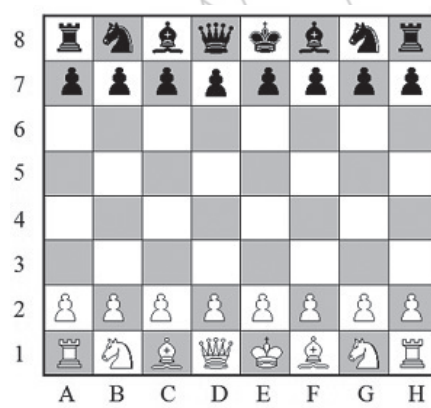




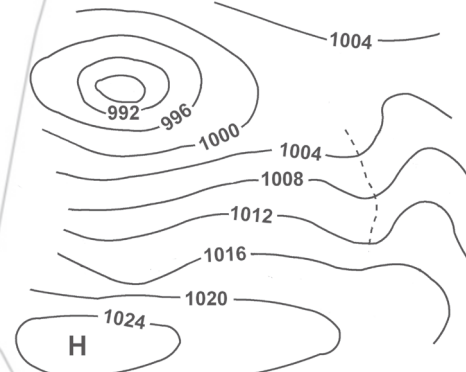
Krigskonst
 Axvalla hed är en absolut onaturlig plats. Ingenting här är vad det synes vara: de böljande kullarna, backtraven, ljungpiparen, enarnas parad, ingenting av detta har med natur att göra. Detta är helt igenom ett kulturlandskap. Horisontlinjen är skapad av människohand, en väldig kraft som grävt, huggit ner, fyllt igen, jämnat ut och tornat upp. Vad är det för kultur som med sådan envis målmedvetenhet sedan mer än 500 år förvandlat och förändrat det som en gång var skog och stenig morän? Det är kriget som gått fram här. Kriget som kultur, som konststart, krigskonst som kräver att naturen tuktas, betvingas och underordnar sig. Det som odlats här är krigsmaskinens utanförskap, skulle filosofen Deleuze ha sagt. Här har militären skapat sig ett eget rum, perfekt anpassat för övning av disciplin, taktik och strategi. Du anar löpgravarna som kastats upp runt kullarna. Groparna är inte naturliga, de är lämningar efter granatkrevader. Generaler och till och med kungar har haft en fristad på Axvalla hed. När kavalleriet spränger fram frågar ingen om lov. Krigsmakten gör som den vill, för den har stål som biter och det är vi som ska betala. ... Varför gör som på detta viset? Ställer upp, avancerar, retirerar, väntar, spejar, lyssnar, ålar medelst hasning. "Viljans triumf" var det visst någon som sa. "Den högsta formen av mänsklig organisation", menade någon annan. Ett spel med människor som pjäser på ett oändligt bräde, nummer i rullor, anonyma under raderna av vita kors. Så har Axvalla hed odlats alltsedan drottning Margareta Valdemarsdotter under vintern 1388 lät sina riddare slå läger här för att vänta in och näpsa den hotande Albrekt av Mecklenburg. Albrekt hamnade på Bohus fästning, ty kanske kände Margareta till den kinesiska krigskonstens mästare Sun Zi och tagit lärdom av hans ord: "Krigföring är list. Alltså: Finns förmågan, ge sken av att den inte finns. Finns resurser, ge sken av att de inte finns."

Peter Rundkvist

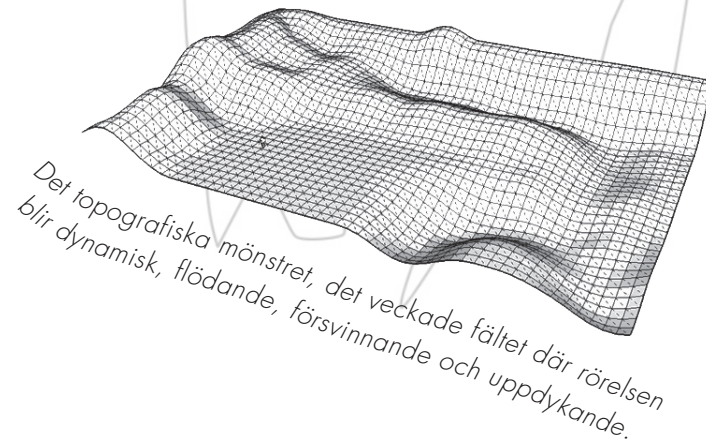


Schacket, analogin till krigskonsten. Pjäserna flyttas i mönster för anfall och försvar. Rörelsemönstret begränsat. Överblick. Hierarkier. Strategi. Taktik.

"Jag vill ta denna hed i besittning för ett ögonblick, utforska den, skapa ett tillägg till dess historia av regementsenlig framfart enligt uppgjorda planer och mönster, befria från ordning och riktning. Jag vill fylla de gamla flyktlinjerna med nytt innehåll."



Över heden lufttrummet. I rörelse. Kaotiskt och okontrollerbart. Termiken lyfter här på slätten. Isobarer.



Det topografiska mönstret, det veckade fältet där rörelsen blir dynamisk, flödande, försvinnande och uppdykande.

Axevalla hed utgör ett viktigt område för friluftslivet, med rastplats och leder som gör området tillgängligt. Redan när mulbetesföreningen kom till gjordes det möjligt för både folk och få att utnyttja området genom § 23 i reglementet från 1878: "Okastreradt häst- eller nötkratur må icke å heden betas, ej heller bagge som icke af ordningsnämnden blifvit godkänd".

Axevalla hed är den centrala delen av ett stort grusfält och består av ett randdella med anknytning till Vallebygdens kame-landskap och den mellansvenska israndzonen. Området utgörs av ett flackt sandfält omgivet av bebyggelse, åker och skog.

Länstyrelsens bevarandeplan för Natura 2000-område SE0540197 Axevalla hed 2005

Jag har alltid fascinerats av de öppna vidderna, som ger fri sikt

där tanken får fritt spelrum det öppna havet, ängarna och fälten över slätten, hedlandskapen

Det vilar en evighet över dessa, där just hedarna innehar en särställning hos mig. långsamväxande på magra jordar, blommor och växter med små krav för sin överlevnad

Sandsjö Backa där Västra Götaland övergår i Halland, kustremsan i Bohuslän, Färö på Gotland, Axvalla hed i Västra Götaland och många fler. Jag har stannat och varit på dessa hedar, alla med enen som huvudaktör. Det finns fantastiska ljughedar också men det är enen som jag känner mig speciellt befryndad med, Enen har en annan tid närvarande än vår, ett nu, som binds samman med ett då.

Enen kräver ljus för att överleva, klarar inte instängdhet, men klarar sig på lite näring. Dess rotsystem breder ut sig strax under ytan på ett horisontellt plan. Enens frukter utvecklas under tre års tid innan de får sin blåa färg. På samma gren kan alla tre stadierna finnas samtidigt

Jag vill locka fram enens "själ", vill ge er som ser detta skådespel en lust att se på landskapet på ännu ett sätt genom att lämna nya spår, nya avtryck

Vi människor är vandrare nomader, sökare. konstnären måste då följa samma spår, vandra, röra sig fritt mellan maktens domäner - ett utanförskap som är förutsättningen för att kunna se och analysera strukturer och mönster i samhället, som omger oss.

För tjugofem år sedan skapade jag "I gudars skymning" på klipporna vid havet på Vadholmen, i Aröd med vattnet, vinden och Bohuslänns svartklädda kvinnor som förgrundsgestalter - en hyllning till min mamma och mormor barnfödda på Käringön utanför Orust.

Nu vänder jag blickarna mot heden i Skaraborg och min farfars släkt som bönder från Essunga

Havet - Heden kontrapunkter, båda underbart vackra med tid av långsamhet. Urberget med sina oändliga tidsrymder ger ett tidsbegrepp närmast ofattbart för oss, medan enen som visst kan bli många hundra år är mer fattbar. I Estland mötte jag en tusen år gammal en, som gigantisk bredd ut sig över en yta stor som ett helt fält.

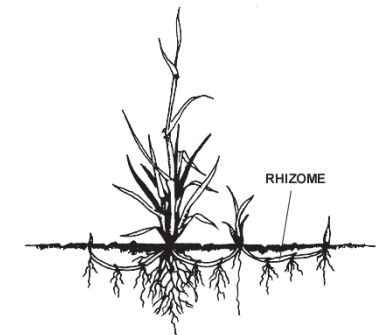
För tusen år sedan gick vi från asatro till kristendom i Sverige, som då ännu inte var något sammanhållet land. Var Svearikets vaggastod finns det olika teorier om. Västgötaskolan hävdar att det var nära Kinnekulle, nära Varnhem, men oavsett, har det botten människor här, så snart isen drog sig undan och landet blev tillgängligt

Gun Lund

"Jag utgår från platsen, skapar former, rörelser. På ett plan räcker det som betraktare att vara uppmärksam och se vad som händer. Vad man sedan lägger in utifrån platsens historia - egna upplevelser är något annat. Där lämnar jag fantasin fritt spelrum. De bilder och tankar som dyker upp hos åskådaren är alla giltiga. Det är konstens underbara magi."

Min musik för Juniperus utgår från själva platsen, dess historia och material, och från Guns koreografi. Dansens mönster, relationer och temperament har inspirerat mig till musikaliska strukturer. Jag spelar musiken live, på ljud av sval sten, trubbigt trä och militär metall, och använder mig av teknologier jag har utvecklat inom min forskning kring elektroniskt spelande, så att jag kan forma ljuden på sätt som inte tidigare var möjliga. Musiken är för mig fysisk, materiell och kroppslig. Musik är inte något som bara finns, utan något man i högsta grad gör.

Palle Dahlstedt



Under ytan. Rizomet. Enens rotträdar. Det horisontella icke hierarkiska där allt kan vara länkat till allt annat. Föder nya tankar. Skapar nya kontakter och nätverk. Lämna spår.

<< "Dansarna rör sig genom alla dessa nivåer, i olika abstraktioner" >>

Juniperus - en dansföreställning av och med E=mc² Danskonst Idé och koreografi: Gun Lund Kompositör och musiker: Palle Dahlstedt Kostymdesign: Anna Kraft Dansare: Joachim Berntsson, Fredrika Byman Moberg, Luisa Denward, Joakim Envik Karlsson, Rebecca Evanne, Soledad Howe, Gunilla Jansson, Hannah Karlsson, Olof Persson, Olof Persson, Helen Ridal Hultén, Åsa Thegerström, Anna Westberg Carmen Olsson medverkar med ett solo i egen koreografi och kostym Teknik: Lars Persson, Finn Pettersson Illustration: Ulf Sveningsson Text: Peter Rundkvist Layout: David Sundqvist Produktion och marknadsföring: Anna Karlander, Linnea Zaar Datum: 1, 2, 3, 8, 9, 10, 15, 16 augusti 2014 Föreställningslängd: ca 60 minuter Med stöd av: Statens Kulturråd, Konstnärnämnden, Göteborgs Stad, Västra Götalandsregionen Tack till: Mulbetesföreningen, Axevalla Folkhögskola, Axvalls IF www.emc2dance.com

JUNIPERUS