

Den moderna idrottshallen

Funktionalismens lösning på fritidsproblemet



Charlotta Claesson

**Uppsats för avläggande av filosofie kandidatexamen i
Kulturvård, Bebyggelseantikvariskt program**

15 hp

**Institutionen för kulturvård
Göteborgs universitet**

2014:22



Den moderna idrottshallen Funktionalismens lösning på fritidsproblemet

Charlotta Claesson

Handledare: Bosse Lagerqvist

Kandidatuppsats, 15 hp
Bebyggelseantikvariskt program
Lå 2013/14

By: Charlotta Claesson
Mentor: Bosse Lagerqvist

ABSTRACT

The modern sports hall – the functionalistic solution to the leisure time issue.

This is a degree project about sports halls from the 30's and 40's in Sweden. They are characterised by the arched roof of laminated beams from AB Fribärande Träkonstruktion. The work is based on an archive list from AB Fribärande Träkonstruktion, which is located in Töreboda. The list shows the cities and that years in which the gymnasiums were ordered. The current status of the sports halls has been investigated through extensive mail correspondence with the municipalities and museums in the regions mentioned in the list.

It was after the exhibition Fritiden in Ystad 1936 that the functionalist architecture came to be spread in Sweden. During the 1900's the sports movement grew and came to be deeply intertwined with the Swedish identity.

The essay examines how these sports halls were distributed throughout Sweden. There is a relatively even distribution in central and southern Sweden, with the Töreboda factory strategically placed close to the centre. A comparison of the various drawings have also been conducted in order to investigate whether measurements were standardized or not. This comparison shows that the measurements only differ slightly from each other.

The conclusion of this paper is that very few of these sports halls are seen as a part of the cultural heritage, mainly because of their relatively short history. But it is important that we now decide which of these should be preserved for the future.

Title in original language: Den moderna idrottshallen –
Funktionalismens lösning på fritidsproblemet

Language of text: Swedish

Number of pages: 53

Keywords: sports hall, arched roof, laminated beams,
cultural heritage, leisure

ISSN 1101-3303

Förord

DEN MODERNA IDROTTSHALLEN är en uppsats på kandidatnivå som handlar om Sveriges idrottshallar i funktionalismens anda, som byggdes under en tid då begreppet Fritid blev mycket centralt bland medborgarna. Dessa hallar uppfördes bland annat för att sommarsporter även skulle kunna utföras under vinterhalvåret.

Uppsatsen riktar sig till alla som är intresserade av vårt moderna kulturarv. Avsikten är att den ska kunna användas i utredningsarbeten och till vidare diskussioner kring dessa idrottshallar.

Jag vill också passa på att tacka alla berörda kommuner och länsstyrelser som varit till mycket stor hjälp för undersökningens genomförande.

Ett särskilt stort tack till bebyggelseantikvarierna på Bohusläns museum som har kommit med bra förslag och idéer under arbetets gång.

Slutligen ett stort tack till Lennart på Moelven Töreboda AB som tillhandahöll arkivlistan som i princip hela uppsatsen är baserad på.

INNEHÅLLSFÖRTECKNING

1. INLEDNING	10
1.1 BAKGRUND.....	10
1.2 PROBLEMFÖRMULERING OCH FRÅGESTÄLLNING.....	10
1.3 SYFTE OCH MÅLSÄTTNING	11
1.4 AVGRÄNSNINGAR.....	11
1.5 TEORETISK ANSATS	12
1.6 METOD OCH MATERIAL	13
1.7 KÄLLMATERIAL OCH TIDIGARE FORSKNING.....	14
1.8 DISPOSITION.....	15
2. UNDERSÖKNING	16
2.1 IDROTTENS PARADIGMSKIFTE 1750 – 1850.....	16
2.1.1 Definition.....	16
2.1.2 Idrottens begynnelse.....	16
2.1.3 Det moderna idrottslivets grundande	16
2.1.4 1900-talet.....	17
2.1.5 Inomhushallens utveckling	18
2.1.6 Utställningen Fritiden i Ystad 1936.....	18
2.2 IDROTTSHALLARNAS UTBREDNING.....	19
2.3. PRODUKTION	21
2.3.1 Aktiebolaget Träkonstruktion.....	21
2.3.2 Limträ som konstruktionsmaterial.....	22
2.3.3 Jämförelse av ritningar.....	23
2.3.4 Arkitekter	25
2.3.5 Beställning och byggprocess.....	25
2.3.6 Byggnadsminnesförklaringar.....	27
3. RESULTAT	29
4. DISKUSSION	31
5. SAMMANFATTNING.....	33
6. KÄLL- OCH LITTERATURFÖRTECKNING.....	35
6.1 OTRYCKTA KÄLLOR.....	35
6.2 TRYCKTA KÄLLOR OCH LITTERATUR	35
6.2.1 Elektronisk bok eller artikel.....	36
6.3 ELEKTRONISKA KÄLLOR	36
6.3.1 Webbsida.....	37
7. ILLUSTRATIONSFÖRTECKNING	38
8. BILAGOR.....	39

1. Inledning

1.1 Bakgrund

Denna kandidatuppsats ingår som ett moment av det Bebyggelseantikvariska programmet och resulterar i ett examensarbete på kandidatnivå omfattande 15 poäng, vid institutionen för kulturvård på Göteborgs universitet.

Förslag till ämne för denna uppsats togs fram i samråd med Tomas Brandt på Bohusläns museum. Ämnet kändes både spännande och aktuellt nu när flera kulturhistoriskt värdefulla idrottshallar från 1930- och 40-talen i Sverige är kraftigt renoverade eller rivningshotade av olika anledningar på olika platser i Sverige.

Många människor har idag en eller annan anknytning till idrottsmiljöer, idrottshallar är så vanligt förekommande byggnader att vi knappt resonerar över att de finns. I Sverige kom idrottshallarna att öka i antal genom att befolkningen fick en allt högre levnadsstandard, kortare arbetstid och i samband med radions genombrott under mellankrigstiden.

Genom en 8-timmars arbetsdag och det nya begreppet ”Fritid” kom inomhusidrottshallarna att spridas runt om i Sverige. De första idrottshallarna som fick en större spridning i Sverige byggdes under 1930- och 40-talen. Dessa utmärker de sig med ett välvt tak vilande på bågformade limträbalkar. Under denna period tillverkades alla limträbalkar vid *AB Fribärande Träkonstruktioner* i Töreboda, idag är namnet på företaget *Moelven Töreboda AB*.

Tidigare hade inomhushallar byggts för specifika sporter så som tennis eller gymnastik. De flesta av 30- och 40-talets idrottshallar hade standardiserade mått, på ytan av en handbollsplan kunde även en mängd andra sporter inrymmas. En standard som lever kvar än idag, i diskussionsavsnittet presenteras tankar kring en nyanlagd idrottshall.

1.2 Problemformulering och frågeställning

Kraven på idrottsanläggningarnas utformning och innehåll har sen uppkomst ändrats. Handbolls måtten är fortfarande styrande, då de kan inrymma andra sporter. Takhöjden styrs idag genom sporterna basket och handboll (Informant 3). De gamla hallarna betraktas som för små för den moderna idrottsutövningens krav och behov av faciliteter, som högre tak och större läktare. Nya och större anläggningar konkurrerar ut första generationens hallar. Flera av de idrottshallar som anlades under 1930- och 40-talen finns fortfarande kvar idag i någorlunda gott skick. Då inte dessa idrottshallar ännu uppfattas som kulturarv är det lätt att denna del av samhällshistorien går förlorad. Idag finns det 23 kvar varav minst 6 är kraftigt renoverade och minst 2 är rivningshotade. En idrottsanläggnings kulturella och historiska värden bedöms inte alltid särskilt högt (Andersson, Pihl, Atmer 2003, s.5).

På grund av idrottshallars förhållandevis korta historia kan det bli svårare att betrakta den typ av anläggningar som kulturhistoriskt värdefulla. 30- och 40-talens idrottshallar har en unik arkitektur med ett välvt tak som bärs upp av limträbalkar. Den sortens idrottshallar är idag på flera platser kraftigt renoverade, rivningshotade, eller redan rivna. Anledningarna till detta varierar, 30- och 40-talens idrottshallar används inte i samma utsträckning som tidigare, då nya och större anläggningar konkurrerar ut dem, eller av ekonomiska skäl. Vi måste se de gamla idrottshallarna som kulturhistoriskt värdefulla och unika då allt fler av dessa försvinner. Även om nya anläggningar med större läktare och bättre akustik tar över idrottsutövandet

betyder inte det att den gamla hallen måste rivas (Bengtsson, 2012). Flera av de kvarvarande inomhusanläggningarna är fortfarande i bruk, och har i sju decennier används kontinuerligt av idrottsutövare.

Frågeställningar:

- Hur ser bakgrunden ut för inomhusidrottshallarnas framväxt?
- Hur ser den geografiska utbredningen och status ut för idrottshallar som beställdes under 30- och 40 talen?
- Hur många idrottshallar från denna period har det funnits?
- Vem designade de första versionerna?
- Varför användes konstruktioner av limträ?
- Använde AB Fribärande Träkonstruktioner standardiserade mått?
- Hur resoneras det kring byggnadsminnesförklaringar av idrottshallar från denna period?

1.3 Syfte och målsättning

Syftet med denna uppsats är att ge en djupare klarhet i den moderna idrottshallens uppkomst, historia och representativitet. Syftet är att kartlägga dessa idrottshallar över hela Sverige. Samt är att lyfta fram och uppmärksamma idrottshallens moderna historia.

Målet med denna uppsats är att den skulle kunna användas som en grund i utredningsarbeten och vid diskussioner kring idrottshallars framtid. Med hjälp av idrottshallens historia och undersökningen av kvarvarande idrottshallar i Sverige från 30- och 40 talet ska uppsatsen underlätta för att lyfta fram och uppmärksamma dessa idrottshallars kulturhistoriska värden.

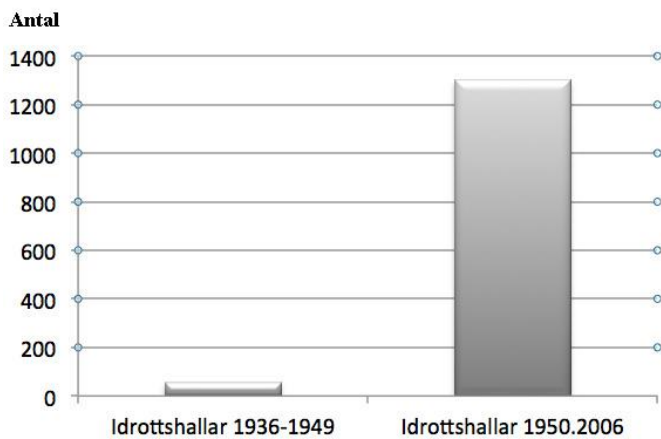
1.4 Avgränsningar

Meningen med historieavsnittet i uppsatsen är att läsaren ska få ett grepp över hur och var utvecklingen av idrottshallar har startat, och är främst utformat för att läsaren ska förstå idrottshallens framväxt. Fördjupning om idrottshistorien finns att läsa i forskaren Jan Lindroths böcker, med hänvisning till käll- och litteraturförteckningen.

Det finns ett kortfattat avsnitt om utomhusanläggningarnas utveckling, men helt exkluderat vintersporter. Avgränsar mig från antika spel, olympiaden och fördjupning i riksiddrottsförbundet. Avgränsa mig från medlemsantal och ekonomin bakom idrottsrörelsens framväxt.

Det finns många olika sorters idrottsmiljöer. I uppsatsen kommer fokus och fördjupning ligga på idrottshallar byggda på 1930-, och 40-talen. Med ett bågformat takvalv av limträbalkar som är konstruerade i Töreboda. I Moelven Töreboda ABs arkiv fanns en lista med rubriken "Idrottshallar". Det är den listan uppsatsen utgår från, antagligen fanns det även en lista med rubriken "Tennishallar". Har tagit med bl.a. Karlshamns- och Östersunds tennishall som idag är byggnadsminnesförklarade och som byggdes för att även kunna användas till andra inomhusrelaterade sporter än tennis. De har samma arkitektoniska formspråk och mått som 30-och 40 talets idrottshallar.

Det finns troligen fler tennishallar med samma arkitektoniska formspråk, från samma tid, men dem är undersökningen avgränsade ifrån och fokusen ligger istället på de idrottshallar som byggdes med handbollsmåtten som fick ett standardiserat mått och som därmed kan inkludera flera olika inomhussporter.



Tab. 2. Över antal idrottshallar i Sverige

om. Tabellen handlar enbart om idrottshallar, därmed exkluderar undersökningen anläggningar som gymnastiksal, ridhus, simhallar och ishallar. I uppsatsen finns en kortfattad beskrivning om limträ som konstruktionsmaterial, fördjupad information om materialet finns i en elektronisklänk om ”Limträ som konstruktionsmaterial”, i käll- och litteraturlistan.

1.5 Teoretisk ansats

Fritidslivets miljöer har under 1900-talet vuxit fram och blivit både viktiga och i princip självklara för oss. Under seklets början var ordet *fritid* tämligen neutralt och endast förknippat till motsatsen av arbete eller lektionstid. Det var under 1920- och 30-talen som moderna samhällsprojekt togs fram och uppmanande medborgare om att rekreation skulle ske på ett aktivt sätt, inte genom att bara vila, och inte heller genom nöjen som dans och alkohol. Från fritiden skulle medborgaren komma tillbaka till arbetet sund och utvilad.

Rätten till fritid kom dels genom en förkortad arbetstid från 1919 med 8 timmars dagar. Samt, dels genom semestern som infördes 1938, men tidigare för vissa grupper som hade särskilda avtal med arbetsgivaren. Det fanns en rädsla under 30-talet om att ledigheten skulle ”missbrukas”. Det argumenterades om att semestern skulle utnyttjas på ett aktivt sätt. I detta sammanhang blev ordet ”fritid” ett etablerat begrepp i det moderna samhället i mitten av 30-talet. (Brandt 2011, s. 4ff.)

Det byggdes för framtiden. Idrottshallar för inomhusidrott kom att växa fram under denna period. Till ett samhälle för den moderna människan och fri tid för alla. Snart är det dags för framtida bebyggelseantikvarier att ta hand om detta framtidsbygge. För att kunna ta oss an idrottshallar från denna period så måste vi också förstå deras kontext (Carlsson 2013, s. 2).

Bebyggelsemiljön är en viktig källa när vi formar vår framtid. Det är inte enbart byggnaden i sig som är väsentligt utan även dess historiska- och kulturella sammanhang. Detta ska även omfatta miljöer som är formade i vår egen tid (Robertsson 2007, s. 11).

Som framtida bebyggelseantikvarier finns ett behov av en plattform att luta oss mot när vi ska ta oss an vårt moderna kulturarv. Det kan vara svårt att i samtiden se vad som är värt att bevara, men det som inte uppmärksammas riskerar att försvinna och ersättas av någonting annat. Därför är det redan nu dags att förhålla oss till vad som ska finnas kvar till kommande generationer. För att urvalet av sådana byggnader inte ska bli för brett och slumpartat måste vi

År 2006 gjordes en enkätundersökning som alla Sveriges kommuner svarade på. Undersökningen handlade bland annat om hur många idrottshallar kommunerna hade. Undersökningen visade också att idrottshallar fortfarande (år 2006) ökade i antal och att det sammanlagt fanns ca 1300 idrottshallar i Sverige. I tabellen till vänster ser vi hur många idrottshallar det sammanlagt finns i Sverige, samt hur många idrottshallar det byggdes

mellan 1936-1949 (Fritidsundersökning i Sverige). Det är de ca 50 idrottshallar i vänstra spalten som uppsatsen handlar

som bebyggelseantikvarier fånga berättelsen av det moderna samhället för att få ett grepp om vad som är särskilt utmärkande för det moderna samhällets miljöer (Bengtsson, 2012).

1.6 Metod och material

Genom användning av en empirisk och kvantitativ metod har undersökningen gett en överskådlig bild över utvecklingen av 30- och 40 talets idrottshallar (Patel, Davidson, 2003, s. 109).

Historiedelen är främst tagen ur litteratur om idrottens historia. Genom Bohusläns museum har material i form av rapporter som rör idrottens historia och vårt moderna kulturarv använts.

Därefter kartlades de idrottshallar jag sedan tidigare känt till, samt de idrottshallar det fanns tillgänglig information om via internet.

Vid ett besök på Moelven Töreboda ABs arkiv fanns det handlingar kring beställningar på idrottshallar som gjorts i Sverige. Listan ska gälla de idrottshallar där beställningen gått igenom (Informant 1). Den utvalda kategorin som uppsatsen handlar om är idrottshallar som beställdes från Törebodas fabrik under 30- och 40 talen, de har ett bågformat tak av limträbalkar. Limträbalkar tillverkades i Sverige endast i Töreboda under gällande period.

I undersökningen har även två ”tennishallar” tagits med, de är från samma tid med samma arkitektoniska uttryck. De har bl.a. valts att ta med i arbetet då de idag är byggnadsminnesförklarade. Det kan i Sverige finnas fler tennishallar med liknande utformning från samma tid, men det området är undersökningen avgränsad från.

Efter arkivlistan från dåtidens AB Fribärande Träkonstruktioner har kontakt via mail tagits med alla berörda kommuner och/ eller Länsstyrelser för att få mer information om idrottshallen som skulle beställts på 30- eller 40 talet. I bilaga 1 finns informanterna för respektive kommun som har svarat på frågorna.

På besöket i Töreboda jämfördes även tre olika ritningar av idrottshallar för att kunna svara på frågan om idrottshallarna hade standardiserade mått. Ritningar på Uddevallas och Skövdes idrottshallar valdes i och med att det fanns möjlighet att besöka och fotografera dem. Sedan valdes också ”slumpartat” ritningen av Visbys idrottshall som en annan konstruktör ritat, men som i övrigt i utformningen var snarlik de andra två. Undersökningsobjekten kom att bearbetas, analyseras och kompareras. Det är 1930-och 40-talets idrottshallars gemensamma variabler som var intressanta att jämföra (Götlind, Kåks 2004, s. 152-153).

Besök på Bohusläns Föreningsarkiv i Uddevalla gjordes för att få fram material om hur en beställning av en idrottshall kunde gå till. Kontakt har även tagits med idrotts- och föreningsverksamheten för att få en djupare klarhet i dagens krav och standarder för byggprojekt för idrottshallar.

Källkritik

I Törebodas arkiv fanns enbart beskrivet vilka städer som gjorde beställningar på idrottshallar vid olika år. Denna kortfattade information var inte tillräckligt för att få fram information om det någonsin funnits någon idrottshall från 30- 40 talen, för vissa kommuner. Det framgick dock inte av arkivet om alla dessa verkligen byggdes. Till exempel Visbys idrottshall, som vars ritningar har jämförts i undersökningen, denna idrottshall var okänd för kommunen.

Det har inte funnits tid till att besöka alla arkiven på platser som skulle ha gjort en beställning av en idrottshall. Detta skulle kunna göras i vidare studier.

1.7 Källmaterial och tidigare forskning

Uppsatser om idrottshallar:

Uddevalla Idrottshall, är en B-uppsats som främst handlar om Uddevallas idrottshalls historia och ursprung. Samt vad som ligger bakom idrotten som folkrörelse, dess utveckling och anläggningar i Sverige (Olsson, 2011). Det finns en liknande uppsats om *Falkenbergs idrottshall* (Clarke, 2012).

”Sportfåneriets bebyggelse, värd att bruka, vårda och bevara?” är en kandidatuppsats från år 2000. Den presenterar Slottsskogsvallens historia och kulturhistoriska värden. Uppsatsen argumenterar för att bevara idrottsmiljöer (Åström, 2000).

Rapporter om idrott- och fritid:

Vänershofshallen, är en rapport som främst fokuserar på idrottsrörelsen och idrottshallen som idag är rivningshotad, i Mariestad (Tropp, 2013).

Rapporten *Fritidslivets miljöer* är ett projekt kring 1900-talets kulturarv, i denna rapport finns det kort historik angående idrottslivets miljöer, idrottsplatser och idrottshallar. Allmän historik kring det moderna samhällets utveckling (Brandt, 2011).

Från vallen till hallen- en upptäckarbok om idrotten i arkiv och kulturmiljöer, Riksantikvarieämbetet. Kortare historik om idrottens, och av olika formers arenor och idrottsanläggningar (Palmberg-Eriksson, Bohlander, 2003).

Framtiden vi byggde – Nostalgi eller nutid? En skrift som handlar om bebyggelse från perioden 1930-80, samt om hur den ska vårdas och användas som utgångspunkt för utveckling (Carlsson, 2013).

Litteratur om idrottens historia:

Idrottens historia från 1995 förklarar det typiska för idrottslivet under olika epoker, i relation till händelser i samhället i övrigt (Blom, Lindroth, 1995).

Idrott under 5000 år är en bok som beskriver hur samhället i stort har påverkat idrotten från antiken, genom olika epoker och perioder fram till idag. Här presenteras både synen på den moderna idrottens historia samt läroverkets fysiska fostran (Lindroth, 2011).

Hur idrotten kom till stan: Göteborgs idrottshistoria 1800-1950. Är en bok som kort beskriver idrottens ursprung, sedan går in på olika sorters sporter och framgångsrika idrottare i Göteborg (Jerneryd, 1981).

Litteratur om Töreboda historia:

Aktiebolaget Träkonstruktion 1919-1924 och *Aktiebolaget Fribärande Träkonstruktioner 1925-1955*, är två skrifter som handlar om dagens Moelven Töreboda. Första skriften beskriver hur fabriken uppkommit, om vilka personer som var starkast drivande. Skriften för den senare perioden beskriver styrelsen, de som tecknade aktier, rörelseutvecklingen, men även om medarbetarna (Tenning, 1994, 1998).

Tidskrifter om det nya begreppet "Fritiden":

I Byggmästaren Tidskrift för arkitektur och byggt teknik fanns bl.a. en tidskrift, som gav information om Utställningen Fritiden i Ystad.

Tidningsartiklar om Uddevalla Idrottshall

Tidningsartiklar från Bohusläns föreningsarkiv ger i Uddevallas fall grundligare fakta om hur byggprocessen gick till. Det fanns tre olika tidningar i arkivet med material om Uddevallas idrottshall: Kuriren, Bohuslänningen och Bohus-Posten.

1.8 Disposition

Första kapitlet med inledning presenterar ämnets bakgrund, problemformulering, syfte och mål, uppsatsens avgränsning, teoretisk ansats, metod och material samt tidigare forskning.

I undersökningskapitlet presenteras definitionen av ordet idrott, samt ursprung för idrottens- och idrottshallarnas moderna historia. Undersökningskapitlet handlar också om utbredningen av 30-och 40 talens idrottshallar i Sverige. Sedan finns fakta om fabriken Moelven Töreboda AB, som under perioden hette AB Fribärande Träkonstruktioner och tillverkade limträbalkarna som idrottshallarna är konstruerade av. Det finns även ett kortare avsnitt om limträ som konstruktionsmaterial, samt ett avsnitt om de olika arkitekterna för idrottshallarna, jämförelse av tre ritningar, ett avsnitt som handlar om hur en byggprocess kunde gå till och så finns det en jämförelse av byggnadsminnesförklaringsunderlag för idrottshallar som är byggnadsminnesförklarade.

I tredje kapitlet redovisas resultaten. Kapitlet därefter diskuterar resultaten. Det avslutande kapitlet som tar upp sammanfattning och kommer att finnas längst bak i uppsatsen innan käll- och litteraturförteckning, illustrationsförteckning och bilagor.

2. Undersökning

2.1 Idrottens paradigmskifte 1750 – 1850

2.1.1 Definition

Ordet idrott har en fornnordisk bakgrund. I fornisländskan betyder ”id” verksamhet, och ”rott” kraft. I fornsvenskan betyder idrott ”yrke/ hantverk”. Det finns ingen exakt definition av begreppen idrott, men olika försök till definition har gjorts (Lindroth 2011 s. 12):

”Med idrott avses institutionaliserad fysisk aktivitet med större eller mindre inslag av tävling, där den fysiska prestationsförmågan har stor betydelse och deltagande styrs av regler som formulerats av de officiella idrottsorganisationerna” från 1979.

”Idrott är fysisk aktivitet som vi utför för att kunna prestera mera, ha roligt och må bra.”
Ett citat som har moderniserats från citatet: *”Alla de tävlingsmässiga och andra fysiska aktiviteter, som människor utför för att uppnå ett visst resultat eller få motion och fysisk aktiv rekreation”* från 1965.

Det är främst den moderna varianten av det sistnämnda citatet som nått fram till dagens idrotts officiella syn. Där all sorts fysisk aktivitet med rekreation, - motions- och/eller med tävlingssyfte är innefattat.

2.1.2 Idrottens begynnelse

Den tidigaste kännedomen av idrottsliv går att spåra från pyramiderna i Egypten. Där finns gravreliefer från 2000 f Kr. som föreställer både bollteman och brottningsscener. Det kan ha varit en del av religiösa ritualer, kanske för att påvisa Faraos kraftfullhet (Lindroth 2011 s. 29). Olika former av idrottsliknande grenar har därefter förekommit på olika håll och under alla epoker. Under medeltiden förekom idrottsliknande aktiviteter som tuppfäktning, hästsport, fotboll, löpning, brottning, stenkastning, björn- och tjurhetsning, olika sorters torneringar och krigslekar. Det var i huvudsak frivilliga aktiviteter men också en förberedande krigsträning. Både fotboll och tennis har rötter i medeltida arrangemang (Lindroth 2011 s. 59).

2.1.3 Det moderna idrottslivets grundande

Vår moderna idrottshistoria grundades i Englands public schools. Läroanstalter endast tillgängliga för elever från förmögna samhällsklasser. Skolorna fungerade som ”uppfostringsanstalter” för elever som i framtiden kom att styra hela Storbritanniens imperium. Där utvecklades ett intresse för kroppsövningar som saknade motstycke i samtiden. Det var rika skolor som spenderade pengar i sportanläggningar. Idrotten fungerade som ett maktmedel som disciplinerade eleverna med ett fast reglerat sportliv genom tävlingar och träningar. För eleverna handlade det om strikta regler, segervilja och satsning på bästa resultat och rekord. Grundläggande tankar uppkom där för den moderna tävlingsidrotten (Blom, Lindroth 1995, s. 145-146).

Utvecklingen av den moderna tävlingsidrotten inspirerades även av militärens ridning och fysiska träning. De första idrottsanläggningarna kunde därmed vara ridhus eller gymnastiksal. (Brandt 2011, s.34) De första anläggningarna för gymnastik och idrott anlades i anslutning till skolor och militärförläggningar.

I början handlade den fysiska träningen om att mannens kropp skulle förädlas, formas och disciplineras. Det föds ett intresse för kroppskultur i organiserade former (Andersson, Pihl

Atmer 2003, s. 7). Genom inspiration, främst från England introducerades fler tävlingsidrotter under andra hälften av 1800-talet. Under 1880-talet bildades de första fotbollsföreningarna. Friidrottens olika grenar utvecklades i samband med anordningen av de första moderna olympiska spelen 1896 (Brandt 2011, s. 34).

Efter att idrotten introduceras i Sverige på 1800-talet växer den snabbt. Att denna folkrörelse är stark går att avläsa i byggnader och idrottsanläggningar som vittnar om ett stort engagemang och intresse över hela Sverige (Andersson, Pihl Atmer 2003, s. 3).

2.1.4 1900-talet

Idrottsrörelsen kom under 1900-talet att bli en väldigt stark folkrörelse. Idrottsverksamheten effektiviserades när Svenska gymnastik och idrottsföreningarnas riksförbund (nuvarande Riksidrottsförbundet) bildades 1903 genom en sammanslagning av två rivaliserade organisationer (Andersson, Pihl Atmer 2003, s. 10). Med inspiration av Olympiaden i Stockholm 1912, som ägde rum på Stadion (byggd 1910-1912) anlades därefter ett flertal idrottsanläggningar i hela landet. De tre största grenarna under den starkaste expansionsfas var fotboll, friidrott och skidåkning. Detta har format idrottsplatsernas utseende med en fotbollsplan i mitten och friidrottens banor runt om. Det var i stor utsträckning utomhusarenor som anlades (Brandt 2011, s. 35-36).

Idrottsplatser anlades främst i städer, men under 1930-talet anlades idrottsplatser även på mindre orter och på landsbygden. De nyanlagda idrottsplatserna påminde om varandra, den största skillnaden var vilken publikkapacitet de hade. Anläggningarna var enkla och kunde ha ett staket kring sig, och med endast några få byggnader i anslutning. Större anläggningar var inspiration när idrottsrörelsen växte och man började bygga ut sina anläggningar. Läktare tillkom, klubbhus, löparbanor, kiosk, entrébyggnader m.m. (Brandt 2011, s. 41).

Under mellankrigstiden blev allt fler aktiva idrottsutövare. Det kan främst ha berott på att arbetstiden kortades samtidigt som levnadsstandarden ökade och då blev fler engagerade i idrotten. Med radions genombrott på 1920-30 talet ökade intresset för idrotten ytterligare. Gymnastiken som tävlingsidrott låg i fokus under mellankrigstiden. Det var genom gymnastiken som dåtidens ideal var kopplat till sundhet, kroppskultur och folkbildning. Det började även byggas gymnastiksalar i anslutning till skolor. Idrotten fick ett genomslag under och efter andra världskriget. Den breddades från tävlingsresultat till, återigen ett hälsoperspektiv som inspirerades av tävlingsidrottens moment för även de vuxna att börja delta i olika idrottsgrenar (än så länge främst för den manlige medborgaren). Styrketräning och gym blev allt vanligare och utövare hyrde då ofta in sig i befintliga anläggningar (Brandt 2011, s. 34-36).

Idrottsrörelsen fortsatte att utvecklas och expanderas efter andra världskriget. Detta berodde till stor del på de förbättrade livsvillkoren som arbetarrörelsen driver fram, så som längre semester och utökade sociala skyddsnet. I samband med att arbetarrörelsen får stärkt politiskt inflytande får även idrottsrörelsen en starkare genomslagskraft i samhället (Tropp 2013, s. 28).

Den äldsta idrottsplatsen som fortfarande används är Centrala Idrottsplatsen i Lund, en utomhusanläggning från 1892. Riksidrottsförbundet som bildades 1903 har lett till att mått och utformning av banor och planer standardiserades (Brandt 2011, s. 34).

2.1.5 Inomhushallens utveckling

Inomhushallen är en mycket yngre än utomhusanläggningar. Under 1800-talets slut började idrottshallar byggas, helt utan anslutning till skolor eller militärförläggningar. Idrotten börjar växa fram som ett mer självständigt fenomen tack vare medborgarnas frivilliga engagemang och man ägnade sig åt idrottsutövandet på fritiden. Därmed blev idrotten mer spontan och fri (Andersson, Pihl Atmer 2003, s. 8). Inomhushallar för tennisbanor har funnits sedan 1800-talets slut men det var handbollen som från början satte måtten för den typ av inomhushallar som började byggas under 30-talet. Dessa mått, som blivit standard fram till idag, kommer från handbollens behov av yta, det vill säga 20 x 40 meter. Under 30-40 talen kom allt fler sporter att utövas i dessa inomhushallar. Med inomhushallar lockades allt fler människor till de nya sporterna, och i och med att det var inomhus kunde idrottslivet även fortsätta under vintertid utan att behöva träna på snö- och is aktiviteter. Idrottsutövandet kom att påverka anläggningsbyggandet. Med ett ökat tryck på idrottsrörelsen, och med intäkter från AB Tipstjänst möjliggjordes idrottshallarnas utbyggnad (Brandt 2011, s. 46). Genom placeringen av inomhushallarna är det möjligt att läsa av idrottens utveckling på orterna. Större anläggningar har princip alltid uppförts i städernas ytterområden. Är idrottsplatsen idag centralt belägen på orten så tyder det på att idrotten utvecklades tidigt i orten (Andersson, Pihl Atmer 2003, s. 25).

2.1.6 Utställningen Fritiden i Ystad 1936



Fig. 3. Utställningsbyggnaden Bollen år 1936. Foto hämtat från Fritidsvetarna.

Föreningar och fritidsförbund, som svenska turistföreningen och idrottsförbundet får tillfälle att hävda sin plats inom "Fritiden" genom olika föremål, samt genom olika framställningar i bild och film. Det var mycket viktigt att besökaren skulle rykas med i utställningen, på utställningen tennisbana skulle man kunna spela en riktig tennismatch, det fanns även andra sätt att delta i utställningen, som genom utställningens biograf, nöjesfält eller restaurang (Fritiden, 1936, s. 20). Målet med utställningen var att genom fritid "skapa goda, sunda och harmoniska människor" (Fritidsvetarna, 2013). Under 1930-talet kom funktionalismen, en stilriktning som utmärkte sig genom ett stramt formspråk, med ljusa odekorerade ytor och stora uppglasningar (Andersson, Pihl, Atmer 2003, s. 16). Idrottshallen Bollen i Ystad ansågs väldigt modern med dess gavelparti i glas, och i en ny konstruktion av fristående limträbalkar. Ett material som sattes i produktion av "Aktiebolaget Träkonstruktion" 1919, som år 1925 bytte namnet till "Aktiebolaget Fribärande Träkonstruktioner". Denna moderna byggnad kom att bli mycket uppmärksam i arkitekturkretsar runt om i landet (LS, Skåne). Utställningsbyggnaden Bollen i Ystad blev en inspiration till nya idrottshallar som kom att växa fram på olika orter i Sverige under de kommande två decennierna (Informant 2). Bollen är den enda byggnaden från fritidsutställningen 1936 som står kvar på sin ursprungliga plats. Dess konstruktion av fribärande limträbalkar var en teknik som främst kom att användas från 1920-talet till 1940-talet, en konstruktion som under denna period endast gick att beställa från Törebodas fabrik (Informant 1). Formen av det bågformiga taket blev ett typiskt stilideal under 1930-talet då byggnaden ansågs mycket modern, även genom sitt glasade fönsterparti mot väster. En ny internationell standard av handbollsmål kom redan på 1950-talet och Bollen ansågs då delvist omodern. En ny sporthall byggdes upp under 1970-talet i Ystad för att leva upp till de nya kraven (LS, Skåne).

17 oktober 1919 genom 8-timmarslagen uppstod det nya begreppet "Fritiden". Ystad arrangerade en utställning där besökaren fick möjlighet att öppna alla sina sinnen för det nya begreppet och stora problemet Fritiden. Olika sorters fritidssysslor grupperas inom utställningsområdet t.ex. sport, idrott, reseliv, litteratur och konst. Alla kategorier fick sin speciella uppläggning.

Föreningar och fritidsförbund, som svenska turistföreningen och idrottsförbundet får

2.2 Idrottshallarnas utbredning

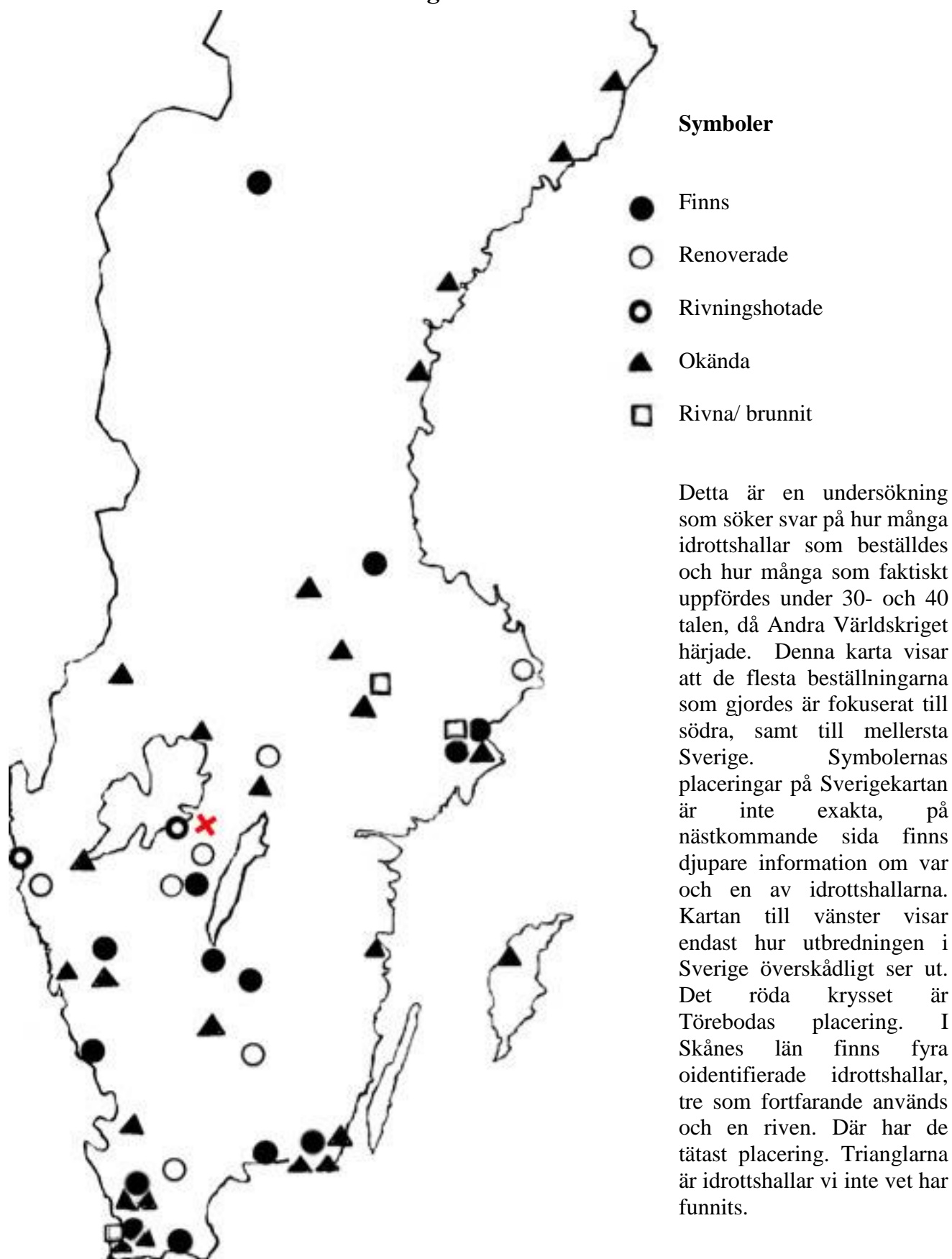


Fig. 4. Det röda krysset är Töreboda.

Nr.	Tätort	Idrottshallensnamn	Beställd/Invigd	Arkitekt	Status	Ev. Adress
1	Ystad	Bollen	Beställd 1935, Invigd 1936	Hans Westman	Finns	Hemgårdsvägen 1
2	Jönköping	Smeknamn "kåken"	Beställd 1935, Invigd 1939	Rolf Hagstrand och Birger Lindberg	Finns	
3	Malmö	Tennisstadion	Beställd 1935, Invigd 1935	Hans Westman	Riven	Eriklustvägen
4	Falkenberg	Falkenbergs Idrottshall	Beställd 1936, Invigd 1936	Rolf Hagstrand och Birger Lindberg	Finns	Halmstadvägen 2
5	Sandviken	Jernvallens Idrottshall	Beställd 1935, Invigd 1938	Rolf Hagstrand och Birger Lindberg	Finns	Sättagatan 7
6	Karlshamn	Tennishallen	Byggd 1937	Rolf Hagstrand och Birger Lindberg	Byggnadsminne	Rosenvägen
7	Östersund	Östersunds Tennishall	Byggd 1937	Cyrellus Johansson	Byggnadsminne	Genv. 1
8	Stockholm	SALK-hallen	Byggd 1936-37	Erik Fant och Volter Gahn	Brunniterränder 1990-talet	Alvik
9	Karlskrona	Gräsvikshallen	Beställd 1936		Finns	Vallhallavägen
10	Växjö	Sandbjörkshallen	Beställd 1937, Invigd 1938	Rolf Hagstrand och Birger Lindberg	Renoverad	
11	Mariestad	Vänershofshallen	Beställd 1937, Invigd 1939	Rolf Hagstrand och Birger Lindberg	Rivningshotad	Östra Järnvägsgatan 59
12	Lund		Beställd 1938, Invigd 1941		Finns	
13	Uddevalla	Uddevalla Idrottshall	Beställd 1938, Invigd 1940	Rolf Hagstrand och Birger Lindberg	renoverad	Göteborgsvägen 6
14	Lysekil	Lysekil Idrottshall	Beställd 1938, Invigd 1941	Rolf Hagstrand och Birger Lindberg	Rivningshotad	Strandvägen 21
15	Nässjö		Beställd 1938, Invigd 1939	Rolf Hagstrand och Birger Lindberg	Finns	Anneforsvägen 22
16	Hudiksvall		Beställd 1938		Okänd/riven	
17	Skövde	Skövdes Idrottshall	Beställd 1938		Totalrenoverad	Södermalms Idrottsområde
18	Laholm		Beställd 1938		Okänd/riven	
19	Fagersta		Beställd 1939		Okänd/riven	
20	Västerås	Västerås Idrottshall	Beställd 1939, Invigd 1940	Rolf Hagstrand och Birger Lindberg	Riven 1992	Timmermansgatan 3
21	Tidaholm	Tidaholmshallen	Beställd 1939, Invigd 1942	Rolf Hagstrand och Birger Lindberg	Finns	Stallängsvägen 4
22	Lydingö	Bosön Bollhallen	Beställd 1939	Rolf Hagstrand och Birger Lindberg	Finns	Bosön
23	Arvika		Beställd 1939		Okänd/riven	
24	Visby		Beställd 1939		Okänd/riven	
25	Örnsköldsvik		Beställd 1939		Okänd/riven	
26	Vänersborg		Beställd 1939		Okänd/riven	
27	Borås	Boråshallen	Beställd 1939, Invigd 1958	Harald Ericson	Finns	Bockasjögatan 2
28	Borlänge		Beställd 1939		Okänd/riven	
29	Stockholm		Beställd 1939		Okänd/riven	
30	Lysekil		Beställd 1939	Rolf Hagstrand och Birger Lindberg	samma som nr 13?	Strandvägen 21
31	Lund	Lund Idrottshall	Beställd 1939, Invigd 1941	Hans Westman	Finns	stadsparken
32	Västervik		Beställd 1939		Okänd/riven	
33	Värnamo		Beställd 1941		Okänd/riven	
34	Örebro	Idrottshuset Örebro	Beställd 1941, Invigd 1946	George Arn	Ihopbyggd med ny anläggning	Eyragatan 1
35	Stockholm	Erikdalshallen	Beställd 1939, Invigd 1941	Ahrbom och Zimdahl	Finns	Ringvägen 8
36	Malmö		Beställd 1941		Okänd/riven	
37	Norrköping		Beställd 1942		Ihopbyggd med badhuset	Hallstravik
38	Sundsvall		Beställd 1942		Okänd/riven	
39	Malmö	Pjäshallen	Beställd 1942, Invigd 1942		Finns	Militärområdet V4 Husie
40	Malmö		Beställd 1943		Okänd/riven	
41	Umeå		Beställd 1944		Okänd/riven	
42	Simrishamn		Beställd 1945		Okänd/riven	
43	Karlskrona		Beställd 1945		Okänd/riven skolhall?	
44	Mölnlycke		Beställd 1946		Okänd/riven	
45	Köping		Beställd 1946		Okänd/riven	
46	Kristinehamn		Beställd 1946		Okänd/riven	
47	Karlskrona		Beställd 1946		Okänd/riven	
48	Kumla		Beställd 1946		Okänd/riven	
49	Rydboholm		Beställd 1946		Okänd/riven	
50	Frostavallen	Höör	Beställd 1947		Renoverad	
51	Lund		Beställd 1948		Okänd/riven	
52	Falköping	Odenhallen	Beställd 1949, Invigd 1957	PP Arkitekter AB Göteborg	Nyrenoverad och tillbyggd	Odengatan 1

2.3. Produktion

2.3.1 Aktiebolaget Träkonstruktion



Fig. 5. Gamla fabrikslokaler. Foto Charlotta Claesson

Norrmannen Guttorm N. Brekke studerade vid Tekniska Högskolan i Charlottenburg utanför Berlin, och blev år 1909 utexaminerad som Diplomingenjör inom byggnadsstatik. Tillbaka i Norge fanns ingen lämplig anställning och han gav sig tillbaka till Tyskland där han anställdes som byggnadskonstruktör. År 1914 under Första världskrigets början fick han resa tillbaka till Norge där han fick anställning att konstruera byggnader med stål. Under kriget blev stål en bristvara. *Brekke erinrade åren i Berlin och den nya bärande*



Fig. 6. Idag fungerar denna limträkonstruktion som arkiv. Foto: Charlotta Claesson

konstruktionen av limmat trä och dess konstruktör Otto Hetzer. Brekke förhandlade med Otto Hetzer i Weimar om samarbete. Förhandlingen ledde till tre månaders lärotid av fabrikationen och ensamrätt för Norge och Sverige för Hetzers patent, samt det hemliga limmets sammansättning. Vid hemkomsten till Norge köpte Brekke en träindustri. Historien om dagens Moelven Töreboda AB börjar i Norge 1918. Tillverkningen av Hetzer konstruktioner kom till Sverige 1919, som ett dotterbolag till A/S Trækonstruktion som bildades 1918 av Guttorm Brekke. Fabriken blev lokaliserad till Töreboda, korsningen mellan Göta Kanal och Västra Stambanan. Där ifrån kunde varorna skickas per järnväg från Töreboda, mellan Göteborg och Stockholm.

Fabriksbyggnaden, som idag fungerar som arkiv uppfördes med Heltzers treledsbågar, (se bild) tillverkade och limmade med patentlimmet på platsen (Tenning 1994, s. 1ff).

Året 1922 anställdes ingenjör David Tenning. Då hade företaget ett kontrakt med SJ, detta skedde efter en om- och tillbyggnad av Malmös stationshus, det skulle göras 11 takstolar över vänthallen. Efterhand kom banhallbeställningarna att öka. Även Stockholms centralstation fick Törebodas takkonstruktioner år 1925. Aktiebolaget Träkonstruktioner gick i konkurs

1924. Det nya bolaget, AB Fribärande Träkonstruktioner bildades 1925 med David Tenning som disponent och verkställande konstruktör.

1925 fick AB Fribärande Träkonstruktioner en mycket bra start med stora beställningar från Stockholms centralstation, och senare även beställningar av plattformstak till i stort sett alla större centralstationer i Sverige. (Tenning 1994, s. 37ff). Fram till 1960 var tillverkningen av limträprodukter relativt blygsam (Carling 2008, s. 9). År 1982 blev företaget uppköpt av Moelven, och heter idag Moelven Töreboda AB.



Fig. 7. Moelven Töreboda AB. Foto: Charlotta Claesson

2.3.2 Limträ som konstruktionsmaterial

Limträ består av tunna träskivor sammanbundna av lim. Råmaterialet består av barrträ och ett syntetiskt lim. Trots att limmet inte är tillverkat av förnyelsebara råvaror så är mängden lim som används så liten och ger därmed en försumbar inverkan på miljön. Limträkonstruktioner möjliggör stora spännvidder då det har en väldigt hög hållfastighet i jämförelse med sin egen tyngd. Limträ är mycket formbart och gör det möjligt att konstruera krökta bågformade konstruktioner över stora dimensioner (Carling 2008, s.9 ff). De karaktäristiska idrottshallarna från 30- och 40 talen är vanligtvis utformade som tvåledsbågar med dragband av armerad betong (Ahrbom, Zimdahl, 1940, s.230). Det är en enkel och statiskt stabil konstruktion som saknar inspänningsmoment i grundkonstruktionen, de är även okänsliga för stödsjunkningar. Bågformen följer i regel trycklinjen för den dominerande lastkombinationen (Carling 2008, s.9 ff).

År 1940 skrevs det att det svenska träet kan i stor utsträckning ersätta järnet under Andra världskriget då järn hade blivit en dyrbar vara. Under kriget minskade bygget, men det som byggdes ställde stora krav på konstruktörerna. Limmade träkonstruktioner hade sedan ett par decennier varit en teknik som använts i Sverige. På idrottshallar var det mest karaktäristiska en takvälvning över spelbanornas längdriktning, samt de högt sittande vertikala fönsterpartierna (Brosenius, 1940, s. 220).

2.3.3 Jämförelse av ritningar

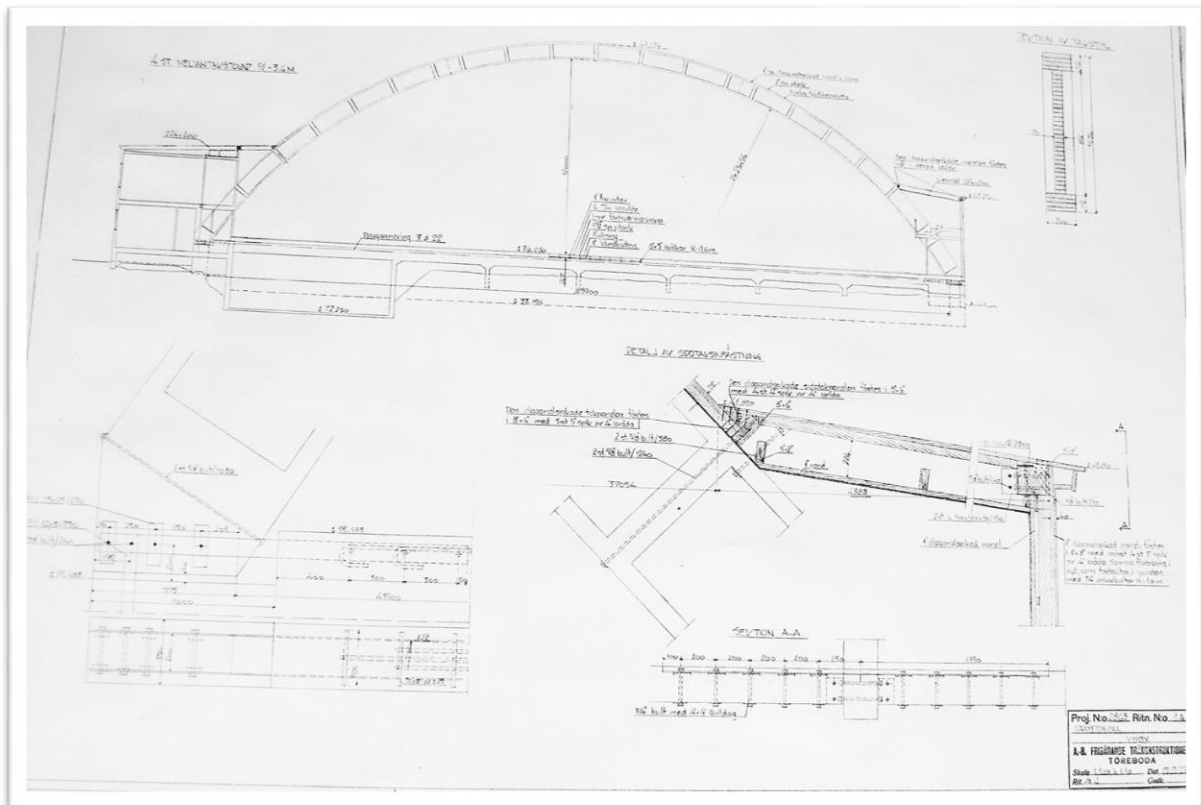


Fig. 8. Ritning över Visbys idrottshall från 1939. Hämtad från Törebodas ritningsarkiv.

Vid besöket i Moelven Törebodas arkiv gjordes även en närmare titt på tre ritningar. Uddevallas, Skövdes och Visbys. Uddevalla- och Skövdes idrottshallar finns fortfarande kvar idag. Statusen för idrottshallen som skulle ha beställts av Visby år 1939 är okänd.

Ritningarna till de tre hallarna togs fram under åren 1938 och 1939. Det var tjänstemän för Fribärande Träkonstruktioner i Töreboda som gjorde ritningarna till dessa konstruktioner. En jämförelse av ritningarna i syfte att undersöka om de har standardiserade mått har gjorts.

Visby: I mailkonversationen med en person från Visbys kommun så ska den äldsta hallen vara byggd 1957, regementet A7's idrottshall. Om det kan vara samma som på ritningen från 1939 får en fördjupad undersökning ta reda på. Ritningen är daterad till 39-7-17 och ritningen är betecknad A.J. Idrottshallen har längden 43,9 meter och höjden 12 meter. Taket består av: 1 sp diagonalspikad panel + papp, 2 sp plank, porös träfiberplatta. Ritning på Visbys idrottshall finns att titta närmare på i bilaga 2.

Skövde: Av ritningen på Skövdes idrottshall visar sektionen med läktare att över läktaren finns ett stort fönsterparti i gaveln. Hallen har på ritningen två läktare, en större och en mindre. Läktarna har sammanlagt 976 platser enligt ritningen, 576 sittplatser och 400 ståplatser. Ritningen på Skövdes sektion över läktare finns i bilaga 3. Taket består av 5 limträbalkar. Hallens längd är beräknad till 44,724 meter och höjden 12 meter. Taket består av 2 lager papp, 1" sp diagonalpanel, 2sp plank, samt träfiberplatta. Ritningen är daterad till 39-5-31 och betecknad G.B. Ritning finns i bilaga 4.

Uddevalla: Uddevallas idrottshall ligger på Göteborgsvägen 6 i centrala Uddevalla. I Bohus-Posten står det att golvet i hallen är mycket ömtåligt, underst består det av ett planklager över

ligger ett lager av papp, triplex och furuparkett som är målat med en grön specialfärg, avsedd för tennisholv. När hallen ska användas till annat än handboll och tennis ska ett skyddsgolv av masonit läggas uppå, som de gör i Alvikshallen i Stockholm. På varje långsida av hallen fanns sju kvicksilverlampor som avgav ett "blandljus", ett ljus som var mer "naturligt" än om det enbart skulle vara en vanlig glödlampa.

En varmluftsanläggning finns i hallen för uppvärmningen, som enligt Bohus-Posten 1940 var "ett helt litet tekniskt mästerverk" (BP, 1940).

Även Uddevallas idrottshall hade ursprungligen ett fönsterparti i gaveln. Enligt ritningen är hallen beräknad att vara 40,579 meter och höjden 12,554 meter. Taket består av 2 lager papp, 1 sp diagonallagd panel, 2 k sp plank, porös träfiberplatta. Ritningen är daterad 38-3-22 och betecknad G.B. Ritning över Uddevallas idrottshall finns i bilaga 5.



Fig. 9. Uddevallas idrottshalls framsida. Foto Charlotta Claesson



Fig. 10. Uddevallas idrottshalls baksida. Foto Charlotta Claesson

2.3.4 Arkitekter

Under sina verksamma år betraktade David Tenning arkitekterna som den viktigaste målgruppen om att informera om produktlimmade träkonstruktioner. Det var viktigt att få kontakt med arkitekterna i ett tidigt skede, när byggnadsprojektet låg på deras ritbord. David Tenning var väldigt mån om att namnet av arkitekten och idégivaren bakom byggprojektet skulle framgå i sin utåtriktade PR – verksamhet i form av artiklar och broschyrer (Tenning 1998, s. 23).

Hans Westman (1905-1991) bedrev egen arkitektverksamhet från 1936, och var främst verksam i Malmö och Lund. Han ritade bl.a. Sporthallen Bollen till utställning ”Fritiden” i Ystad (NE, Westman, 2014).

Cyrillus Johansson (1884-1959) var en arkitekt som förenade sin arkitektur till både svensk brukstradition, men också samtida tysk och kinesisk traditionell arkitektur. Cyrillus var arkitekt till Östersunds tennishall som idag har blivit byggnadsminnesförklarad (NE, Johansson, 2014).

Erik Fant (1889-1954) var elev och medarbetare till Sigurd Curman. Erik Fant bedrev från 1910 egen restaureringsverksamhet med ett fokus på kyrkor. Mellan 1932-38 var han anställd vid Nordiska museet och Skansen och ritade bl.a. SALK-hallen i Stockholm tillsammans med Wolter Gahn (NE, Fant, 2014). Wolter Gahn (1890-1985) medverkade bland annat i Stockholmsutställningen 1930 och använde sig av funktionalismens former (NE, Gahn, 2014).

Nils Ahrbom (1905-1997) verkade bl.a. som slottsarkitekt vid Vadstena slott (NE, Ahrbom, 2014)

Arkitektfirman Hagstrand & Lindberg stod bakom flera funktionalistiska idrottshallar runt om i Sverige, men arkitekterna Rolf Hagstrand och Birger Lindberg arbetade även till stor del på skilda håll. Rolf Hagstrand (1904-1998) utbildade sig på Kungliga tekniska högskolan 1928, samt på kungliga konsthögskolan 1932 i Stockholm. Under sin akademi tid var han bland annat anställd hos arkitekt Cyrillus Johansson, hos Erik Lallerstedt och hos arkitekt Ivar Tengblom. (Arkitektregistret, Hagstrand, 2014) Birger Lindberg (1902-1975) hade även han gått på Kungliga tekniska högskolan 1929 och på kungliga konsthögskolan 1933 (Arkitektregistret, Lindberg, 2014).

2.3.5 Beställning och byggprocess

Uddevallas Idrottshall ägdes och förvaltades av Uddevalla Idrottshall Förening UPA (BFA, UPA, B3). Förening bildades för byggets finansiella organisation år 1937. Dels tog de emot ekonomiskt stöd från enskilda personer, år 1939 tecknades kontrakt med entreprenörer. Idrottshallen bekostades av tipsmedel, lån och andelar (BP, 1940). Uddevalla Idrottshall Förening UPA bestod av en styrelse med Robert Schwartzman som ordförande, Einar

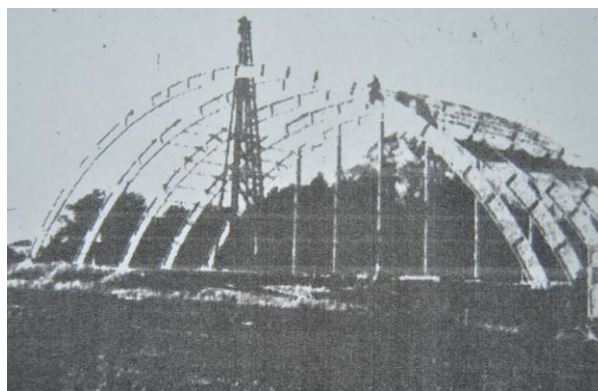


Fig. 11. De fem bågarna är resta på Uddevallas idrottshall. Foto: Bohusläns föreningsarkiv, Bohusläningen 1939

Dahl som vice ordförande, Folke Bröijer var sekreterare, George Karlsson var kassör och Johan Rasmusson ”utan särskild funktion” (BFA, UPA, B1).

8 april 1938 beslutar regeringen att ge Uddevalla Idrottshall Förening UPA tillstånd att bygga en idrottshall. Tipsmedel på ett belopp av 80 000kr beviljades.

”Som till följd här av kommer föreningen nu att till en konstruktörsfirma i Stockholm ge i uppdrag att uppgöra ritningar och kostnadsförslag för den planerade byggnaden ”(KUR 1938).

I december samma år återkom ritningarna i ”godkänt skick” till den planerade idrottshallen, det är samma konstruktörer som till Sandviks- och Alvikshallarna. Idrottshallen kommer bli fullständigt modern med entréer på östra sidan, en stor vestibul, och trappa till läktaren. Det kommer finnas rum för intendent, vaktmästarbostad, expedition, toaletter för allmänheten och omklädningsrum med dusch och toalett. Det blir även bastu, torkrum, pannrum, verkstad och större och mindre samlingslokaler för allmänheten, samt ett stort kök och serveringslokal.

Det enda som behövs nu är ett byggnadslov från Länsstyrelsen. Sannolikt kommer det bara dröja några dagar innan bygget kan utbudas på entreprenad (KUR, 1938).

Kriget hade kunnat dra ett streck över byggprojektet. Byggherrarna fick riktigt tänka igenom om de verkligen skulle våga sätta igång med idrottshallen. Det var ju omöjligt att förutspå hur det skulle gå med materialpriser, arbetslöner och sådant. Att de tvekade var fullt naturligt. På grund av kriget och svårigheter att få fram material, blev idrottshallsprojektet något försenat (BN, 1939).

Idrottshallen kom att utnyttjats flitigt med uthyrning av hallen (BFA, UPA, B1). År 1942 eftersträvades det att höja intresset att träna i idrottshallen, för ungdomar som inte hade råd att spela tennis. Ungdomarna kunde då för 2kr/timme och person, hyra in sig i hallen om den var ledig. Syftet med detta var att idrottshallen skulle tillföra nya idrottsutövare, detta var viktigt för nyrekryteringen (BFA, UPA, B3).



Fig. 12. Uddevalla Idrottshall, ny byggnad. Foto: Bohusläns föreningsarkiv

2.3.6 Byggnadsminnesförklaringar

Av de cirka 50 idrottshallar som ska ha beställts på olika orter i Sverige under 30- och 40-talen, finns det ca 22 kvar, av dessa är två idrottshallar idag byggnadsminnesförklarade.

I Kulturmiljölagen (1988:950), handlar 3 kapitlet om byggnadsminnen. Ett byggnadsminne är enligt 1§:

”En byggnad som har ett synnerligen högt kulturhistoriskt värde eller som ingår i ett bebyggelseområde med ett synnerligen högt kulturhistoriskt värde får förklaras för byggnadsminne av länsstyrelsen. Bestämmelserna om byggnadsminnen enligt detta kapitel får också tillämpas på parker, trädgårdar eller andra anläggningar...”



Fig. 13. Östersunds tennishall. Foto: Johan Loock, Länsstyrelsen Jämtland.

Östersunds Tennishall

År 1989 tas ett beslut om byggnadsminnesförklaring av Östersunds tennishall med en motivering som beskriver att tennishallen uppfördes efter Stockholmsarkitekten Cyrillus Johanssons ritningar 1937. Hallen består av självbärande limträbalkar som löper i en båge längs banans längd, istället för på tvären. I gaveln på långsidorna finns stora fönster spröjsade i dekorativa rutnät. Fasaden består av liggande faluröd träpanel. Tennishallen är en av landets bäst bevarande äldre tennishallar med en konstruktion som speglar idealet av tennishallar uppförda under första hälften av 1900-talet. Genom tid har hallen endast genomgått mycket små förändringar.

Enligt kulturminneslagen 1988:950, tredje kapitlet och 2 § står det:

”När en byggnad förklaras för byggnadsminne, skall länsstyrelsen genom skyddsbestämmelser ange på vilket sätt byggnaden skall vårdas och underhållas samt i vilka avseenden den inte får ändras. Om det behövs får föreskrifterna också innehålla bestämmelser om att ett område kring byggnaden skall hållas i sådant skick att byggnadsminnets utseende och karaktär inte försvansas”



Fig. 14. Östersunds tennishalls interiör. Foto: Johan Loock, Länsstyrelsen Jämtland

Länsstyrelsen i Jämtlands län föreskriver att Östersunds tennishall och omklädningsrum inte får rivras, byggas om, flyttas eller exteriört förändras. Ingrepp på den bärande stommen får inte göras. I Den gamla tennishallen får inte ingrepp göras i fast inredning. Med fast inredning menas: golv, tak, dörrar, väggskivor, läktare och läktarbarriärer. I korridorer till de ursprungliga omklädningsrummen får inte ingrepp göras, bänkar, skåp eller klädhängare ändras i de ursprungliga omklädningsrummen. Tennishallen och omklädningsrummen ska underhållas med material och metoder som inte minskar det kulturhistoriska värdet.

Länsstyrelsen lämnar anvisningar och råd angående hur Östersunds tennishall ska underhållas. Det närmaste området kring tennishallen ska inte bebyggas, vid eventuell exteriör förändring av tennishallen ska samråd ske med Länsstyrelsen (BMFU, bilaga 6).

Karlshamns Tennishall

År 1997 tas ett beslut om att byggnadsminnesförklara Karlshamns Tennishall i Blekinge län. I motiveringen står det att tennishallen uppfördes 1937 och ritades av arkitektfirman Hagstrand & Lindberg i Stockholm. Hallen är uppförd i en teknik som brukar kallas ”system Töreboda”, en hallkonstruktion i fribärande limträbågar. Kostnaden för hallen var ca 100 000 kronor. Karlshamns idrottsförening fick ett bidrag på 15 000 kronor från Tipstjänst med villkor att tennishallen även skulle möjliggöra andra sporter.

Tennishallen är mycket välbevarad både interiört och exteriört. Den är uppförd i en funktionalistisk arkitektur, med ytterväggar av locklistpanel och taket täckt med takpapp. Byggnaden har ett stort kulturhistoriskt värde ur arkitekturhistoriskt-, samt byggnadstekniska och idrottshistoriska aspekter. Tennishallen uppfyller förutsättningarna att förklaras som byggnadsminne, enligt länsstyrelsen.

Länsstyrelsens krav är att Karlshamns tennishall inte får flyttas, rivas eller exteriört förändras. I de rum som är rödmarkerade på tennishallens uppmättningsplan får inte ingrepp eller förändringar göras i fasta inventarier. Byggnaden ska underhållas så det kulturhistoriska värdet inte minskar. Området närmast tennishallen får inte bebyggas (BMFU, bilaga 7).

Gamla sporthallen, ”Bollen”

Frågan om byggnadsminnesförklaring väcktes år 1993. I byggnadsbeskrivningen står det att Bollen ritades till fritidsutställningen i Ystad 1936 då den användes som restaurang för att sedan användas till idrottshall. Hallen är i välbevarat skick både exteriört med stora glaspartier åt väster, dörrarna är av nyare datum men är anpassade efter ursprunglig dörrindelning. På östra sidan har nedersta raden med fönster blivit igensatt av eternitplattor.

Interiört är främst omklädningsrummen moderniserade, hallen har ett nytt furugolv ovanpå underliggande originalgolv. Det har installerats en handikappanpassad hiss och nytt fläktsystem. I övrigt är hallen i välbevarat skick.

Beslutet av att byggnadsminnesförklara Bollen avslogs på grund:

”Dess unicitetsvärde är dock begränsat eftersom det finns fler funktionalistiska sporthallar bevarande. Av tre byggnadsminnesförklarade sporthallar i Sverige idag är två av dem mycket lika Gamla sporthallen i Ystad vad gäller konstruktion, utformning och ålder. För att bredda urvalet av landets byggnadsminnen anser länsstyrelsen att det är angeläget att uppmärksamma bebyggelsekategorier som saknar skydd samt reglera den tidsmässiga snedfördelningen som finns” (BMFU, bilaga 8).

3. Resultat

Bakgrunden till inomhushallarnas framväxt går egentligen väldigt långt tillbaka då idrott på något sätt alltid har funnits och utövats. Utvecklingen har gått ifrån att idrottsutövningen var mycket våldsamt till Englands public schools där det blev väldigt viktigt med regelsystem. Det var även i Englands public schools som grundtankarna om den moderna tävlingsidrotten uppfödades. Med inspiration från England kom nya idrottsgrenar att spridas. Inomhusidrottshallar började byggas under mitten av 1930-talet i Sverige för att det skulle gå att utöva sommarsporter under vinterhalvåret.

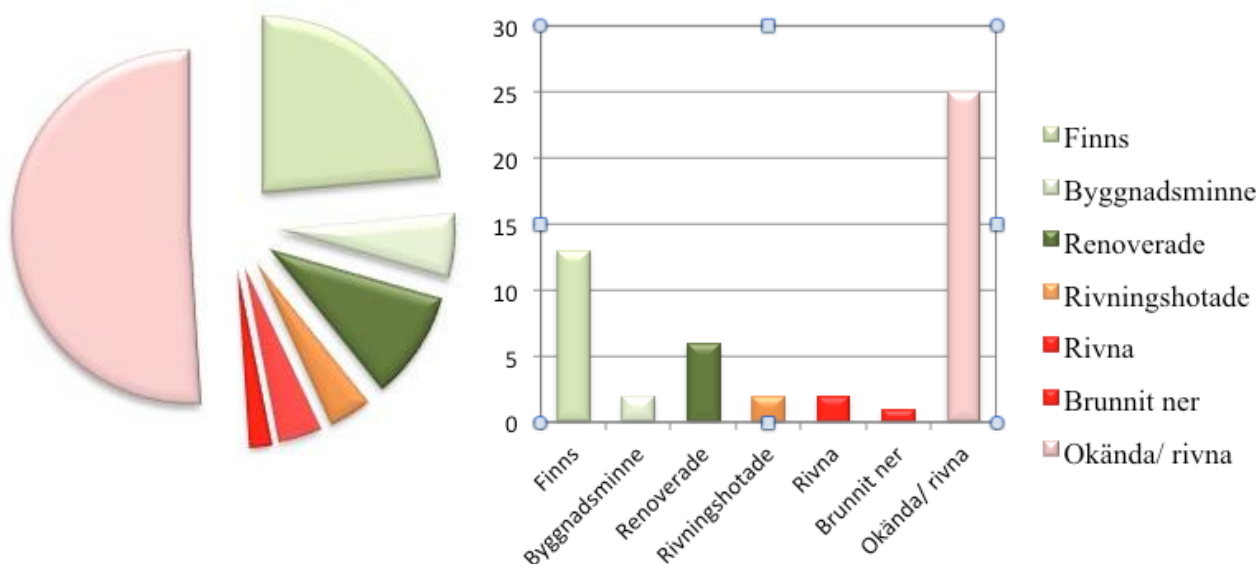


Fig. 15. Diagram och tabell över 30- och 40 talens idrottshallars status.

Diagrammet och tabellen visar hur statusen ser ut för de idrottshallar som beställdes under 30- och 40-talen. Av den lista som undersökningen är grundad på så är de flesta av de tidigaste idrottshallarna identifierade. Medan de idrottshallar som beställdes under 40-talet varit svårare att identifiera, många av dem har fått status "okänd/riven". En faktor som har påverkat slutresultatet av den "okända delen" är att de kommuner jag kontaktade, inte fick tillräckligt med uppgifter för att kunna ta reda på om de har haft en idrottshall från den perioden eller inte.

Det kan också ha varit Andra Världskriget som försenade eller stoppade byggprojekten. I den något djupare undersökningen om byggprocessen för Uddevallas idrottshall så framgår det tydligt att det var väldigt osäkert att utföra byggprojekt under Andra Världskriget. Att byggherrarna tvekade på om de skulle våga bygga eller inte. Detta kan delvist ha resulterat i en väldigt stor "okänd del" av beställda idrottshallar som aldrig blev uppförda, utan endast beställda.

Den geografiska utbredningen av beställda idrottshallar fokuserar främst på södra och mellersta Sverige.

Utgår svaret från beställda idrottshallar från fabriken AB Fribärande Träkonstruktioner under denna period så blir svaret 52 stycken. Men flera av de idrottshallar som beställdes under 40-talet blev inte byggda förrän på 50-talet, de är dock med i undersökningen för att beställningen gjordes på 40-talet.

Undersökningen har kommit fram till att arkitektfirman Hagstrand och Lindberg var mycket verksamma för 30-talets idrottshallar. De var arkitekter för minst 13 idrottshallar. Hans Westman ska ha ritat minst tre idrottshallar. Sedan har även arkitekterna Cyrillus Johansson, Erik Fant, Wolter Gahn, Harald Ericsson, George Arn, Ahrbom, Zimdahl och PP Arkitekter AB Göteborg ritat i alla fall en idrottshall vardera, som undersökningen kommit fram till.

Konstruktioner av limträ kom att användas då järn blev en bristvara under kriget. Materialet gjorde det möjligt med konstruktioner av stora dimensioner. Hållfastheten var mycket bra.

Av jämförelsen för de tre ritningarna från AB Fribärande Träkonstruktioner så resulterade undersökningen i att mått och höjd varierade. Det var inte stora skillnader utan handlade endast om någon meters skillnad. Var och en av de valda hallarna är individuellt ritade för sin specifika placering och det fanns inga standardiserade mått. Ritningar gjordes på beställning, med troligen specifika måttangivelser från var och en av orterna. Det hallarna hade helt gemensamt enligt ritningarna var vad taket lagervis skulle bestå av, samt att de hade standardiserade handbolls mått. Takhöjden var även den relativt jämn. Det finns uppgifter om att Uddevalla och Skövdes idrottshallar båda skulle ha fönsterparti i gaveln vid uppkomst.

Angående byggnadsminnesförklaringarna av Karlshamns- och Östersunds Tennishallar så har Länsstyrelsen i Jämtlands län för Östersunds Tennishall varit mer specifik i sina skyddsbestämmelser för Kulturminneslagens 3 kap 2 §. Både Karlshamn och Östersunds anläggningar har benämningen Tennishall, men som har ett krav att även inrymma andra typer av sporter. I byggnadsminnesundersökningen finns även Gamla sporthallen, Bollen representerad. Byggnadsminnesförklaringen avslögs, dels på grund av att det redan fanns två idrottshallar från samma tid som var byggnadsminnesförklarade. Deras motiveringar stämde överens med varandra, främst ur arkitekturhistorisk syn. Sedan finns det antagligen många fler hallar som håller måtten för att kunna klassas som byggnadsminne.

4. Diskussion

Vid arkivbesöket i Töreboda låg fokus på hur många idrottshallar som hade beställts i Sverige, och jag hade tidigare valt att avgränsa mig från tennishallar p.g.a. att de har funnits under en längre period. I efterhand har jag ändå valt att ta med två tennishallar, byggda under den aktuella perioden. Kanske hade resultat sett helt annorlunda ut om kategorin ”tennishallar” hade ingått helt och hållet i undersökningen. Men å andra sidan så blev idrottshallar en helt ny företeelse i samband med utställningen Fritiden.

Det är viktigt att uppmärksamma dessa tidigaste idrottshallar då de är en viktig del av vårt moderna kulturarv. Idrotten är trots allt en stor del av många människors liv, idrottsrörelsen borde ju vara så stor att det egentligen inte finns nog av hallar att använda.

Min frågeställning som lyder ”*Hur många idrottshallar från denna här period har det funnits?*”. Det går inte att få något säkert svar. Tiden har inte disponerats till att besöka alla arkiv, utan att genom mailkonversationer med städernas stadsmuseer, länsstyrelser och antikvarier få fördjupad information för idrottshallarna i respektive stad. Vi kan anta att alla som beställdes inte uppfördes, de ca 25 oidentifierade idrottshallarna har kanske aldrig funnits. För att få ett mer säkert svar så skulle det behövas göra djupdykningar i varje orts arkiv för att ta reda på om de verkligen har uppförts eller inte.

Av fyra beställda idrottshallar i Malmö så är två identifierade, en finns det uppgifter om när den revs och den andra finns kvar idag. Det kan vara så att de två oidentifierade egentligen inte är två separata idrottshallar utan att de kan handla om någon av hallarna vi har kännedom om. När det gäller Karlskrona, är två idrottshallar oidentifierade och en har statusen ”Finns”. Allt detta kan röra sig om en och samma idrottshall. Beställningarna i både Malmö- och Karlskronas fall gjordes under Andra Världskriget. Kanske hände något med materialbrist eller liknande som försenade processen.

Det har varit vissa svårigheter att ange aktuell status på alla idrottshallar, det har inte varit möjligt att resa runt och leta efter hallarna. Statusen är baserad på bilder jag via internet hittat, samt hur de sett ut när jag besökt ett par av dem på plats. Det har även varit en svårighet att definiera om en idrottshall borde klassas som renoverade eller inte. I de fall det finns uppgifter om t.ex. ett igensatt fönsterparti, har idrottshallen klassats som renoverade. Även hallar som är ihopbyggda med andra anläggningar har kategoriserats som renoverade. Antagligen så har det skett moderniseringar på i stort sett alla idrottshallar.

I Skånes län skulle beställningen av Törebodas limträbalkar varit relativt tätt beställda. Att det är samma orter som ska ha gjort beställningar av flera idrottshallar kanske inte innebär att det har beställts nya idrottshallar varje gång, utan att det faktiskt kan handla om en och samma idrottshall. Vid besöket i Töreboda la jag märke till att Lysekil stod som beställare två gånger olika år, (Informant 1) antog att det gällde en och samma idrottshall. Därför antar jag också att t.ex. Malmö som står som beställare tre gånger kanske inte innebär tre olika idrottshallar och även Karlskrona står som beställare tre gånger.

Kumla är ett exempel på en oidentifierad idrottshall, men det ligger en idrottshall från 1965 fyra mil därifrån, i Laxå. Den är inte medräknad i undersökningen men den passar stilmässigt in på beskrivningen av den typ av idrottshallar som var idealet under 30- och 40 talet. Kanske kan detta resulterade i att oidentifierade idrottshallar inte har byggts på själva orten som står som beställare. Men det behöver inte enbart vara så att idrottshallarna byggdes på en annan ort, redan på 50-talet blev de nämligen omoderna, därmed kan de ha rivits för 50 år sedan och kan vara svåra att ha någon information om. Flera av de kommuner som har kontaktats ville

ha fler uppgifter än vad som fanns, som till exempel vart den specifika hallen skulle ha funnits eller vem som skulle ha gjort beställningen. Hade jag kunnat ange fler uppgifter om var och en av de specifika idrottshallarna hade möjligtvis undersökningen sett annorlunda ut.

Men det som är särskilt intressant är att flera av de tidigaste idrottshallarna från 30-talet är identifierade. Medan många av de idrottshallar som skulle ha beställts något senare, i samband med Andra Världskriget är oidentifierade. Att idrottshallar har beställts och senare stoppat byggprojektet känns som en möjlig förklaring. I alla fall efter vad som stod i dagstidningar angående Uddevallas idrottshall, situationen var mycket osäker och det var oklart om bygget skulle våga fortsätta eller inte. Mycket troligt så var det kanske flera av de beställda idrottshallarna i det läget som aldrig uppfördes.

Idrottshallarna bygger på en gemensam gestaltning och därmed känns det märkligt att måtten skiljer sig åt. I alla fall när det endast handlar om någon meters skillnad. Det borde ha varit ganska enkelt med en standardiserad idrottshall och när det redan var anpassad till en given handbollsstandard som var riktmärke för denna sort idrottshall i övrigt.

Är idrottshallarna inte alltför renoverade så finns det mycket i motiveringarna för byggnadsminnesförklaringarna som överensstämmer med andra hallar från samma tid. Att Bollen i Ystad inte är byggnadsminnesförklarad förvånade mig, då det är den enda byggnaden från utställningen Fritiden som fortfarande står kvar. Bollen kan ha varit inspiration till de idrottshallarna som strax efter utställningen växte fram på olika orter i Sverige. Flera idrottshallar hade en ljus exteriör, öppet glasparti i fönstergaveln och svart takpapp på den bågformade limträkonstruktionen. Att inte fler idrottshallar idag är byggnadsminnesförklarade kan vara på grund av en rädsla om att i framtiden inte kunna göra nödvändiga förändringar eller att vårt moderna kulturarv fortfarande är lite för modernt för att bli klassat som byggnadsminne. Men det är viktigt att värna om de miljöer som berättar om det moderna samhällets framväxt.

Dagens inomhusarenor blir allt mindre utformade för en specifik idrottsgren, idag eftersträvas en mångfacetterad användning. Precis det som hände under idrottshallarnas tidigaste framväxt. De ville kunna inrymma olika sorters sporter. En ny idrottshall anlades i Biskopsgården 2009 i Göteborg. I programhandledningen framgick att hallen ska kunna inrymma ett brett utbud av idrottsaktiviteter. Idrottshallen ska även kunna fungera som mötesplats. Det ska finnas möjlighet att arrangera högtider, fester, dans, teater och musikevenemang. Den ska även kunna användas till föreläsningar och seminarium av olika slag. Dessutom ska hallen också kunna användas till olika sorters tävlingar, uppvisningar och uppträdanden. Idrottshallen skulle bestå av en delbar fullmättshall med måtten 23x43x7 och ska därmed kunna inrymma flera olika sporter samt läktare. I idrottshallen ska det också inrymmas cafeteria, aktivitetslokal, klubbkansli, förråd och teknikutrymmen. Målen för idrottsprojektet är bl.a. att idrottshallen ska bilda en helhet med gästvänliga, behagliga och varaktiga fräscha lokaler. Det är även viktigt att en hall idag ska inrymma olika sorter särskilda krav. Lokalen måste vara tillgänglig och handikappanpassad, det ska finnas särskilda skyddsanordningar i förebyggande syfte för brand och inbrott. Förutom att idrottshallar idag har fler krav på tillgänglighet och skyddsanordningar så är i princip det huvudsakliga syftet med uppförandet av en idrottshall detsamma. Den ska fungera till mer än bara idrottsverksamhet.

Det är märkligt att idrottshallarna idag är hotade, det borde inte finnas tillräckligt med dem. Idrottskulturen är väldigt stor i Sverige, det vore tråkigt om dessa första idrottshallar gick förlorade.

5. Sammanfattning

Detta är en kandidatuppsats för det Bebyggelseantikvariska programmet vid institutionen för kulturvård på Göteborgs universitet. Uppsatsen handlar om de första generella idrottshallar som byggdes under 30- och 40 talen, med limträbalkar från AB Fribärande Träkonstruktion. Undersökningen har utgått från en lista på idrottshallar som skulle ha beställts på AB Fribärande Träkonstruktioner under åren 1930- 1949.

Den första generationens idrottshallar betraktas ännu inte som kulturarv och med dess relativt korta historia kan det vara svårt att betrakta dessa idrottshallar som kulturhistoriskt värdefulla. Flera av de kvarvarande idrottshallarna används fortfarande, och har används kontinuerligt i sju decennier av idrottsutövare. Trots detta är flera idrottshallar idag rivna eller rivningshotade. Syftet med uppsatsen är att lyfta fram och uppmärksamma idrottshallens historia, samt kartlägga utbredningen av dessa idrottshallar i Sverige. Målet är att uppsatsen ska lyfta fram och förstärka dessa idrottshallars kulturhistoriska värden, samt att uppsatsen ska kunna användas i utredningsarbeten kring idrottshallarnas framtid.

Genom ett besök på Moelven Töreboda AB fanns i arkivet en lista på idrottshallar som beställdes därifrån mellan 1936-1949. Efter denna lista har kontakt tagits med de samtliga av de berörda städerna för att på så vis få uppgifter om deras gamla idrottshallar. Dessa idrottshallar fick standardiserade handbollsmått som även skulle kunna inrymma andra typer av inomhusidrott.

Det har antagligen alltid funnits någon form av idrottsutövning, de första spåren är gravreliefer från 2000 f Kr. I början kan idrottslivet varit mycket våldsamt och handlade antagligen bland annat om krigsförberedande moment. Den moderna idrottens grundande kan komma från Englands public schools i mitten av 1800-talet, där eleverna disciplinerades med strikta regler och idrotten fungerade som maktmedel.

”Fritid” blev ett nytt begrepp som uppkom i samband med 8-timmarslagen och rätten till två veckors semester. Utställningen Fritiden i Ystad arrangerades då alla besökare skulle få en möjlighet att öppna sina sinnen för ”Fritiden”. Idrottshallen Bollen byggdes till utställningen, den fungerade då som restaurang, och är idag den enda byggnaden som fortfarande står kvar från utställningen på ursprunglig plats.

Under 1900 talet kom idrottsrörelsen att växa till en väldigt stark folkrörelse. Sporterna fotboll, friidrott och skidåkning formade idrottsanläggningarnas utseende med en fotbollsplan i mitten och friidrottsbanor runt om. Inomhushallar är yngre anläggningar än utomhusanläggningar. Tennisbanor har funnit sedan 1800-talets slut men på 30-talet kom handbollens behov av yta och måtten standardiserades till 20x40 meter. Tack vare dessa idrottshallar kunde man fortsätta utöva sporter under vinterhalvåret.

Uppsatsen undersöker också hur den geografiska utbredningen ser ut i Sverige. De flesta beställda idrottshallar fokuserar på mellersta och södra Sverige.

AB Fribärande Träkonstruktioner var det enda företaget i Sverige under perioden som kunde tillverka den typ av limträkonstruktion till idrottshallar som var idealet under perioden. När järn blev en bristvara under Första Världskriget började den norske grundaren Guttorm N. Brekke i samarbete med den tyske Otto Hetzer sammanställa det hemliga limmets sammansättning till limträkonstruktioner. Limträ består av tunna träskivor sammanbundna av lim. Det mest karaktäristiska för idrottshallar under 30- och 40 talen var att deras takvälvning var längs spelbanornas längd, samt dess högt sittande fönsterparti i gaveln.

I uppsatsen finns även en jämförelse av tre ritningar; Visbys, Skövdes och Uddevallas. Ritningarna är av konstruktörer på Töreboda limträ. I jämförelsen av ritningarna resulterade det i att mått och höjd varierade. Det handlar endast om någon meter skillnad. Var och en av hallarna var individuellt ritade

De mest verksamma arkitekter inom idrottshallsbyggen har varit Stockholmsfirman Hagstrand och Lindberg, som enligt undersökningen har ritat minst 13 idrottshallar.

En något djupare undersökning över byggprocessen gjordes över Uddevallas idrottshall. I och med att den byggdes i samband med att Andra Världskriget pågick så fanns det oklarhet på om Uddevallas idrottsförening vågade fortsätta byggprocessen eller inte.

Det ska ha beställts ca 50 idrottshallar under 30- och 40 talen, ca 20 finns fortfarande kvar idag. Statusen på idrottshallarna varierar. Östersunds- och Karlshamns tennishallar är idag byggnadsminnesförklarade. I uppsatsen finns en mindre undersökning över motiveringarna till byggnadsminnesförklaringarna. Det gamla sporthallen, Bollen i Ystad blev inte byggnadsminne, men finns med i undersökningen.

6. Käll- och litteraturförteckning

6.1 Otryckta källor

Informanter

Informant 1: Lennart Axelsson, utvecklingschef på Moelven Töreboda AB, besök 16/4.

Informant 2: Tomas Brandt, enhetschef på Bohusläns museum, besök 28/3

Informant 3: Lotta Wallér, Carlson Fernberg Arkitektkontor AB, mailkonversation 22/5

Bilaga 1 är en Excellista över de personer jag har haft mailkontakt med angående undersökningens idrottshallar.

Arkiv

AB Fribärande Träkonstruktion Töreboda Arkiv

AB Fribärande Träkonstruktion Töreboda Ritningsarkiv

Uddevalla

Bohusläns Föreningsarkiv (BFA)

Uddevalla Idrottshall Förening U P A (nr 319:1) In- och utgående skrivelser (B3)

Uddevalla Idrottshall Förening U P A (nr 319:1) Styrelse- och revisionsberättelse (B1)

Bohusläns Föreningsarkiv(BFA)

Kuriren (KUR) 1938-04-09, Idrottshallen får byggas omedelbart

Kuriren (KUR) 1938-12-10, Idrottshallen utbjudes på entreprenad

Bohuslänningen (BN) 1939-09-15

Bohus-Posten (BP) 1940-09-23, Pampig invigning av idrottshallen med landshövdingetal

Bohus-Posten (BP) 1940-06-17 Flott idrottshall i Uddevalla klar

6.2 Tryckta källor och litteratur

Andersson, Torbjörn & Pihl Atmer, Ann Katrin (2003). *Idrottens miljöer i historiskt ljus*. 1. uppl. Stockholm: Riksantikvarieämbetets förl.

Brand, Tomas (2011). *Fritidslivets miljöer*. Västarvet/ Bohusläns museum, Rapport 2011:37
<http://www.bohuslansmuseum.se/sv/Vastarvet/Verksamheter/Bohuslansmuseum/Faktasidor/Fritidslivets-miljoer/Idrottshallen/> [2014-04-09]

Blom, K. Arne & Lindroth, Jan (1995). *Idrottens historia: från antika arenor till modern massrörelse*. Farsta: SISU idrottsböcker

Carlsson, Carina (red.) (2013). *Framtiden vi byggde: nostalgi eller nutid?*. Vänersborg: Moderna Västra Götaland

Clarke, Malin (2012) *Falkenbergs idrottshall*, Institutionen för kulturvård, Göteborgs universitet, Göteborg

Götlind, Anna & Kåks, Helena (2004). *Handbok i konsten att skriva mikrohistoria*. Stockholm: Natur och kultur

Helguson, Ingemar & Johansson, Göte (red.) (1989). *Arosidrotten 1000 år: en kulturhistorisk Västeråskrönika*. Västerås: Västerås idrottsallians

Jerneryd, Roland (1981). *Hur idrotten kom till stan: Göteborgs idrottshistoria 1800-1950*. Göteborg: Göteborgs hembygdsförb.

Lindroth, Jan (2011). *Idrott under 5000 år*. Stockholm: SISU idrottsböcker

Olsson, Fredrik (2011) *Uddevalla Idrottshall*, Institutionen för kulturvård, Göteborgs universitet, Göteborg.

Patel, Runa & Davidson, Bo (2003). *Forskningsmetodikens grunder: att planera, genomföra och rapportera en undersökning*. 3., [uppdaterade] uppl. Lund: Studentlitteratur

Palmberg-Eriksson, Stina & Bohlander, Lena (2003). *Från vallen till hallen: en upptäckarbok om idrotten i arkiv och kulturmiljöer*. Stockholm: Riksantikvarieämbetets förl.

Åström, Per-Ola (2000). *Sportfåneriets bebyggelse, värd att bruka, vårda och bevara?* Institutionen för kulturvård, Göteborgs universitet, Göteborg.

Tenning, Kurt (1994). *Aktiebolaget Träkonstruktion Töreboda: 1919-1924 : ett företag i Töreboda och dess historia*. Töreboda: [Moelven Töreboda Limträ]

Tenning, Kurt (1998). *Aktiebolaget Fribärande Träkonstruktioner Töreboda: 1919-1924 : ett företag i Töreboda och dess historia*. Töreboda: [Moelven Töreboda Limträ]

Tropp, Björn (2013). *Vänershofshallen: från överhetsprojekt till folknöje*. 2. uppl Mariestad: Mariestads bollklubb

Tidskrifter

Fritiden i Ystad (1936) *Fritiden*, Byggmästaren Tidskrift för arkitektur och byggt teknik, vol. 2

Ahrbom, N, Zimdahl, H (1940) *Eriksdalshallen*, Byggmästaren Tidskrift för arkitektur och byggt teknik, vol. 18

Brosenius, H. (1940) *Fabrikstillverkade träbalkar*. Byggmästaren Tidskrift för arkitektur och byggt teknik, vol. 17

6.2.1 Elektronisk bok eller artikel

Kulturminneslagen KLM (1988:950) om byggnadsminnesförklaringar
<http://www.notisum.se/rnp/sls/lag/19880950.htm> [2014-04-09]

Robertsson, Stig. (2007). *Fem pelare en vägledning för god byggnadsvård*. Enskede: TPB
<http://www.raa.se/publicerat/9789172096097.pdf> [2014-04-09]

Carling, Olle, (2008) *Limträhandbok*. [2014-05-04]
http://www.svensktlimtra.se/upload/file/publikationer/2009/limtrahandbok_200812.pdf

6.3 Elektroniska källor

6.3.1 Webbsida

Bengtsson, Ove (2012) Det moderna samhällets kulturarv.

<http://www.raa.se/kulturarvet/modernt-kulturarv/det-moderna-samhallets-kulturarv/>
[2014-02-15]

Dahlberg, Markus, (2012) Byggnader.

<http://www.raa.se/kulturarvet/byggnader/> [2014-02-16]

Fritidsundersökning i Sverige: Enkätundersökning från 2006.

<http://www.bd.komforb.se/download/18.63f994d3116d14154b18000643/1381761222650/Fritidsanlaggningar+i+Sverige.pdf>[2014-05-16]

Fritidsvetarna, institutionen för Fritidsvetenskapliga studier (2013) Utställningen fritiden Ystad 1936.

http://www.fritidsvetarna.com/Modern_fritid/Utstallningen_Fritiden.htm [2014-04-02]

Länsstyrelsen (LSS) Skåne, Bollen i Ystad.

http://www.lansstyrelsen.se/skane/Sv/samhallsplanering-och-kulturmiljo/landskapsvard/kulturmiljoprogram/historia-utveckling/fritidens-landskap/idrott-friluftsliv/Pages/Bollen_i_Ystad.aspx?keyword=bli [2014-04-02]

Arkitektregistret - Rolf Hagstrand

<http://130.242.34.243/webarkdok/detalj.asp?id=1227> [2014-05-08]

Arkitektregistret - Birger Lindberg

<http://130.242.34.243/webarkdok/detalj.asp?id=836> [2014-05-08]

Nationalencyklopedin (NE) – Hans Westman

<http://www.ne.se.ezproxy.ub.gu.se/lang/hans-westman> [2014-05-16]

Nationalencyklopedin (NE) – Cyrillus Johansson

<http://www.ne.se.ezproxy.ub.gu.se/lang/cyrillus-johansson> [2014-05-16]

Nationalencyklopedin (NE) – Erik Fant

<http://www.ne.se.ezproxy.ub.gu.se/erik-fant> [2014-05-16]

Nationalencyklopedin (NE) – Wolter Gahn

<http://www.ne.se.ezproxy.ub.gu.se/lang/wolter-gahn> [2014-05-16]

Nationalencyklopedin (NE) – Nils Ahrbom

http://www.ne.se.ezproxy.ub.gu.se/lang/nils-ahrbom?i_h_word=Ahrbom [2014-05-16]

7. Illustrationsförteckning

Fig. 1 Titelsida, Skövde idrottshall. Foto: Charlotta Claesson

Tabell 2 Tabell över idrottshallar i Sverige

Fig. 3 Utställningsbyggnaden Bollen från 1936. Foto: från Fritidsvetarna

Fig. 4 Sverige-karta som visar idrottshallarnas utbredning.

Fig. 5 Gamla fabrikslokaler i Töreboda. Foto: Charlotta Claesson

Fig. 6 Gamla fabrikslokaler interiört, idag ritningsarkiv. Foto: Charlotta Claesson

Fig. 7 Moelven Töreboda limträ. Foto: Charlotta Claesson

Fig. 8 Ritning över Visby Idrottshall. Töreboda ritningsarkiv.

Fig. 9 Uddevalla idrottshalls framsida. Foto: Charlotta Claesson

Fig. 10 Uddevalla idrottshalls baksida. Foto: Charlotta Claesson

Fig. 11 Bohuslänningen 1939-10-20 De fem stora bågarna är resta, Bohusläns föreningsarkiv

Fig. 12 Bohus-Posten 1940-06-17 Flott idrottshall i Uddevalla klar, Bohusläns föreningsarkiv.

Fig. 13 Östersunds tennishall. Foto: Johan Loock, Länsstyrelsen Jämtland.

Fig. 14 Östersunds tennishall interiör. Foto: Johan Loock, Länsstyrelsen Jämtland.

Fig. 15 Diagram och tabell över status på idrottshallar.

8. Bilagor

Bilaga 1. Kontakter/ informanter, från beställda idrottshallars städer.

Bilaga 2. Visby idrottshall sektion

Bilaga 3. Skövde läktare sektion

Bilaga 4. Skövde idrottshall sektion

Bilaga 5. Uddevalla idrottshall sektion

Bilaga 6. Östersunds tennishalls byggnadsminnesförklaringsunderlag

Bilaga 7. Karlshamns tennishalls byggnadsminnesförklaringsunderlag

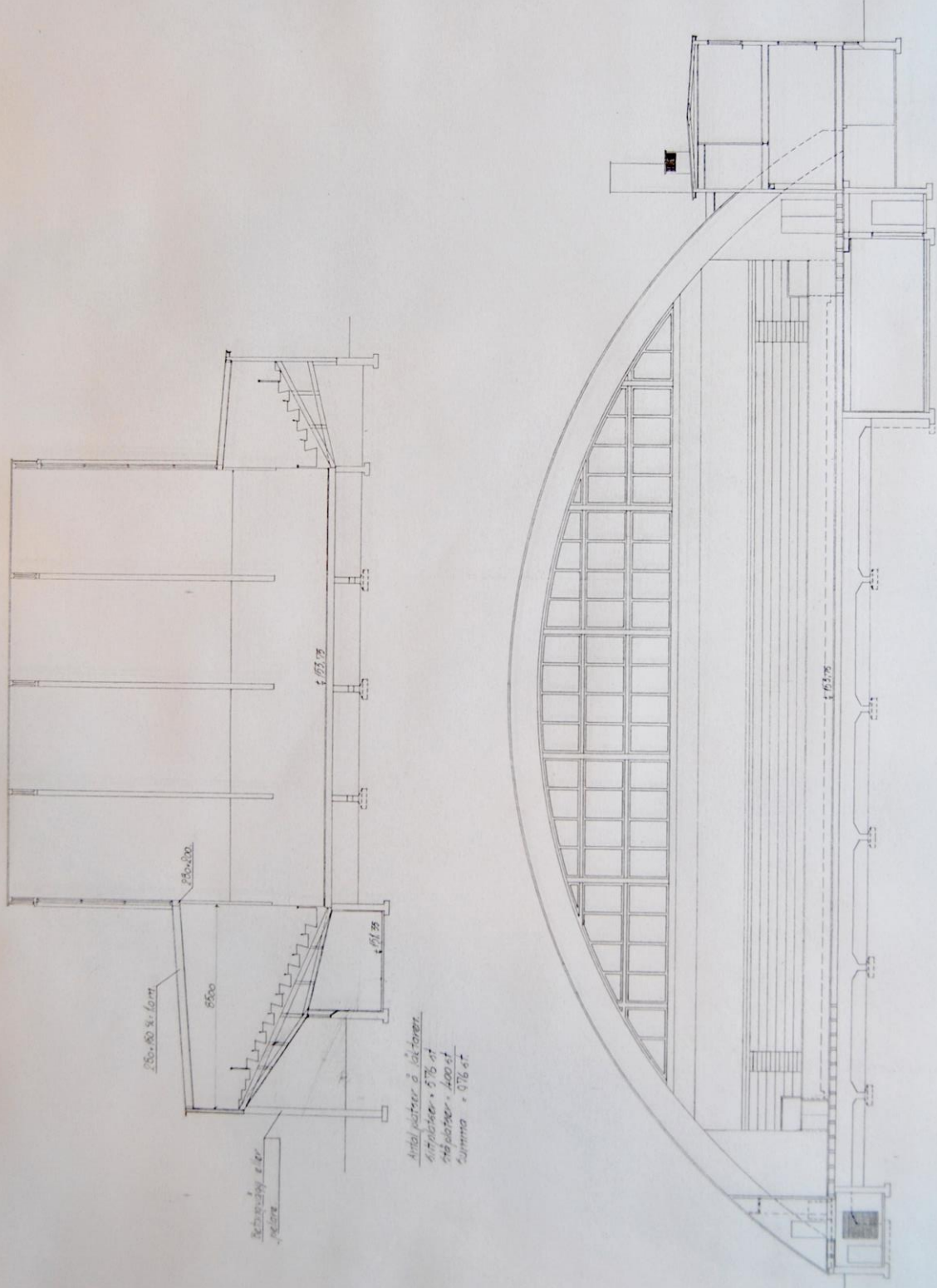
Bilaga 8. Beslut om byggnadsminnesförklaring av Gamla sporthallen, Bollen.

Bilaga 1. Kontakter/ Informanter

1	Ystad	Jonas Haas	Anikvarie, Länsstyrelsen
2	Jönköping	Britt-Marie Börjesgård	Antikvarie
3	Malmö	Olga Schlyter	Biträdande stadsantikvarie
4	Falkenberg		
5	Sandviken		
6	Karlshamn	Anna-Karin Sköld	Bebyggelseantikvarie, Länsstyrelsen
7	Östersund		
8	Stockholm	Hedvig Bellberg	Bebyggelseantikvarie, Stockholms länsmuseum
9	Karlskrona	Olle Melin	Militärhistoriker
10	Växjö		
11	Mariestad		
12	Lund		
13	Uddevalla		
14	Lysekil	Ulla-Karin Bohlin	Registrator
15	Nässjö		
16	Hudiksvall	Anna Karin Martinsson	kommunen
17	Skövde		
18	Laholm	Fanny Ledel	Bygglövshandläggare
19	Fagersta	Bo Axelsson	Avdelningschef, utbildnings och fritidsförvaltning
20	Västerås		
21	Tidaholm		
22	Lidingö		
23	Arvika		
24	Visby	Niklas Callenmark	Region Gotland
25	Örnsköldsvik	Marie Asplund	Kommunantikvarie
26	Vänersborg	Ingemar Lundvall	Kommunantikvarie
27	Borås	Fredrik Hjelm	Stadsantikvarie
28	Borlänge	Arne Ludvigsson	Stadsarkitekt
29	Stockholm	Hedvig Bellberg	Bebyggelseantikvarie, Stockholms länsmuseum
30	Lysekil		
31	Lund		
32	Västervik	Berit Johansson	Kommunarkivarie
33	Värnamo	Peter Andersson	Kommunantikvarie
34	Örebro		
35	Stockholm	Hedvig Bellberg	Bebyggelseantikvarie, Stockholms länsmuseum
36	Malmö	Olga Schlyter	Biträdande stadsantikvarie
37	Norrtälje	Erik Klockare	Avdelningschef /förvaltningen
38	Sundsvall	Peter Sundborg	Museet
39	Malmö	Olga Schlyter	Biträdande stadsantikvarie
40	Malmö	Olga Schlyter	Biträdande stadsantikvarie
41	Umeå	Christina Lundgren	Chef fastighets förvaltning
42	Simrishamn	Lars Helmersson	Samhällsbyggnadsförvaltningen
43	Karlskrona	Olle Melin	Militärhistoriker
44	Mölnlycke		
45	Köping	Christina Johansson	Planarkitekt
46	Kristinehamn		
47	Karlskrona	Olle Melin	Militärhistoriker
48	Kumla	Göran Ekberg	Kommunledningskontoret
49	Rydboholm	Fredrik Hjelm	Stadsantikvarie
50	Frostavallen		
51	Lund		
52	Falköping	Urban Lundberg	

Bilaga 3. Skövde läktare sektion

Proj. No. 10422 Exp. No. 4
 (KROK) HALL / ÅKER
 L. S. HANSSON
 TORBODA
 Skild. 1/100
 D. 10.4.46
 S. 10.4.46



Antal rader 2 gånger.
 Antalsrader 078 st.
 Sitsplatser 400 st.
 Summa 078 st.

Förslag till byggnadsminnesförklaring av Östersunds tennishall,
Tennishallen 1, Östersunds kn

Länsstyrelsen översänder härmed för yttrande förslag till byggnadsminnesförklaring av Östersunds tennishall.

BAKGRUND

År 1983 påtalade Riksantikvarieämbetet i en skrivelse angående eventuell byggnadsminnesförklaring av tennishallen i Jönköping, att tennishallen i Östersund var ett tänkbart objekt för byggnadsminnesförklaring.

Frågan om byggnadsminnesförklaring av Östersunds tennishall väcktes den 8 december 1988 av Jämtlands läns museum. Länsstyrelsen underrättade omgående Inskrivningsmyndigheten.

Originalritningar från 1936 finns bevarade i byggnadsnämndens arkiv, Östersunds kommun.

Det har under sommaren 1999 framkommit önskemål från Tennishallsföreningen att byggnadsminnesförklaring skall ske med hänsyn taget till eventuella framtida om- och tillbyggnader av omklädningsrum m.m. I föreliggande remiss föreslås skydd för delar av de befintliga omklädningsrummen (se Skyddsföreskrifter).

BESKRIVNING OCH HISTORIK

Östersunds tennishall uppfördes 1937 efter ritningar av Stockholmsarkitekten Cyrillus Johansson. I sin ursprungliga form bestod anläggningen av den halvcylindriska tennishallen med omklädningsrum, vaktmästarbostad och klubbrum inrymda i en envånings länga intill. Byggmästare var C.O. Nilsson.

Lawn-tennis introducerades i Sverige omkring 1880 och spelades på utomhusbanor under sommarhalvåret. För att möjliggöra spel året om uppstod snabbt ett behov av särskilda tennishallar. Den första tennishallen byggdes i Stockholm 1895-96. Åren därefter uppfördes tennishallar på flera håll, i några fall med Torben Grut

Förslag till byggnadsminnesförklaring av Östersunds tennishall, Tennishallen 1, Östersunds kn

Länsstyrelsen översänder härmed för yttrande förslag till byggnadsminnesförklaring av Östersunds tennishall.

BAKGRUND

År 1983 påtalade Riksantikvarieämbetet i en skrivelse angående eventuell byggnadsminnesförklaring av tennishallen i Jönköping, att tennishallen i Östersund var ett tänkbart objekt för byggnadsminnesförklaring.

Frågan om byggnadsminnesförklaring av Östersunds tennishall väcktes den 8 december 1988 av Jämtlands läns museum. Länsstyrelsen underrättade omgående Inskrivningsmyndigheten.

Originalritningar från 1936 finns bevarade i byggnadsnämndens arkiv, Östersunds kommun.

Det har under sommaren 1999 framkommit önskemål från Tennishallsföreningen att byggnadsminnesförklaring skall ske med hänsyn taget till eventuella framtida om- och tillbyggnader av omklädningsrum m.m. I föreliggande remiss föreslås skydd för delar av de befintliga omklädningsrummen (se Skyddsföreskrifter).

BESKRIVNING OCH HISTORIK

Östersunds tennishall uppfördes 1937 efter ritningar av Stockholmsarkitekten Cyrillus Johansson. I sin ursprungliga form bestod anläggningen av den halvcylindriska tennishallen med omklädningsrum, vaktmästarbostad och klubbrum inrymda i en envånings länga intill. Byggmästare var C.O. Nilsson.

Lawn-tennis introducerades i Sverige omkring 1880 och spelades på utomhusbanor under sommarhalvåret. För att möjliggöra spel året om uppstod snabbt ett behov av särskilda tennishallar. Den första tennishallen byggdes i Stockholm 1895-96. Åren därefter uppfördes tennishallar på flera håll, i några fall med Torben Grut

År 1983 färdigställdes en ny hall med två banor intill den gamla. Den nya tennishallen utformades så att den anknyter till den gamla i färg och karaktär. Den binds samman med den gamla anläggningen via längan med omklädningsrum m.m., som då delvis byggdes om till kafé m.m. Även längans fönster blev utbytta, men anpassades till den ursprungliga utformningen. Under 1990-talet har åter vissa ombyggnader skett.

Den äldre tennishallen har genomgått mycket små förändringar sedan uppförandet, med undantag av att en liten del av läktaren tagits bort för en ny ingång till hallen. Från början fanns bara ingången från korridoren utanför omklädningsrummen. I de två ursprungliga omklädningsrummen har vissa moderniseringar skett men bänkar, klädhängare och skåp är välbevarade (se Planritning). Där vaktmästarbostad och klubbrum tidigare var inrymda, finns nu kafé, tennisshop, kontor m.m. samt klubbrum och ytterligare ett omklädningsrum.

Cyrillus Johansson var en etablerad arkitekt och ritade flera byggnader i Östersund. Han gav tennishallen ett stilfullt utseende med den medvetna placeringen i fonden av Samuel Permans gata (se Karta). Tennisen har alltid varit en förhållandevis stor sport i Östersund och den ursprungliga tennishallen, den nybyggda intill och utomhusbanorna är flitigt utnyttjade.

MOTIVERING

Östersunds tennishall har stora arkitektoniska kvaliteter och är en av landets bäst bevarade äldre tennishallar. Med sitt utseende och sin konstruktion speglar den idealet för utformning av tennishallar under första hälften av 1900-talet.

SKYDDSFÖRESKRIFTER

Skyddsområdet omfattar hela fastigheten Tennishallen 1 (se markerat område på Karta).

1. Den gamla tennishallen och längan med omklädningsrum (se markerat område på Orienteringsfigur) får inte rivas, flyttas, byggas om, till, eller förändras till sin exteriör.
2. Ändring av rumsindelning, eller åtgärder som innebär ingrepp bärande stomme, får inte göras i tennishallen och inte i längan med omklädningsrum m.m., med undantag för de med kryss markerade delarna (se Planritning).
3. I den gamla tennishallen får inte ingrepp i eller ändring av fast inredning göras. Till fast inredning hör bl.a. golv, tak, dörrar, väggskivor, läktare och läktarbarriär. I de två ursprungliga omklädningsrummen får inte bänkar, klädhängare och skåp

- ändras. Ändring eller ingrepp får inte heller göras i korridoren utanför omklädningsrummen (se Planritning).
4. Den gamla tennishallen och längan med omklädningsrum (se Orienteringsfigur) skall underhållas så att de inte förfaller. Vård- och underhållsarbeten skall utföras med sådana material och metoder att det kulturhistoriska värdet inte minskar. Länsstyrelsen lämnar råd och anvisningar i fråga om vård och underhåll.
 5. Skyddsområdet skall hållas i sådant skick att byggnadsminnets utseende och karaktär inte förvanskas. För den nya tennishallen gäller att samråd skall ske med Länsstyrelsen vid eventuella exteriöra förändringar. Inom skyddsområdet får ytterligare byggnader eller andra fasta anordningar inte uppföras.

Om ändring av byggnadsminnet i strid med skyddsföreskrifterna anses nödvändig, kan Länsstyrelsen enligt 3 kap 14 § kulturminneslagen meddela tillstånd till detta.

Länsstyrelsen vill ha Era eventuella synpunkter på förslaget till skyddsföreskrifter senast den 15 november 1999. Förslaget är utsänt på remiss enligt sändlista.

Med vänlig hälsning,



Johan Loock

Bilagor:

Karta
Orienteringsfigur 1982
Fasadritning 1936
Planritning 1936

Sändlista:

Riksantikvarieämbetet
Box 5405
114 84 Stockholm

Jämtlands läns museum
Box 709
831 28 Östersund



Bilaga 7. Karlshamns byggnadsminnesförklaring underlag.

LÄNSSTYRELSEN
BLEKINGE LÄN

BESLUT
1997-07-07

2(3)
221-775-96

Om fråga uppkommer att ändra byggnadsminnet i strid mot skyddsföreskrifterna skall ansökan om tillstånd härtill inges till länsstyrelsen som enligt 3 kap 14 § lagen om kulturminnen mm får lämna tillstånd till ändring om särskilda skäl föreligger.

Redogörelse för ärendet mm

Fråga om att förklara tennishallen på fastigheten Tennishallen 1-2 i Karlshamn för byggnadsminne, väcktes den 2 februari 1996.

Samråd har skett med Riksantikvarieämbetet och Blekinge läns museum.

Karlshamns kommun har tillstyrkt en byggnadsminnesförklaring.

Motivering

I början av 1930-talet initierades uppförandet av en tennishall i Karlshamn. En särskild förening, Karlshamns Idrottshall Förening Upa, bildades 1935 för att påskynda dessa planer.

1937 uppfördes tennishallen i Karlshamn. Den ritades av arkitekten Birger Lindberg på arkitektfirman Hagstrand & Lindberg i Stockholm. Hallkonstruktionen uppfördes med långsgående, fribärande limträbågar i en teknik som brukar kallas "system Töreboda". Byggmästare var firman Karl M Olsson & Son.

Finansieringen ordnades genom andelsköp i föreningen. Totalkostnaden var ungefär 100.000 kronor. Föreningen erhöll ett bidrag från Tipstjänst om 15.000 kronor, på villkor att hallen förutom tennis också skulle möjliggöra att andra sporter som badminton, handboll, bordtennis, brottning och gymnastik kunde utföras här.

Byggnaden innehöll ursprungligen också en vaktmästarbostad, som f ö byggdes till med ett rum i början av 1960-talet. 1973 sålde föreningen tennishallen till Karlshamns kommun.

Tennishallen är exteriört och till stora delar också interiört mycket välbevarad sedan byggnadstiden. Den är uppförd i en ren funktionalistisk arkitektur där de olika byggnadsdelarnas funktion lätt kan avläsas. Ytterväggarna är locklistpanelade och taket täcks med takpapp.

Tennishallen har ett synnerligen högt kulturhistoriskt värde inte bara ur arkitekturhistorisk synpunkt utan också ur byggnadstekniska och idrotts-historiska aspekter. Den uppfyller, enligt länsstyrelsens mening, förutsättningarna att förklaras som byggnadsminne.

Överklagande



SAMMANFATTANDE BEDÖMNING

Tennishallen byggdes i en tydlig funktionalistisk stil; en betraktare kan avläsa de olika byggnadsdelarnas funktion. Hallkonstruktionen med limträbågarna som fortsätter utanför byggnadskroppen visar dessutom hur hallen är uppbyggd. Hallen är en mycket väl bevarad byggnad både interiört och exteriört.

Tennishallen i Karlshamn är ett mycket intressant historiskt dokument när det gäller byggnadsteknik, arkitekturhistoria och idrottshistoria. Tennishallen har ett mycket högt kulturhistoriskt värde i byggnadsminnesklass.

Anette Johansson
Byggnadsantikvarie



BESLUT

2002-12-19

432-186

Vår referens

Miljöenheten
Kulturmiljöfunktionen
Mia Jungskär
040/044-25 22 16

Jan Torsten Ahlstrand
Knut Den Stores Torg 1A
222 21 LUND

Ifrågasatt byggnadsminnesförklaring av Gamla sporthallen på fastigheten Fritiden 1, Ystads socken, Ystads kommun, Skåne län.

Länsstyrelsens beslut

Länsstyrelsen beslutar att inte byggnadsminnesförklara Gamla Sporthallen, Fritiden 1, Ystads socken, Ystads kommun.

Redogörelse för ärendet

Ni har anhållit om byggnadsminnesförklaring Gamla Sporthallen, Fritiden 1, Ystads socken, Ystads kommun. Fråga om byggnadsminnesförklaring väcktes den 4 augusti 1993.

Gamla Sporthallen ligger i anslutning till Ystads medeltida stadskärna, område för fast fornlämning nr. 50. Fastigheten Fritiden 1 ligger inom riksintresseområde för kulturmiljövården "Ystads stadskärna" [M:K167]. Enligt *Bevarandeplan för den medeltida stadskärnan i Ystad* (1981) är Gamla Sporthallen märkt som "värdefull byggnad". Den anslutande parken pekats ut som "värdefull gårds- och parkmiljö". Gällande detaljplan märker ut Gamla Sporthallen som "Aq¹- Allmänt ändamål, kulturhistorisk miljö".

Historik och byggnadsbeskrivning

Gamla Sporthallen i Ystad, även kallad Bollen, byggdes på det gamla exercisfältet i den östra delen av Ystads centrum. Byggnaden är ritad av arkitekten Hans Westman och uppfördes till utställningen Fritiden 1936. Under utställningen användes byggnaden som restaurang för att efteråt inredas till sporthall. Gamla sporthallen är en så kallad rundbågshall uppförd i funktionalistisk stil. Hans Westman (1905-1991) tillhörde en av de mest kända funktionalistiska arkitekterna



i Skåne. Han ritade under sin karriär mer än hundra byggnader, bl.a. sporthallen i Lund där han har använt sig av en snarlikt konstruktion som i Ystad.

Gamla sporthallen i Ystad är uppbyggd av en stomme i limträ som spänner ett valv över hallgolvet. Limträ användes flitigt av funktionalisterna för att frigöra ytor och skapa enkla och rymliga konstruktioner. Fasaden åt väster är mycket uppglasad och vetter ut mot den park som skapades till utställningsområdet på 1930-talet. Entrépartiet mot väster är nyuppfört med dörrar i stålstomme och slätplåt, och har delvis anpassats efter den ursprungliga dörrindelningen. På det karaktäristiska fönsterpartiet har det i samband med en fönsterrenovering 1996 satts upp lister för att täta eventuella springor mellan karm och båge.

Den östra fasaden återställdes i viss mån till det ursprungliga utförandet 1996. Entrépartiet var tidigare kraftigt förlängt efter en ombyggnad 1956. På de flankerande sidorna av entrépartiet sitter nyinsatta aluminiumdörrar som sattes in vid återställandet. Nedersta raden av fönster på det östra fönsterpartiet har vid okänt datum satts igen med gula eternitplattor, vilket har gjort fönsterpartiet betydligt mindre.

Interiört har byggnaden ett välbevarat entréparti, medan omklädningsrummen är kraftigt moderniserade och har i viss mån ändrad planlösning. I hallen har ett nytt golv i furu lagts ovanpå originalgolvet, vilket dock finns bevarat under. Det har även installerats ett nytt fläktsystem, en hiss för handikappanpassning och färgsättningen på vissa delar av inredningen har ändrats. I övrigt är hallen är hallen i välbevarat skick, bl.a. finns ribbsolar och räcken kvar som troligen är ursprungliga, samt läktarna där brädsitsarna under senare tid täckts med masonitskivor.

Skäl för beslutet

Av 3 kap 1§ lagen (1988:950) om kulturminnen mm, KML, framgår att en byggnad som genom sitt kulturhistoriska värde är synnerligen märklig får förklaras som byggnadsminne.


Gamla Sporthallen i Ystad har ett stort kulturhistoriskt värde som bl.a. bygger på dess arkitektoniska kvalitéer samt ett samhällshistoriskt värde; byggnaden som kvarleva av utställningen Fritiden. Dess unicitetsvärde är dock begränsat eftersom det finns fler funktionalistiska sporthallar bevarade.



2002-12-19

Av tre byggandsminnesförklarade sporthallar i Sverige idag är två av dem är mycket lika Gamla sporthallen i Ystad vad gäller konstruktion, utformning och ålder. För att bredda urvalet av landets byggnadsminnen anser länsstyrelsen att det är angeläget att uppmärksamma bebyggelsekategorier som saknar skydd samt reglera den tidsmässiga snedfördelning som finns.

Exteriöra och interiöra förändringar gör att byggnaden inte fyller de mycket stränga krav på synnerlig märklighet som krävs för en byggnadsminnesförklaring enligt kap. 3 KML. Länsstyrelsen erinrar dock om de skyddsmöjligheter Plan- och bygglagen (1987:10) erbjuder.

 Den slutliga handläggningen av detta ärende har deltagit länsöverdirektör Lise-Lotte Reiter, förste länsassessor Christina Cinthio, bebyggelseantikvarie Mia Jungskär och länsantikvarie Thomas Romberg, föredragande.

Enligt 3 kap 19§ andra stycket KML kan detta beslut överklagas endast av Riksantikvarieämbetet.



Lise-Lotte Reiter



Thomas Romberg

Kopia

Ystad kommun, 271 80 YSTAD

Malmö Kulturmiljö

Ystads tingsrätt, Inskrivningsmyndigheten

Regionmuseet Kristianstad/Landsantikvarien i Skåne

Riksantikvarieämbetet

Kulturmiljö

LANTMÄTERIMYND.