

MASTERUPPSATS I OFFENTLIG FÖRVALTNING HT 2014

Förvaltningshögskolan, Göteborgs Universitet

Författare: Åsa Lingonblad

Handledare: Louise Holm

Examinator: Björn Rombach

Ekonomiskt bistånd

– En kvantitativ studie om bidragande bakgrundsfaktorer

Abstract

Ekonomiskt bistånd är ett ständigt aktuellt ämne när det kommer till kommunernas socialtjänst. Under många år har en stadig ökning av både kostnader för ekonomiskt bistånd samt längd på bidragsperioden skett i Sveriges kommuner. Och trots med en av världens mest välutvecklade välfärder, har kommunerna inte kommit underfund med den fattigdom som existerar i deras vardag. Denna studie syftar till att undersöka vad som kan ligga bakom denna ökning av ekonomiskt bistånd. Genom en metod som baseras på statistisk analys har ambitionen varit att finna bakgrundsfaktorer med tillräckligt starkt samband som kan förklara kostnaderna i utbetalt ekonomiskt bistånd i de svenska kommunernas socialtjänst. För att besvara syftet har en statistisk analys genomförts, uppdelad i två huvuddelar där fokus har legat på att finna samband mellan den beroende variabeln *utbetalt ekonomiskt bistånd* och de utvalda oberoende variabler; *arbetslöshet*, *utrikesfödda*, *hushållssammansättning*, *ålderssammansättning*, *utbildningsnivå*, *inkomstskillnader*, *biståndslängd* samt *handläggningskostnader*. Urvalet av oberoende variabler har baserats på tidigare forskning som gjort på område för ekonomiskt bistånd. Den första delen av den empiriska undersökningen har bestått av en bivariat analys, där spridningsdiagram har tagits fram för att åskådliggöra observationerna grafiskt. Korrelation samt determinationskoefficient har beräknats för att avgöra om samband mellan den beroende variabeln och de oberoende variablerna existerar. Utifrån den bivariata analysens resultat har de variabler som påvisat samband med den beroende variabeln vidare använts i en multipel regressionsanalys. I den multipla regressionsanalysen har förklaringsfaktorn fastställs och på så vis har ett resultat påvisats. Variationen i de oberoende variablerna arbetslöshet, inkomstskillnader, utrikesfödda, ålderssammansättning och biståndslängd förklarar tillsammans 82,3 procent av variationen i kostnaderna för utbetalt ekonomiskt bistånd.

Nyckelord: Ekonomiskt bistånd, kostnader, fattigdom, välfärd, statistisk analys

INNEHÅLLSFÖRTECKNING

KAPITEL 1 – INLEDNING	5
1.1 BAKGRUND.....	5
1.2 PROBLEMDISKUSSION.....	7
1.3 SYFTE.....	9
1.4 FORSKNINGSPRÅG.....	9
1.5 DISPOSITION.....	10
KAPITEL 2 – LITTERATURÖVERSIKT	11
2.1 TIDIGARE FORSKNING OCH STUDIER.....	11
2.1.1 Utveckling.....	11
2.1.2 Utformning.....	12
2.1.3 Bakgrundsfaktorer.....	13
KAPITEL 3 – TEORETISK REFERENSRAM	14
3.1 FRÅN DÅTIDENS MEDELTIMA FATTIGVÅRD TILL NUTIDENS KOMMUNALA SOCIALTJÄNST.....	14
3.2 FATTIGDOM.....	16
3.2.1 Marginalitet, social exkludering och utanförskap.....	17
3.3 VÄLFÄRDSREGIMER.....	19
3.3.1 Sverige, en tudelad välfärdsstat.....	20
3.4 DEN TEORETISKA REFERENSRAMENS BIDRAG TILL STUDIEN.....	21
KAPITEL 4 – METOD	22
4.1 FORSKNINGSDSIGN.....	22
4.1.1 Statistisk analys.....	22
4.1.1.1 Bivariat analys.....	22
4.1.1.2 Multipel regressionsanalys.....	24
4.1.2 Antaganden.....	26
4.2 DATAMATERIAL.....	27
4.2.1 Studiens beroende variabel (y).....	27
4.2.2 Studiens oberoende variabler (x).....	28
4.3 URVAL OCH AVGRÄNSNING.....	28
KAPITEL 5 – RESULTAT & ANALYS	30
5.1 BIVARIAT ANALYS.....	30
5.1.1 Arbetslöshet.....	30
5.1.2 Inkomstskillnader.....	31
5.1.3 Biståndslängd.....	31
5.1.4 Hushållssammansättning.....	32
5.1.5 Utbildningsnivå.....	33
5.1.6 Utrikesfödda.....	33
5.1.7 Ålderssammansättning.....	34
5.1.8 Handläggningskostnader.....	35
5.1.9 Sammanställning av den bivariata analysen.....	35
5.2 MULTIPEL REGRESSIONSANALYS.....	36
5.2.1 Variansanalys.....	36
5.2.2 Homoskedacitet.....	37
5.2.3 Determinationskoefficient.....	38
5.2.4 Koefficienter.....	38
5.2.5 Multikollinearitet.....	39
5.3 SAMMANFATTNING AV DEN STATISTISKA ANALYSEN.....	40
KAPITEL 6 – SLUTSATSER	42
6.1 DEN TEORETISKA REFERENSRAMENS BIDRAG TILL STUDIENS RESULTAT.....	42
6.2 FÖRSLAG TILL FORTSATT STUDIER.....	44
KAPITEL 7 – KÄLLHÄNVISNING	45

APPENDIX 1 48
APPENDIX 2 49

KAPITEL 1 – INLEDNING

1.1 Bakgrund

1 § i Socialtjänstlagen (2001:453) *”Samhällets socialtjänst skall på demokratins och solidaritetens grund främja människornas ekonomiska och sociala trygghet, jämlikhet i levnadsvillkor och aktiva deltagande i samhällslivet”.*

Som vi kan utläsa från ovanstående citat är första paragrafen i Socialtjänstlagen (2001:453) ett fastställande av socialtjänstens primära syfte och det kommunerna skall grunda sin socialpolitiska verksamhet på. Ekonomisk och social trygghet, jämlikhet i levnadsvillkor och aktivt deltagande i samhällslivet är något som ett arbete kan vara med och skapa i en människas tillvaro. Utan ett arbete blir man lätt satt i en motsatt situation, en situation där man kan komma att behöva stöd från andra. Det finns alltså en tydlig koppling mellan arbete och grad på levnadsnivå. När en lågkonjunktur infinner sig är ofta andelen personer som är i behov av stöd högre än vid högkonjunktur (Palmer & Pettersson 2010:76). När vare sig marknaden eller andra offentliga stödsystem kan tillgodose individen den försörjning som krävs för en skälig levnadsnivå är ekonomiskt bistånd en sista utväg (SOU 2000:40:143). Ekonomiskt bistånd syftar till att *”... fånga upp behov som förorsakats av strukturella förändringar av skilda slag (t.ex. ökad arbetslöshet eller ökad flyktinginvandring)”* (SOU 2000:40:143).

Kommunerna i Sverige har under en längre period spelat en allt större roll i medborgarnas arbetsliv, trots att ansvaret för medborgare som lever i arbetslöshet ligger hos staten. Där det är framförallt den statliga myndigheten Arbetsförmedlingen som har huvudansvaret, för att se till att hjälpa utsatta medborgare som saknar arbete. Men detta ansvar har sakteligen förändrats och övergått till att mer och mer ligga på kommunernas ansvar och därigenom deras socialtjänst (SKL 2013:26). Utöver arbetslöshet, finns personer med funktionsnedsättning, missbruk, psykiska eller sociala besvär, även inom gruppen för biståndstagare. Inom dessa grupper är dock den primära anledningen till biståndsbehovet inte endast arbetslöshet. Till skillnad mot personer som är i behov av ekonomiskt bistånd på grund av arbetslöshet, är dessa personer inte lika påverkningbara av ekonomiska incitament så som arbetsmarknadsåtgärder m.m., eftersom de ofta står långt ifrån arbetsmarknaden (Palmer & Petterson 2010:78,

Saraceno 2002:235). Ekonomiskt bistånd är det yttersta skyddsnätet medborgarna har i välfärdssystemet och detta yttersta skyddsnät skall tillgodose individen en skälig levnadsnivå.

Innebörden av ekonomiskt bistånd varierar mellan världens alla länder och det finns ingen universell betydelse (Lødemel 1997:6). Skillnaden länderna emellan kan vara stor. I vissa länder ligger fokus för ekonomiskt bistånd på specifika grupper så som föräldralösa barn, utrikesfödda eller pensionärer (Saraceno 2002:4). I andra länder ligger fokus på generella socialförsäkringar och inkomstbaserade bistånd (Gough 1997:18). I grund och botten syftar det ekonomiska biståndet i de flesta välfärdsstater till att hjälpa individer och familjer som är i behov av finansiellt stöd (Bäckman & Bergmark 2011:486). I Sverige har vi ett system som bygger på att hjälpa personer så de klarar av att försörja sig på egen hand, ekonomiskt bistånd är ett hjälpmedel som kan ges till dess att detta mål är uppfyllt (Socialstyrelsen 2014). Hur det ekonomiska biståndet ser ut kan skilja sig kommuner emellan (Gough 1997:29). I Sverige består biståndet av en riksnorm samt av ett bidrag till skäliga kostnader för vissa utgiftsposter. Bidrag för skäliga kostnader är den del som kan skilja sig beroende på vem som handlägger och hur riktlinjerna ser ut i den aktuella kommunen som beviljar biståndet (Härryda kommun 2014).

”Riksnormen ska täcka hushållets kostnader för livsmedel, kläder och skor, lek och fritid, förbrukningsvaror, hälsa och hygien, dagstidning, telefon och TV-avgift. Nivån på riksnormen bestäms av regeringen och grundar sig på prisundersökningar och denna norm skall gälla som miniminivå vad gäller levnadsstandard. Finns det särskilda skäl får socialtjänsten i ett enskilt fall beräknas kostnaderna till en annan nivå, såväl högre som lägre. Bidraget till skäliga kostnader innebär ersättning för boende, hushållsel, arbetsresor, hemförsäkring samt medlemskap i fackförening och arbetslöshetskassa” (Härryda kommun 2014).

Ekonomiskt bistånd regleras i Socialtjänstlagens (2001:453) fjärde kapitel *Rätten till bistånd*. Huvuddragen kommer att kort gås igenom nedan, för att ge en inblick i vad rättsväsendet ger för anvisningar till kommunerna.

1 § *Den som inte själv kan tillgodose sina behov eller kan få dem tillgodosedda på annat sätt har rätt till bistånd av socialnämnden för sin försörjning (försörjningsstöd) och för sin*

livsföring i övrigt. Den enskilde ska genom biståndet tillförsäkras en skälig levnadsnivå. Biståndet ska utformas så att det stärker hans eller hennes möjligheter att leva ett självständigt liv. Lag (2010:52).

2 § *Socialnämnden får ge bistånd utöver vad som följer av 1 § om det finns skäl för det.*

3 § *Försörjningsstöd lämnas för skäliga kostnader för: livsmedel, kläder och skor, lek och fritid, förbrukningsvaror, hälsa och hygien samt dagstidning, telefon och radio- och TV-avgift, boende, hushållsel, arbetsresor, hemförsäkring samt medlemskap i fackförening och arbetslöshetskassa.*

4 § *Socialnämnden får begära att den som får försörjningsstöd under viss tid ska delta i av nämnden anvisad praktik eller annan kompetenshöjande verksamhet om den enskilde inte har kunnat erbjudas någon lämplig arbetsmarknadspolitisk åtgärd. Socialnämnden ska samråda med Arbetsförmedlingen innan beslut fattas enligt första stycket. Lag (2013:421).*

Observera att ovanstående text endast är ett sammandrag av de viktigaste ståndpunkterna som reglerar kommunernas hantering av ekonomiskt bistånd och inte hela lagtexten för ekonomiskt bistånd. Socialtjänstlagen är utformad som en ramlag och ger kommunerna ett visst utrymme att göra tolkningar av lagen, vilket bidrar till att skillnader kommuner emellan kan uppstå i hantering av bistånden.

1.2 Problemdiskussion

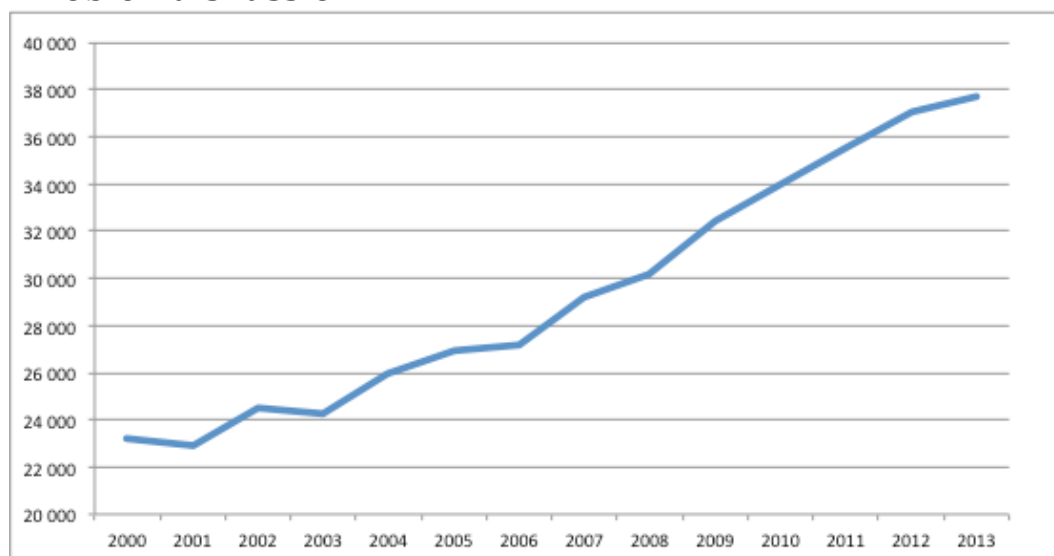


Diagram 1 Sveriges kommuners medelvärde för utbetalt ekonomiskt bistånd kronor per hushåll över åren 2000 - 2013

Som vi kan se i ovanstående diagram har utvecklingen av utbetalt ekonomiskt bistånd per hushåll nästintill dubblerats under en period på drygt ett decennium. Kostnaden mätt i medelvärdet för alla Sveriges kommuner, har eskalerat från 23 250 kronor per hushåll år 2000 till 37 664 kronor per hushåll år 2013. Denna utveckling är inte unik utan i många andra länder världen över har samma utveckling skett. Sett ur ett internationellt perspektiv har antalet biståndstagare samt kostnaden för ekonomiskt bistånd ökat sedan 1980-talet i princip i alla OECD-länder. Anledningen till detta är på grund av bland annat ökad arbetslöshet samt förändringar inom den sociala och familjära sfären (Gough et al. 1997:18,38). Förändringen har dock sett olika ut beroende på vilket land man befinner sig i och detta på grund av hur strukturen ser ut i just det land man studerar och vad man har för historisk utveckling och förutsättningar. Även inom länder kan utvecklingen av ekonomiskt bistånd se annorlunda ut, kommun för kommun. Detta gör det svårt att tala om en nationell jämförelse (ibid:31).

”Under 2012 fick 225 000 hushåll, totalt 400 000 personer, ekonomiskt bistånd. Av dessa var 268 000 vuxna, varav 131 000 kvinnor och 137 000 män, och 132 000 var barn. De vanligaste orsakerna till ekonomiskt bistånd är att de vuxna saknar arbete, är sjuka eller är ensamstående föräldrar och inte klarar familjens försörjning på egen hand. I vissa fall förekommer andra sociala problem.” (socialstyrelsen.se)

I rapporten *Att bryta mönster* publicerad av Sveriges kommuner och landsting (SKL), skriver författarna att ett samband mellan socioekonomiska förutsättningar och ekonomiskt bistånd existerar, detta samband är dock inte hundra procentigt och det finns andra förklaringsfaktorer som spelar in vid utfallet av kostnader för ekonomiskt bistånd, så som bland annat strukturella faktorer (SKL 2013:8). Arbetslöshet, utrikesfödda medborgare, hushållssammanhållning, medelåldern bland medborgarna är bara några exempel på så kallade strukturella skillnader som finns hos de 290 kommunerna i Sverige. Strukturella skillnader är förutsättningar som kommunerna har och som kan vara svåra att påverka. Strukturella skillnader är även, om inte helt avgörande, så i alla fall bidragande till utfallet i många verksamhetsområden som kommunerna handskas med. Andra faktorer som kan tänkas påverka utfallet av ekonomiskt bistånd är organisatoriska förutsättningar, så som handläggningskostnader (SOU 2000:40 – Socialförsäkringar och kontanta familjestöd:62).

1.3 Syfte

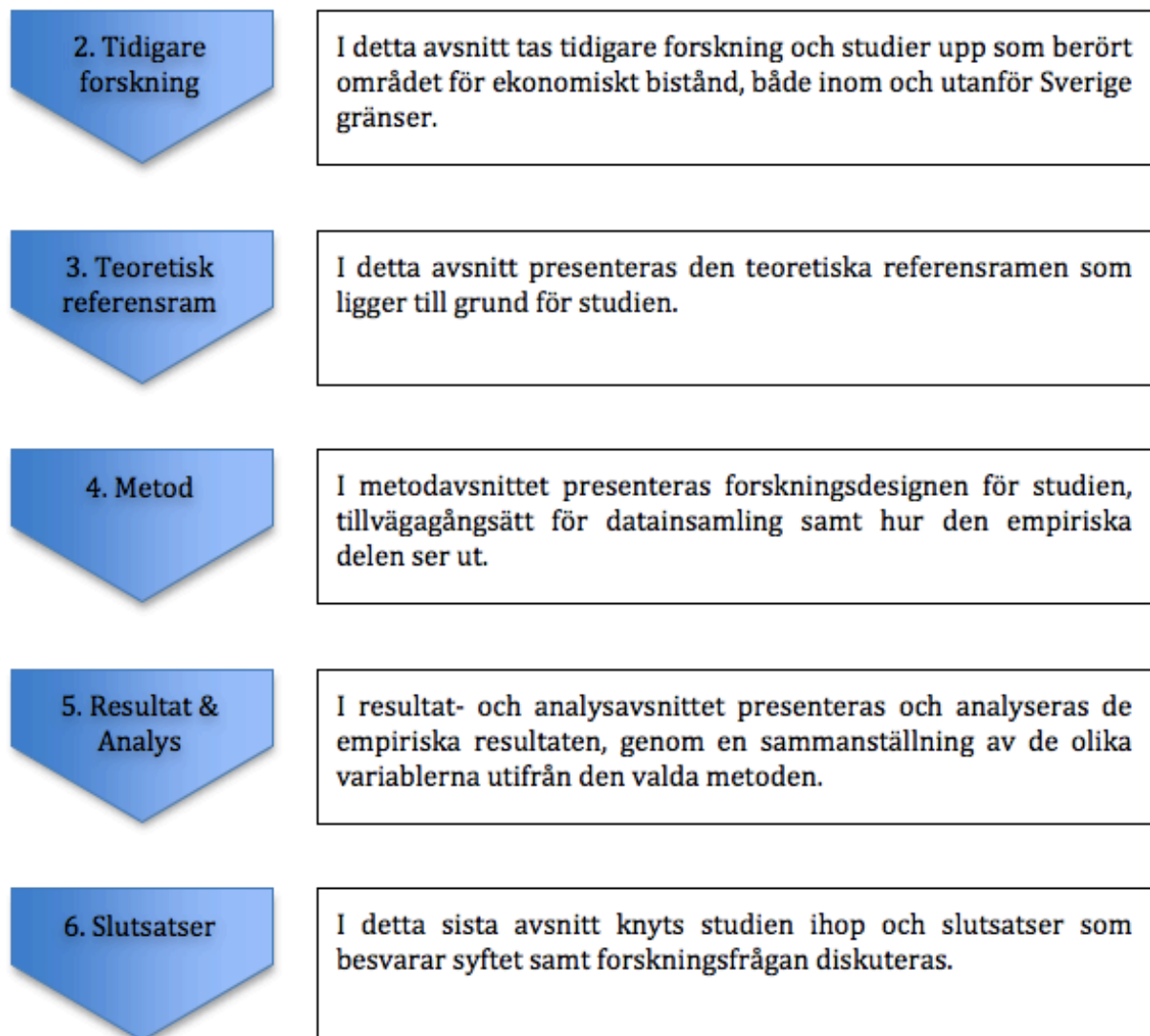
Hur strukturella och organisatoriska faktorer påverkar storleken på det ekonomiska biståndet som kommunerna betalar ut till sina medborgare, finns det som sagt ingen universell formel för. Det studien ämnar undersöka är att finna hur mycket av de strukturella och organisatoriska faktorerna: arbetslöshet, biståndslängd, inkomstskillnader, hushållsammanställning, utbildningsnivå, utrikesfödda, ålderssammanställning och handläggningskostnader påverkar kostnaderna för ekonomiskt bistånd i Sveriges kommuner. Genom att statistiskt analysera dessa utvalda bakgrundsvariabler är ambitionen att finna samband och ge kommunerna i Sverige en utgångspunkt, för att kunna se över om budgeten är baserad på realistiska förutsättningar eller om dessa behöver anpassas för att uppnå en budget i balans.

1.4 Forskningsfråga

– I vilken grad påverkar utvalda bakgrundsfaktorer kostnaderna för ekonomiskt bistånd i Sveriges kommuner?

1.5 Disposition

Nedan presenteras dispositionen för studiens resterande kapitel, detta för att ge en övergripande inblick i hur studiens upplägg ser ut och vad som finns att vänta i kommande kapitel.



Figur 1 Dispositionsmodell

KAPITEL 2 – LITTERATURÖVERSIKT

2.1 Tidigare forskning och studier

Nedan presenteras tidigare forskning inom området för ekonomiskt bistånd med fokus på hur utvecklingen och utformningen har sett ut och ser ut, både inom och utanför Sveriges gränser. Även bakgrundsfaktorer som många studier tar upp kommer att diskuteras i detta avsnitt. Detta för att ge läsaren en inblick i hur forskningen på området har sett ut hittills och ge en ökad förståelse för den komplexitet som finns inom området för ekonomiskt bistånd.

2.1.1 Utveckling

Tidigare forskning inom området för ekonomiskt bistånd visar på en utveckling under 1990-talet som inneburit en eskalering av kostnaderna för ekonomiskt bistånd världen över (Bäckman & Bergmark 2011, Gough et al 1997, Halleröd 2003, Minas 2009). Det var även under detta årtionde som världen befann sig i en massiv ekonomisk kris, framförallt under 1990-talets första hälft. Det var först under början av 2000-talet som ekonomin i de flesta länder världen över stabiliserades. Det ekonomiska biståndet fortsatte dock att befinna sig på höga nivåer och då framförallt bland de personer som hade ett långvarigt biståndsbehov. Denna utveckling menar Bäckman och Bergmark (2011) rimmade illa för Sverige och de skandinaviska välfärdsstaterna, som ofta karaktäriserats som stater där fokus ligger på jämlikhet mellan inkomstklasserna och där målet är att hjälpa alla som är i behov av hjälp. Genom ett ökat antal personer som är i behov av stöd och med ett långvarigt sådant, riskerar man att misslyckas med att hjälpa alla utsatta. Bäckman och Bergmark (2011) menar att detta kan leda till en rasering av bilden på den svenska effektiva välfärden (Bäckman & Bergmark 2011:487).

I studien *Social assistance in OECD Countries* visar Gough et al (1997) på en likartad utveckling inom området för ekonomiskt bistånd i alla OECD-länder. En utveckling som inneburit en högre andel biståndstagare och kostnader sedan 1980-talet (Gough et al 1997:28). Författarna menar dock att det kan vara svårt att hitta jämförbar data för alla länder, detta på grund av strukturella skillnader länderna emellan. Men vissa specifika grupper, där en ökning har skett och som kan ses som generell över alla länder är bland

annat arbetslösa, ensamstående föräldrar och då framförallt kvinnor, pensionärer och personer med funktionsnedsättning.

2.1.2 Utformning

En variation länder emellan visar även på en skillnad hur ekonomiskt bistånd hanteras och regleras, vissa länder använder mer centraliserade modeller medan andra mer decentraliserade. I exempelvis Storbritannien används en mer centraliserad modell vad gäller ekonomiskt bistånd, som syftar till att fördela biståndet generellt och jämlikt över regioner. Dock visar studier på att centraliserade modeller inte per automatik ger jämlikhet över regioner, då det ofta är regionala aktörer som gör bedömningen (Walker & Lawton 1988:473). I USA, stora delar av Europa samt Skandinavien, däribland Sverige, används en mer decentraliserad modell. Där lokal och regionala aktörer är med och sätter spelreglerna för ekonomiskt bistånd (Ibid:438). I boken *Social assistance dynamics in Europe* skriver Saraceno (2002) om åtta olika modeller för hur bidragssystemet är uppbyggt i länder världen över. Dessa modeller är följande:

Selektivt stödsystem – där är alla bidrag behovsprövade, exempel på länder där denna modell existerar är Australien och Nya Zeeland.

Offentligt stödsystem – mestadels behovsprövade bidrag, som är hierarkiskt organiserade med tydlig stigmatisering för att avskilja vissa grupper av människor. Bidragen i denna modell tenderar att vara låga. Exempel på land som använder denna modell är USA.

Välfärdsstat med samordnat stödsystem – generellt stödsystem som regleras nationellt med relativt generösa bidrag. Exempel på länder som denna modell existerar i är Storbritannien, Irland och Kanada.

Tvåfaldigt stödsystem – i denna modell används dels riktade bidrag till bland annat personer med funktionsnedsättning, pensionärer och ensamstående mödrar, samtidigt som man använder ett generellt stödsystem som är rättighetsbaserat. Exempel på länder som använder denna modell är Tyskland, Frankrike och Belgien.

Medborgarskapsbaserat stödsystem som inkluderar alla – ett generellt stödsystem som regleras nationellt, men där regionala aktörer har stor inverkan. Ett generöst bidragssystem med individuell behovsprövning med möjlighet till överklagan. Exempel på länder som använder denna modell är Skandinavien (förutom Norge) och Nederländerna.

Primitivt stödsystem – nationellt stödsystem som endast involverar specifika grupper, såsom pensionärer och personer med funktionsnedsättning. Övriga bidrag ges av regionala aktörer mer godtyckligt, då familjära lösningar ofta existerar. Exempel på länder där denna modell existerar är södra Europa och Turkiet.

Decentraliserat, tillfälligt stödsystem – bidragen är regionala och inkluderas oftast i socialhjälp. Bidragen är relativt generösa, men få personer söker bland annat på grund av relativt låg arbetslöshet i dessa länder som använder denna modell. Exempel på länder där denna modell används är Norge, Österrike och Schweiz.

Centraliserat, tillfälligt stödsystem – nationellt reglerat stödsystem men med relativt få personer som söker, på grund av familjära lösningar. Exempel på land som använder denna modell är Japan (Saraceno 2002:22–23).

Skillnaden länder emellan menar Saraceno (2002) även beror på hur övriga bidragssystem ser ut i landet, exempelvis hur välstrukturerat och övergripande allmänna pensioner är, hur barnbidrag hanteras och så vidare. Där sådana system är välutvecklade är ofta behovet av ekonomiska bistånd mindre (ibid:3).

2.1.3 Bakgrundsfaktorer

Ett flertal studier visar på ett samband mellan socioekonomiska förutsättningar och kostnaderna för ekonomiskt bistånd. Grupper inom befolkningen som studier visar på som är särskilt utsatta och i behov av stöd är bland annat utrikesfödda, ensamstående föräldrar samt arbetslösa personer som saknar arbetslöshetsförsäkring (Minas 2009:217). I studien *Varför får folk socialbidrag? Analys av socialbidragstagandes bestämningsfaktorer* utgår Halleröd (2003) från faktorer indelade i externa och interna faktorer. Där externa innebär faktorer som skapar behov av ekonomiskt bistånd såsom strukturella och demografiska strukturer. Medan interna faktorer påverkar förutsättningarna för ekonomiskt bistånd såsom regler och praxis (Halleröd 2003:240). Följande variabler har påtalats som bidragande faktorer när det kommer till kostnaderna för ekonomiskt bistånd i även flera andra studier; utrikesfödda, åldersstruktur, inkomstnivå, utbildningsnivå och biståndslängd.

KAPITEL 3 – TEORETISK REFERENSRAM

Den teoretiska referensramen för denna studie kommer att utgå från framförallt två inriktningar, fattigdom och välfärdsregimer. För att öka läsarens förståelse inför den empiriska delen i denna studie, kommer först en återblick att ges om hur utvecklingen av ekonomiskt bistånd har sett ut under historiens gång i Sverige.

3.1 Från dåtidens medeltida fattigvård till nutidens kommunala socialtjänst

Allt har sin början under medeltiden då det var kyrkan som stod för hjälpen till de fattiga. Där kunde personer utan anhöriga, så som föräldralösa barn och fattiga äldre, få hjälp genom den så kallade fattigvården. I kyrkolagen infördes år 1686 fattighusen som varje socken skulle tillhandahålla. Den medeltida lagstiftningen innebar att arbete var en plikt för varje arbetsför människa och samhället hade därmed inget ansvar att hjälpa de som inte kunde försörja sig (Dahlberg et al. 2009:5ff). Under 1700-talet införskaffades arbetshus samt fattighjon, som innebar att fattiga personer som var arbetsföra blev tvungna att arbeta. Personer som var oförmögna att arbeta var fortfarande hänvisade till fattigvården. År 1847 infördes fattigvårdförordningen som innebar att varje socken var tvungen att införa en fattigvårdsstyrelse. År 1889 infördes en lag om ersättning vid dödsfall (Palmer & Pettersson 2010:17).

I början 1900-talet under industrialiseringens tid, när urbaniseringen och tillväxt till landets städer ökade, ökade även lönearbeten i industrierna. Detta förbättrade situationen för de fattiga (Dahlberg et al. 2009:5ff). Författaren Esping-Andersen (1990) skriver i sin bok *The Three Worlds of Welfare Capitalism* om hur utvecklingen av den moderna socialpolitikens grundläggande faktorer härstammar från industrialiseringens process, där mänskligt behov och arbetskraft blev som råvaror och där vårt välbefinnande var beroende av vår relation till pengar. Industrialiseringen medförde en ökad handel och marknaden uppstod. Tidigare under medeltiden låg ansvaret för en individs överlevnad hos familjen eller kyrkan. Men i och med utvecklingen av marknaden, skapades en svårighet att överleva utanför denna och att vara fattig fick en helt ny innebörd (Esping-Andersen 1990:35).

År 1914 infördes Sveriges första allmänna pension och år 1918 infördes fattiglagen som innebar att fattighjon förbjöds. Kommunerna fick till uppgift att införskaffa

ålderdomshem som skulle ersätta fattighusen. Depressionen som inträffade under 1920-talet innebar en utbredd arbetslöshet och många arbetsförmögna personer fick ett stort behov av försörjningsstöd, detta resulterade i Arbetskommissionen (AK). Den första statliga arbetsmarknadspolitiken hade upprättats och innebar nödarbeten till de arbetsförmögna personerna (Dahlberg et al. 2009:5ff). Under 1930-talet beslutades att arbetslöshetskassorna, som fackförbundet hade startat under slutet av förra seklet, skulle få statligt stöd och en statlig reglering tillkom. Det var även under detta årtionde som Socialvårdskommittén inrättades, som hade som uppgift att komma med förslag till socialförsäkringar. Dock dröjde dessa försäkringar till 1950-talet innan de inrättades, på grund av olika åsikter kring inkomstrelaterade försäkringar och om arbetslöshetsförsäkring skulle vara obligatorisk. Resultatet blev obligatorisk inkomstrelaterad sjukvårdsförsäkring och frivillig arbetslöshetsförsäkring (ibid).

I och med utbyggnaden av den svenska välfärdsstaten minskade behovet av fattigvård. Under 1900-talets mitt fick Sverige sin tudelade välfärdsstruktur, som innebar att de som var försäkrade kunde få ta del av de statliga socialförsäkringarna medan de som var oförsäkrade hänvisades till kommunernas behovsprövade fattigvård. 1950-talet var det årtionde som dagens system skapades, då infördes lagen om socialhjälp, allmän sjukförsäkring, yrkesskadeförsäkring samt moderskapspenning (Palmer & Pettersson 2010:18). År 1957 bytte man namn på fattigvården genom socialhjälp lagen och fick nu namnet socialhjälp (Halleröd 2003:238). År 1982 kom en ny socialtjänstlag som gav alla svenska medborgare rätt till behovsprövad socialhjälp (Dahlberg et al. 2009:5ff). Det var även i den nya lagen som man nu bytte namn till socialbidrag (Halleröd 2003:238).

Under den ekonomiska krisen som ingav sig under 1990-talets första hälft, ökade arbetslösheten kraftigt och nu var även ungdomar och utrikesfödda som aldrig kommit in på arbetsmarknaden berörda. Denna ökning av arbetslöshet innebar en eskalering av kostnader av det ekonomiska biståndet som kommunerna bar ansvaret för, vilket även ledde till att kommunernas ekonomi försämrade markant. Mellan åren 1990-1998 ökade kostnader för ekonomiskt bistånd från 6 miljarder kronor till 11,4 miljarder (Minas:2009:216). På grund av denna utveckling infördes högre krav för de personer som var i behov av bistånd. År 1998 infördes således en förändring i socialtjänstlagen som nu gjorde det möjligt för kommuner att ställa krav på bland annat ungdomar angående praktik och annan kompetenshöjande insatser som de var tvungna att ställa

upp för att vara berättigade bistånd (Dahlberg et al. 2009:5ff). Efter år 1998 stabiliserades ekonomin i världen och även kostnaderna för ekonomiskt bistånd. Under de senaste åren har även dessa minskat, nivåerna har dock inte gått ner till den nivå det låg på innan den ekonomiska krisen inträffade och andelen biståndstagare som har långvarigt behov ligger fortfarande på höga nivåer (Minas 2009:216).

3.2 Fattigdom

Enligt Halleröd (2006) är ett paradigmskifte i den svenska socialpolitiken på väg att ske, där vi går från ett kollektivt ansvar mot ett mer individuellt. Arbetssynen har förskjutits från rätten till arbete, till skyldigheten att vara arbetsför. Sedan 1990-talet har de sociala klyftorna ökat och skillnaden mellan rika och fattiga har återigen börjat växa. En viktig aspekt när man talar om socialpolitik är hur man definierar begreppet fattigdom. Ordet fattig är ett gammalt begrepp och hittades första gången i svensk text år 1522 och många förknippar fattigdom med svält, misär, hemlöshet eller bristfälliga bostäder (ibid:45). Halleröd menar att *"ofta sätts det likhetstecken mellan socialbidragstagande och fattigdom"* (ibid:61). För att kunna avgöra vilka som är berättigade till ekonomiskt bistånd måste man veta vilka kriterier som gäller vid avgörande, exempelvis vid vilken inkomstnivå man räknas som fattig (Saraceno 2002:5ff). Beroende på vilket land man studerar, varierar dessa kriterier och det finns ingen inkomstnivå som är universell. Begreppet fattigdom blir därmed svårdefinierat, då det är ett begrepp som innebär olika i olika länder (ibid:5ff).

De senaste årtionden har inneburit en kraftig reduktion av fattigdomen världen över. Än idag finns det dock fortfarande många som lever under det så kallade existensminimum i stora delar av världen och i Sverige. För att förstå fattigdomens beteende, processer och begränsningar är social exkludering, utanförskap och marginalitet några viktiga redskap, utan förståelsen kan man inte skapa effektiva program som reducerar fattigdom (Braun & Gatzweiler 2014:2). Begreppen social exkludering, utanförskap och marginalitet kommer därför att diskuteras i efterföljande avsnitt. I detta avsnitt kommer begreppet fattigdom att ytterligare gås igenom, dess innebörd samt utveckling för att ge en ökad förståelse och inblick i det diffusa begreppet.

”Att vara fattig handlar delvis om vilka monetära tillgångar man har, men också om vilka behov och utgifter man möter, och om vilka sociala nätverk och andra resurser man har. Många skulle även säga att det är den egna situationen i relation till omgivningen som spelar roll för om man är fattig eller inte” (Dahlberg et al. 2009:10).

Som vi kan utläsa från ovanstående citat är begreppet fattigdom inte helt glasklart, beroende på vad man menar och vad man vill förklara kan alltså innebörden variera. Inom forskningen förekommer det flera olika definitioner. Vad som anses som fattig i Sverige kan ha en helt annan innebörd i exempelvis ett utvecklingsland. I rapporten *Fattigdom i folkhemmet – från socialbidrag till självförsörjning*, skriver Karlsson et al (2013) om två grova definitioner av mått på fattigdom, absoluta och relativa mått. Med absoluta mått menar författarna personer som har mindre tillgångar än ett förutbestämt belopp, anses som fattiga. Dessa personer lever ett liv som ständigt handlar om liv eller död, där de varje dag kämpar för sin överlevnad och där det är de fysiska behoven som står i centrum (Karlsson et al 2013:75). Med relativa mått menas personer som inte kan delta i samhället på samma villkor som majoriteten av befolkningen (Dahlberg et al. 2009:5ff). Relativa mått handlar mer om värdering och normer och där man jämför sig med andra. Följande citat exemplifierar relativa mått *”den i vårt land som inte hade råd att skaffa sig en tv-apparat på 1950-talet ansågs inte som fattig enbart av just den anledningen. Men om man inte har råd att skaffa en tv i dag anses man vara fattig därför att tv-innehav har blivit så vanligt”* (Karlsson et al 2013:75). Även dessa definitioner kan anses som något diffusa och nedan kommer därefter fattigdom att brytas ned i begreppen marginalitet, social exkludering och utanförskap i ett försök att skapa tydlighet. Dessa är begrepp som alla beskriver fattigdom på ett eller annat sätt och har använts under olika tidpunkter i historien.

3.2.1 Marginalitet, social exkludering och utanförskap

Under välfärdens framväxt och framförallt under 1970-talet ansågs fattigdom vara något som välfärd skulle bekämpa. *”Det var enbart en tidsfråga innan fattigdom som utbrett fenomen skulle vara utrotat”* (Karlsson et al 2013:58). Men under 1980- och 1990-talet började detta synsätt att ifrågasättas då arbetslösheten steg och fler hamnade i en utsatt

situation. Marginalitet, social exkludering och utanförskap är begrepp som ofta används för att skildra svårigheten att få och behålla ett arbete, dessa begrepp har även liktydighet sinsemellan och har kommit att ersätta begreppet fattigdom i många aspekter. Skillnaden mellan marginalisering, social exkludering och utanförskap är främst betoning mellan beskrivning och process, där utanförskap är en beskrivning av ett tillstånd medan de båda andra är processer (Karlsson et al 2013:55ff). Nedan följer en utförligare beskrivning av begreppen, alla tre är relevanta begrepp när det kommer till diskursen kring ekonomiskt bistånd, då de i allra högsta grad berör samma problematik.

Begreppet marginalitet kommer från latinets *margo* och innebär gräns. I samhällsvetenskapen används marginalitet för att beskriva *"en utsatt position i förhållande till ett centrum"* (Karlsson et al. 2013:51). Begreppet har sin början i 1970-talet när man uppmärksammade att en del av befolkningen inte hängde med i den ekonomiska tillväxten, utan blev avgränsade från bland annat arbete och blev därmed marginaliserade. Enligt Karlsson et al (2013) finns det fyra olika perspektiv av marginalisering som beskriver olika processer och tillstånd. Dessa perspektiv är följande; *marginalitet som kulturell klyvning*, som tar fokus på tillstånd där man befinner sig mellan två kulturer. *Marginalitet som socialpsykiskt dilemma*, som tar fokus på gruppdynamik och tillstånd mellan två grupper, exempelvis rasskillnader. *Marginalitet som sociokulturell isolering*, tar fokus på ett fenomen, där fattigdom blir som en subkultur. *Marginalitet som partiell socioekonomisk tillhörighet*, tar fokus på grupper som har större chans att hamna utanför och villkoren för dessa människor (Ibid:51ff). Perspektivet som denna studie kommer att fokusera på är marginalitet som partiell socioekonomisk tillhörighet. *"Utgångspunkten är att det finns en ständig risk för en större eller mindre grupp att hamna i utkanten av arbetsmarknaden eller ställas helt utanför. Marginalitet som partiell delaktighet i arbetslivet beskriver sådana grupper och deras villkor"* (ibid:53).

Nu går vi vidare till begreppet social exkludering som är ett begrepp som tar fokus på individer och grupper, *"les exclus"* betyder de utestängda på franska och är en term som beskriver dessa grupper. Ordet har sitt ursprung i 1960-talets Frankrike, bostadsområden där förhållandena var mycket svåra fick denna benämning. Begreppet kom senare att användas för att beskriva individer och grupper som var exkluderade från samhällets gemenskap (Karlsson et al. 2013:55ff). Under senare år har begreppet

använts för att bland annat beskriva långtidsarbetslösa, invandare och minoriteter. Inom EU och framförallt i olika politiska sammanhang har man till följd av begreppet börjat tala om ett inkluderingsperspektiv, där varje land skall ha en nationell handlingsplan för så kallad social inkludering (ibid:59).

Tredje och sista begreppet vi skall gå igenom är utanförskap, vilket är ett begrepp som framförallt har använts i Sverige sedan 1970-talet. Först på senare år har det dock börjat användas mer flitigt i offentliga sammanhang. Utanförskap kan ses som en kombination av fattigdom och att stå utanför exempelvis arbetsmarknaden. Dock menar Karlsson et al (2013) att definitioner av begreppet utanförskap är relativt vagt och har på så vis fått kritik för att vara svårt att mäta och följa upp (Karlsson et al 2013:60ff).

Utifrån dessa ovanstående begrepp, marginalisering, social exkludering och utanförskap, har ambitionen varit att ge läsaren en ökad förståelse om fattigdom som är så nära relaterat till ekonomiskt bistånd. Välfärd är ett annat begrepp som är nära relaterat till både fattigdom och ekonomiskt bistånd. Där välfärd är något som syftar till att minska fattigdom, utanförskap och bidra till att individer inte hamnar i marginaliserade situationer och blir socialt exkluderade. I många fall är det de personer som benämns som marginaliserade eller socialt exkluderade, även de personer som hamnar utanför välfärdsstatens insatser (Karlsson et al. 2013:68). Begreppet välfärd är något som kommer att diskuteras i följande avsnitt.

3.3 Välfärdsregimer

2 § första kapitlet i Regeringsformen fastslås att *"den enskildes personliga, ekonomiska och kulturella välfärd skall vara grundläggande mål för den offentliga verksamheten. Det skall särskilt åligga det allmänna att trygga rätten till hälsa, arbete, bostad och utbildning samt att verka för social omsorg och trygghet"* (SFS 2011:109).

Esping-Andersen (1990) definierar välfärd som produktion och fördelning av socialt välbefinnande (Esping-Andersen 1990:1), där en välfärdsstat definieras som en stat som ansvarar för att säkerställa minimivån för detta sociala välbefinnande (ibid:19). Olika karaktärsdrag som historien har medfört gällande stater är högst bidragande vid skapandet av välfärd. I den samhällsvetenskapliga forskningen talas det ofta om Esping-Andersens (1990) tre olika välfärdsmodeller. Dessa modeller menar han utmärker ett

sätt att beskriva den komplexa relationen mellan stat, marknad och familj när det kommer till välfärd. Esping-Andersens uppdelning för att beskriva välfärd i så kallade välfärdsregimer är *den liberala, den socialdemokratiska och den konservativa välfärdsmodellen*. Dessa tre modeller är baserade på graden av de-kommodifiering och stratifiering. Där de-kommodifiering innebär individers oberoende av marknaden, i vilken utsträckning som man kan klara sin försörjning utan involvering av marknaden. Och där stratifiering innebär uppdelningen av människor i olika hierarkiska klasser, exempelvis arbetarklassen och överklassen (Esping-Andersen 1990:21ff).

Den liberala välfärdsmodellen – karaktäriseras av låg grad av de-kommodifiering och hög grad av stratifiering. Där det är upp till individerna att själva garantera sin försäkring vid inkomstbortfall, genom privata försäkringar som staten subventionerar. De statliga ersättningar som ges till de mest behövande är ofta begränsade. Exempel av länder som präglas av denna modell är USA, Kanada och Australien (ibid).

Den socialdemokratiska välfärdsmodellen – karaktäriseras av hög grad av de-kommodifiering och låg grad av stratifiering. Där universalism och sociala rättigheter är centrala begrepp. Statens roll är central och denna modell tränger undan marknaden, då den fokuserar på generösa och generella statliga bidrag. Med generella bidrag menas att hela befolkningen inkluderas och inte bara de fattiga. Full sysselsättning är en förutsättning för att denna modell skall klara av att hantera dessa generösa och generella bidrag. Full sysselsättning är även ett sätt att minimera individer som är i behov av bidrag. Exempel av länder som präglas av denna modell är Skandinaviska länder (ibid).

Den konservativa välfärdsmodellen – karaktäriseras av hög grad av de-kommodifiering och hög grad av stratifiering. Kyrkan och framförallt familjen är centrala i denna modell och endast när familjen misslyckats med att försörja sina medlemmar ingriper staten. Då familjen anses stå för försörjningen får marknaden en minimal betydelse. Exempel av länder som präglas av denna modell är Österrike, Frankrike, Tyskland och Italien (ibid).

3.3.1 Sverige, en tudelad välfärdsstat

Det svenska samhället har länge präglas av den socialdemokratiska välfärdsmodellen, med vissa undantag. Enligt Esping-Andersen (1990) finns det ingen stat som har en renodlad form av en av välfärdsregimerna, vilket även inkluderar Sverige. De flesta välfärdsländer har trots allt flera liknelser till delar av alla tre modeller (Esping-

Andersen 1990:29). Skandinavien och däribland Sverige har framförallt fått sin välfärdsmodell genom den långa tid som socialdemokraterna styrt landet. Där resultatet av denna styrning har inneburit en välfärd som inte enbart har sin fokus på en grupp, utan där både arbetarklassen och tjänstemannaklassen gagnas. Denna utveckling menar Esping-Andersen beror på en relativt sent utvecklad privat marknad och som dels inneburit att man åstadkommit en välfärd som bygger på en viss typ av standard som tillgodoser inte endast en del av befolkningen. Denna utveckling förklarar även den höga kostnaden som den svenska välfärden har kommit att generera (Esping-Andersen 1990:33). Sverige beskrivs ibland som en tudelad välfärdsstat med anledning av sitt välorganiserade skydd vid inkomstbortfall, såsom statliga generella socialförsäkringar och det kommunala behovsprövade biståndet. Statliga socialförsäkringar riktar främst sig mot personer som etablerat sig på arbetsmarknaden och där övriga personer får vända sig till kommunernas ekonomiska bistånd. Som tidigare nämnts är det ekonomiska biståndet behovsprövat och ofta relaterat till en viss nivå av stigmatisering. Den svenska befolkningen har en tudelad åsikt kring ekonomiskt bistånd. Då den svenska välfärden, som bland annat har som skyldighet att tillgodose medborgarna ett skydd mot ekonomisk utsatthet. Men där denna målbild av det ekonomiska bistånd, som ett verktyg som skall skapa jämlikhet och en skälig levnadsnivå riskerar att raseras, eftersom när den utnyttjas medförs även en viss mån av stigmatisering.

3.4 Den teoretiska referensramens bidrag till studien

Vi har i detta kapitel presenterat teorierna kring fattigdom där marginalisering, social exkludering och utanförskap diskuterades. Teorier kring välfärd har även diskuterats där fokus har legat på att beskriva den komplexitet som existerar kring välfärdsbegreppet. Dessa teorier kommer att ligga till grund för den fortsatta studien och de kommer att ställas i relation till den empiriska undersökningens resultat för att på så vis komplettera och tillföra djup i de slutsatser som studien kommer att resultera i. I nästa kapitel kommer metodvalen för den empiriska undersökningen att presenteras.

KAPITEL 4 – METOD

4.1 Forskningsdesign

Forskningsdesignen för denna studie består av en kvantitativ metod som grundar sig på att statistiskt analysera det insamlade materialet. Detta för att på så vis försöka finna förklaringar och vilka bakgrundsfaktorer som påvisar tillräckligt stort samband med kostnaden för ekonomiska bistånd för att uppfylla syftet med studien. Studien kommer att utgå från ett antal förutbestämda variabler för att mäta och analysera utfallet på dessa tänkbara bakgrundsfaktorer som påverkar utfallet av kostnader på ekonomiskt bistånd. Datamaterialet för studien kommer att presenteras senare i detta kapitel.

4.1.1 Statistisk analys

Syftet med studien är som sagt att finna bakgrundsfaktorer som påverkar utfallet av kostnader för ekonomiskt bistånd och den valda metoden är att statistiskt analysera dessa bakgrundsfaktorer i relation till kostnaderna för ekonomiskt bistånd. Den statistiska analysen kommer att bestå av två huvuddelar. Första delen kommer att utgöras av en bivariat analys, där den beroende variabeln kommer att analyseras i relation till varje oberoende variabel var för sig. I den andra delen kommer en multipel regressionsanalys att genomföras, där de variabler som i den bivariata analysen kan motiveras ha ett samband med den beroende variabeln kommer att ställas i relation till den beroende variabeln parallellt. Då alla Sveriges kommuner finns med i undersökningen baserar materialet på hela populationen och vi talar därmed om en totalundersökning. Nedan kommer de båda delarna att beskrivas mer utförligt. Genomförandet av den statistiska analysen kommer att ske i det statistiska programmet Statistical Package for the Social Science (SPSS).

4.1.1.1 Bivariat analys

Då studien utgår från kvantitativa variabler kommer spridningsdiagram vara den metod som används i den bivariat analysen, även korrelationskoefficienten och determinationskoefficienten kommer att tas fram. På så vis kan resultatet statistiskt säkerställas genom att avgöra eventuella sambands styrka och förklaringsgrad. Spridningsdiagram är ett sätt att visa ett tvådimensionellt samband mellan den beroende och den oberoende variabeln, genom att visa varje observation grafiskt

(Djurfeldt & Barmark 2009:33ff). Den oberoende variabeln (x) mäts längs med x-axeln och den oberoende variabeln (y) mäts längs med y-axeln, vilket ger oss en bild av en eventuell samvariation. Samvariation innebär exempelvis att när x ökar så ökar även y, hur samvariation kan se ut finner ni i *diagram 2* nedan som är ett fiktivt exempel.

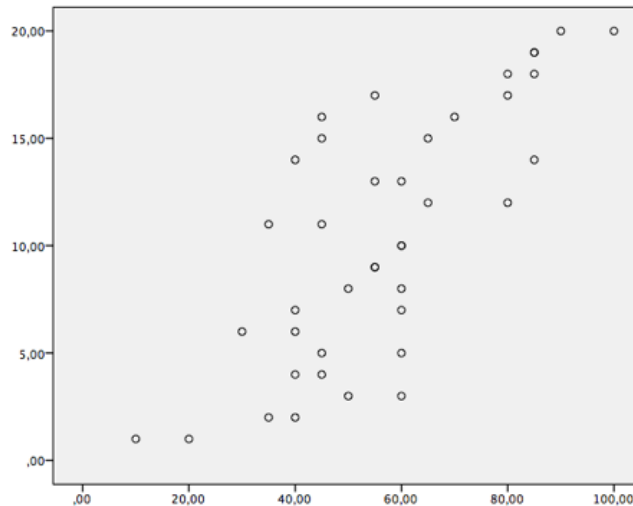


Diagram 2 Exempel på spridningsdiagram

Eftersom spridningsdiagram endast visar observationernas positioner och åskådliggör eventuella samband, är det inte tillräckligt för att uttala sig om något statistisk samband utan vidare kontroller måste ske. Korrelation är en sådan kontroll och innebär ett mått på det linjära sambandets styrka. Korrelationskoefficienten kan anta värden mellan $-1 \leq r \leq +1$, där -1 indikerar ett starkt negativt samband mellan variablerna och $+1$ innebär ett starkt positivt samband mellan variablerna. Vid korrelationsvärde -1 eller 1 ligger samtliga observationer på regressionslinjen och sambandets styrka är därmed perfekt. Den matematiska uträkningen för korrelationskoefficienten ser ut som följande:

$$r = \frac{\sum xy - \frac{\sum x \sum y}{n}}{\sqrt{\left(\sum x^2 - \frac{(\sum x)^2}{n}\right) \left(\sum y^2 - \frac{(\sum y)^2}{n}\right)}}$$

Ekvation 1 Korrelationskoefficient

Där r är beteckningen för korrelationskoefficienten. x är den oberoende variabeln, den förklarande variabeln. y är den beroende variabeln, alltså den variabeln som skall förklaras. n står för antal observationer. Korrelationskoefficienten kan dock enbart avslöja sambandet styrka, dvs. den säger inget om vilken av x och y som påverkar och

vilken som påverkas (Körner & Wahlgren 2010:76). Att använda korrelationskoefficienten är ändå ett viktigt redskap, då den ger oss en indikation på om ett samband föreligger. Ytterligare kontrollfunktioner, så som determinationskoefficienten är därmed nödvändiga för att fastställa statistiska samband. Determinationskoefficienten innebär *"hur stor del av den totala variationen som beror på den beroende variabeln och som förklaras av det linjära sambandet med den oberoende variabeln"* (ibid:76). Determinationskoefficienten fås fram genom att beräknar kvadraten på korrelationskoefficienten: r^2 (ibid).

Ett spridningsdiagram tillsammans med korrelationskoefficienten och determinationskoefficienten kommer att tas fram för var och en av de oberoende variablerna i relation till den beroende variabeln, för att på så vis urskilja om ett samband kan finnas. De variabler som indikerar samband med den beroende variabeln kommer att senare användas i den multipla regressionsanalysen, den bivariata analysen fungerar på så vis som en förberedelse till den multipla regressionsanalysen. Vilken kommer att beskrivas mer utförligt i efterföljande avsnitt.

4.1.1.2 Multipel regressionsanalys

Multipel regressionsanalys ger oss möjligheten att hantera flera oberoende variabler på en och samma gång och därmed avgöra hur mycket flera oberoende variabler tillsammans förklarar utfallet på den beroende variabeln. Genom att addera fler x_1, x_2, x_3 etc. kan man på så vis höja den förklarande effekten för den beroende variabeln då det i princip alltid finns flera orsaker som förklarar utfallet hos en variabel (Djurfeldt & Barmark 2009:105ff, Djurfeldt et al 2011:314ff). En multipel regressionsmodell ser ut som följande:

$$y = \alpha + \beta_1 x_1 + \beta_2 x_2 + \beta_3 x_3 \dots \beta_n x_n + e$$

Ekvation 2 Multipel regression

Där y är beteckningen för den beroende variabeln, x är beteckningen är en av de oberoende variablerna valts ut. α är det värde på y som modellen ger när samtliga ingående variabler är noll och är konstant i en multipel regressionsanalys. Nästa steg i regressionsmodellen är att undersöka betakoefficienten ($\beta_1 - \beta_n$) som anger hur mycket den beroende variabeln (y) förändras när de oberoende variablerna ($x_1 - x_n$) ökar med en enhet. Alla regressionsparametrar testas om huruvida de är skilda från noll, detta

görs med ett t-test där H0 är att koefficienten är noll och H1 att den är skild från noll. Konfidensgraden är satt till 95 procent och innebär att vid ett p-värde $\leq 0,05$ är det 5 procent av variationen som orsakats av slumpen. *e* står för residualen och innebär "summan av de observerade, icke-observerade och icke-observerbara kausala faktorer, inklusive ev. mätfel, som bestämmer den beroende variabeln (*y*) och som inte har inkluderats bland de oberoende variablerna (*x*)" (Djurfeldt & Barmark 2009:57). Residualen är därmed en viktig komponent i en multipel regressionsanalys då den talar om för oss hur mycket av variationen i observationerna hos den beroende variabeln som inte kan föras tillbaka på de oberoende variablerna (ibid:57ff). Residualspridningen skall vara så jämnt fördelad som möjligt, vilket den är när homoskedasticitet råder. Vid ojämn fördelning råder heteroskedacitet, vilket innebär att observationerna är ojämnt spridda och leder till att regressionsmodellens precision minskar. Ett sätt att ta reda på om det är en jämn eller ojämn fördelning av residualerna är att göra ett Breusch-Pagan test, som testar om det råder homoskedacitet eller heteroskedacitet (Djurfeldt et al 2011:367ff, Breusch & Pagan 1979).

Efter fastställandet av regressionsmodellen är det dags att göra en variansanalys (ANOVA). Vid ett sådant test undersöker man om hur mycket av modellen som baseras på slumpmässig variation, alltså hur mycket av vår beroende variabels varians som förklaras av de oberoende variablerna. Vid beräkning får vi reda på hur mycket av variansen som har orsakats av slumpen (Djurfeldt et al 2011:318). I en variansanalys redovisas ett F-test som man räknar fram genom följande formel:

$$F = \frac{\text{regression (mean sum of squares)}}{\text{residual (mean sum of squares)}}$$

Ekvation 3 F-test

Den matematiska formeln ovan innebär att man gör "en jämförelse mellan av den förklarande variansen (regressionen) och residualen, dividerat med sina respektive frihetsgrader. Kvoten mellan dessa ger F-värdet" (Djurfeldt & Barmark 2009:65). Residualen beskriver som tidigare nämnts den totala varians som inte kan förklaras av de oberoende variablerna. Efter fastställandet av F-värdet är det dags att kontrollera signifikansen. Kritiskt p-värde i denna studie är satt till $\leq 0,05$, vilket är den nivå där vi kan säga att sannolikheten att variansen skall ha orsakats av slumpen är så pass liten att den är godtagbar.

Nästa steg i en multipel regressionsanalys är att ta fram determinationskoefficienten r^2 , detta för att avgöra hur stor förklaringsgraden är och på så vis se hur mycket av variationen i de oberoende variablerna som förklarar variationen i den beroende variabeln (Djurfeldt et al 2001:317ff). Ett problem som kan uppstå vid en multipel regressionsanalys och som kan påverka precisionen, är när de oberoende variablerna är korrelerade med varandra och det föreligger därmed multikollinearitet. Vid multikollinearitet kan det vara svårt att urskilja de oberoende variabelernas effekter och därmed kan resultatet bli missvisande. Ett sätt att kontrollera om så är fallet är att ett test för multikollinearitet. Detta kan man testa genom att ta fram korrelationen mellan alla oberoende variablerna i en matris, för att på så vis avgöra om det finns någon korrelation dem emellan. Ytterligare ett sätt för att kontrollera för denna korrelation är genom att beräkna VIF och Tolerance, som är mått på multikollinearitet. Värdet för VIF skall vara så lågt som möjligt för att det inte skall föreligga någon multikollinearitet och där $VIF=1$ innebär att det inte föreligger någon multikollinearitet alls, kritiskt värde är i denna studie $VIF < 2,5$. Tolerance-värdet skall vara så nära 1 som möjligt för att det inte skall föreligga någon multikollinearitet, kritiskt värde för tolerance i denna studie är $Tolerance > 0,5$ (Djurfeldt & Barmark 2009:111ff).

4.1.2 Antaganden

Vid en statistisk analys är det av stor vikt och intresse att undersöka vad som kan förklara variationen i den beroende variabelns observationer och därigenom fastställa undersökningens antagande. Studien utgår från antagandet att den beroende variabeln (y) skall förklaras av de oberoende variablerna (x) i så stor utsträckning som möjligt. Vårt antagande grundar sig direkt från syfte med studien där vi vill ta reda på i vilken grad utvalda bakgrundsfaktorer kan förklara kostnaderna i utbetalt ekonomiskt bistånd för en kommun. Vi antar därmed att utvalda kvantitativa oberoende variabler har en tillräckligt stor förklaringsgrad att vi kan uttala oss om ett samband, vilket vi testat genom den statistiska analysen. Det är även av stor vikt att fastställa studiens antagande gällande multikollinearitet, residualspridning samt signifikansnivå så att eventuella samband kan statistisk säkerställa. Antagandet gällande multikollinearitet är formulerat utifrån diskussionen kring VIF och Tolerance, där kritiska värden för multikollinearitet är vid nivåer på $VIF < 2,5$ och $Tolerance > 0,5$. Residualspridningen antas vara normalfördelad med en konstant varians, vid en perfekt regressionsmodell

(Djurfeldt & Barmark 2009:57). Den statistiska signifikansnivån antas till ett p-värde $\leq 0,05$.

4.2 Datamaterial

Variablerna som är utvalda till empiriska undersökningen är baserade på tidigare forskning och studier som presenterades i föregående kapitel, som sammantaget visas ett troligt samband mellan socioekonomiska variabler och utfallet av kostnader för ekonomiskt bistånd. Utvalda variabler är hämtade från Statistiska centralbyrån (SCB) samt Kommun- och landstingsdatabasen (Kolada). Datan som finns hos Kolada är baserad på statistik från SCB samt kommunernas räkenskapssammandrag. Bakgrund till urvalet av variabler är baserade på Halleröd (2003) studie *Varför får folk socialbidrag? Analys av socialbidragstagandets bestämningsfaktorer*, där bakomliggande faktorer för ekonomiskt bistånd är uppdelade i interna och externa faktorer (Halleröd 2003:240ff). Variablerna i denna studie kommer att främst vara baserade på externa faktorer och kan härledas ur strukturella och organisatoriska områden. Datan som är vald är baserad på individer som återfinns i ett åldersspann av 15 – 74 år. Dessa individer kan ses som de som i normalfallet försörjer sig genom arbetsmarknaden alternativt studiemedel eller pension och därmed är de som blir berörda av ekonomiskt bistånd när ovanstående alternativ inte längre är aktuella (ibid). I nedanstående avsnitt kommer varje utvald variabel att beskrivas och presenteras mer utförligt.

4.2.1 Studiens beroende variabel (y)

Den beroende variabeln (y) i denna studie är *utbetalt ekonomiskt bistånd per hushåll*. Variabeln är ett mått på hur stor kostnad kommunerna har för ekonomiskt bistånd mätt i kostnad per hushåll. Anledningen till att använda just detta mått är att det blir en mer rättvis jämförelse mellan kommunerna genom att använda utbetalt ekonomiskt bistånd per hushåll, än om måttet exempelvis hade varit i totalt utbetalt ekonomiskt bistånd. Vid ett sådant mått förloras viktiga aspekter och det blir svårt att avgöra om skillnader beror på fler hushåll eller högre utbetalt belopp per hushåll.

4.2.2 Studiens oberoende variabler (x)

Oberoende variabler (x)	Antal observationer (n)
Arbetslöshet	290
Inkomstskillnader	290
Biståndslängd	283
Hushållssammansättning	283
Utbildningsnivå	290
Utrikesfödda	290
Ålderssammansättning	290
Handläggningskostnader	283

Tabell 1 Sammanställning av studiens oberoende variabler

I tabell 1 ovan finns en sammanfattning av studiens oberoende variabler, som nedan kommer att presenteras mer utförligt. De åtta utvalda oberoende variabler ($x_1, x_2, x_3, x_4, x_5, x_6, x_7, x_8$) är baserade på den tidigare forskningen som gjorts inom området för ekonomiskt bistånd. Första variabeln är *arbetslöshet*, denna variabel består av en procentuell fördelning av hur långtidsarbetslösheten för individer 15 – 74 år ser ut i relation till den totala arbetslösheten i kommunerna. Andra variabeln är *inkomstskillnader*, variabeln består av den genomsnittliga disponibla inkomsten i kommunerna mätt i antal basbelopp. Tredje variabeln är *biståndslängd*, variabeln mäter den genomsnittliga biståndslängden i antal månader per år som kommunerna betalar ut ekonomiskt bistånd till ett hushåll. Fjärde variabeln är *hushållssammansättning*, för denna variabel är andelen bidragshushåll för ensamstående kvinnor med barn som vald som indikator. Femte variabeln är *utbildningsnivå*, vilken mäts genom andelen individer som högst har grundskoleutbildning. Sjätte variabeln är *utrikesfödda*, andelen utrikesfödda mellan 20 – 64 år i kommunerna utgör denna variabel. Sjunde variabeln är *ålderssammansättning*, vald indikator för att mäta denna variabel är andelen invånare mellan 20 – 64 år i kommunerna. Åttonde och sista variabeln är *handläggningskostnader*, denna variabel mäter kostnader för handläggning av ekonomiskt bistånd i kronor per biståndsmånad.

4.3 Urval och avgränsning

Urvalet är baserat på data från alla Sveriges 290 kommuner och vi talar därmed om en totalundersökning, eftersom det är hela populationen som undersöks i och med att alla

kommuner finns representerade. En totalundersökning är att föredra när det är möjligt att studera alla individer i en population, oftast är denna population oändlig och därmed är det vanligt att studier använder stickprov från populationen och gör en urvalsundersökning (Djurfeldt et al 2011:101,194). I denna studie är det dock möjligt att studera hela populationen eftersom data finns att tillgå från alla kommuner.

För att genomföra denna studie och skapa tillförlit samt validitet är avgränsning avgörande. Variablerna som undersökningen utgår från är baserade på data från år 2012. Anledningen till valet av just år 2012, är önskan om så aktuella siffror som möjligt och detta år är det senaste året som data finns tillgängligt för alla variabler och kommuner. Att ha med tidsaspekten med fler år, hade varit både intressant och givande. Dock är sådana undersökningar både tidskrävande och för avancerad för denna sorts undersökning (Djurfeldt & Barmark 2009:195–226). Fokusen i denna studie ligger på att jämföra kommuner vilket i fall tidsaspekten även skulle inkluderas, skulle innebära en undersökning med en tredimensionell infallsvinkel.

KAPITEL 5 – RESULTAT & ANALYS

5.1 Bivariat analys

Nu är det då dags för den empiriska undersökningen och vi börjar med den bivariata analysen som kommer genomföras för varje oberoende variabel, var för sig i relation till vår beroende variabel, *utbetalt ekonomiskt bistånd*. På så vis är ambitionen att kunna påvisa eventuella samband och därmed avgöra om dessa är aktuella för att ingå i vår multipla regressionsmodell som kommer att fastställas i senare avsnitt i detta kapitel.

5.1.1 Arbetslöshet

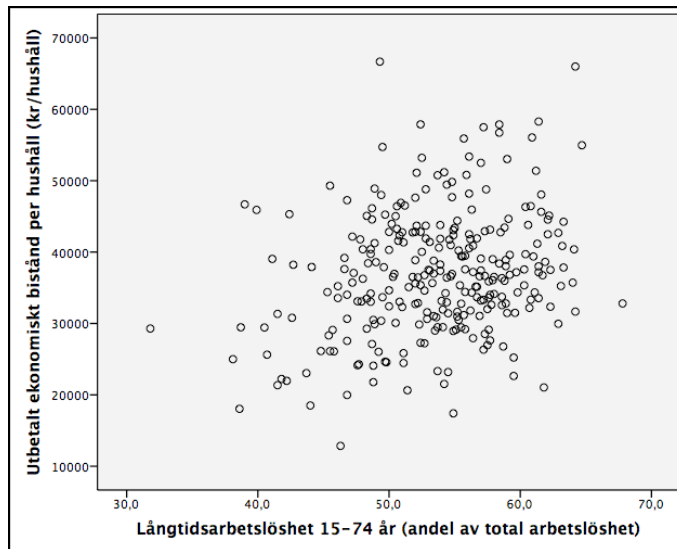


Diagram 3 Arbetslöshet

I ovanstående diagram har variabeln *arbetslöshet* satts i relation till vår beroende variabel *utbetalt ekonomiskt bistånd*, det första steget i den bivariata analysen har varit att ta fram ett spridningsdiagram för att på så vis belysa observationernas förhållande till varandra. Diagrammet visar en spridd fördelning av observationerna, det vi kan utläsa från diagrammet är att sambandet inte verkar vara särskilt starkt då observationerna är så pass utspridda som de är. Beräkning av korrelationskoefficienten, se *ekvation 1*, gav oss ett värde på 0,25. Värdet ger oss en indikation på att sambandet mellan variablerna verkar vara svagt positivt. Att det är positivt innebär att när den ena variabeln ökar, ökar även den andra. Determinationskoefficienten som ger oss en värdet på 0,063, vilket innebär att 6,3 procent av variationen i kostnaden för utbetalt ekonomiskt bistånd förklaras av variationen i andelen långtidsarbetslösa i kommunerna.

5.1.2 Inkomstskillnader

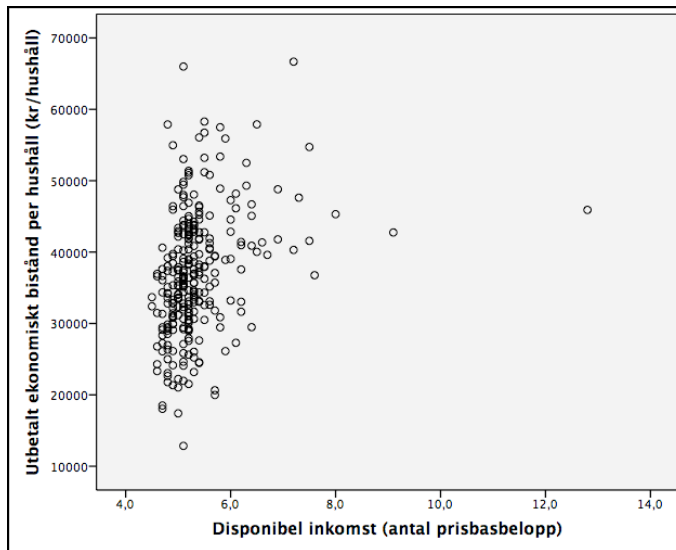


Diagram 4 Inkomstskillnader

Vår andra oberoende variabel som skall testas för samvariation med vår oberoende variabel är *inkomstskillnader* och visas i ovanstående diagram. Vald indikator för denna variabel är disponibel inkomst mätt i antal prisbasbelopp. I detta diagram ser vi att punkterna ligger något mer samlade än i det förra diagrammet. Beräkning av korrelationskoefficienten, se *ekvation 1*, gav oss ett värde på 0,321. Korrelationen ger oss en indikation på att även detta samband antas vara svagt positivt. Determinationskoefficienten säger oss att 10,3 procent av variationen i utbetalt ekonomiskt bistånd förklaras av variationen i den disponibla inkomsten i kommunerna.

5.1.3 Biståndslängd

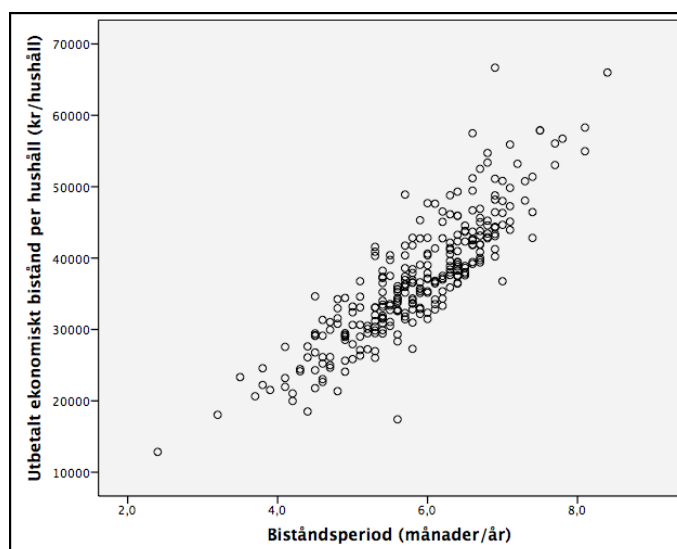


Diagram 5 Biståndslängd

Vår tredje variabel *biståndslängd* visas i vårt fjärde diagram ovan. Detta diagram är det som visar det tydligaste sambandet mellan den beroende variabeln och en oberoende variabel, man kan se i diagrammet att observationerna är samlade så att det bildar en linje med positiv lutning. Beräkning av korrelationskoefficienten, se *ekvation 1*, ger oss ett värde på 0,868. Detta ger oss en indikation på att det är ett starkt positivt samband mellan biståndslängd och utbetalt ekonomiskt bistånd. Determinationskoefficienten talar om för oss att 75,4 procent av variationen i utbetalt ekonomiskt bistånd förklaras av variationen i den genomsnittliga biståndslängden i kommunerna. Alltså ju längre biståndslängd en kommun har, desto högre kostnader har man för ekonomiskt bistånd per hushåll. Vilket kan tyckas vara ett logiskt konstaterande.

5.1.4 Hushållssammansättning

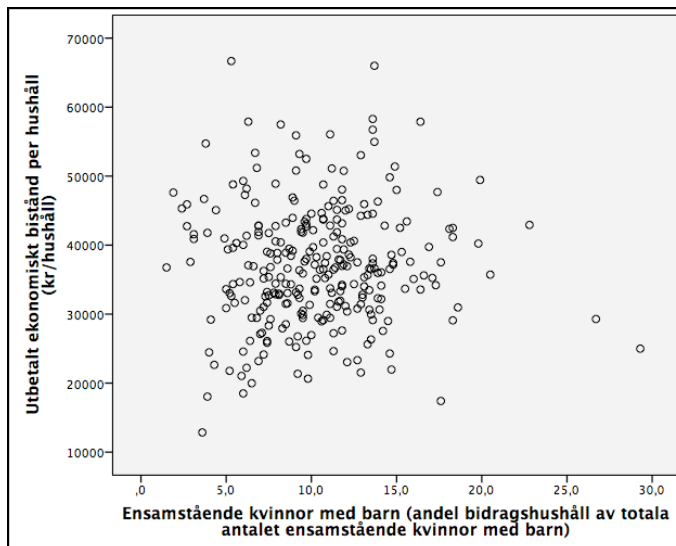


Diagram 6 Hushållssammansättning

Hushållssammansättning är vår fjärde variabel och har som indikator andelen ensamstående kvinnor med barn. I diagrammet ovan kan vi se att punkterna är väldigt utspridda och observationerna är nästintill horisontellt utspridda över diagrammet. Beräkning av korrelationskoefficienten, se *ekvation 1*, ger oss ett värde på 0,027. Detta ger oss en indikation på att sambandet är nästintill obefintligt. Determinationskoefficienten visar på att andelen ensamstående kvinnor med barn inte har någon större påverkan på utbetalt ekonomiskt bistånd per hushåll, då $r_2 = 0,000729$ ett värde extremt nära 0.

5.1.5 Utbildningsnivå

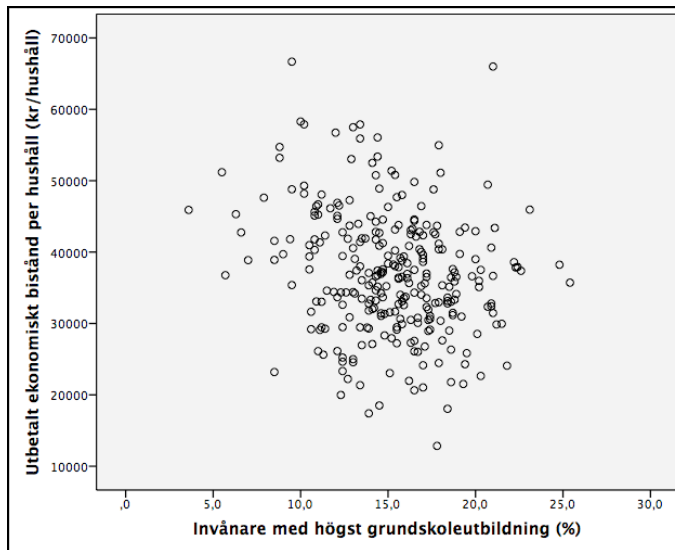


Diagram 7 Utbildningsnivå

Vår femte variabel är *utbildningsnivå* och vald indikator för denna variabel är andel invånare med högst grundskoleutbildning. I diagrammet ovan kan vi utläsa en negativ lutning, vilket tyder på att när andelen invånare med högst grundskoleutbildning ökar minskar utbetalt ekonomiskt bistånd. Dock är observationerna relativt utspridda. Beräkning av korrelationskoefficienten, se *ekvation 1*, gav oss ett värde på $-0,218$. Detta ger oss en indikation att sambandet är svagt negativt. Determinationskoefficienten visar att 4,8 procent av variationen i utbetalt ekonomiskt bistånd förklaras av variationen i andelen invånare med högst grundskoleutbildning.

5.1.6 Utrikesfödda

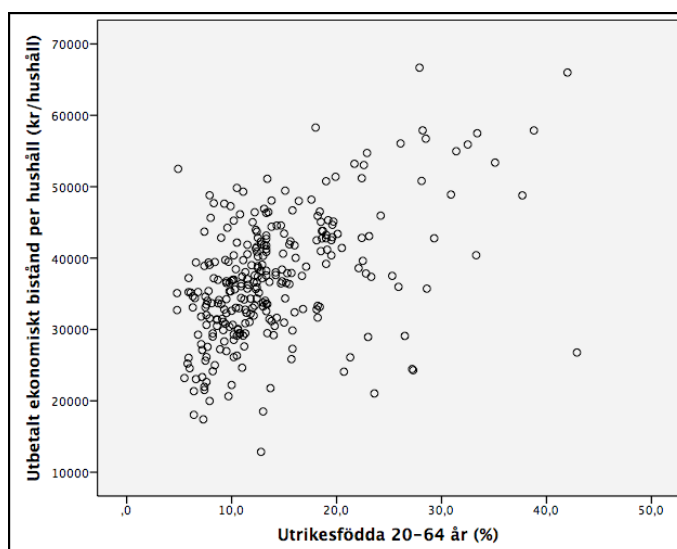


Diagram 8 Utrikesfödda

Sjätte variabeln är andelen *utrikesfödda*. Ur diagrammet ovan kan vi ses observationerna relativt utspridda. Beräkning av korrelationskoefficient, se *ekvation 1*, ger oss ett värde på 0,485. Detta ger oss en indikation på att sambandet är tillräckligt positivt för att vara av intresse. Det vill säga att när andelen utrikesfödda ökar, ökar även utbetalt ekonomiskt bistånd per hushåll i kommunerna. Determinationskoefficienten talar om för oss att 23,6 procent av variationen i utbetalt ekonomiskt bistånd förklaras av variationen i andelen utrikesfödda individer mellan 20 – 64 år.

5.1.7 Ålderssammansättning

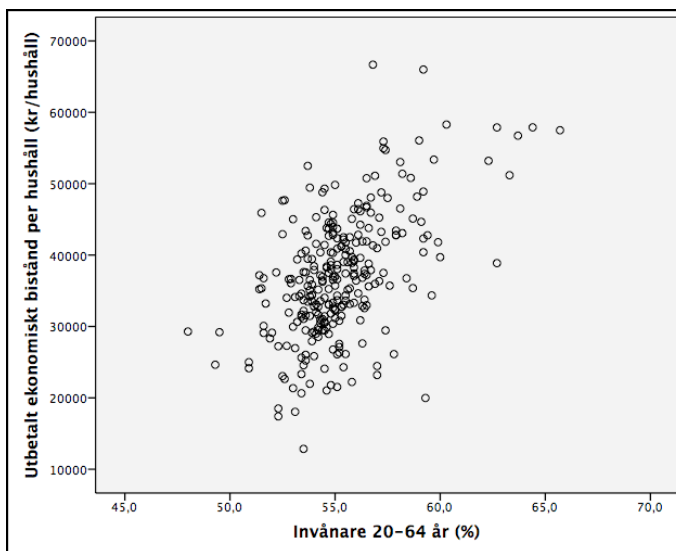


Diagram 9 Ålderssammansättning

Vår sjunde är *ålderssammansättning*, där indikator för denna variabel är andel invånare i ålder mellan 20 – 64 år. I detta diagram ligger punkterna relativt samlade runt linjen och vi har en positiv lutning, vilket innebär att när invånare i åldrarna 20 – 64 år ökar leder det till en ökning av utbetalt ekonomiskt bistånd. Beräkning av korrelationskoefficienten, se *ekvation 1*, gav oss ett värde på 0,533. Detta ger oss en indikation att sambandet är positivt. Determinationskoefficienten talar om för oss att 28,4 procent av variationen i kostnaderna för utbetalt ekonomiskt bistånd förklaras av variationen i andelen invånare mellan 20 – 64 år i kommunerna.

5.1.8 Handläggningskostnader

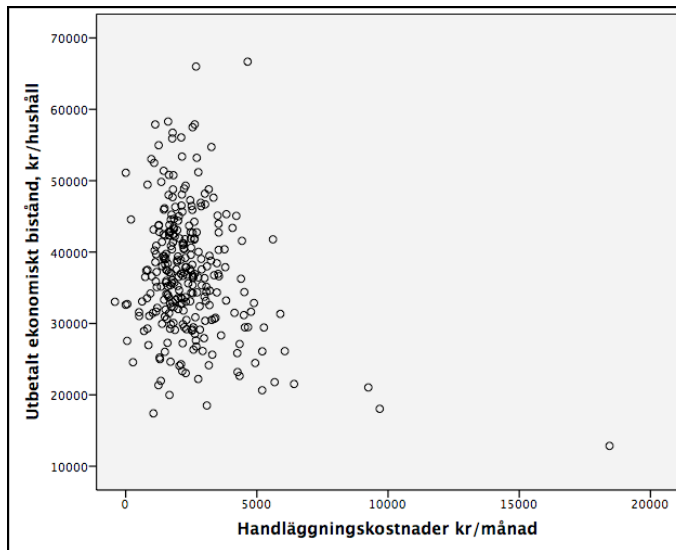


Diagram 10 Handläggningskostnader

Vårt åttonde och sista spridningsdiagram visar variabeln handläggningskostnader. Indikatorn för denna variabel är ett mått på kostnaden per biståndsmånad för handläggning av ärenden inom ekonomiskt bistånd. I diagrammet kan vi se att de flesta observationer ligger samlade på en vertikal linje och vi kan därmed redan nu ana att det inte finns något särskilt starkt samband mellan handläggningskostnader och kostnaden för ekonomiskt bistånd. Beräkning av korrelationskoefficienten, se *ekvation 1*, ger oss ett värde på $-0,26$. Detta ger oss en indikation på att ett svagt negativt samband. Beräkning av determinationskoefficienten säger oss att 6,7 procent av variationen i kostnaderna för ekonomiskt bistånd förklaras av variationen i observationerna för handläggningskostnader.

5.1.9 Sammanställning av den bivariata analysen

Varje oberoende variabel har nu var för sig ställts i relation till den beroende variabeln i en bivariat analys, var på indikationer på eventuella samband fastställts. Det är nu dags att ta analysen ett steg vidare, men innan vi skall gå vidare till den multipla regressionsanalysen kan det vara bra med en sammanställning av den bivariata analysen. En överblick av resultaten finns i *tabell 2* nedan, där vi kan urskilja de oberoende variablerna som indikerar tydligast samband med den beroende variabeln.

Oberoende variabler (x)	Korrelationskoefficient	Determinationskoefficient
Arbetslöshet	0,25	6,3%
Inkomstskillnader	0,321	10,3%
Biståndslängd	0,868	75,4%
Hushållssammansättning	0,027	0,000729%
Utbildningsnivå	- 0,218	4,8%
Utrikesfödda	0,485	23,6%
Ålderssammansättning	0,533	28,4%
Handläggningskostnader	- 0,26	6,7%

Tabell 2 Sammanställning av de oberoende variabelernas r och r^2

5.2 Multipel regressionsanalys

Ingen oberoende variabel på egen hand kan förklara kostnaderna i utbetalt ekonomiskt bistånd, utan fler faktorer spelar in vid avgörande av kostnaderna för ekonomiskt bistånd. Utifrån den bivariata analysens resultat har följande variabler valts ut till att ingå i den multipla regressionsanalysen; *arbetslöshet*, *utrikesfödda*, *inkomstskillnader*, *biståndslängd*, *ålderssammansättning*. Övriga variabler, *hushållssammansättning* och *utbildningsnivå*, gav ett resultat i den bivariata analysen som visade på ett samband med utbetalt ekonomiskt bistånd som inte var tillräckligt starkt eller avgörande för att vara av intresse inför den multipla regressionsanalysen. Dessa variabler har därmed uteslutits, då strävan är en så hög förklaringsgrad som möjligt. Variabeln *handläggningskostnader* har även således valts bort på grund av den inte gav ett gynnsamt resultat och påverkade den multipla regressionsanalysen nämnvärt. Genomförandet av den multipla regressionsanalysen har skett som tidigare nämnts i det statistiska programmet SPSS, vilket har resulterat i de tabeller som kommer att diskuteras och analyseras nedan.

5.2.1 Variansanalys

Model		Sum of Squares	df	Mean Square	F	Sig.
1	Regression	1,748E+10	5	3,496E+9	256,761	,000
	Residual	3,772E+9	277	13615670,6		
	Total	2,125E+10	282			

Tabell 3 ANOVA

I *tabell 3* visas resultatet av ett ANOVA-test, genom att studera variansen kan man avgöra om de oberoende variabelerna förklarar tillräckligt för att resultatet inte ska ha

orsakats av slumpen. Vid ett ANOVA-test är det värdet för F som är av intresse för den multipla regressionsanalysen samt signifikansnivån som F-värdet ger. Hur formel för beräkning av F-värdet ser ut se *ekvation 3* i metodkapitlet. I tabellen ovan kan vi se att ANOVA-testet ger oss ett F-värde på 256,7 vilket ger oss en signifikans som är mindre än 0,001. Kritiskt värde för signifikansnivån är satt till p-värde $\leq 0,05$, vilket vårt p-värde understiger och vi kan därmed statistiskt säkerställa att variansen inte orsakats av slumpen.

5.2.2 Homoskedacitet

För att avgöra om residualerna är jämt fördelade och därmed avgöra om det finns en konstant variation, vilket är avgörande i multipel regressionsanalys är Breusch-Pagan test verktyg. Testet avgör om homo- eller heteroskedacitet råder i regressionsmodellen. Breusch-Pagan test genomförs utifrån att en ny variabel (RES_2) skapas genom att fastställa standardiserade regression (PRE_1) och residualer (RES_1) för att därefter residual 2 (RES_2) genom följande uträkning $(RES_1 * RES_1) / (\text{residual sum of square}/N)$. Utifrån *tabell 3* andra kolumnen andra raden vet vi sedan tidigare att residual sum of square är 3772000000 samt observationernas antal (n) är 290, dessa värden förs in i uträkningen vilket sker i SPSS som ger oss värden för RES_2. Därefter utförs en regressionsanalys med RES_2 som beroende variabel och PRE_1 som oberoende variabel och resultatet visas i *tabell 4*

Model		Sum of Squares	df	Mean Square	F	Sig.
1	Regression	5,349	1	5,349	1,399	,238
	Residual	1074,604	281	3,824		
	Total	1079,953	282			

Tabell 4 Test för homoskedacitet

Det som är av intresse för testet i tabellen är regressionens Sum of Square (5,349) denna divideras med 2 och ger oss ett värde på 2,6745. Detta värde jämförs sedan med chi2-fördelningen med en frihetsgrad och fem procent sannolikhet, som ger oss ett värde på 3,84. Med detta sagt kan vi konstatera att värdet för Breusch-Pagan testet 2,6745 understiger chi2-värdet och homoskedacitet råder därmed (Sundell 2013, Djurfeldt et al 2011:367ff).

5.2.3 Determinationskoefficient

Vi kan nu gå vidare i analysen och härnäst kommer determinationskoefficienten för vår regressionsmodell att fastställas.

Model	R	R Square	Adjusted R Square	Std. Error of the Estimate
1	,907	,823	,819	3689,942

Tabell 5 Modellsummering

Det som framförallt är av intresse för vår analys i *tabell 5* är värdet för determinationskoefficienten (r^2), vilken vi finner i tabellen ovan betecknad som R Square. Denna ger oss ett värde på 0,823, vilket säger oss att de oberoende variabelnas förklaringsgrad är 82,3 procent. Alltså, variationen i våra valda oberoende variabler förklarar tillsammans 82,3 procent av variationen i kostnaden för utbetalt ekonomiskt bistånd.

5.2.4 Koefficienter

Model		Unstandardized Coefficients		Standardized Coefficients	t	Sig.	Collinearity Statistics	
		B	Std. Error	Beta			Tolerance	VIF
1	(Constant)	-38112,036	6335,291		-6,016	,000		
	Långtidsarbetslöshet	-86,704	41,666	-,058	-2,081	,038	,816	1,226
	Utrikesfödda	152,949	39,150	,119	3,907	,000	,696	1,438
	Inkomstskillnader	1974,136	306,529	,170	6,440	,000	,924	1,083
	Biståndslängd	7261,170	296,098	,761	24,523	,000	,665	1,504
	Ålderssammansättning	446,144	116,079	,120	3,843	,000	,655	1,528

Tabell 6 Koefficienter

Vidare i den multipla regressionsanalysen är det nu dags att undersöka regressionsmodellens betakoefficienter. Betakoefficienter anger hur mycket y ändras när x ändras med en enhet. I *tabell 6* framgår studien betakoefficienter i andra kolumnen betecknad som *Unstandardized Coefficients B* och dessa kan sammanfattas i nedanstående formel:

$$y = -38\,112,036 - 86,704 x_1 + 152,949 x_2 + 1\,974,136 x_3 + 7\,261,170 x_4 + 446,144 x_5 + e$$

Ekvation 4 Modellens betakoefficienter

I *ekvation 4* synliggörs förhållandet mellan vår beroende variabel och de oberoende

variablerna och där påverkan för observationerna i varje oberoende variabel i regressionsmodellen fastställs. Utifrån ekvationen kan vi uppskatta den effekt som de oberoende variablerna har på den beroende variabeln givet vissa värden på x_i . Vi tar exempelvis värdena för Ale kommun (se *appendix 2*) och för in dem i ekvationen:

$$y = -38\,112,036 - (86,704 * 53,4) - (152,949 * 17,1) + (1\,974,136 * 5,6) + (7261,170 * 6,4) + (446,144 * 56,6)$$

$$y \approx 42\,652 \text{ kr/hushåll}$$

Ekvation 5 Uppskattad effekt av regressionsmodellen

Om vi nu ser efter vad Ale kommun har för faktiskt kostnad för utbetalt ekonomiskt bistånd upptäcker vi ett belopp på 38 798 kr/hushåll, vilket skiljer sig mot det resultat vi fick från regressionsmodellen. Detta beror på residualen (e) som visar på "summan av de observerade, icke-observerade och icke-observerbara kausala faktorer, inklusive ev. mätfel, som bestämmer den beroende variabeln (y) och som inte har inkluderats bland de oberoende variablerna (x)" (Djurfeldt & Barmark 2009:57). Vilket talar om för oss att våra oberoende variabler inte fullt ut förklarar variationen i vår beroende variabel. Detta visste vi ju redan sedan tidigare, då vi fastställde determinationskoefficienten till 82,3 procent. Denna procentsats är tillräckligt hög för att vara av intresse för kunna tala om ett samband.

5.2.5 Multikollinearitet

Utifrån ovanstående resultat är det nu av intresse att undersöka om dessa kan statistiskt säkerställas. Vi kommer därmed i nästa steg att analysera multikollinearitet och fastställa varje oberoende variabels effekt på den beroende variabeln samt vilken inverkan de har på varandra. Råder multikollinearitet kan som tidigare nämnts resultatet av determinationskoefficienten vara missvisande. För att detta inte skall föreligga i denna studie har både VIF och Tolerance testats, se *tabell 6* ovan, samt en korrelationsmatris mellan de oberoende variablerna upprättats, se *tabell 7* nedan. Resultatet för VIF och Tolerance kan ses i de två högra kolumnerna *tabell 6*, där kan vi utläsa att ingen av de oberoende variablerna uppvisar värden på vare sig VIF eller Tolerance som är avgörande för studien. För att ett värde på VIF skall ses som kritisk får

det som sagt inte överstiga 2,5 och där värdet 1 är optimalt, som vi kan utläsa från tabellen ligger alla värden mellan 1 – 1,5. För att ett värde på Tolerance skall anses som kritiskt får det inte understiga 0,5 och där 1 är optimalt, som vi kan utläsa från tabellen ligger värden mellan 0,6 – 0,9. För att ytterligare säkerställa att inga missvisande resultat föreligger har som sagt även en korrelationsmatris upprättats, som visas i *tabell 7* nedan. Här kan vi se varje oberoende variabel ställas i relation till varandra för avgöra om samvariation existerar, korrelationen samt signifikansnivån talar om så är fallet. Även i denna tabell kan vi konstatera att ingen av de oberoende variablerna uppstår värden som skulle vara av avgörande påverkan på de statistiska resultaten.

		Långtidsarbetslöshet	Utrikesfödda	Inkomstskillnader	Biståndslängd	Ålderssammansättning
Långtidsarbetslöshet	Pearson Correlation	1	,217**	-,136*	,369**	,196**
	Sig. (2-tailed)		,000	,021	,000	,001
	N	290	290	290	283	290
Utrikesfödda	Pearson Correlation	,217**	1	,108	,391**	,536**
	Sig. (2-tailed)	,000		,066	,000	,000
	N	290	290	290	283	290
Inkomstskillnader	Pearson Correlation	-,136*	,108	1	,159**	,086
	Sig. (2-tailed)	,021	,066		,007	,145
	N	290	290	290	283	290
Biståndslängd	Pearson Correlation	,369**	,391**	,159**	1	,462**
	Sig. (2-tailed)	,000	,000	,007		,000
	N	283	283	283	283	283
Ålderssammansättning	Pearson Correlation	,196**	,536**	,086	,462**	1
	Sig. (2-tailed)	,001	,000	,145	,000	
	N	290	290	290	283	290

Tabell 7 Korrelationsmatris

5.3 Sammanfattning av den statistiska analysen

Sammantaget av vår bivariata analys och multipla regressionsanalys kan vi fastställa att ett statistiskt samband mellan vår beroende variabel *utbetalt ekonomiskt bistånd* och de oberoende variablerna *arbetslöshet*, *utrikesfödda*, *inkomstskillnader*, *biståndslängd* och *ålderssammansättning* existerar. Variationen av de oberoende variablerna förklarar tillsammans 82,3 procent av variationen i utbetalt ekonomiskt bistånd per hushåll i kommunerna. Utifrån genomförandet en variansanalys och test för multikollinearitet och homoskedacitet, kan vi utesluta att detta resultat orsakats av slumpen, att korrelation med avgörande påverkan föreligger mellan de oberoende variablerna samt att den varians som föreligger skulle vara ojämnt fördelad. Vi kan därmed konstatera att uppvisat samband mellan vår beroende variabel och de oberoende variablerna är statistiskt säkerställt.

I nästkommande och studiens sista kapitel kommer ovannämnda resultat att ställas i relation till studiens referensram och tidigare forskning på området för ekonomiskt bistånd. Sacken kommer att knytas samman och slutsatser som denna studie kan lita sig tillbaka på kommer att presenteras.

KAPITEL 6 – SLUTSATSER

Vad kan då påvisat resultat från den statistiska analysen säga oss om i vilken grad utvalda faktorer påverkar utfallet av kostnader för utbetalt ekonomisk bistånd? Observationerna av vår beroende variabel som vi kunde se i *diagram 1* i inledningsavsnittet, visar på skillnader i kostnader för utbetalt ekonomiskt bistånd mellan Sveriges alla kommuner. Syftet med studien var att undersöka i vilken grad arbetslöshet, inkomstskillnader, biståndslängd, hushållssammansättning, utbildningsnivå, utrikesfödda, ålderssammansättning och handläggningskostnader påverkar dessa kostnader för utbetalt ekonomiskt bistånd. Efter den statistiska analysen av de utvalda oberoende variablerna, kan vi konstatera att ett samband med kostnader för ekonomisk bistånd existerar. Dock kan vi även se att inte alla undersökta variabler har en större påverkan på utbetalt ekonomiskt bistånd. Variablerna hushållssammansättning, utbildningsnivå och handläggningskostnader påvisar inget samband som är av avgörande betydelse för kostnaderna av ekonomiskt bistånd. Det behöver dock inte betyda att sådant samband mellan dessa inte finns eller är av intresse, utan det är många beståndsdelar som spelar roll vid en statistisk analys. Den här studien fann dock inga bevis för att dessa samband skulle finnas. Svaret på vår forskningsfråga *i vilken grad påverkar utvalda bakgrundsfaktorer kostnaderna för ekonomiskt bistånd i Sveriges kommuner?* är därmed följande; 82,3 procent av variationen i variablerna arbetslöshet, inkomstskillnader, biståndslängd, utrikesfödda och ålderssammansättning kan förklara variationen i utbetalt ekonomiskt bistånd hos de svenska kommunerna.

För att gå vidare i studiens slutsatser knyts resultaten från den statistiska analysen nedan ihop med den teoretiska referensramen för studien, i ett försök skapa tyngd i resultaten.

6.1 Den teoretiska referensramens bidrag till studiens resultat

I teorierna som presenterade i tidigare kapitel kring fattigdom, gav författarna oss ett verktyg som hjälper till att synliggöra resultaten från den statistiska analysen på ett sätt som skapar tydlighet och förståelse om varför utvecklingen av ekonomiskt bistånd ser på det sättet som den gör. Karlsson et al (2013) presenterade tre olika infallsvinklar av fattigdom: *marginalisering*, *social exkludering* och *utanförskap*. Grupper som ofta är i behov av ekonomiskt bistånd som teorin talar om för oss, kan även tillskrivas som

marginaliserade, socialt exkluderade och i utanförskap och avskilt från samhället. När man talar om marginalisering finns det, som tidigare nämnts, fyra olika perspektiv av marginalisering. Perspektivet som denna studie valde att utgå från är marginalisering som partiellt socioekonomisk tillhörighet. *"Utgångspunkten är att det finns en ständig risk för en större eller mindre grupp att hamna i utkanten av arbetsmarknaden eller ställas helt utanför. Marginalitet som partiell delaktighet i arbetslivet beskriver sådana grupper och deras villkor"* (Karlsson et al 2013:53). Vad marginalisering kan säga oss om resultaten från den statistiska analysen där vi kunde konstatera att utrikesfödda, långtidsarbetslösa samt inkomstskillnader är några av de bakgrundsvariabler som påverkar utfallet av ekonomiskt bistånd, är att personer som uppbär ekonomiskt bistånd kan få det svårt att ta sig ur behovet av bistånd på grund av sin marginaliserade ställning. De hamnar i utanförskap och blir socialt exkluderade när de inte klarar av att ta sig ur biståndsbehovet. Detta bidrar till att för just dessa grupper blir behovet av bistånd än mer långvarigt, vilket i sin tur bidrar till att personerna i dessa grupper blir än mer marginaliserade och en ond spiral blir därmed synlig. Kommunerna påverkas av denna marginalisering på det sättet att genom ökade kostnader för ekonomiskt bistånd belastar inte bara kommunernas ekonomi, utan även deras ansvar och verksamhet. Socialtjänstlagen (2001:453) klargör att det är kommunernas ansvar att förse bistånd till sina medborgare som är i behov av det och hjälpa dem att komma ur behovet. Detta för oss in på teorierna kring välfärd, Sverige har sedan länge haft en av världens mest generösa välfärdssystem. Vi ett system som enligt Saraceno (2002) bygger på ett *medborgarskapsbaserat stödsystem som inkluderar alla*. Med nationella stödsystem tillsammans med det regionala kommunala biståndet, är ambitionen att nå ut till alla medborgare som är i behov av stöd. I dagsläge ser vi gällande bland annat flyktingströmmar, långtidsarbetslöshet, biståndslängd och inkomstklyftor en ökning som påverkar och belastar den svenska välfärdens generositet. Vilket även vårt resultat från den statistiska analysen kan bidra med att synliggöra.

Vad säger påvisat resultat om vad kommunerna kan tänkas göra för att komma underfund med en budget i balans när det kommer till ekonomiskt bistånd. Orsaker som kan förklara de ökade kostnaderna för ekonomiskt bistånd är många och tvetydiga. Det kan skilja sig från vad man studerar, varifrån man studera och när man studera dem. Resultaten från den statistiska analysen har fört oss till att dra slutsatsen att det som

kan härledas till dagens utveckling av ekonomiskt bistånd och som delvis kan förklara ökningen, är flyktingströmmar, långtidsarbetslöshet, inkomstskillnader och biståndslängden. Dessa är alla parametrar där en stadig ökning sker och som är ständigt aktuella ämnen som vi hör mer och mer om i diverse nyhetssammanhang och rapporter. Följaktligen kan vi ana att så länge en ökning inom dessa olika parametrar fortsätter att öka kommer även kostnaderna för ekonomiskt bistånd att fortsätta göra det.

6.2 Förslag till fortsatta studier

Fortsatta studier behövs för att kunna uttala sig om ett samband som ge oss en mer generell förklaring över tid. Det är svårt att uttala sig om en förklaring utan tidsdimensionen, men det vi kan sluta oss till är att vi i denna studie har lyft fram tänkbara bakgrundsvariabler som kan ligga till grund för utfallet i ekonomiskt bistånd. Att studera och kontrollera utvecklingen av dessa variabler i kommunerna över tid, skulle därmed kunna vara en viktig komponent i skapandet av mer realistiska förutsättningar vid fastställande av budgeten för det ekonomiska biståndet. Men det lämna vi till fortsatta studier på ämnet för ekonomiskt bistånd att utreda.

KAPITEL 7 – KÄLLHÄNVISNING

Litteratur

Dahlberg Matz, Edmark Karin, Hansen Jörgen, Mörk Eva. *Fattigdom i folkhemmet – från socialbidrag till självförsörjning*. Rapport 2009:4. Uppsala: IFAU – Institutet för arbetsmarknadspolitisk utvärdering

Djurfeldt Göran & Barmark Mimmi (red). 2009. *Statistisk verktyglåda 2 – multivariat analys*. Lund: Studentlitteratur AB

Djurfeldt Göran, Larson Rolf & Stjärnhagen Ola. 2011. *Statistisk verktyglåda 1 – samhällsvetenskaplig orsaksanalys med kvantitativa metoder*. Stockholm: Studentlitteratur AB

Esping-Andersen Gøsta. 1990. *The Three Worlds of Welfare Capitalism*. Cambridge: Polity Press

Halleröd Björn. 2000. *Socialbidragstagande och fattigdom*. I: Puide A (ed) *Socialbidrag i forskning och i praktik*. Göteborg: Gothia

Karlsson Lis Bodil, Kuusela Kristi & Rantakeisu Ulla (red). 2013. *Utsatthet, marginalisering och utanförskap*. Lund: Studentlitteratur AB

Körner Svante & Wahlgren Lars. 2005. *Statistiska metoder*. Lund: Studentlitteratur AB

Lødemel Ivar. 1997. *The Welfare Paradox – Income Maintenance and Personal Social Services in Norway and Britain, 1946-1966*. Oslo: Scandinavian University Press

Palmer Edward & Pettersson Thomas. *Enkelt och effektivt - en ESO-rapport om grundtryggheten i välfärdssystemen. Rapport till Expertgruppen för studier i offentlig ekonomi 2010:8*. Stockholm: Finansdepartementet

Saraceno Chiara (ed). 2002. *Social Assistance Dynamics in Europe – National and local poverty regimes*. Bristol: The Policy Press

SFS (2011:109) *Regeringsform*. Stockholm: Justitiedepartementet

SFS (2001:453) *Socialtjänstlag*. Stockholm: Socialdepartementet

SOU (200:40) *Välfärd och försörjning*. Antologi från Kommittén Välfärdsbokslut. Stockholm: Socialdepartementet

Sveriges kommuner och landsting (SKL). 2013. *Att bryta mönster – om sex kommuners framgångsrika arbete med ekonomiskt bistånd*. Stockholm. ISBN: 978-91-7164-948-5

Vetenskapliga artiklar

Braun von Joachim & Gatzweiler W Franz. 2014. Marginality - An Overview and Implications for Policy. *Marginality: Addressing the Nexus 1 of Poverty, Exclusion and Ecology* 1-23. DOI 10.1007/97894007706141

Breusch T. S. & Pagan A. R. (1979) A simple test for heteroscedasticity and random coefficient variation. *Econometrica, Journal of the Econometric Society* 1979 47:5: 1287-1294. DOI: 10.2307/1911963

Bäckman Olof & Bergmark Åke. Escaping welfare? Social assistance dynamics in Sweden. *Journal of European Social Policy* 2011 21:486: 486-500. DOI: 10.1177/0958928711418855

Gough Ian, Bradshaw Jonathan, Ditch John, Eardly Tony & Whiteford Peter. Social Assistance in OECD Countries. *Journal of European Social Policy* 1997 7:17 17-43. DOI: 10.1177/095892879700700102

Halleröd Björn. *Varför får folk socialbidrag? Analys av socialbidragstagandets bestämningsfaktorer*. Socialvetenskaplig tidskrift 2003:2-3 238-266.

Renate Minas. Social expenditures and public administration: are local social assistance costs in Sweden a matter of organisation? *International Journal of Social Welfare* 2009 19:02 215-224. DOI: 10.1111/j.1468-2397.2009.00652.x

Walker, Robert & Lawton, Dorothy. Social Assistance and Territorial Justice: The Example of Single Payments. *Journal of Social Policy* 1988 17:04 437-476. DOI: 10.1017/S0047279400017013

Internetkällor

Härryda kommun. 2014. *Ekonomiskt bistånd, försörjningsstöd*. <http://www.harryda.se/> (Hämtad 2014-07-14)

Sundell Anders. 2013. *Guide: Regressionsdiagnostik – heteroskedasticitet, del 2*. <http://spssakuten.wordpress.com> (Hämtad 2015-01-06)

Kommun- och landstingsdatabasen. <http://www.kolada.se>

Statistiska centralbyrån. <http://www.scb.se>

APPENDIX 1

Årtal	Sveriges kommuners medelvärde för utbetalt ekonomiskt bistånd kr/hushåll
2000	23 249,62
2001	22 911,44
2003	24 503,08
2004	24 260,53
2005	25 987,70
2006	26 968,15
2007	27 179,33
2008	29 214,67
2009	30 168,25
2010	32 443,78
2010	33 992,71
2011	35 514,05
2012	37 014,81
2013	37 664,02

APPENDIX 2

Region	Arbetslöshet	Inkomstskillnader	Biståndslängd	Hushållsamman-sättning	Utbildningsnivå	Utrikesfödda	Alderssamman-sättning	Handläggnings-kostnader
Ale	53,4	5,6	6,4	7,6	15,8	17,1	56,6	3 250
Alingsås	56,1	5,6	6,3	7,9	13,0	11,5	55,7	2 218
Alvesta	61,3	5,2	6,3	18,3	17,9	19,1	55,3	2 213
Aneby	52,0	5,1	5,6	16,6	17,1	10,3	56,6	2 383
Arboga	55,8	5,3	6,5	15,8	14,7	12,2	53,6	1 934
Arjeplog	40,5	5,1	5,4	9,5	13,8	10,8	54,5	5 268
Arvidsjaur	40,7	5,2	4,9	13,3	11,3	7,5	53,4	3 301
Arvika	57,0	5	6,4	10,8	13,2	12,5	55,5	1 583
Askersund	49,2	5,3	5,3	8,7	16,7	5,9	53,6	1 494
Avesta	54,4	5,2	6,4	10,5	15,6	10,9	56,0	2 579
Bengtstors	53,8	4,7	6,0	12,5	20,9	14,9	53,6	2 493
Berg	43,7	4,8	4,6	12,1	15,1	6,6	52,5	2 289
Bjurholm	31,8	4,8	5,6	26,7	13,9	10,2	48,0	830
Bjuv	56,3	4,9	6,4	13,1	23,1	24,2	56,7	1 456
Boden	50,0	5,2	-	-	12,0	9,0	56,6	-
Bollebygd	52,4	6	5,8	6,9	16,8	9,0	56,1	1 646
Bollnäs	54,5	4,9	5,7	12,9	14,6	8,6	54,5	1 654
Borgholm	47,6	4,9	4,3	7,2	17,0	8,2	50,9	3 168
Borlänge	49,4	5,1	7,0	15	15,8	16,4	57,5	1 635
Borås	54,9	5,3	6,9	9,7	16,3	23,1	58,2	1 963
Botkyrka	56,8	4,8	-	-	21,2	51,1	59,9	-
Boxholm	63,1	5,1	5,6	17,1	16,9	6,8	54,7	1 981
Bromölla	55,7	5	5,3	12	18,7	13,8	55,0	4 504
Bräcke	57,6	4,7	4,6	13,6	15,5	11,1	52,0	2 549
Burlöv	57,4	5	6,9	10,7	17,6	37,7	57,2	1 803
Båstad	57,0	6	5,0	7,4	14,3	13,0	51,7	3 827
Dals-Ed	50,0	4,5	5,0	13	20,9	16,0	55,0	2 819
Danderyd	39,9	12,8	6,4	2,7	3,6	18,2	51,5	2 540
Degerfors	57,6	5	6,3	9,5	18,8	12,4	53,9	1 147
Dorotea	38,1	4,8	4,7	29,3	13,0	8,4	50,9	1 307
Eda	47,7	4,6	4,5	14,6	19,4	27,3	55,4	2 110
Ekerö	50,0	7,2	5,3	5,6	10,8	13,0	54,9	3 542
Eksjö	47,2	5,3	5,9	11	14,1	11,5	55,0	1 538
Emmaboda	52,2	5,1	6,1	11,3	18,6	14,7	54,4	2 766
Enköping	52,8	5,6	6,6	6,9	13,7	12,8	56,3	2 626
Eskilstuna	62,3	5	6,2	17,6	16,5	25,3	57,3	831
Eslöv	50,6	5,3	6,4	8,5	16,4	19,0	57,2	1 847
Essunga	54,2	5,2	3,9	12,9	19,3	7,4	55,1	6 418
Fagersta	54,9	5,2	4,9	10,6	17,3	23,0	54,7	699
Falkenberg	48,7	5,4	6,8	10	16,5	14,7	54,7	201
Falköping	61,9	5,1	6,5	12,2	17,0	12,5	55,1	1 961
Falun	49,7	5,4	6,8	12,2	11,0	10,2	57,1	1 748
Filipstad	54,7	4,6	5,8	13,4	19,8	12,4	52,8	994
Finspång	60,4	5,4	7,0	13,9	15,0	13,3	54,5	1 890
Flen	57,3	5	6,8	22,8	20,0	19,6	52,5	1 683
Forshaga	55,5	4,9	6,6	11,5	12,4	8,4	53,9	1 468
Färgelanda	57,3	4,8	4,9	8,5	20,1	10,2	54,2	2 638
Gagnef	45,3	5,3	5,6	8,5	13,0	6,5	53,9	4 521
Gislaved	63,3	5,4	6,5	11,7	22,3	22,8	56,4	2 283
Gnesta	56,3	5,5	6,2	8,8	16,5	11,8	55,1	2 499
Gnosjö	64,0	5,7	5,9	20,5	25,4	28,6	57,6	1 859
Gotland	56,4	4,9	5,4	11,9	14,6	5,9	56,5	1 178
Grums	58,9	4,9	6,1	13	18,4	9,3	55,3	1 695
Grästorp	46,8	5,2	4,1	14,2	16,5	7,7	55,2	56
Gullspång	59,0	4,6	6,0	11,1	21,0	13,6	53,8	1 038
Gällivare	55,5	5,8	4,5	6,8	11,2	8,2	57,4	4 543
Gävle	61,7	5,3	7,0	11,4	14,4	14,8	58,4	2 560
Göteborg	58,4	5,5	7,8	13,6	12,0	28,5	63,7	1 789
Götene	53,4	5,3	6,2	11,8	17,2	10,2	55,0	2 103
Habo	56,2	5,7	5,7	11,6	13,9	7,1	54,8	2 201
Hagfors	48,6	4,8	6,1	17,3	13,1	11,2	53,8	941
Hallsberg	56,7	5,1	6,0	10,3	18,5	12,6	55,6	3 073
Hallstahammar	60,6	5,1	6,5	10,7	17,2	18,7	54,6	1 666
Halmstad	58,5	5,4	6,8	6,9	12,4	19,0	57,9	2 477
Hammarö	58,9	5,9	6,5	8,5	8,5	7,4	55,8	2 099
Haninge	51,0	5,5	6,2	7,9	17,6	29,3	59,4	2 704
Haparanda	58,7	4,6	4,5	9,2	17,1	42,9	54,9	2 691
Heby	48,0	5	6,0	12,3	17,9	10,2	54,8	3 767
Hedemora	47,2	5	6,3	10,1	16,6	10,5	55,4	1 870
Helsingborg	60,9	5,4	7,7	11,1	14,4	26,1	59,0	2 117
Herrljunga	57,9	5,2	6,0	15,3	20,0	11,9	55,6	1 522
Hjo	57,5	5,2	5,3	6,1	14,1	7,6	54,1	2 000
Hofors	61,4	5,1	6,0	14,8	18,8	12,9	54,3	2 240
Huddinge	56,1	5,8	6,8	6,7	14,4	35,1	59,7	2 147
Hudiksvall	49,5	5,2	5,8	15,5	14,7	8,7	55,1	1 641

APPENDIX

Region	Arbetslöshet	Inkomstskillnader	Biståndslängd	Hushållsamman-sättning	Utbildningsnivå	Utrikesfödda	Alderssamman-sättning	Handläggnings-kostnader
Hultsfred	52,3	4,8	5,3	9,5	21,2	15,8	54,2	1 724
Hylte	49,0	5,3	5,7	14,7	22,2	22,1	54,8	1 131
Håbo	52,4	6,1	5,8	7,1	16,3	15,8	52,7	1 593
Hällefors	41,5	4,7	4,6	9,9	14,8	8,6	53,4	5 893
Härjedalen	53,7	4,8	5,3	10,4	12,4	10,7	54,2	2 233
Härnösand	50,6	4,9	6,9	11,3	10,9	12,2	55,9	2 877
Härryda	52,5	6,5	6,7	6	16,9	16,1	55,5	2 777
Hässleholm	49,6	5	6,0	8	15,6	15,3	56,7	3 796
Höganäs	60,3	6,2	6,4	2,9	10,5	13,3	52,2	2 896
Högsby	54,0	4,7	-	-	19,6	16,8	53,1	-
Hörby	52,1	5,2	6,9	11,2	18,0	13,4	56,9	4
Höör	54,6	5,4	5,7	7,5	14,3	13,3	56,0	2 614
Jokkmokk	41,8	5	3,8	6,2	12,7	10,0	55,8	2 765
Järfälla	55,7	5,9	7,1	9,1	13,4	32,5	57,3	1 775
Jönköping	51,2	5,4	6,2	11,8	12,2	18,4	58,1	2 125
Kalix	55,8	5,1	4,9	7,9	11,9	10,9	53,9	3 074
Kalmar	50,8	5,2	6,5	9,4	11,4	12,8	59,2	1 503
Karlsborg	59,5	5,3	4,6	9,1	12,4	5,8	53,6	1 292
Karlshamn	56,9	5,1	5,9	8,6	14,3	12,1	55,1	3 553
Karlskoga	58,4	5,2	6,3	10,9	15,0	14,8	54,6	1 602
Karlskrona	61,6	5,3	7,3	11,8	11,2	13,8	56,7	2 142
Karlstad	56,2	5,2	6,6	9,5	9,4	13,1	59,9	2 262
Katrineholm	62,1	5,1	6,6	18,3	17,7	18,1	55,4	1 437
Kil	52,8	5,1	6,6	11,5	12,8	7,4	54,7	1 256
Kinda	52,9	5,3	5,0	13,4	15,7	7,6	53,2	1 568
Kiruna	45,5	5,9	4,6	6,4	11,0	10,2	57,8	6 064
Klippan	52,2	4,9	5,9	7,9	17,7	16,8	56,3	4 889
Knivsta	51,1	6,6	6,1	6,2	11,1	12,3	56,8	1 798
Kramfors	56,9	4,9	5,5	11,5	14,6	9,2	53,5	899
Kristianstad	53,7	5,2	7,3	11,9	14,3	19,0	56,5	1 819
Kristinehamn	58,9	4,8	6,5	13,6	15,4	11,3	55,1	1 391
Krokom	48,3	5,2	4,9	7,6	11,4	6,8	54,0	1 693
Kumla	53,9	5,4	6,4	10,3	15,3	12,8	55,9	1 505
Kungsbacka	52,8	6,9	6,3	5,4	9,5	7,9	54,4	3 165
Kungsör	55,3	5,2	5,5	9,5	17,3	14,1	54,3	2 316
Kungälv	46,8	6	7,1	6,1	12,8	9,9	56,1	2 459
Kävlinge	48,6	6,2	5,3	5,2	11,2	10,4	55,4	-
Köping	56,1	5,2	6,6	15,2	16,3	19,5	55,7	1 798
Laholm	52,1	5,3	6,5	10,7	17,8	12,4	55,1	2 418
Landskrona	64,7	4,9	8,1	13,7	17,9	31,4	57,3	1 258
Laxå	46,3	5,1	2,4	3,6	17,8	12,8	53,5	18 441
Lekeberg	52,0	5,2	5,5	7,5	15,6	4,8	55,3	62
Leksand	52,7	5,3	5,1	6,4	11,5	7,5	53,4	3 199
Lerum	45,5	6,3	6,4	6	10,2	11,1	54,5	2 283
Lessebo	67,8	4,8	5,8	9,2	20,9	18,1	54,0	2 149
Lidingö	51,8	9,1	5,9	2,7	6,6	18,6	53,7	3 545
Lidköping	59,2	5,4	6,1	7,6	12,8	10,0	56,3	2 338
Lilla Edet	58,8	5,2	6,8	15,6	19,4	15,0	57,9	1 823
Lindesberg	55,2	5,1	6,9	13,3	16,5	13,8	54,8	1 999
Linköping	61,4	5,5	8,1	13,6	10,0	18,0	60,3	1 617
Ljungby	57,2	5,3	6,2	10,2	14,0	18,2	55,9	1 463
Ljusdal	46,1	4,8	5,5	16,4	15,9	9,0	54,3	1 994
Ljusnarsberg	46,6	4,7	6,3	9,6	18,7	14,2	53,5	2 452
Lomma	52,7	7,6	5,1	1,5	5,7	9,5	51,6	3 371
Ludvika	57,7	5,2	6,7	11,8	15,4	13,3	54,9	1 061
Luleå	60,4	5,4	6,7	10,1	9,0	11,1	60,0	1 158
Lund	54,2	5,5	6,6	6,8	5,5	22,4	63,3	2 769
Lycksele	49,9	5,1	-	-	11,3	9,0	54,8	-
Lysekil	53,3	5,3	5,6	13,3	16,2	12,3	53,7	1 758
Malmö	58,4	4,8	7,5	16,4	13,4	38,8	62,7	1 126
Malung-Sälen	42,6	4,9	4,8	12,7	16,7	9,4	55,2	3 424
Malå	52,9	5,2	4,8	8,6	15,1	7,9	53,6	510
Mariestad	55,5	5,1	5,6	8,1	13,9	11,3	54,2	2 101
Mark	52,0	5,3	6,0	11,1	19,1	12,5	54,9	1 706
Markaryd	55,0	5	6,9	9,6	21,1	20,1	53,6	4 071
Mellerud	57,3	4,7	6,1	13,7	21,0	13,6	52,9	2 179
Mjölby	63,3	5,3	6,9	12,9	14,3	9,6	56,2	2 615
Mora	48,7	5,1	5,1	7	14,1	7,2	55,2	4 343
Motala	60,8	5,1	7,4	9	16,9	13,5	56,1	2 514
Mullsjö	55,1	5,2	4,9	10,7	17,4	10,5	53,9	2 830
Munkedal	48,4	4,9	5,8	8,8	16,1	10,4	54,0	3 477
Munkfors	45,4	4,7	5,6	7,5	14,8	9,3	51,9	3 635
Mölnadal	56,1	6,1	6,9	6,2	10,2	17,6	58,9	3 019
Mönsterås	54,8	5,3	5,7	6,6	16,1	10,1	54,4	2 630
Mörbylånga	49,8	5,4	3,8	6	13,0	6,0	53,5	278
Nacka	49,5	7,5	6,8	3,8	8,8	22,9	57,4	3 268
Nora	50,5	5,2	6,7	12	14,0	12,0	53,0	2 029
Norberg	46,8	5,1	5,1	14	17,4	10,1	54,5	3 375
Nordanstig	53,5	4,8	5,1	14,5	18,5	8,2	54,1	2 525
Nordmaling	57,7	5	5,4	13,1	15,7	7,7	52,7	1 600
Norrköping	61,2	5,2	7,4	14,9	15,2	19,9	58,2	1 449
Norrälje	48,0	5,5	5,7	7,2	15,6	11,6	54,4	4 396
Norsjö	54,9	5	5,6	17,6	13,9	7,3	52,3	1 057

APPENDIX

Region	Arbetslöshet	Inkomstskillnader	Biståndslängd	Hushållsamman-sättning	Utbildningsnivå	Utrikesfödda	Alderssamman-sättning	Handläggnings-kostnader
Nybro	48,8	4,8	4,5	5,2	18,6	13,7	54,8	5 676
Nykvarn	56,4	6,4	5,3	3,1	14,5	12,4	55,1	1 163
Nyköping	61,4	5,5	6,3	9,7	13,4	14,2	54,8	3 098
Nynäshamn	51,5	5,5	-	-	17,2	17,6	56,5	-
Nässjö	54,9	5,2	6,4	18,1	17,0	15,6	55,1	1 654
Ockelbo	48,6	4,9	5,5	16,9	19,1	9,4	55,8	1 533
Olofström	61,8	5	4,2	5,9	17,0	23,6	54,6	9 248
Orsa	50,4	4,6	5,8	12,1	14,6	8,7	54,9	3 528
Orust	47,6	5,6	5,3	7,8	15,8	7,5	54,1	2 459
Osby	58,0	5,1	6,4	10,7	18,9	15,2	53,8	2 556
Oskarshamn	48,9	5,6	6,9	11,3	14,7	13,3	55,3	2 178
Ovanåker	51,5	4,8	5,9	16	20,2	4,8	53,8	1 186
Oxelösund	64,2	5,3	5,4	7,4	15,4	18,2	53,4	1 157
Pajala	55,8	5,1	4,5	4,1	10,6	14,0	49,5	2 318
Partille	54,7	6,2	6,4	4,9	10,5	18,5	57,0	2 180
Perstorp	53,9	4,8	5,4	13,6	22,6	23,3	56,4	2 476
Piteå	54,5	5,3	4,1	6,9	8,5	5,5	57,0	4 264
Ragunda	52,7	4,7	5,2	11,3	15,5	8,9	52,3	2 171
Robertsfors	48,3	5	5,4	13,4	13,5	7,6	53,7	2 149
Ronneby	62,9	5	6,6	9,7	14,5	13,3	54,7	2 554
Rättvik	46,1	5	5,4	10,8	14,9	5,9	51,4	1 599
Sala	53,1	5,1	5,7	14,8	14,4	11,0	55,9	784
Salem	53,1	6,2	6,3	6,9	13,4	20,5	54,5	1 383
Sandviken	63,2	5,3	6,7	11,8	16,2	13,3	55,5	1 725
Sigtuna	48,6	5,6	5,5	8,2	16,8	33,3	59,2	2 218
Simrishamn	50,5	5,2	5,2	9,4	16,7	10,6	51,6	1 821
Sjöbo	54,4	5,3	4,8	8,1	17,9	10,7	56,5	1 792
Skara	58,6	5,3	5,6	11,1	16,0	13,0	56,4	3 005
Skellefteå	55,6	5,3	6,4	11,9	10,5	7,8	55,9	1 427
Skinnskatteberg	51,1	5,1	5,0	7,4	19,5	15,7	54,0	4 254
Skurup	58,6	5,5	5,6	7,3	15,9	13,3	56,4	3 192
Skövde	59,8	5,4	5,8	5,4	12,3	15,1	59,6	2 720
Smedjebacken	49,4	5,2	5,3	12,1	18,0	9,8	54,9	3 030
Sollefteå	54,3	4,8	4,8	11,8	14,6	9,5	53,3	2 557
Sollentuna	49,3	7,2	6,9	5,3	9,5	27,9	56,8	4 648
Solna	51,0	6,1	-	-	7,9	32,5	65,9	-
Sorsele	44,0	4,7	4,4	6	14,5	13,0	52,3	3 094
Sotenäs	51,4	5,7	3,7	9,8	16,5	9,7	53,4	5 202
Staffanstorps	55,2	6,2	5,4	5,5	10,6	14,3	54,2	4 776
Stenungsund	48,7	6,1	6,3	6,7	11,7	10,8	56,2	1 481
Stockholm	52,4	6,5	7,5	6,3	10,2	28,2	64,4	2 631
Storfors	55,2	4,9	5,8	18,6	19,2	15,0	54,3	1 491
Storuman	41,5	4,9	4,8	9,2	13,4	6,4	53,0	1 250
Strängnäs	62,1	6	6,5	13,6	14,7	14,3	54,9	1 721
Strömstad	51,1	5,4	4,3	4	17,9	27,2	57,0	4 936
Strömsund	57,9	4,7	5,6	14,1	13,5	10,9	52,9	1 780
Sundbyberg	57,2	5,8	6,6	8,2	13,0	33,4	65,7	2 549
Sundsvall	53,9	5,4	6,7	11,5	12,7	11,5	57,4	2 482
Sunne	44,8	4,9	4,7	9,7	12,1	7,6	55,5	2 934
Surahammar	64,1	5,2	5,7	10,7	18,1	19,5	54,3	1 762
Svalöv	58,6	5,1	5,7	9,3	16,1	15,5	57,1	3 004
Svedala	53,6	5,8	5,4	5	12,8	11,3	56,2	2 655
Svenljunga	42,7	5,2	5,4	12,3	24,8	13,3	54,6	2 538
Säffle	57,5	4,8	5,3	10	13,5	9,5	53,1	868
Säter	50,0	5,2	4,5	5,8	14,3	6,3	56,1	2 036
Sävsjö	54,4	5,1	6,6	19,9	20,7	15,1	53,8	833
Söderhamn	48,9	4,9	5,4	10,9	15,8	9,2	54,6	2 179
Söderköping	56,6	5,6	5,7	7,2	14,4	6,1	54,2	1 347
Södertälje	64,2	5,1	8,4	13,7	21,0	42,0	59,2	2 681
Sölvesborg	57,0	5,1	6,4	9,9	17,0	12,9	54,8	1 456
Tanum	53,4	5,2	4,7	7,2	17,4	11,7	54,4	513
Tibro	61,4	5	6,1	10,2	17,2	13,4	53,9	813
Tidaholm	55,4	5	6,0	8,2	18,1	9,8	55,7	1 699
Tierp	54,8	5,1	7,1	14,6	16,5	10,5	55,0	1 357
Timrå	50,3	5,1	5,8	14,6	15,8	9,8	54,9	2 014
Tingsryd	54,1	5,1	5,4	11,7	17,3	12,1	52,8	1 519
Tjörn	41,1	6	5,9	7,4	13,1	7,9	55,4	2 879
Tomelilla	60,8	4,9	5,5	11,7	18,8	12,2	54,9	1 901
Torsby	38,7	4,7	5,2	11,1	13,4	11,3	53,6	2 576
Torsås	51,8	5	5,4	13,5	17,2	9,5	53,3	744
Tranemo	44,1	5,5	5,8	11,6	22,4	15,7	54,0	2 308
Tranås	55,3	5,1	6,9	19,8	15,4	12,5	53,4	1 102
Trelleborg	53,9	5,3	6,7	9,7	15,6	18,6	56,6	1 267
Trollhättan	50,0	5,2	7,4	14,3	14,3	22,4	57,9	1 280
Trosa	54,1	6,4	4,9	6,5	15,5	13,4	54,4	4 663
Tyresö	48,3	6,4	6,2	4,4	12,1	18,5	55,8	4 217
Täby	42,4	8	5,9	2,4	6,3	19,2	54,1	3 839
Töreboda	57,2	4,8	5,1	13,5	18,6	10,5	55,2	2 583
Uddevalla	56,7	5,2	6,7	9,4	13,5	15,5	56,5	2 050
Ulricehamn	50,8	5,4	5,9	8,6	18,6	12,0	54,7	2 293
Umeå	52,0	5,2	6,3	8	7,0	12,5	62,7	1 965
Upplands Väsby	48,9	5,8	5,7	7,9	14,5	30,9	59,2	2 228
Upplands-Bro	55,9	5,6	7,0	9,1	15,4	28,1	58,6	1 647

APPENDIX

Region	Arbetslöshet	Inkomstskillnader	Biståndslängd	Hushållsammanfattning	Utbildningsnivå	Utrikesfödda	Alderssammanfattning	Handläggningskostnader
Uppsala	52,5	5,5	7,2	9,3	8,8	21,7	62,3	2 709
Uppvidinge	48,8	5,1	4,9	9,8	21,8	20,7	54,5	2 046
Vadstena	59,7	5,4	6,2	10,2	14,7	8,3	51,4	1 655
Vaggeryd	54,0	5,4	5,4	9,1	18,4	18,4	55,7	3 054
Valdemarsvik	59,5	4,8	4,6	4,3	20,3	7,6	52,6	4 341
Vallentuna	39,0	6,4	6,6	3,7	11,0	15,8	56,5	3 027
Vansbro	38,6	4,7	3,2	3,9	18,4	6,4	53,1	9 682
Vara	59,6	5,2	5,4	8,5	18,7	9,1	55,3	4 146
Varberg	47,3	5,7	6,0	6,3	13,9	11,5	55,9	1 726
Vaxholm	50,7	7,5	5,3	3,1	8,5	12,4	54,1	4 432
Vellinge	52,0	7,3	6,1	1,9	7,9	9,3	52,5	3 346
Vetlanda	46,8	5,3	5,6	11,8	16,9	13,2	54,5	1 600
Vilhelmina	53,7	4,6	3,5	12,7	12,4	7,2	53,4	2 156
Vimmerby	51,0	5,1	5,7	13,9	17,2	9,5	55,0	1 829
Vindeln	48,7	5	-	-	12,4	8,4	52,8	-
Vingåker	62,9	4,9	4,7	13,5	21,5	10,6	53,0	1 388
Värgårda	50,2	5,2	7,1	8,9	13,3	12,3	54,9	3 538
Vänersborg	47,9	5,2	5,1	11,2	10,9	6,3	54,7	627
Vännäs	50,9	5,2	6,7	8,9	12,1	13,1	56,5	2 861
Värmdö	59,2	6,7	6,3	5,4	17,0	22,5	56,2	2 484
Värnamo	55,8	5,7	6,4	8,7	15,0	9,7	53,7	3 191
Västervik	59,0	5,1	7,7	12,9	12,9	22,6	58,1	977
Västerås	62,2	5,6	7,1	11,5	10,8	19,7	58,7	3 502
Växjö	57,7	5,4	4,4	11,8	18,1	11,2	56,3	2 676
Ydre	54,8	5,1	6,0	17,4	15,5	8,3	52,6	1 788
Ystad	57,8	5,6	5,6	5,3	12,4	10,0	54,9	1
Åmål	46,6	4,8	6,6	8,9	15,7	19,0	55,9	2 273
Ange	42,2	5,1	4,1	14,7	16,2	7,4	53,8	1 341
Are	57,6	5	5,8	5	18,4	13,3	55,5	2 101
Ärjäng	56,7	4,5	5,8	9,3	12,1	8,1	53,5	2 272
Asele	61,1	4,7	5,6	12,5	12,6	12,4	55,5	3 476
Astorp	60,7	4,9	5,9	14,1	14,2	11,8	53,5	1 203
Ätvidaberg	56,4	5,2	5,0	8,3	15,2	7,1	53,9	2 987
Almhult	46,8	5,7	4,2	6,5	12,3	7,9	59,3	1 668
Älvdalen	45,8	4,7	4,4	7,4	16,5	21,3	55,1	5 206
Älvkarleby	49,7	5,1	4,7	11,3	12,4	11,0	49,3	1 709
Älvsbyn	58,8	5,1	5,7	13,9	20,2	25,9	56,9	1 547
Ängelholm	61,0	5,7	6,7	5,1	15,9	6,6	53,2	1 990
Ockerö	57,0	6,3	6,7	9,7	14,1	4,9	53,7	1 085
Odesög	58,0	5	5,8	14,1	18,9	8,8	53,1	1 548
Örebro	59,1	5,2	7,0	10,6	12,1	19,6	59,1	1 847
Örkelljunga	53,0	5	5,5	12,7	20,3	16,7	54,7	1 544
Örnsköldsvik	61,6	5,4	6,7	11	10,8	8,0	54,9	2 157
Östersund	52,4	5,1	5,9	7,5	9,5	7,8	58,7	2 547
Österåker	47,8	6,9	5,8	3,9	10,8	16,0	55,5	5 612
Östhammar	48,8	5,5	5,2	7	16,3	8,6	54,5	3 279
Östra Göinge	62,3	5	6,0	9,3	20,7	11,4	55,0	1 733
Överkalix	60,3	4,9	6,2	13,1	13,9	9,9	51,5	2 899
Övertorneå	45,7	4,9	4,5	18,3	11,1	26,5	51,6	1 878