

# ”Är det fel att jag vill reservera dig?”

- Diskursanalys av kategoriseringar i Paradise Hotel

Göteborgs universitet

Institutionen för kulturvetenskaper

Genusvetenskap

Uppsats, 15hp, fördjupningskurs

HT14

Författare: Anna Falkman

Handledare: Jeanette Sundhall

## Abstract

Denna uppsats undersöker hur kategoriseringar görs i den svenska realityserien Paradise Hotel. Fokus i uppsatsens analys ligger på hur kategoriseringarna genus och sexualitet skapas, återskapas och/eller utmanas i programmet genom deltagarnas tal och handling. Ämnesvalet grundas i ett intresse av hur media är med och skapar kategoriseringar och dess roll i normaliseringsprocesser kring hur kategoriseringar förväntas vara. Uppsatsen diskuterar de första 33 avsnitten av den sjätte säsongen av det svenska Paradise Hotel. Analysen är strukturerad efter fyra temapunkter; *bilden av den Andre, kroppen, motstånd* och *heteronormativitet*. Utifrån diskursanalys diskuteras hur språkliga val i olika situationer ses som handlingar som konstruerar verkligheten. Med Judith Butlers syn på genus som performativt skapat diskuteras hur deltagarnas språkliga handlingar upprätthåller och/eller utmanar den heteronormativitet som själva programidén är uppbyggd kring. Uppsatsen kommer fram till att deltagarnas tal och handlingar både reproducerar normativa föreställningar när det kommer till kategoriseringar och utmanar och ifrågasätter dem.

**Nyckelord:** Paradise Hotel, genus, sexualitet, kategorisering, diskursanalys, heteronormativitet, performativitet

## Innehåll

<b>1. Inledning</b> .....	3
1.1 Ämnesval och bakgrund .....	3
1.2 Uppsatsens disposition.....	4
1.3 Syfte.....	4
1.4 Frågeställningar .....	5
1.5 Material och avgränsningar.....	5
1.6 Forskningsfältsoversikt.....	6
1.7 Förklaring av begrepp.....	10
1.8 Metod och teori.....	10
1.9 Reflexivitet.....	14
<b>2. Presentation av deltagarna i Paradise Hotel</b> .....	15
2.1 Kvinnliga deltagare .....	16
2.2 Manliga deltagare.....	18
<b>3. Analys</b> .....	21
3.1 Bilden av den Andre .....	21
3.2 Kroppen .....	23
3.2.1 Kvinnokroppen som handelsvara .....	25
3.3 Motstånd .....	27
3.4 Heteronormativitet .....	30
3.4.1 Den heterosexuella matrisen .....	32
3.4.2 Queera läckage.....	34
<b>4. Avslutande och sammanfattande diskussion</b> .....	37
<b>5. Källförteckning</b> .....	40
5.1 Elektroniska källor .....	42

# 1. Inledning

## 1.1 Ämnesval och bakgrund

I uppsatsen undersöks hur olika kategoriseringar skapas, reproduceras och/eller utmanas i den svenska realityserien Paradise Hotel. Uppsatsanalysen utgår från programavsnitt från den sjätte säsongen som visas på tv hösten 2014. Val av ämne grundas i mitt intresse av hur media är med och skapar olika kategoriseringar (exempelvis sexualitet) och rollen media spelar i normaliseringsprocessen av hur kategoriseringarna förväntas vara.

Paradise Hotel är ett realityprogram som sänds på TV3 i Sverige. Programmet vann 2013 Kristallenpriset för bästa dokusåpa. Programidén kommer ursprungligen från USA och 2003 sändes den första amerikanska säsongen. 2005 kom programkonceptet till Sverige. Programmet går ut på att fem singeltjejer och fem singelkillar checkar in på ett lyxhotell vid Mexikos stillahavskust. Varje vecka måste deltagarna finna en partner. Den utan partner elimineras från programmet. Nya deltagare checkar in regelbundet och utslagna deltagare har möjlighet att checka in igen. Till sist kommer det enbart vara två deltagare kvar, en tjej och en kille. Programmet går ut på att en tjej och en kille ska stå i final där de tävlar om en halv miljon i prispengar.

Ämnesvalet för uppsatsen är relevant för genusvetenskapen då den undersöker hur olika kategoriseringar görs, normaliseras och/eller ifrågasätts. Jag är av åsikten att Paradise Hotel till viss del är en spegling av samhället i stort. Uppsatsen kommer att utgå ifrån att det sker en växelverkan mellan den individuella deltagaren och de normaliserings- och kategoriseringsstrukturer som återfinns i samhället. Uppsatsämnet är högst aktuell då det inom genusvetenskapen i Sverige skrivits lite om hur kategorisering och normalisering görs i en populär svensk reality tv-serie. Det har inte heller, i en svensk genusvetenskaplig kontext, gjorts en koppling mellan den deltagande individen i ett realityprogram och samhällets olika strukturer när det kommer till kategorisering och normalisering. Jag finner att denna koppling är relevant och viktig att göra för att kunna diskutera och problematisera kategoriseringsprocesser. Jag har valt att använda uttrycket kategorisering istället för kategori för att understryka och synliggöra att kategorier inte är stabila utan konstruerade.

## 1.2 Uppsatsens disposition

I uppsatsens inledning görs först en kort beskrivning om ämnesvalet och förklaring av vad realityprogrammet Paradise Hotel går ut på. Jag motiverar även valet av analysmaterial och materialavgränsningens för- och nackdelar. Metod- och teorival sammanfattas även i inledningen liksom en kort förklaring av hur metod och teori kommer appliceras på uppsatsmaterialet. Forskningsfältsöversikt återfinns också och arbetet sätts in i ett ämnessammanhang. I inledningen finns även ett avsnitt där förklaring av hur begreppet genus kommer att användas i uppsatsen. Efter inledning sker en kort presentation av deltagarna och därefter börjar själva analysen. Det första som analyseras är *bilden av den Andre* och hur synen på den Andre tar sig uttryck i Paradise Hotel. Den temapunkten som diskuteras därefter är *kroppen* där bland annat synen på hur en normativ manskropp förväntas se ut och bilden av kvinnokroppen som handelsvara analyseras och problematiseras. Den tredje temapunkten är *motstånd*. Här undersöks hur deltagarna gör motstånd mot rådande genus- och sexualitetsnormer genom tal och handling. Under den fjärde, och sista, temapunkten *heteronormativitet* analyseras bland annat hur deltagarna förhåller sig till den heterosexuella matrisen och hur deltagarnas tal och handlingar ibland går att se som queera. Därefter kommer den avslutande och sammanfattande diskussionen.

## 1.3 Syfte

Syftet med uppsatsen är att undersöka den svenska, och tv-aktuella, realityserien Paradise Hotel. Uppsatsen kommer diskutera hur kategoriseringar skapas, återskapas och/eller utmanas i tv-serien. Uppsatsens fokus är om kategorisering och normalisering är stabila eller dynamiska processer. Kategoriseringar kan upplevas, under korta och begränsade perioder, som stabila men de kan även uppfattas som dynamiska processer genom att de utmanas och ifrågasätts.<sup>1</sup> De kategoriseringar som kommer vara analysens huvudfokus är genus och sexualitet men även andra kategoriseringar, såsom etnicitet och ålder, kommer att diskuteras. Analysen kommer utgå från hur deltagarna gör dessa kategoriseringar via tal och handling.

Jag är av åsikten att Paradise Hotel, genom seriens popularitet, är en viktig del av samtiden. Med utgångspunkt i att det sker en interaktion mellan deltagande individ och samhällets strukturer kommer analysen inte enbart svara på frågor kring hur kategorisering skapas, reproduceras och/eller utmanas i Paradise Hotel. Uppsatsanalysen kommer i förlängningen

---

<sup>1</sup> Hornscheidt, Lann & Landqvist, Mats, *Språk och diskriminering*, Studentlitteratur, Lund, 2014, s. 13-14

kunna ses som en undersökning av skapandet, återskapandet och/eller utmaning av kategoriseringar i samhället i stort.

## 1.4 Frågeställningar

Den frågeställning uppsatsen kommer utgå ifrån är följande:

- Hur görs kategoriseringar, såsom genus och sexualitet, i Paradise Hotel genom deltagarnas tal och handlingar?
- Samspelar olika kategoriseringar när de skapas/återskapas i Paradise Hotel?  
I så fall hur?
- Normaliseras vissa uttryck (av exempelvis sexualitet) i Paradise Hotel?  
I så fall hur?

## 1.5 Material och avgränsningar

Det material som används i uppsatsen är den sjätte säsongen av svenska Paradise Hotel. Uppsatsen är avgränsad till att undersöka de första 33 avsnitten av säsongen. I de 33 avsnitten sker det mycket drama, intriger, kärlek och svek mellan deltagarna. Varje vecka avslutas med en parceremoni där en deltagare måste lämna programmet. Veckorna har olika teman, exempelvis skolvecka eller kulturvecka.

Motivering av denna avgränsning är att när uppsatsarbetet påbörjades var det 33 avsnitt av den sjätte säsongen som dittills släppts. Det är även ett rimligt antal avsnitt att analysera med tanke på att arbetsprocessen är tidsbegränsad. Jag är även av åsikten att materialet behöver vara kring 30 stycken avsnitt för att analysresultatet ska kunna bli så fördjupande som möjligt. Handlingen har hunnit komma längre och en får en mer djup och sammansatt bild av deltagarna och deras relationer.

Fördel med min avgränsning är att jag kommer kunna undersöka hur kategoriseringar görs över en längre tid i realityserien. En annan fördel är att jag får en större överblick av programmet och kan fördjupa mig i de scener och sekvenser som är relevanta för uppsatsens frågeställning. Nackdel med uppsatsens avgränsning är att kategoriseringar (exempelvis ålder och etnicitet) som inte står i uppsatsens fokus hamnar i skuggan. Även om varken ålder eller etnicitet är med som uppsatsens primära fokus när det gäller diskussion av kategoriseringar kommer jag att i analys och tolkning av materialet visa hur dessa kategoriseringar interagerar

med kategoriseringarna genus och sexualitet. Valet att inkludera ålder och etnicitet i analysen är för att jag tror det är kategoriseringar som är relevanta för skapandet, återskapandet och ifrågasättandet av kategoriseringarna sexualitet och genus. Jag är medveten om att problematik finns i att fokus mest kommer ligga på genus och sexualitet. Motivering av detta val grundar sig i att genus och sexualitet är de kategoriseringar som jag är av åsikten görs tydligast i Paradise Hotel. Kategoriseringarna samverkar tydligt med varandra när det görs. En annan aspekt av att avgränsa enbart kategoriseringarna till genus och sexualitet är uppsatsens begränsade omfång och arbetsprocessens tidsbegränsning.

Jag har beslutat att avgränsa uppsatsen så att kategoriseringen funktionalitet inte blir en del av analysen. Detta beslut kan dock komma att påverka hur uppsatsresultatet tolkas. Det medför även en risk att reproducering av kategoriseringen sker. Att inte ha med funktionalitet som kategorisering leder till att det inte sker en problematisering av deltagarnas språkbruk, som i vissa fall går att tolka som diskriminerande mot personer med funktionsvariationer. Avgränsningen kan även leda till att de (funktionsdugliga) kroppar som enbart synliggörs, och på så sätt normaliseras, i Paradise Hotel inte problematiseras.

Från början planerade jag att ha med klass som en av huvudkategoriseringarna att undersöka i uppsatsen. När jag väl satte mig in i materialet insåg jag att det är en kategorisering som blir ytterst svår att analysera. Det som hade kunnat vara klassindikatorer hos deltagarna, exempelvis valet av kläder och frisyrer, är svåranalyserat då de största tiden i Paradise Hotel går runt i badkläder. Klass kommer inte vara en de kategoriseringar som står i centrum i analys och tolkning av materialet.

## **1.6 Forskningsfältsoversikt**

I början av 2000-talet fick genren reality-tv stort genomslag med serier som Survivor (Expedition Robinson i Sverige) och Big Brother. Genren förde med sig en stor debatt och en mängd akademiska texter som behandlar genren ur olika vinklar och discipliner.

Realityseriers popularitet är kopplat till den ökade övervakningen staten har på dess medborgare, menar professorerna i media- och kommunikationsstudier Murray och Ouellette. Inspelning och betraktande av andra (och av oss själva) har blivit en naturlig del av livet då vi lever i en tid där staten är angelägen att samla information och övervakning av medborgarnas

liv och kroppar.<sup>2</sup> Genom att sätta upp kameror överallt i Big Brother-huset skapas en koppling mellan olika rum, skriver tv- och filmforskaren Jonathan Bignell. Han menar att huset blir som en maskin som har makt och kontroll över individerna (deltagarna) som bor där. Han skriver: "the house is a machine that predisposes contestants to behave in particular ways".<sup>3</sup> Disciplinering av deltagarnas kroppar sker också i Paradise Hotel då hotellet de vistas i har kameror installerat överallt. Vad jag bland annat kommer undersöka är hur disciplineringen av deltagarna påverkar hur olika kategoriseringar skapas och/eller ifrågasätts.

I artikeln *Lost in Paradise: Paradise Hotel and the Showcase of Shamelessness* skriver Ole Jakob Madsen och Svend Brinkmann om hur deltagarna i norska och danska säsongerna av Paradise Hotel förkroppsligar och uppmuntrar *skamlöshet* i programmen.<sup>4</sup> Detta är en av de få akademiska texter som diskuterar Paradise Hotel utifrån ett problemområde som liknar mitt eget, vilket gör att texten ifråga är högst aktuell för det uppsatsen ska granska. Genom att se Paradise Hotel som ett kulturellt fenomen går det att undersöka relationen mellan skam, skamlöshet och skapande av Jaget. Författarna diskuterar hur skam är en av grundstenarna i skapande av människors personlighet. För att delta i Paradise Hotel behöver en inte ha någon specifik talang, deltagarens egen kropp blir hens tillgång. Författarna använder sig bland annat av Butler när de diskuterar hur normer skapas och reproduceras.<sup>5</sup> De menar att deltagarna är högst medvetna om de normativa föreställningar och förväntningar som finns på Paradise Hotel-deltagare, de ska bete sig och vara på ett visst sätt. De ska helst vara helt utan skam. Författarna tar upp exempel på hur en ny deltagare, som riskerar att bli socialt utfrys av de andra deltagarna, använder sig av de starka normativa förväntningarna om skamlöshet för att få tillgång till gruppen. Kvinnliga och manliga deltagare har olika normativa förväntningar på sina beteenden. Manliga deltagare är mer fria i hur de väljer att framställa sig själva och har större och lättare tillgång till den mediala scenen efter dem lämnat programmet.<sup>6</sup>

---

<sup>2</sup> Murray, Susan & Ouellette, Lauren (red.), *Reality TV: Remaking Television Culture*, New York University Press, New York, 2004, s. 6-7

<sup>3</sup> Bignell, Jonathan, *Big Brother: Reality TV in the Twenty-first Century*, Palgrave Macmillan, Basingstoke, 2005, s. 99

<sup>4</sup> Brinkmann, Svend & Madsen, Ole Jacob, "Lost in Paradise: Paradise Hotel and the Showcase of Shamelessness" i *Cultural Studies ↔ Critical Methodologies*, 12:5 2012, s. 459-467

<sup>5</sup> Brinkmann & Madsen, 2012, s. 464

<sup>6</sup> Ibid, s. 465-466



Brinkmann och Madsens artikel är en av få vetenskapliga artiklar om Paradise Hotel vilket förstärker min argumentation om att uppsatsens undersökning är högst angelägen. Det finns inte mycket publicerat som kritiskt granskar hur kategoriseringar skapas, reproduceras och/eller utmanas i Paradise Hotel. Textförfattarna skriver om hur förkroppsligande av skam och skamlöshet styr reproducerandet av normer. Uppsatsens problemområde tar på så vis vid där denna artikel slutar, nämligen genom att undersöka hur kategoriseringar skapas och upprätthålls och/eller ifrågasätts i Paradise Hotel.

Något som återfinns i många realityserier, liksom i Paradise Hotel, är ritualer som upprepas under säsongens gång. Detta skriver Nick Couldry, professor i media- och kommunikationsvetenskap, om i sin text.<sup>7</sup> Det är ritualers repetitiva mönster som skapar specifika kategorier och tankemönster. Den ritualiserande formen möjliggör att ritualen reproduceras utan att ifrågasättas och granskas. Om ritualer ses som naturaliserade och stabila former av reproducering av maktrelationer är ritualisering en process där dessa maktrelationer blir naturaliserade i handling, tanke och tal.<sup>8</sup> Jag finner Couldrys text om ritualer och ritualisering väsentlig för uppsatsen då dess fokus kommer att vara hur kategoriseringar skapas, normeras och ifrågasätts. Couldry tar som exempel upp ceremonin i Big Brother. Varje vecka röstar tittarna ut en deltagare. Direkt utanför Big Brother-huset leder programledaren den utslagne deltagaren till studion för en direktsänd intervju. Denna ritual har upprepats i alla säsonger av Big Brother. Det som gör detta till en ritual är, enligt Couldry, att den skapar en koppling mellan ”vanlig person” och ”mediaperson”. Den utslagne deltagaren går från att vara en ”vanlig person” till att komma ut ur Big Brother-huset som en ”mediaperson”.<sup>9</sup>

Filmvetaren Amanda Ann Klein skriver om realityserien Jersey Shore.<sup>10</sup> Klein undersöker hur ”gender ambiguity and gender transgression become bound up with ethnic identity” och hur dessa identiteter blir stabila och förfinade framför tv-kamerorna.<sup>11</sup> Programmet visar åtta amerikansk-italienska (s.k. guidos) unga vuxna som bor tillsammans i ett hus i New Jersey. I

---

<sup>7</sup> Couldry, Nick, “Teaching Us to Fake It – The ritualized Norms of Television’s ‘Reality’ Games” i *Reality TV – Remaking Television Culture*, Susan Murray & Lauren Ouellette (red.), s.57-74, New York University Press, New York, 2004

<sup>8</sup> Couldry, 2004, s. 62

<sup>9</sup> Ibid, s. 60

<sup>10</sup> Klein, Amanda Ann, “Abject Femininity and Compulsory Masculinity on Jersey Shore” i *Reality Gendervision – Sexuality & Gender on Transatlantic Reality Television*, Brenda R. Weber (red.), s. 149-169, Duke University Press, Durham, 2014

<sup>11</sup> Klein, 2014, s. 150

majoriteten av avsnitten visas hur de kvinnliga deltagarna utmanar den traditionella femininiteten istället för att förkroppsliga den. Detta sker bland annat att genom att de kvinnliga deltagarna rapar högt, kissar utomhus, kräks på kameran och diskuterar mensvärk.<sup>12</sup> I Jersey Shore görs maskulinitet på ett sätt som traditionellt kopplas till feminint genusuttryck. I flera avsnitt visas till exempel hur övriga deltagare måste vänta på att en av de manliga deltagarna gör sig i ordning innan de kan gå ut. Kleins text om hur deltagarna i Jersey Shore utför genus och etnicitet, och hur dessa två kategoriseringar samverkar, är en nyckeltext för den utgångspunkt jag kommer att ha i analysen av kategoriseringar i Paradise Hotel. Precis som Klein är jag av åsikten att flera kategoriseringar samverkar med varandra när det skapas, reproduceras och/eller utmanas.

Tv- och filmforskaren Misha Kavka skriver om uppfattningen att realityserier enbart innehåller exhibitionister.<sup>13</sup> Kavka introducerar begreppet och ordet *stoltsering* (flaunting) för att öppna upp för en kritisk undersökning och diskussion av hur genus görs i aktuella realityprogram. Kavkas slutsats är att realityprogram, som exempelvis Jersey Shore eller Paradise Hotel, bygger på kvinnors förmåga att stoltsera med en attraktiv hyperfemininitet. Femininiteten måste vara stoltserande för att kvinnan ifråga ska kunna bli sedd. Männerna i Jersey Shore måste också stoltsera med sina genusidentiteter. Genom ritualiseringsprocesser frambringar subkulturen (de som serien och deltagarna benämner guidos) andra genusförväntningar. De ritualer som återges i serien visar upp en etnisk identitet (amerikansk-italiensk) som snarare är obligatorisk än valbar.<sup>14</sup> Även om traditionell femininitet och maskulinitet utmanas i serien så väver deltagarna samman genus och etnicitet. Normativa föreställningar om hur en typisk amerikansk-italiensk man respektive kvinna ska vara upprätthålls.<sup>15</sup> Både Kavkas och Kleins texter visar hur viktigt det är att ha ett intersektionalitetsperspektiv när en gör analys.

Det är angeläget att i undersökningen om skapandet av kategoriseringar i Paradise Hotel vara medveten om att stereotyper även kan återfinnas i realityserier. Detta är något kommunikationsprofessorn Kristie Bunton diskuterar.<sup>16</sup> Reality-tv är en bred genre där

---

<sup>12</sup> Klein, 2014, s. 158-159

<sup>13</sup> Kavka, Misha, "Reality TV and Gendered Politics of Flaunting" i *Reality Gendervision – Sexuality & Gender on Transatlantic Reality Television*, Brenda R. Weber (red.), s. 54-75, Duke University Press, Durham, 2014

<sup>14</sup> Klein, 2014, s 152

<sup>15</sup> Ibid, 2014, s. 165-166

<sup>16</sup> Bunton, Kristie, "Stereotypes: Reality TV as Both Creator and Confronter" i *The Ethics of Reality TV- A Philosophical Examination*, Wendy N. Wyatt & Kristie Bunton (red.), s.25-39, Continuum, New York, 2012

stereotyper reproduceras i vissa program medan de utmanas i andra. Buntons text är relevant för min studie då den synliggör hur komplex genren reality-tv är. I en och samma serie kan stereotypisering av en grupp ske samtidigt som samma stereotyp kan utmanas av programmets deltagare. Realityserier kan ibland innehålla en bredare representation av olika människor än vad fiktionsserier gör, skriver Bunton. Trots detta så återfinns även stereotyper i realityserier när det till exempel gäller genus, sexualitet och etnicitet. Hon använder sig av uttrycket *symbolisk uttradering*. Begreppet innebär att grupper av människor som inte representeras överhuvudtaget eller är underrepresenterade i realityserier riskerar att bli mentalt utsuddade från tittarnas värld. Det i sin tur leder till att de ses som en oviktig grupp i större kulturella och politiska sammanhang.<sup>17</sup> Som exempel tar Bunton upp hur etniska minoriteter har blivit symboliskt uttraderade från tv-program. Något som komplicerar detta är att när en etnisk minoritet väl presenteras i en serie blir de felrepresenterade eller stereotypiserade. Detta är problematiskt då forskare har uppskattat att reality-tv är en av de mest populära tv-genrerna i världen.<sup>18</sup> Realityprogram har ofta enbart en karaktär som får representera en hel etnisk minoritet, detta kombinerat med felrepresentationer och stereotypiseringar.

## 1.7 Förklaring av begrepp

Genomgående i uppsatsen kommer begreppet genus användas uteslutande för att beskriva det som annars brukas delas upp i kön och genus. Valet grundas i att uppsatsen utgår mycket från Judith Butlers teorier om att uppdelningen i kön och genus är problematisk då det upprätthåller en föreställning om att könet (och kroppen) är passiv materia som finns innan det kulturellt skapade genus.<sup>19</sup> Att enbart använda genus som begrepp är för att aktivt försöka lösa upp uppdelningen och synen på kön och genus som något som är skilt från varandra och olikt varandra. Det jag strävar efter med att endast använda genus är att poängtera och lyfta medvetenheten att kön i sig är lika diskursivt skapat som genus.

## 1.8 Metod och teori

I uppsatsen används diskursanalys som metod och teori. Jag kommer främst att utgå från den franska filosof- och idéhistorikern Michel Foucaults texter och hans syn på diskursbegreppet.

---

<sup>17</sup> Bunton, 2012, s. 34-35

<sup>18</sup> Orbe, Mark P, "Representations of Race in Reality TV: Watch and Discuss" i *Critical Studies in Media Communications*, 25:4 2008, s. 345

<sup>19</sup> Butler, Judith, *Genustrubbel: feminism och identitetens subversion*, Daidalos, Göteborg, 2007, s. 205

En diskurs är ett system av en rad yttranden och praktiker som framstår som mer eller mindre normala genom att få fotfäste inom olika institutioner.<sup>20</sup> Språket är fokus i diskursanalyser, verkligheten konstrueras genom språket. Språkliga val i olika situationer ses som handling.<sup>21</sup> Jag har valt att använda mig av begreppen *talhandling* och *språkhandling* i analysen av det deltagarna säger för att understryka att talet i sig är en handling, ett agerande. Begreppen används synonymt i uppsatstexten.

Uppsatsens utgångspunkt är att språket är med och konstruerar och reproducerar normer och strukturer. Språket skapar inte bara strukturer och normer, språket bär också på möjligheten att utmana rådande normativa föreställningar och strukturer. När språket i en diskurs analyseras går det att synliggöra hur bland annat olika sexistiska och rasistiska föreställningar naturaliseras och/eller utmanas.<sup>22</sup> Fokus i en diskursanalys är att förstå hur traditioner och andra underliggande tankemönster uttrycks med hjälp av språket. Språkfilosofen John Austin skriver bland annat att en person inte bara beskriver något med det den säger utan den agerar också.<sup>23</sup> Beskrivning och agerande påverkar verkligheten, genom att det uttalas. Butler har byggt vidare på filosofen Louis Althusser's begrepp *interpellation*. Det som menas med begreppet ifråga är att människor blir subjekt genom tilltal (interpellationer).<sup>24</sup> Alla språkhandlingar refererar till tidigare språkhandlingar. Hur lika två språkhandlingar än är så är de aldrig identiska. Detta leder till att det finns en inneboende instabilitet i de språkliga praktikerna.<sup>25</sup>

Makt är ett diskursivt fenomen, menar Foucault. I *sexualitetens historia* skriver han att talet om, exempelvis, sexualiteten leder till att den kontrolleras. Hur det talas om sexualiteten är ett sätt för samhället att kontrollera och disciplinera medborgarna.<sup>26</sup> Foucault menar att sexualitet och makt samexisterar. Sexualiteten är kulturellt konstruerad inom de maktrelationer som råder, vilket gör antagandet om en naturlig och normativ (hetero)sexualitet före och/eller utanför makten till en omöjlighet.<sup>27</sup> Detta ger möjlighet att återskapa normen på ett sätt som visar på dess instabilitet snarare än befäster den. Jag kommer

---

<sup>20</sup> Hornscheidt & Landqvist, 2014, s. 88-89

<sup>21</sup> Ibid, s. 35

<sup>22</sup> Ibid, s. 87

<sup>23</sup> Ibid, s. 36

<sup>24</sup> Ibid, s. 37-38

<sup>25</sup> Ibid, s. 53

<sup>26</sup> Foucault, Michel, *Sexualitetens historia. Bd 1, Viljan att veta* [Ny Utg.], Daidalos, Göteborg, 2002, s. 40

<sup>27</sup> Foucault, 2002, s. 102-104

att använda mig av Foucault både i metod- och teoridelarna då hans teoretiska tankegångar binder samman metod och teori. Med hjälp av diskursanalys kommer jag kunna undersöka hur språket är med och skapar kategoriseringar. Utifrån Foucaults texter om sexualitet kommer jag kunna undersöka och diskutera hur deltagarnas sexualitet kontrolleras genom hur deltagarna talar om den.

Med utgångspunkt i Foucaults diskussion om diskursiv makt kommer uppsatsen att diskutera hur disciplinering skapas hos människor genom att de tror att dem ständigt är iakttagna. I *Övervakning och Straff* beskriver Foucault bland annat en fängelsemiljö från 1800-talet.<sup>28</sup> I detta fängelse är vaktornet i mitten och har full insyn i de intagnas celler. Möjligheten att alltid vara iakttagen utan att veta om det skapar, skriver Foucault, disciplinering hos fångarna. De ändrar sitt sätt att vara.<sup>29</sup> Det behövde inte vara någon in vaktornet, fångarna disciplinerar till slut sig själva eftersom det *kan* vara någon som övervakar dem från vaktornet. Detta leder till att ett önskat beteende internaliseras hos de intagna så de självmant börjar följa samhällets normer och förväntningar.<sup>30</sup> Med avstamp i Foucaults *Övervakning och straff* kommer jag analysera hur deltagarnas kroppar disciplineras genom att de ständigt är övervakade av filmkamerorna inne på hotellet.

I *Genustrubbel* problematiserar genusteoretikern Judith Butler bland annat synen på kroppar, genus och kön. Hon skriver att upprätthållandet av ett binärt genussystem leder till att tron att genus förhåller sig till könet på det sättet att det speglar eller på annat sätt begränsas av det.<sup>31</sup> Utgår en från att genuskonstruktionen är helt oberoende av könet blir genus fritt flytande. Man och maskulin kan alltså beteckna både en kvinnlig och en manlig kropp, liksom att kvinna och feminitet kan beteckna både en kvinnlig och manlig kropp. Butler skriver även att de som ses som ”begripliga” genus upprätthåller en kontinuitet och koherens mellan kön, genus, begär och sexuellt beteende. Detta benämner hon som *den heterosexuella matrisen*.<sup>32</sup> Hon diskuterar och problematiserar synen på kroppen som passiv materia där en kulturell instans (genus) ristas in i/på kroppen.<sup>33</sup> Den heterosexuella matrisen utgår från normativa föreställningar om att det endast finns två genus och att dessa är varandra motsatser som

---

<sup>28</sup> Foucault, Michel, *Övervakning och Straff: fängelset födelse*, 4 översedda uppl., Arkiv, Lund, 2003

<sup>29</sup> Foucault, 2003, s. 201-205

<sup>30</sup> Ibid, s. 296, 301-303, 306

<sup>31</sup> Butler, 2007, s. 56

<sup>32</sup> Ibid, s. 68-69

<sup>33</sup> Ibid, s. 205

ständigt begär varandra. Ett begrepp som kommer att användas i uppsatsens analys är *heteronormativitet*. Begreppet synliggör de strukturer, institutioner och relationer i samhället som reproducerar heterosexualitet som norm.<sup>34</sup>

Paradise Hotel är uppbyggd kring en binär syn på genus då programmet går ut på att deltagarna ska finna pålitlig partner av ”motsatt kön”. Själva programidén är uppbyggd kring en heteronormativ bild när det gäller sexualitet. Med hjälp av Butlers begrepp den heterosexuella matrisen och heteronormativitet kommer analysen att ta reda på om deltagarna är med och reproducerar synen på genus som något binärt och heterosexualitet som normativ eller om det genom tal och handling görs motstånd mot detta, och i så fall hur.

Butler utgår från att genus är *performativt* skapat. Genus är alltid en handling. Handlingar som kräver upprepning och imitationer via språk och agerande för att bli legitima.<sup>35</sup> Det är en konstruktion som döljer sin tillblivelse, genus måste ständigt upprepas för att ge uttryck för stabilitet och sammanhang.<sup>36</sup> I *Bodies That Matter* spinner Butler vidare på John Austins teoretiska tankegångar om talakter, att tala är att agera. Butler tar som exempel upp hur en nyfödd blir tilldelad en könsidentitet. Till exempel är ”det blev en flicka/pojke” en handling som får djupgående konsekvenser genom hela personens liv.<sup>37</sup> Talakten för med sig en rad förväntningar och normer som ständigt upprepas performativt, på så sätt skapas en känsla av att genus är stabilt.<sup>38</sup> I *Undoing Gender* diskuterar Butler att normen har en inneboende instabilitet. Denna instabilitet bär på förutsättningen för förändring.<sup>39</sup>

Då syftet med uppsatsen är att undersöka hur kategorisering och normalisering skapas, återskapas och/eller utmanas i Paradise Hotel genom deltagarnas tal och handling är synen på genus som performativt skapat ytterst aktuellt. Den instabilitet som Butler menar återfinns i normen gör det intressant att undersöka om deltagarna via tal och handling utmanar och ifrågasätter normativa föreställningar när det gäller kategorisering och normalisering. Med hjälp av diskursanalys kan en synliggöra hur makt reproduceras genom språk, kultur och

---

<sup>34</sup> Wasshede, Cathrin, *Passionerad politik: om motstånd mot heteronormativ könsmyndighet*, Bokbox, Malmö, 2010, s. 26-27

<sup>35</sup> Butler, 2007, s. 77-78, 86-88

<sup>36</sup> Ibid, s. 85

<sup>37</sup> Butler, Judith, *Bodies That Matter: on the discursive limits of "sex"*, Routledge, Abingdon, Oxon, 2011 (1993), s. 176-177

<sup>38</sup> Butler, 2011 s. 139-140, 170-171

<sup>39</sup> Butler, Judith, *Undoing Gender*, Routledge, New York, 2004, s. 42-43

andra institutioner som reglerar livet.<sup>40</sup> I uppsatsanalysen har jag som sagt valt att utgå från Foucaults tolkning av diskursbegreppet. Med inspiration från feministiska och postkoloniala teoribildningar kommer jag även att diskutera vem som kan säga vad och vem som har och/eller ges auktoritet och hur kategorisering går till.

Teoretikern och aktivisten bell hooks skriver mycket i sina texter om rasifiering och *den Andre*. I analys och tolkning av uppsatsmaterialet kommer jag att använda hennes text *Att äta den Andre – begär och motstånd* för att kunna diskutera hur både deltagarna och tittarna av Paradise Hotel konsumerar och exploaterar den mexikanska kulturen.<sup>41</sup> I det första stycket av texten skriver hooks ”inom konsumtionskulturen blir etnicitet den krydda som kan piffa upp den urvattnade vita populärkulturen”.<sup>42</sup> Detta är ytterst relevant när det gäller problematisering och diskussion om Paradise Hotel. Namnet på tv-serien konnoterar att det ska utspela sig i en paradisk miljö. hooks skriver att vita kroppar i väst har en syn på den Andre och dennes kultur som något romantiskt primitivt.<sup>43</sup> Paradise Hotel utspelar sig vid Mexikos stillahavskust, dock får en som tittare inte vet mer exakt var. De bilder som visas av platsen är främst på hotellet och dess naturomgivningar men ibland visas även vyer över det lokala samhället och dess invånare. Med hjälp av hooks vill jag i analys och tolkning av Paradise Hotel diskutera och problematisera bilden av Mexiko som återges i programmet och hur den bilden påverkar hur kategoriseringen av den Andre återskapas.

## 1.9 Reflexivitet

Då uppsatsen undersöker och diskuterar Paradise Hotel, som är ett program uppbyggd utifrån en binär syn på genus och en heteronormativ syn på sexualitet, är det av ytterst vikt att jag inte reproducerar detta synsätt utan istället problematiserar, diskuterar och visar att dessa normativa föreställningar inte är stabila eller av naturen givna. Det är även viktigt att vara medveten om att programmets uppbyggnad kring en stark påtagande heteronorm och binärt genussystem påverkar deltagarnas möjlighet att uttrycka genus och sexualitet. Brinkmann och Madsen skriver i artikeln *Lost in Paradise* att deltagarna i Paradise Hotel är medvetna om de normativa föreställningar och förväntningar som finns på Paradise Hotel- deltagare.<sup>44</sup>

---

<sup>40</sup> Hornscheidt & Landqvist, 2014, s. 94

<sup>41</sup> hooks, bell, ”Att äta den Andre: Begär och motstånd” i *Samtidskultur: Karaoke, karnevaler och kulturella koder*, Thomas Johansson, Ove Sernhede & Mats Trondman (red.), s. 163-179, Nya Doxa, Nora, 1999

<sup>42</sup> hooks, 1999, s 163

<sup>43</sup> Ibid, s. 167-168

<sup>44</sup> Brinkmann & Madsen, 2012, s. 464

Deltagarnas medvetenhet om de normer som finns kring Paradise Hotel och hur dess deltagare ska bete sig påverkar hur de agerar inne på hotellet. Detta är viktigt att komma ihåg då de kommer påverka och styra uppsatsens resultat.

Vetenskapsteoretikern Donna Haraway diskuterar att en som forskare inte kan skapa objektiv kunskap utan att kunskapsprocessen är byggd på situerad kunskap och forskarens positionering.<sup>45</sup> Det är viktigt att problematisera synen på kunskapande som kroppslös och objektiv. Det är angeläget att vara medveten att en som forskare alltid är begränsad och att ta ansvar för detta.<sup>46</sup> Mötet mellan mig som forskare och mitt material är viktigt att diskutera då det påverkar materialet och analysens resultat. Det är av vikt att föra en diskussion kring den känslomässiga relationen som tittare och forskare av ett realityprogram får till programmets deltagare. Jag som tittare har byggt upp en känslomässig relation till deltagarna i Paradise Hotel. Jag har deltagare jag tycker om mer än andra och tvärtom. Detta beror bland annat på hur tv-produktionen valt att klippa ihop avsnitten och på vilket sätt de vill framställa programmets deltagare. Det känslomässiga band jag som tittare har till deltagarna grundar sig även i personliga erfarenheter och från vilken position jag ser på världen ifrån. Vem som helst kan vara deltagare i en realityserie, vilket gör det enklare för tittarna att identifiera sig med seriens deltagare, skriver media- och kulturforskaren Mark Andrejevic.<sup>47</sup> Andrejevic hänvisar till en studie som gjordes 2001 i USA. En som intervjuades svarade att hen gillade det faktum att det är verkliga människor, istället för stjärnor och atleter, som en kan identifiera sig med. En annan som intervjuades i studien svarade att hen kunde känna igen sig själv, eller andra hen kände, i deltagarnas beteenden och agerande.<sup>48</sup>

## 2. Presentation av deltagarna i Paradise Hotel

Här nedan presenteras deltagarna i årets säsong med namn, ålder och bild för att det ska bli enklare för läsaren att följa med i analysen där deltagarna kommer att namnges. Jag kommer enbart presentera de deltagare som återkommer i analysen då det är över 20 deltagare totalt som kommer in i Paradise Hotel under säsongens gång. Jag har även valt att dela upp presentationen i kvinnliga respektive manliga deltagare för att överblicken ska bli så tydlig

---

<sup>45</sup> Haraway, Donna, "Situated knowledges: the Science Question in Feminism and the Privilege of Partial Perspective" i *Feminist Studies*, 14(1988):3 1998, s. 581

<sup>46</sup> Haraway, 1998, s. 582-585

<sup>47</sup> Andrejevic, Mark, *Reality TV: the Work of Being Watched*, Rowman & Littlefield, Lanham, Md., 2004, s. 6-7

<sup>48</sup> Andrejevic, 2004, s. 9



och strukturerad som möjligt. Jag är dock medveten om problematiken med denna uppdelning då den riskerar att befästa en binär syn på genus.

## 2.1 Kvinnliga deltagare

**Saga Scott, 24 år**



**Jasmine Gustafsson, 20 år**



**Natalie Andersson, 18 år**



**Ylva Fogel, 18 år**



**Ulrika Forsberg, 22 år**



**Michelle Iderborn, 20 år**



**Paulina "Paow" Danielsson, 20 år**

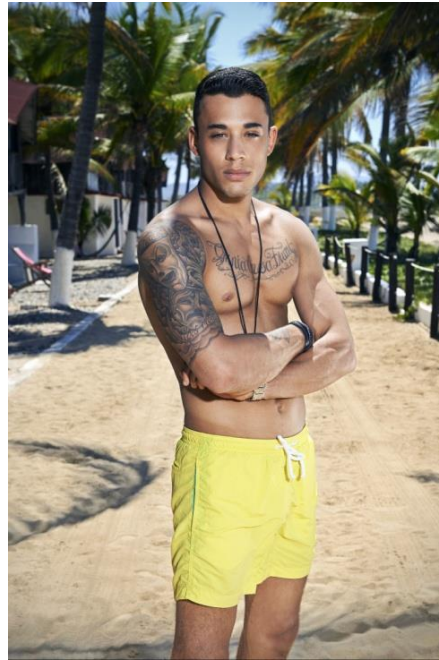


## 2.2 Manliga deltagare

**Kristian Täljblad, 23 år**



**Kian Avar, 19 år**



**Eric Hagberg, 19 år**



**Calle Åberg, 21 år**



**Abdirahman "Abdi" Aadan, 20 år**



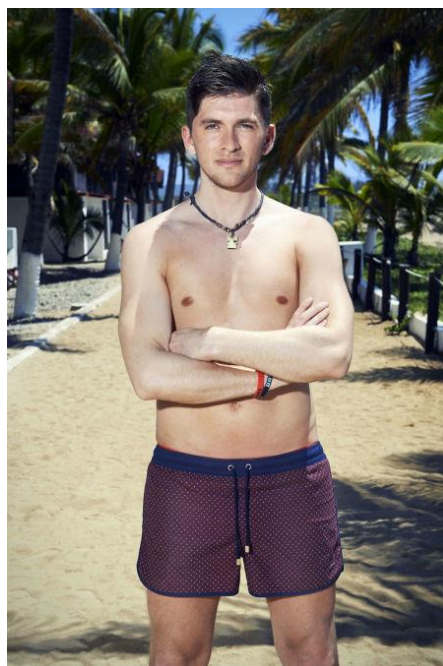
**Smail Alihodzic, 23 år**



**Amandus Allstadius, 25 år**



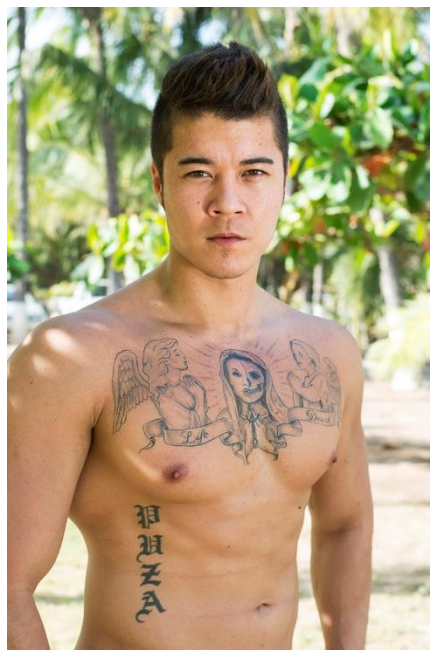
**David Lövgren, 25 år**



**Joakim Köhler, 24 år**



**Chris Olsson, 26 år**



**Freddie Johansson, 24 år**



### 3. Analys

Analysen är strukturerad utifrån fyra teman; *bilden av den Andre, kroppen, motstånd och heteronormativitet*. Majoriteten av de valda temanpunkterna har underrubriker för att analysen ska bli så strukturerad som möjlig.

#### 3.1 Bilden av den Andre

Paradise Hotel tar plats vid Mexikos stillahavskust, dock får tittaren inte veta exakt var. Paradise Hotel må utspela sig i Mexiko men landet är inte med för sin egen skull, det är rekvisita för programmet. Etnicitet blir den krydda som piffar upp den vita populärkulturen, skriver hooks.<sup>49</sup> Beskrivningen och framställandet av Mexiko som en paradisk och utopisk plats är i själva verket till för att spegla livet i västvärlden. En naturlig och genuin plats dit en åker men en kommer alltid tillbaka hem till Sverige igen.<sup>50</sup>

Genomgående i alla avsnitt som uppsatsen behandlar använder deltagarna från och till sombrero som en rolig accessoar. Sombreron används återkommande av majoriteten av deltagarna och då främst på kvällarna när deltagarna har fest. Hatten blir, som hooks skriver, en rolig detalj som piggar upp den vita kulturen.<sup>51</sup> Sombreron avskrivs en egen kulturell historia genom att avskiljas från de sociala relationer som den har producerats och skapats genom. hooks skriver att detta är en illusion om att den vita västerlänningen kan bli den Andre genom att exempelvis använda en viss typ av kläder eller äta en viss typ av mat.<sup>52</sup> Ett annat exempel på hur vita kroppar exploaterar den Andres kultur är att deltagaren Paulina upprepande gånger använder bindi, ett smycke som hinduiska kvinnor brukar bära och som har starka kulturella band till den hinduiska kulturen och religionen. Smycket bärs i pannan. Varken Paulina själv eller någon annan av deltagarna kommenterar hennes val av accessoar. Jag tolkar denna tystnad kring att Paulina bär bindi som att deltagarna inte ser den problematiska sidan av valet att bära bindi. Jag tror detta beror på att bindi har blivit en accessoar många kvinnor i väst tagit till sig utan att ha kunskap om dess starka kulturella och religiösa band. Okunskapen om vilka som genom historien burit bindi osynliggör betydelsen

---

<sup>49</sup> hooks, 1999, s.163

<sup>50</sup> Berg, Magnus, "Den portionsförpackade orienten" I *Orientalism på svenska*, Moa Matthis (red.), Ordfront, Stockholm, 2005, 60-61

<sup>51</sup> hooks, 1999, s.163

<sup>52</sup> hooks, 1999, 167- 171

av hinduiska kvinnors kultur, historia och religion. Kommersialiseringen och en avkontextualiserande process av den Andre och dennes kultur tränger undan och förnekar betydelsen av den Andres egen kultur och historia, skriver hooks.<sup>53</sup> De filmklipp som visas av Mexiko i Paradise Hotel är främst på hotellet och dess naturomgivningar, i enstaka fall filmas det lokala samhället och dess invånare. En kan anta att personalen på hotellet är mexikaner. De presenteras inte med namn utan rör sig ständigt i bakgrunden och fixar i ordning allt för programmets deltagare. Ett exempel på hur programmet och dess deltagare roar sig på bekostnad av den Andre är när killarna får i uppdrag att städa upp gårdagsfesten. Här samverkar etnicitet och genus då de manliga deltagarna tar på sig identiska städkläder som används av hotellets kvinnliga städerskor. Min upplevelse av händelsen var att det var för att förlöjliga både städerskorna och maskulint kodade kroppar som väljer att klä sig i klänning. Tjejerna kommenterar killarnas kläder med att de ser gulliga ut. En kommentar som ingen av tjejerna har använt om de manliga deltagarna innan eller efter städhändelsen.

I avsnitt tio kommer det in två nya deltagare, Chris och Evelina. I sitt presentationsklipp säger Chris att ”det jag är mest nöjd med på min kropp är den asiatiska vårrullen” och pekar flinandes på sitt kön.<sup>54</sup> Han fortsätter med att fundera över ”vilken brud som kommer få smaka på sojan”.<sup>55</sup> Lite senare i samma avsnitt, när killarna visar Chris runt i hotellet, säger han till de andra killarna att han inte tittar snett på dem utan att det är för att han är asiat. Alla killarna skrattar åt hans skämt. I sin text skriver hooks om unga färgade män och att de ibland inte har ett språk att uttrycka sina känslor på. Hon fortsätter med att diskutera hur färgade män i stor utsträckning använder sig av rasistisk retorik när de talar om sig själva för att försöka få erkännande för sitt lidande och känslor.<sup>56</sup> Jag vet inte intentionen bakom Chris uttalande. Utifrån hooks resonemang om att vithet är den ständigt osynliga normen att förhålla sig till och förhandla med går det att tolka Chris talhandling om sig själv som en strategi för att kunna ta del av det vita rummet som de andra deltagarna i Paradise Hotel utgör. Utifrån Foucaults tankegångar om makt och motstånd skulle det även gå att se Chris talhandlingar som ett sätt att göra motstånd inuti makten. Chris talhandlingar går att se som en förhandling med den rådande vithetsnormen. Han ger sig själv den subjektspositionen och får där med agens.

---

<sup>53</sup> hooks, 1999, s. 171

<sup>54</sup> Paradise Hotel [Tv-program], TV3 Sverige, 2014, avsnitt 10, tid 8.29

<sup>55</sup> Paradise Hotel [Tv-program], TV3 Sverige, 2014, avsnitt 10, tid 8.36

<sup>56</sup> hooks, 1999, s. 174

## 3.2 Kroppen

Genomgående i de avsnitt jag har valt att undersöka i uppsatsen reproduceras ett specifikt manligt kroppsideal. Upprepande gånger i de första avsnitten visas hur tjejerna klagar, inför varandra och kameran, på bristen på vad de kallar ”riktiga män” eller ”hunkar”. I mitten av det första avsnittet står deltagarna Ulrika, Natalie och Ylva vid poolkanten och diskuterar besvikelsen angående de manliga deltagarnas utseenden och beteenden. Natalie beskriver hur hon hade förväntat sig att de manliga deltagarna skulle se ut; ”de här bicepsen, lång, brunett, alltså en riktig man typ 25, 26, 27 år gammal. För mig är det där 17-åriga snorungar”.<sup>57</sup> Tjejerna kommer alla överrens om att de vill ha så kallade riktiga män, de manliga deltagarna betar sig som ”småpojkar”.

I säsongens andra avsnitt kommer det in fem nya killar.<sup>58</sup> De nya killarna stämmer överrens med det som tjejerna tidigare beskrivit som ”riktiga män”. Det som sker när de fem nya killarna (som upprepande gånger benämns som ”hunkarna”) är att de reproducerar ett specifikt kroppsideal när det kommer till manlighet. Ett kroppsideal som kopplas samman med maskulinitet. De fem nya killarna förkroppsligar det som sociologen Raewyn Connell benämner som *hegemonisk maskulinitet*.<sup>59</sup> Det Connell menar med begreppet ifråga är att en viss grupp män har makten att forma normen i samhället. Alla män inte är en del av den hegemoniska maskuliniteten. Exempelvis är homosexuella män underordnade den hegemoniska maskuliniteten.<sup>60</sup> Den hegemoniska maskuliniteten är inte statisk, utan den varierar och tar sig olika uttryck i olika tidsepoker. De fem nya manliga deltagarna förkroppsligar den hegemoniska maskuliniteten då de ser ut så som de kvinnliga deltagarna i tidigare avsnitt beskrivit som ”riktiga män”. I tjejernas språkhandlingar beskrivs de första fem manliga deltagarna som barnsliga och att de betar sig som småpojkar. Det görs alltså, i tjejernas talhandlingar, en koppling mellan en ”riktig man” och kategoriseringen ålder. Tjejernas talhandlingar om de manliga deltagarna och deras kroppar är med och reproducerar en heteronormativ syn på genus och sexualitet. Även de fem nya killarnas talhandlingar om sig själva och de andra killarna upprätthåller den hegemoniska maskuliniteten och förtydligar att de fem första manliga deltagarna inte räknas in i den. Exempelvis kallar Calle de första fem killarna för datanördar och kontorsnissar, han tycker inte de hör hemma i Paradise Hotel

---

<sup>57</sup> Paradise Hotel [Tv-program], TV3 Sverige, 2014, avsnitt 1, tid 15.50

<sup>58</sup> De fem nya killarna är: Smail, Kian, Calle, Eric och Abdi

<sup>59</sup> Connell, Raewyn, *Masculinities*, Polity Press, Cambridge, 2005 (1995), s. 77

<sup>60</sup> Ibid, s. 78-79



och han menar att ”tjejerna vill ha killar som är lite snyggare, lite mer Paradise”.<sup>61</sup>

Maskulinitet kopplas samman dels med vuxenhet och dels till kroppar som är motsats till det som Calle benämner datanörddar och kontorsnissar.

De kvinnliga deltagarnas språkhandlingar om de manliga deltagarna upprätthåller en hegemonisk maskulinitet men de manliga deltagarnas språkhandlingar reproducerar en syn på kvinnokroppen som objekt. Exempelvis är ett genomgående tema i killarnas presentationer att de beskriver sig själva som självsäkra, sociala, snygga och har lätt att få tjejer. Eric berättar att han går under smeknamnet Snygg-Eric ”då jag alltid har haft lätt att få fruntimmer”.<sup>62</sup> Smail förklarar att ”jag får nästan alla tjejer jag pekar på”.<sup>63</sup> Deltagaren Abdi förklarar att om han hittar en snygg tjej i huset kommer han att ligga väldigt mycket. Han fortsätter med att poängtera att det viktigaste på en tjej är hennes rumpa; ”skit i ansiktet bara fram med röven”.<sup>64</sup> Kian säger att han brukar utgå från det han benämner som ”the three day rule” när han dejtar tjejer. Kian förklarar den regel som: ”ligger jag på andra dejten är hon en slampa, ligger jag på fjärde är hon för pryd”.<sup>65</sup> Calle berättar i sin presentation att han gillar korta fina tjejer därför att de är ”som en trofé man kan bära runt på”.<sup>66</sup>

Killarnas språkhandlingar återskapar en bild där kvinnokroppen ses som ett objekt killarna själva har makt att styra och bestämma över. I *The Traffic in Women* myntar antropologen Gayle Rubin begreppet *sex/gender-system* och knyter an till Levi-Strauss släktskapsteorier om att kvinnor i en rad olika samhällen och historiska perioder fungerat som handelsvara män emellan.<sup>67</sup> Utifrån Levi-Strauss teori om släktskap drar Rubin slutsatsen att organisering av mänsklig sexualitet resulterar i *obligatorisk heterosexualitet* och ett förtryck av kvinnor. De manliga deltagarnas sätt att tala om sexualitet kontrollerar den. En normativ bild av (hetero)sexualitet reproduceras och deras talhandlingar upprätthåller även kvinnors underordnade position. Exempelvis när Smail konstaterar att han nästan får alla tjejer han pekar på upprätthålls en normativ syn på (hetero)sexualitet där gruppen kvinnor är underordnade gruppen män. Detta sker även när Calle berättar att han gillar korta tjejer som

---

<sup>61</sup> Paradise Hotel [Tv-program], TV3 Sverige, 2014, avsnitt 2, tid 28.42

<sup>62</sup> Paradise Hotel [Tv-program], TV3 Sverige, 2014, avsnitt 2, tid 18.28

<sup>63</sup> Paradise Hotel [Tv-program], TV3 Sverige, 2014, avsnitt 2, tid 18.41

<sup>64</sup> Paradise Hotel [Tv-program], TV3 Sverige, 2014, avsnitt 2, tid 19.09

<sup>65</sup> Paradise Hotel [Tv-program], TV3 Sverige, 2014, avsnitt 2, tid 26.26

<sup>66</sup> Paradise Hotel [Tv-program], TV3 Sverige, 2014, avsnitt 2, tid 29.11

<sup>67</sup> Rubin, Gayle, "The Traffic in Women: Notes on the 'Political Economy' of Sex" i *Towards an Anthropology of Women*, Rayna R. Reiter (red.), s. 157-210, Monthly Review Press, New York, 1975

en kan bära runt på, kvinnokroppen reduceras till något som enbart är till för mannen och hans behov och viljor.

### 3.2.1 Kvinnokroppen som handelsvara

Deltagarnas talhandlingar återskapar genom säsongen en syn på de kvinnliga deltagarna som någon form av handelsvara mellan de manliga deltagarna. I det andra avsnittet får tjejerna välja en av de fem nya ("hunkarna") killarna som kommit in på hotellet att bilda par med. David, en av de killar som kom in på Paradise Hotel första dagen, klagar på detta ensam framför kameran.<sup>68</sup> Han menar att "de [andra killarna] fick ju brudarna gratis."<sup>69</sup> Davids uttalande återskapar och upprätthåller en syn på kvinnor som handelsvara, något som ibland kan byta ägare. Det är inte enbart Davids talhandlingar som är med och reproducerar en bild av kvinnokroppen som handelsvara. Joakim, som första dagen blev partner med Ylva, pratar med den nya deltagaren Eric i avsnittet efter och refererar till Ylva som "min tjej" upprepande gånger. Joakim säger även, ensam framför kameran, att han är otroligt beskyddande över det som är hans, "det som är mitt det är fan mitt alltså".<sup>70</sup> Butler skriver om hur genus skapas performativt. Genom upprepande (språk)handlingar och imitationer skapas och återskapas genus.<sup>71</sup> Deltagarnas språk och agerande är alltså med och performativt skapar och återskapar genus. När de manliga deltagarna upprepande gånger talar om tjejerna och deras kroppar på ett specifikt sätt, som något de ska ha kunna ständigt tillgång till, resulterar i att just det blir effekten av språkhandlingarna.

Den patriarkala synen på kvinnor som legala, religiösa, ekonomiska och sexuella handelsvaror män emellan är något som genusteoretikern Tiina Rosenberg diskuterar utifrån Eve Kosofsky Sedgwick's text.<sup>72</sup> Bilden av att de manliga deltagarna har någon form av äganderätt över sin partner, eller tjejen de är intresserade av, är återkommande under säsongen. I avsnitt tio säger Kristian till Saga; "om du ska vara med den nya killen [Chris] idag så pallar jag inte mer".<sup>73</sup> Kristian fortsätter med att fråga Saga om hon förstår hur jobbigt det är för honom. I en parceremoni några avsnitt senare måste Kristian välja mellan att skicka hem Jasmine S eller

---

<sup>68</sup> I varje avsnitt klipps det in sekvenser när deltagarna sitter ensamma och pratar med kameran om de andra deltagarna och händelser som inträffat på hotellet

<sup>69</sup> Paradise Hotel [Tv-program], TV3 Sverige, 2014, avsnitt 2, tid 22.41

<sup>70</sup> Paradise Hotel [Tv-program], TV3 Sverige, 2014, avsnitt 2, tid 31.37

<sup>71</sup> Butler, 2011, s 59-60

<sup>72</sup> Rosenberg, Tiina, *Queerfeministisk Agenda*, Atlas, Stockholm, 2002, s. 121

<sup>73</sup> Paradise Hotel [Tv-program], TV3 Sverige, 2014, avsnitt 10, tid 33.37

Saga. Han beslutar sig för att ha kvar Saga som partner; ”anledningen till att jag räddade Saga nu var för att det är perfekt tillfälle för mig att ta över Saga, att liksom ta över facklan”.<sup>74</sup> Under en fest berättar Smail för Eric att han vill ha sex med Saga men att han är orolig att Kristian kommer bli sur. Eric föreslår att han ska fråga Kristian först. Istället för att fråga Saga om hon vill ha sex med honom ska Smail fråga Kristian om han får lov att ha sex med henne. I Erics och Smails samtal framställs Saga som att hon inte har någon egen talan eller vilja. Sedgwick menar att mannens verkliga partner inte är kvinnan utan den andre mannen (som tar över kvinnan). Den starka manliga homosociala överordningen skapar starka band mellan män, vilket i sin tur skapar osäkerhet och instabilitet mellan homosocialitet och homosexualitet. Genom att betona den patriarkala homosocialiteten, resonerar Sedgwick, upprätthåller man/kvinna/man- systemet ett sätt att hålla den manliga homosexualiteten på ett säkert avstånd.<sup>75</sup>

Socialiseringen av kvinnor som underordnade män leder till naturaliseringen att mannens sexdrift är en rättighet för dem (männen).<sup>76</sup> Synen på att de manliga deltagarna har en naturlig sexdrift återkommer upprepande gånger i programmet. Exempelvis kysser Kristian Saga första kvällen utan hennes godkännande. Att Saga var motvillig förtydligas genom att hon efter att händelsen inträffat beskriver det som en ”attackpuss”. Samma händelse upprepas kvällen efter. Saga säger då till Kristian att han är för på och ska sluta kyssa henne. Kristians förklaring till agerandet är att han vet att i morgondagens parceremoni kommer Saga vara tvungen att välja mellan honom och Calle. Saga förklarar för honom att ”jag är inte rädd för din puss men jag är rädd för ditt move, du är så fucking snabb”.<sup>77</sup> Kristian svarar att han köper det. Lite senare under samma kväll kysser Kristian Saga igen och hon säger att han inte bara kan attackera henne. Kristians reaktion på detta är; ”nejmen vaddå, är det fel att jag vill reservera dig?”<sup>78</sup> Hon förklarar att hon inte hinner tänka själv innan hundra frågor ställs. Kristian svarar ”men jag har inte ställt någon fråga, jag har bara kysst dig är det fel? Vi har ju gjort det förut”.<sup>79</sup> Kristians upprepande tal och handlingar får performativa konsekvenser. Genus skapas performativt via upprepning, skriver Butler.<sup>80</sup>

---

<sup>74</sup> Paradise Hotel [Tv-program], TV3 Sverige, 2014, avsnitt 18, tid 38.11

<sup>75</sup> Rosenberg, 2002, s. 122

<sup>76</sup> Rich, Adrienne, ”Compulsory Heterosexuality and Lesbian Existence” i *Signs* 5:4 1980, s. 638, 645-646

<sup>77</sup> Paradise Hotel [Tv-program], TV3 Sverige, 2014, avsnitt 2, tid 37.00

<sup>78</sup> Paradise Hotel [Tv-program], TV3 Sverige, 2014, avsnitt 2, tid 40.27

<sup>79</sup> Paradise Hotel [Tv-program], TV3 Sverige, 2014, avsnitt 2, tid 40.34

<sup>80</sup> Butler, 2007, s. 77-78, 86-88

Talhandlingarna Kristian utför för med sig förväntningar och normer som reproduceras och normaliseras då de upprepas. En känsla av att genus är stabilt skapas. Det som sker när Kristian gång på gång vägrar lyssna på att Saga inte vill kyssa honom är att hans språkhandlingar och agerande upprätthåller en bild av kvinnokroppen som ett objekt som enbart är till för män och inte för sin egen skull. Vi lever i en kultur där bilden av kvinnan som ett objekt utan något namn, personlighet, eget intresse eller vilja reproduceras som att hon enbart är tillför att bli förbrukad av män, skriver Adrienne Rich.<sup>81</sup> Kristians språkhandlingar återskapar bilden av att killar inte kan kontrollera sin sexualitet, ta ansvar eller ta ett nej. Rich menar att både kvinnor och män socialiseras in i denna syn på manlig (okontrollerbar) sexualitet.<sup>82</sup> Kristians talhandlingar om sexualitet kontrollerar den och en normativ bild av heterosexualitet upprätthålls. Andra deltagares talhandlingar är också med och reproducerar bilden av manlig (okontrollerbar) sexualitet, bland annat genom att majoriteten av deltagarna tycker synd om Kristian för att Saga inte enbart har sex med honom. Exempelvis frågar Jasmine Kristian ”hur känns det att killen [Smail] som velat ta ut dig två gånger har knullat med din brud?”<sup>83</sup> när majoriteten av deltagarna ligger och slappar bland sofforna. Kristian svarar att han skulle ljuga om han sade att han var överlycklig. Deltagarna pratar lite löst om detta och det märks tydligt på Saga att hon blir irriterad på att Jasmine (och de andra deltagarna) lägger sig i och hon försöker avsluta diskussionen. Därefter visas hur Saga, när hon sitter ensam framför kameran, irriterat frågar sig varför Jasmine lägger sig i vilka beslut Saga tar i sitt liv.

### 3.3 Motstånd

Deltagarna Ulrika och David står och pratar med varandra. Ulrika berättar för David att hon känner sig olik de andra tjejerna; ”så fort jag träffa dem på Arlanda så börja de liksom direkt prata såhär ’fyllda läppar, hur mycket fyllde du?’ Jag kände bara fuck jag är så jävla olik alla andra liksom, men de är störtsköna.”<sup>84</sup> Det Ulrika gör i samtalet med David är att positionera sig i förhållande till de andra kvinnliga deltagarna. Hon tar aktivt avstånd från hur de andra tjejerna gör feminint genus. De andra tjejernas sätt att göra feminint genus liknar det Kavka beskriver sker i realityserien Jersey Shore. Kavka skriver om hur de kvinnliga deltagarna i realityserien Jersey Shore förkroppsligar en hyperfeminitet som upprepande gånger utmanar

---

<sup>81</sup> Rich, 1980, s. 641

<sup>82</sup> Ibid, s. 645-646

<sup>83</sup> Paradise Hotel [Tv-program], TV3 Sverige, 2014, avsnitt 32, tid 11.34

<sup>84</sup> Paradise Hotel [Tv-program], TV3 Sverige, 2014, avsnitt 1, tid 8.17

den traditionella synen på genus och sexualitet genom tal och handlingar.<sup>85</sup> Ulrika tar avstånd från hur de andra tjejerna gör en attraktiv hyperfeminitet, en feminitet där de feminina attributen är överdrivna, genom att tydliggöra skillnaden mellan hur hon själv och de andra tjejerna gör genus. Hon upprepar till exempel flera gånger för David att hon är en lantis och att hon inte har fixat naglarna, utan snarare har smuts under dem. Ulrikas talhandling visar på att hon, tillskillnad från de andra tjejerna, gör en mer traditionell feminitet. Ulrikas sätt att uttrycka och förkroppsliga feminitet skiljer sig från de andra tjejernas sätt. Inne på Paradise Hotel är den överdrivna hyperfeminiteten den normativa feminiteten. Butler skriver om att vara utanför normen är att fortfarande definieras av den, detta är vad Ulrika gör i samtalet med David. Att inte vara ”tillräckligt feminin” förstås i ens relation till det som är ”tillräckligt feminint” skriver Butler.<sup>86</sup> David bekräftar det Ulrika nyss berättat genom att tala om att han gillar tjejer som tänker och att han hatar tjejer som fyller läpparna. Ulrika och David försöker ifrågasätta den överdrivna hyperfeminiteten som oftast kopplas ihop med kvinnliga deltagare av realityserier. Ifrågasättandet av hyperfeminiteten sker dock på de andra kvinnliga deltagarnas bekostnad genom att separering och hierarkisering skapas.

Deltagarna interPELLERAS genomgående i säsongen. Människor blir subjekt genom att de interPELLERAS (tilltalas). InterPELLATIONSprocessen leder till att den tilltalade människan blir underordnad den tilldelade subjektspositionen. Jasmine beskriver sig själv som ett ”drinkluder” i sin presentation. ”Ingen vågar stå för det så mycket som jag gör, gratis är godast” säger hon och skrattar.<sup>87</sup> Att hon benämner sig själv som ett ”drinkluder”, det vill säga någon som raggas på klubben för att få alkohol, går att se som en förhandling med den rådande normativa synen på hur unga kvinnor bör bete sig när de är ute och roar sig, inte dricka för mycket och inte flörta med flera olika personer under kvällen. Jasmine ger sig själv den subjektspositionen, hon gör det på sina villkor och får där med agens. Det som gör detta ännu tydligare är när de manliga deltagarna i säsongens andra avsnitt ska skriva kärleksdikter till sin partner. Joel, Jasmynes partner, väljer att skriva en skämtsamt dikt. I dikten interPELLERAR han Jasmine som någon ”som har legat med folk från alla krogar”.<sup>88</sup> När Jasmine sedan sitter ensam framför kameran och kommenterar händelsen berättar hon att han fick henne att känna sig som en slampa. Butler spinner vidare på Althussers begrepp interPELLATION. Att bli subjekt sker via tilltal. Subjektprocessen är performativ, skriver Butler, då interPELLATIONEN

---

<sup>85</sup> Kavka, 2014, s. 58-59

<sup>86</sup> Butler, 2004, s. 42

<sup>87</sup> Paradise Hotel [Tv-program], TV3 Sverige, 2014, avsnitt 1, tid 30.34

<sup>88</sup> Paradise Hotel [Tv-program], TV3 Sverige, 2014, avsnitt 2, tid 13.46

underordnar subjektet.<sup>89</sup> När Joel tilltalar Jasmine som någon ”som har legat med folk från alla krogar” blir hon underordnad den subjektpositionen. Joel tilldelar Jasmine en subjektposition hon inte vill bli tilldelad eller bli identifierad som av andra. Den person som motarbetar och ifrågasätter sin konstruerade och tilldelade subjektposition måste förhålla sig till subjektpositionen för att kunna formulera ett motstånd.<sup>90</sup> Foucault skriver att ”där makt finns, finns motstånd”.<sup>91</sup> Motståndet kan aldrig ställa sig utanför makten, maktförhållanden är alltid relationella. I sin presentation förhåller sig Jasmine till subjektpositionen ”drinkluder” och hennes motstånd görs genom att hon själv väljer att ta den positionen. Hennes motstånd görs, utifrån Foucaults syn på makt och motstånd, inuti makten.

Genus och sexualitet samverkar med varandra konstant när de skapas och återskapas, och ibland ifrågasätts, i Paradise Hotel. Heteronormens instabilitet synliggörs i ett samtal mellan Kian och Eric. En kväll sitter de två manliga deltagarna och talar om hur mycket de gillar varandra och hur ledsamt det skulle vara om den andre åkte ut. Deras samtal leder till att Kian börjar gråta och Eric blir tårögd. Kian försöker skämta bort sina tårar med att säga att det är gay att gråta. Eric svarar ”real men cry”.<sup>92</sup> Kian och Erics känsloladdade samtal går att se som ett bevis på heteronormens instabilitet, killar ska inte gråta och prata känslor med varandra. Kians kommentar om att det är gay att gråta visar på osäkerheten som kan infinna sig när en plötsligt befinner sig utanför normen. Genom att skämta bort det kan Kian återgå till sin trygga position inuti normen igen. Rädslan att göra handlingar som tolkas som homosexuella är något Butler skriver om. Hon benämner detta som rädslan att förlora ”riktigt och begripligt” genus, att inte vara en riktig man på rätt sätt.<sup>93</sup> Med kommentaren positionerar Kian sig i motsats till homosexuella män. Han tydliggör att han inte är homosexuell på grund av rädslan att inte uppfattas som ett ”begripligt” genus. Butler skriver att homofobi ofta tar sig uttryck genom att benämna homosexuella som att de har misslyckande genusediteter, exempelvis genom att kalla en homosexuell man för feminin. Utifrån Foucaults syn på makt går det att se Erics kommentar ”real men cry” som motstånd mot den rådande synen på genus och sexualitet. Foucault skriver i första bandet av *Sexualitetens historia* att en aldrig kan ställa sig utanför makten, då den finns överallt. Det betyder att motståndet återfinns där makten är.<sup>94</sup>

---

<sup>89</sup> Butler, 2011, s. 81-84

<sup>90</sup> Ibid, s. 83

<sup>91</sup> Foucault, 2002, s. 105

<sup>92</sup> Paradise Hotel [Tv-program], TV3 Sverige, 2014, avsnitt 9, tid 21.30

<sup>93</sup> Butler, 2011, s. 182

<sup>94</sup> Foucault, 2002, s. 105

Eric's kommentar ifrågasätter normen och den normativa bilden av hur en är en riktig man på rätt sätt.

### 3.4 Heteronormativitet

En stor del av de avsnitten som uppsatsens analys omfattar kretsar kring de andra deltagarnas åsikter om vilka personer Saga väljer att ha sex med inne på hotellet. Det som sker kontinuerligt genom de 33 avsnitten är att deltagarnas talhandlingar om Saga och hennes sexualitet, hur hon bör vara, med vem hon borde ha sex med och inte, kontrollerar henne och hennes kropp. Efter att Saga och Kristian har haft sex med varandra i avsnitt 14 kommenterar Eric det med att Saga inte är någon "förhållandetjej". I några avsnitt längre fram har Calle och Joakim en diskussion om Saga. Calle förklarar att han inte har några känslor för Saga, så som det verkar sedan början av säsongen. Han tycker bland annat att hon är för sprallig och "ingen familjetjej". Den kulturella kvinnligheten är splittrad, skriver socialantropologen Fanny Ambjörnsson och diskuterar Anna Lydia Svalatogs text. Med hänvisning till historia och kultur definieras kvinnor och deras beteenden som antagligen den sexuella/icke-reproduktiva "horan", den asexuella/reproduktiva "madonnan" eller som sexuellt otillgänglig för män.<sup>95</sup> Historiskt sett är det enbart kategoriseringen "madonna" som konnoterat positiv kvinnlighet. Det som sker inne på Paradise Hotel är att Saga definieras som den sexuella/icke-reproduktiva "horan" via de andra deltagarnas talhandlingar om hennes sexualitet. Calle berättar även ensam framför kameran att han inte längre vill stå partner med Saga eftersom han inte får någonting tillbaka. Han berättar att hon hade sex med Chris den veckan Calle hade åkt ut, vilket hon inte talade om för honom, och hon strular med alla. Calle säger till Joakim att "jag vill inte vara med en sån tjej alls".<sup>96</sup> Calles talhandlingar visar tydligt på uppdelningen av kvinnors sexualitet där den sexuella/icke-reproduktiva kvinnliga sexualiteten inte är en familjetjej, ingen en kan ha ett förhållande med. De kvinnliga deltagarna måste ständigt genom programmet balansera mellan de tre kategoriseringarna av den kvinnliga sexualiteten.

De upprepande diskussionerna och åsikterna om vad Saga gör med vem leder till att hennes sexualitet faller utanför den heteronormativa bilden på vad som är normal sexualitet för en

---

<sup>95</sup> Ambjörnsson, Fanny, *I en klass för sig: genus, klass och sexualitet bland gymnasietjejer*, Ordfront, Stockholm, 2008, s. 117-118

<sup>96</sup> Paradise Hotel [Tv-program], TV3 Sverige, 2014, avsnitt 18, tid 8.20

kvinnor. Rubin skriver i *Thinking Sex* om sexualitetens värdehierarki.<sup>97</sup> Vissa typer av sexuella praktiker favoriseras och faller inom heteronormativiteten, skriver Rubin. Det betyder att all heterosexualitet inte är heteronormativ. Detta märks tydligt i deltagarnas syn på Saga och hennes val att ha sex med flera olika personer i Paradise Hotel. Deras talhandlingar om hennes sexualitet reproducerar sexualitetens värdehierarki som Rubin skriver om.

Några veckor in i säsongen har majoriteten av de killar och tjejer som varit med sen första veckan haft sex någon gång på hotellet. Deltagarna sitter och diskuterar vid frukosten att Michelle, en ny kvinnlig deltagare, och Eric inte hade sex kvällen innan. Deltagarna skämtar med Eric om han vet hur en har sex och ömsom tycker synd om honom då han är den enda av de manliga deltagarna från första veckan som inte har haft sex inne på hotellet. Michelle förklarar att det var hon som avbröt då hon inte vill ha sex i tv. Några veckor senare har Eric och Michelle sex. I *Övervakning och Straff* skriver Foucault om fängelsesystemet där fången ständigt är medveten om att han är övervakad.<sup>98</sup> I Paradise Hotel är deltagarna ständigt iakttagna av filmkameror. Foucault skriver i sitt resonemang att fångens medvetande om att hen ständigt är övervakad resulterar i att makten fungerat automatiskt. Makten blir så fullständig att den inte behöver utövas för att upprätthållas. Byggnaden, i detta fall hotellet deltagarna bor på, blir en maskin som skapar och reproducerar ett maktförhållande som är oberoende av den som utövar den. Foucault skriver ”fångarna är inneslutna i en maktsituation som de själva uppbär”.<sup>99</sup> Brinkmann och Madsen skriver att deltagare till serien är högst medvetna om de normativa förväntningarna på hur deltagarna i Paradise Hotell ska bete sig, de ska vara skamlösa.<sup>100</sup> Michelles, och de andra deltagarnas, kroppar disciplineras och de internaliserar de normativa förväntningar av en Paradise Hotel- deltagare. Till exempel Michelles val att senare i serien ha sex med Eric.

Majoriteten av deltagarna som är med i Paradise Hotel definierar sig som heterosexuella. I de avsnitten uppsatsen undersöker kommer det in två människor som definierar sig som icke-heterosexuella. I det sjunde avsnittet kommer deltagaren Amandus in. Han berättar att han är bisexuell och på så sätt ”känner att jag har mer urval”.<sup>101</sup> I det tjuogoandra avsnittet kommer

---

<sup>97</sup> Rubin, Gayle, "Thinking Sex: Notes Towards a Radical Theory of the Politics of Sexuality" i *The Routledge Critical and Cultural Theory Reader*, Neil Badmington & Julia Thomas (red.), s 281-323, Routledge, New York, 2008

<sup>98</sup> Foucault, 2003, s. 202

<sup>99</sup> Foucault, 2003, s. 202

<sup>100</sup> Brinkmann & Madsen, 2012, s. 464

<sup>101</sup> Paradise Hotel [Tv-program], TV3 Sverige, 2014, avsnitt 7, tid 19.44



deltagaren Freddie in. Han förklarar att han inte ser genus utan att han attraheras av personligheter om det så är ”en gammal tant eller en surferdude”.<sup>102</sup> De två killarna är aldrig inne på hotellet samtidigt, vilket innebär att de aldrig kan bli ett par i Paradise Hotel. Heteronormativiteten har två bärande principer, uteslutning av avvikelser ur normen utifrån ett dikotomiskt tänkande och assimilering genom införlivandet avvikelser i normen. Rosenberg skriver att assimileringen av avvikande grupper in i den påstått universella normen gör det möjligt för privilegierade grupper att se förbi det faktum att de bara är en grupp bland andra sociala grupper.<sup>103</sup> Freddie och Amandus måste assimileras in i heteronormativiteten för att kunna bli erkända subjekt. Kravet på assimilation resulterar i en paradox, för att bli delaktig i normen tvingas de två deltagarna att anta en identitet de inte har. När de väl gör de bli de ständigt påmind om, av både sig själva och av andra, och tillbakapressade till den identitet de har men inte får ha.<sup>104</sup> Valet att enbart ha med två öppett icke-heterosexuella deltagare i säsongen synliggör heteronormativiteten. De får vara med om de anpassar sig efter programmets heteronormativa upplägg. Amandus och Freddie's deltagande i programmet går även att tolka som att de enbart är med för att visa hur inkluderande (hetero)normen är. De är alltså inte främst med i programmet som egna individer utan som representanter för icke-heterosexualitet.

### 3.4.1 Den heterosexuella matrisen

Sagas handlingar utmanar och ifrågasätter till viss del den heterosexuella matrisen. Butler skriver att matrisen ifråga innebär att ”begripliga” genus upprätthåller en kontinuitet mellan kön, genus, begär och sexuellt beteende.<sup>105</sup> Saga utmanar den heterosexuella matrisen genom att hennes genus inte följer ett förväntat (hetero)sexuellt begär och beteende. Normens instabilitet synliggörs bland annat genom att Saga både har sex med tjejer och killar inne på hotellet och att hon byter sexpartners. Exempel på hur stark den rådande heteronormen är inne i Paradise Hotel är att Kristian blir ledsen och besviken över att Saga har sex med den manliga deltagaren Smail men inte att hon har sex med Paulina. Heteronormen är även högst närvarande när Saga sitter och räknar upp de personer hon har haft sex med inne på hotellet och inte räknar med Paulina. Lesbiskt sex räknas inte som ”riktigt” sex. Det går att förstå varför Saga inte räknar med Paulina som en av sina sexpartners eller varför Kristian inte blir

---

<sup>102</sup> Paradise Hotel [Tv-program], TV3 Sverige, 2014, avsnitt 22, tid 12.24

<sup>103</sup> Rosenberg, 2002, s. 102

<sup>104</sup> Ibid, s. 103

<sup>105</sup> Butler, 2007, s 68-69

avundsjuk på Paulina utifrån Richs diskussion om lesbiskhet. En kan inte räkna med, eller bli avundsjuk på, en handling som inte existerar i ens begreppsvärld. Rich skriver om hur lesbiskhet osynliggjorts i historien och görs än idag inom bland annat populärkulturen.<sup>106</sup> Hon myntar begreppen *lesbisk existens* och *lesbiskt kontinuum*. Lesbisk existens innebär både en historisk närvaro av lesbiska och ett fortsatt skapande av betydelse av den existensen. Lesbiskt kontinuum inkluderar ett spektra av hur relationer kvinnor emellan tar sig uttryck, exempelvis som livspartners, älskare eller kollegor.<sup>107</sup> Genom livet kan en kvinna förflyttas in och ut ur det lesbiska kontinuumet oavsett om en identifierar sig som lesbisk eller inte, skriver Rich. Paulinas och Sagas relation återfinns i det lesbiska kontinuumet även om de inte definierar sig som lesbiska.

Samtalet som refereras här nedanför visar tydligt på det Foucault skriver om hur vi väljer att tala om sexualiteten kontrollerar den. På så sätt skapas en normerande (hetero)sexualitet. Under den andra veckan ligger deltagarna vid hotellets pool och tar det lugnt. Natalie frågar killarna hur många de har legat med. Kian berättar att han haft sex med 20-30 stycken. Kristian berättar att han legat med 15-20 stycken. Smail säger att han haft sex med cirka 300 stycken och får kommentarer av de andra killarna så som exempelvis ”respektabelt, det gillar vi”.<sup>108</sup> Därefter frågar Kian Jasmine hur många hon har haft sex med. Jasmine svarar; ”jag är så jävla slampig, kommer typ inte ihåg hur många det är, typ 30 kanske”.<sup>109</sup> Smail frågar varför det skulle vara slampigt. Jasmine förklarar att hon egentligen inte tycker det då hon varit singel hela livet. Eric kommenterar att han tycker 30 stycken sexpartners är för mycket för en tjej. Deras samtal avbryts av att ett brev kommer in. Samtalet mellan deltagarna synliggör hur deltagarna styrs av den heterosexuella matrisen. Smails kommentar att det inte är slampigt att ha legat med 30 stycken går att se som motstånd mot den starka heterosexuella matrisen som annars befästes i samtalet vid poolen. Jasmynes svar, att hon egentligen inte tycker att det är slampigt, visar även det på motstånd och ifrågasättande av en normativ syn på genus och sexualitet. Jasmine väljer dock först att benämna sig själv som slampa. Jag tolkar att detta beror på att hon måste förhålla sig till den subjektspositionen för att kunna formulera motstånd.<sup>110</sup> Hon väljer hellre att på sina egna villkor beskriva sig själv som en slampa än att interpelleras som det via tilltal då interpellationen underordnar subjektet.

---

<sup>106</sup> Rich, 1980, s 631-660

<sup>107</sup> Ibid, s. 648-650

<sup>108</sup> Paradise Hotel [Tv-program], TV3 Sverige, 2014, avsnitt 5, tid 6.33

<sup>109</sup> Paradise Hotel [Tv-program], TV3 Sverige, 2014, avsnitt 5, tid 6.58

<sup>110</sup> Butler, 2011, s. 83

Upprepande gånger i säsongens början framställs killarna som mer sexuellt aktiva. I andra och tredje veckan är mycket fokus på hur jobbigt killarna tycker det är att de inte har haft sex på hotellet än. Exempelvis säger Smail ensam framför kameran att ”killarna är jävligt kåta” och att han tror att ”tjejerna också är det men kommer ta lite tid innan de släpper till helt”.<sup>111</sup> Kian berättar, ensam framför kameran, att han vill ha sex och säger ”men alltså killar är ju så. Vi har ett behov, det måste tillfredställas”.<sup>112</sup> När Kian och Ylva ligger i sängen och myser med varandra klagar han över hur kåt han är och berättar för henne att ”som kille är det mycket värre än för tjejer, det kan jag lova dig!”<sup>113</sup> Även programledaren Malin Gramer är med och upprätthåller föreställningen att killar har större behov av sex än tjejer. I andra veckans parceremoni frågar programledaren Smail om han är sexuellt frustrerad. Han svarar att han kan tala för alla killar; ”ja, jag börjar känna mig väldigt sexuellt frustrerad”.<sup>114</sup> Ingen av de kvinnliga deltagarna får den frågan, inte heller Smails dåvarande partner Natalie. Malin frågar istället Natalie om hon tycker Smail och hennes partnerskap fungerar bra. Genom att i programmet framställa det som att det enbart är killarna som är i behov av sex upprätthålls den heterosexuella matrisen. Deltagarnas och programledarens talhandlingar är performativa akter som hänvisar till tidigare handlingar för att skapa en känsla av original och stabilitet. Effekten av deras performativa talhandlingar är att den heteronormativa synen på genus och sexualitet reproduceras. Heterosexualiteten är beroende av att naturliggöra sig själv och framställa sig själv som original och norm, skriver Butler.<sup>115</sup> Detta är vad som sker i Paradise Hotel när de manliga deltagarna upprepande gånger genom säsongen talar om sitt behov av (hetero)sex och flertal gånger hänvisar till att behovet av sex är mer naturligt för killar än tjejer.

### 3.4.2 Queera läckage

Kristian och Calle hoppar i hotellsängen av glädje efter att Calle blivit partner med den nya deltagaren Paulina. Kristian ställer sig på alla fyra i sängen, svankar och säger; ”Calle, nu är jag är Paow”.<sup>116</sup> Calle ställer sig bakom honom och juckar sedan mot Kristians rumpa. Dagen efter ligger Kristian och Calle i hotellsängen och pratar om att Paulina och Calle hade sex

---

<sup>111</sup> Paradise Hotel [Tv-program], TV3 Sverige, 2014, avsnitt 5, tid 16.45

<sup>112</sup> Paradise Hotel [Tv-program], TV3 Sverige, 2014, avsnitt 5, tid 26.04

<sup>113</sup> Paradise Hotel [Tv-program], TV3 Sverige, 2014, avsnitt 7, tid 10.58

<sup>114</sup> Paradise Hotel [Tv-program], TV3 Sverige, 2014, avsnitt 6, tid 27.05

<sup>115</sup> Butler, 2011, s. 85

<sup>116</sup> Paradise Hotel [Tv-program], TV3 Sverige, 2014, avsnitt 25, tid 22.11

med varandra natten innan. Calle berättar för Kristian att ”vi ska köra på matbordet ikväll har vi sagt. Hon sög av mig och allting, jag kom i henne.”<sup>117</sup> Hans berättelse om gårdagsnatten resulterar i flera utdelade high-fives mellan de två manliga deltagarna. Calle visar sedan på Kristian hur han och Paulina hade sex. Han gör detta genom att sitta gränsle över Kristian. Kristian frågar ”Du är du nu och jag är Paow?”<sup>118</sup> Kristian och Calles konversation om Paulina befäster heteronormativiteten och en binär syn på genus och sexualitet. Deras handlingar belyser dock heteronormativitetens instabilitet. Rosenberg skriver i *Queerfeministisk Agenda* om något som hon benämner *queera läckage*. Kulturen i sig är heteronormativ men den behöver för det inte vara heterosexuell.<sup>119</sup> Rosenberg skriver att homosexualitet fungerar, i den heteronormativa kulturen, både som hot och lockelse. Denna dynamik skapas av heterosexualitetens instabilitet.<sup>120</sup> Calles och Kristians handlingar (exempelvis att Calle visar på Kristian hur han och Paulina hade sex) är, i Rosenbergs förklaring av begreppet, *queera*. Kristians fråga ”du är du nu och jag är Paow?” visar på den ständiga brottningen mellan homosexualiteten som lockelse och hot. Genom att poängtera att han inte är sig själv, utan Paulina, kan Kristian återgå till sin trygga position inuti normen igen trots att han befinner sig i en situation som läses som *queer*. Butler skriver om den ständiga rädslan för att göra handlingar som läses av andra som homosexuella och på så sätt förlora sitt ”begripliga” genus.<sup>121</sup> Jag vill dock poängtera att jag inte strävar efter att försöka klassificera Calles och Kristians relation utan snarare belysa att den varken behöver vara enbart vänskaplig eller homoerotisk, den kan pendla där emellan.

En dag åker tjejerna på utflykt med den nya deltagaren Freddie medan killarna är kvar på hotellet. Det som sker när killarna är kvar ensamma på hotellet är att heteronormens instabilitet synliggörs. Killarna hänger vid poolen och beslutar sig för att klä av sig nakna och hoppa ner i bassängen. Nere i vattnet hoppar killarna runt och leker. Bland annat skvätter de vatten på varandra, juckar mot varandra och skämtar. En av killarna föreslår att de ska köra sten, sax, påse och att den som förlorar får pussa någons pung. Alla andra killar tycker det låter som en bra och rolig idé. Calle kommenterar händelsen med att detta är den bästa dagen någonsin. När Kristian efteråt sitter ensam framför kameran för att kommentera händelsen

---

<sup>117</sup> Paradise Hotel [Tv-program], TV3 Sverige, 2014, avsnitt 26, tid 17.35

<sup>118</sup> Paradise Hotel [Tv-program], TV3 Sverige, 2014, avsnitt 26, tid 17.59

<sup>119</sup> Rosenberg, 2002, s. 117-118

<sup>120</sup> Ibid, s. 120

<sup>121</sup> Butler, 2011, s. 182

säger han att stämningen var på topp, ”det är en sån här äkta jävla grabbdag”.<sup>122</sup> Personalen kommer in med shots och de manliga deltagarna bestämmer sig för att direkt efter dem svept sin shot ska de med munnen ta en limeklyfta från en annan killes pung. Eric kommenterar i efterhand att ”det var jävligt roligt och alla mådde skitbra”.<sup>123</sup> När de är klara och ligger i solstolarna säger Calle att det var det här han kom hit för, flera killar instämmer. Killarnas sätt att agera, genom handling och tal, i exemplet ovan utmanar den rådande heteronormen inne på hotellet. Heteronormen är i beroendeställning till icke-heterosexualitet för att kunna framställa sig själv som naturlig och stabil. hooks skriver om att vita kroppar exploaterar den Andres kropp och kultur för att sedan kunna återgå till (den vita) normen.<sup>124</sup> I linje med hooks resonemang tolkar jag händelsen, som jag precis har beskrivit som ett exempel på hur killarnas handlingar skapar en distans till sin egen förväntade (hetero)sexualitet för att efteråt kunna återvända till sina trygga positioner inuti normen. I avsnitt ett, *bilden av den Andre*, diskuterar jag bland annat när de manliga deltagarna sätter på sig städkläder som är identiska med uniformen hotellets städerskor har. Den händelsen går också att tolka, utifrån hooks, som att killarna exploaterar den Andres kultur för att efteråt kunna återgå till den vita normen och att de även skapar en distans till sin förväntade (hetero)sexualitet, genom att klä sig i klänning, för att kunna återgå till sin position inuti normen. Homosexualitet finns ständigt närvarande inuti heteronormativiteten som både hot och lockelse.<sup>125</sup> Inne bland deltagarna på Paradise Hotel är pendlandet mellan homosexualitet som hot och lockelse tydlig. Under nästan varje fest kysser deltagare av samma genus varandra och under säsongen gör deltagarnas talhandlingar att heteronormativitetens instabilitet blir synlig, om än för en kort stund. Bland annat genom att killarna säger att de älskar varandra eller att Paulina säger till Saga att hon har fina bröst. Utifrån Madsen och Brinkmanns artikel om normativa förväntningar om att Paradise Hotel-deltagare ska vara utan skam och Foucaults diskussion om hur kroppar disciplineras genom övervakning tolkar jag killarnas handlingar i poolen, genom att de ständigt är övervakade med filmkameror, som att deras kroppar disciplinerats vilket leder till att de införlivar de normativa föreställningar om att deltagare i Paradise Hotel är utan skam, de ska bete sig skamlöst.<sup>126</sup>

---

<sup>122</sup> Paradise Hotel [Tv-program], TV3 Sverige, 2014, avsnitt 22, tid 23.45

<sup>123</sup> Paradise Hotel [Tv-program], TV3 Sverige, 2014, avsnitt 22 tid 24.30

<sup>124</sup> hooks, 1999, s. 169

<sup>125</sup> Rosenberg, 2002, s. 118

<sup>126</sup> Brinkmann & Madsen, 2012, s. 464

## 4. Avslutande och sammanfattande diskussion

I uppsatsen undersöks hur kategorisering görs i den svenska realityserien Paradise Hotel. Uppsatsen diskuterar och problematiserar hur kategorisering och normalisering skapas, återskapas och/eller utmanas i tv-serien. Deltagarnas tal och handlingar analyseras utifrån diskursanalys. För att kunna besvara uppsatsens frågeställningar är analysen uppdelad efter fyra temanpunkter, *bilden av den Andre, kroppen, motstånd* och *heteronormativitet*.

Jag har, utifrån Foucaults tolkning av diskursbegreppet, använt diskursanalys som metod och teori i uppsatsen. Utifrån Foucault diskuterar uppsatsen bland annat hur deltagarnas kroppar disciplineras genom att ständigt vara övervakade av filmkameror. Exempelvis disciplineras deltagarnas kroppar, genom att ständigt vara iakttagna, till att införliva de normativa förväntningar av hur en Paradise Hotel-deltagare ska bete sig. Uppsatsen diskuterar även, utifrån Foucault, hur deltagarnas sexualitet kontrolleras genom hur de väljer att tala om den. Deltagarnas talhandlingar om, exempelvis, Saga och hennes sexualitet kontrollerar henne och hennes kropp genom att ha åsikter om hur hon bör vara, med vem hon borde ha sex med och inte.

Med de teoretiska begreppen den heterosexuella matrisen och heteronormativitet undersöker uppsatsen om deltagarna är med och upprätthåller en binär syn på genus och heterosexualitet som normativ eller om de genom tal och handling gör motstånd mot detta. Deltagarnas språk och agerande är med och performativt skapar, och återskapar, genus. Exempel på detta är de manliga deltagarnas upprepande talhandlingar om tjejerna och deras kroppar, som något en ska ha ständig tillgång till, vilket resulterar i att just det blir konsekvensen av deras språkhandlingar. Det sker inte enbart reproducering av en normativ syn på genus och sexualitet utan deltagarna utmanar även rådande normer genom tal och handling upprepande gånger under säsongens gång. Eric och Kian sitter och talar om sina starka känslor för varandra vilket leder till att Kian börjar gråta. Han kommenterar sina tårar med att det är gay att gråta. Eric svarar att ”real men cry.” Eric kommenterar ifrågasätter den normativa bilden av hur en är en riktig man på rätt sätt.

Det som sker i Paradise Hotel är att deltagarnas tal och handlingar både reproducerar normativa föreställningar om genus och sexualitet samtidigt som de ibland ifrågasätter och

utmanar denna norm. Analysresultatet har uppnått uppsatsens syfte, att undersöka hur kategoriseringar såsom genus och sexualitet görs i Paradise Hotel. Resultatet har dock påverkats av att jag avgränsade materialet till de första 33 avsnitten och att jag därefter valde ut ett antal händelser som jag fann viktiga och relevanta. Uppsatsens resultat har till viss del styrts av de avgränsningar och val jag gjort under arbetets gång. Vissa deltagare återkommer upprepande gånger i analysen. Det beror på att de är i fokus i majoriteten av avsnitten som analyseras. Det går dock att se valet att samma deltagare återkommer gång på gång i analysen, medan andra bara nämns i förbifarten, som problematiskt då vissa kroppar och deras agerande osynliggörs. Jag har varit medveten om detta genom hela arbetsprocessen men till sist beslutat mig för att de deltagarna tv-produktionen valt att ha i programmets centrum blir intressanta att analysera och diskutera då en del uppsatsens syfte är att undersöka hur kategoriseringar normaliseras. När ett fåtal deltagare blir programmets mittpunkt blir deras tal och handlingar normativa, vilket är något som denna uppsats undersöker och resonerar kring.

Hade jag haft med fler kategoriseringar i analysen hade resultatet sett annorlunda ut. Exempelvis hade uppsatsresultatet fått en annan vinkel om analysen haft en större diskussion om hur kategoriseringar såsom klass och ålder samverkar när det återskapas och/eller utmanas. Om ytterligare kategoriseringar varit med i analysdiskussionen hade en kunnat föra en diskussion om vilka normativa förväntningar det finns på en Paradise Hotel-deltagare utifrån exempelvis klass, ålder och funktion och hur detta påverkar reproducering av dessa kategoriseringar. Detta är dock något som fortsatt forskning skulle kunna gå vidare med. Jag planerade först att ha en tudelad analys. Första delen skulle innehålla analys av avsnitten. Den andra delen skulle vara analys av tidningsartiklar skrivna om programmet och dess deltagare för att undersöka hur kategoriseringarna genus och sexualitet beskrivs i artiklarna. Jag valde att enbart fokusera på programavsnitten med hänvisning till uppsatsens omfång och att arbetsprocessen var tidsbegränsad. Vidare forskning skulle dock kunna fördjupa sig kring detta. Fortsatt forskning skulle även kunna undersöka hur olika medier är med och skapar, återskapar och/eller utmanar kategoriseringarna i hur de talar och skriver om programmet och dess deltagare. Det hade också varit intressant att undersöka hur deltagarna skriver om sig själva och varandra i sociala medier, exempelvis i bloggar, och hur detta är med och reproducerar och/eller utmanar olika kategoriseringar. Något annat vidare forskning skulle kunna göra är att jämföra två populära realityserier, exempelvis Paradise Hotel och Big Brother, för att diskutera om det finns likheter och/eller skillnader i hur kategoriseringar görs i programmen.

Uppsatsen synliggör hur kategoriseringar, såsom genus och sexualitet, görs i Paradise Hotel genom deltagarnas tal och handlingar. Synliggörandet av hur deltagarna väljer att tala om specifika situationer och personer leder till att synen på hur kategoriseringsprocesser går till kan problematiseras. Jag är av åsikten att förändring först är möjlig när en synliggör och problematiserar de strukturer som upprätthåller, exempelvis, olika sexistiska och rasistiska föreställningar och hur dessa föreställningar, genom språkliga diskurser, naturaliseras och/eller utmanas. Problematieras och diskuteras normativa föreställningar blir det även tydligt att normen är beroende av avvikelserna, den existerar alltid i relation till utpekad motsats. När en belyser hur normen är i beroendeställning till påvisad motsats belyses också normens inneboende instabilitet. Den måste ständigt återskapas och reproduceras.



## 5. Källförteckning

Ambjörnsson, Fanny, *I en klass för sig: genus, klass och sexualitet bland gymnasietjejer*, Ordfront, Stockholm, 2008

Andrejevic, Mark, *Reality TV: the Work of Being Watched*, Rowman & Littlefield, Lanham, Md., 2004

Berg, Magnus, "Den portionsförpackade orienten" I *Orientalism på svenska*, Moa Matthis (red.), s. 56-86, Ordfront, Stockholm, 2005

Bignell, Jonathan, *Big Brother: Reality TV in the Twenty-first Century*, Palgrave Macmillan, Basingstoke, 2005

Brinkmann, Svend & Madsen, Ole Jacob, "Lost in Paradise: Paradise Hotel and the Showcase of Shamelessness" i *Cultural Studies ⇔ Critical Methodologies*, 12:5 2012, s. 459-467

Bunton, Kristie, "Stereotypes: Reality TV as Both Creator and Confronter" i *The Ethics of Reality TV- A Philosophical Examination*, Wendy N. Wyatt & Kristie Bunton (red.), s.25-39, Continuum, New York, 2012

Butler, Judith, *Genustrubbel: feminism och identitetens subversion*, Daidalos, Göteborg, 2007

Butler, Judith, *Bodies That Matter: on the discursive limits of "sex"*, Routledge, Abingdon, Oxon, 2011 (1993)

Butler, Judith, *Undoing Gender*, Routledge, New York, 2004

Connell, Raewyn, *Masculinities*, Polity Press, Cambridge, 2005 (1995)

Couldry, Nick, "Teaching Us to Fake It – The ritualized Norms of Television's 'Reality Games'" i *Reality TV – Remaking Television Culture*, Susan Murray & Lauren Ouellette (red.), s.57-74, New York University Press, New York, 2004

Foucault, Michel, *Övervakning och Straff: fängelset födelse*, 4., översedda uppl., Arkiv, Lund, 2003

Foucault, Michel, *Sexualitetens historia. Bd 1, Viljan att veta* [Ny Utg.], Daidalos, Göteborg, 2002

Haraway, Donna, "Situated knowledges: the Science Question in Feminism and the Privilege of Partial Perspective" i *Feminist Studies*, 14(1988):3 1998, s. 575-599

hooks, bell, "Att äta den Andre: Begär och motstånd" i *Samtidskultur: Karaoke, karnevaler och kulturella koder*, Thomas Johansson, Ove Sernhede & Mats Trondman (red.), s. 163-179, Nya Doxa, Nora, 1999

Hornscheidt, Lann & Landqvist, Mats, *Språk och diskriminering*, Studentlitteratur, Lund, 2014

Kavka, Misha, "Reality TV and Gendered Politics of Flaunting" i *Reality Gendervision – Sexuality & Gender on Transatlantic Reality Television*, Brenda R. Weber (red.), s. 54-75, Duke University Press, Durham, 2014

Klein, Amanda Ann, "Abject Femininity and Comulsury Masculinity on Jersey Shore" i *Reality Gendervision – Sexuality & Gender on Transatlantic Reality Television*, Brenda R. Weber (red.), s. 149-169, Duke University Press, Durham, 2014

Murray, Susan & Ouellette, Lauren (red.), *Reality TV: Remaking Television Culture*, New York University Press, New York, 2004

Orbe, Mark P, "Representations of Race in Reality TV: Watch and Discuss" i *Critical Studies in Media Communications*, 25:4 2008, s. 345-352

Rich, Adrienne, "Compulsory heterosexuality and lesbian existence" i *Signs*, 5:4 1980, s. 631-660

Rosenberg, Tiina, *Queerfeministisk Agenda*, Atlas, Stockholm, 2002

Rubin, Gayle, "The Traffic in Women: Notes on the 'Political Economy' of Sex" i *Towards an Anthropology of Women*, Rayna R. Reiter (red.), s. 157-210, Monthly Review Press, New York, 1975

Rubin, Gayle, "Thinking Sex: Notes Towards a Radical Theory of the Politics of Sexuality" i *The Routledge Critical and Cultural Theory Reader*, Neil Badmington & Julia Thomas (red.), s 281-323, Routledge, New York, 2008

Wasshede, Cathrin, *Passionerad politik: om motstånd mot heteronormativ könsmyndighet*, Bokbox, Malmö, 2010

## **5.1 Elektroniska källor**

Paradise Hotel [Tv-program], TV3 Sverige, 2014, <http://tv3play.se>

## 6. Baksida

Paradise Hotel är en omdiskuterad realityserie som nästan alla har någon åsikt om. Oavsett om en sett programmet eller inte väcker Paradise Hotel känslor hos de flesta. Är Paradise Hotel den där skandalserien som bara innehåller alkohol och sex, så som den ofta beskrivs som? Uppsatsen analyserar trettiofyra avsnitt av programmet för att undersöka om deltagarna upprätthåller eller utmanar kategoriseringarna genus och sexualitet. Vad är riktiga män och kan dem verkligen gråta? Vad kallas en tjej som har legat med folk från alla krogar? Vad är det som händer när killar badar nakna tillsammans? Och är det verkligen fel att Kristian vill reservera Saga?