

Tätortsnära natur – För vem?

En studie av Delsjöområdet ur ett tids- och genusgeografiskt perspektiv

Av

Simon Rasmussen

Magisteruppsats i Kulturgeografi

15 hp, HT – 14



GÖTEBORGS UNIVERSITET
HANDELSHÖGSKOLAN

Förord

Detta är en magisteruppsats i kulturgeografi utförd vid Göteborgs Universitet under höstterminen 2014. Arbetet behandlar ämnet tätortsnära natur kopplat genus- och tidsgeografi. Syftet med uppsatsen är att genom observationer, kortare intervjuer och befintlig data som berör ämnet undersöka hur och av vilka Delsjöområdet används under olika tider på dygnet ur ett och genusperspektiv. Vidare undersöks bakomliggande faktorer som avgör vilka tider på dygnet folk väljer att vistas i området.

Mitt intresse för nyttan av grönska i stadsmiljö har i en tidigare uppsats lett mig in på stadsplanering med grön inriktning vilket jag är intresserad att fortsätta att fördjupa mig i. Denna uppsats har till skillnad från tidigare studier dock en mer sociologisk inriktning gällande den gröna staden.

Jag vill rikta ett stort tack till min handledare Mattias Sandberg, avdelningen för kulturgeografi, Institutionen för ekonomi och samhälle, för stöd, uppmuntring och konstruktivitet under uppsatsens gång. Jag vill också tacka Helena Engvall och Mikael Finsberg på Göteborgs Stads Park- och Naturförvaltning för det trevliga mottagandet och för det material som tillhandahölls.

Göteborg 2015-01-12

Simon Rasmussen

Sammanfattning

I Sverige upplever människor en större tidsbrist samtidigt som grönytor i och runt tätorter degraderas som konsekvens av förtätning och expanderings. Parallellt med den utvecklingen ökar ambitionen att alla människor ska kunna ha god möjlighet att välja att på egna villkor vistas i naturområden. Tillsammans utgör dessa ett ökat behov att planera kring tillgängligheten till vardagsrekreation i tätortsnära natur. Om dessa frågor med alla dess fördelar, som exempelvis hälsa, ska bli tillgängliga för alla i samhället så måste förutsättningarna och möjligheterna göras jämlika.

Detta är en magisteruppsats inom kulturgeografi med Syfte att undersöka hur och av vilka Delsjöområdet används under olika tider på dygnet utifrån aspekter som ålder och genus. Vidare undersöks bakomliggande faktorer som avgör vilka tider på dygnet folk väljer att vistas i området och hur de faktorerna skiljer sig mellan kön och ålder.

Genom att utföra en observation och frågeintervjuundersökningar i Delsjöområdet som är ett tätortsnära naturområde i Göteborg under två vardagar i december samlas data som visar på besöksmönster mellan och inom kön, ålder och aktiviteter. Vidare genom att samtala med människor på plats ges information om bakomliggande faktorer som kan förklara varför människor vistas i området vissa tider på dygnet. Genom att ta del av befintlig data från en enkätundersökning från år 2007 som besvarats av frekventa besökare i Delsjöområdet ges ytterligare kunskap i form av besöksfrekvens och erfarenhet av natur.

Resultatet visar att män generellt utgör en större andel av besökarna som observerades i området. På morgonen och runt lunch utgjordes området främst av äldre män och mot kvällen skiftade det över till unga män som utgjorde en klar majoritet i mörkret. Vidare är det också män som angivit att de besöker området betydligt oftare än kvinnor och att de upplever naturen och området som betydligt tryggare jämfört med kvinnors uppfattning om detsamma. För kvinnor innebär mörkret och rädslan för överfall en tydlig restriktion för att kunna vistas i området, men det finns också könskulturella hinder som minskar kvinnors handlingsutrymme. De hindren bygger på kvinnans större ansvar i hushållet som i praktiken innebär mindre fritid samt att offentliga rum kulturellt och traditionellt ses som manliga. Vad som till största del bidrar till skillnaderna mellan kvinnor och män i detta fall är svårt att avgöra. Oavsett restriktion så rotar sig problemet djupt i grundläggande könsstrukturer som bidrar till ojämna förutsättningar i samhället i stort och därmed även tillgänglighet till tätortsnära natur.

Nyckelord

Tätortsnära natur, Vardagsrekreation, Tillgänglighet, Tidsgeografi, Genusgeografi,

Innehåll

Förord.....	II
Sammanfattning.....	III
Innehåll	IV
Figurer och tabeller	V
1. Inledning	1
1.1 Bakgrund	1
1.2 Problemformulering	3
1.3 Syfte.....	3
1.4 Frågeställningar	3
1.5 Avgränsning	3
1.6 Disposition.....	4
2. Teoretiska utgångspunkter	5
2.1 Introduktion.....	5
2.2 Tidsgeografi.....	5
2.2.1 Tidsgeografisk analys.....	5
2.2.2 Den tidsgeografiska modellen	6
2.2.3 Restriktioner i tidrummet.....	6
2.2.4 Restriktioner och kön.....	7
2.3 Genusgeografi	7
2.3.1 Genus och rum.....	8
2.3.2 Tidsgeografin i genusforskning	8
2.3.3 Genus och friluftsliv	9
3. Tidigare studier	10
3.1 Introduktion.....	10
3.2 Tätortsnära natur.....	10
3.2.1 Vardagsrekreation i tätortsnära natur	10
3.2.3 Hinder och konflikter i naturområden	11
3.2.4 Tätortsnära natur i Stockholm	11
3.2.5 Tätortsnära natur i Göteborg.....	12
3.2.6 Folkräkning i Delsjöområdet	12
4. Metod.....	14
4.1 Introduktion.....	14
4.2 Metodansats	14
4.3 Indelning av metod	15
4.3.1 Övergripande arbetsprocess.....	15
4.3.2 Val av studieområde	16
4.3.3 Enkätundersökning.....	18
4.3.4 Observation	18
4.3.5 Samtalsintervjuundersökning.....	18
4.4 Metoddiskussion.....	19
4.4.1 Befolkningsstudie	19
4.4.2 Områdesstudie	20
4.4.3 Källkritik	22
5. Resultat.....	23
5.1 Introduktion.....	23

5.2 Observation i Skatås	23
5.2.1 Besöksfrekvens.....	23
5.2.2 Åldersfördelning hos kvinnor och män över tid.....	24
5.2.3 Fördelning av aktiviteter mellan kvinnor och män samt åldersgrupper över tid.....	25
5.2.4 Fördelning av aktiviteter mellan åldersgrupper över tid.....	27
5.3 Samtalsintervjuundersökning i Skatås	29
5.4 Enkätundersökningen	31
6. Analys	33
6.1 introduktion	33
6.2 Besöksmönster i Skatås	33
6.3 Bakomliggande faktorer	34
7. Slutsatser och diskussion	36
7.1 Introduktion	36
7.2 Slutsats	36
7.3 Diskussion	37
7.3.1 Vidare studier.....	38
Referenser	39
Bilagor	43

Figurer och tabeller

Tabell 1 – Tabell från intervjuundersökning baserat på ålder och kön, s 29

Figur 1 – Individbana, s 5

Figur 2 – Stapeldiagram över folkräkning i Skatås, s 13

Figur 3 – Studiens metodindelning, s 15

Figur 4 – Sammankoppling mellan empiri och teori, s 15

Figur 5 – Översiktskarta över Göteborg, s 16

Figur 6 – Foto från observationsplatsen, s 17

Figur 7 – Ortofoto över Skatås, s 17

Figur 8 – Graf från observation över antal kvinnor och män över tid, s 24

Figur 9 – Cirkeldiagram från observation över kön- och åldersfördelning, s 24

Figur 10 – Graf från observation över män och kvinnor i olika åldrar över tid, s 25

Figur 11 – Cirkeldiagram från observation över könsfördelning av aktiviteter, s 26

Figur 12 – Graf från observation över av aktivitet och kön över tid, s 27

Figur 13 – Cirkeldiagram från observation över åldersfördelning mellan aktivitet, s 28

Figur 14 – Graf från observation över aktivitet och ålder över tid, s 28

Figur 15 – Olika grafer från Friluftsliv i förändring, s 32

1. Inledning

Detta är en magisteruppsats inom kulturgeografi som studerar tillgänglighet¹, beteende och attityd i tätortsnära natur² ur ett tids- och genusgeografiskt perspektiv. Detta för att se hur det ser ut i tätortsnära natur olika tider på dygnet beroende på ålder, kön och aktiviteter. I och runt tätorter där grönytor minskar till förmån för bebyggelse krävs innovativa lösningar och planering för att natur med dess funktioner och fördelar ska finnas kvar tätortsbors liv, men verkligheten är ibland inte så enkel och konkret som en kan hoppas på. Det räcker nödvändigtvis inte bara att behålla en viss mängd grönyta för att människor ska kunna dra nytta av den. Syn och upplevelse av natur är subjektiv och dess tillgänglighet kan bero på erfarenheter, ursprung och tillhörighet. Behovet av kunskap om denna komplexitet är därför viktig för att alla människor ska kunna ha hög möjlighet att välja att på egna villkor vistas i naturområden.

1.1 Bakgrund

I dagens svenska samhälle menar Larsson & Warberg (2012) att det hos människor finns en bred upplevd känsla av stor tidsbrist i för vardagliga aktiviteter. Men faktum är att vi har relativt mycket fri tid, i alla fall mer än tidigare generationer. Skillnaden ligger i att vi idag pressar in fler saker i ett tidsbegränsat schema. Vidare menar de att sanningen naturligtvis ser olika ut beroende på vem som tillfrågas. Vissa upplever att det är svårare än andra att fylla tid med aktiviteter då individer och gruppers vardagar såklart ser olika ut. Om vi tittar på en undersökning från SCB (2012) ser vi att vid en jämförelse av mäns och kvinnors genomsnittliga aktiviteter under vardagar så lägger kvinnor mer tid till basala personliga behov, men mindre fritid att fylla med aktiviteter. Något som utgör större del av den fritiden generellt är, precis som uppsatsen till stor del behandlar, vardagsrekreation³ i tätortsnära natur (Boverket 2012). Tidigare i Sverige har det allmänna synsättet på natur och skog, enligt Nordlund & Westin (2013), snarare handlat om exportintäkter och arbetstillfällen medan den även kan ses från ett annat perspektiv då det idag är lika viktigt med hälsomässig, social och ekologisk nytta, såsom rekreation och biologisk mångfald. Därmed har den tätortsnära naturen fått andra syften än ekonomiska.

I Sverige finns en stor andel obebodd yta, och tillsammans med allemansrätten som tillåter människor röra sig fritt i skog och mark ges i teorin goda förutsättningar för hög tillgänglighet till naturen (Naturvårdsverket 2014a). Men den relativt höga tillgängligheten varierar och utgörs av olika grader av tillgänglighet som regleras eller gynnas av fysiska såväl som sociala faktorer. Inom Göteborgsregionen finns en stor mängd med attraktiva naturområden som finns nära tätorter och kan ge en typ av närströvsområde, vilket innebär gångavstånd från bostad till naturområde (Länsstyrelsen Västra Götaland 2003). Folkmängden i Västra Götaland förväntas runt år 2025 att nå ca 1,7 miljoner jämfört med invånarantalet år 2011 som låg på ca 1,6

¹ Enligt Nationalencyklopedin (2014b) något som inom geografin innebär ”möjligheter att ta del av något eftersträvansvärt”

² Svenskt Friluftsliv (2008) använder, liksom Naturvårdsverket, definitionen ”Med tätortsnära natur menas naturen i och nära tätorten”. Med tätort menas av de samma ”Hussamlingar med minst 200 invånare, såvida avståndet mellan husen normalt icke överstiger 200 meter”.

³ Enligt Gustafsson et al. (2009): *upplevelser i omedelbar närhet av bostaden*

miljoner invånare (Boverket 2012; Christiansson 2012) och ungefär hälften av den planerade bebyggelsen i Göteborg kommer i framtiden hamna i centrala delar av staden (Göteborgs Stad 2009). Det menas, enligt Gaston (2010), att fragmenteringen, isoleringen och degraderingen av grönytor i växande städer kommer öka. Det medför att grönytor kanske bör prioriteras i det politiska rummet och uppmärksammas av beslutsfattare för att göra grönområden mer tillgängligt till tätortens invånare.

För att alla människor i ett samhälle fullt ut ska kunna ta del av tätortsnära natur menar Emmelin et al. (2010) att det krävs ett sociologiskt perspektiv som innebär fokus på olika sociala gruppers möjligheter, restriktioner och önskan för olika typer av utövning i naturområden. Det innefattar exempelvis olika socialgruppskategorier som utsätts för olika hinder i olika offentliga rum. I vissa fall kan dessa hinder beskrivas i konkreta termer, som exempelvis ekonomiska termer, men i andra fall så är verkligheten mer komplex än så. Till exempel när det kommer till att beskriva hinder grundat på ålder och kön menar Emmelin et al. (2010) att verkligheten blir mer abstrakt och mer utmanande att beskriva. Det kan gälla att vistelse i tätortsnära natur kan skilja sig åt mellan olika sociala grupper. Till exempel är olika typer av friluftsliv kopplat till könsroller, men generellt ses friluftsliv traditionellt mer kopplat till män. Något som också kan skilja på användandet av tätortsnära natur är, enligt Fredman et al. (2014), beroende på hur hög tillgängligheten är ur ett tidsperspektiv. Ju längre ledigheter, desto mer tid tillbringas i naturmiljöer. Berg & Terstad (2013) menar å andra sidan att det inte alltid måste innebära att det krävs längre ledigheter för att ägna sin tid i naturmiljöer. Den tätortsnära naturens stora fördel för tätortsbor är just att den är lättillgänglig vilket innebär, som i Delsjöområdet, att det i dessa områden sker mycket vardagsrekreation.

Delsjöområdet som studeras i uppsatsen förvaltas av Göteborgs Stad. Göteborg är en av många städer som antas växa i antal boende och ungefär hälften av den planerade bebyggelsen kommer i framtiden hamna i de centrala delarna av staden. Göteborgs Stad översiktsplan framhåller grönskans betydelse för Göteborgs attraktionskraft och en förutsättning för att natur-, friluftslivs- och landskapsbildsvärden ska kunna utvecklas, synliggöras och stärka staden. För att nå framtida mål ska bland annat stadens offentliga rum planeras för att vara öppna, trygga och tillgängliga för alla grupper i samhället under alla tider på dygnet (Göteborgs Stad 2009). Dessa mål inkluderar delar av uppsatsens fokus som ligger på användandet av Delsjöområdet ur ett tids- och genusperspektiv.

Frågor som rör friluftsliv och tätortsnära natur har enligt Fredman et al. (2014) ingen stark position i den kommunala planeringen med tanke på dess fördelar och med det stora allmänintresse som finns i ämnet. Det som talar för god tillgång till tätortsnära natur ur ett samhälleligt perspektiv kan sammanfattas till tre huvudsakliga motiv: Det *första* motivet anspelar på fysiskt och mentalt välbefinnande – folkhälsa. Främst gäller det vardaglig återhämtning och återhämtning efter sjukdom. Det *andra* motivet handlar om medborgares delaktighet, förankring i närmiljön och kännedom om den lokala naturen. God tillgång och närhet till grönområden kan rentav främja olika gruppers integration till bostadsområden. Det *tredje* och sista motivet handlar om bevarande, skydd och förstärkning av den biologiska mångfalden i och runt hårt exploaterade områden. Detta är något som är viktigt för lokalmiljö och lokalklimat i staden där hårdgjorda ytor dominerar. Vidare menar Emmelin et al. (2010) att om dessa frågor med alla dess fördelar ska bli tillgängliga för alla i samhället och bidra

till att minska ojämlikheten i hälsa så måste förutsättningarna och möjligheterna göras jämlika. Och för att möta de politiska målen för ökad fysisk aktivitet och en ökad folkhälsa behövs det enligt Näringsdepartementet (1999) en ökad förståelse för användningen av tätortsnära natur. Dessutom är kunskaper och färdigheter att vistas i skog och mark är ett måste för att känna trygghet och kunna orientera sig i naturen. Fredman et al. (2014) menar också att utöver kunskapen om hur många och vilka som vistas i dessa områden behövs även kunskap om hur människor som inte vistas i naturmiljöer har för rutiner och upplevelser vad gäller rekreation i tätortsnära natur.

1.2 Problemformulering

Mot bakgrund av en ökad urbanisering och mål om ökad folkhälsa finns det behov av kunskap gällande användning och tillgänglighet av tätortsnära natur. Ur rekreationssynpunkt ökar dels behovet att veta vad människor vill uppleva i naturen, dels att veta hur naturen ska skötas för att olika grupper i samhället ska finna den tätortsnära naturen attraktiv att vistas i. Forskningen är begränsad inom detta område och många generaliseringar och antaganden görs (Emmelin et.al 2010). Gällande Delsjöområdet i Göteborg finns viss kunskap om besöksfrekvens, hur närboende använder sig av området baserat på sociala faktorer och användandet av området samt hur friluftslivet ser ut beroende på huruvida det är vardag, helg eller längre ledighet. Något som saknas är hur Delsjöområdet används tidsmässigt, dels under året men också under dygnet samt hur besöksmönster och -användning skiljer sig mellan åldrar samt mellan kvinnor och män. Min ambition är att kunna bidra med ökade insikter i när området används, av vem och varför området används.

1.3 Syfte

Syftet med uppsatsen är att undersöka hur och av vilka Delsjöområdet används under olika tider på dygnet utifrån aspekter som ålder och genus. Vidare undersöks bakomliggande faktorer som avgör vilka tider på dygnet folk väljer att vistas i området och hur de faktorerna skiljer sig mellan kön och ålder.

1.4 Frågeställningar

- Hur ser besöksmönstren i Delsjöområdet ut med avseende på aktiviteter, kön, tid och ålder?
- Vad är det som påverkar när på dygnet Delsjöområdet besöks?

1.5 Avgränsning

Uppsatsämnet avgränsas till att undersöka hur olika köns- och åldersgrupper samt vad besökarna i området ägnar sig åt för typ av aktiviteter i Delsjöområdet. Vidare undersöks hur dessa aspekter varierar över tid. Fallstudieområdet är stort och därför avgränsas observationer och samtalsintervjuundersökningar till Skatås, en del i västra Delsjöområdet som utgör en av områdets största entréer. För att komplettera de undersökningar som görs i fallstudieområdet tar jag del av rådata från en befintlig enkät-

undersökning som till viss del beskriver hur folk som bor i närheten av använder sig av området och hur de generellt ser på trygghet och tillgänglighet gällande naturområden. Enkätundersökningen utgör en del för att förstå de bakomliggande faktorer till varför vissa människor väljer att vistas i området vissa tider på dygnet. Observationsstudien tillsammans med en samtalsintervjuundersökningen i fält är tidsmässigt avgränsade till 12 timmar som anses vara tillräckligt för att få en bild av hur det kan se ut under en hel dag. Den teoretiska avgränsningen bygger på kvalitativ analys av ämnesrelevant litteratur på tema genusgeografi, tätortsnära natur och tidsgeografi.

1.6 Disposition

Uppsatsens *första kapitel* introduceras uppsatsämne och problemformulering. Uppsatsens syfte och dess frågeställningar redovisas, vilka ämnas besvaras i analys och diskussion. Vidare i kapitlet beskrivs även studiens geografiska, teoretiska och praktiska avgränsning.

I *andra kapitlet* beskrivs uppsatsens teoretiska utgångspunkter, så som teori bakom två inriktningar inom de vetenskapliga ämnena tids- och genusgeografi.

I det *tredje kapitlet* ges områdesbeskrivning över tätortsnära natur och hur den ser ut i Göteborg och Delsjöområdet.

I det *fjärde kapitlet* beskrivs studiens metoder samt kritik mot dessa.

I det *femte kapitlet* redovisas resultatet av de utförda undersökningarna. Löpande i texten analyseras resultaten för att förtydliga mönster i illustrationerna som redovisas.

I *sjätte kapitlet* diskuteras resultaten med syfte att besvara uppsatsens frågeställningar. Här redovisas också slutsatser och förslag på vidare studier inom området.

2. Teoretiska utgångspunkter

2.1 Introduktion

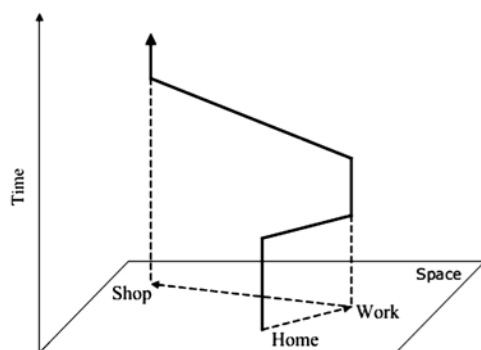
I studien korsas flera teoretiska perspektiv till att förklara besöksmönster när det kommer till rekreation i tätortsnära natur. För att kunna dra en slutsats av studien kopplas studiens resultat i stor utsträckning till teoretiska utgångspunkter där de olika teoretiska perspektiven tidsgeografi och genusgeografi redovisas.

2.2 Tidsgeografi

Eftersom uppsatsen till stor del har tidsfokus är det också viktigt att förstå teorin till varför saker och ting ser ut som de gör under vissa tider under dagen. Tidsgeografi är en kulturgeografisk disciplin, utvecklat av bland annat av Torsten Hägerstrand, som enkelt kan beskrivas som människans mobilitet i tid och rum, ett så kallat tidrum (NE 2014a). Tidsgeografien är dock inte en klart definierad enhet men kan enligt Hägerstrand själv ses som *”ett flätverk av ömsesidiga beroenden och händelser”* (Fløysand 2002). Med det sagt vill Hägerstrand förklara tidsgeografien som ett försök att förstå hur människor, samhälle, teknik och natur griper in i varandra i ständigt nya figurationer. Till skillnad från vad Hägerstrand menar är en vetenskaplig huvudlinje, bygger inte tidsgeografien på att objekt tas ur sitt sammanhang för att studeras, utan bygger bland annat på samexistens av människor (Carlestam & Sollbe 1991). Hägerstrands tidsgeografiska teori kan i denna uppsats hjälpa till att förklara varför människor väljer att besöka ett naturområde en viss tid på dygnet.

2.2.1 Tidsgeografisk analys

Tidsgeografien innehåller, enligt Fløysand (2002), några grundläggande analytiska principer. I ett samhälle sker en kontinuerlig sekvens av sammanhängande händelser som har utbredning i tid och rum. Händelser kan i tid och rum analyseras genom en så kallad individbana i ett tidrumdiagram (se figur 1). Genom att sammanpressa ett rum till ett plan kan rummets utbredning redovisas på en x-axel medan tiden redovisas på y-axeln. På det planet kan då positioner och förflyttningar tydligt visas över tid. På så vis blir det enligt Nordell (2002) grafisk tydligt att tyda en människas odelbarhet och tydliggöra för en människas ramar och restriktioner för exempelvis arbete och fritid.



Figur 1. En individbana illustreras som exempel i ett tidrumdiagram på hur en individ kan röra sig rums- och tidsmässigt. Källa: Ellegård (2010), <<http://www.geografitorget.se/gn/nr/2010/bil/4-05.pdf>> (hämtad 2014-12-09)

2.2.2 Den tidsgeografiska modellen

Denna uppsats har en tidsgeografisk ansats, inte i den meningen att den beskriver individbanor över en längre period. Den beskriver individers rörelsemönster under en kortare period, begränsat till när och varför människor befinner sig i Delsjöområdet. Därför uppfattas endast bitar av människors individbanor till *när* de befinner sig i området. När det kommer till att förstå *varför* så analyseras grunddragen i den tidsgeografiska modellen, som utgör kärnan i tidsgeografi och handlar om restriktioner i rummet. Där illustreras tid och rum som resurser vilka individer har tillgodo för att utföra handlingar – i detta fall kallat *projekt*. Projekt består av vissa moment, för att uppnå ett syfte, som kräver att individer samverkar eller att individer har tillgång till material. Ett exempel kan vara att fostra ett barn, vilket innebär aktiviteter under många år. Ett kortare projekt kan exempelvis vara att ta sig till Delsjöområdet, vilket får ses som aktiviteter under en kortare tid. I tidrummet finns termen *dominanta projekt* som belyser konkurrensen mellan olika projekt, både för en individ och mellan flera individer (Nordell 2002; Sandberg 2012). I denna uppsats handlar det om potentiell konkurrens mellan kön, ålder eller aktiviteter som i sin tur kan bilda restriktioner.

2.2.3 Restriktioner i tidrummet

I den tidsgeografiska modellen betonas enligt Sandberg (2012) *restriktioner*. Konkurrensen som uppstår i ett tidrum kan innebära att en individ eller en grupp individer begränsas i till exempel ett naturområde. Den typen av begränsning kan bero på restriktioner i tidrummet som är ett centralt begrepp inom tidsgeografien. När individer eller grupper på något vis begränsas i sina vardagliga projekt talas det om tre typer av restriktioner:

Kapacitetsrestriktioner syftar på faktorer som begränsar individers aktiviteter. Vi har bara en viss kapacitetmängd som kan gälla dygnets timmar eller livets längd. Sedan påverkar andra faktorer som ekonomiska resurser, biologiska egenskaper, att äta, olika sorters handikapp, sömn samt användningsmöjligheterna för olika redskap, vilket påverkar vår kapacitet ytterligare. Ett exempel på kapacitetsrestriktioner är att individer kan nå olika långt i tidrummet beroende på vilket transportmedel de har tillgång till (Gren & Hallin 2003; Nordell 2002; Sandberg 2012).

Kopplingsrestriktioner innebär att samordning krävs för att vardagliga projekt ska kunna genomföras. Samordningen gäller mellan individer, men gäller också redskap och material. Individen är alltså beroende av andra individer eller av utrustning för att kunna vistas på vissa platser. Kopplingen tar plats i tidrummet och grundas på överenskommelser och förpliktelser. Vid exempelvis produktion i en fabrik krävs det att resurser, insatsvaror, teknik och arbetskraft måste vara sammanförda i tid och rum. Det kräver någon sorts social organisation som samordnar alla deltagare och övriga resurser (ibid.).

Styrningsrestriktioner belyser maktfaktorer och vad som är tillåtet och inte inom en viss tidsrymd, en ”domän”. Det finns flera exempel på olika sorters domäner där hemmet är en domän, arbetet ett annat och offentlig miljö som ett tredje exempel. Lagar och regler är styrningsrestriktioner som inom någon domän innebär att endast vissa personer eller grupper har rätt att fatta beslut eller utöva kontroll. På en

arbetsplats kan det handla om arbetare som själva inte styr över sin rast. Även i trafiken finns styrningsrestriktioner som skyddar vägar från oordning (ibid.).

Tillsammans utgör, enligt Gren & Hallin (2003), ovanstående restriktioner en *omgivningsstruktur* och ett *handlingsutrymme* som antingen hindrar eller möjliggör individers beteenden i olika tidrum, något som kan återspeglas i ett tidrumdiagram. Det kan gälla att en individ har möjlighet att besöka Delsjöområdet en timme på kvällen. Vidare menar Nordell (2002) att en människas handlingsutrymme innebär dennes projekt styrs av restriktioner och oavsett graden av begränsningar återstår till sist ett avgränsat öppet område där individen anses ha ett fritt val och varierad medvetenhet om graden av handlingsutrymme.

2.2.4 Restriktioner och kön

Enligt Arbetsdepartementet (2014) har normen i det svenska samhället sedan länge inneburit att män bär ansvaret för förvärvsarbete och ekonomisk försörjning för hushållet medan kvinnors huvudsakliga ansvar har legat på hem och barn. Över tid har kvinnor alltjämt blivit en större del av arbetsmarknaden samtidigt som män har tagit större ansvar för hushållsarbete. Dock har, enligt statistik från SCB (2012) inte utvecklingen av fördelningen av hushållssysslor och omsorg nått lika långt där könsfördelningen fortfarande är mer ojämn. På vardagar ägnar kvinnor mindre tid åt förvärvsarbete än män, men mer tid åt hemarbetarbete än män vilket begränsar det privata handlingsutrymmet, som vidare öppnar för män att exempelvis ägna mer tid än kvinnor åt vardagsrekreation.

Andersson (2001) vidhåller att en annan restriktion som begränsar kvinnors handlingsutrymme i vardagen är kopplingen till rädsla. Ingen rädsla är statisk utan påverkas av rum, tid och livssituation. När det kommer till rädsla är kön den mest styrande variabeln. Yngre kvinnor rör sig mer sällan än äldre kvinnor på vissa platser under vissa tider på grund av rädsla för sexuellt våld. Vidare menar Andersson att jämförelsen blir svår eftersom äldre kvinnor generellt mer sällan rör sig i det offentliga rummet. Fysiska rum kopplade till naturen upplevs ofta som skrämmande för kvinnor, såsom parker, skogsdungar och andra grönområden. Inom tidsgeografi kan kvinnokroppen ses som kapacitetsrestriktion därför att den signalerar kvinnans biologiska egenskaper, men samtidigt är det föreställningarna om kvinnlighet och manlighet som skapar utrymme för det sexualiserade våldet och därmed för rädslan.

2.3 Genusgeografi

Faktorer som kan styra hur individer eller grupper väljer att röra sig i naturområden kan bero på genusrelationer. Nordell (2002) framhäver begreppet *genuskontrakt* för att ta reda på hur genusrelationer formas och förmedlar en förståelse av genus som process, skillnad och rörelse. Det hjälper till att analysera hur strukturella maktrelationer tar form i mänsklig handling, strategier och förväntningar. Begreppet avser normer, föreställningar och handlingar som definierar vad som är kvinnligt respektive manligt. Genus, menar Nationella sekretariatet för genusforskning (2012), bygger på uppfattningen att människor växer in i sina könsroller, snarare än att de föds med dem. Istället för att fixera fokus på det biologiska könet, används genus för att beskriva det kulturella, historiskt föränderliga och sociala i vad det är att vara kvinna

eller man.

2.3.1 Genus och rum

Gren & Hallin (2003) hävdar att det övergripande syftet inom den tidiga feministiska geografin är att analysera hierarkiska genusrelationer. Fysiska människokroppar uppfattas och kategoriseras enligt feministisk teori med hjälp av sociala köns-kategorier. Sett ur ett kulturgeografiskt perspektiv menar de att det tillkommer att kategoriseringen då äger rum någonstans. Inom den feministiska geografin produceras genus i och genom rum, samtidigt som rum konstrueras i och genom genus. Vad som betraktas som manligt respektive kvinnligt är relaterat till i vilka rum något utspelar sig. Historiskt sett har det offentliga rummet dominerats av män medan det privata hushållet har dominerats av kvinnor. I det offentliga rummet ingår den ekonomiska produktionssfären, vilket kan ge en förklaring till varför vetenskapens rum dominerats av män.

Vidare menar Gren & Hallin (2003) att rumsliga föreställningar om att hemmet är kvinnans rum existerar fortfarande. I hemmet utför kvinnan mer arbete än mannen, trots att andelen förvärvsarbete idag är jämn. Även det gäller geografisk rörlighet finns skillnader i kön. Män rör sig över större geografiska avstånd än kvinnan. Något förenklat beror detta dels på att kvinnor i högre utsträckning arbetar deltid, att kvinnors arbete oftare ligger närmre hemmet och att de också tar större ansvar för barns uppfostran och vardagsliv.

En aspekt som Gren & Hallin (2003) tar upp när det kommer till maktrelationer i ett rum är just könscodningen av rum. Det innebär att människor, oftast omedvetet, anpassar sitt beteende till var de befinner sig. Offentliga rum är ofta kodade utifrån en heterosexuell norm vilket gör andra sexualiteter till avvikelser. En annan aspekt är att det händer att vi bekömar det materiella. Genusföreställningar har sitt ursprung i samhället och kan gälla ting, varelser eller natur. Exempel på detta som författarna tar är att moder jord ger associationer om kvinnlighet och fruktbarhet. Trafikfordon, å andra sidan, är lätt att förknippa med maskulinitet. Rum och socio-rumsliga praktiker är intimt relaterade till social konstruktion av genus och att det är svårt att kliva ur köns-kodade rum.

2.3.2 Tidsgeografin i genusforskning

Tidsgeografin har kommit till användning för att belysa vissa drag i kvinnors vardagsliv. På 70-talet presenterades studier på kvinnors levnadsvillkor och begränsningar i form kapacitets-, kopplings-, och styrningsrestriktioner. Där visade sig att kvinnor generellt hade så många uppgifter med hushåll och omsorg att det var svårt att få tid över till ett förvärvsarbete. Senare har studier behandlat hur kvinnors vardagsliv organiseras på både makro- och mikronivå. Åquist (1992) konstaterar genom en intervjuundersökning på mikronivå med ett antal kvinnor att ett typiskt kvinnligt vardagsliv, till större grad än män, innebär kombination av förvärvsarbete, hushållsarbete, familj och fritid.

Tiden och rummet skapar de gränser där produktion och reproduktion sker. Mannen har kommit att representera produktion medan kvinnan har kommit att representera reproduktion. Nordell (2002) menar att tidsgeografi har kommit att bli användbar gällande studier av vardagsliv där produktion och reproduktion framgår. Istället för att

utfå från kategoriseringar och roller så utgår tidsgeografin från individen och dennes projekt i tidrummet. Tidsgeografin kan alltså förtydliga kvinnors handlande i det fysiskt bestämda rummet eftersom den erbjuder ett instrument för en noggrann analys av enskilda individers handlande i tid och rum. Tidsgeografin har stort potential att för studier av människors objektiva och subjektiva vardagliga livssammanhang eftersom det har en fördel att kunna, för att klarlägga och inse deras komplexitet, reducera en mängd aktiviteter, förflyttningar och sammanträffanden till rörelser i tiden och rummet. Vidare menar Nordell att en av tidsgeografins styrkor att människor själva kan få en ökad insikt i och chansen att förändra sin komplexa vardag.

2.3.3 Genus och friluftsliv

Hur män och kvinnor utövar friluftsliv bestäms enligt Emmelin et al. (2010) till stor del av de sociala faktorer som i övrigt beteenden beroende på kön, deras genus. Vid forskning kring friluftsliv och genusperspektiv kan två generella slutsatser dras. Dels är likheterna mellan könen ofta mer uppenbar än olikheterna, dels att skillnader i deltagande framför allt kan kopplas till uppfattningen om aktiviteter som uppfattas traditionellt maskulina, som jakt och fiske. Senare forskning lägger mer fokus på olika förklaringsmodeller för att förklara män och kvinnors friluftsvanor. Det påstås i forskningen att kvinnor utöver förvärvsarbete tar stort ansvar för hushållsarbete och familj. Vidare menas det att det föreligger kulturella skillnader mellan kön vad gäller rekreativsvanor vilket potentiellt kan skapa ett hinder av friluftsutövning för kvinnor i form av att många kvinnor upplever rädsla för mäns närvaro i friluftsområden. Risken för mäns närmanden och sexuella övergrepp påverkar val av t.ex. vandringsstigar, klädsel och tid på dygnet att vistas i friluftsområden. Trygghetshöjande åtgärder har prövats, så som fler parkvakter, fler nödtelefoner och så vidare. Ur dessa lösningar uppstår dock konflikter från brukare i samma område som eftersträvar känsla av orörd natur. Emmelin et al. (2010) menar att om målet är att öka hela befolkningens möjligheter till friluftsliv kan inte kvinnors behov ses som ett särintresse, utan måste tas på allvar. Det krävs mer än att obegrundat uppmana kvinnor att vistas ute mer utan att ta hänsyn till de kulturella koderna bakom mäns och kvinnors behov och beteenden. Vidare menar Emmelin et al. (2010) att kvinnors rädsla också är en fråga som bör vara central för planering.

3. Tidigare studier

3.1 Introduktion

I detta kapitel följer en sammanställning av tidigare studier som berör ämnet tillgänglighet till tätortsnära natur ur ett tids- och genusperspektiv. Jag utgår från begreppet tätortsnära natur för att sedan smalna in på de sociologiska aspekterna som har med kön kopplat till hinder och restriktioner att göra för att till sist avsluta med vad det för faktisk kunskap det finns om Delsjöområdet kopplat till tid och genus.

3.2 Tätortsnära natur

Enligt uppgifter från Boverket (2014) ökar naturens tillgänglighet, med dess bidragande egenskaper till ett bra lokalklimat och en god livsmiljö, ständigt för befolkning i tätorter i Sverige och blir därmed mer och mer betydande för tätortsbefolkningens vardagsrekreation. Därför är det viktigt att hanteringen av naturområden har en balans mellan natur- och kulturvärden för att dels få en naturupplevelse samtidigt som det är tillgängligt och trivsamt för människor.

3.2.1 Vardagsrekreation i tätortsnära natur

Arbetet med att utveckla rekreation i naturområden innefattar många aktörer och intressen i samhället. På Naturvårdsverket (2014b), som arbetar efter regeringens friluftsmål, finns ambitioner att göra natur tillgänglig för alla. Särskilt viktigt är det att säkra tillgången i de tätortsnära naturområdena där befolkningsantalen är höga och har sin dagliga utevistelse. Vid fokus av friluftsliv kopplat till tätortsnära natur så talas det om *vardagsrekreation*, vilket till stor del är uppsatsens avgränsning och fokus (Gustafsson et al. 2009). Dock är naturområden med dess fördelar inte något som är lika givna för alla grupper i samhället. Många aktiviteter, bland annat något så enkelt som att promenera i skogen, är tydligt kopplade till exempelvis social position, könstillhörighet och tidsbrist som kan innebära restriktioner och hinder i naturen (Näringsdepartementet 1999).

3.2.2 Naturområdets tillgänglighet

Tillgänglighet till exempelvis Delsjöområdet beror mycket på besökarens fysiska rörlighet och närheten till det som är eftersökt. Andra betydande faktorer för graden av tillgänglighet är öppethållandetider och tillträdesregler (NE 2014b). Tillgången till natur är en viktig fråga enligt offentliga riktlinjer och myndighetsdokument. Uppmaningar från regeringen till kommuner lyder så att; genom fysisk planering ska tillgänglig rekreativ natur ska tillhandahållas (Fredman et al. 2014). Vid planering och förvaltning menar Emmelin et al. (2010) att landskapets tillgänglighet kan beskrivas som själva grundbulten. Hur ett landskap upplevs som tillgängligt av olika grupper bygger på sociala, mentala ekonomiska, fysiska och juridiska grunder. Vidare övergår författarna till att planering och förvaltning förhåller sig till en distinktion mellan tre överlappande dimensioner av tillgänglighet:

- Rörlighet – möjligheterna att förflytta sig till platsen av intresse samt rörlighet på plats.
- Tillträde – en mer formell dimension som mer handlar om huruvida det är tillåtet att besöka en plats eller inte.

- Tillgänglighet – ett mer övergripande begrepp som i sig innehåller många dimensioner som innefattar tekniska, beteendemässiga, sociokulturella och ekonomiska faktorer.

3.2.3 Hinder och konflikter i naturområden

Att närliggande naturområden kan vara mer eller mindre tillgängliga beror på en rad faktorer, fortsätter Emmelin et al. (2010). Utöver de restriktioner som presenteras ovan fungerar även hinder och konflikter som teorier om grader av tillgänglighet. *Hinder* för vissa grupper i samhället gällande vardagsrekreation betraktas som en fråga om rättvisa och demokrati. Dessa hinder kan vara av olika slag. En, av Crawford och Godbey, presenterad hinderteori bygger på tre typer av hinder: *intra-personella* hinder som definieras av psykologiska tillstånd som stress, oro, hälsa, attityder, självbild eller upplevd erfarenhet. *Inter-personella* som definieras som sociala kontakter med andra. Det kan exempelvis gälla förekomsten av vänner som påverkar möjligheten att utöva viss aktivitet. Slutligen finns en typ som definieras som de *strukturella hindren* som exempelvis kan gälla låg inkomst, tillgänglig tid och fysisk tillgänglighet (Crawford et al. 1991).

Alla dessa typer av hinder kan alla fungera som restriktioner i ett tidrum som exempelvis Delsjöområdet. Dessa kan, enligt Emmelin et al. (2010), påverka tillgängligheten samt visar på komplexiteten för vad som hindrar folk och vad som möjliggör för folk att vistas i naturen. Vistelser i naturen utgår från individens önskan att uppnå vissa mål som sedan förväntas leda till ökat välbefinnande. Det förutsätter att naturen har vissa kvalitéer som tillfredsställer användandet av dessa områden. Parallellt med ökad diversifiering, förekomst av nya kulturella grupper, ökad specialisering av friluftaktiviteter, ökad befolkningskoncentration och ökat tryck på naturresurser ökas även risken för *konflikter*.

Konflikter är utöver restriktioner och hinder också något som påverkar graden av tillgänglighet i naturområden. Det finns en modell som utvecklats av Manning (1999) som beskriver fyra olika grupper av konflikter inom ett naturområde: *aktiviteter* vilket omfattar subjektiva dimensioner av utövande, som till exempel erfarenhet, status eller hur individen definierar en god upplevelse. *Resurser* avser naturens eller platsens betydelse för rekreationsupplevelse, som kan vara platskunskap, naturkvalitéer eller platskänsla. *Upplevelser* rör förväntningar om hur naturmiljön uppfattas och i vilken utsträckning fokus ligger på naturmiljö hos individen. *Tolerans* avser slutligen individens förmåga att tolerera att acceptera andra människors livsstil och beteende. Vidare kan fyra olika typer av konflikter identifieras i Mannings modell: *inom aktiviteter* (intra-group), *mellan aktiviteter* (inter-group), *med förvaltande organisationer eller myndigheter*, samt *med annat markutnyttjande*. Konflikter mellan olika grupper är, enligt Emmelin et al. (2010), vanligare och kan exempelvis röra sig om konflikter mellan fotgängare och cyklister. Exempel på faktorer som kan skapa konflikt är trängsel, olika typer av aktiviteter eller åtgärder från förvaltande organisationer.

3.2.4 Tätortsnära natur i Stockholm

I Stockholms bor, liksom i Göteborg, många människor och fler ska det bli. Därför blir naturen även här viktig för rekreation och friluftsliv. Däremot vet planerare

ganska lite om hur naturområden används i länet. Det är därför viktigt att undersöka vad människor som besöker reservaten tycker om skötsel, information och tillgänglighet (Sandberg & Sannebro 2003).

I en studie utförd under sensommaren av Sandberg & Sannebro år 2003 på uppdrag av naturvårdsenheten i Stockholms län visade det sig att den typiska besökaren i de undersökta naturområdena är mellan 55 och 64 år gammal, vilket enligt författarna är en oväntat hög medelålder. Generellt finns här även fler manliga besökare än kvinnliga och den vanligaste aktiviteten som besökarna utövar är promenader.

Ett av områdena som undersöks är Västra Järvafältet som har många likheter med Delsjöområdet i karaktär. I området finns det skogssjöar, varierande naturtyper och rikt djurliv. Beslutsfattare och planerare har för ambition att bevara området som det tätortsnära naturområde det är, med dess lättillgängligt som medför en hög grad av vardagsrekreation.

Studien genomfördes i form av enkätundersökningar då de som utförde studien satt ut enkätblad i området samt att intervjuer genomfördes på en lördag. Genom den studien kan författarna fastställa att de flesta som vistas i området manliga (62 %), frekventa besökare som är mellan 55 och 64 år gamla fotgängare. Författarna är förvånade att det är så hög medelålder men utesluter inte att äldre kan vara mer benägna att svara på enkäterna.

I studien föreslås en besöksräkning för att få ett kvantitativt underlag, mycket för att få en bild av hur besöksmönstret ser ut årstiderna emellan. Besöksräkning har dock utförts på andra håll, till exempel i Göteborg.

3.2.5 Tätortsnära natur i Göteborg

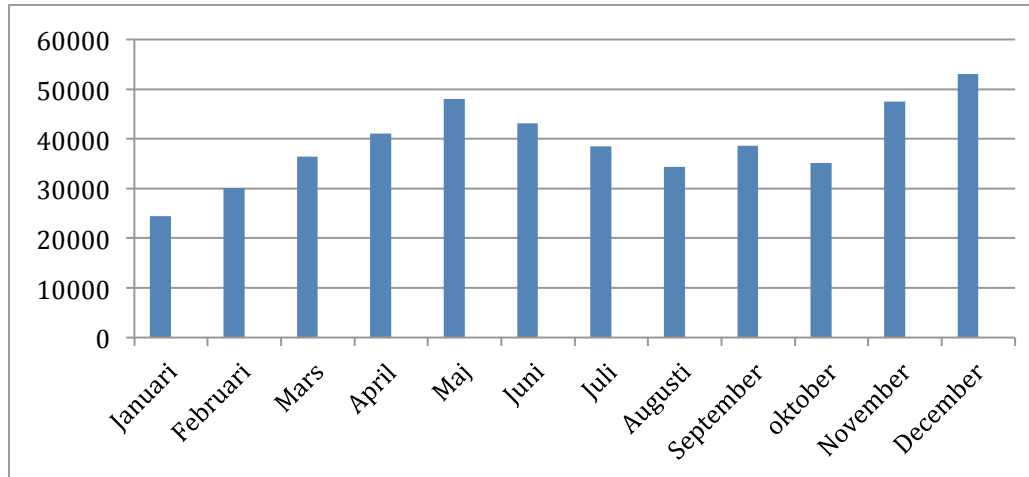
Göteborg Stad (2009) har en tanke att utveckla en större, tätare, mer tillgänglig och mer attraktiv stad där visionen är en livskraftig hållbarhet där sociala, ekonomiska samt ekologiska faktorer tas i beaktning. Stadens grönska är viktig för Göteborgs attraktionskraft och en förutsättning för att natur-, friluftslivs- och landskapsbildvärden ska kunna utvecklas, synliggöras och stärka staden. För att säkra tillgången till grönområden krävs det en genomtänkt och aktuell grönstruktur. Naturområden är en viktig tillgång för hela staden. Dessa naturområden omfattas av Vättlefjäll, delar av norra Hisingen, Ängsbergsgården, Sandsjöbacka och Delsjöområdet.

3.2.6 Folkräkning i Delsjöområdet

Ett sätt för Göteborgs Stad att få kunskap om hur besökare använder sig av Delsjöområdet är en kontrollräkning. Mellan åren 2009 och 2012 genomförde Göteborgs Stads park- och naturförvaltning en folkräkning på tio olika geografiska punkter (se bilaga 1) i Delsjöområdet för att få en bild av hur många som besöker området och hur besöksantalet varierar över tid på året och dygnet. Finsberg⁴, en naturförvaltare på park- och naturförvaltningen i Göteborg, menar att resultatet av folkräkningen indikerar att det är mycket folk i området och att det förmodligen är över en miljon besökare varje år. Resultatet från en av mätpunkterna som placerades i Skatås redo-

⁴ Mikael Finsberg, naturförvaltare, park- och naturförvaltningen, Göteborg, e-post den 19 december 2014.

visas nedan (se figur 2). Däremot bör folkräkningen tolkas med viss försiktighet då det finns brister i utförandet. Finsberg säger själv att *”det finns ganska stora luckor i materialet, så det blir svårt att säga något bestämt med större noggrannhet. Vi har bara en indikation på att det är mycket folk som rör sig i området och att det förmodligen är över miljonen besökare varje år...”*.



Figur 2 visar hur besöksantalet (y-axeln) i Skatås ser ut månadsvis under ett år (x-axeln). Antalet är medelvärden baserat på åren 2009 till och med 2012. Källa: Mikael Finsberg, naturförvaltare på Göteborgs Stads park- och naturförvaltning (hämtad 2014-12-05)
Illustration av författaren

De data som visade besökarnas besökstider över dygnet är så pass opålitlig att enbart besökarna över året presenteras. I grafen ser vi att det är lägst antal besökare under januari månad med en ökning under våren för att sedan gå ner under hösten för att sedan gå upp igen december månad som har flest besökare under året. Men endast en folkräkning är inte tillräcklig för att beskriva besökarnas demografi, rörelser i området och attityder. Enligt Naturvårdverket bör denna bristfälliga kvantitativa metod kompletteras med besöksstudier (Fredman et al. 2014). I detta fall en besöksstudie i Skatås för att få en bild av hur besöksmönstren varierar i tid, kön, aktiviteter och ålder.

4. Metod

4.1 Introduktion

I studien som genomfördes i Stockholm efterlystes en besöksräkning för att få en klarare bild över besöksmönster i tätortsnära natur över en längre tidsperiod. I Delsjöområdet har det redan genomförts, dock med brister. Detta motiverar ytterligare en fältundersökning i områdena för att få en representativ bild av vilka som faktiskt besöker dem. I Stockholmsstudien befarar de att äldre är bättre på att svara på enkäter, vilket kan ge en snedbild av verkligheten, I Göteborg kanske enkäterna har samma utgång och dessutom finns för stora brister i folkräkningsmetoden för att kunna dra slutsatser. Därför krävs ytterligare metoder och en kombination av samtliga metoder för att få en klar bild av hur det faktiskt ser ut i ett tätortsnära naturområde.

I följande kapitel redovisas tillvägagångssätt för insamling och analys av det material som ligger som grund för studien. Genom att på ett strukturerat och tydligt vis synliggöra den arbetsprocess som följer hela uppsatsen är syftet att ge läsaren en klar bild av studien och ökad möjlighet att själv få uppskatta dess validitet.

4.2 Metodansats

Denna uppsats är till största del en kvantitativ uppsats av den enkla anledning att det mesta material som insamlats främst redovisas i siffror (Esaiasson et al. 2012). Studien är avgränsad till en kombinerat *systematisk* och *integrativ* ansats. Enligt Gren & Hallin (2003) innebär det i praktiken att systematiskt utgå från de avgränsade områdena tids- och genusgeografi där genusvetenskapen potentiellt kan förklara beteendemönster. Dessa ämnesområden kombineras i uppsatsen med den integrativa ansatsen vilket innebär att det mer rumsligt avgränsade studieområdet där den fysiska miljön potentiellt kan vara en förklaring till beteendemönster.

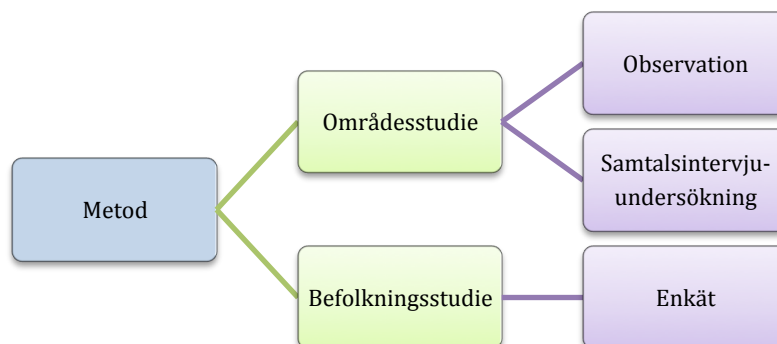
Vidare är metoden av *abduktiv* ansats. Med det menas menar Gren & Hallin (2003) att studien växelvis går mellan *induktiv* och *deduktiv* ansats. Med induktiv ansats innebär att empiriskt material tas fram genom observation för att se om det är möjligt att dra slutsatser eller empiriska generaliseringar. Deduktiv ansats utgår från teorin med syftet att verifiera eller falsifiera den. Kort kan det sägas att jag utgått från empiriskt samlat material som beskriver hur ett område ser ut över en dag för att sedan analysera och problematisera materialet teoretiskt, alltså ur ett genusperspektiv.

Utfallet av studien innebär alltså att det empiriskt insamlade materialet kan ses som flera beroende variabler som behöver förklaras av oberoende variabler. I detta fall blir, enligt Esaiasson et al. (2012), de beroende variablerna olika kategorier av ålder, kön, aktivitet och vistelsetid på dygnet. De oberoende variablerna blir den teoretiska bakgrunden och respondenters motiveringar till beteende och attityder som också kan kallas orsaks- eller förklaringsvariabler.

Genom att kombinera en kvantitativ studie i form av en observation i fält med en mer kvalitativ studie i form av en enkät och kortare intervjuer som kan belysa motiven till den tidpunkt som folk vistas i området ges en metod som Creswell (2003) kallar *mixed methods*. Genom ett sådant tillvägagångssätt siktar jag på en större bredd och förståelse för forskningsproblemet för att besvara uppsatsen syfte och frågeställningar.

4.3 Indelning av metod

Metoden, som är en kombination av metoder, kan grovt delas in i *områdesstudier* och *befolkningsstudier* för att sedan delas in i de konkreta tekniker som använts för studiens datainsamling (se figur 3).

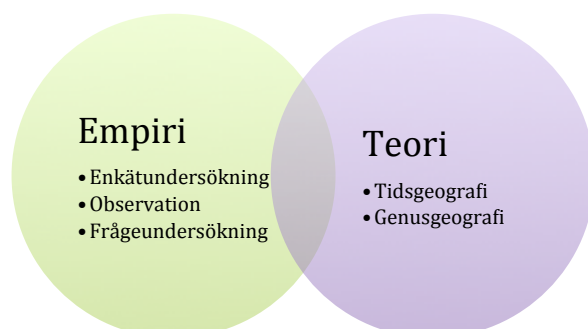


Figur 3 visar studiens metodindelning. Illustration av författaren.

Emmelin et al. (2010) beskriver *Områdesstudier* som en studie av besökare direkt i det område som studien avser, alltså av de som vistades i Skatås. Dels genomfördes studien genom en manuell och visuell observation där antal och typ av passerande registrerades. *Befolkningsstudier* är i detta fall postenkätstudie med ett slumpmässigt urval av den befolkning jag är intresserad av, alltså av folk boende i anslutning till Delsjöområdet och som vistas där regelbundet samt en och samtalsintervjuundersökning i området. Områdesstudier lämpar sig att ge förståelse för när och hur folk rör sig i området samt vilka dessa är ur ett köns- och åldersperspektiv medan befolkningsstudier mer lämpar sig till för varför folk vistas i området en viss tid samt vilka hinder och restriktioner som påverkar människors val av tid.

4.3.1 Övergripande arbetsprocess

En empirisk insamling av material görs genom sekundär rådata från en enkätundersökning utförd år 2007. Ytterligare data insamlas i fält i form av en observation och en samtalsintervjuundersökning i fält under måndagen 2014-12-01 kl. 08:00 – 14:00 och tisdagen 2014-12-02 kl. 14:00 – 20:00. Det empiriska materialet kopplas samman med teorimaterial som kan förklara utgången av analysen (se figur 4).

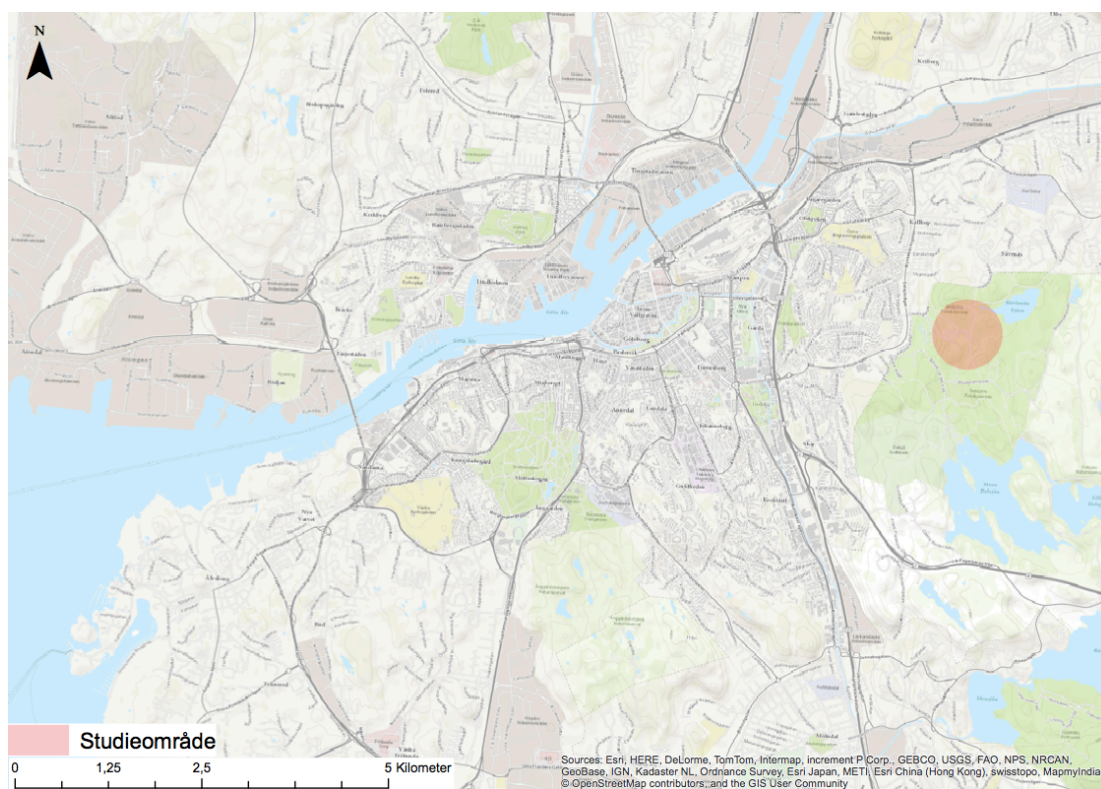


Figur 4 visar överskådligt hur empiri och teori sammankopplas i studien. Illustration av författaren.

I resultatdelen analyseras det empiriska materialet och redovisas i form av tabeller, grafer och diagram. Resultatdelen ger förståelse för hur besöksmönstret ser ut under en dag i december i Skatås. Resultatet kopplas sedan ihop med teorin i ett diskussionskapitel från vilket sedan slutsatser kan dras.

4.3.2 Val av studieområde

För att välja ett område att studera krävdes det att det fyller vissa kriterier. Dels så behövdes ett område som ligger inom rimligt avstånd från tätorten Göteborg och som definieras som tätortsnära natur (Länsstyrelsen Västra Götaland 2014). Delsjöområdet är ett känt rekreationsområde och utgör en del av Göteborg kommuns östra delar (se figur 5). Området innefattar kommunerna Göteborg, Härryda och Mölndal och genom att innefatta flertalet kommuner blir området betydande för hela regionen. De höga kvaliteter som finns i områdena ska bevaras för både fysiskt och mentalt välbefinnande. I området värderas natur- och kulturvård samt friluftsliv med oförändrad markanvändning. Vissa delar av området ingår i ett naturreservat och klassas som ekologiskt särskilt känsliga och klassas som riksintresse för friluftsliv (Göteborgs Stad 2009; Länsstyrelsen Västra Götaland 2003; Mölndals Stad 2014).



Figur 5 är en översiktskarta över Göteborg som visar Delsjöområdet där fallstudien utförts.

Källa: Data hämtat Sveriges Lantbruksuniversitet <<http://maps.slu.se>> (hämtad 2014-12-01)

Illustration av författaren

En större enkätundersökning som delvis handlar om Delsjöområdet fanns tillgänglig vilket bidrog till ett större underlag för studien vilket varit tacksamt. Vad gäller observations- och samtalsintervjuundersökningsplatsen avgränsas området till en korsning i Skatås (se figur 6). Detta för att platsen ligger nära tätortsområden och har en hög genomströmning av människor.



Figur 6 visar ett foto taget av författaren på observationsplatsen.

Fotot är taget på måndag förmiddag 2014-12-01 i nordlig riktning på observations- och samtalsintervjuundersökningsplatsen. Västerut, dock inte synligt i fotot, ligger Skatås Motionscentral. Åt nordost ligger folkräkningsplatsen. Vädret är klart och ingen person syns till på platsen.

Skatås ligger i Göteborgs kommun och ligger beläget på spetsen av Delsjön-Härskogen (se figur 7). Förvaltningen av området sköter Göteborgs Stads park- och naturförvaltning. Skatås är tillsammans med Slottsskogen och Botaniska Trädgården det mest välfrekventerade friluftsområdet i Göteborg. Läget nära stadens centrum, kollektivtrafik, bilparkering och stora bostadsområden underlättar kommunikationen till och från området vilket bidrar till dess popularitet. I Skatås finns välpreparerade stigssystem, badplatser och motionscentral. Områdets rika natur ger goda förutsättningar för friluftsliv och strövande. Jämfört med övriga Delsjöområdet prioriteras i Skatås anläggningskrävande friluftaktiviteter i kommunal planering (Länsstyrelsen Västra Götaland 2003).



Figur 7 är ett ortofoto som visar Skatås översiktligt och innefattar folkräkningsplats samt observations- och samtalsintervjuundersökningsplats. Källa: Sveriges Lantbruksuniversitet

4.3.3 Enkätundersökning

Jag har tagit del av enkätundersökning, gällande användningen av Delsjöområdet, som ingår i *Friluftsliv i förändring* (se bilaga 2), en enkätundersökning som är utförd via Mittuniversitetet år 2007. Detta gör jag för att komplettera mina observations- och samtalsintervjustudier. Enkäten till undersökningen har postats till boenden runt Delsjöområdet och besvarats av 170 personer. Av de 170 har jag sållat ur 143 stycken som angett uppgifter som är relevanta för studien. Enkäten berör frågor kring bland annat;

- Kön
- Ungefärlig åldersgrupp
- Hur ofta respondenten vistas i naturen
- Hur pass tillgänglig respondenten anser naturen vara
- Hur pass trygg respondenten känner sig i natur- och bostadsområden

Materialet används kombinerat med observation och samtalsintervjuundersökning i Skatås för att få ökad förståelse gällande besöksmönster och beteende i natur och i Delsjöområdet samt orsaker bakom dessa. Med det vill jag bidra till studien med både *empirisk generalisering* och *kausala mekanismer*, alltså enligt Esaiasson et al. (2010), både beroende och oberoende variabler.

4.3.4 Observation

Observationsstudien genomfördes i Skatås under totalt 12 timmar, med ett par raster, under måndagen 2014-12-01 klockan 08:00 till 14:00 till och med tisdagen 2014-12-02 klockan 14:00 till 20:00. Båda dagar innehöll klart väder med en temperatur runt 0 grader Celsius. Totalt 528 besökare observerades varav 184 var kvinnor och 344 var män. Den totala tolvtimmarsperioden indelades i anteckningsformuläret in i fyra stycken tretimmars-perioder. Med papper och penna antecknades svaren ned och på mig hade jag en väl synlig väst från Göteborgs Stads park- och naturförvaltning. En lista (se bilaga 3) där sektioner indelat i ålder, kön, tid och aktivitet användes för att ta reda på hur området används utifrån följande faktorer:

- Kön
- Ungefärlig åldersgrupp
- Vilka aktiviteter som utförs
- Vilken tid på dygnet folk vistas i området

Observationsstudien utfördes i syfte att upptäcka mönster och beteende i Delsjöområdet. Det menar Esaiasson et al. (2012) ger en *empirisk generalisering* som innebär ett obefintligt samband som inte förklarar den oberoende variabelns påverkan på beroende variabeln. Det visar egentligen bara ett beteende men inte förklaring till beteende.

4.3.5 Samtalsintervjuundersökning

Under observationsstudien genomfördes parallellt en samtalsintervjuundersökning. Undersökningen genomfördes under totalt 12 timmar under måndagen 2014-12-01

klockan 08:00 till 14:00 till och med tisdagen 2014-12-02 klockan 14:00 till 20:00 och innehåller 51 respondenter varav 25 stycken var kvinnor och 26 stycken var män. Båda dagar innehöll klart väder med en temperatur runt 0 grader Celsius. Den totala tolvtimmarsperioden indelades i anteckningsformuläret in i fyra stycken trettimmarsperioder. Med papper och penna antecknades svaren ned och på mig hade jag en väl synlig väst från Göteborgs Stads park- och naturförvaltning. Spridningen av samtalsintervjuundersökningen under dagen var jämn vilket ger en motsvarande spridning av olika köns- och åldersgrupper över dagen. En mindre frågeenkät med standardiserade frågor och teman (se bilaga 4) fanns förberett för att ta reda på följande frågor hos besökarna i området:

- Kön, ungefärlig åldersgrupp, typ av aktivitet, besökstid på dygnet
- Besöksfrekvens
- När på dygnet respondenten vanligen vistas i området och varför
- När på dygnet som respondenten helst vistas i området och varför
- Vilka faktorer som ger upphov till besöksvanor

För att bättre förstå de kausala mekanismer som förklaringsvariabel till varför saker och ting ser ut som de gör (Esaiasson et al. 2012) motiveras samtalsintervjuundersökningen genom att få svar gällande vad som påverkar tiden som respondenten besöker området. Materialet bidrar ytterligare till enkät- och observationsstudien då respondenterna även inkluderas i det mer kvantitativa materialet.

4.4 Metoddiskussion

Områdesstudien kan inte representera aktiviteter i Delsjöområdet under en längre tid, eftersom att den tids- och ytmässiga begränsade studien inte är representativ för hela området eller hela året. Under ett helt år är området i ständigt förändring. December är mörkare och kallare än de andra månaderna och kan exempelvis begränsa frekvensen av besökare och antalet olika aktiviteter i området. Under sommar-månaderna å andra sidan är det ljusare och varmare vilket öppnar för fler utomhusaktiviteter. Dessutom har folk generellt längre ledigheter runt juletid än under övriga delar av året vilket potentiellt kan innebära ovanligt många besökare jämfört med övrig vintertid. Något som också är värt att nämna är antalet att cyklisterna möjligtvis påverkas mest antalsmässigt när det är vinter.

Enligt Emmelin et.al (2010) innebär kombinerade metoder (mixed methods) ett bättre resultat. Dock är det svårt att jämföra olika undersökningar och kan göra det svårt att uppskatta förändringar över tid. Dessutom kan språket, olika definitioner och syften variera vilket kan skapa förvirring. Jämför vi samtalsintervjuundersökningen och enkätundersökningen så uppstår ett exempel där besöksfrekvensen i området besvarats med olika enheter vilket försvårar jämförelsen. Vidare lyfter Emmelin et.al (2010) behovet av en bortfallsundersökning i studien för de som *inte* blir sedd och hörd i folkräknarsiffror, enkätundersökningar, observationer och samtalsintervjuundersökningar.

4.4.1 Befolkningsstudie

Även om de olika metoderna tillsammans ger en bredd för undersökningen finns aspekter att belysa inom de enskilda metoderna. Vid *enkätundersökningen* som

tidigare gjorts har respondenterna skriftligt svarat på frågor och sedan sänt de tillbaka till forskaren. Denna metod är att föredra kostnadsfritt då undersökning har ett stort antal svarspersoner och är mer tacksam i detta fall eftersom det med fler frågor ger ett mer utförligt resultat. Med en postenkät kan respondenten lättare svara på frågor efter sin egen tid. Andra positiva aspekter är en utebliven påverkan och styrning från intervjuaren som kan påverka svaren beroende på de maktförhållanden som finns mellan intervjuare och respondent. Men det finns också nackdelar. Med postenkäter blir svarsfrekvensen lägre eftersom det troligen är lättare att det får lägre prioritet eller att det faller bort ur minnet, kontroll över vem som svarar och således hur seriösa svaren är mycket svårt vilket går ut över tillförlitligheten (Esaiasson et al. 2012). Precis som Sandberg & Sannebro (2003) under kapitlet om tidigare studier förkunnade finns också en risk att vissa grupper helt enkelt är bättre än andra på svara på enkäter. Vad gäller denna studie är det möjligt att det är de som är aktiva friluftsmänniskor som har ett större naturengagemang som besvarar sig att svara på enkäten. Däri ligger också möjligheten att respondenterna känner sig tryggare och bekvämare i naturen än de som inte svarat. Det kan försvåra analysen av vilka skillnader som föreligger mellan kön och ålder. I en studie som belyser problematiken vad gäller skillnader i kön och ålder i tätortsnära natur finns också ett intresse i attityd och beteende hos de som inte deltar i undersökningar.

4.4.2 Områdesstudie

Med hänvisning till Esaiasson et al. (2012) bedömer jag att data som insamlats genom observation har hög validitet. Författarna att om det jag observerat kan uppfattas på liknande sätt av andra så finns mindre anledning till att tvivla på reliabilitet i materialet. Att se om objekten som observeras utifrån en binär genusansats underlättar för studien genom att jag får en förenklad subjektiv bild av de med manlig eller kvinnlig tillhörighet. Det blir ur mitt perspektiv tämligen enkelt observerbart. Dock utelämnas det perspektiv att människor har en egen könsidentitet, så för att verkligen få en rättvis översikt av könstillhörighet så krävs det att jag frågar efter vad respondenten själv anser sig tillhöra för kön. Vad som är lättare att kategorisera är ålder, dock är det mycket av en subjektiv och generell bedömningsfråga som säkerligen utrymme för bortfall.

En annan aspekt att kritisera är tidsindelning i studien. Valet att begränsa till fyra stycken tretimmars-perioder är antingen för generaliserande eller för detaljerat beroende från vilket perspektiv en väljer att titta på det. En mer detaljerad tidsperiodindelning hade gett en mer komplex bild av hur besöksmönstret kan se ut en dag i Skatås, men tiden kunde även ha haft fokus på skillnader mellan dag och kväll genom att dela in perioden i ljus och mörker.

Vidare tar Esaiasson et al. (2012) upp grader av aktivt och passivt deltagande och lyfter betydelsen av de inslag forskaren själv har i studier. Under observationen är det svårt att avgöra huruvida karaktären på deltagandet var passivt eller aktivt. Det var aktivt eftersom jag väldigt uppenbart och synligt observerade och antecknade omgivningen. Dessutom deltog en del i samtal där jag förklarade mitt syfte. Dock observerades inte folks uppförande eller beteende utan enbart sådant som inte gick att påverka, som ålder och kön. Inslag av manipulation förekom alltså inte över huvud taget och jag kunde vara helt öppen med mina avsikter.

Enligt Emmelin et.al (2010) är det viktigt att ta hänsyn till externa faktorer som exempelvis väder och vad det faktiskt är för dag. I detta fall var det klart men kallt väder under två vardagar. Det innebär att de som vistades i området var lediga och att vissa säkerligen sökte sig ut för solen medan andra möjligtvis drog sig för att gå ut på grund av kylan. Även vid samtalsintervjuundersökningen ville en del inte stanna på grund av kylan, medan en del inte hade något emot att stå och prata i solen. Där lyfts behovet av en annan studie och enkätundersökningen från år 2007 får där komma till viss nytta. Dock återstår problematiken att olika studier från olika tider är svåra att jämföra. Däremot får enkäten fungera som en komplettering för vissa frågor som inte besvarades under observation och samtalsintervjuundersökning.

Genom att utföra samtalsintervjuer ges goda förutsättningar att registrera svar som är oväntade, menar Esaiassion et al. (2012). Det är en stor fördel i denna studie när det gäller att ta reda på bakomliggande orsaker till beteenden och attityder eftersom att det blir svårt att exempelvis ge färdiga svarsalternativ till så komplexa svar. Komplexiteten visar sig även då jag under samtalen ibland hoppar över frågor eller byter ordning på dessa eftersom jag ibland får flera svar på en fråga.

Under undersökningen uppstod säkerligen olika sorters maktrelationer som kan påverka utbytet av information, enligt DeLyser et.al (2010). Faktorer som kan påverka är exempelvis ålder och kön som kan orsaka obalans i samtalet. Genom att bära en väl synlig väst som visade mig som representant av en kommunal förvaltning dämpade säkert vissa misstankar och skepsis om mig. Dock kan samma väst gett mig en viss auktoritet som kan bidra till obalans i en maktrelation.

Från en början under samtalsintervjuundersökningen var frågorna formulerade på så vis att respondenten inte kunde svara rakt på vissa frågor. Förenkling av frågorna skedde då på det vis att exempel på svar gavs från mitt håll vilket leder till en form av *positionering*, som DeLyser et al. (2010) även beskriver, då jag nästan styr respondentens svar. Efter en stund kunde frågorna omformuleras så att respondentens svar kom lättare och rakare. Ett exempel var att ändra frågan ”*vilka faktorer påverkar ditt val att vara här den här tiden på dygnet?*” till ”*hur kommer det sig att du är här nu istället för någon annan tid?*”.

Något som blir påtagligt är att det är svårt att få en helt objektiv information från respondenten då jag som ställer frågorna ständigt närvarar och färgar information med mina åsikter och värderingar. När det kommer till kvalitativ intervjumetod menar DeLyser et.al (2010) att det nästan är omöjligt för forskare att undvika representation och politiska implementeringar helt och hållet. Genom att anteckna vad jag anser vara de relevanta svaren med penna och papper ger stort utrymme för manipulering av innehållet och kan möjligtvis slå mot *trovärdigheten* i metoden. DeLyser et al. (2010) menar att det egentligen inte spelar någon roll om det finns en ”*verklighet*” och om den nu finns så får man absolut inte se det som någon absolut sanning. En stor försiktighet läggs på att man aldrig kan utesluta manipulering och möjligheten för subjektiva uppfattningar.

4.4.3 Källkritik

I inlednings-, teori- och metodkapitlen som helt eller delvis bygger på olika diskurser och fungerar på så vis att andra författares påståenden och åsikter förmedlas finns alltid anledning kritiskt förhållningssätt. Dock är källmaterialet hämtat från forskare och akademiker som tar en oberoende ställning till ämnet vilket gör de trovärdiga. Dock ska vi komma ihåg vad som sades i föregående stycke: ”*En stor försiktighet läggs på att man aldrig kan utesluta manipulering och möjligheten för subjektiva uppfattningar*”.

5. Resultat

5.1 Introduktion

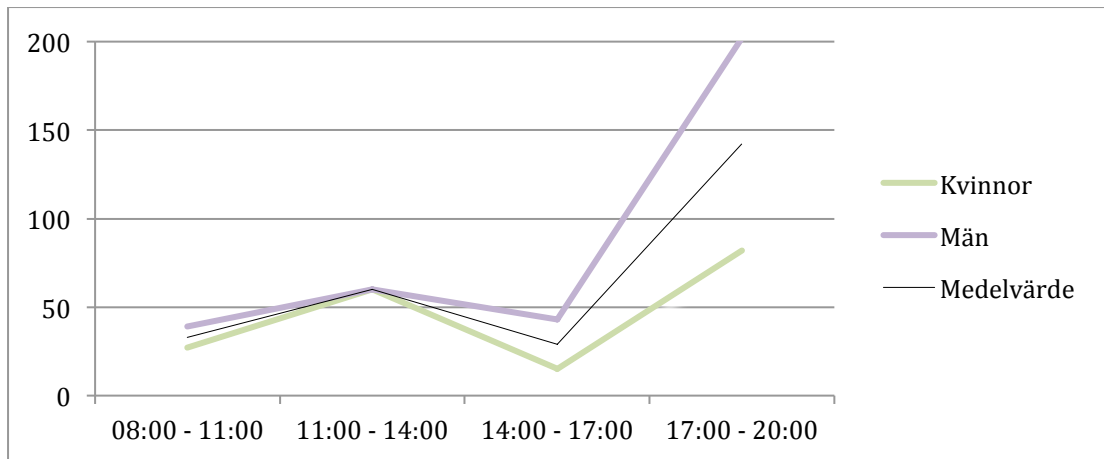
Genom att kombinera folkräkning av besökarantalet i Skatås med data från enkätundersökningen, observationen och samtalsintervjuundersökning ges en bild av hur besöksmönstret i området ser ut. Detta kopplat till teorikapitlet ger en uppfattning av varför besöksmönstret ser ut som det gör. Resultatkapitlet har jag delat upp efter metod. Indelningen av resultatkapitlet hade kunna strukturerats så att skulle kunnat ha slagit ihop resultaten från olika metoder och sedan ha sammanslagna värden vad gäller exempelvis besöksfrekvensen i Delsjöområdet, men med hänvisning till Emmelin et al. (2010) undviks förvirringen som kan uppstå genom att baka ihop data från olika undersökningar och metoder genom att ha resultaten separerat i metoder. Först redovisas resultat från observationen och samtalsintervjun för att sedan följas av enkätundersökningen från år 2007.

5.2 Observation i Skatås

På måndagen den 1 december 2014 genomfördes den första av två observationer i Skatås. Den andra observationen genomfördes på tisdagen den 2 december. Tanken är att de båda observationerna tillsammans får representera en vardag mellan 08:00 och 20:00 i början av januari. I fält observerades 528 personer totalt varav 184 av dessa var kvinnor medan 344 av dem var män (för mer detaljer för variation över ålder och aktiviteter gällande svarsfrekvens, se bilaga 3). Norrut från observationsplatsen ligger bostadsområdet Rosendal, till väst och nordväst ligger andra bostadsområden nära tillgänglig till naturområdet. Från syd till sydost finns dock inte närliggande bostadsområden. Den absoluta majoriteten av personer rörde sig från syd till nord eller från nord till syd. Få gick från väst eller öst eller tvärtom.

5.2.1 Besöksfrekvens

Syftet med observationen var att dels räkna hur många som vistas i observationsområdet och hur besöksfrekvensen skiljer sig mellan kön och ålder över tid (se figur 8). Strax efter klockan 09:00 blev det ljus ute och lamporna släcktes. Strax efter klockan 15:00 började det skymma och klockan 16:00 tändes lamporna återigen. Vädret var till stor del klar och solen lyste. Vid 14:00 blev det mulet och därmed lite mörkare. På förmiddagen är det relativt få som passerar området. Då kunde det ses att det var färre kvinnor än män som vistades i området. Runt lunchtid var det i området jämnt mellan könen. Mellan 14:00 – 17:00 avtar genomströmningen och det är fler män än kvinnor som vistas i området. Mot kvällen efter mörkrets inbrott ökade antalet besökare betydligt. Framst ökade besökarna vad gäller män.

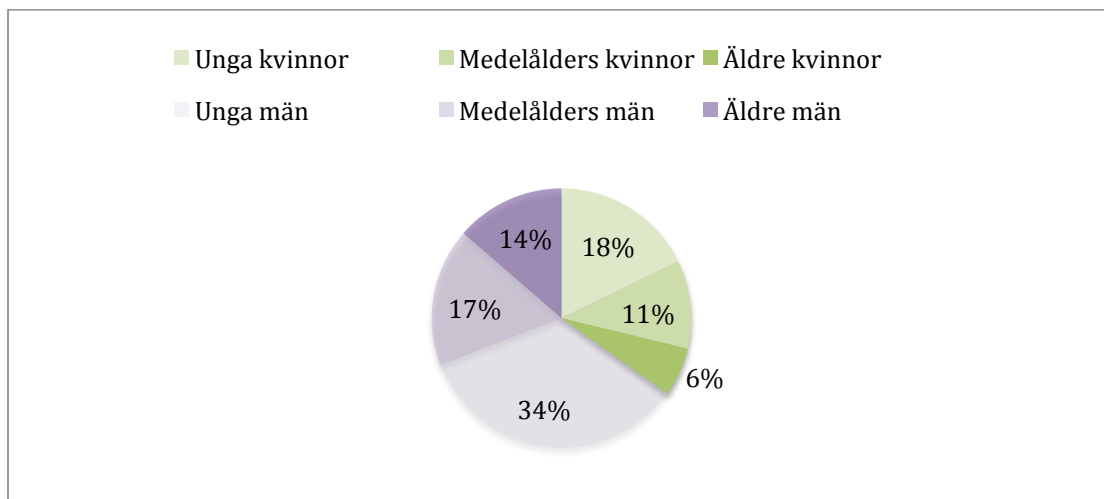


Figur 8 visar ett resultat som visar antalet kvinnor och män (y-axeln) över tid (x-axeln) i Skatås. Illustration av författaren.

I regel var det fler män än kvinnor i området under undersökningstidens samtliga timmar förutom runt lunch då de båda hamnar på samma antal. Mot kvällen ökar antalet män drastiskt jämfört med kvinnors ökning. Det var skillnaden. Likheterna i mönstret är slående, även om antalet fortfarande skiljer sig.

5.2.2 Åldersfördelning hos kvinnor och män över tid

För att få ökad förståelse för när området besöks från ett tidsperspektiv så undersöks åldersgrupper hos män och kvinnor (se figur 9). Under observationen räknades besökarna till 528 personer totalt. Av de personer som observerades i området utgjordes 35 % av kvinnor varav 65 % av män. Främst utgjordes besöksantalet av unga personer och antalet avtog ju äldre besökarna var. Största gruppen utgjordes av unga män och minsta gruppen bestod av äldre kvinnor.

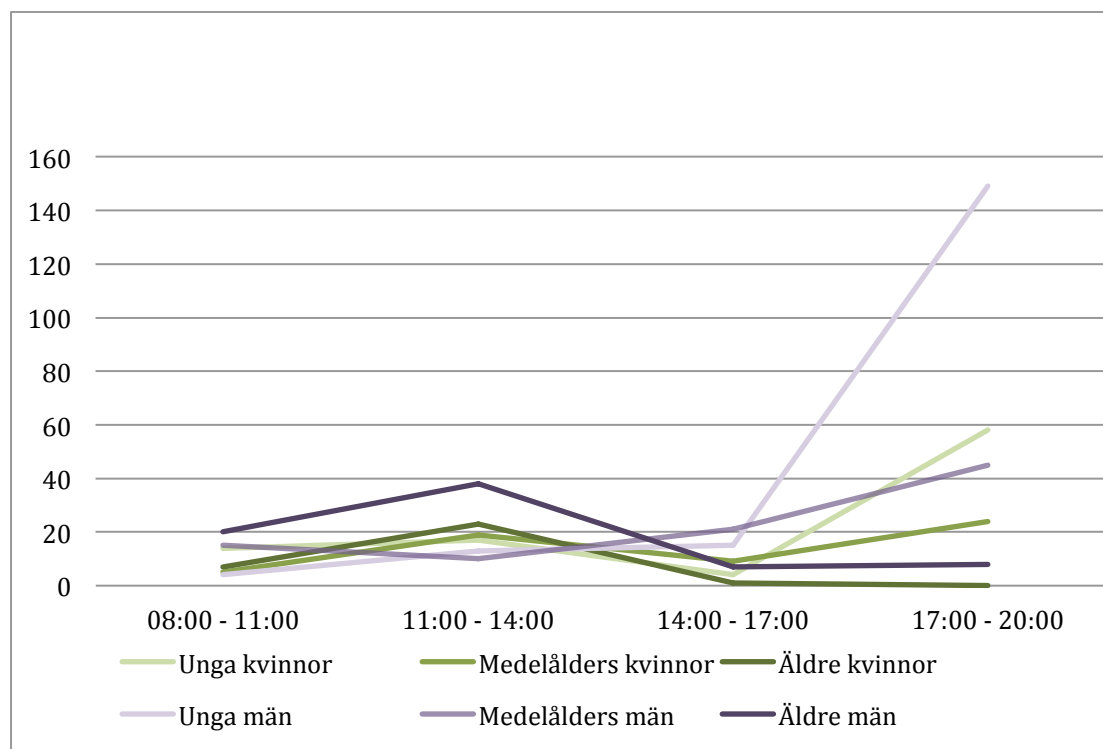


Figur 9 visar fördelningen av kön och åldersgrupper under observationen. Illustration av författaren.

Cirkeldiagrammet visar väldigt konkret hur stor andel som observerades var kvinnor och hur stor del som var män. Lika konkret var indelningen i åldersgrupper. Även här blir det tydligt att det var fler män än kvinnor som vistats i området under studien. Det intressanta är att det även här finns ett mönster som är likt könen emellan. Den största

åldersgruppen av dessa två kön är unga, den näst största hos de båda är medelålder och tredje största gruppen består av äldre personer.

Dock skiljde sig grupperna över tid (se figur 10) och hade varierande mönster. På förmiddagen var området överrepresenterat av äldre och medelålders män. Övriga grupper var lågt i antal. Under lunch ökade alla grupper något i antal förutom män i medelåldern. Medelålders män ökade sedan i antal under middagstid, liksom unga män. Övriga grupper sjönk i antal. Mot kvällen skedde en tydlig total folkökning. Dock minskade en åldersgrupp som var äldre och de som ökade mest var unga, i synnerhet unga män. Under kvällen sågs inte en enda äldre kvinna till.



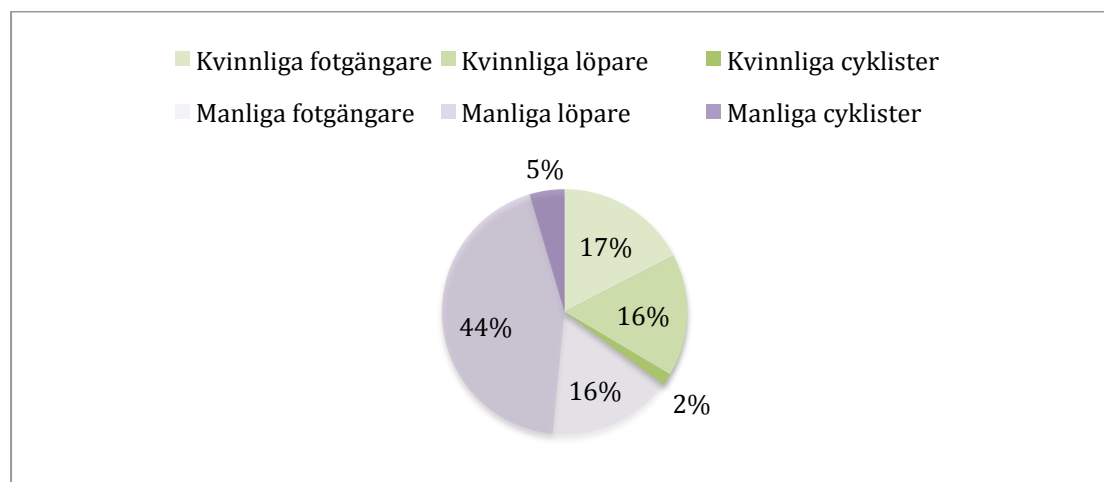
Figur 10 visar vilka tider (x-axeln) antalet (y-axeln) män och kvinnor i olika åldrar besökt området. Illustration av författaren.

Även om män utgör en majoritet av besökarna under hela undersökningstiden skiljer sig besöksmönstret åldersgrupper emellan. Unga män var nära på noll i antal under förmiddagen men var cirka 150 stycken på kvällen. Hos äldre män är mönstret tvärtom, om än inte lika extremt. I denna graf hittas också gemensamma mönster grupper emellan. Äldre kvinnor och män följer samma mönster över dagen, om än männen är fler. Unga män och kvinnor har också liknande mönster då båda grupperna höll relativt låga tal under hela dagen för att öka i antal på kvällen. Även besökare i medelåldern hade liknande mönster som unga under dagen, även om de inte ökade lika mycket i antal under kvällen.

5.2.3 Fördelning av aktiviteter mellan kvinnor och män samt åldersgrupper över tid

För att få en bredare kunskap om hur området ser ut och hur det använts har jag ett visst fokus på aktiviteter i området och hur det skiljer sig mellan kön och ålder (se figur 11). Män som löptränade utgjorde den största andelen av besökare i studieområdet. Löptränande och promenerande kvinnor utgjorde ungefär lika stor del av besökarna. Lika stor andel utgjorde promenerande män. Cyklister utgjorde den minsta

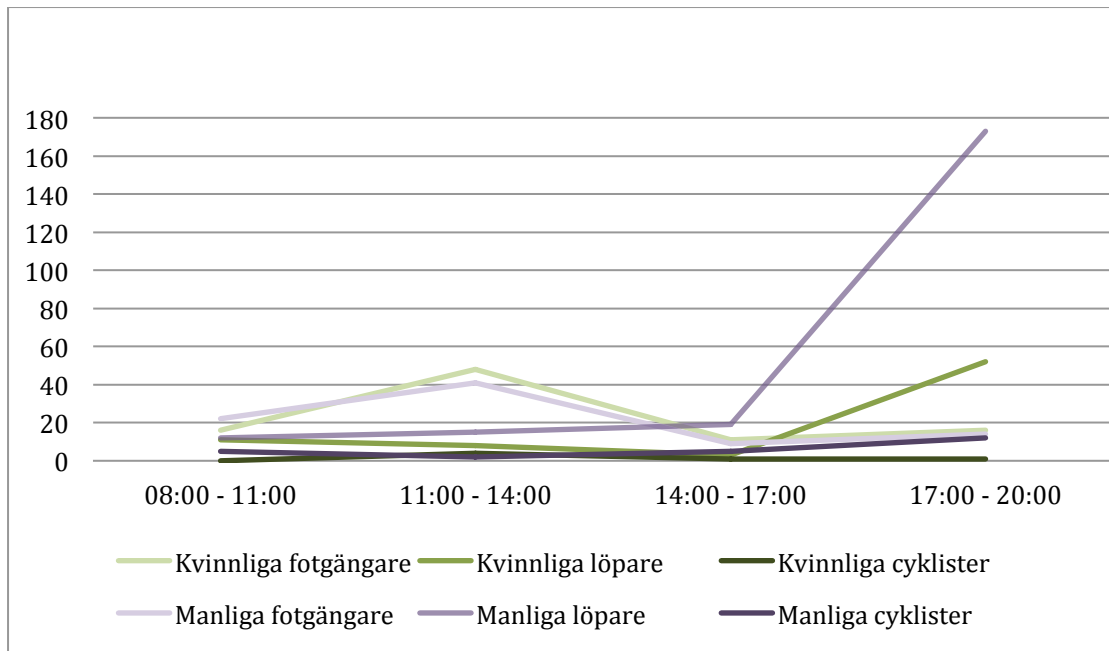
delen av besökarna, i synnerhet kvinnliga cyklister. Ha dock i åtanke att studien utfördes i december vilket till stor del kan ha påverkat antalet cyklister.



Figur 11 visar fördelning av aktiviteter mellan män och kvinnor. Illustration av författaren.

Typer av aktiviteter och antalet utövare beskriver området till ganska stor del. Antalet motionerande var så pass många att det är lätt att avgöra att det är ett typiskt motionsområde som inte verkar passa för andra aktiviteter än just promenad och löpning. Det låga antalet cyklister avslöjar att området inte är ultimatum för cykelgenomfart. Det kalla vädret kan också ha spelat in och på kvällen observerades även en cyklist som var märkbart irriterad på löpare i området. Hur aktiviteterna skiljer sig i både ålder och kön redovisas nedan (se figur 12).

Från förmiddag till middagstid var det främst fotgängare i området, aningen fler manliga fotgängare på förmiddagen och aningen fler kvinnliga fotgängare mitt på dagen. Mot och under kvällen var antalet manliga och kvinnliga fotgängare ungefär lika många. Vad gäller löpare hölls ett ganska lågt stabilt antal i området, om än det var fler manliga löpare än kvinnliga under hela undersökningstiden. Mot kvällen ökade antalet löpare i området hos både könen, ännu mer ökade antalet hos män. Cyklister höll ett lågt antal under hela dagen för att bli något fler mot kvällen, främst manliga cyklister.

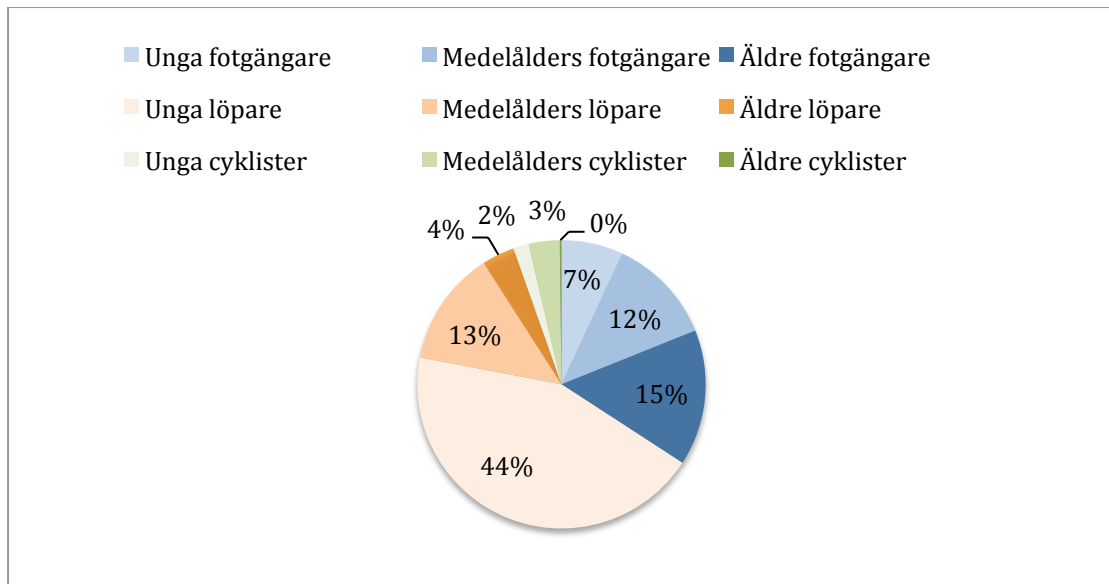


Figur 12 hur antalet olika besökare (y-axeln) skiljer sig beroende på aktivitet och kön över tid (x-axeln). Illustration av författaren.

Här kan vi se att området är väldigt lätt att dela in aktiviteter efter tid och att mönstren ålders- och könsmässigt är väldigt lika. På samma sätt som äldre gett utrymme för yngre och medelålders personer har det här på samma sätt blivit likadant med fotgängare och löpare. På samma sätt som tidigare så följer åldersgrupperna, könen emellan, samma mönster fastän männen i vanlig ordning utgör det större antalet. Nedan följer en redovisning hur aktiviteterna skiljer sig åldersmässigt, med kvinnor och mäns statistik hopslagna (se figur 13). Utöver de som presenterats i detta stycke observerades även två medelålders män på rullskidor och en ung kvinnlig polis till häst.

5.2.4 Fördelning av aktiviteter mellan åldersgrupper över tid

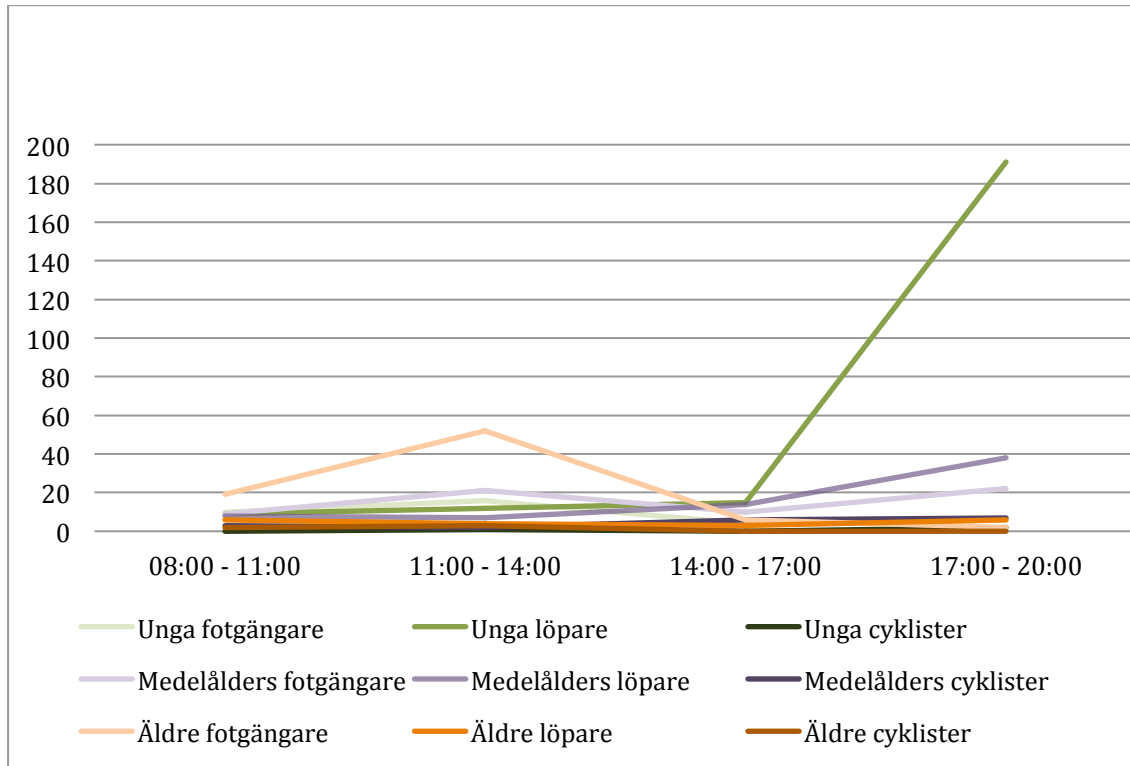
Den största gruppen i området under undersökningstiden var unga löpare. Tillsammans med löpare i medelåldern och i äldre ålder utgjorde de tillsammans 61 % av besökarna i området under en dag. Fotgängare utgjorde 34 % av det totala antalet besökare under undersökningstiden. De flesta av dessa var äldre för att sedan följas av medelålder och till sist yngre. Cyklisterna utgjorde endast av 5 % av antalet besökare och inte en enda äldre sågs till på cykel.



Figur 13 visar fördelning mellan aktiviteter beroende på ålder. Illustration av författaren.

Ett tydligt mönster som går att skönja i ovanstående cirkeldiagram är att ju äldre personerna blir, desto troligare är de att de promenerar snarare än löptränar. Hur det skiljer sig över tid följer nedan (se figur 14).

Under dagtid höll de allra flesta aktiviteter inom de flesta åldersgrupper sig lågt i antal förutom just äldre fotgängare. Mot middagstid sjönk den gruppen i antal och framför allt unga löpare ökar i antal, men också medelålders löpare och fotgängare.



Figur 14 hur antalet olika besökare (y-axeln) skiljer sig beroende på aktivitet och ålder över tid (x-axeln). Illustration av författaren.

På samma sätt som det går att säga att ett kön eller en ålder dominerar ett rum går det också påstå att en viss typ av aktivitetsutövare styr utgör dominansen i ett rum. Det blir här väldigt synligt att studieområdet som dominerats av äldre fotgängare på förmiddagen och runt lunch ersattes av unga och medelålders löpare mot kvällen.

5.3 Samtalsintervjuundersökning i Skatås

En samtalsintervjuundersökning genomfördes i Skatås i form av korta intervjuer med besökare i området. Samtliga respondenter fick svara på frågor gällande deras besöksfrekvens, motiv till besökstid och områdets egenskaper. Undersökningen består av 51 respondenters svar på de frågor som behandlar de ämnen som nämns ovan. Den absoluta majoriteten av respondenterna promenerade i området och besöker Skatås regelbundet, oftast vid samma tid som frågorna besvarades. Kön- och åldersfördelningen av de tillfrågade under dagen är relativt jämn (se tabell 1), bortsett från att färre äldre blev tillfrågade under kvällen, vilket följer observationsmönstret till en viss del då betydligt färre äldre vistades i området på kvällen.

Tabell 1 visar 51 respondenters fördelning baserat på ålder och kön. Illustration av författaren.

	08:00 – 11:00		11:00 – 14:00		14:00 – 17:00		17:00 – 20:00		Total
	Kvinna	Man	Kvinna	Man	Kvinna	Man	Kvinna	Man	
Äldre	4	3	1	3	1	1	0	1	14
Medel-ålder	1	1	5	2	2	2	2	3	18
Unga vuxna	2	4	4	1	1	1	2	4	19
Total	7	8	10	6	4	4	4	8	51

I undersökningen framgår det tydligt att de flesta besökarna i området föredrar att vistas i området under dagtid, så länge det är ljus. Framst gäller det kvinnor som till viss del tycker att området är för dåligt upplyst på kvällen. För män är det mindre viktigt vilken tid de vistas i området, även om dagsljus är att föredra.

”Det är en bra start på dagen att komma ut hit tidigt [...] jag är helst inte här på kvällen då mörkret sänker det estetiska värdet och naturupplevelsen”
– Kvinna, 20 år

”På vintern brukar jag komma hit tidigare på dagen. Tycker inte om mörkret eftersom det känns otryggt”
– Kvinna, 27 år

”Jag kommer hit när det är ljus eftersom naturen inte tilltalar mig i mörker. Sen känns det också tryggare med dagsljus”
– Kvinna, 51 år

”Jag tycker det är för få lampor i området. Tycker man får mer naturkänsla i dagsljus och det känns otryggt på kvällen fast det är så mycket folk”
– Kvinna, 42 år

Äldre föredrar att ”få det gjort” och att ”komma igång” med dagen och föredrar att inte vistas i området när det är mörkt, inte för att de uttrycker att det har med upplevd trygghet att göra. En del av dessa äldre och andra som besöker området frekvent

under dagtid ser det också som en fördel att det är mindre folk än på eftermiddag och kväll.

"Det spelar ingen roll vilken tid jag är här. Alla tider har sina fördelar men det är en skön start på dagen"

– Kvinna, 68 år

"Det är lite skönare att komma ut tidigt eftersom det är finare ute och mindre folk. Passar bara bättre"

– Kvinna, 74 år

"Jag går helst hit på förmiddagen. Jag har det som rutin att avklara min dagliga promenad innan lunch"

– Man, 72 år

Studenter och andra som är flexibla i sin vardag försöker vara i området på dagarna, men är också i området på kvällarna om schemat kräver det.

"Jag kommer hit när det passar. Eftersom jag pluggar är jag flexibel och tycker att alla tider funkar"

– Man, 25 år

Samtliga respondenter som vistas i området mellan 17:00 och 20:00 menar att det är på grund av skola eller arbete som styr deras besökstid.

"Jag vill inte vara i området då det är mörkt för att det känns otryggt, men jag har inte något val då det är enda tiden jag kan på vardagar. På sommarhalvåret är jag här kanske fem dagar i veckan, på vintern blir det kanske dag i veckan"

– Kvinna, 26 år

"Jag vill inte vara här på kvällen, men på grund av mina arbetstider passar det rent praktiskt"

– Kvinna, 45 år

"Jag styrs av mitt jobb men jag föredrar att komma hit mitt på dagen eftersom det känns friskare"

– Man, 46 år

"Jag är här mest på förmiddagar eftersom det är ett bra sätt att starta dagen. När jag arbetade kom jag hit på kvällarna"

– Man, 67 år

De som promenerar hem från jobb hade hellre gjort den promenaden då det är mindre folk i spåren och efterlyser bättre belysning. De som aktivt sökt sig dit för att motionera spelar tid på dygnet mindre roll, med vissa undantag.

"Jag springer nästan alltid hem från jobbet. På vintern är det lite jobbigt med mörkret för det kan vara svårt att se var man sätter fötterna"

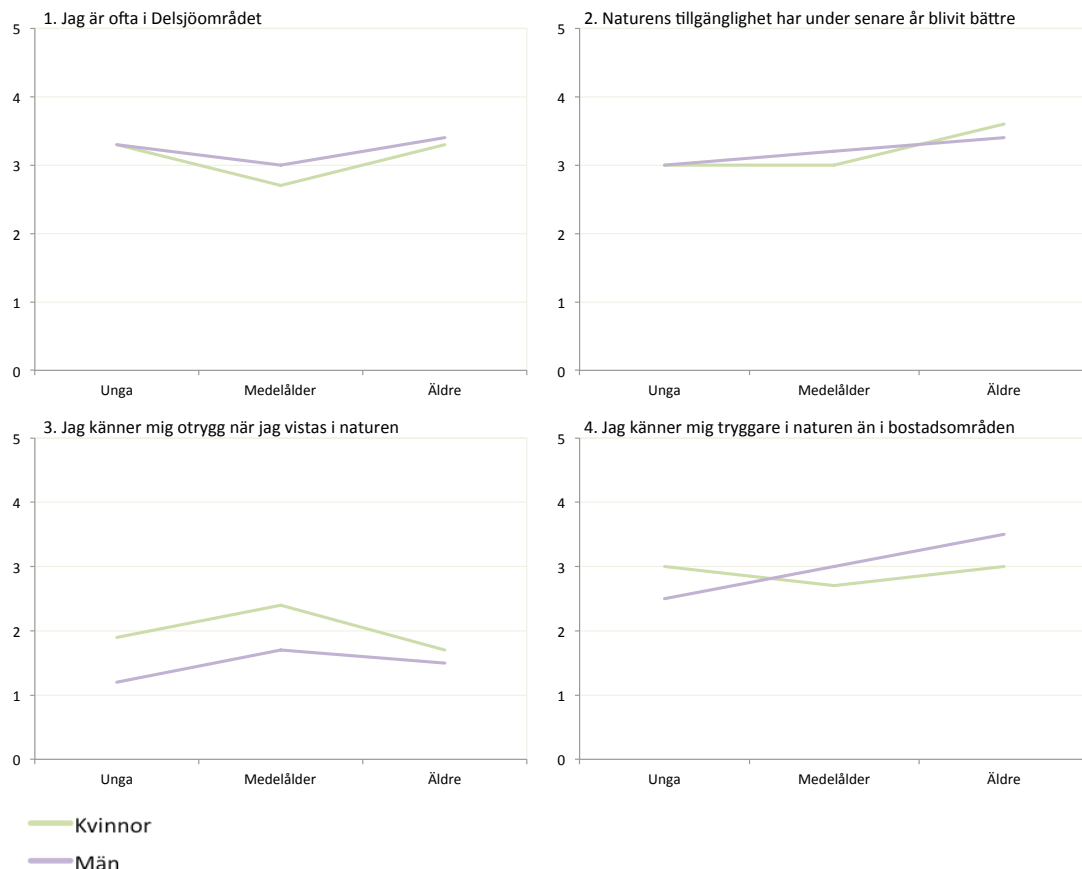
– Man, 30 år

Vad gäller besöksfrekvensen besvarade respondenterna hur ofta de besöker området. Kvinnorna angav att de besöker området 3,3 gånger i veckan i snitt. Männerna svarade motsvarande 4,2 gånger i veckan. De äldre respondenterna besöker området flitigt, i synnerhet de äldre kvinnorna där fem av fem svarade att de är där veckans samtliga dagar. Om de äldre inte tas med i uträkningen uppgav de övriga kvinnorna att de är där i snitt 1,8 gånger i veckan medan männen anser sig vara där 3,7 gånger i veckan.

5.4 Enkätundersökningen

Utifrån det material som ingår i forskningsprogrammet *friluftsliv i förändring* som genomfördes år 2007 av forskare via Mittuniversitetet har 143 personer (varav 58 män och 85 kvinnor) svarat på, för studien, relevanta frågor om bland annat om besöksfrekvens i Delsjöområdet, naturens tillgänglighet och upplevd trygghet i naturen (se figur 15). Varför just dessa svar valts ut är för att mellan kön och ålder se om det föreligger skillnader i besöksfrekvens, tillgänglighet och trygghet.

I *graf 1* ser vi att besöksfrekvensen inte skiljer sig avsevärt vad gäller kön eller ålder. Äldre och yngre män och kvinnor anger att de besöker Delsjöområdet ungefär lika ofta medan medelålders personer inte besöker området lika ofta. Män i samtliga ålderskategorier anger att de är i området snäppet mer än kvinnor. Frågan i enkäten angående respondenternas besöksvanor i Delsjöområdet har ursprungligen en annan form av svarsalternativ, så i denna studie har graden av besöksfrekvens översatts för att graferna ska få en enhetlighet. På så vis blir det lättare att jämföras mot varandra. Vad gäller om naturen anses ha blivit mer tillgänglig senaste åren är mönstren i *graf 2* väldigt lika vad gäller ålder och kön. Ju äldre respondenterna blir, desto bättre har tillgängligheten blivit. Framförallt tycker de äldre kvinnorna att tillgängligheten blivit bättre. När frågan om trygghet tas upp i *graf 3* skiljer svaren betydligt mer. Noterbart är att svaren har lägre värde än de övriga grafer vilket innebär att respondenterna upplever sig relativt trygga i naturen. Dock finns en ganska stor skillnad hos unga och medelålders kvinnor vad gäller upplevd trygghet jämfört med unga och medelålders män som känner sig mer trygga. Äldre kvinnor och män har ungefär samma värde även om äldre kvinnor också känner sig mindre trygga. Den ålderskategori som kändes minst trygg ålderskategorin är medelålder. När det gäller trygghet i natur kontra bostadsområden följer i *graf 4* inte mönstren könen emellan som i de övriga graferna. Unga män känner sig tryggare i bostadsområden än i naturen till skillnad från unga kvinnor. De äldre männen i undersökningen känner tryggare i naturen jämfört med bostadsområden. Medelålders kvinnor däremot upplever bostadsområden som mer trygga än vad unga och äldre kvinnor samt medelålders män gör, men mer trygga i naturen än unga män. Äldre män är den grupp som mest upplever att naturen känns tryggare än bostadsområden jämfört med unga män som upplever naturen som mest otrygg jämfört med bostadsområden. Dock ska det noteras att de flesta grupper befinner sig runt svarsalternativ nummer 3 som räknas som ”varken eller”.



Figur 15 visar hur olika kön i olika åldrar svarat gällande natur i allmänhet och Delsjöområdet i synnerhet. Y-axeln visar grader av enighet i ett påstående där 1 är helt oenig, 3 är varken eller och 5 är helt enig. X-axeln visar de olika ålderskategorierna. Källa: Fredman et al. (2013) Illustration av författaren.

I graferna som behandlar *besöksfrekvens i Delsjöområdet* och *tillgänglighet till natur* finns ingen betydande skillnad i svaren varken mellan kön eller åldersgrupper. Samtliga grupper hålls också relativt neutrala. Det enda som sticker ut och skiljer sig något är att äldre tycks anse att naturens tillgänglighet har blivit bättre. Svaren gällande *otrygghet i naturen* skiljer sig lite åt mellan könen medan de är mer lik mellan åldersgrupper. Generellt är inte respondenterna särskilt otrygga, men att kvinnor känner sig mer otrygga är ganska tydligt. Det som kan sägas om *trygghet i natur jämfört med bostadsområden* är att kvinnor och unga män känner sig tryggare i bostadsområden medan medelålders och äldre män känner sig tryggare i naturen. Sammantaget är att äldre känner sig tryggare i ett mer tillgängligt Delsjöområde som de besöker ofta, i synnerhet äldre män. Unga och medelålders kvinnor känner sig inte trygga i ett Delsjöområde de inte besöker så väldigt ofta. Inte har de heller någon särskild uppfattning om naturens tillgänglighet blivit bättre. Unga män som inte har någon uppfattning om tillgängligheten till natur besöker ofta Delsjöområdet där de känner sig trygga, fast inte lika trygga som i ett bostadsområde.

6. Analys

6.1 introduktion

Mot bakgrund till resultatdelen har vi nu en bild av hur det kan se ut i Delsjöområdet med hjälp av de olika metoder som presenterats. För att ta reda på varför det ser ut som det gör måste vi koppla resultatet till studiens teoretiska perspektiv.

6.2 Besöksmönster i Skatås

Hos de som besvarade samtalsintervjuundersökningen uppgav nästan samtliga respondenter att de generellt till vardags vistas i området vid samma tidpunkt som frågan ställdes och att de är frekventa besökare. Det ger anledning att tro att det resultatet går att tillämpa till övriga vardagar. Då besökarna vistas området frekvent går det fastställa att det är vardagsrekreation som det talas om.

Män dominerade tydligt fallstudieområdet under tiden som studien utfördes. Från samtalsintervjuundersökningen angav de manliga respondenterna sig i regel vara i Delsjöområdet något oftare jämfört med de kvinnliga. Även i den större enkätundersökningen anger män att de besöker området oftare än kvinnor.

Hur likheter och skillnader i besöksmönster ter sig över tid är aningen mer invecklat. När det talas om *vem* som använder sig av området och *när* beror det på vilket perspektiv det ses från. På samma sätt som det går att säga att ett visst *kön* eller en viss *ålder* dominerar ett rum går det också påstå att en viss typ av *aktivitetsutövare* utgör dominansen i ett rum. I resultatet är tiden tydligt indelat sett ur var och en av dessa tre perspektiv. De tydliga indelningarna kan ses som en form av funktionsseparering som delar upp tiden i rummet i projekt som utgör den överrepresenterade gruppen vid en specifik tidpunkt. Även med de tre perspektiven sammanslagna går det urskilja tydliga mönster över dagen. På förmiddagen var det till exempel främst manliga, äldre fotgängare i området, likaså vid lunch. På eftermiddagen när ljuset blev dunkelt dominerades inte av någon grupp ur något perspektiv även om manliga löpare i området ökade något i antal. På kvällen tog löpare fullständigt över området, de flesta unga män. Nära två tredjedelar av de totala besökarna i området var män. Vad som är tydligt är att under en vardag i början av december är att folk främst vistas i området under kvällstid, av dessa är majoriteten löpare. Äldre och medelålders män som promenerar utgör på förmiddagen den största delen av besökare. Övriga grupper syns till väldigt lite. Runt lunch är det äldre promenerande män som dominerar. Fler promenerande kvinnor i alla åldersgrupper syns till medan medelålders och unga män är låga i antal. Mot middagstid bottennoteras antalet besökare, i synnerhet kvinnor, och sedan mot kvällen ökar alla åldersgrupper hos både män och kvinnor, förutom äldre. Inte en enda äldre kvinna syntes till mellan 17:00 och 20:00.

Fastän män mer eller mindre är överrepresenterade i området föreligger ingen större skillnad i mönster över tid. Besökskurvorna könen emellan under en dag följer varandra även om skillnaden blev något större ju längre dagen lider. Skillnad i mönster är snarare mellan äldre och yngre samt fotgängare och löpare då dessa byter av varandra i dominans under eftermiddagen. För att skönja bakomliggande faktorer till skillnader och likheter i besöksmönster i området är en analys av enkäten och samtalsintervjuundersökningen kopplat till de teoretiska utgångspunkterna och tidigare studier nödvändig.

6.3 Bakomliggande faktorer

Under observationen för att ta reda på när människor vistas i Delsjöområdet har jag plockat individer ur sitt sammanhang och enkelt bockat för dem efter bestämda egenskaper. Men om vi återgår till vad Hägerstrand menar är tidsgeografien här viktig som teoretiskt verktyg för att kunna studera sammanhang mellan människor och händelser, vilket ger förutsättningar ta reda på vad som potentiellt påverkar varför människor väljer att vistas i området en specifik tid.

Enligt Emmelin et al. (2010) så är ändå likheterna mellan mäns och kvinnor friluftsutövande större än skillnaderna. Däri kan deras besöksmönster i studien förklaras. Men skillnaden i antalet besökare och besöksfrekvensen ligger i något annat. Här kommer begreppet *genuskontrakt* in som Nordell (2002) menar analyserar hur strukturella maktrelationer ta reda på hur genusrelationer formas. Tillsammans med det tidsgeografiska verktyget *genuskontraktet* skapa en bild av hur de könsliga skillnaderna och förutsättningarna styr vilken tid på dygnet som människor vistas i Delsjöområdet.

Det som främst styr när folk generellt besöker området bygger på *kapacitetsrestriktioner*. Det tycks vara själva utgångspunkten. Det innebär att personerna i studieområdet får en begränsad kapacitetsmängd i vardagen. Det framgår tydligt att folk i området generellt helst vill vistas i området under dagtid på vardagar för att det är trevligare och ger en bättre upplevelse. Men just på grund av förpliktelser i form av jobb eller studier på dagarna är det av praktiska skäl som människor vistas i området kvällstid. I synnerhet vill inte kvinnor vistas i området under kvällstid, men det beror på mer än att det är finare och trevligare på dagen. Enligt Andersson (2001) så kan kvinnokroppen ses som en kapacitetsrestriktion eftersom ”*föreställningarna om kvinnlighet och manlighet som skapar utrymme för det sexualiserade våldet och därmed för rädslan*”, vilket för oss in på nästa form av hinder i tätortsnära natur.

En avgörande restriktion för när folk vistas i området byggs på *intra-personella* hinder som innebär hinder orsakad av psykologiska tillstånd, i detta fall oro. Från samtalsintervjuundersökningen framgår det tydligt att mörker inte är önskvärt hos de kvinnliga respondenterna. Från enkäten visar det sig också att kvinnor generellt känner sig mindre trygga i naturen än vad män gör, speciellt medelålders kvinnor. Från samma enkät följer den upplevda tryggheten även den angivna besöksfrekvensen. Ju tryggare, desto flitigare besökare. En skillnad är dock att de äldre kvinnorna inte talar om mörkret som en trygghetsfaktor, utan snarare att det är mer praktiskt att starta dagen med att besöka området. Pensionärer som är mer befriade från kapacitetsrestriktioner har alltid valet att vistas i området på dagen, och därmed dämpas också de intra-personella hindren. Den upplevda otryggheten kan bygga på det Andersson (2001) menar: ”*Yngre kvinnor rör sig mer sällan än äldre kvinnor på vissa platser under vissa tider på grund av rädsla för sexuellt våld*”. Rent logiskt borde brist på upplevd trygghet, som blir ett uteblivet intra-personellt hinder, innebära att fler äldre kvinnor borde synas till på kvällen eftersom att det i teorin kan innebära ett större tillträde till området. Men detta sker inte åtminstone enligt observationen. Andersson menar också att det är svårt att jämföra äldre och yngre kvinnors besöksmönster eftersom äldre mer sällan rör sig i offentliga rum så jag vill påstå att skillnaden mellan yngre och äldre kvinnor därför syns mer i undersökningarna där respondenterna anger graden av upplevd trygghet. Däri får jag ett allmänt intryck från

samtalsintervjuundersökningen hos de äldre att området under dagtid är att föredra mer på grund av upplevelsevärde av naturen snarare än att de skulle styras av rädsla.

En annan restriktion som påverkar är *kulturella* skillnader mellan kön vad gäller rekreativsvanor. Detta innebär att kvinnor kan uppleva mäns närvaro som skrämmande. Gren & Hallin (2003) belyser att ”könskodningen” av ett rum cementerar de rumsliga föreställningarna om att det privata rummet i hushållet fortfarande tillhör kvinnan medan det offentliga rummet tillhör mannen, vilket i detta fall kan bidra till att färre kvinnor vistas i området, dessutom mer sällan. Faktum är att den ojämna ansvarsfördelningen i hushållet direkt leder till att kvinnor får mindre tid till fritid och indirekt till vardagsrekreation och därmed lägre tillgänglighet. Den bristen på tid och tillgänglighet är ett *strukturellt* hinder.

Något som är tydligt över en dag i Skatås är att män utgör ett stort antal besökare över hela dagen. Äldre utgör ett stort antal besökare under dagtid, unga utgör ett stort antal på kvällstid, fotgängare utgör en stor del av besökarna på dagtid och löparna utgör en stor del på kvällstid. Återigen, det handlar om ur vilket perspektiv som området ska analyseras. Skatås byter alltså skepnad från att vara ett promenadstråk för äldre på dagen till ett motionsområde för unga på kvällen. Och förklaringen ligger i vilket perspektiv som vi väljer att se den. Om vi utgår från observationen att könskodningen av aktiviteter lyder så att löpning är för män och promenader är för kvinnor kan tillgängligheten mellan kön förklaras med potentiella *konflikter* mellan aktiviteter. Av flera som promenerade tidigare på dagen uppgav många att det var skönt att slippa så mycket folk, och med det menas indirekt folk som löper. Av en händelse kan dessa aktiviteter vara könskodade och bidra till en annan typ av *intra-personella* hinder som bygger på personliga erfarenheter av att trängsel upplevs som jobbigt, snarare än att mörker eller närvaron av andra män upplevs som otryggt eller skrämmande.

Att det är män som dominerar Skatås på vardagar är tydligt om än graden av dominans varierar över en hel dag. Tydligast är skillnaden på kvällen där känslan av trygghet tycks spela en stor roll i graden av deltagande mellan kön.

7. Slutsatser och diskussion

7.1 Introduktion

Nedan följer en rad konkreta slutsatser efter uppsatsens frågeställningar följt en mer nyanserad diskussion samt egna reflektioner över vidare studier. För att lättare begripa vad jag i studien kommit fram till vill jag påminna om studiens syfte:

Syftet med uppsatsen är att undersöka hur och av vilka Delsjöområdet används under olika tider på dygnet utifrån aspekter som ålder och genus. Vidare undersöks bakomliggande faktorer som avgör vilka tider på dygnet folk väljer att vistas i området och hur de faktorerna skiljer sig mellan kön och ålder.

7.2 Slutsats

- *Hur ser besöksmönstren i Delsjöområdet ut med avseende på aktiviteter, kön, tid och ålder?*

En tidig och klar slutsats som jag drar är att Delsjöområdet besöks av fler män än kvinnor och att dessa män är flitigare besökare. Det syns både i mina områdes- och befolkningsstudier samt att det påståendet backas upp av tidigare studier vilket härleder till att det inte kan uteslutas att fler män vistas i tätortsnära natur generellt. Den slutsatsen kan byggas vidare genom observationen med att fler män vistas i området på kvällen vilket också motiveras i både enkätundersökningen och samtalsintervjuundersökningen där männen i högre grad upplever starkare känsla av trygghet i natur och mörker.

Från ett åldersperspektiv varierar grupperna betydligt mer om man jämför med det könsliga perspektivet. En markant indelning sker från dag till kväll då besökarnas ålder sjunker ju längre dagen lider. Likaså följde utvecklingen från det perspektiv ur vilka aktiviteter besökarna ägnade sig åt då det på dagen fanns flest fotgängare i området och på kvällen flest löpare. Att dessa grupper följer liknande utveckling över dagen beror nog också mycket på att äldre gärna ägnar sig åt att promenera.

- *Vad är det som påverkar när på dygnet Delsjöområdet besöks?*

Vad jag konkret kan säga är att folk i första hand styrs av kapacitetsrestriktioner som arbete och skola. Det visar sig inte minst i hur antalet besökare ökar markant mot kvällen, i att de som är lediga aktivt väljer att besöka området på dagen och i hur folk påstår att de hellre vistas där dagtid. Det är också förklaringen till varför äldre vistas i området på dagen – för att de kan. Men den definitiva anledningen är till varför det ser ut som det gör i Delsjöområdet ur ett genusperspektiv är svårare att peka på. Dock är den tydligaste anledningen till varför färre kvinnor än män vistas i tätortsnära natur tycks vara det faktum att kvinnor känner sig mindre trygga i naturen generellt, men i synnerhet under kvällstid. En annan inte lika tydlig anledning är den att kvinnor helt enkelt får mindre tid över till fritidssysslor på grund av en ojämn fördelning av hushållssysslor mellan kvinnor och män.

De i analysen nämnda kapacitetsrestriktioner, intra-personella hinder, kulturella skillnader, könskodning av rummet och strukturella hinder har ju mer eller mindre

kombinerad verkan och hindrar kvinnor samt möjliggör för män i deras *handlingsutrymme* i Delsjöområdet. Oavsett restriktion rotar sig problemet djupt i grundläggande könsstrukturer som bidrar till ojämna förutsättningar i samhället i stort och därmed även tillgänglighet till tätortsnära natur.

7.3 Diskussion

Det kan vara av betydelse att påminnas om att den studie om utfördes i fält utfördes på en vardag i december vilket säkerligen påverkar resultatet jämfört om studien hade utförts på en helg eller på sommaren. Så vem som vistas när har absolut en betydelse för rekreation i tätortsnära natur på en vardag i december, men kanske inte bör tillämpas på övriga tider på året. Å andra sidan är det viktigt och tillämpligt *varför* det ser ut som det gör och varför det ska behöva vara en sådan skillnad mellan kvinnor och män när det gäller rekreation i allmänhet. För att här ligger problematiken djupare än vad som är okulärt observerbart i fält.

Jag tror att den här studien visar ett av många samhälleliga uttryck i ojämställdhet, där upplevelse av trygghet spelar stor roll eftersom att rädslan från en kvinnas perspektiv ofta beror på mäns närvaro. Anledningen till kvinnors frånvaro i tätortsnära natur kan bero på annat också. Så egentligen spelar ingen roll om den distinkta skillnaden mellan mäns och kvinnors närvaro bygger på skillnader i förvärvsarbete, rädsla, ansvar för hushållssysslor eller skillnader i rekreationsmönster. I slutändan tycks det handla om flera samverkande faktorer som motverkar kvinnors deltagande i vardagsrekreation i tätortsnära natur. Även om kapacitetsrestriktioner tycks ha den största inverkan på vad som styr folks beslut i vardagen generellt och kan förklara skillnader mellan studenter, arbetande och pensionärer så förklarar inte det den stora skillnaden mellan vad gäller närvaron av kvinnor och män i Skatås. Så stor är inte den generella skillnaden vad gäller förvärvs- och hushållsarbete könen emellan att den speglas proportionerligt i närvaro eller besöksfrekvens i någon av studierna som presenterats i uppsatsen. I detta fall med tanke på den tätortsnära naturens betydelse för folkhälsan så får kvinnor, dessutom i kombination med en vardagligt större arbetsbörda, sämre förutsättningar för ett hälsosamt liv.

Emmelin et.al (2010) menar att om målet är att öka hela befolkningens möjligheter till rekreation i naturområden kan inte kvinnors behov ses som ett särintresse, utan måste tas på allvar. Det krävs mer än att ogrundat uppmana kvinnor att vistas ute mer utan att ta hänsyn till de kulturella koderna bakom mäns och kvinnors behov och beteenden. Kvinnors rädsla är enligt författarna också en fråga som bör vara central för planering.

Vad jag anser behövs är strukturförändrande åtgärder i samhället i stort eftersom problematiken i tätortsnära natur tycks vara en avspeglning av ansvarsfördelning och maktförhållanden i både privat och offentlig sfär. Men hur kan då problem inom rekreation i tätortsnära natur åtgärdas? På individnivå kan åtgärder riktade specifikt mot kvinnors tillgänglighet till tätortsnära natur skulle kunna göras med hjälp av tidsgeografen som ett teoretiskt verktyg för att vi som individer ska förstå och fatta informerade beslut. I teorikapitlet menar Nordell (2002) att tidsgeografen har stort potential att låta människor själva kan få en ökad insikt i sin komplexa vardag och chansen att förändra den. Genom att synliggöra dessa problem i allmänhet och i områden som Delsjöområdet ökar också medvetenheten och därmed potentiellt viljan att

bryta sitt egna mönster. Detta är insikter som behövs i samhället i stort, och om det visar sig innebära förändring kommer det säkerligen visa sig även i Delsjöområdet.

7.3.1 Vidare studier

En sak som är självklar är att studier som liknar denna måste vara mer longitudinella då det är svårt att dra slutsatser från 12 timmars observation och 51 respondenters svar. För att se mönster i ett område krävs helt enkelt undersökningar under en längre tid. En intressant studie vore att undersöka hur det ser ut på sommaren i området. Dels rör sig troligen fler folk i området men det intressanta blir att mörkret som faktor blir mindre betydlig då dagarna är längre och ljusare. Att mörker i det offentliga rummet fungerar som en restriktion för människor i allmänhet och kvinnor i synnerhet är ingen nyhet.

Jag skulle vilja utföra lådenkätundersökningar runtom i Delsjöområdet under en längre tid kombinerat med en omfattande fungerande besöksräkning. Genom att tydligt klargöra att undersökningen är till för att förbättra upplevelsorna för de som besöker området regelbundet tror jag också att deltagandet kommer vara högt. Om nu grönområden i tätorter värderas mer och mer bör också underlaget ur sociologiskt perspektiv för planering av dem vara betydligt mer utförlig om tillgängligheten ska kunna öka för alla.

Något som saknas i studien är även att fokus på de som inte vistas i området är lika viktigt som på de som vistas där. Att förstå varför folk inte är där är kanske viktigare än att förstå varför folk är där när det handlar om tillgänglighet för allmänheten.

Referenser

- Andersson, B (2001): *Rädslans rum – Trygghetens rum – ett forskningsprojekt om kvinnors vistelse i trafikrummet*. Lunds Universitet pp. 20, 25, 39 & 60
<<http://www.vinnova.se/upload/EPiStorePDF/vr-01-32.pdf>>
(hämtad 2014-12-10)
- Arbetsmarknadsdepartementet (2014): *Lönsamt arbete*. Forskningsrapport till Delegationen för jämställdhet i arbetslivet pp. 9 & 230
<<http://www.regeringen.se/content/1/c6/24/70/07/87aca119.pdf>>
(hämtad 2014-12-08)
- Berg, M., Terstad, J. (2013): *Säkerställ skogens sociala värden*. Naturskyddsföreningen p 7
<http://www.naturskyddsforeningen.se/sites/default/files/dokument-media/remissvar/Bilaga_3_Sa%CC%88kersta%CC%88ll%20skogens%20sociala%20va%CC%88rden%20-%20underlag_Yttrande_Synligg%C3%B6ra%20v%C3%A4rden%20av.pdf>
(hämtad 2015-01-11)
- Boverket (2012): *Vision Sverige 2025: Urbanisering*
<<http://www.boverket.se/Global/Planera/Dokument/Vision-2025/Urbant.pdf>>
(hämtad 2014-12-15)
- Boverket (2014): *Vision Sverige 2025: Tätortsnära natur*
<<http://www.boverket.se/globalassets/publikationer/dokument/2014/vision-for-sweden-2025.pdf>>
(hämtad 2015-01-11)
- Carlestam, G., Sollbe, B (1991): *Om Tidens Vidd och Tingens Ordning – texter av Torstens Hägerstrand*. Byggforskningsrådet p 133
- Christiansson, C (2012): *Västra Götalandsregionen: Befolkningsprognos Västra Götaland 2011-2025*
- Crawford, D. W., Jackson, E. L. & Godbey G (1991): *A Hierarchical Model of Leisure Constraints*. Leisure Sciences 13 pp. 309-320
- Creswell, J.W (2003): *Research Design – Qualitative, Quantitative and Mixed Methods – Approaches*. SAGE Publications p 8
<http://isites.harvard.edu/fs/docs/icb.topic1334586.files/2003_Creswell_A%20Framework%20for%20Design.pdf>
(hämtad 2014-12-16)
- DeLyser, D., Herbert, S., Aitken, S., Crang, M., & McDowell, L (2010): *The SAGE handbook of qualitative geography*. SAGE Publications pp. 160-162
- Emmelin, L., Fredman P. & Sandell K (2005): *Planering och Förvaltning för Friluftsliv - en forskningsöversikt*. Naturvårdsverket pp. 35-36, 94, 145-151, 157-159, 161-163, 189-191, 207 & 211-213

Esaiasson, P., Gilljam, M., Oscarsson, H., Wängnerud, L. (2012): *Metodpraktikan: konsten att studera samhälle, individ och marknad*, Norstedts Juridik, pp. 47, 54, 79, 125, 197, 233-235, 251, 283 & 314

Fløysand, A (2002): *Tidsgeografin är Död. Leve Tidsgeografen*. Department of Geography, University of Bergen pp. 2-5
<<http://brage.bibsys.no/xmlui/bitstream/handle/11250/162310/arnt%20floysand251.pdf?sequence=1>>
(hämtad 2014-12-09)

Fredman, P., Stenseke, M., Sandell, K. (2014): *Friluftsliv i förändring – studier från svenska upplevelselandskap* Carlssons pp. 13, 116, 139, 198 & 208

Gaston K. J. (2010): *Urban Ecology*, University of Sheffield, Cambridge, pp. 36-46 & 250-252

Gren, M., Hallin, P-O. (2003): *Kulturgeografi – en ämnesteoretisk introduktion*. Liber AB pp. 17-18, 34-36. 63-65, 121-124 & 162-165

Gustafsson, L., Dahlberg, A., Green, M., Henningsson, S., Hägerhäll, C., Larsson, A., Lindelöw, Å., Lindhagen, A., Lundh, G., Ode, Å., Strengbom, J., Ranius, T., Sandström, J., Svensson, R. & Widenfalk, O. (2009): *Konsekvenser för kulturarv, friluftsliv, landskapsbild och biologisk mångfald*. Faktaunderlag till MINT-utredningen. SLU, Rapport. ISBN 9789186197452 pp. 54-56
<http://www.slu.se/Documents/externwebben/overgripande-slu-dokument/miljoanalys-dok/rapporter/Mint09/Konsekvenser_kulturarv_mm.pdf>
(hämtad 2014-12-19)

Göteborgs Stad (2009): Översiktsplan. *Övergripande inriktning – hållbar utveckling*. pp. 48, 94 & 108
<<http://goteborg.se/wps/wcm/connect/d1f790ad-263d-4a42-ad8f-8777f65a094c/Dell.pdf?MOD=AJPERES>>
(hämtad 2014-11-27)

Larsson, J., Warberg, F. (2012): *Rik på riktigt – En värdefull vardag är möjlig!* Camino pp. 18-19

Länsstyrelsen Västra Götaland (2003): *Den tätortsnära naturen i Göteborgsregionen*. <<http://www.lansstyrelsen.se/vastragotaland/SiteCollectionDocuments/sv/publikationer/2003/rapport200353.pdf>> pp. 21-22 & 72-73
(hämtad 2014-12-15)

Länsstyrelsen Västra Götaland (2014): *Delsjöområdet*
<<http://www.lansstyrelsen.se/vastragotaland/Sv/djur-och-natur/skyddad-natur/naturreservat/lanets-naturreservat/goteborg/delsjoomradet/Pages/index.aspx>>
(hämtad 2014-12-30)

Manning, R.E. (1999): *Studies in Outdoor Recreation. Search and Research for Satisfaction*. Andra upplagan. Oregon State University Press.

Mölnåls Stad (2014): *Delsjön*

<<http://www.molndal.se/medborgare/upplevaochgora/idrottmotionochfriluftsliv/friluftslivochmotion/naturomradennaturreservat/naturreservat/delsjon.4.16eccd66132d06f5218800032621.html>>
(hämtad 2014-12-22)

Nationella sekretariatet för genusforskning (2012): *Genus handlar om...*
<<http://www.genus.se/meromgenus/genus-handlar-om>>
(hämtad 2014-12-11)

(NE) Nationalencyklopedin (2014a): *Tidsgeografi*
<<http://www.ne.se/uppslagsverk/encyklopedi/l%C3%A5ng/tidsgeografi>>
(hämtad 2014-12-09)

(NE) Nationalencyklopedin (2014b): *Tillgänglighet*
<<http://www.ne.se/uppslagsverk/encyklopedi/l%C3%A5ng/tillg%C3%A4nglighet>>
(hämtad 2014-11-25)

Naturvårdsverket (2014a): *Allemansrätten*
<<http://www.naturvardsverket.se/allemansratten>>
(hämtad 2014-11-10)

Naturvårdsverket (2014b): *Arbetet med friluftsliv*
<<http://www.naturvardsverket.se/Miljoarbete-i-samhall/Miljoarbete-i-Sverige/Uppdelat-efter-omrade/Friluftsliv/>>
(hämtad 2014-11-12)

Nordell, K (2002): *Kvinnors Hälsa – en fråga om medvetenhet, möjligheter och makt.* Kulturgeografiska institutionen, Göteborgs Universitet pp. 14-18 & 29-33

Nordlund, A., Westin, K. (2013): *Värderingar och attityder – rapport från Future Forests 2009-2012* Sveriges Lantbruksuniversitet pp. 5 & 10
<http://www.slu.se/Global/externwebben/centrumbildningar-projekt/futureforests/FFRapport_V%C3%A4rderingar%20och%20attityder%202013-10-02.pdf>
(hämtad 2015-01-09)

Näringsdepartementet (1999): *Statens stöd till friluftsliv och främjandeorganisationer.* Departementsserien pp. 97-98
<<http://www.regeringen.se/content/1/c4/19/03/a85c328c.pdf>>
(hämtad 2014-12-12)

Regeringens skrivelse 2001/02:173 (2002): *En samlad naturvårdspolitik*
<<http://www.regeringen.se/content/1/c4/28/92/e96aa060.pdf>>
(hämtad 2014-11-12)

Sandberg, E., Sannebro, M. (2003): *Besökare i naturreservat – Metodstudie och resultat av en enkätundersökning i Stockholms län 2002* pp. 33-44, 117-125
<http://www.slu.se/Documents/externwebben/centrumbildningar-projekt/centrum-for-naturvagledning/Centrum%20f%C3%B6r%20naturv%C3%A4gledning_dokument/R>

2003_10_Besokare_naturreservat_A4_webb.pdf >
(hämtad 2015-01-21)

Sandberg, M (2012): *"De är inte ute så mycket" – den bostadsnära naturkontaktens betydelse och utrymme i storstadsbarns vardagsliv*. Institutionen för kulturgeografi och ekonomisk geografi, Göteborgs Universitet pp. 26-28

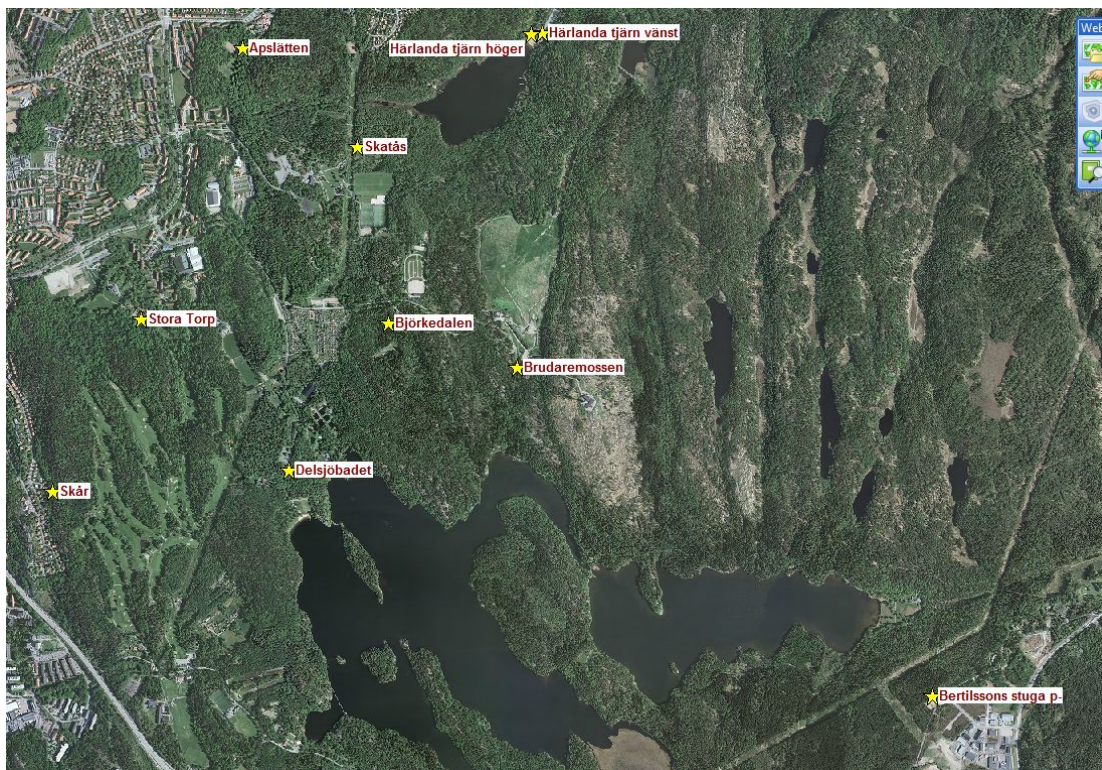
SCB – Statistiska Centralbyrån (2012): *Nu för tiden – en undersökning om svenska folkets tidsanvändning år 2010/11* p 17
<http://www.scb.se/statistik/_publikationer/LE0103_2010A01_BR_LE123BR1201.pdf>
(hämtad 2015-01-09)

Svenskt Friluftsliv (2008): *Friluftslivet och samhället* p 45
<<http://svensktfriluftsliv.se/wp-content/uploads/2012/12/Friluftslivet-och-samh%C3%A4llet.pdf>>
(hämtad 2014-11-27)

Åquist, A-C (1992): *Tidsgeografi i samspel med samhällsteori*. Meddelanden från Lunds Universitets geografiska institutioner pp. 42-44

Bilagor

Bilaga 1



Bilaga 1 visar tio mätpunkter i Delsjöområdet

Bilaga 2

Kön

Ålder

Boende (Stad - by runt Delsjön)

Boende uppväxt

Vilket land uppväxt

Postnummer till bostadsadress

Civilstatus

Barn

Sysselsättning

Utbildning

Hushållets inkomst

**Hur mycket pengar till friluftsliv
senaste 12 månaderna**

Medlem i friluftorganisation

Tillgång till utrustning

Vad är natur

Hur ofta i natur

Hur ofta som barn

Känsla när vistas i natur

Hur ofta olika aktivitet utomhus 12 månader

Aktivitet viktigast vardagar, helger, längre ledigheter

Varför viktiga

Aktiviteter kommer ägna mindre tid i framtiden

Ägna mer åt i framtiden

Var ägna mer tid åt aktiviteter i framtiden

Vilka aktiviteter vill du ägna dig mer åt i dagsläget

Varför inte ägna sig åt aktiviteterna i dagsläget

Senaste 12 månaderna besökt Delsjöskogsområde i Göteborg/Partille

Vilken aktivitet huvudsakligen

Hur långt mellan bostad och området

Hur ofta

Ensam eller tillsammans

Något som hindrar dina barn

Genomsnittstid i området

Genomsnittskostnad i området

Hur dyrt får det bli

Hur säker

Vistelser i naturen nära hem har gjort jag känner mig

Ta ställning till vistas utomhus

Någon gång besökt olika områden

Vad är friluftsliv

Positivt o negativt vid utövande av friluftsliv

Faktorer i omgivning positiv el negativ i ditt utbyte av friluftsliv

Ställning till olika saker (samhällsansvar osv)

Hur finansiera

Sant el falskt gällande allemansrätt

Allemansrätten och naturens tillgänglighet

Ställning till strandskydd

Två hälsotillståndsfrågor

Miljöskälshandlingar

Friluftsliv är för mig... (dåligt till bra)

Motion utomhus är för mig... (dåligt till bra)

Turistande i naturen är för mig... (dåligt till bra)

Tillgång till fritidsboende

Var ligger det

Hur många endagsbesök

Hur många övernattningar

Bilaga 2 visar ett urplock från den stora enkätundersökningen från 2007

Bilaga 3

Aktivitet	Promenad						Löpning						Cykling						Övrigt					
	U	M	Ä	U	M	Ä	U	M	Ä	U	M	Ä	U	M	Ä	U	M	Ä	U	M	Ä	U	M	Ä
08:00 - 11:00	7	3	6	3	6	1	8	2	1	1	6	5	0	0	0	0	3	2	0	0	0	0	0	0
11:00 - 14:00	1	1	2	4	7	3	4	4	0	8	3	4	1	2	1	0	0	2	0	0	0	1	0	1
14:00 - 17:00	3	6	2	1	4	4	1	2	0	1	1	3	0	1	0	0	5	0	0	0	0	0	0	
17:00 - 20:00	4	1	0	2	1	2	5	1	0	1	2	6	2	1	0	6	6	0	0	1	0	2	1	0
Summa	2	3	3	1	2	4	6	1	1	1	4	1	3	4	1	6	1	4	0	1	0	3	1	1
	6	5	0	0	7	9	5	8		6	9	8				4								
Summa	91			86			84			229			8			24			1			5		
Total	177						313						32						6					

Bilaga 3 är en mer detaljerad variant av tabell x där även olika typer av aktiviteter redovisas. U = ung, M = medelålder, Ä = äldre, Grön = kvinnor, Lila = män

Bilaga 4

Tid:
Kön:
Ålder:
Aktivitet:
Hur ofta besöker du området:

Vilken tid på dygnet i regel:

Varför den tiden på dygnet:

Har områdets egenskaper någon påverkan på ditt val av besökstid:

Finns det någon tid på dygnet du inte vill vara i området:

Varför:

Bilaga 4 visar förberett enkätformulär

Bilaga 5

Ålder	Unga		Medelålder		Äldre		Total	
Tid								
08:00 - 11:00	15	4	5	15	7	20	27	39
11:00 - 14:00	17	13	20	10	23	37	60	60
14:00 - 17:00	4	15	9	21	2	7	15	43
17:00 - 20:00	58	149	24	45	0	8	82	202
Summa	94	181	58	91	32	72	184	344

Total	184	344
-------	-----	-----

Total	528
-------	-----

Bilaga 5 visar hur besökarna i området varierar under en hel dag vad gäller ålder och kön där grön färg står för kvinnor och lila färg står för män.