

KANDIDATUPPSATS
EUROPAPROGRAMMET

Barnkullar och arbetslöshet

Stora barnkullar och möjligheter på arbetsmarknaden

Författare: Izabelle Adelswärd
Handledare: Martti Rantanen
HT 2013

ABSTRACT

Youth unemployment in Europe is a big problem today. The number of unemployed young people has risen past decades, from 10 % in 1980 to over 20 % in 2010. The purpose with this thesis is to deal with big cohorts and unemployment rate for young people 20-24 years old in Sweden. I have a look at three different generations, people born:

1963-1967 and start working 1987

1968-1972 and start working 1994

1988 and start working 2008-2012

Did these people from a baby boom face any specific difficulties when entering the labor market 20-24 years later?

I have used Easterlin theory in my work and looked at statistics from SCB (Statistiska centralbyrån) in Sweden.

The result indicates a connection between big cohort sizes and high unemployment rate. However, at the same time for these three generations, they also had to face a recession why the result may depend also on that.

Key words: cohort, youth unemployment, Easterlin, baby boom, informal sector

SAMMANFATTNING

Syftet med den här uppsatsen är att besvara min uppsatsfråga:

- De barn som föds i stora barnkullar, blir de i högre utsträckning arbetslösa när de gör entré på arbetsmarknaden i vuxen ålder 20-24 år, jämfört med resten av befolkningen?

Avgränsning är Sverige och jag har genomfört en kvantitativ studie på tre olika kullar som senare kommer ut på arbetsmarknaden.

Stora barnkullar uppstår när klimatet för att skaffa barn är gynnsamt, som under en period av tillväxt i ekonomin dvs. högkonjunktur, och historiskt i fredstid och utan farsoter i form av allvarligare epidemier. Jag studerar utvalda ålderskohorter med höga födelsetal som kommer ut på arbetsmarknaden

Mitt resultat tyder på att det finns ett hypotetiskt samband mellan särskilt höga barnkullar och arbetslöshet enligt Easterlin. Trängsel skapas när de gör entré på arbetsmarknaden. Dock dämpas effekterna av arbetsmarknadsåtgärder och att unga utbildar sig vidare men arbetslösheten ökar också, dessutom visar jag att en osynlig grupp finns. Samtidigt påverkas kullarna som alla andra på arbetsmarknaden av lågkonjunkturer och andra orsaker som inte har med höga födelsetal att göra även om dessa förvärrar situationen även då. Inte bara förhållanden i Sverige påverkar arbetslösheten hos unga vuxna, utan även tillståndet i omvärlden inverkar.

Nyckelord: kohort, ungdomsarbetslöshet, arbetslöshet, Easterlin, baby boom, barnkullar, svartarbete.

INNEHÅLLSFÖRTECKNING

ABSTRACT	1
SAMMANFATTNING	2
INNEHÅLLSFÖRTECKNING	3
1. INLEDNING	5
1.1 Arbetslöshet generellt	8
1.1.1 Kort om ungas utsatthet på arbetsmarknaden	10
1.2 Syfte och frågeställning	11
2. TEORETISK REFERENS RAM	13
2.1 Begrepp och definitioner	13
2.2 Tidigare forskning	16
2.2.1 Analys av tidigare forskning	19
2.3 Stora barnkullar och konsekvenser	19
2.4 Easterlins hypotes	20
3. METOD	22
3.1 Val av metod	22
3.2 Validitet och reliabilitet	26
3.3 Avgränsning	27
4. RESULTAT & ANALYS	28
4.1 Arbetslöshet	28
4.2 Arbetslöshetens påverkan på samhällsekonomin	30
4.3 Källkritik	33
4.4 Unga vuxnas etablering på arbetsmarknaden	34
4.5 Olika orsaker till arbetslöshet	37
4.5.1 Analys	38
4.6 Ungdomsarbetslöshetens utveckling 1978-2012	38

4.7 Studenter.....	42
4.8 Osynliga ungdomar	43
4.9 Unga vuxna och arbetslöshet – politiskt perspektiv	47
4.10 Politisk hantering och verktygslåda	49
5. DISKUSSION & SLUTSATSER.....	52
FÖRTECKNING FIGURER OCH TABELLER	55
KÄLLFÖRTECKNING	58
BILAGOR	63

1. INLEDNING

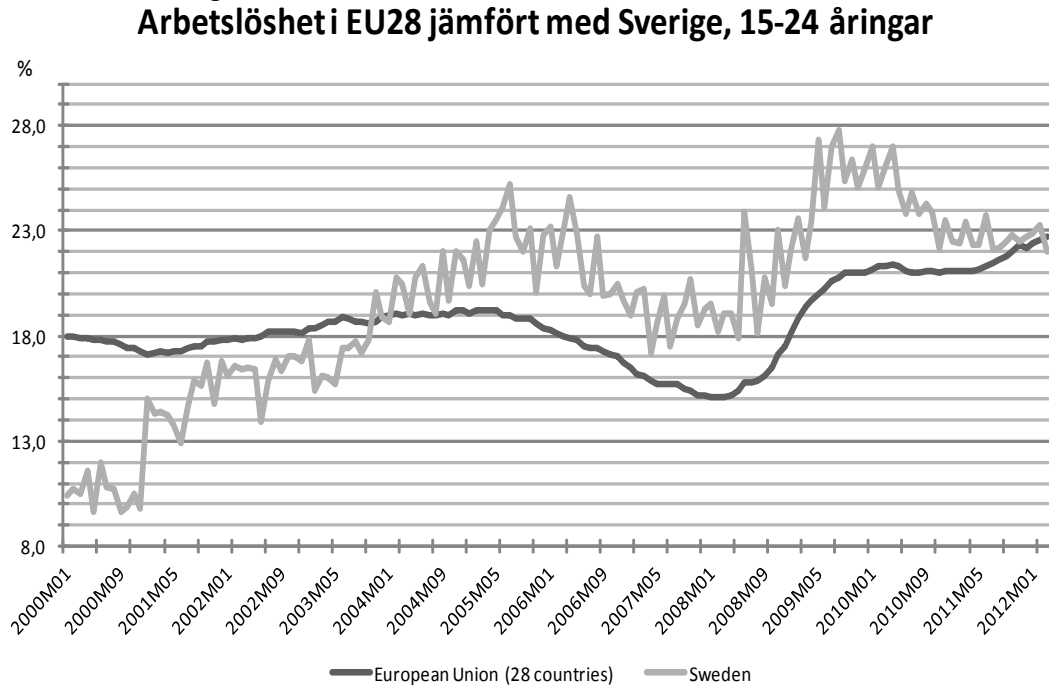
I det här kapitlet redogör jag för bakgrunden till det problem som uppsatsen avser att behandla och efter det beskriver jag uppsatsens syfte och problemformulering.

Ungdomsarbetslösheten i Europa är generellt ett stort problem idag. Att vara ung och arbetslös påverkar inte bara individen negativt utan även hela samhället och i förlängningen den Europeiska ekonomin menar Europeiska Kommissionen. Ungefär 5 500 000 unga på arbetsmarknaden i Europa kan inte hitta ett arbete och 7 500 000 unga i åldrarna 15-24 år finns varken i utbildning eller jobb. Unga löper störst risk för marginalisering på arbetsmarknaden.¹

I figur 1 nedan jämför jag arbetslöshet hos gruppen unga 15-24 år i Sverige med EU's 28 medlemsstater. Det framgår att arbetslösheten i Sverige låg 9 % lägre än i EU år 2000 för att sedan komma ikapp år 2004 på 18 %. Runt år 2005 stabiliserar sig sedan arbetslösheten för unga i Sverige på cirka 2-3 procentenheter över EU fram till 2011. År 2012 låg Sverige på snittet i Europa med omkring 22 % arbetslöshet i åldrarna 15-24 år.

¹ Europeiska Unionen (2012), Ungdomsarbetslöshet: kommissionen föreslår åtgärds paket. Hämtad 2013-12-19 från: http://europa.eu/rapid/press-release_IP-12-1311_sv.htm

Figur 1. Arbetslöshet 2000-2012 i Europeiska Unionens 28 medlemsländer jämfört med nivån i Sverige.



Källa: Eurostat. Egen databearbetning och diagram.²

I denna studie är det unga människor i åldrarna 20-24 som är födda i stora födelsekohorter mellan början och mitten av 60-talet, slutet på 80-talet respektive mitten på 90-talet i Sverige, som är av intresse då jag undersöker om det finns något samband mellan stora kohorter och svårigheter att komma in på arbetsmarknaden.

När de stora födelsekohorterna senare går ut i arbetslivet och inte får jobb utan hamnar i en ond cirkel med arbetslöshet så får det ofta det besvärligt att tas sig ur situationen permanent, dvs. arbetslöshetsperioden blir varaktig. Den person som väl hamnat utanför får det allt svårare att ta sig tillbaka med risk för föråldrade kunskaper och att varje jobb söks i konkurrens med någon kanske helt nyutexaminerad.³ Stora

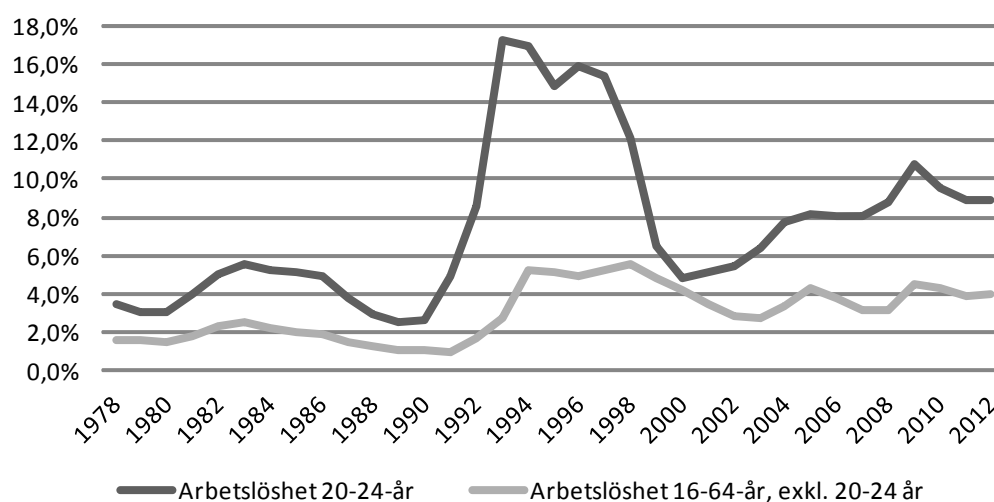
² Eurostat, Europeiska kommissionen (2013). Hämtat 2013-12-27 från: http://appsso.eurostat.ec.europa.eu/nui/show.do?dataset=lfsi_act_a&lang=en

³ Radetzki, Marian(1996). Klarspråk om arbetslöshet, Stockholm, SNS Förlag. Sid. 26-29

barnkullar och senare unga vuxna möter ”trängselproblem” under hela sin livstid: från BB, förskola, skolan, gymnasiet och till sist alltså när de skall ut på arbetsmarknaden.⁴ Figur 2 visar nivån på arbetslösa unga vuxna 20-24 år i relation med 16-64 åringar på arbetsmarknaden och det framgår tydligt att unga som just lämnat skolan är särskilt utsatta.

Figur 2. Översikt arbetslöshet 1978-2012 i Sverige. Åldersspann 20-24 år jämförs med 16-64-åringar (exklusive 20-24 år).

Arbetslöshet 1978-2012 för unga vuxna 20-24 år jämfört med 16-64 åringar



Källa: SCB. Eget diagram och databearbetning.⁵

Ur figur 2 framgår att mellan åren 1978-1990 är arbetslösheten i princip dubbelt så hög för unga vuxna 20-24-åringar jämfört med 16-64-åringar, sedan ökar gapet för att mellan 1992-1998 vara hela 3 gånger högre arbetslöshet hos 20-24-åringarna. Sen

⁴ Andersson, Björn (2004). Trängsel på gymnasiet för babyboombarnen. Lärarnas Nyheter. Hämtad 2013-11-28 från: <http://www.lararnasnyheter.se/lararnas-tidning/2004/01/08/trangsel-pa-gymnasiet-babyboombarnen>

⁵ SCB, AKU. Eget diagram och databearbetning. Hämtad 2013-12-25 från: http://www.scb.se/sv/_/Hitta-statistik/Statistik-efter-amne/Arbetsmarknad/Arbetskraftsundersokningar/Arbetskraftsundersokningarna-AKU/23265/23272/ samt http://www.scb.se/sv/_/Hitta-statistik/Statistik-efter-amne/Befolkning/Befolkningens-sammansattning/Befolkningsstatistik/25788/25795/

minskar skillnaden och stabiliserar sig 2003-2012 på en nivå med dubbelt så hög arbetslöshet för unga jämfört med 16-64-åringar enligt diagrammet.

1.1 Arbetslöshet generellt

Själva begreppet arbetslöshet började användas i flera länder först under 1890-talet, som det engelska ordet "unemployment". Före 1890 så diskuterade Karl Marx istället om die Unbeschäftigen i sitt verk *Das Kapital*, vilket betyder "inte sysselsatt" eller "överksam".⁶

Varför fenomenet arbetslöshet uppstår beror på en mängd samverkande faktorer. Konjunkturen som landet befinner sig i har stor betydelse för storlek på arbetslöshet men även på individnivå finns flera viktiga faktorer, som t.ex. hur väl rustad man är för en omvärld i förvandling i form av utbildning och flyttbenägenhet menar Forslund och Holmlund.⁷

Om man tittar lite närmare så ser man att även ekonomiska sammanhang länder och regioner emellan spelar stor roll för inhemsk arbetslöshet. Sverige är, som många andra länder, ett litet och mycket exportberoende land som av lätt insedda skäl, möter svårigheter ifall våra viktigare handelspartners går in i lågkonjunktur (efterfrågan sjunker och de handlar mindre av Sverige vars tillväxt sjunker).⁸

Påverkan på samhället genom arbetslöshet är genomgripande, både på individnivå med psykologiska utmaningar att hantera och samhällsekonomiskt genom utebliven produktion. Samtidigt skall det framhållas att optimal nivå på arbetslöshet inte är när ingen är utan jobb, nivån man strävar efter kallas jämviktsarbetslöshet där pris respektive lönesättningsbeslut är förenliga med varandra. För låg arbetslöshet riskerar

⁶ Garraty, John A. (1978). *Arbetslösheten i historien*. ISBN 91-40-30154-0. Liber Läromedel, Lund. Sid. 13

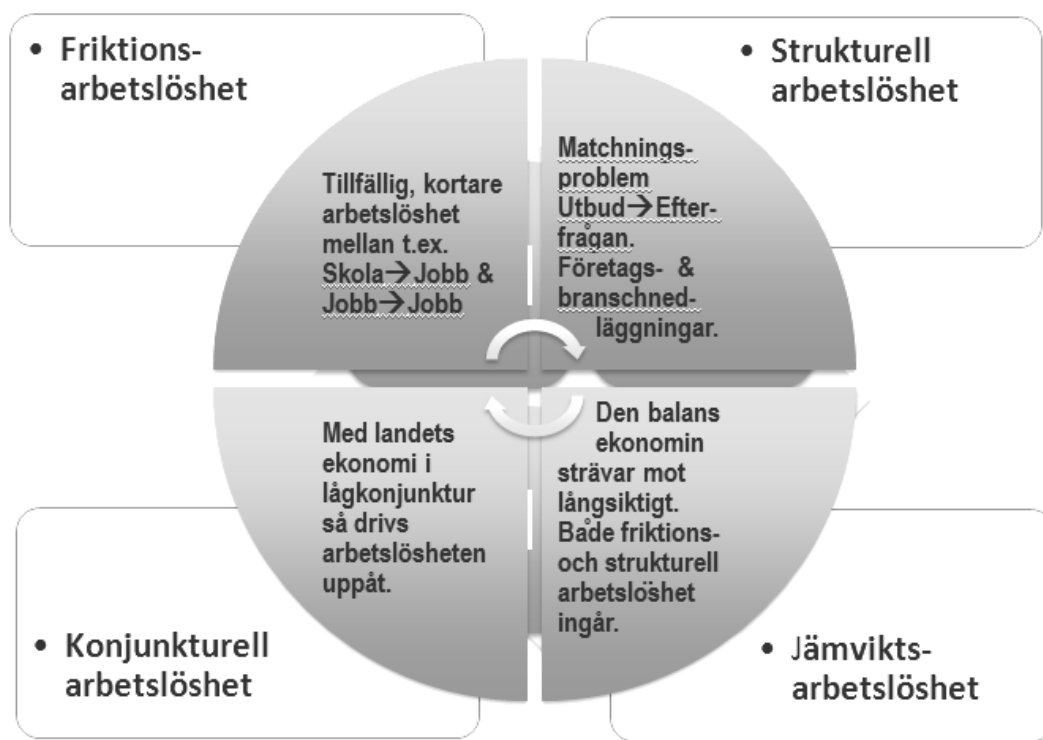
⁷ Forslund, Anders och Holmlund, Bertil (2006). *Arbetslöshet och arbetsmarknadspolitik*. Institutet för Arbetsmarknadspolitisk utvärdering, IFAU. Rapport 2003:6 Sid. 3-5

⁸ Ibid.

driva upp löner och kostnader medan för hög arbetslöshet pressar ner löner, köpkraft och tillväxt.⁹

Det finns flera sorters arbetslöshet. Jag har konstruerat följande figur 3 nedan som ger en översikt med förklaringar av vad friktionsarbetslöshet, strukturell-, konjunkturrell- respektive jämviktsarbetslöshet innebär. De kan vara orsak till arbetslöshet hos barnkullarna när de ska ut på arbetsmarknaden, utöver trängseffekten som följer av att ett stort antal unga vuxna ska ha arbete samtidigt.

Figur 3. Förklarar fyra olika sorters arbetslöshet, Friktionsarbetslöshet, Strukturarbetslöshet, Konjunkturrell arbetslöshet och jämviktsarbetslöshet. Utöver figuren så går jag inte något djupare på dessa olika typer av arbetslöshet.



Källa: Oscarsson (2013). Egen figurdessign.¹⁰

⁹ Ibid.

¹⁰ Oscarsson, Eva (2013). Ungdomsarbetslöshet - Mått orsaker och politik. SACO. Egenkonstruerad figur. Hämtad 2013-12-07 från: <http://www.saco.se/Global/Dokument/Trycksaker/Rapporter/2013%20Ungdomsarbetsl%C3%B6shet%20-%20M%C3%A5tt,%20orsaker%20och%20politik.pdf> Sid. 24-30

Människan i vårt samhälle påverkas i stor utsträckning av om hon eller han har ett arbete att gå till eller ej. Förlorar man arbetet så brukar även kontakten med kollegor brytas och en del personer saknar snabbt känslan av att göra något meningsfullt.¹¹ Om man ovanpå en normal 40-timmarsvecka lägger övertid, tjänsteresor och afterwork så förstår man hur viktiga arbetskamraterna till slut blir för många människor.

Det finns enligt Stenberg en risk för försämrade matvanor, ökad tobakskonsumtion (främst unga tjejer) och problemen med ökad alkoholkonsumtion bland arbetslösa är tydliga (unga arbetslösa män dricker fyra gånger så mycket alkohol jämfört med de som har arbete). Nu är det ju inte så att alla drabbas av ovan nämnda problem när de möter arbetslöshet i olika skeden av livet men det finns alltså en ökad risk och den ska multipliceras med ett stort antal samhällsmedborgare och då förstår man att många personer drabbas starkt negativt av arbetslöshet.¹²

När jag jämför Sverige med OECD avseende arbetslöshet och utveckling de senaste årtionden så visar det sig att antalet anställda i den privata sektorn ökat med 50 % i Tyskland och 45 % i Frankrike från 1970 och 25 år framåt men bara ökat med jämförelsevis måttliga 12 % i Sverige medan ökningen varit hela 90 % i USA. Detta förhållande förklarar Ståhl och Wickman (1995) med att den s.k. skattehävstången är hög i Sverige, dvs. högt skattetryck på arbete ger färre jobb.¹³

1.1.1 Kort om ungas utsatthet på arbetsmarknaden

När behov av arbetskraft sjunker som vid en lågkonjunktur och personer behöver sägas upp från sina arbeten så drabbas unga människor ofta hårdast. Detta beror på reglerna som styr när och hur personer får sägas upp, vilket

¹¹ Stenberg, Leif (1995). Kan man dö av arbetslöshet? Pockettidningen nr 4/1995, Arlov, Pockettidningen R. Berlings. Sid. 75-76

¹² Ibid.

¹³ Ståhl, Ingemar och Wickman, Kurt (1995). En miljon utan jobb, Suedo-Sclerosis III. Marknadsekonomisk rapport 1995, Timbro. KK Grafiska AB Stockholm. Sid. 85-88

regleras främst i LAS från 1974 & 1982.¹⁴ En tydlig turordningsregel är principen om ”sist in, först ut” vilket drabbar unga vuxna först.¹⁵ Sjöstrand förklarar att om man tittar på s.k. öppen arbetslöshet bland unga vuxna och jämför med annan arbetslöshet i andra grupper så uppför sig den på samma sätt men samtidigt är arbetslöshetsnivån högre, säsongsvariationerna mera tydliga (t.ex. unga på tillfälliga sommarjobb) och inte minst konjunktursvängningarna syns mera på ungas arbetslöshetsstatistik.¹⁶

1.2 Syfte och frågeställning

Mitt syfte med uppsatsen är att studera arbetslöshet bland unga vuxna 20-24 år gamla i Sverige och jämföra historiskt. Mitt syfte är att undersöka och få svar på min fråga om stora ålderskohorter har svårare att komma in på arbetsmarknaden när de är 20-24 år. Jag tar hjälp av Easterlinhypotesen och applicera den på Sverige och på utvalda perioder. Jag studerar sambandet mellan perioder av goda tider och tider när arbetsmarknaden är särskilt svår att ta sig in på för unga vuxna. Jag relaterar till den förda arbetsmarknadspolitiken och reflekterar över insatserna från samhället. Jag fokuserar på och analyserar några tidsperioder från senare hälften av 1900-talet och framåt där jag studerar arbetslöshet hos unga vuxna, 20-24-åringar, födda i stora årskullar.

Jag söker i uppsatsen svar på följande fråga:

¹⁴ LAS = Lagen om Anställningsskydd.

¹⁵ Sahlén, Malin (2012). Ungdomsarbetslöshet – När ska muren rivas? Ekerlids Förlag Stockholm. Sid. 52-54

¹⁶ Sjöstrand, Per (1986). Ungdom arbete och arbetslöshet. I Blomsterberg, Marianne (red.) Ungdomsarbetslöshet - Teoretiska perspektiv och praktiska erfarenheter. Forskningsrapport nr. 84 Sociologiska institutionen Göteborgs universitet. Sid. 3-5

- De barn som föds i stora barnkullar, blir de i högre utsträckning arbetslösa när de gör entré på arbetsmarknaden i vuxen ålder 20-24 år, jämfört med resten av befolkningen?

2. TEORETISK REFERENSRAM

Jag börjar med att redogöra för viktiga begrepp i min uppsats och en översikt över arbetsmarknaden och dess definitioner enligt SCB som tillsammans bildar en röd tråd i uppsatsen. Därpå kommer en del där jag går igenom tidigare forskning i ämnet och dess slutsatser. Sista avsnittet i kapitlet behandlar och redogör för Easterlinhypotesen som menar att det finns ett samband mellan höga/låga födelsetal och hur individerna senare som unga vuxna möter arbetsmarknaden.

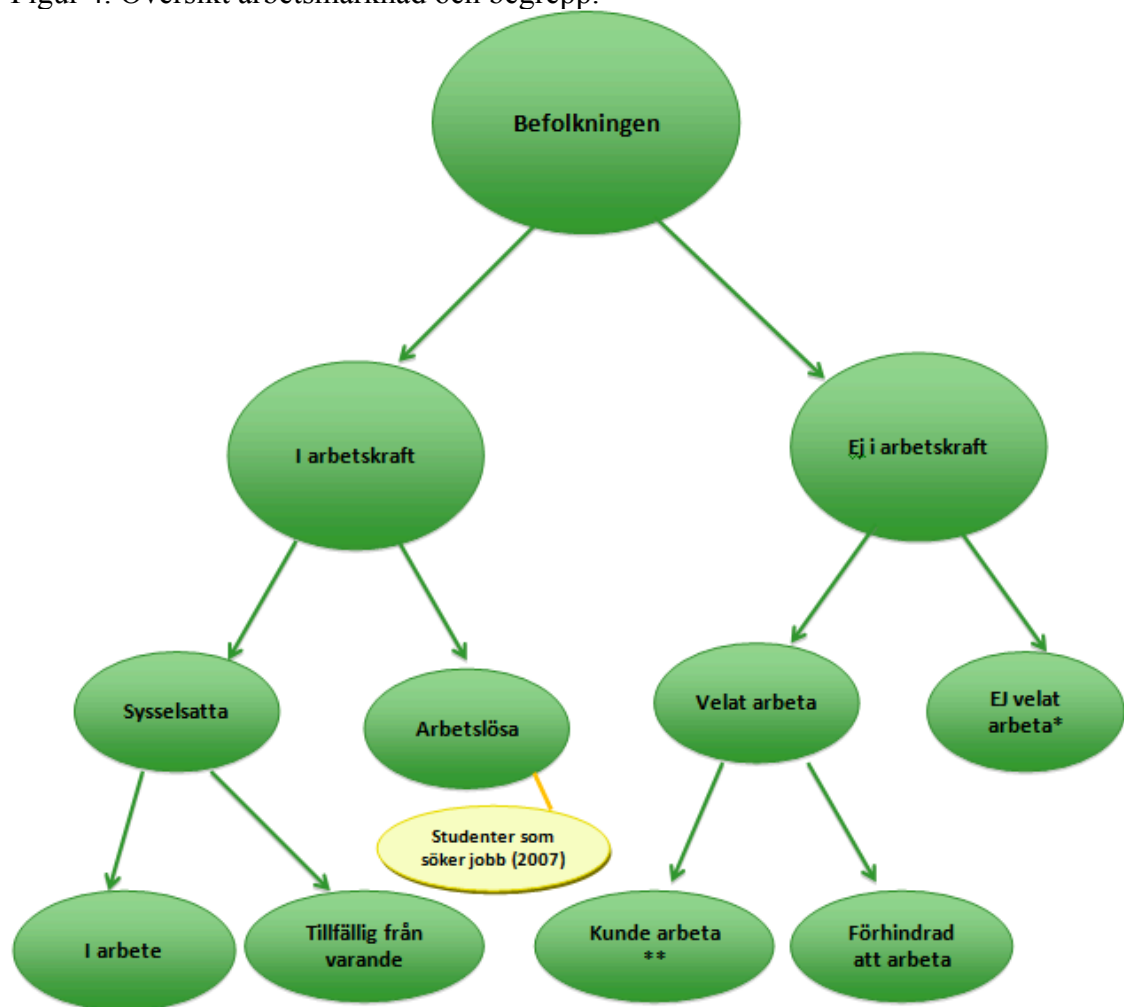
2.1 Begrepp och definitioner

Från och med 2005 så har Arbetskraftsundersökningarna (AKU) anpassats sig till EU för att senare, år 2007 harmoniseras helt. En förändring är att om man som student tycker sig kunna arbeta och söker jobb så räknas man till gruppen ”arbetslösa” (tidigare till gruppen ”ej i arbetskraften”).¹⁷ Med hjälp av Figur 4 ger jag en tydlig bild av de olika definitionerna från SCB som jag kommer att använda i min studie.¹⁸ För att kunna besvara min fråga så är det i huvudsak följande 4 begrepp: Befolkningen, i arbetskraft som är uppdelat i både sysselsatta och arbetslösa, ej i arbetskraft.

¹⁷ Andersson, Elisabet (2010). SCB. Arbetskraftundersökningarna AKU 2007, Beskrivning av statistiken. Hämtad 2013-12-22 från: http://www.scb.se/Statistik/AM/AM0401/_dokument/AM0401_BAS_2007%20NY%20med%20markeringar.pdf Sid. 4

¹⁸ SCB. Sysselsättning och arbetslöshet 1976-2004, (2005). Hämtad 2013-11-19 från http://www.scb.se/statistik/AM/AM0401/Sysselsatning_och_arbetsloshet_1975-2004.pdf

Figur 4. Översikt arbetsmarknad och begrepp.



Källa: SCB. Egenkonstruerad figur för bättre förståelse.¹⁹

*Långtidssjuka, personer utomlands m.fl. **Latent arbetsökande

Ej i arbetskraften kallar man dem som varken är arbetslösa eller sysselsatta. Exempelvis studenter utan arbete ingår, personer som pensionerat sig eller gör värnplikt ingår samt sjuka människor utan arbete. Personer som ingår i arbetsmarknadsåtgärder som räknas som studier ingår (t.ex. arbetsmarknadsutbildning och arbetspraktik).²⁰

¹⁹ SCB. Sysselsättning och arbetslöshet 1976-2004, (2005). Hämtad 2013-11-19 från http://www.scb.se/statistik/AM/AM0401/Sysselsatning_och_arbetsloshet_1975-2004.pdf

²⁰ Ibid.

Tittar man på s.k. **sysselsatta** så är det personer som antingen arbetar minst en timma på ett avlönat arbete eller egenföretagare samt personer i deras hushåll om de hjälper till i företaget, med eller utan lön. Till gruppen sysselsatta räknas man också även om man inte arbetar men är anställd, anledningen till att man tillfälligt inte arbetar kan vara t.ex. sjukdom, vård av barn, att man är tjänstledig, gör militärtjänst eller har semester och till gruppen sysselsatt räknas man i de här fallen oavsett om man haft lön eller inte. Dessutom räknas man som sysselsatt även om man inte haft ett arbete i vanlig mening utan deltagit i s.k. arbetsmarknadspolitiska åtgärder som ett jobb inom Samhall eller vid anställning med någon variant av lönebidrag eller uppstartsbidrag.²¹ Så kallade **latent arbetssökande** omfattas också av begreppet ”ej i arbetskraften” och här hittar man personer både kunnat ta ett arbete och velat jobba men *inte* sökt ett jobb.²²

Arbetslös räknas man som om man uppfyller följande tre punkter.²³

1. Inte är sysselsatt.
2. Om man kan börja jobba inom 14 dagar.
3. Aktivt sökt arbete de senaste 4 veckorna.

Exakt definieras arbetslöshet enligt SCB som: ”Denna grupp består av personer som inte var sysselsatta den undersökta veckan och som har sökt och kunnat ta ett arbete. Gruppen arbetslösa omfattar även personer som har fått ett arbete som börjar inom tre månader, förutsatt att de skulle ha kunnat arbeta under den undersökta veckan eller börja inom 14 dagar från den undersökta veckans slut.” Relativ arbetslöshet är andelen

²¹ Ibid.

²² Ibid.

²³ Konjunkturinstitutet (2007). Bredare definition av arbetslösheten. Hämtad 2013-12-19 från: <http://www.konj.se/download/18.70c52033121865b13988000119384/Bredare+definition+av+arbetsl%C3%B6sheten.pdf> Sid. 89

arbetslösa uttryckt i procent [%] av arbetskraften och till arbetskraft räknas både personer som är arbetslösa och sysselsatta.²⁴

Ytterligare ett vanligt begrepp som förekommer inom fältet är de s.k. Öppet arbetslösa vilka är personer som söker jobb och kan ta ett arbete relativt omgående och som inte deltar i någon arbetsmarknadspolitisk åtgärd.²⁵

Inkluderar man även den grupp som faller inom det man kallar Dold arbetslöshet (personer utan reguljärt arbete vilka deltar i arbetsmarknadspolitiska åtgärdsprogram inom t.ex. utbildning, ”starta eget” och beredskapsarbete) så får man det som benämns Total arbetslöshet.²⁶

2.2 Tidigare forskning

Det finns inte så många tidigare arbeten som studerar samband mellan höga barnkullar och arbetslöshet 20-24 år senare. Till intressant tidigare forskning hör Easterlins hypotes och den redogör jag för närmare under eget avsnitt (Easterlin) i uppsatsen, i korthet studerar han och följer stora och små kohorter, deras förväntningar och hur de tas emot av arbetsmarknaden.

Vogel pekar på att unga vuxnas svaga koppling till arbetsmarknaden gör det svårt att få ett fast jobb. De tvingas istället bo kvar hemma hos föräldrarna och behöver ofta söka socialbidrag och får en försämrad välfärd. Denna boendesituation och långtidsarbetslöshet gör sedan att de skjuter på familjebildningen.²⁷

Stojanovic hävdar att samhällets tryck på att unga ska utbilda sig skapar förväntningar som inte kan infrias av arbetsmarknaden då samma ungdomar, när de gått ur skolan,

²⁴ Statistiska centralbyrån, SCB. Begrepp och definitioner AKU. Hämtad 2013-11-12 från <http://www.scb.se/sv/Hitta-statistik/Statistik-efter-amne/Arbetsmarknad/Arbetskraftsundersokningar/Arbetskraftsundersokningarna-AKU/23263/AKU-definitioner-och-forklaringar/Begrepp-och-definitioner/>

²⁵ Arbetsförmedlingen, Definitioner och förklaringar för Arbetsförmedlingens statistik. Hämtad 2013-12-06 från <http://www.arbetsformedlingen.se/Om-oss/Statistik-prognoser/Fakta-om-statistiken/Definitioner-och-forklaringar.html>

²⁶ Radetzki, Marian(1996). Klarspråk om arbetslöshet, Stockholm, SNS Förlag. Sid. 34-37

²⁷ Vogel, Joachim. 1994. Ungdomars välfärd och värderingar. Rapport till barn- och ungdomsdelegationen och Generationsutredningen. SOU 1994:73. Stockholm: Civildepartementet.

bara erbjuds aktiva arbetsmarknadsåtgärder eller jobb de är överkvalificerade för. Att inte kunna få ett fast arbete skadar självkänslan och längre tid utan riktigt jobb är en ond cirkel, blir allt svårare att komma in ”på riktigt” på arbetsmarknaden.²⁸

I Statens Folkhälsoinstitut så lyfter rapporten fram att arbetslöshet är i synnerhet besvärligt att hantera för unga som drabbas genom att de inte får access till arbetsmarknaden, dvs. när de möter arbetslöshet omedelbart efter att ha gått ut ur skolan. Med tidig arbetslöshet ökar risken för social ohälsa och att man lägger sig till med, ur hälsosynpunkt, felaktiga beteenden (t.ex. missbruk) som är svårt att tas sig ur.²⁹

Även föräldrarnas förhållande till arbetsmarknaden, om de var arbetslösa eller arbetade under sina barns uppväxt har betydelse för hur barnet sedan möter arbetslivet självt. Rapporten menar att det finns klart ett orsakssamband mellan arbetslöshet och ohälsa. Även med ett Europeiskt perspektiv så visar studier i 44 länder att ett tydligt samband föreligger mellan nedsatt psykisk hälsa och utbredd arbetslöshet bland unga vuxna, dock finns vissa diskussioner om i vilken utsträckning arbetslösheten är hönan och ohälsan ägget.³⁰

Detta resonemang stämmer även med Easterlins forskning som ju visar att en ålderskohort som drabbas av hög arbetslöshet i större utsträckning än andra jämförbara grupper får hälsoproblem och psykosociala svårigheter.

Håkansson förklarar att år 1930 hade endast 5 % av befolkningen gått ut gymnasiet, 1970 var siffran 30 % och år 2000 avslutade hela 75 % en gymnasieutbildning. Men fortsätter han, utöver att utbildning är bra i största allmänhet så brister matchningen dvs. unga vuxna har svårt att få jobb trots utbildning.

²⁸ Stojanovic, Verica (2001). Unga arbetslösas ansikten: identitet och subjektivitet i den svenska och danska samhället. Doktorsavhandling volym 36. Avdelningen för Sociologi. Lunds Universitet 2001

²⁹ Statens folkhälsoinstitut (2002:18). Ungdomsarbetslöshetens konsekvenser för folkhälsa och social anpassning. Erfarenheter och kunskaper från 1990-talets forskning. Sandvikens Tryckeri. Hämtad 2013-11-20 från http://www.fhi.se/PageFiles/3118/arbetslos_konsek.pdf Sid. 8-10

³⁰ Ibid.

Håkansson pekar på tre huvudorsaker till matchningsproblemen:

1. Underutbildning i förhållande till arbetsmarknadens behov. Lågutbildade har svårare att skaffa jobb.
2. Felutbildning, dvs. annan utbildning än efterfrågan på arbetsmarknaden kräver.
3. Tilltagande överutbildning. Arbetstagaren är överkvalificerad jmf. med behov.³¹

Hansson för fram att under tider med mindre kohorter på arbetsmarknaden så ser utsikterna mycket bättre ut att få ett arbete med hög lön. Dvs. denna mindre kohort kan möta eller överträffa sina förväntningar när det gäller att nå den förväntade levnadsstandarden som de har med sig när de går ut ur skolan och ska skaffa ett jobb. På samma sätt fast omvänt blir resan mycket svårare för en stor kohort att infria sina förväntningar, när de möts av stor konkurrens om arbetstillfällena.³²

Håkansson, Svensson, Fred och Aggestam m.fl. menar att visst är det viktigt med en högt utbildad arbetskraft men följderna blir också med fler år i skolan att det första jobbet för de unga vuxna kommer allt senare, och även som högutbildad blir det första jobbet ofta relativt okvalificerat. De pekar på att trots utbildningsinsatserna ökat så har det blivit allt svårare att etablera sig på arbetsmarknaden. Arbetslösheten bland unga vuxna 20-24 år har bitigt sig fast på en hög nivå i Sverige. Författarna fortsätter och förklarar att ett skäl till problemen är bristen på koppling mellan skola och arbetsliv och att bristfälliga relationer mellan företag/offentlig sektor hele vägen från grundskolenivå och uppåt, drabbar unga vuxna negativt när de försöker få ett fast första jobb efter sin utbildning, och allra värst har de unga vuxna med föräldrar utan eget jobb.³³

³¹ Håkansson, Peter (2011). Ungdomsarbetslösheten – om övergångsregimer, institutionell förändring och socialt kapital. Avhandling, Lund Studies in Economic History 55. Sid. 26-27

³² Hansson, Martina (2011). Kohortstorlekens effekt på löneprofiler. En longitudinell studie på Sveriges arbetsmarknad. Magisteruppsats. Hämtad 2013-11-18 från <http://www.diva-portal.org/smash/get/diva2:428261/FULLTEXT01.pdf> Sid. 22

³³ Håkansson, Peter, Svensson, Lennart, Fred, Mats, Aggestam, Josefin, Merlöv, Alf, Andersson, Ronny, Ahlgren, Eva (2012). Se unga som en tillgång på arbetsmarknaden. Dagens samhälle – Debatt. Hämtad

Nilsson studerar arbetslöshet hos unga och vad som påverkar den samt bakgrund till att arbetslösheten hos unga vuxna ökat kraftigt sedan 1980-talet. Hon påtalar vikten av att ha ett nätverk som ung, om man redan under högstadiet har kontakt med arbetsmarknaden så ökar chansen att man skaffar sig en utbildning som leder till ett yrke där efterfrågan finns. Med bättre matchning i tidigt skede under uppväxten så torde sedan ”trögheten” för unga att få jobb efter skolan minska förklarar hon.³⁴

2.2.1 Analys av tidigare forskning

Slutsatser jag drar av tidigare forskning (som jag studerat i föregående avsnitt) är att vikten av att ha ett arbete ”inte kan överskattas”. Det är genomgående tydligt att arbetslöshet påverkar individer och vårt samhälle på flera sätt. En illa fungerande och utdragen övergång från utbildningsväsendet till jobb leder till ohälsa, svårigheter på bostadsmarknaden och till försenad familjebildning.

Matchningprocessen för unga vuxna brister på flera sätt i Sverige både när det gäller utbildningsval mot behov och en närmast total avsaknad av effektiva nätverk mellan skola-näringsliv/offentlig sektor vilket är svårt att helt kompensera för med hjälp av en arbetsförmedling.

2.3 Stora barnkullar och konsekvenser

Under 1940-talet var fertiliteten och ekonomin god så det föddes 40 % fler barn än under 1930-talet och när den unga ålderskohorten 20 år senare under 1960- & 1970-talet mötte arbetsmarknaden så hade de ”överdrivna” förväntningar, men fullt

2013-12-18 från: <http://www.dagenssamhalle.se/debatt/se-unga-som-en-tillgang-brpa-arbetsmarknaden-2283>

³⁴ Nilsson, Marina (2011). Ungdomsarbetslöshet på kort och långsikt i Sverige – orsaker och samband. C-uppsats, Institutionen för Nationalekonomi, Örebro Universitet. Sid. 1-4, 31

motiverade och i nivå med sin uppväxtmiljö under 50-talet, då ”alla pilar pekar uppåt”.³⁵

Trots en relativt sett hög utbildningsnivå kunde inte alla bli chefer eller ens utan dröjsmål få ett arbete som motsvarar utbildningen. Begynnelselönerna blev låga och barnfödandet sjönk, även problem med studentoroligheter i slutet av 1960-talet kan delvis tillskrivas den stora ålderskohorten som inte kunde infria sina förväntningar. Samtidigt när det gäller Sverige så var kohorteffekterna synliga men ändå relativt marginella, delvis beroende på att de flesta fick jobb men kanske tvingades börja på en tjänst som man var lite överkvalificerad för. Under en längre tid så märktes ålderskohorten i samhället på så vis att denna stora generation lade beslag på de attraktivaste ingångsjobben på arbetsmarknaden, i synnerhet gällde detta den offentliga sektorn.³⁶

2.4 Easterlins hypotes

En teori jag tar hjälp av för att undersöka och besvara min fråga är Richard Easterlins hypotes som ursprungligen handlar om samband mellan befolkningscykler, s.k. kohorter och hur dessa långsiktigt påverkar samhället. Han pratar om något han kallar den relativa inkomsthypotesen vilken innebär att individens beteende avgörs av den faktiska materiella standarden och position vederbörande uppnått i arbetslivet/samhället och den situation han eller hon hade *förväntat sig* att uppnå. Dessa förväntningar bestäms delvis på grundval av familjens ekonomiska status och på vilka möjligheter man har att realisera dem som beror på hur arbetsmarknaden ser ut och relativa löner. Detta betyder att Easterlin menar att det inte är den faktiska levnadsstandard som bestämmer beteendet utan hur individens förväntningar ser ut relativt vederbörandes möjligheter att realisera dem i rådande arbetsmarknad.³⁷

³⁵ Ohlsson, Rolf (1988). Ekonomiska aspekter på generationsstorleken. Ekonomisk debatt 7/88. Sid 550-557

³⁶ Ohlsson, Rolf (1988). Ekonomiska aspekter på generationsstorleken. Ekonomisk debatt 7/88. Sid 550-557

³⁷ Easterlin, Richard A. Tillväxtens Tidevarv. SNS Förlag 2001. Sid. 14-20

Vid en stor ålderskohort gäller att målen är höga men möjligheterna små att lyckas infria förväntningarna, han pekar på att s.k. sociala stressfaktorer förstärks då och han skriver att denna psykiska belastning inverkar livet ut på individen. Även alkoholism är vanligare i stora generationer och kvinnlig förvärvsintensitet är högre för att kompensera för en pressad ekonomi. I en liten ålderskohort är situationen den omvända menar Easterlin och förklarar att ingångslöner blir högre när företagen tvingas konkurrera om de fåtal arbetstagare i rätt ålder och detta inverkar även på hur snabbt man kan göra karriär, dvs. avancera på ett företag. Detta påverkar även skilsmässostatistiken och han menar även att självmordsfrekvensen sjunker likaså allmän brottsbenägenhet. I en sådan liten kohort är alltså förväntningarna låga då dessa kan härledas till föräldrarnas ekonomiska situation (stor kohort) och med låga förväntningar och liten kohort är sannolikheten att man skall lyckas överträffa dem stora, han menar att detta påverkar individen positivt genom hela livet ut.³⁸

Richard Easterlin studerar hur ålderskohorten inverkar på demografiskt beteende när det gäller hur många barn man skaffar och hur tidigt eller sent i livet. I en stor kohort gäller att kvinnorna föder färre barn och senare jämfört med små kohorter istället föder många barn och tidigare. Detta kallas Easterlineffekten.³⁹

När det gäller Easterlins forskning så står den på stabil grund när det gäller sambandet mellan inkomst och fertilitet menar Macunovich men hon reser lite frågetecken när det gäller kopplingen mellan kohortstorlek och fertilitet som hon inte anser är lika tydlig, denna har varierat mellan olika länder och över tid p.g.a. ytterligare faktorer som inte den teoretiska modellen tar hänsyn till. Exempel på dessa andra inverkande faktorer är förändrade könsroller och deltagande på arbetsmarknaden, senare familjebildning, immigrationseffekter på tillgången på arbetskraft och samhällsliga institutioner som påverkar och dämpar effekterna av stora kohorter.⁴⁰

³⁸ Ibid.

³⁹ Ibid.

⁴⁰ Macunovich, Diane J (1997). Fertility and the Easterlin Hypothesis: An Assessment of the Literature. *Journal of Population Economics*, 11(1998):1-59. Hämtad 2013-12-16 från: http://bulldog2.redlands.edu/fac/diane_macunovich/web/fert_review.pdf

3. METOD

För att kunna svara på min fråga har jag valt att använda mig av en kvantitativ metod i arbetet och jag beskriver här hur jag samlat in min data för uppsatsen. SCB har varit min huvudkälla.

3.1 Val av metod

Att samla in data är i sig ingen forskning. Forskaren måste kunna analysera, utvärdera och förknippa det insamlade materialet till teorier och andra forskares resultat.⁴¹

Det finns en rad olika metoder man kan använda för att besvara en forskningsfråga, vanligtvis kvalitativ respektive kvantitativ metod. Generellt kan man säga att vilken metod man bör använda är avhängigt problematiken man ska studera. Jag använder mig av kvantitativ metod eftersom jag ska analysera konkret, strukturerat och kvantifierbart material som jag hämtar ur tabeller bl.a. från arbetslösa på SCB.⁴² Jag har bearbetat datan från SCB och gjort figurerna själv.

För att besvara min frågeställning har jag arbetat strukturerat med nedanstående milstolpar. I min process har jag börjat med att formulera min **uppsatsfråga**, det är också en viktig del som påverkar metodval. Jag har gått igenom mycket tidigare forskning och gjort hypotesgenerering. Innan jag kom fram till min fråga så har jag tvingats välja och sälla bort material för att inte komma ifrån den röda tråden som leder till svar på min

⁴¹ Seimyr Öqvist, Gustaf (u.å.), Vetenskapsmetodik, Statistik och vetenskapsmetodik. Karolinska institutet. Hämtad 2013-12-20 från; http://pingpong.ki.se/public/pp/public_courses/course05887/published/1289756281091/resourceId/3959718/content/infoweb/node-2610658/vetenskapsmetodik.pdf

⁴² Holme Magne Idar, Solvang Bernt Krohn, (1997), Forskningsmetodik. Lund, Studentlitteratur. Sid. 13-15

uppsatsfråga. Planeringsfasen lade jag mycket tid på eftersom utformningen påverkar hela studien och kvalitet på resultatet.⁴³

När jag definierat klart min fråga så har jag försökt definiera **behovet**, dvs. vilka uppgifter från olika håll som jag behöver för studien. Kan vara uppgifter för att åskådliggöra relativ arbetslöshet och då behöver jag bestämma mig för geografi (länder), åldersspann som 20-24-åringar. Här förstod jag snart att det är viktigt att kontrollera med källor som SCB vilken data som faktiskt finns tillgänglig för de specifika årtal jag vill studera. När jag har behovet klart för mig så vet jag vilken data jag behöver söka fram.

Jag har använt mig av **kvantitativ metod** och litteraturstudier. Konkret data ur tabeller som jag behöver hittar jag främst hos källor som SCB och Eurostat. Kvantitativ metod innebär att forskaren samlar in data för att kunna besvara sin hypotes. Insamlade data tolkas i två olika steg: dels beskriver man materialet på ett tydligt sätt och dels analyserar man det. För att kunna på ett tydligt sätt besvara varför och klargöra hur något ser ut är kvantitativ metod ett bra verktyg.⁴⁴ Efter som jag söker svar på samband mellan höga barnkohorter och arbetslöshet så är det den kvantitativa metoden är lämpligare. Jag kunde ha använt mig av kvalitativ metod men den hade inte gett ett tydligt och pålitligt svar på min fråga.

I nästa steg när jag ska **samla in materialet** så har jag sökt noga i djungeln för korrekta siffror. Viktiga källor har varit SCB där jag hämtat rådata på AKU (Arbetskraftsundersökningar), varit i SCB's databas för folkmängd i Sverige och för olika grupper. Jag har sökt brett för att kunna studera och ge en samlad bild på svensk arbetslöshetsproblematik för unga vuxna 20-24

⁴³ Hartman, Jan (2004). Vetenskapligt tänkande, från kunskapsteori till metodteori. Studentlitteratur, Lund. Sid. 207-209

⁴⁴ Hartman, Jan (2004). Vetenskapligt tänkande, från kunskapsteori till metodteori. Studentlitteratur. Sid. 207

år och jag berör även fenomenet internationellt. Jag försöker hitta statistiska samband och orsaker bakom arbetslöshet hos unga vuxna. Anledningen till att jag inte väljer 16-24 åringar är att de flesta unga idag inte kommer ut i arbetslivet förrän de fyllt 20 år, pga. studier och en allt senare familjebildning. Jag har gått igenom olika material och utredningar som t.ex. Statens offentliga utredningar, forskarrapporter och litteratur i ämnet samt tidigare uppsatser. Jag har även uppgifter från statistiska centralbyrån (SCB), främst AKU och årsböcker. Jag har också varit i kontakt med SCB för att få information om var jag hittar data om arbetsmarknad och stora barnkullar samt peka på kvalitetsbrister. Jag har sökt på ordet kohort, höga födelsekullar och ungdomsarbetslöshet bland annat på Göteborgs Universitets biblioteks hemsida, där efter har jag använt mig av olika hänvisningar till referenser för att komma vidare.

Utifrån min hopplöskade data så har jag använt mig av Microsoft Excel för att framställa egna diagram och –tabeller samt Microsoft Power Point och -Word för figurer och text.

I figur 4 på sidan 13 så visar jag olika grupper med individer, här är viktigt att förklara att från 2005/2007 med ändrad definition på arbetslösa så ingår studenter både i arbetskraft och ej i arbetskraft beroende på om de söker arbete eller ej samt ändrade åldersspann. Statistik på översta bubblan med befolkning har jag hämtat på SCB, denna databas var den mest kompletta på SCB och med bra urvalskriterium som förenklar bearbetningen i Excel och skapandet av diagram. Data tillhörande bubblorna i arbetskraft och ej i arbetskraft hittar jag också på SCB men i deras databas AKU, rådata där är inte lika enkel att ta fram och data saknas och är spretig. Jag har därför fått hämta rådata under olika underrubriker. Data för bubblorna arbetslösa och sysselsatta finns också på AKU men databasen brister när det gäller redovisning av studenter under längre tid som mitt arbete kräver.

Utifrån mitt behov har jag definierat urvalskriterium och sökparametrar som år, ålder, geografi, kön, arbetsstatus för individerna. Definitioner på SCB

skiljer sig åt över tid och vilken rådata som finns tillgänglig varierar också där vissa perioder har varit besvärliga p.g.a. brister och avsaknad av data på SCB. Brist på tillräckligt mycket data för ålderskohorten jag hade valt gjorde att jag behövde välja bort 16-19 åringar. Jag har sedan inte använt mig av SCB's eller Eurostat's standardtabeller, de duger inte för effektiv databearbetning – jag har därför exporterat alla rådata till Excel.

När jag väl samlat in mitt nödvändiga material så återstår ett omfattande arbete att strukturera, sammanställa och bearbeta rådata, dvs.

databehandling så att jag får den i det formatet jag behöver. Rent praktiskt så har jag kopierat alla separata Excel-rådatadokument till olika flikar i samma Excelblad för att kunna arbeta enklare med formelhantering mellan många rådatatabeller. I det här skedet var jag noga med att fundera över diagramform, hur jag sedan vill kunna presentera resultatet m.a.o. viktigt att data placeras i rätt celler, rader och kolumner. Dessutom rensar jag bort irrelevant data och bonusuppgifter som inte behövs. Att sedan grovvärdera data är viktigt, tycker jag att den känns rimlig? Är data riktig, är den homogen och följsam eller hoppig beroende på låg datakvalitet eller varierande definitioner om vilka individer som omfattas? Jag har gjort ett flertal utkast på diagram, jag har för att vara tydlig laborerat med skala på axlarna och sett till att varken för mycket eller för lite information finns med.

I **analysskedet** så har jag arbetat ytterligare med data, jag har kategoriserat & kombinerat rådataceller på SCB. Jag har grupperat och analyserat medelvärde på exempelvis arbetslöshet i Europa på årsbasis. Jag har kombinerat data från flera håll på SCB, som länkade serier, för att stänga gap i tillgänglig data. Jag genomför en jämförelse mellan grupperna, födelsekohorterna.

Sedan följer **resultat** och värdering, har min uppsatsfråga besvarats och hur stämmer teorin med Easterlins hypotes med mina resultat? Har jag fått svar på ”andra” frågor utöver uppsatsfrågan är något jag funderat på men inga andra resultat har framkommit. Jag funderade på om gap fanns och i fallet med mina jämförande studier av resultaten upptäckte jag ytterligare en topp på folkmängdskurvan vilket gjorde att jag fick komplettera med ytterligare årtalsstudier på arbetslösa.

Vilka slutsatser kan jag dra av resultatet, är slutsatserna entydiga eller finns andra faktorer som kan påverka resultatet? Jag har till sist jämfört vissa delar av resultatet med annan forskning för att ytterligare kontrollera rimlighet och om intressanta svar kommit fram.

3.2 Validitet och reliabilitet

För att genomföra ett korrekt vetenskapligt test är det viktigt att man tar hänsyn till de två grundkriterierna tillförlitlighet (reliabilitet) respektive giltighet (validitet). Ofta handlar det om mätbara testar och andra undersökningar.

Genom att genomföra samma mätningar upprepade gånger och gärna även av oberoende andra forskare så har man hög reliabilitet om man fortfarande får samma resultat. För det andra är validitet för undersökning viktig, gör man rätt saker dvs. undersöker testet det forskaren söker svar på, gör den det så är validiteten hög.

Det är inte bara själva metoden som är viktig här utan är hela processen, hur undersökningen gjorts har stor betydelse. Att kunna ta fram en mängd mätbar data som är både relevant för studien och pålitlig för att kunna besvara min fråga har varit en viktig del i mitt arbete. Dock kan felkällor uppstå under undersökningens gång. Dessa kan bero på mänsklig natur, eller som i mitt fall avsaknad av tillgänglig data på SCB eller rena felaktigheter.

För att få en hög pålitlighet i resultatet kan man behövas använda olika metoder, detta ger även ett helhetsperspektiv och ger styrka åt resultatet. Det är alltså inte enkelt att bara med hjälp av en metod kunna bedöma en teoris trovärdighet eller icke trovärdighet.⁴⁵

3.3 Avgränsning

Jag har arbetat mycket för att definiera min avgränsning för nå ett tydligt och balanserat resultat, min utgångspunkt är att följa utvalda ålderskohorter. Jag har kommit fram till följande uppsatsavgränsning:

- A. Arbetslöshet hos unga vuxna i Sverige, åldersgrupp 20-24 år.
- B. Enligt följande år:
 1. Födda 1963-1967 och arbetsföra 20-24 år senare dvs. runt 1987
 2. Födda 1968-1972 och arbetsföra runt 1994
 3. Födda nära 1988 och arbetsföra 2008-2012

⁴⁵ Hartman, Jan (2004). Vetenskapligt tänkande, från kunskapsteori till metodteori. Studentlitteratur, Lund. Sid. 146-147

4. RESULTAT & ANALYS

I detta kapitel redovisar jag resultatet av datamaterialet som jag samlat in, bearbetat och sammankopplar detta till uppsatsens teoretiska referensram. I ett avsnitt diskuterar jag inverkan av BNP-tillväxt på arbetslöshet och en del handlar om den politiska verktygslådan för att stävja arbetslöshet bland unga vuxna. Jag analyserar och sammanfattar med hjälp av min teori.

4.1 Arbetslöshet

Om man kan förutse eller få en föraning om utvecklingen framåt utifrån historiska data så skulle mycket vara vunnet eftersom samhället då enklare kan förbereda sig på att ta fram lämpliga åtgärds paket som hjälper gruppen som drabbas av arbetslöshet. Följande tabell 1 ger en översikt på arbetslösheten i Sverige de senaste decennierna. Jag har markerat ett antal intressanta skeden med röda ringar och kommenterar dessa under tabellen.

Tabell 1. Arbetslösa unga vuxna 20-24 år & total arbetslöshet 16-64 år, 1978-2012

Antal arbetslösa						
År	20-24 år			16-64 år		
	Båda kön	Kvinnor	Män	Båda kön	Kvinnor	Män
1978	19 100	9 000	10 100	93 900	45 000	48 900
1979	16 800	8 300	8 500	88 200	44 200	44 000
1980	17 000	8 700	8 300	84 500	44 700	39 800
1981	21 700	10 300	11 400	107 600	52 400	55 200
1982	27 400	12 800	14 600	137 700	67 900	69 800
1983	30 900	15 100	15 800	151 600	72 700	78 900
1984	30 000	15 300	14 700	135 300	66 700	68 600
1985	30 100	14 400	15 700	124 400	59 700	64 700
1986	30 000	14 300	15 700	117 200	56 400	60 800
1987	23 600	11 400	12 200	93 600	45 200	48 400
1988	18 300	9 200	9 100	77 100	37 300	39 800
1989	15 500	7 400	8 100	66 500	32 700	33 800
1990	15 500	6 500	9 000	66 500	35 600	39 600
1991	29 200	11 400	17 800	75 200	56 000	78 200
1992	50 100	18 200	31 900	134 200	88 700	144 500
1993	99 808	40 163	59 644	233 200	137 500	218 500
1994	99 150	40 773	58 377	356 000	137 900	202 100
1995	86 356	39 500	46 856	340 000	142 400	190 400
1996	89 971	41 854	48 117	332 800	155 000	192 100
1997	84 298	38 979	45 319	347 100	153 400	188 500
1998	64 609	29 092	35 517	341 900	122 300	154 300
1999	33 600	14 600	19 000	276 600	107 400	133 200
2000	24 700	10 200	14 500	240 600	89 100	114 000
2001	26 300	10 900	15 400	203 100	75 900	99 300
2002	28 100	11 500	16 600	175 200	75 700	100 700
2003	33 200	13 300	19 900	176 400	93 500	123 300
2004	40 700	17 300	23 400	216 800	109 100	137 000
2005	42 840	17 430	25 410	270 300	122 500	147 800
2006	43 855	19 425	24 430	245 700	114 300	131 400
2007	44 870	21 420	23 450	215 700	104 300	111 400
2008	51 030	23 660	27 370	217 400	105 100	112 300
2009	65 520	26 740	38 780	305 700	132 000	173 700
2010	59 990	24 360	35 630	290 700	130 800	159 900
2011	58 100	24 850	33 250	266 300	122 600	143 700
2012	59 430	24 290	35 140	271 400	119 500	151 900

www.scb.se samt egen beräkning och bearbetning.⁴⁶

⁴⁶ SCB. AKU 1978-2004. Databearbetning genomförd pga. ändrad definition fr.o.m. 2005. Hämtad 2013-12-04 från: http://www.scb.se/sv/Hitta-statistik/Statistikdatabasen/Variabelvaljare/?px_tableid=ssd_extern%3aAKUArblosaT&rxid=ec822409-42b7-4efa-bfab-9f89be42f1f7

Samt SCB. AKU 1993-1998. Hämtad 2013-12-04 från: <http://www.scb.se/sv/Hitta-statistik/Statistik-efter-amne/Arbetsmarknad/Arbetskraftsundersokningar/Arbetskraftsundersokningarna-AKU/23265/23272/Lankade-data/Lankade-data-fran-1987-och-framat/>

Till intressanta årtal i tabellen ovan hör slutet av 1980-talet med arbetslöshet på runt 1,5 % (1989) och endast fokus på det uppenbart akuta problemet som då var brist på arbetskraft. Knappast någon förutspådde det som snart ska inträffa, vad som händer är att Sverige får en arbetslöshet som ingen kunnat förutse, med så höga arbetslöshetsnivåer i början av 1990-talet som inte existerat sedan kraschen på 1930-talet. Samtidigt dämpades målsättningen att ha s.k. full sysselsättning eftersom nya beslutade lägre inflationsmål (tidigt 1990-tal) inte kunde kombineras med målet att nå full sysselsättning. Med IT-sektorn som draglok sjunker sedan arbetslösheten för både unga kvinnor och män i slutet av 1990-talet för att senare vända upp igen tidigt 2000-tal då bl.a. IT-branschen och s.k. dot.com företag gick in i en svår lågkonjunktur som slår hårt mot unga vuxna. Även 2008-2012 är intressant eftersom arbetslöshetspeaken där i stor utsträckning beror på en stor barnkull födda runt år 1988.⁴⁷

4.2 Arbetslöshetens påverkan på samhällsekonomin

För att förstå arbetslöshetens koppling till samhällsekonomin så kan man studera landets BNP och hur den samvarierar med nivån på arbetslösheten.

Det finns ett samband mellan tillväxt, ökning av BNP, och arbetslöshet. Arbetslöshet varierar med konjunkturen, detta kallas Okunsambandet, denna Okun's Lag går ut på att det finns en nivå på BNP-tillväxt som håller arbetslösheten i schack, dvs. oförändrad. Exempelvis en ökning i BNP-tillväxt på 2 % kan under vissa förutsättningar innebära en minskning av arbetslösheten med 1 %. Men det är viktigt att framhålla att även arbetsmarknadssituation och -politik decennier före tiden man studerar inverkar.⁴⁸

När det gäller landets ekonomi så var Sveriges tillväxt kraftig under mitten av 1900-talet men gick tillbaka under 70-talet då bruttonationalprodukten var lägre än i

⁴⁷ Furåker, Bengt och Blomsterberg, Marianne. Arbetsmarknadspolitik (2009). I Berglund, Tomas och Schedin, Stefan (red.) Arbetslivet. Studentlitteratur AB, Lund. Sid. 296-300

⁴⁸ Okun, Arthur Melvin (1962), "Potential GNP: its measurement and significance", American Statistical Association, Proceedings of the Business and Economics Statistics Section, Sid. 98-104.

jämförbara industriländer. Ett lands välmående eller med andra ord hur rik en nation är mäts ofta i BNP, dvs. tillväxten och 1970 låg Sverige på 4:e plats av OECD-länderna, 1980 på position 8 och år 2000 återfinns Sverige först på 17 plats.⁴⁹

Ett nyckeltal som man stöter på då och då i vardagen är KPI, Konsumentprisindex. Det är ett vanligt mått på inflation och man mäter förändring av konsumentpriser på ett fastställt urval, dvs. en bestämd korg av varor och tjänster. Det är viktigt att så att jämförelse mellan länder kan göras och för att man vill kunna titta på flera år och dra rättvisande slutsatser om vart inflationen tagit vägen.

Under 1980-talet hade Sverige en höginflationspolitik med ett snitt på ungefär 6 %, en topp 1980 på 13,7 % och en dal 1986-87 på 4,2 % medan EU låg ungefär dryga 2 % lägre under hela 1980-talet. Men 1990 med inflation på hela 10,4 % och 1991 på 9,7 % blev de sista höginflationsåren, för med den kraftigt förändrade politiken med inflationsbekämpning i fokus efter 1991 så sjönk inflationstrycket dramatiskt. Syftet var att Sverige skulle komma ner på samma nivå som omvärlden och följden blev att arbetslösheten drevs upp och med det försvagades landets offentliga finanser ordentligt, Sverige hade negativ tillväxt under de första åren på 90-talet vilket resulterade i att BNP sjönk med 5 % år 1990-1993. Från -93 ligger tillväxten mera i nivå med övriga EU-länder.⁵⁰

Intressant när det gäller arbetslöshet är att nivån före 90-talskrisen i allmänhet var lägre än i övriga jämförbara industrinationer *men* efter lågkonjunkturen tidigt 90-tal så har arbetslösheten bitit sig fast på en relativt sett hög nivå och i likhet med andra medlemsstater i EU anses arbetsmarknaden ha strukturella problem, dvs. att den inte fungerar optimalt. En jämförelse med USA pekar på att deras lägre öppna arbetslöshet beror på en flexiblare arbetsmarknad.⁵¹

⁴⁹ Svenskt Näringsliv (2001). Fakta om Sveriges Ekonomi. Wallin och Dalholm boktryckeri AB, Lund 2001. Hämtad 2013-12-04 från:
http://www.svensktnaringsliv.se/multimedia/archive/00000/Fakta_om_Sveriges_ekon_134a.pdf

⁵⁰ Svenskt Näringsliv (2001). Fakta om Sveriges Ekonomi. Wallin och Dalholm boktryckeri AB, Lund 2001. Hämtad 2013-12-04 från:
http://www.svensktnaringsliv.se/multimedia/archive/00000/Fakta_om_Sveriges_ekon_134a.pdf

⁵¹ Ibid.

Arbetsmarknaden påverkas starkt av rådande ekonomiska system i landet men kanske i ännu högre utsträckning av omvärlden. För Sverige är handel med andra nationer helt avgörande för tillståndet i ekonomin och därmed avgörande för arbetslösheten. När exporten, som uppgår till ungefär hälften av industriproduktionen i Sverige, haltar betänkligt som vid en besvärlig lågkonjunktur så ökar alltså arbetslösheten i landet.⁵² Även den ständiga tekniska utvecklingen driver arbetslöshet när processer och tekniker utvecklas på så sätt att man kan öka industriproduktionen samtidigt som färre anställda behövs (ökad produktivitet). Fenomenet att människor i allt större utsträckning kan ersättas av maskiner eller att produktionen flyttas ut ur landet till en annan kontinent för att öka lönsamheten har eskalerat både med minskade handelshinder inom Europeiska Unionen (EU) och med ökande globalisering generellt. Nationella språkliga hinder, regelverk och nationsgränser skyddar allt mer sällan lokal produktion.⁵³

Denna ökande globalisering med vidgade gränser har betytt en ökad konkurrenssituation för i princip all industri och innebär en ökad påfrestning med stress och oro hos medarbetare som både känner sig allt mer otrygga och riskerar utbrändhet. Arbetslöshet är allt mera oförutsägbart för alla arbetstagare och som ung vuxen 20-24 år är osäkerheten större än någonsin.⁵⁴ I takt med ökad konkurrens och teknisk utveckling så har kravspecifikationen på den anställdes kompetens förändrats. Ett exempel är inom stålindustrin där många i Europa arbetade och förlorade sina jobb under 1970-80-talen efter strukturförändringar i branschen. Många som blev utan arbete när bruken lades ner var lågutbildade.⁵⁵

⁵² Von Otter, Carsten (2003:8), Ute och inne i svenskt arbetsliv, Forskare analyserar och spekulerar om trender i framtidens arbete. Arbetslivsinstitutet, Stockholm. Sid. 2

⁵³ Von Otter, Carsten (2003:8), Ute och inne i svenskt arbetsliv, Forskare analyserar och spekulerar om trender i framtidens arbete. Arbetslivsinstitutet, Stockholm. Sid. 2

⁵⁴ Eriksson, Sandra och Olsson, Lotta (2006). Moklofs (Mobile kids with lots of friends), 80-talisternas värderingar och förväntningar på det kommande arbetslivet. (C-uppsats i psykologi). Kristianstad: Institutionen för Beteendevetenskap. Högskolan Kristianstad.

⁵⁵ Adelswärd, Izabelle (2012), Stålindustrin – Från arbetskraftsintensiv till kapitalintensiv industri 1970-1985. (Kandidatuppsats). Göteborg: Ekonomisk-historiska institutionen, Handelshögskolan vid Göteborgs Universitet. Sid. 23-25, 37-38

Världens samlade export har ökat mer än BNP inom OECD, under 70-talet ökade världshandeln i volym årligen med knappt 7 % och BNP inom OECD låg snittet på knappt 4 %, under 1980-talet låg ökningen i världens samlade export på dryga 3 % medan siffran för BNP (OECD) låg på 3 %. Under 90-talet var gapet kraftigt mellan kurvan för världshandel, knappt 8 % och BNP (OECD) låg hela 5 % lägre.⁵⁶

Vad betyder då detta? Jo, som en följd av att världens ekonomier närmar sig varandra så blir länderna allt mer integrerade och beroende av varandra och konkurrenshämmande regelverk minskar. Baksidan av myntet är att enskilda länder då blir mer sårbara vid snabba förändringar på världsmarknaden, arbetslösheten kan snabbt sticka iväg vid fallande aktiekurser, nedläggningar och företagsflyttar till nya låglöneländer. Samtidigt som ökad rörlighet för varor och tjänster fungerar som en tillväxtmotor för regioner med svagare ekonomisk utveckling så kan t.ex. jobben försvinna till en annan kontinent lika fort som de kom.⁵⁷

4.3 Källkritik

Efter mycket kontakt med databasen på SCB och med personer där angående saknat material och felaktigheter så lade de till en kommentar på sin hemsida om ett datafel, det specifika fallet handlar om att uppgifter om arbetslösa uppdelat på ålder, kön och årtal brister under perioden 1993-1998.

Jämförelse med hjälp av SCB (Statistiska centralbyrån) kompliceras även av att de ändrade definitionen på arbetslöshet 2005 och 2007 enligt en EU-anpassning inledd 2005. Detta innebär att en hel del egen beräkning och

⁵⁶ Svenskt Näringsliv (2001). Fakta om Sveriges Ekonomi. Wallin och Dalholm boktryckeri AB, Lund 2001. Hämtad 2013-12-04 från:

http://www.svensktnaringsliv.se/multimedia/archive/00000/Fakta_om_Sveriges_ekon_134a.pdf

⁵⁷ Svenskt Näringsliv (2001). Fakta om Sveriges Ekonomi. Wallin och Dalholm boktryckeri AB, Lund 2001. Hämtad 2013-12-04 från:

http://www.svensktnaringsliv.se/multimedia/archive/00000/Fakta_om_Sveriges_ekon_134a.pdf

bearbetning är nödvändig för att kunna jämföra siffror på arbetslöshet före och efter detta årtal.⁵⁸

Eurostat saknar statistik för många länder längre bakåt än år 2002 och det är inte möjligt att använda samma åldersspann som SCB medger. Detta gör det svårare att ta fram statistik som är jämförbar.

4.4 Unga vuxnas etablering på arbetsmarknaden

En återblick historiskt visar att stora skillnader finns när det gäller fasen ungdomar genomgår på vägen till sitt första arbete. ”I jordbrukssamhället var familjeliv och arbetsliv integrerat för det stora flertalet av befolkningen. Barn och ungdomar deltog och socialiserades gradvis in i de vuxnas liv”.⁵⁹

Under industrialiseringen gick flertalet i skola kortare eller längre tid innan socialiseringen till arbetslivet skedde, ofta i industrin. Under 1900-talet har utbildning tagit allt mer tid i anspråk för unga. Från runt år 2000 så är det fler pojkar än flickor som går ut universitetet och för båda könen sker fast etablering på arbetsmarknaden allts senare.⁶⁰

Livsfasen då man som ung går ur skolan och utan längre dröjsmål sedan skaffar ett arbete för att kunna stå på egna ben och försörja sig för att i nästa steg bilda familj, denna period är mindre tydlig och väsentligt mera utdragen idag än på både 1950-1960 talet och 1970-talet. Idag reagerar ingen på begrepp som ungdomstid och ung vuxen

⁵⁸ Heltidsstuderande, före 2005 räknades inte dessa personer (som sökte arbete och var redo att börja arbeta) som arbetslösa. Från april 2005 och senare finns dessa individer med i statistiken över arbetslösa. Hämtad 2013-12-09 från: <http://www.scb.se/sv/Hitta-statistik/Statistik-efter-amne/Arbetsmarknad/Ovrigt/Analysverksamhet-arbetsmarknad/99643/2007H01b/Andel-arbetslosa-i-procent-av-arbetskraften-15-74-ar-Ar-2005-2007/>

⁵⁹ Arnell Gustavsson, Ulla (2003:8). Ungdomars inträde i arbetslivet – följer för individen och arbetsmarknaden. I von Otter, Carsten (red): Ute och inne i svenskt arbetsliv, Forskare analyserar och spekulerar om trender i framtidens arbete. Sid 113-135. Arbetslivsinstitutet, Stockholm. Hämtad 2013-12-07 från: http://nile.lub.lu.se/arbarch/aio/2003/aio2003_08.pdf Sid. 113

⁶⁰ Ibid.

när man syftar på perioden mellan vald utbildning och innan man har ett varaktigt arbete och påbörjat bygget av sin egen familj.⁶¹

Det är vanligt att arbetslivet blir mera fragmenterat i bemärkelsen att man inte på samma sätt kan skaffa ett fast arbete som man sedan behåller under längre tid, istället består arbetslivet i större utsträckning av kortare perioder på olika arbeten. Det är också tydligt att floran av otrygga jobb för unga vuxna bara växer; i form av telefonförsäljararbeten, marknadssäljevent och andra okvalificerade jobb inom servicenäringen. Många av dessa tidsbegränsade arbeten har kanske endast, eller till stor del bara prestationsbaserad lön och dessutom små utsikter till fast anställning, dvs. heltids tillsvidareanställning som skänker trygghet. Med detta följer även svårigheter att etablera sig på bostadsmarknaden och därmed gör denna utdragna period som ung vuxen att man, vare sig man vill eller inte ”tvingas” skjuta på bildandet av familj.⁶²

Inträdet på arbetsmarknaden sker allt senare, detta kan urskiljas tydligt i följande figur 5 på nästa sida. 1978 arbetade nästan 57 % av männen mellan 20-24 år heltid och motsvarande siffra för kvinnor var knappt 44 %. Från början av 1990-talet och fram till 1993 (lågkonjunktur i Sverige) sjönk antalet heltidsarbetande män till 35 % och kvinnor till ungefär 20-25 %.

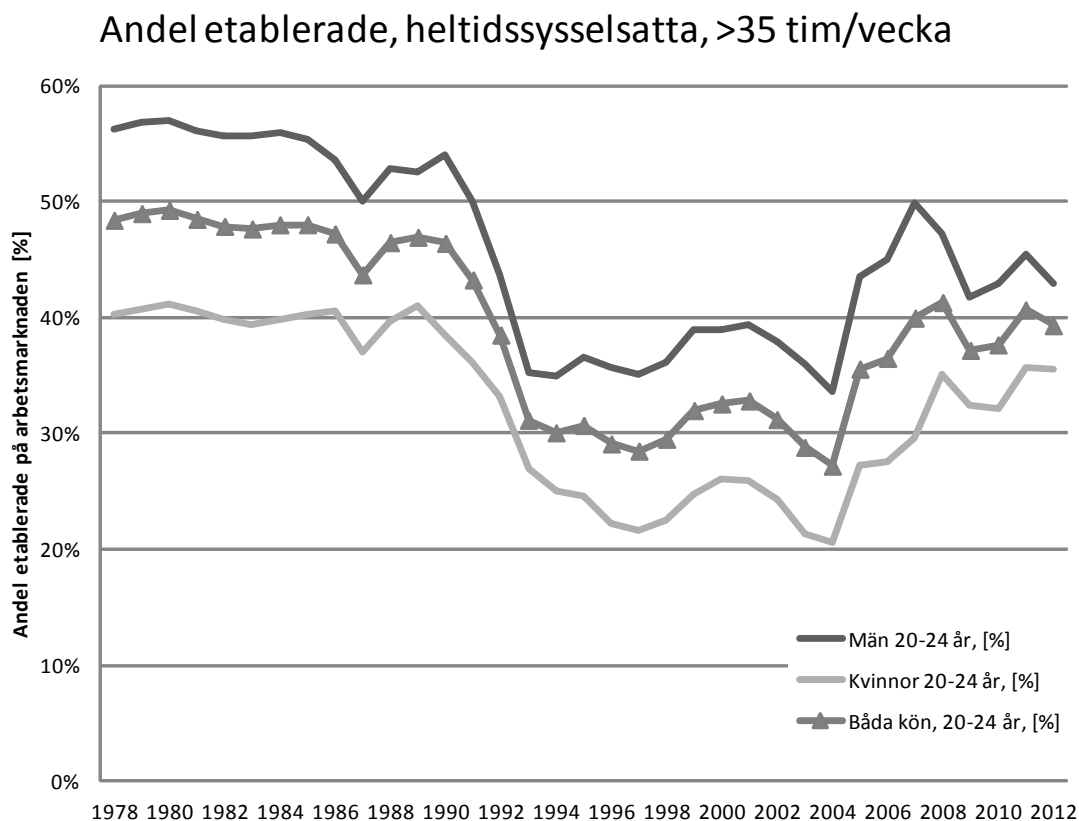
⁶¹ Gillberg, Gunnar (2010) Individualiseringens villkor, Unga vuxnas föreställning om arbete och självförverkligande. Göteborgs Universitet, skrifter från institutionen för arbetsvetenskap nr 7. Geson Hylte Tryck, Göteborg 2010 ISBN: 978-91-974504-8-5

Hämtad 2013-11-22 från: https://gupea.ub.gu.se/bitstream/2077/21996/1/gupea_2077_21996_1.pdf

⁶² Gillberg, Gunnar (2010) Individualiseringens villkor, Unga vuxnas föreställning om arbete och självförverkligande. Göteborgs Universitet, skrifter från institutionen för arbetsvetenskap nr 7. Geson Hylte Tryck, Göteborg 2010

Hämtad 2013-11-22 från: https://gupea.ub.gu.se/bitstream/2077/21996/1/gupea_2077_21996_1.pdf

Figur 5. Antal arbetssysselsatta 20-24 åringar i Sverige från 1978-2012



Källa: SCB, AKU. Egen graf och sifferbearbetning.⁶³

Unga vuxna som kommit in nyss på arbetsmarknaden drabbas också först när lågkonjunkturen kommer och efterfrågan på arbetskraft minskar.⁶⁴

Genomsnittsåldern som 75 % av en årskull unga vuxna uppnått när de gör entré på arbetsmarknaden kallas etableringsåldern. Denna fas har förskjutits de senaste decennierna, dvs. man börjar arbeta allt senare i livet. År 1990 var etableringsåldern för män 21 år och för kvinnor 20 år. Endast tio år senare, år 2000 visar figur 5 att

⁶³ SCB, AKU. Eget diagram och bearbetning. Hämtad 2013-12-17 från: <http://www.scb.se/sv/Hitta-statistik/Statistik-efter-amne/Arbetsmarknad/Arbetskraftsundersokningar/Arbetskraftsundersokningarna-AKU/23265/23272/>

⁶⁴ Arnell Gustavsson, Ulla (2003:8). Ungdomars inträde i arbetslivet – följder för individen och arbetsmarknaden. I von Otter, Carsten (red): Ute och inne i svenskt arbetsliv, Forskare analyserar och spekulerar om trender i framtidens arbete. Sid 113-135. Arbetslivsinstitutet, Stockholm. Hämtad 2013-12-07 från: http://nile.lub.lu.se/arbarch/aio/2003/aio2003_08.pdf Sid. 115

etableringsåldern för årskullen har stigit till 26 år för männen och hela 27 år tog det innan kvinnorna gjorde stadigvarande entré på arbetsmarknaden.⁶⁵

4.5 Olika orsaker till arbetslöshet

Arbetslöshet är konjunkturbunden vilket även för med sig konsekvensen att vid en konjunkturuppgång får unga vuxna relativt betraktat snabbare ett arbete än äldre medborgare och vid en dito nergång i tillväxten så tillhör unga vuxna den grupp som först förlorar sitt jobb. År 2003 var antalet unga vuxna utan arbete 11,9 % vilket var ungefär dubbelt så många jämfört med övriga medborgare på 16-64 år.⁶⁶

En närmare studie av sammansättningen arbetslösa visar att av 381 000 arbetslösa 2012, motsvarande 7,8 % respektive 413 000 personer 2013 (8,4 %) så utgörs gruppen som dominerar statistiken med sina cirka 60 % av personer som är utomeuropeiskt födda, personer som lider av funktionsnedsättning, personer över 55 år och personer utan gymnasiekompetens. Arbetsförmedlingen prognostiserar i närtid en stor ökning av nya arbetslösa inom subgruppen utrikes födda samt personer med funktionsnedsättning. Vidare talar statistiken ett tydligt språk när det gäller vikten av utbildning då hela 30 % av antalet arbetslösa eller cirka 120 000 personer saknar gymnasieutbildning.⁶⁷

Jag kan se att andelen unga vuxna som är arbetslösa varierar med hur stora kullar de ingår i, när stora ungdomskullar gör entré på arbetsmarknaden så riskerar många hamna i ett glapp mellan sin utbildning och ett jobb som inte finns och med tanke på att utbildning är färskvara, i allt högre utsträckning, så accelererar problemet och arbetsförmedlingens verktygslåda har stora utmaningar när det handlar om att möta behovet som stora ungdomskullar har.

⁶⁵ Regeringens proposition 2004/05:2. Makt att bestämma - rätt till välfärd. Hämtad 2013-11-16 från <http://www.government.se/content/1/c6/02/98/06/3942ed96.pdf> Sid. 135-136

⁶⁶ Ibid.

⁶⁷ Arbetsförmedlingen. Arbetsmarknadsutsikterna hösten 2012 – prognos för arbetsmarknaden 2012-2014. Hämtad 2013-11-16 från <http://www.arbetsformedlingen.se/download/18.141f28d313b46e74ca3a7e/Prognos+2012-2014.pdf> Sid. 2-4

4.5.1 Analys

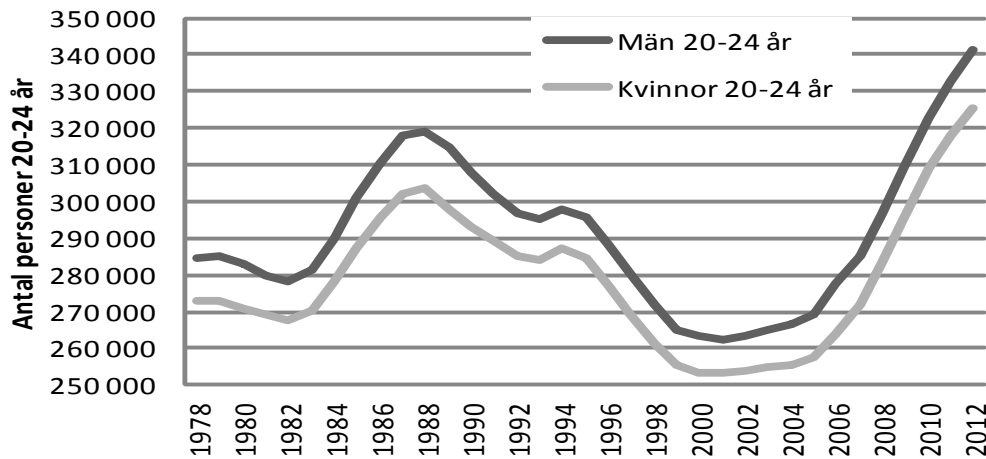
Analys av materialet görs ur olika aspekter vilka hanterar empiri och data som talar ett tydligt språk, när den demografiska utvecklingen ger en ålderskohort så blir det trångt på arbetsmarknaden när dessa kommer ut där ungefär 20 år efter sin födsel. Det framkommer även ur materialet att det är stigmatiserande att hamna i arbetslöshet, man känner ofta en stark social press och tar man sig inte ur arbetslöshetsgreppet så ökar även risken för missbruk och annan ohälsa.

4.6 Ungdomsarbetslöshetens utveckling 1978-2012

Jag har valt att studera ett antal födelsetoppar som jag identifierat på SCB's (Statistiska Centralbyrån) hemsida med hjälp av genomgripande faktatabeller över antal födda år för år och nivåer på arbetslöshet (se diagram på följande sidor). Jag går tillväga på så vis att jag exempelvis studerar hur födelsetalen ser ut för ett specifikt år under 70-talet och tar fram korresponderande uppgifter (ur samma huvuddatabas, SCB) om hur denna specifika ålderskohort möter arbetsmarknaden 20 år senare. Följande figur 6 visar hur folkmängden för unga vuxna varierar för unga vuxna mellan år 1978 och 2012. Kvinnor respektive män redovisas separat med egna kurvor.

Figur 6. Total folkmängd 20-24 åringar i Sverige 1978-2012

Folkmängd, unga vuxna i Sverige 1978-2012



Källa: SCB, AKU. Egen graf och sifferbearbetning.⁶⁸

Ur figur 6 framgår det tydligt att från år **1978-1982/83** så det en liten ålderskohort 20-24-åringar och detta gäller både män och kvinnor.

Perioden efter, dvs. **1984-1992** med sin topp kring 1987 så syns en markant peak som har sin förklaring i den stora barnkullen runt år 1963.

Nästa fas i figuren är **1993-1996** och här finns ett relativt litet men tydligt hopp uppåt i kurvan för år 1994. Även här var alltså barnkullen stor ett visst årtal, nämligen 1968.

Fortsätter jag analysera figur 6 så kan jag tydligt identifiera ett sjunkande antal 20-24 åringar mellan **1997-2006/07**.

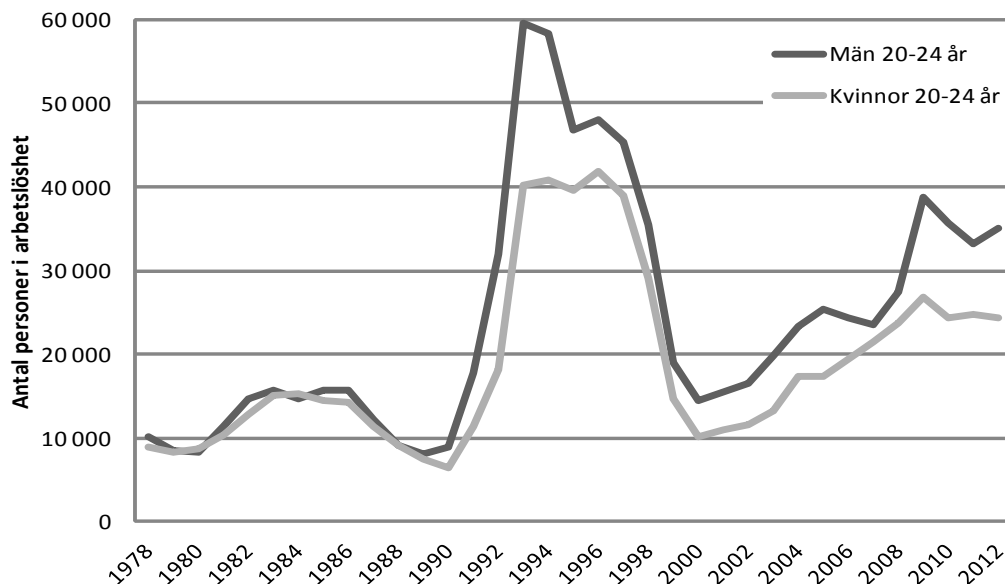
Nästa stora ålderskohort som ger tydligt avtryck i statistiken är generation 1988 som syns mycket tydligt i figuren som 20-24 åringar 2008-2012.

⁶⁸ SCB, AKU. Eget diagram och beräkning. Hämtat 2013-12-14 från: http://www.scb.se/sv/_/Hitta-statistik/Statistikdatabasen/Variabelvaljare/?px_tableid=ssd_extern%3aBefolkningNy&rxid=34b1deb1-bf6d-4971-9ae3-b4f0dd1703bd

Följande figur 7 visar hur arbetslöshetssiffrorna såg ut över samma årtal 1978-2012.

Figur 7. Arbetslösa unga vuxna, 20-24 år 1978-2012

Arbetslösa unga vuxna 1978-2012, 20-24 år



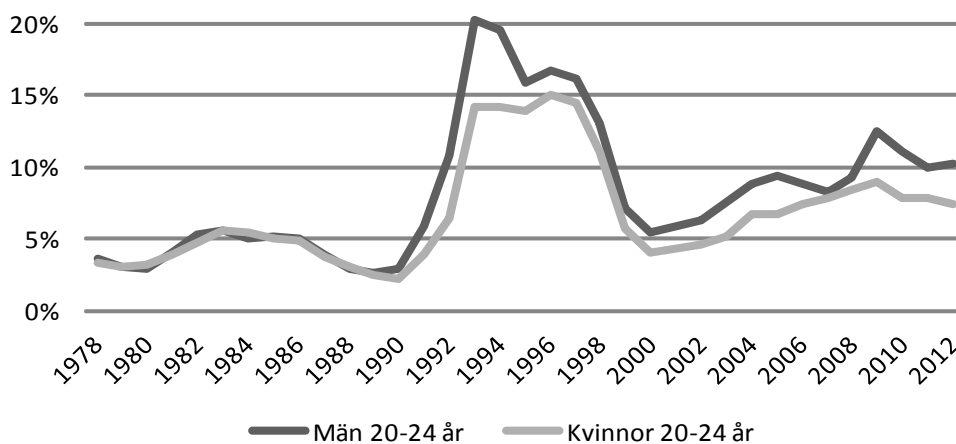
Källa: SCB, AKU. Egen beräkning, graf samt bearbetning av data.⁶⁹

När jag kombinerar figur 6 och 7 för att förstå den relativa arbetslösheten i % så erhåller jag nästa figur 8 (nedan). Här kan man se att nivåerna arbetslösa ligger förhållandevis lågt procentuellt sett, < 5 % under nästan hela perioden 1978-1990 för att sedan sticka iväg.

⁶⁹ SCB, AKU. Eget diagram och bearbetning. Hämtad 2013-12-13 från: http://www.scb.se/sv/_/Hitta-statistik/Statistik-efter-amne/Arbetsmarknad/Arbetskraftsundersokningar/Arbetskraftsundersokningarna-AKU/23265/23272/

Figur 8. Relativ arbetslöshet, unga vuxna 20-24 år, 1978-2012

Arbetslöshet 20-24 år, 1978-2012



Källa: SCB. Eget diagram och egenbearbetad data.⁷⁰

Mellan år **1978-1982/83** var antalet 20-24 åringar blygsamt och det avspeglas också i arbetslöshetsstatistiken för samma kohort.

För ålderskohorten **1984-1992** med peak 1987 så visar inte statistisk fakta att den kohorten hade stora svårigheter att komma in på arbetsmarknaden, antalet individer i arbetslöshet steg bara nämnvärt.

År **1993-1996** går ju kurvan för ålderskohorten som kommer ut ~1994, i figur 6 som visar folkmängd 20-24 åringar, uppåt lite innan den böjer av ner igen. Och under motsvarande årtal i figur 6 och figur 7 som visar arbetslöshet så ser vi att hög arbetslöshet rådde för unga vuxna som ville etablera sig på arbetsmarknaden.

Perioden **1997-2006/07** går det först sakta åt rätt håll, fram till 2004 när arbetslösheten vänder uppåt igen. Här är sambandet tydligt, dvs. en liten ålderskohort förefaller ha lättare att komma in på arbetsmarknaden som alltså lyckas absorbera dessa unga vuxna relativt väl.

⁷⁰ SCB, AKU. Eget diagram och bearbetning. Hämtad 2013-12-27 från: http://www.scb.se/sv/_/Hitta-statistik/Statistik-efter-amne/Arbetsmarknad/Arbetskraftsundersokningar/Arbetskraftsundersokningarna-AKU/23265/23272/

I nästa fas **2008-2012** framgår tydligt att resultatet, av den stora ålderskohorten från åren kring 1988, blir en markant ökad arbetslöshet för, svårt att göra entré på arbetsmarknaden helt enkelt när man ingår i en stor barnkull som skapar trängsel.

Ovanpå utmaningen att ingå i en stor ålderskohort 1988 bidrog även finanskrisen till svårigheterna på arbetsmarknaden första tiden efter kraschen i investmentbanken Leeman Brothers i USA hösten 2008.⁷¹

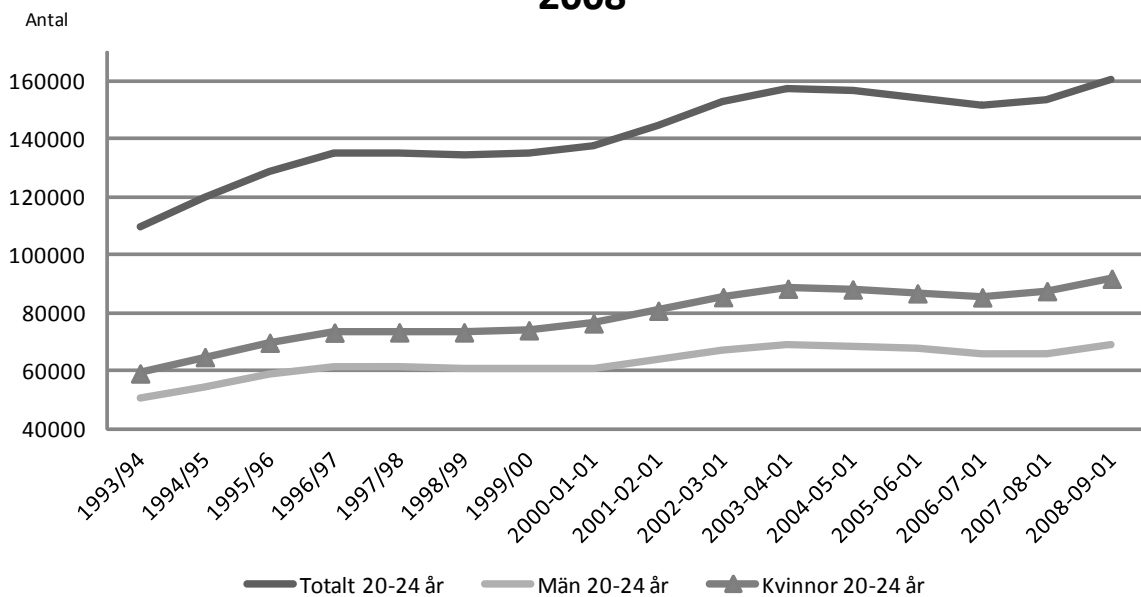
4.7 Studenter

När jag studerar antal studenter inskrivna på högskolor och universitet så kan jag i figur 9 se att trenden är tydligt uppåtgående när ålderskohorten från 1968 kommer ut i början av 1990-talet. Samtidigt var det lågkonjunktur i Sverige och detta ökade både arbetslösheten och antal studenter. Samma fenomen inträffar vid IT-kraschen 2001 och ännu tydligare vid finanskrisen 2008/2009 då även ålderskohorten från 1988 kom ut på arbetsmarknaden.

⁷¹ Wikipedia, hämtad 2013-12-15 från: http://en.wikipedia.org/wiki/Bankruptcy_of_Lehman_Brothers

Figur 9. Visar antal personer 20-24 år inskrivna på högskolor 1993/94-2008-09-01

Antal studenter 20-24 år på högskola 1993/94-2008



Källa: SCB. Eget diagram och databearbetning.⁷²

4.8 Osynliga ungdomar

För att kontrollera att alla ungas vuxna finns med i mitt arbete så kontrollerar jag antalet enligt följande: "Befolkning" = "Arbetskraft" + "Ej arbetskraft".⁷³

Alla unga vuxna 20-24 år i befolkningen (folkmängd) skall antingen återfinnas i gruppen "I arbetskraften" respektive i boxen "Ej i arbetskraften" enligt figur 3. Men i verkligheten saknas personer när man räknar baklänges, dvs. när jag adderar undergrupperna så blir summan färre personer än samtliga folkbokförda unga vuxna 20-24 åringar.

⁷² SCB. Studenter och examina i högskoleutbildning på grundnivå och avancerad nivå. Hämtad 2013-12-29 från: http://www.scb.se/sv/_Hitta-statistik/Statistik-efter-amne/Utbildning-och-forskning/Hogskolevasende/Studenter-och-examina-i-hogskoleutbildning-pa-grundniva-och-avancerad-niva-/74409/74416/

⁷³ För definition av grupper som ingår, se figur 3.

Detta fenomen kallar Szirmai för informell sektor och han menar att en grupp inte har råd att vara ”synligt arbetslösa” och pekar på deras funktion på arbetsmarknaden, de utgör en arbetskraftsbuffert som pressar ner löner. Han fortsätter och förklarar att personerna återfinns inom enkla yrken som gatuförsäljare, oregistrerade taxiförare (rickshaw drivers), skoputsare, städare, enkla byggarbeten och -verkstadsjobb. Den informella sektorn för de osynliga karakteriseras av:

- Lite formell utbildning krävs.
- Oregelbundna arbetstider.
- Lite kapital involverat och pengar som hanteras är svarta.
- Avsaknad av samhällsliga rättigheter, skydd och försäkringar.
- Ofta småskaligt arbete utför av hårt arbetande individer med långa arbetsdagar till osäker och låg ersättning.

Szirmai visar alltså att problemet med en informell sektor baserad på ”osynliga” individer existerar.⁷⁴

Ungdomar som är osynliga riskerar hamna i permanent utanförskap och att man slutar tro på samhällets ordning & institutioner. Kriminalitet ökar och det är svårigheter att komma in i det synliga samhället.⁷⁵

Brist på arbete kan leda till att man som ung vuxen hamnar i en svart ekonomi då jobb i den vita ekonomin saknas, dvs. man anser sig inte ha något annat val. I tabell 2 visar Sjöberg hur personer i olika åldrar ställer sig till svartarbete. De svarar på om de arbetat svart någon gång.

Tabell 2. Visar antal personer i olika åldrar, som arbetat svart eller inte.

Ålder	18-19	20-29	60-69
Ja [%]	24,6	17,7	3,7
Nej [%]	73,8	82,1	95,7
Vet ej/Ej svar [%]	1,5	0,3	0,6

Källa: Sjöberg (2000), egen bearbetning.

⁷⁴ Szirmai, Adam (2005). The Dynamics of Socio-Economic Development – An introduction. Cambridge University Press 2005. Sid. 332-334

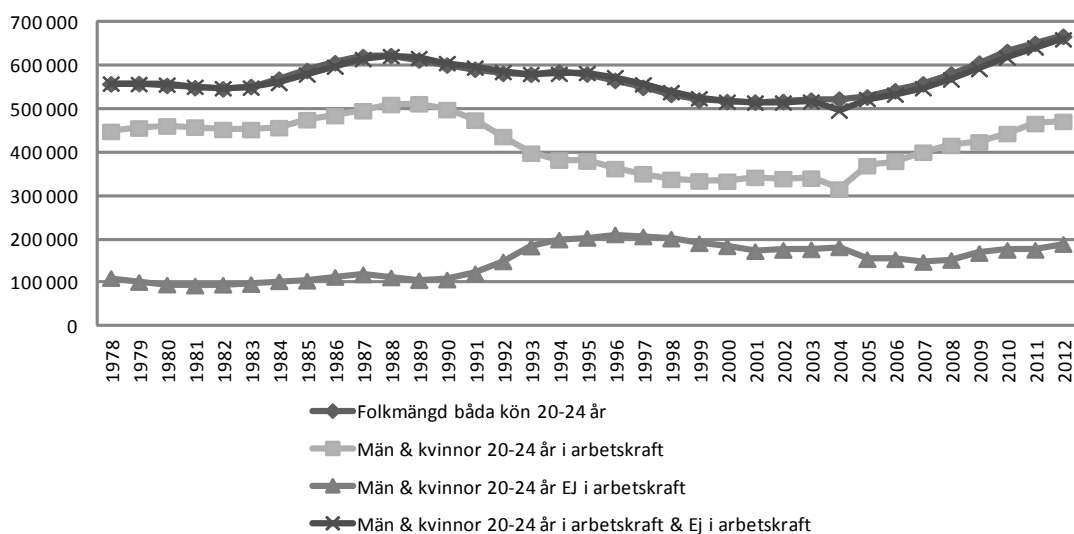
⁷⁵ Östh, John, Niedomysl, Amcoff, Jan, Ander, Love, Hedberg, Sebastian (2011). Arbetsmarknad i förändring – en analys av regionala branschförändringar över tid och dess betydelse för framtida arbetsmiljöarbete. Arbetsmiljöverket 2001:12. Sid. 39-40

I tabell 2 ser man en dramatisk skillnad i antal personer som arbetat svart, medan endast knappt 4 % av 60-69-åringarna gjort det så har nära 25 % av 18-19-åringarna arbetat i den osynliga samhällssektorn. I takt med ökad arbetslöshet bland unga så tvingas allt fler till ett jobb i den svarta sektorn.⁷⁶

Jag har i figur 10 har jag lagt in (egenkonstruerade kurvor) dels samtliga 20-24-åringar som finns ”I arbetskraften” och dels alla personer som återfinns i ”Ej i arbetskraften”. Dessutom har jag en summakurva för dessa två grupper som bör hamna nära kurvan för total befolkning (folkmängd) 20-24 åringar. Men här finns ett intressant gap, dvs. en grupp personer som saknas i statistiken, dvs. unga vuxna vilka är osynliga.

Figur 10. Översikt och kontroll av att alla unga vuxna är registrerade i antingen ”I arbetskraften” eller att de tillhör ”Ej i arbetskraft”.

Folkmängd, i Arbetskraft & Ej i arbetskraft.
Båda kön, 20-24 år



Källa: SCB. Eget diagram och bearbetning.⁷⁷

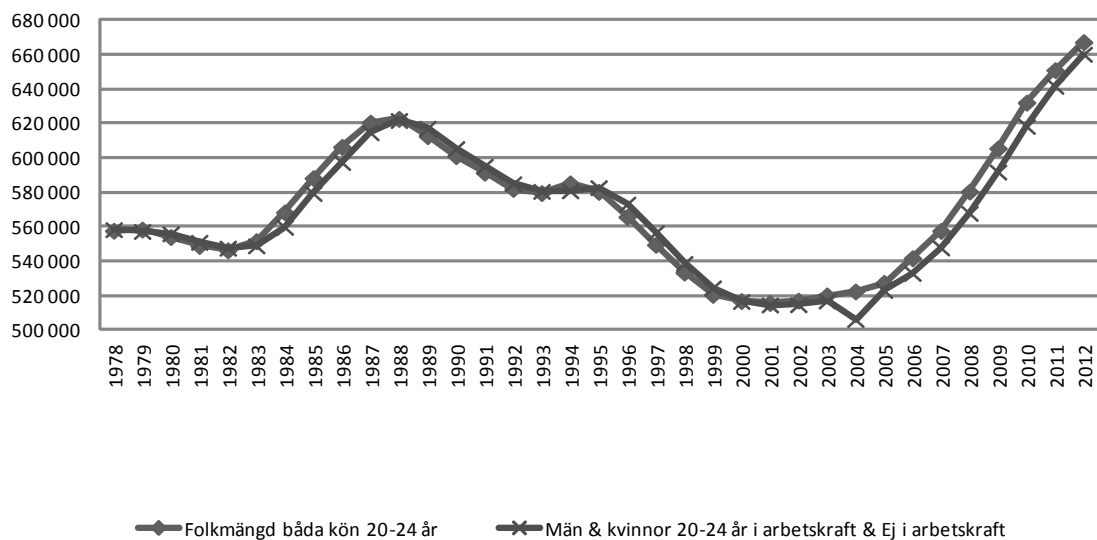
⁷⁶ Sjöberg, Lennart (2000). Svart arbete, skatter och tidsanvändning – Ett diskussionsmaterial för Svenska Kommunförbundets Skattebasberedning Sid. 30-33

⁷⁷ SCB, AKU. Eget diagram och bearbetning. Hämtad 2013-12-25 från: http://www.scb.se/sv/_/Hitta-statistik/Statistik-efter-amne/Arbetsmarknad/Arbetskraftsundersokningar/Arbetskraftsundersokningarna-AKU/23265/23272/ samt http://www.scb.se/sv/_/Hitta-statistik/Statistik-efter-amne/Befolkning/Befolkningens-sammansattning/Befolkningsstatistik/25788/25795/

För att kunna identifiera gapet i figur 10 ovan bättre, dvs. differensen mellan kurvan för "Folkmängd" och kurvan för samtliga "I arbetskraften" och "Ej i arbetskraften" så återger figur 11 samma graf fast med justerad skala och endast med dessa två närliggande kurvor.

Figur 11. Gap finns mellan kurva för folkmängd och kurva för "I arbetskraft" respektive "Ej i arbetskraft".

Folkmängd, i Arbetskraft & Ej i arbetskraft.
Båda kön, 20-24 år



Källa: SCB. Eget diagram och databearbetning. SCB lade om definitioner 2005, därav hacket i kurvan.⁷⁸

I figur 11 syns tydligt att det finns en grupp individer som är osynliga, dvs. avståndet mellan kurvorna. Kurvorna följs åt från 1978-1983 där ett gap finns mellan åren 1983-1987 och sen följs de åt relativt väl igen fram till i början av 2000-talet.

⁷⁸ Ibid.

I följande tabell 3 ser man antal osynliga individer det sista dryga decenniet, dvs. under perioden i figur 11 med tydligt gap mellan kurvorna.

Tabell 3. Antal osynliga 20-24-åringar år 2000-2012.

År	2000	2001	2002	2003	2004	2005	2006	2007	2008	2009	2010	2011	2012
Antal osynliga 20-24-åringar	222	1133	2404	3217	16312	4368	8777	9926	12635	13753	13816	9362	7053

Källa: SCB. Egen tabell och databearbetning.⁷⁹

Det framgår alltså ur materialet att det finns en ökande skara osynliga personer som varken studerar, gör värnplikt, jobbar hemma, är sjukskrivna, arbetar eller är registrerade som arbetslösa. Denna grupp som tabell 3 visar har varit relativt liten under 20 år och ökar sedan under 2000-talet och en peak uppstår 2008-2010 vilket matchar ålderskohorten 1988 som alltså skapar trängsel när de kommer ut på arbetsmarknaden och detta återspeglas då även i gruppen osynliga.

Av de unga som varken jobbar eller går i skolan, och som inte heller förekommer i något bidragsregister eller aktivitetsregister, så ingår också de som bor hemma hos och försörjs av sina föräldrar utan någon motprestation alls. Det finns inget register på utlandsstudierande men här finns också ett antal personer. Likaså hittar man individer i ungdomsvård och fängelse.⁸⁰

4.9 Unga vuxna och arbetslöshet – politiskt perspektiv

Tittar man bakåt några decennier så har inte arbetslöshet bland unga vuxna behandlats separat från arbetslöshet längre upp i åldrarna. Arbetsmarknadspolitiken och ungdomspolitiken behandlades som två separata områden utan kopplingar till varandra, dvs. samtidigt som politiken för unga vuxna ansågs behövas på grund av särskilda förutsättningar och krav i den gruppen så var arbetsmarknadspolitiken

⁷⁹ Ibid.

⁸⁰ Svensson, Oscar (2011). Unga som varken arbetar eller studerar – Hur många är de och vad gör de? Temagruppen unga i arbetslivet. Ungdomsstyrelsen 2011. Sid. 24-25

densamma oavsett ålder på den arbetslöse. Detta fenomen är tydligt i rapporten ”Förändring och trygghet. Arbetsmarknadspolitik i tillämpning” från Arbetsmarknadsstyrelsen från 1967 där ändå andra grupper har identifierats och får särskild uppmärksamhet, t.ex. kvinnor och handikappade personer men alltså inte arbetslöshet bland unga.⁸¹

Arbetslöshet hos unga vuxna uppmärksammades inte som en avgränsbar utmaning, ett problem som krävde specifika åtgärder förrän mitten 1970-talet och mera tydligt på 1980-talet. Alltså, från att man betraktat unga vuxna som en separat grupp men ändå politiskt haft en separat politik för unga vuxna och en separat politik för *samtliga* arbetslösa, så började man utveckla specifika åtgärder för unga vuxna i arbetslöshet och dessutom blev detta ett eget kunskapsområde som sedan dess utvecklats allt mera.⁸²

En reflektion är att ordet ungdomsarbetslöshet mer eller mindre kommit att bli ett politiskt slagträ från både höger och vänster så det är m.a.o. tydligt att unga vuxna både hörs och syns i statistiken och faktiskt inkluderas i olika åtgärdsbatterier riktade mot personer som nyss gått ur skolan redo att börja arbeta.

I takt med ökad medvetenhet hos samhället om vikten av insatser riktade till unga vuxna så förändras regelverket 1980 på så vis att unga vuxna under 18 år inte längre omfattas av statens generella och traditionella arbetsmarknadspolitiska åtgärder. Under 1980-talet införs en lång rad arbetsmarknadspolitiska insatser riktade mot unga vuxna.⁸³

⁸¹ Undomsstyrelsen (1995) Att pröva nya vägar. Ungdomsstyrelsen rapporterar 7. Norstedts tryckeri. Hämtad 2013-11-23 från: http://www2.ungdomsstyrelsen.se/butiksadmin/showDoc/4028e58a001ca0d101001d63f95000a2/Att_prova_nya_vagar.pdf Sid. 14-15

⁸² Ibid.

⁸³ Ibid.

4.10 Politisk hantering och verktygslåda

Politisk inriktning och vilka lösningar eller insatser samhället svarar med när arbetslöshet uppstår har stor betydelse för utvecklingen för landet i stort såväl som individen och dennes familj.

Arbetslöshet hos unga vuxna är, och har de senaste decennierna enligt varit ett ämne med ”stor politisk-ideologisk sprängkraft”. Det krävs mod att göra åtgärder som får bukt med problemet, mycket av politiken tenderar att vara tom retorik och ovanpå det tillfälliga justeringar i det omfattande åtgärdsutbudet. Detta ger en ryckighet som motarbetar syftet, dvs. kommuner och företag har svårt att förstå sig på verktygslådan.⁸⁴

Ungdomsarbetslösheten ökade dramatiskt under 1990-talet och sedan dess stannat på en hög nivå. Under 1980-talet låg den på runt 10 % för att 2010 ligga runt 25 %. Statistiken visar att antal platser på högskolor och universitet ökar vid lågkonjunktur, dvs. högskolor används som en arbetsmarknadspolitisk åtgärd. Istället för att jobba när inga arbeten finns så börjar många unga studera och på det sätter tjäna sitt uppehälle och kanske då inte är studiemotiverade alls. Lågbetalda jobb lockar inte, exempelvis bärplockning utförs knappast av svenska ungdomar idag. Att unga vuxna inte tar jobb utan börjar läsa på universitet bidrar till den långsamma genomströmningen vilket innebär stora ekonomiska kostnader för samhället och det drabbar även dessa personer ekonomiskt.⁸⁵

Ratedtzki menar att länder utan regleringar på arbetsmarknaden, dvs. länder där helt fri konkurrens råder inte har något behov av statliga interventioner. En jämförelse kan göras med nationalsymboler som statligt ägda stålindustrier i Europa vilka, under årtionden, levde med regleringar och med staten som garant. Detta ledde till att industrin inte utvecklades i takt med konkurrenter på andra kontinenter. Till aktiva arbetsmarknadsåtgärder som syftar till att dämpa konsekvenser av en inflexibel

⁸⁴ Carle, Jan och Schale, Carsten (1982). Ungdomsarbetslöshet, Problem, Åtgärder, Konsekvenser. Ungdom i Riskzon, Socialstyrelsen. Utbildningsproduktion AB, Malmö. Sid. 10-15

⁸⁵ Fölster, Stefan, Kreichbergs, Johan, Sahlén, Malin (2011). Konsten att strula till ett liv, Om ungdomars irrvägar mellan skola och arbete. Svenskt Näringsliv. Sid. 1-2

arbetsmarknad eller effekter av en stor födelsekohort räknas enligt samma forskare följande:

- *Arbetsförmedlingen* som ska snabba på matchningsprocessen där arbetsgivares behov möts av personer i arbetslöshet. Arbetsförmedlingen minskar den s.k. friktionsarbetslösheten (även total arbetslöshet sjunker).
- Brist på rörlighet är ett annat problem på arbetsmarknaden och därför finns det s.k. *Flyttbidrag* som ekonomiskt underlättar ett flyttbeslut (till arbete på annan ort) hos den arbetslöse.
- Ytterligare en variant är olika former av *Anställningsbidrag* till arbetsgivare (lägre avgifter eller skatter) som anställer personer ur en viss grupp t.ex. unga vuxna i en stor födelsekohort med fler unga mellan 20-24 år än vad arbetsmarknaden kan svälja.
- Vidare kan ibland specifika behov på arbetsmarknaden lösas med hjälp av *Arbetsmarknadsutbildningar* där man t.ex. vidareutbildar unga inom ett specifikt område.
- Även s.k. *Beredskapsarbete* räknas till dessa så kallade aktiva arbetsmarknadsåtgärderna och innebär att arbetsgivaren inte betalar knappt något av kostnaderna för henne/honom.

En jämförelse av hur mycket olika länder satsar på aktiva arbetsmarknadsåtgärder visar att Sverige under 1980-90 talet låg i topp inom OECD med en utgift av cirka 1,9 % av BNP. Under samma tidsperiod hade Frankrike, England, Italien och Spanien en utgift motsvarande 0,7 % och USA under 0,3 % av BNP. Följande länder i Europa: Finland, Danmark, Belgien, Holland och Tyskland spenderar ungefär 1-1,2 % av sitt BNP på aktiv arbetsmarknadspolitik. När det gäller arbetsmarknadspolitik så har det stora utbudet, med olika stödformer som kommer och försvinner för att återigen dyka upp med annan konstruktion och nytt namn för olika grupper och olika branscher, medfört en stor osäkerhet som försvårar företagets anställningsbeslut och därmed kan ha rent negativa konsekvenser för de arbetslösa. Exempelvis hjälp med matchning av

unga som arbetsförmedlingen ägnar sig åt är positivt medan andra åtgärder som t.ex. anställningsbidrag, till arbetsgivare inte sällan tränger undan vanliga jobb, kan ha tvivelaktiga konsekvenser.⁸⁶

Olofsson och Wadensjö pekar på att kritiken tilltog mot att arbetsmarknadspolitiken inte gav de resultat man önskade under 1990-talet. Principerna att öka andelen beredskapsarbeten och andra insatser riktade mot unga vuxna underminerades av tendensen att kommuner, när de fick extra ekonomiskt medel, samtidigt delvis drog ner på den vanliga verksamheten. Detta gjorde att det fanns en osäkerhet om hur man skulle göra med arbetsmarknadspolitiken och detta fick till följd att man istället för att öka antalet beredskapsarbeten så minskades deras antal från att årligen sedan 1985 ha varit runt 20 000 platser till hälften och ersattes delvis med arbetsmarknadsutbildning som senare under decenniet skulle visa sig vara verkningslös för deltagarna som många gånger gick rakt ut i arbetslöshet.⁸⁷ En annan arbetsmarknadspolitisk åtgärd på senare år med bäring på unga vuxna är halveringen av arbetsgivareavgifter för personer under 26 år som innebär att anställningskostnaden sjunker med cirka 15 % vilket sannolikt ökar motivationen att anställa unga vuxna, men åtgärden har inte långsiktigt hunnit utvärderas ännu (infördes vid finanskrisen 2008-2009).⁸⁸

⁸⁶ Radetzki, Marian (1996). Klarspråk om arbetslöshet, Stockholm, SNS Förlag. Sid. 30-33

⁸⁷ Olofsson, Jonas och Wadensjö, Eskil. Arbetsmarknadens politik – Förändrade förutsättningar och nya aktörer, SNS Förlag. Sid. 46-56

⁸⁸ Sahlén, Malin (2012). Ungdomsarbetslöshet - När skall muren rivas? Ekerlids Förlag. Sid. 33-35

5. DISKUSSION & SLUTSATSER

I följande kapitel diskuterar jag de slutsatser jag kommit fram till i min studie och pekar på osäkerheter samt ger förslag på fortsatt forskning inom området.

Den empiriska data som jag tagit fram tyder på att Easterlins hypotes kan vara applicerbar på svenska förhållanden dvs. att stora ålderskohorter i högre utsträckning hamnar i arbetslöshet, när de når arbetsmarknaden, i högre utsträckning än jämförbara grupper. Men osäkerheterna är flera med samtidiga lågkonjunkturer och personer som börjar studera i lågkonjunktur. Stora barnkullar och senare unga vuxna möter ”trängselproblem” under hela sin livstid: från BB, dagis, skolan, gymnasiet och till sist när de skall ut på arbetsmarknaden.

Det förekommer också en ökad grad av ohälsa och socialt tryck för den arbetslöse. Med specifika grupper som hamnar utanför arbetslivet, och marginaliseras, så ökar också risken för spänningar i samhället, dvs. arbetslöshet hos gruppen unga vuxna har inte bara individuella symptom som psykosomatiska reaktioner och ökad risk för missbruk utan för även med sig minskad förståelse för den omgivning den marginaliserade gruppen befinner sig i och med dessa ökade samhällsklyftor finns alltså även en risk för ökade spänningar.

Är uppsatsfrågan besvarad?

De barn som föds i stora barnkullar, blir de i högre utsträckning arbetslösa när de gör entré på arbetsmarknaden i vuxen ålder 20-24 år, jämfört med resten av befolkningen?

Med tillhörande avgränsning (ålderskohorter):

1. **Födda 1963-1967 och arbetsföra 20-24 år senare dvs. runt 1987**

Som figur 8 visar för ålderskohorten **1984-1992** med peak 1987 så visar inte statistisk data att den kohorten hade stora svårigheter att komma in på arbetsmarknaden, antalet individer i arbetslöshet steg bara nämnvärt. Dock ökar antalet studenter vilket kan tyda på att en grupp unga började på högskolan, som figur 8 visar.

2. Födda 1968-1972 och arbetsföra runt 1994

Figur 8 tyder på att Easterlinhypotesen kan stämma för den här kohorten, mycket hög arbetslöshet rådde. Men samtidigt var det djup lågkonjunktur vilket också driver upp arbetslösheten. Antal studenter ökar.

3. Födda nära 1988 och arbetsföra 2008-2012

Figur 8 visar att när den stora ålderskohorten från 1988 gör entré på arbetsmarknaden så blir det trångt med arbetslöshet som resultat, dvs. tecken på samband enligt Easterlin finns. Dock skall det framhållas att även här påverkas siffrorna av finanskrisen 2008. Antal studenter ökar.

Med denna vetskap i samhället så borde man bättre kunna förbereda offentlig förvaltning och företag att kunna absorbera fler unga vuxna. Exempelvis inför ålderskohorten 1988 borde man i god tid planerat för deras etablering på arbetsmarknaden dels genom kontinuerligt och nära samarbete mellan utbildningsinstitutioner och arbetsliv genom hela skolgången (skapa relationer och bygga nätverk) och dels genom att låta institutionerna absorbera fler personer under den fasen när de unga vuxna kommer ut och behöver ett fast arbete.

Kanske privata företag med god framförhållning och samarbete med skolan skulle kunna samordna sina pensionsavgångar med ny kompetensförsörjning och därmed att hjälpa unga vuxna 20-24 år etablera sig i arbetslivet.

Riktade åtgärder, som t.ex. den Sverige införde 2007 och utökade 2009 med halverad arbetsgivaravgift för unga vuxna (upp till 26 år), torde vara ett steg i rätt riktning men den är svårutvärderad. Och samtidigt, med stort avstånd mellan unga vuxna och arbetsgivare så är vägen till ett fast jobb idag ofta lång och besvärlig, i synnerhet när kopplingen mellan skola och arbetsliv inte är helt utvecklat. Under senare år har lärlingssystem diskuterats, man har sneplat på Tyskland som framgångsrikt fasar in yngre i arbete med hjälp av ett sinnrikt praktisksystem. Ett flerårigt lärlingssystem som man kan bredda och fördjupa när stora kohorter når arbetslivet är definitivt ett spår värt att prova för att bättre kunna ta om hand stora barnkullar som nått arbetslivet.

För fortsatta undersökningar hade det varit intressant att testa Easterlinhypotesen på 20-24 åringar fast födda i dalar dvs. små ålderskohorter och studera hur deras entré på arbetsmarknaden ser ut.

FÖRTECKNING FIGURER OCH TABELLER

Figur 1:

Eurostat, Europeiska kommissionen (2013). Hämtat 2013-12-27 från:
http://appsso.eurostat.ec.europa.eu/nui/show.do?dataset=lfsi_act_a&lang=en

Figur 2:

SCB, AKU. Eget diagram och databearbetning. Hämtad 2013-12-25 från:
http://www.scb.se/sv_/Hitta-statistik/Statistik-efter-amne/Arbetsmarknad/Arbetskraftsundersokningar/Arbetskraftsundersokningarna-AKU/23265/23272/ samt http://www.scb.se/sv_/Hitta-statistik/Statistik-efter-amne/Befolkning/Befolkningens-sammansattning/Befolkningsstatistik/25788/25795/

Figur 3:

Oscarsson, Eva (2013). Ungdomsarbetslöshet - Mått orsaker och politik. SACO. ISBN: 978-91-87146-88-6. Egenkonstruerad figur. Hämtad 2013-12-07 från:
<http://www.saco.se/Global/Dokument/Trycksaker/Rapporter/2013%20Ungdomsarbetsl%C3%B6shet%20-%20M%C3%A5tt,%20orsaker%20och%20politik.pdf> Sid. 24-30

Figur 4:

SCB. Sysselsättning och arbetslöshet 1976-2004, (2005). Hämtad 2013-11-19 från
http://www.scb.se/statistik/AM/AM0401/Sysselsattning_och_arbetsloshet_1975-2004.pdf

Figur 5:

SCB, AKU. Eget diagram och bearbetning. Hämtad 2013-12-17 från:
http://www.scb.se/sv_/Hitta-statistik/Statistik-efter-amne/Arbetsmarknad/Arbetskraftsundersokningar/Arbetskraftsundersokningarna-AKU/23265/23272/

Figur 6:

SCB, AKU. Eget diagram och beräkning. Hämtat 2013-12-14 från:
http://www.scb.se/sv_/Hitta-statistik/Statistikdatabasen/Variabelvaljare/?px_tableid=ssd_extern%3aBefolkningNy&rxid=34b1deb1-bf6d-4971-9ae3-b4f0dd1703bd

Figur 7:

SCB, AKU. Eget diagram och bearbetning. Hämtad 2013-12-13 från:
http://www.scb.se/sv_/Hitta-statistik/Statistik-efter-amne/Arbetsmarknad/Arbetskraftsundersokningar/Arbetskraftsundersokningarna-AKU/23265/23272/

Figur 8:

SCB, AKU. Eget diagram och bearbetning. Hämtad 2013-12-27 från:
http://www.scb.se/sv_/Hitta-statistik/Statistik-efter-amne/Arbetsmarknad/Arbetskraftsundersokningar/Arbetskraftsundersokningarna-AKU/23265/23272/

Figur 9:

SCB. Studenter och examina i högskoleutbildning på grundnivå och avancerad nivå.

Hämtad 2013-12-29 från: http://www.scb.se/sv_/Hitta-statistik/Statistik-efter-amne/Utbildning-och-forskning/Hogskolevasende/Student-och-examina-i-hogskoleutbildning-pa-grundniva-och-avancerad-niva-/74409/74416/

Figur 10:

SCB, AKU. Eget diagram och bearbetning. Hämtad 2013-12-25 från: http://www.scb.se/sv_/Hitta-statistik/Statistik-efter-amne/Arbetsmarknad/Arbetskraftsundersokningar/Arbetskraftsundersokningarna-AKU/23265/23272/ samt http://www.scb.se/sv_/Hitta-statistik/Statistik-efter-amne/Befolkning/Befolkningens-sammansattning/Befolkningsstatistik/25788/25795/

Figur 11:

SCB, AKU. Eget diagram och bearbetning. Hämtad 2013-12-25 från: http://www.scb.se/sv_/Hitta-statistik/Statistik-efter-amne/Arbetsmarknad/Arbetskraftsundersokningar/Arbetskraftsundersokningarna-AKU/23265/23272/ samt http://www.scb.se/sv_/Hitta-statistik/Statistik-efter-amne/Befolkning/Befolkningens-sammansattning/Befolkningsstatistik/25788/25795/

SCB, AKU. Eget diagram och bearbetning. Hämtad 2013-12-25 från: http://www.scb.se/sv_/Hitta-statistik/Statistik-efter-amne/Arbetsmarknad/Arbetskraftsundersokningar/Arbetskraftsundersokningarna-AKU/23265/23272/ samt http://www.scb.se/sv_/Hitta-statistik/Statistik-efter-amne/Befolkning/Befolkningens-sammansattning/Befolkningsstatistik/25788/25795/

Figur 10:

SCB, AKU. Eget diagram och bearbetning. Hämtad 2013-12-25 från: http://www.scb.se/sv_/Hitta-statistik/Statistik-efter-amne/Arbetsmarknad/Arbetskraftsundersokningar/Arbetskraftsundersokningarna-AKU/23265/23272/ samt http://www.scb.se/sv_/Hitta-statistik/Statistik-efter-amne/Befolkning/Befolkningens-sammansattning/Befolkningsstatistik/25788/25795/

Figur 11:

Tabell 1:

SCB.

AKU 1978-2004; Databearbetning genomförd pga. ändrad definition fr.o.m. 2005.

Hämtad 2013-12-04 från: http://www.scb.se/sv_/Hitta-statistik/Statistikdatabasen/Variabelvaljare/?px_tableid=ssd_extern%3aAKUAArblosaT&rxid=ec822409-42b7-4efa-bfab-9f89be42f1f7

samt

AKU 1993-1998; Hämtad 2013-12-04 från: http://www.scb.se/sv_/Hitta-statistik/Statistik-efter-amne/Arbetsmarknad/Arbetskraftsundersokningar/Arbetskraftsundersokningarna-AKU/23265/23272/Lankade-data/Lankade-data-fran-1987-och-framat/

Tabell 2:

Sjöberg, Lennart (2000). Svart arbete, skatter och tidsanvändning – Ett diskussionsmaterial för Svenska Kommunförbundets Skattebasberedning Sid. 30-33

Tabell 3:

SCB, AKU. Eget diagram och bearbetning. Hämtad 2013-12-25 från:

<http://www.scb.se/sv/Hitta-statistik/Statistik-efter-amne/Arbetsmarknad/Arbetskraftsundersokningar/Arbetskraftsundersokningarna-AKU/23265/23272/> samt <http://www.scb.se/sv/Hitta-statistik/Statistik-efter-amne/Befolkning/Befolkningens-sammansattning/Befolkningsstatistik/25788/25795/>

KÄLLFÖRTECKNING

Andersson, Björn (2004). Trängsel på gymnasiet för babyboombarnen. Lärarnas Nyheter. Hämtad 2013-11-28 från: <http://www.lararnasnyheter.se/lararnas-tidning/2004/01/08/trangsel-pa-gymnasiet-babyboombarnen>

Andersson, Elisabet (2010). SCB. Arbetskraftundersökningarna AKU 2007, Beskrivning av statistiken. Hämtad 2013-12-22 från: http://www.scb.se/Statistik/AM/AM0401/_dokument/AM0401_BAS_2007%20NY%20med%20markeringar.pdf Sid. 4

Arbetsförmedlingen, Arbetsmarknadsstyrelsen (2007) Definitioner över AMV's statistik, 2007:1. ISSN 1401-0852 Hämtad 2013-11-15 från http://www.arbetsformedlingen.se/download/18.5673ff2e11fd0ca559b8000351905/uin07_1a.pdf Sid. 18

Arbetsförmedlingen. Arbetsmarknadsutsikterna hösten 2012 – prognos för arbetsmarknaden 2012-2014. Hämtad 2013-11-16 från <http://www.arbetsformedlingen.se/download/18.141f28d313b46e74ca3a7e/Prognos+2012-2014.pdf> Sid. 2-4

Arbetsförmedlingen, Definitioner och förklaringar för Arbetsförmedlingens statistik. Hämtad 2013-12-06 från <http://www.arbetsformedlingen.se/Om-oss/Statistik-prognoser/Fakta-om-statistiken/Definitioner-och-forklaringar.html>

Arnell Gustavsson, Ulla (2003:8). Ungdomars inträde i arbetslivet – följer för individen och arbetsmarknaden. I von Otter, Carsten (red): Ute och inne i svenskt arbetsliv, Forskare analyserar och spekulerar om trender i framtidens arbete. Sid 113-135. Arbetslivsinstitutet, Stockholm. Hämtad 2013-12-07 från: http://nile.lub.lu.se/arbarch/aio/2003/aio2003_08.pdf Sid. 113-115

Calmfors, Lars och Holmlund, Bertil (2000:21). Den europeiska arbetslösheten. En strategi for sysselsetning och verdiskaping, Finansdepartementet Norge. Hämtad 2013-12-08 från: <http://www.regjeringen.no/nb/dep/fin/dok/nouer/2000/nou-2000-21/18.html?id=360400>

Carle, Jan och Schale, Carsten (1982). Ungdomsarbetslöshet, Problem, Åtgärder, Konsekvenser. Ungdom i Riskzon, Socialstyrelsen. ISBN 91-568-0347-8 Utbildningsproduktion AB, Malmö. Sid. 10-15

Easterlin, Richard A. Tillväxtens Tidevarv. SNS Förlag 2001. ISBN 91-7150-814-7 Sid. 14-20

Europeiska Unionen (2012), Ungdomsarbetslöshet: kommissionen föreslår åtgärds paket. Hämtad 2013-12-19 från: http://europa.eu/rapid/press-release_IP-12-1311_sv.htm

Eurostat, Europeiska kommissionen (2013). Hämtad 2013-12-27 från: http://appsso.eurostat.ec.europa.eu/nui/show.do?dataset=lfsi_act_a&lang=en

Eriksson, Sandra och Olsson, Lotta (2006). Moklofs (Mobile kids with lots of friends), 80-talisters värderingar och förväntningar på det kommande arbetslivet. (C-uppsats i psykologi). Kristianstad: Institutionen för Beteendevetenskap. Högskolan Kristianstad.

Forslund, Anders och Holmlund, Bertil (2006). Arbetslöshet och arbetsmarknadspolitik. Institutet för Arbetsmarknadspolitisk utvärdering, IFAU. Rapport 2003:6 ISSN 1651-1158. Sid. 3-5

Furåker, Bengt och Blomsterberg, Marianne. Arbetsmarknadspolitik. I Berglund, Tomas och Schedin, Stefan (red.) Arbetslivet. Studentlitteratur AB, Lund. ISBN 978-91-44-05443-8. Sid. 296-300

Garraty, John A. (1978). Arbetslösheten i historien. ISBN 91-40-30154-0. Liber Läromedel, Lund. Sid. 13

Gillberg, Gunnar (2010) Individualiseringens villkor, Unga vuxnas föreställning om arbete och självförverkligande. Göteborgs Universitet, skrifter från institutionen för arbetsvetenskap nr 7. Geson Hylte Tryck, Göteborg 2010 ISBN: 978-91-974504-8-5 Hämtad 2013-11-22 från: https://gupea.ub.gu.se/bitstream/2077/21996/1/gupea_2077_21996_1.pdf

Hansson, Martina (2011). Kohortstorlekens effekt på löneprofiler. En longitudinell studie på Sveriges arbetsmarknad. Magisteruppsats. Hämtad 2013-11-18 från <http://www.diva-portal.org/smash/get/diva2:428261/FULLTEXT01.pdf> Sid. 22

Heltidsstuderande, före 2005 räknades inte dessa personer (som sökte arbete och var redo att börja arbeta) som arbetslösa. Från april 2005 och senare finns dessa individer med i statistiken över arbetslösa. Hämtad 2013-12-09 från: <http://www.scb.se/sv /Hitta-statistik/Statistik-efter-amne/Arbetsmarknad/Ovrigt/Analysverksamhet-arbetsmarknad/99643/2007H01b/Andel-arbetslosa-i-procent-av-arbetskraften-15-74-ar-Ar-2005-2007/>

Holme Magne Idar, Solvang Bernt Krohn, (1997), Forskningsmetodik. Lund, Studentlitteratur. Sid. 13-15

Håkansson, Peter (2011). Ungdomsarbetslösheten – om övergångsregimer, institutionell förändring och socialt kapital. Avhandling, Lund Studies in Economic History 55. Sid. 26-27

Håkansson, Peter, Svensson, Lennart, Fred, Mats, Aggestam, Josefin, Merlöv, Alf, Andersson, Ronny, Ahlgren, Eva (2012). Se unga som en tillgång på arbetsmarknaden. Dagens samhälle – Debatt. Hämtad 2013-12-18 från:
<http://www.dagensamhalle.se/debatt/se-unga-som-en-tillgang-brpa-arbetsmarknaden-2283>

Konjunkturinstitutet (2007). Bredare definition av arbetslösheten. Hämtad 2013-12-19 från:
<http://www.konj.se/download/18.70c52033121865b13988000119384/Bredare+definicion+av+arbetsl%C3%B6sheten.pdf> Sid. 89

Macunovich, Diane J (1997). Fertility and the Easterlin Hypothesis: An Assessment of the Literature. Journal of Population Economics, 11(1998):1-59. Hämtad 2013-12-16 från: http://bulldog2.redlands.edu/fac/diane_macunovich/web/fert_review.pdf

Nilsson, Marina (2011). Ungdomsarbetslöshet på kort och långsikt i Sverige – orsaker och samband. C-uppsats, Institutionen för Nationalekonomi, Örebro Universitet. Sid. 1-4, 31

Ohlsson, Rolf och Olofsson, Jonas (1998). Arbetslöshetens dilemma, SNS Förlag Stockholm. ISBN 91-7150-705-1. Sid. 10

Ohlsson, Rolf (1988). Ekonomiska aspekter på generationsstorleken. Ekonomisk debatt 7/88. Sid 550-557

Okun, Arthur Melvin (1962), "Potential GNP: its measurement and significance", American Statistical Association, Proceedings of the Business and Economics Statistics Section, Sid. 98–104.

Olofsson, Jonas och Wadensjö, Eskil. Arbetsmarknadens politik – Förändrade förutsättningar och nya aktörer, SNS Förlag. ISBN 978-91-85695-98-0. Sid. 46-56

Radetzki, Marian(1996). Klarspråk om arbetslöshet, Stockholm, SNS Förlag. ISBN 91-7150-667-5 Sid. 26-29, 30-37

Regeringens proposition 2004/05:2. Makt att bestämma - rätt till välfärd. Hämtad 2013-11-16 från <http://www.government.se/content/1/c6/02/98/06/3942ed96.pdf> Sid. 135-136

Sahlén, Malin (2012). Ungdomsarbetslöshet - När skall muren rivras? Ekerlids Förlag. ISBN 978-91-7092-191-9 Sid. 33-35

SCB. Sysselsättning och arbetslöshet 1976-2004, (2005). Hämtad 2013-11-19 från http://www.scb.se/statistik/AM/AM0401/Sysselsattning_och_arbetsloshet_1975-2004.pdf

Sjöberg, Lennart (2000). Svart arbete, skatter och tidsanvändning – Ett diskussionsmaterial för Svenska Kommunförbundets Skattebasberedning Sid. 30-33

Sjöstrand, Per (1986). Ungdom arbete och arbetslöshet. I Blomsterberg, Marianne (red.) Ungdomsarbetslöshet - Teoretiska perspektiv och praktiska erfarenheter. Forskningsrapport nr. 84 Sociologiska institutionen Göteborgs universitet. Sid. 3-5

Statens folkhälsoinstitut (2002:18). Ungdomsarbetslöshetens konsekvenser för folkhälsa och social anpassning. Erfarenheter och kunskaper från 1990-talets forskning. Sandvikens Tryckeri. ISBN: 91-7257-150-0. Hämtad 2013-11-20 från http://www.fhi.se/PageFiles/3118/arbetslos_konsek.v.pdf Sid. 8-10

Statistiska centralbyrån, SCB. Begrepp och definitioner AKU. Hämtad 2013-11-12 från <http://www.scb.se/sv/Hitta-statistik/Statistik-efter->

[amne/Arbetsmarknad/Arbetskraftsundersokningar/Arbetskraftsundersokningarna-AKU/23263/AKU-definitioner-och-forklaringar/Begrepp-och-definitioner/](http://www.scb.se/sv/Hitta-statistik/Statistik-efter-amne/Arbetsmarknad/Arbetskraftsundersokningar/Arbetskraftsundersokningarna-AKU/23263/AKU-definitioner-och-forklaringar/Begrepp-och-definitioner/)

Stenberg, Leif (1995). Kan man dö av arbetslöshet? Pockettidningen nr 4/1995, Arlov, Pockettidningen R. Berlings. ISBN 91-86716-50-6 Sid. 75-76

Stojanovic, Verica (2001). Unga arbetslösas ansikten: identitet och subjektivitet i den svenska och danska samhället. Doktorsavhandling volym 36. Avdelningen för Sociologi. ISBN 9172670428. Lunds Universitet 2001

Ståhl, Ingemar och Wickman, Kurt (1995). En miljon utan jobb, Suedo-Sclerosis III. Marknadsekonomisk rapport 1995, Timbro. KK Grafiska AB Stockholm. Sid. 85-88

Svenskt Näringsliv (2001). Fakta om Sveriges Ekonomi. Wallin och Dalholm boktryckeri AB, Lund 2001. ISSN 0280-3364 Hämtad 2013-12-04 från: http://www.svensktnaringsliv.se/multimedia/archive/00000/Fakta_om_Sveriges_ekon_134a.pdf

Szirmai, Adam (2005). The Dynamics of Socio-Economic Development – An introduction. Camebridge University Press 2005. Sid. 332-334

Undomsstyrelsen (1995) Att pröva nya vägar. Ungdomsstyrelsen rapporterar 7. Norstedts tryckeri. ISBN: 91-87120-37-2

Hämtad 2013-11-23 från:

http://www2.ungdomsstyrelsen.se/butiksadmin/showDoc/4028e58a001ca0d101001d63f95000a2/Att_prova_nya_vagar.pdf Sid. 14-15

Vogel, Joachim. 1994. Ungdomars välfärd och värderingar. Rapport till barn- och ungdomsdelegationen och Generationsutredningen. SOU 1994:73. Stockholm: Civildepartementet.

Von Otter, Carsten (2003:8), Ute och inne i svenskt arbetsliv, Forskare analyserar och spekulerar om trender i framtidens arbete. ISBN 91-7045-680-1 Arbetslivsinstitutet, Stockholm. Sid. 2

Wikipedia, hämtad 2013-12-15 från:

http://en.wikipedia.org/wiki/Bankruptcy_of_Lehman_Brothers

Östh, John, Nedomysl, Amcoff, Jan, Ander, Love, Hedberg, Sebastian (2011).

Arbetsmarknad i förändring – en analys av regionala branschförändringar över tid och dess betydelse för framtida arbetsmiljöarbete. Arbetsmiljöverket 2001:12. Sid. 39-40

BILAGOR

Bilaga 1, Sysselsatta. Källa SCB: SCB, AKU. Eget diagram och bearbetning. Hämtad 2013-12-17 från: <http://www.scb.se/sv/Hitta-statistik/Statistik-efter-amne/Arbetsmarknad/Arbetskraftsundersokningar/Arbetskraftsundersokningarna-AKU/23265/23272/>

I arbete (AKU), 100-tal efter kön, ålder, veckoarbetstid (faktisk) och år			1978	1979	1980	1981	1982	1983	1984	1985	1986	1987	1988	1989
män	20-24 år	35-40 tim	1295	1296	1285	1242	1223	1228	1245	1269	1330	1100	1176	1144
		41-44 tim	125	129	125	117	122	127	141	148	124	165	174	159
		45+ tim	181	196	204	208	204	210	234	250	211	328	337	352
kvinnor	20-24 år	35-40 tim	950	955	959	939	908	909	951	963	1034	857	927	925
		41-44 tim	66	73	68	65	69	61	64	81	65	111	104	110
		45+ tim	82	85	88	89	89	93	93	113	99	150	175	185
kvinnor m	20-24 år	35-40 tim	90	82	68	63	69	66	57	54	55	0	0	0
		41-44 tim	9	6	6	5	5	4	5	2	3	0	0	0
		45+ tim	10	8	9	11	9	9	5	6	6	0	0	0
			1978	1979	1980	1981	1982	1983	1984	1985	1986	1987	1988	1989
Män 20-24 år			160 100	162 100	161 400	156 700	154 900	156 500	162 000	166 700	166 500	159 300	168 700	165 500
Kvinnor 20-24 år			109 800	111 300	111 500	109 300	106 600	106 300	110 800	115 700	119 800	111 800	120 600	122 000
Båda kön 20-24 år			269 900	273 400	272 900	266 000	261 500	262 800	272 800	282 400	286 300	271 100	289 300	287 500
100														
			1978	1979	1980	1981	1982	1983	1984	1985	1986	1987	1988	1989
Män 20-24 år			284 552	285 204	282 882	279 620	278 457	281 439	289 936	300 859	310 561	318 083	318 955	314 571
Kvinnor 20-24 år			273 054	273 046	271 046	269 112	267 738	270 061	278 335	287 294	295 720	302 329	303 640	297 937
Båda kön, 20-24 år			557 606	558 250	553 928	548 732	546 195	551 500	568 271	588 153	606 281	620 412	622 595	612 508
Män 20-24 år, [%]			56%	57%	57%	56%	56%	56%	56%	55%	54%	50%	53%	53%
Kvinnor 20-24 år, [%]			40%	41%	41%	41%	40%	39%	40%	40%	41%	37%	40%	41%
Båda kön, 20-24 år, [%]			48%	49%	49%	48%	48%	48%	48%	48%	47%	44%	46%	47%