

# Platsidentitet i Hjorthagen

Förhållandet mellan platsidentitet och ny exploatering



Bild 1; Vy från nordväst mot gasverksområdet. Hämtad från planbeskrivningen (141110)

Författare: Gösta Bergman  
Kandidatuppsats i kulturgeografi, HT 2014  
Institutionen för ekonomi och samhälle, avdelningen för kulturgeografi  
Handelshögskolan vid Göteborgs universitet  
Handledare: Ingrid Johansson



GÖTEBORGS UNIVERSITET  
HANDELSHÖGSKOLAN

## FÖRORD

Jag har länge varit bekant med stadsdelen Hjorthagen i norra Stockholm. Min första upplevelse av platsen var att det kändes som man kom till en liten bruksort i Bergslagen, men under årens lopp har jag märkt själv hur denna känsla har försvunnit. Idag byggs Norra Djurgårdsstaden runtom Hjorthagen och stadsdelen är inte längre en isolerad ö. Detta faktum fick mig att bli intresserad över hur människors platsidentitet förändras i och med ny exploatering, vad jag ensam om att känna att atmosfären hade förändrats eller var det en känsla jag delade med faktiska Hjorthagsbor?

Jag vill tacka min handledare Ingrid Johansson för stödet genom hela uppsatstiden, men jag vill även visa min tacksamhet för de personer som deltog i undersökningen som uppsatsen bygger på. Det var ett privilegium att få ta del av deras åsikter och tankar om platsidentitet och hur de ser på ny exploatering.

*Göteborg 2 februari 2015  
Gösta Bergman*

## SAMMANFATTNING

Detta arbete behandlar platsidentitet i relation med ny exploatering. Jag börjar med att beskriva plan och bygglagen samt medborgardialogen som är ett planverktyg för att engagera människor i planprocessen. Jag går sedan in på detaljplanen över Gasklockorna 3 och 4 i Hjorthagen, en stadsdel i norra Stockholm. Där vill man exploatera och bygga ett kulturhus i nuvarande Gasklocka 3 och ett stort bostadshus på platsen för Gasklocka 4. Syftet med denna uppsats är att studera hur platsidentiteten påverkas utav en fysisk förändring av landskapet, i detta fall inriktat på en fallstudie i Hjorthagen. Mina frågeställningar till detta arbete är följande.

- Finns det en generell homogen platsidentitet för de privatpersoner som har engagerat sig i samrådet gällande detaljplanen för Gasklockorna 3 och 4 i Hjorthagen?
- Ses en förändring av närområdet som något positivt eller negativt för de privatpersoner som har engagerat sig i samrådet?
- Finns det en skillnad i platsidentitet rörande projektet Gasklockorna 3 och 4 i Hjorthagen om man jämför de privatpersoner som har engagerat sig i samråd gällande detaljplanen och de som har valt att inte engagera sig men ändå påverkas av projektet?

Jag har valt en kvalitativ metod för uppsatsen. Denna kvalitativa metod är i form av samtalsintervjuer med 6 Hjorthagsbor. Jag har valt att ha två urvalsmetoder för att få fram respondenter till intervjuerna. De som har engagerat sig i samråd har jag upprättat en urvalsram där jag gör ett slumpmässigt urval ifrån medan de som inte har engagerat sig har jag använt mig utav snöbollsurval. Det senare innebär att individerna leder en vidare till nästa respondent.

Resultaten från undersökningen påvisar följande, den föreslagna detaljplanen betyder mycket för området, inte bara de fysiska aspekterna utan även det psykiska hos de individer som bor i närområdet. Planförslaget föreslår en förändring av landskapet med ett höghus och att området ska bli ett nav i ett nytt kulturstråk som man planerar i gamla gasverksområdet som gasklockorna ingick i. Platsidentitet är ett begrepp som är svårt att definiera, det handlar om hur individer identifierar sig med olika platser. Platsidentitet är något som är individuellt, men om man analyserar privatpersonerna som har engagerat sig i samrådet gällande planförslaget för gasklockorna i Hjorthagen 3 och 4 så ser man liknande drag i deras syn på deras individuella platsidentitet. Detta leder till en diskussion om gruppidentitet och att ens platsidentitet kan formas utav det sociala sammanhang man tillhör. Om man tittar på privatpersonerna som engagerade sig i samrådet så ser man att majoriteten hyser negativa tankar om exploateringen som föreslås, de visar en viss skepsis mot planerna. Angående skillnader mellan grupperna, de som har engagerat sig och de som inte har engagerat sig så är dem små. Det finns skillnader men det är inte det som var framstående, utan det var hur starka åsikterna var hos de privatpersoner som har engagerat sig i samrådet jämfört med de mer försiktiga åsikterna som de som inte engagerade sig delade med sig av.

Planförslaget för Gasklockorna 3 och 4 i Hjorthagen kan man konstatera påverkar människors platsidentitet i området. Vissa påverkas mer och andra lite mindre, men som människa blir hon bestämd av den kontext hon lever i. Om hon bor i ett område som förändras så gör hennes identitet detsamma, eller rättare sagt den blir förändrad då området tappar sin forna identitet. Som slutsats kan man slå fast att begreppet platsidentitet är ett komplicerat och mångfacetterat begrepp som måste tas i akt när man planerar för ny exploatering.

## Innehåll

|   |    |
|---|----|
| FÖRORD .....  | i  |
| SAMMANFATTNING .....  | ii |
| INLEDNING.....  | 1  |
| 1.1 Planprocessen och Platsidentitet .....                      | 1  |
| 1.1.1 Planprocessen.....  | 1  |
| 1.1.2 Platsidentitet.....                                       | 2  |
| 1.1.3 Planprocessen i praktiken.....                            | 2  |
| 1.1.4 Medborgardialogen i planprocessen .....                   | 3  |
| 1.2 Gasverksområdet.....  | 5  |
| 1.2.1 Norra Djurgårdsstaden ett nytt stadsbyggnadsprojekt ..... | 5  |
| 1.3 Problemformulering .....                                    | 6  |
| 1.4 Syfte och frågeställningar .....                            | 6  |
| 1.5 Disposition .....   | 7  |
| 1.6 Begreppsdefinition .....                                    | 7  |
| 1.6.1 Platsidentitet.....                                       | 7  |
| 1.6.2 Territorialitet .....                                     | 7  |
| 1.6.3 Miljöbalken .....   | 7  |
| 1.6.4 Plan och bygglagen .....                                  | 8  |
| 1.6.5 Medborgardialog .....                                     | 8  |
| 1.6.6 Representativ demokrati .....                             | 8  |
| 2. METOD .....  | 9  |
| 2.1 Typ av undersökning .....                                   | 9  |
| 2.2 Metodval, population och urval .....                        | 9  |
| 2.3 Alternativ metod.....                                       | 10 |
| 2.4 Avgränsningar .....   | 11 |
| 2.5 Källor, källkritik .....                                    | 11 |
| 2.5.1 Primärkällor .....  | 11 |
| 2.5.2 Sekundärkällor .....                                      | 12 |
| 3. TEORIER RÖRANDE PLATSIDENTITET .....                         | 14 |
| 3.1 Platsidentitet i form av territorialitet.....               | 14 |
| 3.2 Platsidentitet.....   | 15 |
| 3.3 Platsens arkitektur .....                                   | 15 |
| 3.4 Platslöshet, Representationskris och Segregation .....      | 16 |
| 3.5 Stadens förmåga att skapa och förstöra identiteter .....    | 17 |
| 3.6 Teorier i koppling till Hjorthagen .....                    | 17 |
| 4 EMPIRI .....  | 18 |
| 4.1 Hjorthagen idag.....  | 18 |
| .....   | 18 |
| 4.2 Planförslaget för Gasklocka 3 och 4 .....                   | 19 |

|   |    |
|---|----|
| 4.2.1 Planeringsmålen för ny bebyggelse .....   | 21 |
| 4.3 MKB-Miljökonsekvensbeskrivning.....   | 22 |
| 4.3.1 Stads och landskapsbild .....   | 22 |
| 4.3.2 Naturmiljö .....  | 22 |
| 4.3.3 Buller.....   | 22 |
| 4.3.4 Markföroreningar och luftkvalitet.....  | 23 |
| 4.3.5 Klimat.....   | 23 |
| 4.4 Antikvarisk förundersökning.....  | 23 |
| 4.5 Intervjuer med privatpersoner som har engagerat sig i samråd rörande planförslaget för gasklockan 3 och 4 i Hjorthagen.....   | 24 |
| 4.5.1 Björn Gustafsson.....   | 24 |
| 4.5.2 Ann Silverstolpe.....   | 25 |
| 4.6 Intervjuer med privatpersoner som inte har engagerat sig i samråd rörande planförslaget för gasklockan 3 och 4 i Hjorthagen.....  | 28 |
| 4.6.1 Bianca Vestin.....  | 28 |
| 4.6.2 Anna Tivemark.....  | 29 |
| 4.6.3 Anonym.....   | 30 |
| 4.6.4 Mia Holmström.....  | 31 |
| 4.6 Övriga privatpersoners yttrande i och med samrådet i november 2010 .....  | 32 |
| 4.7 Vad säger empirin?.....   | 33 |
| 5. ANALYS .....   | 34 |
| 5.1 Vad innebär den föreslagna detaljplanen för området?.....   | 34 |
| 5.2 Finns det en generell homogen platsidentitet för de privatpersoner som har engagerat sig i samrådet gällande planförslaget för Gasklockorna 3 och 4 i Hjorthagen? .....   | 37 |
| 5.3 Ses en förändring av närområdet som något positivt eller negativt för de privatpersoner som har engagerat sig i samrådet?.....  | 38 |
| 5.4 Finns det en skillnad i platsidentitet rörande projektet Gasklockorna 3 och 4 i Hjorthagen om man jämför privatpersonerna som har engagerat sig i samråd gällande planförslaget och de som har valt att inte engagera sig men ändå påverkas av projektet? ..... | 40 |
| 6. SLUTSATSER, EGNA REFLEKTIONER OCH FORTSATT FORSKNING.....  | 42 |
| 6.1 Inledning .....   | 42 |
| 6.2 Slutsatser .....  | 42 |
| 6.3 Egna reflektioner.....  | 43 |
| 6.4 Fortsatt forskning .....  | 43 |
| Källförteckning .....   | 44 |
| Skriftliga källor .....   | 44 |
| Muntliga källor.....  | 47 |
| Bilder.....   | 47 |
| Bilaga 1, Frågeunderlag till intervjuerna .....   | 48 |
| Bilaga 2, Kartserie över Hjorthagen .....   | 49 |

# INLEDNING

## 1.1 Planprocessen och Platsidentitet

### 1.1.1 Planprocessen

Planprocessen är en central process i och med ny exploatering och stadsutveckling, den målar upp bland annat vilka steg som måste genomföras för att en detaljplan ska nå laga kraft (Boverket, 2014). I plan och bygglagen finns bestämmelser över hur man ska planlägga mark och vatten, det är denna lag som planprocessen grundar sig på (1 kap 11§ pbl).

Med en detaljplan ska kommunen bestämma bland annat gränser till kvartersmark och allmänna ytor och användningen av dem (4 kap 5§ pbl). De kan även inom detaljplanen bestämma, estetiska detaljer såsom färgsättning och placering av träd i landskapet.

För att skapa en detaljplan börjar man med att samla ihop och skapa ett underlag till ett planförslag, det vill säga ett förslag för den detaljplan som man vill skapa (5 kap 6§ PBL). När detta planförslag är skapat så sätter ut förslaget på samråd, man samtalar då med bland annat länsstyrelsen, sakägare och organisationer som är berörda av planförslaget för att de ska ge sina synpunkter på förslaget (5 kap 11§ PBL). Meningen med samråd är att ge olika aktörer tillfälle att engagera sig och få insyn i planarbetet och därmed få fram ett bra beslutsunderlag när man går vidare i arbetet (5 kap 12§ PBL). Efter samrådet sker en sammanställning av de åsikter och synpunkter man har fått in i samband med samrådet. Från detta material arbetar man fram en detaljplan som sedan går ut på granskning (5 kap 21§ PBL). Vid granskningen som kungörs via ortstidningen eller kommunens anslagstavla eller liknande så ger olika aktörer sina synpunkter åter igen. I detta steg ska bland annat Länsstyrelsen se om deras åsikter som lades fram i och med samrådet har tillgodosetts i skapandet av detaljplanen (5 kap 22§ PBL).

Som ett sista steg i standardförfarandet gällande att en föreslagen detaljplan ska vinna laga kraft är att kommun skall ge ut ett granskningsutlåtande. Ett granskningsutlåtande är en skriftlig sammanställning över de synpunkter man har fått in i granskningssteget och planen som kommunen har gjort utifrån dessa synpunkter (5 kap 23§ PBL). Detaljplanen ska sedan skickas till kommunfullmäktiga för att den ska antas och därmed vinna laga kraft (5 kap 27§ PBL). Det finns tillfällen då man avviker från ett standardförfarande som t.ex. när det krävs att det finns en miljökonsekvensbeskrivning om den föreslagna detaljplanen anses påverka miljön på ett påtagligt sätt (5 kap 17§ PBL). Ett ytterligare steg som kan tillkomma är om kommunen efter granskningstiden ändrar det dåvarande planförslaget väsentligt. Vid ett sådant tillfälle så ska även det nya bearbetade planförslaget granskas i linje med den föregångna (5 kap 25§ PBL). Bilden här nedan visar ett standardförfarande, som planprocessen går till i praktiken från samråd till att en föreslagen detaljplan vinner laga kraft när inget extra steg tillkommer.

#### Standardförfarande



Bild 2; Standardförfarande, hämtad från Boverket (150105)

### 1.1.2 Platsidentitet

Platsidentitet är ett svårt begrepp att precisera och definiera, kanske för att det är ett individuellt begrepp som varje individ har en egen tolkning av. En forskare vid namn Proshansky menar att platsidentitet är en skapelse som vi skapar ifrån våra minnen av de rum/rummen vi befinner oss i (1983, refererad i Dixon & Durrheim, 2000:39). Andra forskare fortsätter resonemanget med att säga att en platsidentitet uppstod i och med att människor tillskriver platser sina känslor (Entriken, 1976, refererad i Jeffrey & Nayak, 2011:54). Människor skapar en känslomässig anknytning till fysiska platser och därmed uppstår platsidentiteten.

Platsidentitet blir på så sätt centralt när man diskuterar ny exploatering och stadsutveckling. I och med omvandlingar av staden så sätts människors platsidentitet på spel och är därför en viktig faktor för staden att tänka på när man går vidare med ett projekt.

### 1.1.3 Planprocessen i praktiken

I början av 2001 fick Sveriges riksdag ett förslag angående Plan- och byggprocessens längd, riksdagens revisorer fick 2000 förslaget om att göra en sådan utredning från bostadsutskottet (2001/02:RR8). Syftet med denna granskning var att pröva möjligheterna att få till en effektivare planprocess, vilket i samhällsdebatten hade beskrivits som komplicerad (ibid). I denna granskning kom man fram till de förändringar man gjorde till plan och bygglagen för att förbättra medborgarinflytande inte har gett några större resultat.

Samhällsdiskussion kring planprocessen från millenniumskiftet diskuteras fortfarande mer än ett decennium senare. I en artikel från Svenska Dagbladet från februari 2014 skriver dåvarande bostadsministern Stefan Attefall angående planprocessen, ”I dag har en planprocess i värsta fall kunnat ta upp till tio år. Så kan vi inte ha det” (Attefall, 2014, 13 februari). Han nämner också att planprocessen har blivit något som liknar ”välviljans tyranni”, regler på regler skapar hinder för en mer effektiv planprocess (ibid).

I juni 2013 röstade riksdagen om ett förslag som regeringen har lagt i fram om att förenkla planprocessen (Attefall, 2014, 13 februari). I propositionen som lades fram fanns flera förslag bland annat att det inte ska vara obligatoriskt för kommuner att upprätta en detaljplan i den utsträckning som idag. Regeringens förslag innebär att detaljplan ska upprättas vid åtgärder som kräver bygglov och till det kopplat om åtgärder har en stor miljöpåverkan (Attefall, 2014, 13 februari). Civilutskottet som förberedde riksdagens beslut ansåg att en sådan förändring skulle bidra till en osäkerhet i frågan om när en detaljplan ska upprättas (2013/14:CU31). Enligt Attefall skulle dock denna ändring om den gick igenom, bidra till en förkortad byggprocess (2014, 13 februari).

Ett andra förslaget som regeringen lade fram var att det skulle vara möjligt för kommunfullmäktige i en kommun att ge kommunstyrelsen eller byggnadsnämnden i uppdrag att anta detaljplaner (2013/14:CU31). Enligt Attefall så anser alliansregeringen att omdelegera uppgiften att anta detaljplaner skulle förkorta planprocessen inom kommun upp till 4 månader (2014, 13 februari). Civilutskottet i Sveriges riksdag betonar dock att ”i dag finns en väl etablerad praxis för kommunfullmäktiges rätt att delegera detaljplansärenden” (2013/14: CU31).

Ett tredje förslaget handlade om att bestämmelserna i detaljplanen rörande utformningen av byggnadsverk och tomter ska sluta gälla efter genomförandetidens slut (2013/14: CU31). Attefall skriver att i många kommuner ligger detaljplaner med gamla bestämmelser och hindrar utvecklingen, regeringen föreslår att vissa bestämmelser ska upphöra att gälla efter genomförandetiden som räknas mellan 5-15 år efter det planen har antagits (2014, 13 februari).

Detta skulle möjliggöra att byggnadsnämnden även kan godta andra utformningar än dem som är bestämda i detaljplanen, regeringen poängterar dock att detta gäller inte bebyggelseområden som är särskilda värdefulla från kulturhistorisk eller konstnärligt uppfattning (Attefall, 2014, 13 februari). Civilutskottet ansåg att denna förändring skulle innebära att ”vissa bestämmelser i en detaljplan inte ska användas trots att planen i övrigt gäller” (2013/14: CU31). Dessa förslag är några av flera som alliansregeringen föreslog i sin proposition som de skickade till riksdagen i februari 2014 för omröstning. I juni samma år när riksdagen röstade och beslutade om ärendet så avslogs majoriteten av de förslag som regeringen hade lagt fram i sin proposition.

Under tiden då detta ärende arbetades med i riksdagen under våren 2014 fortsatte debatten om bostadsbyggandet och dess problematik. Som svar på bostadsministern Stefan Attefalls artikel i Svenska Dagbladet den 13 februari skrevs några dagar senare den 17 februari en till artikel rörande ämnet. Här beskrivs hur man ur statligt håll försöker bota brist på bostadsbristen med hjälp av en rad reformer rörande plan och bygglagen, artikel förespråkar dock att man ska avskaffa kommunernas planmonopol (Eliasson & Liljeberg, 2014, 17 februari).

Jakob Eliasson och Daniel Liljeberg menar att det inte hjälper att förbättra plan och bygglagen och göra den enklare om kommunerna fortfarande inte vill bygga (ibid). De fortsätter i artikeln med att säga ”Staten måste därför ställa kvantitativa krav på kommunerna att både detaljplanelägga nya områden och höja omsättningen på mark i regioner där bostadsbristen är stor” (ibid).

Artikeln beskriver två huvudproblem som orsakar den bostadsbrist som vi har i Sverige, det låga utbudet på byggbar mark och det dåliga utnyttjandet av det befintliga bostadsbeståndet (Eliasson & Liljeberg, 2014, 17 februari). Författarna till artikeln menar att det låga utbudet på detaljplanelagd mark bidrar till höjda byggkostnader och därmed sänker det bostadsbyggandet. De fortsätter med att de flyttskatter som finns ”låser människor i boenden som inte passar dem och förhindrar uppkomsten av flyttkedjor” (ibid). De avslutar sitt svar till Stefan Attefalls artikel angående de reformer han planerade för med att säga att regeringen inte säger någonting om flyttkedjor och problemet med det låga utbudet på byggbar mark (ibid).

#### **1.1.4 Medborgardialogen i planprocessen**

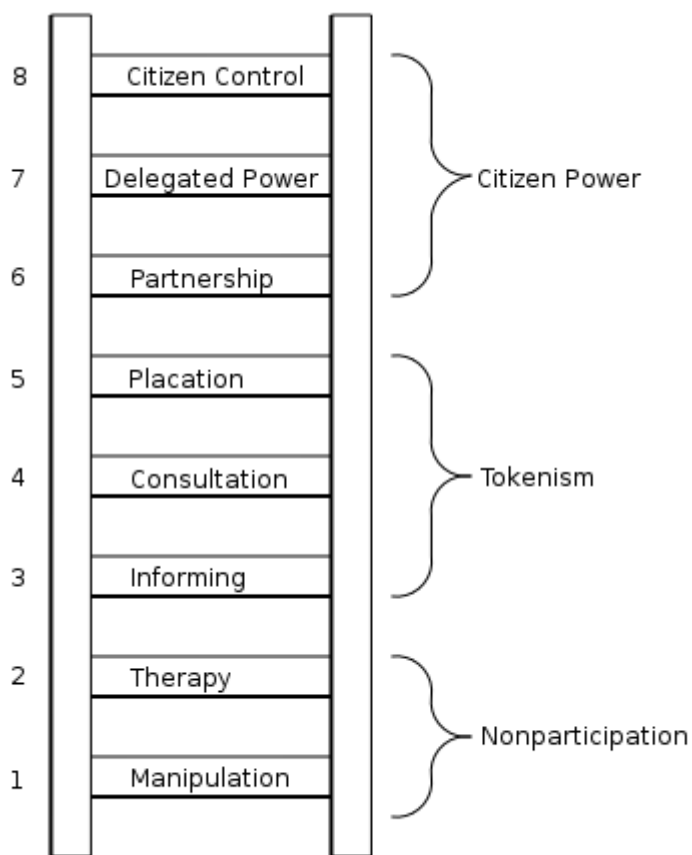
Under 1900-talet präglades det svenska samhället av en representativ demokrati vilket under 2000-talet har ifrågasatts (Tahvilzadeh, 2013). I början av detta sekel gjordes en statlig utredning för att belysa medborgarnas delaktighet i politiken och demokratin (SOU 2000:1). I utredningen kom man fram till att man vill stärka den demokratiska medvetenheten hos befolkningen, målet är att varje medborgare ges makt att lösa egna konflikter med varandra (SOU 2000:241). Bland många mål i utredningen fanns målet att man vill utveckla deltagandet hos befolkningen, ”alla medborgare bör ges möjligheter att delta i breda diskussioner också före beslut och mellan val” (SOU 2000:1 243). Nazem Tahvilzadeh (2013) forskare på Kungliga Tekniska högskolan i Stockholm inom offentlig förvaltning och urbana regionala studier kallar dessa nya initiativ för just medborgardialoger.

Nazem frågar hur stor potential medborgardialogerna har att fördjupa demokratin och för att möjliggöra denna fördjupning hur dialogen ska vara utformad (Tahvilzadeh, 2013). Hon nämner att synsättet som medborgardialogen är har kritiserats för att det kan utgöra ett hot mot den representativa demokratin och att det är omöjligt att göra jämlika fria samtal mellan människor för allas bästa då människan drivs av sitt egenintresse (ibid). I sin text citerar hon Mouffe som menar att den härskande klassen i samhället inte kommer låta medborgardialogen stå i vägen för deras beslut (ibid). I kontrast till kritikerna så finns det individer som är positiva mot medborgardialoger men är osäkra hur den fungerar i praktiken skriver Nazem (ibid).



Emma Jonsteg, vd för Utopia Arkitekter skrev en krönika i byggindustri.se om medborgardialogen och belyser de problem som begreppet innehåver. Liksom Nazem erkänner hon en nylig trend i samhället med en ökad vilja att ha medborgardialoger, något som har ökat de senaste decennierna (Jonsteg, 2015, 16 januari ). Hon kommenterar att avsikten med medborgardialog i god men att i flera kommuner saknar man medel för att genomföra dem (ibid). Hon citerar Swyngedouw och skriver att den politiska retoriken kring dialoger bygger på viljan av att man vill få med medborgarna i en slags direkt demokrati, men hon skriver att det i praktiken så förvandlas medborgardialogen som ett maktinstrument för de som innehar makt att skapa en världsordning som gynnar dem själva (ibid).

Sherry Arnstein (2011) en socialarbetare från San Fransisco skrev en artikel i Journal of the American Institute of Planners en artikel 1969 rörande medborgarnas delaktighet i planeringen. I sin artikel beskriver hon det som hon kom att kalla ”A Ladder of Citizen Participation” en hypotetisk modell som hon hade skapat rörande medborgarnas delaktighet i planeringen (ibid). I och med denna modell vill hon visa hon sitt engagemang om att omfördela makten, ”haves to have-nots” ge makt åt de fattiga och utan röst (ibid). Den lägsta delen av stegen finner vi två former av vad hon kallar för ”nonparticipation”, det vill säga ickedeltagande. Makthavarna vill få medborgarna att tro att det är delaktiga i beslut och gör det genom att manipulera dem och använder sig av något som Sherry Arnstein kallar för terapi, att makthavarna lär medborgarna vad som är rätt och fel (ibid). Det som hon kallar för ”tokenism” är ett steg mot att ge medborgarna större inflytande. Här informeras dem och kan konsulteras dem i frågor rörande planer och beslut (ibid).



I den sista delen av stegen finner vi riktig medborgarmakt enligt Sherry Arnstein, partnerskap, omfördelad makt och medborgarkontroll (2011). Med partnerskap så får medborgarna riktig möjlighet att få fram sina åsikter genom köpslående (ibid). Med det som hon kallar för ”delegated power” så ser man medborgare på platser inom de beslutade organen. De är med i rummet där besluten tas och på så sätt ökar deras makt och deras röst blir större (ibid).

Överst på stegen finner vi absolut medborgarkontroll. Som exempel tar Arnstein (2011) upp grannskapsgrupper, de fattar sina beslut utan några mellan händer. Hon poängterar dock att det är så att ingen individ har absolut makt och att man måste skilja mellan själva ordet och vad man menar egentligen och det är att omfördela makten till folket (ibid).

Bild 3; Sherry Arnstein's ladder of participation. Hämtad från <http://lithgow-schmidt.dk> (150130)

Medborgardialogens nyliga popularitet ser Emma Jonsteg vd för arkitektkontoret Utopia som en konsekvens till den bristande planprocessen (2015, 16 januari). Hon poängterar att det dock är ingen universallösning till demokratins brister, hon hoppas att man ser medborgardialogens potential och att man lyfter fram den i framtiden (ibid). Såsom medborgardialogen används idag stämmer mycket överens med Arsteins lägre delar av sin stegmodell rörande medborgarnas delaktighet.

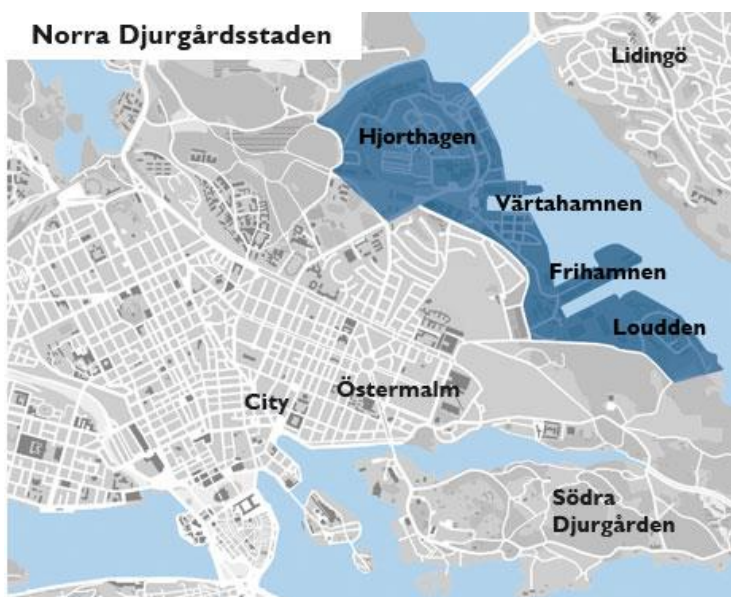
## 1.2 Gasverksområdet

Långt innan gasverket kom att byggas på stranden till husarviken låg det en by vid namn Husarne, denna by hade försvunnit då kungen började att ha sina hjortar på platsen på 1820-talet (Kallstenius, 2010). På 1880-talet drogs järnvägen fram till den nya djuphamnen vid Värtan och med det så började ett industriellt kluster med Frihamnen och det nya gasverket (ibid). Arkitekten Ferdinand Boberg upprättade planen över det nya gasverket på Norra Djurgården (planbeskrivningen, 2010). De följande åren byggdes gasverket ut med nya gasklockor för att möta stadens behov av gas, gasklockan 3 stod färdig 1912 medan den större gasklockan 4 stod klar under 1930-talet (ibid). Intill gasverksområdet byggdes Hjorthagen som en arbetarstadsdel upp med mönsterbostäder för hamnen och gasverkets anställda (Kallstenius, 2010). I Hjorthagen byggdes på 1930-talet ett område med smalhus kallat Abessinien efter det då pågående kriget i Etiopien, ett rationellt seriebyggande med moderna bostäder (ibid).

Efter nästan 100 år av gasproduktion övergick man 1972 med att ersätta kolet med lättbensin (nafta) som råvara (Kallstenius, 2010). I och med bytet av råvara stod flera byggnader tomma där bland annat de stora gasklockorna av Ferdinand Boberg i och med att tillverkningen skedde i ett nytt spaltgasverk (ibid). 2003 togs ett beslut över ett program för hela stadsutvecklingsområdet med fördjupade planer för Norra Djurgårdsstaden (ibid).

### 1.2.1 Norra Djurgårdsstaden ett nytt stadsbyggnadsprojekt

Stadsutvecklingsprojektet Norra Djurgårdsstaden är ett steg mot att möta den ökade inflyttningen till Stockholm som man beräknar att bli en miljonstad redan 2024. Hämtat från Stockholms stad; Norra Djurgårdsstaden, bygg (141120). Området ligger i norra Stockholm och gränsar till Kungliga Nationalstadsparken som sträcker sig från Ulriksdal i Solna till Fjärderholmarna och Nacka. Utöver intresset av nationalstadsparken så har man även gasverksområdet som är blå klassat av stadsmuseet. Den högsta klassen för "synnerligen kulturhistoriskt värdefull bebyggelse" är markerat blått. Hämtat från Stadsmuseet (141107). På klassificeringskartan som stadsmuseet i Stockholm har



upprättat ser man att inom området för Norra Djurgårdsstaden så finns det flera känsliga miljöer som t.ex. Ferdinand Bobergs gasklockor från förra sekelskiftet. Hämtat från Stockholms stad; kartor (141107).

Karta över Norra Djurgårdsstaden, vilket gasverksområdet ligger i den nordligaste delen av Hjorthagen.

Bild 4; Hämtad från [www.rcc.se](http://www.rcc.se) (150122)

Norra Djurgårdsstaden började planeras i början av 2000-talet och man siktar mot att vara klar med projektet omkring 2030. Hämtat från Stockholms stad; Norra Djurgårdsstaden, bygg (141120). Området planeras med ca 12 000 nya bostäder och 35 000 nya arbetsplatser. 2011 börjades de första bostäderna byggas och dessa blev inflyttningsklara året därpå 2012 (ibid).

Stadsdelen är en av norra Europas största stadsutvecklings projekt och man har satsat på en stark hållbarhetstanke. Hämtat från Stockholms stad; Norra Djurgårdsstaden, miljöstadsdel. (141120). Längs Husarviken i gamla gasverksområdet planeras 5000 klimatsmarta bostäder, man har pekat ut 5 olika fokusområden för kunna nå målen (Kallstenius, 2010). Energi, hållbara transporter, klimatanpassning, kretslopp och livsstilsfrågor är de fem olika områdena som man ska fokusera på (ibid). Nya tekniklösningar prövas och användning av fjärrvärme och fjärrkyla från det närbelägna Värtaverket, man har satt ett mål att 2030 kommer det primära energikällorna vara från förnyelsebar energi (ibid). Man vill att denna stadsdel ska bli ett skyltfönster för hållbart stadsbyggande. Hämtat från Stockholms stad; Norra Djurgårdsstaden, miljöstadsdel. (141120)

### 1.3 Problemformulering

De stora städerna i Sverige idag lider av bostadsbrist och detta leder till stor press på det befintliga landskapet och naturen (Malmström, 2014, 4 juni). Planprocessen är uppbyggd på så sätt att människor som är berörda av ett projekt har rätt att engagera sig i samråd och har rätt att överklaga byggnadsprojekt. Diskursen hos politikerna är att man ska inskränka människors rätt att överklaga eftersom det fördröjer byggnadsprojekt och istället korta ner planprocessen på bekostnad av de demokratiska inslag processen har idag. Platsidentitet är ett centralt begrepp som kan vara anledningen till varför människor överklagar detaljplaner och därmed förlänger byggnadsprojekt. Problemet ligger i hur man ska balansera behovet av nya bostäder och en högre grad av exploatering med människors rätt att medverka i vad som byggs i ens omgivning. Hur mycket ska man ta in platsidentitet i planeringen, och hur skulle det se ut om människor får en brist på platsidentitet?

### 1.4 Syfte och frågeställningar

Syftet med denna uppsats är att studera hur platsidentiteten påverkas utav en fysisk förändring av landskapet, i detta fall inriktat på en fallstudie i Hjorthagen i norra Stockholm. Uppsatsens syfte ska besvaras av följande frågeställningar

- Finns det en generell homogen platsidentitet för de privatpersoner som har engagerat sig i samrådet gällande detaljplanen för gasklockorna 3 och 4 i Hjorthagen?
- Ses en förändring av närområdet som något positivt eller negativt för privatpersonerna som har engagerat sig i samrådet?
- Finns det en skillnad i platsidentitet rörande projektet gasklockorna 3 och 4 i Hjorthagen om man jämför de privatpersoner som har engagerat sig i samråd gällande detaljplanen och de som har valt att inte engagera sig men ändå påverkas av projektet?

## 1.5 Disposition

Arbetet är strukturerat på så sätt att det finns en inledande del kallat kapitel 1 med syfte, frågeställningar, disposition och en inledande bakgrund till Hjorthagen och Norra Djurgårdsstaden. Jag har vidare valt att disponera arbetet på så sätt att jag börjar med i kapitel 2 att redovisa mitt metodval och de olika slags angreppssätt jag har använt till denna uppsats. I detta kapitel redovisas även alternativa metoder, avgränsningar och källkritik. Källkritiken är uppdelat i primär och sekundärkällor där data kritiserar utifrån 5 aspekter, äkthet, oberoende, samtidighet och tendens. I kapitel 3 redovisas tidigare forskning och teorier relevanta för forskningsområdet platsidentitet.

I kapitel 4 redovisar jag den empiri som är ihopsamlad. Först beskrivs innehållet i planförslaget gällande gasklockorna 3 och 4 i Hjorthagen, följt av miljökonsekvensbeskrivningen för planområdet samt den antikvariska undersökningen som gjordes för gasklockorna. Detta följs av intervjuer, först de som gjordes med de privatpersoner som hade engagerat sig i samrådet gällande planförslaget för gasklockorna 3 och 4 för att sedan avslutas med de intervjuer som gjordes med individer som inte har varit engagerade i samrådet. Själva intervjuerna är uppbyggda så att svaren på intervjufrågorna redovisas i den grad det går i den ordning så som frågorna är uppställda i frågeformuläret (se bilaga).

I kapitel 5 analyseras det material som har kommit fram i och med intervjuerna, den tidigare forskningen och planförslaget, analysen bygger på uppsatsens syfte och frågeställningar. Kapitel 5 följs av kapitel 6 där egna reflektioner och slutsatser redovisas och kapitlet avslutas med slutsatsen och hur man i ämnet kan forska vidare i framtiden under rubriken fortsatt forskning.

I slutet av uppsatsen återfinns källförteckningen följt av bilagor. Bilagorna består av frågeformuläret till intervjuerna och en kartserie över Hjorthagen och planområdet från 1800-talet och framåt.

## 1.6 Begreppsdefinition

### 1.6.1 Platsidentitet

Som nämns tidigare är platsidentitet ett svårt begrepp att definiera och har inte riktigt en enhetlig sådan. Enligt forskaren Proshansky (1983) definieras begreppet platsidentitet som att det är en skapelse som vi skapar ifrån våra minnen av de rum/rummen vi befinner oss i (1983, refererad i Dixon & Durrheim, 2000:39).

### 1.6.2 Territorialitet

Territorialitet är ett liknande begrepp som platsidentitet och båda begreppen har många lika nämnare. Enligt Nationalencyklopedin definieras begreppet territorialitet som "hävdande av revir". Hämtad från ne.se (141111)

### 1.6.3 Miljöbalken

Miljöbalken är en viktig del av den fysiska planeringen och många av dess lagar är knutna till plan och bygglagen (Nyström & Tonell, 2012). Balken trädde i kraft strax före millenniumskiftet och ersatte fristående lagar inom miljöområdet, men nu är alla lagar samlade under en och samma balk (ibid). Lagen är utformad på så vis att man ska främja hållbarutveckling, med det menas att livsmiljön ska vara god och hälsosam för de kommande generationerna (ibid).

#### **1.6.4 Plan och bygglagen**

I denna lag samlas de bestämmelser sig som rör kommuner och statens roll i planeringen (Nyström & Tonell, 2012). Inom denna lag finns plansystemet beskrivet och vilka typer av planer som finns och deras relation tillvarandra. I lagen finns 4 lagfasta planer, regionplan, översiktsplan, områdesbestämmelser och detaljplan (ibid).

#### **1.6.5 Medborgardialog**

Medborgardialog är en process för att skapa ett samtal mellan makthavarna och gemeneman. Emma Jonsteg VD för Utopia arkitekter beskriver medborgardialog som ett otydligt begrepp, ”som kan rymma allt från grundforskning till beslutshjälp” (2015, 16 januari). Medborgardialog är också ett sätt för makthavarna att använda som en förankringsprocess, att hindra framtida protester mot redan beslutade planer (ibid).

#### **1.6.6 Representativ demokrati**

Med en representativ demokrati menas att demokratin är indirekt, folket väljer sina representanter för att representera dem i olika demokratiska institutioner. Hämtad från Riksdagens ordförråd, (150115)

## 2. METOD

### 2.1 Typ av undersökning

Angreppssättet till denna uppsats är från ett kvalitativt perspektiv. Jag har valt att ha detta perspektiv då jag anser att en kvalitativ metod är den typ av metod som passar mina frågeställningar.

Uppsatsen är konstruerad så att det är en teorikonsumerande studie, med det innebär det att själva fallet, det jag vill undersöka som står i centrum och inte den teori som behandlar ämnet (Esaiasson et al., 2012). Min fallstudie kommer att vara traditionell, med det menas att man undersöker analysenheter i en och samma kontext (ibid). I detta fall att de analysenheterna jag vill studera alla bor i Hjorthagen i Stockholm.

### 2.2 Metodval, population och urval

Denna undersökning bygger på två typer av källor, primär- och sekundärkällor. Primärkällorna är kvalitativa och är i form av ett antal intervjuer som genomfördes 2014/2015. Utöver primärkällorna används sekundärkällor vilken den teoretiska delen av uppsatsen är uppbyggd. Sekundärkällorna är i form av tidigare forskning och litteratur. För att besvara frågeställningarna har jag valt en kvalitativ metod i form av 5 stycken intervjuer och textanalys över planförslaget gällande gasklockorna 3 och 4 i Hjorthagen.

Man brukar skilja mellan informant- och respondentundersökningar. Till denna uppsats valdes en respondentundersökning som passande intervjumetod. Denna undersökning karakteriseras av att svarspersonerna i en intervju har möjlighet att svara fritt på frågorna som ställs. Det är analysenheternas tankar och idéer som är intressanta, här har forskaren som genomför undersökningen möjlighet att få reda på hur olika respondenter känner för det man undersöker (Esaiasson et al., 2012).

Detta arbete utgår från ett kvalitativt perspektiv där respondentundersökningar har valts som metod. Den metoden kan själv delas in i två grupper, samtalsintervju- och frågeundersökningar. Varav förstnämnda är den typ av undersökning som användes i denna uppsats. Samtalsintervju innebär att man för ett samtal med respondenten, till skillnad från frågeundersökning ger samtalsintervju ett större svängrum för den som blir intervjuad (Esaiasson et al., 2012). Den som blir intervjuad har större möjlighet att svara öppet på frågorna och fördjupa sig och på så sätt kan denna intervjumetod ge mer djup och mångfacetterade svar än t.ex. frågeundersökningar. Denna intervjumetod passar denna undersökning då ett av användningsområdena för respondentundersökningar är enligt Esaiasson att förstå hur respondenten upplever sin omgivning och den värld hen lever i (ibid).

Målpopulationen till denna undersökning är samtliga invånare i stadsdelen Hjorthagen i norra Stockholm. Med målpopulation menas den population som man ideellt hade velat undersöka (Dahmström, 2008). Det svåra är att hitta en urvalsram som passar målpopulationen och med urvalsram menas en förteckning av samtliga analysenheter i målpopulationen (ibid). Alternativet till målpopulationen är en så kallad rampopulation där ramen det vill säga förteckningen eller lista av analysenheter sätter gränserna för vilka man kan räkna in i sin faktiska population (ibid). Till denna undersökning har jag valt min population efter rampopulationsprincipen för att besvara samtliga frågeställningar. Snöbollsurvalet har använts för att besvara frågeställningarna 1 och 4.

Rampopulationen hittades i samrådsredogörelse för Gasklockorna 3 och 4 i Hjorthagen som skapades i och med samrådet 2010 (inbjudan till samråd). I detta dokument finns en förteckning av de individer och grupper som har valt att engagera sig i samrådet (samrådsredogörelsen). Mellan ens målpopulation och rampopulationen finns alltid en ojämnhet och den klyftan kan resultera i övertäckning eller undertäckning.

Undertäckning utgörs i detta fall av de analysenheter som finns i målpopulationen men inte i rampopulationen, övertäckning är då motsatsen till undertäckning. De element som ingår i rampopulationen men inte i målpopulationen kallas för övertäckning (Dahmström, 2008).

Till denna undersökning har jag valt slumpmässigt urval som metod för frågeställningarna 2-4. Ett slumpmässigt urval kräver en förteckning över alla analysenheter (Esaiasson et al., 2012). Enligt Dahmström är definitionen för ett slumpmässigt urval "varje element i populationen skall ha en känd sannolikhet att komma med i urvalet och denna inklusionssannolikhet skall vara större än 0" (Dahmström, 2008). Slumpmässigt urval finns i sin tur i två olika former, obundet- och systematiskt urval (Esaiasson, 2012). Till denna undersökning valde jag ett systematiskt urval vilket innebär att man utgår från förteckningen av rampopulationen och väljer t.ex. var 100:e analysenhet eller som i detta fall var 10:e analysenhet. Eftersom rampopulationen är relativt liten och består endast av ett fåtal individer så satte jag en gräns på varannan analysenhet.

För att hitta de individer som inte engagerade sig i samrådet använde jag snöbollsurval som metod. Snöbollsurval är den andra typen av urval som är valt till denna undersökning. Det innebär att man känner en liten del av ens målpopulation, alltså den population som man vill ideellt undersöka. Och från denna målpopulation väljs en individ och från dennas kontaktnät inom målpopulationen får man nästa individ att intervjua (Dahmström, 2008). Denna metod användes för att få fram de individerna som inte hade engagerat sig i samrådet gällande planförslaget för gasklockorna 3 och 4 i Hjorthagen. Jag fick fram den första individen vem på snöbollsurvalet bygger på genom en tillställning. Där samtalande jag med några vänner om min uppsats som jag skulle skriva samma höst och fick då kontakt med Bianca Vestin som berättade att hon bodde i Hjorthagen. Hon ville gärna medverka i uppsatsen och på så sätt skapades förutsättningarna för ett snöbollsurval.

Jag har valt att konstruera mina intervjuer på så sätt att de är semistrukturerade. Med denna metod så utgår man från mer öppna frågor än detaljerade frågor. Genom att ha ett större frågeområde eller ämne som intervjun är uppbyggt runt så möjliggör man att respondenten formar hur intervjun utformas (Hedin, 2011). Intervjuerna kommer att ske personligen eller via telefon då det kanske inte är möjligt att träffas personligen på grund av tid och geografiska skillnader. Intervjuerna kommer inte att bandas för den möjligheten fanns inte, utan intervjuerna skrevs ner under tiden intervjun skedde.

### 2.3 Alternativ metod

Det finns alternativa metoder till den metod som är vald till detta arbete. Istället för att gå in med tanken att man ska genomföra en respondentundersökning kan man likaväl välja en informantundersökning. En informantundersökning skiljer sig från en respondentundersökning genom att man utgår från att svarspersonerna ses som sanningssägare, de ska bidra till att förklara hur det verkligen är (Esaiasson et al., 2012). Denna metod skulle fungera om jag ville väldigt förenklat visa hur platsidentiteten visar sig i Hjorthagen, detta skulle leda till en generalisering av målpopulationens individuella platsidentitet. Men då min frågeställning och syfte är upprättade på ett visst sätt så skulle denna metod motarbeta det syftet men med ett förändrat fokus på arbetet så skulle denna typ av undersökning lika väl fungera som en respondentundersökning.

En alternativ metod till att ha samtalsintervjuer skulle kunna vara en besöksenkät för att besvara frågeställning 4 samt en postenkät för resterande frågeställningar. Med besöksenkät menas att man delar ut en enkät som besvaras på plats eller kan skickas tillbaka senare (Dahmström, 2008). Med postenkät menas att enkäterna skickas ut till populationen via mejl eller vanlig post (ibid). Problematiken med enkätundersökningar överlag är att den metoden är benägen att uppvisa ett stort bortfall som kan påverka resultaten i undersökningen. Dessutom är enkätundersökningar inte en optimal metod då man söker djupare svar på frågor.

En annan alternativ metod skulle kunna vara att man lade upp arbetet kring en kvantitativ metod. Att med hjälp av statistik och siffror få fram data kring Hjorthagsbors platsidentitet. Även här skulle enkät vara ett bra medel att samla data på. Enkäten skulle vara konstruerad så att man till exempel värdesätter ett antal frågor angående platsidentitet via att sätta kryss vid en skala från 1-10 där 10 skulle vara det högsta värdet. De svaren man får in skulle sedan leda till en ungefärlig bild över Hjorthagsbornas platsidentitet. För att bygga upp ens resultat skulle man kunna använda en rad statistik över Hjorthagen. Den här metoden skulle vara bra om man bara var intresserad om vilken grad olika Hjorthagsbors platsidentitet har.

## 2.4 Avgränsningar

Barber (1988) beskriver i sin text vikten av att avgränsa sin population. En tidsavgränsning och även en geografisk avgränsning. Som geografisk avgränsning har jag valt stadsdelen Hjorthagen i norra Stockholm som undersökningsområde. Utöver denna avgränsning gjorde jag även en tidsavgränsning, denna avgränsning bygger på den tid som individer har på sig att lämna synpunkter i samband med ett samråd. Samrådet jag har tittat närmre på och på vilken uppsatsen bygger på skedde i slutet av 2010 (inbjudan till samråd). Dessa avgränsningar har ringat in min population både geografiskt och tidsmässigt. Utöver det har jag valt en fallstudie att fokusera på och forma uppsatsen runt, planförslaget för gasklockorna 3 och 4 i Hjorthagen.

## 2.5 Källor, källkritik

Den litteratur jag har valt och de intervjuer jag har valt att genomföra är strategiskt valda då olika faktorer begränsade ett större datainsamlande. När man diskuterar källkritik brukar man ta upp fem olika element som är centrala, äkthet, oberoende, samtidighet och tendens (Esaiasson et al, 2012).

### 2.5.1 Primärkällor

Mina primärkällor består av sex intervjuer med boende i stadsdelen Hjorthagen beläget i Stockholm. Äktheten på intervjuerna är stark då intervjuerna skedde på så sätt att intervjuaren satt med de som intervjuades eller talade i telefon personligen med dem. Utöver det stärks äktheten i intervjuerna hos de som engagerade sig i samrådet angående planförslaget om gasklockorna 3 och 4, då deras namn finns dokumenterade i offentliga dokument. När man talar om oberoende angående intervjuer så är centralitet ett centralt begrepp. Begreppet innebär att påståendena är gjorda av individer som har varit med om själva händelsen (Esaiasson et al., 2012). De individer som engagerade sig i samrådet är per automatik delaktiga i händelsen som samrådet är, därför kan källornas oberoende anses god. De intervjuer som genomfördes med individer som inte har engagerat sig anses också oberoende då deras påstående bekräftas från de intervjuer som genomfördes med de som hade engagerat sig i samrådet helt oberoende av varandra.

Man kan ifrågasätta samtidigheten när det gäller primärdata då det finns ett tidsglapp mellan händelsen, i detta fall samrådet gällande gasklockorna 3 och 4 i Hjorthagen och tiden för intervjuerna. Denna period mellan händelse och nedskrivning kan leda till minnesfel, eftertänksfullheter eller efterhandskonstruktioner enligt Esaiasson et al (2012). Därför kan man vara kritisk mot den information som man har fått i och med intervjuerna. Tendens är viktigt mått att mäta en källas trovärdighet. Tendensbedömningen gäller i första hand respondenten den som blir intervjuad. Huruvida partisk individen är eller om hen är opartisk och objektiv.



Intervjuerna som genomfördes till denna undersökning handlar om personliga åsikter angående platsidentitet, då kan man tycka att det inte är konstigt att information som kommer fram kan anses vara tendentiöst.

Vissa delar av intervjuerna präglades av personliga åsikter och därmed blir svaren partiska. Då syftet med arbetet är att titta på planförslaget och hur en föreslagen förändring av landskapet påverkar platsidentiteten så personliga åsikter svårt att undgå.

Man kan diskutera om antalet intervjuer som genomfördes för de individer som valde att engagera sig samråd gällande gasklockorna 3 och 4 i Hjorthagen är god nog för att genomföra en generalisering. Jag anser att en generalisering utefter intervjuerna är möjlig då jag täcker min rampopulation med ca 30 %. Denna täckning är mindre än hälften av rampopulationen och det kan ses som en brist i och med att man inte får med majoriteten och dess tankar om platsidentitet i ens forskning. Förutom en täckning med ca 30 % så kan man från de yttranden som lämnades in till staden i och med samrådet 2010 stärka en kommande generalisering av resultaten man får fram. Detta baserat på den natur som majoriteten av yttrandena var skrivna och hur väl de hängde samman med de intervjuer som genomfördes med de privatpersoner som har engagerat sig i samrådet gällande planförslaget för gasklockorna 3 och 4 i Hjorthagen.

Man kan även diskutera om intervjuunderlaget för de individer som valde att inte engagera sig är god nog för att genomföra en generalisering. De intervjuer som genomfördes i den gruppen som valde att inte engagerade sig var så lika varandra så en generalisering ansåg jag var fullt möjlig, men det är viktigt att poängtera att likformighet kan innebära något negativt gällande sin forskning. I detta fall var individerna i gruppen mycket lika varandra gällande position i samhället och ålder. Om man hade fått med en individ som var t.ex. än äldre man som inte representerades kunde resultaten se annorlunda ut.

En av individerna som inte engagerade sig i samrådet gällande planförslaget för gasklockorna 3 och 4 i Hjorthagen ville förbli anonym i denna uppsats. Det är något man ska respektera och därför är individens intervju nedskrivna med det könsneutrala pronomen hen för att inte röja hans identitet. Hen ville inte berätta varför hen bad om att förbli anonym. Hen bad bara om att få bli anonym och då detta inte störde undersökningen kunde önskemålet tillgodoses.

### 2.5.2 Sekundärkällor

Min primärdata består av relevant litteratur och annat material såsom till exempel artiklar från vetenskapliga tidskrifter. Material som på ett eller annat sätt berör planförslaget gällande gasklockorna 3 och 4 i Hjorthagen och mina frågeställningar. Litteraturen är vald efter olika planeringsteorier som kopplar till frågeställningarna. Utöver dessa två typer av primärkällor har jag även använt mig av publicerad information på Stockholms stads hemsida samt Stockholms Stadsmuseums hemsida. Enligt Esaiasson et al (2012) så uppfattas primärkällor som mer trovärdiga än sekundärkällor. Äktheten hos källorna anser jag vara stark på grund av dess grundliga referenser och dess närhet i tid, majoriteten av primärkällorna är antingen skapade eller reviderade under de senaste åren. Hur oberoende en källa är kan skifta, det är enligt Esaiasson svårt att säga att en källa är helt oberoende det vill säga att den inte har påverkats av den kontext den har skapats i (ibid). Gällande primärdata till denna uppsats varierar oberoendet. Planförslaget för gasklockorna 3 och 4 bygger delvis på information som Stockholms stadsmuseum har lagt fram och som Stockholms stad har sammanställt i ett planförslag, detta material kan inte anses vara starkt oberoende. De andra källorna anses dock vara oberoende i större grad än det föregångna materialet.

Det är svårt att prata om samtidighet när det gäller primärdata. De undersökningar som Stadsmuseet i Stockholm bygger sin information på är relativt ny, liksom materialet som står i grund för planförslaget gällande gasklockorna 3 och 4 i Hjorthagen. Primärdata i form av kurslitteratur redovisar dock teorier om platsidentitet som är mycket äldre än utgivningsåret för boken och detta skapar problem med samtidighet. Innebörden för samtidighet är hur källan påverkas beroende av hur lång tid det tar från att den skapades till att den skrevs ner (Esaiasson et al., 2012). Teorierna gällande platsidentiteten är sedan länge nedskrivna men åter citeras eller redovisas i den litteratur som är använt i denna uppsats, då man inte kan jämföra kriteriet för samtidighet gällande detta fall då man inte jämför hur lång tid det tog mellan skapandet av iden till nedskrivandet av dem eftersom litteraturen som är vald redovisar endast teorier och inte är den ursprungliga litteraturen.

Att historien skrivs av vinnarna är ett vedertaget uttryck, det uttrycket beskriver väl det sista källkritiks element, tendens. Tendens handlar om källan är partisk eller inte, Esaiasson et al (2012) beskriver att berättaren det vill säga avsändaren sällan uppger uppgifter som ställer hen i dålig dager. Litteraturen till denna uppsats redovisar i stor grad endast tidigare forskares teorier som i sin tur kan ha varit partiska. Forskarna lade fram sina teorier inom de ”skolor” de arbetade inom och detta kan leda till en viss tendentiös aspekt. Man kan även argumentera att planförslaget sammanställt av Stockholm stad vars politiska majoritet var för den exploatering som planförslaget redovisar har tendentiösa delar. På andra sidan så ingår det nackdelar med planförslaget i och med det bifogade dokumentet miljökonsekvensbeskrivningen, detta minskar att källan uppfattas som partisk.

### 3. TEORIER RÖRANDE PLATSIDENTITET

#### 3.1 Platsidentitet i form av territorialitet

David Storey en författare och professor i geografi från Worchester Universitet i England har skrivit en bok rörande territorialitet. I sin bok diskuterar han begreppet territorialitet ur två olika synsätt. Han delar in begreppet i två huvudlinjer eller teorier beroende på hur forskare tror begreppet är betingat. Han diskuterar begreppet genom om territorialitet är biologiskt eller socialt betingat (Storey, 2012).

Det finns forskare som anser att territorialitet är biologiskt betingat och med det menas att det är något vi är födda med. Följande citat påvisar denna syn på att territorialitet är något som ses som ett naturligt fenomen, " ... there is a deterministic perspectiv which sees the acquisition of territory as a natural phenomenon" (Storey, 2012:14). Det vill säga att det finns ett deterministiskt (förbestämd) anledning som gör att människa övertar land till sig själv. I boken *The Selfish Gene* från 1976 argumenterar socio-biologen Richard Dawkins hur människor är genetiskt skapade för att skydda det som är lika oss själva mot de som är annorlunda (Storey, 2012). De anser alltså att territorialitet är något biologiskt som finns med redan från början. Det är ingenting som människan har lärt sig utan det är redan programmerat inom oss för att kunna skydda oss och det gör vi genom att överta land åt oss själva och våra nära, att markera sitt territorium.

Utöver den biologiska teorin beskriver Storey även den andra huvudlinjen som menar att territorialitet är socialt betingat. Storey nämner i sin bok *Territories: Claming of Space* geografen Robert Sacks tankar kring territorialitet och det dess ursprung som något socialt konstruerat. Sacks menar att genom det rum som människorna själva skapar så är det möjligt för dem att visa makt, kontroll och kan genom detta fysiska rum influera andra människor. Territorialitet blir alltså ett sätt att utöva makt över andra. Han fortsätter med att säga att skapande av territorium har sitt ursprung från ett behov och anledning av ett eget territorium (Storey, 2012). Jean Gottman även han geograf hade teorier om territorialitet. Han identifierar två olika faktorer som han ansåg territorialitet byggde på; känslan av trygghet samt möjligheter att organisera sin ekonomi för att kunna utvinna olika fördelar (ibid). Territorialitet konstrueras av människor för att de ska kunna känna trygghet och för att möjliggöra olika fördelar för dem själva. Enligt forskaren Hall är begreppet territorialitet en produkt av behovet av att ha ett personligt område där man kan vara ensam, " ... the desire to have our own portable micro-territory" (Hall, 1959, refererad i Storey, 2012:24).

Trots att det båda riktningarna är ense om att trygghet är en viktig faktor för att begreppet territorialitet ens ska finnas så är det grundtanken som skiljer dem åt. Är man född med en tanke om territorialitet eller är det något som påtvingas av samhället runtom oss för att skydda oss? Det sistnämnda skulle dem som tror att det är socialt betingat säga medan dem som tror på att begreppet är biologiskt betingat anser att territorialitet är något vi föds med, att det är en del av oss redan från första stund av ens existens.

Edward Soja professor i "urban planning" poängterar vikten av territorialitet som en länk mellan samhället och rummet, hur detta begrepp påverkar människors interaktion med varandra och skapar sociala grupper och deras identitet (1971:33, refererad i Storey, 2012:27). Förutom att territorialitet är till för att skydda så är det även en mekanism för interaktion med varandra säger han. Territorialitet det skapar olika kulturer och identiteter och det i sin tur leder till handel och kontakt med andra kulturer och ett utbyte av idéer och tankar.

### 3.2 Platsidentitet

I artikeln Attachment and identity beskrivs platsidentitet som ett brett begrepp och inte som ett ensidigt. Artikeln diskuterar att det finns flera platsidentiteter på en spatial skala, från de lokala till ett större perspektiv (Knez, 2005). Ryden beskriver platsidentitet som en produkt över de meningar och värde människor tillskriver ett landskap genom processen att leva i det rummet, " ... much more than a point in space .... [it] takes in the meanings which people assign to that landscape through the processes of living in it" (1993:37-39, refererad i Knez, 2005:208). Genom att leva på en plats så ger man platsen ett värde och en identitet och det är den identiteten som är viktig. Det fysiska rummet i sig är inte intressant och det kan inte ge människor någon platsidentitet för man har inget att hänga upp den på. Det är via socialpraktik som identifiering till platsen blir möjlig, man har då satt det fysiska rummet i ett sammanhang.

Man talar om att "insideness" och "outsideness" som två extremer på skalan som mäter olika typer av upplevelser av rummet (Knox & Pinch, 2010). Platsen kan ses både ur ett perspektiv som kommer inneifrån och ett som kommer utifrån (ibid). Rowles kan urskilja tre olika typer av insideness.

- 1, Fysisk
- 2, Tillhörighet
- 3, Autobiografi

Den första punkten handlar om att man fysiskt känner igen miljön, att man kan hitta sin väg genom den. Den andra typen av "insideness" är känslan att vara med. Tillhörighet till platsen och den sociala väv som existerar är en del av att känna att man hör med. Den tredje punkten behandlar autobiografi. Den går ut på att man trots förändringar har kvar sin platsidentitet på grund av sitt liv levt på platsen och sina minnen (1989, refererad i Dixon & Durrheim, 2000:29).

### 3.3 Platsens arkitektur

I artikeln Identity, Place and Human experience diskuteras platsidentitet från ett arkitektoniskt perspektiv. Artikeln diskuterar om vad som händer om man drar begreppet identitet för långt eller vad som sker om man drar det för löst. Brislin menar att om man drar begreppet för långt så kan fenomenet identitet leda till segregation och till sist krig, "a blunt weapon of differentiation that fuels rippling scales of dispute from neighbourhood argument through to xenophobia and war" (Brislin, 2012:8). Brislin fortsätter med att säga om man drar identitetsbegreppet för löst så förlorar man sig i anonymitet, "as an endless Babel of sounds and signs washes around us and some parts of our souls are washed away with it too" (ibid). I och med att säga detta har Brislin beskrivit faran med platsidentitet men även vikten av den. Att den spelar stor roll i hur människor känner sig och agerar och på så sätt blir det ur ett politiskt perspektiv något att förhålla sig till.

Vidare i artikeln diskuteras arkitekturens roll i ens platsidentitet. Platsidentiteten är byggd på rummet och arkitekturen formar rummet så kan man påverka platsen via den bebyggelse eller form som man skapar där (Brislin, 2012). Artikeln urskiljer tre typer av svar till eller lösningar om man så vill till de problem som uppstår i och med platsidentitet. Den första behandlar identitet och det lokala, om vilka metoder som kan användas för att skapa en identitet i ett föränderligt samhälle. "Architecture that celebrates the variety of human experience, the senses and memory, in order to generate a spirit of local identity" (Brislin, 2012:10). Arkitektur blir ett verktyg för att hänga upp minnen och känslor på. Arkitekturen bidrar till skapandet av det fysiska rummet som sedan ska fyllas av socialpraktik och därefter bli en behållare av individens minnen.

Den andra belyser identitet och ekonomi. Ekonomi är inget homogent utan har stora skillnader beroende var man tittar. Murray Fraser menar att när man ser ekonomin som något homogent så kan man även se sociala och ekonomiska flöden kan bidra till lokal arkitektur. Han menar att detta kan fungera som en katalysator för sociala förändringar. " ... offers opportunities for innovative local architectural intervention to act as a catalyst for societal change .... " (Fraser, refererad i Brislin 2012:10). Den tredje och sista fokuserar på identitet och skala, här menar arkitekter att idag ska allt handla om hastighet och exploatering (Brislin, 2012:10). De menar att när man fokuserar på stor skala inom arkitekturen så tappar man sig i anonymitet, det fysiska rummet blir inte längre greppbart för individen och hen identifierar sig inte lika starkt med platsen.

Inom urbansociologin har man sedan en tid tillbaka diskuterat hur byggd miljö påverkar en individ och hur individen identifierar sig. I det här nya perspektivet så ses staden på ett helt annat sätt, människan bestämmer och blir bestämd av den kontext hon lever i (Benhabib, 1992, refererad i Forsberg et al., 2005). Platsen är inte ett tomt blad som man sätter sin identitet till utan de menar att det fysiska rummet redan bekräftad av andra individers identitet kan påverka skapandet av ens egna. I dagens planering har man lyft fram dynamiken människa-omgivning och poängterat rummets betydelse i " ... människors identitet och meningsskapande" (Lilja, 2005:178). Forsberg beskriver i sin bok hur identitet byggs upp av tre faktorer, och dessa är samspelet mellan bebyggelse, de verksamheter och de människor, individer som är på platsen och som använder den (Forsberg, 2005).

### **3.4 Platslöshet, Representationskris och Segregation**

I sin bok Kulturarvspolitik, Visby. Från sliten småstad till medeltidsikon diskuterar etnologiprofessor Owe Ronström fenomenet "platslöshet". Han skriver att bakom en individs identitet och rötter så döljer det sig en generalisering att den människa som inte känner sina rötter blir vilse i sin tillvaro, "Den som inte känner sin egen historia inte kan känna sig själv; att den som inte känner och förstår sig själv, inte heller kan känna och förstå andra" (Ronström, 2008:270).

Bristen av kulturarv har använts som förklaring till de problem som finns i vårt samhälle och det allt snabbare tempo som vi lever i (Ronström, 2008). Ett begrepp som är kopplat till platsidentitet och platstillhörighet är representationskris. En sådan kris uppstår när man som människa upplever att rummet som man befinner sig i och de symboler som finns däri är endast kulisser, att världen inte som den egentligen är. Den världen beskrivs "som en tyranni av tomma gester" (Ristilampi, 1994:31, refererad i Ronström, 2008:250). Att det är något som är oss påtvingat och att det inte har något värde då allt är tomma gester och är bara representationer av verkligheten. Denna kris leder till ifrågasättandet av identiteter. Då världen och rummet som man har byggt upp sin identitet på inte är längre är en verklighet uppkommer det en ny demografi av människor som känner av en platslöshet. Som Ronström (2008) beskriver begreppet så innebär en sådan platslöshet en oförståelse för andra grupper i samhället.

"Segregation is therefore crucial to the creation of landscape and space, creating what can be termed spaces of exclusion" (Knox & Pinch, 2010:48). Detta citat förklarar segregation från perspektivet att platser och rum konkretiserar kulturer och de mönster som uppstår i och med olika kulturella värderingar. David Sibley skriver i sin bok Geographies of Exclusion att mäktiga grupper i ett samhälle har tendensen att vilja rensa upp rummet från de värderingar som kommer från främlingar som anses vara nedsmutsade (1995, refererad i Knox & Pinch, 2010:49). På så sätt delas människor upp i olika enklaver i samhället och följaktligen bildas en sorts segregation.

"Is a community, once constituted, going to liberate or imprison further social processes?" (Harvey refererad i T.LeGates & Stout et al., 2011:235). Med detta ifrågasätter Harvey grupperingar inom samhället och hur det påverkar sociala processer. Han menar att grupperingar inom samhället kan leda till att gruppen ifråga isoleras. Denna isolation kan leda till segregation och utanförskap medan han även belyser att grupperingar kan leda till att det egna samhällets kultur blomstrar eftersom den skyddas från uppluckring från resten av samhället.

### 3.5 Stadens förmåga att skapa och förstöra identiteter

Stadens anonymitet har beskrivits som ett hot mot identiteter. En annan del är att det har skapat en viss frigörelse för vissa grupper som inte passar in i normen (Ramberg, 2005). Wilson menar att poängen med ett urbant landskap är dess anonymitet och individens möjlighet att undgå kontroll och övervakning (1991, refererat i Johansson, 2004:178). Georg Simmel konstaterar dock att staden har ett ambivalent förhållande till anonymitet. Han menar att det urbana rummet både möjliggör identitetsskapande men också risken att förlora sin identitet (Johansson, 2004:178). Staden är på så sätt en arena för identitetsskapandet hos individen. Här kan man försvinna in i mängden eller sticka ut från den som en kulturell subgrupp till exempel. Elisabeth Lilja menar att identitet är en slags mental karta, där nutid, framtid och historien bindssamman (Lilja, 2005). Termen "spatialized subjectivities" används ofta för att beskriva den process som leder till formandet av identiteter (Knox & Pinch, 2010:49). Städer har spelat en stor roll i skapandet av sådana identiteter.

En aspekt är skillnaden mellan unga och äldre och hur de ser på begrepp som tid och rum. "Unga och välutbildade experter och de intellektuella nomaderna är löst förankrade lokalt men starkt förankrade i samhället och tidsanda. Med äldre och lågutbildade är det tvärtom. De är starkt förankrade lokalt och löst förankrade i samhället." (Svensson, 1998:68, refererad i Ronström, 2008:270). Enligt Harvey finns det tre olika sätt att se plats/tid relationen, den första är den totala relationen mellan plats och tid. Den andra är att plats och tid är endast rum för social interaktion. Den sista är den neutrala synen på detta rum. Harvey menar att staden fungerar som det neutrala rum där processer skapas och kan levas ut i (T. LeGate & Stout et al, 2011).

### 3.6 Teorier i koppling till Hjorthagen

Kapitel 3 redovisar för en rad teorier med koppling till platsidentitet och territorialitet. Från hur platsidentitet är skapat och vad som behövs för att en platsidentitet ska existera enligt forskare. Det finns ett samband mellan individen och rummet där ett narrativ utspelar sig. Detta narrativ blir en grund till individens platsidentitet. Hjorthagen liksom andra platser har ett visst narrativ som präglar det fysiska rummet som på sin tur påverkar människans identitet till platsen. Människan är inte en varelse som kan stå opåverkad av det som sker runtom henne, hur hon hanterar världen omkring är upp till henne. Teorierna försöker förklara begrepp platsidentitet och territorialitet, de försöker ge svar och förtydliga varför människan reagerar som hon gör.

## 4 EMPIRI

### 4.1 Hjorthagen idag

Hjorthagen har med Värtahamnen som är beläget alldeles bredvid en folkmängd på 3379 personer år 2013 där merparten bodde i Hjorthagen (Statistik om Stockholm). Av dessa har 7 % ett annat ursprung än Sverige och Europa och 5 % har ett ursprung från någon av EU:s medlemsstater (ibid). Merparten av de boende i Hjorthagen och Värtahamnen har följaktligen sitt ursprung från Sverige.

Hälften 50,3 % av bostäderna i området består av 2 rum och beståndsdelen av 3 rum och kök är näst störst. Lägenheter större än 3 rum och kök är sällsynta i området, lägenheter bestående av 1 rum och kök likaså. Detta kan ha sina rötter i stadsdelens historia som arbetarstadsdel och att lägenheterna byggdes åt arbetarfamiljer (Statistik om Stockholm). Stockholmstad har jämfört olika flerbostadshus efter ägarförhållanden. År 1990 tillhörde ca 60 % av bostadsbeståndet i området allmännyttan och andra former av hyresrätter. 2013 hade antalet bostäder inom allmännyttan sjunkit till nästan 30 % av bostadsbeståndet (ibid). Under 23 år har en utförsäljning av allmännyttan skett och bidragit till färre hyreslägenheter i området något som poängteras i intervjuerna som redovisas senare i kapitlet.

2013 hade nästan 70 % av invånarna i Hjorthagen och Värtahamnen läst vidare efter gymnasiet på universitet eller högskola (Statistik om Stockholm). Arbetslösheten i området 2014 låg på 1,6 % jämfört med 3,1 % i Stockholm i stort. Man kan i statistiken urskilja en minskning av arbetslösa i stadsdelen jämfört med hela staden där nivån har varit stabil under en längre tid (ibid).

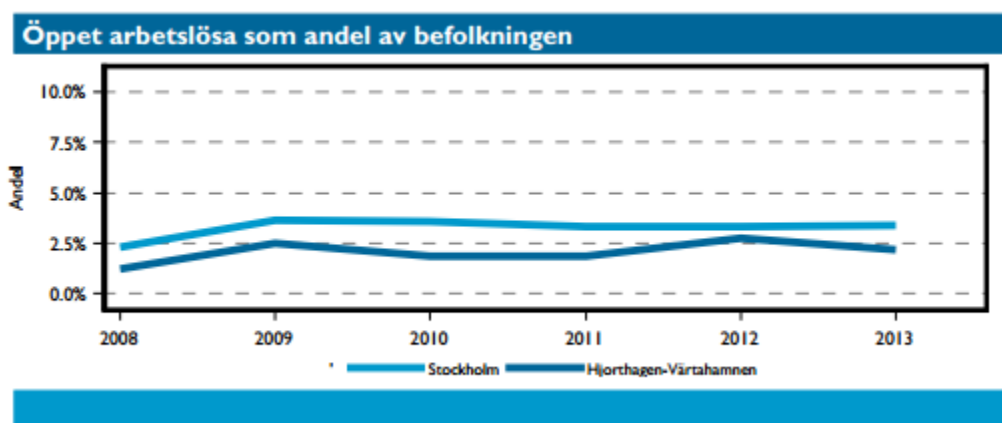


Bild 5; Hämtad från [www.statistikomstockholm.se](http://www.statistikomstockholm.se) (150222)

Medelårsinkomsten i området 2012 låg på 302 000 kronor jämfört med hela Stockholm där medelårsinkomsten var 20 000 kr mer (Statistik om Stockholm). Det människor som får ekonomiska bistånd i området är mindre än 1 % av befolkningen, varav det är 1,3 % i ålderskategorin 40-49 som får ekonomiskt stöd (ibid). Ca 54 % av den förvärvsarbetade befolkningen jobbade 2012 inom tjänstesektorn med arbeten inom företag, kultur och offentlig förvaltning. Medan resterande delen av de förvärvsarbetarna hade jobb inom byggbranschen, hotell, vård och omsorg (ibid).

## 4.2 Planförslaget för Gasklocka 3 och 4

2010 kom planavdelningen på stadsbyggnadskontoret i Stockholm med en planbeskrivning för området där de två gasklockorna är belägna (Planbeskrivningen, 2010). Planbeskrivningen beskriver de förändringar man vill göra i området och fungerar som ett underlag till en ny detaljplan. (ibid). Planförslaget går ut på att ändra användningsområdet för de båda gasklockorna. Man vill bevara och skapa ett kulturhus i gasklockan 3 som är den äldre av de båda gasklockorna som är berörda i denna planbeskrivning. Detta ligger i linje med att man vill skapa ett kulturkluster i området och med skapa en skulpturpark runt om gasklockorna 3 och 4 (ibid). Gasklockan 4 vill man däremot riva och ersätta med ett större bostadshus med 530 bostäder (ibid). Enligt planförslaget ligger det kulturella värdet i gasklockan 4 att det är ett landmärke och kan därför ersättas av en byggnad som tjänar samma syfte (ibid). Enligt planförslaget ska de 530 bostäderna fördelas på 47 våningsplan med en höjd på ca 170 meter (ibid).

Området är 3 hektar stort och är en del av ett stort stadsutvecklingsprojekt kallat Norra Djurgårdsstaden (Planbeskrivning, 2010). Området är beläget i kanten av Hjorthagsparken, ett kuperat område med stora stödväggar för att bära upp gasklockornas vikt, det är 18 m skillnad i terrängen på sina ställen (ibid). Norra Djurgårdsstaden är ett av de två områden som Stockholms kommunfullmäktige har bestämt ska utformas och utveckla en miljöprofil (ibid). Visionen av stadsdelen är att det ska bli en miljöstadsdel i världsklass, för att nå detta har man föreslagit fem fokusområden, "energi, kretslopp, klimatanpassning, hållbara transporter samt livsstilsfrågor" (ibid).

Området kom att beröras i översiktsplanen över Stockholm från 1999, i denna översiktsplan hade man som ambition att bygga Stockholm inåt (Planbeskrivning, 2010). I den nya översiktsplanen kallad "Promenadstaden" från 2010 fortsätter man att uttrycka vikten av förtätning av Stockholms innerstad vilket Norra Djurgårdsstaden ingår (ibid). Bilden nedan visar läget för planområdet gällande gasklockorna 3 och 4 och dess placering i den blivande Norra Djurgårdsstaden och det äldre befintliga Hjorthagen till höger om planområdet.

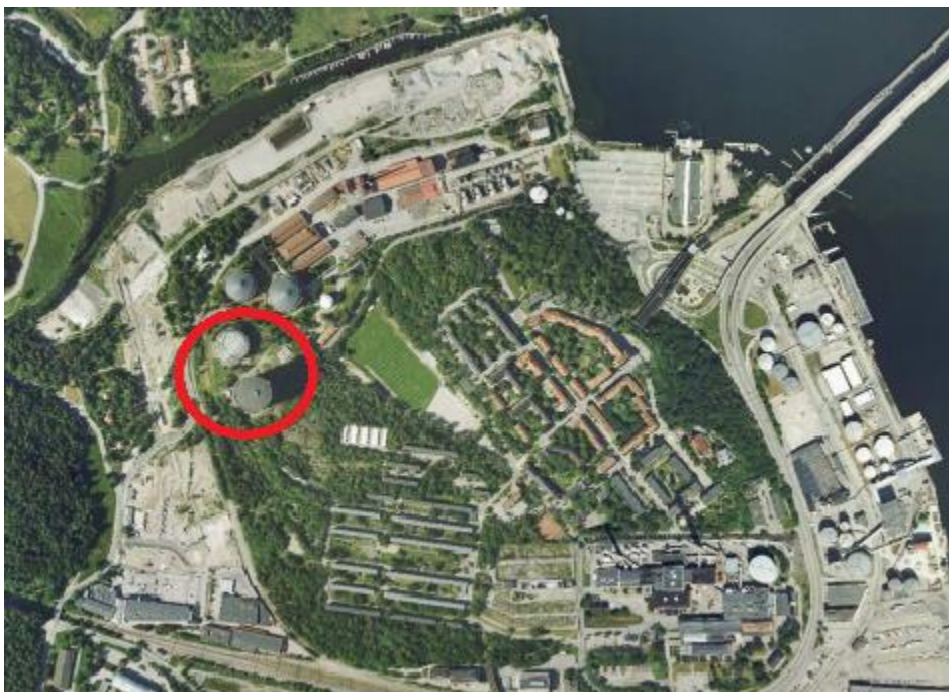


Bild 6; Eniro karta över planområdet hämtad från eniro.se (141204)





Bild 7; Abbessinien mot gasklockan 4 som hotas nu av rivning. Hämtad från <http://www.sim.se> (150201)



Bild 8; Det nya gasverksområdet med höghuset (gasklockan 4) och kulturhuset samt skulpturparken. Hämtad från planbeskrivningen (150201)

#### 4.2.1 Planeringsmålen för ny bebyggelse

I planförslaget har man identifierat 16 mål rörande Hjorthagens utveckling, målen är indelat i fyra huvudgrupper – sociala, miljömässiga, ekonomiska och fysiskt-rumsliga aspekter. Bland de sociala målen kan man hitta mål som "en god integration mellan befintligt och nytt i Hjorthagen samt dess omgivningar" samt en trygg boende miljö för de boende i området (Planbeskrivningen, 2010). Bland de ekonomiska och ekologiska/miljömässiga målen kan man hitta mål såsom effektiv användning av marken, åtgärda förorenade områden, värna och utveckla biologisk mångfald och tillvarata Hjorthagens centrala läge i regionen. Slutligen identifierade man ett antal fysiska/rumsliga mål rörande den nya bebyggelsen, man vill värna och tillvarata den kulturhistoriska bebyggelsemiljön, tillvarata den värdefulla stads- och landskapsbilden mm. 2009 anvisade exploateringsnämnden mark för bostäder och lokaler inom planområdet gällande gasklocka 3 och 4 till byggherren Oscar Properties med arkitektkontoret Herzog & de Meuron som projektets arkitekter (ibid).



Bild 9; Illustrationsplan för omkringliggande parkmark. Hämtad från planbeskrivningen (141109)

### 4.3 MKB-Miljökonsekvensbeskrivning

2006 beslutade stadsbyggnadsnämnden att göra en fördjupad planbeskrivning över Hjorthagen samtidigt arbetade man med att få fram en MKB över hela området (Planbeskrivningen, 2010). Detta för att vad planbeskrivningen föreslår skulle ha en sådan påverkan på miljön runtom att det krävdes en miljökonsekvensbeskrivning där man förklarar vilka konsekvenser planförslaget har och hur det ser ut till skillnad från 0 alternativt. Under vintern 2007/2008 genomfördes samråd kring MKB:n, denna miljökonsekvensbeskrivning ligger till grund för de detaljplan för området (ibid). Till detaljplanen rörande Gasklockorna 3 och 4 genomfördes fördjupnings-PM av MKB med flera punkter rörande miljökonsekvenserna av den planerade bebyggelsen.

#### 4.3.1 Stads och landskapsbild

Här beskrivs främst gasklockan 4 och dess inverkan på landskapsbilden, "Den föreslagna byggnaden kommer att vara synlig från stora delar av Stockholmsområdet". De fortsätter med att beskriva byggnaden liksom gasklockan 4 kommer att fungera som ett landmärke inte bara för det närliggande området Hjorthagen utan för ett större område. Man provade genom fotomontage redovisa hur den planerade bebyggelsen kommer att upplevas från olika platser i staden jämfört med nollalternativet som innebär att ingen byggnad byggs och att miljön behåller sin karaktär (Miljökonsekvensbeskrivningen, 2010). Man kom fram till att det som skulle påverka upplevelsen mest är den nya höga byggnaden, "Den kan uppfattas som ett landmärke som en hjälp för orientering och ett tillskott till landskapsrummet men även som visuellt störande" (Planbeskrivningen, 2010).

#### 4.3.2 Naturmiljö

Här beskrivs miljön inom planområdet, "området består till största delen av öppna gräsytor samt en mindre del lövträd med inslag av ek. I anslutning till planområdets östra del finns flertalet öppna flacka klipphällar" (Planbeskrivning, 2010). Miljökonsekvensbeskrivningen tar även upp närheten till Kungliga nationalstadsparken samt Hjorthagsparken vilka båda ingår som viktiga element i "Stockholms övergripande ekologiska infrastruktur" (ibid). Man nämner också att stor del av marken som ingår i planområdet ska renas och som en konsekvens kommer en stor del av jordmassorna att tas bort, det kommer dock att ersättas med nya massor. Man försätter med att lova att flytta de två ekarna inom området och återplantera efter då markreningen har genomförts (ibid).

#### 4.3.3 Buller

Planförslaget medför att inga bostäder anläggs utmed de trafikerade vägarna där riktvärden för buller överskrids skriver man i MKB:n. Man beskriver dock att lägenheterna ovan 120 meter över mark kommer att ha bullernivåer upp till 60 dB vid fasaden mot söder (Planbeskrivning, 2010). Man konstaterar att Norra länken kommer att stå för det största bullerbidraget, och man yrkar på att bostäderna ska utformas på så sätt att minst hälften av boningsrummet i lägenheten inte ska ha en ljudnivå högre än 55dB utanför fönsterna (ibid). "Planförslaget medför enbart en marginell ökning av trafik i området" vilket inte påverkar bullret nämnvärt, man har inte tagit hänsyn till framtida tystare fordon (Miljökonsekvensbeskrivning, 2010).

#### 4.3.4 Markföroreningar och luftkvalitet

Planområdet ingår i ett större område som har tidigare inhyst ett gasverk och marken inom området är till största del förorenad skriver man i MKB:n. Miljökonsekvensbeskrivningen sätter krav på att innan exploatering så skall marken renas eftersom planförslaget innebär att bostäder och rekreationsytor ska anläggas inom området, "marken kommer saneras så att framtagna åtgärds mål nås, vilka syftar till skydd för människors hälsa och omgivande miljö" (Planbeskrivning, 2010:16).

MKB:n anser att luftkvaliteten inte kommer att överskrida de miljökvalitetsnormer som finns. Miljökonsekvensbeskrivningen påpekar Stockholms strategi att bygga staden inåt och att det är ett viktigt steg i att minska den totala utsläppsmängden i regionen totalt (ibid).

#### 4.3.5 Klimat

Här beskrivs vilka konsekvenser planförslaget skulle ha på klimatet. De beskriver att ökad höjd på byggnaden och syftar till gasklockan 4 skulle skuggningsområdet utökas, "skuggningen kan medföra ett kallare mikroklimat och mindre sol vilket kan missgynna ekar och till ekarna knutna arter" (Planbeskrivning, 2010:16). Man beskriver vidare att området ingår i Norra Djurgårdsstaden som har en utpekad miljöprofil och att de högre kvar gällande klimatpåverkan och miljön bidrar till att klimatpåverkan är minimal i förhållande till antalet bostäder som inräknade i detaljplanen (ibid).

### 4.4 Antikvarisk förundersökning

Nyréns arkitektkontor fick tillsammans med länsstyrelsen och stadsmuseet som referensgrupp att lägga fram byggnadsantikvariskt underlag för samrådet. Gasklockan 3 uppfördes 1912 och tillskillnad från de äldre gasklockorna klädda i tegel så omges klockan av 43 meter högt stålfacksverk, byggnadsantikvarierna beskriver byggnaden mer som en maskin än en byggnad. Vidare beskrivs gasklockan i förundersökningen, "... exteriört inneha särskilt kulturhistoriskt värde med hög känslighet. Exteriört är utgångspunkten att gasklockan bibehålls i ett sådant skick att dess yttre karaktär bevaras. För den produktionstekniska utrustningen gäller att stålfackverkets delar bevaras, såsom mätartavla och trappor. Ändringar kan företas innanför det yttre fackverket det vill säga på plåtmanteln och klockkaret. Behållarens befintliga volym, antingen i lyft eller tömt läge, samt materialverkan bör vara vägledande vid ändring." (Planbeskrivning, 2010:8). Gasklockan 4 uppfördes i början av 1930-talet och är en byggsats från Tyskland, och är 90 meter hög. De slår fast i förundersökningen att gasklockan 4 inte är unik utan var en vanlig typ av gasklockor från den tiden, man kan finna samma modell i städer som Göteborg, London och Wien (Planbeskrivning,2010).



Bild 10; Klassificeringskartan. Hämtat från Stockholms Stadsmuseum (141107).

Man beskriver klockan att ha kulturhistoriskt värde för området som helhet och dess funktion som landmärke. De fortsätter med att gasklockan tillsammans med byggnaderna runt skapar ett miljöskapande värde. Dess kulturhistoriska värde är dock inte speciellt knutet till Värtagasverket som plats, då gasklockan var en standardprodukt som var prefabricerad och finns representerad över stora delar av den industrialiserade världen. Planområdet ligger inom Gasverksområdet som har utpekats som ett av de områdena i Stockholms innerstad som räknas som ett riksintresse (Planbeskrivning, 2010). Båda gasklockorna är blåklassificerade av Stockholms stadsmuseum som innebär att byggnaderna innehar ett särskilt kulturhistoriskt värde. Hämtat från Stockholms stad; kartor (141107).

## 4.5 Intervjuer med privatpersoner som har engagerat sig i samråd rörande planförslaget för gasklockan 3 och 4 i Hjorthagen

### 4.5.1 Björn Gustafsson

*”anser att tornet inte skall byggas. Tornet är en prestigebyggnad för att imponera på besökande i Stockholm som inte ger bidrag till att lösa bostadsbristen annat än för extremt välbärgade. Det förväntas inte bidra till att öka underlaget för nedläggningshotad service i Hjorthagen. Tornet är ett högriskprojekt vilket kan innebära katastrofala ekonomiska missbedömningar från stadens sida. Ekologiskt innebär tornet ytterligare strypning av spridningszoner för Nationalstadsparken och skuggning av omgivande naturområde. EUs energi- och klimatmål för hur näranollenergihus kan uppnås måste redovisas.”* – Björn Gustafsson synpunkter i och med samrådet 2010

Björn Gustafsson i pensionsåldern har bott i Hjorthagen sedan 1972 då han flyttade till Abessinien ett namn området har fått efter Italiens ockupation av kejsardömet Etiopien på 1930-talet. Han berättar att han var den andra som hade flyttade in i lägenheten, han köpte den från de som hade köpt lägenheten när den var nybyggd. Björn minns att frun som skulle sälja lägenheten var väldigt stolt över tvättstugan med sina plåtkar och gaslågan som tändes under karet för att få vattnet varmt. Björn konstaterar att tvätt tidsschemat var omöjligt då det var byggt efter hemmafruar. På 1980-talet flyttade inom stadsdelen två gånger för att tillslut hamna på sin nuvarande adress i ett av områdets äldsta hus.

Vid frågan vad begreppet platsidentitet innebär för honom säger Björn "att man känner folk i trakten, att folk hälsar på varandra på gatan". Han tar som exempel sina barns dagisfröken som fortfarande bor i Hjorthagen. Platsidentitet bygger på ett nätverk av människor som man hälsar på menar han. Han tar upp de människor som flyttar in och ut och konstaterar att de upplever livet på ett annat sätt. "Vi ser bebisar till de blir vuxna", han säger att hans barn nästan föddes i lägenheten som han och sin fru bor i. "De som bor 3 år träffar många människor men det blir inte samma förankring". Björn fortsätter med att prata om hur man får kontakt med människor och han menar att ha barn eller hund är sådana förutsättningar som skapar naturlig kontakt med andra människor. Lokalföringar är också sådant som skulle skapa kontakt människor emellan, men han säger "föreningarna börjar dö i landet" och menar att den kontakten är på väg att försvinna.

"Det är en av många saker som inte är bra, en schweizisk arkitektfirma som gör ett hus utan någon vetskap av området". Björn menar att bostadshuset som föreslås för platsen för gasklockan 4 är "artfrämmande för området" han menar att det är en förolämpning mot arbetslinjens arkitektur som är utpräglad i Hjorthagen. Han är också skeptisk mot att man räknar med en halv bil per lägenhet då "vi vet att det är 2 bilar per lägenhet". Han är rädd att det kommer "gegga ihop här" han menar att det kommer parkera här trots att de inte får, "vi blir helt översvämmade av bilar". Han fortsätter med att undra vad det är för folk som kommer att flytta in i det nya bostadshuset, han ställer frågan om de kommer att bli Hjorthagsbor. Björn diskuterar vilka som skulle vilja bo i ett sådant högt hus och vara beroende av hiss, han berättar i hjorthagen finns det kanske en eller två fastigheter med hissar.

Han talar också om sina farhågor att många av lägenheterna kommer bli övernattningslägenheter för stora företag inne i staden. Det finns ingen fungerande tanke bakom planeringen, helhet synen är borta konstaterar han, "särintressena som styr".

Björn anser att det är definitivt en stor skillnad mellan då och nu i Hjorthagen. Han menar att en av anledningarna är att man i hög grad har gjort om hyresrätter till bostadsrätter. Det säljs en lägenhet i månaden menar han vilket leder till en större omsättning av människor. Man flyttade inte lika ofta förr, "ett hyreskontrakt tog man hand om". Han nämner att hans fru är en stark motståndare mot att sälja allmännyttan, och att denna försäljning skapar sociala förändringar. Björn berättar att han har läst i flera artiklar de senaste åren att Hjorthagen har fått epitetet "Hippa Hjorthagen", han berättar att priset på bostadsrätterna här har ökat mest i hela Östermalm men han poängterar sedan att då kommer lägenheterna i Hjorthagen från en lägre prisnivå. Han beskriver vidare att det inte var så långesedan hippa Hjorthagen kallades Lorthjorthagen på grund av all den industri som bedrevs där. Hans minns att när han spelade fotboll så kunde man se ibland att gasverket nedanför släppte ut stora vita moln ibland, men det var inget vitt moln vilket tvätten som hängde ute på tork vittnade om. Det var till och med så att det kom arga röster om att de smutsiga arbetarna som jobbade i Hjorthagen inte skulle få åka samma vagnar som andra utan skulle få sina egna berättar han.

Som sista fråga så pratade vi om Björns platsidentitet och om han nu känner att han har en sådan till Hjorthagen. Han berättade att han var ungefär 30 år när han flyttade till stadsdelen så han gick inte i skolan. Det roliga är säger han att människor som gick folkskolan i Hjorthagen pratar med honom som han också gick där. De tar förgivet att han också gick i samma skola eftersom han har bott i Hjorthagen så länge. Ingen ser honom som utböling konstaterar han och fortsätter med att säga att han gärna skulle vilja hänga kvar ett tag till i Hjorthagen, "det är inte lätt att rycka upp alltihop, det är en viss känsla, om man tar en promenad kan man hälsa på människor som vet vad man heter". Han jämför det men när han bodde på Gärdet där han inte hade samma känsla, sedan konstaterar han att sociala människor har enklare att få kontakt med andra människor. Han fortsätter med att säga att ensamhushåll inte har samma kontakt, de åker till jobbet och sedan hem igen.

#### 4.5.2 Ann Silverstolpe

*"har mycket svårt att förstå hur någon kan tycka att den nya höga byggnaden smälter in i miljön här i Hjorthagen. Inte nog med att man vandaliserar omgivningen i Hjorthagen utan hela Stockholms landskapsbild. Det är ett dyrt och onödigt ingrepp i en k-stämplad miljö. Enkelt uttryckt "ett visuellt knytnävsslag". Den enda symbol den ev. skulle tänkas bli är ett kapitalistiskt monument, med stort m, ett exklusivt reservat. Vore det inte rimligt att man också tog med i bedömningen i vilket sammanhang och grannskap som denna s.k arkitektur tar plats? Pinnen tar inte bara ett visuellt utrymme utan den tar ett visst antal m<sup>2</sup> i anspråk och dessutom krävs stort kringområde som inkräktar på den s.k spridningsvägen från södra till norra Djurgården som krymper och skärs av här och där. Sen flera år tillbaka häckar ett tornfalkspar på en av gasklockans ringar och berguven använder gasklockan i skymningen och gryningen som spel och lockplats."* - Ann Silverstolpes synpunkter i och med samrådet 2010

Ann Silverstolpe är i 70års åldern har bott i Hjorthagen sedan 1984, hon har flyttat ett fåtal gånger inom samma område och hon har även flyttat inom samma hus berättar hon. Hennes hus är från 1959 och byggdes för de som arbetade vid hamnen eller gasverket berättar hon. Hon bodde först i en etta men vill ha något större så när tillfället att köpa en större lägenhet i samma hus sade hon inte nej, "bor under himlen" berättar hon nöjd när hon talar om sin nuvarande bostadssituation. Hon berättar vidare att det är en hyresrätt hon bor i, "för tre år sedan bildade man bostadsrätter här runt gården, men nej tack". Hon tycker att det är synd att hyresrättsbeståndet i Stockholm minskar, Hon känner att många inte har något val än att gå med på omvandlingen, "de ville att hela gården skulle bli bostadsrätter men vi sa nej".

Vi fortsatte intervjun med frågan vad platsidentitet, själva begreppet innebar för henne. Hon beskrev platsidentitet som "min boplats där jag faktiskt trivs men måste tyvärr flytta, trivs inte längre". Hon beskriver det som att det känns att vara ockuperad, hon ser det som händer som en ekologisk katastrof. Hon fortsätter med att poängtera att trafiken kommer bli värre och benämner Norra Djurgårdsstaden som "Norra Betongstaden".

Ann berättar att hon var engagerad redan från början rörande Gasklockorna 3 och 4 i Hjorthagen samt "Betongstaden" som hon kallar det nya stadsbyggnadsprojektet Norra Djurgårdsstaden. "Vi förhalar de hela, vi är inte glada, vi känner suck" beskriver Ann om hon och andras engagemang, hon fortsätter med att säga att "Djurgårdsföreningen och de som har hand om Ekoparken, de har större styrka, är mer verbala". Hon berättar att Hjorthagsberget där Gasklockorna 3 och 4 ligger "undantages från exploatering" från början. Som en del av spridningsvägen för djur mellan norra och södra Djurgården har området högt naturvärde menar hon. Utöver naturvärdena påpekar hon de kulturella värdena att bevara gasklockorna. Hon säger att gasklockan och syftar på Gasklockan 4 ingår i ett kluster med 5 gasklockor. Stadsmuseet har vädjat att området ska bevaras som industriminne fortsätter hon. Det finns en förening säger hon, en internationell som arbetar för bevarandet av industriområden, enligt henne har även de vädjat om att bevara gasverket som Gasklockorna 3 och 4 ingår i.

Ann berättar att hon har föreslagit bland annat att man skulle sätta solceller på gasklockan och på sätt utvinna energi och bevara gasklockans syfte, "bevara och låt den fortfarande göra energi". Hon nämner också att "Norra Betongstaden ska bli en miljöstadsdel" men hon slår fast att inte en enda solcell har satts upp. Hon vänder samtalet åter till gasklockan 4 och börjar prata om det hus som är planerat att byggas på dess plats. "Huset som de ska bygga är malplacerat, en stor pinne på berget" hon beskriver att det kommer stå i stor kontrast till den äldre låga bebyggelsen runtomkring, "arbetarbostäder runt omkring och så står den alldeles ensam och sticker upp och den enda konkurrensen är Fortums skorstenar". Hon fortsätter med att säga att tornet kommer att bli som en "Ljuspinne på nätterna, och skapa solkatter om dagarna" hon benämner byggnaden som en närmare katastrof och att det är orsaken att hon vill flytta från Hjorthagen som hon har bott i sedan 30 år tillbaka. "Jag upplever det som ett helgerån mot industriområdet" fortsätter hon och menar att det inte bara gasklockorna utan det är hela området som hon känner på väg att bli hotat.

Hon fortsätter intervjun med att berätta om gasklockan 4 som hon beskriver som en "otrolig intressant biotop". Anne berättade om t.ex. en rödlistad gräshoppa som hon har funnit där och att det är en av ett tvåtal platser i Stockholms län som den finns kvar. Hon hade planer att förflytta dem men det var tomt förra året, hon konstaterar att gräshopporna inte gillar den aktivitet som sker i området, "den är kräsen i sin biotop". Utöver gräshopporna berättar Ann om att flyttfåglar trivs vid gasklockan 4 då den ackumulerar värme, "de snurrar runt gasklockan", hon fortsatte med att säga "de kommer att försvinna". Runtom gasklockan 4 har naturen åter tagit marken i bruk, ruderatmark heter det fenomenet säger hon och menar att "där kommer de en del växter som är absolut fridlysta. Hon fortsätter med att säga att hon hade hoppats att denna mark skulle "lysas i fred med hjälp av gräshoppan".

Hon berättar vidare att hon anser att det är "något skumt" med att byggherren fick en direkt anvisning till marken, argumenten enligt Ann var att det var ett dyrt hus som skulle byggas och att hans ide var fantastiskt hon påpekar att det var inte det ordet de använde men fantastiskt är snarlikt. Hon fortsätter med att säga att de har glömt bort alla transporter och därmed det ökade bullret, hon kommer att "kämpa till sista blodsdroppen, annars flyttar jag" säger hon. "Huset blir för högt, vi är väldigt många i Hjorthagen som är emot bygget" hon berättar vidare att de är "fruktansvärt ledsna att gasklockan 4 ska bort, det är anledningen att vi finns i huvud taget, att Abessinien finns".

Vi fortsätter intervjun med att ta upp problematiken med överklagning och varför hon tror att människor väljer att engagera sig. Hon poängterar att många är "fruktansvärt ledsna" över det som sker, men att ingen överklagar för folk tycker att det är ingen idé. "Man protesterar inte, bortkastad energi" säger Ann. Hon fortsätter med att säga att "politikerna har redan bestämt sig", hon menar att det inte finns mycket man kan göra förutom att fördröja processen. "Det känns att den kommer att rivas, det är en symbol för Hjorthagen och inte bara för oss utan för Stockholm och omnejd" beskriver Ann och hon fortsätter att säga att gasklockan är ful men det är en symbol, "alla symboler är inte vackra, slottet är en jävla kloss".

"Det finns vissa som är jättegglada för ett höghus" berättar hon och erkänner att hon blev förvånad över detta. "Det förvånar mig när riktiga Hjorthagspampar inte sätter ner foten, de är fega. Det är sorgligt, det känns som ett svek för Hjorthagen vår hembygd" säger hon. Ann fortsätter med att fråga vem man bygger för?. "Jag kommer inte ens ha råd att bo i trapporna där, vilka kommer att bo där?" frågar hon.

När hon fick frågan om hon har märkt någon skillnad från den tiden hon var nyinflyttad i Hjorthagen jämfört med idag så svarade hon "Trafiken, vi har en genomfartsväg, vi får se om Norra länken underlättar trafiken, vi bor i Stockholms stad och om man vill undvika tullen så kommer Artemisgatan bli en genomfartsled". Utöver trafiken nämnde hon andra skillnader hon har märkt. Hon berättar att hon undviker att gå nere i det nybyggda området, "Man ser ut som något som katten har släppt in när man går där". Hon fortsätter med att säga att överallt så stänger de av och mängden av tillträde förbjuden skyltar som har dykt upp överallt, hon berättar att hon har klippt flera hål i staketet för att kunna ta sig fram. Hon menar att det är onaturligt att stänga in, "rådjuren på våren ska till Norra Djurgården men de kommer inte härifrån, vägen mot Norra Djurgården är stängd för rådjuren av vägar och bygge". "De där nere tycker kommer väl tycka att det är förtjusande trevligt med djurlivet så nära" fortsätter hon.

Hon konstaterar att hon identifierar sig med Hjorthagen, "jag är känd här". Hon berättade om att hon var med i ett radioprogram rörande Hjorthagen och det som nu sker där, men hon tyckte hon lät som en mesig tant. "Programledaren vågade inte ta med det jag sade" berättar hon. Hon fortsätter med att beskriva att "om man har bott här så länge så blir man en inventarie, man kan inte gå många meter utan att stanna och prata". Hon fortsätter med att beskriva Hjorthagen som en oas i helvetet, "alla känner varandra". Hon brukar jämföra Hjorthagen med Västbanken trots att det är helt omöjligt att jämföra. Hon menar att hon är fast, omringad av stora byggnadsprojekt och trafik. Hon fortsätter med att beskriva att hon är väldigt duktig inom biologi och det är hennes vapen, hon kan slå människor på fingrarna gällande naturen och säger att det har lett till att de börjar bli respekterade som motståndsgrupp mot exploatering av gasklockorna 3 och 4.

Som avslutning av intervjun så tar hon upp olika teorier hon har om nyexploateringen och vilka krafter som ligger bakom projektet. Hon nämner bland annat att Fortum, energikraftverket i Hjorthagen har flera saker på att vinna om höghuset kommer att byggas. Hon beskriver att när vinden blåser från sydost så faller röken från verket ner och lägger sig som en orm runt gasklockan. Hon säger att om huset byggs så kommer Fortum kräva bidrag från staden att bygga högre skorstenar och den grund de står på nu är för svag och det skulle kräva att staden betalar den renovering som skorstenarna behöver. På så sätt får Fortum en gratis nödvändig renovering av deras skorstenar säger hon.



## 4.6 Intervjuer med privatpersoner som inte har engagerat sig i samråd rörande planförslaget för gasklockan 3 och 4 i Hjorthagen

### 4.6.1 Bianca Vestin

Bianca Vestin är i 20års åldern och har bott i Hjorthagen i tre år, hon poängterade att det blir 4 år nästa augusti. Hon flyttade till Hjorthagen 2011. Det blev ett rum ledigt hos hennes väninna och hon berättade att det stod mellan hon själv och en annan gemensam vän som också var intresserad av rummet. Till slut blev det Bianca som fick möjligheten att flytta till Hjorthagen. Hon fick frågan om hon kände till området innan och bosatte sig där och hon svarade "nej det tror jag inte, bara vart i lägenheten en gång innan då Matilda bodde med Joanna, vi hängde inte här typ." Hon fortsätter med att säga att hon inte kände någon som bodde i Hjorthagen förutom Matilda och att det inte fanns något där som skulle göra att hon skulle åka dit. Hon nämner dock att hon kände till Lill-Jansskogen, ett stort grönområde nedanför Hjorthagen. Hon berättade att hon gick i Tyskaskolan inne i staden när hon var yngre och om det var köer på den stora genomfartsleden så brukade hennes föräldrar åka genom Lill-Jansskogen och passerade Hjorthagen på vägen till skolan.

När hon fick frågan om hon har märkt någon skillnad i platsidentiteten från då hon var en ny Hjorthagsbo och den stämning som hon upplever platsen har i dag så svarade hon "Ja, definitivt fysiska förändringar, det är så litet den här delen, man märker att andra människor flyttar in". Hon fortsätter att det är stor kontrast med de nya "moderna och trendiga" människorna och de "kufar". Hon upplever ursprungsbefolkningen som kufiga, hon nämner alkoholisterna utanför tunnelbanan och kattkvinnan som bor på andra sidan gatan som exempel på ursprungsbefolkningen. Hon poängterar att utöver den fysiska förändringen av området har även känslan har blivit annorlunda på platsen, "Det känns mer och mer att the new ones flyttar in".

Bianca nämnde senare i intervjun i samband med förändrad känsla/platsidentitet av en plats att, "det tar så lång tid för människor att flytta in, det kommer smygande". Förändringen sker smygande så att inte många märker den menar hon. Hon menar att det är bra att förändring sker långsamt, "man är alltid lite rädd för förändringar, det är bra att kattkvinnan har fortfarande någon att prata med på gatan". Hon fortsätter med att säga att det både finns det fysiska förändringen med den nya stadsdelen nedanför Hjorthagen och känslan att Hjorthagen blir yngre. "inte bara 20-åringar utan 30- och 40 åringar". Hon menar att området placering, i stan men ändå utanför samt de gamla arbetsbostäderna bidrar till områdets popularitet nu än vad det var när hon flyttade dit. Hon nämner konstskolan och menar att alternativa livsstilar kan frodas i Hjorthagen, de har ett eget litet kulturhus och secondhandaffären myrorna i närheten. "Folk som går till under bron gillar det här stället" slår hon fast och säger att trender i samhället påverkar områdets popularitet. Under bron är ett hipster ställe på Södermalm med en viss typ av klientel. Trots allt det nya som Bianca upplever så ser hon fortfarande alkoholisterna på den lokala pizzerian, hon menar att det är väldigt intressant hur "supakulturen" från tiden då området beboddes i huvudsak av arbetarna från gasverket alldeles bredvid.

När intervjun gick mer in på Biancas platsidentitet och känsla för Hjorthagen så sade hon att det känns som mer hennes hem än vad de var när hon flyttade hit för då var hon bara inneboende i hennes väns lägenhet, "Det var svårt att känna att detta var hem första året då det var någon annans". Detta beror nog på situationen då hon kom in i lägenheten som försvårade förankringen. Hon fortsätter med att säga att hennes känsla att lägenheten är hem är inte likadan för miljön runt om lägenheten, "man hänger inte där ute, det kulturella liv man har är sushin och pizzerian. Det finns inga promenadstråk här". Hon jämför med staden där man äger sitt område, "man har sitt fik, sin restaurang" de kriterierna finns inte här i Hjorthagen menar hon. Det är svårt att känna sig kopplad till Hjorthagen tycker hon och menar att det är skillnad om man är en nybliven barnfamilj, "men om man har barn har man fler förankringar till platsen".

Hon belyser faktorer som skulle stärka hennes platsidentitet. Hon föreslår ett bageri vid hörnet av hennes bostadshus och menar att det skulle skapa ett emotionellt band till området och på så sätt stärka hennes platsidentitet. Det finns inga aktiviteter som förstärker platsidentiteten för henne och hon menar att om det inte finns något som förstärker så är platsen endast kopplad till att man bor här. Det är synd att den kulturen inte finns här säger Bianca.

Hon återvänder till Nya Djurgårdsstaden och poängterar att det inte är Hjorthagen. Hon syftar på den nya delens placering nedanför det berg som Hjorthagen ligger beläget på. Hon menar att den nya stadsdelen inte är organiskt framtaget, det är inte skapt för att passa området utan skapat från ett behov och det fanns en ledig yta vid Hjorthagen. "Bra med mer liv och hej o å, lokal frisör och bageri skapar ett mer organiskt område" hon menar att platsidentiteten har svårt att infinna sig när en plats egentligen är ett koncept med samma hus och kedjor som man har kopierat från en annan del av staden, "det känns planerat istället för att det hör hemma".

Bianca beskriver om man skapar ett starkare emotionellt band till Hjorthagen så skulle området bli en del av ens preferenser, "nu är de flytande, det är hem men det är inte något annat". Hon fortsätter med att säga att området inte bidrar till definitionen av vem hon är, "det finns inget som skulle kunna göra det i Hjorthagen". Bianca för en teori att människor väljer bostadsområde som passar ens självbild, hon menar att stadsdelen blir en förlängning av sig själv. En plats som hon skulle identifiera sig med skulle vara området runt hennes jobb, "det är där jag tillbringar större tiden av min dag". Hon säger att platsidentitet inte behöver höra samman med var man bor, hon berättar att hon ser sitt hem som ett slags "retreat, här kan man vara neutral, man kan bara pausa och inte göra några aktiviteter".

"Placeringen av gasklockan är viktig, djurgårdsstaden ligger där nere och ingen bryr sig, men när det kommer till något som ska byggas i gränsen till Hjorthagen blir det intressant. Och då känner jag plötsligt att det skulle bli fult". Hon fortsätter med att säga att stämningen i området skulle bli befläckad om en ny modern byggnad skulle komma hit".

"De som har större platsidentitet ser en nybyggnation som ett större hot, en som har en annan känsla till ens förmåga att förändra och påverka". Bianca känner att hon inte kan påverka, hon menar att hon är långt ifrån processen, hon berättar att hon aktivt inte bryr sig för hon vet att hon inte kan påverka. Hur processen går till och vetskapen om att man kan påverka är faktorer som påverkar viljan att engagera sig eller inte menar hon. Bianca säger att hon inte hade fått någon information om samrådet rörande gasklockan 3 och 4 och då blir hon som hon själv beskrev "aktivt utesluten" då hon inte fått den nödvändiga informationen.

#### 4.6.2 Anna Tivemark

Anna Tivemark som är i 30års åldern berättar att hon kom till Hjorthagen 2004, hon flyttade till Älvkarleövägen från London där hon hade studerat. Bortsett från en paus på ca 3 år mellan 2009 och 2012 så har hon bott i Hjorthagen i 10 år. Vid frågan varför hon valde att flytta tillbaka 2012 så nämnde hon att den största faktorn var barnen. Dessutom trivdes hon väldigt bra i Hjorthagen och barnen hade gått på dagis där, de hade sina vänner kvar i Hjorthagen. Det fanns många faktorer som ledde till att familjen flyttade tillbaka, och barnen var i den åldern som möjliggjorde en flytt tillbaka.

Anna hade svårt att definiera vad begreppet platsidentitet betydde men hon svarade att det måste grunda på att man definierar sig själv med stället man bor på. Vi fortsatte intervjun med frågan om hon har märkt någon skillnad i Hjorthagen från då hon flyttade in 2004 och med idag. Hon svarade snabbt att det har skett något som hon kallar en förnyring av befolkningen.

Hon berättade om de gamla damerna som satt utanför Älvkarleövägen och solade och drack kaffe när hon var nyinflyttad till att idag är det mest unga människor som bor i Hjorthagen. Det har skett ett generationsskifte konstaterar hon. Hon påpekar att denna förnyring kan ha med utveckling av Norra Djurgårdsstaden att göra, "människor har fått upp ögonen för Hjorthagen". Anna fortsätter med att beskriva att bostadspriserna har ökat med 100 % under de åren hon har bott där. Hon konstaterar att mycket har förändrats i Hjorthagen trots detta så finns vissa original kvar som hon uppskattar för det påminner henne om hur det var när hon var ny i Hjorthagen, men hon tillade att dessa är tyvärr på väg att dö ut. Hon fortsätter med att säga att det sker en gentrifiering av Hjorthagen, det har blivit ett populärt ställe att bo på för unga och kreativa människor.

Jag fortsatte intervjun med att fråga vad hon visste om Gasklockorna 3 och 4 och planerna angående dem. Hon svarade att hon visste att vissa skulle rivas och andra skulle behållas, "de i tegel kommer att användas för olika kulturella verksamheter" nämnde hon. Hon minns att hon blev kallad på ett samråd men vet inte vilka det var, hon känner att det har varit så många olika samråd över flera delar i Norra Djurgårdsstaden och hon har svårt att minnas vilka samråd hon har blivit tillfrågad att delta i. Hon berättar dock att hon inte har gått på något samråd eller möte gällande Norra Djurgårdsstaden däribland planförslaget för gasklockorna 3 och 4. Hon menar att det ligger så långt ifrån henne så hon bryr sig inte.

Vi fortsatte intervjun med den sista frågan angående hennes platsidentitet och om hon känner att hon har en sådan till Hjorthagen. Anna sade att hon kopplar sig själv till Hjorthagen, hon känner sig hemma där. Hon beskriver Hjorthagen som en klasslös stadsdel, "här har man svårt att definiera människor såsom man kan göra med södermalmsbor till exempel" konstaterar hon. Hon fortsätter att säga att man inte kan vara jätte rik för att kunna bo här, hon menar att det finns ett tak eftersom de flesta lägenheterna är två rum och kök och det leder till att en viss socioekonomisk klass samlas där. "Här finns en bygemenskap, en trygghet, alla känner varandra och kan varandras namn och känner igen varandras ansikten" beskriver hon. Det finns inga portkoder folk emellan, stadsdelen präglas av en öppenhet fortsätter hon.

Hon avslutar intervjun med att säga att hon är för utveckling och det som nu sker runt om Hjorthagen i och med byggandet av Norra Djurgårdsstaden. Hon beskriver att det finns ett viss hyckleri i och med att man klagar på bostadsbristen och sedan protesterar man mot när något nytt byggs i ens närhet, "not in my backyard!" så kan man inte hålla på menar Anna Tivemark.

#### 4.6.3 Anonym

Denna individ har velat vara anonym, därför kommer det könsneutrala pronomen hen användas när jag syftar på personen och dess åsikter i och med denna redovisning av intervjun.

Hen är i 20års åldern och har bott i Hjorthagen sedan 2010, "snart 5 år" räknar hen ut. Hen flyttade dit från sitt föräldrahem, så detta var hens första boende i Stockholm. Hen beskriver begreppet platsidentitet som "typ vilken känsla en plats har", hen fortsätter med att fylla i att det handlar också om vilken känsla platsen skapar hos hen.

Vid frågan om varför hen inte engagerade sig i samrådet gällande planförslaget för gasklockorna 3 och 4 i Hjorthagen så visste hen inte riktigt varför. Hen berättar att hen inte är så insatt i projektet gällande gasklockorna eller Norra Djurgårdsstaden i stort, men hen har hört om planerna och planförslagen från andra i Hjorthagen. Hen berättar att hen ställer sig positiv mot det hen kallar för kulturstan byggs, "tycker jag är jättebra idé, bra både för Hjorthagen och Stockholm". Hen fortsätter med att säga att hen tycker att det behövs mer saker att göra i den här stan. Hen ställer sig dock tveksam mot trafiksituationen, "Sen har jag inte riktigt koll på hur de har tänkt med trafik och så, den borde ju förbättras om man har tänkt sig att ha jippon här".

Hen erkänner att hen inte är insatt alls i planförslaget och har därför svårt att uttala sig om det, "det jag vet har jag läst i Östermalmsnytt typ". Hen fortsätter med att säga att hen skulle reagera ifall man sade att man skulle riva allt, hen är dock endast positiv mot allt som byggs, "förut var de bara oanvänd mark och såg ganska skräpigt ut, bra att Stockholm växer". Hen fortsätter med att nämna att hen har sett förändring i området på bara de ca 5 åren hen har bott i Hjorthagen. Hen säger att när hen flyttade dit var stadsdelen bortglömd men att den nu har gått till att bli ett ganska hippt ställe. Hen fortsätter med att säga att, "känns som det nya bygget i Djurgårdsstaden har satt Hjorthagen på kartan". Hjorthagen har ju blivit omdöpt till gamla Hjorthagen säger hen. Fler unga flyttar till Hjorthagen fortsätter hen att berättar och säger att de äldre som bodde i Hjorthagen när hen var ny Hjorthagsbo har antingen flyttat eller dött. Hen nämner också att ryktet med att de bor många alkoholister och socialfall här inte är lika starkt längre, "området har fått ett uppsving".

Intervjun fortsatte med frågan om hens syn på sin egen platsidentitet. Hen börjar med att säga att Hjorthagen känns som en liten småstad, alla känner alla, man kan alla namn på barnen etc. Hen ser sig själv dock inte som typpersonen som bor i Hjorthagen. Hen drar också kopplingen med att om man har barn så har man en större platsidentitet till platsen. Hen berättar att hen inte känner någon större platsidentitet till Hjorthagen och syftar till att hen inte har några barn.

#### 4.6.4 Mia Holmström

Mia Holmström är i 30års åldern och hon flyttade till Hjorthagen för snart 4 år sedan. Hon berättar att hon flyttade från Näsby Park en förort till Stockholm till Hjorthagen. Hon hade letat på flera ställen innan som i Sundbyberg, Midsommarkransen och andra platser invid tunnelbanan. Att vara nära en tunnelbana var ett krav hon hade för sitt nya boende. Hon berättar att hon trodde att hon skulle hamna längre ut från stadskärnan än Hjorthagen men att det var massa par som bjöd över henne i lägenheter längre bort från staden. Hon menar att platser som midsommarkransen är väldigt populära och att det är svårt att få boende där. Hon fick mer för pengarna i Hjorthagen eller Hjortwood som hon kallar sitt område men hon säger dock att hon hellre skulle vilja bo just söder om stan på grund av att hon har sina vänner där.

När frågan om begreppet platsidentitet ställdes så svarade Mia "Södermalm", hon förklarade att det var just söder hon tänker på när hon hör begreppet platsidentitet. "Vissa människor anammar en viss stil när de bor på ett visst ställe" säger hon och diskuterar varför hon tror att folk anammar just en homogen stil. Hon beskriver att folk vill passa in och att klä sig och bete sig som alla andra runt om än så skapar man en trygghet. Hon poängterar att hon har märkt att även människor utan pengar lägger hellre sina sista slantar på att köpa accessoarer så att de passar in i bilden av de område de bor i än att spara pengarna. Mia berättar om att när hon gick i skolan så var det prat om "Sollentunakickers", och det var just en subgrupp i samhället som hon kopplade till ett visst område såsom hon kopplar hipsters till Södermalm i Stockholm. "Sollentunakickers" var ett gäng som via vissa särskilda kläder uttryckte att de hörde samman och var en grupp menar hon.

Angående detaljplanen för gasklockorna 3 och 4 i Hjorthagen var Mia ovetande om, hon berättar att hon vet om de större dragen att man vill göra något slags kulturcentra i det gamla gasverksområdet men inte mer än så. Vid frågan om hon hade fått någon kallelse till samråd eller någon information så säger hon att hon inte har fått det. Hon säger dock att hon får så mycket post att hon visst kunde ha fått något utan att hon märkte det. Hon berättar att när hon ser något som handlar om förbifarten Stockholm, ett infrastrukturprojekt i Stockholm så slänger hon pappret i återvinningen. Hon nämner dock att det finns en monter vid tunnelbanan men att hon inte har lagt märke till något höghus i den modellen, inte för att hon stannar och tittar erkänner hon.

Vi fortsätter intervjun med om hon ser någon skillnad i Hjorthagen från då hon flyttade in och nu, hon svarar ja utan att tveka. Hon berättar att hon brukade ta 55:an en buss som går från Hjorthagen in till centrum istället för tunnelbanan som det brukar vara så mycket folk på, men nu förtiden i och med att människor flyttat in i Norra Djurgårdsstaden så väljer hon tunnelbanan för att slippa trängas med folk. Hon erkänner att när hon väl åker buss så tittar hon på människorna som kliver av "därnere" och syftar på Norra Djurgårdsstaden och tänker "har du råd att bo här, aha". I överhuvudtaget så säger Mia att det har blivit mer människor i Hjorthagen, både genom Norra Djurgårdsstaden och det härbärge som har inrättats invid Värtaverket, det stora värmeverket i utkanten av området.

Vi avslutade intervjun med att prata om Mia och hennes platsidentitet till Hjorthagen om en sådan existerade. "Nää kan ej påstå att jag har det, jag hänger inte på den lokala pizzerian, kan inte namnen på de i kassan på Coop" säger Mia och fortsätter med att säga att hon knappast känner de som bor i samma hus som henne. Hon nämner att folk flyttar frekvent i Hjorthagen, hon har bott på en och samma adress i snart 4 år och under sin tid så har många flyttat in och ut i hennes byggnad. Hon ses som en person som har bott där länge säger hon och skrattar. Hon fortsätter att säga att man inte får kontakt med människor innan de försvinner och att det kanske gör att ens platsidentitet inte är stark, man blir inte rotad på samma sätt som om man hade grannar som man umgås med.

#### 4.6 Övriga privatpersoners yttrande i och med samrådet i november 2010

I samrådsredogörelsen så redovisas samtliga yttranden från bland annat de privatpersoner som har engagerat sig i samrådet gällande planförslag för gasklockorna 3 och 4 i Hjorthagen november 2010. Majoriteten av dess personer är i övermedelåldern eller över.

Ann-Caroline Mörnes yttrande bygger på bland annat att hon anser att "... högt hus är mycket starkt förfulande av stadsbilden" och skriver även att detta hus och syftar på gasklockan 4 kommer att försämra livskvaliteten för alla som bor i Hjorthagen men även de som kommer att flytta in i Norra Djurgårdsstaden (samrådsredogörelsen s.9).

Eva Englund protesterar mot den höga exploateringen i sitt yttrande. Hon skriver att ett 170 meter högt hus inte passar in i det lågbebyggda Hjorthagen. Hon menar att turister inte kommer till Stockholm för att titta på höghus utan för att uppleva naturen och den låga siluett Stockholm har, hon drar slutsatsen att alla inte kan bo i Stockholm (samrådsredogörelsen s.10)

En privatperson som bor inom synhåll för gasklockan 4 skrev i sitt yttrande att hen tycker att det nya huset blir för högt. Hen konstaterar att den nuvarande höjden på gasklockan skulle vara lagom för ett nytt hus. Hen ifrågasätter även i sitt yttrande byggherren Oscar Properties meriter för byggnaden som föreslås i planförslaget (samrådsredogörelsen s.10).

Harry Hattara skriver i sitt yttrande om vikten att behålla naturen runt det föreslagna höghuset, för honom är bevarandet av garagen i närheten av stor vikt (samrådsredogörelsen s.11)

Jan-Harry Johansson skriver i sitt yttrande att den planerade bebyggelsen kommer innebära ett negativt intrång i Hjorthagsparken som skadar parkens naturvärden och funktion som spridningsväg mellan de norra och södra delarna av Nationalstadsparken. Han fortsätter att skriva att "Om det väsentliga vore att bevara landmärkets volym i stadens siluett borde den skyddade gasklockan få stå kvar ograverad eller att åtminstone det yttre höljet kvarstår med annan användning" (samrådsredogörelsen, s. 11). Han föreslår att ett annat användningsområde skulle kunna vara t.ex. ett garage. Han fortsätter att skriva att de som kommer att ha råd att flytta in i det nya huset kommer från en helt annan samhällsklass än dem som bor i Abessinien, "Tornet skulle då främst fungera som klassmarkör" (samrådsredogörelsen, s. 11).

#### 4.7 Vad säger empirin?

I kapitel 4 tas planförslaget för Gasklockorna 3 och 4 i Hjorthagen upp, hur man fysiskt vill förändra platsen. Och som konsekvens till den föreslagna omvandlingen av platsen så uppkom protester och tankar om planen. I intervjuerna så redovisas några av de tankar individer i Hjorthagen har kring deras syn på platsidentitet och hur planförslaget för gasklockorna skulle påverka dem. Det man kan urskilja är en diskrepans mellan visionen som planförslaget målar upp och det som privatpersonerna som intervjuades anser om planförslaget och dess konsekvenser.

## 5. ANALYS

### 5.1 Vad innebär den föreslagna detaljplanen för området?

Från det insamlade materialet kan man se en diskrepans mellan planförslaget, bilden över området och den bild som individerna som ställde upp på intervjuerna delade med sig av. De olika lägren ser vad den föreslagna detaljplanen skulle innebära för Hjorthagen och närområdet på olika sätt.

I planförslaget beskrivs Gasklockorna 3 och 4 och dess närområde som en viktig del i utvecklandet av Norra Djurgårdsstaden, ett av bostadsbristens Stockholms nya stadsutvecklingsprojekt. I planförslaget kan man urskilja att planen är ett "barn av sin tid" då stor vikt läggs på kultur och tillsynes bevarandet av kulturhistoriska miljöer. Enligt planförslaget vill man bevara gasklockan 3 som är den yngre av de två som berörs av planförslaget. Den yngre gasklockan ska enligt planförslaget omvandlas till ett kulturcentrum med en konsthall. Detta vill man göra som ett steg i att göra hela gasverksområdet till ett kulturkluster. Som jag har nämnt tidigare så ligger detta i tiden, att omvandla gamla industrimiljöer till kulturella ändamål. Runtom gasklockorna så planeras även en skulpturpark i ett led att skapa det nya kulturcentrumet i Norra Djurgårdsstaden. Genom att behålla en gammal gångbro som går från gasklockorna 3 och 4 till resten av gasverksområdet som skiljs av en stor väg konkretiserar man kopplingen mellan områdena och för att knyta an till det industriella arvet vill man även behålla gasledningarna och andra industriella detaljer som ska fungera som kulturella inslag i miljön. Genom satsningen på kulturen och uppvärderingen av området så kan man argumentera för att staden vill befästa en slags identitet till området i och med planförslaget. Ryden säger att platsidentitet är mer än den fysiska platsen utan handlar även om de värden människor som bor i området lägger på platsen. Eftersom det är en ny stadsdel man bygger upp vill man göra en platsidentitet till de nyinflyttade men glömmer kanske på så sätt att platsen redan hade en identitet hos människor som brukade platsen för det de var, som till exempel ett övergivet industriområde.

Med planförslaget anser staden att de inte bara bevarar det som kan bevaras utan stärker kulturen och det arv som området bär på, man lägger också stor vikt på att göra området mer öppet för allmänheten. Om man jämför planförslagets mål med att bevara och stärka kulturen via en rad åtgärder med vad människorna som jag intervjuade säger så finns det en klyfta. Vem är området som planförslaget visar till egentligen, vad är det för allmänhet som man vill öppna platsen till? Jag anser att det finns en risk med att platsens ursprungliga värde försvinner i och med att platsen ska göras tillgänglig för alla inte bara fysiskt med handikapsramper utan även psykiskt. Det jag argumenterar för då är risken att området i fråga blir för "mainstream" för att kunna passa massan medan dess ursprungliga värde och identitet delvis försvinner. Platsens utformning förändras och därmed den arkitektoniska som enligt Brislin är en viktig del i skapandet av identitet. Om den arkitektur man har hängt upp sina minnen och känslor på ändras påverkas ens identitet till platsen vill jag argumentera. Det fysiska rummet har en mycket större påverkan på oss som individer och vad vi definierar oss själva som än vad vi tror.

I intervjuerna med de privatpersoner som engagerade sig i samrådet gällande planförslaget för gasklockan 3 och 4 var de mer öppet kritiska mot planförslaget jämfört med de som inte har engagerat sig var. Detta gäller även de privatpersoner som inte har medverkat i intervjuerna men vars yttrande har publicerats i samrådsredogörelsen. Varför finns det en skillnad?

Skillnaden kan komma ifrån att de som inte har engagerat sig oftast inte ha satt sig in i planförslaget och vad det förslaget skulle innebära för området. I vissa fall så har de som inte har engagerat sig inte ens fått information om samrådet gällande planförslaget detta enligt Bianca Vestins. Hon säger att hon inte fått reda på att man kunde granska planförslaget och skicka in sina åsikter. Detta påverkar självklart graden av kritik som planförslaget får av Hjorthagsbor, från de privatpersoner som engagerade sig i samrådet gällande planförslaget och de som inte gjorde det.

Visst kan det handla om att vissa individer har större platsidentitet än andra och på så sätt känner sig mer hotade och ett större behov av att försvara sig. Att det skulle i så fall förklara varför vissa engagerar sig mer än andra. Man kan diskutera om dessa privatpersoner som har engagerat sig har ett starkare behov av en platsidentitet än de som inte engagerade sig. Ann Silverstolpe en av de privatpersoner som engagerade sig i samrådet rörande planförslaget för gasklockorna 3 och 4 i Hjorthagen motsätter sig förslaget. I intervjun med henne framgick det att hon hade en helt annan syn på planförslagets tanke om bevarande och stärkande av kulturen. Hon beskrev bland annat att Stadsmuseet hade vädjat om att göra gasområdet och därmed gasklockorna 3 och 4 till ett industriminne och hon nämner också att en internationell grupp som sysslar med just bevarande av gamla industrimiljöer och att de hade skickat ett brev som motsatte sig planförslaget. En annan privatperson som engagerade sig var Eva Englund, hon motsätter sig höghuset som symbol för den nya stadsdelen. Hon skriver i sitt yttrande att inga turister kommer till Stockholm för se på höghus utan de kommer för att uppleva naturen och Stockholms låga silhuett.

Man kan argumentera att dessa två privatpersoner känner ett större hot av planförslaget än andra individer. Hotet att ens närområde ska förändras och alla minnen man har till en plats sopas bort utan hänsyn, då är det inte konstigt att vissa människor ser planförslaget som en provokation.

Den största kritiken mot planförslaget ligger dock i omvandlingen av gasklockan 4 och inte i området i stort. Den yngre och högre gasklockan av de båda som berörs av planförslaget planeras att rivas och ersättas av ett högt bostadshus. Huset ska fungera som ett landmärke för Norra Djurgårdsstaden och med sina 170 meter bli ett arkitektoniskt uttryck i landskapet. I planförslaget uttrycker staden sin vilja att byggnaden ska bli symbol för det gamla gasverksområdet och vikten den industrin hade i området. Man rättfärdigar rivningen av gasklockan med att kulturvärdena skulle förstöras i den nödvändiga saneringen av klockan och därför skulle en ny byggnad ge mervärde till området. Flera av privatpersonerna som har engagerat sig i samrådet lade tonvikten av sin kritik på det planerade bostadshuset som ska ersätta gasklockan 4. Detta troligen för att denna del av planen är den mest synliga och skulle göra mest påverkan på området och människors identitet. Detta för att man river en välkänd arkitektonisk byggnad som många har som ett stående element i deras syn på deras platsidentitet. Brislin tar upp i sin artikel just arkitekturen och dess viktiga roll i skapandet av ens identitet. På så sätt är det inte konstigt att byggnadsverk såsom gasklockan 4 i Hjorthagen eller Slussen i centrala Stockholm får störst kritik. Det får dem för att det är platser människor har brukat och investerat sina minnen vid. En pojkes första kyss under ett valv vid Slussen eller ens pappas stolta arbetsplats, eller barndomens lekar i skuggan av den stora gasklockan. I och med att riva en byggnad har staden en makt över vilka representationer och minnen som ska bevaras och vilka som inte längre passar in. Jag anser att det inte är helt omöjligt att koppla fysiska platser med människor och därmed kunna säga att en rivning av en byggnad också speglar en ”rivning” av individens identitet.

Björn Gustafsson beskriver den föreslagna byggnaden som artfrämmande för området och Ann Silverstolpe beskriver byggnaden som en stor pinne. De båda och flera andra privatpersoner som engagerade sig i samrådet menar att byggnaden strider mot Hjorthagens karaktär. De berörda menar att de som ritade huset inte visade någon hänsyn till området och dess historia, de anser att den nya byggnadens estetik och storlek strider mot den låga bebyggelse och historia som Hjorthagen bär på. Man lyfter fram att området präglas av en låg gammal arbetarbebyggelse och att höghuset och den symbolik den skulle hålla för området enligt planförslaget inte kommer att stämma överens med Hjorthagens äldre och låga arbetarbostäder. Jan-Harry Johansson skriver i sitt yttrande att de som skulle ha råd att flytta in i det nya höghuset skulle vara från en helt annan samhällsklass än han själv och sina grannar som bor i Abessinien, en del av Hjorthagen. I linje med Jan-Harry beskrev Ann Silverstolpe i sin intervju att hon inte ens skulle ha råd att bo i trapphuset i det föreslagna höghuset.



Bostadshuset som föreslås istället för gasklockan 4 beskrivs av Ann-Caroline i sitt yttrande som något som är starkt förfulande av stadsbilden. Detta stämmer inte överens med planförslagets vision att bostadshuset skulle ge området mervärde och att huset ska bli en uppskattad symbol och landmärke.

När de gäller de individer som inte har engagerat sig i samrådet så lägger man vikt vid Hjorthagens förflutna som en gammal arbetarstadsdel med arbetarbostäder som i delområdet Abessinien strax invid gasklockorna 3 och 4, Bianca en av de individer som intervjuades menar att Hjorthagen är en plats som accepterar kufiga och alternativa människor och ett nybygge skulle hota det. Hon berättar att hon har fått uppfattningen att människor inte bryr sig vad som händer i Norra Djurgårdsstaden då den ligger "där nere" men när det gäller gasklockorna så bryr sig människor i större grad. Bianca fortsätter med att säga att detta kan ligga i att gasklockorna är närmre Hjorthagen både fysiskt och psykiskt. Det intressanta är att de individer som inte har engagerat sig i samrådet i stor grad håller med de privatpersoner som har engagerat sig i samrådet gällande gasklockorna 3 och 4. Bianca menar att en modern byggnad skulle förstöra stämningen i Hjorthagen och med det uttalandet så motsätter hon sig planförslagets syn på att en modern byggnad skulle bidra till ett mervärde för hela området och att kulturaspekten i stadsdelen skulle stärkas i och med de föreslagna planerna.

Den negativa attityden mot vad planförslaget skulle innebära för området enligt majoriteten av de som deltog i samrådet och i denna undersökning bryts av två individer. Anna Tivemark anser att det är ett hyckleri att man på ena sidan klagar på bristen på bostäder och på andra sidan protesterar när något nytt byggs. En annan anonym individ som deltog i undersökningen beskrev att hen är positiv mot de som byggs, hen menar att marken som bebyggs i Norra Djurgårdsstaden var outnyttjad mark som hen ansåg var skräpiga. För dessa individer skulle den föreslagna detaljplanen för området inte innebära endast negativa konsekvenser, de ser de positiva sidorna av ny exploatering. I delen som tar upp tidigare forskning så redovisas Svenssons teori angående skillnaden mellan äldre och unga angående begrepp som tid och rum. Teorin går ut på att unga, välutbildade och intellektuella är löst förankrade lokalt men starkt förankrade i samhället medan hos de äldre och lågutbildade är det tvärtom. De är starkt förankrade lokalt och löst förankrade i samhället. Denna teori kan man koppla till varför det finns vissa individer som anser att den föreslagna förändringen som planförslaget skulle innebära inte är så farligt som andra tycker. Både Anna Tivemark och den anonyma individen är i 30års åldern och yngre, enligt teorin skulle dessa individer ha en starkare förankring till samhället i stort än det lokala. Detta skulle förklara deras mer positiva syn på de planförslaget än om man jämför de privatpersoner som har engagerat sig som alla är i 50 års ålder eller äldre och som har bott i området under en längre tid.

Dock är det viktigt att poängtera att det finns äldre som är positiva mot ny exploateringen som förslaget innebär, "svikare" som Ann Silverstolpe en av privatpersonerna som har engagerat sig i samrådet beskrev dessa individer. Det finns även individer på andra sidan av spektrumet som påvisar negativa känslor mot exploatering i närområdet trots enligt teorin på grund av sin ålder skulle ha positiva känslor för förändringar. Detta visar att platsidentitet är just individuellt men att den kan uppvisa vissa trender beroende på faktorer såsom ålder.

## 5.2 Finns det en generell homogen platsidentitet för de privatpersoner som har engagerat sig i samrådet gällande planförslaget för Gasklockorna 3 och 4 i Hjorthagen?

När det gäller platsidentitet bland de privatpersoner som engagerade sig i samrådet gällande planförslaget om Gasklockorna 3 och 4 i Hjorthagen kan man se en trend gällande attityd för nybyggnation och hur det påverkar området. Samtliga privatpersonerna som engagerade sig som blev intervjuade vilket är ca 30 % av rampopulationen hade en likartad platsidentitet. De kände ungefär samma saker och tog upp liknande faktorer som påverkar deras individuella syn på platsidentitet. Björn Gustafsson beskrev begreppet platsidentitet i sin intervju som ett nätverk av människor som man hälsar på. Han beskriver vidare att hans platsidentitet tillkänna ger sig via att när han tar en promenad så kan man han hälsa på människor och man vet vad individerna heter. Ann Silverstolpe en av dessa människor som Björn hälsar på och känner vid namn beskrev liknande känslor angående platsidentitet. Hon beskrev begreppet som ett ställe där hon har sin boplats där hon trivs. Hon fortsatte med att beskriva sig själv som en inventarie och att hon inte kan gå många meter innan hon träffar någon att prata med.

Det finns en rad teorier angående ämnet som kan förklara varför man beter sig som man gör och varför det finns en relativt tydlig platsidentitet bland de privatpersoner som har engagerat sig i samråd gällande Gasklockorna 3 och 4. Man kan koppla ihop detta fenomen som jag tycks urskilja med en av de huvudlinjer som professor David Storey från Worchesters Universitet diskuterade i sin bok om territorialitet. En av huvudlinjerna menar att territorialitet och där med platsidentitet är något som är socialt betingat, att det är något som är socialt konstruerat. Det finns flera faktorer som olika professorer har gett som anledning till platsidentitet, Hall menar att begreppet är en produkt av att ha ett personligt område som man kan räkna som sitt och geografen Jean Gottman ansåg att platsidentitet är ett sätt för människor att skapa trygghet. Man kan argumentera att dessa faktorer kan vara några av de anledningarna som gör att privatpersoner i rampopulationen har liknande syn på platsidentitet. Medvetet eller omedvetet kan denna grupp människor skapat en platsidentitet för att skapa trygghet och skydda sig mot de hot som kommer utifrån. Hotet i form av planförslaget då gasklockorna 3 och 4 omvandlas och området byter identitet.

Man kan anse att det finns problematik med att generalisera platsidentiteten för alla privatpersoner som engagerade sig i samrådet gällande planförslaget för Gasklockorna 3 och 4 i Hjorthagen. Då vissa forskare argumenterar att platsidentitet är något som är individuellt, och visst kan man se individuella skillnader i platsidentiteterna hos privatpersonerna men den gemensamma är väldigt lik varandra. Jag argumenterar för att platsidentiteten hos privatpersonerna är olika fast lika med varandra i det avseendet att vi pratar om en specifik fysisk plats. Det är det specifika fysiska rummet som gör att vi anser att det finns en likhet mellan privatpersonerna medan jag tror om man skulle titta närmre så skulle vi kunna urskilja mängder av små skillnader. Att ha en gemensam platsidentitet i stunder av kris är kanske ett sätt att skydda sig själva. Platsidentitet är kanske något biologiskt betingat som Dawkins beskriver. Att vid ett hot så samlas vi med människor som i generella drag har samma platsidentitet för att kunna bilda ett större skydd av vårt territorium.

Ett gemensamt drag hos de privatpersonerna som undersöktes var hur viktig historien är, Hjorthagens förgångna som en arbetarstadsdel. De använder historien och det särpräglade uttryck som stadsdelen Hjorthagen enligt dem innehar för att stärka deras platsidentitet. De använder deras gemensamma förflutna för att ge sig själva ett sammanhang och ett försvar mot det nya. När något som kan bryta denna gemensamma bild går man samman för att skydda och för att bevara den trygghet man har skapat i och med sin gemensamma platsidentitet. Det är detta som gör att människor reagerar när något nytt föreslås byggas i deras område. En intressant aspekt är att ett nytt inslag i den lokala stadsmiljön kan innebära att den dåvarande platsidentiteten förändras. Området kan få ett annorlunda värde både för den ursprungliga befolkningen och den som kommer i och med tillskottet i miljön. Denna förändring kan innebära en så kallad representationskris. Med det menas att en kris kan uppstå när en människa upplever att rummet hen befinner sig i är endast kulisser. Det som man har byggt upp sin platsidentitet inte betyder något mer då miljön har förändrats. Detta leder i sin tur till ifrågasättandet av identitet då det man har byggt upp den på är egentligen illusioner. Representationskris kan också vara en anledning till att platsidentiteten är snarlik bland privatpersonerna som har engagerat sig i samrådet. Att de vill skydda det som de bygger sin platsidentitet på och inte riskera att sätta sig i en situation som skulle leda till en representationskris. Det kan förklara deras engagemang i samrådet och deras kritiska yttranden mot planförslaget gällande gasklockorna 3 och 4 och deras framtida användning och form.

Ett steg att motarbeta planförslaget är att poängtera dess brister. I miljökonsekvensbeskrivningen tas flera brister upp som privatpersonerna använder som argument för att fälla planförslaget. Ann Silverstolpe tar upp i sin intervju problematiken med att det föreslagna höghuset kommer att skapa solkatter och kommer skugga delar av Hjorthagen. Detta är en av bristerna som miljökonsekvensbeskrivningen tog upp i och med deras klimatundersökning som vilket Ann tog tillvara på och använde sig av i och med kampen mot planförslaget. Privatpersonerna tog också tillvara på miljökonsekvensbeskrivningens syn på att höghuset som är föreslaget att ersätta gasklockan 4 kan uppfattas som visuellt störande. Med detta dokument som ska stå som underlag för planförslaget så gav man privatpersonerna ammunition.

### **5.3 Ses en förändring av närområdet som något positivt eller negativt för de privatpersoner som har engagerat sig i samrådet?**

Majoriteten anser att planförslaget kommer att leda till negativa konsekvenser i närområdet. Björn Gustafsson är en av flera som påpekade att trafiken kommer att bli ett problem. Han beskrev det som att de som bor i Hjorthagen kommer att bli översvämmade av bilar då han förespår att de nya invånarna i Norra Djurgårdsstaden kommer att parkera sina bilar i Hjorthagen då de är fullt hos dem. Ann Silverstolpe beskriver i sin intervju att en av de skillnader hon märker i området är just trafiken, hon förklarar att huvudgatan i Hjorthagen har blivit en slags genomfart som hon inte välkomnar.

Det är intressant att fråga sig varför många av privatpersonerna som har engagerat sig är negativa mot förändringen som föreslås i planförslaget, en aspekt som kan förklara detta fenomen som träder fram är en teori som handlar om människors förankring. I Ronströms bok om kulturarvspolitik citeras en teori som behandlar och kanske kan ge svar varför privatpersonerna som har engagerat sig i samrådet är mest negativa mot en förändring. Teorin behandlar skillnaden mellan äldre och unga och hur de ser på begrepp som tid och rum. Teorin går ut på att unga, välutbildade och intellektuella är löst förankrade lokalt men starkt förankrade i samhället medan hos de äldre och lågutbildade är det tvärtom. De är starkt förankrade lokalt och löst förankrade i samhället. Åldern hos de som har engagerat sig i samrådet gällande planförslaget för gasklockorna 3 och 4 i Hjorthagen ligger runt 65 och uppåt och ligger då i linje med teorin angående förankringen.

Ann Silverstolpe berättar dock i sin intervju att det finns individer som hon benämner som Hjorthagspampar som tycker att det är bra med ett höghus, hon anser de som ett svek mot Hjorthagen. Detta visar att man inte kan dra alla under samma kam, det finns individer som är äldre som är positiva mot det planerade höghuset och de förändringar som planförslaget innebär för området. Hos de privatpersoner som har engagerat sig så kan man urskilja en tydlig trend att de tycker att förändringarna som föreslås i planförslaget kommer leda till negativa konsekvenser för Hjorthagen. Man kan argumentera för att inom denna grupp finns det olika grader av tveksamhet inför nya förändringar. Vissa är mer negativa för förändringar medan andra är mer överseende, Harry Hattara skrev i sitt yttrande att han var med orolig över bevarandet av garagen som ligger vid kanten av området som ingår i planförslaget men han var inte på uttalat sätt orolig över höghuset i sig. Medan andra privatpersoner skriver med mer eftertryck i sina yttranden om hur ett höghus kommer att påverka Hjorthagen negativt.

Hur kan det bli så att majoriteten av privatpersonerna som har engagerat sig i samrådet gällande planförslaget för gasklockorna 3 och 4 i Hjorthagen har liknande negativa tankar angående förändringarna i närområdet? Professor Edward Soja beskriver territorialitet där man även kan räkna in platsidentitet är som en länk mellan samhället och rummet. Begreppet påverkar människors interaktion med varandra och skapar sociala grupper och med dem skapas även deras gemensamma identitet. Om man har det i bakhuvudet när man ställer frågan som jag inledde detta stycke med så kan man lätt förstå varför majoriteten av privatpersonerna har en liknande negativa känslor mot förändring. Både Ann och Björn nämnde i sina intervjuer att man inte kan gå från sin dörr innan de möter någon eller några som de känner, därav kan man argumentera att privatpersonerna som engagerade sig i samrådet angående planförslaget för gasklockorna 3 och 4 har skapat en egen social grupp och därmed en gemensam identitet som gruppen delar. I intervjuerna med privatpersonerna så framgick det att de kände varandra vid namn och detta stödjer att de har omedvetet skapat en grupp och därmed en identitet. Detta kan vara orsakerna till att deras yttranden och negativa känslor mot förändringar är slående lika.

En intressant faktor som kommer upp till ytan efter ha analyserat intervjuerna och yttrandena från de privatpersoner som har engagerat sig är att de oftast fokuserar på Gasklockan 4 och det planförslag som grundar på att man ska riva klocka och ersätta den med ett höghus och att gasklockan 3 faller i glömska. Gasklockan 3 är den klockan som föreslås att bevaras och bli ett kulturhus. Men i diskussionen om planförslaget och dess konsekvenser så ligger fokus på de saker som kommer att påverka Hjorthagen och dess omgivning på en större skala än vad Gasklockan 3 skulle göra. Gasklockan 4 och det föreslagna höghuset utgör på så sätt ett större hot än vad gasklockan 3 utgör, och de mobiliserade sig för att möta det största hotet och lägger all energi att argumentera för dess negativa konsekvenser men glömmer lite att det är bara en del av en större plan som rör ett större område.

#### 5.4 Finns det en skillnad i platsidentitet rörande projektet Gasklockorna 3 och 4 i Hjorthagen om man jämför privatpersonerna som har engagerat sig i samråd gällande planförslaget och de som har valt att inte engagera sig men ändå påverkas av projektet?

När det gäller platsidentiteten och hur den påverkas av planförslaget gällande Gasklockorna 3 och 4 för de privatpersoner som har engagerat sig i samrådet och de individer som inte har gjort det kan man säga att det har olika syn på projektet. En linje som man kan dra är att de privatpersoner som har engagerat sig i samråd har en något starkare platsidentitet till platsen än vad de som inte har engagerats sig har. Och det skulle bli i så fall förklaringen till att vissa inte har engagerat sig i frågor som rör deras närområde och vissa har. Det man kan se att de som har engagerat sig har även bott i Hjorthagen under en längre tid och kan på så sätt utvecklat en starkare platsidentitet till platsen än de andra som inte har bott i Hjorthagen lika länge. För dem uppfattas kanske planbeskrivningen och vad den innebär som ett större hot. Jean Gottman säger att en av anledningarna varför man som människa gillar att ha ett territorium, något att kalla sitt är för att känna sig trygg och för att kunna skydda sig. Och ett intrång som ett planförslag är kan skapa otrygghet hos människor.

Det är dock inte så enkelt att säga att det som inte har engagerat inte heller har en stark platsidentitet till platsen. Bianca Vestin en av de som inte har engagerat sig berättade att hon kände att hon blev utesluten ur planprocessen då hon inte har fått någon information om samråd och därför inte engagerat sig. Hon är inte ensam om att dela dessa känslor, Anna en annan individ som inte engagerat sig identifierar sig starkt med Hjorthagen och har bott här i stort sett 10 år men hon har valt att inte engagera sig för hon anser att hon inte berörs av det som planeras i området. Detta visar på att det inte är självklart att de som engagerar sig i samråd och är mer insatta i vad som händer i deras område har en starkare platsidentitet än de andra som bor och lever i samma område. Det visar sig att trots att de inte engagerar sig så uppfattar individerna att de har eller delvis har en identitet som hör samman med platsen som de bor på. Men graden av hur man uppfattar en nymodighet som ett hot eller inte kan variera.

Mia Holmström säger att hon inte skulle säga att hon har en platsidentitet till Hjorthagen och hon förklarar det delvis genom att säga att det är en frekvent flyttström inom stadsdelen som gör att man inte hinner känna något. Ronström poängterar att det tempo vi lever i idag har satt sina spår, han menar att platslöshet är en konsekvens till att vi rör oss för mycket och för fort och det kan stämma överens med vad Mia Holmström upplever och kan förklara hennes icke befintliga platsidentitet till Hjorthagen.

Detta resonemang som har förts ovan leder till att man måste diskutera vad platsidentitet är och vad det innebär för människor. Bianca säger vidare i sin intervju att människor som har starkare koppling till området har en starkare platsidentitet än någon som är ny i området, i detta fall Hjorthagen. Att hon poängterar att privatpersonerna som har engagerat sig i samrådet har en starkare platsidentitet är intressant för det innebär att hon värderar platsidentitet. I och med värderingen så hamnar hennes platsidentitet längre ner på den skalan som har skapats i och med värderingen av begreppet. Man kan argumentera att hennes egen värdering på sin platsidentitet kan ha lett till hennes val att inte engagera sig i samrådet gällande planförslaget för Gasklockorna 3 och 4.

Det kan vara vanskligt att värdera olika gruppers platsidentitet och väga dem emot varandra. I artikeln Identity, Place and Human experience diskuteras platsidentitet och om hur ett svag jämfört med en stark identifiering till en plats kan innebära. Artikelförfattaren Brislin menar att om man drar begreppet för långt så kan fenomenet identitet leda till segregation medan om man drar gränsen för löst så kan det leda till att man förlorar sig i anonymitet. Är det de Mia Holmström känner i och med att hon anser att hon inte har någon platsidentitet till Hjorthagen, att hon känner sig förhållandevis anonym på sin boendeplats jämfört kanske med andra ställen som sitt arbete osv. Medan Ann känner tvärt om och ser inte med blida ögon på den nya stadsdelen som hon kallar ”Norra Betongstaden” växa upp runtom henne. Kan hennes syn leda till segregation då hon vill isolera sig från det nya och behålla Hjorthagen som det alltid har varit?

Det är svårt att säga men om man tittar på vad som har kommit fram i intervjun med henne och Mia till exempel så kan man se att det är just dessa två extremer som Brislin pratar om som dyker upp. Att platsidentitet eller bristen på det kan leda till anonymitet eller segregation i längden. Det är en balansgång mellan att bevara och vara öppen för nya saker, hur mycket kan man sätta sin platsidentitet på spel utan att förlora sig själv i anonymitet?

Jag har valt i denna uppsats att jämföra två olika grupper, de som har engagerat sig och de som inte har gjort det i samrådet rörande gasklockorna 3 och 4 i Hjorthagen. Det finns en viss problematik att dela upp individerna i olika grupper men det var nödvändigt i undersökningen då den bygger på att jämföra två olika sidor angående platsidentitet. Om man tittar på de två grupperna så ser man likheter och skillnader i deras platsidentitet. Som jag har nämnt tidigare så kan man ana att det finns ett större driv hos de privatpersoner som har engagerat sig i samrådet gällande planförslaget för gasklockorna 3 och 4 än vad som finns hos de som inte har engagerat sig. Vad detta innebär är dock inte självklart, det skulle vara problematiskt att säga att de två grupperna inte har samma platsidentitet för de båda bor på samma plats. Och för att platsidentitet är något som är individuellt men kan påverkas av det sociala sammanhang man lever i. Att platsidentitet är något som påverkas av hur länge man har tillbringat på en plats kan man urskilja efter ha läst yttrandena och intervjuat individer i Hjorthagen. Som exempel så ser man en trend med att människor som har bott i Hjorthagen under en längre tid är också de som har engagerat sig i samrådet. Björn Gustafsson och Ann Silverstolpe som har engagerat sig har bott i Hjorthagen sedan 1970-talet och 80-talet respektive. Medan individer som Bianca Vestin och Mia Holmström som endast har bott här i några få år inte har en lika stark platsidentitet till Hjorthagen trots att de bor och lever där.

## 6. SLUTSATSER, EGNA REFLEKTIONER OCH FORTSATT FORSKNING.

### 6.1 Inledning

I och med att besvara mitt syfte, det vill säga hur platsidentiteten påverkas utav en fysisk förändring av landskapet, i detta fall inriktat på en fallstudie i Hjorthagen i norra Stockholm så gör jag en kort sammanfattning över vad jag kommit fram till i respektive frågeställning. För att följa upp med mina slutliga reflektioner och tankar om hur man ska kunna gå vidare i forskningen i detta ämne. Följande slutsatser har dragits från att analyserat material och intervjuer som samlades ihop under årsskiftet 2014/2015.

### 6.2 Slutsatser

På frågeställning ett om *det finns det en generell homogen platsidentitet för de privatpersoner som har engagerat sig i samrådet gällande detaljplanen för gasklockorna 3 och 4 i Hjorthagen* kan man säga att för de privatpersoner som engagerade sig i samrådet så har de en snarlik syn på sin platsidentitet och liknande åsikter. Trots att platsidentitet är något som i grunden är individuellt, så kan vi se att i sociala grupper så kan man bilda en gemensam platsidentitet som bygger vidare på den individuella platsidentiteten. Slutsatsen är att man kan generalisera privatpersonernas individuella platsidentitet vid jämförelse med varandra. Omedvetet eller medvetet har individerna som har engagerat sig i Gasklockorna 3 och 4 i Hjorthagen skapat en social grupp där deras platsidentitet har blivit mer och mer en gruppidentitet för att kunna arbeta mot det som hotar.

På frågeställning två om *en förändring av närområdet ses som något positivt eller negativt för privatpersonerna som har engagerat sig i samrådet* kan man dra slutsatsen att det finns en gemensam känsla av skepsis mot den förändring av närområdet som föreslås i planbeskrivningen. Man kan dra en koppling mellan deras gemensamma identitet och deras gemensamma negativa syn på förändring.

På sista frågeställningen om *det finns en skillnad i platsidentitet rörande projektet Gasklockorna 3 och 4 i Hjorthagen om man jämför de privatpersoner som har engagerat sig i samråd gällande detaljplanen och de som har valt att inte engagera sig men ändå påverkas av projektet* så finns det en liten skillnad. Efter att ha intervjuat både privatpersoner som har engagerat sig i samråd och några individer som har valt att inte engagera sig så ser man att skillnaden mellan dessa två grupper platsidentitet inte är så många. De som har engagerat sig i samråd är mer pålästa och vet hur de ska argumentera sitt fall medan de som inte har valt att engagera sig är mer vaga i sin beskrivning av sin platsidentitet i skuggan av planförslaget för gasklockorna 3 och 4 i Hjorthagen. I stället för att prata om skillnader mellan dessa två intervjugrupper är det mer korrekt och diskutera vilken grad av engagemang som finns som en konsekvens av ens platsidentitet. Man finner att de privatpersoner som har engagerat sig i samrådet gällande planförslaget för gasklockorna 3 och 4 i Hjorthagen har en högre grad av platsidentitet än de som inte har engagerat sig.

De individer som inte har engagerat sig är också skeptiska mot exploateringen men de uttrycker sig inte i samma termer som den andra gruppen. På så sätt kan man dra slutsatsen och argumentera att de privatpersoner som har engagerat sig i samråd har en större platsidentitet än de som inte har gjort det, och det skulle i så fall vara skillnaden emellan de båda grupperna. Det är dock en vansklig då det är nästintill omöjligt att värdera platsidentitet som det är att värdera människors upplevelser av platser och händelser med varandra.

Planförslaget för Gasklockorna 3 och 4 i Hjorthagen kan man slå fast påverkar människors platsidentitet i området. Vissa påverkas mer och andra lite mindre, men som människa blir hon bestämd av den kontext hon lever i. Om hon bor i ett område som förändras så gör hennes identitet detsamma, eller rättare sagt den blir förändrad då området tappar sin forna identitet.

I beaktan av mina 3 frågeställningar så kan jag dra den slutliga slutsatsen att begreppet platsidentitet är ett komplicerat och mångfacetterat begrepp som måste tas i akt när man planerar för ny exploatering. Och att den fysiska förändringen av Gasklockorna 3 och 4 i Hjorthagen kommer att resultera i en förändrad identitet hos invånarna.

### 6.3 Egna reflektioner

Efter denna uppsats har jag kommit underfund med att begreppet platsidentitet inte är ett enkelt begrepp att förstå och definiera. Det kan vara svårt att definiera det eftersom det är något som skiljer sig människor emellan. Trots att detta begrepp är ett individuellt så formas människan av sin omgivning och därmed kan den individuella platsidentiteten förvandlas till en gemensam platsidentitet. På så sätt skulle det vara vanskligt att se platsidentitet som ett statiskt begrepp som inte ändrar på dig. Denna uppsats visar just på att platsidentitet inte är något som är fast och inte ändrar sig under tid eller under kontexten man lever i.

Att platsidentitet inte är fast innebär också att den kan försvinna, vad händer då människor tappar sin platsidentitet och vad ger det för konsekvenser? Detta är en viktig fråga som är en egen uppsats i sig. En förlorad platsidentitet kan väcka känslor som utanförskap, hopplöshet och en känsla av att samhället inte bryr sig om dem. Man kan argumentera för att begreppet apati blir aktuellt när man står utan identitet, varför ska man bry sig om en plats som man inte längre har en koppling till? Segregation är något som kan bli en konsekvens när man inte tar platsidentiteten i beaktning gällande ny exploatering. Att ”stämpla” ett område genom dess nya fysiska attribut kan skillnaden mellan det nya och gamla förstärkas och därmed även segregationen.

Platsidentitet i förhållande med planering är ett central förhållande när man läser eller sysslar med stadsutveckling. I denna uppsats visas just detta förhållande och hur viktigt det är att få med sig befolkningen som bor i närheten av ett område som man önskar att exploatera. Människors platsidentitet glöms delvis bort i och med att man lägger fram planförslag för exploatering eller någon ändring av den fysiska miljön. För att kunna bygga bostäder i städer såsom Stockholm som lider av bostadsbrist krävs det mycket arbete att få med befolkningen. De kan vara öppna för att vi måste bygga för att möta kraven som ställs på antalet bostäder men när det föreslås ny exploatering i ens eget område är det inte sällan att samma människor protesterar, "not in my backyard". Jag avslutar mina egna reflektioner genom att ställa en fråga jag ställde tidigare i arbetet, hur mycket kan man sätta sin platsidentitet på spel utan att förlora sig i anonymitet?

### 6.4 Fortsatt forskning

Min forskning fokuserade på platsidentitet hos de privatpersoner som engagerade sig i samrådet gällande planförslaget över Gasklockorna 3 och 4 i Hjorthagen. Detta samråd ägde rum i november 2010. Utöver dessa intervjuades även individer från Hjorthagen som inte har engagerat sig. Det finns flera spår som man kan dra vidare denna forskning med. För det första har ett nytt planförslag arbetats fram efter de yttranden och synpunkter som staden fick in i och med samrådet 2010. Med dessa synpunkter i bagaget så reviderades planförslaget och bland annat sänktes höjden på den föreslagna byggnaden som ska stå på platsen för gasklockan 4. Man kan då jämföra yttrandena med samrådet 2010 och det samrådet som skedde 2013.

Utöver det kan man fördjupa denna undersökning med att jämföra ens resultat med andra platser i Stockholm eller Sverige som står inför samma situation. Då kan man ställa frågan om platsidentitet och dess konsekvenser på planprocessens framfart är gemensam för hela Sverige, storstad jämfört med en mindre stad.



## Källförteckning

### Skriftliga källor

Arnstein, S. (2011). A Ladder of Citizen Participation, I: T.LeGates, Richard och Stout, Frederic (utg), *The City Reader*. Routledge, s 238-250

Attefall, Stefan (2014), Nu blir det enklare att bygga. Svenska Dagbladet 13 februari. Hämtad från [http://www.svd.se/opinion/brannpunkt/nu-blir-det-enklare-att-bygga\\_8986378.svd](http://www.svd.se/opinion/brannpunkt/nu-blir-det-enklare-att-bygga_8986378.svd) (012015)

Barber, G. M. (1988). Sampling. I: Barber. *Elementary statistics for Geography*. New York: Guilford.

Betänkande 2013/14:CU31. *En enklare planprocess*. Stockholm: Civilutskottet

Boverket, detaljplaneprocessen. Hämtad från <http://www.boverket.se/sv/PBL-kunskapsbanken/Detaljplanering/Detaljplaneprocessen/> (011215)

Brislin, P. (2012). Identity, place and human experience. *Architectural Design* (83) 9-12. Hämtad från Göteborgs Universitets databas (141116)

Dahmström, K. (2008). *Från datainsamling till rapport- Att göra en statistisk undersökning*. Polen: Pozkal

Dixon, J. & Durrheim, K. (2000) Displacing place-identity: A discursive approach to locating self and other. *British Journal of Social Psychology*, (39), 27-44. hämtad från Göteborgs Universitets databas (141116)

Eliasson, J. & Liljeberg, D. (2014), Attefall måste ställa krav på kommunern. Svenska Dagbladet 17 februari. Hämtad från [http://www.svd.se/opinion/brannpunkt/attefall-maste-stalla-krav-pa-kommunerna\\_3275772.svd](http://www.svd.se/opinion/brannpunkt/attefall-maste-stalla-krav-pa-kommunerna_3275772.svd) (012015)

Esaiasson, P., Giljam, M., Oscarsson, H., & Wängnerud, L. (2012). *Metodpraktikan- Konsten att studera samhälle, individ och marknad*. Stockholm: Norstedts juridik

Forsberg, G. (Red.). (2005): *Planeringens utmaningar och tillämpningar*. Uppsala: Uppsala Publishing House AB.

Hedin, A. (2011), *En liten lathund om kvalitativ med tonvikt på intervju*, C. Martin (red) Hämtad från <http://webcache.googleusercontent.com/search?q=cache:kVA1duHZ13UJ:https://studentportalen.uu.se/uusp-filearea-tool/download.action%3FnodeId%3D459535%26toolAttachmentId%3D108197+&cd=1&hl=sv&ct=clnk&gl=se> (141116)

Inbjudan till samråd 2010. Hämtad från <http://bygg.stockholm.se/Alla-projekt/norra-djurgardsstaden/Flytta-hit/Hjorthagen/Gasklocka-3-och-4/>

Johansson, T. (2004). Det urbana som erotiska arena, I: Johansson & Sernhede (red), *Urbanitetens omvandlingar: kultur och identitet i den postindustriella staden*. Uddevalla: Mediaprint Uddevalla AB.

Jonsteg, E. (2015), ”Medborgardialog – modeord med problem eller potential?”. Byggindustri 16 januari. Hämtad från <http://byggindustrin.se/artikel/kr%C3%B6nika/medborgardialog-%E2%80%93-modeord-med-problem-eller-potential-20775> (012015)

Kallstenius, P. (2010). *Minne och vision; Stockholms stadsutveckling I dåtid, nutid och framtid*. Stockholm: Bokförlaget Max Ström

Knez, I. (2005). Attachment and identity as related to a place and its perceived climates. *Journal of Environmental Psychology*, (25), 207–218. hämtad från Göteborgs Universitets databas (141112)

Knox, P., & Pinch, S. (2010). *Urban social geography: An introduction*. (6<sup>th</sup> ed.) Harlow: Pearson Education limited.

Lilja, E. (2005), Förorten som dröm och verklighet, I: Forsberg (red), *Planeringens utmaningar och tillämpningar*. Uppsala: Uppsala Publishing House AB, s. 175-193.

Malmström, M. (2014), Bobristen i städerna förvärras. Svenska Dagbladet 4 juni. Hämtad från [http://www.svd.se/naringsliv/pengar/bostad/bobristen-i-stader-forvarras-ytterligare\\_3624894.svd](http://www.svd.se/naringsliv/pengar/bostad/bobristen-i-stader-forvarras-ytterligare_3624894.svd) (141118)

Miljökonsekvensbeskrivningen 2010. Hämtad från <http://bygg.stockholm.se/Alla-projekt/norra-djurgardsstaden/Flytta-hit/Hjorthagen/Gasklocka-3-och-4/> (141227)

Nationalencyklopedin; Territorialitet. Hämtad från <http://www.ne.se/uppslagsverk/encyklopedi/l%C3%A5ng/territorialitet> (141111)

Nayak, A., & Jeffrey, A. (2011). *Geographical thought: An introduction to ideas in human geography*. Harlow: Pearson Education limited.

Nyström, J., & Tonell, L. (2012). *Planeringens grunder*: Lund: Studentlitteratur AB,

Planbeskrivningen över gasklockorna 3 och 4 i Hjorthagen. Hämtad från <http://bygg.stockholm.se/Alla-projekt/norra-djurgardsstaden/Flytta-hit/Hjorthagen/Gasklocka-3-och-4/> (141109)

Proposition 2001/02:RR8. *Plan- och byggprocessens längd*. Stockholm: Riksdagens revisorer

Ramberg, K. (2005), Stadsplanering och stadsliv, I: Forsberg (red), *Planeringens utmaningar och tillämpningar*. Uppsala: Uppsala Publishing House AB, s. 165-174.

Riksdagens ordföräd; representativ demokrati. Hämtad från <http://www.riksdagen.se/sv/Sa-funkar-riksdagen/Ordbok/representativ-demokrati/> (150115)

Ronström, O. (2008). *Kulturarvspolitik: Visby. Från en liten småstad till medeltidsikon*. Stockholm: Carlssons bokförlag.

Samrådsredogörelsen för gasklockorna 3 och 4 i Hjorthagen. Hämtad från <http://bygg.stockholm.se/Alla-projekt/norra-djurgardsstaden/Flytta-hit/Hjorthagen/Gasklocka-3-och-4/> (121110)

SFS (2010:900), Plan- och bygglag, Västerås, Socialdepartementet

Stadsmuseet. Hämtad från <http://www.stadsmuseet.stockholm.se/Om-hus/Klassificering-och-K-markning/Stadsmuseets-kulturhistoriska-klassificering/> (141107)

Statistik om Stockholm från [http://www.statistikomstockholm.se/omradesfakta/pdf/12104\\_SVE.pdf](http://www.statistikomstockholm.se/omradesfakta/pdf/12104_SVE.pdf) (150222)

Stockholms stad; Norra Djurgårdsstaden, bygg. Hämtad från <http://bygg.stockholm.se/Alla-projekt/norra-djurgardsstaden/> (141120)

Stockholms stad; Kartor. Hämtad från [http://kartor.stockholm.se/bios/dpwebmap/cust\\_sth/kul/klassificering/DPWebMap.html](http://kartor.stockholm.se/bios/dpwebmap/cust_sth/kul/klassificering/DPWebMap.html) (141107)

Stockholms stad; Norra Djurgårdsstaden, miljöstadsdel. Hämtad från <http://bygg.stockholm.se/Alla-projekt/norra-djurgardsstaden/Miljostadsdel/> (141120)

Storey, D. (2012). *Territories: Claming of space*. Abingdon: Routledge.

SOU 2000:1. Demokratiutredningen. *En uthållig demokrati: Politik för folkstyrelse på 2000-talet*. Stockholm: Fritze

Tahvilzadeh, N. (2013), Medborgardialoger – dess kritiker och förkämpar, *Framtiden är redan här; hur invånare kan bli medskapare i stadens utveckling*. Chalmers tekniska högskola, s 18-22.

Hämtad från <http://www.mellanplats.se/wp-content/uploads/2013/06/FramtidenMellanplats2013smallest1.pdf> (011415)

T. LeGates, R., & Stout, F. (Red.). (2011). *The city reader*. (5<sup>th</sup> ed.) Abingdon: Routledge.

## Muntliga källor

### Intervju med individer som har engagerat sig i samrådet gällande gasklockan 3 och 4 i Hjorthagen:

Björn Gustavson intervjun genomfördes den 26 november i Hjorthagen

Ann Silverstolpe intervjun genomfördes den 28 november i Hjorthagen

### Intervju med individer som inte har varit engagerade i samrådet gällande gasklockan 3 och 4 i Hjorthagen:

Bianca Vestin intervjun genomfördes den 23 november i Hjorthagen

Anna Tivemark intervjun genomfördes den 10 december via telefon i Göteborg

Anonym; intervjun genomfördes den 12 december via telefon i Göteborg

Mia Holmström; intervjun genomfördes den 28 januari i Stockholm

## Bilder

**Bild 1;** Planbeskrivningen 2010. Hämtad från <http://bygg.stockholm.se/Alla-projekt/norra-djurgardsstaden/Flytta-hit/Hjorthagen/Gasklocka-3-och-4/> (141110)

**Bild 2;** Standardförfarande. Hämtad från <http://www.boverket.se/sv/PBL-kunskapsbanken/Detaljplanering/Detaljplaneprocessen/> (011215)

**Bild 3;** Sherry Arnstein's ladder of participation. Hämtad från <http://lithgow-schmidt.dk/sherry-arnstein/ladder-of-citizen-participation.html> (150130)

**Bild 4;** Karta, Norra Djurgårdsstaden. Hämtad från [http://www.rcc.se/fileArchive/entreprenader/Norra%20Djurg%C3%A5rdsstaden/bilder/NDS\\_karta\\_460pxl.jpg](http://www.rcc.se/fileArchive/entreprenader/Norra%20Djurg%C3%A5rdsstaden/bilder/NDS_karta_460pxl.jpg) (150122)

**Bild 5;** Arbetslösheten i Hjorthagen/Värtahamnenområdet. Hämtad från [http://www.statistikomstockholm.se/omradesfakta/pdf/12104\\_SVE.pdf](http://www.statistikomstockholm.se/omradesfakta/pdf/12104_SVE.pdf) (15022)

**Bild 6;** Karta över planområdet och Hjorthagen. Hämtad från [eniro.se](http://eniro.se) (141204)

**Bild 7;** Abbessinien mot gasklockan 4. Hämtad från <http://www.sim.se/upl/images/369011.JPG> (150201)

**Bild 8;** Det nya gasverksområdet. Hämtad från planbeskrivningen (150201)

**Bild 9;** Illustrationsplan för omkringliggande parkmark. Hämtad från planbeskrivningen (141109)

**Bild 10;** Klassificeringskartan. Hämtad från <http://kartor.stockholm.se/bios/dpwebmap/custsth/kul/klassificering/DPWebMap.html> (141107).

**Bild 11-14;** Samtliga kartor är hämtade från Stockholms Stadsmuseums kartarkiv

**Bild 15;** Satellitbild över Hjorthagen. Hämtad från  
<https://www.google.se/maps/@59.3564841,18.0960657,1622m/data=!3m1!1e3> (150202)

## **Bilaga 1, Frågeunderlag till intervjuerna**

Hur länge har du bott i hjorthagen?

Vad innebär begreppet platsidentitet för dig?

Varför valde du att engagera dig i gasklockorna?

*Alternativ följdfråga;* varför tror du att människor väljer att inte engagera sig?

Ser du en skillnad i hjorthagen från då du flyttade in och idag?

Hur ser du på din platsidentitet till Hjorthagen, finns det någon i så fall varför tror du?

## Bilaga 2, Kartserie över Hjorthagen

Kartserie över Hjorthagen från 1861 fram till idag. Innanför den röda ringa befinner sig planområdet ungefär.

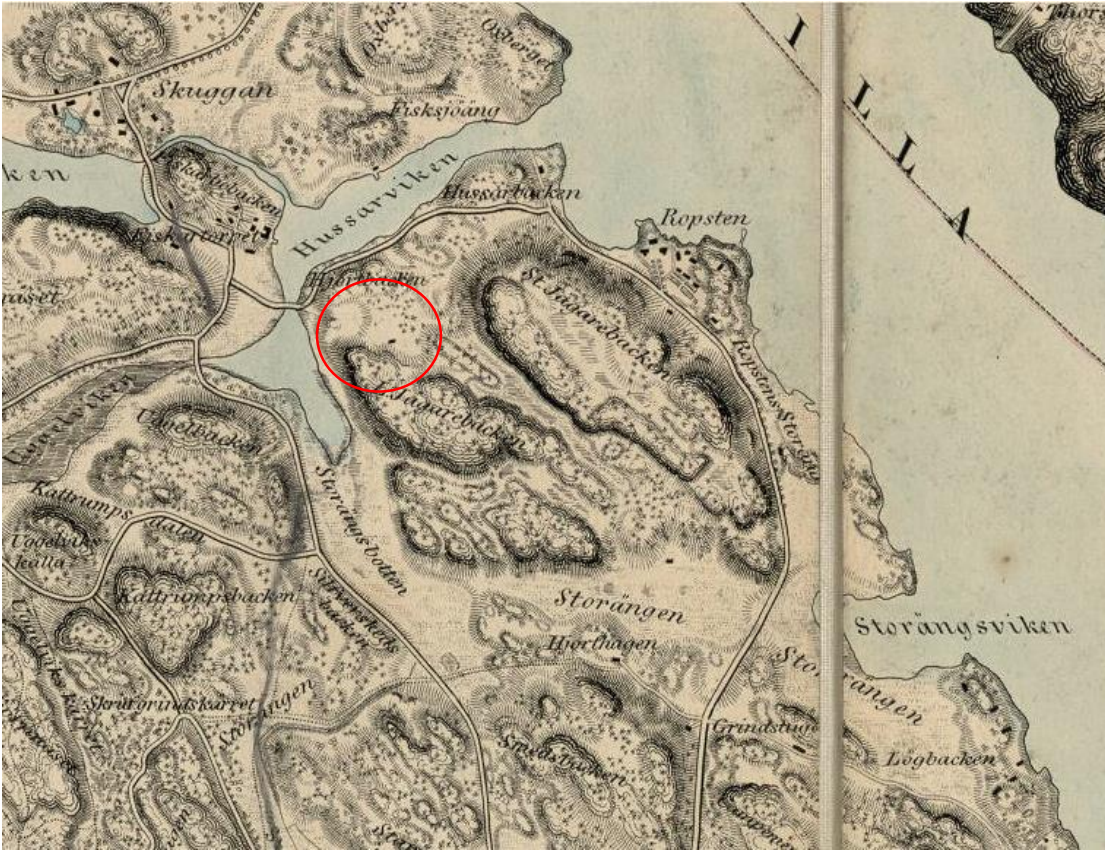


Bild 11; Topografiska corpsen utgiven 1861. Hämtad från stadsmuseet (150202)

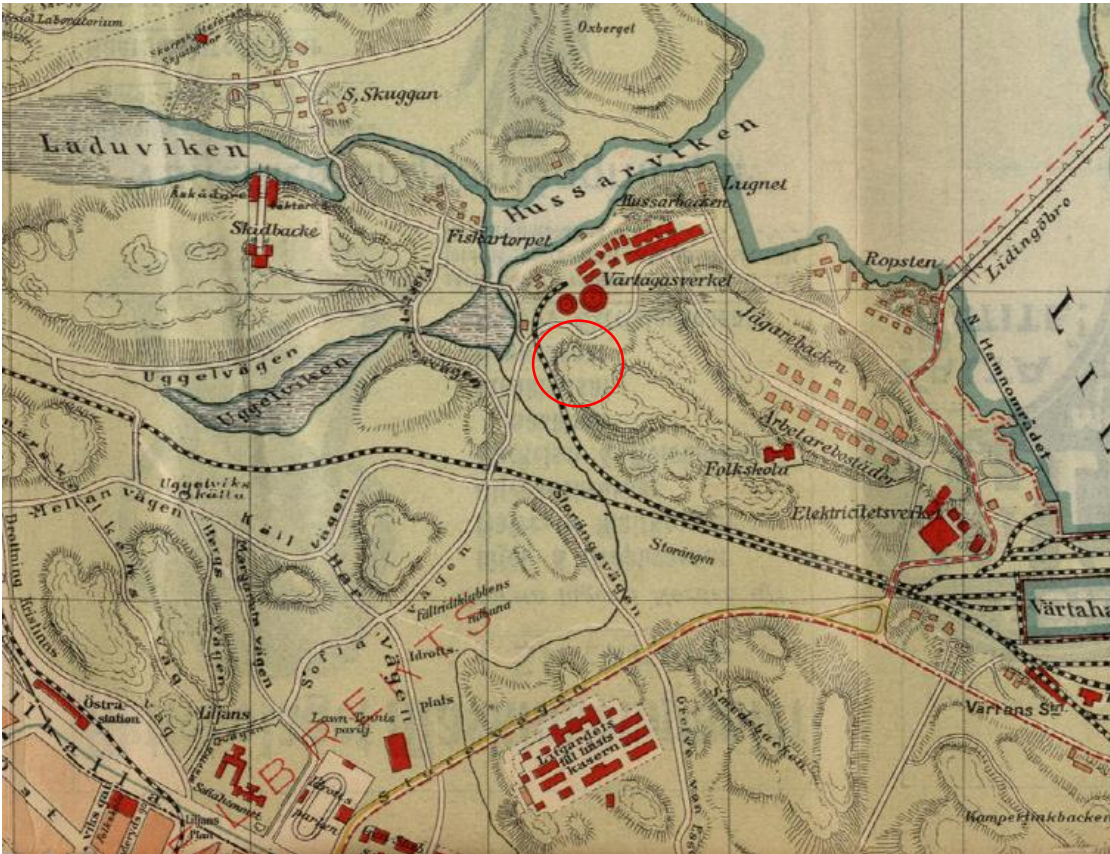


Bild 12; Karta över Hjorthagen upprättad av Axel Gillberg 1906. Hämtad från Stadsmuseet i Stockholm (150202)

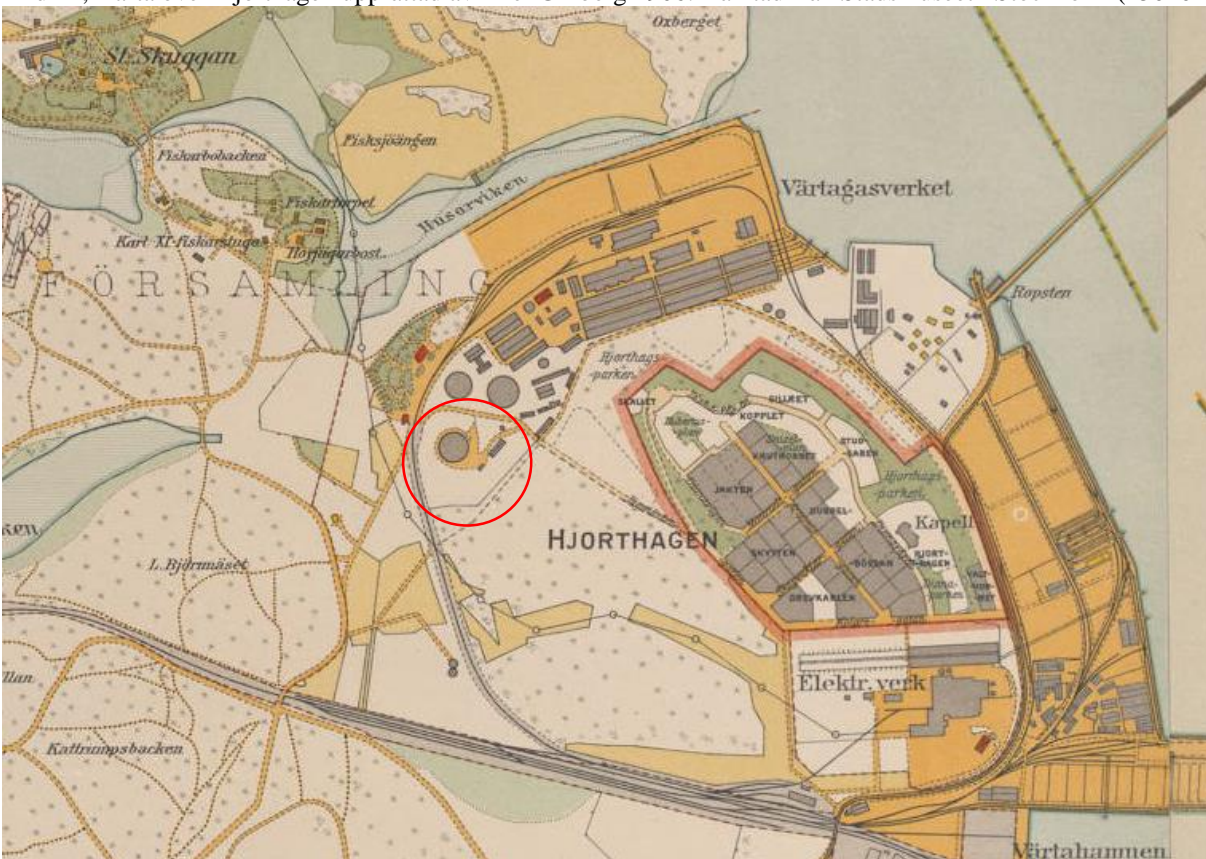


Bild 13; Häradsekonomiska kartan, upprättad av Lantmäteristyrelsen mellan åren 1917-1934. Hämtad från Stockholms Stadsmuseum (150202)

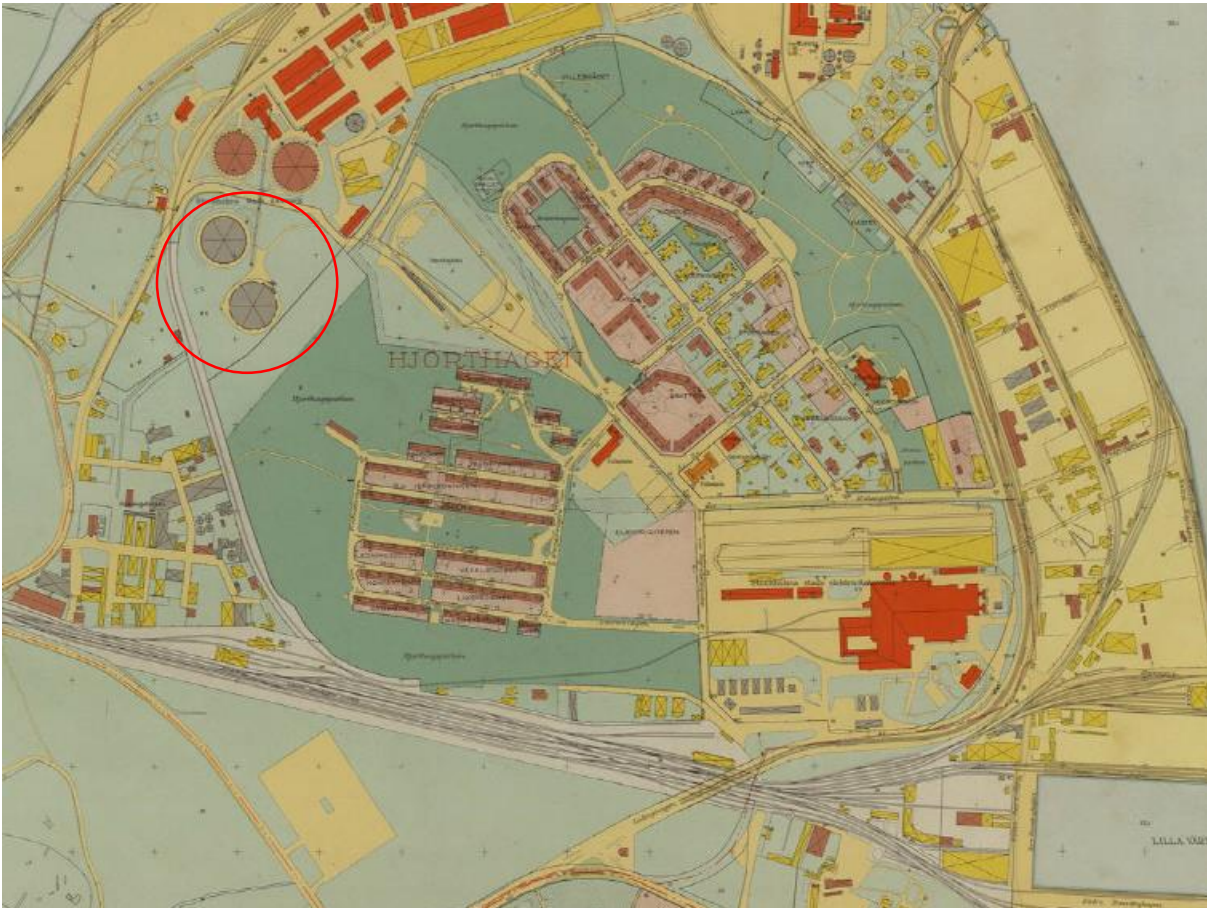


Bild 14; Karta över Hjorthagen, upprättad av Stockholms stadsingenjörskontor mellan åren 1939-1940. Hämtad från Stockholm Stadsmuseum (150202)



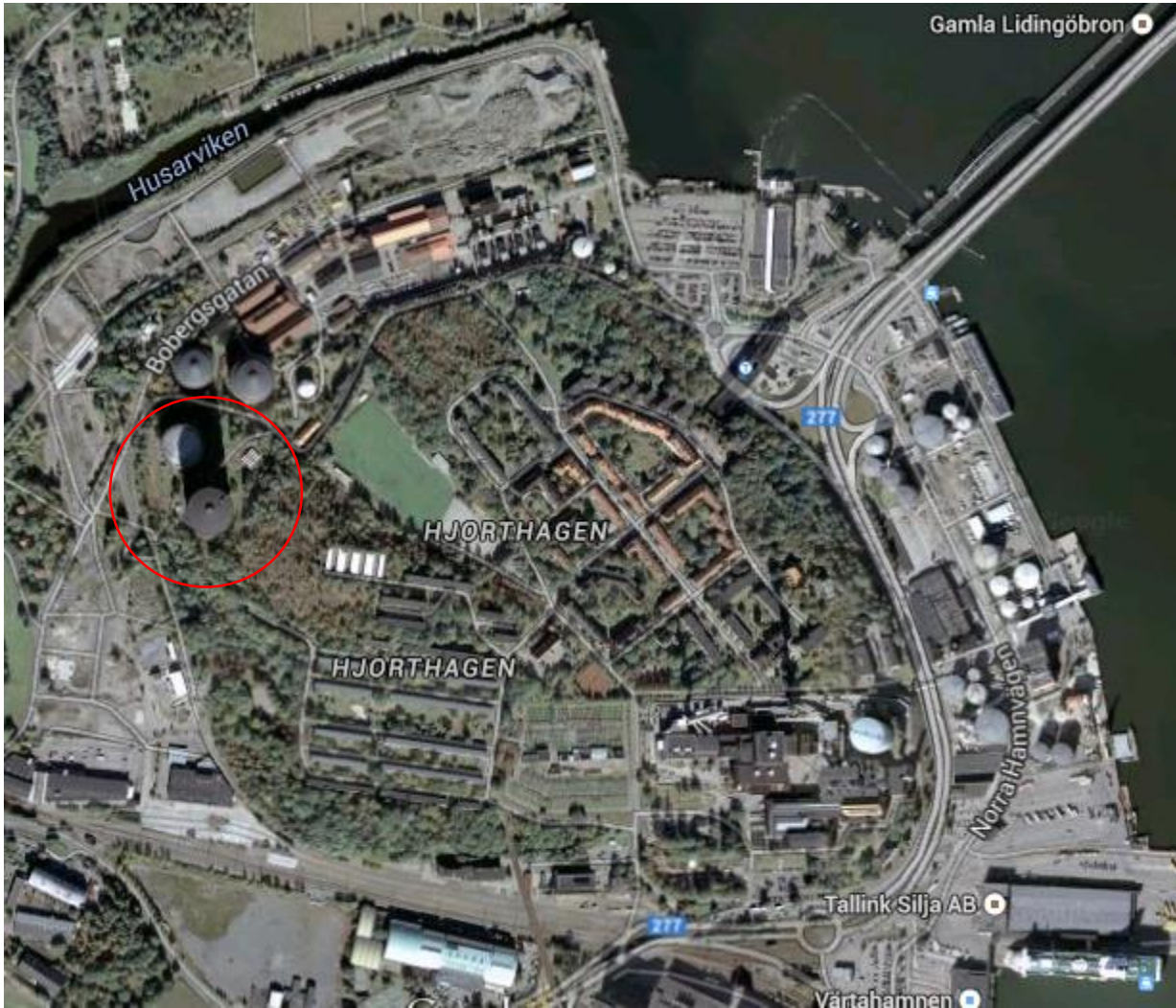


Bild 15; Satellitbild över Hjorthagen 2015. Hämtad från google maps (150202)