

# CIVILSAMHÄLLET'S INFLYTANDE I DEN FYSISKA PLANERINGEN

En studie kring medborgarinflytande i två planprocesser i stadsdelen Majorna-Linné

Handelshögskolan vid Göteborgs Universitet  
Institutionen för Ekonomi och Samhälle  
Avdelningen för kulturgeografi

KGG 310

JOSEPHINE C E VRACHAS  
VT 2015

Handledare: Elin Slätmo



**GÖTEBORGS UNIVERSITET**  
**HANDELSHÖGSKOLAN**

## **Förord**

Denna studie är ett examensarbete i kulturgeografi, vid Handelshögskolan i Göteborg vårterminen 2015. Arbetet är en studie i medborgarinflytande i fysisk planering. Jag vill tacka min handledare Elin Slätmo för konkret och vägledande hjälp, samt Stadsbyggnadskontorets arkiv i Göteborg för hjälp med informationssök gällande projektplanerna.

Josephine C E Vrachas  
Göteborg den 16-3-2015

## Sammanfattning

Denna studie är en undersökning av medborgarinflytandet i den fysiska planeringen i Göteborg. Det har avgränsats till två fastighetsbyggen i stadsdelen Majorna-Linné, rumsligt placerade på Kungsladugårdsgatan samt på Amiralitetsgatan. Medborgarinflytande är utifrån Göteborgs stad en viktig del i demokratiprocessen, vilket förankras och förklaras utifrån kommunens rapport Fördjupa demokratin. I kommunens rapport, sammankopplas termen inflytande med termen dialog, vilket i sin sammankopplande begreppsförklaring medför en begreppsförvirring kring vad inflytandet medfört i den fysiska planeringen. Vad är inflytandet och vad är dialogen? Den här studien fokuserar på inflytandet i den fysiska planeringen.

Tidigare forskning berörande ämnet medborgardialog och inflytande, pekar på en misstro från civilsamhället huruvida dialogen i planprocessen endast varit till för att förankra de redan befintliga planerna, eller om ansvariga haft ett ärligt uppsåt med exempelvis samrådet. Den tidigare forskningen pekar på den problematik och bakgrund, vilket denna studie vill belysa utifrån civilsamhällets möjlighet att påverka detta genom att studera civilsamhällets konkreta inflytande i den fysiska planeringen. Studien syftar till att undersöka om och hur begreppet medborgarinflytandet påverkat den fysiska planeringen utifrån de två fallstudierna, via följande frågeställningar:

- Har medborgarinflytandet påverkat den fysiska planeringen eller utformningen inom de två fallstudierna?
- Går det att utkristallisera vad begreppet medborgarinflytande innebär för den fysiska planeringen genom planprocessen?

Metoden för studien utgår från kvalitativ textanalys för att utifrån detta studera de två planernas material och planprocessens olika delar. Materialet baseras på Stadsbyggnadskontorets planer vilket inkorporerar samråd, inskickade skrivelser och överklaganden.

Resultaten visar på ett medborgarinflytande i kombination med de offentliga förvaltningarna, genom att civilsamhällets åsikter sammanfogats med de offentliga verksamheternas synpunkter. Studien påvisar att de offentliga förvaltningarna i kombination med civilsamhällets åsikter har lett till en planförändring, vilket i sig är en påverkan och ett medborgarinflytande i den fysiska planeringen. Resultatet är att medborgarinflytandet i den fysiska planeringen går att påvisa utifrån studiens metoder och teorier.

## Innehållsförteckning

<b>1 Inledning</b> .....	6
<b>1.1 Introduktion</b> .....	6
<b>1.2. Problemformulering</b> .....	6
<b>1.3. Syfte och frågeställningar</b> .....	7
<b>2. Bakgrund</b> .....	8
<b>2.1.Medborgarinflytande i Göteborg</b> .....	8
<b>2.2.Medborgarinflytande i lagen</b> .....	9
<b>2.3. Tidigare forskning</b> .....	11
<b>2.3.1. Inledning</b> .....	11
<b>2.3.2. Medborgarinflytande och demokrati</b> .....	11
<b>2.3.3. Realiserande av medborgarinflytandet</b> .....	13
<b>2.4. Teoretisk förankring</b> .....	16
<b>2.4.1. Demokrati</b> .....	16
<b>2.4.2. Rumslig förankring</b> .....	17
<b>2.4.3. Ladder of participation</b> .....	17
<b>3. Metod</b> .....	19
<b>3.1. Studiens disposition</b> .....	19
<b>3.2. Metod för analys</b> .....	20
<b>3.2.1. Ladder of participation</b> .....	20
<b>3.2.2. Matris</b> .....	21
<b>3.2.3. Kvalitativ textanalys</b> .....	21
<b>3.3. Avgränsningar och dataurval</b> .....	22
<b>3.4. Fallen</b> .....	23
<b>3.5. Källkritisk granskning av eget material</b> .....	24
<b>3.6 . Alternativa metoder</b> .....	25
<b>4. Resultat</b> .....	27
<b>4.1. Resultatets disposition</b> .....	27
<b>4.2. Amiralitetsgatan</b> .....	27
<b>4.2.1. Planen</b> .....	27
<b>4.2.2. Civilsamhällets åsikter</b> .....	28
<b>4.2.3. Utfallet</b> .....	30
<b>4.3. Kungsladugård</b> .....	32
<b>4.3.1. Planen</b> .....	32

<b>4.3.2. Civilsamhällets åsikter</b> .....	33
<b>4.3.3. Utfallet</b> .....	35
<b>5. Analys</b> .....	37
<b>5.1. Kungsladugård</b> .....	37
<b>5.2. Amiralitetsgatan</b> .....	37
<b>6. Slutsatser och egna reflektioner</b> .....	41
<b>6.1 Teorier sammanfattning</b> .....	42
<b>6.2 Egna reflektioner</b> .....	42
<b>Referenser</b> .....	45

# 1 Inledning

## 1.1 Introduktion

Demokratis vagna Aten, kan utifrån sitt sätt att praktisera demokratin genom dess tillvägagångssätt, uppfattas som skapande av medborgarinflytandet. Demokrati från det grekiska ordet *demos*-folk *kratos*-styre formar ordet folkstyre, demokratibegreppet för denna studie ligger tillgrund för begreppet medborgarinflytandets grund. Demokratin i antikens Aten, praktiserades i stora drag likt dagens svenska medborgardialog i sin praktiska utförande form, som via att öppet och gemensamt på stadens torg, *agoran*, samtala om politik och demokrati. Det antika torget, har i det svenska samhället ersatts med en exempelvis kommunlokal men formen är i stora drag den samma ”*Inget nytt under solen*” (Platon). Kommunen i sin tolkning av medborgardialog och inflytande sammanfogar demokrati och medborgarinflytande, så att medborgarinflytandet vilar på demokratis grund.<sup>1</sup> I en demokratisk process, erhåller den åsikt med flest röster makten till skillnad från den fysiska planeringen som inte innefattar omröstning, istället baseras medborgarinflytandets demokratiska tillvägagångssätt på en dialogprocess där inflytandet implementeras via dialog samt nedskrivna och inskickade åsikter. Den demokratiska processen kan realiseras utifrån planprocessens samråd, skrivelser och överklagande. Tidigare forskning kring demokrati pekar på att medborgarinflytandet formas utefter samtalsdemokratis och direktdemokratis grunder. Gilljam et. al. menar att demokratin är uppdelat utefter tre kategorier, val-, deltagar- och samtalsdemokrati.<sup>2</sup> De tre kategorierna bygger på val, inflytande och retorik.

Genom att belysa termen medborgarinflytande och dess implementering i Göteborgs stad, skall studien bidra till en fördjupad förståelse för medborgarinflytandets effekter. Medborgarinflytande är en del av den kommunala demokratin utifrån dess begreppsförankring, utifrån kommunens tolkning.<sup>3</sup> Göteborgs stad uttrycker att ”*Undersökningar, rapporter och enkäter pekar mot att det finns en brist på upplevt inflytande för medborgarna i Göteborg.*”<sup>4</sup> Meningen pekar på den grund till vilket detta arbete tar avstamp i, att undersöka om och hur medborgarinflytandet införlivas i den fysiska planeringen.

## 1.2. Problemformulering

Studiens problem tar avstamp utifrån bakgrundens påvisande begreppssammankoppling, mellan begreppen dialog och inflytande. Denna studie vill förtydliga hur begreppet medborgarinflytande i fysiskplanering införlivats i den fysiska planeringen, detta utifrån att undersöka resultaten av medborgarinflytandets i planprocessen. Rapporten ”11 tankar om medborgardialog i styrning”. Beskriver att medborgardialogens deltagare ofta känner sig skeptiska och undrar gällande genomförandet resultat och mål; ”(...) om någon bryr sig om det som framkommit eller om det finns en dold agenda. Om det fanns ett ärligt uppsåt eller om dialogen bara var till för att förankra redan tagna beslut eller manipulera deltagarna så att man får det svar man vill ha.”<sup>5</sup> Skrivelsen formulerar den problematik, som uppstår

---

<sup>1</sup> Göteborgs Stad, 2014.

<sup>2</sup> Gilljam et al., 2003.

<sup>3</sup> Göteborgs Stad, 2014.

<sup>4</sup> Ibid, 2014:2.

<sup>5</sup> Hansson, 2009:9.

gällande medborgarinflytandet då civilsamhället betvivlar sin delaktighet i planprocessen, vilket studien påvisar som det bakomliggande forskningsproblemet.

Denna studie vill undersöka hur civilsamhällets åsikter inkorporeras i planeringen eller om samråd endast är ett sätt att låta medborgarna uppleva ett tandlös medborgarinflytande. Hur civilsamhällets synpunkter, framförda i samrådet har realiserats. Samt hur samrådets eventuella förändringsförslag inkorporerats i den vidare planeringen. Dessa underliggande frågor leder till den problematik som uppstår i det vakuum som diskursen medborgardialog i sin kommunala begreppsförklaring lämnar öppet. Den rådande skepticism som tidigare påvisats uppstår i civilsamhället kan delvis vara en kommunal begreppsproblematik.

### **1.3. Syfte och frågeställningar**

Studien syftar till att undersöka om och hur begreppet medborgarinflytande påverkat den fysiska planeringen i Göteborg (utifrån planprocessen) specifikt i två fall av fastighetsbyggnation på Kungsladugårdsgatan samt på Amiralitetsgatan. Genom att förstå och analysera medborgarinflytandets påverkan i den fysiska planeringen, samt att studera om och hur, Göteborgs stad inkorporerat civilsamhällets synpunkter i planprocessen är denna studie en del i att öka kunskapen kring medborgarinflytandets konkreta påverkan i den fysiska planeringen. Utifrån detta, har syftet konkretiserats genom följande frågeställning. Vilket har med utgångspunkt i medborgardialogen formulerats ur en induktiv ansats, via härledande frågor, vilket sammankopplas med studiens metodval. Utifrån dessa frågeställningar skall studien bidra till att konkretisera och skapa en tydlig bild av medborgarinflytandet påverkan i den fysiskplaneringen utifrån fallstudierna.

- Har medborgarinflytandet påverkat den fysiska planeringen eller utformningen inom de två fallstudierna?
- Går det att utkristallisera vad begreppet medborgarinflytande innebär för den fysiska planeringen genom planprocessen?

## 2. Bakgrund

### 2.1. Medborgarinflytande i Göteborg

Studien tar avstamp i en rumslig förankring i Göteborgs stad, på Kungsladugårdsgatan och på Amiralitetsgatan, vilket medför att begreppet medborgarinflytande utgår från Göteborgs stads begreppsdefinition. Göteborgs Stads egen rapport är ett utredningsuppdrag av stadsledningskontoret på begäran av kommunfullmäktige. Kommunen beskriver inflytandet som en del i medborgardialogen. Men definierar inte specifikt medborgarinflytandet, utan sammankopplar begreppet med dialog, vilket i en tolkningsproblematik av termen inflytande uppstår. I rapporten definierats begreppet medborinflytande genom en sammankoppling med termen demokrati och inflytande utifrån följande stycke; *”Medborgardialog kan beskrivas som sådana aktiviteter som syftar till att öka både demokratin och effektiviteten. Demokratin i bemärkelsen deltagande, inflytande och delaktighet. Effektivitet i meningen resurser för problemlösning och genomförande.”*<sup>6</sup> För den här studien ligger den ovanstående definitionen tillgrund för begreppet medborgarinflytande. Definition, kombineras och kontrasteras med begreppet medborgardialog, vilket leder till en inkorporerande förklaring och begreppsdefinition. Tolkningen av definitionen kan i bemärkelse av att begreppen sammanfogas och kombineras med medborgarinflytandet sammankopplat med termen medborgardialog, ge effekter av ökande demokrati och effektivitet. Denna begreppssammankoppling leder till en begreppstolkning om vad kommunen menar generellt, inbegrips i termen inflytande och specifikt i ordet medborgarinflytandet. Begreppen deltagande, inflytande och delaktighet<sup>7</sup> är tre ord som enligt Göteborgs stad begreppsförklaring ingår i termen medborgarinflytande förtydligar kommunen vad som karakteriserar medborgarinflytandet.

*”Sveriges Kommuner och Landsting (SKL) uppmantrar Sveriges kommuner att arbeta med medborgerligt deltagande och menar att medborgardialog är att ge medborgarna ett verktyg för delaktighet och inflytande”.*<sup>8</sup> Problemet med Göteborgs stads begreppsdiskurs är sammankopplingen mellan dialog och inflytande, där begreppen binds samman och diskuteras sammanfogat, vilket medför svårigheter att ur Göteborgs stads begreppsförklaring, utkristallisera medborgarinflytandets roll och del i planeringen. Göteborgs stad påpekar även att *”(...) i Göteborg görs slutsatsen att det behövs ett fortsatt arbete med att utveckla formerna för medborgarinflytande.”*<sup>9</sup> Detta tolkas som en del i den begreppsproblematik som uppstår då dialog och inflytande sammanfogas. *”En avsaknad av gemensamt perspektiv eller principer för det medborgerliga deltagandet gör att det finns en risk för att medborgarnas behov av dialoger inte blir tillgodosedda på ett tillfredsställande sätt.”*<sup>10</sup>

Det framgår även svårigheter med att studera medborgarinflytande då det utifrån kommunen saknas lagstiftning för att ta ansvar över medborgarinflytandet *”Det finns inga speciella regler i den kommunala lagstiftningen som ger Göteborgs Stad eller någon annan kommun ett särskilt ansvar för på vilket sätt medborgarnas inflytande ska säkras”.*<sup>11</sup> Skrivelsen påvisar även svårigheter med att säkerställa plan och bygg lagen (PLB), då samrådet och dess

---

<sup>6</sup> Hanson, 2009:4.

<sup>7</sup> Ibid, sid 8.

<sup>8</sup> Ibid, sid 8.

<sup>9</sup> Ibid, sid 11.

<sup>10</sup> Ibid, sid 8.

<sup>11</sup> Ibid, sid 7.



deltagare, riskerar att uppfatta deltagandet som meningslöst då uppföljning och utvärdering uteblir. Skrivelsen understödjer tidigare utvärderingar om medborgarinflytande då det från civilsamhällets sida framstår som ”ett spel för gallerierna”.<sup>12</sup> Kommunen menar att medborgarinflytandet och dialogen är en del av demokratiprocessen, då det skall öka deltagandet, inflytandet och delaktigheten.<sup>13</sup> Begreppet dialog från det grekiska ordet *dialogos*, det vill säga två samtalar (egen översättning), kan även förstås som samtal på lika villkor mellan flera aktörer.<sup>14</sup> Samtalet är i sin diskurs inte likvärdigställt med termen inflytande. Då inflytande kan förklaras utifrån termer av möjlighet till att påverka, och möjlighet till förändring.<sup>15</sup> Denna studie har då genom sin tolkning av Göteborgs stads begreppsförklaring samt lingvistiska uppfattning valt att utgå ifrån, att tolka medborgarinflytandet som civilsamhällets möjlighet att påverka i den fysiska planeringen.

## 2.2. Medborgarinflytande i lagen

Den fysiska planeringen i Göteborgs stad styrs utifrån PBL. Lagen innehåller kapitel där samråd och granskning är införlivade, vilket lagstadgar medborgarinflytandet (i form av deltagande i plan processen) över den fysiska planeringen.<sup>16</sup> I PBL syften, innehåll och definitioner, fastslås att ”Bestämmelserna syftar till att, med hänsyn till den enskilda människans frihet, främja en samhällsutveckling med jämlika och goda sociala levnadsförhållanden och en god och långsiktigt hållbar livsmiljö för människorna i dagens samhälle och för kommande generationer”.<sup>17</sup> Skrivelsen framhåller civilsamhällets roll i planeringen då hänsyn skall tas till den enskilda människans frihet, vilket ingår i begreppet civilsamhälle, då den enskilda individen ingår i definitionen av civilsamhället.

Utgångspunkten för PBL och medborgardeltagandet är bland annat samråd. PBL anger vilka berörda parter som skall få möjlighet att delta i samråd, nämligen 1: Länsstyrelsen, Lantmäterimyndigheten och de kommuner som berörs. 2: Kända sakägarna och de kända bostadsrättshavare, hyresgäster och boende. 3: Kända organisationer av hyres-gäster som har avtal om förhandlingsordning för en berörd fastighet, om någon förhandlingsordning inte gäller, som är anslutna till en riksorganisation inom vars verksamhetsområde en berörd fastighet är belägen, och 4: Myndigheter, sammanslutningar och enskilda i övrigt som har ett väsentligt intresse av förslaget. För samråd enligt C 2–4 är det tillräckligt att kommunen ger tillfälle till samråd. Om genomförandet av planen kan antas medföra en betydande miljöpåverkan, ska samrådet genomföras så att det uppfyller bestämmelserna i 6 kap. 6§, 13§ andra stycket och 15§ miljöbalken”.<sup>18</sup> Dock finns det avvikelser: ”För detaljplaner som tas fram med enkelt planförfarande är det tillräckligt att kommunen underrättar länsstyrelsen, kända sakägare, kända organisationer av hyresgäster samt myndigheter, sammanslutningar och enskilda i övrigt och ger dem tillfälle till samråd”.<sup>19</sup>

Planprocessen är ett juridiskt verktyg, för att organisera den fysiska planeringen. Det är även det instrument om styr medborgardialogen och inflytandet i form av samråd, där berörda

---

<sup>12</sup> Hanson, 2009:9.

<sup>13</sup> Göteborgs Stad, 2014:4.

<sup>14</sup> Nationalencyklopedin, 2014.

<sup>15</sup> Nationalencyklopedin, 2015.

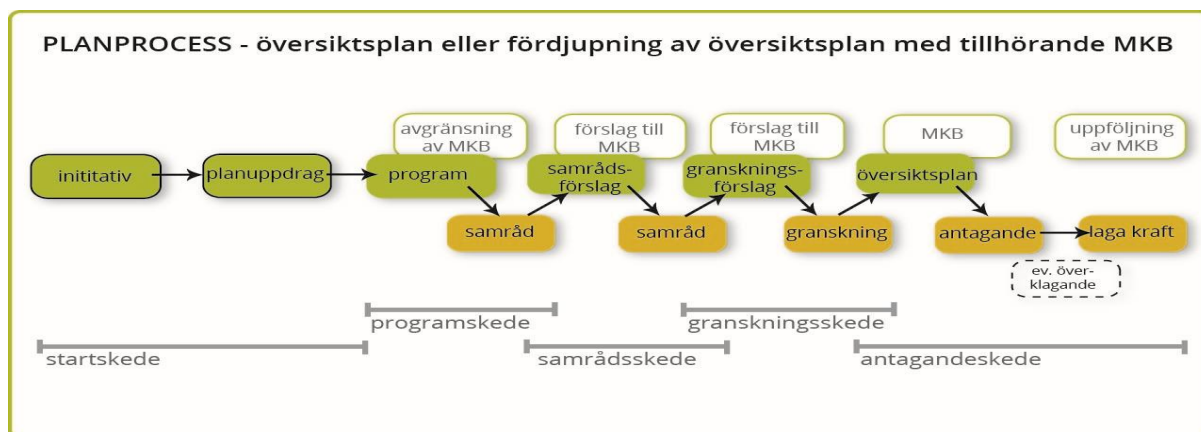
<sup>16</sup> PBL, 2014.

<sup>17</sup> Ibid, 2014.

<sup>18</sup> Ibid, 2014.

<sup>19</sup> Ibid, 2014.

aktörer privata som offentliga möts. ”Syftet med samrådet är dels att förbättra beslutsunderlaget genom att samla in den kunskap och de synpunkter som finns inom det aktuella området, dels att ge de intressenter som berörs insyn i förslaget och möjlighet att påverka det”.<sup>20</sup> Dessutom: ”Samrådet ska syfta till att få fram ett så bra beslutsunderlag som möjligt och att ge möjlighet till insyn och påverkan.”<sup>21</sup> Eftersom den fysiska planeringens tillvägagångsätt i Göteborgs stad utgår från PLB, framstår tillvägagångsätt (att studera medborgarinflytandet kopplat till PBL) som det gällande alternative, för att utkristallisera civilsamhälles påverkan i den fysiska planeringen. Det lagliga tillvägagångsätt för att påverka den fysiska planeringen formats via planprocessen kopplat till PBL.



Figur 1: Planprocessens tillvägagångsätt.  
Källa: Kävlinge kommun.

Figur 1 förklarar planprocessen vilket innefattar olika samråd, som är de delar där PBL beskriver de berörda deltagarnas möjlighet till att ta del av planerna. Samråden och dess inkommande synpunkter sammanfattas i samrådsredogörelser, där det skall framstå vilka synpunkter samrådsdeltagarna lyft. Om planområdet i översiktsplanen (ÖP) är avsatt för annan markanvändning en vad detaljplanen syftar till. Skall ett program inleda planprocessen. Programmet består likt detaljplanen av ett samråd vilket fallstudien Kungsladugård innefattas av. Om programmet antas övergår processen till en detaljplan även kallat planförslag. Inom ramen för detaljplan genomförs ytterligare ett samråd vilket i likhet med programsamrådet sammanfattas i en samrådsredogörelse vilket efterföljs av antagande av detaljplan, som vinner laga kraft om det ej överklagas. Även inskickade skrivelser kan ligga till grund för att påverka den fysiska planeringen.<sup>22</sup>

Civilsamhälle kan utöver samråden påverka planerna genom att överklaga. Förutom dessa överklaganden kan civilsamhället även påverka genom att skicka in skrivelser till planansvariga vilka alltid diarieförs. Länsstyrelsens roll i planprocessen är att sammanfoga regionala och nationella intressen. Detta gäller även i planprocessen, där länsstyrelsens roll skall övervaka planprocessen utifrån nationella intressen och även att utifrån sin roll, yttra sig gällande granskning skedet, samt anta eller överpröva detaljplanen.

<sup>20</sup> Boverket, 2014.

<sup>21</sup> PBL, 2014.

<sup>22</sup> Göteborgs Stad, 2014.

## 2.3. Tidigare forskning

### 2.3.1. Inledning

Den inomvetenskapliga forskning som studien bygger vidare på belyser medborgarinflytandet, dess demokratiska förankring, samt förankring i en rumslig kontext. Det sammanfattas genom teman som demokrati, medborgardialog och planering. För denna studie påvisas både medborgarinflytandet som en del i en demokratisk process, samt svårigheter med dess implementation i samhället. Forskning kopplat till medborgarinflytande, saknar ofta konkreta exempel på rumsliga fall av fysisk planering kopplat till medborgarinflytande. Påståendet vilar på den tidigare kunskapsöversikt som studien genomfört och presenteras i bakgrundskapitlet. Då den tidigare forskningen i många fall, inriktat på medborgarinflytande utifrån dialog samt hur det kan införlivas, snarare än att studera om det praktiserats utifrån olika fallstudier. Eftersom detta föreligger studien, är denna studie en del i att undersöka medborgarinflytandets införlivande i den fysiska planeringen.

### 2.3.2. Medborgarinflytande och demokrati

Utifrån kommunens begreppssammankoppling mellan dialog, inflytande och demokrati kan demokratin och medborgarinflytandet utskiljas genom Gilljam et al. forskning och förankring av demokratin. Gilljam et al. utformar tre termer: val-, deltagar- och Samtalsdemokrati<sup>23</sup>. Dessa tre beskrivs som delar av demokratibegreppet och förklaras utifrån följande:

- **Valdemokrati** genomförs genom återkommande regelbundna val, genom att medborgarna röstar på olika partier och politiker. Utifrån de återkommande valen kan väljarna utifrån egen "nöjdhet" bestraffa eller berömma genom förnyat eller icke förnyat förtroende.<sup>24</sup>
- **Deltagardemokrati** utmärks av aktiva medborgare, inte endast av val utan även exempelvis medborgardialog, demonstrationståg samt namninsamlingar för att påverka. Deltagardemokrati är nära kopplat till direktdemokrati som har sitt ideal i det antika Aten, 1970-talets vänstervåg inspirerade och moderniserade deltagardemokratin. Ledord för denna tanketradition landar i folkstyre och politiskjämlighet. Denna folkligt förankrade tradition har även en politiskförankring, då folkligt deltagande framstår som lösningen på sjunkande valdeltagande och politiskt utanförskap.<sup>25</sup>
- **Samtalsdemokrati** betonar vikten av samtalet. viljan om att föra det goda samtalet är central, och även starkt kritiserat då det framstår orealistisk eftersom de politiska skillnaderna trots dialog kvarstår.<sup>26</sup>

Medborgarinflytande är en del av både deltagardemokrati och samtalsdemokrati utifrån perspektivet av att delta och samtala. Gilljam et al. beskriver valdemokratins centrala värde, och lyfter fram FN:s stadgar där folken utgör grundvalen för statsmakterna. För en fungerande valdemokrati beskrivs väljarnas kunskap kring de förtroendevalda som avgörande faktor, samt kopplingen mellan valresultat och regeringsbildning. Genom att applicera dessa synsättet på medborgarinflytandet, framstår civilsamhället betydelse av att delta i planprocessen för

---

<sup>23</sup> Gilljam et al., 2003:15.

<sup>24</sup> Ibid, 2003:15-18.

<sup>25</sup> Ibid, 2003:19-22.

<sup>26</sup> Ibid, 2003:22-24.

demokratin. Då det förankrar besluten. Medborgarinflytandets värde för demokratin kan förklaras utifrån att *"...kärnan i debatten handlar om hur man värderar olika former av politiskt deltagande som verktyg för folkstyre under politisk jämlikhet"*.<sup>27</sup> Meningen pekar på vikten för denna studie av medborgarinflytandets roll. Då Göteborg stad framhåller inflytande och dialog som viktiga delar för att öka demokratin framstår syftet för forskningen som högst relevant. Det deltagardemokratiska begreppet kopplas samman med både ny teknik och brukarinflytande för ökad delaktighet. Via en ökad deltagandedemokrati ökar civilsamhällets deltagande och påverkan på samhället. De aktiva medborgarna blir en länk mellan de valda och väljarna, men inte utan förhinder. Gilljam et al lyfter de aspekter som försvårar för en deltagardemokrati, det vill säga *"...bristande realism rakt motsatta effekter och konflikter med andra demokrati – och styrelseskicksvärden"*.<sup>28</sup> Detta kan inom ramen för medborgarinflytande, uppstå då civilsamhället likt tidigare diskussion upplever ett "tandlöst inflytande" vilket kan leda till vad Gilljam et al. menar är bristande realism, inför medborgarinflytandet.

Samtalsdemokrati i termer som dialog, grundas i medborgarnas förmåga att påverka, vilket skiljer sig åt genom olika beslutsfattande delar av planprocessen. Som exempel tar Gilljam et al. EU som exempel, där de menar att medborgarna via intresseorganisationer har störs direkt påverkan utanför de allmänna valen.<sup>29</sup> Elitsamtalen kopplas även samman med de sociala samhällsnormerna, där det resulterar i en samtalskultur. De sociala påtryckningarna formar debatten och leder till ett tänkande där individerna vill passa in, vilket skapar elitistiska samtal då individerna genom de förenande samtalade vill skapa en grupptillhörighet. Detta sätt att öka möjligheten för att få sin vilja igenom återkommer även inom denna studie genom de två fallstudierna, då bostadsrättsföreningar utifrån sin struktur, organiserar gräsrotterna för att tillsammans öka sitt inflytande över planerna. Den demokratiska diskussionen kring medborgarinflytande kan även lyftas i Byggforskningsrådet, där de menar att medborgardeltagande och medborgardialog är, samt hur det skall genomföras:

- Att låta medborgarviljan slå igenom,
- Att få de politiskt valda representanter att lyssna på medborgarna,
- Att skaffa fram relevant kunskap som underlag för att fatta beslut och
- Att utveckla dialogen mellan medborgarna och beslutsfattarna.<sup>30</sup>

Demokratiutvecklingen har enligt Byggforskningsrådet från 1980-talet fram tills i dag genomgått tre steg. Från kommunaldelsreformen vilket bräddade och fördjupade den kommunala demokratin, via ett kund-marknads tänkande (beställare utförare koncept), till att landa i ett självbestämmande med lokalförankring.<sup>31</sup> Den lokala förankringen, blir tydlig då man ser till de två fallstudierna för denna forskning. Då de båda påvisar det lokal samhällets betydelse, via civilsamhällets protester och skrivelser. Byggforskningsrådet menar att dialog, vilket tidigare i denna studie förklarats som samtal på lika villkor sällan är realistiskt, då medborgarna är marginaliserade i förhållande till politiker och tjänsteman genom maktförhållanden.<sup>32</sup> Byggforskningsrådet påpekar även i sin forskning att medborgarinflytandet

---

<sup>27</sup> Gilljam et al., 2003:83.

<sup>28</sup> Ibid, 2003:186.

<sup>29</sup> Ibid, 2003:227.

<sup>30</sup> Svenska kommunförbundet byggeforskningsrådet, 2000:7.

<sup>31</sup> Ibid, 2000:5-6.

<sup>32</sup> Ibid, 2000:7-8.

tenderar att lättare realiserar i mer homogena områden. Vilket de även ses tydliga tecken på utifrån Byggeforskningsrådets projekt hela Sverige skall leva. Projektet fokuserade på glesbygdsutvecklingen, vilket hade positiva resultat gällande medborgardeltagande och dialog. Byalag, hembygdsgrupper och idrottsföreningar tillsammans med politiker och planerare skapade plattformar för att bevara samhällsservicen, det var hotet om nedläggning som ökade medborgarintresset för att påverka.<sup>33</sup>

Hansson betonar och diskuterar hur medborgardialog kan stärka demokratin. Rapporten lyfter olika politikernas tankar gällande medborgardialog, vilket beskriver hur medborgarpaneler och öppna politiska möten är en väg att gå för att öka dialogen mellan medborgare, planerare och politiker, men betonar även att dessa redan använda metoder inte drar den stora massan.<sup>34</sup> Medborgardialogen stärker och legitimerar valda politiker, vilket tar avstamp i medborgardialogens värde för demokratiutvecklingen. Hotet mot medborgardialogen beskrivs som de stora byråkratiska överstatliga organisationerna, t.ex. EU. Att staten och EU styr de kommunala ramarna medför svårigheter att föra en lokal debatt och dialog. Därför ser man att ett mer lokalt rumslig demokrati på kommunal nivå bör stärkas för ökad medborgardialog.<sup>35</sup>

### **2.3.3. Realiserande av medborgarinflytandet**

Utifrån en ytterligare studie av Hansson, vilket handlar om politikernas tankar kring demokratiutveckling och medborgardialog, beskrivs en ny planeringsfilosofi utformad av Aren, denna skall utifrån de lokala levnadsvillkoren styra planeringen. Det kan konkretiseras genom mötesplatser för dialog under speciella tider, eller unika livsmiljöer.<sup>36</sup> Målet är kunskapsutveckling för vidare gemensam visioner. Idén utgår från att fånga upp ortens egenskaper för att driva en mer lokalt förankrad utveckling. Ett exempel på denna typ av planering är Kosteröarna. Utifrån dess unika geografiska läge och förutsättningar jobbade kommunen tillsammans med samhällsföreningar för både social och ekologisk utveckling.

Ytterligare konkretisering av medborgardialog är medborgarpaneler, vilka genomförs via olika seminarium där grupper av invånare, politiker och tjänstemän diskuterar visioner och planer. Resultatet har varit uppskattat och bidragit till nya diskussionsforum.<sup>37</sup> I den fysiska planeringen och planprocessen, kan samrådet upplevas som en medborgarpanel där civilsamhället och tjänstemännen möts. Hansson väger även in barnperspektivet för ökad demokrati, utifrån både ungdomsråd men även genom att involvera skolan i den fysiska planeringen, som att låta ungdomar delta aktivt i den fysiska planeringen.<sup>38</sup> Medborgardialoger och samtal medför även kostnader, vilket Hansson exemplifierar utifrån en omröstning i Kalix med höga kostnader för att genomföra en dialog i form av en folkomröstning.<sup>39</sup> Men påpekar att det finns mindre kostsamma dialoggenomförande, som exempelvis öppna möten mellan politiker och medborgare. Rapporten framhåller att medborgardialog i det stora är positivt för att stärka demokratin, det problematiska är storskaligheten, som begränsar individen att komma till tals.<sup>40</sup>

---

<sup>33</sup> Svenska kommunförbundet byggeforskningsrådet, 2000:13.

<sup>34</sup> Hansson, 2009:9-15.

<sup>35</sup> Ibid, 2009:25.

<sup>36</sup> Ibid, 2009:25.

<sup>37</sup> Ibid, 2009:44.

<sup>38</sup> Ibid, 2009:59-61.

<sup>39</sup> Ibid, 2009:35.

<sup>40</sup> Ibid, 2009:39-41.

Hansson forskningsresultat av politikernas tankar kring medborgardialog och inflytande, resulterar i en ansats om att, trots olika partipolitiska skillnader är den samlade bilden en positiv inställning till ökad dialog. Eftersom offentlighetsprincipen råder har alla medborgare rätt att ta del av allmänna handlingar.<sup>41</sup> Vilket sker i planprocessen genom samråden, "(...) innan detaljplanen antas, skall kommunen ställa ut planförslaget under minst tre veckor. Den som vill lämna synpunkter på förslaget skall göra detta skriftligen under utställningstiden."<sup>42</sup> Denna process leder till en öppen process där medborgarnas åsikter kan inkorporeras i planeringen. Ett av de mer problematiska områdena när det gäller planering och kommunikation, framstår vara tillvägagångssättet för att från kommuners sida, kommunicera ut informationen gällande planarbetet. Då PBL endast reglerar att, planförslagen skall ställas ut för allmänheten och inte hur. Bidrar detta till att kommunerna själva måste prioritera och lägga resurser på metoder som ökar medborgardeltagandet och dialogen. I det vakuum som uppstår mellan skall och hur, hade IKT kunnat vara en ny form för ökad dialog.<sup>43</sup>

I utvärderingen genomförd av Boverket utifrån Sydlänsprojektet, ett forskningsprojekt gällande medborgarinflytande i nio kommuner i södra Sverige, framgår att civilsamhällets intresse och engagemang för att delta i samråd och diskussion med beslutsfattare ökar då exempelvis den lokala samhällsservicen hotas.<sup>44</sup> Detta intresse av att delta går även att koppla till de två fallstudier som ligger till grund för denna studie. Vilket tydliggjordes genom att flera av skrivelserna i projekten berörde de gemensamma ytorna. Som användes av områdets boende, vilket togs i anspråk för de nya fastigheterna. Boverket beskriver en då pågående omstrukturering av den svenska planeringstraditionen, från en toppstyrd planering till medborgardialog och inflytande. Det framgår även att planerarna har en nyckelroll för att skapa medborgardialog och medborgarinflytande. Docka påstår utredningen att saknas ofta policybeslut för hur man skall jobba, samt bristande information gällande aktuella projekt vilket medför svårigheter för deltagande.<sup>45</sup> Vilket berör även maktfrågan kring vilka grupper som kommer till tals, det vill säga vilka marginaliserade grupper missar medborgardialogen?

Kommunerna saknar även en fungerande organisation för att fånga upp det allmänna intresset och kunskap för att skapa en utvecklande dialog. Medborgarna saknar även en förhandlingsposition i planeringen, vilket enligt Boverket kan förhindras om kommunen inför ett planeringsinstrument.<sup>46</sup> Projektet visar på ett varierat intresse från medborgarna att bidra i utveckling genom medborgardeltagande, som tidigare forskning pekar på förefaller det viktigt för deltagandet varifrån projektet kommer. Även avgörande för ett brett deltagande är ortens struktur, exempelvis föreningsliv och tradition av lokalt engagemang. Då forskning påvisar att det finns ett ökat intresse att delta då exempelvis ortens serviceutbud hotas av nedläggning.<sup>47</sup> Projektet ser även en förändrad bild av medborgaren som en delaktig part i planeringen. Även planerarna har fått en ny roll, vilket utgår från att inkorporera medborgardialog och inflytande mer centralt har planerarens roll blivit mer av en samtalsledande roll. Ansvar för att genomföra medborgardialoger och medborgarinflytande, är både den enskilda individen samt kommunens ansvar. Individen och civilsamhället bör för en fungerande dialog bidra med

---

<sup>41</sup> Dunkan, 2003:17.

<sup>42</sup> Ibid, 2003:18.

<sup>43</sup> Ibid, 2003:68-69.

<sup>44</sup> Boverket, 1998:20.

<sup>45</sup> Ibid, 1998:10-11.

<sup>46</sup> Ibid, 1998:12-12.

<sup>47</sup> Ibid, 1998:48-51.

vilja, tid, och kunskap för att driva medborgarinflytande. Kommunen skall däremot enligt byggforskningsrådet bidra med mer praktiska saker som möteslokal, men även med kunskap i form av information om projektet. Det framstår som att medborgardialogen är ett givande och tagande, d.v.s. en tvåvägskommunikation för ökad demokrati.

Henecke diskuterar i en sociologisk studie kring människan, den byggda miljön, samt samhällsplaneringens historia, och tar avstamp i 1960-talets kritik mot den rationella planeringen, vilket medförde krav på medborgardeltagande i planeringen.<sup>48</sup> Forskningens tema utgår från den moderna fysiska planeringens speciella villkor i möte mellan marknad, stad och närsamhälle.<sup>49</sup> Temat konkretiseras genom diskussionen kring maktförhållanden mellan berörda parter i en planprocess. Heneckes studie bygger på två bostadsbyggen, och två infrastrukturbyggen. Henecke beskriver planprocessen som ett möte mellan olika samhälleliga sfärer, mellan den politiska, privata och ekonomiska.<sup>50</sup> Det är just mötet mellan sfärerna som leder till de konflikter som uppstår i planprocessen där krav på kunskap blir en tydlig vattendelare mellan parterna. Fallstudierna är följande: Villa Sunna ett stadsförnyelseprojekt i Lund, Annestad, stadsbyggande i Bunkeflostrand i Malmö Väst kustbanan, ombyggnad av järnvägen genom centrala Lund, Väg 21, ombyggnad av vägen förbi Önnestad i Kristianstad. Tillsammans med västkustbanan utgör villa Sunna ett av de mest uppmärksammade byggena i Lund under de senaste decennierna.<sup>51</sup> I fallet ”Villa Sunna” utlöste en konflikten mellan att bevara eller att inte bevara, där tre olika utvecklingsalternativ presenterades. Förslagen mötte folkligt motstånd med argumentation kring kulturhistoriska värden. Liket de fallstudier som ligger till grund för denna studie, är det kulturhistoriska värden ett återkommande argument för att stoppa projekten. Projektet Annestad bestod i att bygga 1200 hyreslägenheter i Malmö. De protester som fördes fram bestod i den avvikelse som projektet gjorde i förhållande till översiktsplanen, dels bestod det i den bristande konsekvensanalysen som presenterats.<sup>52</sup> I projektet fick de boende stöd av politikerna i sin protest, vilket ökad protesterörelsens makt. De sociala konsekvenserna av projektet lyftes av det närboende då området karakteriseras av villor, vilket skulle bryta normen då Annestad var avsatt för hyreslägenheter.<sup>53</sup> Väst kustbanans ombyggnad vid centrala Lund, bestod i att modernisera järnvägen mellan Göteborg och Malmö. Protestgrupper bildades vilket de motsatte sig järnvägens dragning. Motståndarna till järnvägsbana menade att den ledde till en mur genom staden. Även hälso- och säkerhets aspekter lyftes fram. Det sista planförslaget som lyfts i avhandlingen är väg 21, förslaget behandlade en ny väg med tunnel, separata körbanor, nya trafikplats mm. Vägen betydde ny omdaning, vilket skulle öka trafiken för boende på den södra sidan. Protesterna kom att handla om den nya trafikplats lokalisering som skulle byggas. Protestgrupper växte fram. På grund av en resurssvag och splittrad befolkning, utblev en basorganisation för att leda protesterna.<sup>54</sup>

Genomgående för protestgrupperna i dessa projekt är den lokala förankringen och sammanhållningen. I studien ring väg 21, påverkade den splittrade befolkningen utfallet av vägbygget, då de protestgrupper som växte fram ej fick de stöd av exempelvis politiker som i tidigare

---

<sup>48</sup> Henecke, 2006:23.

<sup>49</sup> Ibid, 2006:31.

<sup>50</sup> Ibid, 2006:69.

<sup>51</sup> Ibid, 2006:89.

<sup>52</sup> Ibid, 2006:99.

<sup>53</sup> Ibid, 2006:120.

<sup>54</sup> Ibid, 2006:125.

projekt. Det framgår också att befolkningens sammansättning i form av heterogenitet, spelar in för att mobilisera och genomföra folkligt förankrade protestgrupper. Likt tidigare litteratur diskuteras maktfrågan. ”*Det råder delade meningar om medborgarnas maktposition i planprocessen*”.<sup>55</sup> Det görs en distinktion mellan *makt att och makt över*, denna definition beskrivs som universell. Henecke menar att alla strävar efter en målsättning med olika resurser.<sup>56</sup> Frågor kring makt över dagordningen diskuteras kring vilka frågor och aspekter som lyfts genom samråd och liknande, och vem styr över vad som sägs och inte sägs.

## 2.4. Teoretisk förankring

### 2.4.1. Demokrati

Medborgarinflytandet är utifrån Habermas teori kring samtalsdemokratin och den kommunikativa planeringen, teoretiskt förankrad. Teorin bygger på samtalet som utgångspunkt för att nå den gemensamma uppfattningen av världen. Som i denna studie formuleras och översätts i en lokal förankrad utgångspunkt utifrån fysisk planering och medborgarinflytande. Där civilsamhällets dialog och inflytande på den fysiska planeringen i Göteborg, tolkas som del i en demokratiprocess då Göteborgs stad belyser vikten av dialog för demokrati. Värdet av samtalet och diskussionen för att uppnå det demokratiska valet genom-syrar teorin, och landar i att sträva efter det allmängiltiga, vilket det i denna studie appliceras inom demokrati och medborgarinflytande. Genom de demokratiska metoderna av val, skapas en allmängiltig utgångspunkt. Genom demokratins grunder utifrån att majoritets åsikter skall ligga till grund för beslutsfattandet.<sup>57</sup>

I likhet med tidigare forskning kring medborgarinflytande, sammankopplar Gilljam et al. demokrati och dialog, där de menar att dialog mellan olika aktörer i samhället är det centrala för att nå ett demokratiskt samhälle.<sup>58</sup> Även Göteborgs stad kopplar dialog och demokrati, där de beskriver samkopplingen dem i mellan, där medborgarinflytande är en del i demokratiprocessen.<sup>59</sup> Likt Habermas teori om samtalet, dialogen och inflytandet som utgångspunkt för en gemensam uppfattning om värden. Tolkas i denna studie medborgarinflytandets påverkan i ett demokratiskt led, om en gemensam nämnare för att skapa en allmän uppfattning kring värden, i detta fall Göteborg. Den gemensamma uppfattningen är enligt Habermas centralt för demokratin.<sup>60</sup> Vilket även tolkas ur medborgarinflytandets effekter i det lokala, blir central för den gemensamma uppfattningen av rummet. Den gemensamma uppfattningen om värden som ett led i att öka demokratin stärks genom byggforskningsrådets forskning. Vilket påvisas via projektet hela Sverige skall leva, där idrottsföreningar, byalag och hembygdsföreningar tillsammans med politiker och tjänstemän kämpade mot ett gemensamt mål för att bevara den lokala samhällsservicen vilket skapade en gemensam uppfattning om värden. I detta fall var det hotet om det lokala samhällets nedläggning av samhällsservice.<sup>61</sup> Utifrån Habermas teori, skapade denna situation ökad demokrati i byggforskningsrådets fallstudie.

Habermas teori om samtalet som skapande och sammanfogande av samhället blir nyckeln för medborgardialogen och medborgarinflytandet genom den begreppsförhållning kommunen

---

<sup>55</sup> Henecke, 2006:188.

<sup>56</sup> Ibid, 2006:192.

<sup>57</sup> Gilljam et al., 2003:22-24.

<sup>58</sup> Ibid, 2003.

<sup>59</sup> Göteborgs Stad, 2014:3-4.

<sup>60</sup> Gilljam et al., 2003:267.

<sup>61</sup> Svenska kommunförbundet byggforskningsrådet, 2000:13-15.



förankrat. Habermas teori bygger på att alla parter uttrycker sin åsikt, vilket leder till att åsikterna genom retoriken utkristalliserar det bästa alternativet. Hansson lyfter Habermas teori genom att exemplifiera medborgarpaneler som ett steg i att öka medborgarinflytandet.<sup>62</sup> Habermas teori har inkorporerats i forskningen utifrån att analysera den kommunikativa planeringen genom en matris som skapats för studien utifrån termer som; planen, synpunkter och utfall. Teorin bygger på den förnuftiga människans argument, vilket kan leda till ett ”moment 22”. Vilket uppstår då demokratin inte kan enas kring en argumentation där retorikersramar faller, eftersom argumentationen tagit slut, och en överenskommelse inte infallit sig. I denna situation menar Habermas att en omröstning bör ta vid.<sup>63</sup> Då den fysiska planeringen styrs utifrån en planprocess. Med en given styrning, landar planerna inte i en retorisk återvändsgränd kring planerna. Då den fysiska planeringen har en given styrning samt beslutsfattare. Det goda samtalet baseras på graden av deltagande och individens förmåga att uttrycka sig och argumentera för sin sak. I denna studie kan även detta belysas utifrån det professionella och civila i planeringen, vilket erhåller olika ingångar till planeringen, och på så sätt erhåller olika information vilket kan användas i argumentationen. Habermas menar genom sitt resonemang att samtalsdemokrati skall sträva efter att uppnå en förståelse av olika argument, vilket i denna studie appliceras inom temat medborgardialog. Där olika aktörer möts för att diskutera och för samtal kring utformandet av den fysiska planeringen.

### 2.4.2. Rumslig förankring

Utifrån en rumslig avgränsning till Göteborgs stad, används Thorells förklaringsmodell (Figur 2) för att bedöma planernas förankring i de lokala, eller lokala förankring. Sättet att förklara medborgarinflytandets implementering bygger på en teori gällande lokalsamhällets reella möjlighet att påverka. Vilket förklaras utifrån en dubbelriktad process, där förankring i det lokala bygger på planering uppifrån vilket implementering i det lokala erhåller ett medborgardeltagande. Lokal förankring bygger på samma princip, men med de lokala aktörerna som drivande, vilket medför direkt medborgarinflytande. Detta tillvägagångsätt att implementera olika planer anses även bidra till ökad förståelse för de eventuella planerna. Enligt Thorells teori har planeringen sin utgångspunkt i lokalsamhället eller är politiskt administrativt förankrat. Modellen kan även sammankopplas med Arnsteins teori (se 2.4.3) genom den klassificering de båda modellerna syftar till.<sup>64</sup> Medborgarinflytandet kan ses som ett medel eller ett mål. Där målet kan vara att öka demokratin genom att inkorporera civilsamhället.<sup>65</sup> Modellen har tillsammans med ”ladder of participation” använts för att inkorporera olika modeller för att studera medborgarinflytandets grad och utbredning i samhället.

Lokal förankring	Förankring i det lokala
Politisk-administrativ sfär	Politisk-administrativ sfär
↑                    ↓	↓                    ↑
Lokal sfär	Lokal sfär

Figur 2 efter Thorell (2008).

### 2.4.3. Ladder of participation

Hur medborgarinflytandet kan mätas och inkorporeras i samhället, kommer i denna studie att delvis utgå ifrån Arnsteins ”ladder of participation”. Arnsteins teori bygger på olika grader av

<sup>62</sup> Hansson, 2005:27.

<sup>63</sup> Ibid, 2005.

<sup>64</sup> Thorell, 2008:33.

<sup>65</sup> Ibid, 2008.

medborgardialog vilket kommer att vidareutvecklas och förklaras i metod delen. Teorin utgår ifrån en modell med åtta steg, klassificerat efter vilken karaktär medborgardeltagandet i ett samhälle har. Arnsteins teoretiska utgångspunkt kan sammanfattas i följande ”*participation of the governed in the government is, in theory, the cornerstone of democracy*”.<sup>66</sup> Teorin beskriver den grad av medborgardeltagande ett visst samhälle erhåller i sin karaktär, genom en trappstegsliknande skala från ett till åtta. Denna teori har i denna studie utgår från Stensekes beskrivning och översättning av Arnstein teori. Teorin beskriver en skala med olika steg av medborgarinflytande från total medborgarkontroll till det två lägsta stegen ”manipulation” och ”sysselsättningsterapi” vilket karakteriseras av exempelvis planernas initiativ och drivande av gräsrotsorganisationen, vilket medför att makten manipulerar civilsamhällets deltagande i form av medborgardeltagande då det inte utgår från civilsamhället.<sup>67</sup> Steg tre, ”information”, konstruerar det första genuina steget på medborgardialogstrappan. Detta beskrivs dock som en envägskommunikation eftersom endast, exempelvis planerna informerar, utan att i samband med informationen samråda med civilsamhället om planer och projekt. ”(...) when informing is provided at a late stage in planning, people have little opportunity to influence the planning (...)”.<sup>68</sup> Det fjärde steget handlar om att bjuda in medborgarna till vad som kallas ”konsultation” steget bygger på att ta in civilsamhällets åsikter, men kan enligt Arnstein uppfattas som ”tandlöst” då vidare metoder behövs för att verkligen realisera medborgardialogen och inte fastna i ett ”informations steg” ”legitimering” kan beskrivas som attitydundersökningar, dialoger och medborgarpaneler.

Nästa steg benämns ”kompanjonskap” vilket bygger på en metod där civilsamhället är organiserat som exempelvis olika gräsrotsorganisationen. För att på ett organiserat sätt, kunna förhandla och driva olika frågor framåt. Steget ”kompanjonskap”, bygger på steget då det är eftergiften om är nyckeln till maktfördelningen mellan civilsamhället och de styrande. Steg sex; ”partnership” karakteriseras av förhandling mellan makten och civilsamhället, makten definieras av och genom ett givande och tagande. Vidare på stegen har civilsamhället erhållit mer makt över exempelvis den fysiska planeringen av planerna själva. I form av starka grupper som utifrån exempelvis ekonomiska resurser erhållit mer inflytande och makt över utvecklingen än planerna och politikerna. Denna nivå kallas ”delegerad makt”. I det sista steget, ”medborgarkontroll”, har civilsamhället uppnått egen kontroll i de avseende att de själva kan styra olika samhällsfunktioner, t.ex. privatskolor. Även områdeskontroll i form av det Amerikanska ”gated community” kan ses som exempel.<sup>69</sup> Teorin används genom att klassificera de båda fallens grad av medborgardeltagande. För att tydliggöra i vilken grad av medborgarinflytande planen erhåller, och på så sätt tydliggöra det reella medborgarinflytandet. Dock tolkas teorins olika steg som möjliga att överlappande av varandra. Då de olika stegen inte är avgränsade mellan varandra genom, det i hopfogande beskrivningarna och tolkas då som att flera steg kan karakterisera en plan och samma samhälle.

---

<sup>66</sup> Arnstein, 1969:216.

<sup>67</sup> Ibid, 1969:218-219.

<sup>68</sup> Ibid, 1969:219.

<sup>69</sup> Ibid, 1969:223-224.

## 3. Metod

### 3.1. Studiens disposition

Genom att basera studien på två fallstudier av genomförda detaljplaner, har metoden utgått från att studera två planprocesser. Materialet kommer från Göteborgs stadsbyggnadskontor (SBK). Underlaget utgår från två publicerade planprocesser. Planen Amiralitetsgatan består av 478 sidor skrivet material, inklusive bilder. Planen Kungsladugårdsgatan består av 379 sidor material inklusive bilder. Materialet är sammanfogat av SBK i Göteborg och återfinns i deras arkiv, under respektive diarienummer. I skrivelserna framgår det tydligt vem sakägaren är, vilket valts att inte skrivas ut då individens personliga åsikter i denna studie inte har något egenvärde och studien endast syftar till att studera samråd och skrivelser utifrån dess innehåll och ej utifrån personligt publicerade åsikter. Detta gör att sidhänvisningar inte kommer förekomma för noterna under denna rubrik. Detta för att inte avslöja sakägarens identitet. Den källa som anges är avsnittet ”skrivelser” vilket i denna går att finna och erhålla sakägarnas skrivelser med namn i planpärmen i SBKs arkiv under diariet Nr SBK BN 0857/05 – Inkomna skrivelser. För att i texten förtydliga när en sakägare framför en åsikt kommer individen i fråga, samt antal bodda år och lägenhetsnummer betecknas med X.

En induktiv metod har använts övergripande och utgår i arbetet ur ett objektiva och öppet förhållningsätt till frågeställningar och materialet. Detta för att utifrån oberoende av någon hypotes, studera medborgarinflytandet i fysisk planering. Den induktiva metoden syftar till att objektiva undersöka studiens problem, frågeställningar samt materialet. Den induktiva metoden utgår från ett öppet svarsfält. Där forskningsfrågorna i denna studie formulerats efter en empirisk ansats, vilket genom de olika analysredskapen som matrisen och ”ladder of participation” opartiskt besvarat frågorna utan att utgå från en hypotetisk ansats om att bevisa eller motbevisa medborgarinflytande i fysisk planering. Då den induktiva metoden likt den empiriska grunden inte föregås av hypotetiska eller teoretiska antaganden, vilket studien skall söka svar på. Utan förutsättningslöst söker efter svar på frågeställningarna.<sup>70</sup>

Utifrån studiens syfte att undersöka om och hur medborgarinflytandet påverkat den fysiska planeringen i Göteborg utifrån planprocessen, framstår textanalys som grundläggande metod för att nå forskningsmålet, då materialet bygger på skrivet material. Valet har gjorts då studien via sitt syfte av att studera civilsamhällets påverkan i den fysiska planeringen, genom att studera de två planprocesserna, förefaller om den kvalificerade metoden. Vilket medfört att samrådsden, där civilsamhällets kan lyfta sina åsikter analyserats ur det skrivna materialet, och ej genom forskarens deltagande av samråden.

Att generalisera frågeställningen utefter en induktiv ansats. Samt att systematisera resultatredovisningen utefter matrisen, integreras en djupare, men även en allmän förståelse för medborgarinflytandet i fysisk planering. Valet medför att studiens frågor kan appliceras på ytterligare fallstudier för vidare forskning. Vilket styrker denna studie då frågorna har formulerats på ett sådant sätt att det går att använda för ytterligare studier. De två fallen representerar en del av den fysiska planeringen kopplat till medborgarinflytande. Fallens resultat tolkas som en del i ett forskningsled, och bidrar till två konkreta exempel på medborgarinflytandets realisering i den fysiska planeringen.

---

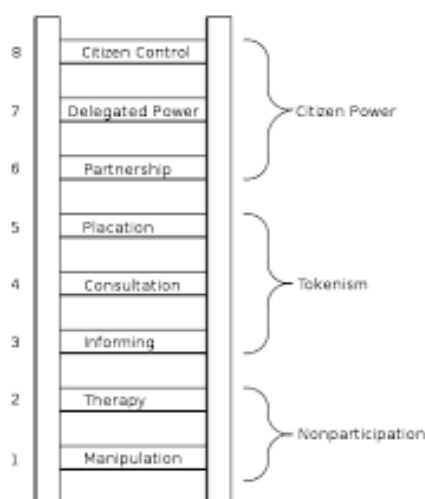
<sup>70</sup> Esaiason et al., 2007:23.

Valet av att generalisera frågeställningarna sammankopplat med matrisen, leder till att undersökningen blir en del i en helhet, samt genom valet öppnar upp för att generalisera fallstudiers resultat, då dessa fall representerar en del i en helhet.<sup>71</sup> Denna studie är empirisk i sin karaktär, utifrån den direkta studien av fallstudierna. Genom metodvalen får studien en hypotetisk ingång till studien genom frågeställningen, vilket genom de utvalda analysmetoderna erhåller en oberoende forskning. Detta utifrån olika metodval för att analysera frågeställningen, samt genom öppet och allmänt forsknings underlag.<sup>72</sup> Planprocesserna som ligger till grund för den empiriska forskningen är allmänna handlingar vilket går att erhålla på SBKs arkiv. Vilket medför en öppen forskningsprocess som bidrar till oberoende forskning, då det utvalda materialet går att granska. Studien är en delvis jämförandestudie av de två fallstudierna utifrån metodpraktikans förklaring.<sup>73</sup>

## 3.2. Metod för analys

### 3.2.1. Ladder of participation

Utifrån Arnsteins teori om "ladder of participation" förklaras en modell utifrån att kvalificera civilsamhällets inflytande i samhället, samt för i denna studie planprocessen. Figur 3 förklarar teorins olika steg.<sup>74</sup> Denna teori har använts under den kvalitativa textanalysen av de två fallstudierna, som en del i att förstå och tolka medborgardialog i fysisk planering. Utifrån dessa olika kategorier har forskningen inkommererat dessa olika mått och mål för att kategorisera graden av medborgardialog i den fysiska planeringen i Göteborg. Teorin har tolkats och använts utifrån ett överbyggande sätt. Vilket tar sitt konkreta uttryck genom att teorin inkommererats utifrån att de olika stegen agerat ram för uppfattningen av medborgardialogens utsträckning i de olika fallstudierna. Teorins olika steg av inflytande har använts ur ett sådant tolkningssätt, att olika steg kan förekomma parallellt i samhället.



Figur 3: Ladder of participation.

Källa: Arnstein, 1969.

<sup>71</sup> Gilljam et al., 2003.

<sup>72</sup> Gilljam et al., 2003.

<sup>73</sup> Ibid, 2003.

<sup>74</sup> Arnstein, 1969.

### 3.2.2. Matris

Matrisen utgår ifrån tre kvalitativa frågor vilket beskrivs i Figur 4, vilket använts som analysredskap för att erhålla jämförandepunkter genom den kvalitativa textanalysen. Frågorna har använts som tre analysenheter, för att genom dessa jämföra de två fallen. Matrisen har använts som utgångspunkt för textanalysen, för att utgå från en gemensam analys grund.

	Ursprunglig plan	Frågor/synpunkter som civilsamhället lyfte fram	Utfall av frågor/synpunkter
Fall 1 Amiralitetsgatan			
Fall 2 Kungsladugård			

Figur 4: Matris för analys av medborgarinflytande i fysiskplanering.

Dessa frågor har använts som jämförande underlag i de två fallstudierna, för att på så sätt erhålla en samlad bild av planprocesserna. Matrisen har skapats ur et jämförande syfte mellan de två planerna, för att på så sätt systematisera texterna och jämföra civilsamhällets inflytande genom planprocessen. Detta för att skapa en utgångspunkt för arbetets resultatdel.

### 3.2.3. Kvalitativ textanalys

Genom att använda kvalitativ textanalys som metod för studien leder tillvägagångssättet till att analysera och dokumentera medborgarinflytandet i den fysiska planeringen skriftliga material. Metoden som utgår ifrån analys av skriftligt material, har med två infallsvinklar av att systematisera och kritiskt granska materialet genomförts.<sup>75</sup> Genom att kombinera det systematisk kvalitativa metoderna med det kritiska, har denna metod användas för att analysera medborgarinflytandet utifrån planprocessen. Studien har använt sig av textanalys i två steg, det första genom att organisera och systematisera, steg två genom att idékritiskt analysera fallstudierna genom de givna frågeställningarna. Frågeställningen har använts som analysredskap med ett öppet förhållningsätt då det givna materialet, styr studiens analys och utgångspunkt.<sup>76</sup> Tillvägagångssättet har valts eftersom studien begränsats till två fallstudier, då de öppna förhållningsättet endast fokuserar på det givna materialet och inte drar några slutsatser utanför textanalysens ramar.

Genom att teoretiskt bedöma materialet utifrån teorin ”ladder of participation” för att genom denna modell kunna klassificera, graden av medborgardialog i de båda fallen och genom en egenutformad matris för att förtydliga och analysera medborgarinflytandet, har metoden ladder of participation analyserat medborgarinflytandet, genom både ett samhällsfokus och med ett civilt fokus det vill säga, ett fokus på individernas möjlighet att påverka, och även hur samhället utifrån individens möjliga påverkan kan uppfattas som införlivande av dialog, demokrati och medborgarinflytande. Genom att anta ett öppet förhållningsätt till materialet har studien inga förutfattade svar på forskningsfrågorna. Metoderna för att systematisera texten är i grunden ett hjälpmedel för att erhålla ett resultat. Genom denna öppna materialläsning har den kvalitativa textanalysen inte styrts utifrån redan givna antaganden, utan resultatet bygge på de svar som återfinns i materialet.<sup>77</sup>

<sup>75</sup> Arnstein, 1969:238.

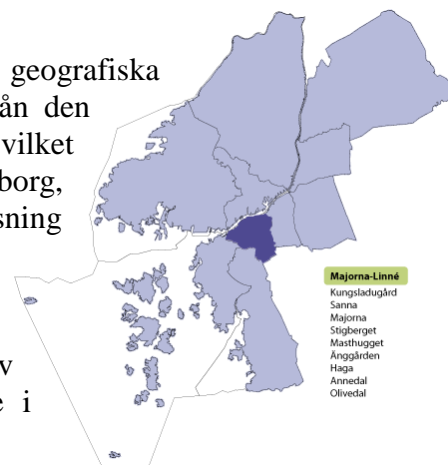
<sup>76</sup> Ibid, 1969:245.

<sup>77</sup> Ibid, 1969:246.

Studiens material behandlar en relativt modern kontext både språkligt och socialt, vilket bidrar till ett nära diskussionsavstånd. Det ökar den hermeneutiska förståelsen för materialet. Då undersökaren erhåller en geografiskt rumslig förförståelse för forskningsområdet, bidrar detta positivt till studien då min kunskap av rummet i kombination med att kritiskt granska det skrivna materialet, bidra till en djupare förståelse för forskningens utgångspunkt.

### 3.3. Avgränsningar och dataurval

Studien avgränsas både rumsligt och metodiskt. Den geografiska avgränsningen utgår från ett kulturgeografiskt perspektiv, från den rumsliga avgränsningen. I denna studie till Göteborg stad vilket Karta 1 visar. Utifrån urvalsramen av stadsdelsnämnder i Göteborg, genomfördes ett strategiskt val av Majorna/Linné. Avgränsning syftar till att bidra till en djupare analys av medborgardeltagande i en rumslig kontext. Göteborgs stad kommer i denna studie att användas som referensram, med utgångspunkt i stadsdelen Majorna/Linné (mörkare delen av kartan). Denna stadsdel har valts ut då är den folkrikaste i Göteborg.<sup>78</sup>



Karta 1: Karta över Göteborgs stad med markering av stadsdelen Majorna Linné  
Källa: Göteborgs Stads, 2014.

Befolkningsstorleken motiverar urvalet av denna stadsdel då antalet invånare bidrar till en ökad möjlighet för medborgarinflytande utifrån Göteborgs stads befolknings sammansättning. Antagandet utgår ifrån uppfattningen om att en stadsdel med högt befolkningsantal även har störst sannolikhet i att civilsamhället deltar i medborgarinflytande i den fysiska planeringen.<sup>79</sup> Utifrån denna stadsdel har två detaljplaner slumpmässigt valts ut som analysenheter. För att användas via metoden kvalitativtextanalys som två fallstudier. Dessa två benämns som fall Amiralitetsgatan och fall Kungälv utifrån geografisk position. Fallstudierna har även valts med utgångspunkt i en genomförande aspekt, då fallstudierna har genomgått planprocessen och färdigställts. Vilket medför att dokumentationen kring processen är tillgänglig samt att det utifrån detta går att inkorporera i en analys. Dessa planer ligger till grund för både analysen och resultatet. Beskrivningen av fallstudie om metod och teoretiska grund utgår från Metodpraktikans förklaring av dess utformning.<sup>80</sup> Analysenheterna har kategoriserats och strukturerats genom olika steg i planprocessen, med fokus på medborgarinflytandet, genom den matris som skapats för studien. I kombination med kategoriseringsteorin ”*ladder of participation*” utformad av Arnstein. Den teoretiska avgränsningen, har med utgångspunkt i medborgarinflytandet, avgränsats till dialog, samtal, och inflytande, representeras utifrån Habermas, samt Arnstein teorier. Teorierna utgår från ”det goda samtalet” dialogen, och teorin om medborgar-inflytandets grad i samhället

Studien har även avgränsats till att studera medborgarinflytandet i detaljplaner. Valet har gjorts, då forskningen genom att avgränsa och fokusera på förändringar i detaljplanen, vill studera liknande fysiska konstruktioner, för att kunna jämföra civilsamhällets agerande och inflytande i den fysiska planeringen. Utifrån att studera detaljplaner är studien samt planerna även avgränsad till geografisk yta, och en konkret fysisk förvändning som bidrar med en

<sup>78</sup> Göteborgstads hemsida Majorna/Linné – befolkning (2015).

<sup>79</sup> Gilljam et al., 2007:200-204.

<sup>80</sup> Ibid, 2007:121.

ytterligare avgränsning i form av ett plan fokus, vilket detaljplaner i förhållande till exempelvis översiktsplanen är. Rådande PBL upphör att gälla 15-01-01 och ersätts med den nya PBL. Denna studie utgår dock från den (2014) gällande PBL samt den (2007) då de fallstudier som valts utför studien berörs av den PBL vilket varit tidigare gällande.

### 3.4. Fallen

Planen Kungsladugård syftade till att bygga en fastighet i Kungsladugård, med bostäder i form av lägenheter i storlekarna ett rum och kök till fyra rum och kök. Enligt den då gällande ÖP (1999) var området (Bild 12) avsatt för bostadsbyggande vilket låg till grund för beslut av att utveckla det geografiska området.<sup>81</sup> Planerna påbörjades 2005 och fastigheten färdigställdes 2012.

Den aktuella platsen vetter mot Kungsladugårdsgatan samt Margeretebergsgatan. Kraven för byggnationens arkitektur utgår från den kulturhistoriska miljö som präglar området, fastigheten skulle i sin utformning smälta in genom att präglas av områdeskaraktäristiska drag som val av byggmaterial. Platsen för fastigheten innan byggnationens uppförande, var en

kombination av parkeringsplatser samt en mindre skogsdunge, bestående av en tallbeklädd kulle. Skogspartiets betydelse, vilket senare i samrådet med närboende omformulerats och upplevas som både ”skogsdunge” (mindre parti skog) till att betecknas som skog med viktigt rekreativvärde.<sup>82</sup> Parkeringsplatserna skulle i och med uppförandet av bostäder förvinna, då man valde att prioritera det skogsparti vilket anslöt till huset. Bostadshuset skulle även inbegripa begränsad kommersiell handel på markplan<sup>83</sup>. Initiativet att uppföra denna fastighet kom från Runmarker fastigheter AB, vilket det i samarbete med Göteborgshus AB fick uppdraget från Göteborgs stad att låta bygga huset som skulle präglas av hyresrätter.<sup>84</sup> Satsning var en del i att förtäta staden, vilket motiverades genom den befintliga service som stadsdelen erbjuder och goda kommunikationsmöjligheter.

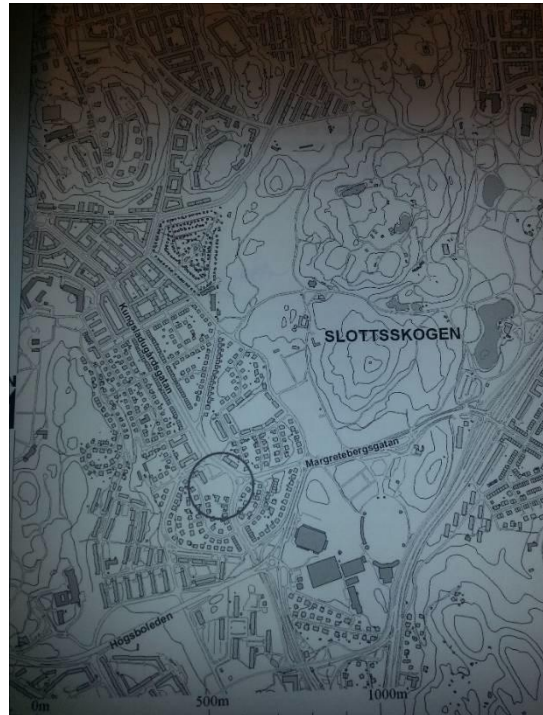


Bild1: Inringat planområde gällande fastighet Kungsladugård. Källa: SBK diaries nr BNK BN 0836/04.

<sup>81</sup> Plan Kungsladugårdsgatan-utställning sid 4.

<sup>82</sup> Plan Kungsladugårdsgatan-samråd-utställning sid 4-5.

<sup>83</sup> Ibid, sid 4.

<sup>84</sup> Ibid, sid 1.

Fallet Amiralitetsgatan har sin rumsliga placering i Majorna och ansluter till Djurgårdsgatan och Barngatan (Bild 2). Kvarteret kallas ”Vita björnen” och uppfördes 1965. Kvarteret bestod av 5 niovåningshus, om totalt 380 lägenheter. Denna plan och fallstudie berör uppförandet av ytterligare ett punkthus av områdeskaraktär. Området skall enligt stadsplanen användas som bostadsområde med en begränsad handel. Vilket planerna i planerna ansåg det nya huset innefattas inom.<sup>85</sup> Kvarterets fastigheter ägs av Wallenstam AB, vilket är de som skall bygga och förvalta den nytillkomna fastigheten. Det nya huset skall bestå av åtta våningar med bottenplan avsedd för handel. Fastighetens geografiska plats var tidigare en bollplan, vilket tagits i anspråk för att uppföra fastigheten. Denna bollplan kommer inte att ersättas utan brukarna hänvisas till övriga lek- och aktivitetsplatser.<sup>86</sup> Innan uppförandet av fastigheten genomfördes en solstudie, då den nya fastigheten delvis kom att påverka ljus insläppet och utsikten för de redan befintliga husen.

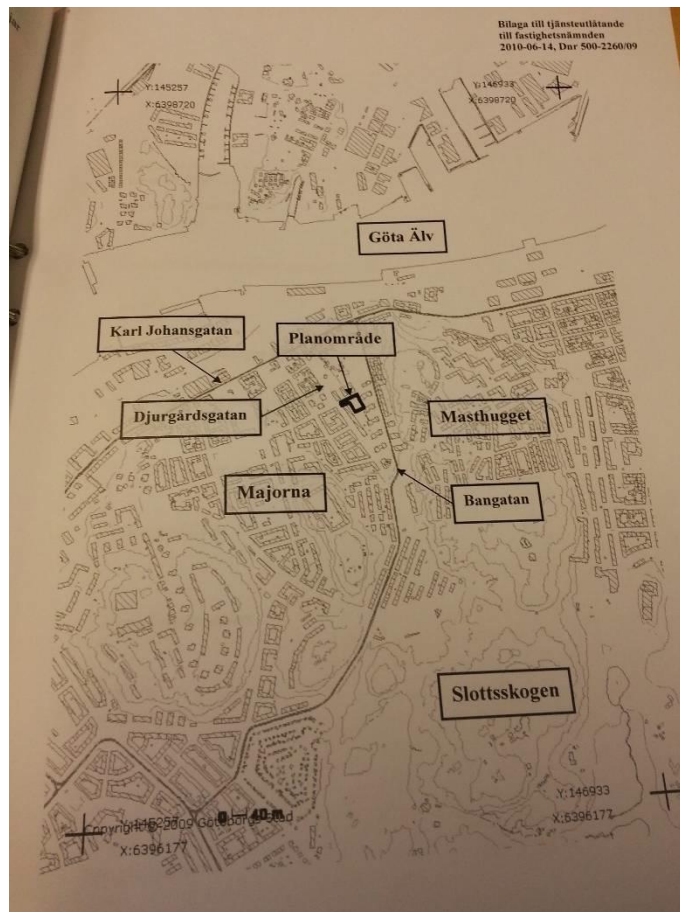


Bild 2: Karta över Majorna/Linné med inringat planområde.  
Källa: SBK diarium nr BNK BN 0857/05.

### 3.5. Källkritisk granskning av eget material

Den källkritiska granskningen utgår från Thurens analys av källkritik. Detta med utgångspunkt i fyra punkter; äkthet, tidssamband, oberoende samt tendensfrihet.<sup>87</sup> Äktheten baseras på att källan är den den utger sig för att vara. Då studiens material är offentligt tillgängligt, ökar möjligheten för allmän granskning. Vilket i sin tur kan tolkas som att materialet både är oberoende och äkta. Utifrån att materialet är direkt dokumenterat material av planerna och inte baseras på exempelvis referat.<sup>88</sup> Det förefaller att materialet är tendensfritt, då planerna är öppna för granskning samt diarieförda. Vilket medför att berörda sakägare och övriga intressenter direkt granska processens samt materialet. Det betyder att de kan granskas både av samrådsdeltagare, eller av individer som har skickat in skrivelser. Detta leder till att sakägarna och allmänheten kan studera huruvida deras åsikter inkorporerats. Vilket medför att både sakägare samt övriga civilsamhället och myndigheter kan granska materialet vilket leder till en både öppen process samt tendensfritt material.<sup>89</sup>

<sup>85</sup> Plan Amiralitetsgatan-planbeskrivning.

<sup>86</sup> Ibid, sid 4.

<sup>87</sup> Thuren, 2005:13.

<sup>88</sup> Ibid, 2005:13.

<sup>89</sup> Thuren, 2006.



Tidssambandet mellan källan och denna studie ökar även forskningens nutida relevans gällande medborgarinflytande i den fysiska planeringen. Då de båda planerna för Kungsladugård och Amiralitetsgatan påbörjades 2007 respektive 2005. Detta medför ett aktuellt tidssamband mellan planerna och denna studie vilket stärker källans relevans för forskningsresultatets nutida realitet.

Det skrivna materialet för de två fallstudierna har inte genomgått någon form av urval. Då allt skrivet material för de två fallen inkorporerats. Gällande civilsamhällets åsikter, har alla former av synpunkter beaktats i studien och ej marginaliserats, genom att uteslutas. Utifrån Thurens beskrivning av urval som del i en analys, och urval utifrån sned informations presentation, då fakta undanhålls framstår denna studies urval som en del i ett urval för formande och förklarande av analys. Då studien inte uteslutit material och skrivelser med något syfte av att presentera ett visst resultat vilket skulle kunna presentera ett annorlunda forskningsresultat. Studien döljer inte heller de val som gjorts löpande genom studien då både metod, material samt analysmetod presenterats.<sup>90</sup>

Då studien till viss del behandlat sakägares inskickade skrivelser, har en hermeneutiskt tolkning genomförts. Detta då sakägarnas skriftliga uttryck tolkats av forskaren. Då sakägarna och deras åsikter inte direkt deltagit i studien, utan indirekt genom de skrivna materialet har denna tolkning varit oundviklig. Då det genom fallstudien framstått snarlika åsikter från sakägarna gällande planerna, har detta dock medfört en delvis kvantitativ förståelse för de olika åsikterna, vilket medfört en hermeneutiskt tolkningsgrund.<sup>91</sup> Utöver det skrivna materialet gällande fallstudierna, har analysredskapen så som *ladder of participation* samt matrisen en vetenskaplig förankring. Genom både Thurens förklaring av de källkritiska principerna och tidigare användning inom forskningen (*ladder of participation*).<sup>92</sup> Vilket medför att metoden *ladder of participation* tidigare använts i vetenskapliga sammanhang.

### 3.6 . Alternativa metoder

De alternativa metoder som lyfts som möjliga, utgår från ett kvantitativt sätt att utforma studien på, för att besvara syfte och frågeställningar. Genom ett kvantitativt tillvägagångssätt hade medborgarinflytandet i den fysiska planeringen kunnat studeras ur ett mängd perspektiv. Den matris som skapats för denna studie hade kunnat utformas kvantitativt för att erhålla en mängd uppfattning av forskningsproblemet. Forskningsfrågan hade kunna formulerats efter *hur mycket* samt i kombination med *i vilken utsträckning*. Tillvägagångssättet hade kunna påvisa medborgarinflytandet i den fysiska planeringen, då frågor gällande mängd hade kunnat införlivas för att erhålla en liknande studie utgångspunkt, med ett annat fokus.

En ytterligare empirisk ansatts hade kunnat användas för denna forskning, då en mer flytande rumsuppfattning skulle kunna ge mer övergripande svar. Genom att jämföra olika planer utifrån olika geografiska analysenheter i en bredare kontext så som jämförelser mellan Stockholm och Göteborg, för att ge ett exempel. En annan metod för att erhålla en förståelse av den individuella upplevelsen av medborgarinflytandet. Skulle med hjälp av intervjuer kunna leda till detta samt bidra till en annan analysnivå av medborgarinflytande i fysisk planering. Då med focus på ett individ perspektiv. Genomförande av intervjuer i samband

---

<sup>90</sup> Thuren, 2006:89.

<sup>91</sup> Ibid, 2006:89.

<sup>92</sup> Stenseke, 2011.

med exempelvis ett samråd, hade kunnat bidra med deltagarnas information om exempelvis deras individuella upplevelser, av samrådets inkorporerade av civilsamhällets synpunkter. Dessa förslag på alternativa metoder medför förslag på ytterligare forskning. De alternativa metoderna bygger på en stor del av materialsamlade fokus. Att likt denna forskning, välja metoder som behandlar redan genomförda planprocesser, leder till en klar bild av planprocessen och civilsamhällets påverkan under processen. Valet av metoder för studien bygger på ett induktivt arbetssätt, vilket denna studies frågeställningar utgår ifrån. Studiens valda metoder leder forskningen till en kvalitativ studie av medborgarinflytandet i Göteborg, genom de olika analysnivåerna individ-/civilsamhälle, stadsdel, stad, till en rumslig studie kring medborgarinflytande i fysisk planering.

## 4. Resultat

### 4.1. Resultatets disposition

Genom att utforma resultatredovisningen av de två fallstudierna utifrån textanalysen, kommer följande avsnitt struktureras utifrån planen, kommentarer och slutligt resultat, d.v.s. vad var den ursprungliga planen, vilka frågor/synpunkter lyfte civilsamhället fram, samt vad blev utfallet av dessa frågor/synpunkter. Denna uppdelning skall bidra till att tydliggöra och synliggöra planprocessens olika delar kopplat till medborgarinflytande, vilket i detta sammanhang likt kommunens tolkning kan sammankopplas med begreppet dialog. Denna begrepps sammankoppling syftar endast till att påvisa på vilket sätt inflytandet kan konkretiseras genom exempelvis planprocessens del ”inkomna synpunkter”. Dessa inkomna synpunkter är i den diarieförda processen en monolog utifrån civilsamhällets skrivelser till planansvariga-utan direkt gensvar.

### 4.2. Amiralitetsgatan

#### 4.2.1. Planen

Bild 3 visar det område vilket projektet berörde, det inringade området är den plats där fastigheten skulle placeras. Området kallas Vita Björnen. Planen inkluderade 39 lägenheter med en totalhöjd på 53m. Fastighetens höjd, var i ett inledande skede i planeringen medvetengjort som ett eventuellt ”problem”.



Bild 3: Karta över Majorna/Linné inringat område placering av tillkommande fastighet.

Källa: SBK diarier nr BNK BN 0857/05.

Den totala höjden leder till både skymdikt samt minskat ljusinsläpp då den nya fastigheten skuggar övriga fastigheter vilket planerarna var medvetna om.<sup>93</sup> För att kartlägga det minskade ljusinsläppet genomfördes, likt tidigare påpekats, en sol-studie vilket visade på den slagsida, den nya fastigheten skapar. Solstudiens resultat visade på att den nya bebyggelsen främst på vinterhalvåret påverkar de närliggande fastigheternas ljusinsläpp samt inverkar på utsikten, främst mot Masthuggskyrkan. Denna rumsliga påverkan, den tillkommande fastigheten skulle orsaka var man i planeringsstadiet medveten om. Genom att sänka total-höjden skulle vissa av de närboende inte påverkas i samma utsträckning. Anpassning till de redan boende ansågs i det inledande skedet inte vara befogat, då den nya fastigheten i sin utformning trots eventuell justering av höjden fortfarande skulle påverka de närboende. Planerarna ansåg att i enighet med PBL kap 3§1 att byggnaden kompletterar den omgivande bild av området då höjden på den nya fastigheten sammanfaller med den befintliga byggnationen, vilket stärkte ytterligare argumentationen för att inte sänka byggnaden för att skapa mer ljus insläpp för de närliggande fastigheterna. Ljusinsläppet var enligt projektet tillräckligt vilket motiveras genom utrymmet mellan bostadshusen.

<sup>93</sup> Plan Amiralitetsgatan planbeskrivning sid 7.

Fastigheten skulle placeras på områdets bollplan. Den förlorade lekytan motiverades med närheten till både Slottsskogen, samt andra närliggande lekplatser och ”bollhagar” vilket enligt projektet skall restaureras.<sup>94</sup> Fastigheten motiverades även genom att området ligger inom ramen för stadens bostadsförtätning och komplettering i mellanstaden.<sup>95</sup> Mellanstaden är en term, som syftar på ett geografiskt område där både samhällservice och kommunikationsmöjligheter finns.<sup>96</sup> Fastigheten skall även ta hänsyn till områdets karaktär, vilket delas av ”vita björnens” utformning av vita fritt liggande punkthus, samt tre anslutande funkishus vilket bild 4 visar.<sup>97</sup>

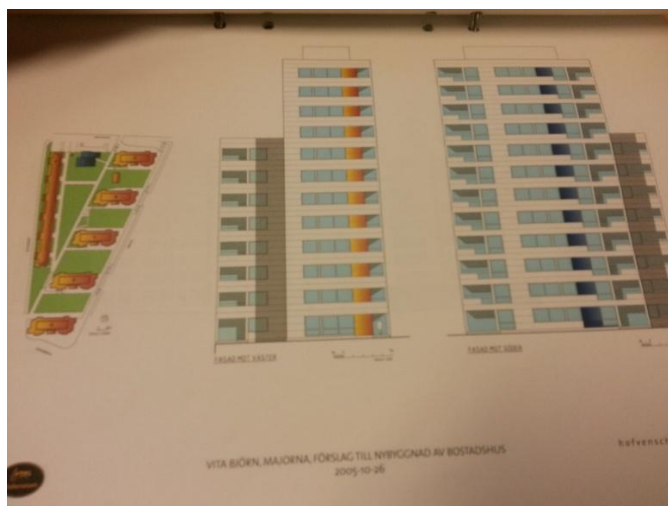


Bild 4: Bild på förslag till utformning av den nya fastigheten.  
Källa: SBK-bilaga diarier nr BNK BN 0857/05.

#### 4.2.2. Civilsamhällets åsikter

Detta avsnitt behandlar från civilsamhället inkomna plan synpunkter, både ur samrådet samt inskickade skrivelser via e-post och brev. Antalet inkomna synpunkter från samrådet var enligt planen 48 stycken samt 35 stycken inskickade skrivelser. Tiden för inlämnande av synpunkter var mellan 2010-05-12 och 2010-06-22. Samrådet genomfördes på Karl-Johan skolan i Majorna den 2010-05-25. Vilket hade föregåtts av information i kvarteret Vita björnen i form av affischering i trappuppgångarna.<sup>98</sup>

Utöver samrådets åsikter och tankar fick projektet sammanlagt erhålla 35 skrivelser från de närboende. Dessa berörde i likhet med samrådet kritik mot buller, den enligt de närboende bristande sol-studien samt kritik mot att bollplanen tas i anspråk. Samrådet är det tredje steget i planprocessen, och innefattar en avsatt tid för dialog mellan berörda aktörer vilket inom ramen för denna studie representeras av enskilda sakägare. Samrådsredogörelsen pekar på fyra genomgående teman vilket de boende motsätter sig och framför protester och synpunkter vilket var; Buller, minskat ljus och utsikt samt fastighetens placering på den rådande bollplanen. De boende hade även egna förslag till lösning vilket inkorporeras i samrådet "(...) några förslag till hur platsen framför Willys skulle kunna förbättras; ersätt parkeringarna med en återvinningsstation och gör om delen av Amiralitetsgatan framför Willys till ett parkområde och ersätt på så sätt marken som föreslagna byggrätt tar i anspråk. Dessutom vore det trevligt om det inryms föreningslokaler i den föreslagna byggnaden".<sup>99</sup> Utöver detta ifrågasätter de boende hur ett sopskåp inte fått bygglov då en hel fastighet får det.<sup>100</sup>

<sup>94</sup> Plan Amiralitetsgatan-sociala konsekvenser sid 4.

<sup>95</sup> Ibid, sid 1.

<sup>96</sup> Göteborgs ÖP, 2009:39.

<sup>97</sup> Plan Amiralitetsgatan-stadsbild sid 7.

<sup>98</sup> Ibid, sid 1.

<sup>99</sup> Plan Amiralitetsgatan-samrådsredogörelse sid 7.

<sup>100</sup> Ibid sid 8-9.

Fastighetens placering upprör många av de boende, hela 14 protester mot att bollplanen försvinner lyfts under samrådet. Dock är det svårt att veta hur många individer det innefattar då flera bostadsrättsföreningar sammanfogar sina enskilda synpunkter under en sakägare.<sup>101</sup> De åsikter som lyfts fram berör redan bristande lektytor, bollplanen uppfattas av de boende som en samlingspunkt för barn i alla åldrar boende i Majorna vilket i och med fastighetens placeringskulle försvinna. Bild 5 visar en ”skrivelse” inskickad av ett barn, vilket känner sig berörd av planerna. Det uttrycks även att borttagande av

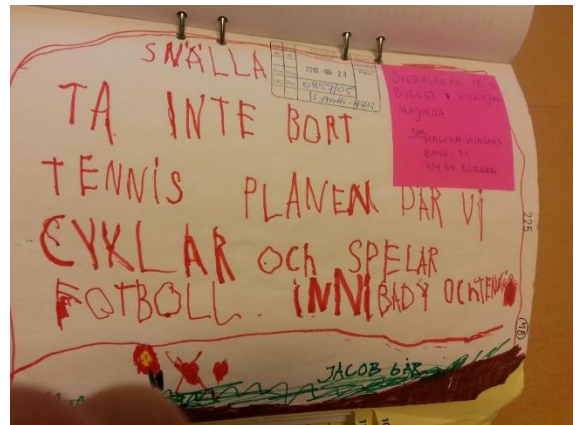


Bild 5: Skrivelse av barn gällande fastighetens placering. Källa: Kungsladugård diarier nr SBK BN 0857/05.

bollplanen som används både för idrott och umgänge/mötesplats skulle vara en katastrof då det inte finns någon annan plats för barn att leka på gården. Platsen är även ett utrymme för rekreation för områdets ungdomar. Det påpekas att den används flitigt, och borttagandet skulle leda till att gården blir instängd, samt upplevas mer otrygg då bollplanen bidrar med liv och rörelse vilket leder till en levande miljö. De boende menar även att det måste finnas nått vettigt för ungdomarna att sysselsätta sig med vilket bollplanen representerar. Det finns en förståelse för fastigheten, men varför måste den placeras på bollplanen. Skrivelserna berör likt samrådet den mark vilket den nya fastigheten tar i anspråk. Sakägare X påpekar att både X och dennes barn har nyttjat bollplanen, vilket nu är hotat för andra barn. Bollplanen skapar en öppen och trygg punkt för de boende, och är en samlingspunkt för barn och ungdomar. Skrivelserna gällande bollplanen belyser även som de uttrycks att asfalten växer samtidigt som grönskan är minimal, denne sakägare beskriver sina barns "(...)möjligheter till en grön gård med dåvarande fruktträd och frågar varje nya utlovade träd håller hus? Samt menar att hänvisningen till slottsskogen är taget ur luften".<sup>102</sup>

Den samlade bilden från sakägarna och länsstyrelsen rörande det befarat ökade bullret från närboende. Menar att bestämmelser gällande bullerskall införs.<sup>103</sup> Båda fastigheternas uppförande och den befarat ökade trafiken till följd av fler boende med bil befaras öka bullret. Även den närliggande livsmedelsbutikens eventuellt tilltagande försäljning, till följd av ökande närboende, befaras öka antalet godstransporter vilket i sin tur riskerar öka bullret för de närboende. Samrådet fick motta nio samlade synpunkter på bullersituationen. Återigen är det svårt att utkristallisera hur många individer detta innefattar, återigen en bostadsrättsorganisation lämnat in synpunkter.<sup>104</sup> De boende påpekar att det redan förekommer störande buller, då det bedrivits arbeten på gården under ett års tid. Den nytillkomna fastighetens uppförande framstår som en genomgående oro för det ökande bullret och de närboende ställer sig frågande till hur det skall garanteras att inte ljudnivån blir allt för hög? Bullerfrågan berörs även genom de olika skrivelserna. Frågan kring ökade transporter till närliggande matbutik lyfts, samt frågan kring utökad privatbilism. Vilket befaras öka då de boende ökar. De boende påpekar även i sina skrivelser att de redan pågått arbeten på gården vilket medfört buller.<sup>105</sup>

<sup>101</sup> Plan Amiralitetsgatan-samrådsredogörelse sid 8-9.

<sup>102</sup> Plan Amiralitetsgatan-inkomna skrivelser.

<sup>103</sup> Ibid, sid 3.

<sup>104</sup> Plan Amiralitetsgatan-samrådsredogörelse sid 4.

<sup>105</sup> Plan Amiralitetsgatan-inkomna skrivelser.

Argumentet gällande buller är det mest uppmärksammande temat i samrådet gällande antalet inlägg, 24, varav en är en skrivelse av en bostadsrättsförening. Det man motsätter sig är det minskade ljusinsläppet och utsikten. Sakägarna menar att 40 nya lägenheter försämrar för de övriga 380, vilket inte rättfärdigar uppförandet av fastigheten. Synpunkter på fastighetens höjd ifrågasätts, både av civilsamhället och av kulturförvaltningen, vilka menar att byggnaden bör sänkas med två våningar för att bevara blickfånget mot Masthuggskyrkan<sup>106</sup> detta i samklang med vissa sakägarnas önskan.<sup>107</sup> Byggnationen uttrycks även som en katastrof, då det blir trängre och mörkare. Argumentation utifrån den gemensamma gården framförs även, då den nya fastigheten även skulle påverka gårdens ljusinsläpp.<sup>108</sup> I samrådet lyfts både gemensamma och enskilda frågor rörande förlorat ljus och utsikt. Detta gäller främst boende på de högre våningarna som menar att de betalar högre hyra för att få ökad utsikt, vilket sträcker sig från Masthuggskyrkan till Sjömanshustrun (lokalt landmärke).<sup>109</sup> De menar även att Vita björnen karakteriseras av ljus och öppenhet, vilken skulle försvinna i och med den nya fastigheten. Sol-studien visar på hur den nya fastighetens påverkan för övriga fastigheter gällande skymmande av sikt och ljus. Studien visar hur ljusinsläppet skymms höst, vår och sommar. Denna studie får kritik under samrådet, då det inte inkluderar vinterhalvåret, då det under den mörka årstiden enligt boende är som störst behov av ljus. Sol-studien är inte tillfredställande och bör enligt flera sakägare kompletteras och inkludera vinterårstiden.<sup>110</sup>

Utsikten samt ljusinsläppet framstår vara primära frågor med genomgående och stort engagemang från de boende. Det framgår detaljerade förklaringar hur de enskilda sakägarna kommer påverkas, utsikten mot både Älvsborgsbron, samt Majorna i stort upprör och oroar, utmålade personliga berättelser kring utebliven konstutövning, samt ljus och rymd påpekas försvinna i och med den nya fastigheten. Sakägarna är inte endast negativa gentemot planerna, utan kommer med egna konstruktiva lösningar. Förslag om att sänka byggnationen är genomgående och det påpekas att det inte tas kulturell hänsyn till Majornas övriga karaktär, då Vita björnens utformning inte är genomgående för området. Den nya fastigheten bör ta hänsyn till områdets övriga karaktär. Sakägarna påpekar även att hyran varit baserad på våningsplanens höjd, där boende på högre våningsplan betalat mer hyra för samma kvadrat meter som våningar på lägre höjd. Detta har motiverats med den utsikt man erhåller vilket nu ifrågasätts. Sol-studien är enligt skrivelserna inte kompletta då det likt tidigare påpekat inte visar fastighetens påverkan under vinterhalvåret. Det påpekas att området redan i dag upplevs som trångt av de boende, och sakägarna menar att vita björnens grundplan var att området skulle karakteriseras av öppenhet och ljus, vilket nu i och med den nya fastigheten försvinner. *"Förtätningen är skrämmande!"*.<sup>111</sup>

#### 4.2.3. Utfallet

*"Vid en sammantagen bedömning finner länsstyrelsen att ett genomförande av detaljplanen inte har så negativa inverkan på klagandes enskilda intressen, att det föreligger grund för att upphäva antagandet (...) förlust av bollplan, blandstad, liv åt gatorna mm utgör inte grund för att uppöva beslutet."*<sup>112</sup> Skrivelsen kan delvis sammanfatta civilsamhällets inflytande på

<sup>106</sup> Plan Amiralitetsgatan-samrådsredogörelse sid 2.

<sup>107</sup> Ibid, sid 7.

<sup>108</sup> Ibid, sid 6.

<sup>109</sup> Ibid, sid 6.

<sup>110</sup> Ibid, sid 6.

<sup>111</sup> Plan Amiralitetsgatan-inkomna skrivelser.

<sup>112</sup> Plan Amiralitetsgatan-inkomna skrivelser.

planen Amiralitetsgatan. SBK medger att det är medvetna om lokala konsekvenser gällande planerna, främst gällande minskat ljusinsläpp och utsikt, ökat buller samt den försvinnande bollplanen. Det ska vägas mot ett ökat antal bostäder i ett område med god tillgång till service och kollektivtrafik. Bostadsutvecklingen ligger inom ramen för ÖP, samt inom ramen för att förtäta staden. SBK konstaterar sakägarnas åsikter, men framhåller att nyttan av fler bostäder överstiger den enskilda sakägarens egenintressen. Den minskade utsikten och även minskade ljusinsläppet replikeras av att det är lokala försämringar, men att området Vita björnen kommer behålla sin öppna karaktär. Då de enskilda sakägarnas skrivelser samt samrådsinlägg inte besvaras enskilt, framgår inte vad SBK samt Länsstyrelsen anser om det enskilda förslagen utan sammanfattas under rubriken "länsstyrelsen" samt under avsnittet "samrådsredogörelse". Flera sakägare har genom sina inlägg och skrivelser likt tidigare, påpekat den befarade ökande buller nivån. Bullersituationen har även lyfts av Länsstyrelsen vilket påpekar att bullret inte får överstiga riktvärdena.<sup>113</sup> Påpekandet ledde till att bullernivån beskrivs och skrevs in i planbeskrivningen.<sup>114</sup> Då de närboende även lyft frågan kan infogande av buller i planbeskrivningen även ses utifrån civilsamhällets påverkan, det framgår dock inte om sakägarnas skrivelser även det har påverkat och ökat trycket att förtydligabullernivån. Detta skulle kunna vara ett möjligt scenario utifrån de nio inkomna synpunkterna (oklart hur många individer). Om detta delvis varit framdrivande framkommer inte, men skulle kunna tolkas utifrån att sakägarna är en del i att påverka den fysiska planeringen utifrån medborgarinflytandet. *"Endast mindre ändringar och kompletteringar av planförslaget har skett för att tillgodose synpunkter och önskemål från berörda förvaltningar. Länsstyrelsen efterfrågar en planbestämmelse som säkrar att buller inte överstiger riktlinjerna".*<sup>115</sup>

Den sol-studie som SBK genomfört, erhöll kritik av de boende, då studien inte påvisade vinterhalvårets påverkan, då de boende menar på att det är främst under vintern man behöver solen som mest. SBK menar att sol-studien inte behöver kompletteras och är inte bristfällig, då man kan dra slutsatsen utifrån den giva studien att solljuset även går att uppfatta vinterhalvåret påverkan utifrån den genomföra studien. Fastigheten medför vissa skuggförändringar men dessa effekter är inte så alvarliga att de skapar olägenheter för omgivningen.<sup>116</sup> Denna fråga har även lyft och fått liknande svar i de överklagande som inkommit. Även fastighetens utformning och höjd har överklagats. I svaren till överklaganden gällande utformning hänvisar länsstyrelsen till PBL kap 3§1 och menar att utformningen och placeringen tar hänsyn till platsen natur och kulturvärden. Sammanfattningsvis kan planen Kungsladugårds innehåll sammanfattas genom följande;

Plan	Kommentarer	Utfall
Att bygga ett punkthus i ett redan befintlig område inom planen för att förtäta staden.	Minskat ljusinsläpp och utsikt, kritik mot sol-studien, ökat buller, bollplan försvinner.	Det befarade bullret skall införas i planbeskrivningen

Figur 5: Resultat av Amiralitetsgatan.

<sup>113</sup> Ibid.

<sup>114</sup> Plan Amiralitetsgatan-samrådsredogörelse sid 3.

<sup>115</sup> Ibid, sid 1

<sup>116</sup> Ibid-länsstyrelsen sid 4.

### 4.3. Kungsladugård

#### 4.3.1. Planen

Planen (se Bild 6 för placering) syftade till att uppföra ett flerbostadshus i korsningen Kungsladugårdsgatan, Margretebergsgatan och planerna påbörjades år 2006. Fastigheten skulle omfatta ett fyra våningshus med ca 30 lägenheter utformade efter två till fyra rum och kök, med handel i bottenplan. Uppförandet av en ny fastighet ingick i att förtäta och komplettera staden, då den nytillkomna fastigheten skulle bidra till en levande och trygg stad.

Området karakteriseras av olika byggstilar och tidsepokar, med dess specifika karakteristiska byggstil. Då fastigheten kom att gränsa till ett

kulturrhistoriskt område, upprättades ett program för att ligga till grund för detaljplanen. Vilket medförde två samråd för planen.<sup>117</sup> Framstående och betydande för områdets arkitektur karakteriseras delvis av Lilensbergs planer och utformning av enskilda byggnader. Lilenberg var Göteborgs första stadsingenjör, under dennes tid övergick stadsplaneringen till att utformas alltmer efter en teknisk utformning. Lilenberg var inspirerad av ”slutna rum” vilket bygger på att placera husen nära vägen, med enskilda trädgårdar på baksidan. Lilenberg planerade Kungsladugård utefter ”trädgårdsstaden”.<sup>118</sup> Denna tidigare planeringsstil skulle den tillkommande fastigheten delvis förhålla sig till, då fastighetens skall anpassas efter stadsdelens karaktär.<sup>119</sup> Genom användning av liknande bebyggelsematerial samt fastighetens övriga utformning för att smälta in i omgivningen. De konkreta förhållningsrestriktionerna karakteriseras bland annat av materialvalet, då fastighetens skall byggas i sten eller jämförbart material. Fasaden mot gatan utformas på ett sådant sätt att balkonger och dylikt inte får förekomma. Detta för att säkerställa områdets gestaltning.<sup>120</sup> Mot gatan krävs en lugn och ordnad form. Även fastighetens tekniska anordningar som skorstenar, takkupor med mera, skall inneha en återhållsam utformning.

Området för den nya fastigheten var avsedd för allmännyttigt ändamål, och karakteriserade i norr av en asfalterad parkering, samt i söder av en ”parkliknande kulle med tall och blandade lövträd”.<sup>121</sup> För att säkerställa tillgängligheten till den allmänna kullen. Då den nya fastigheten delvis kommer ta delar av kullen i anspråk, skall en allmän gångväg upprättas, samt att området omvandlas från kvartersmark till allmänplats.<sup>122</sup> Den parkeringsplats som

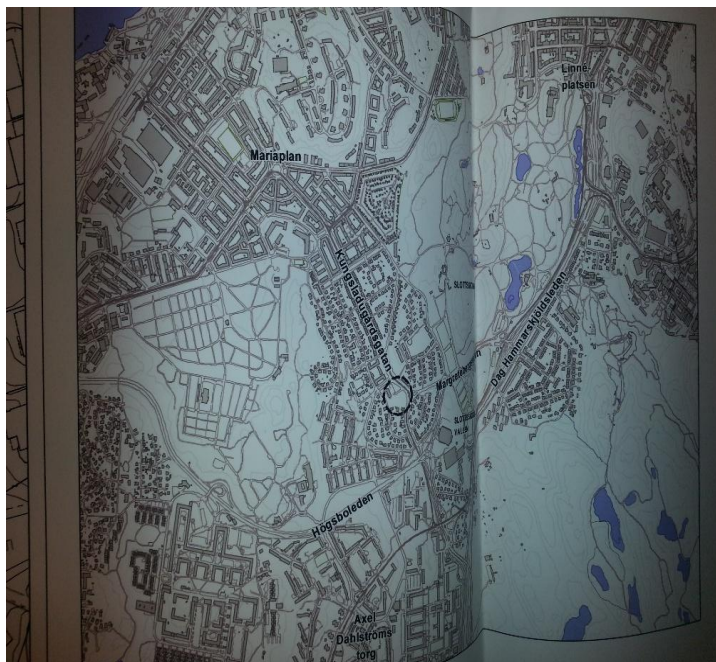


Bild 6: karta med inringat planområde.

Källa: Kungsladugård diarium nr SBK BNK BN 0836/04.

<sup>117</sup> Plan Kungsladugårdsgatan-programsamråd sid 3.

<sup>118</sup> Erensted, 1994:57-59.

<sup>119</sup> Plan Kungsladugårdsgatan-planbeskrivning.

<sup>120</sup> Plan Kungsladugårdsgatan-detaljplan sid 5.

<sup>121</sup> Ibid, sid 4.

<sup>122</sup> Ibid, sid 7.



även tas i anspråk för fastigheten, skall ersättas med att omvandla en del av gatumarken till kvartersmark. Samt även utforma parkeringsplatser fördelade på boende i området vilket medför att parkeringar på allmän plats försvinner.<sup>123</sup> För att undvika buller och för att skapa goda ljudförhållanden skall en mindre volym av den nya fastighetens vinklas mot Kungsladugårdsgatan, för att skapa en ”tyst sida” av byggnaden på insidan mot gården. SBK påpekar att detta möjligen inte är tillräckligt och lyfter att ytterligare åtgärder för att nå en ”tyst sida” kan behövas<sup>124</sup>.

#### 4.3.2. Civilsamhällets åsikter

Likt den tidigare planens redogörelse gällande sakägare, kommer dessa enskilda individer betecknas med X. För planen Kungsladugård genomfördes ett programsamråd för antagande av program 2006/12/15 på Majornas bibliotek vilket sedan övergick i en detaljplan. Bild 7 visar en affischering angående samrådstiden, med information om hur man som sakägare kan gå tillväga för att skicka in skrivelser. Utöver det första samrådet genomfördes ytterligare ett samråd efter antagande av detaljplan, den 2007/4/11 även detta på Majornas bibliotek. Under programsamrådet inkom sju stycken yttranden. Dock framkommer inte hur många enskilda individer det innefattar då flera inkommande yttranden är undertecknade med exempelvis X med flera. Vilket medför en till viss del bristfärdig deltagarinformation, men orsakar dock inga övergripande problem för studien då forskningen inte bygger på kvantitet för forskningsresultatet.

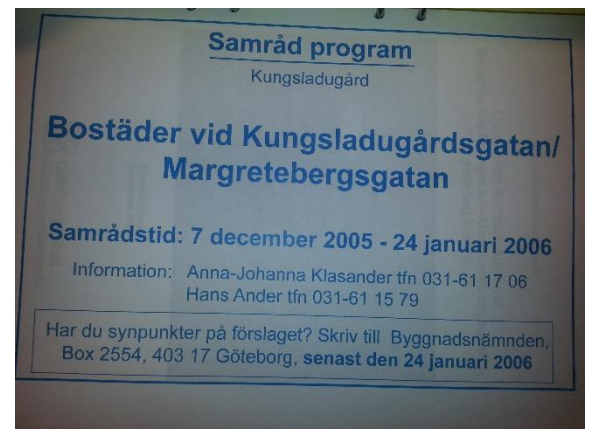


Bild 7: "Annons" gällande samråd.

Källa: Kungsladugård diari nr SBK BNK BN 0836/04.

Programsamrådets sakägare framhåller områdets karakteristiska arkitektur samt dess historiska stadsplanering. Sakägarna framhåller Lilienbergs planering och dennes tanke på ”gaturummet”. Flera av deltagarna avisar fastigheten helt och uttrycker att det inte kan acceptera den tillkommande bebyggelsen. De uttrycker att området har en underbar naturutsikt (syftar på områdets naturklädda kulle). X menar att barn och ungdomar leker fritt i naturen (kullen) samt att denna även har olika användningsområden för de när boende så som lek, hundrastning med mera. De invändningar mot att ta naturområdet i anspråk återkommer som kritik mot planen. Det framkommer förslag på att flytta planerna för fastigheten och bebygga livsmedelsbutiken ICAs parkering (framgår inte av X vilket ICA som denne syftar till). Åsikter angående grönområdet upprepas vid flera av sakägarnas yttranden, de menar att området förlorar sin karaktär om kullen tas i anspråk och bebyggs. Samt att fastighetens utformning och påverkan av 2000-talets arkitektur skulle förstöra den sammanhållande stadsbilden. Även tanken på de närboendes direkta påverkan av den nya fastigheten framhålls utifrån insynsaspekten. Där den nya fastigheten befaras orsaka insyn till de närliggande villorna. Inte bara insynen från fastigheten framstår som ett problem, utan även insyn till den nya fastigheten från den planerade gångväg till kullen framhålls som problematisk.<sup>125</sup>

<sup>123</sup> Plan Kungsladugårdsgatan-detaljplan sid 5.

<sup>124</sup> Ibid, sid 5.

<sup>125</sup> Plan Kungsladugårdsgatan-programsamråd sid 3-4.

Efter programsamrådet övergick programmet till detaljplan för vilket det genomfördes ett samråd. Under detta samråd framgår själva byggnadens utformning vara det genomgående temat för kritiken mot fastigheten. Fastighetens storlek kritiserar utifrån omgivningens karaktär, områdets villastad påpekas som en dimension av området vilket den nya fastigheten bryter mot. Fastigheten befaras av de boende dominera området i sin framstående karaktär, då huset inte är anpassat efter omgivningen. Sakägare X menar att man bör låta Kungsladugårdsgatan avslutas med kullen och inte låta en koloss avsluta gatan! Samt uttrycker att fastigheten inte passar in. Samrådsdeltagare X uttrycker en liknande åsikt, att fastigheten är överdimensionerad i jämförelse till områdets övriga bebyggelse och anser att fastigheten inte lever upp till att anpassas efter områdets karaktär och omkringliggande områden.<sup>126</sup> Det redovisas även en namnunderskrift av 33 sakägare angående byggnaders höjd.<sup>127</sup>

Av de inkomna skrivelserna framkommer tre genomgående teman. Dessa samlas kring tidigare invändningar så som byggandes förändrade områdes karaktär, ökad insyn, samt att den kulle vilket uppfattas som både park och dunge, skall tas i anspråk. Sakägare X uttrycker att den parkliknande kullen sedan 1970-talet etablerats som en viktig del i områdets karaktär. Vilket även bidrar till områdets speciella karaktär. X påpekar att kullen är en betydande del av områdets grönområde och att kullen är viktig för ”alla” som bor i området! Uttalanden som detta pekar på individens upplevelse av helheten. Samt upplevelsen av planarbete. När individ X påstår att ”alla” i området upplever kullen som viktig finns bara påtagligabevis för det i form av underskrift av ”berörda grannar” hur många det är, eller om det bara är sakägare X själv som undertecknat ”berörda granna” framgår inte av denna specifika skrivelse.

Ytterligare ett tema återkommer genom skrivelserna är den befarade insynen, vilket delvis baseras på fastighetens våningsantal där närboende befarar erhålla ökad insyn, såväl i trädgårdarna så som inomhus. Kritik mot fastighetens höjd återkommer. Där en skrivelse med 25 namnunderskrifter stärker kritiken samt tidigare diskussion om känslan av ”alla. Kritiken mot fastighetens höjd vilar främst på den avvikelse fastigheten i och med sin höjd skapar enligt de 25 underskrifterna sakägarna menar att fastigheten ligger i ett kulturhistoriskt värdefullt område. Insynen anses även påverkas av den planerade gångvägen. Genom den ökade tillgängligheten till den återstående delen av kullen, kommer gående på vägen öka insynsfrekvensen, då kullens höjd ökar insynen på grund av höjdskillnaderna mellan kulle och fastighet. Sakägare X föreslår att den planerade vägen flyttas utanför tomtgränsen. Person X anser även att fastigheten är oacceptabel och hänsynslös mot grannarna!<sup>128</sup>

Vikten av områdets kulturhistoriska värde upprepas genom olika inkomna skrivelse, och områdets speciella karaktär skulle enligt de inkomna skrivelserna påverkas mycket negativt av en fastighet präglad av ett ”nutida hus” (läs 2000-tal). Då Kungsladugård präglad av 1920-talet, vilket karakteriseras av Lilenbergs trädgårdsstaden. Sakägarna menar även att Kungsladugård är en säregen stadsdel, viket folk kommer och tittat på och undrar varför man skall tränga ihop nya moderna byggnader mellan gamla stiftelsehus.<sup>129</sup> Kritik mot den dialog genom samråden mellan sakägarna och SBK framgår genom en av de sex skrivelserna. Då sakägare X anser att ingen nämnvärd hänsyn till deras åsikter tagits. Detta uttrycks som ett

---

<sup>126</sup> Plan Kungsladugårdsgatan-programsamråd sid 3-4.

<sup>127</sup> Ibid, sid 5.

<sup>128</sup> Plan-Kungsladugårdsgatan-inkomna skrivelser.

<sup>129</sup> Ibid.

ökande missnöje bland sakägarna gentemot planen. Då missnöjet har förstärkt då X uttrycker att denna är besviken på dialogen. Efter antagande om planen överklagades planen Kungsladugårdsgatan, dessa överklaganden handläggs av länsstyrelsen. Vilket har uppdrag att granska detaljplaner samt agera som regional planmyndighet. Två överklagade inkom med sammanlagt sju stycken underskrifter. Dessa överklaganden berörde främst fyra synpunkter:

- Kvartersmark
- Markanvändning
- Kulturhistoriskmiljö
- Insyn/utsikt försämras.<sup>130</sup>

Den kvartersmark som skall övergå till allmänplats, medför att parkeringarna försvinner. Oron att parkeringsplatserna försvinner återkommer, genom att uttrycka att parkering situationen redan är svår. Den kulturhistoriska miljön återkommer i överklaganden och sammankopplas med huset dimension i området vilket de överklagande anser vara olyckligt avvikande. Samt åsikten om-att planförslaget inte lever upp till att skapa en fastighet som ”smälter in ” i området. Den förväntade försämrade utsikten för de närboende, samt ökad insyn kopplasamman med både fastigheten och området speciella karaktär av villaområde. Det går att utläsa (utefter namn) att samma sakägare återkommer med sina åsikter både i skrivelser samt överklagande. De uttrycker en upplevd respektlöshet från SBKs sida genom planprocessen. Dessa sakägare kan förmodas genom både inskickade skrivelser och överklagande deltagit i helasamrådsprocessen. Då de i sina överklaganden upplever ett missnöje med dialogen framkommer medborgarinflytandet i denna plan som negativt upplevt av de sju individer vilket överklagat detaljplanen.

#### 4.3.3. Utfallet

Resultatet av medborgarinflytandet gällande planen Kungsladugård, pekar på sammankopplade åsikter från park och naturförvaltningen med civilsamhällets åsikter utifrån temat kullen/grönområdet. Då park och naturförvaltningen anser att kullen skall ingå i bostadskvarteret samt de närliggande träden behålls,<sup>131</sup> går detta att sammankoppla med civilsamhällets genomgående önskan om att behålla kullen och grönskan i området, vilket framstår som det viktigaste grönområdet för de närboende. Resultatet av sakägarnas skrivelser kan därför förenas med park-/naturförvaltningens invändningar. Vilket resulterat i en bestämelse gällande marklov ”*Marklov för fällning av träd föreslås gälla en viss storlek på träd och endast en del av kvartersmarken*”.<sup>132</sup> Detta infördes i detaljplanen efter programsamrådet. Marklovet kan möjligen vara en del i att bemöta de närboendes önskan om att bevara kullen. Då det resulterar i ett delvis bevarande av träd i området. ”*Det kan exempelvis bli aktuellt med marklov om det finns ett behov av att skydda träd som utgör värdefulla inslag i den bebyggda miljön.*”<sup>133</sup> Detta införlivande av marklov pekar på en förståelse för sakägarnas åsikter samt park och naturförvaltningens invändning. Vilket är en del av medborgarinflytandet i fysisk planering då projektet Kungsladugård införlivat-civilsamhällets åsikter vilket dock kan sammankopplas med park och naturförvaltningens åsikter. Bortsett från förvaltningens inflytande får civilsamhället vissa eftergifter för sina

---

<sup>130</sup> Plan-Kungsladugårdsgatan-inkomna skrivelser.

<sup>131</sup> Plan Kungsladugårdsgatan-samrådsredogörelse sid 1-2.

<sup>132</sup> Ibid, sid 6.

<sup>133</sup> PBL, 2014.

skrivelser i form av markklovet, detta medför att behovet och intresset av att bevara grönskan i området uppmärksammas, som kan sägas vara en del i och resultat av medborgarinflytande.

De åsikter vilket behandlade fastighetens formation samt ingrepp i områdets karaktär, bedöms av SBK inte vara av sådant ingrepp att det påverkar kulturmiljön för att inte gå vidare med planerna. Detta förklaras utifrån ursprungsplanen att låta Kungsladugårdsgatan avslutas med en fastighet på kulle.<sup>134</sup> Gällande fastighetens utformning har justeringar gällande höjden genomförts då *"Tillåten totalhöjd ersätts mednockhöjd och minskas med 1 meter, bestämmelse om byggnadshöjd tas bort eftersom bestämmelse omnockhöjd, sadeltak och takvinkel finns"*.<sup>135</sup> Civilsamhällets synpunkter på fastighetens utformning och höjd har erhållit både enskilda samt gemensamma skrivelse med 25 namnunderskrifter.<sup>136</sup> Eftersom det inte framgår i planprocessens skrivna och dokumenterade material, på vilka direkta grunder eller nytillkommen information som planförändringarna vilar på, utan framstår genom jämförelser mellan ursprungsplanen, inkomna synpunkter både från myndigheter och civilsamhället samt SBKs kommentarer på dessa, går det inte enbart att säga att den omvandlade höjden bygger på civilsamhällets skrivelser och synpunkter. Då det inte enbart går att dra denna slutsats då det under planens tidigare justeringar förelagts av något sammanvägande mellan offentligverksamhet i kombination med civilsamhället. Denna tidigare analytiska koppling medför att det inte förefaller trovärdigt att civilsamhället på eget bevåg i form av en skrivelse med 25 namnunderskrifter, medfört en förändring på fastighetens utformning, eftersom det inte går att utläsa exakt vad som medfört den förändrade fastighetsutformningen. Går det inte heller att beskriva detta som ett endast medborgarinflytande. Denna analytiska slutsats vilar på en delvis bristande länk mellan SBK och sakägarna utifrån vad de tagna besluten vilar på. Vilket leder till en delvis försvårad härledning av SBKs beslut. Dock dras slutsatsen i denna studie att sakägarnas skrivelse i någon form möjligen påverkat beslutet, då det genom planprocessen förekommit kritik och frågor kring fastighetens utformning. Som en sänkning av totalhöjden är ett svar på. För att detta skulle kunna påvisas för vara ett direkt led i medborgarinflytande bör det kunna dokumenteras av mer direkta förbindelser mellan synpunkter-utfall. Detta saknas i viss del då SBK ej direkt svarat på den specifikt inkomna skrivelsen gällande 25 namnunderskrifter. Vilket medför att direkta kopplingar mellan civilsamhället åsikter och planen förändringar inte går att utläsa i planen Kungsladugård gällande den förändrade totalhöjden.

Plan	Kommentarer	Utfall
Utgångsplanen var att uppföra en fastighet med 30 lägenheter, placerad i anslutning till en trädbeklädd kulle. Planen ingick i att förtäta och komplettera staden.	Under samråden och genom skrivelser. Övergripande och genomgående kommentarer gäller fastighetsplaceringen, vilken sakägarna menar påverkar både det kulturhistoriska området och utsikten. Fastighetens överdimensionering är den genomgående frågan civilsamhället lyfter.	Utfallen pekar på en sammankoppling mellan park och naturförvaltningen med civilsamhället, vilket lett till ett marklov av områdets träd. Även en sänkning av totalhöjden är delvis ett möjligt upplevt medborgarinflytande

Figur 6: Resultat av Kungsladugård.

<sup>134</sup> Plan Kungsladugård-planbeskrivning sid 3 samt -samrådsredogörelse sid 4.

<sup>135</sup> Ibid, sid 6.

<sup>136</sup> Ibid.

## 5. Analys

### 5.1. Kungsladugård

Utifrån modellen och teorin ”ladder of participation” kan planen Kungsladugård betecknas som en kombination av steg fyra *consultation-konsultation* samt steg fem *placation-eftergift*. Utifrån genomförda samråd då civilsamhället inbjuds till diskussion och konsultation. Samt även steg fem då planen påvisar att det tagit in och behandlad de inkomna synpunkterna. Genom att civilsamhället i kombination med park och naturförvaltningen via sina liknande åsikter gällande naturområdet, bidragit till en förändrad plan, vilket resulterat i ett marklov gällande planens grönska specifikt träden. Detta visar på en eftergift i form av inskrivet marklov i planen. Civilsamhället kan genom sitt överklagande av planen för att inte få den genomförd, sägas försöka uppnå steg sju, *deligated power delegerad*, vilket dock inte uppstått då överklagandena inte gått igenom. Dock är överklagande ett försök till att ta kontroll över planeringen vilket steget berör. Denna plan faller enligt Thorells modell, under förankring i det lokala, detta då planen implementeras i det loka utifrån ett ovanifrånsperspektiv, Kungsladugård kan även sägas erhålla lokal förankring utifrån samråden och inskickade skrivelser då dessa bidrar till att civilsamhället erhåller insyn och möjlighet till att påverka planerna.

### 5.2. Amiralitetsgatan

Utifrån teorin om ”ladder of participation” framgår denna plan vara ett delvis exempel på dialog och inflytande utifrån tre steg utifrån Arnesteins steg. Fallet landar i en kombination av steg tre, fyra och fem steg fyra karakteriseras av *konsultation*, där samrådet är en del i. Fallet Amiralitetsgatan har dock delvis fastnat i steg tre, *information* vilket samrådet även i kombination av planbeskrivningen kan karakteriseras av, då informering till civilsamhället är en del i planprocessen. Fallstudien Amiralitetsgatan är även ett delvis bevis på steget – *placation eftergift* i de avseende att buller situationen på grund av länsstyrelsens efterfrågan, samt eventuellt civilsamhällets skrivelser påverkat de ansvariga. Även utifrån civilsamhällets organisering i form av bostadsrättsföreningen Grantenheim faller studien inom steget *eftergift* då detta även mäter civilsamhällets organisering. En bostadsrättsförening är dock organiserad utifrån ett måste, utifrån en ägandeform av den egna bostaden och på så sätt inkorporerad i föreningen. Det har trots denna redan befintliga samansättning och organisering i detta fall i samförstånd engagerat sig i områdets utformning i och med den nya fastigheten, vilket gör att det kan klassificeras som ”civilsamhällets organisation”.

Genom planen och dess olika skrivelser framstår en negativ bild av den nytilkomna fastigheten. Motståndet förankras och uttrycks av de boende på Amiralitetsgatan delvis genom de antal år de varit bofasta i de närliggande lägenheterna. Antalet år framstår genom textanalysen som legitimitetskapande för de boende till rätten att få sin ”röst hörd”. Detta blir tydligt då flera av skrivelserna inleds med exempelvis, *jag har bott X-antal år i lägenhet X*. Många av åsikterna baseras även på personliga upplevelser och på hur de själva kommer att påverkas av byggnationen. Skrivelserna är sakliga och i det avseende att många beskriver i detalj hur exempelvis det minskade solinsläppet på Amiralitetsgatan kommer påverka den enskilda lägenheter.<sup>137</sup> De närboende på Amiralitetsgatan framhåller i sina skrivelser inte bara missnöjet med den nya fastigheten. Utan kritik riktas även mot den rådande hyresvärden, och den egna bostadssituationen. Detta då de anser att Wallenstam AB som förvaltar fastigheterna

---

<sup>137</sup> Plan Amiralitets gatan-Inkomna skrivelser.

i kvarteret Vita björnen brister i sitt underhåll av det redan existerade fastigheterna. Kritiken belyser både vattenskadorna, asbest och stopp i avlopp med mera<sup>138</sup>. Denna kritik mot fastighetsägaren, är endast de enskilda sakägarnas åsikter och upplevelser och går ej i planerna för den nya fastigheten att utkristallisera huruvida det är en subjektiv upplevelse, eller realitet. Om kritiken bemöts och förklaras av Wallenstam AB framgår inte. De boendes kritik är oavsett den bristande bevisningen för hur det föreligger, ändå av intresse att belysa, då detta kan vara en bakomliggande del i det missnöje sakägarna framhåller mot den nytillkommande fastigheten. Då det bakomliggande missnöjet mot den nya fastigheten, kan bygga på en önskan om att fastighetsägaren bör prioritera de redan befintliga fastigheterna. Underliggande framstår en kritik mot att Wallenstam AB, får bygglov till nya bostäder då de inte underhåller sina redan existerande. En sakägare påpekar att person X bott i samma lägenhet sedan 1972 och anser att den förnärvarande fastighetsägaren är den sämsta denne upplevt. Ytterligare sakägare menar att servicen för de boende är obefintlig.

Missnöjet kan kopplasma med det ogillande kring avslag av det sop-skåp, som diskuterats under samrådet kring Amiralitetsgatan. Dimensionen mellan sop-skåpets area och den nya fastighetens area kan framstå i de boendes ögon som besynnerligt, vilket kan bidra till oförståelsen av den nya fastigheten. Sopskåpet kan i samrådet symbolisera civilsamhällets misstro gentemot medborgarinflytandet och lyfts två gånger av olika sakägare. Ett sopskåp framstår betydligt mindre i sin utformning jämfört med fastigheten, vilket kvarstår i samrådsdeltagarnas tankar då fastighetsplanerna diskuteras. Bakgrunden till sopskåpets avslag framkommer inte, men exempel som dessa avslag blir i civilsamhällets ögon synligabevis för den misstro som den tidigare forskningen lyft och framförts av deltagare i samrådsutvärdering<sup>139</sup>. Denna plan erhåller likt Kungsladugård förankring i det lokala samt lokalförankring utifrån samråden och inskickade skrivelser.

Genomgående tema för de inkomna skrivelserna är uttrycken av att sakägare anser att ”alla” håller med individ X. Detta framgår utifrån inledningar som exempelvis, ”*alla jag talat med*” ”*alla är förvånade*” samt avslut signerat X med flera. Dessa individuella uppfattningar om att ”alla” håller med kan endas stärkas av en namninsamling med 25 namn.<sup>140</sup> Utöver detta är den individuella uppfattningen om ”allas medhåll” inte dokumenterbart, detta kan dock endast tolkas som om en individuell upplevelse i exempelvis kontakt med grannar. Dock kan det inte användas som vetenskaplig fakta av att ”*alla är förvånade*” då begreppet alla inte går att utreda hur många samt vilka individer detta inbegriper. Dock belyser det individ X upplevelse och verklighet av projektet. Vilket i sig delvis är intressant då medborgarinflytandet i sig, delvis utgår från individens förmåga att göra sin röst hörd. Tillvägagångssättet att göra sig själv och sina åsikter allmängiltiga, genom att uttrycka sig genom termer som ”*alla jag talat med*”, kan möjligen öka sitt eget inflytande. Då de egna åsikterna stöds av ”alla”. Då det i dessa skrivelser inte går att utläsa hur många eller vilka det är som stödjer åsikten, utgår studien endast från att det är sakägare X synpunkter. Dock återkommer liknande och ofta samma åsikter vilket dock stärker individens känsla av att ”alla” upplever och tycker detta. De överklaganden som genomfördes för planen Kungsladugård uttrycks av sakägarna genom det missnöjde de genom dialogen med SBK känt. Detta missnöje menar det ökat genom de förhoppningar samrådsprocessen gett dem, vilket det anser inte införlivats och getts hänsyn

---

<sup>138</sup> Plan Amiralitets gatan-Inkomna skrivelser.

<sup>139</sup> Hansson, 2009:9.

<sup>140</sup> Plan Kungsladugård-Inkomna skrivelser.

till i planprocessen.<sup>141</sup> Vilket pekar på att vissa individer känner sig marginaliserade i processen. Dock är det svårt att genomdriva ett projekt är alla sakägare och berörda är nöjda med processen och besluten. Denna skrivelse som uttryckt detta är endast påskriven av två sakägare, vilket dock pekar på att de är minoriteten som uttrycker detta missnöje.

---

<sup>141</sup> Plan Kungsladugård-Inkomna skrivelser.





## 6. Slutsatser och egna reflektioner

För att återkoppla till studiens frågeställningar och syfte av att undersöka hur om och hur begreppet medborgarinflytande påverkat den fysiska planeringen i Göteborg, kommer nu de två frågeställningarna separat presenteras och besvaras. Dessa frågor har även genom resultatdelen inkorporerats, vilket medför att matrisen valts att representeras under respektive fall.

### *Har medborgarinflytandet påverkat den fysiska planeringen eller utformningen?*

Matrisen och teorin ladder of participation, visar att medborgarinflytandet i de båda planerna går att påvisas genom planprocessen. Civilsamhället framstår som delaktigt i den fysiska utformningen, då det genom analysen, går att utkristallisera specifika och påtagliga förändringar i processen kopplat till ett civilt deltagande och åsikter. Delaktigheten resulterade i en förändring i den fysiska planeringen. Genom de olika skrivelserna och inkomna synpunkter under samråden, framgår det att civilsamhället ofta önskar en mer radikal förändring av planen, än vad resultatet av medborgarinflytandet påverkat. Den önskade förändringen uttryckts genom samråden, skrivelserna, samt i planen för Kungsladugård genom överklagande. Det kan förefalla att den nya fastighetsbyggnationen kom oväntat till de boende, vilket kan vara en förklaring i att de väljer att ställa sig negativa (överklagar).

Medborgarinflytandet i de båda planerna har genom olika dialoginstrument, så som samråd och inskickade skrivelser. Erhållit inflytande över planerna och den fysiska utformningen. I båda fallen i kombination med länsstyrelsen samt park- och naturförvaltningens inflytande. Länsstyrelsens roll som att sammankoppla regionala och nationella planerings intressen samt att granska planprocessen. Medför en övergripande roll över planeringen, vilket leder till ett ökat inflytande över de specifika fallstudierna. Vilket medför ett ökat inflytande över processen då även när länsstyrelsen anser vissa delar av planen vara svaga. Den tidigare forskningen framhöll, att intresset från civilsamhället att påverka samhället ökar när den lokala servicen är hotad. I de båda planerna var dock inte samhällsservicen hota ur ett sådant perspektiv av att den exempelvis lokala mataffären skulle läggas ner. Dock fanns ett upplevt hot, i form av att ta bollhagen i anspråk för uppförandet av den nya fastigheten på Amiralitetsgatan. Samt att ta den kulle på Kungsladugårdsgatan i anspråk. Detta kan ha varit en bidragandefaktor vilket resulterade i engagemang. Då de båda planprocesserna erhöll ett lokalt deltagande. Planprocessens olika delar för diskussion och dialog kan sammankopplas med Habermas teori kring samtalet som demokratiförankrande för samhället. Då civilsamhället genom planprocessens dialoginstrument även erhållit viss makt genom Arnsteins teori kan Habermans teori förankras genom demokratiska förhållanden om planerna skapar i samhället.

Det genomgående resultatet pekar även på civilsamhällets önskan av en mer radikal planförändring än vad som genomförts utifrån de förslag och åsikter de gett. De båda planerna erhöll missnöjen från civilsamhället. Då de uttryckt att planerna både skall stoppas och slopas. Detta kan förtydligas genom de överklaganden som planen Kungsladugård erhöll. Vilket pekar på den mer radikala förändring som civilsamhället i vissa fall efterfrågar. Vilket jämförelsevis, möts med små ändringar. Vilket går att utläsa ur respektive matris.

*Går det att utkristallisera vad begreppet medborgarinflytande innebär för den fysiska planeringen genom planprocessen?*

De försändningar som civilsamhället bidragit med går att utläsa både ur matrisen, samt under de båda rubrikerna utfall och kan även kopplas genom Arnsteins teori. Medborgarinflytandet har tagit sig uttryck i exempel så som bullersituationen gällande planen för Amiralitetsgatan, vilket i detta fall sammanföll med länsstyrelsens åsikter. Som resulterade i att bullersituationen infördes i planbeskrivningen.

De inkorporerande åsikterna mellan civilsamhället och offentliga organisationer, medför svårigheten att utkristallisera huruvida medborgarinflytandet endast erhållit Arnsteins steg *eftergifter* på eget agerande eller hur olika myndigheters inflytande påverkat. Civilsamhället framstår som delaktigt, då medborgarinflytande på samma sätt som att utesluta myndigheters påverkan inte går att utesluta civilsamhällets påverkan på planförändringarna. Denna sammankoppling återkom, då civilsamhällets åsikter gällande byggnadens höjd på Amiralitetsgatan sammanföll med kulturförvaltningens åsikter om att sänka fastighetens med två meter för att öka utsikten mot Masthuggskyrkan. Dessa åsikter medförde dock inga planförändringar men pekar återigen på ett sammanfallande av åsikter. Analysen pekar på ett medborgarinflytande vilket går att sammankoppla med både länsstyrelsens och förvaltningens åsikter. Detta kan peka på en god förståelse för planering utifrån civilsamhället då deras åsikter i vissa fall sammanfaller med offentliga verksamheters åsikter och uppfattningar.

Medborgarinflytandet erhöll även konkret inflytande över planen Kungsladugård, vilket går att utläsas från matrisen och under rubriken utfall. Ur matrisen kan man utläsa att civilsamhällets åsikter om att bevara kullen blev hörda. Kullen beskrevs och framhölls av närboende som en park. Detta medförde i samklang med park och naturförvaltningen det marklov som tillkom, vilket utföll i en förstärkt ställning och ökat skydd för områdets grönska. Detta marklov kan tolkas som en kompromisslösning för de höjda röster gällande parkens försvinnande.

## **6.1 Teorier sammanfattning**

Ett samlat resultat kopplat till studiens teorier och modeller visar att medborgarinflytande i den fysiska planeringen i Göteborg kan kopplas och struktureras genom de valda teorierna för studien, genom Arnsteins och Habermas teori kring ökad demokrati, samt analyseras genom den matris vilket studien använt för att studera planera. Utifrån teorin om rumslig förankring faller dessa två planen under förankring i det lokala. Detta då planprocessen utgår från ett ovanifrånperspektiv, då den fysiska planeringen utifrån dessa två planer utgår utifrån SBK. Det medför att planerna förankras i det lokala genom planprocessens samråd, vilket i detta skede möjliggör kommunikation mellan planerare och civilsamhället. Habermas demokratiska teoriförankring går att påvisa genom de förändringar som civilsamhället genom dess demokratiska tillvägagångsätt genom samråd och inskickade skrivelser genomför, genom de påvisade förändringar som planerna erhållit. Dessa planförändringar kan även vare en del i en demokratistärkning. Då denna arena av att delta i fysikplanering och påverka är en del i dialog för att delta och förändra, likt de Habermas teori menar att det goda samtalet skall leda till.

## **6.2 Egna reflektioner**

Då syftet, frågeställningarna och problemformulering genom de valda metoderna går att påvisa, förankra och analysera för att slutligen presentera ett resultat och analys, bidrar detta

till att studien kan tolkas som en del i ett kunskapsled kring medborgarinflytande i fysisk planering. Valet av ämne bygger på kommunens begreppstolkning och sammanfogande av termerna medborgarinflytande och dialog. Sammanfogandet har tidigare i studien diskuterats och förklarats som begrepps förvirrande, vilket medför en tolkningsproblematik kring vad som ingår och inbegrips i termen medborgarinflytande. Genomförandet av denna studie bidrar till att förtydliga vad medborgarinflytandet i Göteborg bidragit med i den fysiska planeringen.

De egna reflektionerna kring den egna forskningsdesignen, tar avstamp i övriga metoder. Denna studie utgått från kvalitativa metoder. Detta medför att denna studie erhållit en djupanalys och förståelse för medborgarinflytandet i den fysiska planeringen. Valet av en kvalitativ studie medför en lucka för att komplettera med en kvantitativ studie. Genom att inkorporera fler fallstudier, bör en klarare bild av civilsamhällets inflytande på den fysiska planeringen i Göteborg framstå. Att genomföra fler liknande fallstudier, leder till en både djupare och bredare analys av medborgarinflytandet då fler exempel kan belysas. Detta kan även genomföras av en studie som deltar löpande i en plan. Genom att använda andra metoder så som fokusgrupper eller intervjuer. Kan denna studies frågeställning erhålla en annan dimension av svar då en dialog mellan forskaren och sakägaren kan äga rum. Då studien utgår från det induktiva kan en deduktiv design för vidare studier erhålla mer kvalitativa svar. En sådan kvalitativ studie kan komplettera denna studie.

Denna studie har valt att utgå från redan färdigställda planer för att genom detta se processens steg utifrån ur ett redan genomfört projekt för att synliggöra hur processens olika steg inkorporerat medborgarinflytandet. Studien har erhållit en övergripande och klar syn genom hela planprocesserna. Studien kan utökas genom ytterligare fallstudier samt att kombinera detta med kvantitativa metoder, görs detta, kan den givna frågeställning ytterligare leda till och bidra till att analysera medborgarinflytandet i den fysiska planeringen.

Den geografiska avgränsningen till stadsdelen Majorna-Linné har motiverats av den befolkningsmässiga storleken. Valet vilar delvis på en teori utifrån att en befolkningsmässigt stor stadsdel, ökar möjligheten och sannolikheten att någon eller några deltar och kommer med synpunkter, dock diskuteras befolkningens urval samt bortfall.<sup>142</sup> Ett urval utifrån befolkningsstorlek medför att vissa stadsdelar med en till antalet mindre befolkningsantal kan bestå av engagerade individer utifrån både en platsidentitet samt sammansvetsad befolkning då deras område exempelvis präglas av eget bostadsägande vilket kan öka det egna intresset av att påverka området då man erhåller en känsla av egenansvar inför området.

Antagandet kan självklart även präglas av visse versa, då en stor befolkning inte behöver inneha någon person med denna känsla eller vilja av att påverka. Dock har inte själva områdets karaktär varit avgörande för studien och därför inte heller dessa avgränsningar avgörande för studiens resultat. Då olika områden möjligen kan karakteriseras av olika grad av deltagande kan även stadsdelarna karakteriseras av olika deltagande inom stadsdelarna, detta då individerna kan känna och ha olika intressen av medborgarinflytande. Graden av deltagande är inte heller avgörande för studien, då studien inte uttryckt frågor som vilka som deltar, utan valt att studera medborgarinflytande utifrån frågor som hur civilsamhället i sin helhet kan påverka den fysiska planeringen. De två fallen är en del i en helhet, vilket belyser

---

<sup>142</sup> Metodpraktikan, 2007:196-197.

medborgarinflytande i Göteborgs stad utifrån två fallstudier. Denna studie har genom bakgrund frågeställningar samt syfte, utkristalliserat exempel på medborgarinflytande genom fallstudier om huruvida begreppet medborgarinflytandet realiserats i den fysiska planeringen. Då tidigare forskning delvis pekar på att deltagare i samråd känner en misstro inför medborgarinflytandets bakomliggande strukturer så som tidigare beskrivits av deltagare i samråd. Denna studie har genom de två fallstudierna påvisat hur medborgarinflytandet realiserats i den fysiska planeringen.

## Referenser

- Arnstein, R. S. 1969. A Ladder of participation. *JAIP*, 35(4):216-224. <http://lithgow-schmidt.dk/sherry-arnstein/ladder-of-citizen-participation.html> [hämtat 11/2, 2015]
- Boverket 1998. *Vem bestämmer? Om medborgarinflytande och kommunal planering – erfarenheter från Sydlänsprojektet*. Stadsmiljöavdelningen, Upplaga 1.
- Boverket 2014. <http://www.boverket.se/sv/PBL-kunskapsbanken/detaljplanering/detaljplaneprocessen/standardforfarande/> [hämtat 12/4, 2014]
- Dunkars, M. et al. 2003. *Informationsförsörjning för ökat medborgarinflytande*. Stockholm: KTH.
- Ernstedt, R., et.al. 1994. *Eget hem i Kungsladugård*. Christensons A. Grafiska: Lerum.
- Esaiason, P, Gilljam, M, Oscarsson, H. och Wängnerud, L. 2007. *Metodpraktikan*. Nordstedts Juridik: Stockholm.
- Gilljam, M. och Hermansson, J. (Red.) 2003. *Demokratins mekanismer*. Liber AB: Stockholm.
- Göteborgs Stads 2009. *Översiktsplan*. Stadsbyggnadskontoret, Del 1.
- Göteborgs Stad 2014. *Majorna/Linné*. [http://goteborg.se/wps/portal/enheter/stadsdelsforvaltning/majorna-Linné-stadsdelsforvaltning!/ut/p/b1/04\\_Sj9QIMTczMDe1MDLVj9CPykssy0xPLMnMz0vMAfGjzOKNjINNXINdjA0s3MyMDTwdncPcfYKcjRyDDIEKIoEKDHAARwNC-v088nNT9XOjciwA5llADw!!/dl4/d5/L2dBISEvZ0FBIS9nQSEh/](http://goteborg.se/wps/portal/enheter/stadsdelsforvaltning/majorna-Linné-stadsdelsforvaltning!/ut/p/b1/04_Sj9QIMTczMDe1MDLVj9CPykssy0xPLMnMz0vMAfGjzOKNjINNXINdjA0s3MyMDTwdncPcfYKcjRyDDIEKIoEKDHAARwNC-v088nNT9XOjciwA5llADw!!/dl4/d5/L2dBISEvZ0FBIS9nQSEh/) [hämtat 12/3, 2014]
- Göteborgs Stad 2013. *Metodstöd för jämställdhetsintegrerade medborgardialoger*. Göteborgs Stad.
- Göteborgs Stad 2014. *Planprocess*. [http://goteborg.se/wps/portal/invanare/bygga-o-bo/kommunens-planarbete/planprocessen!/ut/p/b1/04\\_SjzS0MDU3MTI2NTfXj9CPykssy0xPLMnMz0vMAfGjzOIDDL0CLZwMHQ383S3dDDxDvAPc\\_Lx9\\_A28QRoigQoMcABHA0L6\\_Tzyc1P1c6NyLACjkdo3/dl4/d5/L2dBISEvZ0FBIS9nQSEh/](http://goteborg.se/wps/portal/invanare/bygga-o-bo/kommunens-planarbete/planprocessen!/ut/p/b1/04_SjzS0MDU3MTI2NTfXj9CPykssy0xPLMnMz0vMAfGjzOIDDL0CLZwMHQ383S3dDDxDvAPc_Lx9_A28QRoigQoMcABHA0L6_Tzyc1P1c6NyLACjkdo3/dl4/d5/L2dBISEvZ0FBIS9nQSEh/) [hämtat 5/1, 2015]
- Göteborgs Stad 2014. *Fördjupa demokratin genom att öka medborgarnas möjligheter till inflytande, starkare inflytande för stadsdelsnämnderna i stadsplaneringen samt förslag på e-demokratilösningar*. [http://www.google.se/url?sa=t&rct=j&q=&esrc=s&frm=1&source=web&cd=1&ved=0CB8QFjAA&url=http%3A%2F%2Fwww5.goteborg.se%2Fprod%2FIntraservice%2FNamndhandlingar%2FSamrumPortal.nsf%2FB5BFE7AEE70C997BC1257CB700255B8E%2F%24File%2FHandling\\_2014\\_nr\\_52.pdf%3FOpenElement&ei=9lzHVIyHLMLkyAPMoYLAAQ&usq=AFQjCNEwsqxggd\\_rHSrZrbgl7nQGeCXrVw&bvm=bv.84349003,d.bGQ](http://www.google.se/url?sa=t&rct=j&q=&esrc=s&frm=1&source=web&cd=1&ved=0CB8QFjAA&url=http%3A%2F%2Fwww5.goteborg.se%2Fprod%2FIntraservice%2FNamndhandlingar%2FSamrumPortal.nsf%2FB5BFE7AEE70C997BC1257CB700255B8E%2F%24File%2FHandling_2014_nr_52.pdf%3FOpenElement&ei=9lzHVIyHLMLkyAPMoYLAAQ&usq=AFQjCNEwsqxggd_rHSrZrbgl7nQGeCXrVw&bvm=bv.84349003,d.bGQ) [hämtat 27/1, 2015]
- Hansson, L. 2005. *Tolv politikerns tankar om demokratiutveckling genom medborgardialog*. Sveriges Kommuner och Landsting: Stockholm.
- Hansson, L. 2009. *11 tankar om medborgardialog i styrning*. Sveriges Kommuner och Landsting: Alpha print Solna.
- Henecke, B. 2006. *Plan och protest - En sociologisk studie av kontroverser, demokrati och makt i den fysiska planeringen*. Lunds universitet.
- Stadsbyggnadskontoret. *Kungsladugårdsgatan*. Fastighetskontoret Diariennr SBK: BN0836/04 FK: FN1091/03 <http://goteborg.se/wps/portal/invanare/bygga-o-bo/kommunens-planarbete/plan--och->

[byggprojekt/!ut/p/b1/jcvLcoIwAIXhZ-kDMAQIt2VALkbuBgxsGBSKooAMqRWfvnTVVac9uzPz\\_XzB55wkAlnWRZmnfDFUj0tbscs4VLfvXyhIJOBYMwOEQke3wZbsIjvYeSHYwRXkKwC\\_DIH\\_9aaDXKh6AGieI4MtctNEjyUJIOMvPl-B-gM0N1wBjkEcwExyYsgTntJcNjYjRhuLRrB1fS9YYJJgqrS5NJvMv9SH4jUR\\_xNf4fnZEJBU0N0aiKCX5bTcs\\_roiDYarSpRjTvt9PrgZSzynTDym8-q25\\_2OKl6k83pe\\_ew0IBbMCYcbhbnYx9yc2Cw-BWEfWVghqJKyaQTCLTyqY7MJEJyaMi5E20Rcx2cYbfgEtLGuN0n9iyGmAQWFrDj06s3a0eTbWumI5O2ddi-8YE79g3fFzdbEzT0BWTpsKE!/dl4/d5/L2dBISEvZ0FBIS9nQSEh/pw/Z7\\_P1JQ8B1A08HOF0IJQ0QN4V3GQ4/ren/p=viewDetail=BN0836QCP04/-/](http://byggprojekt/!ut/p/b1/jcvLcoIwAIXhZ-kDMAQIt2VALkbuBgxsGBSKooAMqRWfvnTVVac9uzPz_XzB55wkAlnWRZmnfDFUj0tbscs4VLfvXyhIJOBYMwOEQke3wZbsIjvYeSHYwRXkKwC_DIH_9aaDXKh6AGieI4MtctNEjyUJIOMvPl-B-gM0N1wBjkEcwExyYsgTntJcNjYjRhuLRrB1fS9YYJJgqrS5NJvMv9SH4jUR_xNf4fnZEJBU0N0aiKCX5bTcs_roiDYarSpRjTvt9PrgZSzynTDym8-q25_2OKl6k83pe_ew0IBbMCYcbhbnYx9yc2Cw-BWEfWVghqJKyaQTCLTyqY7MJEJyaMi5E20Rcx2cYbfgEtLGuN0n9iyGmAQWFrDj06s3a0eTbWumI5O2ddi-8YE79g3fFzdbEzT0BWTpsKE!/dl4/d5/L2dBISEvZ0FBIS9nQSEh/pw/Z7_P1JQ8B1A08HOF0IJQ0QN4V3GQ4/ren/p=viewDetail=BN0836QCP04/-/)

Stadsbyggnadskontoret. *Amiralitetsgatan*. Fastighetskontoret Diariennr SBK: BN0857/05 FK: FN0895/06. [http://goteborg.se/wps/portal/invanare/bygga-o-bo/kommunens-planarbete/plan--och-byggprojekt/!ut/p/b1/jcvLcoIwAIXhZ-kDMASIEJYBUrghXAwKbBgUiqKADKkVn7501VWnPbsz8\\_1iLmaChGQdIqTIspiKeV8-Lk3JL0Nf3r5\\_rhahRCJkSBgEjm6DDduGNt16AdjCBWQLAL8Mg\\_1poNdqHkAIM9ZgQ12k1iPFAVg5a8-W4D2A5AbLIBEIKJwrzgRFJmYptnKWA8Er600hI3re3SGcUxStcmUyeT-pTrkr5H5n-QKz8-agWSN71bPJL0oxvm-r46ObOPBKmN11DxVrw7enoe-E4R-Vm2u9OOxGVn8il5bx9WEqCZECaQenY-doEwUYNHLxp0pUE4Dkt1r5wARcVTG7jJpPhQs3Mr2zIRWjjBdiYFTGvjdh\\_5M-8jRi0iEcdPr96EjibfVFzHZtpUQfMmUnfoarHLbzaSEP4CtE-zwQ!/dl4/d5/L2dBISEvZ0FBIS9nQSEh/pw/Z7\\_P1JQ8B1A08HOF0IJQ0QN4V3GQ4/ren/p=viewDetail=BN0857QCP05/-/](http://goteborg.se/wps/portal/invanare/bygga-o-bo/kommunens-planarbete/plan--och-byggprojekt/!ut/p/b1/jcvLcoIwAIXhZ-kDMASIEJYBUrghXAwKbBgUiqKADKkVn7501VWnPbsz8_1iLmaChGQdIqTIspiKeV8-Lk3JL0Nf3r5_rhahRCJkSBgEjm6DDduGNt16AdjCBWQLAL8Mg_1poNdqHkAIM9ZgQ12k1iPFAVg5a8-W4D2A5AbLIBEIKJwrzgRFJmYptnKWA8Er600hI3re3SGcUxStcmUyeT-pTrkr5H5n-QKz8-agWSN71bPJL0oxvm-r46ObOPBKmN11DxVrw7enoe-E4R-Vm2u9OOxGVn8il5bx9WEqCZECaQenY-doEwUYNHLxp0pUE4Dkt1r5wARcVTG7jJpPhQs3Mr2zIRWjjBdiYFTGvjdh_5M-8jRi0iEcdPr96EjibfVFzHZtpUQfMmUnfoarHLbzaSEP4CtE-zwQ!/dl4/d5/L2dBISEvZ0FBIS9nQSEh/pw/Z7_P1JQ8B1A08HOF0IJQ0QN4V3GQ4/ren/p=viewDetail=BN0857QCP05/-/)

Stenseke, M. 2011. Hur fångar man ett medborgardeltagande? Problem och möjligheter. *TIDSKRIFTER*, Nr. 4: 29-34.

Svenska kommunförbundet Byggnadsforskningsrådet 2000. *Samhällsplanering med aktiva medborgare*. Stockholm.

Thorell, K. 2008. *Naturvårdsplanering med förankring i det lokala Göteborg*.

Thuren, T. 2005. *Källkritik*. Liber AB: Stockholm.

Nationalencyklopedin 2014. <http://www.ne.se/uppslagsverk/encyklopedi/lang/dialog> [hämtat 12/12, 2014]

Nationalencyklopedin 2015. <http://www.ne.se/uppslagsverk/ordbok/svensk/inflytande> [hämtat 21/1, 2015]

Plan- och Bygglagen 2014. <http://www.notisum.se/rnp/sls/lag/20100900.htm> [30/12, 2014]