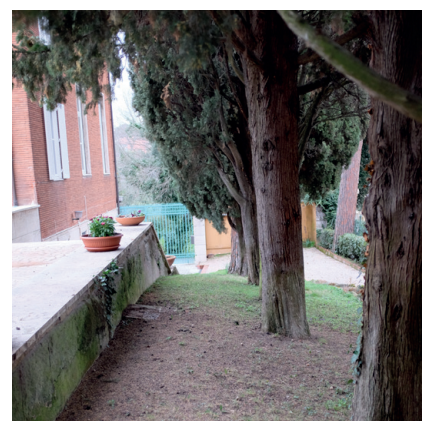


Svensk trädgård utanför Sveriges gränser

Rums-, färg- och formanalys av två gröna miljöer.



Malin Augustsson

Uppsats för avläggande av filosofie kandidatexamen i
Kulturvård, Trädgårdens hantverk och design

15 hp

Institutionen för kulturvård
Göteborgs universitet

2015



Svensk trädgård utanför Sveriges gränser.
Rums-, färg- och formanalys av två gröna miljöer.

Malin Augustsson

Handledare: Maria Henje

Kandidatuppsats, 15 hp
Trädgårdens hantverk och design
Lå 2014/15

UNIVERSITY OF GOTHENBURG
Department of Conservation
Box 130
SE-542 21 Mariestad, Sweden

www.conservation.gu.se
Tel +46 31 7860000

Program in I Conservation, Gardening and Garden Design
Graduating thesis, 15

By: Malin Augustsson
Mentor: Maria Henje

Swedish garden style outside Sweden.
Spatial, color and shape analysis of two green environments.

ABSTRACT

If you ask garden enthusiasts all over the world what an English, Italian or French garden is about, they most likely have a strong opinion about it. But what about the Swedish garden?

This bachelor thesis is a recess in documentation and investigation in the subjects of garden history and garden design, implemented as a literature study and field investigation. The study consists of studies on two green environments that represent Swedish garden style outside Sweden, and about the originators behind them. This has been complemented by studies of drawings, field studies and site analysis in terms of spatial, color and shape analysis. The selected objects are: "A Tribute to Linnaeus" by Ulf Nordfjell and the Swedish Institute in Rome by Ivar Tengbom.

The hypothesis was that there are both general and specific Swedish elements in Swedish gardens abroad. How has the Swedish garden style articulated at the selected objects? What style traits are prominent? Which parts of the narration is "Swedish"?

My starting point was to try to relate as objective as possible during the actual field studies and thereafter report the results in a systematic way. This despite the fact that there are so many visible and invisible factors that come into play when one forms an opinion on elements such as spatiality, color and shape. By reporting the result in several different ways using several different methods, it is possible for others to do their own analysis later on. With the future, new perspectives are certain to bring new conclusions. A field study is a snapshot of how it looked at the specific time. Care, maintenance, changes and ruins of time can quickly transform an object.

Title in original language: Svensk trädgård utanför Sveriges gränser. Rums-, färg- och formanalys av två gröna miljöer.

Language of text: Swedish

Number of pages: 65

Keywords: Swedish garden, garden history, garden style, landscape architecture, design analysis, swedishness, Ulf Nordfjell, Ivar Tengbom

Förord

Hela 2014 präglades av diskussioner i media och politik om vad som är ”svenskt” och inte. Ett känsligt ämne som fick mig att fundera på om det går att se vad som är svenskt i svensk trädgårdsgestaltning. Mitt första – av förhoppningsvis flera – steg i den undersökningen blev att i detta kandidatarbete undersöka hur svensk trädgård har gestaltats utanför Sveriges gränser. Jag har applicerat mina tidigare kunskaper och erfarenheter av att använda informationsstruktur och kreativitet för att lösa problem och undersöka fenomen.

Tack till

Morfar för mitt första jordgubbsland.

Maria Hörnlund för entusiasm och hjälp i biblioteket.

Maria Henje för uppmuntran och handledning.

Andreas Lindblad för ventilerings- och korrekturläsning.

Teresia Millberg och *Maria Nyström* för darr, diskussioner och specialintressen.

Arkitektur- och designcentrum och *Växjö kommun* för ritningar, fotografier och skisser.

Svenska Institutet i Rom för boende och vänligt bemötande.

Innehållsförteckning

1. Inledning	9
1.1. Bakgrund	9
1.2. Problemformulering	9
1.3. Frågeställningar	9
1.4. Målsättning och syfte	9
1.5. Avgränsningar	9
1.6. Teoretisk ansats	10
1.7. Tidigare forskning	10
1.8. Källkritik	10
2. Material och metoder	12
2.1. Källmaterial och objekt som undersöks	12
2.2. Vad undersöks	12
2.3. Metoder	12
3. Resultat	14
3.1. Granskning av litteratur	14
3.1.1. Det "svenska" i svensk trädgårdsgestaltning och landskapsarkitektur	14
3.1.2. Svensk representation utomlands	14
3.2. Fältstudie, objekt 1: A tribute to Linneaus, Växjö	16
3.2.1. Kontexten, platsen, trädgården	16
3.2.2. Ulf Nordfell	17
3.2.3. Användning	18
3.2.4. Förändringar – tidslinje	18
3.2.5. Rumsanalys	18
3.2.6. Fotodokumentation	25
3.2.7. Material – fasta element	29
3.2.8. Material – växtlighet	30
3.2.9. Färganalys – fasta element	31
3.2.10. Färganalys – växtmaterial	31
3.2.11. Formskisser	32
3.3. Fältstudie, objekt 2: Svenska Institutet, Rom	34
3.3.1. Kontexten, platsen, trädgården	34
3.3.2. Ivar Tengbom	36
3.3.3. Användning	36
3.3.4. Förändringar – tidslinje	36
3.3.5. Rumsanalys	40
3.3.6. Fotodokumentation	47
3.3.7. Material – fasta element	55
3.3.8. Material – växtlighet	56
3.3.9. Färganalys – fasta element	57
3.3.10. Färganalys – växtlighet	57
3.3.11. Formskisser	58
4. Diskussion och slutsatser	60
5. Sammanfattning	62
Figurförteckning	63
Käll- och litteraturförteckning	64

1. Inledning

1.1. Bakgrund

Frågar du trädgårdsintresserade världen över vad engelsk, fransk eller italiensk trädgård är, har de antagligen en bestämd uppfattning. Men hur ser omvärlden på svensk trädgård?

Svensk trädgårdskonst representeras utomlands främst vid våra ambassader, residens och institut. Det finns en tradition att kända och välrenommerade arkitekter ritar de officiella anläggningarna. Böcker, artiklar, ritningar och tankar kring byggnaderna finns men inte mycket om trädgårdarna. Två andra sammanhang där det kan finnas möjlighet att förstå hur begreppet *svensk trädgård* gestaltats är vid världsutställningar och internationella trädgårdsmässor. Utställningar och mässor är oftast tillfälliga konstruktioner, i vissa fall har de flyttas till andra lägen efter utställningarna/mässornas slut.

Kandidatuppsatsen är en fördjupning i dokumentation och undersökning i ämnena trädgårds-historia och trädgårdsdesign genomförd som litteraturstudie och fältundersökning. Undersökningen består av litteraturstudier om två objekt och om de två objektens gestaltare, vilka har kompletteras med studier av ritningar, fältstudier och platsanalys i form av rums-, färg- och formanlys.

1.2. Problemformulering

Allt i den skapade miljön omkring oss påverkar, och trädgårdskonsten som konstart påverkar alla våra sinnen. Jag har inte hittat någon litteratur som beskriver vilken typ av trädgård som bidrar till att skapa omvärldens bild av vad svensk trädgård är. Det finns inte heller mycket information om hur svensk trädgårdskonst har gestaltats internationellt.

För att möjliggöra vidare forskning inom svensk trädgårdsgestaltning internationellt behövs mer dokumentation och analys. Min hypotes är att det finns både generella och specifika svenska element i svenska trädgårdar i utlandet. Jag har såklart en egen uppfattning om vad som är "svenskt" i svensk trädgårdsgestaltning, men den har jag försökt att bortse från inför fältstudierna, för att få en objektiv bild av objekten. Jag vill undersöka hur trädgårdar skapade i internationella sammanhang under svensk flagg representerar svensk trädgårdskonst.

Genom att undersöka två olika objekt som fortfarande finns kvar, skapade i olika tidsperioder, i olika sammanhang finns möjlighet att se hur den svenska trädgården är representerad utomlands.

1.3. Frågeställningar

- Hur har svensk trädgårdskonst gestaltats vid de två utvalda objekten?
- Vilka stildrag är framträdande?
- Vilka delar i gestaltningarna är "svenska"?

1.4. Målsättning och syfte

Målsättningen är att undersöka hur svensk trädgårdskonst är representerad utomlands genom att dokumentera och analysera två objekt. Syftet är att kunna bidra till kunskapsläget i ämnet.

1.5. Avgränsningar

Jämförande studier av två objekt utanför Sveriges gränser har gjorts i denna uppsats. Koncentrationen har varit på objekten: *A tribute to Linnaeus* av Ulf Nordfjell och *Svenska Institutet i Rom* av Ivar Tengbom. Det har inte gjorts en studie i stort av andra möjliga källor till kunskap om mitt ämne, det vill säga inte undersökt internationell litteratur, omskrivning av svenskar i internationella tidskrifter, recensioner av böcker, redovisningar av tävlingsresultat eller presentationer/recensioner av utställningar.

Dokumentationen skedde på plats i mars 2015. I undersökningen har fotografier, ritningar och skisser av objekten tagna under andra tidpunkter studerats, men inte korrespondensen mellan uppdragsgivare och gestaltare. Avgränsningen till två objekt motiveras dels av praktiska skäl som reseomöjligheter till fler platser samt att arbetet får ett hanterbart omfång.

Undersökningen behandlar växtmaterialet som ett rumsskapande material ur ett färg- och formperspektiv och går inte närmare in på sort och art.

1.6. Teoretisk ansats

En anledning till ämnesvalet var en reflektion över att läsa långa beskrivningar och dokumentationer över betydelsefulla byggnader, medan den omgivande gröna miljön sällan är omskriven.

Catharina Nolin skriver i sin artikel *Den trädgårdshistoriska forskningens metodologi: utmaningar och möjligheter* (2008, s. 136) om komplexiteten i den trädgårdshistoriska forskningen. Forskningen är spridd mellan ett antal olika institutioner/ämnesfält och bedrivs med en mängd olika metoder. Den trädgårdshistoriska forskningens popularitet hos forskarkåren har varierat under årens lopp. Det har bidragit till mängden av insamlat material, från vissa perioder finns det mycket material och från andra finns det lite. De perioder när ämnet inte var populärt går inte att beforska i efterhand. Många av de möjliga undersökningsobjekten har förändrats eller försvunnit helt under årens lopp (Nolin 2008, ss. 137–138).

I mina undersökningar har jag valt att utgå från arkitekten och stadsbyggaren Camillo Sittes teori om att bara kunna uttala sig om det han själv besökt, ”där estetiska effekter kunnat värderas eftersom han själv sett platsen” (Sitte 1982, s. 9). Anna-Maria Blennow beskriver vidare vikten av att besöka en plats *in situ* i sin bok *Europas trädgårdar : från antiken till nutiden* ur ett trädgårdshistoriskt perspektiv. Att försöka se och beskriva trädgårdarnas *genus loci*, platsen och dess omgivningars förutsättningar. Inom konst- och arkitekturforskningen finns ”friluftsskolan” som menar att studier i bibliotek aldrig kan ersättas av besök på platsen (Blennow 2002, s. 9).

1.7. Tidigare forskning

Det finns ett antal populärvetenskapliga verk och några få akademiska avhandlingar som behandlar ämnet ”Svensk trädgårdshistoria”. De är antingen fokuserade på upphovsmännen med exempel på skapade miljöer, eller presenterade efter stildrag i en kronologisk ordning (Nolin 2008, s. 143). Nästan uteslutande koncentrerar dessa verk sig på objekt inom Sveriges gränser. Vidare finns det ett större antal verk som behandlar svensk arkitektur- och konsthistoria, men där beskrivs främst byggnaderna (både inom och utom Sveriges gränser) och inte de gröna miljöerna runt om. Jag har inte hittat någon tidigare forskning om uppsatsens ämne, *Svensk trädgård utanför Sveriges gränser*, i mina sökningar.

1.8. Källkritik

Studieobjekten i sig är mitt främsta källmaterial. Då trädgårdarna besöktes under mars månad var inte så många växter i blom eller hade inte hunnit komma ur jorden. Det var därmed enklare att fokusera på grundstrukturen i trädgårdarna. Hade besöken varit vid en annan tid på året hade en del av resultatet blivit annorlunda, främst hos Nordfjell där växtmaterialet påverkar mer sett över året.

Angående *objekt 1, A tribute to Linnaeus* har jag främst använt mig av gestaltarens egen bok och olika artiklar i dagstidningar. En brist är att de inte alltid bygger på en vetenskaplig grund och informationen är subjektiv. Jag har kontaktat Nordfjell via e-post, men inte fått något svar. Det fanns ingenting om Ulf Nordfjell i *Arkitektur- och designcentrums* arkiv då det nästan uteslutande har material från avlidna personer.

Angående *objekt 2, Svenska Institutet i Rom* så finns det finns stora samlingar av ritningar,

skisser, fotografier och korrespondens i *Arkitektur- och designcentrums* arkiv, om och av Ivar Tengbom och hans verk. Jag har gått igenom ritningar, skisser och fotografier som är märkta *Svenska Institutet i Rom* och som behandlar trädgården, men inte berört det som behandlar byggnaden. I samma arkiv fanns visst material signerat Walter Bauer som hörde till Institutet. Det framgår ej om ritningarna är uppmätningar av befintliga anläggningar eller om det är över sånt som aldrig blev gjort.

Det finns betydligt mer material skrivet om *objekt 2, Svenska Institutet i Rom* och det har en vetenskaplig karaktär. Professor Anders Bergström skrivit en avhandling om Ivar Tengbom och hans verk. Docent Börje Magnusson – som har innehaft tjänsten som vice direktör och kursföreståndare på Institutet – har varit redaktör för två minnesböcker över Institutets verksamhet och historia. Nackdelen med dessa verk är att de främst avhandlar byggnaden och inte trädgården.

Angående informationen om vad som är ”svenskt” i svensk trädgårdskonst/landskapsarkitektur fokuserar de flesta verken på var inspirationen har hämtats och inte på de faktiska formelementen.

Litteraturen angående svensk representation utomlands kan anses vara partisk, då Statens fastighetsverk ligger bakom samtliga verk.

2. Material och metoder

2.1. *Källmaterial och objekt som undersöks*

Arbetet inleddes med att söka information om svenska trädgårdsanläggningar utomlands. Därefter valdes objekten ut på följande kriterier:

- vara skapat av en välrenommerad svensk arkitekt/landskapsarkitekt/trädgårdsdesigner
- vara/ha varit placerat utanför Sveriges gränser, företrädesvis inom Europa
- fortfarande finnas kvar för möjlighet att besöka på plats

Objekten har valts för att representera bredden av svensk trädgårdskonst utomlands: *Svenska Institutet i Rom* av Ivar Tengbom samt *A tribute to Linnaeus* från Chelsea Flower Show av Ulf Nordfjell.

	<i>Svenska Institutet i Rom</i>	<i>A tribute to Linnaeus</i>
<i>Byggår/ombyggnad</i>	1940, 1964	2007, 2010
<i>Innefattar byggnad</i>	Ja	Nej
<i>Storlek</i>	cirka 4 500 kvm	230 kvm
<i>Läge</i>	Södra Europa	Norra Europa
<i>Skaparens titel</i>	arkitekt	landskapsarkitekt

2.2. *Vad undersöks*

Bakgrunden till objekten studerades genom litteratur, fotografier, ritningar och skisser följt av fältstudier på plats i form av rums-, färg- och formanalys.

Parallellt har en litteraturgranskning genomförts för att kunna sätta in objekten i en kontext. Jag har studerat vad som är specifikt ”svenskt” i trädgårdssammanhang samt svensk officiell representation utomlands. På detta sätt har jag försökt tydliggöra något av den komplexitet som hänger samman med en trädgårdshistorisk undersökning (Nolin 2008, ss. 136, 143–144).

2.3. *Metoder*

För att undersöka hur svensk trädgård representerats utomlands har två objekt undersökts. Jag har valt att konstruera en metod bestående av olika tekniker jag tillskansat mig under utbildningen och kombinerat litterära källor med informationsbearbetning. Jag har tillämpat delar av Maria Flincks beskrivning av en fältinventeringsmodell i boken *Historiska trädgårdar: att bevara ett föränderligt kulturarv* (Flinck 2013, ss. 118–119) i kombination med rumsanalys från Arne Branzells *Att notera rumsupplevelser*. Valet av metod har haft som målsättning att kunna göra en så objektiv beskrivning av objekten som möjligt. På samma sätt som att det finns ett antal synliga och osynliga faktorer som bidrar till hur en uppfattar en färg (Fridell Anter & Enberg 1997, ss. 28–30), finns det faktorer som bidrar till hur en uppfattar rumslighet och former.

Undersökningen är indelad i tre delar: *Del 1: Förberedelser*, *Del 2: Genomförande* och *Del 3: Bearbetning*.

I första delen *Förberedelser* samlade jag in grundläggande information om objekten, studerade och ritade av planritningen för att få en känsla för formerna i objektet. Ett antal frågor formulerades för att ha som stöd i processen: Vem är uppdragsgivare? Vem är gestaltare? Vilka är objektets förutsättningar? Hur används objektet? Hur har objektet förändrats över tid?

I den andra delen *Genomförande* gick jag till väga på följande sätt:

- känna in objektet utan att anteckna
- fotografera objektet och markera fotovinklar på befintlig planritning (taget med fast objektiv – 35 mm – på en höjd av 160 cm över marken)

- rumsanalys enligt Branzell (1976, ss. 9–21), utgå från en planritning och förtydliga den: ta bort det som inte finns längre, lägga till fasta element (i svart), markera riktningar (i rött), markera upplevelse av rymd (i lila), markera zonindelningar (i grönt), markera känslan av tak (i blått)
- identifiera objektens material
- färganalys med hjälp av Pantone Matching Systems (PMS) sticka ”solid to process” i befintligt dagsljus, företrädevis i ej direkt solljus
- formanlys genom skissmetoden
- måttagning (redovisas ej, användes som hjälp till skisserna)

Avslutningsvis under *Bearbetning* sammanställde jag mitt material och sorterade informationen för att kunna jämföra mina objekt:

- renritning av ritningar och skisser
- bildurval, bildbehandling och beskärning av fotografier och skisser

Jag har valt att presentera alla fotografier och skisser under rubriken *Resultat*. Inte lagt dem som *Bilaga* då sättet jag presenterar informationen på har betydelse för tolkningen av densamma. Dessutom anser jag att läsförståelsen påverkas negativt om inte allt resultat ligger samlat på samma ställe i uppsatsen.

Resultatet av fältstudierna är uppdelat i följande delar:

- *fakta* rena fakta som ålder, storlek, läge med mera
- *kontexten, platsen, trädgården* för att sätta in objektet i en kontext och berätta om uppdragsgivaren och förutsättningarna kring tillkomsten av objektet
- *upphovsmannen* beskrivning av personen bakom och dens roll inom svensk trädgård/arkitektur
- *användning* objektets funktion
- *förändringar – tidslinje* objektets förändringar för att vara transparent med både den ursprungliga tanken och ändringar därefter, och visa på hur det har sett ut före tidpunkten för dokumentationen
- *rumsanalys* förmedla känslor som inte går att uppleva genom att studera fotografier och skisser
- *fotodokumentation* förmedla hur objekten såg ut vid dokumentationstillfället
- *material* beskriva objektets delar för att få en uppfattning av helheten
- *färganalys* få fram en färgskala över objektet
- *formskisser* tydliggöra vilka formelement som använts i gestaltningen av objektet

3. Resultat

3.1. Granskning av litteratur

3.1.1. Det ”svenska” i svensk trädgårdsgestaltning och landskapsarkitektur

I *Svensk trädgårdskonst under fyrahundra år* beskrivs hur det svenska landskapet ligger till grund för en stor del av den svenska kulturen och hur många svenskar uppfattar det som en besjälad plats. Det är i sig inget unikt för Sverige och svenskarna – att landskapsarkitekter utgår från platsen och platsens förutsättningar – men få andra länders kultur tar så starka intryck från sin natur. Det finns en mycket tydlig samverkan mellan det ”naturliga” landskapet och den skapade trädgårdskonsten (Andersson, Jonstoj & Lundquist 2000, s. 9). Vidare skriver den amerikanske professorn John Dixon Hunt i förordet till samma verk om hur man genom trädgårdskonsten kan se ett lands kulturella framväxt och att landskapsarkitekturen kan ses som en dialog mellan natur och kultur (Hunt 2000, s. 5).

I *Europas trädgårdar: från antiken till nutiden* skriver Blennow hur andra länders trädgårdskonst kopplas till naturen: den italienska trädgården har temat ”bergsbäcken”, den franska ”flodlandskapet” och den engelska 1700-talsträdgården ”det stiliserade beteslandskapet” (Blennow 2002, ss. 145, 169, 205). De svenska trädgårdarna under modernismen delas in i två delar. Dels den sydsvenska häckinramade trädgården med geometriska former och dels skogstemat i den norra delens trädgårdar med ett av människan präglat landskap som är underordnat naturens ordning, med orörd skog och slingrande stigar (Blennow 2002, ss. 351–355).

Även Erik Lundberg skriver i förordet till boken *Svensk Trädgård* från 1941 om den svenska häckträdgården som blivit en svensk tradition sprungen ur det urgamla lövängsbruket. En annan favorit inom svensk trädgårdskonst är ”trädgården under fruktträdens kronor” (Lundberg & Lundberg 1941, s. 8).

Bengt Isling skriver om modern landskapsarkitektur i tidningen *Arkitektur* 2006. Det svenskt lågmälda skiljer sig kraftigt mot det internationellt konceptuella. Mötet mellan natur och kultur är fortfarande en giltig utgångspunkt för landskapsarkitekternas gestaltning (Isling 2006, s. 40). Han refererar till Sven Hermelins uttalande ”När någon frågar efter namnet på landskapsarkitekten bakom verket, då har man misslyckats” (Isling 2006, s. 42).

3.1.2. Svensk representation utomlands

De fysiska ramarna för diplomati utomlands består av våra ambassader, residens och institut. Här förmedlas det svenska kulturarvet genom historia, kulturhistoria, arkitektur och konsthistoria. Historiskt sett var det viktigt att hålla fast vid ceremonier och det yttre protokollet. Idag är andra värden viktigare, men *kvalitet, stilkänsla, tradition* och *kultur* förmedlas fortfarande genom arkitektur och inredning. Man vill förmedla sitt lands kulturarv för att framställa sig själv i relation till omvärlden. Här ligger Sverige långt framme (Mårtenson & Turander 1997, ss. 9–10).

I *Building: Swedish style* från 2003 skriver Statens fastighetsverk (SFV) om den svenska regeringens policy angående arkitektur och design. De fastlägger att staten ska föregå med gott exempel i sina byggprojekt och sträva efter högsta kvalitet. Detta gäller i högsta grad våra ambassader, residens och institut utomlands. SFV, som bland annat är ansvarig förvaltare för ambassader, residens och institut, har definierat vad god arkitektur och design är. Det är en kombination av goda kvaliteter inom *estetik, teknik, symbolik, ekonomi, byggbarhet, skötsel* och *hänsyn till miljön*. Det pekas särskilt ut att goda arkitektoniska kvaliteter inte får offras av kortsiktiga ekonomiska skäl. Sverige som nation uppfattas av de länder där vi är representerade. Under nittonhundratalet har denna inställning skapat ett gott rykte för svensk arkitektur och design internationellt. Alla lösningar ska bidra till att byggnader och miljöer som representerar Sverige

associeras med Sverige. Detta kan göras genom att använda svenska material som ljust trä och andra naturliga svenska material. Naturligt och artificiellt ljus kan också användas för att simulera detta samt genom en *enkel, funktionell* och *opretentiös* planlösning. Arkitektur och design ska signalera ett demokratiskt och jämlikt samhälle med lika världen för alla. Bombastiska miljöer med extravagant lyx är därför främmande. Hellre använda *enkla* och *långsiktigt hållbara* material med en *lägmäld elegans*. Det ska också uppfylla samma krav på tillgänglighet och säkerhet som vid nybyggnation i Sverige. Hus och miljöer bör signalera Sveriges öppenhet mot människor från olika kulturer och med olika etniska bakgrunder. Det betyder att murar, skärmar och barriärer endast ska finnas om de är absolut nödvändiga för säkerheten. Andra delar kan hållas mer öppna och tillgängliga både visuellt och i praktiska hänseenden (Buildings: Swedish style 2003, ss. 1–8).

Utrikesdepartementet har i sitt samverkansavtal med SFV sagt att de nybyggda fastigheterna ska spegla svenska värderingar och redovisa svensk arkitektur, form och design. Särskilt i de publika delarna och UD:s Sverigebild i form av *äkthet, öppenhet, omtanke* och *nyttänkande* ska tas hänsyn till (Informant 1, 2015).

Lena From ger exempel på att använda arkitektur som diplomatiskt verktyg i *Halva kungariket är ditt – Svenska folkets kulturarv* (2008, ss. 271–277). Hon analyserar fyra relativt nybyggda anläggningar för att se om demokrati, jämlikhet och omsorg om alla, utan lyx och prål går att se.

I Berlin invigdes den gemensamma nordiska ambassadsanläggningen 1999 och det beskrevs i den lokala pressen att det nordiska kynnet syntes och utstrålade modernitet, demokrati, asketism, rättframhet och äkthet. Exempel på formelement är den gröna lamellväggen mellan ambassadområdet och den angränsande Tiergarten, den är perforerad och inbjuder till insyn i motsats till den slutna muren. I Sydafrikas huvudstad Pretoria byggdes efter en arkitekttävling ett nytt residens som invigdes 2003. Här uttrycks varumärket Sverige genom rationell funktionell form och blonda naturmaterial. Öppenhet och transparens i svensk/nordisk tradition inspirerat av Stockholmsutställningen 1930. Arkitekten bakom vill förmedla en känsla av svensk sommar. Ytterligare ett nytt residens uppfördes 2006 i Santiago de Chile. Här finns också stor insyn i byggnaden som beskrivs som en lätt knäckt glaslåda med upplösta gränser mellan det offentliga och det privata. Arkitekten har inspirerats av det karga norrbottniska landskapet och valt både hårda och mjuka material som betong, glas och trä. Vita björkstammar i trädgården bidrar till känslan av snö och is som smälter till vatten och ljus. Även Washingtonambassaden *House of Sweden* från 2006 präglas av öppenhet, flödande ljus, blonda naturmaterial och vatten. Stengolv har blanka svarta ränder av polerad granit som kan associeras med den svenska trasmattan. Dessa fyra anläggningar kan sammanfattas med att vara symboler för det svenska funktionalistiska folkhemmet. Men är det egentligen representativt för dagens mångkulturella Sverige, frågar sig författaren? Värt att tänka på är att den gustavianska klassicismen som dagens blonda färgskala tagit sin inspiration från, i sin tur inspirerades av utlandet (From 2008, ss. 271–277).

Nationella stereotyper förändras inte över en natt. Simon Anholt, som myntat begreppet *nation branding*, ångrar sig idag och hävdar att attitydförändringar genom länders varumärkesbyggande tar mycket lång tid, och att ett lands befolkning är dom verkliga attitydförändrarna. Varje möte med en svensk eller något svenskt väcker en mängd känslor och associationer hos betraktaren och därmed utvecklas och förändras den Sverigebild betraktaren i fråga har (From 2008, ss. 271–277).



Figur 1 och 2. "A Tribute to Linnaeus" så som den såg ut på Chelsea Flower Show i maj 2007.

3.2. Fältstudie, objekt 1: A tribute to Linnaeus, Växjö

Uppdragsgivare: Linnéåret 2007/Vetenskapsrådet (Linné 2007a)

Byggår: 2006–2010 (Linné 2007b)

Upphovsman: Ulf Nordfjell, landskapsarkitekt (Nordfjell 2008, s. 180)

Förändringar: ursprungligen på Chelsea Flower Show i London, Storbritannien (maj 2007), därefter Göteborgs botaniska trädgård, Göteborg (juni 2007–2009) och flyttades till sin nuvarande plats 2010 (Växjö kommun 2014)

Storlek: ursprungligen 230 kvm (Ullenius 2012, s. 41)

Plats: Trummens strand, Teleborgsvägen, Växjö, Sverige

Datum för studien: 12 mars 2015

3.2.1. Kontexten, platsen, trädgården

Vetenskapsmannen och botanikern Carl Linnaeus föddes 1707 i småländska Råshult. Trehundra år senare uppmärksammades detta med ett världsomgripande firande kallat *Linné 2007*. Linnéjubileet hade två mål, att öka intresset för naturvetenskap hos unga samt förmedla en nyanserad bild av Carl von Linné till allmänheten. I Sverige stod Vetenskapsrådet bakom och samordnade fem större projekt: ett bidrag på Chelsea Flower Show, en dokumentärfilmsserie, ett inspirationspaket för skolan, en vandringsutställning och en jubileumsbok. Jubileet hade tre ledord (Linné 2007a):

- kreativitet
- nyfikenhet
- vetenskap

Chelsea Flower Show är världens mest berömda blomstershow, och har funnits sedan 1913. På 44 000 kvadratmeter finns ett femtiotal utställningsträdgårdar, hundratusentals växter i *The Great Pavillion* och trehundra stånd med trädgårdsattiraljer. Under fem dagar, tredje veckan i maj besöker varje år 157 000 personer Chelsea Flower Show. I prestigeklassen *Show garden* tävlar idéträdgårdar om medaljer och det åtråvärda *Best in show* (Ullenius 2012, ss. 8, 9, 10, 29).

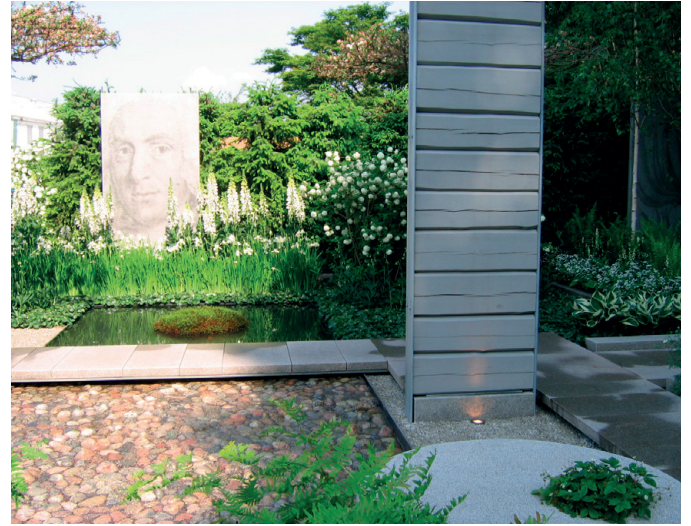
Linné 2007, i samarbete med Svenska Institutet och Svenska ambassaden i London,



Figur 3. Del av objektet med perennplanteringar och dammen i bakgrunden. Chelsea Flower Show maj 2007.



Figur 4. Vitblommande buskar och perenner, från Chelsea Flower Show i maj 2007.



Figur 5. Till vänster de olika vattenkaraktärerna (stilla och porlande), till höger den fristående timmerväggen.

gav Ulf Nordfjell i uppdrag att rita en modern Linnéträdgård till 2007 års show, och samtidigt förmedla Linnés nyfikenhet och kärlek till naturen. Det blev ett bidrag med ursvenska material kombinerat med båda vilda och kultiverade växter som visar upp den moderna svenska trädgårdskonsten. Målsättningen var att låta besökarna inspireras av det svenska sättet att förhålla sig till natur och kultur. (Linné 2007b). Trädgården belönades med en av sju guldmedaljer och fick stor uppmärksamhet (Ullenius 2012, s. 41).

Redan från början var det planerat att trädgården skulle flytta till Göteborgs botaniska trädgård och stå där under resten av jubileet (Linné 2007b). Den byggdes upp innanför entrén och invigdes den 30 juni 2007 (Göteborgs botaniska trädgård 2013). Efter tre somrar i Göteborg flyttades trädgården vidare till Växjö, där den invigdes 29 maj 2010 (Frankki 2010).

Platsen där trädgården fått sitt permanenta vister ligger mellan Teleborgsvägen och sjön Trummens västra strand i en nordöstlig riktning (Växjö kommun 2014).

Trädgården beskrivs som en modern version av det gustavianska 1700-talet. Med ett stramt skandinaviskt formspråk och en känsla av det nordiska ljuset med en skir försommarblomning i blekgult, isblått och framförallt vitt. Paralleller till den svenska skogen med både ett stiliserat stilla skogstjärn och en bäck med porlande vatten. Naturens former och vilda växter står i kontrast till stramt klippta träd och buskar. Stark rumskänsla både av häckar och timmerelement, gjorda i material från Linnés tid med moderna metoder (Nordfjell 2008, ss. 180–186).

3.2.2. Ulf Nordfjell

Ulf Nordfjell är en svensk landskapsarkitekt. Han började studera biologi, botanik och kemi, för att sedan studera landskapsarkitektur. Han arbetar både med egna kunder i eget företag samt är anställd på ett konsultföretag (Lacey 2007, 2009) (Nordfjell Collection 2015). Bland hans verk finns även ett stort antal utställningsträdgårdar. Exempel på anläggningar är: "Laurent Perrier Garden" Chelsea Flower Show 2013, "The Daily Telegraph Garden" Chelsea Flower Show 2009, "Göteborgs Lustgårdar" Trädgårdsföreningen Göteborg 2008, "A tribute to Linnaeus" Chelsea Flower Show 2007, "Skogens Trädgårdar" Wij trädgårdar Ockelbo 2005 "Hedens Lustgård" Göteborg 2000, Umedalens Spa, Linköpings trädgårdsförening och Millesgården (Nordfjell Collection 2015).

Bland priser och utmärkelser finns guldmedaljen i Chelsea Flower Show 2007 för "A tribute to Linnaeus", både guldmedalj och best in show 2009 med "The Daily Telegraph Garden" (Ullenius 2012, ss. 41, 48). Han har vunnit LARs Siennapris 1996, Ulla Molinpriset 1999 (Nordfjell Collection 2015) och Sigge Thernwalls Stora Byggpris 2007 för sin 25-åriga karriär inom landskapsarkitekturen (Ramböll 2007).

I sin bok *12 trädgårdar* beskriver han inspirationen från skogarna i sin barndoms Angermanland och från stadslandskapet i dagens Stockholm som grunden i sina gestaltningar (Nordfjell 2008, s. 8). Den engelske journalisten Stephen Lacey beskriver hans stil som distinkt, med en blandning av ekologi och en släng av svensk modernism (Lacey 2007).

3.2.3. Användning

Trädgården var från början en utställningsträdgård på Chelsea Flower Show och nu är den en del av Växjös grönområden (Växjö kommun 2014).

3.2.4. Förändringar – tidslinje

Maj 2007

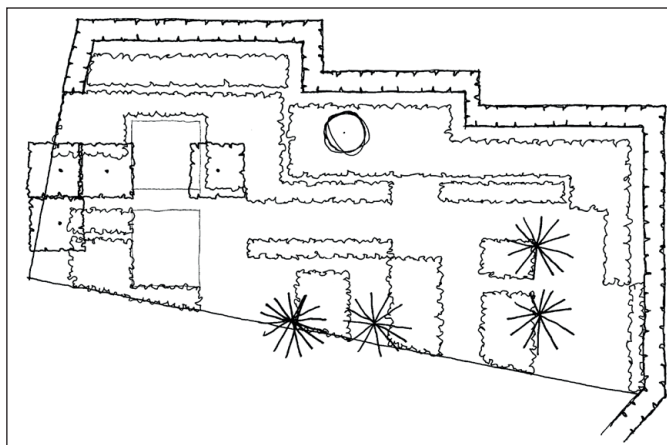
Trädgården började byggas i april, visades 21–26 maj, och flyttades därefter till Göteborgs botaniska trädgård (Linné 2007b).

Juni 2007

Trädgården återinvigdes i Göteborg den 30 juni 2007 med delvis ändrat växtmaterial (Linné 2007b).



Figur 6. Runda former



Figur 7. Planritning över Linnéträdgården i Växjö.

Hösten 2009

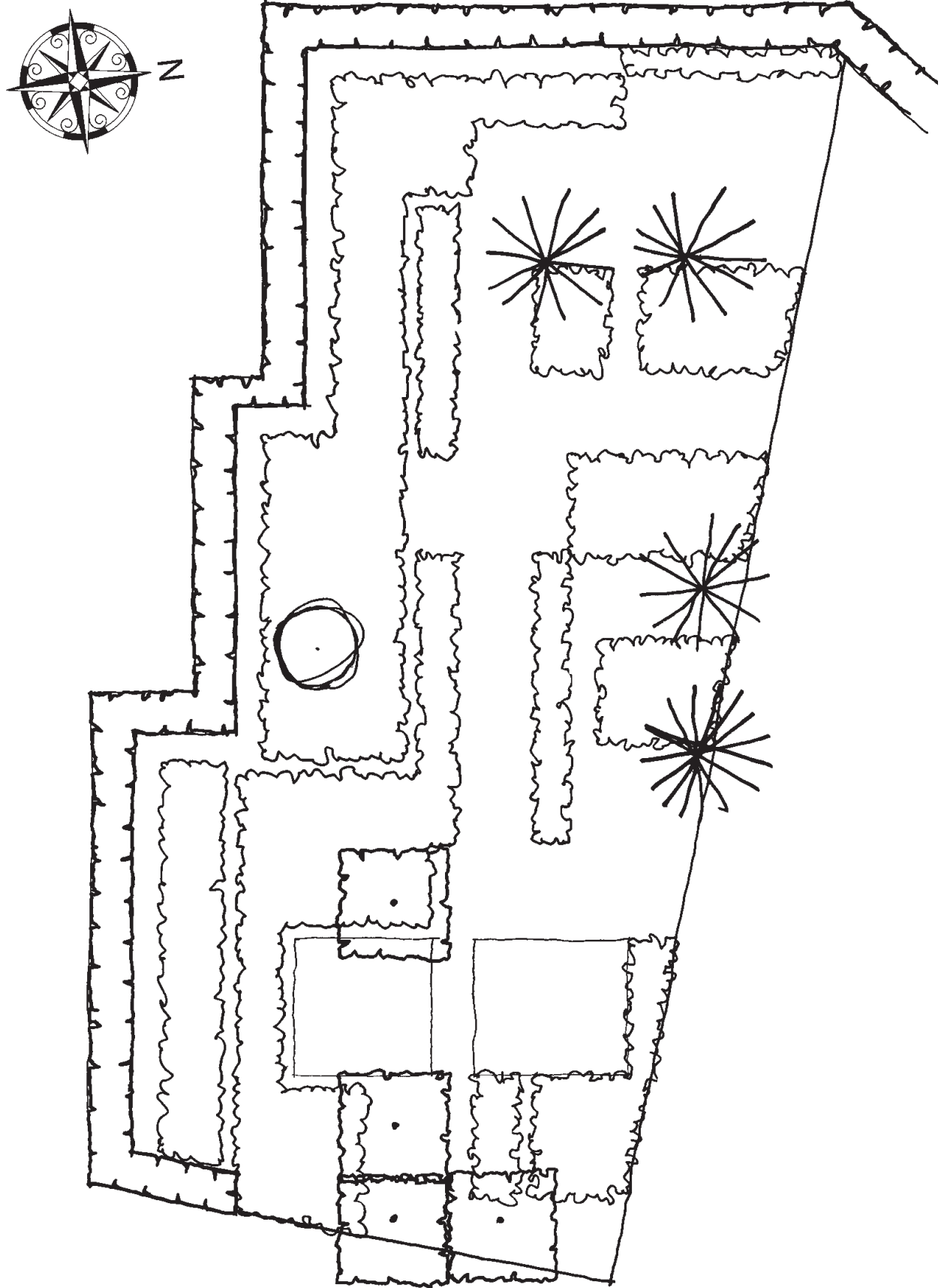
Trädgården flyttades vidare till Växjö där den fick sin permanenta plats med ordentligt jorddjup och goda förutsättningar, något den inte haft på Göteborgs botaniska trädgårds utställningsyta. Växjö kommun stod för kostnaden av flytten och Göteborgs botaniska trädgård skänkte själva trädgården (Odlanu 2015). Växtmaterialet återställdes till det ursprungliga materialet. Vissa träd flyttades ur planteringen till en angränsande yta då de kommer att skugga platsen för mycket på lång sikt (Informant 2).

Maj 2010

Trädgården återinvigdes en sista gång 29 maj 2010 under blommande fruktträd (Frankki 2010).

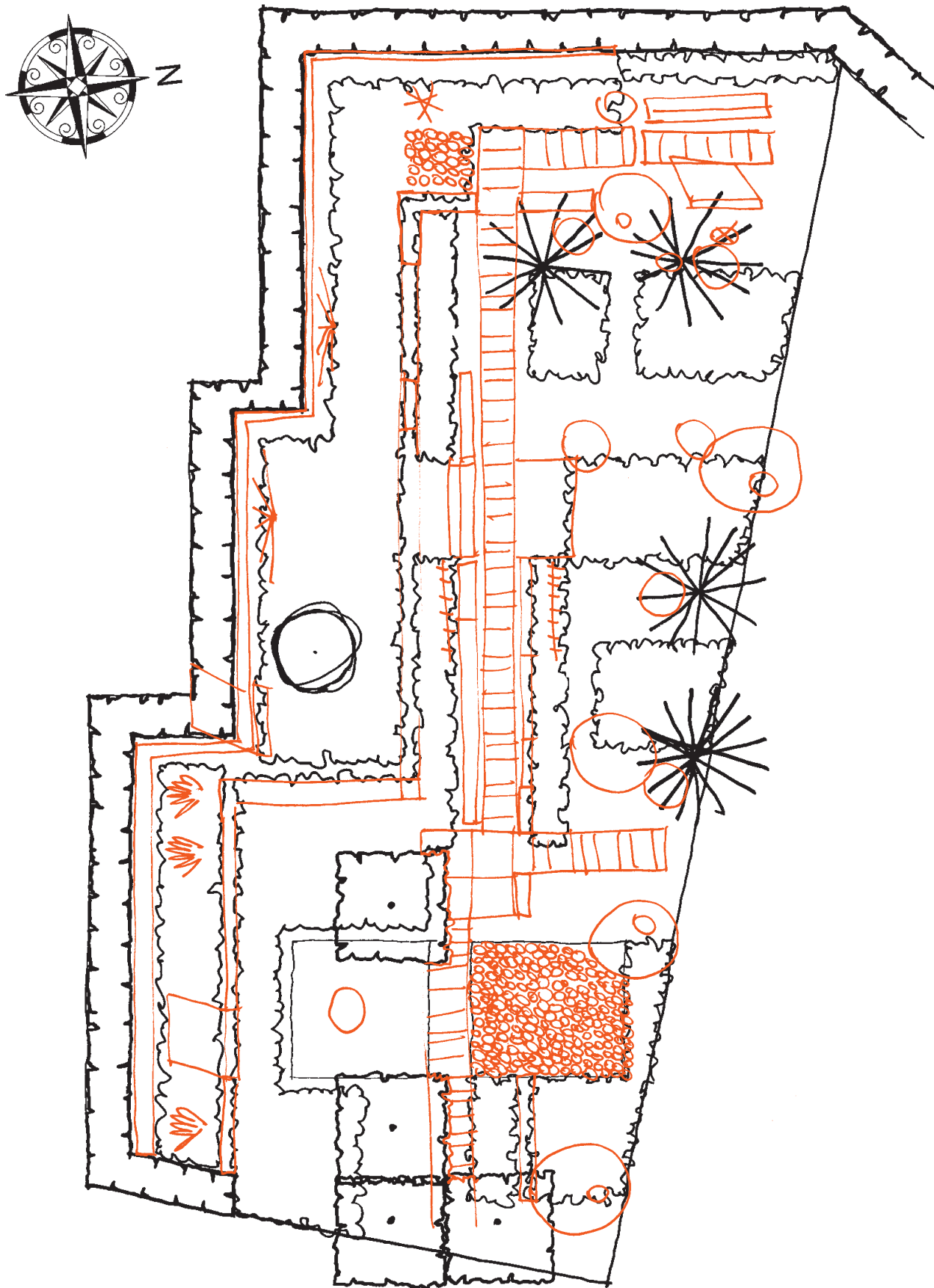
3.2.5. Rumsanalys

Befintlig planritning



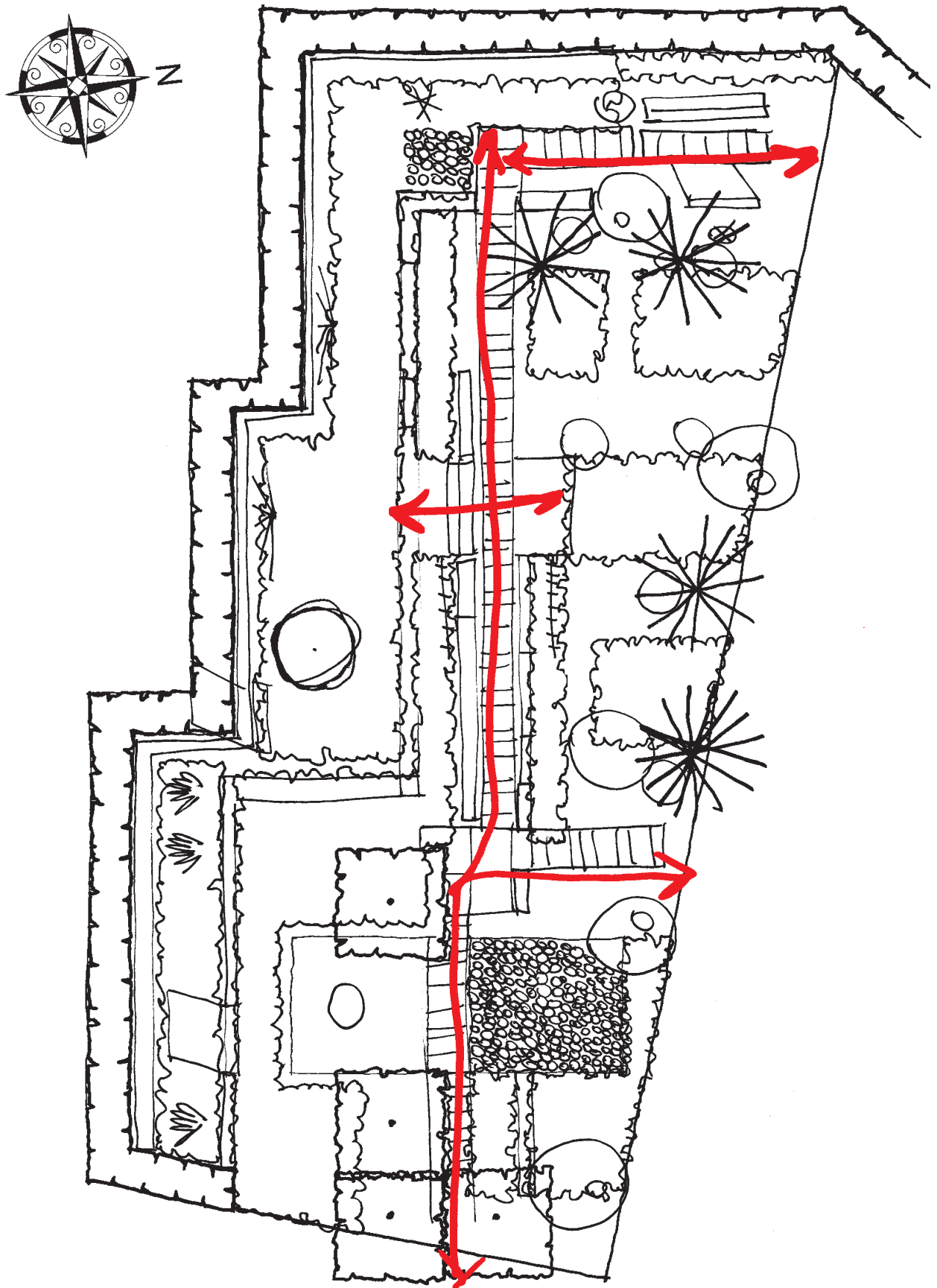
Figur 8. Planritning efter flytten till Växjö. Här syns långa smala rektanglar, en samlad grupp med kvadrater och fem cirklar.

Befintlig planritning med markerade fasta element



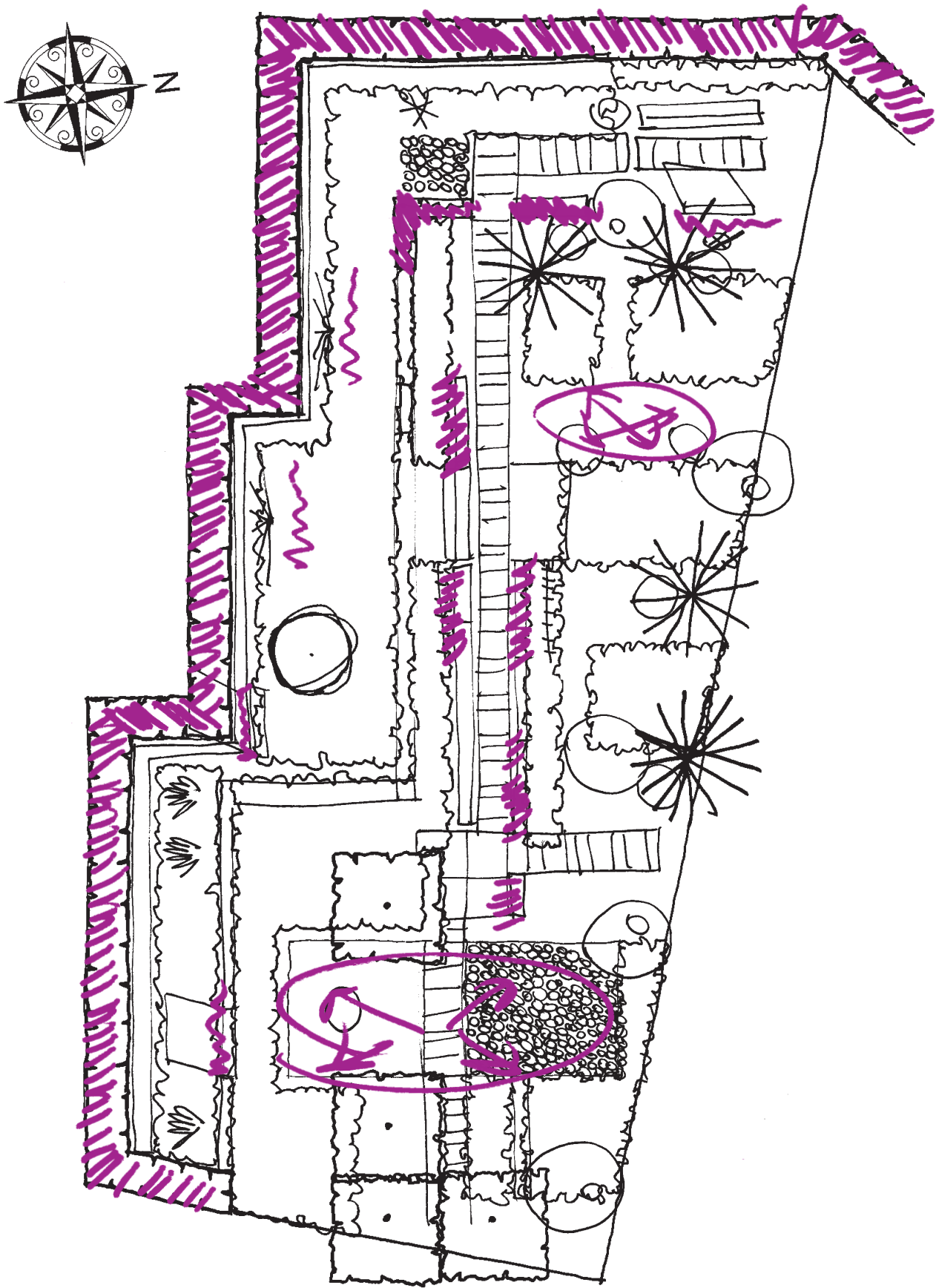
Figur 9. Planritning med tillagda fasta element i orange (på de följande bilderna är de markerade i svart). Flera långa smala rektanglar i form av gångstråk och skötselgångar. Cirklar i form av formklippta buskar och sittpuffar i granit. En tänkt diagonal linje från det övre vänstra hörnet till det nedre högra påvisar en uppdelning av raka och runda former.

Planritning kompletterad med fasta element och riktningar



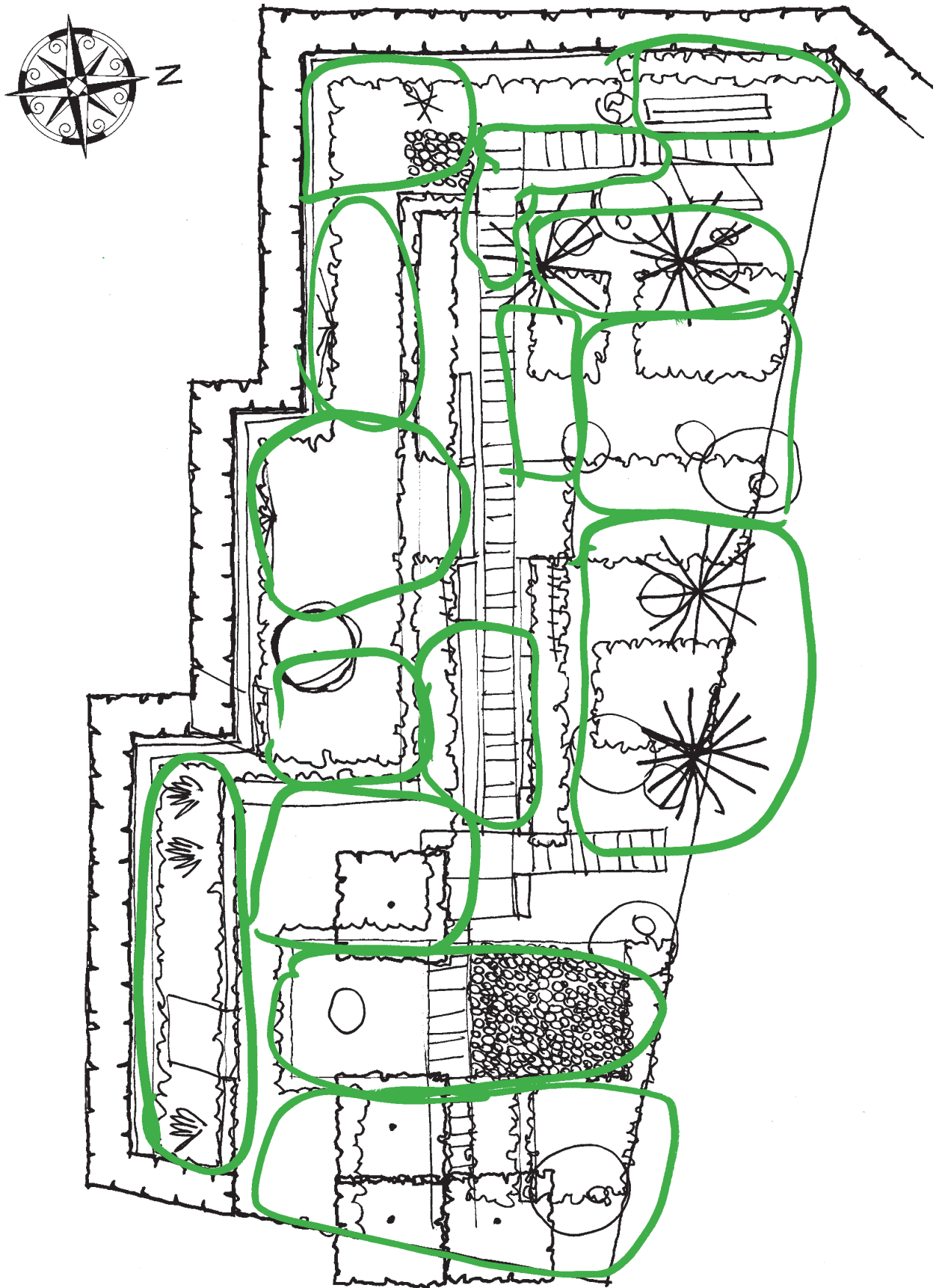
Figur 10. Kompletterad planritning med riktningar tillagda i rött. En tydlig huvudaxel syns med tvärställda sidoutblickar.

Planritning kompletterad med fasta element och rymdupplevelse



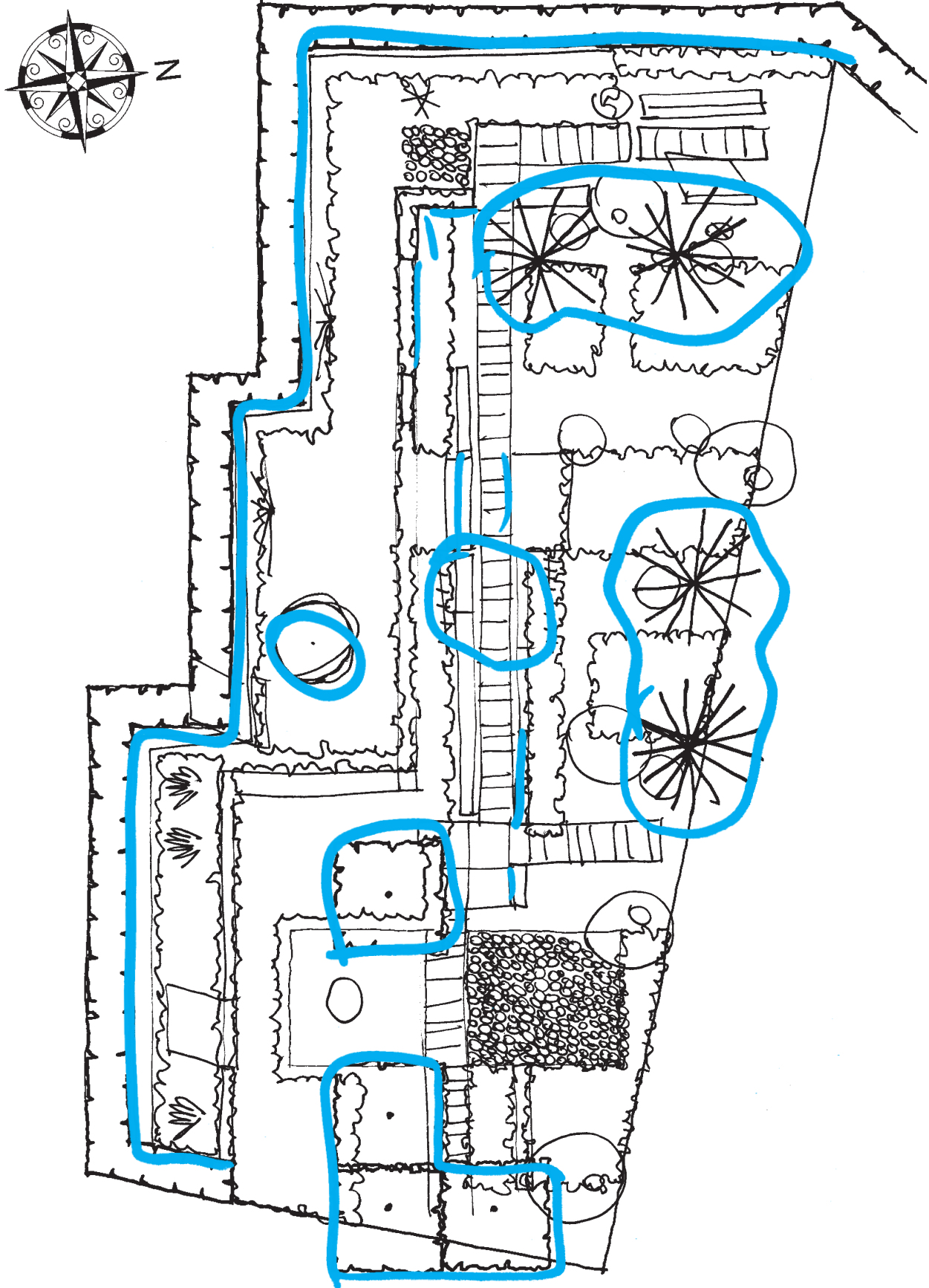
Figur 11. Kompletterad planritning med rymdupplevelser tillagda i lila. Den vänstra delen domineras av en begränsande vägg. Utefter huvudaxeln växlar rummen mellan öppet och stängt.

Planritning kompletterad med fasta element och zonindelning



Figur 12. Kompletterad planritning med zonindelningar tillagda i grönt. Många indelningar i små rektangulära rum.

Planritning kompletterad med fasta element och takkänsla

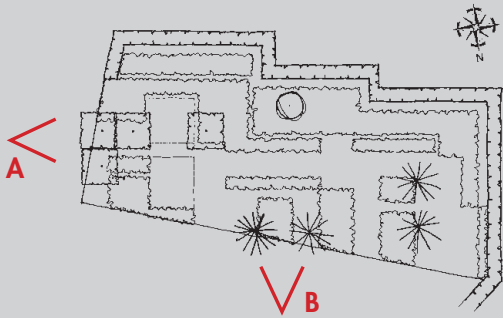


Figur 13. Kompletterad planritning med takkänsla tillagda i blått. Hög klippt häck, både friväxande och klippta träd bidrar till takkänslan.

3.2.6. Fotodokumentation

Objektet har dokumenterats ur ett flertal vinklar.

Från sidornas mitt mot mitten



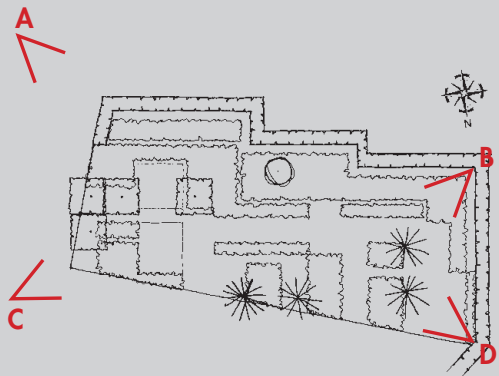
A



B

Figur 14. Här syns raka former av gångar och trädstammar samt runda former av formklippta buskar och sittpuffar.

Från varje yttre hörn mot mitten



A



B



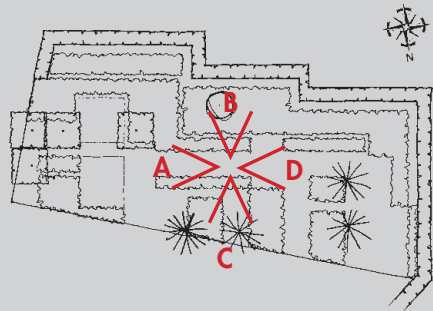
C



D

Figur 15. Här syns väggarna av granhäck och timmer som förstärker huvudaxeln samt runda former på buskar och sittpuffar.

Från mitten mot sidornas mitt



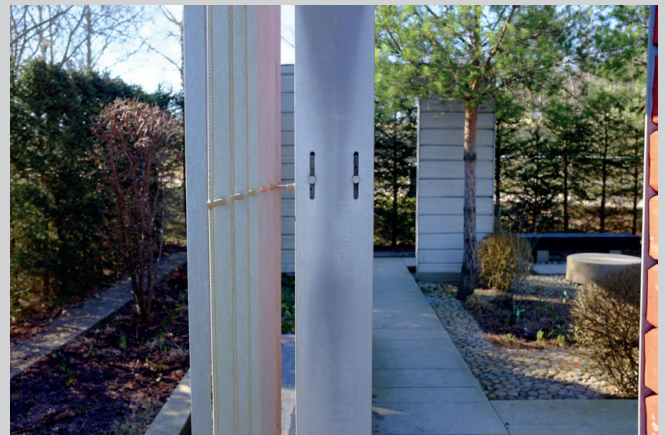
A



B



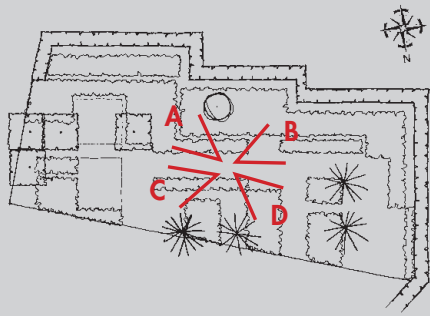
C



D

Figur 16. Här syns huvudaxeln och de klippta höga takbildande träden. Väggar i form av timmerväggar och konstverk i hålplåt.

Från mitten mot yttre hörn



A



B



C



D

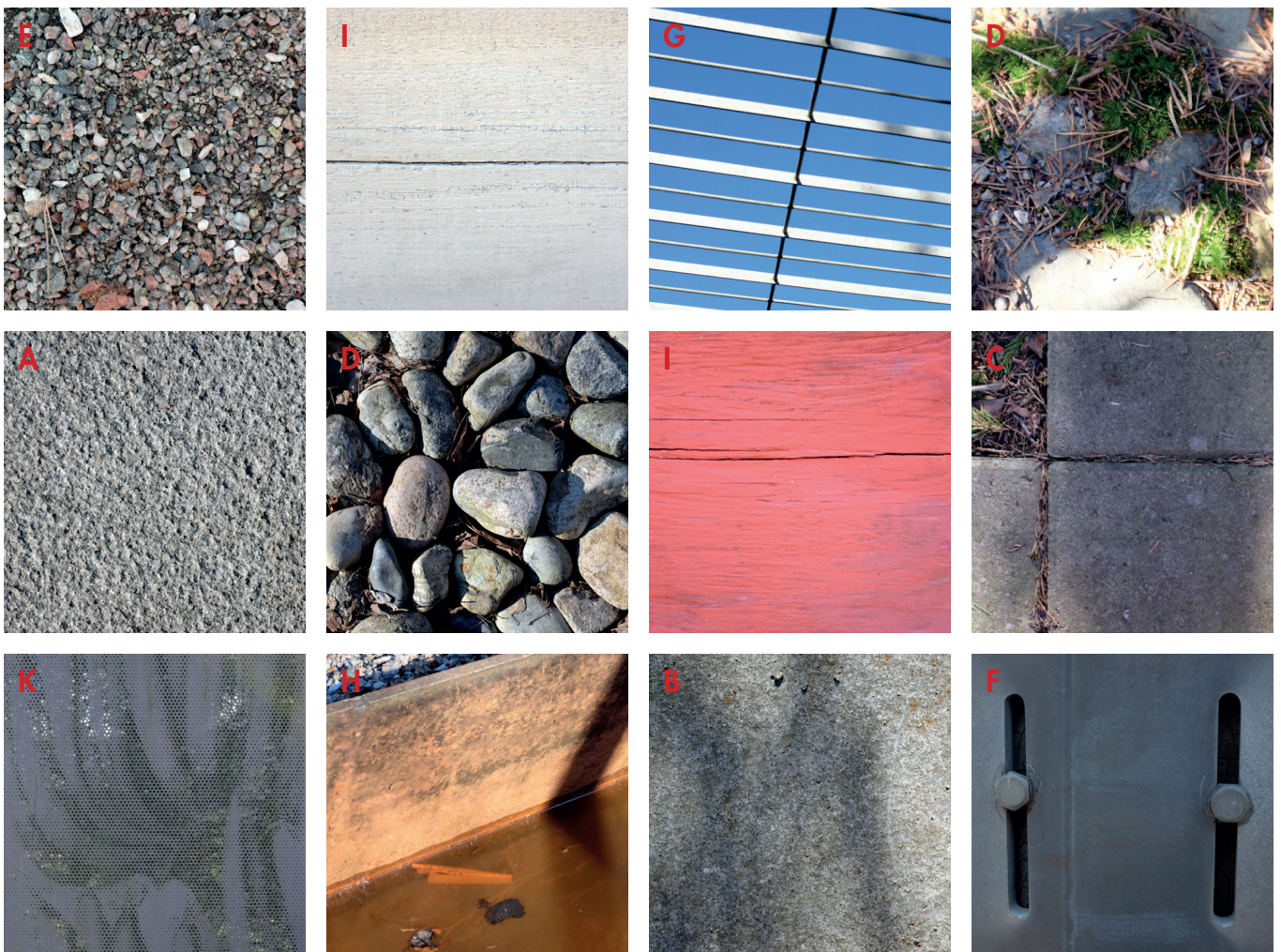


Figur 17. Här syns väggarnas kulörer på olika sidor samt de solfjäderformade lignoserna.

3.2.7. Material – fasta element

De fasta elementen består av följande material:

- A: krysshamrad granit (runda sittpuffar)
- B: halvgrovt slipade granitplattor (gångstråk)
- C: släta betongplattor (skötselgång)
- D: kullersten, fritt liggande och i sättsand/flis (markbeläggning)
- E: grus (markbeläggning)
- F: galvaniserat stål (stödkonstruktion till timmerväggarna)
- G: sandblästrat rostfritt stål (spaljéer och bänkkundereden)
- H: råstål (kanter, damm och rabatt)
- I: ohyvlat målat timmer (fristående väggar)
- J: hyvlat betsat timmer (sittbänk)
- K: hålplåt och glas (konstverk och belysning)



Figur 18. Här ser man att materialen inte skiljer sig så mycket åt. Samma grundmaterial som har fått olika dimensioner eller ytbehandlingar. Varianter på granit, stål och furu.

3.2.8. Material – växtlighet

Växligheten finns i form av:

- perenner
- gräs
- lökar
- klättrväxter
- buskar
- häckar
- träd



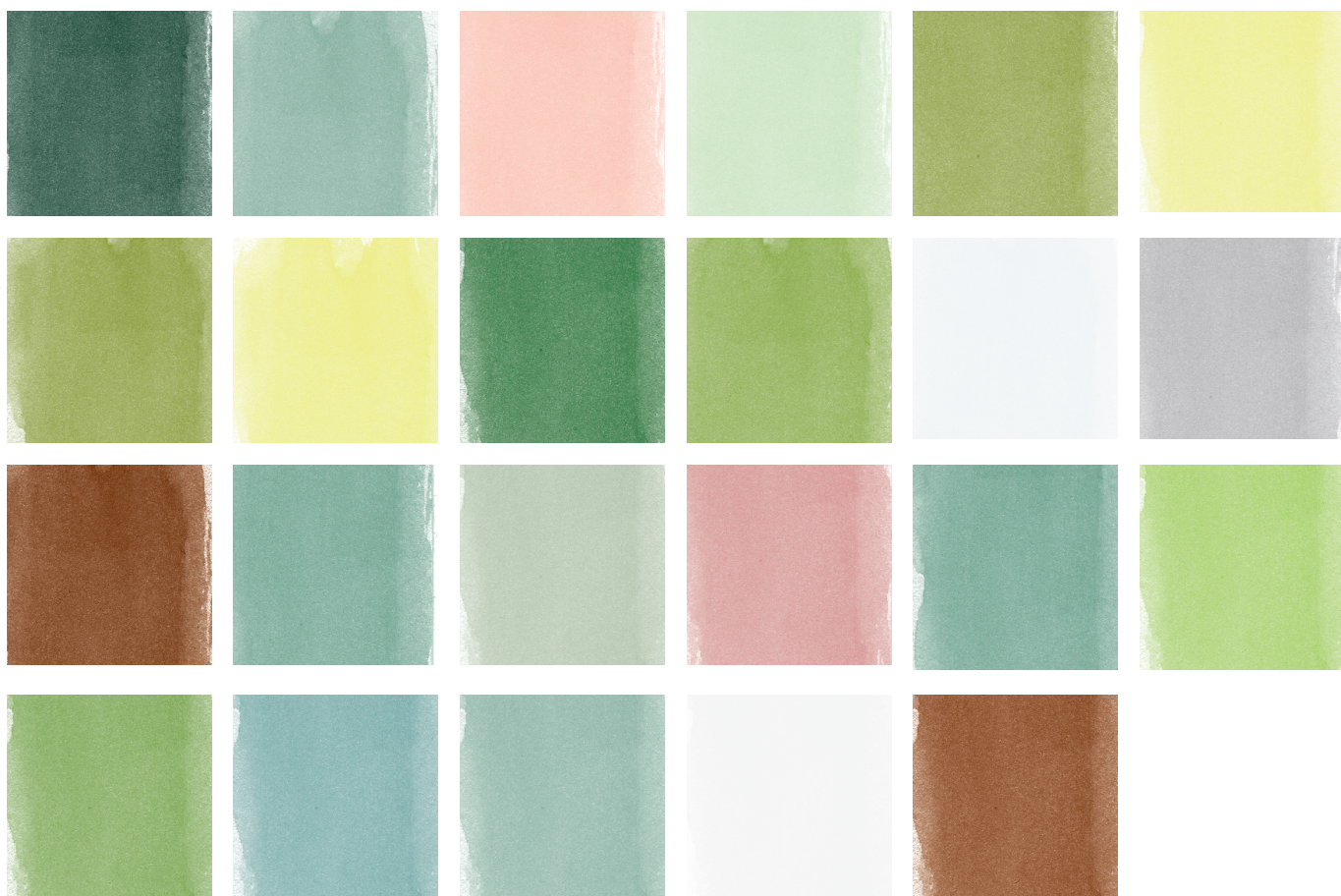
Figur 19. Här syns grundstommens växtmaterial med marktäckare, klippta buskar och träd med högresta stammar.

3.2.9. Färganalys – fasta element



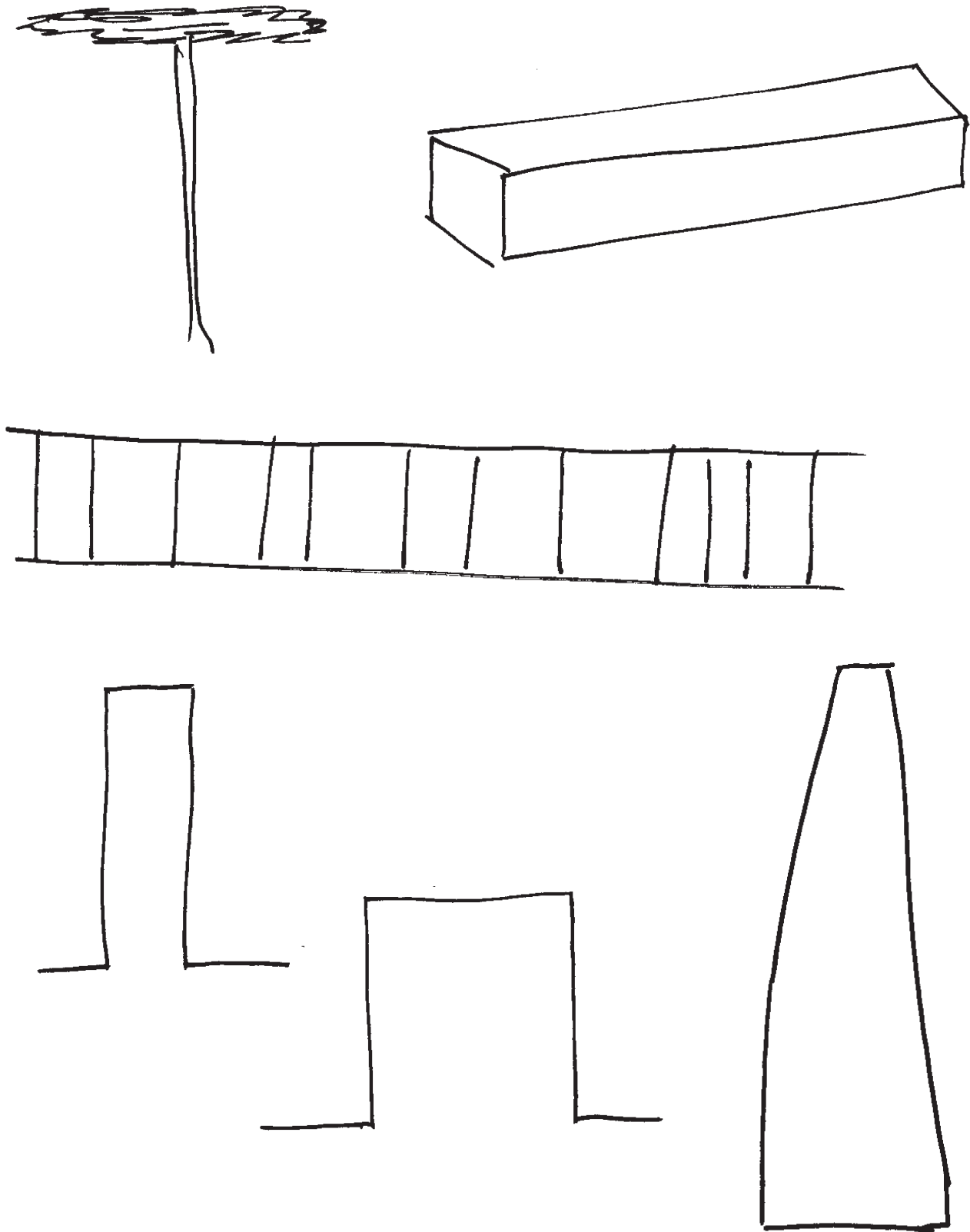
Figur 20. Fasta material översatt till PMS-färger. Här syns två olika kulörer: grått och rött. Små variationer i valör och kulör.

3.2.10. Färganalys – växtmaterial

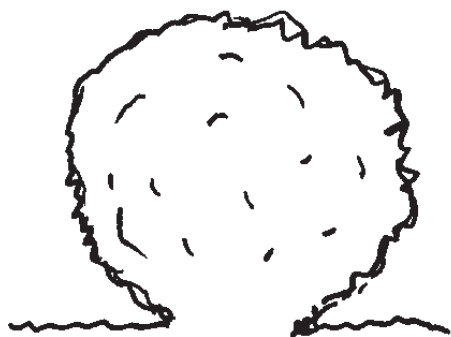
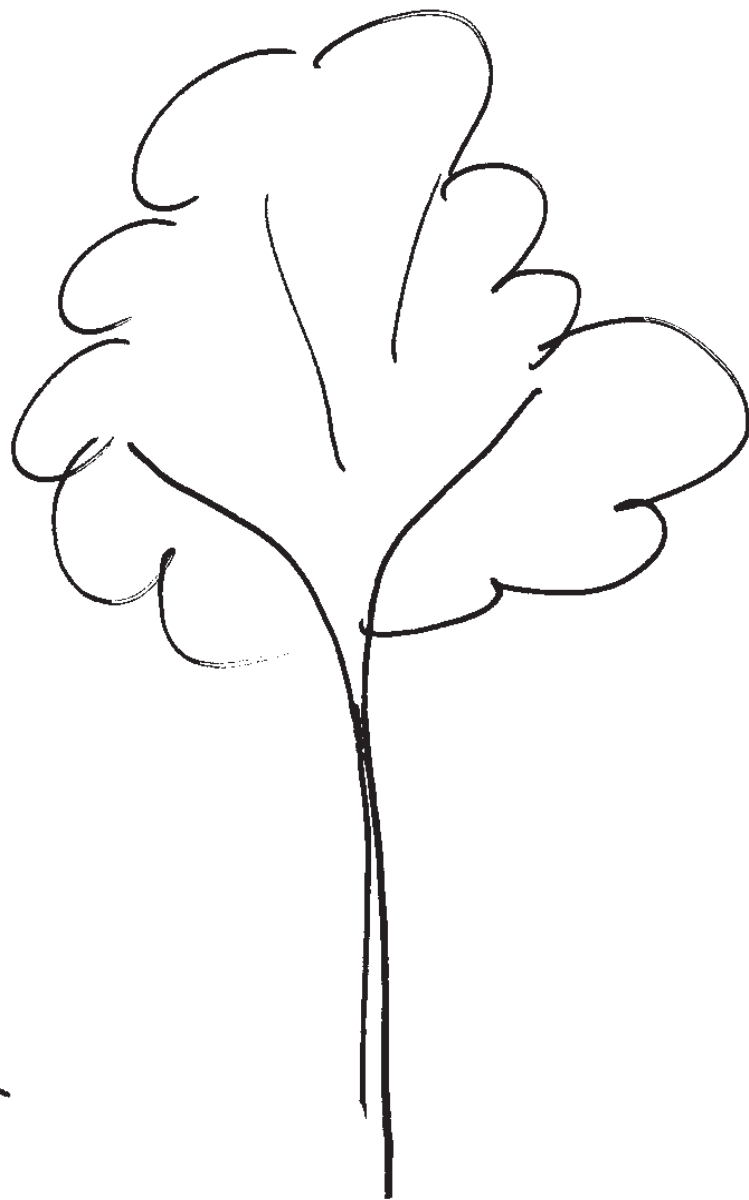
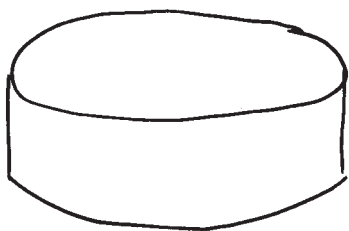
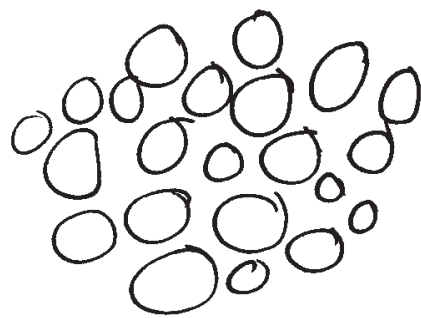
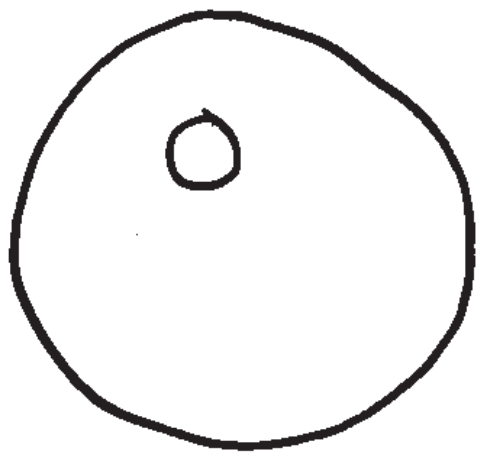


Figur 21. Växtmaterial översatt till PMS-färger. Främst grågröna och gulgröna kulörer med inslag av brun-rosa-vinrött.

3.2.11. Formskisser



Figur 22. Raka, rektangulära och kvadratiska former.



Figur 23. Olika runda former, både uppifrån och från sidan.

3.3. Fältstudie, objekt 2: Svenska Institutet, Rom

Uppdragsgivare: Svenska Institutet

Byggår: 1938–40

Upphovsman: Ivar Tengbom, arkitekt

Förändringar: tillbyggnad gästflygel 1963–64 (Ivar Tengbom) trädgård (Walter Bauer), ombyggnad 1969 (Anders Tengbom), ombyggnad 1988 (Bo Myhrenberg) och förstärkningsarbeten 2010 (Santillo Frizell 2010, s. 9).

Storlek: cirka 4 500 kvadratmeter

Plats: Via Omero 14, Rom, Italien

Datum för studien: 16–19 mars 2015

3.3.1. Kontexten, platsen, trädgården

Redan 1925 grundades ett svenskt kulturinstitut i Rom – *Instituto Svedese di Studi Classici a Roma* – på initiativ av kronprins Gustaf Adolf. Efter att ha huserat i en trerumslägenhet i området *Subura* planerades det för ett eget hus. 1937 fick Institutet en tomt granne med Nederländska Institutet i sluttningen ovanför *Villa Guilia*, i kanten av *Villa Borghese*. Tomten var gratis i utbyte mot att det italienska kulturinstitutet fick motsvarande mark i Stockholm. Institutets styrelse utsåg Ivar Tengbom till arkitekt (Magnusson 2010, ss. 39, 41).

Bland byggnadsbestämmelserna fanns krav på att byggnadens arkitektur skulle vara överensstämmande med arkitekturen hos de närliggande instituten, vara starkt symmetrisk och klassisk. Terrängen på den svenska tomten skiljde sig dock från de övriga, därav lösningen med entrén på sidan av byggnaden. Byggnaden bestod av tre huskroppar runt en gård (Tengbom 1941, s. 69).

Inspirationen till de flesta utländska instituten i Rom kom främst från den romerska lantvillan och Tengboms byggnad med sin öppna gård ansågs innovativ, antagligen främst på grund av sin funktion som representationsbyggnad. Byggnaden referade både till allmogen med sin enkelhet och folklighet samt till herrgårdar med sina förfinade detaljer. Detta utan att tappa förankringen till platsen med *Villa Borghese* och dess omgivande park med lantlig karaktär och klassisk italiensk villa. Tengbom tog hänsyn till lokala förhållanden i form av hantverk och material. Samtidigt var det ett utmärkt exempel på modern svensk byggnadskonst som fick stor respekt av de italienska arkitektkollegorna. Den svenske konsthistorikern Axel Gauffin kallade byggnaden ”en svensk gård på romersk grund” och framhöll särskilt blandningen av nordiskt och romerskt (Bergström 2001, ss. 289–299).

Från planritningen 1940 kan man utläsa att trädgården består av ett antal delar samt förbindande gångar och trappor däremellan (markerat med A–F på figur 25):

A: den sluttande gräsplanen framför huset med tillhörande trappa mot gatan i norr

B: trappsektionerna mellan grind och gård

C: innergården som avgränsas av byggnaden på tre sidor och en rad med cypresser på den fjärde

D: *Föreståndarens trädgård* i söder

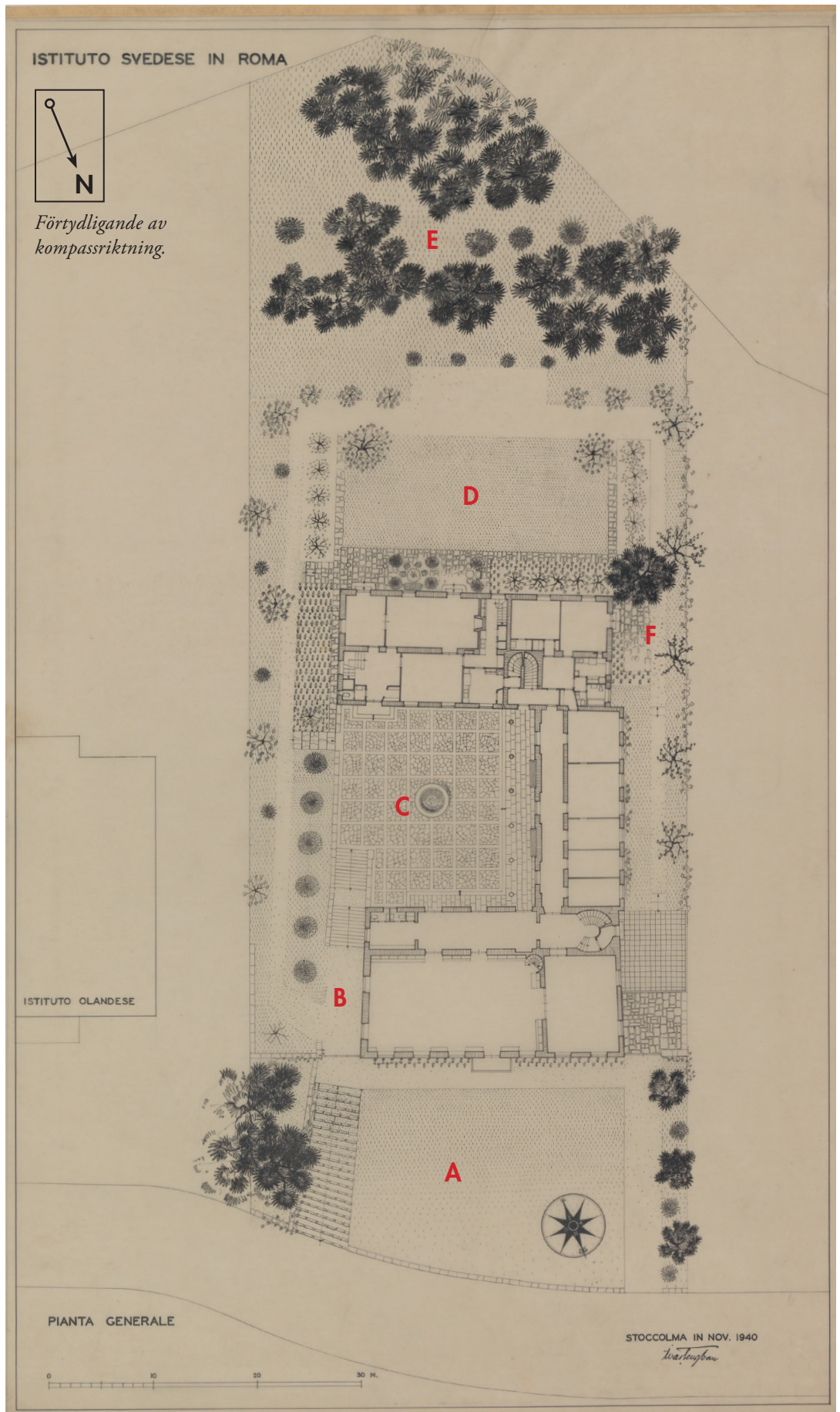
E: det parkliknande området längst i söder, gränsande mot *Villa Borghese*

F: *Arkitektens trädgård* på husets västra sida

(Arkitektur- och designcentrum, AM1984-11-3301)



Figur 24. Valle Giulia med Svenska Institutet. Nederländska Institutet till vänster. Okänt årtal.



Figur 25. Ursprunglig planritning från 1940. Mycket detaljerad över både byggnad och trädgård.

3.3.2. Ivar Tengbom

Ivar Tengbom, född 1878, var en svensk arkitekt som startade sin verksamhet 1906. Han var även redaktör för tidskriften *Arkitektur* och professor vid konsthögskolan. 1922 utnämndes han till slottsarkitekt på Stockholms slott och Drottningholms slott. Under åren 1924–1936 var han generaldirektör för Byggnadsstyrelsen. Under karriären ritade han flera betydande byggnader i Stockholm som till exempel Högalidskyrkan, Stockholms Konsert- hus, huvudkontoret för Stockholms Enskilda Bank och Tändstickspalatset. Han nådde en position som en av Sveriges främsta och mest inflytelserika arkitekter (Bergström 2001, ss. 9, 13–16).

Han inspirerades tidigt av John Ruskins synsätt på den konstnärliga helhetsupplevelsen av bygg- nad och natur och samhörigheten där emellan. Stilmässigt föredrog han i början av sin karriär nord- isk renässans med traditionella, lokala material och tekniker (Bergström 2001, ss. 30, 37). Senare utvecklades stilen mer mot antiken (Bergström 2001, s. 158) och Svenska Institutet i Rom blev en byggnad starkt influerad av både antiken och den svenska klassicismen (Bergström 2001, s. 287).

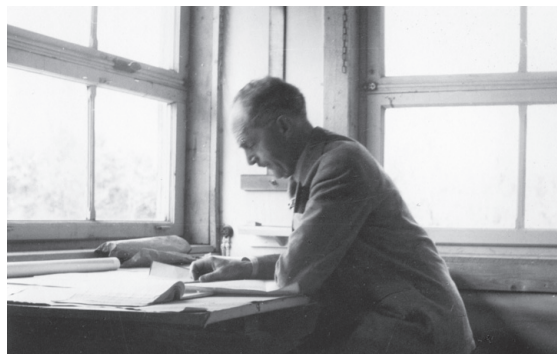
3.3.3. Användning

Svenska Institutet i Rom är ett aktivt forskningsinstitut. Några mindre lägenheter och ett tju- gotal rum finns tillgängliga för forskare och stipendiater. Här finns basen både för vetenskaplig verksamhet i svensk regi i Italien och arkeologiska utgrävningar. Det hålls kurser i i antikens kultur och samhällsliv samt konstvetenskap. Forskningsbiblioteket i den främre flygeln består av cirka 60 000 volymer. Anläggningen fungerar som boende, arbetsplats och för representation (Svenska Institutet i Rom 2015).

3.3.4. Förändringar – tidslinje

1940

Institutet flyttade in i huset mitt under andra världskriget och var ett av få utländska institut som var igång under kriget. Nylander skriver att köksträdgården (finns ej med på Tengboms rit- ning) bidrog till Institutets överlevnad (Nylander 2001, s. 361). Enligt Magnusson (2010, s. 81) planerade Tengbom även trädgården. Nylander (2001, s. 370) skriver att Gurli Sjöqvist skapade trädgården.



Figur 26. Ivar Tengbom i byggboden under byggnationen .



Figur 27. Innergården med cypresserna till höger. På planrit- ningen från 1940 är det markerat med sex likadana träd, men Magnusson skriver (2001, s. 89) att tio kolumnliknande cypresser planterades som fem meter höga plantor.



Figur 28. Gång- och trappsystemet mellan grind och gård. Nyplanterade pinjer.



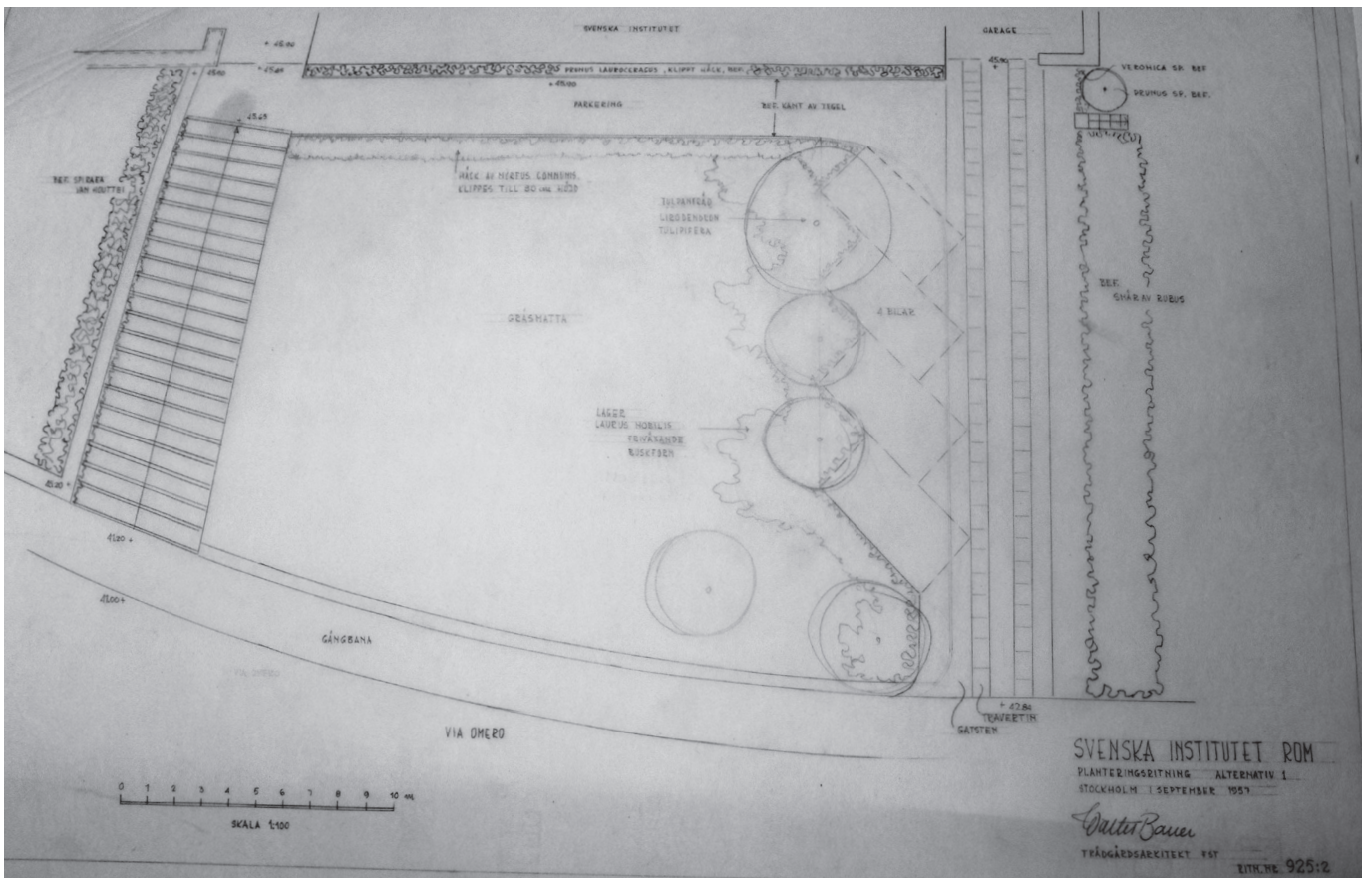
Figur 29. Framsidan med den sluttande gräsmattan.



Figur 30. Föreståndarens trädgård.

1957

Efter kriget ändrades förutsättningarna för Institutet, och Ivar Tengbom tillfrågades igen för om- och tillbyggnad (Magnusson 2010, s. 43). I arkivet på Arkitektur- och designcentrum finns ett flertal skisser och ritningar över trädgårdens förändringar som är signerade Walter Bauer (Arkitektur- och designcentrum, AM1991-12-0929), en känd svensk trädgårdsarkitekt som bland annat arbetat med restaureringarna vid Drottningholm slott i Stockholm (Mossige-Norheim 2000, s. 231). De är daterade mellan 1957 och 1962 och innehåller både planritningar, perspektivskisser och planteringsplaner med växtförslag. De tidigaste ritningarna från 1957 visar olika alternativ till en omgestaltning av framsidan mot Via Omero, för att få plats med fyra parkeringsplatser (Arkitektur- och designcentrum, AM1991-12-0929).



Figur 31. Ett av flera alternativ på omgestaltning av Institutets framsida. Detta alternativ överensstämmer bäst med hur det ser ut idag.

1962–1967

Institutet behövde mer utrymme både för bibliotekssamlingen och gästande studenter. En ny flygel i två våningar byggdes 1963–64 mot trädgårdssidan – *Foresterian* – med nya gästrum samt undersökningslokaler och förråd i källaren (Magnusson 2010, s. 43). *Föreståndarens trädgård* förändrades. Den minskades och fick en mer definerad pergola samt en avgränsande häck mot *Foresterian*. *Arkitektens trädgård* togs bort helt och hela den västra sidan grävdes ur för att hysa lager för arkeologiska fynd. (Arkitektur- och designcentrum, AM1991-12-0929).



Figur 32. På skissen står det (beskuren): "Planerad tillbyggnad", "Denna del av trädgården bör studeras om sedan nya gränsen och tillbyggnaden fastställts." och "Svenska Institutet Rom april 1962 Walter Bauer"



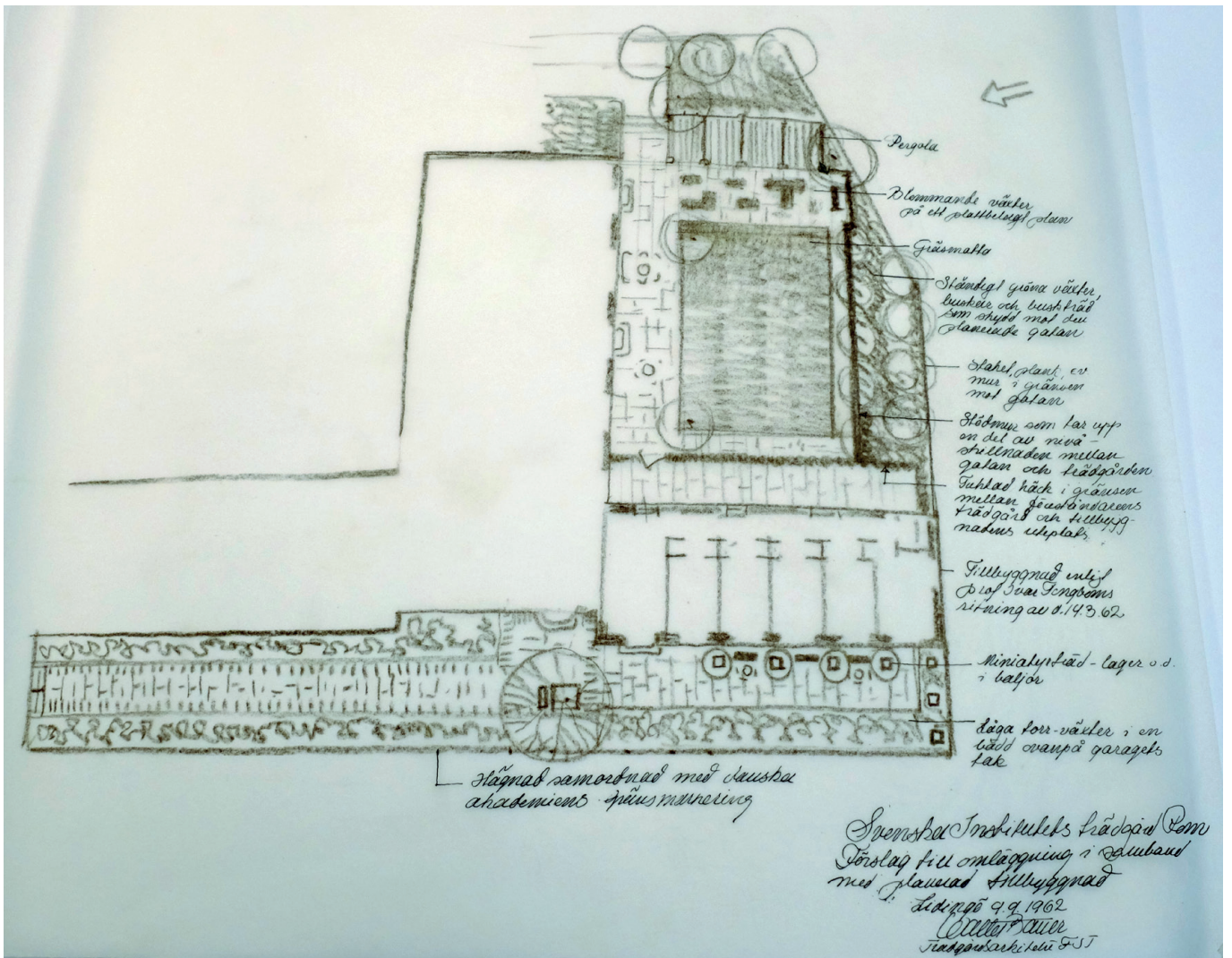
Figur 33. På skissen står det (beskuren): "Befintlig gränsdragning som delvis kan användas i samband med ny avgränsning mot danska akademien"



Figur 34. På skissen står det (beskuren): "Svenska Institutet Rom. Trädgårdens sydvästra del efter omläggning i samband med planerad tillbyggnad. Lidingö den 9.9.62 Walter Bauer"



Figur 35. På skissen står det (beskuren): "På gräsmattan plats för sittmöbel, ny och gammal", "Grind av smide bör utformas av någon skulptör", "I förgrunden häck mellan den nya flygelns uteplats och föreståndarens trädgård" och "Svenska Institutet Rom Persp. mot trädgården efter omläggning i samband med nybyggnad och gränsreglering i bakgrunden ny pergola Th. Stödmur med hägnad å ... mot den planerade gatan i söder"



Figur 36. På skissen står det (beskuren): "Svenska Institutets trädgård Rom. Förslag till omläggning i samband med planerad tillbyggnad. Lidingsö 9.9.1962 Walter Bauer Trädgårdsarkitekt FST"

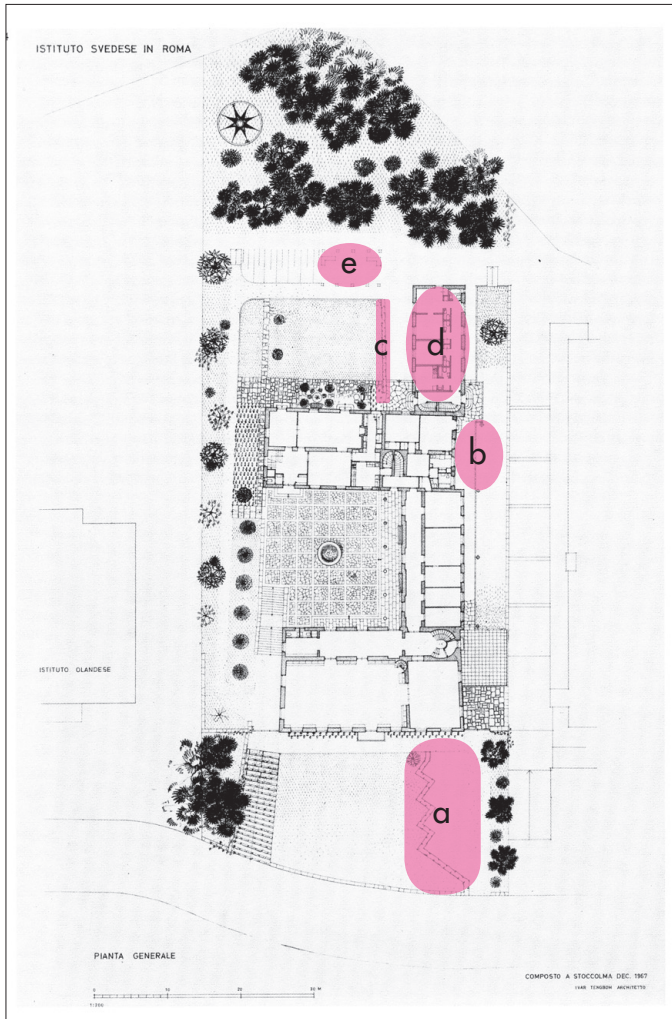
Det framgår ej om ritningarna är uppmätningar av befintliga anläggningar eller om det är över sånt som aldrig blev gjort. Till exempel nämner flera av skisserna "den planerade gatan i söder" och att gränsen skulle gå i det som är den övre gräsmattan. Det finns ingen gata där idag.



Figur 37. Utgrävning av den västra sidan.



Figur 38. Bygget av Foresterian 1963.



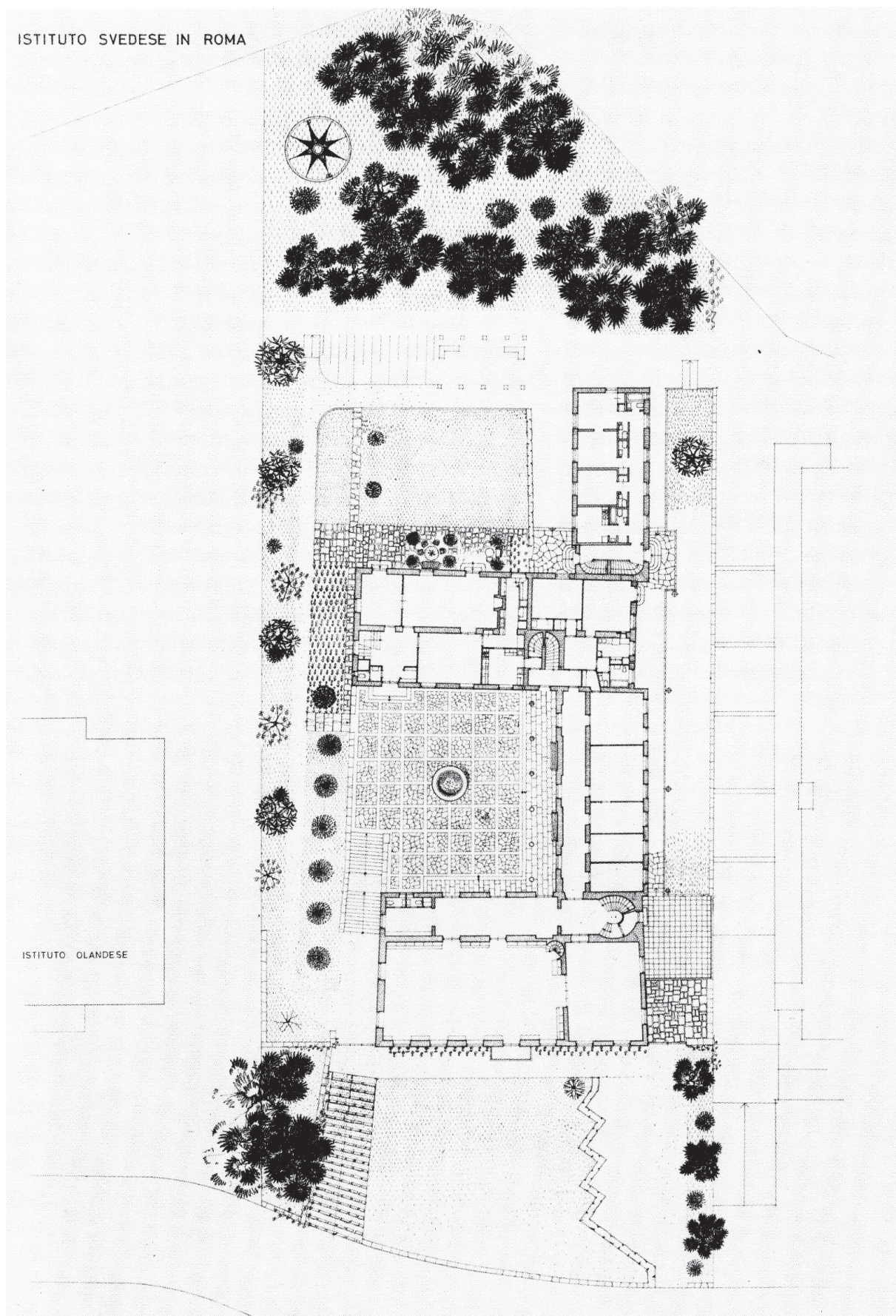
Figur 39. Planritning märkt 1967, tillägg mellan 1940–1967 markerat i rosa: parkeringsplatser på framsidan (a), uteplats vid Arkitektens lägenhet (b), avskiljande häck (c), utbyggnad Foresterian (d), pergola (e).



Figur 40. Planritning märkt 1967, objekt som ej finns 2015 är markerade i blått: buskar (f), träd (g), rabatt (h), träd (i–k).

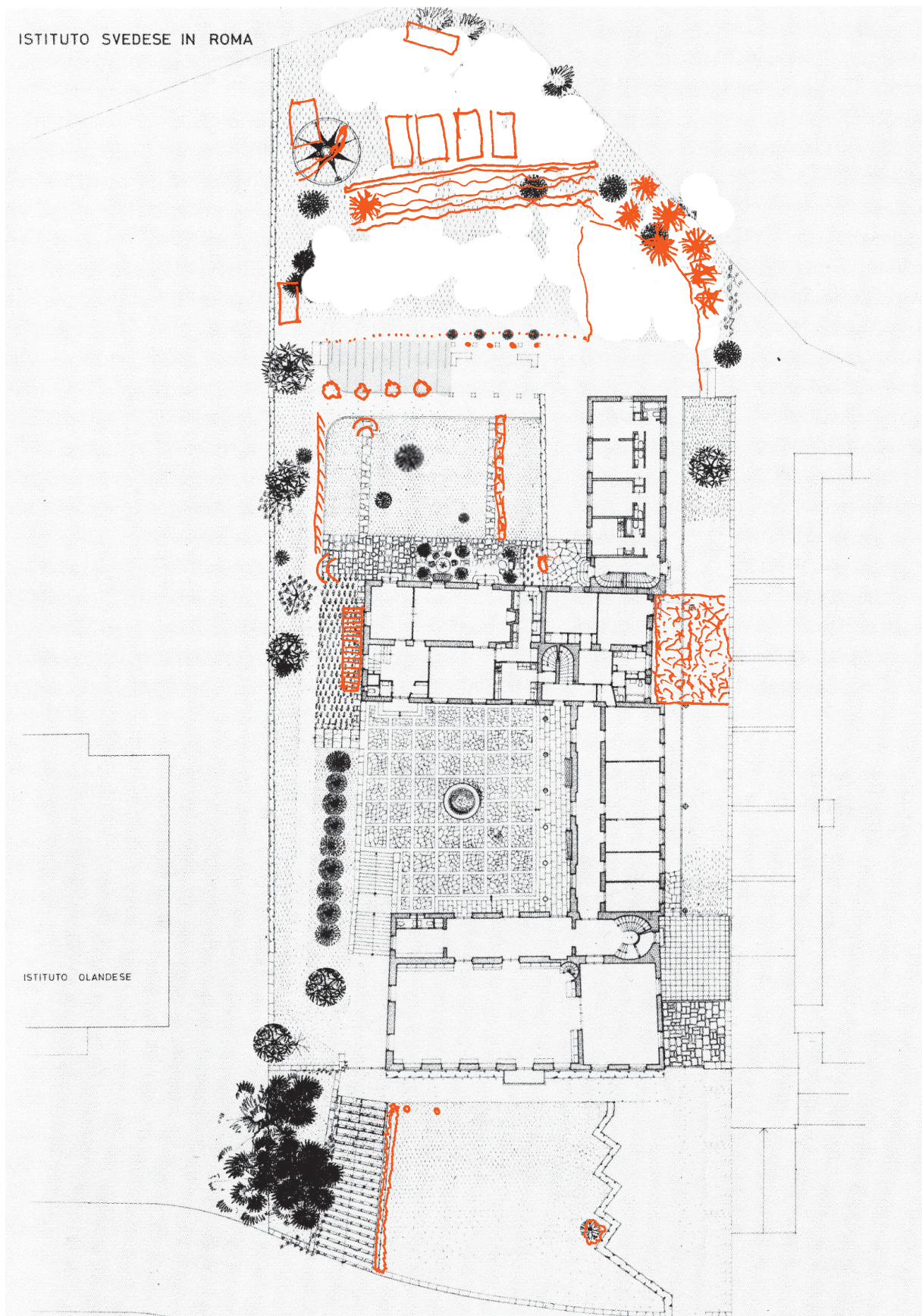
3.3.5. Rumsanalys

Planritning



Figur 41. Planritning från 1967.

Planritning med markerade fasta element



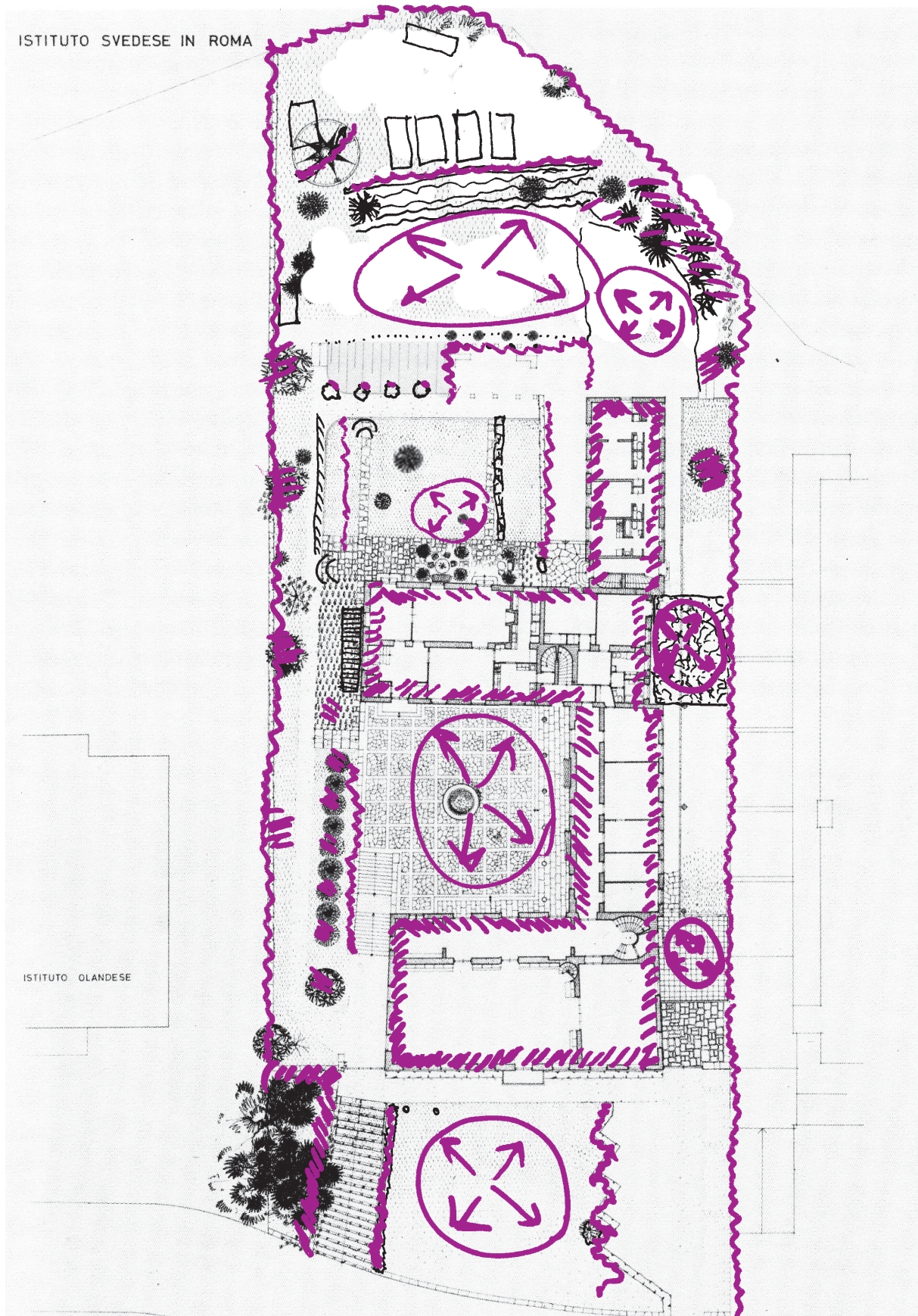
Figur 42. Planritning med tillagda fasta element i orange (på de följande bilderna är de markerade i svart), och element som inte finns kvar är borttagna.

Planritning kompletterad med fasta element och riktningar



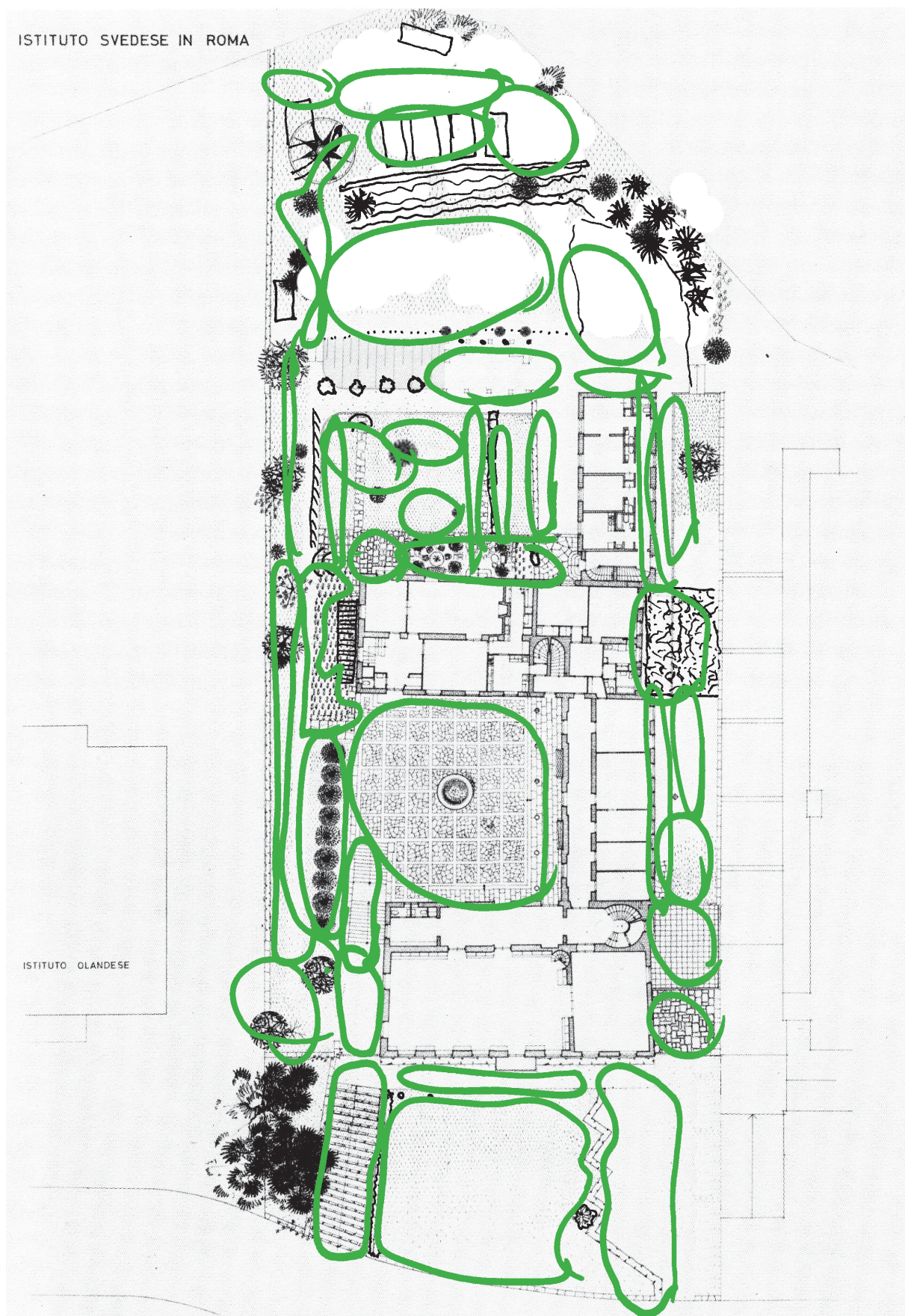
Figur 43. Kompletterad planritning med riktningar tillagda i rött. Många långa siktlinjer utan avbrott. Innergården och Föreståndarens trädgård med fler alternativa riktningar.

Planritning kompletterad med fasta element och rymdupplevelse



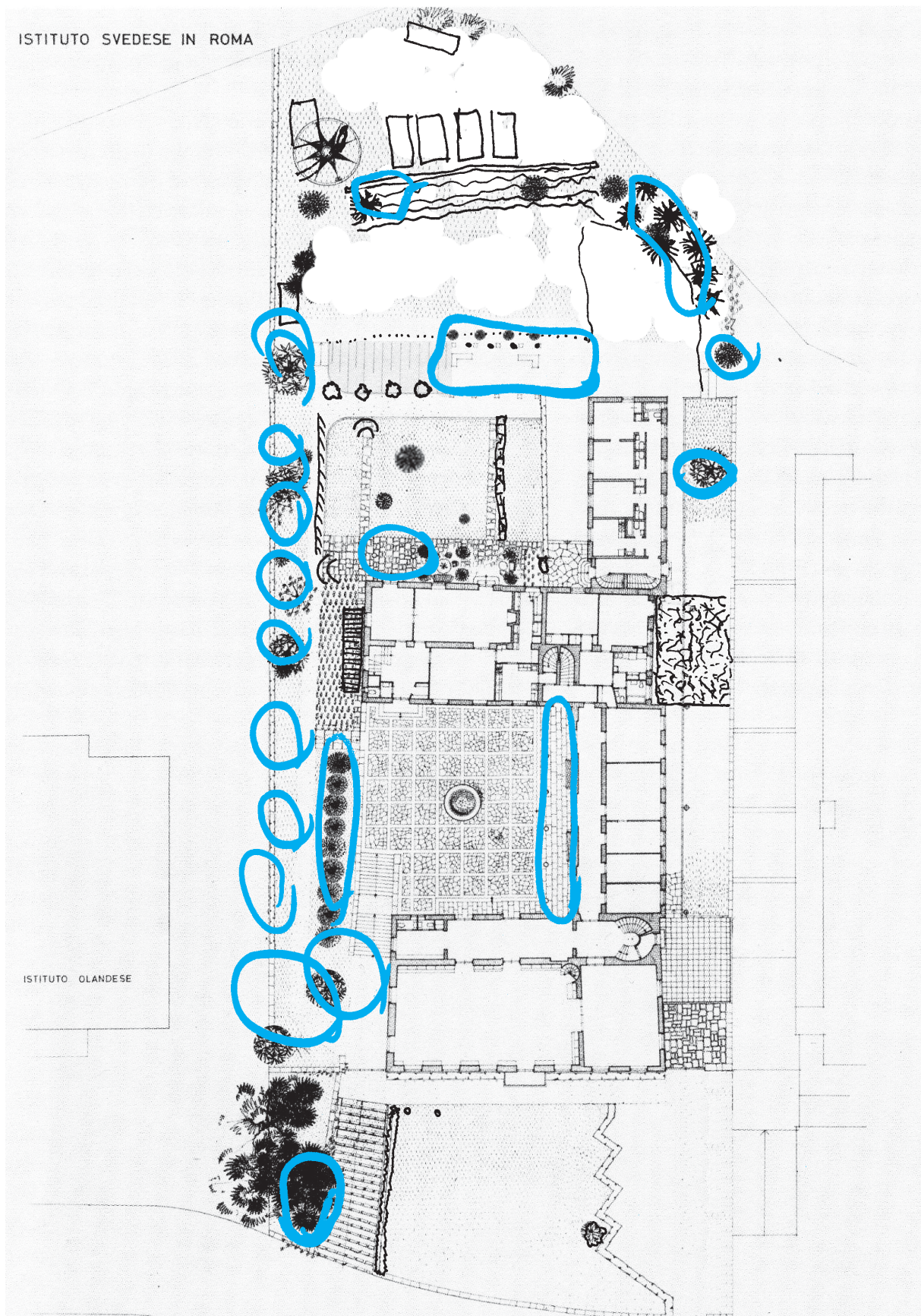
Figur 44. Kompletterad planritning med rymdupplevelser tillagda i lila. Häckar, träd och buskroppar som avgränsning, öppet på främre och övre gräsmatta, innergården och uteplatserna.

Planritning kompletterad med fasta element och riktningar



Figur 45. Kompletterad planritning med zonindelningar tillagda i grönt. Många smala rektangulära rum, några större kvadratiska.

Befintlig planritning med markerade fasta element och takkänsla



Figur 46. Kompletterad planritning med takkänsla tillagda i blått. Höga träd ger en avlägsen takkänsla, mer kompakt under balkongerna.

3.3.6. Fotodokumentation

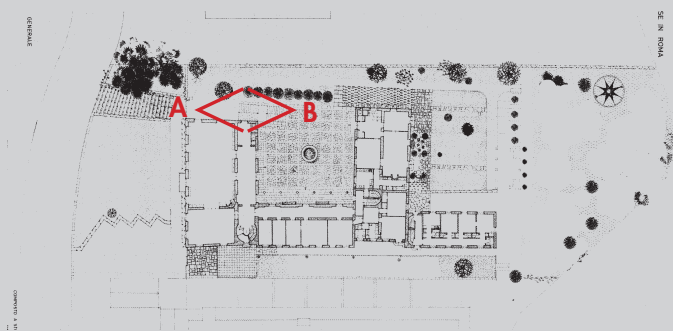
Platsen har delats upp i följande delar och dokumenterats från varje hörn:

- A. Framsidan mot gatan
- B. Trappan mellan grind och gård
- C. Gång utefter östra sidan
- D. Föreståndarens trädgård
- E. Gång mellan Foresterian och häcken mot Föreståndarens trädgård
- F. Stora gräsmattan
- G. Övre området
- H. Gång utefter västra sidan



Figur 47. Här ser man den öppna och tillgängliga framsidan.

B. Trappan mellan grind och gård



Figur 48. Här syns trappan som leder upp mot innergården där det första besökaren leds mot är representationvåningens entré.

C. Gång utefter östra sidan



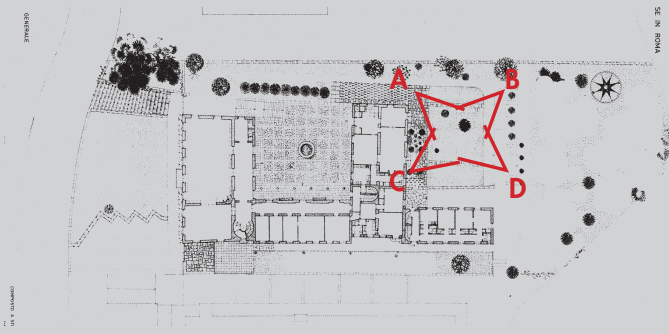
A



B

Figur 49. Lång siktlinje.

D. Föreståndarens trädgård



A



B



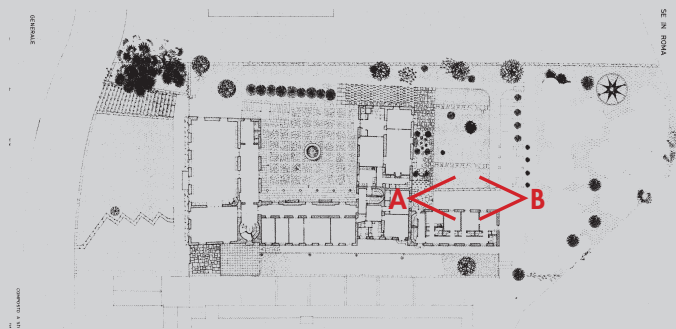
C



D

Figur 50. Här är träd och buskar är inte planterade lika strikt som i den övriga gestaltningen.

E. Gång mellan Foresterian och häcken mot Föreståndarens trädgård



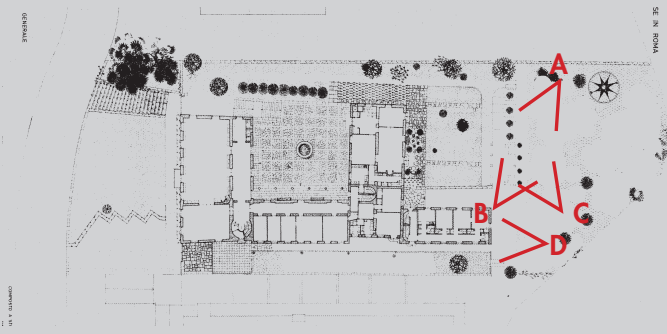
A



B

Figur 51. Smal passage mellan hus och häck. De olika längsgående markmaterialen förstärker siktlinjen.

F. Stora gräsmattan



A

B

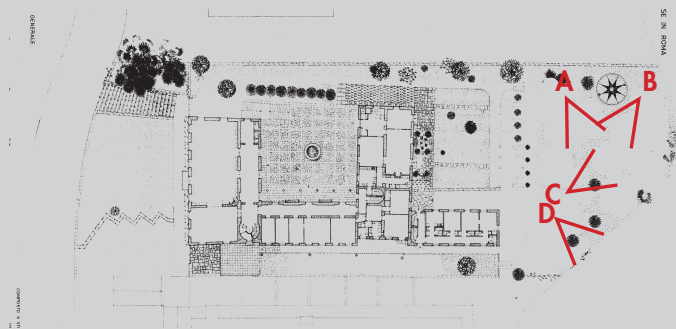


C

D

Figur 52. Stor rymdkänsla med enstaka träd som bidrar till tacksänslan.

G. Övre området



A



B



C



D

Figur 53. Plats för köksträdgård med land och växthus. Avskiljande häck mot övre gräsmattan.

H. Gång utefter västra sidan



A

B



Figur 54. Gräsyta med utgrävd yta under. Tunt jordlager.

3.3.7. Material – fasta element

De fasta elementen består av följande material:

A: tegel (väggar, rabattkanter och trappor)

B: målat trä (fönsterluckor)

C: oljat trä (dörrar)

D: travertin (markbeläggning, trappor, kolonner och väggelement)

E: sjöstensgrus (markbeläggning)

F: målat järn (räcken, grind, skoskrapare, stuprör och andra små detaljer)

G: trä (staket)

H: plastöverdraget nät (staket)

I: tuff (mur och sättsteg)

J: natursten, troligen granit (markbeläggning av gatsten)



Figur 55. Samma grundmaterial som har fått olika dimensioner eller ytbehandlingar. Varianter på tegel, travertin, tuff, stål och trä.

3.3.8. Material – växtlighet

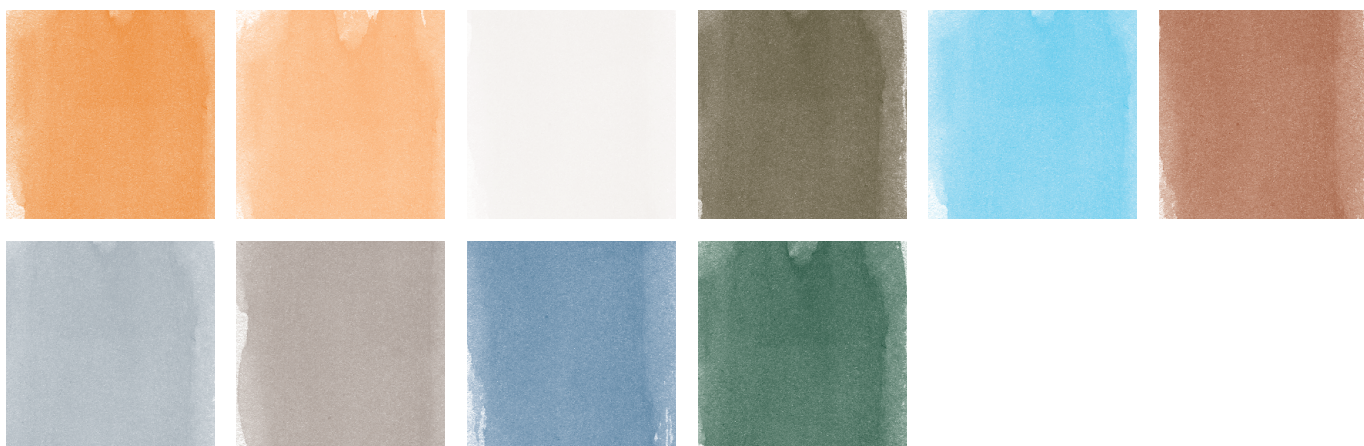
Växligheten finns i form av:

- perenner
- gräs
- lökar
- klättrväxter
- buskar
- häckar
- träd



Figur 56. Växtmaterialet består av marktäckare, klättrväxter, klippta och friväxande buskar och träd med högresta stammar.

3.3.9. Färganalys – fasta element



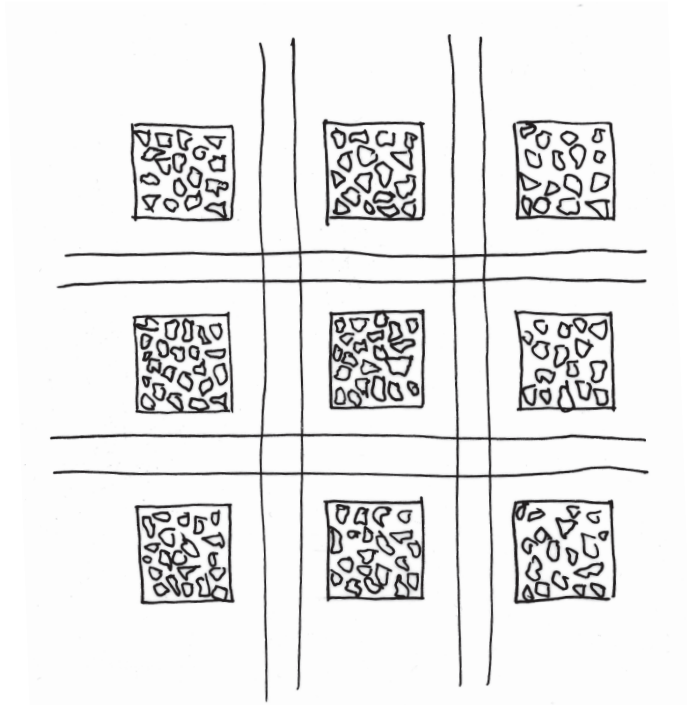
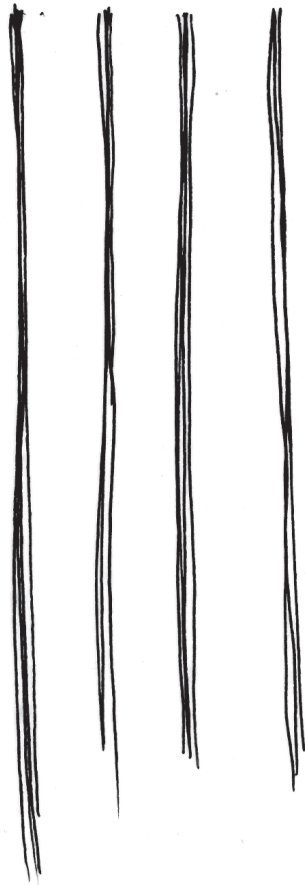
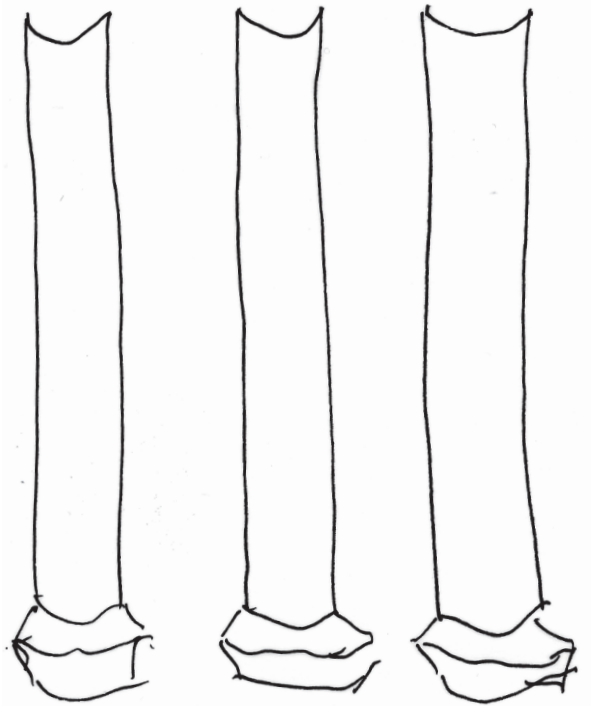
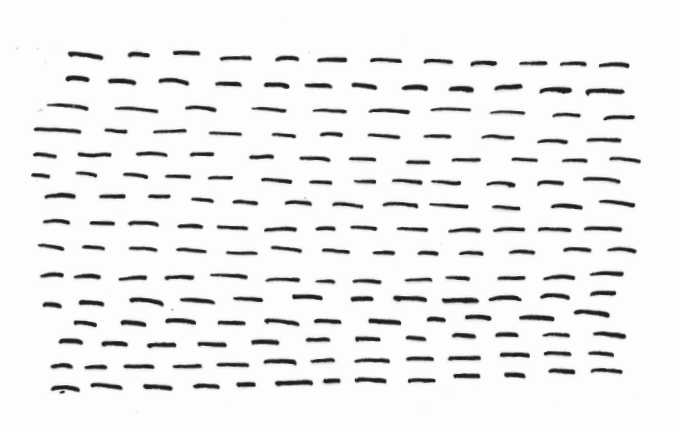
Figur 57. Fasta material översatt till PMS-färger. Främst rödbruna och gråblågröna kulörer.

3.3.10. Färganalys – växtlighet

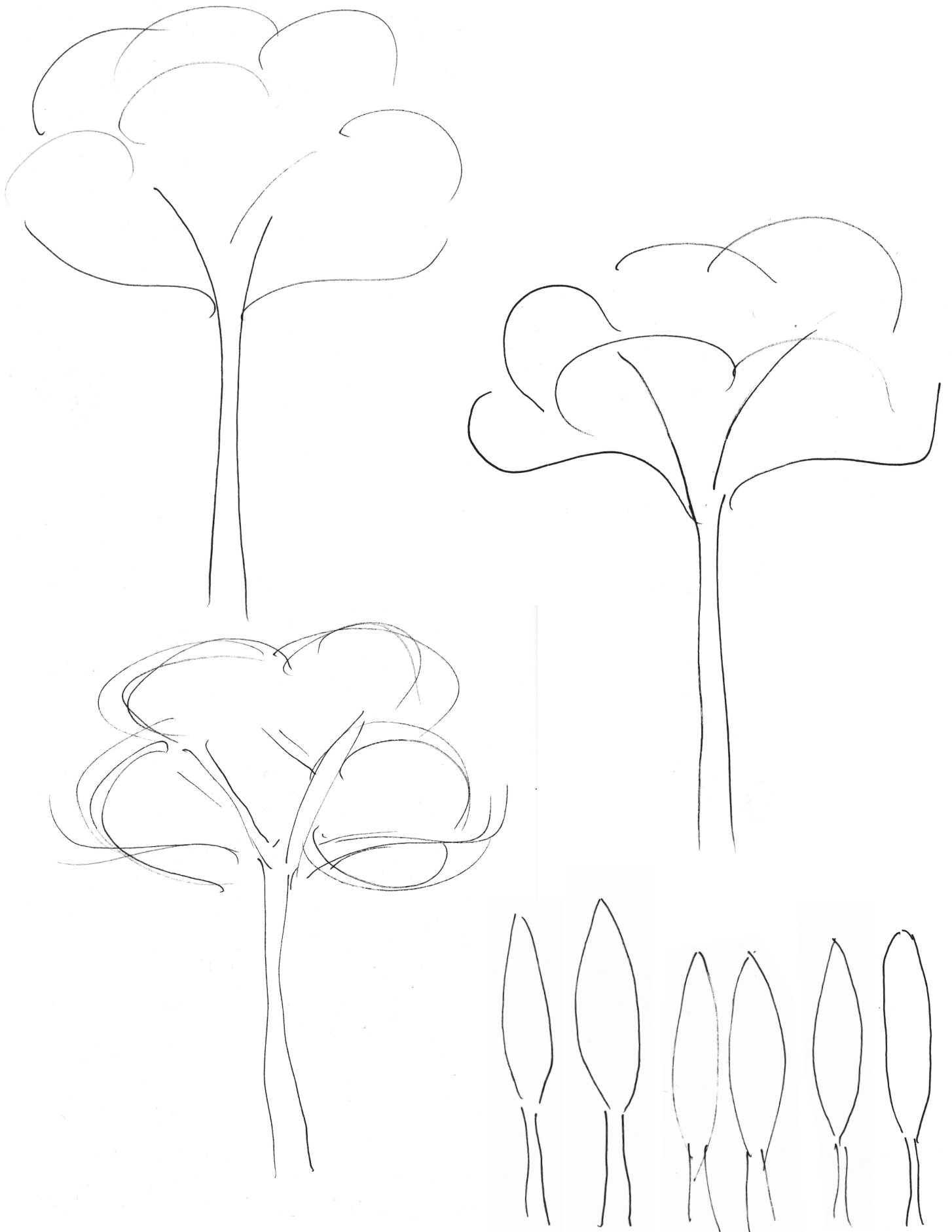


Figur 58. Växtmaterial översatt till PMS-färger. Gröna kulörer med inslag av rosa och gult.

3.3.11. Formskisser



Figur 59. Formskisser 2015-03-18. Rektanglar och kvadrater.



Figur 60. Formskisser 2015-03-18. Cirklar och ovaler i form av växtlighet.

4. Diskussion och slutsatser

Min utgångspunkt i arbetet var att försöka förhålla mig så objektiv som möjligt under själva fältstudierna och redovisa objekten på ett systematiskt vis. Detta trots att det är så många synliga och osynliga faktorer som spelar in när en bildar sig en uppfattning om element såsom rumslighet, färg och form. Genom att redovisa objekten på flera olika sätt med flera olika metoder finns det möjlighet för andra längre fram att göra en egen analys. Med framtida, nya perspektiv blir det säkerligen nya slutsatser.

Efter att jag sammanställt resultatet av fältstudierna gjorde jag en egen subjektiv tolkning. En av mina tankar var om det gick att se några generella drag för vad som är ”svenskt” dolt i de unika objekten. Och det tycker jag att det går att se. Min bedömning av de båda objekten är att de kan sägas symbolisera den svenska röda stugan/gården med vita knutar, placerad i skogen eller skogsbrynet.

Objekten är vid en första anblick väldigt olika och svåra att jämföra. Jag valde de för att de representerar bredden av svenska anläggningar utomlands – det vill säga att de är olika – och jag tror inte heller att det går att generalisera utifrån bara två objekt. Under analysen kunde jag ändå se liknande drag: de nätta konstruktionerna, de rena enkla dragen av modernism och minimalism, de geometriska formerna och användandet av ett fåtal material. Båda objekten har en snarlik färgskala och tydliga siktlinjer.

Hos Nordfjell är de fristående timmerväggarna målade i falurött utåt ”skogen” (som symboliseras av den täta granhäcken på två sidor) och i gustavianskt grått inåt där gången av slipad granit ligger som en väv/trasmatta. Objektet har tydliga rumsindelningar, som uppfattas både med hjälp av rymdupplevelsen, takkänslan och zonindelningar. De formklippta malus-träden stämmer väl in på det Lundberg beskriver som ”den svenska förkärleken för trädgård under fruktträdens kronor” Han använder sig av ”svenska” material och hans skapelse är skandinaviskt minimalistisk med rena drag och tydliga linjer och former. Jag tycker att Nordfjells trädgård har en *enkel, funktionell* och *opretentiös* planlösning som Statens fastighetsverk skriver om i *Building: Swedish style* och att han har använt *enkla* och *långsiktigt hållbara* material med en *låg mald elegans*.

Tengboms ”svensk gård på romersk grund” är i rött tegel med vit travertin och den fjärde väggen på innergården består av en tät rad av cypresser som jag tänker symboliserar skogsbrynet. Här används lokala italienska material för att skapa det svenska. Delen som benämns *Föreståndarens trädgård* skiljer sig från den övriga anläggningen. Här är träd och buskar placerade mer slumpartat. Nylander skriver att Gurli Sjöqvist ”skapade trädgården” och jag tror att han med det menar just *Föreståndarens trädgård*. Resten av anläggningen gestaltades av Tengbom och kanske tyckte man att det andra inte var ”trädgård” utan mer en ”park”. Byggnaden och de gröna miljöerna i övrigt representerar sin tids klassicism väl med enkla drag och omsorg i detaljerna. Tengbom målade med bredare penseldrag än Nordfjell och det tror jag beror på att hans objekt är så mycket större, och att den gröna miljös funktion är att komplettera och förstärka själva byggnaden. Han använde sig av en variation i material för att accentuera de långa siktlinjerna.

I arkivet på *Arkitektur- och designcentrum* fanns ett flertal skisser och ritningar (figur 31–36) gjorda av Walter Bauer (känd svensk trädgårdsarkitekt) men det verkar som att de flesta av dessa inte genomfördes. De enda spåren som syns idag är omgestaltningen på framsidan. På Bauers skissförslag över *Föreståndarens trädgård* nämns ”den nya gatan i söder” och då den inte blev av genomfördes inte heller Bauers förslag på omgestaltning.

Institutet i Rom skiljer sig tydligt från de övriga instituten i området genom att man ser objektet från gatan och inte döljer det bakom en mur direkt vid trottoaren. Den öppna tillgängliga gräsytan framför byggnaden skulle man med utgångspunkt i Utrikesdepartementets Sverigebild kunna tolka som en symbol för det svenska öppna samhället. Kanske är det ett sätt att materia-

liser det svenska folkhemmet utomlands. Jag tycker att Tengbom mycket väl kan representera Utrikesdepartementets värdeord *äkthet*, *öppenhet*, *omtanke* och *nyttänkande* trots att objektet skapades 60–70 år innan orden formulerades. Det svenska institutet är tillsammans med det danska de enda på *Via Omero* som inte har en utestängande mur direkt vid trottoaren.

Vidare är det svårt att avgöra om gestaltarna representerar sig själva eller sitt land. Deras inspiration är troligtvis ett resultat av arv och miljö. Nordfjell beskriver målade sin barndoms skogslandskap som en inspirationskälla på samma vis som den italienska trädgården sägs vara inspirerad av den italienska bergsbäcken och den franska av det franska flodlandskapet.

En särskilt spännande utmaning är att välja ett samtida trädgårdsobjekt som Nordfjells anläggning. Han både *är* och *gör* trädgård och det är kanske först i backspeglarna det går att säga om han och hans objekt är representativa för svensk trädgård.

Min slutsats är att det går att se hur dessa två exempel på svensk trädgårdskonst har gestaltats utomlands. Jag anser att styrkan i undersökningsmetoden är summan av delarna. Alla delar bidrar till förståelsen av helheten. Fler delar kan läggas till, exempelvis närmare studier av sort och art på växtmaterialet. Det kan också vara intressant att genomföra samma undersökning vid en annan tidpunkt på året, speciellt i Nordfjells anläggning. Jag tror dock att trädgårdens uppbyggnad och struktur var möjlig att studera och analysera vid denna årstid på grund av att siktlinjer, rymdupplevelse och takkänsla är årstidsberoende. Beroende på vad man vill fokusera sina jämförelser på kan man undersöka fler objekt. Vill man fördjupa sig i vad som är "svenskt" i gestaltningarna skulle man kunna studera de andra instituten i Rom med samma metod. Och andra bidrag till Chelsea Flower Show där upphovsmännen kommer från andra länder.

Den största svårigheten med arbetet har varit att tolka vad som är "svenskt". Är det ens möjligt? Alla har sina egna referensramar och slutsatserna blir därmed subjektiva. Jag har inte redovisat min utgångspunkt gällande vad jag själv tycker är "svenskt" i trädgårdsammanhang, utan redovisar istället min subjektiva tolkning av resultaten.

Vill man däremot studera hur trädgårdarna har gestaltats tycker jag att metoden fungerar. Jag har på ett strukturellt sätt analyserat objekten ur ett rums-, färg- och formperspektiv. Då kan man på ett objektivt sätt dissikera objekten och studera delarna. Att tänka på är att en fältstudie är en ögonblicksbild av hur det såg ut vid den specifika tidpunkten. Skötsel, underhåll, förändringar och tidens tand kan snabbt förändra ett objekt.

5. Sammanfattning

Frågar du trädgårdsintresserade världen över vad engelsk, fransk eller italiensk trädgård är, har de antagligen en bestämd uppfattning. Men hur ser omvärlden på den svenska trädgården? Den representeras utomlands främst vid våra ambassader, residens, institut, världsutställningar och internationella trädgårdsmässor.

Kandidatuppsatsen är en fördjupning i dokumentation och undersökning i ämnena trädgårdshistoria och trädgårdsdesign genomförd som litteraturstudie och fältundersökning. Uppsatsen tydliggör något av den komplexitet som hänger samman med en trädgårdshistorisk undersökning.

Mina *frågeställningar* var: Hur har svensk trädgårdskonst gestaltats vid de två utvalda objekten? Vilka stildrag är framträdande? Vilka delar i gestaltningarna är "svenska"?

Målsättningen var att undersöka hur svensk trädgårdskonst är representerad utomlands genom att dokumentera och analysera två objekt. *Syftet* var att kunna bidra till kunskapsläget i ämnet. *Avgränsningarna* var till två objekt utanför Sveriges gränser: "A tribute to Linnaeus" av Ulf Nordfjell och Svenska Institutet i Rom av Ivar Tengbom.

Materialet som studerades var de två objekten samt litteratur angående vad som är specifikt "svenskt" i trädgårdssammanhang samt svensk officiell representation utomlands.

Jag har valt att konstruera en *metod* genom att använda mig av olika tekniker jag tillskansat mig under utbildningen. Kombinerat litterära källor med informationsbearbetning. Undersökningen är indelad i tre delar och mynnar ut i en rums-, färg- och formanalys.

Resultatet beskriver vad som anses vara "svenskt" i svensk trädgårdsgestaltning och landskapsarkitektur. Att vi också hämtar inspiration från landskapet på samma sätt som andra länder men är mer lågmälda än konceptuella. Den svenska representationen utomlands behandlas och med vilka ledord nationen Sverige vill uppfattas. Exempel på hur enkla och långsiktigt hållbara material med en lågmäld elegans har använts och att symbolisera äkthet, öppenhet, omtanke och nytänkande med gestaltningarna. Beskriver sedan de båda objekten med rena fakta, i vilken kontext de är skapade, planritningar med kompletterande fotografier och rums-, färg-, och formanalys.

Båda objekten kan sägas symbolisera den svenska röda stugan/gården med vita knutar, placerad i skogen eller skogsbrynet. Andra liknande drag: den nätta sirliga känslan, de rena enkla dragen av modernism och minimalism, de geometriska formerna och användandet av ett fåtal material. Båda objekten har en snarlik färgskala och tydliga siktlinjer.

Hos Nordfjell är de fristående timmerväggarna målade i falurött utåt "skogen" (som symboliseras av den täta granhäcken på två sidor) och i gustavianskt grått inåt där gången av slipad granit ligger som en väv/trasmatta. Han använder sig av "svenska" material och hans skapelse är skandinaviskt minimalistisk med rena drag och tydliga linjer och former.

Tengboms "svensk gård på romersk grund" är i rött tegel med vit travertin och den fjärde väggen på innergården består av en tät rad av cypresser som jag tänker symboliserar skogsbrynet. Här används lokala italienska material för att skapa det svenska. Byggnaden och de gröna miljöerna representerar sin tids klassicism med enkla drag och omsorg i detaljerna.

Båda objekten svarar väl mot vad som idag är Sveriges officiella uppfattning om vad som är "svenskt": enkelt, funktionellt, lågmälat, men det är såklart en subjektiv uppfattning. Slutsatsen är att det däremot är svårt att tolka vad som är "svenskt". Är det ens möjligt? Alla har sina egna referensramar och slutsatserna blir därmed väldigt subjektiva. Metoderna för att se vilka stildrag som är framträdande och hur svensk trädgårdskonst har gestaltats utomlands tycker jag har fungerat bra. Styrkan i metoden är summan av delarna. Alla delar bidrar till förståelsen av helheten.

Figurförteckning

Omslagsbild: Malin Augustsson

Figur 1–5: Flickr/JR P UGArdener

Figur 6: Flickr/Steve Elliott

Figur 7–8: Linnéträdgården i Växjö, Växtförteckning, Växjö kommun

Figur 9–13: Linnéträdgården i Växjö, Växtförteckning, Växjö kommun med markeringar av Malin Augustsson

Figur 14–17: Linnéträdgården i Växjö, Växtförteckning, Växjö kommun med fotografier av Malin Augustsson

Figur 18–23: Malin Augustsson

Figur 24: Arkitektur- och designcentrum AM1984-102-1306

Figur 25: Arkitektur- och designcentrum AM1984-11-3301

Figur 26: Arkitektur- och designcentrum AM1984-102-1298

Figur 27: Arkitektur- och designcentrum AM1984-102-1325

Figur 28: Arkitektur- och designcentrum AM1984-102-1323

Figur 29: Arkitektur- och designcentrum AM1984-102- 1321

Figur 30: Arkitektur- och designcentrum AM1984-102-1322

Figur 31–36: Arkitektur- och designcentrum AM1991-12-0929

Figur 37: Arkitektur- och designcentrum AM1984-102-1361

Figur 38: Arkitektur- och designcentrum AM1984-102-1362

Figur 39–40: Arkitektur- och designcentrum AM1984-11-3294 med markeringar av Malin Augustsson

Figur 41: Arkitektur- och designcentrum AM1984-11-3294

Figur 42–46: Arkitektur- och designcentrum AM1984-11-3294 med markeringar av Malin Augustsson

Figur 47–54: Arkitektur- och designcentrum AM1984-11-3294, fotografier av Malin Augustsson

Figur 55–60: Malin Augustsson

Käll- och litteraturförteckning

Otryckta källor

Arkiv

Stockholm

Arkitektur- och designcentrum

Svenska Institutet i Rom

Ivar Tengbom och Walter Bauer

Ritningar, skisser och fotografier; se figurförteckning.

Informanter

Informant 1: Berit Nilsson, fastighetschef, Statens fastighetsverk, e-brev 2015–02–16.

Informant 2: Ida Karlsson, landskapsarkitekt, Växjö kommun, e-brev 2015–04–14.

Elektroniska källor

Linné 2007 (2007a). *Linnéjubileet*. <http://www.linnaeus.se/se/linnejubileet.4.36c18fc710767b53215800021728.html> [Hämtad 2015–04–04]

Linné 2007 (2007b). *Linnéträdgård på Chelsea Flower Show*. <http://www.linnaeus.se/se/tradgard/chelseafflowershow.4.619ef9f0108afb51e9d8000110012.html> [Hämtad 2015–04–04]

Göteborgs botaniska trädgård (2013). *Tidigare gästträdgårdar* <http://www.gotbot.se/sv/kulturplattformen/Goteborgs-Botaniska-Tradgard/Startsida-Goteborgs-Botaniska-tradgard/Tradgarden/Tradgarden1/Sommarblommor/Tidigare-gasttradgardar/> [Hämtad 2015–04–04]

Nordfjell Collection (2015) *Om Nordfjell*. <http://www.nordfjellcollection.se/sv/> [Hämtad 2015–04–06]

Odlanu (2015) *Linné flyttar hem*. <http://www.odlanu.com/inspiration/linne-flyttar-hem> [Hämtad 2015–04–06]

Ramböll (2007) *Sigge Thernwalls Stora Byggpris 2007: En galakväll på operan*. <http://www.mynewsdesk.com/se/ramboll/pressreleases/sigge-thernwalls-stora-byggpris-2007-en-galakvaell-paa-operan-175977> [Hämtad 2015–04–06]

Svenska Institutet i Rom (2015) *Om Institutet* http://www.isvroma.it/public/New/index.php?option=com_content&view=article&id=88&Itemid=94 [Hämtad 2015–04–12]

Växjö kommun (2014). *Linnéträdgården* <http://www.vaxjo.se/-/Invanare/Uppleva--Gora/Parker-och-odling/Linnetradgarden/> [Hämtad 2015–04–04]

Tryckta källor

Andersson, Thorbjörn, Jonstoj, Tove & Lundquist, Kjell (red.) (2000). *Svensk trädgårdskonst under fyrahundra år*. Stockholm: Byggförl.

Bergström, Anders (2001). *Arkitekten Ivar Tengbom: byggnadskonst på klassisk grund*. Diss. Stockholm : Tekn. högsk., 2001

Blennow, Anna-Maria (2002). *Europas trädgårdar: från antiken till nutiden*. [Ny utg.] Lund: Signum

Branzell, Arne (1976). *Att notera rumsupplevelser*. Lic.-avh.

Buildings: Swedish style. (2003). Stockholm: Statens fastighetsverk

Flinck, Maria (2013). *Historiska trädgårdar: att bevara ett föränderligt kulturarv*. Stockholm: Carlsson i samarbete med Riksantikvarieämbetet

- Frankki, Hilda (2010). Linnéträdgården har hittat hem. *Smålandsposten*, 29 maj. <http://www.smp.se/vaxjo/linnetradgarden-har-hittat-hem/> [Hämtad 2015-04-05]
- Fridell Anter, Karin & Enberg, Kristina (1997). *Utvändig färgsättning: förutsättningar, arbetsätt, exempel*. Stockholm: Byggforskningsrådet
- From, Lena (2008). *Svensk arkitektur som diplomatiskt verktyg*. I Hjertberg, Lars & Rosander, Eva (red.) (2008). *Halva kungariket är ditt: svenska folkets kulturarv*. Stockholm: Statens fastighetsverk, ss. 270–277
- Hunt, John Dixon (2000). *Förord*. I Andersson, Thorbjörn, Jonstoj, Tove & Lundquist, Kjell (red.) (2000). *Svensk trädgårdskonst under fyrahundra år*. Stockholm: Byggförl. ss. 4–5
- Isling, Bengt (2006). Tema: Landskap. Utblick på landskap. I *Arkitektur nr 2006:6*, ss. 40–47
- Lacey, Stephen (2007). A masterclass of cool Swedish elegance. *The Daily Telegraph*, 11 maj. <http://www.telegraph.co.uk/gardening/3342177/A-masterclass-of-cool-Swedish-elegance.html> [Hämtad 2015-04-06]
- Lacey, Stephen (2009). Chelsea Flower Show 2009: The Telegraph garden by Ulf Nordfjell. *The Daily Telegraph*, 28 januari. <http://www.telegraph.co.uk/gardening/chelseafflowershow/4360230/Chelsea-Flower-Show-2009-The-Telegraph-Garden-by-Ulf-Nordfjell.html> [Hämtad 2015-04-06]
- Lundberg, Emma & Lundberg, Erik (1941). *Svensk trädgård: dess förutsättningar i tradition och natur*. Stockholm: Nordisk Rotogravyr
- Magnusson, Börje (2010) *Le sedi dell'Istituto*. I Magnusson, Börje & Ahlklo, Jan (red.) (2010). *Svenska Institutet i Rom = L'Istituto Svedese di studi classici a Roma = The Swedish Institute of Classical Studies in Rome*. Stockholm: L'Istituto Svedese di studi classici a Roma, ss. 38–45
- Mossige-Norheim, Randi (2000) *Walter Bauer*. I Andersson, Thorbjörn, Jonstoj, Tove & Lundquist, Kjell (red.) (2000). *Svensk trädgårdskonst under fyrahundra år*. Stockholm: Byggförl, ss. 230–241
- Mårtenson, Jan & Turander, Ralf (1997). *Residens: svenska ambassader i EU-länder*. Stockholm: Wahlström & Widstrand
- Nolin, Catharina (2008). Den trädgårdshistoriska forskningens metodologi: utmaningar och möjligheter. I *Konsthistorisk tidskrift*. 2008(77):4, ss. 136–145
- Nordfjell, Ulf (2008). *12 trädgårdar: [med Linnéträdgården från Chelsea Flower Show]*. 2. uppl. Stockholm: Prisma
- Nylander, Carl (2001). *Humanister vid Medelhavet: Svenska Institutet i Rom 1926–2001*. I Magnusson, Börje (red.) (2002). *Humanist vid Medelhavet: reflektioner och studier samlade med anledning av Svenska Institutet i Roms 75-årsjubileum*. Stockholm: Rubicon, ss. 345–384
- Santillo Frizell, Barbro (2010) *Premessa*. I Magnusson, Börje & Ahlklo, Jan (red.) (2010). *Svenska Institutet i Rom = L'Istituto Svedese di studi classici a Roma = The Swedish Institute of Classical Studies in Rome*. Stockholm: L'Istituto Svedese di studi classici a Roma, ss. 8–10
- Sitte, Camillo (1982). *Stadsbyggnad och dess konstnärliga grundsatser: ett bidrag till lösningen av dagens frågor rörande arkitektur och monumental skulptur med särskild syftning på Wien*. Stockholm: Arkitektur
- Tengbom, Ivar (1941). Svenska Institutet i Rom. I: *Byggmästaren: tidskrift för arkitektur och byggnadsteknik nr 6/1941*, ss. 69–74. Stockholm: Bröderna Lagerströms förlag
- Ullenius, Agneta (2012). *Chelsea Flower Show och berömda engelska trädgårdar*. Stockholm: Norstedt