



**SOM-INSTITUTET**  
SAMHÄLLE OPINION MEDIER

# VÄSTSVENSKA TRENDER

1998-2013

Annika Bergström & Jonas Ohlsson (red.)



GÖTEBORGS UNIVERSITET



## Västsvenska trender 1998-2013

### SOM-institutet

SOM-institutet vid Göteborgs universitet grundades år 1986 med syftet att genomföra frågeundersökningar och arrangera seminarier inom ämnesområdet Samhälle, Opinion och Massmedia. Institutet drivs i samarbete mellan Institutionen för journalistik, medier och kommunikation (JMG) och Statsvetenskapliga institutionen vid Göteborgs universitet.

### Organisation

SOM-institutet leds av föreståndare Henrik Ekengren Oscarsson. SOM-institutets styrgrupp består av professor Karin M Ekström, Institutionen Handels- och IT-högskolan (Högskolan i Borås), professor Bengt Johansson, Institutionen för journalistik, medier och kommunikation (GU), docent Maria Oskarson, Statsvetenskapliga institutionen (GU) samt professor André Jansson, Institutionen för geografi, medier och kommunikation (Karlstad universitet).

### SOM-institutets undersökningar

Sedan 1986 genomförs en nationell frågeundersökning med ett slumpmässigt urval personer boende i Sverige. Varje år svarar mellan 10 000 och 20 000 svenskar på SOM-institutets frågor som rör allt från politik och massmedier till ämnen som livsstil, hälsa och fritidsvanor.

I syfte att kunna belysa regionala likheter och skillnader initierade SOM-institutet år 1992 en frågeundersökning i Västsvetige. Sedan 2001 görs med jämna mellanrum en motsvarande frågeundersökning i Skåne. År 2010 genomfördes den första regionala undersökningen i Värmland, med ett urval om 2 000 personer.

### Finansiering

SOM-institutets undersökningar är ett gemensamt åtagande för ett flertal forskningsprojekt vid Göteborgs universitet och andra universitet och högskolor. SOM-institutet åtar sig även mindre samverkansprojekt i den mån de sammanfaller med den inriktning som forskningen har vid institutet. Exempel på samverkansparter är Västra Götalandsregionen, Trafikverket, Sveriges Riksdag och Sveriges Television.

### De västsvenska SOM-undersökningarna

De västsvenska SOM-undersökningarna genomförs med syfte att studera attityder och beteenden som är knutna till lokala och regionala frågor och företeelser. Tonvikten ligger på offentlig service. Undersökningen har genomförts varje höst sedan 1992 och omfattade fram till 1997 enbart bosatta i Göteborg med kranskommuner. Året därpå utökades undersökningen och omfattar sedan dess hela Västra Götalands län samt Kungsbacka kommun. Idag får 6 000 personer i åldrarna 16-85 år varje år SOM:s västsvenska frågeformulär.

### Resultat

Resultaten från SOM-undersökningarna presenteras årligen i bokform. Därtill publicerar institutet temaböcker, och löpande rapporter publiceras från särskilda forskningsprojekt. De flesta resultat redovisas också på SOM-institutets hemsida ([www.som.gu.se](http://www.som.gu.se)). Datafiler från undersökningarna finns lagrade hos Svensk Nationell Datatjänst (SND) och går att beställa med ett års fördröjning ([www.snd.gu.se](http://www.snd.gu.se)).

Kontakta oss:

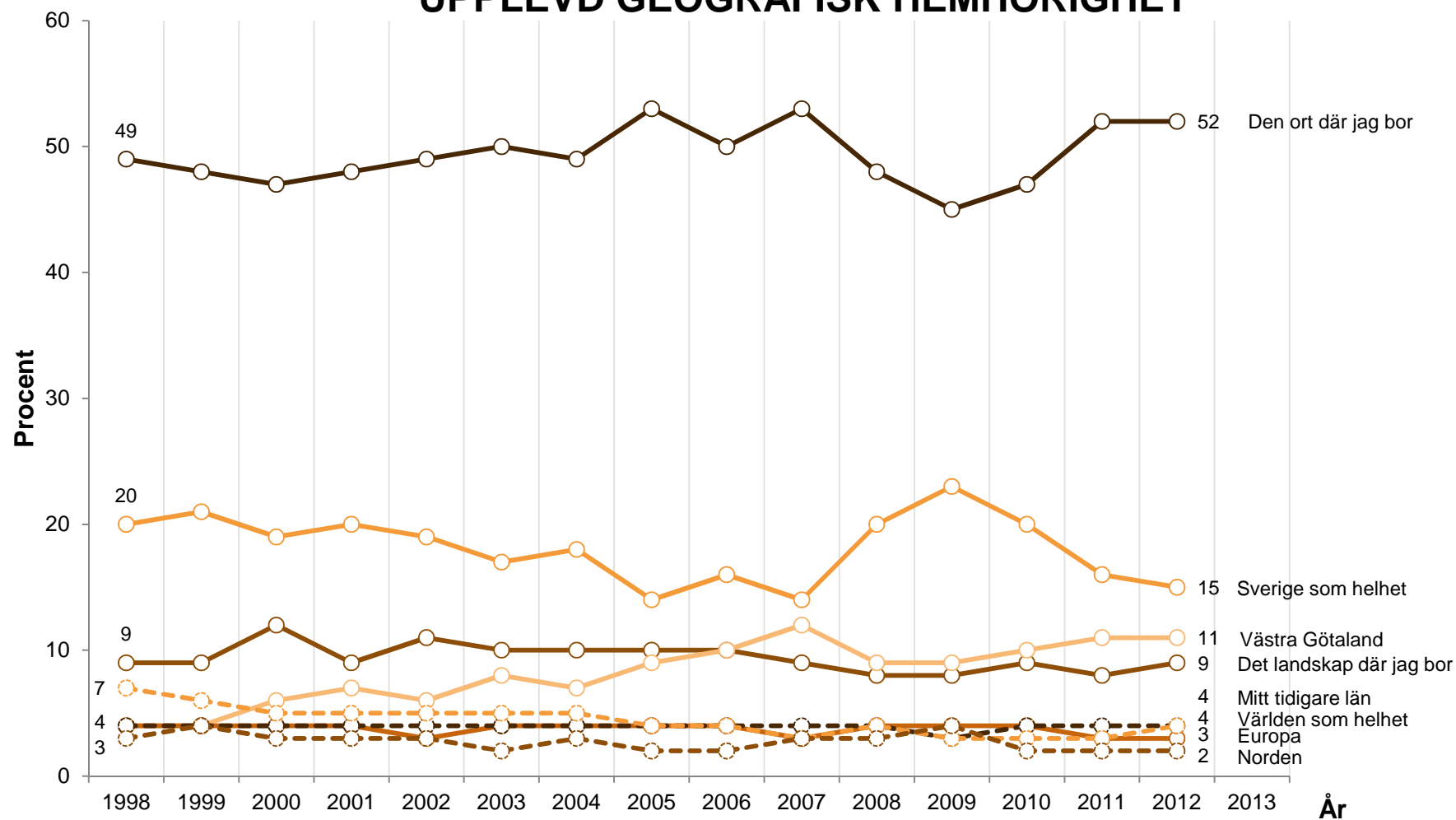
Seminariegatan 1b  
Box 710  
405 30 Göteborg

Tel: +46 31 786 3300  
Mejl: [info@som.gu.se](mailto:info@som.gu.se)  
Webb: [www.som.gu.se](http://www.som.gu.se)

## Innehållsförteckning

Upplevd geografisk hemhörighet	4	Ideologisk vänster-höger-placering	17
Bedömning av boendetrivsel	5	Inställning till EU/det svenska medlemskapet	18
Bedömning av den senaste ekonomiska utvecklingen	6	Inställning till privatisering av offentlig verksamhet	19
Bedömning av den framtida ekonomiska utvecklingen	7	Inställning till skatter	20
Mellanmänsklig tillit	8	Inställning till att minska offentlig sektor	21
<b>Förtroende för yrkesgrupper:</b>		Medborgarnas viktigaste regionala frågor	22
Personal inom sjukvård, grundskola, barn- och äldreomsorg	9	Medborgarnas viktigaste kommunala frågor	23
Polisen, socialarbetare, journalister samt personal inom kollektivtrafik	10	Bedömning av servicen	24
EU-parlamentariker, politiker	11	Allmän livstillfredsställelse	25
Intresse för politik	12	Tidningsläsning i Västra Götaland: pappersupplaga	26
Möjlighet att påverka politiska beslut	13	Differens mellan läsningen av gratis och betalda tidningar i göteborgsregionen	27
Nöjd med demokratin	14	Internetanvändning	28
Kommunens och regionstyrelsens skötsel av sina uppgifter	15		
Partisympatier i Västra Götaland	16		

## UPPLEVD GEOGRAFISK HEMHÖRIGHET

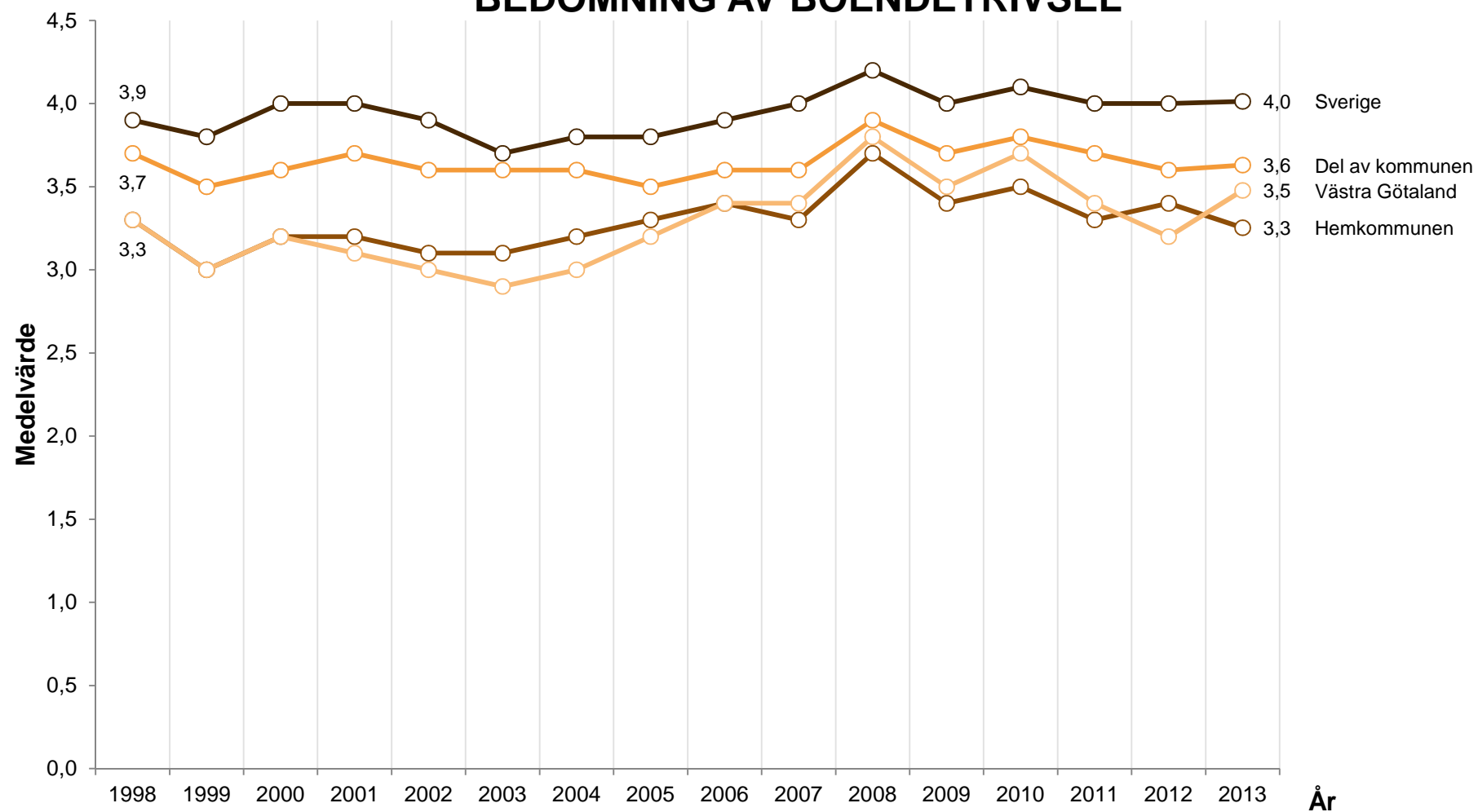


**Kommentar:** Endast ett svarsalternativ kan ges

**Frågeformulering:** "I vilket av de här geografiska områdena känner du att du i första hand hör hemma?"

**Källa:** Den västsvenska SOM-undersökningen 1998-2013

## BEDÖMNING AV BOENDETRIVSEL

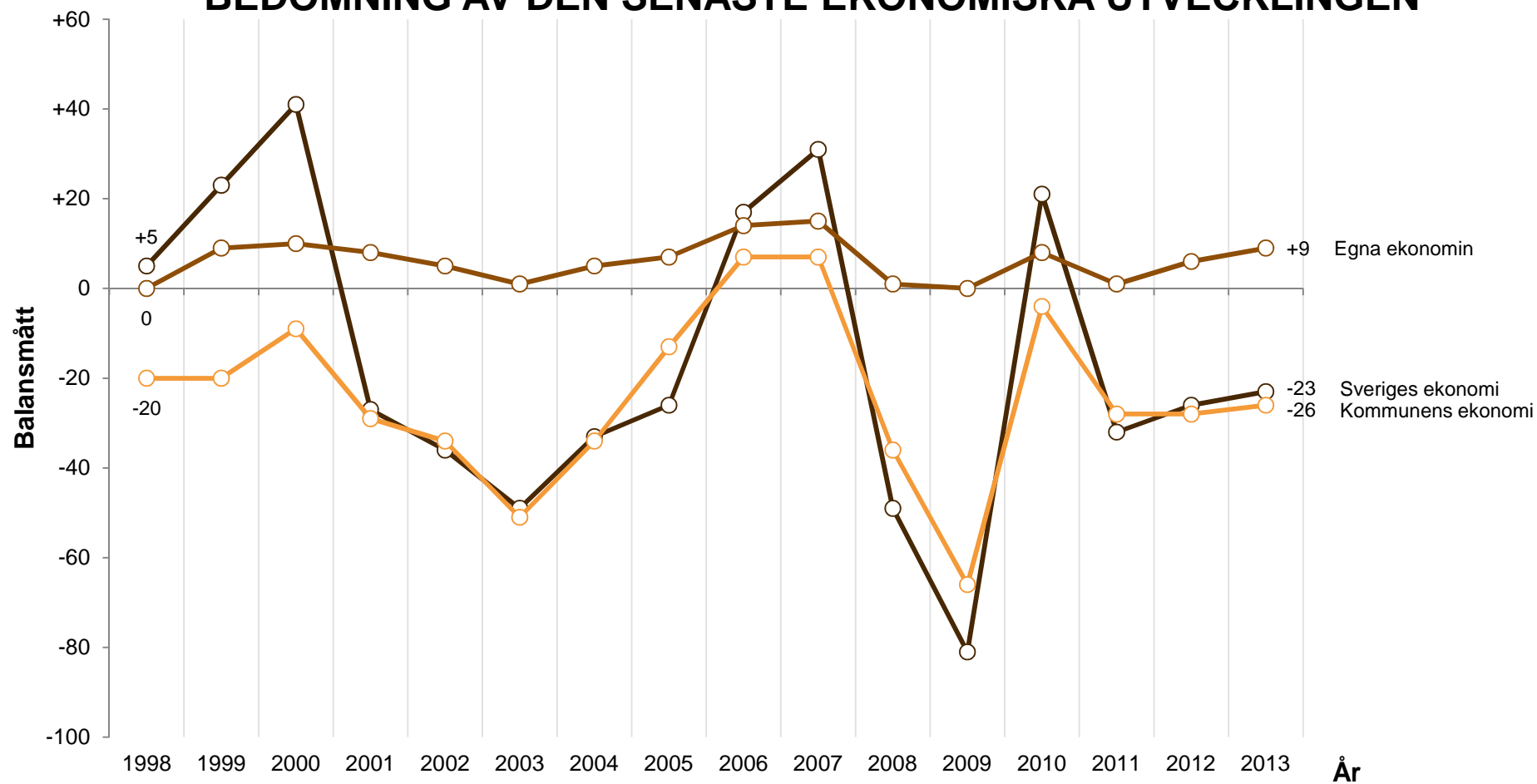


**Kommentar:** Respondenterna har svarat enligt en 11-gradig skala från -5 (mycket dåligt) till +5 (mycket bra). 0 = varken bra eller dåligt"

**Frågeformulering:** "Allmänt sett hur tycker du att det är att bo i...?"

**Källa:** Den västsvenska SOM-undersökningen 1998-2013

## BEDÖMNING AV DEN SENASTE EKONOMISKA UTVECKLINGEN

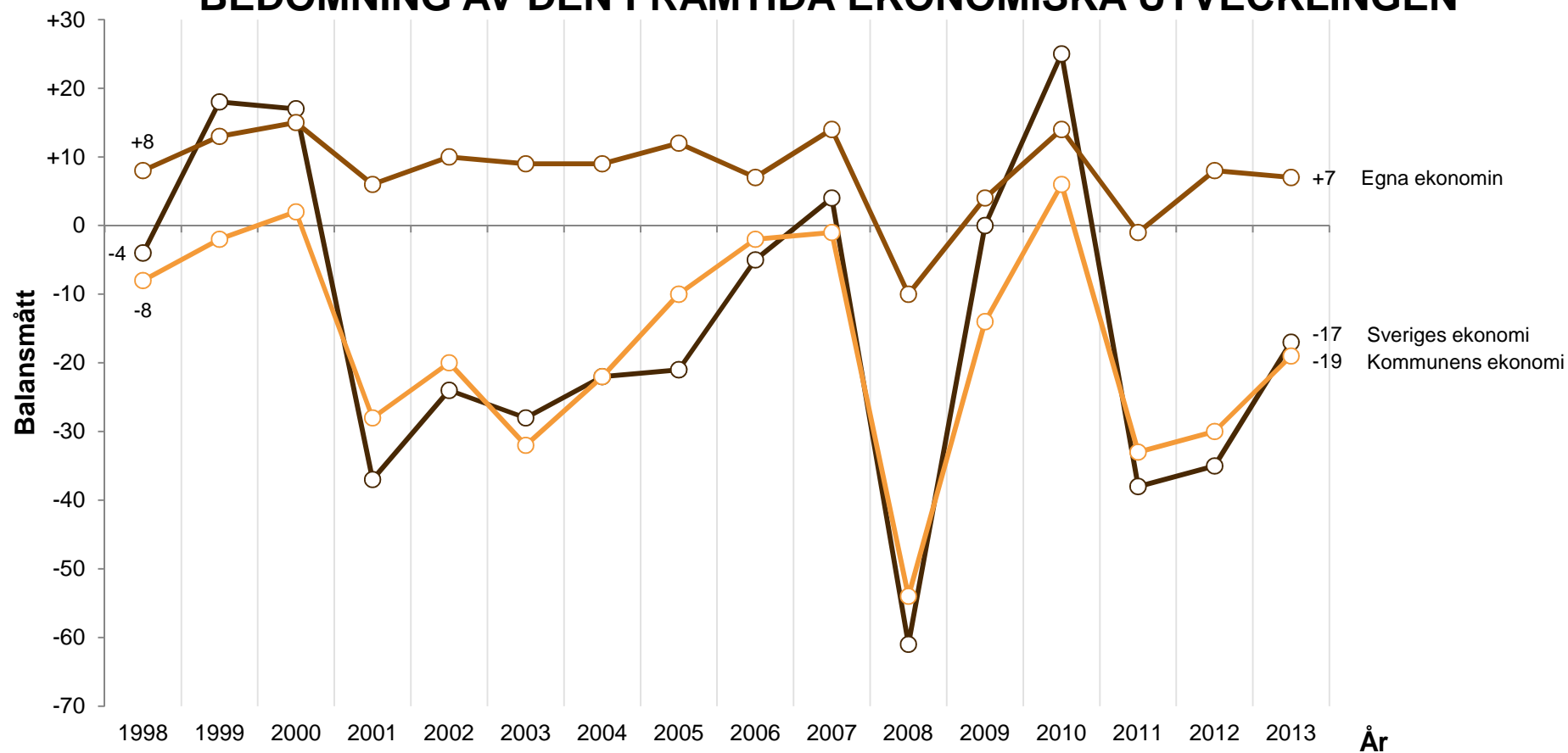


**Kommentar:** Balansmättet kan variera mellan +100 (alla svars personer anger att ekonomin har förbättras) och -100 (alla svars personer anger att ekonomin har försämrats). Frågan har tre svarsalternativ: "förbättrats; förblivit ungefär densamma; försämrats".

**Frågeformulering:** "Hur har enligt din mening nedanstående ekonomiska förhållanden förändrats under de senaste 12

**Källa:** Den västsvenska SOM-undersökningen 1998-2013

## BEDÖMNING AV DEN FRAMTIDA EKONOMISKA UTVECKLINGEN



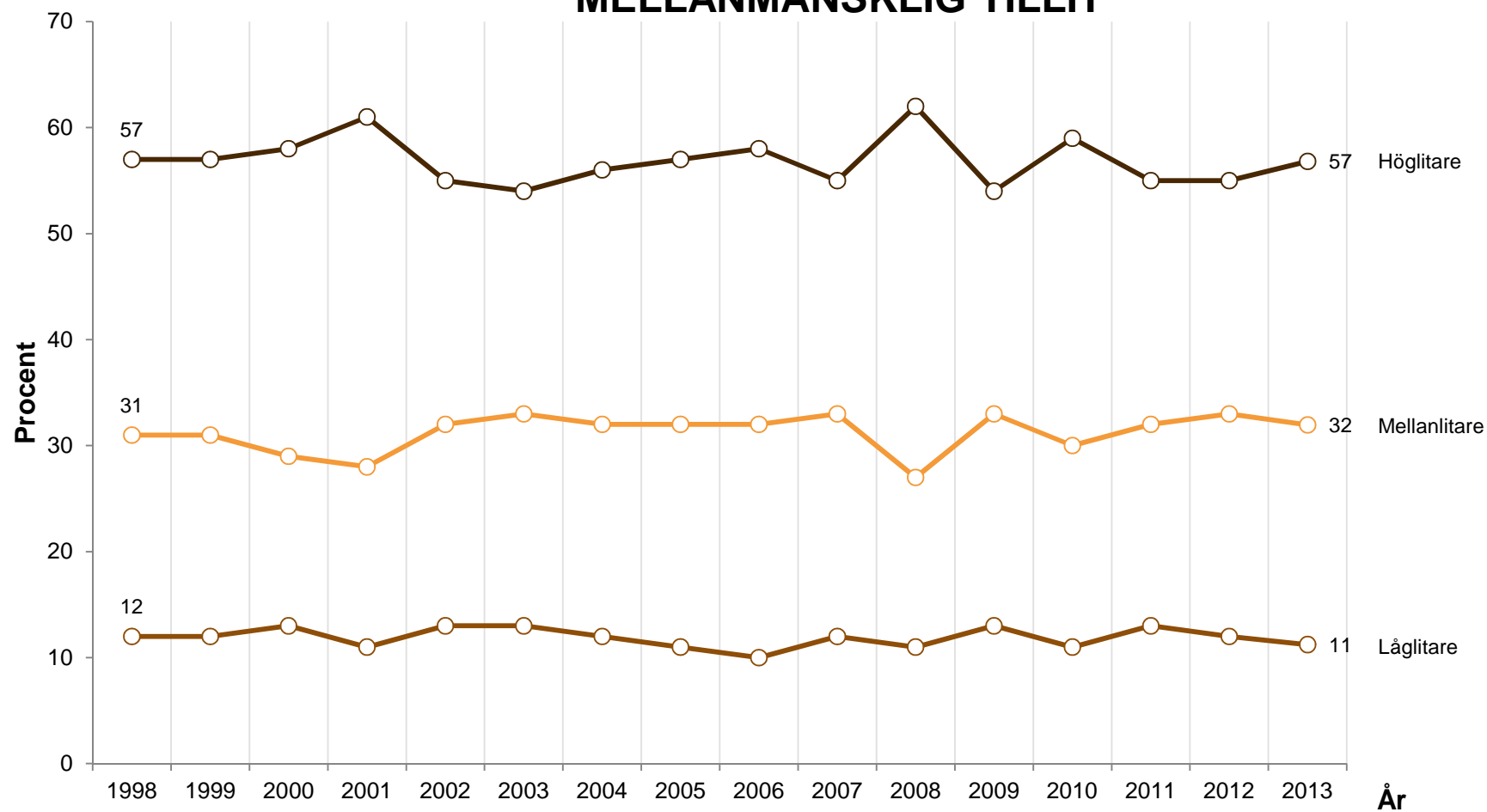
**Kommentar:** Balansmättet kan variera mellan +100 (alla svarspersoner anger att ekonomin har förbättras) och -100 (alla svarspersoner anger att ekonomin har försämras). Frågan har tre svarsalternativ: "förbättrats; förblivit ungefär densamma; försämrats". Frågan är ställd som en följdfråga till frågan om hur man bedömer den ekonomiska utvecklingen.

**Frågeformulering:** "Hur tror du ekonomin kommer att förändras under de kommande 12 månaderna?"

**Källa:** Den västsvenska SOM-undersökningen 1998-2013



## MELLANMÄNSKLIG TILLIT



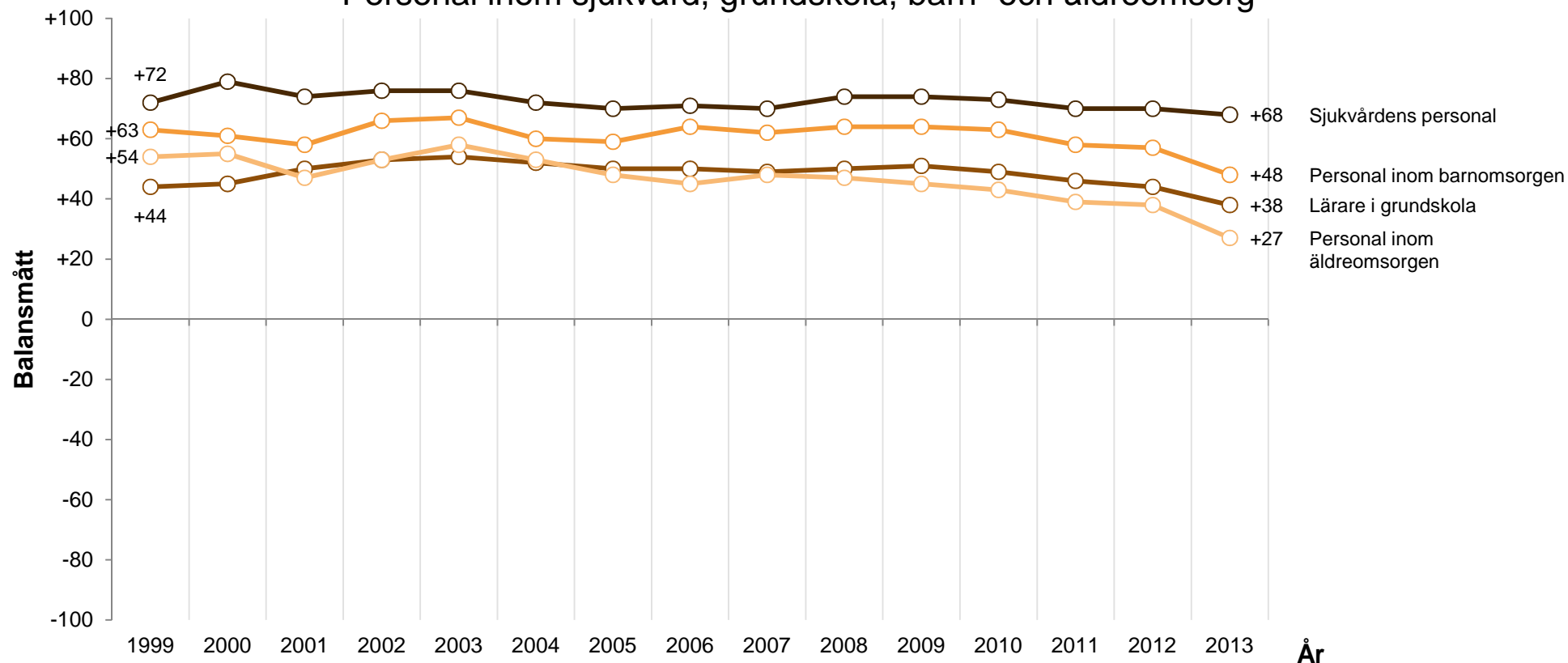
**Kommentar:** Respondenterna har svarat enligt en 11 gradig skala från 0 ("det går inte att lita på människor i allmänhet") till 10 ("det går att lita på människor i allmänhet"). Definitioner: 0-3 = låglitare; 4-6 = mellanlitare; 7-10 = höglitare.

**Frågeformulering:** "Enligt din mening, i vilken utsträckning går det att lita på människor i allmänhet?"

**Källa:** Den västsvenska SOM-undersökningen 1998-2013

## FÖRTROENDE FÖR YRKESGRUPPER

### Personal inom sjukvård, grundskola, barn- och äldreomsorg



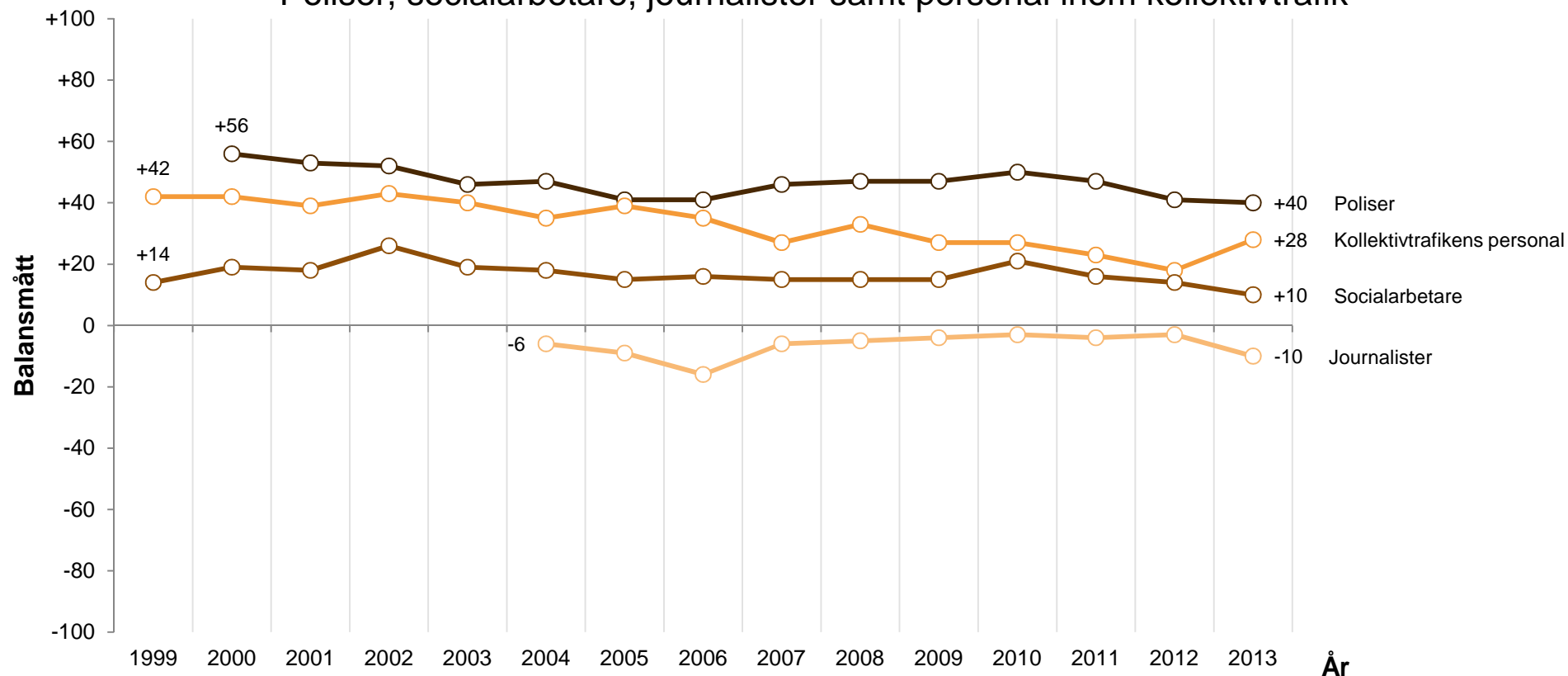
**Kommentar:** Balansmättet kan variera mellan +100 (alla svarspersoner anger stort förtroende) och -100 (alla svarspersoner anger litet förtroende). Totalt finns det tjugo items att ta ställning till. Frågan har sex svarsalternativ: "mycket stort förtroende; ganska stort förtroende, varken stort eller litet förtroende; ganska litet förtroende; mycket litet förtroende; ingen uppfattning".

**Frågeformulering:** "Allmänt sett, hur stort förtroende har du för det sätt på vilket följande grupper sköter sitt arbete?"

**Källa:** Den västsvenska SOM-undersökningen 1999-2013

## FÖRTROENDE FÖR YRKESGRUPPER

Poliser, socialarbetare, journalister samt personal inom kollektivtrafik



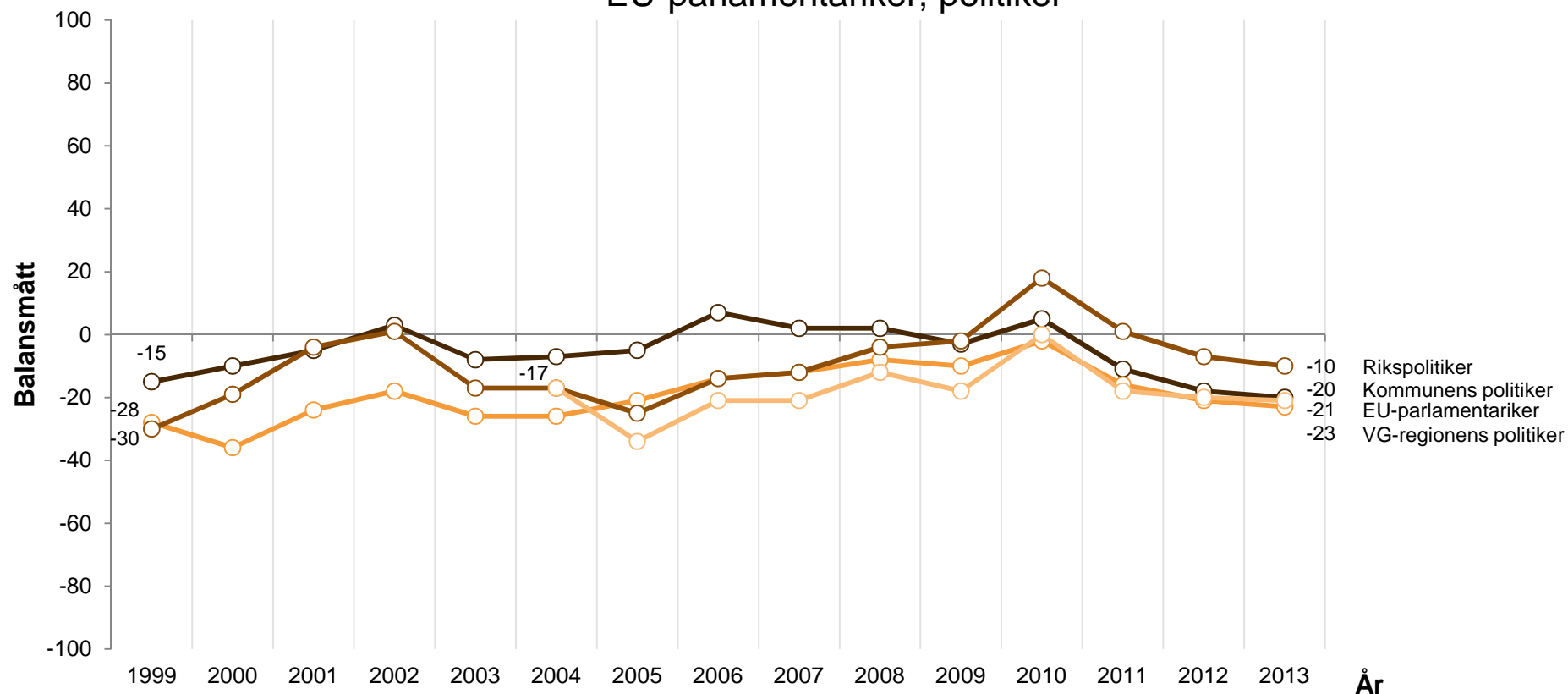
**Kommentar:** Balansmättet kan variera mellan +100 (alla svarspersoner anger stort förtroende) och -100 (alla svarspersoner anger litet förtroende). Totalt finns det tjugo items att ta ställning till. Frågan har sex svarsalternativ: "mycket stort förtroende; ganska stort förtroende, varken stort eller litet förtroende; ganska litet förtroende; mycket litet förtroende; ingen uppfattning".

**Frågeformulering:** "Allmänt sett, hur stort förtroende har du för det sätt på vilket följande grupper sköter sitt arbete?"

**Källa:** Den västsvenska SOM-undersökningen 1999-2013

## FÖRTROENDE FÖR YRKESGRUPPER

### EU-parlamentariker, politiker

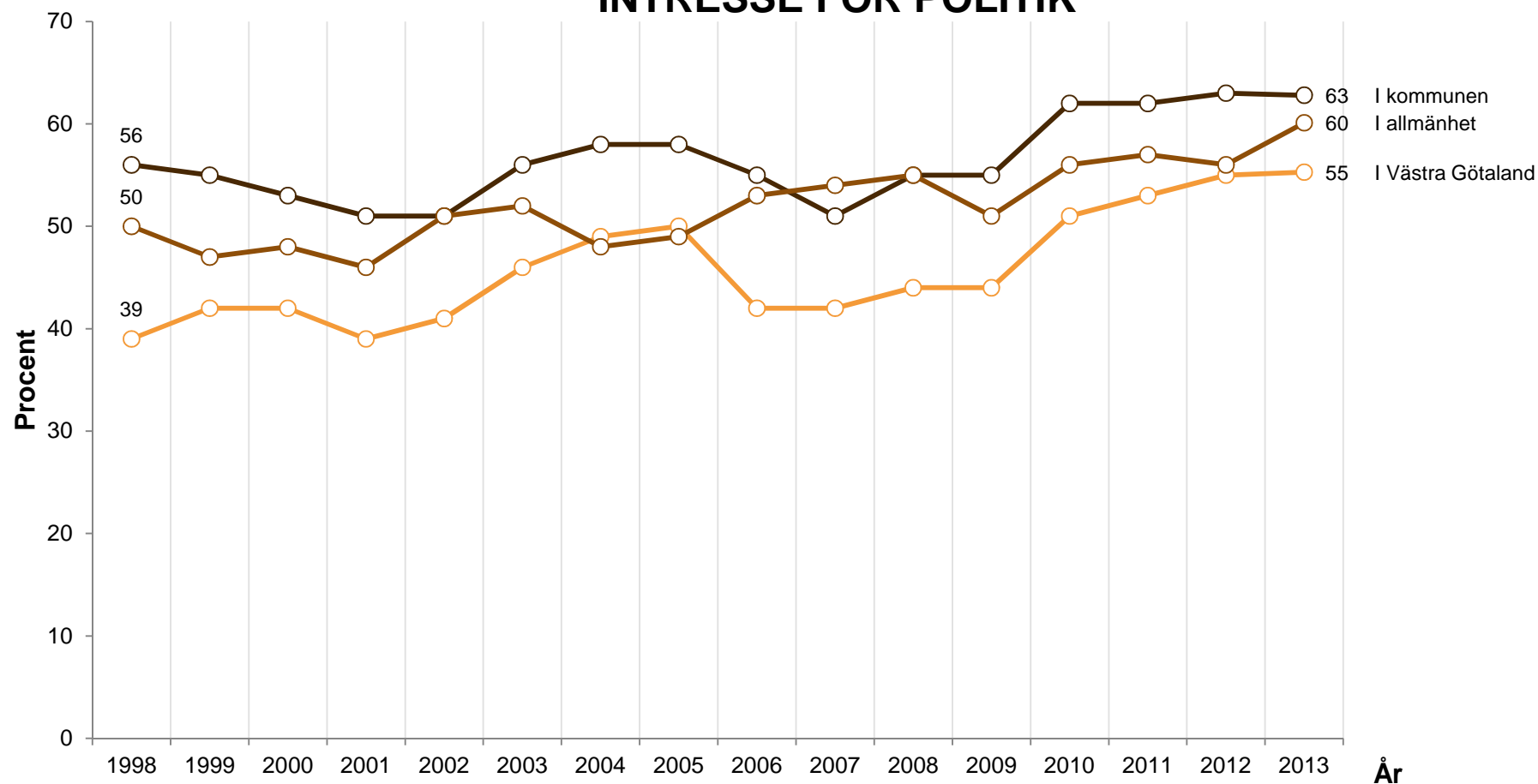


**Kommentar:** Balansmättet kan variera mellan +100 (alla svarspersoner anger stort förtroende) och -100 (alla svarspersoner anger litet förtroende). Totalt finns det tjugo items att ta ställning till. Frågan har sex svarsalternativ: "mycket stort förtroende; ganska stort förtroende, varken stort eller litet förtroende; ganska litet förtroende; mycket litet förtroende; ingen uppfattning".

**Frågeformulering:** "Allmänt sett, hur stort förtroende har du för det sätt på vilket följande grupper sköter sitt arbete?"

**Källa:** Den västsvenska SOM-undersökningen 1999-2013

## INTRESSE FÖR POLITIK

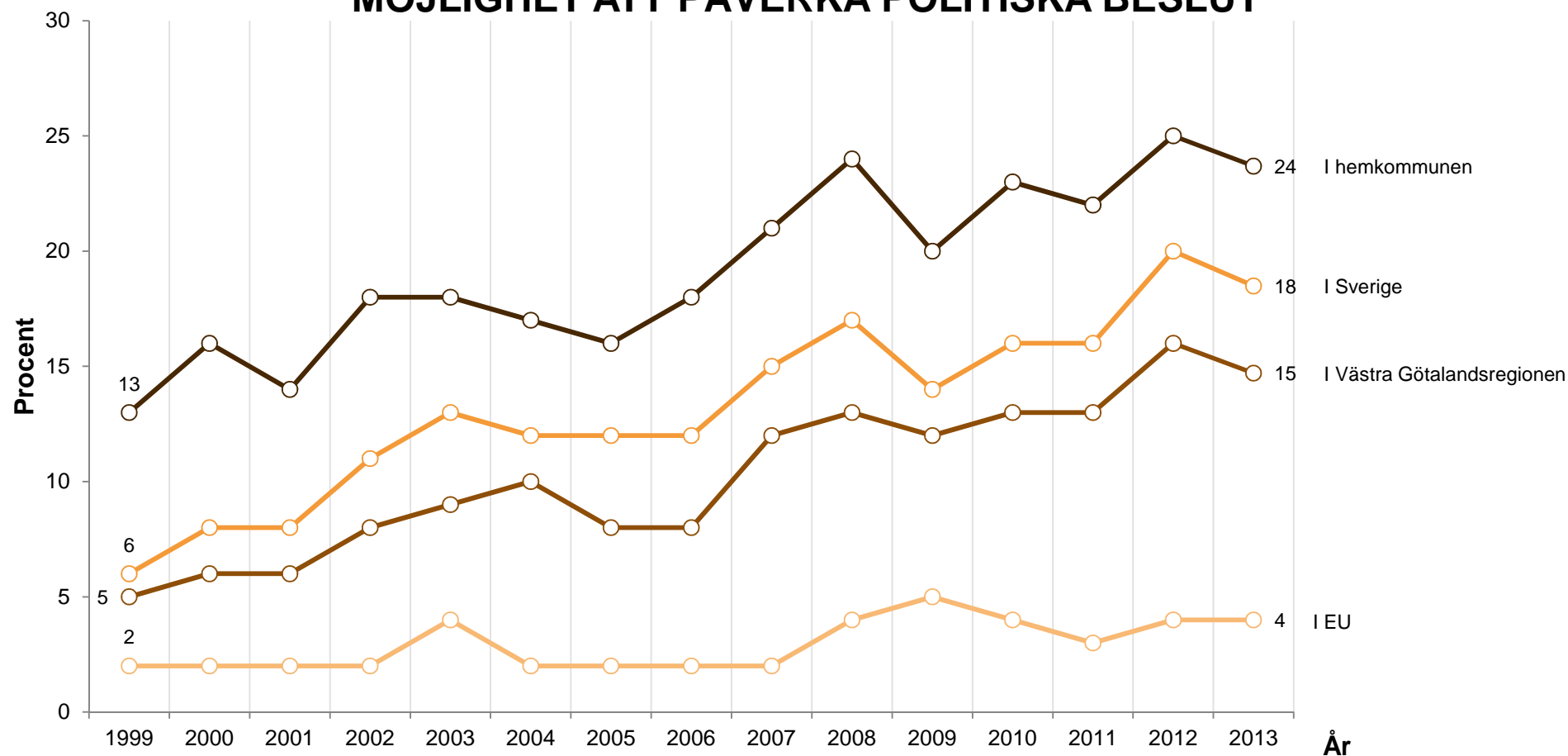


**Kommentar:** Bygger till och med 2009 på tre separata frågor, från och med 2010 på två olika frågor. Frågan har fyra svarsalternativ: "mycket intresserad; ganska intresserad; inte särskilt intresserad; inte alls intresserad". Figuren visar andelen som svarat "mycket intresserad" eller "ganska intresserad".

**Frågeformulering:** "Hur intresserad är du i allmänhet av politik? /Hur intresserad är du av politik när det gäller: Den kommun där du bor? / Västra Götalandsregionen?"

**Källa:** Den västsvenska SOM-undersökningen 1998-2013

## MÖJLIGHET ATT PÅVERKA POLITISKA BESLUT

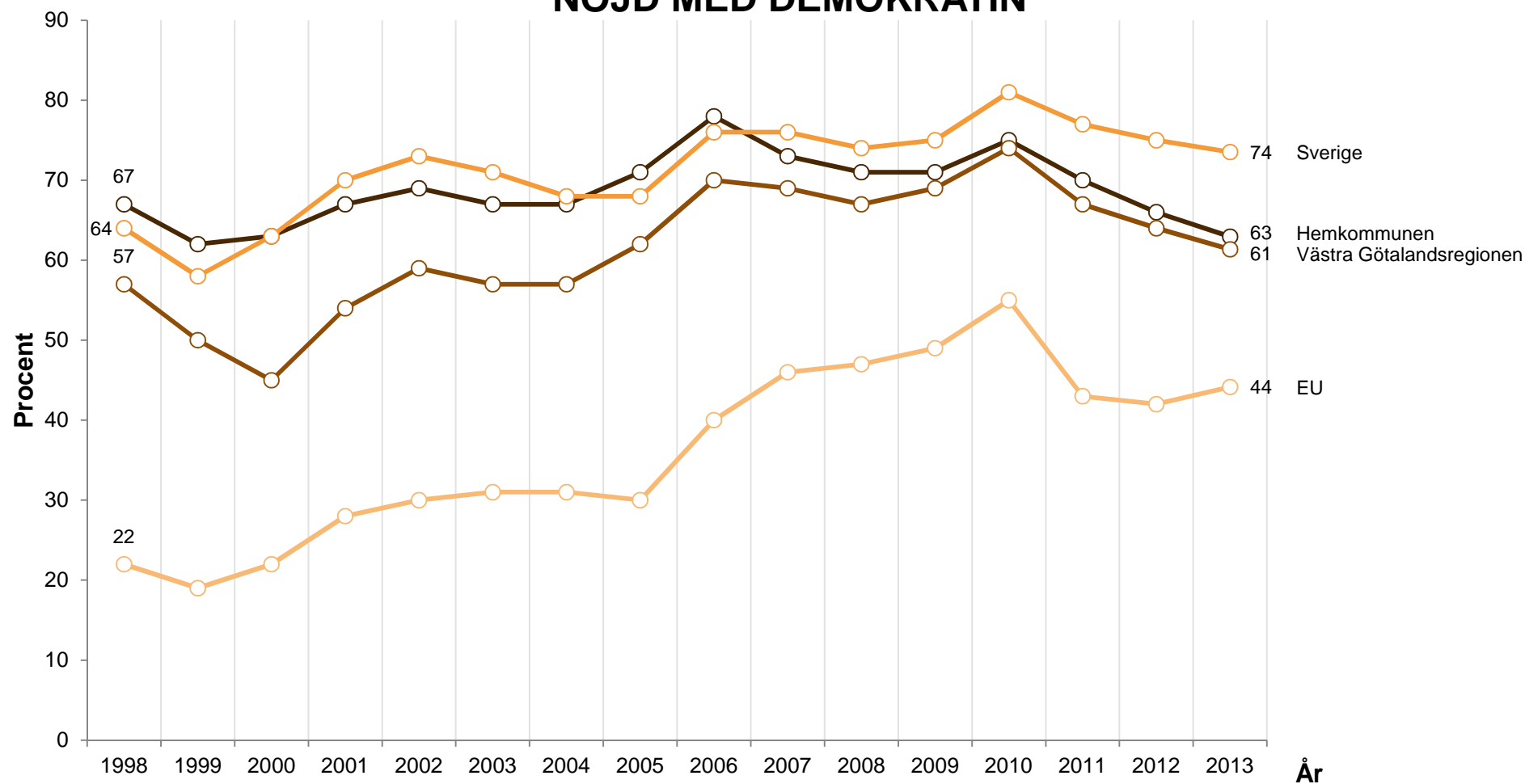


**Kommentar:** Frågan har sex svarsalternativ: "mycket goda möjligheter; ganska goda möjligheter; varken goda eller dåliga möjligheter; ganska dåliga möjligheter; mycket dåliga möjligheter; ingen uppfattning". Figuren visar andelen som svarat "mycket goda" eller "ganska goda" möjligheter.

**Frågeformulering:** "Vilka möjligheter anser du att du har att påverka politiska beslut i...?"

**Källa:** Den västsvenska SOM-undersökningen 1998-2013

## NÖJD MED DEMOKRATIN

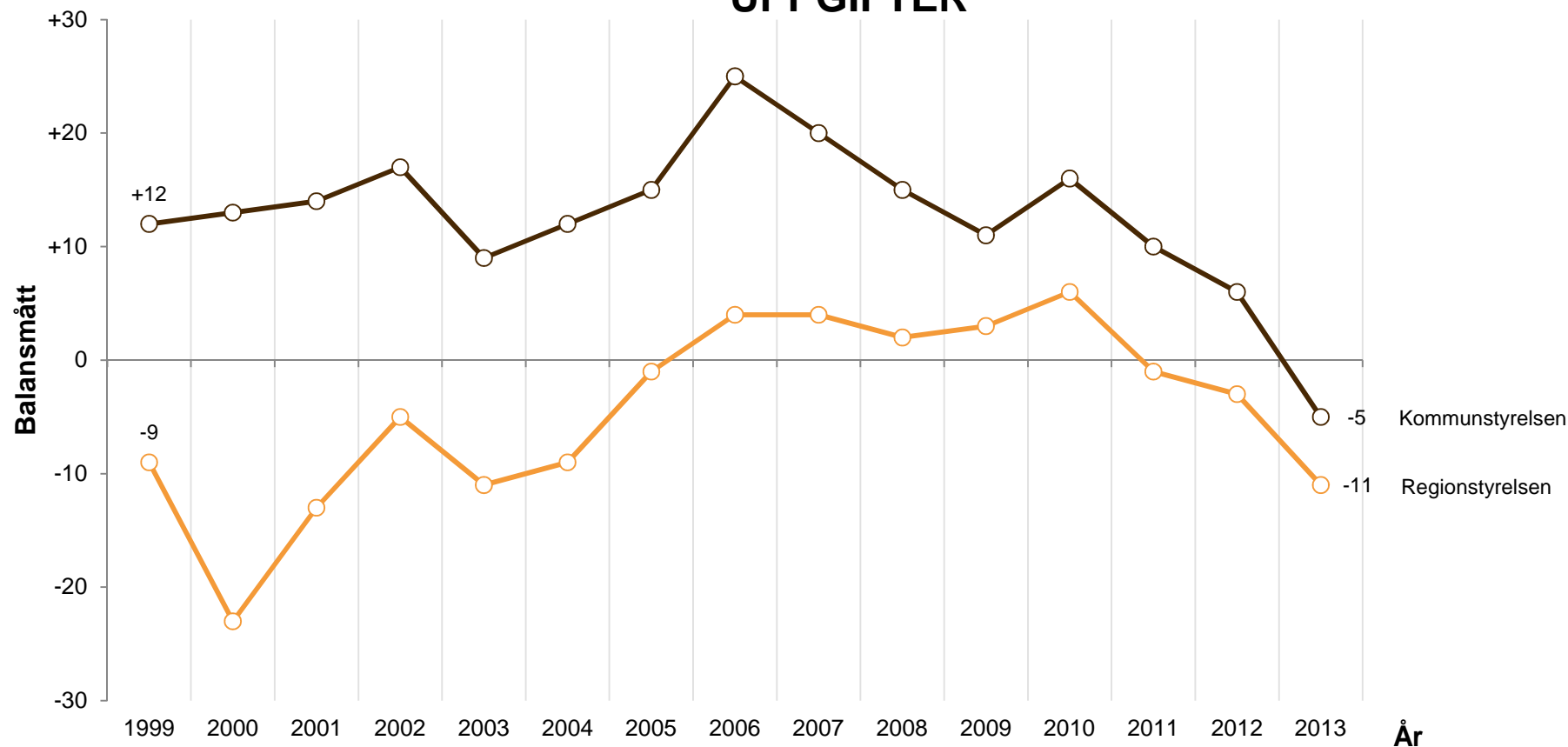


**Kommentar:** Frågan har fyra svarsalternativ: "mycket nöjd; ganska nöjd; inte särskilt nöjd; inte alls nöjd". Figuren bygger på dem som har angivit att de är "mycket" eller "ganska nöjda" med demokratin.

**Frågeformulering:** "På det hela taget, hur nöjd är du med det sätt på vilket demokratin fungerar i...?"

**Källa:** Den västsvenska SOM-undersökningen 1998-2013

## KOMMUNENS OCH REGIONSTYRELSENS SKÖTSEL AV SINA UPPGIFTER



**Kommentar:** Balansmättet kan variera mellan +100 (alla svars personer anger mycket eller ganska bra) och -100 (alla svars personer anger ganska eller mycket dåligt). Frågan har sex svarsalternativ: "mycket bra; ganska bra, varken bra eller dåligt; ganska dåligt; mycket dåligt; ingen uppfattning".

**Frågeformulering:** "Hur tycker du att kommunstyrelsen i den kommun där du bor resp. regionstyrelsen i Västra Götaland sköter sin uppgift?"

**Källa:** Den västsvenska SOM-undersökningen 1999-2013





## PARTISYMPATIER I VÄSTRA GÖTALAND (Procent)

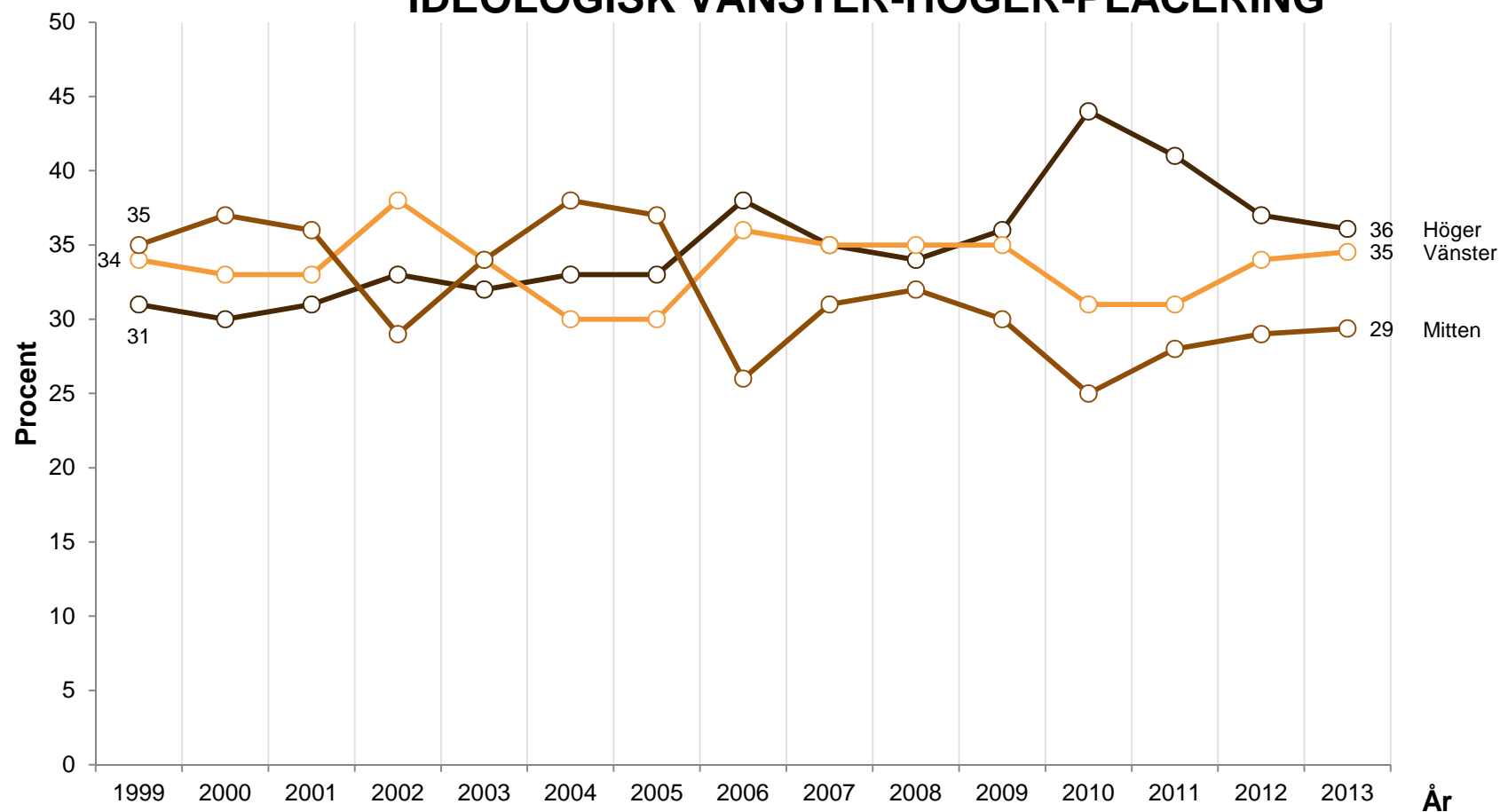
År	1998	1999	2000	2001	2002	2003	2004	2005	2006	2007	2008	2009	2010	2011	2012	2013
Socialdemokraterna	30,7	28,4	33,6	35,3	39,9	36,4	35,4	34,7	33,1	36,7	37,6	29,7	25,2	27,0	30,1	30,1
Moderaterna	19,9	21,4	20,4	21,4	12,2	17,3	22,0	25,3	25,2	24,8	24,8	26,4	34,4	34,1	31,2	26,6
Vänsterpartiet	15,1	16,2	16,8	12,0	9,7	11,4	8,7	6,3	7,4	4,9	5,6	5,0	4,5	5,2	5,6	6,4
Miljöpartiet	6,6	7,2	4,0	4,1	4,9	5,1	5,7	6,6	8,2	8,2	8,1	11,5	10,8	11,3	9,7	10,6
Centern	3,9	4,3	3,0	6,4	4,3	6,4	6,4	5,9	8,1	7,1	5,5	4,2	4,5	4,8	3,2	3,7
Folkpartiet	4,8	5,9	4,3	4,9	16,5	14,2	12,2	12,0	7,8	9,1	8,3	8,7	9,3	6,6	6,0	7,0
Kristdemokraterna	13,2	13,1	16,3	10,5	9,7	8,0	6,3	5,5	7,7	5,0	4,7	5,0	4,2	3,7	3,9	4,0
Sverigedemokraterna											3,5	4,6	3,8	4,9	7,4	8,2

**Kommentar:** Partisynpatii bland de som besvarat frågan. Alternativ med för liten del för att redovisas: Feministiskt initiativ, Piratpartiet samt Annat parti

**Frågeformulering:** "Vilket parti tycker du bäst om idag?"

**Källa:** Den västsvenska SOM-undersökningen 1998-2013

## IDEOLOGISK VÄNSTER-HÖGER-PLACERING

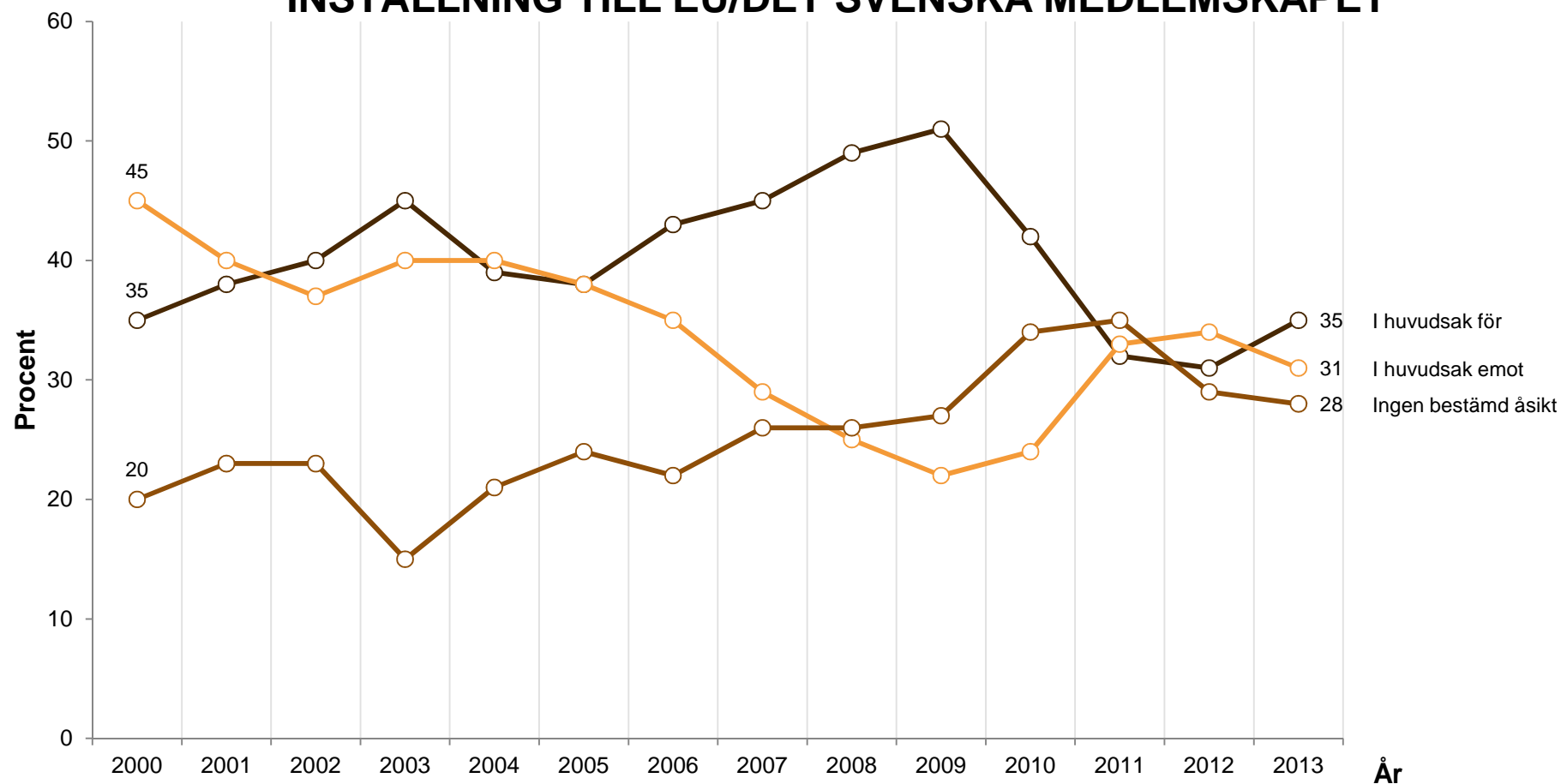


**Kommentar:** Frågan har fem svarsalternativ: "klart till vänster; något till vänster; varken till vänster eller höger; något till höger; klart till höger". "Vänster" i tabellen är andelen som svarat "klart till vänster" och "något till vänster". "Höger" i tabellen är andelen som svarat "klart till höger" och "något till höger".

**Frågeformulering:** "Man talar ibland om att politiska åsikter placeras in på en vänster-högerskala. Var någonstans skulle du placera dig

**Källa:** Den västsvenska SOM-undersökningen 1999-2013

## INSTÄLLNING TILL EU/DET SVENSKA MEDLEMSKAPET

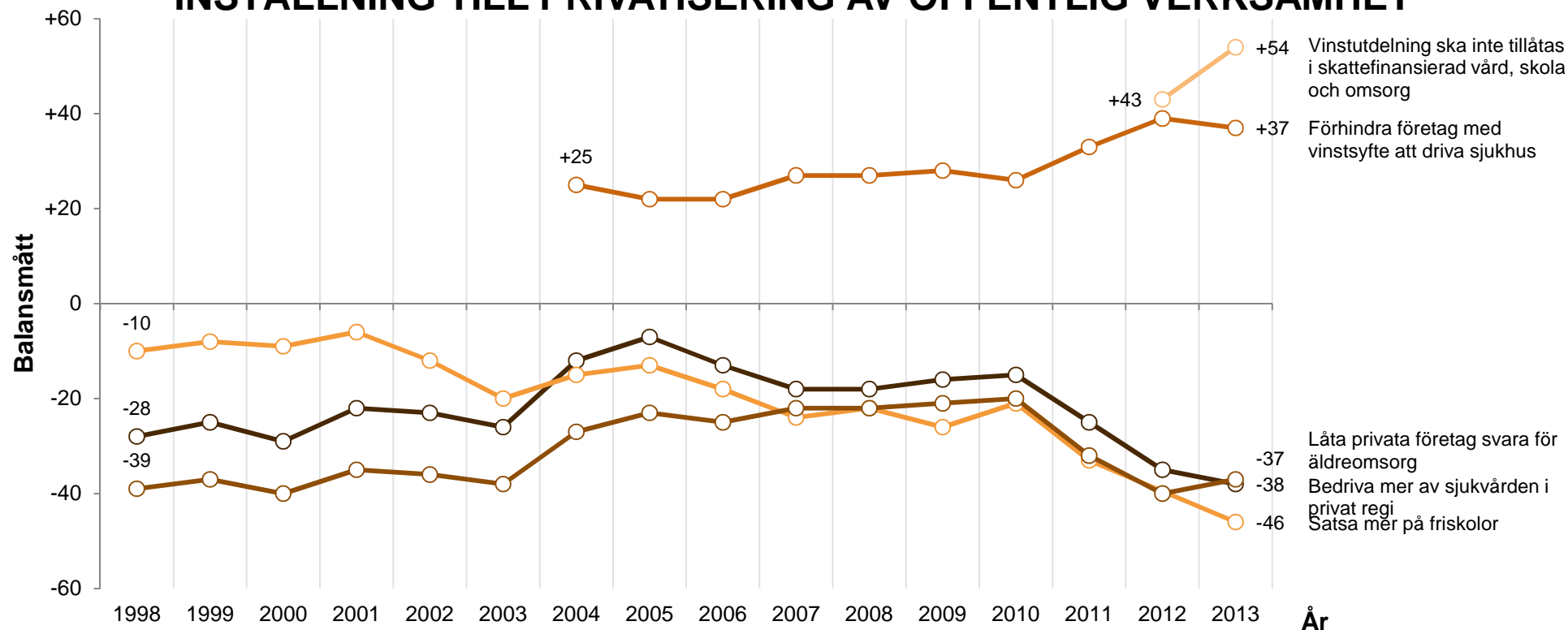


**Kommentar:** Frågeformulering 2000-2009: Vilken är din åsikt om det svenska medlemskapet i EU". Frågeformulering 2010 "Allmänt sett: vilken är din inställning till EU?" Positiv = andel som svarat Mycket positiv och Ganska positiv, Negativ = andel som svarat Ganska negativ och Mycket Negativ.

**Frågeformulering:** "Vilken är din åsikt om det svenska medlemskapet i EU"/"allmänt sett, vilken är din inställning till EU?"

**Källa:** Den västsvenska SOM-undersökningen 2000-2013

## INSTÄLLNING TILL PRIVATISERING AV OFFENTLIG VERKSAMHET

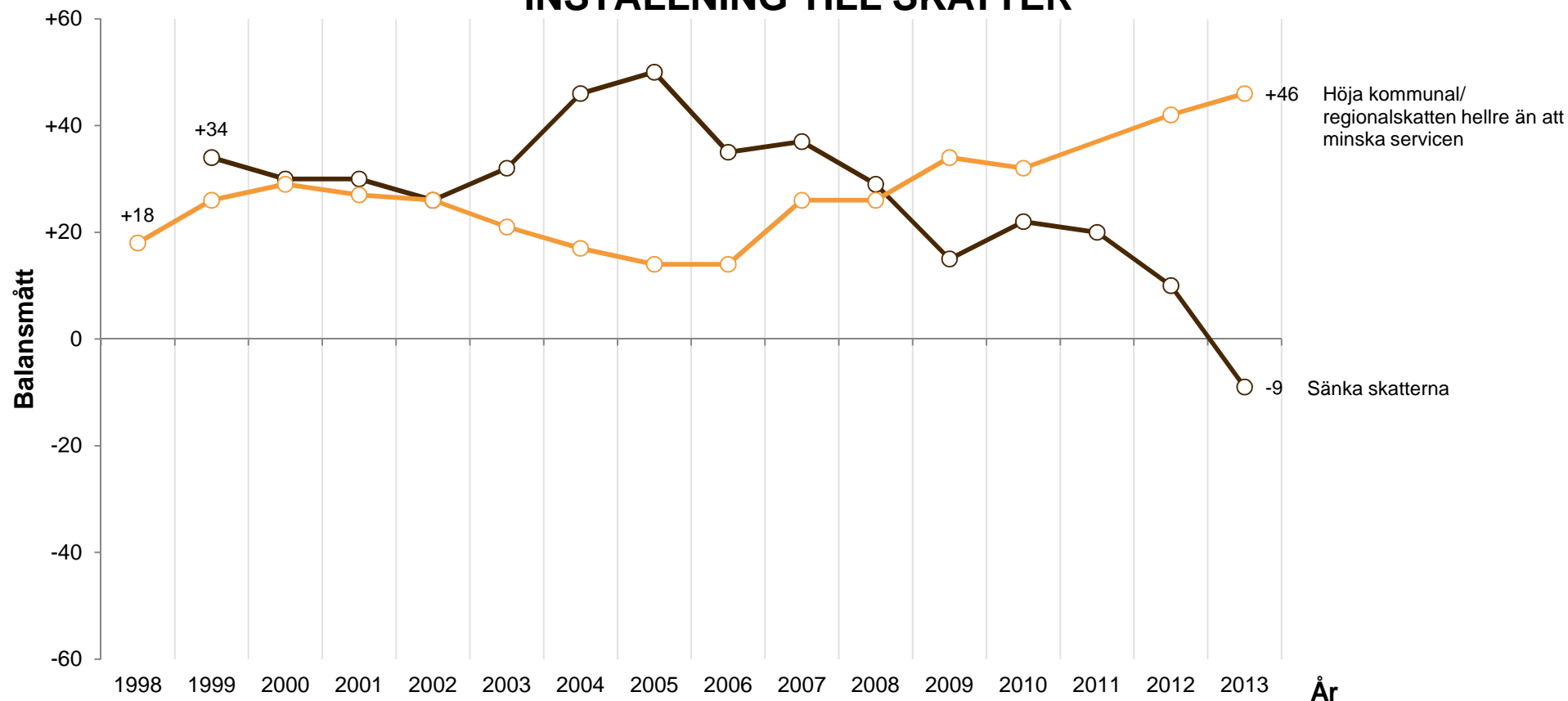


**Kommentar:** Balansmättet kan variera mellan +100 (alla svarspersoner anger mycket eller ganska bra förslag) och -100 (alla svarspersoner anger ganska eller mycket dåligt förslag). Men för frågan om vinstdrivande sjukhus är positiv övervikt lika med negativ till privatisering. I procentbasen ingår samtliga svarande utom de som avstått från att besvara hela frågesviten om aktuella förslag. Frågan innehåller totalt 13 påståenden/item som respondenterna kan ta ställning till. Frågan har fem svarsalternativ: "mycket bra förslag; ganska bra förslag; varken bra eller dåligt förslag; ganska dåligt förslag; mycket dåligt förslag."

**Frågeformulering:** "Nedanstående lista omfattar ett antal förslag som förekommit i den politiska debatten. Vilken är din åsikt om vart och ett av dem?"

**Källa:** Den västsvenska SOM-undersökningen 1998-2013

## INSTÄLLNING TILL SKATTER

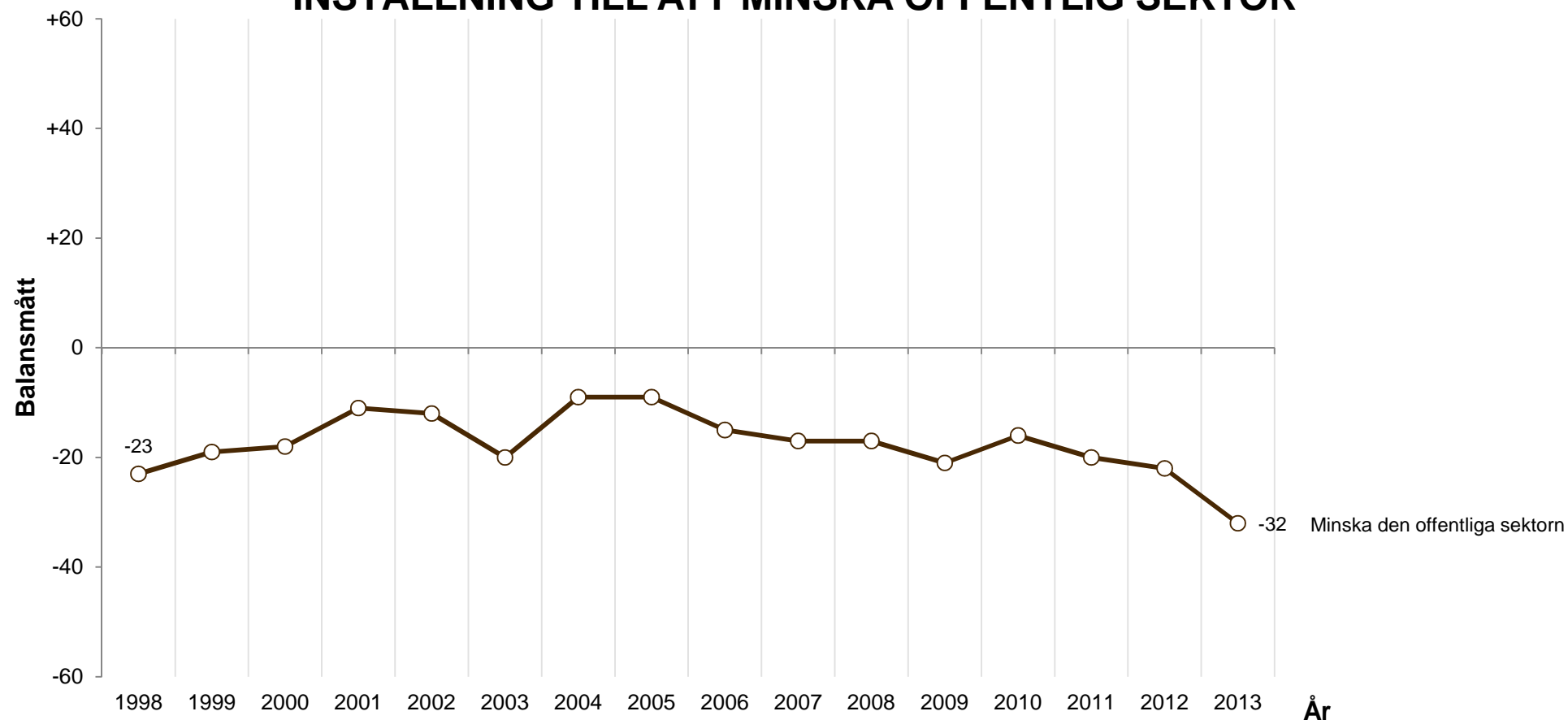


**Kommentar:** Balansmättet kan variera mellan +100 (alla svarspersoner anger mycket eller ganska bra förslag) och -100 (alla svarspersoner anger ganska eller mycket dåligt förslag). Frågan innehåller totalt 13 påståenden/item som respondenterna kan ta ställning till. Frågan har fem svarsalternativ: ”mycket bra förslag; ganska bra förslag; varken bra eller dåligt förslag; ganska dåligt förslag; mycket dåligt förslag.” Streckad linje markerar att frågan ej

**Frågeformulering:** ”Nedanstående lista omfattar ett antal förslag som förekommit i den politiska debatten. Vilken är din åsikt om vart och ett av dem?”

**Källa:** Den västsvenska SOM-undersökningen 1998-2013

## INSTÄLLNING TILL ATT MINSKA OFFENTLIG SEKTOR



**Kommentar:** Balansmättet kan variera mellan +100 (alla svarspersoner anger mycket eller ganska bra förslag) och -100 (alla svarspersoner anger ganska eller mycket dåligt förslag). Frågan innehåller totalt 13 påståenden/item som respondenterna kan ta ställning till. Frågan har fem svarsalternativ: ”mycket bra förslag; ganska bra förslag; varken bra eller dåligt förslag; ganska dåligt

**Frågeformulering:** ”Nedanstående lista omfattar ett antal förslag som förekommit i den politiska debatten. Vilken är din åsikt om vart och ett av dem?”

**Källa:** Den västsvenska SOM-undersökningen 1998-2013



### MEDBORGARNAS VIKTIGASTE REGIONALA FRÅGOR (Procent)

År	1998	1999	2000	2001	2002	2003	2004	2005	2006	2007	2008	2009	2010	2011	2012	2013
Sjukvården	25	38	42	39	36	38	35	33	28	28	29	27	30	42	39	43
Sysselsättning	18	10	5	6	6	6	9	12	12	12	12	14	15	11	14	13
Utbildning	14	15	15	14	13	14	14	10	9	9	8	10	13	14	14	21
Kommunikation/ trafik	9	9	10	14	10	13	14	10	8	18	19	17	16	21	26	23
Äldrevård	7	10	10	9	7	9	7	10	7	7	6	6	7	7	8	12
Miljöfrågor	7	6	5	4	5	3	4	6	5	5	7	6	6	6	5	6
Invandrar- flyktingfrågor					3			3			2	3	6	5	6	7

**Kommentar:** Frågan är öppen och respondenterna ombedes ange högst tre frågor/problem. 2011 förändrades beräkningsmetoden till att baseras på enskilda svar istället för på personnivå. Frågor som hamnat bland de 10 mest nämnda respektive år finns med i tabellen.

**Frågeformulering:** "Vilken eller vilka frågor eller problem tycker du är viktigast idag i Västra Götalandsregionen?"

**Källa:** Den västsvenska SOM-undersökningen 1998-2013



## MEDBORGARNAS VIKTIGASTE KOMMUNALA FRÅGOR (Procent)

År	1998	1999	2000	2001	2002	2003	2004	2005	2006	2007	2008	2009	2010	2011	2012	2013
Skola/ utbildning	32	34	36	34	32	33	25	21	26	25	26	28	29	31	30	36
Sjukvård	21	29	29	25	22	24	23	23	24	16	15	13	16	23	23	26
Äldreomsorg	20	20	22	21	18	21	18	18	20	18	17	16	18	16	16	22
Sysselsättning	22	11	7	8	8	8	10	11	17	7	11	16	17	12	15	14
Kommunikation/ trafik	9	8	9	11	10	10	13	13	9	15	16	13	15	18	24	17
Barnomsorg	13	11	11	12	11	13	10	9	8	11	9	9	9	6	7	8
Bostäder					7	6	7	8	8	8	8	5	6	5		11
Invandrar-,flyktingpolitik					5				4				9	5	7	9
Sociala frågor/välfärd															9	9

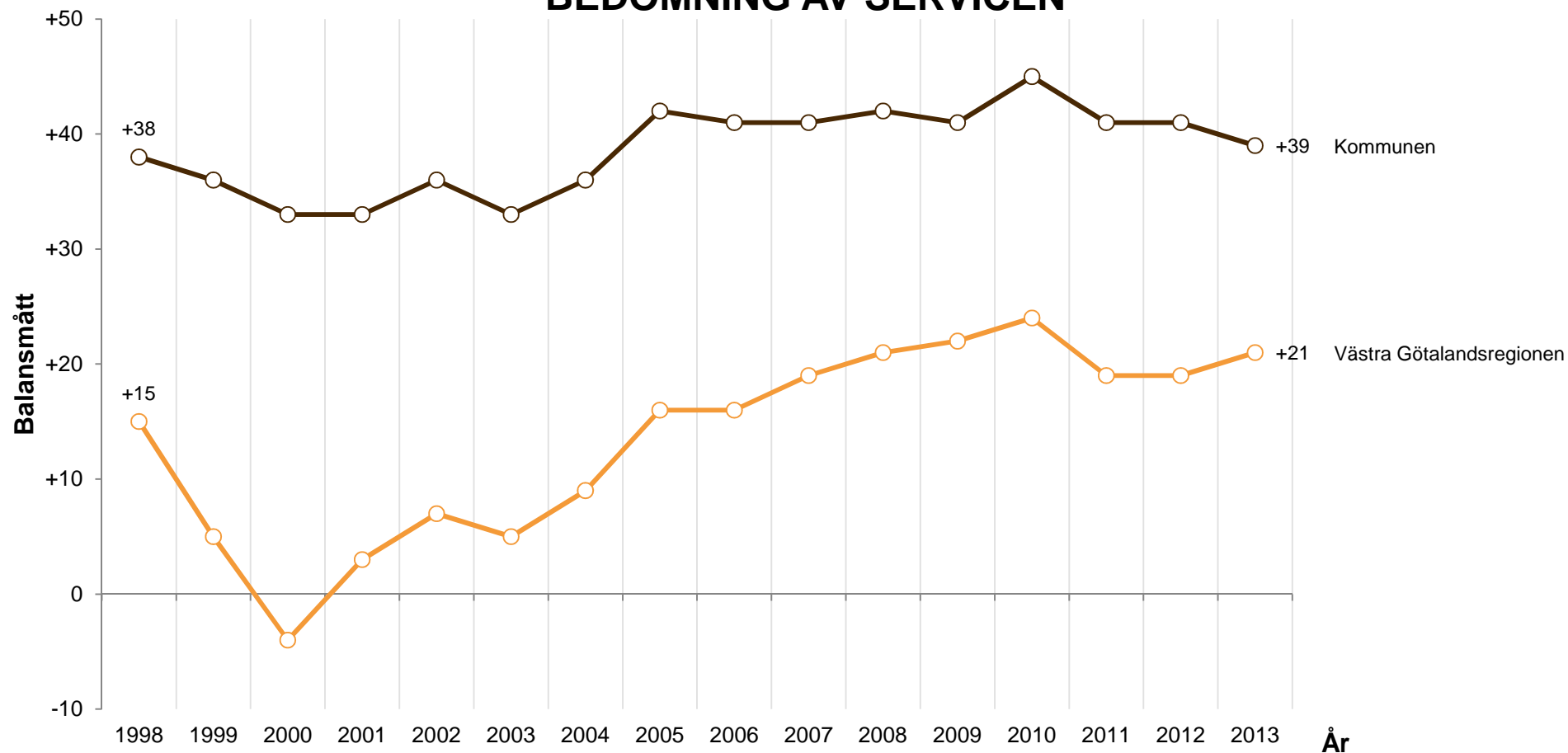
**Kommentar:** Frågan är öppen och respondenterna ombedes ange högst tre frågor/problem. 2011 förändrades beräkningsmetoden till att baseras på enskilda svar istället för på personnivå. Frågor som hamnat bland de 10 mest nämnda respektive år finns med i tabellen.

**Frågeformulering:** "Vilken eller vilka frågor eller problem tycker du är viktigast idag i den kommun där du bor?"

**Källa:** Den västsvenska SOM-undersökningen 1998-2013



## BEDÖMNING AV SERVICEN

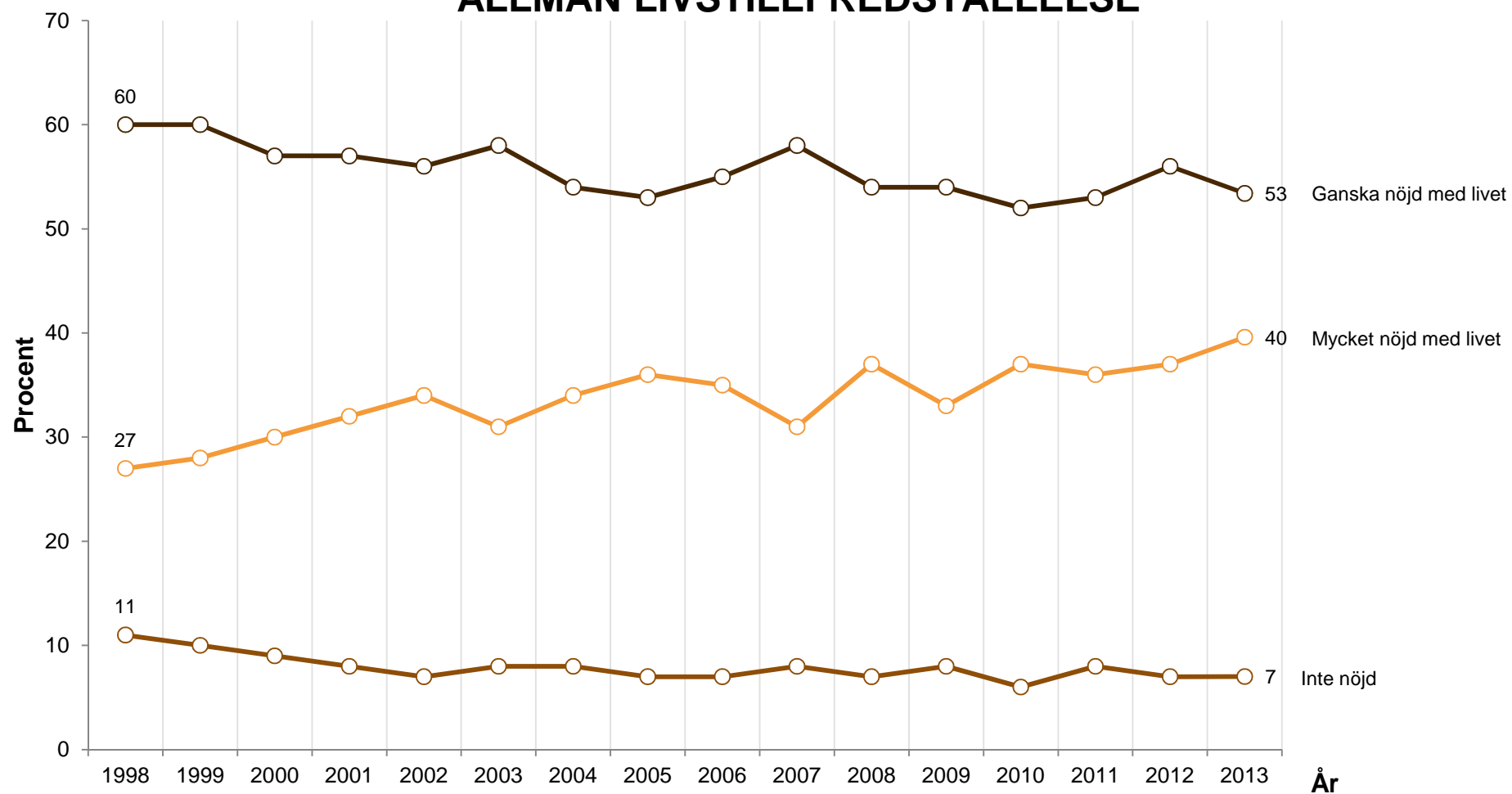


**Kommentar:** Balansmättet kan variera mellan +100 (alla svars personer anger mycket eller ganska bra) och -100 (alla svars personer anger ganska eller mycket dåligt). Frågan har sex svarsalternativ: "mycket bra; ganska bra; varken bra eller dåligt; ganska dåligt; mycket dåligt; ingen uppfattning".

**Frågeformulering:** "Hur tycker du på det hela taget att servicen har fungerat under de senaste 12 månaderna i ...?"

**Källa:** Den västsvenska SOM-undersökningen 1998-2013

## ALLMÄN LIVSTILLFREDSTÄLLELSE



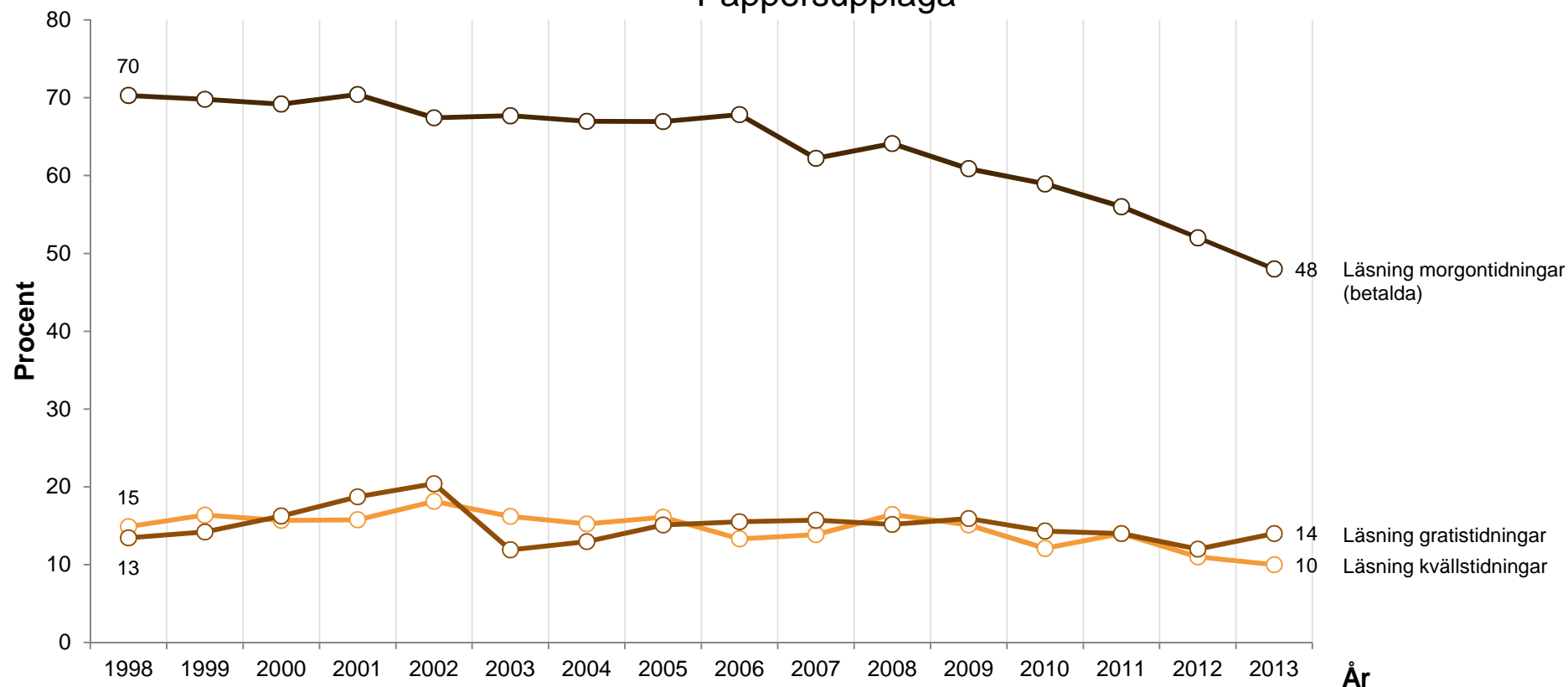
**Kommentar:** Frågan har fyra svarsalternativ. Svarsalternativen "inte särskilt nöjd" och "inte alls nöjd" är i figuren sammanslagna till "inte nöjd med livet".

**Frågeformulering:** "Hur nöjd är du på det hela taget med det liv du lever?"

**Källa:** Den västsvenska SOM-undersökningen 1998-2013

## TIDNINGSLÄSNING I VÄSTRA GÖTALAND

### Pappersupplaga

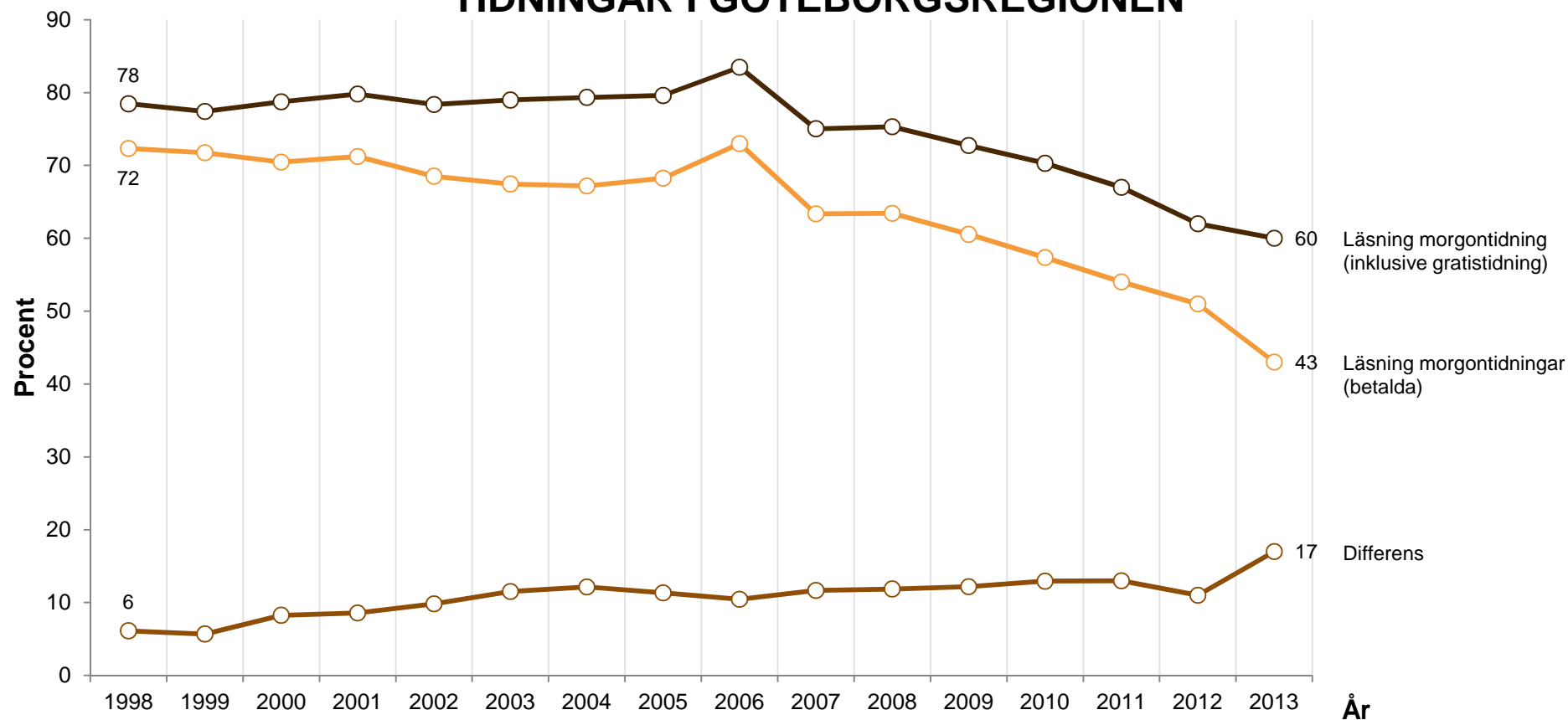


**Kommentar:** Procentandelen gäller andelen som läser/tittar i någon tidningssort minst 4 dagar i veckan. Undantag är läsning av kvällstidning 2008-2011 där avses andelen som läser/tittar minst 3 dagar i veckan. Streckad linje = alternativet för gratistidningsläsning 2006 är inte jämförbara med övriga år. Morgontidningsläsning är läsning exklusive gratistidningar

**Frågeformulering:** "Läser eller tittar du i någon morgontidning och i så fall hur ofta?/Brukar du läsa eller titta i följande tidningar?"

**Källa:** Den västsvenska SOM-undersökningen 1998-2013

## DIFFERENS MELLAN LÄSNINGEN AV GRATIS OCH BETALDA TIDNINGAR I GÖTEBORGSREGIONEN

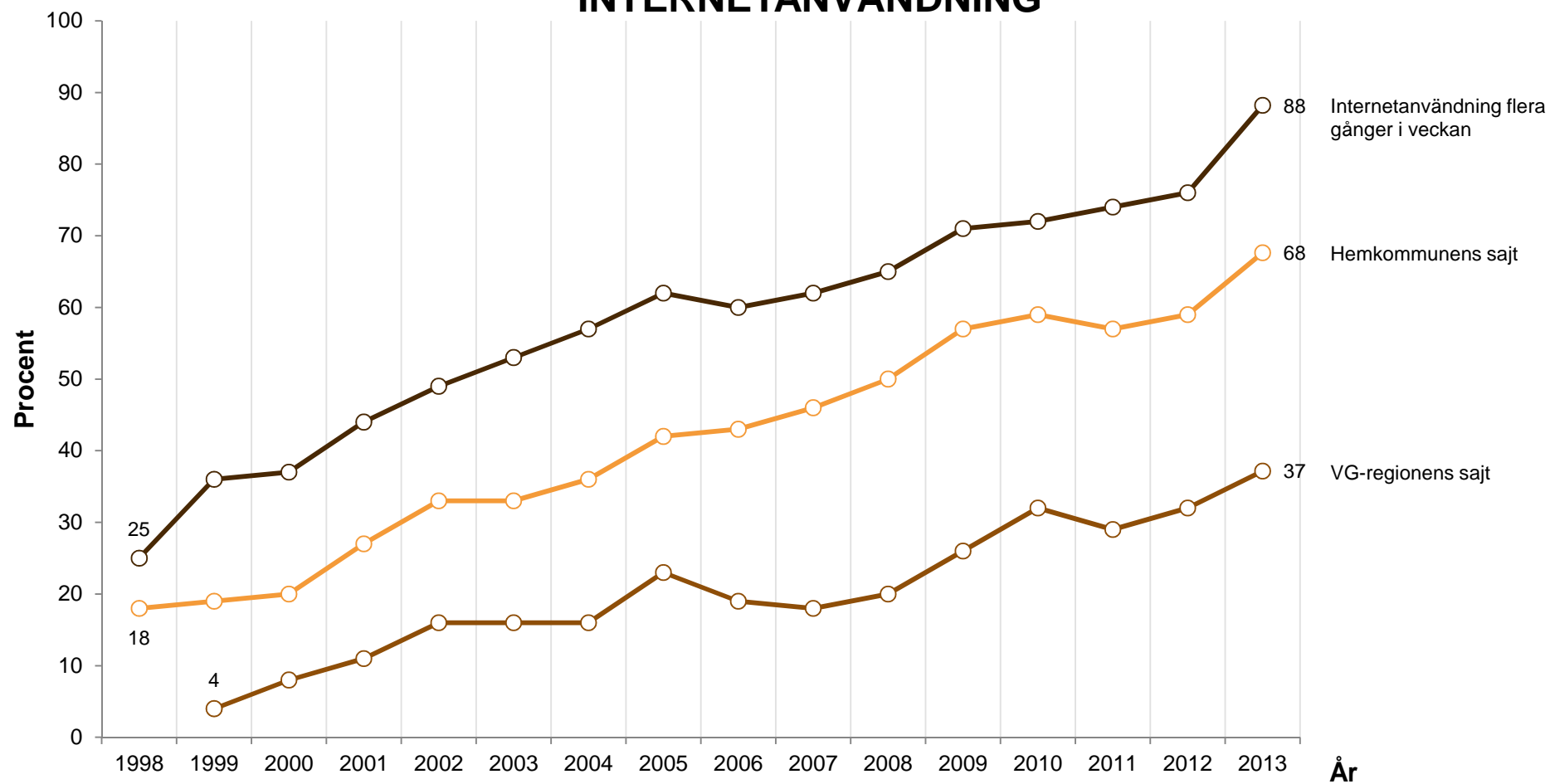


**Kommentar:** Procentandelen gäller andelen som läser eller tittar i någon tidningssort minst 4 dagar i veckan i Göteborgsregionen (exklusive Kungälv). Differensen är skillnaden mellan läsning av morgontidningar inklusive gratistidningar respektive läsning av betalda morgontidningar

**Frågeformulering:** "Läser eller tittar du i någon morgontidning och i så fall hur ofta?"

**Källa:** Den västsvenska SOM-undersökningen 1998-2013

## INTERNETANVÄNDNING



**Kommentar:** Internetanvändning avser andel som använt internet flera gånger i veckan. Besök på hemkommunens sajt samt Västra Götalandsregionens sajt avser andel som besökt minst någon gång under det senaste året.

**Frågeformulering:** "Hur ofta har du under de senaste 12 månaderna: använt internet?/varit inne på någon av följande hemsidor på internet?"

**Källa:** Den västsvenska SOM-undersökningen 1998-2013

SOM-institutet vid Göteborgs universitet genomför årligen nationella och lokala frågeundersökningar och anordnar seminarier på temat Samhälle, Opinion och Medier.

SOM-institutet | Seminariegatan 1B | Box 710, 405 30 Göteborg  
031 786 3300 | [info@som.gu.se](mailto:info@som.gu.se) | [www.som.gu.se](http://www.som.gu.se)

