

Förtroendet för Riksbanken

Nora Oleskog Tryggvason, Annika Bergström och Jonas Ohlsson
[SOM-rapport nr 2014:16]





Innehållsförteckning

Information om den nationella SOM-undersökningen	2
Undersökningens uppläggning	2
Svarsfrekvens och bortfall	3
Tabell 1 Förtroende för Riksbanken, 2005–2013 (procent; balansmått).....	5
Tabell 2 Förtroende för samhällsinstitutioner och grupper, 2013 (procent; balansmått)	6
Tabell 3a Förtroende för Riksbanken efter bakgrundsfaktorer, 2013 (procent; balansmått).....	7
Tabell 3b Mycket och ganska stort förtroende för Riksbanken efter bakgrundsfaktorer, 2005-2013 (procent).....	8
Tabell 4a Förtroende för Riksbanken efter politiskt orientering, 2013 (procent; balansmått)	9
Tabell 4b Mycket och ganska stort förtroende för Riksbanken efter politiskt orientering, 2005-2013 (procent).....	10
Tabell 5a Förtroende för Riksbanken efter nyhetsvanor, 2013 (procent; balansmått).....	11
Tabell 5b Mycket och ganska stort förtroende för Riksbanken efter nyhetsvanor, 2005-2013 (procent).....	12
Tabell 6a Förtroende för Riksbanken efter särskilda bakgrundsfaktorer, 2013 (procent; balansmått).....	13
Tabell 6b Mycket och ganska stort förtroende Riksbanken efter särskilda faktorer, 2005-2013 (procent).....	14
Figur 1 Stort respektive litet förtroende för Riksbanken bland dem med åsikt, 2005–2013 (procent).....	15



Information om den nationella SOM-undersökningen

SOM-institutet vid Göteborgs universitet genomför varje höst sedan 1986 en nationell frågeundersökning i syfte att kartlägga den svenska allmänhetens vanor och attityder på temat Samhälle, Opinion och Medier. Data samlas in via postala och webbaserade enkäter, och varje undersökning genomförs under i huvudsak samma förutsättningar för att resultaten från de olika åren ska vara jämförbara.

SOM-institutet är en samverkan mellan två forskningsenheter vid Göteborgs universitet: Institutionen för journalistik, medier och kommunikation (JMG) samt Statsvetenskapliga institutionen. En rad forskningsprojekt samverkar med SOM-undersökningarna – flertalet med förankring i någon av dessa institutioner – men även externa projekt och andra aktörer deltar regelbundet.

Resultaten från SOM-undersökningarna redovisas i årliga publikationer där de medverkande forskarna presenterar analyser baserade på de senaste resultaten. En utförlig metodokumentation från den nationella SOM-undersökningen 2013 kommer att publiceras i Vernersdotter, Frida "Den nationella SOM-undersökningen 2013", i Bergström, Annika & Oscarsson, Henrik (red.) *Mittfåra & marginal*, som ges ut av SOM-institutet och presenteras i juni 2014.

Undersökningens uppläggning

Den nationella SOM-undersökningen har sedan starten 1986 genomförts i form av en postenkät riktad till ett systematiskt sannolikhetsurval av Sveriges befolkning. Från och med 2009 års undersökning är åldersintervallet 16–85 år.¹ Utländska medborgare har ingått i urvalet sedan 1992.

Omfattningen av undersökningen har ökat efterhand både vad gäller antalet frågor och antalet svarspersoner. 2013 utgjordes den nationella SOM-undersökningen av fem parallella riksrepresentativa delundersökningar, vilka baseras på ett urval om vardera 3 400 personer, dvs. totalt 17 000 personer. Datainsamlingen för de fem formulären genomfördes under identiska förutsättningar. I formulär 1 är frågornas tonvikt på politik och samhälle; formulär 2 har tonvikt på frågor om medier och kultur; formulär 3 på livsstil och hälsa; formulär 4 på ekonomi och välfärd. Ungefär en fjärdedel av frågorna är gemensamma för samtliga fyra formulär. Formulär 5 utgör en blandning av de fyra övriga med ett mindre format samt färre frågor.

Frågorna om Riksbanken ingick i formulär 4.

Fältarbetet för den nationella undersökningen följer i huvudsak samma upplägg år från år. Huvuddelen av datainsamlingsarbetet genomförs under hösten. Enkäten skickas ut i slutet av september månad. Sedan 2012 har respondenterna även givits möjlighet att svara via webben. Under fältperioden genomförs successivt en serie påminnelseinsatser postalt och per telefon. Fältarbetet avslutas senast under februari månad. Redan vid novembers utgång har i allmänhet drygt 90 procent av dem som slutligen kommer att medverka skickat tillbaka sin enkät.

¹ I de nationella SOM-undersökningarna 2000–2008 var åldersintervallet 15–85 år; 1992–1999 15–80 år; 1986–1991: 15–75 år.



De nationella SOM-undersökningarnas upplägg, 1986–2013

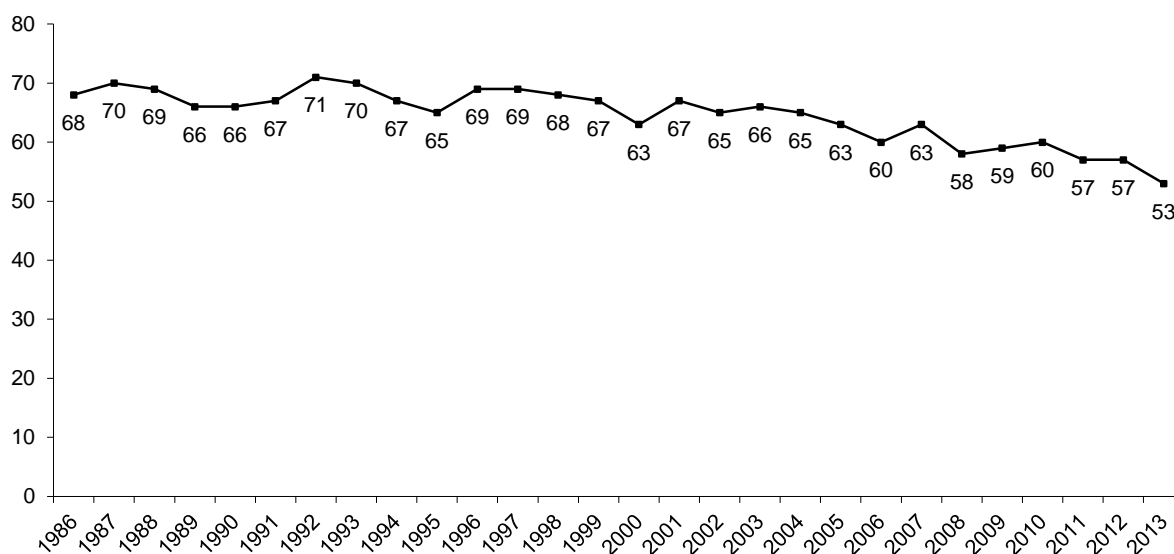
År	Urvalsmetod	Antal formulär	Total urvalsstorlek	Medborgarskap	Åldrar
1986	Systematiskt sannolikhetsurval	1	2 500	Både sv. & utl.	15–75 år
1987–1988	"	"	"	Endast sv.	"
1989	"	"	"	Både sv. & utl.	"
1990–1991	"	"	"	Endast sv.	"
1992–1995	"	"	2 800	Både sv. & utl.	15–80 år
1996	"	"	28 411	"	"
1997	"	"	2 800	"	"
1998	"	2	5 600	"	16–80 år ²
1999	"	"	"	"	15–80 år
2000–2005	"	"	6 000	"	15–85 år
2006	"	"	6 000	"	"
2007–2008	"	"	6 000	"	"
2009–2011	"	3	9 000	"	16–85 år
2012	"	4	12 000	"	"
2013	"	5	17 000	"	"

Kommentar: ¹Gruppen 15-åringar var inte inkluderade i det ursprungliga urvalet utan tillfördes i efterhand undersökningens första urval om 2 800 personer. ²Gruppen 15-åringar var inte inkluderade i urvalet.

Svarsfrekvens och bortfall

SOM-undersökningarna har sedan starten 1986 haft en relativt hög svarsfrekvens. För samhällsvetenskapliga postenkäter har svarsfrekvensen brukat ligga på mellan 60 och 70 procent, men det har under senare år blivit svårare att nå dessa nivåer. Figuren nedan illustrerar förändringen i svarsmönster för den nationella SOM-undersökningen år 1986–2013.

Svarsfrekvens i den nationella undersökningen, 1986–2013 (procent av nettourvalet)





Svarande och bortfall i den nationella SOM-undersökningen 2013

	Formulär 1	Formulär 2	Formulär 3	Formulär 4	Formulär 5	Totalt
Ursprungligt urval (brutto)	3 400	3 400	3 400	3 400	3 400	17 000
Bortdefinierade (naturligt bortfall)	221	223	241	216	226	1 127
Nettourval	3 179	3 177	3 159	3 184	3 174	15 873
Ej anträffade/svarsvägrare	1 535	1 471	1 531	1 559	1 371	7 467
Antal svarande	1 644	1 706	1 628	1 625	1 803	8 406
Svarsfrekvens: brutto	48 %	50 %	48 %	48 %	53 %	49 %
Svarsfrekvens: netto	52 %	54 %	52 %	51 %	57 %	53 %

Kommentar: Med naturligt bortfall avses adress okänd, avflyttad; sjuk, institutionell vård; bortrest under fältperioden, studier/militärtjänstgöring på annan ort; ej svensktalande, ej kommunicerbar; bosatt/studerar/arbetar utomlands; förståndshandikappad; avliden.

Svarsfrekvensen (netto) för den nationella SOM-undersökningen 2013 är 53 procent; 52 procent för formulär 1, 54 procent för formulär 2, 52 procent för formulär 3, 51 procent för formulär 4 och 57 procent för formulär 5.

Det finns skillnader i svarsbenägenhet hos olika grupper av respondenter i SOM-undersökningarna. Kvinnor svarar exempelvis i större utsträckning än män. Den största skillnaden i svarsmönster finner vi mellan åldersgrupper. Svarsviljan hos personer över 50 år är stabil över tid medan de yngre åldersgrupperna dalar i svarsfrekvens. Den mest svarsvilliga gruppen utgörs av 70–79 åringar medan svarsviljan är lägst bland 16–19 åringar.

SOM-institutet har i samverkan med Riksbanken undersökt svenskarnas förtroende för myndigheten, hur detta har utvecklats över tid och hur det ser ut i olika befolkningsgrupper.

Tabell 1 Förtroende för Riksbanken, 2005–2013 (procent; balansmått)

	Mycket stort förtroende	Ganska stort förtroende	Varken stort eller litet förtroende	Ganska litet förtroende	Mycket litet förtroende	Summa procent	Antal svarande	Förtroendebalans bland dem med åsikt
2005	9	43	42	4	2	100	1 655	+46
2006	7	41	44	6	2	100	3 068	+40
2007	11	40	41	6	2	100	3 229	+43
2008	7	38	43	9	3	100	3 134	+32
2009	11	42	38	6	3	100	3 150	+44
2010	12	44	37	5	2	100	4 735	+49
2011	10	39	40	8	3	100	4 496	+38
2012	9	38	41	8	4	100	4 519	+35
2013	9	39	40	9	3	100	4 797	+36

Kommentar: Frågan lyder 'Hur stort förtroende har du för det sätt på vilket följande samhällsinstitutioner och grupper sköter sitt arbete?', följt av 21 institutioner/grupper. Svartalternativen är 'mycket stort förtroende'; 'ganska stort förtroende'; 'varken stort eller litet förtroende'; 'ganska litet förtroende'; 'mycket litet förtroende'. Procentandelarna baseras på de som besvarat frågan. Förtroendebalansen avser andelen som svarat 'mycket stort' eller 'ganska stort förtroende' minus andelen som svarat 'mycket litet' eller 'ganska litet förtroende'. Frågan om förtroende för riksbanken har ingått i 1-3 delundersökningar respektive år, därav det varierande antal svarande.

Källa: De nationella SOM-undersökningarna 2005-2013.

Tabell 2 Förtroende för samhällsinstitutioner och grupper, 2013 (procent; balansmätt)

	Mycket stort förtroende	Ganska stort förtroende	Varken stort eller litet förtroende	Ganska litet förtroende	Mycket litet förtroende	Summa procent	Antal svarande	Förtroendebalans bland dem med åsikt
Polisen	8	47	28	12	5	100	8 220	+38
Riksbanken	9	39	40	9	3	100	4 797	+36
Finansinspektionen	7	36	44	8	5	100	1 343	+30
Domstolarna	9	38	34	13	6	100	4 818	+28
Läkemedelsverket	8	36	40	10	6	100	2 884	+28
Riksdagen	5	30	43	15	7	100	4 814	+13
Regeringen	7	32	32	18	11	100	8 208	+10
Bankerna	4	26	35	24	11	100	8 190	-5

Kommentar: Frågan lyder 'Hur stort förtroende har du för det sätt på vilket följande samhällsinstitutioner och grupper sköter sitt arbete?', följt av 21 institutioner/grupper. Svartalternativen är 'mycket stort förtroende'; 'ganska stort förtroende'; 'varken stort eller litet förtroende'; 'ganska litet förtroende'; 'mycket litet förtroende'. Läkemedelsverket och finansinspektionen inkluderas i en följdfråga som lyder 'Ange också hur stort förtroende du har för följande institutioner/organisationer: ', där ingår svartalternativet 'ingen uppfattning'. 19 % svarade 'ingen uppfattning' om finansinspektionen och 12 % svarade 'ingen uppfattning' om läkemedelsverket. Procentandelarna baseras på de som besvarat frågan och som har en uppfattning. Förtroendebalansen avser andelen som svarat 'mycket stort' eller 'ganska stort förtroende' minus andelen som svarat 'mycket litet' eller 'ganska litet förtroende'. Rangordningen i tabellen följer förtroendebalansen.

Källa: Den nationella SOM-undersökningen 2013.

Tabell 3a Förtroende för Riksbanken efter bakgrundsfaktorer, 2013 (procent; balansmätt)

		Mycket stort förtroende	Ganska stort förtroende	Varken stort eller litet förtroende	Ganska litet förtroende	Mycket litet förtroende	Summa procent	Antal svarande	Förtroendebalans bland dem med åsikt
<i>Samtliga</i>		9	39	40	9	3	100	4 797	+36
<i>Kön</i>	Kvinna	7	38	45	7	3	100	2 453	+35
	Man	10	40	36	10	4	100	2 335	+36
<i>Ålder</i>	16–29 år	9	33	47	7	4	100	695	+31
	30–49 år	9	41	37	9	4	100	1 402	+37
	50–64 år	8	38	42	9	3	100	1 343	+34
	65–85 år	10	39	40	8	3	100	1 357	+38
<i>Utbildning¹</i>	Låg	7	31	48	10	4	100	826	+24
	Medellåg	9	35	43	9	4	100	1 406	+31
	Medelhög	8	40	41	8	3	100	1 061	+37
	Hög	10	46	34	7	3	100	1 415	+46
<i>Beskrivning av det egna hemmet</i>	Arbetarhem	6	31	48	10	5	100	1 900	+22
	Jordbrukarhem	15	40	37	4	4	100	147	+47
	Tjänstemannahem	9	46	36	7	2	100	1 627	+46
	Högre tj.mannahem	14	50	30	5	1	100	440	+58
	Företagarhem	14	36	38	8	4	100	404	+38
<i>Boende-område</i>	Ren landsbygd	9	35	42	10	4	100	725	+30
	Mindre tätort	7	37	45	8	3	100	864	+33
	Stad/större tätort	9	40	40	8	3	100	2 320	+38
	Sthlm/Gbg/Malmö	10	42	35	9	4	100	803	+39
<i>Geografisk uppväxt</i>	I Sverige	9	39	41	8	3	100	4 148	+37
	Annat land i Norden	10	37	39	11	3	100	114	+33
	Annat land i Europa	7	41	36	10	6	100	152	+32
	Land utanför Europa	11	37	40	7	5	100	121	+36
<i>Tillit till andra människor²</i>	Låg (0-4)	6	24	46	16	8	100	783	+6
	Mellan (5-7)	7	38	44	8	3	100	2 118	+34
	Hög (8-10)	12	46	34	6	2	100	1 791	+50

Kommentar: För frågans lydelse, se tabell 1. ¹Låg = ej fullgjord obligatorisk skola eller grundskola, Medellåg = gymnasium, folkhögskola eller motsvarande, Medelhög = eftergymnasial utbildning, men ej examen från högskola/universitet, Hög = examen från högskola/universitet. ²Frågan lyder: 'Enligt din mening, i vilken utsträckning går det att lita på människor i allmänhet?' Därefter följer en elvgradig skala från 0-10 där 0 motsvarar 'Det går inte att lita på människor i allmänhet' och 10 'Det går att lita på människor i allmänhet'.

Källa: Den nationella SOM-undersökningen 2013.

Tabell 3b Mycket och ganska stort förtroende för Riksbanken efter bakgrundsfaktorer, 2005-2013 (procent)

		2005	2006	2007	2008	2009	2010	2011	2012	2013
<i>Kön</i>	Kvinna	46	45	48	42	48	53	47	44	45
	Man	57	51	52	47	58	59	51	51	50
<i>Ålder</i>	16–29 år	42	39	46	37	43	45	41	43	42
	30–49 år	47	50	51	46	53	58	49	48	50
	50–64 år	54	49	51	42	53	57	49	45	46
	65–85 år	61	50	52	50	59	60	55	50	49
<i>Utbildning¹</i>	Låg	45	40	42	38	46	47	44	39	38
	Medellåg	49	43	49	43	50	51	43	43	44
	Medelhög	57	50	52	45	53	59	49	47	48
	Hög	57	61	60	54	63	67	62	57	56
<i>Beskrivning av det egna hemmet</i>	Arbetarhem	41	40	41	37	42	46	39	36	37
	Jordbrukarhem	60	41	50	60	46	55	52	47	55
	Tjänstemannahem	61	52	54	52	62	63	57	55	55
	Högre tj.mannahem	64	63	66	60	69	74	66	66	64
	Företagarhem	52	51	56	55	60	61	56	56	50
<i>Boende- område</i>	Ren landsbygd	51	44	49	42	51	55	46	45	44
	Mindre tätort	47	44	48	40	48	51	45	44	44
	Stad/större tätort	53	50	52	46	55	58	51	49	49
	Sthlm/Gbg/Malmö	50	53	55	50	56	57	53	48	52
<i>Tillit till andra människor²</i>	Låg (0-4)	38	36	37	35	38	41	35	34	30
	Mellan (5–7)	48	45	48	41	52	54	46	44	45
	Hög (8–10)	62	58	59	54	62	66	60	56	58

Kommentar: För frågans lydelse, se tabell 1. ¹Låg = ej fullgjord obligatorisk skola eller grundskola, Medellåg = gymnasium, folkhögskola eller motsvarande, Medelhög = eftergymnasial utbildning, men ej examen från högskola/universitet, Hög = examen från högskola/universitet. ²Frågan lyder: 'Enligt din mening, i vilken utsträckning går det att lita på människor i allmänhet?' Därefter följer en elvgradig skala från 0-10 där 0 motsvarar 'Det går inte att lita på människor i allmänhet' och 10 'Det går att lita på människor i allmänhet'.

Källa: De nationella SOM-undersökningarna 2005-2013.

Tabell 4a Förtroende för Riksbanken efter politiskt orientering, 2013 (procent; balansmått)

		Mycket stort förtroende	Ganska stort förtroende	Varken stort eller litet förtroende	Ganska litet förtroende	Mycket litet förtroende	Summa procent	Antal svarande	Förtroendebalans bland dem med åsikt
<i>Samtliga</i>		9	39	40	9	3	100	4 797	+36
<i>Politiskt intresse</i>	Mycket intresserad	14	41	28	11	6	100	632	+38
	Ganska intresserad	10	43	37	7	3	100	2 066	+43
	Inte särskilt intresserad	5	36	47	9	3	100	1 640	+29
	Inte alls intresserad	8	22	51	10	9	100	371	+11
<i>Ideologisk orientering¹</i>	Klart till vänster	6	29	42	18	5	100	568	+12
	Något till vänster	7	39	44	7	3	100	1 057	+36
	Varken till vä eller hö	7	31	48	9	5	100	1 440	+24
	Något till höger	11	50	33	5	1	100	1 237	+55
	Klart till höger	17	46	28	6	3	100	432	+54
<i>Partisynpati</i>	Vänsterpartiet	6	24	45	19	6	100	300	+5
	Socialdemokraterna	7	35	46	9	3	100	1 369	+30
	Miljöpartiet	8	39	43	6	4	100	500	+37
	Centerpartiet	16	37	41	4	2	100	164	+47
	Folkpartiet	12	50	34	3	1	100	280	+58
	Kristdemokraterna	15	47	29	6	3	100	183	+53
	Moderaterna	12	48	33	6	1	100	1 228	+53
	Sverigedemokraterna	5	31	43	13	8	100	394	+15

Kommentar: ¹Frågan lyder: 'Man talar ibland om att politiska åsikter kan placeras in på en vänster–högerskala. Var någonstans skulle du placera dig själv på en sådan skala?'

Källa: Den nationella SOM-undersökningen 2013.

Tabell 4b Mycket och ganska stort förtroende för Riksbanken efter politiskt orientering, 2005-2013 (procent)

		2005	2006	2007	2008	2009	2010	2011	2012	2013
<i>Politiskt intresse</i>	Mycket intresserad	68	58	65	57	66	68	61	58	55
	Ganska intresserad	58	54	57	51	62	63	57	55	53
	Inte särskilt intresserad	44	42	42	38	45	49	43	39	41
	Inte alls intresserad	34	28	35	28	30	32	22	28	30
<i>Ideologisk orientering¹</i>	Klart till vänster	40	39	39	35	44	43	37	31	35
	Något till vänster	50	48	48	45	50	54	47	46	46
	Varken till vä eller hö	43	40	42	39	43	44	40	37	38
	Något till höger	62	56	61	53	63	68	59	61	61
	Klart till höger	65	55	66	52	73	67	66	63	63
<i>Partisympati</i>	Vänsterpartiet	35	29	32	25	39	44	31	29	30
	Socialdemokraterna	50	47	47	41	50	49	43	41	42
	Miljöpartiet	38	43	45	48	53	53	62	46	47
	Centerpartiet	53	52	66	53	61	65	64	56	53
	Folkpartiet	56	59	62	54	69	66	61	64	62
	Kristdemokraterna	65	50	57	56	61	66	52	62	62
	Moderaterna	63	54	61	54	50	66	45	60	60
	Sverigedemokraterna	- ²	29	35	26	27	41	37	33	36

Kommentar: ¹Frågan lyder: 'Man talar ibland om att politiska åsikter kan placeras in på en vänster-högerskala. Var någonstans skulle du placera dig själv på en sådan skala?'. ²Ej särredovisade 2005.

Källa: De nationella SOM-undersökningarna 2005-2013.

Tabell 5a Förtroende för Riksbanken efter nyhetsvanor, 2013 (procent; balansmått)

		Mycket stort förtroende	Ganska stort förtroende	Varken stort eller litet förtroende	Ganska litet förtroende	Mycket litet förtroende	Summa procent	Antal svarande	Förtroendebalans bland dem med åsikt
<i>Samtliga</i>		9	39	40	9	3	100	4 797	+36
<i>Tittande på</i>	Dagligen	10	40	39	8	3	100	1 640	+39
<i>Aktuellt/Rapport</i>	5–6 ggr/v	9	40	41	8	2	100	712	+39
	3–4 ggr/v	7	43	36	10	4	100	678	+36
	1–2 ggr/v	9	40	40	9	2	100	706	+38
	Mer sällan	8	35	46	8	3	100	603	+32
	Aldrig/ej svar	8	26	45	11	10	100	458	+13
<i>Morgontid-tidnings-läsning¹</i>	6–7 dgr/v	8	42	37	8	5	100	275	+37
	4–5 dgr/v	8	39	42	8	3	100	457	+36
	1–3 dgr/v	10	41	39	8	2	100	2 546	+41
	Ej regelb./ej svar	8	33	44	10	5	100	1 519	+26
<i>Kvällstidnings-läsning på nätet</i>	6–7 dgr/v	8	41	39	9	3	100	1 023	+37
	3–5 dgr/v	9	38	40	10	3	100	653	+34
	1–2 dgr/v	6	42	42	7	3	100	506	+38
	Mer sällan	8	43	40	7	2	100	892	+42
	Aldrig/ej svar	10	35	41	9	5	100	1 723	+31

Kommentar: ¹Morgontidningsläsning avser läsning av papperstidning.

Källa: Den nationella SOM-undersökningen 2013.

Tabell 5b Mycket och ganska stort förtroende för Riksbanken efter nyhetsvanor, 2005-2013 (procent)

		2005	2006	2007	2008	2009	2010	2011	2012	2013
<i>Tittande på Aktuellt/ Rapport</i>	Dagligen	57	51	54	48	59	61	54	51	50
	5-6 ggr/v	52	52	54	52	55	61	57	52	49
	3-4 ggr/v	51	48	54	46	56	59	49	49	50
	1-2 ggr/v	45	45	47	40	50	53	46	46	49
	Mer sällan	40	39	39	37	42	43	40	41	43
	Aldrig/ej svar	39	35	36	32	34	38	29	34	34
<i>Morgon- tidnings- Läsning¹</i>	6-7 dgr/v	54	50	54	49	44	53	47	51	50
	4-5 dgr/v	47	44	45	42	50	54	47	46	47
	1-3 dgr/v	50	44	44	41	51	62	54	48	51
	Ej regelb./ej svar	45	42	44	35	58	44	42	48	41

Kommentar: ¹Morgontidningsläsning avser läsning av papperstidning.

Källa: De nationella SOM-undersökningarna 2005-2013.

Tabell 6a Förtroende för Riksbanken efter särskilda bakgrundsfaktorer, 2013 (procent; balansmått)

		Mycket stort förtroende	Ganska stort förtroende	Varken stort eller litet förtroende	Ganska litet förtroende	Mycket litet förtroende	Summa procent	Antal svarande	Förtroendebalans bland dem med åsikt
<i>Samtliga</i>		9	39	40	9	3	100	4 797	+36
<i>Företagsledande-position</i>	Företagsledande tjänsteman	14	48	31	7	0	100	199	+55
	Företagare m. anställda ¹	16	42	33	6	3	100	193	+49
<i>Förtroende för bankerna</i>	Mycket stort förtroende	51	29	18	0	2	100	170	+78
	Ganska stort förtroende	14	55	28	3	0	100	1 168	+66
	Varken stort eller litet	5	37	51	6	1	100	1 683	+35
	Ganska litet förtroende	5	34	44	15	2	100	1 190	+22
	Mycket litet förtroende	4	21	35	19	21	100	561	-15
<i>Förtroende för svenska politiker i allmänhet</i>	Mycket stort förtroende	(50)	(31)	(15)	(4)	(0)	(100)	26	+77
	Ganska stort förtroende	15	51	30	4	0	100	678	+62
	Ganska litet förtroende	5	32	48	13	2	100	703	+22
	Mycket litet förtroende	5	20	37	21	17	100	149	-13
<i>Oro för ekonomisk kris i framtiden²</i>	Mycket oroande	8	35	42	9	6	100	302	+28
	Ganska oroande	6	38	45	8	3	100	776	+33
	Inte särskilt oroande	8	40	42	7	3	100	464	+38
	Inte alls oroande	(22)	(22)	(34)	(0)	(22)	(100)	18	+22
<i>Svensk ekonomi senaste 12 mån³</i>	Förbättrats	17	49	27	5	2	100	520	+59
	Förblivit ungefär samma	9	41	41	7	2	100	2 604	+41
	Försämrats	5	31	45	13	6	100	1 313	+17
<i>Svensk ekonomi kommande 12 mån⁴</i>	Förbättras	17	45	30	6	2	100	628	+54
	Förbli ungefär samma	8	42	41	7	2	100	2 679	+41
	Försämras	6	30	45	13	6	100	1 140	+17

Kommentar: Siffror inom parentes baseras på mindre än 50 svarande personer och bör betraktas med försiktighet. ¹Här ingår alternativen 'Företagare: 1–9 anställda' och 'Företagare: 10 eller fler anställda'. ²Frågan lyder: 'Om du ser till läget i dag, hur oroande upplever du själv följande inför framtiden?' följt av 23 frågor där 'Ekonomisk kris' är en av dem. ³Frågan lyder: 'Hur har enligt din mening nedanstående ekonomiska förhållanden förändrats under de senaste 12 månaderna?' där en av de tre följdfrågorna avser 'Den svenska ekonomin'. ⁴Frågan lyder: 'Hur tror du att ekonomin kommer att förändras under de kommande 12 månaderna?' där en av de tre följdfrågorna avser 'Den svenska ekonomin'.

Källa: Den nationella SOM-undersökningen 2013.

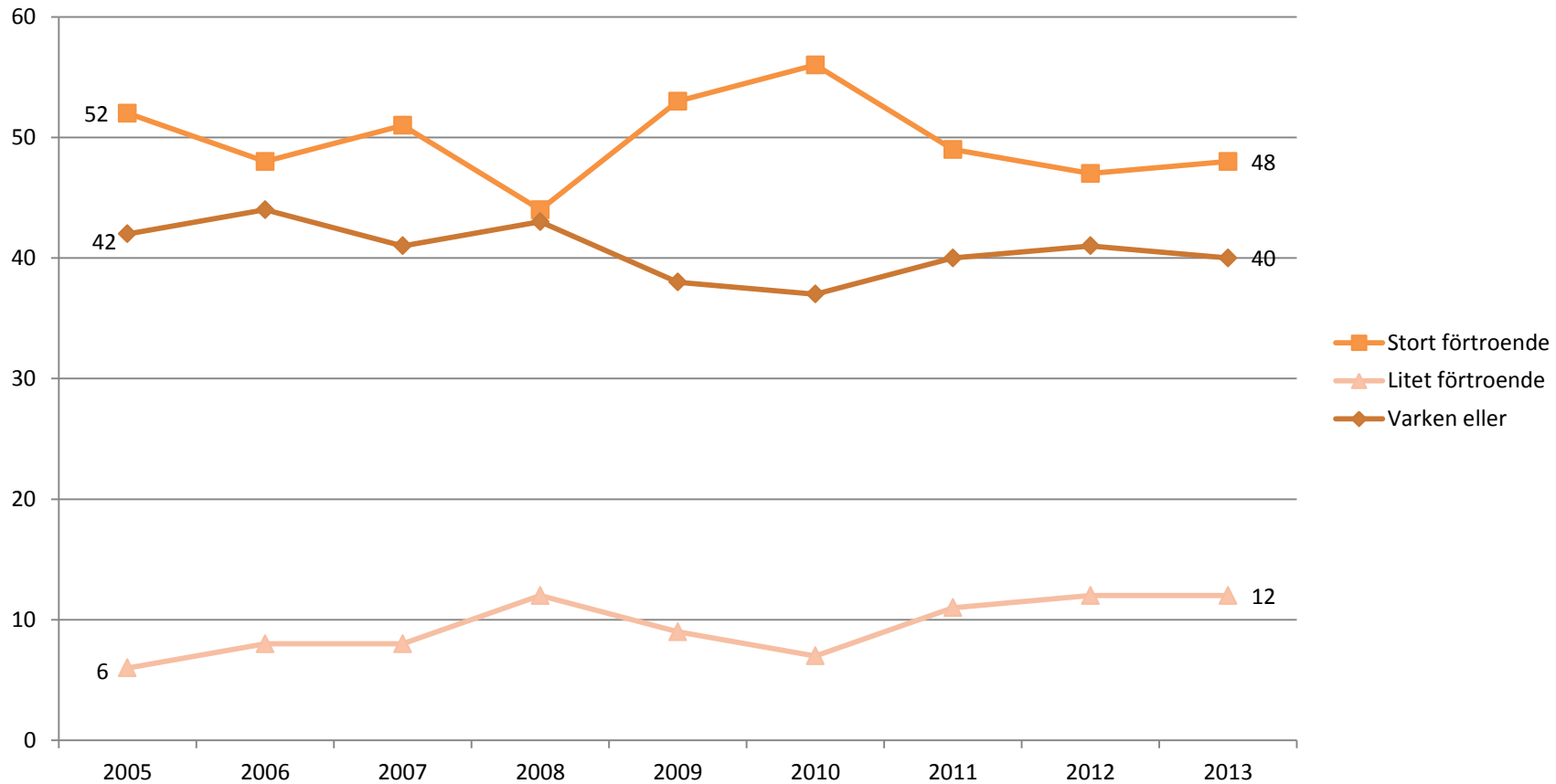
Tabell 6b Mycket och ganska stort förtroende Riksbanken efter särskilda faktorer, 2005-2013 (procent)

		2005	2006	2007	2008	2009	2010	2011	2012	2013
<i>Företagsledande- position</i>	Företagsledande tjänsteman	76	68	73	59	76	75	71	68	62
	Företagare m. anställda ¹	58	52	55	46	61	64	56	61	58
<i>Förtroende för bankerna</i>	Mycket stort förtroende	75	74	81	79	85	79	79	85	80
	Ganska stort förtroende	67	62	65	61	68	70	67	67	69
	Varken stort eller litet	45	38	38	35	47	48	41	43	42
	Ganska litet förtroende	38	37	33	34	48	50	43	38	39
	Mycket litet förtroende	23	24	23	25	37	33	26	30	25
<i>Förtroende för svenska politiker i allmänhet</i>	Mycket stort förtroende	85	82	76	88	100	93	92	82	81
	Ganska stort förtroende	69	66	72	65	69	71	66	68	66
	Ganska litet förtroende	47	39	42	37	45	44	36	36	37
	Mycket litet förtroende	35	29	31	23	24	24	12	25	25
<i>Oro för ekonomisk kris i framtiden²</i>	Mycket oroande	46	41	43	46	43	46	48	45	43
	Ganska oroande	49	47	50	46	53	57	49	48	44
	Inte oroande ¹	57	50	55	46	61	60	47	50	48
<i>Svensk ekonomi senaste 12 mån³</i>	Förbättrats	67	60	64	62	73	70	65	64	66
	Förblivit ungefär samma	50	44	43	46	49	54	51	51	50
	Försämrats	47	34	34	41	54	41	45	40	36
<i>Svensk ekonomi kommande 12 mån⁴</i>	Förbättras	69	59	68	50	63	68	56	64	62
	Förbli ungefär samma	51	47	49	44	51	55	48	48	50
	Försämrats	47	39	40	45	45	34	50	44	36

Kommentar: ¹Här ingår alternativen 'Företagare: 1-9 anställda' och 'Företagare: 10 eller fler anställda'. ²Frågan lyder: 'Om du ser till läget i dag, hur oroande upplever du själv följande inför framtiden?' följt av 23 frågor där 'Ekonomisk kris' är en av dem. ³Frågan lyder: 'Hur har enligt din mening nedanstående ekonomiska förhållanden förändrats under de senaste 12 månaderna?' där en av de tre följdfrågorna avser 'Den svenska ekonomin'. ⁴Frågan lyder: 'Hur tror du att ekonomin kommer att förändras under de kommande 12 månaderna?' där en av de tre följdfrågorna avser 'Den svenska ekonomin'.

Källa: De nationella SOM-undersökningarna 2005-2013.

Figur 1 Stort respektive litet förtroende för Riksbanken bland dem med åsikt, 2005–2013 (procent)



Kommentar: Stort respektive litet förtroende avser andelen som svarat 'mycket stort' eller 'ganska stort' respektive 'mycket litet' eller 'ganska litet förtroende'.

Källa: Den nationella SOM-undersökningen 2005-2013.

SOM-institutet vid Göteborgs universitet genomför årligen nationella och lokala frågeundersökningar och anordnar seminarier på temat Samhälle, Opinion och Medier.

SOM-institutet | Seminariegatan 1B | Box 710, 405 30 Göteborg
031 786 3300 | info@som.gu.se | www.som.gu.se

