

# Scenkonst i Västsverige 2013

---

Klara Bové, Annika Bergström och Jonas Ohlsson  
[ SOM-rapport nr 2014:9 ]





## Innehållsförteckning

Information om den västsvenska SOM-undersökningen.....	3
Tabell 1 Besök på Göteborgsoperan, Göteborgs stadsteater och Göteborgs konserthus de senaste 12 månaderna bland befolkningen i Västsverige, Västra Götaland, Göteborgsregionen respektive Göteborgs kommun, 2013 (procent).....	6
Tabell 2a Besök på scener, kulturinstitutioner och andra besöksmål de senaste 12 månaderna bland befolkningen i VÄSTSVERIGE, 2013 (procent).....	7
Tabell 2b Besök på scener, kulturinstitutioner och andra besöksmål de senaste 12 månaderna bland befolkningen i VÄSTRA GÖTALAND, 2013 (procent).....	8
Tabell 2c Besök på scener, kulturinstitutioner och andra besöksmål de senaste 12 månaderna bland befolkningen i GÖTEBORGSREGIONEN, 2013 (procent) .....	9
Tabell 2d Besök på olika scener, kulturinstitutioner och andra besöksmål de senaste 12 månaderna bland befolkningen i GÖTEBORGS KOMMUN, 2013 (procent) .....	10
Tabell 3 Besök på Göteborgsoperan, Göteborgs stadsteater och Göteborgs konserthus de senaste 12 månaderna, bland befolkningen i Västsverige, Västra Götaland, Göteborgsregionen respektive Göteborgs kommun, 1995–2013 (procent).....	11
Tabell 4 Besök på musik- och teaterscener de senaste 12 månaderna bland befolkningen i Västsverige samt i hela den svenska befolkningen, 2003–2013 (procent) .....	12
Tabell 5a Besök på Göteborgsoperan de senaste 12 månaderna, bland befolkningen i olika geografiska områden inom Västsverige, 2003–2013 (procent).....	13
Tabell 5b Besök på Göteborgsoperan de senaste 12 månaderna, bland olika..... befolkningsgrupper i Västsverige, 2003–2013 (procent).....	14
Tabell 6a Besök på Göteborgs stadsteater de senaste 12 månaderna, bland..... befolkningen i olika geografiska områden inom Västsverige, 2003–2013 (procent) .....	15
Tabell 6b Besök på Göteborgs stadsteater de senaste 12 månaderna, bland..... olika befolkningsgrupper i Västsverige, 2003–2013 (procent).....	16
Tabell 7a Besök på Göteborgs konserthus de senaste 12 månaderna, bland befolkningen i olika geografiska områden inom Västsverige, 2003–2013 <sup>1</sup> (procent) .....	17
Tabell 7b Besök på Göteborgs konserthus de senaste 12 månaderna, bland olika befolkningsgrupper i Västsverige, 2003–2013 (procent).....	18
Tabell 8a Besök på Göteborgsoperan de senaste 12 månaderna bland dem som besökt..... Göteborgs stadsteater, 2013 (procent av befolkningen i Västsverige).....	19
Tabell 8b Besök på Göteborgsoperan de senaste 12 månaderna bland dem som besökt Göteborgs konserthus, 2013 (procent av befolkningen i Västsverige).....	19
Tabell 9a Besök på Göteborgs stadsteater de senaste 12 månaderna bland dem som besökt Göteborgsoperan, 2013 (procent av befolkningen i Västsverige).....	20
Tabell 9b Besök på Göteborgs stadsteater de senaste 12 månaderna bland dem som besökt Göteborgs konserthus, 2013 (procent av befolkningen i Västsverige).....	20
Tabell 10a Besök på Göteborgs konserthus de senaste 12 månaderna bland dem som besökt Göteborgsoperan, 2013 (procent av befolkningen i Västsverige).....	21
Tabell 10b Besök på Göteborgs konserthus de senaste 12 månaderna bland dem som besökt Göteborgs stadsteater, 2013 (procent av befolkningen i Västsverige) .....	21
Tabell 11 Samband mellan att besöka Göteborgsoperan och andra kulturaktiviteter under de senaste 12 månaderna, 2013 (procent av befolkningen i Västsverige).....	22
Tabell 12 Samband mellan att besöka Göteborgs stadsteater och andra kulturaktiviteter under de senaste 12 månaderna, 2013 (procent av befolkningen i Västsverige).....	22

Tabell 13	Samband mellan att besöka Göteborgs konserthus och andra kulturaktiviteter under de senaste 12 månaderna, 2013 (procent av befolkningen i Västsverige).....	23
Tabell 14a	Den geografiska sammansättningen av Göteborgsoperans publik jämfört med dess ”potentiella publik”, 2013 (procent).....	24
Tabell 14b	Den demografiska sammansättningen av Göteborgsoperans publik jämfört med dess ”potentiella publik”, 2013 (procent av befolkningen i Västsverige).....	25
Tabell 14c	Ideologisk profil hos Göteborgsoperans publik jämfört med dess ”potentiella publik”, 2013 (procent).....	26
Tabell 15a	Den geografiska sammansättningen av Göteborgs stadsteaters publik jämfört med dess ”potentiella publik”, 2013 (procent) .....	27
Tabell 15b	Den demografiska sammansättningen av Göteborgs stadsteaters publik jämfört med dess ”potentiella publik”, 2013 (procent av befolkningen i Västsverige).....	28
Tabell 15c	Ideologisk profil hos Göteborgs stadsteaters publik jämfört med dess..... ”potentiella publik”, 2013 (procent) .....	29 29
Tabell 16a	Den geografiska sammansättningen av Göteborgs konserthus publik jämfört med dess ”potentiella publik”, 2013 (procent) .....	30
Tabell 16b	Den demografiska sammansättningen av Göteborgs konserthus publik jämfört ..... med dess ”potentiella publik”, 2013 (procent av befolkningen i Västsverige) .....	31 31
Tabell 16c	Ideologisk profil hos Göteborgs konserthus publik jämfört med dess ..... ”potentiella publik”, 2013 (procent) .....	32 32
Tabell 17	Den demografiska sammansättningen av Göteborgsoperans, Göteborgs stadsteaters och Göteborgs konserthus publik som gått flera gånger under de senaste 12 månaderna, 2013 (procent av befolkningen i Västsverige) .....	33
Figur 1	Besök på scener och andra kulturinstitutioner de senaste 12 månaderna bland befolkningen i Västsverige, 2013 (procent) .....	34
Figur 2	Besök på Göteborgsoperan, Göteborgs konserthus respektive Göteborgs stadsteater de senaste 12 månaderna, bland befolkningen i Västsverige, 1998–2013 (procent).....	35
Figur 3	Besök på Göteborgsoperan de senaste 12 månaderna efter delregion i Västsverige, 1998–2013 (procent).....	36
Figur 4	Besök på Göteborgs stadsteater de senaste 12 månaderna efter delregion i Västsverige, 2003–2013 (procent).....	37
Figur 5	Besök på Göteborgs konserthus de senaste 12 månaderna efter delregion i Västsverige, 2003–2013 (procent).....	38

# Information om den västsvenska SOM-undersökningen

SOM-institutet vid Göteborgs universitet genomför varje höst frågeundersökningar i syfte att kartlägga den svenska allmänhetens vanor och attityder på temat Samhälle, Opinion och Medier. Sedan 1986 genomförs en nationell frågeundersökning och sedan 1992 en regional undersökning i Västsverige. Därtill har gjorts regionala undersökningar i Skåne (2004, 2006, 2008 och 2011) och i Värmland (2010). Data samlas in via postala samt webbaserade enkäter, och varje undersökning genomförs under i huvudsak samma förutsättningar för att resultaten från de olika åren ska vara jämförbara.

SOM-institutet är ett samarbete mellan två forskningsenheter vid Göteborgs universitet: Institutionen för journalistik, medier och kommunikation (JMG) samt Statsvetenskapliga institutionen. En rad forskningsprojekt medverkar i SOM-undersökningarna – flertalet med förankring i någon av dessa två institutioner – men även externa projekt deltar regelbundet.

Resultaten från SOM-undersökningarna redovisas i årliga publikationer där de medverkande forskarna presenterar analyser baserade på de senaste resultaten, med fokus på långsiktiga opinions- och medietrender. En utförlig metoddokumentation från den västsvenska SOM-undersökningen 2013 kommer att publiceras i Bové, Josefine (2014) ”Samhälle Opinion Media Västra Götaland 2013”, i SOM-institutets årliga regionala publikation (dec 2014) där Annika Bergström och Jonas Ohlsson är redaktörer.

## Undersökningens upplägg

Den västsvenska SOM-undersökningen har sedan starten 1992 genomförts i form av en postenkät som går ut till ett systematiskt sannolikhetsurval av befolkningen boende i Västsverige. Urvalet i undersökningen var åren 1992–1997 begränsat till befolkningen i Göteborg med kranskommuner.<sup>1</sup> Från och med undersökningen 1998 täcker urvalet hela Västra Götalands län samt Kungsbacka kommun. Från och med 2009 års undersökning är åldersintervallet 16–85 år.<sup>2</sup> Såväl svenska som utländska medborgare ingår. Totalt omfattar undersökningens urval 6 000 individer.

Fältarbetet för den västsvenska SOM-undersökningen följer i huvudsak samma upplägg år från år. Huvuddelen av datainsamlingsarbetet genomförs under hösten. Enkäten skickas ut i slutet av september månad. Sedan 2012 har respondenterna även givits möjlighet att svara via webben. Under fältperioden genomförs successivt en serie påminnelseinsatser postalt, per telefon och via sms. Fältarbetet avslutas senast under februari månad. Redan vid novembers utgång har i allmänhet drygt 90 procent av de som slutligen kommer att medverka skickat tillbaka sin enkät.

---

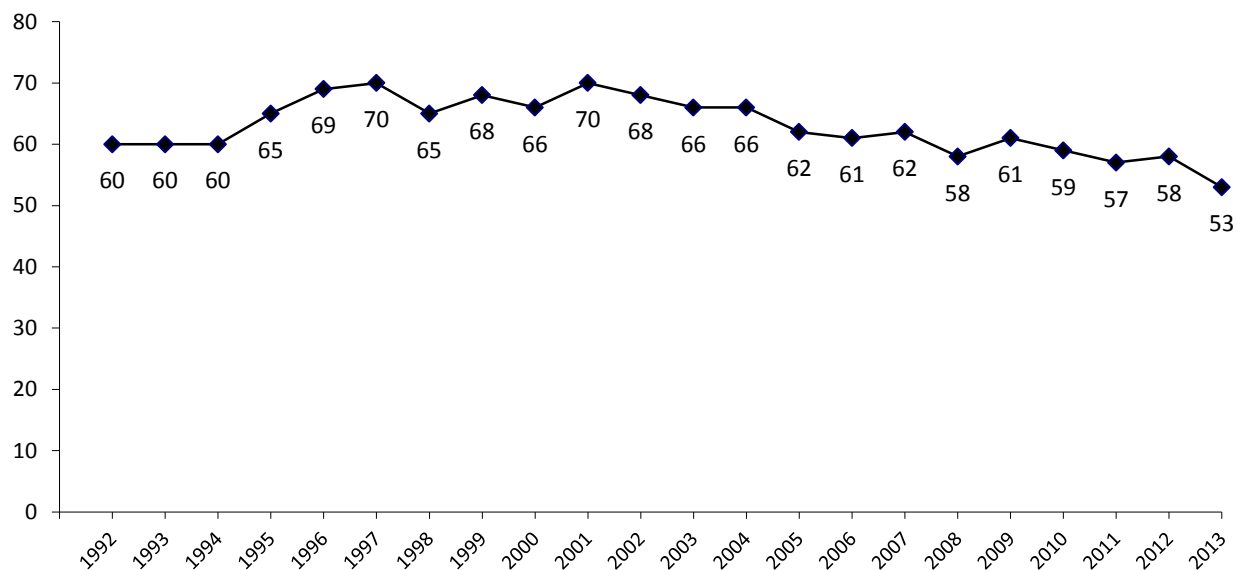
<sup>1</sup> Ale, Alingsås, Härryda, Kungsbacka, Kungälv, Lerum, Lilla Edet, Mölndal, Partille, Stenungsund, Tjörn och Öckerö.

<sup>2</sup> I undersökningarna 2000–2008 var åldersintervallet 15–85 år; 1992–1999 15–80 år.

## Svarsfrekvens och bortfall

SOM-undersökningarna har sedan starten 1986 haft en relativt hög svarsfrekvens. För samhällsvetenskapliga postenkäter har svarsfrekvensen tidigare brukat ligga på mellan 60 och 70 procent, men det har under senare år blivit svårare att nå dessa nivåer. Figuren nedan illustrerar variationen i svarsfrekvens för den västsvenska SOM-undersökningen sedan starten 1992. Det ska noteras att undersökningarna 1992–1997 var begränsade till Göteborgsregionen, där svarsfrekvensen generellt är lägre än för övriga delar av Västra Götalandsregionen.

**Svarsfrekvens i den västsvenska SOM-undersökningen 1992–2013 (procent av nettourvalet)**



**Kommentar:** Åren 1992–1997 var undersökningen begränsad till Göteborgsregionen. Fr.o.m. 1998 omfattas hela Västra Götalandsregionen inklusive Kungälv kommun.

För 2013 års undersökning blev nettosvarsfrekvensen 53 procent. I Göteborgsregionen var svarsfrekvensen 53 procent, i övriga Västra Götaland 54 procent.

## Svarande och bortfall i den västsvenska SOM-undersökningen 2013

	Göteborgsregionen	Övr. Västra Götaland	Totalt
Bruttourval	3 090	2 910	6 000
Naturligt bortfall	236 (7,6%)	156 (5,4%)	392
Nettourval	2 854	2 754	5 608
Antal svarsvägrare/ej anträffbara	1 616	1 009	2 625
Antal svarande	1 508	1 475	2 983
Varav webbsvar	115	98	213
Svarsfrekvens brutto	48,8%	50,7%	49,7%
Svarsfrekvens netto	52,8%	53,6%	53,2%

**Kommentar:** Med naturligt bortfall avses: adress okänd, avflyttad; bortrest på längre tid, studier/militärtjänstgöring på annan ort; boende/studier/arbete utomlands; sjuk, institutionsvård; förståndshandikapp; avliden; ej svensktalande.

Det finns skillnader i svarsbenägenhet hos olika grupper av respondenter i SOM-undersökningarna. Kvinnor svarar exempelvis i större utsträckning än män. Den största skillnaden i svarsmönster finner vi mellan åldersgrupper. Svarsviljan hos personer över 50 år är stabil över tid medan de yngre åldersgrupperna dalar i svarsfrekvens. Den mest svarsvilliga gruppen utgörs av 70–79 åringar medan svarsviljan är lägst bland 16–19 åringar.

\*\*\*

SOM-institutet har i samverkan med Göteborgsoperan, Göteborgs stadsteater och Göteborgs konserthus undersökt västsvenskarnas besök på Göteborgsoperan, Göteborgs stadsteater och Göteborgs konserthus i 2013 års västsvenska SOM-undersökningar.

Delregionerna som används i följande resultatredovisning är indelade i enlighet med indelningen i kommunförbund: *Göteborgsregionen*: Ale, Alingsås, Göteborg, Härryda, Kungsbacka, Kungälv, Lerum, Lilla Edet, Mölndal, Partille, Stenungsund, Tjörn och Öckerö; *Sjuhärad*: Bollebygd, Borås, Herrljunga, Mark, Svenljunga, Tranemo, Ulricehamn och Vårgårda; *Skaraborg*: Essunga, Falköping, Grästorp, Gullspång, Götene, Hjo, Karlsborg, Lidköping, Mariestad, Skara, Skövde, Tibro, Tidaholm, Töreboda och Vara; *FyrBoDal*: Bengtsfors, Dals-Ed, Färgelanda, Lysekil, Munkedal, Orust, Sotenäs, Strömstad, Tanum, Trollhättan, Uddevalla, Vänersborg, Mellerud och Åmål.





**Tabell 1 Besök på Göteborgsoperan, Göteborgs stadsteater och Göteborgs konserthus de senaste 12 månaderna bland befolkningen i Västsverige, Västra Götaland, Göteborgsregionen respektive Göteborgs kommun, 2013 (procent)**

	Flera gånger	Någon gång	Ingen gång	Skulle vilja	Känner ej till	Summa procent	Minst någon gång	Antal personer
<i>Västsverige<sup>1</sup></i>								
Göteborgsoperan	4	17	62	15	2	100	21	2 897
Göteborgs stadsteater	2	11	71	14	2	100	13	2 902
Göteborgs konserthus	3	13	68	14	2	100	16	2 906
<i>Västra Götaland</i>								
Göteborgsoperan	3	16	64	15	2	100	19	2 773
Göteborgs stadsteater	2	11	71	14	2	100	13	2 778
Göteborgs konserthus	3	13	68	14	2	100	16	2 782
<i>Göteborgsregionen<sup>2</sup></i>								
Göteborgsoperan	6	22	56	15	1	100	28	1 591
Göteborgs stadsteater	4	17	63	15	1	100	21	1 593
Göteborgs konserthus	4	19	61	15	1	100	23	1 598
<i>Göteborgs kommun</i>								
Göteborgsoperan	6	23	55	15	1	100	29	882
Göteborgs stadsteater	5	19	59	16	1	100	24	883
Göteborgs konserthus	5	22	55	17	1	100	27	886

*Kommentar:* Frågan lyder: 'Har du under de senaste 12 månaderna besökt följande?'. Svarsalternativ: 'Flera gånger'; 'Någon gång'; 'Ingen gång'; 'Har ej besökt men skulle gärna vilja besöka'; 'Känner ej till'. De som besvarat något av hela frågan som inkluderar totalt 13 besöksmål/anläggningar (se tabell 2a–d) men inte besvarat respektive delfråga behandlas som icke-besökare.

<sup>1</sup>Västsverige avser boende i Västra Götaland samt Kungsbacka.

<sup>2</sup>Inkluderar Kungsbacka.

*Källa:* Den västsvenska SOM-undersökningen 2013.

**Tabell 2a Besök på scener, kulturinstitutioner och andra besöksmål de senaste 12 månaderna bland befolkningen i VÄSTSVENSKA, 2013 (procent)**

	Flera gånger	Någon gång	Ingen gång	Skulle vilja	Känner ej till	Summa procent	Minst någon gång	Antal personer
Borås djurpark	2	11	67	18	2	100	13	2 903
Gamla Ullevi	4	14	71	9	2	100	18	2 906
Göteborgs konserthus	3	13	68	14	2	100	16	2 906
Göteborgsoperan	4	17	62	15	2	100	21	2 897
Göteborgs stadsteater	2	11	71	14	2	100	13	2 902
Havets hus i Lysekil	1	9	67	18	5	100	10	2 905
Liseberg	14	38	39	8	1	100	52	2 901
Läckö slott	2	14	66	14	4	100	16	2 903
Skara Sommarland	1	8	79	10	2	100	9	2 907
Göteborgs naturhistoriska museum	2	15	64	17	2	100	17	2 905
Dalslands konstmuseum	0	3	78	9	10	100	3	2 906
Nordiska akvarellmuseet	1	10	70	13	6	100	11	2 905
Vara konserthus	2	6	75	9	8	100	8	2 906

*Kommentar:* Frågan lyder: 'Har du under de senaste 12 månaderna besökt följande?'. Svarsalternativ: 'Flera gånger'; 'Någon gång'; 'Ingen gång'; 'Har ej besökt men skulle gärna vilja besöka'; 'Känner ej till'. Västsverige avser Västra Götaland samt Kungsbacka. De som besvarat något av hela frågan som inkluderar totalt 13 besöksmål/anläggningar men inte besvarat respektive delfråga behandlas som icke-besökare.

*Källa:* Den västsvenska SOM-undersökningen 2013.

**Tabell 2b Besök på scener, kulturinstitutioner och andra besöksmål de senaste 12 månaderna bland befolkningen i VÄSTRA GÖTALAND, 2013 (procent)**

	Flera gånger	Någon gång	Ingen gång	Skulle vilja	Känner ej till	Summa procent	Minst någon gång	Antal personer
Borås djurpark	2	11	67	18	2	100	13	2 779
Gamla Ullevi	4	14	71	9	2	100	18	2 782
Göteborgs konserthus	3	13	68	14	2	100	16	2 782
Göteborgsoperan	3	16	64	15	2	100	19	2 773
Göteborgs stadsteater	2	11	71	14	2	100	13	2 778
Havets hus i Lysekil	1	9	67	18	5	100	10	2 781
Liseberg	14	38	39	8	1	100	52	2 777
Läckö slott	2	15	65	14	4	100	17	2 779
Skara Sommarland	1	8	79	10	2	100	9	2 783
Göteborgs naturhistoriska museum	2	15	64	17	2	100	17	2 781
Dalslands konstmuseum	0	3	78	9	10	100	3	2 782
Nordiska akvarellmuseet	1	10	70	13	6	100	11	2 781
Vara konserthus	2	6	72	12	8	100	8	2 782

*Kommentar:* Frågan lyder: 'Har du under de senaste 12 månaderna besökt följande?'. Svarsalternativ: 'Flera gånger'; 'Någon gång'; 'Ingen gång'; 'Har ej besökt men skulle gärna vilja besöka'; 'Känner ej till'. De som besvarat något av hela frågan som inkluderar totalt 13 besöksmål/anläggningar men inte besvarat respektive delfråga behandlas som icke-besökare.

*Källa:* Den västsvenska SOM-undersökningen 2013.

**Tabell 2c Besök på scener, kulturinstitutioner och andra besöksmål de senaste 12 månaderna bland befolkningen i GÖTEBORGSREGIONEN, 2013 (procent)**

	Flera gånger	Någon gång	Ingen gång	Skulle vilja	Känner ej till	Summa procent	Minst någon gång	Antal personer
Borås djurpark	1	11	66	20	2	100	12	1 594
Gamla Ullevi	7	18	64	10	1	100	25	1 597
Göteborgs konserthus	4	19	61	15	1	100	23	1 598
Göteborgsoperan	6	22	56	15	1	100	28	1 591
Göteborgs stadsteater	4	17	63	15	1	100	21	1 593
Havets hus i Lysekil	0	8	67	19	6	100	8	1 597
Liseberg	21	42	31	6	0	100	63	1 595
Läckö slott	1	9	69	16	5	100	10	1 597
Skara Sommarland	1	6	80	11	2	100	7	1 598
Göteborgs naturhistoriska museum	3	22	58	16	1	100	25	1 598
Dalslands konstmuseum	0	2	76	9	13	100	2	1 598
Nordiska akvarellmuseet	2	13	64	15	6	100	15	1 598
Vara konserthus	1	2	80	8	9	100	3	1 598

*Kommentar:* Frågan lyder: 'Har du under de senaste 12 månaderna besökt följande?'. Svartalternativ: 'Flera gånger'; 'Någon gång'; 'Ingen gång'; 'Har ej besökt men skulle gärna vilja besöka'; 'Känner ej till'. De som besvarat något av hela frågan som inkluderar totalt 13 besöksmål/anläggningar men inte besvarat respektive delfråga behandlas som icke-besökare. Från och med 2013 års bearbetningar ingår Kungsbacka i 'Göteborgsregionen'.

*Källa:* Den västsvenska SOM-undersökningen 2013.

**Tabell 2d Besök på olika scener, kulturinstitutioner och andra besöksmål de senaste 12 månaderna bland befolkningen i GÖTEBORGS KOMMUN, 2013 (procent)**

	Flera gånger	Någon gång	Ingen gång	Skulle vilja	Känner ej till	Summa procent	Minst någon gång	Antal personer
Borås djurpark	1	10	66	20	3	100	11	884
Gamla Ullevi	7	20	62	10	1	100	27	886
Göteborgs konserthus	5	22	55	17	1	100	27	886
Göteborgsoperan	6	23	55	15	1	100	29	882
Göteborgs stadsteater	5	19	59	16	1	100	24	883
Havets hus i Lysekil	0	6	66	20	8	100	6	886
Liseberg	24	41	27	7	1	100	65	884
Läckö slott	1	8	67	18	6	100	9	886
Skara Sommarland	1	5	80	12	2	100	6	886
Göteborgs naturhistoriska museum	4	25	53	17	1	100	29	886
Dalslands konstmuseum	0	2	71	12	15	100	2	886
Nordiska akvarellmuseet	1	14	62	16	7	100	15	886
Vara konserthus	1	1	78	8	12	100	2	886

*Kommentar:* Frågan lyder: 'Har du under de senaste 12 månaderna besökt följande?'. Svarsalternativ: 'Flera gånger'; 'Någon gång'; 'Ingen gång'; 'Har ej besökt men skulle gärna vilja besöka'; 'Känner ej till'. De som besvarat något av hela frågan som inkluderar totalt 13 besöksmål/anläggningar men inte besvarat respektive delfråga behandlas som icke-besökare.

*Källa:* Den västsvenska SOM-undersökningen 2013.

**Tabell 3 Besök på Göteborgsoperan, Göteborgs stadsteater och Göteborgs konserthus de senaste 12 månaderna, bland befolkningen i Västsverige, Västra Götaland, Göteborgsregionen respektive Göteborgs kommun, 1995–2013 (procent)**

	1995	1996	1997	1998	1999	2002	2003	2004	2005	2006	2007	2008	2009	2010	2011	2012	2013
<i>Västsverige<sup>1,2</sup></i>																	
Göteborgs operan	-	-	-	25	24	24	20	22	22	22	23	21	21	22	22	19	21
Göteborgs stadsteater	-	-	-	-	-	-	14	15	14	14	13	14	12	14	13	13	13
Göteborgs konserthus	-	-	-	-	15	15	14	16	16	16	17	16	16	18	18	14	16
<i>Västra Götaland<sup>2</sup></i>																	
Göteborgs operan	-	-	-	25	24	23	20	22	21	22	23	21	20	22	22	19	19
Göteborgs stadsteater	-	-	-	-	-	-	13	14	14	13	13	14	12	13	13	13	13
Göteborgs konserthus	-	-	-	-	15	15	14	16	16	16	17	16	16	18	18	14	16
<i>Göteborgsregionen<sup>3</sup></i>																	
Göteborgs operan	28	33	32	37	36	34	29	31	31	31	31	30	28	29	30	27	28
Göteborgs stadsteater	22	24	18	-	-	-	21	22	22	21	18	21	18	20	20	20	20
Göteborgs konserthus	20	20	17	-	23	24	22	25	26	25	26	24	24	26	-	22	23
<i>Göteborgs kommun</i>																	
Göteborgs operan	30	36	34	39	37	37	32	34	32	32	35	34	31	31	33	30	29
Göteborgs stadsteater	26	29	20	-	-	-	25	26	26	24	22	25	21	24	24	24	24
Göteborgs konserthus	23	24	20	-	28	27	24	28	29	31	30	28	28	31	-	26	27

*Kommentar:* Frågan lyder: 'Har du under de senaste 12 månaderna besökt följande?'. Svartaltnativ: 'Flera gånger'; 'Någon gång'; 'Ingen gång'; 'Har ej besökt men skulle gärna vilja besöka'; 'Känner ej till'. Frågeformuleringen har förändrats något under mätperioden. Fr.o.m. 2006 års undersökning inkluderades svartaltnativet 'Har ej besökt men skulle gärna vilja besöka', och fr.o.m. 2007 års undersökning även 'Känner ej till'. Frågan om scener och andra besöksmål ingick inte alls i 2000 och 2001 års undersökningar. Streck (-) = frågan ej ställd.

<sup>1</sup> Västsverige avser boende i Västra Götaland samt Kungsbacka.

<sup>2</sup> Området omfattades inte av den västsvenska undersökningen före 1998.

<sup>3</sup> Inklusivt Kungsbacka.

*Källa:* De västsvenska SOM-undersökningarna 1995-2013.

**Tabell 4 Besök på musik- och teaterscener de senaste 12 månaderna bland befolkningen i Västsverige samt i hela den svenska befolkningen, 2003–2013 (procent)**

	2003	2004	2005	2006	2007	2008	2009	2010	2011	2012	2013
<i>Västsveriges befolkning</i>											
Göteborgsoperan	20	22	22	22	23	21	21	22	22	19	21
Göteborgs stadsteater	14	15	14	14	13	14	12	14	13	13	13
Göteborgs konserthus	14	16	16	16	17	16	16	18	18	14	16
Opera/musikal/balet	24	28	30	27	-	29	27	25	25	23	29
Konsert med klassisk musik	-	-	-	16	-	16	15	15	14	13	16
Rock-/popkonsert	31	33	35	30	31	32	35	31	32	33	36
Teater	38	41	42	37	-	43	42	42	38	36	45
<i>Hela Sveriges befolkning</i>											
Klassisk konsert, opera	-	-	-	-	15	15	16	16	17	18	19
Rock-/popkonsert	31	32	29	30	27	31	31	31	31	33	34
Musikal	-	-	-	-	28	34	30	29	26	26	28
Teater	42	39	42	44	43	42	40	40	39	40	41

*Kommentar:* Frågorna till grund för resultaten skiljer sig något åt. För frågan om Göteborgsoperan, Göteborgs Stadsteater och Göteborgs konserthus, se kommentar till tabell 1; för frågan om kulturbesök mer allmänt var svarsalternativen 'Ingen gång'; 'Någon gång de senaste 12 månaderna'; 'Någon gång i halvåret'; 'Någon gång i kvartalet'; 'Någon gång i månaden'; 'Någon gång i veckan'; 'Flera gånger i veckan'. Västsverige avser boende i Västra Götaland samt Kungsbacka. Resultat avseende Västsverige är hämtade från den västsvenska SOM-undersökningen; resultat avseende Sverige som helhet från den nationella SOM-undersökningen. Streck (-) = frågan ej ställd.

*Källa:* De västsvenska SOM-undersökningarna respektive de nationella SOM-undersökningarna 2003-2013.

**Tabell 5a Besök på Göteborgsoperan de senaste 12 månaderna, bland befolkningen i olika geografiska områden inom Västsverige, 2003–2013 (procent)**

	2003	2004	2005	2006	2007	2008	2009	2010	2011	2012	2013	Antal svar 2013
Hela Västsverige	20	22	22	22	23	21	21	22	22	19	21	2 897
<i>Västsvenska delregioner</i>												
Göteborgsregionen <sup>1</sup>	29	31	31	31	31	30	28	29	30	27	28	1 591
Sjuhärad	9	13	16	14	17	16	14	14	15	15	15	388
Östra Skaraborg	5	5	5	7	9	6	6	11	7	5	8	286
Västra Skaraborg	9	8	8	8	10	7	12	15	11	7	3	164
Fyrstad	14	17	15	17	19	13	14	18	14	13	14	271
Dalsland	11	10	3	10	12	10	11	10	13	5	8	79
Norra Bohuslän	10	17	14	15	13	9	18	13	17	12	14	113
<i>Göteborgsregionen</i>												
Göteborgs kommun	32	34	32	32	35	34	31	31	33	30	29	882
Kranskommuner till Göteborg <sup>2</sup>	29	28	32	32	28	26	26	26	28	23	28	522
Övriga kommuner <sup>3</sup>	17	25	19	19	21	21	26	24	21	19	18	157
<i>Storstadsområden (Göteborg)<sup>4</sup></i>												
Resursstarka	38	41	42	40	41	45	39	38	40	36	33	224
Medelresursstarka	40	40	36	37	39	39	36	36	40	32	32	258
Medelresurssvaga	25	30	25	24	31	25	22	24	25	29	30	248
Resurssvaga	18	21	21	25	28	25	25	22	22	21	17	152
<i>Centrum – övriga Göteborg</i>												
Centrum <sup>5</sup>	38	42	38	37	39	37	37	38	40	34	40	355
Övriga Göteborg	29	30	30	29	34	33	29	28	29	28	23	527

*Kommentar:* Se kommentar till tabell 3.

Källa: De västsvenska SOM-undersökningarna 2003-2013.

<sup>1</sup>Inklusive Kungälv.

<sup>2</sup>Avser Ale, Härryda, Kungälv, Lerum, Mölndal, Partille och Öckerö.

<sup>3</sup>Avser Alingsås, Lilla Edet, Stenungsund och Tjörn.

<sup>4</sup>Resursindelningen bygger på ett index av medelinkomst och andel familjer som erhåller ekonomiskt stöd på primärområdesnivå. Varje resursgrupp består av ungefär lika många invånare. Fram till 2012 användes en resursindelning byggd på stadsdelsnämndstillhörighet.

<sup>5</sup>Centrum avser stadsdelarna Centrum, Majorna-Linné samt Örgryte-Härlanda. Före 2010 års undersökning avsågs stadsdelarna Centrum, Linnéstaden, Örgryte samt Majorna.



**Tabell 5b Besök på Göteborgsoperan de senaste 12 månaderna, bland olika befolkningsgrupper i Västsverige, 2003–2013 (procent)**

	2003	2004	2005	2006	2007	2008	2009	2010	2011	2012	2013	Antal svar 2013
Hela Västsverige	20	22	22	22	23	21	21	22	22	19	21	2 897
<i>Kön</i>												
Kvinna	24	26	25	26	27	25	24	25	26	22	24	1 509
Man	15	18	18	18	20	17	17	19	17	15	16	1 382
<i>Ålder</i>												
16–29 år <sup>1</sup>	18	20	18	19	19	19	18	15	19	17	21	427
30–49 år	17	19	18	17	18	17	16	17	17	15	16	895
50–64 år	23	27	29	28	28	25	24	27	22	20	20	734
65–85 år	23	22	23	25	29	24	25	28	29	24	23	841
<i>Medborgarskap</i>												
Svenskt	20	22	22	22	24	21	21	22	22	19	21	2 652
Utländskt <sup>2</sup>	17	18	17	16	20	16	22	18	22	18	14	196
<i>Utbildning<sup>3</sup></i>												
Låg	9	12	12	14	16	12	12	11	14	11	7	497
Medellåg	15	18	17	17	19	16	16	20	18	15	15	825
Medelhög	23	27	28	27	28	22	24	23	25	24	23	682
Hög	37	37	33	33	33	35	33	34	30	28	30	842
<i>Subjektiv klass</i>												
Arbetarhem	10	12	10	12	13	10	12	12	12	11	10	1 069
Jordbrukarhem	10	13	9	9	11	13	11	13	9	8	8	86
Tjänstemannahem	26	27	27	28	28	24	26	28	29	24	26	1 079
Högre tjänstemannahem <sup>4</sup>	41	40	43	39	41	42	43	48	41	42	39	251
Företagarhem	28	30	28	26	29	25	26	24	30	27	27	239
<i>Grupptillhörighet</i>												
Förvärvsarbetande	20	23	24	22	23	22	22	22	20	18	22	1 595
Arbetslös <sup>5</sup>	13	14	15	16	18	15	15	16	19	14	10	103
Ålderspensionär	23	23	24	25	30	24	24	28	27	24	21	837
Sjuk-/aktivitetsersättning <sup>6</sup>	11	16	7	15	12	8	7	11	12	15	6	82
Studerande	21	21	20	21	22	20	17	15	20	19	20	226
<i>Hushållsinkomst</i>												
Max 100 000	10	13	10	16	13	15	17	16	14	13	10	113
101 000 – 300 000	16	17	15	17	18	16	16	19	17	16	17	661
301 000 – 500 000	18	22	21	21	22	18	18	21	22	19	17	722
501 000 – 700 000	27	26	27	26	24	21	23	21	20	16	20	568
Mer än 700 000	40	48	43	39	39	38	35	34	31	29	30	654

*Kommentar:* Se kommentar till tabell 3

*Källa:* De västsvenska SOM-undersökningarna 2003-2013.

<sup>1</sup> Före 2009: 15–29 år.

<sup>2</sup> Även i kombination med svenskt medborgarskap.

<sup>3</sup> 'Låg' motsvarar som mest grundskola eller motsvarande obligatorisk skola; 'medellåg' motsvarar studier/examen från gymnasium, folkhögskola eller motsvarande; 'medelhög' motsvarar eftergymnasial utbildning men ej examen från högskola/universitet; 'hög' motsvarar examen från högskola/universitet.

<sup>4</sup> Före 2008 års undersökning var svarsalternativet 'högre tjänstemanna-/akademikerhem'.

<sup>5</sup> Inkluderar även personer i arbetsmarknadspolitisk åtgärd/utbildning.

<sup>6</sup> Före 2008 års undersökning var svarsalternativet 'förtidspensionär'.

**Tabell 6a Besök på Göteborgs stadsteater de senaste 12 månaderna, bland befolkningen i olika geografiska områden inom Västsverige, 2003–2013 (procent)**

	2003	2004	2005	2006	2007	2008	2009	2010	2011	2012	2013	Antal svar 2013
Hela Västsverige	14	15	14	14	13	14	12	14	14	13	13	2 902
<i>Västsvenska delregioner</i>												
Göteborgsregionen <sup>1</sup>	21	22	22	21	18	21	18	20	20	20	21	1 593
Sjuhärad	5	5	5	6	8	8	6	7	6	6	5	388
Östra Skaraborg	3	2	3	4	3	4	3	4	4	2	3	287
Västra Skaraborg	7	3	3	5	3	4	4	6	6	3	4	165
Fyrstad	8	9	5	6	8	4	6	8	9	6	8	271
Dalsland	5	8	3	7	8	7	5	5	8	3	5	79
Norra Bohuslän	6	1	7	8	7	8	7	5	8	9	8	114
<i>Göteborgsregionen</i>												
Göteborgs kommun	25	26	26	24	22	25	21	24	24	24	24	883
Kranskommuner till Göteborg <sup>2</sup>	18	18	18	18	16	17	16	18	18	16	18	551
Övriga kommuner <sup>3</sup>	9	19	12	9	7	13	14	10	12	13	12	159
<i>Storstadsområden (Göteborg)<sup>4</sup></i>												
Resursstarka	27	32	30	29	20	28	26	24	25	23	28	225
Medelresursstarka	33	27	28	25	26	25	23	26	25	28	26	259
Medelresurssvaga	23	24	25	22	24	23	15	19	25	25	23	249
Resurssvaga	15	17	17	21	18	24	17	24	15	20	16	150
<i>Centrum – övriga Göteborg</i>												
Centrum <sup>5</sup>	35	34	31	30	29	27	25	31	28	29	31	356
Övriga Göteborg	21	22	24	21	19	24	19	20	21	22	20	527

*Kommentar:* Se kommentar till tabell 3.

*Källa:* De västsvenska SOM-undersökningarna 2003-2013.

<sup>1</sup>Inklusive Kungsbacka.

<sup>2</sup>Avser Ale, Härryda, Kungsbacka, Kungälv, Lerum, Mölndal, Partille och Öckerö.

<sup>3</sup>Avser Alingsås, Lilla Edet, Stenungsund och Tjörn.

<sup>4</sup>Resursindelningen bygger på ett index av medelinkomst och andel familjer som erhåller ekonomiskt stöd på primärområdesnivå. Varje resursgrupp består av ungefär lika många invånare. Fram till 2012 användes en resursindelning byggd på stadsdelsnämndstillhörighet.

<sup>5</sup>Centrum avser stadsdelarna Centrum, Majorna-Linné samt Örgryte-Härlanda. Före 2010 års undersökning avsågs stadsdelarna Centrum, Linnéstaden, Örgryte samt Majorna.

**Tabell 6b Besök på Göteborgs stadsteater de senaste 12 månaderna, bland olika befolkningsgrupper i Västsverige, 2003–2013 (procent)**

	2003	2004	2005	2006	2007	2008	2009	2010	2011	2012	2013	Antal svar 2013
Hela Västsverige	14	15	14	14	13	14	12	14	14	13	13	2 902
<i>Kön</i>												
Kvinna	18	19	17	16	16	17	14	17	17	15	17	1 513
Man	9	10	10	10	09	10	10	10	11	11	11	1 383
<i>Ålder</i>												
16–29 år <sup>1</sup>	16	13	12	12	13	14	13	16	12	12	12	426
30–49 år	12	13	11	10	10	10	8	10	10	9	10	897
50–64 år	15	18	17	16	14	16	14	15	15	15	15	736
65–85 år	13	15	16	17	14	16	15	16	19	17	18	843
<i>Medborgarskap</i>												
Svenskt	14	15	14	14	13	13	12	14	14	13	13	2 656
Utländskt <sup>2</sup>	12	13	14	13	16	17	12	15	19	18	14	197
<i>Utbildning<sup>3</sup></i>												
Låg	7	8	8	9	8	9	7	9	9	6	8	495
Medellåg	12	13	10	12	9	12	9	11	11	10	9	828
Medelhög	16	16	16	16	16	16	14	15	17	16	16	684
Hög	23	25	23	19	19	19	20	21	18	20	19	844
<i>Subjektiv klass</i>												
Arbetarhem	8	9	7	9	9	9	7	9	8	8	8	1 073
Jordbrukarhem	5	5	7	4	4	9	8	9	5	2	9	85
Tjänstemannahem	16	16	18	16	13	16	16	17	18	18	17	1 081
Högre tjänstemannahem <sup>4</sup>	28	28	25	25	22	23	23	23	26	23	25	251
Företagarhem	18	18	16	13	13	12	13	12	14	14	19	239
<i>Grupptillhörighet</i>												
Förvärvsarbetande	14	15	13	12	12	12	11	14	12	12	13	1 598
Arbetslös <sup>5</sup>	8	10	11	12	17	12	10	10	16	13	9	102
Ålderspensionär	12	15	16	17	14	17	15	16	18	17	18	841
Sjuk-/aktivitetsersättning <sup>6</sup>	11	11	7	13	5	9	5	16	11	9	2	82
Studerande	20	16	15	17	16	17	14	13	13	13	16	226
<i>Hushållsinkomst</i>												
Max 100 000	11	13	9	13	10	14	13	12	11	12	8	115
101 000 – 300 000	12	13	11	14	12	15	10	14	13	12	14	659
301 000 – 500 000	12	14	13	13	11	12	11	13	16	16	15	726
501 000 – 700 000	19	14	15	12	13	11	12	14	10	11	14	569
Mer än 700 000	20	32	24	16	16	18	19	16	18	14	15	654

Kommentar: Se kommentar till tabell 3.

Källa: De västsvenska SOM-undersökningarna 2003-2013.

<sup>1</sup> Före 2009: 15–29 år.

<sup>2</sup> Även i kombination med svenskt medborgarskap.

<sup>3</sup> 'Låg' motsvarar som mest grundskola eller motsvarande obligatorisk skola; 'medellåg' motsvarar studier/examen från gymnasium, folkhögskola eller motsvarande; 'medelhög' motsvarar eftergymnasial utbildning men ej examen från högskola/universitet; 'hög' motsvarar examen från högskola/universitet.

<sup>4</sup> Före 2008 års undersökning var svarsalternativet 'högre tjänstemanna-/akademikerhem'.

<sup>5</sup> Inkluderar även personer i arbetsmarknadspolitisk åtgärd/utbildning.

<sup>6</sup> Före 2008 års undersökning var svarsalternativet 'förtidspensionär'.

**Tabell 7a Besök på Göteborgs konserthus de senaste 12 månaderna, bland befolkningen i olika geografiska områden inom Västsverige, 2003–2013<sup>1</sup> (procent)**

	2003	2004	2005	2006	2007	2008	2009	2010	2012	2013	Antal svar 2013
<i>Hela Västsverige</i>	14	16	16	16	17	16	16	18	14	16	2 906
<i>Västsvenska delregioner</i>											
Göteborgsregionen <sup>2</sup>	22	25	26	25	26	24	24	26	22	23	1 598
Sjuhärad	6	7	6	7	8	7	8	9	6	8	388
Östra Skaraborg	4	2	3	4	5	3	4	4	3	3	286
Västra Skaraborg	4	4	5	5	8	6	7	8	2	4	165
Fyrstad	7	8	7	10	9	9	7	11	7	7	271
Dalsland	1	7	3	8	11	5	5	8	4	4	79
Norra Bohuslän	5	7	13	11	9	8	9	8	10	10	114
<i>Göteborgsregionen</i>											
Göteborgs kommun	24	28	29	31	30	28	28	31	26	27	886
Kranskommuner till Göteborg <sup>3</sup>	22	21	23	21	22	22	21	20	18	22	553
Övriga kommuner <sup>4</sup>	11	20	15	10	14	12	14	20	12	22	159
<i>Storstadsområden (Göteborg)<sup>5</sup></i>											
Resursstarka	22	34	39	34	31	31	33	30	29	31	225
Medelresursstarka	31	33	31	34	36	32	29	39	32	29	260
Medelresurssvaga	23	27	21	29	25	26	26	27	21	27	249
Resurssvaga	16	17	21	24	25	22	23	23	18	17	152
<i>Centrum – övriga Göteborg</i>											
Centrum <sup>6</sup>	30	37	33	37	31	38	35	42	32	33	356
Övriga Göteborg	21	25	27	27	29	24	25	26	22	22	530

*Kommentar:* Se kommentar till tabell 3.

*Källa:* De västsvenska SOM-undersökningarna 2003-2013.

<sup>1</sup>Frågan ej ställd 2011.

<sup>2</sup>Inklusive Kungsbacka.

<sup>3</sup>Avser Ale, Härryda, Kungsbacka, Kungälv, Lerum, Mölndal, Partille och Öckerö.

<sup>4</sup>Avser Alingsås, Lilla Edet, Stenungsund och Tjörn.

<sup>5</sup> Resursindelningen bygger på ett index av medelinkomst och andel familjer som erhåller ekonomiskt stöd på primärområdesnivå. Varje resursgrupp består av ungefär lika många invånare. Fram till 2012 användes en resursindelning byggd på stadsdelsnämndstillhörighet.

<sup>6</sup>Centrum avser stadsdelarna Centrum, Majorna-Linné samt Örgryte-Härlanda. Före 2010 års undersökning avsågs stadsdelarna Centrum, Linnéstaden, Örgryte samt Majorna.

**Tabell 7b Besök på Göteborgs konserthus de senaste 12 månaderna, bland olika befolkningsgrupper i Västsverige, 2003–2013 (procent)**

	2003	2004	2005	2006	2007	2008	2009	2010	2012	2013	Antal svar 2013
<i>Hela Västsverige</i>	14	16	16	16	17	16	16	18	14	16	2 906
<i>Kön</i>											
Kvinna	16	19	19	18	19	18	17	20	15	17	1 515
Man	11	13	13	15	15	14	15	16	13	14	1 385
<i>Ålder</i>											
16–29 år <sup>2</sup>	11	12	13	14	16	15	16	16	10	13	427
30–49 år	12	13	13	13	14	13	11	15	12	12	897
50–64 år	17	20	23	21	21	20	18	22	17	18	737
65–85 år	16	19	17	18	18	16	20	19	16	18	845
<i>Medborgarskap</i>											
Svenskt	14	16	17	16	17	16	16	18	14	16	2 660
Utländskt <sup>3</sup>	17	14	13	17	21	17	19	22	14	19	197
<i>Utbildning<sup>4</sup></i>											
Låg	7	10	9	9	10	8	9	10	7	6	498
Medellåg	10	13	12	14	13	12	13	14	11	10	829
Medelhög	18	19	20	20	21	18	20	19	16	20	684
Hög	23	27	26	25	26	27	23	27	21	23	844
<i>Subjektiv klass</i>											
Arbetarhem	7	8	7	9	10	8	9	10	7	7	1 074
Jordbrukarhem	3	4	7	6	6	6	4	12	3	7	86
Tjänstemannahem	17	21	21	20	21	18	20	24	19	20	1 081
Högre tjänstemannahem <sup>5</sup>	30	31	31	33	30	30	30	32	30	31	252
Företagarhem	19	22	26	17	22	21	22	22	18	22	239
<i>Grupptillhörighet</i>											
Förvärvsarbetande	14	17	17	17	17	16	15	19	15	16	1 599
Arbetslös <sup>6</sup>	11	12	13	10	17	22	13	14	9	9	103
Ålderspensionär	16	18	18	17	19	16	19	19	16	18	842
Sjuk-/aktivitetsersättning <sup>7</sup>	11	18	6	15	11	10	5	10	14	9	82
Studerande	12	12	16	18	18	16	17	15	9	16	226
<i>Hushållsinkomst</i>											
Max 100 000	8	9	13	15	14	15	20	17	5	8	114
101 000 – 300 000	12	15	12	13	15	13	12	14	10	14	662
301 000 – 500 000	13	15	15	15	16	15	15	18	14	16	727
501 000 – 700 000	20	18	19	19	17	15	16	17	12	14	569
Mer än 700 000	24	37	32	29	27	26	25	25	22	21	655

*Kommentar:* Se kommentar till tabell 3.

*Källa:* De västsvenska SOM-undersökningarna 2003–2013.

<sup>1</sup> Frågan ej ställd 2011

<sup>2</sup> Före 2009: 15–29 år.

<sup>3</sup> Även i kombination med svenskt medborgarskap.

<sup>4</sup> 'Låg' motsvarar som mest grundskola eller motsvarande obligatorisk skola; 'medellåg' motsvarar studier/examen från gymnasium, folkhögskola eller motsvarande; 'medelhög' motsvarar eftergymnasial utbildning men ej examen från högskola/universitet; 'hög' motsvarar examen från högskola/universitet.

<sup>5</sup> Före 2008 års undersökning var svarsalternativet 'högre tjänstemanna-/akademikerhem'.

<sup>6</sup> Inkluderar även personer i arbetsmarknadspolitisk åtgärd/utbildning.

<sup>7</sup> Före 2008 års undersökning var svarsalternativet 'förtidspensionär'.

**Tabell 8a Besök på Göteborgsoperan de senaste 12 månaderna bland dem som besökt Göteborgs stadsteater, 2013 (procent av befolkningen i Västsverige)**

Besökt Göteborgs stadsteater:	Flera gånger	Någon gång	Ingen gång	Skulle vilja	Känner ej till	Minst någon gång
Besökt Göteborgsoperan:						
Flera gånger	38	10	1	4	2	15
Någon gång	38	43	12	15	8	42
Ingen gång	20	35	80	19	9	32
Skulle vilja	4	11	7	61	5	10
Känner ej till	0	1	0	1	76	1
Summa procent	100	100	100	100	100	100
Minst någon gång	76	53	13	19	10	57
Antal personer	69	327	2 032	405	59	396

*Källa:* Den västsvenska SOM-undersökningen 2013.

**Tabell 8b Besök på Göteborgsoperan de senaste 12 månaderna bland dem som besökt Göteborgs konserthus, 2013 (procent av befolkningen i Västsverige)**

Besökt Göteborgs konserthus:	Flera gånger	Någon gång	Ingen gång	Skulle vilja	Känner ej till	Minst någon gång
Besökt Göteborgsoperan:						
Flera gånger	47	11	1	2	2	17
Någon gång	32	51	10	14	7	47
Ingen gång	15	27	84	14	12	25
Skulle vilja	5	10	5	69	0	10
Känner ej till	1	1	0	1	79	1
Summa procent	100	100	100	100	100	100
Minst någon gång	79	62	11	16	9	64
Antal personer	75	377	1 970	419	56	452

*Källa:* Den västsvenska SOM-undersökningen 2013.

**Tabell 9a Besök på Göteborgs stadsteater de senaste 12 månaderna bland dem som besökt Göteborgsoperan, 2013 (procent av befolkningen i Västsverige)**

Besökt Göteborgsoperan:	Flera gånger	Någon gång	Ingen gång	Skulle vilja	Känner ej till	Minst någon gång
Besökt Göteborgs stadsteater:						
Flera gånger	25	5	1	1	0	9
Någon gång	32	30	6	8	4	30
Ingen gång	27	51	89	33	4	47
Skulle vilja	15	13	4	57	6	13
Känner ej till	1	1	0	1	86	1
Summa procent	100	100	100	100	100	100
Minst någon gång	57	35	7	9	4	39
Antal personer	104	478	1 828	430	52	582

*Källa:* Den västsvenska SOM-undersökningen 2013.

**Tabell 9b Besök på Göteborgs stadsteater de senaste 12 månaderna bland dem som besökt Göteborgs konserthus, 2013 (procent av befolkningen i Västsverige)**

Besökt Göteborgs konserthus:	Flera gånger	Någon gång	Ingen gång	Skulle vilja	Känner ej till	Minst någon gång
Besökt Göteborgs stadsteater:						
Flera gånger	30	6	1	1	0	10
Någon gång	27	36	7	10	3	35
Ingen gång	28	42	88	26	12	40
Skulle vilja	13	14	4	60	5	14
Känner ej till	1	6	3	6	45	1
Summa procent	100	100	100	100	100	100
Minst någon gång	57	42	8	11	3	45
Antal personer	77	376	1 972	419	57	453

*Källa:* Den västsvenska SOM-undersökningen 2013.

**Tabell 10a Besök på Göteborgs konserthus de senaste 12 månaderna bland dem som besökt Göteborgsoperan, 2013 (procent av befolkningen i Västsverige)**

Besökt Göteborgsoperan:	Flera gånger	Någon gång	Ingen gång	Skulle vilja	Känner ej till	Minst någon gång
Besökt Göteborgs konserthus:						
Flera gånger	34	5	1	1	2	10
Någon gång	39	40	6	9	7	40
Ingen gång	17	42	90	23	2	38
Skulle vilja	9	12	3	67	7	11
Känner ej till	1	1	0	0	82	1
Summa procent	100	100	100	100	100	100
Minst någon gång	73	45	7	10	9	50
Antal personer	104	480	1 829	430	54	584

*Källa:* Den västsvenska SOM-undersökningen 2013.

**Tabell 10b Besök på Göteborgs konserthus de senaste 12 månaderna bland dem som besökt Göteborgs stadsteater, 2013 (procent av befolkningen i Västsverige)**

Besökt Göteborgs stadsteater:	Flera gånger	Någon gång	Ingen gång	Skulle vilja	Känner ej till	Minst någon gång
Besökt Göteborgs konserthus:						
Flera gånger	33	6	1	2	1	11
Någon gång	33	41	8	13	10	40
Ingen gång	25	39	85	21	5	37
Skulle vilja	9	13	6	63	10	12
Känner ej till	0	1	0	1	74	0
Summa procent	100	100	100	100	100	100
Minst någon gång	66	47	9	15	11	51
Antal personer	70	330	2 035	405	61	400

*Källa:* Den västsvenska SOM-undersökningen 2013.



**Tabell 11 Samband mellan att besöka Göteborgsoperan och andra kulturaktiviteter under de senaste 12 månaderna, 2013 (procent av befolkningen i Västsverige)**

	Minst någon gång i kvartalet	Någon gång i halvåret	Någon gång under de senaste 12 mån	Ingen gång
Gått på opera/musikal/balet	77	68	50	4
Gått på konsert med klassisk musik	63	65	51	13
Gått på teater	56	40	25	7
Gått på pop-/rockkonsert	29	31	24	16
Gått på bio	31	22	15	9
Gått på museum	39	29	20	8
Läst någon bok	20	14	11	3
<i>Minsta antal svarspersoner</i>	<i>96</i>	<i>222</i>	<i>322</i>	<i>345</i>

*Kommentar:* Tabellen visar andelen av befolkningen i Västsverige som besökt Göteborgsoperan under de senaste 12 månaderna beroende på i vilken utsträckning de ägnat sig åt andra (eller motsvarande mer generella) kulturaktiviteter under samma period. Frågorna om kulturbesök mer allmänt ingår i ett större frågebatteri som lyder: 'Hur ofta har du under de senaste 12 månaderna gjort följande?'. Svarsskala: 'Ingen gång'; 'Någon gång under de senaste 12 månaderna'; 'Någon gång i halvåret'; 'Någon gång i kvartalet'; 'Någon gång i månaden'; 'Någon gång i veckan'; 'Flera gånger i veckan'. Se i övrigt kommentar till tabell 3. *Resultatexempel:* Av de som minst någon gång i kvartalet gått på opera/musikal/balet har 77 procent också besökt Göteborgsoperan under de senaste 12 månaderna.

*Källa:* Den västsvenska SOM-undersökningen 2013.

**Tabell 12 Samband mellan att besöka Göteborgs stadsteater och andra kulturaktiviteter under de senaste 12 månaderna, 2013 (procent av befolkningen i Västsverige)**

	Minst någon gång i kvartalet	Någon gång i halvåret	Någon gång under de senaste 12 mån	Ingen gång
Gått på teater	46	31	17	2
Gått på opera/musikal/balet	46	35	22	7
Gått på konsert med klassisk musik	39	36	30	10
Gått på pop-/rockkonsert	25	20	14	11
Gått på bio	22	14	10	5
Gått på museum	32	17	13	5
Läst någon bok	17	9	7	3
<i>Minsta antal svarspersoner</i>	<i>97</i>	<i>222</i>	<i>322</i>	<i>343</i>

*Kommentar:* Tabellen visar andelen av befolkningen i Västsverige som besökt Stadsteatern under de senaste 12 månaderna beroende på i vilken utsträckning de ägnat sig åt andra (eller motsvarande mer generella) kulturaktiviteter under samma period. Frågorna om kulturbesök mer allmänt ingår i ett större frågebatteri som lyder: 'Hur ofta har du under de senaste 12 månaderna gjort följande?'. Svarsskala: 'Ingen gång'; 'Någon gång under de senaste 12 månaderna'; 'Någon gång i halvåret'; 'Någon gång i kvartalet'; 'Någon gång i månaden'; 'Någon gång i veckan'; 'Flera gånger i veckan'. Se i övrigt kommentar till tabell 3. *Resultatexempel:* Av de som minst någon gång i kvartalet gått på teater har 46 procent också besökt Göteborgs stadsteater under de senaste 12 månaderna.

*Källa:* Den västsvenska SOM-undersökningen 2013.

**Tabell 13 Samband mellan att besöka Göteborgs konserthus och andra kulturaktiviteter under de senaste 12 månaderna, 2013 (procent av befolkningen i Västsverige)**

	Minst någon gång i kvartalet	Någon gång i halvåret	Någon gång under de senaste 12 mån	Ingen gång
Gått på konsert med klassisk musik	66	65	51	8
Gått på opera/musikal/balet	55	46	26	7
Gått på teater	44	28	17	6
Gått på pop-/rockkonsert	28	27	19	11
Gått på bio	24	16	12	6
Gått på museum	33	23	15	6
Läst någon bok	20	9	10	3
<i>Minsta antal svars personer</i>	97	98	322	345

*Kommentar:* Tabellen visar andelen av befolkningen i Västsverige som besökt Göteborgs konserthus under de senaste 12 månaderna beroende på i vilken utsträckning de ägnat sig åt andra (eller motsvarande mer generella) kulturaktiviteter under samma period. Frågorna om kulturbesök mer allmänt ingår i ett större frågebatteri som lyder: 'Hur ofta har du under de senaste 12 månaderna gjort följande?'. Svarsskala: 'Ingen gång'; 'Någon gång under de senaste 12 månaderna'; 'Någon gång i halvåret'; 'Någon gång i kvartalet'; 'Någon gång i månaden'; 'Någon gång i veckan'; 'Flera gånger i veckan'. Se i övrigt kommentar till tabell 3. *Resultatexempel:* Av de som minst någon gång i kvartalet gått på konsert med klassisk musik har 66 procent också besökt Göteborgs konserthus under de senaste 12 månaderna.

*Källa:* Den västsvenska SOM-undersökningen 2013.

**Tabell 14a Den geografiska sammansättningen av Göteborgsoperans publik jämfört med dess "potentiella publik", 2013 (procent)**

		Publiken	"Potentiella publiken"	Samtliga i undersökningen
<i>Västsvenska delregioner</i>	Göteborgsregionen <sup>1</sup>	76	54	55
	Sjuhärad	10	14	13
	Östra Skaraborg	4	9	10
	Västra Skaraborg	1	6	6
	Fyrstad	6	12	9
	Dalsland	1	2	3
	Norra Bohuslän	2	3	4
<i>Göteborg vs övriga regionen</i>	Göteborg	47	33	32
	Kranskommuner <sup>2</sup>	22	14	15
	Övriga Göteborgsregionen <sup>3</sup>	5	5	6
	Övriga Västra Götaland	26	48	47
<i>Storstadsområden (Göteborg)<sup>4</sup></i>	Resursstarka	29	30	26
	Medelresursstarka	32	29	29
	Medelresurssvaga	29	25	28
	Resurssvaga	10	16	17
<i>Centrum – övriga Göteborg</i>	Centrum <sup>5</sup>	54	38	40
	Övriga Göteborg	46	62	60

*Kommentar:* Den "potentiella publiken" avser gruppen som svarat att de inte besökt Göteborgsoperan under de senaste 12 månaderna men gärna skulle vilja. Se kommentar till tabell 1. Tabellen visar gruppernas sammansättning i procentandelar, summerande till 100 procent. Underlaget är för publiken 259 (i Göteborg) respektive 582 personer (i hela Västsvetrike); för "potentiella publiken" 136 respektive 430 personer.

<sup>1</sup>Inklusive Kungsbacka.

<sup>2</sup>Avser Ale, Härryda, Kungsbacka, Kungälv, Lerum, Mölndal, Partille och Öckerö.

<sup>3</sup>Avser Alingsås, Lilla Edet, Stenungsund och Tjörn.

<sup>4</sup>Resursindelningen bygger på ett index av medelinkomst och andel familjer som erhåller ekonomiskt stöd på primärområdesnivå. Varje resursgrupp består av ungefär lika många invånare. Fram till 2012 användes en resursindelning byggd på stadsdelsnämndstillhörighet.

<sup>5</sup>Centrum avser stadsdelarna Centrum, Majorna-Linné samt Örgryte-Härlanda. Före 2010 års undersökning avsågs stadsdelarna Centrum, Linnéstaden, Örgryte samt Majorna.

*Källa:* Den västsvenska SOM-undersökningen 2013.

**Tabell 14b Den demografiska sammansättningen av Göteborgsoperans publik jämfört med dess "potentiella publik", 2013 (procent av befolkningen i Västsverige)**

		Publiken	"Potentiella publiken"	Samtliga i undersökningen
<i>Kön</i>	Kvinna	62	61	52
	Man	38	39	48
<i>Ålder 4-delad</i>	16–29 år	15	15	15
	30–49 år	25	41	31
	50–64 år	28	21	25
	65–85 år	32	23	29
<i>Ålder 8-delad</i>	16–19 år	4	3	6
	20–29 år	11	11	11
	30–39 år	11	19	15
	40–49 år	14	22	16
	50–59 år	16	15	16
	60–69 år	22	14	20
	70–79 år	18	11	15
80–85 år	3	5	4	
<i>Medborgarskap</i>	Svenskt	95	91	93
	Utländskt <sup>1</sup>	5	9	7
<i>Utbildning<sup>2</sup></i>	Låg	6	10	18
	Medellåg	21	25	29
	Medelhög	28	27	24
	Hög	45	38	29
<i>Subjektiv klass</i>	Arbetarhem	18	32	38
	Jordbrukarhem	1	1	3
	Tjänstemannahem	50	45	39
	Högre tjänstemannahem	18	10	9
	Företagare	11	9	9
<i>Grupptillhörighet</i>	Förvärvsarbetande	59	60	56
	Arbetslös <sup>3</sup>	2	5	5
	Ålderspensionär	31	24	30
	Sjuk-/aktivitetsersättning	1	2	2
	Studerande	7	9	7
<i>Hushållsinkomst</i>	Mindre än 100 000	2	4	4
	101 000 – 300 000	20	23	24
	301 000 – 500 000	22	25	27
	501 000 – 700 000	21	22	21
	Mer än 700 000	35	26	24

*Kommentar:* Resultatet avser hela den västsvenska befolkningen. Den "potentiella publiken" avser gruppen som svarat att de inte besökt Göteborgsoperan under de senaste 12 månaderna men gärna skulle vilja. Se kommentar till tabell 1. Tabellen visar gruppernas sammansättning i procentandelar, summerade till 100 procent. Minsta underlaget är för publiken 556 personer; för "potentiella publiken" 403 personer.

<sup>1</sup> Även i kombination med svenskt.

<sup>2</sup> 'Låg' motsvarar som mest grundskola eller motsvarande obligatorisk skola; 'medellåg' motsvarar studier/examen från gymnasium, folkhögskola eller motsvarande; 'medelhög' motsvarar eftergymnasial utbildning men ej examen från högskola/universitet; 'hög' motsvarar examen från högskola/universitet.

<sup>3</sup> Inkluderar även personer i arbetsmarknadspolitisk åtgärd/utbildning.

*Källa:* Den västsvenska SOM-undersökningen 2013.

**Tabell 14c Ideologisk profil hos Göteborgsoperans publik jämfört med dess "potentiella publik", 2013 (procent)**

		Publiken	"Potentiella publiken"	Samtliga i undersökningen
<i>Partisynpati</i> <sup>1</sup>	V	7	8	6
	S	17	27	29
	MP	15	10	11
	C	4	3	4
	FP	10	7	7
	KD	4	4	4
	M	37	30	27
	SD	3	6	8
	Annat	3	5	4
<i>Vänster–högerorientering</i> <sup>2</sup>	Klart till vänster	11	14	12
	Något till vänster	18	22	22
	Varken till vä eller till hö	27	27	29
	Något till höger	33	28	27
	Klart till höger	11	9	10

*Kommentar:* Resultatet avser hela den västsvenska befolkningen. Den "potentiella publiken" avser gruppen som svarat att de inte besökt Göteborgsoperan under de senaste 12 månaderna men gärna skulle vilja. Se kommentar till tabell 1. Tabellen visar gruppernas sammansättning i procentandelar, summerande till 100 procent. Minsta underlaget är för publiken 543 personer; för "potentiella publiken" 402 personer.

<sup>1</sup>Frågan lyder: 'Vilket parti tycker du bäst om i dag?' Svartalternativ enligt redovisningen (men fullt utskrivna).

<sup>2</sup>Frågan lyder: 'Man talar ibland om att politiska åsikter kan placeras in på en vänster–högerskala. Var någonstans skulle du placera dig själv på en sådan vänster–högerskala?' Svartalternativ enligt redovisningen.

*Källa:* Den västsvenska SOM-undersökningen 2013.

**Tabell 15a Den geografiska sammansättningen av Göteborgs stadsteaters publik jämfört med dess "potentiella publik", 2013 (procent)**

		Publiken	"Potentiella publiken"	Samtliga i undersökningen
<i>Västsvenska delregioner</i>	Göteborgsregionen <sup>1</sup>	82	57	55
	Sjuhärad	5	11	13
	Östra Skaraborg	2	9	10
	Västra Skaraborg	2	5	6
	Fyrstad	6	11	9
	Dalsland	1	2	3
	Norra Bohuslän	2	5	4
<i>Göteborg vs övriga regionen</i>	Göteborg	57	36	32
	Kranskommuner <sup>2</sup>	19	15	15
	Övriga Göteborgsregionen <sup>3</sup>	5	4	6
	Övriga Västra Götaland	19	45	47
<i>Storstadsområden (Göteborg)<sup>4</sup></i>	Resursstarka	29	26	26
	Medelresursstarka	33	30	29
	Medelresurssvaga	27	28	28
	Resurssvaga	11	16	17
<i>Centrum – övriga Göteborg</i>	Centrum <sup>5</sup>	52	40	40
	Övriga Göteborg	48	60	60

*Kommentar:* Den "potentiella publiken" avser gruppen som svarat att de inte besökt Stadsteatern under de senaste 12 månaderna men gärna skulle vilja. Se kommentar till tabell 1. Tabellen visar gruppernas sammansättning i procentandelar, summerande till 100 procent. Underlaget är för publiken 212 (i Göteborg) respektive 399 personer (i hela Västsvrige); för "potentiella publiken" 141 respektive 406 personer.

<sup>1</sup>Inklusive Kungsbacka.

<sup>2</sup>Avser Ale, Härryda, Kungsbacka, Kungälv, Lerum, Mölndal, Partille och Öckerö.

<sup>3</sup>Avser Alingsås, Lilla Edet, Stenungsund och Tjörn.

<sup>4</sup>Resursindelningen bygger på ett index av medelinkomst och andel familjer som erhåller ekonomiskt stöd på primärområdesnivå. Varje resursgrupp består av ungefär lika många invånare. Fram till 2012 användes en resursindelning byggd på stadsdelsnämndstillhörighet.

<sup>5</sup>Centrum avser stadsdelsnämnderna Centrum, Majorna-Linné samt Örgryte-Härlanda. Före 2010 års undersökning avsågs stadsdelsnämnderna Centrum, Linnéstaden, Örgryte samt Majorna.

*Källa:* Den västsvenska SOM-undersökningen 2013.

**Tabell 15b Den demografiska sammansättningen av Göteborgs stadsteaters publik jämfört med dess "potentiella publik", 2013 (procent av befolkningen i Västsverige)**

		Publiken	"Potentiella publiken"	Samtliga i undersökningen
<i>Kön</i>	Kvinna	64	62	52
	Man	36	38	48
<i>Ålder 4-delad</i>	16–29 år	13	16	15
	30–49 år	22	37	31
	50–64 år	26	23	25
	65–85 år	39	24	29
<i>Ålder 8-delad</i>	16–19 år	3	2	4
	20–29 år	10	14	11
	30–39 år	11	17	15
	40–49 år	12	20	16
	50–59 år	15	15	16
	60–69 år	27	16	20
	70–79 år	20	13	15
	80–85 år	3	4	4
<i>Medborgarskap</i>	Svenskt	93	91	93
	Utländskt <sup>1</sup>	7	9	7
<i>Utbildning<sup>2</sup></i>	Låg	10	11	18
	Medellåg	19	24	29
	Medelhög	29	27	24
	Hög	42	38	29
<i>Subjektiv klass</i>	Arbetarhem	22	33	38
	Jordbrukarhem	2	1	3
	Tjänstemannahem	46	46	39
	Högre tjänstemannahem	16	9	9
	Företagare	12	7	9
<i>Grupptillhörighet</i>	Förvärvsarbetande	52	58	56
	Arbetslös <sup>3</sup>	2	6	8
	Ålderspensionär	38	23	30
	Sjuk-/aktivitetsersättning	1	4	2
	Studerande	7	9	7
<i>Hushållsinkomst</i>	Mindre än 100 000	2	5	4
	101 000 – 300 000	24	21	24
	301 000 – 500 000	27	24	27
	501 000 – 700 000	21	22	21
	Mer än 700 000	24	18	24

*Kommentar:* Resultatet avser hela den västsvenska befolkningen. Den "potentiella publiken" avser gruppen som svarat att de inte besökt Stadsteatern under de senaste 12 månaderna men gärna skulle vilja. Se kommentar till tabell 1. Tabellen visar gruppernas sammansättning i procentandelar, summerade till 100 procent. Minsta underlaget är för publiken 374 personer; för "potentiella publiken" 388 personer.

<sup>1</sup> Även i kombination med svenskt. <sup>2</sup> 'Låg' motsvarar som mest grundskola eller motsvarande obligatorisk skola; 'medellåg' motsvarar studier/examen från gymnasium, folkhögskola eller motsvarande; 'medelhög' motsvarar eftergymnasial utbildning men ej examen från högskola/universitet; 'hög' motsvarar examen från högskola/universitet.

<sup>3</sup> Inkluderar även personer i arbetsmarknadspolitisk åtgärd/utbildning.

*Källa:* Den västsvenska SOM-undersökningen 2013.

**Tabell 15c Ideologisk profil hos Göteborgs stadsteaters publik jämfört med dess "potentiella publik", 2013 (procent)**

		Publiken	"Potentiella publiken"	Samtliga i undersökningen
<i>Partisynpati</i> <sup>1</sup>	V	12	9	6
	S	21	29	29
	MP	15	14	11
	C	3	2	4
	FP	10	8	7
	KD	3	4	4
	M	30	25	27
	SD	4	6	8
	Annat	2	3	4
<i>Vänster-högerorientering</i> <sup>2</sup>	Klart till vänster	19	17	12
	Något till vänster	19	24	22
	Varken till vä eller till hö	24	28	29
	Något till höger	30	25	27
	Klart till höger	8	6	10

*Kommentar:* Resultatet avser hela den västsvenska befolkningen. Den "potentiella publiken" avser gruppen som svarat att de inte besökt Stadsteatern under de senaste 12 månaderna men gärna skulle vilja. Se kommentar till tabell 1. Tabellen visar gruppernas sammansättning i procentandelar, summerande till 100 procent. Minsta underlaget är för publiken 372 personer; för "potentiella publiken" 377 personer.

<sup>1</sup>Frågan lyder: 'Vilket parti tycker du bäst om i dag?' Svartalternativ enligt redovisningen (men fullt utskrivna).

<sup>2</sup>Frågan lyder: 'Man talar ibland om att politiska åsikter kan placeras in på en vänster-höggerskala. Var någonstans skulle du placera dig själv på en sådan vänster-höggerskala?' Svartalternativ enligt redovisningen.

*Källa:* Den västsvenska SOM-undersökningen 2013.



**Tabell 16a Den geografiska sammansättningen av Göteborgs konserthus publik jämfört med dess "potentiella publik", 2013 (procent)**

		Publiken	"Potentiella publiken"	Samtliga i undersökningen
<i>Västsvenska delregioner</i>	Göteborgsregionen <sup>1</sup>	82	57	55
	Sjuhärad	7	12	13
	Östra Skaraborg	2	8	10
	Västra Skaraborg	1	5	6
	Fyrstad	4	12	9
	Dalsland	1	2	3
	Norra Bohuslän	3	4	4
<i>Göteborg vs övriga regionen</i>	Göteborg	56	38	32
	Kranskommuner <sup>2</sup>	21	12	15
	Övriga Göteborgsregionen <sup>3</sup>	4	5	6
	Övriga Västra Götaland	19	45	47
<i>Storstadsområden (Göteborg)<sup>4</sup></i>	Resursstarka	29	22	26
	Medelresursstarka	31	28	29
	Medelresurssvaga	29	29	28
	Resurssvaga	11	21	17
<i>Centrum – övriga Göteborg</i>	Centrum <sup>5</sup>	50	41	40
	Övriga Göteborg	50	59	60

*Kommentar:* Den "potentiella publiken" avser gruppen som svarat att de inte besökt Göteborgs konserthus under de senaste 12 månaderna men gärna skulle vilja. Se kommentar till tabell 1. Tabellen visar gruppernas sammansättning i procentandelar, summerande till 100 procent. Underlaget är för publiken 239 (i Göteborg) respektive 453 personer (i hela Västsvrige); för "potentiella publiken" 153 respektive 419 personer.

<sup>1</sup>Inklusive Kungsbacka.

<sup>2</sup>Avser Ale, Härryda, Kungsbacka, Kungälv, Lerum, Mölndal, Partille och Öckerö.

<sup>3</sup>Avser Alingsås, Lilla Edet, Stenungsund och Tjörn.

<sup>4</sup>Resursindelningen bygger på ett index av medelinkomst och andel familjer som erhåller ekonomiskt stöd på primärområdesnivå. Varje resursgrupp består av ungefär lika många invånare. Fram till 2012 användes en resursindelning byggd på stadsdelsnämndstillhörighet.

<sup>5</sup>Centrum avser stadsdelarna Centrum, Majorna-Linné samt Örgryte-Härlanda. Före 2010 års undersökning avsågs stadsdelarna Centrum, Linnéstaden, Örgryte samt Majorna.

*Källa:* Den västsvenska SOM-undersökningen 2013.

**Tabell 16b Den demografiska sammansättningen av Göteborgs konserthus publik jämfört med dess "potentiella publik", 2013 (procent av befolkningen i Västsverige)**

		Publiken	"Potentiella publiken"	Samtliga i undersökningen
<i>Kön</i>	Kvinna	56	62	52
	Man	44	38	48
<i>Ålder 4-delad</i>	16–29 år	12	16	15
	30–49 år	24	38	31
	50–64 år	30	22	25
	65–85 år	34	24	29
<i>Ålder 8-delad</i>	16–19 år	3	2	4
	20–29 år	9	14	11
	30–39 år	12	18	15
	40–49 år	12	21	16
	50–59 år	18	13	16
	60–69 år	25	17	20
	70–79 år	18	12	15
	80–85 år	3	4	4
<i>Medborgarskap</i>	Svenskt	96	96	96
	Utländskt <sup>1</sup>	4	4	4
<i>Utbildning<sup>2</sup></i>	Låg	7	11	18
	Medellåg	18	24	29
	Medelhög	30	25	24
	Hög	44	40	29
<i>Subjektiv klass</i>	Arbetarhem	18	35	38
	Jordbrukarhem	1	2	3
	Tjänstemannahem	50	45	39
	Högre tjänstemannahem	18	8	9
	Företagare	12	8	9
<i>Grupptillhörighet</i>	Förvärvsarbetande	57	57	56
	Arbetslös <sup>3</sup>	2	6	5
	Ålderspensionär	33	26	30
	Sjuk-/aktivitetsersättning	2	3	2
	Studerande	7	8	7
<i>Hushållsinkomst</i>	Mindre än 100 000	2	5	4
	101 000 – 300 000	24	21	24
	301 000 – 500 000	27	24	27
	501 000 – 700 000	21	22	21
	Mer än 700 000	25	28	24

*Kommentar:* Resultatet avser hela den västsvenska befolkningen. Den "potentiella publiken" avser gruppen som svarat att de inte besökt Göteborgs konserthus under de senaste 12 månaderna men gärna skulle vilja. Se kommentar till tabell 1. Tabellen visar gruppernas sammansättning i procentandelar, summerande till 100 procent. Minsta underlaget är för publiken 374 personer; för "potentiella publiken" 388 personer.

<sup>1</sup> Även i kombination med svenskt. <sup>2</sup> 'Låg' motsvarar som mest grundskola eller motsvarande obligatorisk skola;

'medellåg' motsvarar studier/examen från gymnasium, folkhögskola eller motsvarande; 'medelhög' motsvarar eftergymnasial utbildning men ej examen från högskola/universitet; 'hög' motsvarar examen från högskola/universitet.

<sup>3</sup> Inkluderar även personer i arbetsmarknadspolitisk åtgärd/utbildning.

*Källa:* Den västsvenska SOM-undersökningen 2013.

**Tabell 16c Ideologisk profil hos Göteborgs konserthus publik jämfört med dess "potentiella publik", 2013 (procent)**

		Publiken	"Potentiella publiken"	Samtliga i undersökningen
<i>Partisynpat</i> <sup>1</sup>	V	10	9	6
	S	22	24	29
	MP	15	13	11
	C	3	3	4
	FP	9	8	7
	KD	3	5	4
	M	34	26	27
	SD	3	8	8
	Annat	1	4	4
<i>Vänster-högerorientering</i> <sup>2</sup>	Klart till vänster	14	15	12
	Något till vänster	20	21	22
	Varken till vä eller till hö	24	29	29
	Något till höger	32	28	27
	Klart till höger	10	7	10

*Kommentar:* Resultatet avser hela den västsvenska befolkningen. Den "potentiella publiken" avser gruppen som svarat att de inte besökt Göteborgs konserthus under de senaste 12 månaderna men gärna skulle vilja. Se kommentar till tabell 1. Tabellen visar gruppernas sammansättning i procentandelar, summerande till 100 procent. Minsta underlaget är för publiken 428 personer; för "potentiella publiken" 386 personer.

<sup>1</sup>Frågan lyder: 'Vilket parti tycker du bäst om i dag?' Svartalternativ enligt redovisningen (men fullt utskrivna).

<sup>2</sup>Frågan lyder: 'Man talar ibland om att politiska åsikter kan placeras in på en vänster-högerskala. Var någonstans skulle du placera dig själv på en sådan vänster-högerskala?' Svartalternativ enligt redovisningen.

*Källa:* Den västsvenska SOM-undersökningen 2013.

**Tabell 17 Den demografiska sammansättningen av Göteborgsoperans, Göteborgs stadsteaters och Göteborgs konserthus publik som gått flera gånger under de senaste 12 månaderna, 2013 (procent av befolkningen i Västsverige)**

		Göteborgs- operan	Stadsteatern	Konserthuset	Samtliga i undersökningen
<i>Kön</i>	Kvinna	64	70	61	52
	Man	36	30	39	48
<i>Ålder 4-delad</i>	16–29 år	15	13	12	15
	30–49 år	19	10	12	31
	50–64 år	28	27	29	25
	65–85 år	38	50	48	29
<i>Medborgarskap</i>	Svenskt	93	100	93	93
	Utländskt <sup>1</sup>	7	0	7	7
<i>Utbildning<sup>2</sup></i>	Låg	3	8	7	18
	Medellåg	13	25	20	29
	Medelhög	29	29	24	24
	Hög	55	38	49	29
<i>Subjektiv klass</i>	Arbetarhem	20	15	19	38
	Jordbrukarhem	1	2	0	3
	Tjänstemannahem	42	45	34	39
	Hö. tjänstemannahem	26	22	26	9
	Företagare	11	15	21	9
<i>Grupp- Tillhörighet</i>	Förvärvsarbetande	57	38	48	56
	Arbetslös <sup>3</sup>	2	3	1	5
	Ålderspensionär	34	48	44	30
	Sjuk- /aktivitetsersättning	0	0	0	2
	Studerande	7	11	7	7
<i>Hushållsinkomst</i>	Mindre än 100 000	2	2	1	4
	101 000 – 300 000	26	30	24	24
	301 000 – 500 000	23	27	30	27
	501 000 – 700 000	22	21	14	21
	Mer än 700 000	26	21	31	24

*Kommentar:* Resultaten avser hela den västsvenska befolkningen som svarat att de gått "flera gånger" under de senaste 12 månaderna på respektive sceninstitution – jämför med 14b, 15b och 16b. Gruppernas sammansättning i procentandelar, summerande till 100 procent. Minsta underlaget personer är för de tre scenerna 98, 63 respektive 71 personer.

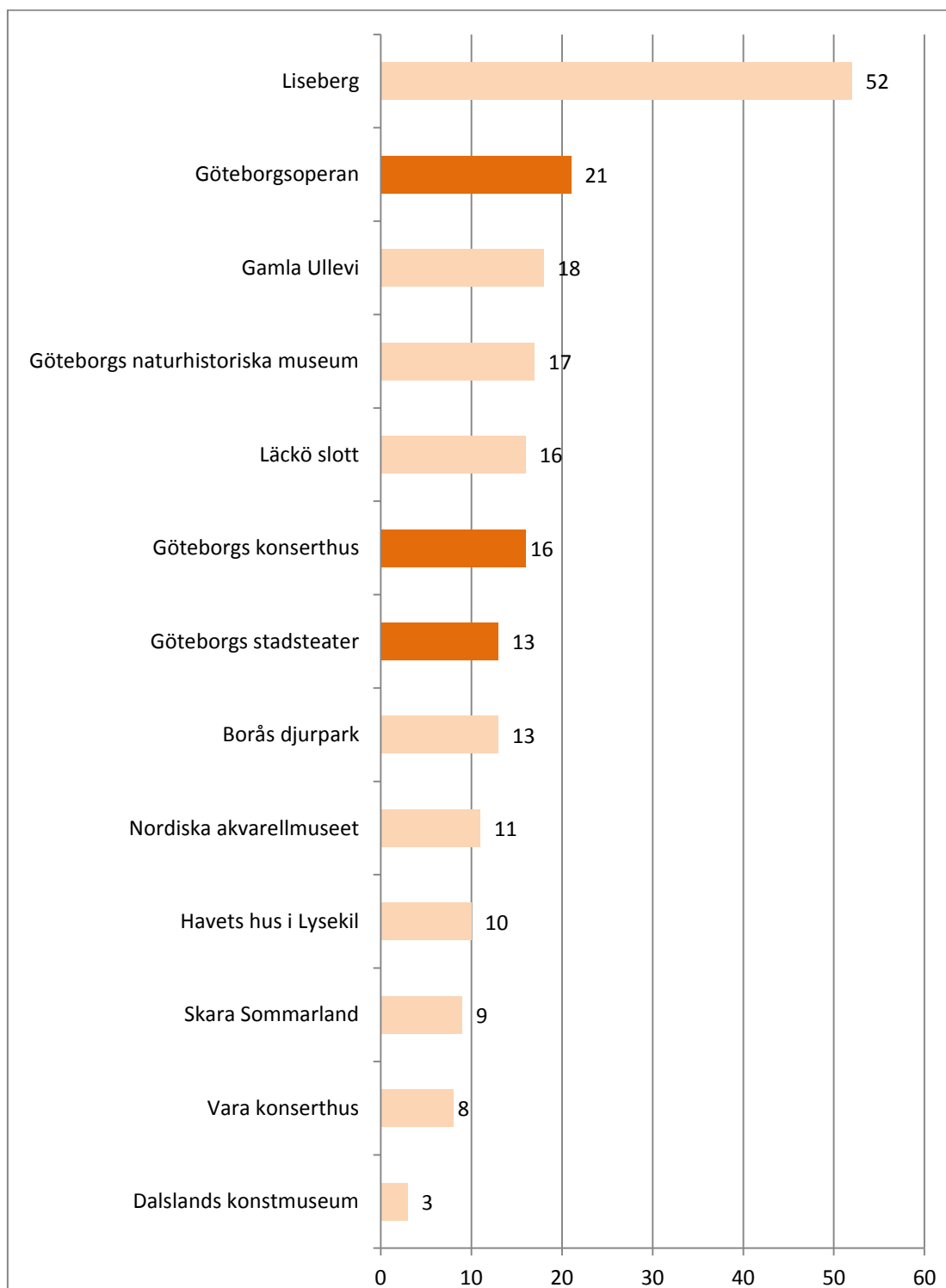
<sup>1</sup> Även i kombination med svenskt.

<sup>2</sup> 'Låg' motsvarar som mest grundskola eller motsvarande obligatorisk skola; 'medellåg' motsvarar studier/examen från gymnasium, folkhögskola eller motsvarande; 'medelhög' motsvarar eftergymnasial utbildning men ej examen från högskola/universitet; 'hög' motsvarar examen från högskola/universitet.

<sup>3</sup> Inkluderar även personer i arbetsmarknadspolitisk åtgärd/utbildning.

*Källa:* Den västsvenska SOM-undersökningen 2013.

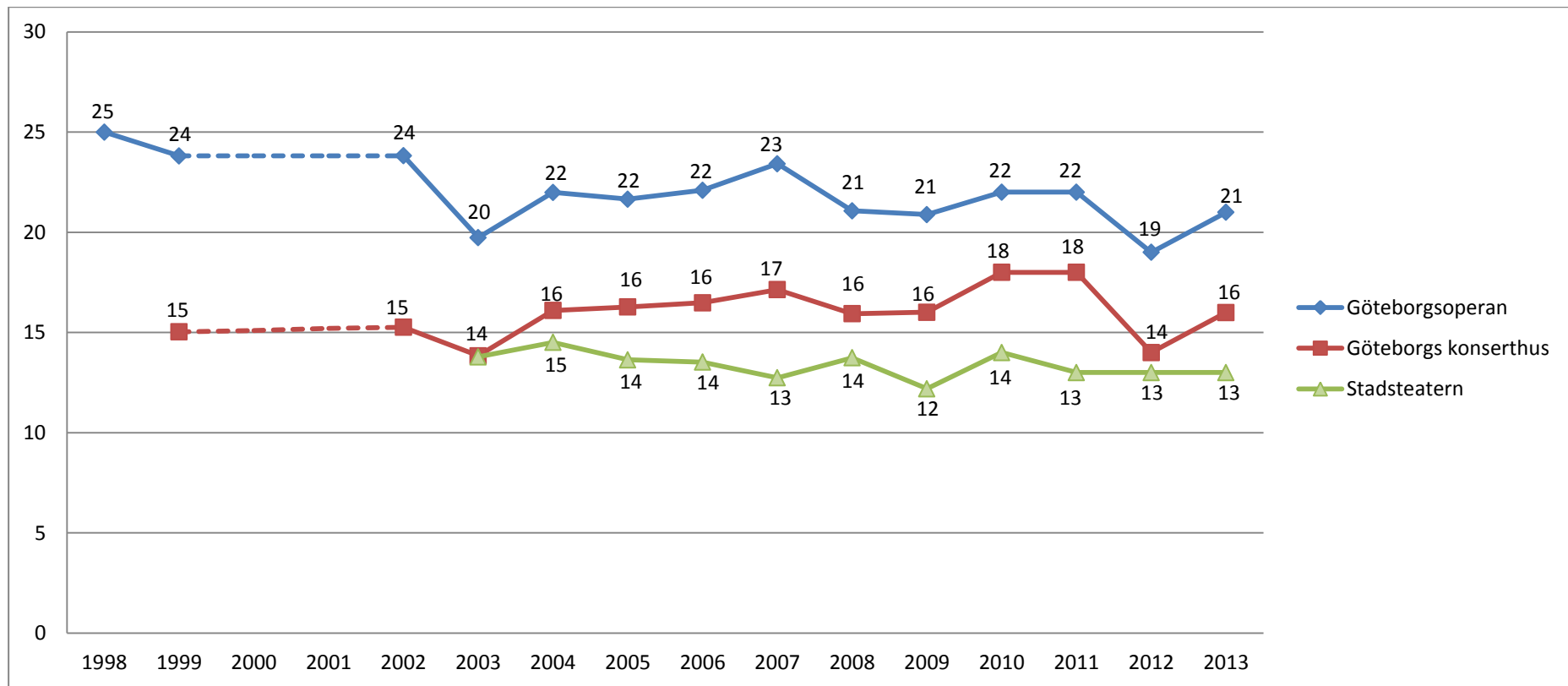
**Figur 1 Besök på scener och andra kulturinstitutioner de senaste 12 månaderna bland befolkningen i Västsverige, 2013 (procent)**



*Kommentar:* Frågan lyder: 'Har du under de senaste 12 månaderna besökt följande?'. Svarsalternativ: 'Flera gånger'; 'Någon gång'; 'Ingen gång'; 'Har ej besökt men skulle gärna vilja besöka'; 'Känner ej till'. Västsverige avser Västra Götaland samt Kungsbacka. Se i övrigt tabell 2a.

*Källa:* Den västsvenska SOM-undersökningen 2013.

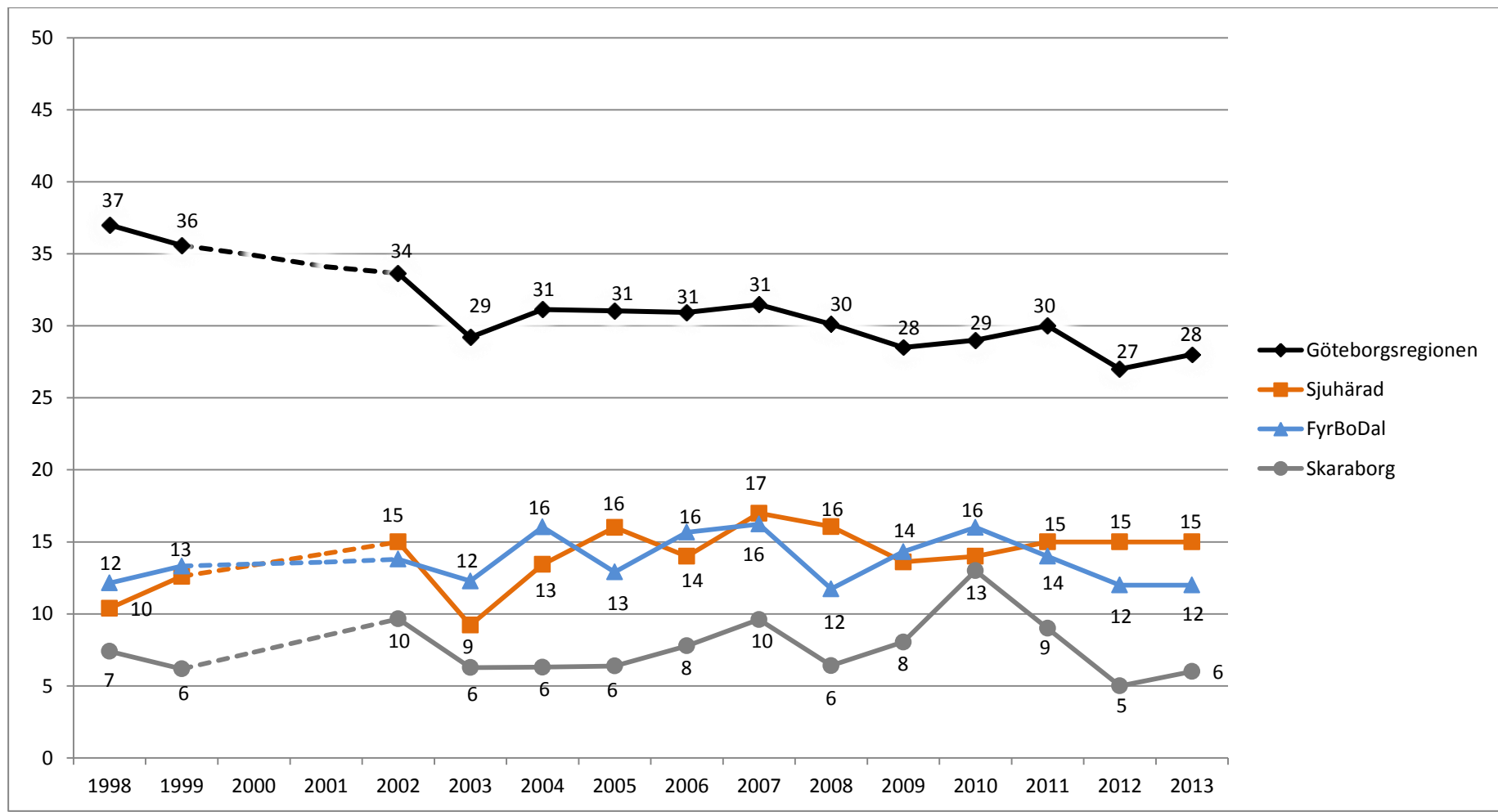
**Figur 2 Besök på Göteborgsoperan, Göteborgs konserthus respektive Göteborgs stadsteater de senaste 12 månaderna, bland befolkningen i Västsverige, 1998–2013 (procent)**



*Kommentar:* Frågan lyder: 'Har du under de senaste 12 månaderna besökt följande?'. Svartalernativ: 'Flera gånger'; 'Någon gång'; 'Ingen gång'; 'Har ej besökt men skulle gärna vilja besöka'; 'Känner ej till'. Frågeformuleringen har förändrats något under mätperioden. Fr.o.m. 2006 års undersökning inkluderades svartalernativet 'Har ej besökt men skulle gärna vilja besöka', och fr.o.m. 2007 års undersökning även 'Känner ej till'. Frågan om scener och andra besöksmål ingick inte alls i 2000 och 2001 års undersökningar. Frågan om Göteborgs stadsteater ingick inte före 2003 års undersökningar. Västsverige avser Västra Götalands län samt Kungälv. Se i övrigt tabell 3.

*Källa:* De västsvenska SOM-undersökningarna 1998-2013.

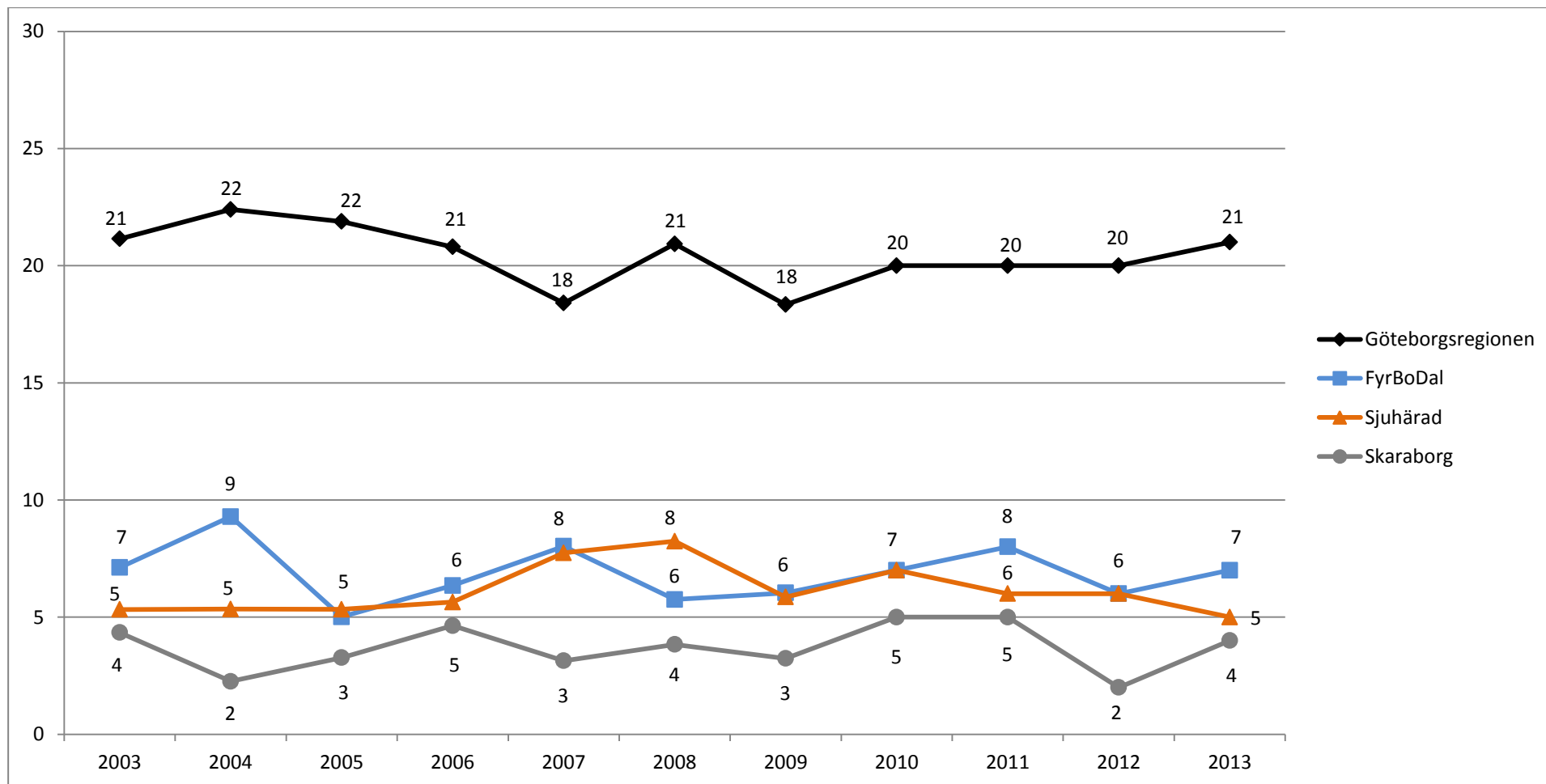
Figur 3 Besök på Göteborgsoperan de senaste 12 månaderna efter delregion i Västsvrige, 1998–2013 (procent)



Kommentar: Frågan om scener och andra besöksmål ingick inte i 2000 och 2001 års undersökningar. FyrBoDal avser Fyrstadsområdet, Norra Bohuslän samt Dalsland. Se i övrigt kommentar till figur 2 samt tabell 5a.

Källa: De västsvenska SOM-undersökningarna 1998-2013.

Figur 4 Besök på Göteborgs stadsteater de senaste 12 månaderna efter delregion i Västsverige, 2003–2013 (procent)

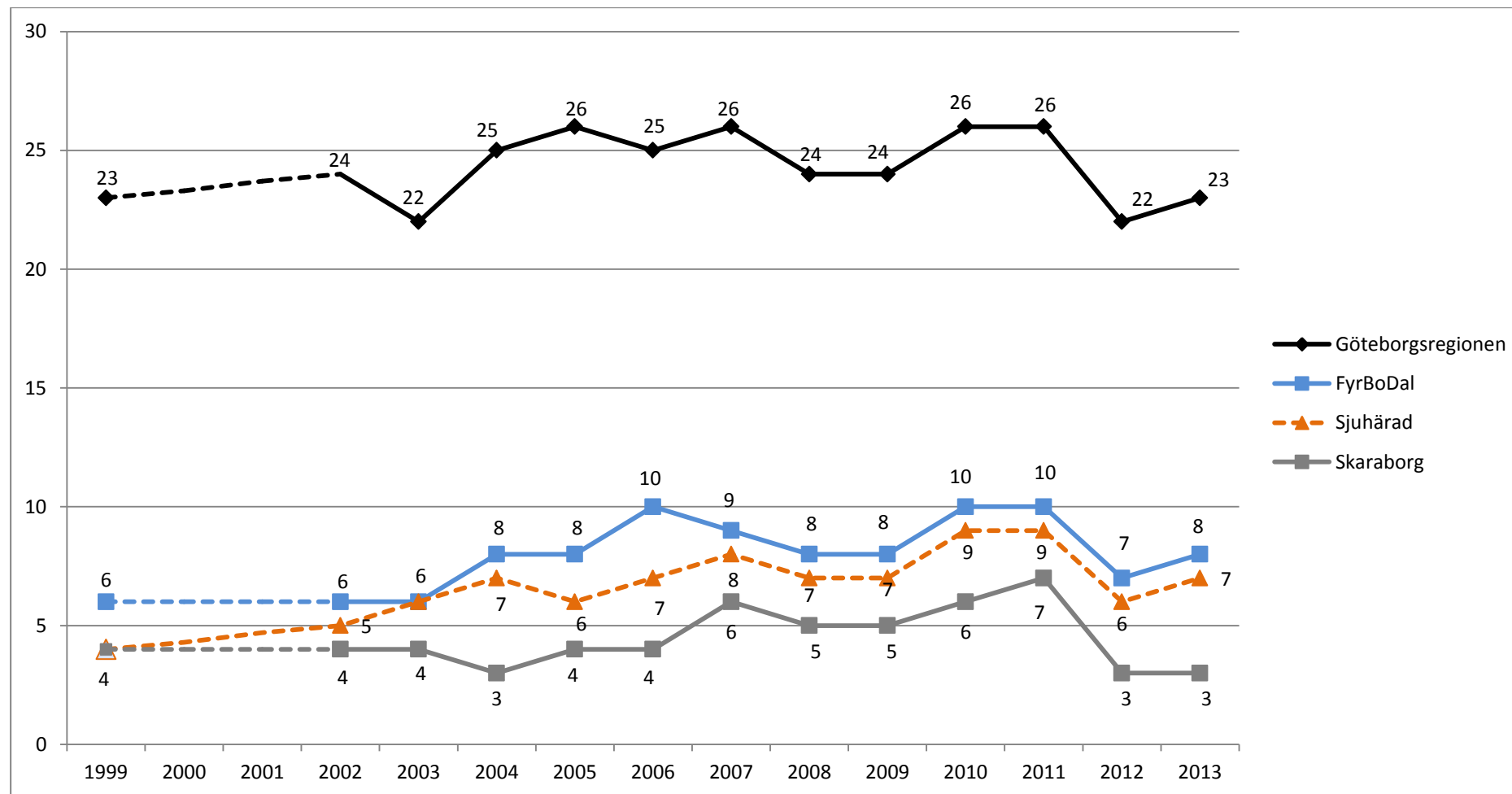


Kommentar: FyrBoDal avser Fyrstadsområdet, Norra Bohuslän samt Dalsland. Se i övrigt kommentar till figur 2 samt tabell 6a.

Källa: De västsvenska SOM-undersökningarna 2003-2013.



Figur 5 Besök på Göteborgs konserthus de senaste 12 månaderna efter delregion i Västsverige, 2003–2013 (procent)



Kommentar: Frågan om scener och andra besöksmål ingick inte i 2000 och 2001 års undersökningar. FyrBoDal avser Fyrstadsområdet, Norra Bohuslän samt Dalsland. Se i övrigt kommentar till figur 2 samt tabell 7a.

Källa: De västsvenska SOM-undersökningarna 1999-2013.

SOM-institutet vid Göteborgs universitet genomför årligen nationella och lokala frågeundersökningar och anordnar seminarier på temat Samhälle, Opinion och Medier.

SOM-institutet | Seminariegatan 1B | Box 710, 405 30 Göteborg  
031 786 3300 | [info@som.gu.se](mailto:info@som.gu.se) | [www.som.gu.se](http://www.som.gu.se)

