

# Slöjd och hantverk

Vanor och värderingar 2012–2013

---

Klara Bové, Annika Bergström och Jonas Ohlsson

[ SOM-rapport nr 2014:8 ]







## Innehållsförteckning

Information om den nationella SOM-undersökningen .....	2
Tabell 1. Gått på hemslöjdsmarknad/-utställning efter kön, ålder, utbildning, bostadsort, region och subjektiv klasstillhörighet .....	5
Tabell 2. Sysslat med handarbete/hantverk efter kön, ålder, utbildning, bostadsort, region och subjektiv klasstillhörighet .....	6
Tabell 3. Ägnat sig åt kreativ verksamhet och gått på konstutställning och hemslöjdsmarknad/utställning .....	7
Tabell 4. Intresse för hemslöjd/handarbete i allmänhet .....	7
Tabell 5. Allmänt intresse för olika områden på en skala från noll till tio, i rangordning.....	7
Tabell 6. Intresse för hemslöjd/handarbete, natur- och friluftsliv, utseende/kroppsvård, heminredning, mode/kläder och shopping på en skala från noll till tio efter kön, ålder, utbildning, bostadsort, region och subjektiv klasstillhörighet .....	8
Tabell 7. Värdering av hemslöjd/handarbete i förhållande till vad det kostar efter kön, ålder, utbildning, bostadsort, region och subjektiv klasstillhörighet.....	9
Tabell 8. Värde i förhållande till pris i rangordning .....	10
Tabell 9. Gått på hemslöjdsmarknad/-utställning, sysslat med handarbete/hantverk och värdering av hemslöjd/handarbete i förhållande till vad det kostar bland intresserade av hemslöjd/handarbete.....	10



## Information om den nationella SOM-undersökningen

SOM-institutet vid Göteborgs universitet genomför varje höst sedan 1986 en nationell frågeundersökning i syfte att kartlägga den svenska allmänhetens vanor och attityder på temat Samhälle, Opinion och Medier. Data samlas in via postala och webbaserade enkäter, och varje undersökning genomförs under i huvudsak samma förutsättningar för att resultaten från de olika åren ska vara jämförbara.

SOM-institutet är en samverkan mellan två forskningsenheter vid Göteborgs universitet: Institutionen för journalistik, medier och kommunikation (JMG) samt Statsvetenskapliga institutionen. En rad forskningsprojekt samverkar med SOM-undersökningarna – flertalet med förankring i någon av dessa institutioner – men även externa projekt och andra aktörer deltar regelbundet.

Resultaten från SOM-undersökningarna redovisas i årliga publikationer där de medverkande forskarna presenterar analyser baserade på de senaste resultaten. En utförlig metodokumentation från den nationella SOM-undersökningen 2013 kommer att publiceras i Vernersdotter, Frida "Den nationella SOM-undersökningen 2013", i Bergström, Annika & Oscarsson, Henrik (red.) *Mittfåra & marginal*, som ges ut av SOM-institutet och presenteras i juni 2014.

## Undersökningens uppläggning

Den nationella SOM-undersökningen har sedan starten 1986 genomförts i form av en postenkät riktad till ett systematiskt sannolikhetsurval av Sveriges befolkning. Från och med 2009 års undersökning är åldersintervallet 16–85 år.<sup>1</sup> Utländska medborgare har ingått i urvalet sedan 1992.

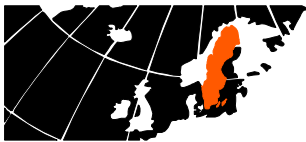
Omfattningen av undersökningen har ökat efterhand både vad gäller antalet frågor och antalet svarspersoner. 2013 utgjordes den nationella SOM-undersökningen av fem parallella riksrepresentativa delundersökningar, vilka baseras på ett urval om vardera 3 400 personer, dvs. totalt 17 000 personer. Datainsamlingen för de fem formulären genomfördes under identiska förutsättningar. I formulär 1 är frågornas tonvikt på politik och samhälle; formulär 2 har tonvikt på frågor om medier och kultur; formulär 3 på livsstil och hälsa; formulär 4 på ekonomi och välfärd. Ungefär en fjärdedel av frågorna är gemensamma för samtliga fyra formulär. Formulär 5 utgör en blandning av de fyra övriga med ett mindre format samt färre frågor.

De frågor om hemslöjd och handarbete som analyseras i den här rapporten ingick i formulär 3.

Fältarbetet för den nationella undersökningen följer i huvudsak samma upplägg år från år. Huvuddelen av datainsamlingsarbetet genomförs under hösten. Enkäten skickas ut i slutet av september månad. Sedan 2012 har respondenterna även givits möjlighet att svara via webben. Under fältperioden genomförs successivt en serie påminnelseinsatser postalt och per telefon. Fältarbetet avslutas senast under februari månad. Redan vid novembers utgång har i allmänhet drygt 90 procent av dem som slutligen kommer att medverka skickat tillbaka sin enkät.

---

<sup>1</sup> I de nationella SOM-undersökningarna 2000–2008 var åldersintervallet 15–85 år; 1992–1999 15–80 år; 1986–1991: 15–75 år.



## De nationella SOM-undersökningarnas upplägg, 1986–2013

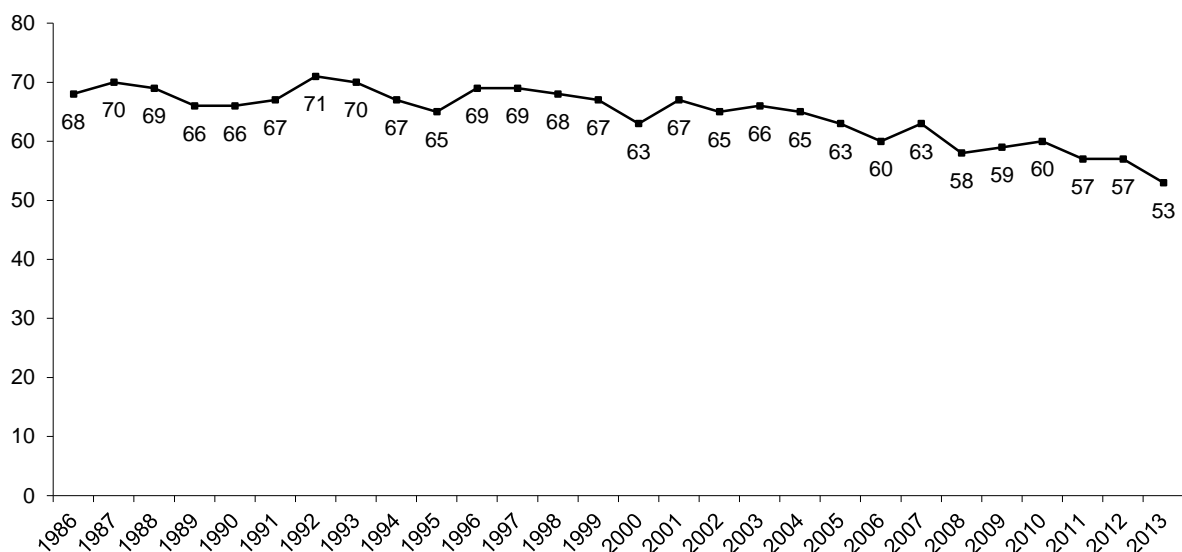
År	Urvalsmetod	Antal formulär	Total urvalsstorlek	Medborgarskap	Åldrar
1986	Systematiskt sannolikhetsurval	1	2 500	Både sv. & utl.	15–75 år
1987–1988	"	"	"	Endast sv.	"
1989	"	"	"	Både sv. & utl.	"
1990–1991	"	"	"	Endast sv.	"
1992–1995	"	"	2 800	Både sv. & utl.	15–80 år
1996	"	"	2 841 <sup>1</sup>	"	"
1997	"	"	2 800	"	"
1998	"	2	5 600	"	16–80 år <sup>2</sup>
1999	"	"	"	"	15–80 år
2000–2005	"	"	6 000	"	15–85 år
2006	"	"	6 000	"	"
2007–2008	"	"	6 000	"	"
2009–2011	"	3	9 000	"	16–85 år
2012	"	4	12 000	"	"
2013	"	5	17 000	"	"

<sup>1</sup>Gruppen 15-åringar var av misstag inte inkluderade i det ursprungliga urvalet utan tillfördes i efterhand undersökningens första urval om 2 800 personer. <sup>2</sup>Gruppen 15-åringar var av misstag inte inkluderade i urvalet.

## Svarsfrekvens och bortfall

SOM-undersökningarna har sedan starten 1986 haft en relativt hög svarsfrekvens. För samhällsvetenskapliga postenkäter har svarsfrekvensen brukat ligga på mellan 60 och 70 procent, men det har under senare år blivit svårare att nå dessa nivåer. Figuren nedan illustrerar förändringen i svarsmönster för den nationella SOM-undersökningen år 1986–2013.

### Svarsfrekvens i den nationella undersökningen, 1986–2013 (procent av nettourvalet)





## Svarande och bortfall i den nationella SOM-undersökningen 2013

	Formulär 1	Formulär 2	Formulär 3	Formulär 4	Formulär 5	Totalt
Ursprungligt urval (brutto)	3 400	3 400	3 400	3 400	3 400	17 000
Bortdefinierade (naturligt bortfall)	221	223	241	216	226	1 127
Nettourval	3 179	3 177	3 159	3 184	3 174	15 873
Ej anträffade/svarsvägrare	1 535	1 471	1 531	1 559	1 371	7 467
Antal svarande	1 644	1 706	1 628	1 625	1 803	8 406
Svarsfrekvens: brutto	48 %	50 %	48 %	48 %	53 %	49 %
Svarsfrekvens: netto	52 %	54 %	52 %	51 %	57 %	53 %

**Kommentar:** Med naturligt bortfall avses adress okänd, avflyttad; sjuk, institutionell vård; bortrest under fältperioden, studier/militärtjänstgöring på annan ort; ej svensktalande, ej kommunicerbar; bosatt/studerar/arbetar utomlands; förståndshandikappad; avliden.

Svarsfrekvensen (netto) för den nationella SOM-undersökningen 2013 är 53 procent; 52 procent för formulär 1, 54 procent för formulär 2, 52 procent för formulär 3, 51 procent för formulär 4 och 57 procent för formulär 5.

Det finns skillnader i svarsbenägenhet hos olika grupper av respondenter i SOM-undersökningarna. Kvinnor svarar exempelvis i större utsträckning än män. Den största skillnaden i svarsmönster finner vi mellan åldersgrupper. Svarsviljan hos personer över 50 år är stabil över tid medan de yngre åldersgrupperna dalar i svarsfrekvens. Den mest svarsvilliga gruppen utgörs av 70–79 åringar medan svarsviljan är lägst bland 16–19 åringar.

\*\*\*

SOM-institutet har i samverkan med Nämnden för hemslöjdsfrågor undersökt hur ofta svenskarna hemslöjdar och handarbetar, hur intresserade svenskarna är av hemslöjd och handarbete och hur de värderar dito i förhållande till vad det kostar

Docent Annika Bergström och fil.dr Jonas Ohlsson har varit undersökningsledare för 2013 års SOM-undersökningar och har det övergripande ansvaret för undersökningarnas utformning och genomförande. Fil. kand. Frida Vernersdotter har varit biträdande undersökningsledare för 2013 års nationella SOM-undersökning med ansvar för datainsamling och databearbetning. Fil. kand. Klara Bové har svarat för databearbetning och presentation i föreliggande rapport.

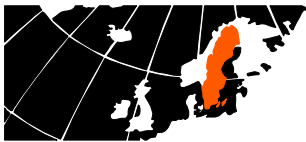


**Tabell 1. Gått på hemslöjdsmarknad/-utställning efter kön, ålder, utbildning, bostadsort, region och subjektiv klasstillhörighet, 2013 (procent)**

	Ingen gång	Någon gång under de senaste 12 mån	Någon gång i halvåret	Någon gång i kvartalet	Någon gång i månaden	Någon gång i veckan	Flera gånger i veckan	Summa	Antal
Totalt 2013	62	24	8	4	2	0	0	100	1 574
Totalt 2012	66	17	9	6	2	0	0	100	1 519
Kvinna	54	27	10	6	3	0	0	100	810
Man	70	20	6	3	1	0	0	100	763
16-19 år*	82	13	3	1	1	0	0	100	69
20-29 år	65	23	6	5	1	0	0	100	159
30-39 år	65	22	9	4	0	0	0	100	202
40-49 år	62	26	8	3	1	0	0	100	280
50-59 år	54	29	10	4	3	0	0	100	265
60-69 år	59	23	9	6	3	0	0	100	348
70-79 år	63	23	6	5	3	0	0	100	198
80-85 år*	58	17	11	8	6	0	0	100	53
Låg utbildning	71	16	6	4	3	0	0	100	256
Medellåg utbildning	66	21	6	5	2	0	0	100	490
Medelhög utbildning	61	29	7	3	0	0	0	100	356
Hög utbildning	54	27	12	5	2	0	0	100	450
Ren landsbygd	55	28	10	5	2	0	0	100	207
Mindre tätort	59	26	8	5	2	0	0	100	294
Stad eller större tätort	62	23	8	5	2	0	0	100	786
Sthlm, Gbg, Malmö	67	21	7	3	2	0	0	100	268
Stockholmsområdet	63	23	6	5	3	0	0	100	313
Östra mellansverige	59	23	11	5	2	0	0	100	284
Småland med öarna	56	34	4	3	3	0	0	100	115
Sydsverige	68	21	6	4	1	0	0	100	244
Västsverige	65	20	9	5	1	0	0	100	338
Norra mellansverige	63	24	9	2	2	0	0	100	139
Mellersta Norrland*	47	31	11	6	5	0	0	100	64
Övre Norrland*	53	29	12	5	1	0	0	100	76
Arbetarhem	67	21	6	4	2	0	0	100	629
Jordbrukarhem*	50	31	8	3	5	0	3	100	39
Tjänstemannahem	58	25	10	5	2	0	0	100	530
Högre tj-mannahem	56	28	8	6	2	0	0	100	165
Företagarhem	61	25	9	2	2	1	0	100	126

**Kommentar:** Frågan lyder "Hur ofta har du under de senaste 12 månaderna gjort följande? - Gått på hemslöjdsmarknad/-utställning" med de svarsalternativ som redovisas i tabellen. 41 personer lät bli att svara på delfrågan och 44 personer lät bli att svara på hela frågan, det motsvarar sammanlagt 2,5 procent. Samtliga svarande ingår i basen. (\*)Resultaten bör tolkas med försiktighet då antalet svarande är litet.

**Källa:** Den nationella SOM-undersökningen 2013.



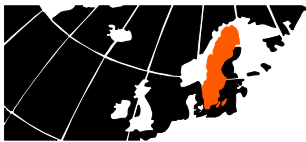
**Tabell 2. Sysslat med handarbete/hantverk efter kön, ålder, utbildning, bostadsort, region och subjektiv klasstillhörighet, 2013 (procent)**

	Ingen gång	Någon gång under de senaste 12 mån	Någon gång i halvåret	Någon gång i kvartalet	Någon gång i månaden	Någon gång i veckan	Flera gånger i veckan	Summa	Antal
Totalt 2013	52	11	6	6	10	6	9	100	1 582
Totalt 2012	45	11	7	8	12	8	9	100	2 987
Kvinna	43	13	7	8	11	7	11	100	822
Man	64	9	4	3	9	5	6	100	759
16-19 år*	46	20	4	3	16	4	7	100	70
20-29 år	54	14	6	5	10	3	8	100	159
30-39 år	46	16	5	11	9	6	7	100	200
40-49 år	57	11	7	5	10	5	5	100	282
50-59 år	55	11	4	7	10	7	6	100	265
60-69 år	49	8	7	5	11	7	13	100	351
70-79 år	48	9	4	4	9	11	15	100	200
80-85 år*	61	7	2	5	9	5	11	100	55
Låg utbildning	54	7	5	4	7	9	14	100	260
Medellåg utbildning	52	11	4	5	10	7	11	100	488
Medelhög utbildning	53	12	7	8	9	4	7	100	359
Hög utbildning	51	13	6	6	13	5	6	100	452
Ren landsbygd	48	11	3	5	15	7	11	100	210
Mindre tätort	52	10	6	4	11	6	11	100	293
Stad eller större tätort	53	11	6	6	9	7	8	100	788
Sthlm, Gbg, Malmö	58	11	5	7	8	4	7	100	271
Stockholmsområdet	56	12	5	6	10	4	7	100	314
Östra mellansverige*	51	8	9	6	9	6	11	100	286
Småland med öarna	54	13	3	4	11	5	10	100	115
Sydsverige	53	9	5	4	11	9	9	100	247
Västsverige	54	10	5	6	9	7	9	100	336
Norra mellansverige	39	20	3	8	9	9	12	100	141
Mellersta Norrland*	57	9	6	6	9	5	8	100	64
Övre Norrland*	54	15	5	5	13	0	8	100	78
Arbetarhem	51	12	5	6	8	7	11	100	635
Jordbrukarhem*	44	8	3	8	17	8	12	100	40
Tjänstemannahem	55	11	7	4	12	5	6	100	532
Högre tj-mannahem	57	8	7	10	7	4	7	100	166
Företagarhem	53	9	4	6	10	7	11	100	125

**Kommentar:** Frågan lyder ” Hur ofta har du under de senaste 12 månaderna gjort följande? - Sysslat med handarbete/hantverk”, svarsalternativen redovisas i tabellen. 20 personer lät bli att svara på delfrågan och 25 personer lät bli att svara på hela frågan, det motsvarar sammanlagt 3 procent. Samtliga svarande ingår i basen. (\*)Resultaten bör tolkas med försiktighet då antalet svarande är litet.

**Källa:** Den nationella SOM-undersökningen 2013.





**Tabell 3. Ägnat sig åt kreativ verksamhet och gått på konstutställning och hemslöjdsmarknad/utställning, 2013 (procent)**

	Ingen gång	Någon gång under de senaste 12 mån	Någon gång i halvåret	Någon gång i kvartalet	Någon gång i månaden	Någon gång i veckan	Flera gånger i veckan	Summa	Antal
Tecknat/målat	62	12	6	7	7	4	2	100	1 580
Fotograferat/filmat	21	6	6	9	24	23	11	100	1 579
Gått på konstutställning	57	22	10	8	3	0	0	100	1 580
Sysslat med handarbete/hantverk	52	11	6	6	10	6	9	100	1 582
Gått på hemslöjdsmarknad/utställning	62	24	8	4	2	0	0	100	1 574

**Kommentar:** Frågan lyder ” Hur ofta har du under de senaste 12 månaderna gjort följande?”, svarsalternativen redovisas i tabellen. Samtliga svarande ingår i basen.

**Källa:** Den nationella SOM-undersökningen 2013.

**Tabell 4. Intresse för hemslöjd/handarbete i allmänhet, 2012 och 2013 (procent)**

	Inte alls intresserad						Mycket intresserad					Summa	Antal
	0	1	2	3	4	5	6	7	8	9	10		
2013	20	12	11	10	8	12	6	5	7	3	6	100	1 591
2012	23	12	12	9	7	12	6	6	5	3	5	100	1 528

**Kommentar:** Frågan lyder ”Hur intresserad är du i allmänhet av: - hemslöjd/handarbete” med en elvgradig numerisk svarsskala från noll med etiketten ”Inte alls intresserad” till tio med etiketten ”Mycket intresserad”. 5 personer lät bli att svara på delfrågan och 32 personer lät bli att svara på hela frågan, det motsvarar sammanlagt 2 procent. Samtliga svarande ingår i basen.

**Källa:** Den nationella SOM-undersökningen 2013.

**Tabell 5. Allmänt intresse för olika områden på en skala från noll till tio, i rangordning, 2012 och 2013 (medeltal)**

	Medeltal 2012	Medeltal 2013	Antal 2013
Hälsa	7,4	7,3	1 585
Natur och friluftsliv	6,4	6,5	1 584
Miljöfrågor	5,6	5,9	1 588
Utseende/kroppsvård	5,3	5,4	1 583
Heminredning	5,1	5,2	1 585
Politik	5,0	5,2	1 585
Mode/kläder	4,7	4,7	1 584
Shopping/gå i affärer	4,3	4,0	1 587
Hemslöjd/handarbete	3,4	3,6	1 591

**Kommentar:** Frågan lyder ”Hur intresserad är du i allmänhet av: [områdena i tabellen]”. Skalan löper från 0 till 10. Skalan är numerisk med verbaliserade ändpunkter där 0 har etiketten ”Inte alls intresserad” och 10 har etiketten ”Mycket intresserad”. Antal som besvarat frågan. Samtliga svarande ingår i basen. Mellan 2 och 3 procent har låtit bli att svara på respektive fråga.

**Källa:** Den nationella SOM-undersökningen 2013.

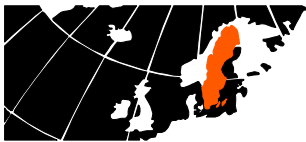


**Tabell 6. Intresse för hemslöjd/handarbete, natur- och friluftsliv, utseende/kroppsvård, heminredning, mode/kläder och shopping på en skala från noll till tio efter kön, ålder, utbildning, bostadsort, region och subjektiv klasstillhörighet, 2013 (medeltal)**

	Hemslöjd/ handarbete	Natur och friluftsliv	Utseende/ kroppsvård	Hem- inredning	Mode/ kläder	Shopping/ gå i affärer	Minsta antal
Totalt	3,4	6,5	5,4	5,2	4,7	4,0	1 583
Kvinna	4,4	6,4	6,2	6,3	5,8	5,1	815
Man	2,7	6,6	4,6	4,1	3,5	2,8	765
16-19 år*	3,6	4,3	6,0	3,9	5,7	4,8	69
20-29 år	3,6	5,6	6,0	5,6	5,5	5,1	156
30-39 år	3,3	6,3	5,2	5,4	4,7	4,2	202
40-49 år	3,2	6,4	5,2	5,2	4,7	4,2	282
50-59 år	3,5	6,9	5,2	5,5	4,8	3,9	264
60-69 år	4,0	6,9	5,5	5,4	4,5	3,8	351
70-79 år	3,8	6,8	5,2	4,7	3,8	3,2	198
80-85 år*	3,9	6,7	5,4	4,8	3,9	2,9	56
Låg utbildning	3,9	6,3	5,6	4,9	4,1	3,9	259
Medellåg utbildning	3,6	6,1	5,4	4,9	4,6	3,9	485
Medelhög utbildning	3,6	6,7	5,4	5,5	4,7	4,2	359
Hög utbildning	3,5	6,9	5,3	5,6	5,0	4,0	454
Ren landsbygd	4,0	7,1	4,9	5,0	3,9	3,4	205
Mindre tätort	4,0	6,5	5,3	5,4	4,6	4,2	297
Stad eller större tätort	3,5	6,4	5,5	5,3	4,8	4,1	786
Sthlm, Gbg, Malmö	3,1	6,3	5,5	5,2	5,0	4,0	271
Stockholmsområdet	3,4	6,5	5,5	5,3	4,8	4,1	315
Östra mellansverige	3,7	6,5	5,2	5,0	4,3	3,9	283
Småland med öarna	3,4	6,1	5,2	5,5	5,0	4,3	116
Sydsverige	3,5	6,2	5,6	5,4	4,9	4,3	249
Västsverige	3,5	6,4	5,4	5,2	4,8	3,9	332
Norra mellansverige	3,9	6,6	5,4	5,3	4,6	3,7	140
Mellersta Norrland*	4,3	6,8	5,3	5,2	4,3	3,8	65
Övre Norrland*	3,7	7,3	5,3	5,0	4,4	3,6	77
Arbetarhem	3,8	6,2	5,4	5,1	4,4	4,1	629
Jordbrukarhem*	4,0	7,2	5,0	4,3	3,6	3,0	39
Tjänstemannahem	3,3	6,7	5,4	5,2	4,8	3,8	531
Högre tj-mannahem	3,4	6,8	5,4	6,1	5,4	4,4	168
Företagarhem	3,6	6,4	5,5	5,4	4,8	3,8	127

**Kommentar:** Områdena i tabellen ingick i en fråga som lyder "Hur intresserad är du i allmänhet av: [områdena i tabellen]" Skalan löper från 0 till 10. Skalan är numerisk med verbaliserade ändpunkter där 0 har etiketten "Inte alls intresserad" och 10 har etiketten "Mycket intresserad". Samtliga svarande ingår i basen. (\*)Resultaten bör tolkas med försiktighet då antalet svarande är litet.

**Källa:** Den nationella SOM-undersökningen 2013.

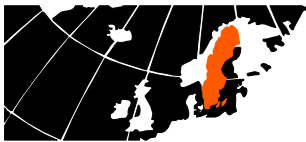


**Tabell 7. Värdering av hemslöjd/handarbete i förhållande till vad det kostar efter kön, ålder, utbildning, bostadsort, region och subjektiv klasstillhörighet, 2013 (procent)**

	Mycket väl värd priset	Ganska väl värd priset	Inte särskilt värd priset	Inte alls värd priset	Ingen upp- fattning	Summa	Antal	Balans- mätt
Totalt 2013	12	39	14	5	30	100	1 582	+32
Totalt 2012	9	35	13	9	34	100	1 532	+22
Kvinna	15	44	12	4	25	100	815	+43
Man	8	33	17	7	35	100	766	+17
16-19 år*	7	19	19	7	48	100	70	0
20-29 år	10	47	17	4	22	100	156	+36
30-39 år	11	43	19	4	23	100	202	+31
40-49 år	12	38	15	9	26	100	282	+26
50-59 år	14	38	15	6	27	100	266	+31
60-69 år	14	41	11	4	30	100	350	+40
70-79 år	8	36	11	5	40	100	199	+28
80-85 år*	18	21	11	2	48	100	57	+26
Låg utbildning	11	31	12	5	41	100	260	+25
Medellåg utbildning	11	37	14	5	33	100	486	+29
Medelhög utbildning	11	39	18	4	28	100	359	+28
Hög utbildning	13	44	13	7	23	100	452	+37
Ren landsbygd	13	42	12	4	29	100	207	+39
Mindre tätort	12	41	14	5	28	100	298	+34
Stad eller större tätort	12	38	14	5	31	100	786	+31
Sthlm, Gbg, Malmö	9	36	19	6	30	100	270	+20
Stockholmsområdet	12	33	16	6	33	100	311	+23
Östra mellansverige	14	42	15	6	23	100	282	+35
Småland med öarna	13	38	12	5	32	100	118	+34
Sydsverige	9	37	15	8	31	100	249	+23
Västsverige	9	39	13	4	35	100	338	+31
Norra mellansverige	16	43	9	4	28	100	143	+46
Mellersta Norrland*	14	33	21	3	29	100	63	+23
Övre Norrland*	13	50	16	0	21	100	77	+47
Arbetarhem	10	39	14	5	32	100	627	+30
Jordbrukarhem*	15	36	3	8	38	100	39	+40
Tjänstemannahem	11	40	15	5	29	100	531	+31
Högre tj-mannahem	16	39	13	9	23	100	167	+33
Företagarhem	16	35	14	4	31	100	127	+33

**Kommentar:** Frågan lyder "Hur värderar du i allmänhet följande i förhållande till vad det kostar?", svarsalternativen redovisas i tabellen. Balansmätt är differensen mellan de som svarat "mycket" eller "ganska väl värd pris", och de som svarat "inte särskilt" eller "inte alls värd pris". Balansmättet kan variera mellan -100 och +100. Samtliga svarande ingår i basen. (\*)Resultaten bör tolkas med försiktighet då antalet svarande är litet.

**Källa:** Den nationella SOM-undersökningen 2013.



**Tabell 8. Värde i förhållande till pris i rangordning, 2013 (balansmått)**

	Balansmått	Antal
Pocketbok	+56	1 580
Hemslöjd/handarbete	+32	1 582
Kroppsvårdsbehandling	-5	1 585
Märkeskläder	-33	1 587
Designmöbler	-44	1 583

**Kommentar:** Frågan lyder ” Hur värderar du i allmänhet följande i förhållande till vad det kostar?” med svarsalternativen ”Mycket väl värd priset/Ganska väl värd priset/Inte särskilt värd priset/Inte alls värd priset/Ingen uppfattning”. Balansmått är differensen mellan de som svarat ”mycket” eller ”ganska väl värd priset”, och de som svarat ”inte särskilt” eller ”inte alls värd priset”. Balansmättet kan variera mellan -100 och +100. Samtliga som svarat ingår i basen.

**Källa:** Den nationella SOM-undersökningen 2013.

**Tabell 9. Gått på hemslöjdsmarknad/-utställning, sysslat med handarbete/hantverk och värdering av hemslöjd/handarbete i förhållande till vad det kostar bland intresserade av hemslöjd/handarbete, 2013 (procent)**

	Ingen gång	Någon gång under de senaste 12 mån	Någon gång i halvåret	Någon gång i kvartalet	Någon gång i månaden	Någon gång i veckan	Flera gånger i veckan	Summa	Antal
Gått på hemslöjdsmarknad/-utställning	38	30	16	10	6	0	0	100	398
Sysslat med handarbete/hantverk	15	7	6	10	19	14	29	100	402

	Mycket väl värd priset	Ganska väl värd priset	Inte särskilt värd priset	Inte alls värd priset	Ingen uppfattning	Summa	Antal	Balansmått
Värdering av hemslöjd/handarbete i förhållande till vad det kostar	25	52	8	2	13	100	402	+67

**Kommentar:** Intresserade av handarbete/hantverk utgörs av de 411 personer som kryssade 6-10 på frågan om intresse för handarbete/hantverk. Balansmått är differensen mellan de som svarat ”mycket” eller ”ganska väl värd priset”, och de som svarat ”inte särskilt” eller ”inte alls värd priset”. Balansmättet kan variera mellan -100 och +100. Samtliga som svarat ingår i basen.

**Källa:** Den nationella SOM-undersökningen 2013.



SOM-institutet vid Göteborgs universitet genomför årligen nationella och lokala frågeundersökningar och anordnar seminarier på temat Samhälle, Opinion och Medier.

SOM-institutet | Seminariegatan 1B | Box 710, 405 30 Göteborg  
031 786 3300 | [info@som.gu.se](mailto:info@som.gu.se) | [www.som.gu.se](http://www.som.gu.se)

