

Västra Götaland 2013

Klara Bové, Annika Bergström och Jonas Ohlsson
[SOM-rapport nr 2014:4]



Västra Götaland tabellrapport

SOM-institutet undersöker återkommande vanor och attityder hos befolkningen i Västsverige. Det genomförs sedan 1998 en årlig utvärdering i syfte att kartlägga attityder till service, politiskt engagemang, syn på demokrati mm hos befolkningen i Västra Götaland (Göteborgsregionen har undersökts på motsvarande sätt sedan 1992). En närmare beskrivning av den västsvenska SOM-undersökningen finns i slutet av rapporten. Föreliggande tabellrapport är gjord på uppdrag av Västra Götalandsregionen. De resultat som följer är av beskrivande karaktär med syfte att ge en generell bild av attityder, uppfattningar och vanor hos de boende i Västra Götaland. Mer information om SOM-institutet och en stor mängd tidigare publicerat material från tidigare västsvenska undersökningar finns på www.som.gu.se

Innehåll

Att bo och verka i regionen.....	2
Kultur och fritid	3
Nöjd med livet	6
Politik och demokrati	10
Politiskt intresse och påverkansmöjligheter.....	10
Förtroende	13
Partier och politiker	17
Demokrati.....	19
Synen på service och offentlig förvaltning	24
Samhällsproblem	32
Privat — offentligt.....	34
Information om den västsvenska SOM-undersökningen	36
Undersökningens upplägg.....	36
Svarsfrekvens och bortfall.....	37

Att bo och verka i regionen

Tabell 1 Bedömning av den egna boendetrivseln i Sverige, Västra Götaland, hemkommunen respektive kommunområdet utifrån en skala från -5 till +5 bland boende i olika delar av Västra Götaland, 2013 (medelvärden)

Boende i...:	Trivsel i...:				Antal svarande
	Sverige	Västra Götaland	Kommunen	Området inom kommunen	
Göteborgsregionen	4,0	3,4	3,4	3,7	1 521
Sjuhärad	4,1	3,6	3,2	3,6	380
Skaraborg	4,1	3,5	3,3	3,5	436
FyrBoDal	4,0	3,3	2,9	3,3	450
Totalt 2013	4,0	3,5	3,2	3,6	2 710
Totalt 2012	4,0	3,4	3,2	3,6	2 734
Totalt 2011	4,0	3,4	3,3	3,7	2 812
Totalt 2010	4,1	3,7	3,5	3,8	2 892
Totalt 2009	4,0	3,5	3,4	3,7	3 031
Totalt 2008	4,2	3,9	3,7	3,9	2 693
Totalt 2007	4,0	3,4	3,3	3,6	3 057
Totalt 2006	3,9	3,4	3,4	3,6	3 056
Totalt 2005	3,8	3,2	3,3	3,5	3 085
Totalt 2004	3,9	3,3	3,3	3,7	3 257
Totalt 2003	3,8	3,0	3,0	3,5	3 290
Totalt 2002	4,0	3,2	3,2	3,6	3 384
Totalt 2001	4,0	3,1	3,2	3,7	3 403
Totalt 2000	3,9	3,0	3,1	3,6	3 333
Totalt 1999	3,7	2,9	3,1	3,6	3 348
Totalt 1998	3,8	3,0	3,2	3,6	3 036

Kommentar: Frågan lyder 'Allmänt sett, hur bra tycker du det är att bo i: ...Sverige / Västra Götaland / Den kommun där du bor / Det område inom kommunen där du bor'. Svartpersonerna ombads markera sitt svar på en elvgradig skala, från -5 (mycket dåligt) till +5 (mycket bra), där mittenalternativet 0 står för 'varken bra eller dåligt'. Siffrorna i tabellen anger den genomsnittliga bedömningen bland dem som svarat på respektive delfråga. I kolumnen längst till höger anges det lägsta antalet svarande.

Källa: Den västsvenska SOM-undersökningen 1998-2013. Från och med 2013 års bearbetningar ingår Kungsbacka i 'Göteborgsregionen'.

Kultur och fritid

Tabell 2 Fritidsaktivitet minst en gång per månad i Västra Götaland, 1998-2013 (procent)

	1998	1999	2000	2001	2002	2003	2004	2005	2006	2007	2008	2009	2010	2011	2012	2013
Umgåtts med vänner	88	92	91	92	90	89	90	90	91	91	92	89	90	88	89	91
Varit ute i naturen/friluftsliv	-	-	-	-	-	-	-	-	80	-	81	80	75	76	83	87
Tränat/ motionerat	-	-	-	-	-	-	-	-	-	-	78	73	-	-	79	81
Tränat/motionerat på annat vis	-	-	-	-	-	-	-	-	-	-	-	-	71	69	-	-
Sysslat med trädgårdsarbete	56	57	59	59	59	59	58	59	58	58	-	58	58	59	56	58
Läst någon bok	47	52	54	56	58	58	57	55	57	-	59	59	57	57	56	58
Diskuterat politik	48	46	47	51	54	54	48	47	57	51	49	50	55	51	51	57
Umgåtts med grannar	50	48	48	48	50	43	47	49	48	45	49	46	46	44	45	46
Gått på restaurang/bar/pub på kvällstid	30	32	33	33	36	33	33	34	36	35	31	27	29	30	31	36
Spelat på Tips, Lotto eller V75	41	39	38	37	37	35	31	31	32	33	35	38	37	37	38	35
Sysslat med sport/idrott	-	-	-	-	-	-	-	-	-	-	46	43	47	46	-	-
Joggat/löp tränat	-	-	-	-	-	-	-	-	-	-	-	-	28	29	-	-
Mekat med eller vårdat bil/mc	26	32	35	33	31	28	29	29	28	31	30	22	20	22	20	21
Gått på bio	11	13	13	14	14	14	12	11	11	9	13	10	11	9	11	13
Sjungit eller spelat musikinstrument	27	25	25	27	25	24	25	25	24	26	12	12	12	11	10	12
Tecknat, målat, skrivit poesi	-	-	-	-	-	-	-	-	-	13	11	9	10	9	10	11
Besökt gudstjänst eller religiöst möte	11	12	11	12	11	11	11	11	11	11	-	10	9	11	10	9
Gått på museum	-	-	-	-	4	4	5	5	4	-	3	6	6	7	7	7
Gått på teater	3	3	3	3	3	2	2	3	3	-	3	2	3	2	2	3
Gått på pop/rockkonsert	-	3	2	2	2	2	2	3	2	1	2	2	1	2	1	2
Gått på opera/musikal/balet	-	-	-	-	2	2	2	2	2	-	2	1	1	1	1	2
Gått på konsert*	-	-	-	-	3	3	3	3	2	-	2	1	1	2	1	1
<i>Minst 4 gånger per år</i>																
Gått på museum	-	-	-	-	14	14	14	14	13	-	12	16	17	18	18	19
Gått på teater	9	11	11	11	11	9	10	9	10	-	11	10	11	8	7	11
Gått på pop/rockkonsert	-	6	5	6	6	7	6	8	8	8	7	8	5	5	6	7
Gått på opera/musikal/balet	-	-	-	-	6	6	5	5	6	-	6	5	4	5	4	6
Gått på konsert*	-	-	-	-	9	9	9	10	5	-	4	3	3	3	3	3

Kommentar: Tabellen visar med undantag för de fem nedersta raderna andelen som svarat att de gör de olika aktiviteterna någon gång i månaden, någon gång i veckan eller flera gånger i veckan. * Gått på konsert specificerades till konsert med klassisk musik 2006. Procentbasen utgörs av dem som besvarat frågan. Streck (-) = frågan ej ställd.

Källa: Den västsvenska SOM-undersökningen 1998-2013 exkl.Kungsbacka.

Tabell 3 Boende i Västra Götaland som har besökt olika anläggningar/utflyktsmål i regionen, 1999-2013 (procent)

	1999	2002	2003	2004	2005	2006	2007	2008	2009	2010	2011	2012	2013
Liseberg	60	61	61	63	60	58	58	58	56	58	55	51	52
Gekås i Ullared	-	-	-	-	-	-	-	-	-	-	-	40	-
Scandinavium	32	-	-	-	33	35	36	37	34	34	-	-	-
Göteborgs botaniska trädgård	-	-	-	-	-	-	-	32	32	35	36	-	-
Universeum	-	24	29	29	30	29	29	28	28	30	29	28	-
Göteborgsoperan	25	25	21	23	22	22	23	21	21	22	22	19	21
Gamla Ullevi	18	18	17	21	17	17	-	-	18	21	-	17	19
Läckö slott	18	19	18	20	18	20	17	20	17	18	20	17	18
Konserthuset i Göteborg	16	16	15	17	17	17	17	16	16	18	18	14	16
Borås djurpark	17	18	17	19	19	19	18	15	16	16	18	16	14
Göteborgs stadsteater	-	-	14	16	14	14	13	14	12	13	14	13	14
Lorensbergsteatern	-	-	-	-	-	-	-	-	-	-	-	16	-
Göteborgs konstmuseum	17	16	14	14	14	16	16	12	13	16	-	-	-
Göteborgs stadsmuseum	-	12	10	11	12	19 ¹	11	12	12	14	15	14	-
Nordiska akvarellmuseet	-	14	13	16	14	14	14	11	14	14	15	-	12
Nordens Ark	16	15	14	14	13	15	14	14	14	14	15	13	-
Havets hus i Lysekil	18	16	14	15	12	14	14	13	13	14	14	12	11
Världskulturmuseet i Göteborg	-	-	-	-	12	14	14	13	13	14	-	-	-
Rondo	-	-	-	-	-	-	-	-	-	-	-	11	-
Bohusläns museum	15	13	12	13	11	13	12	11	11	12	11	-	-
Håverudsakvedukten	-	-	-	-	-	-	-	17	-	-	14	10	-
Konserthuset i Vara	-	-	-	4	9 ²	9 ²	-	8	7	7	10	-	9
Skara sommarland	13	-	-	12	11	13	11	-	11	11	12	9	9
Folkteatern Göteborg	-	-	-	-	-	-	-	-	-	8	9	-	-
Borås Arena	-	-	-	-	-	-	-	-	-	-	-	8	-
Åbytravet	-	-	-	-	-	-	-	-	-	-	-	7	-
Borås konstmuseum	-	-	-	-	-	-	-	-	-	6	6	-	-
Vitlycke museum	9	10	-	-	-	-	5	5	5	4	-	-	-

Kommentar: Tabellen visar andelen som besökt respektive anläggning/utflyktsmål minst någon gång under de senaste 12 månaderna. Från och med 2012 inkluderades även svarsalternativet "känner ej till" vilket påverkat hur frågan besvarats. ¹Frågan endast ställd i Göteborgsregionen, gäller t.o.m 2009. ²Frågan endast ställd utanför Göteborgsregionen. Procentbasen utgörs av dem som besvarat respektive delfråga. Streck (-) = frågan ej ställd.

Källa: Den västsvenska SOM-undersökningen 1999-2013 exkl. Kungsbacka.

Tabell 4 Andel boende i Västra Götaland som ej har besökt olika anläggningar/utflyktsmål men gärna skulle vilja, 2006-2013 (procent)

	2006	2007	2008	2009	2010	2011	2012	2013
Nordens Ark	28	19	19	21	19	21	17	-
Göteborgs Botaniska trädgård	-	-	19	17	16	19	-	-
Bohusläns museum	18	13	15	13	12	17	-	-
Borås djurpark	21	17	21	19	19	19	16	18
Havets hus i Lysekil	27	18	20	18	17	20	14	18
Göteborgsoperan	23	18	17	16	16	16	14	15
Konserthuset i Göteborg	21	18	17	16	15	16	13	15
Folkteatern i Göteborg	-	-	-	14	13	15	-	-
Universeum	25	19	20	17	16	18	13	-
Läckö slott	21	14	15	16	15	16	12	14
Göteborgs stadsteater	21	17	17	15	15	17	11	14
Världskulturmuseet i Göteborg	24	17	17	16	15	-	-	-
Nordiska akvarellmuseet	27	19	14	14	12	13	-	13
Lorensbergsteatern	-	-	-	-	-	-	11	-
Göteborgs stadsmuseum	10	14	16	13	13	14	10	-
Göteborgs konstmuseum	19	14	15	14	13	-	-	-
Borås konstmuseum	-	-	-	-	10	11	-	-
Konserthuset i Vara	15	-	12	9	8	10	-	10
Skara sommarland	15	10	-	11	9	11	9	10
Håverudsviadukten	-	-	13	-	-	10	8	-
Gamla Ullevi	13	-	-	14	10	-	8	9
Liseberg	11	8	10	9	8	9	8	8
Scandinavium	14	8	9	10	9	-	-	-
Borås Arena	-	-	-	-	-	-	7	-
Rondo	-	-	-	-	-	-	7	-
Åbytravet	-	-	-	-	-	-	6	-
Gekås i Ullared	-	-	-	-	-	-	5	-
Vitlycke museum	-	8	8	7	7	-	-	-

Kommentar: 2007 samt från och med 2012 inkluderades även svarsalternativet "känner ej till" vilket påverkat hur frågan besvarats. Procentbasen utgörs av dem som besvarat respektive delfråga. Streck (-) = frågan ej ställd.

Källa: Den västsvenska SOM-undersökningen 2006-2013 exkl. Kungsbacka.

Nöjd med livet

Tabell 5 Allmän livstillfredsställelse, Västra Götaland, 1998–2013 (procent)

	Mycket nöjd	Ganska nöjd	Inte nöjd	Ingen åsikt	Summa procent
Den västsvenska SOM undersökningen					
2013	39	52	7	2	100
2012	35	52	7	6	100
2011	36	53	8	3	100
2010	37	52	7	4	100
2009	33	54	8	5	100
2008	37	53	7	3	100
2007	31	58	8	3	100
2006	35	55	7	3	100
2005	36	53	7	4	100
2004	34	54	8	4	100
2003	31	58	8	3	100
2002	34	56	7	3	100
2001	32	57	8	3	100
2000	30	57	9	4	100
1999	28	60	10	2	100
1998	27	60	11	2	100

Kommentar: Frågan lyder: 'Hur nöjd är du på det hela taget med det liv du lever?'. Kolumnen 'inte nöjd' avser de två svarsalternativen 'inte särskilt nöjd' och 'inte alls nöjd'. Kolumnen 'ingen åsikt' avser de som inte besvarat frågan. Procentbasen avser samtliga som deltagit i respektive undersökning. 2013 uppgick antal svarande till 2 855.

Källa: Den västsvenska SOM-undersökningen 1998-2013 exkl. Kungsbacka.

Tabell 6 Allmän livstillfredsställelse, SOM-undersökningarna 2013 (procent)

	Mycket nöjd	Ganska nöjd	Inte nöjd	Ingen åsikt	Summa procent	Antal svarande
Sverige	35	55	7	3	100	8 406
Stockholms län	34	56	8	2	100	1 730
Skåne län	34	57	7	2	100	1 070
Västra Götalands län	38	52	7	3	100	1 465
- FyrBoDal	41	49	7	3	100	479
- Skaraborg	35	55	7	3	100	465
- Sjuhärad	38	54	6	2	100	398
- Göteborgsregionen	39	51	7	3	100	1 636
Göteborgs kommun	37	52	9	2	100	909
- Resursstarka områden	50	43	4	3	100	232
- Medelresursstarka områden	38	52	7	3	100	266
- Medelresurssvaga områden	32	56	8	4	100	255
- Resurssvaga områden	24	56	15	5	100	156

Kommentar: Frågan lyder 'Hur nöjd är du på det hela taget med det liv du lever?'. Svarsalternativen är 'mycket nöjd', 'ganska nöjd', 'inte särskilt nöjd' och 'inte alls nöjd'. I kolumnen 'inte nöjd' redovisas andelarna 'inte särskilt nöjd' och 'inte alls nöjd'. Kolumnen 'ingen åsikt' avser de som inte besvarat frågan. Procentbasen är samtliga som deltagit i undersökningen. Resursindelningen bygger på ett index av medelinkomst och andel familjer som erhåller ekonomiskt stöd på primärområdesnivå. Varje resursgrupp består av ungefär lika många invånare.

Källa: Uppgifterna om Sverige, Stockholms och Skåne län kommer från den nationella SOM-undersökningen 2013. Övriga uppgifter kommer från den västsvenska SOM-undersökningen 2013. Från och med 2013 års bearbetningar ingår Kungsbacka i 'Göteborgsregionen'.

Tabell 7 Allmän livstillfredsställelse bland svenskarna, 1996–2013 (procent)

Undersökning	Mycket nöjd	Ganska nöjd	Inte nöjd	Ingen åsikt	Summa procent
Eurobarometern					
2013	48	48	3	1	100
2012	53	45	2	0	100
2011	51	46	3	0	100
2010	49	47	4	0	100
2009	50	45	5	0	100
2008	50	45	5	0	100
2007	48	45	6	1	100
2006	46	48	5	1	100
2005	47	49	3	0	99
2004	44	52	4	0	100
2003	36	57	6	1	100
2002	39	55	6	0	100
2001	42	54	4	0	100
2000	37	57	6	0	100
1999	36	58	5	1	100
1998	36	57	7	1	101
1997	43	53	4	0	100
1996	35	58	5	2	100
Den nationella SOM-undersökningen					
2013	35	55	7	3	100
2012	34	56	7	3	100
2011	36	54	7	3	100
2010	35	56	7	2	100
2009	35	55	8	2	100
2008	33	56	8	3	100
2007	34	56	8	2	100
2006	34	55	7	4	100
2005	32	59	8	1	100
2004	31	57	8	4	100
2003	32	56	9	3	100
2002	28	59	9	4	100
2001	30	57	8	4	100
2000	30	59	8	3	100
1999	29	60	8	3	100
1998	28	62	9	1	100
1997	28	57	9	6	100
1996	29	61	7	3	100

Kommentar: Eurobarometern omfattar personer i åldrarna 15 år och äldre, medan åldersintervallet i SOM-undersökningen har varierat enligt följande 1996-1997: 15-80 åringar, 1998: 16-80 åringar, 1999: 15-80 åringar, 2000-2008: 15-85 åringar, sedan 2009: 16-85 åringar. Kolumnen 'Inte nöjd' avser de två svarsalternativen 'inte särskilt nöjd' och 'inte alls nöjd'. Fältarbetet för Eurobarometern genomförs i form av personintervjuer under våren respektive år och den nationella SOM-undersökningens enkäter insamlas under perioden september till februari.

Källa: Eurobarometern 1996-2013 samt den nationella SOM-undersökningen 1996-2013.

Tabell 8 Mycket nöjd med livet, EU-länderna, 1996–2013 (procent)

Land	1996	1997	1998	1999	2000	2001	2002	2003	2004	2005	2006	2007	2008	2009	2010	2011	2012	2013
Danmark	65	62	67	63	58	62	63	61	64	64	65	65	65	65	69	70	70	70
Sverige	35	43	36	36	37	42	39	36	44	47	46	48	50	51	59	21	53	48
Nederländerna	47	46	46	38	33	48	43	40	44	47	43	49	50	49	47	23	56	47
Storbritannien	30	31	30	25	27	29	30	31	33	34	34	34	34	33	40	38	34	39
Luxemburg	36	39	40	39	32	32	39	38	51	48	49	47	47	48	41	37	42	35
Finland	26	29	25	26	23	24	26	25	37	33	31	33	35	33	36	35	34	34
Belgien	25	20	18	24	19	25	16	23	33	29	31	32	29	28	28	26	28	32
Malta	-	-	-	-	-	-	-	-	35	27	22	27	31	28	24	23	23	32
Tyskland	17	11	13	17	9	14	-	-	21	19	15	-	-	18	-	27	-	29
Västtyskland	19	13	15	19	-	17	19	16	23	21	17	25	21	-	25	-	29	-
Irland	33	42	33	32	36	36	30	28	39	39	38	35	36	38	37	29	34	24
Cypern	-	-	-	-	-	-	-	-	46	35	33	32	27	30	18	29	30	21
Österrike	30	23	27	27	27	24	26	24	22	22	24	19	18	15	22	20	22	21
Slovenien	-	-	-	-	-	-	-	-	27	25	23	24	23	19	20	20	20	21
Genomsnitt för EU-länderna	23	19	19	25	22	26	25	24	23	21	21	22	21	19	22	19	21	20
Spanien	14	16	15	20	18	19	17	19	30	23	21	20	18	16	17	10	13	16
Frankrike	12	12	13	16	14	15	14	13	18	16	20	17	17	13	20	15	17	15
Östtyskland	10	5	6	10	-	11	10	7	11	11	9	11	11	-	11	-	17	-
Kroatien	-	-	-	-	-	-	-	-	15	15	15	16	16	15	19	17	16	14
Litauen	-	-	-	-	-	-	-	-	11	10	9	10	12	8	10	11	10	14
Lettland	-	-	-	-	-	-	-	-	5	7	7	8	8	5	9	11	9	13
Tjeckien	-	-	-	-	-	-	-	-	8	13	12	13	11	9	11	10	9	12
Polen	-	-	-	-	-	-	-	-	15	12	12	13	12	9	14	10	10	11
Slovakien	-	-	-	-	-	-	-	-	7	9	8	10	8	9	15	11	9	11
Estland	-	-	-	-	-	-	-	-	8	8	7	10	10	8	8	7	7	9
Italien	12	12	13	12	9	15	16	12	16	14	15	11	6	5	7	4	5	6
Rumänien	-	-	-	-	-	-	-	-	-	-	4	4	6	6	3	5	3	6
Ungern	-	-	-	-	-	-	-	-	7	9	6	8	6	5	5	6	4	5
Grekland	9	13	7	10	10	9	11	13	14	14	11	10	10	5	4	3	4	3
Bulgarien	-	-	-	-	-	-	-	-	-	-	2	2	5	3	3	2	2	2
Portugal	4	6	5	4	5	6	5	4	3	5	6	6	4	4	2	2	2	2

Kommentar : Underlaget för Eurobarometern 1996–2013 är intervjuer av ca 1 000 personer i respektive land undantaget: Luxemburg där ca 600 intervjuades, Storbritannien där ca 1 300 personer intervjuades varav ca 300 i Nordirland och Tyskland där ca 1500 personer intervjuades varav ca 1 000 i tidigare Västtyskland och ca 500 i tidigare Östtyskland.

Källa: Eurobarometern 1996-2013.

Politik och demokrati

Politiskt intresse och påverkansmöjligheter

Tabell 9 Intresse för politik bland invånarna i olika områden, 1998-2013 (procent)

Politik:	Hela Västra Götaland																Delregioner i Västra Götaland 2013			
	1998	1999	2000	2001	2002	2003	2004	2005	2006	2007	2008	2009	2010	2011	2012	2013	Göteborgs-regionen	Sjuhärad	Skaraborg	FyrBoDal
I allmänhet	50	47	48	46	51	52	48	49	53	51	52	51	56	57	56	60	64	56	51	59
I Västra Götaland	39	42	42	39	41	46	49	50	42	42	44	44	51	53	56	55	58	51	49	55
I kommunen	56	55	53	51	51	56	58	58	55	54	55	55	62	62	64	63	64	59	59	64
Minsta antal svarande	3 324	3 523	3 430	3 597	3 550	3 429	3 114	3 207	3 135	3 212	3 077	3 135	3 003	2 850	2 954	2 769	1 576	387	453	462

Kommentar: Frågorna lyder: 'Hur intresserad är du i allmänhet av politik?' respektive 'Hur intresserad är du av politik när det gäller: Västra Götalandsregionen?' och 'Hur intresserad är du av politik när det gäller: Den kommun där du bor?'. Svartalternativen är 'mycket intresserad', 'ganska intresserad', 'inte särskilt intresserad', 'inte alls intresserad'. Siffrorna i tabellen anger andelen som svarat. 'mycket' och 'ganska' intresserad. Procentbasen utgörs av dem som besvarat respektive fråga. Sedan 2010 återfinns frågorna om politiskt intresse för frågor som gäller Västra Götaland och den egna kommunen som delfrågor i en större fråga där frågan lyder: 'Hur intresserad är du av politik när det gäller: EU, Sverige, Västra Götalandsregionen, Den kommun där du bor?'. Här består procentbasen av dem som besvarat respektive delfråga.

Källa: Den västsvenska SOM-undersökningen 1998-2013. Från och med 2013 års bearbetningar ingår Kungsbacka i 'Göteborgsregionen'.

Tabell 10 Andel som anser att de har goda möjligheter att påverka politiska beslut i EU, Sverige, Västra Götalandsregionen, den kommun där man bor respektive den stadsdel/del av kommunen där man bor, 1999-2013 (andel mycket/ganska goda möjligheter i procent)

	Hela Västra Götaland																Delregioner i Västra Götaland 2013			
	1999	2000	2001	2002	2003	2004	2005	2006	2007	2008	2009	2010	2011	2012	2013	Göteborgs-regionen	Sjuhärad	Skaraborg	FyrBoDal	
EU	2	2	2	2	4	3	3	3	3	4	5	4	3	4	4	5	3	3	4	
Sverige	6	8	8	11	13	12	12	12	15	17	14	16	16	19	18	21	14	15	19	
Västra Götalandsregionen	5	6	6	8	9	10	8	8	12	13	12	13	13	16	15	16	10	13	14	
Kommun där du bor	13	16	14	18	18	17	18	19	21	24	20	23	22	25	24	24	20	24	25	
Stadsdelen/kommundelen där du bor	-	18	15	18	16	16	16	18	19	22	19	22	19	22	22	21	18	21	19	
Antal svarande	2 845	3 293	3 406	3 305	3 223	3 160	3 036	3 010	3 050	2 870	3 042	2 933	2 845	2 868	2 740	1 560	380	447	460	

Kommentar: Frågan lyder: 'Vilka möjligheter anser du att du har att påverka politiska beslut i EU / Sverige / Västra Götalandsregionen / Den kommun / Den stadsdel där du bor?'. Svartalternativen är 'mycket goda möjligheter', 'ganska goda möjligheter', 'varken goda eller dåliga möjligheter', 'ganska dåliga möjligheter', 'mycket dåliga möjligheter' samt 'ingen uppfattning'. I tabellen redovisas andelen som svarat mycket goda eller ganska goda möjligheter. Procentbasen utgörs av dem som svarat på respektive delfråga. I raden längst ned anges det lägsta antalet svarande. Streck (-) = frågan ej ställd.

Källa: Den västsvenska SOM-undersökningen 1999-2013. Från och med 2013 års bearbetningar ingår Kungsbacka i 'Göteborgsregionen'.

Tabell 11 Internetanvändning samt besök på kommunens respektive regionens hemsida, 1998-2013 (procent av samtliga)

	Hela Västra Götaland																Delregioner i Västra Götaland 2013			
	1998	1999	2000	2001	2002	2003	2004	2005	2006	2007	2008	2009	2010	2011	2012	2013	Göteborgs-regionen	Sjuhärad	Skaraborg	FyrBoDal
Använder internet åtminstone varje vecka	34	43	47	52	61	59	65	68	70	73	74	77	76	78	79	84	87	82	81	80
Besökt Västra Götalandregionens hemsida åtminstone någon gång under året	2	5	8	12	17	12	16	18	14	19	20	26	33	29	32	33	34	31	29	32
Besökt hemkommunens hemsida åtminstone någon gång under året	17	20	20	27	35	32	36	33	33	48	50	55	59	57	59	60	59	64	61	62
Antal svarande	3 342	3 601	3 541	3 657	3 613	3 494	3 473	3 268	3 222	3 267	3 099	3 191	3 129	3 010	3 029	2 855	1 636	398	465	479

Kommentar: Procentbasen i varje kolumn utgörs av samtliga som deltagit i undersökningen.

Källa: Den västsvenska SOM-undersökningen 1998-2013. Från och med 2013 års bearbetningar ingår Kungsbacka i 'Göteborgsregionen'.

Förtroende

Tabell 12a Förtroende för olika yrkesgrupper och politiker, 2013 (procent och balansmått)

	Mycket stort förtroende	Ganska stort förtroende	Varken stort eller litet förtroende	Ganska litet förtroende	Mycket litet förtroende	Ingen uppfattning	Summa procent	Balansmått														
								2013	2012	2011	2010	2009	2008	2007	2006	2005	2004	2003	2002	2001	2000	1999
Journalister	2	16	30	16	12	24	100	-10	-2	-3	-3	-4	-5	-6	-16	-9	-6	-	-	-	-	-
Rikspolitiker	2	20	30	20	12	16	100	-10	-7	+1	+18	-2	-4	-12	-14	-25	-17	-17	+1	-4	-19	-30
Kommunens politiker	2	16	30	21	17	14	100	-20	-19	-11	+5	-3	+2	+2	+7	-5	-7	-8	+3	-5	-10	-15
EU-parlamentariker	1	11	28	18	15	27	100	-21	-20	-18	0	-18	-12	-21	-21	-34	-17 ¹	-	-	-	-	-
Västra Götalandsregionens politiker	1	12	30	22	14	21	100	-23	-22	-16	-2	-10	-8	-12	-14	-21	-26	-26	-18	-24	-36	-28

Kommentar: Frågan lyder: 'Allmänt sett, hur stort förtroende har du för det sätt på vilket följande grupper sköter sitt arbete?'. Balansmättet visar andelen med stort förtroende minus andelen med litet förtroende. Procentbasen utgörs av dem som besvarat respektive delfråga. Rangordningen följer balansmättets värde för 2013. ¹ 2004 löd frågan "Svenska EU-parlamentariker". Streck (-) = frågan ej ställd.

Källa: Den västsvenska SOM-undersökningen 1999-2013 exkl. Kungsbacka.

Tabell 12b Förtroende för olika yrkesgrupper och politiker, 2013 (procent och balansmått)

	Mycket stort förtroende	Ganska stort förtroende	Varken stort eller litet förtroende	Ganska litet förtroende	Mycket litet förtroende	Ingen uppfattning	Balansmått														
							2013	2012	2011	2010	2009	2008	2007	2006	2005	2004	2003	2002	2001	2000	1999
Sjukvårdens personal	20	53	16	4	1	6	+68	+69	+70	+73	+74	+74	+70	+71	+70	+72	+76	+76	+74	+79	+72
Personal inom barnomsorgen	15	36	9	2	1	37	+48	+57	+58	+63	+64	+64	+62	+64	+59	+60	+67	+66	+58	+61	+63
Lärare i grundskola ¹	10	33	18	4	1	34	+38	+45	+45	+49	+51	+50	+49	+50	+50	+52	+54	+53	+50	+45	+44
Poliser	13	40	22	8	5	12	+40	+42	+48	+50	+47	+48	+46	+41	+41	+47	+46	+52	+53	+56	-
Forskare vid universitet/högskolor ²	9	27	15	2	1	46	+33	+34	+38	+40	-	-	-	-	+38	+41	-	-	-	-	-
Präster i Svenska kyrkan	6	24	22	6	6	36	+18	+21	+20	+21	+22	-	-	-	+21	+19	-	-	+31	+30	-
Kollektivtrafikens personal	6	33	29	7	4	21	+28	+18	+24	+27	+27	+33	+27	+35	+39	+35	+40	+43	+39	+42	+42
Socialarbetare	4	18	19	7	5	47	+10	+14	+17	+21	+15	+15	+15	+16	+15	+18	+19	+26	+18	+19	+14
Pastorer i frikyrkor	3	9	15	7	13	53	-8	-9	-9	-10	-5	-	-9	-	-	+39	-	-	-	+1	+18
Handläggare vid försäkringskassan ³	3	13	22	10	10	42	-4	-14	-	-18	-12	-5	-1	+2	+8	-	-	-	-	-	-
Handläggare vid arbetsförmedlingen ³	1	7	16	12	14	50	-18	-23	-	-21	-17	-14	-	-	-	-	-	-	-	-	-

Kommentar: Frågan lyder: 'Allmänt sett, hur stort förtroende har du för det sätt på vilket följande grupper sköter sitt arbete?'. Balansmättet visar andelen med stort förtroende minus andelen med litet förtroende. Procentbasen utgörs av dem som besvarat respektive delfråga. Rangordningen följer balansmättets värde för 2013. ¹Formuleringen 1999-2000 var Lärare i grundskola och gymnasium. ²Formuleringen 2010, 2004-2005 var Forskare. ³Formuleringen 1999-2010 var Försäkringskassans personal samt Arbetsförmedlingens personal. Streck (-) = frågan ej ställd.

Källa: Den västsvenska SOM-undersökningen 1999-2013 exkl. Kungsbacka.

Tabell 13a Förtroende för politiker och journalister – totalt samt per kön, ålder, utbildning och partisympati, 2013 (balansmått)

	EU-parlamentariker	Rikspolitiker	Västra Götaland-regionens politiker	Kommunens politiker	Journalister
Samtliga	-21	-10	-23	-20	-10
KÖN					
Kvinna	-15	-9	-20	-19	-3
Man	-27	-10	-28	-20	-16
ÅLDER					
16-29 år	-10	-7	-12	-16	-8
30-49 år	-24	-9	-28	-26	-8
50-64 år	-27	-12	-29	-23	-14
65-85 år	-15	-13	-23	-11	-7
UTBILDNING					
Låg	-25	-22	-24	-16	-5
Medellåg	-23	-20	-25	-21	-11
Medelhög	-20	-11	-26	-23	-13
Hög	-14	+5	-20	-17	-7
PARTISYMPATI¹					
V	-49	-44	-38	-38	-7
S	-21	-18	-14	-11	-5
C	-4	+13	-18	-1	-1
FP	-4	+7	-20	-8	-21
M	-6	+20	-22	-20	-12
KD	-2	+11	-18	-14	-28
MP	-11	-8	-20	-15	+4
SD	-59	-56	-52	-48	-23
Annat	-44	-49	-48	-48	-13

Kommentar: Frågan lyder: 'Allmänt sett, hur stort förtroende har du för det sätt på vilket följande grupper sköter sitt arbete?'. Balansmättet visar andelen med stort förtroende minus andelen med litet förtroende. Procentbasen utgörs av dem som besvarat respektive delfråga.¹Frågan om partisympati lyder 'Vilket parti tycker du bäst om idag?'.

Källa: Den västsvenska SOM-undersökningen 2013 exkl. Kungsbacka.

Tabell 13b Förtroende för olika yrkesgrupper – totalt samt per kön, ålder, utbildning och partisynpati, 2013 (balansmått)

	Sjukvårdens personal	Personal inom barnomsorgen	Lärare i grundskolor	Personal inom äldreomsorgen	Poliser	Kollektivtrafikens personal	Socialarbetare	Forskare vid universitet/högskolor
Samtliga	+68	+48	+38	+27	+40	+28	+10	+33
KÖN								
Kvinna	+65	+49	+39	+25	+48	+32	+16	+33
Man	+72	+48	+37	+31	+31	+23	+6	+32
ÅLDER								
16-29 år	+56	+51	+41	+22	+47	+27	+18	+45
30-49 år	+66	+65	+52	+27	+50	+27	+15	+38
50-64 år	+70	+48	+33	+32	+34	+26	+9	+28
65-85 år	+75	+28	+24	+27	+32	+29	+5	+25
UTBILDNING								
Låg	+72	+32	+25	+33	+29	+21	±0	+16
Medellåg	+62	+46	+35	+23	+39	+22	+9	+23
Medelhög	+65	+48	+38	+26	+40	+29	+12	+37
Hög	+74	+61	+46	+29	+46	+36	+20	+50
PARTISYMPATI¹								
V	+72	+51	+36	+20	+9	+30	+19	+41
S	+70	+48	+40	+33	+39	+31	+13	+27
C	+70	+48	+41	+48	+53	+30	+13	+27
FP	+74	+47	+34	+20	+50	+32	+15	+44
M	+68	+52	+38	+25	+48	+22	+12	+33
KD	+73	+45	+40	+25	+42	+35	+11	+28
MP	+76	+59	+46	+30	+49	+40	+22	+51
SD	+58	+40	+16	+20	+17	+10	-8	+18
Annat	+67	+49	+52	+36	+32	+33	+2	+34

Kommentar: Frågan lyder: 'Allmänt sett, hur stort förtroende har du för det sätt på vilket följande grupper sköter sitt arbete?'
Balansmålet visar andelen med stort förtroende minus andelen med litet förtroende. Procentbasen utgörs av dem som besvarat respektive delfråga. ¹Frågan om partisynpati lyder 'Vilket parti tycker du bäst om idag?'.

Källa: Den västsvenska SOM-undersökningen 2013 exkl. Kungsbacka.

Partier och politiker

Tabell 14a Bästa parti enligt SOM-undersökningarna, 1998–2013 Västra Götaland (procent)

	V	S	MP	C	FP	KD	M	SD	FI	PP	SVG	Övriga	Summa	Antal svarande	Andel ej svar totalt
1998 Bästa parti	15,1	30,7	6,6	3,9	4,8	13,2	19,9					5,8	100	3 020	9,6
1999 Bästa parti	16,2	28,4	7,2	4,3	5,9	13,1	21,4					3,5	100	3 037	15,7
2000 Bästa parti: riket	16,8	33,6	4,0	3,0	4,3	16,3	20,4					1,6	100	2 838	19,9
Bästa parti: region	11,9	37,6	4,5	5,9	8,0	8,7	20,7					2,7	100	2 553	27,9
Bästa parti: kommun	11,3	37,3	4,8	8,6	7,0	6,6	21,2					3,2	100	2 626	25,8
2001 Bästa parti	12,0	35,3	4,1	6,4	4,9	10,5	21,4					5,4	100	3 143	14,1
2002 Bästa parti (generellt)	9,7	39,9	4,9	4,3	16,5	9,7	12,2					2,7	100	3 265	9,6
Bästa parti region/landsting	8,9	39,9	4,2	5,7	15,7	7,6	13,5				0,9	3,6	100	3 036	16,0
2003 Bästa parti: EU	16,3	33,5	9,0	8,5	12,0	3,9	15,7					1,1	100	1 974	-
Bästa parti: riket	11,4	36,4	5,1	6,4	14,2	8,0	17,3					1,2	100	2 371	-
Bästa parti: region	9,4	36,6	4,8	8,0	13,9	5,9	19,0					2,4	100	1 872	-
Bästa parti: kommun	10,0	36,4	5,2	9,3	11,6	5,8	18,8					2,9	100	2 119	-
2004 Bästa parti: riket	8,7	35,4	5,7	6,4	12,2	6,3	22					3,4	100	3 026	12,8
Bästa parti: region	7,5	36,3	4,8	6,2	9,8	5,3	20,8				5,1	4,1	100	2 757	19,6
2005 Bästa parti	6,3	34,7	6,6	5,9	12,0	5,5	25,3					3,7	100	2 809	14
2006 Bästa parti	7,4	33,1	8,2	8,1	7,8	7,7	25,2					2,5	100	2 923	8,5
2007 Bästa parti	4,9	36,7	8,2	7,1	9,1	5,0	24,8					3,6	100	2 945	9,9
2008 Bästa parti	5,6	37,6	8,1	5,5	8,3	4,7	24,8	3,5				2,0	100	2 810	9,3
2009 Bästa parti	5,0	29,7	11,5	4,2	8,7	5,0	26,4	4,6	0,5	2,3		2,1	100	2 904	9,0
2010 Bästa parti	4,5	25,2	10,8	4,5	9,3	4,2	34,4	3,8	0,7	0,8	0,7	1,1	100	2 884	7,8
2011 Bästa parti	5,2	27,0	11,3	4,8	6,6	3,7	34,1	4,9				2,4	100	2 736	7,1
2012 Bästa parti	5,9	31,0	9,8	3,3	5,9	4,0	30,4	7,5				2,1	100	2 721	10,2
2013 Bästa parti	6,4	30,1	10,6	3,7	7,0	4,0	26,7	8,2				3,4	100	2 605	6,8

Kommentar: Summa 100 procent är bland de som svarat på frågan. Andel ej svar motsvarar de som inte besvarat frågan, antingen delar av frågan eller hela. SVG= Sjukvårdspartiet.

Källa: Den västsvenska SOM-undersökningen 1998-2013 exkl. Kungsbacka.

Tabell 14b Röstande i valen 1998, 2002, 2006 och 2010 enligt SOM-undersökningarna¹,

Västra Götaland (procent)

	V	S	MP	C	FP	KD	M	SVG	SD	Övriga	Summa	Antal svarande	Andel ej svar totalt
<i>1998</i>													
Riksdagsvalet 1998	14,6	33,2	5,7	4,1	5,0	14,1	21,1			2,1	100	2 585	22,6
Landstings- /fullmäktigeval 1998	12,3	31,8	6,3	6,1	6,6	11,8	20,5			4,6	100	2 420	27,6
Kommun- fullmäktigeval 1998	12,2	32,4	6,4	7,4	6,8	9,5	20,6			4,9	100	2 512	24,8
<i>2002</i>													
Riksdagsvalet 2002	8,9	39,5	5,2	4,9	16,2	10,3	13,2	-		1,8	100	2 794	22,7
Landstings-/regionvalet 2002	9,3	36,6	4,7	5,5	15,7	8,8	14,1	1,7		3,6	100	2 662	26,3
Kommun- fullmäktigeval 2002	9,7	35,8	4,8	8,1	14,5	7,7	15,2	-		4,1	100	2 759	23,6
<i>Valresultat 2002</i>													
Riksdagsvalet 2002	9,1	37,6	4,8	5,7	14,2	10,9	14,9	-		2,4	100	-	-
Landstings-/regionvalet 2002	8,7	35,5	4,1	6,3	13,1	9,4	15,6	3,7		3,6	100	-	-
Kommun- fullmäktigeval 2002	8,7	35,0	4,7	8,0	12,8	8,5	16,8	-		5,4	100	-	-
<i>2006</i>													
Riksdagsvalet 2006	7,3	33,2	6,0	8,1	8,4	8,1	25,1	0,1	1,9	1,8	100	2 675	20,1
Landstings-/regionvalet 2006	7,4	31,9	5,8	8,2	8,8	8,1	23,0	4,2	1,9	0,7	100	2 519	24,7
Kommun- fullmäktigeval 2006	6,5	33,3	6,3	9,0	8,9	7,3	22,4	0,5	2,1	3,8	100	2 602	22,3
<i>Valresultat 2006</i>													
Riksdagsvalet 2006	6,4	33,7	5,6	7,5	8,4	7,8	24,9	-	-	5,7	100	-	-
Landstings-/regionvalet 2006	6,4	33,8	5,2	7,4	8,8	7,6	23,1	3,6	2,7	1,4	100	-	-
Kommun- fullmäktigeval 2006	5,9	35,0	5,1	8,6	9,2	6,5	22,4	-	-	7,3	100	-	-
<i>2010</i>													
Riksdagsvalet 2010	5,2	25,4	9,2	6,3	8,5	6,7	31,6	-	3,5	3,7	100	2 652	15,2
Landstings-/regionvalet 2010	5,5	27,3	8,3	5,9	9,3	5,4	26,7	4,4	2,7	4,5	100	2 550	18,5
Kommun- fullmäktigeval 2010	5,5	27,8	8,0	7,1	10,6	5,0	25,1	-	2,8	7,4	100	2 597	17,0
<i>Valresultat 2010</i>													
Riksdagsvalet 2010	6,2	28,9	7,8	6,0	7,9	6,5	29,7	-	5,6	1,4	100	-	-
Landstings-/regionvalet 2010 ¹	6,4	33,8	5,2	7,4	8,8	7,6	23,1	3,6	2,7	1,4	100	-	-
Kommun- fullmäktigeval 2010	5,9	31,3	7,3	6,7	8,8	4,9	24,8	-	4,6	5,6	100	-	-

Kommentar: Valresultatet avseende riksdagsvalet, landstings- och regionvalet samt kommunfullmäktigeval 2002, 2006 och 2010. I resultaten från den västsvenska SOM-undersökningen utgörs procentbasen av dem som svarat på frågan. Andel 'ej svar' motsvarar där de som inte besvarat frågan, antingen delar av frågan eller hela. ¹Siffrorna avser resultatet i landstings-/regionvalet 2010. På grund av felaktigheter i samband med valet hölls ett nytt val 2011.

Källa: Den västsvenska SOM-undersökningen exkl. Kungsbacka respektive år.

Demokrati

Tabell 15a Nöjd med demokratin i: EU, Sverige, Västra Götalandsregionen respektive hemkommunen, 2013 (procent)

	Mycket nöjd	Ganska nöjd	Inte särskilt nöjd	Inte alls nöjd	Summa procent	Antal svarande
EU	2	42	44	12	100	2 701
Sverige	12	62	21	5	100	2 737
Västra Götalandsregionen	6	56	32	6	100	2 697
Hemkommunen	8	55	28	9	100	2 712

Kommentar: Frågan lyder: 'På det hela taget, hur nöjd är du med det sätt på vilket demokratin fungerar i: EU / Sverige / Västra Götalandsregionen / Den kommun där du bor?'. Procentbasen utgörs av dem som besvarat respektive delfråga.

Källa: Den västsvenska SOM-undersökningen 2013 exkl. Kungälv.

Tabell 15b Mycket eller ganska nöjd med demokratin i: EU, Sverige, Västra Götalandsregionen respektive hemkommunen, 1998-2013 (Andel mycket/ganska nöjd i procent)

	1998	1999	2000	2001	2002	2003	2004	2005	2006	2007	2008	2009	2010	2011	2012	2013
EU	22	19	22	28	30	31	31	30	40	45	46	49	55	43	42	44
Sverige	64	58	63	70	73	71	68	68	76	76	73	75	81	77	75	74
Västra Götalandsregionen	57	50	45	54	59	57	57	62	70	68	67	69	74	67	64	62
Hemkommunen	67	62	63	67	69	67	67	71	78	72	71	71	75	70	66	63

Kommentar: Frågan lyder: 'På det hela taget, hur nöjd är du med det sätt på vilket demokratin fungerar i: EU / Sverige / Västra Götalandsregionen / Den kommun där du bor?' Procentbasen utgörs av dem som besvarat respektive delfråga.

Källa: Den västsvenska SOM-undersökningen 1998-2013 exkl. Kungälv.

Tabell 16 Nöjd med demokratin i: EU, Sverige, Västra Götalandsregionen respektive hemkommunen totalt samt per kön, ålder, utbildning, partipreferens och medborgarskap, 2013 (andel mycket/ganska nöjd i procent)

		EU	Sverige	Västra Götaland	Kommun	Antal svarande
SAMTLIGA		44	74	61	63	2 697
KÖN	<i>Kvinna</i>	48	73	63	64	1 387
	<i>Man</i>	40	74	60	62	1 303
ÅLDER	<i>16–29 år</i>	55	70	67	66	415
	<i>30–49 år</i>	46	76	65	64	834
	<i>50–64 år</i>	38	73	56	59	685
	<i>65–85 år</i>	42	74	58	64	753
UTBILDNING	<i>Låg</i>	39	65	56	60	436
	<i>Medellåg</i>	46	70	61	62	771
	<i>Medelhög</i>	43	73	60	62	627
	<i>Hög</i>	46	83	65	66	780
PARTI ¹	<i>V</i>	16	62	50	51	160
	<i>S</i>	43	70	65	67	738
	<i>MP</i>	43	75	69	67	265
	<i>M</i>	58	88	65	68	670
	<i>C</i>	51	81	71	71	89
	<i>FP</i>	52	92	64	70	181
	<i>KD</i>	53	84	67	72	98
	<i>SD</i>	25	43	36	40	197
	<i>Annat parti</i>	31	52	42	42	83
MEDBORGARSKAP	<i>Svenskt</i>	43	74	61	63	2 557
	<i>Utländskt</i>	48	73	70	74	70
	<i>Svenskt och utländskt</i>	49	74	68	63	103

Kommentar: Frågan lyder: 'På det hela taget, hur nöjd är du med det sätt på vilket demokratin fungerar i: EU / Sverige / Västra Götalandsregionen / Den kommun där du bor?'. Procentbasen utgörs av dem som besvarat respektive delfråga. ¹Frågan om partisympati lyder 'Vilket parti tycker du bäst om idag?'.

Källa: Den västsvenska SOM-undersökningen 2013 exkl. Kungsbacka.

Tabell 17a Nöjd med demokratin i Västra Götalandsregionen respektive hemkommunen och bedömning av styrelsens sätt att sköta sin uppgift, förtroende samt bedömning av service och ekonomi, 2013 (andel mycket/ganska nöjd i procent)

Demokratin i Västra Götalandsregionen			Demokratin i kommunen		
Grupp	Andel nöjda	Antal svarande	Grupp	Andel nöjda	Antal svarande
<i>Regionstyrelsens sätt att sköta sin uppgift</i>			<i>Kommunstyrelsens sätt att sköta sin uppgift</i>		
Bra	91	373	Bra	91	673
Varken eller	69	900	Varken eller	68	765
Dåligt	33	686	Dåligt	32	816
Ingen uppfattning	64	709	Ingen uppfattning	68	439
<i>Förtroende för regionpolitiker</i>			<i>Förtroende för kommunpolitiker</i>		
Stort	92	325	Stort	92	475
Varken eller	75	808	Varken eller	78	795
Litet	37	962	Litet	42	1 003
Ingen uppfattning	64	532	Ingen uppfattning	68	358
<i>Bedömning av regionens service</i>			<i>Bedömning av kommunens service</i>		
Bra	80	781	Bra	78	1 274
Varken eller	58	888	Varken eller	55	820
Dåligt	25	251	Dåligt	25	253
Ingen uppfattning	58	721	Ingen uppfattning	54	325
Samtliga	61	2 641	Samtliga	63	2 631

Kommentar: För samtliga frågor som ingår i tabellen gäller att procentbasen alltid består av de som besvarat respektive delfråga.
Resultatexempel: 91 procent av dem som tycker att sättet regionstyrelsen sköter sin uppgift är bra är även nöjda med demokratin i Västra Götalandsregionen.

Källa: Den västsvenska SOM-undersökningen 2013 exkl.Kungsbacka.

Tabell 17b Nöjd med demokratin i: EU, Sverige, Västra Götalandsregionen, Den kommun där du bor och möjlighet att påverka på respektive nivå, 2013 (andel mycket/ganska nöjd i procent)

Demokratin i EU			Demokratin i Sverige		
<i>Möjlighet att påverka – EU</i>	Andel nöjda	Antal svarande	<i>Möjlighet att påverka – Sverige</i>	Andel nöjda	Antal svarande
Mycket goda	73	15	Mycket goda	96	47
Ganska goda	85	92	Ganska goda	92	458
Varken goda eller dåliga	72	366	Varken goda eller dåliga	83	725
Ganska dåliga	52	595	Ganska dåliga	72	712
Mycket dåliga	27	1 256	Mycket dåliga	50	509
Ingen uppfattning	53	348	Ingen uppfattning	64	243
Samtliga	44	2 672	Samtliga	74	2 693
Demokratin i Västra Götalandsregionen			Demokratin i den kommun där du bor		
<i>Möjlighet att påverka – regionen</i>	Andel nöjda	Antal svarande	<i>Möjlighet att påverka – kommunen</i>	Andel nöjda	Antal svarande
Mycket goda	90	31	Mycket goda	90	67
Ganska goda	85	363	Ganska goda	83	576
Varken goda eller dåliga	71	798	Varken goda eller dåliga	70	825
Ganska dåliga	57	673	Ganska dåliga	52	525
Mycket dåliga	34	497	Mycket dåliga	34	420
Ingen uppfattning	61	283	Ingen uppfattning	62	259
Samtliga	61	2 645	Samtliga	63	2 672

Kommentar: För samtliga frågor som ingår i tabellen gäller att procentbasen består av de som besvarat respektive delfråga.

Resultatexempet: 73 procent av dem som tycker att möjligheterna att påverka i EU är mycket goda är även nöjda med demokratin i EU.

Källa: Den västsvenska SOM-undersökningen 2013 exkl. Kungsbacka.

Bedömning av kommun- respektive regionstyrelsen

Tabell 18a Bedömning av hur kommunstyrelsen respektive regionstyrelsen sköter sitt arbete, 2013 (procent)

	Mycket bra	Ganska bra	Varken bra eller dåligt	Ganska dåligt	Mycket dåligt	Ingen uppfattning	Summa procent
Kommunstyrelsen	2	22	30	19	10	17	100
Regionstyrelsen	1	13	33	18	7	28	100

Kommentar: Frågan lyder: 'Hur tycker du att kommunstyrelsen i den kommun där du bor / regionstyrelsen i Västra Götaland sköter sin uppgift?' Procentbasen utgörs av dem som besvarat respektive delfråga.

Källa: Den västsvenska SOM-undersökningen 2013 exkl. Kungsbacka.

Tabell 18b Bedömning av hur kommunstyrelsen respektive regionstyrelsen sköter sitt arbete, 1999-2013 (balansmått)

	1999	2000	2001	2002	2003	2004	2005	2006	2007	2008	2009	2010	2011	2012	2013
Kommunstyrelsen	+12	+13	+14	+17	+9	+12	+15	+25	+20	+15	+11	+16	+10	+6	-5
Regionstyrelsen	-9	-23	-13	-5	-11	-9	-1	+4	+4	+2	+4	+1	-1	-3	-11

Kommentar: Balansmålet visar andelen som anser att arbetet sköts bra minus andelen som anser att arbetet sköts dåligt. Procentbasen utgörs av dem som besvarat respektive delfråga.

Källa: Den västsvenska SOM-undersökningen 1999-2013 exkl. Kungsbacka.

Synen på service och offentlig förvaltning

Tabell 19 Svenska folkets bedömning av service 1991–2013 (balansmått)

Serviceområde	1991	1993	1995	1998	2000	2001	2002	2003	2004	2005	2006	2007	2008	2010	2011	2012	2013
<i>Samhällsstruktur</i>																	
Kollektivtrafik	+26	+16	+30	+24	+12	+17	+18	+22	+24	+21	+24	+18	+21	+22	+14	+17	+20
Gator och vägar	-	-	+37	+30	+4	+2	+5	+12	+10	+6	+4	+2	+2	+6	-1	+5	±0
Renhållning på allmänna platser	-	-	-	+31	+17	+20	+17	-	-	-	-	-	-	-	+15	+23	+18
Tillgång till bostäder	-	+40	+32	+28	+10	+3	-6	-6	-9	-1	-1	±0	-6	-11	-14	-22	-24
Miljövård/miljöarbete	-	+9	+18	+18	+16	+15	+14	+16	+15	+12	+13	+11	+15	+11	+8	+11	+11
Möjlighet att få jobb	-	-	-	-26	+1	-8	-6	-17	-29	-27	-20	-6	-16	-19	-15	-23	-25
<i>Vård</i>																	
Sjukhusvård	+50	+53	+55	+38	+42	+37	+43	+27	+45	+39	+36	+42	+43	+41	+41	+40	+39
Vårdcentral	+48	+56	+57	+46	+37	+31	+30	+21	+40	+32	+28	+32	+31	+46	+39	+42	+44
Privatläkare	+29	+32	+38	+30	+28	+25	+29	+23	+29	+23	+21	+24	+23	+22	-	-	-
Folktandvård	+50	+54	+51	+43	+38	+34	+37	-	-	+31	+34	+37	+35	+34	+37	+39	+41
Privattandläkare	+51	+46	+46	+42	+41	+39	+41	-	-	+37	+39	+39	+41	+38	-	-	-
<i>Barnomsorg /skola</i>																	
Barnomsorg	+24	+24	+33	-	-	-	-	-	-	-	-	-	-	-	+26	+25	+27
Kommunal barnomsorg	-	-	-	+28	+18	+21	+26	+19	+30	+27	+26	+28	+25	+22	-	-	-
Kommunal grundskola	-	-	-	+27	+12	+17	+24	+18	+30	+27	+24	+26	+25	+18	-	-	+20
Grundskola	-	-	-	-	-	-	-	-	-	-	-	-	-	-	-	+22	-
Kommunal gymnasieskola	-	-	-	+25	+13	+19	+22	+19	+25	+25	+23	+24	+25	+18	-	-	+15
Gymnasieskola	-	-	-	-	-	-	-	-	-	-	-	-	-	-	-	+18	-
Friskolor	-	-	-	+3	+3	+5	+5	+6	+8	+9	+8	+6	+5	+7	-	-	-
<i>Social omsorg</i>																	
Äldreomsorg	+12	-4	+9	+2	-6	-4	+9	-5	+4	-5	-1	±0	-4	+2	-2	+4	+3
Socialtjänst ¹	-	-2	+4	-1	-3	-4	+2	-	-	-	-	-	-	-	-1	-3	-1
Färdtjänst	-	-	-	+6	+5	+4	-	-	-	-	-	-	-	-	+3	+4	-
Handikappomsorg	-	-	-	+5	+4	+2	-	-	-	-	-	-	-	-	+3	+3	-
<i>Fritid och kultur</i>																	
Idrottsanläggningar	+43	+43	+47	+44	+34	+34	+35	-	-	-	-	-	-	-	+32	+28	+33
Fritidsverksamhet	-	-	+38	+33	+26	+27	+23	+19	+20	+26	+27	+24	+27	+24	+26	+23	+20
Bibliotek	+59	+64	+69	+69	+62	+63	+64	+60	+60	+59	+59	+61	+61	+54	+60	+55	+58
Kulturaktiviteter ²	-	+39	+37	+38	+33	+23	+31	+28	+26	+35	+34	+34	+40	+29	+35	+28	+35
Turism	-	-	-	+24	+21	+20	-	-	-	-	-	-	-	-	+25	+21	-
Den kommunala servicen som helhet	-	-	-	+45	+41	+36	+23	+31	+32	-	+42	+42	+39	+44	+38	+35	+26

Kommentar: Frågan lyder: 'Vad anser du om servicen i den kommun där du bor på följande områden?'¹ 1991–1995 Socialvård, ²1993 Kulturutbud. Balansmättet visar andelen nöjda minus andelen missnöjda inom de olika serviceområden som undersökts. Procentbasen utgår av de som besvarat respektive delfråga. Streck (-) = frågan ej ställd.

Källa: Den nationella SOM-undersökningen 1991-2013.

Tabell 20 Bedömning av service bland svenskar respektive boende i Västra Götaland, 1998–2013 (balansmätt)

A: Samhällsstruktur

	1998	1999	2000	2001	2002	2003	2004	2005	2006	2007	2008	2009	2010	2011	2012	2013
<i>Kollektivtrafik</i>																
Sverige	+24	+25	+12	+17	+18	+22	+24	+21	+24	+18	+21	-	+22	+14	+17	+20
Västra Götaland	+24	+32	+27	+25	+30	+29	+25	+27	+23	+21	+29	+17	+18	+17	+20	+20
Gator och vägar																
Sverige	+30	+15	+4	+2	+5	+12	+10	+6	+4	+2	+2	-	+6	-1	+5	±0
Västra Götaland	+18	+4	-3	-9	+1	-3	-3	-2	-8	-8	+4	+3	-1	+2	+8	+2
<i>Renhållning på allmänna platser</i>																
Sverige	+31	+27	+17	+20	+17	-	-	-	-	-	-	-	-	+15	+23	+18
Västra Götaland	+28	+21	+15	+19	+20	+20	+17	+17	+13	+11	+9	+9	+12	+16	+31	+22
<i>Tillgång till bostäder</i>																
Sverige	+28	+27	+10	+3	-6	-6	-9	-1	-1	±0	-6	-	-11	-14	-22	-24
Västra Götaland	+20	+13	+9	+2	-22	-25	-21	-19	-21	-19	-19	-22	-24	-20	-28	-32
<i>Miljövård/miljöarbete</i>																
Sverige	+18	+20	+16	+15	+14	+16	+15	+12	+13	+11	+15	-	+11	+8	+11	+11
Västra Götaland	+17	+18	+16	+16	+12	+17	+15	+20	+14	+14	+16	+16	+13	+12	+13	+11
<i>Möjligheten att få jobb</i>																
Sverige	-26	-16	+1	-8	-6	-17	-29	-27	-20	-6	-16	-	-19	-15	-23	-25
Västra Götaland	-25	-13	+3	-6	-9	-19	-26	-33	-28	-4	-17	-32	-25	-20	-28	-30

Kommentar: Balansmättet visar andelen nöjda minus andelen missnöjda inom de olika serviceområden som undersökts. Procentbasen utgörs av de som besvarat respektive delfråga. Streck (-) = frågan ej ställd.

Källa: Den nationella SOM-undersökningen 1998-2013 samt den västsvenska SOM-undersökningen 1998-2013 exkl. Kungsbacka.

B: Vård

	1998	1999	2000	2001	2002	2003	2004	2005	2006	2007	2008	2009	2010	2011	2012	2013
<i>Sjukhusvård</i>																
Sverige	+38	+33	+42	+37	+43	+27	+45	+39	+36	+42	+43	-	+41	+41	+40	+39
Västra Götaland	+47	+37	+38	+31	+35	+36	+38	+44	+41	+45	+49	+45	+46	+42	+40	+36
<i>Vårdcentral</i>																
Sverige	+46	+38	+37	+31	+30	+21	+40	+32	+28	+24	+31	-	+46	+40	+42	+44
Västra Götaland	+50	+41	+40	+29	+28	+32	+33	+36	+35	+37	+41	+49	+54	+48	+48	+45
<i>Folktandvård</i>																
Sverige	+43	+44	+38	+34	+37	-	-	+31	+34	+37	+35	-	+34	+37	+39	+41
Västra Götaland	+46	+44	+45	+40	+41	+39	+38	+37	+39	+40	+43	+39	+39	+59	+60	+60

Kommentar: Balansmättet visar andelen nöjda minus andelen missnöjda inom de olika serviceområden som undersökts. Procentbasen utgörs av de som besvarat respektive delfråga. Streck (-) = frågan ej ställd.

Källa: Den nationella SOM-undersökningen 1998-2013 samt den västsvenska SOM-undersökningen 1998-2013 exkl. Kungsbacka.

C: Barnomsorg och skola

	1998	1999	2000	2001	2002	2003	2004	2005	2006	2007	2008	2009	2010	2011	2012	2013
<i>Barnomsorg¹</i>																
Sverige	+28	+25	+18	+21	+26	+19	+30	+27	+26	+28	+25	-	+22	-	+25	+27
Västra Götaland	+24	+24	+24	+22	+23	+22	+22	+26	+26	+27	+26	+25	+25	+27	+28	+24
<i>Grundskola²</i>																
Sverige	+27	+20	+12	+17	+24	+18	+30	+27	+24	+26	+25	-	+18	-	+22	+20
Västra Götaland	+26	+21	+22	+23	+25	+25	+23	+28	+26	+24	+26	+26	+24	+22	+22	+16
<i>Fristående grundskola</i>																
Sverige	-	-	-	-	-	-	-	-	-	-	-	-	-	-	-	+3
Västra Götaland	-	-	-	-	-	-	-	-	-	-	-	-	-	-	-	+3
<i>Gymnasieskola²</i>																
Sverige	+25	+22	+13	+19	+11	+19	+25	+25	+23	+24	+25	-	+18	-	+18	+15
Västra Götaland	+19	+17	+17	+19	+21	+21	+20	+22	+22	+20	+21	+21	+21	+19	+17	+14
<i>Fristående gymnasieskola</i>																
Sverige	-	-	-	-	-	-	-	-	-	-	-	-	-	-	-	+1
Västra Götaland	-	-	-	-	-	-	-	-	-	-	-	-	-	-	-	+2

Kommentar: ¹1998-2010 frågades det om *Kommunal* barnomsorg, ²1998-2010 samt 2013 frågades det om *Kommunal* grundskola samt *Kommunal* gymnasieskola. Balansmättet visar andelen nöjda minus andelen missnöjda inom de olika serviceområden som undersökts. Procentbasen utgörs av de som besvarat respektive delfråga. Streck (-) = frågan ej ställd.

Källa: Den nationella SOM-undersökningen 1998-2013 samt den västsvenska SOM-undersökningen 1998-2013 exkl. Kungsbacka.

D: Social omsorg

	1998	1999	2000	2001	2002	2003	2004	2005	2006	2007	2008	2009	2010	2011	2012	2013
<i>Äldreomsorg</i>																
Sverige	+2	-6	-6	-4	+9	-5	+4	-5	-1	±0	-4	-	+2	-2	+4	+3
Västra Götaland	+6	+5	+3	+4	+6	+5	+5	+6	+5	+7	+7	+6	+8	+10	+7	-2
<i>Socialtjänst</i>																
Sverige	-1	-5	-3	-4	+2	-	-	-	-	-	-	-	-	-1	-3	-1
Västra Götaland	-2	-1	-1	-1	±0	-2	±0	-1	-2	+1	-2	-2	-3	±0	±0	-1
<i>Färdtjänst</i>																
Sverige	+6	+7	+5	+4	-	-	-	-	-	-	-	-	-	+3	+4	-
Västra Götaland	+7	+5	+4	+3	+4	+1	+4	+4	+4	+5	+4	+3	+5	+6	+6	+5
<i>Handikappomsorg</i>																
Sverige	+5	+3	+4	+2	-	-	-	-	-	-	-	-	-	+3	+3	-
Västra Götaland	+5	+4	+4	+4	+4	+3	+4	+4	+4	+5	+5	+5	+5	+5	+5	-

Kommentar: Balansmättet visar andelen nöjda minus andelen missnöjda inom de olika serviceområden som undersökts. Procentbasen utgörs av de som besvarat respektive delfråga. Streck (-) = frågan ej ställd.

Källa: Den nationella SOM-undersökningen 1998-2013 samt den västsvenska SOM-undersökningen 1998-2013 exkl. Kungsbacka.

E: Fritid, kultur och information

	1998	1999	2000	2001	2002	2003	2004	2005	2006	2007	2008	2009	2010	2011	2012	2013
<i>Idrottsanläggningar</i>																
Sverige	+44	+43	+34	+34	+35	-	-	-	-	-	-	-	-	+32	+28	+33
Västra Götaland	+43	+43	+44	+42	+43	+42	+41	+43	+41	+39	+40	+40	+36	+35	+36	+40
<i>Fritidsverksamhet</i>																
Sverige	+33	+34	+26	+27	+23	+19	+20	+26	+27	+24	+27	-	+24	+27	+23	+20
Västra Götaland	+28	+26	+26	+25	+28	+27	+29	+31	+33	+31	+31	+29	+28	+26	+22	+22
<i>Bibliotek</i>																
Sverige	+69	+68	+62	+63	+64	+60	+60	+59	+59	+61	+61	-	+54	+60	+55	+58
Västra Götaland	+64	+63	+63	+63	+66	+63	+62	+64	+63	+61	+61	+57	+57	+59	+57	+59
<i>Kulturaktiviteter</i>																
Sverige	+38	+35	+33	+31	+31	+28	+26	+35	+34	+34	+40	-	+29	+35	+28	+35
Västra Götaland	+31	+32	+32	+33	+31	+33	+36	+36	+38	+34	+39	+37	+35	+36	+37	+40
<i>Turism</i>																
Sverige	+24	+26	+21	+20	-	-	-	-	-	-	-	-	-	+25	+21	-
Västra Götaland	+21	+20	+23	+21	+23	+27	+29	+30	+29	+31	+31	+29	+27	+24	+21	-
<i>Kommuninformation</i>																
Sverige	-	-	-	-	-	-	-	-	-	-	-	-	-	-	-	-
Västra Götaland	+5	+5	+7	+8	+12	+10	+10	+15	+15	+8	+14	+13	+11	+10	+11	-

Kommentar: Balansmättet visar andelen nöjda minus andelen missnöjda inom de olika serviceområden som undersökts. Procentbasen utgörs av de som besvarat respektive delfråga. Streck (-) = frågan ej ställd.

Källa: Den nationella SOM-undersökningen 1998-2013 samt den västsvenska SOM-undersökningen 1998-2013 exkl. Kungsbacka.

F: Servicen som helhet de senaste 12 månaderna

Servicen i den kommun där du bor																	Delregioner i Västra Götaland			
																	1998	1999	2000	2001
Sverige	+45	+42	+41	-	+23	+31	+32	-	+42	+42	+39	+36	+44	+39	+35	+38	-	-	-	-
Västra Götaland	+38	+36	+33	+33	+36	+33	+36	+42	+41	+41	+42	+41	+45	+41	+41	+39	+39	+41	+44	+34

Servicen i Västra Götalandsregionen/det landsting/ den region där du bor																	Delregioner i Västra Götaland			
																	1998	1999	2000	2001
Sverige	-	-	-	-	-	-	-	-	+27	+28	+27	+24	+32	+29	+25	+26	-	-	-	-
Västra Götaland	+15	+5	-4	+3	+7	+5	+9	+16	+16	+19	+21	+22	+24	+19	+19	+21	+19	+21	+25	+17

Kommentar: Frågan lyder: 'Hur tycker du på det hela taget att servicen har fungerat under de senaste 12 månaderna i: Den kommun där du bor, Västra Götalandsregionen'. I den nationella SOM-undersökningen lyder alternativet: Den kommun där du bor respektive det landsting/den region där du bor. Balansmått är andelen som anser att servicen fungerat bra (mycket bra samt ganska bra) minus de som anser att servicen fungerat dåligt (mycket dåligt respektive ganska dåligt). Streck (-) = delfrågan ej ställd detta år / i denna undersökning. Procentbasen utgörs av de som besvarat respektive delfråga i resultaten för Sverige och av de som besvarat frågan för Västra Götaland.

Källa: Den nationella SOM-undersökningen 1998-2013 samt den västsvenska SOM-undersökningen 1998-2013. Från och med 2013 års bearbetningar ingår Kungsbacka i 'Göteborgsregionen'.

Tabell 21 Brukarnas bedömning av service i Västra Götaland, 1998–2013 (balansmätt)

Serviceområde	1998	1999	2000	2001	2002	2003	2004	2005	2006	2007	2008	2009	2010	2011	2012	2013	Antal 2013
<i>Samhällsstruktur</i>																	
Kollektivtrafik	+55	+49	+42	+48	+50	+41	+33	+44	+42	+37	+44	+28	+27	+28	+30	+33	1 689
<i>Vård</i>																	
Sjukhusvård	+59	+47	+48	+39	+45	+48	+52	+55	+56	+59	-	-	-	-	-	-	-
- akutsjukvård	-	-	-	-	-	-	-	-	-	-	+60	+58	+55	+49	+44	+51	606
- annan sjukhusvård	-	-	-	-	-	-	-	-	-	-	+61	+58	+59	+52	+48	+51	861
Vårdcentral ¹	+60	+50	+49	+36	+38	+44	+47	+46	+47	+48	+51	+59	+64	+55	+53	+53	1 480
Privatläkare ²	+71	+68	+72	+66	+68	+67	+66	+72	+72	+71	+73	+67	+66	+73	+46	+47	713
Folktandvård	+74	+71	+73	+63	+68	+67	+66	+66	+70	+72	+73	+74	+74	+73	+71	+79	1 019
Privattandläkare	+82	+79	+82	+77	+81	+80	+80	+79	+81	+80	+82	+81	+79	+60	+62	+77	890
<i>Barnomsorg och skola</i>																	
Kommunal barnomsorg	+66	+74	+74	+69	+74	+68	+71	+78	+71	+79	+70	+74	+65	+71	+67	+63	339
Kommunal grundskola	+56	+47	+56	+52	+62	+58	+63	+68	+67	+70	+61	+71	+66	+56	+61	+54	286
Kommunal gymnasieskola	+56	+48	+49	+50	+58	+55	+54	+54	+67	+58	+56	+54	+57	+48	+46	+50	122
Friskola	*	+58	+79	+63	+56	+75	+67	+68	+78	+72	+72	+65	+67	*	*	*	*
<i>Social omsorg</i>																	
Äldreomsorg	*	+54	+44	+31	+52	+45	+57	+41	+53	+53	+46	+64	+42	+58	-	-	-
Kommunal äldreomsorg	-	-	-	-	-	-	-	-	-	-	-	-	-	-	*	*	*
Privat äldreomsorg	-	-	-	-	-	-	-	-	-	-	-	-	-	-	*	*	*
Socialtjänst	+14	+19	+29	+24	+29	+23	+27	*	+26	*	+19	+14	+14	+22	-	-	-
Färdtjänst	+59	+40	+58	+56	+53	+47	+55	+56	+68	+74	+63	+62	+54	+64	+52	+71	58
<i>Fritid och kultur</i>																	
Idrottsanläggningar	+66	+69	+67	+61	+66	+68	+67	+66	+65	+60	+63	+64	+59	+56	+57	+70	949
Bibliotek	+83	+84	+82	+80	+85	+85	+86	+86	+86	+83	+85	+84	+85	+86	+82	+89	1 279
Kulturaktiviteter	+56	+58	+59	+58	+59	+61	+68	+67	+69	+61	+69	+63	+64	+63	+63	+71	1 211

Kommentar: Brukare definieras som de som uppgett att de personligen nyttjar verksamheten. Värden har ej redovisats (*) om antalet brukare understigit 50. Balansmättet visar andelen nöjda minus andelen missnöjda. Procentbasen utgörs av de som besvarat frågan och uppger att de personligen nyttjar någon av verksamheterna. ¹ Från och med 2012 avses 'Offentlig vårdcentral'. ² Från och med 2012 avses 'Privat Vårdcentral/läkare'. Streck (-) = frågan ej ställd.

Källa: Den västsvenska SOM-undersökningen 1998-2013 exkl. Kungsbacka.

Tabell 22a Medborgarnas uppfattning om sjukvården i Västra Götaland, 2007-2013 (balansmått)

	Västra Götaland						2013	Delregioner i Västra Götaland 2013			
	2007	2008	2009	2010	2011	2012		Göteborgs-regionen	Sjuhärad	Skaraborg	FyrBoDal
Den medicinska kvaliteten	+61	+61	+61	+60	+57	+55	+50	+52	+49	+52	+43
Tillgången till vård	+9	+18	+27	+30	+30	+24	+24	+22	+38	+32	+7
Organisationens effektivitet	-17	-14	-13	-11	-11	-13	-17	+14	+4	-6	-28
Personalens bemötande	+64	+65	+67	+67	+66	+67	+66	+66	+65	+72	+65

Kommentar: Frågan lyder: "Allmänt sett, vilken är din uppfattning om sjukvården i Västra Götaland i följande avseenden: Svarsalternativen är 'Mycket bra', 'Ganska bra', 'Varken bra eller dåligt', 'Ganska dåligt', 'Mycket dåligt' och 'Ingen uppfattning'. Balansmåttan anger andelen som anser att servicen fungerat bra minus andelen som anser att den fungerat dåligt. Procentbasen definieras som de som besvarat respektive delfråga.

Källa: Den västsvenska SOM-undersökningen 2007-2013. Från och med 2013 års beräkningar ingår Kungsbacka i 'Göteborgsregionen'.

Tabell 22b Nyttjande av sjukhusvård och uppfattning om sjukvården i Västra Götaland, 2007-2013 (balansmått)

	Västra Götaland						2013	Nyttjar själv	Nyttjar ej själv, men nära anhörig	Nyttjar ej själv, inte heller nära anhörig
	2007	2008	2009	2010	2011	2012				
Den medicinska kvaliteten	+61	+61	+59	+60	+57	+55	+50	+56	+49	+39
Tillgången till vård	+9	+18	+26	+30	+30	+24	+24	+32	+17	+17
Organisationens effektivitet	-17	-14	-12	-11	-11	-13	-17	-12	-24	-16
Personalens bemötande	+64	+65	+65	+67	+66	+67	+66	+73	+65	+56

Kommentar: Frågan lyder: 'Allmänt sett, vilken är din uppfattning om sjukvården i Västra Götaland i följande avseenden': Svarsalternativen är 'Mycket bra', 'Ganska bra', 'Varken bra eller dåligt', 'Ganska dåligt', 'Mycket dåligt' och 'Ingen uppfattning'. Balansmåttan anger andelen som anser att servicen fungerat bra minus andelen som anser att den fungerat dåligt. Procentbasen definieras som de som besvarat respektive delfråga. Nyttjande av sjukvård baseras på andelen som angivit att de under de senaste 12 månaderna nyttjat minst något av alternativen akutvård och annan sjukvård.

Källa: Den västsvenska SOM-undersökningen 2007-2013.

Tabell 22c Nyttjande av vårdcentral och uppfattning om sjukvården i Västra Götaland, 2013 (balansmått)

	Västra Götaland						2013	Nyttjar själv	Nyttjar ej själv, men nära anhörig	Nyttjar ej själv, inte heller nära anhörig
	2007	2008	2009	2010	2011	2012				
Den medicinska kvaliteten	+61	+61	+59	+61	+57	+55	+50	+55	+44	+28
Tillgången till vård	+9	+18	+26	+30	+30	+24	+24	+27	+16	+20
Organisationens effektivitet	-17	-14	-12	-11	-11	-13	-17	-16	-21	-14
Personalens bemötande	+64	+65	+65	+67	+66	+67	+66	+72	+59	+44

Kommentar: Frågan lyder: 'Allmänt sett, vilken är din uppfattning om sjukvården i Västra Götaland i följande avseenden': Svartalternativen är 'Mycket bra', 'Ganska bra', 'Varken bra eller dåligt', 'Ganska dåligt', 'Mycket dåligt' och 'Ingen uppfattning'. Balansmåttan anger andelen som anser att servicen fungerat bra minus andelen som anser att den fungerat dåligt. Procentbasen definieras som de som besvarat respektive delfråga. 2013 baseras nyttjande av vårdcentral på andelen som angivit att de under de senaste 12 månaderna nyttjat minst något av alternativen offentlig vårdcentral eller privat vårdcentral/läkare.

Källa: Den västsvenska SOM-undersökningen 2007-2013 exkl. Kungsbacka.

Samhällsproblem

Tabell 23 Medborgarnas viktigaste regionala frågor, 1998–2013 (procent)

	1998	2000	2002	2004	2005	2006	2007	2008	2009	2010	2011 ¹	2012	2013
1	Sjukvården (25)	Sjukvården (42)	Sjukvården (36)	Sjukvården (35)	Sjukvården (33)	Sjukvården (28)	Sjukvården (30)	Sjukvården (29)	Sjukvården (27)	Sjukvården (30)	Sjukvården (42)	Sjukvården (39)	Sjukvården (43)
2	Sysselsättning (18)	Utbildning (15)	Utbildning (13)	Kommunikation /Trafik (14)	Sysselsättning (12)	Sysselsättning (12)	Kommunikation /Trafik (18)	Kommunikation /Trafik (19)	Kommunikation /Trafik (17)	Kommunikation /Trafik (16)	Kommunikation /Trafik (21)	Kommunikation/ Trafik (26)	Kommunikation/ Trafik (23)
3	Utbildning (14)	Kommunikation /Trafik (10)	Kommunikation / Trafik (10)	Utbildning (9)	Utbildning (10)	Utbildning (9)	Utbildning (8)	Sysselsättning (12)	Sysselsättning (14)	Sysselsättning (15)	Utbildning (14)	Utbildning (14)	Utbildning (21)
4	Kommunikation /Trafik (9)	Äldrevård (10)	Vård (9)	Sysselsättning (9)	Kommunikation /Trafik (10)	Kommunikation /Trafik (8)	Miljö (8)	Utbildning (8)	Utbildning (10)	Utbildning (13)	Sysselsättning (11)	Sysselsättning/ arbetsmarknad (14)	Sysselsättning /arbetsmarknad (13)
5	Miljöfrågor (7)	Vård (7)	Äldrevård (7)	Äldrevård (7)	Äldrevård (10)	Äldrevård (7)	Sysselsättning (7)	Miljö (7)	Vård (7)	Äldrevård (7)	Äldrevård (7)	Äldreomsorg (8)	Äldreomsorg (12)
6	Äldrevård (7)	Miljöfrågor (5)	Sysselsättning (6)	Vård (6)	Miljöfrågor (6)	Vård (7)	Äldrevård (7)	Äldrevård (6)	Äldrevård (6)	Vård (7)	Miljöfrågor (6)	Invandrar-, flyktingfrågor (6)	Invandrar- flyktingfrågor (7)
7	Vård (7)	Sysselsättning (5)	Miljöfrågor (5)	Lag och ordning (5)	Vård (4)	Miljöfrågor (5)	Vård (6)	Vård (5)	Miljö (6)	Invandrar-/ flyktingfrågor (6)	Invandrar-/ flyktingfrågor (5)	Miljöfrågor (5)	Miljöfrågor (6)
8	Barnomsorg (4)	Barnomsorg (3)	Lag och ordning (4)	Miljöfrågor (4)	Bostäder (4)	Vårdköer (4)	Lag och ordning (4)	Lag och ordning (5)	Lag och ordning (5)	Lag och ordning (6)	Lag och ordning (3)	Lag och ordning, brottslighet (3)	Lag och ordning (4)
9	Lag och ordning (2)	Regionens/ landstingets ekonomi (3)	Barnomsorg (3)	Regionens/ landstingets ekonomi (3)	Invandrar-/ flyktingfrågor (3)	Lag och ordning (3)	Barnomsorg (3)	Invandrar-/ flyktingfrågor (2)	Invandrar-/ flyktingfrågor (3)	Miljöfrågor (6)	Barnomsorg (2)	Barnomsorg (2)	Barnomsorg (3)
10	Fördelning av resurser/ inflytande i regionen (2)	Omorganisation av storsjukhusen (3)	Invandrar/ flyktingfrågor (3)	Omsorg (3)	Lag och ordning (3)	Kollektivtrafik (3)	Omorganisation av storsjukhusen (2)	Barnomsorg (2)	Barnomsorg (2)	Barnomsorg (3)	Sociala frågor (1)	Sociala frågor (2)	Sociala frågor (2)

Kommentar: Frågan lyder: 'Vilken eller vilka frågor eller problem tycker du är viktigast i dag i Västra Götaland? Ange högst tre frågor/problem' Procentbasen utgörs av samtliga som deltagit i undersökningen. Varje respondent kan avge upp till tre viktiga frågor och dessa räknas i så fall var för sig i andelarna av viktiga frågor ovan. ¹2011 förändrades beräkningsmetoden till att baseras på enskilda svar istället för på personnivå.

Källa: Den västsvenska SOM-undersökningen 1998-2013 exkl. Kungsbacka.

Tabell 24 Medborgarnas viktigaste kommunala frågor, 1998-2013 (procent)

	1998	2000	2002	2004	2005	2006	2007	2008	2009	2010	2011 ¹	2012	2013
1	Skola/ utbildning (32)	Skola/ utbildning (36)	Skola/ utbildning (32)	Skola/ utbildning (25)	Sjukvård (23)	Skola/ utbildning (26)	Skola/ utbildning (25)	Skola/ utbildning (26)	Skola/ utbildning (28)	Skola/ utbildning (29)	Utbildning (31)	Skola/ utbildning (30)	Skola/ utbildning (36)
2	Syssel- sättning (22)	Sjukvården (29)	Sjukvården (22)	Sjukvård (23)	Skola/ utbildning (21)	Sjukvård (24)	Äldreomsorg (18)	Äldreomsorg (17)	Äldreomsorg (16)	Äldreomsorg (18)	Sjukvård (23)	Kommunikation/ Trafik (24)	Sjukvård (26)
3	Sjukvård (21)	Äldreomsorg (22)	Äldreomsorg (18)	Äldreomsorg (18)	Äldreomsorg (18)	Äldreomsorg (20)	Sjukvård (16)	Kommunikation /Trafik (16)	Syssel- sättning (16)	Syssel- sättning (17)	Kommunikation/ Trafik (18)	Sjukvård (23)	Äldreomsorg (22)
4	Äldreomsorg (20)	Barnomsorg (11)	Vård (11)	Kommunikation /Trafik (13)	Kommunikation /Trafik (13)	Syssel- sättning (17)	Kommunikation /Trafik (15)	Sjukvård (15)	Sjukvård (13)	Sjukvård (16)	Äldreomsorg (16)	Äldreomsorg (16)	Kommunikation/ Trafik (17)
5	Barnomsorg (13)	Kommunikation /Trafik (9)	Barnomsorg (11)	Barnomsorg (10)	Syssel- sättning (11)	Kommunikation /Trafik (9)	Barnomsorg (11)	Syssel- sättning (11)	Kommunikation /Trafik (13)	Kommunikation /Trafik (15)	Sysselsättning/ arbetslöshet (12)	Sysselsättning/ arbetsmarknad (15)	Sysselsättning/ arbetsmarknad (14)
6	Kommunikation /Trafik (9)	Vård (8)	Kommunikation /Trafik (10)	Syssel- sättning (10)	Barnomsorg (9)	Barnomsorg (8)	Bostäder (8)	Barnomsorg (9)	Barnomsorg (9)	Invandrar- /flyktingfrågor (9)	Barnomsorg (6)	Sociala frågor/välfärd (9)	Bostäder (11)
7	Miljöfrågor (9)	Syssel- sättning (7)	Syssel- sättning (8)	Bostäder (7)	Bostäder (8)	Bostäder (8)	Miljöfrågor (8)	Bostäder (8)	Miljöfrågor (7)	Barnomsorg (9)	Miljöfrågor (6)	Invandrar-, flyktingfrågor (7)	Invandrar-, flyktingfrågor (9)
8	Vård (9)	Miljöfrågor (6)	Miljöfrågor (7)	Vård (7)	Miljöfrågor (7)	Miljöfrågor (6)	Syssel- sättning (7)	Miljöfrågor (8)	Lag och ordning (7)	Lag och ordning (7)	Bostäder (5)	Barnomsorg (7)	Sociala frågor/välfärd (9)
9	Kommunens ekonomi/ budget (5)	Fritid/idrott (5)	Bostäder (7)	Lag och ordning (6)	Lag och ordning (6)	Lag och ordning (6)	Lag och ordning (7)	Lag och ordning (8)	Bostäder (5)	Miljöfrågor (6)	Invandrar-, flyktingfrågor (5)	Miljöfrågor (6)	Barnomsorg (8)
10	Lag och ordning (4)	Lag och ordning (5)	Invandrar-/ flyktingfrågor (5)	Miljöfrågor (5)	Stadsplaner- ingsfrågor (5)	Invandrar-/ flyktingfrågor (4)	Vård (5)	Fritid/idrott (5)	Fritid/idrott (5)	Bostäder (6)	Fritid/idrotts- frågor (4)	Lag och ordning, brottslighet (3)	Miljöfrågor (6)

Kommentar: Frågan lyder: 'Vilken eller vilka frågor eller problem tycker du är viktigast i dag den kommun där du bor? Ange högst tre frågor/problem' Procentbasen utgörs av samtliga som deltagit i undersökningen.

¹2011 förändrades beräkningsmetoden, till att baseras på enskilda svar istället för på personnivå.

Källa: Den västsvenska SOM-undersökningen 1998-2013 exkl. Kungsbacka.

Privat — offentligt

Tabell 25a Åsikter om sakfrågor i den politiska debatten: Västra Götaland, 2013 (procent och balansmått) samt Västra Götaland, 1998-2013 och Sverige 2013 (balansmått)

	Bra förslag	Varken eller	Dåligt förslag	Ingen uppfattning	Summa procent	Västra Götaland															Sverige 2013
						2013	2012	2011	2010	2009	2008	2007	2006	2005	2004	2003	2002	2001	2000	1998	
Vinstutdelning skall inte tillåtas inom skattefinansierad vård, skola och omsorg	68	17	14	1	100	+54	+43	-	-	-	-	-	-	-	-	-	-	-	-	-	+56
Förhindra företag med vinstsyfte att driva sjukhus ¹	59	16	23	2	100	+36	+39	+33	+26	+28	+27	+27	+22	+22	+25	+23	+28	+26	+22	-	+49
Sänka skatterna	32	24	42	2	100	-10	+9	+20	+22	+15	+29	+37	+35	+50	+45	+32	+26	-	-	-	+3
Minska den offentliga sektorn	19	27	49	5	100	-30	-22	-20	-16	-21	-17	-17	-14	-9	-9	-20	-12	-11	-18	-23	-27
Låta privata företag svara för äldreomsorg	17	27	54	2	100	-37	-40	-32	-20	-21	-22	-23	-25	-23	-27	-38	-36	-35	-40	-39	-
Bedriva mer av sjukvården i privat regi	17	26	55	2	100	-38	-36	-25	-15	-16	-18	-18	-13	-7	-12	-26	-23	-22	-29	-28	-33

Kommentar: Frågan lyder: 'Nedan finns ett antal förslag som förekommit i den politiska debatten. Vilken är din åsikt om vart och ett av dem?' Andelen *Ingen uppfattning* avser de som ej besvarat respektive fråga. Balansmättet avser andelen bra förslag minus andelen dåligt förslag. Rangordningen följer balansmättets värde för 2013 ¹ Akutsjukhus före 2004. Procentbasen utgörs av de som besvarat frågan. Streck (-) = frågan ej ställd.

Källa: Den västsvenska SOM-undersökningen 1998-2013 exkl. Kungsbacka samt den nationella SOM-undersökningen 2013.

Tabell 25b Åsikter om sakfrågor i den politiska debatten beroende på kön och partisympati: Västra Götaland, 2013 (balansmått)

	KÖN		PARTISYMPATI ¹									
	Kvinna	Man	V	S	C	FP	M	KD	MP	SD	Annat	Samtliga
Minska den offentliga sektorn	-39	-19	-71	-53	-5	-11	+6	-24	-54	-11	-52	-30
Låta privata företag svara för äldreomsorg	-35	-39	-78	-66	-21	-7	-3	-10	-51	-36	-34	-37
Bedriva mer av sjukvården i privat regi	-37	-39	-87	-66	-36	-17	+5	-16	-61	-29	-39	-38
Förhindra företag med vinstsyfte att driva sjukhus	+44	+28	+66	+51	+32	+18	+10	+21	+53	+35	+59	+36
Sänka skatterna	-18	+1	-74	-40	+5	+8	+44	+23	-54	+19	-23	-10
Vinstutdelning ska inte tillåtas inom skattefinansierad vård, skola och omsorg	+58	+48	+83	+64	+51	+41	+32	+42	+72	+56	+66	+54
Minsta antal svarande	1 441	1 317	163	762	94	182	679	102	269	208	83	2 764

Kommentar: Balansmättet avser andelen bra förslag minus andelen dåligt förslag. ¹Frågan lyder: 'Vilket parti tycker du bäst om i dag?' Svarsalternativ enligt redovisningen (men fullt utskrivna). Procentbasen utgörs av de som besvarat frågan.

Källa: Den västsvenska SOM-undersökningen 1998-2013 exkl. Kungsbacka.

Information om den västsvenska SOM-undersökningen

SOM-institutet vid Göteborgs universitet genomför varje höst frågeundersökningar i syfte att kartlägga den svenska allmänhetens vanor och attityder på temat Samhälle, Opinion och Medier. Sedan 1986 genomförs en nationell frågeundersökning och sedan 1992 en regional undersökning i Västsverige. Därtill har gjorts regionala undersökningar i Skåne (2004, 2006, 2008 och 2011) och i Värmland (2010). Data samlas in via postala samt webbaserade enkäter, och varje undersökning genomförs under i huvudsak samma förutsättningar för att resultaten från de olika åren ska vara jämförbara.

SOM-institutet är ett samarbete mellan två forskningsenheter vid Göteborgs universitet: Institutionen för journalistik, medier och kommunikation (JMG) samt Statsvetenskapliga institutionen. En rad forskningsprojekt medverkar i SOM-undersökningarna – flertalet med förankring i någon av dessa två institutioner – men även externa projekt deltar regelbundet.

Resultaten från SOM-undersökningarna redovisas i årliga publikationer där de medverkande forskarna presenterar analyser baserade på de senaste resultaten, med fokus på långsiktiga opinions- och medietrender. En utförlig metoddokumentation från den västsvenska SOM-undersökningen 2013 kommer att publiceras i Bové, Josefine (2014) ”Samhälle Opinion Media Västra Götaland 2013”, i SOM-institutets årliga regionala publikation (dec 2014) där Annika Bergström och Jonas Ohlsson är redaktörer.

Undersökningens upplägg

Den västsvenska SOM-undersökningen har sedan starten 1992 genomförts i form av en postenkät som går ut till ett systematiskt sannolikhetsurval av befolkningen boende i Västsverige. Urvalet i undersökningen var åren 1992–1997 begränsat till befolkningen i Göteborg med kranskommuner.¹ Från och med undersökningen 1998 täcker urvalet hela Västra Götalands län samt Kungsbacka kommun. Från och med 2009 års undersökning är åldersintervallet 16–85 år.² Såväl svenska som utländska medborgare ingår. Totalt omfattar undersökningens urval 6 000 individer.

Fältarbetet för den västsvenska SOM-undersökningen följer i huvudsak samma upplägg år från år. Huvuddelen av datainsamlingsarbetet genomförs under hösten. Enkäten skickas ut i slutet av september månad. Sedan 2012 har respondenterna även givits möjlighet att svara via webben. Under fältperioden genomförs successivt en serie påminnelseinsatser postalt, per telefon och via sms. Fältarbetet avslutas senast under februari månad. Redan vid novemberens utgång har i allmänhet drygt 90 procent av de som slutligen kommer att medverka skickat tillbaka sin enkät.

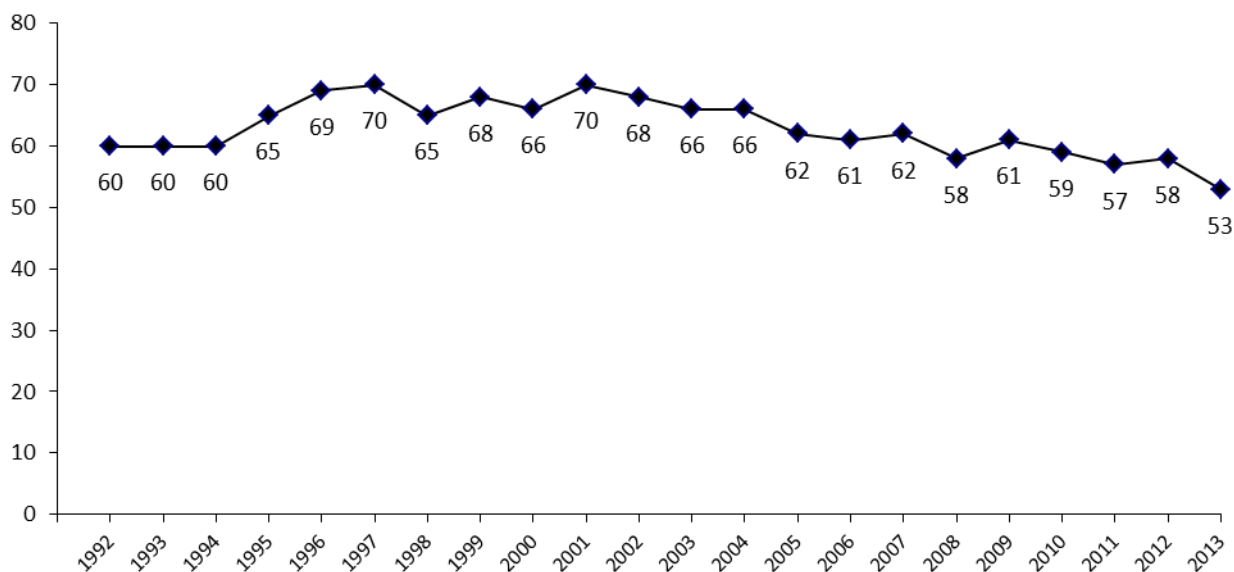
¹ Ale, Alingsås, Härryda, Kungsbacka, Kungälv, Lerum, Lilla Edet, Mölndal, Partille, Stenungsund, Tjörn och Öckerö.

² I undersökningarna 2000–2008 var åldersintervallet 15–85 år; 1992–1999 15–80 år.

Svarsfrekvens och bortfall

SOM-undersökningarna har sedan starten 1986 haft en relativt hög svarsfrekvens. För samhällsvetenskapliga postenkäter har svarsfrekvensen tidigare brukat ligga på mellan 60 och 70 procent, men det har under senare år blivit svårare att nå dessa nivåer. Figuren nedan illustrerar variationen i svarsfrekvens för den västsvenska SOM-undersökningen sedan starten 1992. Det ska noteras att undersökningarna 1992–1997 var begränsade till Göteborgsregionen, där svarsfrekvensen generellt är lägre än för övriga delar av Västra Götalandsregionen.

Svarsfrekvens i den västsvenska SOM-undersökningen 1992–2013 (procent av nettourvalet)



Kommentar: Åren 1992–1997 var undersökningen begränsad till Göteborgsregionen. Fr.o.m. 1998 omfattas hela Västra Götalandsregionen inklusive Kungälv kommun.

För 2013 års undersökning blev nettosvarsfrekvensen 53 procent. I Göteborgsregionen var svarsfrekvensen 53 procent, i övriga Västra Götaland 54 procent.

Svarande och bortfall i den västsvenska SOM-undersökningen 2013

	Göteborgsregionen	Övr. Västra Götaland	Totalt
Bruttourval	3 090	2 910	6 000
Naturligt bortfall	236 (7,6%)	156 (5,4%)	392
Nettourval	2 854	2 754	5 608
Antal svarsvägrare/ej anträffbara	1 616	1 009	2 625
Antal svarande	1 508	1 475	2 983
Varav webbsvar	115	98	213
Svarsfrekvens brutto	48,8%	50,7%	49,7%
Svarsfrekvens netto	52,8%	53,6%	53,2%

Kommentar: Med naturligt bortfall avses: adress okänd, avflyttad; bortrest på längre tid, studier/militärtjänstgöring på annan ort; boende/studier/arbete utomlands; sjuk, institutionsvård; förståndshandikapp; avliden; ej svensktalande.

Det finns skillnader i svarsbenägenhet hos olika grupper av respondenter i SOM-undersökningarna. Kvinnor svarar exempelvis i större utsträckning än män. Den största skillnaden i svarsmönster finner vi mellan åldersgrupper. Svarsviljan hos personer över 50 år är stabil över tid medan de yngre åldersgrupperna dalar i svarsfrekvens. Den mest svarsvilliga gruppen utgörs av 70–79 åringar medan svarsviljan är lägst bland 16–19 åringar.

Delregionerna som används i följande resultatredovisning är indelade i enlighet med indelningen i kommunförbund: *Göteborgsregionen*: Ale, Alingsås, Göteborg, Härryda, Kungsbacka, Kungälv, Lerum, Lilla Edet, Mölndal, Partille, Stenungsund, Tjörn och Öckerö; *Sjuhärad*: Bollebygd, Borås, Herrljunga, Mark, Svenljunga, Tranemo, Ulricehamn och Vårgårda; *Skaraborg*: Essunga, Falköping, Grästorp, Gullspång, Götene, Hjo, Karlsborg, Lidköping, Mariestad, Skara, Skövde, Tibro, Tidaholm, Töreboda och Vara; *FyrBoDal*: Bengtsfors, Dals-Ed, Färgelanda, Lysekil, Munkedal, Orust, Sotenäs, Strömstad, Tanum, Trollhättan, Uddevalla, Vänersborg, Mellerud och Åmål.

SOM-institutet vid Göteborgs universitet genomför årligen nationella och lokala frågeundersökningar och anordnar seminarier på temat Samhälle, Opinion och Medier.

SOM-institutet | Seminariegatan 1B | Box 710, 405 30 Göteborg
031 786 3300 | info@som.gu.se | www.som.gu.se

