

# Gripsholms slotts besökarhistoria

En analys av vägledningar från tre sekel



**Björn Paulsson**

Uppsats för avläggande av filosofie kandidatexamen i  
Kulturvård, Bebyggelseantikvariskt program

15 hp

Institutionen för kulturvård  
Göteborgs universitet

2015:16





# Gripsholms slotts besökarhistoria

En analys av vägledningar i tre sekel

Björn Paulsson

Handledare: Ulrich Lange

Kandidatuppsats, 15 hp  
Bebyggelseantikvariskt program  
Lå 2014/15



UNIVERSITY OF GOTHENBURG  
Department of Conservation  
P.O. Box 130  
SE-405 30 Goteborg, Sweden

[www.conservation.gu.se](http://www.conservation.gu.se)  
Ph +46 31 786 4700  
Fax +46 31 786 4703

Program in Integrated Conservation of Built Environments  
Graduating thesis, BA/Sc, 2013

By: Björn Paulsson  
Mentor: Ulrich Lange

The history of Gripsholm castles visitors – An analysis of guide books from three centuries

The Swedish royal castles are one of the most monumental and spectacular traces of the history of Sweden when absolute monarchy was the governmental state. They were built by the sovereign to represent power. When the regal power diminished during the “era of freedom” Sweden in mid 18<sup>th</sup> century, the question was being raised to whom these national monuments belonged to; the people, or the king. An interesting sign of this is the publishing of the first guide book of a royal castle, published in 1755. The subject was the Gripsholm Castle.

The first signs of reshaping the rooms of the castle and rearranging the portraits in order to produce a historical context and experience towards the visitors were made by the king Gustav III. His motives were to enhance his legitimacy to previous regents. This approach to historical production and theming of rooms continued to be prominent during the course of the 19<sup>th</sup> and 20<sup>th</sup> century. As the visitors started increasing, so did the demand to adapt the castle into a more museum like format.

My case study of the four guide books from three centuries show how the rooms have been arranged by authorities in relation to how the portraits and the intrinsic historical value of the castle are presented to the visitor. This result allows us to understand the continuous change and rearranging that takes place within the castle and illuminates new historical perspectives that can be applied to future rearrangements and fields of studies.

Title in original language: Gripsholms slotts besökarhistoria – en analys av vägledning  
från tre sekel

Language of text: Swedish

Number of pages: 49, (62 with attachments)

Keywords: (Gripsholm, Castle, Visitor, Portrait, Restoration, History)

ISSN 1101-3303

ISRN GU/KUV—13/16—SE

## Förord

Ett av mina starkaste minnen från när jag var liten är när jag som tre eller fyra år besökte ett okänt skånskt slott med min familj. Jag minns att jag bara stod och stirrade på tornen, de små fönstren, vallgraven och bron över vallgraven, fantiserade över prinsar och prinsessor. Detta var startskottet för mitt historiska intresse och några år senare hade jag lärt mig Sveriges regentlängd.

Att få skriva sitt examensarbete om någonting som jag alltid varit intresserad av har varit av stor glädje. Under uppsatsperioden har jag inte bara lärt mig Gripsholms slotts alla rum, utan också den andra sidan av Sveriges regentlängd, drottningarna. Jag har också fått upp ögonen för en period i Sverige som är föga representerad, 1800-talets början och mitt.

Jag vill tacka personalen på Gripsholms slott som vänligt tagit emot mig, framför allt Jim Sjöberg som med glädje och entusiasm tog sin tid till att visa runt mig i slottets alla skrymslen.

Hatten av till Katarina Östling på Geovetenskapliga biblioteket som tålmodigt tagit emot alla fjärrlån och hjälpt mig få tag i den litteratur jag behövde. Jag vill dessutom tacka Filippa Lagerblad och Jakob Strömholm på Hosark Arkitekter som kunde bistå mig med ritningar på kort varsel.

Omslagsbild: Porträtt på Cecilia av Sverige, målad av Theodor Hamacher

Hämtad 2015 – 05 - 30

[http://upload.wikimedia.org/wikipedia/commons/c/c5/C%C3%A4cilie\\_von\\_Schwe-den\\_Gro%C3%9Fherzogin\\_von\\_Oldenburg\\_by\\_Theodor\\_Hamacher.jpg](http://upload.wikimedia.org/wikipedia/commons/c/c5/C%C3%A4cilie_von_Schwe-den_Gro%C3%9Fherzogin_von_Oldenburg_by_Theodor_Hamacher.jpg)



**Fig 1.** Gripsholms slotts teatertorn vid båtbyggnan. Björn Paulsson 2015

## Innehållsförteckning

1. Inledning.....	11
1.1 Bakgrund .....	11
1.2 Problemformulering .....	11
1.3 Syfte.....	11
1.4 Frågeställningar .....	12
1.5 Avgränsningar .....	12
1.6 Befintlig kunskap – tidigare studier.....	13
1.7 Metod och material.....	13
1.8 Källkritik.....	14
1.9 Teoretisk ansats .....	15
2. Gripsholm under 1700-talet.....	17
2.1 Slotten och nationalismen.....	17
2.2 Porträttsamlingen.....	18
2.3 Besökare .....	19
2.4 Omgestaltningar .....	20
3. Gripsholm under 1800-talet.....	21
3.1 Stjernelds porträttsamling.....	21
3.2 Besökare .....	23
3.3 Omgestaltningar .....	25
4. Gripsholm under 1900-talet.....	29
4.1 Porträttsamlingen.....	29
4.2 Besökare .....	29
4.3 Omgestaltningar .....	30
5. Fallstudie I - Vägledningarnas gångordning .....	31
5.1 Vägledning 1755: .....	31
5.2 Vägledning 1825 .....	33
5.3 Vägledning 1897: .....	34
5.4 Vägledning 1960 .....	35
6. Fallstudie II Rumsliga förändringar .....	37
1755:.....	37
1825:.....	37
1897 .....	38
1960.....	38
7. Resultat .....	39
1755.....	39
1825.....	40
1897.....	40
1960.....	41
8. Diskussion .....	43
9. Sammanfattning.....	45
10. Källförteckning:.....	47
11. Bilagor (1-13) .....	51



# 1. Inledning

## 1.1 Bakgrund

De kungliga slotten är de mest monumentala och spektakulära spåren från Sveriges historia som främst är uppförda under perioden när Sverige hade en central makt och absolut monarki. Från Gustav Vasa och hans söners renässansslott under 1500-talet, till Stockholms slott i början på 1700-talet, och under Gustav III:s tid i slutet av 1700-talet.

De kungliga slotten tjänade inte bara som bostäder och hem, de hade även utrymmen för administrationsarbete för att sköta landets förvaltning. Slotten tog emot kungligheter, hovfolk och diplomater från kungadömen runtom i Europa. De var därför också representationsbyggnader. Slottens arkitektur skulle vara utformad för omvärlden att gestalta Sverige och manifesteras den regerandes makt.

Gustav Vasas trontillträde har ansetts och anses fortfarande av många som startskottet för Sveriges moderna historia. Gripsholms slott bär på en historia och Gustav Vasa själv som lät bygga slottet 1537. Det har en arkitektur och maktsymbolik som spänner sig tillbaka till just den här tiden, Därför har det länge funnits en tilldragelse till detta slott. Någonstans i tiden blev det öppet för allmänheten att beskåda.

## 1.2 Problemformulering

Ett museums egenvärde ligger främst i besök- och utställningsverksamheten. Byggnaden är utformad för att ställa ut tavlor och objekt. Slotten har också ett egenvärde men som på många sätt är förankrade till sin historia och sitt ursprung. Inom byggnadens väggar och tak förändras rummen av samtidens brukare, ofta genom en uppfattning om att slottets karaktär är lika med slottets ursprung. Eftersom denna uppfattning är lika föränderlig som tiden, så genomförs ständigt nya tolkningar av rummen. Genom att slotten dessutom får en museal funktion så ökar komplexiteten på hur rummen ska framställas i förhållande till sina besökare.

När slotten började besökas så kan det ha skett förändringar på grund av besöksnäringen, i form av anpassningar eller restriktioner, som vi idag inte är medvetna om. Att ta reda på mer om förändringarna skulle skänka slotten en mer berikad historia, som är inriktad på mer än Sveriges kungar och stormaktstiden.

## 1.3 Syfte

Syftet med denna uppsats är att skildra Gripsholms slotts besökshistoria och skapa en tydligare bild av hur förändringar på Gripsholms slott sett sig i förhållande till tidevarvens och aktörernas ideal, och om vi idag tänker på samma sätt. Förändringar avser omgestaltningar, porträttupphängningar och andra anpassningar som gjorts i mån av

besökarens upplevelse. Med aktörerna menas personer som ansvarat för slottets förändringar, alltså regenter, slottsarkitekter, museiintender m.m.

## 1.4 Frågeställningar

### **Varför besöktes Gripsholm?**

Vilka var det som besökte dem, vad såg besökarna? Vilka delar av slottet var öppna för allmänheten, vilka delar var stängda?

### **Hur har slottsturismen förändrats genom tiden?**

Har motiven för besöken på Gripsholm ändrats? Har fler delar av slottet blivit tillgängliga, har någonting tillkommit?

### **Har det skett anpassningar och hur ser de ut?**

Har aktörerna anpassat slottets utformning efter besökarna, hur och varför?

## 1.5 Avgränsningar

Jag har valt att avgränsa mig till Gripsholms slott. Att ta med flera slott i undersökningen är givetvis intressant, men inte alls rimligt för denna tidsomfattning. Ett sådant arbete skulle dessutom bli mer som en jämförelse mellan de olika slotten, vilket jag inte tänkt göra i detta arbete.

Jag har valt ett slott som ligger nära Stockholmsområdet, och som länge varit lättillgängligt för Stockholms stadsbor där dagsbesök kunde genomföras.

Fredrik Liljekvists restaurering av Gripsholm var en anpassning till besökarna och därför väsentlig för detta ämne. Men eftersom den är så omfattande och det redan finns mycket forskat kring restaureringen så har jag bara tagit ut exempel och beskrivit den i generella drag.

Gripsholms slott har också omgivningar som förmodligen varit intressant för besökaren som slottsparken och hjorthagen, om dessa besökts och hur de gestaltats i historien har jag lämnat utanför denna studie.

Det finns mycket källor och material av 1900-talets besökarhistoria som jag delvis behandlat, men framför allt har fokus legat på 1700- och 1800-talet.

Porträtten har begränsat utrymme i min studie, jag har behandlat dem som strukturer, men inte räknat hur många porträtt i antal som presenterades vid varje vägledning.

Det finns en uppsjö med olika typer av vägledningar som handlar Gripsholm. Jag utgick från den första vägledningen från 1755 och valde sedan tre andra från olika tidsperioder som är spännande både för Sveriges och slottets historia; vid Karl XIV Johans trontillträde och grundandet av den nationella porträttsamlingen, Fredrik Liljekvists restaurering vid

sekelskiftet och i slutet av 50-talet när folkbildningstankarna var rådande och Gripsholm fick ett publikrekord. Det är ungefär 70 år mellan varje vägledning.

## 1.6 Befintlig kunskap – tidigare studier

Gripsholm är ett populärt studieobjekt för forskare inom konst- och byggnadshistoria och det finns mycket litteratur som behandlar slottets historiska perioder.

Några exempel är Per-Olof Westlunds *Gripsholm under vasatiden: en byggnadshistorisk undersökning*, som tar upp slottets byggnadsdelar och dess utveckling under Vasatiden fram till Gustav III. Denna bok ger en bra inblick och förståelse för hur slottet tidigare sett ut.

Inom ramen för kulturvård är Gripsholm känt för sina omgestaltningar, renoveringar och restaureringar, den mest uppmärksammade är Fredrik Liljekvists restaurering under 1890-talet. Lars Ljungström har skrivit sin avhandling *Aendnu gamblare* om debatten och processen från restaureringens början till slut. Mia Geijers avhandling *Makten över monumenten: restaurering av vasaslott 1850-2000* analyserar motiven bakom slottsarkitekternas förändringar där Gripsholms slott är inkluderad. Mer litteratur angående restaureringsteori- och historia är Fredric Bedoires *Restaureringskonstens Historia*.

På en mer övergripande nivå, som handlar om museets bildande i Europa finns Tony Bennetts *The Birth of the Museum: History, theory, politics*. I den relateras bland annat teorier från filosofer och idéhistoriker, som exempelvis Foucault, med museets historia och funktion som institution. Denna bok sätter besökarhistorien i ett övergripande och teoretiskt perspektiv.

Den avhandling som ligger närmast mitt ämne är Per Widens avhandling *Från kungligt galleri till nationellt museum: aktörer, praktik och argument i svensk konstmuseal diskurs ca 1814 – 145* som handlar om processen bakom bildandet av Nationalmuseum. I den tar han upp Gripsholms porträttsamling som en del i ledet av 1800-talets musealiseringprocesser i Sverige.

Det finns en bok i min vetskap som inte varit tillgänglig för mig, nämligen den tyska *Schlossbesichtigung in der neuer Freizeit* av Michaela Völker. Den tar upp slottsturismen under tidigmodern tid och hade varit en utmärkt bok till min uppsats.

## 1.7 Metod och material

Uppsatsen består av en litteraturdelen och två fallstudiedelar. Litteraturdelen består av böcker om slottets restaureringar och förändringar, årsböcker från Nationalmuseum och guideböcker. Källmaterialet är insamlat med avsikten att få en bild av slottets funktion för besökare. Jag har också besökt slottet och blivit visad dess rum och utrymmen av en

uppsyningsman från ståthållarämbetet, för att förstå slottets utformning och hur det ställs ut för besökarna.

Litteraturdelen är disponerad efter tre sekel, 1700-talet, 1800-talet och 1900-talet. För varje del har jag tagit upp slottets huvudsakliga funktion, porträttsamlingen, besökarna och omgestaltningarna. Slottens omgestaltningar är väldigt väsentliga för hur besökarna uppfattar slotten, därför har jag läst litteratur som behandlar restaureringar. Detsamma gäller för porträttsamlingen. För att få inblick i besökarverksamheten på Gripsholm har jag dels läst nationalmuseums årsredovisningar, kollat i tidningsartiklar med sökord "Gripsholm" och tittat i Gripsholms slottsarkiv.

Mitt huvudsakliga källmaterial och grunden till mina fallstudier har varit vägledningarna. Jag har läst vägledningarna från den första 1755 till den senaste 2013. Generellt sett består de av en byggnadshistorik, personhistorik och rumsbeskrivningar. Jag har analyserat vilka delar av slottet som presenteras, hur de presenteras och om rummen förändrats.

Den första fallstudien är en gestaltning av hur och vilka delar av slottet som presenterades för sina besökare. Detta har jag gjort genom att visualisera slottets gångordning i vägledningarna från 1755, 1825, 1897 och 1960.

Den andra fallstudien är en analys av hur fyra olika rum på slottet har beskrivits i de olika vägledningarna som behandlas i fallstudie I. Dessa rum har olika egenskaper och valdes för att få reda på hur musealiseringprocessen har påverkat rummens gestaltning, förändring och benämning genom tiden.

Resultatdelen i uppsatsen är en sammanställning av litteraturdelen, fallstudie 1 och fallstudie 2 med varje respektive vägledning. Jag har vävt in alla delar tillsammans för att kunna dra en slutsats av det arbete som genomförts. Längst bak i uppsatsen finns bilagor av ritningar från min första fallstudie.

## **1.8 Källkritik**

I min fallstudie har jag utgått från att ordningen som rummen också presenteras är ordningen som besökarna rekommenderas att gå. Detta stämmer sannolikt för de officiella vägledningarna utgivna av Nationalmuseum från 1894 och framåt, men i de tidigare är det tvivelaktigt huruvida de tjänade som rundvandringar.

I min analys av vägledningarna har jag riktat in mig på ett fåtal rum som inte är representativt för hela slottets utställning. Eftersom vägledningarnas rumsbeskrivningar är riktade mot en speciell målgrupp, kan det utelämnas information om rumsliga anpassningar som kan vara intressant för min uppsats, exempelvis växter, handikappanpassning eller brandsäkerhet.

En stor del av min litteratur kommer från officiella instanser såsom årsberättelser, årsutgåvor, officiella brev m.m. Dessa är skrivna i byråkratisk anda och riskerar att utelägna saker som inte anses tillhöra allmänhetens intresse.

Jag har utgått till stor del från litteratur som utgår från aktörernas perspektiv och det finns en risk att insyn från besökarnas perspektiv inte representeras.

En annan källkritik är att jag använt mig av de analyserade vägledningarna till litteraturdelen vilket kan uppstå som problematiskt eftersom jag har analyserat vägledningens historiebild samtidigt som jag tagit del av den.

## 1.9 Teoretisk ansats

I min uppsats har jag identifierat en struktur som går att härleda till tre olika teorier från olika författare. Strukturen är framför allt ordnandet och systematiserandet av porträttsamlingen, rummens stiltyper och slottets tidsepoker.

Michael Landzelius skriver om Vänerborgs museum och kommer fram till att museet under 1800-talet var ett fritt utrymme för människan att ordna och sätta etikett på saker och ting. Utställningarna exkluderade vissa kulturella uttryck som inte passade in i tidens normer.<sup>1</sup> Gripsholms slott under 1800-talet fungerade i hög grad som ett museum, med framför allt porträttsamlingen som utställningsobjekt och slottets kungahistoria som är så förankrade i historiska epoker.

Barbara Misztal menar att minnet är socialt genom vad som delats med andra, det förflutna blir ofta idealiserade historier som förvandlas till ett kollektivt minne inom en grupp. Det kollektiva minnet är en interaktiv process som påverkas av kulturella artefakter.<sup>2</sup> De historiserande rummen och slottets inventarier fungerade som kulturella artefakter och en grund för den historiebildning som rådde under sin samtid. Denna historiebildning förvandlades till ett kollektivt minne av de som besökte slottet.

Hetherington definierar begreppet ”modernitet” som en motsägelsefull balans mellan social kontroll och utopisk dröm. Därför sker det i moderna samhällen ett socialt ordnande utan att riktigt uppnå en ordning. Modernitetens normer och exkluderande innebär en reduktion av komplexiteten, på grund av att beståndsdelarna i systemet blir större, färre och mer allsmäktiga. Hetherington anser att ”moderniteten” och vår moderna tid påbörjades under i och med Franska revolutionen.<sup>3</sup>

I Sverige var detta under Gustav III:s tid, när han påbörjade ordnandet av porträttsamlingen på Gripsholm. Denna teori vill jag härleda till hur Gripsholm under sin tid som besöksmål, förändrats och ordnats för att göra historiebildningen övergripbar för besökaren, i hopp om att Gripsholm ska uppnå ett optimalt tillstånd som besöksmål, historiebildare och

---

<sup>1</sup> Landzelius i *The construction of built heritage: a North European perspective on policies, practices and outcomes*, 2002, s. 207 - 222

<sup>2</sup> Misztal, 2003, s. 11

<sup>3</sup> Hetherington, 1997, s. 9 - 17

nationalsymbol. Detta sker i hög grad även idag när porträtten, våningarna och rummen delas in i en och samma kategori för att göra upplevelsen tydlig och läsbar för besökaren.

## 2. Gripsholm under 1700-talet

Detta kapitel, samt det kommande tredje och fjärde är en litteraturstudie av olika källmaterial för att kronologiskt presentera Gripsholms slotts framväxt och funktion som besöksmål. Kapitlen är indelade i tre underkapitel som fokuserar på porträttsamlingen, besökarna och omgestaltningar som skett under det givna århundradet.

Ett undantag är det första underkapitlet ”Slotten och nationalism”, som är till för att ge läsaren en förståelse för det samhällsklimat som rådde när den första vägledningen till de kungliga slotten trycktes.

I dessa kapitel kommer ett antal kungar och drottningar att nämnas, för att få någorlunda koll på när de olika kungaparen levde har jag gjort en regentlängd (Tabell 1) från och med Hedvig Eleonoras tid, fram till Oscar II:s. De kungligheter som är rödmarkerade nämns inte i uppsatsen men är med för att ge läsaren ett kronologiskt sammanhang.

Tabell 1. Gjord av Björn Paulsson 2015

Drottning	Födelse- och dödsår	Kung	Födelse- och dödsår
<b>Hedvig Eleonora</b>	<b>1636 - 1715</b>	<b>Karl X</b>	<b>1622 - 1660</b>
Ulrika Eleonora d.ä	1656 - 1693	Karl XI	1655 - 1697
-	-	Karl XII	1682 - 1718
Ulrika Eleonora d.y	1688 - 1741	Fredrik I	1676 - 1751
<b>Lovisa Ulrika</b>	<b>1720 - 1782</b>	<b>Adolf Fredrik</b>	<b>1710 - 1771</b>
<b>Sofia Magdalena</b>	<b>1746 - 1813</b>	<b>Gustav III</b>	<b>1746 - 1792</b>
Fredrika	1781 - 1826	Gustav IV Adolf	1778 - 1837
Charlotta	1759 - 1818	Karl XIII	1748 - 1818
Desideria	1777 - 1860	Karl XIV Johan	1763 - 1844
Josefina	1807 - 1876	Oscar I	1799 - 1859
Lovisa	1828 - 1871	Karl XV	1826 - 1872
Sofia	1836 - 1913	Oscar II	1829 - 1907

### 2.1 Slotten och nationalismen

Under mitten av 1700-talet, under den tid som vi idag kallar frihetstiden, hade det regerande kungaparet Adolf Fredrik och Lovisa Ulrika tidvis möjligheter att påverka verksamheten på slotten, men endast med ständernas och överintendentens samtycke. Hela Sveriges ekonomi var kontrollerad av stånden, och beroende av politiska strömningar. Slotten hade en bestämd summa för underhåll, som dock var långt ifrån tillräcklig och gav inget utrymme för utbyggnader. Kungens inflytande på de kungliga slottens utformande blev alltså begränsat.

Det var överintendenten som bestämde över både de administrativa och estetiska underhållen på slotten. Allmänt sett så ansågs slotten som en prydnad för riket. Underhållet säkerställde att slotten förmedlade den aura av rikedom och god smak som vid den tiden var högsta internationella standard. Under frihetstiden var slotten de främsta och

kanske enda bärarna av den offentliga praktutvecklingen under denna tid då Sveriges ekonomi och konstkultur återhämtade sig från 1600-talets påfrestande krig.

Slotten var alltså under frihetstiden betydelsefulla för den nationella identiteten. Historiskt sett var de inte skapade för att spegla ett ekonomiskt välstånd, utan för att manifesteras kungens makt. När kungamakten hade blivit reducerad, så uppstod en polemik om vem som hade rätt att använda sig av slottens historiska och nationella symbolik. Kungaparet Adolf Fredrik och Lovisa Ulrika var involverade i flera slottsrestaureringar, de ansåg att historiska kungliga gestalter och minnen från stormaktstiden förstärkte den nuvarande kungamaktens legitimitet och de nästkommande kungliga generationerna. Den styrande eliten, däremot, ansåg att historien och de historiska kungarna som gestaltas på exempelvis Drottningholm, inte tillhörde tronens efterföljare, utan nationen.

Trots att Sveriges kungamakt hade blivit reducerad, så var det ändå den som var slottens brukare. Därför hade slotten under 1700-talet två olika betydelser som ibland kom i konflikt mellan frihetstidens elit och kungafamiljen. Den svenska befolkningen blev allt viktigare som mottagare av slottens symboliska budskap. Det var inte bara kungen som reglerade budskapet, utan i allra högsta grad den styrande eliten.

Samtidigt kunde inte den styrande eliten i riksdagens partier avskaffa den regerande kungamakten i mitten av 1700-talet eftersom den projicerade en makt som enade allmänheten. Istället nyttjades kungaparet av eliten för att dölja eller legitimisera sina maktanspråk. Lovisa Ulrika och Adolf Fredriks kröning var den mest påkostade i Sveriges historia, samtidigt som de var det kungapar som haft minst makt.<sup>4</sup>

## 2.2 Porträttsamlingen

Gripsholms porträttsamling är en av de äldsta i världen. Slottets tidigaste kända samling skapades av Gustav Vasa och var en samling stafflikonst.

Under Vasatiden skickades furstliga porträtt mellan Europas kungahus, det var en typ av diplomatisk handling som också fungerade som dynastisk marknadsföring. Många porträtt från Europas furstar och furstinnor som Sverige hade relationer med, hamnade på Gripsholm.<sup>5</sup>

När drottning Hedvig Eleonora blev änka 1660 fick hon Gripsholms slott i livgeding. Under sin tid samlade hon på sig hundratals porträtt av sina släktingar. Den så kallade frustugan, i det som nu kallas runda salongen i teatertornet, var ett tornrum med små fönster, mörka gardiner och väggarna fyllda med furstliga porträtt av änkedrottningens släktingar. Porträtten i rummet utgjorde en tredjedel av slottets 275 porträtt. Förutom

---

<sup>4</sup> Karlsson & Lindberg, 2002, s. 101 - 111

<sup>5</sup> Bjurström i *porträtt porträtt*, 1987, s. 7



porträtt samlade änkedrottningen på textilier och möbler av olika slag. Hon lät även bygga på en tillbyggnad invid teatertornet, kallad drottningflygeln.<sup>6</sup>

Vid 1700-talets inträde och änkedrottningens bortgång blev slottets funktion mer och mer som en lageruppsamling. Möbler och föremål som hade blivit för omoderna för slotten nära Stockholm skickades till Gripsholm. I mitten på 1700-talet blev detta ordnande alltmer systematiserat. År 1745 upprättades ett inventarium till slottet när kungliga husgerådskammaren tog över ansvaret över dess lösöre.<sup>7</sup>

Systematiseringen fullföljdes mot slutet av 1700-talet<sup>8</sup>. År 1774 flyttade Gustav III porträtt av Karl XI:s rådsherrar från Drottningholm till Gripsholm, vilket anses vara grunden till det som senare skulle bli det nationella porträttgalleriet.

I och med Gustav III:s inflyttning fick de Svenska kungligheterna en framträdande plats medan porträtten de mer avlägsna släktingarna spreds ut i slottens mindre representativa rum som exempelvis ”Prinsessans garderob”<sup>9</sup>

## 2.3 Besökare

”när någn af condition eller annat curieust och hederligit folck, bigära att få se huset och dess lägenheeter, må Inspectoren dem inlåta [...] Men annat gement folck skola icke inläppas och admitteras”<sup>10</sup>

Så skrev änkedrottningen Hedvig Eleonora 1709 till Ulriksdals slotts inspektör. Citatet pekar på en öppenhet till besökare, men bara för en viss typ eller grupp av människor som förmodligen var förankrade i furstligt eller borgerligt påbrå. Eftersom det förekom oannonserade besökare på Ulriksdal så är det mycket troligt att det också kom besökare till Gripsholm vid den här tiden.

Gripsholms slott var förmodligen ett mycket attraktivt resmål med de påkostade möblerna, konstföremålen och framför allt porträtten. Det kanske var därför som Carl Fredrich Ljungman, 10 år efter Kungliga Husgerådskammarens inventering 1745 skrev den första svenska vägledningen av ett kungligt slott.<sup>11</sup> I inledningen till verket står det

”På Conterfaits af Kejsare, konungar, drottningar, prinsar och prinsessor, samt flera högtförmäna personer af bägge kjönen, jämte åtskillige schillerier, som finnas i Gripsholms slott, efter den påskrift, numer och ordning, som det stå i hwart och ett rum, samt det år 1745 uprätte inventarium.”<sup>12</sup>

---

<sup>6</sup> Livstedt i *porträtt porträtt*, 1987, s. 17

<sup>7</sup> Ljungman, 1755, sidnummer saknas

<sup>8</sup> Widén, 2009, s. 124

<sup>9</sup> Livstedt i *porträtt porträtt*, 1987, s. 16-19

<sup>10</sup> Citerat ur Persson, 1991, s. 51

<sup>11</sup> Livstedt i *porträtt porträtt*, 1987, s. 12

<sup>12</sup> Ljungman, 1755, sidnummer saknas

Carl Fredrich Ljungman föddes 1722 och var hovkamrerare och slottsförvaltare för Gripsholms slott. Han var aktivt med i ombyggnaderna av slottet under Gustav III:s tid. Hans kännedom för slottets historia gör sig evident i den mycket genomarbetade andra upplagan av vägledningen för Gripsholms slott 1790, när han var 68 år gammal.<sup>13</sup> I vägledningen 1755 är inventarielistan från Kungliga hustgerådskammaren bifogad, ett antal rum med porträtt är numrerade och uppsatta i ordning efter varandra, som en rundvandring.<sup>14</sup>

## 2.4 Omgestaltningar

### Gustav III

Gustav III avslutade den historiska epoken, som kallas frihetstiden, genom sin statskupp 19 augusti 1772 när han deklarerade sig själv som enväldig monark och tog tillbaka den makt som stormaktstidens regenter hade.<sup>15</sup> Precis som sina föräldrar uttryckte han stort intresse för Sveriges tidigare regenter och deras koppling till honom själv, framför allt den till Gustav Vasas. Det var genom honom som vi började kalla Gustav I för Gustav Vasas. Bland Sveriges olika vasaslott var det Gripsholm som Gustav III var intresserad av att disponera och framhäva som historiskt minnesmärke och nationalmonument.<sup>16</sup> Slotten och dess koppling till nationalismen som rådde under den här tiden användes som verktyg för att stärka kungens dynastiska koppling till Gustav Vasas.

Första gången Gustav III besökte Gripsholms slott 1772, 26 år gammal, blev han imponerad av slottets historia och dess inventarier, trots dess dåliga skick. Han lät rusta upp det för att flytta in permanent. På slottet skulle han vara värd till hovfester och furstelige gäster. Han byggde en stor flygelbyggnad på yttre borggården, som skulle vara sovrum till hovfolket, och en teater i ett av Gripsholms torn. Dessutom byggde han på en extravåning på drottningflygeln. Han hade även planer på historiserande restaureringar med nya, större torn och en pampig huvudentré.<sup>17</sup> Gustav III:s intentioner med Gripsholm var att skapa som tidigare nämnt ett historiskt minnesmärke, med fokus på vasaätten. Slottets äldsta delar lämnades därför vid renoveringen oförändrade, som bland annat Rikssalen och Galleriet. Frustugan, tornrummet med porträtten som avbildade Hedvig Eleonoras släktingar, blev förändrat till ett ljusst praktrum med stora fönster och mellan fönstren lika stora porträtt av Europas regenter under Gustav III:s samtid.<sup>18</sup>

---

<sup>13</sup> <http://sok.riksarkivet.se/sbl/Presentation.aspx?id=9605> 2015 - 05 - 23

<sup>14</sup> Ljungman, 1755, sidnummer saknas

<sup>15</sup> Hennings, 1957, s. 60 - 65

<sup>16</sup> Bedoire, 2013, s. 168

<sup>17</sup> Bedoire, 2013, s. 168

<sup>18</sup> Livstedt i *porträtt porträtt* s. 17

## 3. Gripsholm under 1800-talet

### 3.1 Stjernelds porträttsamling

När Karl XIV Johan blev vald som kronprins 1810 och adopterad av Karl XIII<sup>19</sup> var det nödvändigt för honom att legitimera sig själv som arvtagare av den svenska tronen. Vid hans trontillträde påbörjades helt nya museiprojekt, innan fanns bara kungliga museet på Stockholms slott, upprättat av Gustav III 1794. Karl XIV Johan var starkt influerad av Napoleons öppnande av Louvren 1793. Under hela sin regenttid såg Bernadotten till att metodiskt stärka sin legitimitet med upprättandet av historiska monument, minnesplatser och framför allt museala institutioner.

På 1820-talet väcktes idén om att göra Gripsholms furstliga porträttsamling till en nationell porträttsamling som skulle innehålla avbildningar av ”medborgerligt märkvärdiga personer”

Det är oklart varför, men friherren och gamla huvudkammarherren till drottning Sofia Magdalena, Adolf Ludvig Stjerneld, fick uppdraget att upprätta det nationella porträttgalleriet. Gripsholmsgalleriet var på många sätt likt ett konstmuseum, men det estetiska kom inte i första hand, utan syftet var att ställa ut porträtt som var förankrade till Sveriges regenter.<sup>20</sup>

Adolf Ludvig Stjerneld var 67 år gammal när han fick tjänsten och hade inga tidigare meriter av att ha sysslat med bildkonst eller andra estetiska ämnen. Däremot hade han tjänat Gustav III och därmed en stor vana i hovet, men också ett enormt intresse för Sveriges historia. En intressant notering är att han 1789 misstänktes som en av oppositionsledarna till Gustav III.

Trots att han aldrig blev åtalad, satt han i arrest längre än de andra misstänkta, ett skäl till detta påstods vara att Stjerneld hävdade sitt släktskap med Erik XIV och Gustav Vasa, vilket irriterade kungen. Att han frigavs påstås vara på grund av sitt giftermål med Christina Charlotta Gyldenstolpe, dotter till kungens favorit Nils Filip Gyldenstolpe. Giftermålet fick tillbaka honom till hovet igen. Efter mordet på kungen blev han från att vara oppositionell, lojal mot kungahuset och överkammarherre till änkedrottningen Sofia Magdalena fram till hennes död 1813. På senare tid har han även anklagats för att fabricerat urkunder för att bevisa sitt släktband till Gustav Vasa.<sup>2122</sup>

Varje sommar från 1822 till sin död 1835 arbetade han med att utöka porträttsamlingen, flytta porträtt från andra slott, och ta emot donationer till samlingen, som då ansågs som en patriotisk gärning.<sup>23</sup> Många av porträtten vid den här tiden saknade ram. För att ge

---

<sup>19</sup> <http://sok.riksarkivet.se/sbl/Presentation.aspx?id=12359> 2015 - 05 - 28

<sup>20</sup> Widén, 2009, s. 123-125

<sup>21</sup> Johnsson i *porträtt porträtt*, 1987, s. 90

<sup>22</sup> <http://sok.riksarkivet.se/sbl/Presentation.aspx?id=20161> 2015 - 05 - 25

<sup>23</sup> Widén i *Scripts of kingship*, 1987, s. 83

porträttsamlingen en enhetlig karaktär lät Stjerneld rama in dem i en svart ram. (Se figur 2 på nästa sida)

Att Stjerneld ville utöka Gripsholms museala funktion och tillgänglighet för allmänheten är tydligt i sina skrifter, i bihanget till sin vägledning skriver han:

”Gripsholm är icke endast det gamla Kongliga Riddare-Slottet, det är ock det der Häfderna böra helst läsas; der, omgifven af Historiens stolta eller dåliga individer, kan den tänkandes djupaste betraktelser göras med ögat fästade på ryktbarhetens eller onyttans afbilder”<sup>24</sup>

I en annan skrift framhöll han

”Svensken kan med stolthet känna, det Sverige eger flere märkvärdige män, från Spiran till Plogen, än något af de mäst lysande länder, då folknummern beräknas”<sup>25</sup>

Slottets porträttsamling fick funktionen att förmedla en nationalistisk känsla genom porträtten av namnkunniga, meriterade och hedersvärda Svenska medborgare som tjänat sin plikt till landet. Den skulle också förmedla en rojalistisk känsla genom porträtten på alla de ”stolta, självupppoffrande kungarna” samt stärka och integrera Karl XIV Johan i detta led av kungar. I och med att porträttsamlingen hängde i ett gammalt och historiskt Vasaslott så kunde besökarna dra paralleller mellan ”nationens fader” Gustav Vasa och deras samtida kung.<sup>26</sup>



**Fig 2.**Stjernelds svarta inramning med förgylld kant.  
**Björn Paulsson 2015**

<sup>24</sup> Stjerneld, Bihang till Gripsholms slotts beskrivning af år 1825, sidnumrering saknas

<sup>25</sup> Citat från Stjerneld i Widen, 2009, 122-123

<sup>26</sup> Widén, 2009, s. 224-225

## 3.2 Besökare

Slottet öppnades för en allt bredare skara under början av 1800-talet, redan de första ångbåtarna i Stockholm gick till Gripsholm på helger under sommarhalvåret. På midsommardagen 1833 noterade Stjerneld i sin dagboksanteckning att slottet fick 450 besökare. Däremot var det bara vara 64 av dessa som skrev in sig på Gästboken.<sup>27</sup>

Utflykt- och slottsturismen var väl utbredd i Stockholm i början av 1800-talet. Under 1820-talet annonserades turer till Gripsholm av flera olika ångbåtsföretag och det gick också turer till Rosersbergs och Drottningholms slott. I en tidningsartikel från 1834 beskrivs hur Stockholmare brukar fira sin pingst, utöver de kungliga slotten var Rydboholm och Fredriksborgs fästning populära resmål. Båtarna till Gripsholm gick oftast tidigt på morgonen och var tillbaka sent på kvällen, eller tidigt på morgonen därpå. I många av båtarna erbjöds logi.<sup>28,29</sup>

Som Widén skriver i sin avhandling så skapades en musealiseringprocess som var riktad åt en bredare allmänhet under Karl XIV:s tid.<sup>30</sup> Att Gripsholm var med i den processen är synligt genom Stjernelds vägledning 1825 som inleds med att upplysa läsaren att det är slottsvaktmästarens skyldighet att ta god tid med sina besökare, ge dem upplysningar, information och rundvandring runt slottet. Detta gällde inte bara porträtten, utan andra föremål i slottet som möbler, andra målningar eller delar av rustkammaren<sup>31</sup>

För att få en rundtur på Gripsholm fick besökarna gå till inre borggården och uppsöka slottsvaktmästaren som hade till skyldighet att ge dem en gratis rundvandring. Det var förbjudet för slottsvaktmästaren att släppa in besökare och låta dem vandra fritt utan uppsyn.<sup>32</sup> Med vägledningen i hand kunde de slå upp de rum och tavlor som de önskade se och be slottsvaktmästaren ta dem till dessa.<sup>33</sup> Att ge speciella förfrågningar och få speciella visningar av slottsvaktmästaren var dock bara genomförbart när besökarantalet var lågt. Under lustresedagarna, framför allt söndagar, kunde antalet stiga till över tusen per dag, och slottsvaktmästaren kunde guida en grupp upp mot 200 personer åt gången.<sup>34</sup> Rundvandringen var då förmodligen mer kontrollerad och förutbestämd, där bara de mest populära rummen och porträtten visades.

För att slottsvisningarna i viss mån skulle hållas under kontrollerade former fanns det regler på slottet som förbjöd bland annat rökning, husdjur, dans och sång. Det ansågs även väsentligt att skriva ner ett förbud mot att ”avlossa skjutgevär” utan tillstånd på borggårdarna och slottsholmen.

---

<sup>27</sup> Widen, 2009, s. 131

<sup>28</sup> Aftonbladet 1836, div. annonser under året

<sup>29</sup> Aftonbladet 20/6 1834

<sup>30</sup> Widén, 2009, s. 130

<sup>31</sup> Stjerneld, bihang 1826, sidnummer saknas

<sup>32</sup> Reglementariska föreskrifter för Gripsholms slott 1853

<sup>33</sup> Stjernelds vägledning och bihang 1825, 1826

<sup>34</sup> Meddelanden från nationamuseum 1881 – 1888

Under mitten av 1800-talet ansågs Gripsholm som det främsta nationalmonumentet bland de övriga svenska slotten och ett väl etablerat turistmål.<sup>35</sup> Efter den nationella porträttsamlingens grundande fortsatte visningsverksamheterna och utflyktsmålen till Gripsholm. Flera olika vägledningar och böcker om Gripsholm och de kungliga slotten trycktes under mitten av 1800-talet. Bland annat skrev den historieintresserade författaren Octavia Carlén 1862 en vägledning om Gripsholm. Boken är skriven i skönlitterär karaktär men också rik på historiska fakta, slottets byggnadshistorik och porträttsamlingens innehåll.

Mot senare delen av 1800-talet hade visningsverksamheten fått problem med det allt ökande besökarantalet. På söndagar kunde det komma 1000 – 1500 besökare. Eftersom ”bara” ett hundratal kunde guidas åt gången fick de köa utanför på borggården i flera timmar. Intendenten Gustaf Upmark skriver om detta i 1888 års berättelse:

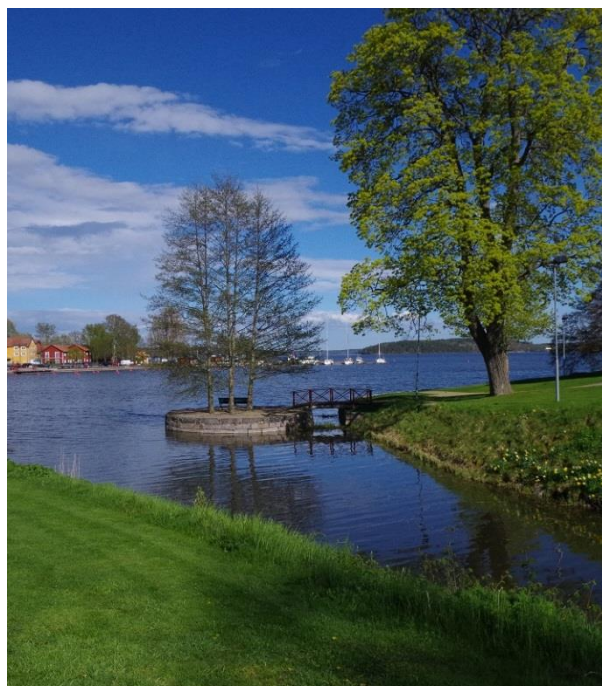
”Det vittnar i sanning om mycken godmodighet, att ej obehagliga uppträden oftare ega rum.”<sup>36</sup>

Museiintendenten Gustaf Upmark var mån om att besökarna inte skulle slussas runt i allt för stora grupper, utan att de ska kunna gå i sin egen takt för att noggrannare titta på något specifikt. Han ansåg att ”konstvännen” inte kunde besöka slottet på torsdagar och söndagar.

Detta medförde att istället för den frivilliga dricksen till slottsvaktmästaren så infördes en fast avgift, slottet fick då en stabil inkomst så säkerheten kunde höjas och besökarna kunde gå runt fritt i slottet. För att reglera att besökarcirculationen gick i en riktning sattes snören och anvisningstavlor upp och planritningar trycktes på vägledningarna.<sup>37</sup>

Gripsholm öppnades för en för en bredare skara än tidigare, men det fanns ändå exkluderande regleringar, liknande det Hedvig Eleonora skrev om slottsbesökare (sidan 19). I Gripsholms slotts regelföreskrifter 1893 står det:

”Nr 4. Överlastade eller osnygga personer tillåtas icke inträde. Besökande, som stör god ordning eller eljest visar oskickligt uppförande, kan utvisas.”<sup>38</sup>



**Fig 3.** ”Kärleksholmen” utanför slottet, anlades på 1890-talet för att skänka en romantisk omgivning runt slottet. **Björn Paulsson 2015**

<sup>35</sup> Ljungström, 1987, s. 15

<sup>36</sup> Gripsholm, 1888 års berättelse

<sup>37</sup> Gripsholm, 1888 års berättelse

<sup>38</sup> Gripsholms slotts regelföreskrifter 1893

### 3.3 Omgestaltningar

#### Oscar I och Georg Theodor Chiewitz

I och med musealiseringen blev allmänheten mer och mer en del av- och brukare av de kungliga slotten, men samtidigt låg de för kungens disposition. Detta borgade för en åsikt om att Gripsholms slotts utformning skulle ligga i allmänhetens intressen. Under Oskar I:s regeringstid, år 1847, skrevs en notis i en stockholmstidning där insändaren klagade över hur kungafamiljen förändrat slottet genom att spänna upp sidentapeter på de ursprungligt kala vasamurarna och att porträtten blivit nedtagna utan vidare belägg.<sup>39</sup> Insändaren kritiserar kungens historiska förståelse.

Vare sig kungen hade en historisk förståelse eller inte, så var han precis som Gustav III engagerad i att förhöja Gripsholms historiska karaktär och som nationalsymbol. Till skillnad från Gustav III som i sina historiska omgestaltningar sammanförde historiska inventarier från olika tidervarv i ett och samma rum, så såg Oscar I tillsammans med slottsarkitekten Georg Chiewitz att dels inte blanda olika stiltyper av exempelvis möbler i samma rum i olika rum. De arbetade också med att skapa historiserande rum. Syftet med detta var förmodligen av museologiska skäl.

En av dessa historiseringar gjordes i audiensrummet. Tak och väggar boaserades med ek och björk för att skänka rummet en karaktär som gestaltade en vision av Gustav II Adolfs 1600-tal. Oscar I hade stort inflytande och medverkande i Gripsholms omgestaltningar och kunde tidvis vara kritisk till slottsarkitekten Georg Chiewitz förslag.<sup>40</sup>

#### Gustaf Upmark och Fredrik Liljekvist

Nationalmuseum hade länge varit inblandad i porträttsamlingen, men den 31 mars 1880 blir samlingen lagligt ställd under nationalmuseums befogenhet.<sup>41</sup> Detta kan ses som en ny fas i den musealiseringsprocess som påbörjades på slottet i början av 1800-talet.

Vid den här tiden uppstår återigen en opinion gentemot slottets pedagogiska brister och hur det egentligen ska upplevas. I en insändare/kronika i aftonbladet 1889 beskriver författaren hur slottet på långt avstånd i skymningen är ”ett gammalt slott, omgifvet af en romantisk, förtjusande natur” men i ”nyktert dagsljus” anses vara en formlös hopsamling av byggnader som saknar sammanhållning. Det ansågs att de olika tidskikten hade gjort att slottets karaktär gått förlorad. Slottets helhet var inte förstörd, men dess detaljer och egenskaper ”vandaliserade”. Drottningflygeln beskrivs till och med som ”ful”. Slottet får kritik mot det invändiga också; ”en rundvandring i Gripsholm lär oss hur man inte ska

---

<sup>40</sup> Engfors, 1987, s. 65-67

<sup>41</sup> Upmark, 1890, sidnummer saknas

inreda ett rum”. Författaren ansåg även att guidningen på slottet var bristfällig då de tusentals besökarna på en timme drivs genom våningarna, utan att hinna se något.<sup>42</sup>

Den som skrev denna insändare delade samma åsikter som Gustaf Upmark, intendenten på nationalmuseum. I ett brev till kungen 1890 beklagar sig intendenten över slottets logistiska bristningar och föreslår hur visningsverksamheten skulle ordnas upp för att möta kraven från det stora besökarantalet.

Det planerades en omgestaltning av Gripsholms slott, som en del av den nya musealiseringsprocessen, nämligen Liljekvists restaurering. Restaureringarna skulle göra att porträttsamlingen som utställning blev tydligare och slottsbyggnaden som museum skulle förstärkas, de särskilda historiska epokerna skulle bli synligare.

Gripsholmsföreningen bildades 1889, som hade i syfte att upprätthålla Gripsholm som nationalmonument och genomföra studier för att restaurera det i sitt ursprungliga skick.<sup>43</sup> Slottsarkitekten Liljekvist ansåg att restaureringen skulle tjäna tre huvudsyften.

1. Brandsäkerheten skulle förbättras.
2. Slottet skulle ordnas som ett nationalmonument.
3. Slottet skulle bli bekvämare ur bostadssynpunkt.

Efter byggnadsarkeologiska utredningar ansåg Upmark och Liljekvist att slottet genomsyrades av tre epoker:

Vasarenässans, karolinsk barock och gustaviansk nyklassicism. Dessa tre ansågs för tiden vara höjdpunkter i Sveriges konsthistoria. Restaureringen pågick mellan 1892 – 1900.

Liljekvist och Upmark kom i konflikt gällande porträttsamlingen. Liljekvist vurmade för en helhetsgestaltning och ansåg att porträtten riskerade att dominera över slottets inredning och arkitektur.

De stilhistoriska förändringarna som genomfördes omfattande på Vasavåningen, som innan restaureringen genomsyrades av gustavianska inslag från Gustav III tid och tillhörde Gustav III:s brors och svägerska bostadsdel. Delar av innerväggarna till dessa rum slogs ut och inslag som inte tillhörde vasatiden rensades ut. De nya rummen fick ett helt nytt utseende för att efterlikna ett invändigt Vasaslott så mycket som möjligt. Andra större förändringar som genomfördes var dels den nya putsen på slottets innergård och en helt ny våning byggdes.<sup>44</sup>

Denna restaurering fick mycket kritik från delar av allmänheten, framför allt den inflytelserike författaren Verner von Heidenstam som kom med det sarkastiska citatet:

”Anno Domini 1893 gjordes detta gamla hus ändnu gamblare”<sup>45</sup>

---

<sup>42</sup> Aftonbladet 1889 – 03 – 22

<sup>43</sup> <http://www.gripsholmsforeningen.se/> 2015 - 05- 29

<sup>44</sup> Ljungström, 1987, s. 78-79

<sup>45</sup> Citat från Werner von Heidenstam i Robertsson, 2003, s, 23



De argument som framfördes var att restaureringen i allt för hög grad präglats av arkitektoniska och estetiska överväganden. Restaureringen resulterade dock i att stilarna och de historiska epokerna tydligare kom till tals och självständigt representerades utan stilblandning, men vasarenässansen var den stil som dominerade, både till det inre och till det yttre.<sup>46</sup>

När restaureringen var färdig hade Gripsholm fått en ny gestaltning av sin historia som besökarna fick möjlighet att ta del av. Georg Nordensvan skriver i sin bok om Gripsholm 1902:

”Man öppnar en dörr och går från ett sekel till ett annat, det är som vände man bladen i en historisk bilderbok”<sup>47</sup>

---

<sup>46</sup> Geijer, 2007, s. 66-75

<sup>47</sup> Citat från Nordensvan i *Geijer*, 2007, s. 75



## 4. Gripsholm under 1900-talet

### 4.1 Porträttsamlingen

Stjernelds samling av ”medborgerligt märkvärdiga” personer fortsatte att utvecklas och 1947 hade slottet så pass många porträtt att det hängdes tavlor i det gamla kronobryggeriet som låg med 5 minuter gångavstånd från slottet. Porträtten som hängdes upp var av kulturpersonligheter mellan 1800- och 1900-talet.<sup>48</sup>

### 4.2 Besökare

Under 1900-talet fortsatte besökarantalet att stiga. År 1957 fick Gripsholm över 72 000 besökare, jämfört med 2014 års besökarantal som var 52 000. Visningsverksamheten utvidgades, studenter från högskolor anlätades som slottsguider under sommarhalvåret och bilturisterna blir allt fler.<sup>49</sup>

Utmärkande för 1900-talets besökarutveckling är skolutflykterna till Gripsholm. 1948 skriver en lärare från Ålsäng strax utanför Arboga ett brev till slottsfogden:

”När är slottet öppet för visning?  
Vad är avgiften för skolklass per elev? Kan man påräkna ciceron?  
Kan barnen få besöka hjortparken och se djuren där?”<sup>50</sup>

Citatet ovan visar på en förskjutning vad gäller besökarperspektivet. I stället för den tidigare underförstådda ”nåden” att få ta del av svensk historia, ställer nu besökaren frågor kring vad som ingår i besöket samt avgiften för besöket. Det innebär dels att det finns ett drag av värdering av utbudet i förhållande till avgiften, dels, och kanske ännu viktigare, att andra besök kan vara mer attraktiva, vilket i sin förlängning reducerar slottsbesöket från att vara en bildande historiektion till en av flera alternativa möjligheter att erbjuda eleverna en trevlig utflykt.

Skolklassbesöken blev alltmer populära, nästan obligatoriska under mitten av 1900-talet. Den 9 maj 1950 finns en artikel i Svenska Dagbladet om vandalismen som sker på Gripsholms slott. Skolbarn tycks ha provlegat i sängarna från 1700-talet och ritat på dörrposter och ytterväggar. Slottsfogden ansåg att problemet låg i att de stora barnskolorna hade få skolreseledare, nämligen 1 på 100 barn.

En skribent till Folkskollärarynnornas tidning tillägger att skolreseledarna ska förbereda barnen innan slottsbesöket att visa ”vett och hyfsning” och att de ska få ut något mer än ”matsäckeätning, kuddkrig, Gröna Lund och glasspinnar av färden”.<sup>51</sup>

Tre månader senare skriver Riksmarskalken att barnens beteende har lugnat ner sig.<sup>52</sup>

<sup>48</sup> Malmberg, Boo von, Setterwall, Åke & Westlund, Per-Olof, 1960

<sup>49</sup> Nationalmuseums årsberättelse 19x

<sup>50</sup> Slottsarkivet, Gripsholms slott

<sup>51</sup> Dagbladet 1950 – 05- 09

<sup>52</sup> Dagbladet 1950 – 07- 23

### 4.3 Omgestaltningar

När Liljekvist dog 1932 efterträddes tjänsten som slottsarkitekt av Hakon Ahlberg, som var kritisk till de åtgärder som vidtagits under sekelskiftet av sin föregångare: ”tarvliga material och imitationer som draga ned intrycket av den i och för sig märkliga byggnaden”.<sup>53</sup> I mitten på 50-talet hade landet fått en god ekonomi. Slottsarkitekten Ahlberg påbörjade åtgärder av slottet, delvis med stöd från Gripsholmsföreningen. En av de insatser som gjordes var restaureringen av rikssalen. Putsen på innergården knackades bort, delvis för att blotta det ursprungliga teglet och slottets byggnadshistoria. En entré till prinsvåningen byggdes till i slutet på 60-talet, med modernt utformad trappa till borggården. Ahlberg motiverade sina restaureringar genom att kritisera sin föregångare Liljekvists restaureringar och härleda till Gripsholm som allmänhetens intresse.

”Ett avlägsnande av de mest groteska och uppenbart falska tillsatserna från denna restaurering är därför icke blott den för Gripsholms slott viktigaste uppgiften, utan över huvudtaget en åtgärd som vår tid är skyldigt ett av våra märkligaste historiska nationalmonument.”<sup>54</sup>

Som tidigare fanns det åter igen en opposition mot de förändringar som gjordes. I en artikel skrevs att sedan Sigurd Curman blev riksantikvarie så har riksantikvariets tjänstemän ”smygande”, ”(...)med nit försökt städa bort spåren på historiska byggnader från Oscar II:s tid och att syftet med detta var att med ”vetenskaplig exakthet” återställa en ”sträng och proper vasastil”.

Ahlberg ville ta bort historiserande delar av slottet som saknade vetenskaplig grund och som endast tjänade som ”publikfriande”. Det stod i planerna att knacka ned putsen på borggården för att sedan återupprätta en tunnare, mer byggnadstekniskt och byggnadshistoriskt hållbar puts. Det senare skulle dock resultera i en rekonstruktion av en redan svagt tolkad rekonstruktion.

De sista delarna av Ahlbergs omgestaltningar genomfördes i Drabantsalen som Liljekvist restaurerat till ett rum präglad av träsnickerier och målningar med intarsiapaneler, ornamenterade dörrar och en gyllenläderstapet från 1600-talet. Historiserandet och blandningen mellan autentiskt och rekonstruerat var påtagligt. Ahlberg ansåg att i detta rum skulle porträtt från den växande porträttsamlingen vara dominerande. Alla väggytor skulle få en neutral yta för att öka kapaciteten för upphängningen. Spår som målade draperier och takfriser konserverades. Trots de omgestaltningar och borttagningar av Liljekvists restaureringar var det några delar som behölls, exempelvis den påbyggda tredjevåningen och träkabinettet vid huvudentrén.<sup>55</sup>

---

<sup>53</sup> Geijer, 2007, s. 140

<sup>54</sup> Citat av Ahlberg, ur Geijer, 2007, s. 176

<sup>55</sup> Geijer, 2007, s. 178

## 5. Fallstudie I - Vägledningarnas gångordning

I den här fallstudien har jag tittat på de behandlade vägledningarna. För varje vägledning har jag skrivit kort om hur den är utformad och sedan beskrivit dess i vilken ordning rummen presenterats genom att hänvisa till bilagorna som ligger längst bak i uppsatsen.

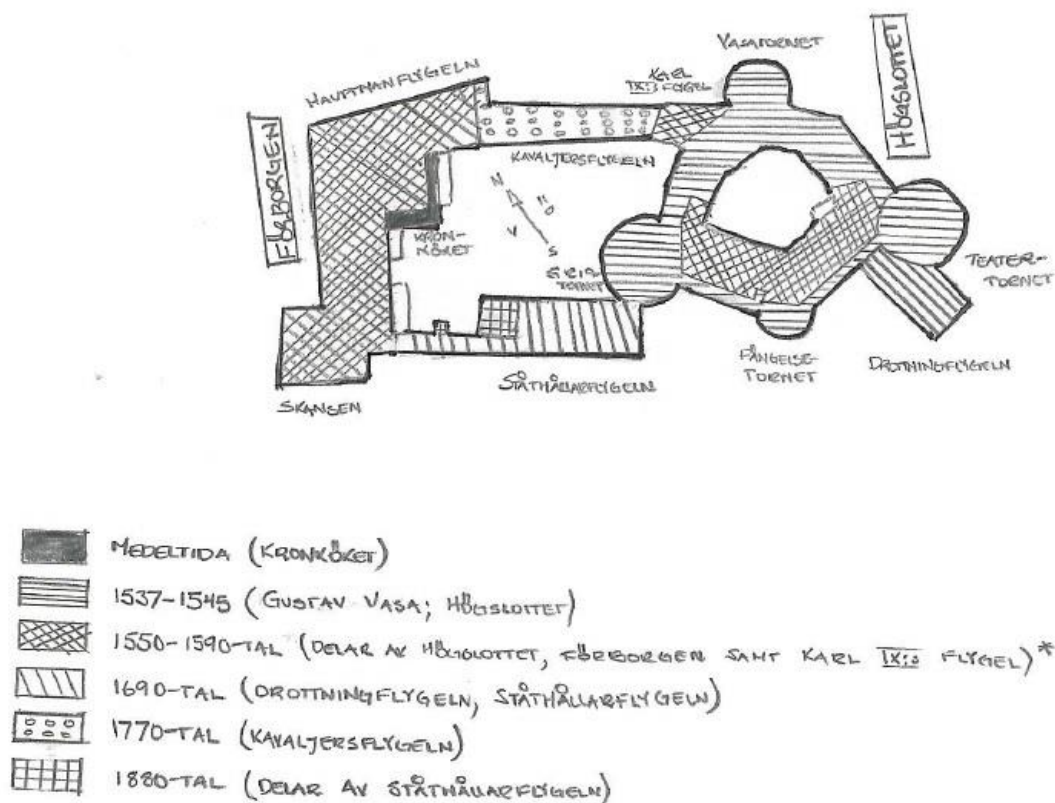


Fig 4. Gripsholm enligt Per-Olof Westlund.  
Källa Jim Sjöberg

Den första fallstudien är en gestaltning av hur och vilka delar av slottet som presenterades för sina besökare. Detta har jag gjort genom att visualisera slottets gångordning i vägledningar från 1755, 1825, 1897 och 1960. Ritningar från dessa tider jämförde jag med respektive vägledningar. Detta sammanställde och visualiserade jag pedagogiskt genom ett ritningsprogram. Gångordningens riktning illustrerades genom blå och röda pilar, väsentliga delar och förändringar numrerades och utmarkerades på illustrationerna. De rum som nämns i vägledningen färglades i svag röd färg, de rum som inte nämns lämnades ofärgade. Undantaget är i 1755 års vägledning där det finns rum som inte nämns, men måste passeras för att för att nå nästa rum, dessa är markerade i svag rosa. **Se bilaga 1-13.**

### 5.1 Vägledning 1755:

Gripsholms första vägledning från 1755 inleds med en beskrivning av Gripsholms läge, borgens tillkomst historia, hur Gustav Vasa gjorde anspråk på borgen samt en beskrivning av Gripsholms slotts namn. Redan under 1700-talets mitt värderades Gripsholms väldokumenterade historia. I vägledningen nämns slottets olika byggnadshistoriska faser.

Detta kapitel inleds med ”Som bygnings-konsten med tiden varit föränderlig, så hafwer ock slottets åbyggnad blifwit förändrat”.<sup>56</sup>

I ungefär mitten av boken kommer en förteckning på det år 1745 inrättade inventarium som kungliga husgerådskammaren gjort.

Rummen är indelade efter nummer, och i rummen presenteras och beskrivs porttätten samt deras porträttnummer. Vissa rum beskrivs också med namn. Rumsnumren går inte i numerisk följd. Det är bara en bråkdel av slottens rum som presenteras. Förmodligen är det rum med väsentliga porträtt som visas upp.

## Gångordning: OBS! Se bilaga 1-2

Det första numret i gångordningen är ”N:o 25” och är ”Uti tredje våningen af nya flygelen”, alltså drottningens våning. Detta rum fanns i det som idag kallas gröna salongen. Gångordningen fortsatte från drottningflygeln till ”Hans kongl. Maj:ts cammar”. Av oförklarliga skäl så nämns sedan i ordningen ”Matsal”, som enligt numret på kartan ligger i drottningflygeln. Efter det nämns ”prediksalen” som ligger bredvid Hans kongl. Maj:ts cammar.

Sedan fortsätter ordningen genom galleriet till träkabinettet och ”Enke-drottningensmatsal, vidare

genom kungens till tornrummet i vasatornet och sedan konseljrummet. Inga av rummen nämns på prinsessvåningen, men de passerades förmodligen för att sedan komma till rikssalen. Sedan fortsätter ordningen genom galleriet igen, till Stora rundelen och sedan ner för trappan i tornet till första våningen.

### Se bilaga 2 (1755 första våningen)

På första våningen är det endast ett rum som nämns i drottningflygeln, sedan nämns ”Nedre rundelen”, vidare till nedre förmaket, astraksalen och hertig karls kammare (då kallad konung sigmunds kammare.) Det sista rummet som nämns i vägledningen är ”Nedra rundelen”, med samma nummer som ”Nedre rundelen”. Att samma rum skulle besökas igen är inte lika trovärdigt. Kanske syftar det på tornrummet i Griptornet, som ligger precis intill det nästa sista rummet som omnämns. Detta är illustrerat med en svart pil, eftersom det inte är säkert att rundvandringen avslutades där.

År 1790 kom en andra utgåva av Ljungmans vägledning. Den tar upp slottet i sin helhet och dess omgivning med naturmarker, parker osv. Porträttsamlingen är mer presenterad

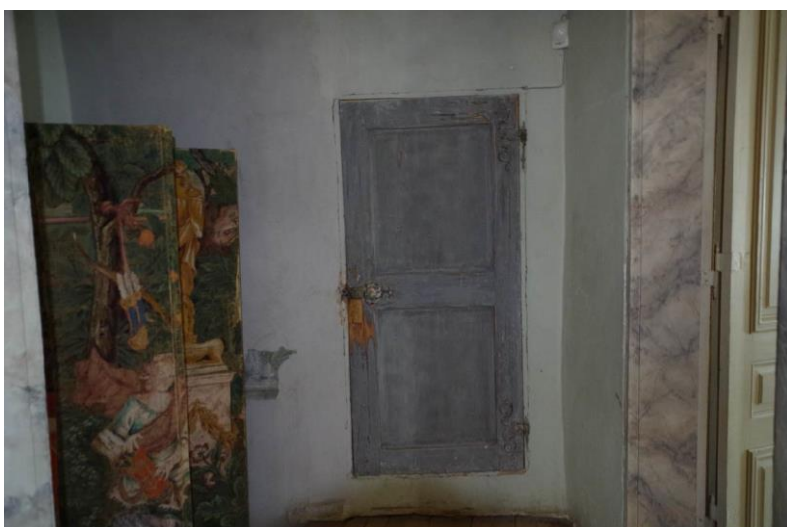


Fig 5. Dörr till trapphuset som ledde till första våningen Foto: Björn Paulsson, 2015

<sup>56</sup> Ljungman, 1755, sidnummer saknas

som en inventarielista än en rundvandring. Rumsnumreringarna presenteras inte och endast porträttnumreringarna är anvisade, samt i vilket rum porträtten finns.<sup>57</sup>

## 5.2 Vägledning 1825

”Porträtterne upptagas så här som öfverallt inom Slottet i den ordning de fått rum och vid inträdet i rummen kunna lämpeligen betraktas.”

Denna vägledning är i sin disposition väldigt lik Ljungmans vägledningar. Den börjar med en uppkomsthistoria till slottet och omgivningarna. Gustav Vasas anspråksrätt till Gripsholm förklaras även dynastisk. Efter några historier om vasatiden redogörs ägandekronologin kortfattat, fram till Karl XIV Johans tid. Stjerneld skriver att denna vägledning är skriven för att göra besöken mer ”förolyxande”.

Sedan kommer ett kapitel som beskriver slottets byggnadsdelar dess bakgrund och historik. Efter det börjar en beskrivning av nästan alla rum i numerisk ordning, från 1 -163. Beskrivningarna handlar ofta om vilken tid rummen utformades och hur de kan ha sett ut tidigare med utgångspunkter från Gustav III:s, Hedvig Eleonoras eller Gustav Vasas tid. Om rummen eller dess inventarier är kopplade till en historia eller berättelse så redogörs den, tillsammans med rumsbeskrivningen redogörs för möblemang och porträtt. Bakgrunden till porträtten och personerna som porträtten avbildas förklaras sällan. De personer som skildras i vägledningen blir i sig inte förklarade, som att det är underförstått att läsaren antingen vet vem vederbörande är.

### Gångordning: OBS! se bilaga 3-6

I vägledningen är i princip alla slottets rum redovisade. Den ”börjar” i Gustav III:s flygelbyggnad (**Bilaga 3**), alltså Kavaljersflygeln och fortsätter upp till slottets tredje våning (**Bilaga 5**) till övre röstkammaren och Griptornet vidare mot ”Erik XIV:s fängelse”, mot drottningflygeln och teatertornet, genom Fredrik Adolfs våning till Gustav III:s divanscabinet i norra tornet. Sedan står det i vägledningen ”Vi går nu ur denna teater och fängelsevåningen”.



Fig 6. Rumsnumrering till ”Cancellie-rummen” som stämmer överens med Stjernelds vägledning 1825. Björn Paulsson 2015



Fig 7. En av Ingångarna till Kavaljersflygen på slottets yttre borggård. Björn Paulsson 2015

<sup>57</sup> Ljungman, 1755

Rundvandringen fortsätter i Andra våningen (**Bilaga 4**) (Kungsvåningen) och börjar i Konungens lift-drabantrum, som tidigare hade ett träkabinett, sedan går vandringen motsols genom hela våningen. Den verkar inte gå genom nedre rustkammaren men förbi rikssalen, södra tornet och genom drottningflygeln till stora runddelen, som nu blivit omgjort till Gustav III:s vita salong. Rundvandringen på andra våningen avslutas av det nytilkomna galleriet för ”namnkunnige märkvärdige svenskar” och låg i samma rum som det som idag kallas westfaliska galleriet.

Rundvandringen går sedan ned för huvudtrapporna till första våningen (**Bilaga 3**) och ner till det nedre förmaket, det som idag är entrén, sedan till rummet i teatertornet, då kallat westphalska congressalen. Sedan vidare till drottningflygeln och hovmästarinnerummen, de små rummen i det som nu kallas astraksalen, till Hertig Karls Kammare, då kallat Johan III och Jaegellonicas fängelse. Sedan vidare till Griptornet, genom det som nu kallas prinsens våning, ut på borggården till ståthållareflygeln och rundvandringen avslutas i ett rum i hauptmanflygeln.<sup>58</sup>

### 5.3 Vägledning 1897:

När vägledningen 1897 publicerats så hade nationalmuseum tagit över ansvaret för porträttsamlingen. Vägledningen är nu utformad helt i förevisningssyfte. I och med att Liljekvists restaurering var igång vid den här tiden, var förmodligen delar av slottet avstängda för allmänheten. Vägledningen är kort och koncis. Den sedvanliga inledningen med bakgrundshistorik är väldigt förenklad, jämfört med de tidigare vägledningarna. Fokus ligger på att beskriva rummens inventarier, väggar, tak och fönster. Porträtten har en mindre betydande roll och beskrivs kort, oftast endast med namn utan årtal. Istället för en inventarielista av porträtten i slutet av boken finns en regentlängd med gemål från vasatiden till samtiden. Fokus blir alltså att ge besökaren en rumslig och visuell upplevelse.

### Gångordning: OBS! Se bilaga 7 – 9

Rundvandringen börjar i nedre förmaket på första våningen (**Bilaga 7**) och fortsätter in i teatertornets rum, tidigare kallat westphalska congressalen, nu kallat riksrådsrummet, sedan vidare in i Hedvig Eleonoras våning och hovmästarinnerummen, in i den upprättade astraksalen som tidigare bestod av små rum, sedan vidare till Hertig Karls Kammare, och galleriet. Sedan tillbaka till nedre förmaket och huvudtrapporna upp till andra våningen (**Bilaga 8**), då kallad stora eller kungsvåningen. Vägledningen går mot Gustav III:s runda salong, till drottningflygeln, drottningens sängkammare, galleriet och sedan rikssalen. Nedre rustkammaren neglegeras och rundvandringen går genom prinsess-våningens rum till konungens konseljrum, sedan upp för en närliggande trappa till tredje och Hertig Fredrik Adolfs Våning (**Bilaga 9**) till utländska galleriet, det som idag är nr 53, sedan går vandringen till Gustav III:s teater, de kungliga gästrummen och Erik XIV:s fängelse, Svenska Galleriet och Rustkammaren. Sedan till rustkammaren i Griptornet, vidare till

---

<sup>58</sup> Stjerneld, 1825



gästrumsvåningen, Gustav III:s arbetsrum, ner till andra våningen och avslutningsvis nedre rustkammaren.<sup>59</sup>

## 5.4 Vägledning 1960

Följer den officiella vägledningen som skrevs av E. G. Folcker 1894, översedd av Boo von Malmborg. Den följer samma standardmall som 1897 års vägledning förutom att den är mer sakligt skriven, inledningen är skriven som en faktatext och värderingsord som ”vacker” osv förekommer sällan. I vägledningen beskrivs oftast namnet till de personer som porträtten föreställer. Årtal eller personernas historia beskrivs sällan.

### **Gångordning: OBS! Se bilaga 10 - 12**

Vägledningen börjar i nedre förmaket (**Bilaga 10**), och går vidare till Astraksalen, till Hertig Karls kammare, vasagalleriet, sedan tillbaka till nedre förmaket och vidare till riksrådssalen i teatertornet, in i drottningflygeln och hovmästarinnerummen, sedan upp för trappan som leder till rikssalen på slottets andra våning (**Bilaga 11**), vidare till prinsessans förmak, genom hertig karls flygel, in i Gustav Vasas sängkammare i Vasatornet, till konungens sängkammare, konseljen och tillbaka mot audiensrummet och drabantsalen, mot Gustav III:s runda salong i teatertornet vidare mot Drottningflygeln och sängkammaren, genom westfaliska galleriet till kammarfrurummet i fängelsetornet, tillbaka till huvudtrappan och upp till tredje våningen (**Bilaga 12**) och Gustav III:s teater, genom gästrummen och Erik XIV:s fängelse, Svenska Galleriet och rustkammaren i Vasatornet, till gästrumsvåningen och Gustav III:s arbetsrum i Vasa-tornet, genom utländska Galleriet och Hertig Fredrik Adolfs våning, sedan tillbaka till Griptornet och ner en trappa till andra våningen och nedre rustkammaren.

---

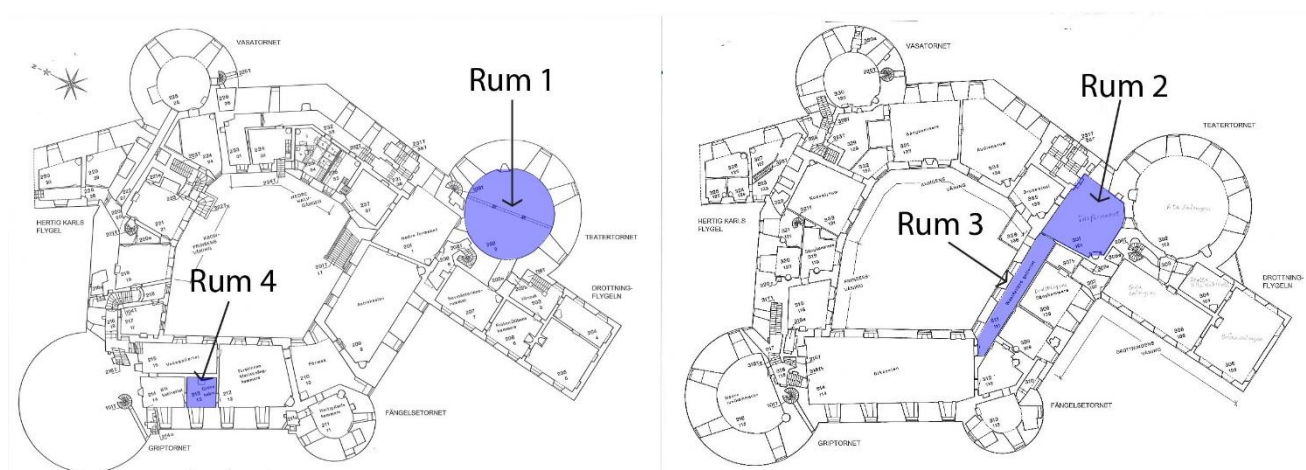
<sup>59</sup> Folcker, 1897



## 6. Fallstudie II Rumsliga förändringar

I den andra fallstudien har jag valt ut fyra olika rum som nämns i den första vägledningen 1755, och följt hur rummens benämning och beskrivning förändrats i vägledningarna från 1825, 1897 och 1960. Detta kapitel visar rumsbeskrivningarna från respektive vägledning. Hur de presenteras och hur de förändrats tar jag sedan upp i resultatkapitlet.

Rummen har varierande storlek och läge, rum nummer ett ligger i teatertornet på första våningen, rum nummer två är ett stort öppet rum på andra våningen, rum nummer tre är ett långsmalt genomgångsrum med fönster mot slottsgården och rum nummer fyra är ett litet rum på första våningen som 1755 kallades kockens cammare.



**Fig 8.** De analyserade rummen i fallstudie II. Första våningsplanet till vänster, andra till höger. Illustrerat av Björn Paulsson

### 1755:

1. **nummer 14** Nedra rundelen. Har bara tre tavlor, två stycken ”Batalie-stycken, målade af simon p. tillman 1650” och ”En tafla om konung Pharao och Joseph”
2. **nummer 18** Öfra förmaket 126 – 133. Består av målningar, varav två porträtt, avbildande Alexius Michaelovitz, tsar av ryssland och ”En pålsk kongl. Portäit utan åskrifwit namn”
3. **Nummer 28** Galleriet med 22 porträtt (103 – 125) beståendes till stor del av danska kungar under 1400- och 1500-talet, men också drottningar från Vasatiden, samt två porträtt av drottning kristina
4. **Nummer 5.** Kockens Cammar ”Ett stycke der paris dömmar emellan gudinnorna om guld-äpplet, det mercuriusåskådar

### 1825:

1. **Nummer 103** Westphalska congressalen. ”Ett stot rundt rum i östra tornet, hvarest endast äro porträtter af underhandlarne vid Westphaliska freds-congressen; ett endaär tillsatt, det är den store Axel Oxenstjerna, hans som så styrde det hela. Denna samling af porträtter är från Kongl. Slottet i Stockholm för trenne årsedan hitkommen, rummet eljest bibehållit i sinåldrighet, och insattes meubler hörande till medlet af 1600-talet.” Sedan följs en lista på

”delegaterna”. Förutom detta finns 8 ”allegoriska tavlor” målade av bland annat ehrenstrahl och G. E. Schröder.

2. **Nummer 92** Rådsherresalen ”Alla härvarande porträtter, med undantag af ett enda, ankommo hit år 1774. Består av ca 35 porträtt, rådsherrar under senare delen av 1600-talet.
3. **Nummer 92½** Galleri för namnkunnige märkvärdige svenskar.”Sverige egande i förliknande med sin folknummer; företrädesvis denna rättighet.” ...”En samling för fosterlandskänslan och historien”. ”Så snart samlingen blifver fullständigare och rummet f den beklädt, hvilket man har anledning hoppas snart inträffar, kommer den att sättas i cronologisk ordning, dessförinnan kan ej valet anses scruteradt.” Galleriet användes i ett genomgångsrum på Kungsvåningen och för den ”högsta som lägsta medborgaren”. ”Må de jollrande tanklöse ränna härigenom, häfdeforskaren gör rätt åt fädernas bedrifter” Porträtten avbildar adelsmän under 1600-talets senare del. Militärer och rådsherrar. Ca 70 porträtt.
4. **Nummer 118** Hennes kongl. Höghet Kronprinsessans cabinette: Inget beskrivet, har bara ett porträtt, ”Ett churfursteligt Pfaltz-Bayerskt famillie-stycke. Målningen af den fransktyska skolan

## 1897

1. **Nummer 2** Riksrådssalen: ”kallades från 1820-talet vestfaliska kongressalen, senare svenska galleriet efter de olika porträttgrupper, som der varit uppsatta.” Porträtten föreställer Carl XI:s rådsherrer (36st) samt några från frihetstidens riksråd och de första serafimerriddarna.
2. **Nummer 16** Öfre förmaket. Ursprungligen ingångsrum repareradt under Oscar I:s tid. Porträtten framställer regerande furstar och dess gemål i Europa under 1650 – 1750
3. **Nummer 23** Galleriet: ”...kallades i 1800-talets början >>Svenska galleriet>>, senare >>Westfaliska galleriet>> efter de porträtt, som der voro uppsatta. Taket det ursprungliga från Vasatiden, äfvenså panelen (restaurerad).”**Porträtten**” framställa drottningens svärföräldrar Adolf Fredrik och Lovisa Ulrika
4. **Nummer 12** Kabinett: ”dekoreradt efter motiv från andra våningens rum i fängelsetornet; den vackra kakelugnen, en äkta pjes från 1500-talet. Ordadt på bekostnad af fru A. Wallenberg, f. von Sydow. **Porträtten** framställa Hedvig Eleonoras förfäder”

## 1960

1. **Nummer 9** Riksrådssalen:” Vid konservering av väggarna 1935 ha dekorativa, målade draperier fr. 1500-talets slut framkommit.” Porträtten föreställer en ”berömd” serie av Karl XI:s rådsherrar.
2. **Nummer 28** Bernadottegalleriet i övre förmaket: ”Konserverat 1936. Ljuskrona från 1700-talets mitt. Porträtten framställer medlemmar av Sveriges kungahus, Bernadotterna fram till Gustav VI Adolf.
3. **Nummer 35** Westfaliska Galleriet. ”Taket det ursprungliga från Vasatiden. ”Porträtten framställa delegater vid westfaliska fredskongressen (samtida kopior huvudsakligen efter A. von Hulle).”
4. **Nummer 8.** Gröna kabinettet. ”Dekoreringen gjord vid restaureringen efter motiv från andra våningens rum i fängelsetornet, kakelugnen från 1600-talet.” I det här rummet utgörs porträtten i huvudsak av kopior av personer från Vasatiden med bland annat en bild av Karin Månsdotter som är en avgjutning av hennes gravmonument i Åbo kyrka, samt ett stamträd till Karl IX. ”Rummet har närmast karaktär av studiesamling”

## 7. Resultat

Detta kapitel är en sammanställning av litteraturdelen, fallstudie 1 och fallstudie 2 med respektive vägledning. Jag har vävt in alla delar tillsammans för att sedan kunna diskutera och dra en slutsats av mitt arbete.

### 1755.

Den första vägledningen presenterar 26 rum. För att ta sig igenom dessa rum, måste 9 rum som inte nämns i boken passeras. Rummen presenteras inte i numerär ordning. Det första rummet som nämns är nr. 25 som ligger längst in i drottningflygelns hörn på stora våningen. I princip hela kungsvåningen presenteras, men det är i princip bara det vi idag kallar Vasavåningen som presenteras. Det näst sista rummet som presenteras är nr. 7 ”Fierde våningen uti winden”, och det sista som presenteras är en upprepning av nr. 14 ”Nedra rundelen”. Vart rundvandringen avslutas är oklart.

De rummen jag undersökt beskrivs inte i sig, utan det är bara tavlorna som blir beskrivna, och i vissa fall vissa fall personerna som tavlorna framställer. Rum nr. 3, Galleriet, har en blandning av porträtt av dels danska kungar och Svenska drottningar, men också Europeiska drottningar.

När Ljungmans vägledning kom ut 1755 fanns det en delad åsikt om vad slotten tjänade för syfte. De var en nationell angelägenhet eftersom de var tydliga symboler för Sveriges historia och kungens makt. Det dåvarande Kungahuset hade dock en väldigt begränsad makt och användes av de egentliga makthavarna propaganda för att ena Sverige som nation. Ljungmans vägledning presenterar slottet, dess historia, och kungligheter som bebott slottet. Den var förmodligen ett första steg i att underlätta och utveckla besöksverksamheten på slottet.

Min illustration av 1755 års vägledning visar en rundvandring som presenterar de mest historiskt intressanta delarna av slottet. 1700-talsbesökare på Gripsholm fick se flera delar av slottets olika rumsmiljöer, som inte bara bestod av porträtt utan också andra tavlor med konstnärligt värde. Porträtten bestod framför allt av utländska furstar med anknytning till Sveriges regenter. I vägledningen 1755 fanns det noter om de personer som porträtten avbildade för att besökaren skulle uppfatta en historisk kontext. Det är svårt att säga om slottet vid den här tiden hade anpassat sig för sina besökare eller om porträtten hade ställts ut i bildande syfte. Sannolikt har de inte det. I de rummen som jag undersökt så verkar porträtten sporadiskt upphängda.

Gustav III:s förändringar på Gripsholm kombinerade dess äldre funktion som en maktprojektion med den nya som en nationell angelägenhet. Han framhävde de äldre delarna, skapade historiserande rum, samtidigt som han moderniserade i egen tappning för att synliggöra sin plats i ledet av de äldre svenska kungahusen.

Tabell 2. Gjord av Björn Paulsson 2015

Årtal	Antal rum presenterade
1755	26
1825	163
1897	51
1960	50
2013	65

## 1825.

Vägledningen börjar i Gustav III:s kavaljersflygel vid yttre borggården och presenterar flest rum av alla vägledningar, hela 163. Rummen presenteras i numerär ordning från rum nr. 1. Alla delar av högslottet är med förutom nedre halvgången, det som idag är kontor och administrationsdelen för slottets personal. Utöver delarna i högslottet presenteras också kavaljersflygeln, ståthållarflygeln och ett rum i Hauptmanflygeln, vilket är det sista rummet i vägledningen.

Rum nummer 1, Nedre rundelen, som 1755 bara hade tre tavlor, har utökats till att vara fylld med porträtt av medverkande i Westphaliska freds-congressen, som kom från Stockholms slott för ”trenne” år sedan. Rummet har ”bibehållit i sin åldrighet” och möbler från 1600-talet är ditsatta.

I Rum nummer 2, tidigare kallad öfre förmaket, nu rådsherresalen har de tidigare porträtten tagits ned 1772 och istället har ca 35 porträtt av rådsherrar under senare delen av 1600-talet ditsatts.

I det tredje rummet som jag undersökt, Galleriet som tidigare bestod av bland annat danska kungar har omordnats till ett galleri för ”namnkunnige märkvärdige svenskar”.

Det fjärde rummet, ”Kockens cammar” heter nu ”Hennes kongl. Höghet Kronprinsessans cabinette. Det rummet beskrivs inte, och har bara ett porträtt; ”ett churfursteligt Pfaltz-bayerskt familie-stycke”.

Det mest anmärkningsvärda för 1825 års vägledning är antalet rum som presenteras. Vid den här tiden liknas slottet närmast ett museum där majoriteten av slottets rum är tillgängliga för besökarna. Det är däremot svårt att säga i vilket utsträckning dessa rum egentligen var tillgängliga. Skulle exempelvis vägledningen följas som rundvandring så hade den tagit minst en dag att gå igenom om alla porträtt ska inspekteras. I beskrivningen till galleriet för namnkunnige svenskar skriver Stjerneld:

*”Sverige egande i förliknande med sina folknummer, företrädesvis denna rättighet”*

Det är svårt att säga om ”rättigheten” syftar till rummet, samlingen eller slottet. Oavsett så är det ett tecken på att alla i teorin välkomnades till slottet. De många ångbåsturer som gick till Gripsholm under denna tid och Stjernelds anteckning 1833 som antydde att det kom 450 besökare på midsommardagen indikerar att det var många som också kände sig välkomna. Några av rummen som redan ordnats av Gustav III, exempelvis Rådsherresalen och Westphalska congressalen hade kvar sina porträtt, men Stjerneld ordnade också rummen efter kategori, exempelvis Galleriet för namnkunnige Svenskar. Denna typ av ordnande är ett tydligt exempel på att Gripsholm fått ett historiebildande syfte. Enligt vägledningen finns det inga tecken på att rummen ha ska upplevas i en viss ordning.

## 1897.

1897 års vägledning presenterar 51 rum och börjar i nedre förmaket vid inre borggårdens entré. De delar som inte visas i slottet är Gästrumsvåningen och nedre halvgången.

Rummen beskrivs utefter hur de såg ut tidigare. Rummens tavlor är endast porträtt, upphängda efter en kategori. De enskilda porträtten presenteras inte.

Rum nummer 1 har förändrats från ”Westphaliska congressalen” till ”Riksrådssalen”, istället för porträtten på delegaterna är nu istället en ”berömd serie” rådsherrar från Karl XI:s tid uppsatta.

Rum nummer 2 kallas år 1897 för Öfre förmaket. Vägledningen beskriver att det ursprungligen var ingångsrummet ”repareradt” under Oscar I:s tid. I detta rum som 1825 var ”Rådsherresalen” har det 1897 fått tillbaka sin ursprungliga benämning och innehåller porträtt av Europeiska furstar och dess gemål mellan 1650- 1750.

Rumsnummer 3, Galleriet, beskrivs i vägledningen som att rummet tidigare hetat Svenska galleriet och sedan Westfaliska galleriet, alltså flyttades delegaterna hit och togs sedan ned mellan 1825 och 1897. Det ursprungliga Vasataket och den restaurerade panelen tas även upp. Porträtten i rummet avbildar Adolf Fredrik och Lovisa Ulrika.

Rumsnummer 4. Det som 1825 kallades ”Hennes kongl. Höghet kronprinsessans cabinette” och bara hade ett porträtt heter 1897 ”Kabinett”. I vägledningen beskrivs det att det förändrats efter inspiration från ett annat rum på slottet, samt vem som bekostat den ”vackra kakelugnen, en äkta pjes från 1500-talet.” Porträtten framställer Hedvig Eleonoras förfäder.

Under tiden för 1897 års vägledning är visningsverksamheten på slottet rationaliserad och anpassad för att ta emot hundratals besökare om dagen. Vägledningen är en senare upplaga av den officiella vägledningen som gavs ut av Nationalmuseum 1894. De rummen som presenteras har reducerats till ca 50. Vägledningen är med all sannolikhet den rekommenderade ordningen som besökarna ska gå i. Den är mindre i formatet än de tidigare och anpassad för att effektivt beskriva det som anses vara mest väsentligt för besökaren. Nästan varje rums egenskaper blir beskrivet och porträtten beskrivs generellt efter den kategori de är upphängda efter, inte ett efter ett som det gjorde tidigare. Slottets rum och porträtt blev beskrivna efter historiska fack.

## 1960.

Presenterar 50 rum och börjar i samma rum som 1897 års vägledning. Anmärkningsvärt är omvägen på första våningen; efter de sista rummen på Vasavåningen presenteras rummen i drottningflygeln, och sedan tillbaka till änden av Vasavåningen och uppför trappan till andra våningen. Rundvandringen avslutas på på tredje våningen i teaterförstugan.

Rummens förändringar från Liljekvists tid är delvis beskrivna och porträtten är uppsatta efter kategori, de enskilda porträtten förklaras inte.

Rumsnummer 1 heter fortfarande sedan 1897 Riksrådssalen. I beskrivningen står att sedan en konservering 1935 har väggmålningar från 1500 talet tagits fram. Porträtten består fortfarande av Karl XI:s rådsherrar.

Rumsnummer 2, kallat ”Bernadottégalleriet i övre förmaket”. Beskrivs att det konserverats 1936 och uppmärksammar en ljuskrona från 1700-talets mitt. Porträtten som tidigare bestod av Europiska furstar mellan 1600 – 1750 har tagits ned, istället presenteras portätt av medlemmar av Bernadottes kungahus, från Karl XIV Johan till Gustav VI Adolf.

Rumsnummer 3. Westfaliska Galleriet. Porträtten av de westfaliska delegaterna har åter blivit upphängda

Nummer 4. Från att i början varit ”Kockens cammar” kallas det nu Gröna kabinettet. Beskrivs som i tidigare vägledning att den dekorerats efter inspiration från ett rum i fängelsetornet. Kakelugnen som nämns, beskrivs nu att den är från 1600-talet istället för 1500-talet. Porträtten har blivit omorganiserade, år 1960 hänger kopior av personer från Vasatiden och ett stamträd till Karl IX. I slutet av beskrivningen står det ”Rummet har närmast en karaktär av studiesamling”

1960 års vägledning bygger på den officiella vägledning som skrevs av E. G Folcker 1894, där emellan hade 40 reviderade upplagor tryckts. Vid den här tiden hade omgestaltningar i slottet genomförts av slottsarkitekten Hakon Ahlberg, framför allt på de förändringar föregångaren Fredrik Liljekvist genomfört under Oscar II:s tid. De ansågs vara historiserande och publikfriande för att uppnå en högre trovärdhet och historisk korrekthet. Rumsbeskrivningarna i den här vägledningen är mer ingående och porträttens beskrivning har fått större utrymme. Det är märkbart att den tidigare historiserande helhetbeskrivningen av rummen har benämnt ut till en mer rationell och faktabaserad beskrivning. Detta var under en tid då slotten hade ett stort antal besökare om året. När skolutflykter var ett populärt inslag i besöksverksamheten.



## 8. Diskussion

Mitt resultat visar att ställningstaganden i Gripsholm har gjorts av aktörer, alltså kungar, slottsarkitekter och museiintendenter kring hur rummen ska gestaltas, porträtten ska ställas ut och hur dessa ska samverka med varandra. Detta ordnande har uttryckts genom att olika tidevarv i Sveriges historia har kategoriserats, tematiserats och historiserats. Rummen har använts för att bilda kollektiva minnen som besökarna kan ta del av, med tiden har rummens framställning förändrats till att bli alltmer tematisk och fokuserad på bildande. Denna önskan om tematisering och synen på slottet som bärare av bildning till besökarna är genomgripande för Gripsholm under hela 1800- och 1900-talet.

Ordnandet är ett kulturuttryck för de normer som var rådande under sin tid och liksom tiden så förändras också normerna. Utövarna av de rumsliga förändringarna, från Gustav III på 1770-talet till Hakon Ahlberg på 50-talet, har levt under sin tids modernitet. Hetherington definierar ”modernitet” som en motsägelsefull balans mellan social kontroll och utopisk dröm, där det moderna samhället ständigt genomför ett ordnande, utan att aldrig riktigt uppnå en ordning. Gripsholms roll som bärare och uttrycksform för historien är således alltid stadd i förändring.

Som Widén skrivit i sin avhandling så påbörjades en musealiseringprocess av Gripsholm under Karl XIV Johans regi som Stjerneld drev och genomförde. Däremot finns det tecken på att musealiseringprocessen på Gripsholm började tidigare än så. 1755 års vägledning ger en antydning om att besökare kom till slottet för att beskåda slottets rum, porträtt och miljöer, men det finns ingen antydning på att slottet anpassats efter besökarna. Däremot kan man se att Gustav III: under senare delen av 1700-talet gjorde omgestaltningar och upphängningar för att stärka sin legitimitet med tidigare regenter och dessutom framhäva sig själv som en del av Sveriges historia, i en tid då det förekom besökare på Gripsholm.

Det var inte förrän Stjernelds inblandning i Gripsholm som slottet verkligen anpassades för besökare. Han följde samma principer som Gustav III genom att använda porträtten för att skapa historiska sammanhang, men i betydligt större skala.

Mina resultat visar att Gripsholm var som mest tillgängligt för besökare under 1820-talet. I Stjernelds skrifter är det tydligt att han arbetade för att öka besökarantalet, att medborgare från alla samhällsklasser var välkomna, inträdet var gratis och största andel av slottens rum var tillgängliga. Porträttsamlingen var inte lika ordnad och rummen hade inte blivit lika historiserade som de skulle komma att bli. I relation till de andra tidpunkterna så finns det en hög tolkningsfrihet för besökarna på Gripsholm i början av 1800-talet. Ju längre fram i tiden vi kommer, desto mer strävar historieförställningen och synen på hur Gripsholm ska upplevas efter att vara stram, enkel och korrekt.

Det går inte riktigt att dra slutsatsen att de rum som presenteras i de tidiga vägledningarna är avsedda att fungera som en rundvandring. Skulle man exempelvis följa Stjernelds vägledning 1825 så skulle det innebära att besökarna nästan gick igenom alla rum på slottet, vilket skulle vara väldigt tidsödande och troligen ointressant för många. Stjernelds vägledning är kanske inte en rekommenderad rundvandring, utan en vägvisare för vilka

rum på slottet som finns tillgängliga för allmänheten att besöka. Å andra sidan följer rumsnumreringen en viss ordning, och min fallstudie visar att det är möjligt att gå från rum nummer 1 till nummer 165 utan större omvägar.

Idag presenteras slottets rum efter sekel. I början av vägledningen från 2013 står det: ”Den hängningsprincip som för närvarande tillämpas i fråga om de svenska porträtten är enkel: på första våningen 1500- och 1600-tal (...), på andra våningen 1700-talet (...) och på tredje våningen 1700 – 2000-tal. Utländska porträtt hänger i en rumssvit på första våningen”<sup>60</sup> Besökaren ska alltså uppleva porträtten i samma kronologi som rummen. Historieberättandet på Gripsholm har alltså med tiden blivit mer övergripande och generell.

Gripsholm är ett kungligt slott och därför associeras det med Sveriges monarki. Trots att monarkin har förändrats och ifrågasatts så har slottet alltid ansetts som en nationell angelägenhet.

De resultat och de slutsatser som här presenteras kan utgöra en plattform för bredare frågeställningar.

Hur påverkar nationsbegreppet i olika tidsepoker hur kungarelaterade och rojalistiska artefakter presenteras?

Hur ser synen på besökaren ut? Är det bildning för folket som står i centrum och därmed ökad tillgänglighet – eller är slottet enbart en attraktion i sig?

Hur styr ekonomiska faktorer vilka socialgrupper som har tillträde till denna del av svensk historia?

Oavsett dessa frågor kan konstateras att Gripsholms slott som historisk artefakt måste ta ställning till hur framtidens besökare ska bemötas. Som en del av den museala redovisningskulturen eller anpassa sig till en mer upplevelsebaserad besöksnäring. Min visuella presentation av vägledningarnas gångordning kan utvecklas och användas till grund för att studera i vilken ordning olika typer av rum och porträtt presenterades och exempelvis rekonstruera ett rum som visades för en 1700-talsbesökare.

---

<sup>60</sup> Johnsson, 2013, s. 3

## 9. Sammanfattning

Denna uppsats utgör examensarbete för det bebyggelseantikvariska programmet vid Institutionen för kulturvård på Göteborgs universitet. I fokus för uppsatsen står hur Gripsholms slotts omgestaltningar, vägledningar och historiebildning skapats i förhållande till och i relation med sina besökare.

Slottens arkitektur, maktsymbolik och anor gjorde dem till nationella intressen under 1700-talet, i en tid då kungamakten blivit begränsad. Den första vägledningen av de kungliga slotten är för Gripsholms slott, skriven av Carl Fredrich Ljungman 1755 som beskriver slottet, dess omgivning och de porträtt som kan beskådas i 26 rum. De delar av slottet som visades är betydligt färre än de senare vägledningarna, men det var inte bara de större praktrummen som visades, utan också målningar i mindre rum som exempelvis ”kockens Cammar”.

När Gustav III återinförde monarkins envælde användes Gripsholms slott av kungen för att utlysa kungens makt som en i ledet av tidiga svenska regenter. Detta manifesterades genom moderniseringar av slottet, bevarande av äldre delar och ordnandet av rum som fylldes med porträtt av personer som tillhörde en historisk epok. Detta kan ses som Gripsholms först steg i musealiseringprocessen.

Karl XIV Johan var mån om att stärka sin legitimitet till den svenska tronen och startade museiprojekt som skulle stärka den nationella identiteten. Adolf Ludvig Stjerneld fick i uppdrag av kungen att ordna upp porträttsamlingen på Gripsholm. Han lät samla in och ta emot donationer av porträtt som ansågs vara väsentliga för Sveriges historia. Efter Stjernelds vägledning publicerades ett flertal olika vägledningar.

Gripsholms slott intresserade Karl XIV Johans son och efterträdare Oscar I som tillsammans med Georg Theodor Chiewitz genomförde historiserande omgestaltningar. Slottet ansågs alltmer tillhöra allmänhetens intresse och omgestaltningarna kritiserades.

Slottsvaktmästarens uppgift att guida besökarna sattes på prov i slutet av 1800-talet när besökarna kunde bli upp till 1000 på en dag. När Nationalmuseum tog över ansvaret för porträttsamlingen påbörjades en ny fas av Gripsholms musealiseringprocess. Förevisningen rationaliserades genom att införa en fast avgift för varje besökare och sätta upp snören och skyltar så att besökarna fritt kunde röra sig i de delar som av slottet som var öppet för visning. Samtidigt genomfördes en stor omgestaltning för att tydliggöra slottens historiska tidslager och framhäva sitt ursprungliga skick. Vägledningarna som nu gavs ut av nationalmuseum har ett mindre format än de tidigare. Rummens beskrivs i sin helhet. Porträtten framställs parantetiskt i vägledningen och personerna som avbildades nämns endast vid namn.

I mitten av 1900-talet hade tolkningen och informationen kring Gripsholm fått en allt tydligare karaktär som folkbildare vilket kunde påvisas genom de flera skolklasser som besökte Gripsholm. Detta var förmodligen en bidragande faktor till det höga besöksantalet som 1955 steg till 72 000. Liljekvists restaureringar kritiserades och omgestaltades av sin

efterträdare Hakon Ahlberg som var emot historiskt romantiserande. I vägledningen blir beskrivningarna alltmer rationella och inriktade på fakta. Rundvandringen följer ungefär samma mönster som 1897.

Under de tre sekel som studerats så har det på Gripsholm skett rumsliga omgestaltningar och tematiseringar i historiebildningssyfte. Det sker i hög grad även idag. De fallstudier som jag genomfört skänker en historisk kontinuitet till slottens besökshistoria och utgör en grund för framtida forskning, exempelvis i vilken ordning olika typer av rum och porträtt presenterades.

## 10. Källförteckning:

### Otryckta källor

#### Arkivalier

##### Stockholms slott

Slottsarkivet

Gripsholms slott

Brev till ståthållarämbetet

##### Gripsholms slotts bibliotek

Mariefred

Gripsholms slott

Pärm märkt ”Reglementen Instruktör. Öppethållningstider och entréavgifter”

#### Ritningar

Ritningar till bilaga 1-2 är hämtade från Westlund, *Gripsholm under vasatiden*

Ritningar till bilaga 3-13 har jag fått från Hosark Arkitekter

### Tryckta källor och litteratur

#### Kungliga bibliotekets tidningsarkiv

Stockholm

Kungliga biblioteket

Digitaliserade tidningsartiklar med sökord ”Gripsholm”:

Aftonbladet 1836 - 06 - 20

Annonser från Dagbladet under sommarhalvåret 1836

Aftonbladet 1889 – 03 – 22

Svenska Dagbladet 1950 – 05- 09

Svenska Dagbladet 1950 – 07- 23

#### Litteratur

Alm, Mikael & Johansson, Britt-Inger (red.), *Scripts of kingship: essays on Bernadotte and dynastic formation in an age of revolution*, Historiska institutionen, Uppsala universitet, Uppsala, 2008

Bedoire, Fredric, *Restaureringskonstens historia*, Norstedt i samarbete med Kungl. Konsthögskolan, Stockholm, 2013

Engfors, Christina (red.), *Slottsarkitekter*, Arkitekturmuseet, Stockholm, 1987

Geijer, Mia, *Makten över monumenten: restaurering av vasaslott 1850-2000*, Nordiska museets förlag, Diss. Stockholm : Kungliga tekniska högskolan, 2007, Stockholm, 2007

Hennings, Beth, *Gustav III: en biografi*, Norstedt, Stockholm, 1957

Hetherington, Kevin, *The badlands of modernity: heterotopia and social ordering*, Routledge, London, 1997

Folcker, Erik G., *Gripsholms slott: en vägledning för besökande*, 5 uppl. med planer och ill., Stockholm, 1897

Johnsson, Ulf G., *Gripsholm: en vägledning*, 4. rev. uppl., Nationalmuseum, Göteborgstryckeriet, 2013

Johnsson, Ulf G. (red.), *Porträtt porträtt: studier i Statens porträttsamling på Gripsholm*, Rabén & Sjögren, Stockholm, 1987

Karlsson, Åsa & Lindberg, Bo (red.), *Nationalism och nationell identitet i 1700-talets Sverige*, Univ., Uppsala, 2002

Ljungman, Carl Fredrich, *En kort beskrifning, om Gripsholms slott*, tryckt af Peter Jöransson Nyström, Stockholm, 1755

Ljungman, Carl Fredrich, *Beskrifning om Gripsholms slott*, tryckt hos Anders Zetterberg, Stockholm, 1790

Ljungström, Lars, *-Aendnu gamblare: Fredrik Lilljekvists restaurering av Gripsholms slott och 1890-talets restaureringsdebatt*, Södermanlands museum, Nyköping, 1987

Malmberg, Boo von, Setterwall, Åke & Westlund, Per-Olof (red.), *Gripsholms slott: officiell vägledning för besökare : med planer och illustrationer*, [Ny, översedd uppl.], Nationalmuseum, Stockholm, 1960

*Meddelanden från Nationalmuseum band 1881 - 1889*, Nationalmuseum, Stockholm, 1882-1976,

Misztal, Barbara A., *Theories of social remembering*, Open University Press, Buckingham, 2003

Persson, Fabian, *Servants of fortune: the Swedish court between 1598 and 1721*, Diss. Lund : Univ., Lund, 1999

Phelps, Angela, Ashworth, Gregory John & Johansson, Bengt O. H. (red.), *The construction of built heritage: a North European perspective on policies, practices and outcomes*, Ashgate, Aldershot, 2002

Robertsson, Stig, *Fem pelare: en vägledning för god byggnadsvård*, 1. [uppl.], Riksantikvarieämbetet, Stockholm, 2003

Stjerneld, Adolf Ludvig, *Gripsholms slott. =Anon.= Stockholm. Tryckt hos Johan Hörberg, 1825.*, Stockholm, 1825

Stjerneld, Adolf Ludvig, *Bihang till Gripsholms slotts beskrifning af år 1825*, Stockholm, 1826

Upmark, Gustaf (red.), *Gripsholmsföreningen: dess stiftande, verksamhet och syften: en redogörelse afgifven vid årsmötet den 31 mars 1890*, Stockholm, 1890

Westlund, Per-Olof, *Gripsholm under vasatiden: en byggnadshistorisk undersökning*, Diss. Stockholm : Högsk.,[Stockholm], 1948

Widén, Per, *Från kungligt galleri till nationellt museum: aktörer, praktik och argument i svensk konstmuseal diskurs ca 1814-1845*, Gidlund, Diss. Göteborg: Göteborgs universitet, 2009, Hedemora, 2009

### **Elektroniska källor:**

<http://sok.riksarkivet.se/sbl/Presentation.aspx?id=9605> 2015 - 05 - 23

<http://sok.riksarkivet.se/sbl/Presentation.aspx?id=12359> 2015 - 05 - 28

<http://sok.riksarkivet.se/sbl/Presentation.aspx?id=20161> 2015 - 05 - 25

<http://www.gripsholmsforeningen.se/> 2015 - 05- 29

### **Bildförteckning**

**Fig 1.** Gripsholms slotts teatertorn vid båtbyggnaden. **Björn Paulsson 2015**

**Fig 2.** Stjernelds svarta inramning med förgylld kant. **Björn Paulsson 2015**

**Fig 3.** ”Kärleksholmen” utanför slottet, anlades på 1890-talet för att skänka en romantisk omgivning runt slottet. **Björn Paulsson 2015**

**Fig 4.** Gripsholm enligt Per-Olof Westlund. **Källa Jim Sjöberg**

**Fig 5.** Dörr till trapphuset som ledde till första våningen **Foto: Björn Paulsson, 2015**

**Fig 6.** Rumsnumrering till ”Cancellie-rummen” som stämmer överens med Stjernelds vägledning 1825. **Björn Paulsson 2015**

**Fig 7.** En av Ingångarna till Kavaljersflygen på slottets yttre borggård. **Björn Paulsson 2015**

**Fig 8.** De analyserade rummen i fallstudie II. Första våningsplanet till vänster, andra till höger. Illustrerat av **Björn Paulsson**

**Tabell 1.** Gjord av Björn Paulsson 2015. Regenternas födelse- och dödsår är tagna från Wikipedia

**Tabell 2.** Gjord av Björn Paulsson 2015



## 11. Bilagor (1-13)

Nedan följer bilagor till ritningar som redigerats av Björn Paulsson 2015

**Svart pil:** Gångordningens riktning framåt

**Röd pil:** Gångordningens riktning bakåt

**Rödmarkerat:** Rum som nämns i vägledningen

**Rosamarkerat:** Rum som inte nämns i vägledningen men måste passeras för att komma till nämnda rum

**Ofärgat:** Rum som inte passeras

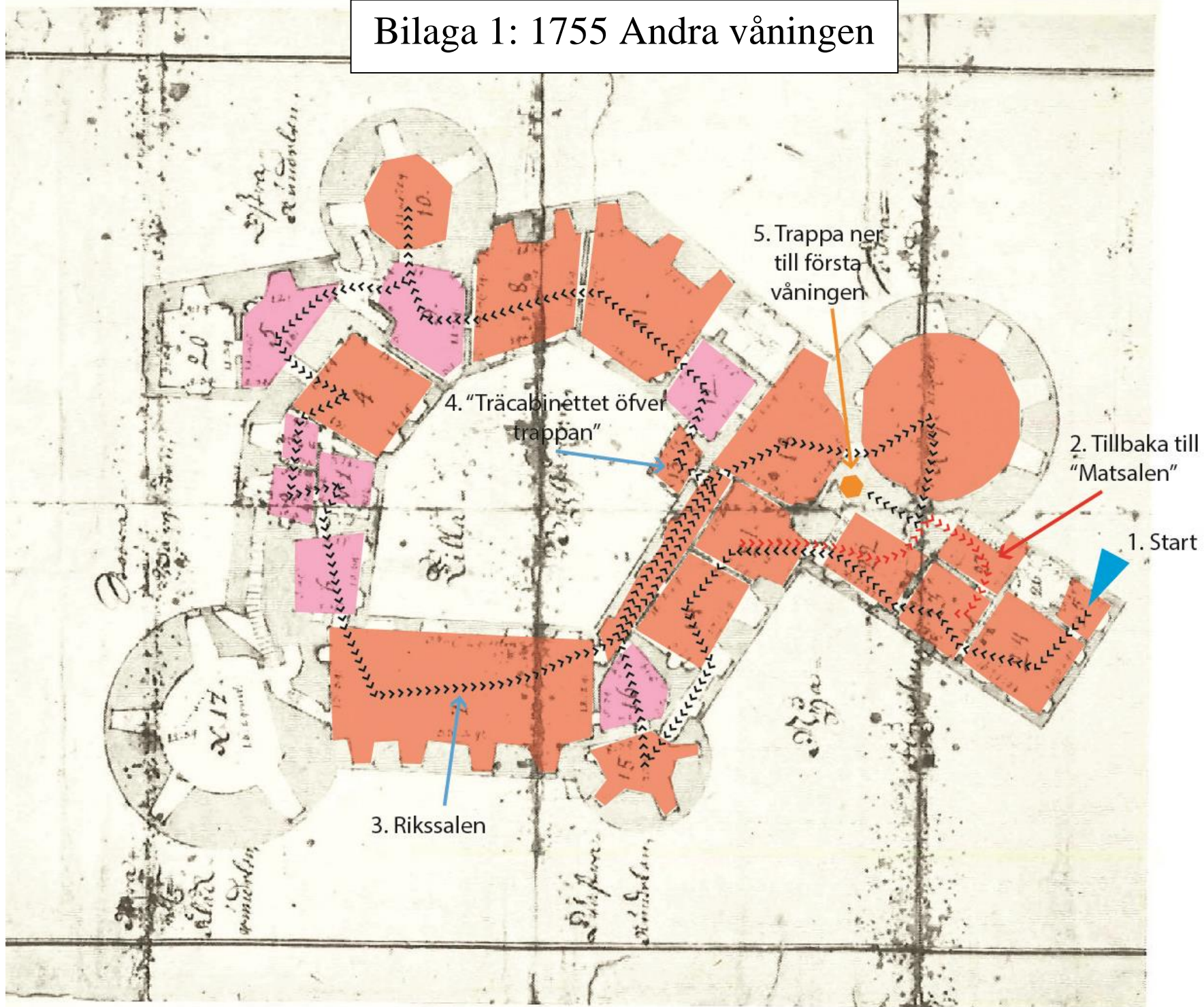
**Gråfärgat:** Oviss gångordning

**Orange hexagon:** Trappa riktning neråt

**Grön hexagon:** Trappa riktning uppåt

**Undantag:** Ritningarna till 1825 års vägledning har en speciell färg, vilket gjort att jag inte färglagt rummen. Dessutom är Gångordningens riktningspilar framåt färgade blå istället för svart för kontrastverkans skull.

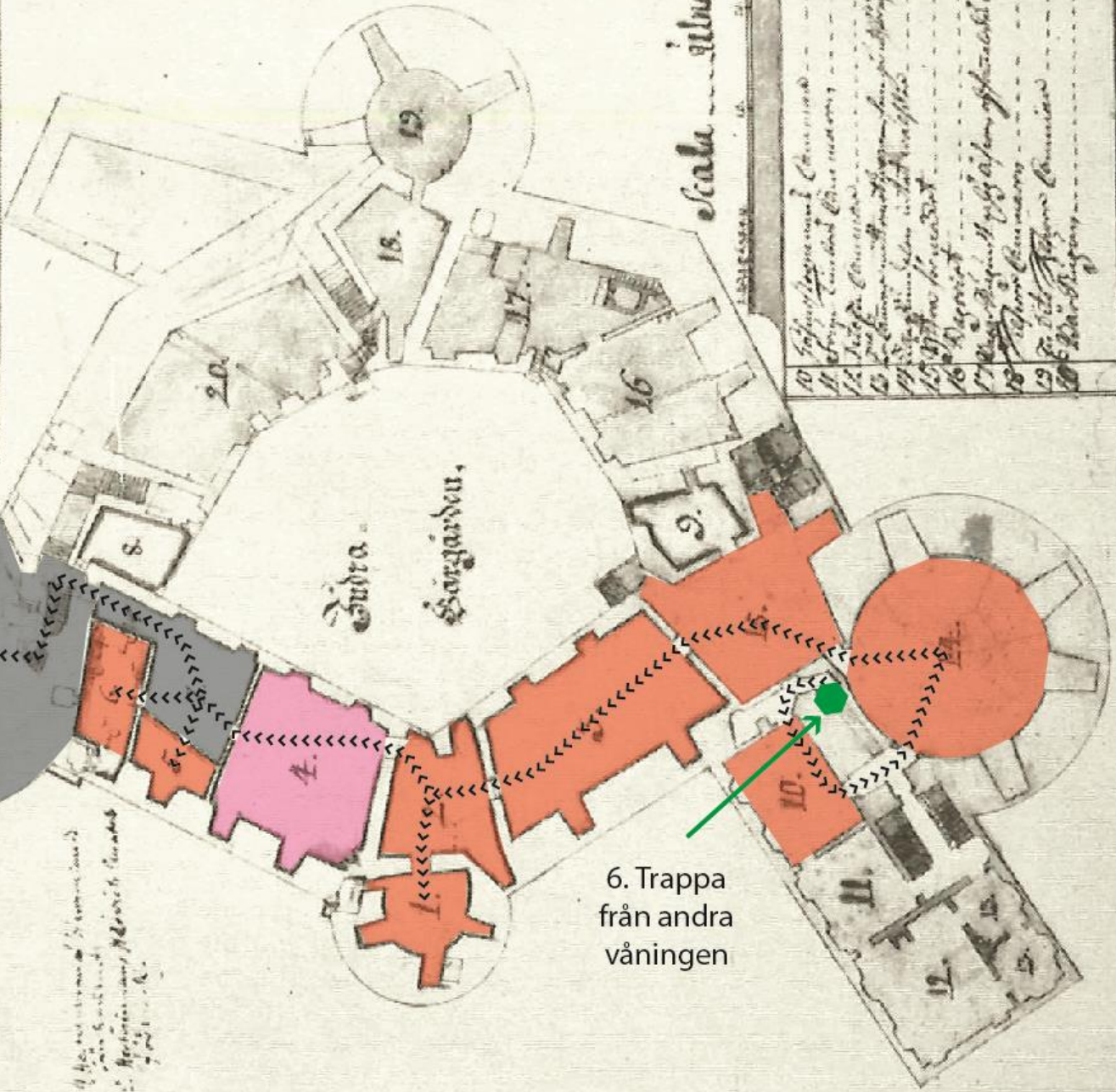
# Bilaga 1: 1755 Andra våningen



# Bilaga 2: 1755 Första våningen

**År 1755**  
**Andra våningen**  
 för **Carlensholmens första våningen**  
 uttagen af Stället öfveran för **Stadsporten** och **Stadsporten** och **Stadsporten**

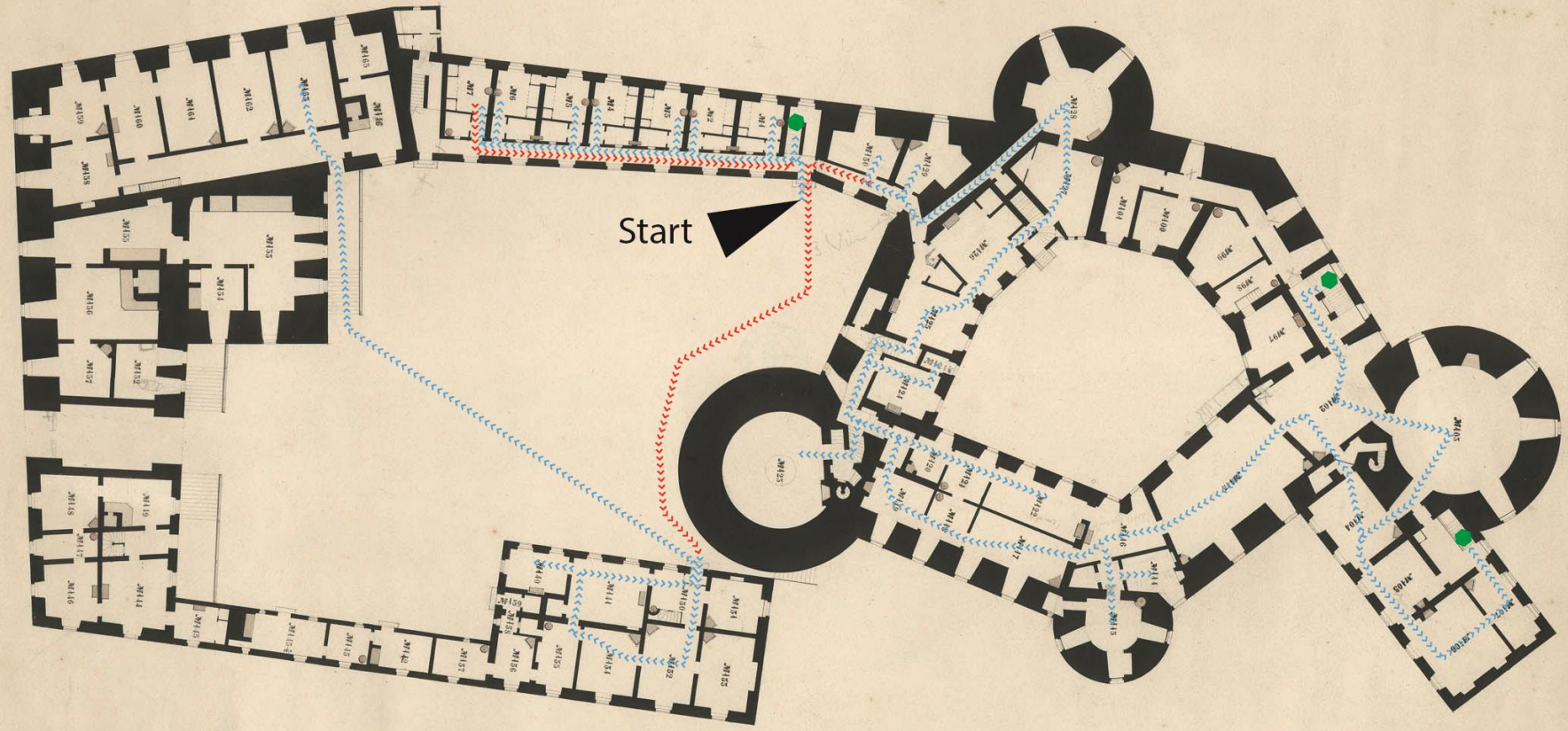
1	2	3	4	5	6	7	8	9
1	2	3	4	5	6	7	8	9
1	2	3	4	5	6	7	8	9



10	11	12	13	14	15	16	17	18	19	20
10	11	12	13	14	15	16	17	18	19	20
10	11	12	13	14	15	16	17	18	19	20

# Bilaga 3: 1825 Första våningen

Grändens T. 1. 2. A

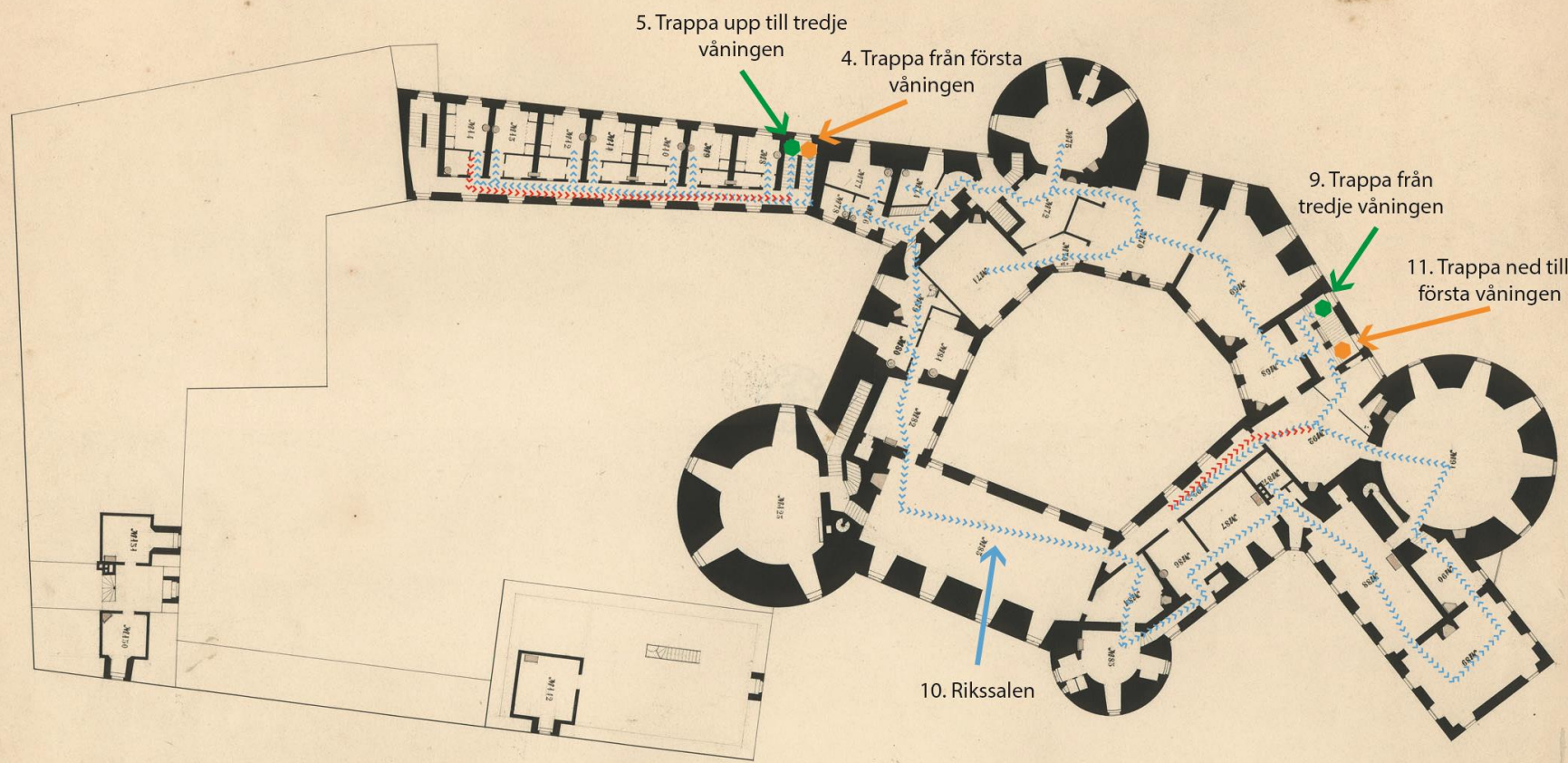


PLAN AF FÖRSTA VÅNINGEN.

# Bilaga 4: 1825 Andra våningen

Grändplan II: 214

PLAN  
AF  
ANDRA  
VÅNINGEN



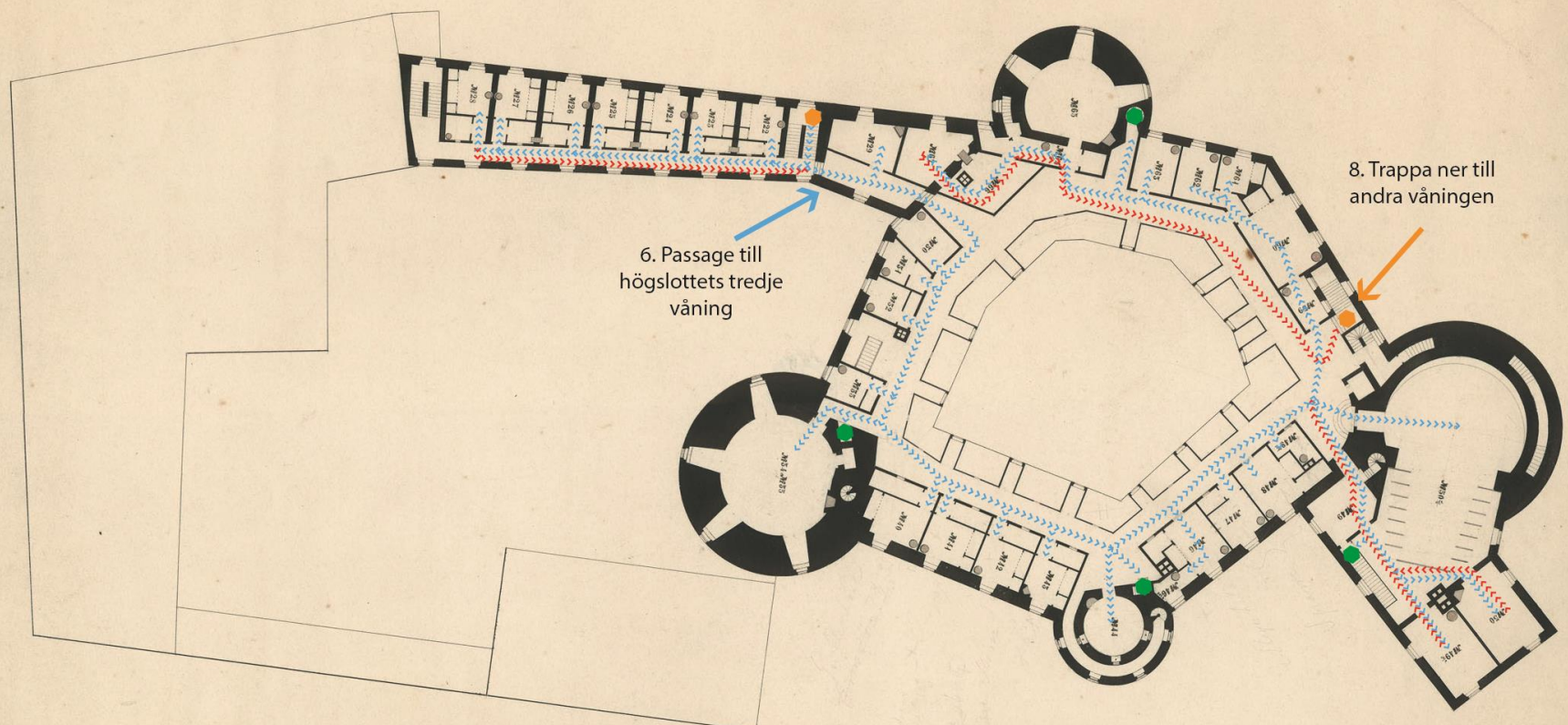
4

# Bilaga 5: 1825 Tredje våningen

Grindström T:26



PLAN AF TREDJE VÅNINGEN.



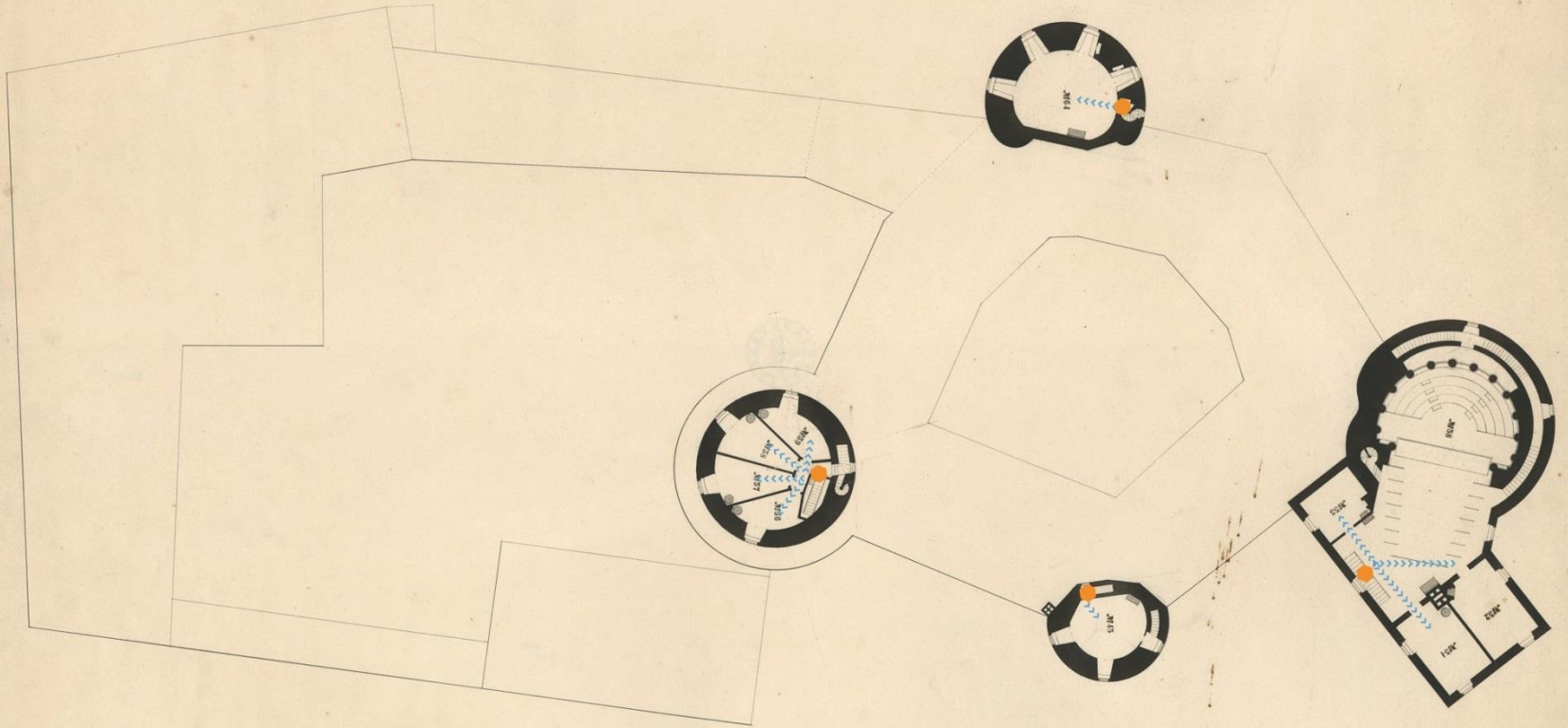
6. Passage till högslottets tredje våning

8. Trappa ner till andra våningen

7. Gröna punkter = Trapp upp till tornrum och fjärde våningen

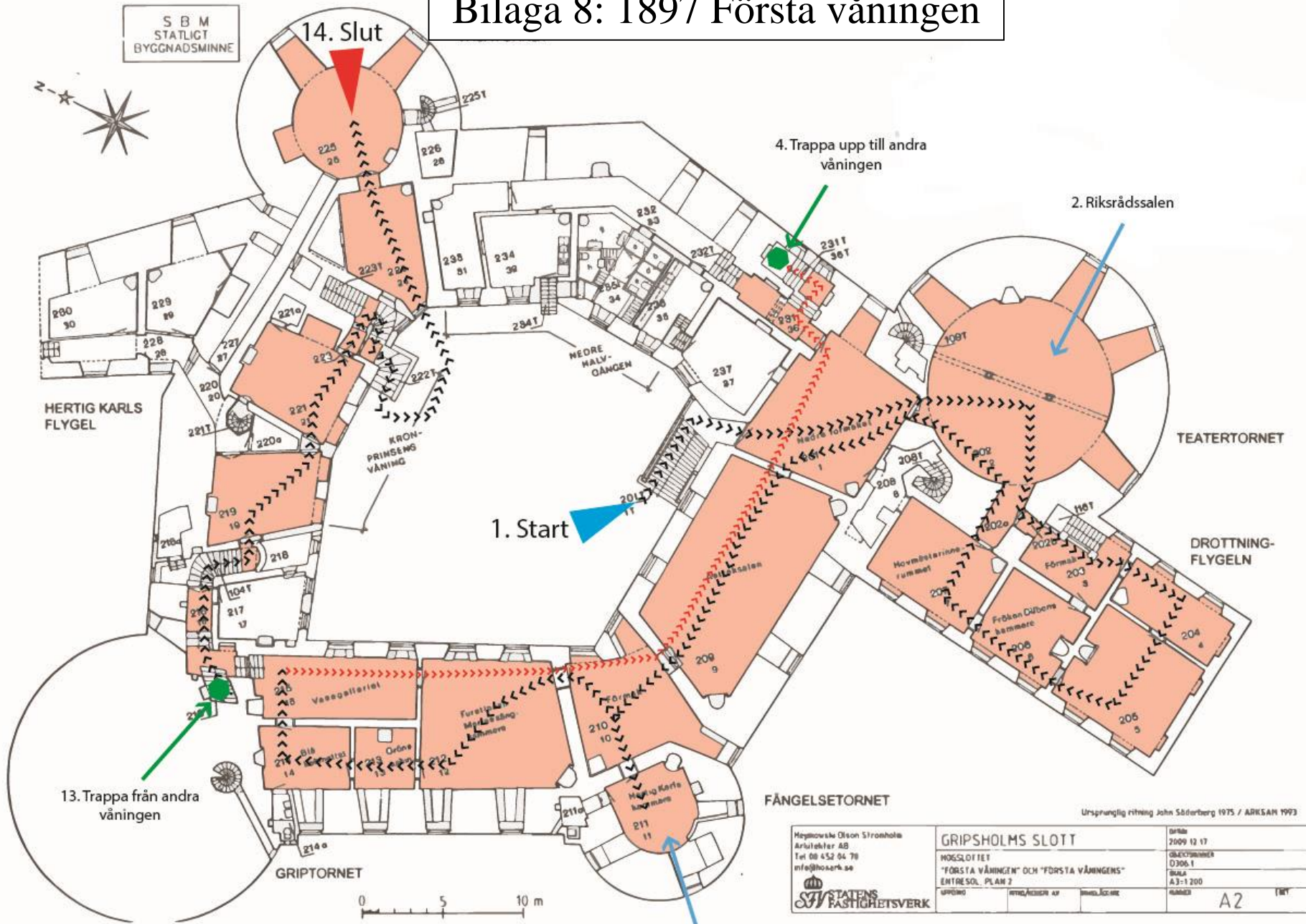
Bilaga 6: 1825 Fjärde våningen

Grinsebohusen III:27



PLAN AF FJÄRDE VÅNINGEN.

# Bilaga 8: 1897 Första våningen



S B M  
STATLIGT  
BYGGNADSMINNE

HERTIG KARLS  
FLYGEL

GRIPTORNET

FÅNGELSETORNET

TEATERTORNET

DROTTNING-  
FLYGELN

Ursprunglig ritning John Söderberg 1975 / ARKSAM 1993

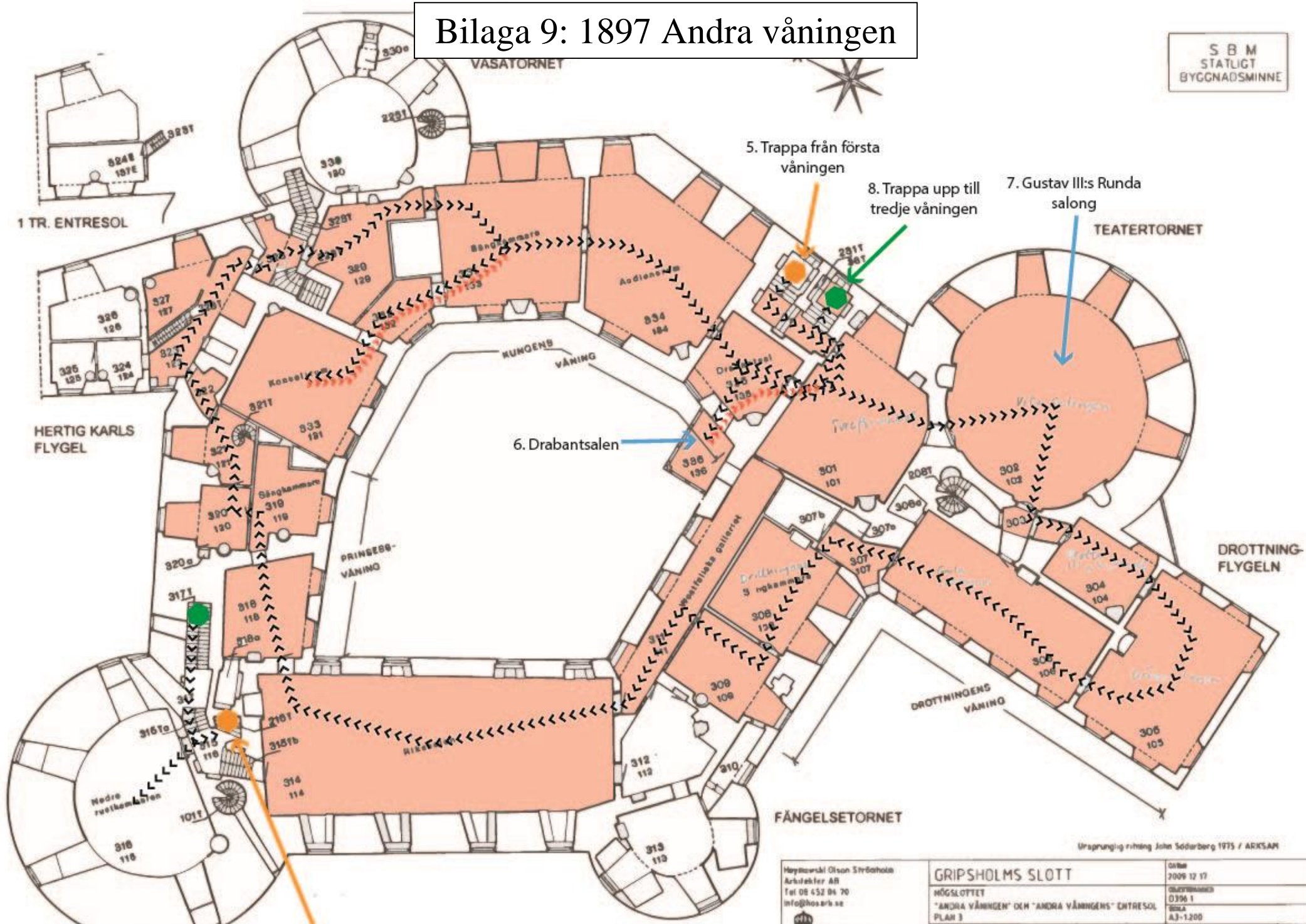
Högskolebyrå Arkitekt AB Tel 08 452 04 78 info@hokab.se 	<b>GRIPSHOLMS SLOTT</b>		Datum 2009 12 17	
	HOGSLOTET "FÖRSTA VÅNINGEN" OCH "FÖRSTA VÅNINGENS" ENTRÉSK. PLAN 2		Objektnummer D306.1	
	UPPMÅTT 1:100	FÖRSTÄLLNING AV 1:100	Skala A3-1:200	RADER A2
				TITEL 1897

3. Hertig Karls kammare



# Bilaga 9: 1897 Andra våningen

S B M  
STATLIGT  
BYGGNADSMINNE

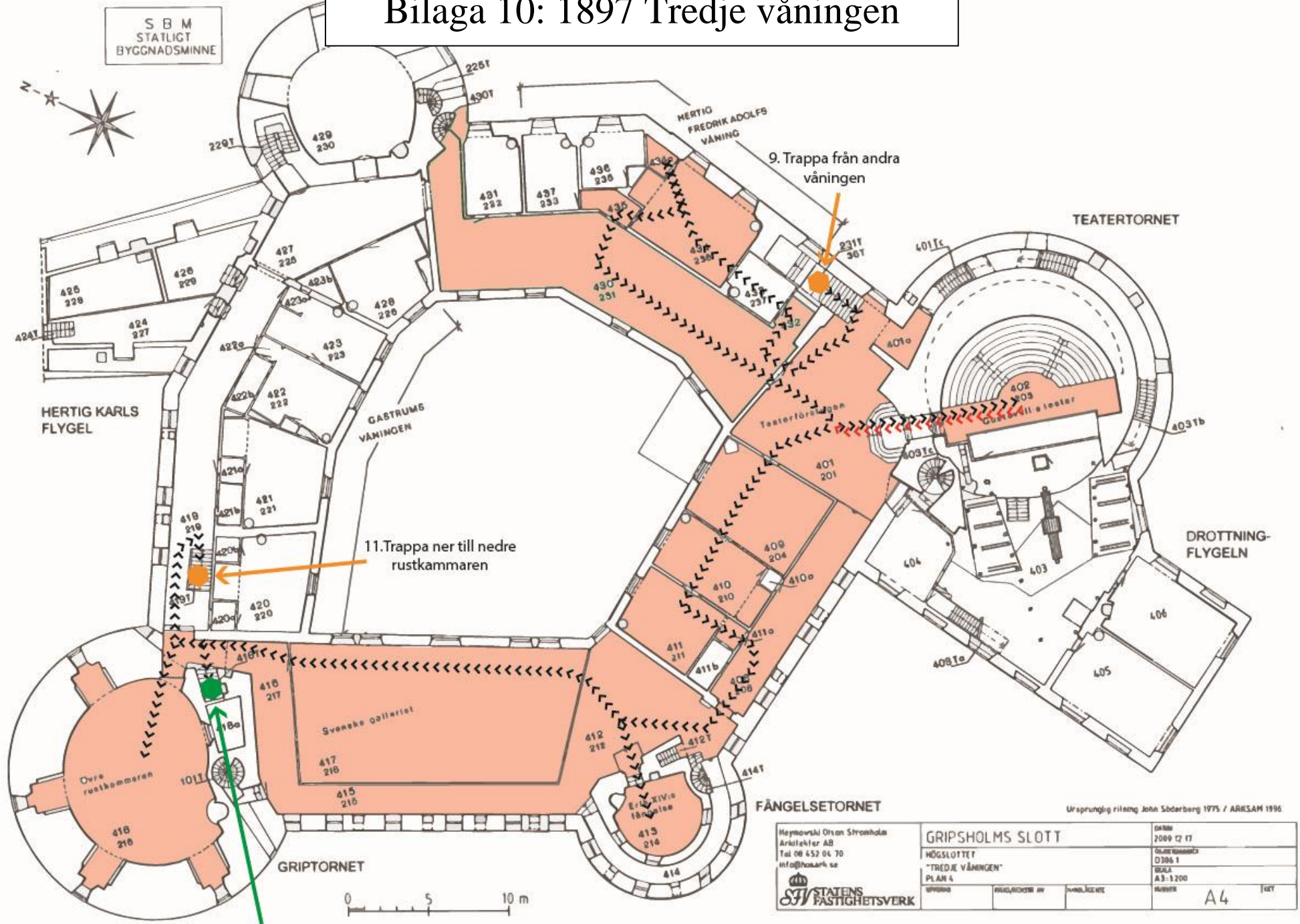


Häyblowski Olsson Strömholm  
Arkitekter AB  
Tel 08 452 04 70  
info@hsoark.se

**STATENS  
FASTIGHETSVERK**

<b>GRIPSHOLMS SLOTT</b>		Datum	2009 12 17
HÖGSLOTTET		ÖLUFVINGEN	0396 1
"ANDRA VÅNINGEN" OCH "ANDRA VÅNINGENS" ENTRESOL		BYGGNAD	A3-1,200
PLAN 3		BYGGNAD	A3
UPPDRAG	BYGGNADENS AV	BYGGNADENS	BYGGNAD

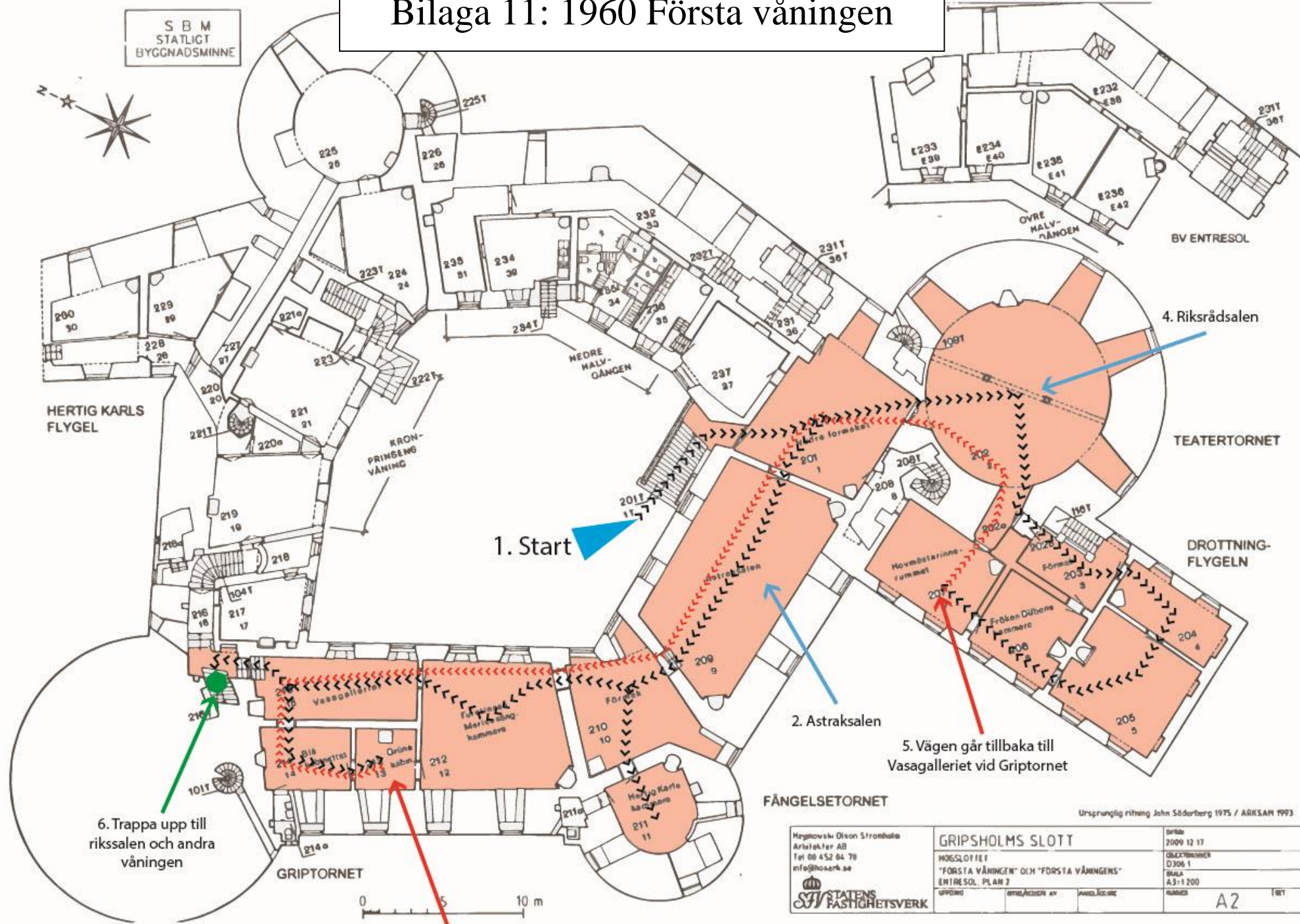
# Bilaga 10: 1897 Tredje våningen



10. Trappa upp till Gästrumsvåning

# Bilaga 11: 1960 Första våningen

S B M  
STATLIGT  
BYGGNADSMINNE



1. Start

2. Astralsalen

5. Vägen går tillbaka till Vasagalleriet vid Griptornet

6. Trappa upp till rikssalen och andra våningen

3. Vägen går tillbaka till nedre förmaket

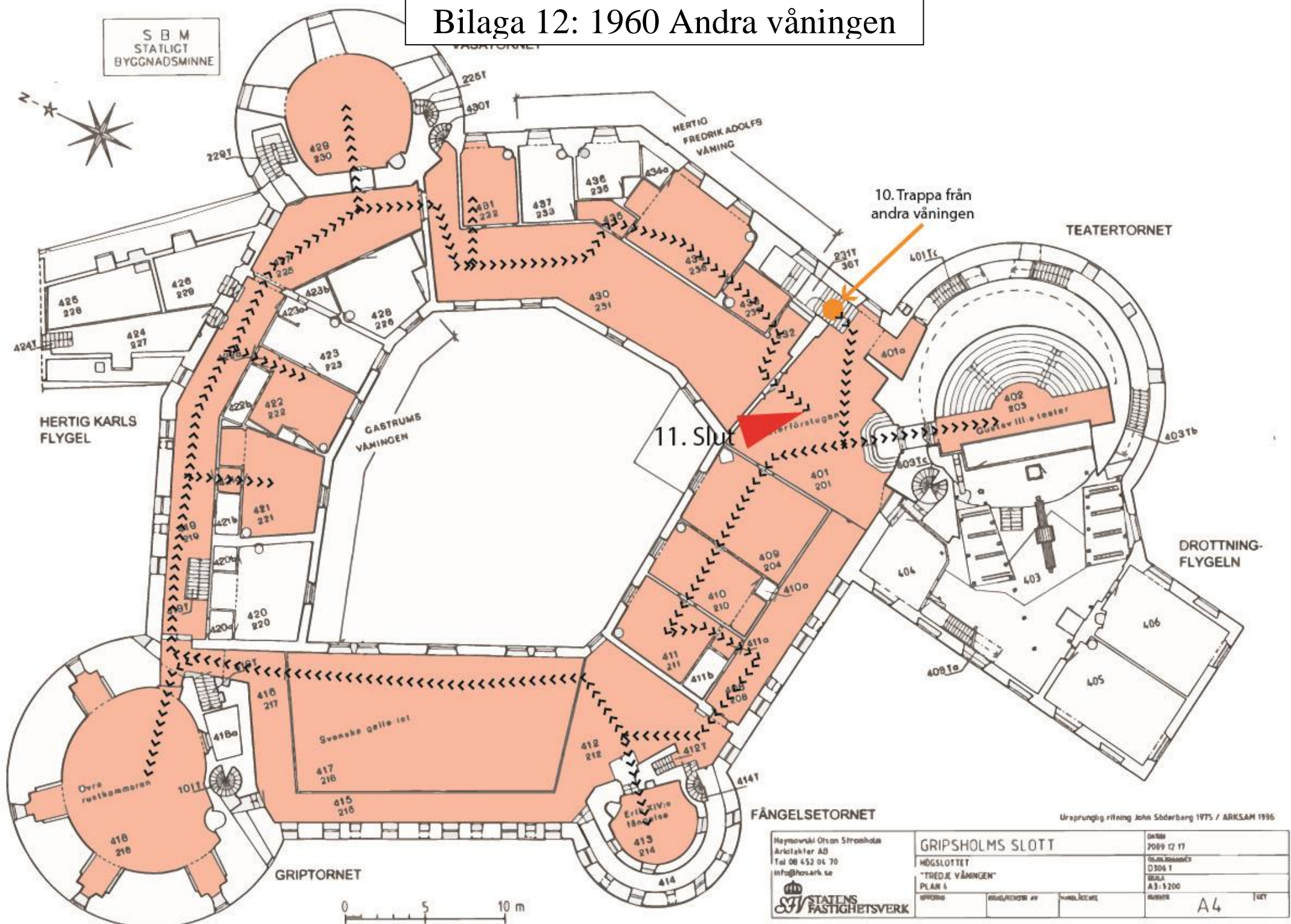
4. Riksrådsalen

FÄNGELSETORNET

Ursprunglig ritning John Söderberg 1975 / ARKSAM 1993

Gripsholms Slott		Datum 2009 12 17	
Mogslottet		Objektnummer D 306 1	
"Första våningen" d.h. "Första våningens"		Skala A3:1 200	
Entresol, Plan 2		Namn	
Uppdrag	Utförare av	Ansvarig	Arkiv
S B M STATENS FASTIGHETSVERK		A2	

# Bilaga 12: 1960 Andra våningen



S B M  
STATLIGT  
BYGGNADSMINNE

11. Slut

10. Trappa från  
andra våningen

TEATERTORNET

HERTIG KARLS  
FLYGEL

GASTRUMS  
VÅNINGEN

FÄNGELSETORNET

DROTTNING-  
FLYGELN

GRIPTORNET

Ursprunglig ritning John Söderberg 1975 / ARKSAM 1996

Haymovski Oton Strömholm  
Arkitekt AB  
Tel 08 452 01 70  
info@hosark.se



GRIPSHOLMS SLOTT

HÖGSLOTTET  
"TREDJE VÅNINGEN"

PLAN 4

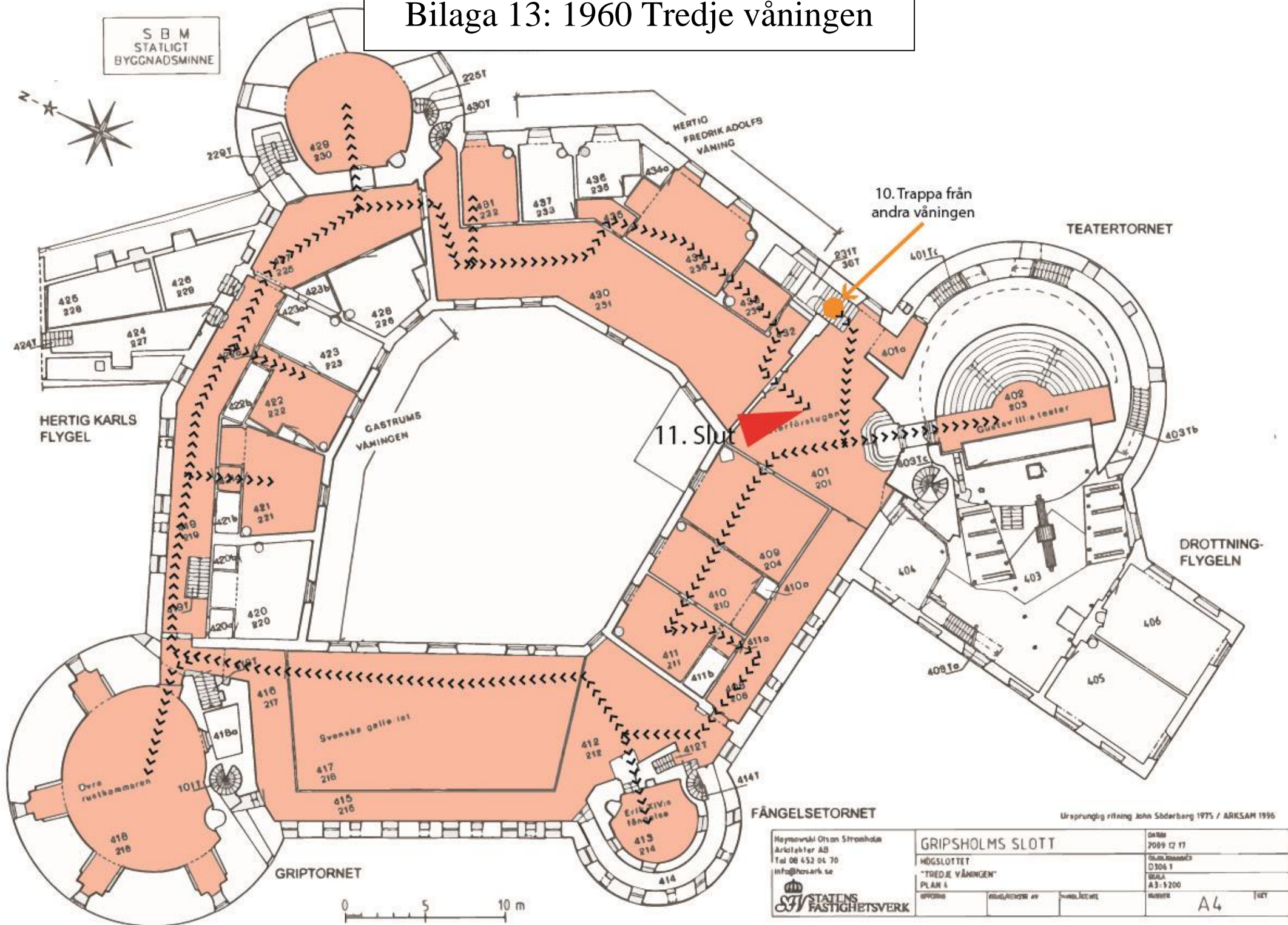
OPFÖRD

BYGGÅRDETTER ÅR

NUMMERNUMMER

DATUM	2009 12 17
BLANSKISS	D 306 1
SKALA	A3: 1:200
NUMMER	A4

# Bilaga 13: 1960 Tredje våningen



S B M  
STATLIGT  
BYGGNADSMINNE

11. Slut

10. Trappa från  
andra våningen

FÄNGELSETORNET

Ursprunglig ritning John Söderberg 1975 / ARKSAM 1996

Heymanski Oton Strömholm Arkitekt AB Tel 08 452 04 70 info@hansark.se		GRIPSHOLMS SLOTT HÖGSLOTTET "TREDJE VÅNINGEN" PLAN 4		Datum 2009 12 17
 STATENS FASTIGHETSVERK		Öppnings Besöksadress av Ansvarig	Öppnings Besöksadress D 304 1 SERIA A3-1200	Skala A4

