



GÖTEBORGS UNIVERSITET  
HANDELSHÖGSKOLAN

# Barn, platsen och uttrycket!

-En studie som ökar förståelsen för analys av barns uttryck av den upplevda platsen för användning i stadsplaneringen.

Kandidatuppsats HT2014, KGG310

Institutionen för Ekonomi och samhälle, avdelningen för Kulturgeografi

Fredrik Fabó

Joakim Larsson

Handledare Andrew Byerley

## Förord

Efter att vi med varandra vid flera tillfällen fört långa intressanta filosofiska diskussioner kring stadsutveckling på Handelshögskolan i Göteborg föreföll det självklart att vi skulle samarbeta kring vår kandidatuppsatts när vi fick reda på att uppsatserna skulle skrivas två och två. Den ene av oss kom precis från studier inom samhällsplanering på Stockholms universitet och Joakim hade ett brinnande intresse för att fördjupa sig i hur informationen som man inom stadsplaneringen samlas in, tolkas och används. Den andre av oss är konstnär och genom att ha varit delaktig i några stadsutvecklingsprojekt så väcktes också för Fredrik ett vidare intresse för att fördjupa sig i hur informationen som inom stadsplaneringen samlas in, tolkas och används (Fyrbodol.se; GP.se; VårtGöteborg.se). Då flera av dessa projekt som Fredrik varit delaktig i riktat sig till barn och unga och även Joakim intresserat sig för detta område inom samhällsplaneringen så föreföll det ganska snabbt att vårt fokus skulle ligga på barn och hur man tolkar deras intryck inom stadsutveckling.

Vi vill tacka alla medverkande i uppsatsens undersökningar och även tacka vår handledare Andrew Byerley.

Göteborg 24 Mars 2015  
Joakim Larsson och Fredrik Fabó

## Sammanfattning

Städer ska växa och det finns ett ökat fokus på hållbarhet samt att staden ska vara en plats för alla. Medborgarna får mer utrymme i planeringen vilket öppnar för att barn också ska vara med i planeringen. Barn tillfrågas genom olika metoder, de uttrycker sig och detta analyseras för att sedan användas. Det finns inte tillräckliga verktyg för att på så bra sätt som möjligt använda barnens uttryck i planeringen. Syftet med denna uppsats är därför att undersöka analyseringen av det barn uttrycker av en plats i stadsplaneringen. För att fylla detta syfte så är våra frågeställningar följande:

- Hur ser analyseringen av barns uttryck av en plats ut inom stadsplaneringen i Göteborgs stad?
- Hur påverkas analysen av barns uttryck av en plats när platsens skapandeprocesser har tydliggjorts i analyseringsarbetet?

Den teori och tidigare forskning som tas upp i denna uppsats koncentrerar sig på hur barn uttrycker sig om en plats genom mentala kartor, hur platser skapas och hur man ser på rum och plats.

Denna uppsats är kvalitativ i tillvägagångssättet och bygger på två metoder som används för att i undersökningen besvara på frågeställningarna. Den ena innefattar att intervjua personer som arbetar med barn i planeringen. Denna metod är för att svara på den första frågeställningen. Den andra metoden är att vi genomför en fallstudie där vi samlar in och analyserar barns uttryck av en plats. Insamlingen sker genom mental karta och promenad med barnen och analysen i fallstudien görs med en tydlig syn på rummet som då låter oss svara på vår andra frågeställning.

Resultatet av denna undersökning visar att det finns flera svårigheter med att analysera barns uttryck. Samtidigt kommer fram att det inte finns tydliga riktlinjer för hur analyseringen ska gå till. Det övergripande resultatet av fallstudien är att man kan få ökad förståelse om barnen och platsen när man har tydliggjort platsers skapandeprocesser. En del i den förståelsen är att man måste se platser som en del i en större helhet och att platser påverkar varandra.

## Innehållsförteckning

1 Inledning.....	6
1.1 Introduktion.....	6
1.2 Bakgrund.....	6
1.3 Problemformulering.....	6
1.4 Syfte.....	7
1.5 Frågeställningar.....	7
1.6 Begreppsförklaring.....	7
1.6.1 Uttrycket.....	7
1.6.2 Skapandeprocess Ordet skapandeprocess använder vi för att illustrera att det som skapar en plats är en process vilken innefattar många påverkningar som vi senare i uppsatsen kommer gå in närmare på.....	7
1.7 Disposition.....	7
2 Teori.....	8
2.1 Rum och plats.....	8
2.2. Vår syn på rum och plats.....	10
2.3 Barns uttryck av platser.....	10
2.3.1 Kognitiv karta.....	10
2.3.2 Mental karta.....	11
2.3.3 Hur ritar barn en mental karta?.....	12
2.3.4 Analysering av barns mentala kartor.....	14
2.4 Promenad som uttrycksform.....	18
2.5 Tidigare forskning.....	19
4 Metod.....	21
4.1 Inledning.....	21
4.2 Samtalsintervjuerna.....	21
4.2.1 Metodval.....	21
4.2.2 Urval.....	21
4.2.3 Genomförandet.....	22
4.3 Fallstudien.....	22
4.3.1 Inledning.....	22
4.3.2 Urval.....	23
4.3.3 Mental karta.....	25
4.3.4 Material till genomförandet av mental karta.....	25
4.3.5 Tillfället för den mentala kartan.....	26
4.3.6 Utförandet av den mentala kartan.....	27
4.3.7 Promenaden.....	27
4.3.8 Utförandet av promenaden.....	28
4.3.9 Analysmetod.....	29
4.4 Alternativa metoder.....	30
4.5 Avgränsningar.....	30
4.6 Källkritik.....	30
5 Resultat och analys.....	31
5.1. Resultat av intervjuerna.....	31
5.2 Analys av intervjuerna.....	32
5.3 Fallstudien.....	33
5.3.1 Resultat av de mentala kartorna.....	33
5.3.2 Resultat av promenaden.....	35
5.4 Analys av fallstudien.....	36
5.4.1 Inledning.....	36

5.4.2 Linbanan .....	37
5.4.3 Blomsteraffären .....	37
5.3.4 Lekplatsen.....	39
5.4.5 Linbanan en andra gång och vidare.....	41
<b>6 Slutsatser .....</b>	<b>43</b>
6.1 Inledning .....	43
6.2 Hur ser analyseringen av barns uttryck av en plats ut inom stadsplaneringen i Göteborgs stad?.....	43
6.3 Hur påverkas analysen av barns uttryck av en plats när platsens skapandeprocesser har tydliggjorts? .....	43
6.3 Egna reflektioner.....	44
6.4 Vidare forskning .....	46
<b>Bilagor .....</b>	<b>50</b>
Bilaga 1 .....	50
Bilaga 2 .....	51

# 1 Inledning

## 1.1 Introduktion

I denna uppsats kommer vi att titta närmare på analyseringen av det barn uttrycker om en plats. Detta för att öka förståelsen för hur planerare kan analysera det barn uttrycker om platser för användning i stadsplaneringen.

## 1.2 Bakgrund

Många städer har långsiktiga visioner för utveckling av staden. De vill möta framtiden genom att bygga nya stadsdelar, förändra centrum och förnya bostadsområden för att nämna några exempel. I dessa visioner läggs stor vikt på att skapa en socialt hållbar stad och en stad för alla (Stockholm Vision 2030; Borås Vision 2025). En av dessa städer är Göteborg. I Göteborg stads vision för 2021 är den sociala hållbarheten och en stad för alla ett tydligt mål för framtiden (Göteborg 2021). För att skapa en stad som alla kan trivas i gör många städer, där ibland Göteborg, krafttag för att inkludera medborgarna i planeringen genom så kallade medborgardialoger. Medborgardialogerna ska vara en plattform för beslutfattare, tjänstemän och stadens invånare att föra en dialog på, kring hur platser och områden ska utformas (Lundby Medborgardialog; Socialutveckling Göteborg). Det läggs stort fokus i att alla ska få säga sitt i dialogerna för att dialogerna ska genomföras på ett demokratiskt sätt så att alla grupper i samhället ska få vara med i dialogerna. Något som ofta tas upp och som ska förespråka att även barn ska vara med är FN:s barnkonvention, den säger att när beslut rör barn så ska barns bästa beaktas (Unicef.se; BKA, 2011). I Göteborg har barn och unga fått en mer central roll i dialogerna eftersom man från stadens håll också har tagit fram ett antal principer som ska genomsyra alla dialoger som staden för med medborgarna. En av dessa principer säger att barn och unga särskilt ska komma till tals (Socialutveckling Göteborg). På grund av det här har man i Göteborg på senare tid börjat fokusera allt mer på hur man så bra som möjligt kan få med barn i planeringen (BKA, 2011). Samtidigt som en plats skapandeprocesser blir allt mer i åtanke när man pratar om stadsutveckling (den Besten, 2010; Cele, 2006).

En del i arbetet med Göteborg 2021 är att staden ska vara en stad för alla. En öppen och jämställd stad. I år, 2015, ska barnen vara i fokus (Vision Göteborg 2021). Även tidigare har intresset för barns delaktighet i stadsplaneringen varit aktuellt, Göteborgs Barnkonsekvensanalys (BKA) var ett första steg för att sammanställa kunskap som skulle underlätta arbetet med att involvera barn i den fysiska planeringen (BKA, 2011). Barnkonsekvensanalysen har kunskap och riktlinjer som kan underlätta arbetet med barn och skapa en stad som tar hänsyn till barn. Barnkonsekvensanalysen ska inte ses som en slutgiltig produkt utan som ett led i riktningen mot att barn ska göras mer synliga i planeringen (BKA, 2011:59). Efterfrågan är då fortfarande stor för ny forskning och nya metoder som underlättar arbetet med barnens involvering i planeringen (BKA, 2011; Cele, 2014).

## 1.3 Problemformulering

När barnen får uttrycka sig i planeringen så vill man veta vad barnen tycker och veta vad en bra plats är för barnen (BKA, 2011). För att göra det så låter man barnen delta i medborgardialoger, de får uttrycka det de vill och barnen uttrycker sig. Sedan analyseras det barnen uttryckt för att använda det i planeringen (Tyréns; BKA, 2011).

Inom den kulturgeografiska forskningen har det på senare tid blivit mer uppmärksammat att man presenterar vilken syn på rummet man har när man analyserar det barn uttrycker (den

Besten, 2010; Cele, 2006). Var man ställer sig i frågan hur och vilka processer som är med och skapar rummet och platsen. Samtidigt finns det en önskan från aktörer i stadsutvecklingen att på så bra sätt som möjligt involvera barnen och göra det på ett sätt som ger positiv utveckling (BKA, 2011; Lenninger, 2008:11). Vi ser problemet som att det behövs ytterligare forskning på analyseringen av det barn uttrycker om en plats för användandet i stadsplanering. På grund av detta kommer denna uppsats att handla om att öka förståelsen för analyseringen av det barn uttrycker av en plats i stadsplaneringen.

## 1.4 Syfte

Syftet är att undersöka analyseringen av det barn uttrycker av en plats i stadsplaneringen.

## 1.5 Frågeställningar

Hur ser analyseringen av barns uttryck av en plats ut inom stadsplaneringen i Göteborgs stad? Hur påverkas analysen av barns uttryck av en plats när platsens skapandeprocesser har tydliggjorts i analyseringsarbetet?

## 1.6 Begreppsförklaring

### 1.6.1 Uttrycket

Med ordet uttryck så vill vi fånga in alla former av sätt för att förmedla sina erfarenheter och tankar. Denna tanke har också Kaijser & Öhlander när han skriver om kvalitativ forskning (Kaijser & Öhlander, 1999:76). I denna uppsats kommer det ofta att handla om uttryck av det upplevda hos barn. Det upplevda ser vi som att det tas in genom alla sinnen och att det likaså kan uttryckas med alla sinnen.

### 1.6.2 Skapandeprocess

Ordet skapandeprocess använder vi för att illustrera att det som skapar en plats är en process vilken innefattar många påverkningar som vi senare i uppsatsen kommer gå in närmare på.

## 1.7 Disposition

I vårt första kapitel har vi en inledning som redogör för bakgrund, problemformulering, syfte, frågeställningar och förklarar två svårare begrepp som används i vår uppsats. I det andra kapitlet presenterar vi teorier och tidigare forskning som är relevant till vår uppsats kontext. Det tredje kapitlet behandlar de metoder som vi har använt i uppsatsen. Avgränsningar och källkritik behandlas även i detta tredje kapitel. Kapitel fyra presenterar resultat och analys av vårt empiriska material. I det femte och sista kapitlet så redogör vi för våra slutsatser i förhållande till uppsatsens syfte och frågeställningar. Här finns också vår diskussion kring vidare forskning och våra egna tankar kring uppsatsens resultat.

## 2 Teori

### 2.1 Rum och plats

Vi ser att en viktig del i vår uppsats är att vi har en tydlig bild av var man står i hur rum och plats skapas. Detta för att man ska kunna luta sig mot det i analyseringen av barnens uttryck och kunna motivera slutsatser man drar från dessa. För att förstå rum och plats var vi tvungna att sätta oss in i forskning och teorier kring ämnet. Vi kommer i detta avsnitt att presentera olika forskares tankar om rum och plats och avsluta med var vi står i frågan om synen på rum och plats. Senare i uppsatsen kommer detta sättas i kontext med den empiri som vi samlat in.

När vi skriver rum så är det en rak översättning av ordet ”space” och dess innebörd inom kulturgeografien.

Synen på rummet och platsen är omdiskuterad och har många olika definitioner. En vida spridd och accepterad syn på relationen mellan rum och plats inom kulturgeografien är att platsen är en del av rummet som fått en laddning, ett värde eller en mening (Parker, 2012). Det är människan som fyller rummet med värden och det blir då platser som är ”spaces *that people have made meaningful*” (den Besten, 2010:182). Meningen i platser är viktiga för att människor ska känna tillhörighet och en koppling till en plats, detta är en viktig del i planeringen av städer (Parker, 2012).

*“The process of social-psychological construction of place – when spaces, imbued with human action and particular meanings for human sociality and identity, become places – has been central to human geography and sociology of space”* (den Besten, 2010:182)

I denna syn på relationen mellan rum och plats står de två begreppen i något motsatta hörn (Cele, 2006:35). En plats ses då som något konkret och rum är mer abstrakt (Tuan, 1979:6).

En geograf som har fördjupat sig i ett förhållningssätt till hur man kan definiera rum och plats är Doreen Massey (2005) och i boken *For Space* diskuterar hon kring dessa begrepp. Masseys syn på relationen mellan rum och plats är att båda två är konkreta och att platser inte är något eget som kommer ur rummet. Platser är rummet. Hela rummet är enligt Massey en social dimension vilket motsätter att det skulle finnas rum som är oladdat (Massey, 2005).

Det som skapar en plats är allt det sociala i rummet som agerar tillsammans. En plats skapas då genom att de sociala banor som går genom rummet korsas, möts eller lämnas oavslutade. Banor är allt som finns och rör sig med både en historia och en framtid. Självklart blir då att se människor som banor och det som skapar platsernas egenskaper, men det är även andra saker som är i rörelse men som av oss kan uppfattas som stillastående. Träd växer, marken rör sig och väder och vind förändrar till exempel husen. Massey ser därför platser som processer snarare än statiska (Dovey, 2010). Tanken att allt är i rörelse och pågående är central i Masseys (2005) teorier. Detta medför som sagt att platser inte är konstanta över tid eller låsta till gränser och positioner.

Platser är i rörelse, processer, och banorna som skapar platsen har alla en del i skapandet vilket gör att platser förändras. Även vikten av att påvisa att det pågår många parallella upplevelser av samma plats ger en bild av att det inte finns en objektivt plats. De olika aktörerna som parallellt agerar i och med platsen skapar möjlighet för platsen att ha flera identiteter (Massey, 2005). Detta kan sammanfattas i ett citat ”...*place...a constellation of processes rather than a thing.*” (Massey, 2005:141).



Processer och att se platser som processer är en central del i många forskares sätt att se på platsen (Massey, 2005; Hägerstrand, 2009). Platser förändras hela tiden då människor rör sig genom och på platsen och en plats får då inte bara en identitet utan flera. Massey påvisar aktiviteten i naturen som en kontinuerlig rörelse, process, för att än mer belysa att allt rör sig. Till exempel i ett landskap som upplevs som helt stillastående under kort tid, men under lång tid kan det ske landhöjningar eller landförskjutningar som blir betydande. Detta sker hela tiden även när människan inte är där. Detta säger Massey för att trycka på att allt är under rörelse, allt är en process och inget är statiskt eller stilla (Massey, 2005:141).

En känd svensk kulturgeograf är Torsten Hägerstrand som också ger sin bild av rummet och hur platser hänger ihop och skapas. Hans forskning beskrivs i boken Tillvaroväven (2009), den kan i vår studie ge förståelse för hur platser hänger ihop och påverkar varandra. Men även hur många processer som existerar som man ibland kan få för sig är statiska, stillastående eller icke existerande. Han går även på djupet med att det inte finns några tomrum i rummet och finns det inga tomrum så hänger allt ihop. Detta kallar han "bredvidvartannatheten" (Hägerstrand, 2009:57ff).

Hägerstrand menar att det inte finns några tomrum och att man ska se världen som en helhet istället för små delar som man kan få för sig inte påverkar varandra (Hägerstrand 2009). Mer som en väv som han själv benämner som tillvaroväven (Hägerstrand 2009:114ff). Som till exempel att platser inte kan ses som enskilda platser utan kopplingar till andra och att händelser och förlopp har ett mycket större och längre omfång. Detta beskriver han genom bland annat trajektorer eller banor likt Masseys tankar med banor. Detta för att påvisa hur mycket mer som finns än vad vi ofta uppfattar i stunden av olika händelser eller bilder av intryck (Hägerstrand 2009:114ff). Han ser även till att vidga perspektivet i vad vi egentligen har framför oss när vi exempelvis ser en bild. Han påvisar också hur vi av vana väljer bort väldigt mycket intryck och fakta när vi ser oss omkring. Detta gör han oss medvetna genom att ta fram termerna avfjärrning och förbiseende (Hägerstrand, 2009:39ff).

Lefebvre var en framstående forskare kring rummet och den som på riktigt uppmärksammade rummet som en social dimension producerat av människans aktiviteter och värderingar (den Besten, 2010). Han nämns ofta när man pratar om rummet som en social dimension. Han kan även ses som en tidig kritiker av att inte använda den sociala dimensionen i planering. När vi nu ser att den sociala aspekten blir allt mer i fokus inom samtida planering ser vi Lefebvres arbete som aktuellt igen. Vi ser det som viktigt att nämna Lefebvres eftersom hans forskning tas upp av nutida forskare på ämnet (den Besten, 2010; Massey, 2005).

Ytterligare tankar kring relationen mellan rum och plats finns i Sack (1997). Han menar att platser endast skiljer rum från att man har spenderat mer tid och blivit familjär med en del av rummet som då blivit en plats. Han menar också att platser finns men om man färdas snabbt slutar man uppfatta platserna som enskilda platser med specifika värden och de blir istället omöjliga att skilja från varandra. Då kan de istället upplevas som grupper av oidentifierbara platser. Platserna blir ihopklumpade och det blir omöjligt att se platserna och deras värden och specifika egenskaper så de uppfattas istället bara som rum.

*"Place implies space, and each home is a place in space. Space is a property of the natural world, but it can be experienced. From the perspective of experience, place differs from space in terms of familiarity and time. A place requires human agency, is something that may take time to know, and a home especially so. As we move along the earth we pass from one*

*place to another. But if we move quickly the places blur; we lose track of their qualities, and they may coalesce into the sense that we are moving through space.”* (Sack 1997, 16).

Som vi förstår Sack (1997) har tiden en väsentlig roll i platsskapandet, på individnivå. Ju mer tid vi spenderar på en viss plats ju mer vet vi om platsen. Då vi spenderar tid på, kring och får förståelse för en plats kan en tydligare bild av platsen skapas. Fler händelser och känslor blir kopplade till platsen och den blir då tydligare i jämförelse med andra platser. Enligt Sack (1997) så rör vi oss alltid från en plats till en annan, men om vi inte har kännedom eller rör oss snabbt genom platserna så kan vi få en känsla av att platser inte finns. Det är då något som man skulle kunna kalla ett oladdat rum (space). Men detta rum utan laddning är bara en temporär upplevelse som uppstår när individen inte hinner se kopplingarna som den har till platserna eller som individen skulle fått om denne rört sig långsammare genom platserna. Om vi inte ser vår egen koppling till en plats så kan vi inte visa eller vi väljer att inte visa vad den platsen betyder för oss. I planering kan det skapa problem om man inte ser till att en plats kan vara viktig trots att det inte visas. Men för att gå tillbaka till Hägerstrand (2009) så kan man inte se platser frånkopplade varandra, vilket gör att kopplingarna kan finnas men inte kommer fram i uttryck. Men själva aspekten på att tiden är kopplad till hur man upplever en plats eller hur en plats skapas ser vi som oskiljaktigt i frågan om hur platser skapas. En som beskriver detta väldigt bra är Yi-Fu Tuan som säger “plats är en paus i tid” (Tuan, 1974:179)

## 2.2. Vår syn på rum och plats

I denna uppsats kommer synen på rummet att vara en hybrid baserad på Massey och Hägerstrands tankar kring detta. Grundbulten är att vi ser rummet som i huvudsak en social dimension. Vi ser platsen som en del av rummet (Massey, 2005). Samt att platsen alltid ligger bredvid en annan plats (Hägerstrand, 2009). Vilket gör att rummet är helt fyllt med platser. Så att det som ibland beskrivs som oladdade rum med utrymme för en ny plats är egentligen icke existerande. Eftersom hela ytan/rummet är fyllt av platser så måste man istället prata om att nya platser ersätter gamla platser och därav blir vetskapen om den tidigare platsen väldigt viktig. Men när man pratar om oladdade rum blir det väldigt enkelt att se det som att inga relationer till platsen finns och att det bara är att fylla det med mening som inte fanns innan. Vi ser även likt Massey (2005) och Hägerstrand (2009) platsen som konstant rörlig. Allt ändrar form. Vissa saker snabbt och vissa saker i långsamma processer. Att en plats alltid är under rörelse gör därav att vi anser att även bilden av platser som stillastående skulle vara problematiska. Om en plats presenteras som stillastående skulle det göra att bara en del av verkligheten kommer fram anser vi. Det går heller inte bara att se till en aspekt i rummet, till exempel bara det fysiska eftersom allt hänger ihop (Hägerstrand, 2009). Vi ser även likt Hägerstrand att rum och platser inte har några tomrum och att prata i termer om tomrum bara öppnar för att “låtsas” att inget påverkas av det vi gör. Så vi ser rummet som socialt, konstans i rörelse och att allt hör ihop med grund i Hägerstrand (2009) och Massey (2005).

## 2.3 Barns uttryck av platser

### 2.3.1 Kognitiv karta

När man är intresserad av barns uttryck av olika platser är det relevant att veta vad det är som uttrycken baseras på. Detta refereras oftast som kognitiv karta. Den kognitiva kartan är den inre bilden man har av en plats i huvudet (Downs & Stea 1977; Matthews, 1992; Siegel et al., 1978). Nedan kommer vi ta upp några viktiga saker kring detta som är värt att veta i kontexten till denna uppsats.

Den kognitiva kartan är omdiskuterad och i synnerlighet delen "karta" i begreppet. Det finns olika åsikter om vad som menas med karta där en av teorierna har blivit uppmärksammas på senare tid genom Nobelpriset 2014 (Nobelprize.org). O'keefs forskning på platsceller har skapat teorin om att det faktiskt är en karta i hjärnan. Medan andra teorier tar fasta på att den kognitiva kartan mer är som en karta eller att den kan liknas med en karta (Kitchin, 1994). Detta hänger också ihop med hur dessa kognitiva kartorna kommer till och om de alltid finns i huvudet färdiga att använda (Kitchin, 1994) eller om de formas utefter behov (Downs & Stea, 1977).

Kritik mot dessa teorier att det överhuvudtaget finns någon form av karta i huvudet förekommer också (Cele, 2006:174), men vi kan anta i denna uppsats att någon form av inre uppfattning om rum och platser finns hos människor vare sig om den tar formen av en karta eller fungerar som en karta.

Den kognitiva kartan är alltså ens inre bild av rummet och mental karta är ett verktyg för att uttrycka den kognitiva kartan (den Besten, 2010:185). När vi i denna uppsats talar om mental karta är det den betydelsen vi menar.

### 2.3.2 Mental karta

När vi ska analysera barns uttryck så behöver vi veta hur barn uttrycker sina uppfattningar om platser. När vi talar om barns uttryck gör vi det i meningen att det är barnens egen bild av platser som de uttrycker genom olika metoder. I detta avsnitt är det genom mentala kartor vi ser till barns uttryck, alltså genom att rita, måla eller teckna en bild av platsen så att den är relevant för den som gör den. Då måste vi ta upp hur barn uttrycker platser och rummet i mentala kartor och vad som är sagt om barns förmåga att uttrycka platser. Vad får man in och vad kan man säga om det, samt vad beror resultaten på.

Tidig forskning på ämnet barns rumsliga förmåga och förmågan att använda kartor var präglad av Piagets teorier och de undersökningar som utfördes av honom i mitten av 1900-talet (Matthews, 1992:79ff; Cele, 2006:24f). I detta arbete fokuserades det på hur barnen kunde skapa sig kognitiv uppfattning och förståelse om den fysiska miljön. Man ville mäta barnens rumsliga uppfattning, eller rumsliga kompetens. Piagets teori om kognitiv utveckling baserades på ett antagande att barn erhåller rumsliga förmågorna parallellt med att hjärnan fysiska utvecklas (Matthews, 1992:77ff; Sigel et. al.,1978). Piaget menar att förmågan att se rummet från ett annat perspektiv än sitt eget inte kan utvecklas fullt ut förrän cirka 10 års ålder, vilket skulle göra det omöjligt för barn under tio år att rita kartor över platser från ett fågelperspektiv (Matthews, 1992:176). Senare forskning har dock visat motsatser till exempel så har man kommit fram till att barn så unga som 5-6 år kan använda sig av kartor på ett relativt bra sätt (Matthews, 1992:100ff) Med hjälp av alternativa metoder har man sett att yngre barn kan skapa sig förståelse för rum som tidigare inte trots. Dessa alternativa metoder var till skillnad från Piagets metoder inte fokuserade kring talet vilket tros vara en bidragande faktor i att man kunde avlägsna sig från den underskattning man tidigare gjort av barns rumsliga förståelse (Matthews, 1992:2) Problemen med de tidiga undersökningarna som visade att barnen saknade rumsliga förmågor var alltså ofta metodologiska och var då utformade på ett sådant sätt att de inte kunde fånga upp barnens förmågor och förståelse (Cele, 2008:124; Matthews, 1992).

*"Problemet med de tidigare testerna är metodologiska, barn kan alltså ha en utvecklad rumslig förmåga utan att lyckas prestera väl på de tester som mäter detta"* (Cele, 2008:124).

Som vi tidigare påpekat är det som finns med i de mentala kartorna objekt och platser som barnen har upplevt direkt eller indirekt (Matthews, 1992). Kopplingen mellan rörelse på platser och de kognitiva kartorna är stora vilket gör att även kopplingen mellan rörelse och de mentala kartorna är stor då en mental karta är en representation av en kognitiv karta. När barn utvecklar möjligheten att vara mer mobil och när man tillåts att utforska mer än bara hemmet kan barnen uppleva den utemiljö som finns nära hemmet (Matthews, 1992). I åldern 5 till 7 år är barnens mentala karta fortfarande centrerad till att omfatta hemmet i synnerhet trots att de spenderar den mesta tiden i vardagen på andra geografiska platser såsom skola och fritidshem (Cele, 2008:126). När barnen blir äldre, 7-8 år, börjar barnens kartor innehålla platser och kompisars hem som ligger utanför hemmets närmaste geografiska område (Cele, 2008; Matthews, 1992).

Som sagt har rörelsen som barn kan göra sin grund i förmågan att röra sig och tillåtelsen av föräldrarna eller motsvarande att röra sig utanför hemmets gränser. När barn blir äldre får de i allmänhet mer frihet i att röra sig i området nära hemmet (Matthews, 1984). Mer information om ett större område medför större kognitiv karta vilket möjliggör för den mentala kartan att visa ett större område. Generellt avgör åldern barnens fria rörelse och den fria rörelsen avgör omfattningen i den representation som är den mentala kartan. Men det ska sägas att alla barn inte är lika vilket gör att generaliseringar kan var relativt obetydliga i vissa fall men viktiga för att kunna säga något om tendenser hos hela populationen (Baxter & Eyles, 1997). Det man kan utläsa av litteraturen kring ämnet är att barn är mer lika än olika, en stor majoritet av barnen följer de tendenser och teorier om att förmågan att representera platser och omfattningen av representationerna ökar med åldern (Matthews, 1984;31992; Cele, 2008). Förmågan att representera utvecklas men det ska inte blandas ihop med den rumsliga förmågan (Matthews, 1984:108).

### *2.3.3 Hur ritat barn en mental karta?*

För att angripa denna rubrik är det relevant att göra en mindre uppdelning av barn i olika åldrar. Detta eftersom det är så det har gjorts i tidigare forskning. Vi börjar med barn i unga åldrar för att gå vidare upp genom åldrarna.

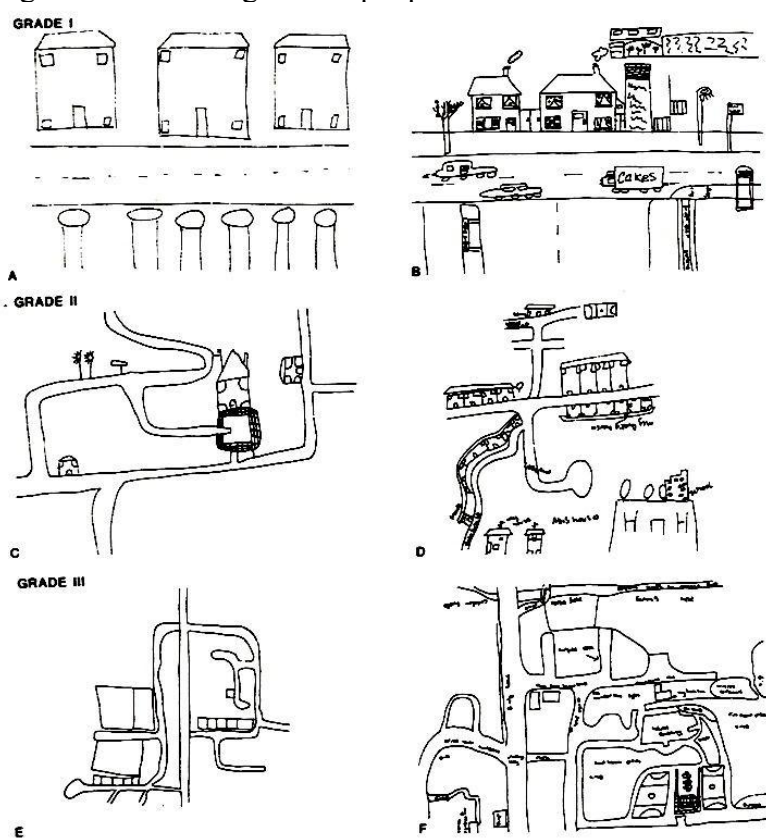
När en 5-åring ritat en mental karta över området den lever i står hemmet i centrum och avbildas som det ser ut när man står framför det (Cele, 2008:126). Inte sällan med familjen intill huset som är hemmet. Detta brukar ofta liknas med en teckning som barnen gör och inte en karta som vi är vana vid att de ser ut. När barnet blir lite äldre inkluderas även platser som ligger nära hemmet som är av betydelse. Relationen platserna emellan är ofta inte proportionerliga utan kan till exempel ligga på rad nära varandra trots att avståndet kan vara längre. Vid denna ålder uppkommer i många fall symboler som påvisar hur barnet rör sig på platsen, det kan vara i form av pilar och fotsteg (Cele, 2008:126). Fram till denna ålder har hus varit det viktigaste elementet i uttrycken av hemområdet som nu även innehåller fler objekt som träd och buskar. Betydelsen av specifika personliga kopplingar till platser och objekt börjar försvinna vid 8-10 års ålder då man tidigare beskrivit området mer subjektivt och nu går över till att mer objektivt görs identifieringar av utmärkande element i rummet. Detta kan ses som ett vuxet sätt att förklara världen för andra. Den mentala kartan blir mer fränkopplad den kognitiva kartan och dess minnesbilder som sätter värderingar på platser och objekt (Cele, 2008:128). På samma sätt kan man ibland anta att testerna på äldre barn som påvisar att de skulle bli mindre subjektiva i sin presentation av sina uttryck av platser är fel. Detta kan låta som att barnen ibland har slutat se världen på ett kreativt, drömmande och subjektivt sätt. Men det antar man är i många fall fel när även det skulle kunna vara ett

metodologiskt fel där man med fel metod försöker fånga äldre barns subjektivitet på samma sätt som yngre barns (Cele, 2008:130; Matthews, 1992:112).

*”Förhållandet till kartan förändras alltså från att domineras av sinnesintryck och subjektivitet till att handla om ett mer distanserat symboltänkande. Detta beror dels på att barnets tänkande förändras när hon växer upp men också att barnet lär sig vad det är en karta antas representera och därför kopierar det vuxna sättet att hantera kartan”* (Cele, 2008:130).

Vid 9 års ålder anses det att barnens perspektiv ändras till att innefatta fågelperspektiv på barnens ritade kartor, fortfarande är hus och andra viktiga objekt avbildade liggandes platt på kartan (Cele, 2008).

I figur 1 finner vi några exempel på kartor ritade av barn i olika åldrar.



Figur 1. "Grades of mapping ability" (Matthews, 1992:104)

Exemplet kommer ifrån Matthews (1992:103ff) och visar hur han försöker kategorisera barns uttryck med en skala över förmågan att rita kartor (figur 1). Denna kategorisering bygger på att se kvalitativa olikheter i kartorna. Han har delat in kartorna i tre olika nivåer av kompetens, alltså kompetensen att uttrycka en plats genom en karta. Där den första nivån (grade I) representerar den enklaste formen av karta som ofta är "bildlik". Nästa nivå (grade II) är mer omfattande och definieras mer som en plan karta men innehåller fortfarande blandade perspektiv. Den sista nivån (grade III) representerar den högsta nivån av kartkompetens. På denna nivå har kartan blivit helt i fågelperspektiv vilket gör kartan helt plan.

Matthews har likt Cele identifierat olika steg i barns mentala kartor som kan relateras till ålder. I figuren ovan ser vi en sammanställning av 6 olika barns kartor. Matthews påvisar att det finns tendenser i forskningen som visar att barn under 8 ritar oftare "grade I" och barn över 10 år ritar oftare i "grade II" (Matthews, 1992: 104f).

På detta sätt kan man inte se mer än hur man gör kartor på "bättre" eller "sämre" sätt, och man får vara väldigt försiktig när man drar slutsatser från detta material utan bra och nogga analyser (Matthews, 1992:112). Analysen syftar till att få resultat kring om de kan skapa en karta, underförstått att en karta är en bestämd sak som bara kan se ut på ett sätt (Cele, 2008:130). Risken är att man gör samma misstag som man tidigare gjorde när man jämförde vuxna med barn. Men här gör man jämförelser på samma sätt men med barn i olika åldrar i jakten på den "perfekta" kartan (Matthews, 1992:107f).

#### 2.3.4 Analysering av barns mentala kartor

Målet med studierna vi kommer ta upp nedan, har varit att få reda på hur den mentala bilden av staden är hos respondenterna. Det som vi kommer se till här är hur de mentala kartorna har behandlats och analyserats för att komma fram till det nämnda målet. Mentala kartor har analyserat på olika sätt av olika forskare men med samma mål, att kunna säga hur människor uppfattar staden eller platsen.

Kevin Lynch var en av de första som genomförde studier på detta och uppmärksammade människans bild av staden. Redan på 1960-talet skrev han "*The Image of the City*" som syftar till att hitta ett språk för att förstå staden för att sedan kunna implementera detta i stadsplaneringen. Detta språk utgörs av 5 olika objekt som beskriver människans bild av staden. Ett utav målen Lynch hade med hela studien var att fånga upplevelsen av staden.

*"Hope of influencing planners to pay more attention to those who live in a place - to the actual human experience of a city, and how it should affect city policy"* (Lynch, 1990:247).

Lynch resultat har blivit ett populärt verktyg att använda för att tolka hur människor ser på och använder städer (Flen Analys, Partille Ortanalys, Vellinge Karaktärsområden). På grund av att Lynch teorier har använts i så stor utsträckning väljer vi att presentera dessa i denna uppsats. Detta för att få mer förståelse för hur människors uppfattning av staden och platser har behandlats genom tiden.

Det fem huvudelement som Lynch identifierar är nodes (noder), paths (stråk), edges (gränser), districts (områden) och landmarks (landmärken) (Lynch 1960:46ff). Med dessa element är tanken att man lättare ska förstå staden. Detta ska resultera i att en tydlig välplanerad stad har ett bra utbud av dessa element i rätt sammansättning. Så att det skapar en tydlig helhet (Lynch, 1960).

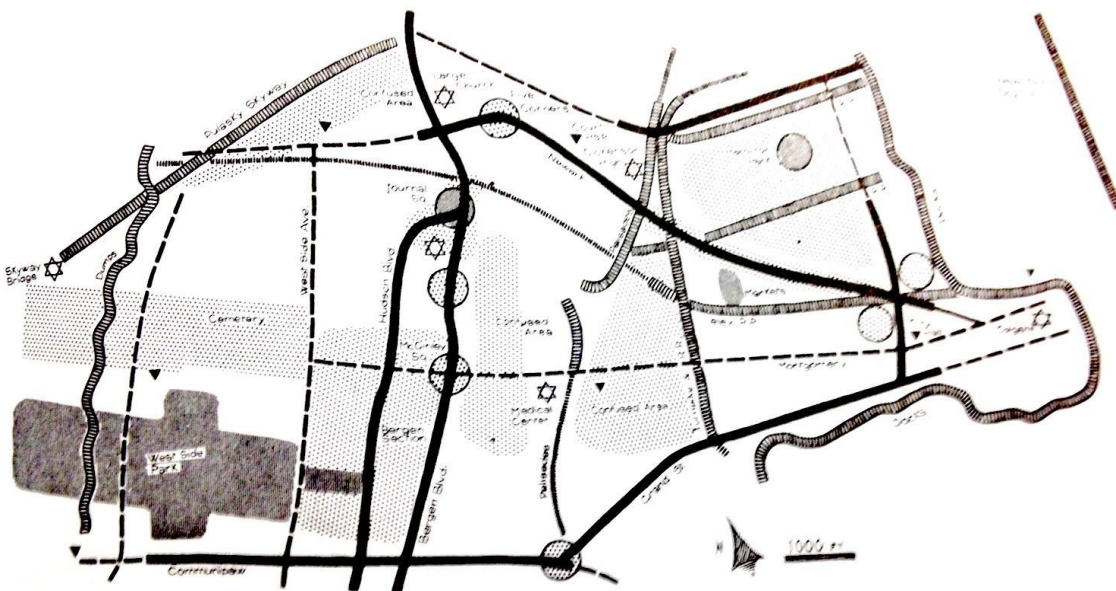
Det första elementet är noder. Noder beskriver Lynch som att de i en stadsbild är strategiska fokuspunkter (Lynch 1960:72). Noder är ofta en plats som är korsningar och/eller platser för byte av färdssätt med hög koncentration av folk (Lynch 1960:76). Klassiskt exempel på en nod är järnvägsstationer i städer. Lynch påpekar också att det kring platser där man behöver göra ett val, som vid vissa noder, ökar ens intensitet i uppmärksamheten vilket gör att man lägger märke till mer på platsen. Alltså, man höjer sin iakttagelseförmåga (Lynch 1960: 72).

Nästa element som Lynch tar upp som är viktig för att tydliggöra staden är stråk. Stråk beskriver Lynch som de element som respondenterna ansett varit av mest betydelse i stadsmiljön. Det finns mycket som påverkar hur man uppfattar stråk och vad som utmärker dess karaktär. En av sakerna Lynch lyfter är hur den uppfattas i rummet (staden). Ofta förknippat med aktiviteter av något slag. Till exempel en shoppinggata som då är förknippad med handel (Lynch 1961:50).

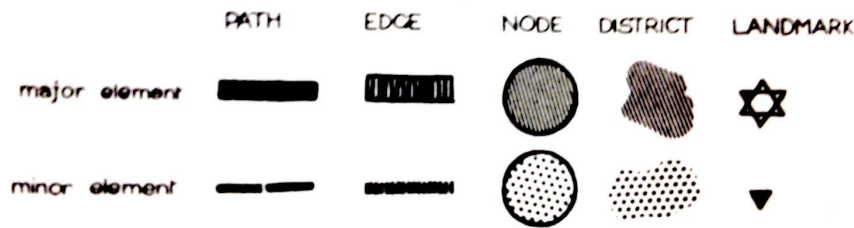
Det tredje elementet är landmärken. Landmärken är fysiska element som man har som geografiska referenspunkter och som samtidigt ses som utstickande mot sin omgivning (Lynch 1960:78ff). Landmärken som ligger i mer centrala delar av en stad tenderar både den vane och den ovane stadsbesökaren att använda väldigt mycket. Medan mer periferia landmärken i förhållande till citykärnan påvisades i undersökningar att bara den mer ovane stadsbesökaren använde sig av i någon större utsträckning (Lynch 1960:81).

Det fjärde elementet är gränser. Gränser är linjära gränser mellan olika ytor eller områden i en stad (Lynch 1960: 62). Som exempel brukar en flod som rinner genom en stad var ett bra exempel på en tydlig avgränsning mellan två olika slags ytor, alltså, en gräns. Men det finns även självklart ställen då avgränsningarna inte är så tydliga och det kan skifta mycket mellan städer (Lynch 1960:62). Gränser säger Lynch är väldigt viktiga uttryck i staden för att hålla ihop och tydliggöra strukturen i staden för oss (Lynch 1960:47)

Det femte och sista elementet som är en viktig term att använda när man ska tydliggöra och analysera staden är områden (Lynch 1960:66). Ett område är att man har en känsla i staden av att man kliver ur ett område och in i ett annat. I resonemanget kring områden är det första gången Lynch på riktigt möter upp frågan om klass och etnicitet. Detta gör han framförallt när han skriver om Jersey City och beskriver det som att det där är mer klass och etniska områden än att det skulle finnas några större skillnader i den fysiska miljön (Lynch 1960:67)



Figur 2, Lynch sammanställning av mentala kartor över Jersey City (Lynch, 1960:27)



Figur 3, Lynch fem element (Lynch, 1960:26)

I figur 2 och 3 ser vi en bild och en förklaring av hur det kan se ut när man gjort en karta med hjälp av de fem elementen, denna karta kommer från en undersökning i Jersey City (Lynch 1960:26f).

När man läser Lynchs analysmetod med de fem elementen så måste man vara uppmärksam på att han redan på sidan ett i boken *The Image of the City* tydliggör att

*“at every instant, there is more than the eye can see, more than the ear can hear, a setting or a view waiting to be explored. Nothing is experienced by itself, but always in relation to its surroundings, the sequences of events leading up to it, the memory of past experiences”* (Lynch, 1960:1).

Så man måste vara uppmärksam på att Lynch säger att han i studien bara fokuserar på en del av det visuella i staden och att ingen annan aspekt får utrymme i hans analys (Lynch, 1960:2).

Han förtydligar det ännu närmare när han beskriver det som att det även bara är en del av det visuella han undersöker, den visuella tydligheten (Lynch 1960:2). Att analysera barns mentala kartor med målet att få fram information om barnens liv genom Lynch analysmetod är inte önskvärt. Det inte var Lynch mål att skapa en färdig analysmetod genom att identifiera de fem elementen. Metoden ser bara till det visuella. Livet i staden är mer än bara det visuella, liv i staden definieras inte av hur staden ser ut (Lynch 1960:1).

Lynch öppnar för tankar kring att det inte bara är det fysiska som kan vara med när barn uttrycker sig genom mentala kartor. Den kognitiva kartan har haft en utveckling kring sig där det har uppmärksammats att den innehåller mer än bara den fysiska strukturen. Allt detta gör att analysering av barns mentala kartor i viljan att förstå hur barnen ser en plats inte kan göras bara utifrån fysiska eller visuella aspekter utan måste innefatta mer (Cele, 2006:178). Som vi diskuterat tidigare kring rum och plats så har man tagit fasta på den sociala aspekten och menar att rummet är en social dimension (Massey, 2005).

På senare tid har man lagt mer vikt i att man ser till helheten när man analyserar. Man får inte bortse från något som kan vara viktigt i barnens kartor (Cele, 2006:178). Vad vi ser är att till exempel Celes huvudspår är att hitta så bra sätt som möjligt att samla in själva materialet från barn. Detta i kombination med att hon trycker på att allt som blir utritat har en innebörd som bör analyseras noga.

*“When analysing the drawings, it is necessary to look at them and understand several different aspects of what was drawn. Obviously, there is a need to understand the main motif of the drawing but there are also other aspects to consider.”* (Cele, 2006:178).



Hennes arbete har fokuserats på, i “Communicating place”, att jämföra olika sätt som barn kan uttrycka platser (figur 4). Analysen är inte hennes fokus men ibland ger hon en bild av hur det skulle kunna analyseras för att kunna säga något om vad som menas med det som kommunicerats från barnen (Cele, 2006:179).



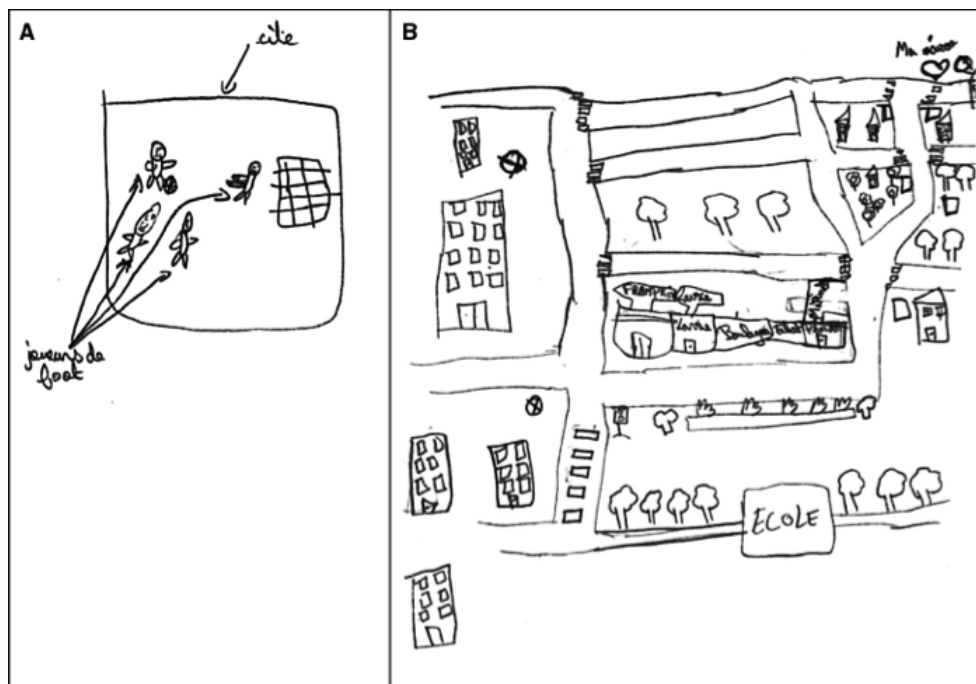
Figur 4, Mental karta ritad av en tioårig flicka (Cele, 2008:128).

En annan studie som också antar en analysmetod som mer koncentrerar sig på det sociala mer än det fysiska är Olga den Bestens (2010) studie. Hon frågade sig vad som var viktigt för invandrarbarn i Paris och Berlin och genom att använda en analysmetod som tillät den sociala dimensionen att komma fram kunde hon få svar på frågan.

För att analysera kartorna hon fick in av barnen använde hon sig av en analys som är influerad av “active theory” (den Besten, 2010:185). Den analysen är uppbyggd på så sätt att den menar att det är sociala relationer som bygger upp relationer med platser och objekt, den bygger också på att man även är aktiverad ifall man inte är deltagande i någon aktivitet för stunden. Alltså att man blir påverkad av den sociala kontext man är i.

*“For our analysis, this implies that children choose to draw this or that object on their map because they have had a certain experience with it”* (den Besten, 2010:185).

I figur 5 ser vi två mentala kartor som ingår i den Bestens studie. De visar att det finns anledningar att ta in den sociala aspekten när man analyserar mentala kartor. I bild A har ett barn ritat en fotbollsplan. På bild B uppe i vänstra hörnet syns samma område men då ritat av ett annat barn. Detta område som på ena bilden var en fotbollsplan är på den andra utritat som ett bostadsområde utan fotbollsplan. Detta visar att det finns anledningar att ta in den sociala aspekten när man analyserar mentala kartor eftersom den sociala kontexten spelar in i det som ritas ut.



Figur 5. Två mentala kartor som den Besten analyserade i sin studie (den Besten, 2010:189).

## 2.4 Promenad som uttrycksform

Det finns olika sätt att samla in barns uttryck om en plats. Vi har visat hur man genom mentala kartor kan göra det och här kommer vi ta upp hur det kan göras genom att genomföra en så kallad promenad.

Att förmedla information om hur ens personliga bild är av en plats kan vara problematisk på många sätt (Cele, 2006). Under senare tid har det gett upphov till nya metoder för att uttrycka staden eller platsen. Dessa metoder är ofta aktiviteter och detta kallas därför för “the performative turn” inom samhällsvetenskaplig forskning (Cele, 2006:54). Intresset av att använda promenader för att få människors uppfattning om platser har ökat inom forskningen, där den främsta anledningen kan tänkas vara möjligheterna för att fram mer information.

*“The reason for this is that it is assumed that walking facilitates understanding of place experiences and makes it possible to include detailed knowledge of the place as well as of the abstract processes the place initiates within the participants.”* (Cele, 2006:54)

Genom att vara på platsen man ska uttrycka kommer mer detaljer fram och även ett mer fullständigt uttryck kan ta form (Cele, 2006:55). Detta ger forskare större möjligheter att studera fler aspekter kring respondenten. Genom interaktion med platsen möjliggörs de uttryck som inte skulle beskrivits av respondenten att nu bli synliga och på så sätt då observeras av forskaren. Uttrycken kan vara allt från fysisk beröring av objekt till ljud som lockas fram av miljön, till att lekar uppstår av spontana händelser samt andra former av aktiviteter. Promenaden bygger på individens kognitiva bild av platsen som hamnar i ett samspel med att vara på platsen (Cele, 2006:55). Till skillnad från en mental karta som är uttryck baserat på enbart den kognitiva kartan (om inte kartan ritas på platsen den ska innefatta).

Alternativa metoder till den mentala kartan är viktiga att uppmärksamma i utvecklingen av forskning på ämnet som denna uppsats behandlar. Att samla in information genom promenad är en ökande trend i stadsplaneringsprocesser (Cele, 2006; Hjorthagen; Unga Samhälls).

## 2.5 Tidigare forskning

Här tar vi upp tidigare forskning på området hur barn integreras i planeringen och hur barnens uttryck analyseras och tolkas för att användas som underlag i planeringen.

Barn ses inte som en bra källa i planeringen, av planerare, speciellt unga barn är "svåra" att jobba med, medan äldre barn är lättare eftersom de kan förstå planeringens principer (Cele, 2014:46). Detta menar Cele är problematiskt eftersom "*det förutsätter att barnen ska anpassa sig efter planeringen och inte tvärtom*" (Cele, 2014:46). När barnen inte får säga sitt på sina villkor blir det inte en bra dialog. En av svårigheterna som Cele uppmärksammar är att de som arbetar inom planeringen inte ser till barnens kompetens. Det hon påpekar i sina resultat är att unga barn inte ses på samma sätt som äldre barn och tonåringar eftersom de inte är så "lätta" att arbeta med. Men unga barn har också kompetenser som är viktiga att ta till vara på i stadsplaneringen (Cele, 2014:46).

I tidigare forskning ser man att ett analysverktyg som använts vid ett flertal tillfällen är Harts stege (BKA, 2011:14; Nordenfors 2010:39). Harts stege är till för att mäta graden av barns delaktighet i planeringsprocesser. Detta verktyg används för att se hur långt arbetet med att involvera barn i planeringen har kommit och se på vilka sätt barnen har kunnat påverka under processens gång. Barnkonsekvensanalysen (BKA) från Göteborgs Stad har som mål att "*utveckla barnperspektivet i samhällsbyggnadsprocessen och därmed förbättra beslutsunderlaget i olika planeringsskeden*" (BKA, 2011:8). BKA är ett verktyg för att se till barnens perspektiv på den fysiska planeringen. I den tas det upp vad som är viktigt när man arbetar med barn i planeringsprocesser och vilka metoder som är lämpliga att använda. Det finns många svårigheter inom detta område vilket är tydligt när man ser till BKA. Det skrivs också i BKA att det fortfarande krävs mycket forskning på detta område. Fler metoder och undersökningar efterfrågas för att göra det lättare att höja delaktigheten hos barn i den fysiska planeringen (BKA, 2011:59).

En rapport som uppmärksammar analyseringen av barns uttryck i planeringen är *Barns plats i staden* (Lenninger, 2008). Där står också delaktigheten i fokus och det framgår där att det behövs göras lättare för personer som jobbar med dessa frågor att få verktyg som underlättar barns delaktighet. Ett led i det är att mer kraft ska läggas på analyseringen och tolkningen av vad barnen uttrycker.

Lynchs forskning har inte explicit handlat om barn men en del studier har genomförts med fokus på barn och användningen av barnens uttryck i planeringen (Lynch, 1977). Analyseringen och tolkningen av det som samlas in måste göras bättre och på de tillfrågades villkor och språk. De som planerar har för stor makt i att kunna använda insamlat material för deras egna agendor vilket sätter medborgaren i en komplex situation (Lynch, 1990:247).

Mie Svenningsson har varit framstående i arbetet med barn i stadsplaneringen i Göteborg och i Sverige. I boken *Barns rätt till staden* sammanställs flera projekt som har gjorts med mål att inkludera barn och unga i planprocesser och stadsutveckling. En av flera slutsatser som kommer fram är att det kan vara mer tidskrävande att låta barn och unga vara med i

planeringen, men att det på lång sikt är nödvändigt ur en demokratisynpunkt (Schmidtbauer, 2010:95).

*”Vi kan inte värja oss mot att alla invånare ska vara med och planera stadens utveckling”*  
(Schmidtbauer, 2010:95).

Det man genomgående kan se i tidigare forskning är att det behövs och att det arbetas mycket med att ta fram verktyg och metoder som ska underlätta barns delaktighet.

## 4 Metod

### 4.1 Inledning

I detta kapitel kommer vi att diskutera metoderna som vi valt för att besvara våra frågeställningar. Vidare kommer vi att ta upp varför vi valt att göra de avgränsningar och det urval vi gjort.

Vi har valt att använda oss av två metoder för att uppfylla syftet med denna uppsats och för att kunna svara på frågeställningarna. Dessa två är att genomföra samtalsintervjuer och en fallstudie. I fallstudien använder mental karta och promenad för att samla in empiri. Metodkapitlet är därav uppdelat i två delar där ena delen avser att redovisa intervjumetoden och andra delen avser att redovisa hur fallstudien genomförts.

### 4.2 Samtalsintervjuerna

#### 4.2.1 Metodval

Vi har valt att genomföra intervjuer för att få information om analyseringen av det barn uttrycker av en plats för användning i planeringen inom Göteborgs Stad. Detta gör vi för att kunna återkoppla till vårt syfte att undersöka analysen av barns uttryck.

Vi utgår ifrån att de som vi intervjuar är experter på det de gör och det är därför deras bild av analysen av barns uttryck vi vill åt. Vi vill åt deras uppfattning av och erfarenheter av det vi undersöker. Därför är samtalsintervjuer enligt Esaiasson (2007:285f) en bra metod.

Esaiasson (2007:283) skiljer på frågeundersökningar och samtalsintervjuer där det senare är det som vi har valt. En frågeundersökning är som det låter en undersökning som grundar sig i att man ställer förbestämda frågor till respondenterna. Samtalsintervjun är utformad mer som ett samtal mellan respondenten och forskaren (Esaiasson, 2007:284).

En av fördelarna med samtalsintervjuer är att man kan få svar som inte är förväntade (Esaiasson, 2007:283). Detta till skillnad från en frågeundersökning som kan vara väldigt begränsad i hur mycket respondenterna får säga med egna ord och avgöra vad inom ämnet som är viktigt. Samtalsintervjuer kan vara mer eller mindre öppna i detta avseende också men det ger en större möjlighet för respondenterna att uppmärksamma forskaren på hur saker tar form och ibland till och med saker som den inte visste om innan undersökningen (Esaiasson, 2007:284). Eftersom vi vill få kunskap om analysen av barns uttryck i stadsplaneringen ser vi samtalsintervju som en god metod med tanke på detta argument. Den information som vi behöver för att svara på den första frågeställningen antar vi innehas av några specifika personer inom Göteborgs Stad. Därför ser vi samtalsintervjuer som ett bra sätt att samla in information på. Vi kan genom samtalsintervju träffa personerna och komma fram till den information som vi behöver.

#### 4.2.2 Urval

För att få så mycket information som möjligt har vi valt att genomföra intervjuer med personer som arbetar med att analysera barns uttryck i stadsutvecklingen i Göteborg Stad. Det är en kvalitativ metod och därför är det för oss inte viktigt att få svar från många respondenter utan det viktigaste är att få så mycket användbar information som möjligt. Därav har vi valt informationsrika respondenter, som flertalet andra forskare som utför kvalitativa undersökningar gör (Baxter & Eyles, 1997:54). Detta är en del i att göra

undersökningen bra då det är önskvärt att få ett djup i resultatet mer än att det ger en bredd. Samtidigt har vi inte oändliga resurser vilket gör att vi måste begränsa antalet respondenter.

Vi har valt att intervjua personer som kan representera olika delar av Göteborgs Stads stadsutveckling. Vi hörde av oss till olika personer som vi bland annat hittat genom Göteborgs Barnkonsekvensanalys. Dessa personer som jobbar inom Göteborgs Stad förde oss vidare till personer som ansågs av flera ha kunskap eller ansvar kring ämnet som undersökningen gällde. Då fick vi tre personer som motsvarade våra önskningar. Alla ställde upp på intervju.

Personerna som vi kom i kontakt med var anställda på Stadsdelsförvaltningen Centrum, Älvstranden Utveckling AB och Göteborgs Stadsbyggnadskontor. Respondenterna, datum, tid och plats presenteras i resultat och analys kapitlet.

Eftersom vi fick tag på de personer som har beskrivits och återkommande hänvisats till som de främsta och mest delaktiga inom vårt intresseområde i Göteborg så såg vi inget behov att ta in fler respondenter. Tre intervjuer kände vi att vi kunde med våra resurser hantera när vi samtidigt skulle genomföra en fallstudie. En strategi för att göra urval av intervjupersoner kallas centralitet, som innebär att man vill få tag i personer som är kärnan, "*centralt placerade källor*" (Esaiasson, 2007:291)

#### 4.2.3 Genomförandet

När vi genomförde intervjuerna hade vi med oss vår första frågeställning som vi ville prata om: *Hur ser analyseringen av barns uttryck av en plats ut inom stadsplaneringen i Göteborgs stad?* Vi hade ett öppet angreppssätt i hur vi strukturerade intervjun (Dalen, 2007:30). De frågor som vi ville prata om med respondenterna är hur de arbetar med barn i dialoger och stadsutveckling och sedan rikta in samtalet mot hur analysen går till och vem som gör den. Vi avslutade intervjun när respondenterna inte hade mer att berätta.

Alla respondenter har fått möjlighet att läsa igenom och påpeka innehåller av det som presenteras i uppsatsen som resultat av intervjuerna. Detta har gjorts i god tid innan uppsatsens publicering.

Vi analyserar resultaten från intervjuerna genom att försöka identifiera erfarenheter om analyseringen av barns uttryck. Om vi ska benämna vårt tillvägagångssätt i analysen av intervjuerna så kan vi kalla det för kartläggningsmetoden (Esaiasson, 2007:306).

### 4.3 Fallstudien

#### 4.3.1 Inledning

För att kunna möta vårt syfte och besvara vår andra frågeställning så väljer vi en metod som låter oss undersöka hur analyseringen av det barn uttrycker av en plats påverkas av att platsens skapandeprocesser tydliggjorts. Därför gör vi en fallstudie där vi tillåts att genomföra allt från insamling till analys själva. Detta är av stor vikt för oss eftersom det inom kvalitativ forskning är viktigt att vara transparent i sitt arbete (Baxter & Eyles, 1997).

Relevant när vi angriper detta är att vi gör det på ett sätt som inte skiljer sig allt för mycket från hur det görs i praktiken. Det är viktigt att vi gör fallstudien på ett sätt som liknar de metoder som stadsplaneringskontor använder. Att barn får rita en bild eller karta över ett

område och använda det som insamlingsmetod är inte ovanligt i planeringsprocesser och det finns en hel del forskning som har behandlat detta också (Partille Ortanalys). Det gör att det känns relevant att använda oss av mental karta som insamlingsmetod. Samtidigt finns det en växande trend i att använda en annan metod för insamling av samma information och det är att låta barn vara på platsen eller området som man är intresserad av och låta dem berätta om platsen. Vi har därför valt att bygga upp fallstudien på två insamlingsmetoder, mental karta och promenad, där material samlas in för att sedan analyseras.

Denna del av kapitlet är upplagt så att vi först kommer redovisa urvalet och sedan insamlingsmetoden mental karta där vi preciserar varför vi valt den och hur vi använder den. Vidare kommer också promenaden presenteras på samma sätt. Efter detta kommer analysättet och alternativa metoder att tas upp.

#### 4.3.2 Urval

För att en kvalitativ undersökning ska vara trovärdig är det viktigt att urval görs på ett bra sätt (Baxter & Eyles, 1997:513). Vår fallstudie görs för att låta oss genomföra analysen av barns uttryck och är inte en metod för att undersöka en plats och hur barn ser på den. Därför är det inte i vårt intresse att få ett urval som på något sätt representerar den allmänna bilden av platsen som undersökningen görs på. Det är istället viktigt för oss att göra ett lämpligt urval som möter våra efterfrågningar och resurser (Dalen, 2011:54f; Baxter & Eyles, 1997:513). Att ge oss möjlighet att analysera det insamlade materialet är av stor vikt eftersom det är där syftet ligger i vår uppsats, så att samla in för mycket information är inte bra om det gör att analysen blir lidande på så sätt att den inte kan göras på det djup vi vill (Dalen, 2011:54). Urvalet baseras på att vi gör ett val av respondenter som vi vet kan ge oss information som vi behöver. Detta kallas "*purposeful sampling*", och inriktar sig på att söka efter respondenter som är "*...at ease and talk freely with the researcher such that a great deal can be learned about the research question*" (Baxter & Eyles, 1997:54). I vårt fall så är det inte vår forskningsfråga som vi vill ha information om utan den fråga som vi ställer barnen i fallstudien för att sedan kunna analysera det. Så det som vi är intresserade av att få reda på mycket om är barnens uttryck. Vi vill ha barn som kan uttrycka sig så att vi kan analysera det. Det är då viktigt att urvalet är barn som har varit på den plats som vi låter dem uttrycka sig om. Därav är valet av plats kopplat till valet av barn.

Grunden är att vi ska få så mycket information som vi behöver genom urvalet. Vi bedömer i och med att vi har två sätt att samla in information på, att två barn är det antal respondenter i undersökningen som är genomförbart. Två insamlingar gör att vi redan där får dubbelt så mycket information att arbeta med. Så i praktiken blir det fyra insamlingar, en mental karta och en promenad per respondent.

Eftersom barnen måste vara bekanta med platsen har vi valt en innergård i ett bostadsområde och två barn som bor i husen runt gården. Denna plats är en innergård i ett bostadsområde (Pennygången) på Högsbohöjd i Göteborg. Där bor en av oss vilket ger oss möjlighet att känna till två barn som är informationsrika.

Gården är belägen i ett bostadsområde som uppfördes kring 1960. Arkitekturen har en karaktäristisk 1960-tals design och utmärker sig genom att ha fasader i betongelement klädda med eternitskivor (Göteborgs stadsmuseum, 2007:38).

Vi väljer att använda oss av en del av hela innergården, som visas i figuren nedan. På denna del av gården finns det två byggnader som innehåller tvättstugor, en lekplats, en linbana, träd, gräsmatta, asfalterade gångar med mera. Den naturliga miljön är i viss mån sparad vilket gör att berg visar sig på vissa platser på gården.



Figur 6 Bild av Pennygården, gården i undersökningen är markerad. Källa: Google Earth

En av oss är förälder till ett barn som vi då vet har spenderat mycket tid på gården och kan ge oss mycket information vilket gör att vi kan genomföra en analys på det. På grund av att vi känner till barnet kan vi veta att just den valda respondenten är informationsrik. Den andra respondenten är en god vän till den första respondenten och likväl där har vi god kännedom om att de lekt och utforskat gården tillsammans under flera års tid. Denna information har vi även här tack vare att en av oss är förälder som vistats mycket själv på gården och har därför kunskap om detta.

De två respondenterna är 8 år gamla vilket gör att promenaden kan underlättas då barn i denna ålder vanligtvis kan röra sig fritt på gården och att de är relativt självständiga (Cele, 2006).

Självklart vet vi att undersökningar påverkas av forskarens kontext. Men vi anser i detta fall att kontexten är mer till en fördel då vi med små resurser kan skapa en kvalitativ undersökning med hög trovärdighet genom att vi vet att respondenterna är rika på information. Men självklart vill vi uppmärksamma att vi har vetskap om att olika situationer och kontexter ger i viss mån olika utslag i forskningsresultat. Den information vi samlar in i fallstudien ser inte vi som det primära utan det primära är att vi får något att analysera. Därför



ser vi att de påverkningar vår kontext kan ha på insamlingen när vi gjort det urval vi gjort, inte riskerar att ge felslag med tanke på vad vårt syfte är.

Vi låter barnen vara anonyma i uppsatsen till den grad att det som sägs och ritas av dem inte kan kopplas ihop med vilket barn det är. Vi ser ingen funktion med att det skulle ge uppsatsen något positivt om vi istället valde att redovisa barnens namn och vem som uttryckt vad.

Vetenskapsrådet har för att behandla forskningsetiska frågor fyra punkter som ska vägleda när forskningen innefattar människor (Vetenskapsrådet, 2002). Dessa fyra punkter har vi använt för att säkerställa att vi följer de etiska reglerna som finns inom samhällsvetenskaplig forskning. Den första punkten är informationskravet. Det uppfyllde vi genom att först muntligt berätta om vårt syfte med inblandade föräldrar. I nära anslutning skickades ett skriftligt meddelande där både föräldrar och barn fick informationen ännu en gång och möjligheten att tacka ja eller nej. Den andra punkten är samtyckeskravet som innefattar att medverkande är frivilligt och att man när som helst kan avsluta deltagandet utan några negativa konsekvenser. Vi har hämtat in godkännande av vårdnadshavande både muntligt och via textmeddelande. Även vid insamlingen av material i fallstudien tillfrågades de inblandade om de ville genomföra undersökningen. Konfidentialitetskravet har vi uppfyllt genom att anonymisera vem som säger vad, vem som ritat vad och att vi inte har nämnt några av barnens namn. Den sista punkten är nyttjandekravet som vi har mött genom att allt insamlat material som involverar barnen inte har använts i något annat syfte än i vår uppsats.

#### *4.3.3 Mental karta*

Som en del i testet har vi valt att använda mental karta för insamling av information. Den mentala kartan som metod används i olika former i samband med medborgardialoger vilket gör det relevant för oss att använda den som insamlingsmetod (Partille Ortanalys). Det är inte ofta att den presenteras som mental karta i dialogarbeten men vi ser att meningen är den samma. Några exempel på det är "rita en teckning av platsen" eller "rita vad du gör här" (Partille Ortanalys). Vi kommer dock att koncentrera oss till den ritade mentala kartan. En annan anledning som kan motivera användandet av mental karta med är att det är en metod som har visat sig vara användbar när man arbetar med barn (Besten, 2010; Matthews, 1984; Matthews, 1992). Att låta barn rita sina representationer av rummet sägs vara ett passande sätt att få en inblick i hur barn ser platser (Besten, 2010).

#### *4.3.4 Material till genomförandet av mental karta*

När barnen ritat sin mentala karta ger vi dem varsitt vitt papper i A3-storlek. A4 kan vara för litet för barnen då det är en relativt stor gård och då barn kanske ritat viktiga saker oproportionerligt stort i början, för att sedan upptäcka att barnen velat rita mer på den plats man just fyllt av ett stort objekt. Därav har vi valt A3 för att barnen ska fränkopplas uppfattningen av att deras mentala karta får tryckas in på en för liten yta av pappret, då pappret redan är fyllt av de stora viktiga objekten. En förhastad handling ska inte avgöra att den mentala kartan inte blir som barnen velat. Barnen är inte vana att göra mentala kartor över gården samtidigt som en kognitiv karta av en plats inte finns färdig i huvudet bara att ta fram, utan skapas då den efterfrågas (Downs och Stea, 1977). Det blir då viktigt att ge barnet utrymme av papper för kompletterande efter mer tänkande hos barnen under tiden de ritat.

Barnen som ritat sina mentala kartor får ett urval av färgpennor i sex olika färger, där varje färg finns i lite olika nyanser. Barnen kommer att få använda samma sex färger. Detta gör vi

för att deras mentala kartor ska röra sig inom samma färgskala. Vi avgränsar oss till sex färger då inte för stor vikt från barnens sida skall läggas på valet av färg. Sex färger ger en möjlighet att välja färgsättning men den är begränsad. Detta gör vi även för att underlätta analysering när vi arbetar med att jämföra de olika mentala kartorna. Då utan att behöva analysera färgval till någon större utsträckning mer än att lägga märke till tendenser av färgval. Vi kan anta att barnen är tillräckligt gamla för att kunna associera färger med olika objekt i naturen, staden och i detta fall på gården. En grön färg kan associeras med till exempel gräs, träd eller andra växter. Vi är dock medvetna om att det inte behöver vara ”rätt” färg på saker som barnen vill representera. Därav kommer vi inte associera färg med verklighet utan ger bara barnen möjlighet att göra som de vill.

#### 4.3.5 Tillfället för den mentala kartan

Kartritandet görs av de två barnen en och en i två avskilda rum. Rum som är vanliga för dem i deras vardagliga lekmiljö för att skapa så lite nya intryck som möjligt vid rit tillfället. Vi vill komma åt varje individs unika mentala karta med så lite yttre påverkan som möjligt. Dörrarna lämnas öppna så att de känner sig fria och inte instängda. Varför vi väljer att separera dem enskilt istället för att låt dem sitta ihop är för att barnen kan påverkas sinsemellan och kartan blir då inte individens egna bild av platsen. Därav kommer ingen av barnen att få se någon annans mentala karta varken innan eller under utförandet. På så sätt blir de inte påverkade om hur kartan ”ska” se ut. Vi försöker alltså så långt det går att medverka till att ingen norm om vad som är rätt eller fel i vad kartan kan innehålla skapas. Vi visar heller inte barnen hur en mental karta kan se ut då vi tror att det som sagts kan påverka resultatet. Därför utgå vi bara från den inledande fråga som lyder: *kan du beskriva gården så som du ser den och upplever den?* Därifrån ger vi inte mer information om hur barnen ska uttrycka sig i sin mentala karta över gården. Vi tillåter oss att hjälpa barnen om de fastnar, men är strikta i hur vi gör det. Vi försöker att inte påverka innehållet i kartan, så gott vi kan, utan försöker skapa en situation som uppmanar till kreativitet och där det finns mycket utrymme för att utveckla sitt tänkande kring och utförande av den mentala kartan.

Platsen som vi utför kartritandet på är viktig för att inte påverka barnen. Först och främst är det viktigt att inte vara på platsen som man ska undersöka för att komma åt den kognitiva kartan, alltså den uppfattning man har av en plats när man inte är där på platsen. Den kognitiva kartan över gården hos de barn vi har valt är uppbyggd av många erfarenheter och upplevelser från gården (Mathews, 1992). Detta är en helhetsbild som har utvecklats över en längre tid. Om vi istället skulle utföra kartritandet med barnen på gården finns möjligheten att en specifik händelse eller situationen på gården just då påverkar uppfattningen av gården. Till exempel om det finns andra barn eller vuxna i rörelse eller om det står en ambulans på gården, så är det saker som vi kan anta tar överhand i den mentala kartan, men egentligen inte är barnens uppfattning av gården. Platsen för tillfället då de mentala kartorna ska göras ska vara så neutral som möjligt för att inte påverka barnen. Alternativt kan det argumenteras för att platsen inte ska vara neutral utan vara en plats som barnen känner till och känner sig hemma i. En sådan plats är inte neutral i sig men den ger inte upphov till så mycket nya intryck som en helt okänd plats gör (Cele, 2006). Vi använder en plats som barnen är väl kända med, deras lekmiljö hemma hos en av respondenterna. Vi antar samma syn som Cele att ett klassrum eller motsvarande är en bra plats för uppgiften. Vi menar då att platsen inte ska vara i barnens fokus utan det ska vara på uppgiften att rita kartan.

När barnen ritat sina mentala kartor anser vi det önskvärt att det finns så lite som möjligt externa påverkningar på barnen. Detta kan innefatta rummet som barnet är i, människor i rummet, ljud lukter och liknande. Därför är det som sagt viktigt på vilken plats ritandet görs

men också viktigt att inte andra människor än vi som undersöker är med och kan påverka. Vi har även sett att det inom kommunal planering ofta är så att medborgardialoger är placerade inomhus och inte alltid exakt på den plats som undersökningen handlar om (Göteborgsstadsmuseum). Anledningen till detta antar vi framförallt vara på grund av praktiska skäl. Det är en till av anledningarna varför vi väljer att inte den mentala kartan utförs av de två barnen på samma plats som de ska beskriva. Men som sagt ser vi att det skulle kunna bli andra resultat om det gjordes på platsen som undersöks.

#### 4.3.6 Utförandet av den mentala kartan

Barnen ritar som sagt sin karta av gården på ett papper som vi tillhandahåller. Detta görs inte på gården som vi tidigare diskuterat. Vi ger barnen en fråga som vi tror är så pass öppen att den inte styr barnen utan låter barnen själva avgöra vad de vill rita in i sina kartor. Matthews (1984) har en liknande taktik då han undersöker barnens representationer av vägen mellan hemmet och skolan. Han argumenterar för öppna frågor då det kan minimera forskarens påverkan på, i detta fall, barnen. Vi vill få reda på hur barnen ser på gården och det som barnen tycker är viktigt för dem själva på gården. Det som vi tror är viktigt för barnen är inte relevant och ska inte forma vår fråga och på så sätt forma kartorna. Vårt syfte med insamlingen är att se hur barnen representerar gården när de får göra det fritt på ett papper med hjälp av färgpennor. Det är barnens subjektiva bild av gården som är viktig och då gäller det att inte påverka representationen av den. Det som vi kan tycka vara relevant på platsen som är gården kanske inte har samma eller lika stor betydelse för barnen, eller någon annan för den delen. Vår subjektiva syn på gården får inte påverka barnens. Därför väljer vi att inte ställa frågor om specifika objekt eller platser på gården. Vår roll är att presentera uppgiften och skapa en stämning och inspirerande miljö som uppmuntrar till att göra uppgiften så uttömmande som möjligt så att de känner sig nöjda.

Den fråga som vi utgår ifrån är: *Beskriv gården så som du ser den och upplever den?* Vi kommer om det behövs förklara mer tydligt vad vi vill att barnen ska göra, men avstår ifrån att ge detaljer om hur barnen ska göra eller vad som ska finnas med. Om barnen fastnar i ritandet och inte kommer framåt så får vi avväga att avsluta uppgiften eller uppmuntra till att fortsätta beskriva platsen. Om vi upplever att barnet fastnar men egentligen vill få ut mer kommer vi att försöka hjälpa barnet att återfå sin energi och motivation för att slutföra uppgiften. Det är viktigt att inte avsluta uppgiften för tidigt då mycket information kan gå förlorad om det görs. Vi vill inte och det är absolut inte acceptabelt att pressa barnen till fylla pappret om de inte vill det. En annan tanke är att vi inte får övermotivera barnen så att den kognitiva kartan går över i fantasi. Detta för att uppnå målet att göra en så imponerad karta som möjligt inför oss.

#### 4.3.7 Promenaden

Den andra insamlingsdelen i fallstudien är att vi genomför en promenad. Denna typ av insamlingsmetod har fått ett växande intresse och används i såväl forskning som inom praktiken (Cele, 2006; Unga Stadsutvecklare Älvstaden). Promenaden som vi har som metod kan beskrivas som en kombination av intervju och observation. Samtidigt som vi ber respondenten att beskriva gården kan vi observera hur respondenten rör sig och förhåller sig till platsen fysiskt. Det finns svårigheter med att beskriva erfarenheter och känslor som är kopplade till platser genom traditionella forskningsmetoder (Cele, 2006:54). Därav har en ”*preformative turn*” uppkommit vilken har som uppgift att med olika uttrycksformer förmedla dessa svåråtkomliga företeelser eller få ytterligare information om dem. Promenad är ett sätt att möjliggöra för mer information om den subjektiva platsen. Den subjektiva

platsen är den erfarenhet och bild av en plats varje person har (Cele, 2006:55). Tidigare har vi gått igenom synen på rum och plats där man kan dra en slutsats av att varje plats har flera identiteter och varje identitet bygger på subjektiviteten hos människan. Den subjektiva platsen är då den plats som varje individ själv upplever, det som platsens identitet framkallar hos individen. Men det finns också en diskussion kring kollektivt skapade platsidentiteter.

När en observation ska göras måste forskaren ha en tydlig bild av vad det är som ska göras och hur det påverkar forskningen (Esaiasson, 2012; Baxter & Elyes, 1997). En observation kan genomföras på flera olika sätt, i Esaiasson (2012:305) presenteras några förhållningssätt som forskare bör tänka på när en observation ska genomföras.

*Karaktären på deltagandet; från passivt till aktivt* (Esaiasson, 2012:305).

Eftersom en promenad medför att en diskussion kan vara möjligt och kanske nödvändigt är vårt deltagande relativt aktivt, samtidigt som det inte är totalt aktivt. Observatören gör inte allt som respondenten gör utan tar rollen som följare.

*Längden på kontakten; från en kort stund till flera år* (Esaiasson, 2012: 305).

I vårt fall är längden på kontakten ungefär 30 minuter. Det är den tiden vi räknar med att det kan ta för barnen att berätta och visa oss gården.

*Inslag av manipulation; från obefintlig till dominerande* (Esaiasson, 2012:305).

Målet med vår promenad är att barnen ska uttrycka gården. De ska beskriva hur de ser och upplever gården. Därav kan man anta att inslaget av manipulation är mer åt det dominerande hållet. Vi ställer en fråga som vi vill ha svar på och det kommer att speglas i vad de gör.

*Öppenhet med avsikterna; från dold till total kännedom* (Esaiasson, 2012:305).

Våra avsikter är öppna. Barnen vet vad det är vi kommer att titta på och vad vår insamlade information kommer att användas till. Likväl är föräldrar medvetna om vårt syfte med undersökningen.

*Konstruktionen av miljön; från naturlig till artificiell* (Esaiasson, 2012:305).

Miljön är helt naturlig på platsen på så sätt att vi inte påverkar platsen mer än att vi är där.

*Datainsamlingen; från standardiserad till öppen* (Esaiasson, 2012: 305).

Vi antar en öppen datainsamling då vi inte på förhand har några specifika företeelser som vi tittar på. Vi är öppna för alla intryck och vill då heller inte samla information för en kvantitativ analys.

#### *4.3.8 Utförandet av promenaden*

Efter mental karta kommer barnen genomföra promenaden. Den går till så att barnen går tillsammans och med oss på gården. Vi låter barnen prata och visa oss gården så som de ser den. Vi har som utgångsläge att vi som undersökare inte pratar för mycket, eller inget alls förutom då det anses som nödvändigt.

Vårt förhållningssätt i promenaden är att vi inte ska pressa barnen eller överstimulera dem så att resultatet inte motsvarar barnens erfarenheter. Det får inte bli så att barnen glider över i att tro att de ska berätta vissa saker som vi vill höra eller måste berätta om vissa saker om de inte vill. Det handlar mycket om etiken kring att arbeta med barn och att se till barnens bästa och

inte alltid prioritera forskningsresultaten (Dalen, 2011). Vi vill inte pressa barnen för att inte påverka informationen och heller inte pressa barnen på grund av etiska skäl.

Vi har ingen bestämd tidsavgränsning för promenaden då vi anser att det är kvalitén och inte kvantiteten som avgör om promenaden anses som informationsgivande. Så någon tidsgräns varken uppåt eller nedåt har vi inte. Vår ungefärliga riktlinje är cirka 30 minuter.

Man kan här även diskutera fördelar och nackdelar med att vara två som går med barnen. När vi är två kan vi ge barnen uppmärksamhet samtidigt som vi antecknar eller tar notis om vad som händer och sägs. Vi minskar på så sätt risken för att missa något som kan vara av intresse (Cele, 2006). Det finns en fördel när informationen ska analyseras att ha varit två som varit med på promenaden, intrycken som vi har fått kan skilja sig åt mellan oss och då kan vi komplettera varandras intryck för att ge resultaten ytterligare bredd och djup. Den fråga som vi kommer att utgå ifrån är, som vi sagt tidigare:

*Kan ni beskriva gården så som ni ser den och upplever den?*

Utifrån den frågan kommer vi helst inte ställa några nya frågor. Utan bara uppmuntra barnen till att känna bekvämlighet och att vi får från barnen så relevant information som möjligt. Med relevant information menar vi att informationen ska överensstämma med barnens verklighet.

Material som vi använder under promenaden för att underlätta insamling är anteckningsblock och penna. Vi antecknar det som vi anser vara relevant och följer upp anteckningarna efteråt med mer text som inte hinns med under promenad. Stor vikt ligger i att anteckna känslor och förhållningssätt som barnen visar då vi inte är intresserade för hur gården ser ut, utan ser gårdens utformning som ett skelett där barnen eller vi fäster betydelse på (Lynch, 1960:4). Samtidigt är en av oss familjär med gården, vet hur den ser ut och upplevt gården genom ett föräldraperspektiv. Detta gör att intresset för att vi ska beskriva gårdens egna attribut i anteckningarna inte finns i så stor utsträckning, vilket kan jämföras med observationer som har i uppgift att beskriva ett rums fysiska egenskaper.

Argumentet varför vi utför promenaden efter mental karta, är för att vi ska ha möjlighet att se på kartan och att barnen inte ska bli påverkade av promenaden i utförandet av den egna subjektiva bilden av gården. Det finns annars en risk att man till exempel förstärker intryck av olika platser då man just har berättat om gården för två personer. Avvägningen vilken av metoderna som ska vara först är därför baserad på att vi tror att promenaden påverkar barnen mer än ritandet av en mental karta.

#### *4.3.9 Analysmetod*

Vi kommer att analysera barnens uttryck. En av våra frågeställningar är att undersöka analyseringens påverkan av att vi tydliggjort skapandeprocesserna i rummet. Därför kommer vi att analysera med den synen på rummet som vi tidigare i uppsatsen presenterat, där dessa processer också diskuteras.

I denna syn på rummet är de viktigaste punkterna från Massey (2005) och Hägerstrand (2009). Dessa geografer kan öppna för att se till fler aspekter som kan vara användbara när man analyserar barns uttryck. Till exempel att allt hör ihop och att platser kan ha multipla identiteter. Detta kan läsas mer om i teorikapitlet.

#### 4.4 Alternativa metoder

Ett alternativt sätt vi kunde ha genomfört uppsatsen på är om vi skulle använt redan insamlat material för att själva analysera det och på så sätt kunna svara på våra frågeställningar. Men genom att inte samla in materialet själva skulle vi inte på samma sätt veta hur den informationen behandlats innan vi fick den. Därav ser vi även intervjuer av de som samlat in materialet som en metod som skulle skapa samma nackdelar. Men vi vill också samla in materialet själva för att ha största möjliga genomgående transparens i denna kvalitativa forskning (Baxter & Eyles, 1997). Det samma kunde vi ha gjort med fallstudien genom att ha använt redan gjorda fallstudier med barn i tidigare forskning. Men på samma sätt som med intervjuerna så ansåg vi att ifall vi inte gjorde fallstudien själva skulle vår forskning tappa sin transparens, samt att vi ville kunna analysera och reflektera själva under insamlingen.

Vi skulle kunna intervjua än fler personer som har kunskap och utför analyser av barns uttryck av platser, både offentligt anställda men kanske framförallt personer som inte är kopplade till Göteborgs Stad. Det skulle ge en större bredd till det insamlade materialet vilket skulle möjliggöra att vi kunde få en tydligare bild av hela problemfältet då alla delar i planarbeten inte görs av kommunerna själva. Kommunen har ansvaret och planmonopol vilket gör att kunskapen passerar kommunen på ett eller annat sätt även om privata företag utför arbetet.

I fallstudien skulle andra sätt att uttrycksformer vara ett alternativ. Barnen skulle då kunna få uttrycka sig genom till exempel fotografering eller textskrivning. Att göra det urvalet som vi gjorde gav oss möjlighet att på djupet arbeta med undersökningen. Ett större urval av barn hade kunnat ge oss ett bredare perspektiv av olika barns upplevelser av gården. Men samtidigt utmanat tanken att det skulle vara genomförbart för en kandidatuppsats. Eftersom vårt syfte med uppsatsen är att undersöka analyseringen av vad barn uttrycker om en plats så blir valet av barn inte av lika stor vikt som om vårt syfte var att undersöka hur barn upplever innergården i fråga. Att välja två barn som vi vet har spenderat mycket tid på gården kändes som tillräckligt för att utföra den uppgift som vi hade satt ut som uppsatsens syfte. Att då ett av barnen är ett vara våra barn ser vi mer som en möjlig ingång för insamlingen av information än att det skulle vara en nackdel som påverkar informationen så att reliabiliteten försämras. Vi är dock medvetna om att all kontext en forskare bär på kan påverka forskningsresultat.

#### 4.5 Avgränsningar

Vi avgränsar oss i denna uppsats på flera sätt. I samband med vår första frågeställning avgränsar vi oss till att bara se till planeringen inom Göteborgs Stad. Därav är intervjuerna genomförda med personer som på något sätt har kommunen som arbetsgivare. I fallstudien har vi gjort en avgränsning till att bara undersöka barn som är 8 år gamla. En geografisk avgränsning finns också i fallstudien då undersökningen görs på en innergård på Högsbohöjd i Göteborg.

#### 4.6 Källkritik

De källor som vi har använt i denna uppsats är skrivna av forskare eller av tjänstemän inom offentlig verksamhet och på ämnen som vi har ansett vara relevanta till uppsatsens kontext. Vi utgår ifrån att de källor som vi hänvisar till har hög trovärdighet. Då det gäller forskning så utgår vi ifrån att resultaten av forskningen har uppkommit på ett korrekt sätt.

## 5 Resultat och analys

### 5.1. Resultat av intervjuerna

Här kommer vi att beskriva resultatet från intervjuerna. Vi har valt ut det som är relevant och intressant i förhållande till vårt syfte och komprimerat innehållet för att göra det mer överblickbart. Allt som presenteras här är från intervjuerna vi genomfört.

Våra tre intervjuer genomfördes med anställda från tre olika arbetsplatser inom Göteborgs Stad. Alla intervjuer genomfördes på varje respondents arbetsplats.

Maria Sjögren, Utvecklingsledare medborgardialog på Stadsdelsförvaltningen Centrum, den 19 februari 2015, klockan 8:30-9:30 med Maria Sjögren.

Ulrika Lundquist, Arkitekt, Strategiska avdelningen på Stadsbyggnadskontoret, den 11 mars 2015, klockan 14:00-15:00.

Kristian Käll, Processledare Social Hållbarhet på Älvstranden Utveckling, den 24 februari 2015, klockan 10:30-11:30.

Maria Sjögren har varit en av de ansvariga i projektet Unga stadsutvecklare Älvstaden som avslutades med en rapport (Unga stadsutvecklare Älvstaden, 2014).

Ulrika Lundquist är projektledare för Barnkonsekvensanalysen, samordnare för nätverket Barn och unga i fysisk planering inom Göteborg Stad. Längre arbetat med frågor kring barns plats i planeringsprocesser.

Kristian Käll jobbar som processledare inom social hållbarhet där han har ansvar för den sociala hållbarheten i stadsplaneringen som Älvstranden Utveckling gör. Barn är en stor del i arbetet med den sociala hållbarheten hos Älvstranden Utveckling och speciellt 2015 då Göteborgs Stad har tagit beslut om att extra fokus ska läggas på barn i arbetet inför jubileet 2021 (Av unga och barn, Göteborg 2021). Käll har tidigare arbetat inom Mölndals kommun med liknande arbetsuppgifter och har där arbetat med barn i planeringsarbeten.

Något som tidigt visade sig vara en gemensam nämnare för de intervjuade personerna var att alla ansåg att det var en svår och utmanande uppgift att jobba med barn, men samtidigt rolig och utvecklande. En uppgift som kräver mycket kunskap, konstant utveckling, ordentligt med resurser och kompetens. Det krävs också en öppenhet mot att låta barnen delta tidigt i dialogprocesserna och då utan allt för strikta ramar. Detta uttrycktes tidigt i samtalen av samtliga intervjuade.

*“En bra tanke hade varit att låta barnen vara med mer i problemformuleringar”* säger Maria Sjögren. Det finns en önskan att få med barnen mer och få med dem på deras villkor. Barnen ska få uttrycka vad barnen ser som viktiga problem, värden, lösningar eller funktioner tidigt i planprocesserna. Detta för att inte barnen ska väga in för mycket av de redan satta värderingarna av en plats från vuxenvärlden. Barnperspektiv och barnens perspektiv. Man vill inte ha barnens perspektiv på vuxen perspektivet utan barnperspektivet från barns perspektiv. Som Kristian Käll sa *“Det är skillnad på barnperspektiv och barns perspektiv”*.

Det lyfts också fram i alla tre intervjuerna att det tidigare inte funnits tillräckliga verktyg för att barnens åsikter skulle komma med i stadsutvecklingen. Barnperspektivet ses som ett

perspektiv som tidigare inte har tagits upp på allvar och då varit svårt att implementera. Men på senare år har det blivit mer uppmärksammat i stadsutvecklingen och barn har fått mer utrymme i planprocessen. Ett problem som kommer fram i intervjuerna är att man får akta sig för att barnens åsikter inte tas på allvar och då ses mest som dekoration. Kärnan i detta är samma som ofta kommer fram under intervjuerna att det är fråga om vad utav det som barnen säger som verkligen blir till något i slutändan.

Planprocesser kan vara långdragna och det kan enligt respondenterna påverka hur mycket barn faktiskt kan påverka processerna. Kontinuiteten i arbetet kring barn framhävs som ett viktigt element, då det inte sällan är många olika aktörer som jobbar i olika delar av planprocesserna. Avstånd mellan aktörerna och risk för att information går förlorad mellan stegen i processerna ses som ett utvecklingsområde för att förbättra barnens inflytande. Samt att hitta bättre verktyg för att skapa kontinuitet i arbetet eftersom planprocesserna är långa och många då till exempel byter tjänst eller blir föräldralediga. Ytterligare en sak är att konsulter upphandlas för olika uppdrag där information skickas fram och tillbaka vilket kan medföra en risk att viktig information som sagts i början inte följer med till slutet. Respondenterna berättar också om målmedvetenhet och vilja att leva upp till målen och den höga nivå som Göteborg stad har profilerat sig med inom barns inflytande. Men påpekar att det är en utmaning där större resurser och mer kompetens kommer behövas framåt.

Det som är mest intressant för vårt syfte är det som sägs om vikten av att analyser görs och vad det kan ge till arbetet med barnperspektivet. Ulrika Lundquist säger: *“Det är lättare att återkoppla om det är tydligare i inventeringen och målformuleringen”*. Om man kan få fram mer tydligheter och vad som finns och vad som är viktigt på en plats för barn nu så kan man sätta målformuleringen bättre och då också återkoppla konsekvenserna till det. Man kan få en bättre vy över vad konsekvenserna blir. Det är delar i Göteborgs Stads Barnkonsekvensanalys som Ulrika refererar till när hon säger inventering, målformulering och konsekvenser. Dessa delar är mycket intressanta för vårt syfte eftersom det är en typ av inventering vi gör i vår fallstudie.

Ulrika Lundquist förklarar att en del arbete görs för att få politiker att lättare förstå konsekvenser av en åtgärd genom att arbeta med matriser som tydligt visar för- och nackdelar. Hennes arbete är mest fokuserat på barn där dessa matriser hjälper tjänstemännen att visa för beslutsfattarna vilka konsekvenserna för barn det blir.

Vikten av att arkitektkonsulenter och arkitektpedagoger är med i hela processen från insamling till färdigt beslutsunderlag är stor enligt Ulrika Lundquist. Detta eftersom de ofta är med när insamlingen görs. Om informationen senare tolkas och analyseras av någon annan kan det lättare uppstå fel någonstans på vägen.

Angående de intervjuades besvarande av frågan om hur analysprocessen går till uppfattar vi genomgående att respondenterna uppger att analysen görs framförallt under själva insamlingen. Insamlingen görs bland annat genom samtal med barn, mentala kartor, promenader och andra metoder. Samtidigt läggs tyngd på att det viktiga är att samla in bra information, information som säger vad barnen menar. Den största vikten av analysen ser vi att den görs vid insamlingen av data från barnen och sammanställningen av barnens uttryck blir också en form av analys. Men detta återkommer vi med i vårt analyskapitel.

## 5.2 Analys av intervjuerna



Under denna rubrik kommer vi att problematisera, analysera och reflektera över resultatet av intervjuerna.

Det vi får fram ur intervjuerna går i linje med det Sofie Cele (2014) säger om att det finns svårigheter att få med barnen i planeringen. I intervjuerna tas det upp att barnen ska vara med och säga sitt men det sägs inte mycket om hur man tolkar det barnen säger. Det är en skillnad mellan att få uttala sig och att vara delaktig. Så att kunna tolka och analysera det barnen säger är viktigt för att det ska ge ett bra resultat av det man samlat in.

När det i intervjuerna talas om att barn ska få vara med i problemformuleringen så ser vi det som viktigt att det finns en tydlighet i vad barnen uttryckt. Om man ska veta vad en plats har för värden för barn så är det viktigt att tydligt veta vilka dessa värden är. Om det finns tydlighet i detta så kan det som barnen uttrycker vara med i problemformuleringen.

Vi identifierar även att det finns svårigheter med att det inte finns kontinuitet i arbetet med att involvera barn i planeringen, om det var tydligt vad barnen uttrycker så skulle kanske problemet med detta minska. Om man tydligt vet vad en plats betyder för barn så är det inte lika lätt att bortse från det eller att det försvinner mellan de olika stegen i processerna.

Det är viktigt att komma åt barnen och att samla in barnens uttryck är något som alla tre intervjuade belyser. Att barnen får uttala sig är viktigt men som sagts tidigare så krävs det att man förstår vad de uttrycker. Om man samlar in mycket information från många barn får man inte förbise att det måste ge resultat som är tydliga för att de ska kunna användas.

Det Ulrika Lundquist säger är att tydligheten i inventeringen och målformuleringen är viktig går i hand med den analys vi gör av vad det finns för svårigheter med att analysera barns uttryck. För att kunna komma till användbara slutsatser av vad barnen uttrycker måste man se till att det blir tydliga slutsatser. Analysen måste ge tydliga slutsatser som också överensstämmer med vad barnen har velat uttrycka.

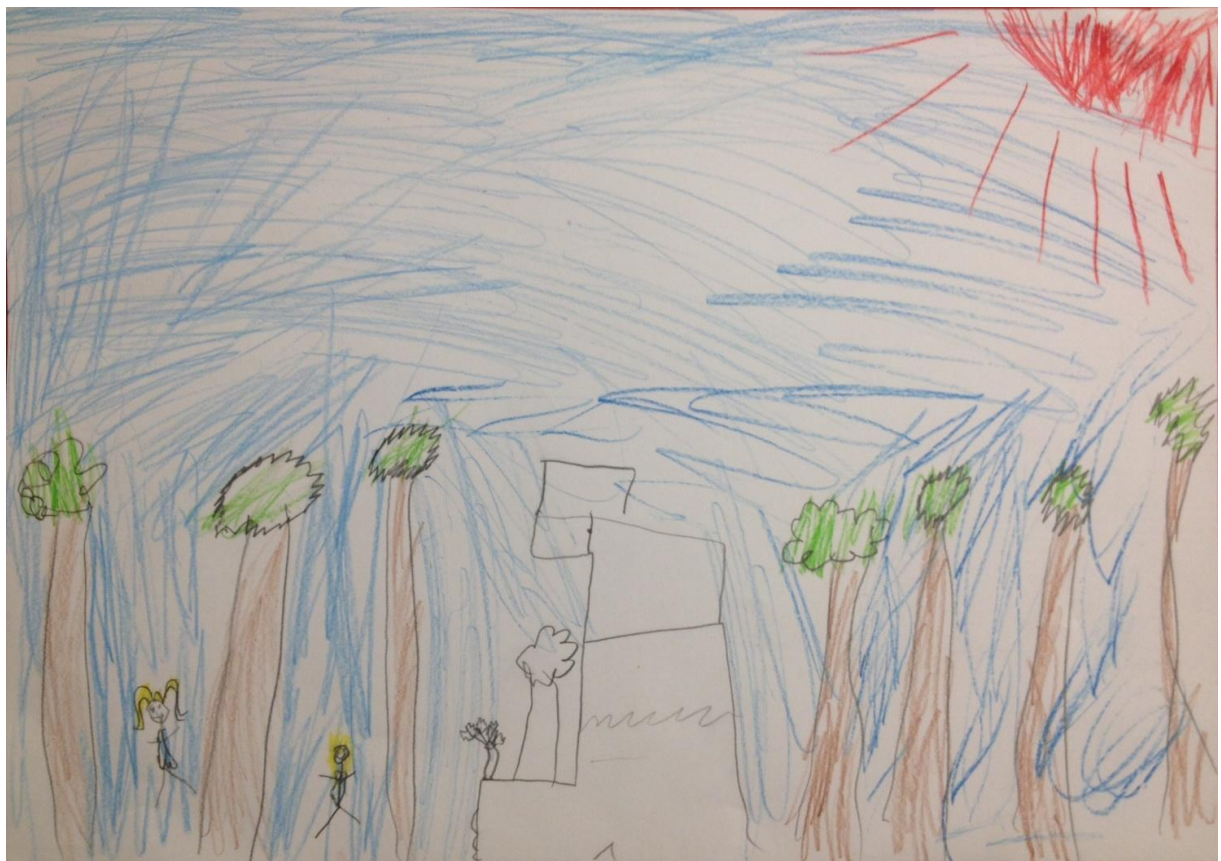
## 5.3 Fallstudien

### 5.3.1 Resultat av de mentala kartorna

I den första kartan (figur 7) ser vi ett träd, en linbana och startrampen till linbanan. Vi ser också en flicka som kan antas representera flickan som ritat kartan. En sol finns utritad och marken är utritad i form av grönt gräs i olika nyanser. Den vita rutan är enbart där på grund av anonymiserings skäl.



Figur 7. Mental karta ritat det första barnet, karta 1



Figur 8 Mental karta ritat av det andra barnet, karta 2

I den andra kartan (figur 8) finner vi en sol och sju träd. Vad vi kan anta, en byggnad eller någon form av byggd konstruktion. I denna konstruktion är en vas med blommor synlig och något som liknar en mindre version av träden. Två, vad som ser ut att vara, barn finns i kartan, vilket kan antas vara de två respondenterna. Resten är en blå bakgrund som kan representera himlen.

### 5.3.2 Resultat av promenaden

Här kommer vi presentera vad som hände på promenaden. Barnen har fått instruktionen att berätta och visa Joakim, som aldrig tidigare varit på gården mer än gått förbi den, vad som finns på gården och vad som görs på gården. Detta gör vi genom den fråga som vi har presenterat tidigare: *Beskriv gården så som du ser den och upplever den?*

Vi kom ut och barnen sprang till första platsen som barnen ville visa. Ena barnet tog täten med sikte på linbanan som finns på gården. Där samma barn omedelbart visade hur de leker och gör där. Det andra barnet var lite mer dämpat i upprymdheten vid linbanan men ville också åka efter det första barnet gjort så. Efter att båda lekt på linbanan en längre stund ställde vi frågan om det var något mer de ville visa oss. Då svarade de att det var mer saker de ville visa och efter lite fundering nämner barnet som var mer dämpat inför linbanan att de kan visa oss blomsteraffären. Det andra barnet hakar på idén och blir också intresserad av att visa blomsteraffären. De springer dit som blomsteraffären ligger och den som kom med idén sprang först. Väl framme var båda två delaktiga i att berätta om platsen, vad som händer där och hur den ser ut i deras värld. Platsen är intill en trappuppgång, innanför rabatten där ett mellanrum finns mellan en balkong och marken med en låg mur framför. Marken sluttar uppåt inne i blomsteraffären och ytterligare en ”ingång” finns i toppen av slutningen. De tar diskussionen om blomsteraffären på stort allvar och menar att: ”Många tror att det bara är bara vuxna som kan ha jobb, vi kan ha det också.” Barnen berättade att blomsteraffären inte var öppen den här årstiden men att den är det på sommaren. Plötsligt avbröts diskussionen och ett av barnen visade oss in i buskarna på en stig som är en av ingångarna till affären. Vi noterar att det är en stig som verkar vara välanvänd då växtligheten har nöts bort.

När vi kom ut på den asfalterade gångvägen ville de visa lekplatsen som finns på gården. De bestämde sig för det efter att en av dem frågat den andra om de ska göra så. De sprang till lekplatsen där de visade oss runt och pekade ut vad som fanns där. En gungbräda i form av en sköldpadda med plats för fyra barn visades och testades. De berättade att de brukar leka på gungbrädan. Vidare visades en sten som är målad som en svamp. Det framkommer senare att de inte leker på lekplatsen så mycket som det verkar från början. Ett exempel är gungbrädan som testades en andra gång då även en av oss undersökare satte sig på gungbrädan. Då dras slutsatsen att den är för låg för en vuxen men också för låg för barnen, och vi upptäcker tillsammans med barnen att det inte som tidigare sagts leks så mycket där.

Efter gungbrädan gick barnen åt olika håll på lekplatsen. Ett barn gick till rutschbanan med tillhörande klätterborg. Väl framme gick barnet fram till klätterborgen och med handen ”tjongade” till en kedja som är fäst till en hissanordning på klätterborgen. Efter det gick detta barn vidare till en mindre grönyta på lekområdet. Det andra barnet gick fram till en stor målad sten. Barnet kallar stenen för ”svampen”.

Efter att barnen berättat om lekplatsen rör sig barnen lite sporadiskt och sökande på lekplatsområdet. De gick sedan vidare till linbanan för en andra gång. Åter igen så började barnen leka på linbanan utan att säga något. Strax efter kom två andra vad vi uppfattar som

lite äldre barn till linbanan. De två nytilkomna barnen tog över leken på linbanan och åkte några gånger. De barn som var med i undersökningen lade sig på marken under linbanan tillsammans med ett av de andra barnen. Barnen låg på marken samtidigt som det sista barnet åkte med linbanan över barnen.

De andra barnen som inte var med i undersökningen avlägsnade sig från platsen och barnen i undersökningen var kvar. Ett av barnen sprang runt på den öppna ytan på gården och lade sig till slut på gräsmattan och säger: *“Vadå?! Det är så vi gör!”* Det andra barnet åkte någon gång på linbanan och anslöt sedan till barnet som låg på gräsmattan.

Efter en stund frågade vi ytterligare en gång om det fanns fler saker de vill visa. Det fanns det och de sprang iväg mot en bergsknalle. De gick upp på bergsknallen, berättade att de brukar vara här samtidigt som de gick på berget förbi en björk som de beskrev som deras lilla björk. De gick snabbt över och förbi bergsknallen men barnet som gick sist noterade att björken inte längre är så liten. Därefter var barnen på väg mot nästa plats. De tog oss till tvättstugan som definierar en gräns på gården och de tog oss bakom denna gräns. Vi kom dit genom att gå förbi en trappa med ett berg bredvid där barnen sprang upp. Väl uppe på berget stannade de till på en träbrygga, sade ingenting och gick snabbt vidare. Direkt när de kom till platsen bakom tvättstugan var de uppspelta och uppgav att de ofta är där och leker i sandlådan som finns där. Barnen blev snabbt tysta och stillastående. På frågan vad de gör där blir svaret att de inte alls är där ofta. För ett av barnen förknippas platsen med ett specifikt minne. Detta minne berättas med ett skratt och minnet är från en vistelse på platsen då andra barn berättat att man ska kissa i ett hörn av muren.

Nu frågade vi igen om det finns ytterligare saker eller platser de vill visa oss eller om de känner sig klara med rundvisningen. De kände sig klara och vi återgick till utgångspunkten för promenaden vid dörren där vi startade.

Under nästa rubrik kommer vi visa bilder som kan kopplas till promenaden (figur 9-10). Figurerna ligger under analysdelen för att underlätta möjligheten att hänga med i vår analysdiskussion trots att de kan anses vara en del av resultatet.

## 5.4 Analys av fallstudien

### 5.4.1 Inledning

Vi ska i detta avsnitt analysera det vi har fått in genom de mentala kartorna och promenaden som vi genomfört med barnen. Detta ska vi göra med den analysmetod som vi presenterat i metodkapitlet. Detta är en del av fallstudien och senare i kapitlet *Slutsatser* kommer vi att mot detta avsnitt att svara på vår andra forskningsfråga som lyder: Hur påverkas analysen av barns uttryck av en plats när platsens skapandeprocesser har tydliggjorts?

Det som är med i de mentala kartorna är det som är med i barnens kognitiva karta. Barnens bild av gården är det som finns i kognitiva kartan och de gör ett urval av vad som finns i den och sätter det på pappret. I promenaden uttrycker barnen det som finns i deras kognitiva karta och det som platsen ger upphov i dem (Cele, 2006:54). Det vi med en snabb överblick av kartorna och promenaden då kan anta är att det viktigaste för barnen som finns på gården är linbanan och blomsteraffären.

#### 5.4.2 Linbanan

Det vi börjar med är linbanan. Linbanan är beroende av utrymmen runt omkring den för att den ska kunna fylla sin funktion som lekplats. Det blir då viktigt att se linbanan som en del i en större helhet på gården där det inte finns isolerade objekt eller platser som är helt oberoende av andra (Hägerstrand, 2009). Det samma gäller linbanan som en social dimension (Massey, 2005). Barnen uttrycker inte verbalt hur linbanan ser ut eller något annat som har med linbanans fysiska egenskaper att göra. Barnen uttrycker linbanan genom att leka på den. På den ena kartan ser man linbanan utritad som det största objektet. Här antar vi att respondenten även ritat in sig själv på bilden för att markera sin relation till platsen. Och då kan man anta att respondenten ser platsidentiteten som stark och med sig själv inkluderad. På det andra barnets karta är inte linbanan utritad alls. Detta visar sig på promenaden att inte höra ihop med att det barnet inte använder linbanan alls utan bara att den är underordnad andra roligare objekt på gården och blir då utesluten. Detta kan kopplas ihop med det som tidigare nämnt i uppsatsen om avfjärrning och förbiseende (Hägerstrand, 2009). Detta trots att den visar sig ha en relativt stor lekfunktion när den uttrycks på gården.

Det är likväl så viktigt att man ser till vem som uttrycker linbanan på olika sätt t.ex. i en mental karta. Linbanan är ett objekt som tar upp mycket yta och är väldigt dominant på gården och en slags samlingspunkt. Men inte för alla då man kan anta att vissa vinner stora fördelar av att ett just sådant objekt placerats på gården istället för något annat eller ingenting alls. När vi ser platser och rummet som i huvudsak en social dimension så måste vi tänka på just detta, vad som exkluderas när något inkluderas. Att öppna för dessa tankegångar skapar möjlighet att kunna på ett tydligare sätt förutse konsekvenser av en aktion på en plats.

#### 5.4.3 Blomsteraffären

Den andra platsen som besöks på promenaden är det som barnen kallar blomsteraffären. Det barnet som var minst intresserad av linbanan är det som kommer med idén att blomsteraffären kan visas. Båda barnen springer till platsen för blomsteraffären och barnet som kläckte idén springer först. Så som linbanan är viktig för det ena barnet så kan samma sak sägas om blomsteraffären och det andra barnet. Under hela promenaden är det under detta tillfälle som barnen pratar mest. De använder ord för att uttrycka platsen. Vi kan anta eftersom att vi inte ser att det är en blomsteraffär genom att bara titta på platsen blir barnen mer angelägna att berätta för oss vad som görs där. Den fysiska utformningen av huset och gården har gett upphov till en miljö som barnen använder i deras lek och föreställer sig att det är en butik. En låg mur blir butiksdisken där vi antar att blommor handlas över. När barnen visar oss affären går de direkt in på insidan av muren. Vi förstår ganska snart att blomsteraffären är en relativt säsongsbunden lek då det förutsätter att blommor finns att plocka. Detta gör att barnen inte kan uttrycka platsen genom att leka som de gör på linbanan. Själva grundaktiviteten att barnen är "i" affären görs genom att de går direkt in bakom "disken". Så på det sättet blir det att de uttrycker platsen genom att göra så som de brukar göra på platsen.



Figur 9, "Blomsteraffären" Foto, Fredrik Fabó

Detta med den fritt skapade leken i en miljö som är lite undangömd från vuxenvärlden är något som Lynch har diskuterat kring sina upptäckter. Han påvisar att barn gärna skapar sina lekplatser själva och att de inte sällan är avskärmade från vuxna, i alla fall i känslan för barnen att platsen är deras och inte del av vuxenvärlden (Lynch, 1985:159f).

Barnen berättar att affären inte är öppen nu men det är den på sommaren och då säljs blommorna. Trots att den inte är "öppen" så är blomsteraffären en viktig del av gården för barnen. Det är januari när promenaden genomförs och vi kan anta att de senaste blommorna som "såldes" var för flera månader sedan. Affären är starkt förankrad i gårdens identitet för barnen. Detta är troligen på grund av att det är en plats som de ofta leker på eller pratar om, vilket gör att platsen blir cementerad i barnens uppfattning av gården.

Blomsteraffären har en uppenbar koppling till alla blommor som växer på gården då det är dem som handlas med i affären. När man ser till blomsteraffärer så förstår man att platsen som den ligger på är viktig för barnen men andra platser på gården är en förutsättning för blomsteraffären. De platser på gården som blommor växer på blir en del av blomsteraffären och den platsen som affären finns på. Leken som utförs i affären är beroende av andra platser på gården och dess blommor. En påverkning av en plats på gården som blommor växer på kan förändra leken med blomsteraffären. Att komma fram till att platsen under balkongen är kopplad till andra platser på gården där blommor växer kräver att man ser på rummet likt Hägerstrand (2009) som en väv där inga platser är isolerade från varandra.

Det ena barnet visar oss efter att barnen pratat om blomsteraffären ytterligare en ingång till blomsteraffären. Ingången är ingen planerad ingång utan är en stig i rabatten. Eftersom leken har fortlöpt och att barnen inte nämner något förbud eller liknande, kan vi anta vuxenvärlden

inte har satt stopp för leken i rabatten. Vi ser heller ingen avskärmning eller skylt som på något sätt skulle tänkas vara där för att förhindra barnen att leka under balkongen eller i rabatten. Att det inte finns protester mot att barnen leker i rabatten är inget som vi kan veta med säkerhet. Denna ingång som är emellan buskarna kanske inte skulle varit så speciell ifall den inte varit i rabatten. Ifall man ser till blomsteraffären så hade den kanske inte heller upplevts som så speciell och inbjudande till lek ifall buskarna inte funnits där. Att platsen ser ut som den gör idag har en historia kring sig, de banor som då har varit på den här platsen och nu skapar en framtid för platsen har satt sin prägel och avtryck genom att successivt skapa den plats vi ser idag och denna plats som barnen identifierar som en blomsteraffär (Massey, 2005).

Konkreta och abstrakta saker skapas, i huvudet skapas bilden av blomsteraffärer, minnen och känslorna som är kopplade till platsen, och samtidigt i det fysiska så förändras platsen bland annat genom att barnen är på den och nöter bort till exempel växterna i rabatten. Detta samspel mellan konkreta och abstrakta intryck skapar platsens identitet för barnen. Identiteten är viktig för barnen (Hägestrand, 2009; Cele 2006).

Att blomsteraffären visas som nummer två på promenaden kan ses som intressant. Detta på grund av att vi på vägen till platsen passerar lekplatsen och lekytor som finns på gården som uppenbart är planerad för att lekas på och även andra, för lek oplanerade ytor passeras. Dessa ytor behandlas inte av barnen men de får inte glömmas bort i vår analys. Platserna kan antas vara, iallafall, för tillfället bortanför barnens intresse, de är alltså avfjärrade (Hägestrand 2009). Men dessa platser kan betyda eller kan komma att betyda något för barnen nu eller i framtiden, vi vet inte vad som är intressant och roligt för barnen om en månad likaså visste inte barnen att platsen under balkongen skulle vara en viktig plats innan de lekte blomsteraffär där. Detta påvisar vikten av att se platser som uppbyggda av banor med en historia och framtid. Alltså att betrakta som en pågående process. (Massey, 2005).

Den mentala karta som det andra barnet har ritat alltså karta 2 innehåller något som vi kan tolka som blomsteraffären. Det barnet är samtidigt samma barn som uttryck starkast vilja att visa oss blomsteraffären på promenaden. Det vi också lägger märke till är att barnet som är mest entusiastisk inför linbanan också har ritat med det i sin karta (Karta 2). Båda barnen har alltså olika uttryck i både den mentala kartan och promenaden som är det dominerande uttrycket.

#### *5.3.4 Lekplatsen*

Nästa plats som barnen visar oss är lekplatsen på gården. Barnen säger att de brukar leka på lekplatsen.

Här börjar barnen leka på en gungbräda som de uppger att de brukar gunga på. De gör på samma sätt som på linbanan för att uttrycka platsen för oss. Alltså, de utför en aktivitet för att uttrycka platsen. Barnen leker men är samtidigt mer berättande än vad de var när de uttryckte linbanan. Vi upptäcker att gungbrädan är uppenbart för liten för barnen och de medger efter ett tag att de inte brukar leka på gungbrädan så ofta. Detta väcker frågan varför de ändå väljer att visa platsen genom att leka på den och inte bara visa oss genom att peka och berätta. Barnens uttryck av platsen kan vara baserat på flera olika saker. En av dem är att identiteten platsen har är mer kopplad till vad som görs där än vad den är kopplad till hur det ser ut. Det vi kan anta som skapar platsens identitet är de barn som leker där i kombination med miljön eftersom de väljer att uttrycka platsen genom lek. En annan anledning till varför

de väljer att uttrycka sig genom att leka kan tolkas som att det är ett roligare sätt än att berätta. Samtidigt kan vi även anta att barnen vill med fler uttrycksätt visa oss platsen. Barnen anser då att detta uttrycksätt är ett mer fullkomligt sätt att uttrycka platsen på än att bara stå still och verbalt försöka uttrycka platsen. Samtidigt kan man se det så att barnen har minnen från platsen och gungbrädan som innefattar lek. Vi kan då anta att de vill uttrycka gungbrädan så som de senaste gången använde den.



Figur 10, Gungbrädan. Foto, Fredrik Fabó

Att gungbrädan är för liten motbevisar ingen av de nämnda anledningarna till uttrycken. Det som är viktigt är att man kan analysera och få mer förståelse av varför barnen väljer att visa oss platsen. Samt varför de uttrycker gungbrädan på det sätt de gör för att kunna säga saker om platsen och platsens betydelse för barnen. Om man bara tar barnen på orden när de säger att de ofta leker där kan det ge fel bild av vilken betydelse platsen har för barnen när det kommer fram att barnen inte leker där. Då blir det istället motsättningar i barnens uttryck, är det "riktiga" att de leker där eller är det "riktiga" att de inte leker där. Vilket i sin tur kan leda till att man inte får en tydlighet i hur barnen ser platsen.

Efter gungbrädan går barnen åt olika håll på lekplatsen. Ett barn går till rutschbanan med tillhörande klätterborg. Där går barnet fram till klätterborgen och med handen "tjongar" till en kedja som är fäst till hissanordning på klätterborgen. Där med markerar barnet klätterborgen och stannar upp en kort stund men bestämmer sig för att gå vidare till en öppen grönyta på lekområdet. Vi tror att i känslan av att blivit påkomna att de nu är förstora för gungbrädan gör barnet samma upptäckt när hon tittar på klätterborgen vilket gör att den nu inte är lika intressant. Vi kan anta att barnet inte vill visa klätterborgen mer än det som



gjordes eftersom att hon inte leker där så ofta. Men klätterborgen är en stor del av den fysiska miljön på lekplatsen så den försvinner inte helt från barnets uttryck av gården. Det som finns på gården som barnen ser har en stor chans att komma med i barnens uttryck, speciellt om det är en stor sak. Den kanske inte behöver vara så viktig för barnet men är en uppenbar sak att visa på grund av storleken. Man måste tänka på att det inte behöver betyda så mycket för barnet även om det på något sätt uttrycks, detta är på grund av att metoden är utformad på det sättet att det finns möjlighet för interaktion mellan respondent och miljö (Cele, 2006). Det finns alltså ingen lek att representera på klätterborgen i jämförelse med de platser som spenderar lektid på runt om på gården.

Istället för att gå till klätterborgen går det andra barnet fram till en sten som vi ser har rester av målningar som ska göra att stenen liknar en svamp. Barnet säger att detta är svampen och att de brukar sitta på den. Men som med barnet som visade klätterborgen så stannar uttrycket vid detta. Intresset för stenen försvinner och det finns ingen önskan i att aktivera sig med stenen. Man kan då undra om det är så att barnet brukar vara här nuförtiden och sitta på stenen eller inte, med tanke på att uttrycket bara är tal och ingen fysisk presentation av aktiviteten som sägs göras där.

#### *5.4.5 Linbanan en andra gång och vidare*

Nu har barnen kommit till linbanan en andra gång och andra barn leker då på platsen. Det som händer på platsen nu är att vi får information om hur barnen gör när någon annan leker där. Barnen uttrycker alltså hur de kan göra när de inte åker på linbanan själva. Som tidigare så är det genom att göra det som de brukar göra där som de uttrycker sig. Barnen säger inget om vad de gör eller hur de gör när någon annan åker på linbanan.

Efter att de andra barnen har åkt några gånger på linbanan går de iväg och det är nu bara vi och respondentbarnen som är på platsen igen. Ett av barnen hoppar på linbanan och åker samtidigt som det andra barnet springer iväg till den öppna ytan som finns intill linbanan. Barnet som inte åker på linbanan springer några varv i en cirkel som minskar i omkrets tills barnet lägger sig ner på marken och tittar upp i himlen. Barnet säger då: *"Vadå!/? Det är så vi gör!"*. Vi antar att detta uttryck kan vara för att visa gräsmattans funktion mer än bara en plats för stående lek och spring. Alltså kan det vara en plats för vila och återhämtning. Det visar platsen och gräsmattan som en plats som är viktig i kombination med andra platser då det är en plats som man kan gå till när man vill vila, leka eller få distans till andra pågående aktiviteter. Gräsmattan som är en "tom yta" i bemärkelsen att det inte finns något stort som tar plats där kan ha betydelse för barnen direkt eller indirekt genom andra objekt och platser på gården. Det är också en öppen plats som möjliggör för barnen att springa eller göra liknande aktiviteter som kräver större ytor.

Det andra barnet sluter upp till barnet som ligger på gräset. Då frågar vi en gång till om det är något mer på gårdens som de vill visa för oss. Då beger sig barnen mot den del av gården som vi ännu inte varit på. De går upp på en bergsknalle som sträcker sig en bit på gården intill vägen framför ingångarna till huset. Barnen berättar att de brukar vara här samtidigt som de går på berget. En iakttagelse vi gör som kan analyseras djupare är hur barnen från den plana ytan drar sig mot och till berget som är med i att ge gården oregelbundet. Ett av barnen pekar ut en björk som växer i en spricka på berget. Björken nämns som deras "lilla björk". Björken är inte liten i relation till dem men i relation till de andra björkarna på gården så kan den ses som liten. Det barnet som går sist av de två barnen tar tag i trädet och säger samtidigt att trädet inte längre är så litet. Barnet tar en längre koncentrerad titt på trädet innan barnet

kommer till denna slutsats. Vi antar utifrån situationen med barnets intensiva iakttagelser av trädet att barnet upplever att trädet inte är lika litet som hon tror. Vi antar då att den bild som barnet har av trädet är kopplat till trädets storlek när trädet var mindre. Identiteten av björken är skapad tillbaka i tiden då trädet var litet och sitter kvar hos barnen. De uppmärksammar en sak som tidigare har varit självklart, att trädet är litet, nu uppmärksammas att trädet inte är litet och identiteten som trädet har blir då uppdaterat. Att trädet har en långsam rörelse gör att identitet på platsen inte påverkas så snabbt av trädet. Detta till skillnad från vad linbanan gjorde när den placerades på gården. Då förändrades platsen hastigt och fick andra egenskaper vilket möjliggjorde för andra aktiviteter.

Nu fortsätter barnen mot en trappa som leder upp bakom en tvättstuga på gården, denna del är på en högre höjdnivå. Barnen springer upp för berget som är jämte trappan och kommer upp på den delen av gården. Barnen använder alltså inte trappan. Troligen är det så att de tar den roligaste vägen upp och eftersom att de hela tiden har en hög fart kan det också vara troligt att berget är en smidigare väg i det avseende. När de kommer upp på nästa höjdnivå så finns där en träbrygga som barnen stannar på. Detta blir en kort markering för denna punkt. Bryggan är som en liten utsiktsplats och kan ses som ett tydligt identifieringsobjekt för platsen. Barnen säger ingenting om platsen och går snabbt vidare.

Nu befinner vi oss bakom tvättstugan i södra delen av gården. Här berättar barnen att de är och leker samtidigt som de står i sandlådan som finns på platsen. Barnen blir stillastående och tysta så vi frågar vad de gör här på platsen. Svaret blir att de inte ofta är på platsen. Samma fenomen som vi diskuterat tidigare uppkommer alltså igen. Barnen säger att de ofta leker på platsen men efter mer tänkande kommer det fram att det inte är så ofta de leker där som de först sagt.

Ett utav barnen tar upp ett specifikt minne från platsen. Barnet berättar om minnet som är starkt kopplat till platsen. En stark identitet som överordnar allt annat på platsen i uttrycket. Identiteten som platsen har hos barnen kan antas ha skapats mycket beroende av det minnet. Om det minnet inte skulle varit där kanske annat skulle fått plats i uttrycken. Platsen kan fortfarande ha andra egenskaper som är viktiga för barnen som inte kommer med i uttrycken.

I båda de mentala kartorna så är träd utritade. I karta 1 finns ett träd och i karta 2 finns flera träd. En intressant sak är att träden inte nämns förutom en gång i promenaden och då är det ett speciellt träd som är av mindre sort jämfört med de andra. Träden får inte lika stort utrymme i uttrycken genom promenaden.

Här har vi redovisat analysen av vårt insamlade material. I nästa kapitel kommer vi att direkt svara på våra frågeställningar och diskutera egna tankar och vidare forskning kring ämnet.

## 6 Slutsatser

### 6.1 Inledning

Syftet med denna uppsats har varit att undersöka analyseringen av det barn uttrycker av en plats i stadsplaneringen. För att fylla det syftet har vi besvarat våra två frågeställningar.

### 6.2 Hur ser analyseringen av barns uttryck av en plats ut inom stadsplaneringen i Göteborgs stad?

Den bild vi får av hur analyseringen av barns uttryck inom Göteborgs stad ser ut är att det inte finns så mycket bestämda riktlinjer och att det anses vara mycket svårt och komplext. En stor del av analyseringen görs under insamlingen. Samtidigt som en annan metod är att experter används för insamling men där experterna inte är delaktiga i senare delar av processen. Detta gör att det skapas flera svårigheter vilket vi kommer precisera mer nedan.

Det första vi kommer fram till är att det finns en gemensam svårighet som ger upphov till många av de problem som finns i arbetet med barn i stadsplaneringen. Denna första gemensamma svårighet yttrar sig genom att vi identifierar att det inte läggs nog uppmärksamhet kring att analysera själva uttrycket som man samlat in under inventeringen i planprocessen. Man har inte tillräckliga verktyg ännu för att göra analysen av barns uttryck. Det finns frågor så som, hur ska man göra den? Vad ska den innehålla? Och vilken expertis ska ingå i analysgrupperna? När man inte gör den här analysen av barns uttryck med nog resurser och kunskap så tenderar resultaten av inventeringen att bli otydliga i hur de kan användas och skall implementeras under den fortsatta planprocessen. Vi ser även en otydlighet i vad som är det man ska ta in när man pratar om barn och en plats.

Det blir även svårt att följa vad barnen uttryckt i början av planprocessen och vad som slutligen kom med. Alltså, svårt att veta vad barnen har sagt och vad det betyder när det ska beslutas. Med en mer tydlig analys av vad barn uttrycker under inventeringen kan tydligare resultat komma fram. Dessa tydliga resultat motverkar många av de problem som beskrivs som till exempel personbunden information. Då tydlig information är lättare att överlämna till andra.

Ett annat problem som bör undvikas är att ifall man inte gör nog bra analyser av vad barn uttryckt, men blir bra på att implementera så är det stor risk att man får "dålig" data som sen ska forma planprocessen. Det barnen uttrycker ska inte bara föras fram utan också analyseras för att få fram vad det betyder i relation till barnens situation. Så vi ser att stor vikt bör läggas på analysen av barns uttryck för att barnen på riktigt ska kunna implementeras i stadsplaneringen.

### 6.3 Hur påverkas analysen av barns uttryck av en plats när platsens skapandeprocesser har tydliggjorts?

När man analyserar barns uttryck som vi gjort i vår fallstudie vill man oftast komma fram till resultat som kan svara på frågor angående vad som är viktigt för barnen på platsen, hur barnen ser på platsen och vad barnen gör på platsen. Vi har i fallstudien analyserat barnens uttryck för att få information om detta och gjort det med en tydliggjord bild av hur vi ser på rum och plats. Här så ska vi dra slutsatser om hur tydliggörandet av en plats skapandeprocesser påverkar resultatet av analysen.

En tydliggjord syn på rummets skapandeprocesser kan i en analys av barns uttryck bidra med en del olika saker. En av sakerna som vi sett i analysen i fallstudien är att man kan få en ökad förståelse om platsen och barnen.

En del i den förståelsen är att vi kommit fram till att man måste se platser som en del i en större helhet, som en slags väv, där platserna påverkar varandra och varandras identiteter. Som exemplet blomsteraffären där den platsens identitet är tätt sammankopplad med andra platser på gården där det växer blommor. För att förstå en plats måste man fördjupa sig i den sociala dimensionen annars är det omöjligt att förstå platsens funktion och samband till andra platser. Om man har en tydligare syn på rummets skapandeprocesser så kan man lättare belysa även de platser som inte är med i barnens uttryck och förstå dess funktion i helheten. Man kan få en ökad förståelse och tydlighet i vad barnen uttrycker genom att man kan se vad som påverkar vad på ett djupare sätt. Man kan också tydligare se vilka saker som har blivit inkluderade eller exkluderade av barnen i analysen av barns uttryck av platser.

En tydliggjord syn på rummets skapandeprocesser kan även göra att man kan se vad analysen av barns uttryck baserats på och hur man kommit fram till de resultaten man har. Man kan lättare se vad det är som motiverar analyseringens beslut om vad uttrycken betyder.

För att förstå vad platsen betyder för barnen, ska det barnen uttrycker analyseras på så sätt att det överensstämmer med vad platsen betyder för barnen. Om man som i vår syn på rummet ser platser som processer kan man få mer förståelse för vilka saker som ingår i dessa processer och vad det är som har skapat platsens identitet. Det kan vara både konkreta saker som att barnen nöter bort växterna i rabatten eller abstrakta som att de har skapat en affär i fantasin. Om man ser platser som processer och inte stillastående så kan man på ett bättre sätt komma fram till vilka konsekvenser något som händer på platsen kan få. När man får en bättre förståelse för vem, vad och varför på en plats underlättar det arbetet med platsen.

En tydliggjord syn på rummets skapandeprocesser kan också bidra med att få fram ett resultat som stämmer överens med hur det är, och en analys som mer kan belysa kopplingar, samband, vad är viktigt och vad är viktigt för det ena mot det andra. Man kan alltså få ett tydligare svar på de frågor man ställer sig om en plats, kring identitet och funktion.

Under föregående rubrik kom vi fram till slutsatser om hur man inom Göteborgs stad analyserar barns uttryck i stadsplaneringen enligt praktiker. Där såg vi då att en stor svårighet var att få fram tydliga resultat av analysen. Under denna rubrik har vi presenterat slutsatser kring huruvida ett tydliggjort sätt att se på rummets skapandeprocesser kan bidra med något i analysen. Om vi nu kopplar ihop dessa två delar och ser till vilken fördjupad kunskap som vi får om analyseringen av barns uttryck inom stadsplaneringen så kan det vara följande. Man kan få mer förståelse och mer tydliga resultat om man har ett tydliggjort sätt att se på rummets skapandeprocesser vilket "löser" många av de problem vi tidigare har presenterat som nu finns med att analysera barns uttryck och att sedan använda dem i planeringen.

### 6.3 Egna reflektioner

Under den här rubriken kommer vi att behandla lite egna tankar och reflektioner som uppkommit kring resultatet.

Ifall vi börjar med lite egna tankar kring promenaden. Det första som vi uppmärksammade var barnens sätt att uttrycka sig på. Barnen leker istället för att de säger eller visar hur det ser

ut. De är i nuet och uppslukade av platsen när de ska beskriva den. De kopplar bort allt annat. De går till exempel flera gånger per dag över gården i vardagen, till skolan och i andra syften men det är inget som nämns i promenaden eller i de mentala kartorna.

Ifall vi sen går över till vår fallstudies första del med mentala kartor så reflekterade vi snart över en viktig sak. Att samla in mentala kartor från barn gör att den som analyserar får stort ansvar i att analysera på rätt sätt. Det kan lätt bli att man drar slutsatser som det egentligen inte finns grund för. Om man går in i analyseringen med en egen agenda så är det lätt att man analyserar det barnen uttrycker på så sätt så att det ska styrka agendan man har. Det är som alltid viktigt att man är öppen för det barnen kommer att uttrycka och att det inte alltid överensstämmer med förväntningarna. I denna diskussion kommer då ämnet subjektivitet in, vilket vi ser som en väsentlig diskussion att föra i stadsutvecklingen och stadsplaneringen. Vad anser jag att en god stad är? Det måste planeraren och politikern vara tydliga med, så att det som de anser vara rätt inte präglar planeringen mer än det som är uttalat. Detta gäller även de som utför analysen av barnens uttryck. Problematiken med detta gör att vi ser ett behov av att man måste förtydliga hur man ser på rummet och dess skapandeprocesser.

En annan reflektion vi har är vad det är för ramar man ger barnen att uttrycka sig inom. Vad är förbestämt. Vad kan barnen egentligen påverka. Vad är barnen medvetna om att de får prata om och vad uppmuntrar man dem att fokusera på när man intresserar sig för dem i stadsplaneringen.

En reflektion om kontinuiteten i arbete med barn är att det känns som att det är för lite personal som arbetar med uppgifterna. Skulle mer personal arbeta skulle kanske inte kontinuitetsproblemet vara så stort. Vi ser även problem med att det känns som att enskilda personer blir ansvariga för väldigt stora områden där vi kan tänka oss att istället se grupper av personer för att få tyngd och våga föra fram obekväma frågor. Vi ser även tendenser i det som intervjuerna, tidigare forskning och det egna resultatet i promenaden har gett och det är att allt blir väldigt positivt beskrivet genom lek av barnen. Likaså från vuxnas håll så uppmuntras positiviteten i och med att barnen uttryckt presenteras på ett entusiastiskt sätt. När det presenteras hur barnen gör och vad de sagt så är det lekfullt och nästan uteslutande positivt, glatt och lyckligt. På samma sätt beskrivs det att jobba med barn som något positivt för planerare, att det kan vara både lärorik och roligt att arbeta med barn. Men vi vill också ge det en fundering ifall detta är något som man också måste ta in och belysa från flera håll. Till exempel är det "alltid" positivt att barnen ses som glada, ivriga och fantasifulle berättare? Eller för denna entusiasm att berätta och att tolka in med sig några ännu icke så utforskade negativiteter inom stadsutveckling. Tillåts det att det att pratas allvarligt? Är det alltid kul? Måste det alltid vara kul?

Ytterligare en reflektion som väckts i flera led av uppsatsen är att vi även ser ett stort behov av att se helheten med ett tvärvetenskapligt perspektiv och för oss kulturgeografer är detta en självklar ingång när vi ser på platser. Vi ställer oss också frågan om vilka yrkesgrupper som bör vara med i analysen av platser när man har börjat använda metoder inom "the performative turn". Är det inte så att man bör fråga sig ifall det är experter inom respektive område av "the performative turn" som borde vara med och analysera barns uttryck. Det känns som till exempel konstvetare, pedagoger, konstnärer, kulturgeografer och sociologer med mera borde vara med i en analys av en mental karta. Eftersom det kan tyckas konstigt att se barns subjektiva uttryck som ofta rent insamlingsmaterial. Det samma med promenader där till exempel sociologer, pedagoger och miljöpsykologer borde vara ett självklart inslag i de grupper som genomför promenader med barn.

## 6.4 Vidare forskning

Efter vårt arbete med denna uppsats och de resultat den har givit kan vi se att framtida forskning kan föras på flera olika saker som är relaterade till det uppsatsen tar upp. I första hand ser vi att det behövs mer forskning kring analysen och tolkningen av det barn uttrycker. Alltså, forskning kring hur man ska analysera det barn uttrycker för att det ska vara relevant för det barnen verkligen menar? Samtidigt måste man få mer kunskap om hur man ska väga i det som är bäst för barnen även om det inte uttrycks av barnen. Detta för att göra det mer användbart i stadsplanering. Forskning som denna ser vi kan bedrivas inom kulturgeografien men bör också involvera flera discipliner, så som till exempel sociologi, psykologi, beteendevetenskap, pedagogik och arkitektur. Detta för att det ska bli en mer tvärvetenskaplig forskning.

Det behövs även mer forskning kring hur man tar in barn i processerna och huruvida man faktiskt låter dem uttrycka vad de vill. Detta för att belysa om det finns ramar för vad som får komma med eller inte komma med. Och i så fall måste de vara tydligt redovisat vilka ramar som gäller för barnen att förhålla sig till i en planeringsprocess eller en insamling i en planeringsprocess.

Vidare ser vi en stor fråga i hur man ser på rummet inom stadsplaneringen. När man planerar städer ser vi det som viktigt att man motiverar sina planer med att tydliggöra med hur man ser på rummets skapandeprocesser. Genom att göra det kan man tydligare se hur en plats ska utvecklas och tydligare se olika intressens mål med olika förslag. Vad spelar det för roll att man har det, kan man spela mot samma mål om man har olika syn?

## Referenser

### Tryckta källor

Baxter, J., & Eyles, J. (1997). Evaluating Qualitative Research in Social Geography: Establishing "Rigour" in Interview Analysis. *Transactions of the Institute of British Geographers*, 22(4), 505–525.

Besten, O. den. (2010). Local belonging and "geographies of emotions": Immigrant children's experience of their neighbourhoods in Paris and Berlin. *Childhood*, 17(2),

BKA, (2011), Barnkonsekvensanalys, Göteborg Stad.

Blaut, J., McCleary, G., & Blaut, A. (1970). Environmental mapping in young children. *Environment and Behavior*, 2(3), 335–349.

Cele, S. (2006). Communicating place: Methods for understanding children's experience of place.

Cele, S. (2008). Från sinne till symbol: om barns förhållande till kartan. *Geografiska Notiser*, 66(3), 123–131.

Cele, S. (2014). Lyssnar du på riktigt? kritiska punkter om barns delaktighet i planeringen. I S. de Lava (red), *Skolans och förskolans utemiljöer: Kunskap och inspiration till stöd vid planering av barns utemiljö* (pp. 45–50). Stockholm: Skolhusgruppen.

Dovey, K. (2010). *Becoming places*. London: Routledge

Downs, R.M. och Stea, D. (1977) *Maps in minds*. New York: Harper and Row

Essiasson, P., Gilliam M., Oskarsson, H. & Wängnerud, L (2012) *Metodpraktikan. Konsten att studera samhälle, individ och marknad*. Nordstedts: Stockholm

Göteborgs stadsmuseum, (2007) *Upptäck Västra Frölunda*. Göteborg

Hägerstrand, T. (2009). *Tillvaroväven*. (K. Ellegård, U. Svedin, & B. Lenntorp, red.). Stockholm: Formas.

Kaijser, L. & Öhlander, M. (1999) *Etnologiskt fältarbete*, Lund: Studentlitteratur

Lenninger, A. (2008), Barns plats i staden, *Stad & Land nr 174*, Alnarp: Movium

Lynch, K. (1960). *The image of the city*. Cambridge: The MIT Press.

Lynch, K. (1977). *Growing up in cities*. Cambridge: The MIT Press.

Massey, D. (2005). *For space*. London: SAGE.

Matthews, M. H. (1984). Environmental Cognition of Young Children: Images of Journey to School and Home Area. *Transactions of the Institute of British Geographers*, 9(1),

Matthews, M.H. (1992) *Making Sense of Place: Children's Understanding of Large-Scale Environments*. Hemel Hempstead: Harvester Wheatsheaf.

Parker, G (2012) *Key concepts in planning*. London: SAGE.

Sack, R.D. (1997) *Homo geographicus*. Baltimore: Johns Hopkins University Press

Schmidtbauer, P (2010) Intro stadsplanering. I Mia Svennberg & Mania Teimouri (red) *Barns rätt till staden*, Alnarp: Movium

Siegel, A.W. och Kirasic, K.C. och Kali, Jr, R.V. (1978) "Stalking the Elusive Cognitive Map". I Altman, I. Och Wohlwill, J.F. (red) *Children and the environment*. New York: Plenum

Tuan, Y-F. (1979) *Space and place*. London: Edward Arnold

### Internetkällor

Av barn och unga, Göteborg2021.se, Göteborgs stad

<<http://www.goteborg2021.com/jubileumsprojekt/av-och-med-unga/>> Hämtad 2015-03-24

Borås Vision 2025, *Borås 2025 Vision och strategi*, Borås Kommun

<<http://www.boras.se/download/18.3b4a384113d1b25cfa080003513/1390353852347/Broschyr.pdf>> Hämtad 2015-03-24

Flen Analys, *Analys*, Flens Kommun <<http://www.flen.se/upload/Bygg->

[.%20milj%C3%B6och%20r%C3%A4ddningsf%C3%B6rvaltningen/Bygg/Planer/Ortsanalys%20f%C3%B6r%20H%C3%A4lleforsn%C3%A4s/HN%C3%A5S\\_del2.pdf](http://www.flen.se/upload/Bygg-%20milj%C3%B6och%20r%C3%A4ddningsf%C3%B6rvaltningen/Bygg/Planer/Ortsanalys%20f%C3%B6r%20H%C3%A4lleforsn%C3%A4s/HN%C3%A5S_del2.pdf)> Hämtad 2015-03-24

Fyrbodals.se, *Det goda rummet*

<<http://www.fyrbodals.se/download/18.4b0ee4ea135405c313b695/1364458300247/KIOM%2034+DGR+screen.pdf>> Hämtad 2015-03-24

GP.se, *Bilder visar människor på Pennygängen*

<<http://www.gp.se/nyheter/goteborg/1.2312739-bilder-visar-manniskor-pa-pennygangen>> Hämtad 2015-03-24

Göteborg 2021, *Vision Göteborg2021*, Göteborgs Stad <<http://www.goteborg2021.com/>> Hämtad 2015-03-24

Lundby Medborgardialog, *Medborgardialog*, Lundby Stadsdelsförvaltning

<[http://goteborg.se/wps/portal/enheter/stadsdelsforvaltning/lundby-stadsdelsforvaltning!/ut/p/b1/jZJJjqNAEEXPUgdAJDMsE0gmMxinwcDGSvBQBkwaG8xw-nZLvS11xS6k9xQK\\_c8WbM5xvARURZMBm7FFR963KxlutCpt372QjwkHYIXnIicVAXuNrJCU5MA4PkPkH8AXsAiwqYAIk0gRurW0HFHI9N-Xc-MP4BdqIpwPV4GCRcxNmA\\_51v2NARFR8A1bcl4EIn2WmxIAAo\\_PL-DwPB\\_wDmzm5PJvUnSyoH2dyeD4Pm6k2CttaPOS1q0s0pk43qC1xNisgc\\_AiS-J0ZiChhOQMB6TmXVLLeUlwJCD42NEXE1jIggpk4zBXvAdFtufY\\_HacJu9WneLi0K\\_tJR](http://goteborg.se/wps/portal/enheter/stadsdelsforvaltning/lundby-stadsdelsforvaltning!/ut/p/b1/jZJJjqNAEEXPUgdAJDMsE0gmMxinwcDGSvBQBkwaG8xw-nZLvS11xS6k9xQK_c8WbM5xvARURZMBm7FFR963KxlutCpt372QjwkHYIXnIicVAXuNrJCU5MA4PkPkH8AXsAiwqYAIk0gRurW0HFHI9N-Xc-MP4BdqIpwPV4GCRcxNmA_51v2NARFR8A1bcl4EIn2WmxIAAo_PL-DwPB_wDmzm5PJvUnSyoH2dyeD4Pm6k2CttaPOS1q0s0pk43qC1xNisgc_AiS-J0ZiChhOQMB6TmXVLLeUlwJCD42NEXE1jIggpk4zBXvAdFtufY_HacJu9WneLi0K_tJR)>



[yzkl7oIFShIcZpEKP6VBZVmqV8yl0Ess\\_xUYcYBM7T5ERUmIZIEW25DCg75z2z0rm8URuPQXAYsJvRt1G1VtBoKmqYPXf0Jpf6rMcW15aWnyqkTsUr5sudTGTuMtHRCb9FuhkZ-gltrLvxyGzP2NmP7EacSVsXPprXx9gHilAttofNa-RKqbJ99rQWrj3QMHTPL2cw9k0JHP25UNsdJXXVzhKVYZwDZSWoF3y\\_4IHvZXV47eLQ8-3dTr\\_oV8l9d-IGJp20C-h1L\\_ evsN-eGmZ2Tu\\_JJecuUhEOOyIcFoZ4g3xgVKGsjswgfz5YktCn2UOD0ejd65UNHXo\\_s\\_knauXnqAV2z2ZAPOJ6ebhrs-5qMht4zfn9mk8Bui8BGjZBMs4D-o5ezcRjMIRB870Z9vqGCzQutWIEIZ-M2-aLvRetZVm-9Dbjrz\\_btqxo/dl4/d5/L2dBISEvZ0FBIS9nQSEh/](http://yzkl7oIFShIcZpEKP6VBZVmqV8yl0Ess_xUYcYBM7T5ERUmIZIEW25DCg75z2z0rm8URuPQXAYsJvRt1G1VtBoKmqYPXf0Jpf6rMcW15aWnyqkTsUr5sudTGTuMtHRCb9FuhkZ-gltrLvxyGzP2NmP7EacSVsXPprXx9gHilAttofNa-RKqbJ99rQWrj3QMHTPL2cw9k0JHP25UNsdJXXVzhKVYZwDZSWoF3y_4IHvZXV47eLQ8-3dTr_oV8l9d-IGJp20C-h1L_ evsN-eGmZ2Tu_JJecuUhEOOyIcFoZ4g3xgVKGsjswgfz5YktCn2UOD0ejd65UNHXo_s_knauXnqAV2z2ZAPOJ6ebhrs-5qMht4zfn9mk8Bui8BGjZBMs4D-o5ezcRjMIRB870Z9vqGCzQutWIEIZ-M2-aLvRetZVm-9Dbjrz_btqxo/dl4/d5/L2dBISEvZ0FBIS9nQSEh/)> Hämtad 2015-03-24

Nobelprize.org, *John O'keefe –facts*  
<[http://www.nobelprize.org/nobel\\_prizes/medicine/laureates/2014/okeefe-facts.html](http://www.nobelprize.org/nobel_prizes/medicine/laureates/2014/okeefe-facts.html)>  
Hämtad 2015-03-24

Partille Ortanalys, *Ortsanalys Öjersjö*, Partille kommun  
<[http://www.partille.se/PartilleFiles/Bygga\\_bo/Planering/Ortsanalyser/1%C3%A5guppl%C3%B6st.ortsanalys%C3%96jersj%C3%B6.pdf?epslanguage=sv](http://www.partille.se/PartilleFiles/Bygga_bo/Planering/Ortsanalyser/1%C3%A5guppl%C3%B6st.ortsanalys%C3%96jersj%C3%B6.pdf?epslanguage=sv)> Hämtad 2015-03-24

Socialutveckling, Göteborg.se, *Göteborgs principer för medborgardialog*. Göteborgs Stad  
<<http://socialutveckling.goteborg.se/uploads/Göteborgs-principer-för-medborgardialog.pdf>>  
Hämtad 2015-05-07

Stockholm Vision 2030, *Vision 2030*, Stockholm stad  
<<http://www.stockholm.se/OmStockholm/Vision-2030/>> Hämtad 2015-03-24

Tyréns.se, *Tyréns Barnkonsekvensanalys*, Tyréns  
<[http://www.tyrens.se/Global/Tjanster/Hållbarhet/Social%20hållbarhet/Barnkonsekvensanalys\\_Tyréns.pdf](http://www.tyrens.se/Global/Tjanster/Hållbarhet/Social%20hållbarhet/Barnkonsekvensanalys_Tyréns.pdf)> Hämtad 2015-05-05

Unicef, *Barnkonventionen* <<https://unicef.se/barnkonventionen>> Hämtad 2015-03-24

Unga stadsutvecklare Älvstaden, 2014 <[http://alvstaden.goteborg.se/wp-content/uploads/2014/09/Rapport\\_unga\\_stadsutvecklare\\_september.pdf](http://alvstaden.goteborg.se/wp-content/uploads/2014/09/Rapport_unga_stadsutvecklare_september.pdf)>

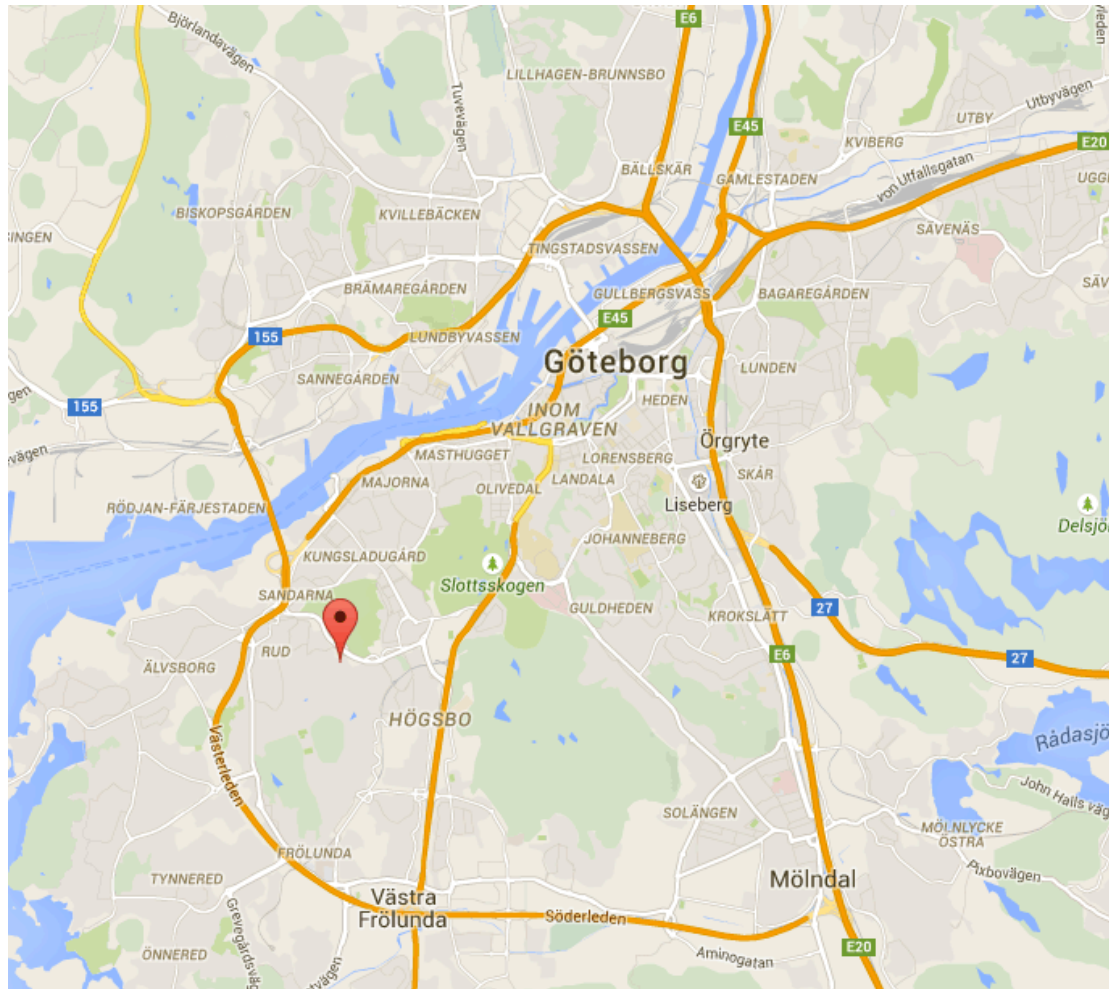
Vellinge Karakärsområden, *Karakärsområden*, Vellinge kommun  
<[http://www.vellinge.se/Global/Bygga\\_bo\\_miljo/Oversiktsplan/ÖP-Del%206,%20Analys%20och%20inledning.pdf](http://www.vellinge.se/Global/Bygga_bo_miljo/Oversiktsplan/ÖP-Del%206,%20Analys%20och%20inledning.pdf)> Hämtad 2015-03-24

VårtGöteborg.se, *Skejtarna vid Röda Sten har fått en röd bula*  
<[http://www.vartgoteborg.se/prod/sk/vargotnu.nsf/1/kultur\\_o\\_fritid,skejtarna\\_vid\\_roda\\_sten\\_har\\_fatt\\_en\\_rod\\_bula](http://www.vartgoteborg.se/prod/sk/vargotnu.nsf/1/kultur_o_fritid,skejtarna_vid_roda_sten_har_fatt_en_rod_bula)> Hämtad 2015-03-24

## Bilagor

### Bilaga 1

Bild över Göteborg med området för undersökningen markerat.



Källa: [google.maps.se](http://google.maps.se) Hämtad 2015-05-13

## Bilaga 2

Intervjuguide.

Den fråga som vi öppnade med i intervjuerna och som intervjuerna kretsade kring.

*Hur ser analyseringen av barns uttryck av en plats ut inom stadsplaneringen i Göteborgs stad?*