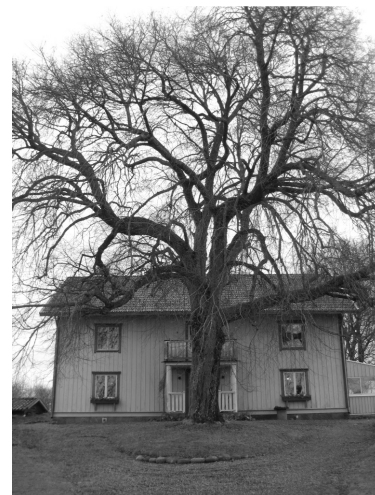


Mangårdsbyggnadens träd

- berättelser om träd i människans närhet



Johanna Hedin

**Uppsats för avläggande av filosofie kandidatexamen i
Kulturvård, Trädgårdens hantverk och design
21 hp
Institutionen för kulturvård
Göteborgs universitet**

2015



Mangårdsbyggnadens träd
- berättelser om träd i människans närhet

Johanna Hedin

Handledare: Bo Magnusson

Kandidatuppsats, 21 hp
Trädgårdens hantverk och design
Lå 2006/08

UNIVERSITY OF GOTHENBURG
Department of Conservation
Box 130
SE-542 21 Mariestad, Sweden

www.conservation.gu.se
Tel +46 31 7860000

Program in I Conservation, Gardening and Garden Design
Graduating thesis, 20

By: Johanna Hedin
Mentor: Bo Magnusson

The manor house trees
– stories of trees in a human surrounding

ABSTRACT

The purpose of this study is to examine people's conceptions regarding trees from the mid 19th century up until today. The study primarily focuses on trees placed in front of manor houses. These trees, a part of the historical environment, are included in the Swedish cultural heritage. Stories and memories connected to them are a part of the intangible cultural heritage. The goal of this study is to increase knowledge about this category of trees and by doing so contribute to the documentation of our cultural heritage.

The study includes interviews with nine informants who have a personal connection to this type of tree. The study was conducted in a rural region around Mariestad.

The analysis of the data collected shows a richness of thoughts, emotions and stories concerning these trees, as well as a great variety in conceptions and personal connections to them. As a final conclusion, the material shows that these trees have and have had a meaning to people near to them. Findings have also been made about the care and maintenance of the physical environment around the trees, for instance garden arrangements.

Title in original language: Mangårdsbyggnadens träd – berättelser om träd i människans närhet

Language of text: swedish

Number of pages: 56

Keywords: historical environment, cultural heritage, intangible cultural heritage, folklore, Guardian tree, Mariestad, Norra Skaraborg

Förord

Allra främst vill jag sända ett varmt tack till alla de som låtit sig intervjuas i och med den här studien. Tack också till de hembygdsföreningar som har bidragit med information och varit behjälpliga i arbetet att pussla ihop tråd med personer att intervjua.

Johanna Hedin
Edsbruk, 2015-05-26

Ja, jag bara tycker att den är fin och så tänker jag på hur den har sett och hört alla dessa barn som har sprungit här. Och vem som ska sitta här och titta på den när inte jag finns, när jag flyttar härifrån. Den kommer säkert stå kvar om ingen tar ner den. Det skulle ju va roligt att höra vad den kunde berätta.

(Eva om sin lind)

Innehållsförteckning

| | |
|--|----|
| 1. Inledning..... | 11 |
| 1.1 Bakgrund..... | 11 |
| 1.2 Problemformulering och frågeställning..... | 12 |
| 1.3 Syfte och målsättning..... | 13 |
| 1.4 Avgränsning och fokus..... | 13 |
| 1.5 Tidigare forskning..... | 14 |
| 1.6 Metod och material..... | 15 |
| 2. Resultat och tolkning..... | 18 |
| 2.1 Presentation av informanter och träd..... | 18 |
| 2.2 Fem teman..... | 20 |
| 2.2.1 Trädet i ett sammanhang..... | 21 |
| 2.2.2 Finparken på gården..... | 24 |
| 2.2.3 Trädkänsla och tycke..... | 32 |
| 2.2.4 Vardag och högtid..... | 39 |
| 2.2.5 Spår av folktro..... | 45 |
| 2.3 Sammanfattning..... | 48 |
| 3. Diskussion och slutsatser..... | 51 |
| 4. Sammanfattning..... | 54 |
| 5. Käll- och litteraturförteckning..... | 55 |

1. Inledning

1.1 Bakgrund

I skriften *Wärend och Wirdarne* med utgivningsår 1863 skriver Hyltén-Cavallius enligt småländsk föreställning bland annat om de så kallade vårdträden som fanns på gårdarna. Han uttrycker då att de här träden fortfarande betraktades som heliga och det var förbjudet att bryta grenar eller plocka löv från dem. Det fanns då också kvar föreställningar om att skyddsandar och vättar bodde i vårdträden. Människor kände stor respekt och vördnad inför de här träden.

Han redogör också för de band som råder mellan människan och hennes vård, det vill säga ett slags dubbeljag. Enligt Hyltén-Cavallius kunde möjligen benämningen vårdträd antyda att trädet från början varit boning åt människornas vårdar. Om vårdträdet skadades eller fälldes kunde olycka drabba gården med ohyggligheter som brand och sjukdom. Han tar även upp företeelser kring vårdträdet som kan kopplas till förkristen tro i Norden, en tid då offerande i heliga lundar utövades. Sedvänjan att offra vid trädet i syfte att avvärja olyckor var något som tydligen dröjde sig kvar på vissa platser ända in på 1800-talet.

Men folktron kring vårdträden tycks med tiden ha tappat i kraft. 1946 skriver Elin Wägner artikeln *Vägarna till det förflutna* i Svenska Turistföreningens tidskrift. Hon framhåller i artikeln att man inte längre räds att hugga ner sitt vårdträd och att man inte längre är rädd om värden (Wägner 1946 se Ewald 1983, ss. 27-28).

Pehr Johnsson resonerar kring vårdträden i bygderna södra Småland och norra Skåne. Han ställer sig frågan om det möjligen kan vara så att de vårdträd som planterades från senare delen av 1800-talet och framåt var menade mer som prydnad än som skydd för gården (Johnsson 1926 se Gunnarsson 1988, s. 26).

Till följd av de skiftesreformer som skedde i Sverige under 1800-talet så skapades många nya boplatser där generationer skulle bo och verka under långa tider. De utskiftade gårdar som finns kvar idag kan ofta ses med ett äldre träd mitt framför mangårdsbyggnaden. Vad Hyltén-Cavallius skildrar kring vårdträden visar bland annat på att människorna gett dem en särställning. Trädet hade en central roll på gården och tillskrevs olika egenskaper. Ett citat av Zernander som Ewald har fångat upp i sin bok *Svenska Vårdträd* (1983) kan beskriva ett av de värden som trädet sammankopplats med:

Vårdträdet är den sammanhållande kraften inom familjen och släkten, ja mellan århundraden, ty om vi 'lyssna till den granens (vårdträdets) susning, vid vars rot vårt bo är fästat', skola vi förnimma mången minne och mången saga ur både släktens och tidernas gåtor, som skall leda och lyfta vår lyssnande ande till högre sfärer, till evighetstankar ... (Zernander u.å. se Ewald 1983, s. 125)

Svenskarna fortsatte under 1900-talet att plantera träd i direkt närhet till sina boningshus. Vad har träden haft för fortsatt betydelse för människorna? Kanske har vissa värden kring träden bestått medan andra har förändrats. Om folktron kring

träden har tappat kraft under 1900-talet så är det möjligt att andra värdeladdningar har tagit vid. Vilka värden det handlar om ägnar sig den här studien åt att undersöka.

De här träden som av människan planterats till att växa nära hus och hem har ett bevarandevärde, bland annat som en del i ett kulturhistoriskt sammanhang. De hör till vårt gröna kulturarv. Minnena och berättelserna som under tidens gång har vävts kring träden tillhör de mjuka och immateriella värdena. Nationalencyklopedin (2014) ger följande exempel på immateriella värden: människors minnen, berättelser och hantverkstraditioner som överförts från en äldre generation till en yngre. Immateriella värden är svårare att se och dokumentera än de materiella, men är för den sakens skull inte mindre viktigt att försöka fånga. UNESCO antog vid generalkonferensen år 2003 en konvention för att skydda det immateriella kulturarvet. Sverige anslöt sig år 2011. Till den här konventionen hör vissa krav, till exempel inventering av immateriella kulturarv (Svenska Unescorådet 2014).

I propositionen *Kulturarv – kulturmiljöer och kulturföremål om de övergripande målen för arbetet med kulturmiljön* som lämnades till riksdagen år 1999, gav regeringen bland annat följande definition:

Kulturarvet kan sägas utgöras av de traditioner och värden som vi medvetet eller omedvetet övertar från tidigare generationer. Det är både materiellt och immateriellt. Dess innehåll är öppet och dynamiskt och påverkas ständigt av tidsmässigt och socialt skiftande värderingar. Det inbegriper sådant som enskilda kulturminnen, kulturmiljöer, konstnärliga verk, myter och bruk – faktorer som vittnar om människans villkor i olika tider och civilisationer. (Kulturdepartementet 1999)

Vad det gäller begreppet ”grönt kulturarv” så används det inom många sammanhang idag, men det är förhållandevis nytt och än så länge är det svårt att finna några tydliga definitioner. Grönt kulturarv syftar till det levande, växande materialet samt till det som hör park- och trädgårdsanläggningar till.

1.2 Problemformulering och frågeställning

Det behövs dokumentation som kan bidra till en mer komplett bild av vårt gröna kulturarv. Kvarvarande träd som en gång planterades eller sparades invid mangårdsbyggnaden är en del av det arvet. Det saknas kunskap om den här kategorin av träd idag. Kopplat till vårt kulturarv finns det immateriella värden, vilka också är i behov av dokumentation i större utsträckning. Kunskaperna om de immateriella värdena är ofta mer svårtillgängliga än hos de materiella. Den här typen av kunskap bärs av människor. Den kunskap som finns hos nu levande kan alltför snart vara försvunnen och det är viktigt att skapa möjligheter till att dokumentera den. Att människans liv är begränsat i tid är ett faktum som påminner om att dokumentationsarbete bör ske nu och inte väntas med.

Vad det gäller det gröna kulturarvet så är det även här en fördel om dokumentering kan ske inom en så snar framtid som möjligt, då det ofta handlar om ett levande och föränderligt material eller om spår som av annan anledning håller på att försvinna.

Den här studien utgör en möjlighet till att undersöka, belysa och dokumentera det gröna kulturarvet, även vad det gäller immateriella värden kopplade till det. Likaså ger den en möjlighet till att mer specifikt öka kunskapen om den här kategorin av träd.

Fordom hade vårdträden som stod på gårdarna värdeladdningar som främst var kopplade till folktron. Folktron började klinga av redan under senare delen av 1800-talet, för att sedan försvagas ytterligare under 1900-talet. Det finns inte mycket information att tillgå om de här trädens roll under 1900-talet och fram till idag. Vad har de här träden haft för betydelse för människorna i sin direkta närhet? Om folktron kring träden klingat av, vilka nya föreställningar kan ha ersatt de gamla?

Bristen på nedtecknad kunskap om träden motiverar en informationsinsamling i form av intervjuer. Genom intervjuer ges det möjlighet att undersöka vad som kan berättas om de här träden idag, genom nu levande personer.

För att uppnå syftet med studien har följande frågeställningar använts:

- Vilka föreställningar har funnits kring de här träden från mitten av 1800-talet och fram till idag?
- Har dessa föreställningar kommit till uttryck även i den fysiska miljön kring träden och i så fall hur?

1.3 Syfte och målsättning

Syftet med studien är att genom intervjuer undersöka de föreställningar som finns kring träd som placerats invid människornas bostadshus på gårdar.

Studien ämnar bidra till ökad kunskap om den här kategorin av träd och genom det också berika kunskapen om vårt gröna kulturarv och de immateriella värdena som finns kopplade till det.

1.4 Avgränsning och fokus

I den här studien har jag valt att uppmärksamma de träd som av människan har planterats eller sparats centralt på gårdar, närmare bestämt invid mangårdsbyggnaden. En central placering kan visa på att träden har fått någon form av särställning och därmed är förknippade med olika värdeladdningar.

För att träden skulle tas med i undersökningen var kravet också att de kunde kopplas till minnen som kan berättas idag; nu levande personers minnen eller tidigare generationers minnen som burits vidare. De näbara minnena kring träden och hur träden upplevs idag har varit det centrala för undersökningen. Om det funnits fotografier som berör objekten har berättelserna kompletterats med hjälp av dessa.

Med förmodade näbara minnen som utgångspunkt har fokus på tidsperiod valts. Tidsperioden sträcker sig från mitten av 1800-talet fram till idag (år 2014).

Strävan efter att finna träd kopplade till minnen som når långt tillbaka i tiden har haft den naturliga följden att de utvalda träden är äldre.

Geografiskt har jag valt att avgränsa mig till landsbygden kring Mariestad i norra Skaraborgs län. Det valet gjordes av praktiska skäl för att jag skulle kunna nå traditionsbärare förhållandevis smidigt, då min utgångspunkt har varit Hantverksskolan i Mariestad, GU.

I fokus står alltså äldre träd som av människan har fått någon form av särställning och som placerats eller sparats invid mangårdsbyggnaden. Kravet för att träden skulle tas med i undersökningen var att nu levande personer kan berätta om dem, genom egna eller ärvda minnen. De träd som är aktuella för studien återfinns i bygden runt Mariestad, norra Skaraborg.

1.5 Tidigare forskning

Åtgärdsprogrammet är ett av verktygen som tagits fram av Naturvårdsverket i arbetet för bevarandet av ett rikt växt- och djurliv. Som en del i genomförandet av Åtgärdsprogrammet har Naturvårdsverket i samarbete med ArtDatabanken och länsstyrelserna tagit fram Trädportalen, en samlingsplats för fynd av biologiskt eller kulturhistoriskt värdefulla träd (Johansson 2011).

Länsstyrelsen i Västra Götaland har enligt Åtgärdsprogrammet för särskilt skyddsvärda träd genomfört en mängd inventeringar av träd i kulturlandskapet, bland annat i Mariestads kommun. Samtliga trädinventeringar av Länsstyrelsen läggs ut på Trädportalen för att finnas tillgängliga för allmänheten via Internet.

Länsstyrelsens inventeringar har endast gjorts i områden som är tillgängliga enligt allemansrätten och trädgårdar invid bostadshus har inte inventerats (Stenström 2014).

I Trädportalen är det fritt för den som vill att lägga in registreringar av träd. Vid en sökning på området kring Mariestad visas ett antal registrerade träd i Trädportalen, men de är inte specifikt kopplade till trädgårdar (ArtDatabanken SLU u.å.).

Människans relation till träd tidigare i historien behandlas bland annat i litteratur som belyser folktron kring naturen. Begreppet ”vårdträd” återkommer, dock med lite skiftande innebörd.

Svenska Vårdträd kom ut 1945, författad av Gustaf Ewald (1884-1976). Ewald beskrivs som en hembygdsforskare, fotograf och redaktör som sammanställt ett digert material utifrån forskning och sina många trädinventeringar. I boken redovisas bland annat uppgifter och citat som han forskat fram ur andra källor. Ewald använder ordet vårdträd som ett samlande begrepp för träd som kopplats till olika ockulta företeelser. I kapitlet *Vårdträd i enskild kult* skildras människornas syn på vårdträdet som planterats på gården, främst genom en rad citat ur äldre litteratur.

En av dem som Ewald citerar är Gunnar Olof Hyltén-Cavallius (1818-1889). Hyltén-Cavallius ägnade sig bland annat åt etnografisk forskning och ett av hans främsta verk var *Wärend och Wirdarne; ett försök i svensk Ethnologi* (1863). Skriften tar upp folktron kring träd, bland annat kring de träd som placerats nära människans boningshus på gården. Tidsperioden som speglas i boken är 17-1800-tal. Hyltén-Cavallius texter har använts i senare litteratur om träd, direkt hämtat ur *Wärend och Wirdarne* eller via exempelvis Ewald. Tydligt är att vi inte har så många historiska källor till kunskap om de här träden och de som finns har använts flitigt.

Av samtida författare har bland annat Carl-Herman Tillhagen skrivit om människors forna relation till träden och naturen. I *Skogarna och träden; natursyn i gångna tider* (1995) berättar han bland annat om de väsen som förr var förbundna med vildmarken, skogen och träden. Historiska företeelser kring vårdträd tas upp i ett eget kapitel.

Allan Gunnarsson tar sig an människans relation till träden genom tiderna i *Träden och människan* (1988). Gunnarsson tar bland annat upp trädets roll och betydelse inom litteratur, konst och religion. Trädet i egenskap av vårdträd på gården berörs också.

Gunnarsson har senare kommit ut med flera skrifter om banden mellan träd och människor.

Hagström och Sjöholm betonar trädets roll i kulturmiljön med rapporten *Tänkar om träd: en etnologisk studie av människors berättelser om trädets betydelser* (2007). Informationsmaterialet till den studien är hämtat från Folklivsarkivets frågelistor. I uppsatsen *Träd som berör: en intervjustudie om specifika träd i människors liv* (2006) vänder sig Christina Sjölander till fem personer och ber dem berätta om träd som haft särskild betydelse för dem. Förutom Sjölanders uppsats har jag inte funnit några samtida intervjustudier av människors relation till ett specifikt träd.

1.6 Metod och material

Eftersom den här studien har för avsikt att skapa en djupare förståelse för ett specifikt ämne (explanativ) har en kvalitativ undersökningsmetod valts. Med hjälp av intervjuer har information samlats in.

Studien är av undersökande karaktär, den syftar till att upptäcka och belysa de föreställningar som finns kring träden.

Förarbete

För att finna personer att intervjua i det valda geografiska området krävdes ett mindre förarbete. Efter att ha kartlagt socknarna i Mariestads kommun vände jag mig först och främst till aktiva hembygdsföreningar. De slussade mig vidare till nyckelpersoner som i sin tur kunde peka ut intressanta gårdar och sätta mig i kontakt med lämpliga personer i trakten. I det här skedet blev det en del resande i bygden kring Mariestad. Dels på egen hand för rekognosering, dels tillsammans med engagerade personer som tog med mig med på bilturer där de berättade om bygdens historia och pekade ut gårdar och träd som de hade på förslag.

Med god hjälp och med en del eget pusslande hade jag till slut samlat på mig ett antal träd och personer som hörde samman.

Urvalsgrupp

I valet av respondenter har de personer prioriterats som skulle kunna tänkas ha de längsta minnesspårerna. Det vill säga äldre personer och personer vars släkt har varit kopplade till det aktuella trädet under lång tid. Förhoppningen har varit att kunna nå självupplevda minnen från tidigare delen av 1900-talet, samt minnesspår från generationerna innan. Jag har resonerat på följande vis: en nu levande person skulle till exempel kunna ha egna minnen som sträcker sig ungefär ner till 1930-talet, möjligen även 1920-talet. Personen skulle också kunna ha levt med föräldrar, mor- och farföräldrar och på så vis fått del av deras minnen, vilka i så fall kan vara från senare delen av 1800-talet. Om personen sedan levt kvar på gården, så finns förmodligen egna minnen fram till 2014. Om han eller hon har flyttat så finns möjlighet att komplettera med information från den som bor där idag.

För att anonymisera men fortfarande ge en känsla av tillgänglighet har jag fingerat namnen på de intervjuade. Alla informanter har fått varsitt nytt namn som är menat att spegla kön och ungefärligt säga något om ålder (se bilaga 1). Antalet intervjutillfällen var nio och totalt var det tolv personer som gav information.

Datainsamling

En kvalitativ intervjustudie användes som huvudmetod för datainsamling. Det har saknats dokumentation kring ämnet och därmed har det funnits behov av att skapa egen data. Fördelen med intervjuer är att de ger information som är av direkt relevans för studiens syfte. Intervju som metod har därför lämpat sig bra för den här studien. Respondentintervjuer beskrivs närmre i *Den kvalitativa forskningsintervjun* (Kvale 1997) och *Introduktion till forskningsmetodik* (Bell 2006, ss. 157-172).

Tillvägagångssättet har varit att besöka de traditionsbärare som valts ut. Intervjuerna har ägt rum i deras hem. Tiden som getts varje enskild intervju var mellan en och två timmar. Samtalen spelades in.

Inför intervjuerna togs ett semi-strukturerat intervjuschema fram, det vill säga att teman är förutbestämda men det finns en dynamik i intervjun där frågor kan formuleras efter hand. En kort redogörelse om olika intervjuscheman kan läsas i *Seminarieboken: att skriva, presentera och opponera* (Björklund & Paulsson 2003, s. 68).

Frågeschemat användes som en vägledning under själva intervjun. Frågorna utformades för att på bästa sätt hjälpa respondenten att minnas kring ämnet (se bilaga 2). Ofta fick frågorna också anpassas i stunden efter situationen.

Hur frågorna lades upp:

- För att uppmuntra till berättande ställdes öppna frågor som till exempel "*Kan du berätta för mig om hur gårdsmiljön såg ut under din barndom?*"
- I komplement till det ställdes mer specifika frågor som till exempel "*Vet du när det här trädet planterades?*"

Att ställa blandande frågor (både öppna och mer specifika) har varit ett försök till att vrida och vända på ämnet tillsammans med informanterna, för att vaska fram kunskap ur de minnen som finns. Jag upplevde att de intervjuade var välvilligt inställda till studien. Många av dem har generöst delat med sig av minnen kring trädet, därtill djupgående och mångordigt berättat om hur de själva upplever sitt träd och vilken inställning de har till det.

Som komplement till själva intervjuerna har även äldre fotografier från informanternas personliga fotosamlingar använts. Fotografierna har många gånger tydligt kunnat stödja det informanterna har delgivit i intervjun, till exempel vad det gäller olika händelser och hur den fysiska miljön såg ut kring trädet. Informanterna har gett tillåtelse till att använda fotografierna i den här studien.

Utifrån min kunskapsgrund har jag gjort egna iakttagelser av träden för en allmän beskrivning, bland annat angående vilket sammanhang trädet befinner sig i idag.

Bearbetning av insamlat material

De inspelade intervjuerna har skrivits ut för att ge en råtext som går att arbeta vidare med. Intervjuuttalandena har inte återgetts exakt ordagrant utan mer varit av en formell skriftspråklig karaktär, med viss återgivning av dialektala ord och uttryck. I vissa fall har jag behövt återkomma till informanterna för kompletteringar. Mer om metoder vid bearbetning av material finns i *Den kvalitativa forskningsintervjun* (Kvale 1997) och *Forskningsmetodikens grunder: att planera, genomföra och rapportera en undersökning* (Patel & Davidsson 2011, ss. 119-125).

För att tydliggöra insamlat intervjumaterial har det tematiserats och i huvudsak inordnats under fem huvudrubriker i kapitlet ”2. Resultat och tolkning”. De fem rubrikerna är: Trädet i ett sammanhang, Finparken på gården, Trädkänsla och tycke, Vardag och högtid samt Spår av folktro.

2. Resultat och tolkning

2.1 Presentation av informanter och träd

Totalt har tolv personer medverkat i de nio intervjuerna. Förutom ett fingerat namn har varje informant fått en siffra. Siffran används istället för namnet i några av tabellerna för att spara utrymme. Kopplingen mellan namn och siffra ses tydligast i tabell B.

De sju träden har tillägnats en varsin bokstav, A-G. Fem av träden har fått berättelser från fler än en informant (träd A, B, D, F och G). Två träd har fått berättelser från endast en informant, men då har informanten bott i hela sitt liv på gården där trädet står (träd C och E).

För att nå så långa minnesspår som möjligt har bland annat gårdar som ägts eller bebotts av samma släkt under lång tid sökts upp. Flera av informanterna (1, 3, 5, 6a, 6b och 7) har kunnat ge kunskap som burits vidare från tidigare generationer, vilket i tid har inneburit från slutet av 1800-talet.

I tabell A nedan redovisas vilka informanter som gett information om vilka träd och hur stort tidsspänn den samlade informationen sträcker sig över.

| Tabell A | | |
|--|--------------------------------------|------------------------------|
| Visar vilka informanter som gett information om träden och hur stort tidsspänn den samlade informationen sträcker sig över. | | |
| Träd | Informanter | Ger info. om perioden |
| A | Nils (1), Eva (2) | 1940-tal - 2014 |
| B | Kerstin (4a), Hans (4b), Nils (1) | 1940-tal - 2014 |
| C | Viola (5), Marianne (6a) | 1879 - 2014 |
| D | Marianne (6a), Kjell (6b), Viola (5) | 1888 - 2014 |
| E | Astrid (3) | 1900 - 2014 |
| F | Lars (7), Göran (8a), Inger (8b) | 1770-tal - 2014 |
| G | Lars (7), Mattias (9) | 1600-tal - 2014 |

I tabell B nedan visas informantens namn, sifferkod, födelseår, vilket träd de ger information om samt en kortfattad redogörelse för kopplingen till träden.

| Tabell B | | | | |
|---|------------|-------------|-------------|--|
| Överblick över informanterna och deras koppling till träden. | | | | |
| Informant | Nr. | Född | Träd | Anknytning till gården och trädet |
| Nils | 1 | 1930-talet | A | Gick småskolan i huvudhuset åren 1941-44. Den 12 år äldre brodern gick i samma småskola. Fadern gick i skolan runt år 1905. |
| Eva | 2 | 1930-talet | A | Har vänner som gått småskolan i huvudhuset. Köpte tomten år 1972. Bor där nu. |
| Astrid | 3 | 1920-talet | E | Farfadern lät bygga gården vid sekelskiftet 1900. Föräldrarna tog över gården och efter dem tog Astrid med make över. Hon har bott på gården i hela sitt liv. |
| Kerstin | 4a | 1940-talet | B | Kerstins far köpte gården, troligen tidigt 1940-tal. Gården har funnits i släkten sedan 1800-talet. |
| Hans | 4b | 1940-talet | B | Anknytning till gården genom släkten. |
| Viola | 5 | 1920-talet | C | År 1879 flyttade Violas farfar in i huset. Gården har arrenderats av släkten sedan dess. Viola är född, uppvuxen i huset och bor där än. |
| Marianne | 6a | x | D | Mariannes mors farföräldrar förvärvade gården år 1888 och den har funnits i hennes släkt sedan dess. Hon köpte gården tillsammans med Kjell, de flyttade in år 1979 och bor där fortfarande. |
| Kjell | 6b | x | D | Köpte gården tillsammans med Marianne, flyttade in år 1979 och bor där fortfarande. |
| Lars | 7 | 1940-talet | F,G | F: Släkten arrenderade och bodde på gården mellan åren 1918-1959. G: Lars morfars farfar köpte gården, årtal okänt. Lars sålde gården i början av 2000-talet. |
| Göran | 8a | 1940-talet | F | Köpte gården år 1993 tillsammans med Inger. Bor där nu. |
| Inger | 8b | 1940-talet | F | Köpte gården år 1993 tillsammans med Göran. Bor där nu. |
| Mattias | 9 | x | G | Köpte gården (av Lars) och flyttade in med familj i början av 2000-talet. De bor där nu. |

2.2 Fem teman

Informationen från intervjumaterialet har ordnats in i fem olika huvudteman. Informationen från en kvalitativ forskningsintervju är dock av en karaktär som gör den svårare att dela in i kategorier än informationen från kvantitativa insamlingsmetoder. Informationen kan ofta vara lite flytande vilket gör att den passar in under flera olika teman.

Det inledande temat heter **Trädet i ett sammanhang** och ger en överblick av det sammanhang som trädet ingår i, som till exempel gårdens utseende. Här finns också information om trädslag och fakta som kan hjälpa till att ringa in trädets ålder. Under temat **Finparken på gården** tittar vi närmre på trädgården. Här diskuteras vad det är för slags miljö som trädet ingår i och vilka arrangemang som funnits i anslutning till trädet. Under temat tas också skötsel av träd och trädgård upp. Det handlar om fysiska och praktiska ting i miljön kring trädet. Nästa tema **Trädkänsla och tycke** handlar om tankar, känslor och värderingar, från förr och idag. Vad var exempelvis barndomskänslan kring trädet och vilka planer har nuvarande trädägare för framtiden? Under temat **Vardag och högtid** finns berättelser om vad som utspelat sig under trädets krona. Temat **Spår av folktro** redovisar spår av gammal folktro som finns kvar kring träden.

| Tabell C Kort sammanfattning av de fem temana. | |
|---|---|
| Temarubrik | Innehåll |
| Trädet i ett sammanhang | Fakta om gården och trädet. Historik. |
| Finparken på gården | Praktiskt kring trädgårdens arrangemang och skötsel i anslutning till trädet. |
| Trädkänsla och tycke | Inställningen till trädet. Känslor och åsikter. |
| Vardag och högtid | Händelser kring trädet. |
| Spår av folktro | Spår av folktro kopplat till trädet. |

2.2.1 Trädet i ett sammanhang

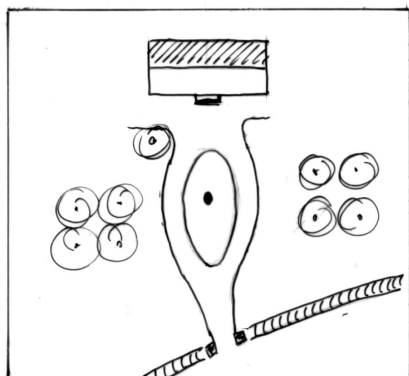
För att lättare kunna åskådliggöra den information som kopplas till vart och ett av de sju träden redovisas viss fakta i tabellerna och skisserna nedan.

I tabell D anges trädslag och vilket sammanhang trädet ingår i där det har planterats.

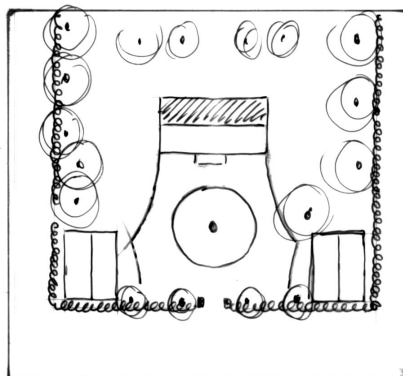
| Tabell D | | | |
|-----------------------------------|-----------------|--|--|
| Information om träden A-G. | | | |
| Träd | Trädslag | Sammanhang | Träd placerat mitt framför boningshuset |
| A | lind | Ensam skolbyggnad mellan byar, med tillhörande uthus och trädgård. | ja |
| B | ek | Bondgård i by, med tillhörande gårdshus och trädgård. | ja |
| C | lind | Gård intill kyrka med tillhörande gårdshus och trädgård. | ja |
| D | lind | Bondgård i by, med tillhörande gårdshus och trädgård. | ja |
| E | lind | Bondgård i by, med tillhörande gårdshus och trädgård. | ja |
| F | hästkastanj | Bondgård i by, med tillhörande gårdshus och trädgård. | ja |
| G | ek | Bondgård i by, med tillhörande gårdshus och trädgård. | nej |

Vi kan i tabell D se att trädslagen är lind, ek och hästkastanj samt att lind är det trädslag som dominerar.

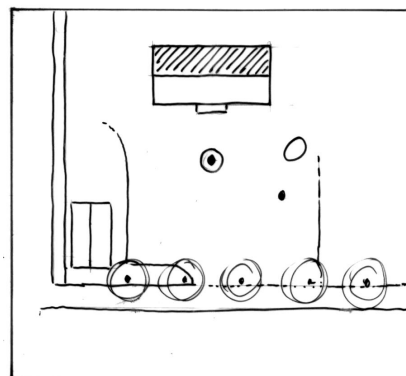
Nedan visas trädens placering i förhållande till boningshuset och hur sammanhanget kring det ser ut (se figur 1-8). Skisserna föreställer gårdsmiljön som finns runt träden. Trädet är markerat som en svart prick mitt framför boningshuset hos träden A–F och snett framför huset hos träd G. Miljöerna är i grunden konstruerade utifrån hur det ser ut på platsen idag, men med komplement från informanternas berättelser om hur det har sett ut tidigare under 1900-talet.



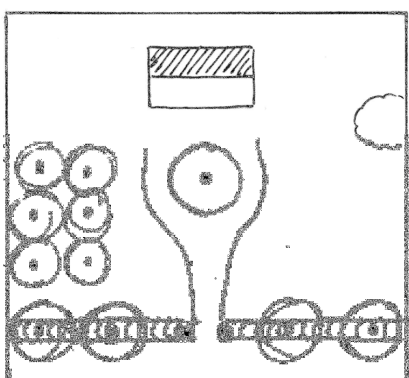
Figur 1. Träd A



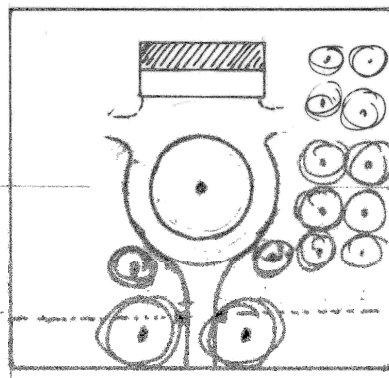
Figur 2. Träd B



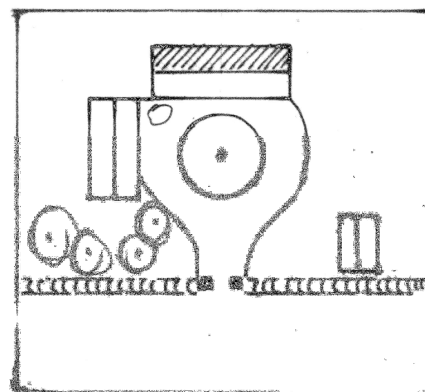
Figur 3. Träd C



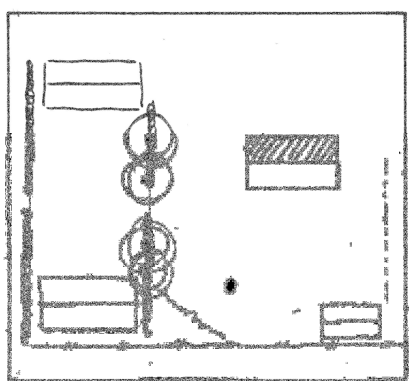
Figur 4. Träd D



Figur 5. Träd E



Figur 6. Träd F



Figur 7. Träd G



Figur 8. Träd B.

Träden A-F har en sådan placering att det går att sluta sig till att de har blivit planterade invid mangårdsbyggnaden och inte uppkommit spontant (se figur 1-6). Träd G står snett framför mangårdsbyggnadens ena gavel (se figur 7). Det går inte att veta om det här trädet är planterat eller om det är en vild ekplanta som en gång sparats.

I tabell E redovisas hittills kända fakta som har betydelse för inringning av trädets ålder. I tabellen visas också vem som har planterat trädet om information om det funnits. Inom parantes anges vem av informanterna som bidragit med informationen. Informationen är sammanställd utifrån informanternas egna berättelser samt från studier av fotografier med kända årtal.

| Tabell E | | | | |
|---|----------------------|-------------------------------------|---|----------------------------------|
| Information som har betydelse för inringning av trädets ålder. | | | | |
| Träd nr. | Planterat när | Planterat av vem | Gård, mangårdsbyggnad uppfördes | Trädets ålder (år 2014) |
| A | 1883-1920 | okänt | Skolhuset uppfördes år 1883 (1, 2). | 94-131 år |
| B | ev. 1930-tal | okänt | Mangårdsbyggnaden uppfördes år 1878 (4a). | ev. 84 år |
| C | runt år 1900 | Skara stift eller Violas farfar (5) | Mangårdsbyggnaden stod klart år 1879 (5). | cirka 114 år |
| D | 1850-1900 | okänt | Gården byggdes troligen runt år 1850 (6b). | 114-164 år |
| E | 1900 (3) | Astrids farfar | År 1900 (3). | 114 år |
| F | 1840-1880 | okänt | Gården har funnits från mitten av 1600-talet. Finns med på en målning från år 1778. Mangårdsbyggnad byggdes om år 1840 (7). | 134-174år. |
| G | 1840-talet (7) | okänt | Mangårdsbyggnaden byggdes 1730-tal. Storskiftet i byn pågick mellan åren 1847-1856, huvudbyggnaden fick behålla sin ursprungliga plats (7). | cirka 170 år, ej yngre än 155 år |

I och med sin placering skulle det kunna antas att träden A-F har planterats i samband med eller efter uppförandet av den mangårdsbyggnad som finns på platsen idag. Där det saknas kunskap om hur det såg ut på platsen innan gården uppfördes finns det förstås en möjlighet att det stått ett tidigare hus på samma grund. I det fallet kan trädet vara äldre än den nuvarande mangårdsbyggnaden. Gårdarna där träden A, C och D står saknar säker information om vad som fanns på platsen innan mangårdsbyggnaden uppfördes.

En tidig målning från 1778 visar gården och gårdssammanhanget där träd F växer. Den bekräftar att gården är mycket gammal. På målningen syns träd på gårdsplanen, men det finns inget träd på den plats som träd F står idag. På ett foto som är taget runt år 1920 ser träd F ut att vara minst 40 år gammalt. Lars själv bedömer att trädet rimligen kan ha planterats i samband med ombyggnationen av mangårdsbyggnaden år 1840. Med det som grund har en möjlig period för plantering ringats in som ligger mellan åren 1840-1880.

Endast Astrid kan med säkerhet säga när trädet (E) planterades. Här återberättar hon det hon har fått höra om planteringen: *”Den planterades 1900, av farfar och då var min*

far fem år och han stod och höll i den här. Han berättade alltid om detta, hur han höll om den lilla lindan. Det är lite kul.”

Viola berättar att den 20 år äldre brodern kunde hålla om trädet (C) med sina små händer som litet barn, trädet skulle då rimligen ha planterats runt sekelskiftet 1900.

Ett borrhprov i stammen hos träd G visar genom årsringar att åldern kan vara ungefär 170 år, det vill säga att det i så fall planterades under 1840-talet.

Om träd D inte planterades före det att gårdens mangårdsbyggnad uppfördes (gården uppfördes troligen runt 1850 enligt Marianne), samt tittar på ett foto från 1920-talet (se figur 17) så kan det förmodas att planteringen har skett under perioden 1850-1900. Trädet på fotot är inte yngre än 20 år.

Skolbyggnaden där träd A växer uppfördes år 1883. Trädet fanns på platsen när Nils började skolan år 1941, han uppfattade trädet som stort och uppvuxet då. Om trädet var minst 20 år gammalt år 1941 skulle det kunna ha planterats under perioden 1883-1920.

Träd B är yngst av de aktuella träden. På ett fotografi från 1947 ser det litet ut (se figur 19), gissningsvis inte mer än 15 år gammalt, varför det skulle kunna vara planterat under 1930-talet.

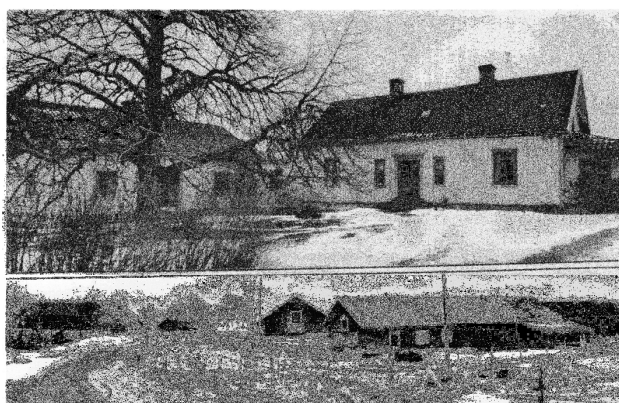
De aktuella träden (A-G) skulle sammanfattningsvis kunna vara planterade under en period som sträcker sig från 1840-talet och fram till 1930-talet och trädens åldrar ligger därmed mellan 84-174år.

2.2.2 Finparken på gården

I följande kapitel diskuteras vad det är för slags miljö som träden ingår i. Arrangemanget med gräsrunnel ges mest utrymme i kapitlet. Vilken sida av huset som räknas som framsida förtydligas, liksom den ändrade användningen av trädgården. Innehållet i kapitlet fokuserar på praktiska ting i den fysiska miljön kring trädet.

Ändrad markanvändning

Omgivningarna kring gårdarna verkar ha förändrats på liknande sätt, från en mer öppen omgivning till en mer sluten. Skog har vuxit upp kring byarna och gamla åkertegar har vuxit igen. Utvecklingen är förenlig med hur förändringarna sett ut under 1900-talet vad det gäller det agrara landskapet. Hävd i form av ängsskötsel och bete har minskat betydligt och skog har planterats på viss del av den forna jordbruksarealen.



Figur 9. Här ses träd F, en hästkastanj, i sitt sammanhang under tidigt 1920-tal (trädet syns på övre fotot till vänster).

Att omgivningarna kring gårdarna där träden A, B, E och F växer har genomgått den ovan nämnda förändringen, från öppet till mer slutet, bekräftas av Nils, Astrid, Kerstin och Lars. Träd A växer på en gammal skoltomt och när Nils gick i skolan där

åren 1941-44 så var det mestadels gården runt skolan, det vill säga att omgivningarna var mer öppna.

Kerstin beskriver förändringen runt sin gård: *"Skogen har kommit närmre ladugården och busen, gården har växt igen bakom gården. Det var ju mer rent här."*

Viola berättar om den förändring som skett i trädgården sedan hon var barn (vid träd C): *"Gräsytor har ändrats. Allt som är gräsmatta nu var då trädgårdsland. Det fanns en hel radda vinbärsbuskar. Hallonland, bigarrå- och äppelträd."*

Astrid berättar att hennes farfar var den som planerade och anlade trädgården vid sekelskiftet 1900 (vid träd E). Han planterade 75 fruktträd, bland annat en *"plommonträdgård"* med körsbär och plommon. Farfadern skapade också många trädgårdsland när han anlade trädgården, *"...för de odlade ju mycket på den tiden."* konstaterar Astrid.

Nils minns att läraren på skolan (där träd A växer) hade stora trädgårdsland och många fruktträd. Han säger att det inte var så stora gräsytor att sköta på den tiden eftersom marken nyttjades till odling. Idag är det till största delen gräsytor i trädgården.

Generellt kan sägas att trädgårdssammanhangen som träden ingår i, har förändrats på likartade sätt under trädens livstid. Från en intensiv markanvändning med köksträdgårdsland, potatisland, bärbuskar, fruktträd, blomsterrabatter, prydnadsbuskar och grusgångar har trädgårdarna fått ett enklare utseende med en mer rationell skötsel. Fruktträd och bärbuskar är idag åldrade, prydnadsrabatterna är färre, trädgårdslanden är igenlagda och till stor del består trädgårdens markytor av klippt gräsmatta.

Undantag är trädgården där träd G växer, där det finns en aktiv trädgårdsverksamhet. Själva utformningen av trädgården har förändrats från hur det såg ut tidigare under 1900-talet, men användningen av ytorna är liknande.

Gårdens egna lilla finpark

Fotografier och berättelser från första hälften av 1900-talet vittnar om något som skulle kunna betraktas som trädgårdens *"egna lilla finpark"*. Den här finparken låg placerad på en plats som skulle kunna tolkas som husets och gårdens framsida, *"ansiktet utåt"*. På gårdarna där träden A, B, C, D, E och F finns uppfattar de intervjuade att den sida av huset som vetter mot lands- eller byvägen är husets framsida. Det är här som de aktuella träden står placerade. De intervjuade har visat många äldre fotografier med finklädde människor som står uppställda just på den sida av huset som trädet finns. Vilket kan visa på att den här miljön ansågs vara representativ och lämplig för uppvisning.

Lars bekräftar att den sidan som kastanjen (träd F) stod på räknades som framsidan under hans uppväxt. Han säger också att det var där den finaste trädgårdsdelen befann sig. På baksidan av huset sköttes gräset inte lika intensivt och där stod det också ett par fruktträd som höll på att bli för gamla (något som tydligen inte hade varit acceptabelt på husets framsida). Gården har under lång tid fungerat som ryttmästarboställe. Uppgifter finns om att ryttmästaren hade tillträde till gården år 1778, samt att gården fungerade som ryttmästarebostad fram till 1870-tal, enligt Lars. Angående trädgårdsmiljön kring kastanjen säger Lars: *"Det måste ju ha kommit till för att skapa en ...högtidlig miljö är ju fel uttryckt, men en pampig miljö i alla fall. Som det anstår en ryttmästare föreställer jag mig."*

Astrid berättar att gemenskap fanns sinsemellan byborna i hennes by, men också viss konkurrens. Hon menar att det förr var noga att gården hölls tjusig, som en

uppvisning inför de andra i byn: *"Jajemen, jag tror det låg mycket i det. Det var lite prestige i det hela, att ha en sån."* Med "sån" menar hon trädet och trädgårdsarrangemanget framför huset. Astrid säger att husets och gårdens framsida var den sida av huset som vetter mot huvudvägen som går genom byn. På den sidan står linden (träd E).

Även Viola uppfattar att hennes lind (träd C) placerats på en plats som klassades som husets framsida: *"Ja, så vill jag ha det till ja."* Förr kom den besökande till gården via grusplanen där linden växer. Viola berättar att infartsvägen har dragits om och idag kommer besökaren istället via husets baksida. Orsaken till lindens placering vet hon inte säkert, men funderar på om det kan ha haft med status att göra.

Kjell tror att trädet (D) har fått sin placering framför huset enligt tradition, Marianne håller med och tillägger *"Det står ju på rätt ställe, fränsett att det är för nära huset."* De tycker nu med facit i hand att trädet kunde ha placerats längre ifrån huset, men att det fortfarande ska stå på samma sida av huset. Båda är eniga om att trädet står på gårdens framsida och att den klassats som finare än baksidan som Kjell också kallar för *"djursidan"*. Marianne säger: *"Jag känner ju också som du Kjell, att det är tradition att man har ett sånt träd framför ett hus. Då tycker jag att det är ett vårdträd."*

Nils berättar om den försiktighet som rådde kring trädgården vid skolbyggnaden på den tiden då han gick i skolan där. Linden (träd A) stod på den sidan av huset som räknades som framsida. Skolbyggnaden och trädgården sågs från det hållet av förbipasserande som färdades längs den allmänna vägen. Här fanns också en gångväg av grus som gick från grinden snett in mot husets entré, på väg fram till huset gick besökaren genom trädgården och förbi linden.

Det var den dåvarande läraren som skötte om tomten kring skolan och han förbjöd barnen att på egen hand gå in i trädgården på skolbyggnadens framsida. Barnen fick gå in i skolbyggnaden via en dörr på gaveln och på rasterna fick de vistas på skolgården som låg på husets baksida. Nils säger: *"Vi fick aldrig gå in i trädgården om det inte var nåt vi skulle göra där, det fick vi inte."* På frågan om de någonsin busade och gick in där ändå svara han: *"Neej du! Det var det ingen som vågade ser du."* Barnen hade respekt för läraren och vågade inte utmana ödet, det förekom ingen trädklättring eller pallande av äpplen. Lärarens trädgård var förbjuden mark.

Arrangemang med träd och gräsrundel

Vi tittar lite närmre på hur trädgårdsmiljön är arrangerad just kring träden. Träden befinner sig alltså på den sida av huset som klassas som framsida och den mer representativa delen av gården. I trädgårdarna där träden A-F växer är träden placerade centrerat mitt framför huset (se figur 1-6, samt 8). Träden B, D, E och F ingår i ett arrangemang med en cirkelformad gräsrundel och en omgivande grusgång, en "grusrondell" (se figur 11, 13, 14 och 15). Samma komposition finns kring träd A, men med en oval gräsyta istället för en cirkelrund (se figur 10).

Den parkliknade lilla miljön framför husen är symmetriskt utformad och träden står placerade mitt i sina gräsrundlar. Vägar eller gångar av grus leder in till gårdarna från den allmänna vägen, genom ett par grindstolpar och vidare i en rundad eller droppformad avslutning framför husen, runt trädet och gräsrundeln (se figur 1-8 och 10-16).

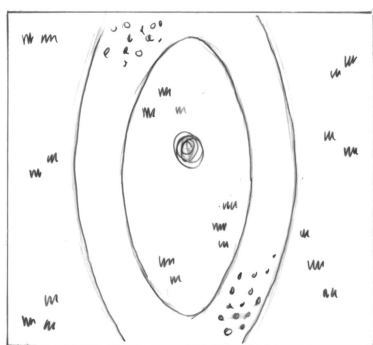
Grindstolparna finns kvar där träden A, B, D, E och F växer. Vägen in mot träd C flankeras idag av två portalträd och det är ovisst om grindstolpar funnits.

De arrangemang som kan ses på husens framsida idag, med träden A, B, D, E och F mitt i en gräsrundel omgivet av grus, har inte förändrats nämnvärt sedan början av 1900-talet, vilket Nils, Kerstin, Marianne, Kjell, Astrid och Lars kan bekräfta.

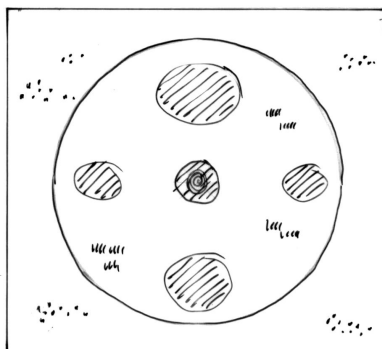
Träd C står idag mitt i en grusyta framför huset utan gräsrundel, men på ett foto som är taget före år 1939 syns en upphöjning med växter runt trädets stam (se figur 22).

Träd G växer i gräsmattan snett framför mangårdsbyggnaden (se figur 7). Det skulle en gång kunna ha funnits symmetri om det stått ett träd nummer två på motsvarande sida. Mangårdsbyggnaden skulle då ha ramats in av två träd på vardera sidan i förgrunden. Exempel på den utformningen finns både på gårdar i den egna byn och i närliggande byar. Men inga tecken på ett sådant träd kan hittas idag och på foton från 1930-talet står den väldiga eken solo. Alltså vet vi inte om eken G har planterats (eller sparats) för att vara i symmetri med huset.

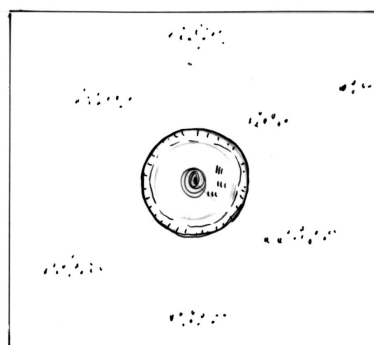
Skisserna nedan illustrerar arrangemangen kring träden. Trädets stam är markerat med en svart punkt i mitten av teckningen.



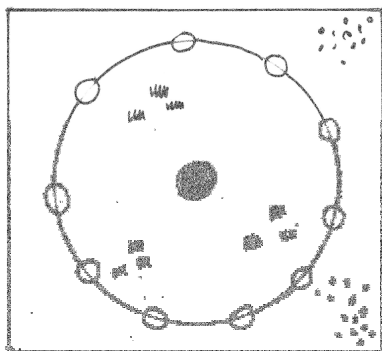
Figur 10. Träd A



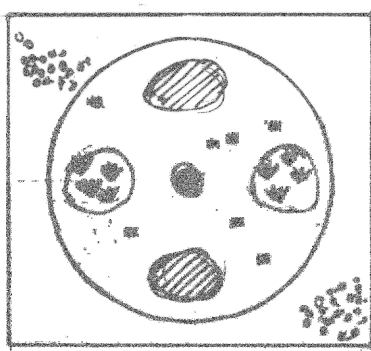
Figur 11. Träd B



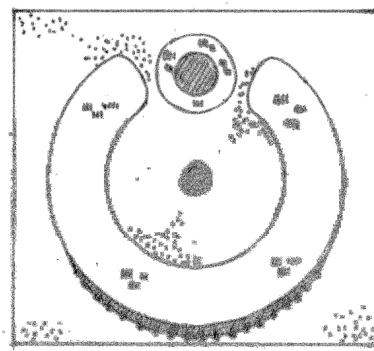
Figur 12. Träd C



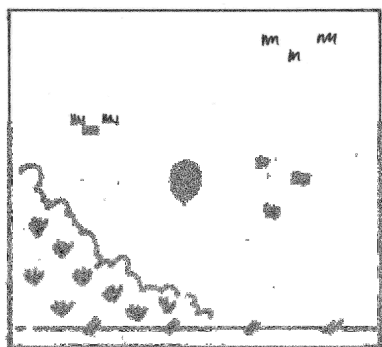
Figur 13. Träd D



Figur 14. Träd E



Figur 15. Träd F



Figur 16. Träd G

Gräsrundeln som smycke

Informanterna och gamla fotografier berättar om de gräsrundlar som det aktuella träden står placerade i. Rundlarna tycks ha fått extra uppmärksamhet, bland annat i form av noggrann skötsel och utsmyckningar.

På två fotografier från 1920-talet som visar träd D, kan ses att gräsrundelns ytterkant har pryts med runda ljusa stenar, glest utplacerade (se figur 17 och 18). Marianne minns att hennes mor berättade att stenarna var vita. Kjell säger att de var målade. Han har funnit ett antal stenar när han grävt i backen, färgen är dock borta nu. Han har lagt dem i en rad på ena sidan av gräsrundeln. På fotona från 1920-talet syns att kanterna mellan grus och gräs är välskurna till jämna linjer.



Figur 17. Träd D. Foto från 1920-talet. Gräsrundelns kant är dekorerad med vita stenar.



Figur 18. Träd D. Foto från 1920-talet. Trädet står i en gräsrundel framför mangårdsbyggnaden. Gräskanterna och gruset är välskötta.

Mariannes mormor gick bort tidigt, men morfadern levde kvar i huset med sina barn och den äldre generationen bodde på ovanvåningen. Varje lördag rensade och krattade familjen grusgången framför huset och runt trädrundeln. Traditionen med att kratta grus varje vecka fortsatte även när Mariannes mors faster Ella bodde i huset.

När Marianne och Kjell kom till gården på 1980-talet hade gruset vuxit igen med gräs och annan växtlighet. De hyvlade då av ytan och la på singel. Sedan dess har de rensat gruset på framsidan, men säger att de nog inte kommer att orka med det så länge till.



Figur 19. Träd B. Foto från 1947. Trädet står i mitten av en pryddigt skött rundel med kortklippt gräs och rabatter. Gruset är krattat och har dekorativa ränder.

På fotografier som visar hur det såg ut kring träd B år 1947 kan ses att gräsrundeln är väl tilltagen (se figur 19). På ett flygfoto som är taget något senare syns att gräsrundeln är lika bred som mangårdsbyggnaden. Trädet är däremot litet.

På fotografierna från 1947 syns fem rabatter med prydnadsväxter i gräsrundeln, varav en omger trädstammen (se även figur 11). Gruset är finkrattat, gräset välklippt

och kanterna mellan grus och gräs ser välvårdade ut. Trädet, som är en ek, har varit formklippt sedan första början enligt Kerstin. Skötseln har inte gjorts lika regelbundet under andra hälften av 1900-talet, men eken har beskurits tillbaka hårt några gånger och har ett liknande utseende än idag.

När Lars familj tog över gården år 1918 fanns det ett särskilt fint arrangemang under den stora hästkastanjen (träd F) som växte framför mangårdsbyggnaden (se figur 15). Den cirkelformade rundeln med trädet i centrum hade en mycket smal och långsträckt rabatt i framkant ut mot byvägen. I gräsrundeln fanns en inre cirkel runt trädstammen av grus och med en mindre grusgång mot huset. På den sidan av rundeln fanns en liten rund rabatt med prydnadsväxter. I gräset under trädet fanns det mängder av blommade vårlökar. Lars berättar:

Det sköttes ju väldigt omsorgsfullt av oss i den bemärkelsen att varje år, jag gissar även fler gånger däremellan, hackades allt ogräs upp med en sån här speciell hacka även här inne [han syftar på den inre gruscirkeln], så det fanns ju ingen chans att det skulle kunna växa igen.

Lars familj tog själv hand om skötseln av trädgården. Främst var det kvinnornas uppgift men barnen fick vara med och rensa och hålla snyggt. Lars hade ansvar för att hålla fint kring trädet under ett antal år, vilket bland annat innebar att hacka ogräs. Mest energi lades på rabatterna invid huset och arrangemanget kring kastanjen, övriga delar av trädgården vårdades inte på samma sätt. Gräset i trädgården slogs med lie två gånger per säsong och användes till kreatursfoder. Gräsrundeln, runt äppelträden samt något område till slogs fler än två gånger per säsong. När hösten kom räfsades löven bort från rundeln.

Hästkastanjen finns kvar än idag och nu bor Inger och Göran på gården. Enligt Göran så är det just det här trädet som tar mest tid i anspråk. För i övrigt tar de inte hand om något annat träd. Han menar dock att det är en insats som är begränsad främst till hösten. Det blir då många personbilslaster med löv och kastanjer som först ska räfsas samman för att sedan köras ut i skogen. Trädet har spår i kronan efter beskärningsinsatser, de berättar att de både beskurit själva och tagit in hjälp.



Figur 20. Träd A. Fotot är taget 2014. Linden står i en oval gräsyta omgiven av grusgången.

fick beträda trädgården på skolans framsida var när de skulle hjälpa till med arbetet i den. Barnen fick då rensa ogräs, räfsa löv och arbeta med grönsakslanden. Löven som föll ner från linden (träd A) fick barnen räfsa om höstarna. Nils säger sig minnas att det var främst flickorna som fick arbeta med ogräsrensning, medan pojkarnas största uppgift var att bära in ved till skolhuset. Lie användes till skötsel av gräsytor i trädgården. Nils kan inte minnas att den ovala gräsytan som fanns runt linden hade några planteringar, utan det var nog bara ”slät vall” säger han (se figur 10 och 20). Idag växer det blå vårblommor under trädet.



Figur 21. Träd E. Foto från år 1900. Den lilla linden syns i mitten av den nyanlagda rundeln. Rosenrabatt i förgrunden och prydnadsbuskar på vardera sidan om trädet.

gräset under den, säger Astrid. Han ägnade sig även åt att formklippa linden. Astrid säger att linden också har varit uppklippt underifrån, för att man skulle kunna sitta under den.

Om Astrid hade fått ett nytt träd med samma placering som linden så hade hon velat sköta det på liknande sätt. Hon säger att hon gärna håller sig till traditionen. Angående skötsel av gräsytor under tidigare delen av 1900-talet säger Astrid: ”Här i trädgården vet jag aldrig att de klippte, utan här slog de ju. Sen använde de det till djuren. Det fanns

Nils berättar att det inte fanns något staket mellan framsidans trädgård (där träd A växer) och baksidans skolgård, barnen visste ändå var gränsen gick. Skolläraren som förbjöd barnen att gå in i trädgården hade stor respekt med sig och barnen accepterade utan att ifrågasätta. Han förmedlade till barnen att trädgården var en plats som man skulle vara varsam med, men Nils kan inte minnas att han förklarade varför.

De enda gångerna barnen fick beträda trädgården på skolans framsida var när de skulle hjälpa till med arbetet i den. Barnen fick då rensa ogräs, räfsa löv och arbeta med grönsakslanden. Löven som föll ner från linden (träd A) fick barnen räfsa om höstarna. Nils säger sig minnas att det var främst flickorna som fick arbeta med ogräsrensning, medan pojkarnas största uppgift var att bära in ved till skolhuset. Lie användes till skötsel av gräsytor i trädgården. Nils kan inte minnas att den ovala gräsytan som fanns runt linden hade några planteringar, utan det var nog bara ”slät vall” säger han (se figur 10 och 20). Idag växer det blå vårblommor under trädet.

Astrid visar ett foto där linden (träd E) är nyplanterad, år 1900. Rundeln kring trädet är nyanlagd och har fått rabatter med rosor och prydnadsbuskar (se figur 14 och 21).

Farfadern som skapade trädgården hade ett stort intresse för odling och trädgård. Astrids far och mor tog sedan över gården. Fadern hade inte lika stort intresse för trädgård som sin far. Men han var rädd om linden och fortsatte sköta

ingen gräsklippare, utan det var ju lie.” Om gräskötsel i rundeln kring linden säger hon: ”Det skulle jag ju tro att de slog många gånger, i och med att en kunde sitta där och så.”



Figur 22. Träd C. Fotot är taget före 1939. Linden står placerad mitt framför huset. En liten rundel med växter kan ses kring stammen.

Trädet C, en lind, står idag placerad i en grusyta utan gräsrundel. När Viola var barn täckte grusytan hela framsidans plan, en flaggstång stod i gruset och det fanns också någon rabatt med blommor (se figur 3 och 12). På ett fotografi som är taget före 1939 syns en upphöjning runt lindens stambas med någon form av växtlighet (se figur 22). Inga blommor har funnits där, säger Viola.

Gårdens grus krattades varje fredag eller lördag. En stor kratta användes och det blev ränder i gruset efter den. Viola utgår från att gruset rensades från ogräs då som nu. Det finns en gammal skyffel kvar sen den tiden och hon tror att den kan ha använts till att skyffla gruset runt huset. På den tiden fanns det torpare som gjorde dagsverke på gården och de fick hjälpa till med vissa arbetssysslor, Viola tror att de kan ha skött om gruset.

Det första ingreppet som gjordes i linden som Viola kan minnas, var en kraftig nedkapning under 1940-talet. Hon minns det särskilt väl eftersom hon stod i köket och bakade bullar då och när grenarna föll i marken kände hon vibrationerna ända in i huset. Hon berättar att trädet har varit omhändertaget minst två gånger under hennes tid.

Skötselåtgärder och expertis

Om större ingrepp ska göras i trädet är flera av de intervjuade överens om att åtgärden ska utföras av någon som är kunnig på träd. Ingreppen får inte skada trädet utan det måste utföras professionellt. Expertis tas helst in, både för konsultation och för åtgärder. Vem som sedan anses som expert varierar. Det betydelsefulla verkar vara att någon som anses ha god trädkunskap ger ett utlåtande inför ett beslut som känns viktigt.

I det här avseendet utmärker sig dessa träd från andra träd i trädgården vilka inte får samma uppmärksamhet och vård, med undantag för de fruktträd som beskärs.

Under intervjun med Astrid framkommer det tydligt att det just är den ensamma linden (träd E) framför huset som ägnades uppmärksamhet under hennes uppväxt, till skillnad från de två jämnåriga portal-lindarna vid entréns grindstolpar som inte alls har fått samma typ av omsorg och uppmärksamhet.

När Marianne tillfrågas om hon är beredd att ta in expertis inför åtgärd så svarar hon ja. Hon berättar att de redan har vänt sig till några olika trädkunniga med frågor om linden på husets framsida (träd D). Men konsulternas råd är inte enstämiga och Marianne säger: ”Och det har vi ju försökt här nu också, fast man får lite olika åsikter på hur man ska bete sig med det.” De har bland annat tagit hjälp av arbetare som hjälper dem i

skogen. En person från en trädgårdsfirma har också varit där, han gav utlåtandet att Marianne och Kjell skulle behöva ta ner *"alltihop"*. Marianne säger: *"Det är svårt att ta ställning till det. Men nu ska vi inte ta ner det i alla fall... men vi måste ändå kapa lite på grenarna, det måste vi."*

Kjell visar ett par ljusa smala pinnar som han säger kommer från trädet. De tunna pinnarna har försiktigt borrats fram ur trädets stam. Kjell och Marianne ville på det här sättet räkna årsringarna samt se om trädet var multnat inuti.

Astrid verkar ha en lugn tillförsikt kring sin lind (träd E), utan oro för framtida åtgärder eller faror. Hennes dotter, som var utbildad inom skogsbruk tittade ibland på linden. Hon trodde ett tag att linden for illa, *"men det var inget"* säger Astrid.

Inger oroar sig mer över deras trädets status (träd F) än vad Göran gör och hon säger: *"Det skulle inte vara fel att få reda på hur det ser ut inne i trädet, för du ska veta att när det blåser, ja då blåser det bra! Då tänker jag att 'tänk om trädet åker över huset'."* Inger menar att trädet inte kan hålla hur länge som helst. De skulle båda gärna vilja veta status på trädet och kan tänka sig att ta in expertis för att få reda på det. Ett företag har redan varit där och hjälpt till med beskärning av trädet.

Lars har vänt sig till en person som är kunnig på träd när han har haft trädfrågor. Nu bor han inte längre vid kastanjen som han växte upp med (träd F), men säger att han skulle ha beskurit den för att göra den vackrare om han fått sådana råd.

Mattias är å sin sida kritisk till hur grannarna i hans by har hanterat de gamla träden. Han menar att man idag tenderar att se äldre träd som ett bekymmer istället för en tillgång. Han har själv inte planerat några ingrepp i sin ek (träd G), men skulle kunna tänka sig att ta in expertis om han vore orolig för den. Det har lossnat bark på stammen och döda grenar finns i kronan, men Mattias resonerar på följande vis:

Ja, jag tänker att det är väl lite så, men det gör inget. Det kan få vara. Så har jag tänkt i alla fall. Det stör mig inte. En del kanske skulle ta bort en massa döda grenar, men det väljer jag att lämna till... backspektar.

När Eva tillfrågas om hon har funderat på någon form av skötselåtgärd åt linden (träd A) svarar hon: *"Nej, det har jag inte. Men skulle det behöva beskäras så kommer jag anlita någon som kan. Det är ju så högt så det måste ju vara någon som verkligen kan."* Hon säger att den grenen som går ut mot källaren skulle hon kunna tänka sig att ta ner. Men trädet får absolut inte bli förstört, utan åtgärden måste bli *"riktigt gjort"* som hon uttrycker det.

2.2.3 Träd känsla och tycke

Nedan följer en sammanställning av intervjuerna med fokus på tankar, känslor och förhållningssätt gentemot träden. Informationen redovisas inledningsvis träd för träd.

Träd A – lind

Linden ingick i skolträdgården som stod under lärarens bevakning då Nils var elev där, i början av 1940-talet. Barnen fick inte gå in i trädgården utan lärarens tillåtelse. Vad det gäller trädet så fick de inte klättra i det eller göra något annat med det. Nils säger: *"Det var aldrig lönt att försöka, då hade en fått utav hasslekäppen."* I övrigt vet han inte så mycket om hur de vuxna såg på linden på den tiden. Han själv har heller inga personliga minnen just kring just det trädet.

Eva som äger den gamla skolbyggnaden och linden idag upplever linden som en tillgång. Den skänker glädje och skydd åt henne och ger trädgården ett mjukare klimat.

Hon berättar att det stora grenverket skyddar trädgårdsväxterna mot frost på höstarna. När Eva sitter på framsidans veranda om somrarna skyddar lövverket från insyn.

Under intervjun delar hon med sig av många personliga iakttagelser och berättelser kring sin stora lind. Bland annat om katten som spenderade mycket av sin tid i en grenklyka där trädet delar sig, kanske låg den där och tittade på fåglar funderar Eva. Linden är hemvist för många fåglar och även ekorrar. På försommaren när linden blommar brukar Eva slå sig ner på verandan: *"Den doftar gott när den blommar, det är underbart att sitta på verandan där och känna på dofterna. Så är det en massa fåglar och bin! Det är konsert i den när det blommar."*

Eva får uppskattande kommentarer om linden av grannar och besökande. Själv tycker Eva att det blir särskilt fint runt linden om höstarna. När löven faller ner på marken bildas det en gul matta under trädet. Hon säger: *"Då kan ju mina grannar säga: 'ååå vad fint det är'."* Men grannarna tänker också att hon får mycket att räfsa och lägger till: *"Jaha, nu har du att göra!"*, varpå hon kontrar med: *"Jaha, men det går så bra!"* Eva tar lövräfsningen med ro, hon är pensionär och tycker det kan vara skönt att arbeta ute i trädgården. Att få ha den stora linden i trädgården är värt det arbetet. Löven kommer också till nytta i rabatterna.

När Eva och hennes man köpte skolhuset med tillhörande tomt i början av 1970-talet fanns det ingen tanke på att linden skulle tas bort eller göras mindre på något sätt. Eva understryker att hon aldrig har velat ta bort den och kommer heller inte göra det under sin livstid. Hon uttrycker sig om linden med: *"Linden älskar jag, den betyder allt."*

Eva funderar ibland på vem som ska sitta och titta på linden när hon själv inte finns längre. Om linden ändå togs bort tycker hon bland annat att charmen med platsen skulle försvinna. Hon säger också: *"Det blir ju inget då, om inte linden finns. Visserligen om scillan och blåsippan var kvar... men det blir inte samma, den ska va där."* Om linden fälldes och det skulle bli aktuellt med nyplantering så hade Eva helst valt en lind igen, med förklaringen:

Lind... det är nog mycket för doften. För att den doftar gott. Det är liv i den. Det är fåglar nu också, på vintern. Så neej, inte skulle jag velat haft en lönn heller, det är inte samma. Möjligtvis skulle jag kunnat tänka mig kastanj.

Det finns ett värde i att linden är gammal och stor. Eva säger vid ett tillfälle: *"Så jag tror inte det hade varit samma sak om det hade varit en pytteliten som satt där nu [hon syftar på linden]."*

Träd B – ek

Kerstin och Hans ger inte uttryck för några personliga band eller känslor till eken som står placerad framför huset. Eken är planterad under 1900-talet och har hållits i en smal pelarform där den står placerad i mitten av den stora gräsrundeln. Den verkar ändå uppfattas som en självklar del av miljön. Kerstin säger: *"Det har bara funnits där i alla tider."*

Träd C – lind

Viola tycker att linden är som ett minne efter hennes farfar. Det var med största sannolikhet farfadern som planterade den, säger hon. Linden hör till familjen: *"Jag tycker det är roligt att ha den kvar, som ett familjeträd nästan."*

Om det skulle bli tal om att ta bort trädet skulle hon opponera sig. Att ta bort linden skulle förändra gårdsmiljön, platsen skulle inte bli densamma, hon säger:

Ja, det är klart det bleve tomt utan det. Det skulle egentligen suttit lite längre ifrån huset. Men det var väl så, det var väl litet när de satte det [hon skrattar]. ... För det är nåt visst med det, ändå.

Viola har inga särskilda tankar kring trädslaget lind säger hon, men tillägger att linden är vacker när den blommar och är yvigare än till exempel lönn.

På frågan vilken nytta människorna har och har haft av linden säger hon: *"Ja, det är väl ingen nytta direkt, det är bara för trevnadens skull, då är det nytta tycker jag."*

Träd D – lind

Marianne och Kjell är positivt inställda till sin lind och tycker den har ett stort värde på gården. Kjell tycker att trädet ger karaktär åt platsen. Linden ger också skydd. De omnämner linden som vårdträd och är överens om att trädet i egenskap av vårdträd har fått rätt placering på gården. Kronan har främst brett ut sig åt sidorna och fått en anseelig storlek på gårdsplanen framför huset. Marianne tycker att trädet ser litet och smidigt ut på 20-talsfotografierna. Hon undrar också varför de planterade trädet så nära huset och säger: *"Nej, för det är ju ett härligt träd. Fast det kunde ha stått lite längre ifrån kan man tycka då."*

Det enda negativa med linden skulle vara att det bildas alger på husets fasad, som är en följd av det klubbiga sekret som blir av löven. Några grenar växer lite för långt in över taket, men i övrigt känner de sig inte oroliga över att trädet skulle skada huset på något sätt. Linden ska nog stå kvar även om det stormar tror Marianne.

De berättar att deras hus i nutid har kallats "Spökhuset" av barnen i byn. Framsidan av huset med den gamla linden ser tydligen lite spöklik ut i ett barns ögon.

Marianne och Kjell har många målande beskrivningar av linden vid blomning, och Marianne säger:

Vi vill ha kvar det. Det är underbart ska du veta, när det blommar på våren, att sitta under där. Alla bin och lukten som är där under. Det är jätteljuvligt. Även om det är lite klubbigt ibland. /---/ Det är väldigt fint, då sätter vi alltid ut några stolar där så att vi kan sitta och njuta. /---/ Det skulle nog vara tomt om man inte fick uppleva det. Det är som om det inte skulle komma snö en vinter, jag skulle inte klara det heller. Vi är ju så vana vid detta.

Kjell fyller i:

När lindblomman slår ut, den doften! Jag bara sitter där... och det är som att sitta i en bikupa, för det surrar överallt. /---/ Så det måste vara en lind, för den här doften och alltihop. Och blommorna, det är ju som översälat av gröna blommor.

Kjell tycker att platsens karaktär skulle förändras drastiskt om trädet skulle tas bort, han konstaterar: *"Det försvinner väldigt mycket om trädet skulle försvinna."*

Under intervjun ägnar båda två mycket tid åt att berätta om allt liv som finns i och under linden. Varje år växer det upp mängder med nya små plantor av allehanda växtslag under lindens krona. Något som ger glädje men också en hel del rensningsarbete. Marianne uttrycker vid ett tillfälle att det är en kamp att hålla gruset rent. Under intervjutillfället verkar de dock mest roade av fenomenet. Marianne berättar:

Under detta stora träd nu, blir det ju väldigt bördigt. Du ska komma hit i vår. Du kan få mycket skott och plantor utan allt möjligt. Det finns ingenstans som det växer så bra som där under kan jag upplysa dig om. Allting växer i denna miljö!

Förklaringen till den lilla ”botaniska trädgården” är antagligen att fåglarna samlas i trädkronan och med matrester och spillning släpps allehanda frön ner på marken. Marianne ger några exempel på växter som gror under linden och i gruset runt den:

...enar har vi haft, massor med rönn. För fåglarna sitter ju häri och så släpper de ner rönnbär. Hur mycket rönnar har vi inte tagit upp där? Och så äter de ju vete från åkrarna, så sitter de där och så kommer det vete. Och viol. Det är så fint där ute.

Hon fyller på växtlistan med nypon- och smultronplantor. Gäster som kommer på besök får gärna ta med sig småplantor hem, vilket tydligen är uppskattat.

Kjell berättar om fåglarna i linden. Det kommer bland annat kajor, kråkor och skator och sätter sig i trädet. Han värnar särskilt om kråkfamiljen som finns på gården.

Träd E – lind

Linden har under alla år varit den givna samlingspunkten på gården enligt Astrids berättelser. Platsen under linden har fungerat som ett socialt vistelserum och användes flitigt vid kalas och högtider, från farfaderns tid och fram till det att hon bodde på gården med sin egen familj. Trädet har därmed knutits till många glädjefyllda minnen från den sociala samvaron. Astrid tycker att linden hör till släktens historia och att trädet är en självklar del av helheten på gården. Hon hörde aldrig något negativt om linden under sin uppväxt. Ingen spikade eller hängde upp redskap i trädet, det var nog mer så att man var rädd om trädet, säger hon. Själv får jag intrycket av att Astrid betraktar linden som en gammal släkting på gården, det finns en sorts förtrolighet när hon pratar om den.

Trädet har betytt mycket för henne i alla år. De har haft mycket roligt vid den linden, först som barn, sedan som ungdom och till sist som vuxen. Om ungdomsåren säger Astrid: *”Kanske första förälskelsen och sådär du vet [hon skrattar]. /---/ Jo, så det finns många minnen.”*

När höstarna kom och alla löven föll från linden var Astrids make inte så glad åt den. Han sa ibland att han ville såga ner linden. Förutom att de skulle slippa alla löv menade han att trädgården skulle bli luftigare och rabatterna finare om trädet togs bort. *”Aldrig sa jag, så det var inte lönt!”* säger Astrid och skrattar. Men vad som händer med linden i framtiden vet hon inte. Men hon önskar att linden ska få stå kvar så länge som möjligt. Hon säger:

Jag är ju väldigt mycket för den här linden. Men nu vet jag ju inte hur det går sen efter mig. /---/ Ja, det är klart, jag önskar att den kan få finnas kvar så länge som möjligt. Men det vet jag ju inte, för det är ju min son som äger gården och han gör ju som han vill med trädet. /---/ Och det behöver ju inte jag uppleva då kanske.

Astrid säger att linden är fantastisk på våren när den blommar. Linden orsakar också en del klibb på fönsterrutorna och skapar merarbete. Men Astrid säger att det arbetet får hon ta, linden är värd det besväret.

Om linden ändå fälldes skulle Astrid vilja plantera ett nytt träd: *”Ja, det är ju klart jag skulle vilja. Men det blir ju inte nu, jag är ju för gammal vet du.”* Hon skulle naturligtvis välja en lind, säger hon, och den skulle placeras på samma ställe som nuvarande lind. Hon skulle då gärna klippa linden så att den fick lite samma stil som det gamla trädet hade en gång. Astrid säger att hon gärna håller sig till traditionen.

Träd F – hästkastanj

Lars berättar om den stora hästkastanjen som stod placerad på planen mitt framför boningshuset under hans uppväxt. Trädet stod mitt på gårdsplanen i symmetri med

husen, som ett blickfång. Han uttrycker sig med respekt kring kastanjen och ger intrycket av att den var en viktig del i sammanhanget. Det fanns en speciell känsla kring det här trädet under barndomen: *"Ja, det var ju någonting man vårdade."* Lars hade till uppgift att rensa ogräs och hålla snyggt kring trädet och tror att det kan ha bidragit till den känslan. Inga andra träd på gården fick samma vård som kastanjen.

Att det här var ett speciellt träd var inte något som de vuxna med ord talade om för barnen, Lars säger: *"Egentligen inte, det var så fullkomligt självklart att det här var ett träd som man vårdade."* Han formulerar sig vidare kring den speciella känslan som fanns kring trädet och rundeln på gårdsplanen: *"Hela miljön skapade nog den känslan, jag tror inte att det förmedlades via ord till mig, utan genom att bara ha varit."* På frågan om det fanns några känslomässiga värden kring trädet svarar han: *"Det gjorde det nog, men det fanns aldrig riktigt uttalat, det finns ingen som har sagt det. Utan det var mer en allmän känsla om att det här var en lite speciell plats."*

Han berättar också att trädet drog till sig viss uppmärksamhet i byn: *"Det var ett pampigt träd, och inte minst i blomningen så var det ju så att alla i byn kommenterade det. Det blev ju mäktigt, i och med att det gick ända ner till marken [han syftar här på grenarna som nådde ända ner till marken]."*

Fanns det någon tanke på att ta bort kastanjen under Lars uppväxt på gården? Lars säger:

Kan jag aldrig tänka mig. Nej nej nej absolut inte. Nej. Det kändes ju på något sätt som om detta var en viktig del utav trädgården trots allt. Nej, det tror jag inte existerade det alternativet.

Vi går in på kastanjens roll på platsen. Lars resonerar kring hur gården skulle förändras om trädet togs bort:

Naket, skulle det ju definitivt bli. Å andra sidan talar ju tiden för att de måste ske snart. De har ju tvingats säga bort en del grenar som började på att bli torra och farliga, nuvarande ägare. Men fortfarande är det ju riklig blomning på det, så den håller väl ett par decennier till, hur länge vet jag inte.

Lars tycker att den gamla kastanjen fortfarande bär upp värden på gården, även om den blivit gammal och fått en del blesyrer:

Jag tycker fortfarande att det är väldigt vackert och att det ger karaktär till gården, på ett sätt som det inte skulle kunna gå att skapa inom en överskådlig tid på något annat sätt. Det går ju att plantera ett nytt träd, men det tar ju tid innan det kommer upp.

Om Lars hade ägt eller arrenderat barndomsgården idag skulle han själv valt att låta kastanjen stå kvar så länge den prytt sin plats. Men han skulle inte ha låtit trädet dö på platsen. När trädet en dag blir för gammalt, ser brutet och risigt ut skulle han ta ner det. Han resonerar på följande vis:

Men samtidigt så är det ju så strategiskt placerat, så att stå där och bli någon sorts mumie, det tror jag inte att jag skulle tyckt ha varit särskilt kul. /---/ I mitt medvetande finns det en gräns, för när fulheten förstör helheten.

Om kastanjen togs bort hade Lars självklart planterat ett nytt träd, säger han. Det nya trädet skulle ha planterats på precis samma plats. Han menar att miljön som han växt upp med känns så genuin fortfarande, utseendemässigt, och det går inte att plantera ett träd så att det blir bättre. Om val av trädslag vid nyplantering säger Lars:

Ja, jag skulle ju tveklöst ha valt en kastanj igen. Det hör ihop med gården på något sätt, det är så givet i mina ögon. Men hade du frågat någon annan, så kanske du hade

fått ett helt annat svar. Men i det fallet är det säkerligen påverkan från ungdomen och barndomen som styr uppfattningen.

Göran och Inger, som idag är ägare till hästkastanjen, skulle gärna vilja veta trädets ålder. De berättar om ett trädborr som varsamt kan användas för att ta reda på hur många årsringar som finns i stammen. Borrprovet skulle också avslöja om det finns röta inuti stammen, något som de båda också gärna skulle vilja ta reda på. Inger säger: *"Det skulle inte vara fel att få reda på hur det ser ut inne i trädet, för du ska veta att när det blåser, ja då blåser det bra! Då tänker jag att 'tänk om trädet åker över huset'."* Apropå om trädet ska få stå kvar eller tas bort säger Inger: *"Jag tänker att det någon gång måste tas bort. Det kan ju inte hålla på i evigheter och stå."*

Båda tycker att det är en del arbete med kastanjen, men de upplever ändå inte att trädet är något större problem. Idag är det bara en gräsrundel kring trädet och det forna arrangemanget med en inre gruscirkel och rabatter är borta. Trädet tar tid på sig att fälla alla sina löv och kastanjer, i synnerhet kastanjerna tar tid. De tycker att lövräfsningen kan vara lite tungt, men beklagar sig inte så mycket över det och Inger säger: *"Men man får ju ta det som en motionsrunda."*

Göran påpekar att det är värdefullt med vegetation på tomten när den ligger nära en väg. Kastanjen tillsammans med syrenhäcken skyddar mot insyn och damm från grusvägen. Inger önskar dock att trädet vore något lägre eftersom det skuggar uteplatsen. Men ett träd ska det vara på den här platsen. Hon jämför med grannen som har en flaggstång i sin gräsrundel framför huset och tycker att det är finare med ett träd.

När vi pratar om löv och kastanjer uttrycker sig Inger kring kastanjens väldiga livskraft. Kastanjerna som trillar ner från trädet måste tas bort, de slår annars rot på plats. Förutom berättelser om trädet och dess kastanjer berättar Inger historier om skatorna och deras förehavanden i trädkronan.

Att kastanjen ska få stå kvar verkar inte lika självklart för Inger och Göran som det var för Lars familj tidigare under 1900-talet. Trädet är äldre och har sina skavanker, det finns en oro för att det ska falla samt en känsla av att det orsakar ägarna extra arbete.

Träd G – ek

Eken som står utanför Mattias hus är antingen sparad eller planterad en gång i tiden, troligtvis under tidigare delen av 1800-talet. Den står lite snett framför mangårdsbyggnaden och är numera både väldigt hög och speciell med sitt kvastiga växtsätt. Mattias flyttade in med sin familj i början av 2000-talet och har ingen släkthistoria kopplad till gården. På gården och i byn finns det många gamla träd. Mattias uttrycker sig kring trädens betydelse för platsen:

Jag tycker att träden är jätteviktiga i en trädgård i en sådan här gårdsmiljö, för att det skapar rum, eller vad man ska säga, lummighet. Det blir mjukt på något sätt och ramar in. Det blir struktur. Jag vet inte riktigt hur man ska förklara det, men det är som att en gård utan träd blir tom eller fattig. /---/ Jag tror att det är något väldigt mänskligt med att ha träd nära där man bor, särskilt stora träd.

Anser han att träden har någon slags förankrande funktion på platsen? Mattias funderar kring det:

Eller att det förenar i så fall, kanske mera. Det har vi nog tänkt med den här eken, att den är viktig för platsen här, och de här askarna som står här såklart. De bildar rumslighet och mjukhet. Sen är det ju alltid maffigt med stora stammar, jag är väldigt

fascinerad av de här jättestammarna. Och sen som vi också sa där ute, med alla fåglar, hackspettar.

På frågan om de någonsin upplever att trädet är till besvär så säger han:

Det är ju hur man ser på saker. Vi gör ju kompost av alla löv, till exempel, för att få fram bra kompostjord. Nu är ju eklöv kanske inte optimalt, men de blandas ju upp med en massa andra löv. Så vi ser det mer som en resurs än som ett problem. /---/ Som med så mycket annat i naturen, som förr också var en resurs i det gamla självhushållet, som idag, tycker folk, har blivit ett problem. Som att kratta löv till exempel, som jag tycker är en väldigt trevlig syssla, och dessutom, gör man kompost av det så blir det ju mest nytta. Jag ser inte direkt några negativa saker med trädet, det kan jag inte påstå.

Bland grannarna finns en annan inställning till de stora träden i byn och många träd har fallit för motorsågen. Mattias säger att han fått den uppfattningen att träden tas bort för att det finns önskingar om att slippa arbetet med löven.

Vad det gäller stormar och träd säger Mattias: *"Det är klart, man är ju lite orolig för en del träd, att de ska ramla på huset. Men jag är inte rädd för den eken. En ek ramlar liksom inte omkull, i första taget."* Om nu eken skulle tas bort ändå så tror han att de kommer att plantera ett nytt träd, eventuellt på samma plats:

Jag tycker nog att det är en rätt bra plats där. /---/ Ja, men det är ju ändå en liten bit bort från huset, men ändå så nära så att... ja, det känns lagom bara, på något sätt. En bra placering. Eller så är det bara att man är van vid att det står där. /---/ Om det försvinner ett träd så känns det som om vi nog gärna vill ersätta det med ett nytt.

Angående val av trädslag vid nyplantering så säger Mattias att det nog skulle bli samma trädslag igen: *"Ja, det tror jag, absolut."*

Att få se det trädet har sett, att få höra det trädet har hört

Det finns en återkommande önskan om att få ta del av trädets rika och långa historia. Trädet har en livstid som sträckt sig över många generationer av människoliv, det har stått på platsen länge innan de själva kom dit och kommer troligtvis att stå kvar även långt efter att de själva försvunnit från platsen. Flera av informanterna uttrycker att de skulle vilja se och höra allt det som trädet har sett och hört under sin livstid på gården.

Eva uttrycker sig så här om sin lind (träd A):

Ja, jag bara tycker att den är fin och så tänker jag på hur den har sett och hört alla dessa barn som har sprungit här. Och vem som ska sitta här och titta på den när inte jag finns, när jag flyttar härifrån. Den kommer säkert stå kvar om ingen tar ner den. Det skulle ju va roligt att höra vad den kunde berätta.

Marianne och Kjell menar att trädets värde bland annat ligger i att det funnits så länge på gården (träd D). Trädet har varit med om mycket och Marianne säger: *"Man tänker så här ibland: 'tänk om det kunde tala'."*

Astrid säger att linden (träd E) bär så många minnen från tider som varit. Om det hade funnits en kamera uppe i trädet hade det kunnat berättas mycket från gångna tider, både om glädje och om sorg. Som exempel på sorgliga händelser tar hon upp branden som härjade år 1980. Mangårdsbyggnaden brann ner, men linden klarade sig. Linden har varit med om en hel del och hon konstaterar med eftertryck: *"Jo du, den skulle nog kunna berätta mycket."*

Att sätta ord på trädet

De aktuella träden benämns på flera olika sätt i bygden kring Mariestad. Nedan följer en sammanställning över hur de aktuella träden har adresserats under intervjuerna:

Träden benämns bland annat med:

hon, den, det, trädet, linden, ett *sånt* träd, kastanjen, eken, linna (på vassbodialekt)

Värdeord och uttryck som följer träden under intervjuerna är bland annat:

älskar, tycker om, underbart, fin, ”totempåle”, nåt visst med det ändå, väldigt fint, det var ju fint, pampigt, mäktigt, livskraft, märkliga utseende, jätteviktigt, maffigt

Om lindarnas blomning sägs:

vacker, underbart, jätteljuvligt, fantastiskt, väldigt vackert

2.2.4 Vardag och högtid

Åtskilliga händelser har hunnit utspela sig under trädens kronor på gårdarna genom åren. Träden har involverats i människornas olika förehavanden. De intervjuade har gett många berättelser som berör både vardag och högtid. En sammanställning av dem redovisas i det här kapitlet.

Begravning och andra högtider

Några av de intervjuade berättar om att trädet har spelat en viktig roll inför begravning, då den avlidne fått ligga på ”lit de parade” i trädgården. På frågan om det fanns känslomässiga värden kring trädet nämner Lars sin fars begravning.

Det gjorde det nog, men det finns aldrig riktigt uttalat, det finns ingen som har sagt det. Utan det var mer en allmän känsla om att det här var en lite speciell plats. Jag visade dig ju ett kort där med kistan placering, och jag menar att det är ju inte en slump att den råkar stå just där, utan det är ju säkert så att man har ansett att det här är den finaste platsen i trädgården. Nu är det ju i och för sig mitt framför trappan också, så det kan ju vara sådana faktorer som också spelade in. Nej, jag har inga uttalade omdömen om trädet på det viset som du frågar efter. Utan det är den allmänna känslan att det var en... högtidlig är fel ord, ja, mer en känsla av stolthet.

Lars far gick bort på 1950-talet. Kistan placerades under kastanjen (träd F) som står mitt framför huset på gårdsplanen. Mot huset fanns en öppning i grenverket som i övrigt gick ända ner till marken, i den öppningen fanns också ett arrangemang med grusgångar och en rabatt. Där fick kistan stå, innan det att begravningen ägde rum. Det går inte att veta vad de vuxna anhöriga tänkte inför begravningen, Lars själv var fortfarande bara ett barn då. Men att kistan placerades under trädet visar på att det involverades i familjens sorgeshögtid och att platsen vid trädet ansågs vara en så pass fin del av gården att en kista kunde placeras där.

Under intervjun tar Marianne fram ett kort från den 14:e april år 1935, då hennes mormor just gått bort. Mormodern "lades" vid huset innan begravning berättar hon (se figur 23). Kjell menar att det var så man gjorde förr.



Figur 23. Träd D. Fotot är taget 1935. Mormodern i familjen gick bort på våren. Hon "lades" invid huset och linden innan begravningen. Linden syns till vänster i bilden.

Viola visar ett foto där ett begravningsällskap är uppställt framför linden (träd C) för fotografering (se figur 26). Det var när Violas far hade gått bort, år 1946.

Astrid var lite mer än två år när hennes farfar gick bort. De sista åren var farfadern sjuk i cancer, eller "*kräfta som det hetta*" säger hon. Astrid berättar att det enda hon minns av honom är att han satt under linden (träd E) i "*sin stol*" och att hon plockade blommor som han fick av henne. Hon tillägger att hon inte är säker på om det här är en egen minnesbild eller om det är föräldrarna som har berättat det för henne.

När någon gick bort på den tiden var det alltid uppslutning före begravningen, säger Astrid. När hennes far dog, på sommaren, samlades de på gården. Det kläddes med björkar, som hon säger, och andakten hölls i trädgården vid kistan som stod placerad där. Hon berättar att kistan ofta bars ut från gården och byn förr. När byn tog slut transporterades kistan vidare till kyrkan med häst och vagn, senare med bil. Hon sammanfattar med orden att "*det var väldigt högtidligt på den tiden*".

Andra högtider har också hållits i trädgården i anslutning till trädet. Kjell berättar att de firat sina söners student under linden på husets framsida. Många människor kom och de har ett flertal fina bilder och filmer från dessa tillfällen. De tycker att trädet (D) på så vis haft en funktion även under deras egen tid på gården.

Göran och Inger berättar om dopet som hölls under kastanjen (träd F) under deras tid på gården. De visar ett färgfoto från tillfället där ett bord med vit duk, ljusstakar och dopvatten står placerat i gräset under kastanjens krona. Prästen står tillsammans med fyra vuxna vid bordet, en med barnet i famnen.

Sittplats

Under intervjuerna framkommer det att miljön under och kring trädet kunde vara en omtyckt sittplats. Flera av informanterna berättar om hur man förr satt invid trädet, ensam eller tillsammans med andra på kafferep, under måltider och festligheter. Trädet kunde erbjuda skugga och platsen uppfattades som fin.

Några har också berättat hur de idag gärna sitter under trädet eller i skuggan av det, bland annat Eva och Kjell. Under Astrids tid på gården klipptes lindens krona upp (träd E), för att det skulle finnas plats att vistas under trädet. Lars, Marianne och Kjell berättar däremot att lindens grenar fick hänga fritt ner mot marken (träd D).

Lars minns att hans familj vissa år placerade trädgårdsmöblerna under grenverket till den stora kastanjen (träd F). Kastanjens grenar gick långt ner till marken, så långt att det på flera ställen bildades släpspår i gräset. Men på den sidan av trädet som vetter mot huset gick inte grenarna så långt ner och där kunde man gå in under trädet utan att böja sig. Där stod trädgårdsmöblerna placerade, i anslutning till den runda rabatten. Han funderar på varför den platsen valdes till en av sommarens sittplatser: *"Här var det ju skuggigt. Jag menar bönder söker sig ju inte till solen direkt, utan snarare till skuggan. Det hade säkert sin betydelse när man hade en sådan placering."*

Mattias berättar att hans familj ibland har suttit invid eken (träd G) framför huset: *"Jo, men det har vi gjort ibland. Inte i skuggan då, för det blir inte så mycket skugga av den. Men på något sätt i skydd av den. Det är väl det vi använder den till."*

Kjell och Marianne berättar att de gärna sitter under linden (träd D) när lindblommorna slår ut, särskilt Kjell som brukar ta ut en stol och sitta under trädet. Han beskriver upplevelsen: *"När lindblommen slår ut, den doften! Jag bara sitter där och... det är som att sitta i en bikupa, för det surrar överallt."*

Linden (träd E) blev på ett sätt navet i det sociala livet om somrarna på Astrids gård, både under uppväxten och när hon senare bodde där med sin egen familj. Hon menar att platsen under linden som var dåtidens uteplats. Fadern hade fem systrar och *"när det var nånting"* som hon säger, samlades alla hemma på gården (se figur 24).

Astrid berättar:

Så det har ju varit mycket samlings kring trädet, så de har säkert mycket fina minnen från det också. /---/ Det var ju en samlingspunkt här på sommaren, vi satt ju ofta ute. Då vi hade främmande så dukade jag ofta ute i trädgården. /---/ Vi satt ju ofta där förr och drack kaffe och åt och så där, och hade vi främmande så var det ju ofta vi satt under linden.



Figur 24. Träd E. Fotot är taget under 1900-talet, möjligen 1940-tal. Texten under fotot lyder: "Kafferep under linden". Ett sällskap sitter i skugga och dricker kaffe på ljusa trädgårdsmöbler. Lindens grenverk syns i fotots överkant.

På frågan varför hon tror att det var just vid linden som de samlades svarar Astrid: *"Dels var det ju skugga, dels var det ju lite mysigt där då, det var ju fint."*

/---/ *Det var nog mycket som var positivt.*” Hon lägger till att omgivningen kring linden var fin och lummig, det var också nära till köket och lätt att bära ut allt som behövdes till kaffestunder och måltider. På senare år när hon blivit äldre har hon gått över till att använda altanen på husets baksida som sittplats.

Astrid berättar om ett starkt minne som är kopplat till linden:

Jag minns särskilt en gång när vi hade släktkalas här, vi satt där under. Då var radion på, det var när krigsutbrottet blev. Då sa de det i radion och vi tyckte det var så kusligt. Jag känner än den där känslan... då satt vi under linden.

Barnens lek

Trädet på framsidan har haft en viss dragningskraft på gårdens barn genom åren och har på olika sätt involverats i deras lekar. Nedan följer några berättelser om hur trädet kunde användas av barnen.

Marianne minns att hennes mor (född 1924) har berättat att hon lekte under linden (träd D) som barn. Linden hade grenar som hängde ner mot marken och det bildades en naturlig koja under den. Marianne och Kjell bekräftar att trädets grenar gick ända ner till marken när de flyttade till gården 1979. På 1980-talet hade de själva en gunga i trädet.

Mattias berättar att de för inte så länge sedan hade en gunga i eken (träd G). I och med att grenarna sitter så högt upp så blev det med de långa repen en riktig *”gungameschsvång”*, som han kallar det. Gungan är dock flyttad till ett annat ställe nu. Det är den mest konkreta användningen han kan komma på.

Astrid bekräftar att barnen har haft mycket roligt där ute vid linden (träd E), men går inte närmre in på vilka lekar som förekom. Det gick inte så bra att klättra i trädet eftersom grenarna började för högt upp.

Lars berättar om sin barndom och hur barnen då lekte vid kastanjen (träd F). Trädets grenar var långa och gick ända ner till marken, vilket lämpade sig bra för klättring. *”Det betraktades inte som något beligt träd”* säger Lars och menar att de vuxna inte hade något emot att barnen klättrade eller lekte invid trädet. Han berättar vidare:

Och som sagt det enda ingreppet som jag kommer ihåg var att det hängde en gunga i en utav de här grenarna, som gjorde att vi barn höll till ganska mycket där. Sen var ju i barnaåren runddelen precis perfekt, som jag då som var idrottsintresserad, vi hade löpning runt där på tid. Det tog nästan runt tio sekunder, kommer jag ihåg.

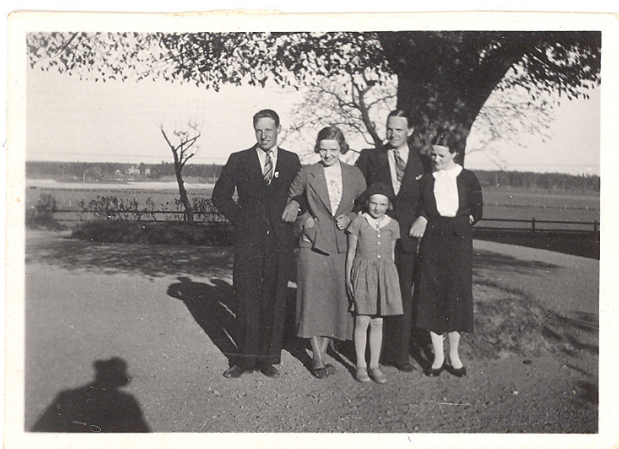
Inger berättar vidare om kastanjen. När barnbarnen var små ställde hon barnvagnen under trädet när de skulle sova, det gick bra även om det regnade eftersom lövverket var så tätt. Inger berättar också hur hon tillsammans med barnbarnen har samlat in små kastanjeplantor som hunnit slå rot under trädet. De små plantorna har de sedan planterat på ett annat ställe.

Det samlades många ungdomar och barn på gården om söndagarna när Viola var liten. Gården fungerade lite som en samlingsplats. Barnen tilläts att leka även om söndagarna. Viola var yngst, men fick ändå vara med på ett hörn som hon uttrycker det. De lekte ute i trädgården, ofta på vallen där trädgårdsgungan fanns. De lekte också på grusplanen framför huset där linden stod (träd C). Hon minns inte att det fanns någon gunga eller andra lekredskap uppsatta i linden, inte heller att någon klättrade i den. Klätterträd fanns på annat håll i trädgården. Men linden passade ändå bra till vissa av barnens lekar. Det var till exempel lagom stort att gömma sig bakom, hon säger:

*Vi gömde oss bakom det när vi lekte datt och såna där grejer, det kommer jag ihåg.
/---/ ...vi gömde oss bakom det, och sprang runt det när vi lekte, det gjorde vi. Det är
det enda minne jag har. För vi klättrade inte i det, det var inget klätterträd.*

Fotografering

Informanterna har generöst delat med sig av fotografier ur sina privata fotosamlingar. Det har bland annat dykt upp många foton på sällskap som står uppställda för fotografering invid de aktuella träden på mangårdsbyggnadens framsida. Viola som äger lådvis med fotografier, varav många är från första hälften av 1900-talet, bekräftar: "Det är väldigt många kort som är tagna just under linden [träd C]." (Se figur 25, 26 och 27.)



Figur 25. Träd C. Fotot är taget mellan 1935 och 1940. Uppställning framför linden vid fotografering.



Figur 26. Träd C. Fotot är taget 1946. Ett begravningsällskap är uppställt framför linden. Violas far har just gått bort.



Figur 27. Träd C. Fotot är taget på 1950-talet. Bilen är fotograferad framför linden och huset.



Figur 28. Träd D. Fotot är taget på 1920-talet. Några personer står uppställda i rundeln vid linden.

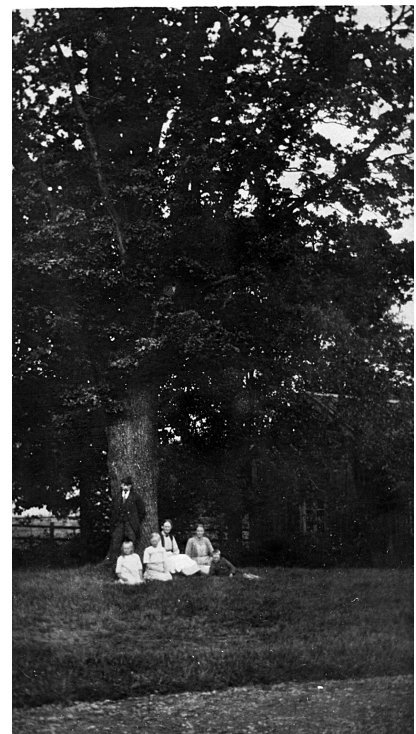
Marianne och Kjell visar också upp ett flertal äldre foton som är tagna just vid linden (träd D) på husets framsida (se figur 28). Själva har de också tagit en hel del foton där trädet är med, som då de firade sönerns studenter exempelvis.



Figur 29. Träd B. Fotot är taget 1947. Familjen är arrangerad framför eken och huset inför fotografering.

Kerstin och Hans visar ett familjefoto som är taget vid eken (träd B) på husets framsida (se figur 29).

Lars visar ett foto på träd G där uppställning inför fotografering skett vid eken (se figur 30). Fotot är taget med mangårdsbyggnaden i ryggen. Här är det tydligt att det är trädet som har en central roll i bilden förutom människorna.



Figur 30. Träd G. Fotot är taget på 1920-talet. Uppställning vid eken för fotografering. En man står lutad mot ekens stam, de andra sitter på gräset.

I Astrids privata fotoalbum och fotosamlingar stöter vi på många fotografier som är tagna på framsidan av huset och med människor som är uppställda invid linden på olika vis (se figur 31 och 32).



Figur 31. Träd E. Fotot är taget under första delen av 1900-talet. Tre vuxna och tre barn är uppställda framför linden för fotografering.



Figur 32. Träd E. Fotot är taget under första delen av 1900-talet. Barnen är placerade under linden vid fotografering. Lindens grenverk syns i fotots överkant.

2.2.5 Spår av folketro

Några av intervjufrågorna berörde folketro kring träden och huruvida ordet vårdträd används eller inte. Nedan presenteras vad som framkom under intervjuerna.

På en fråga som handlar om hur Marianne och Kjell tänker kring lindens framtid (träd D) kommer det fram att det finns viss folketro knutet till det här trädet. Marianne säger:

Vi vill ha det kvar, så är det ju. Men om det finns indikationer på att det är dåligt, då är man kanske tvungen att ta ner det. Vi hade den diskussionen här i höstas om hur vi skulle göra. Men det var då min bror sa att det betyder otur om man tar ner ett vårdträd. Jag kommer ihåg att mamma sa det också. Jag vet inte var man fick det ifrån. Men om man måste då? Det kan väl vara otur om trädet skulle blåsa på huset också, eller hur?

Den som gjorde ett borrhprov i trädet, i syfte att kontrollera status, sa att det inte finns någon risk för att trädet ska falla omkull. Men Marianne säger att de i alla fall måste beskära in det. Hon fortsätter fundera kring fällning av ett vårdträd: *"Både mamma och Patrik sa det, att det skulle betyda otur om man tog ner ett vårdträd. Men vad för otur? Men det kanske bara är lokalt här, det vet vi ju inte."*

Grannarna tog nyligen ner ett träd som stod framför mangårdsbyggnaden, vilket då ledde till ett samtal som handlade om just oturen att ta ner träd av det slaget, berättar Marianne. Kjell säger att han längre tillbaka i tiden hört att ett träd av det här slaget, ett vårdträd, skulle innebära någon form av trygghet eller lycka för gården. Kjell tror att det är av tradition som träd placeras framför hus. Marianne håller med och säger:

Jag känner ju också som du Kjell, att det är ju tradition att man har ett sånt träd framför ett hus. Då tycker jag att det är ett vårdträd. Gårdsträd, som du sa, det har inte jag hört förut, men vårdträd har man ju hört.

Vårdträd är alltså en benämning de är bekanta med. Marianne säger att linden alltid har benämnts som ett vårdträd, ända sedan hon var liten. På frågan vilka som använde ordet vårdträd om linden när hon var liten svarar hon: *"Min mamma till exempel... men Ella också, mammas faster som bodde här när vi köpte, hon kallade det också för vårdträd."*

Marianne berättar att även den linden som står utanför huset som Viola bor i har omnämnts som vårdträd (träd C). Hon tillägger att de har vuxit upp med många begrepp som den äldre generationen aldrig har förklarat, de har bara funnits med.

Viola själv kan inte minnas att linden (träd C) benämndes som vårdträd när hon växte upp. Trädet var inte något som de talade om, säger hon. Viola funderar kring ordet "vårdträd", innebörden är ingen självklarhet för henne:

Nja, det är... jag kan inte riktigt veta vad det ska betyda. Det är väl något minne från den tiden, eller nånting sådant som jag tänker på. /---/ När de kom hit, om det nu är farfar som har planterat och det tror jag det var. Jag är nittio procent säker på att det var farfar som planterade det. Ett minne efter honom, om jag säger så.

Viola berättar om prästen som planterade tre träd till minne av sina barn och menar att ett träd kan få någon slags betydelse på det viset. Hon vet inte vad prästen hette eller vilken tid det handlar om, men räknar ut att det borde ha varit på 1800-talet. Historien säger att prästen hade tre döttrar och att han planterade tre träd, ett för varje flicka. Viola tolkar träden som ett minne för vart och ett av barnen.

Eken (träd G) växer inte mitt för mangårdsbyggnaden utan snett framför, vilket gör Mattias osäker på om det en gång planterades som vårdträd eller inte. Mattias tycker att eken ändå är viktig för platsen och menar att det i vilket fall som helst har fått samma värde som ett vårdträd. På frågor om vilka tankar som finns kring trädets framtid svarar han:

Det får vara, som det är. /---/ Det är så pass viktigt för platsen. Även om det inte skulle vara planterat som ett vårdträd, så är det ju det på något sätt, och de känns ju... de ska man inte ta ner hur som helst. Det gör man ju inte med vårdträd.

Varför ett vårdträd inte bör fällas hur som helst och vart Mattias har fått den vetskapen ifrån vet han inte säkert: *"Det vet jag inte, det har man ju hört. Och det låter ju som om det borde stämma."* Mattias funderar vidare kring begreppet vårdträd:

Det kanske hör ihop med boplatsen, att man vill ha träd. Att det på något sätt symboliserar ett bra liv. Eller att man vill... vad ska man säga? Att man tycker att det är viktigt att göra det fint runt omkring sig, skulle jag kunna tänka mig. Jag har inte tänkt så mycket på det, men det måste ju vara något sådant. Förr kanske det var att det skyddade mot något ont och sånt...

Av Mattias berättelser framgår det att hans familj inte är främmande för tankar kring trolldom. I byn lever det vidare historier från förr, bland annat dem om gårdstomtar som skulle ha spelat en viktig roll för gårdarnas lycka eller olycka. Känslan av att tomten finns och skulle kunna vara viktig dröjer sig kvar ända in i våra dagar.

Lars berättar vidare om folktron i ovan nämnda by. En kvinna som kallades Pont-Ollesa bodde i byn och hon var känd för att kunna bota sjuka med sina magiska krafter. Det fanns också en märklig tall i byn som ansågs vara laddad med trolldom. Pont-Ollesa använde sig av tallen i sin läkekonst. Astrid som bor i en närliggande by är också mycket bekant med historien kring Pont-Ollesa och tallen som kallades Pontatalla. Hon säger att många gick till den kloka gumman för att få hjälp med sina sjukdomar. Pont-Ollesa bodde i ett riktigt gammalt stenhus. Idag är både den kloka gumman och tallen borta, men en gren finns bevarad efter den kraftfulla tallen.

Lars menar att vidskepligheten var utbredd långt in på 1900-talet, han tar upp ett exempel från en intervju han gjorde runt 1946:

Hon var ju fullkomligt övertygad om att Pont-Ollesa var i Blåkulla varje år. För hon kunde trolla och det hade hon lärt sig i Blåkulla. Och det är alltså efter det att jag är född som hon gör de här uttalandena, så det är inte så länge sedan. Det fanns fler människor som då lämnade sådana här uppgifter om vidskepligheter som man tycker är... man tycker inte att det kan vara sant att de trodde på dem. Men uppenbarligen!

Han nämner att vidskepligheten lever kvar än idag i olika former, som till exempel att spotta för svarta katter. På frågan om vilken laddning ordet vårdträd har för honom svarar han:

Jag tänker ju egentligen att det är ett träd som har planterats för att... bringa lycka vet jag inte om det är rätt uttryckt... men få en positiv effekt utav planteringen, i alla fall någonting positivt var det med vårdträdet och att det skulle skydda. Men jag är ju inte säker på att det där är någonting som jag har hört lokalt härifrån, utan det kan mycket väl vara sånt som jag har läst, och då kan det vara Ewald som är boken i sammanhanget. Men så har jag upplevt det, och när jag har sett typiska sådana här planterade träd av den här karaktären så har jag sett det som ett vårdträd. Och att de alltså har haft en ursprunglig tanke bakom att man ska skydda eller att det ska bringa lycka till gården eller något sådant. Men det är förmodligen inte min ursprungliga uppfattning, utan det är nog något jag har tagit till mig och som jag tyckt varit rimligt och naturligt.

Lars som är väl bekant både med träd F och G, säger att träd F aldrig benämnts som ett vårdträd till skillnad från träd G. Han vet inte vad som ligger bakom att träd G vid några tillfällen benämndes som vårdträd, "kunskap eller tro?" undrar han. Lars funderar över om eken (träd G) planterats som vårdträd eller om det kan ha blivit vårdträd på grund av sitt märkliga utseende med riklig förgrening på låg höjd. Han menar att eken inte måste vara planterad, till skillnad från kastanjen (träd F) som helt säkert är planterat framför huset avsiktligt (eken står inte mitt för mangårdsbyggnaden utan snett framför.)

Lars har vuxit upp med kastanjen (träd F) men flyttade sedan från gården. I vuxen ålder har han velat ha en kastanj vid sitt nuvarande hem, främst för blomningens skull. Han säger: "Det var väl inte i första hand för att skydda huset, men ändå för att skapa den lite speciella känslan." Det blev emellertid ingen kastanj i trädgården eftersom det fanns för lite plats.

Inger och Göran som äger kastanjen idag (träd F) benämner trädet som vårdträd under intervjun.

Astrid, som vuxit upp i en annan by, berättar om en tall som fick särskild uppmärksamhet av byborna. Den växte nära Astrids gård och hennes far sa att det fanns någon slags trolldom i den. När barn skulle botas så drogs de igenom trädet på något vis, säger hon. Tallen är borta nu. Astrid berättar att hon varit med och skrivit om byns historia och att de då bland annat skrev om kloka gummor: "För det fanns ju kloka gummor här i byn. /---/ Folketro fanns ju kvar, och mycket vidskepelse och så." Hon tror att den mesta vidskepligheten är borta idag, men att den finns kvar i viss mån. Som till exempel att en del människor undviker att gå under stegar. Astrid själv vill helst inte lägga nycklar på bordet.

Mot slutet av intervjun framkommer det att det finns en laddning kring linden (träd E). Astrid berättar om när hennes man ibland sa att han ville fälla linden. Han menade

att det skulle bli ljusare och luftigare om linden togs bort, rabatterna skulle också må bättre. Även om Astrid motsatte sig idén helt, håller hon med om att linden tar mycket kraft från omgivningen. Hur det nu än förhöll sig så fick linden inte tas bort: "...*det vågade vi inte. Och då, då tror jag att det bade blivit... förr sa de ju alltid att tar man ner ett sånt träd då blir det dödsfall.*" På frågan vilka "de" var som sa så, svarar hon:

'De', det var nog många det. Det sa nog alla. Far sa det också, det vet jag. /---/ De sa det om alla sådana här vårdträd, så det vet jag ju, att då det blir dödsfall. Det var ju inte bara här, utan det var överallt som de sa så.

Det var främst dödsfall som det varnades för säger Astrid, men tillägger att andra olyckor nog också kunde inträffa. Den här risken kopplades inte till andra träd på gården, bara till linden som står mitt för mangårdsbyggnaden. De två lindarna vid entrén var det aldrig någon som sa något liknande om, enligt Astrid.

Att Astrids familj har valt att sitta vid linden om somrarna vid kalas och kafferep kopplar hon själv ihop med att trädet just var ett vårdträd.

På frågan om hon hört linden benämnas som vårdträd svarar hon: "*Jo, det har jag ju hört, men inte... vad de sa. Det var ju allmänt att det hette vårdträd.*" Astrid själv benämner trädet som vårdträd. När hon tillfrågas om trädets betydelse säger hon: "*Jaa, jag kan inte veta, det var liksom vårdträd.*"

2.3 Sammanfattning

Nedan följer en sammanfattning av kapitlet "2. Resultat och tolkning". Texten har delats upp i tre underrubriker för att bli tydligare.

Fysiskt och praktiskt kring träden

För att förstå sammanhanget kan det vara viktigt att veta hur människorna betraktade miljön där trädet placerats.

Om vi lyfter blicken och tittar på vad som har hänt med omgivningarna runt träden så kan det utifrån berättelserna konstateras att både trädgårdarna och omgivande marker generellt har förändrats på likartade sätt. Landskapet har gått från att ha varit mer öppet och brukat till att bli mer skogrikt. Den synligaste förändringen i trädgårdarna handlar om markanvändningen. Det har gått från en mer intensiv användning i form av odling till självhushåll till ett enklare utseende och mer rationell skötsel.

Det kan konstateras att träden avsiktligt har planterats eller sparats till att växa framför mangårdsbyggnaden. Sex av de sju träden har fått sin placering mitt framför mangårdsbyggnaden.

Vidare ingår trädet i en miljö som hör till gårdens mer representativa del, framsidan och "ansiktet utåt". Ytan framför själva mangårdsbyggnaden är anordnad som en finare trädgård. Den delen av trädgården är symmetriskt anlagd i förhållande till boningshuset. Historiskt sett har den här delen av trädgården fått noggrann omsorg och skötsel av de boende på gården.

De intervjuade har delat med sig av ett rikt bildmaterial. Bland de gamla svartvita fotografierna har vi hittat påfallande många fotografier där finklädde människor står uppställda vid trädet på husets framsida. Den här delen av trädgården har alltså ansetts vara en lämplig plats för fotografering och uppvisning, vilket stärker bilden av att trädet ingått i en mer representativ del av gården.

Fem av de sju träden ingår i ett mindre arrangemang framför huset, där träden står placerade mitt i en gräsrundel. Gräsrundeln är i sin tur omgiven av grus i form av en ”grusrundell”. På svartvita fotografier från första hälften av 1900-talet syns välskurna gräskanter, prydliga rabatter och utsmyckningar i form av runda stenar placerade runt gräsrundelns kant. Gruset är rensat och krattat på så vis att det fått dekorativa ränder. Trädgårdsmiljön ger ett välvårdat intryck. Att det här arrangemanget på husets framsida ansågs vara extra fint bekräftas av några av de intervjuade. Enligt en av dem låg det prestige i att ha ett sådant arrangemang på gården, en viss konkurrens kunde råda mellan de boende i byn. Det symmetriska arrangemanget med trädet i mitten skulle kunna betraktas som gårdens ”egna lilla finpark”.

Vad det gäller trädens åldrar så är det få som med säkerhet kunnat säga när plantering skett. Med hjälp av fotografier och de intervjuades berättelser har ändå trädets ålder kunnat ringas in någorlunda. Sammanfattningsvis kan sägas att de aktuella träden skulle kunna vara planterade under en period som sträcker sig från 1840-talet och fram till 1930-talet och att trädens åldrar skulle i så fall ligga mellan 84-174år.

Händelser kring träden

Ur det insamlade intervjumaterialet framträder en mångfald av händelser som utspelas sig under trädens kronor. Träden har ingått i sammanhangen på gårdarna och blivit en del av det som utspelas där genom åren. Informanternas berättelser berör både vardag och högtid. Flera ger bilden av att träden var kopplade till det sociala livet, såsom festligheter, sammankomster och lek. Platsen invid trädet kunde vara en omtyckt sittplats och trädgårdsmöbler placerades under eller invid det. Lövverket erbjöd skugga och platsen uppfattades som fin. Att träden förknippades med det sociala livet är särskilt tydligt hos en av de tillfrågade, som har åtskilliga berättelser och foton från kalas, festligheter och kafferep som hållits under linden. Linden var likt ett nav i det sociala livet på hennes gård. Även idag används platserna invid träden som sittplatser, särskilt på försommaren när lindarna blommar.

Träden har också på olika sätt ingått i barnens lekar, såsom trädklättring och springtävling runt gräsrundeln. En av de intervjuade berättar om hur hon om sommaren ställde barnvagnen under det täta lövverket på sommaren när barnet skulle sova. Samma person skildrar hur hon tillsammans med barnbarnen grävde upp och planterade om små kastanjeplantor, trädet släppte ner mängder av kastanjer på marken.

Träden kunde också bli en del i allvarsammare högtider. Några berättar om att träden har haft en viktig roll inför begravning då kistan ställdes invid trädet framför mangårdsbyggnaden.

Förhållningssätt och relationer till träden

Informanterna har mångordigt och djupgående delgett reflektioner, minnen, tankar och känslor kopplade till träden. Förutom egna minnen har flera även delgivit minnesspår som ärvt från generationerna före. Utifrån intervjuerna går det att konstatera att det har funnits mycket att säga just om de aktuella träden. Träden tycks genom sin roll och position ha dragit till sig uppmärksamhet och blivit föremål för många iakttagelser. De har inlemmats i livet på gården och är därigenom också kopplade till många händelser och minnen. Det har inte saknats berättelser eller tankar kring träden, inte heller känslor.

Den uppmärksamhet som träden får tar sig i olika uttryck, här följer några exempel: att göra borrhov i stammen för att få veta trädets ålder och se om det är murket inuti, funderingar på skötsel, expertis som lejs in för konsultation och åtgärder när det gäller

just det här trädet, uttrycksfulla skildringar av fenomen som exempelvis mattan av gula löv under trädkronan på hösten, grannars beundrande tillrop vid blomning och egna iakttagelser av djur- och växtliv i och runt trädet. Träden kan också få uppmärksamhet i form av missnöje och oro, till exempel att de är alldeles för stora eller oro för att de ska falla under en storm och skada husen.

Generellt tycks de intervjuade ha lättare att med ord beskriva vad som upplevs negativt kring träden. Det handlar om konkreta och fysiska ting som till exempel lövräfsning, stora rötter som tar näring från omgivningen, grenar som ramlar ur kronan och oro för att trädet ska falla över huset vid storm. De positiva värdena har oftare varit mer känslöbetonade och av ickefysisk karaktär, vilket har varit svårare att formulera sig kring. Många av de positiva värdena hör till sammanhanget på platsen, som exempelvis släktens levnad på gården, barndomsminnen och viktiga händelser som utspelat sig kring trädet. I vissa fall är även det arbete som trädet orsakar ett kärt besvär, något som gärna accepteras för trädets skull. Andra ger uttryck för ren beundran, vördnad och kärlek till träden. Sammantaget kan sägas att informanterna övervägande visar upp en positiv inställning till sina träd.

En allmän uppfattning bland de intervjuade har varit att de vuxna aldrig förmedlade något till dem om sin inställning till trädet. Men det blir många gånger uppenbart under intervjuerna att det ändå finns minnen och förhållningssätt som i tysthet vandrat vidare från den äldre generationen till den yngre.

Att trädets livstid sträcker sig längre än människans har påpekats av några. Det finns en medvetenhet om att trädet levt långt före dem och att det troligen kommer att leva länge efter att de själva försvunnit från jordelivet. Trädet binder genom sin långa livstid samman generationerna på gården. Flera har uttryckt att de gärna skulle vilja se och höra det som trädet sett och hört. Det verkar som om trädet anses känna till vad som utspelat sig kring det på gården och att det således samlat på sig kunskap om släktens och andra människornas levnad på platsen. I det avseendet tillskrivs trädet rollen som en slags minnesbärare.

Oavsett om träden har haft ett värde från början eller inte så har de med tiden fått ett värde. De har laddats med minnen och känslor och har därigenom fått dignitet.

Något som också framkommit under intervjuerna är att det finns en viss vidskeplighet knutet till träden. Några uttrycker en oro kring tanken på att fälla just det här trädet. Om det fälls kan gården till följd av detta drabbas av olycka, exempelvis en brand. Trädets laddning med trolldom kan ge sin ägare ett knepigt dilemma om denne nu tycker att trädet borde tas ner exempelvis på grund av fara för huset, eftersom trädets hämnd alltså skulle kunna göra saken ännu värre. Att kapa grova grenar, tukta kronan hårt eller rentav stympa trädet verkar anses som riskfritt idag. Gränsen för när olycka kan träda i kraft tycks gå vid just slutgiltig fällning av träden. Den förmodade laddningen kan alltså bli styrande i beslut som ska tas kring träden.

Ordet vårdträd används i nuläget bland några av de intervjuade, andra har hört tidigare generation benämna trädet som vårdträd. Några har aldrig hört den benämningen kopplat till trädet. När informanterna benämner trädet använder de bland annat: ”han”, ”hon”, ”den”, ”det” eller trädslagets namn, såsom ”linden” eller ”eken”. Det kan också helt enkelt kallas ”trädet”. Träden benämns alltså på flera olika sätt inom samma geografiska område. Till det kommer en mångfald av värdeord som används vid beskrivning av träden: ”pampigt”, ”vackert”, ”jätteljuvligt” och ”maffigt” är bara några.

3. Diskussion och slutsatser

Den här studien har belyst olika föreställningar som finns kring träd i människors närhet. I fokus för undersökningen stod träd som placerats i direkt anslutning till mangårdsbyggnaden på gårdar. Utgångspunkten har varit att de här träden är en del av det gröna kulturarvet och att det finns immateriella värden kopplade till dem. Studien kan betraktas som en del i dokumentationsarbetet kring det gröna kulturarvet. Studien bidrar också mer specifikt till ökad kunskap om den aktuella kategorin av träd.

Vad som legat till grund för studien är människors personliga berättelser. Den huvudmetod för insamling av material som valdes var kvalitativa intervjuer. Metoden bedömdes som lämplig då det saknas dokumentation på området. Intervjuerna har mycket riktigt varit en väg till information som inte hade kunnat nås på annat sätt.

I letandet efter personer att intervjua söktes främst de som kunde ge information så långt tillbaka i tiden som möjligt. På de gårdar där samma släkt levt under flera generationer har de intervjuade kunnat berätta något om tidigare generationers förhållningssätt till träden. En del minnen och förhållningssätt har ärvts och vandrat vidare genom släktleden.

I studien gjordes nio intervjuer, varvid tolv personer medverkade. Intervjuarbetet har flutit på bra, men har varit mycket tidskrävande. I efterhand kan konstateras att ett färre antal intervjuer hade varit att föredra inom ramen för aktuell studie.

Själva intervjumaterialet är förstahandsinformation och på så vis tillförlitligt. Men det har inte alla gånger varit lätt för de tillfrågade att ge svar på intervjufrågorna under den avsatta tiden. Mellan en och två timmar har getts per intervjutillfälle. Den avsatta tiden kan verka generös, men när intervjun väl var igång visade det sig att det fanns oändligt mycket att berätta och tiden kändes ofta alldeles för kort. Optimalt hade varit att få återkomma flera gånger till samma informant för uppföljning.

Några gånger har informanterna motsagt sig själva eller underkänt några av sina egna påståenden. Den informationen har utelämnats eller redovisats tillsammans med ett förtydligande om att den är osäker. Att återkomma flera gånger till samma informant hade kunnat vara ett sätt att få både fylligare och säkrare information.

De källor i litteraturen som berättar om vårdträd vid gårdar i äldre tider, vittnar om att föreställningarna kring träden tidigare till stor del var kopplade till folktro. Det noteras också att folktron klingar av under 1800- och 1900-talen, en bild som stämmer överens med resultatet från den här studien. Föreställningarna kring träden som upptäcktes i och med undersökningen var till största del kopplade till annat än folktro. Det är dock tydligt att träden på gårdarna har haft fortsatt betydelse för människan under 1900-talet och fram till idag. Ur intervjumaterialet stiger en mångfald av berättelser, minnen och känslor knutna till träden. Träden får uppmärksamhet i olika former, övervägande i positiv mening men även i negativ.

Träden har inlemmats i livet på gården, i vardagen och vissa högtider. Många av de intervjuades berättelser handlar just om händelser som utspelat sig runt träden genom åren.

Genom informanternas berättelser kan vi också förstå att de här träden uppbär olika symbolvärden. Som då kistan ställdes vid trädet inför begravning. Handlingen skulle kunna tolkas som ett sista farväl till hemmet och gården. Trädet skulle i det sammanhanget kunna ses som en symbol för gården och det som utspelat sig där under jordelivet.

Vidare har trädets långa livstid betydelse för informanternas uppfattning av det. Trädet har en livstid som kan sträcka sig över många generationer av människoliv och har därigenom fått symbolisera den länk som binder samman generationerna som levt på platsen. Det verkar också som om trädet anses känna till vad som har hänt på gården genom åren och att det genom sin långa livstid ackumulerat kunskap om släkten och andra människor som funnits där. Trädet får i det en kunskapsbärande roll på platsen, kanske främst då för släktens räkning. Under några av intervjuerna fick jag en känsla av att informanten betraktade sitt träd som en gammal släkting som tillhör gården.

Sammanfattningsvis kan det konstateras att under den tid som träden har vuxit på gårdarna så har de laddats med värden och fått betydelse för människor i sin direkta närhet.

Det ska också sägas att även om den forna folktron har bleknat så finns det spår av den kvar. Några av de intervjuade finner obehag i tanken att fälla just det här trädet, eftersom det skulle kunna leda till att gården drabbas av olycka. Det har framkommit att vidskepelsen i vissa fall fortfarande är såpass påtaglig att den kan styra vissa val kring de här träden, exempelvis i valet att fälla eller ej.

Vad det gäller benämningen vårdträd så har det inte varit självklart att trädet benämns som ett sådant. Träden benämns på olika sätt inom det valda geografiska området. Förutom att de i vissa fall kallas just för "vårdträd" adresseras de bland annat med ord som "hon", "han", "linden" och "trädet".

De träd som undersökts är ändå jämförbara med vårdträden som beskrivs i den äldre litteraturen, kanske främst genom att de har en central roll i gårdssammanhanget, är föremål för uppmärksamhet och har betydelse för människorna i sin närhet.

I och med undersökningen har även viss praktisk kunskap upptäckts kring träden, främst vad det gäller trädgårdssammanhanget som de ingår i. Arrangemanget med gräsrundeln och trädet har varit särskilt intressant att bekanta sig med. Här har foton och berättelser har gett olika exempel på utformningar och utsmyckningar som funnits under 1900-talet. Berättelserna har också bidragit till kunskap om hur arrangemanget sköttes. Vad det gäller det sammanhang som trädet placerats i kunde det klargöras att trädet tillhörde den mer representativa delen av trädgården. En "finsida" som lämpade sig för exempelvis fotografering och uppvisning.

Resultatet av undersökningen skulle kunna vara representativt just för landsbygden kring Mariestad, men det skulle lika gärna kunna vara så att det inte är det. Om strävan hade varit att få veta vad som är utmärkande för just den bygden skulle det ha behövts en bredare studie.

Avslutningsvis kan sägas att det både har varit givande och mycket rörande att få komma i kontakt med människor och deras berättelser kring sina träd.

Uppslag för vidare forskning

Naturligtvis är redovisat resultat bara toppen av ett isberg. Fler träd med tillhörande minnen och berättelser finns att upptäcka, mer kunskap finns att gräva fram. Det vore intressant med vidare forskning inom samma ämnesområde, med djupare intervjustudie och med ett bredare material. Studien skulle kunna utvidgas inom aktuellt geografiskt område eller till ett större område.

De trädgårdar där träden står placerade bär på många dolda kunskaper om en tid som passerat. Det finns en uppsjö av uppslag för vad som skulle kunna undersökas. Till exempel så skulle det vara intressant att titta närmre på de hantverksmässiga kunskaperna som funnits kring trädgårdens olika delar, exempelvis i nyttoodlingar och arrangemang som varit till prydnad. En fråga som jag själv blev intresserad av under arbetets gång var hur gräset sköttes i gräsrundeln vid trädet. Den slogs med lie tidigare delen av 1900-talet, men hur ofta och vid vilka tidpunkter? Hur användes lien i andra delar av trädgården? Vidare funderade jag på hur ”den lilla finparken” på gårdens framsida i övrigt sköttes under säsongen. En ökad kunskap om hantverket skulle vara berikande exempelvis för dem som arbetar med kulturhistoriska miljöer idag.

Under intervjuarbetets gång vidrörde informanterna närbesläktade ämnen som skulle vara intressanta att följa upp och undersöka. Här nedan följer två av dem:

- Handlingen att plantera ett träd i samband med att ett barn föds kom upp vid några tillfällen. Bland annat delgavs en fin berättelse om prästen i Nolhassle, som planterade ett träd var åt sina tre döttrar. Händelsen utspelade sig för länge sedan, men de uråldriga träden bär historien vidare. Vad betyder handlingen att plantera ett träd åt sitt barn? Hur länge har den sedvänjan förekommit? Hur ser den ut idag?
- Trolltallar och tandvärkstallar har också nämnts vid ett antal tillfällen. Som exempel kan ”Pontatalla” i Karleby tas, liksom den magiska tallen som kloka gummor använde i Rörsås. I och med ämnesvalet fick jag också reda på att det funnits en tandvärkstall i Vråka, en by som ligger i närheten av den egna bostaden i norra Tjust, Småland. Vilka magiska krafter besatt de här tallarna? Vilken slags betydelse hade de för folket i byn? Finns folktron kvar än idag kring dessa träd?

4. Sammanfattning

I litteratur som berättar om träd på gårdar under äldre tider, hittar vi bland annat vårdträdet. Människors föreställningar kring vårdträdet på gården var under 1800-talet och tidigare främst kopplade till folktron. Trädet var till exempel hemvist åt skyddsandar och det ansågs vara mycket riskabelt att fälla eller skada ett vårdträd. I den litteratur som beskriver vårdträden påpekas det också att folktron kring vårdträden tycks klinga av under slutet av 1800-talet och vidare under 1900-talet. Det råder dock brist på kunskap om hur människan har betraktat de här träden under den tidsperioden.

Syftet med den här studien var att undersöka och belysa de olika föreställningar som funnits och finns kring träd. I centrum för undersökningen står det träd som placerats i direkt anslutning till mangårdsbyggnaden på en gård. Trädet befinner sig alltså invid människans bostad och därmed i hennes närhet. Utgångspunkten har varit att den här kategorin av träd ingår i vårt gröna kulturarv och att de berättelser och minnen som finns knutna till dem är en del i det immateriella kulturarvet. Målsättningen med studien var att öka kunskapen om dessa träd och genom det också bidra med dokumentation av vårt kulturarv.

Till undersökningen valdes en kvalitativ metod. Med hjälp av intervjuer har informationen samlats in. Nio intervjuer med totalt tolv medverkande genomfördes i bygden kring Mariestad, Norra Skaraborg. Samtliga av de intervjuade har en personlig koppling till träd av det valda slaget.

Efter slutfört intervjuarbete, bearbetning och tolkning av insamlat material kunde det konstateras att det finns en rik väv av tankar, känslor och berättelser kring den här kategorin av träd, liksom en mångfald i förhållningssätten och relationerna till dem.

Vad som har upptäckts är bland annat att träden får uppbära olika symbolvärden och roller. Till exempel så tycks det som om träden anses ha en förmåga att samla på sig minnen om släkten och andra människor som levt på gården genom tiderna, träden får här en roll som kunskapsbärare. Vidare har trädens långa livstid betydelse för människors syn på dem. Träden får bland annat symbolisera den länk som håller samman generationerna över tid.

Många av informanternas berättelser handlar om händelser som utspelats sig kring träden. Det är tydligt att träden har involverats i livet på gårdarna och knutits till det som utspelats sig där genom åren, i vardagen och vid högtider.

Utöver de immateriella värdena har studien kunnat visa på olika uttryck i den fysiska miljön kring träden. Det kan bland annat konstateras att träden hör till den del av gården som ansetts som finare och mer representativ. Flertalet av träden har ingått i ett symmetriskt trädgårdsarrangemang som anlagts framför boningshuset. Träden står då placerade mitt i en gräsrundel som i sin tur omgärdas av grus. Arrangemangen har skötts noggrant och fått utsmyckningar i form av exempelvis släta stenar och små prydnadsrabatter.

Folktron kring de här träden må ha försvagats med tiden, men föreställningar har för den sakens skull inte slutat vävas kring dem – de har bara tagit sig i andra uttryck. Det är tydligt att träden har haft fortsatt funktion och betydelse för människor i sin närhet.

5. Käll- och litteraturförteckning

Otryckta källor

Anna Stenström, Naturvårdsenheten Länsstyrelsen Västra Götalands län, mejlkorrespondens den 27 januari 2014.

Tryckta källor och litteratur

Bell, Judith (2006). *Introduktion till forskningsmetodik*. 4., [uppdaterade] uppl. Lund: Studentlitteratur.

Björklund, Maria & Paulsson, Ulf (2003). *Seminarieboken: att skriva, presentera och opponera*. Lund: Studentlitteratur.

Ewald, Gustaf (1983). *Svenska vårdträd*. Vårgårda: Å. Carlsson.

Gunnarsson, Allan (1988). *Träden och människan*. Stockholm: Rabén & Sjögren.

Hagström, Charlotte & Sjöholm, Carina (2007). *Tankar om träd: en etnologisk studie av människors berättelser om träds betydelser*. Lund: Folklivsarkivet och Etnologiska institutionen, Lunds universitet.

Hyltén-Cavallius, Gunnar Olof (1863). *Wärend och wårdarne: ett försök i svensk etnologi*. Vol. 1. Stockholm: Norstedt.

Johansson, Maria Elene (2011). *Trädportalen.se: Användarhandledning för rapportssystemet för skyddsvärda träd*. Uppsala: ArtDatabanken, SLU.

<http://www.artdata.slu.se/filer/HandledningTradportalen.pdf> [2015-04-10]

Kulturdepartementet (1999). *Regeringens proposition 1998/99:114 Kulturarv – kulturmiljöer och kulturföremål*. Stockholm: Regeringskansliet.

<http://www.regeringen.se/content/1/c4/25/68/e7aef921.pdf> [2015-04-10]

Kvale, Steinar (1997). *Den kvalitativa forskningsintervjun*. Lund: Studentlitteratur

Larsson, Erik, Larsson, Stina & Johansson, Sture (red.) (1995). *Rörsås - vår by: en skrift om utvecklingen i Rörsås by, Ullervads socken*.

Patel, Runa & Davidson, Bo (2011). *Forskningsmetodikens grunder: att planera, genomföra och rapportera en undersökning*. 4., [uppdaterade] uppl. Lund: Studentlitteratur.

Sjölander, Christina (2006). *Träd som berör [Elektronisk resurs] : en intervjustudie om specifika träd i människors liv*.

Tillhagen, Carl-Herman (1995). *Skogarna och träden: natursyn i gångna tider*. Stockholm: Carlsson.

Elektroniska källor

ArtDatabanken SLU (u.å.). *Trädportalen*. www.tradportalen.se/Observations.aspx
[2014-04-10]

Nationalencyklopedin (2014). Immateriellt kulturarv.
<http://www.ne.se/s%C3%B6k/?t=uppslagsverk&q=immateriellt+kulturarv>
[2015-04-10]

Bilagor

Bilaga 1: Lista över informanter

Bilaga 2: Frågeunderlag till intervjuer

Bilaga 3: Figurförteckning

Bilaga 4: Tabellförteckning

Bilaga 1.

Lista över informanter

Informanternas namn är fingerade. En lista över informanternas riktiga namn förvaras hos författaren (Johanna Hedin).

| Nr. | Informant | Datum för intervjutillfälle |
|------------|------------------|------------------------------------|
| 1 | Nils | 2014-02-15 |
| 2 | Eva | 2014-02-22 |
| 3 | Astrid | 2014-02-16 |
| 4a | Kerstin | 2014-02-19 |
| 4b | Hans | 2014-02-19 |
| 5 | Viola | 2014-02-19 |
| 6a | Marianne | 2014-02-22 |
| 6b | Kjell | 2014-02-22 |
| 7 | Lars | 2014-02-18 |
| 8a | Göran | 2014-02-28 |
| 8b | Inger | 2014-02-28 |
| 9 | Mattias | 2014-02-27 |

I texten omnämner informanterna 6a och 6b personerna Ella och Patrik. Ella och Patrik är fingerade namn.

2. Frågeunderlag till intervjuer

(Av: Johanna Hedin)

Personens namn:

Födelseår:

Plats för intervju:

Tidpunkt:

1. Trädet i ett sammanhang

- a. Kan du berätta om hur gårdsmiljön/tomten såg ut under din barndom? *(Trädgård, växtlighet, byggnader, djur, omgivning...)*
 - b. Har miljön här förändrats på något sätt under 1900-talet? *(T.ex. byggnader)*
 - c. Känner du till hur det såg ut här före den tid som du själv har minnen ifrån?
 - d. Vet du när gården/byggnaderna uppfördes?
 - e. Vilken roll spelade trädet i den här gårdsmiljön? Hur var det placerat i förhållande till byggnader och trädgård? *(T.ex. i centrum, i periferin, som portal)*
 - f. Vilken anknytning har du till den här platsen?
-

2. Placering av trädet

- a. Känner du till varför trädet fick just den här placeringen på gården? *(Som t.ex. mitt framför huset i gräsrundeln)*
 - b. Vet du varför man planterade ett träd nära boningshuset? *(T.ex. som prydnad, åskskydd, som ett vårdträd, folktro)*
 - c. Har du några egna reflektioner?
 - d. Hur gjorde man på andra gårdar i bygden? *(Planterade de också träd nära husen?)*
-

3. Plantering av trädet

- a. Vet du när det här trädet planterades?
- b. Vem var det som planterade det?
- c. Vet du varför det här trädslaget valdes? *(T.ex. stilideal från omvärlden – kanske från närliggande herrgård, lokal tradition, likadant som grannen, folktro)*
- d. Vet du var trädplantan kom ifrån? *(T.ex. köptes in, togs från skogen)*
- e. Vilka trädslag valdes på närliggande gårdar?

f. Några egna reflektioner eller gissningar?

4. Trädet och människorna

- a. Vad är din barndomskänsla kring det här trädet?
 - b. Uppfattade du hur de vuxna såg på trädet under din uppväxt?
 - c. Fanns någon särskild känsla kring trädet?
 - d. Vad har trädet betytt för de människor som bott här? Känslomässiga värden? (T.ex. *gårdens stolthet, släktträd, farfar planterade det, folketro*)
 - e. Är trädet på något vis knutet till familjen och släkten?

 - f. Har trädet varit till någon slags praktisk nytta? (T.ex. *åskskydd, skugga, vindskydd, insynsskydd*)
 - g. Har material från trädet använts på något vis? (T.ex. *grenar, löv, skörd av lindblommor, djurfoder*)
 - h. Hängde man någonsin upp saker i trädet? (Exv. *redskap*)
 - i. Har man hängt någon form av prydnader i trädet? Smyckat trädet?
 - j. Har det stått trädgårdsmöbler under trädet? Satt man i skuggan av det?
 - k. Fanns det något anlagt just i anslutning till trädet? (T.ex. *en rabatt, gräsrunnel, grus*) Berätta gärna hur det såg ut runt trädet just. Finns något där nu?

 - l. Har du några egna tankar om vad trädet kan ha haft för slags värden för människorna?

 - m. Har du minne av några specifika händelser kring det här trädet?
 - n. Har du hört några sägner eller berättelser om det?
 - o. Har trädet haft något särskilt namn/benämning? Vad kallas trädet nu?
 - p. Vet du om trädet någonsin har benämnts som ett "vårdträd"?
 - q. Vad tror du i så fall benämningen "vårdträd" har inneburit?
 - r. Vad innebär ett vårdträd för dig?
-

5. Skötselhistorik

- a. Känner du till om det har gjorts någon form av insats i trädets krona? (T.ex. *hamlats, formklippts, beskurits*)
- b. Vet du om trädet har fått någon annan slags skötsel? (T.ex. *gödsling, vattning*)
- c. Vet du om trädet har skadats eller drabbats av några sjukdomar under sin livstid?

- d. Vilken inställning hade man generellt till trädet?

e. Var man i allmänhet försiktig med trädet? (*Fick man exv. hänga upp redskap i det?*)

f. Fick barnen klättra i det? (*Eller t.ex. bygga koja i det, hänga upp redskap*)

g. Minns du om det funnits tankar om att fälla trädet? När var det i så fall? Orsak?

6. Nutid och framtid

a. Vad betyder trädet för dig idag?

b. Vilka värden tycker du att trädet har? (*T.ex. del av kulturhistorisk miljö, hör till gårdsbilden, planterat av en släkting, fågelskydd, biologiska värden, vindskydd*)

c. Att plantera ett träd – vad innebär den handlingen för dig? Har den handlingen någon särskild innebörd för dig?

d. Hur ser du på trädet och framtiden?

- Vill du behålla det?

- Finns det tankar på att ta ner det?

- Om det ska bevaras, överväger du skötselåtgärder?

- Vilka skötselåtgärder i så fall?

- Vad får avgöra om trädet ska vara kvar eller inte?

e. Upplever du besvär från eller nytta av trädet idag? Eller både och? (*För- och nackdelar*)

- Vid besvär: vad är det för typ av besvär?

- Vid nytta: vilken typ av nytta?

f. Om trädet skulle fällas och du skulle plantera ett nytt träd:

- vilket trädslag skulle du då välja?

- var skulle du placera det nya trädet på tomten?

- skulle du vilja forma trädets krona på något vis? Hur? (*T.ex. hamla, beskära, formklippa*)

- skulle du ge trädet någon annan form av skötsel? (*T.ex. vattna, gödsla*)

- vad styr dina val? (*Ang. trädslag, placering, skötsel*)

g. Om trädet skulle tas bort:

- upplever du att det skulle förändra platsens värde på något vis?

- i så fall hur?

Bilaga 3.

Figurförteckning

| Figur | | Upphovsman/källa |
|--------------|-------|---|
| | Foto | Fotot på omslaget är taget av Johanna Hedin |
| 1 | Skiss | Upphovsman: Johanna Hedin |
| 2 | Skiss | Upphovsman: Johanna Hedin |
| 3 | Skiss | Upphovsman: Johanna Hedin |
| 4 | Skiss | Upphovsman: Johanna Hedin |
| 5 | Skiss | Upphovsman: Johanna Hedin |
| 6 | Skiss | Upphovsman: Johanna Hedin |
| 7 | Skiss | Upphovsman: Johanna Hedin |
| 8 | Foto | Upphovsman: Johanna Hedin |
| 9 | Foto | Källa: informant 7. Medgivande har getts till att använda fotot. Fotograf: Anders Karlsson. |
| 10 | Skiss | Upphovsman: Johanna Hedin |
| 11 | Skiss | Upphovsman: Johanna Hedin |
| 12 | Skiss | Upphovsman: Johanna Hedin |
| 13 | Skiss | Upphovsman: Johanna Hedin |
| 14 | Skiss | Upphovsman: Johanna Hedin |
| 15 | Skiss | Upphovsman: Johanna Hedin |
| 16 | Skiss | Upphovsman: Johanna Hedin |
| 17 | Foto | Källa: informanterna 6a och 6b. Medgivande har getts till att använda fotot. |
| 18 | Foto | Källa: informanterna 6a och 6b. Medgivande har getts till att använda fotot. |
| 19 | Foto | Källa: informanterna 4a och 4b. Medgivande har getts till att använda fotot. |
| 20 | Foto | Upphovsman: Johanna Hedin |
| 21 | Foto | Källa: Larsson, Erik, Larsson, Stina & Johansson, Sture (red.) (1995). <i>Rörsås - vår by: en skrift om utvecklingen i Rörsås by, Ullervads socken.</i> Medgivande till att använda fotot har getts av en medlem i redaktionskommittén. |
| 22 | Foto | Källa: informant 5. Medgivande har getts till att använda fotot. |
| 23 | Foto | Källa: informanterna 6a och 6b. Medgivande har getts till att använda fotot. |
| 24 | Foto | Källa: informant 3. Medgivande har getts till att använda fotot. |
| 25 | Foto | Källa: informant 5. Medgivande har getts till att använda fotot. |
| 26 | Foto | Källa: informant 5. Medgivande har getts till att använda fotot. |
| 27 | Foto | Källa: informant 5. Medgivande har getts till att använda fotot. |
| 28 | Foto | Källa: informanterna 6a och 6b. Medgivande har getts till att använda fotot. |
| 29 | Foto | Källa: informanterna 4a och 4b. Medgivande har getts till att använda fotot. |
| 30 | Foto | Källa: informant 7. Medgivande har getts till att använda fotot. |
| 31 | Foto | Källa: informant 3. Medgivande har getts till att använda fotot. |
| 32 | Foto | Källa: informant 3. Medgivande har getts till att använda fotot. |

Bilaga 4

Tabellförteckning

| Tabell | Upphovsman |
|---------------|-------------------|
| A | Johanna Hedin |
| B | Johanna Hedin |
| C | Johanna Hedin |
| D | Johanna Hedin |
| E | Johanna Hedin |