



Det här verket har digitaliserats vid Göteborgs universitetsbibliotek och är fritt att använda. Alla tryckta texter är OCR-tolkade till maskinläsbar text. Det betyder att du kan söka och kopiera texten från dokumentet. Vissa äldre dokument med dåligt tryck kan vara svåra att OCR-tolka korrekt vilket medför att den OCR-tolkade texten kan innehålla fel och därför bör man visuellt jämföra med verkets bilder för att avgöra vad som är riktigt.

This work has been digitized at Gothenburg University Library and is free to use. All printed texts have been OCR-processed and converted to machine readable text. This means that you can search and copy text from the document. Some early printed books are hard to OCR-process correctly and the text may contain errors, so one should always visually compare it with the images to determine what is correct.



Vol. 5 11668

HISTOIRE NATURELLE DES PERROQUETS,

P A R

FRANÇOIS LEVAILLANT.

5^e LIVRAISON.

A P A R I S,

CHEZ LEVRAULT, FRÈRES, LIBRAIRES, QUAI MALAQUAI.

CET ouvrage, composé de cent vingt planches, paroîtra par livraisons; chaque livraison sera composée de six planches coloriées et d'un texte explicatif. Il paroîtra une livraison par mois; savoir:

IN-FOLIO, sur papier vélin colombier, satiné, avec figures coloriées, épreuves avant la lettre.

(Il n'en sera tiré que dix exemplaires, numérotés de 1 à 10.)

IN-FOLIO, sur papier Jésus vélin, satiné, avec figures coloriées ~~et en noir,~~

36 fr.

Et 30 francs pour les souscripteurs.

IN-QUARTO, même papier, fig. coloriées,

21 fr.

Et 18 francs pour les souscripteurs.

STRASBOURG, DE L'IMPRIMERIE DE LEVRAULT.

REPUBLICAN PARTY
OF THE STATE OF NEW YORK

CONVENTION
Held at the City of New York

on the 15th day of July
1868

Resolved, That the
National Convention be held
at the City of New York

on the 15th day of July
1868

Resolved, That the
National Convention be held
at the City of New York

on the 15th day of July
1868

Resolved, That the
National Convention be held
at the City of New York

on the 15th day of July
1868

July 5 1868

leur poitrine se revêtit de plumes rouges, bordées de vert; et ce ne fut qu'alors qu'on remarqua entr'eux quelque différence, car la tache bleue commençoit à poindre sur le ventre du mâle, et quelques plumes rouges se montraient au bas de ses jambes. Obligé de faire une course dans l'intérieur du pays, je ne pus suivre plus long-temps les progrès de ces deux jeunes oiseaux, et à mon retour, au bout de quinze mois d'absence, la volière se trouva entièrement vide, tout ce qu'elle avoit renfermé ayant été expédié en Europe, sans doute pour la ménagerie du prince d'Orange.

Les scènes touchantes qu'on vient de lire eussent sans doute beaucoup gagné à être décrites par une plume éloquente. Un Buffon, un Lacépède, y auroient répandu tout le charme qu'on trouve dans leurs célèbres ouvrages; mais j'espère que le lecteur, sentant qu'on n'apprend point l'art de polir ses écrits en courant les montagnes, les vallées et les bois, pardonnera à mon style en faveur de mon zèle et de mon exactitude.

VARIÉTÉ DE LA PERRUCHE

A TÊTE BLEUE,

SURNOMMÉE L'ARLEQUINE.

PLANCHE XXVII.

CETTE charmante Perruche nous présente une variété accidentelle des plus agréables de l'espèce de celle à tête bleue, mais une variété si grande, qu'on auroit certainement beaucoup de peine à reconnoître aux apparences qu'elle n'est autre chose qu'une variété. Elle n'a conservé de son état primitif que les plumes rouges, à bordures vertes, de la poitrine. Le jaune s'est répandu sur tout le reste du corps, et y domine, notamment dans toutes les parties originaiement vertes, ainsi que sur les ailes et la queue, avec cette différence néanmoins, et cette singularité à l'égard de celle-ci, qu'une moitié des pennes est restée verte, tandis que l'autre est devenue entièrement jaune. Cette dernière couleur s'est portée même sur les jambes, et forme sur le dos, avec le vert, une bigarrure qui plaît, quoique diversement distribuée sur chaque côté du corps. On retrouve aussi sur la tête et



Variété de la Perruche à tête bleue. Pl. 27.



la face quelques traces de bleu, à travers beaucoup de rouge et un peu de jaune. Le bec est orangé rougeâtre : les pieds et les ongles sont jaunes.

D'après ce que nous avons dit précédemment sur les grandes variations que subissent les Perroquets en général, et des causes qui produisent ces variations, celle-ci ne paroîtra pas plus extraordinaire que celle dont nous avons fourni des exemples, lorsque nous avons parlé de l'Ara maracana et de la Perruche Ara pavouane, dont nous avons aussi figuré deux variétés assez singulières. L'on voit même qu'ici, comme dans les autres espèces, l'individu n'a point pris de couleurs qui ne fussent celles de son espèce; mais qu'elles n'ont fait que se répandre sur d'autres parties, et s'y distribuer d'une manière plus ou moins bizarre, figurant à peu près les habits plaisamment chamarrés de rouge, de jaune, de vert et de bleu, que portent nos arlequins. Comme ce sont là précisément les couleurs de notre variété, nous l'avons surnommée l'Arlequine.

Cet individu a vécu et est mort dans l'état de domesticité, à Batavia, où il avoit sans doute été envoyé d'une des autres Moluques, à moins que l'espèce ne se trouve aussi dans cette grande île, comme à Bornéo, ce que nous ignorons. Il a fait long-temps partie de ma collection, et est aujourd'hui exposé au Muséum d'histoire naturelle à Paris, où chacun peut le voir sous le même nom que je lui donne ici.

LA PERRUCHE OMNICOLORE.

PLANCHES XXVIII ET XXIX.

Taille svelte et moyenne ; forme élégante ; bec petit ; queue de la longueur du corps ; joue lilas tendre ; tête, devant du cou, poitrine et couvertures du dessous de la queue, rouges.

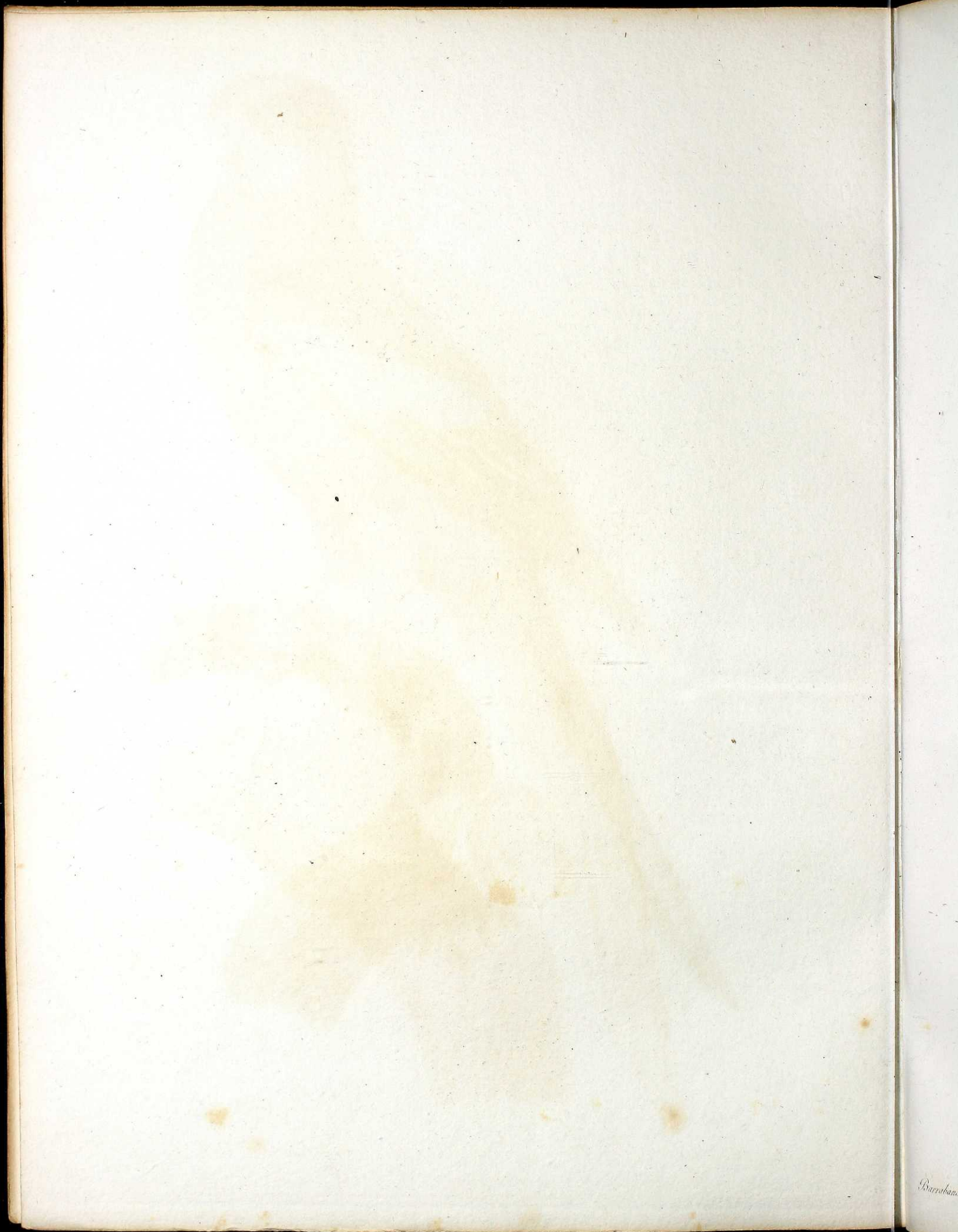
CET oiseau, sans contredit l'un des plus beaux de la riche tribu des Perruches, se distingue par l'élégance de ses formes et l'éclat de sa parure, dont l'ordonnance des couleurs est si agréable et si bien entendue, qu'il semble que la nature se soit plu à l'embellir d'une manière toute particulière. Elle réunit, en effet, à elle seule tous les dons qu'on ne retrouve que partagés, non-seulement entre les autres Perruches, mais même entre tous les oiseaux en général ; car elle porte sur son riche vêtement toutes les couleurs primitives dans leur pureté et dans leurs plus belles nuances. Ce n'est donc pas sans raison que nous avons cru devoir la nommer Perruche *omnicolore*. Le rouge pourpré couvre (si on en excepte une large tache lilas tendre, qui embrasse le bas des joues) toute la tête, le devant du cou et la poitrine, en s'avancant en pointe jusqu'au milieu du corps. Cette même couleur, se rencontrant sur toutes les couvertures du dessous de la queue, y forme une opposition admirable



Perruche omnicolore. Pl. 28.

Barraband pinx.^t

De l'Imprimerie de Langlois.





Variété de la Perruche omnicolore. Pl. 29.



avec la tête. Le dessous du corps est, vers la poitrine, d'un beau jaune de jonquille, qui prend une nuance plus verdâtre, à mesure qu'il s'approche des parties basses. Toute la région abdominale, les plumes des jambes, les couvertures du dessus de la queue et le croupion, sont verts. Les plumes du derrière du cou, celles du haut du dos, les scapulaires et les deux dernières plumes alaires les plus rapprochées du dos, sont d'un noir velouté, et portent toutes une bordure d'un jaune d'or, qui, en dessinant les contours, les détache de la manière la plus agréable les unes des autres. Les petites couvertures du poignet de l'aile sont d'un riche violet : celles qui avoisinent les scapulaires, et se trouvent cachées par elles, en portent aussi les couleurs, c'est-à-dire, qu'elles sont noires et à bordures jaunes, tandis que les autres grandes couvertures du devant de l'aile sont d'un lilas tendre. Celles du dessous de l'aile sont d'un bleu violacé. Les grandes pennes alaires sont, en dehors, d'un bleu vif, et intérieurement, d'un noir glacé, ainsi qu'à leur revers. Les secondaires sont mélangées de vert et de bleu, extérieurement. Les quatre premières pennes les plus extérieures de la queue, qui est étagée comme celles de toutes les Perruches dont nous parlons dans cette série, sont, extérieurement, d'un lilas tendre, qui, s'éclaircissant toujours davantage, blanchit vers la pointe de chacune de ces pennes. La suivante de chaque côté est, extérieurement, d'un beau bleu d'azur ; et, enfin, les deux dernières, celles du milieu de la queue, sont en entier d'un vert gai. Toutes, à l'exception de ces dernières, sont noires dans leurs barbes intérieures, et à leur

revers, dans la partie cachée par les recouvrements rouges du dessus de la queue. Nous observerons que la couleur lilas des plumes latérales varie de teinte, suivant les incidences de la lumière, au point même de paroître presque blanche dans certaine position, tandis que dans telle autre elle est du bleu d'azur le plus vif. Les pieds sont gris ; les ongles et le bec, gris-bruns, et les yeux, rouges.

Quoiqu'à cette description très-détaillée on reconnoisse toujours notre jolie Perruche, on ne sauroit se faire une juste idée de toute son élégance, sans jeter les yeux sur les figures que nous en publions ici ; car toutes ses couleurs ont un jeu tel que chaque position différente les varie à l'infini, et en change les nuances et le ton, à mesure que les rayons de la lumière sont plus ou moins obliques. Il a fallu, j'en conviens, les talens réunis du citoyen Barraban, chargé actuellement de tous les dessins de cet ouvrage, du citoyen Bouquet, qui en dirige la gravure, et enfin du citoyen Langlois, qui les imprime en couleur, pour avoir rendu avec autant de vérité ce bel oiseau. Je me complais à retracer ici les noms de ces célèbres artistes, afin que le public leur accorde à chacun le tribut d'éloge qu'ils ont certainement droit d'en attendre : quant à moi, qu'il me soit permis de témoigner publiquement ma reconnaissance à chacun de ces habiles coopérateurs dans une partie aussi essentielle de mes ouvrages.

La Perruche omnicolore habite les régions australes. L'individu dont nous publions l'histoire, a vécu quelque temps chez Madame Bonaparte, épouse du premier Consul de la

République française. J'en ai vu un autre, semblable, dans la collection de M. Raye de Breukelervaert, à Amsterdam, et enfin un troisième, dont je pris le dessin, dans un cabinet à Leyde, chez une dame hollandoise dont j'ai oublié le nom. Ce dernier étant un peu différent des autres, nous l'avons figuré dans notre n.º 29. Sa différence consiste en ce que le derrière du cou est entièrement chez lui du même rouge que la tête, et que les plumes jaunes du dessous du corps portent toutes une bordure rouge. Dans tout le reste, les couleurs sont ici exactement les mêmes que chez le premier.

Mais la différence que présentent ces deux oiseaux est-elle et n'est-elle qu'une différence de sexe? et, dans ce cas, lequel est le mâle ou la femelle? C'est ce que nous n'établirons pas d'une manière certaine, ne nous en étant pas assurés nous-mêmes par la dissection. Cependant je dois dire que le citoyen Becœur, qui a préparé l'individu mort chez madame Bonaparte, m'a assuré que cet individu étoit un mâle. L'autre seroit donc une femelle, ou peut-être un jeune mâle; et ceci se rapporteroit à ce que nous avons vu à l'article de l'espèce de la Perruche à tête bleue, dont nous avons parlé précédemment, et dont la femelle a les plumes de la poitrine lisérées d'une couleur différente de celle du mâle. Au reste, comme il n'y a à cet égard aucune loi générale qui puisse servir de base à nos jugemens, nous laisserons la question indécidée, car rien ne s'oppose plus au progrès des sciences que de donner des conjectures pour des vérités.

LA GRANDE PERRUCHE

A COLLIER.

Grande taille; plumage d'un vert gai; large collier d'un rose foncé sur la nuque; bande rouge sur le haut des ailes; bec rouge; queue plus longue que le corps.

PLANCHE XXX.

La grande Perruche à collier d'un rouge vif; BUFFON, pl. enl. n.° 642. Ring Parraket; EDW. GLAN. pl. 292. Psittacus Alexandri; LINN. ed. X.

LES nomenclateurs ont plus d'une fois confondu cette belle Perruche avec l'espèce que nous avons figurée pl. XXII, quoiqu'elle en diffère beaucoup, et par la grandeur de sa taille, et par la beauté de ses épaulettes d'un rouge de vermillon. Elles ont, il est vrai, l'une et l'autre, la gorge noire, et un collier sur la nuque; mais ici ce collier est beaucoup plus large et d'un rose bien plus vif: il y est d'ailleurs contigu, par en haut et par en bas, au vert gai de tout le derrière du cou, tandis que, dans l'autre espèce, la partie du dessus du collier est d'un joli lilas tendre. Le noir de la gorge se prolonge de chaque côté de la joue, en dessine les contours, et va se joindre juste au collier rouge, auquel il paroît servir d'attache. Les épaulettes sont d'un rouge foncé, et bordent, en longeant les ailes, les scapulaires, qui sont d'un vert plein, comme toute la partie supérieure du



La grande Perruche à collier. Pl. 50.

Barriland pinxt.

De l'Imprimerie de Langlois.



Perruche à tête bleue, mâle. Pl. 24.

LA PERRUCHE A TÊTE BLEUE.

PLANCHE XXIV, LE MÂLE.

Verte ; tête et face bleues ; tache au ventre de la même couleur ; poitrine rouge ; flanc jaune ; mandibules d'un brun rougeâtre ; collier de cette dernière couleur sur la nuque ; queue aussi longue que le corps.

La Perruche des Moluques ; BUFFON, pl. enlum. n.º 743.

LA Perruche à tête bleue varie si considérablement dans ses différens âges, qu'il est rare d'en trouver dans nos collections deux parfaitement semblables ; et c'est sans doute là ce qui a occasionné tant de discordances dans les descriptions qu'on a faites de cet oiseau. La plupart des nomenclateurs, trompés par les différens uniformes des individus, ont vu dix espèces différentes dans la même, quoiqu'à sa tête bleue, constamment la même, on eût dû reconnoître cette Perruche dans tous ses états, et s'empêcher de tomber dans de telles méprises.

Pour nous, nous nous contenterons de décrire et de représenter l'état parfait du mâle de la Perruche tête bleue, celui de sa femelle, le jeune âge, et seulement une de ses variétés la plus extraordinaire ; car s'il falloit faire plus qu'indiquer les autres changemens passagers ou variations accidentelles que la domesticité fait subir à l'espèce, nous aurions à donner autant de figures qu'il se trouveroit d'individus dans ce

dernier état. Nos observations, au reste, à l'égard de cet oiseau, seront d'autant plus exactes et préférables, que nous en avons vu, non-seulement plusieurs individus tués aux Moluques, leur pays natal, et dans l'état sauvage, mais même de vivans dans la ménagerie du Cap de Bonne-Espérance. Nous avons vu, notamment dans cette dernière ménagerie, le mâle et la femelle qu'on y conservoit. Ils y firent dès petits, qu'ils élevèrent, et que nous ne perdîmes pas de vue; ce qui nous mit à même de compléter l'histoire de cette belle espèce. Nous ne donnerons pas ici ses dimensions, parce qu'elle se trouve sur nos planches, représentée de grandeur naturelle, suivant notre usage lorsque la taille d'un oiseau ne passe pas le cadre de notre format.

La tête, la face et la gorge de notre Perruche, sont toutes d'un beau bleu d'azur violacé; de manière qu'elle paroît être coiffée d'un capuchon de cette couleur, qui descend davantage sur le devant, et s'y termine par un rouge vif. Ce rouge se dégrade insensiblement sur les côtés de la poitrine, en se lavant d'une teinte jaunâtre, et prend sur les flancs un beau jaune de jonquille. Le capuchon se termine sur le derrière de la tête par un collier d'un jaune pâle. On remarque entre les cuisses une belle tache de bleu violet, qui descend jusqu'au bas-ventre. Les jambes sont entourées d'une jarretière rouge par devant, et sont d'ailleurs vertes par derrière, avec quelques traits jaunes en coups de pinceau. Sur les côtés, le bas-ventre et les côtés des cuisses sont agréablement mélangés de vert, de bleu et de jaune. Tout le manteau, le dessus des ailes, le dos, le croupion, les couvertures supé-

rieures de la queue, et ses pennes, sont d'un beau vert lustré, relevé en bleu. Celles-ci sont, au revers, d'un jaune pâle et à bordures brunâtres. Les couvertures du dessous de la queue sont jaunes, et bordées de vert. Le dessous de l'aile est brunâtre à la pointe, jaune dans le milieu, et rouge sur les bords : les grandes couvertures en sont mélangées de vert, de rouge et de jaune. La partie supérieure du bec est rouge, et l'inférieure, jaunâtre. Les yeux sont couleur d'ocre ; les pieds, gris brun.

A ces traits on reconnoît la Perruche à tête bleue, mâle, considérée dans son état parfait, et n'ayant subi aucune des altérations causées par la domesticité, état dans lequel cet oiseau varie beaucoup, ainsi que tous les Perroquets. J'ai vu, dans cet état, plusieurs individus qui avoient toute la poitrine jaune, et dont le rouge s'étoit répandu sur le manteau : d'autres, au contraire, étoient tachetés de jaune sur tout le dessus du corps. Celui que Buffon décrit, et qui avoit l'occiput d'un vert brun, offre encore une légère variété de cette même espèce ; ce qu'avoit très-bien pressenti ce naturaliste, en regardant avec raison cet individu, représenté n.º 61 de ses planches enluminées, comme une simple variété de sa Perruche des Moluques, n.º 743, et qui elle-même, ayant le dos tacheté de rouge et de jaune, n'offre point l'espèce dans toute sa pureté.

LA PERRUCHE A TÊTE BLEUE.

PLANCHE XXV, LA FEMELLE.

ELLE est absolument de la force et de la taille du mâle, si ce n'est qu'elle porte la queue plus courte; ce qui lui donne un peu moins de longueur totale. Elle a, comme lui, la tête et la face bleues, et le demi-collier jaune de la nuque; mais ce collier a ici un ton plus verdâtre, et le bleu de la face y est moins lustré de violet. Le manteau, les ailes, le dos, le croupion et le dessus de la queue, sont d'un beau vert. La poitrine est couverte de plumes d'un rouge cramoi, terminées par des bordures vertes, qui, les détachant les unes des autres, produisent l'effet le plus agréable. Les flancs, les cuisses, les jambes, le bas-ventre et les couvertures du dessous de la queue, sont d'un vert jaunâtre. Le revers de la queue est jaune, ainsi que le milieu de celui des pennes alaires. Les couvertures du dessous de l'aile sont jaunâtres, et mêlées de vert. Le bec, enfin, est d'un brun rougeâtre; et les pieds ressemblent à ceux du mâle. On voit par cette description que la femelle n'a point, comme celui-ci, de tache bleue sur le ventre, et qu'elle n'a pas non plus les jambes rouges par devant; caractère auquel il est toujours facile de reconnoître le mâle: car, avant même qu'il ait totalement quitté la livrée de l'enfance pour prendre celle,



Perruche à tête bleue, femelle. N.º 25.

Barraband pinx.

De l'Imprimerie de Langlois.



très-différente, de l'état parfait, il ressemble absolument à sa femelle par la poitrine : de sorte que, dans le moyen âge, il a les plumes rouges de la poitrine terminées aussi par une bordure verte, tandis que sur les flancs elles le sont de jaune ; mais, comme je l'ai fait observer, il a, dès ce moment, les plumes des jambes en partie rouges, et le ventre bleu. Cet état du mâle présente une des plus agréables variétés de l'espèce, par la beauté de son habit richement bigarré sur la poitrine et les flancs.

La Perruche à tête bleue, dixième espèce à queue longue et égale de Buffon, est donc la femelle dont nous venons de parler, ou un jeune mâle, varié seulement par le brun vert de l'occiput.

LA PERRUCHE A TÊTE BLEUE.

PLANCHE XXVI, LE JEUNE AGE.

DANS son premier âge, c'est-à-dire, à ce moment où elle abandonne le nid, revêtue de toutes ses plumes, cette Perruche a la tête et la face d'un bleu d'azur moins foncé, et les parties supérieures du corps, des ailes et de la queue, d'un vert moins gai que dans l'état parfait. Le devant du cou est d'un jaune pâle. La poitrine et les flancs, ainsi que tout le dessous du corps jusqu'au bas du sternum, sont d'un vert jaunâtre, encore plus lavé sur les jambes, le bas-ventre et toute la région abdominale, les couvertures du dessous de la queue, et même son revers. Le bec est d'un gris brun clair. Les pieds sont gris, et les yeux brunâtres.

La Perruche à tête bleue de Buffon, pl. enl. n.° 192, qui forme sa quatrième espèce à queue longue et égale, n'est autre chose que le jeune âge dont nous venons de parler. La sixième espèce du même auteur, dite Perruche à tête d'azur, est encore le même oiseau, qu'il décrit d'après Albin, et auquel celui-ci a donné, dans la figure qu'il en a publiée, une queue bleue qu'il n'a pas.

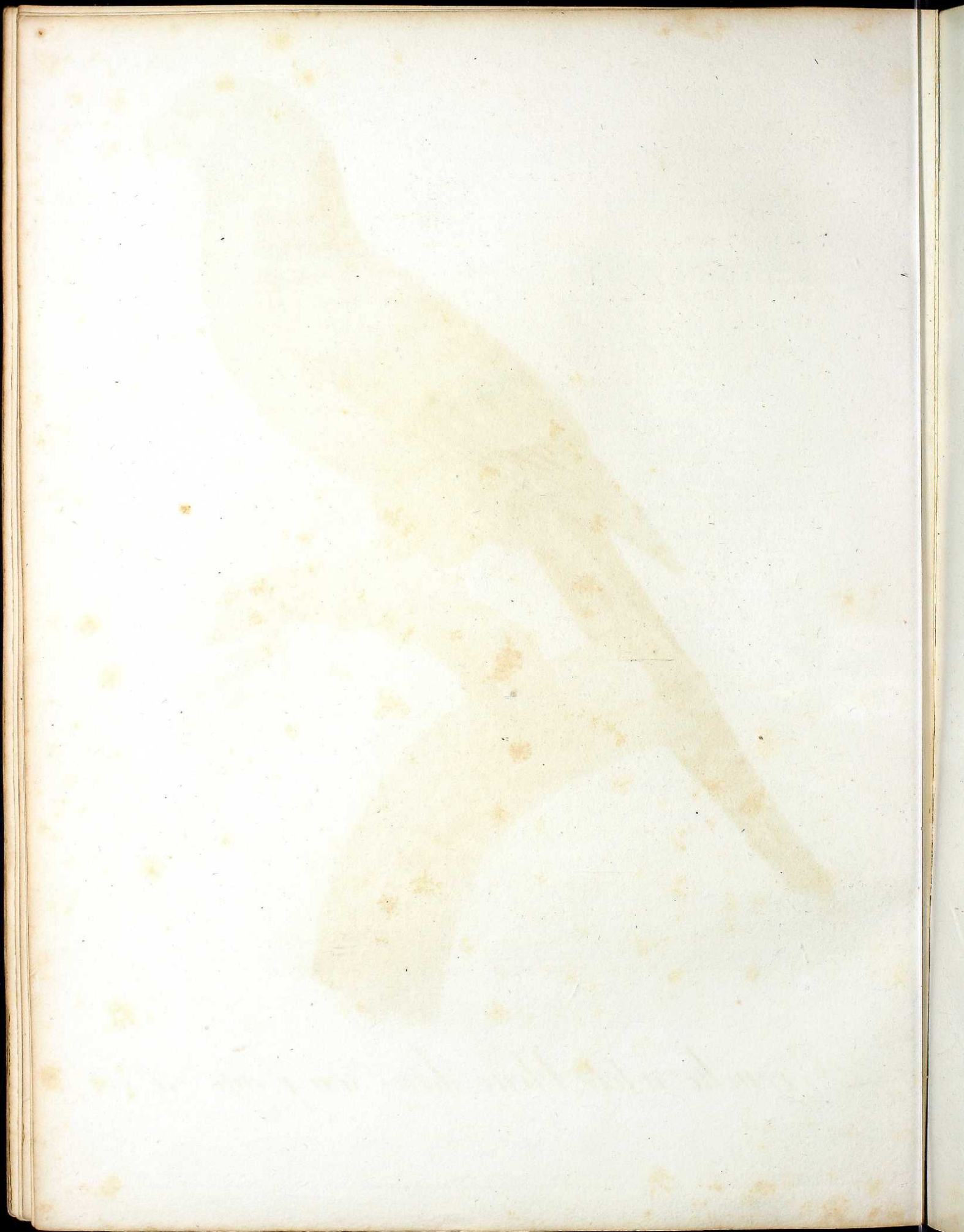
L'espèce de la Perruche à tête bleue se trouve à Bornéo et à Banda, d'où les Hollandois, maîtres de toute cette partie de l'Inde, l'ont importée en Europe, et en si grand



Perruche à tête bleue, dans son j.^e âge. N.^o 26.

Barroband pinx.

De l'Imprimerie de Langlois.



nombre d'individus, qu'il est peu de cabinets en Hollande où l'on ne voie ce bel oiseau. Il y en a deux superbes dans le cabinet de M. J. Temminck à Amsterdam : j'en ai vu le mâle et la femelle dans celui de M. Raye de Breukelervaert, aussi à Amsterdam : M. Holthuysem en possédoit plusieurs belles variétés dans la même ville. J'en ai vu encore chez M. Gevers à Rotterdam, et, près de Leyde, chez M. Bœers, bailli à Asserswoude : il y en avoit, enfin, deux dans le cabinet du prince d'Orange à la Haye, les mêmes qui se trouvent aujourd'hui au Muséum d'histoire naturelle à Paris.

Les deux individus, mâle et femelle, que j'ai vus au Cap de Bonne-Espérance, y furent apportés directement d'Amboine par un capitaine de la compagnie hollandaise, qui les donna au gouverneur Van-Bletemberg. Celui-ci les fit mettre dans la Ménagerie, où j'eus très-souvent occasion de les voir. Ces oiseaux, d'un naturel très-doux, et fort caressans, venoient se reposer sur la main de tous ceux qui la leur présentoient. Ils se caressoient aussi beaucoup réciproquement, et leur manière étoit de frotter leurs becs l'un contre l'autre ; le mâle donnoit des baisers fréquens à la femelle, en introduisant sa langue dans le bec de celle-ci. Enfin, l'attachement que se montraient ces deux individus, leurs tendres caresses, et de petites attentions marquées, les conduisirent peu à peu à des démonstrations non équivoques. Le mâle côcha sa femelle à diverses reprises, et pendant plusieurs jours ; ce qui fit espérer qu'elle deviendroit prolifique. Elle pondit, en effet, un œuf sur le plancher de la volière ; mais il y fut cassé. On mit alors nos deux oiseaux

seuls dans un endroit plus retiré; car il y avoit dans cette volière, entre plusieurs autres Perroquets, des Loris, dont les mœurs sauvages et les cris discordans contrastoient avec ceux de ces deux jolies Perruches. Aux approches de sa seconde ponte, la femelle s'arracha une partie des plumes du ventre, les entassa dans un coin de la grande case où on les avoit logés, et pondit enfin sur ce lit deux œufs presque ronds et entièrement blancs. Elle couva très-assidument, sans que le mâle prît aucune part à cette fonction; il étoit seulement attentif à apporter à sa femelle des alimens, qu'il lui dégorgeoit dans le bec. Les petits naquirent au bout de dix-neuf jours d'incubation, et se couvrirent, au bout de quelques autres, d'un duvet cotonneux gris cendré, qui fut remplacé peu à peu par des plumes vertes sur le corps, et bleues sur la tête, telles, en un mot, que je les ai dépeintes pour le premier âge. Ils sortirent du nid au bout de trois semaines, et se juchèrent sur les bâtons, où le père et la mère, indistinctement, leur apportoient de la nourriture, qu'ils leur dégorgeoient dans le bec, comme font les pigeons à l'égard de leurs petits; ils étoient même déjà âgés de six mois qu'ils se laissoient encore donner la becquée. Cela me rendit témoin d'une scène fort attendrissante entre le mâle et la femelle. Celle-ci se trouvant entre ses petits et son mâle, juchée sur le même bâton, le mâle, ne pouvant s'avancer jusqu'aux petits, dégorgeoit la nourriture à la femelle, qui la passoit ensuite aux petits; ces derniers étoient absolument semblables, quoique de différent sexe. Cette ressemblance dura même jusqu'à la première mue, à laquelle

Alma
dan
les
de
Au
3 v
Ann
du
Ann
de
Coxe
of
Éduc
à se
disp
d'éd
fav
à l'e
cons
des p
ouv
faire
tion
et par
des en
de Ro
Figures
Tisch
ture e
de M
avec
Flore
sent
Rhi
Stol
Histo
7 et
par
tiqu
Institu
scie
la j
men
tue
Ann
Ba
Apen
fa
de
Bibli
par
in-
Calen
tbe
L.

Ouvrages qui paraîtront incessamment chez LEVRAULT, frères.

Almazor, ou le soldat du Liban, roman historique dans le genre du Voyage d'Antenor, où sont décrits les mœurs, les lois, le gouvernement de la Syrie, de l'Égypte, de la Grèce et de ses Cyclades; par Augustin Lejeune, auteur du Jeune Sauvage, etc. etc. 3 vol. in-12.

Annuaire politique et économique du département du Bas-Rhin, pour l'an 10; in-18.

Annuaire de la librairie et des productions littéraires de Paris; première année, in-8.^o

Coxe's travels through Switzerland, with the notes of Ramond; with maps and fine cuts; 3 vol. in-8.^o

Éducation d'Adolphe, ou Recueil de leçons d'un père à son fils, formant un cours complet d'instruction, disposé depuis les premières notions de lecture et d'écriture, d'après une méthode neuve, propre à favoriser les progrès de l'intelligence, et à épargner à l'enfant tous les dégoûts de l'étude; avec un nombre considérable de figures, représentant des animaux, des planches et d'autres objets expliqués par le texte; ouvrage utile aux pères et aux mères qui veulent faire ou du moins commencer eux-mêmes l'éducation de leurs enfans, et à tous les instituteurs publics et particuliers; par L. J. Jauffret, auteur du Courrier des enfans, du Courrier des adolescents, des Voyages de Rolando, etc.

Figures d'Homère, d'après l'antique, par Guillaume Tischbein, directeur de l'académie royale de peinture et de sculpture de Naples, avec les explications de M. Heyne; in-fol. imprimé sur papier vélin, avec 6 figures.

Flore d'Alsace, ou Nomenclature des plantes qui croissent dans les départemens du Haut-Rhin et du Bas-Rhin (la ci-devant Alsace); publ. par Jean-Christien Stolz, de Strasbourg; in-8.^o

Histoire de la guerre de Suisse pendant les années 6, 7 et 8 de la république française, trad. de l'allemand par le C. Briatte, secrétaire de la légation helvétique; in-8.^o

Institutions commerciales, par Boucher, auteur de la science du négociant; ouvrage destiné à remplacer la jurisprudence du commerce et les anciens commentaires qui ne sont pas conformes aux lois actuelles; in-4.^o

Lettres à madame de C. sur la botanique et sur quelques objets de physique et d'histoire naturelle, suivies d'une méthode élémentaire de botanique; 2 vol. in-12, avec une planche.

Mémoires de la société des observateurs de l'homme; premier vol. format in-4.^o

Ces Mémoires d'une société qui compte parmi ses membres les savans les plus illustres et les plus estimables, et qui la première s'est vouée d'une manière spéciale à l'étude de l'homme physique, intellectuel et moral, occuperont une place distinguée dans les bibliothèques, à côté des plus précieuses collections académiques.

Oupnek'hat (id est, secretum tegendum): opus ipsa in India rarissimum, continens antiquam et arcanam, seu theologicam et philosophicam, doctrinam, è quatuor sacris Indorum libris, Rak beid, Djedjr beid, Sam beid, Athrban beid, excerptam; ad verbum, è Persico idioma, samskreticis vocabulis intermixto, in latino conversum; dissertationibus et annotationibus difficiliora explanantibus, illustratum: studio et opera Anquetil Duperron, indicopleustæ; 2 vol. in-4.^o

Recueil des lois des douanes de la république française, particulièrement propre aux hommes de loi, aux préposés de la rive gauche du Rhin, et aux négocians des deux rives pour leurs relations commerciales; in-8.^o 9.^o numéro.

Relation détaillée du passage de la Limat, effectué le 3 vendémiaire an 8, et de celui du Rhin, du 11 floreal suivant; contenant la notice historique des opérations militaires des armées du Danube et du Rhin, avec deux cartes gravées; par le général Dedon; in-8.^o

Smith's inquiry into the nature and causes of the wealth of nations; 4 vol in-8.^o

Tables de réduction, contenant la comparaison des anciennes mesures aux nouvelles et des mesures nouvelles aux anciennes, par le cit. Carondelet, chef de bureau à la préfecture du département du Bas-Rhin, et membre de la société libre des sciences et arts à Strasbourg, etc. in-8.^o

Voyage en Norwège, par le professeur Fabricius, traduit en français par Millin, conservateur des antiques de la bibliothèque nationale à Paris; in-8.^o

Ouvrages qui ont paru chez les mêmes depuis le commencement de l'an 9.

Annuaire politique et économique du département du Bas-Rhin, pour l'an 9, par le cit. Botin; in-18.

Aperçu des mœurs et des opinions dans la république française, vers le 18.^e siècle, par miss Williams; trad. de l'anglois par M.^c Grandchamp; 3 vol. in-8.^o

Bibliothèque germanique et bibliographie universelle, par les cit. Labaume, Demainieux et M.^c de Polier; in-8.^o, un vol. de 44 feuilles.

Calcul (du) des dérivations, et de ses usages dans la théorie des suites et dans le calcul différentiel; par L. F. A. Arbogast, de l'institut national; in-4.^o

Chef-d'œuvres (les) dramatiques de Charles Goldoni, traduits pour la première fois en français avec le texte italien à côté de la traduction; un discours préliminaire sur la vie et les ouvrages de Goldoni, des notes et une analyse raisonnée; 3 vol. in-8.^o

Clinique des plaies récentes où la suture est utile et de celles où elle est abusive, par Lombard; in-8.^o

Contes moraux (nouveaux) par Marmontel; in-8.^o, 4 vol.

Idem, in-12, 4 vol.

Idem, in-12, 4 vol. non interligés.

- Cours diplomatique, ou Tableau des relations extérieures des puissances de l'Europe, tant entr'elles qu'avec d'autres états dans les diverses parties du globe; par Martens; 3 vol. in-8.^o
- Description des gîtes de minéral, forges, salines, verreries, fabriques de fer blanc, porcelaine, fayence, etc. de la Lorraine méridionale, par Diétrich, de l'académie des sciences; 5.^o et 6.^o parties en un vol. in-4.^o; avec planches et fig.
- Essai sur le blanchiment, avec la description de la nouvelle méthode de blanchir par la vapeur, d'après le procédé du cit. Chaptal, imprimé par ordre du ministre; in-8.^o avec quatorze planches.
- Expériences sur la germination des plantes, par Lefebure; in-8.^o
- Fièvre (de la), de la rage, de la fièvre jaune, de la peste; du traitement des maladies, d'après une méthode nouvellement découverte par M. Godefroi-Chrétien Reich; trad. de l'allemand par de Bock; in-12.
- Histoire des chênes, ou Descriptions et figures de toutes les espèces de chênes de l'Amérique septentrionale, considérés sous les rapports de la botanique, de la culture et de leur usage; ornée de 36 planch. exécutées par des artistes distingués; par André Michaux, de l'institut national de France, de la société d'agriculture de Charles-Town, Caroline méridionale, etc.; un vol. in-fol. grand-raisin.
- Idem*, papier vélin.
- Les Jardins, poème, par Jacques Delille, nouv. édit. augmentée de 1100 vers, imprimée par Didot aîné. in-18, avec 4 fig. dessinées par Monciau et gravées par Saint-Aubain.
- Idem*, papier vélin.
- Idem*, papier vélin, avec figures avant la lettre.
- Idem*, papier commun, sans figures.
- Idem*, édition in-8.^o avec figures des mêmes artistes.
- Idem*, papier vélin.
- Idem*, papier vélin, avec figures avant la lettre.
- Idem*, papier commun, sans figures.
- Institutions de médecine théorique et pratique, par Petit-Radel; 2 vol. in-8.^o
- Instruction raisonnée sur les calculs d'une utilité générale, adaptés aux nouveaux poids et mesures, destinée à ceux qui ont l'habitude des calculs usuels des nombres complexes, de la règle de trois et des autres règles d'un usage général qui peuvent en être déduites; par Jean Schweighäuser; in-12.
- Méthode (nouvelle) d'enseignement, à l'usage de la première jeunesse, par M.^c de Genlis; in-12.
- Musée des monumens françois, ou Description historique et chronologique des statues de marbre et en bronze, bas-reliefs et tombeaux des hommes et des femmes célèbres, pour servir à l'histoire de France et à celle de l'art, ornée de gravures; par Alexandre Lenoir, fondateur du Lycée; 1.^{er} vol. in-8.^o
- Observations littéraires, critiques, politiques, militaires, géographiques, sur les histoires de Tacite, avec le texte latin corrigé; ouvrage enrichi de 6 cartes géographiques, et d'un tableau des légions romaines, par Edme Ferlet; 2 vol. in-8.^o
- Plans, coupes, élévations des plus belles maisons, hôtels, construits à Paris et dans les environs, par Krafft, architecte, et Ransonnette, graveur, avec une explication dans les trois langues angloise, françoise et allemande. (Chacune des 20 livraisons contiendra 6 gravures in-fol.)
- Plantes grasses de Redouté, peintre du Muséum national, décrites par A. P. Decandolle, membre de la société des sciences; livraisons 1 à 12. Chaque livr. est composée de 6 planches coloriées et de 6 feuilles de texte; la livraison in-fol. sur papier vélin.
- Précis sur l'hist. de France, depuis le commencement de la monarchie jusqu'à l'an 9 de la Républ.; ouvrage destiné aux écoles centr. p. E. Mentelle; in-12.
- Recherches sur la phthisie pulmonaire, par le citoyen Busch; in-8.^o
- Recueil des lois de douanes de la république françoise; 8.^o numéro in-8.^o
- Science (la) du négociant et du teneur de livres, nouv. édition entièrement refondue et considérablement augmentée, ornée de planches et tableaux, par Delaporte, directeur de l'agence commerciale et maritime de Bordeaux; in-4.^o
- Sur la Suisse à la fin du 18.^o siècle; in-12.
- Système des connoissances chimiques, et de leurs applications aux phénomènes de la nature et de l'art; par Fourcroy; 11 vol. in-8.^o
- Tablettes chronologiques des révolutions de l'Europe, du cit. Koch, de l'Institut; 2.^e éd. corr. et continuée. in-12.
- Idem*, papier fin.
- Traité complet sur les symptômes, les effets, la nature et le traitement des maladies syphilitiques; p. Swediaur; 4.^e édit. corrigée et augmentée; 2 vol. in-8.^o
- Traité des arbustes que l'on cultive en France et en pleine terre, par Duhamel; nouv. édit. augmentée de plus de moitié pour le nombre des espèces, distribuée d'après un ordre plus méthodique, suivant l'état actuel de la botanique et de l'agriculture, avec des fig. peintes par Redouté; in-fol. fig. coloriées, papier vélin.
- Idem*, sur papier Grand-Jésus.
- Idem*, sur papier ordinaire; fig. noires.
- Voyage au Bérigale, par Forster, traduit de l'anglois; in-8.^o
- Werther, trad. de l'allemand, nouv. édit.; 2 vol. in-18.
- Athenian letters, 3 vol. in-8.^o
- Ferguson's principles of moral and political philosophy. in-8.^o
- Goldsmith's history of England, in a series of letters from a nobleman to his son; to which are added two letters on the study of the ancient and moderne british historians; 2 vol. in-8.^o
- Knox's essays, moral and literary; 3 vol. in-8.^o
- winter evenings, or lucubrations on life and letters; new edit., 2 vol. in-8.^o
- Shakespear's poems, with the corrections and illustrations of various commentators, by Saunier, Johnson, George Stevens, and a glossarial index; in-8.^o vol. 9 à 12.

