



GÖTEBORGS UNIVERSITET

KANDIDATUPPSATS I EUROPAKUNSKAP

Åsiktsstruktur i EU-attityder

Författare: Frida Vernersdotter

Handledare: Linda Berg

Termin vt15

Abstract

Building a bridge between the quantitative and qualitative research fields on public opinion on the European Union I develop a typology of EU-attitudes based on theories of how party positions on the EU are structured. The typology applies to public opinion and is built on a two dimensional theoretical model where one dimension represent the opinion on the current membership in the European Union and the other dimension represents the opinion on European integration. The typology consists of five categories encompassing not only strong opinions on the membership and desired direction of the European integration, but moderate and indifferent opinions. The purpose of the typology is to serve as uniform measure of EU-attitudes in the general population to be used as a dependent and independent variable in the study of public opinion in the European Union.

Keywords in English: public opinion, European integration, EU support, EU resistance, attitudes, multidimensionality, typology

Keywords in Swedish: folkopinion, åsiktsstruktur, europeisk integration, EU-stöd, EU-motstånd, attityder, flerdimensionalitet, typologi

Titel: Åsiktsstruktur i EU-attityder

Författare: Firda Vernersdotter

Handledare: Linda Berg

Termin: vt15

Antal ord: 8 819

Innehåll

Innehåll.....	0
Tabell- och figurförteckning	1
Inledning.....	2
Teori och tidigare forskning	3
Dimensionalitet i EU-attityder	3
Stöd för europeisk integration som variabel.....	6
Ett inkluderande mått på EU-attityder.....	7
En typologi med fem kategorier	8
Metod och material.....	9
Datamaterial	9
Variabler.....	10
Operationalisering av typologin	14
Resultat och analys.....	15
Validering.....	17
Stabilitet över tid	17
Förändring över tid.....	18
Attitydskillnad mellan kategorierna	19
Slutdiskussion.....	23
Referenser.....	25

Tabell- och figurförteckning

Figur 1. Kategoriernas placering i den teoretiska modellen.....	8
Figur 2. Inställning till EU 2010-2014 (balansmått)	19
Figur 3. Indikatorer på demokratisk legitimitet (balansmått) 2014 och 2010-2014.....	20
Figur 4. Åsikt om hur EU-medlemskapet påverkat Sverige inom olika politikområden 2010-2014 (balansmått).....	22
Tabell 1. Översikt av egenskaper i SOM-undersökningen och EUP-undersökningen.....	10
Tabell 2. Vilken är din åsikt om det svenska medlemskapet i EU? Svartaltnativ och fördelning i SOM2014 och EUP2009	11
Tabell 3. Vilken är åsikt när det gäller följande förslag? – Sverige bör verka för att EU utvecklas till ett Europas förenta stater. Svartaltnativ och fördelning i SOM2014 och EUP2009.....	11
Tabell 4. Förbundsstatsfrågan och dess exakta formulering, svartaltnativ och fördelning i SOM2014 och EUP2009.....	12
Tabell 5. Kodning av variabler som ingår i typologin.....	13
Tabell 6. Fördelning i typologi på SOM-undersökningen 2014.....	16
Tabell 7. EU-attityder över tid	18

Inledning

Vi har nått en punkt inom forskningen där det råder konsensus om att EU-attityder är flerdimensionella (Boomgarden et al 2011; Stoeckel 2012; Taggart & Szczerbiak 2004; Kopecky & Mudde 2002). Alltså att det inte räcker att studera hur många som är för eller mot EU alternativt det egna landets medlemskap i unionen för att förstå vad som driver opinionen och hur den är strukturerad. Det råder däremot mindre konsensus om hur dessa dimensioner identifieras, förklaras och förstås. Det finns två inriktningar inom litteraturen som studerar EU-opinion. Den ena teoretiserar EU-opinion kvalitativt genom att studera partiers inställning till EU och den andra studerar folkopinion kvantitativt genom att undersöka drivkrafterna bakom EU-stöd eller -motstånd. Det finns en omfattande teoribildning om dimensionalitet i opinionen inom båda inriktningar som delvis överlappar, men definieras och operationaliseras på olika sätt.

Det finns ett semantiskt problem inom opinionsforskningen som försvårar definitionsfrågan i det att det, varken på svenska eller engelska, finns något ord som fångar in både positiva och negativa attityder till ett politiskt objekt, i det här fallet EU. EU-opinion och EU-attityder tjänar i den här uppsatsen som samlingsbegrepp för de grundläggande åsikter om EU som politiskt projekt och aktör som uppsatsen behandlar, även om de allmänt sett inte är specifika nog för att omedelbart förmedla vilken nivå, vilket område eller vilka dimensioner det handlar om. I litteraturen studeras denna grundläggande inställning till EU antingen under rubriken euroskepticism eller EU-stöd. Ibland är rubriken rättvisande, men i realiteten har motståndet till EU studerats mest under båda rubrikerna. Poängen här är att den semantiska uppdelningen av fältet representerar två olika angreppssätt på konceptet EU-attityder. Studier om EU-stöd är mest frekventa inom den kvantitativa forskningen vilket är förståeligt då de utgår ifrån vikten av demokratisk legitimitet i form av folkligt stöd för den politiska konstruktionen. Forskning om motstånd, euroskepticism även kallat, är mest frekventa inom den kvalitativa inriktningen vilket är förståeligt eftersom fältet föddes ur behovet förstå den boom av EU-kritiska partier som dök upp i samband med Maastrichtfördraget. Den kvantitativa forskningen studerar dimensionalitet i EU-stöd genom att leta efter teoretiskt förankrade förklaringsmodeller. Den kvalitativa forskningen studerar dimensionalitet i EU-motstånd genom att identifiera åsiktsstrukturer i de negativa åsikterna till EU. Det saknas en brygga mellan de två inriktningarna.

Syftet med den här uppsatsen är att identifiera en struktur, oberoende av förklaringsmodeller, i den folkliga EU-opinionen som kan användas för att studera dimensionalitet så som den förstås inom den kvantitativa forskningen.

Jag uppfyller syftet genom att utifrån ett teoretiskt ramverk över hur partiers åsikter till EU är strukturerade utveckla en femdelad typologi över åsiktsstrukturer i befolkningen. Jag operationaliserar

typologin och validerar den i tre steg med hjälp av den nationella SOM-undersökningen 2010-2014 och Europaparlamentsvalundersökning 1999, 2004 och 2009.

Teori och tidigare forskning

Som jag nämnde inledningsvis utgår de kvantitativa studierna av folkligt stöd för EU från frågan om demokratisk legitimitet. Under unionens första årtionden var det folkliga intresset för europapolitiken litet och integrationsprocessen legitimerades med vad som kallades för folkets ”tillåtande konsensus”¹. Det upphörde dock i början av 1990-talet i samband med undertecknandet av Maastrichtfördraget. Det folkomröstades om fördraget i Danmark, Irland och Frankrike. Danskarna röstade nej, vilket resulterade i en rad undantag från fördraget, och de två andra röstade ja med oroväckande liten majoritet. I debatten pratades det om ett demokratiskt underskott och EU:s legitimitet ifrågasattes. Det markerade ett skifte i opinionen från den tillåtande konsensusen till ”begränsande dissensus”¹. Den begränsade dissensusen har manifesterats i svårigheter att ratificera efterföljande fördrag bland annat grundad i allt med negativ folkopinion (Hooge och Marks 2008). Begreppet euroskepticism myntades av en journalist i England i början av 1990-talet och har kommit att bli nyckelbegrepp inom forskningsfältet. Jag poängterar det här, inte för att begreppet är särskilt användbart utan för att det är talande för var fokus inom fältet ligger. Det har lagts mycket resurser på att studera den kritiska EU-opinionen (Taggart 1998; Flood 2002; Conti 2006; Vasilopoulou 2011; Kopecky och Mudde 2002), och mindre på att studera positiva, ambivalenta eller likgiltiga åsikter om EU. Euroskepticism som akademiskt begrepp inom opinionsforskningen samlar alla former av kritik av europasamarbetets status quo, inklusive de röster som är kritiska mot att europeiska integrationen inte gått tillräckligt långt (Taggart 1998).

Fokuseringen inom forskningen på de negativa attityderna har kritiserats för att ha en normativ bias för EU som lett till att EU-kritiska åsikter har studerats som ett perifert fenomen och ”patologiskt tillstånd” och därmed förbisett de mer moderata EU-kritiska rösterna som är vanligast i både partisystem och befolkningen (Leconte 2015; Stoeckel 2012). En annan konsekvens är att positiva EU-attityder är underbeforskade. Chierici (2005) poängterar att vi vet alldeles för lite om vilket typ av stöd för EU som finns i befolkningen vilket speglas i de disparata operationaliseringar som finns i de kvantitativa studier som undersöker stödet för EU och europeisk integration.

Dimensionalitet i EU-attityder

Dimensionalitet i EU-attityder förstås ofta utifrån David Eastons teori om hur folkopinion fungerar. Easton skiljer på specifikt och diffust stöd eller motstånd. Det diffusa stödet kan beskrivas som ett

¹ Permissive consensus och constraining dissensus

principiellt stöd för den politiska konstruktionen och avsikterna med den förda politiken, grundat i en känsla av gemenskap och en känsla för att systemet fungerar. Det specifika stödet kan beskrivas som prestationsbaserat stöd drivet av effekterna av den förda politiken (Easton 1967). Hur koncepten appliceras på fallet EU varierar inom de olika forskningsinriktningarna. Här följer en genomgång av hur teoribildningen ser ut inom opinionsforskningen dels på partiers inställning till EU dels på folkopinionen.

I teoribildningen om partiers inställning till EU har Paul Taggart och Aleks Szczerbiak (2008) varit tongivande. De delar upp EU-motstånd i kvalificerat och okvalificerat motstånd där det kvalificerade motståndet innefattar alla former av kritik mot EU-samarbetets former inom ramen för EU, och okvalificerat motstånd representerar de åsikter som helt avvisar EU. Där Eastons teori omfattar både de positiva och negativa åsikterna i det politiska systemet, representerar Taggart och Szczerbiaks klassificering bara den negativa åsiktsbilden, där det okvalificerade motståndet har likheter med den diffusa typen av motstånd och det kvalificerade har likheter med den specifika typen av motstånd. Kopecky & Mudde (2002) som studerar EU-kritiska partier behandlar koncepten diffust och specifikt stöd som dimensioner utifrån vilka de analyserar partiernas inställning till europeisk integration. Genom att behandla koncepten som dimensioner fångar de in både positiva och negativa åsikter. De definierar den diffusa dimensionen som principiellt stöd för eller motstånd mot europeisk integration oberoende av den politiska konstruktionen EU och den specifika dimensionen som prestationsbaserat stöd eller motstånd mot EU som politisk aktör och konstruktion. De fyra kategorierna i schemat som kombinationen av de två dimensionerna bildar utgörs av *EU-entusiaster* som är för både EU som politisk konstruktion och europeisk integration, *EU-pragmatister* som är motståndare till europeisk integration, men för EU som politisk konstruktion, *EU-skeptiker* som är för europeisk integration, men motståndare till EU och *EU-avvisare* som är motståndare till både EU och europeisk integration (Kopecky & Mudde 2002). Andra forskare inom fältet erkänner denna klassificering som teoretiskt hållbara idealtyper, men har funnit det svårt att applicera på de specifika sammanhang eller partisystem som de har studerat (Vasilopoulou 2011; Flood 2002; Conti 2007). Sofia Vasilopoulou (2011) finner att Europas högerextrema partier bara fyller två av de fyra idealtyperna och därför bättre studeras utifrån dimensioner av principiellt (okvalificerat) och villkorat (kvalificerat) motstånd. Hon identifierar sedan fyra aspekter av motstånd härledda från vilka typer av argument som lyfts fram för partiets ståndpunkt. Chris Flood (2002) och Nicolo Conti (2007) som har klassificerat det franska respektive det italienska partisystemet kritiserar typologin för att den är för abstrakt. Conti menar att det inte är fruktbart att studera partiers position utifrån idealtyper eftersom partiers inställning till EU är beroende av inrikespolitiska faktorer som partiets parlamentariska position och oppositionella ställning gentemot regeringspartier². Han lyfter också fram vikten av att ta hänsyn till unionens status

² Det faller inom teoribildning om EUP-val som andra rangsval beroende av inrikespolitiken.

quo eftersom de största i partierna i de flesta EU-länderna försvarar status quo. Flood menar att den diffusa dimensionen mäter ideologiskt ställningstagande för eller emot fördjupad integration och borde strykas eftersom partiers ideologiska inställning till EU dels inte är binär, dels är föränderlig. Hans kategorisering, som är mer detaljerad, utelämnar den diffusa dimensionen och klassificerar istället partiers inställning till EU utifrån deras förhållningssätt till europapolitiken och hur de vill förändra EU-samarbetet just nu. Han identifierar sex kategorier: "Rejectionist" som är mot medlemskapet i EU eller den institutionella strukturen eller ett specifikt policyområde, "Revisionist" som är för en tidigare version av EU-samarbetet som det såg ut före någon av fördragsändringarna, "Minimalist" som accepterar *status quo* (det befintliga medlemskapet och EU-samarbetet) men är mot fördjupad integration antingen institutionellt eller inom ett särskilt policyområde, "Gradualist" som är för fördjupad integration antingen institutionellt eller inom vissa politikområden, så länge processen är långsam och noga övervägd, "Reformist" som har en pragmatisk, positiv inställning till EU och arbetar för förändring från insidan genom att försöka påverka politikområden som de anser behöver förbättras och "Maximalist" som är för EU och för fördjupad integration. Dessa klassificeringar av åsiktsstrukturer i partipolitiken som används som analysverktyg för att förstå vad som driver euroskepticism har kritiserats för att ta liten hänsyn till hur partiernas ståndpunkter förhåller sig till folkopinionen (Conti 2007; Vasilopoulou 2013; Leconte 2015).

Inom den kvantitativa forskningen på EU-attityder i befolkningen utgör diffust och specifikt stöd också grunden i det teoretiska ramverket. Definitionen av diffust och specifikt stöd eller motstånd ligger här närmre Eastons teori och kopplas till förklaringsfaktorer på individuell nivå. Det diffusa stödet kan beskrivas som ett affektivt, känslöstyrkt stöd och innefattar förklaringsfaktorer som identitet och känsla av gemenskap på europainivå. Det specifika stödet beskrivs som ett rationellt, utilitaristiskt stöd som grundas i policy outcome och förklaras av egennytta (ofta ekonomisk) (Gabel 1998; Van Klinger et al 2013; Chierici 2005; Sörensen 2006; Boomgarden et al 2011). Gemensamt för de kvantitativa studierna är att dimensionaliteten i EU-attityder identifieras i de bakomliggande förklaringsfaktorerna, inte i åsiktsstrukturen som i de kvalitativa studierna. Där den kvalitativa forskningen studerar hur inställningen till EU och europeisk integration teoretiskt hänger samman, studerar den kvantitativa forskningen hur olika typer av stöd för EU kan identifieras genom affektiva och utilitaristiska bakgrundvariabler. Ett generellt problem i studier av folkopinion är att den beroende variabeln, det vill säga attityden till EU, definieras och operationaliseras på olika sätt. Även de statistiska metoderna varierar vilket försvårar jämförbarheten av resultaten. Jag återkommer till detta senare.

En annan kritik mot att studera förklaringsmodeller till stöd och motstånd som dykt upp senare år är att de likgiltiga och svaga åsikterna inte får någon uppmärksamhet. Den begränsande dissensusen i folkopinionen som dominerat forskningsdiskussionen under det senaste årtiondet har ifrågasatts de

senaste åren då analyser av folkopinionen inte längre är så polariserad som den tidigare var (Van Ingelgom 2011; de Vries och Steenbergen 2013; Leconte 2015).

Ett annat angreppssätt på dimensionalitet i EU-attityder, hämtat från den psykologiska forskningstraditionen, är att studera ambivalens. Florain Stoeckel klassificerar opinionen i kategorierna likgiltig, univalent positiv, univalent negativ och ambivalent genom att låta intervjupersoner välja påståenden, laddade med positiva eller negativa aspekter av EU, ur en lista som han sedan korsar med ett mått på inställning till det egna landets medlemskap i EU (Stoeckel 2012).

Stöd för europeisk integration som variabel

För att studera EU-attityder kvantitativt krävs enkätdata insamlat på stora befolkningsunderlag. De ska också innehålla relevanta frågor och gärna vara jämförbara mellan olika länder. Eurobarometern³ och European Election Studies⁴ uppfyller dessa kriterier vilket gör dem till de mest analyserade underlagen. Trots att datan som används ofta är den samma råder stor variation i hur den beroende variabeln definieras och operationaliseras. De Vries och Steenbergen (2013) använder en 10-gradig skala som går från 0 ”unification has gone too far” till 10 ”unification should be pushed further” för att undersöka om opinionen är så polariserad som vi tror. Eichenberg och Dalton (2007) använder ett mått på stöd för EU som utgörs av opinionsbalansen i frågan ”[Landets] medlemskap i EU är i huvudsak en bra/dålig sak”. De argumenterar för att stödet för landets medlemskap i EU i praktiken är ett stöd för europeisk integration eftersom EU aktivt driver den europeiska integrationsprocessen. Gabel (1998) använder ett additivt index av frågorna ”stöd för medlemskap” och ”stöd för europeisk integration” som mått på stöd för europeisk integration. Van Klingeren et al (2013) använder ett mått på euroskepticism som kombinerar medelvärdet i frågan ”Tycker du att [Landets] medlemskap i den europeiska gemenskapen (den gemensamma marknaden) är bra eller dåligt?” och ”Tycker du att [landets] medlemskap i EU är övervägande fördelaktigt eller övervägande ofördelaktigt?” för att mäta diffust och specifikt stöd för EU. Boomgaarden et al (2011) gör en faktoranalys på ett batteri med 25 attitydfrågor om EU för att identifiera olika dimensioner i stödet för EU. Chierici (2005) gör också en faktoranalys på en rad olika frågor som antingen representerar diffust eller specifikt stöd för EU. Utöver de problem med jämförbarhet som uppstår i oenigheten om hur EU-stöd ska definieras och operationaliseras finns det ett validitetsproblem i att människor utan åsikt i frågan eller människor som svarar inkonsekvent sällas bort från analysen och därmed inte finns representerade i åsikt bilden.

³ Eurobarometern är en enkät som genomförs på befolkningsurval i alla EU-länder och finansieras av Europeiska kommissionen.

⁴ European Election Studies är ett akademiskt samarbete mellan valforskningsprogram i Europa.

Ett inkluderande mått på EU-attityder

Som jag visat förstås dimensionalitet i EU-attityder på olika sätt inom opinionsforskningen. När politiska partier är studieobjekt betyder dimensionalitet åsiktsstruktur och används som analysverktyg för att förstå partiets kritiska attityder till EU. När befolkningen är studieobjekt finns dimensionaliteten inte i åsikten om EU utan i förklaringsfaktorerna bakom inställningen till EU. Att förklara dimensionalitet med bakomliggande faktorer kräver att måttet på EU-attityder mäter en grundläggande attityd, det vill säga välförankrad och stabil, som faktiskt går att förklara med variabler som identitet, känsla av gemenskap och tilltro till det politiska systemet, som används i den kvantitativa forskningen. Om attityder till EU skiftar mycket med opinionsvindarna är det svårt att hävda att de är förankrade i så fundamentala förklaringsfaktorer. Jag skulle vilja överbrygga de två angreppssätten och utveckla en typologi av åsiktstrukturen i EU-attityder som kan tillämpas på folkopinionen. Gemensamt för de båda angreppssätten är att de analyserar starka åsikter. Inom partipolitiken är det primärt de negativa åsikterna som studerats och klassificerats medan folkopinionsforskningen har studerat både de positiva och negativa åsikterna, men förbiset den moderata mitten med svaga eller inga åsikter.

Det finns ett behov av ett enhetligt och analytiskt användbart mått på EU-opinion som tar hänsyn till hela opinionsbilden, inte bara de starka positiva eller negativa åsikterna om EU.

Jag föreslår ett sätt att konceptuellt förstå strukturen i EU-attityder genom att utveckla en ny typologi utifrån två dimensioner. Syftet är att skapa ett mått på EU-attityder som omfattar hela opinionsstrukturen, inklusive neutrala åsikter, och som går att applicera på ett befolkningsunderlag. Jag utgår ifrån Floods (2002) idé om att klassificera partiets ståndpunkter efter deras förhållningssätt till EU-samarbetet och hur de vill förändra samarbetet och europapolitiken just nu. Jag översätter hans utgångspunkter till dimensioner inom vilka det ryms positiva, neutrala och negativa attityder. Den neutrala positionen är ett viktigt tillägg eftersom typologin ska tillämpas på folkopinion och därför inte kan utgå ifrån att alla har en åsikt som är stark eller sofistikerad nog att falla inom någon av Floods kategorier som omfattar både institutionell struktur, inställning till europeisk integration och åsikter om specifika politikområden. Jag konkretiserar förhållningssättet till EU-samarbetet i min första dimension och definierar den som åsikt om det befintliga EU-medlemskapet. Det egna medlemskapet är en manifestering av det befintliga EU-samarbetet, vilket innebär att de i praktiken åsyftar samma sak. Som Conti (2007) anmärkte är försvarandet av det befintliga medlemskapet i EU en vanlig ståndpunkt bland de största partierna i Europa och rimligen även i deras väljarbas. Det finns tre positioner att inta på dimensionen. Åsikter kan vara för, neutrala till eller emot det befintliga EU-medlemskapet. Den andra dimensionen uttrycker inställning till europeisk integration utifrån det befintliga EU-samarbetet. Det går inte heller här att anta att alla har en åsikt om hur EU bör förändras, därför har även denna dimension tre positioner: för fördjupad integration, neutral och mot fördjupad integration.

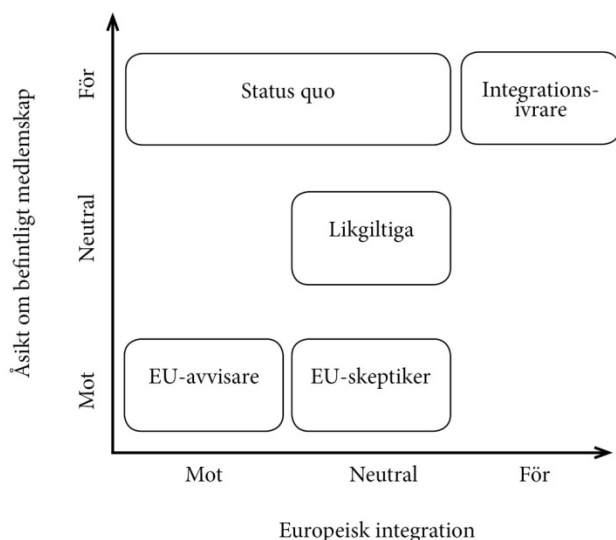
En typologi med fem kategorier

Typologin konstrueras i tre led, där det första ledet identifierar om det överhuvudtaget finns en åsikt att klassificera. Om en person har en neutral inställning till samtliga frågor som används för att operationalisera modellen klassificeras åsikten som EU-likgiltig. I nästa led identifieras förändringsvilja utifrån det befintliga medlemskapet. Syftet med att identifiera förändringsviljan är att urskilja stödet för status quo. Igen vill jag poängtera att utgångspunkten för typologin är förändringsriktning utifrån det befintliga medlemskapet och EU-samarbetet och vilket representeras av kategorin status quo i typologin. Ett stöd för status quo kan uttryckas med en positiv åsikt i fråga om medlemskapet eller som en neutral inställning till medlemskapet i kombination med en uttrycklig förändringsovilja i någon riktning utifrån det befintliga medlemskapet. När förändringsviljan är identifierad klassificeras, i ett sista led, inställningen till integration efter riktningen på förändringsviljan. Det ger följande kategorier:

- *Integrationsivrare* utgörs av personer som är för det befintliga medlemskapet i EU och fördjupad europeisk integration.
- *Status quo* består av personer som ställer sig positiva eller neutrala till det befintliga medlemskapet i EU samtidigt som de uttryckligen inte vill lämna unionen eller fördjupa integrationen.
- *EU-skeptiker* består av personer som är emot det befintliga medlemskapet i EU, men inte vill lämna unionen.
- *EU-avvisare* består av personer som är emot det befintliga medlemskapet och utträda ur unionen.
- *EU-likgiltig* består av personer som har en neutral eller likgiltig inställning till EU.

I figur 1 visualiserar jag hur kategorierna placerar sig utifrån de två dimensionerna. Där andra mått på europeisk integration är linjära från positiv till negativ attityd, fångar den här typologin upp en mer nyanserad åsiktsstruktur.

Figur 1. Kategoriernas placering i den teoretiska modellen.



Metod och material

Jag börjar med att operationalisera typologin med hjälp av frågor i den nationella SOM-undersökningen 2014. Sedan validerar jag typologin i tre steg. I det första steget testar jag typologin på 2010–2013 års nationella SOM-undersökningar för att se hur fördelningen ser ut över tid. Det andra steget är att pröva typologin på Europaparlamentsvalundersökningen för att undersöka om operationaliseringen är tillämpbar och resultaten är jämförbara på ett annat datamaterial. Det tredje och sista steget i valideringsprocessen är att undersöka hur andra attityder om EU faller ut i typologin för att undersöka om kategorierna är rimliga. Jag testar typologin mot nöjdhet med demokratin i Sverige respektive EU samt förtroende för Europaparlamentet respektive EU-kommissionen eftersom demokratisk legitimitet är en av de grundläggande forskningsfrågorna i fältet och vi kan förvänta oss att människor som är positiva till EU också är mer nöjda med demokratin och har högre förtroende för EU:s institutioner. Jag testar också hur åsikter om hur EU påverkat Sverige på en rad politikområden faller ut i typologin för att se om förhållandet mellan de olika kategorierna är rimligt.

Datamaterial

Jag använder data från den nationella SOM-undersökningen och Europaparlamentsvalundersökningen (EUP-undersökningen). Grundläggande information om undersökningarna redovisas i tabell 1. Båda undersökningar genomförs på slumpmässiga befolkningsurval och har jämförbara urvalsramar, svarsfrekvens och omfattning. Den stora skillnaden mellan undersökningarna är att SOM-undersökningen är en postenkät medan EUP-undersökningen primärt genomförs med besöksintervjuer. I slutet av datainsamlingsperioden erbjuds personer som inte haft tid att träffa en intervjuare eller som varit svåra att få tag att göra en förkortad version av enkäten per telefon. I 2009 års EUP-undersökningen var 55 procent av intervjuerna besöksintervjuer och 45 procent telefonintervjuer.

Datakvaliteten påverkas av insamlingsmetoden (Dillman et al. 2011; Blair et al. 2013; Tourangeau et al. 2000; De Leeuw et al. 2008; Bradburn et al. 2004). Besöksintervjuer tenderar att ha lägre internbortfall, det vill säga obesvarade enkätfrågor, och färre oseriösa svar eftersom intervjun genomförs personligen och det mellanmänniska samtalet gör att personen som avger svaren är mer fokuserad på uppgiften. Baksidan med att besvara frågor ställda av en främling är att svaren kan påverkas av vad som kallas ”social desirability” vilket innebär att svarspersonen justerar sina svar för att tillfredsställa intervjuaren. Det kan handla om att mörka att man röstar på Sverigedemokraterna, eller att, medvetet eller omedvetet, redovisa en lägre alkoholkonsumtion eller ett mer miljömedvetet beteende än vad som är sant för att inte framstå som alkoholist eller miljöbov i intervjuarens ögon. Postenkäter är inte heller fria från detta fenomen, men det har visat sig mer framträdande i personliga intervjuer. Det finns ingen anledning att tro att de frågor jag använder påverkas särskilt starkt av

skillnaden i datasamlingsmetoden i det avseendet. En skillnad som däremot skulle kunna påverka svaren är att SOM-undersökningen är en allmän enkätundersökning med frågor om många olika områden, om än med ett fokus på politik, medan EUP-undersökningen handlar enbart om EU och Europaparlamentsvalet. Ingen av undersökningarna har hundra procentig svarsfrekvens och vi vet att befolkningsundersökningar tenderar att ha en systematisk skevhet i svarsbortfallet. Unga och underprivilegierade grupper är svårare att få att svara på enkäter. I EUP-undersökningen finns det dessutom anledning att misstänka att personer som är ointresserade av EU är mindre svarsvilliga än personer som är intresserade eftersom enkäten handlar om Europaparlamentsvalet. För att undersöka om det finns grund för misstanken jämför jag svarsutfallet i frågan om människors allmänna inställning till EU som är identiskt formulerad i båda undersökningarna. Jag jämför medelvärden från 2009 års SOM- och EUP-undersökningar och finner att svarspersonerna i EUP-undersökningen är 0,21 punkter mer positiva till EU på en femgradig skala från positiv till negativ. Det är en signifikant, men mycket liten skillnad. Däremot är skillnaden i andelen som anger att de inte har någon uppfattning stor, 7,3 procent i SOM-undersökningen mot 2,2 procent i EUP-undersökningen. Det här är naturligtvis inget slutgiltigt mått på skevhet, men det motbevisar inte misstanken.

Tabell 1. Översikt av egenskaper i SOM-undersökningen och EUP-undersökningen

	SOM-undersökningen	EUP-undersökningen
Urval	OSU	OSU
Urvalsram	16–85-åringar boende i Sverige	18–80-åringar boende i Sverige
Datansamlingsfrekvens	Årligen	I samband med Europaparlamentsvalen
Datansamlingsmetod	Postenkät	Besöksintervju och telefonintervju
Datansamlingsperiod	Sept-feb	Jun-sept med start efter valet
Urvalsstorlek i senaste undersökningen	3 400	2 682
Svarsfrekvens i senaste undersökningen	54%	67%

Kommentar: Med senaste undersökningen avses 2014 års nationella SOM-undersökning och 2009 års EUP-undersökning.

Variabler

Tre variabler används för att operationalisera typologin. I tabell 2-4 redovisas frågornas formulering och fördelning i de senaste SOM- och EUP-undersökningarna, det vill säga SOM-undersökningen 2014 och EUP-undersökningen 2009.

Frågeformuleringarna skiljer sig åt i de båda undersökningarna. Hur mycket det påverkar skattningarna är svårt att avgöra utan att göra ett regelrätt experiment. Min förhoppning är att

opinionsstrukturen är så stabil att den inte påverkas märkbart av frågeformulering. Att frågorna är längre i EUP-undersökningen och svarsalternativen räknas upp i frågeformulering i frågan om medlemskapet beror på datainsamlingsmetoden. Frågorna i en besöksintervju är konstruerade för att läsas upp av en intervjuare medan frågorna i pappersenkäter är konstruerade för att vara lättlästa.

Tabell 2. Vilken är din åsikt om det svenska medlemskapet i EU? Svartalternativ och fördelning i SOM2014 och EUP2009

	SOM 2014	EUP 2009
I huvudsak för det svenska medlemskapet i EU	48,9	62,4
I huvudsak mot det svenska medlemskapet i EU	22,4	18,5
Har ingen bestämd åsikt i frågan	26,0	18,4
Svarsbortfall	2,7	0,7
Summa	100	100
Antal	1709	1797

Kommentar: Frågeformuleringen i EUP var löd: Är du i huvudsak för eller emot det svenska medlemskapet i EU eller har du ingen bestämd uppfattning?

Tabell 3. Vilken är åsikt när det gäller följande förslag? – Sverige bör verka för att EU utvecklas till ett Europas förenta stater. Svartalternativ och fördelning i SOM2014 och EUP2009

	SOM 2014	EUP 2009
Mycket bra förslag	12,1	7,5
Ganska bra förslag	8,5	9,1
Varken bra eller dåligt förslag	23,3	16,6
Ganska dåligt förslag	21,5	26,6
Mycket dåligt förslag	31,1	39,0
Svarsbortfall	3,5	1,2
Summa	100,0	100,0
Antal	1709	1407

Kommentar: Frågeformuleringen i EUP var löd: Nu ska jag läsa upp en lista på ett antal förslag som förekommit i debatten om EU. Vilken är din åsikt om vart och ett av dem? – Sverige bör utträda ut EU” med svarsalternativ

I de femgradiga skalorna kodas de två positiva och det två negativa svarkategorierna samman till ett positivt och ett negativt svarsalternativ. Mittenalternativet förblir detsamma. I EUP-undersökningen kodas förbundsstatsfrågan om till samma trikotomi där 0–4 motsvarar den negativa attityden, 5 motsvarar ”varken/eller”-alternativet och 6–10 motsvarar den positiva attityden. Frågan om åsikt om det svenska medlemskapet kodas inte om eftersom den är dikotom. I tabell 5 finns en översikt över omkodningen.

Tabell 4. Förbundsstatsfrågan och dess exakta formulering, svarsalternativ och fördelning i SOM2014 och EUP2009

”Vilken är åsikt när det gäller följande förslag? – Sverige bör verka för att EU utvecklas till ett Europas förenta stater”	”Tycker du att det är positivt eller negativt om EU utvecklas till en förbundsstat, ett slags Europas Förenta Stater?”	
	SOM 2014	EUP 2009
Mycket bra förslag	2,2	0 - Mycket negativt 21,5
Ganska bra förslag	9,5	1 8,8
Varken bra eller dåligt förslag	16,6	2 14,1
Ganska dåligt förslag	19,6	3 10,1
Mycket dåligt förslag	28,4	4 5,1
Ingen uppfattning	19,8	5 14,9
Svarsbortfall	4,0	6 4,6
Summa	100,0	7 5,7
Antal	1 709	8 4,3
		9 1,3
		10 - Mycket positivt 1,9
		Vet ej/vill ej svara 7,9
		Summa 100,0
		Antal 1 405

Kommentar: Frågeformulering för respektive undersökningen är återgiven ovanför svarsalternativen.

Frågan om åsikt i förslaget att EU ska utvecklas till förbundsstat är den fråga som skiljer sig mest åt i de båda undersökningarna. I SOM-undersökningen frågas det bara om ”Europas Förenta Stater” och i EUP-undersökningen innehåller frågan utöver liknelsen vid USA den beskrivande termen förbundsstat. Det är svårt att vara säker på att svarspersonerna känner till konceptet förbundsstat och att de känner igen liknelsen vid USA i formuleringen ”Europas förenta stater” vilket är ett validitetsproblem. Det problemet finns dock i båda formuleringarna vilket gör att de åtminstone är jämförbara med varandra. Svarsskalan i EUP-undersökningen är elvgradig och femgradig i SOM-undersökningen vilket gör att omkodningen till en trikotomi (positiv-neutral-negativ) är mindre självklar i EUP-undersökningen. Fördelningen på svarsalternativen på den 11-gradigaskalan är inte normalfördelad utan har ett W-mönster med en topp på mittalternativet (tabell 4). Det antyder att punkt 5 på skalan har tolkats som ett neutralt svarsalternativ. Jämför jag fördelningen i de två undersökningarna efter att jag har gjort min omkodning kan jag dock konstatera att de är mer lika om jag låter svarsalternativ 4 och 6 ingå i det neutrala mittalternativet. Trots detta väljer jag att låta punkt 5 ensam representera svarsalternativet eftersom jag tycker att punkt 4 och 6 representerar en åsiktsriktning. I SOM-undersökningen finns ett sjätte svaralternativ med etiketten ”Ingen uppfattning” som inte finns i EUP-undersökningen. I besöksintervjuer är det dock vanligt att låta utvägen ”Ingen uppfattning” vara ett dolt svarsalternativ som inte läses upp i skalan. Om svarspersonen inte lyckas avge ett svar med hjälp av skalan utan säger att de inte vet kodalas det som ”Ingen uppfattning”, men

först efter att försökt få ett substantiellt svar från svarspersonen. Så är fallet i EUP-undersökningen. Jag väljer att använda dessa svar i kategorin ”Ingen uppfattning” i min kodning.

Frågorna om att Sverige ska utträda ut EU är femgradig och ingår i ett längre frågebatteri i båda undersökningarna. Den enda skillnaden i min omkodning av frågan i respektive undersökning är att jag i EUP-undersökningen tillämpar samma princip för ”Ingen uppfattning”-svaren som i förbundsstatsfrågan. Det innebär att det i EUP-undersökningen finns ett svarsalternativ som inte finns i SOM-undersökningen.

Tabell 5. Kodning av variabler som ingår i typologin

	För	Neutral	Mot
Åsikt om det svenska medlemskapet i EU	I huvudsak mot det svenska medlemskapet i EU	Har ingen bestämd åsikt i frågan	I huvudsak mot det svenska medlemskapet i EU
Åsikt om förslaget att Sverige ska verka för att EU utvecklas till ett Europas förenta stater i EUP	6 - 10 (Mycket positiv)	5, Ingen uppfattning	0 (Mycket negativ) - 4
Åsikt om förslaget att Sverige ska verka för att EU utvecklas till ett Europas förenta stater i SOM	Ganska bra förslag, Mycket bra förslag	Varken bra eller dålig förslag, Ingen uppfattning	Ganska dåligt förslag, Mycket dåligt förslag
Åsikt om förslaget att utträda ut EU i EUP och SOM	Ganska bra förslag, Mycket bra förslag	Varken bra eller dålig förslag, Ingen uppfattning	Ganska dåligt förslag, Mycket dåligt förslag

Kommentar: Åsikt om medlemskapet i EU kodas inte om eftersom den redan är trikotom.

Jag validerar typologin genom att testa hur en rad attitydfrågor om EU faller ut i de olika kategorierna. Jag använder tio variabler i valideringen. Variablerna som mäter nöjdhet med demokratin i EU respektive Sverige ingår i ett batteri med formuleringen ”Allmänt sett, hur nöjd är du med det sätt på vilket demokratin fungerar i:” med svarsalternativen ”Mycket nöjd”/”Ganska nöjd”/”Inte särskilt nöjd”/”Inte alls nöjd”. Variablerna som mäter förtroende för EU-kommissionen och Europaparlamentet ingår också i ett längre frågebatteri som lyder ” Hur stort förtroende har du för det sätt på vilket följande institutioner och grupper sköter sitt arbete?” med svarsalternativen ”Mycket stort förtroende”/”Ganska stort förtroende”/”Varken stort eller litet förtroende”/”Ganska litet förtroende”/”Mycket litet förtroende”. Frågan som mäter inställningen till EU lyder ”Allmänt sett, vilken är din inställning till EU” med svaralternativen ”Mycket positiv”/”Ganska positiv”/”Varken positiv eller negativ”/”Ganska negativ”/”Mycket negativ”/”Ingen uppfattning”. Slutligen använder jag fem variabler som mäter inställning till hur EU har påverkar Sverige på en rad politikområden. Dessa politikområden är miljö, ekonomi, sysselsättning, den nationella självständigheten och den sociala tryggheten, som alla ingår i ett frågebatteri med formuleringen ”Hur anser du att medlemskapet i EU

påverkar Sverige inom följande områden?” och svarsalternativen ”Mycket positivt”/”Ganska positivt”/”Varken positivt eller negativt”/”Ganska negativt”/”Mycket negativt”/”Ingen uppfattning”.

Syftet med det här valideringssteget är att se hur utfallet i de olika kategorierna förhåller sig till varandra. Det enklaste sättet att illustrera skillnaderna är att använda ett balansmått. Balansmättet är differensen mellan andelen positiva attityder minus andelen negativa attityder. Alla svarkategorier (inklusive ”Ingen uppfattning” i den mån det svaralternativet finns) ingår i basen när jag räknar ut balansmättet.

Operationalisering av typologin

Tre frågor används för att operationalisera typologin: ”Åsikt om det svenska medlemskapet i EU”, ”Sverige ska verka för att EU ska utvecklas till ett Europas förenta stater” och ”Sverige bör utträda ur EU”. Den första dimensionen – inställning till det befintliga EU-medlemskapet – operationaliseras av frågan om ”Åsikt om det svenska medlemskapet i EU”. Den andra dimensionen – inställning till europeisk integration – operationaliseras av frågorna om att ”Sverige ska verka för att EU ska utvecklas till ett Europas förenta stater” och ”Sverige bör utträda ur EU”. Jag använder så konkreta frågor som möjligt för att jag vill vara säker på vad jag mäter. Hade jag istället använt en enkel fråga om inställning till europeisk integration för att mäta motsvarande dimension hade jag inte vetat vad personen som svarar på frågan inbegriper i begreppet. Genom att låta dessa relativa extrema åsikter vara ytterpunkter på dimensionen vet jag att ett stöd för europeisk integration innebär ett stöd för alla former av europeisk integration eftersom bildandet av en förbundsstat omfattar både institutionell och politisk integration. Ett stöd för att utträda ur EU är på samma sätt ett ultimata ställningstagande mot europeisk integration eftersom utgångspunkten för förändringsriktningen är det befintliga medlemskapet och EU-samarbetet.

För att ingå i typologin måste alla tre frågor vara besvarade. Typologin konstrueras i tre led, där det första ledet identifierar om det överhuvudtaget finns en åsikt att klassificera. Om en person har svarat neutralt på alla tre frågor kategoriseras den som likgiltig. I nästa led identifieras förändringsvilja utifrån det befintliga medlemskapet. Syftet med att identifiera förändringsviljan är att urskilja stödet för status quo. Igen vill jag poängtera att utgångspunkten för typologin är förändringsriktning utifrån det befintliga medlemskapet och EU-samarbetet och vilket representeras av kategorin status quo i typologin. Ett stöd för status quo kan uttryckas med en positiv åsikt i frågan om medlemskapet eller som en neutral inställning till medlemskapet i kombination med en uttrycklig förändringsvilja i de andra två frågorna. När förändringsviljan är identifierad klassificeras, i ett sista led, svaren på de tre frågorna efter riktningen på förändringsviljan utifrån den teoretiska riktningen på dimensionerna. Det ger följande kategorier.

– *Integrationsivrare* utgörs av personer som svarat att de är för ett svenskt medlemskap i EU, att de vill att Sverige ska arbeta för att EU ska utvecklas till ett Europas förenta stater, och som inte svarat att de vill att Sverige ska gå ur EU.

– *Status quo* består av personer som ställer sig positiva eller neutrala till det svenska medlemskapet i EU samtidigt som de uttryckligen inte vill lämna unionen eller fördjupa integrationen.

– *EU-skeptiker* består av personer som är emot det svenska medlemskapet i EU, men inte vill att Sverige ska lämna unionen, och som inte vill att EU ska bli en förbundsstat.

– *EU-avvisare* består av personer som är emot det svenska medlemskapet och vill att Sverige ska lämna unionen och inte vill ha fördjupad integration.

– *EU-likgiltig* består av personer som placerat sig i mitten på skalan eller valt svarsalternativet ”ingen uppfattning” på samtliga tre frågor.

Resultat och analys

Resultatet av operationaliseringen i 2014 års SOM-undersökning redovisas i tabell 6. Frågorna jag använder i operationaliseringen är ställda i ett formulär som besvarades av 1 709 personer. Ett syfte med typologin är att fånga in hela åsiktsstrukturen i befolkningen. Av de 1 709 personerna som ingick i undersökningen hade 1 586 personer, motsvarande 92 procent, besvarat alla tre frågor som användes i operationaliseringen. Av dessa har 1 468 personer, motsvarande 94 procent, svarat teoretiskt konsekvent och kunde placeras i någon av de kategorierna. Andelen konsekventa svar som gick att kategorisera i hela underlaget är 87 procent vilket jag tycker är tillräckligt många för att påstå att typologin uppfyller sitt syfte.

Det var 100 personer som hade avgett inkonsekventa svar och 123 personer som inte hade svarat alls och därmed exkluderades från kategoriseringen. Av de inkonsekventa svaren var det 23 personer som hade svarat direkt motstridigt, det vill säga kombinationer som exempelvis både förespråkade utträde ur unionen och stöd för medlemskapet. Övriga 77 personer som placerats i kategorin inkonsekventa svar har avgivit svars kombinationer som inte är teoretiskt otänkbara men som i den mån de är seriösa befinner sig på en abstraktionsnivå som ligger utanför typologins anspråk. Det handlar om svars kombinationer av neutral inställning till medlemskapet och positiv inställning till utträdet eller fördjupad integration. De inkonsekventa svaren faller utanför typologins teoretiska ramverk vilket innebär att de inte bör inkluderas när om typologin ska användas som analysverktyg i andra studier.

Under beskrivningen av kategorierna i föregående avsnitt förklaras vilka svars kombinationer som utgör respektive kategori. Men hur ska vi förstå kategorierna? Status quo, som är den överlägset största kategorin, ska inte tolkas som ett stöd för EU utan snarare som acceptans för just status quo. Inom kategorin ryms alla som uttryckt stöd för medlemskapet och motstånd mot förändring, men också alla som har en neutral inställning till medlemskapet men även en uttrycklig vilja inte förändra

status quo. Av de 859 personerna vars åsikter kategoriserats som status quo är visserligen 76 procent för det svenska medlemskapet, men 24 procent har uttryckt en acceptans för status quo genom att ha en neutral inställning till medlemskapet, men uttryckt att de inte vill lämna unionen eller ha fördjupad integration.

Tabell 6. Fördelning i typologi på SOM-undersökningen 2014

Kategori	Procentuell fördelning	Antal
Integrationsivrare	9,5	150
Status quo	54,2	859
EU-skeptiker	5,9	94
EU-avvisare	16,6	263
EU-likgiltig	7,6	120
Inkonsekventa svar	6,3	100
Summa	100,0	1 586
Svarsbortfall (antal)		123

Kommentar: Variabler och operationalisering beskrivs under avsnittet metod och material. Basen utgörs av alla som har besvarat samtliga frågor som ingår i operationaliseringen.

Kategorin EU-skeptiker är den minsta kategorin. Endast 5,9 procent tycker att medlemskapet är dåligt, men inte så dåligt att Sverige borde lämna unionen. Jag föreställer mig att dessa personer är konstruktiva kritiker som är skeptiska till delar av samarbetet. Kategorierna EU-avvisare, integrationsivrare och EU-likgiltiga är de mest självförklarande kategorierna. EU-avvisare och integrationsivrare svarar konsekvent att de är emot medlemskapet och för utträde respektive för medlemskapet och för bildandet av en förbundsstat. Fördelningen visar att det finns fler EU-avvisare än integrationsivrare.

EU- likgiltiga består av personer som har en neutral åsikt i alla tre frågor, men som ändå tagit sig tid att svara på alla frågor. Den här gruppen är nog egentligen större än de 7,6 procent som fördelningen visar eftersom några av de uteblivna svaren på de tre frågorna som operationaliserar typologin förmodligen beror på att svarspersonen inte har någon åsikt i frågan. Jag skulle tro att de grupper som låtit bli att svara på enkäten i sin helhet också har gjort det för att de inte har så starka politiska åsikter.

Trots att jag hävdar att typologin uppfyller syftet att visa hela opinionsbilden vill jag avråda från att lägga för stor vikt vid de exakta skattningarna i tolkningen av resultatet. Det är förhållandet mellan kategorierna som är det viktigaste resultatet vilket jag återkommer till när jag studerar resultatet över tid. Det är också angeläget att poängtera att det inom varje kategori finns utrymme för olika åsikter om specifika politikområden i europapolitiken vilket jag återkommer till i det sista valideringssteget.

Validering

Jag validerar typologin i tre steg. I det första steget utvärderar jag hur väl typologin fungerar genom att studera fördelningen över tid i SOM-undersökningen. I det andra steget utvärderar jag hur typologin ser ut tillämpad på en annan datamängd, EUP-undersökningen över tid. I det tredje steget utvärderar jag typologin genom att undersöka hur kategorierna förhåller sig till varandra i attitydfrågor om allmän inställning till EU, nöjdhet med demokratin i EU och Sverige, förtroende för EU:s institutioner och hur EU-medlemskapet har påverkat Sverige på en rad politikområden.

Stabilitet över tid

För att undersöka hur väl den här kategoriseringen fungerar undersöker jag indelningsvis hur fördelningen ser ut över tid. Jag redovisar fördelningen i både SOM-undersökningen och EUP-undersökningen över tid i tabell 4. Jag inleder med att diskutera resultaten av typologin i SOM-undersökningen 2010-2014.

Stödet för det svenska medlemskapet mätt med frågan om ”Åsikt om det svenska medlemskapet” ökade stabilt under hela 2000-talet och nådde sin högsta punkt 2010 för att sedan dala kraftigt under ett par år i samband med ekonomiska krisen i Europa. Trenden vände 2013 för att 2014 återvända till nästan samma nivå som före finanskrisen. Motståndet var under samma period relativt stabilt medan andelen som inte hade någon bestämd åsikt om medlemskapet ökade i samband med att stödet för medlemskapet sjönk. (Berg och Vernersdotter 2014). De år jag undersöker var turbulenta i medlemskapsvariabeln, men när jag studerar åsiktsstrukturen genom typologin kan jag konstatera att de var mindre turbulenta. Samtliga kategorier är stabila över tid. De skillnader i skattningar som går att säkerställa statistiskt är att andelen likgiltiga och andelen status quo skiljer sig med 95 procents säkerhet mellan 2013 och 2014. Andelen som klassificeras som status quo 2013 är 48 procent, vilket fortfarande är den överlägset största kategorin, men ändå avsevärt mindre än 58 procent som är andelen i Status quo 2014. Övriga skillnader rör sig inom felmarginalen.

Att åsiktstrukturen är stabil över tid stödjer teorin om att det finns grundläggande EU-attityder som okänsliga för tillfälliga opinionsvindar. Antagandet om en stabil och välförankrad inställning till EU är en förutsättning för att kunna studera diffust och specifikt stöd med hjälp av bakomliggande faktorer på sätt som ofta görs inom den kvantitativa opinionsforskningen. Jag skulle vilja hävda att typologin i det avseendet lämpar sig väl för att användas som beroende variabel i sådana analyser.

Tabell 7. EU-attityder över tid

	År	Integration s-ivrare	Status quo	EU- skeptiker	EU- avvisare	EU- likgiltig	Summa	Antal
	2014	10	58	6	18	8	100	1486
	2013	10	48	7	22	13	100	1424
SOM	2012	9	53	7	19	12	100	1319
	2011	10	51	7	19	13	100	1400
	2010	12	55	7	16	10	100	1444
	2009	16	61	5	14	4	100	1327
EUP	2004	18	42	9	28	3	100	1259
	1999	22	36	6	31	4	100	1356

Kommentar: Variabler och operationalisering beskrivs under avsnittet metod och material. Antalet inkonsekventa svar är i EUP1999 137 personer, EUP2004 71 personer, EUP2009 78 personer, SOM2010 86 personer, SOM2011 97 personer, SOM2012 92 personer, SOM2013 86 personer. Källa: SOM-undersökningen 2010-2014 och EUP-undersökningen 1999, 2004, 2009

Förändring över tid

Nästa valideringssteg är som sagt att undersöka om det går att tillämpa typologin på ett annat datamaterial. Jag tillämpar typologin på EUP-undersökningen 1999, 2004 och 2009. Ur valideringssynpunkt är årtalen intressanta eftersom integrationsprocessen har tagit stora steg framåt mellan varje mätpunkt. Nicefördraget undertecknades 2001, och trädde i kraft 2003 och fördjupade integrationen, om med mindre radikala mått än Maastrichfördraget som var startskottet för hela forskningsfältet. EU utvidgades med tio länder 2004 och 2007 skrevs Lissabonfördraget under efter att ha omarbetats för att blidka folkopinionen i länder som Frankrike och Irland där det ursprungliga fördragsförslaget föll i folkomröstningar. Även i Sverige var den allmänna debatten om fördraget livlig.

En generell kommentar om resultaten i EUP-undersökningen jämfört med SOM-undersökningen är att andelen likgiltiga är mycket färre i EUP-undersökningen (tabell 7). Jag lyfte och fann visst stöd för frågan om att personer som väljer att delta i EUP-undersökningen eventuellt är mer intresserade av EU än personer som deltar i den mer allmänt orienterade SOM-undersökningen. Kanske kan det vara en förklaring till att andelen likgiltiga är färre i EUP-undersökningen. En alternativ förklaring skulle kunna vara att det faktiskt fanns starkare åsikter om EU vid de berörda mättillfällena beroende på de förändringar i integrationsprocessen som jag nämner ovan. Skillnaden mellan 2009 års EUP-undersökning och 2010 SOM-undersökning är dock väl stor för att stödja den förklaringsmodellen. I övrigt är förhållandet mellan kategorierna i EUP-undersökningen väldigt likt det i SOM-undersökningen vilket antyder att det går bra att tillämpa typologin på olika datamaterial.

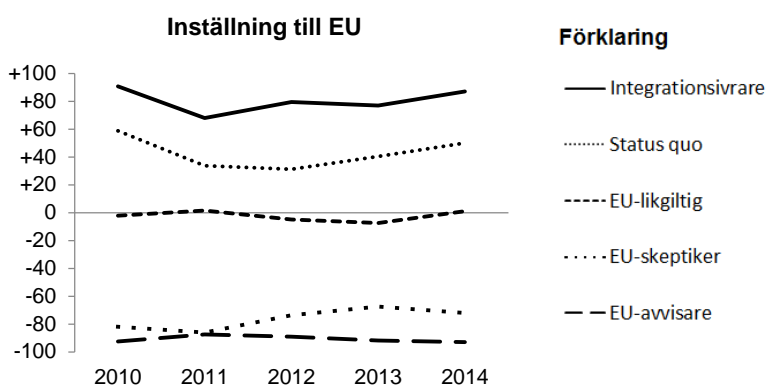
De förändringar över tid som styckets rubrik syftar på avser den kraftiga ökningen av status quo som sker mellan 1999 och 2009. Andelen integrationsivrare och EU-avvisare blir färre efter varje fördragsändring vilket ligger i linje med tanken om att typologin mäter en grundläggande attityd till EU. Efter varje fördragsändring har allt fler sällat sig till status quo. Jag tillåter mig att spekulera om att integrationsivrarna har blivit färre eftersom deras integrationsvilja har stillats med varje fördragsändring.

Attitydskillnad mellan kategorierna

I det sista valideringssteget undersöker jag kategorierna i typologin förhåller sig till varandra i en rad EU-relaterade attitydfrågor. Jag vill även här understryka att exakta skattningar är mindre viktiga i sammanhanget eftersom det är förhållandet mellan kategorierna som är intressanta. Syftet med att undersöka attitydskillnader mellan kategorierna är att ta reda på om resultaten är rimliga utifrån vad vi kan förvänta oss. Jag har valt att presentera resultaten med hjälp av ett balansmått. Balansmättet visar differensen mellan andelen positiva och negativa åsikter. Eftersom det är procentdifferensen som redovisas löper skalan från +100 till -100. Om samtliga personer svarar positivt blir balansmättet +100. Om hälften svarar positivt och hälften svarar negativt blir balansmättet 0.

Inledningsvis undersöker jag hur inställningen till EU förhåller sig mellan kategorierna. Skalan är femgradig och löper från positiv till negativ. Jag förväntar mig att integrationsivrare ska ha en mer positiv allmän inställning till EU. Det finns ett tydligt hierarkiskt mönster i hur kategorierna förhåller sig till varandra (figur x). Integrationsivrarna har nästan full pott och på den positiva sidan opinionsbalansen finns också status quo. Runt 0-strecket finns de EU-likgiltiga och i botten hittar vi EU-skeptiker och EU-avvisare.

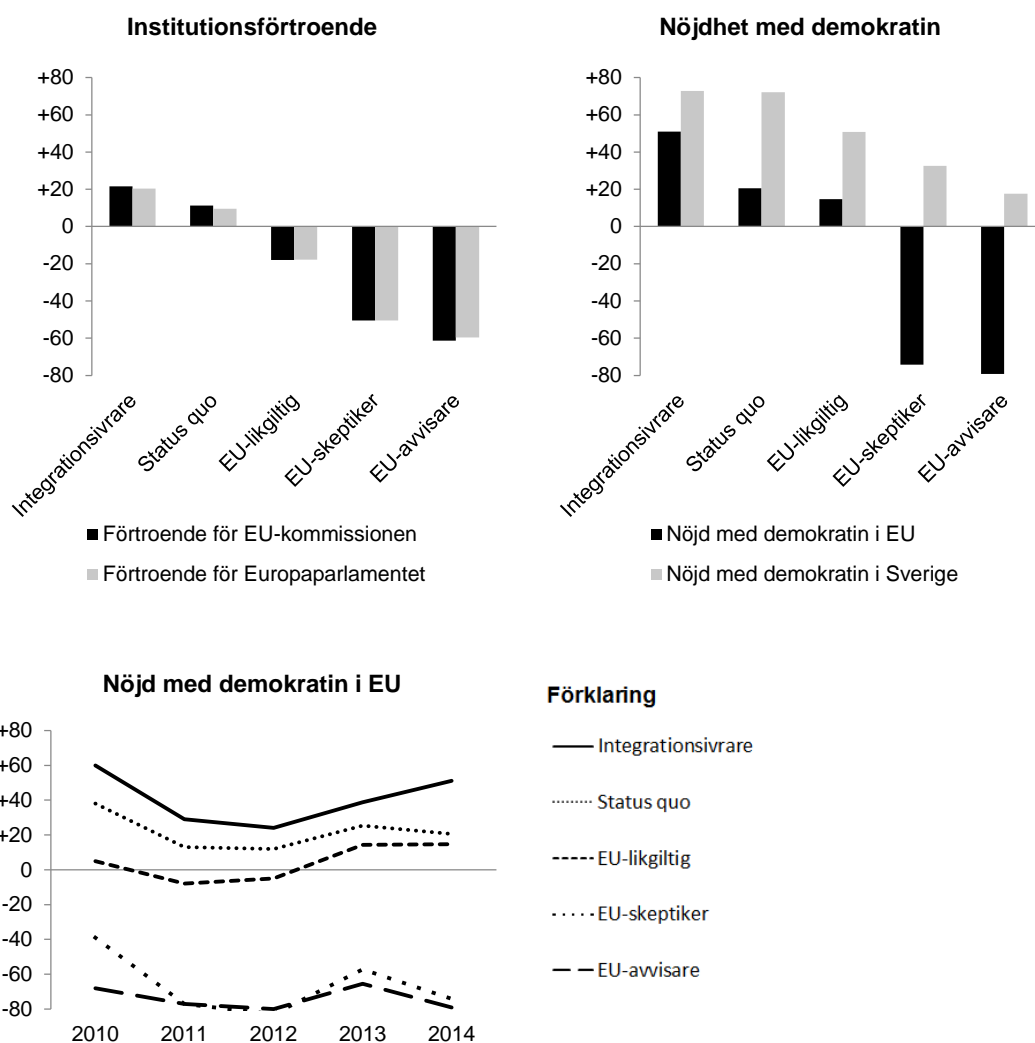
Figur 2. Inställning till EU 2010-2014 (balansmått)



Kommentar: Frågan lyder "Allmänt sett, vilken är din inställning till EU" med svaralternativen "Mycket positiv"/"Ganska positiv"/"Varken positiv eller negativ"/"Ganska negativ"/"Mycket negativ"/"Ingen uppfattning". Alla som svarat på frågan ingår i basen. Källa: SOM-undersökningen 2010-2014.

Nästa uppsättning frågor knyter an till folkopinion som grund för EU:s demokratiska legitimitet. Jag undersöker hur nöjda de olika kategorierna är med demokratin i EU och Sverige och hur stort förtroende de har för EU:s institutioner. Förtroendet för institutionerna och nöjdhet med demokratin i Sverige redovisas enbart för 2014, medan nöjdhet med demokratin i EU redovisas både i relation till Sverige och som en tidsserie. Stöd för EU och tilltro till dess institutioner brukar hänga samman, därför förväntar jag mig en stark polarisering mellan kategorierna på det här området.

Figur 3. Indikatorer på demokratisk legitimitet (balansmått) 2014 och 2010-2014



Kommentar: Frågorna om nöjdhet med demokratin lyder "Allmänt sett, hur nöjd är du med det sätt på vilket demokratin fungerar i: -EU/ -Sverige" med svarsalternativen "Mycket nöjd"/"Ganska nöjd"/"Inte särskilt nöjd"/"Inte alls nöjd". "Hur stort förtroende har du för det sätt på vilket följande institutioner och grupper sköter sitt arbete? – EU-kommissionen / -Europaparlamentet" med svarsalternativen "Mycket stort förtroende"/"Ganska stort förtroende"/"Varken stort eller litet förtroende"/"Ganska litet förtroende"/"Mycket litet förtroende". Alla som svarat på frågan ingår i basen. Balansmått i befolkningen 2014: Förtroende för EU-kommissionen och Europaparlamentet: -7 resp. -7. Nöjdhet med demokratin i EU och Sverige: -27 resp. +58. Källa: SOM-undersökningen 2014 och SOM-undersökningarna 2010-2014.

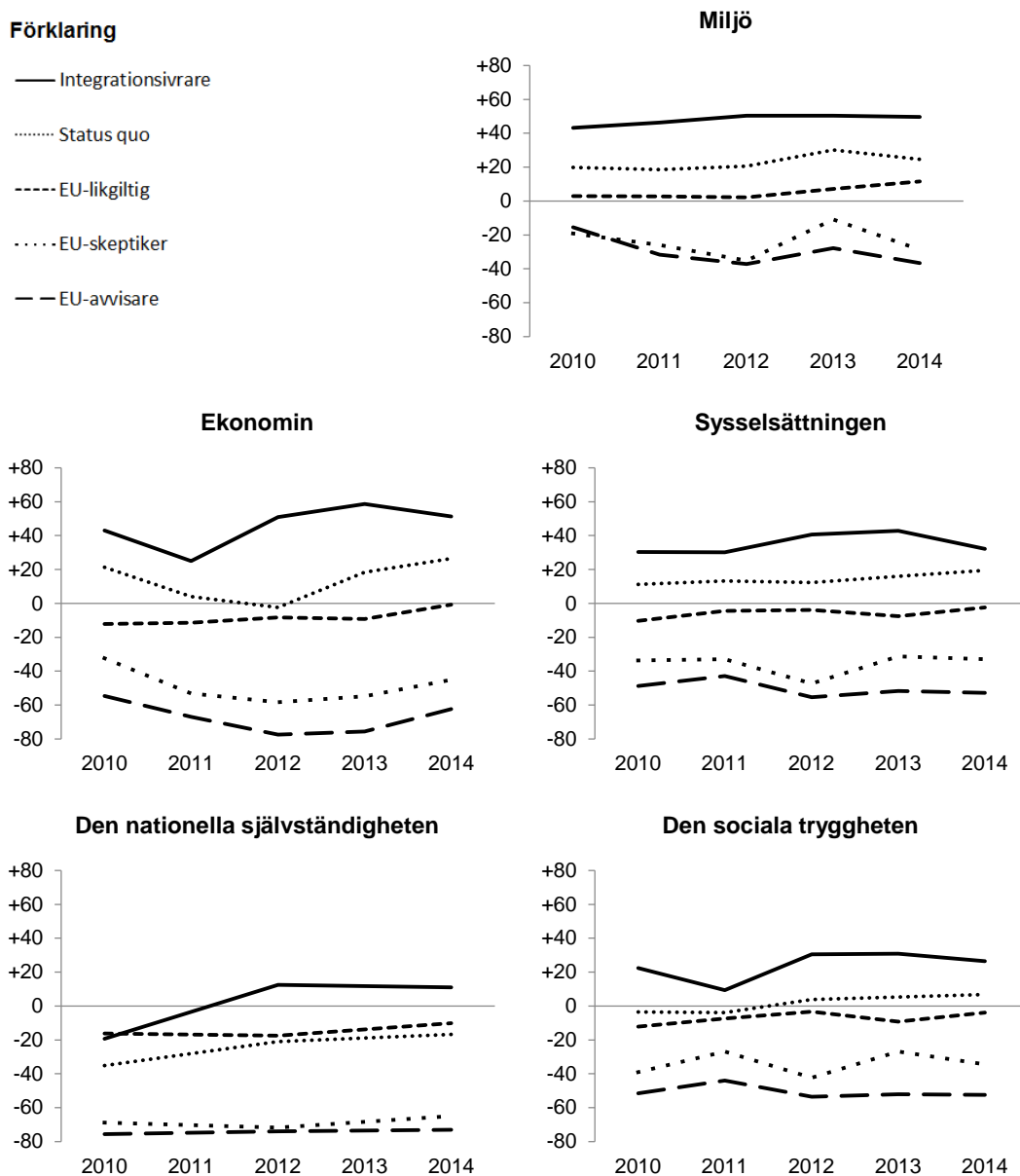
Mönstret med är det samma som i förra frågan, där integrationsivrarna är mest positiva och övriga kategorier placerar sig i fallande ordning därefter. Det finns ingen skillnad mellan förtroendet för EU-

kommissionen och Europaparlamentet, men väl mellan kategorierna. Även här hittar vi integrationsivrare och status quo på den positiva sidan opinionsbalansen, medan övriga kategorier håller sig på den negativa. Trots att status quo är den överlägset största kategorin avviker gruppens balansmätt från befolkningens. Där befolkningens balansmätt på förtroende för institutionerna är negativt är status quos positivt.

Hur nöjda människor är med demokratin i EU respektive Sverige varierar. Samtliga kategorier är övervägande nöjda med hur demokratin fungerar i Sverige. Nöjdheten med demokratin i EU mer spridd. Integrationsivrarna är mest nöjda, men inte lika nöjda som de är med hur demokratin fungerar i Sverige. Status quo och EU-likgiltiga är båda mer nöjda än missnöjda, men betydligt mindre nöjda än integrationsivrarna. Både EU-skeptiker och EU-avvisare är väldigt missnöjda med demokratin i EU. EU-skeptiker och EU-avvisare är lika missnöjda med demokratin i lika stor utsträckning. Förhållandet mellan kategoriernas nöjdhet med demokratin i EU är det samma över tid. Demokrati- och institutionsförtroendevariablerna är polariserade, däremot är skillnaden mellan integrationsivrare och status quo respektive EU-skeptiker och EU-avvisare är små.

Slutligen vill jag visa hur man i de olika kategorierna tycker att EU-medlemskapet har påverkat Sverige inom olika politikområden (Figur 4). Mönstret vi sett i tidigare frågor upprepar sig. Integrationsivrarna är mest positiva och övriga kategorier är mindre positiva i fallande ordning. Skillnaden mellan politikområdena ligger i var på skalan kategorierna placerar sig. I frågan om hur EU påverkat den nationella självständigheten var samtliga kategorier övervägande negativa 2010. En avvikelse från det hierarkiska mönstret mellan kategorierna är att det inte finns någon skillnad mellan EU-skeptiker och EU-avvisare i hur negativa de är till hur EU har påverkat den nationella självständigheten. De två kategorierna har ett liknande mönster i frågan om hur EU påverkat miljön i Sverige.

Figur 4. Åsikt om hur EU-medlemskapet påverkat Sverige inom olika politikområden 2010-2014 (balansmått)



Kommentar: Frågan lyder "Hur anser du att medlemskapet i EU påverkar Sverige inom följande områden?" och svarsalternativen "Mycket positivt"/"Ganska positivt"/"Varken positivt eller negativt"/"Ganska negativt"/"Mycket negativt"/"Ingen uppfattning". Alla som svarat på frågan ingår i basen. Källa: SOM-undersökningen 2010-2014

Avslutningsvis konstaterar jag att alla attitydskillnaderna mellan kategorierna följer det förväntade mönstret. EU-skeptiker och EU-avvisare är mest negativa i alla indikatorer, EU-likgiltiga har svaga åsikter även i andra indikatorer på EU-attityd, medan status quo och integrationsivrarna i störst utsträckning är positiva.

Slutdiskussion

Jag har utvecklat ett teoretiskt förankrat mått på EU-attityder som faller ut i en typologi om fem kategorier. Måttet syftade till att samla hela opinionsbilden både teoretiskt och operationellt. Det teoretiska ramverket fångade upp 94 procent av de som svarat på frågorna och operationaliseringen fångade 87 procent vilket är tillräckligt många för att kalla typologin omfattande. Åsiktsstrukturen som typologin representerar är stabil över tid då EU-samarbetet var stabilt och rör sig över tid då EU-samarbetet förändrades. Det antyder att de attityder som fångas upp mäter inställningen till det befintliga medlemskapet och samarbetet väl. Det antyder också att det finns en grundläggande EU-attityd att studera vilket är en förutsättning för de förklaringsmodeller som används för att studera dimensionalitet i EU-attityder genom bakomliggande förklaringsfaktorer.

För att kunna användas som mått på EU-attityd i andra studier måste typologin gå att operationalisera utifrån frågor om är likvärdiga men inte identiska eftersom frågeformuleringar och skalor tenderar att variera i olika undersökningar. Jag testar typologin genom att operationalisera den i två olika datamaterial. Resultaten är jämförbara, men det är också frågorna. För att ytterligare validera typologin bör den testas på ett datamaterial med likvärdiga, men annorlunda formulerade frågor.

Jag begränsar mig till Sverige i mitt material, men typologin är utvecklat för att kunna tillämpas även i andra länder. Det vore intressant att se om typologin kan fånga upp en lika stor andel av åsiktsstrukturen i ett land med ett helt annat opinionsklimat än det svenska. Storbritannien just nu vore ett intressant exempel.

Typologin ska kunna användas både som beroende och oberoende variabel. Det vore intressant att replikera några av studierna jag tar upp i teoretidelen för att se om den fungerar som beroende variabel. Typologins kategorier befinner sig på nominalskalnivå vilket begränsar urvalet av statistiska metoder som den kan användas i. Det är vanligt att samhällsvetenskapliga forskare kompromissar med skalnivån för att kunna genomföra sina statistiska analyser vilket är teoretiskt försvarbart i vissa fall. Dock inte i det här fallet. Det finns inga jämna skalsteg mellan kategorierna och även om de faller ut i ett samma hierarkiska mönster när de testas mot andra variabler finns det ingen statistisk hierarki i typologin.

Typologin är intressant som beroende variabel eftersom den täcker in i princip hela åsiktsbilden. Det vore intressant att undersöka vilken åsiktsvariation som döljer sig inom kategorierna. Inte minst den stora gruppen status quo. Bara med hjälp av operationaliseringen jag gjorde i SOM-undersökningen skulle det gå att dela upp kategorin status quo i två undergrupper där den ena förespråkare status quo och den andra accepterar status quo.

Det finns många aspekter att fördjupa sig i inom EU-opinionsforskningen och jag hoppas att min typologi kan visa sig vara ett användbart analysverktyg i inom fältet.

Referenser

Berg, Linda & Vernersdotter, Frida (2015) Svenskarna mer positiva till EU igen i Annika Bergström, Bengt Johansson, Henrik Oscarsson & Maria Oskarson (red) *Fragment*. Göteborgs universitet: SOM-institutet.

Blair, J., Czaja, R. F., & Blair, E. A. (2013). *Designing surveys: A guide to decisions and procedures*. Sage Publications.

Bradburn, N. M., Sudman, S., & Wansink, B. (2004). *Asking questions: the definitive guide to questionnaire design--for market research, political polls, and social and health questionnaires*. John Wiley & Sons.

Conti, Nicolò. "Domestic parties and European integration: the problem of party attitudes to the EU, and the Europeanisation of parties." *European political science* 6.2 (2007): 192-207.

De Leeuw, E. D., & Dillman, D. A. (2008). *International handbook of survey methodology*. Taylor & Francis.

Dillman, D. A., Smyth, J. D., & Melani, L. (2011). *Internet, mail, and mixed-mode surveys: the tailored design method*. Toronto: Wiley & Sons.

Eichenberg, R. C., & Dalton, R. J. (2007). Post-Maastricht blues: The transformation of citizen support for European integration, 1973–2004. *Acta politica*, 42(2), 128-152.

Flood, Christopher. "Euroscepticism: A problematic concept (illustrated with particular reference to France)." *32nd annual UACES conference, Belfast*. 2002.

Gabel, Matthew. "Public support for European integration: An empirical test of five theories." *The Journal of Politics* 60.02 (1998): 333-354.

Holmberg, Sören och Frida Vernersdotter (2013), Swedish opinion on the Swedish Membership in the EU, SOM-rapport 2013:06, SOM-institutet, Göteborgs universitet.

Hooghe, Liesbet, and Gary Marks. "A postfunctionalist theory of European integration: From permissive consensus to constraining dissensus." *British Journal of Political Science* 39.01 (2009): 1-23.

Hooghe, Liesbet, Gary Marks, and Carole J. Wilson. "Does left/right structure party positions on European integration?." *Comparative political studies* 35.8 (2002): 965-989.

Kopecký, Petr, and Cas Mudde. "The two sides of euroscepticism party positions on European integration in east central europe." *European Union Politics* 3.3 (2002): 297-326.

Leconte, Cécile. "From pathology to mainstream phenomenon: Reviewing the Euroscepticism debate in research and theory." *International Political Science Review* 36.3 (2015): 250-263.

Lindahl, Rutger, and Daniel Naurin. "Sweden: The twin faces of a euro-outsider." *Journal of European Integration* 27.1 (2005): 65-87.

Mudde, Cas. "The comparative study of party-based Euroscepticism: the Sussex versus the North Carolina School." *East European Politics* 28.2 (2012): 193-202.

Serricchio, Fabio, Myrto Tsakatika, and Lucia Quaglia. "Eurocepticism and the Global Financial Crisis*." *JCMS: Journal of Common Market Studies* 51.1 (2013): 51-64.

Stoeckel, Florian. "Ambivalent or indifferent? Reconsidering the structure of EU public opinion." *European Union Politics* 14.1 (2013): 23-45.

Szczerbiak, Aleks, and Paul Taggart. "Theorizing party-based Eurocepticism: problems of definition, measurement, and causality." *Opposing Europe* (2008): 238-263.

Tourangeau, Roger, Lance J. Rips, and Kenneth Rasinski. *The psychology of survey response*. Cambridge University Press, 2000.

Taggart, Paul. "A touchstone of dissent: Eurocepticism in contemporary Western European party systems." *European Journal of Political Research* 33.3 (1998): 363-388.

Van Ingelgom, Virginie. "Integrating Indifference: the Need to Study the Non-Polarisation of European Citizens." *European Union Studies Association Conference 2011*. 2011.

Van Klingeren, Marijn, Hajo G. Boomgaarden, and Claes H. De Vreese. "Going soft or staying soft: have identity factors become more important than economic rationale when explaining eurocepticism?." *Journal of European Integration* 35.6 (2013): 689-704.

Vasilopoulou, Sofia. "European integration and the radical right: Three patterns of opposition." *Government and Opposition* 46.2 (2011): 223-244.

Vasilopoulou, Sofia. "Continuity and Change in the Study of Eurocepticism: Plus ça change?*" *JCMS: Journal of Common Market Studies* 51.1 (2013): 153-168.

de Vries, Catherine, and Marco Steenbergen. "Variable opinions: The predictability of support for unification in European mass publics." *Journal of Political Marketing* 12.1 (2013): 121-141.