



Det här verket har digitaliserats vid Göteborgs universitetsbibliotek och är fritt att använda. Alla tryckta texter är OCR-tolkade till maskinläsbar text. Det betyder att du kan söka och kopiera texten från dokumentet. Vissa äldre dokument med dåligt tryck kan vara svåra att OCR-tolka korrekt vilket medför att den OCR-tolkade texten kan innehålla fel och därför bör man visuellt jämföra med verkets bilder för att avgöra vad som är riktigt.

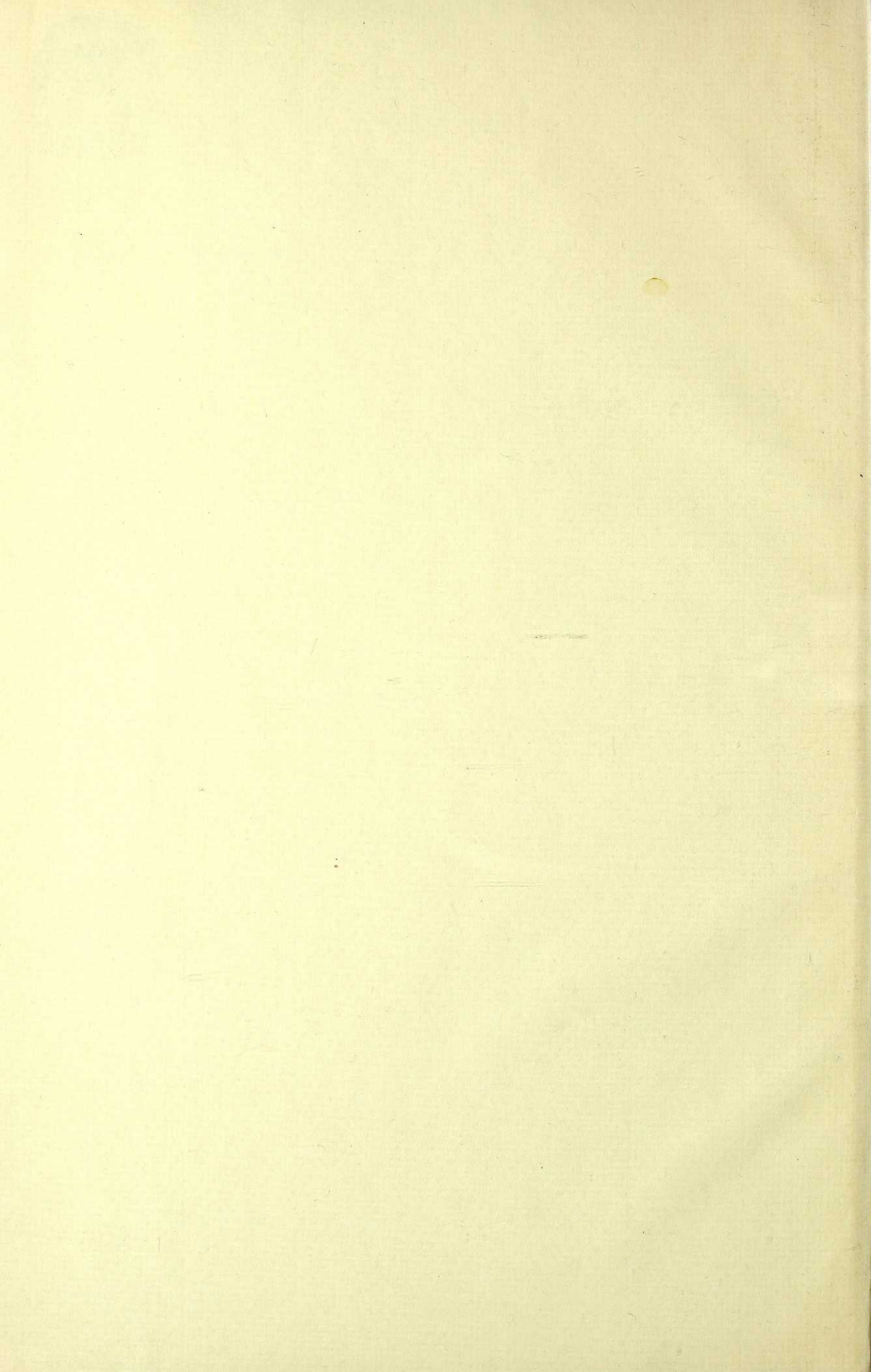
This work has been digitized at Gothenburg University Library and is free to use. All printed texts have been OCR-processed and converted to machine readable text. This means that you can search and copy text from the document. Some early printed books are hard to OCR-process correctly and the text may contain errors, so one should always visually compare it with the images to determine what is correct.





Allmänna Sektionen

F
3635

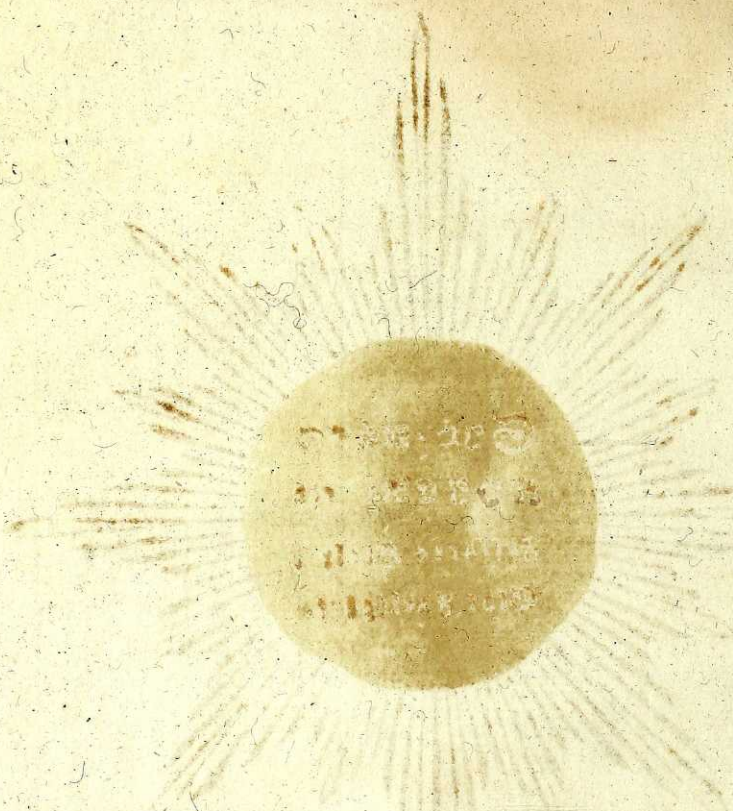


Bihang til Bondestalpen



En del af detta kan och brukas af Landt-Boery

Junn Lullen 13 stycken
nyttiga Jörmann
Machiner 4.

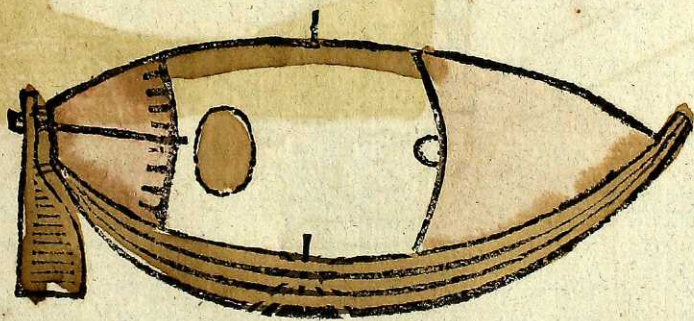


Wapstapman af J. P. v. W. En
Priviligierad upfinnare
Stockholm år 1782.
Lofven 9 Mill.



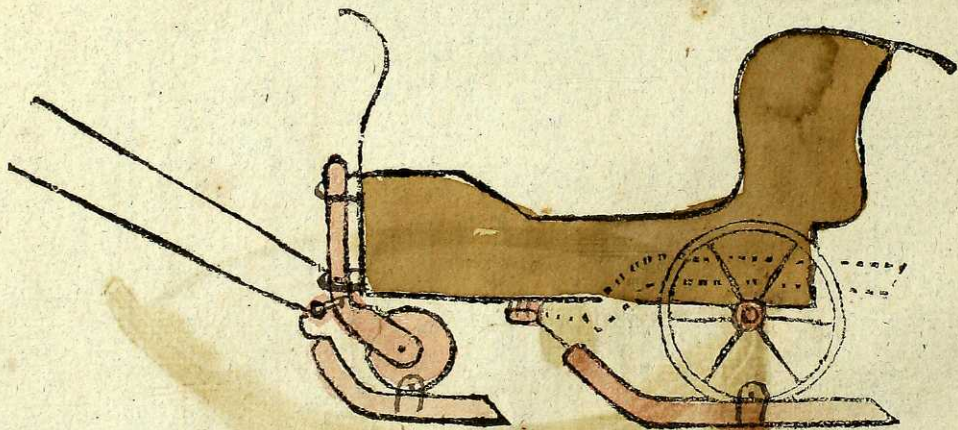
Riten B A I, Som iete Bålmer = eller Siunker:

Man Gjør En Afdelning uti Hwar Endan, Någet Up-Høgd af Bræ-
den Watten-Tætt, och Sfrøer = Dragen Med Duf. Uti Bølge Dese Rum,
In-Lægges Trin = S A F Som Fins Bid Færst Watten Den Tages i FUL-
Dåne Då S A F wen år Full med M A S, Sfrøen Vbr Utom mid Båda Si-
dor Bindes En God B A S af Nånde S A F, och Under Tidsn Fæstes En
Jern = Stång, eller Bindes Af-Långa Stenar Nederst i Båten. Då Omvændes
Båten ingalunda. Har Fiskaren Tillika Simm = D Nerna På Sig år Han
Færst i På = Kommande Storm = Væder.



ÅRSDR, med tre Hjul, och 3 medar, nyttigt i mehrföre, att i hast
resa från hemvistet till, eller från Fartyget.

Fram under givres en Skolppe af god Vidret, något frofog med en
Jern-skodd triå under, samt en liten lds Pjelle som kan lätt uppläggas på sidan
af Skåden. Dito, Bakunder givres 2:ne hjul, des kjellkar fästes wid en tvärslå,
som ligger mitt under Skådens botten, och kan esiven utan möda uppläggas wid
sidorne då Enden gldt bordt.

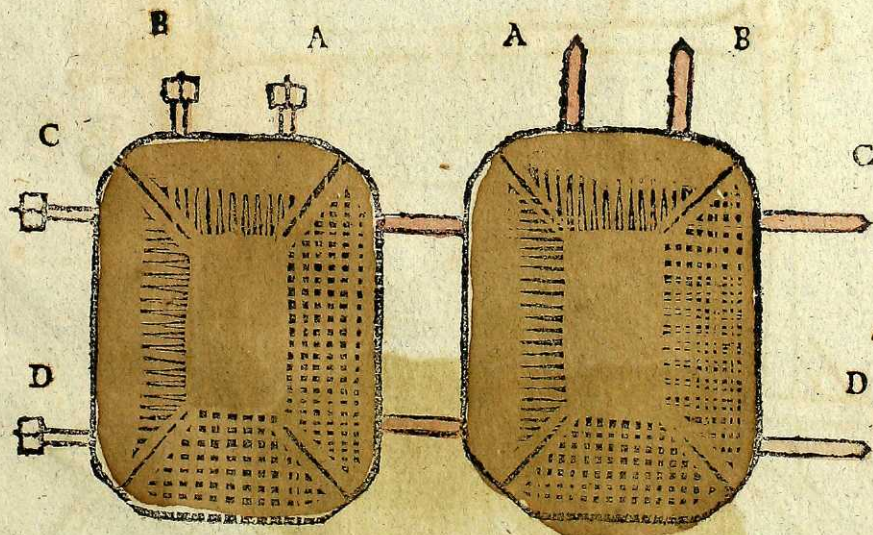


SIMME, DYMEN, i Sionöd Wäl Nottiga, at Frälsta Lifwet.

Deße Dyrer Giöres af Wax-Duf, Lemna På insidan åt Kroppen, Men Uppå
 Röriga på Den Ytra, Si Bredda Som ifrån Den Ena Armen Til Den
 Andra, och Långa ifrån Halsen Til Værlinet.

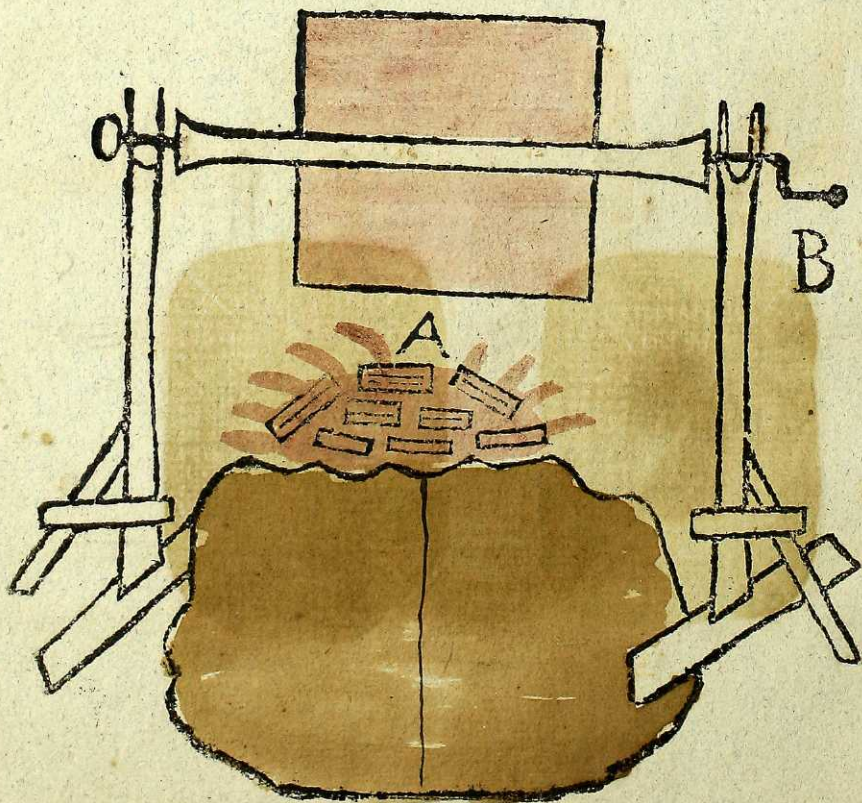
Deße Fyllas Hållt med Rook, Men i Drift deraf med Grön Trin-Sås, Lagu
 Mid Färske Watten i Full-Wäro, Lemte Fin Hackad och Malin Tall-Wark.

DYMERNA Fästes På Kroppen Sålunda, at Stroppen A, Spennes i
 Såljan A, och Stroppen B, uti Såljan B, at Halsen Wlir Der Emellan. och
 Stropparne C och D, uti Sålhorne C och D, At En DYMER Wlir På Rygg-
 gen och Den Andra på Bröfset Sittande.



Ronst at Ryswa Stor STEN, utan Krut, eller Borning,
til Skiepps=Last i nuddfall .

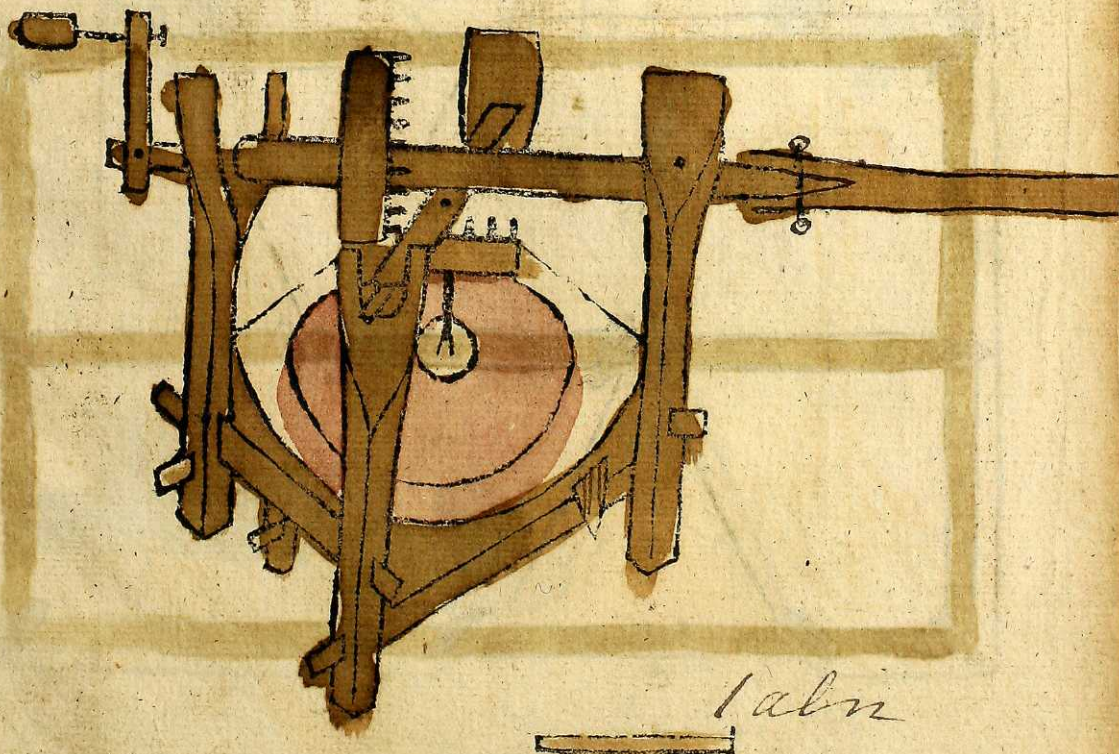
Man Lager allena Litet Kogl, eller Torr Wed eller Bränn=Lorf och
Ligger mitt på Stenen sedan Han är grafwen omkring och Lender CD på
som Sig: A tecknar är Det Lungdt wäder Då Brukas Fläckten och wrides
med Wesiren B, Då Stenen Blir wäl het i Sfra Brädden Gläfer Han och
Spricker i Tv, utan at slå watten Der på.



Sjersv-Dvarn; den kan lätt drifvas af 2ne Personer med en handvref
på hvar sida. och äga 5 a 6 quarters breda stenar.

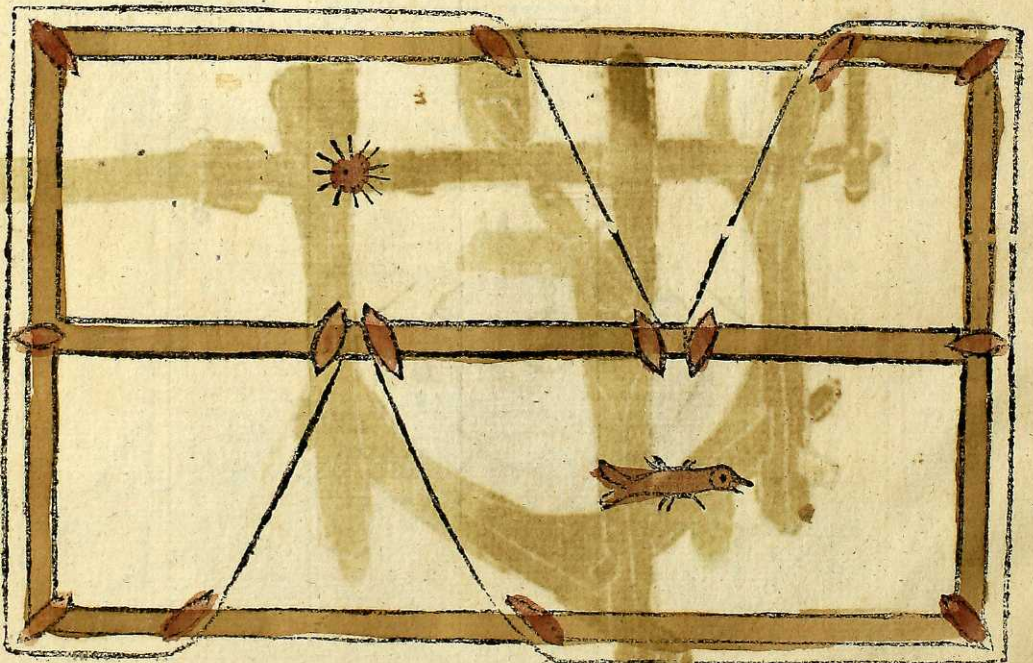
Des sista hjul får 18. fuggar bli 34. tum bredt, des Kron-drefs bredd
blit 20. tum, och får 12. Fuggar.

Detta är en uträkning, att Dvarnen kunna drifvas med ringa magt.



Nya Wärdshuset i G, Med Lyndanne Ågn, Ut Stilla

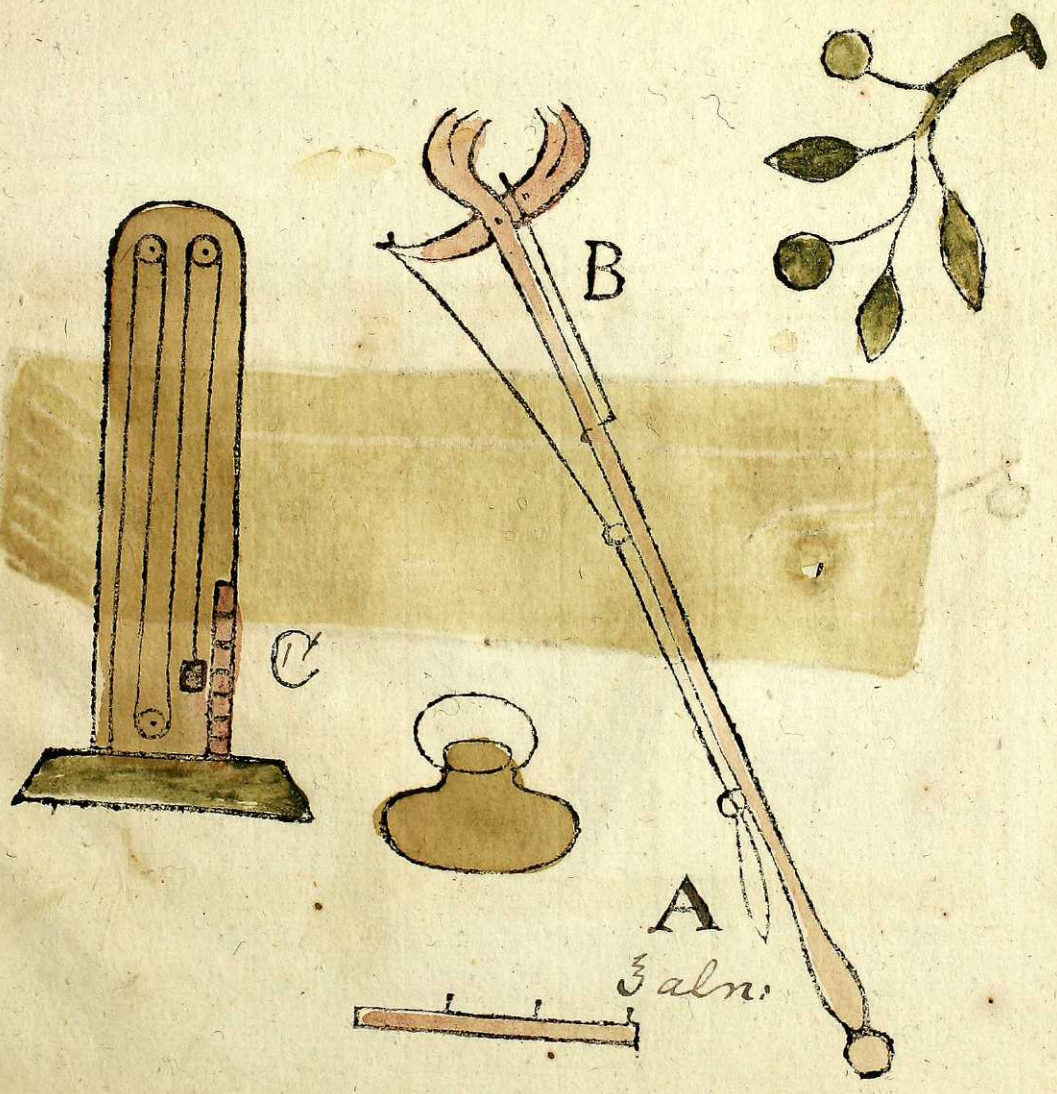
I Länliga Ställen. Först Öfvers 2 Eldarne Bogar Som Ritningen
 Wisar, 5 Alnar Långa, och 2 Alnar Bredda, Där emellan Sittes Stolpar, 6
 Quartar Höga, Sedan Drages Et Rät om Hwar Lindan, Dock Så at Båge
 ge ingångarne Wiswa öfna. Botnen infästas med Smala Spå, Hwar
 På Lägges Ågge-skäl, Mäst, Ny Håste- Gidsel eller annat Dyligt: Men mitt uti
 Hånges Små Fiskar af Måking utfilade och Wål Polerade, Som Läckar Åbbor och
 Giäddor in. Denne Fisk-Sump Skänkes Ned med Lagom Tunga Stenar i
 Alla Hörn, Åsman uppå Lägges Färst Grancis.



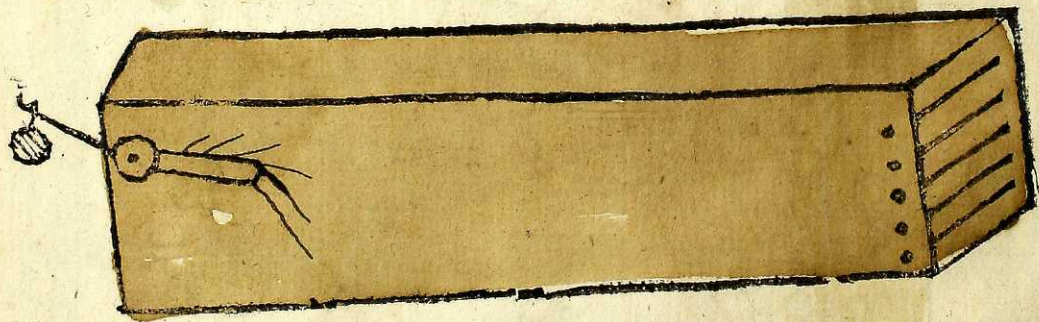
WÄDEN = Tecknare, som visar väta, och Torfa, Grudervis; samt
 en **DYCKRE** = LÅB, med liten kostnad gjord.

Då Man drager ut ändret **Fig: A**, Klämmer tången till hopa; men
 fjedern **Fig: B** visar Sinne up igen. Denne göres af Tråd, med några
 Jern-flor i sifwa Sälken.

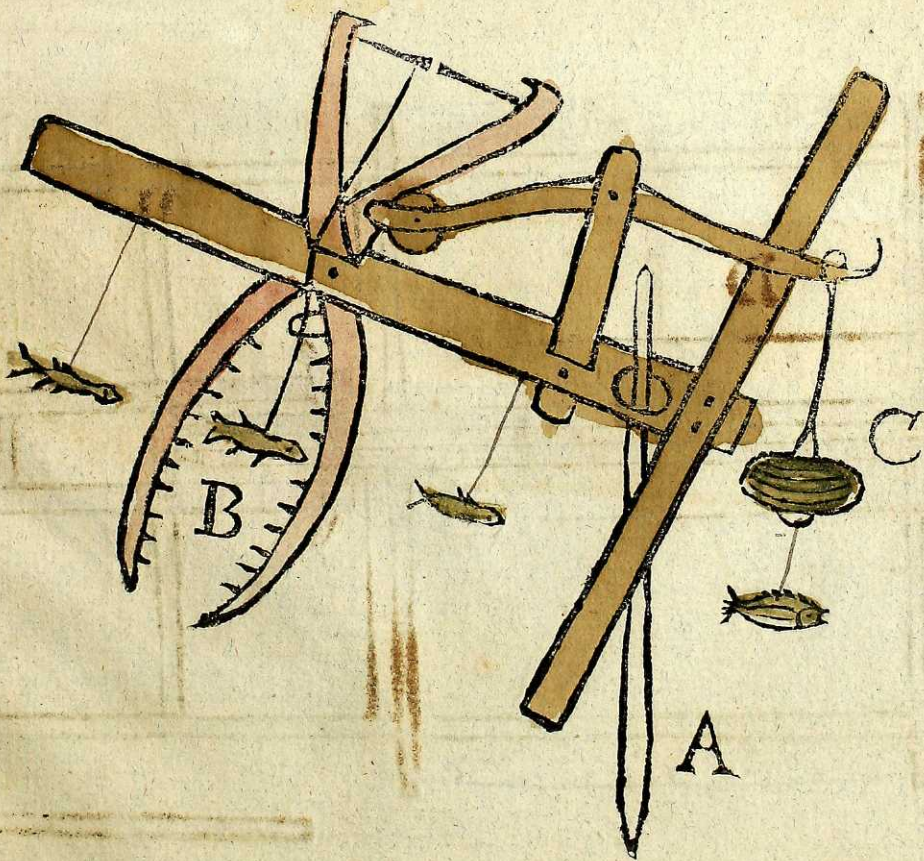
Ritningen, **Fig: C**, Betyder ett Bly=Lod, som hänger ut ett nytt
 Gampe = Subst., hwilket är Häftad öfver och Under Några Trisör wid ett
 Tråde som är Ståld på Sin Fot, Då det ännu Bliwra Blån, Upp-håges
LODET; Men Emot Stærk **LOMMA**, Sänkes - Det igen, at man Kan
 Laga Märcke på Gruderna Där om.



MULLERUS Fänge; Denna af långa Låddan nedgräwes mitt för dess
nys utgräfsda Jord högar, och lägges mörätter deruti; då flere kan på en gång in-
fröpa; men luckan skall gå lätt upp, och måst slå igen efter dem. I luckan skall
vara hvarsa jern-taggar, att de icke kan gå ut igen. Eljest kan de allmänt dödas
i en Trädgård eller Rohlhage med half-foelia fetter uti Mercurium som släppes ned
uti deras hol under Jorden.

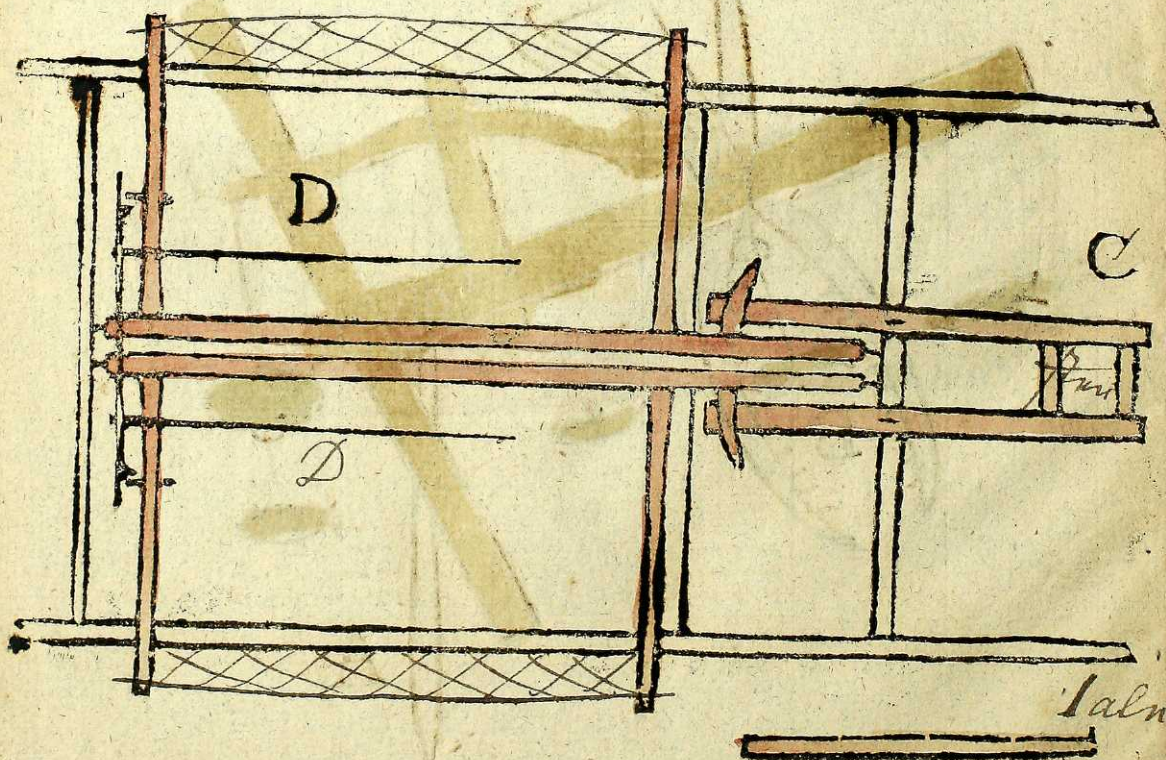


UCCER-SÄK, Givres af Tråd, Med Små Jern-Timber i Slagna.
 Den Fästes Wid En Pål Fig: A, och Flyter På Watnet. När då
 Uttren Tager Den Fischen som Hänger på Giller-Pinnarne Fig: B Då Falla The
 Uddan, och Stenen Fig: C Som Hänger i Ballancen, Får då Kraft at Trye=
 ka Hårdt Tilhopa SÄken om Uttrens Hufvod, eller om Sid-Bel, Stora
 Oieddor, LÄK, och Andra Slik-Fiskar.



Sjö-ROGLES-NÄT, som fångar Sjöf, Foglar Lefvande,

Seban det är Gyllradt, och Bortet är Däruti Lagd. Det skall wara Ett Nät på hwarje sida, Dese Nät-Dogar Spennes ned med en Pinne, och Under Den samme Stelles 2 Andra Pinnar, att när Foglen Trampar på någon af Pinnarne sig: D. Så Likas Den Först-nämde, och Då Får Stenen som Ligger på Balancen C, Kraft at Eld i Hop Näten. Will Man fånga Många Små-Foglar på en Gång, Då ryckes Gyllret Löst med en Snob.



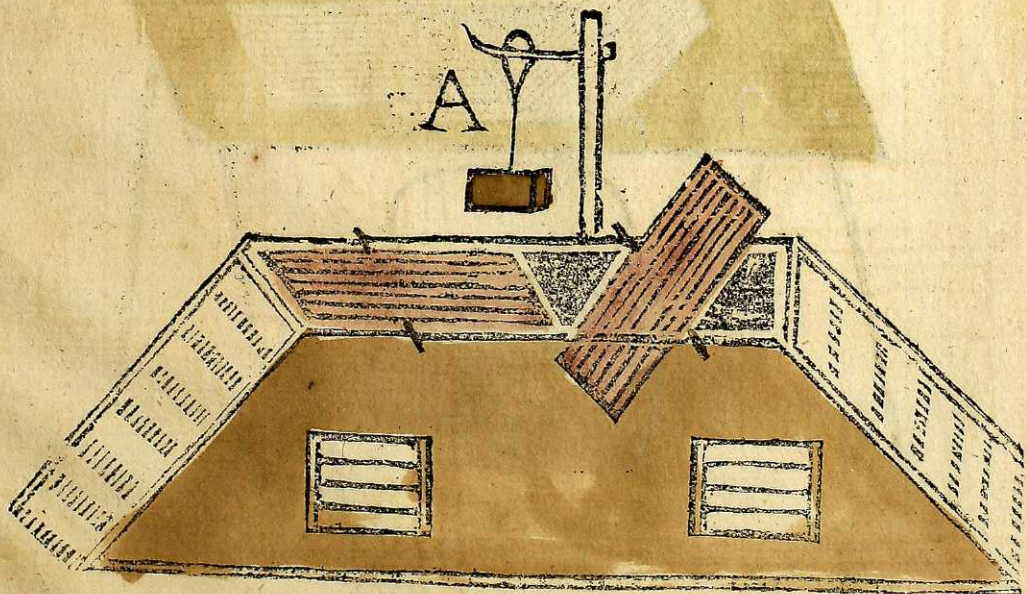
SÄTTES-MÅTTEN.

Skiven Nödig Gemma i

HUSEN, at Kunna Fånga Många Hvar MÅ: Ty Hon Gilla-

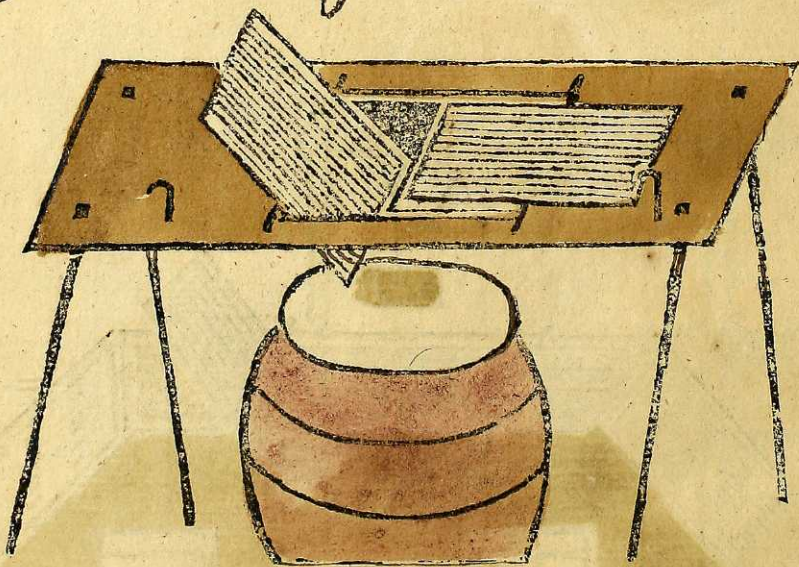
rar Sig Sielf.

Man Gibr af Hårdt Tråd En BUN eller Låda, 2 Alnar Långi Botten, och 1 Aln Lfwerst, at Dåt Blic Som Trap-
por På Båda Sidor För MÅter och Mds at Kunna UP- Gå Til Den öf-
wer Luckerne Hångande OCHEN Fig: A, Då Luckerna Slåpper Dem Neder
uti Fällan och Gå Up igen: Ty De Skola wara Litet Långre i Den
Ytra Lindan. BUN Blic en Half Aln hög, 8 Tum Bred, Fodrat med rundt
Jern-Bläck, inuti. 2 Fönster Gibres med Stål-Tråd Lfwer- Slagne.



En förbättrad Wattenfälla, så, att de gamle sluge Råttor, eswen kan
Lucas: ty eljest hoppar de öfver luckorna, då de märcka, att det är falskt gilld-
radt för dem, när de täncka, att taga det stecika fläsket, som hänges mitt öf-
ver: nemligen.

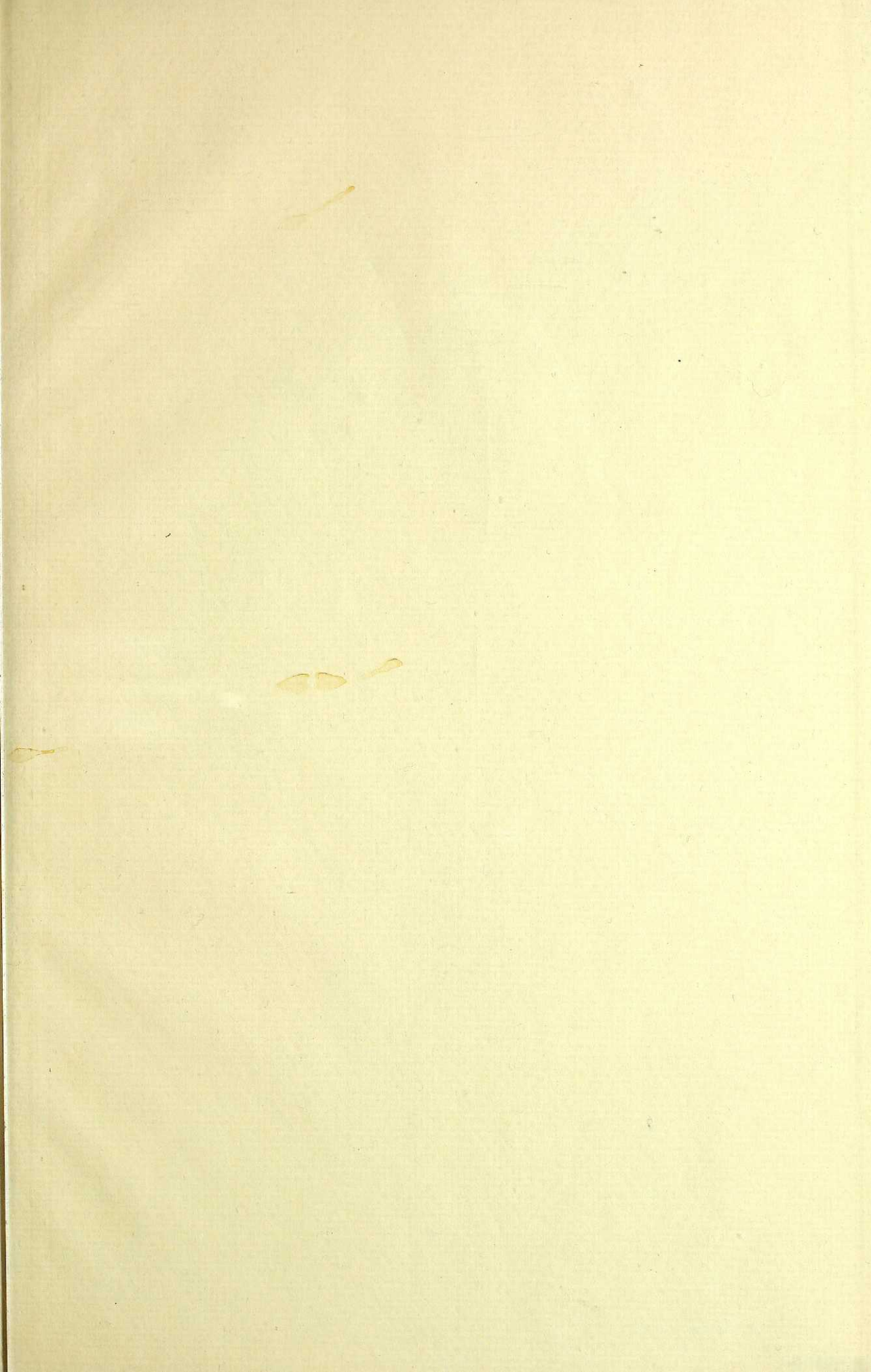
fällans lukor stämmes
första natten at rottor
får Wänjas Wid betet.

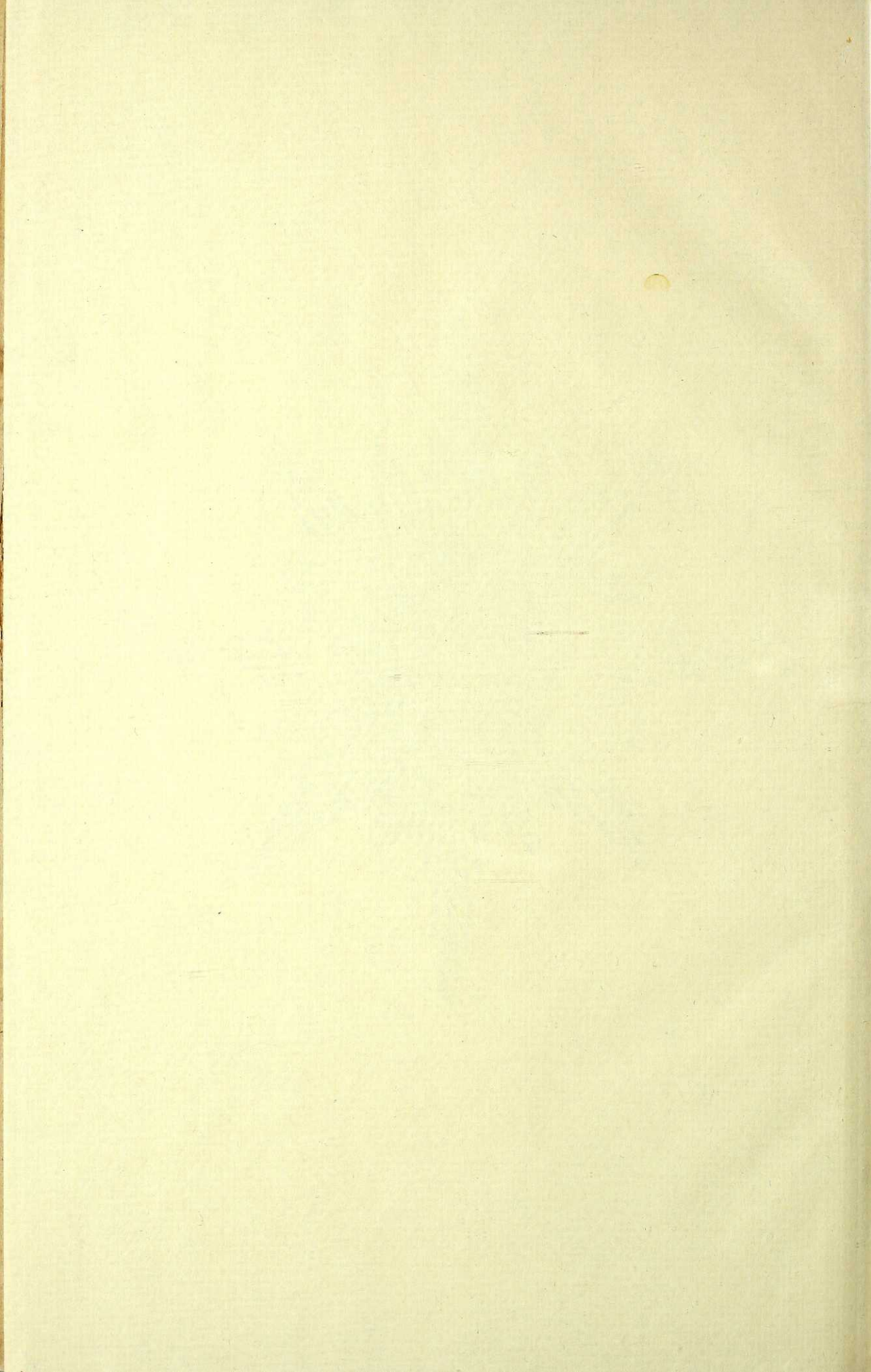






Stockholm 1782





16.40 + 15 = 31.40

