

NR 2000:20

Flexibla inkomster och fasta utgifter

– en studie av ekonomisk stress och hälsa bland korttidsanställda

Gunnar Aronsson, Margareta Dallner och Tomas Lindh

ARBETE OCH HÄLSA | VETENSKAPLIG SKRIFTSERIE

ISBN 91-7045-580-5 ISSN 0346-7821 <http://www.niwl.se/ah/>



Arbetslivsinstitutet är ett nationellt kunskapscentrum för arbetslivsfrågor. På uppdrag av Näringsdepartementet bedriver institutet forskning, utbildning och utveckling kring hela arbetslivet.

Arbetslivsinstitutets mål är att bidra till:

- Förnyelse och utveckling av arbetslivet
- Långsiktig kunskaps- och kompetensuppbyggnad
- Minskade risker för ohälsa och olycksfall

Forskning och utveckling sker inom tre huvudområden; arbetsmarknad, arbetsorganisation och arbetsmiljö. Forskningen är mångvetenskaplig och utgår från problem och utvecklingstendenser i arbetslivet. Verksamheten bedrivs i ett tjugotal program. En viktig del i verksamheten är kommunikation och kunskapsspridning.

Det är i mötet mellan teori och praktik, mellan forskare och praktiker, som det skapas nya tankar som leder till utveckling. En viktig uppgift för Arbetslivsinstitutet är att skapa förutsättningar för dessa möten. Institutet samarbetar med arbetsmarknadens parter, näringsliv, universitet och högskolor, internationella intressenter och andra aktörer.

Olika regioner i Sverige har sina unika förutsättningar för utveckling av arbetslivet. Arbetslivsinstitutet finns i Bergslagen, Göteborg, Malmö, Norrköping, Solna, Stockholm, Söderhamn, Umeå och Östersund.

För mer information eller kontakt, besök vår webbplats www.niwl.se

ARBETE OCH HÄLSA

Redaktör: Staffan Marklund
Redaktion: Mikael Bergenheim, Anders Kjellberg, Birgitta Meding, Gunnar Rosén och Ewa Wigaeus Tornqvist

© Arbetslivsinstitutet & författarna 2000
Arbetslivsinstitutet,
112 79 Stockholm

ISBN 91-7045-580-5
ISSN 0346-7821
<http://www.niwl.se/ah/>
Tryckt hos CM Gruppen

Förord

Denna rapport har tillkommit inom projektet Studie av den nya arbetsmarknaden och nya arbetsorganisationen med särskild inriktning på grupperna ”inlåsta i fasta jobb” och tillfälligt anställda. Studien är en del av ett bredare forskningsprogram om den pågående differentieringen av arbetsmarknad och arbetsvillkor. I detta nya arbetsliv samspelar arbetsmarknadsförhållanden, arbetsorganisation och arbetsmiljöaspekter på ett nytt sätt. En utgångspunkt i programmet är att dessa förändringar gör det mer och mer nödvändigt att i forskningen överskrida sektoriseringen i arbetsmiljö och arbetsmarknad.

Detta är ramen för det projekt som denna studie är en del av. Inom projektet har vi genomfört ett antal studier (Aronsson & Göransson, 1998, Aronsson & Gustafsson, 1999, Aronsson, Dallner & Gustafsson, 2000, Aronsson, Gustafsson & Dallner, 2000) av villkoren för de individer som tilldelats rollen att svara för verksamhetens flexibilitet genom att vara tidsbegränsat anställda.

Studien hade inte kunnat genomföras utan all hjälp och engagemang vi mottog från Arbetsförmedlingen för korttidsanställningar i Stockholm. Ett stort tack, särskilt till Ingela Söderman. Vi vill också tacka alla deltagare som bemödat sig att svara på våra närgångna frågor och som hört av sig till oss i olika frågor. I projektets inledningsfas och under datainsamlingen gjorde forskningsassistent Sara Göransson en omfattande arbetsinsats både kvalitativt och kvantitativt.

Ett tack till Rådet för arbetslivsforskning, som gett ekonomiskt bidrag till projektet (dnr 96-0270 och dnr 97-1535).

Stockholm i december 2000

Gunnar Aronsson

Professor

Programmet: Hälsa och utveckling i det nya arbetslivet

Arbetslivsinstitutet

Innehållsförteckning

1. Bakgrund och syfte	1
2. Metod	3
2.1 Undersökningsgrupp	3
2.2 Enkätfrågor	3
2.3 Statistiska bearbetningar och analysstrategi	6
3. Resultat	7
3.1 Bemötande i ekonomiska angelägenheter	8
3.2 Ekonomiska tvångssituationer	10
3.3 Oro för ekonomin	11
3.4 Jämförelser med ohälsa i andra studier	11
3.5 Samband mellan ekonomisk situation/ekonomisk oro och ohälsa	14
3.6 Oro för den egna hälsan på grund av anställningssituation	20
3.7 Interaktion med kön	21
4. Diskussion och slutsatser	22
5. Sammanfattning	25
6. Summary	25
7. Referenser	26

1. Bakgrund och syfte

Under 1990-talet har managementfilosofier som betonar kostnads- och personalreduktioner och svept fram över den industrialiserade världen med djupgående verkningar på såväl varu- som tjänsteproduktion och inom såväl privat som offentlig verksamhet. Idealet är den magra organisationen där kärnverksamheten skall fokuseras och sidoverksamheter och service skall upphandlas. Flexibilitet i förhållande till omvärldens krav skall åstadkommas genom bl a en variabel arbetsstyrka, vilket innebär temporära anställningar. Metaforen kärna – periferi kan tjäna som illustration. I verksamhetens kärna finns framförallt tillsvidareanställda med relativt god anställningstrygghet och utvecklingsmöjligheter såväl beträffande kompetens som arbetsinnehåll och lön. I många avseenden har idealen om det goda arbetet, där krav och kontroll balanserar i kombination med utvecklingsmöjligheter och lärande (Karasek & Theorell, 1990), förverkligats i denna kärngrupp. Kring kärnan framträder i en andra cirkel personer i olika slag av tidsbegränsade anställningar, vilka skall tillförsäkra företaget antalsmässig flexibilitet i förhållande till produktionens dalar och toppar. I Sverige uppgår dessa för närvarande till mer än en halv miljon arbetstagare och har under 90-talet ökat från 10 till 16 procent av hela arbetskraften. Trenden är internationell (Felstead & Jewson 1999) och i Europa intar Sverige en mellanposition ifråga om tidsbegränsade anställningar. Uppfattningarna och värderingarna av tidsbegränsade anställningar får starkt isär. Från vissa håll har tillfälliga jobb beskrivits som både önskvärda och typiska för framtidens arbetsliv och för vad ungdomar önskar. Från annat håll har varningar kommit om otrygghet och dåliga arbetsvillkor.

Arbetsmiljöforskningen har i liten utsträckning intresserat sig för att beskriva och analysera denna arbetslivsstruktur och dess konsekvenser. En hypotes är att i studier av arbetsmiljö, arbetsvillkor och livsvillkor blir människors position i denna alltmer differentierade företags- och arbetslivsstruktur allt viktigare att beakta. Det finns bara ett fåtal studier av arbetsvillkor, livssituation och ekonomisk situation för personer i den perifera sfären – de med tillfälliga anställningar. En ny studie av arbetsmiljö och arbetsvillkor med utgångspunkt i centrum-periferiperspektivet visar att det finns påtagliga skillnader mellan olika slag av tidsbegränsade anställningar (Aronsson, Gustafsson & Dallner, 2000). Det finns en inre differentiering i gruppen tidsbegränsat anställda där polerna utgörs av objekt-/projektanställningar och behovsanställningar. Behovsanställda uppvisar de största olikheterna mot fast anställda och hade en sämre situation inte bara beträffande arbetsförhållanden men också hälsomässigt. Dessa två anställningsformer har haft en obruten tillväxt även under åren med starkt konjunkturfall under 90-talets första hälft när de fasta anställningarna kraftigt minskade. Tidsbegränsat anställda uppfattar sig i högre utsträckning än fast anställda ha bristande kunskaper om arbetsmiljöfrågor, ha svårare att kritisera arbetsvillkoren liksom att få gehör för kritik (Aronsson & Göransson, 1998; Aronsson, 1999a; Aronsson & Gustafsson, 1999). Det finns en stark könsegregering i tidsbegränsade

anställningar. Kvinnor är i stor majoritet i behovsanställningar medan männen dominerar objekt-/projektanställningarna (SCB, 1998).

Det ansågs angeläget att komma vidare med beskrivningar och analyser av de korttidsanställdas villkor och den fråga som ställs i föreliggande studie handlar om förekomst av vad som kan kallas ekonomisk stress och ekonomiska påfrestningar och samband mellan dessa tillstånd och ohälsa. I Sverige har Bengt Starrin uppmärksammat ekonomisk stress och påfrestning bland arbetslösa och föreliggande studie om tidsbegränsat anställda har väsentligen hämtat idéer och mätinstrument från Starrins studier (Pihl & Starrin, 1998). I föreliggande studie ansluter vi oss till den betydelse som Starrin ger begreppet ekonomisk påfrestning.

”Ekonomiska påfrestningar refererar till de problem som uppstår i samband med eller inför hotet om att ekonomin inte går ihop eller inte kommer att gå ihop och som yttrar sig att man tvingas till extraordinära saker som t ex att pantsätta eller sälja ägodelar, låna pengar eller att man inte förmått betala räkningar i tid” (Starrin & Jönsson, 1998).

Den moderna arbetslöshetsforskningen visar samband mellan arbetslöshet och sociala problem och ohälsa. Forskningen är ofta a-teoretisk och kartläggande och få försök har gjorts att skapa förklaringsmodeller som ger förståelse av vilka sociala och fysiologiska mekanismer som överför ekonomisk påfrestning till ohälsa och sjukdom. Till de intressanta ansatserna hör Starrins så kallade ekonomi-skam modell (Starrin & Jönsson, 1998). Ekonomiska resurser eller pengar kan sägas ha en stressdämpande funktion på flera sätt. De är medel som gör andra viktiga sociala och kulturella aktiviteter i livet möjliga. Pengar kan också ge en känsla av kontroll och makt medan ekonomisk påfrestning är ett uttryck för hot och fara. Skamdimensionen anknyter till psykologiska och socialpsykologiska aspekter som identitet, emotioner, stigma och status. Starrin menar att skam är en speciell sorts emotion genom att den undertrycker eller maskerar andra emotioner och refererar till Tomkins (1979). Undertryckandet kan resultera i endokrina förändringar som t ex blodtrycksstegring i samband med undertryckt vrede. I Starrins studier av arbetslöshet kombineras ekonomisk påfrestning och erfarenheter av skamgörande. Analyserna visar påtagligt högre risk för ohälsa bland de som har högre ekonomisk påfrestning och har mer skamgörande erfarenheter. I föreliggande studie har vi dock inte undersökt skamdimensionen, varför denna inte behandlas mera här.

Det övergripande syftet med studien är att undersöka den ekonomiska situationen och dess konsekvenser för tidsbegränsat anställda. Studien har två huvudfrågeställningar. Spelar den tidsbegränsade anställningen någon roll för hur människor bemöts av olika ekonomiska institutioner? Här är det också av intresse att undersöka om demografiska (ålder, kön) och personliga förhållanden spelar någon roll för bemötandet. Den andra huvudfrågeställningen handlar om att undersöka om ekonomisk påfrestning är förknippad med ökad risk för ohälsa.

2. Metod

2.1 Undersökningsgrupp

Studiegruppen utgjordes av personer som sökt anställningar via en arbetsförmedling som specialiserat sig på förmedling av kortvariga arbeten. Projektgruppen erhöll listor på de personer, som sökt arbete under första halvåret 1998. Dessa fick frågeformulär med svarskuvert hemsända med post. Ifyllda formulär belönades med en trisslott. En påminnelse skickades ut.

Sammanlagt skickades enkäter ut till 1377 personer. Totalt svarade 778 personer (56%). De svarande var mellan 17 och 63 år med en genomsnittsålder på 28 år (sd=10). Två tredjedelar var kvinnor (64%). Ca 40 procent hade utbildning över gymnasienivå och 49 procent hade någon form av yrkesinriktad utbildning.

Den enda kända gemensamma egenskapen hos personerna i undersökningsgruppen är att de sökt arbete genom den ovan nämnda arbetsförmedlingen. Egenskapen att under en viss tidsperiod ha sökt arbete på detta sätt är knappast något skäl att betrakta undersökningsgruppen som någon meningsfull social kategori representerande en bestämd avgränsad socialt baserad population. Det blir därmed mindre intressant att analysera bortfallet. Uppgifter om nationalitet är i stort sett den enda variabel som finns för en bortfallsanalys. En jämförelse visar att 19 procent bland de svarande hade utländsk härkomst jämfört med 17 procent i hela urvalet.

2.2 Enkätfrågor

Enkäten bestod av åtta delar: bakgrundsinformation, tidigare arbetslivserfarenhet, frågor om ditt önskade yrke, ekonomi, att vara tillfälligt anställd, tillfälligt anställd på jobbet, att ha ett arbete, hälsa och välbefinnande. Nedan beskrivs de enkätfrågor, som använts i denna rapport.

2.2.1 Bakgrundsinformation

Bakgrundsinformation som användes var ålder, kön, hemmavarande barn samt utbildningsnivå.

Av *ålder* gjordes tre kategorier, 18-22 år (1), 23-34 år(2) och 35-64 år (3).

Vid frågan om antal barn frågades också om antal *hemmavarande barn* i fyra svarskategorier; Inga barn (1), 0-7 år (2), 8-12 år (3) och 13-16 år (4). Denna fråga dikotomiserades till Inga barn (1) och Hemmavarande barn (2).

Utbildningsnivå angavs som en av sex kategorier; Grundskola, Gymnasial utbildning, högst 2-årig, Gymnasial utbildning, längre än 2 år, Eftergymnasial utbildning kortare än 3 år, 20-119poäng, Eftergymnasial utbildning, 3 år eller längre, 120 poäng eller mer och annat, nämligen. Av denna variabel gjordes tre kategorier:

Grundskola + Gymnasial utbildning högst 2 år (1),

Gymnasial utbildning längre än 2 år + Eftergymnasial utbildning kortare än 3 år + Annat (2) och Eftergymnasial utbildning 3 år eller längre (3).

Yrkestillhörighet angavs på frågan: Vad är Du anställd som just nu (eller Vad var Du anställd som på Ditt senaste arbete?). Svaren delades in i 15 olika kategorier. Den största gruppen var omsorg (23%) följd av kontor (17%), undervisning (16%), handel (14%), städning (6%), restaurant (5%), lager (5%), hälso- och sjukvård (2%), reparationer (2%), teknik (2%), data (1%), fria yrken (1%), transport (1%), övrigt (4%) samt ej arbete (1%).

2.2.2 Ekonomisk stress

För studien av ekonomisk stress användes ett antal specifika frågor, varav flertalet härrör från Starrins studier av arbetslösa (Starrin & Jönsson, 1998).

Bemötandefrågor

Dessa frågor ställdes för att undersöka hur man blir bemött i olika ekonomiska angelägenheter.

Uppfattar Du att den tillfälliga anställningen påverkar Din möjlighet att...

- få kredit eller betalkort
- ta lån
- få ett hyreskontrakt
- få ett telefonabonnemang
- ta försäkringar
- annat, nämligen....

De som inte under sin tid som tidsbegränsad anställda hade erfarenhet av ovanstående besvarade inte följdfrågan som handlade om huruvida anställningsformen

1) underlättade, 2) inte hade någon påverkan eller 3) försvårade möjligheterna till lån etc.

Ekonomiska tvångssituationer

Har Du sedan du blev arbetslös / började arbeta med tillfälliga jobb

- tvingats pantsätta ägodelar för att klara av Dina utgifter?
- tvingats låna pengar för att klara av Dina utgifter?
- tvingats att sälja ägodelar för att klara av Dina utgifter?
- tvingats att avstå från saker och ting för att klara av Dina utgifter? (t.ex. säga upp TV-licens, tidningsprenumeration eller försäkring.)
- hänt att Du inte har kunnat betala räkningar i tid, på grund av att Du inte haft pengar?
- uppsökt någon för ekonomisk rådgivning? (t ex konsumentsekreterare eller budgetrådgivare hos kommunen, bankpersonal eller någon annan)

Svarsskalan var 3-gradig: Ja, flera gånger(1), ja, någon enstaka gång(2),nej(3).

Ett summaindex bildades av de fyra frågorna som gällde om man tvingats låna pengar, sälja ägodelar, avstå från saker för att klara utgifter och inte kunnat betala räkningar i tid. Denna variabel kallades *Ekonomisk tvångssituation* och trikotomiserades så att 4-7= mycket fattig, 8-10 = fattig och 11-12= normgrupp. I studiegruppen befanns 44 % höra till normgruppen, 39 % till de fattiga samt 17 % till de

mycket fattiga. Denna indelning innebar alltså att den s k normgruppen i stort sett aldrig hade tvingats till någon av de ekonomiska situationer som beskrevs, medan de mycket fattiga flera gånger hade tvingats till nästan alla dessa situationer.

Oro för ekonomin

Fråga: Hur ofta grubblar Du över hur det skall gå med Din ekonomi under de närmaste åren?

5-gradig skala: I stort sett varje dag/Några gånger i veckan/Högst en gång i veckan/Mer sällan än en gång i veckan/Aldrig.

Variabeln kallades *Oro för ekonomin* och dikotomiserades så att svarsalternativen I stort sett varje dag/Några gånger i veckan angav att man ofta var orolig för ekonomin och svarsalternativen Högst en gång i veckan/Mer sällan än en gång i veckan/Aldrig angav att man sällan var orolig för ekonomin.

2.2.3 Hälsofrågor

Symptom

Har Du under senaste tre månaderna

- haft halsbränna sura uppstötningar, sveda maggropen eller orolig mage
- varit trött och håglös
- haft huvudvärk
- efter arbetet ont i övre delen av ryggen eller nacken
- känt Dig fullt frisk

3-gradig skala: Minst ett par dagar per vecka/ En dag per vecka eller ett par dagar per månad/Sällan eller inte alls.

Frågorna dikotomiserades så att Minst ett par dagar per vecka/en dag per vecka eller ett par dagar per månad angav förekomst av symptomet.

Oro för hälsan

En fråga, formulerat som ett påstående, handlade om de svarandes egen bedömning av eventuella samband mellan anställningsförhållande och hälsa. Påståendet lød: Oförutsägbarheten och osäkerheten i att vara tillfälligt anställd gör att jag oroar mig för min kroppsliga och psykiska hälsa. Här användes en 4-gradig skala: Ja ofta, ja ibland, nej sällan, nej aldrig.

GHQ-12

Slutligen användes skalan GHQ-12 (General Health Questionnaire – 12 questions), som mäter psykiskt välbefinnande. Skalan utvecklades först av Goldberg (1972, 1979) och innehöll ursprungligen 60 items. Kortare versioner har utvecklats och använts beroende på undersökningens syfte och den tid som respondenterna har till förfogande. I arbetssammanhang har GHQ-12 ansetts vara relevant bl a beroende på tidsaspekten (Banks et al 1980, Lawthom, Jackson & Teasdale 1995). GHQ-12 versionen har en hög intern homogenitet och den används vanligtvis som ett sammansatt värde (Banks et al 1980, Graetz 1991, Sconfienza 1998).

Skalan innehåller således 12 frågor, som besvaras på en fyrgradig Likert-skala: Aldrig/ Ibland/ Ganska ofta/ Alltid (0-3).

Frågorna löd:

Har Du under de senaste veckorna

- Kunnat koncentrera Dig på vad du gör?
- Haft svårt att sova på grund av oro?
- Känt att Du har en betydelsefull roll i vad som händer?

Känt Dig kapabel att fatta beslut?

- Känt Dig väldigt pressad?
- Kunnat klara av de dagliga problemen?
- Känt dig rätt så lycklig med tanke på omständigheterna?
- Känt att Du inte kan komma över svårigheter?
- Känt Dig olycklig och nedstämd?
- Börjat förlora Ditt självförtroende?
- Börjat tänka på Dig själv som en värdelös person?
- Kunnat ha glädje av vardagslivets aktiviteter?

Ett summaindex av GHQ-skalan kan således variera mellan 0 och 36. Svaren för varje fråga transformerades så att ett högt skalvärde innebar lågt psykiskt välbefinnande och ett lågt skalvärde innebar ett högt psykiskt välbefinnande. Ett summaindex bildades och tudelades så att 0-18 angav psykisk hälsa och 19-36 psykisk ohälsa. Att skiljelinjen för hälsa-ohälsa valdes mellan 18 och 19 berodde på att vi ansåg det intressant att selektera fram och studera en grupp med påtagliga psykiska ohälsosymtom. Med denna indelning kom 14 procent att ha ett värde över 18.

2.3 Statistiska bearbetningar och analysstrategi

Samband mellan ekonomisk stress och självskattade hälsomått analyserades med multipel logistisk regression. Effekter av tio variabler studerades (kön, ålder, hemmavarande barn, utbildning, tid som tidsbegränsat anställd, försörjning senaste 12 månaderna, yrkeserfarenhet, oro för ekonomin, ekonomisk situation, kombination av Oro för ekonomin och Ekonomisk situation). När effekten av en viss variabel studerades betraktades övriga variabler som potentiella konfounders.

Val av konfoundervariabler. I den multivariata analysen har effekten på utfallet av en viss förklarande variabel (dvs oddskvoten) justerats för inverkan av andra variabler (konfounders). Målsättningen var att justera bara för de variabler som påverkade resultatet (oddskvoten) på ett substantiellt sätt, vilket definierades till mer än $\pm 20\%$ förändring av oddskvoten.

För utfallsvariablerna ”magbesvär”, ”rygg/nackbesvär”, ”huvudvärk” och ”trött och håglös” fanns så många ”fall” (>10 fall per variabel) att det var möjligt att sätta in samtliga förklarande variabler i modellen. Resultatet blev då justerat för allt när effekten av en viss förklarande variabel studerades. Genom att jämföra detta resultat med en univariat modell (dvs en modell som endast innehöll utfallsvariabeln och den

förklarande variabel vars effekt studerades) identifierades det fåtal oddskvoter som behövde justeras enligt kriteriet ovan. För dessa variabler identifierades de kritiska konfundervariablerna på följande sätt.

Steg 1. Modellen innehöll, initialt, utfall och den förklarande variabel som studerades. De potentiella konfundervariablerna prövades en och en i modellen. Den konfunderingvariabel som gav den kraftigaste konfunderingseffekten, givet att konfunderingseffekten var mer än $\pm 20\%$, adderades till modellen. Om en konfunderingvariabel adderades till modellen så bestod modellen i detta fall av utfall, den variabel vars effekt studerades samt en konfunderingvariabel. Steg 2. Därefter började processen om för att finna en eventuell konfunderingvariabel nummer 2 som resultatet behövde justeras för. Om det fanns en konfunderingvariabel nummer 2 så kom modellen att bestå av följande variabler: Utfall, den förklarande variabel som studerades samt 2 konfunderingvariabler. I de flesta fall behövdes ingen justering alls. För ett fåtal förklarande variabler behövde analysen justeras för en eller två konfunderingvariabler, vilket framgår av tabellerna.

För två av utfallsvariablerna, GHQ och "Känner du dig fullt frisk" hade det varit vanskligt att använda alla förklarande variablerna i modellen eftersom antalet "fall" per variabel då hade blivit mindre än 10, vilket betraktas som ett riktvärde. Här användes metoden i steg 1 och 2 ovan på *samtliga* förklarande variabler en och en för att leta efter konfounders.

Fördelen med att justera resultatet för endast de variabler som har en påtaglig konfunderingseffekt är att konfidensintervall för oddskvoten kan bli snävare jämfört med att justera "för allt". *Interaktion med kön*. För var och en av de oberoende variablerna vars effekt på utfallet studerades prövades om det fanns en interaktion med kön (exv ("barn hemma" x kön) eller ("utbildning" x kön)). Om den oberoende variabeln hade justerats för inverkan av konfunderingvariabler så gjordes samma justering i interaktionsmodellen. För att bedöma om interaktionseffekten var signifikant ($p < 0,05$) användes ett likelihood ratio test som mätte om interaktionstermen signifikant förbättrade modellen. Beräkningen av oddskvoten för den oberoende variabeln gjordes genom att skapa separata dataset för kvinnor och män.

Den logistiska regressionsmodellen med interaktionsterm såg ut på följande sätt:

Utfall = oberoende variabel + kön + ev. konf. 1 + ev. konf. 2 + + (oberoende variabel*kön).

3. Resultat

Dispositionen för resultatdelen är att först redovisas frekvenser för några av studiens huvudvariabler med uppdelning på vissa bakgrundsvariabler. Därefter kommer resultaten från de logistiska regressionerna.

3.1 Bemötande i ekonomiska angelägenheter

I avsikt att undersöka om tidsbegränsat anställda bemöts på något särskilt sätt vid ekonomiska transaktioner ställdes ett antal frågor om vanliga sådana. För att svaren inte skulle styras av eventuella mytbildningar kring hur tidsbegränsat anställda bemöts gav instruktionen att frågorna endast skulle besvaras av dem som själva varit i bemötandesituationen dvs försökt få hyreskontrakt etc. Resultaten visar att 21 procent i verkligheten hade försökt få kredit eller betalkort, 18 hade procent försökt att teckna lån, 24 procent hade försökt att få ett hyreskontrakt, 22 procent hade försökt att få ett telefonabonnemang och 20 procent att teckna försäkringar.

Det är alltså drygt 20 procent av undersökningsgruppen som har direkt egen erfarenhet av ekonomisk prövning och bemötande i ekonomiska angelägenheter (tabell 2). De förhållanden som kan bedömas som de viktigaste för att leva ett självständigt liv handlar om möjligheter att få hyreskontrakt och lån. När det gäller *lån* är det nästan 60 procent som anger att anställningsformen varit försvårande – oavsett hur materialet indelas på bakgrundsförhållanden. Låg utbildning samt att vara i åldern 23-34 år tycks vara de faktorer som väger allra tyngst för möjligheten att få låna pengar. Könsskillnaderna är små.

För *hyreskontrakt* är bilden likartad men nivåerna är något lägre. Det finns viss variation beroende på bakgrundsförhållanden men inget tydligt mönster framträder.

Vad gäller *telefon och kreditkort* så rapporterar gruppen med medelhög utbildning minst problem (16 resp 37 %). Gruppen unga 18-22 år bedömer i nästan alla avseenden situationen som mera positiv än den äldre gruppen, där så många som 36 resp 58 procent rapporterar svårigheter. Förklaringen kan vara att unga värderas med en annan måttstock av kreditgivare. Att ha ett tillfälligt arbete i åldern 18- 22 år, dvs i åldrar där arbetslösheten är hög blir istället ett tecken på initiativ och framgång. Det kan också finnas ett svarsbias bland den yngre gruppen genom att man använder arbetslöshet som norm.

Tabell 2. Uppfattar Du att den tillfälliga anställningen påverkar Din möjlighet att få kredit eller betalkort, ta lån osv.? De som under sin tid som tidsbegränsad anställda inte hade erfarenhet att ovanstående besvarade inte följdfrågan.

	Teckna försäkring				Ta lån				Teckna hyreskontrakt			
	n	Un- der- lättar %	På- verkar inte %	För- svå- rar %	n	Un- der- lättar %	På- verkar inte %	För- svå- rar %	n	Un- der- lättar %	På- verkar inte %	För- svå- rar %
Kön												
Män	60	18	69	13	53	13	30	57	73	19	37	44
Kvinnor	89	4	81	15	73	4	36	60	107	10	51	39
Ålder												
18-22	49	12	84	4	28	11	46	43	57	18	47	35
23-34	62	5	82	13	51	4	29	67	79	14	43	43
35-64	38	16	55	29	46	11	28	61	43	9	44	47
Utbildning												
≤2 år gymn	36	14	69	17	36	6	28	66	45	16	44	40
Mellannivå	79	9	81	10	59	7	36	57	97	11	43	46
≥3 år postgymn	33	9	70	21	30	13	34	53	37	19	49	32
Sen. 12 mån												
Studerat	24	13	75	13	15	13	40	47	29	14	52	35
Haft bidrag	54	13	74	13	51	8	31	61	73	15	47	38
Ej stud/ej bidr	41	10	73	17	33	6	30	64	40	15	43	43
Stud/haft bidr	21	5	81	14	19	5	37	58	29	14	35	52
Totalt	150	10	76	14	126	8	33	59	181	14	45	41

	Teckna telefonabonnemang				Få kredit- eller betalkort			
	n	Un- der- lättar %	Påverkar inte %	Försvå- rar %	n	Un- der- lättar %	Påverkar inte %	Försvå- rar %
Kön								
Män	64	13	66	23	65	11	46	43
Kvinnor	103	3	76	21	96	9	46	45
Ålder								
18-22	59	7	81	12	41	12	63	25
23-34	72	4	74	22	66	9	46	45
35-64	36	11	53	36	53	8	34	58
Utbildning								
≤2 år gymn	36	8	61	31	42	14	36	50
Mellannivå	95	5	79	16	81	10	53	37
≥3 år postgymn	35	9	63	28	37	5	41	54
Sen.12 mån								
Studerat	29	7	69	24	29	17	55	28
Haft bidrag	62	10	69	21	59	10	39	51
Ej stud/ej bidr	42	7	74	19	41	7	46	47
Stud/haft bidr	24	0	79	21	21	5	52	43
Totalt	168	7	72	21	161	10	46	44

3.2 Ekonomiska tvångssituationer

Tabell 3 visar olika aspekter av ekonomisk påfrestning. Några frågor avser hur man skaffar sig pengar, andra hur man fördröjer eller undviker utgifter. Det problem som de flesta råkat ut för är att *tvingas låna pengar*. Variationerna är inte så stora och största andelen med svårigheter finns bland högutbildade och studerande, där mer än 60 procent anger detta. Att tvingas pantsätta eller sälja ägodelar är mindre vanligt än att tvingas låna pengar. Återigen är det framförallt lågutbildade och personer med bidrag som tvingats till detta (mer än 20 procent).

Att tvingas sälja ägodelar är mest vanligt i den äldsta gruppen och bland män. Också svårigheter att kunna betala räkningar i tid är vanligt. Detta gäller särskilt gruppen med den lägsta utbildningen och gruppen med bidrag – där 64 resp 54 procent anger detta. Att tvingas avstå från TV, tidningar etc är också vanligt med vissa variationer främst mellan olika ålderskategorier.

Mindre än 10 % hade tvingats söka ekonomisk rådgivning på grund av sin arbetslöshet eller sin tillfälliga anställning (finns ej med i tabellen).

Tabell 3. Ekonomiskt tvång. Fråga: Har du på grund av din arbetslöshet eller tillfälliga anställning blivit tvungen att:

	Pantsätta ägodelar	Låna pengar	Sälja ägodelar	Säga upp TV, tidningar etc	Ej kunnat betala räk- ningar i tid
	%	%	%	%	%
Kön					
Män (n=274)	17	60	24	45	43
Kvinnor (n= 488)	12	57	12	49	42
Ålder					
18-22 (n=310)	3	53	9	38	26
23-34 (n= 293)	16	66	20	56	53
35-64 (n= 155)	13	53	26	54	53
Utbildning					
≤2år gymn (n= 166)	22	54	20	49	64
Mellannivå (n= 444)	9	57	14	43	38
≥3år postgymn (n= 151)	18	64	19	62	43
Senaste 12 mån					
Studerat (n= 191)	5	60	14	46	31
Haft bidrag (n= 240)	22	56	22	54	54
Ej studerat/ej bidrag (n= 199)	10	52	14	39	35
Studerat/haft bidrag (n= 73)	15	70	16	61	54
Totalt	13	58	16	48	42

Som nämnts i metoddelen bildades ett summaindex av de fyra frågorna som gällde om man tvingats låna pengar, sälja ägodelar, avstå från saker för att klara utgifter och inte kunnat betala räkningar i tid. Denna variabel benämns *Ekonomisk tvångssituation*. Den faktiska fördelningen av ekonomiskt tvång visade sig var kraftig polariserad i undersökningsgruppen. Så många 44 % (normgruppen) hade aldrig eller

en enstaka gång varit i en ekonomisk tvångssituation enligt studiens definition. I skalans andra pol fanns 17 procent som varit i alla slags tvångssituationer många gånger eller haft minst tre av problem många gånger och ett problem någon enstaka gång.

3.3 Oro för ekonomin

I tabell 4 redovisas svaren på frågan om oron för den egna ekonomin. Personer i den äldre åldersgruppen och personer med låg utbildning oroar sig oftare för den egna ekonomin än övriga. Personer som huvudsakligen studerat under de senaste 12 månaderna oroade sig i lägst utsträckning.

Tabell 4. Hur ofta grubblar du över hur det skall gå med din ekonomi under de närmaste åren? N= 761.

	n	I stort sett varje dag %	Några gånger i veckan %	Högst en gång i veckan %	Mer sällan än en gång i veckan +Aldrig %
Kön					
Män	274	32	28	11	29
Kvinnor	487	31	28	13	28
Ålder					
18-22	309	23	30	15	32
23-34	290	38	28	9	25
35-65	154	36	24	13	27
Utbildning					
<2 år gymn	166	39	27	10	24
mellannivå	282	23	32	15	30
≥3 år postgymn	297	34	24	12	30
Sen. 12 mån					
Studerat	192	21	28	18	33
Haft bidrag	236	40	25	12	23
Ej studerat/ej bidrag	198	30	32	9	29
Studerat/haft bidrag	76	42	22	12	24
Totalt	762	31	28	13	29

3.4 Jämförelser med ohälsa i andra studier

3.4.1 GHQ-värden i olika undersökningar

GHQ-12 har använts i flera undersökningar såväl i Sverige som i andra länder. För att få perspektiv på studiegruppens psykiska välbefinnande görs jämförelser med gruppens GHQ-värden och resultat från några andra undersökningar där skalan använts. I tabell 5 visas medelvärden och standardavvikelser för GHQ- mätningar från dessa undersökningar samt den aktuella undersökningsgruppen. Det genomgående bilden är att studiegruppen med ett undantag har betydligt högre värden än jämförelsegrupperna, dvs mera psykiska hälsoproblem. Män och kvinnor har i stort

sett identiska värden i föreliggande studie medan övriga studier visar relativt stora könsskillnader. När studiegruppen delas upp på undersökningens huvudvariabel "fattigdom" framträder mycket stora skillnader mellan normgruppen och de Mycket fattiga. Den sistnämnda gruppen har också ett mycket högt absolut värde.

Den svenska undersökningen av Sconfienza (1998), är särskilt intressant då den utgörs av ett representativt urval ungdomar, födda mellan åren 1969-1975. GHQ-värdena för denna grupp har föreslagits kunna användas som referensgrupp vid jämförelser med andra studier.

Isakssons och Bellaghs (1999) studie riktades mot 264 personer anställda i ett uthyrningsföretag. Det är alltså personer som har en likartad arbetssituation som studiegruppens i meningen att de är arbetsplatsmobila. De skiljer sig dock från studiegruppen genom att ha en tillsvidareanställning. Som framgår är deras GHQ-värden betydligt lägre.

Hallsten och Bracken (1995) studerade de psykologiska konsekvenserna av den offentliga sektorns omvandling och gällde 269 personer inom Arbetsmarknadsverket, vilka hotades av uppsägningar. GHQ-värdet för denna grupp är ungefär som den ekonomiska normgruppens i föreliggande undersökning.

Slutligen jämförs värdena i denna undersökning med GHQ-12 värden från tre engelska undersökningsgrupper från 1970-talet (Banks et al 1980). Den första bestod av 552 män och 83 kvinnor anställda i en industri. Den andra gruppen bestod av 241 män och 190 kvinnor, som nyligen lämnat skolan vid 16 års ålder och nu arbetade, var arbetslösa eller sökte arbete. Den tredje gruppen bestod av 91 arbetslösa män, som valts ut slumpmässigt från ett arbetslöshetsregister. Denna arbetslöshetsgrupp har de allra högsta värdena.

Tabell 5. Medelvärden och standardavvikelser för GHQ-12 i undersökningsgruppen och i grupper från andra studier. Värden redovisas dels för hela gruppen dels för kön.

	n	m	s		n	m	s
Undersökningsgruppen	744	11,35	6,14	Hallsten & Bracken (1995)			
<i>Kön</i>				Kvinnor och män	256	9,45	5,19
Kvinnor	472	11,33	6,10				
Män	272	11,37	6,22	Banks et al (1980)			
				Grupp 1, industri			
<i>Ekonomiskt tvång</i>				Kvinnor	83	8,53	3,65
Normgrupp	316	9,50	5,32	Män	552	8,80	4,02
Fattiga	280	11,77	5,89	Grupp 2, anställda			
Mycket fattiga	129	14,43	6,86	Kvinnor	190	9,71	5,66
<i>Oro för ekonomin</i>				Män	241	7,86	4,26
Sällan oro	302	8,99	5,38	Grupp 2, arbetslösa			
Ofta oro	434	13,05	6,12	Kvinnor	44	14,25	7,01
				Män	37	13,84	6,61
Sconfienza (1998)	1095	9,19	5,53	Grupp 3, arbetslösa			
Kvinnor	578	9,73	5,55	Män	91	15,61	7,82
Män	517	8,58	5,45				
Isaksson & Bellagh (1999)	264	8,56	4,80				
Kvinnor	241	8,81	4,86				
Män	23	5,96	3,24				

3.4.2 Ohälsosymptom: jämförelser med annan studie

I tabell 6 jämförs värden på ohälsosymptom i denna studie med ett par andra undergrupper från ett representativt urval av den svenska arbetskraften (Aronsson, Gustafsson & Dallner 2000). Båda undersökningarna använde samma frågor om symptom. Från den andra studien redovisas dels svaren ifrån en grupp fast anställda personer som arbetar i såväl det yrke som på den arbetsplats som de önskar, och dels svaren från en grupp personer som hade s k behovsanställning, vilken motsvarar undersökningsgruppen i föreliggande studie. Av tabell 6 framgår att det är betydligt vanligare med magbesvär och trötthet/håglöshet hos de korttidsanställda i föreliggande studie än i jämförelsegrupperna (Aronsson et al 2000).

Tabell 6. Jämförelse mellan föreliggande undersökning (n= 766) och en tidigare undersökning, där samma frågor om symptom ställts till dels en grupp fast anställda i önskat yrke/arbetsplats (n= 1171) och dels en grupp behovsanställda (n= 340). Procenttalen avser svarsalternativen minst ett par dagar per vecka/en dag per vecka eller ett par dagar per månad.

	Magbesvär	Ryggbesvär	Trött och håglös
	%	%	%
Korttidsanställda i föreliggande studie (n= 766)	35	44	67
Fast anställda i önskat yrke och på önskad arbetsplats (n= 1171)	19	32	22
Behovsanställda (n= 340)	20	40	31

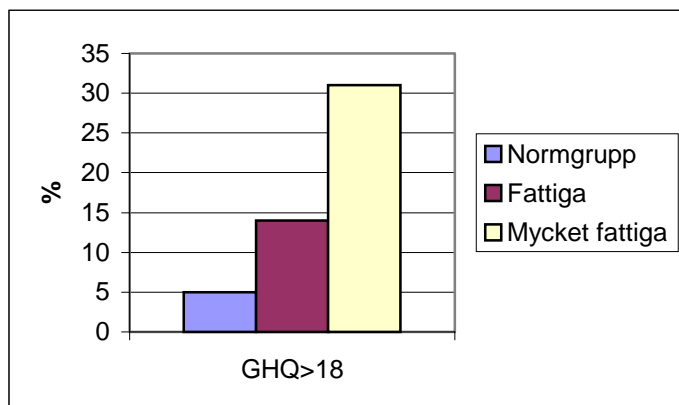
Både absolut och relativt är andelen som anger trötthet och håglöshet mycket hög bland de korttidsanställda. Vi har därför granskat betydelsen av några bakgrunds-förhållanden som inte ingår i de logistiska regressionerna. De särskiljande för-hållandena bland korttidsanställda handlar framförallt om osäkerhet om yrke och framtid. Bland dem, vars nuvarande arbete/arbetsplats inte är den önskade i framtiden är det 71% som anger trötthet/håglöshet och bland dem som inte vet vilket som är deras önskade yrke är andelen ännu högre (77%). Också de som inte har den utbildning som krävs för det önskade yrket har förhöjd frekvens (70%). Andelen trötta och håglösa är påtagligt högre bland dem som ofta oroar sig för sin framtida arbetssituation (72% jämfört med 54% bland dem som sällan oroar sig). Bland dem som någon gång under de senaste 12 månaderna varit utan arbete, trots att de önskat arbete, är det 71% som anger trötthet och håglöshet. Jämförelsevärde är 54% trötta och håglösa bland dem som haft ett arbete.

Signifikanta skillnader visas också mellan dem som upplever att de har en viss valfrihet vad gäller att bestämma vad de skall jobba med (61% trötta och håglösa) och de som upplever att de mycket sällan eller aldrig har det (73%).

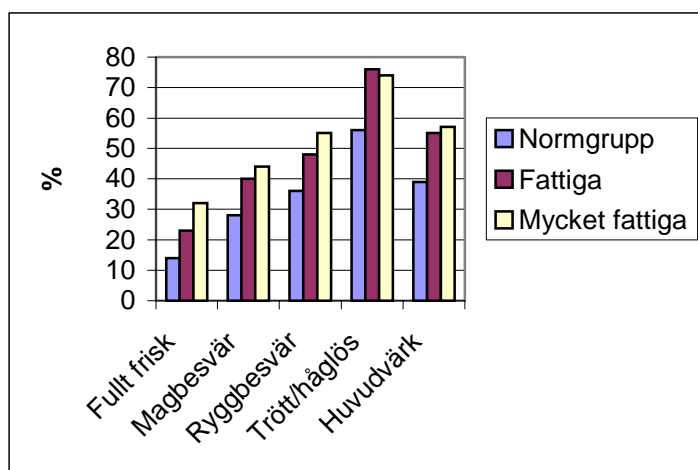
3.5 Samband mellan ekonomisk situation/ekonomisk oro och ohälsa

Procentbaserade jämförelser

För att illustrera besvärnivåer presenteras först procentbaserade diagram där jämförelser görs mellan de olika nivåerna av ekonomisk situation t vad gäller GHQ (andelen med symptom på psykisk ohälsa) och ett antal olika symptom (figur 1 och 2). Samma presentation görs beträffande upplevelsevariabeln ekonomisk oro (ofta orolig vs sällan orolig) i figur 3 och 4.



Figur 1. Jämförelse mellan individer i olika grad av ekonomisk tvångssituation. Procentuell andel i grupperna med symptom på psykisk ohälsa (GHQ mellan 19-36).

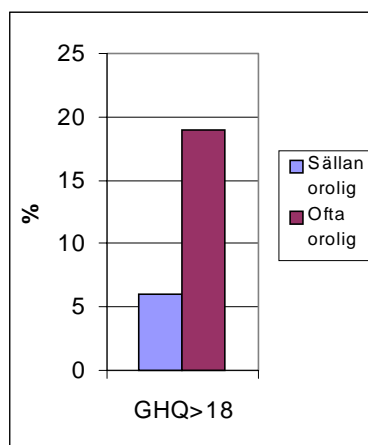


Figur 2. Jämförelse mellan individer i olika grad av ekonomiskt tvång. Procentuell andel som ett par dagar per månad eller oftare haft magbesvär, nack-/ryggont, varit trötta och håglösa samt haft huvudvärk.

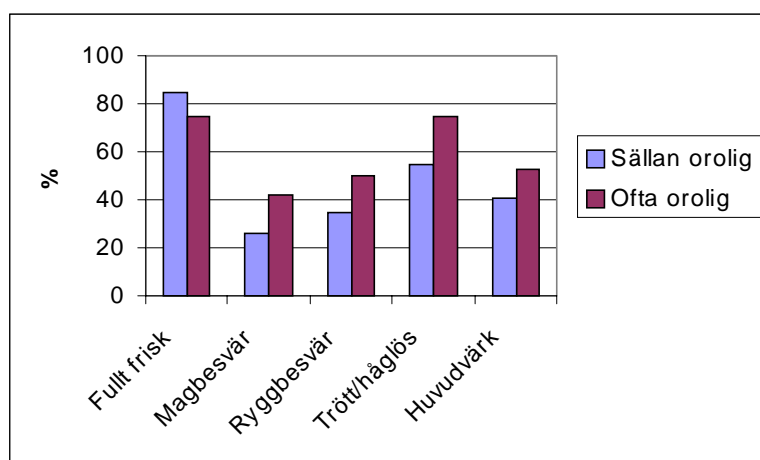
Bland dem som betecknas som ”mycket fattiga” hade således 31 procent tecken på psykisk ohälsa jämfört med 14 resp 5 procent ibland de fattiga resp i den ekonomiska normgruppen (figur 1) ($\chi^2 = 52,56$; $df=2$; $p= 0,000$). Även när det gällde enskilda symptom som magbesvär ($\chi^2=13,95$, $df=2$; $p= 0,001$), rygg/nackbesvär ($\chi^2= 15,31$; $df= 2$; $p= 0,000$) och huvudvärk ($\chi^2=20,63$; $df=2$; $p= 0,000$) hade en signifikant högre andel bland de ”mycket fattiga” och de ”fattiga” besvär jämfört med övriga (figur 2).

I figur 3 och 4 är jämförelsegrunden oro för ekonomin. Bland dem som ofta var oroliga för sin ekonomiska situation visade 19 procent tecken på psykisk ohälsa jämfört med 6 procent bland dem som sällan var oroliga för ekonomin ($\chi^2= 25,25$;

df=1; p= 0,000). Signifikanta skillnader mellan grupperna fanns också när det gällde enskilda hälsovariabler.



Figur 3. Jämförelse mellan grupperna sällan oroliga och ofta oroliga för sin ekonomiska situation. Andel i gruppen med symptom på psykisk ohälsa . (GHQ mellan 19-36).



Figur 4. Jämförelse mellan grupperna sällan oroliga och ofta oroliga för sin ekonomiska situation. Procentuell andel som ett par dagar per månad eller oftare haft besvär.

Logistiska regressioner

De logistiska regressionerna syftade till att få en bild av tidigare visade samband (figur 1-4) när olika bakgrundsvariabler kontrollerades. De beroende variablerna är de som tidigare presenterats: GHQ samt ett antal enskilda hälsofrågor. Två oberoende variabler sammanhängande med studiens huvudfrågeställning har använts: det mera faktabetonade måttet ekonomisk tvångssituation och upplevelsemåttet oro för egna ekonomin. Andra oberoende variabler är individuella egenskaper (kön, ålder etc).

I tabell 7a och 7b presenteras den logistiska regressionen med enskilda hälsovariabler som utfallsvariabler. De som ofta var oroliga för ekonomin och som hade en dålig ekonomisk situation hade en förhöjd risk för att inte känna sig *fullt friska*. Det var fler kvinnor än män som inte kände sig fullt friska.

Mönstret med effekter från ekonomiskt tvång återkommer också för symptomvariablerna. Personer som ofta var oroliga för ekonomin och som var ”fattiga eller mycket fattiga hade påtagligt förhöjd risk för *magbesvär*, *rygg/nackbesvär*, *huvudvärk* och *trötthet/håglöshet*. Personer med tidigare yrkeserfarenhet och äldre personer löpte signifikant lägre risk för huvudvärk.

Tabell 7a. Multivariat logistisk regression med symptom som beroende variabler. Oddskvot (OR) och konfidensintervall (KI) presenteras.

Oberoende variabel	Ej fullt frisk		Magbesvär		Rygg/nackbesvär	
		95% KI	OR	95% KI	OR	95% KI
Kön						
Kvinna (n= 495)	1		1		1	
Man (n= 279)	0,63	0,43-0,93	0,85	0,62-1,16	0,68	0,50-0,92
Ålder						
18-22 (n= 313)	1		1		1	
23-34 (n= 299)	0,65	0,43-0,99	1,08	0,78-1,50	0,97	0,71-1,34
35-64 (n= 155)	0,49	0,29-0,85	0,74	0,49-1,13	0,60	0,40-0,89
Hemmavarande barn						
Nej (n= 627)	1		1		1	
Ja (n= 119)	0,94	0,53-1,66	0,86	0,53-1,39	0,72	0,45-1,15
Utbildning						
≤2 år gymn (n= 172)	1		1		1	
mellannivå (n= 286)	0,86	0,56-1,34	0,87	0,60-1,25	0,87	0,61-1,24
≥3 år postgymn (n= 300)	0,76	0,44-1,32	0,76	0,48-1,21	0,59	0,38-0,93
Tid som tidsbegränsat anst						
0-3 månader (n= 218)	1		1		1	
4-18 (n= 253)	0,91	0,57-1,43	1,10	0,73-1,65	0,91	0,63-1,32
19-66 (n= 140)	0,99	0,58-1,69	1,15	0,72-1,85	1,02	0,67-1,57
67-549 (n= 164)	1,07	0,65-1,77	0,93	0,58-1,47	1,05	0,70-1,58
Senaste 12 månaderna						
Studerat (n= 193)	1		1		1	
Haft bidrag (n= 243)	0,76	0,46-1,24	0,99	0,66-1,47	0,92	0,63-1,35
Ej stud/ej haft bidrag (n= 202)	1,13	0,70-1,83	0,79	0,52-1,21	0,82	0,55-1,22
Studerat/haft bidrag (n= 77)	0,93	0,48-1,80	1,50	0,87-2,57	1,19	0,71-2,04
Har yrkeserfarenhet						
Annat (n= 609)	1		1		1	
Ja (n= 171)	0,68	0,43-1,08	0,88	0,61-1,26	0,68	0,48-0,97
Oro för ekonomi						
Sällan (n= 311)	1		1		1	
Ofta (n= 451)	1,88	1,28-2,77	2,04	1,49-2,80	1,90	1,41-2,56
Ekonomisk tvångssituation						
Normgrupp (n= 328)	1		1		1	
Fattig (n= 295)	2,04	1,32-3,14	1,67	1,19-2,33	1,61	1,17-2,23
Mycket fattig (n= 131)	3,68	2,19-6,20	2,01	1,32-3,07	2,15	1,42-3,25

Justerad för: * Ålder, ** Senaste 12 mån, *** Ekonomisk tvångssituation.

Fet stil anger att konfidensintervallet ligger helt över eller under 1,0.

Tabell 7b. Multivariat logistisk regression med symptom som beroendevariabler. Oddskvot (OR) och konfidensintervall (KI) presenteras.

Oberoende variabel	Huvudvärk		Trött och håglös	
	OR	95% KI	OR	95% KI
Kön				
Kvinna (n= 495)	1		1	
Man (n= 279)	0,35	0,26-0,47	1,01	0,74-1,39
Ålder				
18-22 (n= 313)	1		1	
23-34 (n= 299)	0,78	0,56-1,09	0,77	0,53-1,11
35-64 (n= 155)	0,46	0,30-0,70	0,45	0,29-0,69
Hemmaparande barn				
Nej (n= 627)	1		1	
Ja (n= 119)	1,09	0,69-1,70	0,99	0,61-1,60
Utbildning				
≤2 år gymn (n= 172)	1		1	
mellannivå (n= 286)	0,94	0,66-1,34	1,40	0,97-2,03
≥3 år postgymn (n= 300)	0,65	0,42-1,01	1,29	0,81-2,04
Tid som tidsbegränsat anst.				
0-3 månader (n= 218)	1		1	
4-18 (n= 253)	0,92	0,64-1,32	0,85	0,58-1,26
19-66 (n= 140)	1,18	0,77-1,81	0,94	0,59-1,48
67-549 (n= 164)	0,73	0,49-1,11	0,71	0,46-1,09
Senaste 12 månaderna				
Studerat (n= 193)	1		1	
Haft bidrag (n= 243)	0,82	0,55-1,21	1,07	0,69-1,66
Ej stud/ej haft bidrag (n= 202)	0,74	0,49-1,12	1,07	0,69-1,66
Studerat/haft bidrag (n= 77)	0,92	0,53-1,60	1,14	0,64-2,05
Har yrkeserfarenhet				
Annat (n= 609)	1		1	
Ja (n= 171)	0,69	0,49-0,98	0,76	0,53-1,08
Oro för ekonomi				
Sällan (n= 311)	1		1	
Ofta (n= 451)	1,39	1,01-1,91	1,64	1,02-2,64
Ekonomisk tvångssituation				
Normgrupp (n= 328)	1		1	
Fattiga (n= 295)	1,94	1,41-2,67	2,42	1,71-3,41
Mycket fattiga (n= 131)	2,11	1,40-3,19	2,19	1,40-3,43

Justerad för: * Ålder, ** Ekonomisk tvångssituation.

Fet stil anger att konfidensintervallet ligger helt över eller under 1,0.

Sannolikheten för att vara frisk ökar således om man sällan oroar sig för sin ekonomi och om man tillhör en ”ekonomisk normalgrupp”.

I tabell 8 presenteras den logistiska regressionen med GHQ som beroende variabel. Här har också lagts till en beroende variabel som är en kombination av frågorna Oro för ekonomin och Ekonomisk situation.

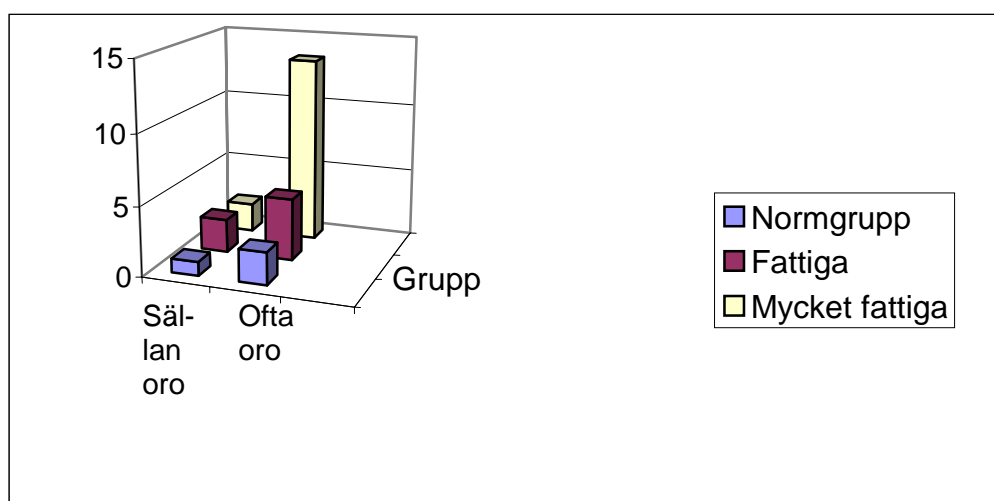
Tabell 8. Multivariat logistisk regression med GHQ som beroende variabel. Oddskvot och konfidensintervall (KI) presenteras.

Oberoende variabel	n	Oddskvot	95% KI
Kön			
Kvinna	495	1	
Man	279	1,07	0,69-1,64
Ålder			
18-22	313	1	
23-34	299	1,13	0,67-1,90
35-64	155	0,86	0,45-1,63
Hemmavarande barn			
Nej	627	1	
Ja	119	1,21	0,64-2,28
Utbildning			
≤2 år gymnasium mellannivå	172	1	
≥3 år postgymn	286	1,25	0,68-3,29
≥3 år postgymn	300	1,26	0,62-2,57
Tid som tidsbegränsat anställd			
0-3 månader	218	1	
4-18	253	1,28	0,70-2,35
19-66	140	1,08	0,54-2,16
67-549	164	1,51	0,79-2,89
Senaste 12 månaderna			
Studerat	193	1	
Haft bidrag	243	1,30	0,71-2,36
Ej studerat/ej haft bidrag	202	0,81	0,41-1,59
Studerat/haft bidrag	77	1,78	0,82-3,86
Har yrkeserfarenhet			
Annat	609	1	
Ja	171	1,11	0,63-1,95
Oro för ekonomin			
Sällan	311	1	
Ofta	451	2,51	1,41-4,48
Ekonomisk situation			
Normgrupp	328	1	
Fattiga	295	2,84	1,57-5,15
Mycket fattiga	131	7,90	4,27-14,60
Kombination av Oro för ekonomin och Ekonomisk situation			
Normgrupp + sällan oro	195	1	
Fattiga + sällan oro	80	2,41	0,81-7,15
Mycket fattiga + sällan oro	24	2,09	0,41-10,82
Normgrupp + ofta oro	120	2,33	0,86-6,34
Fattiga + ofta oro	197	4,50	1,91-10,58
Mycket fattiga + ofta oro	104	13,42	5,64-31,92

Fet stil anger att konfidensintervallet ligger helt över eller under 1,0.

Justerad för: * Ekonomisk tvångssituation, ** Senaste 12 månader, *** Hemmavarande barn, **** Ålder.

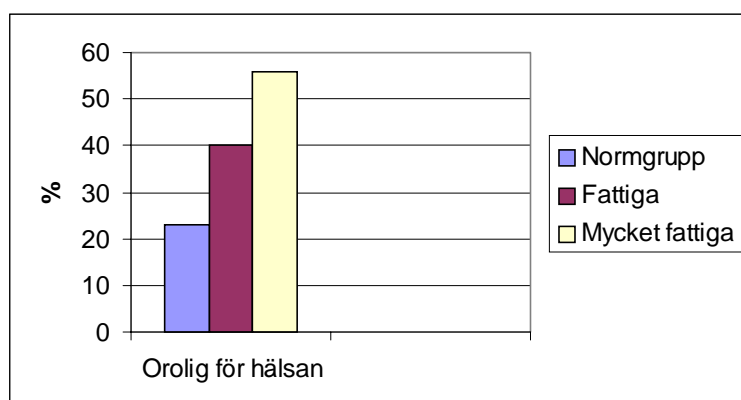
Tabell 8 visar att variabeln ”oro för ekonomin” var en stark riskfaktor för psykisk ohälsa. Vad blir då effekten på den psykiska hälsan av att både vara orolig för ekonomin och att vara fattig, dvs vara i en ekonomisk tvångssituation? För att pröva denna kombinationseffekt har deltagarna delats in i kategorier baserade på deras svar på de två variablerna ”Oro för ekonomin” och ”Ekonomisk” tvångssituation. Individer som är utsatta för såväl oro som fattigdom har en mycket kraftig förhöjning av risken för psykisk ohälsa. Oddskvoterna i tabell 8 tyder på att oron för ekonomiska problem, i sig själv, har en starkare effekt på GHQ än att ”objektivt” ha dålig ekonomi (figur 5).



Figur 5. Oddskvoter av GHQ för kombinationer av ekonomisk tvångssituation och oro för egna ekonomin.

3.6 Oro för den egna hälsan på grund av anställningssituation

Deltagarna fick också ta ställning till ett påstående om samband mellan anställningsformen och egna hälsan. Formuleringen var: Oförutsägbarheten i att vara tillfälligt anställd gör att jag oroar mig för min kroppsliga och psykiska hälsa. Elva procent instämde i svarsalternativet ”ja, ofta”, 25 procent i alternativet ”ja, ibland”, 33 procent ”svarade nej, sällan” och 32 procent svarade ”nej, aldrig”. I figur 6 visas resultatet av en korstabulering mellan detta påstående och ekonomisk tvångssituation. Som framgår finns ett mycket tydligt linjärt samband. (56 procent av gruppen ”mycket fattiga” var oroliga (ofta eller ibland) för sin hälsa, medan samma siffra för de fattiga och normgruppen var 40 procent resp 23 procent).



Figur 6. Den procentuella andelen inom normgruppen, gruppen fattiga och gruppen mycket fattiga, som ofta oroar sig för sin kroppsliga och psykiska hälsa.

3.7 Interaktion med kön

Ett par intressanta interaktionseffekter, fanns i analyserna. När ohälsoutfallet var GHQ 12 fanns det en signifikant interaktion ($p= 0,08$) mellan kön och variabeln Ekonomisk tvångssituation.

För att analysera dessa effekter vidare skapades separata dataset för män och kvinnor och logistisk regression utfördes med GHQ 12 som utfallsvariabel. För kvinnorna fanns då en signifikant skillnad i psykisk hälsa mellan dem som hörde till den sk normgruppen och dem som var fattiga eller mycket fattiga (var i en ekonomisk tvångssituation). Bland männen hade de fattiga männen tre gånger så stor risk och de mycket fattiga männen 16 gånger så stor risk för psykisk ohälsa som de män som hörde till den ekonomiska normgruppen (tabell 9).

Tabell 9. Logistisk regression i separata dataset för män och kvinnor med GHQ 12 som utfallsvariabel. Oddskvoter (OR) och konfidensintervall (KI) presenteras.

Ekonomisk situation	Kvinnor			Män		
	n	OR	95%KI	n	OR	95%KI
Normgrupp	197	1		118	1	
Fattiga	186	2,73	1,34-5,55	94	3,00	1,00-8,95
Mycket fattiga	78	4,96	2,28-10,82	51	15,82	5,51-45,44

Fet stil anger att konfidensintervallet ligger helt över eller helt under 1,0.

4. Diskussion och slutsatser

Studien handlar om ekonomisk stress hos personer i behovsanställningar, dvs den typ av temporära anställningar som har den kortaste varaktigheten av tidsbegränsade anställningar. Det är också den form av tidsbegränsad anställning som jämte projektanställningar ökat mest i Sverige under 90-talet. Antalet personer i behovsanställningar har fördubblats och utgör nu mer än 100 000. Trots mycket uppmärksamhet och debatt kring villkor i tidsbegränsade anställningar har inga tidigare studier av ekonomisk stress i osäkra anställningar gjorts i Sverige.

Studien kan sägas rymma två huvudfrågeställningar. Det gäller för det första hur människor med denna typ av anställning bemöts i olika ekonomiska angelägenheter, som till exempel när det gäller att få hyreskontrakt, ta lån etc. För det andra handlar det om eventuella samband mellan ekonomisk påfrestning – oro för egna ekonomin och praktiskt verifierat ekonomiskt tvång – och risk för ohälsa.

Ser vi till det första frågekomplexet kan det delas upp i två aspekter – bemötande och att ha varit i ekonomiska tvångssituationer. Resultaten visar att det relativt vanligt bland de som haft erfarenhet av ekonomisk prövning i olika angelägenheter att anställningsformen försvårat. Särskilt gäller detta möjligheterna att ta lån och teckna hyreskontrakt.

Vad gäller ekonomiska tvångssituationer är det närmare 60 procent som uppger att de varit tvungna att låna pengar för att klara utgifterna. Ungefär lika stor andel har inte kunnat betala sina räkningar i tid och nästan hälften anger att de tvingats att avstå från saker som TV och säga upp tidningar för att klara utgifterna.

I studien har undersökningsgruppen delats in i ”mycket fattiga”, ”fattiga” och vad som kallas en normgrupp. Indelningen baserades på att det finns en kraftig polarisering i undersökningsgruppen vad gäller i vilken utsträckning man varit i en ekonomisk tvångssituation. Normgruppen utgörs av personer som aldrig eller en enstaka gång varit i en ekonomisk tvångssituation. Normgruppen kom med denna definition att omfatta hela 44 procent av undersökningsgruppen. Så har t ex normgruppen värden på GHQ-skalan som är lika ett representativt urval yngre personer i Sverige, medan grupperna fattiga och mycket fattiga har betydligt högre värden dvs en mera negativ psykisk hälsostatus.

Variabeln ekonomisk tvångssituation och oro för ekonomin har starka separata samband med flertalet av de ohälsosymptom som mätts i studien. Bland såväl kvinnor som män var risken för ohälsa flera gånger så stor hos dem som ofta oroar sig för ekonomin jämfört med dem som sällan oroar sig. Mest påtagligt var detta hos männen även om skillnaden mellan könen inte var signifikant. De män som var mycket fattiga hade mer än femton gånger så hög risk för psykisk ohälsa som de män som hörde till den ekonomiska normgruppen. Denna studie kan inte ge något underbyggt svar på vilka psykologiska mekanismer som opererar här och ger denna mycket kraftiga riskökning. Det fanns även starka kombinationseffekter. De mycket fattiga som också

ofta oroade sig för sin ekonomi hade en 13-faldig förhöjd risk för psykisk ohälsa. En invändning mot att kombinera oro för ekonomi med GHQ kan vara att båda innehåller en orodimension, vilket ger en hög korrelation. Den icke-psykologiska faktafrågan om ekonomisk tvångssituation ger emellertid även den mycket höga samband med GHQ.

Till problemen i att utföra arbetsmiljöundersökningar bland mobila korttidsanställda hör svårigheterna att få användbara mått på arbetsmiljön, som kan relateras till mera långvariga processer som utvecklandet av någon form av ohälsa. Vi har i studien också varit sparsamma med att samla in sådan konkret exponeringsinformation utifrån bedömningen att skillnaderna mellan de arbetsplatser som individerna varit på under exempelvis senaste halvåret för datainsamlingen kan vara avsevärda. Stora mängder av exponeringsmått skulle behöva samlas och det finns ingen kunskap om hur sådan information sedan skall sammanvägas till någon form av övergripande mått, som kan användas i statistiska analyser. Möjligheten finns därmed att det finns olikheter i arbetsvillkoren som samvarierar med de för ohälsa kraftfulla prediktorvariablerna ekonomisk tvångssituation och oro för ekonomin. För att få en bild av om eventuellt olika arbetsvillkor opererat och påverkat resultaten undersöktes om fördelningen av yrkesgrupper var likartad i de olika kategorierna av ekonomiskt tvång resp i variabeln oro för egna ekonomin. Denna jämförelse gav små skillnader i yrkesfördelning vilket får betraktas som ett stöd för ekonomiaspekternas betydelse.

Ett annat problem i studier av personer i tidsbegränsade anställningar är naturligtvis att rörligheten mellan de korta jobben påverkar möjligheterna att nå deltagarna för någon samlad information om studiens syfte etc. Vi har också anledning tro att motivationen att svara på en enkät är svagare bland de som inte permanent är på en arbetsplats och därmed har tillfälle att få något tillbaka från studien i form av kunskaper om arbetsplatsen, som kan leda till framtida förbättringar. En observation från datainsamlingen är att många enkäter kom i retur genom att mottagaren hunnit flytta. Även detta sammanhänger ju med urvalsgruppen och studieresultatet att det är svårt att få lägenhetskontrakt. Många har därför inte bara ett tillfälligt arbete utan även en tillfällig bostad. Med tanke på dessa förutsättningar kan den erhållna svarsprocenten kanske betraktas som relativt acceptabel. Forskning och slutsatser om korttidsanställdas situation kanske därför mera måste baseras på flera olika undersökningar än hög svarsprocent i en enstaka studie.

En observation är att gruppen är välutbildad. Rekryteringen till korttidsjobb sker alltså inte alls från en grupp med svag personlig utbildningsbakgrund. För att bli aktuell för arbete via förmedlingen är också villkoret att vara så välutbildad att man omedelbart kan gå in i verksamheten utan någon kompletterande utbildning.

En grundfråga, som inledningsvis togs upp, för forskning om ekonomisk stress är hur resultaten skall förstås – hur transformeras ekonomisk påfrestning till ohälsa. De resultat som erhållits vid uppdelningen i den mera objektiva variabeln ekonomiskt tvång respektive den psykologiska aspekten oro för egna ekonomin pekar inte oväntat på att flera olika mekanismer opererar – psykologiska och mera handfasta praktiska. Den psykologiska referensram som här använts för utformning av frågor och tolkning

av resultat är att ekonomisk påfrestning och tvång hör samman med osäkerhet och brist på kontroll över det egna livet – alltså förhållanden som inom arbetslivsforskningen är kända som starka stressorer men då främst ifråga om arbetets utformning. Dålig personlig ekonomi kan ju även tänkas vara förknippad med sämre kost och mathållning liksom boendestandard, vilka förhållanden hypotetiskt kan höra samman med några av ohälsovariablerna – magbesvär, huvudvärk och trötthet. För att komma vidare i hur ekonomisk påfrestning transformeras till ohälsa bör sådana förhållanden kontrolleras i kommande studier. I fortsatta studier bör den av Starrin & Jönsson (1998) uppmärksammade skamdimensionen också inkluderas.

Oavsett vilka mekanismer som förmedlar påfrestning till ohälsa är en policyslutsats att denna typ av anställningar har påtagliga psykiska och fysiska hälsokostnader för individen. Att nästan en tredjedel varje dag grubblar över hur de skall klara sin ekonomi de närmaste åren måste betraktas som ett nederlag för ett samhälle med anspråk på att ha ett utvecklat näringsliv, en modern ekonomi och vara en välfärdsstat.

Studien har inte varit inriktad på organisationsnivån eller vilka mekanismer som genererar denna typ av för individen negativa anställningsförhållanden. Den organisationskontext studien placerats i är den magra men tänkta flexibla organisationen. En forskningsfråga är naturligtvis om dessa två mål inte kan förenas och harmonieras utan att enskilda individer skall svara för flexibiliteten genom en osäker tillvaro socialt och ekonomiskt.

5. Sammanfattning

Aronsson G, Lindh T & Dallner M. *Flexibla inkomster och fasta utgifter – Om ekonomisk stress bland korttidsanställda*. *Arbete och Hälsa* 2000:20, sid 1-26.

Studiens syfte var att undersöka hur korttidsanställda bemöts i ekonomiska angelägenheter och om ekonomisk påfrestning är förknippad med ökad risk för ohälsa. Undersökningsgruppen bestod av 778 korttidsanställda, vilka sökt arbete via en specialförmedling. Svarefrekvensen var 56 procent på en postenkät. Tjugo procent hade erfarenhet av att ha blivit ekonomiskt prövade. Mer än 50 procent av dessa anger att anställningsformen varit ett hinder för lån och ungefär 40 procent att den varit ett hinder för hyreskontrakt. I ekonomiskt avseende är undersökningsgruppen kraftigt polariserad. Det finns ett tydligt linjärt samband mellan fattigdom och hälsa. Personer som ofta oroade sig för sin ekonomi och som var i en ekonomisk tvångssituation uppvisade långt mer av psykisk ohälsa (GHQ), magbesvär, rygg/nackbesvär, huvudvärk och trötthet/håglöshet.

Nyckelord: Ekonomisk stress, tidsbegränsat anställda, hälsa, GHQ, kön.

6. Summary

Aronsson G, Lindh T & Dallner M. *A flexible income and fixed expenses. –Economic stress among on call-employees*. *Arbete och Hälsa* 2000:20, pp 1-26.

The aim of the study was to investigate the economic situation of temporary employees. The study group consisted of 778 on call employees. The response rate was 56 percent. Twenty percent had experience from being treated in different economic affairs. Over 50 percent of them answered that the form of employment was an impediment to get a loan and above 40 percent that it was an impediment to get a lease. The study group is strongly polarized as regards to economical matters. There is a clear connection between poverty and health. Those who often worried about economy and were poor had lower psychological well-being (GHQ-12), more complaints from stomach, back and neck, more headache, and were more tired and listless.

Key words: Economic stress, temporary employees, health, GHQ, gender

7. Referenser

- Aronsson G, Dallner M, Gustafsson K (2000) *Yrkes- och arbetsplatsinlåsning. En empirisk studie av omfattning och hälsokonsekvenser*. Arbete och Hälsa 2000:5, Arbetslivsinstitutet, Stockholm.
- Aronsson G, Gustafsson K, Dallner M.(2000) *Anställningsformer, arbetsmiljö och hälsa i ett centrum-periferiperspektiv*. Arbete och Hälsa 2000:9, Stockholm, Arbetslivsinstitutet.
- Aronsson G & Göransson S.(1998) *Tillfälligt anställda och arbetsmiljödialogen*. Arbete och Hälsa 1998:3, Stockholm, Arbetslivsinstitutet.
- Aronsson G.(1999a) Contingent Workers and Health and Safety. *Work Employment and Society* 13 (3), 439-459. 1999a.
- Aronsson G & Gustafsson K.(1999) Kritik eller tystnad – en studie av arbetsmarknads- och anställningsförhållandens betydelse för arbetsmiljökritik. *Arbetsmarknad och Arbetsliv*, 5(3), 189-206. 1999.
- Banks M et al.(1980) The use of the general health questionnaire as an indicator of mental health in occupational studies. *Journal of Occupational Psychology* 53,1980, 87-94.
- Felstead A, Jewson N. (Eds.) *Global trends in flexible labour*. MacMillan Business, London, 1999.
- Goldberg D P.(1972) *The detection of psychiatric illness by questionnaire*. London: Oxford University Press, 1972.
- Goldberg D.(1979) *Manual of General Health Questionnaire*. London: NFER Nelson, 1979.
- Graetz B. (1991) Multidimensional properties of the General Health Questionnaire. *Social Psychiatry and Psychiatric Epidemiology*, 26: 132-138.
- Hallsten L & Bracken R. (1995) ”Offentlig sektor under omvandling. Arbetsattityder, psykiskt välbefinnande och utveckling hos anställda inom Arbetsmarknadsverket”. Arbetslivsinstitutet, Undersökningsrapport 1995:20.
- Isaksson K & Bellagh K. (1999) *Anställda i uthyrningsföretag – vilka trivs och vilka vill sluta?* Arbete och Hälsa 1999:7.
- Karasek R & Theorell T.(1990). *Healthy Work, Stress, Productivity, and the Reconstruction of Working Life*. New York: Basic Books.
- Pihl A & Starrin B. Ekonomiska påfrestningar, socialt stöd och ohälsa – en prövning av ekonomiska-sociala bandmodellen. *Socialmedicinsk tidskrift*, 75, nr 6, 1998.
- SCB (1998) *Arbetskraftsundersökningen. Årsmedeltal 1997. Grundtabeller*. Stockholm: Statistiska Centralbyrån.
- Sconfienza C. (1998) *Mätning av psykiskt välbefinnande bland ungdomar i Sverige. Användning av GHQ-12*. Arbete och Hälsa 1998:22, Stockholm, Arbetslivsinstitutet.
- Starrin B, Jönsson L.R.(1998) Ekonomisk påfrestning, skamgörande erfarenheter och ohälsa under arbetslöshet. En prövning av ekonomi-skam modellen. *Arbetsmarknad och Arbetsliv*, 4, nr 2, 1998.
- Tomkins S S. (1979) Script Theory: Differential Magnification of Affects. In Howe EJ & Dienstbier RA (Eds.) *Nebraska Symposium on Motivation 1978*. Lincoln/London: University of Nebraska Press.