



GÖTEBORGS UNIVERSITET
HANDELSHÖGSKOLAN

Rätten till blandstaden

En fallstudie över Östra Kvillebäcken i Göteborg

Jakob Ahlbom

HT 2015



Kandidatuppsats i kulturgeografi, Institutionen för Ekonomi och Samhälle
vid Handelshögskolan, Göteborgs Universitet.Handledare: Andrew Byerley.

Förord

Denna uppsats är skriven inom fördjupningskursen i kulturgeografi vid Göteborgs Universitet hösten 2015. Intresset för studiens ämne väcktes under grundkursen i kulturgeografi, men bottnar främst i ett personligt engagemang för frågor som rör segregation och social hållbarhet i staden.

Först och främst vill jag rikta ett stort tack till alla som på olika sätt varit med och gjort den här uppsatsen möjlig. Tack till alla boende i Östra Kvillebäcken som valde att medverka enkätundersökningen. Ett extra stort tack till respondenterna Ingela och Lennart Borgert, Björn Karlsson, Olof Olsson, Henrik Lindahl och ”Elisabeth” för att ni även ville ställa upp på samtalsintervjuer. Jag vill också rikta ett stort tack till Kristina Gradin, Mats Arnsmar och Anders Svensson för att ni ville ställa upp som informanter i studien.

Avslutningsvis vill jag tacka min handledare Andrew Byerley som bidragit med dyrbar vägledning och intressanta samtal. Jag vill även tacka Eva Thulin för värdefull stöttning och feedback under arbetets gång.

Sammanfattning

Denna studie *Rätten till blandstaden- en fallstudie över Östra Kvillebäcken* är en fallstudie över utformningen av blandstadsmodellen i Östra Kvillebäcken, Göteborg. Studiens övergripande syfte har varit att undersöka blandstadens utformning och implementering i Östra Kvillebäcken ur ett socialt hållbart perspektiv samt på vilket sätt platsen representeras utav planerare respektive boende i området. För att undersöka detta genomfördes samtalsintervjuer med planerare av, och boende i, Östra Kvillebäcken, en dokumentanalys av centrala dokument kopplat till utformningen samt en kompletterande enkätundersökning med de boende i området. Studiens resultat visar på en viss diskrepans mellan planerarnas och de boendes representation av området, framförallt genom hur den målgrupp och de rumsliga praktiker som planerarna försökt främja inte i någon större utsträckning korrelerar med de boende och deras preferenser. I Östra Kvillebäcken har därför de boendes olika preferenser, livssituationer, värderingar och sociala barriärer kommit att på många sätt forma och producera rummet på ett mer påtagligt sätt än de praktiker och normer som planerarna försökt uppmuntra och konstruera. Avslutningsvis så visar studien också på hur utformningen av blandstaden i Östra Kvillebäcken på många sätt har kommit att präglas av en dragkamp mellan sociala värden och marknadskrafter, men också av en rad andra målkonflikter som problematiserat implementeringen samt analysen av området ur ett socialt hållbart perspektiv.

Nyckelord: Fysisk planering, Blandstaden Social hållbarhet, Segregation, Platskänsla, Rätten till staden, Lefebvre

Abstract

This study *Right to the mixed city- a case study of East Kvillebacken* is a case study of the making and shaping of a mixed city model in East Kvillebacken, Gothenburg. The main purpose of the study was to examine the making and implementation of the mixed city in East Kvillebacken in aspects of social sustainability, and in what way the place is being represented by planners and residents of the area. To examine this, dialogue interviews with planners and residents of East Kvillebacken, a document analysis of central documents connected to the planning process and an additional survey with the residents were carried out. The result show that there is some discrepancy between the planners and the residents representation of the area, primarily regarding how the target group and the spatial practices that the planners stressed to promote, did not resonate to any great extent with the residents and their preferences. In East Kvillebacken, consequently, the residents different preferences, social factors, values and social barriers has been a more deciding factor of the production and shaping of space than the practices and norms that the planners tried to promote and construct. Finally, the study also demonstrates how the planning of the mixed city in East Kvillebacken in many ways has been a conflict between social values and market strategies, but also between different conflict of aims that have complicated the implementation and analysis of the area in terms of social sustainability.

Keywords: Spatial planning, Mixed city, Social sustainability, Segregation, Sense of place, Right to the city, Lefebvre

Innehåll

1. Introduktion.....	1
1.1 Inledning och problemformulering	1
1.2 Syfte.....	2
1.3 Forskningsfrågor:.....	2
1.4 Avgränsningar	2
2. Metod.....	3
2.1 Introduktion och val av metod.....	3
2.2 Forskningsstrategi och design	3
2.3 Dokumentanalysen.....	4
2.3.1 Val av dokument.....	4
2.4 Enkätundersökningen:.....	5
2.4.1 Urval av respondenter till enkätundersökningen:.....	6
2.4.2 Genomförande av enkät:.....	7
2.5 Samtalsintervjuerna	7
2.5.1 Respondentintervjuer.....	7
2.5.2 Presentation av respondenter:.....	8
2.5.3 Informantintervjuer:.....	8
2.5.4 Presentation av informanter:.....	9
2.5.5 Genomförande av intervjuerna.....	9
2.6 Bearbetning av material.....	10
2.7 Reliabilitet, validitet och källkritik	10
2.8 Alternativa metoder:.....	11
3. Teori.....	12
3.1 Representationer och produktionen av rum	12
3.1.1 Rätten till staden.....	13
3.2 Plats.....	14
3.2.1 Plats och fysisk planering.....	14
3.3 Blandstadstanken	16
3.3.1 Jane Jacobs	16
3.3.2 Jan Gehl	17
3.4 Social hållbarhet och blandstaden.....	19
4. Tidigare forskning.....	20
4.1 Blandstaden som svensk stadsbyggnadsvision- definitioner och användningsområden.....	20
4.1.1 Boverket och blandstaden	20
4.1.2 YIMBY och blandstaden	21

4.1.3 Blandstadsvisionen i Sveriges kommuner	21
4.2 Blandstaden, ett omstritt planideal.....	21
4.2.1 "Den goda staden"	21
4.2.2 Blandstaden som integrationsverktyg?	22
4.2.3 Negativa effekter av blandning	23
5. Områdesbeskrivning - Östra Kvillebäcken.....	24
6. Resultat.....	28
6.1 Den socialt blandade staden	28
6.1.1 Planerarperspektivet:.....	28
6.1.2 Boendeperspektivet:	30
6.2 Identitet i blandstaden	34
6.2.1 Planerarperspektiv.....	34
6.2.2 Boendeperspektiv	36
6.3 Rätten till blandstaden	38
6.3.1 Planerarperspektivet.....	38
6.3.2 Boendeperspektiv	39
7. Diskussion.....	42
7.1 Den socialt blandade staden	42
7.2 Identitet i blandstaden	44
7.3 Rätten till blandstaden	46
7.4 Vidare forskning	47
8. Slutsats.....	48
9. Källförteckning	50
10. Bilagor	54
Bilaga 1 Informationsbrev enkät	54
Bilaga 2. Påminnelserapp enkätundersökning.....	55
Bilaga 3. Strukturmall för enkätundersökning.....	56
Bilaga 4. Strukturmall för semistrukturerad informantintervju.....	59
Bilaga 5: Strukturmall för semistrukturerad respondentintervju.....	60

1. Introduktion

I detta introducerande kapitel kommer studiens *inledning och problemformulering, syfte, forskningsfrågor* samt *avgränsningar* att redogöras för.

1.1 Inledning och problemformulering

Det finns idag en stor tilltro inom stadsplaneringen att planering av den fysiska miljön kan påverka och främja en hållbar social utveckling. Hållbar utveckling har varit ett centralt begrepp inom stadsplaneringen och politiken sedan i början av 1990-talet när Brundtlandsrapporten gav upphov till en definition av begreppet som förutom ekonomiska och ekologiska även innefattade sociala aspekter. Begreppet har sedan dess använts i stort sett i varje typ av planeringspolitiskt visionsdokument. I Sveriges plan och bygglag så står det bland annat att:

”Bestämmelserna syftar till att, med hänsyn till den enskilda människans frihet, främja en samhällsutveckling med jämlika och goda sociala levnadsförhållanden och en god och långsiktigt hållbar livsmiljö för människorna i dagens samhälle och för kommande generationer.” (Boverket, 2015, s11)

Ett av regeringens mål för att bygga samhället hållbart är att bryta social, ekonomisk och diskriminerande segregation. Segregationen ses idag som ett av de största hindren vi har för att uppnå en hållbar social utveckling och flera rapporter visar på att segregationen ökar i stora delar av landet (DN, 2015, 10mars). I Boverkets rapport (2010) som behandlar boendesegregation står det bland annat om hur vi kan se en tydlig trend i en ökad lokal homogenitet i städerna, alltså att stadsdelarna blivit mer socialt homogena. Rapporten menar att detta leder till ökade sociala klyftor och skillnader mellan olika stadsdelar (Lilja & Pemér, 2010).

En av nyckelstrategierna för att främja social hållbarhet inom stadsplanering handlar idag om att bygga blandstaden. Andersson m.fl. (2010) skriver att blandstadstanken idag är en ledstjärna hos stadsplanerare för att skapa en socialt hållbart stad. Blandstadsmodellen utgår på många sätt från forskaren Jane Jacobs (1961) tankar om hur en blandning av byggnader, upplåtelseformer och funktioner skapar en levande, trygg och integrerad stad, full av mångfald. Jacobs tankar har på ett betydande sätt kommit att influera den svenska stadsplaneringen och visionen om blandstaden beskrivs som ”den nya stadsbyggnadsvisionen” inom svensk stadsplanering (Bellander, 2005, s.6)

En stad som verkligen har omfamnat tanken på blandstaden är Göteborgs stad. I Göteborgs stads översiktsplan står det bland annat att ”Blandstad eftersträvas både vid omvandling av de centrala förnyelseområdena och vid komplettering av övriga områden.” (Göteborg stad, 2009, s.55). I Göteborgs stads hållbarhetsprojekt s2020 används Jacobs tankar som en teoretisk grund och blandstaden beskrivs i ett stycke som en nyckel för att främja integration, liv och rörelse (S2020,b, 2015).

År 2008 påbörjades ett av de första blandstadsprojekten i Göteborg stad. Platsen Östra Kvillebäcken hade tidigare präglats av stora oanvända ytor, småskalig verksamhet samt viss kriminell verksamhet som inneburit att området i folkmun kommit att kallas ”Gazaremsan”, men skulle nu få ett lyft genom implementeringen av blandstadsmodellen i området.

Blandstadsmodellen sågs som ett sätt att skapa social hållbarhet, mångfald, liv och rörelse, men också attraktivitet till det tidigare stigmatiserade området (Thörn, 2013).

Vad som egentligen menas med blandstad är dock något diffust och begreppet verkar inhysa en rad olika definitioner och meningar. Det finns också frågetecken kring vad blandstadens implementering egentligen innebär för de som bor på platsen.

1.2 Syfte

Syftet med denna uppsats är att undersöka Östra Kvillebäcken som blandstad ur ett socialt hållbarhetsperspektiv samt på vilket sätt platsen representeras utav planerare respektive boende i området.

1.3 Forskningsfrågor:

- *Hur definierar och representerar planerarna blandstadsbegreppet i utformningen av Östra Kvillebäcken?*
- *Hur upplever och representerar de boende Östra Kvillebäcken?*
- *Vilken diskrepans finns det mellan planerares vision och representation av Östra Kvillebäcken och de boendes upplevelser samt representationer av området?*
- *På vilket sätt kan utformningen av blandstaden i Östra Kvillebäcken kopplas till Göteborg stads vision om social hållbarhet?*

1.4 Avgränsningar

Studien kommer att avgränsa sig till att undersöka bostadsområdet Östra Kvillebäcken på Hisingen i Göteborg. Främsta anledningen till detta är att området (som av Göteborg stad marknadsförts som "blandstaden") ger mig möjlighet att undersöka implementeringen av blandstadsmodellen på nära håll. Östra Kvillebäcken är också tacksamt ur ett studiesyfte då hela området är nybyggt, vilket ger mig möjlighet att titta på vilka som har flyttat in i området och hur detta har format området. Studien avgränsas således till att undersöka ett geografiskt område. En komparativ studie mellan två eller flera geografiska områden hade potentiellt sett kunnat öka studiens reliabilitet och validitet, men valdes på grund av tidsbegränsningen bort.

Jag har också valt att avgränsa mig till att enbart undersöka Östra Kvillebäcken utifrån ett socialt hållbart perspektiv och har därmed valt bort att även inkludera ekonomiska och ekologiska dimensioner av hållbar utveckling i studien.

Slutligen har jag i studien valt att avgränsa mig till att använda vissa sammanfattande begrepp för att beskriva mer komplexa förhållanden. Till exempel har studiens informanter valts att kallas *planerare* eller *utformare*, vilket inkluderar politiker som varit delaktiga i utformningen samt representanter från byggbolagen och stadsbyggnadskontoret. Studien har också valt samlingsnamnet *dokument* för olika texter som på olika sätt kan kopplas till utformningen av Östra Kvillebäcken. Detta innefattar till exempel hemsidorna för Östra Kvillebäcken (Kvillebäcken.se) och Göteborgs stads hållbarhetsprojekt S2020.

2. Metod

2.1 Introduktion och val av metod

Denna studie är en fallstudie över blandstaden Östra Kvillebäcken och hur den representeras utifrån ett planerarperspektiv respektive ett boendeperspektiv. De metoder som har använts för att få fram empirisk material till planerarperspektivet består av samtalsintervjuer i form av informantintervjuer med planerare och makthavare som varit med och utformat Östra Kvillebäcken samt en dokumentanalys av olika centrala dokument som behandlar Östra Kvillebäcken som blandstad. För att få fram empirisk data för boendeperspektivet har jag valt att använda mig av kvalitativa samtalsintervjuer i form av respondentintervjuer med boende i Östra Kvillebäcken samt en kompletterande enkätundersökning som behandlar de boendes upplevelser av området. Metodkapitlet struktureras genom att första delen går igenom studiens forskningsstrategi och val av forskningsdesign. Efter detta följer en metodredogörelse för dokumentanalysen, enkätundersökningen, samtalsintervjuerna samt bearbetningen av materialet som samlats in. Avslutningsvis kommer kapitlet redogöra för studiens reliabilitet, validitet och källkritik samt en diskussion kring alternativa metoder.

2.2 Forskningsstrategi och design

Jag har i denna studie främst valt att använda mig av en kvalitativ ansats då studien syftar till att fånga upp och identifiera representationer och upplevelser av Kvillebäcken. Genom en kvalitativ ansats kan jag få en djupare förståelse för människors inställning, upplevelse och tankar kring Östra Kvillebäcken som blandstad (Esaiasson m.fl., 2012). Dessa aspekter hade varit svårare att fånga genom att använda mig av en enbart kvantitativ metod. Den kvalitativa ansats som denna studie har syftar inte till att ge en fullständig bild utav verkligheten utan återspeglar snarare respondenternas och informanternas tolkningar och representationer av verkligheten, men också mina (i egenskap av forskare) tolkningar av intervjupersonernas beskrivna upplevelser (ibid, 2012). I kapitlet *resultat* (6) återges därför den insamlade empiriska data som intervjuerna genererat på ett utförligt sätt så att läsaren själv ska kunna förstå och tolka det underlag som min analys bygger på. Den kompletterande kvantitativa enkätundersökningen som inkluderas i studien ger mig ett bredare underlag och en större förståelse för de boendes inställning och upplevelser av området (ibid, 2012). Genom att kombinera en mer kvantitativ enkät med en kvalitativ intervjustudie kan jag utnyttja båda metodernas styrkor.

Studiens forskningsdesign utgörs av en fallstudie. Fallstudier förekommer främst inom samhällsvetenskapen och lämpar sig väl när en specifik företeelse ska studeras. I en fallstudie ämnar forskaren samla in så mycket data som möjligt om det problem eller den frågeställning som föremål för studien (Merriam, 1994). Då denna studie avser undersöka och samla in empiriskt material om ett geografiskt område, Östra Kvillebäcken, lämpar sig denna typ av forskningsdesign väl för mitt syfte. Merriam (1994) identifierar fyra grundläggande egenskaper hos en kvalitativ fallstudie. Först och främst menar hon att fallstudien är *partikularistisk*, vilket innebär att specifik företeelse eller situation studeras, i mitt fall området Östra Kvillebäcken. Att fallstudien är *deskriptiv* innebär att det är en omfattande beskrivning av företeelsen. Fallstudien har också en *heuristisk* egenskap, vilket innebär att den utvecklar, vidgar och förbättrar läsarens förståelse för företeelsen som studien ämnar undersöka. Slutligen är den kvalitativa fallstudien *induktiv* i det att studiens slutsats grundar sig den empiriska data som uppsatsen samlat in. I denna studie grundar sig således slutsatsen på samtalsintervjuerna, enkätundersökningen samt dokumentanalysen. Merriam menar också

att forskaren som har en induktiv ansats strävar efter att utveckla nya begrepp och förståelse för företeelsen snarare än att verifiera eller falsifiera en hypotes som ligger till grund för studien. Fördelen med att arbeta induktivt i min studie är att det tillåter mig ha ett öppet förhållningssätt i min strävan att undersöka hur olika perspektiv representerar Östra Kvillebäcken.

Fallstudier som vetenskaplig metod är omdebatterat och Esaiasson m.fl. (2012) menar till exempel att enkla fallstudier är mycket ovanliga på grund av att det behövs två analysenheter för att kunna jämföra och dra slutsatser. Flyvbjerg (2006) menar dock att det är en vanlig missuppfattning att det inte går att dra generella slutsatser av en fallstudie. Han menar att ett noggrant och strategiskt urval absolut kan generera ett underlag för en generalisering. Denna studie har därför, med stöd av Flyvbergs tankar, strävat efter att strategiskt välja informationsrika och centrala respondenter som tillsammans med en kompletterande enkät förhoppningsvis kan säga något om hur olika representationer av blandstaden som planeringsmodell kan producera rummet. Det huvudsakliga syftet med studien är dock inte att ge några generella slutsatser och förklaringar för alla områden som kan liknas vid Östra Kvillebäcken, utan syftar snarare till att utgå från människornas subjektiva berättelser, upplevelser och representationer av området.

2.3 Dokumentanalysen

Syftet med dokumentanalysen var dels att skapa en bild av hur Östra Kvillebäcken representeras av planerare och makthavare som varit med i utformningen av området, men också ett verktyg för att upprätta ett ramverk över centrala och övergripande teman i koppling till hur blandstaden på olika sätt representeras. Dokumentanalys som metod möjliggör en bearbetning av offentlig information på ett övergripande sätt och tillåter forskaren samla in data på ett mer hanterligt sätt än att behöva läsa dokumenten från pärm till pärm (Berg, 2003). Dokumentanalysen blir därför ett effektivt och adekvat verktyg för denna studie, främst på grund av studiens begränsade möjligheter i form av tid och resurser. Den typ av dokumentanalys som genomförts är en så kallad *kvalitativ innehållsanalys*, vilket kan beskrivas som ett instrument för att lyfta ut och identifiera det relevanta och huvudsakliga innehållet i en text (Esaiasson m.fl. 2012). Metoden gav mig en möjlighet att identifiera olika centrala teman och återkommande tankestrukturer i planerarnas representation av Östra Kvillebäcken som blandstad ur ett socialt hållbart perspektiv. Temana, som valdes att kallas *den socialt blandade staden*, *identitet i blandstaden* samt *rätten till blandstaden*, ligger till grund för utformningen av samtalsintervjuerna och enkätundersökningen samt strukturerar resultat och analyskapitlet.

2.3.1 Val av dokument

Den dokumentanalys som genomfördes baserades på dokument som på olika sätt behandlar Göteborg och Östra Kvillebäcken i koppling till blandstadstanken samt de effekter som implementeringen av modellen förväntas generera. Det fanns givetvis en uppsjö av områden som hade kunnat inkluderas som centrala teman i blandstaden. Det är också svårt att avgöra vad "centrala teman" egentligen innebär. Detta hänger mycket på läsarens subjektiva tolkning. Studien valde dock att avgränsa sig till, och utgå från, hur planerarna valt att representera Östra Kvillebäcken som blandstad utifrån ett socialt hållbart perspektiv, men även kopplat till Jane Jacobs tankar om människornas liv i blandstaden. De dokument som analyserats består av 5 olika dokument som på olika sätt kan kopplas till utformarnas vision om att skapa en blandstad i Östra Kvillebäcken. Dessa beskrivs närmare här nedanför:

Göteborgs översiktsplan (2009): Behandlar Göteborgs långsiktiga vision om hur mark och vattenområden ska användas samt hur staden skall utvecklas. Översiktsplanen blir relevant då den dels utförligt beskriver den långsiktiga visionen för området som Östra Kvillebäcken ingår i, men också genom hur den beskriver vad visionen om blandstaden innebär för områden i Göteborg.

S2020: S2020 står för social hållbarhet 2020 och är ett uppdrag till alla förvaltningar och bolag inom Göteborgs Stad. Syftet med s2020 är lyfta frågor som rör den sociala hållbarheten och i synnerhet då segregationsfrågan. Den data som jag analyserat och som kan kopplas till s2020 utgår främst från projektets hemsida där det finns en mängd olika dokument som beskriver hur relationen mellan fysisk planering och social hållbarhet.

Kvillebäcken.se: Hemsida för det nybyggda området Östra Kvillebäcken. Här beskrivs och gestaltas på olika sätt områdets vision.

Program för hållbar utveckling i Kvillebäcken: Ett dokument som beskriver Östra Kvillebäckens vision om att vara en hållbar stadsdel samt hur detta ska implementeras.

Gestaltningssprogram: Gestaltningssprogrammet är en samling riktlinjer för hur området ska utformas.

Det finns givetvis en rad andra dokument som hade kunnat vara föremål för en analys. Jag bedömer dock att dessa dokument ger mig en tillräckligt övergripande och omfattande bild av områdets vision och vad implementeringen förväntas innebära. Dokumentanalysen kompletteras också av de informantintervjuer jag genomfört med olika utformare av Östra Kvillebäcken för att på så sätt skapa en mer heltäckande bild av planerarperspektivet.

2.4 Enkätundersökningen:

Enkätundersökningens syfte var dels att hitta respondenter till samtalsintervjuerna, men också ett verktyg för att skapa en bredare och mer representativ bild av de boendes upplevelser av Östra Kvillebäcken. Enkätundersökningen är ett bra komplement till samtalsintervjuerna då den ger en mer generell bild av hur de boende i området tänker. Metoden ger också människor som av olika skäl inte vill ställa upp på en samtalsintervju möjlighet att säga sitt. Det kan dessutom uppfattas som enklare att fylla i en enkät än att ställa upp på en samtalsintervju för många. Enkätundersökningen strukturerades genom att den först introducerade studiens syfte samt avgränsade vilket geografiskt område som åsyftades i enkäten. Den första sektionen av frågor ämnade ringa in svarspersonens egenskaper och demografiska tillhörighet. Enkätens frågor utgick sen från de centrala teman som dokumentanalysen genererat och avslutades till sist med en förfrågan om de kunde tänka sig att ställa upp på en längre samtalsintervju som behandlade deras upplevelser av Östra Kvillebäcken. Detta är ett vanligt och effektivt tillvägagångssätt för forskare att hitta respondenter till en samtalsintervju på. Det kan dock finnas en problematik i att det tenderar vara samma typ av personer som väljer att ställa upp på en intervju (Valentine, 2005)

Enkäten var av semistrukturerad karaktär, vilket innebär att den utgick från de teman som dokumentanalysen genererat och blandade sen frågor med stängda svarsalternativ med mer öppna frågor där svarspersonen själv fick skriva en text som svar. På detta sätt blandades

frågor av mer kvantitativ karaktär med mer kvalitativt utformade frågor. Vid utformningen av de mer kvalitativa frågorna strävade jag efter att undvika ledande frågor, men också alltför abstrakta och öppna frågor där svaren skulle bli svårhanterliga och otydliga vid en analys (Esaiasson m.fl., 2012). Detta var också anledningen till att många frågor var av en mer "stängd" karaktär där svarspersonen fick klicka i färdiga svarsalternativ. Det var dock en svårighet att utforma frågor på ett sätt så att de inte innehöll ledande frågor eller begrepp som var abstrakta för svarspersonen. Framförallt på grund av att begreppen som används av planerarna är abstrakta i sig själv, men också för att de ofta var odefinierade i dokumenten. Enligt Esaiasson m.fl. är det problematiskt att använda sig av värdeladdade, abstrakta begrepp då frågan i sig kan uppfattas ledande och förvirrande (ibid, 2012). Detta försökte jag förhålla mig till i utformningen av frågorna, men samtidigt ville jag utgå från de begrepp som Göteborg stad använder när de beskriver området. Jag valde därför att på vissa ställen helt enkelt ställa direkta frågor i stil med: *upplever du att Östra Kvillebäcken är ett område fyllt av liv och rörelse*. På så sätt fick svarspersonen själv lägga in vad han eller hon tänkte kring vad ett levande område innebär. Frågorna kan ses i sin helhet i bilaga 3.

2.4.1 Urval av respondenter till enkätundersökningen:

Studiens urval av respondenter utgick från några kriterier som jag ansåg skulle skapa ett representativt och i studiesyfte relevant underlag. För det första så valde studien att utgå från två olika grupper, nämligen boende i hyresrätter respektive bostadsrätter. Tanken med detta var dels att försöka fånga olika perspektiv av hur det är att bo i Östra Kvillebäcken, men det var också ett sätt att skapa ett representativt underlag för studien. En annan intressant aspekt som möjliggjordes genom att använda upplåtelseform som en urvalsvariabel handlade om möjligheten att kunna undersöka den demografiska skillnaden mellan de två upplåtelseformerna. På så sätt kunde jag undersöka om blandningen av upplåtelseformer verkligen genererade den social mångfald som blandstadsmodellen på många sätt utgår från. Det hade givetvis varit mer givande och representativt att inkludera hela Östra Kvillebäcken i denna studie, men på grund av studiens omfattning och tidsbegränsning så gick det inte att genomföra en studie med ett större antal boende.

Då studien ämnade fånga människornas upplevelse, användning och inställning till Östra Kvillebäcken var ett av kriterierna att respondenterna skulle ha bott i området så länge som möjligt. Främsta anledningen till detta var att jag ansåg att det är svårt att uttala sig om sina upplevelser av ett område om man bott där kort tid. Mitt val av studieområde föll till slut på kvarteret Mandelpotatisen som är ett av Bostadsbolagets etapper bestående av 104 hyresrätter samt bostadsrättsföreningen Silverlöken som är uppfört av NCC och består av 81 lägenheter. Anledningen till att dessa två valdes ut beror dels på att Mandelpotatisen och Silverlöken, som uppfördes 2012, var två av de kvarter som uppfördes först i området, vilket jag bedömde gav mig störst möjlighet att hitta respondenter som bott i området länge. Byggnaderna ligger dessutom i stort sett vägg i vägg med varandra, något som jag ansåg vara positivt då respondenterna skulle ha i stort sätt samma geografiska förutsättningar. En annan anledning som jag ansåg gynna studien var att byggnaderna låg längs med Färgfabriksgatan. En gata som på ena sidan har de boendes nybyggda lägenheter och på andra sidan har den gamla omgivande, äldre bebyggelsen kvar. Det är en gata där det gamla och det nya på många sätt möts, vilket är intressant ur studiesyfte då det ger mig möjlighet att fråga de boende om gränser, stigmatisering och platskänsla i koppling till den omgivande bebyggelsen.

2.4.2 Genomförande av enkät:

Enkätundersökningen var i form av en webenkät där en länk till enkäten, tillsammans med en kort beskrivning av studiens syfte, skickades ut via post till alla boende i Mandelpotatisen och Silverlöken. I presentationen erbjöd jag även att de som inte hade möjlighet till att genomföra enkäten via webben skulle kontakta mig. I fallet med Silverlöken fick jag, via kontakt med styrelsen för deras bostadsrättsförening, hjälp att vidarebefordra ett mail med enkäten till 40 stycken av de boende (se bilaga 1). Jag skickade även ut en påminnelse till alla boende för att på så sätt försöka få en högre svarsfrekvens (se bilaga 2). Av sammanlagt 185 personer valde 32 personer att svara, vilket innebär en svarsfrekvens på 17 %. Svarsfrekvensen hade kunnat vara högre om jag hade kompletterat webenkäten med en postenkät, eller på något annat sätt förenklat för de som inte orkar eller kan skriva in webadressen i webläsaren. Länken till webenkäten hade förkortats för att underlätta för människor, men det kan fortfarande kännas som en viss ansträngning att behöva skriva in adressen själv. Därför hade det också varit föredelaktigt för studien om jag fått möjlighet till att skicka ut webenkäten via mail till fler än de 40 stycken som mailet vidarebefordrades till. Detta gick dock inte på grund av sekretesskäl samt på grund av att de som var administrativt ansvariga för Mandelpotatisen inte ville vidarebefordra min webenkät. Avslutningsvis så hade jag även kunnat skriva informationsbrevet och utformat enkäten på engelska för att på så sätt försöka inkludera fler som kanske inte kan det svenska språket.

2.5 Samtalsintervjuerna

Det empiriska material som samtalsintervjuerna genererat bygger på semistrukturerade informantintervjuer med planerare av Östra Kvillebäcken samt respondentintervjuer med boende i området. Samtalsintervjuer är en vanligt förekommande metod inom kvalitativ forskning, framförallt inom samhällsvetenskapen, och lämpar sig väl när forskaren vill gå på djupet för att förstå hur människor tänker gällande ett visst område (Valentine, 2005). I mitt fall blev en samtalsintervjuundersökning ett verktyg för att på ett djupare sätt försöka fånga människors upplevelser och tankar kring Östra Kvillebäcken. Intervjuerna har därför ett så kallat underifrånperspektiv, vilket innebär att det inte är jag själv som sitter inne på svaren utan det är intervjuobjektens beskrivningar av sin verklighet som jag är intresserad av. Jag själv har i egenskap av lyssnare och intervjuare en underordnad position där jag visserligen är den som för samtalet framåt genom frågor, men försöker att inta en tillbakadragen position under intervjun (Lekare, 1995). Att samtalsintervjun är semistrukturerad innebär att intervjun visserligen utgår från strukturerade och förberedda frågor, men att det samtidigt finns en öppning för följdfrågor eller förändringar i ordningen av frågorna under intervjuns gång (Esaiasson m.fl., 2012). Denna typ av samtalsintervjuteknik ger mig till skillnad från enkätundersökningen möjlighet till följdfrågor och flexibilitet under intervjuns gång, samtidigt som det ger intervjuobjektet möjlighet att förklara eller utveckla sina svar.

2.5.1 Respondentintervjuer

I denna studie har samtalsintervjuerna med de boende varit av en så kallad respondentkaraktär. Enligt Esaiason m.fl. (2012) är en respondentintervju användbar när forskaren vill fånga intervjuobjektens tankar och upplevelser av, eller kring, ett visst område. I min studie lämpar sig denna typ av intervjuteknik väl för att fånga in de boendes upplevelser av Östra Kvillebäcken.

Urvalet av respondenter för intervjuerna utgick från de som i enkätundersökningen anmält att de kunde tänka sig ställa upp för en intervju. Min ursprungliga tanke var att jag skulle välja 3

respondenter från Silverlöken (bostadsrätter) och 3 från Mandelpotatisen (hyresrätter), men då det inte var mer än två från Silverlöken som anmälde sig frivilliga för en intervju fick jag nöja mig med två representanter som bodde i bostadsrätter. Detta kan givetvis även påverka resultatet då det dels innebar en mindre analysenhet som representerar boende i bostadsrätt än i hyresrätt, samtidigt som det också försvårade min möjlighet att kunna välja ut de som jag ansåg centrala och representativa för studien. Om vi istället går till Mandelpotatisen så hade 7 svars personer anmält sig frivilliga för en intervju, vilket gjorde att jag där på ett strategiskt sätt kunde välja ut respondenter baserat på vad de svarat i enkäten samt vilka sociala grupper de tillhörde. Risken med denna typ av metod kan vara att urvalet av intervjuobjekt endast innehåller en begränsad och likriktad population (ibid, 2012). Studien har dock strävat efter att välja informationsrika respondenter som på olika sätt representerar olika sociala grupper eller perspektiv för att på så sätt skapa ett representativt underlag för Östra Kvillebäcken. Läsaren bör dock vara uppmärksam på att mitt urval var medvetet, något som kan komma att påverka studiens resultat.

2.5.2 Presentation av respondenter:

Henrik Lindahl, 34 år, bor ensam i en tvåa i bostadsrättsföreningen Silverlöken i Östra Kvillebäcken

”Elisabeth”, 52 år, arbetar som lärare, bor ensam i en tvåa i bostadsrättsföreningen Silverlöken i Östra Kvillebäcken. (Tillägg: *har egentligen annat namn, men valt anonymitet i studien*).

Ingela (75 år) och *Rune Borgert* (75 år), pensionärer, bor tillsammans i en tvåa, en hyresrätt som är del av Bostadsbolagets kvarter Mandelpotatisen i Östra Kvillebäcken.

Björn Karlsson, 44 år, arbetar som it-tekniker, bor tillsammans med en inneboende i en fyra, en hyresrätt som är del av kvarteret Mandelpotatisen i Östra Kvillebäcken.

Olof Olsson: 32, arbetar som driftoperatör vid Oljehamnen i Göteborg, bor i en trea tillsammans med sin sambo, en hyresrätt som är del kvarteret Mandelpotatisen i Östra Kvillebäcken.

2.5.3 Informantintervjuer:

Intervjuerna med planerare och ansvariga för utformningen av Kvillebäcken har genomförts genom så kallade informantintervjuer. Vid en informantintervju ses svars personerna som vittnen med information som är av intresse för studien (Esaiasson m.fl., 2012). Intervjuerna med informanterna syftade främst till att samla in data kring hur planerarna tänkte och resonerade kring social hållbarhet i utformningen av Östra Kvillebäcken samt hur de väljer att representera och beskriva området idag. Urvalet av informanter baseras dels på dokumentanalysen där två av informanternas namn och roll i utformningen förekommer. En av informanterna valdes genom tips från en annan informant. Denna typ av urval kan beskrivas som en slags snöbollsmetod, vilket innebär att de “analysenheter” som forskaren får tag på i ett tidigt skede kan hjälpa till att få tag på andra, nya analysenheter för studien (ibid, 2012). En problematik kring denna typ av urval kan vara att tipsaren vill föra studien i en viss riktning och därför tipsar om personer som bekräftar denna bild, vilket också läsaren av studien bör medveten om (ibid, 2012).

2.5.4 Presentation av informanter:

Mats Arnsmar: Arbetar på byggnads Väst, kommunpolitiker för socialdemokraterna, Göteborgs stad. Arbetade under perioden för utformningen av Östra Kvillebäcken med stadsutvecklingsfrågor kring bostad och mark. Mats hade då ansvaret för att ta fram detaljplanen och besluta om inriktningarna för nybyggnationen i Östra Kvillebäcken.

Kristina Gradin: Avdelningschef på NCC. Kristina var i egenskap av att hon representerade NCC, som fick uppdraget att bygga på platsen, med i marknadsgruppen i arbetet med Östra Kvillebäcken.

Anders Svensson: Arbetar på stadsbyggnadskontoret i Göteborg. Var i utformandet av Östra Kvillebäcken processledare för arbetet.

2.5.5 Genomförande av intervjuerna

De semistrukturerade samtalsintervjuerna utgick, både i fallet med informantintervjuerna och med respondentintervjuerna, från de centrala teman som dokumentanalysen genererat. Frågorna hade dock olika karaktär beroende på om det var en informant eller respondent som intervjuades. Vid respondentintervjuerna var frågorna fokuserade på de boendes upplevelser och representationer av Östra Kvillebäcken (se bilaga 5). I fallet med informantintervjuerna var frågorna mer fokuserade på utformandet av Östra Kvillebäcken ur ett blandstadsperspektiv (se bilaga 4). Intervjuerna pågick i cirka en timme och spelades in (efter godkännande från intervjuobjekten) med ljudinspelare på mobilen.

Som forskare är det av stor vikt att vara medveten om hur intervjukontexten kan påverka intervjuobjektets svar (Esaïasson m.fl., 2012). Det finns en rad olika faktorer som kan påverka hur intervjuobjektet väljer att svara. Det är därför viktigt att forskaren sätter sig in i hur personen som intervjuas upplever intervjusituationen samt försöker skapa en så bekväm kontext som möjligt för denne (ibid, 2012). Alla intervjuer med de boende har därför ägt rum i antingen respondentens hem eller på informantens arbetsplats, något som förhoppningsvis bidragit till en känsla av trygghet. I intervjusituationen har jag (i egenskap av forskare) försökt förhålla mig öppen och hålla en låg profil, detta för att själv inte konstruera och påverka intervjuobjektets berättelser (ibid, 2012). Vid intervjuerna har målet också varit att försöka undvika ledande frågor eller genom kroppspråk styra informantens svar. Det finns dock alltid en risk att respondenten eller informanten har svarat på ett sätt som återspeglar vad de tror att forskaren vill höra. Det är därför viktigt att studera intervjuens helhet för att på så sätt försöka förstå sammanhang, mönster och signaler i intervjuobjektets svar (ibid, 2012).

Att studien använde sig av ljudinspelning vid intervjuerna med intervjuobjekten är också en faktor som på olika sätt kan ha påverkat intervjun. För forskaren själv underlättar inspelningen intervjusituationen då det tillåter forskaren att slappna av och vara mer närvarande i intervjun än vid ett skrivet referat (Johansson-Lindfors, 1993). Ljudinspelningen är också tacksam i efterarbetet då det ger forskaren möjlighet att skriva ut korrekta citat samt på ett annat sätt bearbeta och analysera intervjun i sin helhet. Den negativa aspekten av att använda sig av ljudinspelning kan vara att intervjuobjektet blir mer spänd, något som försvårar intervjusituationen (ibid, 1993). I denna studie var alla intervjuobjekt införstådda med att intervjuerna spelades in och hade inga invändningar mot det. Enligt de etiska principer som det Vetenskapliga rådet inrättat har även intervjuobjekten informerats om studiens syfte och hur intervjun kommer att användas i studien. Intervjuobjekten, som ställt

upp frivilligt, har även erbjudits anonymitet, något som avböjdes i alla fall utom ett, där respondenten således anonymiserats i studien (Vetenskapsrådet, 2002).

Alla punkter som har beskrivits ovan är faktorer som intervjuerna i denna studie förhållit sig till och strävat efter, men det är oundvikligt så att intervjuer av dessa slag påverkas av olika yttre faktorer. Jag bedömer trots det att intervjuerna har genomförts på ett tillräckligt trovärdigt sätt för att kunna använda det insamlade empiriska materialet i ett resultat och analyskapitel.

2.6 Bearbetning av material

I bearbetningsprocessen med intervjuerna valde jag att försöka sammanfatta vad personen sagt och identifiera den övergripande strukturen i intervjuobjektets svar, framförallt i förhållande till de teman som intervjun utgick från. Jag lyfte också ut vissa citat som jag ansåg var centrala och belysande för studiens frågeställning. Jag valde av tid och resursskäl bort tanken på att transkribera intervjuerna ord för ord. En faktor som kan påverka och försvaga studiens reliabilitet då det kan bli svårare att verifiera intervjuobjektets svar samt att visa på intervjuens helhet.

Bearbetningen av respondentintervjuerna har gjorts tillsammans med enkätundersökningen för att på så sätt leta efter mönster eller avvikelser i respondenternas svar (Baxter & Eyeles, 1997). Genom denna typ av bearbetningsstrategi kan jag skapa mig en bred och representativ bild av hur respondenterna upplever sin stadsdel. En del av materialet presenteras sen i resultatkapitlet (under boendeperspektivet) genom olika generella beskrivningar av de boendes upplevelser eller genom individuella citat som lyfts ut från intervjuerna.

Bearbetningen av intervjuerna med informanterna har på samma sätt som med respondentintervjuerna utgått från att titta på mönster och avvikelser i de olika informanternas svar, men i fallet med informanterna har det också varit intressant att se hur de förhåller sig till vad som är skrivet i dokumenten genom till exempel utvecklande eller avvikande svar. Detta framställs sedan tillsammans med dokumentanalysen som planerarperspektivet i resultatkapitlet.

2.7 Reliabilitet, validitet och källkritik

Primärmaterial i denna studie består av det empiriska material som samlats in via enkäter och samtalsintervjuer samt de dokument som varit föremål för dokumentanalysen. Studiens primär och sekundärmaterial har kritiskt granskats för att säkerhetsställa en god kvalitet. För att säkerhetsställa studiens validitet har det empiriska materialet som samlats in och bearbetats på ett strukturerat och genomtänkt sätt. Jag har också valt att samla in materialet genom olika typer av metoder, något som kan öka studiens validitet (Esaiasson m.fl., 2012).

I enkätundersökningen har respondenterna tilldelats anonymitet och svarar i egenskap av privatperson, vilket är faktorer som kan öka tillförlitligheten (ibid, 2012). Samtidigt kan det finnas en rad olika anledningar till varför respondenterna inte har berättat hela sanningen. Det kan till exempel handla om missförstånd i frågorna eller att viktig information har missats genom att personen har stressat genom enkäten. Det är därför svårt att avgöra tillförlitligheten i alla svar. Trots detta bedömer jag att enkäten har tillräcklig reliabilitet för att användas som primärmaterial. Detta baseras främst på att analysen av

respondentundersökningen inte kommer att utgå från enstaka enkätsvar, utan snarare bygger på att hitta mönster i respondenternas svar.

När det gäller samtalsintervjuerna så har respondenterna erbjudits anonymitet och intervjuerna spelats in, vilket kan öka tillförlitligheten. Det är dock svårt att veta hur intervjukontexten har spelat in på intervjuobjektets svar. Det kan hända att intervjusituationen har inneburit otillförlitliga svar, något som kan påverka en avslutande analys. I intervjuerna med informanterna är det också viktigt att vara medveten om att intervjuobjekten i vissa fall representerar olika instanser eller företag och kan svara på ett sätt som gynnar deras intressen. Urvalet av intervjuobjekten har till viss del skett genom ett medvetet urval där jag valt personer som jag anser vara centrala för min studie. Enligt Baxter & Eyeles (1997) kan det ligga en fara i att basera ett urval på tyckande och förordar därför istället ett brett och representativt urval. Detta är en faktor som läsaren av denna studie bör vara uppmärksam på. En annan aspekt som är viktig för studiens reliabilitet är att inga slarvfel gjorts i undersökningen eller analysen av data (Esaiason m.fl., 2012). Detta har till stor del undvikits genom att samtalsintervjuerna kompletteras av en enkätundersökning där svaren genererats automatiskt i ett formulär, något som minimerar risken för fel i insamlingen av data (ibid, 2012).

Sekundärmaterialet består till stor del av olika vetenskapliga texter som använts för att ge en inblick i ämnet, men även en rad källor som på olika sätt behandlar Göteborg och blandstaden. Kritik kan riktas mot att det inte användes fler vetenskapliga artiklar, men det var svårt att hitta artiklar som behandlade blandstaden, främst på grund av att begreppet inte verkar vara etablerat globalt, utan snarare är ett begrepp som anammats av vissa svenska kommuner som till exempel Göteborg stad.

2.8 Alternativa metoder:

Det finns en rad alternativa metoder som jag skulle ha kunnat använda mig av för att besvara studiens syfte och frågeställningar. Studien hade till exempel kunnat inkludera observationer över Östra Kvillebäcken som en vetenskaplig metod. Det hade kunnat ge ett annat perspektiv och en annan bild av hur området på olika sätt representeras och används. En annan typ av metod som idag blivit allt vanligare är så kallade gåturer som syftar till att skapa dialog och samtal kring den fysiska miljön genom att besöka den. Det hade kunnat vara ett intressant sätt att få de boende att, i direkt kontakt med den fysiska miljön, samtala och berätta om sina upplevelser av Kvillebäcken. Dessa metoder valdes dock bort, dels på grund av tids och resursskäl, men också på grund av de metoder som valts bedömdes vara tillräckliga för att besvara studiens frågeställning.

3. Teori

I detta kapitel presenteras den teoretiska grund som studien vilar på. Kapitlet kommer att redogöra för ett antal centrala begrepp och teoretiska perspektiv som studien utgår från. Det rör sig om *representationer och produktionen av rum, rätten till staden, plats, plats och fysisk planering, blandstadstanken* samt *social hållbarhet och blandstaden*. Kapitlet syftar också till att motivera det teoretiska ramverkets relevans för studien.

3.1 Representationer och produktionen av rum

Rumsbegreppet har en lång historisk förankring inom den geografiska forskningen. Begreppets innebörd har dock varit omdebatterat och förändrats i takt med disciplinens ämnesteoretiska utveckling. Idag anses rummet inom kulturgeografien vara något som är socialt konstruerat. Denna tanke kan spåras till 1970-talet och framväxandet av den humanistiska och marxistiska geografins kritik mot positivismens kvantitativa, lagsökande och objektiva ansats. Kritiken riktades främst mot tanken på att det fanns universella lagar som kunde förutse och förklara människans beteenden i rummet. Kritikerna menade istället att rum var en produkt av människans handlingar och praktiker samt inte en objektiv realitet (Gren & Hallin, 2003).

Den franske marxistiska filosofen Henri Lefebvre var en av de första att tala om rummet som en social konstruktion. Lefebvres teorier om rummet som en social produkt introducerades i hans verk *the production of space* (1991) och har på många sätt influerat och förändrat den kulturgeografiska disciplinen. Lefebvre menade att rummet inte är statiskt och objektivt, utan något som måste förstås som aktivt producerat. Rummet måste därigenom tolkas genom den samtid och samhällseliga kontext som det befinner sig i. Olika ideologier och maktstrukturer påverkar rummets utformning och människornas användning av den. Till exempel så menar Lefebvre att samhällets rumsproduktion reproducerar faktorer som rummets ägandeskap, vem och vilka som har tillträde till rummet samt vilka aktiviteter de förväntas och förhindras göra. De sociala överenskommelser som påverkar det offentliga rummets praktiker beskrivs av Lefebvre som den *spatiala ekonomin*. Lefebvres teorier utmanade på många sätt den tidigare dominerande tanken på att rum antingen var fysiskt eller mentalt. Han betonade istället samspelet mellan fysiska, mentala och sociala faktorer i produktionen av rummet. Det som Lefebvre kallar för det *sociala rummet*, eller verkliga rummet, inkluderar och belyser samspelet mellan sociala formationer, mentala konstruktioner och den levda platsen, något som också blir ett verktyg för att undersöka hur rum på olika sätt produceras (Lefebvre, 1991).

För att förstå hur rum produceras har Lefebvre (1991) skapat begreppsmodell bestående av tre olika delar, nämligen *det uppfattade rummet, det utformade rummet och det levda rummet*. Lefebvre menar att dessa tre rum inte ska ses som olika typer av rum utan snarare som analysenheter och delar av det sociala rummet. *Det uppfattade rummet* är det rum som vi upplever med våra sinnen i våra vardagliga praktiker, det vill säga det rum där vi på olika sätt interagerar med det materiella i vardagen. Rummet inkluderar både den fysiska miljön och hur människan genom sina vardagliga praktiker formar den. *Det utformade rummet* är det teoretiska och abstrakta rum såsom stadsplanerare, arkitekter, politiker och andra i maktposition över rummet ser det. Lefebvre menar att dessa skapar *representationer av rum*, det vill säga hur rummet framställs och representeras. Dessa representationer bygger ofta på ideologiska föreställningar om hur världen är ordnad och reproduceras, enligt Lefebvre, de

maktförhållanden som råder. *Det levda rummet* handlar om *representationer i rum*, alltså rum så som de levs eller erfars av invånarna och/eller användarna. Rummet kan beskrivas som brukarens eller invånarens rum då det tas i besittning av dessa aktörer, något som också förändrar rummet. I detta rum styrs invånarna av symboler och bilder och invånarnas rumsliga praktiker vävs samman med deras fantasi, känslor och föreställningar.

3.1.1 Rätten till staden

Lefebvre (1991) menar att stadens invånare bör vara med och aktivt forma staden genom sitt handlade snarare än att låta sig styras som passiva objekt eller som en produktionsenhet på en marknad. Han menar att invånaren har *rätt till staden*, vilket kan beskrivas som att invånaren har en agens att förändra, utveckla och forma stadsrummet, och att invånaren därför bör vara aktivt deltagande i produktionen av rummet. Detta beskriver Lefebvre genom begreppet *appropriering* som just syftar till att beskriva hur invånarna genom deltagande kan göra rummet till sitt. Detta kan också ses som motsats till det dominerande rummet där invånarna är styrda i hur de kan, och ska, använda rummet. Genom *appropriering* kan alltså invånarna få rätt till stadsrummet och göra det dominerade rummet till sitt.

Den marxistiske geografen David Harvey har forskat mycket kring det offentliga rummet i staden och skriver i sin artikel *The right to the city* (2008) om invånarnas rätt att forma staden. Harvey menar att begreppet *rätten till staden* innefattar så mycket mer än att bara inkludera individens rätt till stadens resurser. För Harvey handlar *rätten till staden* istället om invånarnas möjlighet till att kunna skapa och forma staden. Enligt Harvey är detta ett sätt att motverka den kapitalistiska och neoliberala styrningen av rummet. En styrning som bidrar till en ojämlig geografisk fördelning och förvandlar allmänna platser till kapitalproducerande platser. Den sociala orättvisa och segregation som vi idag kan se i staden är därmed en produkt av den kapitalistiska styrningen som präglade staden under 1900-talet. Harvey talar om en urban elit som via sin finansiella makt över rummet väljer att forma det i den riktning som de önskar. Han menar därför att samhället och planeringsdiskursen måste gå igenom en radikal strukturförändring för att råda bot på den ökande sociala orättvisan och segregationen som är inbyggd i systemet (Harvey, 2008).

Mitchell (2003), som på många sätt grundar sig i Lefebvres teorier, menar att staden inte är statisk utan i ständig förändring, och att invånarna som bor där är med och på olika sätt formar den. Han förespråkar en stad där människors olikheter omfamnas och alla ges utrymme att forma staden. Det offentliga rummet har en central roll för Mitchell. Det är här människor kan utöva sina demokratiska rättigheter, byta erfarenheter och organisera sig. Mitchell betonar vikten av att som invånare ta offentliga platser i anspråk och menar att det är först då de blir offentliga. Genom att ta offentliga ytor i anspråk kan också marginaliserade grupper legitimera sin plats i offentligheten.

För att summera detta avsnitt och koppla det till denna studie så kan vi säga att Lefebvres tankar om den offentliga stadsmiljön och representationen samt produktionen av rum är relevant och intressant att applicera på Östra Kvillebäcken då denna teoretiska utgångspunkt ger mig möjlighet att analysera Östra Kvillebäcken som ett socialt rum där olika signaler och symboler påverkar rummets användning och tillträde. Då rummet har utformats av olika planerare och makthavare som genom olika dokument och berättelser framställer och representerar rummet på ett visst sätt, blir det också intressant och relevant att undersöka (genom enkätundersökningen och respondentintervjuer) hur människorna som bor i Östra

Kvillebäcken upplever och representerar sitt område. Slutligen blir Lefebvres, Harveys och Mitchells tankar om rätten till staden relevant för att se i vilken utsträckning som olika grupper approprierar och tar sin rätt till rummet i Östra Kvillebäcken.

3.2 Plats

Ett begrepp som har lång historia inom framförallt den kulturgeografiska disciplinen är begreppet *plats*. Innebörden av plats har, inom kulturgeografien, skiftat från att få representera en punkt i ett geometriskt rutnät (vanligt framförallt inom den positivistiska, kvantitativa forskningen) till att tillskrivas ett inneboende väsen. Precis som rum anses plats idag dock vara ett resultat av en social konstruktion och definieras genom sina unika egenskaper. Gren och Hallin (2003) identifierar tre olika sätt som en plats skiljer sig från sin omgivning. Först och främst skiljer sig en plats från omgivningen genom hur vi uppfattar den som annorlunda och *avgränsad*. Avgränsningen som pekar ut var en plats börjar och slutar markeras både genom fysiska och mentala avgränsningar. Det andra sätt som en plats skiljer sig åt är genom att den har *unika egenskaper* och särdrag. Detta kan handla om materiella och fysiska tecken eller mer abstrakta aspekter som till exempel kulturella särdrag. Den tredje och sista punkten som Gren och Hallin listar handlar om platsers *användning*. Detta exemplifieras med hur offentliga platser, vars syfte är att vara öppna för allmänheten, skiljer sig från privata.

Massey (1994) kritiserar dock synen på plats som geografiskt avgränsad och menar att det återspeglar en essentialistisk och statisk syn på rummet. Hon menar att platser visserligen kan avgränsas i rent studiesyfte, men snarare bör ses som gränslösa och konstruerade genom en kombination av rumsliga interaktioner och relationer mellan människor, samt genom dess länkar till omvärlden och historiska kontext. Platser är därmed en process som ständigt omformas och förändras beroende på vilka värden och praktiker människan lägger in i den. Cresswell (2004) vänder sig också mot tanken på att platser enbart utgörs av koordinater i ett geografiskt avgränsat område. Han menar att platser även inbegriper våra sociala relationer och känslor, och definierar plats som "meningsfull lokalitet". Han pekar också på att platser har olika betydelser för olika människor genom de känslor och betydelser vi investerar i en plats. Därför utgörs en plats av en myriad av definitioner och historier som också formar platsen. Yi-Fu Tuan (1977) antar ett mer fenomenologiskt perspektiv och menar att platser är bundna samt har en unik identitet och historia. Tuan betonar individens känsla, tillhörighet och identitet till platser och talar om en *platskänsla*, eller *sense of place*. För att skapa denna platskänsla eller tillhörighet till platsen betonar Tuan vikten av att lära känna grannskapet och lokala företeelser. Därför menar Tuan att det är av stor vikt att bo länge i ett område. På så sätt odlas relationer och band till platsen.

Denna studie har använt sig av Masseys tankar kring hur platser konstrueras. Masseys teorier blir ett sätt för studien att undersöka hur olika sociala relationer, interaktioner och rumsliga praktiker producerar och formar Östra Kvillebäcken. Platsbegreppet blir också användbart i denna studie för att undersöka människornas känsla, identitet och tillhörighet till Östra Kvillebäcken samt vilka upplevda och producerade gränser området har. Avslutningsvis blir platsbegreppet ett sätt för mig att undersöka hur Östra Kvillebäckens tidigare stigmatiserade bild påverkat representationen, utformningen och produktionen av området.

3.2.1 Plats och fysisk planering

Under stora delar av 1900-talet har den fysiska planeringen kommit att domineras av ett modernistiskt planeringsparadigm. Den modernistiska eller rationella planeringen kan på många sätt spåras till upplysningen och dess tankar om hur vetenskap och rationellt tänkande

bör styra utvecklingen. Planeringsinriktningen utgår från att det finns objektiva, universella standardlösningar inom stadsplanering. Planeringen bör vara en rationell beslutsprocess som, baserad på vetenskapliga och kvantitativa metoder, syftar till att föra utvecklingen framåt. Planeraren ses som en rationell expert som agerar i allmänhetens intresse (Sandercock, 1998). En planeringsskola som är sprungen ur den modernistiska planeringsskolan är rationell planering. Healey (2012) skriver att rationell planering som planeringsinriktning syftar till att främja samhällets tillväxt och effektivitet genom olika markanvändningsstrategier. Den rationella planeringen karaktäriseras av en välstrukturerad process där tydliga målbilder, formulerade av beslutsfattare, ligger som grund för arbetet. Planeringens styrning sker därför genom en så kallad *top-down-strategi*, vilket innebär att styrningen utgår från högre till lägre nivåer. Denna hierarkiska modell innebär också att allmänheten inte har något inflytande i processen (Sandercock, 1998).

Den rationella planeringen har, i takt med att marxistiska och postmodernistiska perspektiv vuxit fram, fått utstå en del kritik, inte minst för utgångspunkten om hur planeraren representerar ett allmänintresse. Sandercock (1998) menar att de globala förändringsprocesser som omdanar staden har resulterat i att en modernistisk planering blivit inaktuell. Stadens komplexa, pluralistiska och multikulturella natur som vuxit fram innebär att det är omöjligt att representera, och planera för, ett allmänintresse. En annan kritik som Sandercock lyfter fram riktas mot den rationalistiska synen på hur planeraren anses vara en rationell och opartisk expert. Enligt Sandercock är denna objektivitet omöjlig att uppnå och menar snarare att det är planerarnas ideologiska grund och bild av staden som gestaltas i planerna. Hon menar att den rationalistiska planeringsdiskursens tro på opartiskhet och objektiva rum innebär att viktiga värden går förlorade i planeringen och förordar istället en postmodernistisk planering som omfamnar städernas pluralistiska och heterogena natur. Sandercock menar att i takt med att städerna blir allt mer demografiskt multikulturella borde planeringen anpassa sig och ge mer utrymme för olikheter. Planeringen bör dessutom vara etiskt driven och riktas mot att inkludera minoriteter och utsatta grupper (Sandercock, 1998).

Utvecklingen från den mer rationalistiskt inriktade planeringen till en mer postmodern planering innebar också en annan syn på invånarnas roll i planeringsprocessen. Healey (2012) beskriver hur de neoliberalistiska vindar som blåste under 1980-talet innebar att utvecklingen gick från en rationell planering, där offentliga myndigheter hade stort inflytande, till att allt mer handla om hur olika marknadskrafter skulle driva utvecklingen. Marknaden skulle nu ansvara för samhällsutvecklingen och planeringen av städerna. Samtidigt började civilsamhället och olika intressegrupper kräva ett större inflytande i planeringsprocessen. Detta ledde till att en mer kommunikativ planeringsprocess, med syfte att inkludera stadens invånare, introducerades. Inom den kommunikativa planeringen är processen i större fokus än resultatet. Genom "det goda samtalet" kan invånarna inkluderas i planeringsprocessen och på sått främja en positiv stadsutveckling (ibid, 2012). Healey menar att en kommunikativ planering är ett verktyg för att kunna inkludera människors olika livstilar, relationer och uttryck i planeringen. Hon menar också att den kommunikativa planeringens intåg som dominerande planerarstrategi visar på planeringsdiskursens utveckling från en rationell planering, där fokus låg på praktiska frågor som rörde mark och vatten, till ett fokus på strategier, visioner och på att skapa levande och hållbara platser. Den kommunikativa planeringen har dock kritiserats för att inte inkludera ett maktperspektiv i sin analys (Flyvbjerg, 1998).

Under 2000-talet har rumslig strategisk planering kommit att bli allt vanligare inom stadsplaneringen. Healey (2004) menar att rumslig strategisk planering handlar om att hitta

vägar för att göra regionen, staden eller platsen konkurrenskraftig. Det handlar också om att skapa hållbara regioner genom ett samspel mellan sociala, ekonomiska och ekologiska faktorer. Healey menar att den fysiska planeringens historiska utveckling gått från ett tydligt fokus på konkreta mål till ett mer visions och framtidsinriktat fokus i och med den strategiska rumsliga planeringens framväxt. Rumslig strategisk planering kan därför ses som en kritik mot den rationella planeringen, men också som ett resultat av den offentliga sektorns minskade inflytande i planeringen, något som skapat ett behov av samarbeten mellan privata och offentliga aktörer. Healey menar också att inriktningens framväxt är en effekt av att platser och lokal identitet fått ökad betydelse.

Rumslig strategisk planering handlar mycket om att förändra bilden av en region, stad eller plats. Detta sker idag främst genom att bygga varumärken som attraherar investeringar, människor och företag. Ek (2003) menar därför att stadsplaneringen på många sätt idag handlar om ett strategiskt arbete för att marknadsföra och promota platser, en slags *platsmarknadsföring*. Olika platser ses som konkurrenter till varandra och tävlar om att locka till sig investerare, boende och besökare, något som Ek (2003) kallar för *kommersialiseringen av platser*. Kristina Olesen (2013) visar i sin forskning på hur rumslig strategisk planering, trots sin strävan efter samspel mellan olika sociala, ekologiska och ekonomiska aspekter, ändå kommit att genomsyras av neoliberala krafter som främst syftar till att skapa ekonomisk tillväxt. Platser blir därmed marknadsprodukter som ska marknadsföras och främja tillväxt.

I studien med Östra Kvillebäcken är ett av syftena att undersöka hur utformarna på olika sätt representerar och beskriver området. Det är därför relevant att genom Eks och Healeys teorier undersöka hur platsen på olika sätt har representerats genom marknadsföringen samt vilka typer av människor som de har velat locka till området. Det är också relevant att, kopplat till den teoretiska grund som presenterats ovan, titta på hur utformningsprocessen gått till samt vilka aspekter som har premierats i utformningen.

3.3 Blandstadstanken

Tanken på att, genom fysisk planering, skapa en blandning av byggnader och människor för att främja vissa värden, kan beskrivas som en ledstjärna inom svensk stadsplanering sedan 1960-talet. Begreppet blandstad som Göteborgs Stad använder sig av är bara ett utav många som beskriver denna typ av blandning. Två centrala forskare som på många sätt lagt grunden för hur begreppet blandstaden kommit att definieras och användas är Jane Jacobs och Jan Gehl. Följande avsnitt kommer att redogöra för deras teorier och tankar kring blandstaden.

3.3.1 Jane Jacobs

Tanken om blandstaden eller den funktionsintegrerande staden är sprunget ur idéer som författaren Jane Jacobs presenterade på 1960-talet i sin bok *The death and life of great American cities*. Jacobs idéer kan ses som en kritik mot den funktionalistiska stadsmodellen som dominerat efter andra världskrigets slut. Jacobs utgick från New York och kritiserade den funktionalistiska utformningen och planeringen av staden, och menade att det fanns en avsaknad av förståelse för stadens inneboende funktioner och karaktärsdrag. Jacobs menar att en stad aldrig kan förstås genom att titta på olika separerade funktioner, utan lyfter snarare fram blandning och samspelet mellan olika funktioner. Hon beskriver också hur *gatan* är den viktigaste offentliga platsen i en stad, då det är där människor möts och skapar en känsla av trygghet. Jacobs menar också att stadens täthet är ett centralt instrument för att undvika

folktomma, ödsliga och otrygga platser i staden (Jacobs, 1961).

Ett centralt begrepp som Jacobs använder sig av för att beskriva hur en variationsrik och livfull stad kan skapas är mångfald. Hennes tankar om hur en stad ska skapa förutsättningar för mångfald kan sammanfattas i fyra punkter. Först och främst betonar hon *vikten av blandade primära funktioner*. Hon menar att det är av stor vikt att stadsdelen och dess beståndsdelar har en blandning av primära och sekundära funktioner, alltså en blandning av arbetsplatser och bostäder. Dessa blandade funktioner ska resultera i ett område fullt av liv och rörelse genom att människor rör sig och använder området vid olika tider på dagen. Den andra punkten som Jacobs trycker på handlar om *vikten av små kvarter*. En stad bör ha kvarter som är korta eller små, alltså att gatukorsningarna kommer tätt. Detta bidrar till en genomströmning av människor med olika typer av syften eller ”användargemenskaper” som Jacobs uttrycker det. Denna typ av planering ger också olika typer av verksamheter möjlighet till att etablera sig då den öppna strukturen bidrar till ett större kundunderlag. Den tredje punkten handlar om *vikten av äldre byggnader*. Jacobs menar att stadsdelen ska ha en varierad bebyggelse i termer av ålder och skick. Anledningen till detta handlar främst om att ge möjlighet till boende för olika människor från olika inkomstgrupper, men också för att skapa livliga gator och stadsdelar. Att blanda hus i olika skick och ålder bidrar också till en kulturell, befolkningsmässig och ekonomisk mångfald i stadsdelarna. Den avslutande punkten som Jacobs skriver om behandlar *vikten av koncentration i stadsdelen*. För att de tre punkter som är beskrivna ovan ska fylla någon funktion menar Jacobs att det behövs en hög koncentration av människor. Ett område bör ha en tillräckligt hög koncentration av människor oavsett vad deras användningsområde eller syfte är i området. Ett område bör också ha en hög bebyggelsestäthet där olika funktioner inhyses, detta för att motverka en utglesning av staden (ibid, 1961).

3.3.2 Jan Gehl

Den danske Stadsarkitekten Jan Gehl har, likt Jacobs, varit en central figur för utformningen av blandstaden och hur den har kommit att användas inom svensk stadsplanering (Tunström, 2009). Gehl kritiserar i sin bok *Life between buildings* (1971) den funktionalistiska stadsplaneringens paradigm i utformandet av staden. Gehl använder sig av ett historiskt perspektiv för att visa på hur stadsutvecklingen förändrats över tid. Under medeltiden var stadens utveckling en organisk process som utgick från människornas behov och som skedde i samråd och diskussion mellan stadens borgare. Den medeltida staden var med sina trånga gator, byggnader anslutna till torg och entréer mot gatan på många sätt utformad för att främja sociala kontakter, liv och rörelse i staden. Renässansen kan ses som den första stora vändningen då medeltidens organiska stadsutveckling utbyttes mot en planering av städerna genom yrkesmässiga planerare. Stadens utveckling handlade under denna period främst om stadens utseende där byggnaders utseende och konstnärlighet förespråkades före människans liv i staden (Gehl 2006). Paradigmskiftet från renässansens stadsutveckling till en funktionalistisk planering kännetecknar, enligt Gehl, den andra radikala förändringen inom stadsutveckling sedan medeltiden. Funktionalismens separering av funktioner och människor för att främja ett modernistiskt ideal var en helomvändning från den medeltida stadsutvecklingen där processen var mer organisk. Gehl menade att staden som social mötesplats har gått förlorad med en planering som istället främjat bilism, separerade enheter och fysiska förhållanden. Idag är den funktionalistiska planeringen starkt kritiserad och vi kan se hur segregerade städer vuxit fram delvis som ett resultat av det funktionalistiska paradigmet (Bellander, 2005). Gehl menar att visionen om blandstaden kan ses som en nyckel för att återigen sätta människan i centrum och skapa mötesplatser och folkliv i staden. Han

menar också att blandstadsidealets framväxt och uppbrott med funktionalismen kännetecknar den tredje stora vändningen inom stadsutveckling sen medeltiden (Gehl, 2006).

Gehls teorier om att skapa en blandstad bottenar i tanken på att en fysisk planering på olika sätt har stora möjligheter att påverka det sociala livet i det planerade området. Han belyser därför vikten av att genom planering främja integration och mångfald. Gehl förespråkar bland annat en blandning av olika rumsliga aktiviteter och funktioner för att få till stånd en social blandning. Han menar också att nya bostadsområden bör byggas etappvis då det möjliggör att människor från olika sociala kategorier flyttar in i omgångar. Planeringen bör också sträva mot att skapa liv och rörelse i staden. Här menar Gehl att gatan har en central roll.

Funktionalismen såg mest gatan som ett hinder för en framkomlig trafik, men Gehl betonar vikten av gatan som ett instrument för att främja sociala kontakter och möten mellan människor. Det är på många sätt här människor lever sina liv och möter varandra. Därför bör stadsplanerare lägga stor vikt vid att utforma gator som främjar liv, rörelse, möten och en känsla av trygghet. Gehls tankar om gatan och den blandade stadens har använts flitigt av svenska planerare med syftet att skapa en socialt integrerad och livfull stad (Gehl, 2006)

Utifrån Jacobs och Gehl kan vi identifiera en rad olika effekter som en blandstad förväntas generera. Här följer en genomgång av de vanligast förekommande effekterna som en blandstad förväntas generera och som samtidigt kan kopplas till social hållbarhet.

- **Social mångfald**

En av de mest centrala aspekterna av blandstaden är hur den förväntas skapa en social mångfald i ett område. Genom att blanda upplåtelseformer och byggnader kan ett område dra till sig olika typer av människor från olika sociala grupper och på så sätt skapa en social mångfald (Jacobs, 1961).

- **Möten och social interaktion**

Blandstaden förväntas främja social interaktion mellan olika typer av människor genom att det offentliga rummet, framförallt gatan och torget, utformas på ett sätt som inbjuder olika typer av människor att mötas (ibid, 1961).

- **Liv och rörelse**

Genom att olika bostäder, människor och verksamheter blandas i samma rum förväntas blandstaden skapa liv och rörelse under hela dygnet. Detta bygger också på tanken om hur områdets funktionsblandning skapar ett område där människorna kan leva sina vardagliga liv och utföra alla nödvändiga aktiviteter (ibid, 1961).

- **Trygghet**

Genom att blandstaden är fylld av liv och rörelse kan otrygghetsfaktorer som ödsliga och folktomma platser motverkas. Det finns också en tanke om att den sociala strukturen i blandstaden innebär att folk känner igen varandra, något som skapar trygghet (ibid, 1961).

- **Identitet**

Blandstaden ska genom sin täthet och estetiska utformning skapa en upplevelse av riktig stadskänsla. Blandstadens tydligt definierade stadsrum ska också skapa en tydlig gemensam identitet och tillhörighet för invånarna (ibid, 1961). Det finns dessutom en tanke om att en blandning av människor från olika sociala grupper kan motverka ett områdes tidigare stigmatiserade stämpel (Woods, 2003).

3.4 Social hållbarhet och blandstaden

Ett av blandstadens övergripande mål är att skapa en socialt hållbar utveckling. Hållbar utveckling är en politisk målsättning som brukar delas in i tre dimensioner: ekonomisk, ekologisk och social. *Social hållbarhet* brukar beskrivas som det mest svårdefinierade av de tre och rymmer en rad olika meningar och användningsområden. Begreppet har sedan det introducerades av Brundtlandskommisionen varit en central del av den svenska stadsplaneringen och kan spåras inom i stort sett varenda svenskt planeringspolitiskt visionsdokument. Det är dock oklart vad begreppet egentligen innefattar, inte minst i koppling till stadsutveckling och fysisk planering. Boverket (2010) beskriver i sin rapport *Socialt hållbar stadsutveckling- en kunskapsöversikt* begreppet såhär:

”En socialt hållbar stadsutveckling bör kännetecknas av sådant som att hänsyn tas till olika gruppers behov, att förutsättningar för människors möten förbättras och att jämställdhet mellan kvinnor och män främjas” (Boverket, 2010, s.21).

I rapporten menar Boverket att det största hindret för att skapa en socialt hållbar social stadsutveckling är stadens funktionsuppdelning som exkluderar och segregerar människor. För att motverka denna segregation detta har Boverket identifierat 5 teman som de anser är nycklar för att skapa en socialt hållbar stad. För det första behöver det finnas en *helhetsyn* i byggandet. Det är av stor vikt att åtgärder som syftar till att skapa social hållbar utveckling omfattar hela staden och inte bara vissa utsatta områden. Det behöver också finnas en helhetssyn i byggandet där sociala och fysiska aspekter samspelar. Det andra temat som boverket identifierat handlar om *variation*. Detta kan ses som en reaktion mot den funktionsuppdelning som tidigare präglade staden. Genom att blanda bostäder, verksamheter och människor kan tryggheten och rörligheten öka i ett område. En annan aspekt som de tar upp under detta tema handlar om att tillhandahålla ett varierat bostadsutbud i områden. Detta innefattar en blandning av bostäder med varierande upplåtelseformer, storlek och standard. Detta ger olika människor från olika socioekonomiska grupper möjlighet till att bo i samma område. Det tredje temat handlar om *samband*. Boverket betonar här vikten av att länka samman olika delar av staden. Detta handlar främst om att bygga samman stadsdelar, undanröja barriärer och förenkla rörligheten mellan stadsdelarna. På detta sätt skapas en socialt sammanhållen stad där olika människor kan mötas och integreras. Det fjärde temat handlar om *identitet* och att skapa en positiv identifiering med sitt bostadsområde. Här betonar Boverket vikten av att stärka den kollektiva identiteten i framförallt utsatta områden, men också att försöka motverka stigmatisering av områden. Det femte och sista temat som Boverket identifierat handlar om *inflytande och samverkan*. Detta syftar främst till att i byggprocessen inkludera och utgå från medborgarna. Då de människor som bor i området troligtvis vet vad som är bäst för sitt område, är det av vikt att inkludera dessa i planeringen. Det finns också en tanke om att detta ska leda till mindre skadegörelse, lägre flyttfrekvens och mindre förvaltningskostnader. (Boverket, 2010)

Denna studie kommer framförallt att beröra de områden som i Boverkets rapport benämns som *variation*, *samband* och *identitet*. Anledningen till detta är framförallt att dessa teman på ett tydligt sätt kan knytas till Jacobs tankar om vad blandstaden förväntas generera för effekter och blir således relevanta som ett teoretiskt underlag för hur en socialt hållbar plats skapas.

4. Tidigare forskning

I detta kapitel presenteras tidigare forskning som på olika sätt kan kopplas till blandstaden som begrepp och stadsplaneringsverktyg. För att redogöra för detta har kapitlet strukturerats genom två huvudrubriker, nämligen *Blandstaden som svensk stadsbyggnadsvision- definitioner och användningsområden* samt *Blandstaden- ett omstritt ideal*. Kapitlet ger även inledningsvis en kort historisk bakgrund till blandstadsmodellens framväxt i en svensk kontext.

4.1 Blandstaden som svensk stadsbyggnadsvision- definitioner och användningsområden

Tanken på att planera för blandade områden, en idag dominerande vision inom svensk stadsplanering, kan på många sätt ses som en reaktion på den typ av bostadspolitik som dominerade i landet under delar av 1960 och 1970-talet (Bergsten & Holmqvist, 2007). Den stora bostadsbristen som Sverige hade under 1950-talet tvingade makthavare till radikala reformer för att lösa problemet. Det så kallade miljonprogrammet, som syftade till att bygga en miljon bostäder under en tioårsperiod, lanserades för att tackla den utbredda bostadsbristen. Fokus var att bygga så många bostäder som möjligt under så kort tid som möjligt, något som innebar storskaliga och koncentrerade områden i utkanten av innerstaden. Programmet kom att kritiseras för att fokusera för mycket på kvantiteter och därmed missa viktiga kvalitativa och sociala aspekter i sin programidé. Under andra delen av 1970-talet omformades därför den svenska bostadspolitiken till att inkludera blandning av människor och upplåtelseformer. Planeringen skulle sträva efter att motverka segregation, utjämna skillnader och främja möten mellan olika människor. Denna typ av strategi gick under namnet *allsidig hushållssammansättning* och är ett begrepp som än idag används på politisk nivå för att beskriva blandade områden (ibid, 2007). Det är dock idag mer vanligt att begreppet *blandstad* eller *funktionsintegrering* istället används för att beskriva samma sak. Blandstaden som begrepp är dock inte entydigt utan rymmer en rad olika definitioner och meningar. Ofta används Jacobs och Gehls tankar som teoretisk grund, men begreppet har ändå kommit att tolkas på olika sätt beroende på kontext och vem som författar definitionen (Tunström, 2009). Jag kommer här nedan gå igenom hur några centrala aktörer i svensk bostadspolitik använder sig av och definierar begreppet.

4.1.1 Boverket och blandstaden

Gunilla Bellander (2005) på Boverket beskriver i rapporten *Blandstaden – ett planeringskoncept för en hållbar bebyggelseutveckling?* att blandstaden framhålls som en modell i arbetet för hållbar stadsutveckling i många nationella policydokument. Blandstaden är numera den nya stadsbyggnadsvisionen för politiker och stadsplanerare. Hon menar att begreppet visserligen är vagt men att det ändå finns en positiv laddning kring begreppet. Begreppet blandstaden innefattar, enligt Bellander, ”funktionsintegrerade bebyggelsemiljöer där boende inom gångavstånd kan nå ett flertal funktioner - alltifrån affärer, arbetsplatser till kulturella och sociala mötes- platser” (Bellander, 2005 s.5). Hon understryker också vikten av att särskilja blandstaden från funktionsintegrering, där det senare snarare ska ses som ett medel än ett mål i sig själv. Blandstaden ska enligt Bellander syfta till att skapa offentliga rum med liv och rörelse under hela dygnet samt ett rum där alla kan röra sig. Detta kan också på många sätt spåras till Jacobs och Gehl grundläggande tankar och beskrivningar om vad en

blandstad är.

4.1.2 YIMBY och blandstaden

YIMBY (*Yes In My Backyard*) i Göteborg är ett partipolitiskt obundet nätverk som syftar till att uppmuntra och främja en tät, hållbar och blandad stad. De identifierar tre vanliga definitioner av blandstadsbegreppet. Den första handlar om att begreppet syftar till en *storskalig, funktionell, social* och *estetisk* blandning. Här kan sociala grupper och funktioner vara separerade så länge de inhyses i samma stad. YIMBY (2012) kritiserar dock denna vida definition då de menar att man i det läget kan bygga hur som helst, men ändå bygga en blandstad då det alltid kommer finnas olika människor och byggnader i en stad. Den andra vanliga definitionen handlar om att blandstaden likställs med *blandade upplåtelseformer*. Här finns alltså olika typer av boende, men sociala grupper och funktioner kan vara separerade. Kritiken som YIMBY riktar mot denna definition är att det inte finns något självändamål med blandade upplåtelseformer. De menar att definitionen är för snäv och att syftet med blandade upplåtelseformer borde vara att det ska generera en social blandning. Den tredje definition som ofta används, och som YIMBY ställer sig bakom, är blandstaden som *småskalig, funktionell, social* och *estetisk* blandning. Här separeras inte funktioner och sociala grupper, utan inkluderas istället inom samma kvarter eller byggnad. Det är också av vikt att det finns en varierad bebyggelse i termer av ålder, stil, höjd och material med mera. Denna definition återfinns också bland annat i Göteborgs översiktsplan och kan på planeringsnivå ses som den mest frekvent använda (YIMBY, 2012).

4.1.3 Blandstadsvisionen i Sveriges kommuner

Bergsten och Holmqvist (2007) har tittat på om och i så fall hur Sveriges kommuner använder sig av en blandningsinriktad strategi i olika kommunala visionsdokument. Deras forskning visar att 90 procent av Sveriges kommun använder blandning som ett övergripande mål för sitt arbete. Det är dock inte enbart begreppet blandstad som används för att beskriva denna typ av strategi, utan även en rad andra begrepp som syftar till att beskriva samma fenomen (som till exempel begreppet allsidig hushållssammansättning). Det råder dock inte koncensus kring vad och vem som ska blandas. Bergsten och Holmqvist kan utläsa tre olika linjer i hur de olika kommunerna använder sig av blandstadsvisionen. Den första linjen kan beskrivas som att kommunerna i första hand definierar begreppet utifrån *sociala* faktorer, den andra linjen utifrån *fysiska* faktorer och den tredje utifrån både *sociala* och *fysiska* faktorer. Den sistnämnda är den som idag främst används på planeringsnivå i kommunerna och är även den linje som Göteborgs stad har utgått från i sin vision om blandstaden.

4.2 Blandstaden, ett omstritt planideal.

Gehls och Jacobs teorier, som idag får ses dominerande inom svensk stadsplanering, har fått utstå en del kritik, framförallt för sin något oproblematiska förhållningssätt till tanken på hur blandstaden per automatik förväntas generera en rad olika positiva effekter. Jag kommer i denna sektion därför redogöra för en del av kritiken mot blandstadsmodellen samt visa på olika forskningsexempel där blandstaden har studerats.

4.2 1 "Den goda staden"

Tunström (2009) har granskat olika dokument utgivna av Boverket och Stadsmiljörådet och visar i sin forskning på hur blandstadstanken på många sätt får representera *den goda staden* (Tunström, 2009, s.14). Hon menar att stadsbyggnadsvisionerna ofta utgår från motsatspar

och en föreställning om att alla vill ha samma typ av stad. Den täta och levande blandstaden ses därmed som den goda staden och i kontrast till den funktionsseparerade, glesa staden som får representera den goda stadens motbild. Genom att värdera olika begrepp producerar planeringsdiskursen bilden av vad en god respektive dåligt utformad stad är. Tunström menar också att Jacobs idéer på många sätt använts som grund till hur den goda blandstaden kommit att konstrueras diskursivt. Detta visar hon genom att till exempel visa på hur gatorna värderas högre än vägarna i dokumenten. Tunström kritiserar Jacobs särställning i svensk planeringsdiskurs och menar att hennes teorier bygger på idéer som formulerades på Manhattan under 1960-talet, vilket är något som inte överhuvudtaget kan liknas vid dagens svenska kontext. Hon ifrågasätter därför modellens transferabilitet till en svensk kontemporär kontext. Franzén (2003) menar också att det ibland kan bli för kostsamt och tidsmässigt krävande att ställa om från de befintliga funktionalistiska strukturerna som existerar i Sverige till blandstadsmodeller på rumslig nivå.

4.2.2 Blandstaden som integrationsverktyg?

Blandstaden beskrivs ofta som ett verktyg för att skapa en socialt integrerad stad som främjar mångfald och motverkar segregation. För att skapa en denna typ av stad ses ofta blandade upplåtelseformer som det kanske mest centrala instrumentet. Randolph och Wood (2003) skriver bland annat att en anpassning av upplåtelseformer och priser är det primära verktyg en planerare har för att uppnå en social mångfald och på så sätt motverka den bostadssegregation som kan vi se i våra städer idag. Bergsten och Holmqvist (2007) visar också på hur, som vi beskrev ovan, över 93 procent av Sveriges kommuner idag på olika sätt verkar för att implementera blandade upplåtelseformer som ett integrationsverktyg. Denna typ av strategi bygger till stor del på tanken om att en blandning av upplåtelseformer per automatik skapar en social mångfald. Detta är dock ett antagande som kan ifrågasättas. Andersson m.fl. (2010) ställer sig frågande till vilka områden och människor det egentligen är som ska blandas och på vilken skala? Är en blandning överallt verkligen något önskvärt? De ställer sig även frågan om det spelar någon roll om man blandar upplåtelseformer om kostnaderna för boendet ändå blir så högt att bara människor med god ekonomi kan bo där? Catharina Thörn (2013) visar på det sistnämnda i sin forskning genom att demonstrera hur blandstadsmodellen vid nybyggnation snarare kan riskera att utplåna än främja mångfalden i framförallt äldre områden som ska exploateras.

Musterd och Andersson (2005) har forskat kring kopplingen mellan blandade upplåtelseformer och social blandning i en svensk kontext och menar att det inte finns något starkt samband mellan de två. Deras forskning visar bland annat att områden med en hög grad av blandade upplåtelseformer karaktäriseras till stor del av människor med samma sociala profil. De sänder ut en varning till planerare som tenderar att fokusera för mycket på fördelningen av bostäder som roten till segregation. De menar att segregationen inte kommer att lösas enbart genom att blanda upplåtelseformer i olika områden. Segregationen är ett större problem som hänger samman med en rad olika faktorer, som till exempel den globala ekonomiska utvecklingen, arbetsmarknaden, sociala nätverk och människors egna preferenser och val. Musterd och Andersson förordar istället mer av en helhetsbild i planeringen, där samhället, staden och grannskapet sammanflätas.

Emma Holmqvist (2009) finner i sin forskning att blandat boende som strategi för en social blandning har olika utfall beroende på aktör. Holmqvist menar att strategin fungerar bättre vid en statlig bostadsmarknad än vid en avreglerad bostadsmarknad, men ställer sig frågan om den sociala blandningen som eftersträvas, överhuvudtaget är något önskvärt hos individer. Det

är svårt att veta om människor vill bo i socialt blandade miljöer eller inte. Hon menar att många människor snarare eftersträvar en trygg boendemiljö med bra service och kommunikationer än en socialt blandad miljö. Det är därför av stor vikt att planerare har en förståelse för att människors preferenser och värderingar spelar in. Musterd (2003) ifrågasätter blandstanken som integrationsverktyg då han menar att bostadssegregationen är ett resultat av att människor väljer att bosätta sig i områden där de känner en känsla av tillhörighet och gemenskap. Detta, menar Musterd, är något som bör uppmuntras snarare än motverkas av planerare, främst på grund av att det ger en känsla av trygghet till stadens invånare. Jill Grant (2002) understryker detta argument och menar att blandstadstanken är något som generellt inte tilltalar människor. Människor som har ekonomiska resurser vill hellre bo i villområden som är homogena och ser generellt på blandningen av funktioner och människor som något negativt. Richard Sennet (2008) delar tills stor Grants tankar, men menar att problemet, snarare än att blandningen inte tilltalar människor, ligger i hur blandningen på planeringsnivå ska forceras fram. Han menar att det finns ett naivt och idealistiskt förhållningssätt från planerare och makthavare kopplat till blandstadstanken, något som inte korrelerar med människors verklighet.

4.2.3 Negativa effekter av blandning

Blandstadsmodellen utgår på många sätt från antagandet om att en blandning av människor alltid skapar en levande, trygg och integrerad stad. Det finns dock anmärkningsvärt lite forskning som visar på varför en social blandning i ett område skulle vara något att föredra. Forskningen handlar nästan uteslutande om olika effekter och konsekvenser för homogena, koncentrerade och resurssvaga områden (Holmqvist, 2009). Susanne Fanstein (2005) ställer sig kritisk till att blandning av människor alltid är något positivt. Hon menar att social mångfald i ett område snarare kan förstärka orättvisor och segregation. Detta belyser hon bland annat genom exemplet Battery Park City i New York där de offentliga platserna, trots områdets sociala mångfald, kommit att användas av en överväldigande homogen befolkning.

En kvalitativ studie som Lars Hjärne (1985) utförde på 1980-talet visar på hur de kontakter som fanns i ett socialt blandat område främst handlade om kontakter mellan människor som bodde i samma typ av upplåtelseform. Lekare (1995) visar i sina studier på liknande resultat och menar att det inte räcker att människor är grannar med varandra för att sociala relationer ska uppstå. Hon menar att det måste finnas något som förenar, som till exempel liknande intressen. Wood (2003) menar att social blandning kan minska interaktionen mellan grannarna, och att människors rädsla för brott ökar när individer ser sig själva som annorlunda jämfört med andra i omgivningen. Bergsten och Holmqvist (2007) visar också i sin forskning på hur en social blandning riskerar att generera mer otrygga områden då en koncentration av olika typer av människor med olika behov, kan leda till konflikter och irritation.

Hoppenbrouwer & Louw (2005) kritiserar också antagandet om att blandstaden skapar ett levande stadsrum. De har i sin forskning undersökt ett område i Amsterdam som utformats efter blandstadsmodellen. Deras forskning visar att området, trots sin mångfald av människor och verksamheter, inte upplevs som särskilt levande, utan snarare otryggt. De många småföretagen som inhysts i området skapade varken någon större rörelse eller lockade besökare i någon större utsträckning och området uppfattades snarare som ödligt.

5. Områdesbeskrivning - Östra Kvillebäcken

Området som idag heter Östra Kvillebäcken har historiskt varit en plats av varierande form. Forskaren Catarina Thörn menar att området Kvillebäcken på Hisingen historiskt sett har varit ett område "i den urbana periferin" (Thörn, 2013). Under 1970-talet avvecklades de tidigare dominerade industrierna till förmån för små verksamheter. De billiga hyrorna bidrog till en mångfald av verksamheter såsom bilverkstäder, second hand butiker och föreningar. Området har även haft en del inslag av kriminell verksamhet. Dessa faktorer gjorde att området kom att kallas Gazaremsan av kommunalpolitiker och lokal media med hänvisning till att området i folkmun kallades detta. Kriminaliteten i området beskrivs också ofta som en grund till varför en förnyelse av området var nödvändigt (ibid, 2013).

Under tidigt 1990-tal blev diskussioner rörande områdets omvandling aktuellt, men trots olika förslag så kom det att dröja fram till 2002 innan ett planprogram för platsen antogs och ytterligare 8 år till invigningen av det nya Kvillebäcken. Området har därför under långa perioder varit av provisorisk karaktär i väntan på byggstart. Forskaren Gabriella Olshammar (2002) benämnde 2002 därför området för ett "permanent provisorium", vilket syftar just på hur de verksamheter som fanns på platsen ständigt hölls tillbaka av korttidskontrakt och uppskjutna planläggningar (Olshammar, 2002, s. 10).

Trots långt gångna planer på att göra något med området så dröjde det till 2008 innan ett planförslag antogs och fram till 2011 innan bygget av det nya området i Kvillebäcken kom till stånd. Detta föregicks av samråd där en rad olika aktörer, bland annat boende i området, fick lämna yttranden på förslaget som lagts. Byggbolagen som fick uppdraget att bebygga området var Bostadsbolaget, Derome, HSB, Ivar Kjellberg, NCC, Veidekke, Wallenstam samt Älvstranden utveckling som fick ansvara för samordning och infrastruktur i området. Området skulle inhysa 2000 lägenheter varav $\frac{1}{4}$ av dessa skulle vara hyresrätter och $\frac{3}{4}$ bostadsrätter.



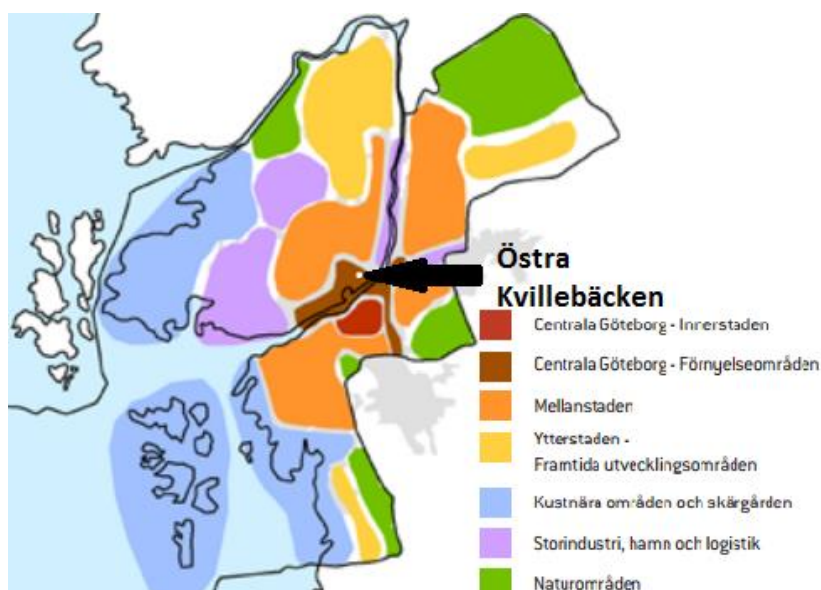
(Figur 1: Utsikt över Östra Kvillebäcken från spårvagnsbron. Delar av området är fortfarande byggarbetsplats, främst i området kring Vågmästareplatsen. Stadsdelen beräknas stå helt klar under 2018. Foto: Jakob Ahlbom)

Utöver lägenheterna skulle området inhysa butiker, kontor, restauranger, förskolor och “en rad andra verksamheter” (Älvstranden utveckling, 2012).



(Figur 2: Bostadsbolagets kvarter Mandelpotatisen till vänster på bilden. Bottenvåningen har Verksamhetslokal, i detta fall i form av en restaurang. Foto: Jakob Ahlbom)

Östra Kvillebäcken är beläget på Hisingen i Göteborg och tillhör Lunbys stadsdelsnämnd. Området ingår i den satsning som Göteborg Stad initierat för att förnya hela centrala Älvstaden. I Göteborgs översiktsplan från 2009 har översiktsplanen genom en karta försökt tydliggöra hur satsningar, eller inriktningar som ÖP kallar det, skall implementeras beroende på geografiskt område. Östra Kvillebäcken inkluderas i den inriktning som beskrivs som *centrala Göteborg- förnyelseområde* och illustreras med brun färg på kartan (Göteborg stad, 2009, s.39). Viktiga punkter på åtgärder under denna inriktning är bland annat att blanda boende, skapa attraktiva mötesplatser samt skapa kopplingar och tillgänglighet över älven för att utvidga stadskärnan. Översiktsplanen beskriver också att förnyelseområdena skall byggas med inriktningen blandstad (ibid, 2009).

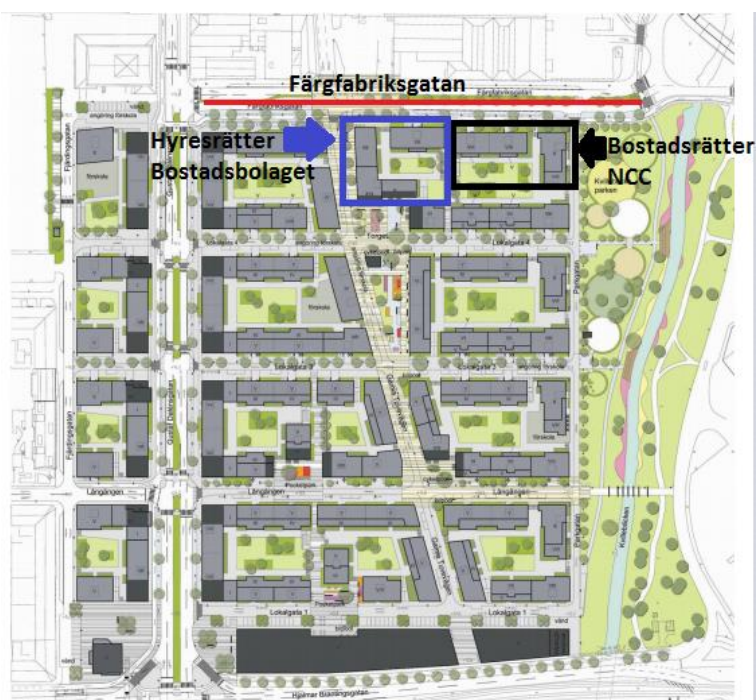


(Figur 3: De sju områdesvisa inriktningarna. Källa: Göteborg stad, 2009, s.39, egen bearbetning)



(Figur 4: Kvillebäcken översiktsfoto. Östra Kvillebäcken markerat med rött.
Källa: Göteborg stad, b, 2008, egen bearbetning)

Östra Kvillebäcken är uppbyggt kring olika kvarter som de olika byggbolagen varit med och utformat. Här nedanför ser vi en karta över kvarterstrukturen i området. De kvarter som är föremål för studien är inringade. De ligger belägna längs med Färgfabriksgatan som avgränsar det nybyggda området mot det gamla industriområdet norröver.



(Figur 5: Östra Kvillebäckens kvarterstruktur. Källa: Göteborgs stad, a, 2008, egen bearbetning)

Här nedanför ser vi en bild från Färgfabriksgatan. På höger sida ser vi NCC:s hus med bostadsrätter och på vänster sida ser vi den äldre bebyggelse som omgärdar Östra Kvillebäcken. På denna gata karaktäriseras det äldre området främst av äldre industrilokaler och småskalig verksamhet.



(Figur 6: Färgfabriksgatan. Foto: Jakob Ahlbom)

6. Resultat

I detta kapitel kommer studiens empiriska material att redogöras för. Kapitlet är strukturerat genom tre centrala och övergripande teman som dokumentanalysen genererat och som kan kopplas till hur blandstaden förväntas bidra till en socialt hållbart utveckling i Östra Kvillebäcken. Dessa teman är: *den socialt blandade staden*, *identitet i blandstaden* och *rätten till blandstaden*. Varje tema kommer att redogöras för utifrån ett planerarperspektiv och ett boendeperspektiv. Planerarperspektivet inkluderar insamlat material från dokumentanalysen samt informantintervjuerna. Boendeperspektivet inkluderar material från respondentintervjuerna samt enkätundersökningen.

6.1 Den socialt blandade staden

Under detta tema behandlas frågor som rör blandstaden i koppling till social mångfald och social blandning. Utformarna har främst fått svara på frågor som rör social mångfald i koppling till utformningen av blandstaden i Östra Kvillebäcken. Frågorna har kretsat kring vilka det är som ska blandas i blandstaden, varför en social blandning är något önskvärt samt hur blandningen ska genomföras. De boende har främst fått svara på frågor som behandlar deras upplevelser om områdets befolkningsmässiga sammansättning, men också frågor som rör konflikter mellan grupper och intressen. Denna del kompletteras också av ett avsnitt där den faktiska mångfalden i området redogörs för. Analysen har genomförts genom en analys av enkätundersökningens svarspersoner samt genom kompletterande statistik från Göteborgs stad över områdets befolkningsmässiga förändring de senaste 5 åren.

6.1.1 Planerarperspektivet:

Ur ett segregationsperspektiv så beskrivs ofta blandstaden som ett integrationsverktyg genom hur den syftar till en rumslig blandning av olika demografiska, socioekonomiska och etniska grupper. Att planera för en social mångfald är därför en central faktor i visionen om blandstaden. Jacobs menar att den fysiska utformningen av bebyggelsen i en blandstad bör sträva efter att uppnå en social mångfald. Detta är också något som Göteborg stad belyser i sin översiktsplan. Under rubriken *Blandstaden* beskrivs hur "blandstaden är en stad där alla får plats" (Göteborg stad, 2009, s.108). Detta understryks i en text på Göteborg stads hållbarhetsprojekt s2020:s hemsida, där det trycks på vikten av att vid planering skapa en blandstad för att på sätt "skapa förutsättningar för en blandad befolkning" (*S2020,a, 2015, s.1*). En rumslig blandning av olika sociala grupper beskrivs också som en nyckel för att skapa en socialt sammanhållen stad och möjliggör att människors vardag delas, något som leder till ökad förståelse och interaktion mellan grupper (ibid, 2015).

I utformningen av Östra Kvillebäcken fanns också ett mål att blanda olika sociala grupper. I dokumentet *program för hållbar utveckling i Kvillebäcken* som gavs ut 2011 står det bland annat att "1/4 hyresrätter och 3/4 bostadsrätter lockar en mångfald av människor till att bosätta sig i Kvillebäcken." (Älvstranden utveckling, 2011, s.5). Vid intervjuerna med de tre planerarna beskriver dessutom alla tre informanterna att en social blandning absolut var ett av syftena med att skapa en blandstad i Östra Kvillebäcken. Mats beskriver att blandningen skulle bestå av människor från olika demografiska, socioekonomiska och etniska grupper. Detta skulle åstadkommas till stor del genom en blandning av upplåtelseformer, något som Mats beskriver var en lärdom från arbetet med Norra Älvstranden där han menar att en social mångfald uteblev på grund av en alltför stor andel bostadsrätter. I arbetet med Östra

Kvillebäcken skulle sociala faktorer få en större betydelse och att skapa ett socialt hållbart område var därför ett av delmålen i utformningen av Östra Kvillebäcken.

När Mats ser tillbaka på detta idag menar han att de (planerarna): "inte nådde ända fram" med denna vision. Han beskriver hur social hållbarhet i planeringsprocessen var något nytt som inte tidigare implementerats i Göteborg och att utformningen av Östra Kvillebäcken därför på många sätt var ett pilotprojekt där de fick testa sig fram rörande socialt hållbart byggande. Mats menar att den låga andelen hyresrätter (25 %) tillsammans med dyra hyror och ett avskaffande av bostadsbidraget, bidrog till att de inte nådde ända fram ur ett socialt perspektiv. Han beskriver också hur arbetet med Östra Kvillebäcken på många sätt var en dragkamp mellan marknadskrafter och aspekter som rör social hållbarhet. Mats medger också att de sociala aspekterna till stor del fick bortprioriteras för ekonomiska och ekologiska dimensioner och att de först i efterhand började ifrågasätta hur de valt att utforma Östra Kvillebäcken ur ett socialt perspektiv.

Anders Svensson på stadsbyggnadskontoret menar att det fanns en önskan och strävan i arbetet med Östra Kvillebäcken att skapa en social mångfald, och att blandade upplåtelseformer sågs som ett centralt instrument för detta. Anders beskriver hur de från stadsbyggnadskontoret ville ha 50 % hyresrätter i området, men att de på grund av finansieringsskäl landade på 25 % hyresrätter. Detta var enligt Anders en av anledningarna till att de inte nådde ända fram ur ett socialt perspektiv. Samtidigt understryker han att det är av stor vikt att inkludera hela Kvillebäcken och inte bara nybyggnationen vid en analys av området. Han menar att Östra Kvillebäckens omgivande bebyggelse har ett stort antal hyresrätter, som också innehar lägre hyresnivåer än de nybyggda lägenheterna, vilket bidrar till områdets sociala blandning.

Kristina Gradin som representerar NCC (ett av byggbolagen) menar att blandstadsmodellen inkluderar blandningen av verksamheter, bostäder och upplåtelseformer och att detta är något som: "tilltalar olika människor i olika livssituationer". Hon tillägger att en blandning av människor från olika sociala grupper har varit ett syfte med utformningen, men att det har varit svårt, då hon menar att: "man kan ju inte bara ställa dit människor, utan man får jobba med förutsättningar". Kristina berättar att de rapporter som kommit in till dem indikerar att området uppnått en viss blandning. Hon menar att de kan se en större andel unga människor och förstagångsköpare i Östra Kvillebäcken, något som talar för en åldersblandning. Utöver detta menar hon också att det också finns indikationer på att många människor från olika etniska grupper har flyttat in i området. På frågan om den socioekonomiska blandningen också fanns som en vision vid utformningen svarar Kristina: "Där vet jag ju inte om det är vår uppgift att gå i land med det."

Alla tre är överens om att en blandning av människor är något positivt och eftersträvansvärt vid planeringen av staden. Anders menar att planeringen måste syfta till att skapa rumsliga möten mellan olika grupper för att på så sätt skapa förståelse för varandras livsvillkor. Mats menar att det segregerade samhällets negativa effekter talar för att sträva efter en social mångfald i planeringen. Han lägger dock till att människan är ett flockdjur och att vi därför måste hitta sätt att möta varandra på utan att irritera varandra. På frågan om den sociala blandningen kan skapa negativa effekter svarar Mats att: "nej, inte i det långa loppet". Anders ser dock många potentiella konflikter som kan uppstå av en social blandning, men menar att möten mellan olika sociala grupper är: "något man får ta som medborgare i ett samhälle".

Planerarna menar att blandstadsmodellen syftar till att blanda olika typer av sociala grupper. Samtidigt framkommer det i intervjuerna att området främst skulle utformas för att dra till sig en viss målgrupp. Anders menar att marknadsgruppen för Östra Kvillebäcken drev på frågan om att locka till sig en kreativ klass. Teorin bakom den kreativa klassen bygger på forskaren Richard Floridas tankar om hur städernas ekonomiska utveckling gynnas av att locka till sig en kreativ klass och beskrivs närmare i Göteborgs översiktsplan. Översiktsplanen beskriver hur den kreativa klassen består av "människor som adderar ekonomiskt värde genom sin kreativitet" och att detta inkluderar yrkesgrupper som till exempel datatekniker, arkitekter, civilingenjörer, konstnärer och sociologer (Göteborg stad, 2009, s.71). Den kreativa klassen består därför av en akademisk och samhällsmedveten grupp människor som förväntas bidra till områdets attraktivitet (Antoni, 2006).

Kristina Gradin beskriver hur hon i egenskap av att vara medlem i marknadsgruppen för Östra Kvillebäcken, i ett tidigt skede av arbetet utformade en målgruppsbeskrivning som området skulle attrahera. Kristina berättar:

Vi måste ju ha en bild och vision om vad det ska bli för område (...) Då formulerade vi en visionsberättelse om vilka vi tror ska bo där(...) I korthet handlade det om samhällsmedvetna personer som gillar att leva hållbart och grönt och som gärna åker kollektivt.

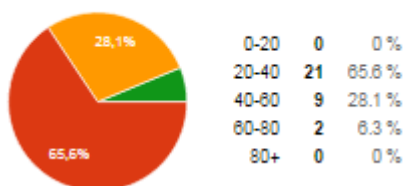
I utformningen av Östra Kvillebäcken har planerarna på många sätt riktat sig till dessa människor, bland annat genom hur den har marknadsfört sig som en grön stadsdel där invånarna förväntas åka kollektivt eller cykla. På Östra Kvillebäckens hemsida står det bland annat att: "Hit söker sig kreativa och medvetna människor som gillar inspirerande möten." (Kvillebäcken Konsortiet, a, 2015). Hemsidan beskriver också hur området är utformat för de som vill leva miljösamt. Detta exemplifieras bland annat genom hur de boende får tillgång till 2 cykelplatser på bekostnad av bara ½ parkeringsplats per lägenhet. Den gröna profilen som ska attrahera de boende syns också i de olika verksamheter som flyttat in i området (Kvillebäcken Konsortiet, b, 2015). Kristina beskriver att de ville få in verksamheter som på olika sätt kunde kopplas till stadsdelens gröna profil, som till exempel olika ekologiska mataffärer och caféer. Detta menar hon skulle tilltala den målgrupp som de definierat i visionen.

6.1.2 Boendeperspektivet:

Den faktiska sociala mångfalden

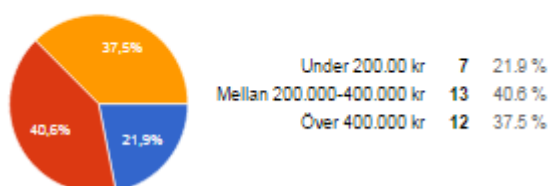
Den befolkningsmässiga profilen av enkätens svarspersoner visar att det är en stor andel unga människor (i kategorin 20-40 år) som har svarat på enkäten. När det gäller inkomst så är den största gruppen de som tjänar över 400 000 kr per år, tätt följt av gruppen som tjänar mellan 200 000 och 400 000 per år. Dessa två grupper utgör 80 % av svarspersonerna, vilket stärker bilden av att det generellt är socioekonomiskt starka individer som flyttat in i området. En överväldigande majoritet av svarspersonerna har en avslutad eftergymnasial utbildning och cirka 10 % procent studerar idag på universitet eller högskola. Avslutningsvis så är cirka 16 % av svarspersonerna är födda i ett annat land än Sverige, vilket också stärker utformarnas bild.

Åldersfördelning



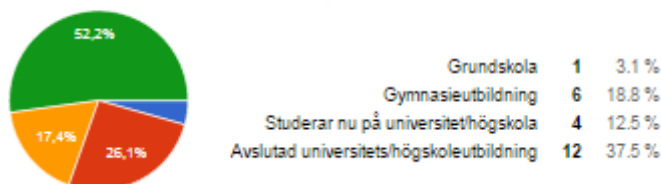
(Figur 7: Diagram över svarspersonernas åldersfördelning)

Inkomstfördelning

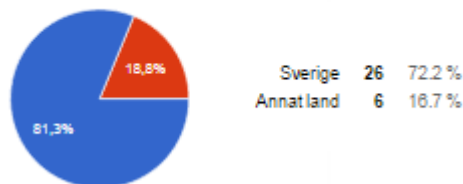


(Figur 8: Diagram över svarspersonernas inkomstfördelning)

Utbildningsnivå



Födelseland



(Figur 9: Diagram över svarspersonernas utbildningsnivå)(Figur 10: Diagram över svarspersonernas födelseland)

Genom kompletterande statistik från Göteborgs stad så kan vi se att områdets demografi förändrats en del inom vissa områden från 2010-2015, vilket också är perioden då människor började flytta in i det nybyggda området. Statistiken gäller för hela Kvillebäcken, alltså inte bara för det nybyggda området utan även den omgivande bebyggelsen. Trots detta så kan vi se att det finns tydliga indikatorer till en demografisk förändring i området. På fem år har befolkningens mängden ökat med cirka 2000 människor. Under samma period har arbetslösheten sjunkit från 10,3 % till 7,4 %, medelinkomsten har under samma period ökat från 200 500 till 224 300 kr per person och därmed också närmast sig snittet i Göteborg något (276 000 per person). När det gäller utbildningsnivå så kan vi se att den har höjts framförallt genom att ett större procentuellt antal har en eftergymnasial utbildning som är 3 år eller längre i området. På 5 år har andelen av befolkningen som kan räknas in i denna kategori ökat från 23,2% till 29,7%. En intressant aspekt är att andelen invånare som är födda i utlandet har ökat från 19,6 % till 29,9 % under denna period. Detta tyder på en att området fått en större etnisk mångfald sen nybyggnationen, något som stödjer det som utformarna Kristina säger. När det gäller åldersfördelningen har det inte skett någon anmärkningsvärd förändring i någon ålderskategori under denna period. Dock så har kategorin av människor som är mellan 24 och 44 ökat något, vilket är intressant då det är en åldersgrupp som har väldigt hög representation jämfört med snittet i Göteborg (Göteborg stad, 2015).

Upplevelsen av Östra Kvillebäckens sociala mångfald

En fråga som respondentundersökningen ämnat samla in empiriskt material om är i vilken utsträckning de boende upplever området som socialt blandat. I enkäten ställdes bland annat frågor om vilka sociala grupper de upplever bor i området. Beskrivningarna av områdets sociala sammansättning spretar dock en del. Några av de boende menar till exempel att det bor väldigt få barn i Östra Kvillebäcken, medan andra menar området främst består av småbarnsfamiljer. Enkäten visar dock att många upplever att det finns en blandning av människor från olika åldersgrupper och etniska grupper (se figurer 11,12). Trots detta uppfattar en majoritet att området är relativt befolkningsmässigt homogent.

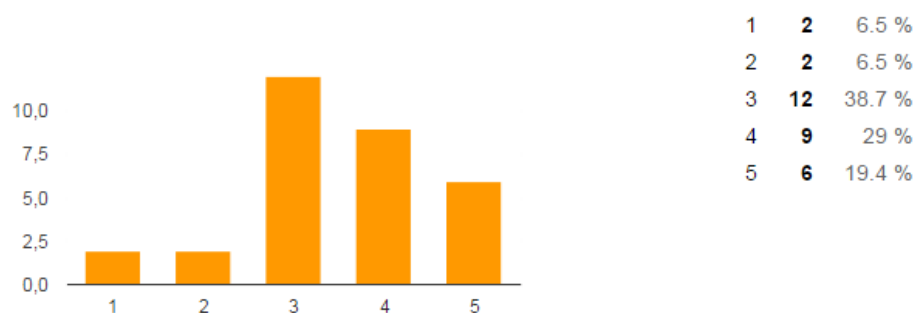
Björn berättar om sin upplevelse av områdets befolkningsmässiga sammansättning:

Jag skulle säga att det finns två uppsättningar [sociala grupper] och det är folk i min ålder runt 40, ofta sambos (...) Sen har vi studenter som bor ihop, något som märks i hissen på fredagskvällar (...) [Området är även] något integrerat, det finns en del invandrare som fått jobb.

Elisabeth delar till stor del Björns upplevelse:

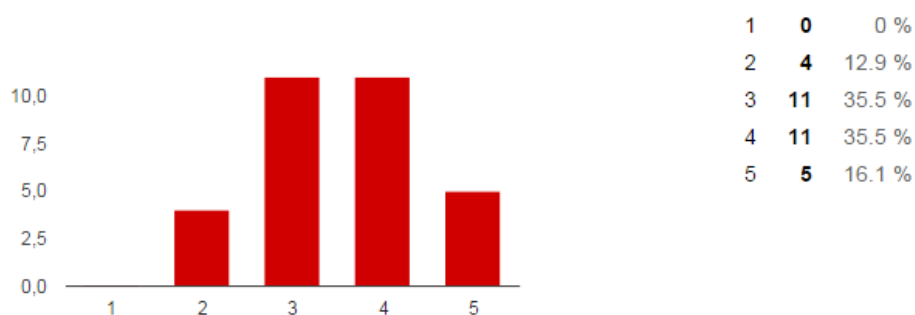
Det är få pensionärer, men i övrigt är det olika åldrar, där de flesta är medelålders (...) Det är rätt så många utländska namn på dörrarna som verkar som att det är andra generationens invandrare som väl kanske bott i biskopsgården, men som nu flyttat hit (...) Med detta tycker jag att man kan slå hål på argumentet att nybyggnation bara är för medelssvensson.

I vilken utsträckning upplever du att människor med olika etnicitet bor i Kvillebäcken?



(Figur 11: Diagram över den upplevda etniska blandningen i området)

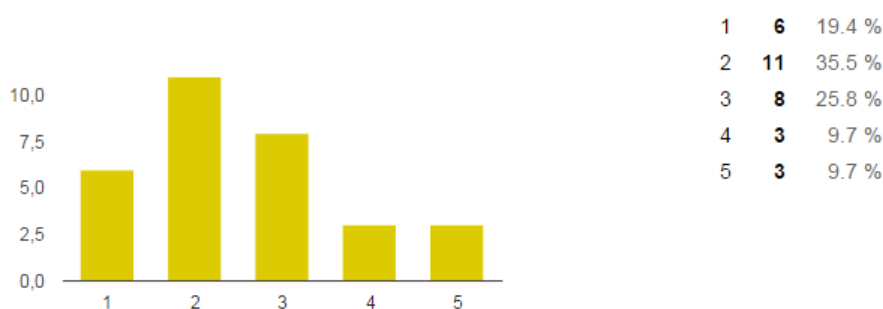
I vilken utsträckning upplever du att människor med olika åldrar bor i Kvillebäcken?



(Figur 12: Diagram över den upplevda åldersblandningen i området)

Om vi går till de boendes upplevelser av den socioekonomiska blandningen i området så kan vi se att de flesta ser området som relativt socioekonomiskt homogent, men att svaren även här spretar en del (se diagram 13). Vid samtalsintervjuerna beskriver de flesta området som medelklass eller övre medelklass. Olof berättar dock att han kan se en viss skillnad mellan de som bor bostadsrätt och hyresrätt. Han säger att han upplever att folk har det väldigt gott ställt som bor i bostadsrätterna och att det är en större blandning av människor i hyresrätterna. En annan boende upplever också att det generellt bor en äldre befolkning i bostadsrätterna än i hyresrätterna.

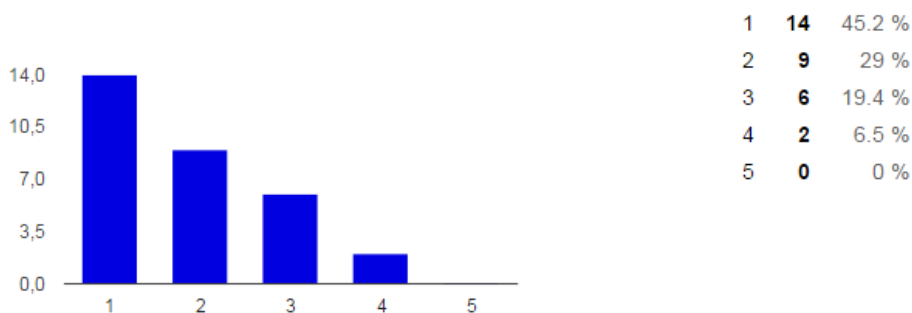
I vilken utsträckning upplever du att människor med olika socioekonomisk situation bor i Kvillebäcken?



(Figur 13: Diagram över den upplevda socioekonomiska blandningen i området)

En av de övergripande frågorna kopplad till detta tema handlar om de boendes syn på den sociala blandningen. I enkäten behandlades detta bland annat genom att fråga vilken vikt den sociala blandningen hade vid valet av flytt till Östra Kvillebäcken (se figur 14). Här svarade en överväldigande majoritet att denna aspekt inte spelade in överhuvudtaget för deras val av flytt. Vanligaste anledningar för flytten låg snarare i områdets geografiska läge eller att Östra Kvillebäcken kommit upp som ett alternativ genom boplats. Flera nämner att de tidigare bott i ett annat område på Hisingen, men att de varit tvungna att flytta därifrån på grund av områdets kriminalitet. Östra Kvillebäcken har då setts som ett lugnt och attraktivt område där de slipper den här typen av aktiviteter.

I vilken utsträckning var en blandning av människor en viktig faktor för dig vid flytten till Kvillebäcken?



(Figur 14: Diagram över den sociala blandningens vikt vid val av flytt)

Vid intervjuerna med de boende ställer sig de flesta boende positiv till en social blandning, men i andra svar framkommer att det finns vissa motsättningar mellan olika grupper. Flera, framförallt de som är lite äldre, nämner till exempel att de finner det irriterande att det är mycket festande bland studenterna i huset. En av de boende berättar att det är mycket arga lappar i hans trappuppgång, mycket kopplat till festande och liggande cigarettfimpar. En annan boende berättar att hon upplever att det är mycket spring mellan lägenheterna, framförallt kopplat till vissa etniska grupper. I enkätundersökningen beskriver en av de boende området såhär:

[Området är] Anpassat för medelklass och gärna uppåt men inte nedåt i klass. I min bostadsrättsförening så har en del verkat rädda för de som tillhör de lägre klasserna och stämningen har nästan varit hätsk.

En annan aspekt som återkommer i flera intervjuer är hur flera av de boende upplever att utformarna har planerat området för en viss typ befolkning som de själva inte alltid känner att de passar in i. Flera nämner att de upplever att utformarna ibland har haft en alltför idealistisk

bild av dels vilka som kommer bo i området, men också i hur vardagen för de boende ska fungera, något som de menar inte korrelerar med verkligheten och riskerar att exkludera olika grupper. Ett exempel på detta, som också återkommer i de flesta intervjuer och enkätsvar, är utformarnas syn på bilen. Några menar att dyra parkeringskostnader, få besöksparkeringar och allmänt dåliga förutsättningar för bilägare, gör att området bara gynnar de som har råd att äga bil, och på samma gång därför straffar socioekonomiskt svagare familjer. Olof berättar:

Det kostar 1000 kr i månaden om jag skulle betala den där parkeringsavgiften, så jag väljer att försöka hitta gratisparkeringar. Skulle jag betala för parkeringsplatsen i garaget skulle jag ha betalt hela bilens värde per år i bara parkeringsavgift (...) och med en hyra på 12 000 kr i månaden så är man inte direkt så sugen på att lägga 1000 kr till på parkeringsavgift (...) Det enda dom gjort för att uppmuntra cyklande är att det är snordyrat att köra bil [vilket gör att] det är bara dom med viss inkomst som har råd med det. Oftast är det dessutom dom som inte behöver det [bilen] som har råd med det. Det blir de rika i Kvillebäcken som har råd att lägga dom här pengarna på bil, men en barnfamilj med 3 barn där farsan jobbar på Volvo och barnen behöver skjutas till dagis och skolan, dom har inte råd. Det straffar fel personer och bottnar inte i verkligheten hos vanliga människor.

Det finns många uppfattningar om vilka området främst är utformat för. Pensionärerna Ingela och Lennart menar till exempel att verksamheterna som finns i området, med undantag för saluhallen, är utformade för en ung befolkning och att de därför saknar en plats där äldre människor kan träffas. En av de boende upplever att hans lägenhet är utformad för en barnfamilj då den består av två toaletter och många små rum, något som han inte har behov av. En annan boende menar att det är omöjligt att bo kvar i området när de skaffar barn då han upplever att området inte är barnvänligt.

6.2 Identitet i blandstaden

I detta tema behandlas frågor som kan kopplas till identitet i blandstaden. I intervjuerna med planerarna behandlade frågorna främst hur de tänkte kring stadsdelens profil, men också hur de arbetade för att människor skulle känna en positiv identitet och tillhörighet kring Östra Kvillebäcken. De boende fick främst svara på frågor som rörde stadsdelens profil och karaktäristik samt frågor som behandlade deras användning och känsla kring platsen.

6.2.1 Planerarperspektiv

I intervjuerna med utformarna framkommer det att Östra Kvillebäcken framförallt sågs som ett pionjärprojekt och som en chans att starta något nytt. Detta kopplas dels till hur blandstadsmodellen inte tidigare implementerats i någon större utsträckning i Göteborg, men också till hur planerarna ville ifrån områdets brokiga och kriminella historia. Blandstaden i Östra Kvillebäcken sågs som en nystart och en möjlighet att försöka tvätta bort stigmatiseringen av området. Mats menar att områdets tidigare kriminella profil var den största anledningen till varför de valde att initiera projektet med det nya Kvillebäcken:

Vi hade bekymmer i detta område med kriminella gäng(...) Det fanns ju ett behov av att ändra bilden av det (området).

Anders menar dock att det fanns viktiga värden i det gamla området som gick förlorade i rivningen av området, men att områdets citynära läge och stora areal av oanvänd yta gjorde att området behövde något nytt. Kristina beskriver hur de tänkte kring områdets historia vid utformningen:

Området hade ju ganska dåligt rykte innan, det hade ju sin historia av organiserad kriminalitet och mc-gång som härjade här. Därför tänkte vi att vi ville skapa något annat, vi såg framför oss [att de boende skulle vara] pionjärer som ville vara med och skapa något nytt.

Områdets nya profil handlade enligt Kristina om att skapa en levande och trygg blandstad som uppmuntrar till möten mellan människor. Detta var också något som anammades i marknadsföringen för stadsdelen. På Kvillebäcken.se beskrivs Östra Kvillebäckens som en levande blandstad med "genuin stadskänsla" (Kvillebäcken Konsortiet, c, 2015). På Kvillebäckens hemsida under fliken "den nya stadsdelen" beskrivs också var inspirationen har hämtats från:

Målet är att skapa en trivsamt och levande stadsdel redan från start och förebilden är den centrala kvartersstaden, som du hittar i t.ex. Köpenhamn och London, men även på närmare håll i området kring Göteborgs långgator (ibid, 2015).

Begreppet "levande" definieras inte närmare i de dokument jag granskat, men under intervjuerna med utformarna så framkommer det att begreppet är tätt sammankopplat med rörelse. Kristina berättar att en levande stadsdel för henne hänger mycket på det som hon kallar för "dygnet runt-ekonomin". Hon förklarar det som att det finns olika verksamheter som skapar liv och rörelse dygnet runt. Anders menar också att blandningen av funktioner innebär att människor får möjlighet till att leva sina vardagliga liv i samma rum, något som skapar liv och rörelse. Mats menar att den viktigaste faktorn för att skapa en levande stad är att freda bottenvåningarna för olika typer av verksamheter då detta bidrar till att folk rör sig i området under hela dygnet.

En av frågorna till planerarna behandlade deras tankar kring om och i så fall hur en fysisk planering kan skapa identitet och tillhörighet för de boende. Mats säger att det är svårt att skapa en identitet kring ett område på ritbordet och menar att känslan för platsen skapas av de boende. Anders understryker detta, men tillägger att det tar 30 år innan en plats sätter sig ur ett socialt perspektiv och att det därför är för tidigt att utvärdera. Kristina menar också att det är svårt att planera för platskänsla och tillhörighet, men nämner att invånarnas känsla av tillhörighet i området kan främjas genom att skapa mötesplatser mellan de boende. Hon beskriver att en central aspekt av blandstaden i Östra Kvillebäcken, är just att försöka skapa dessa mötesplatser mellan de boende i området. Mats understryker mötesplatsens vikt, men menar att det gäller att skapa ytor där grannar naturligt kan mötas utan att irritera varandra, som till exempel i en tvättstuga.

I Östra Kvillebäcken har innergårdarna utformats för att vara just en mötesplats mellan de boende. Planerarna menar att innergårdarna har utformats på ett som främjar interaktion mellan grannar. Kristina berättar:

"Innergården är en väldigt bra yta för att interagera med sina grannar. Dom är inte familj, dom känner man inte jättenära, men det är ändå personer som man har lite längre relation till då man delar den här gården."

Mats belyser dock svårigheterna att skapa möten mellan människor genom fysisk planering då han menar att vi lever i ett individualiserat samhälle där människor inte alltid har en vilja att mötas. Däremot menar han att planerare kan skapa förutsättningar för möten, vilket de i utformningen av Östra Kvillebäcken har gjort.

6.2.2 Boendeperspektiv

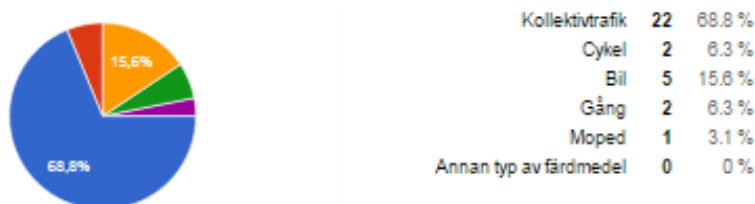
I intervjuerna med de boende nämner de flesta, ofta utan att de fått frågor kring det, områdets kriminella förflutna. De namn som används för att beskriva det gamla området är inte sällan "Gazaremsan" eller "Beirut", vilket refererar till hur området benämndes och uppfattades tidigare. Åsikterna kring det gamla området går dock isär. En av de boende berättar att hon upplever att området bara stod och förföll och att den kriminella verksamheten tillsammans med den ödsliga karaktären på området gjorde att man aldrig ville besöka området. En annan av de boende upplever det dock tråkigt att vissa av de "mysiga verksamheter", som tidigare fanns i området, nu har försvunnit. De flesta av de boende verkar dock positiva till att området på något sätt förändrades. Elisabeth berättar att hon nu upplever att bilden av området håller på att förändras i takt med nybyggnationen. Detta understryker också Lennart och Ingela som säger att:

Området hade jättedåligt rykte, men det skulle dom [planerarna] försöka ta tillbaka när dom byggde detta, det sa ju dom när vi pratade med dom, och det tycker jag att dom har gjort

Det är tydligt att flera av de boende upplever att byggandet av det nya Östra Kvillebäcken håller på att förändra områdets (men även till viss del Hisingens) stigmatiserade rykte. Ingen av de boende nämner dock områdets pionjära vision som en anledning till varför de flyttade till området. Däremot säger några att området kändes "spännande" och att de ser fram mot områdets utveckling.

Enkätundersökningen bad de boende beskriva Östra Kvillebäcken med egna ord. Svaren är mångbottnade och är därför svåra att sammanfatta. De två vanligaste typerna av svar är dock att Östra Kvillebäcken antingen är "trevligt" och "fint", eller "tråkigt" och "dött". De som bor i bostadsrätter har i större utsträckning svarat att området är trevligt och fint än de som bor i hyresrätter. Flera av de boende menar dock att boendet i Östra Kvillebäcken mest är temporärt och att de antingen letar efter nytt boende som är billigare eller vill flytta inom några år. Många väljer i sitt svar att betona hur området är lite rörigt och stökigt på grund av allt byggande, men tillägger att det finns potential i området när det blir färdigt. Det framkommer också i enkäten att en av områdets största fördelar, enligt de boende, är närheten till centrum, service och kollektivtrafik. Enkäten visar också att en 67 % av svarspersonerna använder sig av kollektivtrafiken som vardagligt val av färdmedel, vilket är betydligt högre än både bilen (15 %) och cykeln (6 %).

Val av vardagligt färdmedel



(Figur 15: Diagram över vardagligt val av färdmedel)

Flera av kommentarerna på frågan om hur de skulle beskriva Östra Kvillebäcken handlar om områdets avsaknad av liv och rörelse. Enkäten visar att en majoritet upplever att området under vissa tider kan upplevas som ödsligt och dött. En skriver att folklivet i stort sett är

obefintligt och en annan menar att området är ”dött och trist”. Vid intervjuerna med respondenterna framkommer det att detta framförallt handlar om kvällstid. Två av respondenterna beskriver området som en ”sovstad”, då de upplever att de folk som rör sig i området främst är på väg till eller från jobbet, alternativt på väg igenom området. Flera av respondenterna upplever dessutom att verksamheterna som finns i området är anpassade för dagtid, något som gör att området inte lever upp på kvällen. Många upplever dessutom verksamheterna som öde, inte så mysiga och inte särskilt tilltalande för deras behov. Björn beskriver detta:

[Området är] Ganska lugnt, iallafall inne i vårt område, utanför händer det mycket... Det är väldigt dött för att ligga så nära centrum (...) Folk rör sig genom området, men det är väldigt få som stannar. Det finns inte mycket att göra här. Jag går förbi restaurangen nedanför flera gånger i veckan och det är väldigt sällan det är några där (...) Det är inte så mysigt (...) Det känns som att verksamheterna, på grund av sin höga hyra, försöker maximera sin golvyta.

När en av de svarande i enkätundersökningen ska beskriva området tar hon upp samma aspekt: ”Planeringen av verksamhetslokalerna är katastrof. De är för små för att kunna bedriva en hållbar verksamhet i. Caféerna har för lite sittplatser och affärerna för lite ytor åt varor.” I resultatet från enkätundersökningen kan vi se att 1/3 av de svarande regelbundet besöker ett café eller en restaurang i området. Vid intervjuerna framkommer det dock att de flesta i stort sett alltid åker in till centrum när de vill äta och dricka något på kvällstid. Flera av de boende (främst de i yngre ålder) menar också att Östra Kvillebäckens avsaknad av restauranger som finns runt till exempel långgatorna, är en av de största anledningarna till varför Östra Kvillebäcken uppfattas som tråkigt, dött och utan riktig stadskänsla.

Det finns dock boende som ser annorlunda på samma fenomen. I enkäten så väljer några att beskriva områdets karaktär som ”lugnt”, ofta med en positiv laddning. En av de boende skriver till exempel att området är “lugnt och fint”. En annan skriver att området är “lugnt och blir finare och finare”. När jag frågar pensionärerna Ingela och Lennart om området så beskriver de att området ofta är ganska lugnt och att det var något som de eftersträvade vid flytten till Östra Kvillebäcken.

Respondentundersökningen visar att de flesta som svarat på enkäten upplever att de inte alls eller i väldigt liten utsträckning interagerar med sina grannar. Andelen som bor i hyresrätt upplever dock att de interagerar med sina grannar betydligt mer än gruppen som bor i bostadsrätt. Flera av de boende som intervjuats upplever att de interagerar mindre här med sina grannar än vad de gjorde i det bostadsområde som de bodde innan. Några upplever att den låga interaktionen beror på att de inte har så mycket gemensamt med de andra boende. Ingela och Lennart säger till exempel att de hejar på de andra boende i trappan, men att då de känner sig så mycket äldre än de flesta blir det inte direkt någon gemenskap. Innergården vars syfte delvis är att främja interaktion mellan grannar beskrivs av de flesta boende som en genomgångsyta och genväg till kollektivtrafiken.

Några av de boende som intervjuats upplever inte att social interaktion med grannar är något som de eftersträvar. Henrik som är sitter i styrelsen för Silverlökens bostadsrättsförening upplever att det finns en ovilja att mötas i grannskapet. Han berättar bland annat om en fest som de anordnade på en närliggande restaurang för alla boende i bostadsrättsföreningen:

Vi bjöd alltså in 120 personer, men det kom bara 4 personer, varav det bara var 1 person som inte var från styrelsen.

Enkätundersökningen visar att det är en klart större andel som upplever att de interagerar med sina grannar som bor i hyresrätt än som bor i bostadsrätt. Den åldersgrupp som i högst utsträckning uppger att de interagerar med sina grannar är de som är mellan 60-80 år. Den åldersgruppen har en klart högre andel än ålderskategorin 40-60 år, som är de som upplever att de interagerar minst.

6.3 Rätten till blandstaden

Under detta tema behandlas frågor som rör Östra Kvillebäckens offentliga rum, framförallt i termer av gränser och tillträde. I intervjuerna med planerarna ställdes främst frågor om tanken bakom Östra Kvillebäckens offentliga ytor, men också frågor som behandlade områdets historiska kontext samt omgivande äldre bebyggelse. De boende ställdes främst frågor om olika gruppers användning av Östra Kvillebäckens offentliga rum. Utöver detta behandlades frågor som på olika sätt kan kopplas till områdets gränser och tillträde, framförallt kopplat till den omgivande äldre bebyggelsen.

6.3.1 Planerarperspektivet

En av blandstadens mest centrala aspekter för att skapa social hållbarhet är att skapa ett tillgängligt rum där människor känner sig välkomna och avstånden mellan människor minskar. I Göteborgs översiktsplan beskrivs detta under rubriken *Blandstaden* som att: "En lyckad blandstad gör att alla människor känner sig välkomna, vill använda stadens rum, vill promenera och cykla och känner sig trygga" (Göteborg stad, 2009, s.108). Detta handlar också om att koppla ihop stadsdelar och områden för att på så sätt skapa rumsliga möten mellan olika människor.

En utmaning i arbetet med Östra Kvillebäcken var hur stadsrummet skulle inkludera och integrera det omgivande området, som på många sätt får representera det gamla Kvillebäcken genom dess små verksamheter, äldre lokaler och spår av kriminell verksamhet. Mats menar att det var en utmaning att försöka planera området rent arkitektoniskt med tanke på just den omgivande bebyggelsen, men att de sociala aspekterna var nya och utforskade under tiden för utformningen av Östra Kvillebäcken och att de därför inte fick så stort utrymme. Anders beskriver också att de ville undvika en "skarv" mellan områdena, men att detta var en utmaning. Kristina menar att hon inte var särskilt inblandad i denna fråga, men säger att ett verktyg för att integrera områdena ur ett socialt perspektiv handlade om att ge de som bor i det omgivande området rätt till stadsrummet. Hon beskriver:

Vi har jobbat med det som på senare år kommit att kallas social hållbarhet, som handlar om integration och att olika typer av människor med olika bakgrund ska ha samma rätt till staden, och kunna mötas i staden.

Här har det offentliga rummet en central roll. Utformningen av det offentliga rummet ska syfta till att skapa en inbjudande miljö för olika typer av människor, även de som inte bor i området. I s2020 beskrivs detta närmare:

Människors kontakter utanför närmiljön, att se andra och att bli sedd, att mötas och så vidare är viktigt både för enskilda och för samhället. Offentliga platser och rum spelar därför en viktig roll i samhället. Begreppet offentlig i det här sammanhanget betyder att plats eller rum är öppna och tillgängliga för i princip alla, att de är en del av det gemensamma. (S2020, b, 2015, s.1).

Genom att ge utforma det offentliga rummet i Östra Kvillebäcken på ett inkluderande sätt ger man människorna som bor runtomkring tillträde och "rätt till stadsrummet". På så sätt främjas också möten mellan människor och blir en integrerande process. För att skapa denna typ av inkluderande miljö identifierar Kristina tre platser i det offentliga rummet av Östra Kvillebäcken som hon anser är nycklar: gatan, parken och torget. Där möter de boende inte bara varandra utan även andra typer av besökande människor som inte bor i det nybyggda området. På Kvillebäcken.se framhålls framförallt Kvillbeäcksparken som en välutnyttjad oas som är öppen för alla och syftar till möten mellan människor.

I intervjuerna framkommer det att stadsrummet i Östra Kvillebäcken ska präglas av öppenhet och en känsla av att alla är välkomna. Samtidigt finns det en vision om att skapa en plats där de boende känner tillhörighet, identitet och trygghet (se förra avsnittet). I s2020 beskrivs också denna relation närmare:

(Visionen är) ett område som förmår att på en och samma gång ha en särprägel som skapar en identitet för de boende eller är verksamma, samtidigt som det inte är exkluderande (extremexempel på exklusion är s.k. gated communities (S2020, b, 2015, s.1).

På ett annat ställe i s2020 kan man få uppfattningen att "främlingar" i det offentliga rummet av blandstaden är ett nödvändigt ont.

En del främlingar passerar igenom eftersom en gata alltid har en mer offentlig karaktär än exempelvis en gård. Men det finns en social struktur där de flesta människor är igenkända och där folk uppfattar att detta är deras gata som de är intresserade av.

Anders beskriver denna potentiella målkonflikt närmare:

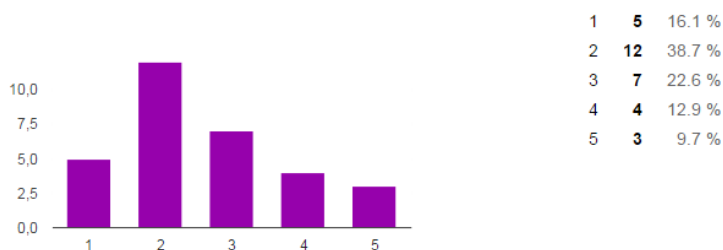
Det som är en stark identitet för oss som bor här, kan vara exkluderande för andra, den aspekten finns ju i en segregerad stad. Det finns inte många platser där alla känner sig välkomna, men det finns platser där folk känner sig mer välkomna. Den diskussionen fanns ju även i Kvillebäcken

Anders menar att det inom stadsplanering finns olika målkonflikter där det handlar om att väga olika aspekter mot varandra och hitta en bra balans. Mats understryker detta och menar att den fysiska planeringen kan vara ett verktyg för att skapa förutsättningar för till exempel möten och användning av rummet, men att det i slutändan hänger på människornas vilja.

6.3.2 Boendeperspektiv

I intervjuerna med respondenterna upplever flera att det finns osynliga, men tydliga gränser mellan det nya och gamla området. Framförallt nämner många Färgfabriksgränd som en sådan gräns. Här möter den gamla bebyggelsen den nya på varsin sida av gatan. I enkätundersökningen med respondenterna framkommer det att en överväldigande majoritet upplever att det nya området har integrerats på ett dåligt sätt med den omgivande bebyggelsen (se figur 16). En av respondenterna i enkäten beskriver att den största nackdelen med att bo i Östra Kvillebäcken är att området "omgärdas av gamla, daterade affärsbyggnader". Andra boende skriver att "Området runt om kunde kännas mer upprustat och fint" och att "vissa platser är väldigt nedgångna och slitna". Olof säger att utformarna inte överhuvudtaget tänkt på hur området skall integreras med det gamla och att de utan tanke har "smällt dit fina byggnader, mitt i skiten."

I vilken utsträckning upplever du att nybyggnationen i Kvillebäcken har integrerats med den omgivande äldre bebyggelsen?



(Figur 16: Diagram över de boendes upplevelser om hur det nybyggda områdets integrerats med det omgivande)

Majoriteten av respondenterna har sin lägenhetsingång längs med Färgfabriksgatan och många har även fönster som blickar ut mot den gamla bebyggelsen. Flera av de boende nämner att de upplever Färgfabriksgatan som otrygg och tycker att det är lite olustigt med de verksamheter som ligger på den andra sidan gatan, framförallt återkommer nästan alla till en porrbio som är lokaliserad på den gamla sidan av färgfabriksgatan. Elisabeth berättar om sina upplevelser av gatan

Jag kan ju säga att när jag kommer hem går jag på den bebyggda sidan av färgfabriksgatan. Jag går inte längs med nattklubben och porrbyn och den sidan för jag tycker det är obehagligt (...) Det känns som att det går någon sorts gräns vid färgfabriksgatan, som att det här området där dom har byggt nya hus är som en liten egen ö, sen är allt det andra kvar som är det gamla, och det känns som att dom verksamheter som höll på då, dom håller på nu också.

Inställningen till den omgivande bebyggelsen skiljer sig dock åt. En av svarspersonerna i enkäten skriver:

Den gamla bebyggelsen har mer charm och känns mer tillåtande. Som gammal förortsbo på Hisingen så hoppas jag ändå på att den själen som finns här idag inte helt byggs bort till förmån för ett glassigt 'innerstadsområde'

Olof berättar att han absolut upplever att det finns en tydlig gräns mellan områdena, men att han uppskattar den äldre bebyggelsens verksamheter:

Det ligger någon bönelokal här [Olof pekar mot den äldre bebyggelsen på andra sidan gatan], sen ligger det någon finsk föreningslokal. Sen finns någon afrikansk förening längre bort. Det är kul att området har kvar sådant. Skillnaden [mellan områdena] är att här [det nybyggda] är allt byggt för att tjäna pengar.

Det är tydligt hur respondenternas inställning till den omgivande bebyggelsen skiljer sig åt beroende på ålder, livssituation och behov. Flera, oftast de i yngre ålder, ser inget större problem med den omgivande bebyggelsen och besöker ofta verksamheter som ligger belägen där. En majoritet verkar dock ha en negativ inställning till det gamla området, främst på grund av att de upplever att det bidrar till områdets otrygghet. Enkäten visar att cirka $\frac{1}{3}$ av de boende inte skulle vistas i vissa områden under vissa tider i området.

I intervjuerna är samtliga positiva till planerarnas vision om att skapa ett skapa ett välkomnande stadsrum i Östra Kvillebäcken. Samtidigt framkommer det att flera känner sig otrygga i området, främst på grund av allt "skumt folk" som rör sig i runt Färgfabriksgatan. En del boende rapporterar också att de haft problem med en del inbrott och stölder samt berättar hur de misstänker att de försiggår mycket kriminell aktivitet nedanför deras fönster.

En annan boende berättar om hur han har bevittnat en misshandel utanför hans fönster på Färgfabriksgränd.

En annan typ av konflikt som kan kopplas till grupperns användning av de offentliga rummen handlar om parken i Östra Kvillebäcken. Elisabeth berättar:

“Nere vid ån [i parken] finns det små bryggplatser men det är bara missbrukare som sitter där, det aldrig någon härifrån som sätter sig där. Det har liksom blivit deras inrutade område. “

Olof fyller i:

Det är väldigt mycket missbrukare som hänger i parken, dom är oftast väldigt sociala och vill tala med folk, men folk är väl kanske inte så sugna på att prata med dom. För någon vecka sen var det någon missbrukare som började bråka och skrika och ha sig. Sånt är inte jättekul att se när man varit och handlat på Coop klockan 5 och var på väg hem.

Även i enkäten omnämns parken och hur den har tagits i besittning av missbrukarna. Flera nämner att de inte besöker parken på grund av missbrukarna som finns där. Några av de boende menar dock på att de inte har några problem med missbrukarna och säger att de också måste få vara någonstans.

7. Diskussion

I detta kapitel analyseras resultatet av det empiriska material som samlats in. Kapitlet syftar också till att besvara studiens frågeställningar och syfte. Planerarnas vision kommer att jämföras med de boendes upplevelser utifrån de teman som dokumentanalysen genererat. Kapitlet redogör således för: *den socialt blandade staden, identitet i blandstaden* samt *rätten till blandstaden*. Kapitlet avslutas med förslag till vidare forskning.

7.1 Den socialt blandade staden

I intervjuerna med utformarna framkommer det att Östra Kvillebäcken på många sätt kom att bli ett pilotprojekt där metoder för att inkludera social hållbarhet i byggandet testades fram. Det är uppenbart att planerarnas initiala vision om en socialt hållbar stadsdel på många sätt fick stå tillbaka för ekonomiska, men även ekologiska perspektiv. Visionen om social hållbarhet har på många sätt stått i konflikt med olika marknadskrafter under utformningen av Östra Kvillebäcken. Detta kan vi bland annat se i konflikten som rör områdets andel av olika upplåtelseformer, där den ursprungliga tanken om 50 % hyresrätter i området kom att bli 25 % på grund av finansieringsskäl. Den sociala blandningen i området kom därför också att mest handla om andra grupper än de som är socioekonomiskt svaga i samhället.

En annan konflikt som framkom i intervjuerna med planerarna är kopplat till frågan om vilka det är som ska bo i blandstaden. Blandstadens syfte är på många sätt att skapa en social mångfald, något som även fanns som en vision i utformningen av Östra Kvillebäcken. Samtidigt är det tydligt hur Östra Kvillebäcken kom att utformas för en viss typ av målgrupp, en kreativ klass som skulle skapa tillväxt och attraktivitet till området. Utformningen av Östra Kvillebäcken präglades därmed på många sätt av paradoxen i att å ena sidan planera för alla, men å andra sidan nischa sig mot en viss målgrupp. Även här blev utformningen av Östra Kvillebäcken en dragkamp mellan en idealistisk vision och olika marknadskrafter. Visionen om social mångfald och social hållbarhet fick således på många sätt prioriteras bort till förmån för ekonomiska och ekologiska aspekter, vilket också är något som planerarna beskriver själva. Detta stärker dock på många sätt Olesens (2013) teorier om att den strategiska rumsliga planeringen, som på många sätt syftar till att skapa hållbara städer, kommit att genomsyras av olika tillväxtstrategier och marknadskrafter.

I de boendes svar framkommer det att svaren som rör upplevelsens av områdets befolkningsmässiga blandning spretar en hel del. Upplevelserna kan ibland vara diametralt motsatta, som till exempel i frågan om barn i området. Vissa boende menar att det inte bor några barn i området och att detta beror på att området inte är särskilt barnvänligt, medan andra menar att det bara bor barnfamiljer och att området främst är utformat för dem. Det är tydligt hur människornas olika preferenser och livssituation spelar in i hur de upplever staden. Det fanns dock vissa tydliga mönster i de boendes svar kring vilka de upplevde bodde i området. De flesta bekräftade till exempel bilden av områdets socioekonomiska homogenitet och medelklassprofil, men även utformarnas bild om hur området kommit att blandas åldersmässigt och etniskt. I denna aspekt så verkar representationen och beskrivningen av Östra Kvillebäcken korrelera relativt väl mellan planerare och boende.

En annan aspekt som framkom genom respondentundersökningen är hur blandningen av bostäder och verksamheter verkar ha varit en viktigare faktor än en social blandning för valet av flytt till Östra Kvillebäcken. Detta belyser frågan som Emma Holmqvist (2009) tar upp i

sin forskning, nämligen om en social blandning överhuvudtaget är något önskvärt hos individer? Blandstadsmodellen utgår på många sätt från tanken på att människor vill bo i ett socialt blandat område. I Östra Kvillebäcken verkar den sociala blandningen inte verkar ha varit en viktig aspekt för de boende i valet av flytt, å andra sidan har det inte varit något som avskräckt heller. Flera av de boende uttryckte sig också positivt till en social blandning och menade att det var spännande att möta olika typer av människor. Samtidigt framkommer det i respondentundersökningen att den sociala blandningen inte alltid är friktionsfri. Olika gruppers intressen och användning av området ställs mot varandra och kan skapa irritation och konflikter. Detta väcker också frågan om blandstadens blandning av sociala grupper är en grogrund för mer irritation och intressekonflikter än i ett homogent område, eller handlar det kanske om andra typer av konflikter?

Flera av de boende kände att de inte passade in i den målgrupp som de upplevde att planerarna utformat området för. Ett exempel på detta handlar om verksamheterna som skulle stärka stadens gröna profil. Många såg inget större intresse i verksamheterna som inhysts i området och menade att de var anpassade för människor som de upplevde inte bodde i området. Ett annat exempel är fallet med den boende som upplevde att socioekonomiskt svagare familjer straffades genom hur cykeln prioriterades framför bilen. En upplevelse som också stärks av enkätundersökningens resultat där det är en klart högre andel som kör bil ifrån den socioekonomiskt starkaste gruppen än de andra grupperna. Det visar också på en konflikt mellan ekologiska och sociala dimensioner av fysisk planering. Ur ett ekologiskt perspektiv kan denna satsning lätt motiveras (enkätundersökningen visar visserligen att det ändå är få som väljer att cykla, däremot har kollektivtrafiken en hög andel användare), men ur ett socialt hållbart perspektiv kom vissa utsatta grupper att drabbas. Dessa exempel kan också kopplas till Lefebvres (1991) tankar om hur ideologier och ägandeskap påverkar den rumsliga fördelningen över vilka aktiviteter och beteenden som uppmuntras. Den andel rum som fördelas mellan olika grupper och aktiviteter visar på vad och vilka som premieras i rummet. I Östra Kvillebäcken så är det tydligt att den målgrupp som utformarna hoppades locka till blandstaden på många sätt har kommit att influera områdets rumsfördelning samt vilka grupper och aktiviteter som premieras där. I fallet med stadsdelens gröna profil kontra bilägare ledde detta till att en socioekonomiskt stark grupp premierades, medan en mindre privilegierad grupp exkluderades. Vi ska dock tillägga att stadsdelens gröna profil generellt har varit väldigt uppskattat i intervjuerna och har för vissa varit en faktor som lockat dem till stadsdelen.

Avslutningsvis i detta avsnitt så kan vi konstatera att de boendes heterogena svar i undersökningen belyser frågeställningen om det går att planera för alla? Precis som Sandercock (1998) säger så har stadens utveckling mot en mer komplex, pluralistisk och multikulturell stad inneburit att det idag är omöjligt att representera, och planera för, ett allmänintresse. Det här visar också på blandstadens paradox som planeringsvision: att skapa mångfald utifrån en endimensionell modell som alla ska passas in i. Det vi dock kan säga, och som är något som framkommit tydligt i intervjuerna med planerarna, är att det har funnits en god vilja hos utformarna att vilja skapa något bra även ur ett socialt perspektiv. Blandstadsmodellen sågs som ett sätt att motverka stadens funktionsuppdelning och avstånd mellan människor. Mycket resurser lades på att främja människornas sociala liv i området, vilket också syns i många av respondenternas svar. Däremot står det klart att implementeringen av en blandstadsmodell inte räcker för att skapa ett integrerat område med en social mångfald. Det måste även till en rad andra satsningar, som till exempel bostadsbidrag, för att en social mångfald vid nybyggnation skall kunna uppnås.

7.2 Identitet i blandstaden

I intervjuerna med planerarna blir det tydligt att utformningen av Östra Kvillebäcken till stor del kom att bli ett pionjärprojekt. Blandstadsmodellen som skulle implementeras i Östra Kvillebäcken var på många sätt ett experiment då modellen inte testats fullt ut innan i Göteborgs stad. Utformningen var också på många sätt en nystart för det stigmatiserade Kvillebäcksområdet som länge varit föremål för diskussion på grund av dess stora outnyttjade mark i citynära läge, men också på grund av den kriminalitet som tidigare fanns i området. Implementeringen av blandstaden i Östra Kvillebäcken sågs som ett sätt att skapa något nytt, något annorlunda. Östra Kvillebäcken skulle utformas efter blandstadsmodellen, vilket sågs som ett verktyg för att skapa ett tryggt område fyllt av möten, liv och rörelse. Invånarna som området skulle locka till sig skulle vara samhällsmedvetna människor med pionjäranda som ville vara med och skapa något nytt.

Det fanns en tydlig vision från utformarnas sida om vilken typ av känsla och identitet området skulle ha. Representationen av Östra Kvillebäcken i marknadsföringen som en grön, levande, vibrerande stadsdel i stil med Köpenhamn eller långgatorna, syftade på många sätt till att skapa en attraktivitet kring platsen som också skulle locka till sig en kreativ klass och utomstående besökare. Denna typ av platsmarknadsföring kan beskrivas som en del av det som Ek (2003) benämner som *kommersialiseringen av platser*. Platsen Östra Kvillebäcken kan, enligt Eks tankar, ses som en konkurrent på en marknad där olika platser tävlar om att dra till sig investerare, besökare och (rätt sorts?) boende.

Utformarnas representation av Östra Kvillebäcken kan också på många sätt ses som det gamla områdets motpol. Det gamla Östra Kvillebäcken som i planerarperspektivet representerades med begrepp som ödslighet, gles bebyggelse, industrier och kriminalitet kan ses i kontrast till blandstadens täthet, trygghet, liv och rörelse. Utformarnas val av begrepp i marknadsföringsprocessen kan på många sätt kopplas till Moa Tunströms (2009) tankar om hur stadsbyggnadsvisionerna ofta utgår från motsatspar och en föreställning om att alla vill ha samma typ av stad. Den täta och levande blandstaden i Östra Kvillebäcken är exempel på det som Tunström kallar för "den goda staden" och kan därför ställas i kontrast till en gles och funktionsseparerad stad som i detta fallet gestaltas av det gamla området. Begreppen som används för att beskriva det nya och det gamla området är laddat med antingen positiva eller negativa konnotationer som konstrueras genom den rådande, normativa synen på hur staden är och bör vara (ibid, 2009). Utformarnas val av värdeladdade begrepp i beskrivningen av utformningsprocessen kan därför också ses som ett verktyg för att legitimera rivningen av det gamla området. Genom att reproducera den stigmatiserade bilden av det gamla området i utformningen kunde blandstadsmodellen konstrueras, och användas som, det gamla områdets motpol.

En intressant aspekt som är rör just laddningen av olika begrepp är kopplat till hur de boende kan beskriva samma fenomen med begrepp som har olika typer av laddning. Ett sådant exempel är hur flera av de boende beskriver området som tråkigt och dött, medan andra beskriver området som lugnt och fint. Detta visar återigen på hur människors livssituation, olika preferenser och praktiker påverkar hur ett område representeras och produceras. Precis som Cresswell (2004) säger så utgörs en plats av en mängd olika definitioner och historier. Det finns därför inte heller några objektiva sanningar kring platskänslan i Östra Kvillebäcken. Området representeras istället utifrån de boendes olika subjektiva sanningar. Det gör också att områdets liv och rörelse, trygghet och stadskänsla blir svårt att utvärdera då begreppens definition förändras beroende på vem som definierar begreppet och vad den personen lägger

in i begreppet. Det vi i alla fall kan säga, baserat på respondentundersökningen, är att många upplever området som dött och trist, framförallt på kvällarna då flera beskriver området som ödsligt och tomt. Många upplever också att människor som rör sig i området antingen rör sig till och från jobbet eller igenom området, något som de menar bidrar till områdets känsla av sovstad. Denna representation av Östra Kvillebäcken skiljer sig därmed på ett tydligt sätt från utformarnas bild och visar på diskrepansen mellan det som Lefebvre (1991) kallar för det utformade rummet respektive det uppfattade rummet

Ett områdes platskänsla och identitet skapas enligt planerarna av människorna på platsen. Samtidigt menar de att en fysisk planering kan vara med och skapa förutsättningar för ett områdes identitet genom till exempel ett främjande av mötesplatser. Tuan (1977) menar att platskänsla eller tillhörighet till en plats, till stor del skapas genom att lära känna grannskapet, och att det därför är av stor vikt att bo länge i ett område. Efter intervjuerna med respondenterna står det dock klart att det inte alltid finns en vilja av att "skapa något" på platsen. Flera av de boende berättar att de letar efter ett annat boende och att de inte har någon större vilja att bo i området för länge. Den pionjäranda som utformarna hade förhoppning om att dra till området är på många sätt svår att identifiera i respondentundersökningen. Detta kan bero på flera saker. Flera av de boende såg Östra Kvillebäcken som ett temporärt boende i väntan på något annat, något som kan skapa en ovilja att dels bry sig om platsen, men också att interagera med sina grannar. Det finns också en aspekt av att vi lever i ett individualiserat samhälle, det är inte säkert att de boende har en större vilja av att mötas. Detta kan också kopplas till det som Lefebvre (1991) beskriver som *den spatiala ekonomin* och som talar om vilka praktiker som uppmuntras i rummet, till exempel genom att visa på vilka specifika platser som vi interagerar, eller som i det här fallet, inte interagerar med varandra på. Individualismen i området reproduceras därmed genom hur de platser och plattformar som utformats för möten och social interaktion inte används i någon större utsträckning. Detta kan vi till exempel se i exemplen med Henriks bostadsrättsförening, de tomma verksamhetslokalerna samt i hur innergårdarna, som främst utformats för möten mellan människor, mest kommit att användas som en genomfartsyta.

Avslutningsvis i detta avsnitt är det viktigt att understryka att området inte är färdigbyggt och fortfarande väldigt nytt. Precis som planerarna säger så tar det tid innan en plats sätter sig. Det är därför för tidigt att fullt utvärdera området i koppling till frågor som rör identitet, tillhörighet och platskänsla. Det vi dock kan säga är att ett områdes identitet och platskänsla främst är en organisk process och därför till stor del hänger på de boendes organisering och vilja att skapa något. Respondenternas svar väcker också frågor om det är svårare att få människor att känna identitet och tillhörighet i ett socialt blandat område än i ett homogent? Det står iallafall klart att människors olika sociala barriärer, praktiker, uppfattningar kan bli ett hinder för att skapa identitet och samhörighet i ett område. Den märkbara diskrepansen mellan utformarnas och de boendes representation av Östra Kvillebäcken väcker också frågor som rör makt över rummet, ägandeskap och motstånd. Lefebvres teorier om att det utformande rummets makt över det uppfattade rummet utövas genom att påverka vad som är normen i det, verkar i Östra Kvillebäcken till viss del inte vara en realitet. De boendes praktiker, uppfattningar och normer i Östra Kvillebäcken representerar till viss del en motsatt bild än den som utformarna tänkt och kan på så sätt ses som ett medvetet eller omedvetet motstånd mot utformarnas dominans över rummet.

7.3 Rätten till blandstaden

I intervjuerna med planerarna framkommer det att en central aspekt i utformningen av Östra Kvillebäcken handlade om att utforma de offentliga ytorna på ett sätt som var välkomnande för utomstående människor, inte minst för de som bor i den omgivande bebyggelsen. En av utformarna nämner själv att utformningen av de offentliga rummen syftade till att ge människor "rätt till staden". Detta handlade i Östra Kvillebäcken också om att koppla ihop den äldre omgivande bebyggelsen med det nya området för att på så sätt främja områdets tillträde och undvika känslan av stängt område. Det verkar dock ha funnits en utmaning i hur det omgivande området skulle integreras med det nya. Det omgivande området är på många sätt en påminnelse om Kvillebäckens historia och representerar därför också det som planerna ville skapa en motpol mot i utformningen av Östra Kvillebäcken. Det är också därför kontrasten blir så stor vid till exempel Färgfabrikgatan där det nya och det gamla området möts på samma gata.

En annan aspekt som framkommer i intervjuerna med planerna är målkonflikten i att skapa förutsättningar för människors rätt till staden och samtidigt skapa förutsättningar för identitet, tillhörighet och platskänsla i ett område. I Östra Kvillebäcken är områdets geografiska läge en faktor som kan kopplas till den typen av målkonflikter. Förutom att området ska utformas på ett välkomnande sätt för de som bor i den omgivande bebyggelsen, förväntas Östra Kvillebäcken, som del av innerstaden, locka till sig besökare utifrån och skapa en attraktivitet kring platsen. Detta kan stå i konflikt mot hur området, baserat på Jacobs (1961) tankar, förväntas skapa en tillhörighet och trygghet för invånarna i området genom hur den sociala strukturen i området innebär att de flesta känner igen varandra.

I respondentundersökningen har alla väldigt mycket att säga om den omgivande bebyggelsen. Det står helt klart att den på olika sätt väcker känslor hos människor. Åsikterna går dock isär. En del ser området som nödvändigt för att motverka Östra Kvillebäckens homogena och livlösa profil. Andra har dock stora problem med att behöva dela gata med olika "suspekta verksamheter och människor". De flesta är överens om att det finns en gräns mellan områdena och många menar att detta inte bara handlar om rent fysiska aspekter utan även sociala. Upplevelsen hos de boende är att det rör sig en helt annan grupp människor i anslutning till den omgivande bebyggelsen än i det nybyggda området. Dessa människor beskrivs bland flera av de boende som "suspekta" och är, enligt dem, en faktor som skapar otrygghet i området. Här hade det varit intressant att intervjua invånare som bor i den omgivande bebyggelsen för att lyssna på hur de upplever området, inte minst i aspekter som rör gränser och rätt till stadsrummet. Det hade gett en annan bild och en annan infallsvinkel som hade varit intressant att komplettera studien med.

En annan konflikt som kan kopplas till visionen om människors rätt till staden handlar om hur några missbrukare upplevs ha tagit parken i sin ägo, något som väckt irritation hos vissa av de boende. Enligt Mitchell (2003) är marginaliserade gruppers anspråk av offentliga ytor ett sätt för dem att legitimera sin plats i offentligheten. Missbrukarna i Kvillebäcksparken brukar därför, enligt Mitchells tankar, bara sin demokratiska rätt att ta den offentliga parken i anspråk. Missbrukarna i parken är också en typ av exempel på det som Lefebvre (1991) beskriver som appropriering, där invånarna genom deltagande i offentligheten gör "rummet till sitt". Enligt Harvey (2008) är rätten till staden ett sätt för stadens invånare att motverka den marknadsstyrda, kapitalistiska utvecklingen av rummet. Missbrukarnas i parken representerar därför också, enligt Harveys teorier, en motbild mot den kreativa klass som skulle lockas till området och som skulle bidra med attraktivitet och tillväxt.

Missbrukarna i parken är också med i skapandet av rummet, främst genom hur de bryter mot normer och olika dominerande, reproducerande praktiker i rummet (Lefebvre 1991). Därför väcker också deras appropriering och beteende i parken mycket känslor hos de boende. Missbrukarnas appropriering av Kvillebäcksparken är därför inte oproblematisk och visar på hur rätten till staden kan leda till konflikter mellan olika grupper. Det belyser också problematiken kring att se invånarna i en stad som en homogen massa som tillsammans ska ta sin rätt till staden. Staden består av en mängd olika individer, grupper och intressen som inte sällan kan ställas mot varandra, vilket också leder till frågan som rör vems rätt vi egentligen talar om?

Avslutningsvis så belyser exemplen med missbrukarna och de “suspekta människor” som rör sig på Färgfabriksgränd, komplexiteten i att planera för social hållbarhet. Man kan argumentera för att det både är socialt hållbart att 1: skapa en trivsamt livsmiljö för de boende, där faktorer som leder till otrygghet ska motverkas, och att 2: ge olika typer av marginaliserade grupper rätt till staden. Fysisk planering blir därför en fråga om att prioritera och väga olika värden mot varandra. Det blir därför också svårt att uttyda vad en socialt hållbar stadsplanering innebär. Begreppet kan genom sin vaga definition komma att användas för att uppnå olika syften och för att leda planeringen i en viss riktning. Därmed blir också planerarnas definition av social hållbarhet avgörande för hur begreppet kommer att implementeras i utformningen av staden.

7.4 Vidare forskning

Under studiens genomförande har många intressanta tankar och frågor som på olika sätt kan kopplas till studiens ämne väckts. På grund av studiens avgränsning och omfattning har dock dessa tankar inte varit möjliga att utforska vidare. En av dessa aspekter, som studien visserligen tangerade, men som kräver vidare forskning, behandlar vilka effekter en social blandning av olika grupper egentligen genererar? Precis som Holmqvist (2009) beskriver, och som har blivit tydligt under litteratursökningen till studien, så handlar forskningen nästan uteslutande om segregationens konsekvenser. Väldigt få har forskat kring eventuella negativa effekter av den sociala blandning som idag eftersträvas av planerare. Detta område kräver därför vidare forskning. En annan fråga som också kom upp under studiens gång och som kräver vidare forskning är relationen och dragkampen mellan olika sociala värden och marknadskrafter i implementeringen av blandstadsmodellen. Avslutningsvis så har studiens utforskande av platsbegreppet väckt frågor som rör varför människor känner identitet och tillhörighet kring vissa platser men inte andra, samt hur identitet kring en plats kan skapas utan att vara exkluderande för andra. Detta är områden som på många sätt är relevanta för en stads utveckling och därför kräver vidare forskning.

8. Slutsats

Uppsatsens övergripande syfte har varit att undersöka Östra Kvillebäcken som blandstad ur ett socialt hållbart perspektiv och på vilket sätt platsen representeras samt produceras utav planerare respektive boende i området. Studiens frågeställningar var:

- *Hur definierar och representerar planerarna blandstadsbegreppet i utformningen av Östra Kvillebäcken?*
- *Hur upplever och representerar de boende Östra Kvillebäcken?*
- *Vilken diskrepans finns det mellan planerares vision och representation av Östra Kvillebäcken och de boendes upplevelser samt representationer av området?*
- *På vilket sätt kan utformningen av blandstaden i Östra Kvillebäcken kopplas till Göteborg stads vision om social hållbarhet?*

Studien visar på en viss diskrepans mellan planerarnas och de boendes representationer av Östra Kvillebäcken. Planerarnas representation av området kan på många sätt kopplas till hur platser idag har kommersialiserats och ses som konkurrenter till varandra. Representationen av Östra Kvillebäcken som en ”levande”, ”vibrerande” blandstad med ”riktig stadskänsla”, kan därför ses som ett led i denna utveckling, som på många sätt syftar till att skapa attraktivitet och tillväxt till platser, städer och regioner. Blandstadsbegreppet har således kommit att till stor del definieras och representeras utifrån termer som kan kopplas till platsmarknadsföring och tillväxtstrategier, snarare än den sociala hållbarhet, mångfald och integration som Göteborg Stad menar att visionen om blandstaden på många sätt ska syfta till (S2020a). Detta tydliggörs bland annat genom den rumsfördelning som olika grupper, aktiviteter och intressen har tilldelats i utformningen av Östra Kvillebäcken, där den cyklade, samhällsmedvetna och kreativa invånaren, som kan beskrivas som den kreativa klassen och som syftar till att skapa attraktivitet och tillväxt till området, på många sätt har premierats.

De boendes berättelser av Östra Kvillebäcken visar till viss del på en annan representation av området än den som planerarna målat upp. Diskrepansen ligger främst i hur området av många uppfattas som tråkigt och dött samt i uppfattningen om att området till viss del är utformat för en typ av målgrupp som inte bor i området. Det är dock svårt att generalisera de boendes, i många aspekter, heterogena svar, något som också belyser problematiken kring att tala om de boende (men även planerarna till viss del) som en homogen grupp. De boendes representationer av Östra Kvillebäcken skiljer sig från individ till individ och området rymmer därför lika många definitioner och representationer som det rymmer boende. Detta har också belyst problematiken kring blandstadsmodellens vision om att det dels går att planera ett område för alla, men också utgångspunkten om att blandstaden alltid är något önskvärt hos individer.

Det är också tydligt hur den identitet och tillhörighet till platsen som planerarna eftersträvar vid utformningen inte (ännu) har blivit en verklighet hos många av de boende som medverkade i studien. Detta visar sig till exempel genom områdets, till stor del, avsaknad av och ovilja till social interaktion mellan grannar. De boendes representationer och berättelser av Östra Kvillebäcken visar dock på hur rummet produceras och formas lika mycket av det vi inte väljer att göra, som det vi faktiskt gör. I Östra Kvillebäcken har därför de boendes olika preferenser, livssituationer, värderingar och sociala barriärer, kommit att på många sätt forma

och producera rummet på ett mer påtagligt sätt än de praktiker och normer som planerarna försökt uppmuntra och konstruera, något som också innebär att de boende gör ”det dominerade rummet till sitt” genom hur de formar och tar sin rätt till staden (Lefebvre, 1991).

Som vi beskrivit ovan så har utformningen blandstaden i Östra Kvillebäcken på många sätt kommit att präglas av en dragkamp mellan sociala värden och marknadskrafter, men också av en rad andra målkonflikter som problematiserat implementeringen av området ur ett socialt hållbart perspektiv. Att analysera Östra Kvillebäckens ur ett socialt hållbart perspektiv är därför komplext och problematiskt, framförallt på grund av att det finns en problematik i att väga olika aspekter och värden mot varandra, men också på grund av hur begreppets luddighet gör det svårt att veta vad som egentligen inkluderas i begreppet. Avslutningsvis så kan vi ändå konstatera att det finns potential i blandstaden som ett verktyg för social hållbarhet, social mångfald och integration. Tanken om en rumslig social blandning är på många sätt en eftersträvansvärd, och inte minst viktig, vision för en segregerad stad som Göteborg. Det är dock tydligt att en blandning av upplåtelseformer vid nybyggnation inte räcker som strategi för att skapa en social mångfald och på så sätt motverka bostadssegregationen. Strategin behöver därför kompletteras med andra åtgärder, som till exempel bostadsbidrag, för att en social blandning ska uppnås.

9. Källförteckning

Andersson, R., Bråmås, Å. & Hogdal, J. (2010). *Fattiga och rika - segregerad stad: flyttningar och segregationens dynamik i Göteborg 1990-2006*. Göteborg: Göteborgs stad.

Antoni, R (2007): *Den kreativa klassen*. I SOM-rapport nr 40 – Det våras för regionen. (red Nilsson Lennart) S 203-227

Baxter, J. and J. Eyles. (1997). 'Evaluating qualitative research in social geography: establishing 'rigour' in interview analysis'. Transactions of the Institute of British Geographers. Pp. 505 – 525

Bellander, G. (2005). *Blandstaden [Elektronisk resurs]: ett planeringskoncept för en hållbar bebyggelseutveckling?*. Karlskrona: Boverket.

Bergsten, Z. & Holmqvist, E. (2007). *Att blanda?: en undersökning av planerares och allmännyttiga bostadsbolags syn på planering för en allsidig hushållssammansättning*. Gävle: Institutet för bostads- och urbanforskning.

Boverket. (2010). *Socialt hållbar stadsutveckling – en kunskapsöversikt*. Regeringsuppdrag IJ2009/1746/IU.

Boverket (2015). *Regelsamling för hushållning, planering och byggande*. ([11. uppl.]). Karlskrona: Boverket.

Cresswell, T. (2004). *Place: a short introduction*. Malden, MA: Blackwell Pub.

Esaiasson, P., Gilljam, M., Oscarsson, H. & Wängnerud, L. (red.) (2012). *Metodpraktikan: konsten att studera samhälle, individ och marknad*. (4., [rev.] uppl.) Stockholm: Norstedts juridik

Fainstein, Susan S (2005) Cities and diversity: Should we want it? Can we plan for it?, Urban Affairs Review, 41:3, s 3-19

Flyvbjerg, B. (1998). *Rationality and power: democracy in practice*. Chicago: Univ. of Chicago Press.

Flyvbjerg, B. (2006). 'Five Misunderstandings about Case - Study Research'. In: Qualitative Inquiry. Vol 12, No. 2. Pp.219 - 245.

Franzén, M (2003) "Jane Jacobs och den urbana offentligheten", i Johansson, Tomas &

Florida, R, L. (2006). *Den kreativa klassens framväxt*. Stockholm: Daidalos

Gehl, J. (2006). *Life between buildings: using public space*. (6. ed.) København: The Danish Architectural Press

- Grant, Jill (2002) *Mixed Use in Theory and Practice – Canadian Experience with Implementing a Planning Principle*, APA Journal, 68:1, 71-84
- Gren, M. & Hallin, P. (2003). *Kulturgeografi: en ämnesteoretisk introduktion*. (1. uppl.) Malmö: Liber.
- Göteborg Stad, a. (2008). *Detaljplan för Östra Kvillebäcken södra delen*, Göteborg: Stadsbyggnadskontoret
- Göteborg Stad, b. (2008). *Gestaltningssprogram Östra Kvillebäcken*, Göteborg: Stadsbyggnadskontoret
- Göteborg Stad. (2009). *Översiktsplan för Göteborg. D. 1, Utgångspunkter och strategier*. Göteborg: Stadsbyggnadskontoret.
- Harvey, D. (2009). The right to the just city. I: Marcuse, P., Connolly, J., Novy, J., Olivo, I., Potter, C., & Steil, J. (red.), *Searching for the just city – debates in urban theory and practice*. New York: Routledge. ss. 40-51.
- Healey, P (2004) The treatment of space and place in the new strategic spatial planning in Europe, *International Journal of Urban and Regional Research* 28(1): 45–67.
- Healey, P. (2012) Kap 12 Traditions of Planning Thought. I *Readings in planning theory*. 3. uppl. Fainstein, Susan and Campell Scott (red), West Sussex: Blackwell Publishers Lth
- Hjärne, L (1985) *Att bygga för gemenskap, en myt eller...? I: Forskare om samhälle, välfärd och boende*, (red) Byggnadsforskningsrådet. Stockholm: Statens råd för byggnadsforskning, 1985:
- Holmqvist, E. (2009). *Politik och planering för ett blandat boende och minskad boendesegregation: ett mål utan medel?*. Diss. Uppsala : Uppsala universitet, 2009. Uppsala.
- Hoppenbrouwer, Eric & Louw, Erik (2005) *Mixed-use Development: Theory and Practice in Amsterdam's Eastern Docklands*, *European Planning Studies*, 13:7, 967-983
- Jacobs, J. (1961). *The death and life of great American cities*. New York: Vintage.
- Johansson-Lindfors, M. (1993). *Att utveckla kunskap: om metodologiska och andra vägval vid samhällsvetenskaplig kunskapsbildning*. Lund: Studentlitteratur.
- Lefebvre, H. (1991). *The production of space*. Oxford: Basil Blackwell.
- Lekare, K (1995). *Boendeform och sociala kontakter: en studie av det sociala livet i tre bostadsområden ur några boendes perspektiv*. Örebro: Centrum för stadsmiljöforskning
- Lilja, E. & Perner, M. (2010). *Boendesegregation: orsaker och mekanismer : en genomgång av aktuell forskning*. Karlskrona: Boverket.
- Massey, D. (1994). *Space, place and gender*. Oxford: Polity Press.

- Merriam, S.B. (1994). *Fallstudien som forskningsmetod*. Lund: Studentlitteratur.
- Mitchell, D. (2003). *The right to the city: social justice and the fight for public space*. New York: Guilford Press.
- Musterd, S (2003) Segregation and integration: A contested relationship, *Journal of Ethnic and Migration Studies*, 29:4, 623-641
- Musterd, S. & Andersson, R (2005) Housing Mix, Social Mix and Social Opportunities, *Urban Affairs Review*, 40: pp. 761–790.
- Olesen, K. (2013). The Neoliberalisation of Strategic Spatial Planning. *Planning Theory*, 0 (0), 1-16.
- Olshammar, G. (2002). *Det permanentade provisoriet: ett återanvänt industriområde i väntan på rivning eller erkännande*. Diss. Göteborg : Chalmers tekn. högsk., 2002. Göteborg.
- Randolph, B., & Wood, M. (2003) The benefits of tenure diversification, i AHURi Positioning Paper, No 65, AHURi: Australian Housing and Urban Research Institute, UNSW/UWS Research Centre
- Sandercock, L. (1998). *Towards cosmopolis: planning for multicultural cities*. Chichester: John Wiley & Sons.
- Sernhede, Ove (2003) *Urbanitetens omvandlingar*, Göteborg: Daidalos.
- Sennett, R. (2008). *The uses of disorder: personal identity and city life*. New Haven, Conn. ;London: Yale University Press.
- Tuan, Y. (1977). *Space and place: the perspective of experience*. London: Arnold.
- Tunström, M. (2009). *På spaning efter den goda staden: om konstruktioner av ideal och problem i svensk stadsbyggnadsdiskussion*. Diss. Örebro : Örebro universitet, 2009. Örebro
- Valentine, G. (2005). Tell me about...: using interviews as a research methodology. I Flowerdew, R & Martin, D. (red.) *Methods in human geography. A guide for students doing a research project*. Edinburgh: Pearson education limited. s. 110- 127.
- Vetenskapsrådet (2002). *Forskningsetiska principer inom humanistisk-samhällsvetenskaplig forskning*. Stockholm: Vetenskapsrådet.
- Wood, M. (2003) A Balancing Act? Tenure Diversification in Australia and the UK. *Urban Policy and Research*, 21(1), pp. 45-5

Elektroniska källor:

DN. (2015, 10 mars). *Rika områden blir rikare – invandrartäta får fler invandrare*. Dagens Nyheter. Hämtad 2015 10- 16 , från www.dn.se/nyheter/sverige/rika-omraden-blir-rikare-invandrartata-far-fler-invandrare/

Göteborg Stad. (2015). *Områdesfakta*. Hämtad 2016-01-09, från <http://www4.goteborg.se/prod/G-info/statistik.nsf>

Kvillebäcken Konsortiet, a. (2015). *Miljösmart boende*. Hämtad 2016-01-10, från a <http://kvillebacken.se/kvaliteter/miljoesmart-boende>

Kvillebäcken Konsortiet, b. (2015). *Vision*. Hämtad 2016-01-10, från <http://kvillebacken.se/vision>

S2020, a, (2015). *En sammanhållen stad*. Hämtad 2016-01-10, från <http://stadsutveckling.socialhallbarhet.se/en-sammanhallen-stad/>

S2020, b, (2015). *Samspel och möten*. Hämtad 2016-01-10, från <http://stadsutveckling.socialhallbarhet.se/samspel-och-moten/>

Thörn, C. (2013). *Här utplånas mångfalden*. Hämtad 2016-01-12, från <http://www.arkitektur.se/har-utplanas-mangfalden>

YIMBY. (2012). *Vad är blandstad*. Hämtad 2015-10-29, från http://gbg.yimby.se/2012/04/vad-ar-blandstad_3134.html

Älvstranden Utveckling. (2011). *Program för hållbar utveckling i Kvillebäcken*. Hämtad 2016-01-10, från http://www.alvstranden.com/images/Alvstr2012/Om-oss/Hallbarutveckling/program-hallbar-utveckling-Kvillebacken_20110531.pdf [Använd 2014-03-04].

Älvstranden utveckling. (2012). *Hårt tryck på hyreslagenheter i kvillebäcken*. Hämtad 2016-01-08, från <http://aktuellt.alvstranden.com/hart-tryck-pa-hyreslagenheter-i-kvillebacken/>

10. Bilagor

Bilaga 1 Informationsbrev enkät



Enkätstudie – Boendes upplevelser av Kvillebäcken

Hej!

Jakob heter jag och läser kulturgeografi på Göteborgs universitet. Jag gör just nu en studie som behandlar de boendes upplevelser av Kvillebäcken. Jag är intresserad av att samla in information om hur ni som bor i området tänker kring frågor som rör hur Kvillebäckens utformning och hur det är att bo i området. För att göra det har jag valt att göra en webenkät för er som bor i Kvillebäcken. Enkäten tar cirka 5 minuter att skriva och ni som skriver den är anonyma. Enkäten är givetvis frivillig, men vore väldigt tacksam om ni skulle vilja ställa upp och hjälpa mig med min studie.

För att komma åt enkäten så kan ni skriva in länken som står skriven här nedanför i er webläsare.

Webenkät: <http://goo.gl/forms/7uGW7LykTo>

Har ni inte möjlighet att genomföra webenkäten via webben, men ändå vill genomföra enkäten så kan ni kontakta mig via mobil: 0739206760 eller via mail gusahlja@student.gu.se

Tack på förhand!

Mvh Jakob Ahlbom, Göteborgs universitet

Bilaga 2. Påminnelserapp enkätundersökning



Påminnelse om enkätstudie – Boendes upplevelser av Kvillebäcken

Hej!

Jakob heter jag och läser kulturgeografi på Göteborgs universitet. Detta är en påminnelse för deltagande i den enkätundersökning som du fick information om förra veckan. Studien behandlar era upplevelser och tankar kring att bo i Kvillebäcken. Enkäten är frivillig, men jag skulle vara väldigt tacksam om ni skulle kunna tänka er att ge fem minuter av er tid för att fylla i den. Gärna så snart som möjligt!

För att komma åt enkäten så kan ni skriva in länken som står skriven här nedanför i er webläsare.

Webenkät: <http://goo.gl/forms/7uGW7LvKTo>

Har ni inte möjlighet att genomföra webbenkäten via webben, men ändå vill genomföra enkäten så kan ni kontakta mig via mobil: 0739206760 eller via mail gusahlja@student.gu.se

Tack på förhand och god jul!

Mvh Jakob Ahlbom, Göteborgs universitet

Bilaga 3. Strukturmall för enkätundersökning

Studie Kvillebäcken

Denna enkätstudie behandlar det nya Kvillebäcken, alltså det område som varit föremål för nybyggnation sedan 2010. När det står Kvillebäcken i frågorna åsyftas därför detta område och inte den äldre omgivande bebyggelsen som också tillhör Kvillebäcken.

*Obligatorisk

Kön? *

- Man
- Kvinna

Etnicitet *

- Svensk
- Annan

Ålder? *

- 0-20
- 20-40
- 40-60
- 60-80
- 80+

Inkomst per år? *

- Under 200.000 kr
- Mellan 200.000-400.000 kr
- Över 400.000 kr

Avslutad utbildning? *

- Grundskola
- Gymnasieutbildning
- Studerar nu på universitet/högskola
- Avslutad universitets/högskoleutbildning

Vilken typ av upplåtelseform bor du i? *

- Hyresrätt
- Bostadsrätt

Hur länge har du bott i din nuvarande lägenhet? *

- Mindre än 1 år
- 1 till 2 år
- 2 till 3 år
- Över 3 år

Hur skulle du beskriva området Kvillebäcken?

Vilken är den största fördelen med att bo i Kvillebäcken?

Vilken är den största nackdelen med att bo i Kvillebäcken?

Vad var anledningen till att du flyttade till Kvillebäcken?

I vilken utsträckning var en blandning av människor en viktig faktor för dig vid flytten till Kvillebäcken? *

1= I väldigt liten utsträckning 5= I väldigt stor utsträckning

1 2 3 4 5

Vilket är ditt vardagliga val av färdmedel?

- Kollektivtrafik
- Cykel
- Bil
- Gång
- Moped
- Annan typ av färdmedel

Vilka typer av aktiviteter/verksamheter utför du regelbundet i Kvillebäcken?

Här kan du kryssa i flera

- Arbetar i området
- Umgås med vänner som bor i området
- Aktiv i en förening som håller till i området
- Går och handlar på saluhallen eller annan affär
- Går till café eller restaurang i området
- Gymmar eller utför annan fysisk aktivitet i området
- Går på promenader i området

I vilken utsträckning upplever du att du interagerar med dina grannar?

1= I väldigt liten utsträckning 5= I väldigt stor utsträckning

1 2 3 4 5

I vilken utsträckning upplever du att Kvillebäcken ger bra förutsättningar för möten mellan olika typer av människor? *

1= I väldigt liten utsträckning 5= I väldigt stor utsträckning

1 2 3 4 5

I vilken utsträckning upplever du att du interagerar med dina grannar?

1= I väldigt liten utsträckning 5= I väldigt stor utsträckning

1 2 3 4 5

I vilken utsträckning upplever du att Kvillebäcken ger bra förutsättningar för möten mellan olika typer av människor? *

1= I väldigt liten utsträckning 5= I väldigt stor utsträckning

1 2 3 4 5



I vilken utsträckning upplever du att nybyggnationen i Kvillebäcken har integrerats med den omgivande äldre bebyggelsen? *

1= I väldigt liten utsträckning 5= I väldigt stor utsträckning

1 2 3 4 5



I vilken utsträckning upplever du att Kvillebäcken befolkningsmässigt är ett homogent område? *

1= Inte alls 5= I väldigt stor utsträckning

1 2 3 4 5



I vilken utsträckning upplever du att människor med olika etnicitet bor i Kvillebäcken?

1= I väldigt liten utsträckning 5= I väldigt stor utsträckning

1 2 3 4 5



I vilken utsträckning upplever du att människor med olika åldrar bor i Kvillebäcken? *

1= I väldigt liten utsträckning 5= I väldigt stor utsträckning

1 2 3 4 5



I vilken utsträckning upplever du att människor med olika socioekonomisk situation bor i Kvillebäcken?

1= I väldigt liten utsträckning 5= I väldigt stor utsträckning

1 2 3 4 5

Om du kan tänka dig att ställa upp på en längre intervju (cirka en timma) som behandlar dina upplevelser av området, så får du gärna skriva upp din emailadress alternativt ditt telefonnummer i rutan nedanför.

Skicka

Skicka aldrig lösenord med Google Formulär

Bilaga 4. Strukturmall för semistrukturerad informantintervju

Vilken roll hade du i arbetet med Östra Kvillebäcken?

- Kan du beskriva hur processen med utformningen av området gick till?
- Vilka aktörer var inblandade i processen?

Vad var bakgrunden till beslutet att bygga i Östra Kvillebäcken?

- Hur såg området ut innan?

Kan du beskriva visionen med utformningen?

Hur kom ni fram till att ni skulle skapa en blandstad i Östra Kvillebäcken?

- Hur skulle du beskriva blandstadsvisionen?
- Vad består blandningen av i blandstaden?
- Vad var syftet med att skapa en blandstad i Östra Kvillebäcken?

Social mångfald

Var social mångfald ett av målen med utformningen?

- Vilka grupper var området främst riktat mot?
- Varför är en blandning av människor önskvärd?
- Kan det finnas negativa aspekter av en social blandning?

Har du uppgifter på vilka grupper som flyttade in i området?

Social hållbarhet:

Hur tänkte ni kring begreppet social hållbarhet vid utformningen?

- Har området levt upp till målet om social hållbarhet?

På vilket sätt skulle det nya området motverka segregation?

- Kan du beskriva vad ett integrerat område innebär?

Identitet:

Hur tänkte ni kring områdets identitet

- Vad ville ni skapa för känsla kring platsen?
- Vilka förebilder fanns det?

Hur främjar man liv och rörelse i ett område?

Hur tänkte ni kring visionen om möten mellan människor?

- - Vilka strategier fanns det för att främja detta?

Kan man genom fysisk planering skapa platskänsla och tillhörighet för invånarna?

Rätten till staden

Beskriv tanken om att skapa ett välkomnande rum för utomstående

- Hur tänkte ni kring de offentliga ytorna i området?
- Vilka grupper förväntades bruka dom

Hur tänkte ni kring det nybyggda områdets integrering med det gamla?

- Såg ni någon problematik med detta?

Tycker du att området lever upp till förväntningarna?

Vad är du mest nöjd med i utfallet av implementeringen?

Vad känner du att ni kunde gjort annorlunda?

Bilaga 5: Strukturmall för semistrukturerad respondentintervju

Beskriv dig själv: ålder, sysselsättning, boendeform, hushållsammansättning, val av vardagligt färdmedel,

Varför valde du att flytta till Kvillebäcken?

- Vad var det som lockade med Kvillebäcken?
- Hur länge har du bott här?
- Vart bodde du innan?
- Vad var anledningen till flytten?
- Kan du jämföra områdena med varandra?

Hade du varit i Kvillebäcken innan detta byggdes?

- Hur upplevde du området?

Vilka är det största fördelarna med att bo i Östra Kvillebäcken?

Största nackdelarna?

Vad saknas i området?

Social mångfald

Hur upplever du befolkningssammansättningen i området?

Vilka grupper bor här?

Vilka grupper bor inte här?

Finns det konflikter mellan grupper?

Identitet:

Hur skulle du beskriva Kvillebäcken?

På vilket sätt skiljer sig Kvillebäcken från andra områden?

Hur upplever du området på kvällstid?

Hur mycket tid spenderar du i området?

- Vilka aktiviteter utför du i området?
- Använder du verksamheterna i området?

I vilken utsträckning umgås du med grannar eller andra boende i området?

- Finns det konflikter och irritation i din trappuppgång?

Kan du känna dig otrygg i området?

Har du upplevt någon brottslighet i området?

Rätten till staden

Hur upplever du Färgfabriksgatan?

Hur tycker du att planerarna integrerat det nya området med det omgivande?

Berätta om din upplevelse av de offentliga miljöerna

- Finns det konflikter mellan olika användare av Kvillebäcken?

Är det någonting som du vill tillägga om området?