

NR 2001:11

Förtidspensionärer i ett tioårsperspektiv

En jämförelse av de nya förtidspensionärerna
1988, 1993 och 1998

Jonas Höög och Mikael Stattin

ARBETE OCH HÄLSA | VETENSKAPLIG SKRIFTSERIE

ISBN 91-7045-608-9 ISSN 0346-7821 <http://www.niwl.se/ah/>



Arbetslivsinstitutet är ett nationellt kunskapscentrum för arbetslivsfrågor. På uppdrag av Näringsdepartementet bedriver institutet forskning, utbildning och utveckling kring hela arbetslivet.

Arbetslivsinstitutets mål är att bidra till:

- Förnyelse och utveckling av arbetslivet
- Långsiktig kunskaps- och kompetensuppbyggnad
- Minskade risker för ohälsa och olycksfall

Forskning och utveckling sker inom tre huvudområden; arbetsmarknad, arbetsorganisation och arbetsmiljö. Forskningen är mångvetenskaplig och utgår från problem och utvecklingstendenser i arbetslivet. Verksamheten bedrivs i ett tjugotal program. En viktig del i verksamheten är kommunikation och kunskapsspridning.

Det är i mötet mellan teori och praktik, mellan forskare och praktiker, som det skapas nya tankar som leder till utveckling. En viktig uppgift för Arbetslivsinstitutet är att skapa förutsättningar för dessa möten. Institutet samarbetar med arbetsmarknadens parter, näringsliv, universitet och högskolor, internationella intressenter och andra aktörer.

Olika regioner i Sverige har sina unika förutsättningar för utveckling av arbetslivet. Arbetslivsinstitutet finns i Bergslagen, Göteborg, Malmö, Norrköping, Solna, Stockholm, Söderhamn, Umeå och Östersund.

För mer information eller kontakt, besök vår webbplats www.niwl.se

ARBETE OCH HÄLSA

Redaktör: Staffan Marklund
Redaktion: Mikael Bergenheim, Anders Kjellberg, Birgitta Meding, Gunnar Rosén och Ewa Wigaeus Tornqvist

© Arbetslivsinstitutet & författare 2001
Arbetslivsinstitutet,
112 79 Stockholm

ISBN 91-7045-608-9
ISSN 0346-7821
<http://www.niwl.se/ah/>
Tryckt hos CM Gruppen, Bromma

Förord

Sjukskrivningar och förtidspensioneringar, viktiga frågor för såväl samhälle, arbetsorganisationer som individer har rönt förnyad uppmärksamhet i Sverige i början av 2000-talet. Förtidspensioneringarna utgör en värdemätare på arbetsmarknadens och arbetsorganisationernas sätt att fungera, men är också ett mått på arbetsförmågan och hälsotillståndet i den svenska befolkningen. Riksförsäkringsverket redovisar årligen information om förtidspensionssystemet. En hel del uppgifter saknas dock i denna om man vill ge en mer fullständig och sociologisk bild av de förtidspensionerades bakgrund, t.ex. när det gäller social situation, utbildning och yrke. Sådan information har insamlats i ett nu tioårigt projekt vid Umeå Universitet. Dessa data ger en unik möjlighet att följa förändringar i förtidspensionärernas bakgrund under den senaste 10-årsperioden. Föreliggande rapport ger en grundläggande beskrivning av informationen om de som erhållit förtidspension under 1988, 1993 och 1998.

Vi vill tacka regeringen, Arbetsmiljöfonden, SFR samt Rådet för arbetslivsforskning för det stöd projektet erhållit. Vi tackar också kollegor vid och utanför sociologiska institutionen för kommentarer under arbetets gång. Ansvar för innehållet i rapporten vilar dock enbart på författarna som bidragit till texten på jämställd basis.

Jonas Höög
Sociologiska institutionen
Umeå universitet

Mikael Stattin
Sociologiska institutionen
Umeå universitet

Sammanfattning

Huvudsyftet med denna rapport har varit att beskriva de som blivit förtidspensionärer i Sverige vid tre olika tidpunkter, 1988, 1993 samt 1998. En övergripande bild av de olika pensionsårgångarnas sammansättning med avseende på social och arbetsmarknadsmässig bakgrund, samt en diskussion av de trendmässiga förändringar som inträffat under den studerade perioden, har presenterats. Datamaterialet som analyserats rymmer information om samtliga individer som förtidspensionerats 1988 (54 000), 1993 (63 000) samt 1998 (34 000).

Resultaten av jämförelsen mellan de tre åren pekar på att relativt omfattande förändringar avseende de nya förtidspensionärernas bakgrund har inträffat under den studerade tioårsperioden. Andelen kvinnor bland dem som beviljas förtidspension ökar trendmässigt. Medelåldern bland de nya förtidspensionärerna har sjunkit, medan andelen som innan pensioneringen levte som ogifta och/eller fränskilda har ökat.

Stora förändringar i förtidspensionärernas diagnoser har inträffat och den tydligaste förändringen är att andelen med psykiska diagnoser ökar medan de som rör muskler och skelett (belastningsbesvär) minskar. Under perioden minskar andelen som ges hel pension/sjukbidrag medan de partiella förmånerna ökar.

Också när det gäller utbildnings- och arbetsmarknadsbakgrund har förändringar inträffat. De som erhåller förtidspension i slutet av 1990-talet är mer välutbildade än vad fallet var tio år tidigare. Det är framför allt andelen med 2-årig gymnasieutbildning som ökar medan de som endast har grundskoleutbildning blir färre. Förändringarna i utbildningsbakgrund korresponderar väl med de förändringar som framkommit när det gäller social klass och yrke. Även om arbetarkategorier under hela perioden är den dominerande rekryteringsbasen bland förtidspensionärerna visar jämförelsen mellan åren att andelen med en bakgrund i tjänstemannayrken växer över tid. Detta avspeglas också i det faktum att en bakgrund som anställd i "tillverkningsyrken" minskar medan de som arbetat inom "tekniskt, naturvetenskapliga" yrkesområden växer. Vi ser således en förskjutning mot mellanskikten både utbildnings- och yrkesmässigt och bilden är tydligare bland kvinnor.

En generell slutsats av jämförelsen är att spridningen mellan förtidspensionärerna när det gäller pensionsformer, diagnosgrupper, social bakgrund och arbetsmarknadspositioner har ökat över tid. Förtidspensioneringen har därigenom diversifierats. Men samtidigt framkommer också att förtidspensionssystemet i högre grad än tidigare fokuseras på individer som är tydligt marginaliserade visavi arbetsmarknaden. Individer som har ett klart diagnostiserbart handikapp och med en komplicerad social situation förtidspensioneras i växande utsträckning oberoende av klass- och yrkesmässig bakgrund.

Abstract

The main objective with this study was to compile a picture of the individuals granted disability pension in Sweden in 1988, 1993 and 1998. It presents an overall picture of the social and professional backgrounds of the individuals granted disability pension during these three years and discusses the trends that we observed. The data material used contains information about all individuals who received disability pension 1988 (54,000), 1993 (63,000) and 1998 (34,000).

The results showed that fairly substantial changes have occurred over the ten-year period studied. During the period there has been a continuous increase in the proportion of female disability pensioners. The average age has dropped considerably while the proportion of individuals who prior to the pension year were single and/or unmarried has increased.

The picture with regard to diagnoses has changed fairly dramatically, and the most marked change is that the proportion of musculoskeletal disorders has decreased, while psychological complaints account for a larger proportion of the diagnoses. Another development during the ten-year period is that fewer and fewer disability pensioners were granted full disability pension and thus, the number with partial benefits have increased.

The situation concerning the educational and labour market background have changed substantially. Those who received disability pension in the late 1990s were more highly educated than was the corresponding group ten years earlier. It is primarily the proportion of individuals with 2-year Swedish upper secondary school that has increased, while those with only compulsory school education declined. These changes in educational background correspond to changes concerning social class and occupation. Although manual labourers still made up the largest proportion of disability pensioners, this proportion steadily decreased, while the proportion of white-collar workers grew. This trend is also reflected in the decreasing numbers that had worked in manufacturing occupations prior to the pension while those previously hired in professional, technical occupations accounted for a growing proportion among the disability pensioners. The comparison between the three years has thus revealed a shift towards mid-level groups in terms of both profession and education and this trend is more pronounced among women.

A general conclusion that can be drawn from the comparison presented in this study is that the variation concerning pension types, diagnoses categories, social background and labour market status has increased over time. In this respect, disability pension has been diversified. At the same time, however, the results suggest that the disability pension system is placing greater emphasis on groups clearly marginalized in relation to the labour market. Individuals with clearly definable handicaps and complex social circumstances are being granted disability pension to an increasing extent, regardless of their social class and professional background.

Innehåll

| | |
|---|----|
| Förord | |
| Sammanfattning | |
| Abstract | |
| Introduktion | 1 |
| Bakgrund | 1 |
| Orsaker till förtidspensionering – olika perspektiv | 3 |
| Syfte | 5 |
| Data och datainsamling | 6 |
| Utvecklingen av förtidspensionssystemet | 8 |
| Resultat | 12 |
| Pensionens typ och omfattning | 12 |
| Individuella egenskaper | 13 |
| Social situation och utbildningsbakgrund | 18 |
| Arbetsmarknadsbakgrund | 20 |
| Sammanfattande diskussion | 33 |
| Konklusioner | 40 |
| English summary | 42 |
| Background | 42 |
| Aim of the study | 42 |
| Results | 42 |
| Litteraturförteckning | 52 |
| Bilaga 1. Schematisk bild över data insamlat i förtidspensionsprojektet | 54 |
| Bilaga 2. Bortfallsanalys | 55 |
| Bilaga 3. Diagram och tabeller | 57 |

Introduktion

Bakgrund

Dagens samhälle är ett åldrande samhälle. Den äldre generationen (+65) växer andelsmässigt inom hela EU-området medan den yngre (0–24 år) minskar (Walker 1999a). I ett flertal regioner inom EU har befolkningstillväxten i slutet av 1990-talet planat ut eller helt avstannat och fram till 2015 beräknas denna situation gälla för en majoritet av EU-länderna. Denna utveckling har under senare år följts med ett växande intresse av forskare, politiker och i mediernas bevakning. Skälet till detta intresse är att dessa demografiska förändringar är av stor betydelse för samhällets och välfärdens framtida utveckling. Att människor, under relativt goda ekonomiska och hälsomässiga omständigheter, lever allt längre i det moderna samhället är givetvis ett välfärdsframsteg. Men samtidigt innebär utvecklingen att traditionella lösningar när det gäller försörjning i olika livsfaser och resursfördelning mellan generationer utmanas och problematiseras.

Ett samhällsområde som på ett betydande sätt berörs av denna utveckling är arbetslivet. De accelererande förändringarna i befolkningens åldersstruktur korresponderar med förändringar när det gäller arbetskraftens ålderssammansättning. Konkret innebär det att vi över tid får en växande andel i arbetskraften som befinner sig mellan 45 och 65 år. Exempelvis kan nämnas att inom hela den Europeiska Unionen kommer från 1995 till 2015 andelen äldre i arbetskraften¹ att öka från cirka 25 till 31 procent. Detta sker samtidigt som de yngsta åldersgrupperna (15–24 år) i arbetskraften minskar. Från en nivå runt 25 procent 1985 till cirka 17 procent 2005. För åren därefter förväntas nivån vara fortsatt låg (Ilmarinen 1999:19). Det sker också förändringar av åldersgrupperna däremellan. Andelen 20–29-åringar minskar i relation till andelen i åldersintervallet 50–59 år (a.a:21).

Även om bilden varierar mellan olika europeiska regioner är den generella trenden tydlig (Walker 1999a). Allt färre unga kommer in i arbetskraften medan allt fler lämnar den. En ofta uppmärksammas och viktig konsekvens av denna utveckling är en förväntad framtida arbetskraftsbrist. Omfattningen av denna arbetskraftsbrist är dock inte given. Bland annat är den beroende av i vilken utsträckning som den äldre arbetskraften finns kvar i arbetslivet fram till ålderspensioneringen, eller ännu längre (Ilmarinen 1999).

Eftersom de äldres arbetskraftsdeltagande bland annat är en funktion av hur många som lämnar arbetslivet i förtid är det väsentligt att granska detta utflöde. Här kan man konstatera att arbetskraftsdeltagandet bland äldre under de senaste decennierna har minskat i en lång rad västländer. Mellan 1975 och 1991 utgör Finland tillsammans med Frankrike och Nederländerna de mest tydliga exemplen. I dessa tre länder har andelen anställda i åldersgruppen 60–64 år minskat med 27,

¹ Andelen som är 50–64 år i förhållande till alla mellan 15–64 år

36 respektive 42 procent (Ilmarinen 1999:28). Andra länder har genomgått en liknande utveckling dock i en mer begränsad omfattning. Även om Sverige i jämförelse med andra länder under lång tid haft ett mycket högt arbetskraftsdeltagande kan ett minskande arbetskraftsdeltagande bland äldre också ses på den svenska arbetsmarknaden. Idag återfinns cirka hälften av samtliga 60–64-åringar i arbetskraften (Socialförsäkringsboken 2000). Det finns dock vissa skillnader mellan män och kvinnor detta avseende. Bland män har andelen äldre i arbetskraften minskat trendmässigt under lång tid. Det kvinnliga arbetskraftsdeltagandet har dock ökat i samtliga åldersgrupper ända fram till 1990-talet. Då förändras trenden och arbetskraftsdeltagande börjar istället sjunka. Det gäller i synnerhet för kvinnor i åldern 60–64 år bland vilka andelen i arbetskraften har minskat kraftigt under 1990-talet (Wadensjö & Sjögren 2000).

I ljuset av de demografiska förändringar som ovan berörts är trenden mot en ökande andel som lämnar arbetslivet i förtid givetvis problematisk. Därför har regeringar i olika länder under 1990-talet aktivt strävat efter att minska detta utflöde ur arbetskraften. En viktig förutsättning för förtida utträde från arbetsmarknaden är existensen av alternativa försörjningslösningar när man lämnar arbetslivet. I många länder har detta tagit form i olika statliga förtida pensionslösningar. Och det är i huvudsak genom att göra inskränkningar i dessa system man försökt påverka utvecklingen. Ofta har detta handlat om att göra systemen mindre ekonomiskt attraktiva eller genom att skärpa kraven så att färre individer kvalificeras till systemen (Walker 1999b).

Att begränsa generositeten och tillgängligheten i systemen är således en väg att gå. Men det har också påpekats att det är viktigt att beakta arbetsmiljöns och arbetslivets utformning i relation till arbetskraftens förmåga. Särskilt bör detta gälla den äldre arbetskraften. På detta område har betydligt färre åtgärder satts in (Walker 1999b). Det framstår därför som en angelägen uppgift att studera vad som i socialt, hälso- och arbetsmarknadsmässigt hänseende karakteriserar dem som lämnar arbetslivet i förtid. Grundläggande kunskap av detta slag torde vara nödvändig för att kunna anpassa arbetslivet så att fler anställda kan arbeta fram till sin ålderspension.

I Sverige utgörs den enskilt största förtida pensionsformen av förtidspensioneringssystemet inom den allmänna försäkringen. Det är denna typ av förtida utträde från arbetsmarknaden som är föremål för granskning i denna rapport. Genom förtidspensionssystemet lämnar varje år ett stort antal individer arbetsmarknaden helt eller delvis. De flesta av dem återgår aldrig till full förvärvsaktivitet varför de får betraktas som i stort sett permanent stående utanför arbetslivet. Under de två senaste decennierna har mellan 35- och 63 000 individer årligen getts förtidspension och en klar majoritet av dessa är i åldersintervallet mellan 50 och 64 år (Höög & Stattin 1994, Riksförsäkringsverket 2000). Då utflödet, dvs. antalet som återgår till arbete, blir ålderspensionär, eller avlider, understiger inflödet till förtidspensionssystemet, ökar trendmässigt det totala antalet förtidspensionärer i befolkningen och uppgår idag till drygt 400 000 individer. Det motsvarar ungefär 10 procent av arbetskraften i Sverige, vilket innebär att en avsevärd mängd människor under ålderspensionsgränsen står

utanför arbetskraften. Det är därför en viktig forskningsuppgift att förbättra och utveckla kunskaperna om de mekanismer som leder fram till förtidspensionering, inte minst då en minskning av antalet nya förtidspensionärer² har betydelse för det totala antalet arbetsföra i befolkningen.

En sådan forskningsuppgift ter sig än mer angelägen om man också beaktar de omfattande förändringar som har skett på den svenska arbetsmarknaden under det senaste årtiondet. Arbetslösheten har varierat kraftigt, från i princip full sysselsättning i början av 1990-talet till för Sverige rekordhöga nivåer under slutet av samma decennium. Samtidigt visar forskning att arbetet i sig har förändrats under detta årtionde (SOU 1999:69). Mycket tyder på att arbetskrav och arbetstakt har ökat inom flera sektorer på arbetsmarknaden. Dessutom har omfattande neddragningar av personal skett på en rad områden, inte minst inom den offentliga sektorn.

Många av dessa förändringar är av en sådan art att de knappast gör det lättare att vara kvar i arbetslivet vare sig för de äldre eller för andra individer som inte klarar av de ökande kraven. Samtidigt begränsas förtidspensioneringarna av det senaste årtiondets betydande förändringar i regelsystemet. Följaktligen har det senaste årtiondet inneburit förändringar i olika riktningar, som rimligen påverkar antalet som lämnar arbetsmarknaden i förtid.

Orsaker till förtidspensionering – olika perspektiv

Förtidspension innebär att ett urval individer avslutar sitt förvärvsaktiva liv i förtid. Vilka som blir förtidspensionärer kan därför sägas vara ett resultat av en selektionsprocess. Denna selektionsprocess är komplex i den meningen att en lång rad olika orsaksfaktorer påverkar utfallet. Ett vanligt sätt att skilja de olika faktorerna åt är att dela upp dem i kategorierna; individuella/sociala orsaksfaktorer, utstötnings- och attraktionsfaktorer. Vi ska här kortfattat beröra vad dessa typer av faktorer avser.

Eftersom beslut om förtidspension utgår från individers hälsa och arbetsförmåga är det självklart att olika individuella faktorer har betydelse för selectionen till förtidspensionering. Den kanske mest uppenbara utgörs av ålder. I åldrandet ryms naturliga förändringar som på olika sätt påverkar individers hälsa och därmed dennes möjligheter att arbeta. Men även andra individrelaterade faktorer som kön, etnisk bakgrund, utbildning etc. kan vara av vikt för möjligheterna att få ett lämpligt arbete. Det betyder att befolkningens sammansättning beträffande sådana faktorer spelar en viktig roll för antalet förtidspensioneringar. Man kan hävda att ju mer allsidig och välutvecklad arbetsförmågan är hos befolkningen – såväl den fysiska, kognitiva, sociala som den mentala – desto större är chansen att arbetskraften är sysselsatt.

² Ett vanligt uttryckssätt för att referera till den grupp individer som ett givet år beviljas förtidspension är "nybeviljade förtidspensioner". Detta uttryck är dock språkligt tungt när man pratar om individer och deras egenskaper varför det genomgående i denna framställning ersatts med begreppet "nya förtidspensionärer".

Men de individuella faktorerna kan självklart inte ses isolerade från andra typer av förklaringsfaktorer. Huruvida arbetskraften har möjligheter att erhålla arbete beror också på arbetsmarknadens egenskaper. Här skulle man kunna säga att ju fler arbetstillfällen som utbjuds och ju mer varierade och välanpassade dessa är i förhållande till arbetskraftens sammansättning och förmåga, desto större är chansen att de förtidspensionerade blir få. Vi är då inne på en annan typ av förklaringsfaktorer som ofta går under benämningen ”utstöttningsfaktorer”. Utstöttningsfaktorerna refererar just till egenskaper hos arbetsmarknaden som tvingar människor att lämna arbetskraften eller stänger dörren för ett inträde.

Utsöttningsfaktorer fokuserar på mekanismer och processer som stöter ut individer från arbetslivet. Som ett resultat av rationaliserings- och effektiviseringssträvanden i företag och organisationer sker en kontinuerlig omvandling av arbetslivet. Även om omfattningen av och hastigheten på omvandlingen varierar över tid medför processen matchningsvårigheter mellan arbetsmarknadens efterfrågan och arbetskraftens egenskaper. Vissa yrken försvinner, nya tillkommer, en viss typ av kunskap och ett speciellt yrkeskunnande kan bli överflödigt likväl som vissa specifika kunskapsområden kan bli en bristvara. Konjunktursvängningar och arbetslöshet kan också betraktas som utstöttningsfaktorer. Vid hög arbetslöshet är möjligheterna sämre för individer med begränsningar i arbetsförmågan att få eller att behålla ett arbete. När företaget reducerar antalet anställda föreligger en risk att individer som av olika skäl inte har fullständig arbetsförmåga först får lämna sin anställning. Trygghetslagstiftning som ”Lagen om Anställningsskydd” utgör visserligen en motverkande kraft men ofta förhandlar man fram företagsbaserade pensionslösningar som sätter sådana motkrafter ur spel. Olika arbetsförhållanden kan också ses som utstöttningsfaktorer i det att brister i arbetsmiljön påverkar människors hälsa och välbefinnande. Trots stora insatser inom det tekniska och fysiska arbetsmiljöarbetet förekommer fortfarande omfattande arbetsskador och förslitning.

De ökade kompetenskraven kan också verka hindrande på individers inträde i arbetskraften. Särskilt kombinationer av teoretisk, språklig och social kompetens kan försvåra för många grupper att få ett arbete och härigenom inträda i arbetskraften. I detta sammanhang har etnisk diskriminering uppmärksamats under senare år. Utstöttningsfaktorerna utgör således en grupp av förklaringsfaktorer som fokuserar skilda aspekter av arbetslivets och arbetsmarknadens strukturella egenskaper samt hur dessa leder till att människor avslutar sitt yrkesaktiva liv i förtid eller aldrig ges möjlighet att påbörja det.

Den tredje typen av förklaringsfaktorer – attraktionsfaktorer – fokuserar på utformningen av regelsystemen som avgränsar vilka som är respektive inte är berättigade till försörjning via pensionssystemet. Här är tanken att systemens generositet har stor betydelse för hur många individer som förtidspensioneras vid en given tidpunkt. I en mening är det en självklarhet att systemens utformning har betydelse. De är ju de facto konstruerade för att lösa försörjningsfrågan för de individer som inte har möjlighet att få en arbetsinkomst permanent eller temporärt. Men frågan gäller också vilka nivåer som är rimliga att fastställa. Ett allför generöst system riskerar att påverka och uppmuntra individer att söka

förtidspension eftersom det utgör ett fullgott ekonomiskt alternativ till arbete. Systemet kan därmed verka attraherande och locka människor ur arbetskraften. Den verksamma mekanismen i sammanhanget utgörs av de ekonomiska incitament som skapas med utgångspunkt i systemens utformning.

Det finns således en rad olika typer av faktorer som kan påverka vilka och hur många individer som förtidspensioneras. I den empiriska forskningen om förtidspensioneringarnas orsaker i Sverige har stöd getts åt alla tre typerna av förklaringsfaktorer (se till exempel Berglind 1977, 1979, Hedström, 1980, Wadensjö, 1985, Hetzler & Eriksson 1981, 1993, Höög & Stattin 1994, Marklund 1994 Stattin 1998, Skogman Thoursie 2000). Uppdelningen i tre distinkta kategorier utgör naturligtvis en förenkling av verkligheten. I realiteten är det snarare så att olika typer av faktorer samverkar i ett komplext mönster men i detta sammanhang väljer vi att redovisa de olika faktorer var för sig. De tre typerna av förklaringar sammanfattas i figuren nedan.

Figur 1. Olika typer av faktorer som påverkar förtidspensionering.

| Individuella faktorer – arbetsförmåga/kompetens | Strukturella – utstötning | Institutionella – attraktion |
|--|----------------------------------|-------------------------------------|
| Ålder | Konjunkturer | Lagstiftning |
| Kön | Rekryteringspolicy | Ersättningsnivåer |
| Social bakgrund | Strukturförändring | Beslutsregler |
| Utbildning | Arbetslöshet | Reglernas tillämpning |
| Hälsa | Yrke/Arbetsmiljö | Organisation |

Syfte

Syftet med föreliggande rapport är att beskriva de nya förtidspensionärerna i Sverige vid tre tidpunkter, 1988, 1993 samt 1998. Vi avser att ge en övergripande bild av hur de olika pensionsårgångarna är sammansatta med avseende på social och yrkesmässig bakgrund samt diskutera de trendmässiga förändringar vi kan se.

Avgränsning

Eftersom syftet är deskriptivt kommer inga systematiska jämförelser med den icke förtidspensionerade befolkningen att göras i anslutning till tabellredovisningarna. Enbart de tre olika förtidspensionsårgångarnas fördelning på ett antal variabler presenteras här.

Men skillnaderna i förtidspensionärernas egenskaper de olika åren är givetvis till viss del en avspegling av hur befolkningssammansättningen i stort har förändrats över tid. Därför gör vi i rapportens avslutande diskussion vissa jämförelser med befolkningsstatistik. Dessa jämförelser baseras på uttag ur SCB:s offentliga statistiska databaser (<http://www.scb.se/databaser>). Tillgången på jämförbara tidsseriedata är emellertid begränsad vilket innebär att jämförelserna endast avser ett mindre antal variabler. Även för dessa kan endast relativt grova jämförelser åstadkommas. Skälet är att den statistik som är tillgänglig i den offentliga statistiken rymmer variabeldefinitioner som i många fall avviker från de definitioner

som gäller i förtidspensionsmaterialet. Den befolkningsstatistik som används är sammanställd i bilaga 3. I den avslutande diskussionen förs också mer allmänna resonemang som behandlar olika tänkbara förklaringar till förändringar i förtidspensionärernas bakgrund

Rapportens uppläggning

Den fortsatta framställningen inleds med en presentation av datamaterialet. Därefter följer ett avsnitt som översiktligt belyser förtidspensionärernas antalsmässiga utveckling samt en presentation av viktiga förändringar i förtidspensionssystemet. Sedan följer resultatredovisningen som är organiserad i fyra delar. En första som belyser förtidspensionärernas typ av förmån och den diagnos som ligger till underlag för pensionen/sjukbidraget. I den andra delen redovisas förtidspensionärernas individuella egenskaper och i den tredje deras sociala situation och utbildningsbakgrund. I den fjärde delen berörs deras arbetsmarknadsbakgrund. Rapporten avslutas med en sammanfattande diskussion kring vad som framkommit.

Data och datainsamling

Underlaget till denna rapport har sitt ursprung i ett forskningsprogram vars övergripande syfte är att studera orsaker till att människor förtidspensioneras (Höög & Stattin 1989, 1994, 1995, 1996, 1997, Höög 1997, Stattin 1998). Ursprungligen var projektet en del av ett större program, den s.k. arbetsmiljökommissionen, vars syfte var att identifiera för hälsan riskfyllda arbetsmiljöer (SOU 1990:49). En viktig del i det programmet var att kartlägga 1988 års nya förtidspensionärers yrkesbakgrund. Sedan dess har förtidspensionsstudien utvecklats både med avseende på datamaterialets omfattning och de frågeställningar som analyserats. Idag rymmer materialet data om samtliga individer som förtidspensionerats åren 1988 (54 000), 1993 (63 000) och 1998 (34 000).

Datamaterialen är ett resultat av samkörningar mellan olika dataregister. Grundläggande information om förtidspensionärernas pensionstyp och diagnoser kommer från Riksförsäkringsverket. Denna information härrör från pensionsåret för respektive årgång. Förutom denna grundläggande information har data från Statistiska Centralbyrån (SCB) kopplats på och detta rör i huvudsak social- och yrkesmässig bakgrund. Denna information är till största del hämtad från olika Folk- och Bostadsräkningar (FoB). För 1988 års årgång är data från 1980 och 1985 års "FoB:ar" pålästa medan motsvarande för de två övriga årgångarna kommer från 1980, 1985 samt från 1990. En poäng med att samla data för olika tidpunkter är att materialet då tillåter olika typer av mobilitetsanalyser (Höög & Stattin 1994, Stattin 1998). En konsekvens av att utnyttja FoB-data är dock att det uppstår skillnader mellan 1988/1993 och 1998 års årgångar med avseende på tidsavstånd mellan pensionsår och året för FoB-informationen. Skälet till detta är att det inte genomförts någon FoB efter 1990 vilket innebär att den mest uppdaterade FoB-informationen för 1998 års förtidspensionärer är åtta år gammal medan motsvarande för övriga två årgångar är tre år. För att åtgärda denna brist

har för 1998 års förtidspensionärer också data från andra SCB-register³ insamlats. Detta har gjorts så att data för samtliga år mellan FoB-året 1990 och pensionsåret 1998 registrerats. Därigenom har alla tre årgångar ett liknande variabelinnehåll. För att översiktligt sammanfatta variabelinnehållet i materialet är en tablå sammanställd och återfinns i bilaga 1.

För att möjliggöra beräkningar av relativa risker att förtidspensioneras har datamaterialet kompletterats med kontrollgrupper. Dessa utgörs av slumpmässiga urval ur den icke förtidspensionerade befolkningen. Urvalen är av varierande storlek och för 1998 års material omfattar jämförelsegruppen 100 000 individer i samma åldersintervall som förtidspensionärerna, 16–65 år. Därmed kan man säga att materialet har en fallkontrolldesign där fallen, förtidspensionärerna, jämförs med kontrollgrupperna. I denna rapport kommer dock ej kontrollgruppsjämförelser att göras.

Även om vi strävat efter att datamaterialet skall vara lika med avseende på variabelinnehåll betyder inte detta att de olika årgångarna i alla avseenden och utan vidare är jämförbara. För ett flertal variabler har förändringar av definitioner och klassifikationer medfört att jämförbarheten försvåras. I vissa fall är det möjligt att justera för dessa och därigenom åstadkomma tillförlitliga jämförelser medan vissa variabler är förändrade på ett sådant sätt att jämförelser inte låter sig göras. Hur de skilda variablerna fungerar i jämförelserna diskuteras dock närmare i samband med resultatredovisningen nedan.

Bortfall⁴

Datamaterialet utgör beträffande förtidspensionärerna ett totalmaterial. Dock finns ett visst bortfall som är av två olika slag. För det första understiger det totala antalet förtidspensionärer för var och en av de tre årgångarna i materialet det antal som redovisas av Riksförsäkringsverket. Detta bortfall är dock mycket litet och kan förklaras av att ett antal förtidspensionsfall inte varit inrapporterade i RFV:s dataregister vid tidpunkten för uppläggningsen av datamaterialet.

För det andra finns bortfall som berör den från SCB inlästa informationen och detta rör ett större, men fortfarande ganska begränsat, antal individer i materialet. För 1988 och 1993 års årgångar omfattar bortfallet knappt 3 procent. Bortfallet avser samtliga SCB-variabler och därför har datamaterialet rensats för dessa individer. Det betyder att det totala antalet förtidspensionärer dessa två årgångar uppgår till 52 645 respektive 60 733. För 1998 års årgång är situationen lite annorlunda. Allmänt kan sägas att bortfallet denna årgång är större än i de två tidigare. Eftersom olika datakällor har använts vid uppläggningsen av det materialet varierar dock bortfallet beroende på vilken variabel som redovisas och vilken datakälla variabeln hämtats ifrån. Därför har ingen generell rensning för bortfall genomförts för denna årgång. Det redovisas, och kommenteras därför, i anslutning till tabellredovisningarna.

³ Detta avser framför allt SCB:s ÅRSYS- och Inkomst och Förmögenhetsregister.

⁴ För en närmare presentation av bortfallsanalys se bilaga 2. Se även Höög & Stattin (1994), Stattin (1998).

Utvecklingen av förtidspensionssystemet

Regelsystemet

Möjligheten att erhålla en förtida pension i samband med varaktig nedsättning i arbetsförmågan har funnits länge i Sverige. Redan i den första allmänna pensionsförsäkringen från 1913 infördes regler om förtida pension i samband med invaliditet. I samband med införandet av ”Lagen om allmän försäkring” 1963 omvandlades invaliditetspensionen till en förtidspension av ett slag som i mycket liknar det system som gäller idag. Grundprincipen för denna är att individer i åldersspannet mellan 16 och 65 år vars arbetsförmåga som resultat av sjukdom är varaktigt nedsatt kan erhålla en förtida pension.

Man skiljer på två typer av förmåner i systemet; förtidspension och sjukbidrag. Det förstnämnda ges till individer som har en varaktig nedsättning av arbetsförmågan medan sjukbidrag lämnas om individen har en nedsättning som bedöms vara tillfällig. I det allmänna språkbruket förekommer en ofta använd benämning – sjukpension – d.v.s. en kombination av de två nämnda som uttrycker vad det hela handlar om, man har fått pension för att man är sjuk och man förväntas inte inträda på eller återkomma till arbetsmarknaden i full utsträckning.

Förtidspensionen ges som ersättning upp till en viss nivå⁵ för den arbetsinkomst en individ går miste om på grund av att han eller hon inte kan arbeta och ges först efter det att rehabiliteringsåtgärder prövats. Dessa åtgärder syftar till att förbättra individens möjligheter att få eller behålla ett arbete. Försäkringskassan kan bevilja förtidspension/sjukbidrag först när alla rehabiliteringsmöjligheter prövats utan framgång och om individen inte kan arbeta i något normalt förekommande arbete på arbetsmarknaden. Pensionen varierar i samma utsträckning som nedsättningen av arbetsförmågan. Halvt nedsatt arbetsförmåga ger halv pension o.s.v. Över tid har denna gradering förändrats och idag gäller nivåerna hel förtidspension eller sjukbidrag, tre fjärdedels, halv samt en fjärdedels förmån.

Sett i ett längre perspektiv har utvecklingen av kriterierna för rätt till förtidspension förändrats i två olika riktningar. Från 1970-talets början och fram till början av 1990-talet kan de regelförändringar som genomförts sägas ha medfört en successivt generösare bedömning av rätt till förtidspension. Detta har framför allt gällt i vilken grad andra skäl än faktisk sjukdom skall kvalificera för ersättning från systemet. Det mest tydliga exemplet på detta är reglerna om förtidspension av arbetsmarknadsskäl. En sådan möjlighet har funnits i systemet från 1970 fram till och med 1991. Primärt har denna möjlighet varit avsedd för äldre (60+) eftersom dessa har betraktats som en grupp som drabbas hårt av pågående effektiviserings- och rationaliseringssträvanden i arbetslivet (Stattin 1998). Under merparten av perioden som denna möjlighet funnits har reglerna gällt för personer över 60 år och som utförsäkrats från arbetslöshetskassa. Från och med 1970 har också s.k. äldre regler funnits. Dessa har syftat till att äldre (60+) inte skall underkastas samma krav som yngre beträffande rehabilitering eller krav på att flytta för att erhålla ett arbete. (SOU 1989:101).

⁵ Förtidspensionen ersättningsnivå beräknas på i stort sett samma sätt som ålderspensionen.

Från och med 1990-talet kan en annan förändringsriktning märkas. Denna karaktäriseras istället av allt strängare krav för att förmånen skall erkännas. En första, redan nämnd, förändring genomfördes 1991 och rör slopandet av rätten till förtidspension av arbetsmarknadsskäl. Förutom en strävan att minska kostnaderna för systemet var också ett viktigt skäl till detta att förtidspensionen inte skulle fungera som ett arbetsmarknadspolitiskt instrument vid vikande sysselsättning. 1995 tillkommer också riktlinjer som innebär att försäkringskassorna vid beslut om förtidspension bedömer om en ny utredning skall aktualiseras efter en viss tid. Detta innebär att försäkringen i mindre utsträckning än tidigare betraktas som permanent.

Ytterligare en viktig förändring utgör det faktum att utrymmet för att ta hänsyn till andra faktorer än rent medicinska vid bedömningen av arbetsförmågans nedsättning successivt har minskat. Detta är ett led i en renodling av socialförsäkringarna innebärande att försäkringskassan inte tar ansvar för en individs faktiska möjligheter att erhålla ett arbete. Försäkringskassans uppgift rör primärt att bedöma en individs arbetsförmåga (Grape 1998). Detta har konkret tagit sig uttryck i den s.k. steg-för-steg-modellen, införd 1997 med syftet att tydliggöra hur bedömningen av arbetsförmågan skall gå till. Modellen bygger på att arbetsförmåga inte betraktas som något "statiskt, objektiva tillstånd utan skall bedömas i relation till ett visst arbete eller vissa arbetsuppgifter" (Prop 1996/97:28). Detta görs i olika steg där en individs arbetsförmåga i första steget provas i förhållande till individens vanliga arbete för att sedan övergå till en bedömning av arbetsförmågan i relation till annat normalt förekommande arbete på arbetsmarknaden. Det är endast om en individ varaktigt eller för avsevärd tid är arbetsoförmögen i förhållande till på arbetsmarknaden normalt förekommande arbete som förtidspension aktualiseras. Detta sätt att hantera frågan om arbetsförmågan innebär, i jämförelse med tidigare regler, en betydande skärpning av kraven för att erhålla förtidspension (Prop. 1996/1997:28). Detta blir än mer tydligt när "äldrereglerna" försvinner från och med 1997. Samma bedömning skall gälla oberoende av ålder (även om ett visst utrymme för att ta hänsyn till ålder fortfarande finns (a.a)). Kassan har vidare fått en utökad skyldighet att utreda individens medicinska situation och dennes möjligheter att utföra arbete. Under 90-talet har också justeringar genomförts som inneburit en försämring av den ekonomiska ersättningen vid förtidspension (Karlsson, Klingstedt & Rylander 1997).

Återgången till arbete efter förtidspensioneringen har länge varit mycket låg (SOU 1997:166). I syfte att påverka detta faktum har regler om s.k. vilande förtidspension införts. De innebär att en individ som uppburit förtidspension minst ett år kan få pröva att arbeta under tre månader utan att förtidspensionsrätten förverkas. Vid fortsatt arbete utöver denna period kan försäkringskassan fatta beslut om vilande förtidspension i den omfattning som individen arbetar. Detta kan gälla upp till 12 månader, utan att pensionsrätten påverkas. En längre period av vilande pension leder dock till att det ursprungliga beslutet omprövas.

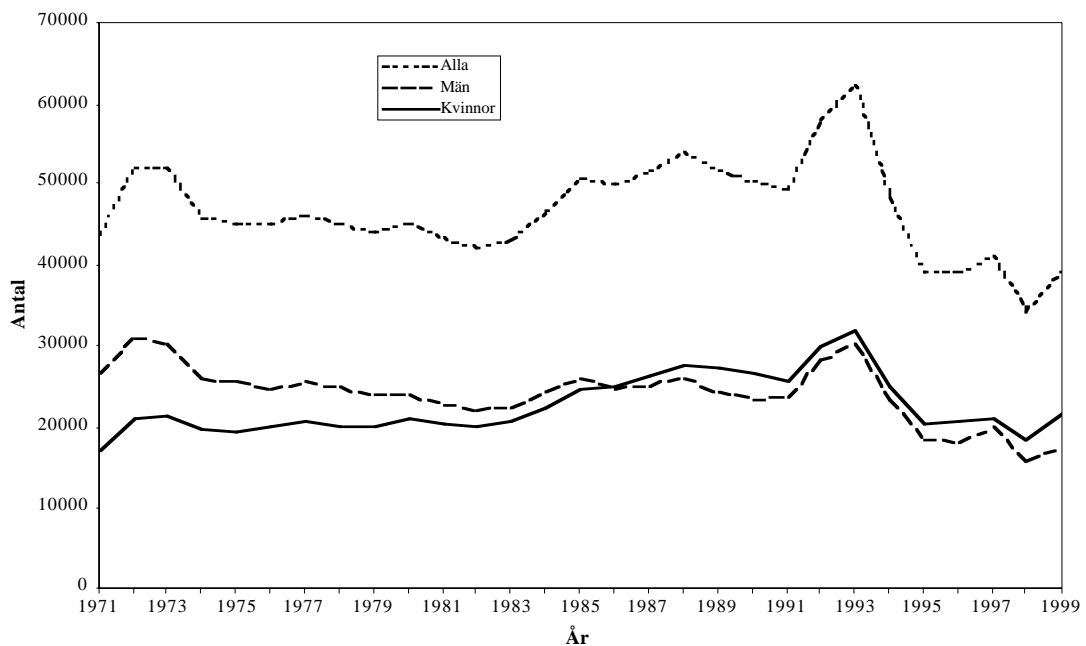
Även om alla detaljer i regelverkets utveckling inte belysts här kan man slå fast att förtidspensionssystemet under det senaste decenniet getts en tydligare karaktär

av ohälsförsäkring. Allt strängare krav på medicinska orsaker till nedsättningen av arbetsförmågan har införts medan andra aspekter har trängts åt sidan.

Antalet förtidspensionärer

Utvecklingen av antalet nya förtidspensionärer har varierat kraftigt över tid. Inte minst beskriver de senaste 10 åren en påfallande variation. Av figur 2, framgår dock att antalet under lång tid låg runt 50 000 per år. Trenden under merparten av 1970-talets början och fram till 1980-talets början var sjunkande. Därefter har antalet stigit fram till 1988 då 54 000 nya förtidspensioner beviljades. Med undantag för 1993 är trenden sjunkande under större delen av 1990-talet. Just 1993 utgör ett toppår då drygt 62 000 individer erhöll en förtidspension. Under årtiondets allra sista år är nivåerna i relation till hela perioden de lägst noterade. Så var till exempel antalet 1998 under 35 000. För 1999 ses dock åter en ökning som tycks fortsätta också under år 2000 (RFV 2001:1). Om man studerar det totala antalet förtidspensionärer i befolkningen, kan en svag ökning över tid förmärkas (Stattin 1998).

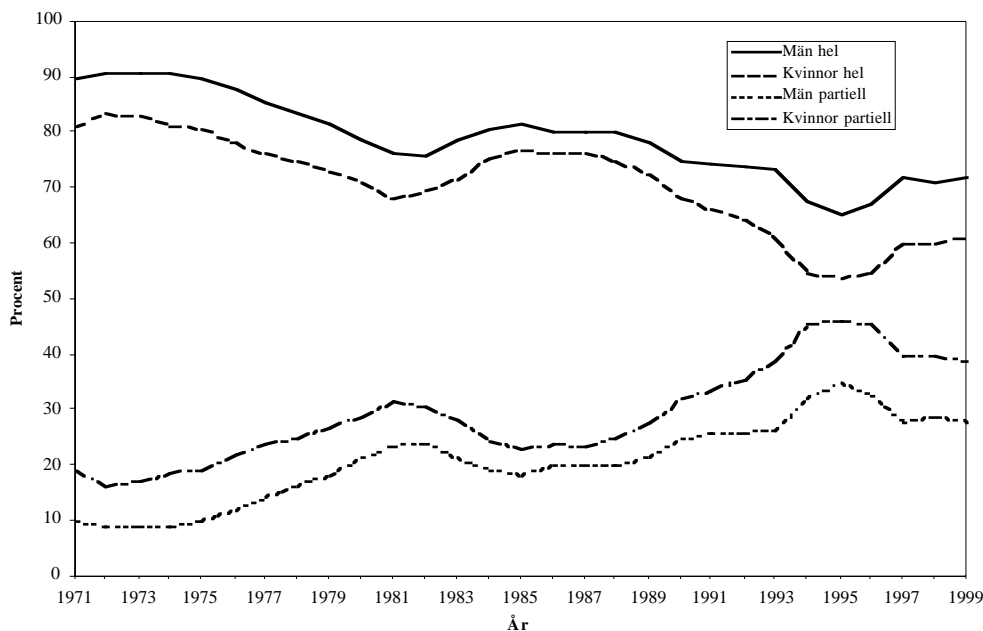
Figur 2. Antalet årligen nytillkomna förtidspensionärer/sjukbidragstagare mellan 1971 och 1999.



Fram till 1985 var det fler män än kvinnor som erhöll förtidspension. Därefter råder det motsatta förhållandet. Fördelningen mellan den permanenta förtidspensionen och det tidsbegränsade sjukbidraget har också förändrats över tid. I början av 1970-talet utgjorde sjukbidragen drygt 25 procent av samtliga nybeviljade förmåner. Som mest har sjukbidragen utgjort cirka 35 procent men har under merparten av 1990-talet legat mellan 30 och 35 procent. Den mer permanenta förmånen, förtidspension är således den vanligaste formen. Andelen

sjukbidrag varierar dock mellan könen så att sjukbidrag i högre grad ges till kvinnor. Beträffande fördelningen mellan hela respektive partiella pensioner finns också skillnader mellan könen vilket framkommer i nästa figur.

Figur 3. Fördelning mellan hela och partiella förtidspensioner mellan åren 1971 och 1999. Män och kvinnor.



Här framgår att andelen med hel förmån för både män och kvinnor dominerar kraftigt. Dock har den andelen för båda könen sjunkit över tid. I början av perioden var för männens del 9 av 10 pensioner heltidsförmåner. Motsvarande för kvinnor var cirka 8 av 10. För båda könen har dessa andelar sjunkit och har under den andra halvan av 1990-talet pendlat från 65 till drygt 70 procent för män och från 55 till drygt 60 procent för kvinnor. Den omvända utvecklingskurvan ses för partiella pensioner.

Resultat

Resultatredovisningen indelas i fyra avsnitt. Det första rör typ av förmån, den diagnos förmånen baseras på samt förtidspensionärens sjukskrivning före pensionen. I det andra avsnittet redovisas förtidspensionärernas individuella egenskaper och i det tredje deras sociala situation och utbildningsbakgrund. I det fjärde avsnittet belyses den erfarenhet av arbetsmarknaden som förmånstagarna har. Varje avsnitt inleds med de kommentarer som är nödvändiga för att tabeller och data skall kunna tolkas. Viss information ges också i fotnoter eller i bilagor.

De redovisade tabellerna har alla samma uppbyggnad. De tre åren 1988, 1993 och 1998 utgör huvudkolumner där separata kolumner för kvinnor, män och båda könen alla anges för varje år. Raderna utgörs av respektive variabels kategorier. Kommentarer ordnas så att förhållandena 1998 redovisas först, därefter kommenteras skillnaderna mellan män och kvinnor 1998, följt av anmärkningar rörande den generella förändringen mellan 1988 och 1998 och slutligen kommenteras skillnader mellan kvinnor och män i utveckling under tioårsperioden. För att underlätta läsningen har vi strikt försökt hålla oss till denna uppställning. Kommentarer av mer resonerande och tolkande slag har sparats till den sammanfattande diskussionen.

Pensionens typ och omfattning

Som tidigare beskrivits har försäkringen förändrats under den studerade perioden. Huvudformerna hel och halv förtidspension och helt och halvt sjukbidrag har dock funnits hela tiden. Dessa redovisas i tabell 1 tillsammans med de mellanformer som förekommit under de tre jämförda åren.

Den vanligaste förmånsformen 1998 är hel förtidspension som knappt hälften, 43 procent uppbär (se tabell 1 kolumn 9). Därefter följer helt sjukbidrag (22 procent) och halv förtidspension (18 procent). Halvt sjukbidrag och kvarts förtidspension berör grupper bestående av mellan sju och fem procent.

Männen har oftare permanenta och större förmåner. Hälften av männen har hel förtidspension jämfört med 38 procent bland kvinnorna. Omvänt har drygt 12 procent av kvinnorna halvt eller kvarts sjukbidrag jämfört med sex procent bland männen.

Över åren kan man se en trend mot mer begränsade förmåner både vad avser dess temporalitet och omfattning. Andelen som har förtidspension har minskat från 71,1 till 67,8 procent⁶ och andelen som har hel förmån (förtidspension+sjukbidrag) från 76,9 till 65,2 procent.

⁶ Man kan notera att nedgången till 1993 var ännu mer tydlig till 64,1 procent.

Tabell 1. Nya förtidspensionärer 1988, 1993 och 1998 fördelade efter pensionstyp⁷.

| Förmånstyp | 1988 | | | 1993 | | | 1998 | | |
|--------------------|-------|-------|-------|-------|-------|-------|-------|-------|-------|
| | M | K | Alla | M | K | Alla | M | K | Alla |
| Hel förtidspension | 61,5 | 53,2 | 57,2 | 50,4 | 37,3 | 43,6 | 49,8 | 37,7 | 43,3 |
| 3/4 förtidspension | - | - | - | - | - | - | 2,6 | 1,6 | 2,1 |
| 2/3 förtidspension | 0,9 | 0,8 | 0,9 | 1,6 | 1,3 | 1,4 | 0,0 | 0,0 | 0,0 |
| 1/2 förtidspension | 13,6 | 12,4 | 13,0 | 17,6 | 20,5 | 19,1 | 16,6 | 18,5 | 17,6 |
| 1/4 förtidspension | - | - | - | - | - | - | 3,1 | 6,2 | 4,8 |
| Helt sjukbidrag | 17,8 | 21,4 | 19,7 | 22,0 | 23,8 | 22,9 | 21,1 | 22,6 | 21,9 |
| 3/4 sjukbidrag | - | - | - | - | - | - | 0,7 | 1,2 | 1,0 |
| 2/3 sjukbidrag | 0,3 | 0,4 | 0,4 | 0,6 | 0,9 | 0,8 | 0,0 | 0,0 | 0,0 |
| 1/2 sjukbidrag | 5,9 | 11,7 | 8,9 | 7,9 | 16,2 | 12,2 | 5,0 | 9,5 | 7,4 |
| 1/4 sjukbidrag | - | - | - | - | - | - | 1,1 | 2,8 | 2,0 |
| Summa | 100 | 100 | 100 | 100 | 100 | 100 | 100 | 100 | 100 |
| n | 25174 | 27220 | 52394 | 29147 | 30960 | 60107 | 15758 | 18447 | 34205 |

Individuella egenskaper

Diagnos

Diagnosförteckningen innehåller 17 olika huvuddiagnoser, enligt Socialstyrelsen normer. Förteckningarna är identiska 1988 och 1993 men 1998 har ändringar införts så att fyra diagnosgrupper har strukits: arbetsmarknadsfall, komplikationer vid graviditet, symptom och opreciserade fall - och tre har tillkommit: sjukdomar i ögat, sjukdomar i örat samt kategorin övriga diagnoser.

De dominerande diagnoserna 1998 (se tabell 2) är sjukdomar i muskler och skelett (37 procent) samt psykiska sjukdomar (24 procent). Tre relativt stora grupper är cirkulationssjukdomar (9 procent), nervsjukdomar (5 procent) och skador/förgiftningar (5 procent). Övriga kategorier berör upp till tre procent av förmånstagarna.

Stora skillnader föreligger mellan män och kvinnor. Männerna har oftare cirkulationsbesvär och kvinnorna oftare muskuloskeletal besvär. Psykiska sjukdomar, skador och förgiftningar, infektionssjukdomar, matsmältningsproblem och endokrina besvär är också vanligare hos männen. Kvinnorna har oftare hudbesvär och övriga diagnoser.

Den största förändringen över tid är att arbetsmarknadsfallen som 1988 utgjorde 10 procent nu helt har fallit bort. I stället har psykiska sjukdomar, medfödda missbildningar och infektioner ökat sin andel, liksom kategorin övriga diagnoser. Även nervsjukdomar och tumörer, har en större procentandel 1998. Man bör också notera att de stora grupperna sjukdomar i muskler och skelett samt cirkulationssjukdomar båda minskar, men bara mellan åren 1993 och 1998.

⁷ Här finns ett mindre bortfall för samtliga årgångar som beror på att ett antal individer inte varit möjliga att sortera in i dessa kategorier.

Tabell 2. Nya förtidspensionärer 1988, 1993 och 1998 fördelade efter diagnos

| Diagnos | 1988 | | | 1993 | | | 1998 | | |
|----------------------------------|-------|-------|-------|-------|-------|-------|-------|-------|-------|
| | M | K | Alla | M | K | Alla | M | K | Alla |
| Arbetsmarknadsfall | 11,3 | 9,3 | 10,3 | 0,4 | 0,2 | 0,3 | - | - | - |
| Infektionssjukdomar | 0,5 | 0,4 | 0,5 | 0,9 | 0,8 | 0,9 | 2,9 | 2,0 | 2,4 |
| Tumörer | 1,7 | 2,2 | 2,0 | 2,4 | 2,9 | 2,7 | 2,9 | 2,9 | 2,9 |
| Endokrina systemets sjukdomar | 2,1 | 2,0 | 2,0 | 2,8 | 2,1 | 2,4 | 2,7 | 2,1 | 2,4 |
| Blodsjukdomar | 0,2 | 0,1 | 0,1 | 0,1 | 0,1 | 0,1 | 0,2 | 0,2 | 0,2 |
| Psykiska sjukdomar | 16,0 | 14,2 | 15,0 | 19,6 | 16,9 | 18,2 | 25,3 | 22,1 | 23,5 |
| Nervsjukdomar | 4,4 | 4,2 | 4,3 | 5,7 | 5,5 | 5,6 | 5,3 | 5,2 | 5,3 |
| Cirkulationssjukdomar | 15,1 | 6,0 | 10,4 | 14,1 | 5,6 | 9,7 | 12,7 | 5,4 | 8,8 |
| Sjukdomar i andningsorganen | 3,7 | 2,5 | 3,1 | 3,3 | 2,5 | 2,9 | 3,0 | 2,6 | 2,8 |
| Sjukdomar i matsmältningsorganen | 1,6 | 1,4 | 1,5 | 1,5 | 1,3 | 1,4 | 1,9 | 1,6 | 1,7 |
| Sjukdomar i urin och könsorgan | 0,4 | 0,3 | 0,4 | 0,5 | 0,4 | 0,4 | 0,6 | 0,4 | 0,5 |
| Komplikationer vid graviditet | 0,0 | 0,0 | 0,0 | 0,0 | 0,0 | 0,0 | - | - | - |
| Hudsjukdomar | 0,8 | 1,2 | 1,0 | 1,0 | 1,2 | 1,1 | 0,7 | 1,0 | 0,8 |
| Sjukdomar i muskler och skelett | 38,1 | 52,5 | 45,6 | 42,0 | 55,2 | 48,9 | 30,6 | 43,0 | 37,3 |
| Medfödda missbildningar | 0,3 | 0,4 | 0,4 | 0,6 | 0,5 | 0,6 | 2,3 | 2,3 | 2,3 |
| Vissa perinatale tillstånd | - | - | - | 0,0 | 0,0 | 0,0 | - | - | - |
| Symptom och opreciserade fall | 0,5 | 0,7 | 0,6 | 0,9 | 1,3 | 1,1 | - | - | - |
| Skador och förgiftningar | 3,3 | 2,5 | 2,9 | 4,4 | 3,3 | 3,8 | 4,9 | 4,1 | 4,5 |
| Sjukdomar i ögat | - | - | - | - | - | - | 0,8 | 0,7 | 0,7 |
| Sjukdomar i örat | - | - | - | - | - | - | 1,4 | 1,6 | 1,5 |
| Övriga diagnoser | - | - | - | - | - | - | 1,9 | 2,6 | 2,3 |
| Summa | 100 | 100 | 100 | 100 | 100 | 100 | 100 | 100 | 100 |
| n | 25193 | 27452 | 52645 | 29169 | 31564 | 60733 | 15846 | 18503 | 34349 |

Sjukfrånvaro

När man studerar förtidspensioneringar är tidigare sjukfrånvaro en självklar determinant. Övergångssannolikheten till förtidspensionering för en person med hög sjukfrånvaro är naturligtvis avsevärt högre än för en person med låg⁸.

För åren 1993 och 1998 finns uppgifter från RFV om förtidspensionärernas frånvaro i vår databas. Här föreligger dock ett problem som består i att sjukförsäkringen har förändrats några gånger under 1990-talet. Mellan 1992 och 1996 infördes en arbetsgivarperiod om 14 dagar. Från januari 1997 till 31 mars 1998 ökades perioden till 28 dagar och från 1 april, 1998 gick man tillbaka till 14 dagar igen. Sjukfrånvaro som uppstår under arbetsgivarperioden registreras inte hos RFV, varför den faktiska frånvaron underskattas. Detta gäller särskilt upprepad

⁸ Framgår av redovisning av sjukskrivningar bland de som blivit förtidspensionärer olika år, se www.rfv.se/stat/sjukskr/fts98.htm

korttidsfrånvaro, t.ex. en vecka, som kan summera till ett större antal dagar utan att den syns i den offentliga statistiken.

Eftersom reglerna ändrats tre gånger under den studerade perioden blir också jämförelserna mellan åren svårare att tolka. Sjukskrivningarna åren före 1993 överskattas eftersom arbetsgivarinträdet började gälla år 1992 medan det har gällt hela tiden fram till 1998. Man kan därför anta att frånvaron före pension är högre för 1998 års förtidspensionärer än vad som framgår av våra data.

Den bästa jämförelsen man kan göra om man vill konstanthålla regelsystemet är att jämföra 1992 års sjukskrivningar för 1993 års förtidspensionärer med 1996 års sjukskrivningar för 1998 års. Skillnaden mellan 1996 och 1997 års sjukdagar är dock så stor (105 dagar i medeltal jämfört med 166) att en rimligare jämförelse är den mellan år 1992 och 1997. Ju närmare pensionsåret uppgiften hämtas från desto högre är frånvaron. Särskilt ökar långtidsfrånvaron, den som är minst påverkad av arbetsgivarinträdet.

I tabell 3 redovisas sjukfrånvaron 1992 respektive 1997 för de som blir förtidspensionärer påföljande år. De som har mellan 9 och 12 månaders frånvaro är flest 1998, nästan en tredjedel. Därefter följer de som saknar registrerad frånvaro, ca 27 procent. I tremånadersintervallen 1–3, 3–6, 6–9 finns mellan tolv och sexton procent i vardera. Om vi summerar de som har mer än ett halvårs sjukskrivning kommer vi upp i ungefär 47 procent. Kvinnorna har högre frånvaro, de är 10 procentenheter färre bland dem som saknar frånvaro och dessa är ganska jämnt fördelade över övriga kategorier.

Tabell 3. Nya förtidspensionärer 1993 och 1998 fördelade efter frånvaro under 1992 respektive 1997

| Sjukfrånvaro | 1993 | | | 1998 | | |
|----------------|-------|-------|-------|-------|-------|-------|
| | M | K | Alla | M | K | Alla |
| Ingen frånvaro | 25,9 | 21,8 | 23,8 | 32,2 | 22,4 | 26,9 |
| 1–90 dagar | 11,9 | 11,2 | 11,6 | 10,6 | 12,6 | 11,6 |
| 91–180 dagar | 12,8 | 15,9 | 14,5 | 12,4 | 16,1 | 14,4 |
| 181–270 dagar | 16,5 | 19,1 | 17,8 | 14,6 | 16,9 | 15,8 |
| 270–365 dagar | 32,9 | 32 | 32,4 | 30,2 | 32,1 | 31,2 |
| Summa | 100 | 100 | 100 | 100 | 100 | 100 |
| n | 29169 | 31564 | 60733 | 15846 | 18503 | 34349 |

Förändringen över tid tyder på att det mer omfattande arbetsgivarinträdet 1997 återverkar på andelen som saknar frånvaro, den ökar med 3 procentenheter mellan tidpunkterna. Andelarna med hög frånvaro sjunker i stället ett par procentenheter. Med tanke på den mer snävt inriktade medicinska prövningen av förtidspensionärerna 1988. I stort kan man nu säga att situationen är stabil vid jämförelsen mellan de två årgångarna. Den förändring vi ser står männen för. För dessas del är förskjutningen från hög frånvaro till ingen frånvaro mer markant än bland kvinnorna. Andelen kvinnor med frånvaro över 9 månader är konstant medan andelen bland männen minskar med nästan tre procentenheter.

Kön och ålder

Under en längre tid har den könsmässiga fördelningen bland förtidspensionärerna förändrats. Detta gäller även under den tioårsperiod som här granskas. Andelen kvinnor ökar medan männen således utgör en allt mindre andel av de nya förtidspensionärerna. Av tabell 4 framgår att nästan 54 procent av 1998 års förtidspensionärer är kvinnor, en ökning av deras andel med 2,6 procent. Mellan 1988 och 1993 är dock skillnaden försumbar.

Tabell 4. Nya förtidspensionärer 1988, 1993 och 1998 fördelade efter kön⁹ pensionsåret.

| Kön | 1988 | | 1993 | | 1998 | |
|--------|-------|---------|-------|---------|-------|---------|
| | Antal | Procent | Antal | Procent | Antal | Procent |
| Man | 26245 | 48,5 | 30405 | 48,7 | 15909 | 46,1 |
| Kvinna | 27890 | 51,5 | 32060 | 51,3 | 18578 | 53,9 |
| Summa | 54135 | 100 | 62465 | 100 | 34578 | 100 |

Att förtidspensionärer har en hög medelålder är inget att förvånas över. I tabell 5 ser vi att 22 procent är mellan 55–59 år och lika många över 60. Totalt är alltså drygt 44 procent av dem 55 år eller äldre. Omvänt innebär det dock att majoriteten (56 procent) är under 55 år, vilket kanske upplevs som mer förvånande. Den tredje största ålderskategorin är 40–49 år, som utgör 20 procent.

Bilden av relativt många yngre förtidspensionärer är mer markant bland kvinnor än bland män. 59 procent av kvinnorna är under 55 år, jämfört med 52 procent av männen.

Tabell 5. Nya förtidspensionärer 1988, 1993 och 1998 fördelade efter ålder pensionsåret.

| Ålder | 1988 | | | 1993 | | | 1998 | | |
|------------|-------|-------|-------|-------|-------|-------|-------|-------|-------|
| | M | K | Alla | M | K | Alla | M | K | Alla |
| -29 | 3,4 | 2,7 | 3,0 | 4,3 | 4,0 | 4,2 | 6,9 | 6,2 | 6,5 |
| 30-39 | 5,3 | 6,8 | 6,1 | 8,4 | 9,8 | 9,2 | 9,4 | 12,1 | 10,9 |
| 40-49 | 11,6 | 16,6 | 14,2 | 18,1 | 24,1 | 21,2 | 18,0 | 22,1 | 20,2 |
| 50-54 | 10,9 | 13,2 | 12,1 | 14,6 | 16,5 | 15,6 | 17,4 | 18,5 | 18,0 |
| 55-59 | 21,6 | 21,6 | 21,6 | 23,2 | 20,6 | 21,9 | 23,2 | 21,5 | 22,3 |
| 60- | 47,3 | 39,1 | 43,0 | 31,4 | 24,9 | 28,0 | 25,0 | 19,6 | 22,1 |
| Summa | 100 | 100 | 100 | 100 | 100 | 100 | 100 | 100 | 100 |
| Snittålder | 55,2 | 54,0 | 54,6 | 52,4 | 51,1 | 51,8 | 50,8 | 49,6 | 50,1 |
| n | 25193 | 27452 | 52645 | 29169 | 31564 | 60733 | 15846 | 18503 | 34349 |

Situationen 1998 skiljer sig avsevärt från den som rådde 1988. Då var 65 procent över 55 år. Förtidspensionärerna har alltså blivit yngre och utvecklingen är likartad för både män och kvinnor och sträcker sig över hela perioden. Den kraftigaste minskningen i den äldsta kategorin sker dock mellan 1988 och 1993, vilket förmodligen hänger samman med att arbetsmarknadsskålen upphörde 1991.

⁹ Siffror om könsfördelningen är hämtad från RFV:s officiella statistik.

Förändringen framträder också i den genomsnittliga åldern för respektive årgång. Den sjunker mellan 1988 och 1993 med nära 3 år för både män och kvinnor. Trenden fortsätter också fram till 1998 års årgång för vilka snittåldern sjunkit ytterligare 1,7 år.

Födelseland

Förtidspensionärernas etniska bakgrund representeras av variabeln födelseland. Kategorierna har begränsats till fem eftersom andelarna är relativt små för länder utanför Norden. Möjligen skulle man utifrån den politiska situationen i dag välja en annan indelning av kategorierna Östeuropa och Övriga världen, men för år 1988 är endast den som redovisas i tabell 6 tillgänglig och används därför genomgående.

Över 80 procent av förtidspensionärerna är födda i Sverige, cirka 7 procent i övriga Norden medan mellan 3 och 5 procent härrör från Östeuropa och Övriga världen. De som är födda i Västeuropa utgör den minsta gruppen. Skillnaderna mellan män och kvinnor består av en något högre andel svenska kvinnor samt en lägre andel kvinnor från kategorin Övriga världen.

Andelen svenskfödda har minskat mellan 1988 och 1993 men är 1998 tillbaka på 1988 års nivå. För övriga kategorier har dock betydande omDispositioner skett innebärande att övriga världen har ökat sin andel med 3 procentenheter medan individer från övriga Norden och Västeuropa minskat.

Bakom den konstanta andelen förtidspensionärer med svensk bakgrund döljer sig dock en olikartad utveckling bland män och kvinnor. De svenska kvinnorna har ökat sin andel medan de svenska männen minskat sin. Bland kvinnor i allmänhet är det i stället en kraftigare minskning bland födda i övriga Norden och Västeuropa. Sammantaget betyder detta att svenska kvinnors andel är något större än svenska mäns 1998 och för båda könen har andelen invandrare från Övriga världen ökat markant medan personer födda i Norden och Västeuropa minskat.

Tabell 6. Nya förtidspensionärer 1988, 1993 and 1998 fördelade efter födelseland

| Födelseland | 1988 | | | 1993 | | | 1998 | | |
|----------------|-------|-------|-------|-------|-------|-------|-------|-------|-------|
| | M | K | Alla | M | K | Alla | M | K | Alla |
| Sverige | 83,1 | 81,4 | 83,1 | 81,8 | 81,5 | 81,6 | 82,3 | 83,9 | 83,2 |
| Övriga Norden | 8,1 | 10,2 | 9,2 | 8,1 | 9,2 | 8,7 | 7,0 | 6,8 | 6,9 |
| Västeuropa | 2,4 | 2,5 | 2,5 | 2,5 | 2,1 | 2,3 | 2,1 | 1,2 | 1,6 |
| Östeuropa | 4,2 | 4,4 | 4,3 | 4,1 | 4,2 | 4,1 | 3,4 | 3,7 | 3,6 |
| Övriga världen | 2,1 | 1,6 | 1,8 | 3,4 | 3,1 | 3,3 | 5,3 | 4,4 | 4,8 |
| Summa | 100 | 100 | 100 | 100 | 100 | 100 | 100 | 100 | 100 |
| n | 25193 | 27452 | 52645 | 29169 | 31564 | 60733 | 13907 | 17284 | 31201 |

Social situation och utbildningsbakgrund

Civilstånd

Individer som är gifta och sammanbor är den vanligast förekommande kategorin, över hälften av förtidspensionärerna tillhör denna 1998 (se tabell 7). En fjärdedel är ogifta medan en femtedel är frånskilda.

Bland både kvinnor och män är de gifta i majoritet (57 resp. 51 procent). Bland männen finns ungefär 10 procentenheter fler ogifta medan kvinnorna har en något högre andel frånskilda.

Den sistnämnda gruppen, de frånskilda, har ökat över tid och ökningen är något kraftigare bland männen. De största förändringarna rör dock de ogifta, vars andel ökat med knappt 10 procentenheter. De har övertagit det utrymme som tidigare fylldes av gifta. De nya förtidspensionärerna 1998 är således oftare ogifta/frånskilda än tidigare.

Tabell 7. Nya förtidspensionärer 1988, 1993 och 1998 fördelade efter civilstånd tre år före pensionen

| Civilstånd | 1988 | | | 1993 | | | 1998 | | |
|--------------|-------|-------|-------|-------|-------|-------|-------|-------|-------|
| | M | K | Alla | M | K | Alla | M | K | Alla |
| Gift | 62,6 | 66,1 | 64,4 | 57,4 | 60,4 | 59,2 | 51,0 | 56,5 | 54,2 |
| Frånskild | 14,5 | 17,9 | 16,3 | 16,7 | 19,8 | 18,3 | 18,5 | 20,7 | 19,7 |
| Änka/änkling | 2,2 | 5,2 | 3,8 | 1,4 | 3,7 | 2,6 | 1,2 | 3,0 | 2,2 |
| Ogift | 20,6 | 10,9 | 15,6 | 24,5 | 15,9 | 20,0 | 29,3 | 19,7 | 24,0 |
| Summa | 100 | 100 | 100 | 100 | 100 | 100 | 100 | 100 | 100 |
| n | 25193 | 27452 | 52645 | 29169 | 31564 | 60733 | 13712 | 17159 | 30871 |

Boendelän¹⁰

Befolkningsunderlag och befolkningssammansättning liksom näringsstruktur och yrkesfördelning varierar i olika landsändar och som en följd av detta varierar antalet förtidspensionärer naturligtvis mellan länen. Förtidspensionärerna år 1998 är flest i Stockholm (14,9 procent), sedan följer Malmöhus (10), Göteborgs och Bohus län (8,6) (se tabell 8). Östergötland har samma år drygt 5 procent av de nya förtidspensionärerna medan Älvsborg, Västerbotten och Norrbotten har andelar mellan 4 och 5 procent. Skillnaderna mellan kvinnor och män är inte så stora. Bland kvinnorna finns större andelar i Uppsala, Södermanland och Östergötland, liksom i Malmöhus och Örebro län, medan männen har relativt sett fler förtidspensionärer i Stockholms och i Göteborgs och Bohus län.

Inga dramatiska förändringar i fördelning mellan länen har skett över tid. Om man ser till alla tre åren hade Stockholm en betydligt högre andel 1993 än 1988 och 1998, medan Malmöhus hade en lägre 1993 än vid de två andra tidpunkterna. Jämför vi över tioårsperiodens början och slut har tydliga ökningarna skett i Uppsala, Västerbotten, Jämtland, Skaraborg och Östergötland medan Gävleborg,

¹⁰ För jämförelsen mellan åren följer vi den tidigare länsindelningen som gällde innan Skåne och Västra Götalands län bildades 1997.

Västmanland, Västernorrland, Norrbotten, Dalarna och Blekinge minskat sina andelar mellan 1988 och 1998.

Tabell 8. Nya förtidspensionärer 1988, 1993 och 1998 fördelade efter län åtta¹¹ år före pensioneringen.

| Län | 1988 | | | 1993 | | | 1998 | | |
|--------------------|-------|-------|-------|-------|-------|-------|-------|-------|-------|
| | M | K | Alla | M | K | Alla | M | K | Alla |
| Stockholm | 15,2 | 14,8 | 15,0 | 19,8 | 18,8 | 19,3 | 15,2 | 14,6 | 14,9 |
| Uppsala | 2,0 | 2,2 | 2,1 | 2,6 | 2,8 | 2,7 | 3,4 | 3,7 | 3,6 |
| Södermanland | 3,0 | 3,5 | 3,2 | 3,1 | 3,1 | 3,1 | 2,8 | 3,1 | 2,9 |
| Östergötland | 4,4 | 5,0 | 4,7 | 4,3 | 4,8 | 4,6 | 4,8 | 5,5 | 5,2 |
| Jönköping | 3,4 | 3,5 | 3,4 | 2,9 | 3,1 | 3,0 | 3,5 | 3,3 | 3,4 |
| Kronoberg | 1,9 | 2,0 | 1,9 | 1,7 | 1,7 | 1,7 | 1,9 | 1,8 | 1,8 |
| Kalmar | 2,8 | 2,6 | 2,7 | 2,4 | 2,5 | 2,4 | 2,8 | 2,6 | 2,7 |
| Gotland | 0,5 | 0,6 | 0,5 | 0,6 | 0,7 | 0,7 | 0,6 | 0,7 | 0,7 |
| Blekinge | 2,3 | 2,3 | 2,3 | 2,3 | 2,2 | 2,3 | 1,9 | 1,7 | 1,8 |
| Kristianstad | 3,6 | 3,6 | 3,6 | 3,1 | 3,4 | 3,3 | 3,7 | 3,6 | 3,7 |
| Malmöhus | 9,8 | 10,9 | 10,3 | 7,9 | 7,8 | 7,8 | 9,7 | 10,2 | 10,0 |
| Halland | 2,6 | 2,7 | 2,6 | 2,5 | 2,4 | 2,4 | 3,0 | 2,8 | 2,9 |
| Göteborg och Bohus | 9,2 | 8,4 | 8,8 | 9,9 | 9,5 | 9,7 | 8,8 | 8,4 | 8,6 |
| Älvsborg | 4,6 | 4,2 | 4,3 | 4,9 | 5,3 | 5,1 | 4,6 | 4,5 | 4,5 |
| Skaraborg | 2,2 | 2,1 | 2,2 | 2,8 | 2,6 | 2,7 | 2,6 | 2,9 | 2,8 |
| Värmland | 4,4 | 4,0 | 4,2 | 3,0 | 3,1 | 3,1 | 3,9 | 3,7 | 3,8 |
| Örebro | 3,3 | 3,3 | 3,3 | 2,6 | 2,8 | 2,7 | 3,1 | 3,5 | 3,4 |
| Västmanland | 3,6 | 4,0 | 3,8 | 3,0 | 3,1 | 3,0 | 3,1 | 3,2 | 3,1 |
| Dalarna | 4,3 | 4,5 | 4,4 | 4,2 | 4,0 | 4,1 | 4,1 | 3,8 | 3,9 |
| Gävleborg | 3,8 | 3,9 | 3,8 | 4,0 | 3,7 | 3,9 | 2,9 | 2,8 | 2,8 |
| Västernorrland | 3,7 | 3,5 | 3,6 | 3,3 | 3,5 | 3,4 | 3,0 | 2,9 | 3,0 |
| Jämtland | 1,4 | 1,4 | 1,4 | 1,8 | 1,7 | 1,7 | 2,1 | 2,4 | 2,3 |
| Västerbotten | 3,0 | 2,6 | 2,8 | 3,8 | 3,8 | 3,8 | 4,2 | 4,2 | 4,2 |
| Norrbotten | 5,0 | 4,4 | 4,7 | 3,5 | 3,4 | 3,5 | 4,2 | 4,0 | 4,1 |
| Ej bosatta i riket | 0,2 | 0,1 | 0,2 | 0,2 | 0,1 | 0,1 | | | |
| Summa | 100 | 100 | 100 | 100 | 100 | 100 | 100 | 100 | 100 |
| n | 25193 | 27452 | 52645 | 29169 | 31564 | 60733 | 15846 | 18503 | 34349 |

Skillnaderna över tid mellan män och kvinnor förändras inte så dramatiskt men det är ganska stor variation i hur förändringarna skett. I Västmanland, Malmöhus och Dalarna har dock kvinnornas andel minskat mera än männens. I Norrbotten är männens minskning mer markant. I Skaraborg, Västerbotten och Jämtland har kvinnornas andel ökat mer än männens. I Jönköping har kvinnorna minskat medan männen ökat. I Göteborgs och Bohus län och i Örebro län har männen minskat sin andel medan kvinnornas andel är stabil eller har ökat något.

¹¹ För 1998 års material har vi uppgift om län endast från 1990 års FoB. Vi använder därför åttaårsintervall för samtliga årgångar. Detta tidavstånd har inte någon egentlig betydelse eftersom flyttningsbenägenheten är mycket låg bland de blivande förtidspensionärerna, korrelationen mellan boendelän 1990 och 1980 är 0.93 och mellan 1990 och 1985 0.96.

Utbildning

Här finns endast uppgifter för 1993 och 1998. Den dominerande gruppen båda åren är den som har förgymnasial utbildning – folkskola eller grundskola (tabell 9). Ungefär 14 procent har någon form av eftergymnasial utbildning.

Männen är ungefär 10 procentenheter fler bland de med kortare utbildning än 9 år. De har också fler med 3-årigt gymnasium, medan kvinnorna är flertaligare bland personer med 2-årigt gymnasium. I övrigt är männen svagare representerade på de högre utbildningsnivåerna. Bland männen finns också en högre proportion med ospecificerad utbildning.

Mellan 1993 och 1998 har genomgående andelen med högre utbildning ökat. Särskilt har den 2-åriga gymnasiala utbildningen blivit vanligare, men även den eftergymnasiala utbildningen har ökat betydligt. Denna utveckling är mer utpräglad bland kvinnorna. Andelen som har ospecificerade utbildningsuppgifter har blivit färre. Om man antar att de med ospecificerad utbildning i de flesta fall egentligen har en låg utbildning¹² och dessa är flera 1993 måste det betyda att den relativa andelen med högre utbildning var lägre det året. Det innebär att ökningen av förtidspensionärerna med högre utbildning 1998, i realiteten är större än vad som framgår av tabellen.

Tabell 9. Nya förtidspensionärer 1993 och 1998 fördelade efter utbildningsbakgrund¹³

| Utbildning | 1993 | | | 1998 | | |
|-------------------------|-------|-------|-------|-------|-------|-------|
| | M | K | Alla | M | K | Alla |
| Förgymnasial. utb →8 år | 46,4 | 36,9 | 41,4 | 31,6 | 21,5 | 26,0 |
| Förgymnasial 9 (10) år | 11,2 | 15,5 | 13,4 | 14,8 | 16,1 | 15,5 |
| Gymn. upp till 2 år | 16,1 | 26,6 | 21,5 | 29,6 | 37,8 | 34,2 |
| Gymnasium > 2 år | 10,0 | 4,4 | 7,1 | 10,8 | 6,7 | 8,5 |
| Eftergymnasial < 3 år | 4,3 | 6,6 | 5,5 | 6,0 | 9,2 | 7,8 |
| Eftergymnasial > 3 år | 3,9 | 5,2 | 4,6 | 5,0 | 7,1 | 6,2 |
| Forskarutbildning | 0,2 | 0,1 | 0,1 | 0,3 | 0,1 | 0,2 |
| Ospecificerad | 7,9 | 4,8 | 6,3 | 1,8 | 1,4 | 1,5 |
| Summa | 100 | 100 | 100 | 100 | 100 | 100 |
| n | 28886 | 31345 | 60231 | 13555 | 17050 | 30605 |

Arbetsmarknadsbakgrund

I detta avsnitt skall förtidspensionärernas arbetsmarknadsmässiga rekryteringsbas presenteras. Konkret avser detta förtidspensionärers sysselsättningsstatus, yrke, socioekonomisk tillhörighet, näringsgrens- och sektorstillhörighet. En konsekvens av att datainsamlingen genomförts vid olika tidpunkter och för olika år är att principerna för att klassificera olika variabler förändras över tid. Det innebär många gånger att man stöter på problem när det gäller möjligheterna att jämföra de olika årgångarna. I vårt fall är detta problem i huvudsak kopplat till infor-

¹² Antagandet bygger på att svarsbenägenheten är lägre i denna grupp.

¹³ Bastalet påverkas av internbortfall på denna variabel. Skälet är en paneleffekt innebärande att ett antal individer vid tidpunkten för mätningen saknar uppgift om utbildning.

mation om individernas position på arbetsmarknaden, d.v.s. i vilken utsträckning de har arbetat före pensionen. En viktig information som saknas är individernas arbetslöshet före pensioneringen. Detta kan delvis kompenseras av data om arbetslöshet i boenderegionen, vilka dock inte redovisas i detta sammanhang. I anslutning till redovisningen av olika variabler kommer utrymme att ges till diskussioner om förutsättningarna för jämförelser mellan åren.

Sysselsättningsstatus

En viktig aspekt av förtidspensionärernas bakgrund är frågan om hur stor andel av förtidspensionärerna som är rekryterade från en position innanför eller utanför arbetsmarknaden. Inte sällan fångas denna aspekt med information om huruvida individer varit sysselsatta eller inte under en viss period eller under ett givet år. I datamaterialet finns också en sådan uppgift för varje årgång förtidspensionärer. Tyvärr har principerna för klassificeringen av sysselsättningsvariabeln förändrats i en sådan grad att variabeln inte lämpar sig för en jämförelse (se SCB (1994) för en närmare beskrivning av sysselsättningsvariabelns förändring). Som ett alternativ kan dock uppgifter om arbetsinkomst användas vilket inte nödvändigtvis är något negativt. Tvärtom kan information om arbetsinkomstens storlek fungera som en graderad indikator på arbetsmarknadsanknytning och på så sätt bidra med en mer nyanserad bild av relationen till arbetsmarknaden. Genom att utnyttja inkomstvariabler kan individer med olika grader av arbetsmarknadsanknytning identifieras vilket inte låter sig göras med en dikotom sysselsättningsvariabel. Det är också rimligare att betrakta arbetsmarknadsanknytning i termer av ett kontinuum snarare än som ett antingen ellerförhållande. (Hallsten 1995).

Jämförbara data finns här gällande tre år före pensioneringsåret. Definitionsmässigt är variabeln identisk de olika åren och har också samma källa¹⁴. I nedanstående tabell redovisas en klassindelad arbetsinkomst för de olika årgångarna av förtidspensionärer. Klassindelningen är godtycklig och konstruerad så att låga inkomster skall framträda. Poängen här är inte att primärt jämföra inkomstens storlek i sig mellan åren, utan att med hjälp av inkomsten få en uppfattning om hur stora andelar som har en svag respektive stark förankring på arbetsmarknaden. Det betyder att de individer som innan förtidspensioneringen inte har någon inkomst betraktas som de med den svagaste förankringen. Ju högre inkomst desto starkare förankring. Inkomsten för 1988 och 1993 års årgångar är justerad med konsumentprisindex och uppräknad till 1995 års penningvärde.

¹⁴ För 1998 års förtidspensionärer finns ett bortfall på 7 procent. Skälet är att dessa inte återfunnits i matchningen med SCB:s Inkomst- och Förmögenhetsregister.

Tabell 10. Nya förtidspensionärer 1988, 1993 och 1998 fördelade efter arbetsinkomst (i 1995 års penningvärde) på årsbasis tre år före pensionsåret.

| Arbets- inkomst | 1988 | | | 1993 | | | 1998 | | |
|----------------------|--------|--------|--------|--------|--------|--------|--------|--------|--------|
| | M | K | Alla | M | K | Alla | M | K | Alla |
| 0 | 5,0 | 8,3 | 6,7 | 4,6 | 4,7 | 4,7 | 15,8 | 11,6 | 13,5 |
| -9999 | 2,0 | 2,4 | 2,2 | 1,5 | 1,3 | 1,4 | 3,6 | 3,6 | 3,6 |
| 10000- 24999 | 1,9 | 2,5 | 2,5 | 1,5 | 1,5 | 1,5 | 2,9 | 3,0 | 3,0 |
| 25000- 99999 | 13,0 | 30,2 | 22,0 | 9,8 | 16,6 | 13,3 | 13,2 | 19,9 | 16,9 |
| 100000- 149999 | 18,4 | 32,9 | 26,0 | 12,6 | 30,8 | 22,0 | 15,3 | 31,1 | 24,0 |
| 150000- 249999 | 53,5 | 23,0 | 37,6 | 54,0 | 41,3 | 47,4 | 40,7 | 28,8 | 34,1 |
| 250000- | 6,2 | 0,5 | 3,2 | 16,0 | 3,8 | 9,7 | 8,5 | 1,9 | 4,9 |
| Summa | 100 | 100 | 100 | 100 | 100 | 100 | 100 | 100 | 100 |
| n | 25193 | 27452 | 52645 | 26169 | 31564 | 60733 | 14230 | 17577 | 31807 |
| Medelin- komst >0 | 159400 | 115300 | 136800 | 187000 | 144400 | 164800 | 159500 | 126400 | 140800 |

Tabellen visar att en majoritet av förtidspensionärerna tre år före pensioneringen har arbetsinkomst och alltså någon form av arbete. Intressant i detta sammanhang är de lägre nivåerna av inkomst. Bland 1998 års förtidspensionärer saknar drygt 13 procent inkomst av arbete tre år före pensionsåret. Vi ser också att ytterligare drygt sex procent återfinns i intervallet upp till 25000 kronor i årsinkomst. Att helt sakna arbetsinkomst är vanligare bland män detta år medan skillnaden mellan könen beträffande mycket låga inkomster, upp till 25000 kr, är liten.

Andelen som inte har någon arbetsinkomst alls har förändrats kraftigt mellan åren. Bland 1988 års förtidspensionärer saknade knappt sju procent inkomst av arbete. För 1993 års förtidspensionärer har den andelen sjunkit något för män men framför allt för kvinnor för vilka andelen utan arbetsinkomst nästan halverats. Mellan 1993 och 1998 kan en kraftig förändring i den andra riktningen ses. Andelen utan arbetsinkomst är tre gånger högre 1998 i jämförelsen med 1993. Detta gäller för båda könen. Vidare framgår att andelen med mycket låga årsinkomster är större bland 1998 års förtidspensionärer. I denna årgång återfinns cirka 20 procent i de tre lägsta inkomstnivåerna vilket innebär att var femte förtidspensionär hade ingen eller en mycket svag förankring på arbetsmarknaden tre år före pensioneringen. Detta representerar en fördubbling i jämförelse med 1988 och 1993 års förtidspensionärer och resultatet indikerar en påtaglig förändring i förtidspensionärernas bakgrund¹⁵. Parallellt med denna utveckling måste man notera den tendens, om än svag, till en ökning av de med högre inkomster, särskilt bland kvinnorna.

¹⁵ Här kan också tilläggas att den genomsnittliga arbetsinkomsten sjunker mellan 1993 och 1998. Samma mönster återfinns när sammanräknad inkomst på årsbasis jämförs.

Yrke

Som tidigare antytts är det inte oproblemiskt att jämföra de tre årgångarna med avseende på yrkes- och klassbakgrund. Att förtidspensioneras kan ses som en i tiden relativt utdragen process som kan innehålla perioder av sjukfrånvaro, rehabiliteringsinsatser, arbetsprövning och yrkesbyten. Vad man som forskare vill kunna bestämma i detta sammanhang är vilken typ av yrkesexponering som en individ varit utsatt för under sitt yrkesverksamma liv. Det ideala är därför att ha tillgång till en yrkes- och arbetshistorik som spänner över en längre period innan förtidspensioneringen och där man kan identifiera individernas huvudsakliga yrke i livet. Detta för att man skall kunna uttala sig om yrkesexpositionens betydelse för förtidspensioneringen. Någon sådan information finns emellertid inte tillgänglig.

Eftersom registerdata utnyttjas i denna studie är de olika yrkesuppgifterna knutna till vissa år. Men det är alls inte självklart vilket år eller vilken tidpunkt för yrkesuppgiften, som är den mest lämpliga att sätta i relation till pensioneringen. Att utnyttja det allra senaste yrket i förhållande till pensioneringen, är sannolikt inte relevant. Helt enkelt därför att det yrket i många fall är ett led i en längre händelsekedja betingad av en redan påbörjad karriär, som kan innefatta olika typer av mer eller mindre tillfälliga arbetsmarknadspositioner. Det är därför rimligt att utnyttja en uppgift som avser yrke ett antal år innan pensionsåret. Vilket år som utnyttjas är dock i praktiken ofta styrt av vad data tillåter. I vårt fall är för 1988/1993 års årgång den mest aktuella yrkesuppgiften tre år gammal, alltså från 1985 respektive 1990¹⁶. Ett sådant tidsintervall är sannolikt rimligt i detta sammanhang. Det är tillräckligt långt för att inte i alltför stor grad påverkas av att en rehabiliteringsprocess har påbörjats. I realiteten finns det inget sätt att helt säkerställa den mest relevanta yrkesuppgiften, och därmed yrkesexpositionen. Om man förfogade över en grundläggande yrkesanamnes skulle det möjligen låta sig göras. I frånvaro av en sådan är vi hänvisade till att utnyttja befintliga uppgifter.

Den andra frågan som behöver diskuteras här gäller jämförbarheten mellan de olika pensionsårgångarna. När det gäller yrkesuppgifter är problemet som tidigare nämnts att för 1998 års årgång finns ingen yrkesuppgift som är färskare än åtta år. För de andra två årgångarna är den mest aktuella uppgiften tre år. Den enklaste lösningen på detta problem är att i jämförelsen utnyttja den äldre yrkesuppgift som finns för samtliga årgångar. Mot det kan hävdas att en yrkesuppgift av så bristande aktualitet kan vara tveksam som exponeringsindikator. I syfte att åtgärda den bristen och i viss mån kontrollera för huruvida tidpunkten för yrkesuppgiften har någon betydelse för den bild av yrkesexponering som framträder, kommer också en andra typ av jämförelse att redovisas.

Denna jämförelse utnyttjar för 1988 och 1993 års årgångar 1985 respektive 1990 års yrkesuppgift medan en framskriven yrkesuppgift används för 1998 års årgång. Denna framskrivning innebär i klartext att 1990 års yrkesuppgift utnyttjas

¹⁶ Här kan tilläggas att skillnaden mellan en tre och en åtta år gammal yrkesuppgift i materialen är ganska liten. För de individer som varit förvärvsarbetande vid båda tillfällena är korrelationen mellan yrkesvariablerna för 1993 års årgång 0,88.

men framskrivs till 1995 för de individer som under perioden 1990 till 1995 varit stabila på arbetsmarknaden. Tanken är givetvis att om ingen mobilitet har inträffat mellan perioderna så gäller samma yrkesuppgift de båda åren. För att skilja stabila från mobila har data om individernas näringsgrenstillhörighet på en detaljerad nivå (5-siffernivå) utnyttjats. Alla som mellan åren 1990 och 1995 har en förändrad näringsgrensuppgift har bestämts som mobila medan de med en identisk kod betraktas som stabila¹⁷. För att betraktas som stabil krävs även att man inte har en förändrad uppgift avseende sysselsättningsstatus. Motsvarande urvalsförfarande har också genomförts för 1993 och 1988 års årgångar. Sålunda kan hävdas att vi jämför en yrkesuppgift som gäller tre år före pensionsåret för de individer som varit yrkesmässigt stabila ytterligare fem år bakåt i tiden. En i exponeringshänseende positiv effekt av detta är att yrkesuppgifter av mer tillfällig art försvinner.

Detta betyder att vi redovisar två olika versioner av yrkesjämförelser. En första (tabell 11a) där förtidspensionärernas yrkesbakgrund åtta år före pensionsåret utgör underlag¹⁸. En andra (tabell 11b) där endast de som varit yrkesstabila redovisas. Värt att notera här är att olika yrkesklassifikationer används i de två yrkesredovisningarna. I den första tabellen används en äldre klassifikation för yrke (NYK78¹⁹) medan vi i tabell 11b utnyttjar en senare klassifikation (NYK83²⁰). Skälet är att yrkesuppgiften för 1988 års årgång i denna tabell kommer från 1980. Den mest betydande skillnaden mellan dessa två är att yrkesgruppen ”hälso- sjukvårdsarbete” utgör en egen kategori i den senare klassificeringen och att gruppen ”kameralt- och kontorstekniskt arbete” införlivats i kategorin ”administrativt arbete”. I övrigt är klassifikationerna på denna nivå relativt likartade.

Om vi börjar med att granska tabell 11a kan vi konstatera att tre yrkesområden samlar upp cirka 65 procent av 1998 års förtidspensionärer. Dessa är ”tillverkningsarbete”, ”tekniskt, naturvetenskapligt arbete” samt ”service/militärt²¹ arbete”. Från områdena ”kameralt/kontorstekniskt”, ”kommersiellt” och ”transport- och kommunikationsarbete” kommer mellan sex och åtta procent vardera medan resterande områden är små. Betydande skillnader mellan könen föreligger. För män finns det en mycket tydlig dominans för tillverkningsarbete (cirka 42 procent 1998). Den närmast största rekryteringsbasen för män utgörs av ”tekniskt, naturvetenskapligt arbete mm”. För kvinnor utgör ”servicearbete” och ”tekniskt,

¹⁷ Resonemanget förutsätter att stabilitet avseende näringsgren korrelerar med stabilitet avseende yrke. Detta är testat med hjälp av 1993 års datamaterial som rymmer data om båda variablerna vid olika tidpunkter. Resultatet visar att av de individer som har samma näringsgrenskod (5-siffernivå) 1985 och 1990 har 90 procent också en identisk yrkesuppgift (1-siffernivå) de båda åren. Det är således bara en tiondel som har annorlunda yrkesuppgift. Det innebär att felskattningen av yrkesstabilitet enligt denna metod är mycket liten.

¹⁸ En konsekvens av att backa åtta år tillbaka är att alla individer under 25 år i materialet faller bort. Dessa var vid tidpunkten för yrkesregistreringen för unga för att verka på arbetsmarknaden. Dock är dessa få varför bilden av yrkesbakgrund inte påverkas i någon nämnvärd omfattning. Dessutom försvinner givetvis de som inte är förvävsarbetande i dessa tabeller vilket innebär att bastalet i tabeller där yrkesdata redovisas är betydligt lägre än i tidigare redovisade tabeller.

¹⁹ Nordisk Yrkesklassifikation enligt Folk- och Bostadsräkning 1980.

²⁰ Nordisk Yrkesklassifikation enligt Folk- och Bostadsräkning 1985.

²¹ Andelen med militärt arbete i denna kategori är så liten att den i princip är försumbar.

naturvetenskapligt arbete mm²² de största yrkesområdena. En relativt stor andel av de kvinnliga förtidspensionärerna har också en bakgrund i yrkesområdet ”kameralt- och kontorstekniskt arbete”.

Sett över tid framträder en trend innebärande att andelen som varit sysselsatt inom tillverkningsarbete minskar ganska kraftigt för båda könen. Särskilt tydlig är trenden för kvinnor där andelen nästan har halverats, från 17,1 till 9,6 procent. Däremot växer andelen, i synnerhet för kvinnor, med en bakgrund inom området ”tekniskt, naturvetenskapligt arbete”. Ytterligare en trendmässig förändring kan ses för området ”lantbruksarbete mm” vilket är en kategori som minskar över tid. Andelen med en bakgrund i ”servicearbete” tycks dock vara ganska stabil. För resterande yrkesområden är förändringarna relativt små och går också delvis i olika riktning mellan de olika årgångarna.

Tabell 11a. Nybeviljade förtidspensionärer 1988, 1993 och 1998 fördelade efter yrkesområde (NYK78) åtta år före pensionsåret

| Yrkesområde | 1988 | | | 1993 | | | 1998 | | |
|--|-------|-------|-------|-------|-------|-------|-------|-------|-------|
| | M | K | Alla | M | K | Alla | M | K | Alla |
| Tekniskt, naturvetenskapligt arbete mm | 13,1 | 19,0 | 16,0 | 14,7 | 26,0 | 20,5 | 14,9 | 28,3 | 22,3 |
| Administrativt arbete | 2,1 | 0,7 | 1,4 | 1,6 | 1,0 | 1,3 | 1,8 | 1,3 | 1,5 |
| Kameralt- och kontorstekniskt arbete | 3,6 | 14,9 | 9,3 | 3,1 | 14,7 | 9,1 | 2,6 | 12,6 | 8,1 |
| Kommersiellt arbete | 6,4 | 10,3 | 8,4 | 6,4 | 7,8 | 7,1 | 6,2 | 7,2 | 6,7 |
| Lantbruks-, skogs- och fiskeriarbete | 8,2 | 3,0 | 5,6 | 6,5 | 1,5 | 4,0 | 5,5 | 1,5 | 3,3 |
| Gruv- och stembrytningsarbete | 1,0 | 0,0 | 0,5 | 0,7 | 0,0 | 0,3 | 0,6 | 0,0 | 0,3 |
| Transport och kommunikationsarbete | 8,7 | 3,7 | 6,2 | 9,2 | 4,0 | 6,5 | 9,2 | 3,3 | 6,0 |
| Tillverkningsarbete | 49,3 | 17,1 | 33,2 | 44,0 | 11,9 | 27,5 | 41,9 | 9,6 | 24,0 |
| Servicearbete/militärt arbete | 6,7 | 30,3 | 18,5 | 7,2 | 26,0 | 16,9 | 8,3 | 29,8 | 20,2 |
| Ospecificerat arbete | 0,9 | 0,9 | 0,9 | 6,6 | 7,0 | 6,8 | 9,0 | 6,5 | 7,6 |
| Summa | 100 | 100 | 100 | 100 | 100 | 100 | 100 | 100 | 100 |
| n | 22152 | 22372 | 44524 | 25160 | 26697 | 51857 | 11592 | 14455 | 26047 |

Om vi övergår till tabell 11b framgår för det första att antalet i respektive årgång drastiskt minskat vilket är resultat av selektionen av endast stabila individer. Huvudintrycket är dock att resultaten från tabell 11a i stort sett verifieras. Förtidspensionärerna rekryteras i minskande grad från traditionella tillverkningsarbeten och i högre drag från tjänstearbeten. Vad som därutöver framkommer är att den ökning inom gruppen ”tekniskt, naturvetenskapligt arbete” som framkom i tabell 11a har minskat. Förklaringen till detta är att en del av ökningen nu istället återfinns i kategorin ”hälso- och sjukvårdsarbete”. Rekryteringen från denna grupp

²² I denna kategori ingår även hälso- och sjukvård.

ökar från 19 till 30 procentenheter bland kvinnor och utgör därmed den största rekryteringsbasen för kvinnliga förtidspensionärer vid slutet av 1990-talet.

Tabell 11b. Nybeviljade förtidspensionärer 1988, 1993 och 1998 fördelade efter yrkesområde (NYK83) tre år före pensionsåret. Endast de individer som har en identisk uppgift om näringsgren åtta och tre år före pensionsåret.

| Yrkesområde | 1988 | | | 1993 | | | 1998 | | |
|--|-------|-------|-------|-------|-------|-------|------|------|-------|
| | M | K | Alla | M | K | Alla | M | K | Alla |
| Tekniskt, naturvetenskapligt arbete mm | 11,5 | 6,2 | 8,9 | 12,5 | 10,0 | 11,2 | 12,7 | 12,7 | 12,7 |
| Hälsa- och sjukvårdsarbete, socialt arbete | 1,4 | 19,6 | 10,4 | 2,4 | 27,6 | 15,5 | 2,6 | 30,3 | 18,4 |
| Administrativt arbete | 6,2 | 15,4 | 10,7 | 6,3 | 16,0 | 11,3 | 6,3 | 14,7 | 11,1 |
| Kommersiellt arbete | 5,3 | 11,5 | 8,4 | 5,2 | 8,4 | 6,9 | 5,9 | 8,0 | 7,1 |
| Lantbruks-, skogs- och fiskeriarbete | 8,1 | 0,6 | 4,4 | 6,6 | 0,5 | 3,4 | 4,7 | 1,2 | 2,7 |
| Gruv- och stenbrytningsarbete | 1,1 | 0,1 | 0,6 | 0,7 | 0,0 | 0,3 | 0,6 | 0,0 | 0,3 |
| Transport och kommunikationsarbete | 9,4 | 4,4 | 6,9 | 10,1 | 4,8 | 7,4 | 10,8 | 4,3 | 7,1 |
| Tillverkningsarbete, maskinskötsel mm | 47,1 | 18,5 | 33,0 | 44,6 | 11,6 | 27,4 | 43,6 | 9,3 | 24,1 |
| Servicearbete/militärt arbete | 6,3 | 19,5 | 12,8 | 6,8 | 16,9 | 12,1 | 8,3 | 16,7 | 13,1 |
| Ospecificerat arbete | 3,5 | 4,1 | 3,8 | 4,8 | 4,1 | 4,4 | 4,4 | 2,8 | 3,5 |
| Summa | 100 | 100 | 100 | 100 | 100 | 100 | 100 | 100 | 100 |
| n | 13276 | 12906 | 26182 | 14910 | 16207 | 31117 | 5678 | 7498 | 13176 |

I tabell 11a framgår att andelen med ospecificerat yrke varierar kraftigt mellan framför allt 1988 och de övriga två årgångarna. Det är avsevärt många fler med ospecificerat yrke då än för de senare grupperna. Skälet till detta är att metoderna för att avgränsa förvärvsarbetande skiljer sig åt mellan FoB80 och senare "FoB:ar" vilket medfört att en större andel som klassificerats som förvärvsarbetande inte gått att tillskriva någon yrkesuppgift i de senare FoB:arna (SCB 1996). Detta är ett problem som kan påverka resultaten när jämförelser mellan årgångarna görs. I tabell 11b har dock urvalet av individer inneburit att dessa skillnader i stort sett försvunnit. Det är ungefär lika stora andelar med oklassificerbart yrke för samtliga årgångar. Överensstämmelsen mellan tabellerna vad gäller utvecklingen över tid kan därför tolkas som att skillnaderna i andelen oklassificerbara inte påverkar det övergripande mönstret på något avgörande sätt. Jämförelsen av de två tidpunkterna för yrkesuppgiften visar att den uppgift som är 8 år gammal är tillräckligt pålitlig. I fortsatta analyser av yrkesexponering är denna därför att föredra eftersom uppgiften från 1995 ger ett större bortfall.

Social klass

Hur har då den klassmässiga rekryteringen till förtidspensioneringen utvecklats under perioden? För att svara på den frågan redovisas i tabellerna nedan förtidspensionsårgångarnas fördelning efter socioekonomisk (SEI) indelning. Också när

det gäller denna variabel redovisas två tabeller, åtta respektive tre år innan pensionsåret enligt samma urvalsprincip som i yrkesjämförelsen ovan.

Tabell 12a. Nybeviljade förtidspensionärer 1988, 1993 och 1998 fördelade efter socioekonomisk status åtta år före pensionsåret.

| SEI | 1988 | | | 1993 | | | 1998 | | |
|---------------------|-------|-------|-------|-------|-------|-------|-------|-------|-------|
| | M | K | Alla | M | K | Alla | M | K | Alla |
| <u>Arbetare</u> | | | | | | | | | |
| Ej facklärd | | | | | | | | | |
| varuproducerande | 21,0 | 13,5 | 17,3 | 16,3 | 8,7 | 12,4 | 15,1 | 6,9 | 10,5 |
| Ej facklärd | | | | | | | | | |
| tjänsteproducerande | 15,1 | 43,5 | 29,3 | 13,8 | 39,0 | 26,8 | 14,7 | 36,8 | 27,0 |
| Facklärd | | | | | | | | | |
| varuproducerande | 24,5 | 2,5 | 13,5 | 24,5 | 2,5 | 13,2 | 22,8 | 2,1 | 11,3 |
| Facklärd | | | | | | | | | |
| tjänsteproducerande | 1,3 | 4,5 | 2,9 | 1,7 | 6,6 | 4,3 | 1,8 | 9,1 | 5,8 |
| <u>Tjänstemän</u> | | | | | | | | | |
| Lägre tjänstemän | 10,1 | 16,8 | 13,5 | 9,4 | 18,1 | 13,9 | 8,3 | 15,7 | 12,4 |
| Mellantjänstemän | 10,4 | 6,3 | 8,4 | 10,8 | 10,5 | 10,7 | 11,2 | 13,3 | 12,4 |
| Högre tjänstemän | 4,4 | 2,1 | 3,3 | 6,3 | 4,0 | 5,1 | 6,6 | 5,2 | 5,8 |
| <u>Övriga</u> | | | | | | | | | |
| Egna företagare | 7,8 | 3,1 | 5,4 | 7,7 | 2,5 | 5,0 | 8,0 | 3,6 | 5,5 |
| Lantbrukare | 3,8 | 2,0 | 2,9 | 2,7 | 1,1 | 1,9 | 2,5 | 0,9 | 1,6 |
| Oklassificerbara | 1,5 | 5,4 | 3,6 | 5,3 | 6,2 | 5,8 | 7,5 | 5,9 | 6,6 |
| Uppgift saknas | 0,1 | 0,1 | 0,1 | 1,3 | 0,8 | 1,0 | 1,5 | 0,6 | 1,0 |
| Summa | 100 | 100 | 100 | 100 | 100 | 100 | 100 | 100 | 100 |
| n | 22252 | 22423 | 44675 | 25160 | 26697 | 51857 | 11592 | 14455 | 26047 |

Av tabell 12a framgår att en majoritet, knappt 55 procent, av förtidspensionärerna 1998 har en arbetarbakgrund och merparten av dessa återfinns i kategorin ej facklärd arbetare. Lika stora andelar har lägre- och mellan tjänstemannabakgrund medan cirka var tjugonde kommer från en position som högre tjänsteman. Vidare framkommer att kvinnliga arbetare oftare än män har en bakgrund inom den tjänsteproducerande sektorn och att kvinnor oftare har en tjänstemannabakgrund. Manliga förtidspensionärer rekryteras dock i högre utsträckning än kvinnliga från högre tjänstemannaskikt, samt från positioner som egen företagare och lantbrukare.

Beträffande förändringen över tid antyder tabellen en likartad utveckling för både män och kvinnor, innebärande att andelen med en arbetarbakgrund minskar. Av tabell 12a framgår att andelen ej facklärd arbetare i varuproduktion minskar kontinuerligt, från cirka 17 till 11 procent för samtliga. För kvinnor har andelen halverats mellan 1988 och 1998. Kategorin ej facklärd arbetare i tjänsteproduktion minskar även den bland kvinnor, dock i mindre utsträckning.

Förändringen avseende facklärd arbetare är annorlunda. En liten minskning bland de varuproducerande för båda könen har inträffat medan andelen tjänsteproducerande facklärd arbetare har ökat något. De lägre tjänstemännen utgör ungefär lika stora andelar i samtliga grupper medan både mellan- och högre

tjänstemannaskikten, även om de är i minoritet, utgör en allt vanligare bakgrund bland förtidspensionärerna. Detta är särskilt tydligt bland kvinnorna där en bakgrund som tjänsteman på mellannivå utgjorde cirka 6 procent 1988 medan mer är 13 procent av 1998 års kvinnliga förtidspensionärer hade en sådan bakgrund. Det har också blivit vanligare bland kvinnor med en bakgrund som egen företagare. Lantbrukarna har minskat bland både män och kvinnor.

Precis som för redovisningen av yrke ovan erhålls en liknande bild när vi granskar tabell 12b. Vi ser alltså en påtaglig tillbakagång av arbetarkategorier bland förtidspensionärer medan andelen med en tjänstemannabakgrund ökar. Detta är också rimligt med utgångspunkt i de förändringar vi såg avseende den yrkesmässiga rekryteringsbasen.

Tabell 12b. Nybeviljade förtidspensionärer 1988, 1993 och 1998 fördelade efter socioekonomisk status tre år före pensionsåret.

| SEI | 1988 | | | 1993 | | | 1998 | | |
|------------------------------------|-------|-------|-------|-------|-------|-------|------|------|-------|
| | M | K | Alla | M | K | Alla | M | K | Alla |
| <u>Arbetare</u> | | | | | | | | | |
| Ej facklärd varuproducerande | 21,4 | 14,1 | 17,8 | 16,2 | 8,4 | 12,1 | 15,6 | 6,8 | 10,6 |
| Ej facklärd tjänsteproducerande | 14,0 | 41,7 | 27,6 | 13,9 | 38,5 | 26,8 | 15,1 | 38,0 | 28,1 |
| Facklärd varuproducerande | 23,0 | 3,3 | 13,3 | 24,5 | 2,5 | 13,0 | 23,4 | 1,8 | 11,1 |
| Facklärd tjänsteproducerande | 1,5 | 6,3 | 3,9 | 1,8 | 8,7 | 5,4 | 2,0 | 9,5 | 6,3 |
| <u>Tjänstemän</u> | | | | | | | | | |
| Lägre tjänstemän | 10,8 | 18,5 | 14,6 | 10,0 | 18,8 | 14,6 | 9,5 | 16,2 | 13,3 |
| Mellantjänstemän | 11,1 | 8,1 | 9,6 | 11,9 | 12,9 | 12,4 | 12,6 | 16,3 | 14,7 |
| Högre tjänstemän | 5,6 | 2,8 | 4,2 | 7,2 | 4,9 | 6,0 | 7,1 | 5,9 | 6,4 |
| <u>Övriga</u> | | | | | | | | | |
| Egna företagare | 4,7 | 0,9 | 2,8 | 6,3 | 1,0 | 3,5 | 7,2 | 1,9 | 4,2 |
| Lantbrukare | 4,4 | 0,2 | 2,3 | 3,4 | 0,2 | 1,7 | 3,1 | 0,9 | 1,9 |
| Oklassificerbara | 2,8 | 3,9 | 3,4 | 3,9 | 3,9 | 3,9 | 3,8 | 2,6 | 3,1 |
| Uppgift saknas | 0,8 | 0,2 | 0,5 | 0,9 | 0,1 | 0,5 | 0,5 | 0,2 | 0,3 |
| Summa | 100 | 100 | 100 | 100 | 100 | 100 | 100 | 100 | 100 |
| n | 13276 | 12906 | 26182 | 14910 | 16207 | 31117 | 5678 | 7498 | 13176 |

Yrke och socioekonomisk klass är variabler som mäts på en individuell nivå. De utgör beskrivningar av individernas position i arbetslivet. Ett annat sätt att granska arbetsmarkandsposition är via näringsgrens- och sektorstillhörighet. Dessa variabler skiljer sig från de förra genom att de baseras på information om den arbetsplats som individerna arbetar på vilket innebär en något annorlunda och kompletterande information om varifrån förtidspensionärerna rekryteras. Detta belyses i nästa avsnitt.

Näringsgren och sektor

Både när det gäller näringsgren och sektor har klassifikationsprinciperna förändrats över tid så att jämförelser försvåras. Beträffande den förstnämnda finns för 1998 års förtidspensionärer data om näringsgren ända fram till 1997. Men den är klassificerad enligt en senare näringsgrensindelning (SNI92), vilken inte låter sig jämföras med den tidigare indelningen (SNI69), som utnyttjas i de övriga pensionssårgångarna. Det betyder att jämförelsen måste göras med användande av data som gäller åtta år före pensionsåret. I kraft av de jämförelser som gjorts avseende yrke och klass kan vi dock konstatera att detta inte bör vara något stort problem. Det finns som framkommit en stor överensstämmelse mellan jämförelser som baseras på äldre och mer aktuella uppgifter²³.

Tabell 13. Nybeviljade förtidspensionärer 1988, 1993 och 1998 fördelade efter näringsgren (SNI 69) åtta år före pensionsåret.

| Näringsgren | 1988 | | | 1993 | | | 1998 | | |
|---|-------|-------|-------|-------|-------|-------|-------|-------|-------|
| | M | K | Alla | M | K | Alla | M | K | Alla |
| Jordbruk, skogsbruk, trädgårdsskötsel mm | 8,0 | 3,2 | 5,6 | 6,0 | 2,1 | 4,0 | 4,8 | 1,9 | 3,2 |
| Brytning av mineraliska produkter | 1,5 | 0,2 | 0,8 | 0,8 | 0,1 | 0,4 | 0,8 | 0,1 | 0,4 |
| Tillverkning | 40,0 | 21,8 | 30,9 | 31,8 | 15,7 | 23,5 | 29,0 | 13,4 | 20,3 |
| El-, gas-, värme- och vattenförsörjning | 1,1 | 0,3 | 0,7 | 0,9 | 0,3 | 0,6 | 0,7 | 0,2 | 0,4 |
| Byggnadsverksamhet | 12,1 | 1,2 | 6,7 | 14,2 | 1,0 | 7,4 | 14,7 | 0,9 | 7,0 |
| Varuhandel, restaurang och hotellverksamhet | 11,0 | 17,7 | 14,4 | 10,6 | 13,7 | 12,2 | 11,6 | 12,6 | 12,2 |
| Samfärdsl, post- och telekommunikationer | 8,5 | 4,2 | 6,3 | 9,7 | 4,6 | 7,1 | 9,9 | 4,3 | 6,8 |
| Bank-, försäkrings- och fastighetsverksamhet mm | 4,6 | 6,3 | 5,4 | 5,3 | 6,0 | 5,7 | 6,6 | 5,6 | 6,0 |
| Offentlig förvaltning och andra tjänster | 13,0 | 45,1 | 29,1 | 17,4 | 54,1 | 36,3 | 20,0 | 59,6 | 42,0 |
| Ej specificerad verksamhet | 0,3 | 0,1 | 0,2 | 3,3 | 2,4 | 2,8 | 1,9 | 1,4 | 1,6 |
| Summa | 100 | 100 | 100 | 100 | 100 | 100 | 100 | 100 | 100 |
| n | 22252 | 22423 | 44675 | 25160 | 26697 | 51857 | 11592 | 14455 | 26047 |

Som framgår av tabell 13 rekryteras en majoritet av förtidspensionärerna från tre näringsgrenar, ”tillverkning” ”varuhandel, hotell och restaurang” samt ”offentlig förvaltning”. Emellertid finns inom dessa tre områden en påtaglig skillnad mellan män och kvinnor så att tillverkning dominerar för män och offentlig förvaltning för kvinnor. Även om koncentrationen till dessa näringsgrenar återfinns för alla årgångar ser vi en tendens till att den ändrar karaktär över tid. Bland 1988 års förtidspensionärer var den enskilt största näringsgrenen ”tillverkning”. Nästan var tredje förtidspensionär var verksam inom det området åtta år innan pensionsåret.

²³ Variationen mellan åren avseende sektor och näringsgrensvariablerna är relativt liten. Korrelationen mellan näringsgren 85 och 90 är 0,70 och lika stor för sektorsvariabeln. Gäller för Ftp93.

Denna andel har för 1998 års årgång minskat till 20 procent. Minskningen kan ses för båda könen men är särskilt tydlig för män. Samtidigt har andelen som har en bakgrund inom ”offentligt förvaltning” ökat från 29 (1988) till 42 (1998) procent. För kvinnor är detta särskilt påfallande med en ökning på nära 15 procentenheter. Även näringsgrenen ”jordbruk, skogsbruk mm” har minskat över tid medan övriga näringsgrensandelar har förändrats relativt lite.

Också när det gäller sektor görs jämförelsen mellan årgångarna med utnyttjande av den uppgift som gäller åtta år före pensionsåret. Mer näraliggande data om sektor är för 1998 års förtidspensionärer inte jämförbara med de tidigare årgångarnas uppgifter. I tabell 14 är förtidspensionärerna fördelade efter de olika sektorer de verkat inom. Förutom indelningen i enskilda sektorer redovisas också två grövre kategorier nämligen, ”offentlig sektor” och ”övriga sektorer”. Om vi börjar med dessa grova kategorier framkommer att cirka 40 procent av 1998 års förtidspensionärer arbetade inom den offentliga sektorn åtta år före pensionsåret. En majoritet arbetade således i kategorin övriga sektorer. Dock föreligger avsevärda skillnader mellan könen. Nästan sex av tio kvinnliga förtidspensionärer kommer från ”offentlig sektor” medan motsvarande för män är två av tio. Sett över tid ökar andelen med en bakgrund i den ”offentliga sektorn” trendmässigt för båda könen men mest för kvinnor. Under tioårsperioden har andelen bland kvinnliga förtidspensionärer som rekryterats från den ”offentliga sektorn” ökat med nära tolv procentenheter.

Om vi ser till enskilda sektorer dominerar ”icke finansiell företagssektor” kraftigt. Denna sektor innefattar bolag av olika former, aktiebolag (även statliga och kommunala), handelsbolag, institutioner, organisationer och andra föreningar som betjänar företagssektorn (SCB 1992). Från denna har nästan varannan förtidspensionär 1998 rekryterats. Också ”primär- och landstingskommunal sektor” samt ”hushållssektorn” (personliga företag, fysiska personer, hushåll mm) är relativt stora grupper medan övriga sektorer är ganska små.

När det gäller enskilda sektorer förändring över tid framgår att företagssektorn minskar, framför allt bland kvinnor. Även hushållssektorn minskar. Beträffande den offentliga sidan är förändringarna över tid primärt knutna till de ”primär- och landstingskommunala sektorerna” som ökat med mer än 10 procentandelar, medan övriga sektorer varit relativt stabila över tid.

Tabell 14. Nybeviljade förtidspensionärer 1988, 1993 and 1998 fördelade efter sektor åtta år före pensionsåret.

| Sektor | 1988 | | | 1993 | | | 1998 | | |
|--------------------------------|--------------|--------------|--------------|--------------|--------------|--------------|--------------|--------------|--------------|
| | M | K | Alla | M | K | Alla | M | K | Alla |
| Statlig förvaltning | 3,9 | 4,5 | 4,2 | 4,8 | 4,7 | 4,7 | 4,4 | 4,1 | 4,2 |
| Primärkommunal sektor | 6,6 | 23,6 | 15,2 | 9,2 | 28,3 | 19,0 | 9,3 | 31,9 | 21,8 |
| Landstingskommunal förvaltning | 1,4 | 12,5 | 7,0 | 2,5 | 16,5 | 9,7 | 3,0 | 16,8 | 10,7 |
| Socialförvaltning | 0,1 | 0,8 | 0,5 | 0,2 | 0,9 | 0,5 | 0,2 | 0,7 | 0,5 |
| Statliga affärsdrivande verk | 4,1 | 3,3 | 3,7 | 3,7 | 3,5 | 3,6 | 2,6 | 2,7 | 2,6 |
| Kyrklig kommunal förvaltning | 0,3 | 0,4 | 0,4 | 0,4 | 0,5 | 0,4 | 0,4 | 0,6 | 0,5 |
| Övriga offentliga verksamheter | 0,6 | 0,3 | 0,4 | 0,1 | 0,3 | 0,2 | 0,1 | 0,3 | 0,2 |
| Summa offentlig sektor | 17,0 | 45,4 | 31,4 | 20,9 | 54,7 | 38,1 | 20,0 | 57,1 | 40,5 |
| Icke finansiell företagssektor | 69,1 | 43,8 | 56,3 | 62,6 | 35,7 | 48,7 | 64,6 | 33,2 | 47,2 |
| Finansiell företagssektor | 0,5 | 1,1 | 0,8 | 0,7 | 1,3 | 1,0 | 0,6 | 1,0 | 0,8 |
| Hushållssektor | 12,0 | 7,4 | 9,7 | 13,2 | 5,7 | 9,3 | 12,6 | 5,9 | 8,9 |
| Ideella föreningar | 1,1 | 2,0 | 1,6 | 1,8 | 2,2 | 2,0 | 2,1 | 2,7 | 2,5 |
| Utlandssektor | 0,1 | 0,0 | 0,0 | 0,0 | 0,0 | 0,0 | 0,0 | 0,0 | 0,0 |
| Uppgift saknas | 0,3 | 0,2 | 0,2 | 0,9 | 0,5 | 0,7 | 0,1 | 0,0 | 0,0 |
| Summa övriga sektorer | 83,0 | 54,6 | 68,6 | 79,2 | 45,4 | 61,7 | 80,0 | 42,8 | 59,4 |
| Summa | 100 | 100 | 100 | 100 | 100 | 100 | 100 | 100 | 100 |
| n | 22252 | 22423 | 44675 | 25160 | 26697 | 51857 | 11592 | 14455 | 26047 |

Antal anställda

Informationen om förtidspensionärernas yrkesbakgrund och situation på arbetsmarknaden kan kompletteras med data om storleken på de företag eller de verksamheter där man varit anställd. Uppgiften om antal anställda är i tabell 15 indelad i nio kategorier, enligt den indelning som ges i SCB's sysselsättningsregister (Årsys). Man kan vara ganska säker på riktigheten i uppgifterna om antalet anställda vid arbetsstället när det gäller kategorierna 1–4 anställda och uppåt. Däremot är uppgiften om dem som arbetar på arbetsplatser med inga anställda vidhäftad med en betydande osäkerhet. I denna kategori bör ingå egna företagare i olika mening, konstnärer, författare, arkitekter, hantverkare m.fl. Det förefaller dock sannolikt att man till denna kategori också fört personer utan anställning, långtidsarbetslösa eller långtidssjukskrivna och personer utanför arbetskraften. Vid en jämförelse mellan uppgiften om arbetsplatsens storlek och uppgifter om yrke och sysselsättning finner man en relativt stor överensstämmelse mellan de som saknar sysselsättning eller uppgift om yrke och de som finns på arbetsplatser med 0 anställda.

När vi studerar uppgifterna i tabell 15 finner vi att fördelningen mellan de olika kategorierna är relativt jämn, där största kategori 1998 (15 procent) är den med 20–49 anställda. 42 procent har arbetat i verksamheter med sammantaget 1 till 49 anställda²⁴ medan andelen som jobbat i verksamheter större än 49 anställda 41 är procent. 16 procent tillhör kategorin anställda. Kvinnorna är något tätare repre-

²⁴ Observera att kategorin "0 anställda" är borträknad.

senterade i verksamheter med 10–99 anställda och i de över 500 anställda medan männen är fler i de med 0 anställda och de med 1 till 4 anställda. Över tid har representationen i de små verksamheterna ökat på bekostnad framförallt av de största. Andelen förtidspensionärer som har sin bakgrund i verksamheter med fler än 200 anställda har minskat med 11,4 procentenheter sedan 1988. Denna utveckling är något mer markerad bland männen.

Tabell 15. Nya förtidspensionärer 1988, 1993 och 1998 fördelade efter arbetsplatsens storlek tre år före pensioneringen²⁵.

| Antal anställda vid arbetsplatsen | 1988 | | | 1993 | | | 1998 | | |
|--------------------------------------|-------|-------|-------|-------|-------|-------|------|-------|-------|
| | M | K | Alla | M | K | Alla | M | K | Alla |
| Inga | 11,1 | 3,5 | 7,3 | 22,0 | 18,2 | 20,0 | 19,1 | 13,5 | 15,9 |
| 1–4 | 7,6 | 7,5 | 7,5 | 8,5 | 6,3 | 7,4 | 12,1 | 7,8 | 9,6 |
| 5–9 | 5,9 | 6,7 | 6,3 | 5,9 | 5,6 | 5,7 | 7,8 | 7,2 | 7,4 |
| 10–19 | 7,6 | 10,4 | 9,0 | 7,8 | 8,9 | 8,4 | 8,3 | 11,4 | 10,1 |
| 20–49 | 13,5 | 15,5 | 14,5 | 11,9 | 13,7 | 12,8 | 12,7 | 17,1 | 15,2 |
| 50–99 | 11,9 | 13,8 | 12,8 | 10,6 | 11,6 | 11,1 | 11,2 | 13,3 | 12,4 |
| 100–199 | 11,8 | 11,8 | 11,8 | 10,1 | 9,8 | 10,0 | 9,5 | 9,7 | 9,6 |
| 200–499 | 11,9 | 10,8 | 11,3 | 10,5 | 9,6 | 10,0 | 9,7 | 7,6 | 8,5 |
| 500– | 18,8 | 20,1 | 19,5 | 12,8 | 16,2 | 14,6 | 9,5 | 12,4 | 11,2 |
| Summa | 100 | 100 | 100 | 100 | 100 | 100 | 100 | 100 | 100 |
| n | 18772 | 18907 | 37679 | 24943 | 27337 | 52280 | 9026 | 12052 | 21078 |

²⁵ Ej sysselsatta är borttagna ur tabellen

Sammanfattande diskussion

I denna framställning har vi presenterat den sociala och yrkesmässiga bakgrunden hos tre olika årgångar nya förtidspensionärer från sent 1980-tal till sent 1990-tal. Resultatet har visat att det skett ganska betydande förändringar under den studerade tioårsperioden. Omfattningen av förändringarna varierar i ganska hög grad mellan olika områden och för att redovisa huvuddragen i vad som framkommit presenteras i nedanstående tablå en översikt över resultaten. I tablå har vi kategoriserat i vilken grad förändringar skett för de olika variablerna. Kategoriseringen är gjord i ”Betydande” ”Vissa” och i ”Ringa” förändringar. Indelningen är inte exakt men när poängen är att lyfta fram generella utvecklingslinjer är den tillräcklig. Tablå fungerar också som en startpunkt för den sammanfattande och tolkande diskussion av resultaten, som är huvudsyftet i detta avsnitt. För att ge resultaten ett perspektiv i förhållande till de allmänna trender som utvecklats under de tio åren, ges där det är möjligt, en kortfattad kommentar rörande skillnader och likheter i jämförelsen mellan förtidspensionärerna och befolkningen (se avsnittet Avgränsningar).

Tablå 1. Olika bakgrundsfaktorerers huvudsakliga förändring.

| Variabel | Förändringsgrad 88–98 | | | Huvudsaklig förändring |
|-------------------------------|-----------------------|-------|-------------|--|
| | Betydande | Ringa | Obedrylliga | |
| Pensionstyp | x | | | Partiella och tidbegränsade förmåner ökar |
| Diagnos | x | | | Psykiska diagnoser ökar, muskuloskeletala minskar |
| Ohälsa | | | (x)* | Stabil |
| Ålder | | x | | Andelen yngre ökar |
| Kön | | x | | Andelen kvinnor ökar |
| Födelseland | | x | | Svenskfödda kvinnor ökar, invandrare utanför Europa ökar |
| Civilstånd | x | | | Andelen ogifta ökar |
| Utbildning | x | | | Andelen med hög utbildning ökar |
| Boende | | | x | Stabil |
| Sysselsättning | (x) | | | Andelen med svag förankring på arbetsmarknaden ökar |
| Yrke | x | | | Tillverkningsyrken minskar |
| Social klass | x | | | Tjänstemän ökar, arbetare minskar |
| Näringsgren | x | | | Tillverkning minskar |
| Sektor | x | | | Offentlig sektor ökar |
| Arbetsplatsens storlek | (x) | | | Små arbetsplatser ökar |

*parentesen indikerar att jämförelsen varit behäftad med brister vilket gör tolkningen mer osäker.

Ett annat syfte med diskussionen är att lyfta fram väsentliga forskningsfrågor inom ramen för vårt forskningsprogram. I kommande publikationer kommer dessa frågeställningar att belysas.

Inledningsvis kan vi konstatera att den mest uppenbara förändringen under tioårsperioden är det minskade antalet förmånstagare. Med hänsyn tagen till de regelförändringar som beskrivits tidigare är detta inte att förvånas över. Borttagandet av förtidspension p.g.a. arbetsmarknadsskäl, slopandet av äldrereglerna och en renodling av de medicinska kriterierna för rätt till förtidspension, medför helt logiskt att färre individer blir kvalificerade att erhålla förmånen. Man måste i detta sammanhang också påminna sig den kraftfulla pensionering av försäkringsstagare som genomfördes under 1990-talets första del. Därefter baserades regelsystemet på en ”rehabiliteringspolicy”, i vilken de ökade kraven på försäkringskassorna och arbetsgivarna, har inneburit en förskjutning av politiken mot andra sätt att hantera utslagning från arbetsmarknaden än pensionering. Även arbetsmarknadens förändring mot ökat antal tillgängliga arbeten efter 1995 har underlättat för personer att undvika förtidspension.

En företeelse som kan ha påverkat antalet förtidspensioner 1998 är den så kallade tillfälliga avgångsersättning som var verksam under andra halvåret 1997. Denna temporära arbetsmarknadspolitiska åtgärd kunde ges till personer mellan 60 och 65 år och som varit arbetslösa minst 12 månader. Under förutsättning att individen inte förtidspensioneras eller återgår i arbete behålls ersättningen, som storleksmässigt motsvarar ersättningen från arbetslöshetskassa, fram till ålderspensionen. Åtgärden kan ses som en tillfälligt återinförande av förtidspension på grund av arbetsmarknadsskäl. Ungefär 19 000 personer beviljades denna ersättning (Wadensjö & Sjögren 2000), vilket sannolikt inneburit att antalet individer som under 1998 efterfrågat en förtidspensionering minskat. Under 1999, när ersättningsformen inte förekommer, ökar antalet beviljade förtidspensioner igen. Det antyder betydelsen av denna särskilda arbetsmarknadsåtgärd.

Över de tio åren sker en kontinuerlig minskning av andelen män bland förtidspensionärerna. Är männen friskare och har de en bättre arbetsmiljö? Ja, kvinnorna har höge sjukfrånvaro och befinner sig oftare i de delar av yrkeshierarkin där arbetsmiljön är sämre. I tidigare analyser (Höög 1997) fastställs att den högre sjukfrånvaron bland kvinnor förklarar i stort sett hela skillnaden i pensioneringsbenägenhet mellan könen. Men det kanske inte är hela sanningen. Ovan nämns den tillfälliga avgångsersättningen och vi känner också till de allt vanligare pensionslösningar som framförallt företag erbjuder tjänstemän. En sannolik hypotes är att män oftare kommer i åtnjutande av dessa kompletterande förtidspensionssystem. I våra data för 1998 finns en möjlighet att kartlägga förekomsten av sådana pensionsförmåner utanför det offentliga pensionssystemet. Vi återkommer till detta i andra sammanhang.

En annan förändring under de tio åren är att en allt mindre del av förtidspensionärerna erhåller heltidsförmåner. Försäkringen har därigenom blivit ”billigare” för samhället - men har den därmed också blivit mindre tillräcklig för pensionsstagarna? Då ett större antal individer måste försörja sig med kompletterande alternativ kan man också hävda att tryggheten i systemet urholkats något. De

faktiska konsekvenserna av detta är dock i hög grad beroende av vilka dessa alternativ är. Om alternativet är avlönat arbete kan man se utvecklingen som positiv inte minst med utgångspunkt i den framtida demografiska situationen på arbetsmarknaden. Den ”restarbetsförmåga” individen har, utnyttjas bättre i ett system med mer varierad utformning av förmånen. Det finns dock mycket som talar för att framförallt äldre arbetskraft har fortsatt svårt på arbetsmarknaden. Under den innevarande högkonjunkturen utgör de äldre en grupp som inte i samma utsträckning som övriga åldersgrupper fått del av den ökande sysselsättningen. Framför allt är det gruppen 55–64 år vars arbetsmarknadssituation inte förbättrats (AMS 2000). För dessa innebär en begränsning av pensionsförmånen att försörjningsalternativet består av andra ersättningar från socialförsäkringssystemet eller arbetslöshetsförsäkringen.

Det är vidare så att förändringarna i detta avseende berör kvinnor i högre grad än män. Andelen hela förtidspensioner/sjukbidrag har minskat och ersatts av fjärdedels och halva förmåner i större utsträckning bland kvinnor än bland män. Med tanke på kvinnornas ökade förvärvsfrekvens kan detta tyckas anmärkningsvärt. Man kan fråga sig om olikheten i förändringen av pensionens omfattning motsvarar könsskillnader i inkomst, sysselsättningsgrad och nedsättning av arbetsförmågan eller är mönstret ett uttryck för skillnader i rehabiliteringschanser mellan könen? Eller är det en skillnad som hänger samman med en överföring till förtidspensionssystemet av traditionella värderingar av kvinnans roll och rättigheter på arbetsmarknaden?

Diagnosbilden har förändrats ganska kraftigt. Den mest tydliga förändringen i detta avseende är att de traditionella cirkulations- och belastningsbesvären andelsmässigt minskat medan de psykiska besvären ökat sin andel av diagnoserna. Troligen hänger detta samman med den stora minskningen av antalet nya förtidspensioner under perioden. Renodlingen av medicinska kriterier för nedsättning av arbetsförmågan har sannolikt inneburit en skarp selektion av individer med tydliga medicinska problem och diagnoser, samtidigt som de med diffusa diagnos typer inte i samma utsträckning som tidigare erhållit förmånen. Man kan därför tolka utvecklingen så att en individ med en viss given arbetsförmåga och bestämda muskuloskeletal eller cirkulationsbesvär hade lättare att få förtidspension både 1988 och 1993 jämfört med 1998 (Prop. 96/97:28 s. 9–10).

Det är rimligt att resa frågan om minskningen av pensionering med diagnoserna ”sjukdomar i muskler och skelett” och ”cirkulationssjukdomar” verkligen motsvarar en förbättring av arbetsförmågan i befolkningen i dessa avseenden. Eller om den tyder på en förbättring av arbetsmiljöerna när det gäller t.ex. stress och tunga lyft. Sådana förändringar skulle innebära att fler kunde behålla jobbet i stället för att förtidspensioneras. Rapporter om arbetsmiljöutvecklingen och sjukfrånvaroökningen tyder inte på att så skulle vara fallet. Det är i stället sannolikare att man under senare delen av 1990-talet har högre krav på hur svåra besvären skall vara för att kvalificera för förmånen.

Förändringen av det relativa antalet psykiska diagnoser i förhållande till belastnings- och cirkulationsbesvären kan förstås på följande sätt. Synsättet beträffande de diffusa symptombilder som karakteriserar många utbredda sjukdomstillstånd

tycks ha förändrats. Det torde vara en allmän uppfattning idag om att sjukdomar/syndrom som till exempel fibromyalgi har en multifaktoriell orsaksbild där bland annat psykosociala arbetsmiljöaspekter och stress utgör viktiga ingredienser. Också psykiatrisk sjukdom som ångest och depression ökar risken för insjuknande i liknande belastningsbesvär (Gunnarsson & Evengård 2000).

Under de senaste åren har fokus i debatten om arbetsmiljöns konsekvenser flyttats över från belastnings- och förslitningsskador till begrepp som utbrändhet och utmattningsdepression. Också detta är syndrom som har en nära koppling till psykosocial arbetsmiljö, stress och psykosomatik. En hypotes som kan resas är att det har skett en förskjutning av de diagnoser som ges för tillstånd som är medicinskt svårdefinierade. En glidning som innebär att en del av de tillstånd som tidigare givits olika muskuloskeletala diagnoser, idag oftare ges beteckningar som utbrändhet och kronisk trötthet och därmed hamnar inom gruppen psykisk sjukdom. Detta är visserligen en något komplicerad hypotes att pröva men den pekar på de svårigheter som är förknippade med specifika diagnoser av detta slag och att det därmed kan finnas flera förklaringar till det diagnosmönster som vi rapporterat. Trots dessa svårigheter finns dock goda skäl att i det fortsatta arbetet försöka fördjupa analyserna inom detta område.

En till diagnos näraliggande fråga gäller förtidspensionärernas tidigare hälsotillstånd. Sjukfrånvaron för de blivande förtidspensionärerna är i stort sett konstant när vi jämför deras sjukdagar 1992 och 1997. Man skulle ha förväntat sig en ökad frånvaro 1997 med tanke på den medicinska renodlingen av försäkringen. En förklaring till resultatet ligger delvis i förändringar av sjukfrånvarostatistiken. Arbetsgivarinträdet i sjukförsäkringen har minskat den registrerade sjukfrånvaron (i befolkningen innebar förändringen en sänkning av den registrerade frånvaron med 34 procent från 1991 till 1992). Under 1992 var arbetsgivarinträdet 14 dagar medan det 1997 var 28 dagar, vilket får till konsekvens att mer av sjukfrånvaron blir dold det senare året.

Ytterligare ett förhållande som kan ha betydelse för de små skillnaderna mellan 1993 och 1998 års förtidspensionärer är de senares lägre medelålder. Bland 1998 års årgång är det vanligare att förtidspensionärerna aldrig haft någon anställning och därmed ingen sjukskrivning före pensionen. Vi kan trots allt konstatera att sjukfrånvarobilden utgör en stark indikator på hälsa och arbetsförmåga hos förtidspensionärerna. Således har 61 procent av de som pensioneras 1998 varit sjukskrivna mer än tre månader under 1997. Tidigare arbetsrelaterad ohälsa får därför antas vara ett huvudsakligt skäl till förtidspensioneringen.

När det gäller andra personliga egenskaper har en hel del förändringar inträffat sedan 1988. Beträffande kön har bara små förändringar inträffat under perioden. Innebörden är dock att andelen kvinnor bland förtidspensionärerna stadigt ökar. För de pensionerades ålder finns som nämnts en tydlig trend mot allt yngre förtidspensionärer. Under perioden har snittåldern sjunkit med ungefär 4,5 år. Det kan givetvis finnas många skäl till denna föryngring, men en trolig orsak är de regelförändringar som genomförts under perioden. En renodling av medicinska orsaker till nedsättning i arbetsförmågan har sannolikt exkluderat äldre arbets-

tagare med mer arbetsmarknadsrelaterade problem. Försäkringen koncentreras istället på de som har handikapp av sådan omfattning att arbete inte anses möjligt.

Denna tolkning förstärks också när åldersutvecklingen i befolkningen jämförs med förtidspensionärernas. Här föreligger avsevärda skillnader. Bland både män och kvinnor i befolkningen har andelen i åldersgrupperna 16–29 sjunkit under 1990-talet. Andelen i högre åldersintervall (50–54, 55–59, 60–64) har däremot stigit under samma tid. (se tabell B1 och B2 i bilaga 3). Den minskande andelen äldre bland förtidspensionärerna korresponderar således inte med en motsvarande trend i befolkningen.

Globaliseringen och flyktingproblematiken har tillsammans lett till en ökad andel förtidspensionärer från länder utanför Europa. Bland männen har denna grupp ökat nästan 3 gånger under perioden. Samtidigt har invandrare från Norden minskat medan andelen Sverigefödda är konstant. Det är viktigt att följa upp vilken typ av diagnoser som de nya grupperna förtidspensionärer har. Med tanke på att de sannolikt har erfarenheter av krig och politisk oro kan man anta att de psykiska diagnoserna är vanligare bland dem.

Förtidspensionärernas sociala situation har förändrats i betydande utsträckning vad gäller civilstånd. Bland de som förtidspensioneras 1998 finns en betydligt högre andel som är ensamstående - frånskilda eller ogifta. Andelen ogifta kan hänga samman med att denna årgång är yngre men det faktum att fler är frånskilda tyder möjligen på att förtidspensionärerna har fler sociala problem eller är mer marginaliserade nu än för tio år sen.

Befolkningsutvecklingen visar en liknande trend. Andelen gifta minskar medan andelen som är ogifta eller skilda ökar (se tabell B3 och B4 i bilaga 3). Relativt sett tycks dock förändringarna vara större bland förtidspensionärerna än i befolkningen. Så är exempelvis andelen gifta bland 1998 års förtidspensionärer runt 10 procentenheter lägre än motsvarande bland 1988 års förtidspensionärer (gäller båda könen). I befolkningen är nedgången betydligt mindre. Också när det gäller ogifta är den relativa förändringen större bland förtidspensionärerna än i befolkningen som helhet.

Traditionellt har sambandet mellan utbildning och förtidspensionering antagits vara linjärt – ju kortare utbildning desto större sannolikhet att man pensioneras före normal pensionsålder. Den verkande processen i sambandet är att de med längre utbildning har mindre belastande arbetsmiljöer, lättare att behålla sitt jobb och också lättare att bygga på sin kompetens för att kunna byta jobb. En kraftig förändring av detta samband tycks inträffa under 1990-talet så att allt fler med något längre utbildning förekommer bland förtidspensionärerna. När antalet förtidspensionärer minskar mellan 1993 och 1998 ökar alltså andelen som har längre utbildning. Denna utveckling är mest markant bland kvinnorna där individer med högre utbildning än 2-årigt gymnasium ökat med knappt 7 procent mot männens knappt 4. Men medtanke på dagens höga sjukskrivningstal för kvinnor i offentlig sektor med längre utbildning är utvecklingen oroande.

Även bland befolkningen i stort ökar andelen individer med högre utbildning medan de med endast förgymnasial utbildning minskar över tid. Utifrån diagram B5 och B6 i bilaga 3 framgår dock att det är betydligt lägre andelar bland förtids-

pensionärerna som har längre gymnasieutbildning. Detta förklaras dels av att förtidspensionsgruppen har en betydligt högre medelålder och dels av att de har en annan yrkesprofil än vad befolkningen har.

Den geografiska utbredningen av förtidspensionärerna följer i stort sett befolkningsfördelningen i landet, dock med några klara undantag. I regioner där arbetsmarknaden varit svagare än i övriga landet är också de nya förtidspensionärerna fler än befolkningsunderlaget ger skäl för. Norrlandslänen är mest utsatta, särskilt Jämtland och Västerbotten som har 50–60-procentiga ökning av sina andelar bland nya förtidspensionärer mellan 1988 och 1998. Detta sker utan någon motsvarande nedgång i rekryteringsbasen i dessa län (se tabell B7 och B8 i bilaga 3). Det finns dock Norrlandslän med mer positiv utveckling varför skillnaderna mellan olika län med likartad ekonomisk struktur och arbetsmarknad behöver utredas. Möjligen finns här en skillnad i myndighetspolicy i utnyttjandet av förtidspensionering, sjukskrivning eller alternativa åtgärder till stöd för dem som har svårigheter på arbetsmarknaden.

En intressant variation i hur förtidspensioneringsbenägenheten förändrats i de stora regionerna utgörs av det faktum att både Stockholm och Göteborg ökade sina andelar bland förtidspensionärerna 1993 medan Malmöhus andel minskade. 1998 har proportionerna mellan dessa regioner återställts till 1988 års nivå. 1993 var ju ett år då många försäkringskassor tycks ha valt att minska antalet långtids-sjukskrivna genom förtidspensioneringar (Wadensjö & Sjögren 2000). Varför denna strategi inte tycks ha tillämpats i Malmö på samma sätt som i övriga storstadsområden bör analyseras.

Förtidspensionärernas sysselsättningsmässiga bakgrund har under perioden förändrats avsevärt. När det gäller arbetsmarknadsförankring utnyttjades arbetsinkomst som en indikator och här framkom att andelen utan inkomst samt de med mycket låga inkomster ökat. Detta får tolkas som att fler saknar eller har en svagare förankring i arbetslivet ett antal år före pensionsåret. Ett antal tänkbara förklaringar till denna utveckling kan diskuteras.

1998 års årgång är yngre än de tidigare två. Det är sedan tidigare känt (Höög & Stattin 1994) att yngre personer som ges förtidspension ofta har medicinska problem av sådan omfattning att de har stora svårigheter att etablera sig på arbetsmarknaden. Var fjärde beviljad förtidspension 1998 ges på basis av psykiska sjukdomar som huvuddiagnos vilket i förhållande till 1993 och 1988 är en kraftig ökning. Det finns också ett samband mellan diagnos och ålder så att psykiska sjukdomar är vanligare bland yngre än bland äldre. Personer med psykiska handikapp eller psykiatriska diagnoser har svårt att vinna inträde i arbetslivet. Yngre förtidspensionärer samt de med psykiska diagnoser ges, i förhållande till andra grupper av förtidspensionärer relativt sett oftare hel förtidspension, och kan därför i de flesta fall antas permanent stå utanför arbetslivet. En rimlig hypotes är att den förskjutning mot yngre förtidspensionärer och den större andelen psykiska diagnoser utgör en delförklaring till att en så stor andel av förtidspensionärerna 1998 har en svagare förankring på arbetsmarknaden än vad tidigare årgångar haft. Vidare kan vi konstatera att genomsnittsinkomsten bland dem som haft någon arbetsinkomst är lägre 1998. Även detta kan tolkas som att det i högre utsträck-

ning är marginaliserade grupper, individer med en svagare ställning på arbetsmarknaden, som nu ges förtidspension.

Men här kan även förändringar i rekryteringsbasen utgöra en delförklaring. Av diagram B9 och B10 (bilaga 3) framgår att andelen i befolkningen som befinner sig utanför arbetskraften har ökat under 1990-talet. Mellan 1990 och 1998 har andelen kvinnor utanför arbetskraften ökat med nära 10 procentenheter. Motsvarande siffra för män är knappt sju procent. Jämförelsen med befolkningsstatistik är dock i detta fall osäker eftersom vi jämför olika variabler varför tolkningen måste göras med stor försiktighet.

Förutom att förankringen på arbetsmarknaden uppvisar skillnader mellan årgångarna har vi också konstaterat att klass- och yrkesbakgrunden förändrats. Traditionella arbetaryrken utgör, även om de fortfarande dominerar, i allt mindre utsträckning bakgrunden hos förtidspensionärerna. Istället ökar inflödet från tjänstemannaskikten. Även till detta fenomen kan olika förklaringar anföras. En första handlar om att mönstret är en avspegling av en pågående förändring av yrkesstrukturen generellt. Tjänstesektorn växer på bekostnad av tillverkningsarbeten, vilket även avspeglas i förtidspensionärernas yrkessammansättning. En annan förklaring är att arbetsmiljöerna inom tjänstemannayrken förändrats så att fler drabbas av arbetsrelaterad ohälsa i dessa grupper. Det ökande arbetstempot och stressen i arbetslivet stödjer ett sådant antagande. Det faktum att ökningen av personer med en tjänstemannabakgrund bland förtidspensionärerna är tydligast bland kvinnor, kan också hänga samman med neddragningarna inom offentlig sektor. För detta ges ett visst stöd när man granskar utvecklingen av olika sektorer bland de sysselsatta. I diagram B11 och B12 (bilaga 3) framgår att andelen som arbetar i den kommunala sektorn minskat mellan 1993 och 1998. Nedgången är mest tydlig för kvinnor. Även andelen statligt anställda har minskat medan andelen i den privata sektorn ökat.

I analyser av 1993 års förtidspensionärer fann Stattin (1998) att neddragningar av antalet anställda inom framför allt den offentliga sektorn medförde en förhöjd risk att förtidspensioneras. Det finns således skäl att misstänka att denna utveckling fortsatt också under den andra halvan av 1990-talet. Den kraftiga ökningen av förtidspensionärer från offentlig förvaltning och från den offentliga sektorn i stort förstärker en sådan misstanke. Den utdragna lågkonjunkturen under 1990-talets första hälft med ovanligt höga arbetslöshetsnivåer även bland tjänstemän kan ha bidragit till en ökning av andelen tjänstemän som förtidspensioneras.

Ett förhållande som bör studeras vidare är i vilken utsträckning avtalspensioner, avgångsersättningar och liknande, ersatt traditionell förtidspension för vissa grupper och hur detta har påverkat resultaten. Man kan t.ex. tänka sig att pensionsförmåner som arbetsgivaren står för varit vanligare inom den privata sektorn. Det skulle i så fall snedvrیدا bilden av den yrkesmässiga rekryteringen till det offentliga förtidspensionssystemet.

I tidigare studier av yrkesbakgrundens betydelse för förtidspension har det framkommit att yrken med belastande arbetsmiljö medför en förhöjd risk (Höög & Stattin 1994, 1995, Stattin 1998). I denna framställning har endast yrke på yrkeskodens 1-siffernivå redovisats, vilket är en alltför grov indelning för att bedöma

om förändringar härvidlag har inträffat. Det är därför angeläget att fördjupa jämförelsen mellan olika yrkens pensionsrisk.

Förtidspensionärerna kommer med åren allt oftare från mindre arbetsplatser. Det är tänkbart att alternativa exit-lösningar lättare kommer till stånd i stora organisationer med mera resurser och att dessa former för pensionering ur arbetskraften har blivit vanligare under 1990-talet. Man bör dock vara observant på den alternativa tolkningen – att de mindre företagen/verksamheter har sämre resurser för arbetsmiljö och rehabiliteringsarbete.

Konklusioner

I inledningen av denna rapport presenterades ett antal faktorer som är viktiga för att förklara varför individer förtidspensioneras. Dessa inordnades i tre kategorier, individuella, utstöttnings- samt attraktionsfaktorer. Resultatet av jämförelsen mellan de tre årens nya förtidspensionärer visar att det inträffat förändringar inom alla tre områdena. Förtidspensionärerna blir yngre, har oftare psykiska diagnoser, är oftare frånskilda eller ensamstående och om de invandrat kommer de oftare från länder utanför Europa. Sjukskrivningsperioderna före pension är i stort sett konstant men har troligen ökat något, vilket inte blir synligt i Riksförsäkringsverkets uppgifter på grund av arbetsgivarinträdet i sjukförsäkringen.

Därutöver har vi konstaterat att förtidspensionärernas utbildnings-, arbetsmarknads-, yrkes- och klassmässiga bakgrund förändrats relativt kraftigt. Vi ser en förskjutning mot mellanskikten både yrkes- och utbildningsmässigt och bilden är tydligare bland kvinnorna.

Relativt omfattande förändringar avseende regelverket kring förtidspension har inträffat. Resultaten pekar mot att ett striktare medicinskt och ett mindre arbetsmarknads- och yrkesmässigt underlag beaktas vid beslut om förtidspension. Färre har hel pension/sjukbidrag, särskilt för kvinnornas del blir förmånen mer partiell under de tio åren.

Baserat på den beskrivning som givits i texten kan i allmänhet sägas, att den gängse bilden av en typisk förtidspensionär från slutet av 1980-talet – en manlig industri-, skogs- eller gruvarbetare i dryga 60-årsåldern med hjärtbesvär eller utsliten rygg med heltids förtidspension – inte utgör en adekvat beskrivning av en typisk förtidspensionär tio år senare. Frågan är om det längre går att hitta någon sådan ”typ-pensionär”. Variationen i många av de variabler vi studerat har ökat påtagligt. Det är inte samma koncentration till vissa kategorier som var fallet i 1988 års årgång. Man kan därför säga att spridningen mellan förtidspensionärerna när det gäller, pensionsformer, diagnosgrupper, social bakgrund, arbetsmarknadspositioner har ökat över tid. Förtidspensionen har i denna mening diversifierats.

Men samtidigt kan man också ana att förtidspensionssystemet i högre grad än tidigare fokuseras på de som är tydligt marginaliserade i förhållande till arbetsmarknaden. Möjligen kan man här se en ny polarisering vars skiljelinje går mellan vad man skulle kunna kalla ”in- och outsiders” på arbetsmarknaden. Individer med ett klart diagnostiserbart handikapp och med en komplicerad social situation, förtidspensioneras i växande utsträckning oberoende av klass- och yrkesmässig

bakgrund. En utveckling som man kan tolka så att försäkringen blir mer lik en hälsoförsäkring och i mindre utsträckning ett institutionellt instrument för att lösa äldres matchningsproblem på arbetsmarknaden.

English summary

Background

Sick leave and disability pensions are issues of major concern to society, labour organisations and individual citizens. At the start of the 21st century, these issues are being addressed with renewed interest in Sweden. Disability pension²⁶ is a reflection of the conditions in the labour market, businesses and public organisations and an indication of the working capacity and health of the Swedish population. Every year, the National Social Insurance Board (*Riksförsäkringsverket*) issues information regarding Sweden's disability pension system. However, this information lacks certain details required to construct a more complete sociological picture of the background of disability pensioners, for instance their social situation, education, and occupational and class background. Data covering these areas have been collected in a ten-year research project at Umeå University. This gives us a unique opportunity to study changes in the background of disability pensioners over the past 10 years. The present report provides a basic description of the data collected regarding individuals granted disability pension in 1988, 1993 and 1998.

Aim of the study

The aim of the study was to compile a picture of the individuals granted disability pension under the Swedish state pension system in 1988, 1993 and 1998. It presents an overall picture of the social and professional backgrounds of the individuals granted disability pensions during these years and discusses the trends that we observed.

As the study aims to be of a descriptive nature, we have made only limited comparisons with trends among the general working population.

Results

The results show that fairly substantial changes have occurred over the ten-year period studied. The extent of these changes varies quite significantly between different areas, and a summary of the results is presented in the table below to indicate the main elements of our findings. In the table, we have categorised the degree to which the changes have occurred with regard to the different variables. The changes have been categorised as "Significant", "Moderate" or "Slight". Although this is only a rough categorisation, it is sufficient for our purpose of

²⁶ Disability pension is granted to individuals between the ages of 16–64 with impaired working capacity due to ill health. Over the past 20 years, between 35,000 and 63,000 individuals (see figure 2) have completely or partially quit working through receiving disability pension. Consequently, disability pensions under the state pension system account for a significant portion of the individuals in Sweden who stop working before the normal retirement age.

defining general trends. The table also provides a starting point for summarising and interpreting of the results. To help compare the results with the general trends over the ten-year period studied, a brief commentary on the differences and similarities between disability pensioners and the general population has been provided where possible.

This presentation serves also to highlight key research issues within the scope of our research programme. These issues will be addressed in future publications.

Table 1. Main changes in the background of disability pensioners 1988-1998.

| Background factor | Change rate 88–98 | | | Main direction of change |
|-----------------------------|-------------------|----------|--------|--|
| | Significant | Moderate | Slight | |
| Pension type | x | | | Partial and temporary benefits are increasing |
| Diagnosis | x | | | Psychological diagnoses increases, musculoskeletal decreases |
| Health | (x)* | | | The amount of sick leave prior to the pension year are decreasing |
| Age | | x | | The relative number of young disability pensioners are increasing |
| Sex | | x | | The relative number of female pensioners are increasing |
| Country of birth | | x | | Swedish women are increasing, immigrants from outside Europe increases |
| Marital status | x | | | The relative number of unmarried disability pensioners are increasing |
| Education | x | | | The relative number of disability pensioners with higher education are increasing |
| Home county | | | x | Stable |
| Employment | (x) | | | The relative number of disability pensioner with a weak position at the labour market are increasing |
| Occupation | x | | | Manufacturing jobs are decreasing |
| Social class | x | | | White collar workers are increasing, blue collar decreases |
| Industry | x | | | Manufacturing are decreasing |
| Sector | x | | | The public sector increases |
| Size of working site | (x) | | | Small working sites increases |

* the parenthesis indicates that the comparison between the different pension years have been afflicted with difficulties and the interpretation have to be made with caution.

We can begin with the observation that the most evident change during the ten-year period is a drop in the number of people receiving disability pensions. This is not surprising considering the changes in the rules for disability pensions that were instituted in the mid-1990s. Factors such as the abolition of disability pensions for labour market reasons, the abolition of the special pension rules for

the elderly (*äldregerlerna*), and a restriction of the medical criteria for receiving disability pensions have, quite naturally, caused fewer individuals to be granted this benefit. In this context, it is also important to consider the widespread granting of disability pensions that took place in the early 1990s. After this, the rules were changed so that they were based on a rehabilitation policy. This meant that the increased requirements placed on national insurance offices and employers changed the policy towards alternative means of handling withdrawal from the labour market other than through disability pensions. The rise in available jobs on the labour market since 1995 has also helped people avoid disability pensions.

One factor that may have affected the disability pension rate since 1998 is the temporary severance benefit that was briefly introduced during the second half of 1997. This labour market measure was granted to individuals between the ages of 60 and 65 who had been out of work for at least twelve months. Provided they did not go into disability pension or return to work, they were allowed to keep this benefit, equivalent in size to unemployment benefit, until going into normal retirement. This initiative can be seen as a temporary reintroduction of disability pension for labour market reasons. Approximately 19,000 people were granted this benefit (Wadensjö & Sjögren 2000), which probably led to a reduction of the number of disability pension applicants in 1998. In 1999, when this benefit had been removed, the number of disability pensions granted increased again. This suggests the significance of this particular labour market initiative.

During the observed ten-year period, there has been a continuous drop in the proportion of male disability pensioners. Were men healthier? Did they have better working conditions? Certainly, the women were more likely to take sick leave and to have the type of jobs where working conditions were less favourable. Previous analyses (Höög 1997) show that the higher frequency of sick leave among women almost entirely explains the difference between the frequency of male and female disability pensions. Yet this may not be the whole truth. Besides the temporary severance benefit mentioned above, we should also consider the increasingly widespread practice, especially in companies, of offering white collar workers special pension solutions. A likely hypothesis is that men benefit from such alternative early pension systems more frequently than women. In our data for 1998, it is possible to document the occurrence of such pension benefits outside the state pension system. We will return to this subject in another context.

Another development during the ten-year period is that fewer and fewer disability pensioners were granted full disability pension. This has made pension insurance cheaper for the state, but has it also made the insurance inadequate for the pensioners receiving it? The fact that a larger number of individuals must support themselves through supplementary means suggests that the system offers less security now than previously. However, the actual consequences of this largely depend on what alternative means are used. If the alternative is gainful work, this trend could be seen as positive, not least with regard to the future demographic situation on the labour market. The individual's residual working capacity can be better utilised in a system that supplies a greater variety of

benefits. However, the evidence strongly suggests that older workers, in particular, continue to have difficulties on the labour market. In the current period of sustained economic growth, older people are not benefiting from the increase in job opportunities to the same extent as those in other age groups. This is particularly true among 55–64 year-olds (Swedish National Labour Market Board 2000). For this age group, a restriction of state pension benefits means relying on other benefits such as social welfare benefits or unemployment benefits.

Moreover, these changes affect women to a greater degree than men. The extent to which full disability pensions or sickness allowances have been replaced by quarter or half pensions and benefits is greater among women than men. This may seem remarkable considering the increased employment rate among women. It raises the question whether the difference between the changes in the pension amounts reflects gender differences with regard to income, employment rate and impairment of working capacity, or whether this trend is due to differences between men's and women's chances of rehabilitation? Or is it caused by traditional views on women's roles and rights on the labour market seeping into the disability pension system?

The situation with regard to diagnoses has changed fairly dramatically. The most marked change in this context is that the proportion of cardiovascular diseases (CVD) and musculoskeletal disorders has decreased, while psychological complaints account for a larger proportion of the diagnoses. This is probably related to the sharp decline in the number of disability pensions granted during the period. The restriction of the medical criteria determining reduced working capacity has probably led to a stricter selection of individuals with straightforward medical complaints and diagnoses, while those with less clear-cut diagnoses are not granted the pension as widely as before. One might conclude from this trend that individuals with a certain defined working capacity and specific musculoskeletal or circulation problems would have been more readily granted disability pension in 1988 and 1993 than in 1998 (Govt. Bill 96/97:28 pp. 9–10).

This raises the question whether the decrease in pensions granted due to musculoskeletal disorders and CVD really reflects an improvement in people's working capacity in this respect. Perhaps this trend instead indicates an improvement in working conditions with regard to factors such as stress and the lifting of heavy objects. Such improvements would allow more people to stay at work rather than going into disability pension. Reports on working environment trends and increased sick leave figures do not support this theory. It is more likely that the requirements for granted disability pension had become stricter by the second half of the 1990s.

The change in the relative number of psychological diagnoses in relation to strain and circulation complaints may be interpreted as follows. Views seem to have changed regarding the more diffuse symptoms typical of many widespread illnesses. It is now widely believed that illnesses/syndromes, such as fibromyalgia, are caused by multiple factors, among which stress and psychosocial working environment aspects play an important role. Psychiatric complaints, such as

anxiety and depression, increase the risk of contracting such stress-related disorders (Gunnarsson & Evengård, 2000).

In recent years, the debate regarding the way working conditions affect health has shifted its focus from mechanical stress and strain disorders to concepts such as burnout and exhaustion depression. Such syndromes are also closely linked to psychosocial working conditions, stress and psychosomaticism. A possible hypothesis here is that illnesses that are medically hard to define are diagnosed differently today than previously. This shift means that some of the conditions previously diagnosed as musculoskeletal disorders are now more frequently defined as burnout or chronic fatigue, placing them in the category of psychological disorders. Although this hypothesis is hard to test, it does indicate the difficulties connected with such unspecific diagnoses, suggesting that there may be several explanations for the diagnosis pattern that we have discussed. Despite these difficulties, there are strong grounds for attempting a more detailed analysis of this area in the future.

One issue closely related to diagnosis is the medical history of disability pensioners. The number of sick days prior to the pension year is virtually identical for the 1993 and 1998 pension groups. One would have expected to find higher sick leave figures for the latter group, considering the stricter requirements for receiving disability pension. These findings may partly be explained by changes in the sick leave statistics. The introduction of new health insurance procedures whereby employers pay sickness benefit directly to the employees has led to a decrease in registered sick leave (the reform caused a 34 per cent drop in registered sick leave between 1991 and 1992). In 1992, the employer was obliged to pay the sickness benefit for 14 days, while in 1997 this period was extended to 28 days, which led to more unreported cases of sick leave in 1997.

A further factor that may have contributed to the similarity between the sick leave figures in 1993 and 1998 is a lower average disability pension age in 1998. A higher proportion of disability pensioners in 1998 had never been employed, and thus had no history of sick leave prior to retiring. Nevertheless, the sick leave statistics provide strong indication of the health and working capacity of disability pensioners. Thus, 61 per cent of disability pensioners in 1998 had had at least three months of sick leave in 1997. Thus, previous work-related illness is a primary factor behind disability pensions.

A number of changes have taken place since 1988 in terms of individual characteristics in general. We have already pointed out the fact that the proportion of female disability pensioners steadily increased, although at a quite moderate pace. The trend concerning the age-profile among the disability pensioners, clearly showed a progressive drop in the average disability pension age. During the period, the average age dropped by approximately 4.5 years. Naturally, there are many possible reasons for this trend. However, a likely explanation is the new rules introduced during the period. The restriction of the medical criteria determining reduced working capacity probably excluded older employees whose problems were more related to their labour market position. Instead, the insurance

was largely devoted to individuals with disabilities deemed so severe as to prevent them from working.

This interpretation is further supported when we compare the age trends in the general population with those of disability pensioners. Significant differences can be seen here. The proportion of individuals of both sexes between the ages of 16–29 decreased during the 1990s, while the proportion of individuals in higher age groups (50–54, 55–59, 60–64) rose during the same period. (See tables B1 and B2 in appendix 3). Consequently, the reduced proportion of disability pensioners in the higher age groups does not correspond to the trend among the general population.

Globalisation and issues related to refugees have both contributed to a rise in the proportion of non-European disability pensioners. The males in this group increased by almost 300 per cent during the period. At the same time, the proportion of immigrants from other Nordic countries has decreased, while the proportion of native Swedes remained constant. It is important to study the types of diagnosis that prevail among the new disability pension groups. Since these individuals are likely to have experienced war and political turmoil, it can be assumed that psychological disorders are more common among these groups.

The social situation of disability pensioners has changed significantly in terms of their civil status. A considerably higher proportion of disability pensioners in 1998 were single (i.e. divorced or never married). The number of unmarried individuals could be related to the lower average age of disability pensioners in 1998. However, the higher divorce figures among disability pensioners in 1998 could be due to their having more social problems or being more marginalized now than ten years ago.

Demographic trends show similar results. Fewer people are getting married, while the proportion of single or divorced individuals is increasing (see tables B3 and B4 in appendix 3). Comparatively speaking, however, this trend appears more pronounced among disability pensioners than among the population at large. For instance, the proportion of married individuals among disability pensioners in 1998 was approximately 10 per cent lower than among disability pensioners in 1988 (both sexes). This trend is considerably less pronounced among the general population. The relative change with regard to unmarried individuals is also more pronounced among disability pensioners than among the population at large.

Education and disability pensioning has been considered strongly correlated; the shorter an individual's education, the greater his or her likelihood of retiring before the normal pension age. The operative principle here is that higher educated individuals have a less physically stressful working environment and find it easier to keep their jobs or supplement their training in order to change jobs. This correlation appears to change dramatically in the 1990s, when a growing number of somewhat higher educated individuals went into disability pension. Consequently, while the number of disability pensioners decreased between 1993 and 1998, the proportion of more highly educated individuals in this group increased. This trend is most pronounced for women; the proportion of women with more than a 2-year Swedish upper secondary school education has risen by almost 7 per

cent, compared to almost 4 per cent for men. Considering today's high rate of sick leave among higher educated women in the public sector, this trend is alarming.

The proportion of higher educated individuals is also increasing in the population at large, while the proportion of people with only compulsory school education is progressively declining. However, as shown in diagram B5 and B6 in appendix 3, the proportion of individuals with longer upper secondary school education is considerably lower among disability pensioners. This can be explained by the fact that the average age among disability pensioners is significantly higher than for the general population.

The geographic distribution of disability pensioners generally corresponds to that of the population at large, although with some marked exceptions. In regions where the labour market is weaker than in the rest of the country, the proportion of disability pensioners is higher than in the general population. This is most pronounced in the northern Swedish counties, particularly Jämtland and Västerbotten, where the proportion of disability pensioners increased by 50–60 per cent between 1988 and 1998. This trend occurred without any corresponding decline in the labour force as a whole in these counties (see tables B7 and B8 in appendix 3). However, certain northern Swedish counties show more positive trends, making it advisable to examine the differences between various counties with a similar economic structure and labour market. It is possible that local governments have different policies for their use of disability pensions, sick leave or alternative benefits to support individuals with difficulties on the labour market.

An interesting variation on the changes in disability pension figures in the country's larger regions is the fact that the proportion of disability pensioners in Stockholm and Gothenburg increased in 1993, while the proportion in Malmöhus County decreased. In 1998, the relative figures within these regions were again at the same levels as in 1988. In 1993, many national insurance offices appear to have reduced the number of individuals on long-term sick leave by granting them disability pension (Wadensjö & Sjögren, 2000). An analysis should be conducted as to why this strategy was not applied in Malmö in the same way as other major urban regions.

The professional background of disability pensioners changed significantly during the period. Their presence on the labour market was analysed on the basis of their earnings, and an increase was found in the proportion of those with a very low or no income. This can be interpreted to mean that more disability pensioners were out of work or worked less for several years prior to their retirement. There are a number of conceivable explanations for this trend.

The average age of disability pensioners in 1998 was lower than in the two previous years examined. It has already been documented (Höög & Stattin, 1994) that many younger disability pensioners have medical problems of such severity that they have great difficulty establishing themselves on the labour market. Twenty-five per cent of the individuals granted disability pension in 1998 had primarily psychological diagnoses, a significantly higher figure than in 1993 and 1988. There is also a correlation between diagnosis and age whereby psychological disorders are more common among younger than older individuals. Indivi-

duals with psychological or psychiatric disorders find it difficult to enter the labour market. Younger disability pensioners and disability pensioners with psychological diagnoses are more likely to be granted full disability pension than other early retiree groups, and can therefore usually be considered permanently excluded from the labour market. It is likely that the shift towards a lower disability pension age and the increased proportion of psychological diagnoses in part explains why such a large proportion of disability pensioners in 1998 had more difficulties on the labour market than those in the earlier years. It can also be noted that the average income of wage-earning individuals is lower in 1998. This also suggests an increased tendency today to grant disability pension to marginalized groups, individuals that have it more difficult on the labour market.

However, changes in the number of employable persons may also provide a partial explanation here. Diagrams B9 and B10 (appendix 3) show an increase in the non-working population during the 1990s. Between 1990 and 1998, the proportion of unemployed women increased by almost 10 percent, while the corresponding figure for men was just below seven percent. However, comparisons with the general population statistics are unreliable in this case, since we are comparing different variables. Consequently, great caution should be used in drawing conclusions here.

In addition to the differences in position on the labour market in the various years, differences were also found in social class and professional background. Although manual labourers still made up the largest proportion of disability pensioners, this proportion is steadily decreasing, while the proportion of white collar workers is growing. Again, there are several possible explanations for this phenomenon. For instance, this trend could reflect an ongoing change in the general structure of the labour market. The service sector is expanding at the expense of the production sector, which is reflected in the professional background of disability pensioners. Another conceivable explanation is that the working environment among salaried workers has changed and is causing more work-related health disorders among this group. The increasing work pace and stress levels in workplaces speak in favour of this argument. The fact that the majority of disability pensioners from high-level professions are women may also be linked to cutbacks in the public sector. This argument is to some extent supported by the trends regarding employees in various sectors. Diagrams B11 and B12 (appendix 3) show a decrease in the proportion of municipal sector employees between 1993 and 1998. This trend is most pronounced among women. Moreover, the proportion of public sector employees has dropped, while the proportion of private sector workers has increased.

In an analysis of individuals who went into disability pension in 1993, Stattin (1998) found that occupations and industries that decreased the number of employees, primarily in the public sector, brought an increased risk of disability pension. There are therefore grounds to suspect that this trend may have continued during the second half of the 1990s. The sharp increase in disability pensioners from public administration and the public sector in general supports this supposition. The prolonged economic recession in the first half of the 1990s, when the

rate of unemployment was abnormally high among virtually all socio-economic groups, may have contributed to the increased rate of disability pension among white collar workers.

One issue that should be further examined is to the extent to which negotiated pensions, severance pay and similar benefits have replaced traditional disability pensions among certain employee groups, and how this may have affected the results. For instance, it is conceivable that pension benefits provided by employers are more common in the private sector. This would distort the picture of professional recruitment to the state disability pension system.

Previous studies of the correlation between occupational background and disability pensions have shown that employees in stressful working environments are more likely to have disability pensions (Höög & Stattin, 1994, 1995, Stattin, 1998). The data presented here only covers professions at the 1-digit level of the occupation code, which is too general a categorisation to enable us to judge whether any changes have occurred in this context. A more detailed comparison should therefore be made of the pension risk in various professional groups.

Over the years, disability pensioners have increasingly tended to come from smaller workplaces. It is conceivable that alternative exit solutions may be more readily available in large organisations with greater resources and that such disability pension solutions have become more widespread during the 1990s. However, there is a possible alternative explanation: that smaller companies/organisations have fewer resources to spend on working environment and rehabilitation schemes.

In this report, we have presented a number of factors that are vital in explaining why people receive disability pensions. These factors can be divided into three broad categories: individual, exclusion and attraction factors. A comparison of the individuals granted disability pensions during the three years examined showed that there have been changes in all three of these areas. Disability pensioners are becoming younger, are more often diagnosed with psychological disorders, are more often divorced or single and, in the case of immigrants, more frequently come from non-European countries. Their sick leave periods prior to their retirement remain more or less constant but have probably increased somewhat, although this does not show up in the National Social Insurance Board's statistics because of the new procedures where employers began paying sickness benefit directly to employees.

In addition, we have noted fairly dramatic changes in the educational, professional and class background of disability pensioners. We see a shift towards mid-level groups in terms of both profession and education, and this trend is more pronounced among women.

The rules regarding disability pensions have changed fairly extensively. The results suggest that emphasis is placed more on medical diagnoses and less on working environment-related factors when deciding whether to grant disability pensions. Fewer people are receiving full pensions or sickness allowance. This tendency has applied particularly to women over the past ten years.

A general conclusion that can be drawn from the information presented here is that the typical picture of an early retiree at the end of the 80s – a male industrial, forestry or mineworker of about 60 years of age with heart or back problems on full disability pension – does not adequately describe the typical disability pensioner ten years later. It is questionable whether a typical disability pensioner exists at all today. The variation in many of the variables we have studied here has increased dramatically. There is no longer the same concentration within certain categories we saw among disability pensioners in 1988. Consequently, we can conclude that the distribution of pension types, diagnosis categories, social backgrounds and labour market status has changed over time. In this respect, disability pension has been diversified.

At the same time, however, the results suggest that the disability pension system is placing greater emphasis on clearly marginalised groups on the labour market. Here, we might discern a new polarisation between groups that could be termed “insiders” and “outsiders” on the labour market. Individuals with clearly definable handicaps and complex social circumstances are being granted disability pensions to an increasing extent, regardless of their social class or professional background. From this trend, one could draw the conclusion that disability pension is increasingly taking the form of a health insurance, rather than an institutional instrument for solving matching problems on the labour market, particularly those of older individuals.

Litteraturförteckning

- Berglind, Hans & Tunevall, C M & Solbrand A (1979) *Förtidspensionering inom olika yrken 1971–1976*, Stockholm: Statens Arbetsklinik (stencil)
- Berglind, Hans (1977) Förtidspension eller arbete? - en studie av utveckling och regionala variationer, i *SOU 1977:88 Förtidspensionering*
- Grape, Ove (1998) Bistånd och tvång i den svenska arbetslinjen i Lindqvist, Rafael (red) *Organisation och välfärdsstat*. Studentlitteratur
- Gunnarsson, Lars Gunnar & Evengård, Birgitta (2000). Biologisk sårbarhet – möjliga mekanismer bakom smärta och trötthet i Hertting, Anna & Samuelsson, Jan (red) *Smärta och trötthet. Ohälsa i tiden*. Lund: Studentlitteratur
- Hedström, Peter (1980) *Förtidspension - välfärd eller ofärd?*, Institutet för social forskning, Stockholms universitet
- Hetzler, Antoinette & Eriksson, Kjell (1981) *Ökad förtidspensionering - en rättsociologisk analys*, Lund: Rättsociologiska Institutionen
- Hetzler, Antoinette (1994) Förtidspension under 1990-talet - myt eller verklighet i *Förtidspension - en arbetsmarknadspolitisk ventil*. *SOU 1994:148*. Rapport från Sjuk- och arbetsskadeberedningen samt Arbetsmarknadspolitiska kommittén. Stockholm. Fritzes
- Höög, Jonas & Stattin, Mikael (1989) *Förtidspensionärernas yrkesbakgrund*, i Arbeten utsatta för särskilda hälsorisker, Bilagedel A, Rapport inom arbetsmiljökommissionens kartläggning, Stockholm: Gotab
- Höög, Jonas & Stattin, Mikael (1992) Vilka blir förtidspensionärer? i Marklund Staffan (red) *Rehabilitering i ett samhällsperspektiv*, Lund: Studentlitteratur.
- Höög, Jonas & Stattin, Mikael (1993) *Förtidspension och yrke*. Arbetsmiljöfondens sammanfattningar No:1536. Arbetsmiljöfonden.
- Höög, Jonas & Stattin, Mikael (1993) Förtidspensionärernas yrkesbakgrund - en sammanfattning i *De äldre och arbetsmarknaden*. Seminariedokumentation från SFR:s Beredningsgrupp för forskning om äldre. Socialvetenskapliga forskningsrådet, Stockholm: 1993
- Höög, Jonas & Stattin, Mikael (1994) *Förtidspensionering och yrke*. Umeå Studies in Sociology, No 107: Umeå Universitet
- Höög, Jonas & Stattin, Mikael (1994) *Förtidspensionering, Yrke, Arbetsmarknad och Social situation*, Umeå studies in sociology, No 107 Sociologiska Institutionen. Umeå
- Höög, Jonas & Stattin, Mikael (1995) Förtidspensioneringens utveckling och bakgrund, i Marklund Staffan (red) *Rehabilitering i ett samhällsperspektiv*, Lund: Studentlitteratur.
- Höög, Jonas & Stattin, Mikael (1995) Orsaker till förtidspensionering, i Marklund Staffan (red) *Rehabilitering i ett samhällsperspektiv*, Lund: Studentlitteratur.
- Höög, Jonas (1989) Pensioner och förtidspensionering, i Furåker, Bengt (red) *Välfärdsstat och lönearbete*, Lund: Studentlitteratur
- Höög, Jonas (1997) Kvinnors och mäns utträde ur arbetslivet i Persson I & Wadensjö E, *Glastak och glasväggar - Den könssegregerade arbetsmarknaden*. *SOU 1997:137*
- Ilmarinen, Juhani (1999) *Ageing workers in the European Union – Status and promotion of work ability and employment*. Finnish Institute of Occupational Health, Ministry of Social Affairs and Health, Ministry of Labour. Helsinki.
- Karlsson, Hans, Klingstedt, Mikael & Rylander, Ola (1997) Utvecklingen av den ersatta ohälsan 1985–1996 i Marklund, Staffan (red) *Risk & Friskfaktorer -sjukskrivning och rehabilitering i Sverige*. Riksförsäkringsverket redovisar 1997:6. Stockholm: Riksförsäkringsverket.
- Marklund, Staffan, Lindqvist Rafael, Stattin Mikael & Grape Ove (1994) *Varför ökar antalet förtidspensionärer? - regelförändringar, yrkesförändringar och arbetslöshet 1980–1993*, En

- utredningsrapport till Riksdagens Socialförsäkringsutskott, SfU26, 1993/94, Bilaga 3, Stockholm: Sveriges Riksdag.
- Nordisk yrkesklassificering (1983) *Svensk grundstandard* Solna: Arbetsmarknadsstyrelsen.
- Prop 1996/1997:28 *Kriterier för rätt till ersättning i form av sjukpenning och förtidspension.*
- RFV (2001) *Skilnader i försäkringskassornas styckkostnader 1996–1999.* Is-I 2001:001, Riksförsäkringsverket, Stockholm.
- Skogman Thoursie (1999) *Disability and Work in Sweden.* Doctoral Dissertation. Department of Economics. Stockholm University.
- Socialförsäkringsboken 2000. *Efter 55 – Valfärd, arbete och fritid.* Riksförsäkringsverket Stockholm.
- SOU 1989:101 *Förtidspension och rörlig pensionsålder.*
- SOU 1990:49 *Arbete och hälsa. Betänkande av arbetsmiljökommissionen.*
- SOU 1999:69 *Individen och arbetslivet. Slutbetänkande från Arbetslivsdelegationen.*
- Statistiska centralbyrån (1992) *Folk och bostadsräkningen 1990. Del 5. Förvärvsarbete och yrke.* Stockholm: Statistiska centralbyrån.
- Statistiska centralbyrån (1993) *Evaluering av FoB90. Sysselsättningsdata och utbildningsdata.* Statistiska meddelanden. Be 44 SM 9301. Stockholm: Statistiska centralbyrån.
- Statistiska Centralbyrån (1994) *Sysselsättningsavgränsningen.* Arbetsmaterial, Statistiska centralbyrån. Örebro.
- Wadensjö, Eskil & Sjögren, Gabriella (2000) *Arbetslinjen för äldre i praktiken.* En studie för Riksdagens revisorer. Institutet för social forskning (SOFI). Stockholm.
- Wadensjö, Eskil (1985) *Disability Pensioning of Older Workers in Sweden - A Comparison of Studies Based on Time-Series and Cross-Section Data,* Meddelande 15/1985, Institutet för Social Forskning, Stockholms Universitet.
- Walker, Alan (1999a) *Attitudes to Population Ageing in Europe. A comparison of the 1992 and 1999 Eurobarometer Surveys.*
- Walker, Alan (1999b) *The Principals and Potential of Active Ageing.* Keynote Introductory Report for the European Commission Conference on Active Ageing 15–16 November 1999.

Bilaga 1. Schematisk bild över data insamlat i förtidspensionsprojektet

| Data insamlat i "Förtidspensionsprojektet" | | | | | |
|--|---------------------|--------------------------------|---------------------------------------|--|---------------------------------------|
| 1988 | | 1993 | | 1998 | |
| FTP Ref.grupp | ca 54 000 50 000 | FTP Ref.grupp | ca 62 000 75 000 | FTP Ref.grupp | ca 34 000 100 000 |
| SCB FoB 1985 & 1980 | RFV 1988 | SCB FoB 1990, 1985, 1980 | RFV 1993 | SCB FoB 1990, 1985, 1980 Årsys och IoF 1991–1997 | RFV 1998 |
| Bakgrunds- data | Pensions- data | Bakgrunds- data | Pensions- data | Bakgrunds- data | Pensions- data |
| Yrkesdata | | Yrkesdata | Sjuk- och arbetsskade- historik | Yrkesdata | Kön/ålder |
| Inkomst | | Inkomst | | Inkomst Arbetsmark- nadsposition 1991–1997 | Sjuk- och arbetsskade- historik |

Bilaga 2. Bortfallsanalys

De datamaterial som utgör underlag till denna framställning är som nämnts resultat av att olika dataregister matchats, data om förtidspensionärerna från RFV har försetts med retrospektiva data från olika SCB-register. När det gäller den grundläggande informationen från RFV finns ett visst men mycket litet bortfall. I tabellen nedan jämförs antalet förtidspensionärer i vårt datamaterial med RFV:s officiella statistik för respektive år.

Tabell 1. Antal nybeviljade förtidspensionärer enligt RFV och antalet i datamaterialet.

| År | RFV: officiella statistik | Datamaterialet |
|------|---------------------------|----------------|
| 1988 | 54135 | 54083 |
| 1993 | 62465 | 62448 |
| 1998 | 34487 | 34349 |

Här framgår att vi genomgående har ett något lägre antal förtidspensionärer i materialet än vad som redovisas av RFV. Det rör sig dock endast om ett så begränsat antal att det inte har någon inverkan på de resultat vi redovisar. Förklaringen till bortfallet är sannolikt att ett antal fall inte varit inrapporterade i RFV:s dataregister vid tidpunkten för uppläggnings av datamaterialet.

Varje enskild förtidspensionsårgång kan liknas vid en panelundersökning där retrospektiv information på individnivå från olika år samlats in. Vi följer således individerna bakåt i tiden. En självklar konsekvens av detta är att vi får ett bortfall som förklaras av det faktum att ju längre det retrospektiva tidsintervallet är desto större är antalet individer som av olika skäl inte finns med i dataregistren. Detta bortfall ökar ju längre tid tillbaka som datakällan avser vilket till en del hänger samman med individernas ålder det år som pensionen utgick. Men även andra skäl som utlandsboende kan innebära att data om vissa individer saknas. De bortfall av betydelse som finns i materialen är i sin helhet knutna till den retrospektivt pålästa informationen från SCB. Allmänt kan sägas att bortfallet i materialet är litet men att vissa variationer finns mellan de olika årgångarna.

I 1988 och 1993 års datamaterial är all information förutom pensionsdata hämtat från SCB:s FoB-register där de mest aktuella uppgifterna avser data gällande tre år före pensionsåret. I merparten av tabellerna i denna rapport är det denna tre år gamla uppgift som redovisas. För var och en av dessa två årgångar finns ett bortfall som avser samtliga FoB-variabler²⁷. För 1988 handlar det om totalt 1438 individer eller 2,7 procent. För 1993 års årgång uppgår bortfallet till 1715 individer, också det 2,7 procent. En viss andel av detta bortfall är orsakat av ovan beskrivna paneleffekt. Men det beror också på att några individer av mer oklar orsak inte återfunnits i FoB-registren. Bortfallsanalyser visar dock att

²⁷ Se bilaga om variabelinnehåll

resultaten generellt sett inte i någon nämnvärd utsträckning påverkas av detta. Dock har variabeln födelse-land påverkats så att utomlands födda är över-representerade i bortfallet vilket innebär att denna grupps storlek sannolikt är underskattad. I de tabeller som redovisas i denna framställning ges olika variabelers fördelning med uppdelning på kön. Det innebär att 1988 och 1993 års årgångar kommer att ha ett bortfall av ovan nämnda storlek också på variabler som är hämtade från RFV:s register (exempelvis diagnos och pensionstyp).

För 1998 års årgång är de mest aktuella FoB-uppgifterna från 1990 vilket innebär att ett relativt sett ganska stor andel individer, drygt nio procent, bland pensionärerna 1998 inte återfunnits i FoB-registret vid påläsningen av data. I absoluta tal motsvarar det 3148 personer. I de fall som FoB90-data redovisas gäller således detta bortfall. Men som tidigare nämnts har kompletterande och mer uppdaterade data insamlats för denna årgång. Även för dessa uppgifter finns ett visst bortfall. Storleken på detta varierar dock beroende på vilka variabler som avses och kommenteras därför i anslutning till tabellredovisningen. Ett undantag finns dock, och det gäller variablerna kön och ålder. Data om dessa två variabler har påförts från RFV:s register vilket inneburit att bortfallet för kön och ålder för 1998 års årgång reducerats till 0.

Bortfallet för 1988 och 1993 års årgångar gäller alltså för samtliga FoB-variabler. Därför har dessa individer plockats bort från materialet. Det betyder att det totala antalet förtidspensionärer i dessa två årgångar är 52645 respektive 60733. Förutom detta kan det även förekomma internbortfall för enskilda variabler dessa årgångar. När det gäller 1998 års material har, då olika datakällor utnyttjats och bortfallet därför varierar, ingen generell rensning för bortfall gjorts. Istället redovisas bortfallet för respektive variabel.

Bilaga 3. Diagram och tabeller

Diagram B1. Befolkningen 16–64 år fördelade i olika åldersgrupper. Kvinnor.

Källa: Sveriges statistiska databaser, SCB. Egna bearbetningar.

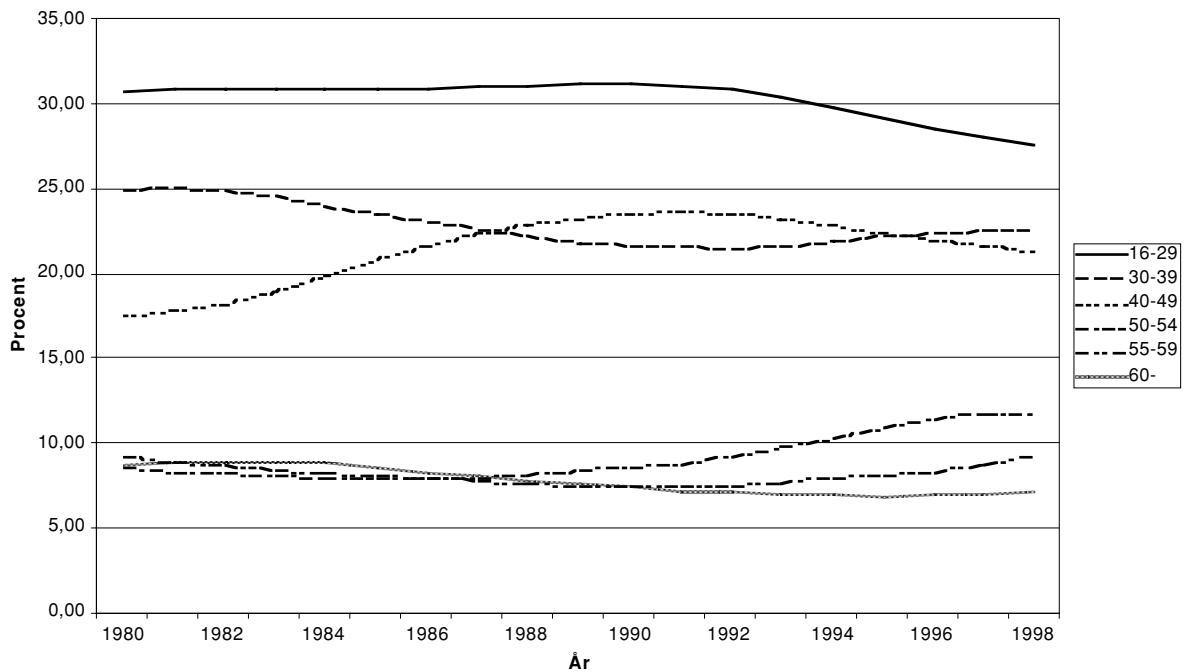


Diagram B2. Befolkningen 16–64 år fördelade i olika åldersgrupper. Män.

Källa: Sveriges statistiska databaser, SCB. Egna bearbetningar.

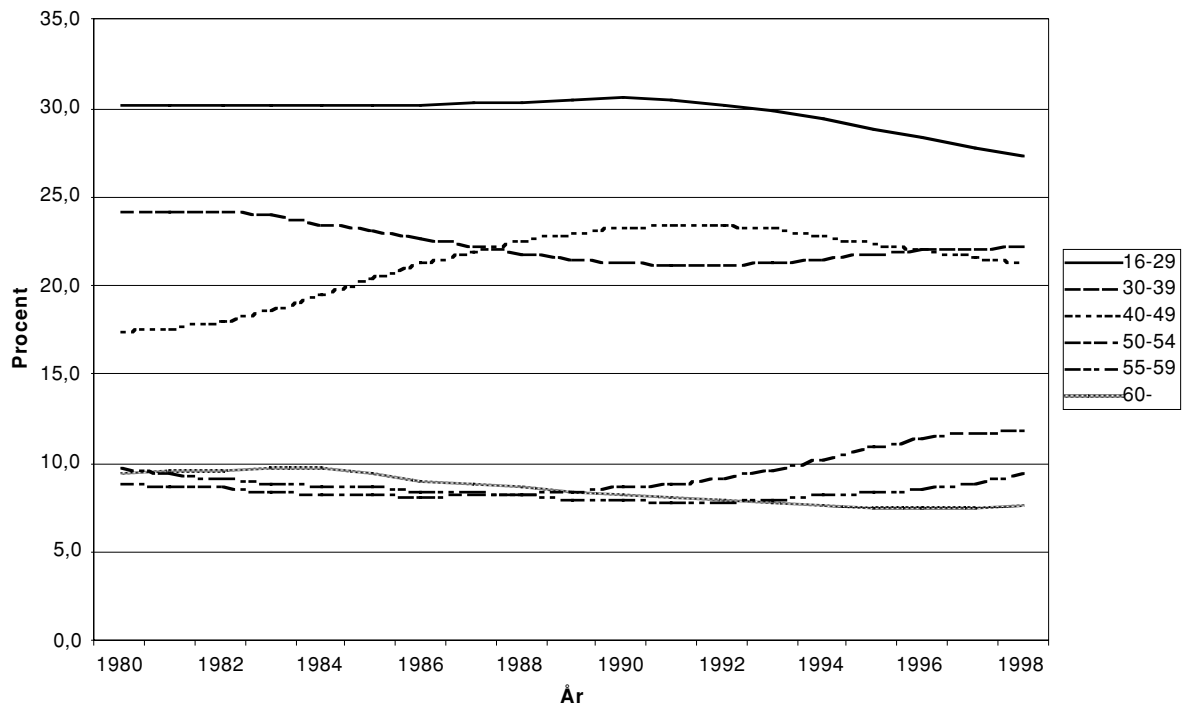


Diagram B3. Befolkningen 16–64 år fördelade efter civilstånd. Kvinnor

Källa: Sveriges statistiska databaser, SCB. Egna bearbetningar.

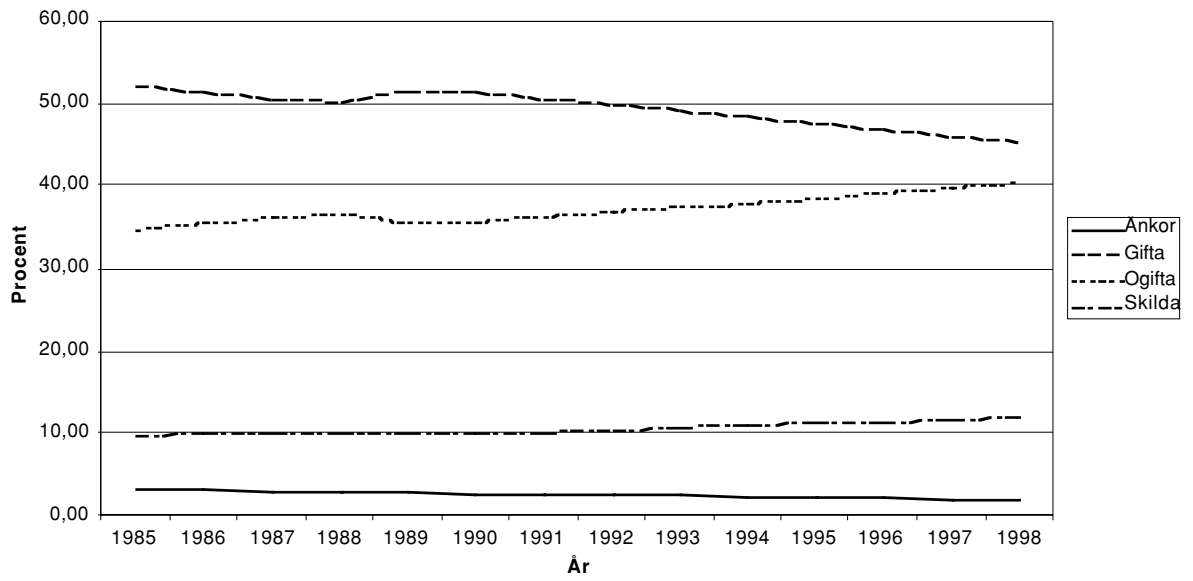
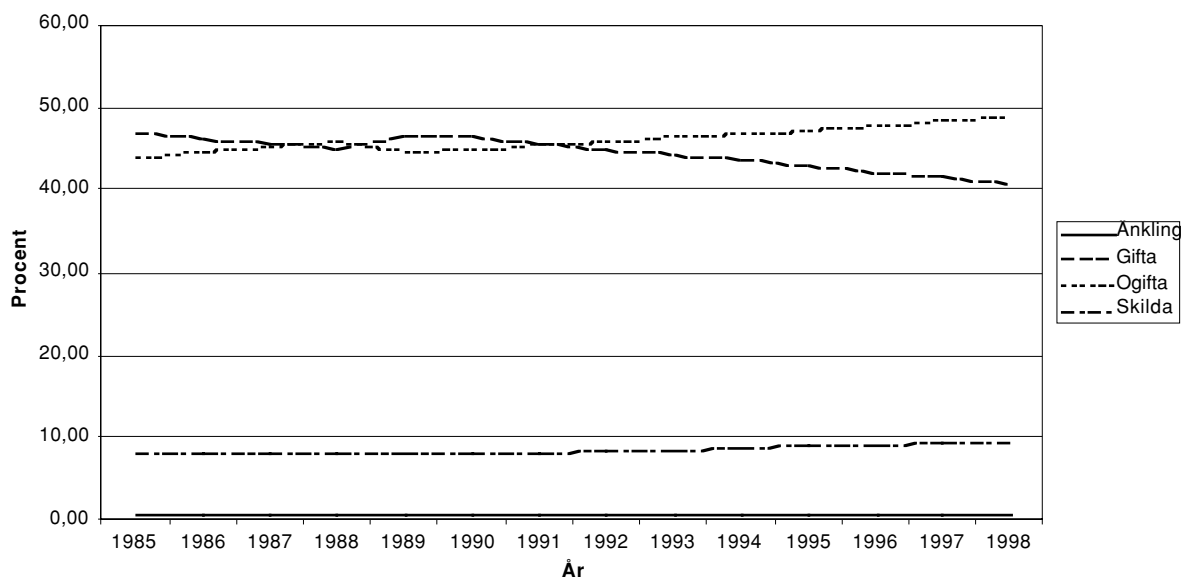
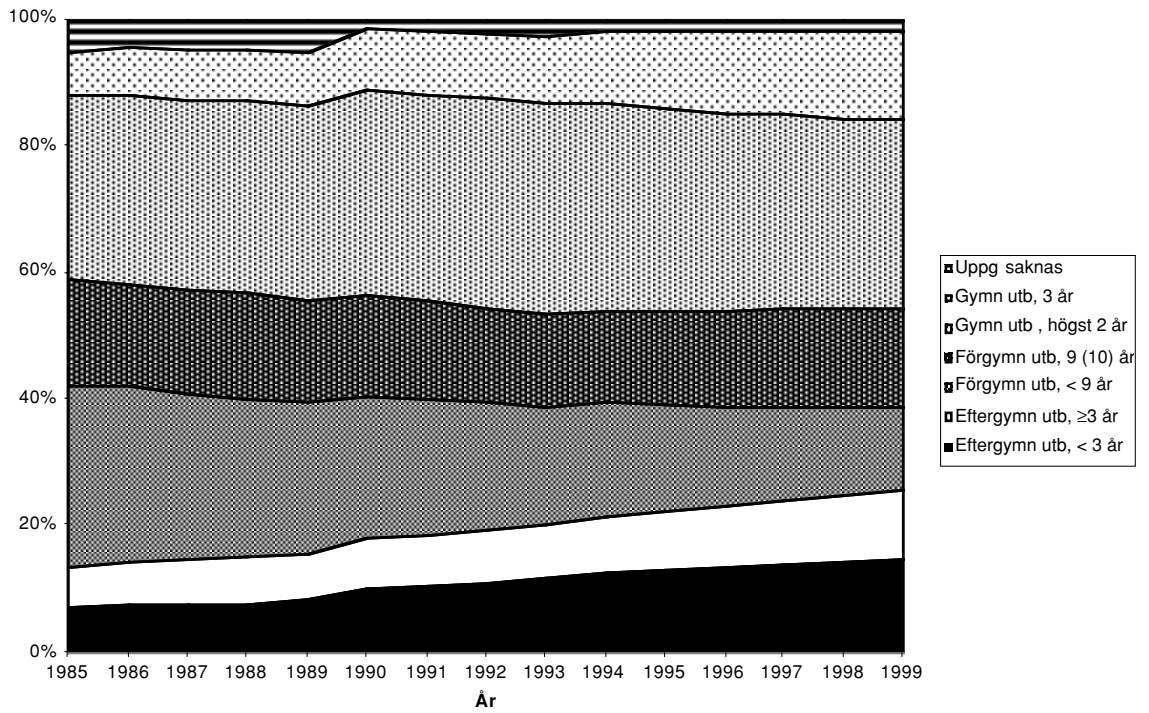


Diagram B4. Befolkningen 16–64 år fördelade efter civilstånd. Män

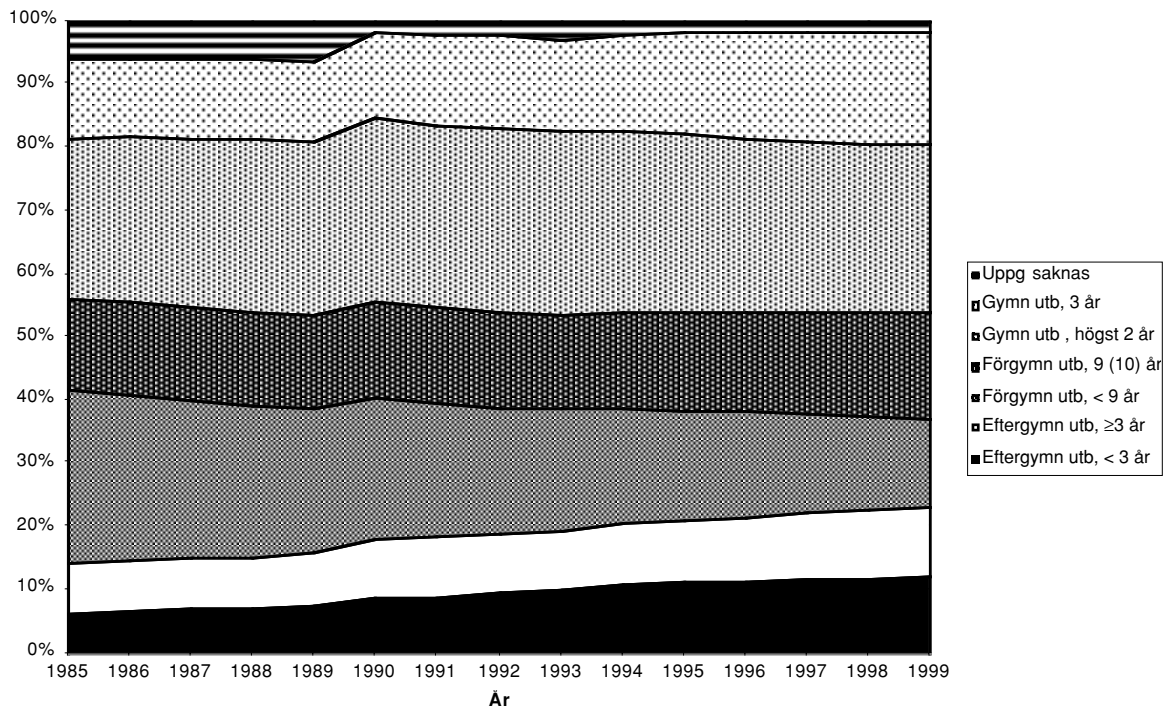
Källa: Sveriges statistiska databaser, SCB. Egna bearbetningar.



Digram B5. Befolkningen 16–74 år fördelade efter utbildning. Kvinnor. Källa AKU.
Källa: Sveriges statistiska databaser, SCB. Egna bearbetningar.



Digram B6. Befolkningen 16–74 år fördelade efter utbildning. Män. Källa AKU.
Källa: Sveriges statistiska databaser, SCB. Egna bearbetningar.



Tabell B7. Befolkningen 16–64 år fördelade efter hemlän. Kvinnor. Källa: Sveriges statistiska databaser, SCB. Egna bearbetningar.

| Län | 1985 | 1988 | 1990 | 1993 | 1998 |
|-----------------|------|------|------|------|------|
| Blekinge | 1,7 | 1,7 | 1,7 | 1,7 | 1,7 |
| Dalarna | 3,3 | 3,2 | 3,2 | 3,2 | 3,0 |
| Gotland | 0,6 | 0,6 | 0,6 | 0,6 | 0,6 |
| Gävleborg | 3,4 | 3,3 | 3,3 | 3,2 | 3,1 |
| Halland | 2,8 | 2,9 | 2,9 | 3,0 | 3,0 |
| Jämtland | 1,5 | 1,5 | 1,5 | 1,5 | 1,4 |
| Jönköping | 3,7 | 3,7 | 3,6 | 3,6 | 3,5 |
| Kalmar | 2,7 | 2,7 | 2,7 | 2,6 | 2,6 |
| Kronobergs | 2,0 | 2,0 | 2,0 | 2,0 | 2,0 |
| Norrbottnens | 3,1 | 3,1 | 3,1 | 3,0 | 2,9 |
| Skåne | 12,3 | 12,4 | 12,4 | 12,5 | 12,7 |
| Stockholm | 20,0 | 20,3 | 20,3 | 20,4 | 21,4 |
| Södermanland | 2,9 | 2,9 | 2,9 | 2,9 | 2,8 |
| Uppsala | 3,1 | 3,2 | 3,2 | 3,4 | 3,5 |
| Värmland | 3,3 | 3,2 | 3,2 | 3,2 | 3,0 |
| Västerbotten | 2,9 | 2,9 | 2,9 | 2,9 | 2,9 |
| Västernorrland | 3,1 | 3,0 | 2,9 | 2,9 | 2,7 |
| Västmanland | 3,0 | 3,0 | 3,0 | 3,0 | 2,8 |
| Västra Götaland | 16,7 | 16,7 | 16,7 | 16,7 | 16,7 |
| Örebro | 3,2 | 3,1 | 3,1 | 3,1 | 3,0 |
| Östergötland | 4,7 | 4,6 | 4,6 | 4,6 | 4,6 |

Tabell B8. Befolkningen 16–64 år fördelade efter hemlän. Män. Källa: Sveriges statistiska databaser, SCB. Egna bearbetningar.

| Län | 1985 | 1988 | 1990 | 1993 | 1998 |
|-----------------|------|------|------|------|------|
| Blekinge | 1,8 | 1,7 | 1,7 | 1,7 | 1,7 |
| Dalarnas | 3,3 | 3,3 | 3,3 | 3,2 | 3,1 |
| Gotlands | 0,7 | 0,7 | 0,6 | 0,6 | 0,6 |
| Gävleborg | 3,4 | 3,4 | 3,4 | 3,3 | 3,1 |
| Hallands | 2,8 | 2,9 | 2,9 | 3,0 | 3,0 |
| Jämtland | 1,6 | 1,5 | 1,5 | 1,5 | 1,5 |
| Jönköping | 3,7 | 3,7 | 3,7 | 3,6 | 3,6 |
| Kalmar | 2,8 | 2,7 | 2,7 | 2,7 | 2,6 |
| Kronobergs | 2,0 | 2,0 | 2,0 | 2,0 | 2,0 |
| Norrbottnens | 3,3 | 3,3 | 3,2 | 3,2 | 3,0 |
| Skåne | 12,2 | 12,2 | 12,3 | 12,4 | 12,5 |
| Stockholms | 19,4 | 19,6 | 19,6 | 19,8 | 20,8 |
| Södermanland | 3,0 | 3,0 | 3,0 | 2,9 | 2,9 |
| Uppsala | 3,0 | 3,1 | 3,2 | 3,3 | 3,3 |
| Värmland | 3,3 | 3,3 | 3,2 | 3,2 | 3,1 |
| Västerbotten | 2,9 | 2,9 | 2,9 | 2,9 | 2,9 |
| Västernorrland | 3,1 | 3,1 | 3,0 | 3,0 | 2,8 |
| Västmanland | 3,1 | 3,1 | 3,1 | 3,0 | 2,9 |
| Västra Götaland | 16,7 | 16,8 | 16,8 | 16,7 | 16,8 |
| Örebro | 3,1 | 3,1 | 3,1 | 3,1 | 3,0 |
| Östergötland | 4,7 | 4,7 | 4,7 | 4,7 | 4,7 |

Diagram B9. Befolkningen 16–64 år fördelade efter arbetsmarknadsstatus. Kvinnor.

Källa: Sveriges statistiska databaser, SCB. Egna bearbetningar.

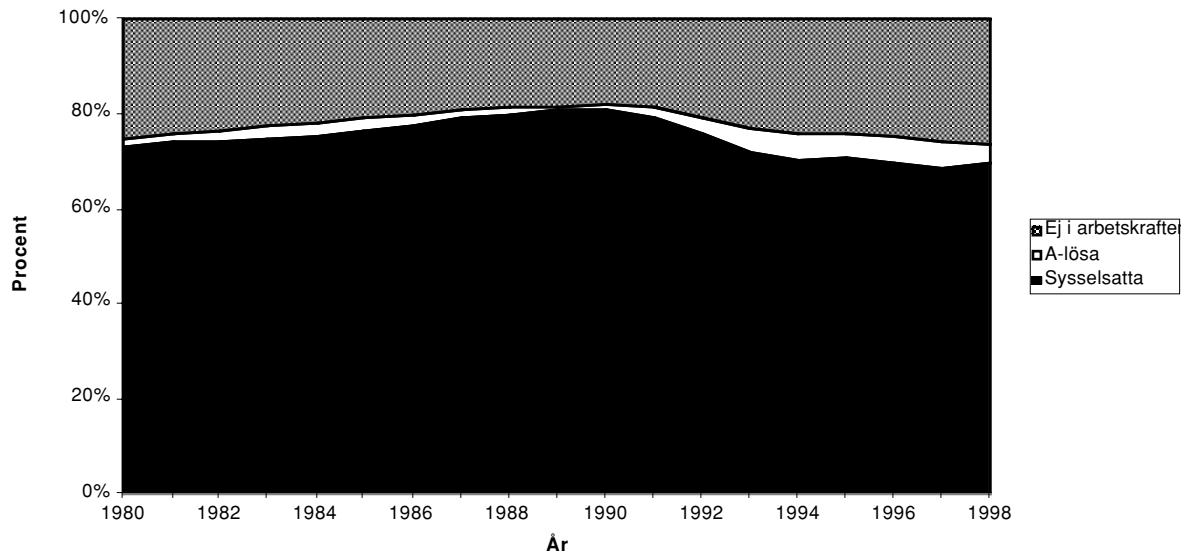
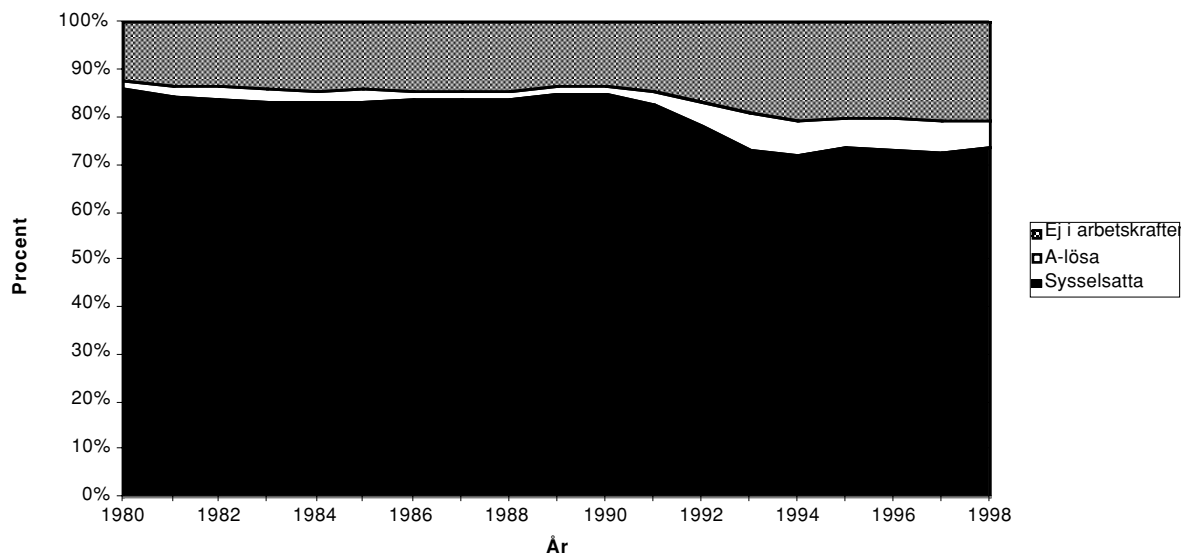


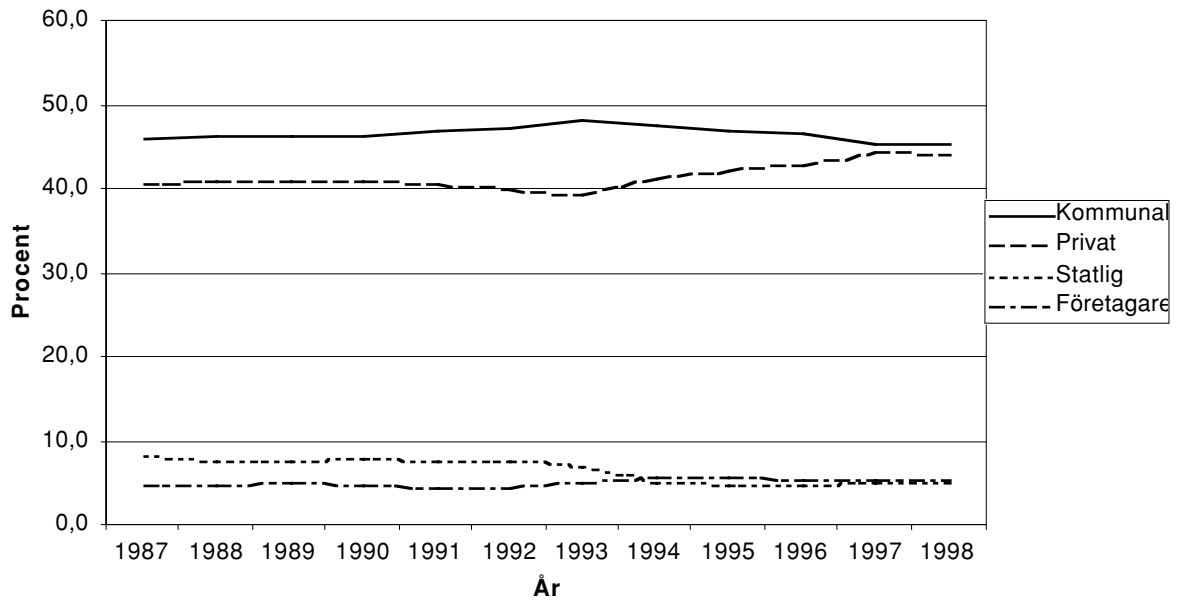
Diagram B10. Befolkningen 16–64 år fördelade efter arbetsmarknadsstatus. Män.

Källa: Sveriges statistiska databaser, SCB. Egna bearbetningar.



Digram B11. Andel sysselsatta i olika sektorer mellan 1987 och 1998. Kvinnor.

Källa: Sveriges statistiska databaser, SCB. Egna bearbetningar.



Digram B12. Andel sysselsatta i olika sektorer mellan 1987 och 1998. Män.

Källa: Sveriges statistiska databaser, SCB. Egna bearbetningar.

