



Det här verket har digitaliserats vid Göteborgs universitetsbibliotek och är fritt att använda. Alla tryckta texter är OCR-tolkade till maskinläsbar text. Det betyder att du kan söka och kopiera texten från dokumentet. Vissa äldre dokument med dåligt tryck kan vara svåra att OCR-tolka korrekt vilket medför att den OCR-tolkade texten kan innehålla fel och därför bör man visuellt jämföra med verkets bilder för att avgöra vad som är riktigt.

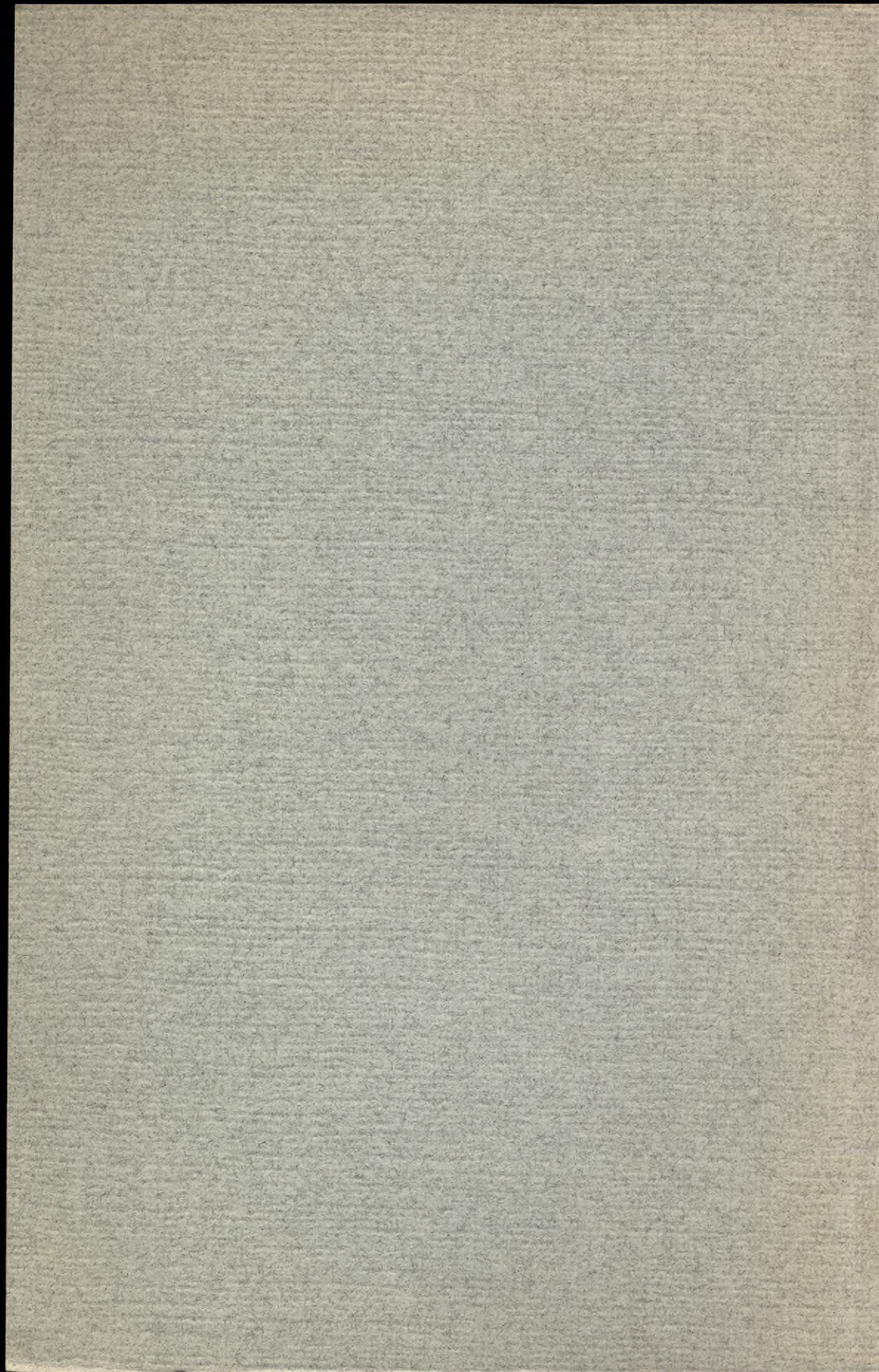
This work has been digitized at Gothenburg University Library and is free to use. All printed texts have been OCR-processed and converted to machine readable text. This means that you can search and copy text from the document. Some early printed books are hard to OCR-process correctly and the text may contain errors, so one should always visually compare it with the images to determine what is correct.



GÖTEBORGS UNIVERSITETSBIOTEK



100166 1309



(Bn) Statist.
Sv.
Avh.

INDUSTRIENS UTREDNINGSSINSTITUT
NORRLANDSUTREDNINGEN

LEVNADSKOSTNADERNA
I NORRLAND



STOCKHOLM 1943



Norrlandsutredningens arbetsutskott:

Professor Ivar Högbom, ordf.

Sekreterare Axel Iveroth

Fil. dr. Erik Kempe

Professor Thorsten Streyffert

Docent Ingvar Svenilson

Civilingeniör Erland Waldenström

INDUSTRIENS UTREDNINGSSINSTITUT
NORRLANDSUTREDNINGEN

LEVNADSKOSTNADERNA
I NORRLAND



STOCKHOLM 1943

80. 43
1725-

UPPSALA 1943

ALMQVIST & WIKSELLS BOKTRYCKERI A.-B.

43583

Innehåll

	Sid.
<i>Inledning</i>	7
<i>Allmän översikt av levnadskostnaderna i Norrland</i>	12
<i>Industriorternas levnadskostnader</i>	31
<i>Sammanfattning och slutsatser</i>	36
<i>Bilaga 1. Levnadskostnader och kommunal utdebitering i olika orter i Norrland och Kopparbergs län</i>	37
<i>Bilaga 2. Kostnaderna för olika livsmedel i Norrland</i> ...	43
<i>Bilaga 3. Utdebiteringsbehov och faktisk utdebitering i Norrlands landskommuner</i>	46
<i>Bilaga 4. Utvalda industriorter i södra och mellersta Sverige</i>	48

Förord

Industriens utveckling i Norrland har hållits tillbaka av en rad ogynnsamma faktorer, bland annat klimatet och landsdelens avsidens belägenhet. På ena eller andra sättet ha dessa faktorer tagit sig uttryck i extra kostnader, som belasta den industriella företagsamheten. Vill man befrämja industriens utveckling i Norrland, gäller det tydligen att närmare analysera arten av dessa kostnader för att söka finna utgångspunkter för åtgärder i syfte att neutralisera dem.

Uppmärksamheten bör därvid bland annat inriktas på de höga levnadskostnaderna i vissa delar av Norrland. De medföra en ökning av löner och andra omkostnader jämfört med landet i övrigt och försämra därigenom det norrländska näringslivets konkurrensmöjligheter. Till de höga levnadskostnaderna bidraga de relativt höga skattesatserna i de norrländska kommunerna. Dessa utöva en återhållande verkan på företagsamheten även genom sin direkta inverkan på företagsvinsten.

I den föreliggande publikationen framläggas endast vissa förarbeten inom det ovan antydda området. Det har i första hand ansetts önskvärt att göra en kartläggning av levnadsomkostnadernas höjd i olika orter i Norrland. Undersökningen har vidare inriktats på att klarlägga, vilken roll olika faktorer spela för levnadskostnadernas relativt höga nivå. Avsikten har varit att därmed erhålla en utgångspunkt för en närmare analys av de orsaker, exempelvis transport- och distributionskostnader, traditionsbunden lokal prisbildning samt statliga regleringar, som betinga skillnader i varupriser och skattesatser mellan Norr-

land och det övriga Sverige. Vid publiceringen har eftersträ-
vats att framlägga materialet rörande levnadskostnaderna i
Norrland i så utförlig form, att det i sin mån kan tjäna som
en vägvisare för industriföretag, som eventuellt överväga en
lokalisering till någon ort i Norrland.

Materialet för undersökningen är hämtat från socialstyrelsens
undersökning år 1941 rörande levnadskostnaderna i rikets
olika kommuner och vissa särorter, vilken här gjorts till före-
mål för en specialbearbetning i syfte att belysa, hur levnads-
kostnaderna variera inom olika delar av Norrland samt hur
de te sig vid en jämförelse mellan Norrland och övriga delar
av riket. Till Norrland har i detta sammanhang även räknats
Kopparbergs län.

Undersökningen grundar sig i främsta rummet på ett före-
drag av förste aktuarien i Kungl. Socialstyrelsen Bengt Helger
vid ett allmänt sammanträde med Industriens Norrlands-
utredning i juni 1942. I den utförligare siffermässiga bearbet-
ningen av primärmaterialet samt det arbete med föredragets
tillrättaläggande för publicering, som efter aktuarie Helgers
avresa till utlandet skett inom Industriens Utredningsinstitut,
har medverkat amanuensen i Kungl. Socialstyrelsen Gustaf
Berglund. Undersökningen har i förhållande till det ursprung-
liga föredraget kompletterats på vissa punkter (bland annat i
fråga om tab. 3 samt bilagorna 2 och 3).

Stockholm i oktober 1943.

Ivar Högbom.

Inledning

Budget- och prisunderlaget. Vid socialstyrelsens undersökning år 1941 rörande levnadskostnaderna i rikets olika kommuner och vissa särorter har till grund för beräkningarna lagts den konsumtion, som befunnits typisk för arbetar- och lägre tjänstemannahushåll med 2 å 3 barn och med en inkomst år 1941 av 4 å 5 000 kronor. Begränsningen till en bestämd familjetyp torde icke ha någon större inverkan på indexberäkningarnas allmängiltighet. Av något större betydelse torde däremot vara det underförstådda antagandet, att samma konsumtionsnorm kan anses representativ för rikets olika delar.¹ I själva verket har man ju att räkna med vissa regionala olikheter i hushållsvanorna, bland annat betingade av priset förhållandena. Är en vara exempelvis relativt dyr på en ort, förskjutes nämligen konsumtionen som regel från denna till andra varuslag. Detta förhållande gör, att de under antagande av oföränderliga hushållsvanor framräknade levnadskostnaderna ha en tendens att utvisa något *större* regionala olikheter än som svarar mot verkligheten. Något försök att uppskatta den kvantitativa innebörden av denna missvisning har här inte gjorts. Sannolikt är den utan avgörande betydelse för undersökningens huvudresultat, men förefintligheten av en dylik felkälla förtjänar dock att hållas i minnet vid tolkningen av det framlagda siffermaterialet.

De av socialstyrelsen insamlade prisuppgifterna gälla konsumtionsvaror av olika slag, hyror, utdebiteringens storlek, taxor för elektriskt ljus o. s. v. Beträffande livsmedel, bekläd-

¹ Undantag gäller bränsleförbrukningen; se nedan.

nad, bränsle, lyse och »övriga utgifter» (inventarier, m. m.) grunda sig beräkningarna i huvudsak på prisuppgifter, som inhämtades genom de lokala myndigheterna i samtliga kommuner i juni år 1941.

Med hjälp av dessa prisuppgifter och de ovannämnda uppgifterna rörande konsumtionen har man beräknat den totala årsutgiften för livsmedel, beklädnad o. s. v. Vid beräkningen av bränslepostens storlek har hänsyn tagits jämväl till den större bränsleåtgången i de nordligare länen. Till grund för beräkningen av bostadsposten ligga i huvudsak två inom socialstyrelsen verkställda undersökningar, nämligen dels en särskild bearbetning av uppgifterna till 1939 års allmänna hyresräkning, dels en undersökning av byggnadskostnaderna för en egenhemsbostad av viss typ i vissa orter på landsbygden. Skatteposten avser samtliga direkta skatter, som förföllo till betalning under år 1941, och är beräknad på en inkomst av 4 à 5 000 kronor.

För de olika huvudposterna i budgeten ha indextal beräknats för varje särskild ort, varvid inom respektive huvudposter den genomsnittliga kostnaden i städer och tätorter, vägd med hänsyn till folkmängden, satts lika med 1000. Dessa indextal ha sedan sammanvägts med hjälp av följande vikter, hämtade från socialstyrelsens hushållsbudgetundersökning år 1941:

Livsmedel.....	41 %
Beklädnad.....	11 %
Bostad.....	14 %
Bränsle.....	6 %
Lyse.....	1 %
Skatter.....	9 %
Övriga utgifter.....	18 %
	Summa 100 %

Det vägda genomsnittet av delindexalen uttrycker de totala levnadskostnadernas relativa nivå.

Jämförelse med tidigare undersökning. En liknande prisgeografisk undersökning utfördes senast år 1934. Denna la-

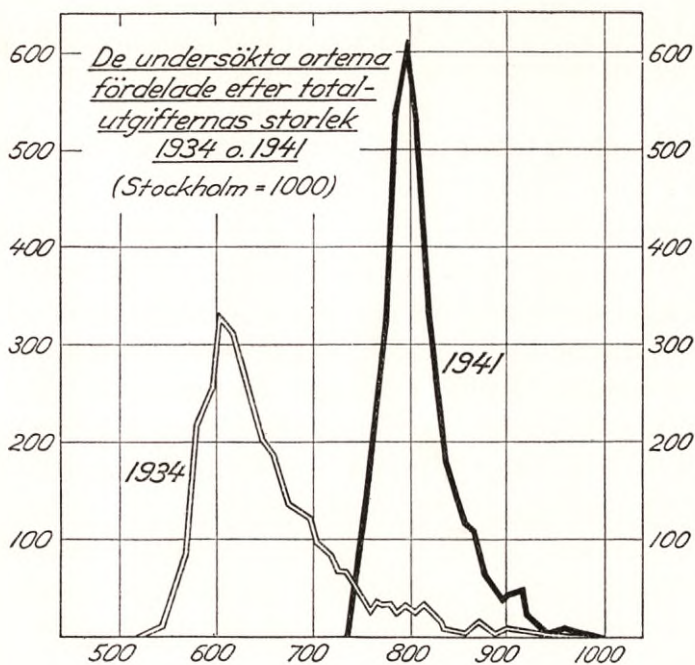


Diagram 1.

des till grund för den dyrortsgruppering, som för närvarande gäller, och enligt vilken de statsanställdas löner graderas. Den ligger till grund också för skattegrupperingen, enligt vilken graderingen av de skattefria avdragen vid den statliga och kommunala beskattningen bestämmas, samt i viss mån även för graderingen av folkpensionerna. I *diagram 1* har grafiskt framställts de olika orternas fördelning åren 1934 och 1941 med avseende på de totala levnadskostnaderna.¹ För att erhålla en jämförelse mellan de olika orternas prisvariationer enligt de båda undersökningarna har i detta diagram indextalet för Stockholm satts lika med 1000 till skillnad från övriga diagram och tabeller, där, som redan framhållits, den genomsnittliga kostnaden i städer och tätorter satts lika med 1000.

¹ Med orter förstås i detta sammanhang dels kommuner, dels vissa tätorter inom kommunerna, som kunde förmodas ha högre levnadskostnader än den omgivande landsbygden.

Man finner, att det i jämförelse med 1934 har skett en mycket stark sammanpressning av levnadskostnadernas regionala variationer. De flesta orterna befunno sig 1934 nära 40 % under stockholmsnivån ifråga om levnadskostnaderna. 1941 återigen låg det stora flertalet orter endast ungefär 20 % under stockholmsnivån, vilket alltså innebär, att spännvidden i stort sett krympt ihop till hälften. Nu är detta icke enbart resultatet av en utjämning av priserna såsom sådana, utan också en följd av förändringar i de metoder, som tillämpats vid dessa båda undersökningar. Det har visserligen skett en nivellering i prisnivån, när det gäller de särskilda varorna, men det är ett par förändringar i metoden, som spela en kanske ännu större roll, och som därför här skola något beröras.

För det första har man vid den senaste undersökningen i motsats till vad fallet var vid 1934 års undersökning medtagit representantvaror för *hela* budgeten, även inventarier o. dyl. Eftersom priserna på dessa varor i allmänhet förete mindre spridning än den, som förekommer inom t. ex. livsmedels- och skatteposterna, har man automatiskt fått mindre skillnader i de totala levnadskostnaderna än enligt tidigare beräknings sätt.

För det andra har beräkningen av bostadsutgifterna modifierats ganska betydligt. År 1934 beräknades utgifter för bostad på respektive orter på det sättet, att man utgick från hyran för medelgoda bostäder efter varje ords förhållanden. Det innebär, att på orter med låg bostadsstandard det fastställda hyrestalet i själva verket avsåg kostnaden för en lägre bostadsstandard än normalt, och vice versa. Låga hyrestal fingo därför framför allt de mindre orterna, men naturligtvis även sådana större orter, där bostadsbeståndet var gammalt och omodernt och hyrorna relativt låga. Vid den nya dyrortsundersökningen har man däremot räknat med kostnaden för en enhetlig bostadsstandard. Detta gäller t. o. m. på orter, där det icke finns bostäder av den standard som beräkningarna avse; i dessa fall

har man nämligen framräknat teoretiska bostadskostnader med ledning av bl. a. byggnadskostnaderna.

Oavsett inflytandet av nämnda metodändringar har emellertid, som nämnts, även en faktisk *utjämning av de lokalt gällande prisnivåerna* i vissa avseenden ägt rum, som även innefattar en utjämning mellan de relativt dyra orterna i Norrland och landet i övrigt. Sålunda ha de senare årens jordbruksregleringar medfört en nivellering av jordbrukspriserna i landets olika delar.

Socialstyrelsen har i en redogörelse för sin prisgeografiska undersökning år 1941¹ anfört några tal, som visa, hur stark prisstegringen på livsmedel varit inom olika ortsgrupper, fördelade efter dyrhetsgrad. Det framgår därav, att medan på de dyraste orterna — Stockholm och en del orter i Norrland — livsmedelskostnaderna under perioden 1934—41 stigit med ungefär 70%, har på de billigaste orterna denna stegring varit avsevärt större och uppgår i den lägsta dyrortsgruppen till icke mindre än 90 à 100%.

Bland övriga faktorer, som bidragit till en utjämning av de lokalt gällande priserna kan nämnas den omfattande övergången till märkesvaror, som ofta varit standardiserade även i fråga om sina priser.

Trots den utjämning som sålunda kommit till stånd ligga dock levnadskostnaderna i Norrland alltjämt i stort sett högre än på likartade orter i övriga Sverige. Dessa avvikelser skola i det följande bli föremål för en närmare analys.

¹ Se Soc. Medd. 1942, sid. 397.

Allmän översikt av levnadskostnaderna i Norrland

Till belysning av frågan om levnadskostnaderna i Norrland meddelas i *tab. 1* en översikt, som i form av indextal anger den genomsnittliga levnadskostnadsnivån inom varje särskilt län med gruppering på dels städer och tätorter, dels landskommuner, samt med specifikation på olika huvudposter. De lokala variationerna ha återgivits grafiskt, dels i form av diagram (2—9) för var och en av de viktigaste huvudposterna i budgeten, dels genom en karta (efter texten), som utvisar den totala levnadskostnadsnivån inom varje särskild kommun samt för viktigare särorter. I *bil. 1* lämnas dessutom uppgift om levnadskostnaderna i ett antal utvalda orter.¹

Den följande diskussionen av levnadskostnaderna grundar sig företrädesvis på de nyssnämnda diagrammen. Dessa bygga på indextal för enskilda kommuner och orter med medelkostnaderna i samtliga rikets städer och tätorter som utgångspunkt (= 1000). Staplarna ange spridningen av kostnaderna i respektive län. De fyllda staplarna representera städer och tätorter och de ofyllda landskommunerna. De runda ringarna beteckna medianvärdena, d. v. s. det mittersta priset i varje särskild serie. Hälft-

¹ Medan *tab. 1A* grundar sig på samtliga 521 orter, som ingå i socialstyrelsens primärmaterial, ha diagrammen över levnadskostnadsindex upprättats på basis av ett mera begränsat material, omfattande 221 orter. De sistnämnda ha utvalts med ledning av en av docent William-Olsson för den statliga norrlandsutredningen utarbetad ortsförteckning, som — främst på grundval av uppgifter om befolkningens yrkesfördelning — särskiljer orter av olika näringskaraktär (städer, förorter, handelsorter, järnvägsorter samt olika slag av industriorter). Dessa utvalda orter ingå i förteckningen i *bil. 1*.

Primärmaterialets olika omfattning är orsak till, att *tab. 1* och diagrammen stundom ge något avvikande resultat. En bidragande omständighet i detta sammanhang är emellertid även, att tabellen avser vanliga medeltal, medan diagramgenomsnittet äro medianer.

ten av orterna ligger sålunda ovanför denna punkt och hälften under densamma. Det streck, som avslutar varje stapel uppåt, anger den nivå (det decilvärde), ovanför vilken endast en tiondel av orterna befinner sig, och likaså anger det nedersta strecket den nivå, under vilken en tiondel av orterna befinner sig. Genom att på detta sätt skära bort de extrema värdena har man fått ett mera samlat uttryck för prisnivåns variationer inom respektive ortsgupper. Med bokstäverna T, G och Ö ha angivits medianvärdena för industriorter av olika slag: T betyder träindustriorter, G gruv- och metallindustriorter och Ö övriga industriorter enligt den i noten å föregående sida nämnda ortsgupperingen.¹

Livsmedel. Såsom framgår av *diagram 2* råda inom Norrland påtagliga regionala olikheter i fråga om livsmedelskostnaderna. Relativt låg är prisnivån i Gävleborgs och Kopparbergs län, och tätorterna avvika här endast obetydligt från landsbygden. Västernorrlands, Jämtlands och Västerbottens län förete sinsemellan tämligen likartade förhållanden med en prisnivå, som för tätorternas vidkommande ligger 2 å 4 % över riksgenomsnittet. Norrbottens län slutligen avviker från de övriga med sin särskilt ogynnsamma ställning, i det halva antalet tätorter har en prisnivå, som ligger minst 10 % över riksgenomsnittet.

Inom de enskilda länen äro i regel variationerna betydande; vanligen uppgår skillnaden mellan decilvärdena till minst 5 %. Anmärkningsvärt liten spridning utvisa dock tätorterna i Västernorrlands län, vilket kan sammanhänga med deras relativt koncentrerade läge i kustzonen. Industriorterna ligga på det hela taget tämligen gynnsamt i förhållande till övriga tätorter. I Norrbottens län inta likväl gruvindustrisamhällena en relativt ogynnsam ställning, medan motsatsen gäller träindustriorterna.

Av tab. 1 framgår, hur livsmedelskostnaderna i Norrland te

¹ Vilka orter, som hänförts till respektive grupper, framgår av bil. 1.

Tab. 1. Indextal för levnadskostnaderna inom olika län enligt

Anm. Det med hänsyn till folkmängderna *vägda* genomsnittet för genomsnitt för orterna (resp.

A. *Städer och tätorter.*

L ä n	Antal orter	Livsmedel	Be-klädnad	Bostad	Bränsle	Lyse	Skatter	Övriga utgifter	Samtliga utgifter
<i>Norrland och Kopparbergs län . . .</i>	521	1028	1002	738	840	1085	1112	997	976
Norrbottnens län	138	1080	1031	729	913	1086	1278	1011	1022
Västerbottnens län	84	1026	1001	735	814	1237	1147	984	976
Jämtlands län	48	1024	1052	746	870	1106	1119	1009	986
Västernorrlands län	87	1016	990	737	795	1060	1157	999	971
Gävleborgs »	74	988	966	751	803	1064	991	989	943
Kopparbergs »	90	997	972	743	813	972	877	987	935
<i>Övriga Sverige</i>	980	973	983	763	910	1001	902	995	939
Stockholms stad	1	1046	1020	1829	1129	900	966	1037	1148
» län	117	1038	1009	964	1049	959	920	1029	1013
Uppsala »	32	980	999	762	872	771	871	1001	937
Södermanlands län	54	979	972	778	822	771	865	990	930
Östergötlands »	44	977	989	769	894	987	882	995	939
Jönköpings »	31	956	985	663	830	1023	829	984	905
Kronobergs »	25	923	933	606	773	1178	902	974	881
Kalmar »	70	943	949	596	724	1095	924	981	889
Gotlands »	26	953	997	586	747	1474	1056	998	917
Blekinge »	35	940	1018	700	792	1134	1065	982	927
Kristianstads »	63	933	972	702	873	1048	867	985	906
Malmöhus »	71	960	980	720	1083	1037	824	995	928
Hallands »	37	959	1012	772	908	1069	841	991	932
Göteborgs o. Bohus »	99	978	972	785	1053	1120	1015	996	962
Älvsborgs »	86	977	981	781	951	883	821	994	937
Skaraborgs »	59	961	976	767	858	872	842	986	922
Värmlands »	50	986	988	772	878	1067	993	988	951
Örebro »	51	973	967	789	883	920	865	986	933
Västmanlands »	29	994	1001	776	896	852	875	995	947

sig vid jämförelser med övriga delar av riket. Över genomsnittet för riket ligga förutom de fyra nordligaste länen endast Stockholms stad och län. Stockholms stad har den relativt höga indexsiffran 1046 men överträffas i detta hänseende av Norrbottens län med siffran 1080 för tätorterna och 1072 för

socialstyrelsens prisgeografiska undersökning i juni 1941.

samtliga städer och tätorter = 1000. Tabellsiffrorna äro däremot ovägda landskommunerna) i varje län.

B. Landskommuner.

L ä n	Antal komm.	Livsmedel	Bé- klädnad	Bostad	Bränsle	Lyse	Skatter	Övriga utgifter	Samtliga utgifter
<i>Norrland och Kopparbergs län ...</i>	270	1003	996	709	741	1131	1072	995	952
Norrbottnens län.....	25	1072	1032	705	800	1300	1356	1008	1017
Västerbottnens län.....	27	1018	998	710	731	1307	1100	982	958
Jämtlands län.....	60	998	1047	710	778	1195	1082	1006	961
Västernorrlands län.....	63	1003	984	709	699	1090	1174	998	958
Gävleborgs län.....	47	976	955	712	726	1079	963	985	924
Kopparbergs län.....	48	992	966	708	738	969	867	987	922
<i>Övriga Sverige.....</i>	2079	948	977	700	799	981	865	988	907
Stockholms län.....	108	1004	1005	819	841	933	876	1019	960
Uppsala ».....	85	973	990	718	808	664	826	993	917
Södermanlands ».....	87	970	974	715	752	672	854	990	912
Östergötlands ».....	143	952	983	714	801	961	878	992	914
Jönköpings ».....	126	932	977	573	679	1119	805	982	871
Kronobergs ».....	82	917	930	572	678	1188	891	974	867
Kalmar ».....	101	928	952	572	682	1129	908	979	875
Gotlands ».....	90	946	996	572	686	1450	1003	996	906
Blekinge ».....	36	944	1019	676	725	1064	1023	979	916
Kristianstads ».....	141	919	969	674	795	1041	863	984	891
Malmöhus ».....	232	944	978	674	1023	1075	794	993	911
Hallands ».....	86	940	1008	752	785	1041	853	987	913
Göteborgs o. Bohus ».....	85	963	966	756	923	1106	960	992	938
Älvsborgs ».....	215	941	972	753	788	864	840	983	906
Skaraborgs ».....	255	935	963	753	764	781	835	980	900
Värmlands ».....	86	971	984	752	776	1093	859	985	932
Örebro ».....	57	959	979	755	818	893	827	986	916
Västmanlands ».....	64	984	998	716	798	850	845	991	925

landskommunerna. I sydöstra Sverige understiger indexsiffran för tätorterna värdet 950.

Vilka livsmedel det i främsta rummet är, som bidraga till de högre livsmedelskostnaderna i vissa delar av Norrland, visas i *bil. 2*. Det framgår därav, att det för det nordligaste länets

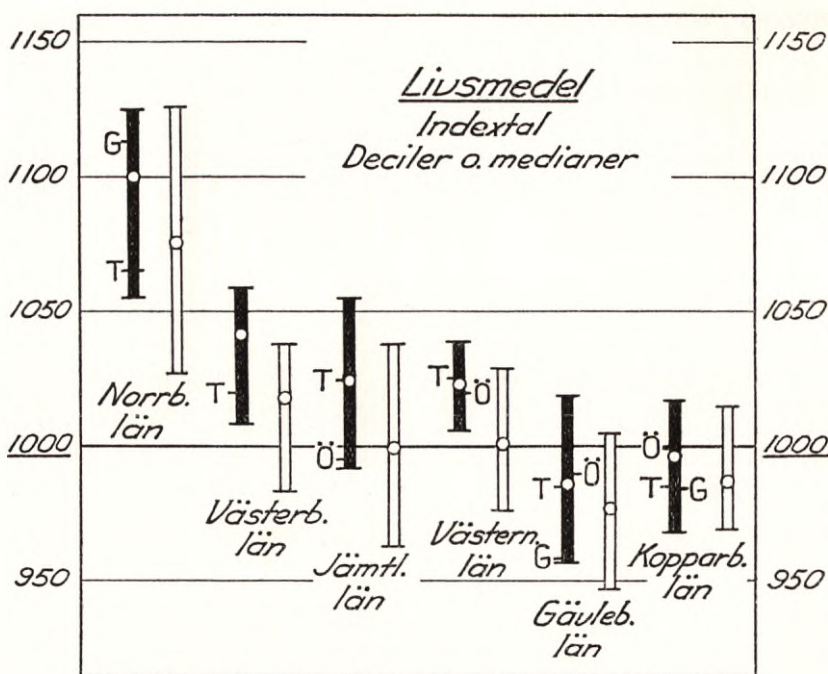


Diagram 2.

vidkommande är mjölken, som — i kronor räknat — har den största andelen i kostnadsstegringen. Även kött, bröd och potatis bidraga emellertid i betydande mån till de övernormala kostnaderna.

Beklädnad. I fråga om beklädnad är variationen de olika norrlandslänen emellan på det hela taget något mindre än i fråga om livsmedel; se *diagram 3*. (Det bör observeras, att detta diagram är återgivet i större skala än det föregående.) På grund av det särskilda förfarande, som använts vid beräkning av beklädnadskostnaderna¹ ha dessutom olikheterna mellan tätorter och landsbygd blivit obetydliga. Däremot är prisspridningen inom de särskilda länen i allmänhet betydande.

¹ För att uppnå säkrare resultat har man, då det gäller beklädnad och »övriga utgifter», delat upp landet i cirka 200 inköpsområden främst med ledning av de uppgifter, som kommunerna lämnat om var befolkningen i regel gör sina inköp.

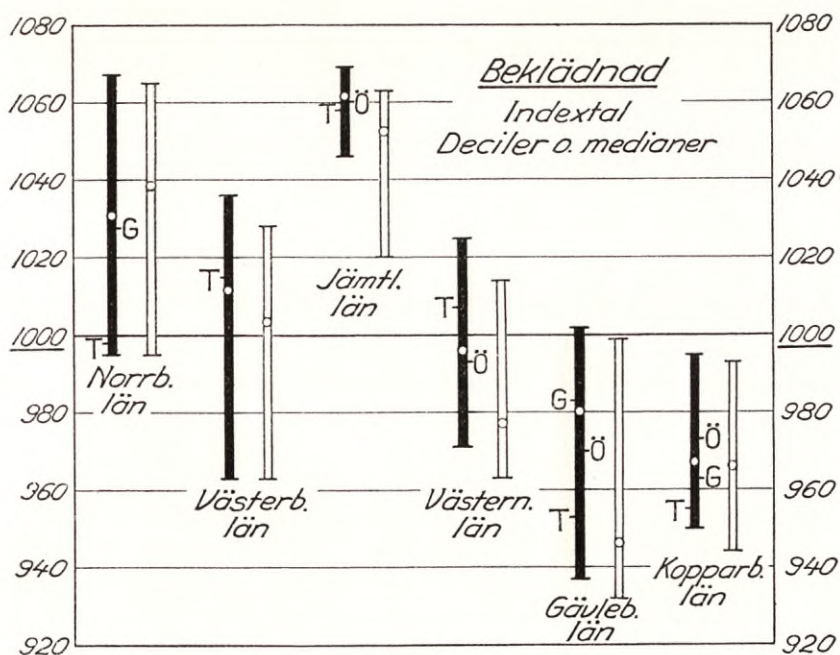


Diagram 3.

Kopparbergs och Gävleborgs län inta även här en relativt gynnsam ställning, medan priserna i Västernorrlands och Västerbottens län ligga något högre och i närheten av riksgenomsnittet. En särskilt ogynnsam ställning intar Jämtlands län. Inom detta län har en stor del av kommunerna och orterna hänförts till den region, som har Östersund till inköpsort. De tämligen höga priserna å denna ort ha därför kommit att kraftigt påverka medelnivån. Även inom länets övriga inköpsområden är emellertid nivån hög, varför spridningen inom länet är obetydlig. Norrbottens län slutligen har höga kostnader, ehuru icke så höga som Jämtlands län.

Inom varje sådant område har prisnivån betraktats som enhetlig. Därigenom har man lättare kunnat tillgodose kravet på jämförbarhet olika orter emellan med avseende på varornas kvalitet än vid en prisinsamling på vanligt sätt. Endast i fråga om ett par poster, nämligen halvsulning och klackning inom beklädnads-posten och arbetshjälp i hemmet inom posten »övriga utgifter», ha enhetliga priser icke tillämpats utan kommunernas prisuppgifter ha i regel använts.

Industriorterna ligga i diagrammet tämligen väl samlade omkring mittvärdena inom respektive län. Inom Gävleborgs och Norrbottens län uppvisa emellertid träindustriorterna relativt låga kostnader.

Om man undantar Jämtlands och Norrbottens län kunna kostnaderna för kläder och skodon ej anses särskilt höga i Norrland. För Stockholm är indextalet 1020. Den lägsta nivån i riket företer Kronobergs län med siffran 933 (tätorterna).

Bostad. Ej heller beträffande bostadskostnaderna kan det göras gällande, att Norrland intar någon ogynnsam ställning. Såsom framgår av *diagram 4* ligga nämligen länsgenomsnittet överallt jämförelsevis lågt. De särskilda orternas gruppering kring genomsnittet företer emellertid i detta fall en bild som väsentligt avviker från den vanliga. Bottennivån är omkring 700, och den är inom de olika länen ungefärligen överensstämmande. Flertalet orter skilja sig endast obetydligt från denna. Enstaka orter avvika däremot högst väsentligt med övernormala bostadskostnader; detta gäller framför allt städerna och en del större industrisamhällen med tätare bebyggelse. Diagrammet visar att dylika fall förekomma särskilt i Jämtlands och Norrbottens län.

I Stockholm ligger bostadskostnaden vid indextalet 1829 och är alltså av en helt annan storleksordning än i andra delar av riket. Övriga städer och tätorter i södra och mellersta Sverige utvisa en medelnivå av ungefär 700 å 800 och ansluta sig alltså ungefär till medelnivån för tätorterna i Norrland. Det finns emellertid vissa landsändar, där bostadskostnaderna äro avsevärt lägre, framför allt i sydöstra Sverige. Men omkring Stockholm, i Uppland, Södermanland och Östergötland samt större delen av västra Sverige tycks man ha en bostadskostnadsnivå, som åtminstone för de mindre orterna t. o. m. ligger något över nivån för motsvarande orter i Norrland.

Vad själva landsbygden beträffar, kommer man på sina håll

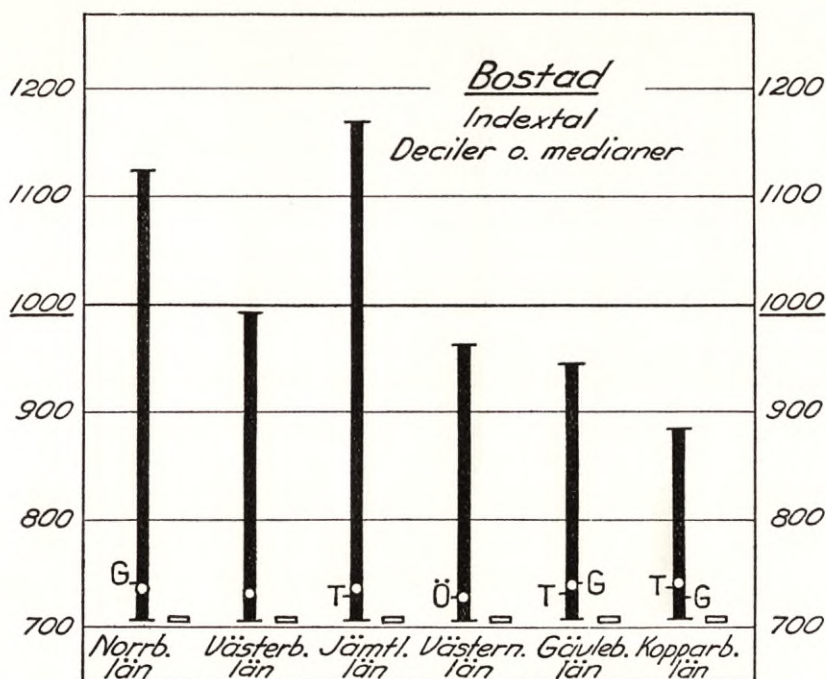


Diagram 4.

i sydöstra Sverige avsevärt under norrlandskommunernas nivå med indextal vid omkring 570—580. I övriga delar av södra och mellersta Sverige har man däremot en något högre bostadskostnad. Man kan därför inte säga att bostadskostnaderna, beräknade på detta sätt med hänsyn till byggnadskostnaden för en fullvärdig bostad, äro särskilt höga i Norrland. Det bör kanske i detta sammanhang omnämnas, att i bostadskostnaden icke ingår kostnaden för uppvärmning, vilken i stället inräknats i bränslekostnaderna.

Bränsle. Förhållandena åskådliggöras i *diagram 5*. Tätorterna utvisa i samtliga län betydligt högre genomsnittskostnader än landsbygden. Särskilt gäller detta Norrbottens och Jämtlands län, där tätorterna kännetecknas av betydligt högre kostnadsnivå än i de övriga länen. Det mest karakteristiska i

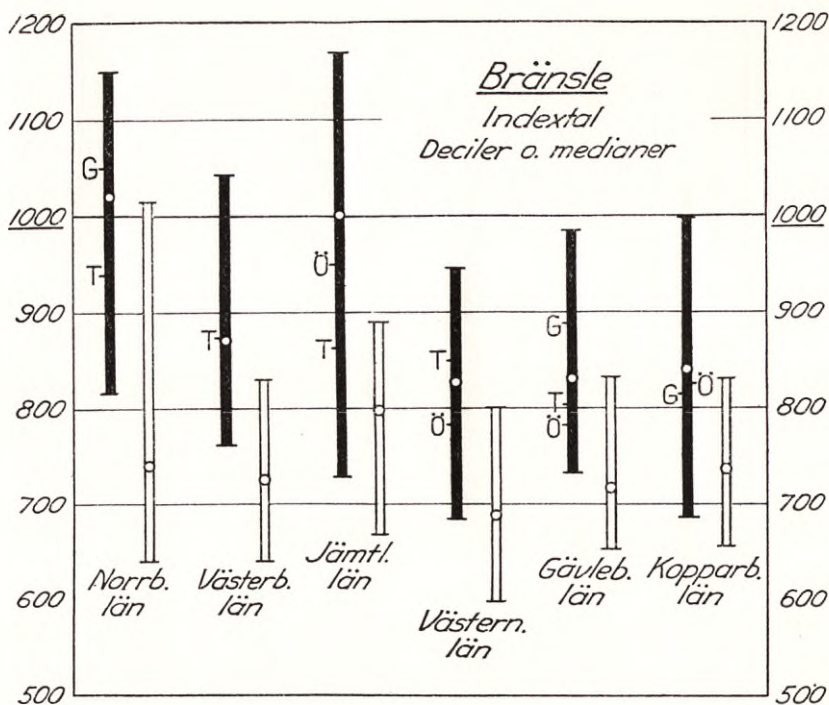


Diagram 5.

detta sammanhang är emellertid den stora variationen inom varje län. Mest markerad är denna i Jämtlands län, där diagrammet för tätorternas vidkommande utvisar en spridning av indexvärdena från 750 till 1200. På de dyraste orterna äro bränslekostnaderna alltså minst 60% högre än på de billigaste.

Beträffande orsakerna till denna stora variation kan nämnas följande. För det första är det givet, att transportkostnaderna spela en mycket betydande roll. Vidare är det av betydelse, vad det är fråga om för slags bränsle. I denna beräkning av bränslekostnaden har man tagit med både ved, kol och koks i proportioner enligt de regler, som utfärdats av bränslekommissionen. Under normala förhållanden är det i de stora städerna i allmänhet fördelaktigare att elda med koks än med ved, detta med hänsyn till de höga transportkostnaderna för ved. Under

1941 kom naturligtvis det förhållandet, att det inte fanns koks att tillgå i nämnvärd omfattning, att spela en rätt väsentlig roll för bränslekostnaderna, och därmed kommo orternas belägenhet och fraktkostnaden för veden att få mycket stor betydelse. Det är givet, att detta delvis förklarar den kraftiga spridning, som här konstaterats. I landskommunerna och småorter med mycket nära tillgång till avverkningsområden, varifrån ved utan särskilt stora kostnader kan transporteras, ställer sig bränslekostnaden relativt låg, men så fort det blir fråga om transporter över längre sträckor öka bränslekostnaderna avsevärt. Diagrammet återspeglar således inte de normala förhållandena, utan de speciella förhållanden, som råda under krisen.

Industriorterna synas i allmänhet icke ha högre bränslekostnader än andra orter. Inom Gävleborgs och Norrbottens län ligga dock gruv- och metallindustriorterna på en tämligen hög nivå.

Av naturliga skäl äro bränslekostnaderna i Norrland genomsnittligt sett jämförelsevis låga. Tätorterna i Norrland kännetecknas enligt tab. 1 av medelindex 840, övriga tätorter av siffran 910. Motsvarande siffror för landskommunerna äro 741 respektive 799. Särskilt hög är stockholms-siffran, 1129, men även i övriga större städer har man en relativt hög kostnadsnivå.

Skatter. När man kommer in på frågan om skattenivån i de olika delarna av riket, finner man, att Norrland är synnerligen ogynnsamt ställt i förhållande till övriga delar av riket. Man vet av gammalt att så är fallet, och detta bekräftas även av denna undersökning. Vid beräkningen av skatterna ha inkomstbeloppen differentierats efter löneskalans dyrortsgradering och de skattefria avdragen enligt skattegrupperingen, varvid man utgått från en familj med två minderåriga barn. Såväl kommunalskatt som inkomst- och förmögen-

hetsskatt och värnskatt — överhuvud taget alla direkta skatter, som förföllo till betalning under 1941 — äro medtagna i undersökningen ungefär i de proportioner, vari de förföllo till betalning under det året.

Nivåskillnaden mellan Norrland och övriga Sverige i skattehänseende framgår i sina huvuddrag av följande från tab. 1 hämtade indextal:

	Tät- orter	Lands- kommuner
Norrland	1 112	1 072
Övriga Sverige	902	865

Såväl beträffande tätorterna som landsbygden utvisar sålunda Norrland cirka 23 % högre skatteutgifter än övriga Sverige. Stockholmsciffran ligger vid 966, och för flertalet län i södra och mellersta Sverige ligger index under 900.

Variationen inom Norrland är emellertid betydande, såsom framgår av *diagram 6*. Länsgenomsnittet varierar från 900 för Kopparbergs län upp till 1350 för Norrbottens län. De fyra nordligaste länen uppvisa över huvud taget de högsta genomsnittet i riket. En särställning intar dock Norrbottens län, där indextalet för vissa orter överstiger 1600. Västernorrlands, Jämtlands och Västerbottens län förete i stort sett likartade förhållanden sinsemellan. — Vid en jämförelse mellan de olika kommungrupperna finner man, att träindustrierna ha högre skattenivå än gruv- och metallindustrierna. Denna avvikelser förklaras som bekant främst av de lokala svårigheter som på sina håll uppstått genom sågverksindustriens tillbakagång.

På grund av skattefrågans stora betydelse för Norrlands näringsliv har densamma här gjorts till föremål för vissa kompletterande undersökningar genom ett direkt studium av den kommunala utdebiteringen på sätt som framgår av *bil. 3*. I *diagram 7* åskådliggöres, hur landskommunerna i Norrland och i övriga Sverige fördela sig med hänsyn till hela det kommu-

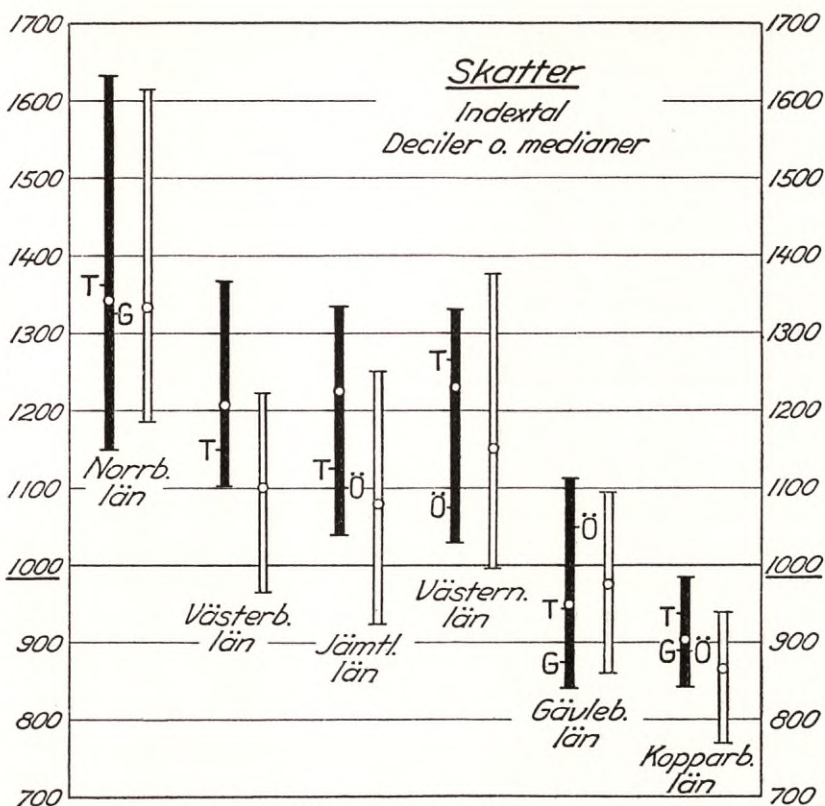


Diagram 6.

nala utdebiteringsbehovet på grund av 1940 års taxeringar.¹ Det framgår å ena sidan, att variationen de olika kommunerna inbördes är mycket stor — för Norrlands del från lägst omkring 8 kronor till drygt det fyrdubbla beloppet — å andra sidan, att det föreligger en betydande nivåskillnad mellan de båda riksdelarna. Medianen för landskommunerna i södra och mellersta Sverige ligger sålunda vid 12,40 kronor men för de norrländska vid 16,10 kronor, d. v. s. närmare 30 % högre. Ett utdebiteringsbehov på över 20 kronor ha i de södra delarna av

¹ Taxeringsåret har valts så, att de motsvarande skatteutbetalningarna så nära som möjligt sammanfalla i tiden med den prisgeografiska undersökningen.

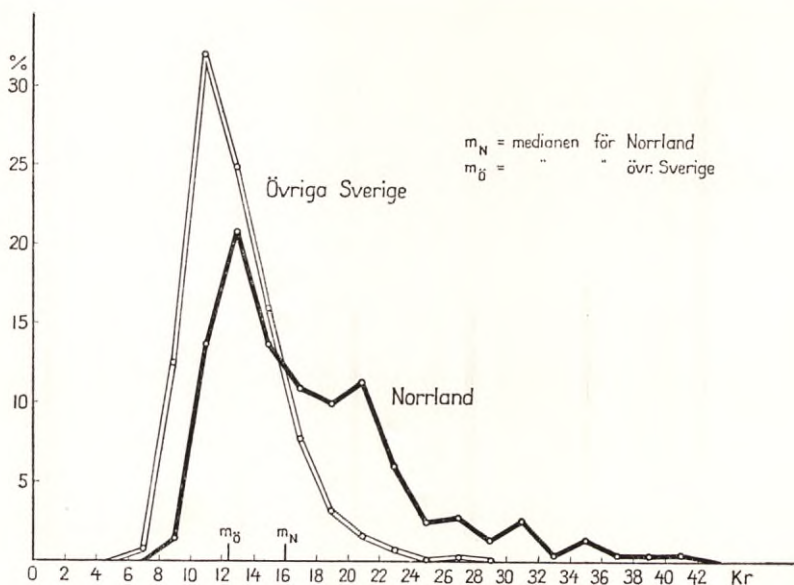


Diagram 7. Landskommunerna i Norrland och övriga Sverige procentuellt fördelade med hänsyn till storleken av hela det kommunala utdebiteringsbehovet.

riket endast 2,9 % av kommunerna, i Norrland däremot ej mindre än 29,7 %.

Orsakerna till det olika utdebiteringsbehovet skola här ej närmare beröras. Några omständigheter förtjäna dock framhållas. Ju mindre skatteunderlaget är, desto större blir som regel utdebiteringsbehovet per skattekrona. Detta framgår för Norrlands vidkommande av följande tablå, som erhållits genom att gruppera kommunerna efter antalet skattekronor per invånare:

Antal skattekronor per inv.	Utdebiterings- behov, kr. (median)
Högst 4.....	19,80
4—6.....	13,80
6—8.....	12,80
Över 8.....	11,90

Dessa siffror ge vid handen, att skattetryckets variationer inom Norrland till stor del få tillskrivas det växlande skatteunderlaget. Antalet skattekronor per invånare i Norrland var

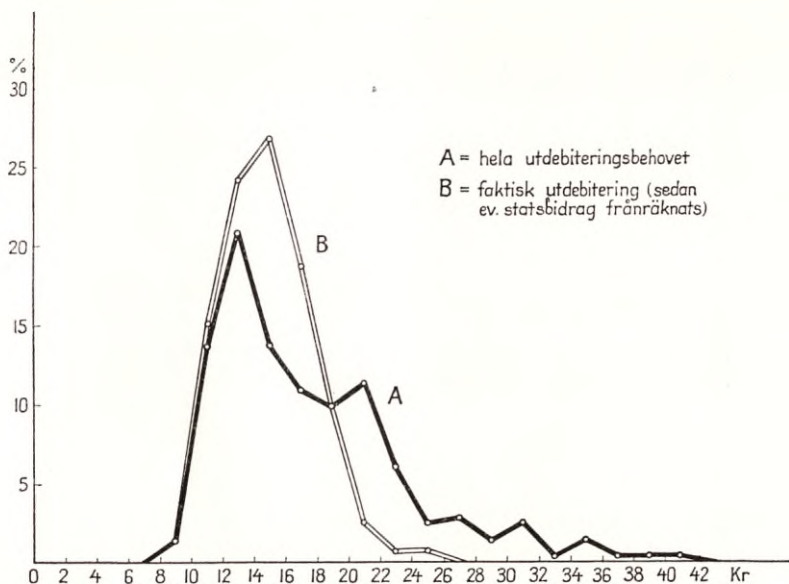
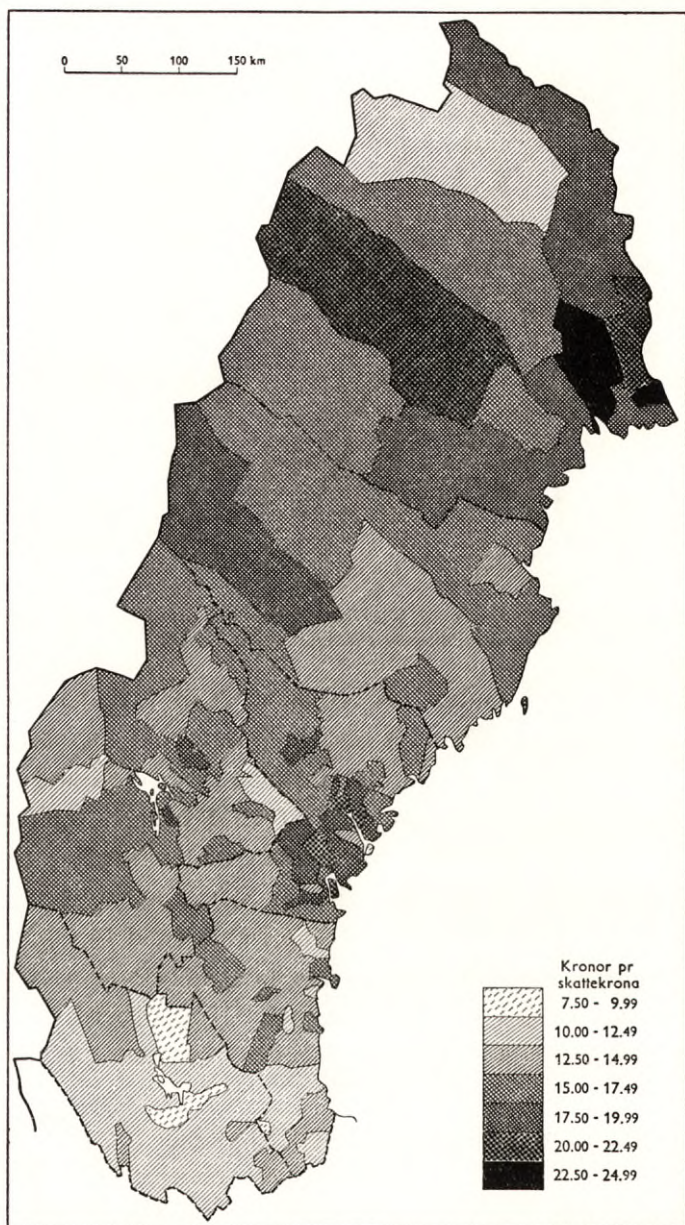


Diagram 8. Landskommunerna i Norrland procentuellt fördelade med hänsyn till den kommunala utdebiteringens storlek.

dock i genomsnitt endast obetydligt lägre än i riket för övrigt. En annan sida av sambandet med kommunernas finanser framträder emellertid vid en jämförelse med fattigvårdsstatistiken. I Norrland som helhet utgjorde år 1941 antalet understödstagare 10,7 % av folkmängden medan motsvarande siffra för övriga riket var 7,5 %. De högsta siffrorna uppvisa Norrbottens län med 15,2% och Västernorrlands med 14,1 %. Samtidigt ha dessa län enligt tab. 1 även det högsta skattetrycket. Som motsats härtill kan anföras, att i Kopparbergs län såväl antalet understödda som utdebiteringen understiger riksgenomsnittet.

De av diagram 7 illustrerade förhållandena äro i och för sig icke ägnade att belysa frågan om skatternas betydelse för levnadskostnaderna. Som följd av statsbidragen till skattelindring är nämligen den faktiska utdebiteringen i de mest skattetyngda kommunerna *lägre* än utdebiteringsbehovet. Vad detta innebär för Norrlands vidkommande framgår av *diagram 8*. Dia-



Den faktiska utdebiteringen i Norrlands landskommuner enligt 1940 års taxeringar.

grammet visar hur utdebiteringen ter sig med och utan skatteutjämning; kurvan A är här densamma som kurvan för Norrland i diagram 7. Den faktiska utdebiteringen visar en betydligt mera symmetrisk fördelning, och medianen har tack vare statsbidragen reducerats från 16,10 kronor till 14,70 kronor. Det förtjänar emellertid framhållas, att denna sistnämnda siffra alltjämt betydligt överstiger genomsnittet för rikets södra delar.¹

En åskådlig bild av de norrländska landskommunernas faktiska utdebitering gives i kartan sid. 26. Liksom diagram 6 visar denna, hur skattesatsen i allmänhet växer från söder mot norr, men den tillåter dessutom utförligare regionala detaljstudier. De högsta skattesatserna återfinnas inom vissa kommuner i Norrbottens län (Överkalix 24,95, Karl Gustav 24,07, Töre 22,57). Även sågverksdistrikten i Västernorrlands län kännetecknas emellertid av jämförelsevis höga skatter.

Beträffande utdebiteringens storlek i städer och övriga tätorter i Norrland hänvisas till förteckningen i bil. 1. Även här har reduktion gjorts för förekommande statsbidrag. I fråga om municipalsamhällena har den särskilda municipalskatten inräknats.

Övriga poster. För de båda återstående huvudposterna i budgeten, lyse och »övriga utgifter», ha inga diagram upprättats. Beträffande lyset förekomma visserligen betydande kostnadsolikheter, vilka i många fall gå i en annan riktning än för övriga huvudposter. Då denna post emellertid blott ingår med 1% i budgeten, har denna tendens endast obetydlig inverkan på totalkostnaderna. Inom posten »övriga utgifter» ingå flera för hela landet enhetliga poster såsom telefon- och försäkringsavgifter m. m., och även för inventarier och övriga till denna post hänförliga varuslag är den lokala variationen obetydlig. Detta beror delvis på den indelning i inköpsområden,

¹ Effekten av skattelindringen har ej uträknats för landskommunerna i södra och mellersta Sverige. Med hänsyn till att antalet skattetyngda kommuner här är jämförelsevis litet, torde medianen för de faktiska skattesatserna dock endast obetydligt understiga det förut angivna beloppet 12,40 kronor.

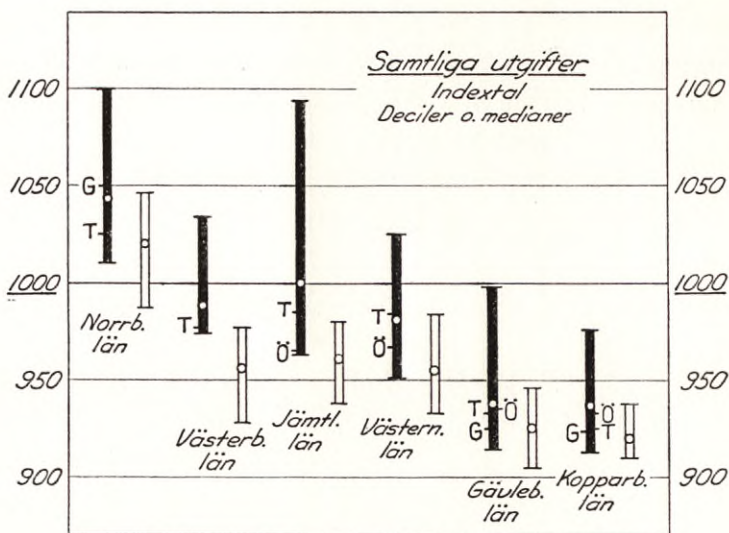


Diagram 9.

för vilken tidigare redogjorts. Indextalen för »övriga utgifter» forete därför ej några större olikheter vare sig inom Norrland eller landet i övrigt.

De totala levnadskostnaderna. Som redan nämnts, ha indextalen för de olika huvudposterna med hjälp av särskilda vikter hopvägts till totalindextal, vilka utgöra ett mått på de samlade utgifternas relativa nivå. Resultaten framgå av *diagram 9*. Indextalen utvisa en ganska jämn stegring från söder till norr. Mediannivån för tätorterna i Gävleborgs och Kopparbergs län ligger sålunda vid omkring 940, medan den för tätorterna i Norrbottens län uppgår till cirka 1040. Nivåskillnaden mellan Gävleborgs och Kopparbergs län å ena sidan samt Norrbottens län å den andra uppgår således enligt diagrammet till omkring 10%. Man finner vidare, att spridningen kring genomsnittet är förhållandevis liten på landsbygden i jämförelse med tätorterna, vilket främst torde sammanhånga med bostadskostnadernas variationer. Som förut framhållits, finns det nämligen enstaka orter med mycket hög bostadskostnad, vilka

göra att spridningen för tätorterna blir mycket betydande, medan däremot landsbygden har så gott som enhetlig bostadskostnad.

En jämförelse mellan Norrland och övriga Sverige enligt tab. 1 visar följande huvudresultat beträffande totalindex:

	Tät- orter	Lands- kommuner
Norrland	976	952
Övriga Sverige	939	907

Siffrorna innebära, att levnadskostnaderna i Norrland äro i genomsnitt 4 à 5% högre än i övriga Sverige. (Index för Stockholm ligger emellertid vid 1148, vilket i främsta rummet beror på hyreskostnaderna.) Gävleborgs och Kopparbergs län ha i stort sett samma levnadskostnader som de syd- och mellansvenska länen, men norr därom stegras levnadskostnaderna successivt till Norrbottens län, där kostnadsnivån ligger cirka 10 % högre än i »övriga Sverige».

På den karta, som återfinnes efter texten, äro de totala levnadskostnaderna inom olika delar av Norrland och Kopparbergs län schematiskt framställda. Även här är genomsnittet för städer och tätorter i hela riket = 1000. Man kan iakttaga, att praktiskt taget hela *landsbygden* i Kopparbergs län och stora delar av Gävleborgs län har ungefär samma levnadskostnadsnivå med indextalen 910—940. Till samma nivå ansluta sig även vissa delar av Västernorrlands och Västerbottens kustland. Norrbottens län har på det hela taget högre kostnader än övriga Norrland. Särskilt höga äro dessa i vissa trakter i inlandet, vilka äro svagt befolkade och avlägset belägna och där följaktligen frakterna äro höga. Ävenledes inom flertalet kommuner i Västernorrland äro levnadskostnaderna relativt höga, vilket framför allt sammanhänger med skatterna.

Tätorterna eller *särörterna* äro på kartan utsatta i den mån deras nivå avviker från den omgivande landsbygdens och markerade med olika stora ringar i enlighet med den skala,

som är angiven till höger på bilden. Man finner bland annat, att Boden och Östersund uppvisa höga levnadskostnader; vad Boden beträffar gäller detta även den närmaste landsbygden. Detta torde sammanhänga med de speciella förhållanden, som varit rådande under de senaste åren. Dessa städer ha nämligen expanderat, och det har varit en starkt ökad efterfrågan på vissa varor, på vilka tillgången därigenom blivit knapp. Detta gäller exempelvis färska livsmedel, som levererats från den omgivande landsbygden, vilket åtminstone vad boden-trakten beträffar dragit med sig en ökning för landskommunernas vidkommande.

Till en viss grad kunna dessa och andra olikheter givetvis vara orsakade av brister i primärmaterialet. En prisgeografisk undersökning, som verkställes under en period av allmän prisstegring, måste alltid vara behäftad med vissa svagheter. Det är därför nödvändigt att iakttaga en viss försiktighet vid jämförelser mellan enstaka orter. Däremot torde materialet vara tillräckligt tillförlitligt för att riktigt återspegla den allmänna tendensen av prisvariationerna inom större områden.

Industriernas levnadskostnader

Såsom komplettering till den i det föregående lämnade allmänna redogörelsen för levnadskostnaderna i Norrland anföras i det följande några siffror som äro ägnade att visa, hur levnadskostnaderna te sig speciellt för industriernas vidkommande. Jämförelse göres därvid mellan industrier i Norrland å ena sidan och i övriga Sverige å andra sidan. Då höga levnadskostnader givetvis verka hämmande på den lokala industriella utvecklingen har en sådan undersökning ansetts vara av intresse, när det gäller att utröna förutsättningarna för en utvidgning av den norrländska industrien.

Urvalet av industrier har för Norrlands vidkommande skett med ledning av den tidigare omnämnda, av William-Olsson verkställda ortsgupperingen; jfr bil. 1. Industrierna i södra och mellersta Sverige ha utvalts på grundval av uppgifter i officiell statistik och Svensk Industrikalender. För dessa sistnämnda orter har upprättats en särskild förteckning i *bil. 4*.

Orterna ha indelats i tre storleksgrupper, nämligen orter med över 10 000 invånare, orter med 2 000—10 000 invånare och orter med mindre än 2 000 invånare. För var och en av dessa grupper ha beräknats ovägda medelindextal. Därjämte ha Stockholm och Göteborg redovisats särskilt. Resultatet återgives i *tab. 2*.

Det framgår, att levnadskostnaderna i de norrländska industrierna i allmänhet ligga på en högre nivå inom alla tre storleksgrupperna. Det är framför allt höga skatte- och livsmedelskostnader, som bidra här till. Bränslekostnaden synes däremot vara lägre i de norrländska orterna än vad fallet är i södra och mellersta Sverige. Av de norrländska länen har

Tab. 2. Indextal för levnadskostnaderna å utvalda industriorter enligt socialstyrelsens prisgeografiska undersökning i juni 1941 [den genomsnittliga levnadskostnaden i städer och tätorter = 1000].

L ä n	Antal orter	Livsmedel	Be- klädnad	Bostad	Bränsle	Lyse	Skatter	Övriga utgifter	Samtliga utgifter
Stockholm.....	1	1046	1020	1829	1129	900	966	1037	1148
Göteborg.....	1	1022	986	1406	904	700	1163	1017	1073
Orter med över 10 000 inv.									
Norrland och Kopparbergs län...	2	1030	1018	1124	1087	863	1035	1013	1041
Norrbottnens län.....	1	1105	1050	1171	1135	900	1108	1043	1098
Gävleborgs län.....	1	954	986	1077	1039	825	961	982	983
Övriga Sverige.....	18	1007	1004	1109	1093	962	988	1000	1023
Orter med 2 000—10 000 inv.									
Norrland och Kopparbergs län...	14	1022	979	795	900	957	1061	995	976
Norrbottnens län.....	2	1115	1017	933	1146	900	1490	1021	1095
Västerbottnens län.....	2	1037	1002	776	989	1000	1178	984	996
Västernorrlands län.....	2	1016	986	705	775	913	1111	1000	960
Gävleborgs län.....	4	995	959	771	799	1006	938	987	941
Kopparbergs län.....	4	1003	968	804	898	940	920	994	955
Övriga Sverige.....	30	976	983	776	946	1011	900	991	943
Orter med under 2 000 inv.									
Norrland och Kopparbergs län...	97	1011	993	713	840	1005	1088	996	962
Norrbottnens län.....	11	1084	1024	708	975	1005	1322	1016	1027
Västerbottnens län.....	9	1020	1002	705	863	1114	1153	985	972
Jämtlands län.....	7	1016	1056	733	903	1134	1122	1006	983
Västernorrlands län.....	34	1023	1001	713	833	1004	1201	1001	978
Gävleborgs län.....	17	978	965	710	802	1026	946	986	928
Kopparbergs län.....	19	984	963	712	787	908	895	990	924
Övriga Sverige.....	31	965	978	711	862	944	818	990	916

Norrbottnen i allmänhet de högsta kostnaderna, medan Gävleborgs och Kopparbergs län utvisa en kostnadsnivå, som nära sammanfaller med den syd- och mellansvenska.

De norrländska industriorterna måste alltså i stort sett anses vara i ett ogynnsammare läge med avseende på levnadskostnaderna än motsvarande orter i övriga delar av riket. Vill man på ett mera konkret sätt belysa dessa förhållanden ligger

Förkortningar:

- Li - Livsmedel Br - Bränsle
 Be - Beklädnad Ly - Lyse
 Bo - Bostad S - Skatter
 Ö - Övriga utgifter

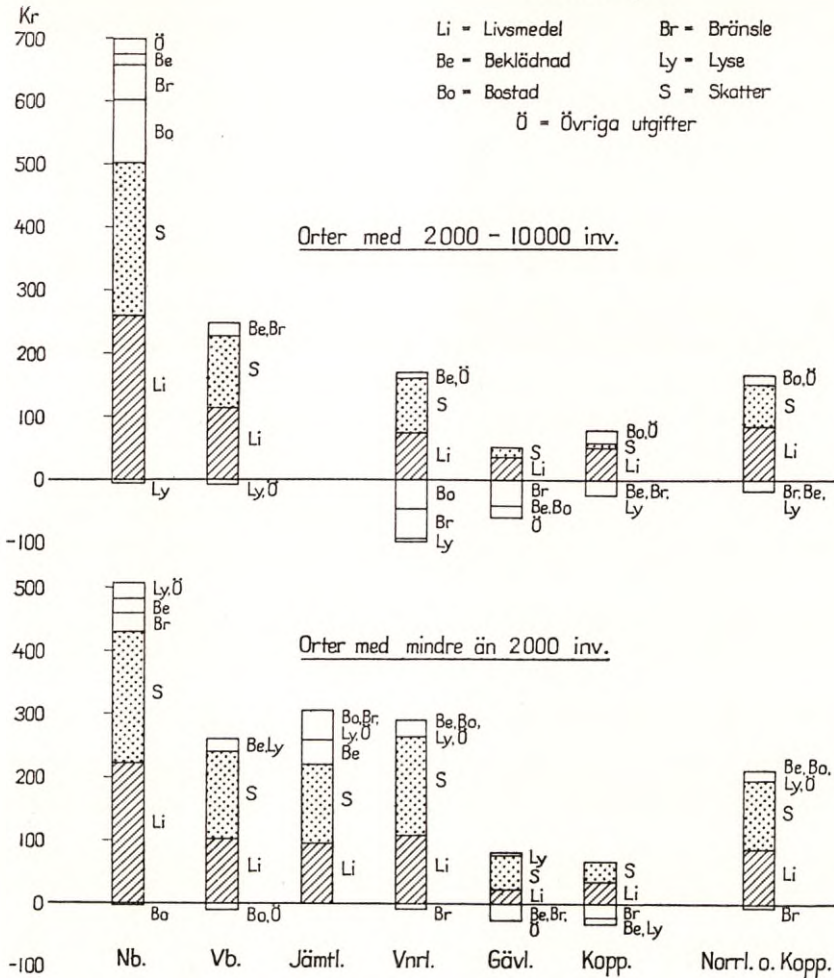


Diagram 10. Skillnaden i levnadskostnader mellan industriorter i Norrland och övriga riket.

Diagrammet anger merkostnaderna (över 0-nivån) resp. mindrekostnaderna (under 0-nivån) per år och normalhushåll, då industriorterna i Norrland jämföras med industriorterna i södra och mellersta Sverige. Riksgenomsnittet för årsbudgeten = 4,570 kr.

det nära till hands att fråga sig, hur stora merkostnaderna äro för ett normalhushåll i de norrländska industriorterna, då detta jämföres med ett normalhushåll i de syd- och mellansvenska

industriorterna, samt hur dessa merkostnader fördela sig på de särskilda budgetposterna. För att besvara dessa frågor har man att kombinera indextalen i tab. 2 med de upplysningar om genomsnittsbudgetens sammansättning, som lämnats å sid. 8. Resultatet av undersökningen redovisas i tab. 3 och *diagram 10*. Den fåtaligt representerade ortgruppen med mer än 10 000 invånare har i detta sammanhang uteslutits.

Det framgår tydligt, att det är till livsmedels- och skatteposterna, som huvudparten av kostnadsstegringen hänför sig. Övriga merkostnader äro som regel jämförelsevis små och neutraliseras av mindrekostnader i andra fall. För Norrland som helhet finner man sålunda, vid gruppering efter ortsklasser:

	14 orter med 2 000—10 000 inv.	97 orter med mindre än 2 000 inv.
Normalhushållets totala årliga merkostnader.....	150 kr.	208 kr.
Därav: för livsmedel.....	86 »	86 »
» skatter.....	66 »	111 »
» övriga utgifter.....	—2 »	11 »

Även beträffande de olika länen visar det sig, att livsmedels- och skatteposterna dominera. I Norrbottens län med dess nästan överlag höga levnadskostnader — normalhushållets totala merkostnader uppgå här till 500 à 700 kronor — spela dock även övriga poster en jämförelsevis stor roll. Detsamma gäller ehuru i mindre mån även Jämtlands län.

Det förtjänar framhållas, att de i tab. 3 anförda uppgifterna måste bedömas med en viss försiktighet, särskilt i de fall då antalet orter är litet. Som av det föregående framgått, visa nämligen priserna delvis ganska betydande variationer från ort till ort även inom ett och samma län, och medeltal som grunda sig enbart på ett par orters prislehållanden äro därför icke alltid signifikativa.

Tab. 3. Levnadskostnader å industriorter: jämförelse mellan Norrland och övriga riket.

Siffrorna utvisa de merkostnader (mindrekostnader negativt tecken) per år och normalhushåll, som vid oförändrad levnadsstandard känneteckna de norrländska industriorterna i jämförelse med motsvarande orter i södra och mellersta Sverige. Uppgifterna avse juni 1941 och ha beräknats på grundval av indextalen i tab. 2 och en genomsnittlig hushållsbudget på 4 570 kronor (jfr Sociala Meddelanden 1942, sid. 415).

Län	Merkostnad kr.	Därav för						
		livsmedel	be- klädnad	bostad	bränsle	lyse	skatter	övriga utgifter
Orter med 2 000—10 000 invånare								
Norrbottnens län.....	694	260	17	100	55	-5	242	25
Västerbottnens län.....	242	114	9	0	12	-1	114	-6
Västernorrlands län.....	74	75	2	-45	-47	-5	87	7
Gävleborgs län.....	-6	36	-12	-3	-40	0	16	-3
Kopparbergs län.....	55	51	-8	18	-13	-3	8	2
<i>Norrland och Kopparbergs län.....</i>	150	86	-2	12	-13	-2	66	3
Orter med mindre än 2 000 inv.								
Norrbottnens län.....	506	223	23	-2	31	3	207	21
Västerbottnens län.....	253	103	12	-4	0	8	138	-4
Jämtlands län.....	307	96	39	14	11	9	125	13
Västernorrlands län.....	283	109	12	1	-8	3	157	9
Gävleborgs län.....	55	24	-7	0	-16	4	53	-3
Kopparbergs län.....	37	36	-8	0	-21	-2	32	0
<i>Norrland och Kopparbergs län.....</i>	208	86	8	1	-6	3	111	5

Sammanfattning och slutsatser

På det hela taget framstå levnadskostnaderna i Norrland såsom högre än i södra och mellersta Sverige. Olikheterna mellan skilda delar av Norrland äro emellertid betydande. Kopparbergs och Gävleborgs län uppvisa sålunda i det närmaste normala kostnader, men norr därom stegras kostnaderna successivt upp till Norrbottens län.

Indexmässigt sett är det skatterna som i Norrland avvika mest från det normala; i kronor räknat synas däremot merkostnaderna för skatter och livsmedel vara av ungefär samma betydelse, åtminstone för industriernas vidkommande. Även kostnaderna för beklädnad äro på sina håll — särskilt i Jämtlands län — högre än normalt, utan att detta dock inverkar nämnvärt på totalbudgeten. Kostnaderna för bostad och bränsle äro i allmänhet icke högre än i övriga landsdelar.

Det sagda gäller genomsnittsförhållandena. Därutöver är det emellertid av vikt att hålla i minnet, att de lokala variationerna ofta äro betydande. Särskilt gäller detta bostads- och skatteposterna. Vissa orter ha sålunda hyreskostnader som avsevärt överstiga de i Norrland genomsnittliga, och vad beträffar skatterna äro variationerna stora såväl uppåt som nedåt från genomsnittet räknat.

En diskussion av frågan rörande möjligheterna att neutralisera den ogynnsamma ställning som särskilt övre Norrland intar i levnadskostnadshänseende synes, enligt vad ovan anförts, i främsta rummet böra inriktas på dels frågan om livsmedelspriserna, dels skatteproblemet. Man har även anledning diskutera möjligheterna att sänka bostadskostnaderna i vissa tätorter.

Bilaga 1

Levnadskostnader och kommunal utdebitering i olika orter i Norrland och Kopparbergs län.

Förteckningen är alfabetisk och omfattar förutom de orter, på vilka diagrammen 2—6 samt 9 grunda sig, även ett antal andra viktigare orter. De i tab. 2 medräknade industriorterna ha nedan betecknats med bokstäverna T (= träindustriort), G (= gruv- el. metallindustriort) och Ö (= övrig industriort).

Levnadskostnaderna ha angivits genom indextal så beräknade, att de genomsnittliga levnadskostnaderna för *samliga städer och tätorter i riket satts = 1 000*. (Genomsnittet beräknat genom vägning med respektive folkmängder.)

Uppgifterna om utdebiteringens storlek hänföra sig till taxeringsåret 1940 och avse summan av utdebiteringarna per inkomstskattekrona till allmän kommunalskatt, landstingsskatt, vägskatt och tingslagsmedel med reduktion för förekommande statsbidrag till skattelindring. För municipalsamhällen har den särskilda municipalskatten inräknats.

<i>Orter med över 10 000 invånare.</i>	Index	Utdebitering, kr.
Domnarvet, Kopp.....	962	11,65
Falun, Kopp.....	1007	10,80
Gävle, Gävl.....	1039	12,95
Härnösand, Vnrl.....	1048	14,65
Kiruna, m:e, Nb. (G).....	1098	11,10
Luleå, Nb.....	1095	14,02
Sandviken, Gävl. (G).....	983	12,25
Skellefteå, Vb.....	1034	11,20
Sundsvall, Vnrl.....	1084	14,25
Söderhamn, Gävl.....	1013	14,83
Umeå, Vb.....	1062	11,95
Östersund, Jämtl.....	1109	14,50
 <i>Orter med 2 000—10 000 invånare.</i>		
Avesta, Kopp.....	975	11,80
Boden, Nb.....	1121	13,82
Boliden jämte Bjurliden och Strömfors, Vb. (G).....	1002	14,34
Bollnäs, Gävl.....	990	15,25
Borlänge köp., Kopp.....	986	10,97
Edsbyn, Gävl. (Ö).....	947	13,90

	Index	Utdebitering, kr.
Grängesberg, Kopp. (G).....	944	11,25
Gällivare kyrkostad m:e, Nb. (G).....	1115	17,39
Haparanda, Nb.....	1107	17,51
Hedemora, Kopp.....	961	11,00
Hofors med Born och Robertsholm, Gävl. (G).....	929	9,25
Holmsund m:e, Vb. (T).....	990	15,18
Hornsberg m:e, Jämtl.....	1098	17,075
Hudiksvall, Gävl.....	1008	14,25
Husum, Vnrl. (T).....	940	13,90
Iggesund, Gävl. (T).....	954	11,65
Korsnäs, Kopp. (Ö).....	974	¹ { 11,01 13,03
Krylbo köp., Kopp.....	971	12,30
Ljusdal köp., Gävl.....	1003	14,05
Ljusne och Ala, Gävl. (T).....	935	12,92
Ludvika, Kopp.....	998	11,20
Långshyttan, Kopp. (G).....	922	12,18
Malmberget m:e, Nb. (G).....	1075	17,39
Piteå, Nb.....	1036	13,26
Skelleftestrand m:e, Vb.....	987	15,34
Skönsberg m:e, Vnrl.....	1039	20,97
Skönsmon m:e, Vnrl.....	1042	20,58
Smedjebacken köp., Kopp. (G).....	951	12,45
Sollefteå, Vnrl.....	1064	13,25
Svartvik, Vnrl. (T).....	979	16,04
Säter, Kopp.....	958	11,70
Teg m:e, Vb.....	1023	12,97
Ånge, Vnrl.....	989	13,77
Örnsköldsvik, Vnrl.....	1024	13,80
<i>Orter med under 2 000 invånare.</i>		
Alby m:e, Vnrl. (Ö).....	995	14,37
Alfta, Gävl. (Ö).....	948	14,30
Annefors, Kopp.....	907	11,97
Arbrå m:e, Gävl. (Ö).....	950	15,52
Arjeplog, Nb.....	1026	16,95
Arvidsjaurs kyrkostad m:e, Nb.....	1094	19,30
Backe, Vnrl.....	952	15,33
Backen m:e, Vb.....	991	12,46
Bastuträsk m:e, Vb.....	985	18,00
Bergnäset, Nb.....	1042	17,54
Bergsjö, Gävl. (Ö).....	901	12,01
Bergvik, Gävl. (T).....	928	12,92
Bjurholm m:e, Vb.....	972	16,39

¹ Orten tillhör två kommuner med olika utdebitering.

	Index	Utdebitering, kr.
Bjästa, Vnrl. (T).....	938	14,75
Blötberget, Kopp. (G).....	922	11,75
Bollstabruk med Väja och Blästa, Vnrl. (T).....	984	18,28
Bonäset, Vnrl. (T).....	963	15,19
Borlänge förortsbebyggelse, Kopp.....	961	11,65
Bredbyn m:e, Vnrl. (Ö).....	960	15,05
Brunflo, Jämtl. (Ö).....	975	15,945
Brunne, Vnrl. (T).....	987	17,88
Bräcke m:e, Jämtl.....	1009	18,005
Bureå m:e, Vb. (T).....	999	18,20
Burträsk m:e, Vb.....	988	17,83
By, Kopp.....	913	12,90
Byske m:e, Vb. (T).....	981	18,20
Båtskärsnäs, Nb. (T).....	1014	19,67
Delsbo, Gävl.....	919	14,14
Dorotea m:e, Vb.....	1009	18,09
Dynäs, Vnrl. (T).....	989	17,88
Essvik med Klampenborg och Nyhamn, Vnrl. (T).....	979	16,04
Fagerviksverken, Vnrl. (T).....	962	15,79
Forsbacka (Valbo), Gävl.....	934	12,92
Forså, Gävl. (T).....	929	13,08
Fredrika, Vb.....	956	13,45
Fredriksberg, Kopp. (T).....	907	11,97
Frånö, Vnrl. (T).....	988	17,88
Främby och Fiskberget, Kopp.....	972	11,01
Fränsta, Vnrl. (Ö).....	955	14,00
Frösö sjukhus m. m., Jämtl.....	1048	15,415
Furunäsets sjukhus, Nb.....	1039	18,86
Furuviksområdet, Gävl.....	932	12,92
Föllinge, Jämtl.....	966	14,09
Gammelstad, Nb.....	1034	17,54
Grycksbo, Kopp. (Ö).....	933	11,01
Grönsinka, Kopp. (T).....	924	12,90
Gullänget, Vnrl.....	962	13,40
Gustavs, Kopp. (Ö).....	925	10,25
Gångviken m:e, Vnrl. (T).....	993	18,77
Gäddede, Jämtl.....	1003	16,06
Gällivare kyrkby (området utanför m:et), Nb. (G).....	1055	15,89
Hagalund, Kopp.....	954	11,65
Hagatröm, Gävl.....	970	12,92
Hammarstrand, Jämtl.....	965	11,20
Hammerdal m:e, Jämtl.....	967	15,59
Handöl, Jämtl.....	998	13,20
Hemlingby, Gävl.....	974	12,92
Hole, Kopp.....	929	12,10
Horndal med Ingeborgbo och Tyskbo, Kopp. (G).....	929	12,90

	Index	Utdebitering, kr.
Håksberg, Kopp. (G).....	929	11,75
Hällnäs m:e, Vb. (T).....	979	15,16
Hörnefors m:e, Vb. (T).....	939	13,68
Idkerberget, Kopp. (G).....	938	12,10
Insjön, Kopp. (T).....	916	10,00
Jokkmokk, Nb.....	1055	20,61
Jukkasjärvi, Nb.....	995	10,60
Jädraås, Gävl. (G).....	931	11,97
Järpen m:e, Jämtl. (T).....	996	13,10
Järved, Vnrl.....	963	15,19
Järvsta, Gävl.....	954	12,92
Järvsö, Gävl.....	933	14,33
Jörn m:e, Vb.....	1008	17,77
Kalix m:e, Nb.....	1043	20,67
Karlsborg, Nb. (T).....	1009	19,67
Kilafors, Gävl. (Ö).....	923	13,38
Kiruna (området utanför m:et), Nb. (G).....	1026	10,60
Korså, Kopp.....	915	11,75
Koskullskulle, Nb. (G).....	1043	15,89
Kramfors m:e, Vnrl. (T).....	997	18,98
Kristineberg, Vb.....	955	13,35
Krokom och Hissmofors, Jämtl., (T).....	963	14,07
Krånge, Vnrl.....	951	17,45
Kåge m:e, Vb.....	976	17,09
Kälarne, Jämtl.....	984	15,14
Källtorp och Pilbo, Kopp.....	970	11,01
Källviken, Kopp.....	968	11,01
Köpmanholmen, Vnrl. (T).....	942	14,75
Lakaträsk, Nb.....	1008	17,00
Lekomberg, Kopp. (G).....	914	11,75
Leksands Noret m:e, Kopp.....	938	10,52
Limsta, Vnrl. (T).....	989	17,88
Lingbo, Gävl.....	920	12,99
Ljungaverk, Vnrl. (Ö).....	963	14,00
Lugnvik, Jämtl.....	1011	14,97
Lunde, Vnrl. (T).....	993	17,88
Lycksele köp., Vb.....	1042	13,85
Långsele, Vnrl.....	971	15,81
Lövänger m:e, Vb. (T).....	980	17,61
Mackmyra, Gävl. (T).....	932	12,92
Malmberget (området utanför m:et), Nb. (G).....	1049	15,89
Malung m:e, Kopp. (Ö).....	945	13,10
Malåträsk m:e, Vb.....	954	15,22
Marmaverken, Gävl. (T).....	932	12,92
Matfors, Vnrl. (Ö).....	979	18,37
Mjällom, Vnrl.....	952	17,14

	Index	Utdebitering, kr.
Mora-Noret m. m., Kopp.	936	10,45
Morastrand köp., Kopp.	951	11,45
Morgårdshammar, Kopp. (G)	929	11,75
Munksund, Nb. (T).....	1024	18,86
Murjek, Nb.	1026	20,61
Nensjö, Vnrl. (T)	988	17,88
Njurunda, Vnrl. (T).....	979	16,04
Nordmaling m:e, Vb.	970	14,95
Nornäs, Kopp.	919	12,56
Norrbyuskären, Vb.....	939	13,68
Norrsundet, Gävl. (T).....	920	12,25
Norsbo m. m., Kopp.	917	10,73
Norsjö m:e, Vb.	981	17,40
Norslund m. m., Kopp.	973	11,01
Nyland m:e, Vnrl. (T).....	1015	19,78
Nälden, Jämtl. (Ö).....	956	13,06
Näsåker, Vnrl.....	979	17,64
Obbola m:e, Vb. (T).....	973	15,18
Ockelbo, Östby och Vij, Gävl. (Ö).....	927	11,97
Ornäs, Kopp.....	925	12,10
Orsa m:e, Kopp.....	927	9,40
Pajala, Nb.....	1041	19,24
Porjus med Harsprånget, Nb.....	1051	20,61
Ramvik, Vnrl. (T).....	957	13,40
Ren, Gävl.....	960	15,25
Robertsfors m:e, Vb. (T)	976	18,37
Rundvik m:e, Vb. (T).....	969	15,05
Rånbyn, Nb. (Ö).....	999	19,00
Rättvik m:e, Kopp.....	930	11,25
Rävvåla, Kopp. (G).....	907	11,25
Sandslån med Hammarön, Vnrl. (T).....	981	18,28
Saxberget, Kopp. (G).....	906	11,25
Seskarö, Nb. (T).....	1030	19,06
Sikeå, Vb. (T).....	948	17,24
Själevad, Vnrl. (T).....	951	13,40
Skönvik, Vnrl. (T).....	990	18,27
Sorsele m:e, Vb.	1030	18,64
Sprängsviken, Vnrl. (T).....	994	17,88
Stensele m:e, Vb.....	985	16,79
Stensåtra, Säljan och Såtra, Gävl. (G).....	912	10,75
Stocka, Gävl. (T).....	917	10,51
Storuman m:e, Vb.....	1018	16,74
Storvik köp., Gävl.	937	10,75
Strömsbruk, Gävl. (T).....	917	10,51
Strömsund m:e, Jämtl.....	1027	16,16
Sund, Vnrl. (T).....	986	18,27

	Index	Utdebitering, kr.
Sundbron, Vnrl.	951	16,47
Sunnanå m:e, Vb.	1025	15,54
Svanö och Strömnäs, Vnrl. (T)	990	17,88
Sveg köp., Jämtl.	1023	14,81
Sågmyra, Kopp. (Ö)	932	11,50
Tallåsen, Gävl.	944	13,47
Tjärna, Kopp.	954	11,65
Torpshammar, Vnrl. (Ö)	953	14,00
Trehörningsjö, Vnrl.	954	15,43
Trångsviken, Jämtl. (T)	983	16,53
Tuna-Hästberg, Kopp. (G)	933	12,10
Tunadal, Vnrl. (T)	1002	18,27
Tuolluvaara, Nb. (G)	1018	10,60
Töre och Törefors, Nb. (T)	1030	22,57
Ulriksfors, Jämtl. (T)	994	14,96
Ulvshyttan m. m., Kopp. (G)	933	11,75
Vallvik med Håviken, Gävl. (T)	941	12,92
Vansbro m:e, Kopp. (T)	951	13,50
Vansbro förortsbebyggelse, Kopp.	934	12,30
Vansäter, Gävl.	915	12,92
Varva med Hillebyn, Gävl.	939	12,99
Vi, Gävl.	951	13,34
Vikarbyn, Kopp.	916	10,25
Vikmanshyttan, Kopp. (G)	919	10,70
Viksjöfors, Gävl. (T)	941	13,90
Vilhelmina m:e, Vb.	1004	18,93
Vindeln m:e, Vb.	977	15,43
Vittangi, Nb.	1000	10,60
Vivsta-Näs m:e, Vnrl. (T)	991	16,69
Vivstavarv, Vnrl. (T)	983	15,79
Vännäs köp., Vb.	1004	14,68
Vännäsby m:e, Vb.	958	14,42
Västanbyn, Gävl. (G)	919	11,25
Yttermalung, Kopp.	919	12,10
Åbyggeby, Gävl.	925	12,99
Åre, Jämtl.	977	13,20
Åsele m:e, Vb.	983	17,25
Äggfors, Jämtl. (T)	972	13,70
Älvdalen med Östermyckeläng, Kopp.	935	12,56
Älvsbyn m:e, Nb.	1053	21,03
Östanbo, Gävl.	943	12,92
Östavall, Vnrl. (Ö)	962	14,99
Östby, Vnrl. (T)	989	17,88
Östervik, Kopp.	954	11,65
Överkalix, Nb.	1054	24,95

Bilaga 2

Kostnaderna för olika livsmedel i Norrland.

Såsom omnämnts sid. 15 har en särundersökning gjorts beträffande olika varuslags betydelse för livsmedelskostnaderna i Norrland. Huvudresultatet av denna undersökning redovisas i det följande.

I stället för det mera omfattande material, som ligger till grund för socialstyrelsens prisgeografiska undersökning, har av arbetsekonomiska skäl i föreliggande fall endast använts det begränsade prismaterial, som av särskilda ombud insamlas månatligen å 49 olika orter i riket. Härvid ha utgripits de 15 orter, som äro belägna i Norrland och Kopparbergs län. Undersökningen har därför snarast karaktär av stickprovsundersökning. Sätillvida är densamma emellertid jämförbar med den större undersökningen som båda avse samma tidpunkt (juni 1941). Det använda prismaterialet har hämtats från Sociala Meddelanden 1941, sid. 658 ff.

Genom att sammanställa de ifrågavarande priserna med uppgifterna om »normalhushållets» konsumtion¹ av respektive varuslag har man kunnat beräkna utgifterna för varje särskild delpost inom livsmedelsposten. Då detta gjorts dels för var och en av de 15 norrländska orterna, dels för de övriga 34 orterna tillhopa, har det varit möjligt att för de särskilda orterna i Norrland beräkna merkostnaderna (resp. mindrekostnaderna) i jämförelse med genomsnittet för de syd- och mellansvenska orterna, med specifikation på olika slag av livsmedel. Resultatet framgår av tabellen å nästa sida.

Främst som följd av, att det använda prismaterialet ej med säkerhet kan förutsättas avse exakt samma kvaliteter på olika orter, tillåter tabellen icke några detaljerade jämförelser. Såsom de billigaste orterna framstå emellertid Gävle och Ludvika, såsom de dyraste de norrbottniska orterna, särskilt Kiruna. I dessa sistnämnda orter är det i synnerhet *mjök* men även *kött*, *bröd* och *potatis*, som främst bidra till de övernormala livsmedelskostnaderna.

Det förtjänar framhållas, att slutsummorna i tabellen ej visa synnerligen god överensstämmelse med de merkostnader för livsmedelsposten som återfinnas i den efter liknande principer upprättade tab. 3. Exempelvis utvisa de norrbottniska orterna här merkostnader på 140 å 180 kronor per år och normalhushåll men enligt tab. 3 på ej mindre än

¹ För enkelhets skull har förkrigskonsumtionen lagts till grund för beräkningarna, vilket i förevarande sammanhang kan anses berättigat.

Merkostnaderna (mindrekostnader negativt tecken) per år och normalhushåll i vissa orter i Norrland, juni 1941, kronor.
 Jämförelse har gjorts med genomsnittskostnaderna för 34 städer i södra och mellersta Sverige.
 Riksmedeltalet för livsmedelsbudgeten cirka 1 800 kr.

Varuslag	Kiruna	Gällivare o. Mal- berget	Luleå	Vilhelmina	Umeå	Ostersund	Kramfors	Sundsvall staden	Sundsvall sägvdistr.	Söderhamn	Gävle	Mora	Ludvika	Avesta	Falun
Mjölk.....	64	73	46	9	18	27	18	27	27	9	9	9	9	9	9
Smör.....	4	1	3	1	1	0	2	5	4	2	1	0	-1	2	2
Ost.....	-2	0	-1	1	1	1	-1	1	-1	-2	-2	2	-4	0	-2
Margarin.....	0	0	0	0	0	0	0	0	0	0	0	0	0	0	0
Ägg.....	13	10	14	4	8	10	6	12	12	10	3	16	5	9	10
Potatis.....	21	15	15	5	-5	3	-2	1	-1	-1	-5	-5	-3	-6	7
Gula ärtor.....	0	0	0	0	0	0	0	0	0	-1	-1	0	0	0	0
Mjöl och gryn.....	7	2	5	2	6	0	6	9	7	3	3	3	-1	2	-1
Bröd.....	25	23	18	7	19	-1	16	12	7	15	-3	13	-8	11	13
Kött.....	21	18	31	-28	6	-11	-12	-8	-13	-3	-9	8	-11	-6	3
Fisk.....	1	-8	-4	0	0	3	-12	1	-1	-2	2	5	4	3	21
Socker.....	8	5	2	6	6	1	5	3	7	2	-2	1	-1	1	-1
Frukt o. grönsaker...	9	8	8	-15	-8	-18	-2	-17	-10	-7	-4	11	10	0	4
Kaffe.....	6	-10	2	3	-11	-2	-3	-7	-12	2	-6	2	-7	-3	1
Pilsner o. svagdricka.	5	4	4	6	-1	3	4	1	1	-3	-4	-2	-2	-2	-7
S:a merkostnader....	184	159	148	44	65	48	57	72	65	43	18	70	28	37	70
S:a mindrekostnader..	-2	-18	-5	-43	-25	-32	-32	-32	-38	-19	-36	-7	-38	-17	-11
<i>I allt.....</i>	182	141	143	1	40	16	25	40	27	24	-18	63	-10	20	59

220 à 260 kronor. Förhållandet är emellertid förklarligt främst med hänsyn till jämförelsematerialets olika sammansättning. I här redovisade undersökning utgöras nämligen orterna i södra och mellersta Sverige av städer med genomsnittligt högre levnadskostnader än de industriorter som utgöra jämförelsematerialet i tab. 3. Såsom uttryck för de absoluta kostnadsdifferenserna måste tab. 3 tillmätas större betydelse, medan ovan gjorda beräkningar endast haft till syfte att visa, vilka livsmedel som främst bidraga till de högre livsmedelskostnaderna.

Bilaga 3

Utdebiteringsbehov och faktisk utdebitering i Norrlands landskommuner.

Landskommunernas fördelning efter hela det kommunala utdebiteringsbehovet.

Uppgifterna avse summan av utdebiteringarna per inkomstskatte-krona till allmän kommunalskatt, landstingsskatt, vägskatt och tingslagsmedel och avse utskylder på grund av 1940 års taxeringar. Hänsyn har ej tagits till den särskilda municipalskatten, ej heller till förekommande statsbidrag till skattelindring. Tabellen omfattar även köpingar.

Källa: Årsbok för Sveriges kommuner 1941.

Utdebiterings- behov per skattekrona, kr.	Antal kommuner		D:o i procent	
	Norrland	Övriga Sverige	Norrland	Övriga Sverige
6—8	—	16	—	0,8
8—10	4	266	1,4	12,5
10—12	39	680	13,7	32,0
12—14	59	528	20,8	24,9
14—16	39	339	13,7	16,0
16—18	31	163	10,9	7,7
18—20	28	68	9,9	3,2
20—22	32	35	11,3	1,6
22—24	17	14	6,0	0,7
24—26	7	3	2,5	0,1
26—28	8	6	2,8	0,3
28—30	4	3	1,4	0,1
30—32	7	—	2,5	—
32—34	1	—	0,4	—
34—36	4	—	1,4	—
Över 36	4	2	1,4	0,1
<i>Summa</i>	284	2 123	100	100

Landskommunerna i Norrland, fördelade efter storleken av den faktiska kommunala utdebiteringen.

Tabellen är analog med föregående, men reduktion har här gjorts för statsbidrag till skattelindring.

Utdebitering per skattekrona, kr.	Antal kommuner	%
8—10	4	1,4
10—12	43	15,1
12—14	69	24,2
14—16	76	26,8
16—18	53	18,7
18—20	28	9,9
20—22	7	2,5
22—24	2	0,7
24—26	2	0,7
<i>Summa</i>	284	100

Bilaga 4

Utvalda industriorter i södra och mellersta Sverige.

Förteckningen upptager de industriorter, som utvalts för att representera »Övriga Sverige» vid jämförelsen med industriorterna i Norrland (tab. 2).

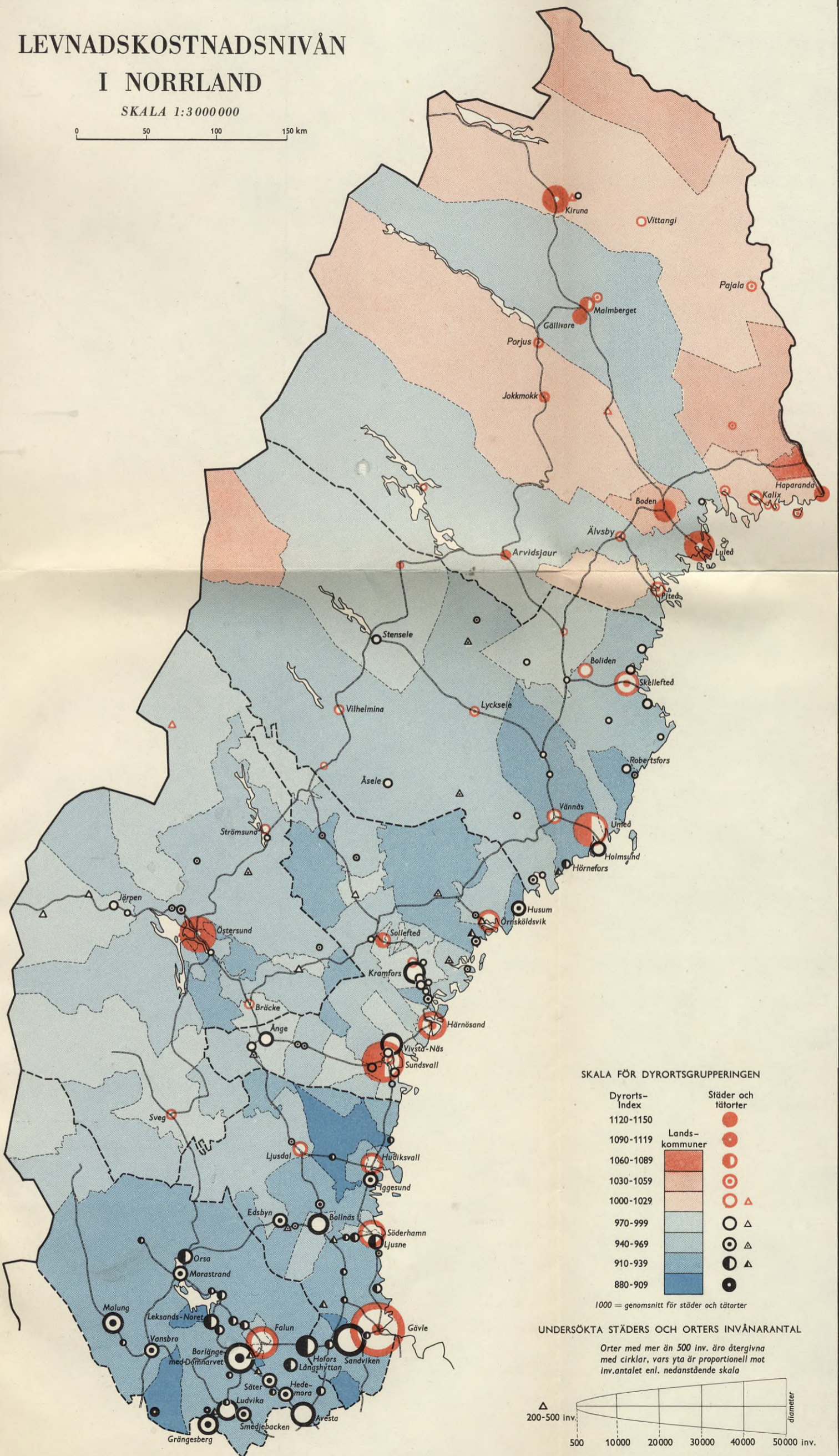
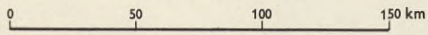
Län	Orter med		
	över 10 000 inv.	2 000—10 000 inv.	under 2 000 inv.
Stockholms län	Sundbyberg Södertälje	Nynäshamn köp. Hallstavik	Gustavsberg
Uppsala län			Örbyhus Österby Hälleforsnäs
Södermanlands län	Eskilstuna Katrineholm Nyköping		
Östergötlands län	Finspångköp. Norrköping	Boxholm m:e Åtvidaberg m:e Skärblacka m. Ljusfors	Gusum
Jönköpings län		Huskvarna Bodafors köp. Norrahammar	Gyllenfors m:e Vaggeryd m:e
Kronobergs län		Lessebo köp.	Strömsnäsbruk m:e Kosta
Kalmar län			Gamleby m:e Ankarsrum
Blekinge län Kristianstads län		Olofström köp. Klippan m:e	Svängsta Bromölla köp. Perstorp m:e
Malmöhus län	Landskrona Malmö	Svedala köp.	Bjuv m:e Furulund m:e
Hallands län Göteborgs o. Bohus län	Varberg Mölnadal	Oskarström m:e Kungälv Munkedal	Jonsered m:e
Älvsborgs län	Alingsås Borås Trollhättan	Kinna m:e Lilla Edet m:e Fritsla	Alafors Dalsjöfors Limmared Långed Sjuntorp Skene m:e Viskafors

Län	Orter med		
	över 10 000 inv.	2 000—10 000 inv.	under 2 000 inv.
Skaraborgs län Värmlands län	Lidköping	Tidaholm Hagfors m:e Munkfors m:e Skoghall Storfors	Madängsholm Nykroppa
Örebro län	Karlskoga Örebro	Kumla Degerfors Hällefors	Garphyttan Gyttorp Yxhult
Västmanlands län	Västerås	Kungsör köp. Hallstahammar m:e Fagersta Surahammar	Heby m:e Skultuna

LEVNADSKOSTNADSNIVÅN

I NORRLAND

SKALA 1:3 000 000



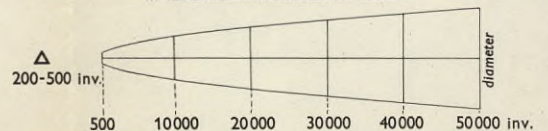
SKALA FÖR DYRORTSGRUPPERINGEN

Dyrorts-Index	Lands-kommuner	Städer och tätorter
1120-1150	Dark red	Large red circle
1090-1119	Red	Medium red circle
1060-1089	Light red	Small red circle
1030-1059	Orange	Red circle with triangle
1000-1029	Light orange	White circle with triangle
970-999	Light blue	White circle
940-969	Medium blue	White circle with triangle
910-939	Dark blue	White circle with triangle
880-909	Very dark blue	White circle

1000 = genomsnitt för städer och tätorter

UNDERSÖKTA STÄDERS OCH ORTERS INVÅNARANTAL

Orter med mer än 500 inv. äro återgivna med cirklar, vars yta är proportionell mot inv.antalet enl. nedanstående skala



THE STATE OF CALIFORNIA
COUNTY OF SAN FRANCISCO

1880



INDUSTRIENS UTREDNINGSSINSTITUT

har om Norrland utgivit

INDUSTRIEN OCH NORRLANDS FOLKFÖRSÖRJNING

Pris Kr. 2: —.

NORRLAND

NATUR, BEFOLKNING OCH NÄRINGAR

Pris inb. Kr. 13: 50.

TILLVARATAGANDE OCH FÖRÄDLING AV MINDERVÄRDIGT
VIRKE SAMT AVFALLS- OCH BIPRODUKTER I SKOGS-
INDUSTRIEN

Pris Kr. 12: —.

Pris Kronor 4: —

