



Det här verket har digitaliserats vid Göteborgs universitetsbibliotek och är fritt att använda. Alla tryckta texter är OCR-tolkade till maskinläsbar text. Det betyder att du kan söka och kopiera texten från dokumentet. Vissa äldre dokument med dåligt tryck kan vara svåra att OCR-tolka korrekt vilket medför att den OCR-tolkade texten kan innehålla fel och därför bör man visuellt jämföra med verkets bilder för att avgöra vad som är riktigt.

This work has been digitized at Gothenburg University Library and is free to use. All printed texts have been OCR-processed and converted to machine readable text. This means that you can search and copy text from the document. Some early printed books are hard to OCR-process correctly and the text may contain errors, so one should always visually compare it with the images to determine what is correct.



STOCKHOLMS STADS STATISTIK.

X. SPECIALUNDERSÖKNINGAR.

N:R 13.

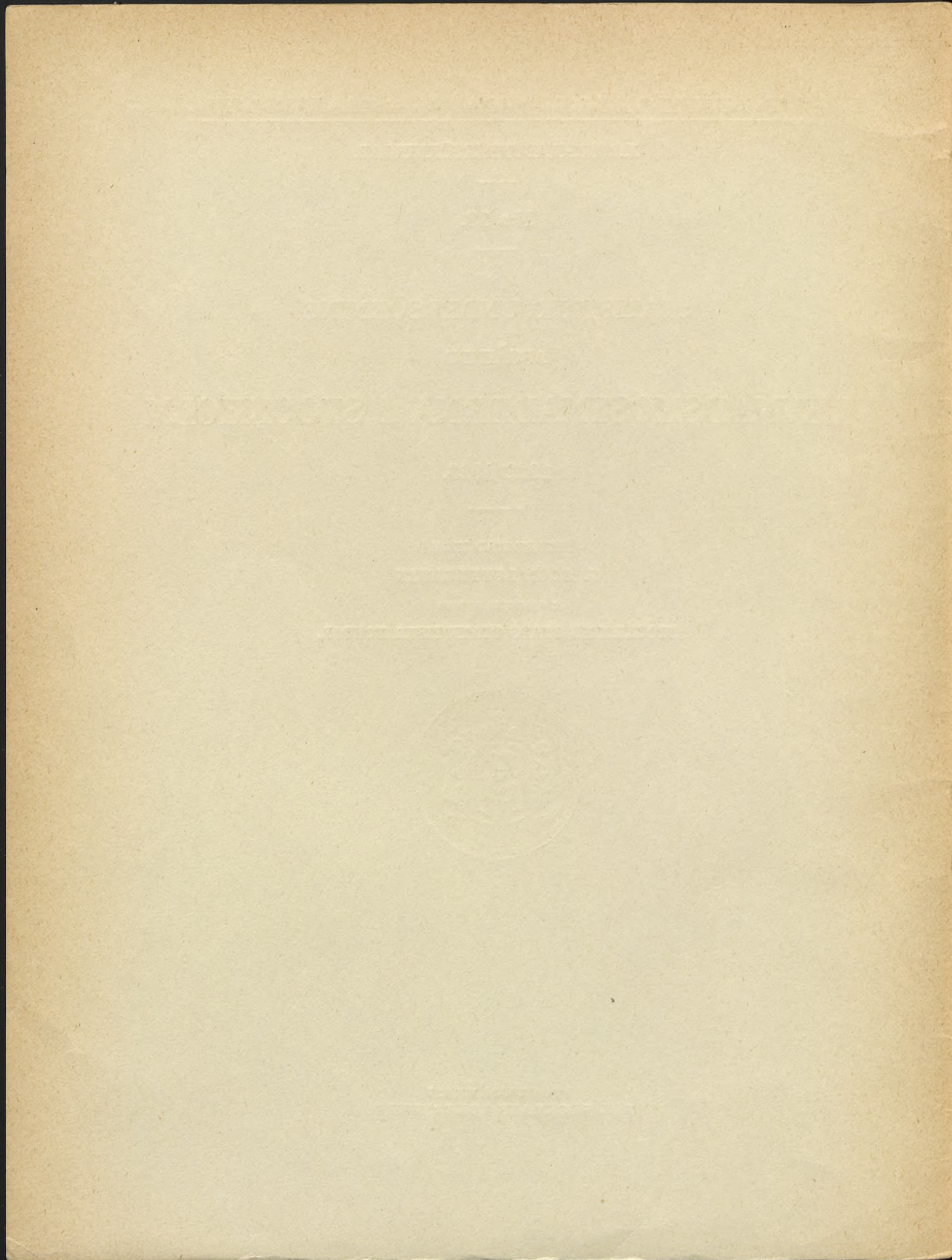
STATISTISK UNDERSÖKNING  
ANGÅENDE  
LEVNADSKOSTNADERNA I STOCKHOLM

1922/1923.

UTARBETAD INOM  
K. SOCIALSTYRELSEN  
I SAMVERKAN MED  
STOCKHOLMS STADS STATISTISKA KONTOR.



STOCKHOLM 1927  
K. L. BECKMANS BOKTRYCKERI



STOCKHOLMS STADS STATISTIK.

Statist.  
Su  
Tidskr.  
Stockholm

X. SPECIALUNDERSÖKNINGAR.

N:R 13.

STATISTISK UNDERSÖKNING  
ANGÅENDE  
LEVNADSKOSTNADERNA I STOCKHOLM

1922/1923.

UTARBETAD INOM  
K. SOCIALSTYRELSEN

I SAMVERKAN MED  
STOCKHOLMS STADS STATISTISKA KONTOR.



STOCKHOLM 1927  
K. L. BECKMANS BOKTRYCKERI

[34 27]

GÖTEBORGS  
UNIVERSITETSBIBLIOTEK

STATISTIQUE DE LA VILLE DE STOCKHOLM.

X. ENQUÊTES SPÉCIALES.

N:o 13.

ENQUÊTE STATISTIQUE  
SUR LES  
**BUDGETS DE MÉNAGE À STOCKHOLM**  
1922/1923.

ÉLABORÉE PAR LES SOINS DE  
L'ADMINISTRATION DU TRAVAIL ET DE LA PRÉVOYANCE SOCIALE DU ROYAUME  
EN COLLABORATION AVEC  
LE SERVICE MUNICIPAL DE STATISTIQUE DE STOCKHOLM.  
(POUR UN RÉSUMÉ EN FRANÇAIS, VOIR PAGE 14\*.)



STOCKHOLM  
IMPRIMERIE K. L. BECKMAN  
1927.

Som ett led i den hela riket omfattande levnadskostnadsundersökningen 1922/23 har k. socialstyrelsen verkställt den statistiska bearbetningen av det genom statistiska kontorets försorg särskilt för Stockholm åvägabragta primärmaterialet. Resultatet av denna bearbetning, ävensom vissa kompletterande uppgifter, ha sedermera av socialstyrelsen benäget ställts till statistiska kontorets förfogande. Den här föreliggande redogörelsen har genom beredvilligt tillmötesgående i huvudsak utarbetats av tf. förste aktuarien i socialstyrelsen Nils Cederblad i samverkan med statistiska kontoret.

Närmaste ledningen av primärmaterialets insamling för Stockholm har varit anförtrord åt aktuarien i statistiska kontoret V. Sjölander. En närmare redogörelse för detta omfattande förarbete, till vilket Stockholms stadsfullmäktige anslogo medel, återfinnes i Statistisk månadskrift 1922 h. 9 samt 1923 h. 10. För redaktionsarbetet beträffande föreliggande framställning har närmast svarat bitr. aktuarien i kontoret G. Silén.

Nu föreliggande publikation utgör i huvudsak samlade särtryck av förut publicerade artiklar i Statistisk månadskrift.

Stockholms stads statistiska kontor i januari 1927.

J. GUINCHARD.

Till en början må smällertid en rekapsulation givas rörande det av statistiska kontoret befordrade arbetet materialinsamlingen, dess organisation, metod och resultat. Se Statistisk månadskrift 1922 h. 9 och 1923 h. 10.

Primärmaterialet för undersökningen utgöres av hushållsböcker, som stulle föra under loppet av ett helt år av såväl tillfälliga familjer. Antalet sådana böcker hade för Stockholm ansetts böra uppgå till ca 150. Med hänseende till tillräckligt omfattande erfarenheter hade man på ett annat sätt utvald undersökningar, vilka hade ett större antal böcker eller

Under utsköppets stads kontrollanterna befordrade till tjänst med uppgifterna och red. meddel. och sammanfattning i 1922 h. 9 och 1923 h. 10. Detta är ett stort arbete, som har utförts av ett stort antal personer, som har varit verksamhet i statistiska kontoret. Detta är ett stort arbete, som har utförts av ett stort antal personer, som har varit verksamhet i statistiska kontoret.

## INNEHÅLLSFÖRTECKNING.

Text.	Sid.
Inledning .....	5*
Primärmaterialets insamling och bearbetning ...	5*
Hushållens samhällsställning och sammansättning	6*
Räkenskapernas balans .....	7*
Inkomsterna .....	7*
Utgifterna .....	8*
Bostadsförhållanden .....	8*
Konsumerade kvantiteter av viktigare varuslag	10*
Kostens näringsvärde .....	10*
Jämförelse mellan förbrukningen i Stockholm och andra städer .....	11*
Levnadsstandardens förändringar under perioden 1907/08—1922/23 .....	12*
Fransk resumé .....	14*

### Tabeller.

Tab. I. Levnadskostnadsundersökningen i Stock- holm 1922/23 (1907/08): De undersökta hus- hållens samhällsställning och sammansättning	3
Tab. II. Levnadskostnadsundersökningen i Stock- holm 1922/23 (1907/08): Inkomster och utgifter i medeltal per år och normalhushåll .....	4
Tab. III. Levnadskostnadsundersökningen i Stock- holm 1922/23 (1907/08): Konsumerade kvanti- teter av viktigare varuslag i medeltal per år och normalhushåll .....	7
Tab. IV. Konsumerade kvantiteter av vissa livs- medel i arbetare- och lägre tjänstemannahus- håll i Stockholm åren 1907/08, 1916, 1917, 1918 och 1922/23 .....	8

### Bilagor.

Formulär till statistisk hushållsbok .....	10
--	----

## TABLE DES MATIÈRES.

Texte.	Pag.
<i>Introduction</i> .....	5*
<i>Réunion et mise en œuvre des matériaux primaires</i>	5*
<i>Situation sociale et composition des ménages</i> .....	6*
<i>Balance des comptes</i> .....	7*
<i>Recettes</i> .....	7*
<i>Dépenses</i> .....	8*
<i>Conditions de logement</i> .....	8*
<i>Quantités consommées, pour les denrées de première nécessité</i> .....	10*
<i>Valeur nutritive des aliments</i> .....	10*
<i>Consommation des denrées alimentaires etc. à Stock- holm et dans quelques autres villes</i> .....	11*
<i>Modifications intervenues dans le train de vie des habitants pendant la période 1907/08—1922/23</i> ...	12*
<i>Résumé en français</i> .....	14*

### Tableaux.

Tabl. I. Enquête sur les budgets de ménage à Stock- holm en 1922/23 (1907/08): Situation sociale et composition des ménages ayant fait l'objet de l'enquête	3
Tabl. II. Enquête sur les budgets de ménage à Stock- holm en 1922/23 (1907/08): Recettes et dépenses en moyenne par an et par «ménage normal» à Stockholm	4
Tabl. III. Enquête sur les budgets de ménage à Stock- holm en 1922/23 (1907/08): Moyennes des quantités consommées, pour les denrées de première nécessité, par an et par «ménage normal» .....	7
Tabl. IV. Quantités consommées de certaines denrées alimentaires dans des ménages pris dans les classes ouvrières et des petits employés à Stockholm en 1907/08, 1916, 1917, 1918 et 1922/23 .....	8

### Feuilles annexées.

Formulaire d'un livre statistique de ménage .....	10
---	----

I skrivelse till Stockholms stadsfullmäktige den 30 oktober 1920 hemställde socialstyrelsen om Stockholms stads medverkan vid den undersökning av levnadskostnaderna å ett representativt antal orter i riket, som enligt kungl. maj:ts och riksdagens beslut skulle igångsättas i början av år 1921. Den 10 januari 1921 beslöto med anledning härav Stockholms stadsfullmäktige att till statistiska kontorets förfogande för bestridande av kostnaderna vid insamlande av uppgifter till nämnda undersökning ställa ett anslag av 7,800 kr.

På grund av den vid ifrågavarande tidpunkt rådande allmänna depressionen beslöt emellertid socialstyrelsen avvakta en något mera lämplig tidpunkt för undersökningens igångsättande. Våren 1922 uppdrog därefter kungl. maj:t åt socialstyrelsen efter dess framställning att snarast möjligt igångsätta den planerade levnadskostnadsundersökningen.

Ändamålet med denna undersökning var närmast att erhålla en efter nuvarande förhållanden avpassad grundval för socialstyrelsens beräkningar av såväl levnadskostnadernas förändringar (»Socialstyrelsens levnadskostnadsindex») som deras höjd i olika orter i riket (»Socialstyrelsens dyrortsgrupperingar»). För anskaffande av erforderligt material hade socialstyrelsen träffat överenskommelse med de kommunala myndigheterna på ett flertal orter, bl. a., såsom nämnt, Stockholm.

Det inom statistiska kontoret för undersökningen bedrivna arbetet har huvudsakligen bestått i anskaffande av det primärmaterial, som skulle, för Stockholms vidkommande, läggas till grund för undersökningen. Detta arbete, som var av rätt omfattande karaktär, igångsattes på våren 1922 och var slutfört i slutet av år 1923. Därefter har materialet i socialstyrelsen undergått bearbetning, varav huvudresultaten, jämte vissa kompletterande uppgifter, för Stockholms vidkommande här nedan framläggas på grundval av det tabellmaterial, som socialstyrelsen benäget ställt till statistiska kontorets förfogande. Till jämförelse meddelas därjämte en del data från statistiska kontorets levnadskostnadsundersökning för Stockholm 1907/08, i den mån i stort sett jämförbara siffror kunnat sammanställas.

\* \* \*

Till en början må emellertid en rekapitulation givas rörande det av statistiska kontoret bedrivna arbetet, materialinsamlingen, dess organisation, metod och resultat (jfr Statistisk månadskrift 1922 h. 9 och 1923 h. 10).

**Primärmaterial**et för undersökningen utgöres av hushållsböcker, som skulle föras under loppet av ett helt år av därtill lämpliga familjer. Antalet slutförda böcker hade för Stockholm ansetts böra uppgå till c:a 150. Med hänsyn till det vanligen icke obetydliga avfallande som plägar äga rum vid dylika undersökningar, utdelades ett större antal böcker eller

240. Hushållsboken, som varit uppställd i huvudsak efter systemet med fasta rubriker, har varit uppdelad på fyra kvartalshäften, vilka successivt inlämnats till statistiska kontoret. För varje under ett helt år förd hushållsbok betalades en ersättning av 40 kr. Dessutom utdelades för de tre bäst förda böckerna särskilda belöningar om resp. 150, 100 och 50 kr., varjämte ett »extra-pris» å 25 kr., sammanskjutet av kontrollanterna, även kom till utdelning.

Ledningen av arbetet var av socialstyrelsen avsedd att handhas av en särskild nämnd. För den skull anordnade statistiska kontoret en kontrollkommitté, bestående av representanter för statistiska kontoret, socialstyrelsen samt företrädare för praktisk hushållskunskap.

Såsom närmaste instruktörer och kontrollanter vid bokföringen anställdes några intresserade hushållsföreståndarinnor tillhörande statistiska kontorets personal. Dessa personer skulle hava till uppgift att vid utlämnandet av hushållsböckerna noggrant instruera bokförarna i enlighet med erhållna anvisningar. Därjämte borde de under bokföringsåret göra besök hos varje hushållsbokförare för att utröna, huruvida boken fördes ordentligt. För övrigt skulle de under hela året stå bokförarna till tjänst med erforderliga råd och upplysningar.

Bokförarna skulle enligt planen för undersökningen utväljas bland arbetare och sådana befattningshavare, som med avseende på sina ekonomiska förhållanden äro närmast jämnställda med arbetarklassen. Beträffande hushållens sammansättning ansågs önskvärdt, att de bestodo av man, hustru och några minderåriga barn.

För erhållande av dylikt material förfors i huvudsak på följande sätt. Kontoret vände sig först till personer, som deltagit i en föregående liknande bokföring åt socialstyrelsen, vidare inleddes förhandlingar med representanter för landsorganisationen och fackföreningar samt ombud för föreningar av befattningshavare o. dyl. för erhållande av deras medverkan, och slutligen begagnade kontoret sig av »reklam» i dagspressen och vissa tidskrifter, vilket visade sig såsom ett särdeles effektivt hjälpmedel.

Utdelningen av hushållsböcker begynte i början av juni 1922 och fortgick till den 1 oktober s. å., då antalet utdelade böcker, såsom nämnts, uppgick till 240.

Under räkenskapsåret stodo kontrollanterna bokförarna till tjänst med upplysningar och råd, meddelade dels vid personliga besök i bokförarnas hem dels pr telefon, ävensom vid avlämnandet i kontoret av de särskilda kvartalshäftena. Bokförarna visade sig nästan undantagslöst mycket tillmötesgående mot kontrollanterna i meddelandet av erforderliga upplysningar. Allt eftersom kvartalshäftena inkommo till statistiska kontoret blevo de föremål för granskning ur en del synpunkter jämte viss kontrollräkning. Därefter översändes de successivt till socialstyrelsen.



I slutet av oktober 1923 hade det fjärde kvar-  
talshäftet i den sista av de böcker, som väntades  
bliva fullföljda, inlämnats till kontoret.

En bild av bokförarnas uthållighet erhålles i  
viss mån av följande tablå över till socialstyrelsen  
översända häften för de särskilda kvartalen.

Kvartal I .....	från 204	hushåll
» I och II .....	» 198	»
» I, II och III .....	» 192	»
» I, II, III och IV .....	» 191	»

36 hushåll lämnade således ej in något kvar-  
talshäfte, men av dem, som slutfört det första kvar-  
talet, avföll sedan endast 13.

Följande tablå återger resultatet av material-  
insamlingen.

Antal utlämnade hushållsböcker .....	240
Antal återkomna hushållsböcker .....	221
Däraf förda för helt år .....	191
» » » del av året .....	17
» ej påbörjade .....	13
Antal ej återkomna hushållsböcker .....	19

Resultatet av materialinsamlingen blev således,  
att av de 240 utlämnade hushållsböckerna 191 stycken  
återkommo förda för helt år, utgörande  $\frac{4}{5}$  (79.6 %) av  
samtliga. För hela riket konstaterades procent-  
satsen 75.8 %. Detta är ett betydligt bättre resultat  
än som förekommit vid föregående liknande under-  
sökningar. Vid 1907/1908 års levnadskostnadsun-  
dersökning i Stockholm återkommo av 270 utläm-  
nade hushållsböcker 177 (65.6 %) förda för helt år  
och vid 1913/1914 års undersökning för hela riket  
var procentsatsen 69.7 %.

Det nu vunna goda resultatet beträffande pri-  
märmaterialiets åvägabringande torde få tillskrivas dels  
i allmänhet den växande förståelsen för innebörden  
av dylika undersökningar, dels det förhållandet, att  
överhuvudtaget lämpliga familjer kunnat utväljas,  
dels att dessas intresse och uthållighet sporrats och  
underhållits genom kontrollanternas personliga över-  
vakande verksamhet. Att de nu liksom vid före-  
gående undersökningar utfästa extra belöningarna  
för de bäst förda böckerna verkat upplivande på  
hushållsbokförarna vid dessas icke så litet krävande  
arbete, säger sig ju självt.

De inkomna räkenskaperna hava i allmänhet visat  
sig vara väl och samvetsgrant förda. Bokförarnes  
livliga strävan att göra sitt bästa har f. ö. tydligen  
framträtt på åtskilliga sätt. Förutom de rena bok-  
föringsuppgifterna innehålla nämligen många böcker  
en del andra, om intresse vittnande anteckningar

och upplysningar, såsom matsedlar o. d., ävensom  
vissa personliga reflexioner t. ex. beträffande de an-  
strängningar, som gjorts för att få debet och kredit  
att gå ihop.

Vid bearbetningen användes sedermera samman-  
lagt 151 av dessa böcker, vilka uppfyllde synner-  
ligen stora krav på tillförlitlighet och detaljrikedom.  
Materialet för levnadskostnadsundersökningen i  
Stockholm omfattar förutom dessa 151 räkenskaper  
även 16 hushållsböcker från bättre situerade familjer,  
vilka böcker insamlats direkt av socialstyrelsen, så-  
ledes inalles 167 hushållsböcker.

**Hushållens samhällsställning och sammansättning<sup>1)</sup>.**  
Familjerna ha fördelats i tre socialgrupper, allt  
efter hushållsföreståndarens yrke: industriarbetare,  
tjänstemän av lägre grad och medelklass, en sam-  
manfattande ehuru något svävande beteckning, som  
här för korthetens skull må användas. Deras antal  
och samhällsställning framgår av Tab. I.

Arbetargruppen representerade ett flertal indu-  
strigrenar, i främsta rummet metall- och maskin-  
industrien. Av de lägre tjänstemännen voro många  
anställda vid trafikverken (spårvägsförare och kon-  
duktörer, stationskarlar, brevbärare, poliser m. fl.).  
Medelklassgruppen bestod till större delen av kon-  
torspersonal samt trafiktjänstemän i vissa mellan-  
grader (stationsskrivare, postexpeditörer o. d.). I  
några få fall hade hushållsföreståndaren avlagt exa-  
men vid universitet eller högskola.

Socialgrupperna karakteriseras ytterligare av  
efterföljande uppgifter.

	Antal hushåll.	Årsinkomst per familj, kr.	Årsutgift per familj, kr.
Industriarbetare .....	85	4,433.2	4,424.8
Lägre tjänstemän .....	55	5,136.2	5,126.5
Medelklass .....	27	7,982.5	8,384.1

Redan av dessa siffror torde framgå, att de i  
undersökningen deltagande industriarbetarhushållen  
företråda en relativt hög inkomstnivå. Det har vid  
utredningar av denna art visat sig svårt att i större  
utsträckning få med verkligt fattiga familjer eller  
familjer, som så att säga leva ur hand i mun. Sådana  
familjer underkasta sig näppeligen besväret att under  
ett helt år föra räkenskaper över sina inkomster och  
utgifter. Inkomsten bland de lägre tjänstemännen  
var något större än bland arbetarna. Medelklass-  
familjernas inkomster voro nästan dubbelt så stora  
som industriarbetarnas. En mera upplysande över-  
sikt över hushållens ekonomiska ställning erhålles  
av nedanstående tablå, där de grupperats efter ut-  
gifternas storlek.

Antal hushåll med en årsutgift av kronor

	intill 4,000— 4,000	5,000— 5,000	6,000— 6,000	7,000— 7,000	8,000— 8,000	10,000— 10,000	12,000— 12,000	12,000 o. däröver
Industriarbetare .....	29	35	16	5	—	—	—	—
Lägre tjänstemän .....	4	26	14	7	2	2	—	—
Medelklass .....	—	1	6	5	2	5	5	3

Välståndet beror emellertid ej blott på in-  
komstens höjd utan även på hushållens storlek.  
Denna senare faktor plägar mätas genom antalet  
konsumtionsenheter. Med en konsumtionsenhet be-

<sup>1)</sup> »Hushåll» och »familj» ha i det följande använts såsom  
synonyma begrepp, ehuru i hushållet ibland ingå förutom familje-  
medlemmarna även en del personer (inneboende, inackorderade o. s. v.),  
som ej höra till den egentliga familjen.

tecknas en vuxen mans förbrukning<sup>1)</sup>. En fördelning av familjerna efter välstånd, d. v. s. efter in-

komsten per konsumtionsenhet, ger följande resultat:

	Antal hushåll med en årsinkomst per konsumtionsenhet av kronor:								
	intill 975	975—1,300	1,300—1,625	1,625—1,950	1,950—2,275	2,275—2,600	2,600—3,250	3,250—3,900	3,900 o. däröver
Industriarbetare .....	9	22	20	19	8	7	—	—	—
Lägre tjänstemän .....	2	6	11	15	15	6	—	—	—
Medelklass .....	—	—	4	2	2	3	7	2	7

Tab. I lämnar detaljerade upplysningar om hushållens storlek och familjemedlemmarnas ålder. I flertalet fall bestodo hushållen av man, hustru och ett par minderåriga barn. Barnlösa familjer samt hushåll med inneboende eller inackorderade förekommo i jämförelsevis ringa utsträckning. De barnrikaste familjerna hörde nästan undantagslöst till den lägsta välståndgruppen, medan förhållandet var det motsatta för de barnlösa. Det är i övervägande grad unga, nybildade familjer, som deltagit i undersökningen. Familjeförsörjaren befann sig i flertalet fall i sina bästa år; medelåldern låg i alla socialgrupperna mellan 35 och 40 år.

**Räkenskapernas balans.** I Tab. A lämnas en sammanfattning över hur hushållens inkomster och utgifter balanserat. Tabellen lämnar ej en fullstän-

dig bild av förändringen i förmögenhetsställning under räkenskapsåret. Till familjernas förmögenhet i vidsträckt bemärkelse bör man nämligen räkna ej blott kontanta tillgodohavanden eller värdepapper utan även hushållens uppsättning av möbler, husgeråd, kläder m. m. och det är av de löpande räkenskaperna omöjligt att avgöra, i vad mån inköpen av dylika varaktiga förnödenheter under året äro större eller mindre än vad som kan anses motsvara slitage. Ej heller kan man av balansen sluta sig till, hur stora besparingar familjerna gjort, ty en del poster, som bokförts såsom utgifter, t. ex. livförsäkringspremier, äro i själva verket att betrakta såsom kapitalplaceringar. Balansen visar endast förskjutningen i den kontanta förmögenhetsställningen.

Tab. A. Balansen mellan inkomster och utgifter enligt levnadskostnadsundersökningen i Stockholm 1922/23 (1907/08).

Socialgrupp.	Samtliga hushåll.				Hushåll med överskott.			Hushåll med brist.			
	Antal.	Inkomst per hushåll, kr.	Utgift per hushåll, kr.	Överskott (+) eller brist (—)		Antal.	I % av samtliga hushåll.	Överskott per hushåll, kr.	Antal.	I % av samtliga hushåll.	Brist per hushåll, kr.
				per hushåll, kr.	i % av inkomsten.						
Medelklasshushåll 1922/23 .....	27	7,982.5	8,384.1	-401.6	-5.0	12	44.4	+ 280.6	15	55.6	- 947.4
Arbetare- och lägre tjänstemannahushåll 1922/23.											
Industriarbetare .....	85	4,433.2	4,424.8	+ 8.4	+ 0.2	40	47.1	+ 192.6	45	52.9	- 155.2
Lägre tjänstemän .....	55	5,136.2	5,126.5	+ 9.7	+ 0.2	27	49.1	+ 376.3	28	50.9	- 343.7
Samtliga arbetare och lägre tjänstemannahushåll .....	140	4,709.4	4,700.4	+ 9.0	+ 0.2	67	47.9	+ 266.7	73	52.1	- 227.5
Samtliga hushåll 1907/08 .....	150	2,140.4	2,180.8	-40.4	-1.9	63	42.0	+ 91.3	87	58.0	- 135.7

Bland de mindre bemedlade hushållen täckte inkomster och utgifter varandra nästan fullständigt. Detta är helt naturligt, ty här äro såväl besparings- som kreditmöjligheterna oftast små. Nästan precis hälften av räkenskaperna visade överskott och den andra hälften brist. Bland de fattigaste familjerna hade bokföringsåret i regel gått med förlust, medan de mera välbärgade vanligen fått något över. Medelklasshushållen hade tydligen svårare att få debet och kredit att gå ihop; underskottet uppgick i medeltal för samtliga familjer till 5 % av inkomsten.

**Inkomsterna.** I Tabell II lämnas uppgifter angående inkomsternas och utgifternas storlek för

<sup>1)</sup> Den konsumtionsenhetsskala, som kommit till användning, är den s. k. amerikanska skalan, vilken har följande enhetstal: barn 0—3 år 0.15, 4—6 år 0.40, 7—10 år 0.75, 11—14 år 0.90, kvinnor 15 år och däröver 0.90 samt män 15 år och däröver 1.00.

hushåll, tillhörande olika socialgrupper och välståndsklasser. För att åstadkomma direkt jämförbarhet mellan hushållsbudgeterna ha dessa omräknats till att avse ett fingerat »normalhushåll», omfattande 3.3 konsumtionsenheter. Av tabellens senare avdelning framgår inkomsternas och utgifternas procentuella sammansättning på olika poster.

Vad först inkomsternas fördelning på olika inkomstkällor beträffar, var denna förvånande likformig inom de skilda socialgrupperna, väl i främsta rummet beroende på den dominerande ställning, som hushållsföreståndarens inkomst av sitt yrke intog, och på att räkenskaperna härröra från familjer med i stort sett likartad sammansättning. Mannens huvudinkomst upptog 87.6 % av totalinkomsten inom medelklassen, 87.3 % bland de lägre tjänstemännen och 82.8 % bland arbetarna. Vid bedömandet av välståndets inverkan på inkomstfördelningen må

erinras om att den lägsta välståndgruppen i övervägande grad omfattar de barnrikaste familjerna, där följaktligen barnens bidrag bli mest betydande. Trots det tvång, som här måste förefinnas, att samtliga familjemedlemmar söka skaffa sig några förtjänster, var hustruns inkomst ej särdeles stor, vilket väl beror på att hennes tid inom dessa familjer måste tagas i anspråk för hemmets skötande.

**Utgifterna.** Det största intresset erbjuder emellertid utgifternas fördelning på skilda poster inom hushåll av olika social och ekonomisk karaktär (Tab. II). Storleken av de särskilda utgiftssummorna påverkas helt naturligt i främsta rummet av inkomstens höjd, men inkomstens inflytande blir mindre i samma mån som utgifterna representera behov, som äro nödvändiga för livets uppehållande. För de s. k. »existensbehoven» ökas utgiftsbeloppen i relativt ringa grad med en förbättrad ekonomisk ställning, vilket tager sig uttryck i att hithörande utgifters andel av inkomsten sjunker vid växande välstånd. Däremot medför en nedgång i välståndet, att en större del av inkomsten måste tagas i anspråk för tillfredsställelsen av existensbehoven. De s. k. »kulturbehoven» åter äro väsentligt känsligare för en ändring av inkomstläget, och utgifterna för dem ökas resp. minskas relativt taget vida mer än utgifterna för existensbehoven vid en höjning resp. nedgång av välståndet. Detta innebär, att den andel av inkomsten, som disponeras för kulturbehovens

tillgodoseende, stiger med tilltagande välstånd och omvänt sjunker vid en minskning i välståndet.

Livsmedelsposten kan tagas såsom exempel på ett existensbehov. Utgifterna för födo- och njutningsmedel gingo bland medelklassfamiljerna till 2,536 kr. eller 26.9 % av totalutgifterna, bland de lägre tjänstemännen till 2,177 kr. eller 38.5 % och bland arbetarna till 2,101 kr. eller 43.1 %. Att den skillnad, som förefanns mellan å ena sidan medelklassen och å den andra de mindre bemedlade med avseende på livsmedelsprocentens höjd, till större delen berodde på olikheter i den ekonomiska ställningen, framgår av uppgifterna för de särskilda välståndsgrupperna; livsmedelsprocenten gick ned från 47.6 % bland de fattigaste till 36.1 % för de mest välbärgade arbetar- och tjänstemannahushållen. I någon mån beror livsmedelsprocentens höjd på yrket. Bland tjänstemännen var den vanligen något lägre än bland arbetarna inom en och samma välståndsgрупп.

En mera ingående redogörelse för förbrukningen av de särskilda slagen av livsmedel lämnas längre fram i samband med behandlingen av uppgifterna rörande konsumerade kvantiteter.

**Bostadens** beskaffenhet är ofta nog betydande för en familjs sociala ställning. Fördelas de i undersökningen deltagande familjerna efter bostadslägenheternas upplåtelseformer och storlek, erhållas följande i Tab. B återgivna siffror.

Tab. B. Bostadsförhållanden enligt levnadskostnadsundersökningen i Stockholm 1922/23 (1907,08).

Hushållsgrupp.	Medelklasshushåll 1922/23	Arbetare- och lägre tjänstemannahushåll 1922/23.						Samtliga arbetare- och lägre tjänstemannahushåll.	Samtliga hushåll 1907/08.
		Industriarbetare.	Lägre tjänstemän.	Inkomst per konsumtionsenhet (kr.)					
				intill 1,300.	1,300—1,950.	1,950 och däröver.			
Hyrd bostad .....	26	78	51	36	61	32	129	150	
Fritt upplåten bostad .....	—	2	—	—	1	1	2	—	
Egen bostad .....	1	5	4	3	3	3	9	—	
Summa	27	85	55	39	65	36	140	150	
Därav:									
1 kök (rum).....	—	3	—	—	1	2	3	8	
1 rum och kök .....	8	61	31	27	43	22	92	79	
2 " " " .....	6	21	18	11	19	9	39	49	
3 " " " .....	8	—	6	1	2	3	6	11	
4 " " " .....	2	—	—	—	—	—	—	3	
5 " " " .....	3	—	—	—	—	—	—	—	

Av tabellen framgår, att de flesta familjerna voro hänvisade till förhyrda lägenheter. Fritt upplåtna bostäder förekommo endast i 2 fall och även antalet egna hem var jämförelsevis ringa. Bland arbetarna var ett rum och kök den vanligaste bostadstypen, vilken omfattade nära tre fjärdedelar av alla lägenheter. Flertalet tjänstemän av lägre grad hyrde visserligen också ett rum och kök, men lägenheter på två rum och kök voro dock relativt talrikt företrädade. Bland medelklassfamiljerna slutligen förekommo lägenheter på ända till 5 rum och kök. Medelantalet rum (kök) per lägenhet uppgick för arbetarhushållen till 2.21, för tjänstemännen till 2.55, och för medel-

klassen till 3.48. Skillnaden mellan socialklasserna var egentligen mera markerad, än vad dessa siffror angiva, i det att rummens genomsnittliga storlek var något mindre i arbetarnas (39.3 kbm. i medeltal per rum) än i tjänstemännens (41.7 kbm.) och medelklassens (47.6 kbm.) bostäder. Trots detta var boendetätheten, mätt genom antalet boende per 100 rum, störst bland arbetarna, där detta relationstal uppgick till 183, mot 166 och 122 bland tjänstemännen resp. medelklassen. (Under de år, som sedermera förflutit efter undersökningen, torde boendetätheten, särskilt inom arbetarklassen, väsentligt nedgått.) Samtliga medelklasslägenheter, 27 st., voro

försedda med elektriskt ljus, 24 st. med kokgas och 25 st. med vattenledning — några bostäder lågo utom stadens planlagda område. Av de undersökta 140 arbetare- och lägre tjänstemannabostäderna hade 131 elektriskt ljus, 117 kokgas och 128 vattenledning. Av samtliga 167 lägenheter voro allenast 11 försedda med centralvärme.

Utgifterna för bostad upptogo bland arbetarna den lägsta andelen (12.2 %) och inom medelklassen den högsta (13.5 %) av totalutgifterna. Att draga några mera allmängiltiga slutsatser om hyresprocentens storlek överhuvudtaget och inom olika samhällslager, låter sig knappast göra bl. a. av den orsaken, att hyrorna vid tiden för undersökningen voro underkastade statlig reglering och följaktligen ej uttryck för fri prisbildning på bostadsmarknaden.

För **bränsle** och **lyse** voro utgifterna absolut taget störst inom medelklassen men i förhållande till totalutgifterna lägst. Vid stigande välstånd ökades visserligen utgiftsbeloppen men i jämförelsevis långsamt takt, vilket resulterade i fallande procentsiffror. Storleken av denna post beror i första hand på bostadens rumsantal och beskaffenhet. Det torde böra anmärkas, att i de relativt fåtaliga fall, då centralvärme förekommit (11 hushåll av 167) har värmekostnaden approximativt beräknats och förts till detta konto (»annat bränsle och lyse»).

Utgifterna för **kläder** varierade mellan 8.8 % av totalbudgeten för arbetarna och 10.5 % för tjänstemännen av lägre grad. Det ser ut, som om de mindre bemedlade disponerade en större del av klädkontot till inköp av färdigsydda gångkläder och underkläder än medelklassen, där utgifterna för tyg, garn och sybehör voro relativt stora. För **skodon** var utgiftsprocenten avgjort lägre bland medelklassfamiljerna (2.2 %) än bland de mindre bemedlade. Procentalen sjönko med en förbättring av ekonomien; posten skulle alltså hänföra sig till existensbehoven. Inom arbetarklassen var det mycket vanligt, att skolagning sköttes i hemmen, särskilt i de barnrika familjerna, där denna post är mycket betungande.

Tabellens uppgifter om **skatterna** avse de belopp, som faktiskt redovisats i hushållsböckerna, och överensstämma ej alltid med vad familjerna borde ha betalat under bokföringsåret. I några fall ha tydeligen ej alla påförda utskylder erlagts, medan å andra sidan i räkenskaper ingå restantier från föregående skatteterminer. Till följd av skattesystemets progressivitet blev denna post både absolut och i förhållande till totalutgifterna störst inom medelklassen och lägst bland arbetarna.

**Inventarieposten** hörde i övrigande grad till kulturbehoven, ty procentalen stego rätt markerat med växande välstånd. Särskilt gällde detta kostnaderna för möbler, vilket väl sammanhängde med det ökade bostadsutrymmet. Utgifterna för sportartiklar voro anmärkningsvärt stora inom arbetarklassen.

**Föreningsavgifterna** voro högst bland arbetarna, helt och hållet beroende på fackföreningskontingenterna. Inom medelklassen förekommo i stället för fackföreningsavgifter en del smärre avgifter till kår-sammanslutningar för tillvaratagande av vederbörandes yrkesintressen. Däremot uppvisade medelklassen och de lägre tjänstemännen de högsta utgifterna för andra idéella föreningar (nykterhets-

välgörenhets-, idrotts-, religiösa, politiska, vetenskapliga m. fl. föreningar). Av **försäkringsavgifterna** voro premierna för liv- och kapitalförsäkring viktigast. Inom medelklassen förekommo premieutgifter inom 24 hushåll av 27, bland de lägre tjänstemännen i 46 av 55 och bland arbetarna inom 65 av 85. Medelutgiften för de familjer, som hade någon livförsäkring, uppgick till resp. 222, 102 och 86 kr. inom de tre socialklasserna. De i tabellen upptagna pensionsavgifterna, under vilken rubrik även förts avgifter till understödsföreningar, utvisa ej familjernas hela kostnad för pensionering, enär däri ej alltid ingå sådana pensionsavgifter, som frändragits lönen, innan denna utbetalats till befattningshavaren, och ej heller avgifter för folkpensionering.

**Övriga poster** upptogo högst ett par procent av totalutgifterna. De tillhörde nästan alla kulturbudgeten och visade stigande procentsiffror med växande välstånd. Följaktligen voro de oftast även störst inom medelklassen och minst bland arbetarna. Av speciellt intresse äro posterna tidningar och böcker. Den förra omfattar kostnader för dagliga tidningar samt veckotidningar och journaler med övervägande förströrelseläsning. I förhållande till totalutgifterna var tidningskontot störst bland arbetarna (1.4 %) och lägst inom medelklassen (0.9 %). Upplysningar i hushållsböckerna visa, att veckotidningar voro mycket vanliga bland de mindre bemedlade och att flera familjer funnos, som regelbundet skaffade sig två dylika journaler i veckan. I 16 av de 140 arbetar- och lägre tjänstemannahushållen överskred utgifterna för tidningar 80 kr. om året. Bokinköpen visade i motsats till tidningsposten synnerligen starkt stigande siffror, när välståndet ökades. Medelklassens utgifter för böcker uppgingo till 1.3 % av totalutgifterna mot 0.4 % bland de mindre bemedlade. Av de 140 familjer, som tillhörde denna senare grupp, saknade 29 alla anteckningar om inköp av böcker och inom 47 understego bokinköpen 5 kr. för året och inskränkte sig till en almanacka, kalender, kokbok o. d. Bildningsintresset syntes vara koncentrerat till några få familjer. Inom 7 arbetare- och lägre tjänstemannahushåll uppgingo utgifterna för böcker till minst 80 kr. Siffrorna giva emellertid ej en fullständig bild av läslusten bland dessa samhällslager, ty i dem ingå ej boklån från offentliga och enskilda bibliotek.

Såsom sammanfattning av vad ovan påpekats beträffande de skilda utgiftsposterna inom de tre socialgrupperna må här till en början framhållas, att utgiftsbudgetens sammansättning företedde mycket större olikheter än vad förut konstaterats rörande inkomsternas fördelning på skilda inkomstkällor. En utgiftsbudget präglas först och främst av förhållandet mellan livsmedelsposten och totalutgifterna, »livsmedelsprocenten». Vad som kan frigöras från livsmedelsposten och från övriga större poster (bostad, bränsle och lyse, beklädnad samt förenings- och försäkringsavgifter), vilka upptaga nära nog samma andel av totalutgiften, användes för att tillfredsställa en del smärre behov, som i flertalet fall tillhöra kulturbudgeten. Denna sistnämnda blir alltså livsmedelsbudgetens komplement. En höjning av levnadsstandarden tager sig uttryck i att livsmedelspostens betydelse sjunker och de kulturella posterna

stiga. Detta framgår exempelvis av en jämförelse mellan medelklassen och arbetarhushållen med avseende på budgetens sammansättning.

Innebörden av en höjning i levnadsstandarden uttryckes måhända än tydligare av följande beräkning. Medelklassfamiljernas utgiftsbudget var såsom förut påvisats nära dubbelt så stor som arbetarfamiljernas; närmare bestämt var proportionen mellan totalutgifterna 193 till 100. Utgifterna för enbart matvaror inom de båda socialgrupperna förhållor sig såsom 113 till 100, posterna bostad, bränsle och lyse, beklädnad samt förenings- och försäkringsavgifter tillsammans såsom 196 till 100 och slutligen alla återstående poster, däribland skatteposten och kulturbudgeten, såsom 283 till 100. Den större inkomsten bland medelklassfamiljerna har endast i ringa omfattning gått till att höja livsmedelsstandarden utan i främsta rummet till att betala högre skatt och till kulturella ändamål.

**Konsumerade kvantiteter av viktigare varuslag.** I Tab. III lämnas uppgifter om de förbrukade kvantiteterna av viktigare slag av livsmedel samt av bränsle och lyse per normalhushåll. Konsumtionen av animaliska varuslag var i allmänhet lägst bland arbetarna och steg med växande välstånd, så att medelklassfamiljerna i många fall uppvisade de högsta siffrorna. Detta gällde särskilt de dyrbarare varuslagen eller kvaliteterna, t. ex. av kött kalvstek, får- och lammkött, färskt fläsk samt »färskt annat kött» (fågel och vilt m. m.). Av malet kött, salt fläsk samt korv och sylta var förbrukningen däremot störst bland arbetarhushållen. Beträffande olika sorter av fisk hade medelklassen den högsta konsumtionen av annan färsk fisk än sill och strömming men däremot den lägsta av dessa båda varuslag. Den sammanlagda förbrukningen av mjölk och grädde var ungefär lika stor inom de tre socialgrupperna; medelklassen hade de lägsta siffrorna för mjölk och den högsta för grädde. Med växande välstånd ökades bland de mindre bemedlade konsumtionen, trots att samtidigt antalet barn per familj minskades; i de barnrika familjerna var sålunda mjölkförbrukningen lägst i förhållande till behovet. Smörkonsumtionen rönne rätt starkt inflytande av familjernas ekonomiska ställning, medan margarin användes i ungefär lika stor utsträckning inom alla socialgrupper. Med avseende på ägg voro skiljaktigheterna betydligt mer markerade; detta varuslag var ganska känsligt för en ändring i välståndet.

De vegetabiliska livsmedlen utvisade mestadels rätt obetydliga differenser mellan socialgrupperna; de högsta siffrorna förekommo vanligen bland de lägre tjänstemannafamiljerna, medan arbetarhushållen oftast hade de lägsta. Totalförbrukningen<sup>1)</sup> per hushåll av bröd och mjöl uppgick till 301 kg. inom medelklassen, 314 kg. bland arbetarna och 331 kg. bland de lägre tjänstemännen. Någon klart utpräglad inverkan av en höjning i välståndet kunde endast undantagsvis iakttagas för de särskilda varuslagen. Även för gryn samt ärter och bruna bönor voro siffrorna rätt jämna; i båda fallen var konsumtionen störst inom medelklassen. De lägre tjänstemännen redovisade den högsta förbrukningen av potatis och rotfrukter; bland de mindre bemedlade stego

<sup>1)</sup> Omräknad till mjöl.

talen med en förbättring i ekonomin. Socker användes något mera bland medelklasshushållen än bland arbetarna, varemot förbrukningen av kaffe praktiskt taget var densamma inom alla tre grupperna. Bland arbetare- och lägre tjänstemannafamiljerna syntes en höjning av välståndet åtföljas av någon ökning i socker- och kaffe konsumtionen. Detsamma gällde även för kakao och te, där medelklasshushållen hade den största förbrukningen.

Tabellens uppgifter över förbrukningen av spritdrycker äro medeltal för samtliga familjer, vare sig de använt spritdrycker eller ej. En uppdelning av hushållen i absolutistiska och andra, varvid till den förra gruppen räknats dem som under bokföringsåret ej redovisat några utgifter för varken spritdrycker, vin eller öl, visar, att av medelklassfamiljerna 3, av arbetarna 8 och av de lägre tjänstemännen 2 voro absolutister. Förbrukningen av spritdrycker för de icke-absolutistiska hushållen uppgick i medeltal till 21 liter inom medelklassen, 23 liter bland arbetarna och 24 liter bland de lägre tjänstemännen. Konsumtionen ökades bland de båda senare grupperna mycket starkt, när välståndet växte. Uppgifterna om de förbrukade mängderna av pilsnerdricka, svagdricka och läskedrycker kunna ej göra anspråk på full exakthet. Förutom den i tabellen redovisade konsumtionen av dryckesvaror tillkommer, vad som förtärts å restauranter och kaféer.

I Tab. C anförda approximativa beräkningar öfver kostens näringsvärde giva en sammanfattande bild av födo- och njutningsämneskonsumtionen. Näringsvärdet uttryckes här i »nettokalorier», varmed betecknas den näringsmängd, som faktiskt tillgodogöres av människokroppen, d. v. s. från födoämnes bruttokalorivärden har man frånräknat, vad som oundgängligen går förlorat vid matlagning eller ej kan smältas. Däremot har det ej varit möjligt att frånräkna den förlust, som uppstår genom ett mindre rationellt tillvaratagande av de inköpta varumängderna.

**Tab. C. Kostens näringsvärde enligt levnads-kostnadsundersökningen i Stockholm 1922/23 (1907/08).**

Hushållsgrupp.	Antal hushåll	Antal nettokalorier per dag och konsumtionsenhet			Kalorimängdens fördelning i % på	
		animaliska.	vegetabiliska.	Summa.	animaliska.	vegetabiliska.
<b>Medelklasshushåll 1922/23</b> .....	27	1,580	2,180	3,760	42.0	58.0
<b>Arbetare- och lägre tjänstemannahushåll 1922/23:</b>						
Industriarbetare .....	85	1,470	1,900	3,370	43.6	56.4
Lägre tjänstemän .....	55	1,550	2,050	3,600	43.1	56.9
Årsinkomst per enhet:						
intill 1,300 kr. ....	39	1,310	1,720	3,030	43.2	56.8
1,300—1,950 kr. ....	65	1,550	2,030	3,580	43.3	56.7
1,950—          » .....	36	1,730	2,250	3,980	43.5	56.5
Samtliga arbetare- och lägre tjänstemannahushåll .....	140	1,500	1,960	3,460	43.4	56.6
<b>Samtliga hushåll 1907/08</b> .....	150	1,300	1,610	2,910	44.7	55.3

Medelklassfamiljerna uppvisade den största näringsmängden, 3,760 kalorier per dag och konsumtionsenhet, samt arbetarhushållen den lägsta, 3,370 kalorier. Som synes var familjernas ekonomiska ställning i hög grad utslagsgivande för näringsmängdens storlek; bland de fattigaste arbetare- och lägre tjänstemannahushållen var kalorisumman endast 3,030 kalorier mot 3,980 kalorier bland de bäst ställda. Fördelningen på animaliska och vegetabiliska födoämnen var ungefär densamma inom alla grupper.

Av betydelse för livsmedelsstandardens höjd är emellertid ej blott kostens totala näringsmängd, utan även i vad mån den är omväxlande sammansatt. Detta belyses av följande beräkning. Näringsmängden av »de stora standardartiklarna» (mjölk, smör och margarin, fläsk, bröd, vete- och rågmjöl, potatis och socker), vilka förekomma i alla hushåll, utgjorde inom medelklassen 63.6 %, bland arbetarna 68.6 % och bland de lägre tjänstemännen 69.3 % av den totala näringsmängden; resten av näringstillförseln härrörde från smärre varuslag, vilkas förnämsta betydelse var att göra kosten mera omväxlande och smakrik. Medelklassens kosthåll var alltså mest mångsidigt sammansatt.

Av Tab. III framgår även de förbrukade kvantiteterna av viktigare slag av bränsle och lyse. Såsom förut framhållits, sammanhänger denna post i första hand med bostadens storlek, värmeanordningar m. m. Medelklassfamiljerna redovisa de högsta kvantitetssiffrorna av alla varuslag (utom fotogen) och arbetarhushållen de lägsta; kvantitetstalen stiga genomgående med en ökning i välståndet.

**Jämförelse mellan förbrukningen i Stockholm och i andra städer.** Socialstyrelsen företog samtidigt med levnadskostnadsundersökningen i Stockholm liknande utredningar för bl. a. flertalet av våra större städer. Vid dessa undersökningar insamlades hushållräkenskaper från såväl arbetare- och lägre tjänstemannahushåll som medelklassfamiljer<sup>1)</sup>. Av intresse är att klargöra, i vad mån de vid stockholmsundersökningen funna resultaten skilja sig från förhållandena å andra orter. Lämpligt torde härvid vara att begränsa jämförelsen till de mindre bemedlade samhällsklasserna, där hushållsboksmaterialet är mest rikhaltigt. Efterföljande sammanställning omfattar 140 hushållräkenskaper från Stockholm och 962 från ett trettiootal städer (härin inräknat även Stockholm), spridda över hela landet. Hushållens fördelning på arbetare och lägre tjänstemän är nästan precis densamma i båda fallen. Genomsnittsinkomsten per normalhushåll uppgick i samtliga städer till 3,980.80 kr. och i Stockholm till 5,196.50 kr. eller c:a 30 % högre. Det kan synas, som om dessa båda budgeter ej representerade samma levnadsstandard, men den verkliga skillnaden är långt mindre än vad inkomstsiffrorna angiva, ty man har att taga i betraktande, att pris- och därmed även lönenivån i Stockholm är mycket högre än i övriga städer. Enligt socialstyrelsens senaste dyrortsgruppering var detaljprisnivån i Stockholm c:a 15 % högre än i samtliga de städer, som deltagit i hushållsundersökningarna, och man finner härav, att den

reala levnadsstandard bland stockholmshushållen endast låg c:a 14 % över genomsnittsbudgeten för samtliga städer. En översikt av utgifternas fördelning på olika poster återfinnes i Tab. D. Tabellen utvisar, att budgetens sammansättning i allmänhet var densamma i Stockholm och i samtliga städer med några undantag, där för Stockholm karakteristiska förhållanden framträda. Att dessa skiljaktigheter ej sammanhånga med den nyssnämnda olikheten i den reala levnadsstandard, bekräftas därav, att de framträda, även om man uppdelar materialet i välstandsgrupper och anställer jämförelser mellan hushåll med samma välstånd.

**Tab. D. Utgifternas fördelning, i %, i Stockholm och samtliga städer enligt levnadskostnadsundersökningen 1922/1923.**

	Stockholm.	Samtliga städer.
<b>Utgifter i allt</b> .....	100.0	100.0
Födo- och njutningsämnen .....	41.1	42.2
Matvaror .....	34.7	37.9
Dryckesvaror .....	3.3	2.1
Tobak .....	1.1	1.1
Förtäring utom hemmet .....	2.0	1.1
Bostad .....	12.4	10.2
Bränsle och lyse .....	4.0	4.3
Kläder .....	9.6	9.9
Skodon .....	3.3	3.8
Skatter .....	6.4	8.0
Inventarier .....	4.1	4.4
Förenings- och försäkringsavgifter .....	4.0	4.8
Barnens undervisning .....	0.7	0.9
Tidningar .....	1.2	1.0
Böcker .....	0.4	0.3
Skrivmaterial, porto, telefon .....	1.1	0.6
Tvätt och strykning .....	0.3	0.2
Rengöringsmedel m. m. .....	1.0	1.1
Sjukvård .....	1.8	1.5
Hälsovård .....	0.4	0.4
Arbets hjälp i hemmet .....	0.3	0.4
Gävor .....	1.7	1.7
Nöjen och förströelser .....	0.7	0.6
Resor .....	3.5	2.1
Ränta å lån .....	0.2	0.2
Lottsedlar .....	0.4	0.4
Blommor .....	0.3	0.3
Övriga utgifter .....	1.1	0.7

Livsmedlens andel av totalbudgeten var nästan precis lika stor i båda fallen. Mera frapperande är skillnaden för bostaden. I Stockholm upptog hyran 12.4 % av totalutgifterna mot 10.2 % för samtliga städer. Olikheten framträder än mera, om man tager hänsyn till att stockholmslägenheterna voro relativt små; rummen voro visserligen ungefär lika stora, 40.8 kbm. i Stockholm och 42.1 kbm. i samtliga städer, men antalet rum (kök) per lägenhet var jämförelsevis lågt i Stockholm, 2.34 mot 2.54. Skillnaden i hyreskostnaden kan endast till en ringa del förklaras därigenom, att stockholmslägenheterna voro något bättre utrustade med avseende på bekvämligheter än bostäderna i andra städer. Det är den höga hyresnivån i Stockholm, som framför allt konstituerar stadens ställning såsom rikets dyraste ort. De låga kommunalskatterna i huvudstaden återspeglas tydligt i budgetsiffrorna. Av totalutgifterna gingo i Stockholm endast 6.4 % till

<sup>1)</sup> Preliminära resultat av dessa undersökningar ha publicerats i Sociala Meddelanden årg. 1926, nr 6.

skatter mot 8.0 % i samtliga städer. Karakteristiskt är även, att posten »skrivmaterial, porto och telefon» var nästan dubbelt så hög i Stockholm som i samtliga städer; skillnaden låg här uteslutande i utgifterna för telefon. Storstadsförhållandena kommo även fram i utgifterna för resor (speciellt spårvägsresor), vilken post i stockholmsbudgeten uppgick till 3.5 % mot 2.1 % för samtliga städer. Procenttalen för övriga småposter utvisade stor överensstämmelse.

Undersöker man livsmedelsposten mera i detalj, finner man en del skiljaktigheter. Förbrukningen av kött, speciellt kalvkött samt korv och sylta, var relativt stor i Stockholm. Detsamma gällde av fisksorterna för bl. a. salt sill. Speciella stockholmsförhållanden framträdde även i den nästan totala frånvaron av separerad mjölk, varemot inköpen av gräddor voro exceptionellt stora. Regionala olikheter bruka ej i något fall vara så utpräglade som med avseende på användningen av olika brödtyper. I Stockholm, liksom i större delen av Svealand och nedre Norrland är hårt rågröd en synnerligen vanlig artikel, varemot surlimpa och grovbröd konsumeras i ringa mängd. Förbrukningen av mjukt vetebrod (»franska bröd», »bergisbröd» o. d.) har alltid varit stor i Stockholm. Den jämförelsevissa ringa roll, som hembakningen spelar i ett vanligt stockholmskt arbetarhushåll, medförde, att inköpen av mjöl blevo något lägre än i en del andra städer. Genomsnittsförbrukningen av spritdrycker (absolutistiska och andra hushåll sammanräknade) var omkring dubbelt så hög i huvudstaden som i samtliga undersökta städer. Födans näringsvärde var ungefär densamma, 3,460 resp. 3,410 nettokalorier per konsumtionsenhet.

Det må i detta sammanhang framhållas, att stockholmsutredningens resultat i flera avseenden äga större allmängiltighet, än vad man måhända skulle vara benägen att tillmäta ett undersökningsmaterial på inalles 167 hushållräkenskaper. Förut ha för Stockholms vidkommande påpekats en del specifika drag i förbrukningens gestaltning inom olika social- och välståndsgrupper, t. ex. livsmedelsprocentens nedgång och kulturbudgetens ökning vid en höjning av välståndet o. s. v. Dessa förhållanden bekräftas nästan genomgående av det större undersökningsmaterial, 1,400 räkenskaper, som socialstyrelsens levnadskostnadsundersökning för samtliga städer och smärre orter omfattar.

**Förändringar i levnadsstandarden under perioden 1907/08—1922/23.** År 1907/08 företog statistiska kontoret en levnadskostnadsundersökning i Stockholm, den första utredning i sitt slag i vårt land. Härvid insamlades fullständiga hushållräkenskaper för ett helt år från 150 stycken familjer, i de flesta fall tillhörande arbetare- och den lägre tjänstemannaklassen. De viktigaste resultaten av denna utredning återfinnas i särskild kolumn i Tab. I—III. Genom att sammanställa de båda undersökningarna från åren 1907/08 och 1922/23 kan man erhålla en rätt god uppfattning av hur levnadsstandarden inom de bredare folklagen i huvudstaden förändrats under de 15 år, som förflutit mellan utredningarna. Att hushållen i stort sett tillhöra samma sociala klass framgår därav, att genomsnittsinkomsten år 1922/23 i förhållande till inkomsten år 1907/08 utvisade unge-

fär lika stor stegring, som den höjning i lönenivån, vilken enligt tillgängliga lönestatistiska uppgifter förefunnits inom arbetare- och den lägre tjänstemannaklassen. På grund av de stora förändringarna i penningvärdet under tiden mellan undersökningarna måste man för att kunna direkt jämföra uppgifterna över inkomster och utgifter omräkna dessa till ett och samma penningvärde. Resultatet av en dylik omräkning återfinnes i Tab. E, där alla utgiftsposter från år 1907/08 evalverats till 1922/23 års prisnivå, varvid varje post höjts med hänsyn till den prisstegring, som enligt socialstyrelsens indexberäkningar över levnadskostnadernas förändringar ägt rum för posten i fråga. Då endast summariska uppgifter föreligga för pridförskjutningarna under tiden 1907/08—1914, ha mindre approximationer ej kunnat undvikas vid beräkningen av pridförändringarna under hela perioden 1907/08—1922/23. På detta sätt har man erhållit en budget, som visar, vad det skulle kosta för ett hushåll att leva på samma sätt som år 1907/08 men med 1922/23 års priser. Bredvid denna beräknade budget (tabellens första kolumn) ha ställts de verkliga utgiftssiffrorna år 1922/23 (kol. 2).

**Tab. E. Levnadsstandardens förändring i Stockholm 1907/08—1922/23.**

Utgiftsposter.	Utgifter (kr.) år 1922/23 enligt konsumtionen år		Ökning (+) eller minskning (—) i %.	Utgifternas fördelning i % år 1922/23 enligt konsumtionen år	
	1907/08 (beräknad budget).	1922/23 (verklig budget).		1907/08 (beräknad budget).	1922/23 (verklig budget).
<b>Utgifter i allt ...</b>	4,156.3	5,186.9	+ 24.8	100.0	100.0
Födo- och njutningsämnen .....	1,707.3	2,130.4	+ 24.8	41.1	41.1
Bostad .....	718.1	642.8	— 10.5	17.3	12.4
Bränsle och lyse ...	181.8	206.6	+ 13.6	4.4	4.0
Kläder och skodon	513.0	665.7	+ 29.8	12.3	12.8
Skatter .....	250.6	333.6	+ 33.1	6.0	6.4
Inventarier .....	184.1	210.9	+ 14.6	4.4	4.1
Förenings- och försäkringsavgifter	165.9	207.9	+ 25.3	4.0	4.0
Barnens undervisning .....	24.3	34.3	+ 41.2	0.6	0.7
Tidningar o. böcker	66.5	83.6	+ 25.7	1.6	1.6
Skrivmaterial, porto, telefon .....	21.7	56.4	+ 159.9	0.5	1.1
Tvätt- och rengöringsmedel .....	70.8	71.9	+ 1.6	1.7	1.4
Sjukvård .....	41.6	93.0	+ 123.6	1.0	1.8
Hälsövård .....	24.0	22.1	— 7.9	0.6	0.4
Gåvor .....	41.7	88.4	+ 112.0	1.0	1.7
Nöjen och förströelser .....	10.9	35.3	+ 223.9	0.3	0.7
Resor .....	88.6	178.6	+ 101.6	2.1	3.4
Övriga utgifter .....	45.4	125.4	+ 176.2	1.1	2.4

Inkomsterna för de undersökta familjerna uppgingo år 1907/08 till 2,140 kr., vilket omräknat efter prisnivån år 1922/23 motsvarade 4,080 kr. Inom samma sociala klass utgjorde inkomsterna år 1922/23 enligt detta års undersökning 5,197 kr. Skillnaden, 1,117 kr. eller 27.4 %, blir ett ungefärligt uttryck för realinkomstens stegring eller med andra ord för höjningen i levnadsstandard. Mätt

efter utgifterna blir ökningen i standarden något lägre, 24.8 %.

Tabellen visar, att nästan alla poster blivit delaktiga av standardförbättringen. För födo- och njutningsämnen var stegringen precis lika stor som den genomsnittliga standardförbättringen. För bostads-posten erhöles däremot någon nedgång, vilken dock torde sammanhånga med att på denna punkt jämförelsen mellan undersökningarna blir missvisande med hänsyn till den vid tiden för 1922/23 års undersökning ännu gällande hyresstegringslagen. I själva verket har bostadsstandarderna alldeles avgjort höjts under tiden mellan undersökningarna. Inneboendesystemet torde nämligen ha minskats väsentligt; Tab. I antyder också detta. Till följd härav och på grund av att familjernas genomsnittliga storlek avtagit, visade boendetätheten en markerad förbättring; antalet boende per 100 rum (kök) sjönk från 193 till 175. Vidare ha lägenheterna så gott som genomgående moderniserats så till vida, att de allmänt försetts med bekvämligheter, särskilt elektriskt ljus. År 1907/08 fanns ej elektrisk belysning i någon lägenhet, varemot år 1922/23 93.6 % av bostäderna voro elektrifierade. För bränsle och lyse samt för inventarier överstego de verkliga utgifterna år 1922/23 föga dem som beräknats med hänsyn till förkrigsförbrukningen. Posterna kläder och skor, förenings- och försäkringsavgifter samt böcker och tidningar uppvisade ungefär lika stor standardförbättring som budgeten i sin helhet. Skatteutgifternas storlek blir beroende ej blott på växlingarna i utdebiteringsprocenten utan även på förändringar i själva skattesystemet (orts- och familjeavdrag) och i effektiviteten i indrivningen av förfallna skatter. För de återstående småposterna äro beräkningarna i några fall alltför osäkra för att tillåta några bestämda slutsatser. Så mycket torde dock kunna sägas, att standardförbättringen för flera av dessa poster varit mycket betydande.

De båda sista kolumnerna i tabellen visa budgetens sammansättning enligt prisnivån år 1922/23, dels under förutsättning, att konsumtionen var densamma som år 1907/08, dels sådan som förbrukningen verkligen var år 1922/23. Såsom allmänt omdöme torde kunna sägas, att budgetens sammansättning var förvånansvärt lika vid de båda undersökningstillfällena. Helt visst ha tvära omkastningar i konsumtionen ägt rum under de 15 åren, men när stabilare förhållanden inträtt i pris- och lönenivån, synes man i stort sett ha återgått till sina gamla levnadsvanor dock med den skillnaden, att standarden på nästan samtliga punkter undergått någon höjning.

Några mera markerade förskjutningar i budgetens sammansättning torde ej heller ha inträffat under den tid, som förflutit sedan år 1922/23. På grund av hyresstegringen, särskilt efter bostadsmarknadens frigivande, har dock bostadspostens andel av totalbudgeten uppenbarligen stigit med ett par procent.

Förbättringen i levnadsstandarderna kan för livsmedelspostens vidkommande närmare studeras i Tab. III. För de animaliska livsmedlen kan man iakttaga en nästan genomgående ökning i förbrukningen, speciellt av de bättre kvaliteterna. Karakteristiskt torde sålunda vara, att salt fläsk utbytts mot färskt, separerad mjölk mot oskummad. Även av de vegetabiliska matvarorna och av dryckesvaror hade förbrukningen ökat. Storleken av ökningen i konsumtionen framgår mest koncentrerat därav, att enligt Tab. C kostens näringsvärde stigit från c:a 2,900 nettokalorier per dag och konsumtionsenhet till omkring 3,450 nettokalorier eller med 19 %.

För upplysningar rörande utvecklingen mellan undersökningsåren 1907/08 och 1922/23 får hänvisas till Tab. IV.



## Résumé.

L'Administration du Travail et de la Prévoyance Sociale du Royaume a fait procéder, au cours des années 1922/1923, à une enquête sur le coût de la vie dans un grand nombre de localités suédoises, y compris Stockholm. Pour ce qui concerne cette ville, les matériaux primordiaux pris pour base de cette enquête ont été en majeure partie recueillis par les soins du Service municipal de statistique de Stockholm. Ces matériaux ont fait l'objet, dans la suite, d'un travail minutieux de classement et de calcul, dont s'est chargée l'administration précitée. Les résultats de ce travail, ont été mis par cette même administration à la disposition du Service municipal de statistique, après quoi on a établi le compte rendu des principaux résultats. L'enquête s'est basée sur 167 livres de ménage, dont 27 provenant de familles pris dans la classe moyenne, 85 de familles ouvrières et 55 enfin de familles d'employés subalternes. Ce sont principalement de jeunes ménages, récemment formés, qui ont participé à cette enquête. Les familles étaient composées en moyenne de 3.9 membres pour les familles ouvrières et les familles appartenant aux classes moyennes, et de 4.1 membres pour les familles de petits employés. On trouvera au Tableau I des renseignements détaillés quant à ces ménages.

Pour ce qui est du montant des revenus et des dépenses, dans les ménages appartenant à des classes différentes tant au point de vue social qu'au point de vue du bien-être dont ils jouissent, on est prié de se reporter au Tableau II. Afin de permettre d'établir un rapprochement direct entre les divers budgets familiaux étudiés, ceux-ci ont été recalculés de façon à s'appliquer à un ménage normal fictif comprenant 3.3 unités de consommation, chacune de ces unités équivalant à la consommation d'un adulte. Les dépenses moyennes de ces ménages normaux se sont chiffrées par 4,881 couronnes dans la catégorie des ouvriers d'industrie, par 5,655 couronnes dans la catégorie des petits employés et, enfin, par 9,439 couronnes dans la catégorie des familles bourgeoises aisées.

La composition du budget des dépenses a varié très sensiblement suivant la position sociale des différents groupements. Ainsi, les dépenses afférentes à la nourriture, aux boissons, au tabac, etc. se sont montées à 43.1 % pour les ouvriers, à 38.5 % pour les petits employés et à 26.9 % pour les familles appartenant aux classes moyennes. En ce qui concerne le logement, les dépenses ont varié entre 12.2 % des dépenses totales parmi les ouvriers et 13.5 % dans les classes moyennes. Il convient de noter qu'au moment de l'enquête qui nous occupe ici les loyers étaient soumis, dans un but de réglementation, au contrôle de l'Etat. Le marché des loyers étant, depuis, redevenu libre, il nous paraît probable que les dépenses afférentes au logement se sont accrues à l'heure actuelle, dans des proportions assez sensibles. Le nombre moyen de pièces (cuisine comprise) par logement a été, pour les ménages ouvriers, de 2.21, pour les ménages de petits employés, de 2.55, et, enfin, pour les ménages aisés, de 3.48. Les dépenses occasionnées par l'achat de vêtements et de chaussures se sont élevées, pour les trois groupements sociaux considérés, à 12.0 %, 13.9 % et 11.6 % respectivement. Toute amélioration du train de vie des intéressés se manifeste par une diminution d'importance du poste «aliments» allant de pair avec une augmentation d'importance des postes consacrés à la culture intellectuelle. On constatera, en effet, que les revenus plus élevés dont ont bénéficié les familles des classes moyennes n'ont été affectés que dans une très faible mesure à l'intensification de la consommation de vivre faite par les intéressés, ces revenus ayant en premier lieu servi à acquitter des contributions plus élevées et à procurer aux intéressés des satisfactions d'ordre intellectuel et moral.

Le Tableau III enfin fournit diverses indications relatives aux quantités consommées, par ménage normal, pour les principales denrées alimentaires comme pour le chauffage et l'éclairage. La consommation des denrées tirées du règne animal, s'est montrée, en général, le moins forte dans les ménages ouvriers, l'accroissement du bien-être s'étant souvent accompagné d'une consommation plus grande de ces denrées. Pour ce qui est des aliments d'origine végétale, on n'a relevé que des différences plutôt insignifiantes entre les divers groupements sociaux. Si l'on refait le calcul des quantités consommées, de manière à les exprimer en calories nettes, on s'apercevra que c'est sur le compte des familles aisées qu'il convient d'inscrire la valeur nutritive maxima — soit 3,760 calories par jour et par unité de consommation — tandis que la valeur minima correspondante — soit 3,370 calories — est celle relevée dans les familles ouvrières.

Afin de permettre une comparaison, les résultats les plus importants de l'enquête sur le coût de la vie effectuée en 1907/08 par le Service municipal de statistique, ont été insérés aux Tableaux I—III. Il résulte de cette comparaison que, si l'on tient compte des modifications du niveau des prix, le train de vie des groupements considérés fait ressortir aujourd'hui une hausse de 25 % environ. Cette amélioration du train de vie s'est notamment manifestée en ce sens que la valeur nutritive des aliments courants a passé de 2,900 calories nettes environ par jour et par unité de consommation (1907/08) à 3,450 calories nettes (1922/23).

Au Tableau IV, on trouvera divers renseignements touchant l'évolution qui s'est produite dans l'intervalle entre les deux enquêtes (1907/08 et 1922/23).





**Tab. I. Levnadskostnadsundersökningen i Stockholm 1922/23 (1907/08). De undersökta hushållens samhällsställning och sammansättning.**

*Enquête sur les budgets de ménage à Stockholm en 1922/23 (1907/08): Situation sociale et composition des ménages ayant fait l'objet de l'enquête.*

Hushållsgrupp. Groupes de ménages.	Medelklasshushåll. Ménages pris dans la classe moyenne 1922/23.	Arbetare- och lägre tjänstemannahushåll 1922/23. Ménages pris dans les classes ouvrières et des petits employés.					Samtliga hushåll 1907/08. Tous les ménages 1907/08.	
		Industriarbetare. Ouvriers d'industrie.	Lägre tjänstemän. Petits employés.	med nedanstående inkomst pr konsumtionsenhet, kr. ayant un revenu par unité de consommation, en cour., de				Samtliga arbetare o. d. hushåll 1922/23. 1)
				intill 1,300.	1,300—1,950.	1,950 o. däröver et au-dessus.		
<b>Antal hushåll. Nombre des ménages</b> .....	<b>27</b>	<b>85</b>	<b>55</b>	<b>39</b>	<b>65</b>	<b>36</b>	<b>140</b>	<b>150</b>
<b>Hushållsföreståndarens yrke: Profession du chef de ménage:</b>								
Metall- och maskinindustri. Industries métallurgiques .....	—	22	—	9	9	4	22	44
Närings- och njutningsmedelsindustri. Industries d'aliments .....	—	6	—	3	3	—	6	14
Textil- och beklädnadsindustri. Industries textiles et de vêtements .....	—	6	—	4	—	2	6	5
Läder-, hår- och gummiindustri. Industries d'articles en cuir, en poils et en gomme .....	—	3	—	1	1	1	3	3
Trävaruindustri. Industries de bois .....	—	3	—	—	2	1	3	8
Grafisk industri. Industrie graphique .....	—	7	—	2	3	2	7	8
Byggnadsverksamhet. Constructions .....	—	7	—	4	3	—	7	8
Allmänna arbeten. Travaux publics .....	—	9	—	3	5	1	9	8
Kraft-, belysnings- och vattenverk. Centrales motrices pour éclairage, etc. et usines d'eau .....	—	5	—	1	3	1	5	—
Handel och varulager. Commerce .....	—	5	—	1	4	—	5	1
Land- och sjötransport. Transports par terre et par eau .....	—	6	—	2	2	2	6	1
Annan industri m. m. Autre industrie, etc. ....	—	6	—	1	4	1	6	11
Kontors-, bank- och försäkringspersonal. Personnel de bureau etc. ....	11	—	3	—	3	—	3	10
Järnvägs- och spårvägspersonal. Personnel de chemins de fer, etc. ....	4	—	24	2	11	11	24	10
Polis-, fängvårds- och brandpersonal. Personnel de police, pénitentiaire et du corps des sapeurs-pompiers .....	—	—	11	3	6	2	11	—
Post-, telegraf- o. tullpersonal. Personnel des postes, des télégraphes etc. ....	6	—	7	1	2	4	7	11
Övriga tjänstemän m. fl. Autres fonctionnaires, etc. ....	6	—	10	2	4	4	10	8
<b>Hushållens sammansättning: Importance des ménages:</b>								
Antal familjemedlemmar. Nombre des membres de famille .....	104	328	223	191	246	114	551	661
» inneboende. Nombre des cohabitants .....	1	13	6	5	11	3	19	<sup>3)</sup> 50
» inackorderade. Nombre des pensionnaires .....	—	2	1	—	1	2	3	<sup>3)</sup> 7
» tjänare. Nombre des domestiques .....	10	—	2	—	—	2	2	<sup>3)</sup> 5
Hushåll med Ménages composés de								
2 familjemedlemmar <sup>2)</sup> 2 membres de famille .....	2	2	3	—	1	4	5	13
3 » » 3 » » » .....	9	37	19	3	30	23	56	45
4 » » 4 » » » .....	10	28	12	13	19	8	40	37
5 » » 5 » » » .....	4	12	15	14	12	1	27	16
6 » » 6 » » » .....	1	3	5	5	3	—	8	18
7 » » 7 » » » .....	1	1	1	2	—	—	2	11
8 o. fl. » 8 » » » et au-dessus .....	—	2	—	2	—	—	2	10
Antal hushåll med inneboende. Nombre des mén. avec des cohab. ....	1	10	5	4	9	2	15	<sup>3)</sup> 36
Antal hushåll med inackorderade. Nombre des mén. avec des pension. ....	—	2	1	—	1	2	3	<sup>3)</sup> 7
Antal hushåll utan inneboende och inackorderade. Nombre des ménages sans cohabitants et pensionnaires .....	26	73	49	35	55	32	122	<sup>3)</sup> 107
Antal hushåll med tjänare. Nombre des mén. avec des domestiques .....	10	—	2	—	—	2	2	<sup>3)</sup> 5
Familjemedlemmarna fördelade efter ålder: <sup>6)</sup>								
0—3 år ans .....	16	38	35	11	33	29	73	83
4—6 » » .....	11	18	25	6	31	6	43	82
7—9 » » .....	5	33	19	26	22	4	52	74
10—12 » » .....	8	21	13	26	7	1	34	58
13—14 » » .....	3	17	7	18	6	—	24	22
15—16 » » .....	—	14	5	11	8	—	19	16
17—18 » » .....	3	3	5	3	4	1	8	10
över au-dessus de 18 år ans .....	58	184	114	90	135	73	298	316
Familjemedlemmarna fördelade efter kön: <sup>7)</sup>								
Barn under 15 år. Enfants au-dessous de 15 ans. ....	43	127	99	87	99	40	226	319
Gossar. Garçons .....	22	55	57	41	49	22	112	156
Flickor. Filles .....	21	72	42	46	50	18	114	163
Vuxna. Adultes .....	61	201	124	104	147	74	325	342
Män. Hommes .....	29	95	61	47	72	37	156	164
Kvinnor. Femmes .....	32	106	63	57	75	37	169	178
Antal familjemedlemmar <sup>3)</sup> i medeltal pr familj. Nombre des membres de famille en moyenne par famille .....	3.9	3.9	4.1	4.9	3.8	3.2	3.9	4.4
Antal hushållsmedlemmar i medeltal pr hushåll <sup>4)</sup> .....	4.3	4.0	4.2	5.0	4.0	3.4	4.1	4.8
Antal konsumtionsenheter i medeltal pr hushåll <sup>5)</sup> .....	2.93	2.99	2.99	3.95	2.81	2.28	2.29	<sup>3)</sup> 3.29

Anm. Jfr anm. å sid. 6.

1) Tous les ménages pris dans les classes ouvrières et des petits employés. — 2) Inneboende, inackorderade och tjänare ej medräknade. — 3) Siffrorna för undersökningen 1907/08 för jämförbarhetens skull justerade efter samma redovisningsgrunder, som tillämpats i undersökningen 1922/23. — 4) Som hushållsmedlemmar har i detta sammanhang sammanfattats familjemedlemmar, inneboende, inackorderade och tjänare. Nombre des membres de ménage en moyenne par ménage. — 5) Vid beräkningen av antalet konsumtionsenheter har hänsyn tagits till de skilda hushållsmedlemmarnas deltagande i konsumtionen. Nombre des unités de consommation en moyenne par ménage. — 6) Les membres de famille d'après l'âge. — 7) Les membres de famille d'après le sexe.

Tab. II. Levnadskostnadsundersökningen i Stockholm 1922/23 (1907/08): Inkomster och utgifter i medeltal per år och normalhushåll.<sup>3)</sup>

Enquête sur les budgets de ménage à Stockholm en 1922/23 (1907/08): Recettes et dépenses en moyenne par an et par «ménage normal» à Stockholm.

Hushållsgrupp. Groupes de ménages.	Medelklass-hushåll. Ménages pris dans la classe moyenne. 1922/23.	Arbetare- och lägre tjänstemannahushåll 1922/23. Ménages pris dans les classes ouvrières et des petits employés						Samtliga arbetare- o. d. hushåll 1922/23. Tous les ménages 1907/08.
		Industri-arbetare. Ouvriers d'industrie.	Lägre tjänstemän. Petits employés.	med nedanstående inkomst pr konsumtionsenhet, kr. ayant un revenu par unité de consommation, en cour., de			Samtliga arbetare- o. d. hushåll 1922/23. 5)	
				intill 1,300.	1,300—1,950.	1,950 o. däröver. et au-dessus.		
Antal hushåll. <i>Nombre des ménages</i> .....	27	85	55	39	65	36	140	150
Antal konsumtionsenheter per hushåll. <sup>1)</sup> <i>Nombre des unités de consommation par ménage</i> .....	2.93	2.99	2.99	3.95	2.81	2.28	2.99	3.29
<b>Absoluta tal, kronor. Nombres absolus, cour.</b>								
<b>Inkomster per år och normalhushåll (3.3 konsumtionsenheter),<sup>2)</sup> i allt.<sup>7)</sup></b>	<b>8,991.5</b>	<b>4,890.0</b>	<b>5,667.1</b>	<b>3,658.4</b>	<b>5,467.1</b>	<b>7,486.7</b>	<b>5,196.5</b>	<b>2,140.4</b>
Mannens huvudinkomst (kontant och in natura). <i>Revenus ordinaires du mari (en espèces et en nature)</i> .....	7,878.7	4,045.8	4,944.7	2,949.9	4,675.9	6,513.2	4,399.9	1,799.4
Mannens biförtjänster. <i>Revenus extraordinaires du mari</i> .....	299.0	208.6	249.5	89.8	300.3	310.5	224.7	64.0
Hustruns inkomst. <i>Revenus de la femme</i> .....	449.4	143.5	88.8	111.2	107.6	174.9	122.1	57.2
Barnens bidrag. <i>Revenus des enfants</i> .....	45.2	233.3	133.6	332.6	155.7	19.1	194.4	54.8
Inackordering och uthyrning. <i>Revenus provenant du louage de chambres avec ou sans pension alimentaire</i> .....	75.6	115.2	93.4	58.1	106.3	208.6	106.6	89.3
Sjukhjälp, understöd o. d. <i>Secours en cas de maladie, pensions, etc.</i>	13.9	40.6	16.5	24.7	38.6	26.1	31.0	19.6
Gåvor. <i>Cadeaux</i> .....	69.6	24.4	9.6	20.5	19.8	12.5	18.8	19.6
Räntor. <i>Rentes</i> .....	46.9	13.9	5.0	15.5	7.9	5.3	10.2	
Övriga kontanta inkomster. <i>Autres recettes en espèces</i> .....	38.6	20.8	79.2	19.5	12.8	158.1	43.6	36.5
Övriga inkomster in natura. " " " nature .....	74.6	43.9	46.8	41.6	42.2	58.4	45.2	
<b>Utgifter per år och normalhushåll (3.3 konsumtionsenheter),<sup>3)</sup> i allt.<sup>7)</sup></b>	<b>9,438.7</b>	<b>4,880.7</b>	<b>5,654.6</b>	<b>3,762.0</b>	<b>5,378.0</b>	<b>7,438.2</b>	<b>5,186.9</b>	<b>2,180.8</b>
Födo- och njutningsämnen. <i>Aliments et excitants</i> .....	2,535.7	2,101.4	2,177.4	1,790.2	2,166.5	2,684.2	2,130.4	953.8
Matvaror <i>Comestibles</i> .....	1,996.5	1,764.5	1,852.0	1,546.0	1,839.5	2,177.7	1,798.1	848.8
animaliska matvaror <i>animaux</i> .....	1,200.8	1,091.7	1,129.6	952.1	1,132.6	1,336.5	1,106.5	515.8
kött <i>viandes</i> .....	226.4	194.0	202.6	168.5	199.2	246.5	197.7	82.1
fläsk <i>porc</i> .....	113.8	105.6	109.9	86.2	112.6	134.4	107.2	62.5
korv och sylta <i>saucisses et galantines</i> .....	48.8	64.4	59.1	60.4	61.7	67.3	62.4	30.1
fisk <i>poissons</i> .....	89.1	71.3	74.6	57.1	76.6	93.1	72.6	30.0
färsk sill o. strömming <i>harengs et petits harengs de la Baltique</i> <sup>4)</sup>	18.9	20.1	20.1	17.5	21.4	23.1	20.1	6.8
färsk annan fisk <i>autres poissons frais</i> .....	49.4	29.7	33.0	22.1	32.0	45.2	31.0	11.4
salt sill <i>harengs salés</i> .....	11.9	13.2	13.2	11.2	14.9	17.2	13.9	9.1
salt annan fisk <i>autres poissons salés</i> .....	8.9	8.3	6.3	6.3	8.3	7.6	7.6	2.7
färdiglagad mat och konserver <i>aliments apprêtés et conserves</i> ..	49.2	42.9	35.0	39.0	36.0	50.1	39.6	12.9
mjölk och grädda <i>lait et crème</i> .....	316.8	303.3	314.4	266.3	322.1	352.4	307.2	148.3
oskummad mjölk <i>lait nature</i> .....	225.4	225.4	243.2	207.2	244.2	252.1	232.0	128.6
separerad mjölk " <i>écrémé</i> .....	0.3	0.7	1.6	0.0	2.3	0.3	1.0	7.2
grädda <i>crème</i> .....	91.1	77.2	69.6	59.1	75.6	100.0	74.2	12.5
smör <i>beurre</i> .....	159.7	133.6	141.9	109.6	145.2	169.6	136.9	72.7
margarin <i>margarine</i> .....	41.6	37.0	42.9	38.9	37.3	44.9	39.3	14.0
fett och flott <i>graisses</i> .....	11.6	12.5	14.2	13.2	14.2	11.2	13.2	6.1
ost <i>fromage</i> .....	44.5	41.3	41.9	38.6	38.9	52.1	41.6	19.1
ägg <i>œufs</i> .....	99.3	85.8	93.1	74.3	88.8	114.9	88.8	38.0
vegetabiliska matvaror <i>végétaux</i> .....	795.7	672.8	722.4	593.9	706.9	841.2	691.6	333.0
bröd <i>pain</i> .....	184.5	174.2	168.6	163.3	166.0	201.3	171.9	109.9
mjöl <i>farine</i> .....	82.2	86.8	100.8	84.8	96.8	95.4	91.8	47.8
vetemjöl <i>froment</i> .....	63.4	69.3	74.6	68.0	74.6	70.6	71.3	38.2
rågmjöl <i>seigle</i> .....	1.3	1.0	1.7	0.7	1.7	1.7	1.3	1.5
rågsikt mjöl <i>seigle bluté</i> .....	10.2	10.5	15.8	11.5	12.9	13.5	12.6	4.5
annat mjöl <i>autre</i> .....	7.3	6.0	8.7	4.6	7.6	9.6	6.6	3.6
gryn <i>grau</i> .....	19.4	14.8	17.7	14.2	17.4	16.5	16.4	10.4
ärter och bruna bönor <i>pois et haricots rouges</i> .....	4.3	3.9	3.6	3.3	4.3	3.3	3.6	2.6
potatis <i>pommes de terre</i> .....	49.5	44.6	49.2	38.3	48.8	55.8	46.2	24.0
rotfrukter <i>racines alimentaires</i> .....	6.9	6.9	7.6	5.6	7.6	9.6	7.3	3.5
grönsaker, frukt och bär <i>légumes, fruits, etc.</i> .....	170.0	97.4	115.5	74.2	106.3	156.4	104.6	36.3
socker <i>sucré</i> .....	117.1	114.8	126.0	101.7	126.1	137.3	119.1	49.6
sirap <i>mélasse</i> .....	4.0	3.0	4.3	2.6	3.6	4.0	3.3	1.2
kaffe <i>café</i> .....	67.6	69.9	67.3	59.4	69.3	85.5	69.0	27.0
te och kakao <i>thé et cacao</i> .....	16.2	9.9	11.2	9.2	10.6	12.9	10.6	7.5
kryddor m. m. <i>épices, etc.</i> .....	74.0	46.6	50.6	37.3	50.1	63.2	47.8	13.2
Dryckesvaror <i>Boissons</i> .....	186.8	167.7	170.6	132.3	157.7	259.7	168.6	53.3
spritdrycker <i>eau-de-vie et autres boissons alcooliques</i> .....	116.2	108.6	121.8	82.5	110.5	177.9	113.8	17.8

Anm. Jfr anm. å sid. 6.

<sup>1)</sup> Vid beräkningen av antalet konsumtionsenheter hava samtliga i konsumtionen deltagande («hushållsmedlemmar») reducerats efter en viss talen utgåra medeltalen av de sålunda erhållna siffrorna för det faktiska antalet konsumtionsenheter i varje hushåll. De i tabellen anförda in- la *deuxième ligne du tableau représentent les moyennes tirées du nombre réel des unités de consommation dont se compose chaque ménage. Le composé de 3.3 unités de consommation.* — <sup>2)</sup> Medeltalen av de faktiska årsinkomsterna för de i 1922/23 års undersökning ingående hushållen båda sistnämnda grupperna sammanslagna till 4,709.4 kr. Jfr med avseende på siffran 2,140.4 kr. för samtliga hushåll 1907/08 not 1 samt *ouvrières et des petits employés.* — <sup>6)</sup> Jfr not 3 å sid. 3. — <sup>7)</sup> *Recettes en moyenne par an et par ménage normal (3.3 unités de consom-*

Tab. II. (Forts.) Levnadskostnadsundersökningen i Stockholm 1922/23 (1907/08): Inkomster och utgifter i medeltal per år och normalhushåll.

(Suite.) Enquête sur les budgets de ménage à Stockholm en 1922/23 (1907/08): Recettes et dépenses en moyenne par an et par »ménage normal» à Stockholm.

Hushållsgrupp. Groupes de ménages.	Medelklass-hushåll. Ménages pris dans la classe moyenne. 1922/23.	Arbetare- och lägre tjänstemannahushåll 1922/23. Ménages pris dans les classes ouvrières et des petits employés.					Samtliga arbetare- o. d. hushåll 1922/23. Tous les ménages 1907/08.	
		Industriarbetare. Ouvriers d'industrie.	Lägre tjänstemän. Petits employés.	med nedanstående inkomst pr konsumtionsenhet, kr. ayant un revenu par unité de consommation, en cour., de				
				intill 1,300.	1,300—1,950.	1,950 o. däröver. et au-dessus.		
<b>Absoluta tal, kronor. Nombres absolus, cour.</b>								
vin vins	16.2	5.6	5.6	3.6	5.6	9.2	5.6	1.8
öl (pilsnerdricka) bières	37.9	45.9	38.3	40.6	36.0	62.7	42.9	26.3
svagdricka o. läskedrycker petites bières et boissons rafraichissantes	16.5	7.6	4.9	5.6	5.6	9.9	6.3	7.4
Tobak. Tabacs	82.5	59.1	57.4	30.7	62.7	101.0	58.7	10.2
Förtäring utom hemmet. Consommations prises hors du foyer	269.9	110.1	97.4	81.2	106.6	145.8	105.0	41.5
Bostad. Logis	1,274.1	596.0	716.4	451.8	687.7	904.2	642.8	415.1
Bränsle och lyse. Chauffage et éclairage	314.5	195.4	224.1	156.1	214.5	284.5	206.6	92.3
ved bois de chauffage	121.4	79.9	89.8	69.3	88.5	99.9	83.8	44.0
kol och koks charbon et coke	51.5	11.9	20.2	9.9	13.8	28.4	14.8	8.2
gas gaz	67.3	48.5	51.1	35.3	52.8	69.0	49.5	19.3
fotogen pétrole	4.6	7.3	6.9	5.0	6.9	11.9	7.3	16.8
elektriskt ljus lumière électrique	53.5	33.6	38.3	29.0	35.3	47.9	35.7	—
annat bränsle och lyse autre chauffage et lumière	16.2	14.2	17.8	7.6	17.2	27.4	15.5	4.0
Kläder och skodon Vêtements et chaussures	1,095.9	586.4	785.0	462.3	716.7	933.2	665.7	238.6
gångkläder och underkläder habits de tous les jours et sous-vêtements	559.7	262.3	381.5	197.7	338.9	455.0	309.9	—
tyg, garn och sybehör étoffes, fil et fournitures de mercerie	148.8	85.5	111.2	67.3	102.6	133.7	95.7	168.3
andra beklädnadsartiklar autres articles de confection	175.2	82.5	100.6	55.4	100.0	131.7	89.8	—
skodon och galoscher chaussures et caoutchoucs	151.5	110.6	140.9	97.0	128.7	156.7	122.4	43.7
skolagning o. material raccommodage de chaussures et matières premières	60.7	45.5	50.8	44.9	46.5	56.1	47.9	26.6
Skatter. Impôts	844.8	292.1	396.3	179.2	358.4	568.6	333.6	97.5
Inventarier Effets mobiliers	568.3	206.3	217.8	104.6	190.4	457.4	210.9	88.5
möbler mobilier	372.6	89.1	86.8	42.2	63.3	230.7	88.1	34.3
sängkläder och linne literie et lingerie	34.3	31.1	29.4	20.8	29.4	51.5	30.7	—
köksaker, glas, järnvaror m. m. ustensiles, etc.	140.6	59.4	85.1	33.3	73.6	129.3	69.7	54.2
sportartiklar articles de sport	20.8	26.7	16.5	8.3	24.1	45.9	22.4	—
Förenings- och försäkringsavgifter Cotisations et primes d'assurances	410.8	202.0	216.8	139.3	211.2	330.0	207.9	87.3
fack- och yrkesföreningar syndicats, etc.	31.0	73.6	35.6	50.8	59.4	71.3	58.4	19.7
övriga föreningar autres associations	17.1	4.6	17.2	3.7	9.6	20.1	9.6	5.8
sjuk- och begravningskassor, olycksfallsförsäkring caisses mutuelles de secours, assurances contre les accidents	57.8	42.9	37.9	31.1	39.9	61.4	40.9	24.3
liv- och kapitalförsäkring assurances sur la vie et de capital	233.0	74.6	94.4	51.1	83.8	138.9	82.5	36.4
brandförsäkring » contre l'incendie	14.5	3.3	6.6	1.6	5.0	9.9	4.6	1.1
pensionsavgifter primes pour pensions	57.4	3.0	25.1	1.0	13.5	28.4	11.9	—
Barnens undervisning. Enseignement des enfants	51.5	21.8	53.8	25.1	48.2	20.1	34.3	12.4
Tidningar. Journaux	82.2	66.3	60.7	47.8	68.0	86.1	64.4	14.6
Böcker. Livres	118.5	17.2	22.4	6.3	20.8	40.6	19.2	11.6
Skrivmaterial, porto, telefon. Postes, téléphones, etc.	132.6	48.5	65.6	38.3	57.7	88.1	56.4	11.0
Tvätt och strykning utom hemmet. Blanchissage et repassage hors de la maison	60.1	15.2	21.8	9.9	17.8	32.7	17.8	10.5
Rengöringsmedel m. m. Poudres, etc. pour nettoyage, astiquage, etc.	97.7	50.8	59.1	39.6	55.8	78.6	54.1	28.4
personlig hygien hygiène personnelle	31.4	12.6	16.5	10.2	14.5	20.8	14.2	5.3
putsmedel, såpa o. d. substances pour nettoyer, savon noir, etc.	52.1	30.4	33.7	24.8	32.7	43.6	31.7	23.1
färg, borstar m. m. couleurs, pinceaux, etc.	14.2	7.8	8.9	4.6	8.6	14.2	8.2	—
Sjukvård Soins médicaux	172.9	83.1	107.6	42.3	118.8	130.0	93.0	20.6
läkararvoden médecins	100.6	48.8	73.9	26.1	78.6	75.5	58.7	13.4
medicin médicaments	36.3	17.5	22.5	9.6	21.1	35.0	19.8	7.2
sjukhusvård m. m. frais d'hospitalisation, etc.	36.0	16.8	11.2	6.6	19.1	19.5	14.5	—
Hälsövård. Soins hygiéniques	65.7	20.8	24.4	14.5	21.1	38.9	22.1	10.6
Arbets hjälp i hemmet Femmes de journée	248.5	13.5	24.4	10.5	6.9	56.8	17.8	6.5
tjänare domestiques	187.8	4.6	11.2	0.3	0.0	36.3	7.2	—
tillfällig hjälp auxiliaires temporaires	60.7	8.9	13.2	10.2	6.9	20.5	10.6	—
Gåvor Cadeaux	279.2	81.8	98.7	40.3	101.0	151.8	88.4	21.5
till familjemedlemmar aux membres de la famille	13.2	29.0	24.7	8.3	39.3	35.3	27.1	—
» andra à des tiers	266.0	52.8	74.0	32.0	61.7	116.5	61.3	—
Nöjen och förströelser. Plaisirs et distractions	137.6	35.6	34.7	30.7	34.0	46.9	35.3	4.9
Resor. Voyages	312.5	162.0	203.0	113.5	171.3	317.4	178.6	38.2
Ränta å lån. Intérêts d'emprunts	93.1	5.0	24.4	6.9	13.5	22.4	12.9	16.9
Övriga utgifter. Autres dépenses	542.5	79.5	117.2	52.8	97.7	165.7	94.7	—

skala (den s. k. amerikanska skalan) till ett antal enheter, därvid en enhet motsvarar en vuxen mans förbrukning. De å rad 2 i tabellen anförda komst- och utgiftsiffrorna för 1922/23 hänföra sig till ett fingerat normalhushåll omfattande 3.3 konsumtionsenheter. Les chiffres donnés dans ces chiffres qu'on trouvera ci-après dans le tableau, tant pour les revenus que pour les dépenses 1922/23, se réfèrent à un ménage normal fictif, utgjorde för medelklasshushållen 7,982.5 kr., för industriarbetarhushållen 4,433.2 kr., för lägre tjänstemannahushållen 5,136.2 kr. samt för de anm. å sid. 6. Cfr alinéa 1. — <sup>3</sup>) Jfr not 1 samt anm. å sid. 6. Cfr alinéa 1. — <sup>4</sup>) Frais. — <sup>5</sup>) Tous les ménages pris dans les classes (nation), totales. — <sup>8</sup>) Dépenses en moyenne par an et par ménage normal (3.3 unités de consommation), totales.

Tab. II. (Forts.) Levnadskostnadsundersökningen i Stockholm 1922/23 (1907/08): Inkomster och utgifter i medeltal per år och normalhushåll.

(Suite.) Enquête sur les budgets de ménage à Stockholm en 1922/23 (1907/08): Recettes et dépenses en moyenne par an et par »ménage normal».

Hushållsgrupp. Groupes de ménages.	Arbetare- och lägre tjänstemannahushåll 1922/23. Ménages pris dans les classes ouvrières et des petits employés.							Samtliga hushåll 1907/08. Tous les ménages 1907/08.
	Medelklasshushåll Ménages pris dans la classe moyenne. 1922/23.	Industriarbetare. Ouvriers d'industrie.	Lägre tjänstemän. Petits employés.	med nedanstående inkomst pr konsumtionsenhet, kr. ayant un revenu par unité de consommation, en cour., de			Samtliga arbetare o. d. hushåll 1922/23. 1)	
				intill 1,300.	1,300—1,950.	1,950 o. däröver et au-dessus.		
<b>Relativa tal, %. Nombres relatifs, %.</b>	<b>100.0</b>	<b>100.0</b>	<b>100.0</b>	<b>100.0</b>	<b>100.0</b>	<b>100.0</b>	<b>100.0</b>	<b>100.0</b>
<b>Inkomster, i allt. Recettes, totales</b>	<b>100.0</b>	<b>100.0</b>	<b>100.0</b>	<b>100.0</b>	<b>100.0</b>	<b>100.0</b>	<b>100.0</b>	<b>100.0</b>
Mannens huvudinkomst (kontant och in natura). Revenus ordinaires du mari (en espèces et en nature)	87.6	82.8	87.3	80.6	85.5	87.0	84.7	84.0
Mannens biförtjänster. Revenus extraordinaires du mari	3.3	4.3	4.4	2.5	5.5	4.1	4.3	3.0
Hustruns inkomst. Revenus de la femme	5.0	2.9	1.6	3.0	2.0	2.3	2.3	2.7
Barnens bidrag. Revenus des enfants	0.5	4.8	2.3	9.1	2.8	0.3	3.7	2.6
Inackordering och uthyrning. Revenus provenant du louage de chambres avec ou sans pension alimentaire	0.8	2.3	1.6	1.5	2.0	2.8	2.1	4.2
Sjukhjälp, understöd o. d. Secours en cas de maladie, pensions, etc.	0.2	0.8	0.3	0.7	0.7	0.3	0.6	0.9
Gåvor. Cadeaux	0.8	0.5	0.2	0.6	0.4	0.2	0.4	0.9
Räntor. Rentes	0.5	0.3	0.1	0.4	0.1	0.1	0.2	1.7
Övriga kontanta inkomster. Autres recettes en espèces	0.5	0.4	1.4	0.5	0.2	2.1	0.8	1.7
Övriga inkomster in natura. » » nature	0.8	0.9	0.8	1.1	0.8	0.8	0.9	0.9
<b>Utgifter, i allt. Dépenses, totales</b>	<b>100.0</b>	<b>100.0</b>	<b>100.0</b>	<b>100.0</b>	<b>100.0</b>	<b>100.0</b>	<b>100.0</b>	<b>100.0</b>
Födo- och njutningsämnen. Aliments et excitants	26.9	43.1	38.5	47.6	40.3	36.1	41.1	43.7
Matvaror. Comestibles	21.1	36.2	32.8	41.1	34.2	29.3	34.7	38.9
Dryckesvaror. Boissons	2.0	3.4	3.0	3.5	2.9	3.5	3.3	2.4
Tobak. Tabacs	0.9	1.2	1.0	0.8	1.2	1.3	1.1	0.6
Förtäring utom hemmet. Consommations prises hors du foyer	2.9	2.3	1.7	2.2	2.0	2.0	2.0	1.9
Bostad. Logis	13.5	12.2	12.7	12.0	12.8	12.2	12.4	19.0
Bränsle och lyse. Chauffage et éclairage	3.3	4.0	4.0	4.1	4.0	3.8	4.0	4.2
Kläder. Vêtements	9.4	8.8	10.5	8.5	10.1	9.7	9.6	7.7
Skodon. Chaussures	2.2	3.2	3.4	3.8	3.3	2.9	3.3	3.2
Skatter. Impôts	9.0	6.0	7.0	4.7	6.7	7.7	6.4	4.5
Inventarier. Effets mobiliers	6.0	4.2	3.9	2.8	3.5	6.1	4.1	4.1
Förenings- o. försäkringsavgifter. Cotisations et primes d'assurances	4.4	4.1	3.8	3.7	3.9	4.4	4.0	4.0
Barnens undervisning. Enseignement des enfants	0.5	0.4	1.0	0.7	0.9	0.3	0.7	0.6
Tidningar. Journaux	0.9	1.4	1.1	1.3	1.3	1.2	1.2	0.7
Böcker. Livres	1.3	0.4	0.4	0.2	0.4	0.5	0.4	0.5
Skrivmateriel, porto, telefon. Postes, téléphones, etc.	1.4	1.0	1.2	1.0	1.1	1.2	1.1	0.5
Tvätt och strykning. Blanchissage et repassage	0.6	0.3	0.4	0.3	0.2	0.4	0.3	0.5
Rengöringsmedel m. m. Poudres, etc. pour nettoyage, astiquage, etc.	1.0	1.0	1.0	1.0	1.0	1.1	1.0	1.3
Sjukvård. Soins médicaux	1.8	1.7	1.9	1.1	2.2	1.7	1.8	0.9
Hälsövård. Soins hygiéniques	2.7	0.4	0.4	0.4	0.4	0.5	0.4	0.5
Arbets hjälp i hemmet. Femmes de journée	0.6	0.3	0.4	0.3	0.1	0.8	0.3	0.3
Gåvor. Cadeaux	3.0	1.7	1.7	1.1	1.9	2.0	1.7	1.0
Nöjen och förströelser. Plaisirs et distractions	1.5	0.7	0.6	0.8	0.6	0.6	0.7	0.2
Resor. Voyages	3.3	3.4	3.6	3.0	3.2	4.3	3.5	1.8
Ränta å lån. Intérêts d'emprunts	1.0	0.1	0.4	0.2	0.2	0.3	0.2	0.8
Lottsedlar. Billets de loterie	0.4	0.4	0.4	0.3	0.4	0.6	0.4	0.3
Blommor. Fleurs	0.4	0.3	0.3	0.3	0.3	0.3	0.3	0.3
Övriga utgifter. Autres dépenses	4.9	0.9	1.4	0.8	1.1	1.3	1.1	0.8

**Anm. till Tab. I—IV.** I tabellerna återgives en del av huvudresulaten för Stockholms vidkommande av K. socialstyrelsens levnadskostnadsundersökning i Sverige åren 1922/1923, varjämte i tabellerna även inarbetats en del jämförelsetal från statistiska kontorets levnadskostnadsundersökning i Stockholm åren 1907/1908. Tab. IV innehåller därjämte en del data från socialstyrelsens undersökningar åren 1916—1918 över livsmedelsförbrukningens omläggning under kristiden. Tabellerna hava utarbetats inom socialstyrelsen och benäget ställt till statistiska kontorets förfogande. I tabellerna hava de i 1922/23 års undersökning ingående hushållen sammanförts i två huvudgrupper: medelklasshushåll (huvudsakligen omfattande en del tjänstemän i allmän och enskild tjänst såsom stationsskrivare, postexpeditörer, banktjänstemän m. fl.) samt arbetare- och lägre tjänstemannahushåll. För åstadkommande av direkt jämförbarhet mellan de olika hushållsbudgeterna för 1922/23 har var och en av dessa omräknats till ett normalhushåll, omfattande 3.3 konsumtionsenheter. För 1907/08 uppgick det genomsnittliga antalet konsumtionsenheter pr hushåll till 3.29, vadan någon omräkning till normalhushåll för de från denna undersökning härrörande siffrorna ej ansetts påkallad. Siffrorna för samtliga hushåll 1907/08 omfatta endast ett fåtal medelklasshushåll och äro därför närmast jämförbara med siffrorna för samtliga arbetare- och tjänstemannahushåll 1922/23. Vid jämförelser mellan inkomst- och utgiftssiffrorna från de båda levnadskostnadsundersökningarna av 1907/08 och 1922/23 bör beaktas den stegring i prisnivån som ägt rum mellan de båda undersökningstillfällena. Stegringen enbart i livsmedelskostnaderna (inkl. bränsle och lyse) från 1907/08 till 1922/23 är enligt socialstyrelsens indexserier för hela riket ca 82 %. För samtliga levnadskostnader (livsmedel, bränsle och lyse, hyra, beklädning, skatter och övrigt) finnas icke fullständiga data från tiden 1907/08, men en approximativ och preliminär beräkning för hela rikets städer eller stadliknande samhällen ger en stegringssiffra, visande att i runt tal de totala levnadskostnaderna fördubblats under den ifrågakvarande perioden. — Jfr även not 1 å sid. 4.

1) Tous les ménages pris dans les classes ouvrières et des petits employés.

Tab. III. Levnadskostnadsundersökningen i Stockholm 1922/23 (1907/08): Konsumerade kvantiteter av viktigare varuslag i medeltal per år och normalhushåll.<sup>4)</sup>

Enquête sur les budgets de ménage à Stockholm en 1922/23 (1907/08): Moyennes des quantités consommées, pour les denrées de première nécessité, par an et par »ménage normal».

Hushållsgrupp. Groupes de ménages.	Medelklass-hushåll Ménages pris dans la classe moyenne 1922/23.	Arbetare- och lägre tjänstemannahushåll 1922/23. Ménages pris dans les classes ouvrières et des petits employés.						Samtliga hushåll 1907/08. Tous les ménages 1907/08.
		Industriarbetare. Ouvriers d'industrie.	Lägre tjänstemän. Petits employés.	med nedanstående inkomst pr konsumtionsenhet, kr. ayant un revenu par unité de consommation, en cour., de			Samtliga hushåll 1922/23 o. d. 1907/08. <sup>3)</sup>	
				intill 1,300.	1,300—1,950.	1,950 o. däröver. et au-dessus.		
Antal hushåll. Nombre des ménages .....	27	85	55	39	65	36	140	150
Antal konsumtionsenheter per hushåll. <sup>2)</sup> Nombre des unités de consommation par ménage .....	2.93	2.99	2.99	3.95	2.81	2.28	2.99	5) 3.29
<b>Matvaror. Comestibles.</b>								
Kött och fläsk Viandes et porc .....	165.0	161.4	167.3	141.9	169.0	193.1	163.7	151.5
färskt nötkött viandes fraîches, bœuf .....	30.7	28.7	34.6	27.4	30.7	38.3	31.0	38.5
» kalvkött » veau .....	21.1	17.2	16.5	13.5	17.8	20.5	16.8	16.7
» får- o. lammkött » mouton et agneau .....	9.2	6.9	8.3	6.9	6.9	9.6	7.6	7.0
» malet kött » hachées .....	14.5	17.2	16.5	15.9	17.5	18.1	16.8	·
» annat kött » autres .....	21.5	18.1	17.5	14.2	18.5	23.8	17.8	2.6
salt eller rökt kött viandes salées ou fumées .....	2.3	4.3	4.6	3.6	5.0	5.3	4.3	6.2
färskt fläsk porc frais .....	29.1	22.8	27.4	21.1	25.7	29.4	24.8	19.9
salt fläsk » salé .....	13.2	14.2	11.5	8.9	15.2	16.8	13.2	30.6
kory och sylta saucisses et galantines .....	23.4	32.0	30.4	30.4	31.7	31.3	31.4	30.0
Fisk Poissons .....	84.1	78.6	82.5	64.0	85.8	97.3	80.2	65.8
färsk sill och strömming <sup>6)</sup> .....	27.0	28.4	27.7	24.1	30.0	32.0	28.0	21.4
färsk annan fisk autres poissons frais .....	28.4	17.9	21.2	13.5	20.2	26.7	19.2	13.4
salt sill harengs salés .....	22.1	25.7	28.7	21.8	28.7	32.7	27.1	21.4
salt annan fisk autres poissons salés .....	6.6	6.6	4.9	4.6	6.9	5.9	5.9	9.6
Mjölk och grädde <sup>1)</sup> Lait et crème .....	1,003.9	1,001.2	1,058.5	904.7	1,071.0	1,141.1	1,023.2	·
oskummad mjölk lait nature .....	836.2	840.5	910.1	779.5	911.8	935.2	867.6	791.8
separerad mjölk lait écrémé .....	4.0	5.3	12.9	0.7	17.8	1.7	8.3	101.9
grädde crème .....	55.1	52.5	46.9	41.6	49.5	68.3	50.2	·
Smör. Beurre .....	44.5	36.6	38.9	30.0	39.6	46.5	37.6	32.3
Margarin. Margarine .....	21.1	18.8	21.5	19.8	18.8	21.5	19.8	8.7
Fett och flott. Graisses .....	6.6	6.6	7.6	6.9	7.6	5.9	6.9	5.5
Ost. Fromage .....	16.2	15.5	16.5	14.9	14.9	19.8	15.8	12.8
Ägg. Oeufs .....	759	664	730	570	695	898	690	568
Hårt rågröd. Pain de seigle, sec .....	38.6	43.9	41.3	41.6	44.5	41.9	42.9	58.7
Surlimpa. » » frais, aigre .....	15.2	7.6	14.2	9.9	9.6	11.6	10.2	·
Sötlimpa. » » » sucré .....	48.5	51.2	44.5	50.1	45.9	51.8	48.5	·
Vetebröd. Pain de froment .....	26.1	29.0	24.8	25.7	28.0	28.7	27.4	·
Skorpor. Biscottes .....	6.6	6.9	6.9	7.3	6.6	6.9	6.9	·
Mjöl Farine .....	175.0	182.8	206.9	180.2	200.6	194.7	192.4	152.7
vetemjöl froment .....	136.9	146.5	153.1	143.2	155.5	145.5	148.8	123.7
rågmjöl seigle .....	4.0	3.3	4.6	2.3	4.6	5.0	4.0	6.3
rågsiktmjöl seigle bluté .....	27.1	28.0	41.6	30.4	34.3	35.6	33.3	15.2
annat mjöl autre .....	7.0	5.0	7.6	4.3	6.2	8.6	6.3	7.5
Gryn. Gruau .....	35.9	26.4	31.7	25.0	31.4	29.7	28.4	26.4
Ärtor och bruna bönor. Pois et haricots rouges .....	8.6	7.3	7.3	6.2	8.3	6.3	7.3	9.1
Potatis. Pommes de terre .....	342.2	348.8	391.0	301.0	389.4	432.3	365.3	275.0
Rotfrukter. Racines alimentaires .....	20.5	18.5	21.5	15.5	21.1	24.4	19.5	·
Socker. Sucre .....	111.6	99.3	109.2	88.4	108.9	117.8	102.9	79.3
Sirap. Mielasse .....	4.6	3.3	4.6	3.0	4.3	4.3	4.0	2.6
Kaffe. Café .....	20.1	19.8	19.5	17.5	20.1	24.1	19.8	17.2
Kakao. Cacao .....	2.6	2.0	2.3	1.7	2.0	2.3	2.0	1.6
Te. Thé .....	6.4	3.3	2.7	2.6	2.6	5.3	3.3	2.7
<b>Dryckesvaror. Boissons.</b>								
Spritdrycker. Eau-de-vie et autres boissons alcooliques .....	18.5	20.8	22.8	15.8	21.1	33.7	21.8	10.1
Vin. Vins .....	2.3	1.0	1.0	0.7	1.0	1.6	1.0	1.1
Öl (pilsnerdriicka). Bières .....	64.0	79.4	66.1	69.7	61.9	109.7	74.1	86.3
Svagdriicka o. läskedr. Petites bières et boissons rafraichissantes .....	30.9	13.7	9.7	10.7	10.8	17.9	12.1	74.9
<b>Bränsle och lyse. Chauffeage et éclairage.</b>								
Ved. Bois de chauffeage .....	7.3	5.0	5.9	4.6	5.3	6.6	5.3	4.8
Kol. Charbon .....	2.6	0.7	1.7	0.6	0.7	2.3	1.0	3.6
Koks. Coke .....	9.9	2.3	2.6	2.0	2.3	3.6	2.3	·
Gas. Gaz .....	294.4	194.7	204.3	140.2	211.5	278.8	198.3	160.6
Fotogen. Pétrole .....	15.5	23.8	22.1	16.2	22.4	38.0	23.1	90.7
Elektriskt ljus. Lumière électrique .....	108.9	70.6	80.9	63.0	74.6	97.2	74.6	·

Anm. Jfr anm. å sid. 6.

<sup>1)</sup> Totalsumman har omräknats till oskummad mjölk, varvid följande reduktionstal använts: 1 l. grädde = 3 l. oskummad mjölk; 1 l. separerad mjölk = 0.6 l. oskummad mjölk. — <sup>2)</sup> Jfr not 1 å sid. 4. — <sup>3)</sup> Tous les ménages pris dans les classes ouvrières et des petits employés. — <sup>4)</sup> De i tabellen anförda förbrukningssiffrorna för 1922/23 hänföra sig till ett fingerat normalhushåll om 3.3 konsumtionsenheter; jfr beträffande siffrorna för 1907/08 anm. å sid. 6. Jfr f. ö. not 1 å sid. 4. — <sup>5)</sup> Jfr not 3 å sid. 3. — <sup>6)</sup> Harengs et petits harengs de la Baltique, frais.











Veckan / — / 19 ..

Veckan nr ..

Utgifter för matvaror m. m.	Plats för närmare an- givande (där så erford- ras) av varuslagets art	Söndag		Måndag		Tisdag		Onsdag		Torsdag		Fredag		Lördag		Summa för veckan		
		Kr.	öre	Kr.	öre	Kr.	öre	Kr.	öre	Kr.	öre	Kr.	öre	Kr.	öre	Kr.	öre	Mängd
Mjök: oskummad .....																		liter
skummad, separerad .....																		liter
grädde .....																		liter
Smör .....																		kg.
Margarin .....																		kg.
Fett och flott .....																		kg.
Ost .....																		kg.
Ägg .....																		kg.
Ärter (torkade). bruna bönor .....																		kg.
Potatis .....																		kg.
Andra rotfrukter .....																		kg.
Grönsaker, frukt och bär (färska, torkade, konserverade)																		
Mjöl: vete .....																		kg.
råg- och rägsikt- .....																		kg.
annat (angives närmare) .....																		kg.
Gryn: havre- .....																		kg.
andra (angives närmare) .....																		kg.
Bröd: ( hårt rågbröd .....																		kg.
mat- } surlimpa, grovbröd .....																		kg.
bröd } sötlimpa, siktebröd .....																		kg.
vetebröd .....																		kg.
skorpor .....																		kg.
kaffe- o. småbröd, bakelser, kex																		
Kött: färskt nötkött .....																		kg.
färskt kalvkött .....																		kg.
färskt annat kött (fårkött, f																		kg.
malet kött, lever, o. s. v. angives)																		kg.
salt eller rökt kött .....																		kg.
Fläsk: färskt .....																		kg.
salt eller rökt .....																		kg.
Charkuterivaror: korv, sylta .....																		kg.
färdiglagad mat, uppskuret																		
Konserver (i lådor och burkar) .....																		
Fisk: färsk sill .....																		kg.
färsk strömming .....																		kg.
färsk annan fisk .....																		kg.
salt sill .....																		kg.
salt o. torkad annan fisk																		kg.
Kaffe (bränt eller obränt angives)																		kg.
Te, choklad (kakao) .....																		kg.
Socker .....																		kg.
Sirap .....																		kg.
Karameller och konfekt .....																		
Kryddor m. m. (salt, ättika, jästo. d.)																		
Andra matvaror (angiv varuslag)																		
Dryckesvaror: spritdrycker ...																		liter
vin .....																		liter
öl, porter, pilsnerdr.																		flask.
svagdricka, läskedr.																		flask.
Tobak, (snus, cigarrer, cigarretter)																		
Förtäring utom hemmet: måltider																		
annan förtäring, (kaffe, öl o. s. v.)																		
Summa utgifter för matvaror m. m.																		

OBS! Här antecknas, om några särskilda förhållanden påverkat veckans inkomster och utgifter (t. ex. bortresa, gäster, sjukdom, arbetslöshet, utbekommande av ackordsöverskott o. s. v.) .....

Övriga utgifter	Plats för närmare angivande (där så erfordras) av varuslagets eller utgiftens art	Söndag		Måndag		Tisdag		Onsdag		Torsdag		Fredag		Lördag		Summa för veckan	
		Kr.	öre	Kr.	öre	Kr.	öre	Kr.	öre	Kr.	öre	Kr.	öre	Kr.	öre	Kronor	öre
<i>Bränsle</i> ved ..... famn <sup>*</sup>																	
och kol ..... hl.																	
<i>lyse:</i> koks ..... hl.																	
gas ..... kbm.																	
foto-gen ..... liter																	
elektr. ljus... kwt.																	
annat bränsle o. lyse .....																	
<i>Hyra</i> för månad — för kvartal .....																	
(icke tillämpligt överstrykes)																	
<i>Kläder:</i> { för <sup>**</sup>																	
ankaffning																	
o. lagning;																	
sybehör																	
{ för <sup>**</sup>																	
<i>Skodon:</i> { för <sup>**</sup>																	
ankaffning																	
o. lagning																	
{ för <sup>**</sup>																	
<i>Skatter</i> .....																	
<i>Inventarier</i> (ankaffning och underhåll) {																	
möbler, sängkläder, servis .....																	
kökssaker, verktyg o. dyl. .... }																	
<i>Förenings- och försäkringsavgifter</i> {																	
(angives närmare)..... }																	
<i>Barnens undervisning</i> (skolböcker o. d.) .....																	
<i>Tidningar</i> .....																	
<i>Böcker</i> .....																	
<i>Skrivmaterial, porto, telefon</i> .....																	
<i>Tvätt och strykning</i> (utom hemmet) ...																	
<i>Tvål, såpa, putsmedel, borstar</i> .....																	
<i>Läkare och medicin</i> .....																	
<i>Rakning, klippning, bad</i> .....																	
<i>Tjänare o. arbetshjälp</i> (i hemmet) ...																	
<i>Gåvor, understöd till anhöriga o. d.</i> .....																	
<i>Nöjen och förströelser</i> .....																	
<i>Resor:</i> arbets-, torg-, skolresor .....																	
andra resor.....																	
<i>Ränta å lån</i> .....																	
<i>Diverse utgifter</i> (angives närmare) .....																	
<b>* Det använda famnmåttets storlek:</b>																	
_____ × _____ × _____ = _____ kbm.																	
<b>Summa övriga utgifter</b>																	
<b>Utgifter för matvaror m. m.</b>																	
<b>Samtliga utgifter</b>																	

\*\* Angiv vid större inköp den person (helst hans nummer enligt tabellen över hushållets sammansättning i fjärde kvartalshäftet sid. 88—89), för vilken inköpet gjorts.

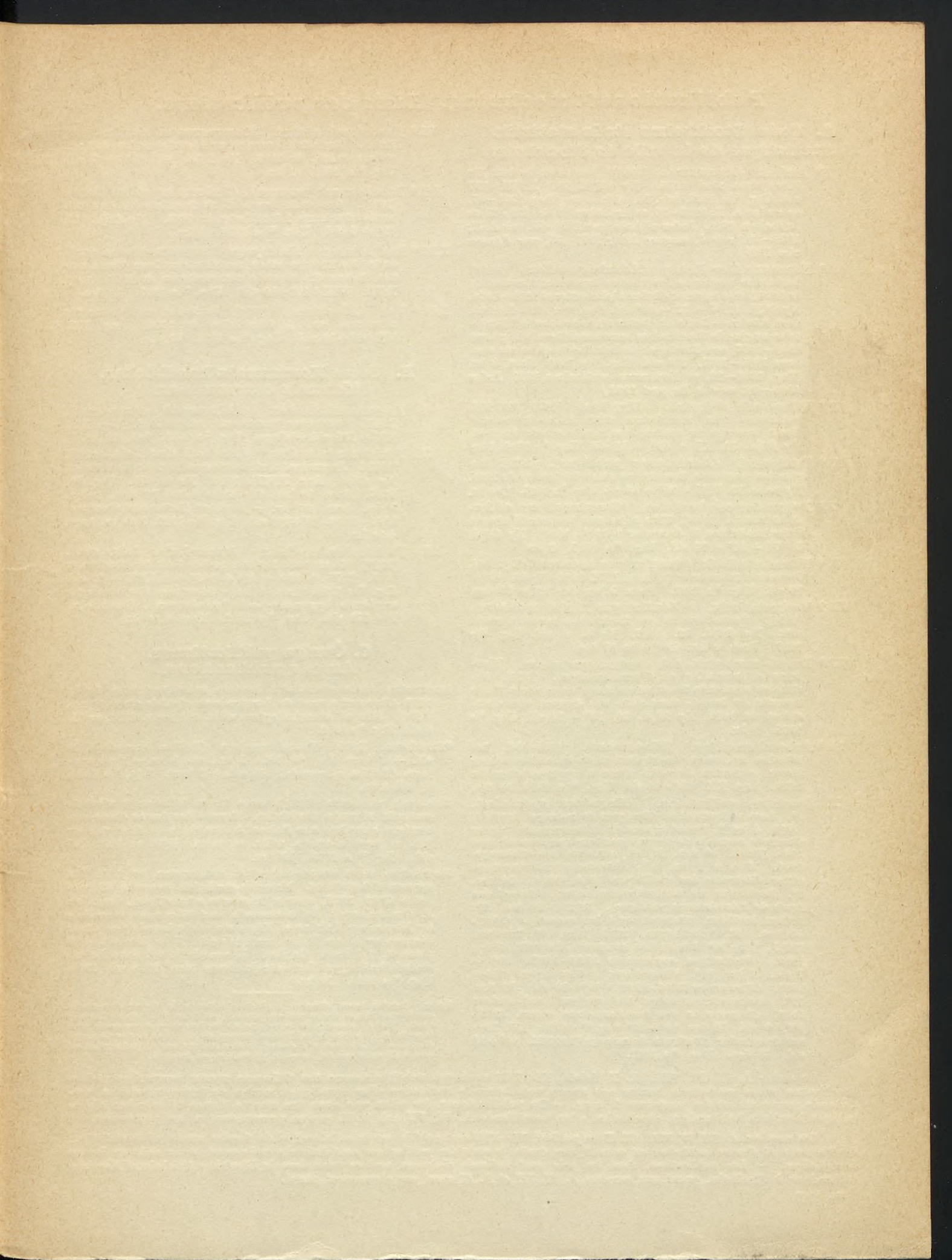
### Inkomster under veckan:

	Kr.	öre
Mannens inkomst av yrke eller tjänst .....		
Mannens biinkomster .....		
Hustruns inkomster .....		
Barnens bidrag till hushållet.....		
Inkomst av inackordering och uthyrning .....		
Uppburen sjukhjälp, understöd, pension e. d. ....		
Emottagna gåvor i kontanter.....		
Influtna räntor .....		
Inkomst av försålda produkter (angives närmare).....		
Övriga inkomster (angives närmare).....		
.....		
<b>Samtliga inkomster</b>		

### Veckosammandrag:

	Kr.	öre
Kontant i kassan vid veckans början .....		
Kontanta inkomster under veckan (se vidstående summa)		
Upptaget lån .....		
Uttaget ur bank .....		
Återbekomna utlånta medel .....		
<b>Summa</b>		
.....		
Kontanta utgifter under veckan (se ovan) .....		
Återbetalning av lån (räntor ej inberäknade) .....		
Insättning på bank .....		
Utlånat .....		
Kontant i kassan vid veckans slut .....		
<b>Summa</b>		







## Publikationsförteckning. *Liste des publications.*

### A. Serien Stockholms stads statistik. *Statistique de la ville de Stockholm.*

- I.\* **Årsbok. (Annuaire).** [1868]. Statistisk årsbok för Stockholms stad 1926. Ny följd. 21. XVIII+237 sid. Utg. <sup>4</sup>/<sub>11</sub> 1926. Inb. 10, häft. 8 kr. (Reg. 1904—07, se under A. II; 1908—20, se Årsboken 1924; 1921—25 se Årsboken 1925. *Index alphabétique 1904—07, voir A. II; 1908—20, voir l'Annuaire 1924; 1921—25, voir l'Annuaire 1925.*)
- II.\* **Kommunalförvaltning. (Administration).** [1868]. Berättelse angående Stockholms kommunalförvaltning år 1925 jämte register (*Index alphabétique*) 1921—1925. Ny följd. 21. V + 92 + 48\* sid. Utg. <sup>10</sup>/<sub>11</sub> 1926. 2.50 kr., kart. 3.50 kr. — Register (*Index alphabétique*) till Berättelse angående Stockholms kommunalförvaltning åren 1868—1907 och Statistisk årsbok för Stockholms stad åren 1904—1907. 228 sid. Utg. <sup>18</sup>/<sub>11</sub> 1910. Kart. 5 kr. (Reg. 1908—20, se Kommunalberättelsen 1923. *Index 1908—20, voir le Rapport 1923.*)
- III.\* **Hälsa- och sjukvård. (Hygiène).** [1878 (69, 70)]. Berättelse från Stockholms stads hälsovårdsnämnd jämte översikt av stadens sanitära statistik år 1925. Ny följd. 21. XI + 49\* + 59 sid. Utg. <sup>3</sup>/<sub>10</sub> 1926. 2 kr.
- IV.\* **Fattigvård. (Assistance publique).** [1872]. Berättelse angående Stockholms stads fattigvård år 1925. Ny serie. 22. VIII + 29\* + 48 sid. Utg. <sup>9</sup>/<sub>12</sub> 1927. 1.50 kr.
- V.\* **Byggnader och bostäder. (Constructions et habitations).** [1868]. Elfte allmänna bostadsräkningen i Stockholm den 31 december 1925 (<sup>1</sup>/<sub>1</sub> 1926). Ny följd. 5. VI + 44\* + 74 sid. Utg. <sup>18</sup>/<sub>1</sub> 1927. 2 kr.
- VI.\* **Månadsstatistik. (Statistique mensuelle).** [1906]. Statistisk månadskrift. Årg. XXI. 1926. Nr 12. 18\* + 10 sid. Utg. <sup>5</sup>/<sub>2</sub> 1927. Pren. 5 kr.; för häfte 50 öre.
- VII.\* **Veckostatistik. (Statistique hebdomadaire).** [1876]. Veckoöversikt av Stockholms sanitära statistik. Ny följd. 22. 1927. Nr 4. 4 sid. Utg. <sup>10</sup>/<sub>2</sub> 1927. Pren. 5 kr.; för häfte 15 öre.
- VIII.\* **Brand- samt sjuk- och djurtransportväsen. (Service d'incendie et d'ambulance).** [1876]. Berättelse angående Stockholms stads brandväsen jämte översikt av brand- samt sjuk- och djurtransportstatistiken år 1925. Ny följd. 20. 50\* + 14 sid. Utg. <sup>9</sup>/<sub>7</sub> 1926. 1 kr.
- IX.\* **Arbetsförmedling. (Placement).** [1905—06]. Berättelse angående Stockholms stads arbetsförmedling jämte statistisk översikt rörande verksamheten år 1925. Årg. XX. 18\* + 15 sid. Utg. <sup>11</sup>/<sub>11</sub> 1926. 50 öre.
- X. **Specialundersökningar. (Enquêtes spéciales).**  
1\*. Levnadskostnader (*Budgets de ménage*) 1907/08. (1910). 4 kr. 2. Normalarbetsdag å kommunala kontor (*Journée normale de travail aux bureaux municipaux*) 1906. (1908). 50 öre. 3\*. Arbetslöshet (*Chômage*) 1909, 1910. å 1 kr. 5\*. Ålderdomsförsäkringsuppgifter (*Retraite des vieillards*) 1910. (1911). 50 öre. 6\*. Beräkning av fattigvårdskostnader. (*Calcul des frais de l'Assistance publique*). (1912). 50 öre. 7\*. Billiga bostäder. (*Habitations à bon marché*). (1912). 50 öre. 8\*. Brännkyrka. (1914). 1 kr. 9\*. Bromma. (1917). 1 kr. 10\*. Stockholms kommunalstatistik 1868—1918. (*Statistique communale 1868—1918*). 50\* + 7 sid. 1 kr. 11\*. Utlänningar i Stockholm 1914—1918. (*Etrangers 1914—1918*). 19\* + 10 sid. 50 öre. 12\*. Bostadsförhållanden för stadens funktionärer 1919. (*Logements des fonctionnaires comm. 1919*). 15\* + 9 sid. 50 öre. 10\*—12\* utg. <sup>27</sup>/<sub>3</sub> 1920. 13\*. Levnadskostnader (*Budgets de ménage*) 1922/23. 14\* + 13 sid. 50 öre. Utg. <sup>16</sup>/<sub>2</sub> 1927.

De under A. III, IV, VIII, IX, X (delvis), XI—XIII upptagna publikationerna äro tillkomna genom samverkan mellan Stockholms stads statistiska kontor och annan vederbörande institution eller myndighet, medan de övriga utarbetas utslutande genom statistiska kontorets försorg. — De publikationer, för vilka pris ovan äro utsatta, finnas till salu hos Aktiebolaget Nordiska bokhandeln, Stockholm, eller, beträffande A. VI, VII och B. II, genom prenumeration hos postverket.

*Les numéros A. III, IV, VIII, IX, X (en parties), XI—XIII sont publiés par la collaboration du Service municipal de statistique de Stockholm et d'autre institution ou autorité compétente, le reste des publications sont élaborées entièrement par les soins du Service de statistique. — Les publications, dont les prix sont indiqués ci-dessus, sont en vente dans la librairie «Aktiebolaget Nordiska bokhandeln» à Stockholm, quant aux numéros A. VI, VII et B. II aussi par abonnement postal.*

<sup>18</sup>/<sub>2</sub> 1927

XI.\* **Handel och sjöfart. (Commerce et navigation).** [1901]. Statistisk översikt av Stockholms handel och sjöfart m. m. år 1925. Ny följd. 19. 10\* + 7 sid. Utg. <sup>5</sup>/<sub>11</sub> 1926. 1 kr.

XII.\* **Fabriker och hantverk. (Fabriques et métiers).** [1901]. Statistisk översikt av fabriksindustrien och hantverkerierna i Stockholm år 1925. Ny följd. 19. 10\* + 6 sid. Utg. <sup>23</sup>/<sub>12</sub> 1926. 1 kr.

XIII.\* **Renhållning. (Nettoyage).** [1909]. Berättelse angående Stockholms stads renhållningsväsen jämte statistisk översikt rörande verksamheten år 1925. Årg. XVII. VIII + 10\* + 10 sid. Utg. <sup>21</sup>/<sub>7</sub> 1926. 50 öre.

XIV.\* **Val. (Elections).** [1910]. Statistisk redogörelse för allmänna val i Stockholm år 1924. Årg. XII. VII + 8\* + 10 sid. Utg. <sup>27</sup>/<sub>3</sub> 1925. 50 öre.

### B. Serien Kommunala handböcker. *Manuels communaux.*

I. **Kommunkalender. (Aimnach communal).** [1907]. Stockholms kommunalkalender 1926. Årg. XX. XX + 535 sid. + bilaga. Utg. <sup>7</sup>/<sub>10</sub> 1926. Inb. 10 kr.

II. **Författningssamling. (Recueil des lois, etc.).** [1862]. Kommunal författningssamling för Stockholm. Ny följd. Årg. XVIII. 1926. Nr 63—73. Utg. <sup>15</sup>/<sub>1</sub> 1927. Pren. 10 kr.; för häfte minst 10 öre; helex. 8 kr., kart. 10 kr. — Register (*Index alphabétique*) 1862—1920. IV + 192 sid. Utg. <sup>24</sup>/<sub>2</sub> 1922. 3.50 kr., kart. 4.50 kr.

III. **Författningshandbok. (Manuel des lois, etc.).** [1910]. Kommunal författningshandbok för Stockholm 1915. XIV + 930 + (2) + 142\* + XXXII + (2) sid. Utg. <sup>23</sup>/<sub>7</sub> 1916. Inb. 5 kr. — Särtryck: Författningar angående byggnads- och brandväsen i Stockholm. IV + 176 sid. Utg. <sup>21</sup>/<sub>10</sub> 1916. Kart. 4.50 kr.

### C. Övriga publikationer. *Autres publications.*

Stockholms stads statistiska kontors arbetsberättelse för år 1925. (*Rapport annuel du Service municipal de statistique*). [1906]. Bih. till stadskollegiets utlåt. och mem. 1926, nr 33. 6 sid. Utg. <sup>5</sup>/<sub>3</sub> 1926.

\*Stockholm. [1909]. Fransk upplaga. (*Edition française*). 60 sid. + 2 kart. Utg. <sup>19</sup>/<sub>7</sub> 1914. 3 kr., inb. 5 kr. — Tysk upplaga. (*Edition allemande*). 48 sid. + 2 kart. Utg. <sup>27</sup>/<sub>10</sub> 1911. Ej till salu.

Utredning angående möjligheterna för en fullständig alkoholstatistik rörande Stockholm. (*Exposé des bases d'une statistique complète sur l'alcool à Stockholm*). Särtryck ur Bih. t. beredn.-utsk. utlåt. o. mem. (1908, nr 160). 47 sid. Utg. <sup>39</sup>/<sub>12</sub> 1908. 50 öre.

Stockholms stads utveckling efter tillkomsten av 1862 års kommunalförordning, historisk-statistisk översikt (*Stockholm 1863—1913, aperçu historico-statistique*), red. av J. Guinchard: *De kommunala institutionernas utveckling* av Henning Karlson; *Några statistiska huvudsiffror jämte diagram* av Sten S. Leijonhufvud. X + 139 sid. + 9 plansch. + 3 kart. (Ingår i: Minnesskrift vid Stockholms stadsfullmäktiges femtioårsjubileum den 20 april 1913. Utg. <sup>20</sup>/<sub>4</sub> 1913. 10 kr.)

Anm. Årtalen inom klammer angiva det tidigaste år, för vilket motsvarande publikation finnes utgiven (event. i en äldre följd och med annan titel). *Note. Année mise entre crochets indique la première année pour laquelle a été éditée la publication corres. (évent. dans une série précédente).* — L'astérisque (\*) devant le titre indique que la publication est munie de rubriques (et, en règle, de résumé) en français.