

# Jönsas fruktträdgård i Äskhult by

- historia och framtid



**Matilda Hjalmarsson**

**Uppsats för avläggande av filosofie kandidatexamen i  
Kulturvård, Trädgårdens och landskapsvårdens hantverk**

**15 hp**

**Institutionen för kulturvård  
Göteborgs universitet**





# Jönsas fruktträdgård i Äskhult by – Historia och framtid

Författare  
Matilda Hjalmarsson

Handledare: Maria Henje

Examensarbete, 15 hp  
Trädgårdens-och Landskapsvårdens hantverk

Bachelor of Science in Conservation, with major in Garden and Landscape Crafts, 180 hec

By: Matilda Hjalmarsson  
Mentor: Maria Henje

### **The fruit trees in Jönsas garden – history and future**

#### **ABSTRACT**

This study highlights the value of fruit tree preservation and the importance of caring for old fruit trees using authentic methods in Äskhults cultural reserve. The study concerns the fruit trees of Äskhult, focusing mainly on Jönsas garden. A map from 1825 shows that Jönsas garden had the same basic design as it has today. The purpose of this study is to create a maintenance plan for the fruit trees in Jönsas garden, based on conservation guidelines, historical maintenance methods and use. The research methods used for this study have been literature reviews, a site visit and interviews with people who work with trees in historical environments. The results show that the tree stock can be rejuvenated by sowing and grafting in Äskhult. The existing plant material can be grafted onto modern rootstocks in order to ensure the preservation of the authentic genetic material, but these new grafted trees should not be planted in Äskhult. The study has also resulted in a description of how the trees can be planted, placed and propagated. The conclusion of the study is that it is necessary to spend a significant amount of time on the maintenance of a cultural heritage site, and a long term plan is essential. The compilation of these results forms the basis for the maintenance plan.

Title in original language: Frukträden i Jönsas Trädgård – historia och framtid  
Language of text: Swedish

Number of pages: 25

Nyckelord / Keywords: Äppelsådd, Kulturvård, trädgårdshistoria, agrarhistoria, trädgårdshantverk, äppelodling, Äskhult, kulturresevat, fruktselektion, biologiskt kulturarv, biological cultural heritage, apple sowing, horticultural history.

## Förord

Ämnet för uppsatsen kom som en förfrågan till Göteborgs universitet institutionen för kulturvård, att en skötselplan över fruktträden i Äskhult by kulturresevat kunde bli ett examensarbete, detta avgränsades sedan till att bli en skötselplan över trädgården inom en av bytomterna vid namn Jönsas.

STORT Tack till Maria Henje, för god handledning och vägledning.  
Maria Hörnlund för guidning till litteraturen.

Jag vill även tacka  
Jolina Ånstarnd för korrekturläsning, och Avalana Levemark för översättning  
Henrik Morin, Joakim Seiler och Boel Nordgren för viktig information.



## Innehållsförteckning

1	Inledning.....	8
1.1	Bakgrund.....	8
1.2	Problemformulering.....	10
1.3	Mål och syfte .....	10
1.4	Frågeställningar .....	10
1.5	Avgränsningar .....	10
1.6	Metod och material .....	10
1.7	Forsknings och tillämpningsläge .....	11
1.8	Teoretiskt ramverk .....	12
2	Undersökning .....	12
2.1	Fruktodling i Halland i äldre tid .....	12
2.2	Trädgårdshandböcker från 1700-1800 .....	14
2.3	Referensområde Urshult .....	15
2.4	Intervjuer.....	16
2.5	Fältundersökning i Äskhult by.....	16
2.6	Vegetativt förökningsförsök.....	17
2.7	Framtiden för Jönsas fruktträdgård.....	18
3	Diskussion och slutsats.....	21
4	Sammanfattning.....	22

# 1 Inledning

Frukträdslandskap och dess fruktträd liksom sorterna de representerar är en del av vårt Biologiska kulturarv som minskar (Gunnarsson 1990 s.52). Träden står kvar i våra trädgårdar som minnen av en svunnen tid. Ett stort antal går en hård väg till mötes av olika beskärningsåtgärder och andra glöms bort. Naturresevat och kulturresevat blir således en plats att bevara de gamla sorter av fruktträd som länge funnits på platsen. I detta bevarade ingår även odling- och skötselteknikerna tillhörande denna typ av odlingshantverk.

Det finns idag en ökad förståelse för att kulturmiljö och kulturarv är en helhet. Kulturarvet består inte bara av byggnader, föremål och immateriella kulturminnen utan också av den levande naturen som människan bearbetat och omformat (Zackrisson 1991 s.147).

Det biologiska kulturarvet är ett förgängligt arv, det lämnar sällan varaktiga spår som sedan kan studeras (Fransén 1991 s.5) och suddas lätt ut om kontinuerlig skötsel uteblir. Med hjälp av det immateriella kulturarvet, det vill säga vetenskapen om utförandet av historiska skötselmetoder och förnyelse, kan ett biologiskt kulturarv leva vidare och berätta om hur människor levt och verkat. Det bidrar även till att påvisa hur människan skapat förutsättningar för landskapets biologiska mångfald och att brukande av markerna är nödvändigt för att bevara mångfalden (Mebus 2012).

Fruktträd är en sådan kulturyttring som kan berätta om hur livet på olika platser sett ut, exempelvis spår från beskärning och bete. Även de gamla sorterna kan ge ledtrådar till hur förökning och spridning sett ut. Trädgårdarna har inte alltid varit utformade som de är idag. Under medeltiden var en trädgård just en ”träd gård”, med andra ord kan det beskrivas som en inhägnad där fruktträd odlades (Flinck 2013 s.12).

Värdet av det historiska landskapet utgörs av enskilda kulturlandskapselement i ett sammanhang och av samspelet med naturmiljön. Det samlade kulturvärdet kan på så sätt värderas högre än värdet hos det enskilda objektet som ingår i landskapet (Riksantikvarieämbetet 2014 s.5).

I miljöbalken skall länsstyrelsen enligt Förordning (1998:1252) 3 § fastställa en skötselplan för kulturresevatet. Det beskrivs att länsstyrelsen skall utforma en långsiktig plan för målen med kulturresevatet och därifrån vilka åtgärder som skall vidtas. Härigenom belyser det vikten av ett långsiktigt förhållningsätt till landskapets alla kulturlämningar (Länsstyrelsen Kronobergslän 2002)

## 1.1 Bakgrund

Äskhult by i Frölunda socken är beläget över högsta kustlinjen i Kungsbacka kommun söder om sjön Lygnern i Hallands län. Enligt zonkarta är det zon 3 (Riksförbundet svensk trädgård), Byn ligger högt placerad på en moränrygg även kallat drumlin, som var särskilt attraktiv mark för äldre bosättningar, då det ligger över högsta kustlinjen där vattnet inte har spolat bort den värdefulla leran (Länsstyrelsen Hallands län 1989).



Äskhult kulturresevat består av en by med tillhörande marker vars karaktär och skötsel speglar 1700- och 1800- talet. Platsen omnämns redan 1592 men då under namnet Eskholt. Betydelsen av namnet Äskhult tros härstamma från Askskog, på grund av att det var rikt på askträd och stora mängder av löv togs som foder (Larsson 1993 s.14).

Byn är värdefull i och med att byggnaderna inte flyttats under 1800- talets skiftesreformer. Dess kärna är bevarad med de gamla byggnaderna samlade runt ett bytorg. Uniciteten och autenticiteten gör den till ett riksintresse för kulturmiljövården (Helander & Connellid 2013 s.13).

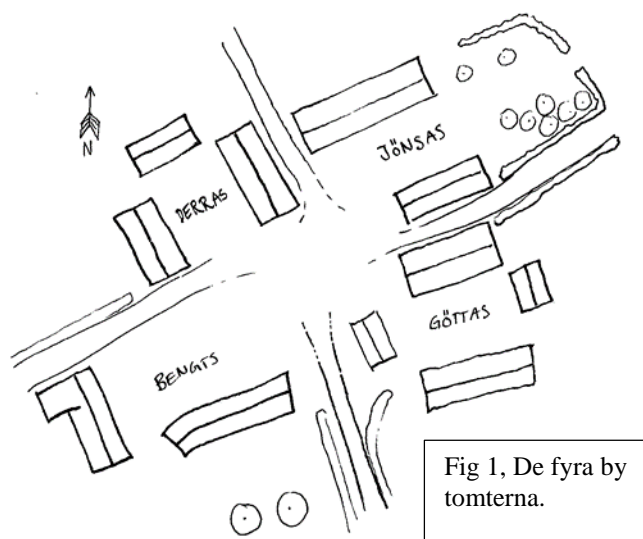


Fig 1, De fyra by tomtarna.

Äskhult och dess ägor har varit naturreservat sedan år 1997. År 2004 blev det till kulturresevat med en areal som omfattar 135 hektar. Meningen med ett kulturresevat, till skillnad från att bevara enskilda objekt, är att hela området har krav på autenticitet. Därav blir historiska och traditionella metoder av extra stor vikt. Markerna i Äskhult sköts med historiska metoder som slåtter och bete vilket bidrar med höga kultur- och naturvärden. Dessa värden går hand i hand och förstärks av varandra. Två övergripande vårdprogram är framtagna för området, det saknas dock en specifik plan över hur skötseln av fruktträden skall se ut och hur växtmaterialet ska leva vidare på ett trovärdigt sätt.

I vårdprogrammet från 2014 (Nordgren 2014 s.91), efterfrågas en skötselplan över fruktträden, baserad på en historisk undersökning av hur frukt odlades i Äskhult by eller liknande platser i Halland omkring år 1800. Det inkom förfrågan till Göteborgs Universitet om en sådan skötselplan kunde bli ett potentiellt examensarbete.

Vikten av att låta det autentiska växtmaterialet leva vidare väger lika tungt som att låta det immateriella kulturarvet, kunskap om hantverk som skötsel och förökning, leva vidare. Dessa värden blir som starkast om de värderas tillsammans (ICOMOS 1994). Vidare forskning om förökning av de befintliga sorterna av fruktträd i Äskhult skulle kunna medverka till bevarande av kunskap och traditioner inom odling och trädgårdshantverk, särskilt då kring fruktträdsodling i Halland under 1800-talet. Bevarande och dokumentation av tradition kan bidra till att skapa en representativ bild av by och landskap.

”I Florence dokumentet grundläggs en syn på trädgårdar som levande minnesmärken och kontinuerlig förnyelse genom trädgårdsskötsel som det mest betydelsefulla för deras bevaring”(Flinck 2013 s.49).

## 1.2 Problemformulering

Gedigna vårdprogram utformade för Äskhult har utförts både av Maria Nyman- Nilsson (1995) och Boel Nordgren (2014) där det grundligt framgår vilka linjer som skall följas för att Äskhult skall bli så representativt som möjligt för en bystruktur och landskap som syftar till att återspegla sekelskiftet 1800. Det som saknas idag är en konkret skötselplan över hur fruktträden bör skötas och hur förnyringen av träden ska utföras.

## 1.3 Mål och syfte

Målet med studien är att genom undersökningens resultat utforma en skötselplan över fruktträden i Jönsas trädgård.

Syftet med arbetet är att i ett större perspektiv uppmärksamma vikten av rätt utförda skötselåtgärder på äldre fruktträd i Äskhults kulturresevat och att visa betydelsen av att bevara gamla sorter även om frukten inte är ”god”, ett bevarande av tradition och biologiskt kulturarv med anknytning till den lokala platsen.

## 1.4 Frågeställningar

Hur fruktträdsskötsel kan ha bedrivits i en halländsk by runt sekelskiftet 1800?

Hur kan skötsel och förnyring av fruktträden i Äskhult by se ut idag?

Hur och var är det lämpligt att placera nytt växtmaterial?

## 1.5 Avgränsningar

Undersökningen rör fruktträden på inägomarken och i första hand träden i Jönsas trädgård.

Studien kommer främst beröra hur skötseln av fruktträd såg ut runt sekelskiftet 1800, inslag från tiden före detta kommer också att förekomma. Det geografiska området begränsas framförallt till Äskhult men även Halland i stort, referenser till området Urshult i norra Skåne förekommer. Den historiska delen innefattar källor som inte är bundna till ett specifikt geografiskt område.

## 1.6 Metod och material

Arbetets utgångspunkt är fruktträden i Äskhult by kulturresevat, beläget i Kungsbacka kommun i Halland. För att uppnå den här studiens resultat har fältstudier genomförts. Träden i Jönsas trädgård mätes, stamdiameter med hjälp av måttband en meter upp från marken och höjd uppskattades med hjälp av tumstock. En uppmätning utfördes på plats för att ge träden individuella nummer. Samtliga träd i Jönsas trädgård fotograferades i samband med insamling av ympris.

För den historiska undersökningen om fruktträd användes både historisk och nutida litteratur rörande ämnet. Även historiska kartor från sekelskiftet 1800 har nyttjats.

Med stöd i styrdokumentet The Florence Charter - Historic Gardens (ICOMOS 1982), The Nara Document on Authenticity (ICOMOS 1994) samt Unescos konvention om skydd för det immateriella kulturarvet (Unesco 2003) inom kulturvård, har en bedömning utförts över hur en förnyring av det befintliga växtmaterialet kan se ut. Detta har i sin tur

genererat en skötselplan över fruktträden i Jönsas trädgård som stämmer överens med den tid kulturresevatet vill återspegla.

Intervjuer har genomförts med Henrik Morin trädgårdsmästare, Morin Grön Produktion och SLU, Sveriges lantbruksuniversitet samt Joakim Seiler, huvudträdgårdsmästare vid Gunnebo Slott och Trädgårdar och hantverksdoktorand vid Hantverkslaboratoriet, institutionen för kulturvård, Göteborgs universitet.

## 1.7 Forsknings och tillämpningsläge

Äskhult är väldokumenterat, böcker som *Äskhults by: där historien möter framtiden* av Helander& Connellid 2013 och *Äskhult: 1700-talsbyn i Halland och dess sista invånare* av Larsson, 1993 som beskriver hur livet kan ha sett ut och hur de sista invånarna levde och verkade. Beslut Rörande Äskhult *Bildande av kulturresevatet Äskhult i Förlanda socken, Kungsbacka kommun* beslutat av Länsstyrelsen Halland 2004 som påvisar vad som skall utgå ifrån gällande skötsel och drift. Det mest omfattande som rör trädgården är vårdprogrammen från 1995 samt 2014. De två vårdprogram som är utformade för Äskhult har utförts av Maria Nyman-Nilsson (1995) och av Boel Nordgren (2014) och ger en värdefull utgångspunkt för den framtida skötselplanen för fruktträden i Jönsas trädgård.

Allan Gunnarssons texter om Urshult, *Sydsvensk fruktodlingsbygd i historia och nutid* 1994 och *Det trädgårdslika landskapet* 1990 beskriver odling av frukt i Urshult i Småland genom tiderna och kan genom likheter med Äskhult vara ett lämpligt referensområde för denna studie.

Källmaterialet kan delas in i tre olika delar, det autentiska växtmaterialet i Äskhult, ICOMOS (international council on monuments and sites) charters och andra överenskommelser, samt samtida kunskap och samtida tolkning av äldre källor om fruktträdsodling ur olika aspekter.

Växtmaterialet i Äskhult har endast studerats vid ett tillfälle och gör fältundersökningen bristfällig, fortsatt undersökning är nödvändig för att kunna säkerställa, antaganden.

ICOMOS Charters och andra internationella överenskommelser ger en vägledning till ett förhållningssätt där minsta möjliga skada och största möjliga skydd för främst det autentiska växtmaterialet i Äskhults by.

Sökningen av litteratur har skett via universitetsbiblioteket i Mariestad men ingången till den äldre litteraturen har delvis varit genom att ta del av Joakim Löfgrens arbete *Fruktträdsskötsel under 400-år* och de vårdprogram som är framtagna för Äskhult, därmed så har en del av arbetets historiska beskrivningar hämtats från sekundärkällor, men även primärkällor står till grund för studien som Laholms prosteri av Pehr Osbeck utgiven 1922.

En anledning till att hålla ett källkritiskt förhållningssätt till trädgårdshandböckerna beror på att man inte vet i vilken utsträckning de arbetssätt och metoder som beskrivs i böckerna faktiskt praktiserades, vissa anvisningar hämtades direkt ur utländsk litteratur, vilket redan på 1700-talet kritiserades (Ahrlund 2006 s. 44).

## 1.8 Teoretiskt ramverk

Som ett stöd i en trädgårdshistorisk undersökning bör undersökningen utgå från UNESCOs och ICOMOS internationella överenskommelser, The Florence Charter - Historic Gardens (ICOMOS 1982), The Nara Document on Authenticity (ICOMOS 1994) samt Unescos konvention om skydd för det immateriella kulturarvet (Unesco 2003). I utbildningen *trädgårdens och landskapsvårdenshantverk 180hp* vid Göteborgs Universitet är både odling och skötsel kategoriserat som *trädgårdshantverk*, hantverket är kulturhistoriskt förankrat för att kunna fördjupa trädgårdshantverket i en historisk kontext.

## 2 Undersökning

I detta kapitel beskrivs allmänt om hur fruktodling kan ha sett ut i Halland runt sekelskiftet 1800 och vad som tidigare kan ha påverkat den. En sammanställning av en tidigare jämförelse mellan tre olika trädgårdsmästare verksamma under 1700-talet som samtliga utgett en trädgårdshandbok berörande fruktodling har utförts. Jämförelsen är hämtad från Joachim Löfgrens masteruppsats vid institutionen för kulturvård 2015, *Frukträdsskötsel under 400-år En jämförande studie av Stadsmajoren Anders Rosensten och D. Clas Blichert Trozelius uppfattningar och råd i ämnet frukträdsskötsel*. Och fruktodling i Urshult får fungera som referens till Äskhult som en plats som tidigt odlade frukt. Undersökningsdelen utgörs också av redovisning av fältundersökningen och beskrivning av vegetativa förökningsförsök. Kapitlet avslutas med resonemang om vilket förhållningsätt som bör vidtas för växtmaterial i en kulturhistorisk miljö.

### 2.1 Fruktodling i Halland i äldre tid

Frukträdgårdar anlades mer allmänt från mitten av 1600-talet vid herrgårdar, slott och prästgårdar (Mebus 2014 s.17). Förädlingskunskap som okulering och ympning har länge varit kända tekniker. Redan 1643 beskrivs vikten av vart en trädgård bör anläggas i Een nyy träägårdzbook, samt att klyvympning är det mest använda och bästa tekniken (Löfgren 2014). Arvet från romarnas hortikultur fördes sannolikt hit med klosterväsendet, där ibland olika förökningstekniker som ympning och okulering (Fransén 1991 s.5). Stilideal sprids i första hand i de högre stånden, därför var allmogen länge opåverkad (Fransén 1991 s.7).

I Halland år 1194 anlades klostret Ås vid viskan, munkarna sägs ha varit skickliga trädgårdshantverkare som delade med sig av sina kunskaper (Fransén 1991 s.6). År 1536 i samband med den danska reformationen upphör klosterväsendet och vid 1500-talet börjar rivningen av klostret. 2011 påbörjades en utgrävning för att se hur klostermurarna varit belägna och hur livet där har kunnat se ut. (Länsstyrelsen 2011) Från Åskloster till Äskhult är det ca 3 mil.

Under 1700-talets andra hälft var landsbygdsbyarna fulla av byggnader med begränsad plats för odling, och de olika odlingsytorna benämns som på medeltiden för kålgård, humlegård, kryddgård och trädgård (Flinck 1996 s.149). Rotäkta fruktträd av körsbär, plommon och krikon var lätta att föröka med rotskott. De planterades så att de bildade snår eller lundar så att nästan igen skötsel behövs utöver sparsam gallring. Äppelträd återfanns i trädgården och ute i omgivande marker. Större delen av dessa var kärnsådda och ett antal var ympade, i omgivande marker kunde de även vara självsådda (Flinck 1996 s.150).

En av 1700-talets landskapsskildrare Pehr Osbeck beskriver att fruktträd inte är vanligt på Hallands ås, men det finns små träd som har spridits med hjälp av djur och människor.

” Hos almogen finner man på fina ftällen goda fruckträn af både päron och äpple. De göda dem och för öfrigt låta dem växa, utan at fkära dem, hvar af händer at de bära ymnogt och ftå i en hel mans ålder om icke längre. Fom intet äro ympade eller oculerade, fom likväl nu brukas äfven hos dem” (Osbeck 1922 s.45).

Selektering av god frukt beskriver Osbeck i sin bok ”Laholms Prosteri” om Kyrkoherde Andreas Johannis Bruckmanns, verksam under 1600-talets senare del i Haflöf och Wåxtorp pastorat, boställe (Osbeck 1922 s.160).

” Utvaldt goda fogelkårsbärsträn och stickelbärsbufkar fom han planterat omkring hufet äro ännu qvare. På kohagens födra fida och omkring fin trädgård lade han fjelf et mycket bredt stengärde.” (Osbeck 1922 s.162)

Under 1800-talet försöker högre stånd från olika håll propagera för att allmogen ska plantera flera fruktträd på sina marker. I sin bok ”Anvisning för svenska landtmän at updraga och sköta fruckträn” från 1797 förespråkar Magnus Hjortberg att kärnsådd är bra för de som inte har råd att köpa ympade träd (Flinck 1996 s.150). Även Annun Hammar rekommenderade allmogen att plantera träd och vanliga kryddor själva, istället för att köpa dem dyrt. Det skulle dock dröja länge innan äppelträd planterades i allmogens byar (Fransén 1991 s.17). Tidigare var det inte omöjligt att de fick plantor från prästgårdar och gods. En annan källa kunde vara hemvändande soldater som förde med sig kärnor och ympris (Christenson 1996 s.94).

Vid 1800-talets början präglas böndernas odling till viss del fortfarande av medeltida inslag. I byarna låg gårdarna samlade (Andréasson 2007 s.8) och enligt äldre kartor samt ägobeskrivningar visar att en kålgård återfanns vid nästan alla gårdar, inte alltid i anslutning direkt till gården. De var inte ovanligt att de var utplacerade där det fanns plats i byn. Det samma gällde för trädgård, humlegård och vildaplar, dessa var dock inte alltid en lika självklar äga gården (Fransén 1991 s.11). För att skydda odlingen mot inkräktare var hägn av olika slag av stor betydelse och dessa byggdes av allt från jord och levande växter till trä och sten. Den enkla kullerstensmuren är vanlig och beskrivs av flera 1700-tals resenärer som prisbillig och jordbesparande, även dubbelt lagd stenvägg förekom vanligen till en trädgård (Fransén 1991 s.14-15).

Enligt en jämförelsestudie av historiska kartor och Hallands landsbeskrivning benämns trädgårdar och kålgårdar olika, exempelvis kan ett område på historiska kartor benämnas trädgård, medan samma område i landsbeskrivningen benämns för kålgård. Det kan tyda på att det är blandat växtmaterial i de olika gårdarna, de vill säga att en kålgård kunde innehålla träd och vise varse. Dominerande växtmaterialet kunde möjligen avgöra vilket specifikt namn området fick. (Hallgren Karin s.60)

Under Christoffer av Bayerns tid på 1400-talet var det lag på att bonden skulle inneha ett visst antal ympade fruktträd och humleställningar. Om dessa lagar kom att beröra Halland är oklart men dansk lag gällde fram till 1683 (Fransén 1991 s.6). Maria Nyman Nilsson skriver i vårdprogrammet 1995 att påbudet även gällde Halland och det var 30 humleplantor och 6 ympade fruktträd ,grundstammar drogs upp i så kallad trädskola. (Nyman-Nilsson 1995 s.14-15)

Under Hallands tid som danskt var det i motsats till Skåne ett kolonialområde som nyttjades hårt av moderlandet när det gällde naturtillgångar (Sjöbeck 1931 s.58). Åkrarna låg fortfarande i ensäde, skörden täckte knappt husbehov och åkerarealen var sparsam. Odlingsmarkerna led brist av gödsel då djurantalet i många fall var lågt (Sjöbeck 1931 s.56). Det var dessutom ont om gods och herrgårdar vilket kan ha fördröjt trädgårdskulturen i landsortsbyarna (Nyman-Nilsson 1995 s.15).

## 2.2 Trädgårdshandböcker från 1700-1800

Joacim Lövgrensarbete ”Fruktträdsskötsel under 400-år” är en jämförelsestudie av olika trädgårdsaktörer genom tiderna, och står till grund för detta kapitel. Tre författare, som alla givit ut böcker under 1700-talet, är utvalda till denna studie. Johann Ahlich- 1722, Peter Lundberg- 1754 samt Esaias Fleisher -1795.

Författarnas åsikter angående fruktträdsodling:

När författarna beskriver var en trädgård bör anläggas är de överens om att platsen skall vara solig och luftig. Vad gäller jordmån förespråkar Ahlich djup, fet, och svart matjord, Lundberg lätt matjord och Fleisher varken för mycket eller för lite gödsel. (s44)

Angående sådd skriver Ahlich att äppel- och päronkärnor rengörs och torkas väl före sådd. Lundberg anser att hösten är rätt tid att så både sten och kärnfrukt, frukten bör först få ruttna så att kärnorna är mogna. Därefter läggs kärnorna på mager jord som täcks av fet jord. Fleisher anser att sådd sker i nov-dec, sätts i raka rader ca. 1 tum djupt. (s49)

Ahlich och Lundberg är överens om att paradisäpple fungerar bäst som grundstam för att skapa dvärgträd. Fleisher föredrar tam äpplekärnor framför vildäpple även om denna är vanlig bland trädgårdsmästare. (s53)

Det finns en hel uppsjö av ympptechniker. Ahlich nämner klyv ymp för stenfrukt och bark ymp för kärnfrukt. Lundberg beskriver att ympstammen avtages 15cm över jorden. Fleisher nämner endast klyv- och bark ymp. Han hävdar att ympning bör ske under tidig vår (april rekommenderas, innan lövsprickning). Detta stärker både Ahlich och Lundberg (s58-59). Fleisher menar även att det bör okuleras först, misslyckas detta finns tillfälle att ympa (s.61). De är alla tre eniga om okuleringstid bör förefalla i juli – augusti.

Ahlich planterar inte för djupt eller för grunt och menar att träd kan planteras och flyttas hela året. Lundberg och Fliesher planterar på samma djup som trädet varit placerat på tidigare. De är även eniga om att hösten är den fördelaktigaste tiden för plantering (s71).

Ahlich beskär inte innan vintern då kyla kan skada trädets öppna sår. Han arbetar efter principen ”beskär här och där”, döda grenar ska avlägsnas tillsammans med de grenar som växt tätt och vattenskott. Beskärningen ska påbörjas först andra eller tredje året. Lundberg beskriver uppbyggnadsbeskärning i ett femårigt förlopp, han låter trädet växa med tre knoppar per gren årligen. Fleisher beskär så att kronan får luft och sol, beskärningstid bör infalla i oktober eller april. (s71-77)

Gällande gödsling är de alla överens om att inte gödsla med färskgödsel. Ahlich och Fleiser menar att grässvålen närmast trädet med fördel tas bort i oktober. Lundberg blandar gödsel och vatten, med detta vattnar han unga plantor (s81).

### 2.3 Referensområde Urshult

Urshult är beläget vid sjön Åsen i Tingsryds kommun i Kronobergs län. Även detta område faller under Zon 3 enligt zonkartan och befinner sig över högsta kustlinjen och är känd som boplats sedan forntiden (Riksantikvarieämbetet 1997). Med dess likheter i läge och zon utgör denna plats ett representativt referensområde. Trakterna runt Urshult är omtalat för sin långa tradition av ängsfruktsodling och den första omnämnda fruktodlingen kom till trakten 1630-talet. (Länsstyrelsen 2010 s.5)

” Här finns äldre tiders oregelmässiga planteringar och utnyttjande av vildväxande grundstammar för ympning.” (Gunnarsson 1990 s.47)

Ekens och framförallt bokens ollon har längre tillbaka utgjort en viktig länk inom svinskötseln och andra fruktbärande träd var ett viktigt komplement och därmed gynnades vildapel på byarnas inägomark (Gunnarsson 1990 s.48)

Vildaplarna spreds över inägorna eller flyttades in mot bebyggelsen. I Urshult kan härledas genom äldre fruktträd och historiska källor att fruktodlingen var igång vid 1700- talets senare del men tog inte fart förens en bit in på 1800-talet. Det är anmärkningsvärt att fruktodlingen tog form relativt tidigt på just på denna plats, där Danmark en gång mötte Sverige. Det skulle kunna bero på människornas vana vid handel av diverse hantverk, och fruktodlingen sågs som en möjlighet att få ytterligare en inkomst (Gunnarsson 1990 s.51). Då allmogen var beroende av låga investeringskostnader var stenfrukten säkerligen väl använd på grund av att de var lättförökade. Rotäkta surkörsbär och plommon delades lätt med rotskott och genom sådd gav även sötkörsbären goda bär. Äpple och päron var mer arbetskrävande och mer utsatt för sjukdomar och boskap (Gunnarsson 1994 s.19). Sorter som var i omlopp var allt från vildapel till vildpäron och fågelbär, samt lokala sorter som uppkommit av spontan eller medveten kärnsådd, då fröavkomma kan ha en utveckling från vildtyp till god frukt.

Viktiga betingelser för odlingens utveckling var att lagen först 1734 gav fruktträdsägaren ensamrätt till sin skörd. Även om det redan i slutet 1700-talet såldes lite frukt, var det inte förens 1840 som det tog fart ordentligt (Gunnarsson 1994 s.23).

Under 1900-talet sköttes fruktträden i Urshult på följande vis (av kurt-egon): Insamling av grundstammar *Malus sylvestris* skedde både vår och höst. En viktig del vid upptagningen av grundstammar är att få med så mycket rötter som möjligt och vara rädd om finrötterna. Vid nedplantering av dessa grävs ett för rötterna tillräckligt stort hål. Gödsel och jord varvas i gropen (idag rekommenderas inte gödsel i gropen då det kan skada rötterna) (Nestlog 2014 s.152). Efter plantering får träden växa till sig ett par år innan ympning. Under åren fram till ympning skärs sidoskotten till en decimeter från stammen och lämnar toppskottet. Sidoskotten lämnas kvar då de gynnar trädets tillväxt samt fungerar som skydd mot viltskador på stammen. Först när trädet vuxit upp och fått stark bark skärs sidogrenarna in helt. Ympningen sker när träden blommar. Ympriset samlas in och läggs i sand, är det en nederbördsfattig vår måste det vattnas. Grundstammen är klar för ympning när den är mellan 1 och 3 cm i diameter, ymparna viras med bast och täcks med ympvax. Beskrining av fruktträden sker i februari – mars, då tas skott bot från vildstammen och

kronan hålls nere. På hösten gödslas träden med dynga och på våren med konstgödsel. (Nestlog 2014 s.151-159) Herbert i boken äppelkungar täcker den yta som kronan skuggar med det slagna gräset (Hallberg 2008 s.118).

## 2.4 Intervjuer

Genom intervjuer med Henrik Morin trädgårdsmästare, Morin Grön Produktion och SLU, Sveriges lantbruksuniversitet samt Joakim Seiler, huvudträdgårdsmästare vid Gunnebo Slott och Trädgårdar och hantverksdoktorand vid Hantverkslaboratoriet, institutionen för kulturvård, Göteborgs universitet, belyser studiens nutida reflektioner när det gäller fruktträd i kulturhistoriska miljöer. I intervjuerna framgår att det inte finns någon direkt linje att följa, att mycket är på gång med hantering av fruktträd i historiska miljöer och att träden allt som oftast anpassas till dagens nyttjande av moderna redskap, de ger tankar om hur de tänker kring historiska träd och hur de förhåller sig till dessa. Intervjuerna i sin helhet återfinns i bilaga 1.

Kunskapen om fruktträd är generellt sett stor, med en omfattande tidigare forskning och ett näringsinriktat utvecklingsarbete. Fruktträden är en viktig del av det biologiska kulturarvet, som strategiskt har uppmärksammats inom ramen för Programmet för odlad mångfald (POM), och även tidigare genom upprättande av klonarkiv på en rad platser i landet. Trots detta upplever många trädgårdsmästare och förvaltare av byggnadsminnen och kulturresevat, samt även klonarkiv, problem i hur de ska sköta och utveckla gamla och nya fruktträdgårdar. Problemen berör och utgör ett hot mot det biologiska kulturarvet. Kunskapen kring fruktträdsskötsel behöver tas in och bearbetas i det kulturvårdande sammanhanget och förmedlas som praktisk vägledning i hur äldre fruktträdgårdar skall vårdas på rätt sätt och hur nya fruktträd ska få en god etablering och uppbyggnad.” (Seiler 2016 blogg)

## 2.5 Fältundersökning i Äskhult by

Fredagen den 18/3 - 2016 gjordes en fältundersökning i Äskhult by. Det återfinns apel runt om i markerna. Längs vägen från parkeringen växer det frukt i hagmarken och längs stengärdesgården som leder förbi Bengts gård upp mot hagarna växer det ett flertal vildaplar. Det går även att urskilja på Eniros karttjänst (Eniro) över Äskhult, som är tagen på våren, då fruktträden i markerna blommar. Det är endast Jönsas bytomt som innefattar en trädgård. Det andra gårdarna har även dessa fruktträd, men inte särpräglad inhägnade träd och de benämns inte heller för trädgård på skifteskartan från 1825. Jessica Bergquist som jobbar på Äskhult har försökt beskära fruktträden sparsamt, utöver det har inget gjorts med dem (Nordgren 2016).



Jönsas trädgård är en nästintill kvadratisk yta omgärdad av en stengärdesgård. Inom området återfinns sju äppelträd av okänd sort, en stubbe från ett äppelträd som föll vintern 2015 och skott från plommon, fläder, rönn och alm. Trädgården ser till stor del ut som den gjorde på skifteskartan från 1825 där den benämns trädgård under punkt 53 (Lantmäteristyrelsens arkiv 1825) och undervegetationen består av gräs.

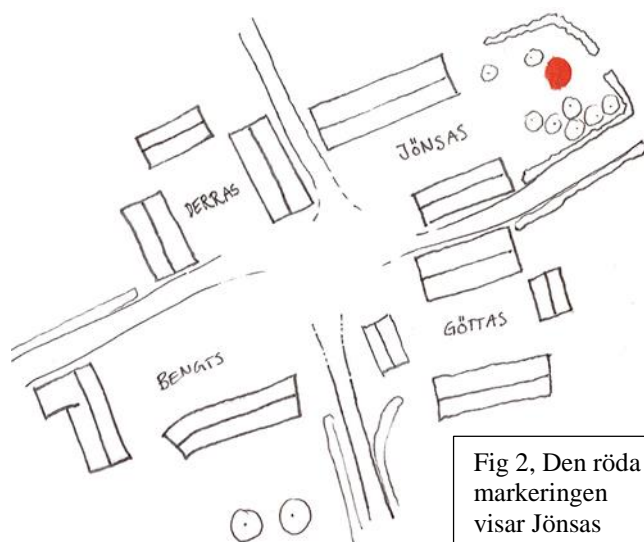


Fig 2, Den röda markeringen visar Jönsas Trädgård

På de sju äppelträden togs mått på stamtjocklek och höjd, de tilldelades nummer för att veta vilket ympris som hör till respektive träd. Ympris togs endast från träden i Jönsas trädgård, detta visade sig vara svårt då träden är gamla med dålig årstillväxt och mycket fruktved. Tiden på året då riset plockades var dessutom sen om hänsyn tas till den rekommenderade perioden för att plocka ympris. Riset förvarades i kyl på Trädgårdsmästeriet i Mariestad till dess ympningen genomfördes.

I Bengts kålgård återfinns två äppelträd, ett Citronäpple samt ett träd som kan vara av sorten 'Brunnsäpple' eller sorten 'Alexander' (Nordgren 2014 s.49). På gårdstomten står en vildapel. Frukträd som idag finns i Bengts kålgård planterades 1950 (Nyman-Nilsson 1995 s. 93). På träden i Bengts kålgård togs inget ympris. Anledningen till detta var att de såg ut att lida av bland annat skottorka och kräfta, därav var det svårt att komma åt friska grenar.

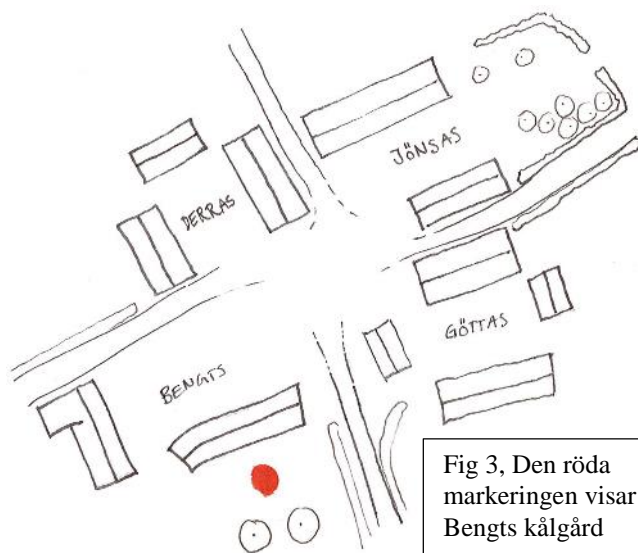


Fig 3, Den röda markeringen visar Bengts kålgård

## 2.6 Vegetativt förökningsförsök

Syftet med ympningen är för framtida studier så som sortbestämning, växtmateriallets utveckling på nya grundstammar och för att låta det genetiska arvet leva vidare.

Ympningen utfördes den 5/4-2016 i Universitetsparkens Trädgårdsmästeri i Mariestad. Ympriset kommer från sju olika träd av okänd sort i "Jönsas trädgård". Riset var inte av bästa kvalitet, större delen av ympkvistarna var smala och därav lämpade sig *läggymp* bäst. Även ett par *skarvympar* gick att genomföra. Det ympades på grundstammar från Rögles plantskola, A2 och B9. Sammanlagt blev det 11 träd.

Träden planterades i plastsäckar, med planteringsjord. De är nu placerade i Trädgårdsmästeriet där de kommer förvaras för vidare observation och sortbestämning.

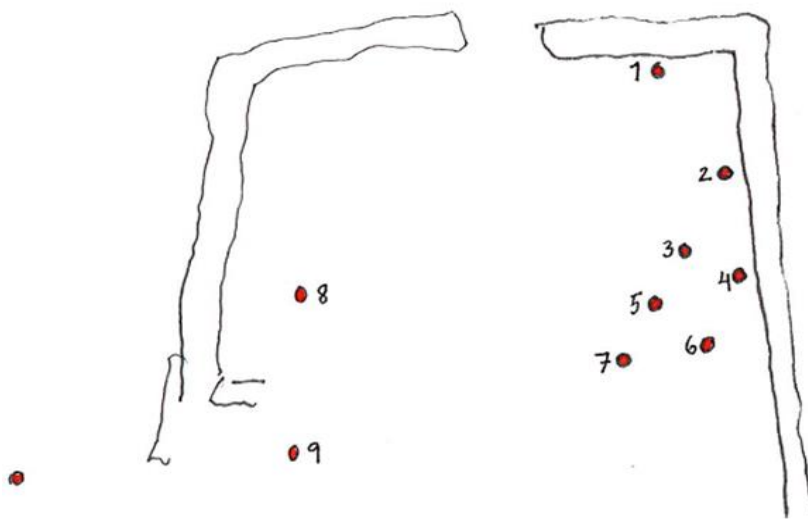


Fig 4, Frukträden i Jönsas trädgård, med sina tilldelade nummer.

## 2.7 Framtiden för Jönsas fruktträdgård

Vid etablering av nytt växtmaterial i kulturhistoriskmiljö finns det många parametrar att ta hänsyn till enligt kulturvårdens styrdokument.

I dagens landskap anpassas träden allt som oftast till modernare redskap, exempelvis stammas de upp för att åkgräsklippare och dylikt ska ha en fri framfart (Seiler 2016). Frukträden i Åskhult är speciella då ett flertal av dem är gamla, de är en viktig beståndsdel i kulturresevatets helhet och utgör ett signum för den äldre tidens fruktodling. Hösten 2015 blåste ett av äppelträden i Jönsas trädgård ned. Trädet forslades bort utan att ympris togs och därmed försvann det växtmaterialet (Nordgren 2016). För att inte det autentiska växtmaterialet ska gå förlorat är det av stor vikt att sortbestämma och föröka träden. Tar blåsten ytterligare ett träd bör detta få ligga kvar för att se om det kan leva vidare i vält tillstånd och ympris bör tas för att föröka det genetiska växtmaterialet. Det finns en risk med att ”städa” för mycket i trädgården då det kan ge ett intryck som inte stämmer överens med hur det kan ha sett ut på platsen i äldre tid (Morin 2016).

Rekommendationer i vårdprogram:

I Vårdprogrammet från 2014 är målet utformat så att de gamla fruktträden får stå kvar så länge som möjligt, samtidigt som fruktbeståndet förnygras så att dess överlevnad säkerställs, att Jönsas trädgård hålls som fruktodling i äng, med en ålderdomligare karaktär än fruktträden i Bengts kålgård. Ympar som eventuellt kan vara av intresse drivs upp och planteras i Bengts kålgård (Nordgren 2014 s.40). Angående träden i Bengts kålgård lyder att,

träden skall sort bestämmas, att inom Bengts kålgård kan det odlas gamla halländska sorter som granatäpple och Vallda äpple utöver Brunnsäpple samt ta fram en särskild föröngnings och skötselplan för träden (Nordgren 2014 s.51) Vildapeln på Bengts gårdstomt frö förökas. Rekommendationer angående Jönsas trädgård, att den återskapas om möjligt till form och innehåll som den kan ha sett ut innan storskifte 1825-27, ta fram särskild plan för föröngning och skötsel över fruktträden, gräset i kålgårdar och trädgård slås med lie 3 gånger per år (Nordgren 2014 s.91).

#### Vårdprogrammet från 1995, innefattar liknande åtgärder,

Värdefulla lokalträd bör kunna förvaras i Äskhult gärna i denna hage. I Bengts kålgård/hage skall ha funnits 9 större äppelträd. Finns inget kvar idag, fruktträden tycks ha planterats oregelbundet. Jönsas trädgård, Träden är planterade utan ordning, fruktträden har kompletterats under årenslopp och endast några träd verkar vara riktigt gamla. Målet är att trädgården skall innehålla 11 större fruktträd av ursprungs sorter, vildaplar med ympat material från de gamla träden. Åtgärder: något träd bör gallras bort av de befintliga det finns nämligen flera rena vildaplar, försiktig beskärning, ta bort dött, ingen radikal beskärning för att forma träden för mer fruktsättning (Nyman-Nilsson 1995 s.94)

”För att långsiktigt behålla de höga historiska och pedagogiska värdena, är det viktigt att begränsa förekomsten av icke agrara och sentida inslag. Det gäller även detaljer som parkeringsytor, vägbeläggningar, gräsytor, skyltning och annat”.(Helander & Connellid 2013 s.17).

Enligt Florense deklARATIONEN skulle Jönsas trädgård med sitt historiska värde från skifteskartan 1825 ses som ett minnesmärke, och därför upprätthållas i oförändrat skick. Den bör inte isoleras från kulturresevatets andra element, då det finns risk att helheten skadas. Kontinuerlig skötsel är av stor vikt, likaså att de växtmaterial som återfinns i trädgården ersätts omgående vid behov. En långsiktig förnyelseplan bör upprättas. De Träd som är i behov av att ersättas måste väljas med målet att identifiera de ursprungliga sorterna i trädgården. Innan restaurerings- eller rekonstruktionsarbete påbörjas måste objektet genomgå en grundlig undersökning som garanterar att arbetet är korrekt. Alla trädgårdens utvecklingsstadier ska respekteras. Arbetsinsatser och underhåll följer säsongen och insatser för att återställa trädgårdens äkthet går alltid före allmänt bruk. Aktiviteter som skadar bilden av trädgårdens själ, bör inte förekomma. Trädgården är beroende av erfarna trädgårdsarbetare och det bör bedrivas regelbunden produktion av det historiska växtmaterialet på platsen. Aktivitet som framhåller Fruktträdgårdens verkliga värde och som gör platsen uppskattad och känd bör främjas, likaså forskning och informationsspridning.

Naradokumentet om autenticitet menar på att det inte det inte endast är det autentiska materialet som är avgörande, en ny trädgård uppbyggd och skött med traditionell teknik och material kan även den ses som autentisk. Detta gör det möjligt att se värdet i en historisk trädgård även om den inte enbart innehåller originalmaterial (Flinck 2013 s.50). Detta betyder att växtmaterial som idag återfinns i Jönsas trädgården skulle kunna förökas med traditionella och historiska metoder och fortfarande ha ett högt autentiskt värde.

Unescos konvention om trygghet av det immateriella kulturarvet innefattar traditionell hantverksskicklighet, exempelvis kunskaper om förökning, sådd, det lokala klimatet, vattning och ympning. Frösådd och uppdrivning av fruktträd kan med andra ord ses som ett immateriellt kulturarv som bör bevaras (Flinck 2013 s.52).

” mot denna bakgrund är det direkt missvisande om den levande delen av produktionsmedlen saknas i museernas framställning” (Sune Zackrisson 1991).

Kulturresevatets roll i ett kulturvårdssammanhang blir en långsiktig bevaring av trädgårdens autenticitet samt bevarandet av hantverkstradition som i sin tur genererar hållbar utvecklig för framtida generationer.

Införande av nytt växtmaterial bör därför utföras med stor försiktighet. I första hand ska det befintliga växtmaterialet användas, utgår detta bör liknande växtmaterial sökas i närområdet. Tanken med kulturresevat är inte endast är att konservera platsen utan också att levandegöra den, således bör bevarandet av det immateriella kulturarvet tas i akt och säkerställas. I vissa fall är det endast det traditionella hantverksmetoderna som ger rätt avtryck (Mebus 2015).

Det finns två sätt att förhålla sig till idén om ett autentiskt växtmaterial. Det första alternativet är genom vegetativ förökning av de växtmaterial som finns, det vill säga de ympar som togs i samband med detta arbete. Det andra alternativet att skapa ett autentiskt förhållningssätt till växtmaterialet i Äskhult är att genom frösådd föröka det befintliga växtmaterialet, vilket är en betydligt längre process. Andra fungerande alternativ är att, som beskrivs i Urshult texterna, gräva upp vilda grundstammar i markerna som förs in till kålgård eller trädgård och som antingen ympas eller behållas i sitt naturliga tillstånd.

Äskhults fruktträd bör inte ympas på moderna grundstammar, det är svårt att veta hur exempelvis grundstam A2 står sig om den angrips av sjukdom. Är då alla ympar satta på denna, finns risken att alla försvinner. Även valet av grundstam måste ha perspektivet mångfald och långsiktighet (Morin 2016). Ympade sorter på moderna grundstammar som skapas för att vi skall kunna bevara det nu existerande genetiska materialet, det biologiska kulturarvet, bör inte förvaras i Äskhult. Det bör istället drivas upp och planteras på annan plats som en resurs till kulturresevatet och vidare forskning.

Kärnorna samlas in på hösten och tas från mogna köttiga frukter. De bör inte utsättas för torka innan plantering. På hösten planteras de i sandblandad jord på en plats där de inte riskerar att de blir stående i vatten, sådden täcks sedan med granris eller dylikt. Dessa växer upp till vildaplar som kan ge hygglig frukt (Nilsson 1992 s.17). Sådd av både äpple och stenfrukt sker i Bengts kålgård. I och med det praktiska genomförandet säkras det immateriella kulturarvet.

Enligt vårdprogrammet från 2014 skall Bengts gård ha fokus på sekelskiftet 1900 och Jönsas tidigt 1800- tal. Därav bör träden eventuellt skötas annorlunda, de träd som står i Bengts kålgård kan inge ett mer skött uttryck, medan träden i Jönsas gård får behålla sitt naturliga växtsätt i så stor utsträckning som möjligt (Nordgren 2014).

Skötselplanen presenteras på två sätt en sida med mer ingående text där det beskrivs när och hur skötsel åtgärder bör ske, och en affisch för det kulturvårdspedagogiska perspektivet.

### 3 Diskussion och slutsats

Undersökningens litteraturstudier, platsbesök och intervjuer har gett en historisk inblick i hur fruktodlingen kan ha sett ut i Äskhult runt år 1800. Med denna kunskap och tidigare erfarenheter har jag kunnat göra en skötselplan för fruktträden i Jönsas trädgård och därmed uppnått det resultat som varit undersökningens mål. Intervjuerna och charters har väckt tankar om autenticitet i Äskhult. När jag har ympat för att bevara det befintliga genetiska materialet har jag kommit fram till att vid återplantering av fruktträd bör kärnsådd ske. Då kan en långsam process påbörjas med selektering av frukt. Blir frukten oätbar ympas det befintliga växtmaterial som finns i trädgården på dessa frösådda stammar för att behålla det autentiska växtmaterialet.

I de tidigare vårdprogrammen föreslås införande av gamla halländska sorter i Äskhult by. Denna studie visar dock att det inte bör föras in nytt material då det redan existerar material inom området. Det är svårt att säga hur gamla dessa träd är, enligt Florensdeklarationen (ICOMOS 1982) bör ingen tidsperiod skjutas åt sidan och därav bör befintligt material gynnas och tas tillvara på gynnas och tas tillvara på. Att ta ned ett träd för att det inte ger god frukt kan bli missvisande för även vildapelfrukt användes tidigt som föda.

Jämförelsen av de historiska trädgårdshandböckerna ger en inblick i hur fruktträdsskötseln kan ha utförts. Det är dock viktigt att hålla sig källkritisk till de äldre handböckerna då de oftast riktade sig till högre stånd. Frågan väcks i vilken utsträckning böckerna berörde en by på landet, vilket är omöjligt att svara på (Ahrland 2006 s.44).

Genom att använda ett referensområde som Urshult kan olika platser från samma tid jämföras. Platserna ingår under samma zon och både Äskhult och Urshult är beläget över högsta kustlinjen, vilket ger dem likheter. Det finns även skillnader, Urshult var en knutpunkt för handel som därav blev en stor äppelodlingsort, medan Äskhult by troligtvis inte hade lika gynnsamma förutsättningar för handel.

Intervjuerna har gett inslag av hur verksamma inom kulturvårdssektorn ser på hur skötsel av historiska träd bör se ut. För att stärka studien bör mer omfattande intervjuer utföras och med ett större antal personer för att få en vidgad bild av hur verksamma inom området ser på saken.

Genom platsbesöket kunde träden mätas in och dokumenteras. Studien hade med fördel behövt fler platsbesök, vår, sommar och höst, för att dokumenteringen av träden ska bli fullständig med skador, sjukdomar samt sortbestämning.

Det vegetativa växtförsöket genomfördes sent på året och ympriset var inte av bästa kvalitet. Därför är det av stor vikt att fortsätta föröka dessa, och att då inte utföra det på moderna grundstammar om de ska planteras i Äskhult.

Kulturvårdens styrcharters är en stor tillgång och vägledning. Diskussion kan uppstå då vissa punkter i dokumentet ibland skiljer dem åt. Exempelvis förespråkas det i Florence dokumentet att platsen ska bevaras i sin ursprungliga form, medan Naradokumentet menar att ett nyproducerat träd gjort på gammalt vis har lika högt värde som dem som står där idag. Det som kan säga emot Nara är att det inte går att veta exakt hur det utfördes, men även tryggandet av det immateriella hantverket måste få en plats och gör därför sådd av frukt aktuellt i kulturresevatet.

Hur fruktträdsskötsel kan ha bedrivits i en halländsk by runt sekelskiftet 1800? Odlingen har troligtvis varit extensiv, de rotäktade träden spreds genom delning och vildaplarna gynnades ute i markerna samt fördes in i trädgårdar (Flinck 1996 s.150), selektion av frösådd frukt förekom troligtvis och spreds sedan vidare om frukten var god (Morin 2016). Fruktträden hos allmogen i Halland beskars inte något nämnvärt men gödslades (Osbeck 1922 s.45) Ympning förekommer säkert också, men det går inte att få veta exakt hur det sett ut i Äskhult.

En mer noggrann studie av arkivmaterial skulle kunna berika detta arbete att till exempel gå igenom fotografier och målningar från denna tid och göra en sammanställning skulle kunna visa mer tydligt hur det kan ha sett ut.

Hur kan skötsel och föryngring av fruktträden i Äskhult by se ut idag?

Träden i Jönsas förökas med ympar på moderna grundstammar, för att det genetiska arvet inte skall försvinna dessa odlas sedan på annan plats inte i Äskhult. Frösådd av träden sker i Bengts kålgård för att levande göra det immateriella kulturarvet alltså hantverket om hur selektering och uppdrivning av frukt gick till. Och resultatet av sådden kan antingen bli god frukt och om inte kan plantorna fungera som grundstammar där material från de befintliga träden ympas in för att sedan planteras i Jönsas trädgård som ersättningsträd då de äldre försvinner.

Hur och var är det lämpligt att placera nytt växtmaterial?

Det träd som är uppdragna från frö och selekterade eller ympade med det befintliga växtmaterial som finns på platsen idag, kan placeras i Jönsas trädgård, där de planteras i enlighet med de äldre träden. Växtmaterial som är ympat på moderna grundstammar bör inte odlas i Äskhult utan på något annat ställe till exempel Göteborgs universitet eller i något klonarkiv.

Hur ska man förhålla sig till nytt växtmaterial i en kulturhistoriskt värdefull miljö? När man inte riktigt vet hur det har varit finns risken att man skapar ny historia? vad blir rätt eller fel? och till vilket pris skall de bevaras? Är frågor som kvar står och som måste behandlas i varje enskilt fall.

#### **Slutsats:**

Det bör inte införas nya sorter som eventuellt har funnits på platsen utan att i första hand använda sig av det som finns där idag och ta hand om det. Äppelplantor från frö bör dras upp för att sedan kunna skapa autentiska träd knutna till den lokala platsen. Därigenom säkras det immateriella värdet av uppdragning av fruktträd som det kan ha utförts i äldre tid. Utifrån metoden har de resultat som fram kommit i studien blivit grunden till en skötselplan.

## 4 Sammanfattning

Studien vill belysa vikten av bevarandet av våra fruktträd samt betydelsen av autentiska skötselåtgärder på äldre fruktträd i Äskhults kulturresevat.

Den baseras på fruktträden i Äskhult by kulturresevat och rör främst Jönsas trädgård, som i stort sätt har samma utformning som på storskiftes karta från 1825. Målet med studien är

att ta fram en skötselplan över fruktträden i Jönsas trädgård utifrån kulturvårdens styrdokument, historisk skötsel och användning. Metoderna i undersökningen har varit litteraturstudier, platsbesök samt intervjuer med personer som arbetar med träd i historiska trädgårdsmiljöer. Genom resultatet framkommer att en förnygring av trädbeståndet kan göras genom sådd, selektion och ympning i Äskhult. Ympning av det befintliga växtmaterialet i Äskhult kan göras på moderna grundstammar för att säkerställa ett bevarande av det autentiska genetiska materialet men bör då inte placeras i Äskhult. Studien resulterar även i en beskrivning över hur plantering, placering och uppdragning av träden kan se ut. Den mynnar ut i ett resonemang som styrker att ett arbete i ett kulturresevat måste få ta tid och vara långsiktigt. Med stöd i den undersökning som står till grund för arbetet, blir en sammanställning av de svar som framkommit en skötselplan.

## Bild/figurförteckning

Försättsblad: Målat av Matilda Hjalmarsson.

### Figurer

1. Planritning by tomterna i Äskhult, (Nyman-Nilsson 1995) omarbetat av Matilda Hjalmarsson.
2. Planritning by tomterna i Äskhult,(Nyman-Nilsson 1995) omarbetat av Matilda Hjalmarsson.
3. Planritning by tomterna i Äskhult,(Nyman-Nilsson 1995) omarbetat av Matilda Hjalmarsson.
4. Planritning Jönsas trädgård,(Nordgren 2014) omarbetat av Matilda Hjalmarsson

## KÄLL- OCH LITTERATURFÖRTECKNING

Otryckta källor:

Arkiv: Historisk karta 1825 Lantmäteristyrelsensarkiv

Muntliga:

Morin, Henrik (2016) trädgårdsmästare, Morin Grön Produktion och SLU, Sveriges lantbruksuniversitet, telefonsamtal.

Seiler, Joakim (2016) huvudträdgårdsmästare vid Gunnebo Slott och Trädgårdar och hantverksdoktorand vid Hantverkslaboratoriet, institutionen för kulturvård, Göteborgs universitet, telefonsamtal  
<https://tradgardenskulturarv.wordpress.com/teman/frukttrad-2/>

Nordgren, Boel 2016, möte i Äskhult 18/3-2016

Tryckta källor :

Ahrland, Åsa (2006). *Den osynliga handen: trädgårdsmästaren i 1700-talets Sverige*. [Ny, rev. utg.] Stockholm: Carlsson

Andréasson, Anna (2007). *Trädgårdshistoria för inventerare*. 1. uppl. Alnarp: Centrum för biologisk mångfald . Tillgänglig på Internet: <http://www.slu.se/Global/externwebben/centrumbildningar-projekt/centrum-for-biologisk-mangfald/Dokument/publikationer-cbm/cbm-skriftserie/skrift19.pdf>

Christenson, Per (1996). *Upptäck och bevara allmogeträdgården*. Västerås: Ica

Ekholm, Dag, Karlsson, Thomas & Werner, Ebba (1991). *Vilda och förvildade träd och buskar i Sverige: en fältflora*. Lund: Svensk botanisk tidskrift (SBT)

Flinck, Maria (2013). *Historiska trädgårdar: att bevara ett föränderligt kulturarv*. Stockholm: Carlsson i samarbete med Riksantikvarieämbetet

Fransén, Eva (1991). *Halländska allmogeträdgårdar..* Varberg: Varbergs museum

Gunnarsson, Allan (1994). *Sydsvensk fruktodlingsbygd i historia och nutid*. Alnarp:



Gunnarsson, Allan (1990) *Det trädgårdslika landskapet* kulturmiljövård 5-6 Antell, Elina (red.) (1991). Tema: parkvård och golfbanor. Stockholm: Riksantikvarieämbetet.

Hallberg, Lars-Olof (2008). *Äppelkungar: de sista ängsfruktodlarna i vildapelns rike*. Örebro: Gullers

Hallgren, Karin (2011). *Kåhlgårdh medh ett Pärön trä uthi: lantmäterikartor och Hallands landsbeskrifning 1729 som källa till landsbygdens köksväxtodlingar under 1600- och 1700-talet. Bebyggelsehistorisk tidskrift*. 2011 (61), s. 53-67

Helander, Hans & Connelid, Pär (red.) (2013). *Äskhults by: där historien möter framtiden*. Varberg: CAL-förlaget

ICOMOS (1994) *The Nara document on authenticity* (1994)

ICOMOS (1982) FLORENS-DEKLARATIONEN *Internationell deklaration för bevarande och restaurering av historiska trädgårdsanläggningar, parker och landskap*.

Johansson, Kristina (2003) *Trädgårdarna på åsens by*

Larsson, Stig R. (1993). *Äskhult: 1700-talsbyn i Halland och dess sista invånare*. Onsala: Stift. Äskhults gamla by

Länsstyrelsen Hallandslän (1989) *Registerblad* 1989-01-30. <http://www.lansstyrelsen.se/halland/SiteCollectionDocuments/Sv/samhallsplanering-och-kulturmiljo/planfragor/Riksintressen/Registerblad/%C3%84skhults%20by.pdf>

Länsstyrelsen Kronobergslän (2002) *Miljöbalkens regler om kulturresevat* Bilaga 6, 2002-12-16. [http://www.lansstyrelsen.se/kronoberg/SiteCollectionDocuments/sv/samhallsplanering-och-kulturmiljo/landskapsvard/bilaga\\_6.pdf](http://www.lansstyrelsen.se/kronoberg/SiteCollectionDocuments/sv/samhallsplanering-och-kulturmiljo/landskapsvard/bilaga_6.pdf)

Länsstyrelsen Halland <http://www.lansstyrelsen.se/halland/Sv/nyheter/Nyheter-2011/Pages/utgravingen-vid-asklosters-kungsgard.aspx>

Länsstyrelsen Halland beslut om kulturresevat 2004. <http://www.lansstyrelsen.se/halland/SiteCollectionDocuments/Sv/djur-och-natur/skyddad-natur/naturresevat/kungsbacka/Askhult-beslut.pdf>

Länsstyrelsen Kronobergslän(2010) *Förstudie fruktodlingar i Urshult. Förstudie inför totalinventering av fruktodlingarna i Urshult* ISSN 1103-8209, meddelande nr 2010:16 Text: Helén Knutson [http://www.lansstyrelsen.se/kronoberg/SiteCollectionDocuments/Sv/publikationer/kultur/slutversion\\_20101029.pdf](http://www.lansstyrelsen.se/kronoberg/SiteCollectionDocuments/Sv/publikationer/kultur/slutversion_20101029.pdf)

Löfgren, Joachim (2015) *Frukträdsskötsel under 400-år En jämförande studie av Stadsmajoren Anders Rosensten och D. Clas Blichert Trozelius uppfattningar och råd i ämnet frukträdsskötsel*. <http://hdl.handle.net/2077/41055>

Mebus, Fabian (red.) (2014). *Fria eller fälla: en vägledning för avvägningar vid hantering av träd i offentliga miljöer*. Stockholm: Riksantikvarieämbetet

Mebus, Fabian (2012) <http://www.raa.se/kulturarvet/landskap/det-biologiska-kulturarvet/>

Nestlog, Pierre *Äppelodling I ängsmarker*. Almevik, Gunnar, Höglund, Sara & Winbladh, Anna (red.) (2014). Hantverkare emellan. Mariestad: Hantverkslaboratoriet, [Göteborgs universitet]  
Tillgänglig på Internet: <http://craftlab.gu.se/Projekt/genomforda-projekt/hantverkare-emellan>

Nilsson, Anton (1992). Ympning av fruktträd. Västerås: Ica

Nyman-Nilsson, Maria (1995). *Äskhults gamla by: gårdsmiljöer, mullbänkar, kålgårdar och trädgårdar : dokumentation och skötsel förslag : [rapport]*. Halmstad: Länsstyr. i Hallands län

Osbeck, Pehr (1922). *Utkast til beskrifning öfver Laholms prosteri: 1796*. Lund: Gleerup

Riksantikvarieämbetet (2014) *Vägledning för tillämpningen av Miljöbalken 2014-01-21 stockholm*

Riksantikvarieämbetet (1997)

[http://www.raa.se/publicerat/rapp2008\\_10.pdf](http://www.raa.se/publicerat/rapp2008_10.pdf)

Zachrisson, Sune (2002). *Rådhus, äpplen och rabarber: en vänbok till Sune Zachrisson på 70-årsdagen den 28 januari 2002*. Stockholm: Nordiska museets förl.

Riksförbundet svensk trädgård 2016 [http://www.tradgard.org/svensk\\_tradgard/zonkarta/zonkarta\\_stor.html](http://www.tradgard.org/svensk_tradgard/zonkarta/zonkarta_stor.html)

Elektroniska källor:

Seiler, Joakim (2016) blogg: <https://tradgardenskulturarv.wordpress.com/teman/frukttrad-2/>

Forslund, Maria & Andersson, Karin 2010-12-03: <http://www.lansstyrelsen.se/uppsala/SiteCollectionDocuments/Sv/djur-och-natur/hotade-vaxter-och-djur/lanets-hotade-vaxter-och-djur/jordbrukslandskapet/vardefulla-trad/beskarning-av-gamla-trad.pdf>

Mebus, Fabian (2015) <http://www.raa.se/kulturarvet/landskap/landskapsvard/praktisk-landskapsvard/#content-primary>.

## BILAGOR

Bilaga 1,

### Intervjuer:

Intervju med **Joakim Seiler** fruktträd i kulturhistorisk miljö.

På Gunnebo finns idag inte mycket fruktodling, det finns en Pärönsaljé med gamla historiska sorter. Äppelsorter som förs in ympas på lämpliga grundstammar med sorter från 1700-talet, som hjälp i detta arbete har de en pomolog.

Ett projekt om historisk skötsel, där fruktträd innefattas pågår just nu, med parametrar som stamhöjder, kronformer samt plantering. Så det är mycket som är på gång när det gäller frukt i historiska miljöer. Han nämner att de gamla äppelträden idag oftast anpassas till åkgräsklippare och dylikt.

Telefonsamtal med Joakim 8/4 2016 kl 13.05.

Intervju med **Henrik Morin** fruktträd i kulturhistorisk miljö.

Fruktträdsodlingen börjar antagligen som frösådd i hemmet där stor frukt valdes ut alltså selektion, från provodlingar, gods och herrgårdar slank det säkert ut något träd då och då, men det var i huvudsak för dom som hade råd. Svenska trädgårdsföreningen vill förmedla kunskapen om frukt och börjar propagera för fruktodling. Pären var först vanligare, men sedan insåg man att äpplet var mer lämpat för vårt klimat, och Äppelodling blir stort.

Äpple används till mycket. Man odlade ganska lite, mycket av markerna bestod av ljung och man använde allt man kunde komma över till hö.

I praktiken idag: I vissa fall används en mer starkväxande grundstam för att det ska se ut som en vildstam. Vildstam är inget som passar i handeln då det inte går att fastställa exakt hur trädet kommer att se ut. Men det finns en risk med att alla träd ympas på grundstammen A2 utifall att den angrips av någon sjukdom. Det kan vara befogat att föra in växtmaterial som inte funnits på platsen men då måste det beskrivas och dokumenteras tydligt. Vildgrundstam som ympas högt, måste skott klippas från stammen.

En skola är att det som är original skall vara kvar så länge som det går men viss beskärning för att de inte ska kollapsa av sin egen vikt kan vara befogat. Träden är satta av människor och används idag av människor.

De vill på kulturresevatet visa upp en helhet. Man anstränger sig för mycket att inte stöka till vilket kan leda till att det blir missvisande.

Tänk på utseende och känsla ,i en äldre miljö är det viktigt att träden inte får en ”villa karaktär”, de ska få utrymme att kunna bli höga, när det gäller beskärning är det viktigt att det inte blir för mycket finlir, men ändå bygga upp trädet så det får en genomgående stam.

Det är svårt att säga hur det skall vara det går ju aldrig att veta helt säkert. Modernt kom på 30-talet. Ofta möblerar man för mycket i historiska miljöer.

Antonovka äppelfrö är konstant blir samma sort vid sådd. Finns ett fåtal som fungerar så. Tipsade en gång ett kulturresevat om att ta ympkvistar på två gamla päron, men inget gjordes, så vi bestämde oss för att ta ympar själva och när vi kom dit var trädet borta. Hade blåst omkull ingen hade tagit ympris och borta var det växtmaterialet.

De deras projekt förespråkar är att hålla kvar träden längre och vårda dem, tänk på formen, innan man sort bestämt ska man vara tålig det kan ta flera år, försök och vänta tills sorten är bestämd innan åtgärder att avlägsna materialet påbörjas.

Gödsling gjorde man nog inte så mycket då det var ont om gödsel, men kolla i Ugglehultsboken från 1910. /telefon samtal, Henrik Morin 12/4 kl20.

**Bilaga 2,**

**Skötselbeskrivning utifrån hur allmogen sannolikt skötte sina träd i dessa trakter år 1800.**

**Krikon, körsbär, plommon**

Rotäktade krikon, fågelbär och plommon, kan få bilda snår och bara gallras försiktigt. Söta bär samlas in för sådd i Bengts kålgård.

**Bengts kålgård:**

Det två fruktträden i Bengts kålgård, skulle kunna ses som senare inslag och därför också skötas där efter. Inget ympris blev taget från dessa träd vilket är av stor vikt.

## **Skötselplan för Jönsas trädgård i Äskhult kulturresevat:**

Med stöd i den undersökning som står till grund för arbetet, blir en sammanställning av de svar som framkommit en skötselplan. Rekommendationer för de befintliga och nya träden. De befintliga träden bör få stå kvar så länge som det går, beskärning genom förs endast om det hjälper trädet att inte kollapsa, samt om det blir mycket stam och rotskott (Morin 2016) Beskärning som lämnar snittytor större än 10 cm i diameter bör undvikas eftersom snitt av den storleken inte läker tillräckligt snabbt och röta kan lätt komma in i trädet.

Toppkapning bör undvikas (Forsslund & Andersson 2010). Om ett träd faller låt det ligga kvar och se om det kan leva vidare, ta ympris. Det tas äppelkärnor från Jönsas Trädgård till sådd som sker i Bengts kålgård och utifrån detta göra en långsiktig plan som har inriktningen på selektering, det tas fler ympar från samtliga träd i jönsas för att just få det autentiska materialet att leva vidare, det bör inte föras in andra sorter som kan ha odlats i Äskhult utan det befintliga växtmaterialet förökas.

Kärnorna samlas in på hösten och tas från mogna köttiga frukter kärnorna bör inte utsättas för torka, de planteras på hösten i sandblandad jord på en plats där det inte finns risk för att de blir stående i vatten, sådden täcks sedan med granris eller dylikt, dessa växer upp till vildaplar som i enstaka fall kan ge hyggligfrukt (Nilsson 1992 s.17).

De uppdragna plantorna får sedan växa till sig i ett par år, därefter bestäms om trädet ska få behålla sitt ursprung eller om det ska bli en grundstam till annan befintlig sort i byn. Uppbyggnadsbeskärning av de nya träden, det bör inte bli för mycket finlir, men se till att trädet får en genomgående stam. (Morin 2016)

Plantering sker på hösten, viktigt att få med så mycket finrötter som möjligt när plantorna grävs upp och sedan se till att en ordentlig grop grävs så att rötterna får plats. (Nestlog 2014)

Gödsling genom att slaget gräs läggs under kronan, sker endast om det är dålig tillväxt på träden (Nestlog 2014). För att skydda små stammar mot hare och rådjur spara tornar på vildapelstammen (Nestlog 2014).

Års översikt arbetsmoment:

### **Vinter**

Beskärning, insamling av ympris.

### **Vår**

Beskärning av unga fruktträd, ympning.

### **Sommar**

Lieslätter i trädgården, ev gödsling.

### **Höst**

Plantering av träd, skörd

(Johansson 2003 s.45)

Kvalitetsmål: Att området får en representativ helhet.

Skötsel mål: Trädgårdens befintliga växtmaterial får stå kvar så länge som möjligt och förökas. (Forsslund & Andersson 2010)

### Bilaga 3,

#### Inventering Jönsas trädgård 2016:

Träd 1 , Malus

Diameter/omkrets - 60cm

Höjd - ca 6m

Ålder-?

Vitalitet - medel

Delområdesbeskrivningar –

Beskrivning av eventuella problem/skador :

Föreslagna akuta respektive underhållsåtgärder

Förslag till när åtgärden/åtgärderna ska utföras

Mycket lav, står precis intill muren. Finns tillväxt skott men endast små, mest fruktved, en stubbe precis bredvid.



Träd 2, Malus

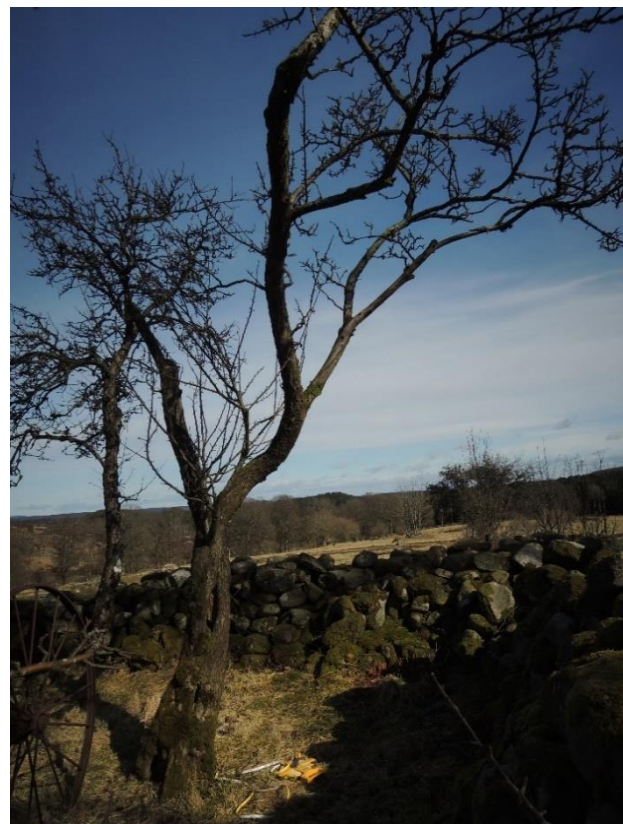
Diameter/omkrets- 90cm

Höjd- ca 6m

Ålder-?

Delområdesbeskrivning-

Ihålligstam vid rot, mindre lav, stora delar död ved.





Träd 3, Malus

Stam, bestående av tre stammar , en död, de andra två 45cm och 55cm.

Höjd ca 6m

Mycket skott långt ned på stammen, långa skott i kronan som skjutit i höjden.

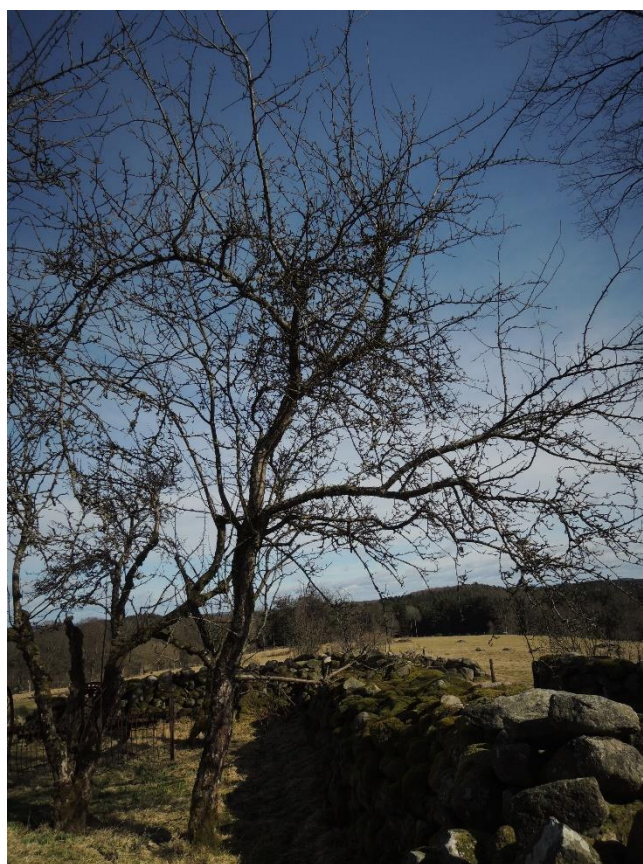


Träd 4, Malus

Stam 73cm

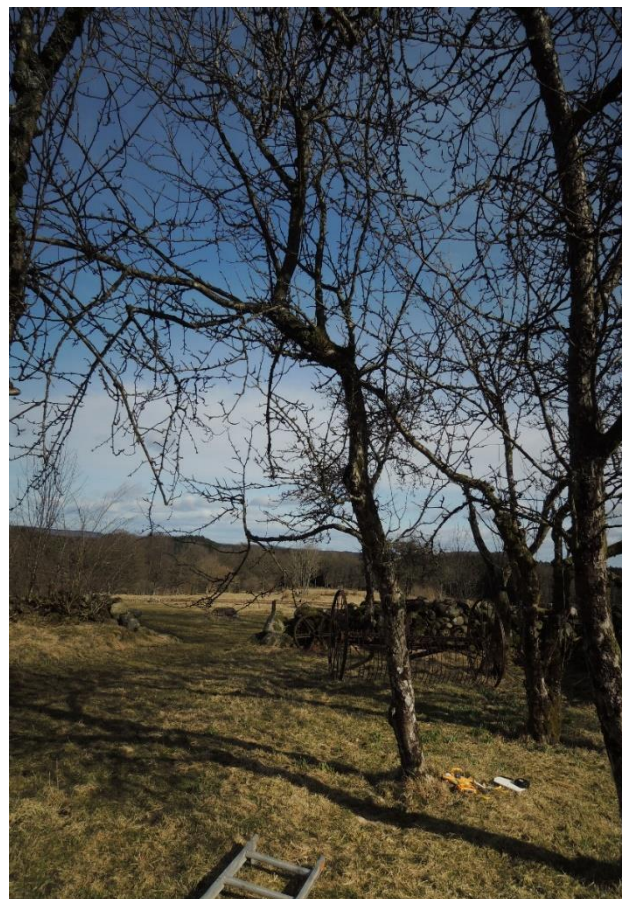
Höjd ca 7m

Inte så mycket skott på stammen, mycket fruktved, några längre nyare grenar.

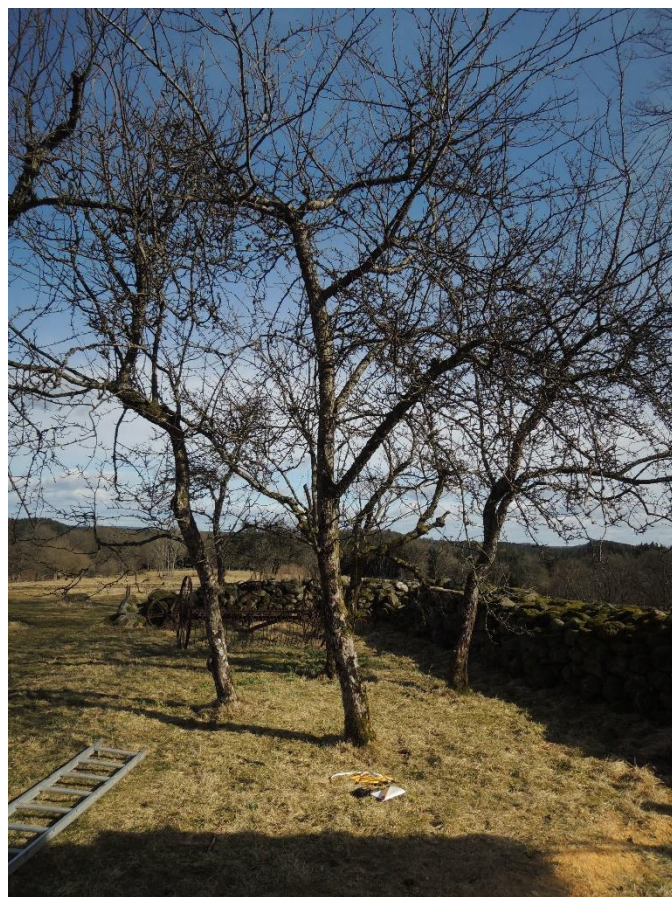




Träd 5, Malus  
Stam 60cm  
Höjd ca 9m  
Inte så mycket skott på stammen, mer vitalt, står  
mellan två andra äppelträd.



Träd 6, Malus  
Stam 70cm  
Höjd ca 9m  
Högsta trädet i jönsas trädgård. Vitalt , mest  
fruktved.





Träd 7, Malus  
Stam 84cm  
Höjd ca8m  
Mycket skott, vital, tickor på  
stammen.



Träd 8, Malus  
Stubbe, från äppelträd som föll  
vintern 2015. Skott.





Träd 9, Prunus plommon  
Stubbe , med skott kan  
eventuellt vara rot skott från  
plommon trädet som syns i  
bakgrunden.



Plommonträd som nämns i  
texten ovan.





## Jönsas trädgård

Det är de gamla fruktträden, det *biologiska kulturarvet*, som är det mest värdefulla i Jönsas trädgård. Gamla fruktträd behöver hanteras med varsamhet.

Skötseln i Jönsas trädgård görs som den troligtvis gjordes runt år 1800.

Träden ska leva kvar så länge som möjligt. Sorten, det genetiska materialet kan föras vidare genom vegetativ förökning. Ympning, avläggare och att ta vara på rotskott är olika former av vegetativ förökning. Om ett träd välter omkull ska man vänta och se om det inte lever trots allt. Om trädet utgår ska det finnas samma genetiska växtmaterial att ersätta trädet med.

Träden ska sortbestämmas vilket kan ta lång tid kanske flera år.

Träden ska få behålla sitt naturliga växtsätt. Beskar inte i onödan.

Frön samlas in och sås kontinuerligt och på så sätt bevaras trädgårdshantverket och ett autentiskt sätt att föröka fruktträden. Frösådden blir en ny äppelsort på traditionellt vis eller kan användas att ympa på.

- Gräset slås i trädgården tre gånger per år med lie.
- Kärnor sås på hösten.
- Ympris tas på vintern.
- Återplantering sker med de lokalt uppdragna plantorna av frösådder.
- Rotäktat träd som plommon selekteras genom gallring av rotskott.



### Nyckla Äpple *Malus* :

"*M. domestica* Litet träd . Äpple kortskaftat, av växlande form och färg, oftast över 5 cm, sött-svagt surt vanlig även som förvildad . obs till synes förvildade äpplar i skogsbryn är dock ofta ympade vildäpplar.

*M. sylvestris* buske eller litet träd, äpple långskaftat klotrunt, gult högst 2,5 cm mycket surt, vanlig i södra Sverige." (Ekholm, Karlsson & Werner(1991).

Kännetecken för vildäppel kan vara glatta årsskott och långa bladskäft och äppel har korta bladskäft med tät behåring, på skott och bladens undersida. (Pierre Nestlog 2014 i hantverkare i mellan)