

Adelsnäs trädgårdsskola

En kulturhistorisk undersökning och värdering



Anna Karlquist

**Uppsats för avläggande av filosofie kandidatexamen i
Kulturvård, Trädgårdens och landskapsvårdens hantverk
15 hp
Institutionen för kulturvård
Göteborgs universitet**

2016



Adelsnäs trädgårdsskola
- En kulturhistorisk undersökning och värdering

Författare
Anna Karlquist

Handledare: Inger Olausson

Examensarbete, 15 hp
Trädgårdens- och landskapsvårdens hantverk

Bachelor of Science in Conservation, with major in Garden and Landscape Crafts, 180 hec
Graduating thesis, 2016

By: Anna Karlquist
Mentor: Inger Olausson

Adelsnäs Gardening School – A Cultural and Historical Survey and Valuation

The aim of this thesis is to broaden the historical knowledge of the gardening school at Adelsnäs and also to identify the cultural values of the site. The historical survey concerns the facilities, education and assortment of the school which is supplemented with an inventory and a description of the present situation. By the compiled material, based on a developed model, an analysis of the sites cultural values is made. The study also aims to be the basis for a continued work with the preservation of the cultural heritage.

The used methods are primarily archive studies, field surveys and interviews. Mainly the source material from the gardening schools archive is used to answer the issues of the study and photographs are used for the analysis of structures and plants. A developed method for analyzing the sites cultural values prevents the study to become solely subjective and theories for preservation of sites with cultural values affects the study.

Students were expected to work hard and contribute with the different chores in the garden. Many varieties of plants were grown in the nursery and they are presented in the study such as the results of the field survey. Several cultivated plants were found in the arboretum next to the main building.

The result satisfies parts of the knowledge gap that used to be a problem and several cultural values has been identified.

Title in original language: Adelsnäs trädgårdsskola
– En kulturhistorisk undersökning och värdering
Language of text: Swedish
Number of pages: 40
Keywords: Historic gardens, inventory, cultural valuation,
Adelsnäs, Preservation

Förord

Tre års studier på Trädgårdens och landskapsvårdens hantverk, Göteborgs universitet, har mynnat ut i ett examensarbete om 15 hp. Jag har ett stort intresse för historiska platser och att välja en sådan miljö föll sig därför naturligt. I en tidigare kurs Kulturvårdens teori och historia kom jag i kontakt med ägaren till Adelsnäs och ett intresse väcktes för herrgården. I samråd kom vi fram till att Adelsnäs trädgårdsskola är ett område som är intressant att arbeta med och studien blir användbar då platsen står inför förändring.

Jag vill tacka alla er som har stöttat och på olika sätt hjälpt mig genom arbetets gång och framförallt min familj som alltid kommer med glada tillrop. Ett extra tack vill jag rikta till de personer som med sin kunskap och engagemang har bidragit till att jag har nått min slutprodukt.

Inger Olausson, min handledare, som har funnits tillgänglig nästan alla dagar och gett snabb respons på de frågor jag haft

Gunnar Karlquist som har ställt upp med korrekturläsning av arbetet

Gustaf Adelswärd för det vänliga mottagandet på Adelsnäs och bidragande med material

Viveka och Johan Adelswärd som bidrog med sin kunskap och korrekturläsning av arbetet

Maria Hörnlund som alltid serverar i biblioteket och finns till hjälp med såväl litteratursök som källhänvisningar

Ett stort tack till er alla!

Mariestad, 21 maj 2016

Anna Karlquist

Innehållsförteckning

1	Inledning	11
1.1	Bakgrund.....	11
1.2	Disposition.....	12
1.3	Forsknings- och kunskapsläge.....	13
1.4	Problemformulering och frågeställningar	13
1.5	Syfte och Mål.....	14
1.6	Avgränsningar	14
1.7	Metod.....	15
1.8	Teoretisk referensram och etiska frågeställningar	16
1.9	Källmaterial och källkritik.....	17
2	Undersökning	19
2.1	Historia	19
2.1.1	Anläggningen	19
2.1.2	Undervisningen.....	21
2.1.3	Sortimentet.....	22
2.1.4	Nedläggningen.....	25
2.2	Inventering och nulägesbeskrivning	26
3	Kulturhistorisk värdering.....	28
3.1	Markhistoria.....	28
3.2	Samhällshistoria.....	28
3.3	Parkarkitektur.....	29
3.4	Kontinuitet.....	29
3.5	Tradition.....	30
3.6	Personhistoria.....	30
3.7	Symbol.....	30
3.8	Sammanfattande bedömning	31
4	Diskussion och slutsats	32
5	Sammanfattning	34
	Käll- och litteraturförteckning	36
	Bilagor.....	40
	BILAGA 1. Översiktsplan inventering arboretet	40
	BILAGA 2. Växtlista perennrabatt, transkriberad.....	40
	BILAGA 3. Karta över vestra fruktträdsquarteret ritad av Karl Rosengren 1907.....	40

1 Inledning

1.1 Bakgrund

Den första organiserade trädgårdsundervisningen startade i Sverige 1791, i lärlingsform, vid det dåvarande Bergielund i Stockholm (Gréen 1939, s. 113). Ägaren P. J Bergius donerade efter sin död två gårdar till Kungliga vetenskapsakademien med föreskriften att de skulle användas för att starta en skola inom hortikultur eller trädgårdsskötsel. Han var även tydlig med att skolan skulle kallas Bergianska trädgårdsskolan. Tack vare godsägare, som likt Bergius upplät sin mark, startades ett flertal trädgårdsskolor i Sverige i början och mitten av 1800- talet (Blomberg 2012, s. 53).

Kungliga lantbruksakademien stiftades år 1811 och med den gynnades trädgårdsskötseln och den praktiska undervisningen i densamma (Gréen 1939, s. 116). I stadgarna kan utläsas att det ska finnas trädgårdsundervisning i sådd, plantering och skötsel av parker och plantskolor. Först 1832 startades en liknande undervisning till den vid Bergianska trädgårdsskolan och det var på Kungliga lantbruksakademiens experimentalfält i Stockholm (Gréen 1939, s. 117; Lind 1924, s. 2).

Alnarps trädgårdsskola tillkom år 1876 och kompletterades under senare år med en högre kurs för trädgårdsmästare samt en handelsträdgårdsmästareskola (Länsstyrelsen Skåne; Gréen 1939, s. 120). År 1884 startades ytterligare en skola vid A-B Västernorrlands läns trädgårdsförening i Härnösand (Gréen 1939, s. 120; Lind 1924, s. 2). Skolan fick statsanslag år 1910 och bytte då namn till Norrlands Trädgårdsskola. Den yngsta av fem, med liknande omfattning, var Adelsnäs trädgårdsskola som startades 1901 av Theodor Adelswärd (Gréen 1939, s. 120).

Utöver de fem skolor som nämnts så fanns det ytterligare skolor med gott anseende under 1800-talet. Däribland nämns Svenska trädgårdsföreningens elevskola som startade sin verksamhet 1835 samt Säfstaholm som startades runt samma tid (Trädgårdsodlingen i Sverige 1935, s. 342-347; Gréen 1939, s. 121-123). I början av 1900-talet förändrades undervisningen i Sverige, den skulle moderniseras och bli mer diversifierad (Blomberg 2012, s. 57).

Vid seklets början diskuterades behovet av en särskild utbildning för kvinnor inom trädgårdsskötsel och en sådan skola startades bl.a. i Apelryd 1914. Första världskrigets livsmedelskris fick också statsmakten att inse att det behövdes bättre utbildning i trädgårdsodling. Resultatet av moderniseringen blev att flera skolor lades ner däribland Säfstaholm och Svenska trädgårdsföreningens elevskola. Kvar fanns endast fem skolor, som nämndes i stycket ovan, och de fick ett större nationellt upptagningsområde. Fyra av dem erhöll statsanslag och följde Kungl. Maj:ts reglemente (Gréen 1939, s. 113).

På en udde i Bysjön, strax utanför Åtvidaberg i Östergötlands län, ligger Adelsnäs (Se Fig.1. nästa sida). Redan på 1500-talet fanns här en gård, men den hette då Näs (Trädgårdsodlingen i Sverige 1935, s. 356). En grupp handels- och affärsmän bestämde sig i mitten av 1700-talet för att återuppta kopparproduktionen i trakten, företaget växte så småningom och de köpte till ytterligare skogsfastigheter (Nisbeth 1971, s. 11). De köpte även till gården Näs där en av delägarna, Johan Adelswärd, bosatte sig. 1781 bytte gården namn till Adelsnäs och följande år köptes bolaget ut av Johan Adelswärd för att 1783 stadfästas av Gustav III som baroniet

Adelswärd. (Adelswärd 2008, s. 6). I samband med stadfästningen bildades fideikommisset för den Adelswärdiska familjen, vilket innebar att ägorna odelat skulle gå i arv till den äldsta sonen.

Baronerna på Adelsnäs har genom tiderna visat stort trädgårdsintresse och ansågs höra till de förnämsta i landet (Trädgårdsodlingen i Sverige 1935, s. 356). När Johan Adelswärd tagit över egendomen, i slutet av 1700-talet, började markerna kring herrgården att byggas om med tre hektar trädgård och 13,5 hektar park (Rydström 1921, s. 13).

Johans äldsta barnbarn Jan Carl

Adelswärd var baron på Adelsnäs under 1800-talets första hälft. Han lät anlägga en engelsk park och under hans tid tillkom det bl.a. orangerier, fontäner och ett hjorthägn (Rydström 1921, s. 18; Lindell 2002, s.1).

I slutet av 1800-talet tog Theodor Adelswärd över ägandet och det skedde stora förändringar på Adelsnäs då den gamla herrgården revs och parken ritades om av Rudolf Abelin, som var en profil inom trädgårdskonsten (Nisbeth 1971, s. 14; Adelswärd 2008, s. 25-27; Waern 2000, s. 137). Anläggningen inspirerades av den engelska Arts and Crafts-rörelsen vilket syns i installationer som The sunken garden och The grass walk. Abelin fick hjälp av Ester Claeson som var en kvinnlig pionjär inom trädgårdskonsten (Waern 2000, s. 173; Lindell 2002, s. 4).

Theodor Adelswärd startade, som nämndes tidigare, en trädgårdsskola år 1901 på andra sidan sjön, nordväst om Adelsnäs (Adelsnäsförbundet 1925, s. 20-23). Huset som delvis består av den gamla herrgården flyttades och byggdes upp vid Västantorps som var ett hemman tillhörande baroniet Adelswärd (Z.M. 1949). När det bestämdes att en trädgårdsskola skulle startas på platsen började ett omfattande arbete med att omvandla de steniga åkermarkerna till plantskola (Adelsnäsförbundet 1925, s. 23; Z.M. 1949).

Stora kvarter med fruktträdsodlingar planterades runt skolan och i den närmsta miljön anlades ett arboretum (Adelsnäsförbundet 1925, s. 28). I nära 56 år var skolan aktiv innan den till slut lades ned (Brev plantskolan 1956). Baroniet hade lämnats över till Eric Adelswärd och han valde att anlägga en golfbana på samma plats när skolan hade upphört (Baroniet 2015; Adelswärd 2008, s. 25). Än idag fortsätter Västantorps att vara ett populärt besöksmål för golfentusiaster.

1.2 Disposition

Studien börjar med en inledande del som ger en bakgrund till undersökningen och sätter in arbetet i ett nationellt perspektiv. Där ryms också tidigare forskning, problemformulering, frågeställningar, syfte & mål samt avgränsningar följt av: metod, teoretisk referensram och källkritik.

Undersökningen är den andra delen i arbetet och den börjar med en historisk bakgrund till skolans uppkomst, undervisningen, sortimentet och nedläggningen. En nulägesbeskrivning och inventering sätter in platsen i ett sammanhang som visar hur den ser ut idag.

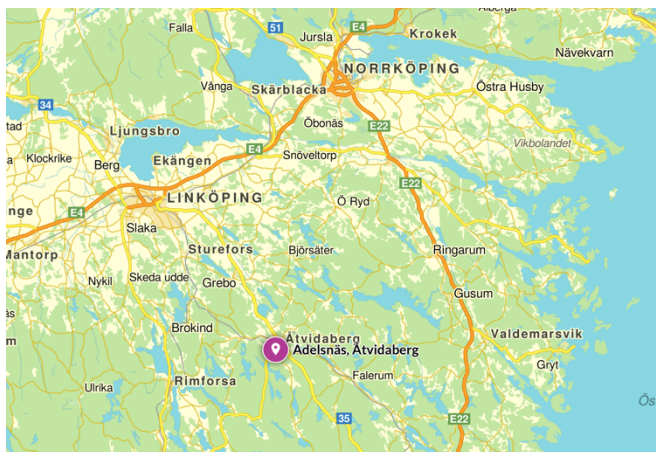


Fig.1. Översiktsskarta Adelsnäs. 2016. Hitta.se

I den tredje delen analyseras studiens sammanställda material efter en värderingsmall. Det följs av en diskussion kring resultatet och arbetet avslutas med en sammanfattning av hela studien.

Adelsnäs trädgårdsskola var en omfattande verksamhet med stora arealer. I arbetet kommer jag att benämna hela skolans verksamhetsområde som 'Adelsnäs trädgårdsskola'. Det berörda område vilket studien i största hand fokuserat på kommer att benämnas som 'Västantorp' eller 'arboretet'. I vissa stycken används 'Adelsnäs' som benämning för herrgården med intilliggande marker. 'Adelsnässidan' syftar till parken och anläggningarna kring herrgården, som användes i undervisningen.

Ytterligare begrepp som används:

Plantskola: Område där träd, buskar, häckväxter och perenner odlas för att i en senare fas kunna säljas eller planteras ut

Arboretum: En område av vedartade växter som främst anläggs för utbildningssyfte

Fruktträdodling: Odling av fruktträdsspön som ska användas till fruktodling eller säljas vidare

1.3 Forsknings- och kunskapsläge

Trädgårdsskolor i Sverige blev allt mer populärt under 1800-talets gång (Blomberg 2012; Gréen 1939; Trädgårdsodlingen i Sverige 1939). Upptagningsområdet var från början lokalt vilket också ledde till att många skolor startade, men sedan lades ner efter några år igen. Det fanns några större skolor som hade ett gott anseende i landet och de fick, efter en modernisering i början av 1900-talet, ett större nationellt upptagningsområde.

Trädgårdsundervisningen och trädgårdsskolorna är ett ämne som inte är särskilt utforskat. Däremot finns det mer information kring handelsträdgårdar under 1900-talet (Olausson 2014). Detta var den vanligast förekommande trädgårdsverksamheten i början av sekelskiftet och det fanns flera tusen handelsträdgårdar. De riktade främst in sig på två olika typer: enskilda företag eller herrgårdsträdgårdar och de enskilda företagen låg oftast i och omkring städerna. De liknar i viss mån trädgårdsskolornas verksamhet då de också producerade växter till försäljning och i många fall hade de även lärlingar i trädgårdarna som efter många års erfarenhet kom att bli trädgårdsmästare.

Vad gäller detta studieområde så finns det ett gediget arkivmaterial från trädgårdsskolan som inte har studerats tidigare. Det finns också ett par böcker där skolan och anläggningarna beskrivs i kortare drag (Johansson, Dysholm, Petersson, Fornestig, U.å.; Thorsell 1941 & 1946; Adelsnäsförbundet 1925).

Området som kallas arboretet innefattar den närmsta miljön kring trädgårdsskolans huvudbyggnad och inventerades 1998 (Johansson & Nilsson 1998). Jag har i ett tidigare arbete, i kursen Kulturvårdens teori och historia, undersökt köksträdgården vid Adelsnäs och gjort en kulturhistorisk värdering av platsen (Karlquist 2014). I samband med detta berördes herrgårdens historia samt trädgårdsundervisningen i kortare drag.

1.4 Problemformulering och frågeställningar

Adelsnäs har en väldokumenterad historia och det finns mycket information om herrgården och familjerna som har bott där. Trädgårdsskolan nämns däremot endast i förbigående i ett antal skrifter och det finns inte någon mer ingående undersökning eller dokumentation av hur det såg ut i området utanför skolan, hur undervisningen var strukturerad eller vilka växter som odlades i

plantskolan. Sambandet mellan Adelsnäs herrgård, Adelsnäs trädgårdsskola och samhället Åtvidaberg finns inte heller dokumenterat.

I många fall värnas bebyggelse och deras kulturhistoriska värde utan att ta hänsyn till den yttre miljön. Den kan vara minst lika viktig eller som i det här fallet: nyckeln till platsens historiska värde. En kunskapslucka har uppstått gällande trädgårdsskolans undervisning, odling och betydelse för lokalsamhället mellan 1901 och 1956. Det finns inte heller kunskap om de spår som syns på platsen idag, som har ett kulturhistoriskt bevarandevärde. Det gröna kulturarvet är centralt för platsen och bör belysas i detta historiska sammanhang.

Frågeställningar

Hur var undervisningen på Adelsnäs trädgårdsskola strukturerad och vad förväntades av eleverna?

Vilka kulturväxter och materiella inslag fanns vid Västatorp mellan åren 1901 och 1956 och hur har sortimentet förändrats över tid?

Vilka historiska spår har varit möjliga att identifiera på platsen idag, som är kopplade till trädgårdsskolan?

1.5 Syfte och Mål

Syftet är att genom en historisk undersökning förstå hur verksamheten vid trädgårdsskolan var strukturerad och undersöka vilka kulturväxter som odlades i plantskolan mellan åren 1901 och 1956. Genom en inventering ska kvarvarande spår från denna tid uppmärksammas och platsens kulturhistoriska värden belysas. Syftet är också att denna studie ska kunna ligga till grund för vidare arbete med ett vårdprogram för att säkerställa bevarandet av det levande kulturarvet. Målsättningen är att ge en ökad förståelse för platsens historia och värdet av att bevara den kulturhistoriska miljön.

1.6 Avgränsningar

- Den fysiska avgränsningen framgår av figur 2. Områden utanför avgränsningen kommer inte att beskrivas närmre i arbetet. Avgränsningen kan ses i originalstorlek i bilaga 1.

- Arkivmaterial har fokuserats till de år som skolan var aktiv, dvs. 1901 till 1956. Jag har inte undersökt hur platsen har sett ut under åren efter skolans nedläggning till idag.

- Inventeringen syftar till att utreda vad som finns kvar av kulturväxterna i arboretet, men då säsongen inte är optimal så har inte örter, lökar och knölar berörts. En ny uppmätning gjordes inte i samband med inventeringen, istället användes en tidigare gjord inventering som bas (Johansson & Nilsson 1998). Kulturväxter som inte har tagits med på den föregående inventeringen har inte ritats in på plan i detta skede, däremot omnämns de i text. Inventeringen gjordes 1998 och går således utanför den avgränsade tidsperioden men den gjordes med syftet att inventera delar av det tidigare arboretet och är därför relevant för studien och kan användas som underlag, dock med vissa kompletteringar.

- Kvinnornas förutsättningar till utbildning inom trädgårdsrörelsen finns endast beskrivet i kortare stycken i litteraturen och i den här studien berörs det bara ytligt. Genusperspektivet är dock en viktig aspekt och skulle kunna ligga till grund för ytterligare undersökningar om trädgårdsskolor i Sverige.

- Utifrån frågeställningarna begränsades sökandet efter materialet och jag undersökte det som hade att göra med odlingen, undervisningen och området Västatorp.

- Plantskolan och undervisningen var beroende av varandra därför var det något som inte kunde utelämnas i undersökningen. Material som inte var direkt kopplat till verksamheten och hur odlingarna sköttes eller vad som planterades sällades däremot bort.

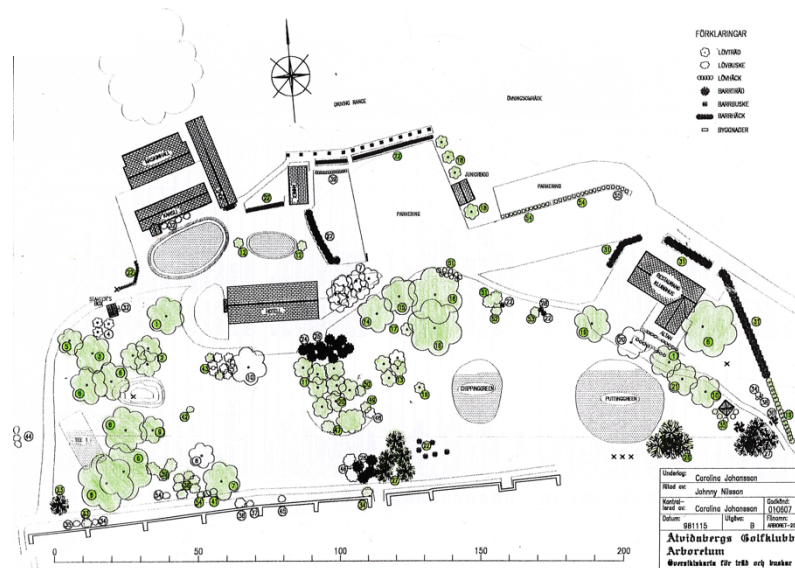


Fig. 2. Översiktskarta för träd och buskar 1998 Av: Johansson & Nilsson

1.7 Metod

Metoderna som använts är främst arkivstudier, intervjuer och observationer i fält. Fotografier i litteratur och källmaterial har varit till hjälp i analysen av platsen och de har gett information om hur det har sett ut och vilket växtmaterial som har funnits. En metod för värdering av grönområden och parker användes som mall för att göra en värdering av platsen ur ett kulturhistoriskt perspektiv. Denna metod presenteras även i teoretiskt referensram och mer ingående i värderingen.

I de arkiv som besöktes fanns det omfattande källmaterial som berörde Trädgårdsskolan. Mycket var skrivet av föreståndare eller andra personer med anknytning till skolan och bidrog med relevant information till studien. De arkiv som besöktes var bl.a. Östergötlands länsmuseum i Linköping, där jag hittade ett flertal tidningsartiklar och vykort på byggnaden där trädgårdsskolan huserade. Vid Linköpings stadsbiblioteks arkiv fanns en Matrikel över trädgårdsskolan med en kortfattad historik och prisförteckningar från år 1933, 1935, 1936, 1939 och 1942 som visar vilka växter som odlades till försäljning. De är båda tryckt litteratur, men prisförteckningen hanteras som arkivmaterial då det var trädgårdsskolans specifika prislista som endast var aktuell det angivna året.

Halva trädgårdsskolans arkiv finns i Adelswårdska arkivet på Adelsnäs och innehåller journaler över odlingarna, kassaböcker, elevböcker, kartor och ritningar över plantskolan och diverse andra skrifter som har antecknats under skolans tid. Arkivet är sorterat och förvaras i ett stort linneskåp där endast post-it lappar beskriver generellt vad som finns i de olika högarna av böcker och papper, vilket försvårar arbetet när materialet ska hittas igen. Den andra halvan finns på Brukskultur, Facettens arkiv, i Åtvidaberg och levererades dit år 2004 (Informant 4). Där finns det många anteckningsböcker som berör fruktodlingen. Detta arkiv är inte heller sorterat och

materialet är inte numrerat. De dokument som har valts ut ur arkivet berör undervisningen, sortimentet och arbetet i plantskolan och är relevanta för att kunna besvara frågeställningarna. I arkivförteckningen till trädgårdsskolans arkiv, på Facetten, stod det i vissa fall endast årtal och det var därför svårt att avgöra om de kunde ha någon relevans för studien. Ett urval gjordes därför främst baserat på de titlar som tydligt knöt an till plantskolan.

Intervjuer och samtal med tidigare och nuvarande ägare till Adelsnäs har varit till stor hjälp då de har en personlig koppling till platsen. De kan mycket om släktens historia och de har även hjälpt till att granska vissa källor som eventuellt haft felaktiga uppgifter. Förhoppningen var att intervjua tidigare elever på skolan men det var inte möjligt då de flesta föddes före 1930-talet och om någon fortfarande är i livet innebär det mycket jobb att spåra dem då det i elevböckerna endast antecknats för- och efternamn samt vilken ort de kom ifrån.

Observationer på platsen gav en grund för att kunna analysera dess kulturhistoriska värden. En grundläggande inventering gjordes den 1/3 2016. Det var barmark och minusgrader och det kalla vädret försvårade arbetet något. De avvikelser och noteringar som gjordes i samband med besöket berörs skriftligt och de kulturväxter som finns kvar utifrån den tidigare inventeringen har markerats med grön färg (Bilaga 2).

Nästa inventering ägde rum den 10/3 2016, även denna dag var marken bar och det var mildväder. Tack vare tips om ett par träd som har relevans för studien undersöktes även ett område utanför den fysiska avgränsningen. En återfotografering gjordes också vid observationstillfällena. Genom bild är det möjligt att förmedla platsens förändring till läsaren vilket kan ge en bättre förståelse.

Viveka och Johan Adelswärd har granskat och kommenterat studien. Johan har kommenterat felaktigheter kring namn och uttryck och Viveka, som är professor i samtalsforskning, har även hjälpt till med arbetets struktur.

1.8 Teoretisk referensram och etiska frågeställningar

Platsen kan kopplas till olika sammanhang såsom markhistoria, samhällshistoria, parkarkitektur och personhistoria och ryms därav inom en kulturhistorisk ram. De olika kategorierna lyfter fram värden på platsen som sätter in den i ett större perspektiv. De är en del av den metod som Stockholms stadsmuseum har tagit fram för kulturhistorisk värdering av parker och grönområden (Johansson 2011). Denna metod ligger också till grund för värderingen i denna studie och presenteras närmre i arbetets tredje del.

Genom en internationell överenskommelse, gjord av *International council of monuments and sites* (ICOMOS), har ett antal riktlinjer tagits fram för arbete med bevarandet av kulturarv. De används inte konkret i denna studie men ligger som grund till varför denna del är nödvändig i en fortsatt process med att bevara platsen.

Venedigdokumentet fastställdes 1965 och finns till för att säkerställa bevarande av monument och de miljöer där de finns (ICOMOS 1965). Det är en generell beskrivning som definierar vad som bör beaktas i arbetet med att bevara och restaurera historiska platser. Ytterligare dokument har tagits fram som komplement till Venedigdokumentet. Ett av dem är Florensdokumentet som behandlar bevarandet av historiska trädgårdar och det tar hänsyn till det levande materialets förutsättningar (ICOMOS 1982).

Ytterligare ett är Burradokumentet som är en vägledning för förvaltning och bevarande av platser med kulturell betydelse. Det syftar inte enbart till historiska miljöer och i inledningen finns beskrivet att; ”The Charter can be applied to all types of places of cultural significance including natural, indigenous and historic places with cultural values.” (ICOMOS 1999, s. 1) Det är ett mer omfattande dokument med konkreta förslag på tillvägagångssätt vid bevarandearbeten.

Etiska frågeställningar

Informanterna har gett sitt medgivande till att deras namn och den information de har bidragit med kan användas i arbetet. Arkivmaterialet är allmänna handlingar som får användas till arbeten av denna typ, detta har även försäkrats av arkivhållarna.

För att förstå platser med kulturella värden är det viktigt att studera och analysera källmaterial innan några åtgärder vidtas (ICOMOS 1999, s. 4). Det finns även lagar och förordningar som är framtagna för att skydda dessa miljöer (ICOMOS 1982, s. 4). De som är aktuella för det studieområde som undersöks bör identifieras och tillämpas innan arbetet fortskrider. Platsens historiska- och nuvarande funktion är båda viktiga aspekter att ta hänsyn till. Platsens användning som golfbana är en viktig resurs för en stor mängd besökare, något som inte bör glömmas i arbetet med att bevara spår från en tidigare epok. Problem som kan uppstå i samband med att flera grupper har en koppling till en plats berörs i, det tidigare nämnda, Burra Charters kapitel *Code on the Ethics of Co-existence in Conserving Significant Places* (ICOMOS 1999, s. 20).

1.9 Källmaterial och källkritik

Det finns olika metoder för tillvägagångssätt när det gäller källkritik. Närhet, beroende och tendens är tre av de mest klassiska begreppen att utgå ifrån (Berglund & Ney 2015, s. 149). De behandlar när och var källan tillkommit, om den är beroende av andra källor och vad som har påverkat informationen i materialet. Ytterligare termer som kan användas är giltighet, vikt och trovärdighet. Då handlar det istället om materialet kan besvara frågeställningen, om det material som används är det lämpligaste och om det beskriver det som undersöks.

Oavsett vilka begrepp som används så fyller de samma syfte; att se till att vi mäter det vi vill mäta i undersökningen. Den terminologi som nämns ovan kan liknas med tre punkter, de jag har valt att utgå från, som historikern Maria Ågren behandlar (2005).

Den första punkten, *synlighet*, berör vilken information som framgår av materialet. Genom tiderna har det som ansetts vara viktigare dokumenterats mer noggrant. I denna studie är det tydligt att det som berörde eleverna och undervisningen var det som var högst prioriterat och det finns mycket information kring det. Det finns också ett omfattande material kring fruktträdsodlingen som var en av de största verksamheterna i trädgårdsskolan. Delar som arboretet liksom övriga plantskolan, nämns inte i lika stor utsträckning.

Ågren menar också att frågan om synlighet kan kopplas till hur vi som undersöker ämnet uppfattar de historiska dokumenten och hur vi väljer att presentera vår nya kunskap. Som författare till detta arbete är målet att lyfta det som inte är så framträdande i materialet, men som kan vara av vikt för studien, utan att tona ner det som ansågs vara viktigt då det dokumenterades.

Vikt behandlar källmaterialets relevans och representativitet. Det källmaterial som presenteras i källförteckningen, främst från trädgårdsskolans arkiv, är handlingar som är skrivna av personer med direkt anknytning till verksamheten. Den historiska epoken ligger så nära samtiden att

nyckelpersonernas egna uppfattningar och dokumentationer anses ha stor betydelse för studien. Denna aspekt lyfts även av trädgårdshistorikern Maria Flinck (2012, s. 106). Trots detta så framkommer inte de personliga åsikterna om undervisningen, vilket skulle vara mycket intressant att ta del av och det skulle ge ytterligare djup till historien.

Den sista punkten, *trovärdighet*, lyfts fram genom de klassiska begreppen för källkritik: närhet, beroende och tendens som beskrivs i första stycket. Detta kopplas även till de två tidigare punkterna, synlighet och vikt, som behandlar just detta. Ågren talar även om självkritik; författarens eget sätt att hantera materialet. Det är lätt att undersökningen och valet av material blir subjektivt när endast en person undersöker det utifrån sin egen erfarenhet och kunskap. Att frånga det helt är omöjligt i en studie som utförs av en person, då är den subjektiva synvinkeln även en del av studien. Däremot är det viktigt att ta hänsyn till materialets synlighet och vikt för att ge ett så trovärdigt resultat som möjligt. Reflektioner och tankar kring de olika valen visar också på en medvetenhet hos författaren som kan förebygga att trovärdigheten ifrågasätts.

2 Undersökning

På den plats som för över 100 år sedan började anläggas med omfattande fruktodlingar och planteringar finns idag en golfbana som anlades av baron Eric Adelswärd år 1957 (Baroniet 2015). Trädgårdsskolans huvudbyggnad används numera som hotell och runtom finns spår kvar från de tidigare trädgårdsanläggningarna. Figur tre och fyra visar ett fotografi på skolan i samband med att den anlades och ett som är tagit från samma plats detta år.



Fig. 3. Skolbyggnaden ca. 1900. Fotograf: Thorin



Fig. 4. Skolbyggnaden 2016. Fotograf: Anna Karlquist

2.1 Historia

2.1.1 Anläggningen

År 1898, några år innan skolan startades, började anläggningen av en fruktträdgård och flertalet åkrar omvandlades för att fungera som plantskola vid Västantorps (Adelsnäsförbundet 1925, s. 23). Som nämndes i inledningen uppfördes skolan år 1900-1901 och i samband med detta flyttades även hönsgården från Adelsnäs (Adelsnäsförbundet 1925, s. 23). Rudolf Abelin var delaktig i anläggandet av skolan och han arbetade med siktlinjer och rumsskapande miljöer (Johansson et al. U.å.). En siktlinje löpte längs med spaljemuren som uppfördes mellan 1900-1910 (Adelsnäsförbundet 1925, s. 23). Den var 205 meter lång när den anlades och byggdes med så kallade vingmurar, med ett avstånd på cirka 15 meter mellan varje, i rät vinkel ut mot söder (Thorsell 1941, s. 28). Vingmurarna gick ut tre meter och deras syfte var att stödja den långa muren men fungerade även som vindskydd för fruktodlingen.

Muren är anlagd i öst-västlig riktning i en söderslutning och på nordsidan anlades en perennrabatt då marken var för ojämn för att plantera fruktträd (Thorsell 1946, s. 29 & 34). En intressant notering som Gruppen för arkitektur, i Åtvidabergs teknikhistoriska sällskap, har gjort är att den entréöppning som finns i spaljemuren inte ligger centrerat med skolbyggnadens entré (Johansson et al. U.å.). Anledningen till detta är troligen att båtplatsen, som eleverna utgick från när de skulle ro över till Adelsnässidan, låg snett nedanför huset och det blev därför naturligt med en öppning längre åt sydost för att vägen dit skulle bli något rakare (Informant 3).

Träden vid spaljémuren planterades mellan år 1900-1902 (Spaljémurarna, s. 1-9). Även på skolbyggnaden växte vackra spaljéer (Thorsell 1946, s. 25). Att utnyttja alla lämpliga väggar för spaljéodling var väldigt ekonomiskt då det var möjligt att få ut mycket frukt på en liten yta. Både bostadshus och uthus användes för detta ändamål och i Thorsells bok återfinns bilder från skolbyggnaden, konserveringsbyggnaden och hönshuset som är klädda med imponerande spaljéer (1946, s. 22, 25 & 38).

De stora fruktträdsodlingarna sträckte ut sig på alla öppna ytor runt om trädgårdsskolans byggnad och i en förteckning från arkivet finns det beskrivet att avståndet mellan fruktträdsstammarna var 80 cm mellan raderna och 40 cm mellan varje stam (Fruktträdskolorna vid Västatorp 1900, s. 1). Trädgårdsmästaren Karl Rosengren ritade i början av 1900-talet upp alla fruktträdsvarter med noga precisering av varje enskilt träd (Kartor 1902-1907; Bilaga 3). Där det var kuperat och bergigt användes marken till andra ändamål. Exempelvis utgjordes området närmast skolbyggnaden av ett arboretum som anlagts i undervisningssyfte, men likväl som för att visa upp sortimentet för allmänheten (Prospekt U.å. s. 4).

Skolbyggnaden hade en central placering och gav en rumsbildande effekt då den kopplade ihop byggnaden med anläggningen åt ena hållet och byggnaden med sjön åt det andra (Johansson et al. U.å.). Träden i arboretet förstärkte rumsbildningen samt kompletterade och integrerade byggnadernas olika arkitektoniska uttryck så att de kunde ses som en enhet. Markerna kring Västatorp blev med tiden för små då plantskolan växte och redan 1911 utökades verksamheten med mark från Östatorp (Adelsnäsförbundet 1925, s. 26) I trädgårdsskolans arkiv finns det dokument om ytterligare arealer som användes för plantskolan, bland annat Slefringe och Åtvids komministerboställe (Adelsnäs trädgårdsskola och trädgårdar 1942; Arrende 1931).

Parken vid Adelsnäs användes också i undervisningen och i samband med att skolan byggdes upp vid Västatorp så gjordes stora förändringar på Adelsnässidån (Adelsnäsförbundet 1925, s. 23). Köksträdgården flyttades och lades, tillsammans med en bänkgård, i anslutning till växthusen vilka också byggdes ut under samma tid. I köksträdgården odlades främst mat till herrgårdens husbehov, vilket kan utläsas i arkivmaterialet (Förhållningsregler 1923 s. 1-9). Parken och köksträdgården anlades för herrgårdens räkning och innehåll anpassades efter deras behov. Dock framkommer det också att val av kulturer anpassades till elevernas undervisning. Theodor Adelswärd var delaktig i det arbete som berörde grönområdena och han skrev tydliga anvisningar om vad som skulle odlas och planteras på olika platser i köksträdgård, prydnadsträdgård och park.

År 1915 omfattades anläggningen vid Adelsnäs av: (Adelsnäsförbundet 1925, s. 28)

- 1,5 hektar köksträdgård
- 1 hektar fruktträdgård
- 13 hektar park och prydnadsträdgård

Anläggningen vid Västatorp omfattade

- 8 hektar fruktträdgård
- 20 hektar plantskolor
- 2 hektar arboretum
- 250 längdmeter spaljémurar och formfruktträdgård [Träd beskurna för att bilda en önskad form]

Muren byggdes till med åren och i en anteckning utan år framkommer det att dess längd uppgick till 270 meter (Disponering av plantskolan). Skolan strävade efter att vara en medelpunkt inom trädgårdsodlingen i Östergötland och angränsande län (Prospekt U.å. s.1). Detta lyckades de väl med då Adelsnäs trädgårdar var en mycket attraktiv plats med många besökare (Adelsnäs allfort [...] 1951). Under somrarna kom det föreningar, enskilda personer och studiegrupper flera gånger i veckan för att vistas i anläggningarna. Tack vare skolan intresserade sig allt fler av Åtvidabergs invånare för trädgårdsskötsel (Solvestad 2001; Adelsnäs allfort [...] 1951). Vid sekelskiftet myntades begreppet trädgårdstäder och Nationalencyklopedins definition lyder:

trädgårdsstad, engelska *Garden City*, stadsbyggnadstyp som söker kombinera stadskänsla med lantlighet och som präglas av måttlig täthet, låga trädgårdsförsedda hus samt traditionella – ofta trädplanterade – gator, torg och platser.

I Åtvidaberg tillämpades detta och samhället har på senare år kommit att kallas trädgårdsstaden Åtvidaberg (Solvestad 2001). Elever från skolan ritade förslag på planteringar till privatträdgårdar i samhället och än idag är det möjligt att se spår från dem i några av trädgårdarna (Informant 4; Förslag till trädgård 1930).

2.1.2 Undervisningen

Historikern Eva Blomberg beskriver i sin bok Hallonlandet (2012, s. 54) att trädgårdsskolorna ofta hade ett lokalt upptagningsområde, något som kom att förändras med tiden då utbildningen moderniserades, som nämndes i inledningskapitlet. Enstaka sökande kom också från andra länder och samtliga elever hade lång erfarenhet, flera över tio år från trädgårdsmästaryrket, vilket finns antecknat i en förteckning från skolans arkiv (Förteckning över sökandena 1923).

Eleverna vid trädgårdsskolorna utnyttjades väldigt ofta som billig arbetskraft och de fick slita hårt i odlingarna (Blomberg 2012, s. 54). Arbetsdagarna var långa. I ett förslag då en bil skulle köpas in för att effektivisera transporterna mellan skolans olika avdelningar kan utläsas att bilen förslagsvis skulle utgå från Västantorps vid 6.20 på morgonen och åka tillbaka igen kl. 6 på eftermiddagen (Automobilinköp 1926, s. 1).

Elevernas arbetsinsats förväntades, utöver ett årligt stadsanslag om 8 000 kronor år 1901, täcka upp omkostnaderna för undervisningen (Adelsnäsförbundet 1925, s. 28). Det gjorde att varje enskild elev inte behövde betala för sin utbildning, annat än i form av arbetskraft. I perioder kunde det vara väldigt svårt ekonomiskt och det var därför nödvändigt för skolan att odla och dra upp stora mängder av växter till försäljning (Informant 2).

Även föreståndarna var tvungna att följa vissa krav och riktlinjer för skolan (Aftal 1911). De hade översikt över utbildningen, eleverna, trädgårdarna och ekonomin. Föreståndarna var trädgårdens förvaltare och hade således det största ansvaret för driften (Disponering av plantskolan). När skolan grundades var det den kände trädgårdsprofilen Rudolf Abelin som var föreståndare (Waern 200, s. 140). Abelin var väldigt engagerad inom trädgårdsundervisningen och grundade i början av 1900 Norrvikens trädgårdar. Han har även gestaltat ett antal herrgårdsträdgårdar och även givit ut flera böcker inom trädgårdsskötsel.

Abelin lämnade över ansvaret vid Adelsnäs redan 1903 till fil. kand. Carl G. Dahl som var utbildad botaniker och hade arbetat vid Uppsala botaniska trädgård samt Bergianska trädgården (Trädgårdsodlingen i Sverige 1935, s. 5 & 356). Dahl gick vidare till att bli föreståndare på Alnarps trädgårdsskola 1910 och Eric Hjelm tog över rollen som föreståndare på Adelsnäs. Han i sin tur flyttade vidare 1916 och blev chef över Göteborgs trädgårdsförening. Hans efterträdare på

trädgårdsskolan var Karl Rosengren som länge hade varit lärare och föreståndare på Adelsnässidan. Rosengren avled 1927 och ersattes året efter av John E. Thorsell som arbetade kvar tills skolan lades ner. Thorsell har bl.a. skrivit boken *Spaljéfruktodling* som än idag är en av de mest använda böckerna inom detta ämne (Informant 2).

Undervisningen för ordinariet kursen var två år lång och läsåret sträckte sig från november till oktober nästkommande år (Trädgårdsundervisningskommitté 1948, s. 58-59). I varje årskurs antogs tio elever och det stod också antecknat att kvinnor kunde antas till den ordinarie kursen. Förstaårseleverna fick ansvara för anläggningen på Adelsnässidan där de praktiskt fick arbeta med köksväxter, fruktodling och blommor under glas samt att vårda parken (Adelsnäsförbundet, 1925, s. 30).

Under andra året arbetade eleverna vid Västantorps med trädskoleskötsel, perenna växter, skötsel av prydnadsträdgård och park samt fruktodlingarna (Undervisningsplan, 1942-1943). Utöver det praktiska arbetet vid skolan så hjälpte eleverna till med anläggning och skötsel i trädgårdar hos privatpersoner i Åtvidaberg (Svensson 1974). All trädbeskrivning skedde ute i samhället och det var gratis för villaägarna (Nyhlén 1998). Eleverna parades ihop två och två med en elev från varje årskurs.

Trädgårdsskolorna i Sverige kunde ansöka om tillstånd från lantbruksstyrelsen för att anordna specialkurser som inriktade sig på specifika grenar i trädgårdsodlingen (Trädgårdsundervisningskommitté 1948, s. 59). Utöver de årliga antagningarna till den tvååriga utbildningen förekom det därför kortare kurser om tre till sex månader vid Västantorps. Det var bl.a. konservering, kurser särskilt för kvinnor och fortbildning av folkskollärare (Adelsnäsförbundet 1925, s. 31).

Utbildade trädgårdsmästare hade möjlighet att bli medlemmar i Centralorganisationen för examinerade trädgårdsmästare (C.E.T 1949). Vid Adelsnäs trädgårdsskola utbildades många framgångsrika personer och flera av dem som nämns i medlemsförteckningen har kommit att bli kända trädgårdsprofiler. Några exempel är: trädgårdsarkitekten Gösta Reuterswärd som även var trädgårdsdirektör för statens järnvägar och skrev ett flertal trädgårdsböcker (Waern 2000, s. 185), Sven Gréen, direktör för experimentalfältet och skrev handböcker samt medverkade i radio och tv som trädgårdsexpert (Nationalencyklopedin (NE) 2016). I förteckningen nämns även Inga Hermelin som arbetade med flera kända trädgårdsarkitekter som Walter Bauer och Sven Hermelin (Kulturnav). Hon har även skrivit artiklar i ICA-kuriren och Dagens nyheter samt en bok om perenner.

2.1.3 Sortimentet

På Adelsnäs trädgårdsskola var rosor och fruktträd den största inkomstkällan och det sortiment de var mest kända för (Informant 2). Rosorna såldes oftast på barrot och var då lätta att paketera och skicka via postorder.

På flera vykort syns både spaljéer och slingerväxter på skolans fasader och framför huset tronar stora barrträd. Ett exempel visas i figur 5.



Fig. 5. Trädgårdsskolan U.å. Vykort

Karl Rosengren skrev i en artikel att det från början planterades 2 500 moderträd av mer än 200 olika fruktsorter vid Västantorps (1922, s. 75). De minskades dock med ett stort antal fram till 1922 pga. frost och dåliga jordar. Han beskriver vidare att fruktspaljéer, barrväxter och perenna växter odlades i stor omfattning då efterfrågan ökade för varje år.

I en intervju med Östgöta Correspondenten några år senare berättade J. E Thorsell att de med tiden fått några specialiteter och det var bl.a. krusbär, häckväxter och ornäsbjörk (Adelsnäs alltfört [...] 1951). Adelsnäs trädgårdar hade god kvalitet på sina produkter och vann förstapris vid Östergötlands läns trädgårdsutställning i Norrköping 1926 där de fick diplom för bästa frukt- och barrträd (Diplom 1926).

I *Prisförteckning från Adelsnäs trädgårdar* (1942) finns en sortimentlista över de olika växter som drogs upp till försäljning i plantskolan. På sidan 25 syns till exempel en sorts vildvin, *Ampelopsis quinquefolia*, pryda hela väggen på det som i bildtexten benämns den lilla skolbyggnaden. I en jämförelse mellan 1933 och 1942 års prisförteckning skiljer sig växtmaterialet för fruktträd och buskar inte nämnvärt, några nya sorter tillkom och några äldre utgick.

Däremot var det stor skillnad bland de remonterande törnrosorna där nästan tio sorter försvunnit år 1942 (Prisförteckning 1933, s. 22 & 1942 s. 20). Ett par exempel på sorter som fanns kvar var *Snödrottningen* och *Captain Hayward*. Sortimentet hade kompletterats med en dvärgros, *Rosa rouletti*, samt några fler sorters klätterrosor och polyantharosor. De remonterande rosorna var mycket populära men allteftersom rabattrosorna infördes på marknaden så försvann de remonterande i sin tur (Informant 2).

I ett planteringsförslag för en perennrabatt finns ett omfattande växtmaterial med 61 olika sorter (Förslag till plantering; bilaga 2). Sortlistan har transkriberats och ligger som en bilaga i slutet av arbetet. Det framgår inte i handlingen var rabatten var anlagd, men enligt ritningen var den cirka 15 meter lång och 2,5 meter bred och det finns en notis om att den ska ses från en sida. Ritningen är av enklaste laget med prickar och nummer som markerar var växterna ska planteras ut.



Fig. 6. Perennrabatt vid spaljemuren 1915. Fotograf: Thorin

Rabatten var en så kallad katalograbatt och perennerna ska ha varit planterade i bokstavsordning (Johansson et al. U.å.). Thorsell skriver i sin bok om spaljéfruktodling att det inte gick att odla träd på murens nordliga sida då marken var för ojämn och där har han istället ritat in en perennrabatt som också syns på bilden ovan (1946, s. 28- 29). Planteringsförslaget stämmer in bra på rabatten längs muren då den endast kan ses från en sida och avståndet mellan vingmurarna är cirka 15 meter enligt Thorsell (ibid.). Möjligtvis har rabatten anlagts i sektioner, lika långa som vingmurarnas avstånd, som sedan har upprepats utmed murens fulla längd. Detta är dock endast spekulationer och det har inte varit möjligt att hitta någon källhänvisning.



Fig. 7. Spaljéfruktträd på murens södra sida. 1915 Fotograf: Thorin

Thorsell listar även fruktsorter som lämpar sig väl för olika typer av spaljeodling och på några bilder framkommer det vilka sorter som odlades vid muren på Västantorps, bl.a. päronsorterna *Doyenné du Comice* och *Bonne Louise d'Avranches*. Dessa två sorter gav rikligt med frukt och *Doyenné du Comice* ska ha gett riktigt stora frukter på nästan ett halvt kilo styck (1946, s. 74). Utrymmet framför spaljeträden vid muren utnyttjades även till kallbänkar för diverse växter vilket kan ses i figur 7 (Thorsell 1946, s. 28). Även tomater kunde odlas framför spaljeträden. De gynnades av det varma läget och störde inte fruktodlingen.

Alla spaljeträdd vid muren, skolbyggnaden och hönshuset finns dokumenterade i trädgårdsskolans arkiv, med sortnamn och planteringsår, men det är ett sådant omfattande material att endast ett fåtal exempel kommer att nämnas i detta arbete (Spaljémurarna 1900-1907). Några sorter längs muren blev angripna av råttor och andra frostskadades de första åren. Med anledning av detta omförädlades några exemplar fram till år 1909.

Vid skolbyggnaden planterades nio spaljeträdd med fem olika sorter år 1902 (Spaljémurarna 1900-1907, s.12). De var alla päronträd av sorterna *Williams Bonchretien*, *Liegel*, *Josefine van Mecheln*, *Doyenné du comice* och *Hofratsbirne*. År 1900 påbörjades ett omfattande dvärgpäronträddskvarter och ett ytterligare fruktträddskvarter som benämns ”*Bortre kvarteret ofvansför vägen*”. 1902 började även ett kvarter att planteras vid hönsgården med diverse fruktträdd. Där fanns det bl.a. körsbär *Napoleon*, plummonträd av sorten *Allmänt gulplommon* samt äpplesorter såsom *Cox's Pomona* och *Vinterguldparmän*.

Från år 1905 planterades kordongträd av äppel- och päronsorter på ömse sidor om vägen från spaljemuren ner till bryggan vid Bysjön. Där fanns det några välkända sorter såsom *Gul Richard* och *Signe Tillish* (Spaljémurarna 1900-1907, s. 12- 82). Utöver dessa fanns det ytterligare fruktkvarter i den västra delen som hade 43 rader med 20 träd i varje som planterades från 1901-1911 (Västra delen av fruktträddgården).

Förädlingen av fruktträdd var ett viktigt arbetsmoment och i skolans arkiv finns boken *Förökning av fruktträdd*, där antalet ympningar och okuleringar finns antecknade år för år 1919-1939. I tabell 1 finns den antecknade mängden noterat för tre olika år då produktionen skilde sig något, viktigt att notera är att i en intervju med Östgöta Correspondenten år 1950 berättade Thorsell att det skulle förädlas fruktträdd till hösten, om det förädlades några på våren samma år framkommer inte (Adelsnäs alltfört [...] 1951; Förökning av fruktträdd 1919-1939)

Tabell 1. Tabell över antalet ympningar och okuleringar 1919, 1935 och 1950

År	Päron okulerat på stam	Dvärgplantor päron	Tätplanterade	Äpple okulerat på stam	Dvärgplantor äpple	Diverse fruktträd	Rosor	Total
1919	975	2 275	600	12 700	10 000			26 550
1935	2 520	900		12 950	1 500	2 515	2 230	22 615
1950						10 000	10 000	20 000

(Förökning av fruktträd 1919-1939; Adelsnäs alltfort [...] 1951)

Grundstammar och diverse andra kulturer köptes in från andra plantskolor för att sedan drivas vidare på Adelsnäs trädgårdar. Ett företag som föreståndaren Karl Rosengren verkar ha haft ett nära samarbete med var Kraats & Söner som levererade plantor från Boskoop i Holland (Telegram 1926). I en anteckningsbok som fördes mellan åren 1917 och 1930 finns alla leveranser från plantskolorna nedtecknat däribland det material som har levererats från Kraats & söner (Växter 1917-1930). Antalet och sorter nämns för alla och i vissa fall står även ålder och stamomfång med.

I en annan skrift gjord av föreståndaren J. E Thorsell beskriver han ett urval från arboretets sortiment (1941). De träd som beskrivs är:

- *Betula Pendula Youngii*- hängbjörk
- *Fraxinus excelsior* L. *Var. Foliis luteis*-(en variant av ask med vacker bark och bladverk)
- *Magnolia acuminata* L.- magnolia (den enda som fanns vid arboretet)
- *Liriodendron tulipifera* L.- tulpanträd
- *Phellodendron amurense* Rupr., - japanskt korkträd
- *Tsuga canadensis* Carr. – hemlock (användes flitigt i Adelsnässparken där luckor i granbestånd hade uppstått)
- *Picea Omorica* Purk. - serbisk gran
- *Picea abies Clanbrassiliana*- gran (en dvärgvariant)
- *Picea pungens argentea pendula*,- gran (en väldigt egendomlig sort där toppskotten viker åt sidan då de nått ett par meter)
- *Sciadopitys verticillata* Sieb. Et Zucc.- parasollgran

Thorsell nämner den svåra vintern år 1940, då det var 37,5 minusgrader ute (Thorsell 1941, s. 6). Några av arterna klarade köldknäppen utan synliga påverkningar medan andra frös tillbaka helt och inte verkade överleva. Ask, tulpanträd och parasollgran frostskaades svårt medan magnolian inte påverkades alls av den hårda vintern, inte heller det asiatiska korkträdet eller hemlocken. Detta skrev Thorsell året efter den stränga vintern, men hur träden efterföljande år återhämtade sig finns inte beskrivet.

2.1.4 Nedläggningen

Adelsnäs trädgårdsskola var aktiv i sin organiserade utbildningsform under nära 50 år (Trädgårdsodlingen i Sverige 1935, s. 356; C. E. 1950). I flera tidningsartiklar skrivs det om dess nedläggning och många verkade upprörda över detta faktum (Adelsnäs alltfort [...] 1951; Z.M. 1949). Som föreståndaren Thorsell uttryckte fanns det anmärkningar på att jordarna ansågs vara

olämpliga för undervisning, något som han själv motsatte sig då han menade att det var just sådana saker som eleverna skulle lära sig att hantera (Z.M. 1949).

Skolan ansågs inte heller ligga inom trädgårdsodlareområdet, vilket Thorsell också fann underligt. Ytterligare en motivering var att anläggningen var utspridd men i verkligheten var det nära att ro över sjön och det var inte heller långt att färdas med cykel längs landsvägen. Baron Eric Adelswärd, som hade tagit över ägandet, erbjöd sig även att starta en stiftelse för att skolan skulle kunna finnas kvar. Han ville också investera i en modernisering om halva summan betalades av statsbidrag, men det godkändes inte och nedläggningen av skolan blev definitiv.

Trots att skolan i sin organiserade form lades ned så fortsatte undervisningen även efter 1950 (Adelsnäs alltfört [...] 1951). Skolan tog emot lärlingar och hade inte längre någon teoretisk undervisning. Istället för att som tidigare 20 elever varje år så minskades antalet till tio. Eleverna fick praktisk kunskap om trädgårdsodling som skulle ge dem den erfarenhet som behövdes för att söka sig vidare till de kvarvarande skolorna i landet. Några växtkulturer togs bort från sortimentet i samband med omstruktureringen då de endast fanns för att komplettera den tidigare undervisningen. Verksamheten riktades istället in på att vara en mer traditionell handelsträdgård (Adelsnäs alltfört [...] 1951; Z.M. 1949; Olausson 2014).

På detta sätt fortsatte Adelsnäs trädgårdar att leverera växter i flera år framöver men i ett brev från Timrå östra trädgårdsodlareförening den 15:e januari 1956, uttrycker styrelsen sin förvirring över ett rykte om Adelsnäs trädgårdsskolas nedläggning och skriver vidare att de hoppas på att även detta år få samma goda leveranser från trädgårdsskolan som tidigare år (Brev plantskolan 1956). De hade också hört ryktesvägen att skolan skickade ut material trots att det inte höll den standard som de tidigare haft.

Ett svar skickades från trädgårdsskolan den 25:e januari som bekräftar att plantskolan skulle upphöra under året och de skriver även att de inte beställer hem något nytt material då det skulle innebära att skolan skulle gå med stora förluster om de skulle hålla samma standard och priser på det inköpta materialet som tidigare (Brev plantskolan 1956).

Efter skolans nedläggning valde baron Eric Adelswärd att istället anlägga en golfbana som stod färdig 1957 (Baroniet 2015). Markerna fortsatte på så vis att användas och skolans byggnad gjordes om till hotell för golfbanans gäster. Spåren från trädgårdsskolan syntes här och var och år 1991 fanns det fortfarande fruktträd kvar vid spaljémuren samt en allé som följde körvägen till hönshuset, men de togs till sist bort på grund av att de krävde för mycket skötsel (Informant 2; Informant 3).

2.2 Inventering och nulägesbeskrivning

Vid en första inventering noterades vilka kulturväxter som ännu finns kvar utifrån inventeringen som gjordes 1998 (Bilaga 1; Johansson & Nilsson 1998). Många växter har försvunnit, däribland ornäsbjörkarna som trädgårdsskolan ska ha varit känd för. Andra växter som har försvunnit med åren är roshäcken vid entrén till parkeringen, ett blågransbestånd i det sydöstra hörnet samt en tall, skogstry och häckberberis på samma ställe. Där fann jag istället ett mäktigt benvedsträd som dessvärre inte har inventerats men som måste ha en ganska hög ålder med tanke på dess storlek och skick. Andra exemplar som försvunnit, som det inte finns fler bestånd av inom området för inventeringen, är ölandstök, oxbär, en och vildapel. Det ska även ha funnits en vitblommande tibast i det sydvästra hörnet (Informant 3).

Ett bestånd med syrén framför hotellet samt skogstry vid paviljongen i sydöstra hörnet har

kraftigt reducerats. De är markerade som fem respektive tio buskar och i dagsläget är det endast ett par stånd av varje som finns kvar. Av de hundratals spaljéträd som fyllde muren syns inte längre något spår. De två pyramidalmar som är utritade på hotellets baksida är knuthamlade och det japanska körsbäret har blivit strangulerat [strypt] med en järnring, något som ofta gjordes för att stressa trädet så att det skulle ge en rikare blomning (Vollbrecht 2006, s. 115).

Efter inventeringen 1998 gjordes metallskyltar med sortnamn som hängdes eller sattes ut vid de olika växterna (Informant 1). Med årens lopp har skyltarna på olika vis försvunnit eller förflyttat sig. Området har röjts med röjsåg och därför finns det en risk att vissa av kulturväxterna som har funnits kan ha kapats av och när de återigen slår upp ses de som övrigt sly som kapas ner följande år igen.

Några nyplanteringar har gjorts. Det fanns tidigare en tujahäck som sträckte sig i en bågform från annexet i riktning mot ornäsbjörkarna på hotellets ena gavel. Denna är borta och har ersatts av en tujahäck som följer gräskanten, på andra sidan, ut mot parkeringen. Längs med entrévägen som besökarna följer för att komma till hotellet har en ligusterhäck planterats på motsatt sida från den befintliga som syns på planen från 1998 (Bilaga 1).

Jag fann även ett antal kulturväxter som inte står med på den tidigare inventeringsplanen. Längs muren finns det ett flertal rhododendron, olvon och ytterligare buskar som inte kunde identifieras vid besöket. Ett blågransbestånd växer vid muröppningen och där har även en vitgran tagit plats. Det finns även ett grovt benvedträd vid paviljongen i sydöstra hörnet.

På bergsknallen sydväst om hotellet växer troligtvis sävenbom med blå frukter och två typer av barr, de ena vassa och de andra platta (Prisförteckning 1942 s. 28). Där finns det också en gran vilken skulle kunna vara dvärgvarianten som Thorsell nämner i sin skrift (1941, s. 7). Det finns även ett antal perenner samt en gång lagd med stora stenblock som leder från flaggstången ned mot hotellet.

Vid det andra besöket på Västantorps och golfbanan så tittade jag även utanför det tidigare inventerade området och fann ett kvarstående spaljéträd på det gamla höns husets vägg som befinner sig ca. 300 meter från skolbyggnaden. Därifrån fick jag även en översikt över det stora område i vilket de omfattande fruktkvarteren tidigare fanns. Ytterligare några fruktträd har lämnats kvar ute på golfbanan och på kullarna är det möjligt att urskilja olika gran-arter som har planterats in.



Fig. 8. Spaljéträd vid gamla höns huset 2016. Fotograf: Anna Karlquist

3 Kulturhistorisk värdering

När historiska platser ska bevaras eller restaureras är det viktigt att ta hänsyn till dess kulturella betydelse (ICOMOS 1999, s. 4). Arbetet ska alltid föregås av en undersökning och analys för att förstå platsen. Som beskrivs i Venedigdokumentet så är det historiska monumentet oskiljaktigt från den plats och den historiska kontext den hör till (ICOMOS 1965, s. 2).

Det finns ett flertal framtagna metoder som är skapade främst för att analysera byggnaders värde. Stockholms stadsmuseum har däremot utvecklat en metod särskilt för grönområden och parker (Johansson 2011). Den gjordes som en pilotstudie och är inte en fastställd metod men eftersom byggnader skiljer sig mycket från levande miljöer så fungerar den bättre för denna studie.

Metoden prövades också i samband med det arbete jag gjorde vid Adelsnäs köksträdgård och fungerade väl i det sammanhanget (Karlquist 2014). Att använda samma metod även för denna studie gör det också lättare om de båda arbetena ska jämföras med varandra eller användas tillsammans. Den går ut på att bedömningen av platsens värden är en del i en process. För att kunna göra värderingen behövs en inventering, studie av källmaterial, beskrivning av värdena och slutligen en sammanvägd bedömning. Beskrivningen av platsens värden delas in i ett antal rubriker som presenteras nedan.

3.1 Markhistoria

Marken vid Västantorps har länge arrenderats och brukats av närliggande gårdar (Informant 3). När plantskolan började anläggas var det nödvändigt att rensa markerna från stora mängder sten som istället användes som utfyllnadsmaterial till vägar (C. E. 1950). Platsen utvecklades under drygt 50 år och på grund av att växtmaterial ständigt förändras så kan en del ha utgått och annat kommit till. Trots dess stora omvandling så har vissa strukturer bevarats och till dem hör det vedartade växtmaterialet som planterades i arboretet närmast skolan.

De stora träden och buskarna är ett urval av det sortiment som plantskolan drev upp och sålde, men också ett smakprov på vad som kan finnas i ett arboretum. Detta tillsammans med muren, hönsgården, skolbyggnaderna och de stora fälten med enstaka lämnade fruktträd ger platsen ett pedagogiskt värde. Det visar på hur det kan ha sett ut vid en trädgårdsskola under 1900-talets första hälft och även att det mest är strukturer kvar så går det fortfarande att föreställa sig. Det är också en sällsynt plats med tanke på att den är så starkt kopplad till trädgårdsstaden Åtvidaberg, familjen på Adelsnäs och trädgårdsundervisningen under 1900-talet första hälft.

Anläggningen vid Västantorps var strategiskt placerad vid Bysjön vilket gav god tillgång på vatten till odlingarna. Över sjön var det inte heller långt mellan de olika avdelningarna och eleverna kunde lätt ro över när de skulle vistas på Adelsnässidan (Z.M. 1949). Till järnvägsstationen, varifrån varor fraktades vidare till olika delar i Sverige, var det endast ett par kilometer.

3.2 Samhällshistoria

Som nämndes i inledningen startades många trädgårdsskolor i Sverige under 1800-talet (Blomberg 2012, s. 53). På flera ställen var det tack vare att godsägare upplät delar av sin mark. Så var det också på Adelsnäs där baron Theodor Adelswärd tog initiativet till att skolan grundades.

Samtidigt som trädgårdsskolan anlades så förändrades hela samhället Åtvidaberg (Svensson 1974). En trädgårdsstad växte fram och trädgårdarna och odlingen stod i fokus.

Efter nödåren på 1800-talet var Sverige ett fattigt land och mycket fokus lades just på utbildning. Människor flyttade in till städerna och efterfrågan på trädgårdsprodukter var stor vilket ledde till att många handelsträdgårdar startades (Olausson 2014, s. 222). Statliga bidrag och lån skulle hjälpa odlare, som annars inte skulle ha råd, att starta mindre jordbruk. De förbättrade transporterna via järnvägen var ytterligare en faktor som gynnade trädgårdsodlingen (Olausson 2014, s. 200).

Upptagningsområdet för skolorna var relativt lokalt vilket också bidrog till att det tillkom många trädgårdsskolor (Blomberg 2012, s. 54). Det var kärt ekonomiskt och det krävdes en föreståndare som var driven och affärsmässig. Med hjälp av en grupp engagerade trädgårdsmän fick statsmakten upp ögonen för trädgårdsundervisningen och kraven på skolorna blev högre. Flera skolor lades med tiden ner och lämnade ett fåtal kvar. De skolor som klarade av de allt högre kraven hade högt anseende och tog emot elever från hela landet och i några fall kom det även elever från andra länder (Blomberg 2012, s. 54- 57; Förteckning över sökande 1937- 1939).

3.3 Parkarkitektur

Den engelska parken på Adelsnäs med dess arkitektoniska inslag från Arts and Crafts- rörelsen var en väldigt attraktiv plats som genom tiderna har lockat många besökare (Informant 1). Även Västantorps anläggningar var storslagna med omfattande fruktodlingar och den 270 meter långa stenmuren som kläddes av spaljéträd. Utmed muren följde en av de siktlinjer Abelin skapade. Den andra fanns vid skolbyggnadens trappa där det var möjligt att skönja templet på andra sidan sjön (Johansson et al. u.å.).

Vid anläggandet av trädgårdsskolan och den nya herrgården var flera kända landskapsarkitekter delaktiga. Däribland Rudolf Abelin, Ester Claesson och I. G Clason (Adelsnäsförbundet 1925, s. 22-28). Sedan skolans start har träd och buskar planterats i arboretet och flera av dessa finns fortfarande kvar. I det fallet ligger värdet i de specifika sorterna som finns i sortimentet. De valdes ut och planterades mellan 1900 och 1950 för att fylla en funktion i undervisningen.

Som lyfts fram i undersökningsdelen så skapar träden också olika rum och kopplar samman de olika arkitektoniska inslagen i byggnaderna så att de kan läsas ihop till en enhet (Johansson et al. U.å.). Ytterligare värden finns i den praktfulla muren som syns i figur 9, och den bidrar dels med sin form men också dess nytta som stöd en gång i tiden för de många spaljéträd som var en viktig resurs för plantskolan.



Fig. 9. Spaljémuren och skolbyggnaden 2016. Fotograf: Anna Karlquist

3.4 Kontinuitet

Vid Västantorps syns enstaka spår från trädgårdsskolans tid. Golfbanans kortklippta gräs bryts av på sina ställen av med öar av träd. Det är ett vackert eklandskap där några barr- och fruktträd från plantskolan har smugit sig in här och där. De stora ekarna talar också för att det under lång

tid har varit ett öppet landskap där de har kunnat utvecklas fritt. Det ger ytterligare djup till markens användning och historia som sträcker sig mycket längre tillbaka än trädgårdsskolans tillkomst. Närmast skolbyggnaden finns ett större antal vedartade växter som ingick i sortimentet vid arboretet och den långa spaljémuren utmärker sig fortfarande prydligt i landskapet.

På Adelsnässidan finns det tydliga tidslager från den äldre herrgårdsanläggningen, parken och köksträdgården som anlades i början av 1900-talet samt ytterligare ett lager då köksträdgården planterades om på 1970-talet (Informant 1). De båda platserna som ligger på vardera sidan om sjön är starkt förknippade med varandra trots att de ligger åtskilda. Deras historia följs åt av familjen Adelswärd och hur de valde att bruka marken och i ett samarbete mellan Adelnäs och Västantorps växte parken och skolan fram.

3.5 Tradition

Att trädgårdsskolan vid Västantorps var en av fem aktiva skolor i Sverige i början av sekelskiftet talar för att det är en speciell plats. Adelnäs trädgårdsskola var inte enbart en plats för eleverna som utbildade sig till trädgårdsmästare, den var också välbesökt med gäster från bygden och hela Östergötland (Adelnäs alltför [...] 1951). De stora parkanläggningarna på Adelnässidan lockade också många besökare och Theodor Adelswärd var mån om att parken skulle fortsätta att vara öppen för allmänheten även när trädgårdsskolan startades (Informant 1).

3.6 Personhistoria

När Johan Adelswärd bestämde sig för att återuppta kopparslagningen i Åtvidaberg på 1700-talet blomstrade brukssamhället (Baroniet 2015). Gruvorna gav många arbetstillfällen till invånarna. När kopparslagningen avtog i slutet av 1800-talet så riktade företaget istället in sig på skogs- och lantbruksdrift. Theodor Adelswärd startade Forsströms kraftaktiebolag som skulle ge elektricitet till hela samhället. Han startade även Åtvidabergs snickerifabrik.

Hans son Eric Adelswärd fortsatte att utveckla affärerna och grundade Åtvidabergs trävaruaktiebolag och golfbanan i Åtvidaberg som än idag är känd som en av de mest natursköna golfbanorna i Sverige. Theodor Adelswärd var den som gjorde störst avtryck i trädgårdssammanhangen. Han var engagerad och delaktig i utformandet av sin egen parkanläggning och trädgårdsskolan, men även i samhällets utveckling.

Mellan år 1908 och 1911 var Theodor Adelswärd ordförande i Sveriges pomologiska förening och styrelsen sammanträdde då i Åtvidaberg (C.E. 1950). I samband med anläggandet av egnahemssträdgårdarna satt han också som ordförande i byggnadsnämnden och höll fast på de principer som låg till grund för trädgårdsstäderna (Svensson 1974; NE 2016).

Baron Adelswärds betydelse för Åtvidaberg kan tydligen ej överskattas. Han är utan tvivel Åtvidabergs erkände skapare. (Svensson, 1974)

Adelnäs och släkten Adelswärd är starkt sammankopplade vilket nämns av ett flertal olika författare (Karlquist 2014, s. 5; Rydström 1921, s. 8). Likaså är deras betydelse för Åtvidabergs framväxt självklar.

3.7 Symbol

I trädgårdsstaden Åtvidaberg spelade Adelnäs och trädgårdsskolan en viktig roll med elevernas delaktighet och hjälpsamhet men även tack vare baronernas affärssinne. Elever från skolan hjälpte under sommarkvällarna till med att anlägga trädgårdar vid de privata egnahemsvillorna

och på våren bistod de med sin kunskap i fruktträdsbeskrivning (Svensson 1974). Familjen Adelswärd och trädgårdsskolan ansågs av många vara en viktig länk till varför trädgårdsodling blev så framgångsrik i Åtvidabergs samhälle, vilket har kunnat utläsas i de tidningsartiklar som har skrivits om skolan (Adelsnäs alltfört [...] 1951; Z.M 1949; C.E 1950). I dessa artiklar beskrivs också att det var en vacker och rogivande plats att promenera i och anläggningarna visades gärna upp för besökare. I samband med inventeringen möttes ett par personer som har vistats i anläggningarna i många år. De kom mycket väl ihåg trädgårdsskolan och var glada för att det finns träd och buskar kvar från dess tid.

3.8 Sammanfattande bedömning

Sammantaget kan konstateras att området där Adelsnäs trädgårdsskola låg har flera viktiga värden. Källmaterialen har analyserats och sammanfattats i de olika kategorierna och de samhällshistoriska, personhistoriska och parkarkitektoniska aspekterna blir särskilt framträdande. Skolan har visat sig ha varit en betydelsefull plats för trädgårdsundervisning och är även viktig för den starka kopplingen till samhället och familjen på Adelsnäs.

Skolan utmärkte sig för sina fruktträdsodlingar och den noggranna skötseln både vid Västantorps och på Adelsnässidan. Adelsnäs trädgårdsskola var en av ett fåtal större skolor i landet och var aktiv i nära 56 år. Trädgårdsskolan formade inte bara sina egna anläggningar utan var delaktig i trädgårdsstaden Åtvidaberg. Flera kända trädgårdsprofiler arbetade med anläggningarna och inte minst familjen på Adelsnäs, framförallt Theodor Adelswärd, som var en mycket framgångsrik person. Åtvidabergs teknikhistoriska sällskap, gruppen för arkitektur, har sammanfattat denna plats mycket väl och beskrivs i följande citat:

Ett sekel har gått och man kan betrakta Västantorps anläggningar i backspegeln och inse att detta kulturarv har varit och är av stort värde för vår trädgårdsodling och dess historia. Detta kulturarv förpliktar att både vårdas och vidmakthållas till efterkommande generationer (Johansson et al. U.å.).

Det är önskvärt att detta resultat ska kunna användas i en fortsatt process för att lyfta fram de spår som finns kvar och belysa platsens historia. Underhåll är grundläggande och en kontinuerlig skötsel är avgörande för att en historisk trädgård ska leva vidare (Florence charter 1982, s. 2). Om delar av trädgården ska återskapas så måste nivån på skötseln vara likvärdig med hur den var förr (Informant 2). Detta beskriver även trädgårdshistorikern Maria Flinck (2013, s. 20) som menar att skötseln ska grundas på tidigare ägares skötseltraditioner vid bevarande av kulturhistoriska trädgårdar.

Trädgårdar innehåller både döda och levande material där det levande materialet ständigt förändras. Det sker naturligt och blir också en del av platsens historia, däremot har trädgårdsmästarna genom tiderna haft en hand med i det hela och genom de enskilda personernas hantering det levande materialet och dess förändringar (Flinck 2013, s. 17-18).

4 Diskussion och slutsats

Innan något arbete påbörjas med att förändra en plats med ett högt kulturellt värde, ska ett par moment genomföras (ICOMOS 1999, s. 4). Först handlar det om att få en förståelse för platsen och dess värden genom att undersöka och analysera det historiska materialet. Utifrån det kan riktlinjer arbetas fram som sedan används i det praktiska arbetet med underhållet av platsen. Denna studie ses som den första delen i en sådan process och det har därför varit angeläget att redan i denna inledningsfas bli bekant med de teorier som finns kring bevarandet av historiska miljöer.

Kunskapsläget är, som beskrivs i inledningen, relativt fattigt när det kommer till trädgårdsskolor i Sverige och det har funnits en kunskapslucka för anläggningarna och verksamheten vid Västantorps. Undersökningens syfte har därför varit att få mer kunskap om platsens historia och med hjälp av de tre frågeställningarna har detta kunnat besvaras i undersökningdelen. Resultatet presenteras i korta drag i följande stycken. Eftersom det inte har gjorts någon liknande studie kring denna plats så skiljer sig resultatet mycket från det tidigare forskningsläget. Ny kunskap har genererats och gett en djupare förståelse för platsens historia, som förhoppningsvis kan bidra till att fylla en del av de kunskapsluckor som finns.

Den första frågeställningen, *hur var undervisningen på Adelsnäs trädgårdsskola strukturerad och vad förväntades av eleverna?*, besvaras till största del under punkten undervisning men inslag finns även under de övriga rubrikerna. I inledningen nämns att skolan följde Kungliga Maj:ts reglemente men baron Theodor Adelswärd hade även egna regler och önskemål gällande undervisningen och odlingarna (Förhållningsregler 1923, s. 1-9). Eleverna bidrog med sin arbetskraft för att dra fram fina plantor som kunde säljas vidare för att skolan skulle gå runt (Adelsnäsförbundet 1925, s. 28; Informant 2). De arbetade första året på Adelsnässidan och andra året vid Västantorps. Det praktiska arbetet varvades med teoretisk undervisning och de fick bl.a. rita förslag till trädgårdar i Åtvidaberg (Adelsnäsförbundet 1925, s. 30; Förslag till trädgård 1930).

Det har varit lätt att hitta information om fruktträdsodlingarna, tack vare de utförliga arkivhandlingarna, vilket delvis besvarar fråga två, *vilka kulturväxter och materiella inslag fanns vid Västantorps mellan åren 1901 och 1956 och hur har sortimentet förändrats över tid?* (Kartor 1902-1907; Spaljémurarna 1900-1907). De har noga antecknats varje år och det är därför möjligt att se en förändring som också redovisas i tabellen under sortiment. Övriga delar har inte varit lika synliga i källmaterialet, men trots detta har det varit möjligt att pussla ihop olika bitar för att förstå helheten.

Tillgången till prisförteckningar gav information om vilka växter som fanns till försäljning ett par olika år och genom att jämföra dem kunde jag se förändringen även där (Prisförteckning 1933 & 1942). Antalet olika arter och sorter uppgår till en så stor mängd att alla inte kan omnämnas i detta arbete men rosor var en av skolans viktigaste inkomster (Informant 2). Det är en stor skillnad mellan år 1933 och 1942 då ett stort antal remonterande rosor har försvunnit ur sortimentet.

Någon liten detalj i ett dokument t.ex. om spaljémurens längd (Disponering av plantskolan) eller perennrabattens utformning (Förslag till plantering), som endast har noterats vid sidan av om det egentliga dokumentet, har varit betydande för denna undersökning. På grund av det har källmaterialet som använts i undersökningen blivit mycket omfattande.

Den sista frågeställningen, *vilka historiska spår har varit möjliga att identifiera på platsen idag, som är kopplade till trädgårdsskolan?*, besvaras under inventering och nulägesbeskrivning och jag har kunnat konstatera att det finns en del växter kvar, mest från arboretet. Med hjälp av de historiska dokumenten har det till viss del varit möjligt att avgöra vilka växter som hör till den historiska kontexten. Däremot har jag inte funnit några sortlistor över de vedartade växterna, mer än de som Thorsell nämner i sin skrift (Thorsell 1941). Inventeringen från 1998, som min inventering har utgått från, var något bristfällig då den utelämnat vissa kulturväxter som fanns inom området och som med största sannolikhet planterades i samband med undervisningen.

Att avgöra den tidigare inventeringens trovärdighet var något av ett problem och det framkommer inte om personerna som inventerade hade någon tidigare erfarenhet av detta. Jag valde ändå att använda den då det var en detaljerad planritning som stämmer överens med de träd och buskar som finns kvar och som överensstämmer med det tidigare arboretet. Däremot var jag nogg med, att i den mån det gick, undersöka om växterna som markerats var av den art som utgavs på inventeringen.

När det gäller värderingen av en kulturhistorisk miljö är det viktigt att alla aspekter vägs in i bedömningen. Det innebär också att alla växter och materiella inslag behöver finnas med för att kunna jämföras med de historiska dokumenten. Värderingen bygger på en analys av platsen där dess kulturhistoriska värden identifieras (Johansson 2011). Återigen blir några punkter mer framträdande t.ex. personhistoria, samhällshistoria och parkarkitektur. Det innebär inte att de andra värdena inte ses som lika viktiga att ta hänsyn till, snarare handlar det om informationens synlighet i materialet. Jag fick i ett väldigt sent skede ta del av en skrift med en tidigare elevs nedtecknade tankar kring trädgårdsskolan (Nyhlén 1998). Per Nyhlén var elev i den näst sista årgången och ger en inblick i hur eleverna upplevde sin vistelse på Adelsnäs. Det är mycket intressant att få en inblick i hur de uppfattade det hela och det skulle vara betydelsefullt att få prata med de elever som finns kvar som kan ha minnen från den tiden.

Nyhlén beskriver bl.a. att klassamhället fortfarande levde kvar på Adelsnäs när han kom dit. Dock hade samhället förändrats och de elever som började 1947 hade en annan syn på världen. Ornäsbjörkarna förökades med hjälp av ympning i växthuset på Västantorps. Detta var ett moment där eleverna inte fick delta. *”Kanske var det för känsliga odlingar och man ville liksom ha patent eller ensamrätt på ornäsbjörkar”* (Nyhlén 1998, s. 11). I reklam från Adelsnäs hade han fått höra att de där hade Nordeuropas största persikoträd och det var det mest spännande i växthusen. När eleverna hade jour kunde det hända att någon elev smög en frukt innanför skjortan och eggade igång en tävling om vilka som kunde smyga med frukter utan att föreståndarna märkte något. Det finns en mängd andra historier som Nyhlén berättar om i sin text men för att fånga upp hela hans och de andra elevernas syn på skolan så skulle ytterligare forskning behöva göras i detta ämne.

Slutsats

Adelsnäs trädgårdsskola är en mycket intressant plats med en omfattande historia. Tyvärr är den inte särskilt omtalad eller beskriven i text, däremot har det under arbetets gång framkommit att det var en betydelsefull plats för såväl trädgårdsundervisning, försäljning av plantor och för lokalsamhället. Undersökningens syfte var att ge en historisk tillbakablick och att förstå platsens kulturhistoriska värden. Med detta har det varit möjligt att konstatera att det här är en plats som bör uppmärksammas och som är värd att bevara för kommande generationer. Det fanns, som nämnt, endast ett fåtal aktiva skolor av denna omfattning och studien beskriver i första hand den lokala verksamheten vid Adelsnäs trädgårdsskola men det är också en ingång till en vidare förståelse för trädgårdsundervisningen i Sverige.

5 Sammanfattning

Ett problem rörande Adelsnäs trädgårdsskola och anläggningarna vid Västatorp är att de inte har undersökts i någon större omfattning. Målet med denna studie är därför att få en bredare kunskap om Adelsnäs trädgårdsskola och att identifiera platsens kulturhistoriska värden. Den historiska undersökningen berör skolans anläggningar, undervisning och sortiment vilket kompletteras med en inventering och nulägesbeskrivning.

Utifrån det sammanställda materialet analyseras platsens kulturhistoriska värde utifrån en framtagen modell. Studien ska också kunna ligga till grund för ett fortsatt arbete med ett vårdprogram för att säkerställa bevarandet av det gröna kulturarvet. De metoder som används är främst arkivstudier, intervjuer och observationer och framförallt används källmaterial ur trädgårdsskolans arkiv för att besvara frågeställningarna. Fotografier i källmaterial och litteratur används som hjälpmedel för att analysera hur platsen såg ut. Flera av informanterna har en relation till platsen och har bidragit med material och berättelser om trädgårdsskolan.

För att arbetet inte ska bli för subjektivt används en metod för tillvägagångssätt vid värdering av kulturhistoriska miljöer och studien influeras av teorier om bevarandet av platser med kulturellt värde som har arbetats fram av *International council of monuments and sites*.

På Adelsnäs trädgårdsskola studerade eleverna på ordinariekursen i två år och de förväntades arbeta mycket hårt i odlingarna. Utbudet av växter var mycket stort och skolans viktigaste inkomst var fruktträd och rosor. Än idag syns vissa spår efter kulturväxterna, framförallt i huvudbyggnadens närmsta miljö.

Resultatet fyller delar av den kunskapslucka som tidigare varit bristfällig och flera kulturhistoriska värden har kunnat identifieras på platsen.

Figurförteckning

Omslagsbild: Karlquist, Anna (2016) Trädgårdshotellet och arboretet

Fig. 1. Hitta.se (2016) Översiktskarta Adelsnäs

Tillgänglig:

<http://www.hitta.se/kartan!~58.34842,16.23230,9z/trli=bL2vosNL/searchli=2000436796!q=Adelsnäs!t=single!st=plc> Hämtad 2016-04-25

Fig. 2. Johansson, Carolina och Nilsson, Johnny (1998) Åtvidabergs golfklubb arboretum – översiktskarta för träd och buskar

Fig. 3. Thorin, Johan E. (U.å.) Skolbyggnaden [Fotografi]

Fig. 4. Karlquist, Anna (2016) Skolbyggnaden [Fotografi]

Fig. 5. Trädgårdsskolan. (U.å.) [Vykort]

Fig. 6. Thorin, Johan E. (1915) Verksamhet, kungabesök. [Fotografi] Bild nr. 6E25. Östgötabild

Tillgänglig:

<http://bilder.ostergotlandslansmuseum.se/blanketter/CgiText-GetRecord?FGID=TFS.6E25&Formname=/blanketter/obblank.HTM&Incl=000000000000&Recnr=5> Hämtad 2016-03-05

Fig. 7. Thorin, Johan E. (1915) Verksamhet, Kungabesök. [Fotografi] Östgötabild

Tillgänglig: <http://bilder.ostergotlandslansmuseum.se> Hämtad 2016-03-05

Fig. 8. Karlquist, Anna (2016) Spaljéträd vid hönsgården [Fotografi]

Fig. 9. Karlquist, Anna (2016) Spaljémuren och skolbyggnaden [Fotografi]

Tabell 1. Tabell över antalet ympningar och okuleringar 1919, 1935 och 1950

Käll- och litteraturförteckning

Otryckta källor

Informant 1. Gustaf Adelswärd, Ägare Baroniet Adelswärd AB. Intervju på Adelsnäs 2014-12-21 10.00 samt besök och samtal på Västantorps december 2015

Informant 2. Henrik Morin. Arbetar med Programmet för odlad mångfald och som konsult i äldre park- och trädgårdsmiljöer. Telefonsamtal 2016-02-22 18.00

Informant 3. Johan Adelswärd. Tidigare ägare Baroniet Adelsnäs. Första kontakt via telefon 2016-03-14 10.30, samtal på Slefringe 2016-04-12 10.00

Informant 4. Roy Andersson. Arbetar vid Brukskultur Åtvidaberg och ansvarar för Facettens arkiv. Samtal 2016-03-03

Arkiv

Åtvidaberg, Facettens lokalthistoriska arkiv, Trädgårdsskolans arkiv, Bildningscentrum facetten

- Förökning av fruktträd 1919-1939, egen paginering gjord
- Spaljémurarna. Dvärgpäronträdskvarteret. Bortre kvarteret ofvanför vägen. Hönsgårdarna. Kordongträden m.m. 1900-1907. Egen paginering gjord
- Västra delen av fruktträdgården. Från hönsgården räknat och Försöksplanteringen. 1901-1911
- Växter, boken har inget namn 1917-1930

Åtvidaberg, Adelswärdiska arkivet. Trädgårdsskolans arkiv, Baroniet Adelsnäs.

- Adelsnäs trädgårdsskola och trädgårdar 5/2 1942
- Aftal. 1911, styrelsen för Adelsnäs trädgårdsskola.
- Arbetstiden för eleverna och automobilinköp. 17/2 1926
- Arrende-överenskommelse. 9/3 1931
- Brev till plantskolan, Adelsnäs trädgårdar januari 1956
- Diplom vid Östergötlands läns trädgårdsutställning 1926
- Disponering av plantskolan. U.å.
- Fruktträdskolorna vid Vestantorps. 30/7 1900. Egen paginering gjord
- Förhållningsregler för trädgårdsskötseln med anledning av trädgårdsmästarombyte oktober 1923
- Förslag till plantering av perenna växter
- Förslag till trädgård vid enfamiljsvilla 1930 ritad av Nils Pettersson
- Förteckning över sökandena till trädgårdsmästarebefattningen vid Adelsnäs. Hösten 1923
- Förteckning över sökande till ordinariekursen vid Adelsnäs Trädgårdsskola 1937- 1939
- Journal över spaljéträden i Västantorps 1939.
- Kartor ritade av Karl Rosengren
 - Plantskolorna söder om vägen. Vestantorps den 10 februari 1902
 - Fruktträdskarta öfver de bortersta kvarteren vid Vestantorps den 18 januari 1904
 - Fruktträdskarta öfver vestra delen af fruktträdgården vid Vestantorps den 20 januari 1904
 - Vestantorps den 30 november 1907

- Telegram 29/11 1926 Kraats & Söner, export plantskolor, Boskoop Holland
- Undervisningsplan för Adelsnäs Trädgårdsskola läsåret 1942-1943

Linköping, Stadsbibliotekets arkiv. *Prisförteckning från Adelsnäs trädgårdar*. Åtvidaberg. 1933; 1942. Linköpings tryckeri aktiebolag

Linköping, Östergötlands museums arkiv, Bankekinds hd, Åtvid Sn, Adelsnäs. U.å. *Adelsnäs trädgårdsskola*. U.å. [Vykort]

Tryckt litteratur

1946 års trädgårdsundervisningskommitté (1948) *Trädgårdsundervisningen: betänkande*. Stockholm

Adelsnäs alltfört medelpunkt för östgötsk trädgårdsodling (1951) *Östgöta Correspondenten* 27/7

Adelsnäsförbundet (1925) *Matrikel över Adelsnäs trädgårdsskola jämte kortfattad historik över trädgårdarna och skolan*. Linköpings tryckeri aktiebolag

Adelswärd, Viveka (2008) *Adelsnäs och baroniet Adelswärd: en kort berättelse : [med anledning av baroniet Adelswärds 225-årsjubileum 9 maj 2008]*. Åtvidaberg: Baroniet Adelswärd

Blomberg, Eva (2012) *Hallonlandet: trädgårdens odling under 200 år*. Lund: Sekel

C.E. (1950) *Vemodsfylld avskedshögtid vid Adelsnäs trädgårdsskola*. *Östgöta Correspondenten* 27/10

Centralorganisationen för examinerade trädgårdsmästare C.E.T (1959) *Medlemsförteckning*

Flinck, Maria (2013) *Historiska trädgårdar: att bevara ett föränderligt kulturarv*. Stockholm: Carlsson i samarbete med Riksantikvarieämbetet

Gréen, John (1939-1940) *Trädgårdsundervisningen i landet*. I: Lind, Eric, Thulin, J.A. (red.) *Svenska trädgårdar*. Del 1. Stockholm: Svenska yrkesförl.

International council of monuments and sites. Australian National Committee (2000). *The Burra charter: the Australia ICOMOS charter for places of cultural significance 1999 : with associated Guidelines and Code on the ethics of co-existence*. Burwood: Australia ICOMOS

International council on monuments and sites. IInd international congress of architects and technicians of historic monuments (1964) *The Venice charter*. International charter for the conservation and restoration of monuments and sites. Venice ICOMOS

International council on monuments and sites (1981) *The Florence charter*. Historic gardens

Johansson, Carolina och Nilsson, Johnny (1998) *Åtvidabergs golfklubb arboretum –översiktskarta för träd och buskar*

Johansson, Klara (2011) *Kulturbeskrivning av parker och grönområden –en metodutveckling*. Stockholm: Kulturmiljöenheten, Stockholms stadsmuseum

Johansson, Peter, Dysholm, Dennis, Pettersson, Allan och Fornestig Magnus (U.å.) *En herrgårds förvandling*. Åtvidabergs teknikhistoriska sällskap, gruppen för arkitektur Tillgänglig:

http://www.brukskultur.se/uploadedFiles/106_En%20herrgards%20forvandling.pdf Hämtad

2016-03-10

Karlquist, Anna (2014) *Baroniet Adelsnäs*. Uppsats i kursen kulturvårdens teori och historia, Institutionen för kulturvård. Göteborgs Universitet, Mariestad

Lind, Gustaf (1924) *Hur en trädgårdsmästare utbildas*

Lindell, Anna (2002) *Adelsnäs parkanläggning*. Brukskultur Åtvidaberg

Tillgänglig:

http://www.brukskultur.se/uploadedFiles/30_park.pdf hämtad 2016-03-18

Nisbeth, Åke (1971) *Adelsnäs I: Selling, Gösta, Svensson, S. Artur & Kjellberg, Sven T.* (1971). *Slott och herresäten i Sverige: ett konst- och kulturhistoriskt samlingsverk*. Bd 1 Östergötland. Malmö: Allhem s. 9-28

Nyhlén, Per (1998) *Adelsnäs trädgårdsskola 1947-1949*

Olausson, Inger (2014) *En blomstrande marknad: handelsträdgårdar i Sverige 1900-1950 med fyra fallstudier i Stockholms län*. Diss. Uppsala : Sveriges lantbruksuniversitet, 2014

Prospekt för Adelsnäs trädgårdsskola Statens trädgårdsskola vid Adelsnäs (1919) Linköpings lithografiska aktiebolag. Kungl. Hofleverantör.

Rydström, Ada (1921) *Det gamla Adelsnäs*. Andra uppl. Västervik: A.B.C.O Ekblad & C:o Boktryckeri

Tillgänglig:

https://archive.org/stream/adelsnas01rydstromada/adelsnas01rydstromada_djvu.txt

Hämtad: 2016-03-18

Solvestad, Ing-Britt (2001) *Adelsnäs trädgårdsskola fyller 100 år*.

Svensson, Karl Aug. (1974) *Theodor Adelswärd och Åtvidaberg*. Utgivare: Rune Andhé, Correspondentens veckobilaga AB Linköping: Östgöta Correspondenten

Thorsell, J.E. (1941) *Några bilder från Adelsnäs Trädgårdsskolas arboretum*. Särtryck ur Föreningens för dendrologi och parkvård årsbok Lustgården. Stockholm: Emil Kihlströms tryckeri AB

Thorsell, J. E. (1946) *Spaljéfruktodling.. 2., omarb. uppl.* Stockholm: Nord. rotogravyr.

Trädgårdsodlingen i Sverige: hyllningskrift tillägnad Carl G. Dahl på sextioårsdagen den 17 juni 1935. (1935). Stockholm: Saxon & Lindström

Vollbrecht, Klaus, Alm, Gustaf & Veltman, Han (2006) *Beskärningsboken*. 2. uppl. Stockholm: Natur och kultur/Fakta etc.

Waern, Kolbjörn (2000) I: Andersson, Thorbjörn, Jonstoj, Tove & Lundquist, Kjell (red.), *Svensk trädgårdskonst under fyrahundra år*, Byggförl., Stockholm

Z-M. (1949) *Adelsnäs trädgårdsskola försvinner -men Västantorps trädgårdar blir kvar* Bankekinds hd, Åtvids Sn, Adelsnäs. Östgöta Correspondenten

Ågren, Maria (2005) Synlighet, vikt, trovärdighet- och själv-kritik. Några synpunkter på källkritikens roll i dagens historieforskning. I: *Historisk tidskrift* 125:2 s. 249- 262

Elektroniska källor

Baroniet.se (2015) Baroniet Adelswärd AB

Tillgänglig:

<http://www.baroniet.se/sv/> hämtad 2016-03-19

Kulturnav. Inga Jungstedt- Hermelin

<http://kulturnav.org/9e4de8a7-4b2d-46dd-9818-683f09a0abd0> hämtad 2016-03-28

Länsstyrelsen Skåne, Samhällsplanering och kulturmiljö. Alnarps lantbruksuniversitet

Tillgänglig:

http://www.lansstyrelsen.se/skane/sv/samhallsplanering-och-kulturmiljo/landskapsvard/kulturmiljoprogram/historia-utveckling/admin-landskap/utbildning-skola/Pages/Alnarps_lantbruksuniversitet.aspx Hämtad 2016-03-22

Nationalencyklopedin, sökord Trädgårdsstad; Sven Gréen

Tillgänglig:

<http://www.ne.se.ezproxy.ub.gu.se/uppslagsverk/encyklopedi/lang/tradgardsstad> Hämtad 2016-03-23

Bilagor

BILAGA 1. Översiktsplan inventering arboretet

Grönmarkerade områden visar vilka växter som finns kvar i nuläget, numreringen hänvisar till sida två där arterna finns utskrivna med vetenskapligt och svenskt namn.

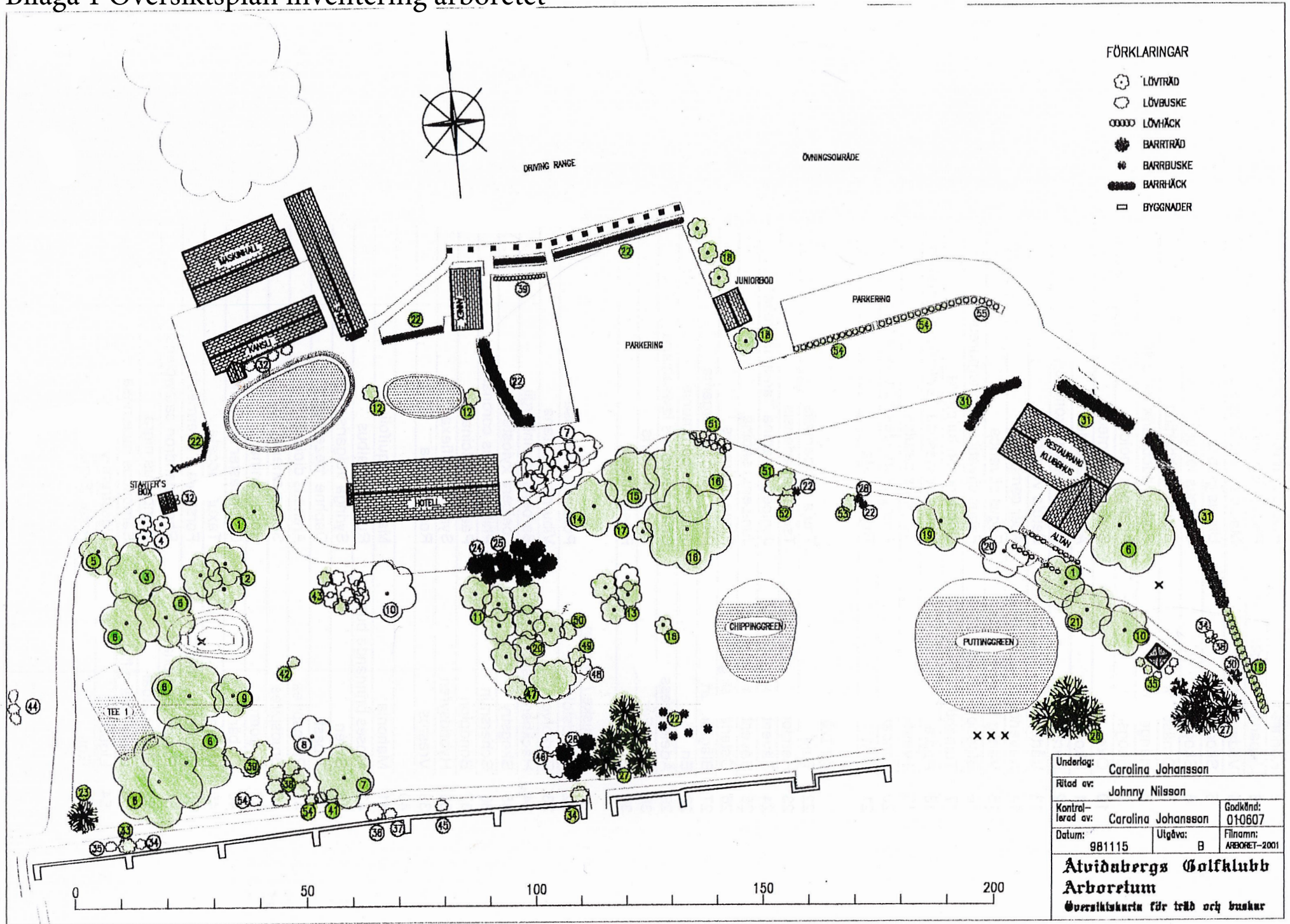
BILAGA 2. Växtlista perennrabatt, transkriberad

Växtlistan har jämförts med prislesteckningarna, de som saknar svenskt namn har inte något namn i prislesteckningen

BILAGA 3. Fruktträdkarta öfver vestra delen af fruktträdgården

Ritad av Karl Rosengren 1904

Bilaga 1 Översiktsplan inventering arboretet



FÖRKLARINGAR

- LÖVTRÄD
- LÖVBUSKE
- LÖVHÄCK
- BARRTRÄD
- BARRBUSKE
- BARRHÄCK
- BYGGNADER

Underlag: Carolina Johansson	
Ritad av: Johnny Nilsson	
Kontrollerad av: Carolina Johansson	Godkänd: 010607
Datum: 981115	Utgåva: B
Atvidabergs Golfklubb Arboretum Översiktskarta för träd och buskar	

Bilaga 1 del 2, Översiktsplan inventering arboretet

1	Hästkastanj	Aesculus hippocastanum
2	Korkträd	Phellodendron amurense
3	Japanskt körsbär	Prunus japonica
4	Vildapelart	Malus silvestris spec.
5	Skogsalm	Ulmus glabra
6	Skogsek	Quercus robur
7	Ornäsbjörk	Betula dalecarlica
8	Hänggrön	Sorbus aucuparia pendula
9	Skogslönn	Acer platanoides
10	Oxel	Sorbus intermedia
11	Skogslönn	Acer platanoides
12	Pyramidal	Ulmus glabra exoniensis
13	Vårtbjörk	Betula verrucosa
14	Naverlönn	Acer campestre
15	Vanlig bok	Fagus silvatica
16	Blodbok	Fagus silvatica atropurpureum
17	Tulpanträd	Lindodendron tulipifera
18	Äpple	Malus domestica "Gyllenkrok Astrakan"
19	Avenbok	Carpinus betulus
20	Lönnart	Acer platanoides "Crimson King"
21	Lind	Tilia cordata

Barnväxter

22	Tuja	Thuja occidentalis
23	Hemlock	Tsuga canadensis
24	Sävenbom	Juniperus sabina "tama riscifolia"
25	Sävenbom	Juniperus sabina
26	Österländsk gran	Picea orientalis
27	Blågransart	Picea pungens argenta
28	En	Juniperus communis
29	Ädelcypress	Chamaecyparis lawsoniana
30	Tall / Fur	Pinus silvestris
31	Granart	Picea abies

Löbuske / Perenn

32	Ölandstok	Potentilla fruticosa
33	Parkolvon	Viburnum lantana
34	Häckberberis	Berberis thunbergii
35	Skogstry	Lonicera xylosteum
36	Schersmin	Philadelphius coronarius
37	Bondpion	Paeonia officinalis
38	Hybridsyrén	Syringa josifexa
39	Vresros	Rosa rugosa
40		
41	Mahonia	Mahonia aquifolium
42	Moses brännande buske	Rutaceae albus
43	Syrén	Syringa vulgaris
44	Tibast	Daphne mezereum
45	Plymspirea	Aruncus dioicus
46	Brudspirea	Spirea sineria
47	Nyponros	Rosa canina
48	Oxbar	Cotoneaster horizontalis
49	Idegran	Taxus baccata
50	Hybridforsythia	Forsythia x intermedia
51	Rhododendronarter	Rhododendron catawbiense
52	Fläder ätbar	Sambucus nigra
53	Druvfläder giftig	Sambucus racemosa
54	Liguster	Ligustrum vulgare
55	Ros	Rosa "Bonica"

Bilaga 2 Växtlista perennrabatt, transkriberad

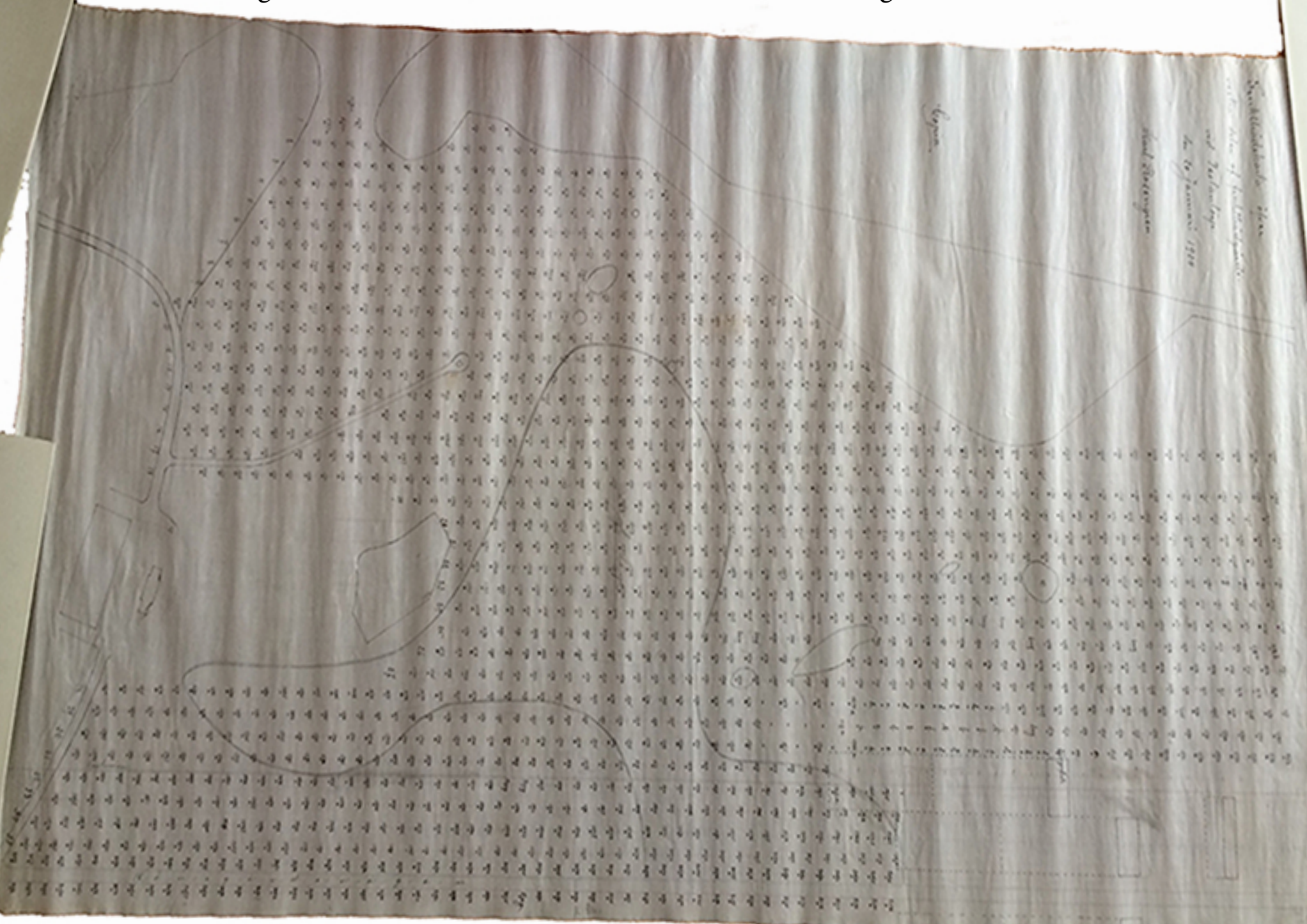
Nummer	Antal	Vetenskapligt namn utifrån planteringsförslag	svenskt namn ur prisförteckning 1942
1	3	Dictamnus fraxinella	Finns inte med i förteckningen
2	3	Phlox Mad. Marie	
3	3	Aconitum autumnale	Stormhatt
4	3	Achillea eupatorium	Rölleka
5	3	Phlox minerva	
6	3	Helenium pum. magnificum	
7	3	Rucbeckia goldball	Höstrudbeckia
8	3	Lychnis chalconica	Lyktblomma, studentnejlika
9	3	Eryngium alpinum	Manskraft, ädeltistel
10	3	Nepeta macrantha	Kattmynta
11	3	Phlox baquoliat (Osäker stavning)	Finns inte med i förteckningen
12	3	Polemonium Rich. Alba	Blåljus
13	3	Spirea palmata	Spirea
14	5	Lilium candidum	Helgonlilja
15	3	Lupinus polyphyllus	lupin
16	3	Centaurea ruthenica	Klint
17	3	Astilbe Salland	
18	3	Polemonium Rich. Blå	Blåljus
19	3	Papaver orientale	Vallmo
20	3	Helenium sup. Rubrum	
21	3	Phlox salmonea	
22	3	Delphinium hybridum	Riddarsporre
23	3	Hemerocallis fulva	daglilja
24	3	Lupinus roceus	
25	3	Eupatorium purpureum	Hampflocks

26	3	Lupinus albus	Lupin
27	3	Lythrum virg. Rose Queen	Fackelblomster
28	5	Lilium tigrinum	Tigerlilja
29	3	Phlox Hanny Pfleiderer	
30	3	Pyrethrum roseum	Bertramsrot
31	3	Aster alpinus	Stjärnblomster
32	3	Aster amellus	Stjärnblomster
33	5	Anemone silvestris	Sippa
34	3	Aquilegia	Finns inte med i förteckningen
35	3	Achillea Ptarmica The Pearl	Rölleka
36	5	Anchusa myosotidiflora	Oxtunga, rast.
37	3	Buphthalmum grandiflorum	Oxöga
38	5	Campanula carpatica	Klockblomma
39	5	Doronicum plant. Excelsum	Gemsrot
40	5	Erigeron spec. hybr. Grandifl.	Binka
41	5	Funkia undulata medio var.	Hosta
42	5	Helenium Hoopesii	
43	5	Campanula Carp. Alba	Klockblomma
44	3	Chrysanthemum max.	Prästkrage
45	3	Heliopsis scabra zinnaeflora	Solöga
46	5	Iris germ. Bouquet Royal	Svärdslilja
47	5	Heuchera sanguinea	Alunrot
48	3	Lavendel	
49	5	Incarvillea Delavayi	
50	5	Liatris spicata	
51	5	Papaver nudicaula	
52	3	Nepeta Mussinii	Kattmynta
53	5	Iris germ. Mad. Chereau	Svärdslilja

54	5	Oenothera Youngii
55	5	Primula auricula
56	3	Pentstemon Menziesii
57	5	Phlox ovata caroliniana
58	5	Primula veris elatior
59	5	Rucbeckia Newmannii
60	3	Saponaria officinalis
61	3	Phlox Tapis blanche

Nattljus
Aurikel
Skäggört
Finns inte med i förteckningen
Gullviva
Såpört

Bilaga 3 Frukträdskarta öfver vestra delen af frukträdgården



Svartsköladalen, öfver
öfver delen af frukträdgården
den 10 Januari 1919
Anders Westergren

Lagunen

ERIK
Frukt
Öfver
Lagunen