

Formella och lokala kunskapssystem

En studie utifrån den kulturella ekosystemtjänsten
kunskapssystem i socknarna Erska och Stora
Mellby, Alingsås kommun

Freja Frölander

Uppsats för avläggande av filosofie kandidatexamen i
Kulturvård, Trädgårdens och landskapsvårdens hantverk
15 hp
Institutionen för kulturvård
Göteborgs universitet

2016



Formella och lokala kunskapssystem
En studie utifrån den kulturella ekosystemtjänsten kunskapssystem i socknarna Erska
och Stora Mellby, Alingsås kommun

Freja Frölander

Handledare: Eva Gustavsson

Examensarbete, 15 hp
Trädgårdens och landskapsvårdens hantverk, inriktning landskapsvård

Bachelor of Science in Conservation, with major in Garden and Landscape Crafts
Graduating thesis, 2016

By: Freja Frölander
Mentor: Eva Gustavsson

Formal and local knowledge systems: Differences in Cultural Landscape Perception in Erska and Stora Mellby Parishes

ABSTRACT

In projects to sustainably develop the countryside by mapping ecosystem services, integration of 'local knowledge systems' is often an important part. However, there are indicators pointing towards a tendency that local knowledge often is diminished, and is not valued as high as 'formal knowledge' derived from science and institutions. This threatens the possibility of obtaining sustainable development as well as the conservation of local knowledge systems transferred over generations. To determine the differences between the formal and local knowledge systems, a comparison was made by mapping historical land-use patterns by using historical maps between 1718 and 1890's. The produced maps were compared to present-day maps to locate areas with long continuity in land-use as potential locations for biodiversity remnants. The maps were used to formulate questions asked to local farmers during a semi structured interview. By applying a norm-critical view, the formal and local knowledge systems were compared. There was an expectation that the result from the interviews would fit in to the result derived from the mapping due to similarities in perception of value. It did not. The farmers did not perceive nature- and cultural heritage landscape values as separated, something the formal knowledge system just have begun to recognize. Instead, value was perceived in the different actions to keep or increase the production value on their estates. The interest in developing ecosystem services on one's land differed between the farmers, however all of them agreed that to achieve sustainable development, the financial prerequisites for farmers have to be met by other means than submissions. The study shows the necessity for increments of different perspectives if the goal is a sustainable development of the countryside and that a norm-critical perspective may be an aid in future studies and projects.

Title in original language: Formella och lokala kunskapssystem: En studie utifrån den kulturella ekosystemtjänsten kunskapssystem i socknarna Erska och Stora Mellby, Alingsås kommun

Language of text: Swedish

Number of pages: 28

Keywords/Nyckelord: Cultural ecosystem services; Knowledge systems; Sustainable development; Cultural landscape; Kulturlandskap; Landsbygdsutveckling; Kunskapssystem; Landskapsvård; Ekosystemtjänster

Förord

Ibland händer det att en upptäcker sina egna fördomar där en inte trodde att de skulle finnas. Att vara medveten om sina förutfattade meningar ser jag som en viktig del i att vara en bra medmänniska. Under min uppväxt på ett småskaligt lantbruk blev kontrasterna mellan olika förhållningssätt beroende på bakgrund väldigt tydliga. De som flyttat till landsbygden hade sin sociala krets och de som sedan generationer tillbaka hade bott i trakten hade sin. Dessa gränser var inte knivskarpa men var (och är) påtagliga. Jag vill inte på något sätt påstå att detta är två motstående homogena uppfattningar, dock finns övergripande likheter i perspektiv beroende på bakgrund. Då mina föräldrar är (mer och mindre) uppväxta i stadsmiljö, finns hos mig en upplevelse av att ofrivilligt stå med en fot i varje läger med förståelse för båda perspektiven. Med denna uppfattning kastade jag mig in i denna undersökning, för att under intervjuerna mötas av kontrasten mellan informanternas referensram och min egen teoretiska referensram kopplad till landskapsvården. Eller, ”mötas av” är fel uttryck, det var ett slag i ansiktet och ett nyttigt sådant. Detta kom att i ett sent skede ändra undersökningens inriktning, vilket till stor del präglar rapporten. Personligen ser jag dock detta som en klar förbättring. Därför riktar jag det största och varmaste tacket jag har till de intervjuade lantbrukarna i trakterna runt Sollebrunn. Tack för er öppenhet under intervjuerna och för att ni gav mig möjligheten att förändra mitt eget perspektiv. Jag hoppas att jag lyckats göra era perspektiv och uppfattningar rättvisa.

Jag vill tacka min handledare, Eva Gustavsson, för pepp och pet i arbetsgången. Ett enormt tack till bibliotekarien Maria Hörnlund vid universitetets bibliotek i Mariestad, du är en klippa.

Utöver dessa vill jag tacka alla er som någon gång under arbetet peppat, stöttat, tänkt, läst, kritiserat, hjälpt, diskuterat och skrattat med mig. Ni vet vilka ni är, ingen nämnd ingen glömd.

”Man måste ha förståelsen för hur vissa värden skapas [...].
Att det är ju någon vars hand har brukat jorden och gjort sina
val genom åren, som trots allt har tagit fram de värden som
vi, nu då, vill bevara.” (Informant 5)

INNEHÅLLSFÖRTECKNING

1. INLEDNING.....	9
1.1 Bakgrund.....	9
1.2 Problemformulering och frågeställningar.....	11
1.3 Syfte och målsättning.....	11
1.4 Avgränsningar.....	11
1.5 Metod och material.....	11
1.5.1 Metod för kartläggning.....	12
1.5.2 Metod för intervjuer.....	13
2. UNDERSÖKNING OCH RESULTAT.....	14
2.1. Kartanalys.....	14
2.1.1 1700-talets landskap.....	14
2.1.2 1890-talets landskap.....	15
2.1.3 Historiska förutsättningar för ekosystemtjänster.....	16
2.1.4 Värdekärnor och utvecklingsmöjligheter i dagens landskap.....	17
2.2 Intervjustudie.....	18
2.2.1 Synen på landskapets värden.....	18
2.2.2 Synen på skogen.....	20
2.2.3 Betsdjuren och landskapet.....	21
2.2.4 Kulturella skillnader mellan tätort och landsbygd.....	22
2.2.5 Tankar om framtid och utveckling.....	23
3. DISKUSSION OCH SLUTSATSER.....	25
3.1 Värdekärnor i dagens landskap ur ett formellt perspektiv.....	25
3.2 De lokala kunskapssystemen.....	25
3.3 Förutsättningar för integrering och utveckling.....	27
4. SAMMANFATTNING.....	28
KÄLL- OCH LITTERATURFÖRTECKNING	
BILAGOR	

1. INLEDNING

Upplevelsen av skillnader mellan land och stad går långt tillbaka. I samtiden belyses dessa skillnader i diverse populärkulturella radio- och TV-program, exempelvis Sveriges Radios produktion *Klvet land* och TV4-produktionen *Farmen*. Inom landskapsvärden framträder denna bild ofta, och kan ibland till och med upplevas, särskilt i diskussioner där natur- och kultur ställs mot varandra. Strömberg skrev i *Bondens självbild och natursyn* (1994, s. 96) att natursynen är inlärdd beroende på till vilket sammanhang en person kopplar naturupplevelser:

”Denna hänförelse för naturen är inte och har aldrig varit fristående från sociala, kulturella och ekonomiska förhållanden utan har tvärtom påverkats av en konkret verklighet.”

Vidare:

”Men mycket sällan får vi reda på hur den svenske bonden själv ser på sin natur, den natur som han och hans familj faktiskt lever av.” (ibid. s. 98)

Kulturella skillnader i synsättet på vad som är natur- och kulturvärden är högst väsentlig att undersöka, då det påverkar landskapets utformning och skötseln av de ”värden” det hyser. Denna förförståelse utifrån kulturell och social bakgrund utgör grunden för olika **kunskapssystem**, ett begrepp som i denna rapport kommer att användas för att beskriva olika grupperns kunskaper och synsätt på kulturlandskapet.

1.1 Bakgrund

Människans hävd av naturresurserna har format det omgivande landskapet (Goudie 2005, s. 295; Sarlöv Herlin 2012, s. 10) och blivit en förutsättning för att upprätthålla biodiversitet i kulturpräglade landskap (Ekstam 1992, s. 6; Emanuelsson 2009, s. 44; Millennium Ecosystem Assessment (MA) 2005a, s. 461; Persson 1985, s. 57). Sedan industrialiseringen, särskilt efter andra världskriget, har det i västvärlden skett en omflyttning av människor från landsbygden till städerna (Emanuelsson 2009, s. 335). Detta har medfört dels att jordbruket omfattar större sammanhängande arealer som brukas mer intensivt, dels att obrukade marker präglas av igenväxning. Resultatet är en negativ påverkan på de arter som är knutna till traditionellt hävdade biotoper, då dessa och konnektiviteten mellan dem minskar (ibid. s. 335, 336, 340). Under 1990-talet framkom att både forskare och beslutsfattare hade ett behov av att kunna värdera de livsnödvändiga resurser som produceras av naturen, ekosystemtjänster, för att styra samhällsutvecklingen i en långsiktigt hållbar riktning. Detta resulterade i Millennium Ecosystem Assessment, initierat av Förenta Nationerna 2001 (MA 2005, s. 3).

Ekosystemtjänsterna brukar kategoriseras under följande rubriker: producerande, reglerande-, upprätthållande- och kulturella tjänster (Nationalencyklopedin 2016). De kulturella ekosystemtjänsterna förser människor med bland annat estetiska upplevelser och rekreation, inspiration samt kunskapssystem kopplade till närområdet (MA 2005, s. 457). MA menar att det är nödvändigt att koppla ihop **formella kunskapssystem**, baserade på vetenskapliga förhållningssätt, med **lokala kunskapssystem**, den kunskap som uppstått genom långvarig erfarenhet av landskapet i närområdet (ibid. s. 457). I Sverige sammanfattar ofta stat och myndigheter de kulturella ekosystemtjänsterna som de som kan upplevas; inspiration, estetik, rekreation och andliga värden (Statens offentliga utredningar 2013, s. 7; Naturvårdsverket 2015, s. 16, 17).

Enligt Konventionen för biologisk mångfald, artikel 12 (2011, s. 9), ska traditionell och lokal kunskap som gynnar biologisk mångfald integreras i samhällsutvecklingen. Tengberg *et al.* (2012, s. 14) menar att lokal och traditionell kunskap inte används till fullo vid beslut som rör ekosystem och landskapsutveckling. Varjopuro *et al.* menar också att traditionell och lokal kunskap tendenseras att förminska (2008, s. 153), vilket även Sjömar (2011, s. 78, 79) och Almevik (2014, s. 18) samt Einarsson (2015, s. 45) tar upp. Detta riskerar i slutändan att leda till förlust av kunskapssystem kopplade till landskapet (Tengö & Belfrage 2004, s. 17; Wu & Petriello 2011, s. 30). Enligt artikel 5 i Europeiska landskapskonventionen (ELC) förbinder sig de länder som ratificerar konventionen ”att införa förfaranden för medverkan från allmänheten, lokala och regionala myndigheter och andra parter med intresse för att utforma och genomföra den landskapspolitik som anges [...]” (ELC 2000, s. 5).

Västarvet är en regional förvaltning som arbetar för att utveckla natur- och kulturarv i Västra Götaland, utifrån Europeiska landskapskonventionen (Västra Götalandsregionen 2014, s. 3). Projektet LAB 190 utgår ifrån väg 190 och är en samverkansplattform för Västarvet, Länsstyrelsen, Göteborg/SDF Angered, Göteborgsregionens kommunalförbund och kommunerna Lerum, Alingsås och Essunga (Nilsson & Ohlén 2015, s. 6). Syftet är att utveckla området på ett hållbart sätt med utgångspunkt i natur- och kulturvärden och Europeiska landskapskonventionen. En av metoderna i LAB 190 är att kartlägga landskapet utifrån olika perspektiv för att få en helhetsbild av landskapets användning och natur- och kulturvärden (*ibid.* s. 7). Bland annat finns en plan på att kartlägga ekosystemtjänster i landskapsutsnittet med GIS som redskap enligt en metod framtagen av Ekologigruppen (*ibid.* s. 70). De producerade kartorna är tänkta att användas som underlag för samhällsplanering i området samt för att kunna identifiera landskapets utvecklingsmöjligheter med ett hållbart synsätt (*ibid.* s. 7).

Tengberg *et al.* menar att kulturarv inte bara utgörs av det historiska arvet, uppbyggt av tidigare generationer, utan också hur det tolkas, värderas och vårdas i vardagen. Vidare menas att kultur innefattar traditioner som visar vad som har fungerat tidigare (2012, s. 17). Detta kan också appliceras på den kulturella ekosystemtjänsten *kunskapsystem*. I Ekologigruppens rapport är metoden för att kartlägga ”undervisning och kunskap” i huvudsak att kontakta representanter för friluftorganisationer, universitet och naturorganisationer (2014, s. 31). Definitionen ”undervisning och kunskap” är det närmsta ”kunskapssystem” som kan komma i denna metod, vilket i sammanhanget blir problematiskt då de som får definiera denna tjänst i huvudsak kan sägas ha ett formellt kunskapssystem och därmed ett formellt perspektiv.

Inom humaniora har normkritiska analyser blivit allt vanligare. Detta kan vara aktuellt att applicera även på naturvetenskap, då Kalonaityté (2014) menar att formell kunskap ofta färgad av den teoretiska förförståelsen, vilket framkommer genom normkritisk analys:

”Synliggörandet av ojämlikhet sker genom ämnesrelaterad analys av de maktrelationer och särintressen som är sammanflätade med den kunskap vi producerar och förmedlar. Mer specifikt: kunskap som gör anspråk på att vara allmängiltig, objektiv och neutral är ofta baserad på, och gynnar, specifika erfarenheter och positioner i samhället [...]” (2014, s. 8)

Vidare:

”Teoribildningar som kan betecknas som normkritiska är därför inriktade på att synliggöra att och hur samhällets olika sfärer genomsyras av normativa uppfattningar om kollektiv identitet. I fokus finns de sociala identiteter som historiskt har utsatts för nedvärdering, och än idag utgör grunden för systematisk särbehandling.[...] Men att inkludera tidigare exkluderade grupper i

befintliga sociala institutioner räcker inte för att förändra normen: vi måste förändra själva policyn, metoden och förhållningssättet.” (2014, s. 12)

1.2 Problemformulering och frågeställningar

Med kultur- och naturvård som teorigrund är det problematiskt att metoder för att kartlägga landskapets värden saknar ett historiskt perspektiv (Tengberg *et al.* 2012 s. 17). Traditionell hävd ofta utgör en förutsättning för de naturvärden som finns i landskapet. Ett landskap som har tydliga spår av historisk markanvändning anses även ofta ha höga rekreativa värden (MA 2005, s. 469).

En problematik finns också i att det främst är de formella kunskapssystemen som får definiera landskapets värden. Integrering av lokala kunskapssystem är nödvändigt för att nå en hållbar utveckling och säkerställa ekosystemtjänsterna (Einarsson 2015, s. 45; Tengö & Belfrage 2004, s. 22). I enlighet med Kalonaitytés (2014) normkritiska perspektiv är det väsentligt att synliggöra strukturer som influerar bevarande och utveckling av kulturlandskapet.

Utifrån detta kommer följande frågeställningar:

-Vilka värdekärnor för ekosystemtjänster, utifrån ett formellt perspektiv på historisk hävd mellan 1700-talet till nutid, finns i landskapet runt Sollebrunn?

-Vilka kunskapssystem, kopplade till natur- och kulturvård, finns bland lantbrukarna i trakten?

-Hur kan lokala kunskapssystem integreras i utveckling av värdekärnor för ekosystemtjänster i landskapet?

1.3 Syfte och målsättning

Genom normkritisk jämförelse av lokala och formella kunskapssystem kopplade till kulturlandskapet undersöks skillnader i synsättet på utvecklingsmöjligheter. Detta görs för att bredda perspektiven på integrering av lokala kunskapssystem i landsbygdsutveckling.

1.4 Avgränsningar

Fallstudieområdet avgränsas till socknarna Erska och Stora Mellby, Allingsås kommun, genom vilka väg 190 löper. Området kommer att studeras utifrån ett landskapsvårdsperspektiv och därför kommer byggnadsstrukturer att uteslutas. Åker och odlingsstrukturer kommer endast att behandlas övergripande då det kan antas att jordbruket har rationaliserats. Fokus kommer att läggas på ängs-, betes- och skogsarealer.

De kulturella ekosystemtjänsterna avgränsas till kunskapssystem kopplade till kulturlandskapet. Kunskapssystemen undersöks översiktligt. Det finns behov av mer ingående studier i detta men tiden finns inte inom ramen för detta arbete.

Kunskapsystem kommer i rapporten att användas för att beskriva olika gruppers förförståelse av kulturlandskapet. Begreppet *lokala* kommer i rapporten att användas för att beskriva lantbrukares perspektiv, med en förförståelse för produktionsinriktat brukande och behov utifrån detta. Begreppet *formella* kommer i rapporten att användas för att beskriva perspektiv där förförståelsen främst är baserad på vetenskapliga teorier.

1.5 Metod och material

Undersökningsområdet är placerat längsmed väg 190, mellan Genneved och Gräfsnäs i Allingsås kommun (se bilaga 1). Den södra halvan av områdets avgränsning ligger i Erska

socken och den norra i Stora Mellby socken. Området utgör en dalgång, genom vilken Mellbyån rinner. På båda sidor om ån präglas landskapet av stora sammanhängande åkerarealer, för att sedan övergå till skogsmark. De öppna ytorna i dalgångens mitt låter vinden svepa fram och ger området skäl för benämningen ”vindarnas dal”. I områdets mitt ligger tätorten Sollebrunn och nordöst om denna ligger den mindre tätorten Stora Mellby. Väg 190 löper genom båda dessa. Informanternas gårdar rymms helt eller delvis inom områdets avgränsning, dock ligger inte studiens fokus på just dessa gårdar utan landskapet som helhet.

1.5.1 Metod för kartläggning

Studien av historisk markanvändning genomfördes med kartöverlägg i ArcGIS. De historiska kartor som utgjort grunden för undersökningen är geometriska avmätningar, ägodelningar och storskifteskartor mellan 1718 och 1801 samt häradsekonomiska kartor från 1890-talet. Kartorna rektifierades efter koordinatsystemet SEWREF99, vilket till viss del har förvrängt deras ursprungliga form. Detta beror på kartornas varierande exakthetsgrad. Historisk markanvändning och utbredning av biotoper kategoriserades genom polygoner och jämfördes därefter med nutida markanvändning och utbredning av biotoper. På grund av att den tidigare nämnda variationen i exakthet och förvrängningen som uppstår vid rektifiering, kom polygonerna endast att visa en ungefärlig utbredning av historisk markanvändning och biotoper. De kartor som framställs genom studien är därför inte exakta.

Markanvändningen under 1700-talet har varit problematisk att kategorisera, eftersom noggrannhet i beskrivningar av vegetation i kartmaterialet skiljer sig mellan de olika lantmätarna som gett upphov till kartorna. På grund av detta har kategorisering av betesmark, ängsmark och skogsmark varit svår att genomföra då vegetationen, de gånger den beskrivs av lantmätaren, inte håller sig inom ramen för en specifik markanvändningskategori. Till exempel har områden betecknade som betesmark beskrivits som delvis skogsbeklädda och delar av ängsmarken har hyst glesa bestånd av en, vide eller lövträd. På grund av detta har området för 1700-talet delats in i övergripande kategorier för markanvändning; våt-, ängs-, ljung-, betes-, odlings- och bevuxen mark. Områden där kartunderlag inte har kunnat hittas benämns som ”ev. okarterad mark”. Under den övergripande kategorin ”bevuxen mark” behandlas sådan mark som i de historiska kartorna har angetts som skog, beväxt med träd och/eller buskar eller på liknande sätt kommenterats. De olika vegetationsangivelserna har sorterats i underkategorierna skogsmark, lövskog, blandskog och buskig mark. Dessa kategorier ska endast ses som grova tilldelningar, då inte alla kartor innehåller lika detaljerad information. Av kartorna framgår oftast inte heller vilka trädslag som dominerat marken. Biodiversiteten som den historiska hävden bör ha gett upphov till, går endast att dra grova slutsatser om utifrån kartunderlaget. Däremot går det att bilda en uppfattning genom att jämföra kartunderlaget med beskrivningar av hur 1700-talets landskap bör ha sett sig enligt nutida litterära källor.

De häradsekonomiska valdes istället för laga skifteskartor. Detta beror främst på att kvaliteten på laga skifteskartorna var skiftande och att de i vissa fall inte var läsbara. Utöver detta sträcker sig åldersspannet för laga skifte i området över hela 1800-talet, vilket gör att det ibland skiljer mindre än 50 år och ibland nära 100 år mellan skiftena. Den häradsekonomiska kartan visar resultatet av laga skifte på ett tydligt och mer lättöverskådligt sätt. Kartorna är från 1800-talets slut och därför kan effekterna av den agrara revolutionen ses i kartbilden. Kartanalysen kompletterades med samtida källor, exempelvis Tidströms reseskildringar (1978). De häradsekonomiska kartorna från 1890-talet hyser inte lika detaljerad information som storskifteskartorna. Å andra sidan är informationen enhetlig och kartorna täcker hela området. Våtmarken kategoriseras här på samma sätt som för 1700-talet. Eftersom de häradsekonomiska kartorna är grövre sammanställningar av tidigare skifteskartor (Jansson 1993, s. 25) har mycket information generaliserats bort. Bland annat har smala partier ängsmark mellan odlingslotter försvunnit, vilket kan ses genom jämförelse av

häradsekonomiska kartor och laga skifteskartor, även de från 1800-talets slut. På grund av detta bör ängsarealen ha varit något större än vad som kan ses i kartan som sammanfattar 1890-talets markanvändning (se bilaga 2). Vilka områden som betades framgår inte av de häradsekonomiska kartorna och därför har denna kategori uteslutits, lika så underkategorin ”buskig mark” då detta inte heller går att utläsa. Däremot finns för den bevuxna marken lättöverskådliga angivelser för löv- och barrträd, om än generaliserad. Odlingsmarken har uteslutits då den dels är omfattande och dels inte är helt relevant för undersökningen. För jämförande analys av dagens landskap användes ortofoto samt fastighetskarta från Lantmäteriets geodatabas.

1.5.2 Metod för intervjuer

Intervjuer genomfördes med lantbrukare runt Sollebrunn för att undersöka hur dagens kunskapssystem knutet till hävd av landskapet ser ut. Urvalet har skett genom att kontakta en nyckelperson och sedan be de tillfrågade intervjupersonerna att rekommendera ytterligare personer som skulle kunna tänkas ha intresse av att delta. Trost (2009, s. 119) belyser riskerna med att använda nyckelpersoner för att nå intervjupersoner, vilket kan få effekt för studiens resultat. Urvalsgruppen har alla odling som produktionsgren men bedriver även skogsbruk i varierande utsträckning. Sammanlagt intervjuades sju personer, alla i åldrarna mellan 50-70 år, fördelat mellan fem intervjuer. I tre av fem fall intervjuades endast ena maken/delägaren, i övriga fall intervjuades båda makarna/delägarna samtidigt. Detta medförde att en majoritet av de intervjuade är män, vilket kan ha påverkat intervjuresultatet. Lantbrukarna fick frågor skickade till sig i förväg så att de hade möjlighet att tänka igenom sina svar (se bilaga 3). På grund av tidsbrist uteslöts att göra en provintervju, vilket rekommenderas enligt Lantz (2013, s. 77) för att undvika påverkan av teoretisk förförståelse. Detta riskerar därför att ha påverkat resultatet. Frågorna är grupperade i fyra kategorier. ”Områden med brukad mark” förväntas ge en beskrivning av deras huvudsakliga produktionsinriktning. ”Markområden med historiska värden” avser kulturvärden i landskapet. Formuleringen grundar sig i en allmän tendens att associera ”kulturvärden” och ”kulturarv” med byggnader, vilket det fanns en förhoppning om att kunna undvika. ”Markområden med naturvärden” förväntades generera en koppling mellan kulturella landskapsvärden och naturvärden, och en association till historisk markanvändningsdynamik, vilket sedan kunde diskuteras mer utförligt i frågekategorin ”Landskapets förändring”. Med frågorna följde också delar av materialet från kartanalysen (se bilaga 2 och 4) bestående av kartor över 1700-talets och 1890-talets markanvändning utskrivna på transparent OH-papper, samt fastighetskarta och ortofoto, vilket är tänkt att fungera som pedagogiskt underlag. Detta förväntades generera kopplingar mellan det historiska landskapets hävd och vilka natur- och kulturvärden detta medförde, vilket kunde jämföras med dagens markanvändning och det samtida landskapets potential ur deras perspektiv. Intervjuerna var semistrukturera och de frågor som nämnts ovan var endast tänkta att hjälpa intervjuerna att komma igång. Följdfrågor kom därför att ställas utifrån de ämnen som dök upp och som var relevanta för undersökningen. Intervjuerna spelades in och renskrevs sedan ordagrant i digital form. Stycken som inte ansetts vara intressanta för resultatet har uteslutits under renskrivningen.

Varje enskild intervju bearbetades genom att intervjupersonernas mening i varje kategori sammanfattades och citat som uppfattades representera dessa meningar valdes ut. Därefter sammanfogades samtliga intervjuer där gemensamma ståndpunkter slogs ihop och intressanta kommentarer som tillförde något till frågeställningarna lyftes fram. En intervju har på grund av kursens tidsbegränsning inte transkriberats och är därför inte heller en del av resultatet. Intervjuresultatet består därför av fyra intervjuer med totalt sex intervjupersoner. Det sammanfattade intervjumaterialet skickades sedan till informanterna för genomläsning och kommentering. I denna sammanställning kunde intervjupersonerna endast se sina egna och maken/delägarens direkta citat.

2. UNDERSÖKNING OCH RESULTAT

Undersökningen genomfördes som två delstudier, där kartanalysen användes som underlag för intervjuerna. På så sätt kunde det formella kunskapssystemet med bas i natur- och kulturvårdens referensram jämföras med de lokala kunskapssystemens referensram.

2.1. Kartanalys

Kartorna för de södra delarna inom avgränsningen i Erska socken har ofta hög detaljeringsgrad med noggranna anteckningar om vegetation. Dock bör här noteras att de arter som beskrivs antagligen är nedtecknade för att de har haft ett hävdvärde (Emanuelsson 2009, s. 144). För området runt Sollebrunn, Stora Mellby och Ubby, varierar detaljeringsgraden. På vissa kartor kan utläsas vilka delområden som har dominerats av löv- respektive barrträd, samt vilka delar av ängsmarken som har hyst inslag av ljunng. För analysen av kartorna har valts att återge vegetationen övergripande för de områden där detta kunnat utläsas. Detta medför att analysen av storskifteskartorna ger en något skev bild av landskapet. Dock skulle en förenklad analys, där vegetationsbeskrivningar inte tagits hänsyn till, kunna ge ett helt felaktigt resultat av vilka hävdmetoder som präglat landskapet. Den högre detaljeringsgraden bidrar också till att fylla ut de hålrum kartan hyser, där kartmaterial från 1700-1800-inte hittats.

2.1.1 1700-talets landskap

1700-talets kartmaterial visar ett i huvudsak öppet mosaiklandskap, präglat av varierande markanvändning (se bilaga 4). Byarna var centrerade vid odlingsmarken men det fanns även enstaka gårdar utspridda i landskapet i anslutning till mindre åkrar. Den odlade marken omgavs av slätter- och betesmark. Vegetationen varierade mellan öppen ljunngdominerad mark och ängsområden, mer buskiga marker och trädbeklädda områden med växlande krontäckning av bland annat ek eller gran. Åt öster bredde sig mer enhetliga skogsområden ut med inslag av fuktigare mark.

Vattendragen har i stort sett samma utsträckning som historiskt (jämför bilaga 2 och 4). Den största skillnaden är myrmarksarealen, vilken dels minskat men också förflyttats till andra områden. Det är troligt att myrmarken under 1700-talet hävdades genom slätter, vilket minskade igenväxningen. Dock fanns ett fåtal områden som är bevuxna av lövträd, då främst al.

Ängsmarken dominerar inägorna under 1700-talet. Den varierar mellan torrare hårdvallsängar och frodiga ängar längsmed vattendrag, vilka skulle kunna klassas som sidvallsängar (Myrdal & Gadd (red) 2000, s. 135). Delar av ängsmarken beskrivs i texten till kartorna som beväxt med buskar och/eller träd. Buskarna består främst av vide, al och gran på fuktigare mark samt en, gran och ek på övrig mark. De buskigare områdena skulle kunna tolkas som stubbskottsbruk, där skotten från trädsocklarna skördades för löv, vidjor och slöjdmaterial (Emanuelsson, 2009, s. 155). Återkommande beskrivs ängen som ljunnglupen, vilket tyder på en stor utbredning av ljunng i hela trakten. På den geometriska avmätningsskarta över Torp 1720 beskrivs följande angående ljunnglupen ängsmark:

”Uth-Eng til bägge Gårdarna, mest oduglig, Bergaktig, måssig, Kierrig elak
Liungmark, hvarpå åboerne beta sin Boskap om sommaren, doch der som noget

tekn är til Gräsmarkemillan Liunget, afhöijas, samt utmed Åhn och Becken.”
(Lantmäteristyrelsens arkiv 1720, akt O36-23:1)

Detta tyder på att liknande mark först slåtrades så gott det gick för att bärga vinterfoder, för att sedan betas. Även Tidström beskriver Torps ljunghed under sina resor i Västergötland 1760:

”Torpa hed är en ansenlig terrain med berggrund och ansenlig swartmylla men bewuxen med bägge Liungsorterna Erica vulgaris et tetralix, och annars tämmeligen ren. Om tufworna här afhögges och wallen upkiördes betalte det sig ansenligen nu efter torkåren. Men mulbete skal ha sitt ställe; dock som här brukas ensäde och denna hed är så widsträckt at de fulleligen på Uplandswiset kunde ha 2 skifte så wel som i Wassbo 3 skifte. (Tidström 1978, s. 100)

Enligt Stenström användes antingen en ljunghed eller en särskild ljunghed för slåtter av gräs mellan ljunghederna, vilken hade ett kort och kraftigt blad (2004, s. 18). Under 1700-talet fanns även rena ljungheder, där de största kan ses i avgränsningsområdets södra delar (se bilaga 4), varav vissa beskrivs som betesmark och vissa som enbart ljunghed. Det är under 1700-talet ljunghederna har sin största utbredning i landet (Stenström 2004, s. 10). Ett förr vanligt sätt att hindra igenväsningsfasen samt att föryngra ljungheden och få bättre bete för djuren, var att bränna hedarna, vilket även gynnar ljungheden (ibid. s. 10). Delar av ljungheden brändes så att en mosaik av ljunghed med olika åldersstadier uppstod (ibid. s. 16). Ljunghederna gav även vinterbete och var därför en viktig resurs (ibid. s. 18; Emanuelsson 2009, s. 145). Mellan 1776 och 1781 utfärdades ett förbud att bränna ljunghed i Älvsborgs län, vilket inte hindrade ett fåtal att fortsätta hävdformen (Stenström 2004, s. 20). Ljunghed och torv från ljunghederna togs som strö till ladugården och som gödselmedel på odlingsmark (ibid. s.18).

Inom avgränsningen syns delar av betesmarken som mindre områden i närhet av inägnorna, vilket är hagar där de djur hölls som av olika anledningar behövde hållas uppsikt över (Olsson (red) 2008, s. 53). Kartorna visar också större inhägnade betesytor. Orsaken till detta kan enligt Myrdal och Gadd (red) (2000) vara odlingsarealens successiva ökning under 1700-talet, där små och utspridda områden behövde fredas ifrån boskap. Istället för att hägna in dessa ytor, hägnades stället de förut frigående djuren in i mindre hagar (s. 284). Betesmarken varierar mellan att beskrivas som öppen eller beväxt med buskar och träd. Bland träden nämns ek, gran, björk, al samt några områden vid Stora Mellby och Ubby med tall och granskog. Buskar som nämns är en och vide. Lövskogen återfinns främst i ängsområden medan betesmarken främst hyser bland- och barrskog. Det är troligt att den mark som betecknas skogsmark betades, då den antagligen kan klassas som utmark (Emanuelsson 2009, s. 144; Myrdal & Gadd (red) 2000, s. 138, 139). Tidström (1978, s. 99) beskriver här trakterna runt Sollebrunn och Stora Mellby 1760:

”Här är nödtorftig skog af tall gran ek biörk och ahl, men ingen tall och gran wid vägen, och om jag rätt påminner mig wet jag icke sedt någon granskog eller tallskog emillan Kinnekulle och Alingsås.”

Detta kan tolkas som att större delen av skogen var blandskog. Dock tycks det som att Tidström endast gör denna reflektion efter vad han kan se längs vägen och dessutom i efterhand, vilket gör att tolkningen blir endast en vag sådan.

2.1.2 1890-talets landskap

Den stora skillnaden vid jämförelse av våtmarker mellan 1700-tal och 1800-talets slut är minskningen och flytten av myrmarker. Minskningen av myrmark berodde delvis på utdikning

för att vinna odlingsmark (Myrdal & Gadd (red) 2000, s. 312) men en del myrmark har också övergått till skogsmark, och då främst barr eller blandskog. Dock har det tillkommit mindre myrmarksområden (se bilaga 2), särskilt i sydvästra delen av kartbilden, vilket antagligen beror på ökad noggrannhet under inmätningar av områden med svårare terräng under laga skifte.

Ängsmarken har minskat kraftigt och övergått i odlingsmark, en följd av den ökade foderväxtodlingen som tog fart i samband med laga skifte under 1830-talet (Myrdal & Gadd (red) 2000, s. 308). Kvarvarande ängsmark återfinns under denna period främst i direkt anslutning till vattendragen. Mindre, utspridda slåtterytor har tillkommit, främst i områden som tidigare varit myrmark. Den häradsekonomiska kartan visar inte eventuella ljunmarker, varför det är svårt att göra en bedömning av dess utbredning. Enligt Stenström upphörde bränning av ljunmarker under sent 1800-tal och tidigt 1900-tal och de övergick därmed mer i enbuskmarker. En stor del av ljunmarksarealen odlades också upp till åker (2004, s. 26), vilket tycks vara fallet i trakterna runt Sollebrunn. En del av ljunmarken tycks också ha övergått i skogsmark.

Om betesmarken framkommer ingen information utifrån de häradsekonomiska kartorna. Enligt Myrdal och Gadd (red) (2000, s. 354) övergick en del av ängsmarken till att betas under hela sommaren. Mer permanenta beteshagar utvecklades också på magra åkerskiften och på tidigare hårdvallsängar beväxta med lövträd men även gårdsplan, trädgård och dikesrenar betades. Över lag följde betet samma ordningsföljd; hagmark och/eller träda på försommar, skogsmark och sist ängsmark (Myrdal & Morell (red.) 2001, s. 228, 229). En annan möjlighet är att de mindre skogsområden som kartan visar är inhägnad betesmark, då delar av dessa tidigare varit antingen utmarksbeten eller buskig ängsmark (jämför bilaga 2 och 4). Detta kan styrkas genom Myrdal och Morell (red.) (2001, s. 227) som menar att innan vallodling för bete slog igenom var skogsbetet viktigast.

Skogsmarken har ökat, främst i västra delarna av området, på bekostnad av ängs-, betes-, myr- och ljunmarken. Detta kan kopplas till skogsplanteringen av de magra ljunmarkerna, vilken påbörjades under 1860-talet (Myrdal & Gadd (red) 2000, s. 354; Mascher 2002, s. 132). Ren lövskog förekom endast på ett fåtal mindre lokaler medan blandskog förekom på ett flertal, dock inte i någon större utsträckning.

2.1.3 Historiska förutsättningar för ekosystemtjänster

Det mest påtagliga med 1700-talets markanvändning är de många variationer av biotoper som präglar landskapsutsnittet. Vegetationen varierar mellan öppen ljunghävdmarkerad mark och öppna ängsområden, mer buskiga marker och trädbeklädda områden med varierande krontäckning av bland annat ek eller gran.

Hävden var anpassad efter de naturliga förutsättningarna, med slåttermarker på fuktigare områden och längs med vattendrag. Detta medförde att Mellbyån kunde svämma över utan att det påverkade åkergrödorna i större utsträckning. Ängsmarken återfanns på både torrare och friskare områden, och även delar av myrmarken bör ha slåttrats. Dessa varierande fuktgradienter lär ha gynnat ett flertal olika kärlväxter med skilda preferenser på markfuktighet. Emanuelsson menar att fuktiga hävdpräglade områden även gynnade en speciell fauna, däribland många fåglar (2009, s. 285).

Över lag har ängs- och betesmarker liknande flora med skillnaden att ängsfloran tenderar att vara mer artrik (Emanuelsson 2009, s. 175). Äng- och betesmarkarealerna gynnade också många fågelarter. Antagligen har en del arter som vi idag betraktar som rena skogsarter också gynnats (ibid. s. 144). Detta då det kan utläsas i protokollen att områden av ängs- och betesmarken har varit busk- och trädbeväxta.

Utpräglad ljunghed är enligt Kardell (2012, s. 15) artfattig när det kommer till flora. Ett fåtal växter utgör bottenkikt, varav några kan anses intressanta ur naturvårdsperspektiv. Däremot fanns ett flertal representanter ur faunan, bland annat en mångfald av insekter (ibid. s. 16, se not 29). I kombination med närhet till vatten och andra biotoper är det troligt att ljunghederna utgjorde ett viktigt födosöksområde för pollinerare och därmed även för deras predatorer. Detta kan stödjas genom Olsson (red) (2008, s. 83) som menar att arter med förmåga att förflytta sig ofta utnyttjar flera naturtyper eller landskapselement för olika syften, exempelvis födosök i en miljö och bobyggande i en annan.

På grund av betesdjuren utsattes betes- och skogsmarker för återkommande störning, vilket hindrar successionsförloppet (Olsson (red), s. 68) och var därför mer öppna än det vi benämner skog idag (Emanuelsson 2009, s. 170). Emanuelsson (2009, s. 155) menar att den lövtäkt som pågick in på 1900-talet skapade mikrobiotoper, exempelvis grova stubbsocklar och korta men grova träd med håligheter och mulm, vilket gynnade en mängd arter, exempelvis fåglar. Emanuelsson påpekar även att många av de arter vi idag klassar som rena skogsarter gynnades av ett mer öppet landskap med inslag av buskar och träd (2009, s. 144, 155), vilket motsvarar ett sådant landskap som kan utläsas i de historiska kartornas beskrivningar av 1700-talets ängs- och betesmarker.

Det sena 1800-talets utdikning av myrmarker och vattendrag bör ha haft en kraftig inverkan på landskapet som helhet. Emanuelsson (2009, s. 305) beskriver hur det 1879 instiftades en lag där det inte längre krävdes en majoritet av markägarna föra att sätta igång ett dräneringsprojekt. Vidare menar Emanuelsson att dessa dräneringsprojekt av ängsmark var det som hade störst konsekvenser för flora och fauna under 1800-talet. Den flora som var kopplad till våtmarksslätter borde främst ha återfunnits vid Mellbyån, där den främsta slättermarken fanns kvar (se bilaga 2). Den fragmenterade bild av övrig slättermark måste ställas mot den tidigare nämnda bortgeneraliseringen av slätterytor i direkt anslutning till odlingsytor under de häradsökonomiska kartornas framställning. Med detta menas dock inte att ängsarealen inte har minskat kraftigt.

Vissa av ängsmarkens arter kan dock ha återfunnits i de trädbeklädda hagmarkerna. Olsson menar att artrikedomen som störst i naturbetesmarker i slutet av 1800-talet (red) (2008, s. 75). Detta är möjligt men dock tveksamt om detta gäller för undersökningsområdets avgränsning, då odlingsmarken expanderat kraftigt på bekostnad av ängs- och betesmarken. Då arealen betesmark dels minskat kraftigt och dels främst var trädbevuxen kan tänkas att ljuskrävande arter fått svårt att konkurrera. På grund av att skogsbetesområdena fortfarande är relativt stora och sammanhängande, är dessa områden mest sannolika att hysa en hyfsat intakt biodiversitet och därmed vara de områden med störst bibehållna ekosystemtjänster.

2.1.4 Värdekärnor och utvecklingsmöjligheter i dagens landskap

Genom kartanalysen har områden som potentiellt skulle kunna hysa spår av den tidigare biodiversiteten, en form av ett biologiskt kulturarv, identifierats. Dessa områden är sådana som åtminstone sedan 1890-talet har hävdats på samma sätt eller hyser samma typ av vegetation. Finns kontinuitet inom dessa områden sedan 1700-talet är det möjligt att de hyser större del av arter kopplade till vegetationstypen eller hävdformen. Dessa är exempelvis skogsbevuxna våtmarksområden, vilka fortfarande kan hysa vissa arter och skulle utgöra gynnsamma biotoper om hävden återupptas (Emanuelsson 2009, s. 287)

De obrukade skyddszonerna och ytorna längs med Mellbyån är antagligen för påverkade av näringsalter för att kunna hysa spår av äldre tiders slättermarker. Dock kan de användas som ett åplan och slås en till två gånger årligen för att avmagra markerna. Återslingning av det nu utträtade vattendraget kan bidra till ökad rening och syresättning av vattnet. Det finns också potential att utveckla goda habitat för fågelliv. Områden som gått från betesmark till både

barr- och lövskog har goda förutsättningar för att hysa arter kopplade till betesmarker. Dessa skulle gynnas om exempelvis skogsbyte introducerades, så att dessa områden hålls halvöppna (Emanuelsson 2009, s. 170). Även trädbevuxna områden, till exempel med svår terräng, åkerholmar och så vidare, bör vara potentiella lokaler för biodiversitet. Dessa värdekärnor bör utvidgas i dialog med markägare och lantbrukare i trakten för att gynna ökad biodiversitet.

2.2 Intervjustudie

De fem intervjuerna utfördes under loppet av två dagar och hölls i semistrukturerad diskussionsform. Intervjuerna varierade i längd mellan 40 minuter och två timmar. I de två fall där ett par intervjuades hade makarna i huvudsak samma inställning och höll med om varandras svar. Hade dessa intervjuats var för sig så är det möjligt att resultatet hade sett annorlunda ut. Av de intervjuade lantbrukarna hade inte alla satt sig in i materialet inför intervjun. I de fall där de intervjuade hade satt sig in i materialet blev intervjun mer kvalitativ och fler följdfrågor ställdes. Kartmaterialet användes under intervjuerna i olika utsträckning. I vissa fall ansåg de intervjuade att de sedan innan var bekanta med den historiska markanvändningen, då de sett historiska kartor. De tycktes då uppfatta kartmaterialet som överflödigt. I andra fall kunde det tolkas som att de intervjuade upplevde kartmaterialet som svårtolkat och att syftet med det var oklart. Under alla intervjuer tillförde kartmaterialet mindre till diskussionen om markanvändningsdynamik än vad som antagits att det skulle göra. Detta kunde bero på att kartorna inte var tillräckligt tydliga, eller på att den historiska markanvändningen inte anses lika intressant för de frågor som ställdes, utifrån de intervjuades perspektiv. De intervjuade associerade ”kulturvård” främst med byggnader och fornlämningar. Dock fanns också en tendens att koppla ihop natur- och kulturobjekt till en landskapsmässig helhet, ett perspektiv som inte är lika framträdande inom natur- och kulturvården. De intervjuade lantbrukarna tyckte över lag att det var svårt att svara på frågorna, då de inte upplevde att de hade de marker som efterfrågades. De associerade de exempel på natur eller kulturvärden som getts till naturbetesmark, där endast ett intervjuat par hade sådan mark.

2.2.1 Synen på landskapets värden

Lantbrukarna är i intervjuerna överrens om att det inte finns särskilt stora värden i landskapet runt Erska och Stora Mellby, åtminstone inte vad gäller deras marker, då landskapet främst präglas av produktionsmark. Vissa menar också att områden med landskapsvärden redan är väl kartlagda av myndigheter och att det därför antagligen inte finns fler områden som kan anses hysa värden. Kulturvärden, eller historiska värden (vilket var det begrepp som användes i de utskickade frågorna), associeras ofta med historiska byggnader eller fornlämningar – fasta objekt. Under några intervjuer räknades också kvarstående kulturväxter, såsom fruktträd och vårdträd, som kulturvårdsobjekt. Dessa objekt upplevs ha ett pedagogiskt värde som gav förståelse för hur landskapet har brukats genom tiderna, dock är de intervjuade i stora drag överrens om att det inte är nödvändigt att bevara alla kulturlämningar. De mest välbevarade anses lämpliga att spara medan de i sämre skick och med lägre pedagogiskt värde borde vara möjliga att ta bort eller flytta. Detta synsätt beror främst på att lämningarna upplevs som ett hinder i bruket av markerna, då rationalisering och effektivisering är nödvändigt för att behålla lönsamheten i jordbruket, samt att syftet de har haft historiskt är borta. I ett fall fördes ett resonemang om egenupplevda värden med en kulturhistorisk aspekt, en respekt för den långa kontinuiteten i traktens jordbruk och att själv vara en länk i denna kedja:

”Jag har ju en väldig vördnad för det, men jag är ju född här liksom. Att det är viktigt att man tar väl vara på det och att jorden ska må bra. För att den ger ju oss vårt dagliga bröd. Det kan man ju fundera på lite. Att vi får ju... Jag satt och tänkte, för det här tänkte jag på för ett par år sedan. Då satt jag, för det var en jättefin kväll, och vältade ett nysätt fält här bakom. Jag satt och tänkte på allt

som under årens lopp har varit hemburet från det fältet på tio hektar. *Allt*. Tänk vad det har gett. I form av, om man då översätter det till mat. På våra år och på mina föräldrars år, under de tiderna. Tänk allt som är producerat bara på den åkern.” (Informant 1)

Denna värddnad upplever den intervjuade även för bruket av arrenderad mark, att det är viktigt att bevara det producerande värdet för framtiden.

”Naturvärden” associerades ofta med rödlistade arter och ängsmarker eller liknande miljöer. En av de intervjuade gjorde också en särskiljning mellan produktionsmark och biotoper. Några hade naturvärdesklassade områden på sina ägor, dessa fanns då främst i skogsmarken och var inarbetade i skogsbruksplanen. Vissa av de intervjuade menar att det finns ett intresse hos lantbrukare av att bevara landskapets natur- och kulturvärden, medan andra inte har den uppfattningen om sig själva. Den främsta orsaken är att det är nödvändigt att prioritera produkten på grund av ekonomiska skäl, medan andra inte upplever att de hade intresse för att avsätta produktionsmark för att gynna andra värden. Vissa menar att det är mer rationellt att sådan mark som anses svårbrukad, på grund av otillgänglighet, litenhet eller form, antingen slås årligen för att hålla dem öppna eller planteras med skog. Sådana delar av ägor som inte är brukbara, främst åkerholmar och kantzoner av produktionsmarken, används dock som områden för att utveckla naturvärden. Detta görs genom att spara och gynna lövträd samt främja blommande arter. I vissa fall avsätts också produktiv skogsmark för att skapa brynmiljöer i anslutning till skogen. I områden som ofta brukas av andra för exempelvis rekreation, eller som ligger i anslutning till sådana miljöer, prioriteras estetiska värden såsom utsikt, stenrosen och stora träd eller karaktärsträd. Detta tankesätt finns också för områden nära gårdsmiljön. I de flesta fall är dessa insatser högst medvetna och görs för att skapa ett varierat landskap för att gynna exempelvis fågelliv, småvilt och insekter, då dessa inslag uppskattas. I vissa fall betonas vikten av att upprätthålla dessa värden på ägor, just för att de brukas av andra.

Synen på myndigheters bevarande- och skötselinsatser av kultur- och naturvårdsobjekt är relativt genomgående hos alla de intervjuade. En lantbrukare beskriver en upplevelse av att kulturvärden är fokuserad vid enskilda tidsutsnitt, att det finns en tendens att bevara något för att det speglar en nostalgisk bild av historien. Vidare att det ibland handlar om kortlivade fenomen som egentligen inte har gjort ett historiskt avtryck, utan att det är vurmandet för nostalgin som präglar vad som bevaras. Det uppstår en fråga när deras försörjningsmöjligheter ställs mot ömmande och bevarande av spår av det historiska jordbruket:

”Och jag tror nog också att det inte behöver vara något gammalt. Som har mer värde än, vad ska man säga, något som är i nuet på något vis. [...] Man kan ju också ställa sig frågan; varför skulle inte det [dagens jordbruk] vara värt? Varför är det värt för tvåhundra år sedan bara?” (Informant 5)

Flera upplever att skyddade objekt bevaras för bevarandets skull snarare än för att de fyller en funktion och att skötselinsatserna är bristfälliga, vilket gör att objekten förlorar det värde de ursprungligen hade. En av de intervjuade upplever att det finns problem i att planer för de områden som avsätts, inte alltid är genomtänkta. Om syftet är rekreation och det inte finns möjlighet att ta sig till området så är detta slöseri med resurser. Även om planen är genomtänkt är det inte säkert att den tilltänkta målgruppen faktiskt använder sig av området. Vissa upplever också att det finns en tendens att bara se problem med att landskapet förbuskas, då detta synsätt medför att exempelvis vegetation som gynnar pollinatörer tas ned urskiljningslöst. Det ser bra ut efteråt men det finns ingen reflektion över konsekvenserna, att viktiga delar i en näringskedja, till blommande buskar och träd, försvinner och att det drabbar andra länkar i ekosystemet och på sikt oss. Några påpekar återkommande att det inte är

möjligt att upprätthålla natur- och kulturvärden genom enskilda insatser, och inte heller genom gemensamma regelverk nationellt och inom EU, då dessa drar alla jordbruksfastigheter över samma kam. De krav som ställs på lantbrukare att utveckla naturvärden och att gå över till mer hållbara metoder konkurrerar ibland med produktionen och därmed lantbrukarnas leverbröd. Om ytterligare en produktionsgren ska läggas till kommer detta ske på bekostnad av de övriga. Om ett helt jordbruk ska läggas om kräver detta tid och resurser, och om resurserna redan är knappa är det inte heller möjligt om verksamheten ska överleva. De intervjuade är eniga om att lantbrukare måste ha möjlighet att bedriva verksamhet, då det är lantbruket som håller landskapet öppet och på så vis upprätthåller och bevarar landskapets värden.

”Allting är ju dynamiskt på det viset. Så får det ju vara en balans på något vis. Vi kan ju uppleva det som frustrerande att vi inte får förändra en del miljöer som man skulle vilja förändra för att följa med tiden då. [...] På något vis är det ju ekonomi och bärkraft som behövs för allting för att det ska... För att inte allt bara ska växa igen så krävs det ju att det är någon slags verksamhet.”
(Informant 4)

De värden som lantbrukarna själva ser i sitt yrke och i sin omgivning kom ofta fram som förtydningar av deras uppfattning av exempelvis vård av skyddade objekt eller hur olika regelverk påverkar deras försörjning. Svaret på frågor om vilka värden de själva ser var oftast produktionsvärden. Tidigare nämndes den upplevelse av traditionsbärande som en av de intervjuade menade var sin egen tolkning av kulturvärden. Andra beskrev upplevelser av vissa moment under vissa årstider och variationen i både landskapet och årstidsväxlingen:

”Alltså, man tycker ju som jordbrukare och skogsbrukare om själva odlandet. Vilket gör att man tycker om de olika skedena, de olika stadierna i allt växande. En ungskog har sina värden. En färdig skog har sina värden, så att säga. En glänta, den har sin tjusning. Om du förstår vad jag menar? Det är ju ändå variationen i det hela som på något vis gör det fantastiskt. Eller, som vi uppskattar. En nyplöjd åker på hösten, den kan, som liksom glänser i solen med sina... Det är ju fantastiskt. Och på våren, känna lukten av jorden när man börjar harva, det är en annan sådan där jättegrej.” (Informant 5)

2.2.2 Synen på skogen

Skötselinsatserna i skogen görs enligt skogsbruksplanen, vilken även behandlar eventuella värdeområden. För ett område där det finns värdeklassad ekskog påpekar den intervjuade att dessa värden vårdades redan innan skogsbruksplanen för området upprättades. De intervjuade ser annars skogen främst som en ekonomisk resurs som kan användas för att bekosta nödvändiga investeringar för utveckling av det egna jordbruket. Detta är särskilt gällande för nystartade jordbruk, där skogen avverkas för att kunna återbetala lån för köpet av marken. Vissa menar att den typen av produktionsskogsbruk som utförs i Sverige är nödvändigt ur ett hållbarhetsperspektiv. De menar att det är en viktig insats i att sänka koldioxidhalten i atmosfären då växande träd tar upp mer koldioxid än de där tillväxten avstannat. Därför är det också viktigt att avverka vid rätt tidpunkt och att så snart som möjligt efter det plantera ny skog. På det sättet är skogsbruket inte bara en ekonomisk inkomst, utan även insats för hållbar utveckling. Ur detta perspektiv är inte gammelskog långsiktigt hållbart och därför inte heller intressant att avsäta. Det finns också andra synsätt på skogsbruket, där finns exempelvis ett intresse för alternativa skötselmetoder som anses vara mer skonsamma och som mer liknar bländningsbruk och där skötselåtgärder sker med mindre maskiner eller häst. Detta beror främst på de skador som skogsmaskinerna upplevs orsaka på bland annat marken. Här menas att det är stor skillnad i tankegångar kring skötsel av skogsmark och skötsel av odlingsmark, att odlingsmarken aldrig skulle utsättas för samma typ av skador som orsakas skogsmarken. De

menar vidare att detta inte innebär att skogen lämnas för fri utveckling, utan att det krävs omvårdnad och kontinuerliga skötselinsatser för att bevara skogens värden, både sådana som rekreation och estetik men också de ekonomiska. Dock påpekas också att denna typ av skogsbruk är svårt att komma ifrån, då jordbrukare är beroende av skogen som resurs och att tankarna på alternativa bruksmetoder kommer sig av andra möjligheter rent ekonomiskt. Av de intervjuade vill de flesta vänta med avverkning så långt som möjligt om det inte är nödvändigt av ekonomiska skäl.

Vid plantering anpassas trädslag efter jordmån. I de flesta fall är det gran som planteras men i några fall tillämpas självsådd av lövträd på delar där satta barrträd inte tagit sig eller där det inte är rationellt att plantera. I ett fall har ekskog planterats. Några av de intervjuade gynnar lövskog i områden som de tycker har en speciell karaktär. Andra sparar träd som utvecklats på speciella sätt och fått ett särskilt uttryck eller avvikande växtsätt, eller sådana som är stora och välutvecklade, då gärna på platser där de är väl synliga, för att de intervjuade själva uppskattar dem. De trädslag som främst uppskattas för andra värden än produktionsmässiga är tall, ek och bok:

”Färgsättningen på våren och sådana här saker då. Och ek och bok, det är ju en särställning på något vis. [...] Vi har inte så mycket av dem i våra trakter, om man säger, så då värdesätter man dem högre.” (Informant 5)

Flertalet nämner i förbifarten andra värden än ekonomiska kopplade till skogen och några tror att de flesta skogsägare har egna idéer och målbilder för skogen. Vissa nämner också att tankar och idéer över hur skogen bör skötas har förändrats snabbt sedan mitten av 1900-talet. Flera belyser också vikten av att vårda skogen för framtiden och att ge tillbaka av det som tas för att inte utarma produktiviteten.

2.2.3 Betesdjuren och landskapet

Vid beröring av landskapets förändring genom tiderna eller utveckling av landsbygden återkommer samtliga av de intervjuade till betesdjuren. De menar att historiskt var betesdjuren av större betydelse för överlevnad än idag. De flesta menar att minskningen av betande djur har stora konsekvenser för landskapets värden, både ekonomiska och natur- och kulturvärden. De påpekar att det inte är bra att bara ha odlings- och skogslandskap, utan belyser vikten av variation. De marker som främst drabbas är de mer marginella markerna närmare skogen, där marken redan är olönsam att bruka och även är svårtillgänglig. Ju mer dessa marker förfaller, desto större insatser krävs för att göra dem brukbara igen. Dessa marker har tidigare nyttjats för bete men då mjölkproduktionen inte längre är lönsam så finns det ingen anledning att ens arrendera markerna. De menar att det idag är mer lönsamt att hålla djur i lösdriftsstall för mer industriell produktion. Sådan produktion dras dessutom till slättbygderna, där det finns bättre förutsättningar för lönsamhet. En konsekvens av den minskade lönsamheten i mjölkproduktionen är ökad arbetsbelastning:

”Att kunna ha en sådan lönsamhet att man kan ha avbytare eller anställa så att man får en vettig arbetstid, det har ju gjort att det är i stort sett djurfritt i de här bygderna. Men det är ju inte bara här. Det är ju sådan utveckling som har varit på de flesta ställen.” (Informant 5)

De intervjuade är i huvudsak ense om att den globala konkurrensen är den största orsaken till att svenska lantbrukare minskar i antal. Detta leder till ett bidrags- och stödberoende, vilket de menar är en kortsiktig lösning på problemet. Det finns en oro för vad som kommer att hända med dessa mellanbygder som vare sig präglas av slätt- eller skogsbruk, särskilt då denna typ av bygder utgör en stor del av Sveriges landskap:

”För det man har hört då, för att vi är väl lite sådär att vi stånkar under EU-regler och så här va. Man önskar det all världens väg egentligen. Men då har någon sagt, som jag läst, att skulle allt bara tas bort, då blir de starka jordbruksområdena än starkare och de svaga än svagare. Och att det har en utjämnande effekt som är uppbyggt nu då, den här apparaten. Och vi får ju bara foga oss i vilket som, men man funderar ju på, vilket skulle vara bättre? Men de intensiva områdena blir ju ännu mer intensiva, och liksom, de kommer ju alltid att klara sig. Men det blir ju de som är mer marginella som... Inte gör det.”
(Informant 1)

Det är dock några av de intervjuade som har djurhållning, varav vissa främst för att kunna beta naturvärdesmarker och för egenvärdet:

”Betande djur är ju en bristvara. Det är ju ekonomin som har gjort det till en bristvara. Och att vi skaffar några nu, det är ju inte för att vi har som mål att bli förmögna på det. Utan vi tyckte ju att det var lite roligt att få betande djur. Och det skulle kunna vara betydligt mer, om man ser i hela bygden, så att säga.”
(Informant 4)

2.2.4 Kulturella skillnader mellan tätort och landsbygd

De intervjuade lantbrukarna kommer alla in på kulturskillnader mellan tätortsboende och landsbygdsboende. Vissa betonar detta mer än andra, men alla menar att skillnaden i synen på landskapet påverkar de landsbygdsboende i stor utsträckning. En av de intervjuade menar att denna skillnad kan uppstå på mycket kort tid, att det räcker med att vara bosatt i en tätortsmiljö i några år för att den ska uppstå. Några beskriver att skillnaden ligger i synen på vad som jorden och jordbruket ger, att den uppskattning för jordens produktivitet som lantbrukaren hyser inte finns på samma sätt i tätortsmiljöer, där affärer alltid tillhandahåller mat. Att förståelsen för matens ursprung och arbetet bakom minskar eller helt försvinner. På grund av detta reflekterar inte heller tätortsboende över den hårda konkurrens som det svenska jordbruket utsätts för på den globala marknaden, trots att Sverige har hårdare regleringar kring exempelvis djurskydd, antibiotika- och kemikalieanvändning. Ett flertal menar att det också finns stora skillnader i synen på vad som är värdefullt och att landsbygden förväntas tillhandahålla de värden som tätortsborna efterfrågar:

”Den människa som har blivit kvar ute på landsbygden och den som har urbaniserats skiljer sig kulturellt. [...] Det blir nästan kulturkrock. Hur en ser på olika saker. För det som kan ge överlevnad för den som är kvar på landsbygden, det ser inte den som bor i ett samhälle något värde i. Och det som den som bor i samhället ser ett värde i, det har inget värde för den som bor på landsbygden då, för det hjälper inte levnadssituationen ett dyft. Det är sådana saker där. Visst, vi ser nog mycket mera detta med allemansrätten, att man får ta sig vart man vill ute i naturen, bara man inte skadar någons leverbröd. Och det vill vi som bor på landsbygden definitivt inte ta bort. Men att vi ska bjuda på någonting, som vi annars skulle kunna leva utav eller få en inkomst utav, utan att vi ska ha någon ersättning för det, det funkar inte.” (Informant 2)

De värden som tätortsboende ser och vill utveckla, problematiserar alltså möjligheten för lantbrukare att vara kvar på landsbygden. Det upplevs också att tätortsboende skogsägare inte respekterar allemansrätten, utan sätter upp hinder vägarna till sina marker och på så sätt minskar möjligheten att röra sig i dem. Några menar också att det finns skillnad i uppfattningen om *hur* ett värdeområde bör te sig:

”När vi pratar om olika värden, att det är olika för olika människor. Och att, många tror då att den produktionsskogen som är, ja, ganska gammal och kanske nära att huggas, att den är

orörd. I deras syn. [...] Men det finns ju ingen... Av gemene man, om man säger, i stan som egentligen skulle vilja gå i en orörd gammelskog. För den går ju inte att gå igenom, det är ju liksom kors och tvärs. Och dött och växtlighet på marken som gör att, ja då får du hugga stigar igenom för att kunna..." (Informant 5)

De värden som landsbygden förväntas leverera konkurrerar med de produktionsmöjligheter som de landsbygdsboende är beroende av för att kunna överleva. Flera upplever att förståelsen för hur dessa värden har uppstått saknas, och att detta i allt högre grad påverkar landskapet i takt med att importen av livsmedel ökar. Värdet i det arbete som lantbrukarna utför värderas lägre än skyddade områden och objekt, av vilka fler och fler bedöms skyddsvärda:

"Vi pratade om våra ekedungar, där det finns lite liljekonvaljer och midsommarblomster och lite av den floran. Det finns på några ställen, några få ställen. Där emellan så finns produktionsskogen med ungskogen och den färdiga skogen och gallringsskogen och det finns åkrar emellan och så här. Men.. [...] Just det här, är det tillräckligt? [...] Många har som en syn att det är bevarandevärt eller att det är ett kulturvärde i... Måste det finnas överallt? Eller kan det få finnas de här öarna i? Eller när du ser på det, ser du ett landskap som liksom bara kryllar av alla de här?" (Informant 5)

2.2.5 Tankar om framtid och utveckling

Här följer en sammanfattning av vad som kom fram under intervjuerna, både sådant som de intervjuade redan gör och resonemang om vilka förutsättningar som behövs för lantbruket i stort. Hos de intervjuade är intresset för bevarande av natur- och kulturvärden varierande. Detsamma gäller intresset för och tankar kring hållbar utveckling. En gemensam nämnare dock att det måste finnas lönsamhet i produktionen så att det är möjligt att försörja sig på verksamheten. Flertalet belyser vikten av att vårda och utveckla ägornas befintliga värden, bland annat genom att anpassa verksamheten efter de lokala förutsättningarna men att det är möjligt att bruka markerna rationellt. Några belyser dock vikten av eftertanke i planeringen av utveckling så att inte de naturliga förutsättningarna förstörs och vikten av att åtgärda sådana förutsättningar som rubbats genom tidigare åtgärder. En del belyser också vikten av att ge utrymme för den flora och fauna som blivit undanträngd av det storskaliga jordbruket och att de själva har börjat planera skötseln allt mer efter det. Flera upplever dock att det är svårt att hitta gemensamma målbilder för att gynna både natur- och kulturvärden och produktionsvärden, utan att detta sker på bekostnad av det senare. Som nämnt tidigare återkommer några av lantbrukarna ett flertal gånger till betydelsen av betesdjur för att bevara landskapets värden och att ett varierande landskap både uppskattas och är av vikt, men att regelverk och bristande lönsamhet motverkar detta. Vissa av de intervjuade menar att om lantbrukare hade frihet under ansvar och möjlighet att utveckla sina ägor efter eget huvud, så skulle detta även gynna mångfalden av landskapstyper:

"Jag tror ju inte [på] ett regelverk och en lagstiftning i allt, så att säga. Utan den enskilda individens sätt att tänka och många enskilda individers sätt att tänka ger mångfalden." (Informant 5)

De menar vidare att det ibland kan vara svårt att själva se alla möjligheter till utveckling men att detta kan bero på svårigheter att få lönsamhet i jordbruket, vilket leder till stor arbetsbelastning då det inte finns möjligheter att bekosta avbytare eller att anställa.

"Tiden till att titta ut det här lilla extra, om en säger, den finns inte riktigt. Att göra det där som inte ger några pengar, utan det ger ett annat värde så att säga.

Men det går inte att leva av. Utan, tid och resurser, det får mycket sättas av till sådant som ger pengar.” (Informant 5)

Andra anser att det finns tillräckliga stöd och medel att söka för att utveckla ett hållbart jordbruk, som alla parter tjänar på och som gynnar landskapets alla värden. De upplever också att det saknas engagemang hos lantbrukare att utveckla sin verksamhet. Dock kan informationen om hur detta kan göras behöva tillhandahållas i större utsträckning. Ytterligare några prioriterar värden som går att livnära sig på och anser sig inte vara intresserade av att bevara eller utveckla andra värden än produktionsvärden. De menar dock att om det fanns ekonomisk vinning i att utveckla landskapets värden, då hade de kanske tänkt annorlunda. De menar också att om de möjligheter som finns idag hade analyserats så kanske sådana alternativ hade dykt upp.

3. DISKUSSION OCH SLUTSATSER

I denna diskussion kommer begreppen *formella kunskapssystem* eller *formella synsätt* användas för att representera akademiska och vetenskapliga perspektiv med förförståelse inom natur- och kulturvård. Dessa kommer dels att redovisas med utgångspunkt i resultatet av karteringen men också genom ståndpunkter redovisade av författare i använd litteratur, exempelvis Emanuelsson (2009) och Pleijel (2013). *Lokala kunskapssystem* eller *lokala synsätt* används för att representera de perspektiv som framkommit under intervjuerna. Under intervjuerna framkom också en upplevelse av att det formella perspektivet även präglade förförståelsen hos personer bosatta i tätortsmiljö, varför även dessa kommer att inkluderas i begreppet *formella*.

3.1 Värdekärnor i dagens landskap ur ett formellt perspektiv

Genom analys av historisk hävd kan ett kulturvärde för landskapet läggas till befintliga natur- och kulturvärden. Förståelse för hur dessa värden uppkommit är väsentlig för att kunna bevara och utveckla dem på ett långsiktigt hållbart sätt. Utifrån kartanalysen har områden som potentiellt skulle kunna hysa spår av den tidigare biodiversiteten, en form av ett biologiskt kulturarv, identifierats. Dessa områden är sådana som åtminstone sedan 1890-talet har hävdats på samma sätt eller hyser samma typ av vegetation. Finns kontinuitet inom dessa områden sedan 1700-talet är det möjligt att de hyser större del av arter kopplade till vegetationstypen eller hävdformen. Dessa är exempelvis skogsbevuxna våtmarksområden, vilka fortfarande kan hysa vissa arter och skulle utgöra gynnsamma biotoper om hävden återupptas (Emanuelsson 2009, s. 287). De obrukade skyddszonerna och ytorna längs med Mellbyån är antagligen för påverkade av näringssalter för att kunna hysa spår av äldre tiders slättermarker. Dock kan de användas som ett åplan och slås en till två gånger årligen för att avmagra markerna. Återslingning av det nu utträtade vattendraget kan bidra till ökad rening och syresättning av vattnet. Det finns också potential att utveckla goda habitat för fågelliv. Områden som gått från betesmark till både barr- och lövskog har goda förutsättningar för att hysa arter kopplade till betesmarker. Dessa skulle gynnas om exempelvis skogsbete introducerades, så att dessa områden hålls halvöppna (Emanuelsson 2009, s. 170). Även trädbevuxna områden, till exempel med svår terräng, åkerholmar och så vidare, bör vara potentiella lokaler för biodiversitet. Dessa värdekärnor bör utvidgas i dialog med markägare och lantbrukare i trakten för att gynna ökad biodiversitet. Ur det formella synsättet är landskapet inom avgränsningen präglad av artfattiga monokulturer av odlingsmark och skog (se Pleijel 2013, s. 164). I detta landskap finns det rester av ett tidigare kulturlandskap där förutsättningarna för en mängd arter var mer gynnsamma, men vars biotoper idag är hotade. Dessa potentiella restbiotoper utgörs av områden med lång kontinuitet i vegetationstyp och/eller hävdform (se Emanuelsson 2009, s. 340; Pleijel 2013, s. 172-174) (jämför bilaga 1, 2 och 4). Att bevara och gynna dessa biotoper är en förutsättning för att utveckla långsiktigt hållbara näringsgrenar och öka motståndskraftigheten, resiliensen, mot bland annat klimatrelaterade förändringar. Förutsättningarna för ekosystemtjänster är i detta perspektiv mycket små och under starkt hot. Detta eftersom stora delar av kunskapssystemen kopplade till traditionella hävdmetoder antagligen förlorats som en följd av den agrara revolutionen och industrialiseringen.

3.2 De lokala kunskapssystemen

För att svara på frågeställningen om vilka kunskapssystem som finns bland lantbrukarna i trakten måste förförståelse som ligger bakom frågans formulering belysas. Frågan ställs ur ett formellt perspektiv, starkt influerat av både natur- och kulturvårdens teorigrunder, men också

präglat av synsättet i MA, samt de förut nämnda konventionerna. I dessa finns redan en mening om vad som är värdefullt och hur det bör bevaras, fritt att tolka av andra med ytterligare teoribakgrunder. Utöver detta fanns också en idé hos mig som författare om ett neutralt förhållningssätt till båda perspektiven. På grund av detta förutsattes att för att frågan skulle vara förstälig så måste natur- och kulturvård separeras. Detta är redan en fördom gentemot läsaren, i detta fall de intervjuade lantbrukarna. Vad dessa två områden sedan innefattar är också vitt varierande beroende på läsarens perspektiv. De intervjuades uppfattning av de frågeställningar som berörde denna fråga, skilde sig vitt från de förutfattade meningar vilka de formulerats utifrån. Det som betraktas som naturvård är statliga åtgärder för att skydda eller sköta natur. Det som betraktas som kulturvård innefattar åtgärder för att skydda eller sköta fasta lämningar, och i vissa fall kulturväxter av hög ålder. Däremot fanns inte en lika utpräglad särskiljning när de själva beskrev vilka värden de uppfattade. Det formella synsättet på vad som är natur- och kulturvård präglar alltså i liten utsträckning det lokala synsättet. Detta är intressant i sammanhanget, då det formella synsättet på dessa frågor är under förändring, där natur- och kulturvård mer och mer börjar ses som en helhet (se Emanuelsson 2009, s. 346; Pleijel 2013, s. 170-171; Sarlöv-Herlin 2012, s. 244-245). Frågan är också ur ett normkritiskt perspektiv felformulerad, då den efterlyser kunskapssystem kopplad till natur- och kulturvård utifrån ett formellt synsätt. Ur den formella synvinkeln är det lätt att uppfatta en enorm förlust av kunskapssystem, exempelvis olika hantverk och förståelse för växters användning. Ur både kartstudien och intervjuerna framträder dock en annan bild. De lokala kunskapssystemen kopplade till landskapet, hur det skulle brukas för att nå maximal produktion, har inte försvunnit. De förändrades. Denna konstanta förändring är viktig att ta i beaktande menar bland andra Tengberg *et al.* (2012, s. 17). Med nya förutsättningar ratades gamla idéer till förmån för mer inkomstbringande, mindre tidskrävande alternativ. Att då fråga ”vilka kunskapssystem, kopplade till natur- och kulturvård”, visar på en förutfattad mening om vad ett kunskapssystem är. De produktionsvärden, och även hinder för produktion, som dagens lantbrukare ser är en del av det lokala kunskapssystemet. Det är också starkt kopplat till uppfattningen av de formella begreppen natur- och kulturvård, då dessa påverkar möjligheten att producera. Det finns dock ett starkt inflytande av de formella kunskapssystemen på de lokala kunskapssystemen. Detta framkommer tydligt i lantbrukarnas syn på skogen och skogsskötsel. Här finns ett förtroende för formella kunskapssystem, rörande rationell skogsskötsel, på ett sätt som saknas för formella kunskapssystem rörande natur- och kulturvård. Det uttrycktes dock en viss öppenhet för andra tankar, vilket på sätt och vis kan tolkas som ett intresse för att återknyta till historiska kunskapssystem och att genom dessa mer fritt utveckla lokal kunskap.

De ekosystemtjänster som de intervjuade upplever i det dagliga arbetet med markerna ser de som ett resultat av vad de själva, och tidigare generationer, skapat i produktionssyfte. Det är själva *brukandet* som värdesätts. Att metoderna inte är desamma som tidigare är inte relevant, det är det immateriella värdet i producerandet som belyses. Ur detta perspektiv finns förutsättningarna för att upprätthålla dessa kunskapssystem i stor utsträckning. Däremot är möjligheterna starkt begränsade av förminskning av de lokala kunskapssystemen och bristande ekonomiska förutsättningar som en följd av jordbrukspolitikerna nationellt och internationellt. Även här upplevs ett hot och en tidspress, då tidigare brukade marker växer igen som en följd av brist på lönsamhet. Något som framkom tydligt under intervjuerna var en frustration över bristen på betesdjur och hur detta påverkar landskapet. Det upplevdes som att de formella kunskapssystemen inte tog hänsyn till vikten av betesdjur för landskapets värden. Inte heller upplevdes att de hyser en fungerande förståelse för vilka skötselinsatser som var nödvändiga för bevarande av natur- och kulturvärden. Detta är en insiktsfull iakttagelse, då just problem med skötselinsatser och vikten av betesdjur har diskuterats flitigt inom de formella kretsarna de senaste åren, bland annat i Olssons (red) *Mångfaldsmarker: naturbetesmarker - en värdefull resurs* (2008) och Emanuelssons *Europeiska kulturlandskap: hur människan format Europas natur* (2009).

3.3 Förutsättningar för integrering och utveckling

Den lokala synen på landskapets värden är att det är antingen överallt, eller att de är som öar i produktionslandskapet, vilket ur ett formellt perspektiv upplevas som motsägelsefullt. Det är en tydlig skillnad i uppfattning av hur dessa marker bör skötas gentemot produktionsmarken. Detta synsätt skiljer sig radikalt från det formella synsättet att se rester av det historiska kulturlandskapet, vilka kan utgöra viktiga biotoper, och därmed potentiellt värdefulla områden att utveckla. Den stora skillnaden i synsätt är att ur det formella perspektivet lyfts landskapet som en ekologisk helhet fram. Ett lapptäcke av mångfald och möjligheter som blir alltmer malätet ju intensivare produktionslandskapet blir. Detta tankesätt är över lag omvänt hos den som ska bruka och försörja sig av landskapet, där utvecklingsmöjligheterna istället minskar på grund av att allt fler värden ur det formella perspektivet hittas. I litteraturen blir det också tydligt att det är den formella förförståelsen som sätts främst. Tengö och Belfrage (2004, s. 3) undersöker hur lantbrukare i Roslagen svarar på och lär sig om ekosystemens dynamik. I Olssons (red) *Mångfaldsmarker: naturbetesmarker - en värdefull resurs* (2008, s. 38) belyses problem att nå ekonomisk lönsamhet och risken att produktionsgrenen måste ändras på grund av förändrad politik. En lösning på problemet med minskade möjligheter att hålla betesdjur anses vara ökad samverkan mellan lantbruksföretag (ibid. s. 239). Emanuelsson (2009, s. 352, 355) menar att det inom EU finns potential att utveckla ett ersättningssystem där utveckling av natur- och kulturvärden premieras i samma utsträckning som produktion till en global frihandelsmarknad. Av dessa är det endast Tengö och Belfrage (2004, s. 3) som påpekar att ekonomiska förändringar är viktiga för lantbrukares beslut angående jordbrukets inriktning. Det är också vikten av att kunna försörja sig på sitt lantbruk för att möjligheten att över huvud taget kunna leva kvar på landsbygden som samtliga av de intervjuade tar upp. Detta styrs främst av jordbrukspolitiken och den globala marknaden, varför det kan frågas hur hållbara de förslag som läggs fram i Olssons (red) (2008) och Emanuelssons (2009) litteratur är i längden. Emanuelssons förslag på ökade ersättningar visar också en oförståelse för den beroendeställning och ofrihet som ekonomiska bidrag kan föra med sig.

De intervjuade lantbrukarna har själva skilda meningar om utvecklingsmöjligheter. Den gemensamma nämnaren är dock möjligheten att kunna leva av sina ägor och vikten av betesdjur för att hålla landskapet öppet. En intressant idé som framkommer av intervjuretats resultat är möjligheten för lantbrukare att mer fritt kunna utveckla sin verksamhet, och att detta skulle kunna leda till en större diversitet i skötsel och därmed även ökad biodiversitet. Sarlov-Herlin (2012, s. 249) ger exempel från England av att lokalbefolkning har möjlighet att leva i, och försörja sig av skyddade områden. Lokal samverkan mellan bland annat myndigheter, organisationer och markägare utgör en grund för utveckling av arbetsmetoder anpassade efter varje områdes lokala förutsättningar. Sarlov-Herlin menar dock att då dessa miljöer anses alltmer attraktiva leder detta till att befolkningen sakta byts ut då den tidigare lokalbefolkningen inte längre har råd att bo kvar (ibid. s. 135). Detta måste ses som en reell risk när formella perspektiv på landskapets värden värderas högre än lokala perspektiv. För en hållbar utveckling där alla parter gynnas, krävs också att alla perspektiv har jämvikt. Landskapets ekologiska värden måste förstås utifrån ett kulturhistoriskt perspektiv, vilka förutsättningar som präglar deras utbredning. Landskapets kulturvärden behöver innefatta förståelse för de komplicerade ekosystem som vi är beroende av. Båda dessa värden är beroende av ökad diversitet i bruksmetoder av landskapet, vilket kan uppnås genom ett normkritiskt perspektiv på landskapets utvecklingsmöjligheter.

4. SAMMANFATTNING

Människan har under lång tid format landskapet utifrån sina egna behov, vilket har gett vissa typer av ekosystem gynnsamma förutsättningar. Det historiska landskapet präglades dock av en större mångfald av brukningsmetoder, och därmed en diversitet av ekosystem. Under de senaste tvåhundra åren, och sedan andra världskrigets slut i synnerhet, har brukningsmetoderna rationaliserats. Detta har lett till stora sammanhängande homogena landsbygdsarealer med minskad biodiversitet som följd. MA initierades för att skapa ett värderingssystem för de ekosystemtjänster som är nödvändiga för vår överlevnad. Av dessa behandlas i rapporten den kulturella ekosystemtjänsten *kunskapssystem*. MA menar att det finns skillnader mellan kunskapssystem baserade på *formella*, mer vetenskapliga, förhållningssätt, och *lokala* förhållningssätt baserade på långvarig erfarenhet av närområdet. Vikten av att integrera lokala kunskapssystem i samhällsutvecklingen tas även upp i Konventionen för biologisk mångfald och Europeiska landskapskonventionen. Dock finns det en tendens att värdera formella kunskapssystem högre än lokala och traditionella kunskapssystem, vilket riskerar att leda till en förlust av de senare. Utifrån detta framkom ett behov att analysera natur- och kulturvärden utifrån ett normkritiskt perspektiv. För att göra detta gjordes två studier. Dels en med en formell förståelse för natur- och kulturvård, i vilken kulturlandskapets historiska hävdregimer kartläggs. Dels en intervjustudie med lantbrukare i samma område. I metoden för kartläggningen användes historiska kartor mellan 1700-talet och 1890-talet, från vilka de historiska hävdregimerna kategoriserades i ArcGIS. De producerade kartorna användes sedan som underlag för de semistrukturerade öppna intervjuerna, vilka spelades in för att sedan renskrivas och sammanställas till ett mer enhetligt resultat. Kartanalysen visade hur landskapet förändrats från småskaligt brukande med hög diversitet av biotoper som följd, för att alltmer övergå till rationellt jord- och skogsbruk. Genom kartanalysen kunde ett flertal värdekärnor för utveckling i dagens landskap identifieras. Dessa områden hade långvarig kontinuitet i vegetation eller hävd, och är därmed potentiella lokaler för restbiotoper. Intervjuresultatet skilde sig radikalt från vad som förväntats. Detta berodde till viss del på att intervjufrågorna samt undersökningens frågeställningar var starkt präglade av en formell förståelse. Detta framkom särskilt vid frågor om vilka värden landskapet hade samt vad de själva uppfattade som värdefullt. Exempelvis var immateriella värden kopplade till själva brukandet viktigt. De intervjuade lantbrukarna menade själva att de upplevde kulturskillnader mellan formella och lokala synsätt på landskapet. Detta, menar de, visar sig främst genom en oförståelse för deras behov av att kunna försörja sig på sin verksamhet. De menar att för att kunna ha en rimlig ekonomi är det ofta nödvändigt att utveckla verksamheten på bekostnad på andra värden. Detta är en sammantagen följd av internationell konkurrens och jordbrukspolitiken inom EU. Det fanns också en frustration hos lantbrukarna över igenväxning av tidigare brukad mark. Flera skulle gärna se att dessa områden brukades, gärna genom bete, men påpekade den bristande lönsamheten som den största faktorn. När intervjuresultatet ställdes mot den formella förståelsen framkom många skillnader men också likheter i uppfattningar. Detta gällde särskilt områden där lantbrukarna kände frustration över natur- och kulturvårdens bristande insatser, vilka de formella kunskapssystemen nyligen börjat uppfatta. Detta visar på vikten av ett mer jämställt kunskapsutbyte. För att kunna dokumentera, förstå och integrera de kunskapssystem som finns hos lantbrukare måste först en förståelse för de kulturskillnader, som de själva påpekar finns mellan lokala och formella kunskapssystem, byggas upp. Detta är möjligt genom att applicera ett normkritiskt perspektiv på ämnesområdena landsbygdsutveckling samt natur- och kulturvård. Lantbrukarens perspektiv och förutsättningar måste respekteras samt värderas jämställt med de formella perspektiven. Genom ett utbyte och en dialog, där olika perspektiv får gehör, kan en långsiktigt hållbar utveckling ske, av både stad, landsbygd och miljöerna där emellan

KÄLL- OCH LITTERATURFÖRTECKNING

Otryckta källor

Arkivmaterial

Kartor ur Lantmäterimyndigheternas arkiv, Västra Götalands län:

Storskifte 1801, Gällskärret. Aktbeteckning 15-stm-18.

Kartor ur Lantmäteristyrelsens arkiv, Älvsborgs län:

1718 Geometrisk avmätning, Anstorp nr 1, Erska socken. Aktbeteckning O36-2:1.

1718 Geometrisk avmätning, Gräfsnäs nr 1, Erska socken. Aktbeteckning O36-5:2.

1720 Geometrisk avmätning, Torp nr 1-3, Erska socken. Aktbeteckning O36-23:1.

1765 Storskifte på inägor, Ubby nr 1-3, Stora Mellby socken. Aktbeteckning O163-53:1.

1765 Ägodelning, Mjölsered nr 1-4, Erska socken. Aktbeteckning O36-13:1.

1766 Storskifte, Erska 1-6, Erska socken. Aktbeteckning O36-4:1.

1772 Delning av skog, Mellby nr 1-5, Stora Mellby socken. Aktbeteckning O163-43:1.

1790 Storskifte på inägor, Gruntorp 1, Stora Mellby socken. Aktbeteckning O163-17:1.

1791 Storskifte på inägor, Sollebrunn nr 1-3, Erska socken. Aktbeteckning O36-20:1.

1793 Storskifte, Torp nr 1-3, Erska socken. Aktbeteckning O36-23:2.

1796 Storskifte på skog/skogsmark, Sollebrunn nr 1-3, Erska socken. Aktbeteckning O36-20:2.

Kartor ur Rikets allmänna kartverks arkiv, Västra Götalands län:

1890-97 Häradsekonomiska kartan, Erska. Aktbeteckning J112-42-23.

1962 Ekonomiska kartan, Anstorp. Aktbeteckning J133-7c9a64.

1962 Ekonomiska kartan, Sollebrunn. Aktbeteckning J133-7c9b64.

1962 Ekonomiska kartan, Magra. Aktbeteckning J133-7c9c64.

1962 Ekonomiska kartan, Stora Mellby. Aktbeteckning J133-8c0b64.

1962 Ekonomiska kartan, Genneved. Aktbeteckning J133-8c0c67.

OÅ Häradsekonomiska kartan, Hede. Aktbeteckning J112-42-18.

Muntliga källor

Informant 1: Christina Headlam, lantbrukare, Sollebrunn, samtal och besök 31/3 2016

Informant 2: Morgan Svensson, lantbrukare, Sollebrunn, samtal och besök 31/3 2016

Informant 3: Lars Påfvelsson, lantbrukare, Sollebrunn, samtal och besök 31/3 2016

Informant 4: Ulf Hallén, lantbrukare, Sollebrunn, samtal och besök 1/4 2016

Informant 5: Marie Hallén, lantbrukare, Sollebrunn, samtal och besök 1/4 2016

Informant 6: Donald Headlam, lantbrukare, Sollebrunn, samtal och besök 31/3 2016

Informant 7: Lennart Brodén, lantbrukare, Sollebrunn, samtal och besök 1/4 2016

Tryckta källor och litteratur

Almevik, G. (2014). Hantverkare emellan: Perspektiv på hantverkarens kunskapskultur. I: Almevik, G., Höglund, S. & Winbladh, A. (red.), *Hantverkare emellan*, Hantverkslaboratoriet, [Göteborgs universitet], Mariestad, 2014. URL: <http://craftlab.gu.se/Projekt/genomforda-projekt/hantverkare-emellan> [Tillgänglig: 2016-02-26].

Einarsson, P. (2015). *Traditionell kunskap i modernt lantbruk*. Uppsala: Naptek, traditionell kunskap och biologisk mångfald. URL: <http://www.slu.se/Global/externwebben/centrumbildningar-projekt/centrum-for-biologisk-mangfald/Dokument/publikationer-cbm/cbm-skriftserie/TKiLantbruk-liten.pdf> [Tillgänglig: 2016-02-29].

Ekologigruppen AB (2014). *Ekosystemtjänster ur ett klimatperspektiv: Metoder för kartläggning. Delrapport inom pilotprojektet Delsjön-Härskögenkilen*. (Internt projektnummer 6540). Stockholm: Ekologigruppen AB. URL: http://www.grkom.se/download/18.5fead95a14972bd5ac05da79/1415087376806/6540_Metod_ekosystemtjanster_3_0_141031_slutrapport.pdf [Tillgänglig 2016-02-04].

Ekstam, U. & Forshed, N. (1992). *Om hävden upphör: kärnväxter som indikatorarter i ängs- och hagmarker = If grassland management ceases : vascular plants as indicator species in meadows and pastures*. Solna: Statens naturvårdsverk

Emanuelsson, U. (2009). *Europeiska kulturlandskap: hur människan format Europas natur*. Stockholm: Formas

Europeiska landskapskonventionen (2000). Council of Europe, Florence 2000.

Goudie, A. S. (2005). *The Human Impact on the Natural Environment: Past, Present, and Future*, 6th. 6. uppl. John Wiley & Sons

Jansson, U. (1993). *Ekonomiska kartor 1800-1934: en studie av småskaliga kartor med information om markanvändning*. Stockholm: Riksantikvarieämbetet

Lantz, A. (2013). *Intervjumetodik*. 3., [omarb.] uppl. Lund: Studentlitteratur

Konventionen för biologisk mångfald (2011). Montreal: Secretariat of the Convention on Biological Diversity. URL: <https://www.cbd.int/abs/doc/protocol/nagoya-protocol-en.pdf> [Tillgänglig 2016-02-26].

Kalonaityté, V. (2014). *Normkritisk pedagogik: för den högre utbildningen*. 1. uppl. Lund: Studentlitteratur

Kardell, L. (2012). *Ljungheden i Vrå socken och Skogssällskapet*. Uppsala: Sveriges lantbruksuniversitet, Institutionen för skoglig landskapsvård

Mascher, C. (red.) (2002). *Agrarhistorisk landskapsöversikt: Västergötland och Dalsland*. Göteborg: Länsstyrelsen Västra Götaland

Millennium Ecosystem Assessment (2005). *Ecosystems and human well-being: current state and trends: volume 1*. Washington, DC: Island Press
URL: <http://www.millenniumassessment.org/documents/document.286.aspx.pdf> [Tillgänglig 2016-02-10].

Myrdal, J. & Gadd, C.-J. (red.) (2000). *Det svenska jordbrukets historia. Bd 3, Den agrara revolutionen : 1700-1870*. Stockholm: Natur och kultur/LT i samarbete med Nordiska museet och Stift. Lagersberg

Myrdal, J. & Morell, M. (red.) (2001). *Det svenska jordbrukets historia. Bd 4, Jordbruket i industrisambället : 1870-1945*. Stockholm: Natur och kultur/LT i samarbete med Nordiska museet och Stift. Lagersberg

Nationalencyklopedien (2016). *Ekosystemtjänster*. URL: <http://www.ne.se.ezproxy.ub.gu.se/uppslagsverk/encyklopedi/lång/ekosystemtjänster> [Tillgänglig 2016-02-11].

Naturvårdsverket (2015). *Guide för värdering av ekosystemtjänster (Rapport 6690)*. Bromma: Naturvårdsverket. URL: <https://www.naturvardsverket.se/Documents/publikationer6400/978-91-620-6690-1.pdf?pid=15998> [Tillgänglig 2016-02-25].

Nilsson A. M. & Ohlén B. (2015). *LAB 190: Kartläggning*. [rapport] Västra Götalandsregionen. URL: http://www.vastarvet.se/upload/Vastarvet/Gemensamt/KoM_JL/lab_190_webb.pdf [Tillgänglig 2016-02-05].

Olsson, R. (red) (2008). *Mångfaldsmarker: naturbetesmarker - en värdefull resurs*. Uppsala: Centrum för biologisk mångfald

Persson, H. (1985). *Landskap i förändring: ekosystemets grundstenar*. 1. uppl. Stockholm: LiberFörlag

Pleijel, H. (2013). *Ekologi: en introduktion*. 1. uppl Malmö: Gleerup

Sarlöv Herlin, I. (2012). *Landskap för mångbruk: erfarenheter från England*. Stockholm: Forskningsrådet Formas

Sjömar, P. (2011). Hantverkarens kunskap. I: Almevik, G., Bergström, L. & Löfgren, E. (red.) *Hantverkslaboratorium*. Västerås: Hantverkslaboratoriet, ss. 148-155.

Statens offentliga utredningar (2013). Synliggöra värdet av ekosystemtjänster: Åtgärder för välfärd genom biologisk mångfald och ekosystemtjänster (SOU 2013:68). Stockholm: Miljödepartementet.

Stenström, J. (2004). *Ljunghedar: historia, ekologi och arter*. Stenungssund: Naturcentrum

Strömberg, L. G. (1994) Lantbrukarens syn på natur och kulturmiljö. I Larsson, B. (red.) *Bondens självbild och natursyn*. Stockholm: Nordiska museet, ss. 95-102.

Tengberg, A., Fredholm, S., Eliasson, I., Knez, I., Saltzman, K. & Wetterberg, O. (2012) Cultural ecosystem services provided by landscapes: Assessment of heritage values and identity. *Ecosystem Services*, (2), ss. 14-26. DOI: <http://dx.doi.org/10.1016/j.ecoser.2012.07.006> [Tillgänglig 2016-02-09].

Tengö, M. & Belfrage, K. (2004). Local management practices for dealing with change and uncertainty: a cross-scale comparison of cases in Sweden and Tanzania. *Ecology and Society* 9(3): 4. [online] URL: <http://www.ecologyandsociety.org/vol9/iss3/art4> [Tillgänglig 2016-02-29].

Tidström, A. (1978). *Anders Tidströms resor i Västergötland 1756 och 1760*. Göteborg: Fören. för västgötalitteratur

Trost, J. (2005). *Kvalitativa intervjuer*. 3. uppl. Lund: Studentlitteratur

Varjopuro, R., Gray, T., Hatchard, J., Rauschmayer F. & Wittmer H. (2008). Introduction: Interaction between environment and fisheries: The role of stakeholder participation. *Marine Policy*, (32), ss. 147-157. DOI: 10.1016/j.marpol.2007.09.001 [Tillgänglig 2016-02-24].

Västra Götalandsregionen (2014). *Uppdragsbaserat verksamhetsstöd till Västarvet 2015-2017*. [beslut] Västra Götalandsregionen. Beslutat av Västra Götalandsregionens kulturnämnd 23 oktober 2014, dnr. KUN 175-2014. <http://www.vgregion.se/upload/kultursekretariatet/uppdrag/LSU-2015-2017/UVS%20Västarvet.pdf> [Tillgänglig 2016-02-11].

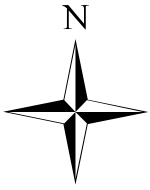
Westman, A. & Tunón, H. (red.) (2009). *Ju förr desto bättre: kulturarvet som resurs för en hållbar framtid: en inspirationsskrift från Centrum för biologisk mångfald och Sveriges bemygdelsförbund*. 1. uppl. Uppsala: Centrum för biologisk mångfald

Wu, T. & Petriello, M. A. (2011). Culture and Biodiversity Losses Linked. *Science*, 331(6013), ss. 30-31. DOI: 10.1126/science.331.6013.30-b [Tillgänglig 2016-02-25].

BILAGA 1. Ortofoto

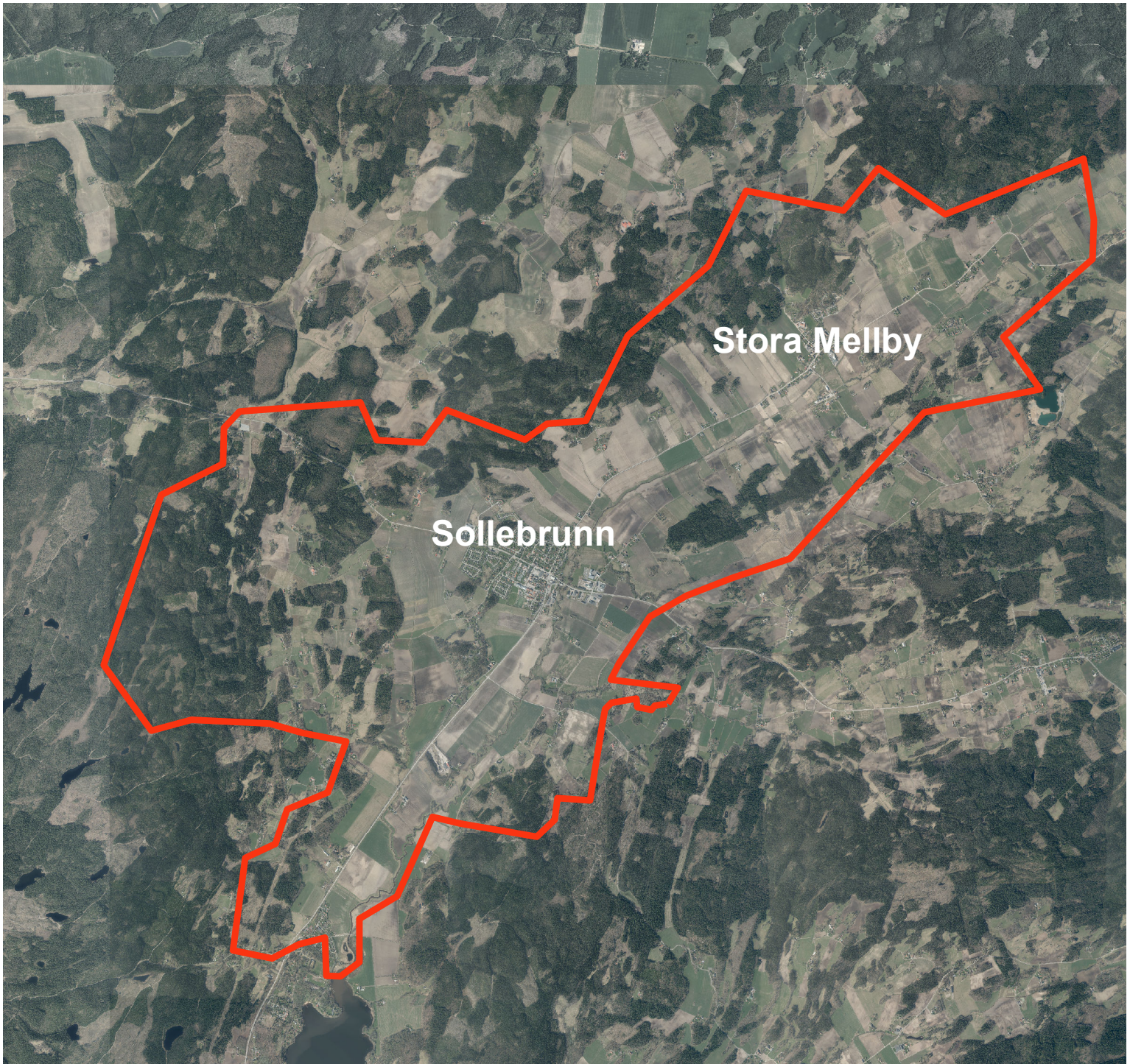
Teckenförklaring

 Avgränsning



Skala 1:60 000

0 500 1 000 2 000 3 000 4 000
 Meter









BILAGA 2. 1890-talets markanvändning

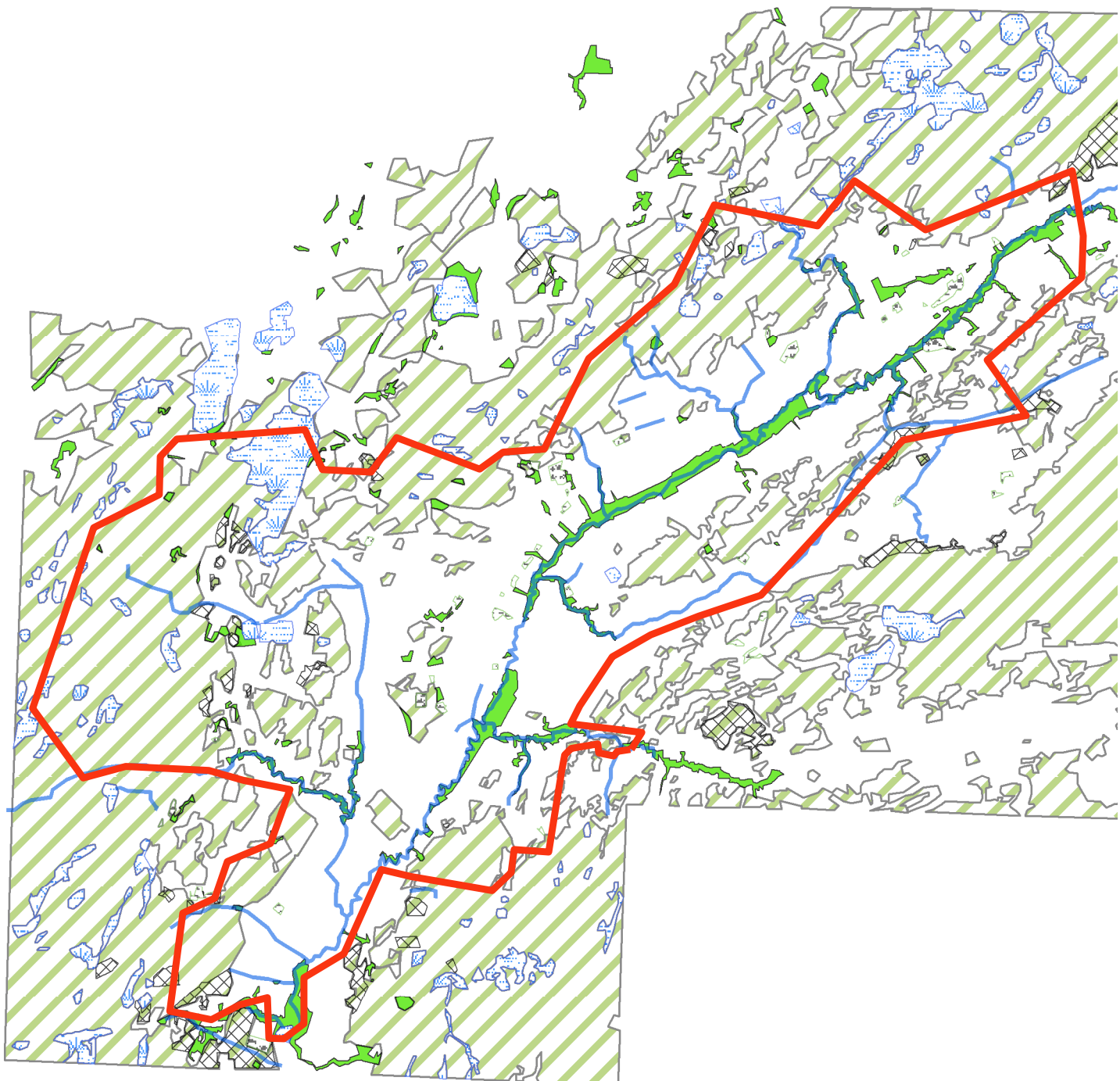


Skala 1:60 000

0 500 1 000 2 000 3 000 4 000
Meter

Teckenförklaring

-  Avgränsning
-  Vattendrag 1800-tal
-  Myrmark 1800-tal
-  Ängsmark 1800-tal
-  Lövskog 1800-tal
-  Barrskog 1800-tal



BILAGA 3. Intervjufrågor

Områden med brukad mark:

- Vilka marker brukar du i dagsläget?

Markområden med historiska värden:

- Finns det några områden på din mark där du tycker att det är viktigt att prioritera historiska spår (ex. gammal äng, hamlade träd, äldre skog och liknande)?

- Vilka av dessa värden finns, som du ser, i ditt område?

- Hur anser du att skötseln borde utformas i ditt område för att bevara dessa historiska spår?

- Hur skulle du gå till väga, med de resurser du har i nuläget, för att sköta dess historiska spår?

- Finns det några resurser som saknas för att bättre kunna tillvarata dessa värden?

Markområden med naturvärden:

- Finns det några områden på din mark där du tycker att det är viktigt att prioritera naturvärden (ex. områden med särskilda växter, träd, naturtyper eller liknande)?

- Vilka av dessa värden finns, som du ser, i ditt område?

- Hur anser du att skötseln borde utformas i ditt område för att bevara dessa naturvärden?

- Hur skulle du gå till väga, med de resurser du har i nuläget, för att sköta dess naturvärden?

- Finns det några resurser som saknas för att bättre kunna tillvarata dessa värden?

Landskapets förändring:

- Vad tänker du kring historiska värden och naturvärden när du tittar på kartorna?

BILAGA 4. 1700-talets markanvändning



Skala 1:60 000

0 500 1 000 2 000 3 000 4 000
Meter

Teckenförklaring

-  Avgränsning
-  Vattendrag 1700-tal
-  Myrmark 1700-tal
-  Ängsmark 1700-tal
-  Betesmark 1700-tal
-  Buskig mark 1700-tal
-  Lövskog 1700-tal
-  Blandskog 1700-tal
-  Skogsmark 1700-tal
-  Odlingsmark 1700-tal
-  Ev. okarterad mark 1700-tal

