

Remningstorps herrgård

- trädgårdens utveckling från 1850-tal och fram till idag



Carina Haugerud

**Uppsats för avläggande av filosofie kandidatexamen i
Kulturvård, Trädgårdens och landskapsvårdens hantverk
15 hp
Institutionen för kulturvård
Göteborgs universitet**

2016



Remningstorps herrgård
– trädgårdens utveckling från 1850-tal och fram till idag

Carina Haugerud

Handledare: Inger Olausson

Examensarbete, 15 hp
Trädgårdens- och Landskapsvårdens hantverk, trädgård

UNIVERSITY OF GOTHENBURG
Department of Conservation
Box 77
SE-542 21 Mariestad, Sweden

www.conservation.gu.se
Tel +46 31 786 00 00

Bachelor of Science in Conservation, with major in Garden and Landscape Crafts, 180 hec

By: Carina Haugerud
Mentor: Inger Olausson

Remningstorps Mansion – The development of the garden from 1850s and until today

Abstract

Remningstorp is a mansion owned by Hildur and Sven Wingquist Foundation for forest scientific research, and Skogssällskapet manages the property. The mansion is located in Västergötland, Skara municipality, next to the lake Flämsjön.

The aim is to make a historic cultural valuation of Remningstorps garden and documentation from 1850s, and the most significant changes that have taken place until today. The aim is thematic maps and documentation in order to highlight a range of cultural values in the garden, worth preserving. My questions concerns how the garden looked like in the 1850s until today and what changes have occurred and what can be preserved or recreated? The demarcation is the garden nearest the corps de logi and the two smaller buildings and then down to the lake Flämsjön. The timeframe is from 1850 until today and the study lasted 8-10 weeks in March and April. In the method for the study included literature-, archive- and fieldstudies, interviews and GIS applications. The material used was maps, plans, photos, drawings, accounts, garden history literature and articles. The result is the documentation and thematic maps.

The investigation begun with Remningstorps former garden that can be derived from Zweigbergks time from 1850, according to a plan that is kept in the mansion archive. During the next owner, Planting - Gyllenbåga there wasn't any major changes. Wingquist, inventor of bearings in 1907 and founder of SKF, bought Remningstorp 1912 and several great changes are taking place then. Wingquist, teared down the old bildings and built new. He expanded the property from nearly 200 ha to 1500 ha. After Wingquist death 1953, the structure of the garden becames more simplified and with larger grassy plans.

Title in original language: Remningstorps herrgård – trädgårdens utveckling från 1850-tal och fram till idag

Language of text: Swedish

Number of pages: 52

Keywords/Nyckelord: Historic gardens, conservations, cultural heritage, mansions, garden development, Remningstorp, historiska trädgårdar, bevarande, kulturarv, herrgårdar, trädgårdsutveckling

Förord

För att detta arbete skulle kunna vara möjligt att genomföra har jag att tacka de informanter som villigt ställt upp med information. Bo Axelsson och Benny Axelsson som visat och berättat mycket intressant om trädgården, Mats Ahlberg, Bengt Roser och Heiko Roser som lämnat värdefulla upplysningar. Det har varit till stor hjälp. Att jag av Hans Kjellin Skogsällskapet, har kunnat få nycklar och tillgång till Remningstorps arkiv och norra flygeln, har varit toppen. Norra flygeln har jag använt mig av som arbetsplats under arkivstudierna och fältinventeringen.

För hjälp med GIS-program och hantering av Arc map har Stefan Nilsson varit en klippa, som togs sig tid även om det inte fanns någon. Ett tack till Eva Gustavsson som svarar rekord snabbt på alla knäppa mail jag skickat och hjälp för att reda ut det sista. Handledare Inger Olausson som varit behjälplig med tips och råd under hela perioden och ställt upp när det kört ihop sig. Maria Hörnlund som bidragit och stöttat mig med all litteratur och coachning i grevens tid. Sandra Haugerud min äldsta dotter som läst och lyssnat till det oändliga. Till sist vill jag tacka Åsa Svensson min kollega som peppat mig i mindre motiverade stunder och varit en tillgång när vi har bollat växtkunskap, hypoteser, teorier, metoder, fakta, arkiv, foto och information av allehanda slag. Tillsammans har vi flackat runt på arkiv, bibliotek och museer i Skara och Göteborg för att finna relevant material till våra arbeten. Tack allihop ☺

Omslag: Remningstorps huvudbyggnad. Foto: C Haugerud 2016

Innehållsförteckning

1. Inledning.....	9
1.1 Bakgrund	9
1.2 Problemformulering.....	10
1.3 Syfte och mål.....	11
1.4 Frågeställningar.....	11
1.5 Avgränsningar.....	11
1.6 Befintlig kunskap.....	12
1.7 Metod och material.....	12
1.8 Teoretiskt förhållningssätt.....	14
1.9 Källkritik.....	14
2. Undersökning - Trädgårdens utveckling.....	16
2.1 Fram till mitten av 1800-talet, Zweigbergks tid.....	16
2.2 Mellan 1850 och tidigt 1900-tal, Planting-Gyllenbågas tid.....	21
2.3 Mellan år 1900-1950, Wingquists tid.....	24
2.4 Från år 1950-2000.....	34
2.5 Trädgården idag 2016.....	37
3. Resultat - analys av planritningar.....	41
3.1 Temakartor.....	41
3.2 Kulturhistorisk värdering av objekt värda att synliggöra och bevara.....	41
3.2.1 Åtgärdsförslag, siktlinje:.....	42
3.2.2 Åtgärdsförslag, damm och staty med vattenspel:.....	43
3.2.3 Åtgärdsförslag, trappan och lekstugegrunden:.....	43
3.2.4 Åtgärdsförslag, husgrunder och källarvalv:.....	44
4. Avslutande diskussion.....	45
5. Sammanfattning.....	47
Referenslista.....	48
Bilagor:.....	52

1. Inledning

1.1 Bakgrund

Bakgrunden till detta arbete var en förfrågan om att göra examensarbete på Remningstorp med inriktning på trädgården. Detta är ett försök att väcka intresset för den trädgårdshistoria som följt Remningstorp sedan 1800-talet, men huvuddelen ligger på 1900-talet under ingenjör Sven Wingquists tid. Arbetet är riktat till de som bor och förvaltar egendomen men även till de som intresserar sig för trädgårdshistoria.

Sven Wingquist köpte Remningstorp 1912 efter August Planting-Gyllenbågas dödsbo. Wingquist, som SKF:s grundare och uppfinnare (Ahlberg & Kardell 1997, s. 10), var då en välbärgad man och sökte som så många andra att investera i jord och skog som en trygghet och status. Wingquist kände till Vallebygden då han hade släktingar från Falköping och Skaratrakten och hade ett stort intresse för skog och lantbruk (Ahlberg & Kardell 1997, s. 48). Vid denna tid var det vanligt att den nyrika borgarklassen skaffade sig villor eller egendomar i ett naturskönt område på landsbygden (Wilke 2006, s. 59). Dessa fastigheter var ofta belägna på helt andra ställen än där deras ägare verkade (Ahrland 2000, s. 40).

Egendomen ligger nordost om Skara, i Valle härad mellan Lerdala och Eggby intill Flämsjön i Västergötland (se fig. 1).

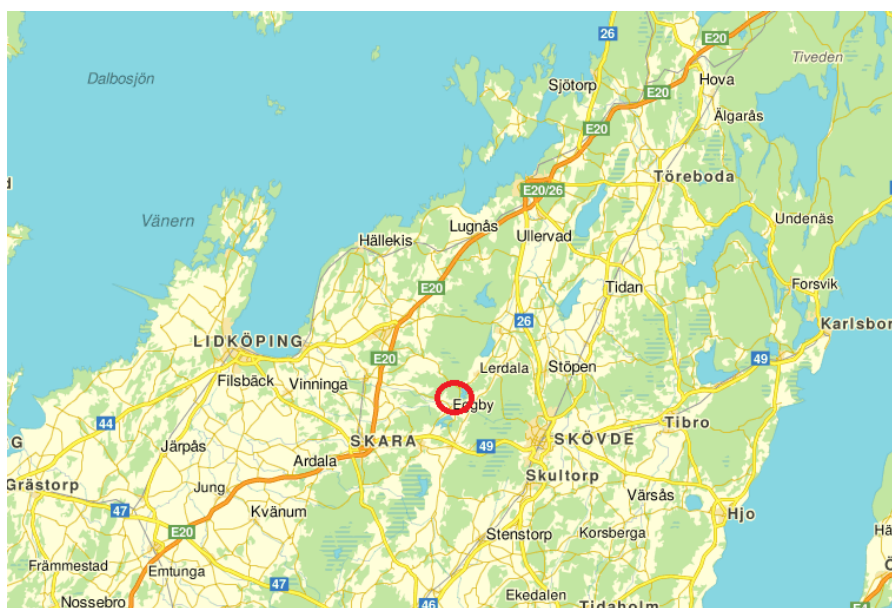


Fig. 1. Remningstorp markerat med röd ring. Källa: hitta.se

Remningstorp, en herrgård som 1912 omfattade 184 hektar jord- och skogsbruksmark. Vid Sven Wingquists 70-års dag 1946, skänkte makarna Wingquist sin egendom, som då uppgick till drygt 1500 hektar, till en stiftelse: *Hildur och Sven Wingquists Stiftelse för skogsvetenskaplig forskning* (Ahlberg & Kardell 1997, s. 11). Stiftelsen skulle utveckla Remningstorp till ett skogslaboratorium och forskningsinstitut samt svara för egendomens skötsel. Stiftelsen är nära knuten administrativt och organisatoriskt till Skogssällskapet (ibid. s. 7). I styrelsen sitter ordförande i stiftelsen Skogssällskapet, VD för koncernen Skogssällskapet och dekanus vid skogsfakultet på Sveriges lantbruksuniversitet (SLU). Remningstorp förvaltas av Skogssällskapet (Informant 1).

Detta är en stor skogsfastighet, men fokus i detta arbete kommer att ligga på trädgården närmast omkring huvudbyggnaden och flyglarna. Herrgården ligger alldeles invid Flämsjöns västra strand. Området Valle härad är ett kulligt landskap med flera issjöar (Ahlberg & Kardell 1997, s. 13). I nuläget består trädgården främst av en stor gräsmatta med flera gamla träd, buskage, planteringar och häckar. Det finns slingrande gångar och det går även att skönja spår av tidigare strukturer. Trädgården sluttar lite ner mot vattnet och här finns några små bryggor längs stranden. Billingen kan skimras i horisonten på andra sidan sjön. Enligt planritningen från 1915 framgår att trädgården var inspirerad av flera tidsideal, dels den strikta barockstilen och även den friare engelska parkstilen. En park som hade slingrande gångar i utkanterna, flera olika arter av träd och några blomsterpartierer utanför entrén, men också flera strukturerade symmetriska gångar mellan gräsytor med olika axelsystem och siktlinjer. En huvudaxel går i linje med uppfarten, genom huvudbyggnaden i öst-västlig riktning och på andra sidan ner mot vattnet.

Den tyska stilen är högsta mode från 1850-tal och framåt. Den är en blandning av 1700-talets engelska park, med sina karakteristiska fria former och landskapsliknande ideal, och barockens strikta formella stilträdgårdar från 1600-talet (Wilke 2006, s. 16). Under 1900-talet blir herrgårdsbyggnaden återigen den symmetriska mittpjäs som den varit tidigare i en regelbunden anläggning. Detta syns i utformningen bland annat på Remningstorp (Wallin & Erixon 1932, s. 113). Att Wingquist hade ett enormt intresse för den skogliga forskningen märks tydligt, då han har anlagt flera arboretum på egendomen och en del av parken har använts som granfröplantage (Ahlberg & Kardell 1997, s. 140 och 144).

Syftet med arbetet är att göra en kulturhistorisk värdering och dokumentation av trädgården från mitten av 1800-talet och de mest väsentliga förändringar som skett fram till idag. En studie som sträcker sig över ca 150 år. Härigenom kan de kulturhistoriska värdena tas upp, synliggöras och återskapas eller belysas som bestäms vara de mest betydelsefulla för anläggningen.

1.2 Problemformulering

På Remningstorp har det bedrivits skogsvetenskaplig forskning under lång tid (Ahlberg & Kardell 1997, s. 11). Alla forskningsprojekt som gjorts är noggrant dokumenterade, men allt handlar om skogliga projekt. I och med det har trädgården blivit lite åsidosatt. I enlighet med stiftelsens stadgar ska trädgården skötas och hållas i fint skick. För att åtgärda detta görs denna undersökning om trädgården, som behöver inventeras och dokumenteras, för att se förändringar över tid och vad som kan finnas kvar av de tidigare strukturerna. Arbetet blir ett komplement till all annan faktasammanställning över egendomen. Det kan även vara en hjälp vid upprättande av vårdprogram, om en restaurering av trädgården skulle bli aktuellt. Historiken, nulägesbeskrivningen och den kulturhistoriska värderingen av trädgården är då till viss del redan gjord.

Faktasammanställningen kan ligga till grund för idéer om former eller strukturer som kulturhistoriskt funnits tidigare, värda att ta upp igen. Viljan att värna om historiska trädgårdar ökar och det finns stora värden och kunskaper som på så sätt kan tillvaratas och bevaras. Risken om inte dokumentationen utförs, är att de kulturhistoriska värdena faller i glömska och därmed den tidiga trädgårdens estetiska helhet går förlorad. Det är en skyldighet vi har, att som minnesmärke bevara den kulturhistoriska trädgården i enlighet med Venedigdokumentet, som det står i Artikel 3, Florensdokumentet (ICOMOS 1982).

1.3 Syfte och mål

Syftet med detta arbete är att göra en kulturhistorisk värdering och dokumentation av Remningstorps trädgård från 1850-talet och de mest betydande förändringar som skett fram till våra dagar. Målet är dokumentationen och ett kartunderlag som kan användas som hjälp för att se förändringar och att ta fram kulturhistoriskt autentiska strukturer, former och växtmaterial. Detta kan sedan användas för en eventuell restaurering eller vidare utveckling av trädgården.

1.4 Frågeställningar

Dessa frågor ska arbetet försöka besvara:

Hur har trädgården sett ut från mitten av 1800-talet och vilka avgörande förändringar har skett fram till idag?

Vilka kulturhistoriska värden finns kvar och vad kan återskapas?
(Ett urval görs).

1.5 Avgränsningar

De geografiska avgränsningarna av undersökningen är trädgårdstomten närmast runt om huvudbyggnaden, Corps de Logi, flyglarna och ner till sjön mot öster. Trädgårdstomten i avgränsningen är knappt 3 ha och hela drygt 3.3 ha (Informant 1). I väster gränsar landsvägen och norr om ligger infartsvägen till herrgården. I söder blir gränsen till trädgårdsmästarbostaden och dess trädgårdstomt (se fig. 2). Dokumentation och inventering kommer att göras i stora drag och allt växtmaterial behandlas inte. Tyngdpunkten ligger främst på vedartade växter eftersom de flesta perenner inte hunnit spira, då tiden för arbetets utförande begränsas av att det ligger under tidig vår och tidsperioden bara är 8-10 veckor lång.

Tidsrymden som undersöks är från tidigt 1850-tal och fram till idag, ca 150 år.



Fig. 2. Ungefärlig avgränsning av undersökningsområdet är markerad med grön linje och ön Lilla världen på planritning från 1915. Källa: Gårdsarkivet, låda D

1.6 Befintlig kunskap

Mycket har skrivits om Remningstorps egendom och marker i anknytning till rapporter rörande olika forskningsförsök. I Olle Ahlberg och Lars Kardells bok om *Remningstorp från Herresäte till skogslaboratorium* (1997) finns en förteckning över olika forskningsprojekt, som gödslingsförsök, stubbrytningsförsök och arboretum. Allt som tänkas kan inom skogsnäringen, har det forskats om i Remningstorps skogar. Däremot finns det inte så mycket skrivet om trädgården. Arkivet har här varit till stor hjälp, likaså de intervjuade personerna som givit information om den senare delen av tidsperioden. Litteraturen har beskrivit de tidstypiska dragen och trädgårdsformerna under 1800- och 1900-talet. Vidare har den också givit information om händelser, skeenden och intressen utanför trädgårdstemat som varit betydande och som kan ha påverkat trädgårdsanläggningar eller deras vård och skötsel. Ett flertal böcker och examensarbeten som handlar just om trädgårdshistoria, men inte bara vid herrgårdar utan också vid mindre gårdar, villor i städer och på landet är studerade.

I *Bulletin för trädgårdshistorisk forskning*, presenteras nya rön inom forskningen kring historiska trädgårdar med bland annat artiklar, seminarier och bokrecensioner. Tidskriften utkommer med ett nummer per år. En intressant artikel av Mette Eggen (2015) tar upp restaurering av två gamla trädgårdar med hjälp av äldre kartor och planritningar, som låg som grund i arbetet med att återskapa trädgårdarna Hovelsrud och Spydeberg i Norge.

Litteratur som utkommit under de senaste åren och berör trädgårdshistoria ur de perspektiv som är relevanta för denna studie är, trädgårdsarkeologen Anna Andreassons *Då som nu - Kvarndala trädgård i tiden* (2014). *Herrgårdarnas historia, Arbete, liv och bebyggelse på uppländska herrgårdar* (2008) av ekonomhistorikern Göran Ulväng. Ulväng tar upp och jämför ett antal herrgårdar i Uppland ur ett ekonomiskt perspektiv, till exempel hur stora herrgårdarnas arealer var vid en viss tid. *Grönsöö park och trädgård 1820-1925* (2008) är landskapsarkitekt Anna Tandres doktorsavhandling om en historisk park, Grönsöö under 100 år. Tandre tar upp odlingar, parken och hur den använts och tre personer följs extra genom deras odlarintressen. *Trädgården på Gäddeholm* (2015) av hortonom Maria Löfgren behandlar trädgårdens historia genom att söka svar i arkivmaterial, foto, ritningar, intervjuer, inventeringar m.m. I boken låter Löfgren människorna bakom skapande och skötsel bli synliga. I trädgårdshistorikern Maria Flincks bok *Historiska Trädgårdar* (2013) beskriver hon vad som ingår vid upprättande av vårdprogram. Landskapsarkitekten Åsa Wilke skriver i boken *Villaträdgårdens historia* (2006) om influenser som påverkat trädgårdar från mitten av 1800-talet och fram till 2005, så som den tyska stilen, nyklassicism och funkisstilen, för att nämna några. Hortonom Åsa Ahrland berättar i *Trädgårdsväxter i historiska källor* (1998) om var olika uppgifter om trädgårdsväxter kan hittas och vilket källmaterial som kan innehålla relevant information, beroende på vad som söks. Antikvarien Axel Unnerbäcks *Kulturhistorisk värdering av bebyggelse* (2002) har varit till stor hjälp vid den kulturhistoriska värderingen, då det var hans modell som praktiserades i studien.

1.7 Metod och material

Metoden för insamlandet av information bygger på tidigare fakta som söktes genom litteratur- och arkivstudier. Intervjuer eller samtal med relevanta informationsgivare ingick också. De är

bland annat söner till en före detta trädgårdsmästare på Remningstorp. Relevanta frågor för arbetet togs upp, så som spår i trädgården som inte kan hittas eller förklaras på kartor och som var svåra att tolka i fält. Några av de intervjuade, fick först ta del av kartor, foto och planritningar, för att sedan ute i fält berätta om vad de mindes om hur där sett ut. Information från intervjuerna antecknades och bearbetades i arbetet så att frågetecken som fanns kunde bli besvarade eller förklarade. Informanterna intervjuades enskilt, då det var svårt att få till en gemensam dag. Ytterligare två informanter bidrog med uppgifter via telefonintervju/samtal och en vid ett mycket snabbt möte i trädgården.

Fältstudier har gjorts löpande med utgångspunkt från tidigare planritningar för att säkerställa och jämföra tidigare strukturer och spår av betydelse i trädgården. Frågor som uppkom togs med till intervjuträffarna. Inventering och observation dokumenterades genom anteckningar och foto. Inventeringen gjordes mycket övergripande av träden med dess ålder och höjd samt inmätning. Ålder uppskattades i intervallerna < 50 år, > 50 år eller > 100 år, men det var svårt att skriva tecknen för, mindre och större än i attributtabellerna, så endast siffrorna kunde användas. Höjd mättes med en armlängds pinne och stegades sedan. Måtten fick därefter omräknas till meter. Inmätningen gjordes med hjälp av ortofoto och mycket ungefärlig stegmätning och uppskattning. Inventeringen och noggrannheten hade underlättats väsentligt om handdator hade använts. Ålder, höjd, vetenskapligt och svenskt namn lades in i attributtabeller i ett GIS-program, Arc map. Därefter markerades träden på temakartor. De kulturhistoriskt värdefulla objekten lades också in i attributtabeller och markerades på liknande sätt.

Remningstorp har ett eget arkiv vilket härfter benämns ”gårdsarkivet”, där det finns mycket att studera och hämta information från, och har legat till grund för den historiska informationen. Kartor och flygfoto från början av 1930-talet och framåt. Foto, vykort, räkenskaper, ritningar och planritningar från enligt text därpå, 1850-tal och 1915, har används som underlag för att ta fram inventeringsmaterial om trädgården. Information från intervjuer och samtal kunde på detta sätt bekräftas och gav ytterligare kunskap till källmaterialet.

Ytterligare material som fastighetskarta och ortofoto från SLU har använts. Kartöverlägg gjordes med dessa i GIS-programmet Arc map. Planritningarna, samt historiska kartor, ekonomiska kartan från 1960-tal och en annan karta från 1920-21, lades också in i olika lager för att kunna se och tyda förändringar över tid. Delar av inventeringsmaterialet lades in i attributtabeller som sagts ovan, men där de sedan bearbetades så att informationsposter kan inhämtas om trädgården genom ett tryck med info verktyget i GIS-programmet.

En film av regissören Arne Sucksdorff, *Pojken i trädet* (1961) spelades in på Remningstorp mot slutet av 1950-talet. Filmen lånades och där noterades en del information från olika filmsekvenser av trädgården, som kunde användas i dokumentationen.

För den kulturhistoriska värderingen användes Unnerbäcksmodellen, som främst är till för värdering av byggnader, men går att applicera även på miljöer och trädgårdar. Den tar upp grundmotiv och förstärkandemotiv i olika steg, som är en bas för att sen göra värderingen där de olika motiven sammanvägs (Unnerbäck 2002, s. 24 och 25). Utifrån detta, skriver Unnerbäck (2002), görs sedan val av ambitionsnivå, alltså hur starkt bevarandemotivet ska hävdas, samt vårdas och dokumenteras.

Litteratur som använts är Olle Ahlberg och Lars Kardells bok *Remningstorp, från herresäte till skogslaboratorium* (1997). De skriver en del om tidig historia på Remningstorp, något om

trädgården och mycket om skogen naturligtvis. Maria Flincks *Historiska Trädgårdar* (2013) hon skriver om vad som ingår vid upprättande av vårdprogram och Åsa Wilkes *Villaträdgårdens historia* (2006) som tar upp tidsperioden från 1850 och 150 år framåt. Stor hjälp gav Åsa Ahrlands *Trädgårdsväxter i historiska källor* (1998), där hon berättar var olika uppgifter kan hittas och vilket källmaterial som kan innehålla relevant information. Detta var till stöd för att hitta information om trädgården i Remningstorps gårdsarkiv. Artiklar och forskningsinformation hittades i skrifter som *Bulletin för trädgårdshistorisk forskning*.

1.8 Teoretiskt förhållningssätt

I Florensdokumentet (ICOMOS 1982) som är ett komplement till Venedigdokumentet, definieras historiska trädgårdar och vad som gör dem till kulturarv värda att bevara. I artikel 1 står följande definition av trädgård och park: ”En historisk park eller trädgård är en arkitektonisk och hortikulturell komposition av allmänt intresse med hänsyn till dess historiska eller konstnärliga värden” som då kan ses som ett minnesmärke.

Florensdokumentet, är det dokument som hanterar trädgårdar och där betonas vikten av forskning och dokumentation för att ha som underlag när restaurering, rekonstruktion och skötsel ska utföras. Vidare ses trädgårdsskötsel som det mest betydelsefulla, för att bevara en trädgård som ett levande minnesmärke (Flinck 2013, s. 49). Vidare skriver Flinck (2013) att Florensdokumentet också påverkade kulturminneslagen (KML) så att trädgårdar och parker kunde förklaras som byggnadsminne. Kulturminneslagen (KML) 1988 ger samma skydd för trädgårdar och parker som byggnader haft tidigare och kan därigenom bli kulturminne (Rydh 1997, s. 12).

Det kan vara svårt att motivera värdena enligt Florensdokumentet artikel 2, 4 och 5, i vanliga trädgårdar som formats och vuxit fram under tid, eftersom betoning lagts på den medvetna arkitektoniska kompositionen (Flinck 2013, s. 49). Ingen restaurering eller rekonstruktion får göras av en historisk park eller trädgård innan grundliga undersökningar gjorts enligt artikel 15 i Florensdokumentet.

1.9 Källkritik

Det källmaterial som använts är i huvudsak Remningstorps gårdsarkiv. Här har kartor, planritningar, teckningar, foto, skrifter och räkenskaper använts som källor, men också intervjuer och en film.

Källors pålitlighet bedöms av hur långt den är från objektet som undersöks, om det är förstahandskällor, andrahandskällor eller ännu längre ut (Flinck 2013, s. 106).

Tidig planritning, som den över Zweigbergks trädgård, kan vara tveksam att förlita sig på, då det bara står skrivet att det är Zweigbergks trädgård. Inget årtal och troligen bara en avritning, på ett kalkeringspapper. Det som talar för att den ändå är tillförlitlig är gångsystemen som den upprättade planritningen från 1915 bekräftar, som är det tydligaste beviset. Flera av byggnaderna är också tecknade ett antal gånger på de platser som planritningen visar. Teckningar är inte alltid tillförlitliga och äktheten svår att bedöma (Ahrland 1998, s. 54), men i det här fallet är de relevanta, eftersom både planritning och teckningar styrker varandra i autenticitet. Teckningar kan vara förskönande och vara väldigt subjektiva beroende på syftet med teckningen. Vad konstnären tycker är viktigt och skickligheten spelar roll. Ett fotografi ger en mer sanningsenligare bild och precisare äkthet än en teckning eller målning, och vid växtbestämmande är det med fördel enklare med färgfotografi (Ahrland 1998, s. 54).

Av den litteratur som använts i det här arbetet har författare källhänvisat till varandra då källorna känts igen flera gånger om, men författarna är ju hortonomer, trädgårdshistoriker, trädgårdsarkeolog eller landskapsarkitekter. Det känns som de bygger ett nätverk av kunskap med hjälp av varandra och på så sätt utvecklar kunskapen inom området.

De informanter som valdes till intervjuer eller samtal, har olika relation till Remningstorp. Antingen har de vuxit upp där, bor där nu eller är där å jobbet vägnar. Intervjufrågorna om förändringar i trädgården besvarades utifrån vad de mindes eller hade hört berättas. Deras svar är subjektiva beroende på vad de själva upplevt och hur gamla de var vid de olika händelserna. Det finns alltid en risk med att minnesbilder korrigeras medvetet eller omedvetet vid återberättandet och blir svårare ju längre tillbaka det är. Hur intervjuaren färgar och tolkar svaren har också betydelse.

2. Undersökning - Trädgårdens utveckling

2.1 Fram till mitten av 1800-talet, Zweigbergks tid

Remningstorp har nämnts redan från 1500-talet, eftersom det funnits brukare av jorden sedan dess (Ahlberg & Kardell 1997, s. 36). Adelsmannen Magnus Gabriel De la Gardies gods innehav runt år 1650 innefattade Läckö grevskap, men även egendomar utanför grevskapet. I De la Gardies ägor ingick Höjentorpsgodset som var koncentrerat kring fyra härad, bland annat Valle härad (Revera 1975, s. 91). I början av 1700-talet bosätter sig den förste ståndspersonen med familj på Remningstorp (Ahlberg & Kardell 1997, s. 36 och 41). Under samma århundrade började det bli mer acceptabelt för adeln att ägna sig åt jordbruket och utveckla det. Framgång och välstånd skulle uppnås i landet genom forskning och utbildning. Kungliga svenska Lantbruksakademien grundades 1811 och skulle förespråka att det bildades hushållningssällskap runt om i landet för att bygga upp och få fart på välståndet (Andréasson 2007, s. 7).

Mellan år 1800 och 1850 ökade befolkningen från 2,3 till 3,5 miljoner, en bidragande orsak var bättre redskap och växelbruk, vilket ledde till att avkastningen från åkrarna blev större. Borgarklassen växte och fick mer inflytande i samhället, men det var bland befolkningen på landet, bland jordlösa, backstugesittare och torpare som ökningen var störst (Andréasson 2007, s. 6). Från att det i början av århundradet varit krig och elände, blev det högkonjunktur i mitten av 1800-talet. Med järnvägens tillkomst förbättrade kommunikationerna avsevärt (Andréasson 2007, s. 14). Även ångbåtstrafiken kom igång och hade stor betydelse vid resor och transporter (Wilke 2006, s. 16). Främst gällde det i Stockholmstrakterna och längs kusterna.

De olika skifteslagarna (storskifte, enskifte och laga skifte) ändrade landskapets utseende, byar splittrades, åkerarealen utökades betydligt, skogen trängdes undan, det dikades för att torrlägga våtmarker och sjöar sänktes. Innan låg gårdarna tätt i små byar med odlade marker en bit utanför, men efter skifteslagarna öppnades dessa upp och var och en fick ett stycke mer sammanhängande åker. Här var det lättare att anlägga en nyttoträdgård i anslutning till mangården när det blev mer plats och potatisodlandet flyttades ut till åkrarna. Större herrgårdar på 1800-talet i Sverige kunde ha både en fransk formell trädgård, en engelsk park i utkanten och en nyttoträdgård (Andréasson 2007, s. 8-10 och 15). Den tidigaste trädgårdsplanritningen som hittats i Remningstorps arkiv som sägs vara från 1850-talet, har just denna indelning. Under Wingquists tid görs flera sjösänkningar och utdikningar och han startar ett sjösänkingsföretag 1927 (gårdsarkivet, F IV).

Flera trädgårdsföreningar startades runt om i landet, bland annat Svenska trädgårdsföreningen som bildades 1832, och som följdes av Göteborgs trädgårdsförening tio år senare och De badande Wännernas trädgårdsförening i Visby 1855. Frökataloger utkom och blev allt vanligare (Andréasson 2007, s. 22 och 25). Det finns priskuranter från 1921-22 och ett stort utbud av kataloger från 1934 i Remningstorps gårdsarkiv (se fig. 3 och 4).

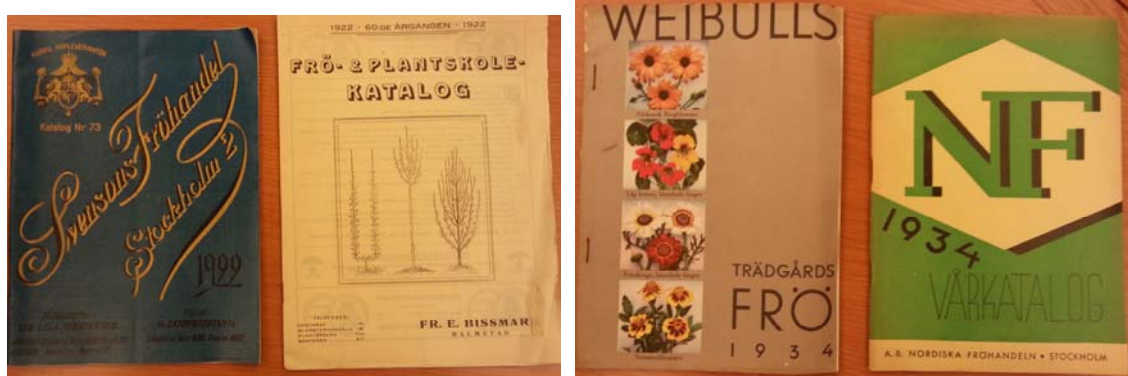


Fig. 3 och 4. Ett urval av priskuranter från 1922 och 1934. Källa: Gårdsarkivet.

Den allmänna folkskolan blir obligatorisk 1842 och Olof Eneroth skriver om betydelsen av odling i skolträdgårdar. Vanliga växter vid gårdar och torp var kärleksört, akleja, nyponrosor, kaprifol, brandlilja, gullris, häckspirea och måbär. Olika frukter och bär nyttjades, till exempel äpple, körsbär, plommon och krusbär. Lavendel, salvia och åbrodd odlades i kryddträdgården och i kålgården såddes bondböna, välsk böna, trädgårdsbönor, gråärt, trädgårdsärt, kålrötter, rovor, vit-, röd- och grönkål och matlök. I prydnadsträdgården var det vanligt med luktpion, gladiolus, tigerlilja, plymspirea, höstflox, dahlia, rysk blåstjärna, rosenkrage, höstfunkia, daggfunkia, sommarsnöklocka och porslinshyacint (Andréasson 2007, s. 16, 20 och 26). Flera av dessa växter fanns i Remningstorps trädgård, i alla fall äppleträd på framsidans gräsyta och funkia växte runt dammen i rundeln.

Remningstorps trädgård på Zweigbergks tid

År 1826 tillträdde bergmästare Samuel Georg von Zweigbergk (1792-1864) Remningstorps egendom, där han uppförde en större ståndsmässig huvudbyggnad. Den förra var en enklare mangårdsbyggnad i ett plan från andra hälften av 1700-talet. Under Zweigbergks ägo inköptes ett antal mindre kringliggande marker och egendomen utökades. Vid mitten av 1800-talet var sysselsättningen som mest omfattande då bortåt 20 människor bodde på Remningstorp. Zweigbergk investerade i en mer representativ park- och trädgårdsanläggning i samband med husbygget (Ahlberg & Kardell 1997, s. 13, 45 och 46). Den större mangårdsbyggnaden uppfördes i två plan (se fig. 5 och 6), och började byggas 1848 men stod inte inflyttningsklart förrän 1851 då äldsta dottern gifte sig. Senare byggdes även två flyglar (Kronlund, gårdsarkivet, R I vol.2).

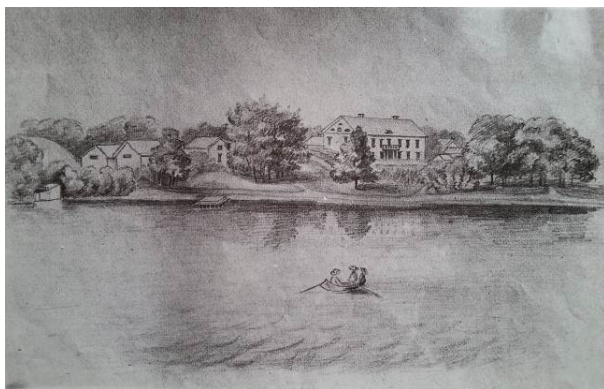


Fig. 5. Vy över Remningstorp från Flämsjön vid mitten av 1800-talet. Här ses flera byggnader till vänster i bild, som kan vara från den äldre gården från 1700-talet. Skiss av Hilda Zweigbergk. Källa: Gårdsarkivet



Fig. 6. Hilda Zweigbergks husmodell, från 1864. Källa: Gårdsarkivet

Trädgårdsinfluenser vid denna tid var gränsen mellan den engelska parkens fria former och landskapslika ideal under senare delen av 1700-talet och den tyska nya stilen som snabbt blev populär i mitten av 1800-talet och framåt. Den tyska stilen innebar en blandning av den fria engelska parken och barockens strikta formella stilträdgårdar från 1600-talet (Wilke 2006, s. 16). Zweigbergk var intresserad av trädgård och odling. Han byggde upp två små konstgjorda öar i Flämsjön, kallade Lilla världen och Obebodda ön, av jordmassorna som schaktades bort när trädgården anlades. Öarna planterades sedan med träd (Kronlund, gårdsarkivet, R I vol.2) vilket kan ses på flera skisser. Flera av Zweigbergks döttrar var musikaliskt och konstnärligt intresserade. Hilda, en av döttrarna, hade tecknat och skissat med blyerts flera vyer över Remningstorp som är ganska detaljrika, där det går lätt att se strukturer och former i trädgården, dock framgår inte alltid vilket växtmaterial det var. Dessa skisser kan vara från 1864-65 eller tidigare innan herrgården såldes. Till och med en modell av huset (se fig. 6), och interiören invändigt, hade Hilda gjort som var mycket detaljrik. Modellen blev avfotograferad och dessa foton förvaras i Remningstorps gårdsarkiv (gårdsarkivet, R I vol. 1).



Fig. 7. Planritning över Remningstorps trädgård på Zweigbergks tid 1850-tal enligt text. Källa: Gårdsarkivet, låda D

Kronlund (gårdsarkivet) skrev att det fanns syrener och berså eller ”grotta” som den också kallades, även ett lusthus och tempel, och detta var tidstypiska komponenter i den tyska trädgårdsstilen som hade sin storhetstid 1850-1910 (Wilke 2006, s. 38 och 39). Berså kunde också kallas för lusthus (Andréasson 2014, s. 50-51). På planritning ses en berså inte långt från stranden med ingång från norrsidan, då det var brukligt att åtnjuta skuggans svalka (se fig. 7). Nere vid Flämsjöns strand fanns brygga och en mindre simbassäng. Hur bassängen var konstruerad eller såg ut har inte hittats några uppgifter om. En stor lönn omtalas och om våren fanns blåsippor, kråklök, tussilago och snödroppar. Grönkål som övervintrat och senare gullvivor och kattfot (Kronlund, gårdsarkivet, R I vol.2).

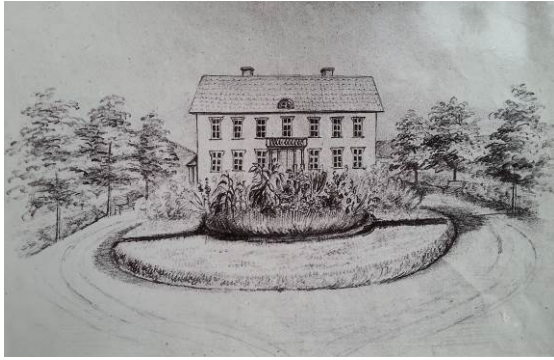


Fig. 8. Huvudbyggnadens framsida från mitten av 1800-talet. Skiss av Hilda Zweigbergk. Källa: Gårdsarkivet



Fig. 9. Vy från entrétrappan på huvudbyggnaden mot flyglarna och siktlinjen västerut, från mitten av 1800-talet. Skiss av Hilda Zweigbergk. Källa: Gårdsarkivet

Från de tecknade skisserna av mangårdsbyggnadens framsida syns en rundel i gårdsplanen, en så kallad tapetrabatt. Där det växte några högre sommarblommor eller eventuellt mindre buskar som inramning till halva rundeln, med en högre växt i mitten och några lägre runt om i ett dekorativt och symmetriskt mönster. Träd flankerar mangårdsbyggnaden, två till tre stycken på var sida med häckar nertill som ramar in gårdsplanen. Där står också parkbänkar strategiskt utsatta (se fig. 8). Den raka uppfarten från vägen till entrén delar av gräsmattan som är planterad med fruktträd i raka rader (se fig. 9).



Fig. 10. Baksidan av huvudbyggnaden från flaggstångskullen. Längst bort äldsta gårdens byggnader och Obobodda ön i vänstra hörnet, från mitten av 1800-talet. Skiss av Hilda Zweigbergk. Källa: Gårdsarkivet



Fig. 11. Vy från baksidans entré. Siktlinje österut och längst ut Lilla världen, från mitten av 1800-talet. Skiss av Hilda Zweigbergk. Källa: Gårdsarkivet

Baksidan av mangårdsbyggnaden är också skissad, och utgör en vy från huset ut mot Flämsjön. Här ses byggnader som kan vara från mitten av 1700-tal i bakgrunden och Obobodda ön (se fig. 10). Även här fanns en rabattrundel med en högre uppbunden växt i mitten och lägre växter runt om, men den syns bara i siktlinjen från huset och längst ut ses Lilla världen (se fig. 11). Det kan eventuellt vara en urna eller annan flyttbar kruka som är synlig på den ena men inte på den andra bilden. Det kan också vara så, att det skiljer några år mellan teckningarna och att rundeln förändrats. Häckar fanns på var sida och omringade även huset. En rak huvudgång genom gräsmattan ledde ner mot stranden, och kantades av små buskliknande växter.



Fig. 12. Ön Lilla världen med träbro och en liten rabattrundel i den slingrande strandgången. Från mitten av 1800-talet. Skiss av Hilda Zweigbergk. Källa: Gårdsarkivet



Fig. 13. Vy från sydväst med de äldsta byggnaderna söder om huvudbyggnaden, brygga och bron ut till Lilla världen. Från mitten av 1800-talet. Skiss av Hilda Zweigbergk. Källa: Gårdsarkivet

Längst ut mot sjön fanns den lilla ön kallad Lilla världen, här avbildad med träbron som ledde ut till ön (se fig. 12 och 13). En blomsterrundel pryder anslutningen till brofästet och gångstigen. På ön fanns en gångstig som ledde runt, med en cirkelformad plats mitt på ön, där planritningen visar en labyrint, en så kallad trojenborg.

En planritning som troligen är från Zweigbergks tid enligt texten på ritningen, visar hela trädgården uppritad och här syns alla gångstrukturer och den symmetriska siktlinje som huvudgångarna bildar genom mangårdsbyggnaden i öst-västlig riktning (se fig. 7). Den raka gången på baksidan går i linje med gången på framsidan. På skissen går det att se en parallell gång söder om huvudgången och på norrsidan fanns även mer snirklade gångar, som gick upp till en mindre kulle där flaggstången sedan placerades (se fig. 11). Rabatter längs husets baksida, på var sida om ingången (se fig. 10).

Året efter faderns död 1864, såldes gården (Ahlberg & Kardell 1997, s. 46).

Den uppritade planritningen över Remningstorp från Zweigbergks tid 1850-tal, har många likheter i form och struktur från en omgestaltning över Engelsberg 1870 från barockträdgård till en engelsk park av E. Lugeberg (Rydh 1997, s. 55-56).



Fig. 14. Norra gaveln på huvudbyggnaden med häcken på baksidan, från mitten av 1800-talet. Skiss av Hilda Zweigbergk. Källa: Gårdsarkivet



Fig. 15. Vy från väster där den södra flygeln och huvudbyggnaden ses. Äppleträd i förgrunden. Från mitten av 1800-talet. Skiss av Hilda Zweigbergk. Källa: Gårdsarkivet

På en teckning syns den häck som omgärdade baksidans entré och några av de byggnader som låg norr om huvudbyggnaden som är utanför avgränsningen för denna undersökning. Eventuellt kan båda flyglarnas tak skönjas i trädgården på framsidan mellan ekonomibygnaderna (se fig. 14).

I trädgården växte ett antal fruktträd (se fig. 15), och andra träd även om de inte är markerade på planritningen från denna tid. Enligt skisser går det ändå att se en frodig växtlighet och flera träd runt om i parken.

2.2 Mellan 1850 och tidigt 1900-tal, Planting-Gyllenbågas tid

Med järnvägen kom stads- och järnvägsparkar att anläggas och då i tysk stil som var högsta mode (Wilke 2006, s. 26). SJ var en betydelsefull föregångare och hade stor betydelse för svensk trädgårdskonst mellan 1856-1973 (Andréasson 2007, s. 30). Trädgårdsmästare Daniel Müller förespråkade den tyska stilen som var att föredra i den mindre trädgården, och kom att bli vanlig vid de senare borgarnas villaträdgårdar och sommarnöjen som byggdes utanför städerna. Brukligt var att placera ett blickfång, en paradör, i mitten av rabatten som kunde vara en exotisk växt eller uppstammade rosor eller fuchsior. Även statyer, springbrunnar och urnor användes flitigt. Palmer och andra växter i krukor och urnor placerades runt i trädgården för utsmyckning (Wilke 2006, s. 16, 17, 24 och 26). Det är trävillornas storhetstid och populärt med verandor och balkonger med stora fönster och vinterträdgårdar (Andréasson 2007, s. 35). Det var främst de välbärgade i städerna och även inom den växande borgarklassen, som hade råd med en extra fastighet på landet. Vid herrgårdar var det vanligt med en alléinfattad infartsväg till mangårdsbyggnaden som var omgiven av flyglar. Här fanns ofta en landskapspark samt en trädgård för odling av nyttoväxter (Ulväng 2005, s. 70).

Industrin fick en allt viktigare roll i samhället och utvecklades mer och mer. Många människor flyttade in till städerna för att få bättre avlönat arbete inom industrin men även emigrationen ökade (Andréasson 2007, s. 14). Avflyttningen från landsbygden gjorde att bristen på arbetskraft trissade upp lönerna, vilket drev på ytterligare mekanisering (Ulväng 2008, s. 214). I slutet av 1800-talet var den rådande stilen nationalromantik, jugend och senare nyklassicism (Wilke 2006, s.63).

Remningstorps trädgård på Planting-Gyllenbågas tid

Skaraborgs regemente låg på Axevalla hed och många av officerarna var bosatta i Valle härad med omnejd. Det nygifta paret löjtnant (senare kapten) Claes Gustaf August Planting-Gyllenbåga och fru Louise (född Freundt) köpte Remningstorp 1865 (Kronlund, gårdsarkivet, R I vol. 2). Planting-Gyllenbåga gjorde vissa förändringar, dels höjdes övervåningen på huvudbyggnaden, för att svärmors höga speglar inte fick plats. Ekonomibyggnaderna byggdes om och förbättrades. Planritning från 1850-tal visar en rektangulär ladugårdsbyggnad (se fig. 7), och på ett tidigt fotografi (troligtvis innan 1912) syns en ladugårdsbyggnad i vinkel vid samma plats.

I trädgården uppfördes orangeri och vinkast, men dessa brann ner senare på 1890-talet (Ahlberg & Kardell 1997, s. 45, 46 och 52) och (Kronlund, gårdsarkivet). För en herrgård var ett orangeri ett måste och där vinterförvarades ömtåliga växter (Abelin 1915, s. 18 och 112). Var orangeri och växthuset legat är svårt att avgöra på planritningen, men de kan ha legat där Wingquist sedan anlade sitt växthus.

Den dåvarande rundeln framför huset togs bort, så det var en enda stor grusplan vid entrén (Kronlund, gårdsarkivet). Rundeln måste komma till att anläggas igen för den finns med på fotografi innan egendomen säljs (se fig. 16 och 17). Planting-Gyllenbåga hade planer på att bygga en vinterträdgård (Kronlund, gårdsarkivet, R I vol. 2), vilket var populärt vid denna tid

(Andréasson 2007, s. 35), på södra gaveln av mangårdsbyggnaden men det blev aldrig verkställt. I växthuset odlades krukväxter som försåg huvudbyggnaden med blommor i rum och salar. Där fanns även stamrosor som övervintrade. I vinkastet odlades gröna och blå druvor och ett par persikoträd. En av döttrarna, Elisabeth, gifte sig med Sigge Flach 1914 (Kronlund, gårdsarkivet, R I vol. 2). Det var sannolikt Elisabeth som tagit fotografierna på Remningstorp och trädgården, eller fotografi som var i hennes ägo.

Fotografierna på tavlan från fru Flach är daterade 1912. Då fanns en rundel framför entrén med blommande växter, högre i mitten och lägre runt om. Rabatter fanns längs huvudbyggnaden och klängväxter på var sida om ingången. Det fanns parkbänkar framför huset och under kastanjerna som stod i kanten av gårdsplanen som omgav rundeln (se fig. 16). Två mindre ovala rabattrundlar i gårdsplanen utanför varje flygel fanns (se fig. 17), med blandade högre växter. Det är svårt att se, men troligtvis var en liten kastanj planterad i varje oval, för på Wingquists planritning 1915 fanns träd markerat i ovalerna. Enligt informant 6 fanns det kastanjeträd där, som togs bort på 1950- eller 1960-talet.



Fig. 16. Huvudbyggnaden på Planting-Gyllenbågas tid, med rabattrundeln och kastanjerna vid sidan om huset. Fotograf från tavla daterad 1912. Källa: Gårdsarkivet



Fig. 17. Vy från huvudbyggnaden åt väster med fruktträdgården. Siktlinje västerut. Fotograf från tavla daterad 1912. Källa: Gårdsarkivet



Fig. 18. Fruktträdgården på framsidan och siktlinjen. Fotograf från tavla daterad 1912. Källa: Gårdsarkivet



Fig. 19. Fruktträdgården på baksidan, den staketförsedda bryggan med de uppstammade träden, det till höger ett barrträd. Parallella trädgårdsgångar syns och en vacker vy över Flämsjön. Fotograf från tavla daterad 1912. Källa: Gårdsarkivet

Fruktträd stod i rader på gräsmattan på båda sidor om uppfartsvägen (se fig. 18). På baksidan av huset och ner mot stranden åt söder, fanns häckar och uppbyggda terrasser med sten (se fig. 22). Även här fanns en fruktträdgård (se fig. 19) och en promenadgång längs stranden med en liten brygga kantad av staket (se fig. 19 och 23). Vanliga träd som förekom i parker

var lind, ask, ek lönn, alm och kastanj. Andra vedartade växter var tuja, snöbär, syren, kornell och schersmin (Rydh 1997, s. 60 och 66). I parken fanns mycket riktigt kastanj, lönn och lind samt barrträd, syren och snöbär som finns kvar än idag. Den norra flygeln hade rabatter längs södra långsidan på båda sidor om trappan (se fig. 20). Vidare fanns det två runda planteringar i gräsmattan på var sin sida om huvudgången, kunde kanske vara sommarblommor (se fig. 20 och 21).



Fig. 20. Norra flygeln på Planting-Gyllenbågas tid. Lägg märke till det stora duvslaget. Fotografi från tavla daterad 1912. Källa: Gårdsarkivet



Fig. 21. Södra flygeln på Planting-Gyllenbågas tid. Fotografi från tavla daterad 1912. Källa: Gårdsarkivet



Fig. 22. Troligtvis delar av familjen Planting-Gyllenbåga. Lite av terrasseringen syns med stenvmur, nedan i bild. Fotografi från tavla daterad 1912. Källa: Gårdsarkivet



Fig. 23. Vy från Flämsjön. Den staketprydda bryggan och uppstammade träden. Fotografi från tavla daterad 1912. Källa: Gårdsarkivet



Fig. 24. Södra gaveln på huvudbyggnaden, där häckarna och stora lönnen finns med. Fotografi från tavla daterad 1912. Källa: Gårdsarkivet



Fig. 25. Ekonomibyggnaderna med ladugården i vinkel från Planting-Gyllenbågas tid. Fotografi från tavla daterad 1912. Källa: Gårdsarkivet

Ladugård i vinkel som troligtvis var Planting-Gyllenbågas verk (se fig. 25). Häckar fanns längs med en gång från huvudbyggnaden och söderut, antagligen var det den omtalade lönnen från Zweigbergks tid (se fig. 24), som står alldeles söder om husgaveln. Lönnen fälldes omkring 1997 (Informant 3). Denna södergående gång leder ner till den äldsta gården, där det idag bara finns husgrunder och ett källarvalv kvar. Även den lilla lekstugan ligger i närheten på planritningen (se fig. 7). Flera uppvuxna träd kantar gången som leder längs stranden (se fig. 26). Förmodligen stammades träden upp för att ge fri sikt ut över sjön när det promenerades på gångarna.



Fig. 26. Slingrande gångar längs med sjön i den engelska parken. Fotografi från tavla daterad 1912. Källa: Gårdsarkivet

2.3 Mellan år 1900-1950, Wingquists tid

Allmogekultur och det ursprungliga Sverige innan industrialismen, blir de nya idealen och familjen med trädgården de nya kännetecknen. Arts and Crafts-rörelsen kom från England och med tidskriften *The Studio* kunde nya visioner spridas. Trädgårdsarkitekten Gertrud Jekyll var en föregångare av den nya stilen i England. I Sverige var konstnären Carl Larsson, skribent och debattör Ellen Key, hortonom Rudolf Abelin och kronprinsessan Margaretha (bördig från England) viktiga spridare av det nya trädgårdsmodet (Wilke 2006, s. 64-67).

En herrgård vid sekelskiftet kunde kännetecknas av en enklare huvudbyggnad med brutet tak, och en infartsväg rakt upp mot entrén med en öppen gårdsplan. Huvudbyggnaden flankerades av flyglar och i trädgården fanns gamla fruktträd, syrener och perenner av äldre slag. En omgivande park med minnesplatser, utsiktsberg och kanske vatten eller en sjö i närheten. Vidare skulle allt detta vara omgivet av skogar, berg och gården (Abelin 1915, s. 11). Breda gångar med sand eller naturgrus. En gräsrundel med rabatt i symmetriskt mönster framför huset, och där kunde eventuellt läggas snäckor eller målade stenar som dekorationskant. Träd och buskar skulle placeras längs kanterna eller tomtgränsen. Urnor av gjutjärn, porslin eller trä med exotiska växter kunde ställas ut på strategiska ställen (Holmlund 2008, s. 28).

Flera av Abelins kriterier för en herrgård stämmer med Remningstorp vid denna tid som det brutna taket, vägen mot entrén (som funnits länge, i alla fall sen Zweigbergks tid), flyglar, fruktträden och att det ligger vid en sjö. Vissa detaljer av Holmlunds beskrivning av trädgårdars utseende kring sekelskiftet stämmer också in som gräsrundel framför huset och exotiska växter utplacerade i trädgården. Definitionen av herrgård diskuteras också av Ulväng

(2008, sid. 11), som tar upp sex kriterier varav fyra måste vara uppfyllda för att det ska kallas herrgård. Det första kriteriet var att det skulle ha varit ett säteri. Att det till gården har hört underlydande gårdar med arrendebönder. Det ska också ha varit en hierarkisk, differentierad arbetsstyrka, bestående av rättare, drängar, kusk och trädgårdsmästare för att nämna några. Vidare ska en ståndsmässig bostad funnits med rumsindelning för familjen och för tjänstefolk och det bör ha funnits trädgård eller park. Gården bör ha haft adliga eller borgerliga ägare eller brukare. Remningstorp uppfyller de fem sista kriterierna enligt vad som hittats i arkiv.

De rådande trädgårdsstilarna var den arkitektoniska trädgården, den naturlika tomten, och den nationalromantiska stilen. Arts and Crafts-rörelsen spred sina ideal en bit in på 1900-talet och kronprinsessan Margaretha anlade Sofiero efter de nya normerna (Wilke 2006, s. 67). Med den ökande industrialismen mekaniserades jordbruket och produktionen stiger (Ulväng 2008, s. 205). Det var en föränderlig tid då flera uppfinningar som elektricitet, telefon och vatten och avlopp, bidrog till samhällets utveckling av dels infrastrukturen men också inom industrin och betydelse för städerna (Wilke 2006, s. 60).

Wingquist, som själv var uppfinnare, hade 1907 utvecklat det självinställande, dubbelradiga, sfäriska kullagret som blev revolutionerande för verkstadsindustrin. Wingquist upprättade flera försäljningskontor och fabriker utomlands för tillverkning av kullager. Han var också med och startade Volvo och satt med i flera olika styrelser som SAAB, Skandinaviska Banken och Svensk Flygmotor. Hans förtjänster anses betydelsefulla vad gäller svenska försvaret och dess moderna vapenutrustning inför andra världskriget (Ahlberg & Kardell 1997, s. 10-11). Det var en lite orolig tid, förestående första världskriget. För att hindra emigration och underlätta vid den stora bostadsbristen i städerna byggdes egnahemsområden i städernas utkanter (Andréasson 2007, s. 44).

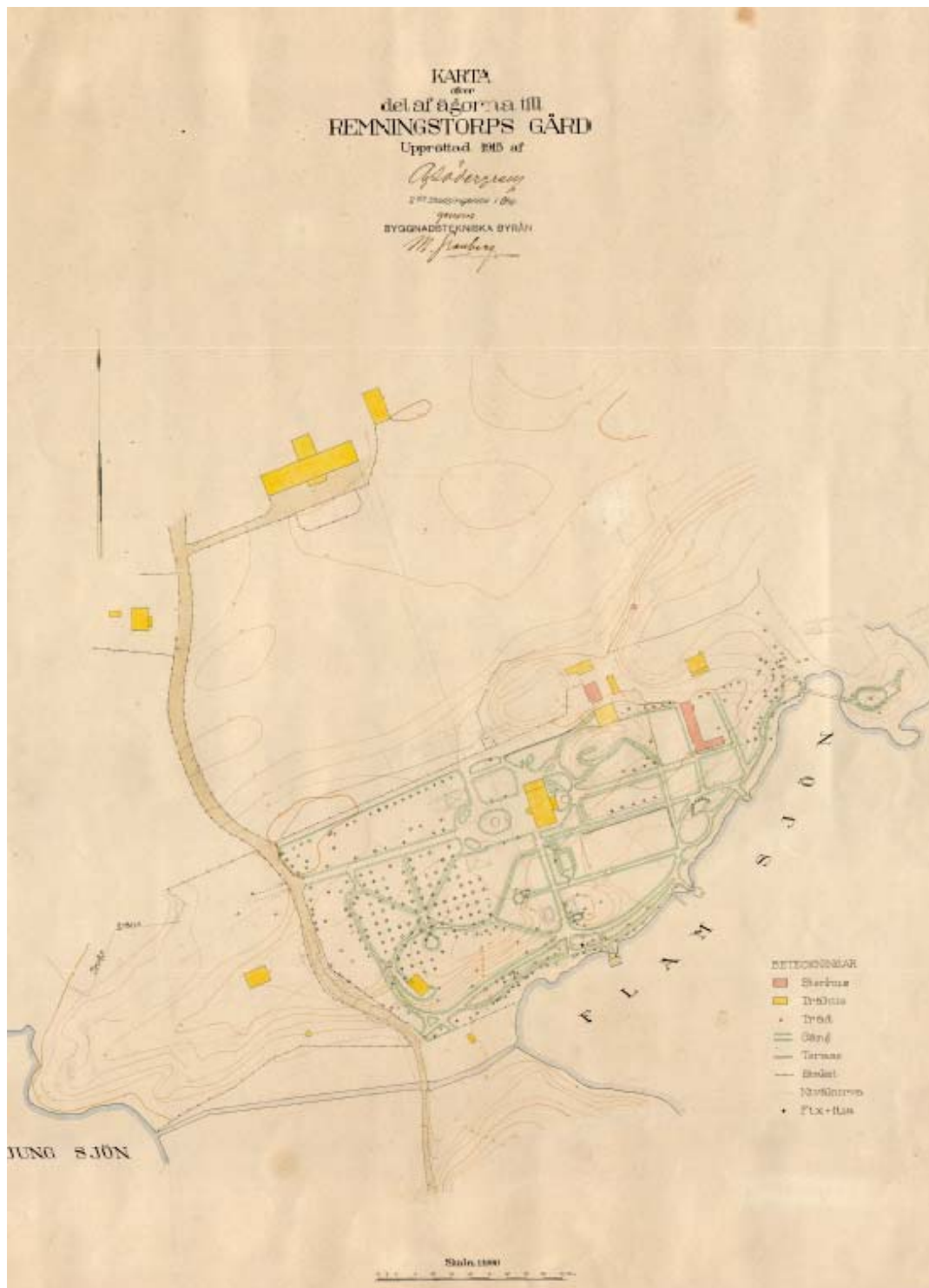


Fig. 27. Planritning från 1915. Källa: Gårdsarkivet, byrålåda D.

Trädgården på Sven Wingquists tid 1912-

År 1912 köptes August Planting-Gyllenbågas dödsbo Remningstorp av Sven Wingquist (1876-1953). Det fanns då ladugård, stall, lada och fyra arbetarbostäder norr om huvudbyggnaden. De gamla ekonomibyggnaderna revs 1920 men byggdes upp några hundra meter längre norrut (Ahlberg & Kardell 1997, s. 51). Eventuellt hade ekonomibyggnader rivits tidigare enligt planritning 1915 (se fig. 27). Detta var en vanlig förändring av herrgårdarnas utveckling när jordbrukets produktion ökade och större ekonomibyggnader inte

fick plats utan flyttades en bit ifrån. Det beredde mer plats runt mangårdsbyggnaden som kunde utnyttjas till park och trädgårdsodling. Odlandet ökar och för att klara efterfrågan på varor blir det vanligt att ha anställda trädgårdsmästare vid herrgårdarna (Ulväng 2005, s. 70-71). I räkenskaperna på Remningstorp fanns även här en trädgårdsmästare, G Pousette, anställd från 1913 till 1918, och flera trädgårdselever och trädgårdsdrängar arbetade här under tiden. Från 1917 började Oskar Axelsson som trädgårdselev under trädgårdsmästare G Pousette som hade upp till fyra elever två år i rad. Trädgårdsmästare Ernst Eriksson och Gustaf Svensson efterträdde G Pousette. (gårdsarkivet, G V vol. 1-6).

I räkenskaperna märks det inte att första världskriget pågick, utan uppbyggandet och förbättrandet av Remningstorp fortskred. Efter åren som trädgårdselev (gårdsarkivet), flyttade Axelsson till Göteborg 1921 och utbildade sig till trädgårdsmästare. Trädgårdsutbildningen under början av 1900-talet var lång, ända upp till fem år på Svenska Trädgårdsföreningen (Dormling 2008, s. 143). Axelsson återkommer mycket riktigt fem år senare till Remningstorp och fick anställning som trädgårdsmästare (Informant 3 och gårdsarkivet, G VI vol. 2).

Det finns ritningar från 1913 till ett växthus 24m*5m (gårdsarkivet, byrån se fig. 28), som uppbyggdes på baksidan av huvudbyggnaden en bit längre ner i trädgården, ett vinkast som tillkom senare låg i anslutning till växthuset (Informant 3) ses på planritningen (se fig. 27). Växthus var inte så vanliga förrän 1920-talet. De byggdes ofta vinkelställda mot en packhall. I packhallen fanns oftast ett pannrum och ibland även en enkel personalbostad. Uppvärmningen var tidigare ofta genom eldning med koks eller ved, men nu kom de första oljebrännarna att installeras och det blev då mer ekonomiskt eftersom oljan var billig (Dormling 2008, s. 151 och 152).

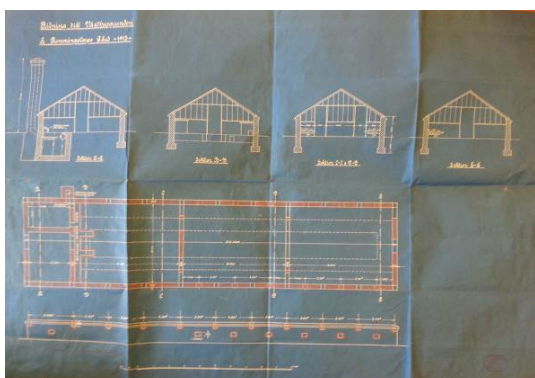


Fig. 28. Ritning över växthus från 1913. Källa: Gårdsarkivet, byrån



Fig. 29. Siktlinje med bryggor klar. Källa: Lantmäteriet historiska kartor 1920-21.



Fig. 30. Växthus till höger. u.å. Källa: Fotografi ägs av informant 3.



Fig. 31. Trädgårdsmästare Oskar Axelsson utanför växthuset. u.å. Källa: Fotografi ägs av informant 3.

Parken avmättes 1915 (Ahlberg & Kardell 1997, s. 51) av A. Södergren (underskrift svår att tyda) då både växthus och vinkast är inritat på planritningen. Av att döma från planritningen hade ekonomibyggnaderna och även flyglarna redan rivits och nya ladugården, växthus och vinkast byggts 1915, så Wingquist var tidigt med i utvecklingen för olika moderniteter. Uppvärmningen skedde med vedeldning (Informant 3).

Med utgångspunkt från den uppmätta planritningen 1915 (se fig. 27), går det att urskilja ett symmetriskt gångmönster både på fram- och baksidan, en siktlinje som går från landsvägen upp mot Corps de Logi genom huset och ut på andra sidan. Framsidans stora gräsplan med fruktträd i rader samlade i mittenpartiet och andra parkträd längs kanterna. I närheten av trädgårdsmästarbostaden fanns en liten cirkelform i gräsplanen, där de många gångarna hade en korsningspunkt. På tidigare planritning kallades det Templet (se fig. 7).

Den nuvarande infartsvägen var försedd med en allé, i alla fall på den södra sidan som synes. På norrsidan låg den gamla ladugården, enligt tidigare planritning från Zweigbergks tid men också enligt ett fotografi från Planting-Gyllenbågas tid (se fig. 7 och 25). Det fanns träd markerade på den sidan, som troligtvis kan ha stått där redan på den tiden och ingått i en allé. På gårdsplanen fanns en stor blomsterparterri med damm och fontän samt två mindre, ovala parterrier framför entrén. Enligt foto var det två kastanjeträd, som växte på var sida om den stora parterriundeln (se fig. 34). En liten stengrund efter en lekstuga med några träd omkring fanns markerad och på andra sidan den södergående gången fanns en stengrund med ett källarvalv, troligtvis efter den gamla gårdsbyggnaden från 1700-talet. Mittemot denna fanns en rest av en grund från hus eller ladugård (se fig. 33). Vidare fanns det dubbla sand- eller grusgångar en bit längs sjön med flera träd som kantade gångarna och flera bryggor (se fig. 26). På baksidan av huvudbyggnaden fanns en blomsterparterri, som också hade damm med fontän och en rak gång utifrån huset (se fig. 32). Terrasserade gräsytor i den sluttande tomten och fem träd i en linje längs grusgången. Ett av dessa träd, en kastanj, finns kvar idag och de andra träden var antagligen också kastanjer. En liten stig leder upp till kullen bredvid kuskbostaden, där flaggstången senare fick sin plats. Växthus med vinkast var byggt i vinkel och låg i ett trädritt söderläge, men åt öster i slänten fanns en mängd träd. En berså låg invid stranden. Den hade sin ingång mot söder, men från tidigare planritning var ingången från norr. Gången följer strandremsan bort till en brygga ut mot ön eller halvön som kallades för Lilla Världen. Där på ön var det tillsynes två träd planterade, enligt planritningen (se fig. 27 eller 33).



Fig. 32. Damm med fontän på baksidan av huvudbyggnaden innan den rivs 1922. Källa: Fotografi från gårdsarkivet



Fig. 33. Olika objekt, på underlag av planritning 1915.

Wingquist gifte sig 1919 med Hildur (1892-1963) född Hult. Wingquist avgick som VD vid SKF på grund av sviktande hälsa, men kvarstod i styrelsen. Han fortsatte dock med många andra uppdrag och engagerade sig i skoglig forskning (Ahlberg & Kardell 1997, s. 10-12).

Verifikationer, som visar följesedlar och kvittenser, är bra källmaterial för att hitta uppgifter om vilka växter som inhandlades och varifrån. Där framgår även om de transporterades med järnväg (Ahrland 1998, s. 16). I Remningstorps gårdsarkiv, går det att hitta verifikationer från beställningar inför hösten 1918 av två lådor blomsterlök, skickade till Axel Andréén i Göteborg som via Gt. van Waveren & Kruyff i Rotterdam importerade blomsterlökar. Flera beställningar under hösten görs av vårlökar 3 000 st danska drivconvaljer, 5 500 st enkla och 750 st dubbla tulpaner, 175 st hyacinter, 1 250 st narcisser och 500 st krokus. Här köptes även rhododendron 'Pink Pearl', 'Catawbiense gr. fl.' 'Cunninghami White' och 30 st syrener i klumprot av olika sorter. En del fröer som pensées och primula köps från Svensons Fröhandel i Stockholm. Sticklingar av bland annat julekaktus och heliotrop beställdes från Chr. E. Engell Choufleur Kjøbenhavn (gårdsarkivet, G IV vol. 3). Mycket grönsaksfröer inhandlades från Göteborgs Fröhandel, och därifrån köptes även olika sorter av pioner och iskonvaljer. Trädgårdsredskap anskaffades från AB Stalins Järnhandel i Husqvarna. En potatissättmaskin köptes år 1919 för 1 215 kronor, samt spadar, grepar, krattor, vattenkannor, termometer och gångskyfflar (gårdsarkivet, G IV vol.4). Från Stalins Järnhandel handlades det ganska ofta.

På en karta från 1920 (se fig. 29), hade Wingquist redan förlängt den symmetriska huvudaxeln med en brygga rakt ut till ön Lilla världen. På andra sidan ön fortsätter en annan brygga längre ut i Flämsjön med ett badhus i änden. Betongfundamenten till bryggorna finns ännu kvar under vattenytan.



Fig. 34. Corps de Logi på Wingquists tid, innan 1922 då det rivs. Rundeln med rabatter. Blomsterurnor eller liknande utplacerade på gräsplanen. Flaggstängen placerad på kullen bakom Corps de Logi. Källa: Fotografi från gårdsarkivet



Fig. 35. Förmodligen har Wingquist upprustat Corps de Logi sedan Planting-Gyllenbågas tid, då det ser nymålat ut runt entrén. Före 1922 då huvudbyggnaden rivs. Källa: Fotografi från gårdsarkivet

Makarna Wingquists trädgård 1920-1950

Efter första världskriget blev det högkonjunktur för industrin som expanderar, men några år senare kommer 1930-talets borskrasch och en ekonomisk kris gör sig gällande (Andréasson 2007, s. 39). Vid första världskrigets slut blev flaggstängen en omtyckt symbol och blev

populär som helst skulle ha sin plats centralt, gärna på husets mittaxel. På Remningstorp placerades den på den lilla kullen bredvid kuskbostaden, och som kan syns bakom huvudbyggnaden (se fig. 34). Vid jämförelser med fotografi på Corps de Logi från Planting-Gyllenbågas tid, hade Wingquist troligtvis förbättrat huvudbyggnaden, åtminstone ser det ut som om entrén och fönstren blivit ommålade (jämför fig. 16 med 35). Lite av växtligheten runt ingången syns också (se fig. 35). Bersån var ett måste i trädgårdsanläggningar fram till 1930-talet. Pergolor och spaljéer används flitigt för att skapa trädgårdsrum. Häckar och träd klipptes för att ge arkitektoniska effekter. Raka linjer förespråkades med en tydlig mittaxel. Ett annat stilideal var de nationalromantiska med den vildväxande naturtomten. Ibland förekom blandningar av dessa stilar. Emma Lundberg rekommenderade klippt häck som inhägnad, och häcken gav lä och skapade ett gynnsamt mikroklimat för växterna innanför. Hagtornet var enligt Lundberg den viktigaste häckväxten och mycket tålig, men den vackraste torde vara idegran. Som vintergrön även gran och tuja, för sydligare läge var bok och avenbok att föredra medan norrut rekommenderades hagtorn, olvon och karagan (Wilke 2006, s. 70-73, 123 och 132). På Remningstorp klipptes häckar som kuber utmed mittgången på baksidan, (se fig. 36). En syrenberså fanns längre ner mot vattnet i anslutning till strandgången. Typiska inslag i trädgården var också gjutna dammar med fontäner (Ilminge 2006, s. 9) och det fanns även på Remningstorp, på fram- och baksidan av den gamla huvudbyggnaden (se fig. 32 och 33 och planritning fig. 27). Det finns ingen bra bild som visar dammen med fontän på framsidan, men fontänen finns kvar än idag.



Fig. 36. Vy från baksidan av Corps de Logi efter 1935 då utbyggnaden gjordes med stora fönster. Lägg märke till de klippta häckarna och växthuset nere till höger i bild. Ljungsjön i bakgrunden. Källa: Fotografi i informant 2 och 3 ägo

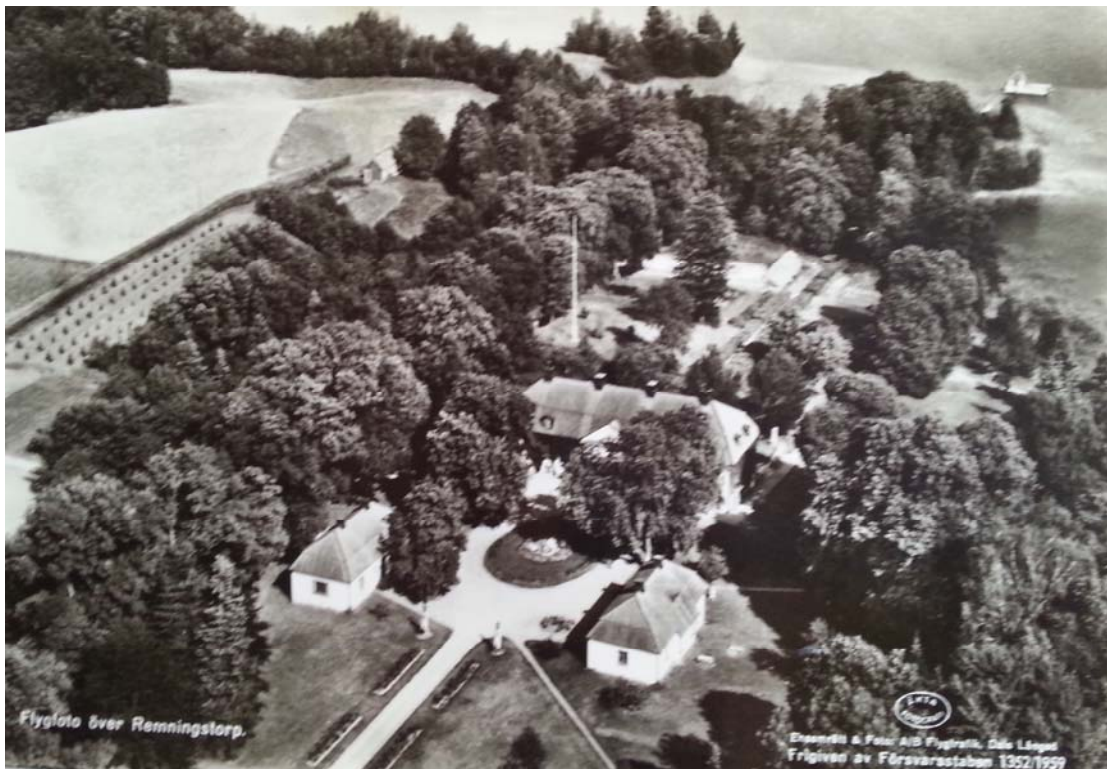


Fig. 37. Granplantering vänster i bild. Högst upp till höger badhuset. Höger om uppfarten till Corps de Logi en gång som gick till trädgårdsmästarebostaden. Källa: Vykort i Informant 2 och 3 ägo. Äkta fotografi 1959

Huvudbyggnaden revs 1922 och en ny byggdes 1925-26 av arkitekterna R. O. Swensson och Harald Erixson från Göteborg (Ahlberg & Kardell 1997, s. 51 och 52). Haralds efternamn stavas olika, på Internet står det Ericson). Entréfasaden smyckades med ett frontonkrönt mittrisalit och byggdes med högt brutet valmat tak (Wallin & Erixon 1932, s. 82 och 94). Frontoner var vanligt på 1800-tals byggnader men byggdes även under 1920-talets klassicism, fast då i enklare former (Historiska Stockholm) (se fig. 39 och 40). På baksidan är fasadsidan höjd till en frontespis (Wallin & Erixon 1932, s. 101) med flera fönster till vinden (se fig. 36).



Fig. 38. Wingquists skiss över flyglarna, fast det var inte det utseende som byggdes. Källa: Gårdsarkivet, Byrån



Fig. 39. Vykort, nya Corps de Logi efter 1930 då flyglarna byggdes. Fronton över entrén. Frukträdgården och kantväxt på sidorna av uppfartsvägen. Källa: Äkta fotografi från gårdsarkivet

Gräsrundeln framför Corps de Logi var planterad med funkia. På figur (40) framgår att kastanjerna som stod vid sidan om rundeln hade blivit ganska stora. Klättrväxterna i rabatterna längs husets långsida kan ha varit murgröna, med lägre undervegetation framför. Frukträd fanns på båda sidor om uppfarten och en lågväxande häck av lavendel- eller isopliknande växtmaterial (se fig. 39).



Fig. 40. Nya Corps de Logi och här syns funkia runt dammen i rundeln. Längst ner i vänstra hörnet kan vara en av de små ovala rabatterna. Fotografiet troligtvis taget vid samma tillfälle som fig. 39, klättrväxter likadana. Källa: Fotografier från gårdsarkivet



Fig. 41. Längst ut ses det lilla badhuset. Källa: Fotografier från gårdsarkivet

Villa Björnudden ligger någon kilometer ifrån huvudbyggnaden, också den vid Flämsjön. Fastigheten byggdes 1929 på Remningstorp av ingenjör Wieslander från Göteborg. Den blev senare bostad för makarna Wingquist efter donationen av egendomen (Göthe 1964). Nya flygelbyggnader uppfördes på de gamlas plats 1930. Wingquist hade gjort en skiss på flyglarnas utseende (se fig. 38), men det blev en annan version som uppfördes. En tennisbana anlades och en trädgårdsmästarebostad byggdes söder om huvudbyggnaden (Ahlberg & Kardell 1997, s. 51 och 52). Trädgårdsmästarebostaden måste ha byggts om eller renoverats då, för den fanns redan på planritningen 1915. Tennisbanan var anlagd sydost om Corps de Logi, ner mot Flämsjön, där det fanns en terrasserad utjämnad yta (Informant 6). Enligt ett gammalt fotografi var denna yta planterad med fruktträd (se fig. 19). Tennisbanor förekom även på andra herrgårdsanläggningar, till exempel vid Gäddeholms herrgård i Västmanland (Löfgren 2015, s. 51) och vid Örbyhus slott i Uppland (Lagerström, Suneson & Tandré 1999, s. 31 och 33).

Från 1926 hade trädgårdsmästare Oskar Axelsson fått städjeavtal och anställningskontrakt på Remningstorp (gårdsarkivet, G VI vol. 2 och Informant 3) (se fig. 42 och 43). Här kan läsas vad som ingick i stat och att vedhuggning och eldning skulle utföras. Det var vanligt att trädgårdsmästaren hade tjänstebostad då han skulle sköta eldning och ha uppsikt av trädgården (Löfgren 2015, s. 19). Från 1933 och till 1959 hade Axelsson hand om väderstationen på Remningstorp och rapporteringade in uppgifter till SMHI (Ahlberg & Kardell 1997, s. 20). Väderstationen var placerad i närheten av trädgårdsmästarebostaden (Informant 3).

Städjeavtal.

Till trädgårdsmästare Å Remningstorp för tiden i november 1926 till 24 oktober 1927 antages härmed trädgårdslärling, Oscar Axelsson från Göteborg på följande villkor och förmåner:

Axelsson skall sköta och ansvara för samtliga trädgårdsanläggningar, parker, växthus med vinkast och bänkanläggningar, eldningar i växthus och event. i Corps-de-logi och Östvilla, vedhugningar för dessa, vattenpumpning samt de passningar och inbärningar som till köket och Corps-de-logi kan ifrågakomma.

Som gårdekarl f.n. finnes anställd kommer ingen elev- eller extrahjälp att förekomma men skulle ~~ändring~~ ändring härav ske att elev eller elever komma att antagas åtager sig trädgm. hålla dessa med fritt vivre mot en ersättning av kr.2:- per dag och person. Bostad för dessa blir övre gavelrummet trädgårdsmästarerbostaden.

Arbetstiden är densamma som vid gården utom beträffande de arbeten som å annan tid även måste skötas.

I lön erhålles kontant kr. 800:--

I stat: 200 kg. vete
600 " råg
500 " blandsäid
25 " ärter
4 liter ost. mjölk per dag.
1200 str. famnar till potatisland.

Fri ström för en 16 ljus lampa i varje boningerum, husrum och vedbrand.

Sälunda överenskommet och kr. 10:-- i städja bekommen erkännes:
Frölundaborg, Göteborg den // Augusti 1926.

Oscar Axelsson

Nr 44

Anställningskontrakt för jordbruket.

Undertecknade hava denna dag överenskommit, att undertecknad arbetslagare, som är född d. 18 1897 i _____ socken av _____ län anställes såsom _____ å _____ (sörrens namn) i _____ socken av _____ län för tiden från och med den 14 1927 till och med den 23 1928 mot de anställningsförmåner, som äro an tecknade vid rubrikerna i punkt 2 här nedan, samt under följande villkor i öfrigt:

Kontant lön: Utlöses såsom öron (inkludera för hela året 11200 kr.)

månadslön	dagpenning	timpenning
efter	kr. per	för tiden 19
och efter	kr. per	för tiden 19

samt utbetalas _____ Anm. _____

Stat: Vete 800 kg. Havre .. kg.
Råg .. kg. Blandad .. kg.
Korn .. kg. Ärtor .. kg.
Mjök per dag

Kost: _____
Bostad: _____

Särskilda förmåner:
Sättland för potatis: _____
Vedbrand: _____
Reserättning: _____
Annat: _____

Särskilda villkor: (om arbetstid o. d.) _____

Kontraktförklaring och uppsägning: Detta kontrakt förlänges att gälla, varje gång för ytterligare lika lång tid som den ovan kallade, så framt icke uppsägning skett minst månader förut.

Detta anställningskontrakt är upprättat i två likalydande exemplar, av vilka undertecknade vardera tagit ett.

Remningstorp, den 29 aug. 1927
Oscar Axelsson (Arbetslagares namn)
Remningstorp (Arbetslagares adress)

Fig. 42 och 43. Oskar Axelssons städjeavtal och anställningskontrakt, från 1926. Källa: Ägs av informant 3

Vid 1927 startades Remningstorps sjösänkingsföretag, där det redovisas sänkning av flera sjöar runt om (gårdsarkivet, F IV). En väg byggdes genom Ljungsjön, som dikades ut mellan 1929-30. Dock finns en karta från 1929 som inte visar vägen, men en annan upphängd karta i norra flygeln visar när de olika vägsträckningarna gjordes (se fig. 44). Vägen genom Ljungsjön gick i rak linje med uppfartsvägen till Corps de Logi och ingick i den långa siktlinje som ledde ut till badhuset utanför Lilla världen (se fig. 41), därmed hade Wingquist skapat en sträcka på nästan exakt en kilometers siktlinje. Denna väg användes bland annat för att få ut virket i skogen. Virkesbilar kan köra ner den vägen för att hämta virke men måste ta en annan väg tillbaka när de är fullastade. Vägen är byggd på timmer som ligger i botten och har en överbyggnad av grus, så det blir som en flytbrygga. Vid för tunga transporter sjunker vägen eftersom det är lite sankt där (Informant 3).



Fig. 44. Sjösänkningen av Ljungsjön, lilla cirkeln. Stora cirkeln visar året 1929-30 som vägsträckningen gjordes, grön linje. Den raka vägsträckan genom sjön ingår i den långa siktlinje. Röd linje hela siktlinjen. Källa: Gårdsarkivet

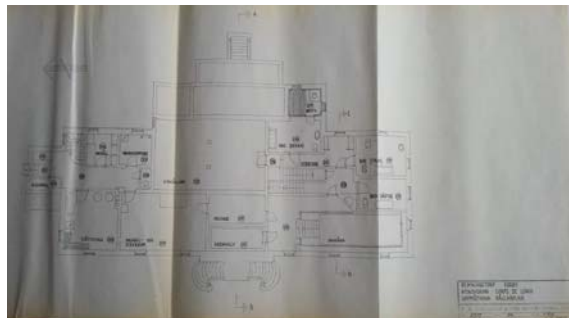


Fig. 45. Ritning av Corps de Logi vid utbyggnaden 1935. Källa: Gårdsarkivet, Byrån

Efter att Wingquist varit i USA i början av 1930-talet och kom hem började om- och utbyggnader på Remningstorps Corps de Logi. Frontespisen på baksidan utökades genom att altanen eller avsatsen byggdes in och blev blomsterrum med två stora fönster utan spröjs. Härifrån gick siktlinjen österut mot ön Lilla världen. Sidorna byggdes ut till frontespisens längd och bildade två mindre rum (se fig. 45). En ny altan anlades i anslutning till blomsterrummets entré. I källaren blev biljardrummet ombyggt till simbassäng (Informant 2 och enligt ritningar från 1935, gårdsarkivet, byrån).

Wingquist var bland de första i Sverige att göra skogliga kartläggningar med hjälp av flygbilder (Ahlberg & Kardell 1997, s. 11). Det finns därför otaliga flygbilder på Remningstorps egendom bevarade i arkivet. De är tagna på ett för långt avstånd för att bedöma trädgårdens utseende, men huvuddragen syns.

Några decennier in på 1900-talet blev det vanligare att trädgårdsodlingar arrenderades ut till trädgårdsmästare (Ahrland 1998, s. 15; Olausson 2014, s. 202, 218 och 235). Så även på Remningstorp, och vid 1943 arrenderade trädgårdsmästare Axelsson grönsaksodlingar, växthus och vinkast. Olausson beskriver detsamma från Krusenbergs och Antuna gård, i sin avhandling (2014) och Löfgren (2015, s. 105) skriver om samma tendens på Geddeholm redan 1929, det vill säga att odlingarna arrenderades ut. I växthus och vinkast odlades vindruvor och gurka, men efter andra världskriget lönade det sig inte, då det blev billigare att köpa importerade druvor (Informant 3). Sparrisodling gav bra betalt, det kallas för att skatta sparris när den skördas (Löfgren 2015, s. 120). Sparrisodlingen låg söder om siktlinjen mitt emot växthuset (Informant 3) se bilaga 6.

Ett förlängt arrendeavtal för Axelsson finns från 1954 och fram till 1959 (gårdsarkivet). Axelsson med familj flyttade sedan till Eggby, där han fortsatte att bedriva handelsträdgård (Informant 2 och 3).

2.4 Från år 1950-2000

Stockholmsmässan 1930 visade upp de nya idealen, med funktionalismens förenklingar med mindre rabatter och mycket grönt. Gräsmattan var viktig och skulle inte trasas sönder av gångar. Nyttodlingen får mindre betydelse. Populära häckväxter var liguster, måbär och amerikansk hagtorn. Klätterrosor, klematis, kaprifol och vildvin användes flitigt som klätterväxter, men skulle inte täcka hela fasaden, och lägre polyantharosor blir på modet i stället för de stora yviga gammaldags rosorna (Nilsson 2012, s. 18-20). Efter andra världskriget fick dessa ideal sitt genombrott och funktionalismen började märkas i trädgårdarna. Vintergröna buskar, barrträd och perenner i grupper med lång blomtid användes för att minska på skötseln. Vanligt på 1950-talet var också att gångar lades igen och på vissa ställen ersattes de med handgjutna cementplattor (Ilminge 2006, s. 9 och 10).

Funktionalismen nådde sin kulmen på 1970-talet med så gott som underhållsfria trädgårdar. Olika barrväxter och storblommiga rabattrosor var vanligt (Ilminge 2006, s. 10). För att klara av skötsel och kostnader var det mycket vanligt förekommande att trädgårdar och parker förenklades till att bara utgöras av plana gräsmattor (Rydh 1997, s. 64). Det är fler som konstaterar trenden med lättskötta trädgårdar, Ahrland (1998, s. 39) skriver att förenklingar präglar 1900-talet. Ulväng (2005, s. 72) skriver om liknande tendens vid herrgårdar och parker, där gångar reduceras och antalet rabatter minskas och förenklas av ekonomiska skäl. Men att det gått att hålla kostnaderna nere med gräsklippare på stora områden och en del ytor

läggs om till betesmark eller ängsmark, och där bara gångarna klipps. Grusgångarna på Remningstorp reducerades (se fig. 48) genom att de blev mer och mer överväxta med gräs. Flera av gångstrukturerna går att urskilja än idag, då en del av dem förstärks genom att de klipps.

Trädgårdsintresset ökade på 1980-90-talen då mängder av böcker och trädgårdslitteratur gavs ut och TV-program med olika trädgårdsteman sändes (Rydh 1997, s. 11). Färdigt gräs, täckodling, växthus och familjeträd blir efterfrågat (Dormling 2008, s. 171). Den holländska perennvägen, med bland annat Piet Oudolf och Henk Gerritsen som uppvisade den nya generationen perenner, som var ängslika, med mycket inslag av gräs (Dormling 2008, s. 180).

Remningstorp i Skogssällskapets regi

När Sven Wingquist fyllde 70 år 1946 skänkte han och hustrun Hildur Remningstorps egendom till en stiftelse, *Hildur och Sven Wingquists stiftelse för skogsvetenskaplig forskning* (Ahlberg & Kardell 1997, s. 11). Efter Wingquists bortgång 1953, började parken förenklas mer och mer. Redan på 1950-talet hade fruktträd tagits bort från framsidan (Informant 2 och 3). Corps de Logi hyrdes ut till överste David Hermelin ett år, sedan hyrde regissören Arne Sucksdorff huvudbyggnaden från 1954 och fram till 1962 (gårdsarkivet, F III vol. 3). Sucksdorff hade hyreskontrakt från 1954 fram till 1964, men var tvungen att flytta 1962. Antagligen hade han stannat längre på Remningstorp som han var väldigt fäst vid, men eftersom en film som spelades in på Remningstorp och i dess omgivningar, inte blev den succé som var tänkt, blev det för kostsamt att bo kvar (gårdsarkivet, F III vol. 2). Filmen hette 'Pojken i trädet' och spelades in någon gång i slutet av 1950-talet eller början av 1960-talet, med en ung Tomas Bolme i huvudrollen (gårdsarkivet, F III vol. 2 och Lås. pseud.). Filmen visar flera filmsekvenser över gårdsplanen och uppfarten till Corps de Logi med flyglarna. I den stora rundeln växte funkia runt en damm med fontän. Rosor växte som en ram i ytterkant av gräsmatterundeln. Det var också en dubbelrad av rosor i rabatterna (se fig. 37) längs båda sidor av uppfarten (Informant 2). Det stod minst två större träd, till synes kastanjer, på varje sida i kanterna om Corps de Logi. Troligtvis var det även två mindre avlånga rundlar vid flyglarna. En filmsnutt från Pojken i trädet (1961) visar Remningstorps växthus och skörd av gurkor. Det konstaterades också av informant 3.

De som hyrde Corps de Logi skötte även trädgården då det ingick i hyresavtalet. Efter att trädgårdsmästare Axelsson flyttat, togs en del stora häckar bort, bland annat en lång häck från landsvägen norr om avtagsvägen. Den låg i gränsen av det arrenderade odlingsområdet och som sträckte sig till det dåvarande höns- och svinhuset, som låg utanför avgränsningen för detta arbete. Bryggor ut till badhuset började förfalla och togs därför bort (Informant 3). I styrelsens årsberättelser finns badhuset med till 1959 men då nämns det att det ska rivras eller säljas för rivning. Växthuset användes bland annat som förråd fram till 1965 (gårdsarkivet, A II vol. 1). Ingenjör Lars-Erik Harder bodde på Corps de Logi mellan 1962 och 1972 (gårdsarkivet, FIII vol. 3). Harder förenklade skötseln ytterligare genom att jämna ut gräsplanerna (Informant 2).



Fig. 46. Corps de Logi på 1970-tal. Framsida täckt av murgröna. Källa: Fotografi från gårdsarkivet



Fig. 47. Corps de Logi 1978, murgrönan är borta. Källa: Fotografi från gårdsarkivet

K Sune Sivander hyr Corps de Logi från 1972 till 1977. Hyran var 17 500 kr/år (gårdsarkivet, F III vol. 3). Det växte murgröna på fasaden (se fig. 46) som täckte en stor del av framsidan av Corps de Logi (Informant 6). De stora kastanjerna som stått vid sidan av huvudbyggnaden var borttagna (se fig. 46 och 47). Lite blommor växte längs uppfartens sidor i gräsyrtorna och en del träd fanns kvar. Av rundeln framför entrén syns inte mycket på fotografierna.

Birgitta och Bengt Kjellberg flyttade in 1978 och var kvar till 1984 (gårdsarkivet, F III vol. 3). Murgrönan som tidigare täckte delar av framsidan avlägsnades (se fig. 47). I rabatterna längs Corps de Logi fanns bara något lågväxande. Rundeln kan till synes ha varit planterad med blommande växter, men antagligen var funkian kvar också.

När stiftelsen firade drygt 50-års jubileum 1997 gjordes en bronsrelief föreställande makarna Wingquist (se fig. 49) av konstnären Wanja Nones-Håkansson (Jacobson 1997). Bronsreliefen är placerad i en ekbacke Ea-hage söder om egendomen och därifrån skulle det gå att se Corps de Logi, förutsatt att den stora lönnen fälldes alldeles söder om huvudbyggnaden, vilket också gjordes (Informant 3). Den stora lönnen var förmodligen den som omtalades redan från Zweigbergks tid.



Fig. 48. Ekonomisk karta från 1960. Källa: Lantmäteriet



Fig. 49. Bronsreliefen med Corps de Logi i sikte. Foto: C Haugerud 2016

2.5 Trädgården idag 2016

Corps de Logi hyrs idag av informant 5, som klipper gräset och sköter trädgården. Familjen har bott här i 17 år (Informant 5). I södra flygeln bor informant 2 och i trädgårdsmästarbostaden bor informant 4. Norra flygeln används till möte och sammankomster utav bland annat skogssällskapet.

Av allén längs avtagsvägen norr om huvuduppfarten till Corps de Logi entré finns inte mycket kvar (se fig. 51). Det står tre lönnar på södra sidan, varav den närmast norra flygeln har planterats på senare tid och en hybridlönn som blev över från ett försöksbestånd (Informant 2). Annars är dessa träd förmodligen från Wingquists tid. Kanske tio träd på norra sidan, bland annat en gammal ek som står längst ut mot landsvägen. Häckar följer på båda sidor om vägen, vilken den norra är en lindhäck och är ganska intakt, ca 160 cm hög. Häcken på södra sidan har flera större och mindre luckor, där det fattas häckplantor. I gräsytan på denna sida finns också fyra bokar, bland annat blodbok (Informant 2) och tre av dem har flera stammar.



Fig. 50. Siktlinje från rundeln och västerut. Foto: C Haugerud 2016



Fig. 51. Avtagsvägen från landsvägen, där det en gång var allé. Foto: C Haugerud 2016

Gräsrundeln utanför huvudbyggnaden rymmer en gjuten damm som inte är i bruk, eftersom den tyvärr har stora sprickor och skador. En fontän, liknande en svan, är placerad i mitten av dammen och funkior är planterade kring dammkanten tillika olika lökväxter. Små rabatter finns med växter alldeles intill väggen på långsidan av Corps de Logi. Huvuduppfarten till entrén används inte för biltrafik, då en grind med stabila grindstolpar av betong krönta med lyktor, är reglad vid landsvägen. Två liknande betongfundament, ca 2,5 m höga, finns på var sida om uppfarten i höjd med flyglarna, också dessa med lyktor på toppen (se fig. 50).

Förbi sydväst om södra flygeln finns en gång snett bort till trädgårdsmästarbostaden. Denna gång syns nu bara som en fördjupning i gräsytan, men var förr en sandgång (se fig. 37). Gräsytan mot trädgårdsmästarbostaden hyser många olika träd och de flesta fanns troligtvis redan då Wingquist kom till Remningstorp. Det finns i alla fall en mängd träd utritade på planritningen över trädgården från år 1915 (se fig. 27). Lärk, bok, blodbok, alm, kastanj, lönn, ask och lind är representerade i parken. Även hagtorn, gullregn och syren. En liten upphöjning eller kulle, där det på Zweigbergks tid var ett tempel (se fig. 33), har varit helt igenväxt. Buskaget hade varit där sedan 1940-50-talet (Informant 3). När informant 4 flyttade in till trädgårdsmästarbostaden för cirka tio år sedan, började ett gediget arbete med att röja och rensa bort allt buskaget av snöbär som spridigt sig flera meter ut i gräsmattan. En stentrappa

synliggjordes upp till den lilla kullen (se fig. 54). Det är mycket sten och här anlades ett stenparti med en uteplats och en liten damm på toppen. På var sida om trappan planterades tujor, och det är nu sju år sedan (Informant 4).

En stor bred gång från entrén på huvudbyggnaden leder mot söder. Den är i nuläget gräsbevuxen men märks väl. Gången har varit kantad med häckar, och syns på fotografi sen Planting-Gyllenbågas tid (se fig. 24). Här ska de äldsta byggnaderna legat enligt planritning över Zweigbergks trädgård. En stengrund syns tydligt och på andra sidan finns ett källarvalv kvar (se fig. 52), som enligt informant 3 har använts till att odla champinjoner i på senare tid. Ingången är nästan helt övertäckt med ris och trädgårdsavfall. Upp mot en större kulle syns en stentrappa med stengrund, där det varit en lekstuga, också från Zweigbergks tid (se fig. 7).



Fig. 52. Källarvalvs öppning, i cirkeln, under husgrund, markerad fyrkant. Lämningar sedan 1700-talet. Foto: C Haugerud 2016



Fig. 53. Staty med vattenspel. Foto: C Haugerud 2016



Fig. 54. Trapp upp till tempelkullen. Foto: C Haugerud 2016

Vidare ner mot vattnet möts flera gångar som alla är gräsbevuxna, och dessa löper längs med stranden och bryggorna. Den första bryggan tillhör hyresgästen i södra flygeln, nästa som är stenbryggan enligt informant 3, tillhör de som hyr Corps de Logi (Informant 5). Ett pumphus är placerat intill sjön och en ledning ligger ut i vattnet som pumpar upp och förser hela anläggningen med vatten. Någon gång på 1950-talet gjordes en undersökning som visade att Flämsjöns vatten hamnade bland de fyra bästa i landet (Informant 3). I närheten växer ett syrenbuskage med några gamla föråldrade knotiga stammar.

En ståtlig staty eller pjäs med vattenspel (se fig. 53) finns på baksidan mitt i gräsmattan snett ner mot sjön. Betongpjäsen har en del skador och hålls ihop med plastspännband. Denna pjäs har haft sin placering här sen Wingquists tid och syns på foto från 1920-tal (se fig. 55).



Fig. 55. Stora lönnen vid vänstra pilen. Fönstren på Corps de Logi innan ombyggnad 1935. Tennisplan markerad och staty med vattenspel i mitten, hur nu detta fungerade. Källa: Vykort från gårdsarkivet, Äkta fotografi



Fig. 56. Statyn med vattenspel markerad. Foto: C Haugerud 2016

På husets baksida har informant 5 anlagt en altan med kalkstensplattor. Den gjordes för bara två eller tre år sedan (Informant 5). Härifrån leder en häckinfattad gång av snöbär åt sjön till, men slutar i ett snöbärsbuskage ner mot vattnet. Det är den siktlinje som förr gick över till ön Lilla världen. Av fem träd som stått i linje finns bara ett kvar. Det är en kastanj och kan ses på foto från Wingquists tid innan det nya Corps de Logi hade byggts (se fig. 58). Flera gamla träd finns också här i slutningen ner mot stranden. Upp till den lilla kulle med flaggstången som ligger alldeles söder om Kuskbostaden, kan fortfarande snirklande gåingar skönjas. Runt flaggstången finns flera mindre gropar där det troligtvis har varit planteringar. En stor urgröpfung av kullen mot söder lär ha varit en bersåliknande uteplats (Informant 6). För cirka fem år sedan, anlade informant 5 en sandvolleybollplan, där det gamla växthuset en gång låg (se fig. 57).

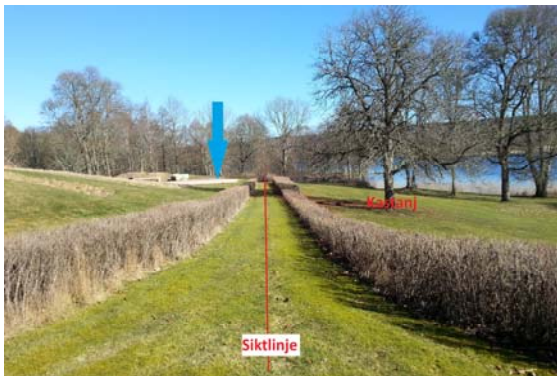


Fig. 57. Siktlinje från Corps de Logi:s baksida. Volleybollplan vid blå pil och kastanj till höger i bild. Foto: C Haugerud



Fig. 58. På övre terrassen syns flera träd, och ett av dessa är kastanjen från fig. 57. Frukträdgården i bakgrunden blir senare tennisbana. Bilden tagen innan 1922 då den gamla huvudbyggnaden rivs. Källa: Fotografi från gårdsarkivet

Om siktlinjen följs från husets baksida och ner till stranden genom snöbärnsnåret ansluter ett litet båthus. Vid närmare granskning syns betongplintarna under vattenytan vid båthuset, som förr var fundamenten till bryggan som ingick i den långa symmetriska siktlinjen som löpte fågelvägen rätt över till ön Lilla världen. På ön syns fortsättningen på den raka linje som följer genom ön och ut på andra sidan och även här syns betongplintar under vattenytan till en brygga som gått en bra bit ut i Flämsjön till ett badhus som då låg längst ut.



Fig. 59. Siktlinje, uppfarten mot Corps de Logi. Foto: C Haugerud 2016



Fig. 60. Dammen med fontän. Foto: C Haugerud 2016



Fig. 61. Trapp och lekstugegrund, lämningar sedan 1700-talet. Foto: C Haugerud 2016



Fig. 62. Husgrund markerad med rött, lämningar sedan 1700-talet. Foto: C Haugerud 2016

Siktlinjen på framsidan går över rabattrundeln med dammen (se fig. 60) och fortsätter genom trädgården (se fig. 59) över landsvägen och följer vägen genom Ljungsjön. Upp mot en kulle söder om Corps de Logi ligger rester av trappan till den lilla lekstugegrunden (se fig. 61). Flera träd växer runt lekstugegrunden i backen, och längre ner kan husgrunderna skönjas, den ena med källarvalvet, och i den andra växer ett gammalt träd (se fig. 62).

3. Resultat - analys av planritningar

3.1 Temakartor

Temakartorna ligger som bilagor 1-8 och visar på några valda kulturhistoriska element värda att bevara och synliggöra. En inventering av träd i parken samt förändringar genom kartöverlägg.

3.2 Kulturhistorisk värdering av objekt värda att synliggöra och bevara

Här följer en presentation över utvalda kulturhistoriska objekt som bedöms vara betydelsefulla att bevara eller restaurera i Remningstorps trädgård. Det finns givetvis många fler, såsom gångstrukturer och bersåer, men detta är ett första urval. Urvalet baserar sig dels på de allra tidigaste spår från herrgården som finns kvar, och andra delar som Wingquist utvecklat eller lagt till.

Det som anses vara det mest bevarande värda i en park är växtligheten, men även andra element som trappor, vägar och gångar, terrasser, broar skulpturer, vattenkonster och dylikt tas också upp (Nyström Kronberg 1996). Värdering av de utvalda objekten görs med hjälp av Unnerbäcksmodellen som bygger på flera olika steg. Det första är att bedöma vilket/vilka grundmotiven är för de olika objekten. Grundmotiv indelas i två värdegrupper där det ena är dokumentvärde och det andra är upplevelsevärde. Det/de bildar då huvudmotiv med olika styrka. När det är gjort är det dags för steg två, vilket är att väga in förstärkande eller övergripande motiv. Det tredje steget är att värdera motiven som sammanställts och göra en motivskrivning med motivering. Ytterligare steg tar sedan hänsyn till val av vilken ambitionsnivå det bör vara för bevarande och det sista steget är uppföljning av den kulturhistoriska utvärderingen praktiskt (Unnerbäck 2002, s. 24 och 25).

I detta arbete redovisas de tre första stegen och ett förslag på åtgärder. Inga ställningstagande till ambitionsnivåer för bevarande görs, då det finns flera aspekter att ta hänsyn till.

Det första objektet att bedöma är den långa siktlinjen, huvudaxeln, som fanns delar av redan från Zweigbergks tid 1850-tal, blev utökad efter Wingquists tid, från CDL i västlig riktning genom Ljungsjön mot Botorp. Från baksidan rakt österut ner till vattnet, rätt över till Lilla världen och därefter fortsatte ut i Flämsjön till ett badhus längst ut. Siktlinjen eller huvudaxeln från Corps de Logi är en tidstypisk detalj i den arkitektoniska



Fig.63. Kopia av figur 44, med siktlinjen.

trädgården vid tidigt 1900-tal. Redan från den formella barockträdgårdens symmetri är detta en väsentlig struktur (Andréasson 2007, s. 41). Därför får huvudaxeln ett arkitekturhistoriskt dokumentvärde som väger tungt. Wingquist tog inte bara vara på den siktlinje som fanns, utan han förlängde den. Redan innan 1920 byggdes bryggor österut till ön Lilla världen och vidare med brygga ut i Flämsjön. Utbyggnaden av den västliga sträckningen blev fullbordad 1929-30

och hela huvudaxeln blev då en kilometer lång. Eftersom Wingquist var en inflytelserik man inom det teknikhistoriska området, med sin uppfinning av det självinställande dubbelradiga sfäriska kullagret och mycket annat som han ägnade sig åt, blir det även ett personhistoriskt värde som vägs in. Som upplevelsevärde måste hänsyn tas till det arkitektoniska värde av strukturer i trädgården och det symbolvärde det utgjorde som en herrgård med sin status och makt behärskade.

Förstärkandevärde avseende autenticitet och representativitet, där autenticiteten består i att delar av siktlinjen är från 1800-talets mitt och representativitet genom det vanliga element som siktlinjer utgjorde vid herrgårdar och gårdar vid denna tid.

Sammanvägningen av grundmotiv och förstärkande motiv ger följande värdering: Huvudmotivet blir det personhistoriska värdet, då det är Wingquist som har gjort en utbyggnad av huvudaxeln och anlagt den i sin helhet. Han lät utföra flera större åtgärder som att sänka Ljungsjön och gjuta betongplintar till bryggor. Detta väger tyngst av grundmotiven för att synliggöra, vårda och bevara siktlinjen, men är tätt följd av ytterligare grundmotiv, som är det arkitekturhistoriska värdet av tidstypiska strukturer från början av 1900-talet. Den arkitektoniska och symboliska upplevelsen av trädgården blir mer fullständig med siktlinjen av en dåtida herrgård vid förra seklets början. Autenticiteten ligger som sagts tidigare, att delar av siktlinjen härstammar från Zweigbergks tid (1850-tal) men också intakta delar från 1930-talet. Detta förstärker ytterligare betydelsen för bevarande och att göra en upprustning av siktlinjen. Den representativitet som förstärkningsmotivet medför gör det än mera bevarandevärdt.

3.2.1 Åtgärdsförslag, siktlinje:

- På baksidan av Corps de Logi följer siktlinjen, men den är igenväxt med ett snöbärssnår sista sträckan i backen ner mot sjön och båthuset. Röjning av snöbärssnåret krävs för att få fram en gång.
- Brygga byggs på de fundament som finns efter kontrollgranskning för användning.
- På ön Lilla världen, röjs gångstigen som är en upphöjd jordvall.
- Även betongfundamenten längre ut inspekteras och ett litet badhus byggs längst ut.

Dammen med fontän på framsidan och den statyn med vattenspel placerad i gräsmattan på andra sidan huvudbyggnaden. Dessa objekt bedöms ha ett konstnärligt värde och ett symboliskt värde som är upplevelsevärden. Huvudmotivet blir det symbolvärde som objekten representerar för sin tid, då det var brukligt att placera ut statyer, urnor, fontäner och andra föremål i trädgården. Det konstnärliga värdet ligger i dess skulpturala bildande. De har betydelse i trädgården även med sin storlek, för att ge den upplevelse och rätta känslan för herrgårdsparken.

Vattenkonster har alltid fascinerat och skapat behagliga miljöer. Dammen och statyn har starkt bevarandevärde, eftersom det inte finns så många andra symboliska objekt i parken.



Fig. 64. Kopia av figur 53, staty med vattenspel.

3.2.2 Åtgärdsförslag, damm och staty med vattenspel:

- Dammen repareras eller en ny gjuts, för att få den tät och i brukligt skick.
- Den lilla fontänen till dammen upprustas så att den fungerar tillfredställande.
- Den stora statyn med vattenspel renoveras, men det är tveksamt om det går, då skadorna är ganska omfattande. En liknande kan annars tillverkas eller köpas för att få tillbaka det estetiska på platsen.



Fig. 65. Kopia av figur 60, dammen.



Fig. 66. Kopia av figur 61, trappa och lekstugegrunden.

upplevelse av åldrande och den atmosfär platsen ger med de nötta trappstegen och stenarna i grunden som bekläds med mossa. Lekstugans plats är markerad på planritning från Zweigbergks tid från 1800-talets mitt och häri ligger den autenticitet som trappan och grunden har.

Trappa och grund till före detta lekstugan.

Dokumentvärdet är det socialhistoriska värdet. Symbolvärde och patina är upplevelsevärdena, och den autenticitet objektet har ett förstärkande värde. Sammanställningen visar att det socialhistoriska värdet har stor betydelse, när det handlar om folks liv och leverne och i detta fall en rest där barnen uppehöll sig. Symbolvärdet är den lekstuga som vi ser resterna symboliserar och patina den

3.2.3 Åtgärdsförslag, trappan och lekstugegrunden:

- Här gäller det att hålla undan för löv, grenar och sly, för att synliggöra spåren efter lekstugan.
- Eventuellt få någon kunnig för att lägga stenarna tillrätta så de inte rasar ner.

Äldsta gårdens stengrunder med källarvalvet. De dokumentvärden som tas hänsyn till är även här det socialhistoriska värdet och det arkitekturhistoriska värdet. Upplevelsevärdena är symbolvärde och patina och autenticitet som förstärkandevärde. Sammantaget blir det socialhistoriska värdet huvudmotivet, då objekten har att göra med hur folket levde och bodde. Det finns två husgrunder varav en med källare.



Fig. 67. Kopia av figur 52, husgrund med källarvalv.

Huvudmotivet har en styrka i sig, men tillsammans med det arkitekturhistoriska värdet som synliggörs med den källare och källartak, vilket är byggt som ett valv, ger det ytterligare tyngd åt ett bevarande genom sin konstruktion. Symbolvärde och patina som upplevelsevärden, tillkommer och gör platsen viktig och vittnar om den tidigaste gården på egendomen. En tidig planritning från Zweigbergks tid visar två byggnader på denna plats vilket också bekräftas på flera av Hilda Zweigbergks många skisser från olika vinklar. Det ger också en autenticitet över husgrunderna i förstärkandemotivet.

3.2.4 Åtgärdsförslag, husgrunder och källarvalv:

- Röja upp och ta bort allt det trädgårdsavfall som samlats framför ingången till valvkällaren. Därmed blir den mer exponerad och mycket gamla kulturhistoriska spår från den tidigaste gården kommer i dagen och får ge sitt ytryck av en svunnen tid.
- En dörr eller grind bör sättas upp för ingången, för att inte obehöriga lockas dit.
- Experthjälp kan behövas för att undersöka rasrisken.



Fig. 68. Kopia av figur 62, husgrund.

4. Avslutande diskussion

En viktig utgångspunkt för denna undersökning är dels planritningar från 1850 och 1915 som ligger till grund och svarar på frågan hur trädgården sett ut under olika ägares tid och förändringar fram till idag. Detta har också dokumenterats i undersökningen med ytterligare hjälp av fotografi och skisser från Remningstorps arkiv. Resultaten visar på influenser från flera olika trädgårdsstilar. Den formella strikta franska stilen anlades i anslutning till huvudbyggnaden med symmetriska gångar och siktlinje från entrén. Engelsk inspirerad park med sina friare former förlades i utkanterna av den formella trädgården och tysk stil med tapetrabatter på gårdsplan, utanför entrén. Det var vanligt att det fanns spår från flera olika trädgårdsideal, då den tyska stilen också blandade formell och engelsk friare stil (Andréasson 2007, s. 10).

En temakarta visar inventeringen som främst markerar träd och buskar. Annan växtlighet hade krävt ett längre tidspann eller i alla fall flera platsbesök under olika tider på året. Flinck (2000) skriver just om detta för att undersökningen ska bli så bra som möjligt och ge ett mer heltäckande material, där en rekommendation är 4-6 besök på varje plats. Ibland kan det också bli tvunget att använda expertis som arborister, för att bedöma trädart, ålder och skötsel. För att få till en bra växtinventering över en trädgård eller park behöver dokumentationen sträcka sig över drygt ett år (Flinck 2000, s. 56). Med detta i åtanke blir detta arbete bara en begynnande inventeringsundersökning som behöver kompletteras. Det finns en kompletterande Arc map-fil med attributtabeller på inventeringen där informationen kan aktiveras.

Temakartor med kartöverlägg visar till viss del förändringar i trädgården. Löfgren (2015) skriver om planritningar och kartor som viktiga för att upptäcka gångar, murar och grunder, men att det behöver kompletteras. Georadar kan vara ett bra alternativ om det inte har grävts för vatten och avlopp eller liknande, så att jordlagren har förstörts. Vidare menar Löfgren (2015) att arkeologi är en viktig metod för att hitta spår och förändringar i trädgården.

Den första tiden under Wingquists ägo utvecklades trädgården mest, främst genom att siktlinjen utökades och förlängdes. Växthus byggs och gjutna dammar och vattenspel anlades. Siktlinjer var en väsentlig del av den arkitektoniska trädgården (Andréasson 2007, s. 41) De objekt som tas upp värda att bevara är den långa siktlinje som bör synliggöras i sin helhet. Den är en mycket betydelsefull del av parken och herrgården, för sin tid.

Efter Wingquists bortgång förenklades trädgården mer och mer. Flinck (2013) skriver om att det är vanligt att större trädgårdar har utarmats, när parkförvaltningar har haft hand om skötseln. Kvar blir då bara gräsmattor och träden. På Remningstorp har det varit hyresgästerna som har haft hand om skötseln av trädgården, som med sin relativt stora yta kräver mycket resurser.

För att göra en kulturhistorisk värdering krävs god kunskap och erfarenhet. Denna värdering blir utifrån min utbildning som referensram och görs bara på utvalda objekt. Det är då siktlinjen, lekstuge- och husgrunderna med källarvalvet, gjutna dammen på framsidan och statypjäsen med vattenspel på baksidan. Dessa objekt har värderats med Unnerbäcksmodellen,

som främst är till för att göra kulturhistorisk värdering av byggnader, men modellen går att använda i miljöer och trädgårdar också.

Flinck (1997) belyser att trädgårdar ligger inom ett brett kunskapsområde. För att göra kulturhistoriska undersökningar av trädgårdar beroende på projekt behövs fältinventerare, trädgårdshistoriskt kunniga källforskare och kunskaper i etnologi med mera. Trädgården är ett tvärvetenskapligt forskningsobjekt (Flinck 1997, s. 51) där behovet av kunskap behövs från både naturvetenskapen och kulturvetenskapen, för att komplettera varandra.

I Florensdokumentet artikel 1, definieras historiska parker som en arkitektonisk och hortikulturell komposition. Vidare ska den vara av intresse för allmänheten med sina historiska eller konstnärliga värden.

Lundquist (1982) skriver att för att göra restaurering av parker och trädgårdar krävs kunskaper och goda underlag för att se dess potentialer. Deras framtid bestäms av flera kriterier. Vad som är det viktiga och typiska, hur representativt det är och de ekonomiska resurserna. Vem som ska sköta trädgården eller parken och hur den ska skötas. Löfstads barockträdgård gjordes om helt när det nya idealet om en friare landskapsliknande trädgård blev på modet. Den engelska parken anlades där rakt över barockträdgården, medan det vanligaste varit i andra anläggningar att den engelska parken anlades i utkanterna (Lundquist 1982, s. 4 och 14). Lundquist (1982, s. 25) räknar upp flera aspekter att ta hänsyn till vid målsättning för gestaltningsförslag och skötsel med åtgärdsprogram. En metod han förespråkar är ”ringar på vattnet” som betyder att graden av hävd avtar ju längre ifrån huvudbyggnaden eller objektet du kommer.

Andra metoder för att bevara men ändå ta hänsyn till de som bor på anläggningen, är att anpassa den som i skånska Löberödsparken. Parken restaurerades med hjälp av källmaterial. Syftet var att bevara parken från dess storhetstid tidigt 1800-tal. För att trädgården närmast slottet skulle passa familjen gjordes den om efter deras behov (Johnson 2002, s. 32).

Ett vårdprogram bör göras innan åtgärder vidtas i en kulturhistorisk park eller trädgård (Flinck 2013, s. 22). Med denna undersökning kring Remningstorps trädgård kan underlaget vara till hjälp för att komma vidare och utveckla dokumentationen. Olika metoder finns, eller angreppsvinklar som Sven Ingvar Andersson kallar det (1990, s. 4). Dessa är rekonstruktion, renovering och fri förnyelse.

Flinck (2013, s. 22 och 23) skriver om och förklarar innebörden av olika begrepp av åtgärder för historiska trädgårdar. Restaurering innebär att försöka återställa de element som redan finns. Det kan vara en trädgård som är igenväxt, men genom rensning och gallring kan återställas genom att ta upp skötseln igen. Vid en rekonstruktion återskapas det som är försvunnet till en tidigare period som hittas i historiskt källmaterial från den trädgården. Om det däremot skapas en trädgård som inte funnits där innan, med hjälp av historiskt källmaterial från annat håll men från samma tidsperiod och av samma typ, kallas det pastisch. Det blir en tidstypisk efterbildning. Omgestaltning av en trädgård innebär en förändring av innehåll eller funktion. Det kan vara förenklingar och modernisering, detta är inte att föredra inom kulturvården men kan vara en möjlighet för historiska trädgårdar som är bebodda och i levande miljöer. Varsamma omgestaltningar som görs ska vara reversibla (Flinck 2013, s. 23).

5. Sammanfattning

Remningstorps herrgård i Valle härad, intill Flämsjön i Västergötland, ägs av *Hildur och Sven Wingquists Stiftelse för skogsvetenskaplig forskning*, och Skogssällskapet förvaltar egendomen. Syftet med arbetet har varit att göra en dokumentation och en kulturhistorisk värdering av Remningstorps trädgård, som varit åsidosatt under en längre tid. Undersökningen fokuseras på de mest betydande förändringarna från 1800-talets mitt och fram till idag av trädgården närmast Corps de Logi och flyglarna. Målet har varit att ta fram ett kartunderlag och dokumentation för att synliggöra ett urval av kulturhistoriska värden i trädgården, värda att bevara och återskapa. Studien pågick i 8-10 veckor under vårvintern 2016. I metoden ingick litteratur- och fältstudier, intervjuer och arkivstudier i det egna gårdsarkivet och ett GIS-program användes. Material som användes var främst tidiga planritningar från 1850 och 1915, vidare brukades kartor, fotografier, teckningar, ritningar och räkenskaper.

Undersökningen hade sin början i Remningstorps tidigare trädgård som kan härledas från en av de tidigare ägarna, familjen Zweigbergks tid, under mitten av 1800-talet. Enligt en planritning löper en huvudaxel genom huvudbyggnaden i den symmetriska trädgården, utformning var redan här grundad. Förutom planritningen finns flera avfotograferade landskapsillustrationer av Zweigbergks dotter Hilda. Dessa åskådliggör tydligt dels den äldsta manbyggnaden och den stora huvudbyggnaden med flyglar som sedan uppfördes och hur delar av trädgården såg ut i mitten av 1800-talet.

Under nästa ägares förvaltning 1865 då Planting-Gyllenbåga flyttade in, upprustades ekonomibyggnaderna och huvudbyggnadens tak höjdes. Ett orangeri och växthus byggdes, men brann ner. Det framgick inte några större förändringar i trädgården under Planting-Gyllenbågas tid.

Wingquist, uppfinnare av kullagret 1907 och grundare av SKF, tog över Remningstorp 1912 och då skedde stora förändringar. Ekonomibyggnaderna revs och ersattes med nya. Växthus och vinkast anlades troligtvis där det tidigare varit. Wingquist förlängde siktlinjen österut med bryggor och badhus innan 1920 och västerut genom Ljungsjön 1929-30. Wingquist var mycket engagerad och intresserad av skogen och dess produktion. Han utökade arealen från knappt 200 ha till 1500 ha. Dikningar och sjösänkningar bedrevs också. Nya huvudbyggnaden Corps de Logi blir färdigt 1925-26 och nya flyglar några år senare. Efter Wingquists bortgång på 1950-talet förenklades trädgården mer och mer och planades ut för att underlätta skötseln och gångar fick växa igen. Trädgården har successivt blivit mer förenklad fram till idag.

Resultatet var den kulturhistoriska värderingen som gjordes av utvalda objekt som bestämdes vara bevarandevärda utifrån en värderingsmodell. De utvalda objekten var den långa siktlinjen, lekstuge- och husgrunderna från den äldsta gården, vidare den gjutna dammen på framsidan och en staty med vattenspel på baksidan. Temakartor över dessa objekt och över förändringar i trädgården som gjordes med hjälp av kartöverlägg och ligger som bilagor.

Referenslista

Muntliga källor:

Informant 1: Hans Kjellin, Skogssällskapet. Min kontaktperson

Informant 2: Benny Axelsson, son till trädgårdsmästare Oskar Axelsson. Boende i Södra flygeln. Intervju 23/3-16

Informant 3: Bo Axelsson, son till trädgårdsmästare Oskar Axelsson. Intervju 14/3-16 och 16/3-16

Informant 4: Heiko Roser, boende i Trädgårdsmästarbostaden. Frågor 21/3-16

Informant 5: Bengt Roser, boende i Corps de Logi. Telefonintervju 4/4-16

Informant 6: Mats Ahlberg, son till Olle Ahlberg som tillsammans med Lars Kardell skrev boken om Remningstorp. Telefonintervju 4/4-16

Otryckta källor:

Gårdsarkivet är Remningstorps egna arkiv: Låg som grund för hela arbetet. Här fanns teckningar, foto, flygfoto, vykort, ritningar, räkenskaper, dokument, kartor och planritningar.

A II – protokoll från styrelsen och förvaltningsmöten m. m 1946-

F III – upplåtelse, 1891-1998, vol 1-3

F IV – sjösänkning och utdikning, 1923-1979

G IV – äldre verifikationer, 1917-1922, vol 1-6

G VI – dagsverkslistor, journaler, 1918-1955, vol 1-2

K I – fotografier, 1920-1997, vol 1-5

R I – Remningstorp, historik (Kronlund), broschyrer, jubileumsbok, till 1997, vol 1-4

Låda D – lådor i stora konferenssalen

Byrån – byrån i lilla salen

Film:

Pojken i trädet (1961) [film]. Regissör: Arne Sucksdorff. Stockholm: AB Sandrew-Ateljéerna & Arne Sucksdorff Filmproduktion AB

Tryckta källor:

Abelin, Rudolf (1915). *Herrgårdsträdgården: en principbok om och för de större trädgårdarne på landet*. Stockholm:

Ahlberg, Olle & Kardell, Lars (1997). *Remningstorp: från herresäte till skogslaboratorium*. Skara: Hildur och Sven Wingquists stift. för skogsvetenskaplig forskning

Ahrland, Åsa. (1998). *Trädgårdsväxter i historiska källor: en metodstudie av källmaterialet kring Övedskloster*. Alnarp, Movium.

Ahrland, Åsa (2000). Under arbetsledighetens stunder.. *Kulturmiljövård*. 2000:2, s. 36-41

Andersson, Sven Ingvar (1990). Den autentiska illusionen. Gamla trädgårdar – restaureringsprinciper. *Kulturmiljövård*. 1990:5-6, s. 4-10

Andréasson, Anna (2007). *Trädgårdshistoria för inventerare*. 1. uppl. Alnarp: Centrum för biologisk mångfald

Andréasson, Anna & Trädgårdscirkeln (2014). *Då som nu: Kvarndala trädgård i tiden*. Malmö: ArchaeoGarden

Dormling, John (2008). *Från avancerad profession till allmän hobby: drag ur trädgårdsodlingens utveckling 1907-2007*. [Vaxholm]: John Dormling

Eggen, Mette (2015). Hovelsrud and Spydeberg, Experiences from two recent garden conservation projects in Norway. *Bulletin för trädgårdshistorisk forskning* 28 s. 12-14

Flinck, Maria (2000). Historiska trädgårdar i Stockholm: beskrivning av en inventering. *Kulturmiljövård*. 2000:2, s. 48-59

Flinck, Maria (2013). *Historiska trädgårdar: att bevara ett föränderligt kulturarv*, Stockholm: Carlsson i samarbete med Riksantikvarieämbetet

Florensdokumentet (1982) (ICOMOS). Svensk översättning av Bengt OH Johansson (1990) *Kulturmiljövård* 5-6.

Göthe, Bo (1964). Fin donation ger skogsforskare hem på vackra Remningstorp, artikel. *Tidning för Skaraborgs län*, 3 augusti.

Holmlund, Barbro (2008). *Göthlinska trädgården i Nora: en unik miljö från förra sekelskiftet*. Göteborgs universitet, Mariestad

Ilminge, Christina (2006). 1900-talets småträdgårdar. *Byggnadskultur*. 2006 (specialnummer), s. [8]-10

Jacobson, Claes (1997). Bronsrelief hyllar makarna Wingkvist, artikel. *Falköpings Tidning*, 22 maj.

Johnson, Barbara (2002). *Löberödsparken-och dess historia*, Lustgården årg 82, 2002, s. 31-32.

Lås. (pseud) (1960). Tystnad! – så hörs trasten och då ler Arne Sucksdorff ”Pojken i trädet” inspelas, artikel. *Skara Tidning*, 28-29? juni

Lagerström, Tomas, Suneson, Torbjörn & Tandre, Anna (1999). *Örbyhus park: historik och vårdplan*. Uppsala: SLU

Lundquist, Kjell (1982). *Löfstad slott: beskrivning av den engelska parken jämte förslag till restaurering och skötsel*. Alnarp:

Löfgren, Maria (2015). *Trädgården på Gäddeholm*. Västerås: Glädjens Akademi

Nationalencyklopedin

<http://www.ne.se.ezproxy.ub.gu.se/> hämtad 29/4-16 , sökord (frontespis)

Nilsson, Madeleine (2012). *Från dekoration till funktion: 1930-1940-talens villaträdgårdar*. Göteborg: Institutionen för kulturvård, Göteborgs universitet

Nordisk familjebok 1908, s. 1485-1486

<http://runeberg.org/nfbh/0797.html> hämtad 13/3-16, sökord (frontespis)

Nyström Kronberg, Elisabeth (1996). Terminologi och begrepp. *Historiska parker och trädgårdar: ett arv att vårda och sköta* s. 20. Stockholm: Riksantikvarieämbetet

Olausson, Inger (2014). *En blomstrande marknad: handelsträdgårdar i Sverige 1900-1950 med fyra fallstudier i Stockholms län = A flourishing market : market gardens in Sweden from 1900-1950 with four case studies from Stockholm County*. Diss. (sammanfattning) Uppsala : Sveriges lantbruksuniv., 2014

Tillgänglig på Internet: <http://urn.kb.se/resolve?urn=urn:nbn:se:slu:epsilon-e-1866>
<http://pub.epsilon.slu.se/11136/>

Revera, Margareta (1975-). *Gods och gård 1650-1680: Magnus Gabriel De la Gardies godsbildning och godsdrift i Västergötland*. Uppsala:

Rydh, Ulrika (1997). *Att bevara det förgängliga: en diskussion om bevarandet av historiska trädgårdar och parker med Engelsbergs bruk som exempel*. Göteborg:

SAOB, Svenska Akademiens ordbok

<http://g3.spraakdata.gu.se/saob/> hämtad 13/3-16 tryckår 1958 uppdaterad 2014 (herrgård, parterr, reversibel, risalit, säteri och trojenborg)

Tandre, Anna (2008). *Grönsöö park och trädgård 1820-1925: tre familjemedlemmars odling, upplevelser och dokumentation i förhållande till dagens anläggning. D. 2*. Diss. (vol. 1-2) Uppsala : Sveriges lantbruksuniversitet, 2008

Ulväng, Göran (2005). *Den föränderliga herrgårdsträdgården*, Lustgården årg 85, 2005, s. 59-74.

Ulväng, Göran (2008). *Herrgårdarnas historia: arbete, liv och bebyggelse på uppländska herrgårdar*. Uppsala: Hallgren & Björklund

Unnerbäck, R. Axel (2002). *Kulturhistorisk värdering av bebyggelse*. 1. [uppl.] Stockholm: Riksantikvarieämbetets förl.

Wallin, Sigurd & Erixon, Sigurd (red.) (1932). *Västgötagårdar: herremännens och böndernas äldre byggnadskultur i Skaraborgs län* Stockholm:

Wastenson, Leif & Fredén, Curt (red.) (2009). *Sveriges nationalatlas. Berg och jord*. Bromma: Sveriges nationalatlas (SNA)

Wilke, Åsa (2006). *Villaträdgårdens historia: ett 150-årigt perspektiv*. Stockholm: Prisma

Elektroniska källor:

Historiska Stockholm. Byggnadsdekorationer.

<http://www.historiskastockholm.se/byggstilar/byggnads-dekorationer> hämtad 13/3-16 sökord (fronton)

Lantmäteriets geodata.

<https://atlas.slu.se/get/> Fastighetskarta vektor och ortofoto raster karta, hämtad 30/3-16

Synonymer.se

<http://www.synonymer.se/?query=bergm%E4stare> hämtad 13/3-16, (bergsmän, bergmästare och Corps de Logi)

Figurkällor:

Omslag: Foto: C Haugerud 2016.

Fig. 1. Karta från Internet, hitta.se, Omarbetad av C Haugerud 2016.

<http://www.hitta.se/kartan/!~58.48293,13.56949,9z/tr!i=FEMBbLT3> hämtad 11/4-16

Fig. 2. Planritning 1915, gårdsarkivet låda D. Omarbetad av C Haugerud 2016.

Fig. 3 och 4. Priskuranter, gårdsarkivet. Foto: C Haugerud 2016.

Fig. 5. Skiss av Hilda Zweigbergk, gårdsarkivet.

Fig. 6. Hilda Zweigbergks husmodell, gårdsarkivet.

Fig. 7. Planritning ca 1850, gårdsarkivet låda D, kopierad av Redo Tryck i Skövde på USB-minne.

Fig. 8-15. Teckningar av Hilda Zweigbergk, gårdsarkivet.

Fig. 16-26. Foto, gårdsarkivet.

Fig. 27. Planritning 1915, gårdsarkivet låda D, kopierad av Redo Tryck i Skövde på USB-minne.

Fig. 28. Ritning växthus, gårdsarkivet byrån.

Fig. 29. Historisk karta, ägoutbyte, laga skifte. Lantmäteriet 1920-21

https://etjanster.lantmateriet.se/historiskakartor/s/show.html?showmap=true&archive=REG&nbOfImages=571&sd_base=lm16&sd_ktun=0001ktcq&mdat=1274778534 hämtad 8/2-16

Fig. 30 och 31. Foto i informant 3 ägo.

Fig. 32. Foto, gårdsarkivet.

Fig. 33. Planritning 1915, gårdsarkivet låda D. Omarbetad av C Haugerud 2016

Fig. 34 och 35. Foto, gårdsarkivet.

Fig. 36. Foto i informant 2 och 3 ägo.

Fig. 37. Foto i informant 2 och 3 ägo. Äkta Fotografi, Ensamrätt & Foto: A/B, Flygtrafik, Dals Långed. Frigiven av Försvarsstaben 1352/1959.

Fig. 38. Skiss av Sven Wingquist 1929, gårdsarkivet.

Fig. 39. Foto, gårdsarkivet. Äkta Fotografi.

Fig. 40 och 41. Foto, gårdsarkivet.

Fig. 42 och 43. Stådjeavtal och Anställningskontrakt i informant 3 ägo.

Fig. 44. Flygfotokarta, gårdsarkivet. Omarbetad av C Haugerud 2016

Fig. 45. Ritning 1935 ombyggnad av Corps de Logi, gårdsarkivet.

Fig. 46 och 47. Foto, broschyrer, gårdsarkivet.

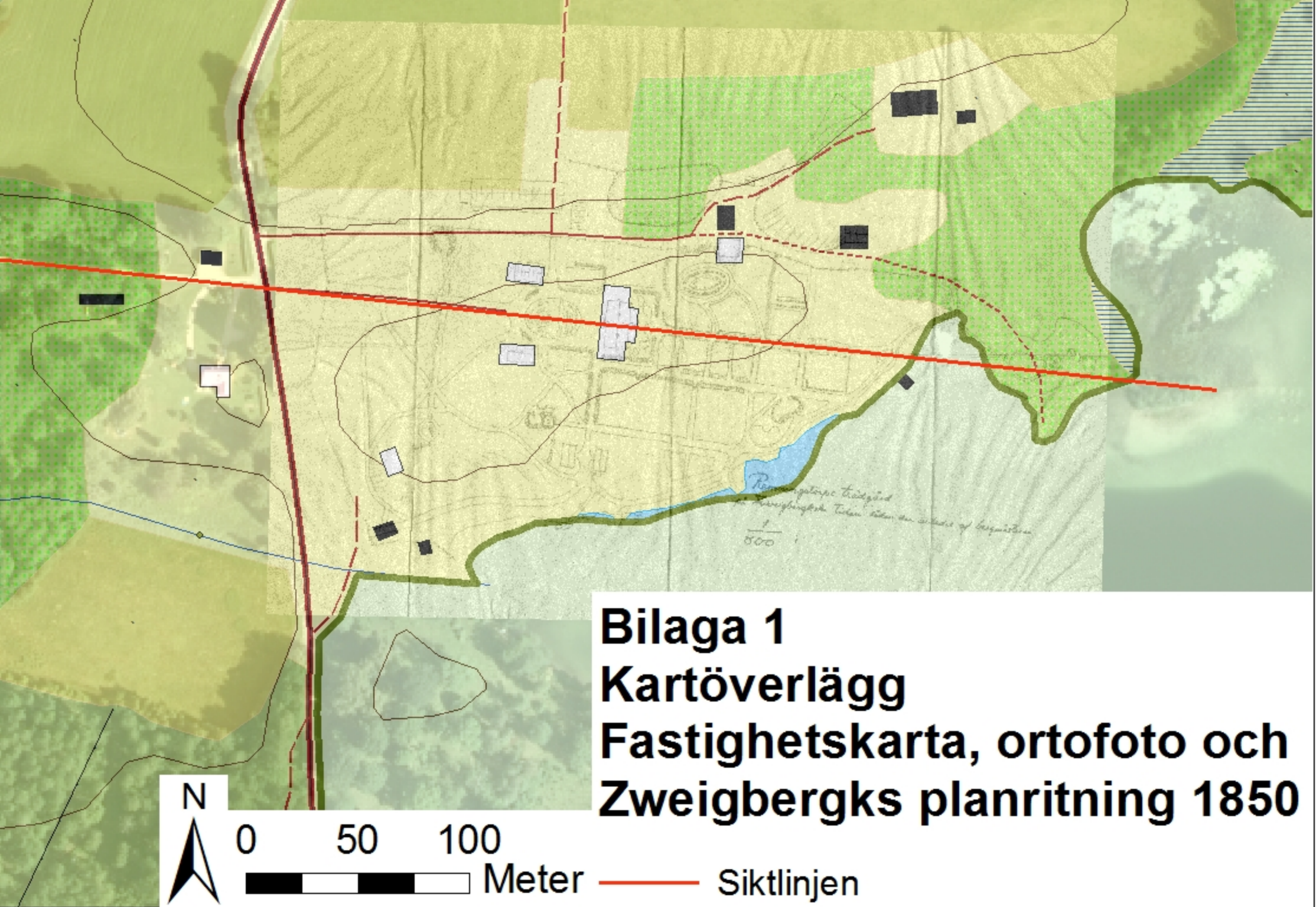
Fig. 48. Historisk karta, ekonomisk karta 1960, Lantmäteriet

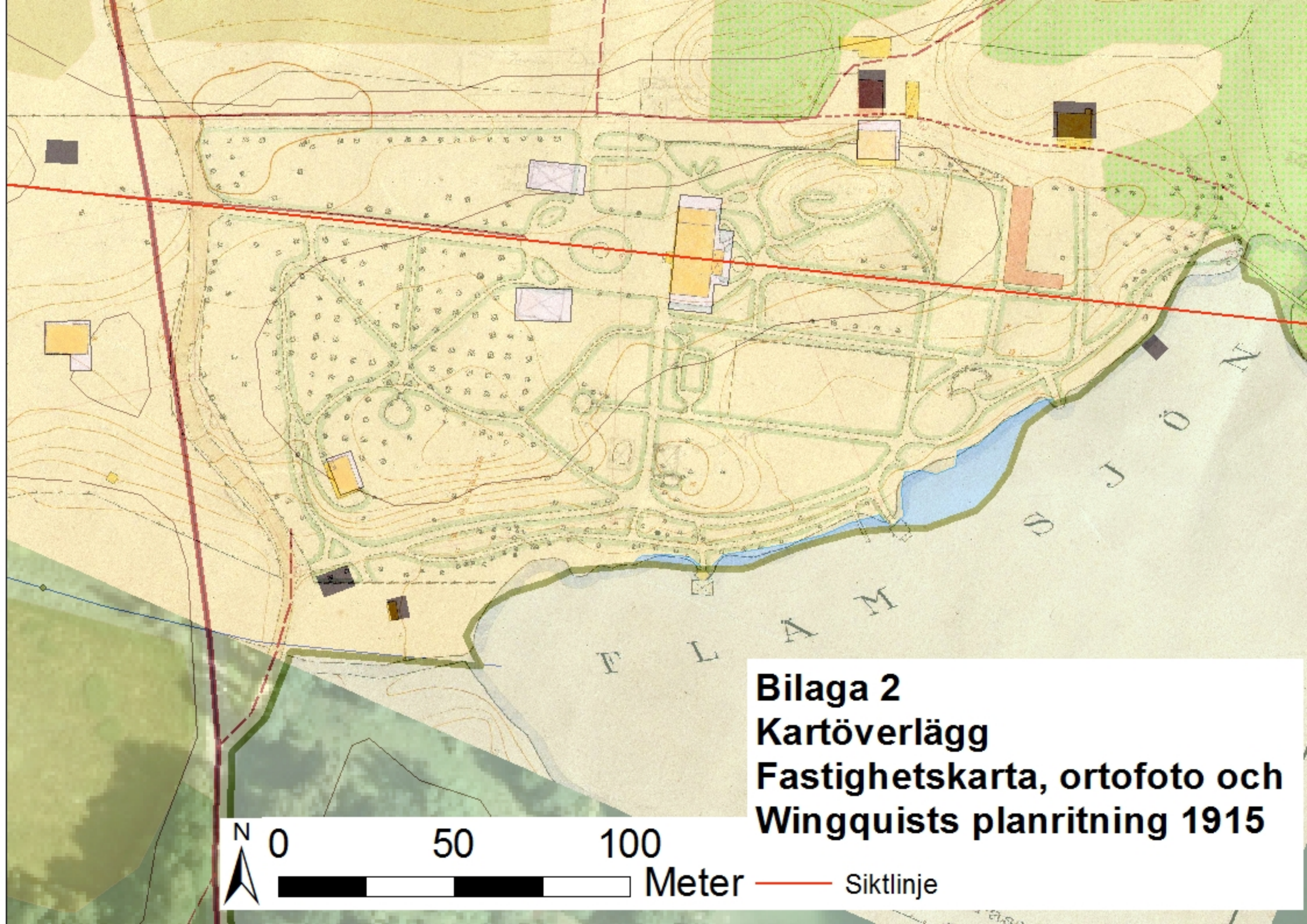
https://etjanster.lantmateriet.se/historiskakartor/s/show.html?showmap=true&archive=RAK&sd_base=rak2&sd_ktun=52414b5f4a3133332d384436663632&archive=RAK hämtad 8/2-16

Fig. 49-54. Foto: C Haugerud 2016
Fig. 55. Foto, gårdsarkivet. Äkta Fotografi.
Fig. 56-57. Foto: C Haugerud 2016
Fig. 58. Foto, gårdsarkivet.
Fig. 59-62. Foto: C Haugerud 2016
Fig. 63-67. Kopior av tidigare figurer

Bilagor:

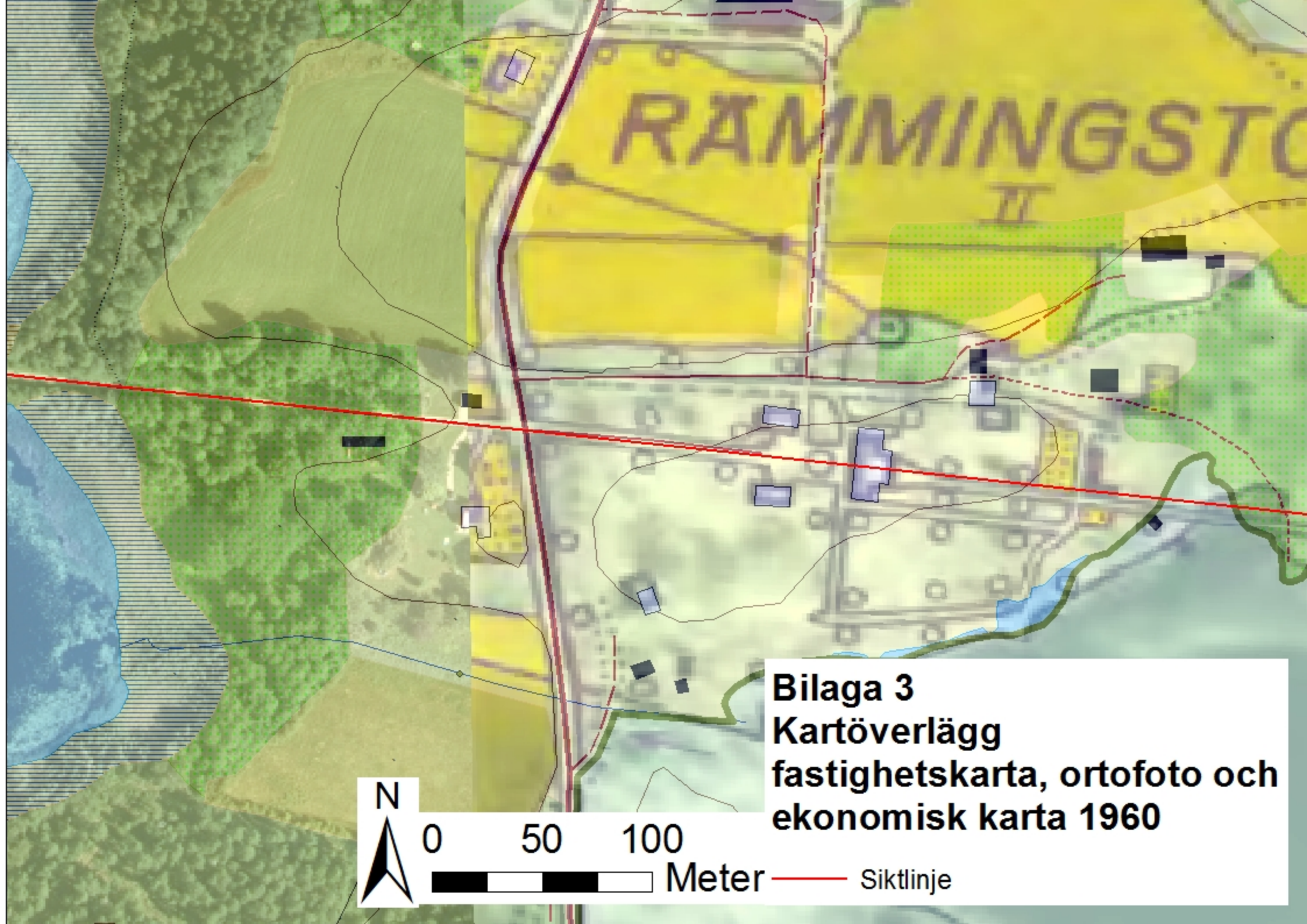
- Bilaga. 1. Temakarta, kartöverlägg fastighetskartan, ortofoto och Zweigbergks planritning 1850
- Bilaga. 2. Temakarta. Kartöverlägg fastighetskartan, ortofoto och Wingquists planritning 1915
- Bilaga. 3. Temakarta. Kartöverlägg fastighetskartan, ortofoto och ekonomiska kartan 1960
- Bilaga. 4. Temakarta. Gångsystem
- Bilaga. 5. Temakarta. Utvalda kulturhistoriska objekt
- Bilaga. 6. Temakarta. Försvunna objekt
- Bilaga. 7. Temakarta. Trädinventering
- Bilaga. 8. Temakarta. Översikt
- Bilaga. 9. Plan med snitt
- Bilaga. 10. Definitioner och begrepp





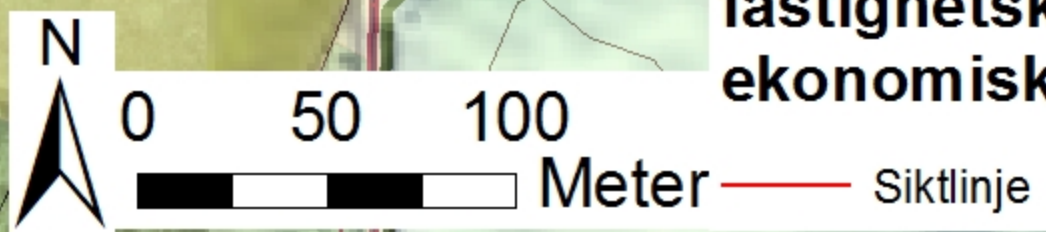
Bilaga 2
Kartöverlägg
Fastighetskarta, ortofoto och
Wingquists planritning 1915

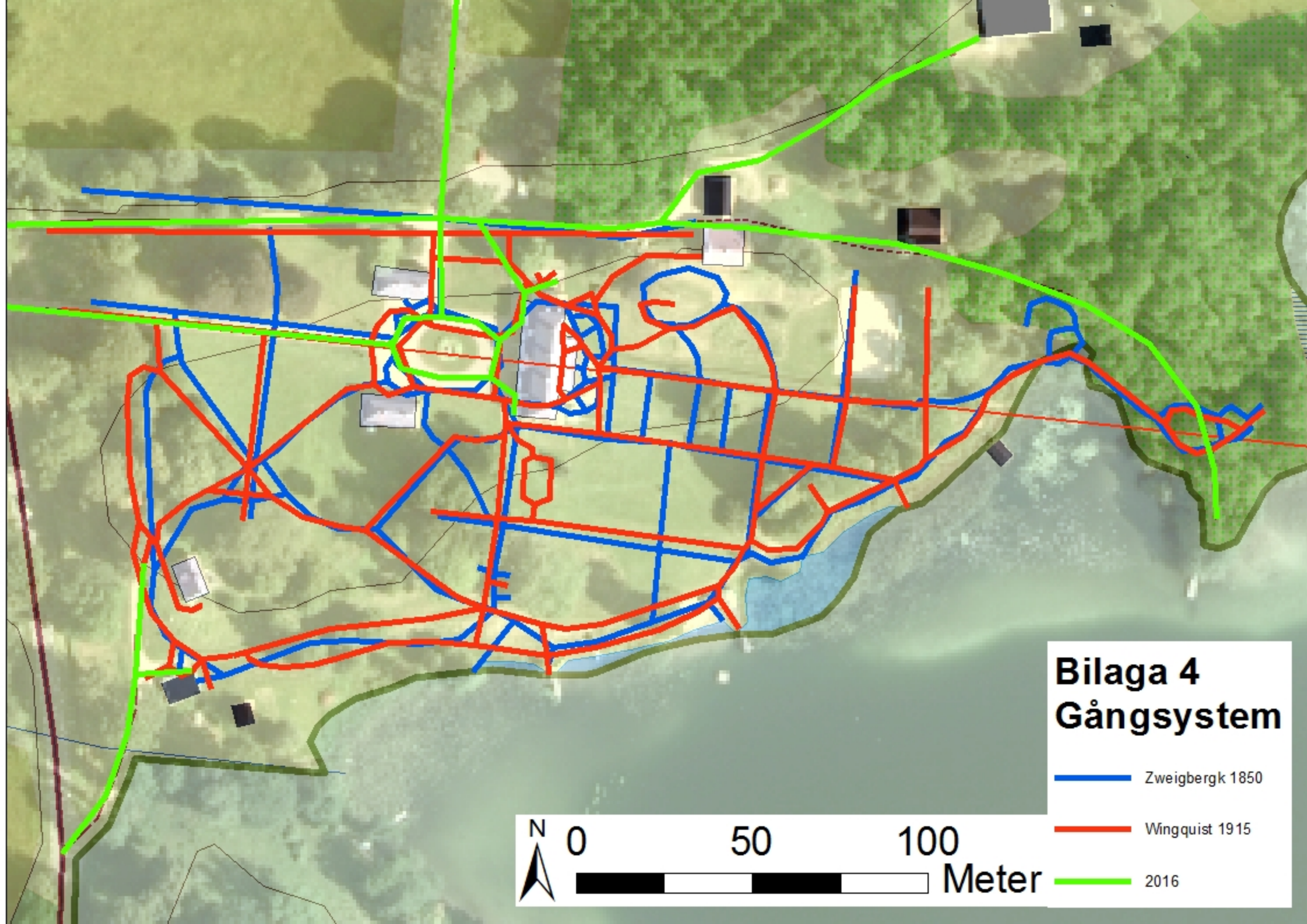




RÅMMINGSSTORA II

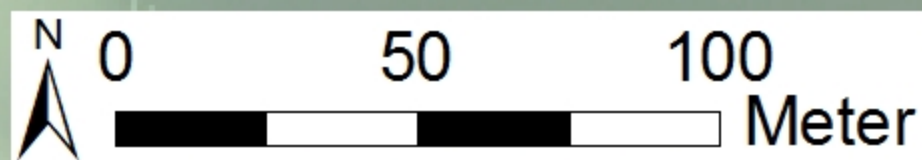
Bilaga 3
Kartöverlägg
fastighetskarta, ortofoto och
ekonomisk karta 1960

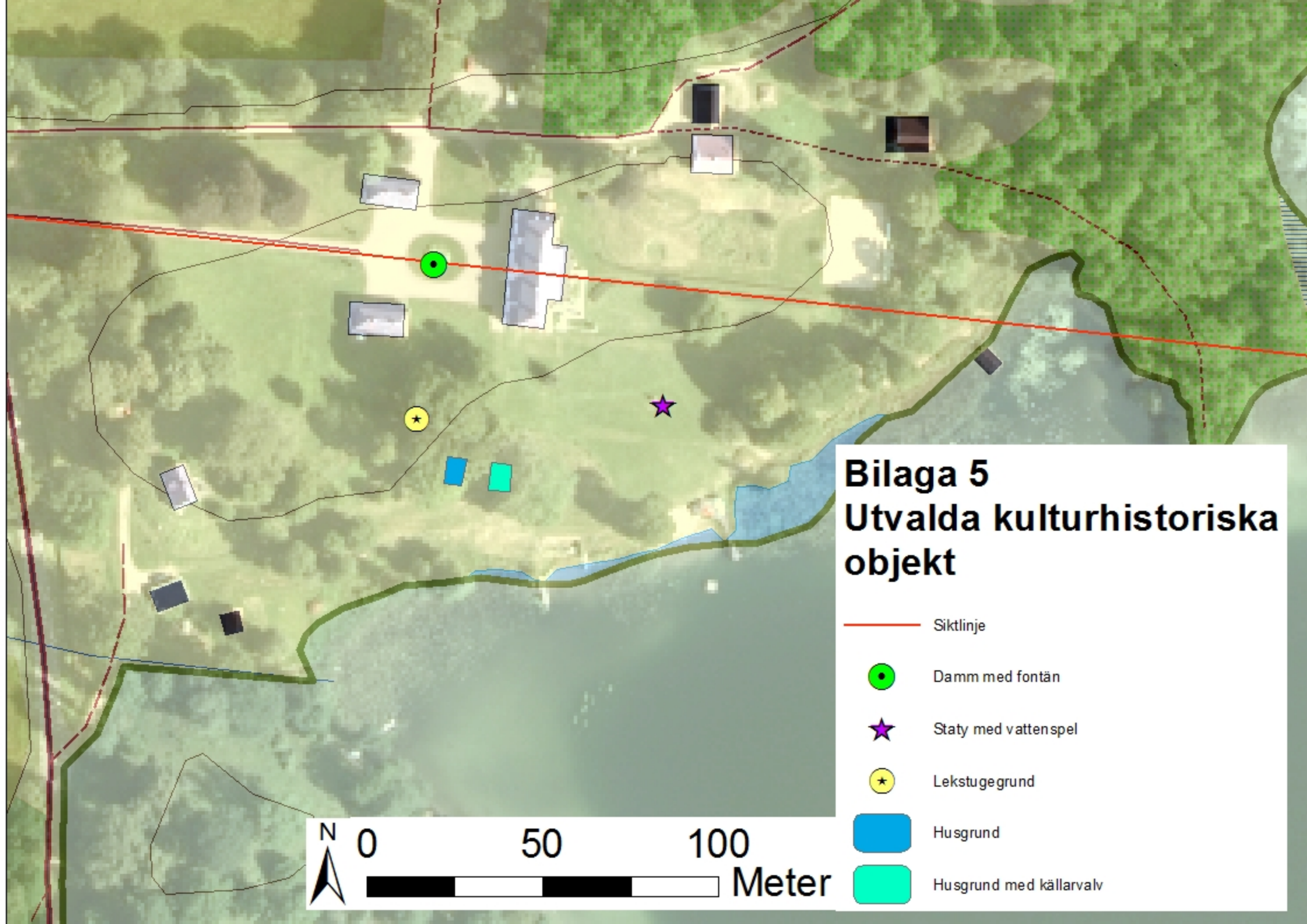




Bilaga 4 Gångsystem

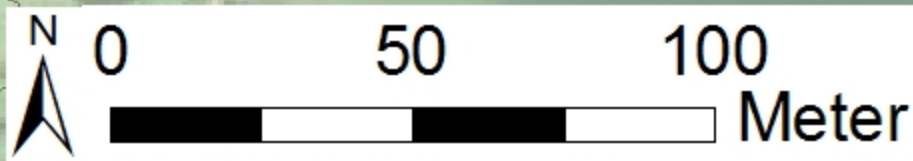
- Zweigbergk 1850
- Wingquist 1915
- 2016

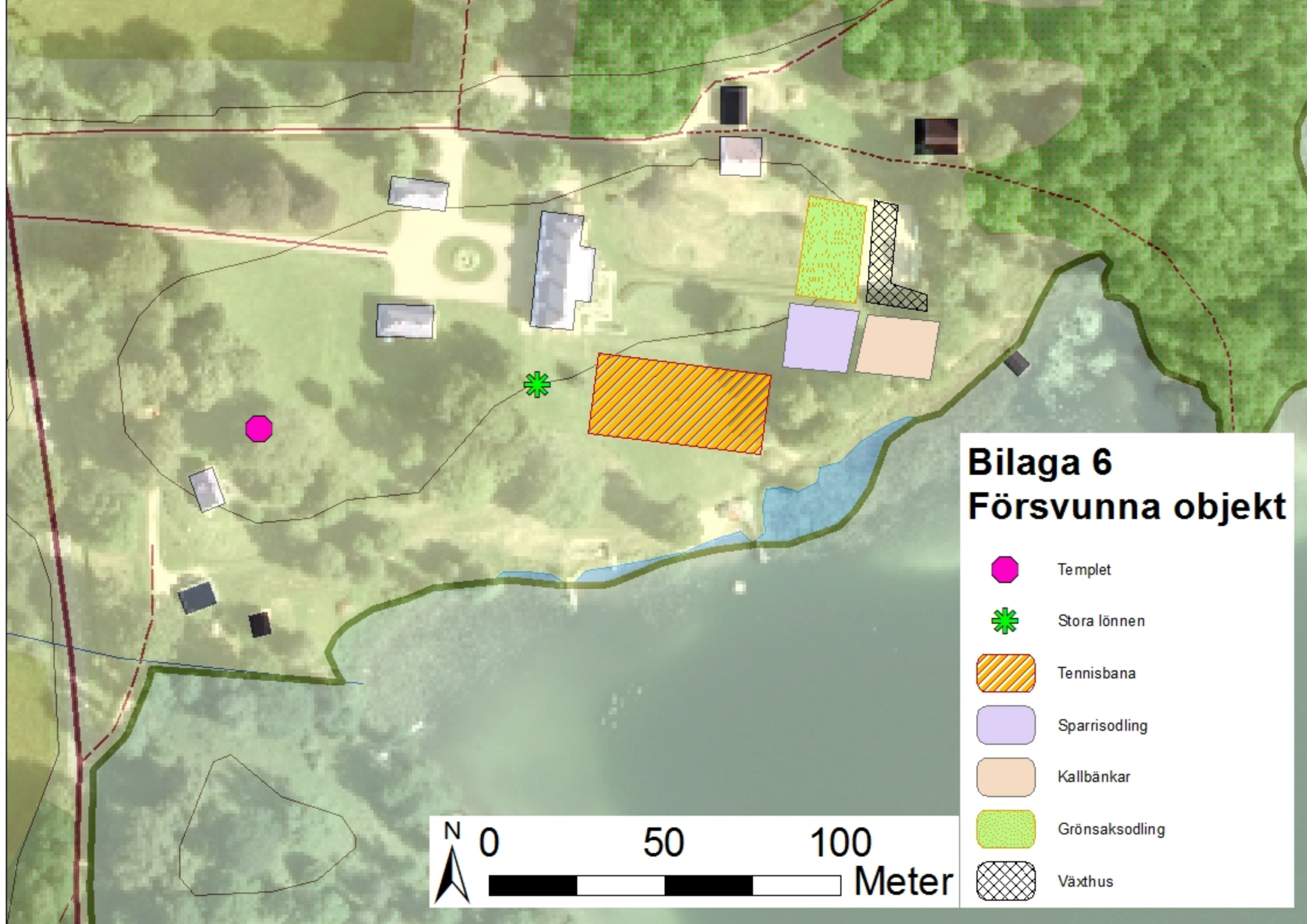




Bilaga 5 Utvalda kulturhistoriska objekt

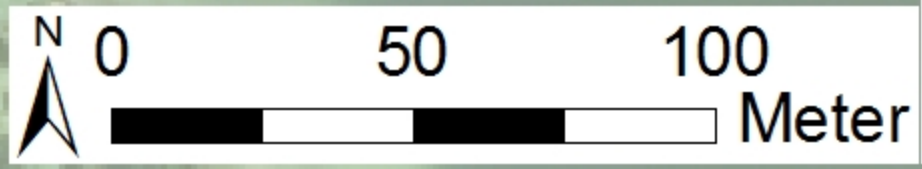
-  Siktlinje
-  Damm med fontän
-  Staty med vattenspel
-  Lekstugegrund
-  Husgrund
-  Husgrund med källarvalv

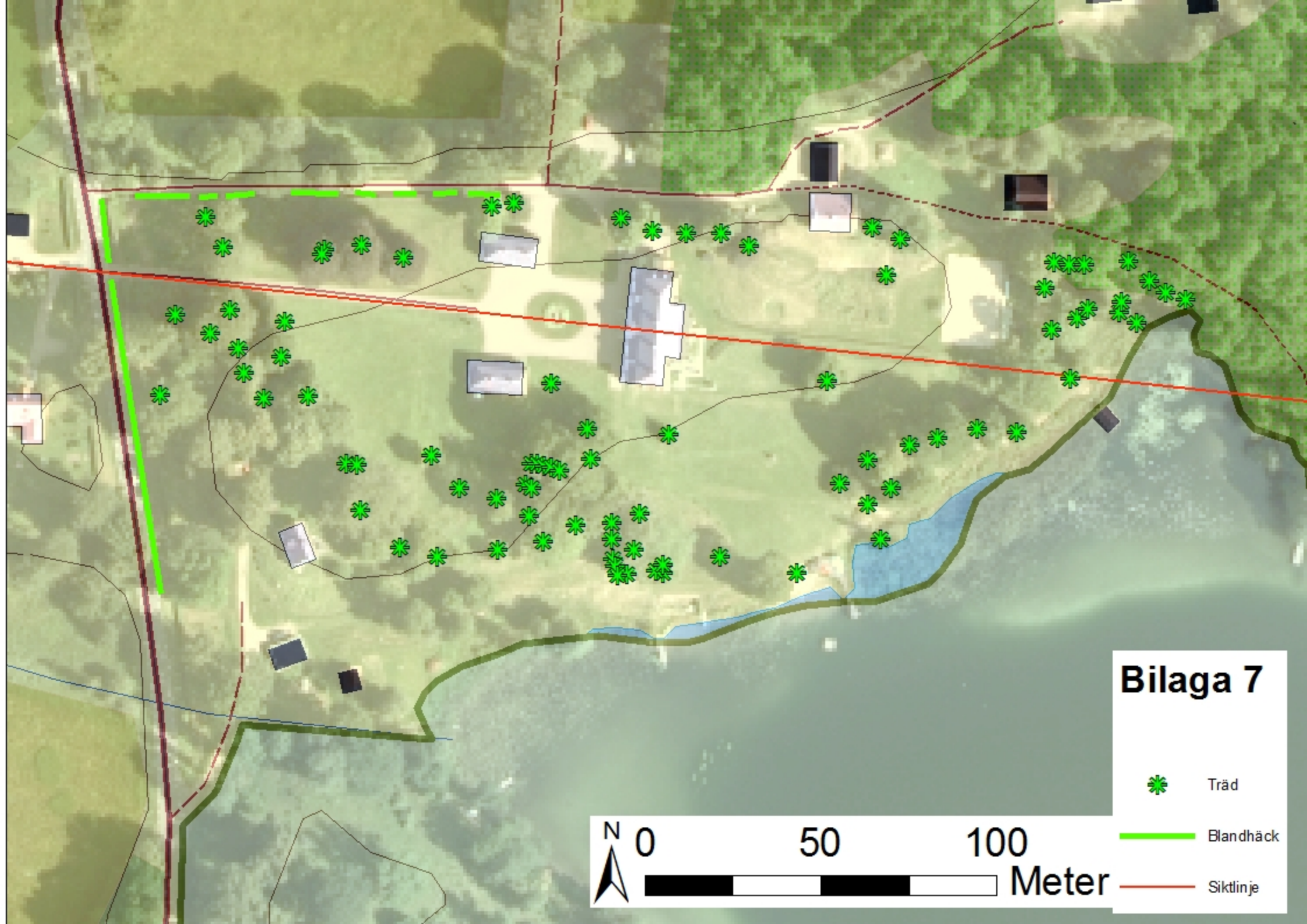






Bilaga 6 Försvunna objekt

-  Templet
-  Stora lönnen
-  Tennisbana
-  Sparrisodling
-  Kallbänkar
-  Grönsaksodling
-  Växthus

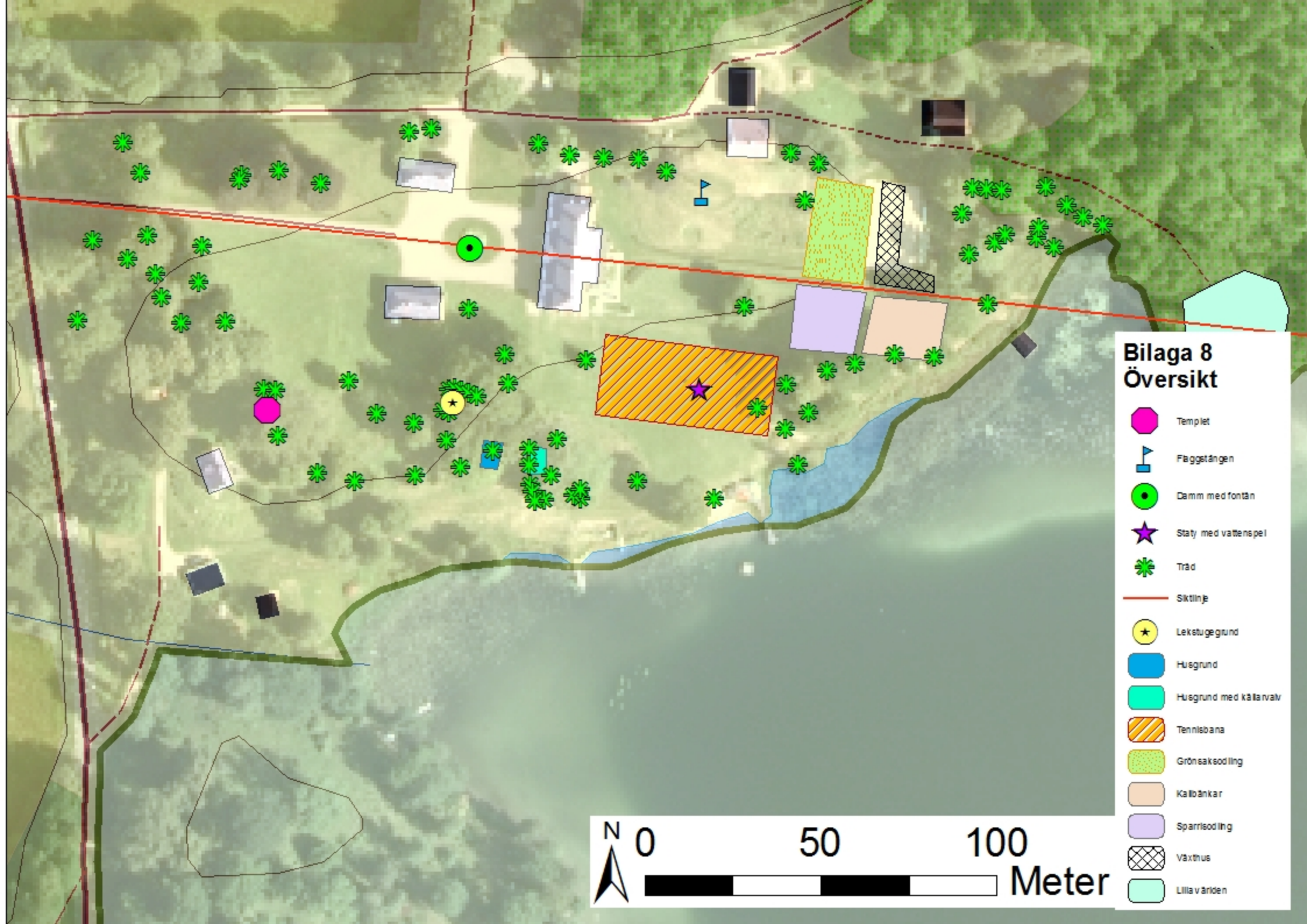




Bilaga 7

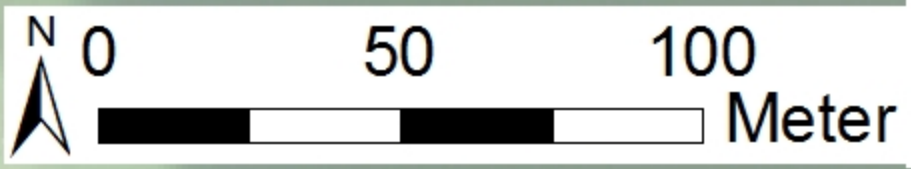
	Träd
	Blandhäck
	Siklinje

N 0 50 100
Meter

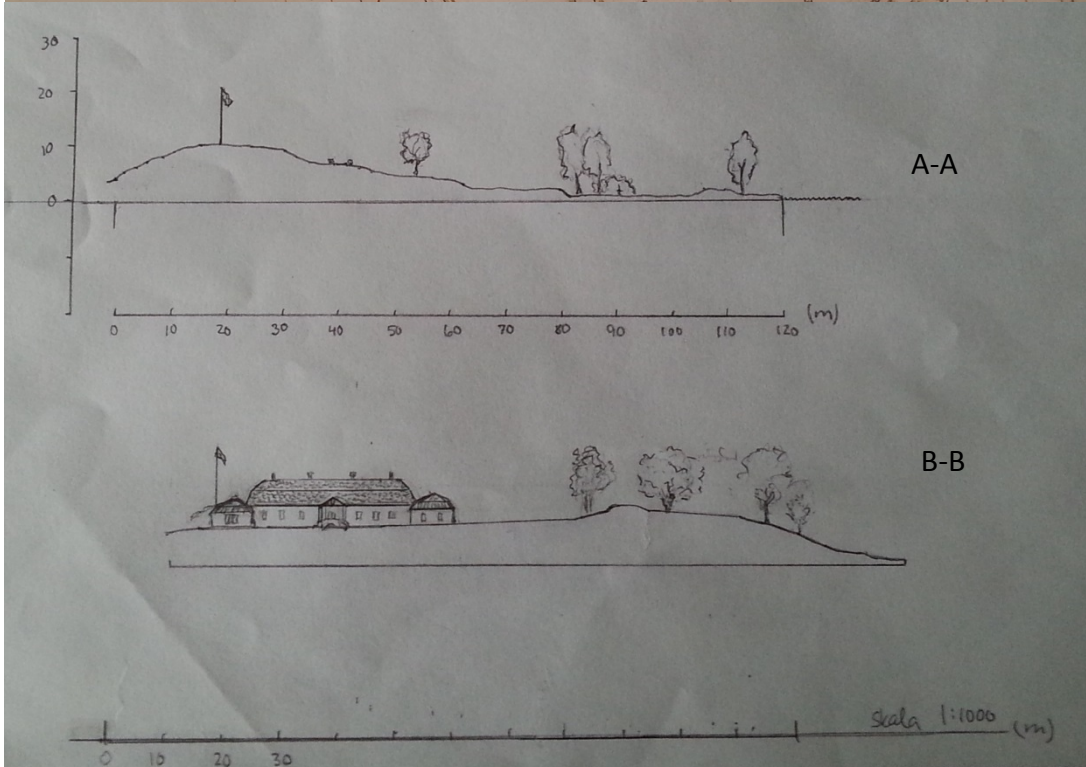


Bilaga 8 Översikt

-  Templet
-  Fäggstån gen
-  Damm med fontän
-  Staty med vattenspel
-  Träd
-  Siktlinje
-  Lekstugegrund
-  Husgrund
-  Husgrund med källarvalv
-  Tennisbana
-  Grönsaksodling
-  Källbänkar
-  Sparrisodling
-  Växthus
-  Lilla värden



Bilaga 9, Plan med snitt



Bilaga. 10

Definitioner och begrepp

För att underlätta följer här en lista med facktermer och andra begrepp som förklarats närmare.

Arts and Crafts-rörelsen – kommer från konst- och hantverksrörelsen, praktiskt är vackert, hantverk före massproducerat, lokalt material, arkitektoniskt och regelbundet, lättskötta och härdiga växter som passar in (Andréasson 2007, s. 39).

Bergsmän – ägnar sig åt bergsbruk (synonymer.se). Vanligtvis var det bönder som inte hade så stora gårdar, som bedrev järnhantering och hade del i och jobbade i gruvor, hyttor eller hammare (Rydh 1997, s. 45).

Bergmästare – Chef över bergsmän som bedrev järnhantering, myndighet som utövar tillsyn (synonymer.se).

Corps de Logi – huvudbyggnad, manbyggnad, mangårdsbyggnad (synonym.se).

Frontespis – ett framskjutande mittparti på en byggnads fasad med fönster till vindsrum ofta prydd med fronton (Projekt Runeberg). Svagt framskjuten fasaddel på en byggnads långfasad som vanligen markerar dennas mittparti. Frontespisen sträcker sig över fasadens hela höjd och upp över den omgivande fasadens taklist. Är gaveln på frontespisen bruten kallas den *bruten* eller *sprängd frontespis* (Nationalencyklopedin).

Fronton – en tempelgavel utformad som en trekant på fasader till exempel över fönster (Historiska Stockholm).

Herrgård – ”En herrgård kan väl enklast definieras som en egendom, vilken bebyggs efter herremannaklassens fordringar” Skillnaden mot en vanlig gård var storleken, ägarens ställning ekonomiskt och socialt (Wallin & Erixon 1932, s. 11). Större egendom med förnämligare mangård som ägdes av ståndsperson (SAOB 2014).

Issjöar, dödisgrop – Fredén skriver om att dödismorän är ett oregelbundet mönster av ryggar och sänkor som bildats av inlandsisen, då groparna markerar isrester som smält och bildat sjöar och torvmarker (Wastenson & Fredén 2009, s. 102, 106 och 107).

Konservering – nedbrytning hejdas (menar att nedbrytning accepteras, är missvisande och begreppet bör eventuellt utgå) (Nyström Kronberg 1996)

Omgestaltning – modernisering eller förenkling av historiska trädgårdar (Flinck 2013, s. 23).

Paradör – blickfång (Wilke 2006, s. 24).

Parterrer – trädgårdsanläggning som är geometriskt regelbunden i horisontalt plan (lågt) nära huset (SAOB 2014).

Pastisch – tidstypisk efterbildning efter historiskt källmaterial (Flinck 2013, s. 23).

Rekonstruktion – att återskapa en förändrad eller försvunnen trädgård så som den var i ett tidigare skede. Detta görs med hjälp av historiska källor (Flinck 2013, s. 23).

Renovering – en modernisering och omgestaltning, ofta används om byggnader. Vissa historiska spår behålls medan andra kan läggas till. ’Fri förnyelse’ används av landskapsarkitekter, dessa två termer anses inte som bevarande (Flinck 2013, s. 23-24).

Restaurering – att återställa och ta fram det som redan finns (Flinck 2013, s. 22).

Reversibel – återställbar (Flinck 2013, s. 23). Omvändbar, kan återgå till det ursprungliga tillståndet (SAOB 2014).

Risalit – ett ringa framskjutande parit av fasaden (SAOB 2014).

Säteri – ägs av adelsman och var skattebefriat för ägaren. Ofta huvudgård för flera frälsegårdar (SAOB 2014).

Trojenborg – en labyrint (Rydh 1997, s. 24) och (SAOB 2014).

Varsam omgestaltning – förändringar som motsvarar bland annat innehåll och ska vara reversibla (Flinck 2013, s. 23).