

Bruka eller bevara

Olika perspektiv på flytten av Gästgiveriet Gårdsten



Charlotte Andreasson

**Uppsats för avläggande av filosofie kandidatexamen i
Kulturvård, Bebyggelseantikvariskt program**

15 hp

**Institutionen för kulturvård
Göteborgs universitet**

2016:25



Bruka eller bevara
Olika perspektiv på flytten av Gästgiveriet Gårdsten

Charlotte Andreasson

Handledare: Henrik Ranby

Kandidatuppsats, 15 hp
Bebyggelseantikvariskt program
Lå 2015/16

Program in Integrated Conservation of Built Environments
Graduating thesis, BA/Sc, 2012

By: Charlotte Andreasson
Mentor: Henrik Ranby

Use or preserve, different perspectives on the relocation of Gästgiveriet Gårdsten

ABSTRACT

The aim of this thesis is to suggest a way of restoring an old inn called Gästgiveriet Gårdsten, intended to be relocated for preservation, by exploring the concept of heritage and the different meanings it has today and then use these to discuss the value of relocated buildings. By studying literature and making interviews the goal has been to define different views of heritage today. By analysing methods for valuating heritage recommended by Riksantikvarieämbetet (Swedish National Heritage Board) and studying the dominating views on relocation of buildings the goal has been to define which view is mostly used in practice. In a case study the relocation of Gästgiveriet Gårdsten was examined from two different perspectives of heritage and the result was analysed. These studies showed that the value of heritage can be seen in different ways today and it can either be seen to have a scientific value or a value depending on the social-cultural meaning it creates. There is a gap between the heritage studies and practising heritage workers according to the way heritage is understood. The methods for valuating heritage recommended by Riksantikvarieämbetet sees heritage values as carriers of knowledge pointed out by experts to be kept in to the future. Also relocation of buildings is often seen in a scientific way. The case study showed that the scientific values will decrease in case of a relocation of Gästgiveriet Gårdsten whereas the heritage values connected to social-cultural meaning probably will increase. This led to a suggestion of the restoration where the wishes of the future users of the object were prioritized. To value heritage in only a scientific way is very limited when it comes to relocation of buildings. In these situations there is a great need to develop new ways of thinking about heritage more related to the creation of social-cultural meaning.

Title in original language: Bruka eller bevara, olika perspektiv på flytten av Gästgiveriet Gårdsten

Language of text: Svenska

Number of pages: 44

Keywords: relocation of buildings, heritage, conservation, heritagisation, restoration

ISSN 1101-3303

ISRN GU/KUV—16/25--SE

Förord

Att föra avancerade teoretisk resonemang är svårt men att koppla dessa till en mycket konkret verklighet är ännu svårare. Denna uppsats har gett mig mycket huvudbry men jag hoppas att det inte har varit helt förgäves utan att någon kan ha nytta av det jag gjort. Tack till er som har hjälpt mig och trott på mig!

INNEHÅLL

1. INLEDNING	9
1.1 Bakgrund.....	9
1.2 Forsknings- och kunskapsläge.....	10
1.3 Problemformulering.....	10
1.4 Frågeställningar.....	11
1.5 Syfte.....	11
1.6 Målsättning.....	11
1.7 Avgränsningar.....	11
1.8 Metod.....	11
1.9 Teoretisk referensram.....	11
1.10 Källmaterial och källkritik.....	12
2. TEORETISK UNDERSÖKNING	13
2.1 Vad är kulturarv?.....	13
2.1.1 Kulturarv som företeelse eller som process.....	13
2.1.2 Kulturarv som inneboende värden eller som social konstruktion.....	14
2.1.3 En vidare och en snävare definition av kulturarv.....	15
2.1.4 Bruk av kulturarv.....	16
2.2 Värdering av kulturarv.....	20
2.3 Synen på flyttning av hus genom historien.....	21
2.4 En annan möjlig syn på flyttning av hus.....	23
3. FALLSTUDIE	24
3.1 Bakgrund.....	24
3.2 Gästgiveriet Gårdsten som kulturarv.....	24
3.2.1 Gästgiveriet Gårdsten sett ur ett vetenskapligt synsätt på kulturarv.....	25
3.2.2 Gästgiveriet Gårdsten sett ur ett pragmatiskt synsätt på kulturarv.....	27
3.2.3 Resultatdiskussion.....	29
3.3 Förslag till restaurering.....	29
3.3.1 Byggnaden som samlingsplats.....	30
3.3.2 Byggnaden som hantverksobjekt.....	30
3.3.3 Byggnaden som förmedlare av Gårdstens historia innan miljonprogrammet.....	34
3.3.4 Övriga värden.....	35
3.3.5 Kommentarer.....	36
4. DISKUSSION OCH SLUTSATSER	37
5. SAMMANFATTNING	38
KÄLL- OCH LITTERATURFÖRTECKNING.....	42
ILLUSTRATIONSFÖRTECKNING.....	44
BILAGOR	

1. INLEDNING

Jag har i denna uppsats varit intresserad av att göra en jämförelse mellan den traditionella synen på bevarande av kulturarv och en idag framväxande syn på kulturarvet som mer betonar brukande och immateriella värden. Jag har frågat mig hur valet av synsätt kan påverka hur man ser på flyttning av hus i allmänhet och flyttningen av Gästgiveriet Gårdsten i synnerhet.

Att flytta ett timmerhus och ställa det i en park, är det hopplöst förlegat eller snarare nyskapande och samtida?

1.1 Bakgrund

Under hösten 2015 gjorde jag tillsammans med några studiekamrater ett antikvariskt projektarbete i miljonprogramområdet Gårdsten, norr om Göteborg. Vi blev då insatta i den kommande flyttningen av en byggnad på fastigheten Gårdsten 70:1, här kallad för Gästgiveriet Gårdsten. Byggnaden är ett timmerhus från tidigt 1800-tal placerad alldeles intill väg E45, nästan under Angeredsbron i nordöstra Göteborg. Inför denna flytt av byggnaden till bostadsområdet Gårdsten så behövde det göras en noggrann inventering och en antikvarisk förundersökning av huset åt som är ett av Göteborgs äldsta trähus och troligtvis har fungerat som gästgiveri under 1800-talet. Det behövde också göras ett förslag till restaurering av byggnaden på dess nya plats. Eftersom hantverk och restaureringsfrågor intresserar mig mycket och jag gärna ville göra ett examensarbete som kunde vara till praktisk nytta för någon tyckte jag att detta var en lämplig uppgift för mig. Denna uppsats är därmed gjord på uppdrag åt Fastighetskontoret i Göteborgs stad som idag äger byggnaden och delvis i samarbete med Göteborgs Stadsmuseum.

Hur ska man då förhålla sig till byggnaders kulturhistoriska värden då de flyttas? Vad är egentligen värdefullt att ta med till den nya platsen? Min uppfattning är att det finns ett rådande synsätt bland antikvarier idag att flyttning av hus är ett dåligt alternativ eftersom det leder till att kulturhistoriska värden förloras. Detta blir bland annat tydligt då man tittar på hembygdsgårdar och friluftsmuseer vilka inte anses ha några höga kulturhistoriska värden. Gästgiveriet Gårdsten har tidigare pekats ut som kulturhistoriskt värdefull i boken *Kulturhistoriskt värdefull bebyggelse i Göteborg* och många av dessa utpekade värden kommer också mycket riktigt försvinna vid flytten eftersom de är beroende av byggnadens nuvarande miljö. Men gamla hus har väl inte bara ett värde som ett historiskt dokument? Dess historiska egenskaper borde kunna skapa mening på så många olika sätt. Till exempel har den ett potentiellt värde som pedagogiskt redskap och kunskapsförmedlare, ett socialt engagerande projekt, en kulturverksamhet eller en källa till upplevelser. Jag började fundera över om kulturarvet verkligen måste vara något som bara hör till historien och om det inte även kan få vara något kreativt och utvecklande. Kan det inte ibland vara bäst att acceptera förändring och förnyelse snarare än att hävda bevarande till varje pris?

När jag senare lyssnade på ett radioprogram i P1 med riksantikvarieämbetets kulturarvschef Qaisar Mahmood började begreppen falla på plats. Han pratade om att "kulturarva" som den aktivitet vi människor utför när vi skapar mening av det som hänt och beskriver kulturarvet som något föränderligt som kan definieras av alla människor.

Jag kan inte låta bli att fascineras av hur saker och ting ändras genom att vi ständigt laddar om dessa. Det förgångna kan inte ägas av någon och ingen har mer rätt till den än någon annan. Vi kan alla göra anspråk på gårdagen genom att använda den – men då måste vi fokusera på själva meningsskapandet snarare än på objekten – på kopplingen mellan igår, idag och imorgon och inte bara nostalgiskt tråna efter den tid som flytt. (www.sr.se)

Det här var för mig ett nytt sätt att tänka och jag insåg att det finns två mycket olika sätt att se på kulturarvet som existerar parallellt idag. Nämligen kulturarvet som bärare av viktiga historiska värden som ska berätta om vårt förflutna och bevaras så intakta som möjligt in i framtiden. Och kulturarvet som en meningsskapare för de människor som lever idag, en resurs för oss nu levande att använda för att ge nuet en mening. D.v.s. ett kulturarv som tillskrivs värden av användarna efter behov. Jag insåg också att om det senare gäller och värdet finns inne i människor snarare än inne i objekten eller i miljöerna kan man ju inte hävda att värdet av ett hus alltid blir mindre bara för att man flyttar det! Detta var något som var så intressant att jag ville undersöka det närmare och det blev därför utgångspunkten för denna uppsats.

1.2 Forsknings- och kunskapsläge

Det finns ytterst lite forskning om flyttning av hus. Jennie Sjöholm (2016) har dock i sin avhandling bl.a. tittat på vilka definitioner av kulturarv som ligger bakom diskussionerna kring flyttandet av byggnader i Kiruna. Bland litteraturen i ämnet finns Göran Gudmundssons (2006) praktiska instruktionsbok i flyttning av timmerhus samt en del litteratur om friluftsmuseerna bl.a. av Sten Rentzhog (2007).

Kulturarvets nya roll har diskuterats av många av vilka jag här har använt mig av bl.a. Smith (2006) och Harrisson (2012).

Peter Aronsson (2004) har ägnat sig åt användandet av det förflutna i sin forskning om historiebruk liksom Jonas Grundberg (2004) som även kopplar det till kulturarvsförvaltningens uppdrag.

Krister Olsson (2003) har i sin forskning studerat den process som föregår beslut om bevarande, förnyelse eller förändring av den byggda kulturmiljön. Syftet har varit att bidra till utvecklingen av de metoder, teorier och processer som används för att hävda kulturmiljöintresset i samhällsutvecklingen.

1.3 Problemformulering

Det tycks finnas olika kulturarvsdiskurser som existerar parallellt idag men det är framförallt en av dem som påverkar synen på flyttning av hus. Det synsätt som verkar vara rådande bland antikvarier idag leder nämligen till en syn på flyttning av hus som något mycket negativt för de kulturhistoriska värdena. Men är det möjligt att tänka annorlunda kring flyttandet av hus? Vilken skillnad blir det när man tittar

på en flyttad byggnad utifrån andra perspektiv på kulturarv och hur påverkar detta Gästgiveriet Gårdsten?

1.4 Frågeställningar

Min huvudfrågeställning är:

Hur ska gästgiveriet Gårdsten restaureras efter flytten?

Denna frågeställning skapade i sin tur följande följdfrågeställning:

Vad innebär synen på kulturarv för hur man värderar flyttade byggnader?

1.5 Syfte

Syftet med denna uppsats är att diskutera flyttade hus värde genom att nyansera bilden av vad kulturarv egentligen är samt att ta fram ett förslag för restaureringen av Gästgiveriet Gårdsten.

1.6 Målsättning

Min målsättning är att lyfta de olika synsätten på kulturarv inom kulturmiljövården till ytan för att kunna jämföra de olika perspektiven. Att få det som pågår i forskarvärlden att nå ut till den praktiska kulturmiljövården skulle i förlängningen kunna öppna upp för ett nytt sätt att se på flyttning av hus.

1.7 Avgränsningar

Jag har i denna uppsats inte ifrågasatt flytten av Gästgiveriet Gårdsten och gått in på alternativ till en sådan utan förhållit mig till den som något oundvikligt. Jag har inte heller tagit hänsyn till några ekonomiska eller ekologiska perspektiv på flyttning av hus. I uppsatsen beskrivs inte alla nu existerande metoder för kulturhistorisk värdering utan här har jag begränsat mig kraftigt till ett par av de metoder som tagits fram av Riksantikvarieämbetet.

Många stora frågor har också tagits upp i denna uppsats som var för sig hade kunnat utredas mycket mer på djupet. En inläsning av de olika kulturarvsperspektiven kunde ha gjorts grundligare och någon med en djupare kunskap kring värdeteoretiska frågor skulle troligtvis ha sett mer klart på detta än vad jag själv gjort. Sammanställningen över synsätten på flyttning av hus kunde gjorts mycket grundligare genom exempelvis fler intervjuer. Detta är dock en så stor fråga att det troligtvis hade kunnat bli en uppsats i sig själv. Även genomgången av olika värderingsmetoder kunde gjorts mycket mer utförligt.

1.8 Metod

Jag har i första hand använt mig av litteraturstudier och byggnadsundersökningar men även av en del kortare intervjuer.

Genom litteraturstudier och enstaka intervjuer har jag försökt definiera olika sätt att se på kulturarv idag. Därefter har jag tittat på ett par av de metoder som tagits fram av Riksantikvarieämbetet för att studera vilken syn på kulturarv de visar på samt gjort en kortfattad sammanställning av synen på flyttning av hus med fokus på dagens synsätt. Här har jag använt mig av intervjuer och litteraturstudier och tittat på vilket synsätt på kulturarv de representerar. Därefter har jag beskrivit ett annat möjligt sätt att se på flyttade hus utifrån en annan syn på kulturarv än den

nu dominerande. Efter detta har jag studerat fallet Gästgiveriet Gårdsten närmare genom noggranna byggnadsundersökningar, intervjuer och litteraturstudier. Därefter har jag studerat flytten av byggnaden utifrån två olika sätt att se på det som kulturarv. Jag har sedan jämfört resultaten och utifrån detta tagit fram ett förslag till restaureringen av byggnaden.

1.9 Teoretisk referensram

Utgångspunkten i denna uppsats är att det finns olika teoretiska synsätt på kulturarv som existerar parallellt inom kulturvården idag. De olika synsätten innebär att kulturarv kan omfatta något som är, till exempel en byggnad, ett föremål, en verksamhet, en hantverkskunskap eller en tradition. Detta är det traditionella synsättet på kulturarv inom kulturvårdssektorn. Men kulturarvet kan också omfatta något som sker, dvs. att något görs eller skapas till kulturarv. Detta senare synsätt har framförallt kommit att etableras inom de moderna kulturarvsstudierna under de senaste decennierna. Detta innebär att kulturarv är immateriellt och inte förutbestämt. Denna syn på kulturarv hänger ihop med ett konstruktivistiskt synsätt vilket innebär att värden anses vara tillskrivna istället för inneboende i objekten som utifrån ett positivistiskt synsätt. Kulturarvet får på så sätt mening och värde i olika sociala och kulturella processer där människor tillskriver dessa attribut till fysiska företeelser. Synsättet öppnar också upp för alla människor att vara delaktiga i att definiera vad som är kulturarv. Man kan alltså se kulturarvet som allt historiebruk i ett samhälle istället för endast det som pekats ut av institutioner.

1.10 Källmaterial och källkritik

Källmaterialet kommer till viss del ifrån byggnaden själv och detta material är beroende av om jag har tolkat det rätt. Jag kan naturligtvis ha tagit fel eller missat något i min undersökning och "läsning" av byggnaden.

Angående byggnadens bakgrund som gästgiveri så är detta en fråga som inte är fullt utredd ännu. Jag har i denna uppsats utgått ifrån en rapport utförd av Lindholm Restaurering 2007 kring detta och inte själv fördjupat mig i att hitta ett mer exakt svar på denna fråga.

Det aktuella perspektivet på byggnadens nya värde grundar sig endast på en intervju med projektledaren för flytten. Han har här ansetts representera Gårdstensbornas intressen men att byggnaden efter flytten verkligen kommer få dessa värden för dem går dock inte att veta utan bara gissa sig till.

Synen på kulturarvet som en social process liksom begreppet bruksvärde är båda ganska vagt definierade vilket har gjort att jag blivit tvingad till vissa tolkningar kring vad dessa perspektiv kan innebära i praktiken.

2. TEORETISK UNDERSÖKNING

2.1 Vad är kulturarv?

2.1.1 Kulturarv som företeelse eller som process

Kulturarv kan omfatta något som *är*, till exempel en byggnad, ett föremål, en verksamhet, en hantverkskunskap eller en tradition. I detta fall betraktas kulturarvet som en företeelse. Detta är det traditionella synsättet på kulturarv inom kulturvårdssektorn. Men kulturarvet kan också omfatta något som *sker*, dvs. att något görs eller skapas till kulturarv. Detta senare synsätt har framförallt kommit att etableras inom de moderna kulturarvsstudierna under de senaste decennierna. (Génetay & Lindberg 2014s. 66f) Enligt detta synsätt är kulturarv något som görs snarare än något som väntar på att bli upptäckt. Kulturarvet är enligt detta sistnämnda perspektiv alltid samtida men har utvecklats som svar på ett behov av historien och är format av dessa krav. Det är alltså en produkt av nuet som är formad av historien. (Sjöholm 2016, s.24) Detta synsätt innebär att kulturarv är något immateriellt och inte förutbestämt och att det får sin mening och sitt värde i olika sociala och kulturella processer. Dessa processer innebär att människor tillskriver dessa attribut till fysiska företeelser för att minnas och för att förstå sin samtida. Synsättet öppnar upp för alla människor att både ifrågasätta kulturarvet och vara delaktiga i att definiera vad som är kulturarv. (Génetay & Lindberg 2014 s. 67) Att betrakta kulturarvet som en process skiljer sig alltså från den etablerade synen på kulturarv som något förutbestämt och ärvt, och utpekade av experter i offentliga institutioner. (ibid)

Smith beskriver till exempel kulturarvet som något som inte bara tillhör historien- även om det gör det också- det handlar inte heller bara om materiella ting- även om det gör det med- utan kulturarv är ett engagemang, en kommunikationshandling och en aktivitet för att skapa mening i och för nuet. Hon tar exemplet med Stonehenge och menar att det i grund och botten är en samling stenar på ett fält. De har inte något inneboende värde utan det som ger Stonehenge mening och värde är de nutida kulturella processerna som pågår och av vilka Stonehenge är en del. Kulturarv är på så sätt något som *görs* till kulturarv genom vissa åtgärder inte något som bara *är*. Kulturarv behöver enligt Smith inte heller handla om att bekräfta befintliga värden utan kan även handla om förändring. T.ex. kan kulturarvet användas för att omarbete meningens av det förflutna och utmana befintliga synsätt. Kulturarv handlar därmed om förhandling och att använda det förflutna för att hitta nya sätt att vara och uttrycka sin identitet (Smith 2006, s. 1f)

Den process då något görs till kulturarv är det som kulturarvschefen på RAÄ kallar för att "kulturarva". (www.sr.se) Sjöholm kallar istället denna process för "kulturarvisering" och skriver att detta innebär omvandlingen av objekt, platser och praktiker till kulturarv i och med att värden kopplas till dem. (Sjöholm 2016 s.26)

Båda dessa nämnda uppfattningar finns representerade idag. Synsättet att kulturarvet är något som *är* beskrivs av vissa forskare som den dominerande

kulturarvsvdiskursen (ibid) samtidigt som kulturarvet inom kulturarvsstudierna ofta betraktas som en process. Grundberg menar att det centrala för kulturarvsbegreppet egentligen är att det är ett uttryck för ett pågående historiebruk, alltså en verksamhet, snarare än en bestämd kategori ärvda, historiska objekt. Men i praktiken kantraras begreppet gång på gång över till att betyda en befintlig kategori av historiska lämningar som bevaras, vårdas och kommuniceras av en förvaltningsorganisation. Denna tolkning tar alltså i praktiken över och kulturarvet får ändå i slutändan betydelsen av att vara det som kulturarvsinstitutionerna arbetar med. (Grundberg 2004 s. 10f) De båda synsätten har också sin grund i delvis olika perspektiv, å ena sidan det politiska och förvaltningsmässiga och å andra sidan, forskningens. (Génetay & Lindberg 2014s.66)

Mahmood menar att kulturvården är inne i ett paradigmskifte just nu gällande synsättet på identiteten vilket innebär att vi går från ett instrumentell till en relationell syn på kulturarv. Den relationella synen motsvarar synen på kulturarv som en process som är beroende av kontexten och som alla kan göra anspråk på. Han menar att detta är en förändring i tiden med bakgrund i globaliseringen och det faktum att människor rör sig på nya sätt, nya grupper kommer till universitetet och ställer nya frågor mm. Idag existerar flera synsätt samtidigt men detta betyder inte att det är en konflikt utan synsätten kan fortsätta att existera sida vid sida menar han. De kan fylla olika funktion där den instrumentella synen på kulturarv bl.a. kan vara användbar då vi hanterar kulturarv som vi inte har någon relation till och tar exemplet med stenåldern. Han menar också att kulturvården länge varit skonad från denna typ av förändringar som drabbat andra yrkesgrupper tidigare. (informant 4)

2.1.2 Kulturarv som inneboende värden eller som social konstruktion

Kulturarvets värden kan alltså anses vara antingen inneboende i objekten eller socialt konstruerade. Kulturvården har traditionellt sett mest varit upptagen av material och materialens autenticitet har betraktas som den viktigaste frågan (Muñoz Viñas 2005 s.90). Konsthistorikern Alois Riegl, argumenterade dock redan 1903 för att vi betraktar något som bevarandevärdt pga. att vi, de moderna subjekten, tillskriver värden till dem. (Muñoz Viñas 2005 s 37). Riegl var långt före sin tid men dessa tankar är idag utbredda inom kulturarvsforskningen.

Aronsson menar att det pågår en förändring från en realistisk verklighetsuppfattning till en konstruktivistisk. Med andra ord går förändringen från uppfattningen att det är egenskaper i verkligheten själv som avgör vad som är bevarandevärdt till att se hela processen som styrd av aktörens aktiviteter att samla och berätta. (Aronsson 2004 s.175)

Sjöholm menar att hur man förstår och konceptualiserar kulturarv är beroende av vilket ontologiskt perspektiv som används. Hon förklarar detta genom att använda sig av Merriam som skiljer på olika epistemologiska perspektiv inom kvalitativ forskning. Det positivistiska perspektivet utgår ifrån att verkligheten existerar där ute och är observerbar, stabil och mätbar. Denna forsknings syfte är att generalisera och finna lagar genom att identifiera metodologiska likheter mellan naturvetenskap och samhällsvetenskap. I kontrast till detta perspektiv antar t.ex. konstruktivistisk forskning att verkligheten är socialt konstruerad. Alltså finns det inte enligt sådan forskning en enda observerbar verklighet. Istället för en objektiv

verklighet som i det positivistiska perspektivet, finns det multipla verkligheter som alla är beroende av sin kontext. Syftet med denna forskning är att beskriva, förstå och tolka. Det postmodernistiska perspektivet försöker dekonstruera, problematisera och ifrågasätta och anser att det finns multipla verkligheter men att ingen är mer rätt än någon annan. Dessa ontologiska och epistemologiska perspektiv har influerat kulturvårdsteorin och praktiken. Enligt Sjöholm anser vissa forskare att kulturvårdspraktiker till stor del förlitar sig på ett positivistiskt perspektiv där objektivitet, fakta och sanning har högt anseende och objekt anses ha ett intrinsiskt värde. Medan andra forskare anser att konstruktivistiska och tolkande perspektiv generellt används inom de humanistiska vetenskaperna och samhällsvetenskaperna. Detta förhållningssätt innebär att kulturhistoriska värden är kulturellt och historiskt konstruerade och att materialet, objektet eller miljön är bärare av en externt pålagd kulturellt och historiskt specifik mening vars värde är beroende av det dominerande värderamverket av den tiden och platsen. (Sjöholm 2016 s.16) Olika forskare har olika synsätt på vari värdet består, exempelvis menar Graham att kulturarv mer är en fråga om mening än om materiella saker. Det är det första som ger värde, både kulturellt och ekonomiskt till det senare och förklarar även varför det valts ut ur det förflutna. Mason drar å andra sidan slutsatsen att värde formas i relationen mellan idéer och saker. Enligt detta synsätt kommer allt som utnämns till kulturarv också få någon slags kulturhistoriskt värde även om värdet skapas utanför objektet. (Sjöholm 2016, s.25)

2.1.3 En vidare och en snävare definition av kulturarv

Vilka är det då som skapar kulturarvet? Kan det "göras" både av individer och av institutioner?

Synsättet på kulturarvet som något som skapas i sociala processer öppnar som tidigare nämnts upp för alla människor att vara delaktiga i att definiera vad som är kulturarv. Att "kulturarva" eller "kulturarvisera" blir enligt detta synsätt något som är möjligt för alla människor att ägna sig åt.

Grundberg menar att kulturarv kan betraktas ur en vidare mening eller ur en snävare. I den vidare meningen avses alla de olika kulturprocesser som på något vis uttrycker ett historiebruk i ett samhälle och i den snävare meningen menas istället endast det offentliga historiebruk som en institutionaliserad kulturarvsförvaltning utövar genom sin verksamhet. (Grundberg 2004, s. 1)

Harrison skiljer istället på officiellt och inofficiellt kulturarv. Officiellt kulturarv definieras som en mängd professionella bruk som är godkända av staten och motiveras av någon form av lagstiftning eller charter. (Harrison 2012, s.14f). Detta inkluderar byggnader och miljöer som är valda och bevarade för deras kulturella betydelse. Inofficiellt kulturarv å andra sidan inkluderar det kulturarv som inte blivit erkänt av någon officiell form av lagstiftning. Detta kan innefatta byggnader och platser som är betydelsefulla för individer eller samhällen men inte formellt skyddade. (ibid).

Aronsson i sin tur menar att etablerandet av ett kulturarv kan studeras i flera dimensioner. Dels finns en politisk process som handlar om ett auktoritativt utpekande av ett kulturarv. Men fristående från denna process kan man också tänka sig ett etablerande av kulturarv utan erkännande från mer offentligt håll men som av de närmast berörda ändå uppfattas som sådant. (Aronsson 2004, s.170)

Aronsson skiljer också på kulturarv och ett mer omfattande historiebruk. Med historiebruk menar han de processer då det förflutna återbrukas för andra syften än det rena kunskapssökandet. D.v.s. alla de situationer och sammanhang som gör det förflutna meningsbärande. (Aronsson 2004 s.17) Mening skapas enligt Aronsson genom att enskildheter sätts in i ett sammanhang vilket gäller i den fysiska världen likaväl som mellan människor. Svaret på vilka vi är och vart vi är på väg är i vid mening en fråga om historia menar han. (Aronsson 2004 s.57) Förmågan att hantera förändring, genom att inkorporera förflutna erfarenheter och göra dem nyttiga för samtidsprojekt är något som är gemensamt för historiebruken. Detta kan ske på både ett personligt plan och ett samhälleligt och det är när dessa bägge förstärker varandra som genomslaget blir kraftfullt. (Aronsson 2004 s.276) Kulturarv är enligt Aronsson den form av historiebruk som utgörs av det offentligt sanktionerade och institutionaliserade men detta är alltså bara en del av ett mycket mer omfattande historiebruk i samhället. (Aronsson 2004 s.171)

Aronsson menar att historiebruk kan ses som en kommunikationsprocess där relationen mellan historiebrukets initiativtagare och dess mottagare kan se ut på olika sätt. D.v.s. vem berättar historien och för vem? Han använder två olika idealmodeller för kommunikation kan hjälpa oss att se detta.

Förmedlingsmodellen innebär att förmedlingen av historien sköts av en instans som sätter upp mål, gestaltar och når avsett resultat. Det är en klassiskt vetenskaplig modell där populärvetenskap förmedlar den riktiga kunskapen så väl som möjligt.

I *Dialogmodellen* är det istället individen eller gruppen själv som ges medel och förutsättningar för att uttrycka sin historia. Kunskapen blir till i dialogen och självupptäckandet är en viktig del av processen. (Aronsson 2004 s.99f) Denna modell är mer förenad med en konstruktivistisk grundsyn och en demokratisering av kulturarvet menar Aronsson. Ett av sätten att se på en demokratisering av kulturarvet är ju demokratiskt deltagande i kulturarvsprocesser. Genom att medborgarna själva deltar i de professionella kulturarvsprocesserna kan vi skapa ett mindre sammanhållet, ett öppet konstruerat och individualiserat "processkulturarv". Aronsson menar också att allt fler bekänner sig till den senare modellen men att den första hållningen ofta lever kvar i praktiken. Detta beror på att denna förmedlingsmodell är så förknippat med den professionella rollen.

Aronsson menar att kulturarvet kan utformas utifrån tre olika grundläggande perspektiv. (Aronsson 2004 s.175)

-*Pragmatiskt*: vad folk betraktar som sitt kulturarv, vad som ger mening och vad de vill vårda.

-*Vetenskapligt*: Vad är och har varit betydelsefullt för vilka vi är?

-*Normativt*: Vad i kulturarvet bör betonas för att skapa en önskvärd framtid?

2.1.4 Bruk av kulturarv

Bruksvärde är ett begrepp som härrör från miljöekonomin som uppstod i slutet av 1960-talet. Miljöekonomi handlar om teorier om resursfördelning och i dessa sammanhang definieras begreppet bl.a. som "den nytta en person kan ha av att direkt bruka resursen". Begreppet handlar om resursers totala värde och delas

vanligen in i två övergripande kategorier; direkt nytta av resursen (bruksvärde eller användarvärde) respektive indirekt nytta av den (existensvärde eller icke-användarvärde). Dessa perspektiv på kulturmiljö och kulturarv började upptas i kulturmiljöarbetet i slutet av 1990-talet och var då framför allt kopplat till ekonomisk värdering av bebyggelse. Användningen av begreppet kom dock att vidgas till att omfatta fler typer av kulturmiljöer. Idag har begreppet flera betydelser, bl.a.: Företeelsen går att använda för olika ändamål. Företeelsen har utvecklingspotential. Företeelsen genererar intäkter. Någon eller några personer är villiga att betala för företeelsen. Företeelsen används i sin ursprungliga funktion. Företeelsen har fått ny funktion. Företeelsen har en verksamhet som är kulturhistoriskt intressant, dvs. värdet ligger i ett pågående bruk och inte nödvändigtvis i själva företeelsen. (Génetay & Lindberg 2014s.72)

Farokonventionen är den senaste i raden av kulturkonventioner utarbetade av Europarådet och är en ramkonvention om kulturarvets värde för samhället. Konventionen ska stärka demokrati, mänskliga rättigheter och vara ett skydd för minoriteter. Farokonventionen handlar om frågor som rör kulturarv och kulturmiljö i relation till några av de utmaningar och problem som samhället idag står inför som exempelvis, hållbar utveckling, etniska konflikter och globaliseringen. Konventionen är ännu inte ratificerad av Sverige men en ratificering rekommenderas av Riksantikvarieämbetet. (www.raa.se)

I Farokonventionen betraktas kulturarvet som en resurs som både bör brukas och bevaras. Fokus i konventionen ligger på mänskliga rättigheter utifrån ett individperspektiv med en direkt hänvisning till FN:s allmänna förklaring om mänskliga rättigheter. Konventionens övergripande tema är kulturarvet som resurs för en socialt hållbar utveckling. (Farokonventionen 2014 s.26) Från att tidigare ha skyddats och bevarats, i syfte att säkra humanistiska och vetenskapliga värden, förespråkar Farokonventionen att kulturarvet även kan brukas och förändras i den samtida ekonomisk verkligheten. Konventionen utmärks av ett nytt synsätt på samhälle och kulturarv där kulturarvet utgör en resurs som kan användas konstruktivt i flera pågående samhällsprocesser. Tidigare har samhället betraktat kultur och kulturmiljöer som en egendom som inte ska röras utan bara förvaltas, men Farokonventionen betonar snarare att kulturarvet ska betraktas som ett kapital som samhället och dess medborgare ska dra större ekonomisk fördel av. (Farokonventionen 2014 s.37) Att bevara kultur handlar, enligt konventionen, således inte primärt om att skydda något. Istället betraktas kultur och kulturarv som en aktiv beståndsdel av ett hållbart samhälle som ska nyttjas här och nu. Kulturarvet ska därmed i högre grad integreras i samhällsprocesserna, vilket i sin tur ställer krav på ett ökat tvärsektorielt tänkande samt ett tydligare medborgardeltagande.

Farokonventions syfte är att komplettera de estetiska och vetenskapliga synsätt som präglar flera av de idag redan existerande konventioner som finns på kulturområdet och som betraktar kulturarvet som något som bör bevaras för dess egen skull därför att de anses ha ett inneboende värde. Enligt Farokonventionen ska värdet av kulturarvet istället mätas utifrån hur effektivt det kan bidra till alla människors liv och framtida utveckling. (Farokonventionen 2014 s.30f) En fördjupad betydelse av hållbar utveckling innebär därför att en mångfald av kulturarv ska ses som resurser vilka måste beaktas i flera pågående dimensioner av samhällsutvecklingen: kulturellt, miljömässigt, ekonomiskt, socialt och politiskt.

Kulturarvet anses därmed värdefullt, inte utifrån dess egenvärde, utan för att det antas långsiktigt kunna bidra till andra politikområden. Kulturarvets vetenskapliga värden tonas i konventionen ned i förhållande till det så kallade upplevelse- och brukarvärdet. Det tolkningsföreträde som av tradition har legat hos kulturarvsexperten ska, enligt konventionen, jämkas mot andras röster. (Farokonventionen 2014 s. 54) Definitionen av vad ett kulturarv är ska även inkludera fler delar av befolkningen och konventionen vill frammana en social och kreativ process i tolkningen av vad som är ett kulturarvs mening och värde. Kulturarvet ska vara en process som bygger på delaktighet, erfarenheter och kunskap. Kulturarvet blir då dynamiskt eftersom det kan ombildas och omtolkas beroende på den sociala gemenskapens sammansättning.

Denna demokratiska ansats anser man ska medföra att fokus rör sig från den höga värderingen av monument och väl etablerade traditioner till en högre värdering av det mer allmängiltiga och vardagliga. Genom ett sådant skifte av fokus anser man att kulturarvet kan engagera en bredare allmänhet. (ibid) Detta fokusskifte möjliggör också att kulturarvet kan utgöra en resurs för ett hållbart samhälle. Farokonventionens betoning på ett mer aktivt medborgardeltagande i alla typer av kulturarvsprocesser anses garantera ett bredare och mer dynamiskt urval av kulturarv – ett urval som snarare speglar samtiden än dåtiden. Detta urval baserat på medborgarnas värderingar "här och nu" antas också vara eftersträvansvärt för att uppnå social hållbarhet. (Farokonventionen 2014 s.55) Experten ska snarare spela rollen av medlare mellan olika anspråk och underlätta för att se kulturarv ur ett bredare och tydligare inkluderande perspektiv.

Krister Olsson, doktor i regional planering menar också att kulturmiljövården borde fokusera mer på användandet av den kulturhistoriskt värdefulla bebyggelsen. Han menar att kulturmiljövårdens vetenskapliga kunskapsuppbyggnad traditionellt främst har avsett bebyggelsens historiska egenskaper och att det samhällsliga värdet av bevarande av dessa historiska egenskaper mer eller mindre har tagits förgivet. Olsson menar att bevarande inte på något självklart sätt skapar större värden än förnyelse och förändring och att kulturmiljövården inte har något att vinna på att förneka att också förändringsåtgärder skapar värden. Det finns egentligen inga principiella skäl till varför bevarande ska ges företräde före förändring eller tvärt om menar han. Miljöns kulturvården kan å ena sidan lyftas fram som viktiga resurser för lokal och regional utveckling men å andra sidan kan bevarande av dessa värden uppfattas som ett hinder för utvecklingsarbetet. Istället handlar det för kulturmiljövården om att försöka visa att bevarande skapar minst lika stora värden som förändring. (Olsson 2003 s.347) Olsson menar också att man kan ifrågasätta argumentet för bevarande med hänvisning till framtida generationer eftersom samma argument kan användas för såväl bevarande som förändring. När man argumenterar med hänvisning till framtida generationer handlar det i grunden ändå alltid om nutida värderingar som hänvisar till framtiden. (ibid)

I själva planeringsprocessen är det värdet av bevarande snarare än bebyggelsemiljöns kulturhistoriska värden som är viktiga menar Olsson. Men i kulturmiljösektorns bedömning av bevarandevärde eftersträvar man att vara oberoende av individuella överväganden och social och ekonomisk kontext och det kulturhistoriska värdet får därmed karaktären av ett intrinsiskt värde, d.v.s. ett värde för sin egen skull. Resultatet av detta kan bli att den framtida användningen

av bebyggelsen blir en mindre viktig fråga och att kulturmiljövårdens värderingar riskerar att inte få någon tydlig roll i stadsbyggandet. Andra aktörer som mer fokuserar på den framtida användningen kan nämligen komma att lägga liten vikt vid det kulturhistoriska värdet och kulturmiljösektorn marginaliseras då i planeringen. (Olsson 2003 s.346f) Kulturmiljösektorns bedömningar av bevarandevärde kan också vara svåra att ifrågasätta eller lätta att avfärda för andra än experter menar Olsson. För att möta andra parter intressen krävs istället argument där det framgår i vilken utsträckning kulturmiljöns egenskaper konkret utgör ett värde för dem själva. (ibid) Kulturmiljövården är beroende av andra aktörer, främst berörda kommuner och privata aktörer och det är nödvändigt att erkänna detta beroende och ställa sina egna intressen i förhållande till de andras intressen menar han. I detta ligger att diskutera samspelet mellan bevarande, förnyelse och förändring i den byggda miljön. (Olsson 2003 s.354)

En möjlighet för kulturmiljövården är alltså att uppmärksamma kulturmiljöns direkta bruksvärde samt att med utgångspunkt i människors faktiska värderingar lyfta fram indirekta och potentiella bruksvärden och existensvärden. Detta skulle innebära att bevarande av de kulturvärden som definieras av sektorsverksamheten faktiskt skapar värden för fastighetsägare, verksamheter samt enskilda och grupper av medborgare. (Olsson 2003 s.346) Traditionellt har man inom kulturmiljövården fokuserat på fysiska objekt och väl avgränsade miljöer och i mindre grad intresserat sig för de aktiviteter och verksamheter som på olika sätt tar befintlig bebyggelse i anspråk idag och i framtiden. Olsson föreslår att man istället kan tolka den byggda kulturmiljön som en infrastruktur. På det viset utgör den byggda kulturmiljön en kollektiv nytthet. Genom ett sådant angreppssätt skulle kulturmiljövården kunna spela en mer aktiv roll i stadsbyggandet och i ett sådant perspektiv finns heller inga självklara motsättningar mellan bevarande, förnyelse och förändring av den fysiska miljön menar han. (Olsson 2003 s.341)

Olsson menar att mycket skulle kunna vinnas om frågan om bevarande av värde kunde omformuleras till en fråga om skapande av värde. Det finns ett skapande moment i bevarandeåtgärder och bevarandet kan ses som en aktiv åtgärd i stadsbyggandet. I det perspektivet kan bevarande uppfattas som både framåtsyftande och utvecklande menar han. (Olsson 2003 s.346)

Aronsson tillför ytterligare ett perspektiv då han diskuterar upplevelsens betydelse för förståelsen av historien och han tror att vi är på väg mot en större medvetenhet om upplevelseaspektens värde inom många områden i samhället. (Aronsson 2004 s.243) Gestaltungsformerna är betydelsefulla för berättandet menar han. Det räcker inte med att berättelser existerar objektivt i någon mening, de måste levandegöras genom text, muntlig tradering, gestaltning i rummet, film eller på annat sätt tas emot, erfaras och tolkas subjektivt för att "finnas till". (Aronsson 2004 s.61) Samtidskulturen är på väg att skifta fokus och placera förmågan att skapa upplevelser som en central värdeskapare i det ekonomiska livet, likväl som i lärande och som svar på existentiella frågor. (Aronsson 2004 s.66) Han frågar sig också vilken plats upplevelsen har i kunskapssökandet och lärandet och om upplevelse är önskvärd eller ens möjlig för skapande av historisk kunskap. (Aronsson 2004 s.104) Aronsson menar också att den extra dimension som skapas genom att något faktiskt har hänt, som berättelsen eller tinget refererar till kan bindas olika hårt och djupt och att olika anspråk på autenticitet kan utvecklas. Det tycks finnas en optimal punkt där lek, fantasiutrymme och gestaltningskraft

uppmuntras av den autentiska bindningen till det förflutna men blir faktainnehållet för stort fungerar det lätt bedövande menar han. (Aronsson 2004 s.115)

2.2 Värdering av kulturarv

Av de metoder för värdering av kulturarv som tagits fram av Riksantikvarieämbetet är den som redovisas i Axel Unnerbäcks bok "Kulturhistorisk värdering av bebyggelse" den som använts mest och "Plattform värdering och urval" från 2015 den senaste.

Unnerbäck skiljer i sin bok mellan två huvudsakliga värdekategorier, dels faktamässiga dokumentvärden och dels upplevelsevärden. Dokumentvärden är historiska egenskaper såsom arkitekturhistoriskt värde, byggnadsteknikhistoriskt värde, socialhistoriskt värde och personhistoriskt värde. Upplevelsevärden är estetiskt och socialt engagerande egenskaper såsom arkitektoniskt värde, miljöskapande värde, identitetsvärde och traditionsvärde. Samtliga dessa värden utgör alltså delar av det kulturhistoriska värdet enligt denna metod.

I denna metod likställs värden och egenskaper och värdena kan därför anses vara inneboende i objekten. Exempelvis anses dokumentvärde vara likställt med historiska egenskaper. De historiska egenskaperna anses objektiva men mer eller mindre beroende av bedömarens kunskaper. Upplevelsevärdena däremot betraktas som subjektiva och kräver diskussioner i en större grupp av bedömare för att identifieras. (Unnerbäck 2002 s.21)

I Plattform värdering och urval också den ifrån Riksantikvarieämbetet presenteras vad man kan kalla en uppdaterad version av den s.k. Unnerbäcksmetoden. En skillnad är dock att här har definitionen av kulturhistoriska värden förskjutits och begränsats så att de är i princip detsamma som det som i Unnerbäcks metod kallas dokumentvärden.

Kulturhistoriskt värde avser de möjligheter materiella och immateriella företeelser kan ge vad gäller att inhämta och förmedla kunskaper om och förståelse av olika skeenden och sammanhang – samt därigenom människors livsvillkor i skilda tider, inklusive de förhållanden som råder idag. (Génetay & Lindberg 2014 s. 12)

Förenklat kan man säga att det enligt plattformen är så att "ju bättre en företeelse bidrar till möjligheterna att utvinna och kommunicera en bredd av kulturhistorisk kunskap – desto högre är dess kulturhistoriska värde". (Génetay & Lindberg 2014 s. 37) Det betonas också att det finns risk för förväxlingar mellan framförallt de kulturhistoriska, estetiska och sociala aspekterna. Det är angeläget menar man att exempelvis de sociala aspekterna bedöms och hanteras i särskild ordning och inte tolkas som delar av de kulturhistoriska eller de estetiska. Värderingen av människors relationer till landskap, bebyggelse och föremål utgör anspråk som bör beaktas, men åtskilt från den kulturhistoriska värderingen. (Génetay & Lindberg 2014 s.28)

Resultatet av en kulturhistorisk värdering får emellertid inte påverkas av sådana aspekter som faller utanför det kulturhistoriska sakområdet. Detta är angeläget att påpeka eftersom det ibland uppfattas som oklart var gränsen går mellan värderingar inom respektive de kulturhistoriska, sociala, estetiska, ekologiska och ekonomiska sakområdena. Bedömningar av en företeelses attraktivitet, bruksvärde, konflikt eller förenlighet med andra intressen än de kulturhistoriska ska inte beaktas vid bedömningar av kulturhistoriska värden. Däremot kan sådana aspekter vägas in i

Plattformen har ett värderelativistiskt synsätt och värden betraktas alltså som tillskrivna och inte inneboende i objekten och den skiljer tydligt på värden och egenskaper (Génétay & Lindberg 2014 s.15f) Metoden har dock en vetenskaplig karaktär och ett starkt fokus på expertrollen. Kulturarvets värde utgörs framförallt av i vilken grad den förmedlar kulturhistorisk kunskap vilket gör att värdena får karaktären av intrinsikala värden, d.v.s. värden för sin egen skull, även om de inte definieras så. Den utgår också bara ifrån synen på kulturarvet som en företeelse och inte som en process. Det perspektiv som t.ex. Smith för fram där kulturarvet är något som inte bara tillhör historien och inte bara handlar om materiella ting utan snarare är en aktivitet för att skapa mening i nuet saknas helt.

Man kan alltså konstatera att de metoder för värdering av kulturarv som framförallt rekommenderas av Riksantikvarieämbetet idag ser kulturhistoriska värden som bärare av kunskap som framförallt pekats ut av experter med syftet att bevaras inför framtiden. Detta stämmer alltså inte överens med den bredare synen på kulturarv som en social process som presenterats i denna uppsats. Man har så att säga redan bestämt vilka värden hos kulturarvet som ska få störst betydelse för människor. Fokus ligger också på bevarandet av befintliga värden snarare än på de nya värden som kan skapas. Enligt Farokonventionen ska värdet av kulturarvet istället mätas utifrån hur effektivt det kan bidra till alla människors liv och framtida utveckling. Ett sådant synsätt skulle därför kräva en helt annan värderingsmetod. En syn på kulturarvet som meningsskapare likaså.

Att värderingsmetoderna ser ut som de gör kan ju naturligtvis bero på svårigheten att definiera värden av ett kulturarv som skapas i sociala processer men enligt t.ex. Muñoz Viñas är det inte ett argument som är bra nog. Han menar att det viktigaste alltid är att fråga sig varför och för vem en bevarandeåtgärd görs (Muñoz Viñas 2005 s.170) och svaret på denna fråga är enligt honom att bevarandet görs för dem som upplever kulturarvsobjektet som meningsfullt. Dessa personer kallar han för stakeholders (Muñoz Viñas 2005 s.161f) och de har alla rätt att bli hörda. Det är naturligtvis svårt att ta hänsyn till samtliga i praktiken men bara för att det är svårt att ta hänsyn till alla betyder det inte att det inte existerar och är viktiga. Att försöka gömma sig bakom objektivism för att slippa ifrån detta problem är eskapism menar han.(ibid)

Krus anser att det är nödvändigt att de kriterier som ligger till grund för värderingar ständigt omprövas. Särskilt viktigt är detta i perioder då traditionella synsätt ersätts av nya. Hon menar att övergången från ett värdeobjektivistiskt till ett värderelativistiskt synsätt representerar en sådan period och att tydliggöra utifrån vilka andra kriterier som värden relaterade till kulturarv kan konstrueras är därför en intressant fråga för framtida forskning menar hon. (Krus 2006 s. 106)

2.3 Synen på flyttning av hus genom historien

Synsättet på flyttning av hus har förändrats över tid. Timmerhus är en typ av byggnad som genom historien alltid har demonterats, återbrukats och byggts upp på nytt på nya platser. Ett liggtimmerhus är en byggsats, gjord för att kunna flyttas vid behov. (Gudmundsson 2006 s.9) Man kan alltså säga att de från början är konstruerade för att kunna följa med människorna. Vid Laga skiftet under 1800-

talet flyttades till exempel en stor del av Sveriges befintliga bebyggelse ut ifrån bykärnorna till nya lägen genom att plockas ned stock för stock och sedan sättas upp igen. (Cserhalmi 1998 s. 125)

I slutet av 1800-talet började det etableras friluftsmuseer där man samlade på byggnader från både städer och landsbygd. Dessa museer syfte var att bevara jordbrukets bebyggelse som nu hotades av industrialisering och urbanisering. Skansen, grundat 1891 av Artur Hazelius, var det första friluftsmuseet i världen och under årens lopp har cirka 150 kulturhistoriska byggnader flyttats dit från nästan hela Sverige. Det senaste tillskottet öppnades för allmänheten 2005. (www.skansen.se)

Under de stora stadsomvandlingarna på 60-talet ingick det fortfarande i bevarandestrategin att flytta byggnader till friluftsmuseer. Denna bevarandemetod ändrades dock gradvis fr.o.m. 1970-talet och den nya Plan och bygglagen från 1987 angav att rekonstruktioner och förändringar av byggnader måste ta hänsyn till kulturhistoriska värden. De senaste decennierna har det rått konsensus om att historiska byggnader inte bör flyttas eftersom en flyttning kan ha en negativ effekt på deras kulturhistoriska värden. T.ex. har det i Sverige inte varit möjligt att få byggnadsvårdsbidrag för restaureringen av dessa hus. (Sjöholm 2016 s. 92)

Sjöholm skriver att attityderna till flyttandet av hus har förändrats över tid. De internationella "chartrarna" har gradvis antagit mer pragmatiska inställningar och Naradokumentet från 1994 är det mest genomarbetade dokumentet i frågan. Från ett fokus på autenticitet i material i Venedigchartret från 1964 anger Naradokumentet att autenticitet kan relatera till ett flertal aspekter så som form och design, material och substans, användande och funktion, traditioner och teknik, placering och omgivning, liksom själ och känsla. (Sjöholm 2016 s. 26) I allmänhet avvisas flyttandet av byggnader i chartren förutom då det är den enda möjligheten till bevarande men ett mer pragmatiskt förhållningssätt gradvis har antagits i ICOMOS's dokument. (Sjöholm 2016 appendix 2)

I Kiruna råder en ambivalens kring flyttandet. Å ena sidan så finns det vissa historiska byggnader som alla inblandade är överens om bör flyttas. Å andra sidan så har de lokala myndigheterna använt argumentet att flyttade byggnader förlorar sitt kulturhistoriska värde som ett motiv för att inte flytta ett större antal byggnader. Istället är det de professionella kulturvårdarna, framförallt från Länsstyrelsen, som förespråkar flyttandet av byggnader. Deras argument fokuserar på bevarandet av stadens kontinuitet och integritet liksom möjligheten för historiska byggnader att få nya värden i flyttprocessen. Snarare än den negativa effekten som det kan ha för individuella byggnader. Regeringen har också kommit med ett lagförslag som tillåter historiska byggnader att flyttas utan att behöva uppgraderas till nybyggnadsstandard med syftet att kunna flytta fler historiska byggnader. Detta kan tolkas som en pragmatisk inställning som har utvecklats under den storskaliga stadsförvandlingen. (Sjöholm 2016 s. 92) Det sägs ofta av kommunens representanter att Kiruna "inte får bli ett Skansen". Uppfattningen verkar vara att flyttade byggnader förlorar sin funktion och att flyttade objekt förvandlas till museiföremål snarare än att bli kontinuerligt använda som innan flyttningen. (Sjöholm 2016 Appendix 2) Enligt Länsstyrelsen i Norrbottens beslut så måste alla byggnader som flyttas flyttas till en plats som liknar ursprungsplatsen med avseende på storlek, vegetation och, om möjligt, även m.a.p. kopplingen till den

omgivande miljön. Enligt dem kommer delar av autenticiteten förloras vid en flyttning medan andra värden kan bevaras genom omsorgsfull rekonstruktion. Att flytta egendomen p.g.a. gruvdriften är också en del av den historiska kontexten och nya värden kan uppstå, i enlighet med deras bedömning. (Sjöholm 2016 Appendix 2)

Även i Västra Götaland tycks en ambivalens råda. Länsstyrelsen i Västra Götaland anger att det är möjligt att få byggnadsvårdsbidrag för flyttade hus men dessvärre är medlen ytterst begränsade i förhållande till behoven/ansökningar och byggnader med höga kulturvärden prioriteras. Eftersom flyttade byggnader ofta tappar sin kontext/kulturhistoriska sammanhang tappar de därmed även en del av sitt värde. Dock menar man att ett flyttat hus som stått tillräckligt länge på sin nya plats kan växa in i detta nya sammanhang och s.a.s. få en ny kontext. På motsvarande sätt, menar man, kan en byggnad som står på sin ursprungliga plats förlora sitt värde om allt runtomkring som gett det sitt sammanhang försvinner. (informant 1). Västarvets byggnadsvårdsenhet anser att värdet på ett hus på ett sätt minskar då det flyttas från sin ursprungliga plats men att andra värden bevaras. Framförallt finns ett värde i att hantverkstraditionen hålls vid liv och att det är positivt med återbruket av hus ur ett resurshushållningsperspektiv. Även bevarandet av skönheten och kvalitén som äldre byggnader ofta har samt att själva traditionen att flytta hus hålls vid liv är ett värde. (informant 2).

Parallellt med detta finns en rörelse inom byggnadsvården idag där det är mer självklart att flyttning av hus är en kulturvårdande gärning. De flyttade byggnaderna används för att integrera med sitt eget liv och göra till sina och man tar tillvara det man anser vara värdefullt och vackert och som passar ens egna behov. Känslan av mening i att ha "räddat" en kulturhistorisk byggnad tycks vara motiverande. Detta kan alltså betraktas som ett slags bruk av kulturarvet. (gård & torp)

2.4 En annan möjlig syn på flyttning av hus

Det tycks som om flyttningen av ett hus inom den officiella kulturvårdssektorn idag oftast måste motiveras av att någon form av autenticitet bevaras. Ju mer autenticitet desto mer kulturhistoriskt värde (och mer mening). Förutom att autenticitet är ett mycket problematiskt och kraftigt ifrågasatt begrepp (se t.ex. Muñoz Viñas 2005) är detta ett i grunden positivistiskt synsätt som betraktar kulturarvets värden som inneboende i objekten och som inte motsvarar den bredare definitionen av kulturarv. Med ett synsätt på kulturarv som något som skapas i sociala processer är bevarandet av autenticitet inte längre i fokus utan den känsla av mening som brukandet av historien medför. Det är ett synsätt som mer stämmer överens med den inom byggnadsvårdsrörelsen där privatpersoner flyttar hus på eget initiativ vilket får sitt värde genom skapandet av mening för människor idag. Ytterligare ett synsätt på kulturarvets värde kan vara det som förekommer i Farokonventionen, d.v.s. att kulturarvets värde utgörs av hur väl det bidrar till den sociala hållbarheten.

Flyttning av hus tycks också fortfarande vara förknippat med den typen av museal flyttning som genomförts på friluftsmuseerna. Det är kanske dags att förnya detta synsätt?

3. FALLSTUDIE

3.1 Bakgrund

Gästgiveriet Gårdsten är en liggtimrad byggnad från början av 1800-talet. Huset ligger i Agnesberg en dryg mil norr om Göteborg och är placerat mellan väg E45 och Gårdstensberget, nästan under Angeredsbron. Byggnaden har troligen använts som gästgiveri i början av 1800-talet och i början av 1900-talet inreddes det med fem lägenheter. Den tros också ha gett namn åt stadsdelen Gårdsten då den byggdes i början på 1970-talet. Under senaste åren har byggnaden stått obebyggd då man under en längre tid försökt hitta en användning för byggnaden på dess nuvarande plats utan att lyckas. Fastighetskontoret som äger byggnaden vill lämna den ifrån sig och Gårdstensbostäder har visat intresse för att ta sig an den. Fastighetskontoret har nu lovat att investera den summa som en rivning skulle ha kostat i en flyttning av byggnaden. Den nya placeringen är tänkt att bli i grönområdet Dalen som ligger mitt i det trafikseparerade miljonprogramområdet Gårdsten. Tanken är att byggnaden på sin nya plats ska användas som föreningslokal. Restaureringen av byggnaden är också tänkt att fungera som en del i en arbetsmarknadsåtgärd i form av en hantverksutbildning för långtidsarbetslösa ungdomar i Gårdsten. Förhoppningen är att man i denna process ska kunna samarbeta med olika etablerade institutioner som sysslar med restaurering, historiskt hantverk och kulturvård. (informant 3)



Figur 1. Gästgiveriet Gårdsten sett ifrån söder

3.2 Gästgiveriet Gårdsten som kulturarv

Att byggnaden ska flyttas är alltså redan beslutat som en sista utväg för att bevara den. Men frågorna som kvarstår är *hur* huset ska flyttas och vad som är värdefullt att ta med. För att svara på detta behöver man först fundera över hur man kan se på den som kulturarv och därmed på dess värden. Jag

har därför valt att studera detta fall utifrån två olika perspektiv på kulturarv presenterades i undersökningsdelen. Därefter kommer jag diskutera dessa och jämföra dem med varandra. Jag väljer att göra det utifrån ett traditionellt positivistiskt, vetenskapligt perspektiv där historiska värden prioriteras högst och där byggnadens värden kan bedömas av en expert och ett perspektiv som baseras på hur människor vill använda huset och vad som därmed ger användarna mening. D.v.s. vad man från brukarnas sida upplever som meningsfullt och som ett kulturarv att förvalta här och nu. Jag har här valt att använda mig av Aronssons begrepp vetenskapligt och pragmatiskt synsätt eftersom jag anser dessa begrepp vara tydliga och enkla att förstå och motsvara de synsätt jag valt att titta närmare på. Dock är det delvis mina egna tolkningar av begreppen som ligger bakom definitionerna.

Ett vetenskapligt synsätt på kulturarv innebär i det här fallet kulturhistoriska värden som kopplade till dess berättelser om historien. D.v.s. vad som är och har varit betydelsefullt för vilka vi är. Värdet blir också högre ju mer och ju tydligare något berättar om historien. Stort fokus ligger på dokumentvärden och på bevarande av kunskap inför framtiden. Detta är ett allmänt accepterat synsätt och är det som oftast används inom den kulturvårdande praktiken. Värdet har karaktären av ett intrinsiskt värde även om det inte alltid definieras så och bedömningen av värdet görs normalt av en expert.

Ett pragmatiskt synsätt innebär att kulturarv är vad folk betraktar som sitt kulturarv, vad som ger mening och vad de vill vårda. Det är med andra ord inte expertstyrt. Med detta menar jag alltså synen på kulturarvet som en process som skapas av de människor som använder det och där meningen/värdet inte förutbestämt utan skapas i användandet. Detta motsvarar kulturarvet i den vidare bemärkelsen så som historiebruk i samhället. Värdet är därmed beroende av hur mycket mening något skapar för människor idag och meningen behöver inte innebära kunskapsförmedling utan kan vara alla typer av mening som människor kan få av historien genom att återbruka den. Kulturarvet ses som en resurs som både ska bevaras och brukas. Detta är ett inom forskarvärlden framväxande synsätt

3.2.1 Gästgiveriet Gårdsten sett ur ett vetenskapligt synsätt på kulturarv

Gästgiveriet Gårdsten finns sedan tidigare beskriven och värderad i boken Kulturhistoriskt värdefull bebyggelse i Göteborg. I den kan man läsa följande:

Gårdsten, fd gästgiveri Gårdsten 70:1

Gårdsten (kv 19:1) som ligger intill en bergvägg och vid f d landsvägen längs Göta älv omfattar ett bostadshus uppfört cirka 1800 och en liten uthuslänga som är yngre. I början av 1800-talet drevs ett gästgiveri här och från sekelskiftet 1900 har huset haft fem bostadslägenheter. Bostadshuset är en knuttimrad byggnad i 2 våningar med tegeltäckt sadeltak. Fasaden är klädd med locklistpanel och fönstren har två luffer med två rutor i varje båge. Exteriören är välbevarad sedan tillkomsten och byggnaden utgör ett värdefullt kulturhistoriskt inslag vid dagens moderna motorled. Det är ett av de få bevarade trähusen av denna typ i Göteborg och har ett särskilt värde som f d gästgiveri. (Lönnroth 2000 s.265)

Historien som gästgiveri och kopplingen till den gamla landsvägen, nuvarande E45, kan anses försvinna då byggnaden förlorar sin ursprungliga kontext. De värden som kan tänkas kvarstå efter en flyttning är alltså den sedan tillkomsten välbevarade exteriören och egenskapen av att vara ett trähus av denna typ i Göteborg. Detta syftar troligtvis på de drag av tidigt 1800-tal som präglar byggnaden och det som nämns är att den är knuttimrad i 2 våningar, har tegeltäckt sadeltak, är klädd med locklistpanel och har tvåluftsfönster med två rutor i varje båge. Dock visade det sig vid undersökningen av byggnaden att det endast är vissa av fönstren och endast panelen på en av fasaderna som är från 1800-talet samt naturligtvis storleken och formen på byggnaderna samt de utskjutande knutlådorna. Takteglet, det mesta av panelen samt delar av fönstren har alltså tillkommit senare.

Av detta borde slutsatsen bli att så länge byggnaden behåller de originaldelar i exteriören som finns kvar från 1800-talet, d.v.s. framsidans panel och vissa av fönstren, samt sin form d.v.s. två fulla våningar plus vind samt sadeltak och utknutar, och sina material med locklistpanel i trä, tegeltak och tvåluftsfönster med

två rutor per båge så har dessa värden bevarats i möjligaste mån. Frågan är dock om byggnadens värden kan anses bli bevarade i den mån efter en flyttning att byggnaden fortfarande kan anses vara kulturhistoriskt intressant enligt detta sätt att värdera. Att värdena minskar vid en flyttning råder det ju inga tvivel om.

Ett annat sätt att värdera är att göra en ny och mer detaljerad värdering av endast byggnaden. Detta görs t.ex. genom att använda det sätt som beskrivs i Plattform värdering och urval från Riksantikvarieämbetet. I denna modell anses kulturhistoriska värden vara i princip desamma som de historiska värdena. Och den har därmed ett vetenskapligt perspektiv. En värdering enligt denna plattform görs genom att följande frågor besvaras: Vad har hänt? Vad finns? Vad återspeglas? Därefter delas värdena in i värden och höga värden. (Génétay & Lindberg 2014 s.33)

Vad har hänt?

Gårdstens gästgiveri byggdes troligen ca 1807. Byggnaden finns beskriven i Laga skifteshandlingarna från 1832 enligt följande:

Å ägorna finnes:

En manhusbyggning uppförd för omkring 25år sedan av fur och grantimmer timrad på 1 aln hög stenfot under tak av bräder och tegel, 24 $\frac{3}{4}$ alnar lång, 12 $\frac{1}{4}$ alnar bred, 8 alnar hög från stenfoten till taköfsen och 12 $\frac{1}{2}$ aln från stenfoten till kroppåsen. Brädfodrad och målad med grön vattenfärg, försedd med takrännor, under byggningen är källare 10 $\frac{3}{4}$ alnar lång, 7 $\frac{1}{2}$ alnar bred och 2 $\frac{1}{2}$ alnar hög. Byggningen indelad på undra botten till 1 förstuga, 6 rum och 1 kök och på öfra botten 1 förstuga, 5 rum och kök samt vind över hela byggningen, å denna byggning finnes 16 dubbla fönsterluffer och 4 enkla dito, 1 helfransk och 8 fyrfyllnings samt 12 slåta dörrar, 2ne spisar och 1 bakugn, 2ne porcelains, 2ne pott och 4 tegelstenskakelugnar samt 2ne kammarspisar å 2ne murningar, varförutan finnes 2ne trappgångar varav den ena är innebyga, i rum med tapeter, de övriga målade med vattenfärg.

Vid västra sidan av byggningen är stentrappa. (Laga skifteskarta 1832)

Gårdsten tycks ha fungerat som gästgiveri under en kort period i början av 1800-talet. När verksamheten började är osäkert men huset omtalas i olika källor som gästgivargård år 1817 samt 1822. Men det verkar som om gästgiveriverksamheten inte blev särskilt långlivad och 1824 tycks den inte längre ha pågått. (Lindholm 2007 s.6f). I början av 1900-talet inreddes huset med 5st lägenheter. (Lönnroth 2000 s.265) och det blev tre enrumslägenheter på övervåningen och två tvårumslägenheter på bottenvåningen. 1967 köptes Gårdsten 19:1 upp av Göteborgs kommun (Fastighetskontoret). Den dåvarande arrendatorn fortsatte dock att använda huset fram till 1991 då arrendeavtalet sades upp och kommunen löste ut arrendatorn. Vid denna tid beskrivs byggnaderna på tomten som "gamla men väl underhållna". (ibid) Under början av 90-talet hyrdes lägenheterna ut och en av hyresgästerna berättar att han trivdes jättebra med boendet trots den mycket enkla standarden. (informant 5). Lägenheterna hade vid denna tid järnspis i köken och utedass, toalett och alvopp saknades och endast vissa av dem hade rinnande vatten. (Fastighetskontoret). Byggnaden uppfyllde dock inte den minsta godtagbara standarden som enligt lag krävs för uthyrning av bostäder och en investering i en modernisering och standardhöjning skulle inte ge pengarna tillbaka. Detta gjorde det mycket svårt för kommunen att fortsätta att hyra ut byggnaden för bostadsändamål. Försök gjordes även att hyra ut byggnaden för att

använda till annan verksamhet men det var svårt att hitta någon som var intresserad pga det otillgängliga och oattraktiva läget. En intressent ville istället plocka ned och flytta byggnaden till en plats i Lerums kommun men då protesterade Stadsmuseet som ansåg att byggnaden borde stanna inom kommunen (informant 6). 2015 skrevs i Göteborgs posten att 16 rumäner bodde olovligen i byggnaden och byggnaderna beskrivs som allt annat än väl underhållna. (www.gp.se) Idag är byggnaden både förfallen och kraftigt vandaliserad.

Vad finns? Denna fråga besvaras i byggnadsinventeringen i bilaga 1.

Vad återspeglas? Jag menar att tre skeden i byggnadens historia återspeglas särskilt tydligt i de materiella spåren i byggnaden idag. Dessa är byggnadstiden vid tidigt 1800-tal, ombyggnaden till lägenheter vid tidigt 1900-tal samt byggnadens period som "obebodd" under tidigt 2000-tal.

Följande detaljer kan sägas extra tydligt berätta om dessa perioder och kan därmed anses ha höga kulturhistoriska värden:

Tidigt 1800-tal: framsidans panel som är handhyvlat och spikad med smidd spik, byggnadsform och –typ, vissa dörrar, vissa kvarvarande enkelfönster med lösa innanfönster, trappan och delar av tappräcket, den öppna spisen, lerklining på vassmattor på timmerväggarna, samtliga timmerväggar och ett handhyvlat innertak.

Tidigt 1900-tal: de fem köken, pärlspontspaneler i kök, farstu och trappa, färgsättningen utvändigt med röda väggar och vita knutar, fönsterfoder och vindskivor, många tapeter, en nytillkommen plankvägg på bottenvåningen, de smala brädgolven, det tvåkupiga tegeltaket, stuprören med vassa vinklar, den kvarvarande kakelugnen och den kaklade murstocken, vissa linoljefärgsmålade ytor invändigt, linoleummattor, igensatta dörrar samt skrubbar och skafferier.

Tidigt 2000-tal: krossade rutor, klotter, provisoriska el- och eldningsinstallationer, tidningspapper på väggarna, pärlspont och annat trämaterial som eldats upp och därmed saknas

Att bevara samtliga ovanstående egenskaper är praktiskt sett svårt. Även om man bortser ifrån de mest svårhanterliga och farliga så som exempelvis de krossade rutorna. Det finns en stor risk att många av spåren kommer att behöva demonteras vid flytten och sedan bli svåra att bygga upp igen. Att bevara samtliga spår från tidigt 1900-tal och tidigt 2000-tal skulle troligtvis också göra byggnaden svåransvändbar. Exempelvis skulle fem kök i ett hus som inte längre ska innehålla lägenheter utan föreningslokaler troligen försvåra användandet. Igensatta dörrar som hindrar genomgång, avdelade rum, farliga installationer av olika slag liksom trasiga paneler och tappräcken likaså.

3.2.2 Gästgiveriet Gårdsten sett ur ett pragmatiskt synsätt på kulturarv

För att ta reda på hur man önskar använda byggnaden utgår jag ifrån två intervjuer med projektledaren för flytten.

I intervjuerna berättade han att ett av målen med flyttningen är att det ska bli ett arbetsmarknadsprojekt för arbetslösa ungdomar (20+) i Gårdsten i minst 1,5 år. Gårdstensbostäder arbetar mycket med social hållbarhet och att öka denna ser

man som mycket viktigt. Ett annat syfte är att visa att Gårdsten har bebotts och hade en historia innan miljonprogrammet. Förhoppningen är även att hantverkskompetens ifrån Gårdsten ska kunna tas tillvara. Förutom träarbeten behöver nämligen mycket mureriarbeten göras på huset och det finns en stark murningstradition i Östeuropa. Tanken är att gästgiveriet i framtiden ska komma att fungera som föreningslokal för ett flertal föreningar och kunna användas även kvällar och helger. Det skulle även kunna bli ett centrum för byggnadstraditioner från olika kulturer. Det finns ett förslag att lägga Gästgiveriet vid vägen mot berget bakom Diamanten som idag är otrygg och obefolkad. Då skulle gästgiveriet få en liknande placering i landskapet som det har idag och platsen skulle också bli mer befolkad. Gästgiveriet kommer också fungera lite som offentlig konst i Dalen. (informant 3)

Detta har jag sammanfattat med följande önskemål:

- Att lära ut och visa upp hantverk med hjälp av huset
- Att visa hur Gårdsten såg ut och hur man levde där innan miljonprogrammet byggdes.
- Att ta tillvara på hantverkskompetens ifrån Gårdsten idag
- Att skapa ett centrum för byggnadstraditioner ifrån olika kulturer
- Att få föreningslokaler
- Att göra Dalen mer befolkad och därmed tryggare
- Att skapa offentlig konst i Dalen
- Att öka den sociala hållbarheten i Gårdsten

Dessa användningar är delvis motstridiga, t.ex. är det lite otydligt om man framförallt vill utgå från den lokala byggnadstraditionen eller blanda byggnadstraditioner ifrån olika kulturer. Fokus kan dock anses vara på hantverksaspekten och på att skapa en samlande och engagerande plats för många i Gårdsten.

Detta leder som jag ser det till följande tre slutsatser:

- huset bör betraktas som ett hantverksobjekt som ska användas till hantverksutbildning och ett bevarande och rekonstruerande av det hantverksmässigt gjorda, dvs det förindustriellt byggda, bör därför prioriteras.
- husets historiska aspekter från tiden före miljonprogrammet Gårdsten byggdes är viktigast att bevara.
- huset måste kunna användas av många vilket gör att tillgänglighet och praktiska lokaler är ett plus.

Kulturarvet i betydelsen det man vill förvalta är i det här fallet de gamla hantverkstekniker som gästgiveriet Gårdsten ursprungligen är byggt med samt gästgiveriet Gårdsten som en representant för den lokala byggnadstraditionen i området från tiden före miljonprogrammet. Även det sociala perspektivet på byggnaden som samlingsplats och engagerande och pedagogisk verksamhet är en del av kulturarvet.

3.2.3 Resultatdiskussion

Enligt en vetenskaplig värdering kommer värdena hos byggnaden oundvikligen minska vid en flyttning. Dels för att de värden som idag är kopplade till byggnaden i sin befintliga miljö kommer att försvinna och det som gjort att man tidigare sett byggnaden som kulturhistoriskt intressant kommer delvis att ändras. Men också för att delar av byggnaden kommer att behöva ersättas vid återuppbyggnaden.

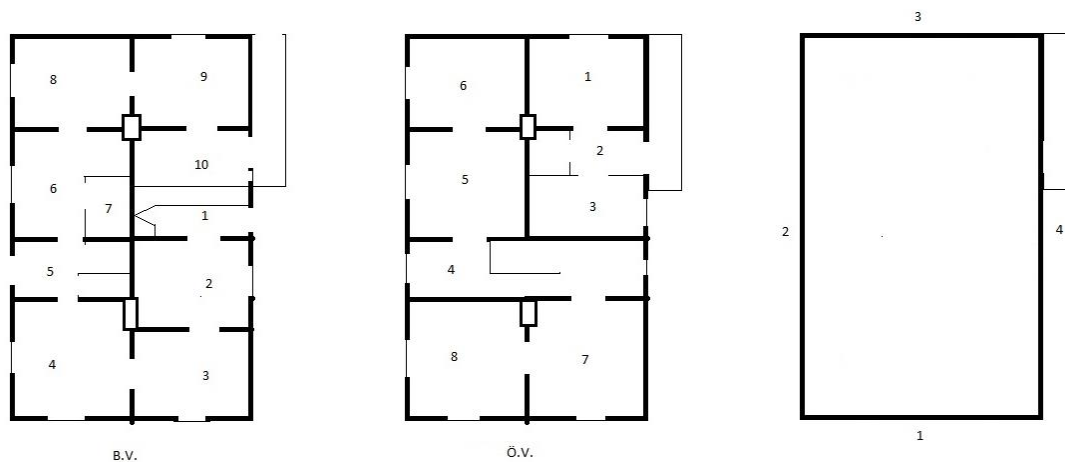
Om kulturarv istället ses som det som människor bryr sig om, vårdar och engagerar sig i och får sitt värde av den mening det skapar för människor så är det dock inte osannolikt att dess betydelse som kulturarv och därmed dess värden istället ökar vid en flyttning. Engagemanget och meningsskapandet kommer ju troligtvis öka och fler människor får på detta sätt möjlighet att bruka och byggnaden.

Här finns inget rätt eller fel men om flytten ska vara meningsfull för människor i Gårdsten att genomföra och värdet ska öka krävs det alltså att det i första hand är de värden som dessa människor uppfattar och vill vårda som bevaras. Eftersom de nya värdena är beroende av en förändring och ett bruk av byggnaden blir ett förhållningssätt som vill förhindra eller kraftigt begränsa detta svårt att motivera.

Jag har tagit min utgångspunkt i det Olsson menar om att kulturmiljövården bör göra en bedömning av bevarandevärde som tar hänsyn till framtida användande men även bör identifiera bebyggelsemiljöns egenskaper och informera andra aktörer om dem för att skapa förutsättningar för dem att kunna förstå och uppleva dessa. Utifrån detta har jag tagit fram ett förslag till bevarande. Ett förslag där önskemålen hos dem som i framtiden ska använda objektet och som upplever objektet som meningsfullt prioriteras. Samtidigt har jag försökt lyfta fram och informera om de vetenskapliga värdena så att dessa kan bevaras i möjligaste mån. I detta förslag prioriteras alltså byggnaden som hantverksobjekt och därmed prioriteras bevarandet och rekonstruerandet av det hantverksmässigt utförda i byggnaden, vilket motsvaras av de delar av byggnaden som tillkom för industrialismen d.v.s. under tidigt 1800-tal. Dessa byggnadsdelar kan komma att användas som förlagor och studieobjekt under en hantverksutbildning. Även möjligheten för många människor att kunna använda och lära sig av byggnaden prioriteras liksom möjligheten för Gästgiveriet Gårdsten att berätta om hur människor bodde i Gårdsten innan miljonprogrammet byggdes. I andra hand kommer bevarandet av senare spår.

3.3 Förslag till restaurering

För att enklare kunna diskutera byggnadens olika delar har jag gjort en enkel (ej skalenlig) planritning över de två våningsplanen. Timrade väggar är markerade med en kraftig linje och övriga med en tunnare. Samtliga dörr- och fönsteröppningar är här utmarkerade liksom murstockarna.



Figur 2. Planlösningar över byggnadens botten- och övervåning samt numreringar av rum och fasader

3.3.1 Byggnaden som samlingsplats

När huset byggdes om till lägenheter under tidigt 1900-tal sattes en del dörrar igen och några nya väggar sattes upp. Planlösningen kan efter flyttningen återställas till den ursprungliga vid behov av större rum eller ökad tillgänglighet. Väggen mellan rum 1 och 10 på b.v. kan exempelvis tas bort och rummen slås samman. Samma sak gäller rum 2 och 3 på ö.v. Rum 7 på b.v. kan helt tas bort vid behov. Den igensatta dörröppningen mellan rum 3 och 4 kan vid behov öppnas upp igen liksom dörröppningen mellan rum 4 och 8 på ö.v. Det kan också undersökas om det tidigare funnits en dörröppning mellan rum 1 och 7 på b.v. liksom mellan rum 1 och 6 resp. 2 (eller 3) och 5 på ö.v. Om sådana funnits kan även dessa tas upp igen vid behov. Kortsidan på fasad 3 saknar utknut för mellanväggen vilket möjligen kan betyda att denna vägg inte är timrad. Om mellanväggen mellan rum 8 och 9 på b.v. inte är en ursprunglig timmervägg kan därför även dessa rum slås samman vid behov.

3.3.2 Byggnaden som hantverksobjekt

Huset som hantverksmässig konstruktion bör bevaras vilket innebär liggtimmerkonstruktionen med utknutar liksom den ursprungliga rumsindelningen med timrade innerväggar. Detta medför också att byggnaden lämpligast flyttas genom att plockas ned och sätts upp igen stock för stock eller om möjligt i ett enda stycke. Även takkonstruktionen med åstak täckt med brädor bör bevaras.



Figur 3. Åstaket sett ifrån vinden och figur 4. Delad utknut på fasad 4

Stengrunden och stentrappan bör flyttas och återanvändas om det är möjligt. Cementbaserad puts bör då samtidigt avlägsnas. Om en flytt inte är möjlig nyuppförs grund och trappa med natursten.



Figur 5. Grunden av natursten på fasad 4 och figur 6. Trappan mot fasad 2.

Den gamla panelen på fasad 2 med dubbla vattbrädor och handhyvlad, profilerad lockläkt, liksom de smidda spikarna den är uppsatt med bör försiktigt plockas ned och lagas/kompletteras vid behov. Den kan sedan återuppföras på huset på den nya platsen och stå som förlaga till resterande panel på byggnaden. Den delade typen av hörnknutlåda på hörnet mellan fasad 2 och 3 kan vara förebild för samtliga hörnknutlådor.



Figur 7. Profilerad lockläkt, vattbräda och smidda spik på fasad 2 och figur 8. Delad knutlåda i hörnet mellan fasad 2 och 3.

Äldre entrédörrar på sida 4 som i nuläget endast skymtas kan restaureras och/eller användas som förlagor till nya ytterdörrar.



Figur 9 och 10 Delvis övertäckta dörrar på fasad 4

Trefyllningsdörren mellan rum 5 och 6 på b.v. liksom fyrfyllningsdörren mellan rum 1 och 2 på b.v. bör bevaras och kan fungera som förlagor då nya innerdörrar tillverkas. Även englasfönstren med separata innanfönster i rum 6 på b.v., bör bevaras och användas som förlagor. Detta gäller även taket i rum 10 på b.v., en bit äldre taklist i rum 4 på ö.v. samt trappräckets kortsida i samma rum.



Figur 11. Trefyllningsdörr och englasfönster med innanfönster och figur 12. Bit av äldre taklist.



Figur 13. Trappräckets profil på övervåningen och figur 14. Handhyvlade takbrädor

Väggbeklädnaden med lerklining på vassmattor kan nyuppföras på alla timmerväggar enligt befintligt utförande. Även dess måleri med limfärg i olika kulörer kan återskapas.



Figur 15 och 16. Lerklinade och målade väggar skymtar fram bakom tapeterna.

Den öppna spisen och murstockarna är svåra att flytta och bör därför istället återuppföras enligt samma modell, konstruktion och material, d.v.s. med tegel och lerbruk. Detta kräver dock att en mer detaljerad dokumentation först utförs av spiskomplexet.



Figur 17 och 18. Den murade öppna spisen

Den invändiga trappan till övervåningen bör bevaras liksom dörren till skrubben intill den.



Figur 19. Den invändiga trappan till övervåningen och figur 20. Dörren till skrubben intill trappan

3.3.3 Byggnaden som förmedlare av Gårdstens historia innan miljonprogrammet

Vindskammaren som är det mest intakta rummet i huset flyttas och bör om möjligt bevaras i sin helhet utan att först monteras isär. Tapeterna kan sedan restaureras och det vävspända taket lagas m.m.



Figur 21 och 22. Vindskammaren

Att bevara någon av lägenheterna från tidigt 1900-tal kan vara ett sätt att synliggöra hur människor levde i huset vid denna tid (och fram till så sent som början av 1990-talet). En lämplig lägenhet att bevara och återställa kan vara någon av enrumslägenheterna på övervåningen, förslagsvis lägenheten i rum 1-3 då den är mest intakt. Här kan köket bevaras och kompletteras. Vissa köksskåp finns bevarade som antingen kan demonteras och flyttas med eller användas som förlagor vid nyttillverkning. Av dessa är vissa i masonit och av 40–50-tals karaktär medan andra är tillverkade i pärlspont och troligen bevarade sedan tidigt 1900-tal. Pärlsponten i tak och på väggar kan plockas ned och återanvändas eller nyttillverkas enligt samma modell. Fundamentet för järnspis kan rekonstrueras och en järnspis kan sättas in. I lägenhetens andra rum kan den kvarvarande kakelugnen från rum 6 på ö.v. eller liknande uppföras.



Figur 23-25. Köket i rum 1 på övervåningen

3.3.4 Övriga värden

Vissa egenskaper som är bärare av de kulturhistoriska värden som togs fram enligt plattformen under punkt 3.2.1 kan bevaras utan att begränsa användandet av byggnaden som hantverksobjekt, mötesplats eller berättare om Gårdstens historia som nämnts ovan. Dessa är följande:

Den exteriöra färgsättningen från tidigt 1900-tal bevaras fast med röd slamfärg på panelerna och vit linoljefärg på detaljer så som knutlådor, fönster och vindskivor. Även det tvåkupiga tegeltaket från tidigt 1900-tal bör bevaras. Hänggrännor och stuprör kan återuppföras enligt tidigt 1900-talsutformning, d.v.s. i plåt och med skarpa vinklar och målade med linoljefärg i underlagets kulör.



Figur 26. Slamfärgsmålade äldre paneler skymtar fram på fasad 1, figur 27. Det tvåkupiga tegeltaket och figur 28. Stuprör med skarp vinkel på fasad 2.

Vissa trägolv och pärlspontstak och/eller -paneler kan vid behov tas tillvara.



Figur 29. Trägolv med fris i rum 6 på b.v. och figur 30. Pärlspont i tak och på väggar i rum 9 på b.v.

Spår ifrån 2000-talet som eventuellt kan bevaras är ytor med klotter/ målningar eller tidningspapper på väggarna som kan tas ned och återuppföras efter flyttningen.



Figur 31. Väggar klädda med tidningspapper i rum 4 på b.v. och figur 32. Klotter på pärlspont i rum 10 på b.v.

3.3.5 Kommentarer

Vissa detaljer kan ha missats vid denna undersökning. Om man vid demonteringen av byggnaden t.ex. hittar rester av äldre handtryckta/handmålade tapeter kan dessa nytryckas. Igensatta fönsteröppningar kan tas upp igen liksom dörrar.

4. DISKUSSION OCH SLUTSATSER

Den teoretiska undersökningen visar på att det finns olika sätt att se på kulturarv idag och att det tycks finnas en skillnad i synsätt mellan praktiker och forskare. Det tycks som om flyttningen av ett hus inom den officiella kulturvårdssektorn idag betraktas ur ett i grunden vetenskapligt synsätt som inte motsvarar den bredare definitionen av kulturarv som bl.a. är framväxande inom forskningen. Med ett synsätt på kulturarv som något som skapas i sociala processer är bevarandet av historisk kunskap inte längre i fokus utan den känsla av mening som brukandet av historien medför. Det är ett synsätt som mer stämmer överens med det som råder inom byggnadsvårdsrörelsen där privatpersoner flyttar hus på eget initiativ.

Beroende på hur man värderar blir synen på flyttning av hus olika, d.v.s. om värdet av kulturarvet ses som kopplat till vetenskap eller till mening för människor här och nu. Sett till det senare finns inget problem med att hus flyttats. Tvärt om kan värdena sägas öka då de är i princip obefintliga på den nuvarande platsen. Man kan konstatera att de metoder för värdering av kulturarv som tagits fram av Riksantikvarieämbetet och framförallt används idag ser kulturhistoriska värden som bärare av kunskap som framförallt pekats ut av experter med syftet att bevaras inför framtiden. Detta stämmer alltså inte överens med den bredare synen på kulturarv som en social process som presenterats i denna uppsats vilken skulle kräva en helt annan värderingsmetod. Synen på flyttning av hus hänger samman med de metoder som styr värderingen av kulturarvet. Hur man värderar kulturarv beror på vad det är man anser att kulturarvet ska bidra med i samhället. Synen på detta är något som förändras över tid och därmed måste även värderingsmetoderna förändras i samma takt.

Hur man gör prioriteringen mellan vetenskapliga och meningsskapande värden är inte självklar. Det finns nackdelar och fördelar med bägge perspektiven. Risker med synsättet att kulturarvet är det som människor i allmänhet värderar här och nu är ju att dokumentvärden förbrukas i en snabbare takt. Värderingarna riskerar också att bli mer kortsiktiga och – naturligtvis- mer ovetenskapliga. Möjligen kan ytligare värden få större påverkan på så sätt att värderingar blir mer påverkade av t.ex. ekonomisk lönsamhet och skönhet och kulturhistoriska värden riskerar att i första hand få fungera för att tillgodose andra behov i samhället. Därför krävs det rimligen kunskap ifrån kulturmiljövården för att förmedla de egenskaper i kulturmiljön som kan tillskrivas olika värden, för att så att säga synliggöra dem. Samtidigt kan det hävdas att värderingen av det som användare av byggnaden faktiskt upplever som meningsfullt i längden gynnar både byggnader och kulturmiljövården. Detta kan göra kulturarvet till mer av en användbar resurs och mindre av ett hinder för utveckling. Att värdera kulturarv enbart efter dess kunskapsinnehåll (dokumentvärde) är alltså ett mycket begränsat sätt att se på kulturarv och de olika synsätten borde kunna komplettera varandra mer. När det gäller flyttning av hus blir detta extra tydligt eftersom situationen på många sätt ställs på sin spets. I dessa situationer finns ett stort behov av att utveckla det traditionella sättet att tänka inom den officiella kulturmiljövården.

5. SAMMANFATTNING

Syftet med denna uppsats är att ta fram ett förslag för restaureringen av Gästgiveriet Gårdsten samt att diskutera flyttade hus värde genom att nyansera bilden av vad kulturarv egentligen är.

Min huvudfrågeställning är:

Hur ska gästgiveriet Gårdsten restaureras efter flytten?

Denna frågeställning skapade i sin tur följande följdfrågeställning:

Vad innebär synen på kulturarv för hur man värderar flyttade byggnader?

Genom litteraturstudier har jag försökt definiera olika sätt att se på kulturarv idag. Därefter har jag tittat på ett par av de metoder som tagits fram av Riksantikvarieämbetet för att studera vilken syn på kulturarv de visar på. Efter detta har jag gjort en kortfattad sammanställning av synen på flyttning av hus med fokus på dagens synsätt. Här har jag även använt mig av intervjuer. Därefter har jag beskrivit ett annat möjligt sätt att se på flyttade hus utifrån en annan syn på kulturarv än den nu dominerande. Efter detta har jag studerat fallet Gästgiveriet Gårdsten närmare och gjort noggranna undersökningar av byggnaden genom både byggnadsdokumentation och litteraturstudier. Därefter har jag studerat flytten av byggnaden utifrån två olika sätt att se på den som kulturarv, jämfört resultaten utifrån de respektive synsätten och utifrån detta tagit fram ett förslag till restaureringen av byggnaden.

Studien visar att kulturarv kan ses antingen som något som är, vilket är det traditionella synsättet, eller som något som görs. Det senare synsättet innebär att kulturarv är immateriellt och inte förutbestämt och något som får mening och värde i olika sociala och kulturella processer där människor tillskriver dessa attribut till fysiska företeelser. Detta synsätt gör det möjligt för alla människor att både ifrågasätta kulturarv och att vara delaktiga i att definiera vad som är kulturarv. Kulturarvet behöver enligt detta synsätt heller inte bara handla om historia utan kan även handla om förändring. Värden kan anses vara både inneboende och tillskrivna beroende på om man utgår ifrån ett positivistiskt eller ett konstruktivistiskt synsätt. Ett synsätt på kulturarvet som något som görs hänger ihop med ett konstruktivistiskt synsätt d.v.s. att värdena anses tillskrivna objekten. Kulturarvet kan också ses ur både ett bredare och ett snävare perspektiv. Man kan se det som det av institutioner utpekade kulturarvet eller se det som allt historiebruk i ett samhälle. Med Aronssons ord kan kulturarvet definieras utifrån ett pragmatiskt eller ett vetenskapligt synsätt. Synsättet på kulturarvet som något som skapas i sociala processer öppnar upp för alla människor att både ifrågasätta kulturarvet och vara delaktiga i att definiera vad som är kulturarv. Det finns idag ett glapp i synsätt mellan framförallt praktiker och forskare vad gäller synen på kulturarv.

Bruksvärde är kopplat till värdet av funktion och användning av kulturarv. Det finns olika sätt att se på bruk av kulturarvet. Från ett tidigare fokus på enbart bevarande finns idag synsätt som även stödjer ett bruk av kulturarvet. Enligt Farokonventionen är kulturarvet en resurs som ska brukas och värdet av kulturarvet ska mätas utifrån hur effektivt det kan bidra till alla människors liv och framtida utveckling och kulturarvets vetenskapliga värden tonas ned. Olsson har

ett mer pragmatiskt synsätt när han hävdar att kulturmiljövården skulle få mer gehör för sina frågor i planeringsprocesserna om man fokuserade på kulturmiljöns direkta bruksvärde med utgångspunkt i människors faktiska värderingar. Mycket skulle kunna vinnas om frågan om bevarande av värde kunde omformuleras till en fråga om skapande av värde menar han.

Kulturarvets värde kan idag alltså ses på olika sätt. Det kan bl.a. ha ett vetenskapligt värde, ett meningsskapande värde eller ett värde av hur väl det bidrar till en hållbar utveckling. Man kan konstatera att de metoder för värdering av kulturarv som tagits fram av Riksantikvarieämbetet och framförallt används idag i huvudsak ser kulturhistoriska värden som bärare av kunskap som framförallt pekas ut av experter med syftet att bevaras inför framtiden. Detta stämmer alltså inte överens med den bredare synen på kulturarv vilken skulle kräva en helt annan värderingsmetod.

Synsättet på flyttning av hus har förändrats över tid. Historiskt sett har timmerhus alltid demonterats, återbrukats och byggts upp på nytt på nya platser. De senaste decennierna har det dock rått konsensus om att historiska byggnader inte bör flyttas eftersom en flyttning kan ha en negativ effekt på deras kulturhistoriska värden. I o m diskussionerna kring flytten av Kiruna har dock en något mer pragmatisk syn på flyttandet av byggnader börjat antas. Inom byggnadsvårdsrörelsen är man än mer positiv till flyttning av byggnader. Inom denna rörelse är man mer öppen för ett bruk av kulturarvet och för att en flyttning kan medföra delvis nya värden till en byggnad. Det tycks som om flyttningen av ett hus enligt nu rådande synsätt inom den officiella kulturvårdssektorn präglas av ett i grunden vetenskapligt synsätt som inte motsvarar den bredare definitionen av kulturarv. Med ett synsätt på kulturarv som något som skapas i sociala processer är bevarandet av historisk kunskap inte längre i fokus utan den känsla av mening som brukandet av historien medför. Det är ett synsätt som mer stämmer överens med den inom byggnadsvårdsrörelsen där privatpersoner flyttar hus på eget initiativ.

I fallstudien har jag studerat Gästgiveriet Gårdsten, en liggtimrad byggnad från början av 1800-talet placerat mellan väg E45 och Gårdstensberget, nästan under Angeredsbron. Byggnaden är idag förfallen och kraftigt vandaliserad. Man har under en längre tid försökt hitta en användning för den på dess nuvarande plats utan att lyckas. Gårdstensbostäder har nu visat intresse för att ta sig an byggnaden och den ska därför flyttas till grönområdet Dalen mitt i det trafikseparerade miljonprogramområdet Gårdsten. Byggnaden ska på sin nya plats användas som föreningslokal och restaureringen av byggnaden är tänkt att fungera som en del i en arbetsmarknadsåtgärd i form av en hantverksutbildning för långtidsarbetslösa ungdomar i Gårdsten. I denna fallstudie har jag intresserat mig för frågorna *hur* huset ska flyttas och vad som är värdefullt att ta med. Jag har därför valt att studera detta fall utifrån två olika perspektiv på kulturarv, ett traditionellt positivistiskt, vetenskapligt perspektiv där historiska värden prioriteras högst och där byggnadens värden kan bedömas av en expert och ett perspektiv som baseras på hur människor vill använda huset och vad som därmed ger användarna mening här och nu. Jag har valt att använda mig av begreppen vetenskapligt resp. pragmatiskt synsätt för att beskriva dessa olika synsätt. I Plattform värdering och urval från Riksantikvarieämbetet anses kulturhistoriska värden vara i princip desamma som de historiska värdena. Och den kan därmed anses ha ett vetenskapligt perspektiv. En värdering enligt denna plattform görs

genom att följande frågor besvaras: Vad har hänt? Vad finns? Vad återspeglas? Därefter delas värdena in i värden och höga värden. Enligt en sådan värdering kan följande detaljer i Gästgiveriet Gårdsten sägas extra tydligt berätta om dessa perioder och kan därmed anses ha höga kulturhistoriska värden:

Tidigt 1800-tal: framsidans panel som är handhyvlat och spikad med smidd spik, byggnadsform och –typ, vissa spegeldörrar, vissa kvarvarande enkelfönster med lösa innanfönster, trappan och delar av tappräcket, den öppna spisen, lerklining på vassmattor på timmerväggarna, samtliga timmerväggar, ett handhyvlat innertak,

Tidigt 1900-tal: de fem köken, pärlspontspaneler i kök, farstu och trappa, färgsättningen utvändigt med röda väggar och vita knutar, fönsterfoder och vindskivor, många tapeter, en nyttillkommen plankvägg på bottenvåningen, de smala brädgolven, det tvåkupiga tegeltaket, den kvarvarande kakelugnen och den kaklade murstocken, vissa linoljefärgsmålade ytor invändigt, linoleummattor, igensatta dörrar, skrubbar och skafferier

Tidigt 2000-tal: krossade rutor, klotter, provisoriska el- och eldningsinstallationer, tidningspapper på väggarna, pärlspont och annat trämaterial som eldats upp och därmed saknas

Att bevara dessa egenskaper är praktiskt sett svårt. Det finns en stor risk att många av spåren kommer att behöva demonteras vid flytten och sedan bli svåra att bygga upp igen. Att bevara samtliga spår från tidigt 1900-tal och tidigt 2000-tal skulle troligtvis också göra byggnaden svårare användbar.

För att ta reda fram ett pragmatiskt synsätt på Gästgiveriet Gårdsten utgår jag ifrån det man önskar använda byggnaden efter flytten. Detta kan sammanfattas med följande önskemål:

- Att lära ut och visa upp hantverk med hjälp av huset
- Att visa hur Gårdsten såg ut innan miljonprogrammet
- Att ta tillvara på hantverkskompetens ifrån Gårdsten idag
- Att skapa ett centrum för byggnadstraditioner ifrån olika kulturer
- Att få föreningslokaler
- Att göra Dalen mer befolkad och därmed tryggare
- Att skapa offentlig konst i Dalen
- Att öka den sociala hållbarheten i Gårdsten

Kulturarvet i betydelsen det människorna i Gårdsten vill förvalta är alltså i det här fallet de gamla hantverkstekniker som Gästgiveriet Gårdsten ursprungligen är byggt med, bygganden som bärare av en berättelse om historien från tiden före miljonprogrammet samt byggnaden som samlingsplats och engagerande och pedagogisk verksamhet.

Resultatet av fallstudien blev att enligt en vetenskaplig värdering kommer värdena hos byggnaden oundvikligen minska vid en flyttning. Dels för att de värden som idag är kopplade till byggnaden i sin befintliga miljö kommer att försvinna och det som gjort att man tidigare sett byggnaden som kulturhistoriskt intressant kommer

delvis att ändras. Dels för att delar av byggnaden kommer att behöva tas bort eller ersättas vid nyuppbbyggnaden. Om kulturarv däremot ses som det som människor i Gårdsten bryr sig om, vårdar och engagerar sig i så är det inte osannolikt att dess betydelse som kulturarv faktiskt ökar vid en flyttning. Engagemanget och meningsskapandet kommer troligtvis öka och fler människor får på detta sätt möjlighet att bruka byggnaden. Om flytten ska vara meningsfull för dem som genomför den och värdet som kulturarv öka krävs det alltså att det i första hand är de värden som människor uppfattar och vill vårda som bevaras. Med utgångspunkt i detta togs ett förslag till restaurering fram där önskemålen hos dem som i framtiden ska använda objektet och som upplever objektet som meningsfullt prioriteras men där även de vetenskapliga värdena bevaras i möjligaste mån.

Hur man gör prioriteringen mellan vetenskapliga och meningsskapande värden är dock inte självklar. Det finns nackdelar och fördelar med bägge perspektiven. Att värdera kulturarv enbart efter dess kunskapsinnehåll (dokumentvärde) är dock ett mycket begränsat sätt att se på kulturarv och de olika synsätten borde kunna komplettera varandra mer. När det gäller flyttning av hus blir detta extra tydligt och i dessa situationer finns ett stort behov av att utveckla det traditionella sättet att tänka inom den officiella kulturmiljövården.

KÄLL- OCH LITTERATURFÖRTECKNING

Otryckta källor

Informant 1. Mats Herklint, funktionschef för Kulturmiljöprövning Länsstyrelsen Västra Götalands län, mailkorrespondens 6/4 och 25/4 2016

Informant 2. Ulrika Lindh, byggnadsantikvarie Västarvet, mailkorrespondens 13/5 2016

Informant 3. Joan Prytz, arkitekt och konstvetare samt projektledare för flytten av Gästgiveriet Gårdsten, samtal 10/11 2015 och 11/5 2016

Informant 4. Qaisar Mahmood, chef för Riksantikvarieämbetets kulturmiljöavdelning samtal 25/5 2016

Informant 5. Torbjörn Odlöw, universitetslektor i civilrätt och f.d. hyresgäst i Gästgiveriet Gårdsten, mailkorrespondens 25/5 2016

Informant 6. Anette Gustavsson, f.d. fastighetschef på Göteborgs stad fastighetskontoret, samtal 24/5 2016

Tjänsteutlåtande till fastighetsnämnden 1991-03-11, Dnr 733/90, Göteborgs stad Fastighetskontoret

Lindholm Martin & Lange Johanna, *Historisk undersökning Gästgivaregårdar i Angereds socken*, Lindholm Restaurering AB, 2007-10-30

Lantmäteristyrelsens arkiv, Angereds socken Steken nr 1-2, Laga skifte 1832, s.7.

Tryckta källor och litteratur

Aronsson, Peter (2004). *Historiebruk: att använda det förflutna*. Lund: Studentlitteratur

Génetay, Cissela & Lindberg, Ulf (2014). *Plattform Kulturhistorisk värdering och urval [Elektronisk resurs] : grundläggande förhållningssätt för arbete med att definiera, värdera, prioritera och utveckla kulturarvet*. Stockholm: Riksantikvarieämbetet

Cserhalmi, Niklas (1998). *Fårad mark: handbok för tolkning av historiska kartor och landskap*. Stockholm: Sveriges hembygdsförb.

Grundberg, Jonas (2004). *Historiebruk, globalisering och kulturarvsförvaltning: utveckling eller konflikt?*. Diss. Göteborg : Univ., 2004

Gudmundsson, Göran (2006). *Flyttning av gamla hus*. [Ny utg.] Gysinge: Gysinge centrum för byggnadsvård

Harrison, Rodney (2012). *Heritage: [Elektronisk resurs] critical approaches*. Hoboken: Taylor and Francis

Krus, Anna (2006). *Kulturarv, funktion, ekonomi: tre perspektiv på byggnader och deras värden*. Lic.-avh. Göteborg : Chalmers tekniska högskola, 2006

Lönnroth, Gudrun (red.) (2000). *Kulturhistoriskt värdefull bebyggelse i Göteborg: ett program för bevarande. D. 2.* Göteborg: Stadsbyggnadskontoret

Muñoz Viñas, Salvador (2005). *Contemporary theory of conservation.* Oxford: Elsevier Butterworth-Heinemann

Olsson, Krister (2003). *Från bevarande till skapande av värde: kulturmiljövärderna i kunskapssamhället.* Diss. Stockholm : Tekn. högsk., 2003

Rentzhog, Sten (2007). *Friluftsmuseerna: en skandinavisk idé erövrar världen.* Stockholm: Carlsson

Sjöholm, Jennie (2016). *Heritagisation, re-heritagisation and de-heritagisation of built environments: The urban transformation of Kiruna, Sweden.* Diss. Luleå University of Technology 2016

Smith, Laurajane (2006). *The uses of heritage [Elektronisk resurs].* Hoboken: Taylor & Francis Ltd

Unnerbäck, R. Axel (2002). *Kulturhistorisk värdering av bebyggelse. 1.* [uppl.] Stockholm: Riksantikvarieämbetets förl.

Gård & torp: tidningen med inspiration, tips och idéer för dig som älskar gamla hus. (2016:2 s. 20, 2012:6 s.34, 2009:8 s.62). Stockholm: Bonnier tidskrifter

Här bodde 16 rumäner i en månad, Göteborgsposten. (2015-11-28). Göteborg: Tidningsaktiebolaget Stampen

Farokonventionen [Elektronisk resurs] : Europarådets ramkonvention om kulturarvets samhälleliga värde. (2014). Stockholm: Riksantikvarieämbetet
Tillgänglig på Internet: <http://kulturarvsdata.se/raa/samla/html/7673>

Elektroniska källor

Sveriges radio P1, Kulturarvet behöver inga blodsband, publicerat onsdag 27 januari 2016 kl. 13.04 <http://sverigesradio.se/sida/avsnitt/681098?programid=503>

Riksantikvarieämbetet (2012) Farokonventionen <http://www.raa.se/om-riksantikvarieambetet/vart-internationella-arbete/euoparadet/farokonventionen/>

Riksantikvarieämbetet (2014) Riksantikvarieämbetet rekommenderar ratificering av Farokonventionen <http://www.raa.se/2014/11/riksantikvarieambetet-rekommenderar-ratificering-av-farokonventionen/>

Friluftsmuseet Skansens hemsida <http://www.skansen.se/sv/artikel/skansens-historia>

ILLUSTRATIONSFÖRTECKNING

Samtliga fotografier är tagna av författaren. Framsidans bild liksom figur 1 är tagna i oktober 2015 och övriga i april 2016. Figur 2 är ritad av författaren.

BILAGOR

Bilaga 1. Dokumentation av Gästgiveriet Gårdsten i april 2016

Exteriör

Konstruktion och hustyp. Byggnaden är timrad i två fulla våningar och har utknutar klädda med knutlådor, fem knutar på sida 2 och 4, tre på fasad 1 och två på fasad 3. På sida 4 är en av knutarna delad och har olika placering på över- resp nedervåning. Byggnaden är fyra rum lång och två rum djup. Den har ett utanpåliggande trapphus på sida 4 samt en stentrappa och huvudentré på sida 2.

Grund. Byggnaden står på en grund av natursten klädd med cementbruk som delvis fallit av. I grunden finns en källare.

Tak. Taket är ett sadeltak belagt med tvåkupigt tegel. Byggnaden har två skorstenar i nock murade i tegel. Huset har takavvattning med hängrännor och stuprör. På sidan mot älven (fasad 2) är stupröret av äldre modell med "vassa knän".

Fasad 1. Nyare panel. Samtliga vattbrädor klädda med plåt. Äldre panel sitter under den nya panelen. Denna äldre panel är spikad med smidda spik, har en liggande sockelbräda och är målad med röd slamfärg.

Fasad 2. Fasaden är klädd med handmålad, troligen ursprunglig, panel. Locklisterna är breda och profilerade. Panelbrädorna är spikade med smidda spikar. Panelen har en liggande sockelbräda med en övre och en undre vattbräda i trä. På denna sida finns en äldre stentrappa som gjutits på med betong på senare tid. Trappan leder till en entrédörr från ca 40–50-talet. Ovanför dörren sitter en trasig globlampa i porslin. I grunden finns två mindre dörrar ner i källaren. Källardörrarna har äldre, smidda gångjärn. Hörnknutarna är på denna sida uppdelad i två lådor.

Fasad 3. Ny, cirkelsågad panel som har en liggande sockelbräda täckt med plåt på överdelen. Syllen är synlig och ser ut att vara av ek.

Fasad 4. Denna fasad har nyare panel förutom under trapphuset där den är äldre och omålad. Knutlådan på hörnet mot fasad 1 är en enda låda för bägge knutarna.

Fönster. Tvåluftsfönster spröjsade med två rutor per både. Både kopplade fönster och englasfönster med lösa innanfönster förekommer. På fasad 4 tycks fönstren ha haft ett annat utseende. Fönsterfodren är enkla, utan profiler och av nyare modell. Två hörnbeslag har hittats på ett av enkelfönstren, det ena av tidig 1900-tals modell fäst med skruvar och det andra smitt och spikat på plats.

Färg. Huset är målat med röd alkydoljefärg på röd slamfärg. Knutlådorna har spår av röd slamfärg underst men är idag målade med vit oljefärg. Fönstren är vitmålade och inga spår av äldre färgskikt har kunnat upptäckas. Källardörrarna har spår av ockragul linoljefärg.

Interiör

Bottenvåningen rum för rum:

1. Farstu inredd under tidigt 1900-tal. Väggar klädda med bred dubbelfasspontpanel på två väggar samt pärlspont på två. Farstun är inredd med fyra mindre förråd/skafferier till vilka två dörrar är släta och klädda med masonit och två med panel. Taket är klätt med masonit och golvet är ett trägolv med smala golvbrädor. Väggarna är målade med en ljus gulbeige alkydoljefärg. Dörren som leder in till rum 2 har fyra utanpåliggande speglar ut mot farstun. Det kan eventuellt tidigare ha varit en dörröppning här in till rum 7.
2. Kök inrett tidigt 1900-tal. Väggarna är klädda med pärlspont målade med alkydoljefärg. Under denna skymtas äldre lager av linoljefärg. Taket är klätt med masonit och golvet är ett trägolv med smala golvbrädor. Stor fönsteröppning med nyare karm. Köksskåp från tidigt 1900-tal och spår av fler köksskåp på väggen. Foder runt dörr mot rum 3 saknas och äldre dörrfoder finns runt dörröppning mot rum 1.
3. Rum/kammare med välbevarad kakelinklädd murstock med urtag för kamin. Golvet är ett trägolv med smala golvbrädor. Väggar klädda med tidningspapper från 2004 samt tapet från 1960–70-tal på masonit. Äldre dörrfoder mot rum 2 samt äldre golvlist. Övrigt dörrfoder samt fönsterfoder är nytt och av enklare modell. Taket är ett nyare brädtak med vitlaserade, profilerade brädor.
4. Rum/ kammare med nyare plattor i tak och trägolv med smala golvbrädor. Nyare dörr- och fönsterfoder. Mycket klotter på väggarna och även här sitter tidningspapper från 2004 på väggarna. På en del av väggen skymtar en underliggande gulmålad kalkputs el. lerklining med rester av en tapet från tidigt 1900-tal ovanpå. Fris i brädgolvet samt spår som tyder på att där tidigare har stått en rund kakelugn.
5. Farstu med rak äldre trätrappa upp till andra våningen. Trappan/rummet har kraftiga sättningar. Till höger om trappan finns en skrubbe med äldre spegeldörr med två speglar. I denna skrubbe finns tapeter från ca 1940-tal bevarade. Farstun har pärlspont i tak och på väggarna. Golvet är av något bredare golvplank. Inklädd takbjälke synlig i taket. Mot rum 4 sitter äldre dörrfoder och rester av gångjärn från tidigt 1800-tal. Mot rum 6 sitter en masonitklädd äldre spegeldörr från 1800-talet. Ytterdörren är från 50-talet ca.
6. Rum med äldre spegeldörr mot rum 5. Äldre (ursprungliga?) fönster med lösa innanfönster. Väggar och tak klädda med masonit. Spår av lerputs målade med ljust gul färg. Ventilationsrör som går genom rummet och leder upp i murstocken. Golvet är ett trägolv med smala golvbrädor. Detta har en träfris samt en plåt som tyder på att där har stått en kakelugn. Taket lutar då rummet har kraftiga sättningar.
7. Rum som är inbyggt i rum 6 på senare tid. Plastmatta på golv och väggar samt golvbrunn. Har troligen fungerat som badrum. Kan eventuellt tidigare ha varit en dörröppning här in till rum 1.

8. Rum med masonit i tak och smala golvbrädor. Synlig murstock i hörnet med spjäll och luckor. Englasfönster och äldre fönsterfoder och golvsocklar. På en vägg sitter en mycket välbevarad tapet ifrån 1920-tal ca. Kan eventuellt ha varit samma som rum 9 tidigare.
9. Kök från tidigt 1900-tal med smal fasspontpanel på väggarna och ett välbevarat skafferi byggt av pärlspont. Pärlspont i tak målad med kraftigt flagande alkydoljefärg och spår i taket efter spiskåpa. Golv av smala träplank. Murat spiskomplex där det tidigare funnits en järnspis och spår på väggen efter fler köksskåp. Välbevarade foder och lister samt englasfönster. Kan eventuellt ha varit samma som rum 8 tidigare.
10. Rum med stort äldre spiskomplex med öppen spishäll och murad kåpa. Detta bör ha fungerat som husets kök på 1800-talet. Spisen är murad i tegel och har spår av äldre kalkputs. I taket sitter ett äldre, handhyvlat bräddtak. Två väggar är klädda med pärlspont målad med ett äldre, ursprungligt skikt av grön linoljefärg. Igensatt äldre dörr i ytterväggen och ett litet fönster med spröjs och sex rutor. Trasigt golv bestående av både träplank och plywood. Enkel bräddvägg mot rum 1 som visar att dessa tidigare har varit ett enda rum.

Övervakningen rum för rum:

1. Kök från tidigt 1900-tal. Lågt i tak. Pärlspont i tak och på väggar samt skafferi byggt i pärlspont. Relativt välbevarad köksinredning från 1940–50-tal med köksluckor i masonit. Spår på väggarna av äldre, uppdragen diskbänk. Murat fundament för järnspis och spår i taket efter spiskåpa. Runt fundamentet finns en äldre stenfoot och på den ligger en rutig linoleummatta och ovanpå denna en plåt. Englasfönster. I rummet finns en hemmagjord, ny eldragning.
2. Farstu med glasad dörr från 1940–50-talet. Plastmatta och linoleummatta på golvet och masonitklädda väggar. Skrubbförråd byggd av äldre spegeldörrar. Dörren in till rum 3 är en avsågad spegeldörr från tidigt 1900-tal.
3. Rum med pärlsponttak och plastmatta på golv. Englasfönster med spröjs och tre luffer. Spår av tidigare dörr in mot rum 4. Murad vägg mot rum 5 med delvis synlig äldre puts med rosa färg och synliga tapetlager från tidigt 1900-tal. Synlig murstock. Klotttrat citat av Edgar Allan Poe på väggen.
4. Trapphus/hall med pärlspontsbröstning på väggarna målad med en lilarosa alkydoljefärg med figurer inristade i färgen. Äldre, bredare trägolv med fuktskada. Liten skrubbförråd med snöre i för att hissa upp vindslucka samt spår av fler garderob. Taket är klätt med masonit och har en lucka upp till vinden. Rester av en äldre (troligen ursprunglig) trekantslist i taket där det tidigare stått en garderob. Liten fönsteröppning utan båge i. Masonitklädd äldre spegeldörr från 1800-talet med en trasig spegel. Äldre, lågt trappräcke med en bevarad spjäl samt ursprungliga profilerade delar av räcket bevarade på kortsidan.
5. Rum med pärlspont på väggarna och i taket. Rummet har troligen varit inrett som kök tidigare. Tegelmurad vägg klädd med gobelängtapet från

tidigt 1900-tal mot rum 3. Spår av gammalt skåp. Klotter "Gå inte in här" mot rum 6.

6. Rum med rester av vit kakelugn samt en "nybyggd" provisorisk liten ugn byggd av tegelstenar och ett stuprör. Taket är täckt av masonit och väggarna av en blåmålad tapet. Klotter "HJÄLP" på väggen i röd färg.
7. Kök från tidigt 1900-tal med pärlsponttak samt pärlspont och masonit på väggarna. Linoleummatta på golvet. Murat fundament till järnspis och spår av spiskupa i taket. Rester av överskåp samt skafferi med masonitdörr från 1940–50-talet Spår av underskåp samt rester av äldre golvlister där underskåpet tidigare stått.
8. Rum med pärlsponttak och linoleummatta på golvet. Englasfönster samt spår i golvlister efter tidigare dörröppning mot rum 4.

Vind

Öppen vind med inredd liten kammare i södra delen. Kammaren har välbevarad äldre, glasad dörr och välbevarade tapeter med bård samt trasigt vävspänt tak samt äldre lister och knoppbräda. Rummet är troligen orört sedan 1800-talet. På den öppna vinden hittades en äldre handslagen tegelpanna samt gamla innanfönster. Isolering av sågspån och äldre bräddtak av okantade bräddor under takpannorna.

