



GÖTEBORGS UNIVERSITET
HANDELSHÖGSKOLAN

Friluftslivet vi ärvde

**En studie av fysisk planering och friluftsliv i
stadsnära skogar inom Alingsås kommun**

Tobias Johansson
VT 16

Kandidatuppsats i kulturgeografi
Handelshögskolan vid Göteborgs Universitet
Institutionen för Ekonomi och Samhälle
Handledare Mattias Sandberg

Förord

Inom ramen för det program jag läst, Samhällsvetenskapligt miljövetarprogram med kulturgeografisk inriktning, har jag fått lära mig att inte ta kunskaper för givet utan att våga se på saker ur andra perspektiv. Att se till kontexten. Jag tycker mig där se att de naturvetenskapliga och tekniska frågorna har sin självklara plats i samhället, medan olika samhällsvetenskapliga discipliner har mindre att säga till om inom beslutsfattande områden.

Därför har ett intresse för fysisk planering, med hänsyn till sociala värden, väckt mitt intresse. Vad kan då vara mer relevant för en orienterare från Alingsås att undersöka än friluftslivet i de stadsnära skogarna i just Alingsås kommun?

Jag vill rikta ett stort tack till alla som hjälpt mig på olika sätt med att lyckas genomföra den här uppsatsen under denna minst sagt intensiva vår 2016. Tack till tjänstemän på Alingsås kommun som ställt upp och digitaliserat plandokument som legat och dammat i den analoga världen, svarat på frågor och inte minst till Hannes som ställde upp som informant. Jag vill även tacka Ingvar och Rune som även ni ställde upp som informanter. Jag vill även tacka mina klasskamrater och Eva Thulin för stöttning och feedback.

Avslutningsvis vill jag tacka min handledare Mattias Sandberg som med den äran kommenterat och väglett mig när jag både varit sent ute och vilsen. Även tack för intressanta samtal som gett mig ett vidare perspektiv. Sen får inte mina föräldrars roll förringas för genomförandet av uppsatsen. Många kloka ord och perspektiv har hållit mig flytande, även när det känts hopplöst.

Tobias Johansson
Alingsås, maj 2016

Sammanfattning

Det verkar finnas en outsinlig källa av nya rön och kunskaper om positiva hälsoeffekter för människor som vistas i natur eller motionerar. Det pågår också någon form av hälsotrend i samhället just nu. Därför har det varit intressant att undersöka om friluftslivet tas till vara i den kommunala fysiska planeringen.

Studien *Friluftslivet vi ärvde - En studie av fysisk planering och friluftsliv i stadsnära skogar inom Alingsås kommun* är en fallstudie över friluftslivet i de stadsnära skogarna inom Alingsås kommun. Syftet med studien är att undersöka hur Alingsås kommuns fysiska planering påverkar möjligheten att bedriva friluftsliv i Alingsås stadsnära skogar, samt undersöka hur friluftslivet i de stadsnära skogarna utövas och påverkas av samhällets olika intressenter.

För att kunna besvara syftet har frågeställningarna formulerats på följande vis:

Vilka anspråk finns idag på stadsnära skogar i Alingsås kommun och vad finns för drivkrafter bakom dessa?

Vilka konflikter finns för friluftslivet i de stadsnära skogarna samt hur uppfattas och hanteras detta av Alingsås kommun?

Studien grundar sig på olika teoretiska begrepp, så som fysisk planering, friluftsliv, stadsnära skogar och skogens sociala värden. En fördjupning av begrepp krävs för att kunna ha en initierad diskussion. Även planeringsteori ligger till grund för uppsatsen, där ingången till planeringsteorin sker genom en övergripande syn på strukturella strömningar för att sedan smalna av studiens fokus och titta mer specifikt på hur enskilda kommuner planerar och förvaltar.

Metoder som använts för att besvara frågeställningarna var att granska olika former av kommunala plandokument samt intervjua nyckelinformanter från olika organisationer om deras syn på frågorna.

Studien visar på att en större hänsyn tas allt oftare i den fysiska planeringen till sociala värden i allmänhet och friluftslivsintressen i synnerhet. När planeringen går ned på projekterande nivå och teorin blir till praktik så är inte längre hänsynen lika stor. De friluftslivsintressen som visas hänsyn är de som rent ekonomiskt kan hävda sig i konkurrensen mot exploateringsplaner. Det krävs ett större skydd för friluftslivet idag, i synnerhet för de enbart rekreationella värden som inte genererar ett monetärt värde, förslagsvis genom att en friluftslivsplan tas fram som underlag för planeringen samt att någon form av avtal skapas så skogsbrukares intressen i mindre utsträckning kolliderar med friluftslivsutövares.

Nyckelord: fysisk planering, friluftsliv, skog, Alingsås kommun, sociala värden, planering

Abstract

There seem to be an inexhaustible source of new knowledge and skills of health benefits for people staying in nature or doing exercises. There is at the moment also some form of health trend in the society. Therefore, it has been interesting to investigate whether if the outdoor recreation is being utilized in the municipal physical planning.

The study *Friluftslivet vi ärvde - En studie av fysisk planering och friluftsliv i stadsnära skogar inom Alingsås kommun* is a case study of outdoor recreation in the peri-urban forests within Alingsås. The purpose of the study is to examine how Alingsås municipality's physical planning affects the possibility to engage in outdoor recreation activities in the city's immediate surroundings in general and peri-urban forests in particular, and examine how they are used and are influenced by the society's various stakeholders.

In order to be able to answer the purpose of the study the research questions have been formulated in the following way:

What claims are there today on the peri-urban forests in Alingsås municipality and what are the driving forces behind these?

What conflicts are there for the outdoor recreation in the peri-urban forests and how are this perceived and dealt with by Alingsås municipality?

The study is based on various theoretical concepts, such as spatial planning, outdoor recreation, peri-urban forests and the social values of the forests. A deepening of the concepts are required to have an informed discussion. Even planning theory is base for the essay, where the entrance to the planning theory is through a general approach to structural trends and then narrowing down the focus of the study and looking more specifically at how individual municipalities plan and manage.

Methods that was being used to answer the research questions was to examine different forms of municipal planning documents and to examine interviews with key informants from various organizations about their views on the issues.

The study shows that an increasingly better account is being taken into the planning of social values in general and outdoor recreation interests in particular. When the planning on the project planning level and the theory becomes into practice, then the consideration is no longer equally as big. The outdoor recreation interests shown respect are the ones able to compete against exploitation plans in a purely economic way. Outdoor recreation requires greater protection today, especially for the recreational values that do not generate a monetary value. For example by a recreation plan that is drawn up as a basis for planning and for some form of agreement is being created so that foresters interests in a lesser extent collides with outdoor recreationists interests.

Keywords: spatial planning, outdoor recreation, forest, Alingsås municipality, social values, planning

Innehållsförteckning

FÖRORD	II
SAMMANFATTNING	IV
ABSTRACT	VI
INNEHÅLLSFÖRTECKNING	VII
1. INLEDNING	1
1.1 PROBLEMBESKRIVNING	1
1.2 SYFTE OCH FRÅGESTÄLLNINGAR	2
1.3 AVGRÄNSNINGAR	2
1.4 DISPOSITION	3
2. TEORI	4
2.1 INLEDNING	4
2.2 FYSISK PLANERING FÖR FRILUFTSLIV.....	4
2.3 STADSNÄRA SKOGAR.....	7
2.4 FRILUFTSLIV.....	8
2.5 SKOGENS SOCIALA VÄRDEN	9
2.6 PLANERINGSTEORI.....	10
2.7 SYNEN PÅ FRILUFTSLIVET OCH EN EKOSTRATEGISK BEGREPPSRAM	11
3. METOD	14
3.1 INLEDNING	14
3.2 UTGÅNGSPUNKT OCH FORSKNINGSDSIGN	14
3.3 METODIK	15
3.3.1 <i>Kvalitativ textanalys</i>	16
3.3.2 <i>Kvalitativ intervjustudie</i>	17
3.4 BEARBETNING AV MATERIAL	19
3.5 RELIABILITET.....	20
3.6 VALIDITET	21
4. RESULTAT	22
4.1 INLEDNING	22
4.2 ALINGSÅS KOMMUN	23
4.3 KOMMUNENS PLANDOKUMENT	24
4.3.1 <i>Översiktsplan 95</i>	24
4.3.2 <i>Fördjupad översiktsplan staden Alingsås</i>	25
4.3.3 <i>Översiktsplan 2013, Samrådshandling</i>	26
4.3.4 <i>Tematiska tillägg</i>	27
4.3.5 <i>Detaljplaner</i>	28
4.4 INFORMANTINTERVJUER.....	29
5. ANALYS	32
5.1 INLEDNING	32
5.2 ANALYS AV EMPIRISKT MATERIAL	32
5.2.1 <i>Retorik över tid</i>	32
5.2.2 <i>Friluftslivsplan</i>	33
5.2.3 <i>Ekostrategisk begreppsram</i>	34
5.2.4 <i>Teoretisk planbedömningsmetod</i>	34

6. SLUTSATSER OCH REFLEKTIONER	36
6.1 UTGÅNGSPUNKTER	36
6.2 VILKA MARKANSPRÅK FINNS IDAG PÅ STADSNÄRA SKOGAR I ALINGSÅS KOMMUN OCH VAD FINNS FÖR DRIVKRAFTER BAKOM DESSA?	36
6.3 FINNS KONFLIKTER MED FRILUFTSLIVET I DESSA OMRÅDEN SAMT HUR UPPFATTAS OCH HANTERAS DETTA AV ALINGSÅS KOMMUN?.....	36
6.4 AVSLUTANDE REFLEKTIONER.....	37
REFERENSFÖRTECKNING	39
BILAGA 1 FRÅGEUNDERLAG FÖR INTERVJUER	44

Figurförteckning

FIGUR 1: PLANERINGENS FYRA KATEGORIER	5
FIGUR 2: DEN EKOSTRATEGISKA BEGREPPSRAMEN	12
TABELL 1. METODER	16
KARTA 1: KARTA ÖVER ALINGSÅS KOMMUN MED DESS PLACERING I VÄSTRA GÖTALANDS LÄN INFÄLLD I ÖVRE HÖGRA HÖRNET	23

1. Inledning

1.1 Problembeskrivning

Sedan år 2008 bor mer än hälften av jordens befolkning i städer och år 2050 beräknas över två tredjedelar bo i städer (FN, 2014). Denna snabba befolkningstillväxt i städer skapar ett stort behov av ny infrastruktur och nya bostäder.

En risk med utbyggnation av staden är att dess rekreationsytor i form av parker och skogar byggs bort till förmån för bostäder, handel och infrastruktur. Detta är problematiskt ur flera perspektiv. Förtätning av staden skapar mer buller (Boverket, 2007). Hårdgjorda ytor (så som bostäder, asfalt el.dyl.) är irreversibla såtillvida att den natur som bebyggts inte i en handvändning kan ersättas av natur. Grönområden och vattendrag har en kylande effekt på städer (Boverket, 2010). Att ha nära till grönområden eller se dem från sitt fönster skapar högre livskvalitet (Mitchell & Popham, 2008). Vistelse utomhus i områden som lockar till motion är viktigt för folkhälsan (Lisberg Jensen, 2008) Dessutom riskerar skogarna i anslutning till tätorterna att avverkas av skogsbrukare (Zaremba, 2012).

Möjligheten till stadsnära friluftsliv, som ofta utövas i just de stadsnära skogarna (Boman et al., 2014, s.140), försvåras och begränsas alltså av dagens förtätningsparadigm. De som har störst påverkan på stadsnära skogar, ur ett planeringsperspektiv, är kommunerna, som genom fysisk planering kan ge friluftslivet bättre förutsättningar (Boverket, 2007, 2012).

Mot bakgrund av det här går det se att de stadsnära skogarna för en tynande tillvaro i de stora städerna (Boverket, 2007; SCB, 2012) och risken finns att detta också sker i mindre kommuner. Detta till stor del till följd av att enbart de fysiska och tekniska frågorna diskuteras. En analys av de sociala värdena hade kunnat komplettera övriga värden och belysa andra delar och värden av de stadsnära skogarna (Boverket, 2012; Olsson, 2014). Skogarnas ekonomiska och ekologiska värden är idag väl belysta och har dessutom var sitt skydd i form av lagstiftning. I Skogsvårdslagens portalparagraf jämföras produktionsmålet med miljömålet. Eftersom Allemansrätten endast fungerar som sedvanerätt och inte har någon juridisk grund så finns inget liknande regelverk varken för sociala värden i allmänhet eller friluftsliv i synnerhet.

”Man bönar och ber hos länsstyrelsen om ett naturreservat. Det har länsstyrelsen rätt att ordna, mot ersättning till skogsbolaget. Men staten svarar att skogsplätten är för fattig på biologisk mångfald och dessutom väldigt liten... Hjälp, det är just för att den är liten, omgiven av kalhyggen och virkesåkrar, som man vill ha den kvar!”
(Zaremba, 2012, s.41)

Det finns ett behov av att diskutera de positiva effekterna skogarna har på både människan och naturen i sociala termer för att därigenom höja värdet av skogen som mer än produktionsyta. De stadsnära skogarna behöver i större utsträckning en god förvaltning och det vore därför intressant att se hur en kommuns fysiska planering påverkar stadsnära skogar och dess friluftsliv samt om de sociala värdena tas hänsyn till.

Alingsås kommun kommer utgöra undersökningsområde då staden både är rik på stadsnära skogar och ligger i en tillväxtregion där flertalet nya bostäder byggs och infrastrukturutbyggnationer genomförs. Genom att belysa olika markanspråk på skogsmarken kommer studien undersöka Alingsås kommuns långsiktiga mål och strategier för sina stadsnära skogar. Studien kommer undersöka relevanta plandokument och sätta dem i en teoretisk kontext till tidigare forskning inom temat.

1.2 Syfte och frågeställningar

Syftet med studien är att undersöka hur Alingsås kommuns fysiska planering¹ påverkar möjligheten att bedriva friluftsliv² i Alingsås stadsnära skogar³, samt undersöka hur friluftslivet i de stadsnära skogarna utövas och påverkas av samhällets olika intressenter.

För att kunna besvara syftet har frågeställningarna formulerats på följande vis:

Vilka anspråk finns idag på stadsnära skogar i Alingsås kommun och vad finns för drivkrafter bakom dessa?

Vilka konflikter finns för friluftslivet i de stadsnära skogarna samt hur uppfattas och hanteras detta av Alingsås kommun?

1.3 Avgränsningar

Fallstudien har dels genomförts som en dokumentstudie genom att ett antal av Alingsås kommuns plandokument kvalitativt har granskats. Eftersom det i första hand är dokumenten som rör Alingsås kommuns fysiska planering som har valts var avgränsningar ganska naturliga. Det har framförallt varit översiktsplaner, detaljplaner samt tematiska tillägg som studerats.

Plandokumentet har studerats för att se hur kommunens förutsättningar och möjligheter är att utföra en god planering och förvaltning av kommunens stadsnära skogar. Hur de stadsnära skogarna och friluftslivet benämns och värderas i relation till andra markanspråk i de olika dokumenten studerades. Liksom hur retoriken och värderingen förändrats över tid samt vilka markanspråk och samhällsintressen som är styrande, i konflikt eller i synergi med bevarandet av stadsnära skogar har

¹ Definition av begreppet fysisk planering samt denna studies användning av begreppet diskuteras mer ingående i teoridelen, under punkt 2.2

² Definition av begreppet friluftsliv samt denna studies användning av begreppet diskuteras mer ingående i teoridelen, under punkt 2.4

³ Definition av begreppet stadsnära skogar samt denna studies användning av begreppet diskuteras mer ingående i teoridelen, under punkt 2.3

studerats. Att kunna säga att något är i konflikt eller i synergi kan vara svårt då markanspråk och samhällsintresse inte alltid är antingen eller.

Dokumentstudierna har kompletterats med kvalitativa intervjuer av tre nyckelinformanter⁴, för att ge en bild av hur planeringen uppfattas i verkligheten samt få insikt i konkreta konflikter som idag finns i kommunen och huruvida detta kan förebyggas i kommunens fysiska planering.

Anledningen till att Alingsås kommun, som presenteras översiktligt i 2.7, valdes som studieområde är bland annat att intresset för rekreation och friluftsliv i de stadsnära skogarna oftast är lokalt förankrat (Skogsstyrelsen, 2013, s.7), vilket gör en fallstudie är en bra metod att undersöka dessa intressen. Alingsås kommun är också en kommun med gott om naturresurser.

En fokusering på de stadsnära skogarnas friluftsliv gjordes för att skogens sociala värden⁵ inte behandlats jämförbart med övriga aspekter inom treenigheten Hållbar utveckling (de ekonomiska och de ekologiska värdena) och att de sociala värdena i högst utsträckning utnyttjas i Alingsås stadsnära skogar.

1.4 Disposition

Efter detta, studiens inledande och introducerande kapitel, diskuteras i kapitel 2 studiens teoretiska kontext genom olika teorier för kommunal planering och friluftslivets förutsättningar samt tidigare forskning. Detta återknyts till senare i studien. Olika tankar om hur planering och förvaltning tillämpas för ett långsiktigt hållbart friluftsliv presenteras och diskuteras. Människans syn på naturen och definition av studiens nyckelbegrepp diskuteras också i kapitel 2.

I kapitel 3 presenteras och diskuteras metod och tillvägagångssätt för studien. Metod- och källkritik följer för ökad reliabilitet.

I kapitel 4 redovisas de resultat som framkommit genom studiens granskning av de kommunala plandokumenterna samt en beskrivning av Alingsås kommun, dess geografiska förutsättningar och läge för att ge studien en rumslig kontext.

Kapitel 5 utgår från studiens teoretiska ramar och med utgångspunkt i dessa och studiens frågeställningar analyseras resultatet som framkommit.

I kapitel 6 presenteras slutsatser och egna reflektioner av studien.

⁴ Definition av begreppet nyckelinformant samt denna studies användning av begreppet diskuteras mer ingående i metoddelen, under punkt 3.3.2

⁵ Definition av begreppet skogens sociala värden samt denna studies användning av begreppet diskuteras mer ingående i teoridelen, under punkt 2.5

2. Teori

2.1 Inledning

Forskningsprogrammet Friluftsliv i förändring genomförde 2007 en nationell studie (Friluftsliv 07) och i den framgick det att 81 % av alla respondenter mellan 18 och 75 år anser det viktigt att samhället satsar resurser för att underlätta möjligheter för människor att ta del av naturupplevelser (Fredman et al. 2008) och i en studie av Lindhagen (1996) var den viktigaste variabeln för skogsbesök att den var nära belägen till hemmet. Hörnsten & Fredman (2000) visar i en rikstäckande enkätundersökning att över 40 % av de som svarat föredrar att rekreationsområdet ligger nära hemmet och över 85 % önskade högst 1 kilometer till en rekreationsskog.

Mot bakgrund av dessa siffror går det konstatera att det finns underlag för en god friluftslivsförvaltning. Friluftslivet är inte helt enkelt att planera för då flera olika aspekter måste tillgodoses. Aspekter som fritid, rekreation samt terapeutisk och pedagogisk verksamhet (Emmelin et al., 2010, s.19). I det här kapitlet kommer olika aspekter av friluftslivet diskuteras och hur en god förvaltning skulle kunna se ut. Först diskuteras de begrepp som är av relevans för en god förståelse av studien och dess kontext; fysisk planering, stadsnära skogar, friluftsliv och skogens sociala värden. Efter begreppsdiskussioner kommer ett stycke om planeringsteori, både på ett rent teoretiskt plan och ett metodologisk plan. Stycket efter berör ytterligare en modell om friluftsliv samt en diskussion kring hur olika syn på friluftsliv kan yttra sig. Teorikapitlet avslutas med en beskrivning av Alingsås kommuns geografi och utgångspunkter för att sätta studien i sin rumsliga kontext.

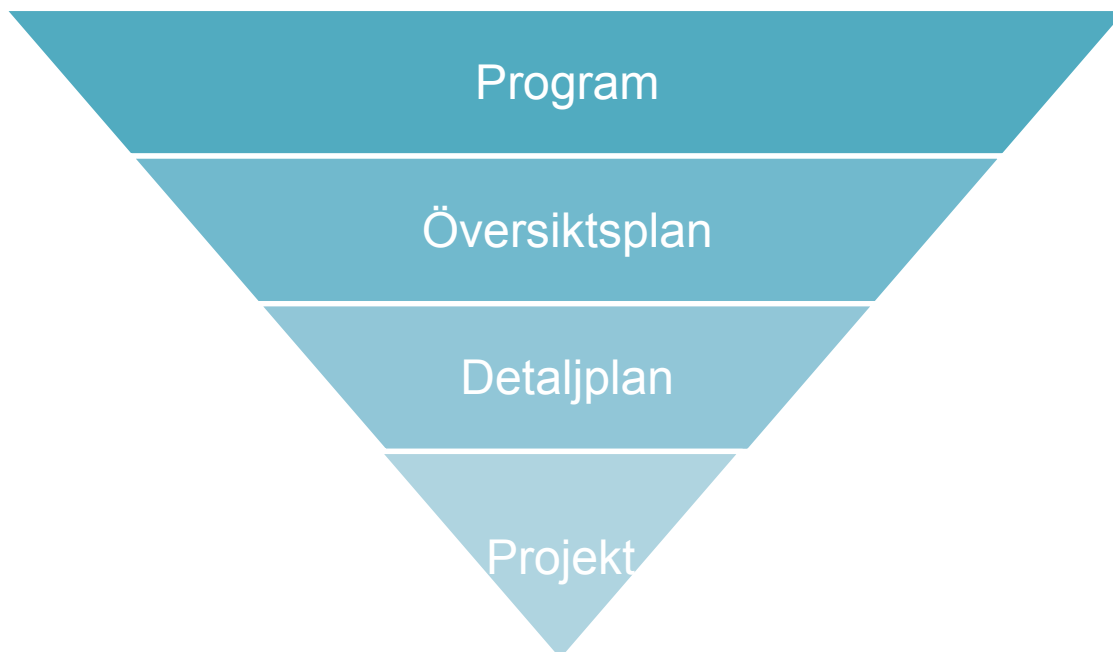
2.2 Fysisk planering för friluftsliv

Den fysiska planeringens grund ligger i lagar och förordningar. Riksdagen stiftar lagar och fattar beslut om rikstäckande strukturer och till exempel nationalparker. Med utgångspunkt i lagstiftning så utfärdar regeringen förordningar för att tolka och precisera lagar. Sveriges mer rekreationella markanvändningar, friluftsliv, naturvård och turism, hanteras av flera olika regelverk. Den fysiska planeringen styrs av Plan- och bygglagen, en lag som också hanterar en del hushållningsbestämmelser av naturresurser (vilket även Miljöbalken gör) och naturskyddsfrågor. Vården av olika områden så som miljövård och naturvård regleras i Miljöbalken. Tillämpningen och tolkningen av dessa görs dels genom den skrivna texten i lagen och dels genom att samspela med olika förvaltningar. Friluftslivet berörs av fler regler och lagar. Till exempel har Skogsvårdslagen en stor påverkan på friluftslivet i naturen då den i sin portalparagraf jämför produktionsmålet och miljömålet, alltså att skogsproduktionsvärden är lika viktiga för nationen som värden inom miljövård. Andra lagar av relevans för friluftslivet är bland annat lagar som hanterar till exempel infrastruktur och kulturminnesvård. De flesta sektorslagar har särskilda regler för hänsynstagande till miljön. Allemansrätten är en annan högst relevant faktor för friluftslivet. Denna sedvanerätt (inte juridiskt bindande) har en stark ställning i utövandet av friluftsliv och det står i regeringsformen (2 kap 15 §) att: "alla ska ha tillgång till naturen enligt allemansrätten". I två av regeringens propositioner (Regeringen, 2002; Regeringen, 2009) nämns också att kommunerna skall, genom fysisk planering, främja friluftsliv och tillhandahålla tillgänglig rekreationsnatur så det

kan verka som om friluftslivet står väl skyddat. Men att friluftslivet hanteras spritt i olika lagstiftningar skulle kunna ses som en svaghet för intresset (Petersson Forsberg, Sandell & Emmelin, 2014, s.193-194, 198-199).

Fysisk planering gäller all mark oavsett vem som äger marken. Det gäller för både kommunal och nationell planering såväl som juridiskt bindande eller endast vägledande planering. Sedan beror genomförandet på markägaren. Även om planeringen görs av experter så är det politikerna (de folkvalda representanterna) som ansvarar för densamma. Den fysiska planeringen sker därför på uppdrag av politiker och besluten tas av de lokala politiska församlingarna. Uppdrag och beslut inom dessa frågor i Alingsås kommun tas i huvudsak i kommunfullmäktige, kommunstyrelsen, samhällsbyggnadsnämnden och miljöskyddsnämnden.

Fysisk planering kan ses ur olika nivåer och med stöd av Emmelin et al. (2010, s.259-264) förklaras här på vilken strategisk nivå studien utgår ifrån och varför.



Figur 1: Planeringens fyra kategorier. Källa: Egen bearbetning efter Emmelin, et al., 2010, s.262. *Planera för friluftsliv: Natur samhälle upplevelser*. Carlssons: Stockholm, Sverige.

Emmelin et al. (2010) delar in planering i fyra kategorier där de menar att kategorin "Program" är planer på högre nivå som har ett stort mått av visioner i sig medan kategorin "Projekt" mer handlar om att uppföra ett hus eller bygga en väg eller dylikt. Figuren sträcker sig alltså mellan projektering och vision och de två kategorierna som befinner sig där emellan "Översiktsplan" och "Detaljplan" rör sig oftast på olika geografiska skalor men har att förhålla sig både till visionära drag såväl som de mer projektbetonade. Detaljplanen är den av de båda planerna som är den mer projekterande och översiktsplanen är lite mer visionär. Med utgångspunkt i studiens fokus på fysisk planering samt att frågeställningarna är geografiskt riktade mot kommunens stadsnära skogar så kommer studiens fokusering av plandokument ske på de båda kategorierna "Översiktsplan" och "Detaljplan".

Översiktsplaneringen kan sägas ha en samordnande roll för landskapets olika aktörers visioner och planer, till skillnad från detaljplaner och projekt som har mer konkreta instrument samt mer makt och resurser för genomförande. Översiktsplaner bör ses som försök att konkretisera ett förhållningssätt till framtidens markanvändning och inte som en linjär genomförandefas med statistiska resultat. Genom att se planarbetet som en riktning eller process kommer revidering av planerna te sig naturligt och därigenom kan också ett bättre samarbete uppstå med förvaltningen genom en ständig återkoppling. Det är detta som är god adaptiv förvaltning (Emmelin et al., 2010, s.262, 264).

Översiktsplanen är ingen juridiskt bindande planering utan fungerar som styrande eller vägledande för markanvändning. I kommuners översiktsplaner förekommer ofta förtättningsåtgärdernas positiva effekter och ett tillhörande positivt ställningstagande till detta. Men diskussioner om förtätningens negativa effekter diskuteras sällan (Petersson Forsberg, 2012, s.180). Negativa effekter som begränsade möjligheter till friluftsliv i stadsnära skogar till exempel. Som en följd av rådande förtättningsdoktrin så minskar också andelen tätortsnära natur. Balansen mellan en kompakt stad och sammanhängande grönstrukturer inom städer är någonting som i större grad behöver diskuteras (Petersson Forsberg, 2012, s.19,23-24,52, 118, 180).

Detaljplaneringen sker med utgångspunkt eller överensstämmelse i översiktsplanen och är kommunens juridiskt bindande planering. Avvägningen mellan olika markanvändningsintressen är en av den kommunala fysiska planeringens viktigaste uppgifter. Ett av dessa intressen är friluftslivet och flera olika intressen kan stå i konflikt med varandra (Petersson Forsberg, Sandell & Emmelin, 2014, s.202).

Den fysiska planeringen hanterar i huvudsak rumsliga frågor, genom exempelvis funktionsseparering, vilket innebär att mer processuella förändringar måste hanteras av en kombination av fysisk planering och förvaltning (Emmelin et al., 2010, s.362) Eftersom förändringar i rummet inte kan hanteras fullgott i en fysisk plan finns goda skäl att argumentera för en samförvaltning eller adaptiv förvaltning, där befintliga planer uppdateras löpande. Adaptiv förvaltning kan definieras som: "en förvaltning som anpassar planer och åtgärder efter nya målsättningar, nya problem och de erfarenheter som kommer in från uppföljning" (Emmelin et al., 2010, s.346), vilket är extra viktigt då det är svårt, för att inte säga omöjligt att förutsäga framtida värderingar och förutsättningar. Förutsättningar för en meningsfull adaptiv förvaltning är att det finns resurser i både tid, pengar och kompetens för att följa upp, revidera och vidta åtgärder för befintliga planer. Något som är viktigt då prioriteringar mellan olika intressekonflikter inte alltid slår väl ut och därmed kan fordra revidering (Emmelin et al., 2010, s.347, 363). Att basera planering av friluftsliv på uppmätta uppfattningar genom olika kvantitativa medborgarundersökningar kan vara problematiskt då individer som deltar i undersökningar som mäter deras deltagande i friluftslivet tenderar att överskatta sitt deltagande med upp till 100 % (Lindhagen, 1996), samtidigt går det se att kännedomen om och engagemanget i medborgardeltagande gällande friluftslivet är begränsad hos allmänheten, vilket kan bero på saker som till exempel begränsad information från kommuner eller en nöjd befolkning (Sandell & Boman, 2014, s.214). Detta är ytterligare skäl till varför adaptiv förvaltning är fördelaktigt.

2.3 Stadsnära skogar

Det finns några tidigare begrepp som används på ett liknande sätt som stadsnära skogar, som kommer diskuteras här. Men först redovisas definitionen av begreppet *tätort* för kontextens skull: "en för de nordiska länderna gemensam befolkningsstatistisk benämning på tätbebyggt område med minst 200 invånare och högst 200 m mellan husen (utan hänsyn till församlings-, kommun- eller länsgränser)" (Nationalencyklopedin, 2016).

Några begrepp som används i planering är bland annat *tätortsnära natur* och *närnatur*, två begrepp som delvis överlappar varandra. I enlighet med Regeringens skrivelse *En samlad naturvårdspolitik* (2001/02:173) så definieras tätortsnära natur som "natur för friluftsliv i och nära tätorter" eller "allmansrättsligt tillgänglig mark och vatten i form av ett sammanhängande landskap av skog, odlingsmark, sjöar, vattendrag, våtmarker, hav, kust, skärgård och andra natur- och kulturmiljöer i och nära städer och tätorter". Närnatur är, oavsett glesbygd eller inte, natur i närheten av bostaden (Emmelin et al., 2010, s.208). Enligt Wolf-Watz et al. (2014, s.146) ligger det tätortsnära området inom 5 till 45 minuters bilresa från tätorten. I regeringens proposition *Framtidens friluftsliv* (2009/10:238) definieras tätortsnära natur: "Tätortsnära natur brukar definieras geografiskt som en zon med minst en kilometers radie runt tätorten. Ju större ort desto större zon, eftersom fler då besöker den kringliggande naturen. I Storstockholm omfattar den tätortsnära zonen ett område med 30 kilometers radie runt centrum. Tid och tillgänglighet kan också användas för att definiera vad som är tätortsnära natur.". Boverket använder sig ofta av begreppet *bostadsnära natur* vilket innebär: "de gröna områden och ytor som man har inom 300 m från bostaden" (Boverket, 2007).

Kardell beskriver (1980) *tätortsnära rekreationsskog* som att den ligger "inom bekvämt promenad- eller reseavstånd från permanentbostaden" och Skogsstyrelsen definierar (1991) *tätortsnära skogsmark* som "sådan mark som enligt skogsvårdslagen definieras som skogsmark och vars beskaffenhet och belägenhet är sådan att markerna i mycket hög grad utnyttjas för rekreation". Skogsstyrelsen definierar idag *tätortsnära skog* som: "den skog som finns nära och inom en tätort och vars främsta funktion är att den nyttjas av tätortens befolkning. Det innebär att gränsen för vad som är en tätortsnära skog bestäms mer utifrån det antal människor som utnyttjar skogen än hur långt bort skogen ligger. Avståndet mellan tätort och skogen har dock alltid en betydelse vilket innebär att skog som ligger inom 500 meter från tätorten av besökarna upplevs som mer tillgänglig än en skog som ligger längre bort. Skogens kvaliteter och hur lättillgänglig skogen är att besöka samt dess historiska nyttjande är andra faktorer som spelar in när det gäller skogens betydelse som tätortsnära skog."

Med utgångspunkt i definitioner av tidigare begrepp så väljer jag i denna studie att utgå ifrån ett egenkomponerat begrepp; *stadsnära skog*. Stadsnära skog kan sägas vara modifierat för att anpassa studiens kontext bättre än befintliga begrepp. Att det blir stadsnära istället för tätortsnära kan ses dels som att eftersom det finns ett flertal tätorter i Alingsås kommun och det endast är staden Alingsås som har använts som utgångspunkt för studien så kan tätortsnära vara missvisande då tätortsnära för en tätort i utkanten av kommunen inte är exakt samma geografiska område som för Alingsås stad. Dels så vill studien anpassa utsträckningen av begreppet stadsnära efter den specifika kontexten. Att skog valdes istället för till exempel natur är helt

enkelt ett förtydligande för att det är just skogsområden som är av intresse. Varför fokus är på skogsområdena är, precis som nämns i 1.1, för att de sociala värdena av skogar tenderar att förbises då det inte finns några faktiska juridiska grunder för dessa värden. Det är trots den bristande juridiska styrkan i Allemansrätten en nödvändighet för det fria friluftslivet att den finns, inte minst då 50 % av skogsarealen i Sverige är privatägd och ytterligare 25 % ägs av privata aktiebolag (Skogsstyrelsen, 2014, s.23; Olsson, 2014, s.9-10), andelar som nästan är identiska vid tätortsnära skogar (kommuner och landsting äger 16 %) (Skogsstyrelsen, 2013, s.14). Dessa ägarstrukturer innebär att det kan uppstå ytterligare konflikter vid fysisk planering då det är rimligt att anta att kommunens inflytande över skogar och i synnerhet stadsnära skogar är mer begränsade om någon med motsatta intressen äger skogen som ingår i en översiktsplan än om kommunen själv ägde marken. Slutligen då, eftersom syftet med studien är att titta på friluftslivet så är det just de värdena i skogen som åsyftas. Definitionen av begreppet stadsnära skog blir således: *den skogsmark som finns inom stad eller inom en mil från stad samt vars beskaffenhet och belägenhet är av karaktären att i mycket hög grad utnyttjas för friluftsliv av stadsborna.*

2.4 Friluftsliv

I regeringens skrivelse *En samlad naturvårdspolitik* (2001/02:173) om målsättningarna med naturvårdens planering ges friluftslivet en viktig roll. Arealer för friluftsliv och naturturism skall säkerställas och stöd skall skapas genom naturkontakt och information där fokus ligger på ett "spektrum av upplevelsemöjligheter". Samband mellan naturvärden och värde för friluftsliv kan dock vara svåra att se, särskilt då friluftslivet intar olika positioner mellan bevarande och nyttjande beroende på vilken typ av friluftsliv som utövas. Det finns heller ingen enkel definition om vad som är friluftsliv (Emmelin et al., 2010, s.138, 325-326, 347). I Förordning (2010:2008) om statsbidrag till friluftsanslag definieras friluftsliv: "vistelse utomhus i natur- eller kulturlandskapet för välbefinnande och naturupplevelse utan krav på tävling".

Där områden avsatts för friluftslivets behov handlar det mer om vilken skötsel som är nödvändig för att tillhandahålla de upplevelsemöjligheter som den platsens specifika kontext erbjuder. Politikens syn på friluftsliv har i huvudsak dominerats av vilken typ av aktiviteter som utövas och inriktningen mot äventyr och utrustnings- eller teknikbaserade aktiviteter är tydlig. En syn som är baserad på vår tids värderingar och över tid förändrar förutsättningarna för samverkan mellan friluftsliv och naturvård (Emmelin et al., 2010, s.318, 347-348, 351). Det är viktigt att landskapsplaneringen av friluftslivet försöker bibehålla tillgänglighet och säkerställa arealer eftersom minskad tillgänglighet innebär minskat användande och minskat användande i sin tur innebär att underlag för friluftslivssatsningar inte kommer prioriteras (Sandell & Boman, 2014, s.210).

Sedan 70-talet har friluftslivet delats in i tre olika grupper: natur för daglig motion, veckoslutsområden och semesterområden (eller vardagsfriluftsliv, helgriluftsliv och semesterfriluftsliv (Boman et al., 2014, s.140)). Naturkvalitet, storlek, obrutenhet osv. sattes som omvänt proportionellt mot tillgänglighet (Emmelin et al., 2010, s.309). Tillgängligheten för friluftsliv är viktig då det dels handlar om individen som vill uppsöka ett naturområde, hur mobil personen är, var den bor, jobbar eller studerar i

relation till området, om personen har tillgång till fordon för att lätt kunna ta sig till och från området. Andra aspekter på tillgängligheten för friluftslivet är tillgång till den eftersträvade aktiviteten. Olika individer tenderar ju att utöva friluftsliv på olika sätt. En person som eftersträvar enskilda områden med tystnad har ju sannolikt svårare att hitta sådana områden nära städer än en som inte har de preferenserna (Boman et al., 2014, s.139-140).

I den nationella enkäten "Friluftsliv 07" uppgav 88 % av respondenterna att senast de besökt ett naturområde för att utöva friluftsliv så var avståndet mindre än 10 kilometer från hemmet. Därmed är närheten mellan bostad och natur av stor vikt (Boman et al., 2014, s.142), och eftersom det går att se att det tätortsnära friluftslivet främst nyttjas vardagar och helger så kommer även denna studie att fokusera på just de två grupperna av friluftsliv. Ur ett planeringsperspektiv går det se att det är viktigt att bevara även mindre stadsnära naturområden då det inte sällan är just dessa som frekventeras under vardagar och helger (Boman et al., 2014, s.142). Planeringsproblem som kan uppstå med områden som enbart nyttjas genom friluftsliv är att de sällan bringar några inkomster och är att betrakta som kollektiva nyttigheter. Det innebär också att de under ekonomiskt ansträngda perioder har extra svårt att konkurrera med andra intressen, vilket även det riskerar att försaka friluftslivsintressen (Wolf-Watz et al., 2014, s.148-149).

2.5 Skogens sociala värden

Enligt Skogsstyrelsen (2013, s.6) så definieras *skogens sociala värden*: "de värden som skapas av människans upplevelser av skogen". Med den definitionen går det se att skogens sociala värden berörs av flera politikområden, till exempel friluftslivspolitik, men även av skogspolitik, miljöpolitik, näringspolitik och politik för samhällsbyggnad, samt lokal och regional planering. Skogens värde för friluftsliv har den senaste tiden inte följts upp, så tillståndet i dessa områden är oklart, vilket också innebär att höga sociala värden kan gå förlorade till följd av skogsbruk. (Skogsstyrelsen 2013, s.6-7).

"Träskördaren har tagit paus. Det har snöat, skymningen släcker färgerna, nu ser det mera spökligt ut, som på de svartvita arkivbilderna från slagfälten. [...] I trettio år har skogsplätten utanför varit skolbarnens biologisal och orienterarbana."

(Zaremba, 2012, s.25)

Då olika aktörer har olika syn på de sociala värdena och vilken hänsyn som skall tas är det viktigt med dialog, medvetenhet och kunskap för god förvaltning och för att få till stånd områden av intresse för friluftslivet. Områden med höga sociala värden (Skogsstyrelsen, 2013, s.7).

2.6 Planeringsteori

En stor utmaning för planerare av friluftslivet är att finna sätt att integrera olika intressen, både kulturella, sociala och naturvärdesintressen i samma områden. Planeringen av friluftslivet historiskt sett har i huvudsak tillämpat funktionsseparering – en rationell planeringstradition som fått mycket kritik från många olika håll de senaste decennierna.

Herbert Simon (1991) talar om en *bounded rationality*, en begränsning för mänsklig rationalitet. Han kritiserar således den rationella skolningen och menar att en individ omöjligt kan ta ett fullt ut rationellt beslut då grunden för ett rationellt beslut är att individen skall ha tillgång till fullständig information både om vilka val individen har att välja mellan och alla möjliga utfall valet skulle kunna rendera i, detta dessutom på en rimligt avgränsad tid. Till och med en uppskattning skulle vara svår att genomföra enligt Simon. Simon menar vidare att det finns tydligt normativa beteenden inom politiska och administrativa skrån som leder till att lösningar endast tillåts så länge de ryms inom den rådande normen. Lösningar "utanför boxen" uppstår sällan och särskilt inte för komplexa och tvärvetenskapliga frågor, så som miljöproblem och friluftslivsfrågor. Detta blir då ett problem eftersom flera discipliner kan behöva samarbeta för en gemensam lösning.

Dessa problem beskriver Douglas Torgerson (2005) som *the administrative mind* och menar att politiker och tjänstemän endast är mottagliga för tekniska och administrativa lösningar: *"The fragmentation of issues into different government departments ... each with its own logic and preferred policy instruments means that the interconnected nature of many environmental problems is overlooked. Solutions to complex environmental problems require more creative, imaginative and coordinated responses than the current functional organisation of the state appears able or willing to promote."* Oviljan att se utanför sin egen disciplin och ta in nya influenser diskuteras också bland annat av Berkes & Folke (1998), Gyllin (2004).

Berkes & Folke (1998) menar att förvaltare av resurser (till exempel politiker och tjänstemän) ofta särskiljer ekologiska system från sociala system. Författarna menar istället att det finns en mening att integrera dem i samma förvaltning och se dem som ett och samma system. Att använda en systemansats och adaptiv förvaltning får förvaltare att anpassa sig efter naturens ständigt föränderliga värld, eftersom ekologiska system på samma sätt som sociala system inte är statiska och linjära. De menar vidare att det bör fokuseras mer på kulturellt kapital och immateriella rättigheter eftersom konventionell förvaltning inte klarar av att besvara olika kollapser. Eftersom förvaltningsproblem ofta tenderar att vara systemproblem argumenterar författarna för att lösa de komplexa, ekologiskt icke-linjära, multiskalära tid-rumsliga, evolutionära och ständigt förändrade frågorna genom att integrera det sociala och det ekologiska förhållningssättet. Något som även Lindholm (2004) tar upp. Emmelin et al. (2010, s.309) menar att naturvården varit inställd på funktionsseparering med tydliga kriterier på vad som är att betrakta som fin natur och inte, där den finaste naturen skulle hålla orörd. En stor utmaning för planerare av friluftsliv och naturvård är att integrera planering av naturvård med planeringen av friluftsliv och även de kulturella aspekterna för att naturvården både skall kunna behållas och på samma gång nyttjas.

Mot bakgrund av ovan kritik kan konstateras att helt värderingsfria och välinformerade beslut är i princip omöjliga att genomföra. Även att en ökad acceptans för att kunskapen är politiskt påverkad och otillräcklig så till vida att besluten varken är bestående, att planeringsprocessen är ständigt pågående, genom utvärdering och omvärdering, samt att perfekt informerade beslut inte existerar. Khakee (2000) konstaterar att samhällsplaneringen av den anledningen måste bygga på dialog med berörda personer och en kunskap om sociala och humanistiska värden samt att översiktsplaneringen därför behöver sträva mot en helhetssyn med både mjuka och hårda verksamheter. En ökande acceptans av en politiskt påverkad planering tillsammans med en insikt om betydelsen av ett samhällsteoretiskt perspektiv kan vara tecken på att en sådan förändring är i vardande.

För att kunna granska och utvärdera plandokumentet i ett planeringsteoretiskt perspektiv krävs en metod och studien kommer ur ta stöd av Khakees processutvärderingsmetodik och plangranskning (2000, s.39-104) samt Sandells ekostrategiska begreppsram (presenteras i 2.7) för att kunna bedöma uppfattningar kring friluftslivet i stadsnära skogar och hur planerare förhåller sig till detta. I linje med tidigare nämnda teorier så behövs en metod som kan utvärdera förändringar i beteendemönster, attityder, sociala relationer, inläring och organisering och studien kommer granska planerna utefter följande metod (bearbetat efter Khakee, 2000, s.60-104):

1. Kontexten: Klargörande av relevanta samhällsstrukturer och sociala relationer.
2. Plantextens behandling av begreppet "friluftsliv": Hur benämns friluftsliv i plantexten och vilka konflikter finns?
3. Kommunikativa egenskaper: Klarhet i text, hantering av oklarheter. Textens tillgänglighet.
4. Maktrelationer: Inställning till allmänintresse och marknadens intresse. Planens befogenheter och otydlighet i målen som ett sätt att dölja maktlöshet.
5. Dialog med allmänheten: Betraktas allmänheten som en homogen eller heterogen grupp? Betraktas allmänhetens medverkan i planeringsprocessen som ett nödvändigt ont eller som en integrerad del?

2.7 Synen på friluftslivet och en ekostrategisk begreppsram

Det kan ibland finnas genuina intressemotsättningar som i grunden inte är möjliga att lösa med dialog, vilket inte måste bero på motstående materiella intressen. Det kan också vara så att landskapssynen eller demokratiskt ansvar kan vara grunden till motsättningarna. Där kan den ekostrategiska modellen belysa olika aspekter på landskapssynen (Emmelin et al., 2010, s.340-341). Figuren bör ses som en beskrivning av riktningar eller (-strategier) för vår natur- och landskapsrelation (eko-) och är endast en begreppsram för att diskutera olika ekostrategier (Emmelin, Fredman & Sandell, 2005).



Figur 2: Den ekostrategiska begreppsramen. Källa: Sandell, 2016, s.15. *Naturturism och friluftsliv i fjällen – landskapsrelationer i förändring?* ETOUR Rapport.

De två grundläggande valen som är utgångspunkt för den ekostrategiska begreppsramen i figuren är dels, på den vågräta axeln, som kan sägas röra sig mellan funktionsspecialisering (till vänster) och territoriellt mångbruk (till höger) medan den lodräta axeln rör sig mellan att aktivt nyttja och förändra landskapet (uppåt) och att vilja bevara och skydda landskapet (nedåt) (Sandell, 2016, s.13-14).

Om vi då tittar i hörnen på modellen så finner vi olika ekostrategier. Nere till vänster (konservera och skydda specifika intressen) finns en strategi som, i ett geografiskt ganska stort område, utgår ifrån att faktiska värden som finns i landskapet, som till exempel hög artrikedom, bör bevaras. Landskapet ses som *ett museum för fjärrstyrd konsumtion*. Uppe till vänster (bygga upp landskapet utifrån visst syfte/aktivitet) utgår strategin ifrån ett liknande geografiskt område men med syftet att förändra landskapet utefter vissa typer av aktiviteter. Landskapet ses som *fabrik för produktion av dessa aktiviteter och nyttigheter*. Uppe till höger (mångfaldigt använda ett landskap man identifierar sig med) utgår strategin istället från ett geografiskt ganska avgränsat och homogent område som man identifierar sig med, men även där är poängen med landskapet att det skall nyttjas till olika aktiviteter. Landskapet ses som *nyttjande av tillägnade platser*. Nere till höger (mångfaldigt njuta ett landskap man identifierar sig med) utgår strategin precis som föregående att det är ett mindre område som man kan identifiera sig med, men att området istället endast skall avnjutas passivt och inte brukas i någon annan form. Landskapet ses som *avnjutande av tillägnade platser* (Sandell, 2016, s.15-16).

Eftersom landskapet inrymmer många intressen så blir planeringen och styrningen produkten av avvägningen av de olika intressena. Denna förvaltning är baserad på kunskaper och föreställningar om hur planering skall användas. Men den har också en grund i vilken landskapssyn som finns inom förvaltningen, vilken strategi eller utgångspunkt en har i den ekostrategiska begreppsramen (Emmelin et al., 2010, s.257). Vilken typ av landskapsmönster som redan finns har betydelse både för vilken utgångspunkt som tas och vad riktningen blir för friluftslivet och därför är det viktigt att planera för ett välfungerande landskapsmönster för att säkra områden för just friluftslivet. Intelligande områdets markanvändning påverkar i mångt och mycket vilket typ av möjligheter som finns för friluftslivet (Emmelin et al., 2010, s.307-308).

Konflikthantering inom naturförvaltning kan ske på olika sätt. Olika typer av hantering fordras vid olika typer av konflikt. Zonering, att fysiskt dela in områden, är exempelvis en bra metod vid direkt kontakt mellan nyttjare med olika intressen. Om det istället är en indirekt kontakt, som till exempel att två olika intressen inte accepterar varandras utövande i samma område, till viss del på grund av okunskap, så skulle information och utbildning kunna vara bra metoder. En sista utväg, till exempel när intressen har motsatta utgångspunkter i den ekostrategiska begreppsramen, kan vara ett förbud. För att lyckas med förvaltning av naturområden är det av stor vikt att konflikter både förstås och uppmärksammas. Vid uppmärksammande och hantering av konflikter uppstår ofta en förändring. Detta eftersom konflikter ofta uppstår på grund av individers subjektiva tolkningar och om förvaltningen känner till dem så finns det goda förutsättningar att de kan förändras. I bästa fall kan till och med rekreationsupplevelser av hög kvalitet uppnås. Friluftsutövarna, konfliktsituationen och den fysiska kontexten är tre faktorer som behöver förstås för en god förvaltning och den ekostrategiska begreppsramen kan där vara med som underlag för att förstå problematiken (Emmelin et al., 2010, s.165).

Andra former av konflikter, på en högre nivå är exempelvis potentiella genuskonflikter. Om tydliga konfliktytor finns, så som rädsla och obehag i delar av naturen, med en grupp som är stor som halva befolkningen så är det inte gruppen som det är "fel" på utan det är bristande planering. Det är viktigt att förvaltaren förstår orsakerna bakom olika gruppers handlanden för att motverka svårigheter för vissa grupper. De folkhälsoaspekter som friluftsliv innebär får inte förvägras icke-normativa grupper som rörelsehindrade till exempel. Det är odemokratiskt och går emot lagar och förordningar. Andra så kallade "särintressen" som kan drabbas av normativ planering kan till exempel vara barn och gamla, eller personer med olika etnisk och kulturell bakgrund (Emmelin et al., 2010, s.152-160).

Med utgångspunkt i teorienomgången ovan går det se att det finns anledning att utvärdera kommunala plandokument då de teoretiska diskurser som tidigare ansetts som allmänt vedertagna, i huvudsak rationella, mer eller mindre förkastats som otillräckliga eller orealistiska. Har de senare plandokumenterna en annan och mer relevant utgångspunkt än de förra? Eftersom planering har gått allt mer i en processuell riktning krävs en annan typ av utvärdering än tidigare för att bedöma om arbetet är lyckat. Det är denna typ av utvärdering som jag försöker göra inom ramen för denna studie, med hjälp av ovan nämnda teoretiska metoder.

3. Metod

3.1 Inledning

Det som undersöks i studien är hur fysisk planering i en lokal kontext behandlar och påverkar möjligheten att bedriva friluftsliv i stadsnära skogar. Eftersom personer boende i tätorter generellt värderar bevarande före tillgänglighet i tätortsnära skogar och intresset av hur friluftslivet i dessa områden nyttjas varierar kraftigt mellan olika kommuner (Olsson, 2015, s.59-63) samt att Alingsås sedan tidigare inte genomgått någon liknande undersökning så finns det kunskaper att inhämta. Alingsås kommun utgör fallstudieområde där dokumentstudier och intervjuer används för att kunna besvara studiens frågeställningar; *Vilka anspråk finns idag på stadsnära skogar i Alingsås kommun och vad finns för drivkrafter bakom dessa?* samt *Vilka konflikter finns för friluftslivet i de stadsnära skogarna samt hur nyttjas och hanteras detta av Alingsås kommun?*.

I metodkapitlet diskuteras metod, tillvägagångssätt samt metod- och källkritik för att göra studien mer transparent och höja dess validitet. Metodkapitlet inleds med en introduktion av studiens genomförande och metoderna dokumentstudie och intervjustudie, för att fortsätta mer ingående med vilka tillvägagångssätt som använts i fallstudien över Alingsås kommun. Hur dokumentstudier och intervjuer har genomförts nämns i denna del. Därefter diskuteras analysen av materialet; hur analysprocessen har gått till samt vilka frågor som varit analysens utgångspunkt. Sedan följer en metod- och källkritik där material och källor kritiserats samt validitet och reliabilitet diskuteras.

3.2 Utgångspunkt och forskningsdesign

Ansatsen i denna studie är kvalitativ då studien syftar till att undersöka möjligheten att bedriva friluftsliv i stadsnära skogar i Alingsås kommun genom att tolka plandokument och intervjuer med utgångspunkt i tidigare forskning. Då de data som studien intresserar som för är svåra att omvandla till siffror så är just en kvalitativ ansats fördelaktig (Gren & Hallin, 2003, s.37). Det perspektiv som studien utgår ifrån är det hermeneutiska, eftersom just tolkning och förståelse av material är centralt (Khakee, 2000, s.61-62). Strävan är att förstå hur materialet hänger ihop och relaterar till varandra (Gren & Hallin, 2003, s.38). Kritik som förekommer mot hermeneutiska perspektiv är osäkerheten i tolkningarna av underlag. Eftersom en sådan osäkerhet föreligger kan det sägas vara än mer nödvändigt att vara transparent i studien för att visa på vilken förståelse och vilka värderingar som ligger till grund för tolkningarna. Som student i miljövetenskap och kulturgeografi finns en viss förförståelse som gör att tolkningar och analyser präglas av dessa discipliners utgångspunkter.

Studien utgår ifrån en abduktiv metod eftersom jag i tillvägagångssättet både använt mig av teori och empiri under både undersöknings- och tolkningsprocessen. Abduktiv metod betyder just det att studien inte utgår ifrån endast en metod utan att metoden växlas mellan teori och empiri (Gren & Hallin, 2003, s.36). Materialet och den teoretiska grunden är ömsesidigt beroende av varandra då det empiriska materialet

till viss del valdes innan teorigenomgången och därigenom påverkade teorival och dels adderades mer empiriskt material under teorigenomgången till följd av just denna.

Studien är utformad som en fallstudie då jag vill studera processen kring stadsnära markanspråk på ett systematiskt sätt. Detta specifika arbetssätt passar bra med en fallstudiemetod. Alingsås kommun som fallstudie innebär att utgångspunkten är kommunens administrativa gränser utgör yttre gräns, även om vissa regionala perspektiv gör att sammanhängande naturområden som även går utanför kommunen inkluderas. Resonemang och perspektiv kan även beröra områden utanför kommunen. Svårigheter med att generalisera fallstudier kan uppstå eftersom fallstudien studerar just den platsspecifika kontexten och utan en omfattande diskussion huruvida den platsspecifika kontexten kan överföras på andra kommuner eller platser så kommer en generalisering av resultatet bli svår (Teorell & Svensson, 2007, s.151-152). Att det var Alingsås kommun som valdes som fallstudie beror på flera olika faktorer. En är att jag är uppvuxen i kommunen och har sedan tidigare en viss inblick i vilka olika nyckelpersoner som finns både inom kommunen samt i de ideella organisationerna. En annan faktor är att Alingsås kommun är en kommun som är rik på naturresurser, både i form av grön- och blåstrukturer och en tredje faktor är, som nämndes i 1.3, att då intresset för friluftsliv oftast är lokalt förankrat så är det relevant att just göra en lokalt förankrad studie. Hur valet av fallstudieområde påverkade resultatet är ju en hypotetisk fråga som kan vara svår att besvara eftersom varje fallstudie i en platsspecifik kontext alltid kommer att påverkas av platsens specifika förutsättningar. Men eftersom Alingsås kommun är en av många kommuner i Sverige och har liknande kommunstrukturer och planarbete samt samma styrdokument som andra kommuner kan det ändå förmodas att resultat och perspektiv som framkommit ändå är mer allmänt gällande än vad som initialt kan antas. Studien gör ändå inte anspråk på att säga något om alla kommuner i Sverige eller någon allmän generalisering. Studien kan istället fungera som ett kunskapsunderlag till liknande frågor i andra kommuner eller fungera som en byggsten i en mosaik av liknande studier i en ackumulerad helhet.

3.3 Metodik

Studien har i huvudsak genomförts med hjälp av två metoder; kvalitativ textanalys av i huvudsak Alingsås kommuns plandokument samt en kvalitativ innehållsanalys av nyckelinformantintervjuer (se Tabell 1). I intervjudelen så har tre nyckelinformanter identifierats och intervjuats.

Tabell 1. Metoder

Metod	Vad?	Varför?	Vilka?
Dokumentstudier	Kommunala plandokument som berör fallstudieområdets fysiska planering har granskats.	För att se hur stadsnära skogar och friluftsliv benämns och värderas i relation till andra markanspråk i de olika dokumenten. Hur retoriken och värderingen förändrats över tid samt vilka markanspråk och samhällsintressen som är styrande, i konflikt eller i synergi med bevarandet av stadsnära skogar.	ÖP 95, ÖP 13 samrådsförslag, FÖP 08, Naturvårdsprogram 2005, Vindbruksplan 2011 samt detaljplaner över Bergakungsgatan, Mjörnstranden och nordöstra Stadsskogen.
Intervjustudier	Personer definierade som nyckelinformanter har intervjuats.	För att ge en bild av hur planeringen uppfattas i verkligheten samt få insikt i konkreta konflikter som idag finns i kommunen och huruvida detta kan förebyggas i kommunens fysiska planering.	Alingsås kommuns kommunekolog, Naturskyddsföreningens länsordförande med samordnande roll för föreningens granskande av kommunens planer samt OK Skogshjortarnas ansvariga för markfrågor.

3.3.1 Kvalitativ textanalys

Dokumentstudierna har genomförts som kvalitativ textanalys där flertalet plandokument som berör stadsnära skogar i Alingsås kommun har granskats. Anledningen till att metoden valdes var för att olika plandokument innehåller både till viss del kommunens visioner och till viss del dess tillvägagångssätt, detta som ett komplement till den i huvudsak viktiga retoriken kring olika markanspråk. Eftersom studien delvis avser att studera hur friluftslivet och skogens sociala värden behandlas i de stadsnära skogarna ansågs just kommunens plandokument utgöra en god överblick av dessa värden eftersom plandokumenterna eftersträvar att lyfta alla aspekter.

De frågor som ställdes till materialet under dokumentstudien var studiens frågeställningar. De dokument som kvalitativt studerats och analyserats är den nuvarande översiktsplanen (ÖP 95), den föreslagna men ännu inte antagna

översiktsplanen (ÖP 13), den fördjupade översiktsplanen (FÖP 08), de tematiska tilläggen Naturvårdsprogram 2005 och Vindbruksplan 2011 samt de tre detaljplanerna över Bergakungsgatan, Mjörnstranden och nordöstra Stadsskogen. Alingsås kommun har varken grön- och blåplan över kommunens gröna och blå strukturer eller en friluftslivsplan och därmed får de utvalda planerna anses ge en god representativitet för att få en god bild över det område som undersöks i studien.

Anledningen till de val av planer som gjorts är att i översiktsplaner finns en, som namnet gör gällande, översiktlig syn vilket är eftersträvansvärt då stadsnära skogar hamnar i en helhetskontext av kommunens planering och därför valdes nuvarande och kommande översiktsplan. Den fördjupade översiktsplanen valdes med samma argumentation. De tematiska tilläggen valdes för att de delvis har en annan agenda än friluftslivsutövare samt konkurrerar om samma fysiska områden. Detaljplaneval som gjorts är på grund av de kriterier som tagits fram. Eftersom det finns över 100 detaljplaner, aktuella eller pågående, i Alingsås kommun krävdes en urvalsprocess för att granska några få och för studien relevanta detaljplaner. Kriterier, vilka ligger i linje med studiens syfte och frågeställningar, som tagits fram för val av detaljplaner är: (i) Ännu ej genomförd detaljplan, (ii) ett område som planeras i en stadsnära skog, (iii) detaljplaneområde i ett område som kan anses vara intressant att bevara i egenskap av sociala värden, eller ett område som byggs i ett område frekvent använt med ett friluftslivssyfte alternativt ett område som byggs i eller i anslutning till ett område med höga naturvärden. Detaljplanen över Bergakungsgatan väljs då på grund av sin närhet till en ädellövskog och ett frekvent friluftsliv, Mjörnstranden på grund av sina sociala värden och nordöstra Stadsskogen på grund av samma ädellövskog.

Att studera kommunala plandokument, vars syfte är att dels planera och skapa överblick över staden och dels att informera allmänheten om detsamma, för att få insikt om uppfattningar inom studien ramar gör att reliabiliteten i resultatet är direkt avhängig de studerade dokumentens trovärdighet. Detta innebär att granskningen av dokumentens trovärdighet blir mycket viktig för studiens fortsatta reliabilitet. Eftersom de plandokument som granskats är skapade av tjänstemän med insyn i de frågor som dokumenten berör får ändå trovärdigheten anses vara tillförlitlig.

Det faktum att inte alla dokument lästes igenom grundligt, enbart de delar som ansågs relevanta lästes grundligt - övrig text lästes enbart översiktligt – innebär att möjligheten att vissa delar förbisetts finns. Även värderingen av vad som kan anses relevant kan sägas vara godtycklig. För att kompensera för denna eventuella värderingsmiss har utvalda sökord använts för att läsa in kontexten orden befunnits i för att höja reliabiliteten. De sökord som använts är: friluftsliv, naturnära, stadsnära och skog.

3.3.2 Kvalitativ intervjustudie

Utöver dokumentstudien så har också ett fåtal kvalitativa intervjuer av nyckelinformanter genomförts för att ge en mer varierad syn på Alingsås kommuns fysiska planering och för att komplettera plandokument och teori och möjliggöra en ökad förståelse och mer djupgående, eller underliggande, förklaringar av plandokument och markanspråk på stadsnära skogar (Silverman, 2010, s.48-49; Esaiasson et al., 2012, s.251). För val av intervjupersoner har ett antal kriterier

formulerats: (i) intervjupersonen bör ha god inblick i kommunens fysiska planering, (ii) intervjupersonen bör ha konkreta påverkansmöjligheter på kommunens fysiska planering samt (iii) intervjupersonen har en nyckelroll i en, för Alingsås kommun, stor organisation med avseende på friluftslivet.

Med nyckelinformant menas en person som har en speciell roll inom sin organisation och som kan förväntas uttala sig om förhållanden som är relevant för studiens syfte och frågeställningar. För att avgöra huruvida en person är att betrakta som en nyckelinformant har frågor av följande karaktär försökt besvaras jakande: är personen respekterad inom organisationen?; har personen god kännedom om markfrågor inom Alingsås kommun?; är organisationen att betrakta som en stor utövare av eller påverkansaktör inom friluftsliv? Med denna utgångspunkt har intervjuerna, med hjälp av frågeformulär (bilaga 1), spelats in och transkriberats. Frågor, som formulerades öppet för att fånga in studiens syfte i ett bredare perspektiv. Materialet har sedan analyserats, med utgångspunkt i tidigare forskning och studiens frågeställningar, parallellt med plandokumentet.

De personer som har intervjuats, tre till antalet, är en tjänsteman, som arbetar med frågor rörande naturvård, och två personer insatta i kommunens friluftslivsfrågor. Alla är omkring 55-70 år. Den ena informanten är kommunens kommunekolog och har genom sitt naturvårdsperspektiv en mer nischad ingång i frågorna än en översikts- eller detaljplanerare kan tänkas ha. Den andra informanten är involverad i Naturskyddsföreningen, tidigare ordförande för organisationens lokala krets samt sitter i en intressegrupp som får granska kommunens planarbete i ett tidigt skede. Detta förfarande är för att påskynda planprocessen i ett senare skede, genom att undvika uppenbara överklaganden (Sandell & Boman, 2014, s.214). Den tredje informanten är ansvarig för den lokala orienteringsklubbens återkommande tävlingar och därtill hörande markfrågor. Markansvarig för dialog med både privata markägare och kommunen och kan därmed anses ha god inblick i olika potentiella markkonflikter kring de stadsnära skogarna.

Informanterna är alla således att betrakta som nyckelinformanter enligt definition ovan. Alla intervjuer, som genomfördes under april-maj 2016, genomfördes med ett förberett frågeformulär som utgångspunkt, på ett i huvudsak semi-strukturerat sätt samt spelades in och analyserades. Intervjuerna pågick under 30 till 45 minuter och flöt på relativt naturligt. Intervjuernas karaktär präglades mycket av informantens personlighet, vilket skulle kunna innebära att mer försiktiga personligheter kanske skulle behövt mer ledande frågor för att delge sina tankar. Å andra sidan hade risken att ställa ledande frågor kunnat leda till att styra intervjuerna åt ett omedvetet håll istället uppstått. Andra faktorer som kan påverka informanternas svar är bland annat att de inte har berättat hela sanningen. Detta kan bero av flera skäl, till exempel så kan informanten ha missuppfattat frågan eller så kan situationen med inspelningsutrustning stressat informanten så till vida att informanten inte tänkt efter. Intervjuerna antecknades också för hand för att som Esaiasson et al. (2012, s.268) säger undvika en obekväm tystnad, då antecknandet kan ge bilden av att intervjuaren är upptagen och därigenom minska upplevelsen av obekväm tystnad hos informanten. Andra faktorer som kan tänkas påverka är att det också kan tänkas att informanten endast vill ge sin eller sin organisations version och därför undviker att poängtera andra synsätt. Detta kan alltså leda till att vissa frågor kan få vissa extremvärden. Men eftersom min undersökning till viss del handlar om att se mönster

mellan både olika informanter och undersökta plandokument så bedöms ändå alla informanter som tillräckligt trovärdiga för att studiens tillförlitlighet skall vara god.

Att nyckelinformanter identifierades istället för ett slumpmässigt urval kan vara problematiskt då ett representativt urval oftast är att föredra, se diskussion ovan. Eftersom endast enbart de delar som ansågs relevanta transkriberades – övrigt inspelningsmaterial lyssnades enbart igenom ett par gånger – innebär att möjligheten att vissa delar förbisetts finns. Även värderingen av vad som kan anses relevant kan sägas vara godtycklig. En stor validitetsaspekt bygger därmed på just forskarens värderingsförmåga av vilket material som kan tänkas vara relevant inom ramen för studiens syfte och frågeställningar. Precis som i resonemanget i 3.2 ovan om forskarens förförståelse så bör läsaren vara uppmärksam, men kunskapen om vad som bör värderas som relevant material eller inte kan ändå bedömas tillräcklig. Å andra sidan så kan en viss förförståelse innebära att de betraktande glasögon forskaren har stänger dörrar till andra betraktelsesätt. Att studien har fler och kompletterande metoder är ett sätt att delvis komma runt just problematik med värderingen av vad som är relevant och höja reliabiliteten (Esaiasson et al., 2012, s.288-289; Ekengren & Hinnfors, 2012, s.71-72).

3.4 Bearbetning av material

I bearbetningen och analysen av materialet i dokumenten togs vissa talande citat ut som ansågs vara av relevans för studiens frågeställningar. Även resonemang i linje med studien valdes ut. Endast stycken som uppenbart var av relevans för studien lästes igenom grundligt, övriga delar av dokumenten lästes igenom översiktligt till följd av det omfattande materialet. Delar av materialet redovisas sedan i resultatkapitlet genom att vissa citat och resonemang tas upp.

De delar av plandokumentet som var av relevans för studien var bland annat innehållsförteckningen, för att se om den var tydlig och för att urskilja eventuella värderingar genom att vissa delar av planen ges större utrymme än andra. De strategiska resonemangen i dokumenten analyserades också utefter framarbetad metod och frågeställningar. Efter det valdes en grundlig analys av de sektorsområden av dokumentet som inrymmer stadsnära skogar och redogörelser för markanvändning. Markanvändningsredogörelser och planen för användningen av dessa, bebyggelseutvecklingen i stadsnära skogar, kommunens behandlande av hälsoaspekter med avseende på natur, vad kommunen förväntade sig att uppnå med planen, hur allmänna intressen tas tillvara i planeringen och hur de sociala aspekterna diskuteras i relation till stadsnära skog, hur kommunen ser på utvecklingsmöjligheter, intressekonflikter och tillgänglighet samt hur planerna förhåller sig till annan kommunal planering var saker som i huvudsak fokuserades.

När intervjuerna, som spelades in och lyssnades igenom ett par gånger, bearbetades gjordes en sammanfattning av informantsvaren samt en transkribering av utvalda stycken av intervjun och vissa stycken och citat valdes därefter ut. Sammanfattningarna, de utvalda styckena och citaten är att betrakta som koncentrat av intervjuerna samt relevanta för att kunna besvara frågeställningarna. Även delar av detta material redovisas i resultatkapitlet. Anledningen till att inte alla dokument lästes igenom grundligt samt att inte hela intervjuer transkriberades var till följd av de tids- och resursrestriktioner som en kandidatuppsats innebär.

Under bearbetning av dokument och intervjuer har de två teoretiska modellerna som presenterades ovan använts och mönster i materialet sökts. Om informanter har svarat liknande eller om de har olika uppfattningar eller åsikter. Även jämförelse mellan dokument och informantsvar för att se om materialen korrelerar, kompletterar och/eller motsäger varandra har genomförts. Detta diskuteras sedan i samband med dokument- och intervjuanalyser i analyskapitlet.

3.5 Reliabilitet

Reliabilitet: *"tillförlitlighet, inom beteendevetenskaperna mått på hur starkt eller pålitligt uppmätta värden i t.ex. ett test eller experiment är. Reliabiliteten beskriver alltså hur väl testet mäter det som det mäter."* (Nationalencyklopedin, 2016).

Problem som kan uppstå vid kvalitativa studier i allmänhet och fallstudier i synnerhet är kritiken om generaliserbarhet. Uppsatsarbeten med fallstudier som tillvägagångssätt samt en kvalitativ ansats kritiserar ofta för att ha för få analysenheter för att en god representativitet skall uppstå (Esaiasson et al., 2012, s.109; Teorell & Svensson, 2007, s.151-152). Det representativa urvalet, som det beskrivs i Nationalencyklopedin (2016): *"urval som är likt den population ur vilken urvalet valts i alla viktiga avseenden, t.ex. bakgrundsvariabler som ålder och kön för grupper av individer eller storlek och bransch för grupper av företag. Egenskaper och förhållanden hos det studerade urvalet kan då generaliseras till hela populationen"*, blir väldigt svårt att täcka genom intervjuer eller plandokument från en kommun. Men eftersom även det mest enskilda lilla fall kan sättas in i en bredare kontext kan det därför anses mer ha med argumentationen och analysen om hur och varför ett material är generaliserbart än representativiteten i sig. Silverman (2010, s.147-148) säger att det inte spelar så stor roll på vilken typ av information du tittar på utan snarare hur du tittar på materialet och hur det analyseras. Om urvalet kan kontextualiseras till ett större sammanhang så kan nästan vad som helst generaliseras.

Faktorer som kan sägas försvåra studiens generaliserbarhet är bland annat att stadsnära naturtillgångar varierar mellan olika kommuner, även utbudet av och tillgången till friluftsområden sedan tidigare är faktorer som påverkar. Är den genomsnittlige friluftslivsutövaren i Alingsås kommun representativ för friluftslivsutövaren i landet? Befolkningsmängden, om kommunen är en tillväxtkommun eller avfolkningsbygd och huruvida kommunen har en friluftslivsansvarig tjänsteman är andra påverkansfaktorer. Medvetenhet om alla dessa faktorer kan göra att ingen generalisering alls vill göras och då finns risken att fallstudien istället hamnar i facket som Silverman (2010, s.139-140) beskriver som *The Intrinsic casestudy* vilket innebär en deskriptiv beskrivning och återgivning av endast det som framkommer i studien. Att studien landar i förklaringar som kan generaliseras i en bredare kontext är därför av vikt. Samtidigt säger Flyvbjerg (2006, s.228): *"generalization is overvalued as a source of scientific development, whereas "the force of example" is underestimated"*. Mot bakgrund av detta så landar studien i att analysen av materialet kan ligga till grund för liknande studier i andra kommuner eller fungera som underlag för hur resonemang kring friluftslivsfrågor kan föras. Men anspråk på ett generaliserande görs inte.

3.6 Validitet

Enligt Esaiasson et al. (2012, s.57) definieras validitet enligt något eller några av följande tre sätt: 1) överensstämmelse mellan teoretisk definition och operationell indikator; 2) frånvaro av systematiska fel; och 3) att vi mäter det vi påstår att vi mäter.

Friluftslivsbegreppet är både ett brett och diffust begrepp och skapar därmed svårigheter i bedömningen av vad som är friluftsliv och inte. Vad som är stadsnära skogar är desto enklare sett till de tydliga definitionerna. Fördelen med plandokument är att det nästan uteslutande medföljer en karta över det aktuella området vilket i sin tur innebär att om det inte framgår i texten vad som är stadsnära skogar så kan en egen mätning efter de bifogade kartorna göras för att utreda huruvida skogen är att betrakta som stadsnära. En enkel tumregel är att all skog som ligger inom eller i angränsning till detaljplaner i staden Alingsås inte ens behöver mätas då begreppet stadsnära är så geografiskt vitt så dessa skogar inkluderas i begreppet. Svårigheter med att mäta det som studien påstås mäta kan vara orden *anspråk* och *konflikter* i frågeställningarna. Formuleringen av frågeställningarna gör att studien gör anspråk på en uttömmande granskning av vilka anspråk och konflikter som finns i Alingsås kommuns stadsnära skogar idag. Huruvida alla enskilda anspråk och konflikter faktiskt uppdagas och granskas kan vara svårt att besvara. De huvudsakliga informationskällorna till dessa båda ord är just plandokumentet och nyckelinformanter. Att det inte finns några större anspråk och konflikter som missats kan med stor säkerhet hävdas, men huruvida det finns någon enstaka eller några enstaka intressenter som förbisetts kan inte garanteras. Å andra sidan kan motfrågan ställas vad dessa fåtalet mindre intressen skulle få för effekt på utfallet av studien?

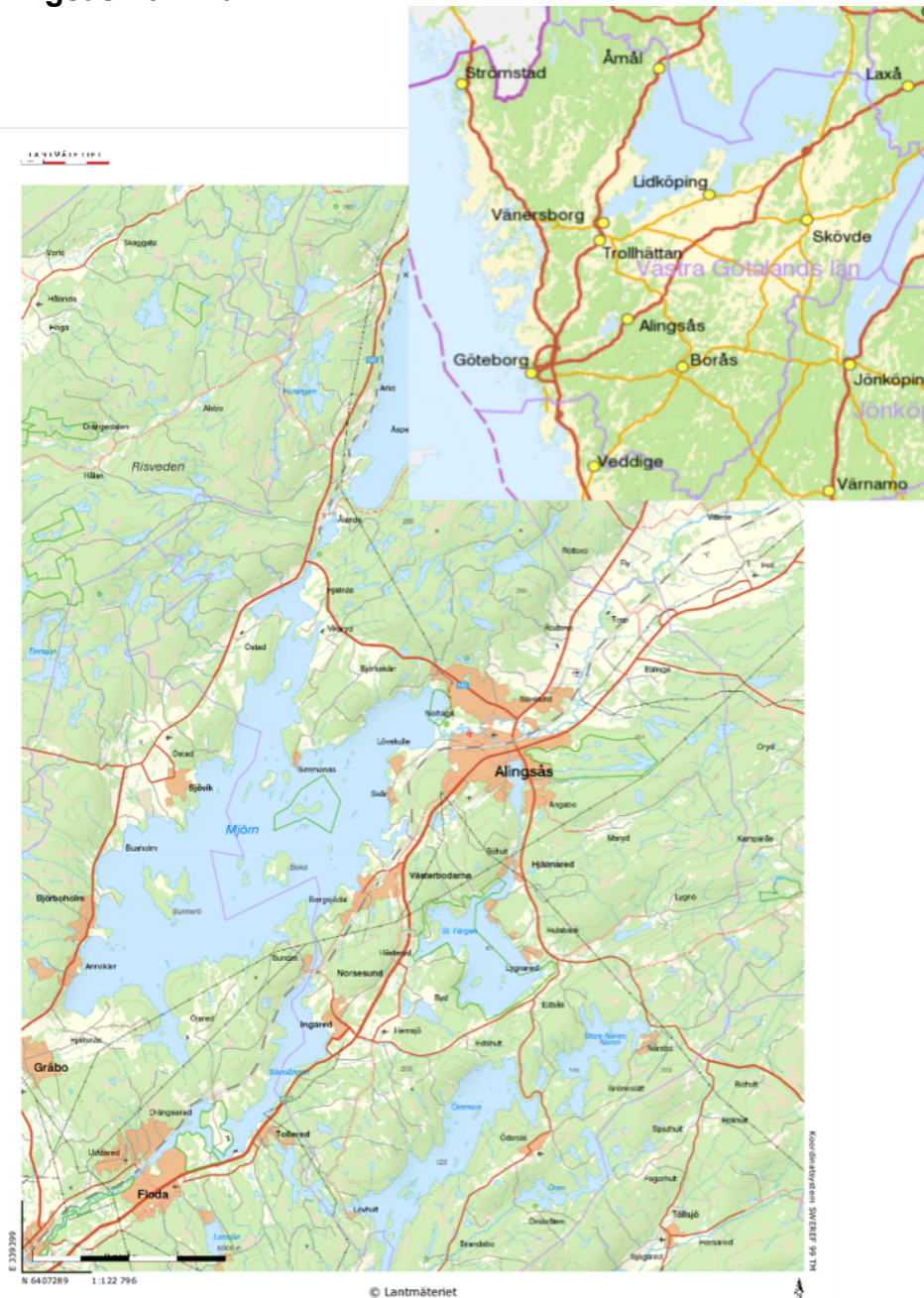
4. Resultat

4.1 Inledning

I resultatkapitlet presenteras resultaten, i linje med studiens syfte, som framkommit genom granskning av de empiriska materialen. Det vill säga de i stycke 3.3.1 nämnda plandokumenterna från Alingsås kommun samt genomförda intervjuer med nyckelinformanter. Resultatet kommer delvis att presenteras som citat för att öka transparensen i materialet.

Här presenteras i tur och ordning plandokumenterna, där de översiktliga planerna presenteras först, i kronologisk ordning, och därefter presenteras tematiska tillägg följt av de olika detaljplanerna, även de kronologiskt. Det är inställningen till friluftsliv i de stadsnära skogarna och de sociala värdena samt redogörelser för markanspråk, bebyggelseutvecklingen i stadsnära skogar, kommunens behandling av sociala aspekter diskuteras i relation till stadsnära skog i planeringen, hur kommunen ser på utvecklingsmöjligheter, intressekonflikter och tillgänglighet samt hur planerna förhåller sig till annan kommunal planering är saker som presenteras. Efter det diskuteras de genomförda intervjuerna och kommentarer från informanterna kring kommunens friluftsliv i de stadsnära skogarna samt så redovisas några relevanta citat.

4.2 Alingsås kommun



Karta 1: Karta över Alingsås kommun med dess placering i Västra Götalands län infälld i övre högra hörnet. Källa: Egen bearbetning av Lantmäteriets karta, hämtad 20/5 2016 från <https://kso.etjanster.lantmateriet.se>

Alingsås kommun är 47 490 km^2 stort och 2010 var invånarantalet 37 796 människor varav 65 % bor i staden Alingsås (SCB, 2010). Alingsås kommun är en av 49 kommuner i Västra Götalandsregionen, varav Alingsås kommuns invånare har ca 2,5 % av regionens befolkning.

Alingsås kommun är en del av göteborgsregionen och ingår i Göteborgsregionens Kommunalförbund (GR) och både E20 och Västra Stambanan löper igenom staden. Alingsås kommun har ett läge som är rikt på natur i form av sjöar, skogar och nära till regionens stora skogs- och friluftsområden Risveden och Härskogen där samarbete sker för att bevara och utveckla dem (Alingsås kommun, 2013).

4.3 Kommunens plandokument

Grunden för dagens planering av Alingsås tätort gjordes redan i början på 80-talet. Alingsås kommun antog 1982 en områdesplan för centralorten där de övergripande principerna innebar att planeringen skulle utgå ifrån *"småstadens fördelar med närhet mellan bostäder, arbetsplatser och service, med gång- och cykelavstånd till centrum, och med ett värnande om grön- och rekreationsområden som genom planeringen ska länkas till en sammanhängande struktur där det aldrig är långt mellan bostäder och större rekreationsområden."* (Alingsås kommun, 2008a, s.99). I stora drag har dessa principer sedan följts, även när områdesplanen från 1982 ersatts av, i tur och ordning, ÖP 90, ÖP 95 och FÖP (Alingsås kommun, 2008a, s.101).

1988 beslutade Naturvårdsverket att, de till staden två angränsande större skogsområdena, Risveden och Delsjön-Härskogen skulle klassas som riksintresse för friluftslivet (Alingsås kommun, 1997, s.30).

4.3.1 Översiktsplan 95

Förutsättningar för friluftsliv bedöms mycket goda och noggranna avvägningar fordras mellan exploatering och bevarande i dessa områden. Närhet till grönområden är av stor vikt, för att alla individer skall kunna nyttja naturen (Alingsås kommun, 1997, s.30) och kommunen betonar att det är viktigt ur både ett miljö- och ett socialt perspektiv att nyttja den stadsnära grönstrukturen hållbart (Alingsås kommun, 1998, s.19). Bebyggelse får inte ske så att friluftslivsområden tas i anspråk utan att andra grönområden avsätts. Områden som sägs vara viktiga för friluftslivet är bland annat Nohaga, Mjörnstranden, Lövekulle, Stadsskogen, Rosendal, Härberget och Hjortmarka. Det är områden där jord- och skogsbruk särskilt skall ta hänsyn till rekreationsintressena. Ett läns mål är att *"Kommunerna bör ge friluftsområden av stort värde formellt skydd som kommunala naturreservat eller naturvårdsområden."* (Alingsås kommun, 1997, s.30-31, 40). Det är i huvudsak i stadens randområden som bebyggelsestrycket finns och två skäl till att vara restriktiv med dessa områden är på grund av friluftslivet, som oftast är situerat i samma områden, samt att planering av utbyggnad av staden försvåras om marknaden släpps fri (Alingsås kommun, 1997, s.8). En inventering av önskvärda förtätningsobjekt efterfrågas (Alingsås kommun, 1997, s.10) eftersom *"kretsloppstänkande och en ekologisk grundsyn skall prägla all samhällsplanering"* (Alingsås kommun, 1998, s.12).

Två av målen som är uppsatta av kommunen är *"Områden av riksintresse för friluftsliv skall skyddas mot åtgärder som kan påtagligt skada natur- eller kulturmiljön"* och *"Övriga rekreationsområden skall så långt som möjligt skyddas mot åtgärder som minskar deras attraktionskraft. Behovet av sådana områden i tätorternas närhet skall särskilt beaktas"* men *"Undantag från målet får göras för tätortsutbyggnad söder om Alingsås"* (Alingsås kommun, 1998, s.16-17).

Stadsplaneringen vilar på bland annat en princip som säger att inga bostäder får byggas längre från Stora Torget än 3 kilometer. En princip som kan behöva revideras då staden vid fortsatt utbyggnad kan behöva bygga bostäder utanför 3 km-radien och då i första hand åt syd och sydväst. Det innebär att jordbruks- och rekreationsintressen delvis får stå tillbaka för tätortsutbyggnad, huvudsakligen i Stadsskogen och Rosendal (Alingsås kommun, 1998, s.39, 42). Det är viktigt att denna utbyggnad i så fall får karaktären av nya stadsdelar istället för förorter, både för en sammanhållen stad och för att kunna *"satsa på några få, rejäla*

rekreationsområden istället för stora ytor impediment” (Alingsås kommun, 1998, s.40, 43).

Alingsås kommun gör tre indelningar av olika typer av rekreationsområden; ”bebyggelsenära promenadmark”, ”tätortsnära strövmark” och ”utflyktsmark”. Bebyggelsenära promenadmark räknas in i sammanhållen bebyggelse, tätortsnära strövmark definieras: ”*ett i huvudsak allmänt tillgängligt område om minst 3 km², som kan nås inom 3 km från bebyggelseområdets mittpunkt och helt faller inom 6 km från denna*” där alla områden viktiga för friluftslivet ovan räknas in förutom de två riksintressena som faller in i kategorin utflyktsmark (Alingsås kommun, 1998, s.19-20). För att säkra nödvändig rekreationsmark kan förvärv, avtal eller andra åtgärder behövas från kommunens sida (Alingsås kommun, 1998, s.62).

4.3.2 Fördjupad översiktsplan staden Alingsås

Syftet med FÖP staden Alingsås är att ge en överskådlig bild av stadens framtida utveckling (Alingsås kommun, 2008a, s.7). Planeringsmål är att ta till vara och utveckla natur- och kulturvärden som kännetecknar staden, samt öka tillgängligheten för att bidra till invånarnas trivsel och hälsa och bibehålla närhet mellan bostäder och centrum samt att grönområden integreras i en sammanhållen struktur med maximalt 500 meter till närmsta grönområde från alla bostäder i staden (Alingsås kommun, 2008a, s.9,16; Alingsås kommun, 2008b, s.10). ”*Den nya bebyggelsen i staden är huvudsakligen lokaliserad inom en trekilometers radie från Resecentrum. Bebyggelseområden som föreslås längre från centrum än 3 km nås med kollektivtrafik genom särskilda knutpunkter för buss eller pendeltåg.*” (Alingsås kommun, 2008b, s.8).

De gröna stråken som binder samman olika grönytor är både ekologiska gröna stråk i egenskap av smala vegetationsremсор och sociala gröna stråk i egenskap av cykelvägar och liknande. Det finns några större sammanhängande stråk benämnda grönkilar, områden av stor vikt för närrekreation i staden. Dessa är grundläggande i stadens uppbyggnad sedan länge (Alingsås kommun, 2008a, s.31-32). De mest värdefulla grönområdena i staden har, till följd av utredningar och inventeringar, delats upp i två kategorier; *mycket värdefulla* respektive *värdefulla grönområden* (Alingsås kommun, 2008a, s.31). Det tätortsnära rekreationsområdet Hjortmarka, som klassas som mycket värdefullt, skall säkerställas som kommunalt naturreservat för det rörliga friluftslivet (Alingsås kommun, 2008a, s.30, 33). Stadens norra grönkil är inte lika knuten till stadens centrala delar som de västra och östra grönkilarna. Detta kan åtgärdas genom att områdena Klockaregårdskullen och Nolbyåsen kopplas ihop med det mer utanföriggande naturreservatet Kvarnsjön, där just de rekreationella värdena påpekas, samt att området utvecklas och pekas ut i planeringen som ett värdefullt område (Alingsås kommun, 2008a, s.33-34, 40).

”*Stadsskogen är idag kommunens större utbyggnadsområde för bostäder i Alingsås.*” (Alingsås kommun, 2008a, s.24) samtidigt som det anses som ett värdefullt friluftsområde som bitvis hyser höga naturvärden. Ådellövskog i områdets norra och västra del är värdefulla att bevara (Alingsås kommun, 2008a, s.38). Intilliggande Mjörnstranden är ett i stort sett obebyggt område som är viktigt för stadens friluftsliv och fritidsverksamhet. Mjörnstranden kan komma att bli ett

värdefullt rekreativområde för Stadsskogens invånare och det är viktigt att Mjörnstrandens karaktär bibehålls och förstärks. Delar av området föreslås säkerställas genom kulturresevat och detaljplaner (Alingsås kommun, 2008a, s.68; Alingsås kommun, 2008b, s.19, 28). Ett annat potentiellt utbyggnadsområde är Rosendal-Torvmossen som bedöms ha ett värdefullt strövområde med god tillgänglighet till omkringliggande bostadsområden. Innan exploatering är det viktigt att områdets natur- och rekreativvärden inventeras och att kontakten mellan sjön Gerdskan och kvarvarande skogsområden inte går förlorade samt att grönområdet kring Mariedalstippen utgör ny grönkil söderut (Alingsås kommun, 2008a, s.38; Alingsås kommun, 2008b, s.32).

Stadens grönkilar och grönstråk bör bevaras, förstärkas och utvecklas, där framförallt sambanden i stadens norra och södra delar fokuseras. Även nya grönstråk sammanlänkade med befintliga grönstrukturer skall visas hänsyn. Avståndet på 500 meter till närmsta grönområde skall kvarstå och vid exploatering är det viktigt att natur- och rekreativvärdena visas hänsyn och där höga värden identifieras och säkerställs (Alingsås kommun, 2008a, s.46). Även småstadskaraktären bör säkras genom en måttlig utbyggnadstakt och en sammanhållen stadsstruktur där utbyggnationen fokuseras till "i första hand Stadsskogen och Lövekulle och i ett senare skede även till Rosendal, men också till Bolltorp" (Alingsås kommun, 2008a, s.100).

4.3.3 Översiktsplan 2013, Samrådshandling

Syftet med Översiktsplan 2013 är att *"planen dels ska vara övergripande och aktuell och tjäna som ett strategisk politiskt styrdokument i kommunen, dels på ett tydligt sätt visa hur kommunens mark- och vattenområden ska användas och hur bebyggelsen ska bevaras och utvecklas. Planen ska vara utformad så att den kan tjäna som ett väl underbyggt och förankrat besluts- och handläggarunderlag för kommunens politiker och tjänstemän."* (Alingsås kommun, 2013a, s.10) och de tre föreslagna strategierna för översiktsplanen är; *"Alingsås kommun- en självklar del i regionen, Alingsås kommun- stark stad och levande orter, samt Alingsås kommun- med närhet till sjö och skog."* (Alingsås kommun, 2013a, s.1).

Både Miljöbalken och en ny Plan- och bygglag har tillkommit sedan senaste översiktsplan och de nya lagkraven kommer tillgodoses i den nya översiktsplanen (Alingsås kommun, 2013a, s.10). Eftersom både befolkningstillväxt och utbyggnadstakt har förändrats genom snabbare takt och ett mer koncentrerat byggande till centralorten än vad som antogs i ÖP 95 så har kommunens mål i frågan ändrats, vilket kan komma att få uttryck i den nya översiktsplanen (Alingsås kommun, 2013a, s.10). Översiktsplanarbetet genomfördes genom ett *"brett och förutsättningslöst förankringsarbete genom enkäter på hemsidan, öppna möten och workshops med politiker och tjänstemän. [...] De inkomna svaren från workshops och möten ledde fram till att ett antal mål för planeringen kunde formuleras och redovisas."*, detta förankringsarbete ligger till grund för översiktsplanen. Två av de mål som kom fram handlade om att *"ny bebyggelse ska i huvudsak tillkomma inom befintliga orter och i goda kollektivtrafiklägen och ska främja orternas särart"* samt *"värdefulla naturområden och naturresurser ska säkerställas och utvecklas"*. Det som huvudsakligen kom fram under medborgardialogen var att närheten till centrum och närheten till naturen är viktigt samt att det natursköna läget är en stor kvalitet

(Alingsås kommun, 2013a, s.13, 17-18, 88). Kommunen säger sig ha ett unikt läge med rik natur i form av sjöar, skogar och strövområden på kort avstånd från bostaden som de satsar på att bevara för natur- och friluftsliv: *"I planeringen ska eftersträvas att [...] staden [...] har tillgång till gröna områden för rekreation och naturupplevelser på gångavstånd."* samt *"I områden där det finns såväl höga naturvärden som höga värden för friluftslivet ska det råda stor restriktivitet mot ny bebyggelse."* I fördjupningen till översiktsplanen pekades tätortsnära rekreationsområden ut för att området inte ska förloras i annan planeringsfas. Områden som idag är skyddade av naturreservat på grund av sitt natur- och friluftsliv är Hjortmarka (sedan 2010), Kvarnsjön (2000) och Nolhaga berg (2010) (Alingsås kommun, 2013a, s.21, 26, 35, 49; Alingsås kommun, 2013b, s.96, 106, 114).

Under 2011 gjordes en kommunal inventering av friluftslivet där områden pekades ut efter huvudsakligt användningsområde. Områdena klassades som *"högsta värde"* eller *"mycket högt värde"* och bland annat områdena Hjortmarka, Nolhaga och Mjörnstranden klassades som högsta värde. Delar av Rosendal och Stadsskogen samt Rödeneplatån klassades som mycket högt värde (Alingsås kommun, 2013b, s.107). I FÖP staden Alingsås vill kommunen bebygga bostäder som berör strandskydd, bland annat inom områdena Saxebäcken, Tegelbruksberget, Lövekulle och Mjörnstranden samt runt Gerdsken. *"Effekter av att strandskyddat område tas i anspråk har i ovan nämnda fall inte bedömts påverka allmänhetens tillgänglighet till de aktuella strandområdena väsentligt."* skriver de och menar att den nya översiktsplanen därmed kan få positiva effekter för folkhälsan och ekologiska värden, även på lång sikt. Detta då grönområden säkerställs för framtiden och förutsättningar för goda rekreationsvanor skapas (2013c, s.10-11, 13, 23). Det som enligt Miljöbalkens MKB-kapitel riskerar att identifieras som betydande miljöpåverkan i FÖP staden Alingsås är: *"Utveckling av blandstaden"*, *"Bebyggelse vid Mjörn och andra sjöar och vattendrag"* samt *"Ny bebyggelse i anslutning till Natura 2000-områden och andra skyddade områden"* (Alingsås kommun, 2013c, s.15).

4.3.4 Tematiska tillägg

I Naturvårdsprogrammet nämns att en av kommunens naturvårdspolicys är att det *"ska finnas tätortsnära rekreationsområden"* och att Naturvårdsprogrammet skall ligga till grund för kommunens fysiska planering och de främsta kvalitéerna i Naturvårdsprogrammet är förutom naturvärdena också närhet och möjlighet till rekreation och friluftsliv (Alingsås kommun, 2005, s.2, 36). Kriterier framtagna för rekreation och friluftsliv är att det ska vara tillgängligt, finnas utsiktsplatser, lugna platser för vila och avkoppling samt för verksamhet (Alingsås kommun, 2005, s.37). I programmet nämns att Kvarnsjöns naturreservat tillkom 2000 för att skydda naturvärden i första hand, men skogsområdet är också ett populärt tätortsnära rekreativområde (Alingsås kommun, 2005, s.10). Kommunen anses vara en betydande markägare i anslutning till tätorterna, vilket också är ett behov för att i framtiden kunna expandera dessa områden på ett planerligt vis. Dessa marker samt avsatta naturmarker och övrig enskild mark är kommunens tätortsnära områden (Alingsås kommun, 2005, s.36).

Alingsås kommun ställer sig positiva till en vindbruksutveckling i kommunen. Det tematiska tillägget för vindbruk, Alingsås kommun, 2011, har en aktuell plan som kommer att aktualiseras i samband med att ÖP 13 antas (Alingsås kommun, 2011, s.6; Alingsås kommun, 2013a, s.9). Vindkraftanläggningar kommer etableras inom området Rödeneplatån, som till viss del innehåller stora värden som natur- och friluftsområde. Det är då viktigt att friluftslivets tillgänglighet till stigar och strandområden inte begränsas, genom till exempel inhägnader, så inte invånarna får mindre tillgängliga friluftsområden och tvingas ta sig längre för att komma till dessa. Ett annat skäl är för att inte acceptansen till vindkraft skall bli allt för låg (Alingsås kommun, 2011, s.86-87; Alingsås kommun, 2013a, s.35; Alingsås kommun, 2013c, s.13). Det som enligt Miljöbalkens MKB-kapitel riskerar att identifieras som betydande miljöpåverkan för vindbruk är: *"Påverkan på landskapsbilden och på upplevelsevärdena i landskapet"*, *"Påverkan och effekter på natur- och kulturmiljö och på friluftsvärdena i värdefulla och välbesökta friluftsområden"* samt *"Påverkan och effekter på strandskyddade områden av stor betydelse för friluftslivet i sjörika delar av kommunen"* (Alingsås kommun, 2011, s.75; Alingsås kommun, 2013c, s.15). MKB över området visar också att avvägningarna är rimliga och olika intressen tillgodoses (Alingsås kommun, 2011, s.88).

4.3.5 Detaljplaner

Detaljplanerna för de två angränsande områdena Bergakungsgatan och Nordöstra Stadsskogen ligger båda i anslutning till det större exploateringsområdet Stadsskogen samt en ädellövskog och anses båda inhysa värdefull natur-, kultur- och rekreativmiljö. Detaljplanerna bedöms också följa den fördjupade översiktsplanen (Alingsås kommun, 2014a, s.3; Alingsås kommun, 2014b, s.8). Detaljplanen Nordöstra Stadsskogen syftar delvis till att bygga ihop stadsdelarna Kavlås och Stadsskogen (Alingsås kommun, 2014b, s.14).

Detaljplanen över Mjörnstranden syftar till att utveckla befintligt rekreativområde och verksamheter, syna vägstrukturen samt undersöka bebyggelsekompletteringar. En medborgardialog upprättades för att påverka kommunens ställningstagande i ett tidigt skede. Området, som är välfrekventerat av stadens invånare för framförallt rekreation och friluftsliv, består huvudsakligen av öppna fält, lövskogar och badplatser (Alingsås kommun, 2010, s.1). Avvägningar har i ÖP 95 gjorts mellan rekreativområden och bebyggelseexploatering och detaljplaneområdet har fått beteckningen *"Kultur, fritid och turism som i första hand avser större anläggningar samt tätortsnära strövmark."* Programförslagen bygget i huvudsak på riktlinjer från FÖP staden Alingsås och där pekats områden ut för både bebyggelse och bevarande. Detaljplanen har gjort avvikelser för att möjliggöra annan användning av campingen samt för att bevara Lövekulles grönkil. Förslaget bygger huvudsakligen på att utveckla befintlig verksamhet och bevara natur- och parkområden (Alingsås kommun, 2010, s.3, 26). För att bevara natur-, kultur- och rekreativvärden föreslås stora områden säkerställas för just dessa ändamål *"Dessa tätortsnära skogar bör skötas om så att de i första hand gynnar det rörliga friluftslivet. Genom att stora träd gynnas och undervegetationen hålls efter, kan markerna bli mer lättgångna."* (Alingsås kommun, 2010, s.17). De områden som avses bebyggas med bostäder består av uppvuxen lövskog med viktiga strövområden för närboende och behövs därmed inventeras (Alingsås kommun, 2010, s.27). Nackdelar med området som det

ser ut idag är att en viss otrygghet kan uppstå under dygnets mörka timmar då belysning är begränsad. Därför ses det som önskvärt med fler verksamheter och bostäder i området, samt bättre belysning, för att skapa en tryggare miljö (Alingsås kommun, 2010, s.28).

4.4 Informantintervjuer

Intervjuerna som genomfördes var av semi-strukturerad karaktär och frågeformuläret som intervjuerna utgick ifrån finns som bilaga till studien. Följdfrågor och tillkommande frågor under intervjun ger varje intervju en personlig karaktär. Resultatet redovisas genom att var och en av informanterna diskuterar kommunens förutsättningar för friluftsliv i de stadsnära skogarna ur sitt eget perspektiv följt av vilken typ av påverkan respektive informants organisation har på frågor som berör dessa områden och vilka konflikter som kan uppstå.

Informanterna var eniga med plandokumentet gällande Alingsås kommuns natur- och friluftslivsmässiga förutsättningar. Det finns gott om natur och ett stort intresse för rekreation i dessa områden. Men när kunskapen om friluftslivet samt sociala och folkhälsoaspekter kom på tal var tongångarna mer nyanserade. Från planeringshåll verkar inte friluftslivet ha en given roll, som till exempel naturvärden har.

*”Det är lite oklar ansvarsfördelning tror jag inom kommunen. Egentligen så borde ju det ansvaret [för friluftslivet] ligga på kultur- och fritid. Eller kanske ligga direkt under Kommunstyrelsen och Kommunledningskontoret” –
kommunekologen*

Samtidigt verkar bilden vara att de sociala värdena i planeringen är på väg att få en större roll och medvetenheten höjs succesivt.

*”Vi har börjat inom planavdelningen att titta på ekosystemtjänster i samband med planer. Då är ju friluftsliv en ekosystemtjänst. Frågan [om sociala värden] har ju diskuterats och det kommer ju diskuteras ännu mer i kommande planer om man nu börjar planera för Mjörnstranden till exempel.” –
kommunekologen*

Påverkan på friluftslivet kan ses på ur olika perspektiv. Till exempel hur fysisk planering får en påverkan på stadens användning av rekreationsområden. Eller hur invånare och organisationer lyckas med att påverka den fysiska planeringen av dessa områden. Kommunekologen säger att kommunen försöker använda planinstrumentet, fysisk planering, och se till så att det finns tillräckligt mycket grönområden i anslutning till bebyggelsen. Kommunekologen poängterar att marken bör nämnas som naturmark i detaljplan. Detta för att det då finns ett visst skydd i alla fall. Av stadsnära skogar verkar det mesta som inte är reserat vara privatägd mark, men de planlagda markerna på södra delen av staden är i huvudsak ägt av kommunen, även om viss insprängd privat mark finns. Potentiella konflikter mellan privata markägare eller byggbolag och friluftsliv i allmänhet kan skönjas och kommunekologen ger några exempel, till exempel om när en vandringsled fick sluta underhållas till följd av privata markägares motsättningar.

"Det är ju ofta privata initiativ när man vill exploatera. Det är ju då frågan dyker upp. Men att bevara för friluftslivet, den frågan kommer inte upp på bordet på samma sätt. Men skulle kommunen ägt marken skulle vi ju kunnat anpassa vår skogsskötsel utifrån friluftslivsaspekter då, men en privat markägare har ju inga krav på sig alls att anpassa sin skogsskötsel." - kommunekologen

Alingsås kommun är inte negativt inställda till att upprätta områdesskydd för att skydda natur- och friluftslivsvärden även om det inte fram till dags datum varit en prioriterad markstrategi. Kommunekologen poängterar dock att skydda områden bör ske med eftertänksamhet för att inte skapa skydd som motarbetar en långsiktigt viktig markanvändning. De reservat som kommunen bildat i Nolhaga och Hjortmarka är viktiga för ett rikt kultur- och friluftsliv.

Naturskyddsföreningen försöker vara med och påverka genom hela planprocessen, när områden de anser bör bevaras riskerar att försvinna. Men plangruppssamordnaren säger att vid kritik mot större saker så tenderar inlägget att negligeras av kommunen. Vid ändring av mindre detaljer kan det finnas utrymme för att lyssna på Naturskyddsföreningen, upplever plangruppssamordnaren. Det som får genomslag är när det finns en allmän opinion mot exploatering eller att på något annat sätt förstöra en resurs med sociala och naturmässiga värden.

*"Jag tror att vi har en viktig roll i att försöka påvisa det här som vi har [...] att vi verkligen utnyttjar dem [de stadsnära skogarna], som vi gör för promenader och annat, så att folk får upp ögonen för vilka klenoder vi har här" –
plangruppssamordnaren*

Bilden verkar ändå vara att de sociala värdena i planeringen är på väg att få en större roll och att medvetenheten inom planeringen höjs succesivt, kanske till följd av det ökande användandet.

"Kommunen har ju satsat [...] man har ju hälsoplanerare och sånt som för fram de här synpunkterna och jag tror ändå att det håller på och tränger upp igenom systemet så att hela kommunledningen är rätt medvetna om vilken gyllene sits man egentligen har." – plangruppssamordnaren

Dessutom riktas en viss kritik mot att skog tenderar att rensas bort lite väl hårt till förmån för parkens sociala värden inne i eller angränsande till tätorten, där skogen hade varit klart mer naturlig. Enligt plangruppssamordnaren brukar det hänvisas till trygghetsaspekten. Det finns alltså en konflikt mellan natur- och friluftslivsvärden å ena sidan, och exploatering av natur å den andra.

*"Den allvarligaste konflikten är kanske den att man ger sig på de här stadsområdena som man har inne i staden. Det är ju visserligen bra ur många synpunkter bland annat klimatsynpunkt och förtäta byggandet så mycket som möjligt, men man måste göra det med en mycket stor urskiljning." –
plangruppssamordnaren*

Något som inte varit så positivt för friluftslivet är skogsbruket som med sina stora avverkningsytor gör det svårframkomligt för friluftslivsutövare i vissa områden och eftersom det egentligen inte finns några konkreta begränsningar för skogsbruket ens inom naturreservat, vilket kan vara begränsande för friluftslivet på sikt, så förespråkar plangruppssamordnaren att kommunen äger all mark, som är reserverat till olika

rekreationsintressen, till fullo. Alternativt att en skötselplan tas fram där markägare inte har rätt att kalhugga i dessa områden och så vidare.

”Allemansrätten räcker ju inte till. Den har ju inga som helst riktiga juridiska grunder. Visserligen skulle man kunna, särskilt i stadsnära områden, hänvisa till att det är ett allemansrättsligt, tillgängligt och väldigt välfrekventerat och sånt där område.. om det finns någon typ av bakomliggande opinion kan ha betydelse. Men annars är det ju så att i det stora hela så räcker ju inte Allemansrätten till på något sätt för att garantera.” - plangruppsamordnaren

Ett annat perspektiv på påverkan kan vara det hur organisationer inom friluftslivet försöker påverka sin situation inom de stadsnära skogarna. För den lokala orienteringsklubben är markfrågan viktig då det fordras tillgång till skog för att kunna genomföra orientering. Där handlar det mycket om förtroende, dialog och samråd med markägare. Något som är än mer viktigt är jakträtten. Vid tävlingar krävs dialog och tillåtelse av markägare, men inte vid mindre träningar. Även mindre träningar kan däremot störa jaktmarker om träningen sker på fel plats vid fel tidpunkt. Därför är det av vikt att ha en dialog med jaktlag och för att kunna göra det krävs det att veta vilka som innehar jakträtten. Det är viktigt att inte störa och ha kontakt med de som innehar jakträtten. Vanliga markägare innehar ofta jakträtten själv, men kommunen och de större markägarna säljer/hyr ut sina jakträtter vilket kräver att en håller sig à jour med vilka som ska kontaktas och när en inte bör vistas på vilka ställen. Vissa större markägare ställer sig mot orienteringen permanent då en stor intäktskälla för dem är just jakträtterna och de är oroliga att orienterarna skrämmer bort viltet (markansvarig, maj 2016).

”Vi har inte aktivt påverkat så mycket, men möjligheten att påverka är att vi finns. Klubbstugan och att vi funnits kan ju ha påverkat. Man får vara försiktig vad man påverkar.” – markansvarig

Det finns situationer där det är extra viktigt att ha en god dialog för att undvika konflikter och skapa förtroende. Ansvarige för markfrågor berättar om när ett nationellt planprojekt igenom kommunen var på samråd. Området projektet beräknades ta i anspråk är även område för bland annat orientering. Orienteringsklubben hade med markägarna i området en god dialog och det fanns ett muntligt löfte om att få nyttja skogen för orientering. En konflikt uppstod då klubben yttrade sig i samrådet om att placera sträckningen annorstädes, då den inverkar på utövandet, samtidigt som markägaren ville ha sträckningen på avsedd yta. En konflikt som riskerar orienteringsklubbens möjlighet till nyttjande av området.

”Lärdomen kan där vara att man ska vara öppen och föra dialog med aktuella markägare först och då uppstår ofta goda ge och ta-relationer.” – markansvarig

5. Analys

5.1 Inledning

Det uppkomna resultatet kommer att analyseras genom att mönster i materialet söks och jämförs för att se om några förändringar kan skönjas över tid i dokumenten samt dels hur informanternas kommentarer förhåller sig till plandokumenten och hur plandokumenten förhåller sig till nämnda kommentarer. Materialet analyseras både i en samhällelig kontext samt med stöd av de två modellerna presenterade ovan. Den teoretiska modellen i 2.6 som bearbetats efter Khakee och Sandells ekostrategiska begreppsram i 2.7.

5.2 Analys av empiriskt material

Som nämnts tidigare så beslutade Naturvårdsverket 1988 att Risveden och Delsjön-Härskogen skulle klassas som riksintresse för friluftslivet (ÖP 95, 1998, s.30). Trots att dessa friluftsområden finns i stadens närhet så har det inte i någon större utsträckning gått ut över övriga stadsnära friluftsområden så till vida att det hänvisats till att det redan finns skyddade områden för friluftsliv och det därigenom blivit legitimt att exploatera. Tvärtom så har naturreservat sedan dess tillkommit både i staden och i dess randområden. Trots att friluftslivsvärden inte verkar ha en egen röst, till skillnad från naturvärden och kulturvärden, utan vilar på allmän opinion, planerarens egna preferenser samt 1982 års planeringsprinciper så har ändå friluftslivet i staden i huvudsak stärkts.

5.2.1 Retorik över tid

Utöver den förändrade synen på avstånd i staden så syns också en vandring från ambitionen med en jämn och lugn befolkningsökning i hela kommunen (ÖP 95) till att idag handla om en aktiv och flexibel planering fokuserad till staden Alingsås (FÖP). Något som är mycket intressant är hur friluftslivsretoriken förändrats. Från omkring den fördjupade översiktsplanen (år 2008) och framåt har friluftslivsintressen eller rekreationsvärden i princip nämnts parallellt med natur- och kulturvärden. Ska det ses som att planeringen tar större hänsyn till sociala och folkhälsoaspekter? Rekreationsvärdena verkar inlemmas relativt smärtfritt: *"Jag ser ju ingen större konflikt egentligen mellan friluftsliv och ren naturvård, för den mesta naturen klarar slitage. I många fall är det till och med positivt med lite slitage för naturvärden."* – kommunekologen.

Hur kommer det sig då att friluftslivet stärkts i planeringen utan ett eget skydd? Jag tror det finns flera underliggande förklaringar men gör inget anspråk på en fullständig beskrivning. Om vi tittar på kontexten går det se att tre år innan den fördjupade översiktsplanen kom ut kom ett naturvårdsprogram som lyfte naturvärden och lyfte även på ett flertal ställen rekreationsvärden. Kommunen har också de senaste åren samarbetat mer intensivt med Göteborgsregionen för att förvalta de regionala grönkilarna där stort fokus är på friluftsliv, vilket kan ha ökat medvetenheten och förståelsen för dessa värden. Det kan också vara så att i takt med att olika folkhälsoaspekter har kunnat påvisa motionens och naturområdenas hälsoeffekter så

har också livsstilar förändrats och en opinion för goda möjligheter till friluftsliv i stadsnära skogar fötts. Det kan också vara ett diskursivt skäl till värdeändringen, alltså att den planeringsdiskurs som idag är rådande är en annan än den som fanns för 15-20 år sedan, se resonemang om den rationella skolan i 2.6. Det sista skälet jag tar upp är det helt enkelt kan vara en fråga om att tjänstemännen bakom planerna inte är de samma. Sannolikt finns inget exakt svar på frågan huruvida varför friluftslivet har stärkts, men dessa olika förklaringsbäckar kan mycket väl tillsammans bli den å som friluftslivet är på väg att bli.

5.2.2 Friluftslivsplan

När staden i framtiden byggs ut i olika grönområden så är det särskilt några kunskaper som staden behöver ta i beaktande. Dels så är det viktigt att satsa på en kontinuerlig utbyggnad av staden, att inte bygga förorter och att värna om befintliga gröonstrukturer. Men framförallt, så behövs en medborgarundersökning och en medborgardialog som skapar trovärdighet. Då invånarnas självbild är att de bor och vill bo i en småstad med nära till naturen är det viktigt att förstå invånarnas nyttjande av stadsnära skogar och hur friluftslivet ser ut i staden och det är minst lika viktigt att få invånarna att förstå dilemmat med dagens utbyggnadssituation och småstadskarakteren (Alingsås kommun, 2008b, s.89). Det är också viktigt att planerarna lyssnar och tar hänsyn till invånarnas tankar och förslag. Kanske borde en friluftslivsplan skapas i samband med, eller parallellt som, den grön- och blåplan som idag diskuteras. Där skulle tydligare riktlinjer sättas upp om hur friluftslivets intressen skall tas till vara.

En sådan friluftslivsplan skulle hjälpa friluftslivet i planprocessen, då de rekreationella intressena ofta ställs mot de exploaterande intressena. I en ekonomisk aspekt så är det enbart det friluftsliv som kan inrymmas inom ekostrategin *fabrik för produktion av aktiviteter* som är att betrakta som konkurrensförmåga. Problemet med dessa friluftslivsintressen är att de väldigt ofta är lika exploaterande som sina antagonister och i stor utsträckning också exkluderande då de inte sällan fordrar inträde (Emmelin et al., 2010, s.64-65). Tillgängligheten till områden försvinner den dagen privata intressen får tillåtelse att exploatera marken och därmed är en friluftslivsplan av stor vikt. Inte minst ur en demokratisk aspekt, då tanken med planeringen av staden är att alla invånare skall ha tillgång till friluftslivs- och naturområden. En friluftslivsplan kan således ses som en demokratisk handling.

Liknande konflikter kan uppstå mellan friluftslivet, naturvärden och skogsbruket, där Skogsvårdslagen och Miljöbalken står som två motsatta intressen. En lag som värnar de ekonomiska intressena och en lag som värnar om de ekologiska värdena. För att göra ekvationen än mer problematisk bör en lag för friluftslivet, eller åtminstone någon form av skydd starkare än Allemansrätten införas. Ett sådant skydd skulle kunna vara ett avtal som sluts där skogsbruket skall visa hänsyn till områden som också nyttjas av friluftslivet. Kanske genom alternativa avverkningsmetoder och ett brukande av skogen under tidpunkter på året som är i minst konflikt med friluftslivsintressen. Ett sådant avtal skulle kunna vara ett bra komplement till reservatsbildning och skulle också kunna skapa en dialog mellan kommunen, friluftslivsutövare och skogsbruket. Kanske en institutionell variant på Sverker Sörlins naturkontrakt?

5.2.3 Ekostrategisk begreppsram

Ser en på friluftslivet, naturvärden och skogsbruket i Alingsås kommun genom den ekostrategiska begreppsramen så går det se att bostadsbyggande, skogsbruk och exploaterande friluftsliv (till exempel en fotbollsarena, eller som plangruppsamordnaren säger: "*sen finns det ju andra aspekter på det där och det är ju när friluftslivet organiseras på ett alltför specifikt och lokalt hårt utnyttjat sätt, där det blir slitage så fort man utnyttjar en plats för mycket.*") alla tillhör kategorin *fabrik för produktion av dessa aktiviteter och nyttigheter*. Dessa ekonomiska intressen kan alla ses som skyddade av neoliberalismen, som genom sitt avreglerande av regelverk öppnar upp för ekonomiskt handlingskraftiga aktörer. Dessutom har ju skogsbruket en lagstiftning som extra skydd. Även naturvärdena står relativt starka idag, där Miljöbalken är frekvent använd och utgör ett gott skydd för ekologin. Miljöbalken kan sägas vara ekostrategin *ett museum för fjärrstyrd konsumtions största beskyddare*. Eftersom utvecklingen av friluftslivsutövande går tydligt mot allt mer utrustnings- och teknikinriktade aktiviteter så sker också planeringen därefter och många åtgärder handlar då om att omforma eller nyttja landskapet med nya tekniker (Emmelin et al., 2010, s.351).

Att det är just de övriga två ekostrategierna som blir kvar ter sig ganska naturligt när en beaktar att de till karaktären båda är platsspecifika, eller geografisk avgränsade områden. Detta är typer av områden som är svåra att på en nationell nivå planera för och lagstifta om. Platsspecifika områden för friluftsliv kan ha en mängd olika karaktärer och det är just detta, själva platsidentiteten, som gör områdena viktiga för förvaltningen att fånga upp. Att sådana områden också riskerar att förbises av planerare innebär ju att det finns skäl att undersöka dessa områden och utövare närmare. Att få kunskap om dessa områden för att därigenom kunna antingen skydda eller förbättra, beroende på ekostrategi/användningsområde, är den fysiska förvaltningens viktigaste uppgift ur ett friluftslivsperspektiv.

5.2.4 Teoretisk planbedömningsmetod

Plantexterna är alla skrivna på ett rakt och tydligt språk. Det finns dock en viss tröskel för att förstå dem, då en hel del termer kan vara svårbegripliga. Termer som kan vara svåra att byta ut, alternativt inte kan ges utrymme att diskuteras inom ramen för plandokumentet. Faktorn att planerna är tjänstemannaproducerade dokument som till viss del utgör underlag för myndighetsutövning understryker den tröskel som kan finnas till dessa plandokument. Således bör kanske en alternativ metod för presentation av material undersökas, både för att nå ut till fler och att få fler att förstå.

Denna kunskapsdiskrepans mellan tjänstemän och privatpersoner riskerar att förstärka maktrelationer och skapa en uppgivenhet hos befolkningen beroende på hur medborgardialog sköts. Det är således viktigt att språket både i plandokument och i medborgardialog anpassas till en nivå som inte förstärker befintliga maktstrukturer. Att ha en kommunikatör anställd är här ett bra sätt att både förmedla information på ett lättillgängligt sätt och även skapa en god dialog med allmänheten. En god dialog med allmänheten skapar förtroende, ett förtroende som behövs för att kunna få befolkningen att medverka i planeringsprocessen som leder fram till

plandokumenten. Ett steg mot en mer adaptiv förvaltning och mer användarvänlig planeringsprocess är att en digitaliseringsprocess av kommande översiktsplan har påbörjats, där plankartor skall vara interaktiva. Dessa kan sen ligga till grund för en fortsatt god dialog.

Det konstateras att det finns ett intresse av friluftsliv i stadsnära skogar och värdet av friluftslivet verkar ha höjts över tid, se ovan. Fortfarande finns tydliga konfliktytor mot framförallt olika marknadskrafter i form av byggbolag och skogsbolag, något som det ekonomiskt svagare intresset friluftsliv behöver hjälp för att värja sig emot. Det verkar också fortfarande finnas vissa tendenser att, trots friluftslivets statushöjning, endast vara tomma ord. I både detaljplaner och översiktsplaner så finns det alltid ett viktigare skäl än friluftslivet så fort friluftslivet är i konflikt. Vid konfliktfria situationer är det tydligt att en statushöjning skett, men den kan eventuellt vara en enbart retorisk statushöjning. Om fler detaljplaner granskas där friluftslivet är en intressent som lyfts fram och värderingen fortsatt är att friluftslivet får anpassa sig finns det fog för att påstå att det förhåller sig så. Detta skulle kunna bli ytterligare ett skäl till att stärka friluftslivets ställning i form av skydd eller avtal.

6. Slutsatser och reflektioner

6.1 Utgångspunkter

Syftet med studien har varit att undersöka Alingsås kommuns hantering av friluftslivet i den fysiska planeringen samt undersöka hur friluftslivet i de stadsnära skogarna utövas och påverkas av samhällets olika intressenter. Syftet har besvarats genom att kommunala plandokument har lästs och analyserats. Dokumenten har i sin tur kompletterats av genomförda nyckelinformantintervjuer och en analys av dessa.

Studiens slutsatser presenteras här genom de två frågeställningarna och kapitlet avslutas med just avslutande reflektioner.

6.2 Vilka markanspråk finns idag på stadsnära skogar i Alingsås kommun och vad finns för drivkrafter bakom dessa?

Utbyggnadstakten av staden har de senaste decennierna ökat och många av stadens nedlagda industrier och övrig dödyta har redan ersatts av bebyggelse. Inte många områden i staden finns att bebygga då stadens grönkilar värnas. Det som då sker är att några av stadens omkringliggande stadsnära skogar planeras att omvandlas till nya stadsdelar. Stadsdelar som kan möta stort motstånd om inte en inventering av kommuninvånarnas intressen för friluftsliv och rekreation sker och planeras efter.

Alla markanspråk som idag finns på stadsnära skogar och dessutom riskera att förändra dess värden eller karaktär är av exploaterande karaktär. Det är olika marknadsaktörer som vill tjäna pengar på marken. I den utsträckning dessa områden korrelerar med ett omfattande friluftsliv så borde kommunen komma in på ett tydligt sätt i processen och tala för friluftslivets intressen, för demokratins och för den allmänna tillgången till naturområdets skull.

6.3 Finns konflikter med friluftslivet i dessa områden samt hur uppfattas och hanteras detta av Alingsås kommun?

Alingsås kommun är rik på naturresurser och runt omkring Alingsås stad finns det gott om stadsnära skogar. Eftersom utbudet är så stort blir sällan konflikterna så stora. Men de konflikter som faktiskt har dykt upp har nästan uteslutande varit mellan privata markägare och friluftslivet. Någon vandringsled har fått stängas ned och det fysiskt aktiva och organiserade friluftslivet har blivit mer eller mindre avhysta från vissa privata markägares skogsområden, med hänvisning till att jaktområden inte får störas. Dessa avvisanden har tilltagit i takt med att naturreservat bildats inne i staden. Huruvida skogsägare känner sig förvissade om att friluftslivsutövare ändå har en plats att vara på påverkar besluten eller om det endast beror på att dessa markägares jakträttsverksamhet tilltagit under samma period är svårt att svara på. Kommunen har egentligen inte hanterat dessa konflikter utan låter i stor utsträckning de olika intressena reda sig själva. Kanske hade ovan nämnda friluftslivsplan samt någon typ av avtal varit en konfliktlösande väg för kommunen att gå?

En markanvändningskonflikt mellan friluftsliv och privata markägare som faktiskt hanterades av kommunen var när naturreservatet Hjortmarka skulle upprättas. Då tyckte en markägare att de skulle ha rätt att bruka skogen som vanligt och kommunen tyckte något annat. Kommunen stod på sig, vilket slutligen ledde till att saken prövades rättsligt och markägaren fick rätt. Detta kan i efterhand fungera som ett exempel på att dialog och samråd oftast skapar både bättre relationer och ger bättre resultat än en top-down-styrning där saker beslutas över huvudet på markägare. Vilket verkar ha varit fallet i nämnda konflikt.

Andra konflikter som finns är i området Mjörnstranden som nu finns som detaljplan. Kommunens grundförslag ratades av allmänheten och efter en lång omarbetsprocess verkar det idag finnas en plan som faktiskt tar till vara på de rekreationella värdena och faller allmänheten i god jord. Ett bevis på att medborgardialogen fungerar. Ätminstone när det finns en allmän opinion.

Framtida konflikter som kan behöva tas i beaktande är de olika stadsdelsutbyggnationerna i framförallt Stadsskogen och Rosendal, där bebyggelse framförallt kommer ske i just stadsnära skogar. En fungerande medborgardialog är där av stor vikt.

6.4 Avslutande reflektioner

Det kan vara så att begreppet friluftsliv inrymmer för mycket för att prata om friluftsliv som en enda sak. Visst friluftsliv är lika ekonomiskt starkt och exkluderande som andra exploaterande krafter. Se resonemang i 5.2.3 om *fabrik för produktion av dessa aktiviteter och nyttigheter*. Är begreppet friluftsliv för trubbigt? Olika ekostrategier har olika möjligheter. Men ett icke-exploaterande friluftsliv har svårt att fångas in i planeringen dels för att preferenserna skiljer väldigt mycket mellan individer och dels för att kunna fånga in detta friluftsliv just i de stadsnära skogarna så fordras någon form av skydd och/eller avtal. Att börja tala om det platsspecifika friluftslivet som inte exkluderar andra verksamheter och inte heller fordrar anläggningar skulle kunna vara ett sätt för en förvaltning. Inte minst för att begreppet friluftsliv betyder olika för olika individer och om begreppet kan preciseras och definieras så kan en dialog föras där samma sak diskuteras.

De sociala värdena är på uppgång i plandokumentens texter, vilket är positivt. Nu är det viktigt att retoriken också omvandlas till praktik, där det faktiskt anpassas efter dessa mer mjuka värden. Det kan dock vara svårt att se huruvida detta görs, då ett hänsynstagande till dessa värden oftast innebär att mark lämnas orörd. Endast i ett fåtal områden finns en uttalad strategi för dessa värden (till exempel Nohaga, Hjortmarka och Mjörnstranden).

Något som Alingsås kommun definitivt behöver förbättra är sina översiktsplaner. Den senaste antagna översiktsplanen antogs 1998. Det är 18 år sedan! Sedan dess har en fördjupad översiktsplan tagits fram, men den är 8 år gammal, och en ny detaljplan har varit ute på samråd, för så länge sedan som 2013, men har ännu inte antagits. Att översiktsplanproduktionen är bristfällig kan konstateras. Det första steget för nya plandokument kan vara att ge planavdelningen förutsättningar att göra ett bra jobb. Det görs genom att se till att underlag finns för att göra bra bedömningar samt att

tillräckligt med tjänstemän är tillsatta för uppdragets omfattning. Således kan en mer omfattande finansiering fordras, då dagens förutsättningar är undermåliga.

Avslutningsvis vill jag också nämna det faktum att då Alingsås kommun är naturresursrikt finns det en god anledning till att genomföra en liknande studie i en kommun med mindre tillgång till naturresurser, men i allt annat lika strukturer, för att se om bevarande av naturresurser ses på med samma sätt. Det skulle också höja reliabiliteten i denna studie då en variabel till (naturresurstillgångens påverkan på planarbete) skulle kunna förklaras.

Referensförteckning

Skriftliga källor

- Alingsås kommun. (1997). *Översiktsplan 95. Underlag*. Antagen maj 1995, reviderad 1997.
- Alingsås kommun. (1998). *Översiktsplan 95*. Antagen 1998-01-28.
- Alingsås kommun. (2005). *Naturvårdsprogram 2005*. Antagen 1997-05-28. Publicerad 2005.
- Alingsås kommun. (2008a). *Fördjupning av översiktsplanen för Alingsås kommun – Staden. Förutsättningar och utgångspunkter*. Antagen 2008-03-26.
- Alingsås kommun. (2008b). *Fördjupning av översiktsplanen för Alingsås kommun – Staden. Planförslag och konsekvenser*. Antagen 2008-03-26.
- Alingsås kommun. (2010). *Detaljplan för Alingsås, Program Mjörnstranden*. Antagen 2010-12-07.
- Alingsås kommun. (2011). *Vindbruk. Tematiskt tillägg till ÖP 95*. Antagen 2011-06-15.
- Alingsås kommun. (2013a). *Översiktsplan för Alingsås kommun. Del 1 Planförslag. Samrådshandling 2013-09-24*.
- Alingsås kommun. (2013b). *Översiktsplan för Alingsås kommun. Del 2 Förutsättningar och utgångspunkter. Samrådshandling 2013-09-24*.
- Alingsås kommun. (2013c). *Översiktsplan för Alingsås kommun. Del 3 Konsekvenser. Samrådshandling 2013-09-24*.
- Alingsås kommun. (2014a). *Detaljplan för Alingsås, Bostäder vid Bergakungsgatan*. Antagen 2014-06-25.
- Alingsås kommun. (2014b). *Detaljplan för Alingsås, Nordöstra Stadsskogen*. Antagen 2014-09-29.
- Berkes, F., & Folke, C. (1998). Linking social and ecological systems for resilience and sustainability. *Linking social and ecological systems: management practices and social mechanisms for building resilience*, 1, 13-20.
- Boman, M., Lindhagen, A., Sandberg, M. & Henningson, S. (2014). *Tätortsnära friluftsliv*. I Fredman, P., Stenseke, M., Sandell, K. & Mossing, A. (Ed.). *Friluftsliv i förändring*. Carlssons: Stockholm, Sverige.
- Boverket. (2007). *Bostadsnära natur. Inspiration & vägledning*.

Boverket. (2010). *Mångfunktionella ytor. Klimatanpassning av befintlig miljö i städer och tätorter genom grönstruktur.*

Boverket. (2012). *Grönstruktur i landets kommuner.*

Ekengren, A. M., & Hinnfors, J. (2012). *Uppsatshandbok. Hur du lyckas med din uppsats.* Studentlitteratur.

Emmelin, L., Fredman, P., & Sandell, K. (2005). Planering och förvaltning för friluftsliv: en forskningsöversikt.

Emmelin, L., Fredman, P., Sandell, K., & Lisberg Jensen, E. (2010). Planera för friluftsliv: Natur samhälle upplevelser. *Carlssons: Stockholm, Sverige.*

Esaiasson, P., Gilljam, M., Oscarsson, H., & Wängnerud, L. (2012). *Metodpraktikan. Konsten att studera samhälle, individ och marknad.* Norstedts juridik.

Flyvbjerg, B. (2006). Five misunderstandings about case-study research. *Qualitative inquiry, 12*(2), 219-245.

Fredman, P., Karlsson, S. E., Romild, U., & Sandell, K. (2008). Vad är friluftsliv? Delresultat från en nationell enkät om friluftsliv och naturturism i Sverige.

Förenta Nationerna. (2014). *World Urbanization Prospects 2014: Highlights.* United Nations Publications.

Gyllin, M. (2004). *Det gröna i ögonvrån.* I Reiter, O. (Ed.). *Synväндor - en antologi om landskapsplaneringens teori och praktik.* Institutionen för landskapsplanering, Sveriges lantbruksuniversitet (SLU).

Hörnsten, L., & Fredman, P. (2000). On the distance to recreational forests in Sweden. *Landscape and urban planning, 51*(1), 1-10.

Kardell, L. (1980) *Skog för fritid.* SLU, ALA – Arbetsgruppen lantbruk och samhälle nr 5.

Khakee, A. (2000). *Samhällsplanering: nya mål, perspektiv och förutsättningar.* Studentlitteratur.

Lindhagen, A. (1996). Forest recreation in Sweden. Four case studies using quantitative and qualitative methods. *Rapport-Institutionen för Skoglig Landskapsvård, Sveriges Lantbruksuniversitet, (64).*

Lindholm, G. (2004). *Grönt är inte bara grönt – om stadsplanering med fotgängarperspektiv.* I Reiter, O. (Ed.). *Synväндor - en antologi om landskapsplaneringens teori och praktik.* Institutionen för landskapsplanering, Sveriges lantbruksuniversitet (SLU).

Mitchell, R., & Popham, F. (2008). *Effect of exposure to natural environment on health inequalities: an observational population study*. *The Lancet*, 372(9650), 1655-1660.

Olsson, O. (2014). *Out of the wild: studies on the forest as a recreational resource for urban residents*. Doktorsavhandling UU. Umeå: Umeå Universitet.

Petersson Forsberg, L. (2012). *Friluftsliv och naturturism i kommunal fysisk planering*. Doktorsavhandling BTH. Karlskrona: Blekinge Tekniska Högskola.

Petersson Forsberg, L., Sandell, K. & Emmelin, L. (2014). *Friluftslandskapets planering och tillgänglighet*. I Fredman, P., Stenseke, M., Sandell, K. & Mossing, A. (Ed.). *Friluftsliv i förändring*. Carlssons: Stockholm, Sverige.

Regeringen (2002). Proposition 2001/02:173. *En samlad naturvårdspolitik*.

Regeringen (2009). Proposition 2009/10:238 *Framtidens friluftsliv*.

Sandell, K. (2016). *Naturturism och friluftsliv i fjällen – landskapsrelationer i förändring?* ETOUR Rapport.

Sandell, K. & Boman, M. (2014). *Friluftslivets nya aktiviteter – Mera sport och mindre natur?*. I Fredman, P., Stenseke, M., Sandell, K. & Mossing, A. (Ed.). *Friluftsliv i förändring*. Carlssons: Stockholm, Sverige.

Silverman, D. (2010). *Doing qualitative research: A practical handbook / [elektronisk resurs]* (3., [updat and rev.] ed.). London: Sage.

Simon, H. A. (1991). *Bounded rationality and organizational learning*. *Organization science*, 2(1), 125-134.

Skogsstyrelsen (1991). *Tätortsnära skogsbruk*. Rapport nr 1.

Skogsstyrelsen (2013). *Skogens sociala värden – En kunskapssammanställning* (Meddelande 9). Jönköping: Skogsstyrelsen.

Skogsstyrelsen (2014). *Skogsstatistisk årsbok 2014*. Jönköping: Skogsstyrelsen.

Teorell, J., & Svensson, T. (2007). *Att fråga och att svara: samhällsvetenskaplig metod*. Liber.

Torgerson, D. (1990) *Limits of the administrative mind*, in: R. Paehkle & D. Torgerson (Eds) *Managing Leviathan: Environmental Politics and the Administrative State*, pp. 115–161 (Peterborough, ON: Broadview Press).

Wolf-Watz, D., Beery, T., Sandell, K. & Öhman, J. (2014). *Friluftsliv och miljöengagemang*. I Fredman, P., Stenseke, M., Sandell, K. & Mossing, A. (Ed.). *Friluftsliv i förändring*. Carlssons: Stockholm, Sverige.

Zaremba, M. (2012). *Skogen vi ärvde*. Stockholm: Svante Weyler Bokförlag AB.

Internetkällor

Lantmäteriet. (2016). [Elektronisk] Tillgänglig: <http://www.lantmateriet.se/sv/Kartor-och-geografisk-information/Kartor-flygbilder-och-ortnamn/> [Hämtad 2016-05-20]

Nationalencyklopedin (2016). *Reliabilitet*. [Elektronisk] Tillgänglig: <http://www.ne.se.ezproxy.ub.gu.se/uppslagsverk/encyklopedi/lång/reliabilitet> [Hämtad 2016-05-09]

Nationalencyklopedin (2016). *Representativt urval*. [Elektronisk] Tillgänglig: <http://www.ne.se.ezproxy.ub.gu.se/uppslagsverk/encyklopedi/lång/representativt-urval> [Hämtad 2016-05-08]

Nationalencyklopedin (2016). *Tätort*. [Elektronisk] Tillgänglig: <http://www.ne.se/uppslagsverk/encyklopedi/lång/tätort> [Hämtad 2016-05-18]

SCB (2010). Tätorter; arealer, befolkning. [Elektronisk] Tillgänglig: http://www.scb.se/sv/Hitta-statistik/Statistik-efter-amne/Miljo/Markanvandning/Tatorter-arealer-befolkning/#c_li_335300 [Hämtad 2016-05-19]

SCB (2012). Bostads- och lokalareor i tätort efter region, typ av fastighet, tabellinnehåll och vart 5:e år. [Elektronisk] Tillgänglig: http://www.statistikdatabasen.scb.se/pxweb/sv/ssd/START_MI_MI0810_MI0810B/TatortBostLokalArea/table/tableViewLayout1/?rxid=309446d7-b96e-42de-838e-9d549d3fcaca [Hämtad 2016-04-12]

Skogsstyrelsen (2016). *Tätortsnära skog*. [Elektronisk] Tillgänglig: <http://www.skogsstyrelsen.se/Upptack-skogen/Upplev-skogen/Skog-naradig/Tatortsnara-skog/> [Hämtad 2016-05-18]

Muntliga källor

Ansvarig markfrågor, Larsson, R., OK Skogshjortarna 12/5-16.

Kommunekolog på Samhällsbyggnadskontoret, Nilsson, H., Alingsås kommun 2/5-16.

Plangruppsamordnare, Andersson, I., Alingsås Naturskyddsförening 13/5-16.

Bilaga 1 Frågeunderlag för intervjuer

Kan du berätta lite om din roll?

Hur ser möjligheten till friluftsliv ut i Alingsås kommun generellt?

Vilka "hot spots" finns med avseende på användning och konflikter (ex. mellan olika friluftslivsnyttjande)?

Vad har kommunen för möjligheter att påverka stadsnära skogar och friluftsliv nära staden? Vilka möjligheter har din organisation att påverka markanvändning av stadsnära skogar?

Finns en grönplan? Varför inte?

Vilken betydelse har skogarna i Alingsås för friluftsliv och rekreation? Hur nyttjas de stadsnära skogarna? Vilka nyttjar de stadsnära skogarna och vad vill medborgarna ha ut av sitt friluftsliv?

Vad vet Alingsås kommun om friluftslivet i sin kommun? Hur arbetar Alingsås kommun med dessa frågor? Har några undersökningar gjorts?

Vad finns det för kunskap om friluftsnyttjande och sociala värden i kommunen (hur bevakas frågan, var hämtas inspiration ifrån)? Är skogarna en levande fråga inom den fysiska planeringen? På vilket sätt? Vilka värden betonas?

Vilken kunskap och praktik när det kommer till skötsel för sociala värden finns? Vilken betydelse spelar olika typer av ägare för skötseln?

Kommunens möjlighet till inflytande och arbete med friluftsliv i planering; något som saknas, kunskap, pengar, regelverk?

Markägarskapet intressant, vilka äger? Har Skogsstyrelsen några anspråk?

Hur ser skötseln av stadsnära skogar ut i Alingsås kommun?

Hur arbetas det med tillgänglighet, hur arbetar man exempelvis med privata markägare (dialog, rådgivning osv)?

Avvägningar och konflikter mellan olika värden och markanspråk exempelvis ekologi, produktion, friluftsliv, husbyggnation?

Relationen till andra myndigheter (Skogsstyrelse, Länsstyrelse, Riksintressen, skyddade områden)?

Finns det olika syn på skogens roll och betydelse inom kommunala förvaltningen?

Allemansrättens ställning ex i relation till reservatsbildning för friluftslivet?

Hur ser du på din roll?