

Gustav III:s dräkthereform

En fallstudie om nationella dräkten



Therese Holmgren

Uppsats för avläggande av filosofie kandidatexamen i
Kulturvård, Ledarskap i slöjd och kulturhantverk

15 hp

Institutionen för kulturvård
Göteborgs universitet

2016:20

Gustav III:s dräktreform – en fallstudie om nationella dräkten

Therese Holmgren

Handledare: Anneli Palmsköld

Kandidatuppsats, 15 hp
Ledarskap i slöjd och kulturhantverk
Lå 2015/16

UNIVERSITY OF GOTHENBURG
Department of Conservation
P.O. Box 130
SE-405 30 Göteborg, Sweden

www.conservation.gu.se
Ph +46 31 786 47 00
Fax +46 31 786 47 03

Bachelor's programme in Leadership and Handicraft
Graduating thesis, BA/Sc, 2016

By: Therese Holmgren
Mentor: Anneli Palmsköld

Gustav III:s costume reform – a case study of the national costume

ABSTRACT

This study focuses on Gustav III:s costume reform in 1778 with a case study of two preserved costumes in Västergötlands museum. It gives a background to how the costume looked in the 18th century with a connection to the society. During the time of the costume reform there were a lot of problems with smuggling of textiles in Sweden which the reform intended to reduce. The preserved costumes in the case study were measured and drawn up. These drawings were then compared to the patterning of the national costume. The men's costume was accurate in comparison but the female costume differed in many ways. Because of the differences in the female costume it is constructed as a modified version. Instead of following the patterning of the national costume the female costumes usually followed the fashion instead. The nobility and the middle class were encouraged by the court to wear the new national costume but after Gustav III:s death the use declined and officially concluded in 1823. The case study gives example of two different usages of the national costume with the male costume following the direction as it was worn by a nobleman. The female costume however was lent as a bridal gown in Toarps parish. With the case study and a literary study combined this essay gives an example of how preserved costumes can expand the knowledge of the 18th century costume. By analysing the costumes there usage and their alterations has given an insight to how highly valued costumes once were.

Title in original language: Gustav III:s dräktreform
– en fallstudie om nationella dräkten
Language of text: Swedish
Number of pages: 45
Keywords: 18th century, costume reform, Gustav
III, national costume, patterning

ISSN 1101-3303
ISRN GU/KUV—16/20--SE

Förord

Jag vill börja med att tacka Johanna Austrin, utan vars entusiasm och hjälp med föremålsanalysen denna uppsats inte varit möjlig. Tack till Västergötlands museum för att jag fått analysera dräkter från er textilsamling. Vidare vill jag tacka min handledare Anneli Palmsköld för stöttning och råd under skrivandet. Tack även till Maria Eklind, Elina Johansson, Frida Grehag och min familj för att ni varit mina bollplank under arbetet med uppsatsen.

Innehållsförteckning

1. Inledning.....	11
1.1 Bakgrund	11
1.2 Problemformulering	12
1.3 Syfte och målsättning	12
1.4 Frågeställningar	12
1.5 Avgränsningar	12
1.6 Forsknings- och kunskapsläge.....	13
1.6.1. Dräktskicket under det sena 1700-talet	13
1.6.2. Gustav III:s dräktidéer	15
1.6.3. Införandet	16
1.6.4. Vad hände sedan?	18
1.7 Metod.....	18
1.7.1 Uppmätning av dräkter	19
1.8 Källmaterial och källkritik.....	20
1.9 Teoretisk referensram	22
1.9.1 Etikiska frågeställningar	23
2. Undersökningsdel	24
2.1 Föremålsanalys	24
2.1.1 Mönsteruppmätning.....	24
2.1.2 Herrdräkten.....	25
2.1.3 Damdräkten	28
2.2 Jämförelser mellan uppmätta dräkter och nationella dräktens bestämmelser	30
2.2.1 Herrdräkten.....	30
2.2.2 Damdräkten	33
3. Diskussion	35
3.1 Mönsterkonstruktion och tillskärning.....	36
3.2 Dräkt och samhälle	37
3.3 Slutsats.....	38
4. Sammanfattning.....	40
Ordlista	43
Illustrationsförteckning.....	44
Käll- och litteraturförteckning	44
Bilagor	46

1. Inledning

För mig var det självklart att jag skulle skriva om dräkthistoria i denna uppsats men hur och vilken tidsålder det skulle handla om var till en början svårt att avgränsa. 1700-talet har alltid varit något extra spännande och lockande både som epok och utifrån dräkterna. Efter att ha praktiserat på Västergötlands museum och tagit reda på att de hade dräkter från 1700-talet i textilmagasinet avsmalnades arbetet utifrån dessa. I samtal med textilkonservatorn diskuterade vi de olika dräkterna och tittade på vilka som potentiellt skulle kunna vara intressanta för en föremålsanalys. Damdräkten jag först hade haft i åtanke visade sig vara sydd efter Gustav III:s nationella dräkt och jag började läsa om dräkthereformen. Vid ett senare möte på museet diskuterade vi om det eventuellt fanns någon herrdräkt som kunde tänkas vara intressant att ta med i arbetet. För att ta reda på detta tittade vi i textilmagasinet och upptäckte då att det fanns två herrdräkter sydda efter nationella dräkterna. Damdräkten och den ena herrdräkten är enligt museets katalog daterade till 1780-tal vilket i enlighet med dräkternas snitt är sannolikt.

1.1 Bakgrund

Jag har utbildning inom sömnad, mönsterkonstruktion och dräkthistoria. På gymnasiet gick jag en hantverkslinje med inriktning mot mode och kläder. Utbildningen gav en grund i mönsterkonstruktion, tillskärning och sömnadsprocesser. Efter gymnasiet gick jag en textilutbildning i vävning och sömnad. Även denna utbildning hade stort fokus på mönsterkonstruktion. Under båda utbildningarna har jag läst dräkthistoria vilket har gett en bred inblick i hur snitt och material har sett ut och använts under olika tidsåldrar. Genom studierna i dräkthistoria har jag lärt mig om exakta skärningar på kläder från olika tidsåldrar med stort fokus på 1700-talet. Detta bland annat genom specialprojekt under utbildningarna då jag sytt upp plagg konstruerade enligt den valda tidens snitt. Min tid på utbildningen Ledarskap i slöjd och kulturhantverk har i sin tur gett en annan vinkel på dräkthistoria. Tankar om materiella och immateriella kulturarv ger en djupare mening åt de bevarade dräkter som finns på våra museer idag. Kunskaper i sömnad och mönsterkonstruktion är viktiga i arbetet med att analysera och tolka dräkterna.

Denna uppsats kommer att fokusera på det sena 1700-talets dräkthistoria med inriktning på Gustav III:s dräkthereform. Dräkthereformen innebar att en herr- och en damdräkt togs fram av Gustav III med hjälp av olika rådgivare år 1778 med direktiv över tillskärning och tyganvändning (Bergman 1938, s.28, 54). Tygrestriktioner infördes för att hämma smuggling av tyger och främja den inhemska tillverkningen (ibid. s.26-27). Reformen riktade sig till adel och borgare som uppmuntrades att bära nationella dräkterna (Rangström 1997, s.167). Dessa dräkter kom att kallas *Nationella dräkterna*. I samband med min praktik på Västergötlands museum väcktes idén att skriva om nationella dräkterna då det finns några bevarade dräkter på museet.

1.2 Problemformulering

Västergötlands museum har en stor textilsamling med föremål som har olika uppgifter om proveniens. Uppsatsen skall hjälpa till att öka och fördjupa kunskapen om ett par specifika föremål från textilsamlingen genom föremålsanalyser. Det finns inte så mycket dokumenterat om föremålen i textilsamlingarna och med hjälp av en analys lyfts dessa föremål fram och ny information kan tas fram. Ett av föremålen som skall analyseras är en bruddräkt från 1780-talet som lånades ut till bröllop i Toarp fram till år 1821. Det finns viss kunskap om dräkten på museet gällande var dräkten kommer ifrån och att den lånats ut som bruddräkt. Det finns dock ingen information om hur dräkten har lånats ut eller av vem. Förhållandet till nationella dräkten finns inte heller beskrivit mer än att det är nedtecknat i museets liggare. Ytterligare föremål som skall analyseras är en herrdräkt sydd i nationella dräkts snitt på 1780-talet. Till denna dräkt finns det än mindre information om hur den har använts.

1.3 Syfte och målsättning

Syftet med uppsatsen är att öka kunskapen om hur den nationella dräkten användes från sitt införande med bruddräkten från Toarp och herrdräkten som exempel. Hur konstruerades den nationella dräkten? Hur gestaltades den och omformades från bestämmelserna?

Målsättningen med uppsatsen är att lyfta fram ett par föremål ur textilsamlingen på Västergötlands museum och genom att göra föremålsanalyser ta fram ny information om dräkterna. Den nya informationen kan även ge föremålen ett ökat kulturellt värde.

1.4 Frågeställningar

När jag hade tittat på dräkterna och satt mig in i historiken om nationella dräkten bestämde jag mig för att arbeta utifrån dessa frågeställningar:

- I vilken utsträckning stämmer dräkterna i föremålsanalysen överens med nationella dräkts riktlinjer?
- Hur användes de undersökta dräkterna och hur ändrades de över tid?
- Hur kan en analys av tillskärning och förändring i dräkterna öka kunskaperna om den nationella dräkten?

1.5 Avgränsningar

Uppsatsen kommer inte fokusera på nationella dräkts användande i stort utan kommer främst att behandla föremålsanalysen som ett exempel. Uppsatsen ger en historisk bakgrund till dräktskicket under det sena 1700-talet och hur införandet av nationella dräkten gick till. En fallstudie bestående av två föremålsanalyser beskriver hur dräkterna kan undersökas i egenskap av en materiell företeelse. Studien bygger på en analys av dräkterna och deras tillskärning. Uppsatsen kommer inte att behandla sömnadsprocessen med anseende på val av stygn eller sytrådar i dräkterna under 1700-talet. Hantverket i tillskärningen och användning av material kommer att analyseras utifrån dräkterna i fallstudien i jämförelse med dräktreformens fastställande. Föremålsanalysen är inte till för att skapa ett mönster att

använda för att sy upp nya dräkter. Uppmätningen och mönstren i föremålsanalysen är till för att kunna jämföra med mönsterritningar på nationella dräkten.

Uppsatsen kommer inte gå in på hur dräkterna använts på hovet eller deras koppling dit. Personerna som tros ha burit de analyserade dräkterna kommer inte ligga i fokus. Information om dem kommer främst från Västergötlands museum och presenteras i korthet.

1.6 Forsknings- och kunskapsläge

Det finns en doktorsavhandling om nationella dräkten skriven av Eva Bergman från år 1938, *Nationella dräkten: en studie kring Gustaf III:s dräktreform 1778*, som behandlar hur nationella dräkten uppkom och vad som hände med den. I avhandlingen lyfter Bergman även en del av det bevarade dräktmaterialet och visar genom dessa på förändringar i tillskärningen av dräkterna över tid (s.310-315). Trots sin ålder är avhandlingen fortfarande aktuell, när det skrivs om nationella dräkten i modernare texter hänvisas det ofta till Bergman (Hammar & Rasmussen 2001; Larsson 2008; Rangström 1997; Rasmussen 2010). Avhandlingen kommer att användas som grund för att kunna göra jämförelser mellan bestämmelserna om nationella dräkten och hur de sedan såg ut i verkligheten med föremålsanalysen som parallell.

Pernilla Rasmussen har forskat inom den svenska dräkthistorien med fokus på den kvinnliga dräkten under 1700-1800-talen i *Skräddaren, sömmerskan och modet: arbetsmetoder och arbetsdelning i tillverkningen av kvinnlig dräkt 1770-1830*. I avhandlingen behandlar Rasmussen tillskärningstekniker, sömnadsprocesser och modet. Fokus ligger på damdräkten men herrdräkten berörs bland annat i stycken om tillskärningstekniker (2010, s.133-137). Tillskärningsteknikerna och modets utveckling kommer att behandlas i uppsatsen för att kunna ta reda på hur dräkterna i föremålsanalysen har tillverkats. Genom att titta på hur dräktskicket såg ut under tiden för dräktreformen är det lättare att kunna dra paralleller och se likheter och skillnader mellan modet och nationella dräkten.

1.6.1. Dräktskicket under det sena 1700-talet

Dräktskicket och stilepoken på 1700-talet benämns idag rokoko (Liby 1997, s.13). Kläderna hade ett stort ekonomiskt värde på 1700-talet och anskaffandet av kläder var en investering. Många av de bevarade kläderna från denna tid visar exempel på återbruk av tidigare kläder. Allt tyg som blev över vid sömnad av kläder sparades för att kunna återanvändas för omändringar av plagg och lagningar (Rasmussen 2010, s.55-56). Detta kan säkert ha påverkats av bristen på textila varor under 1700-talet då det fanns stränga bestämmelser angående import. Trots importförbud var det mycket varor som smugglades in i landet då varorna kunde bli betydligt billigare på så vis genom att undvika tullkostnader (ibid. s.63). Importförbuden var en del i den ekonomiska politiken på 1700-talet, genom regleringarna skulle landet bli rikare. Ytterligare ett steg i arbetet mot importen var att öka tillverkningen av tyger i Sverige (Lundqvist 2013, s.192).

Under 1770-1830-talen undergick det svenska dräktskicket en stor förändring. Detta genom att sömnaden av damkläder gick från att sys av manliga skräddare till att i stor utsträckning

sys av kvinnliga sömmerskor (Rasmussen 2010, s.14). Underkläder och yttre kläder skiljdes åt gällande tillverkningen. Underkläderna, även kallade linne, syddes i linnetyger av kvinnorna i hemmet. Ett helt dussin anskaffades oftast åt gången för att det sparade mest på tyget vid tillskärningen. De olika delarna kunde passas in på tyget (ibid. s.71-72). Linneplaggen var underkläder, männen hade skjortor och kvinnorna särkar (Liby 1997, s.71) De yttre kläderna tillverkades på beställning från kunden av skräddaren där kunden oftast anskaffat tyg på egen hand (Rasmussen 2010, s.67). I städerna kunde skräddarna ha egna verkstäder med två till fyra anställda (ibid. s.85). På landsbygden däremot reste skräddarna runt till de som beställt kläder och arbetade på plats i beställarens bostad tills kläderna var klara. De viktigaste verktygen för skräddaren var sax, synålar och pressjärn (Liby 1997, s.33).

Modet under 1700-talet influerades mycket av Frankrike (Rangström 1997, s.21). Framåt slutet av århundradet hade England större inflytande på modet (Bergman 1938, s.219). Under 1700-talet spred sig modet främst genom att människor reste och kunde när de kom hem igen berätta om de kläder de sett (Rasmussen 2010, s.62). Männen hade en betydande roll i spridningen då det oftast var de som reste och kunde rapportera hem till sina familjer vilket är en kontrast till att modet ansågs som något kvinnligt (ibid. s.65). Även skräddaren var en faktor i spridningen av modet då vissa skräddare reste runt till olika kunder på olika platser i landet (Liby 1997, s.34).

Damdräkterna bestod på 1700-talets sena hälft av en robe och en kjol. Kjolen var vid med många veck i midjan. Roben är konstruerad av ett livstycke, armbåglånga ärmar och ett så kallat skört; en kjol påsydd på livstycket med en öppning i fram för att visa kjolen under (Hammar & Rasmussen 2001, s.161). Kjolorna var konstruerade av raka hopveckade våder med öppningar i sidorna. Detta för att komma åt de lösa fickorna kvinnorna bar runt midjan under kjolen. Robe à la française hade veck från nacken i ryggen och kunde vara väldigt vida med varierade längd (ibid. s.40-41). Robe à l'anglaise var mer figursydd och tog till viss del över efter den franska dräkten (ibid. s.49). Robe à la polonaise kunde var skuren på samma sätt som à l'anglaise men skörtet draperades (ibid. s.83-84). Damerna bar korsett och styvkjol under dräkterna för att få den rätta siluetten (ibid. s.23). Till vardags bar dock kvinnorna en kjol och en kofta. Koftan var en lite mer löst sittande överdel och kunde bäras utan korsett vilket gjorde att den var ledigare och lättare att bära (Rasmussen 2010, s.53). Överdelen kunde ha ett kort skört som antingen var helt fram eller delade sig likt robens skört (Hammar & Rasmussen 2001, s.162-163).

Det sena 1700-talets herrdräkter bestod av en rock, en väst och ett par byxor. Rocken var knälång och ganska vid nedtill, vidden kunde utökas med hjälp av veck i sidorna mellan ryggstyckena och framstyckena. Kragen kunde ha varierad höjd men blev generellt högre framåt slutet av 1700-talet. Under rocken och västen bar herrarna en skjorta med krås (Rangström 2002b, s.222). Västen var ärmlös till skillnad mot 1600-talets västar vilka kunde likna rockarna (Bergman 1938, s.251). Byxorna var konstruerade med en lucka fram med knäppning mot sidorna istället för en gylf. Eftersom byxorna var knälånga bar herrarna även knästrumpor till. Herrdräkterna kunde vara utsmyckade med broderier föreställande blomsterrankor (Rangström 2002b, s.220-222).

1.6.2. Gustav III:s dräktidéer

Gustav III hade ett stort intresse för kläder och sömnad samtidigt som han ansåg att modet var omoraliskt och oestetiskt. Detta på grund av brotten mot förordningarna gällande import av textilier och för att modet enligt Gustav III hämmade svenskarnas nationalism. Dessa grundtankar blev underlaget för diskussioner om införandet av en nationell dräkt (Rasmussen 2010, s.52). Förarbetet med nationella dräkten påbörjades år 1773 av Gustav III genom en tävling i en tidning. Folk uppmanades att svara på frågor gällande införandet av en nationell dräkt, personen med bästa inlämnade svaret skulle bli tilldelad ett pris (Bergman 1938, s.22-23). Till att börja med var det inte officiellt att förfrågan kom ifrån kungen utan från riksrådet greve Carl Fredrik Scheffer, han hade tidigare varit kungens lärare.

Det kom in cirka 70 svar på tävlingen med både positiva och negativa reflektioner. Många av svaren berörde luredrejerier, smuggling, och dräktens design i form av färg och snitt. Vissa ansåg att det kan hjälpa till att minska luredrejerierna. Flera av svaren tar dessutom upp snörliv och styvkjolar till damdräkterna vilket de ansåg skulle sluta användas (Bergman 1938, s.43-45). Senare skrev Gustav III ”Reflexioner angående en ny nationell klädedrägt” som behandlade införandet av nationella dräkten, texten fanns på franska och svenska (Gustav III 1843-1845). Skriften bearbetade bland annat den svenska textilindustrin och varför det var bättre att främja den inhemska produktionen. De tidigare lagarna gällande luredrejerier hade inte fungerat. Genom införandet av en nationell dräkt med bestämda tyger och färger skulle den svenska tillverkningen utvecklas och förmå att mäta sig med de utländska kvalitéerna. Därmed skulle reformen minska insmuggling av utländska tyger (Bergman 1938, s.26-27).

Även Frankrike och Ryssland arbetade för att få fram en nationell dräkt under slutet av 1700-talet vilket verkade stöttande för Gustav III:s idéer (Bergman, 1938 s.12-16). I samtal mellan Gustav III och Katarina II av Ryssland diskuterades idéerna kring införandet av en nationell dräkt vilket Katarina II hade en positiv inställning till. Stödet från Katarina II övertygade kungen att genomföra dräktreformen (ibid. s.25). Efter införandet år 1778 finns dock brev från Katarina II där hon uttrycker sig negativt om dräktens utformning, främst om att tygmängden var mycket mindre jämfört med det tidigare modet. Detta var motsägelsefullt gällande idén om att dräkten skulle vara anpassad efter Sveriges kallare klimat (ibid. s.30).

I december 1777 lät kungen sy upp en nationell dräkt till sig själv, ambitionen då var att introducera dräkten redan i januari 1778 (Rangström 1997, s.176). Troligtvis hade Gustav III gjort egna skisser på dräkten men inga sådana finns bevarade idag. Kungen fick även råd av grevinnan Ulla von Höpken om hur damdräkterna skulle utformas (Bergman 1938, s.28). I förarbetet var det emellertid herrdräkten som bearbetades mest gällande formgivning (Rasmussen 2010, s.54). Inspirationen till herrdräktens utseende hämtades från bland annat Gustav II Adolfs tid med de kortare jackorna och slitsade ärmarna. Även till damdräkten togs inspiration från de slitsade ärmarna genom att gallerärmar till hovdräkten skapades (Rangström 1997, s.168-169). Damdräkten konstruerades dock delvis efter modet såsom det

såg ut under tiden för reformen med stora likheter från den då populära robe à la polonaise (Rasmussen 2010, s.55).

Genom att realisera en dräktreform ämnade även Gustav III att minska importen av kläder och tyger för att istället främja den inhemska tillverkningen av tyg och kläder (Bergman 1938, s.52). Tanken var att nationella dräkten enbart fick sys upp i svenska, enfärgade tyger. För att säkerställa detta köptes tyger och vävstolar upp från de inhemska tillverkarna som inte uppfyllde kraven för tygerna till dräktreformen (ibid. s.54). Nationella dräkten skulle hjälpa den svenska befolkningen att känna nationalism och samhörighet (ibid. s.12) vilket författaren Voltaire hade positiva åsikter om och prisade kungens idéer (Rangström 1997, s.171).

1.6.3. Införandet

Den svenska nationella dräkten infördes den 28 april 1778 och firades med baler och tillställningar på flera orter i landet (Bergman 1938, s.57-58). Reformen riktade sig till adeln och borgerskapet, de arbetande vid hovet och militären. Då präster och allmoge inte behövde följa bestämmelserna (Rangström 1997, s.167) berörde dräktreformen endast 5 % av den svenska befolkningen (Rangström 2002a, s.133). När det blev allmänt känt den 16 februari 1778 att dräktreformen skulle träda i kraft blev det högt tryck på skräddarna i landet då de flesta ville ha sin dräkt uppsydd snarast möjligt (Bergman 1938, s.57).

Det gjordes modeskisser och instruktioner för tillskärning av nationella dräkten på dam- och herrmodellen. Modellritningarna på nationella dräkten ritades av ingenjören J. Brolin från lantmäterikontoret. Dessa ritningar visade hur dräktens tillskärning såg ut, vilket tyg som skulle användas och hur de skulle dekoreras (Bergman 1938, s.52). I samråd med kungen skickades modellritningarna ut för att skräddarna och allmänheten skulle se hur dräkterna skulle tillverkas. Detta var ovanligt då skräddarna oftast inte hade nedtecknade instruktioner för tillverkningen av dräkter under 1700-talet. Den tillkommande informationen till modellritningarna är utförliga gällande herrdräkten men betydligt knapphändigare för damdräkten (Rasmussen 2010, s.135-136). Nationella dräkten skulle sys av sidentyg tillverkat i Sverige. Sammet användes till de senare herrdräkterna, även kläde har använts (Bergman 1938, s.163-164.). Efter införandet av nationella dräkten ändrades provet för dam- och herrskräddare till att de skulle klippa till och sy en dam- respektive herrdräkt för att få sitt mästarbrev. I Karlshamn gällde detta fram till år 1812 innan det gick tillbaka till att följa modet igen (ibid. s.52).

Från början var modellen av nationella dräkten som hovet skulle bära till vardags svart med röda detaljer och galadräkten skulle vara vit med röda detaljer. Herrarnas galadräkt ändrades år 1782 till att bli blå med vita detaljer istället (Rangström 1997, s.172). Galadräktens färgkombination visade sig även vara impopulär bland hovdamerna. Detta ledde till att den snart ändrades till att vara helvit (Rangström 2002a, s.131). Den allmänna dräkten var helsvart för dam och herr, detta var dock inget krav men enfärgade dräkter uppmuntrades (Bergman 1938, s.50).

Det finns skrifter från tiden av bland andra Fredrik Axel von Fersen och Carl Christoffer Gjörwell med både positiva och negativa tankar om nationella dräkten. Fredrik Axel von Fersen ansåg att det var klandervärt att tvinga människor att bära en typ av dräkt istället för att själva bestämma vad de skulle bära för kläder. Vidare menade han att dräkthereformen innebar ett orättvist maktspråk (Rasmussen 2010, s.52). Carl Christoffer Gjörwell satte sig emot idén om att det skulle bli ekonomisk vinning på införandet av nationella dräkten då anskaffningen av de nya dräkterna skulle kosta otroligt mycket pengar (ibid. s.57). När Gjörwell väl hade skaffat sig en nationell dräkt hade han dock en positivare inställning och var väldigt nöjd med dräktens form och att den var värmande (Rangström 1997, s.171).

Herrdräkten bestod av ett par byxor, en väst, i fortsättningen benämnd som tröja, en jacka och en kappa (Rangström, 1997, s.166). Benämningen tröja för väst började användas på 1500-talet och användes till nationella dräkten (Bergman 1938, s.251). Herrdräktens jacka var från början relativt lång, skörtet avslutades en bit nedanför ärmens slut. I slutet av 1700-talet kortades jackan och slutade ovanför ärmslutet. Kragen på jackan var till att börja med kort men blev högre i samband med att jackan blev kortare. Tröjan var ärmlös med fickor fram. Byxorna var knälånga och stängdes med lucka i fram. Det finns herrdräkter bevarade uppsydda i siden, kläde och sammet (ibid. s.163-164.). Herrar utan anknytning till hovet fick inte ha sidentyger i sina dräkter mer än till foder och skärp. De fick dock använda valfria färger. (ibid. s.50). Den franska modedräkten använde benämningen rock och väst till skillnad från nationella dräktens benämningar jacka och tröja, båda dräkterna använder termen byxor.

Damdräkten bestod av en robe; ett livstykke med en kjortel, ett livstykke och en kjol. Dessa kunde vara dekorerade med vikta eller stansade band i samma tyg som resten av dräkten. Damdräkten hade även den olika utföranden. Ärmarna var puffiga eller sydda av remsor för att skapa ett galler-mönster beroende på tillfälle samt bäraren och vilken status hon hade (Bergman 1938, s.120-125). Gallerärmarna fick enbart bäras av kvinnor vilka hade blivit presenterade vid hovet (ibid. s.61). Dräkterna hade även olika varianter av kragar till allmänna dräkten och hovdräkten. Kragarnas höjd varierade mellan 9 och 13cm (ibid. s.126). Av de bevarade dräkterna finns det några andra varianter av damdräktens robe. Istället för att dräkten är tredelad har livstycket försvunnit och roben har ett helt livstykke med dold snörning i fram. Den nya varianten kan tänkas vara inspirerad av det engelska modet och robe à l'anglaise vilken hade liknande skärning (ibid. s.218). Det var få borgarkvinnor som tog till sig nationella dräkten då de inte såg positivt på att det var olika dräkter för de som blivit presenterade för hovet och för de som inte blivit det. En av anledningarna till att det var olika utförande på dräkterna var för att Gustav III ville att fler skulle bli presenterade vid hovet. Borgarkvinnorna som bar allmänna dräkten skulle lockas till att presenteras för hovet för att få använda hovdräkten (ibid. s.60-61).

Användandet av nationella dräkten vid hovet var även ämnat att visa en enad front. Dräkten användes under utlandsresor kungen gjorde och då uppmuntrades det att de medföljande från hovet bar nationella dräkten. Vid utlandsresorna blev dräkten dock mottagen med blandad respons. Det bestämdes därför senare att dräkten enbart skulle användas vid hovpresentationer

(Bergman 1938, s.31-32). Att dräkterna inte blev väl bemötta överallt kan ha att göra med hur dessa uppfattades av andra som inte bar dräkten.

1.6.4. Vad hände sedan?

Gustav III blev enbart avbildad i nationella dräkten efter införandet, dock finns det uppgifter från tiden att han även hade dräkter vilka följde det franska modet efter år 1778 (Rangström 1997, s.22-23). Av de 90 dräkter Gustav III hade enligt bouppteckningen var 65 i nationella dräktens snitt. Dock var många av dem sydda i tyger med rika broderier vilket strider mot grundtankarna kring nationella dräkten. Dräkterna skulle enligt bestämmelserna vara sydda i enkla släta tyger (Bergman 1938, s.31-32).

Efter införandet av den svenska nationella dräkten var det franska hovet inte lika positiva till reformen längre. Marie Antoinette sägs ha hånat dräkten efter införandet. Det franska hovets aviga inställning kan ha berott på att dräkthereformen hindrade den franska exporten av tyger och dräkter till Sverige (Bergman 1938, s.29).

Gustav III dog 29 mars 1792 (Rangström 1997, s.253). Dräkten ändrades under Gustav III:s levnadstid och fortsatte att ändras efter hans död. Damdräkten ändrades mer drastiskt år 1803 då det bestämdes att hovdräkten istället skulle följa modet (Bergman 1938, s.83). Herrdräkten användes i en något utvecklad form fram till år 1823 då bärandet av nationella dräkten officiellt upphörde. Gustav IV Adolf, Gustav III:s son, fortsatte att förespråka nationella dräkten efter sin fars död men var även positiv till att förändra herrdräkten. En förändring som bland annat syns på porträtt från Gustav IV Adolfs tid är att Gustav-Adolfs-kragar börjar användas till nationella dräkten. Gustav-Adolfs-kragarna är stora spetskragar som faller från jackkragens högsta punkt ned en bit på bröstet och ryggen (ibid. s.64-65). År 1938 fanns det enligt Eva Bergman 200 dokumenterade nationella dräkter bevarade (ibid. s.9). Vidare skriver Bergman att de bevarade dräkterna visar på den utveckling nationella dräkten fick från införandet och framåt. Genom att titta på hur dräkterna ser ut i förhållande till bestämmelsernas förändring ges en ungefärlig datering på när dräkterna är sydda (ibid. s.160). Gallerärmarna och färgställningen från den nationella dräktens hovdräkt levde kvar till år 1974 i damernas hovdräkter (Rangström 1997, s.177).

1.7 Metod

En föremålsanalys på Västergötlands museum tillsammans med litteratur ligger till grund för uppsatsen. Föremålsanalysen har genomförts av mig, utifrån mina kunskaper inom sömnad, mönsterkonstruktion och dräkthistoria. Föremålsanalysen har gått ut på att undersöka en herrdräkt och en damdräkt, båda från sent 1700-tal tillverkade efter direktiven gällande nationella dräkten som infördes av Gustav III år 1778. Till damdräkten hör ett skärp, en bröstlapp, en stor löskrage och en huvudbonad med löshår. Bröstlappen och kragen är sydda i rött vaxat sidentyg. Båda är dekorerade med silvertråd och band. Dräkten har använts som bruddräkt fram till år 1821 i Toarps socken, Västergötland. Till dräkten hör även en kjol uppsydd på 1970-talet. Herrdräkten består av en jacka, en tröja och byxor. Herrdräkten är i museets liggare inte benämnd som nationell dräkt men i avhandlingen av Bergman finns

dräkten dokumenterad (1938, s.302). Damdräkten är däremot inte omnämnd i avhandlingen men står skriven som nationell dräkt i museets liggare.

Till att börja med har dräkterna granskats efter eventuella ändringar som kan ha gjorts under tiden som de har använts. Detta för att se hur dräkterna brukats och eventuellt återbrukats. Då dräkterna tillhör museet har jag även tagit reda på vad som står om dem i liggaren. Tanken med detta var att försöka ta reda på vilka personer som kan tänkas ha burit kläderna från början för att se om det är personer som berörs av dräkthereformen eller om den har nått ut längre än till de stånd som var berörda. Dräkterna har mätts upp för att kunna se var och hur ändringar gjorts och för att jämföra tillskrifningen med mönsterritningar för nationella dräkten. Föremålsanalysen väntades ge en inblick i vilka delar av dräkterna som är original; primära, och vad som tillkommit senare, sekundära. Detta gäller både under brukningstiden och efter det att dräkterna kom in till museet.

1.7.1 Uppmätning av dräkter

Det finns olika tekniker och orsaker för uppmätning av dräkter. Nedan kommer några olika tillvägagångssätt att presenteras och diskuteras.

Patterns of fashion: Englishwomen's dresses & their construction. 1, C. 1660-1860 av Janet Arnold är en mönsterkonstruktionsbok med uppmätningar av bevarade dräkter (1977). Dräkterna beskrivs med hjälp av skisser och mönster. Uppmätningen har gjorts med hjälp av måttagning på de gamla dräkterna och har sedan överförts på papper med rutor i skala 1:8. Eftersom Arnold har använt sig av skala 1:8 kan mönsterritningarna eventuellt avvika något från dräkten då små mått är svåra att få korrekta i den skalan. Mönsterritningarna och beskrivningarna i boken riktas till både amatörer och professionella sömnadshantverkare (ibid. s.2).

Victoria and Albert museum i London har gett ut två böcker med mönsterkonstruktion och sömnadsprocesser på dräkter bevarade från 1600-talet (North & Tiramani 2011, 2012). Böckerna beskriver dräkterna utförligt med hjälp av fotografier, röntgenbilder och uppmätningar. Röntgenbilderna hjälper till att visa vad för typ av förstärkning som använts i dräkterna utan att behöva sprätta upp plaggen. Dräkterna har sytts upp i skala för att visa arbetsprocessen som användes på 1600-talet. Rekonstruktionen hjälper också till att visa hur mönsterkonstruktionen ser ut innan plagget sys ihop. Mönsterritningarna är i skala 1:1, 1:2, 1:4 och 1:8. Hur uppmätningarna har gjorts står inte. Böckerna är gjorda för att vidga kunskaperna om 1600-talets dräkthistoria. Mönstren och beskrivningarna är också till för att allmänheten skall kunna ta del av dräkthistorien och skapa egna kläder med hjälp av böckerna.

Kvinnligt mode under två sekel (Hammar & Rasmussen 2001) och *Skräddaren, sömmerskan och modet: arbetsmetoder och arbetsdelning i tillverkningen av kvinnlig dräkt 1770-1830* (Rasmussen 2010) har båda mönster till dräkter som beskrivs i böckerna. Det finns dock inget skrivet om hur dräkterna är uppmätta eller varför de är i olika skalor i böckerna.

Mönsterritningarna varierar mellan skala 1:1, 1:4, 1:5 och 1:10 i *Kvinnligt mode under två sekel* (Hammar & Rasmussen 2001, s.150-181). Om skalorna varierar i trycket för att anpassas efter sidan eller om de mätts upp med hjälp av olika skalor är oklart eftersom det inte finns någon information till ritningarna. *Skräddaren, sömmerskan och modet...* (Rasmussen 2010) har inga skalhänvisningar på sina mönsterritningar. Mönsterritningarna och dräktbeskrivningarna i *Kvinnligt mode under två sekel* (Hammar & Rasmussen 2001) är tänkta att kunna utnyttjas av läsaren för att sy egna rekonstruktioner. *Skräddaren, sömmerskan och modet...* (Rasmussen 2010, s.256-266) har däremot troligtvis med mönsterritningarna främst för att visa hur konstruktionen av dräkterna har sett ut. Tillsammans med fakta om de allmänna sömnadsteknikerna som användes under 1770-1830-talet ger boken en överblick över hur dräkterna syddes.

Lara Flecker beskriver i *A Practical Guide to Costume Mounting* (2006) hur dräkter kan mätas upp för att få ett korrekt mönster att sy efter. Flecker beskriver två olika tekniker; mönsterritning efter mått eller att använda sig av silkespapper för att markera upp dräktens mönsterdelar. För att kunna få ett så korrekt mönster som möjligt rekommenderar hon dock att använda sig av båda teknikerna samt att alla delarna av dräkten bör mätas upp eftersom de kan variera (ibid. s.26-28). Vid hantering av gamla dräkter är det viktigt att dräkten kan ligga på en bra arbetsbänk och att det finns bra belysning (ibid. s.3). Uppmätningssmetoderna Flecker beskriver är till för att kunna sy upp en toile av dräkten för att se hur den skall stötta upp på docka för en utställning (ibid. s.26). En toile är ett plagg uppsytt i enklare tyg för att se hur modellen blir (ibid. s.17).

1.8 Källmaterial och källkritik

Det svåra med att forska kring dräkthistoria i Sverige är att det inte finns så mycket skrivet och det befintliga källmaterialet är begränsat till ett antal dominerande författare och forskare. Gällande dräktskicket under det sena 1700-talet har det främst varit Pernilla Rasmussen, Britta Hammar och Berit Eldvik som har behandlat mode, tillskärning och sömnadsprocesser. *Kvinnligt mode under två sekel* (Hammar & Rasmussen 2001) har utförliga beskrivningar om konstruktion, tillskärning och sömnad men enbart gällande damdräkter. Stora delar av litteraturen om dräkthistoria beskriver kvinnodräkterna medan herrdräkterna är till synes mindre bearbetade. *Möte med mode* (Eldvik 2004) har utförliga beskrivningar om både dam- och herrdräkter inom allmogen men saknar uppgifter om konstruktion. Marianne Larssons avhandling *Uniformella förhandlingar: hierarkier och genusrelationer i Postens kläder 1636-2008* berör postens uniformer och dess koppling till samhälle och kulturhistoria (2008 s.34-35). Eftersom avhandlingen behandlar ett yrke som länge varit mansdominerat ligger störst fokus på herrdräkten (ibid. s.20).

Herrdräktens konstruktion under 1700-talet finns dock bearbetad i *Costume close-up: clothing construction and pattern, 1750 – 1790* (Baumgarten, Carr, & Watson 1999) där författarna har tittat på dräkter från Colonial Williamsburg i Virginia, USA. Damdräkter och herrdräkter har mätts upp och synats för att se hur konstruktion och sömnadsprocesser har sett ut under perioden. I boken finns det mönsterritningar att tillgå som är till för att visa mer konkret hur mönsterkonstruktionen har sett ut. Även i *The cut of men's clothes 1600-1900* (Waugh 1964)

är herrdräktens konstruktion beskriven med hjälp av mönsterritningar. Istället för exakta dräktbeskrivningar har författaren dock fokuserat på modet och förändringar inom detta.

Eva Bergmans avhandling om nationella dräkten (1938) är en av de få dokumentationerna som finns om nationella dräkten och dess uppkomst. Många av de andra författarna hänvisar till denna i sina texter gällande nationella dräkten därför har avhandlingen fått ta en stor plats i källmaterialet. Avhandlingen kan tänkas ha sett annorlunda ut om den skrivits idag. Ämnet kanske hade presenterats på ett annat sätt. Dräkternas användning och sammanhang hade möjligen lyfts mer. Likaså idealet av den nationella dräkten och hur den sedan såg ut i praktiken. Dräkter som inte var kända för författaren år 1938 kanske hade gett en annan inblick i forskningen. Livrustkammaren har utkommit med en bok skriven av Lena Rangström som har fokus på bevarade dräkters berättande. *Kläder för tid och evighet: Gustaf III sedd genom sina dräkter* (Rangström 1997) använder Gustav III:s bevarade dräkter för att berätta om samhället och dräktskicket under hans levnadstid. Bergman och Rangström förmedlar en likartad bild av hur dräktreformen tillkommit.

Föremålsanalysen och uppmätningen är gjorda utefter mina tolkningar och med mina förkunskaper inom dräkthistoria och historisk sömnad som utgångspunkt. Arbetet med föremålsanalysen är dokumenterad genom fältdagbok, fotografier och de färdiga uppmätningarna. Damdräkten i föremålsanalysen har ändrats sedan den tillverkades med olika lappningar och även konservering på museet. Det finns dock inga konserveringsrapporter som visar vilka åtgärder som gjorts under tiden på museet. I samtal med den tidigare textilkonservatorn (Informant 1) framgick det dock att dräkten troligtvis har konserverats i två omgångar inför olika utställningar. Inför en av dessa utställningar syddes även en kjol upp för att kunna visa en hel dräkt så som konservatorn tolkat att den kan ha sett ut utifrån Bergmans avhandling (1938). Bristen på konservatorsrapporter gör det svårt att veta exakt vad som gjorts sedan dräkten kom in till museet. För att försöka skilja på detta har textilkonservatorn och jag tittat på materialen i lagningarna. Lagningarna som har gjorts på museet är sydda på annat vis och är lappade med avvikande tyg. Detta för att konserveringen skall vara reversibel. Västergötlands museum konserverar föremål utifrån grundtanken att det skall synas vad som är gjort och det skall gå att ta bort eventuella lagningar vilket är ett vanligt förhållningssätt inom museer (Informant 2). Analysen av damdräkten har inneburit fler tolkningar än herrdräkten eftersom den inte har några spår av ändringar efter tillverkningen.

Arbetet med föremålen begränsas av att textilierna är sköra och känsliga för ljus. Dräkterna har inte kunnat vikas ut eller sträckas vilket har försvårat arbetet med att ta vissa mått till mönsteruppmätningen. I och med att mönsteruppmätningen inte skall leda till någon rekonstruktion så krävs dock ingen exakt uppmätning. Om dräkterna skulle ha rekonstruerats borde hela dräkterna mätts upp (Flecker 2006, s.28). I föremålsanalysen har bara halva dräkterna mätts upp. De små skillnader som kan finnas i exempelvis vänster och höger framstycke på dam- eller herrdräkten är inte nödvändiga att ta reda på för att göra en jämförelse med nationella dräkters mönsterritningar. Hela dräkterna har dock analyserats okulärt för att se om det finns några större skillnader mellan till exempel vänster och höger framstycke vilket det inte har gjorts på några av dräktdelarna.

Jag har jämfört mönsteruppmätningarna (Bilaga 1, Bilaga 2) med mönsterritningar och kopparstick på nationella dräkten (Bergman 1938, s.121-123, 154-155) tillsammans med beskrivningarna av dräkterna (ibid. kap.8-9). Materialet har tolkats av mig med grund i materialen och mina förkunskaper i dräkthistoria och mönsterkonstruktion.

Till föremålsanalysens dräkter finns det lite information om när de kommit in till museet och vem som lämnat in dem. Herrdräkten har en tillhörande handskrivna lapp från givaren Herman Gyllenhaal där han skriver att dräkten tillsammans med ytterligare en nationell dräkt burits av Lars Herman Gyllenhaal (Bilaga 4). Textilkonservator Johanna Austrin och jag släktforskade för att ta reda på vilka dessa personer var. Vi kom fram till att det är Herman Gyllenhaals farfar som ägt dräkten från början. Lars Herman Gyllenhaal var en adelsman som bodde i Norra Vings socken i Västergötland. Informationen till damdräkten är skriven i Västergötlands Fornminnesförenings Tidskrift från år 1869 där givaren Julia Söderlund är omnämnd (Bilaga 3). Det troliga är att informationen om damdräkten kommer från henne. Eftersom damdräkten användes sista gången år 1821 kan Julia Söderlund själv inte använt den då hon föddes år 1813.

Eftersom det finns väldigt lite dokumentation om dräkterna i föremålsanalysen är det svårt att veta vilka delar som är primära och sekundära. Under arbetet med damdräkten fördes en diskussion tillsammans med den nuvarande och den tidigare textilkonservatorn om framförallt kragen, bröstlappens och spetsarnas tillkomst. Vi drog slutsatsen att dessa tillkommit senare under tiden som dräkten lånats ut som bruddräkt (Informant 1, Informant 2). Detta för att de utsmyckade detaljerna inte stämmer överens med nationella dräkten. För herrdräkten är det två knappar på byxlinningen som skiljer sig från resterande knappar på byxorna. De två knapparna är dessutom olika vilket kan tyda på att de tillkommit senare då original knapparna försvunnit.

1.9 Teoretisk referensram

Vad kan studier av föremål ge för kunskap? Rasmussen använder sig av bevarade dräkter i sin avhandling *Skräddaren, sömmerskan och modet...* (2010) för att analysera hur skräddare och sömmerskor arbetade och tillverkade kläder under 1770-1830-talen. Genom att titta på dräkterna kan man komma åt idealet och praktiken i tillskärning och sömnad (ibid. s.144). För denna uppsats ligger dock fokus på hur tillskärningen av dräkterna har sett ut. Rasmussen skriver vidare att dräkternas förändring över tid också ger en inblick i hur man har tagit tillvara på de kläder man hade och hur värdefulla de var. Om dräkterna gick sönder så lagades de eller syddes om (ibid. s.55-56). Vid uppmätning och analys av dräkter går det att undersöka hur dräkterna har sett ut från början och se hur de ändrats. Variationer i sömmar och tyger ger en idé om vad som är primärt eller sekundärt på dräkterna (ibid. s.175).

Båda dräkterna i föremålsanalysen har konserverats sedan de kom till museet. Detta lyfter aspekten om autenticitet i föremålen. Salvador Muñoz Viñas skriver om föremåls sanning och hur den ändras genom konservering (2005, kap.4). Konservering kan ta fram föremålens sanning, hur de såg ut och var från början. Samtidigt kan tidsavlagringarna ge en inblick i hur

tiden påverkat föremålet (ibid. s.92-93). Damdräktens konservering består bland annat av att ett stödtyg har fästs på kjoldelen vilket gör att det idag inte går att se hur konstruktionen ser ut på insidan. Genom detta tappar man viss kunskap om plaggdelarnas ursprungliga utseende. Hur ser man på autenticitet i föremål? Muñoz Viñas menar att autenticiteten kan vara hur föremålet ser ut idag då det är det verkliga utseendet nu. Vidare menar han att autenticitet handlar om vad som är verkligt och föremålets skick idag är det verkliga (ibid. s.94). Damdräktens ursprungliga utseende ändrades dock redan innan den kom in till museet och konserverades. Lagningar på livstycket i roben gör att man idag inte vet exakt hur den sett ut från början (Fig. 6). Herrdräkten har till viss del konserverats genom att tyget har fästs ned på ställen där det har repats upp men det går fortfarande att se dräktens originalform. På många ställen är dräkten dock inte konserverad vilket gör att man kan se att jackan har ett tyg mellan yttertyg och foder vilket inte hade gått att se om dräkten inte hade brutits ned (Fig. 3).

Tim Ingold skriver i artikeln *Materials against materiality* om hur man kan lära sig mer om material genom att arbeta praktiskt med det (2007, s.3). Vidare menar han att ett objekt bör undersökas utifrån materialen det är skapat av för att lära sig mer om objektet (ibid. s.9). Objekt skapas utifrån kulturer medan material formas av naturen, en hantverkare formar materialet till ett objekt. Skapandeprocessen kan dock lätt försummas och man ser bara materialet och sedan det färdiga objektet (Ingold 2012, s.432-433). Under föremålsanalysen har jag studerat dräkterna som objekt till att börja med för att i analysen gå in på de olika materialen. Detta för att försöka ta reda på hur dräkterna är tillverkade och för att se om några delar kan ha tillkommit en tid efter tillverkningen. Eftersom dräkterna skall jämföras med mönsterritningar för nationella dräkten (Bergman 1938, s.121, 154) är det viktigt att titta på konstruktionen av dräkterna. Genom att titta på konstruktionen ger föremålsanalysen därför en inblick i skapandeprocessen av dräkterna. Konstruktionen är central i arbetet med att få dräkterna att passa kroppen.

1.9.1 Etikiska frågeställningar

De etiska frågeställningarna för uppsatsen handlar om hur man i en föremålsanalys möter och behandlar föremålen. Under föremålsanalysen har jag och textilkonservatorn ansträngt oss för att inte skada föremålen. Detta genom att lyfta ut dräkterna på pappskivor eller tygstycken för att de inte ska sträckas eller påfrestas under flytten från magasinet till arbetsbordet. Under arbetet med uppmätningen har jag haft handskar på mig för att inte riskera att det kommer smuts eller oljor på materialet (Flecker 2006, s.4).

2. Undersökningsdel

2.1 Föremålsanalys

Föremålsanalysen genomfördes på Västergötlands museum. När dräkterna bars ut och in från magasinet hjälptes jag och textilkonservator Johanna Austrin åt för att skydda dräkterna. Damdräkten är stor och skör vilket gör det svårt att hantera den på egen hand. Herrdräktens jacka krävde också att vi var två som hjälptes åt för att den är väldigt skör i ärmarna och framstycket.

2.1.1 Mönsteruppmätning

Föremålen i fallstudien är sköra och måste hanteras väldigt varsamt. På grund av detta har det ibland varit svårt att mäta noggrant då det inte får skada dräkten. Vid uppmätningen av dräkterna måste de vikas ut, till viss del sträckas och vändas. Detta har inte alltid kunnat göras i den mån som behövts för att få ett korrekt mått. Under arbetet har tygstoff lossnat från dräkterna. Tolkningar och uppskattningar har gjorts okulärt dock baserat på uppmätning och på min tidigare kunskap om mönsterkonstruktion och tillskärning. Till föremålsanalysen har jag använt mig av en tråd för att märka upp en rät linje att utgå ifrån vid uppmätningen.

Mätningen har gjorts med hjälp av en vinkellinjal och måttband (Fig.1). All hantering av dräkterna har skett med handskar. För överföring av måtten till papper har en vinkellinjal i skala 1:4 använts för att rita upp mönstret på papper. Anledningen till användandet av skala 1:4 är för att det är mer lätthanterligt än verklig storlek men även lättare att få korrekt än en mindre skala. Ett mått i taget har gjorts och sedan överförs till pappret.

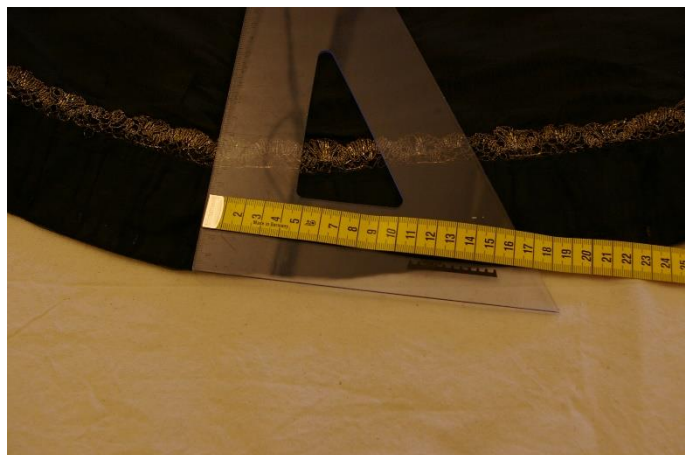


Fig. 1 Uppmätning med vinkellinjal och måttband

Tanken med föremålsanalysen är att kunna göra jämförelser mellan mönsterritningarna av nationella dräkten och dräkterna som mäts upp. Dräkterna har enbart mätts upp på en sida och exempelvis så har damdräktens veckade bands vikningar inte mätts upp exakt, inte heller vecken på ärmen. De har istället mätts upp ungefärligt och markerats på mönstret för att få en bild av hur det ser ut. Anledningen till detta är att det inte är nödvändigt för analysen att veta veckens exakta position på bandet eller ärmen. Dräkternas mönsterdelar skiljer sig inte okulärt från sida till sida därför har det räckt att mäta upp den ena. Om dräkterna hade mätts upp för en rekonstruktion däremot hade det varit relevant att mäta allt mer exakt eftersom tanken då är att skapa något som är så nära originalet som möjligt (Flecker 2006, s.26-28).

Ljusförhållandena under analysen har varit bra. Inga riktade lampor har använts utan taklampor med bra spridning av ljuset samt dagsljus. Fönstren har dock varit täckta när det varit direkt solljus.

Föremålsanalysen startade med herrdräkten (Fig. 3) då den förväntades ta mest tid att mäta upp. Detta med anledning av att jag har mindre erfarenhet i tillskärning av herrdräkter. Tillskärningen av dam- och herrdräkter skiljer sig eftersom de ska formas för att fungera efter kroppens proportioner. Damdräkten är informad i midjan och har en vid kjol. Herrdräktens jacka och tröja har en rakare konstruktion med mer plats för midjan samt byxor som skiljer sig från damdräkten.

2.1.2 Herrdräkten

Herrdräkten lämnades in av Herman Gyllenhaal i juli 1874. Den har burits av hans farfar Hans excellens Justitie Stats Ministern, m.m. friherre Lars Herman Gyllenhaal i slutet av 1700-talet (Bilaga 4). Lars Herman Gyllenhaal föddes år 1757 och dog år 1830. Han ägde och bodde på gården Härlingstorp i Norra Ving, Valle härad, Skara stift.

Jackan

Tillsammans med textilkonservator Johanna Austrin bestämde vi att dräkten lättast kunde hanteras och mätas upp genom upphängning på docka. En docka i passande storlek valdes ut och täcktes sedan med glatt papper för att hindra dräkten från att fastna i tyget på dockan (Fig. 2). Sedan bars jackan ut från magasinet på en pappskiva för att hängas upp på dockan. Knapparna knäpptes för att hindra jackan från att falla av dockan. Till att börja med granskades jackan okulärt. Frågor som ställdes var; hur ser skärningarna ut, vad finns det för detaljer? Jackan har svarta snoddar inlagda i alla sömmar, 17 knappar och knapphål mitt fram samt 8 knappar och knapphål i ärmslutet. Axelklaffarna har 21 tungor, 20 slitsar (Fig.3).



Fig. 2 Docka för upphängning

Uppmätningen började med jackans ärm. Eftersom dräkten legat ned under en lång period utan uppstöttning av ärmarna var de relativt tillplattade i sömmarna vilket underlättade uppmätningen. Däremot var det svårare att mäta ärmkullen och underärmens ringning med tanke på att den är fastsydd i ärmhålet. Ärmen är en tvåsömsärm och är likadant skuren nedtill på över- och underärmen. Ärmen mättes utefter en rät linje markerad på dräkten med en tråd. Knappar och knapphål märktes upp. Ärmklaffen var svårare att mäta upp, formen och bågen på mönsterdelen är svår att urskilja när den är fastsydd. Med hjälp av tygets randning gick det dock att göra en uppskattning av formen. Tungor och slitsar märktes upp efter längd och position.

Framstyckets uppmätning påbörjades med knäppkanten och revären, axelsömmen och ärmhå. Sedan fortsatte uppmätningen nedifrån med positionen av kilslits, ficka och nederkantens form. Ärmhålets bakre form och sidsömmarna markerades därefter. Kilen vid fickan mättes upp likväl fickklaffarna vilka även markerades på framstyckets ritning för att visa position och riktning.



Fig. 3 Axelklaff

Bakstycket var lättare att få korrekt då det hängde relativt slätt eftersom framstycket går en bit bak. Kragens mättes upp sist. Kragens lutning var svår att få fram då tygets randning var lodrät. Med tanke på formningen av ovankanten på kragen har den dock tolkats som något snedställd.

Jackan är sydd i sidenrips och den är idag väldigt trasig främst på bröstet, axlar och till viss del ärmarna. Troligtvis beror detta på att den varit utställd och utsatt för ljus vilket har påskyndat nedbrytningsprocessen. Även dräktens svarta färg väger in för att nedbrytningen påskyndas (Informant 2). Bakstycket är i relativt bra skick. Ärmarna är fodrade i ljust linnetyg. Framstycket har mellanlägg av ett brunt linnetyg, troligtvis är även bakstycket fodrat på samma sätt då det har samma grovlek. Detta går dock ej att se eftersom bakstyckets tyg är helt, framstyckets sidenrips är däremot trasigt så att det går att se vad som finns under. Jackan är fodrad med ett enklare sidentyg bortsett från ärmarna vilka är fodrade i ljust linnetyg. Knapparna på jackan är snörmakeriarbeten i svart. Knäppkantens knappar är kupade och ärmens knappar är flata. Plaggets fickor är väldigt stora och sitter långt bak på jackan.

Tröjan

Tröjan (västen) hängdes upp på samma vis som jackan. Uppmätningen av tröjan var lättare att få mer korrekt då det inte var några armar i vägen och dessutom inte samma vidd nedtill som på jackan. Framstycket på västen är sydd i likadant sidentyg som jackan, däremot är bakstyckena sydda av mörkt linnetyg likadant som mellanlägget på jackan. Tröjan är fodrad med ljust linnetyg likt det i ärmarna på jackan. På framstycket har en infodring sytts i svart enklare sidentyg, likadant som på jackan. På tröjan finns det 17 knappar och 17 knapphål mitt fram. Knapparna är i snörmakeri och kupade, likvärdiga dem på jackan.

En rät linje markerades upp på tröjans framstycke vid uppmätningen av detta, samma metod användes vid uppmätningen av bakstycket.

Byxorna

Arbetet med jackan och västen skedde på docka men när byxorna mättes upp gjordes det på plant underlag. Inne i magasinet har byxorna mjuka rör i byxbenen vilka hjälper till att stötta upp tyget och minska slitage, dessa var kvar i byxorna vid uppmätningen (Fig. 4). Volymen i byxbenen förenklade arbetet då det var lätt att se och komma åt att mäta mot sidsömmarna. Byxorna är rynkade upptill mot linningen på bakstycket vilket till en början försvårade arbetet. Allt eftersom uppmätningen fortskred upptäcktes sätt att mäta för att kringgå detta.

Byxorna är sydda av likadant sidenrips som jackan och tröjan, även fodret är likvärdigt med det ljusa och det mörka linnetyget. Knäppklaffar, knäppkanter, knäppluckan och de synliga ändarna på benlinningen är fodrade med det mörkare linnetyget.

Uppmätningen av byxorna påbörjades med framstycket. Jag valde att utgå ifrån en rät vinkel, i detta fall sidsömnen. Från sidsömnen mättes byxans form upp på flera ställen för att få rätt form på mönstret. Kilar, knäppklaff och infodringslapp mättes upp och knapphål markerades.



Fig. 4 Byxornas nedre linning.

Byxornas nedre linning (Fig. 4) mättes upp och sedan

fortsatte arbetet med övre linningen. I och med att linningen är sydd i två stycken med delning mitt fram och mitt bak viktes byxorna då linningen behövde vara någorlunda slät för att mätas. För att få upp den rätta vinkeln på linningen observerades tygets randning och på så sätt underlättade det att se linningens stigning. Knappar och fickans position markerades på mönstret. Knapparna är klädda med samma tyg som byxorna förutom två knappar på linningen vilka inte hör till något knapphål. De avvikande knapparna är olika, tillverkade i ett svart material liknande bakelit eller plast. Dessa knappar är till för att fästa i hängslen (Bergman, 1938, s.180), knapparna bak finns inte kvar men på ena sidan är det tråd kvar där knappen har suttit och på andra sidan är det hål i tyget på samma ställe. Byxorna knäpps på fyra ställen. Linningen knäpps mitt fram med tre knappar, luckan fästs upp mitt fram mot en



en urficka. Fickorna är fodrade med ljust linnetyg.

av knapparna i linningens knäppning men även med två knappar på sidorna. Kilen vid fickan knäpps även den med knapp på linningen. Mitt bak finns knapphål och knäppklaff, dock saknas knapp eller eventuellt spänne att knäppa med. Byxorna har fem fickor; en i vardera sidsömnen, en vid kilarna på båda sidorna och en på högra sidan av linningen,

Fig. 5 Bystvidd: jacka 118cm, tröja 116cm. Midjevidd: jacka 122cm, tröja 118cm. Ärmvidd: 36cm. Byxlinning: 98cm. Benlinning: 40cm. Byxlängd: 65cm. Alla mått är tagna när plaggen är stängda.

2.1.3 Damdräkten

Damdräkten lämnades in till museet av Julia Söderlund från Rångedala, Västergötland, före år 1869. I Västergötlands Fornminnesförenings Tidskrift från år 1869 beskriver dräkten i korthet med benämningen bruddräkt, det står inte att det är en nationell dräkt (Bilaga 3). Damdräkten består av en robe och en kjol. Kjolen är sydd på 1970-talet av den dåvarande textilkonservatorn. Eftersom kjolen är nytillverkad kommer den inte att mätas upp. Roben är väldigt skör och kan inte hängas upp på docka vid uppmätningen. För att få ut den ur magasinet lyftes den med hjälp av tyget som den ligger på i lådan. Dräkten lyftes ut och lades på ett arbetsbord och tyget låg kvar under.

Robe

Livstycket i roben har flertalet lagningar i yttertyget därför har uppmätningen gjorts från insidan efter fodrets sömmar. De delar på yttertyget vilka inte är lappade stämmer överens med fodrets form. På samma sätt som vid uppmätningen av herrdräkten markerades en rät linje upp utgå ifrån. Framstycket har till viss del mätts från yttertyget då axelpartiet skiljer sig från fodrets tillskärning. Samma gäller mitt fram eftersom fodret har snörhål mitt fram och yttertyget slutar cirka två centimeter utanför för att kunna ligga omlott och dölja snörningen.

Det finns inga antydningar i livstycket som pekar på att det har lagts in eller förstörats sedan tillverkningen. Ändringarna består enbart av lagning genom att yttertyget har lappats där det varit trasigt. Lapparna är placerade så att det fortfarande går att se var originalsömmen varit. Fodret kan eventuellt ha lagats i sidan men den extra mönsterdelen i förhållande till yttertyget kan även bero på tillklippningen.

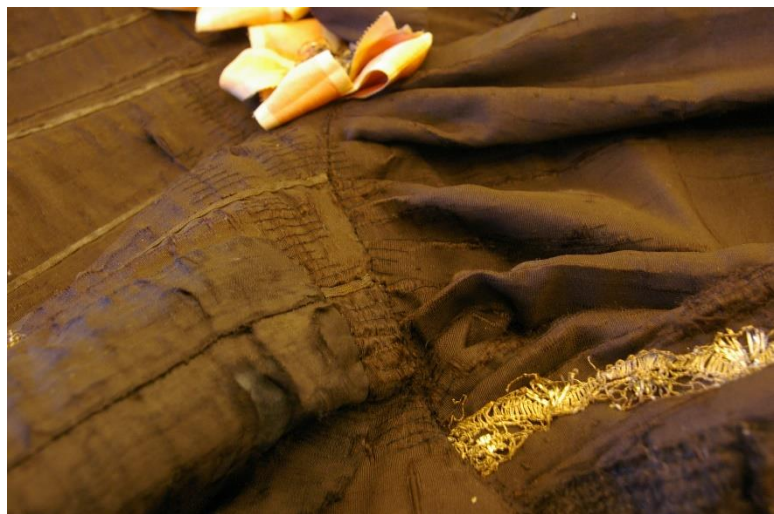


Fig. 6 Lagning på robes livstycke med originalbandet synligt mot kjolen.

Originalsömmarna i livstycket är dekorerade med ett fyra millimeter brett svart band. Dessa band hjälper till att visa var originalsömmarna finns under lagningarna (Fig. 6). På yttertygets sidostycke sitter två silvermetall-figurer på var sida om bakstycket. I livstycket finns det kanaler för sammanlagt 24 skenor, när undersökningen gjordes fanns tre skenor kvar. Den ena sitter i en kanal mitt bak, en mitt på sidstycket och en i framstycket en bit ifrån snörkanten.

Uppmätningen av ärmen har varit väldigt svår att genomföra då den är veckad, puffad och väldigt lappad. Ärmen har mätts upp efter bästa förmåga men med en del tolkningar utifrån

andra mönster och kunskap om tillskärning. Lagningarna i ärmarna gör också att det är svårt att få en korrekt bild av hur de kan ha sett ut från början. Puffarna är konstruerade genom att yttertygets ärm är vidare och längre än fodrets ärm. Yttertyget har veckats och fästs mot fodret strax nedanför mitten och längst ned på ärmen. Även upptill mot ärmhålet är yttertyget veckat, om det varit veck även i underärmen är oklart eftersom lappningen går från ärmen ned över livstycket. Ärmarna är dekorerade med silverspets i två bårder; en längst ned och en på vecken mellan puffarna. Nedanför axeln på den övre puffen sitter en blomma i silvertråd. På baksidan av ärmen sitter det två gul-guldiga veckade rundlar, den nedersta på vecken mellan puffarna och den övre på vecken mot axelsömmen.

Kjolen i roben är uppdelad i sex stycken; två framstycken, två sidostycken och två bakstycken. På flera ställen i kjolen är delarna dock skarvade, troligtvis för att spara tyg vid tillskärning. Uppmätningen av kjolen påbörjades med framstycket och utgicks från sidsömmen som rät linje. Silverdekorationer, spets och band mättes upp och markerades på mönstret. I nederkant på kjolen finns ett veckat band sytt i samma tyg som resten av roben. En bit in från fram- och nederkanten på framstycket sitter en silverspets placerad i ett vågmönster (Fig. 7). Vid sidan om spetsen finns fyra silvermetall-figurer på fyra ställen. Sidostycket av kjolen är smalt i jämförelse med de andra styckena. Det veckade bandet fortsätter längs nederkanten och spetsen formas ned mot bandet och ligger kant i kant med bandet från mitten av sidostycket. Bakstycket har ett stort veck i midjan och vid sidan av



Fig. 7 Veckat band och spets i nederkant på roben

veckan mot sidostycket sitter det två tygrosetter. Den översta är gjord av ett rött band med vita kanter, i mitten sitter en silvermetall-figur. Diagonalt nedanför sitter en helsvart rosett sydd i samma tyg som roben. Det veckade bandet fortsätter på bakstycket och spetsen ligger kant i kant.

Vid rosetterna på bakstycket finns det stygn som indikerar att något mer har suttit innanför blommorna. På fodersidan finns en kort bit av ett linneband fastsytt på ungefär samma position (Fig. 8). Kanske kan detta ha varit en uppskrötningsanordning som



Fig. 8 Spår av band på robens foder

inte längre användes innan dräkten lämnades in på museet. Lagningarna och förstärkningarna som gjorts av en tidigare konservator på museet gör att det inte går att undersöka om det finns några andra markeringar eller band innanför det nya fodret.

Roben har konserverats i två omgångar inför två olika utställningar av tidigare konservatorer. Kjoldelen har två olika fodertyger som använts för att fästa ned revor i originaltyget. Spetsdetaljerna, halskragen och bröstslappen kan tänkas ha tillkommit en tid efter tillverkningen av klänningen. Lagningarna på roben är gjorda i likadant tyg som roben vilket kan tyda på att den lagats med delar av originalkjolen (Informant 1).

Bröstlapp och krage

Till dräkten hör en bröstlapp och en halskrage sydda av rött vaxat siden. Bröstslappen är dekorerad med band i guld/silver/grönt i sirliga former. Det finns även fyra blommor i silvermetall i stil med dem på roben. Överst på bröstslappen är det en spetskant som även den är likadan som den på roben. Den röda bröstslappen var monterad på ett svart tygstycke när



Fig. 9 Bröstlapp i vaxat siden

den kom in till museet. Senare upptäcktes dock att det var en annan bröstlapp under som de monterat den röda på. Den svarta bröstslappen är sydd i svart damast med ett flerfärgat damasttyg placerat cirka fyra centimeter in som följer ytterkanterna. Den har även dekorationer i form av broderade blommor i kanterna. Kragen har spets runt hela kanten, intill halsen är det en smalare spets som är likadan som den längst ned på ärmen på roben. Kanten på andra sidan är bredare och likadan som spetsen på robens kjol. På kragen sitter ett band i guld/silver/grönt i ett sicksack mönster med rundlar och blommor i mellanrummen samt blommor i silvermetall liknande de på roben och bröstslappen. Även rundlar i tyg med paljetter, blommor av pärlor med knappar i mitten, cirklar av band med pärlor i mitten samt otydliga formationer av en tunnare silvermetall än metallen i blommorna finns på kragen.

2.2 Jämförelser mellan uppmätta dräkter och nationella dräktens bestämmelser

2.2.1 Herrdräkten

Jämförelserna av den bevarade herrdräkten i föremålsanalysen kommer att utgå ifrån uppmätningen (Bilaga 1), en mönsterritning och en bild av en herre i en nationell dräkt vilka båda är gjorda 1778 i kopparskick i samband med införandet (Bergman 1938, s.154-155). Den

okulära bilden av herrdräkten i fallstudien i jämförelser med mönsterritning och den bevarade dräktbilden stämmer i snitt och utseende. I Bergmans förteckning över bevarade nationella dräkter finns dräkten omnämnd i en fotnot (ibid. s.302). Herrdräkten är sydd i svart sidenrips. Den allmänna dräkten skulle sys i enfärgade tyger och kunde ha samma tyg och färg i jacka, tröja och byxor (ibid. s.151).

Enligt mönsterritningen skall det även finnas en kapp till herrdräkten men det finns ingen sådan kapp bevarad till dräkten i föremålsanalysen. Det finns heller inga hål för kappan på jackan eller tröjan vilket kan tyda på att det aldrig funnits någon kapp till denna dräkt. Hålen uppritade på mönsterritningen (Bergman 1938, s.154) är till för att fästa kappan i. Vad som burits under dräkten går inte att jämföra med målningar eller med bestämmelser då det inte finns några underkläder bevarade till dräkten och det fanns heller inga specifika bestämmelser för vad som skulle bäras under dräkten. Spetskragar och krås har dock använts till nationella dräkten (ibid. s.169-170) men detta finns inte heller bevarat till dräkten i föremålsanalysen.

Jackan

Jackan ska i enlighet med bestämmelserna gå ned på låret så långt som handen räcker (Bergman 1938, s.151). Om jackans längd stämmer med avseende på detta är svårt att veta exakt men det går att jämföra ärmens längd i förhållande till jackans längd. Från ärmens slut till nederkanten på jackan är det cirka 13 centimeter så det kan tänkas att jackan är aningen kortare än vad bestämmelserna säger. Nationella dräktens jackors längd och därmed skörtens längd kortades dock redan på 1780-talet och följde ärmens längd (ibid. s.163). Detta ger dräkten en mer bestämd datering då jackan är längre än ärmen och tyder därför på en tidig variant vilket stämmer med dateringen som gjorts på museet. Jackan i föremålsanalysen har inlagda snoddar, så kallade litswarder, i alla sömmar vilket stämmer överens med bestämmelserna för nationella dräkten (Bergman 1938, s.159). Andra bevarade sidenjackor har förstärkts med linnetyg (ibid. s.163) likt jackan i föremålsanalysen.

Framstycket på dräkten har en svängd hals och ärmhålet är relativt rakt fram till skillnad mot mönsterritningens mindre svängda halsringning och mer lutande axel och rundare ärmhål. Jackans längd från midjan och ner ser ut att vara kortare på dräkten. Nederkantens svängda form är tydligare i mönsterritningen mot dräkten men en viss antydning finns. På mönsterritningen finns det markeringar i sidorna som antyder en mer insvängd midja vilket inte stämmer överens med dräktens utbuktande form i sidsömmen ovanför midjan. Linjen mitt fram på jackan har inte en lika jämn form som mitt fram på mönsterritningen. Dessa ändringar kan tänkas bero på bärarens kroppsform. Fickornas placering och kilarnas mönsterdelar stämmer väl överens med mönsterritningen. Fickklaffarna har däremot en spetsigare vinkel i dräkten, på mönsterritningen har dem räta vinklar. Revären på jackan har samma placering som på mönsterritningen dock stämmer inte antalet knappar och knapphål. Den bevarade dräkten har 17 knappar och knapphål medan mönsterritningen har 11 knappar och knapphål markerade. Framstycket i dräkten har inga hål för kapp-banden som finns markerade på mönsterritningen.

Bakstyckets halsringning, ärmhål, sidsömmar och sömmen mitt bak stämmer väl med mönsterritningen. Från midjan och ner är bakstycket precis som framstycket kortare i jämförelse med mönsterritningen. Jackans fram- och bakstycken är skurna i hela stycken, enligt bestämmelserna skulle skörten vara skurna för sig så att jackan hade en söm i midjan. Det är dock vanligare med helskurna stycken i de dräkter som finns bevarade (Bergman 1938, s.159).

Kragen i jackan har en svängd form och är rundad mitt fram vilket inte alls stämmer med mönsterritningens krage. Där är kragen utritad som en rektangel med en vikning på mitten. Det står dock i bestämmelserna att kragen skall vara högre i bak och bli smalare fram (Bergman 1938, s.158-159) vilket stämmer bättre med den verkliga kragen.

Ärmarnas svängda form finns i både mönsterritningarna och den bevarade jackan. Ärmens uppslag har på mönsterritningen två knappar och knapphål till skillnad från jackans tre. Sammanlagt har jackan åtta knappar och knapphål på ärmen, på mönsterritningen är fyra uppmärkt. Trots att mönsterritningen visar sammanlagt fyra knappar och knapphål skriver Bergman att detta ändrades ganska snart och istället var det mellan sex och åtta (1938, s.177). Jackans ärm har rakare skärning upptill och en rundare form i underärmens ringning mot ärmhålet i jämförelse med mönsterritningen. Axelklaffen på mönsterritningen har 19 tungor, jackan har 20. Den svängda formen på klaffarna är något rakare på jackan i jämförelse med mönsterritningen. Tungorna är uppklippta nära ärmhålet vilket är i enighet med bestämmelserna. Klaffarna är ca 4 cm breda och har ingen valk i vilket har förekommit på andra dräkter med bredare klaffar (Bergman 1938, s.171). Under axelklaffen finns det ett tunnare sidentyg som inte sticker ut utanför klaffen vilket är enligt bestämmelserna (ibid. s.171).

Tröjan

Tröjan har inga ärmor vilket stämmer enligt mönsterritningen och de flesta andra bevarade dräkter har heller inga ärmor i tröjorna (Bergman 1938, s.179). Framstycket har en mer markant sväng mitt fram och halsen och ärmhålet är detsamma som på jackan vilket inte stämmer med mönsterritningen. Fickornas placering stämmer samt nederkanten på tröjan. Precis som jackan är tröjan kortare från midjan och ner i jämförelse med mönsterritningen. Även tröjans sidsöm är mer utbuktande än mönsterritningens. Tröjan har 17 knappar och knapphål, på mönsterritningen är det markerat för 11 knappar och knapphål. Det finns inga hål på framstyckena på tröjan för kapp-band vilket finns markerat på mönsterritningen. Bakstycket är betydligt bredare i midjan på tröjan mot mönsterritningens ganska insvängda form. Mitt bak har en rät vinkel och precis som framstycket är längden kortare från midjan och ner i jämförelse med mönsterritningen. Fickklaffarna är rektangulära både på mönsterritningen och på den bevarade tröjan.

Byxorna

Framstyckets form på byxorna stämmer väl överens med mönsterritningen med den räta vinkeln i sidsömmen, grensömmen och den avsmalnande innersömmen. De bevarade byxorna har en fickklaff och en infodring som inte finns med på mönsterritningen. Markeringarna för

fickklaffens position och markeringen där en kil sitter i byxorna stämmer dock med mönsterritningen. Byxorna har två knapphål vid dessa markeringar men på mönsterritningen finns ytterligare ett en liten bit innanför mitt fram vilket inte finns på byxorna. Sidfickorna på byxorna är inte markerade på mönsterritningen men på flera andra bevarade byxor finns det sidfickor på de äldre modellerna. Antalet fickor har varierat mellan två till fyra utöver urfickor på linningen (Bergman 1938, s.180). På byxorna i föremålsanalysen finns det bara en urficka på linningens högra sida. Byxornas sidfickor har ett knapphål i mitten. Knapphålen på byxbenet på de bevarade byxorna finns inte heller uppmärkta på mönsterritningen.

Även bakstyckets form stämmer väl med mönsterritningen. Sidsömnen är rak, nederkanten är rundad och innersömnen utställd. Grensömnen fortsätter uppåt i en båge till en spets som sedan går nedåt mot sidsömnen. Bågen mot sidsömnen är rynkad på byxorna men detta är inte utmarkerat på mönsterritningen. Knäppkanten längst ned på byxbenet är markerad på mönsterritningen och tillklippt i byxorna. Inga knappar är uppmärkta i mönsterritningen, på byxorna finns det tre knappar på knäppkanten. Det finns även en knapp för knapphållet på framstyckets sidficka.

Benlinningen, den nedre linningen, är formad som en pil på byxorna till skillnad från mönsterritningens rektangulära linning. På byxorna finns det en knapp och ett knapphål på benlinningen. Enligt bestämmelserna skall det vara band eller rosor vid den nedre linningen (Bergman 1938, s.179) men ingen av dessa finns bevarade till dräkten i föremålsanalysen. Den övre linningen har på de bevarade byxorna en tydligare vinkling jämfört med mönsterritningen. Knapphålen och knapparna mitt fram samt fickans placering stämmer med mönsterritningen. Det finns dock enbart en ficka på byxornas högra sida jämfört med mönsterritningen som har en ficka markerad på båda sidorna av linningen. Knapparna för knapphålen på byxornas framstycke har en annan position på byxorna jämfört med mönsterritningen. Antalet stämmer dock med tre knappar på varje sida av linningen. Mitt bak på byxornas linning finns en slejf på var sida, på den vänstra sidan en kort med knapphål, på den högra sidan en längre utan knapphål. På mönsterritningen är det markerat två punkter på båda sidorna mitt bak.

2.2.2 Damdräkten

Jämförelserna av damdräkten utgår ifrån mönsterritningen av nationella dräkten, ett kopparstick av den allmänna dräkten från 1778 (Bergman 1938, s.121-123) och föremålsanalysens uppmätning (Bilaga 2). Damdräkten är sydd i svart sidenrips och sydd som en modifierad form av allmänna dräkten (Bergman 1938, s.134). Tyget i dräkten är enfärgat och de veckade banden är sydda i samma tyg vilket stämmer överens med bestämmelserna över den allmänna dräkten, det var dock valfritt vilken färg dräkten skulle ha (ibid. s.120).

Robe

Roben i föremålsanalysen har en söm i midjan och överdelen, livstycket, är skuret i 12 delar; två framstycken, fyra sidostycken, två bakstycken och fyra axelstycken. Roben stängs mitt fram med en dold snörning. Kjolen i roben består av sex delar; två framstycken, två sidostycken och två bakstycken. I mönsterritningarna till nationella dräkten skall roben vara

sydd i fyra stycken där livstycket och kjolen inte är delade. Under detta skulle det även bäras ett separat livstycke skuret i fyra delar med snörning mitt bak. Inget av detta stämmer således med den bevarade dräkten. Livstycket i den bevarade roben har heller inga veckade band mitt fram eller runt halsringningen som mönsterritningen har. Enligt bestämmelserna skulle roben endast fästas ihop upptill i livet (Bergman 1938, s.120) men den bevarade dräkten stängs med snörning mitt fram ned till midjan.

Ärmarna på roben är veckade och puffade upptill, i mitten och längst ned. I mönsterritningarna finns inte några specifika mönsterdelar till ärmen uppritade. Det finns enbart skisser på hur hovdräktens respektive allmänna dräktens ärmar ska se ut. Skissen på allmänna dräktens ärm stämmer till viss del med robens ärm. Den har två puffar delade på mitten av ärmen. Dock har mönsterritningens ärm en volang nedanför den andra puffen längst ned på ärmen som inte finns på robens ärm. Robens ärm slutar enbart med en fäll och eftersom den är invikt mot fodret och fäst ordentligt är det troligt att det aldrig har varit någon volang i nederkanten. På robens ärmar är vecken markerade med spetsar till skillnad från bestämmelserna om nationella dräkten där det står att vecken skall vara fästa med en tvärremsa (Bergman 1938, s.125). Kopparstickets ärmar är något längre och har större puffar (ibid. s.122-123) i jämförelse med ärmarna på föremålsanalysens robe.

Kjoldelens form på mönsterritningarna stämmer dock till viss del med den analyserade robens kjol förutom att den är uppdelad i sex våder och avskuren i midjan. Kjolen är kortare fram med en ökad längd i bakstycket både på roben och mönsterritningen. Lutningen på den bevarade dräktens kjol ser ut att stämma bättre överens med längden för hovdräkten vilket är motsägelsefullt då ärmens snitt överensstämmer med allmänna dräkten. Detta kan dock bero på att dräkten är sydd som en modifierad form av nationella dräkten (Bergman 1938, s.134). Eftersom vi inte vet längden på kvinnan som dräkten en gång syddes till var går det heller inte att jämföra med bestämmelserna för hur långt släpet på kjolen skulle vara för de olika varianterna (ibid. s.125). Kjolen är kantad med veckade band i nederkanten vilket även finns med på mönsterritningen. Spetsen och metallfigurerna på roben är inte med på mönsterritningen. På kjolen skall det finnas två eller fyra uppfästningsanordningar för att skörta upp, rynka, kjolen (ibid. s.120, 125). I föremålsanalysens robe finns inga uppfästningsanordningar mitt på kjolen som det visar på mönsterritningen. Däremot finns det spår av avklippta band på insidan av livet i midjan vid sidan om mitt bak styckena. På motsvarande plats på yttertyget sitter det tygrosetter med stygn kvar under vilket kan tyda på att det suttit något där för att skörta upp kjolen. Enligt kopparsticket skulle den allmänna dräkten dock inte skörtas till midjan utan strax nedanför mitten av kjolens längd. Uppskörtningen fästs på kopparsticket med rosetter (ibid. s.123). En annan bevarad dräkt sydd i modifierad form av nationella dräkten har uppskörtning från midjan. Den dräktens robes kjoldel (ibid. s.132) liknar föremålsanalysens skärning och form, båda är skurna i midjan, består av sex delar och har ungefär samma formning från fram till mitt bak.

Skärp

Till nationella dräkten skall det höra ett skärp med rosett på. Skärpet skulle knytas runt livstycket så att det enbart syntes i fram och i ändarna skulle det sitta tofsar (Bergman 1938,

s.125). Skärpet på kopparsticket ser dock ut att ha fransar i kanterna men inga tofsar (ibid. s.122). Föremålsanalysens dräkt har ett tillhörande skärp som inte har några tofsar eller rosetter. Skärpet är rött och har tre rader med band i silvermetall utmed kanterna och i mitten. Då skärpet är väldigt skört har det inte analyserats närmare för att inte förstöras.

Krage

Det finns skrivet om olika varianter av kragar till nationella dräkten och mönsterritningen har med modeller av två olika kragar. Kragarna skall vara uppstående, vara höga mitt bak och bli kortare i fram. Det finns även en variant med veckat tyg runt halsringningen (Bergman 1938, s.126). Kragen till föremålsanalysens dräkt är liggande och går ned till midjan vilket inte alls stämmer med bestämmelserna.

Bröstlapp

Det finns inga direktiv om bröstlappar till nationella dräkten på mönsterritningen. I en bouppteckning från Stockholm år 1785 finns det dock dokumenterat om en nationell kofta med tillhörande bröstlapp (Bergman 1938, s.127). Hur den dräkten har sett ut framgår inte vilket förhindrar en jämförelse med bröstlappen till den analyserade dräkten.

3. Diskussion

Nationella dräkten skulle användas av adel och borgare (Rangström 1997, s.167) men damdräkten har brukats av allmogen i Toarps socken. För att försöka ta reda på vem dräkten har sytts till från början krävs det mer släktforskning vilket inte ryms inom tidsramen för denna uppsats. Med hjälp av museets information om dräkterna och lite släktforskning har det dock gått att ta reda på vilka som ägt dräkterna och i herrdräktens fall vem som ägt och burit dräkten på 1700-talet. Damdräkten lämnades in av Julia Söderlund som var en prostdotter från socknen där dräkten brukats (Bilaga 3). Herrdräkten har brukats av adelsmannen Lars Herman Gyllenhaal (Bilaga 4). Dräkterna i föremålsanalyserna visar på varierande användning av nationella dräkten efter införandet.

Herrdräkten stämmer väl med riktlinjerna för nationella dräkten. Jackans, tröjans och byxornas mönsterdelar liknar mönsterritningarna på de flesta punkterna. Antalet knappar på jackan och tröjan stämmer inte, halsringningen är mer böjd mot mönsterritningen (Bergman 1938, s.154-155) och det saknas hål för att fästa kappan (Bilaga 1). Avsaknaden av hål i både jackan och tröjan tyder på att det kanske aldrig funnits någon kappan till dräkten eller så har den inte fästs på dräkten enligt bestämmelserna för nationella dräkten. Den något avvikande svängningen mitt fram på jackan och tröjan beror troligtvis på beställarens kroppsform.

Damdräkten är sydd i en modifierad form av nationella dräkten (Bergman 1938, s.134). De främsta delarna som gör att den benämns som nationell dräkt är den svarta färgen, dekorbanden i samma färg och de puffade ärmarna (ibid. s.129). Livstycket är konstruerat liknande en robe à l'anglaise (Rasmussen 2010, s.195). Lappningarna på robens livstycke och dekorbandet på kjoldelen kan vara gjorda av originalkjolen. Det är samma qualité på tyget

men med lite annan slitning. Detta är inget som går att veta säkert men det är en rimlig tanke eftersom man generellt lagade eller ändrade kläder som var trasiga eller inte passade längre under 1700-talet (ibid. s.202). Dekorationerna på kragen och bröstlappen stämmer med spetsen och metallfigurerna på roben. Eftersom både kragen och bröstlappen inte följer bestämmelserna gällande nationella dräkten kan de tänkas ha tillkommit senare tillsammans med dekorationerna på roben. Dräkten lånades ut som bruddräkt fram till 1821 (Bilaga 3), kanske har dekorationerna tillkommit när dräkten började lånas ut.

Tim Ingolds teori om att man lär sig mer om material och objekt genom att arbeta praktiskt med dem (2007, s.3) har använts i föremålsanalysen. Genom att arbeta med dräkterna har kunskapen om dräkterna och om nationella dräktens användande kunnat utökas. Materialet ger en inblick i hur 1700-talets skräddare tolkade nationella dräktens bestämmelser och till viss del frångick dessa. Damdräktens många ändringar visar olika lager av autenticitet. Muñoz Viñas skriver om att lagningar och konservering kan göras med olika syften. Det kan vara att det skall passa bättre in i dagens samhälle och efter vad som anses estetiskt när konserveringen sker (2005, s.109). De lagningarna som gjordes under den tid dräkten brukades gjordes i ett syfte av att kunna fortsätta använda den. Efter det att dräkten kom in till museet har den konserverats i syfte att hålla ihop och att visa hur dräkten en gång sett ut. Under arbetet med dräkterna har de hanterats varsamt ändå har tygstoft ramlat från herrdräktens jacka och damdräktens robe. Dessa dräktdelar är de med mest skador och slitningar. Båda dräkterna är i behov av konservering genom att sy på stöttande tyg och sy ned alla lösa trådar för att lättare kunna hanteras. Detta har dock en baksida vilket framkom i arbetet med damdräkten då det inte gick att se hur insidan av robens kjol sett ut eftersom det var ett extra tyg påsytt för att stötta upp skadorna på kjolen. Om det funnits en konserveringsrapport hade det gått att få reda på mer om dräktens tidigare skick.

3.1 Mönsterkonstruktion och tillskärning

Kunskapen om mönsterkonstruktion hölls hemligt och fördes vidare muntligt från mästare till lärling under 1700-talet och tidigare i Sverige (Rasmussen 2010, s.133). Under 1700-talet använde sig skräddarna oftast inte av pappersmönster och graderade mönster kom först i slutet av 1800-talet till Sverige. Måttbandet hade heller inte introducerats hos skräddarna, de använde sig istället av pappersremсор eller snören som de gjorde markeringar i för kundens olika mått (ibid. s.152-155). Måtten togs utanpå kläderna på kunden (ibid, s.146).

Mönsterkonstruktionen under 1700-talet kunde baseras på kundens gamla plagg. Måtttagningen gjordes då helst på plagg med bra passform. Skräddarna kunde även använda sig av redan befintliga plagg och sprätta upp dessa vilket är den enklaste varianten av tillskärning (Rasmussen 2010, s.147). En mer avancerad variant av tillskärning var att utgå från pappersremсорna eller snörena med markeringar i för kundens mått och sedan göra mönster utifrån dessa direkt på tyget. För att lättare få rätt form kunde skräddarna ha ett gammalt plagg att titta på som utgångspunkt. Detta tillskärningssätt anpassade sig efter tygets bredd vilket hjälpte till att ta tillvara på så mycket av tyget som möjligt. Skickliga skräddare med lång erfarenhet hade lärt sig mönsterdelarnas konstruktion utantill och kunde med hjälp av olika geometriska former rita upp mönstret på tyget (ibid. s.149-150).

Nationella dräktens mönsterritningar och instruktioner gavs ut för att skräddarna och även allmänheten skulle kunna ta del av bestämmelserna och lättare följa dem (Rasmussen 2010, s.135). Det troligaste är att skräddaren som sydde herrdräkten i föremålsanalysen utgått ifrån mönsterritningarna, tagit mått och sedan ritat upp mönstret direkt på tyget. Detta för att det är en tidig modell och det är tveksamt att beställaren hade en dräkt i samma snitt innan.

Damdräkten i föremålsanalysen kan däremot ha konstruerats antingen efter ett gammalt plagg eller genom mönsterritning direkt på tyget. Eftersom damdräktens konstruktion skiljer sig från bestämmelserna för nationella dräkten och istället delvis har konstruktion liknande en robe à l'anglaise kan skräddaren ha utgått ifrån ett gammalt plagg.

Duktiga skräddare kunde skära till dräkten och spara tyg genom att skarva mönsterdelarna för att utnyttja det som annars blivit spillbitar av tyget. Sömsmånerna var väldigt små, mellan 5 och 7mm. Dräkter med rakare snitt kunde sys av raka stycken vilka sedan veks och fästes för att få rätt form. En fördel med detta var att tyget var lättare att återanvända (Rasmussen 2010, s.177-178). Tyget var oftast det dyraste vid beställningar av kläder på 1700-talet vilket påverkade sättet att klippa till dräkterna (Baumgarten, Carr & Watson 1999, s.7).

Skarvningarna i föremålsanalysens robe tyder på att skräddaren har klippt till mönsterdelarna för att spara tyg. Eftersom både herrdräkten och damdräkten är fodrade går det inte se hur breda sömsmåner skräddaren har använt sig av. Mönsterritningen till damdräktens kjol visar att den skulle vara sydd av raka stycken (Bergman 1938, s.121) vilket kan ha lett till att kjolen som eventuellt har funnits till den bevarade dräkten har återanvänts.

Även Jane Ashelford skriver om hur dräkterna syddes om för att ta tillvara på de dyra tygerna. Arbetskostnaden var betydligt lägre än tygkostnaderna vid beställning av dräkter i Storbritannien (1996, s.155). Jämförelser mellan *The art of dress- clothes and society 1500-1914* (ibid, 1996) och *Skräddaren, sömmerskan och modet* (Rasmussen 2010) tyder på att skräddare i Storbritannien och Sverige under 1700-talet hade liknande sätt att se på material och tillskärning. Båda författarna lyfter användandet av robe à l'anglaise och robe à la polonaise i Storbritannien (ibid. s.141) och i Sverige (Rasmussen 2010, s.195).

Genom att ha studerat dräkterna i föremålsanalysen har två nationella dräkter fungerat som exempel på hur dräkterna tolkats efter mönsterritningarna och hur de använts. Uppmätningen möjliggjorde en jämförelse mellan dräkterna och mönsterritningarna (Bergman 1938, s.121, 154) för att se hur skräddarna tolkade dessa i sitt arbete med tillskärningen av de olika plaggen. Detta ger också en inblick i hur arbetsprocessen såg ut vilket ofta glöms bort när man arbetar med färdiga föremål (Ingold 2012, s.432-433).

3.2 Dräkt och samhälle

Hur samhället har påverkat Gustav III:s dräktreform är en intressant vinkel att belysa tillsammans med de bevarade dräkterna. I Gustav III:s *Reflexioner* beskrivs hur dräktreformen ämnade påverka och ändra modet, hur människor klädde sig samt deras kläd- och textilkonsumtion (1778, s.4-11).

Marianne Larssons avhandling *Uniformella förhandlingar: hierarkier och genusrelationer i Postens kläder 1636-2008* analyserar uniformernas betydelse i samhället (2008). Larssons fallstudie består av information insamlat från bevarade uniformer, arkivdokument och museihandlingar. Uniformer har regelverk för hur de skall se ut i snitt, material och färger. Vid införande av uniformer krävs planering vilket leder till diskussioner i olika sammanhang. Med anledning av detta finns det troligtvis dokumentation angående uniformen vilket det sällan gör med andra klädedräkter (ibid. s.23). Nationella dräktens bestämmelser och införande kan därför jämföras med postens uniformer eftersom de båda kommit till efter olika diskussioner och bestämmelser som går att följa (Gustav III 1778, Gustav III 1843-1845). Vidare menar Larsson att föremål i en fallstudie kan ses som spår för att få reda på mer om händelser runt föremålet (Larsson 2008, s.24). Föremålen i analysen i denna uppsats ger spår och information om samhället och människorna dräkterna tillhört på 1700-talet.

Studier om hur dräkt och samhället hör ihop har gjorts i Storbritannien av Jane Ashelford i boken *The art of dress- clothes and society 1500-1914*. Kungahuset hade makt över modet även i Storbritannien. Det ansågs av samhället att det inhemska modet var det rätta för att höja nationalismen (1996, s.146-147). Till skillnad mot Sveriges försök att hämma import av varor för att höja landets ekonomi (Lundqvist 2013, s.192) arbetade Storbritanniens handelsmän med både import och export av varor. Handelsmännens arbete med export ledde till att landet hade en god ekonomi under 1700-talet (Ashelford 1996, s.148). Importerade sidentyger hade höga tullavgifter för att främja den inhemska tillverkningen vilket ledde till smuggling av sidentyger för att spara pengar (ibid. s.154).

Pia Lundqvist har undersökt hur importförbud och tullavgifterna i Sverige under 1700-1800-talen påverkade konsumtionen av tyger. Olika överflödsförordningar med importförbud och höga tullavgifter infördes under 1700-talet. År 1771 var det exempelvis importförbud på 871 varor. Textilier som berördes av importförbud var olika sidentyger, näsdukar, bomullstyger och ylletyger. Importförbuden för textilier avsåg att främja den inhemska produktionen (Lundqvist 2013, s.191-193). De höga tullavgifterna och importförbuden ledde till att mycket textilier smugglades in i landet (ibid. s.200). En del av tygerna som smugglades in kom dock igenom tullen på grund av att tulltjänstemännen inte hade tillräckligt med kunskap om olika textilkvaliteter. Det var även problem med korruption inom tullverket då det styrdes privat under perioder på 1700-talet (ibid. s.198). En av anledningarna till att det var så mycket tyger som smugglades in i landet var att de svenska tygerna inte höll samma kvalitet som de utländska. Det fanns inte heller samma utbud, variation eller kvantitet i de inhemska tygerna (ibid. s.203). Lundqvist menar att insmugglingen av tyger kan ses som en kulturöverföring då Sverige tog del av andra länders textilier och deras uttryck (ibid. s.211). Forskningen om smuggling av textilier tyder på att dräkthereformens försök att främja den inhemska produktionen och uppmuntra till användande av svensktillverkade tyger (Bergman 1938, s.52) sannolikt inte blev så lyckat.

3.3 Slutsats

Undersökningen har utgått från följande frågeställningar;

- I vilken utsträckning stämmer dräkterna i föremålsanalysen överens med nationella dräktens riktlinjer?
- Hur användes de undersökta dräkterna och hur ändrades de över tid?
- Hur kan en analys av tillskärning och förändring i dräkterna öka kunskaperna om den nationella dräkten?

Föremålsanalysens dräkter har exemplifierat två olika utförandeformer av nationella dräkten. Herrdräkten har visat sig stämma väl med bestämmelserna för nationella dräkten. Mönsterdelarnas utformning och materialanvändning har följt riktlinjerna. Detta i kontrast till damdräkten som bara delvis följer nationella dräktens bestämmelser. På damdräkten är det främst materialet och vissa detaljer som stämmer med riktlinjerna. Mönsterdelar och användning har avvikit. Föremålsanalysen har också gett en inblick i olika typer av mönsterkonstruktion från 1700-talet. Skräddarna har gjort olika tolkningar av riktlinjerna för nationella dräkten.

Herrdräkten har använts av en adelsman från Västergötland i slutet av 1700-talet. Genom föremålsanalysen har det framgått att dräkten inte ändrats under tiden den användes. Damdräkten har lånats ut som bruddräkt i Toarp fram till år 1821. Den har lagats under tiden den använts och dessutom konserverats på museet.

4. Sammanfattning

Syftet med uppsatsen har varit att uppmärksamma Gustav III:s dräktreform och ta reda på hur reformen materialiserades i dräkter efter införandet år 1778. Detta har undersökts med hjälp av litteraturstudier och en föremålsanalys. Föremålsanalysen har genomförts på Västergötlands museum där två nationella dräkter finns bevarade. Litteraturstudierna har omfattat samhällets syn på textilkonsumtion och dräktskicket vid tiden runt införandet av nationella dräkten. Kläder ansågs under 1700-talet att vara en investering då de hade ett stort ekonomiskt värde (Rasmussen 2010, s.55-56). Skräddare sydde upp kläder till kunderna på beställning. Antingen syddes kläderna i hantverkarens verkstad (ibid. s.85) eller hemma hos kunden (Liby 1997, s.33).

Grunden till införandet av en nationell dräkt var Gustav III:s intresse för kläder, hans sätt att se på mode som något omoraliskt men också hans uppfattning att svenskarna hade tappat känslan av nationalism (Rasmussen 2010, s.52). En annan aspekt var att den svenska tygtillverkningen skulle främjas genom en dräktreform där dräkterna enbart skulle sys upp i inhemska tyger (Bergman 1938, s.26-27). För att ytterligare främja den inhemska produktionen infördes flertalet importförbud och överflödsförordningar (ibid. s.52). Detta hjälpte dock inte att minska insmugglingen av textilier (Rasmussen 2010, s.63).

Metoden som använts i uppsatsen har sin grund i en föremålsanalys av en herr- och en damdräkt benämnda som nationella dräkten och sydda på 1780-talet. Dräkterna har granskats efter ändringar och sedan mätts upp för att rita upp ett mönster att jämföra med nationella dräkternas mönsterritningar och bestämmelser (Bergman 1938, kap. 8-9). I uppsatsen beskrivs några olika tekniker och anledningar för uppmätning av historiska dräkter. Janet Arnold (1977), Susan North och Jenny Tiramani (2011, 2012) samt Britta Hammar och Pernilla Rasmussen (2001) har gjort uppmätningar och beskrivningar av dräkter för att läsaren skall kunna sy egna rekonstruktioner av dräkterna. De har publicerat utförliga beskrivningar om dräkterna tillsammans med mönsterritningar i olika skalor. Lara Flecker beskriver hur uppmätningen skall göras på dräkterna för att de inte skall ta skada och för att få måtten så korrekta som möjligt (2006, s.3, 26-28).

De främsta källkritiska aspekterna för denna uppsats ligger i tolkningarna av föremålsanalysen. Arbetet med föremålsanalysen har utgått från tre olika teorier som gäller lärande genom dräktanalyser, autenticitet och hur material kan ge kunskap. När man analyserar bevarade dräkter kan man se hur de ändrats över tid och lära sig om tillskrifningen (Rasmussen 2010, s.175). Detta hör ihop med lärande genom att titta på materialen i objekten och att arbeta praktiskt med det man undersöker (Ingold 2007, s.3, 9). Autenticiteten i föremål är i hur de ser ut idag med de ändringar som eventuellt har tillkommit efter tillverkningen (Muñoz Viñas 2005, s.94). Tillsammans med teorierna har jag förhållit mig till etiska frågor om hur föremålen skall hanteras på bästa sätt för att inte skadas under arbetet med föremålsanalysen.

Föremålen hanterades varsamt under analysen, de lyftes ut och in i magasinet med hjälp av pappskivor och tygstycken samt att de alltid hanterades med handskar. Uppmätningen av dräkterna gjordes med hjälp av vinkellinjal, måttband och en tråd för att märka upp en rät linje på dräkterna. Måtten markerades på papper med hjälp av en vinkellinjal i skala 1:4 för att få upp mönsterformerna. Ena sidan av dräkterna har mätts upp för att se hur konstruktionen av mönsterdelarna sett ut. Anledningen till att hela dräkterna inte mätts upp är att det inte krävs för jämförelse med nationella dräktens mönsterritningar.

Herrdräkten i föremålsanalysen är tillverkad på 1780-talet och bars av Hans excellens Justitie Stats Ministern, m.m. friherre Lars Herman Gyllenhaal från Härlingstorp i Norra Ving, Valle härad, Skara stift. Dräkten lämnades in till Västergötlands museum år 1874 av hans barnbarn Herman Gyllenhaal (Bilaga 4). Dräkten består av en jacka, tröja och byxor. Jackan och tröjan hängdes på en docka under uppmätningen för att slita så lite som möjligt på plaggen. Byxorna mättes upp liggandes på ett arbetsbord med uppstöttning i benen. Uppmätningen gjordes genom att markera en rät linje med en tråd som utgångspunkt för måttagningen. På byxorna däremot användes byxbenets sidsöm som utgångspunkt. Alla detaljer på plaggen så som knappar, knapphål och fickor markerades också på mönstret. Dräkten var någorlunda lätt att mäta upp eftersom det inte finns några lagningar som hindrar från att se originalformen på mönsterdelarna. Herrdräkten är sydd i svart sidenrips och fodrad med ett tunnare svart sidentyg samt förstärkt med två olika linnetyger.

Damdräkten består av en robe, en nyttillverkad kjol, ett skärp, en bröstlapp och en krage. Julia Söderlund från Rångedala i Västergötland lämnade in dräkten till Västergötlands museum före år 1869. Den är troligtvis tillverkad på 1780-talet och brukades som bruddräkt i Toarp fram till år 1821 (Bilaga 3). Damdräktens robe är väldigt skör vilket försvårade arbetet med uppmätningen då dräkten behövde hanteras väldigt varsamt. Måttagningen gjordes med plagget liggandes på ett arbetsbord och en rät linje markerades upp med en tråd på livstykke och ärm. Robens kjol däremot mättes utifrån de raka sömmarna. Lagningarna som gjorts på dräkten märktes inte upp på mönstret då det viktiga var att få fram hur dräktens delar sett ut från början för att kunna jämföra tillskärningen av dräkten med mönsterritningarna (Bergman 1938, s.121). Viss del av uppmätningen gjordes ifrån fodret för att lättare se hur mönsterdelarna sett ut innan lagningarna. På ytteryget finns det band fastsydda på originalsömmarna vilka till viss del syns även där det är lappat. Uppmätningen av ärmen var svårare då lagningarna gick från livet till ärmen så det inte gick att se hur formen varit innan lagningen. Veckband, rosetter, spetsar och silver-metallfigurer på dräkten märktes upp på mönstret. Roben är sydd i svart sidenrips och fodrad med linnetyg. Till dräkten hör även en bröstlapp och en krage i rött vaxat siden som också mättes upp.

Efter uppmätningen av dräkterna jämfördes dessa med mönsterritningarna och kopparstick för nationella dräktens dam- och herrdräkt (Bergman 1938, s.121-123, 154-155).

Mönsterritningarna och bestämmelserna för nationella dräkten gavs ut i skrift år 1778 för att skraddare och allmänheten lättare skulle kunna följa dräktreformen (Rasmussen 2010, s.135). Herrdräkten stämmer överens med mönsterritningen och bestämmelserna för den allmänna

dräkten (Bergman 1938, s.150-154). Jackans och tröjans längd, form och detaljer är desamma på den bevarade dräkten som på mönsterritningen. Antalet knappar stämmer inte och det saknas hål för att fästa kappan som enligt mönsterritningarna skall finnas till dräkten. Den analyserade dräkten har idag ingen tillhörande kapp och har kanske inte haft det eftersom det inte finns några hål för att fästa den i varken jackan eller tröjan. Byxornas mönsterdelar för benen har samma form som på mönsterritningen, däremot skiljer sig den övre linningen och benlinningen något från mönsterritningen. Den bevarade dräktens byxor har en mer svängd övre linning och benlinningen är pilformad till skillnad från mönsterritningens rakare övre linning och rektangulära benlinning (ibid. s.154).

Den bevarade damdräkten stämmer däremot inte så väl med mönsterritningen eller bestämmelserna för nationella dräkten (Bergman 1938, s.120-124). Den är en modifierad form av allmänna dräkten (ibid. s.134). Enligt mönsterritningarna skall damdräkten bestå av en robe, ett livstykke och en kjol (ibid. s.121) men den bevarade dräkten har en annan form av robe, inget livstykke och originalkjolen finns inte kvar. Robens ärmar stämmer i stil med mönsterritningen och kopparsticket men de är inte lika puffade (ibid. s.121-123). Även robens kjol stämmer i tillskärningen med mönsterritningen förutom att den är skuren i midjan istället för att ha längsgående sömmar med livet. Den bevarade damdräkten är dekorerad med spets och veckade band. De veckade banden i samma tyg som roben är typiska för nationella dräkten (ibid. s.125). Bröstlappen, kragen och spetsdekorationerna på roben tros ha tillkommit efter tillverkningen eftersom det inte hör till nationella dräkten. De har troligen sytts på dräkten under tiden den lånades ut som bruddrätt. Även lagningarna har troligtvis gjorts då. Eftersom lagningarna är gjorda i likadant tyg som roben kan originalkjolen ha använts för att lappa det trasiga på roben. Damdräktens lagningar berättar om hur dräkten ändrats under den tid den har brukats.

För att få en djupare förståelse för tillskärningen av dräkterna har uppsatsen tagit upp hur skraddarna arbetade på 1700-talet. De hade inga färdiga mönster att tillgå vid tillskärning utan arbetade utefter två olika konstruktionsmetoder. Antingen så använde de sig av gamla plagg och mätte på dessa men de kunde även sprätta isär dem för att använda som mönsterdelar. Eller så kunde de använda sig av en mer avancerad tillskärningsmetod där de använde sig av kundens mått för att konstruera mönsterdelarna direkt på tyget (Rasmussen 2010, s.147-150). Vid tillskärningen var det också viktigt att tänka på att spara så mycket tyg som möjligt (ibid. s.177) eftersom tygerna var väldigt dyrbara (Baumgarten, Carr & Watson 1999, s.7). Ytterligare ett steg i att spara på tyg och ta tillvara på det material man hade var att kläder ofta lagades och syddes om (Rasmussen 2010, s.202).

Samhället hade en stor inverkan på införandet av nationella dräkten då en del i dräktreformen var att främja den inhemska produktionen av kläder och tyger (Gustav III 1778, s.10-11). Under 1700-talet infördes många överflödsförordningar för att hämma import av olika varor men främst textilier (Lundqvist 2013, s.191-193). Detta gjorde att mycket textilier smugglades in i landet ändå då de inhemska tygerna ansågs ha sämre kvalité samt att det inte fanns samma utbud (ibid. s.203). Införandet av nationella dräkten ger en inblick i hur

kungamakten arbetade för att påverka textiltillverkningen och den svenska befolkningens konsumtion.

Ordlista

Axelklaff	Dekoration på ärmkulle
Gallerärm	Ärm sydd av längsgående tygremsor
Gustav-Adolfs-krage	Stor spetskrage
Kofta	Överdel på damdräkt
Litsqwarder	Snoddar, revärer, passpoaler
Lurendrejeri	Smuggling
Robe	Klänning, dräkt
Robe à l'anglaise	Dräkt på engelskt sätt
Robe à la française	Dräkt på franskt sätt
Robe à la polonaise	Dräkt på polskt sätt
Skört	Nederdel på jacka, kofta, robe
Styvkjol	Stärkt underkjol för att få vidd
Tillskärning	Konstruktion och tillklippning av kläder
Toile	Plagg uppsytt som test
Tröja	Väst

Illustrationsförteckning

Fig. 1. Uppmätning med vinkellinjal och måttband

Fig. 2. Docka för upphängning

Fig. 3. Axelklaff

Fig. 4. Byxornas nedre linning.

Fig. 5. Herrdräkten i arbetslokalen

Fig. 6. Lagning på robens livstycke med originalbandet synligt mot kjolen.

Fig. 7. Veckat band och spets i nederkant på roben

Fig. 8. Spår av band på robens foder

Fig. 9. Bröstlapp i vaxat siden

Käll- och litteraturförteckning

Arnold, Janet (1977). *Patterns of fashion: Englishwomen's dresses & their construction. 1, C. 1660-1860*. London: MacMillan

Ashelford, Jane (1996). *The art of dress: clothes and society, 1500-1914*. London: National Trust

Baumgarten, Linda., Carr, Florine. & Watson, John (1999). *Costume close-up: clothing construction and pattern, 1750 - 1790*. Williamsburg, Va: Colonial Williamsburg Foundation, in assoc. with Quite Specific Media Group, New York

Bergman, Eva (1938). *Nationella dräkten: en studie kring Gustaf III:s dräktreform 1778*. Diss.

Eldvik, Berit (2014). *Möte med mode: folkliga kläder 1750-1900 i Nordiska museet*. Stockholm: Nordiska museets förlag

Flecker, L. & Ebooks Corporation 2006, *A practical guide to costume mounting: Elektronisk resurs*, Elsevier, Burlington

Gustav III (1778). *Reflexioner. =Anon=*. Stockholm, tryckt i kongl. tryckeriet, 1778.. Stockholm:

Gustav III (1843-1845). *Konung Gustaf III:s efterlemnade och femtio år efter hans död öppnade papper*. Upsala: Wahlström & Låstbom

Hammar, Britta & Rasmussen, Pernilla (2001). *Kvinnligt mode under två sekel*. Lund: Signum

Ingold, Tim. (2007). Materials against materiality, *Archaeological Dialogues*, vol. 14, no. 1, ss. 1-16.

Ingold, Tim. (2012). Toward an Ecology of Materials, *Annual Review of Anthropology*, vol. 41, ss. 427-442.

Larsson, Marianne (2008). *Uniformella förhandlingar: hierarkier och genusrelationer i Postens kläder 1636-2008*. Diss. Stockholm : Stockholms universitet, 2008

Lundqvist, Pia. (2013) Förbjudna tyger. Nyberg, Klas & Lundqvist, Pia (red.) *Dolda innovationer: textila produkter och ny teknik under 1800-talet*. Stockholm: Kulturhistoriska bokförlaget, ss. 190-213

Liby, Håkan (1997). *Kläderna gör upplänningen: folkligt mode - tradition och trender*. Uppsala: Upplandsmuseet

Muñoz Viñas, Salvador (2005). *Contemporary Theory of Conservation*. Elsevier, USA.

North, Susan & Tiramani, Jenny (red.) (2011). *Seventeenth-century women's dress patterns. Book 1*. London: V & A Publishing

North, Susan & Tiramani, Jenny (red.) (2012). *Seventeenth-century women's dress patterns. Book 2*. London: V & A Publishing

Rangström, Lena (1997). *Kläder för tid och evighet: Gustaf III sedd genom sina dräkter*. Stockholm: Livrustkammaren

Rangström, Lena (2002a), *Gustav III:s svenska dräktprojekt – en nationell reform i tiden*, Karlsson, Åsa & Lindberg, Bo (red), (2002), *Nationalism och nationell identitet i 1700-tales Sverige*

Rangström, Lena (2002b). *Modelejon: manligt mode, 1500-tal, 1600-tal, 1700-tal*. Stockholm: Livrustkammaren

Rasmussen, Pernilla (2010). *Skräddaren, sömmerskan och modet: arbetsmetoder och arbetsdelning i tillverkningen av kvinnlig dräkt 1770-1830*. Diss. Uppsala: Uppsala universitet, 2010

Waugh, Norah (1964). *The cut of men's clothes 1600-1900*. New York: Routledge

Muntliga källor

Informant 1, tidigare textilkonservator på Västergötlands museum. Samtal 2016-04-11

Informant 2, Johanna Austrin, textilkonservator.Handledning vid föremålsanalys, 2016-04-04-2016-04-15

Bilagor

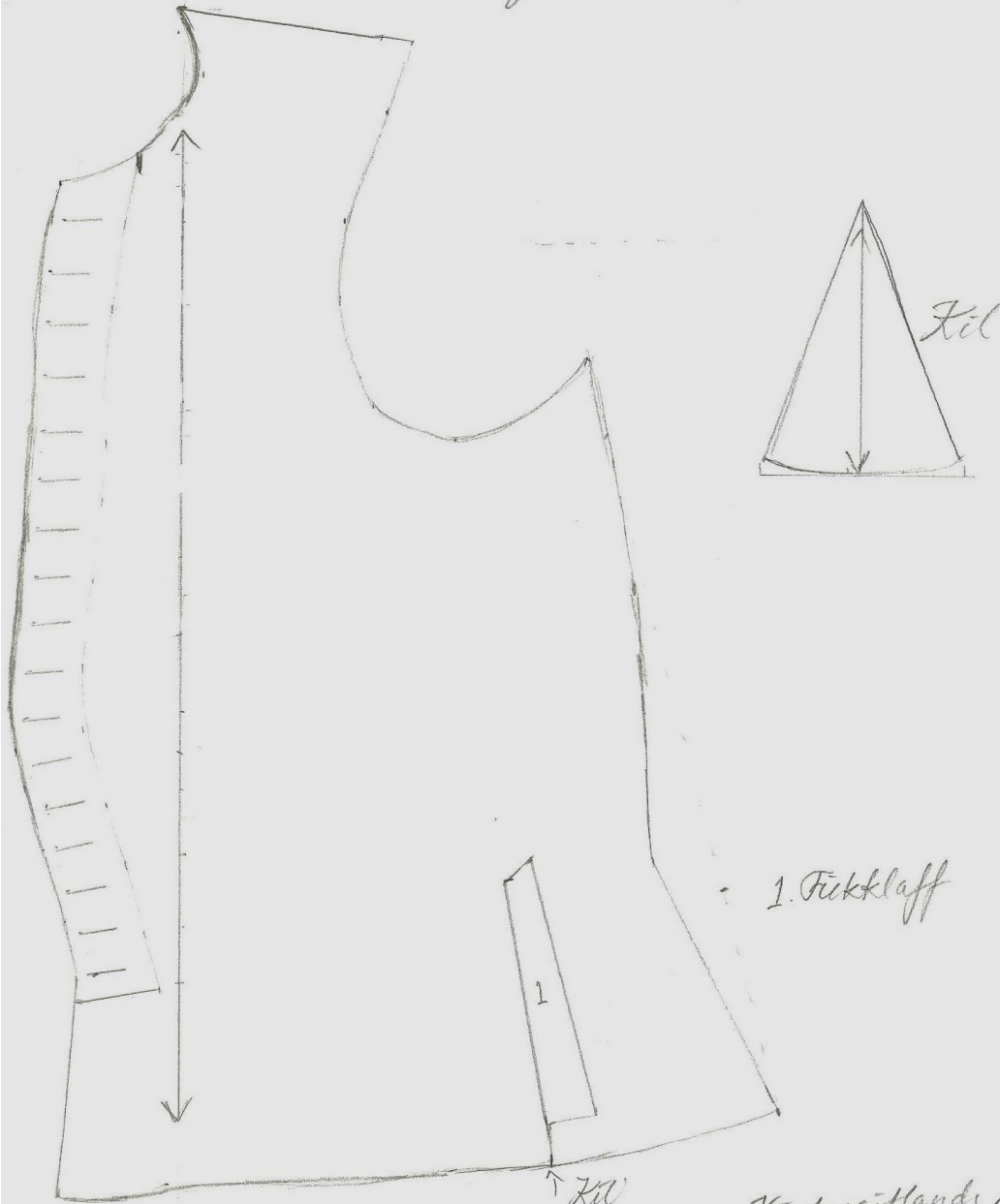
Bilaga 1 Mönsteruppmätning, herrdräkt 754, Västergötlands museum

Skala 1:4

10cm

Jacka
Framstycke

Therese Holmgren
4 april 2016



Knapphål 4-3,5cm

Västergötlands museum
754 Herrdräkt
Nationella dräkten

Skala 1:4
10 cm

Jacka

Therese Holmgren
4 april 2016

Bakstycke



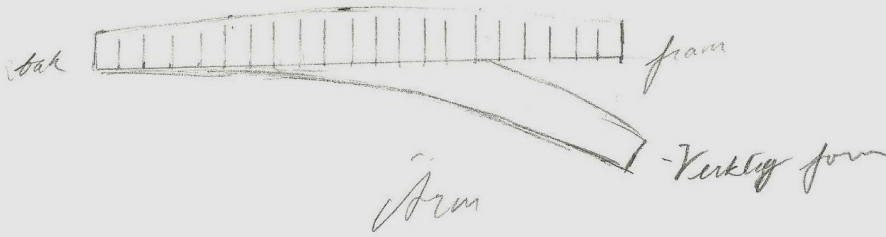
Västergötlands museum
754. Heridräkt
Nationella dräkten

Stärke 52 cm

Jacka

Ärmlöpp

Therese Holmgren
4 april 2016



Skala 1:4
10cm



Västergötlands museum
754 Herdräkt
Nationella dräkten

Ärmlöpp 2,5cm
Klaff 37,5

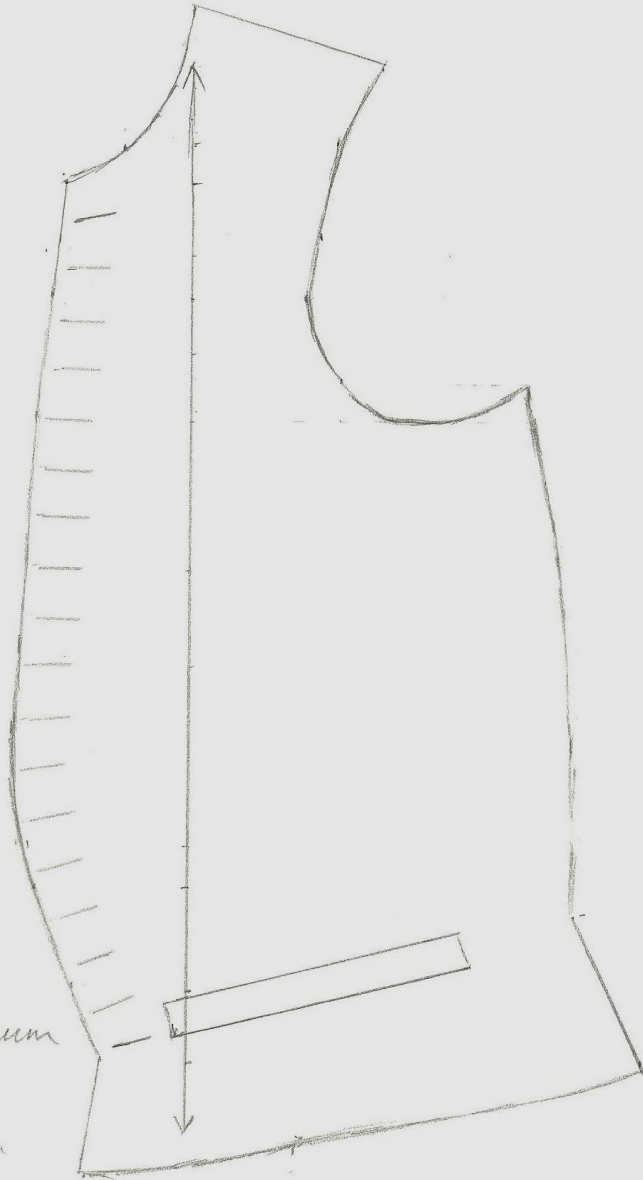
Skala 1:4

10 cm

Väst (prova)

Therese Holmgren
4 april 2016

Framstycke



Västergötlands museum
754. Herredräkt
Nationella dräkten

Skala 1:4
10cm

Väst (tröja)

Therese Holmgren
4 april 2016

Bakstycke

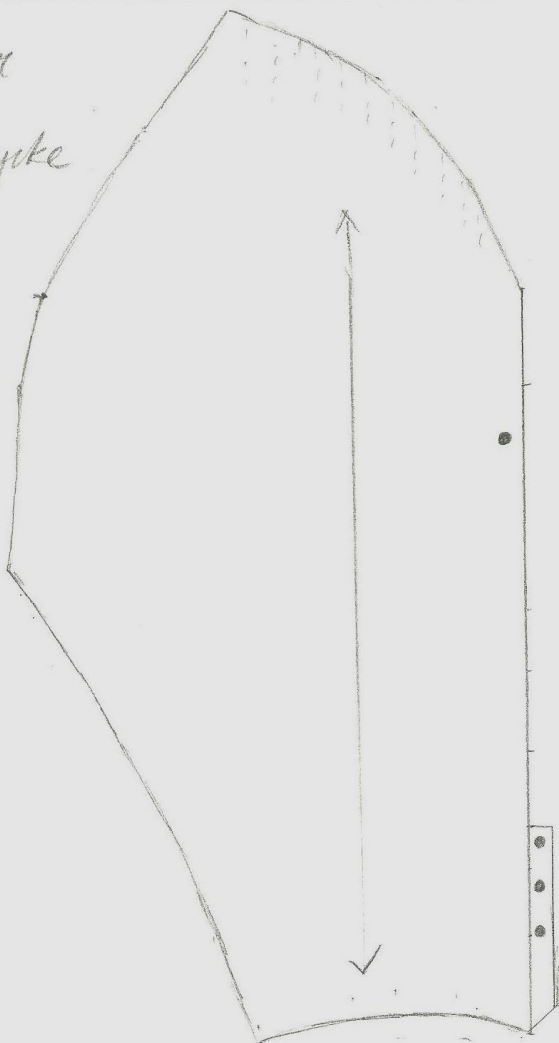


Västergötlands museum
754 Herediäkt
Nationella dräkten

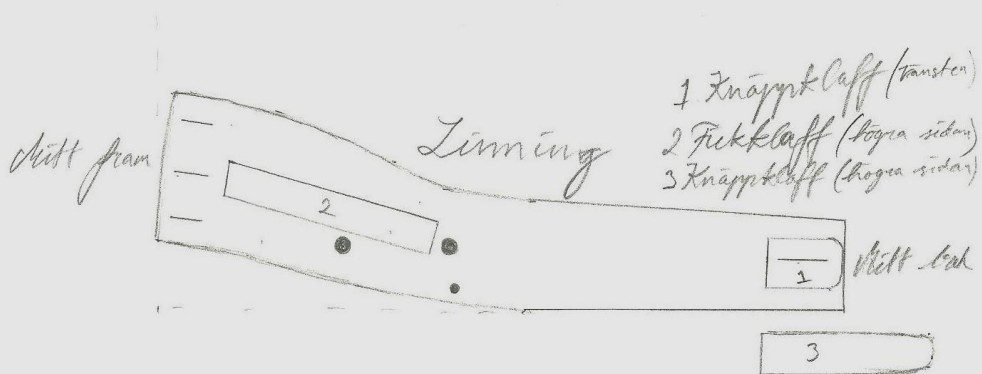
Byxor
Bakstycke

Therese Holmgren
5 april 2016

Skala 1:4
————— 10cm



Västergötlands museum
754 Herdräkt
Nationella dräkten



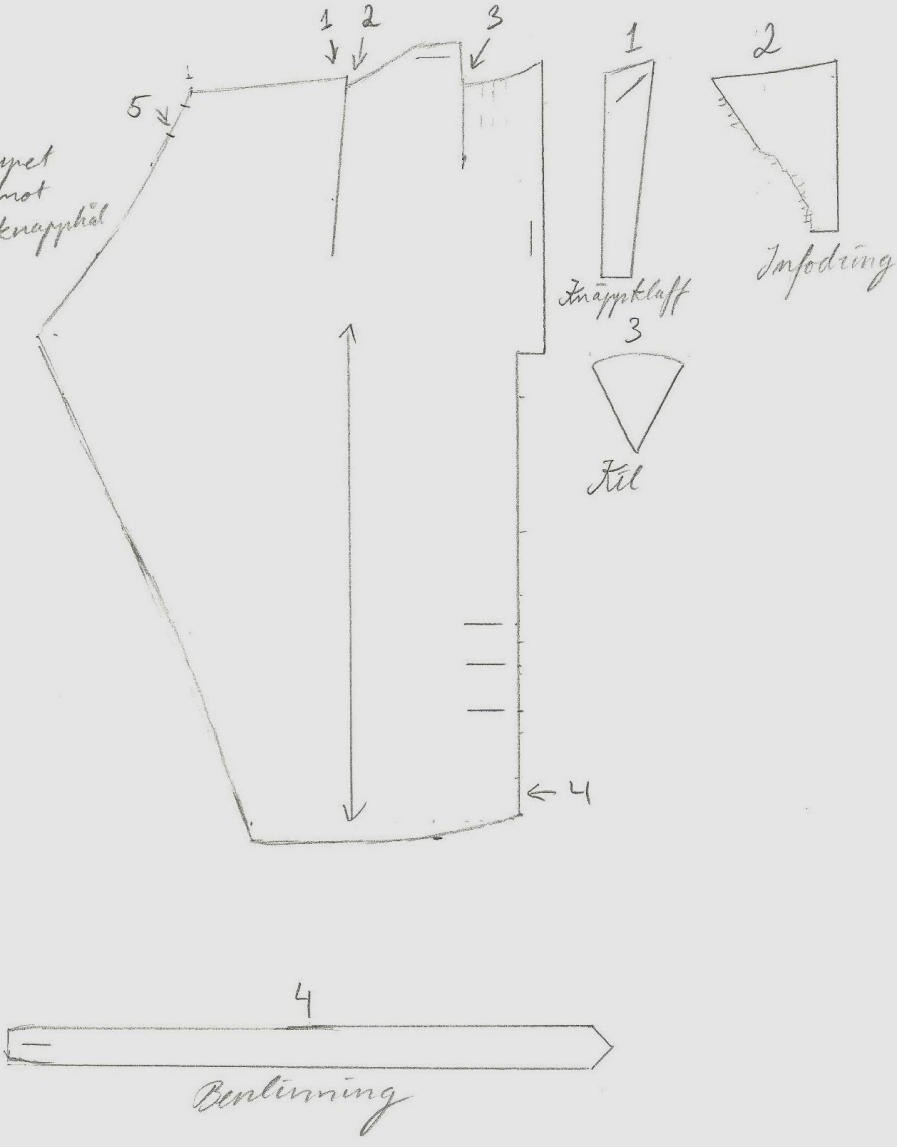
Skala 1:4

10cm

Therese Holmgren
5 april 2016

Byxor Framstycke

5. Lämnat öppet
och färdat mot
fodern som knapphål



Västergötlands museum
754 Herendiäkt
Nationella dräkten

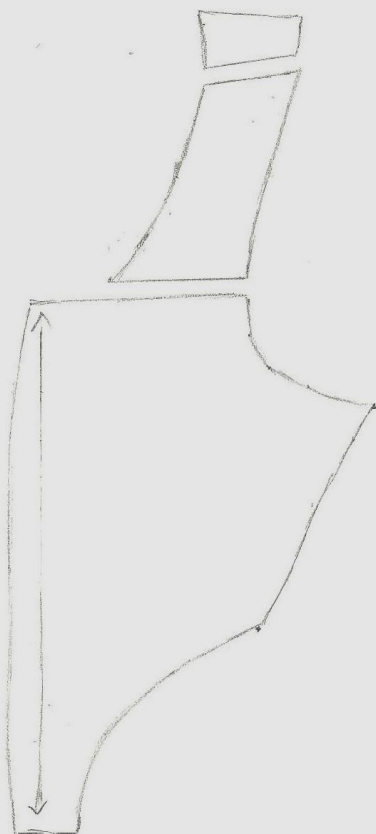
Bilaga 2 Mönsteruppmätning, damdräkt 682, Västergötlands museum

Skala 1:4

10cm

Robe
Framstycke

Therese Holmgren
5 april 2016



Västergötlands museum
682 Damdräkt
Nationella dräkten

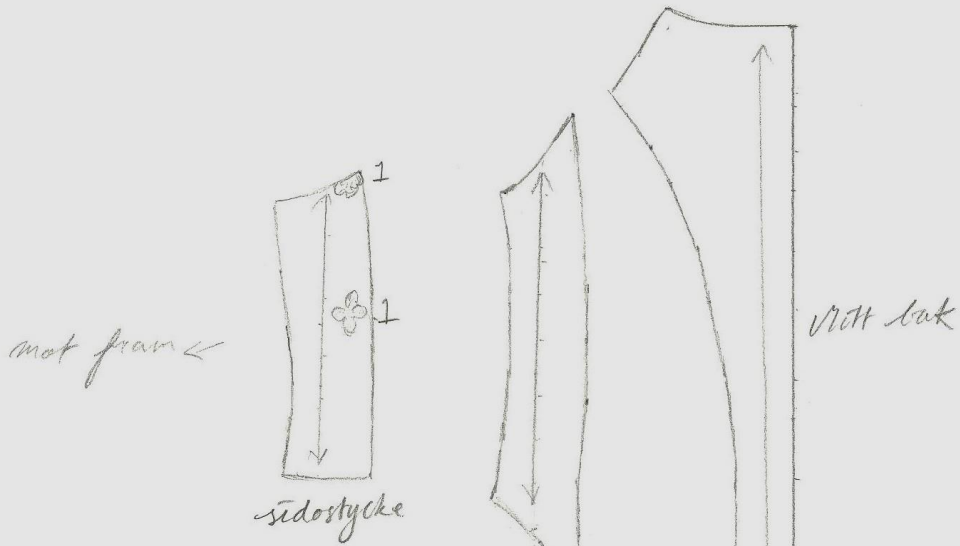
Skala 1:4

10mm

Robe

Therese Holmgren
5 april 2016

Bakstycket + sidostycke



1 Metallfigurer i silver

Västergötlands museum
682 Damskärt
Nationella skåpet

Skala 1:4

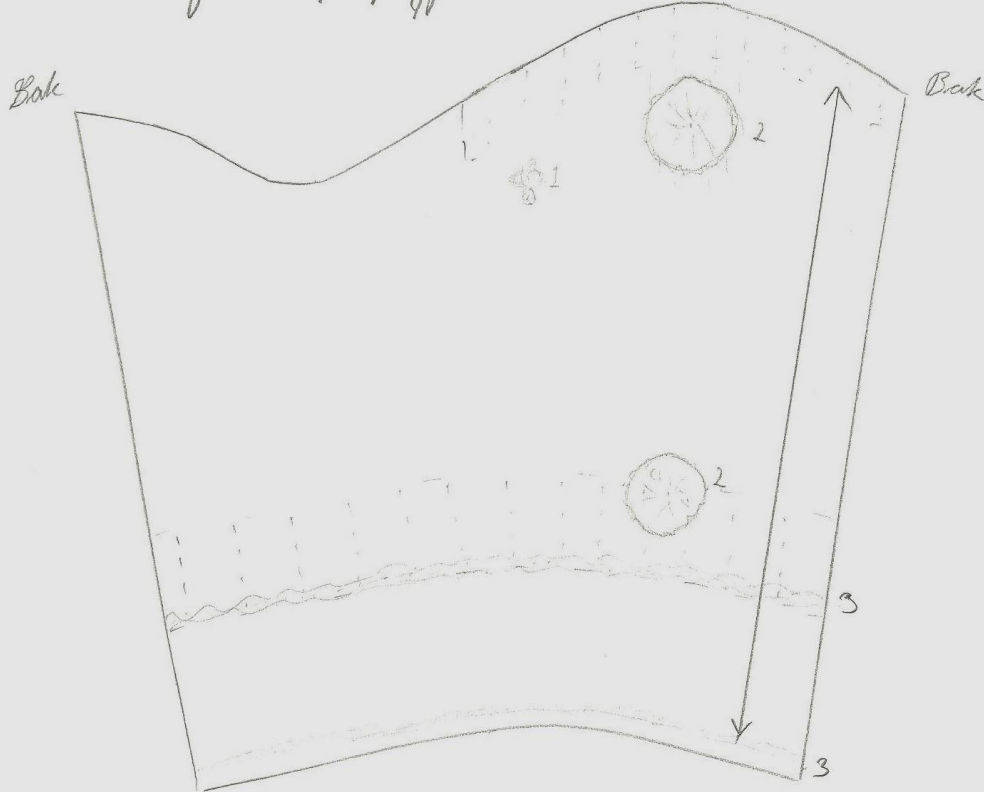
10 cm

Therese Holmgren
8 april 2016

Robe

Äm

Längd ihop-puffad: 36 cm från



Västergötlands museum
682 Långdräkt
Nationella skräkten

1. Metallfigur i silver
2. Vektade rundlar
i gult tyg med
stjärntrådar
3. Spets i silvermetall

Skala 1:4

10 cm

Robe - fjöddelen
Framstycke

Therese Klingman
8 april 2016



← Veckat bånd i likadant tyg

Västergötlands museum
682 Damdräkt
Nationella dräkten

Skala 1:4



10 cm Robe - Skjoldelen

Therese Holmgren
8 april 2016

mot bak

mot fram



Västergötlands museum
682 Damdräkt
(Nationella dräkten)

Skala 1:4

20mm

*1



1.1 Randig rosett med
silvermetallknopp

1.2 Rosett i litadant
syg som kjolen

Robe - Kjöldelen
Bakstycke
Mot fram

Stytt
buk

Therese Holm
11 april 2016

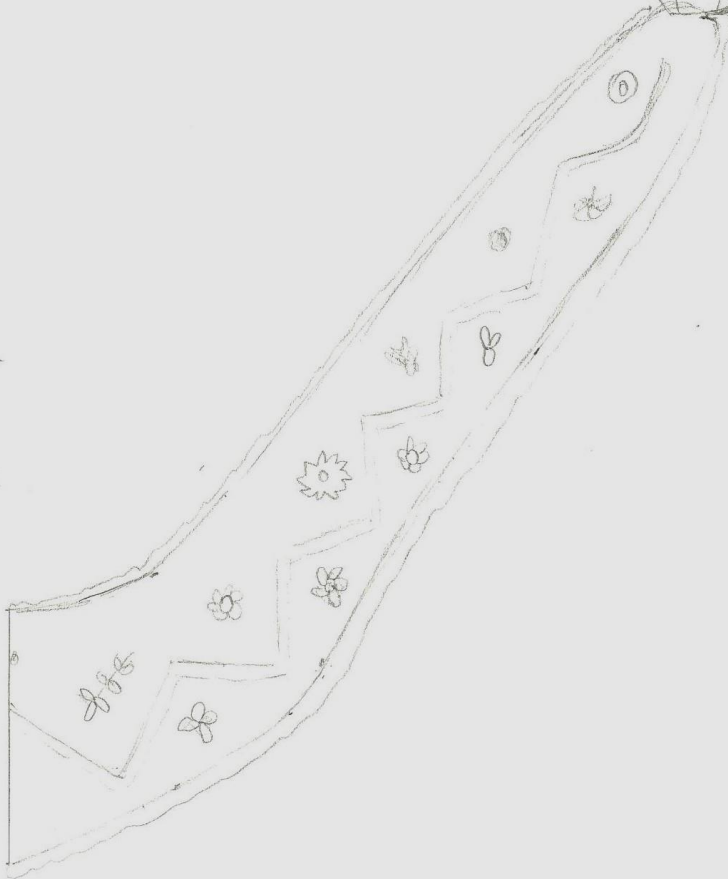
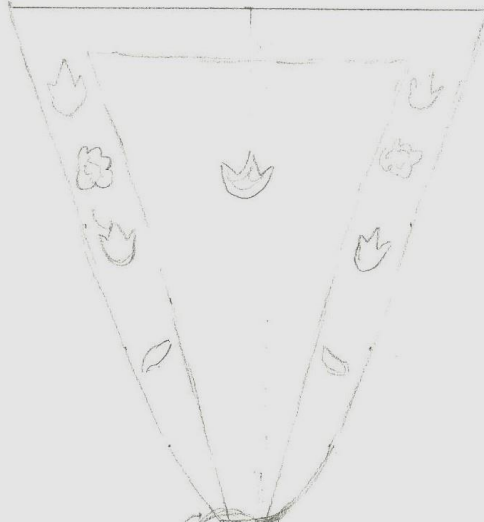
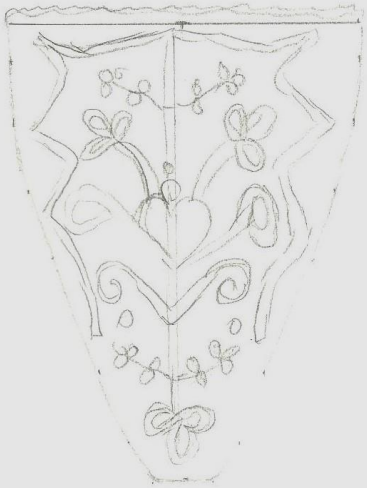
Västergötlands museum
682 Damdräkt
Nationella stället

Skala 1:4

10cm

Brötklappan och strage
N:o 682
Västergötlands museum

Therese Holm
11 april 2016



Mitt
dat

bredt *svart* sammetsband, och hade en urringning af 3 tum 5 liniers djup på ena sidan. — Den gifta qvinnan begagnade alllid Stopamössan ofvanpå Hucklät. Till allmänt bruk om söndagarne begagnades *Trindmössan*. Denna var gjord som en kalott och förfärdigad af *gula* klädeskilar med *svarta* paspoiler emellan, försedd med en tumsbred bord eller kant af *svart* kläde, hvilken åter hade en *gul* paspoil nedomkring, inuti fodrad med blått tyg, och påsattes jemt med härfästet.

Högtidshalsduken var en **hvit Damastduk** lagd dubbel i snibb och igenfästades med ett stort förgylt

Silfverspänne i form af ett krönt hjerta med vidhängande löf, samt var dessutom knuten vid tröjkanten med sölfknut (samma slags knut, som användes, då man knyter sölf).

Lifstycke af rödt ylletyg med *hvita*, *gula*, *blå* och *gröna* ränder, sydt med 5 tum 5 linier långa samt vidt utstående skört.

Förkläde af sits med *hvit* botten och röda tryckta rosor.

Handskar af svart sämskskinn utan fingrar och med endast half tumme, som var broderad på samma sätt som utanpå handen med *grönt*, *gult*, *rött* och *hvit* silke.

Röda Strumpor med rosiga kilar broderade af *hvit* bomullsgarn.

Skor af svart skinn spetsiga åt tån, kantade, med uttaggad *rött* saffian, som var genomträdt med *gult* sådant, hafvande höga långt fram sittande klackar, hvilka voro klädda med *gult* saffian, prydde på ofvanlädret med 2 tum 5 linier vida rosetter af *gröna* sidenband.

Härtill kommo förnämligare *Brudkläder*:

Svart Sidenrobe med lif och kjortel sammansydda. På axlarna har den rosetter af rika *silfverbroderier*, på ryggen i lifvet *röda* och *hvita* rosetter af tre tums vidd och med *silfverfransar* i midten. Ärmerna räckande till armbogen (sälunda s. k. halfärmer) äro försedde med silfverbroderier rundtom kanten. Underarmen (armen nedanför armbogen) var klädd med underärmer af tyll. Kjolen är två tum från kanten prydd med en rand af *silfvergaloner*.

Röd Halsduk med Bröslapp rikt broderade med *silfvergaloner*.

Skärp af två tum breda *röda* sidenband försedda med förgyllda silfvergaloner i kanterna.

Pell af *hvit*t siden med *blå* kanter i utspetsning.

År 1821 begagnades sista gången den gamla bruddrägten i Toarp, hvilken slags dräkt äfven bars i Rångedala och alltid nyttjades när bruden var klädd i "kyrkekrona," d. ä. den kyrkan tillhöriga Brudkronan.

Under sommaren sågos ofta fruntinnren utan tröja, visande sig i lifstycket och lintygärmerna. Dessa voro broderade på axlarna med *rött* turkiskt garn samt sydda vida, långa och med linningar som på skjortor. Kristi himmelfärdsdag var första och Mikaëlidagen sista "*bararmadagen*" på året, d. v. s. dag, då man icke begagnade tröja, hvilken också vid dans icke sällan aftogs.

Jemför man Toarpsqvinnodrägten med andra landskapsdräkter, måste man medgifva att den är en bland de rikaste och vackraste såsom ock den var, för sin tid, ganska dyrbar. Men en sådan kunde gå i arf från mor till dotter, hvarförutan den ej eller begagnades i hvardagslag, utan blott då, när qvinnan skulle vara klädd. Dess- emellan förvarades den omsorgsfullt i den stora med konstnärligt arbetadt jernbeslag försedda ekkistan, som städe i Toarp hörde, i stället för nutidens byråer, till qvinnans utstyrsel och hvaraf ännu mångfaldiga kvarfinnas i Åhs Härads bygder.

*Karl*drägten

i Toarp bestod af nedanskrifne plagg, enligt uppgift af Mamsell Söderlund, som ock lätit, innan de aflemnades, sina meddelanden granskas af gamla Toarpsboar.

Hatt med kullrig eller också låg och platt kull. Denne var omknuten med ett bredt *svart* sidenband och hade sju till åtta (verk-) tum bredt brätte.

Handskar i likhet med Carl den Tolfte.

Halsduken var vanligtvis *rutig*; men af brudgum begagnades *blå* sidenhalsduk, som var försedd med en rik *svart* bandrosett framtill och med en *blå* dylik i nacken, hvilken senare rosett hängde utanpå rockkragen.

Till Västergötlands
Sannminnes Förenings Museum
i Skara äfverlennas.
1. En drägt af rött sammet för
Kommandören af Kongl.
Nordstjärneorden, hvilken
drägt tillhört och burits
af Hans Excellens Justitie
Stats Ministern, m.m. friherren
Lars Herman Gyldenhaal.
2. En drägt af svart siden från
1700 talet, hvilken drägt
äfven tillhört H. Ex. friherren
L. H. Gyldenhaal.
Helsingborg den 24
Juli 1874
Herman Gyldenhaal.