



GÖTEBORGS UNIVERSITET

*Institutionen för socialt arbete*

## **Mäns våld mot kvinnor ur ett manligt perspektiv**

-en kvantitativ studie om mäns syn på fenomenet  
mäns våld mot kvinnor i nära relationer

Socionomprogrammet

C-uppsats

Författare: Birgit Bergqvist, Iréne Falk och Eva Nilsson

Handledare: Nils Hammarén



## Tack!

Först av allt vill vi rikta ett stort tack till de killar och män på de skolor och arbetsplatser som har besvarat våra enkäter. Vi vill även tacka de kontaktpersoner som hjälpt oss distribuera enkäten och därmed möjliggjort vår undersökning. Vi vill också tacka de män som tog sig tid att besvara vår provenkät och som hjälpsamt delade med sig av sina tankar och gav värdefulla råd.

Vi tackar även vår handledare Nils Hammarén för gott stöd och värdefulla synpunkter och framförallt för att du har delat med dig av dina intressanta perspektiv.

Avslutningsvis vill vi tacka alla våra nära och kära som stöttat och stått ut med oss den här tiden. Utan ert stöd hade det inte blivit en uppsats.

## Abstract

**Titel:** Mäns våld mot kvinnor ur ett manligt perspektiv - en kvantitativ studie om mäns syn på fenomenet mäns våld mot kvinnor i nära relationer.

**Författare:** Birgit Bergqvist, Iréne Falk och Eva Nilsson

**Nyckelord:** Mäns våld mot kvinnor, klass, ålder, maskulinitet.

**Studiens syfte** var att ur ett klass- och åldersperspektiv titta på hur män ser på fenomenet mäns våld mot kvinnor i nära relationer och vår övergripande fråga var om vi i vår undersökning kunde se några skillnader eller likheter mellan de olika grupperna och i så fall på vilket sätt.

Våra utgångspunkter var:

- Vad männen anser att våld är
- Vem de tror att mannen som misshandlar är och varför han använder sig av våld
- Vem de tror att den kvinna som riskerar att utsättas för våld i nära relationer är
- Hur männen ser på jämställdhet

För att bäst belysa vår studies syfte och besvara våra frågeställningar valde vi en kvantitativ ansats. Genom en enkätstudie frågade vi män om hur de ser på fenomenet mäns våld mot kvinnor i nära relationer. Vår population bestod utav 102 respondenter från två olika gymnasieprogram (ett yrkes- och ett studieförberedande) och två olika arbetsplatser (en verkstads- och en tjänstemannaarbetsplats). I vår analysdel redovisar vi våra resultat i fyra grupper: ung arbetarklass, ung medelklass, äldre arbetarklass och äldre medelklass.

När vi sammanfattade resultaten av vår statistiska analys såg vi en variation mellan männens åsikter i olika frågor. Inom vissa frågor såg vi att klasstillhörigheten har större samband än ålder och i vissa frågor har ålder större betydelse än klasstillhörighet.

Vi såg att den unga arbetarklassgruppen genomgående accepterade våldshandlingar i större utsträckning än de övriga grupperna, men överlag hade alla de yngre männen större tolerans till vad de ansåg vara våld än de äldre. Den unga arbetarklassen och den äldre medelklassen var de grupper som hade mest varierande åsikter om vilka handlingar de klassade som våld. Hälften av arbetarklasserna ansåg att det är tillåtet att använda våld mot en kvinna om man blir provocerad, medan ingen i gruppen äldre medelklass ansåg det. Majoriteten av våra respondenter ansåg att det är viktigt att jobba med jämställdhet, men det var de yngre männen som i högre grad såg ökad jämställdhet som ett hot mot manligheten. En tredjedel av alla män i vår undersökning ansåg att när både mannen och kvinnan har lika mycket makt bäddar det för konflikter.

## INNEHÅLLSFÖRTECKNING

1. Inledning.....	1
1.1 Bakgrund och ämnesval.....	1
1.2 Syfte och frågeställning.....	2
1.3 Centrala begrepp.....	2
1.4 Disposition.....	3
1.5 Avgränsningar.....	3
2. Tidigare forskning och teoretiska perspektiv.....	3
2.1 Tidigare forskning.....	3
2.2 Teoretiska perspektiv.....	6
<i>Socialkonstruktivism</i> .....	6
<i>Våld i nära relationer</i> .....	7
<i>Maskulinitetsteorier</i> .....	9
3. Metod.....	11
3.1 Val av metod.....	11
3.2 Förberedelse och litteraturunderlag.....	12
3.3 Population - urval.....	12
3.4 Enkätkonstruktion.....	13
3.5 Datainsamling och inläsning.....	14
3.6 Bortfall.....	14
3.7 Studiens tillförlitlighet och generaliserbarhet.....	15
3.8 Etiska överväganden.....	17
3.9 Uppsatsens styrkor och svagheter.....	18
3.10 Analysmetod.....	18
4. Resultat och analys.....	20
4.1 Resultatredovisning.....	20
<i>Attityder kring vad männen anser är en våldshandling gentemot kvinnor</i> .....	20
<i>Mäns uppfattning om varför män använder sig av våld mot kvinnor</i> .....	23
<i>Männens syn på den misshandlande mannen</i> .....	25
<i>Männens syn på den misshandlade kvinnan</i> .....	26
<i>Männens syn på jämställdhet</i> .....	28
4.2 Sammanfattning av resultatredovisning.....	30
5. Diskussion.....	31
5.1 Slutdiskussion.....	31
5.2 Studiens begränsningar.....	33
5.3 Fortsatt forskning.....	34
6. Referenser.....	35
Bilaga 1 Försättsblad till enkäten.....	38
Bilaga 2 Enkäten.....	39
Bilaga 3 Förtydligande av tabell 2.....	42
Bilaga 4 Redovisning av enkätfrågorna i korstabeller.....	43

# 1. Inledning

## 1.1 Bakgrund och ämnesval

Under det senaste decenniet har debatten kring mäns våld mot kvinnor blivit allt mer uppmärksammasad. Isdal (2001) skriver att det skett en avnormalisering av alla typer av våld i vårt samhälle under de senaste femtio åren. Orsakerna kan vara flera, en anledning kan vara att anmälningsbenägenheten har ökat, en annan att det våld som drabbar kvinnor har blivit så pass uppmärksammat att samhället helt enkelt inte accepterar det längre. Detta har bidragit till att anmälda våldsbrott har ökat vilket medfört att en allt starkare opinion har växt fram och bidragit till att regeringen har markerat sin ståndpunkt vilket resulterat i förändrad lagstiftning; Lagen om grov kvinnofridskränkning (SFS 1999:845).

Eftersom våld i nära relationer i hög utsträckning drabbar kvinnor är det följaktligen ett stort antal män som slår. Män som använder våld i relationen är medvetna om konsekvensen av sina handlingar. De är lika intelligenta, beräknande och rationella som de män som inte använder våld. Våldet är inte ett resultat av informationsbrist eller kunskapsbrist, det är inte heller begränsat till vissa samhällsklasser eller kulturer utan finns på alla samhällsnivåer och i alla åldrar (Ekbrand, 2006). Enligt brottsförebyggande rådet "BRÅ" har anmälda misshandelsfall mot kvinnor ökat med 33 % de senaste 10 åren, till cirka 25 500 anmälningar år 2006. I cirka 72 % av samtliga anmälda misshandelsbrott var gärningsmannen en person som kvinnan var bekant med. Oftast handlar det om att mannen och kvinnan har en pågående eller avslutad relation (BRÅ, 2007).

Det sociala problem vi i vårt arbete valt att belysa är det våld män utför mot kvinnor i nära relationer. När vi tittat på tidigare forskning finner vi att kvinnors upplevelse och utsatthet finns ganska väl beskrivet. Det finns dock väldigt lite forskning om hur män ser på det våld som utförs mot kvinnor. Därför vill vi i vår undersökning angripa fenomenet våld mot kvinnor från männens perspektiv och låta deras röster bli hörda. Vi vet idag att den samhällsstruktur som råder medför en underordning av kvinnan och den underordningen är en förutsättning för våldet (Lundgren, 2004). Det är mäns såväl som kvinnors ansvar att ifrågasätta dessa kulturella föreställningar om över- och underordningar som får lov att reproduceras i samhället idag. Uppsatsen kommer därför att fokusera på hur män i allmänhet ser på det våld som utförs av män mot kvinnor, då vi tror att deras uppfattning kan ge oss en bild av den rådande samhällsdiskurs som idag finns kring denna problematik. Vi kommer också att titta på om mäns syn på våld skiljer sig åt beroende på vilken åldersgrupp eller socioekonomisk samhällsklass de tillhör.

Något som vi ser som viktigt att tänka på i vår uppsats är att det våld som klassas som mäns våld mot kvinnor i nära relationer medför en mycket värdeladdad och negativ bild av mannen. Tänker vi oss inte för riskerar vi att reproducera stereotypa bilder av mannen där vi klumpar ihop män till en homogen grupp av potentiella våldsutövare. Det vi försöker göra inom ramen för uppsatsen är att låta männens bilder och åsikter framträda om hur de ser på det våld män använder och utför mot kvinnor i nära relationer. För att komma vidare i diskussionen krävs att samhället möjliggör en debatt där männen själva tillåts diskutera och dekonstruera de normer som styr den våldsamma mannens handlingar. Forskning behöver bedrivas utifrån männens perspektiv, då ett mer långsiktigt arbete med problemet är nödvändigt. Kanske kan vår undersökning bidra till att männens röster får större utrymme och att nya generationer män får lov att konstrueras efter andra samhällsdiskurser.

## 1.2 Syfte och frågeställning

Syftet med vår undersökning är att ur ett klass- och åldersperspektiv titta på hur män ser på fenomenet mäns våld mot kvinnor i nära relationer och vår övergripande fråga är om vi i vår undersökning kan se några skillnader eller likheter mellan de olika grupperna och i så fall på vilket sätt?

Våra utgångspunkter är:

- Vad männen anser att våld är
- Vem männen tror att mannen som misshandlar är och varför han använder sig av våld
- Vem männen tror att den kvinna som riskerar att utsättas för våld i nära relationer är
- Hur männen ser på jämställdhet

## 1.3 Centrala begrepp

### Mäns våld mot kvinnor i nära relation

När vi använder begreppet avser vi fysiskt, psykiskt och sexuellt våld riktat mot kvinnan av make, sambo, ”särbo”, nuvarande eller före detta pojkvän.

### Klass

Klass representerar hierarkier och beroendeförhållande som skapas och bevaras när sociala, kulturella och ekonomiska resurser fördelas mellan grupper. Klasstrukturen och klasskillnader kan inte bara ses utifrån positioner i arbetslivet, den förmedlas också bland annat via släkt- och familjeband (Ahrne, Ekerwald & Leiulfsrud, 1985). I Bourdieus klassteorier används begreppet *habitus* som beskriver hur uppväxtmiljön formar våra vanor, livsstil, språk, sociala kontakter, ambitioner och värderingar (Göransson, 2007). Vid några tillfällen använder vi även begreppet socioekonomisk samhällsklass som i vår uppsats har samma betydelse som begreppet klass.

### Kön och genus

Vi använder oss huvudsakligen av begreppet kön i uppsatsen. Begreppet kön innebär främst det biologiska könet. Enligt Judith Butler betraktas kön också som en social konstruktion eftersom föreställningarna om kön redan finns i världen när barnet föds ([www.wikipedia.org](http://www.wikipedia.org)). Vid några tillfällen använder vi begreppet genus då det vid de specifika fallen bättre speglar det vi vill beskriva. Genus ger en bredare dimension och möjlighet att se fler än två kategorier av människor. Genusordning är ett begrepp som används för att beskriva den sociala struktur som skapar och upprätthåller maktrelationer mellan kvinnor och män (ibid).

### Hegemonisk maskulinitet/manlighet

Hegemonisk maskulinitet/manlighet representerar en ”fantasifigur”, en högstatusform av manlighet som män på olika sätt måste förhålla sig till och som de ser fördelar med att efterlikna, men som få män gestaltar. Det är en idealbild av manlighet som på olika sätt förmedlas exempelvis i media, populärkultur och reklam vilket varierar över tid och mellan olika kulturer (Connell 1996).

## **1.4 Disposition**

Uppsatsen första del inleds med en bakgrundsbeskrivning av samhällets syn på mäns våld mot kvinnor samt varför vi valt att undersöka fenomenet våld mot kvinnor utifrån ett manligt perspektiv. Här redovisar vi också vilka våra avgränsningar är. Under del två presenterar vi den tidigare forskning vi valt samt vilka våra teoretiska perspektiv är.

Under avsnitt tre kan man läsa om studiens metod och vilka våra tillvägagångssätt varit, samt vilken population vi använt och vilka urval vi gjort. Vidare följer en redovisning om hur vi konstruerat vår enkät och hur vår datainsamling och inläsning genomförts samt det bortfall vi har haft. Efter detta följer en diskussion om studiens tillförlitlighet och generaliserbarhet, vilken följs av etiska överväganden. Därefter följer en redovisning av uppsatsens styrkor och svagheter. Avslutningsvis redovisar vi vilka metoder vi valt att använda i vår analys.

Under avsnitt fyra redovisar vi våra resultat och tolkningar under fem teman som representerar männens syn på vad som är våld, varför männen tror att män använder våld, männens syn på den man som misshandlar respektive männens syn på den misshandlade kvinnan och avslutningsvis mäns syn på jämställdhet. Uppsatsen avrundas sen i avsnitt fem med en diskussion som knyter samman empirin med våra teoretiska perspektiv. Slutligen tar vi upp studiens begränsningar samt ger förslag till vidare forskning.

## **1.5 Avgränsningar**

Vi har i vår undersökning valt att fokusera på hur män ser på män som använder våld mot kvinnor i nära relationer. Vår studie undersöker därmed inte omfånget eller rättsliga processer av våld mot kvinnor i nära relationer. Den omfattar inte brottsoffrets (kvinnans) situation eller hennes eventuella barn. Undersökningen berör heller inte det våld som förekommer i samkönade relationer. Då vi undersöker våldet avser vi relationella aspekter av våld mot kvinnor och studien omfattar därmed inte det våld mot kvinnor som bland annat prostitution och trafficking utgör.

## **2. Tidigare forskning och teoretiska perspektiv**

### **2.1 Tidigare forskning**

Det finns få undersökningar som berör enbart mäns syn på och attityder om män som använder våld mot kvinnor. Den tidigare forskning vi här väljer att redovisa är undersökningar som berör både män och kvinnors attityd till våld och manlighet. Den första undersökningen handlar om mäns attityd till det egna könet och vad de anser vara manligt. Den andra handlar om hur unga killar positionerar sig genom olika identiteter och maskuliniteter. Den tredje undersökningen handlar om kvinnors och mäns attityd till våld i nära relationer och de två sista undersökningarna handlar om ungdomars syn på och erfarenhet av våld i relationer. Eliasson (1997) diskuterar begreppet attityder och menar att hur vi reagerar på en företeelse bygger på kunskap och erfarenhet om företeelsen, eller på brist av densamma. Reflekterar vi inte kring företeelsen går vi på känslan. Men känslor kan förringa kunskapen då känslorna oftast är starkare. En attityd kan därför vara mer eller mindre medveten. Begreppet attityd blandas lätt ihop med begreppet värderingar. Våra värderingar ligger dock till grund för vår attityd och vårt beteende som i sin tur är kulturellt och socialt konstruerat och något vi lär in tidigt i vår utveckling. Gemensamt för vår undersökning är att den identitet människan ger uttryck för är en social konstruktion som uttrycks genom vårt språk och våra handlingar och ska förstås i ett samspel av kön, sexualitet, klass, ålder och etnicitet.



Amerikanerna McCreary, Saucier och Courtenay (2005) har studerat mäns attityder kring manlighet och att vara muskulös. Undersökningen genomfördes bland 527 män i åldrarna 17-54 år. Här fick männen svara på frågor om manlighet och konflikter i könsidentiteten. Undersökningen visade att män som hade en mer traditionell syn på könsidentiteten också ville vara mer muskulösa. Om man var mer muskulös kände man sig också mer manlig. Dessa män upplevde dock en stor konflikt mellan den manliga könsidentiteten och samhällets krav på att de skulle vara framgångsrika, starka och tävlingsinriktade. McCreary mfl menar att det är bra att man diskuterar i vilken utsträckning män faktiskt känner sig tvingade att anpassa sig till könsidentiteten och till de manliga aspekter som ingår, som kontroll över sina känslor, makt över kvinnor och jagande efter status (ibid).

Socionomstudenten Hjorth (2007) har gjort ett examensarbete om unga mäns identiteter och maskuliniteter bland etniskt svenska killar på två studieförberedande gymnasieprogram, ett naturvetenskapligt och ett samhällsvetenskapligt. Hans studie utgår från en kvalitativ ansats om fem fokusgrupper med sammanlagt 22 killar där Hjorth har medverkat som observatör. Hans syfte var att undersöka hur unga män talar om manlighet och maskuliniteter. Hjorth beskriver utifrån sin undersökning hur de killar som utmärker sig som medelklasskillar försöker ta avstånd ifrån arbetarklasskillar genom att positionera sig som mer intellektuella och världsvana i samhällsdebatten. Medelklasskillarna exkluderar arbetarklasskillarna genom att tillskriva dem en omodern och primitiv maskulinitet och menar att det enda arbetarklasskillar har gemensamt är ”trimmade moppar och bensinlukt”. Samtidigt visar Hjorth hur det lyser igenom i medelklasskillarnas diskussioner, att de hyser en avundsjuka på arbetarklasskillarnas maskuliniteter då arbetarklasskillarna per automatik får en annan kroppslig acceptans genom det hårda arbete de utför som avspeglar sig i en naturligt muskulös kropp. Hjorth visar också i sin studie att det finns en viss skillnad mellan naturkillarna och samhällskillarna, där de förstnämnda har en högre hierarkisk position genom sitt ursprung med genomgående medelklassföräldrar och där samhällskillarnas föräldrar har yrken som inte kräver högskoleutbildning. Men samhällskillarna positioneras dock inte inom den maskulinitetsdiskurs som de yrkesförberedande killar indelas i. Men samtidigt tar samhällskillarna i Hjorths studie ett visst avstånd från naturkillarna som de uppfattar som ”rediga”, ”överlägsna” och ”besserwissrar” och samhällskillarna framställer sig själva som ”de som har roligt” och är ”festprissar” (ibid. s.39).

Georgina Simicic (2004), har genomfört sin magisteruppsats som en kvantitativ undersökning om högstadiееlevers syn på våld som riktas mot tjejer/kvinnor. Undersökningens syfte var att jämföra elever på en skola i Malmö och en skola i Kroatien, för att se om hon kunde hitta någon skillnad på deras syn och uppfattning om det våld som riktas mot kvinnor. Studien konstaterade att den kroatiska skolan arbetade aktivt med våld i nära relationer på en vardaglig basis men resultatet var oroväckande menar Simicic, då alla eleverna visade stor okunskap kring våld i nära relationer. Tjejerna på de båda skolorna hade dock en något högre kunskap än killarna. Mest okunniga av alla, menar Simicic, var killarna vid den svenska skolan. Eftersom vår undersökning riktar sig mot mäns attityder väljer vi också att enbart beskriva resultatet från killarna i studien. I denna studie svarade 75 % av killarna från Kroatien och 49 % av killarna från den svenska skolan att det var lätt att lämna sin partner om man vill. Vidare ansåg 44 % av killarna från den kroatiska skolan och 26 % av killarna från den svenska skolan att mannen troligtvis kommer sluta använda våld när de gifter sig. Avslutningsvis ansåg 13 % av killarna från den kroatiska skolan och 26 % av killarna från den svenska skolan att vissa kvinnor förtjänar det våld de utsätts för.

Socionomstudenterna Hult och Jardeberg (2006) har genomfört en liknande kvantitativ undersökning men istället tittat på vilka erfarenheter ungdomar har av våld. Undersökningen vände sig till tredjeårselever i en gymnasieskola. Deras studie visade att var nionde tjej hade blivit utsatt för våld i sin nuvarande relation och var femte tjej uppgav att hon hade varit utsatt för våld i en tidigare relation. 63 % av de tjejer som haft ett förhållande uppgav att de hade haft en partner med ett kontrollerande beteende. De undersökte även ungdomarnas attityd gentemot våld i nära relationer. Där konstaterades att ungdomarna var intresserade av ämnet även om de hade lite kunskap om det. Hult och Jardeberg konstaterade dock att tjejerna var mer insatta i våldets orsaker och konsekvenser än killarna. Även här väljer vi att enbart beskriva killarna i studien. Resultatet visade bland annat att 61 % ansåg att det var lätt för en misshandlad kvinna att lämna sin partner. Vidare ansåg 64 % av männen att den misshandlande mannen troligtvis inte kommer sluta använda våld när de gifter sig. Påståendet att mannen använder sig av våld för att kontrollera kvinnan instämmer 49 % av männen helt eller delvis i och över 20 % av männen instämmer helt eller delvis i att om mannen och kvinnan har lika mycket makt bäddar det för konflikter. Avslutningsvis anser 16 % av männen i studien att vissa kvinnor helt eller delvis förtjänar det våld de utsätts för.

Carlsson och Worden (2005) har också genomfört en undersökning om våld i nära relationer. De hade 1200 respondenter, där kvinnorna utgjorde 658 personer och männen 552 personer. Carlsson och Wordens huvudsyfte var att titta på hur respondenterna såg på våld i nära relationer; vad de ansåg var våld, var gränsen gick för att det skulle uppfattas som brottsligt och vad man ansåg att man kunde göra för att förebygga det. Av undersökningen framgick att de allra flesta ansåg att allt fysiskt våld mot en kvinna var våld. Dock ansåg bara något över hälften av respondenterna att förolämpningar var våld och få ansåg att när en man förföljde sin före detta fru utövade han våld. Undersökningen kom dessutom fram till att det fanns en skillnad i uppfattningen om vad de anser är våld beroende på om det var en man eller kvinna som utförde handlingen. Respondenterna ansåg att om en kvinna utför samma handlingar mot en man hade det inte varit våld. Vidare ansåg 85 % av respondenterna att slå en kvinna var brottsligt och 64 % ansåg att en örfil var våld. Dock ansåg enbart 64 % att en våldtäkt i en relation var brottsligt. Slutligen konstaterades att åsikterna inte skiljde sig åt bland personer med olika socioekonomisk bakgrund. Dock fanns det skillnader när det gällde kön och ålder och bland de med erfarenhet av våld och de utan erfarenhet.

I våra presentationer av tidigare forskning kan vi sammanfatta att McCreary mfl. (2005) undersökning visade att män som hade en traditionell syn på manligheten ville vara mer muskulösa och kände sig genom den maskuliniteten mer manlig. Vidare visar Hjorths (2007) studie hur killar som befinner sig bland yngre medelklassen söker en form av kompensatorisk maskulinitet gentemot arbetarklasskillarnas mer ”naturliga” maskulinitet, och att de genom språket positioner sig mot den maskuliniteten samtidigt som de hyser en viss avundsjuka. Simicics respektive Hult och Jardeberg (2006) undersökningar visar att tjejerna hade en större insikt i olika former av våldsproblematik än killarna och Carlsson och Wordens (2005) studie visar att uppfattningen om vad som är våld skiljer sig åt beroende på om det är en man eller en kvinna som utför våldshandlingen.

I vårt resultat och analysdel kommer vi att plocka in och använda oss av ytterligare forskning om vi anser den är relevant för att belysa och tolka våra respondenters svar, framförallt när vi vill fokusera på skärningspunkterna mellan olika maskuliniteter och hur de positionerar sig samt de skillnader eller samband vi ser mellan respondenternas klass och ålder.

## **2.2 Teoretiska perspektiv**

Ett teoretiskt perspektiv handlar om vilka glasögon forskaren väljer att använda för att se på och förklara olika sociala fenomen (Gilje och Grimen, 1995). Vilka perspektiv vi väljer beror på vilket sätt vi väljer att förklara och som vi anser belyser problemet. Vi har som övergripande teori valt att använda oss av ett socialkonstruktivistiskt perspektiv, där vi menar att våra handlingar i någon mening speglar det sociala eller kulturella sammanhang vi är födda och uppväxta i och som sker i interaktion med andra människor. Vidare under teoridelen väljer vi att belysa vilka förklaringsmodeller till våld i nära relationer som är intressanta, samt hur vi ser på den process som ligger bakom den handling som representerar våldet. Sist i avsnittet redovisar vi vårt val av maskulinitetsteori.

### **Socialkonstruktivism**

Socialkonstruktivismen har sitt ursprung och sin teoribildning inom kunskapssociologin vars syfte är att belysa förhållandet mellan människan, människans tankar och den sociala kontext där dessa tankar uppstod (Wenneberg, 2000). Socialkonstruktivismen är en förståelseram om hur individer uppfattar och formar sin sociala verklighet (Berger & Luckmann, 1966).

Grunden inom socialkonstruktivismen är språket som skapar mening för människan och ses som en social handling. Språket konstrueras utifrån den samhälliga kontext vi är födda och uppväxta i. Utifrån vårt språk lär vi oss att förstå oss själva och vår värld. Människan tänker, kategoriserar och sorterar sina upplevelser och skapar en mening som stammar utifrån det språk vi använder (Wenneberg, 2000).

Burr (1995) delar in och definierar fyra generella antaganden som är till grund för det socialkonstruktivistiska vetenskapssociologiska perspektivet.

- 1) Den fysiska och materiella världen vi lever i är inte identisk med den faktiska världen, utan snarare en produkt av vårt (människans) sätt att kategorisera världen. Detta kräver synonymt att vi tillskriver den en betydelse för att den ska existera
- 2) Vår uppfattning om världen är kulturell och historiskt präglad vilket innebär att hur vi förstår världen ser olika ut beroende på vilken tid och kultur vi lever i.
- 3) Vår kunskap bärs upp av sociala processer, vilka skapas och konstrueras genom interaktion mellan människor i den sociala tillvaron.
- 4) Vår kunskap och våra sociala handlingar hänger intimt ihop. Hur vi ser på världen påverkar i sin tur hur vi agerar.

Burr (1995) menar att vår konstruktion av den värld vi befinner oss i styr hur samhället ser på och agerar angående olika sociala problem, exempelvis de handlingar som ligger bakom fenomenet mäns våld mot kvinnor. De rådande perspektiven påverkar vilken vård vi erbjuder och vilka perspektiv och förklaringsmodeller man väljer att använda. I vår uppsats väljer vi att se på mäns våld mot kvinnor och mäns uppfattning om detta som en social konstruktion ur ett socialkonstruktivistiskt perspektiv. Burrs fyra antaganden kommer därför att spegla studiens form och inriktning och vi kommer att använda oss av dem i analysdelen. Gemensamt för våra teoretiska utgångspunkter är att alla våldshandlingar som utförs av män mot kvinnor är handlingar som i någon mening är socialt eller kulturellt konstruerade och sker i ett samspel mellan kön, sexualitet, klass och ålder.

## Våld i nära relationer

Det var först under 1970-talet våld i nära relationer uppmärksammades som ett samhällsproblem och det var också då som forskningen tog fart. Våld i nära relationer sågs tidigare som ett marginellt problem, något som utfördes av avvikande män och drabbade en viss typ av kvinnor med en viss social bakgrund (Lundgren, 2001). Då var relationsvåldet en privat angelägenhet och man visste inte hur allvarligt och omfattande det var. När polisen någon gång ryckte ut på ett larm om bråk i en familj så benämnde de det själva som ett "lägenhetsbråk" när det i själva verket handlade om våld mellan en man och en kvinna. Likaså användes orden "kvinnomisshandel och kvinnovåld", vilket kan vara missvisande och föra tankarna till att det är kvinnor som misshandlar. Eliasson och Ellgrim (2006) menar att om vi inte benämner och definierar de begrepp som döljer sig bakom våld i nära relationer riskerar vi att dölja mannens roll och samhällets ansvar. Dessutom kan en kvinna som är utsatt för misshandel i en nära relation också vara utsatt för våldtäkt och andra övergrepp, det vill säga mer än misshandel. Genom att använda sig av begreppen kvinnofridsbrott eller mäns våld mot kvinnor i nära relationer påvisar man att våldet kan vara fysiskt, psykiskt och/eller sexuellt samt innefatta andra handlingar som kränker kvinnans integritet (Eliasson & Ellgrim, 2006).

I SOU 2006:65 diskuteras våldets olika former. *Fysiskt våld* innebär all handling som mannen riktar mot kvinnans kropp exempelvis slag, sparkar, stryptag, att han bits, river, på något sätt bränner kvinnan och/eller använder vapen. *Sexuellt våld* innebär att kvinnan tvingas titta på eller utföra sexuella handlingar med eller framför andra människor. *Psykiskt våld* innebär exempelvis kränkande och nedsättande ord om henne och/eller hennes familj och vänner. Mannen kan också hota kvinnan. Hotet kan gälla att skada henne, sig själv eller något eller någon hon tycker om, så som barnen eller något djur. Ytterligare en form av våld är *ekonomisk kontroll*. Genom att ta kontroll över ekonomin kan mannen göra det svårt för kvinnan att bli självförsörjande och därmed göra henne beroende av honom (SOU 2006:65).

## Förklaringsmodeller till våld

Våldets orsaksbakgrunder framställs olika beroende på vilket forskningsområde som varit rådande under tidsperioden. Lövkrona (2001) redogör för några modeller och börjar med *sociobiologins* förklaringsmodell som menar att mannen är naturligt våldsam och mer aggressiv än kvinnor därför att han har ett behov av att kunna kontrollera henne och försäkra sig om sin fortlevnad genom att säkerställa sitt faderskap. Inom *medicinsk forskning* förklaras våld i nära relationer med det manliga hormonet testosteron. Testosteronet ökar mannens aggressivitet och våldsamhet. Yngre män anses ha en högre nivå än äldre män och förklaras därför vara mer våldsamma. *Psykologins* förklaringar till våld i nära relationer är många bland annat att mannen är naturligt våldsam och reagerar på stimuli, han har en psykisk defekt eller att våldet kan härledas till psykologiska problem. Vidare finns det en *socialisationsteori* som förklarar våldet utifrån kulturen i samhället och den omgivning som mannen befinner sig i där klass, religion, ålder och familjesituationen kan påverka utövandet av våldet (Lövkrona 2001). En utvidgning av den teorin är Isdals (2001) vanmaktsteori, där han menar att allt användande av våld föds ur och är en reaktion på en kontrollförlust, över sig själv, i situationen eller över sina känslor. Vanmakten är starkt knuten till tidigare erfarenheter och Isdal menar att våldet snarare är ett uttryck för maktlöshet än en önskan om eller ett behov av makt.

Ytterligare ett forskningsområde är *feminismen*. Den så kallade radikalfeminismen som utvecklades under 1970-talet menade att våld är en följd av de ojämlika maktrelationer som finns i vårt samhälle. Mannen använder sig av våld för att upprätthålla dessa maktrelationer och kontrollera kvinnan. Modern kvinnoforskning menar att orsakerna till våldet finns i individens psykiska struktur som är skapade av sociala och kulturella förhållanden (Newburn & Stanko och Johansson i Lövkrona, 2001).

Eliasson och Ellgrim (2006) beskriver tre nivåer ur vilka man kan förstå våld i nära relationer. Det är ur individuell, strukturell och kulturell nivå. På *individuell nivå* handlar det om att förklara våldet genom personliga egenskaper hos männen. *Strukturell nivå* innebär att man tittar på traditioner i samhället och/eller dess lagstiftning. En förklaring på denna nivå handlar om maktstrukturerna i vårt samhälle, där kvinnor är underordnade män. Strukturellt våld kan handla om prostitution, trafficking, könsstympning och sexuella trakasserier. På en *kulturell nivå* utgår man från samhällets könsnormer, det vill säga hur kvinnor och män förväntas bete sig.

### **Våldets process**

I Jämfos rapport 14/98 intervjuade Lundgren (1991) 40 män och 40 kvinnor under perioden 1987-90. Lundgren försökte finna vilka orsaksförklaringar som fanns till mäns våld mot kvinnor. Det hon fann var tre processer som konstituerar och vidmakthåller våldet: *kontroll, isolering* samt en *växling mellan värme och kyla*. I boken *Våldets normaliseringsprocess* beskriver Lundgren (2004) våldets process och ger männen en röst där de beskrev sina handlingar av våldet som en mycket kontrollerad handling där han bestämde var, när och hur mycket han skulle slå. Syftet var att markera den gräns som kvinnan i hans ögon överskridit.

Isolering är en kontrollmekanism som mannen använder. Det finns två former av isolering, fysisk och psykisk. Fysisk isolering innebär att kvinnan inte tillåts umgås med andra människor än de som mannen godkänt. Den psykiska isoleringen innebär att mannen utökar sin kontroll att även gälla över kvinnans tankar och känslor. Genom att kombinera våld och den känslomässiga kontrollen i såväl handlingens ögonblick som på lång sikt avskärmas hennes kontakt med omvärlden. Syftet är att minska hennes livsutrymme. Den totala isoleringen är uppnådd (ibid).

Den tredje kontrollmekanismen är växling och förstärkning mellan våldet och den värme och omsorg han sen visar kvinnan. Mannen är den som styr växlingen mellan ont och gott, mellan slag och smekning. Vinsten är återigen full kontroll. Mannen för kvinnan till gränslandet mellan liv och död och det är han som avgör utfallet. När han upplever att kvinnans liv är helt beroende av honom så kan han återgå till att bli snäll och kärleksfull. Han växlar till att bli räddaren, och tar ömt hand om henne, torkar hennes blod och visar på alla sätt att det inte finns några gränser för hur mycket han kan göra för henne. Att det är han som orsakat det våld som innebär att hon inte kan resa sig upp och att blodet flödar, försvinner i det ögonblick han blir snäll igen. Den process som sker genom att mannen gör sin verklighet till kvinnans och där han samtidigt minskar hennes livsutrymme medför att kvinnan successivt upplever en legitimitet i det mannen gör. Om han inte älskade henne så mycket skulle han inte behöva slå henne. Den fullständiga kontrollen av kvinnans livsutrymme är en process som sker gradvis, glidande och nästan omärklig (Lundgren, 2004).

## **Maskulinitetsteorier**

Nittioalet har haft en vågbrytarroll inom de flesta områden i samhället och genomsyrat alla nivåer. Inte minst har genuspolitiken spelat en viktig roll i vårt kollektiva livsöde (Connell, 1996). Diskussionen om förhållandet mellan maskulinitet, identitet och kön som social konstruktion har ändrats under olika faser inom mansforskningen. Whitehead och Barrett (2001) använder uttrycket ”tredje vågens” maskulinitet för det senaste paradigmskiftet inom mansforskningen som huvudsakligen har influerats av feministisk poststrukturalism och teorier om postmodernitet. Detta märks tydligt i begreppsbyggnad och teorier om manlighet.

Mansforskningen är en relativt sentida företeelse som vuxit fram i skuggan av feminismen, vilken är den rörelse som gjort mest och fortfarande gör mest för att förändra synen på kön och arbetet för ett könsjämnt samhälle. Enligt Johansson (2000) är det inte helt oproblematiskt att studera män utifrån ett feministiskt perspektiv som lyfter fram starka kvinnor och riktar stark kritik mot den manliga dominansen och de maktstrukturer som den upprätthåller vilket därmed riskerar att bli kritik mot män i allmänhet. Nutida mansforskare framhäver en mer nyanserad bild av manligheten som underminerar den dominanta manligheten och visar en mer komplex flerdimensionell konstruktion än den traditionellt manliga, utan att för den skull idealisera mannen och blunda för ojämlikhet.

Maskulinitetsforskaren Connell (1996) betonar den relationella betydelsen när man studerar kön för att lättare urskilja maskuliniteters maktstrukturer och genusordningar i samhället, vilka är en förutsättning för våldet mot kvinnor. Manligheten konstrueras både i interaktion med det egna könet och med det motsatta könet. Connell menar att alltsedan man blivit uppmärksam på att kön inte står som en isolerad kategori, utan samspelar med andra sociala strukturer såsom ras och klass, har man börjat urskilja multipla maskuliniteter. Connell delar in maskuliniteten hierarkiskt - där män intar olika positioner i förhållande till varandra, till kvinnor och till makten. Han använder begreppet ”hegemonisk maskulinitet” för att beskriva den dominerande maktformen. Den representerar en fantasifigur, en högstatusform som män ser fördelar med att efterlikna, men som knappast någon man förkroppsligar. Den hegemoniska maskuliniteten bör snarare ses som en typisk bild då tanken att endast en typ av man eller manlighet skulle existera innebär en oerhörd förenkling.

Männen förhåller sig till den hegemoniska maskuliniteten antingen som ”medlöpare” (delaktiga) eller som ”underordnade”. Som medlöpare ifrågasätter man och försöker förändra olika sociala praktiker trots att man fortfarande ingår och reproducerar patriarkala strukturer. Underordning innebär specifika könsrelationer och hit hör exempelvis homosexuella män eller män som förknippas med kvinnliga verksamheter. Utanför genusordningen finns även en annan grupp i samhället som marginaliseras på grund av klasstillhörighet eller etnicitet. Upprätthållandet av den hegemoniske mannen som idealbild gör att det gestaltas en könsmässig praktik som garanterar mäns dominerandes ställning i förhållande till kvinnor. Connell menar att hegemoniska maskuliniteters innebörder varierar över tid och mellan olika kulturer. Johansson (2000) kompletterar Connells hierarki med motpolerna den ”oppositionella mannen” som riktar kritik mot de dominerande strukturerna i samhället och den ”nostalgiska mannen” som kännetecknas av längtan efter den tid då manligheten upplevdes som självklar.

Mills (2001) beskriver vissa av de attribut som representerar styrkor hos den hegemoniska mannen såsom självständighet, logik, aggressivitet och sexuell potens. Detta associeras med fysiska, rationella och intellektuella egenskaper hos mannen som ger honom en överordnad ställning och position i samhället i förhållande till kvinnor och andra män. Vilken form av manlighetsideal mannen väljer beror dock på faktorer som klass, etnicitet och sexuell läggning. Även den arena han befinner sig på har betydelse för val av manlighet. Befinner han sig i hemmet, på fotbollsplanen, arbetsplatsen, skolan, i familjen, bland vänner och så vidare. Skolan är en mycket viktig socialisationsplats i formandet av kön och Hinson (i Whitehead & Barrett, 2001) menar att skolan är en reproduktion av hegemonisk maskulinitet som aktivt måste motarbetas för att våldet inte skall gå i arv. Canaan (1996) beskriver utifrån en studie av Connell hur speciellt skolan påverkar hur pojkar väljer olika former av maskulinitet. Där skolan förstärker formandet genom de kunskapshierarkier som existerar beroende på studieresultat. De som lyckas med studierna får större valmöjligheter att forma varierande maskuliniteter. Mindre teoretiskt framgångsrika pojkar blir hänvisade till mera praktiska arbeten där en typ av maskulinitet reproduceras såsom exempelvis chauvinism, tuffhet och machofasoner (ibid).

Seidler (i Johansson, 2000) har analyserat hur den hegemoniska maskulinitetsdiskursen har medverkat till att sådana aspekter av livet som handlar om emotioner och relationer till andra människor kvävs på bekostnad av en långt driven rationalitet. Unga män lär sig i olika sammanhang olika former av mental och kroppslig disciplinering. Sport, militär träning samt hårt fysiskt arbete är vanliga inslag i manlig fostran inför vuxenblivandet. Seidler menar att män förtrycks och stympas känslomässigt och anspråk om rationalitet karakteriseras oftast av ambivalens. I manligt dominerade kulturer är det ofta viktigt att upprätthålla en gräns mot omvärlden för att inte förlora kontrollen, men paradoxalt nog kännetecknas det oftast av att det leder till en gradvis förlust av kontroll vilket tar sig uttryck i olika former av maktutövande. Viljan till makt leder således lätt till skapandet av illusioner och uppluckringar av identiteten. Vissa män reagerar med motstrategier och återskapar maskulina ritualer. En sådan manlighet blir grund för förtryck och våld och förlorar således en stor del av sin legitimitet i en demokratisk kultur som förordar jämställdhet.

Connell (1996) ifrågasätter existensen av en statisk maskulinitet som masskulturen ofta hävdar. Idéer om förändringar krossas av övertygelsen om att män omöjligt kan förändras. Sann maskulinitet förväntas nästan alltid utgå från männens kroppar och endera anser man att kroppen driver på och leder handlandet eller att kroppen sätter gränser för handlandet. Detta betyder exempelvis att man antingen anser att män är aggressivare än kvinnor och förklarar våld med okontrollerbar lust eller medfödd längtan efter våld respektive att män av naturen inte kan ta hand om spädbarn eller att homosexualitet är onaturligt och avgränsat till en minoritet.

Många forskare med ett poststrukturalistiskt perspektiv menar dock att könsidentiteten är mera föränderlig idag än tidigare och ingår i ett reflexivt projekt. Förändring är temat för den manliga könsidentiteten och det är allt svårare att förankra den manliga identiteten i typiska ”macho” symboler, även om ”sport, snabba bilar och snygga brudar” fortfarande fungerar som en identitetsmarkör för många män. Många klassiska manliga arbetaryrken har försvunnit och den traditionella och hegemoniska manligheten är utsatt för stark kritik av kvinnor såväl som av män. Johansson (2000) beskriver att det inte är självklart idag vad som är manligt och kvinnligt. Allt fler kvinnor har höga maktpositioner i samhället och det ställs krav på att män skall fungera både i arbetslivet och i privatlivet och utveckla ett mer flexibelt förhållningssätt till känsloliv och förmåga att kommunicera i många olika kontexter (ibid).

Män har ofta lättare att formulera sina identitetsanspråk i den offentliga sfären än i den privata. Många män har inte några problem att använda ett maktspråk men får problem när de hamnar i relationskriser eller när de måste hantera interpersonella konflikter. Några av de kulturella förändringsprocesser som pågår idag kan tänkas leda till att den manliga masken börjar vittra i kanterna som exempelvis det ökade intresset för barn och familjeliv. Ju mer män tar del av vardagens villkor desto mer förändras deras känsloliv, språk och kommunikativa kompetens. Tendenser tyder på att vi kan räkna med att premisserna för dagens manlighet ändras högst avsevärt. Automatiskt innebär det inte att vi kan börja tala om en ny man utan eventuellt en traditionell man i nytt utförande. Johansson (2000) menar att männens reaktioner på hotet mot den ontologiska tryggheten som tidigare förknippats med fast förankrade roller kan bidra till att förstärka köns polariseringen.

### **3. Metod**

Metod betyder ursprungligen vägen mot målet (Kvale, 2005). I metodkapitlet beskriver vi hur vi har gått tillväga i arbetet med vår studie. Vi beskriver val av metod, samt förberedelsearbete och litteraturanskaffning inför studien. Vidare redogör vi för vår population och urval, enkätkonstruktion, samt datainsamling och inläsningar av materialet samt bortfall. Efter detta följer en metoddiskussion med beskrivning av studiens tillförlitlighet och generaliserbarhet, etiska överväganden samt en beskrivning av studiens styrkor och svagheter. Sist i metodkapitlet finns en presentation av vårt val av analysmetod.

#### **3.1 Val av metod**

Vår uppsats avser att undersöka hur män ser på män som använder våld mot kvinnor i nära relationer. Syftet är att belysa om människens syn skiljer sig något utifrån den ålder och socioekonomiska samhällsklass de uppger att de tillhör. Vi tror att vårt ämne kan uppfattas som känsligt, därför har vi valt att använda oss av en enkätundersökning för att öka tryggheten hos respondenterna och öka svarsbenägenheten samtidigt som vi säkerställer människens möjlighet till att vara anonyma. Vi menar därför att en kvantitativ metod blir att föredra.

Metod är ett vetenskapligt sätt att närma sig det ämne man ska skriva om och kommer att påverka och genomsyra hela uppsatsen (Elofsson, 2005). När vi valde metod för att undersöka hur män ser på fenomenet våld mot kvinnor funderade vi på hur vi skulle angripa ämnet. Då det är ett relativt känsligt ämne ansåg vi att det skulle kunna bli svårt att hitta informanter till en intervjustudie. Kvantitativa studier lämpar sig bra för den typ av laddad fråga som våld mot kvinnor ändå är (Elofsson, 2005). Vid diskussioner med vår handledare föddes idén om att göra en klassanalys på fenomenet. Intresset för klassanalyser har närmast försvunnit sedan 70-talet och Ahrne mfl (1985) framhåller att de stora förändringarna på nittio-talet har gett klassanalysen en ny utmaning och är idag mera mångdimensionell. När vi ytterligare utvecklade idéerna och tankarna kring var vi kunde lämna ut enkäter inspirerades vi av att undersöka yngre och äldre män för att se om man kunde urskilja skillnader i deras synsätt och i förhållande till varandra. Genom att använda en enkätundersökning ökade möjligheterna till ett brett underlag och nå många mäns röster samtidigt. Fördelar med enkäter är att respondenterna inte kan påverka varandras syn och därigenom svaren (Holme & Solvang, 1997). Eftersom vårt syfte var att fånga klass och ålder ansåg vi att ett slumpmässigt urval inte var att föredra. Vi menar därför att vår undersökning inte kan användas som underlag för generella slutsatser, utan det resultat vi kommit fram till speglar enbart de svar de män gett som har deltagit i vår studie.



### **3.2 Förberedelse och litteraturunderlag**

Vi började vår litteraturgenomgång med att leta litteratur bland den kurslitteratur som vi själva har haft i tidigare kurser. Vi har också sökt på sökmotorerna Gunda och Libris samt våra lokala bibliotek. Vår handledare har också bidragit med en hel del intressanta tips på litteratur. Vidare använde vi oss av Universitetsbibliotekets databaser för att söka artiklar genom sökmotorn Samsök. Andra vägar vi använt är de litteraturtips *Kvinnofridsportalen* ([www.kvinnofridsportalen.se](http://www.kvinnofridsportalen.se)) samt *Män för jämställdhet* ([www.mfj.se](http://www.mfj.se)) angett på sina webbplatser. Därefter har vi fortsatt vårt letande med att söka efter tidigare uppsatser om ämnet på [www.uppsatser.nu](http://www.uppsatser.nu) och där hittade vi en del intressanta studier. Genom att titta på uppsatsernas referenslistor har vi även där fått en del tips om litteratur. Vi har sedan översiktsläst och sållat för att gemensamt komma överens om den litteratur som eventuellt varit relevant för vårt arbete. När vi har sökt litteratur har vi använt oss av begrepp som: kön, genus, män, manlighet, maskuliniteter, kvinnor, kvinnomisshandel, familjevåld, mäns våld i nära relationer, våld, klass, makt, attityder, samt dess engelska motsvarigheter.

### **3.3 Population - urval**

Vi har valt att göra en attitydundersökning bland män ur ett klass- och åldersperspektiv för att se om det finns en skillnad i deras syn på fenomenet mäns våld mot kvinnor i nära relationer. Vår målpopulation är därför män som tillhör arbetarklassen och medelklassen och är i åldrarna 18-65 år. Fördelningen har gjorts genom att männen själva har skattat sin klass-tillhörighet. Eftersom det inte är rimligt att studera alla dessa män har vi gjort ett kvoturval och låtit en viss grupp män som uppfyller dessa kvoter representera vår målpopulation (Holme & Solvang, 1997).

För att fånga upp den population vi önskade bestämde vi oss för att välja elever i årskurs tre i två olika gymnasieprogram, ett yrkesförberedande och ett studieförberedande program. Tallberg, Rubenstein och Hägerström (2002) beskriver att det är främst barn från medelklassen som väljer de teoretiska programmen och barn från arbetarklassen som väljer de praktiska programmen. Till den yrkesförberedande skolan bad vi en person i bekantskapskretsen om hjälp och till den studieförberedande klassen tog vi kontakt med olika skolor för att hitta lärare som var villiga att delta. Vidare ville vi ha två arbetsplatser, en med ett typiskt arbetarklassyrke och den andra med högskoleutbildad personal. För att hitta grupper som representerade olika åldrar samt klassbakgrunder diskuterade vi hur vi skulle komma i kontakt med en representativ population och tog därför kontakt med ett antal företag. Ganska snart insåg vi att det underlättade att använda oss av kontakter i vår omgivning. Vi presenterade vår undersökning och fann två personer som kunde tänka sig att vara ansvariga för att dela ut enkäten på sina arbetsplatser. Enligt Holme och Solvang (1997) är det ett bekvämlighetsurval då vi valde personer och arbetsplatser som hade den population vi sökte (Holme & Solvang 1997). Det bör dock poängteras att vi inte känner någon av de personer som fyllde i enkäten utan enbart dem som ansvarade för själva enkätutdelningen och insamlingen av densamma.

När vi kommit fram till vilka klasser och arbetsplatser vi hade tillgång till och som kunde tänka sig att ställa upp hade vi ett antal om 140 respondenter. I slutändan blev det faktiska antalet enkäter som besvarades 102 stycken vilka utgör vår rampopulation. Elofsson (2005) menar att med ett större antal respondenter minskar risken för att skillnaderna som uppkommer är orsakade av slumpen. Vi menar i och med vårt enkätantal att vi hade ett tillräckligt stort antal respondenter för att kunna urskilja generella drag från vår population.

### 3.4 Enkätkonstruktion

I vår konstruktion av enkäten började vi med att formulera ett stort antal frågor som kunde vara användbara. Under själva konstruktionen var det flera saker vi funderade över. Vad var det egentligen vi ville ta reda på? Vilka frågor var det som skulle besvara vår frågeställning? Hur formulerade man frågorna så att de verkligen frågade det vi ville veta och inget annat? Vi har delvis låtit det socialkonstruktivistiska teoriperspektivet färga frågeställningarna. Förutom de frågor vi själva konstruerade använde vi oss av några frågor från två uppsatser som behandlar ungdomars attityd kring våld mot kvinnor av Simicic (2004) och Hult och Jardeberg (2006). Elofsson (2005) menar att om man använder sig av frågor som tidigare har använts undviker man en del misstag i formuleringen som troligtvis uppmärksammats vid den tidigare utformningen.

Körner och Wahlgren (2002) beskriver att när man formulerar en enkät är det viktigt att tänka på att inte ha med för många eller för krångliga frågor, då det dels ökar risken att respondenterna svarar slarvigt och dels medför att många inte svarar alls. Trots det har vi valt att använda oss av ett relativt stort antal frågor därför att vi ville ha en upprepning av vissa frågor för att kunna jämföra svaren (se bilaga 2). Därför var det också viktigt att underlätta för respondenterna att svara på enkäten. Vi gjorde därför ett strukturerat frågeformulär med fasta svarsalternativ (instämmer, instämmer delvis, instämmer knappast och instämmer inte alls). I och med att vi inte har ett svarsalternativ för *vet ej* var respondenten tvungen att ta ställning till påståendet.

Körner och Wahlgren (2002) beskriver vidare vikten av att inte ha med ledande eller värderande frågor och att språket bör vara enkelt med korta meningar och begripliga ord. Här instämmer Elofsson (2005) och poängterar att det är viktigt att tänka på att du som forskare påverkar dels genom vilka frågor du ställer och dels vilka svarsalternativ du väljer. Något vi upplevde som en risk med våra frågor var att deltagarna kunde uppleva dem som provocerande och tro att vi undersökte dem som personer. För att undvika detta påpekade vi dels på informationsbladet, dels i inledningen på enkäten att våra frågor inte handlade om dem som personer eller deras egna förhållanden, utan att fokus låg på männens syn på fenomenet mäns våld mot kvinnor i nära relationer.

För att se om våra frågor hade en bärighet valde vi att genomföra en provenkät på en mansdominerad arbetsplats där ca tio personer i åldrarna 25–60 år svarade på vår enkät. Patel och Davidsson (2003) beskriver att en pilotundersökningsgrupp ska motsvara den egentliga undersökningsgruppen. Till undersökningen bifogade vi ett informationsblad där vi uppmanade våra pilotrespondenter att kommentera de eventuella oklarheter som de upplevde och gärna ge förslag på förändringar. Vi fick en del intressanta kommentarer såväl positiva som negativa. Bland annat beskrev en respondent hur han upplevde och tolkade en del av frågorna, vilket medförde att vi tittade över våra formuleringar och försökte i vissa fall att förtydliga dem. Frågorna 7, 8 och 9, bestod från början av fråga 7 och 8 och där lades även fråga 9 till för att täcka in hela spektrat (se bilaga 2). En fråga som helt togs bort var; tror du att de män som använder våld i sina relationer på något sätt skiljer sig från de män som inte använder våld. Här lades istället frågorna 14, 15 och 16 till som syftar till varför männen använder våld, om det är för att kontrollera eller sätta en gräns. För övrigt genomförde vi ett mindre omformuleringsarbete i början av enkäten för att förtydliga vad vi menat med ursprungsfamilj och nuvarande familj.

### **3.5 Datainsamling och inläsning**

Vårt material består utav 102 besvarade enkäter, och representerar fyra olika grupper av män. Den första gruppen är en yrkesförberedande skola där två klasser finns representerade. I första klassen har 9 elever utav 12 svarat på enkäten och i andra klassen har 11 elever utav 18 besvarat enkäten. I båda klasserna utgjordes svarsfrekvensen av de elever som fanns där den aktuella dagen enkäterna fylldes i. På det studieförberedande programmet var två klasser tillfrågade och bestod tillsammans av 24 manliga elever. Utav dessa var det 19 elever som besvarade enkäterna, en elev valde att avstå och resterande var inte där den dagen. På den arbetsplats där vi undersökte tjänstemännen lämnades 27 enkäter, 23 tjänstemän valde att delta och fyra valde att avstå. Sist har vi den verkstadsmekaniska arbetsplatsen, där arbetar 43 arbetstagare. 41 personer valde att delta och två personer valde att avstå. I den här gruppen fanns 6 tjänstemän, resterande deltagare var arbetare i verkstaden. I gruppen verkstadsarbetare fanns det sex stycken unga killar som vi valde att dela in i gruppen ung arbetarklass. Resterande 29 män utgör gruppen äldre arbetarklass.

När vi bearbetade materialet gjorde vi en detaljerad indelning av respondenterna i grupper utifrån ålder och klass. Genom att göra detta kunde vi konstatera att svaren skilde sig mellan skolungdomarna och övriga respondenter. Vidare kunde vi se en större skillnad vad gällde klass. Vi valde därför att redovisa svaren utifrån fyra kategorier: ung arbetarklass, ung medelklass, äldre arbetarklass och äldre medelklass, vilket medförde en mer överskådlig tabell.

När våra respondenter svarat att de tillhör både arbetarklass och medelklass har vi valt att kategorisera dem efter vilket program de tillhör i skolan. Vi fann att bland de 19 killarna som gick teoretiskt program uppgav sex stycken att de tillhörde arbetarklassen, vilket innebär att gruppen ung arbetarklass blev större än gruppen ung medelklass. Bland dem som gick yrkesförberedandeprogram uppgav tre att de växt upp och tillhör en blandad familj med arbetare och tjänstemän, i övrigt bestod gruppen från det yrkesförberedande programmet i huvudsak av killar med arbetarklassfamiljer. På den verkstadsmekaniska arbetsplatsen var alla tjänstemän ursprungligen från arbetarklassfamiljer, vilket motsvarar 20 % som gjort en klassresa från arbetarklass till medelklass.

Vid bearbetningen av materialet har vi använt oss av SPSS 13.0. Vi har valt att redovisa våra resultat med korstabeller för att fastställa om det finns något samband mellan de beroende variablerna ålder och klass och de oberoende variablerna som består av våra påståenden. Vi har använt oss av chitvå-test för att se om vårt resultat var signifikant utifrån en förutbestämd signifikansnivå på 5 %. Chitvå måttet mäter avvikelserna mellan de faktiska frekvenserna i tabellen och de förväntade frekvenserna (Körner & Wahlgren 1998).

### **3.6 Bortfall**

Vid varje undersökning uppstår det av olika anledningar bortfall och kan förutom att svarsfrekvensen minskar, ge ett snedvridet resultat. Det bortfall man får vid en undersökning säger en hel del om studien och påverkar huruvida man kan generalisera resultaten till den population man undersöker eller inte. Man brukar tala om två typer av bortfall, externbortfall och internbortfall (Svenning, 2003). Externbortfallet i vår studie bestod i första hand av de formulär som delats ut och inte returnerades men även de som av olika anledningar var frånvarande bland dem vi avsett lämna enkäten till. Vårt externbortfall var störst bland skolungdomarna och låg på 30 % medan det låg på 7 % bland männen på arbetsplatserna.

Interbortfallet bestod av att några valt att utelämna svaret på vissa frågor. Det kan bero på att de inte ville eller tyckte att svarskategorierna täckte svaren på frågan eller att frågan var otydligt eller felaktigt formulerad. Vi valde att ta bort fråga 7, 8 och 9 när vi redovisade resultatet med anledning av att vi ansåg att bortfallet var så pass stort att det blev missvisande. Vi upplevde att respondenterna kan ha missuppfattat dessa frågor då de bestod av ett påstående som var indelad i tre undersvar. 14 % av respondenterna hade bara svarat på en av frågorna. Bortsett från detta var det bara enstaka frågor som inte besvarades av en eller annan anledning samt att några valt att besvara någon fråga med två kryss vilket vi också betraktade som bortfall. En av enkäterna vi fick tillbaka var av någon anledning bara besvarad på första sidan och kodades därmed som ett bortfall. Vi blev också tvungna att utelämna två enkäter då de inte svarat på frågan om klasstillhörighet och därmed inte gick att använda i analysen. Dessa enkäter gör att internbortfallet genomgående förhöjdes och ligger på 3,4 %.

Bortsett från ovan var svarsfrekvensen överlag god på de övriga enkäterna. Trots att vi använde oss av ett stort antal frågor i enkäten var det som tidigare nämnts i stort sett bara någon enstaka fråga som inte besvarades. Ytterligare en anledning till att bortfallet inte var omfattande tror vi var att vi hade en kontaktperson som ansvarade för utlämnande och insamling av enkäten på arbetsplatsen/skolan. Det möjliggjorde att respondenterna kunde lämna in den ifyllda enkäten vid ett senare tillfälle och kunde i lugn och ro besvara frågorna på samma gång som kontaktpersonen hade ett visst inflytande över att vi fick tillbaka enkäterna. Vi bifogade också ett svarskuvert för att de svarande skulle garanteras ytterligare anonymitet även gentemot kontaktpersonen. Detta tror vi bidrog till att svarsfrekvensen blev relativt hög samt att sanningsenligheten i svaren troligen blev högre.

### **3.7 Studiens tillförlitlighet och generaliserbarhet**

De vanligaste bedömningskriterierna för en undersöknings kvalitet och tillförlitlighet är reliabilitet och validitet. Ordet validitet står för styrka och avser ett tests förmåga att mäta den egenskap man avser att mäta. Reliabilitet betyder tillförlitlighet och står inom beteendevetenskaperna för hur precisa eller pålitliga mätningarna är ([www.ne.se](http://www.ne.se)).

Reliabilitet innebär att det skall gå att upprepa en vetenskaplig undersökning med samma metod på samma material och visa samma resultat oavsett om samma eller andra personer gör om undersökningen. Svenning (2003) påtalar att detta gäller även i kodningsfasen, s.k. kodarreliabilitet, vilken påverkas av om man kodar fel eller tolkar på olika sätt. Dessa kriterier för reliabilitet anser vi att vi uppfyllt i vår undersökning; om studien hade genomförts av någon annan hade de troligen kommit fram till samma resultat som vi gjorde. Den enkät vi använde bestod av slutna svar vilket underlättar kodning och tolkning av svaren. Vi valde att kontrollera det vi matat in för att eliminera eventuella fel som uppstod vid inmatningen av enkäterna i SPSS. Vi hittade en felaktig inmatning som vi rättade till före vi började bearbetningen av tabellerna. Svenning (2003) menar att det är lättare att uppnå reliabilitet vid kvantitativa studier än kvalitativa studier.

Holme och Solvang (1997) skriver att ett kriterium för en studies validitet är att de data som samlats in är relevanta för studiens problemformulering (Holme och Solvang, 1997). Med utgångspunkt för det kriteriet anser vi att validiteten i vår studie är hög eftersom vi har undersökt det vi ville och inget annat. Det är också viktigt att det råder en bra överrensstämmelse mellan teori och empiri vad det gäller de teoretiska begrepp som är centrala i studien (ibid). De begrepp som vi använt i enkäten har operationaliserats, bland annat genom den pilotundersökning vi gjorde, för att upptäcka om det fanns oklarheter i de frågor och begrepp vi avsåg använda oss av. Trots detta upptäckte vi när vi kodade och analyserade att fråga 26 och 27 var luddiga och lätt kunde misstolkas. Därför valde vi att plocka bort även dessa då vi ansåg att de inte kunde analyseras rätt. Vi anser att vi fick en god bild av männens syn på våld mot kvinnor eftersom vi hade formulerat en rad frågor av kontrollerande karaktär, genom att omformulera vissa frågor med samma innebörd. Vi kunde dubbelkontrollera svaren i korstabeller och korrelationer vilket vi anser underlättade för oss i analys och tolkning av svaren och därmed även stärkte validiteten.

Validitet kan betecknas som frånvaro av systematiska mätfel medan reliabilitet innebär frånvaro av slumpmässiga mätfel ([www.ne.se](http://www.ne.se)). För att undvika slumpmässiga fel har vi valt att använda oss av chitvå-testet för att kontrollera signifikansen i vårt resultat.

Det är många faktorer som påverkar tillförlitligheten i en studie, inte minst forskarens förförståelse. Vi har funderat på om det påverkade studiens tillförlitlighet att vi bara gjorde en provenkät på en arbetsplats och inte i en skolklass. Eller att vi till viss grad kände några av de kontaktmän som vi använde, även om dessa inte personligen besvarade enkäten. För på samma gång som det möjliggjorde att vi fick tillgång till respondenter, kan det i viss mån även ha påverkat hur de valde att besvara enkäten. Vi har även funderat över om utfallet blivit annorlunda om vi personligen lämnat ut enkäten då respondenterna skulle ha haft möjlighet att fråga oss om det fanns några oklarheter. Möjligtvis drog de sig för att maila oss och fråga då ingen utnyttjade den möjligheten. Vilket å andra sidan kan förklaras med att det skulle ha kunnat påverka deras anonymitet.

Eftersom vårt syfte var att fånga klass och ålder ansåg vi att ett slumpmässigt urval inte var att föredra. I och med att vi inte gjorde ett slumpmässigt urval kan vår undersökning inte användas som underlag för generella slutsatser. Vi kan därför inte påstå att de gäller för män i allmänhet utan enbart för de män som deltagit i vår studie (personlig kommunikation Torun Österberg, 070427). Däremot kan vi se signifikanta skillnader mellan våra respondenter.

### **3.8 Etiska överväganden**

Vetenskapsrådet (1990) har satt upp fyra forskningsetiska principer vilka är *informations-, samtyckes-, konfidentialitets- och nyttjandekravet*. Dessa regler används i syfte att skydda individen och minska utsattheten för den som deltar i en vetenskaplig undersökning. Tanken är att forskaren ska kunna använda sig av dem som vägledning i sin egen utformning och genomförandet av undersökningen. Eftersom etiska dilemman kan se olika ut i olika undersökningar är principerna utformade som vägledare och är inte detaljerade i sin utformning.

#### *Informationskravet*

Informationskravet handlar om att man som forskare måste informera respondenterna om undersökningens syfte. Man måste också informera om vad respondenternas medverkan innebär, att den är frivillig samt all information som kan tänkas påverka respondenternas vilja att medverka i undersökningen. Vi har i samband med vår enkät givit ut ett informationsblad där vi beskriver syftet med vår undersökning och hur vi kommer att använda oss av resultatet. På detta informationsblad står även våra namn, hur de kan kontakta oss, vilken institution vi kommer från samt ansvarig handledare på institutionen. Vi var även noga med att påpeka att deltagandet i vår undersökning var frivilligt.

#### *Samtyckeskravet*

När man som forskare ska genomföra en undersökning krävs att deltagarna samtycker till att delta. Är personen under 15 år eller om undersökningen är av etiskt känslig karaktär krävs samtycke även från vårdnadshavare. Då vår undersökning handlar om mäns våld mot kvinnor ansåg vi att det fanns en risk att den kunde uppfattas som känslig. Vi upplevde det som tidskrävande att inhämta samtycke från vårdnadshavare. Vi valde därför att samtliga deltagare skulle vara över 18 år, då de själva kan ge samtycke till att delta i undersökningen.

#### *Konfidentialitetskravet*

Som forskare är det av största vikt att man behandlar informationen respondenterna gett med yttersta anonymitet och sekretess. Om en person eller dess efterlevande kan tänkas uppfatta informationen som obehaglig eller kränkande får man inte lämna ut den. Det är också av yttersta vikt att en respondent inte kan urskiljas och identifieras bland andra respondenter vid resultatredovisningen. Forskaren har ett ansvar att avidentifiera sina respondenter. För att öka anonymiteten för respondenterna i vår undersökning bifogade vi kuvert till enkäterna. Vi hoppades på detta sätt att respondenterna skulle svara så ärligt som möjligt, då det enbart var vi som hade möjlighet att titta på svaren. Vidare framgår det inte i arbetet vem eller vilka arbetsplatser eller skolor som deltar eller hur den enskilde har svarat på frågorna.

#### *Nyttjandekravet*

Principen handlar om att informationen man får in enbart får användas i nämnt vetenskapligt syfte. Man får alltså inte lämna ut uppgifterna till annan person eller myndighet med annat syfte. I medföljande informationsblad som lämnades ut i samband med vår enkät beskriver vi att vi inte tänker lämna ut den informationen vi får in till en tredje part, vilket vi naturligtvis hade i åtanke när vi genomförde vår undersökning.

### **3.9 Uppsatsens styrkor och svagheter**

I vår undersökning hade vi velat använda oss av en triangulering med både intervjuer och enkäter. Men efter många och långa diskussioner om vad vi avsåg att undersöka kom vi fram till att en klass och åldersanalys skulle kunna ge spännande resultat. Med anledning av det perspektivet växte vår population och tog så pass mycket tid i anspråk att vi helt enkelt blev tvungna att välja bort intervjuer för att istället fånga många mäns åsikter genom en enkätundersökning. Vi är medvetna om att vi i och med vårt val kommer att få en ganska grov bild av männens syn på män som använder våld mot kvinnor i nära relationer och att risken också är stor att vi missar rörelser och nyanser i respondenternas svar.

Vi är också medvetna om att de val av frågor vi som enkätkonstruktörer gör, i sin tur påverkar respondenternas möjlighet att besvara frågorna. Risken finns alltid att vi reproducerar en stereotyp bild av mannen. Våra val av frågor har dock som syfte att upprepa sig i olika konstellationer för att bättre kunna fånga respondenternas syn och attityder. Genom att upprepa frågorna tror vi att stringensen i undersökningen ökar och därmed vår möjlighet att se skillnader i respondenternas svar utifrån deras ålder och klassindelning.

Svenning (2003) uttrycker en tveksamhet gentemot den typ av skalor som vi använder i vår enkätundersökning där man enbart kan besvara påståenden genom att instämma eller ta avstånd. Han menar att när man mäter människors värderingar använder man sig av forskarens värdering som måttstock (ibid). Naturligtvis finns alltid forskarens förförståelse med som en tråd i undersökningen men det är också något som man som läsare får ha i åtanke. Vidare finns alltid en risk att respondenter svarar vad de tror att de bör svara. Det vill säga svara efter vad de uppfattar är politiskt korrekt. Vi tror också att det alltid finns en risk när man som undersökare använder sig av bekanta som i sin tur frågar kollegor om de kan ställa upp och hjälpa till med en undersökning.

Trost (2001) diskuterar frågan om man i enkäter bör ha med öppna svar. Å ena sidan menar han att man får onyanserade svar med fasta svarsalternativ, medan det å andra sidan finns en risk att det blir ett stort svarsbortfall med öppna frågor. Men, fortsätter han, de svar man trots allt får är oftast nyansrika och till bra hjälp vid analys och tolkning av data. Trost avslutar sin diskussion med att konstatera att en öppen fråga i slutet alltid bör vara med, och att det bör användas av forskaren i den mån den bidrar till undersökningen. Vi har inte haft med en sådan fråga och kan i och med det ha missat som vi ovan nämnt nyanser och rörelser i bilden av männens åsikter.

### **3.10 Analysmetod**

Då vi i vårt arbete använder oss av enkäter kan vi inte ta oss friheten att förklara hur män generellt upplever sin samtid interpersonellt. Vi kommer därför i analysdelen att förhålla oss till beskrivningar om hur männens syn skapas, det vill säga konstrueras, historiskt och i nutid. Vårt syfte är alltså inte att leta efter vad som är sant eller falskt i informanternas svar utan fokusera på vad respondenterna gemensamt tillskriver olika påståenden, och hur de positionerar sig efter olika föreställningar, utifrån klass och åldersperspektiv. Svaren redovisas i fem olika teman; attityder kring vad männen anser är en våldshandling gentemot kvinnor, mäns syn på varför män använder sig av våld, mäns syn på den misshandlande mannen, mäns syn på den misshandlade kvinnan samt mäns syn på jämställdhet.

Vid bearbetning och analys av vårt material har vi använt oss av statistikprogrammet SPSS 13.0. Efter kodning av variabler och svarsalternativ registrerades enkäterna. Första delen av enkäten bestod utav bakgrundsfrågorna ålder, civilstånd, antal barn och klasstillhörighet. Variabeln kön behövdes inte då vår population enbart består av män. Andra delen bestod av 43 påståenden som respondenterna fick ta ställning till (se bilaga 2). Totalt antal personer som besvarat varje fråga redovisas i figurer och tabeller som  $n = \text{antal}$ . Vidare kommer vi att redovisa våra siffror i andelen hela procent. Körner och Wahlgren (2002) säger att det är viktigt att redovisningen förenklas i begripliga siffror och menar att det kan vara bra att ta bort decimalerna i procentredovisningen om de inte innehåller väsentlig information. Elofsson (2005) påtalar vikten av att redovisa luftiga och enkla tabeller, vi har tagit fasta på detta och försökt att använda luftiga tabeller i vår redovisning för att öka läsbarheten.

Vi använder oss av Pearson's chi-squaretes (chitvå-test) ett så kallat signifikanstest, för att kunna kontrollera resultatens giltighet och se om det finns en hög eller låg förekomst av samband. I vårt arbete redovisas signifikansen genom  $p = \text{signifikansen}$ . Körner och Wahlgren, (2002) beskriver signifikanstestet som en metod för att pröva hypoteser, det vill säga att vi påstår att ett samband finns mot en så kallad nollhypotes som innebär att det inte finns något samband. Elofsson (2005) ger ett exempel att om vi tror att mäns syn på män som använder våld i relationen skiljer sig åt beroende på i vilken ålder och/eller samhällsklass de befinner sig i, utgår vi ifrån hypotesen att det inte finns något samband mellan männens syn beroende på ålder eller samhällsklass. Kan vi sen förkasta vår hypotes genom data så kan vi också påvisa att ett samband finns. Chitvå-testet jämför alltså om de faktiska frekvenserna skiljer sig mellan de frekvenser som vi förväntar oss att finna och ger svar på hur stor sannolikheten är att våra förhållanden beror på tillfälligheten. Om signifikansen är lägre än 0,05 kan vi utesluta att resultatet har orsakats av slumpen. Körner och Wahlgren (2002) poängterar att man aldrig kan bevisa en hypotes, man kan bara göra den mer eller mindre sann. Men ju närmare 0.05 chitvå-test visar desto tydligare kan vi i varje fall påtala att förhållandet är signifikant.

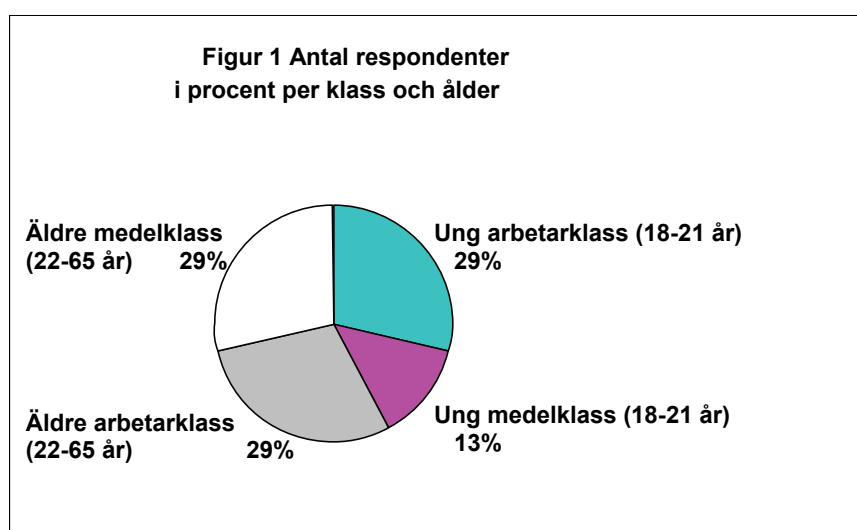
Vårt val av analysmetod är deskriptiv och ligger till grund för att blottlägga och synliggöra den information som finns i vårt material. Den deskriptiva ansatsen försöker se samband, likheter eller skillnader (Holme & Solvang, 1997). Vi vill kartlägga förekomster av data utifrån vårt populationsunderlag och kommer därför att använda oss av en statistisk analys. Vi kommer vidare att redovisa våra resultat i korstabeller och i multivariata korstabeller där vi slagit ihop flera frågor i samma tabell. Uttrycket multivariat analys innebär att man använde sig av flera variabler och att man analyserar dessa variationer samtidigt (Körner & Wahlgren, 2002).

När vi konstruerat vår enkät i syfte att fånga männens åsikter har vi delvis utgått från en teoretisk ansats och låtit det socialkonstruktivistiska perspektivet färga frågeställningarna. Men den empiriska förståelsen ligger givetvis också till grund för frågeställningarna, eller om man så vill påståendena, som vi söker svar på. Detta medför att vi när vi analyserar vårt material använder oss av ett deduktivt förfaringsätt, vilket i sin tur innebär att vi utifrån våra frågeställningar söker hitta förklaringar i empirin (Elofsson 2005).



## 4. Resultat och analys

Vårt resultat och analysdel är sammanvävd och kommer att redovisas i fem teman, som berör männens attityd till våld, varför de tror att män använder sig av våld, vilka våra respondenter tror att mannen som slår är respektive vem den misshandlade kvinnan är. Avslutningsvis redovisar vi och diskuterar jämställdhet utifrån respondenternas svar. Våra respondenter är 102 män i åldrarna 18-65 år. De representeras av två företag varav det ena är ett mindre verkstadsföretag och det andra är ett teknikföretag samt två olika gymnasieskolor, varav en är yrkesförberedande och en teoretisk. Ett av företagen och en av gymnasieskolorna ligger i Göteborg och det andra företaget respektive den andra gymnasieskolan finns i en mindre stad. Skolpojkar och arbetstagarna är uppdelade i fyra grupper i resultatredovisningen utifrån vilken klasstillhörighet de själva angivit och ålder. Vi har valt att redovisa grupperna uppdelade i ung arbetarklass, ung medelklass, äldre arbetarklass och äldre medelklass.

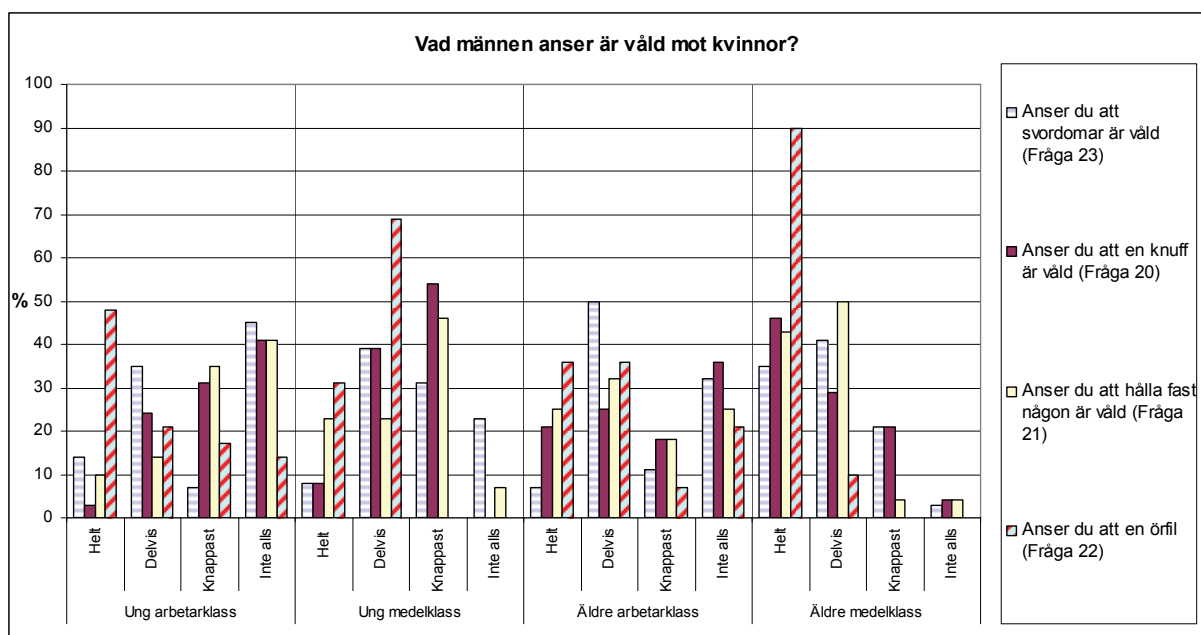


Figur 1. Redovisning av hur många respondenter som ingår i varje grupp i procent per klass och ålder

### 4.1 Resultatredovisning

#### **Attityder kring vad männen anser är en våldshandling gentemot kvinnor**

När vi har frågat våra respondenter om vad de anser att en våldshandling är och var de väljer att sätta gränsen för när en handling övergår till en våldshandling, så kan vi se att de fyra grupperna inte i lika hög grad håller med om att alla fyra påståendena är våld. I figur 2 kan vi se att männen i gruppen äldre medelklass i högre utsträckning tagit ställning till och anser att de fyra påståendena är våld. Man kan se att det blir en upptrappning i följande ordning: svordom, knuff, hålla fast någon och örfil. Respondenterna var dock överens om att en örfil är en våldshandling. De unga grupperna accepterar i högre grad svordomar och den äldre arbetarklassen har också en större tolerans till svordomar än vad den äldre medelklassen har. Vi ser därmed en skillnad bland samhällsklasserna men även åldermässigt i männens syn på vad de anser är våld. Störst är skillnaden mellan den unga arbetarklassen och den äldre medelklassen i deras syn på vad de anser vara våld.



Figur 2 Redovisning av påståenden om olika typer av våld mot kvinnor såsom svordomar, knuffar, hålla fast och örfilar (Fråga 20, 21, 22, 23 i bilaga 4). Varje påstående uppgår inbördes i varje enskild grupp till 100 %. Vi har en utförligare version av tabellen i bilaga 3 för att ge en tydligare bild av uppdelningarna i ålder respektive klass.

I tabell 3 kan vi se att de unga arbetarklasskillarna i vår undersökning har en mera accepterande inställning till våld än de andra grupperna, då de till 52 % anser att det är okej att använda våld mot kvinnor om man upplever sig ha blivit provocerad. Medelklassmännen tycker i större utsträckning än arbetarklassmännen att det inte är okej att använda våld om man har blivit provocerad. Den äldre medelklassen tar i princip helt avstånd från detta och den unga medelklassen instämmer helt eller delvis till 77 %. De äldre arbetarklassmännen har inte en lika fast ståndpunkt utan har en något lägre siffra på 71 % när de tagit ställning till om det är okej att använda våld om man blir provocerad. Signifikansnivån är 0,00 vilket innebär att det är osannolikt att resultatet har orsakats av slumpen.

Tabell 3 Det är okej att använda våld om man blir provocerad. Fråga 30 i bilaga 4 (Andel i %)

	Helt/delvis	Knappast/Inte alls	Totalt
Ung arbetarklass	52	48	100
Ung medelklass	23	77	100
Äldre arbetarklass	29	71	100
Äldre medelklass	-	100	100
Totalt	26	74	100

$n = 102$

$p = 0,00$

När man väljer att undersöka var männen anser att gränsen för våld går så behöver vi också fundera på hur männen har tolkat de olika begreppen som svordom, örfil och våld. I vilken grad påverkas deras uppfattning svaren? Vi kan se att det finns en skillnad mellan vad de unga männen och de äldre männen anser vara våld mot kvinnor. Burr (1995) menar att den kunskap vi har bärs upp av sociala processer och konstrueras i interaktion mellan människor i deras sociala tillvaro vilket ger oss vår plats i tillvaron.

De unga männen i vår undersökning har en mera accepterande inställning till påståendena om vad de anser vara våld. Detta kan eventuellt förklaras med att det förekommer mera svordomar och våld i deras vardag, vilket skulle kunna vara en bidragande faktor till att våldet normaliseras för dem. Denna normalisering av våldet för ungdomarna kan jämföras med den normaliseringsprocess som Lundgren (1991) beskriver sker hos den utsatta kvinnan. Whitehead och Barret (2001) menar att skolan är en inflytelserik socialisationsplattform. Det är också en arena med mycket konkurrens och där viljan att hävda sig bland andra killar samt att vara duktig och populär är viktig. Vissa attribut som ger status förknippas med tävling, tuffhet, styrka och våldsamt. Skolan blir därför en plats som legitimerar våld. Connell (1996) betonar den relationella aspekten i skapandet av kön och menar att manligheten konstrueras i interaktionen med det egna såväl som det motsatta könet. Killar intar olika positioner i förhållande till varandra, till tjejer och till makten. Den som får högst status i hierarkin, blir överlägsen kvinnan och detta leder till fördelar gentemot andra män. De unga männen svarar att de har högre tolerans gentemot våld, vilket skulle kunna förklaras med att den arena de befinner sig på ger fördelar med det som karaktäriseras med den hegemoniska maskulinitetens ideal som i större utsträckning legitimerar våldet.

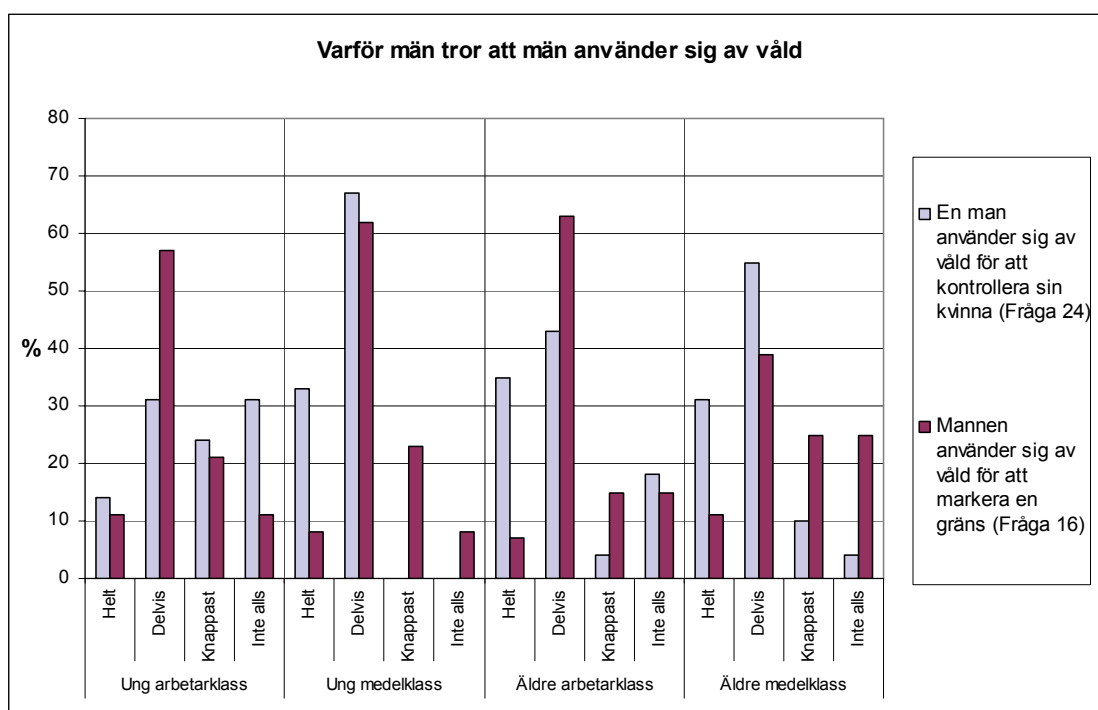
De unga medelklasskillarna svarar mera likt de äldre medelklassmännen i fråga 30 i figur 3. Medelklasskillarna har ett annat socialt kapital med sig från sin uppväxt än arbetarkillarna och därmed ett annat utgångsläge (Ahrne mfl, 1985). Detta utgångsläge förklarar Canaan (1996) genom att beskriva de kunskapshierarkier som killar utifrån läroplanen bedöms genom i skolan. Denna kunskapshierarki förstärks när de akademiskt framgångsrika killarna favoriseras, till nackdel för de mindre framgångsrika killarna. Vilket medför att de akademiskt framgångsrika killarna kan senare i livet använda sina kvalifikationer mera effektivt och får därmed större valmöjligheter och makt i samhällslivet. Till skillnad mot de mindre framgångsrika killarna som genom sitt kunskapsläge blir hänvisade till mera praktiska arbeten (ibid).

Den äldre medelklassen är den grupp som tar starkast avstånd från våldet. De har ett bredare val av varierande maskuliniteter som inte förknippas lika mycket med fysisk styrka. Arbetarklassen har en något mera accepterande inställning till vad de anser vara våld. Connell (1996) beskriver hur arbetarklassens position i samhället har förändrats då många klassiska arbetaryrken har försvunnit. Deras tillgång är fysisk kraft och styrka, en tillgång som snabbt kan förändras av skador och förslitningar. Johansson (2000) menar att när tillvaron upplevs som osäker kan man ibland reagera med motstrategier som återskapar maskulina ritualer och upprätthållandet av patriarkala strukturer.

När vi jämför vår studie med Carson och Wordens studie (2005) tycker männen i vår undersökning i större utsträckning än vad respondenterna i deras studie att en örfil är våld. Det är då specifikt äldre och ung medelklass som helt eller delvis håller med om att en örfil är våld.

## Mäns uppfattning om varför män använder sig av våld mot kvinnor

I vår studie kan vi se en tendens till att majoriteten av alla män anser att det våld en man utför mot en kvinna görs i syfte att kontrollera henne och att markera en gräns. Omkring 70 % av de unga männen samt äldre arbetarklassmännen anser att det är för att markera en gräns medan den äldre medelklassen instämmer i detsamma till 50 %. Det finns en ganska markant skillnad mellan ung medelklass och ung arbetarklass, när det gäller frågan om mannen använder våld för att kontrollera kvinnan. Ung medelklass är till 100 % helt eller delvis säkra på att det är för att kontrollera sin kvinna medan ung arbetarklass till 55 % knappast eller inte alls tror det. Inom de äldre klasserna har man en ganska lik uppfattning om att när männen använder sig av våld är det för att kontrollera sin kvinna. Det finns en signifikant skillnad mellan de olika grupperna vad det gäller påståendet om kontroll ( $p=0,07$ ) men däremot finns det ingen signifikant skillnad mellan grupperna vad gäller påståendet om att det är för att sätta en gräns ( $p=0,812$ ).



Figur 4 Redovisning av påståenden om varför en man använder våld; för att kontrollera sin kvinna samt om det är för att sätta en gräns. Frågorna 24 och 16 i bilaga 4. Påståendena uppgår till 100 % för varje fråga inom respektive grupp. (Fråga 24:  $n=98$ ,  $p=0,07$ . Fråga 16  $n=96$ ,  $p=0,812$ )

I vår undersökning kan vi se att våra respondenter i stor utsträckning tror att mannen använder sig av våld med syftet att kontrollera kvinnan och att han markerar när hon har överskridit en av honom utsatt gräns. Detta resultat överensstämmer med Hult och Jardebergs (2006) undersökning där 49% av männen i studien ansåg att mannen använder sig av våld för att kontrollera kvinnan. Lundgren (1991) beskriver den handling mannen utför i syfte att skapa kontroll över kvinnornas livsutrymmen, och menar att våldet blir en könskonstitueringsprocess där maskulinitet skapas. Det händer något med mannen när han tar kontroll över kvinnan och våldet. Våldet sker oftast bakom stängda dörrar, när mannen och kvinnan är ensamma. Våldet är en styrd handling, som riktas mot kvinnan i syfte att kontrollera henne. Mannen bestämmer på vilken plats, hur mycket och på vilket sätt han slår. I denna normaliseringsprocess kan vi sätta ett likhetstecken mellan kontroll av kvinnan och en förstärkning av manligheten och Lundgren menar här att män konstrueras till män på våldets arena (ibid).

**Citat:**

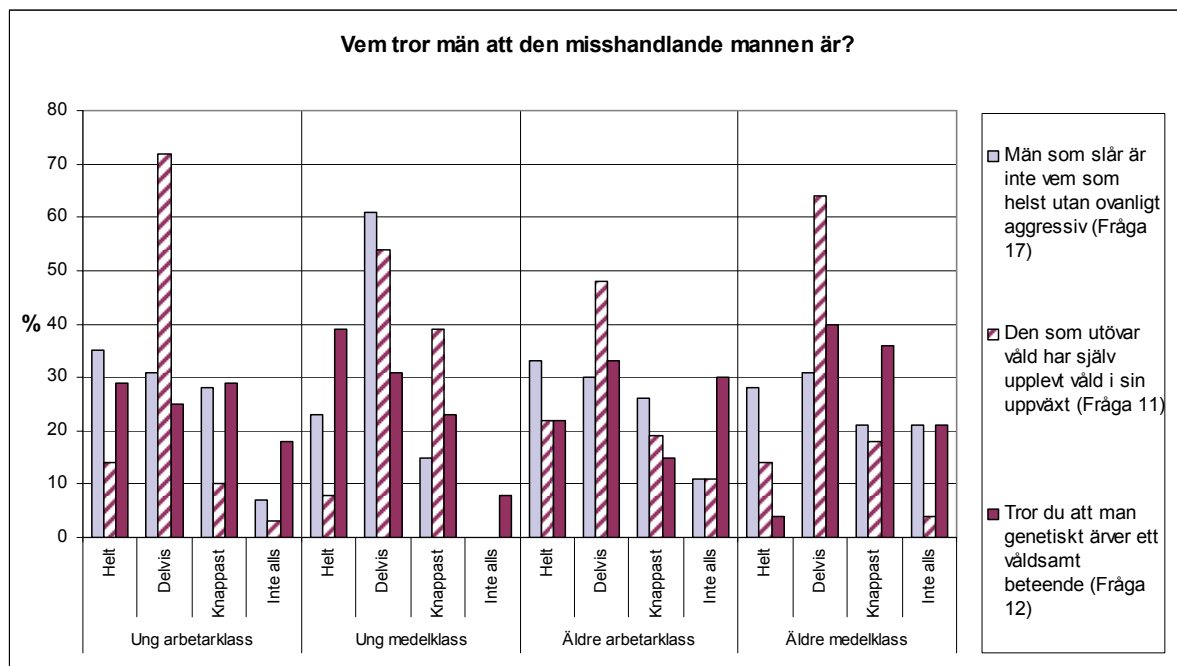
*Jag har aldrig blivit så provocerad att jag mister kontrollen, långt därifrån. Men jag blir fruktansvärt arg [...] och då slår jag, det är klart. Men det är för att sätta gränser. Jag måste ju sätta gränser. Jag har lärt mig hur man ska belöna och bestraffa precis på gränsen, så att hon lär sig gränsen. Nej, det är inte vreden som är poängen [...] jag behandlar henne som en elev, en lite besvärlig elev (Lundgren, 2004, s 8).*

Ekbrand (2006) anser också att våld är en kontrollerande handling och att handlingen kan förstås, den har en logik och är inte irrationell. Män bedömer vilka konsekvenserna blir och väljer sedan att använda sig av våld. Ekbrand menar vidare att våldet fyller den funktionen att den också ger männen fördelar genom att kvinnan anpassar sig efter hans förväntningar och krav på henne. Män är inte maktlösa, våld är ett av flera handlingsalternativ som står till buds. Att våra respondenter i stor utsträckning svarat som de har gjort tyder på att de har en viss kunskap i ämnet.

I den äldre arbetarklassen, men framför allt i den unga arbetarklassen, har dock färre svarat att de tror att mannen använder sig av våld för att kontrollera kvinnan och markera en gräns. En förklaring till det skulle kunna vara att i arbetarklassen är kroppen mer i fokus. Connell (1996) beskriver att sann maskulinitet förväntas utgå från männens kroppar. Ofta är arbetarklassens enda ekonomiska tillgång deras kroppsliga kapacitet och tungt kroppsarbete kräver styrka, uthållighet och tuffhet, vilket också har blivit ett typiskt manlighetsideal. Connell beskriver att konstruerandet av detta manlighetsideal skapades av arbetarklassen för att uppnå självrespekt gentemot andra samhällsklasser. Connell fortsätter att beskriva att detta manlighetsideal ger en bild av att mannen är naturligt aggressiv och våldsam. Att mannen är naturligt våldsam är en sociobiologisk förklaringsmodell på våld men också en del psykologiska och medicinska teorier anser att mannen är naturligt våldsam (Lövkröna 2001). Enligt detta tankesätt har mannen alltså inget syfte med sitt handlande utan våldet är snarare en okontrollerad handling utförd av en aggressiv man. Möjligen har våra respondenter från arbetarklassen socialiserats in i ett sådant manlighetsideal, vilket skulle kunna förklara varför den unga arbetarklassen svarat som de gjort.

## Männens syn på den misshandlande mannen

I figur 5 har respondenterna en ganska spridd uppfattning om de olika påståendena. Vi kan därför inte utläsa någon uppenbar skillnad mellan vare sig klass- eller åldersgrupperna. En stor del av våra respondenter anser att den misshandlande mannen inte är vem som helst utan ovanligt aggressiv och att den misshandlande mannen själv har upplevt våld i sin barndom. En annan intressant iakttagelse är att en övervägande del av våra respondenter tror att man kan arva ett våldsamt beteende.

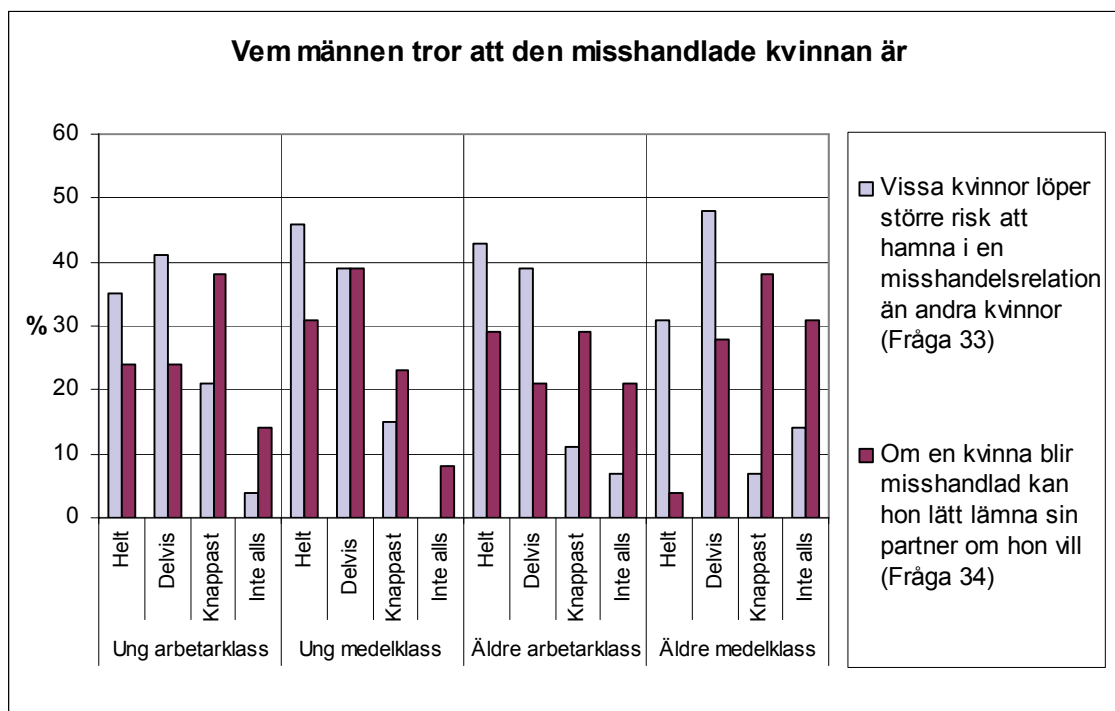


Figur 5 Redovisning av vem männen anser att den misshandlande mannen är, om han är ovanligt aggressiv, upplevt våld i sin uppväxt och om man kan arva ett våldsamt beteende. Frågorna 17, 11 och 12 i bilaga 4. Varje grupp redovisas inbördes som 100 %. (Fråga 17:  $n = 98$ ,  $p = 0,47$ , Fråga 11:  $n = 97$ ,  $p = 0,39$ , Fråga 12:  $n = 96$ ,  $p = 0,19$ )

Hur våra respondenter väljer att se på den våldsamme mannen och förklara varför han utövar våld är relativt spritt. Majoriteten tror dock att den våldsamme mannen har upplevt våld i sin barndom. Detta beskriver även Lenner Axelsson (1994) som menar att den identitet som den våldsamme mannen utvecklar under uppväxten ofta präglas av rädsla, skuld och aggressivitet. Då våra respondenter i stor utsträckning tror att man genetiskt kan arva ett våldsamt beteende och att den våldsamme mannen inte är vem som helst utan ovanligt aggressiv kan vi relatera till Eliasson och Ellgrim (2006) som beskriver att om man väljer att förklara våldet enbart utifrån personliga egenskaper hos männen finns det en risk att man förminskar problemet genom att anse att det är en viss typ av män med en viss typ av problematik som utför dessa handlingar. Isdahl (2001) beskriver att våldet snarare kan förklaras genom att mannen upplever sig maktlös i förhållande till sin situation och att han använder sig av våld för att återta makten. Lundgren (2004) menar att det inte går att hitta några särskilda individuella egenskaper som skiljer den våldsamme mannen från den som inte använder sig av våld i sin relation. Hon menar dock att det finns en myt i samhället om vem den våldsamme mannen är, exempelvis att han har psykiska problem, är alkoholiserad eller på annat sätt är marginaliserad. En möjlig förklaring till att majoriteten av våra respondenter svarat att de tror att mannen är ovanligt aggressiv kan vara att just myten kring den våldsamme mannen fortfarande är stark i dagens samhälle. Det faktum att vi inte kan utskilja en uppenbar skillnad mellan vare sig ålder eller klass kan tyda på att denna myt kring den våldsamme mannen finns i samhället oberoende av dessa båda faktorer.

## Männens syn på den misshandlade kvinnan

När vi frågat männen vem de tror att den misshandlade kvinnan är kan vi se att våra respondenter inte delar samma uppfattning om henne. Männens svar varierar en del, men även här utmärker sig ung medelklass genom att de verkar tro att den kvinna som riskerar att hamna i en misshandelsrelation på något sätt skulle vara annorlunda. Vidare utvisar vår figur att grupperna ung och äldre arbetarklass till 50 % anser att kvinnan lätt kan lämna mannen medan det i gruppen ung medelklass är den övervägande delen (75 %) som anser att kvinnan lätt kan lämna mannen. Däremot tror den övervägande delen av den äldre medelklassen att det inte är så lätt att lämna mannen. Avslutningsvis kan vi se att alla grupper i stor utsträckning anser, helt eller delvis, att det finns vissa kvinnor som har en ökad risk att hamna i en misshandelsrelation.



Figur 6 Redovisar vem männen tror att den misshandlade kvinnan är: vissa kvinnor löper större risk att hamna i en misshandelsrelation och en kvinna kan lätt lämna sin partner om hon vill. Frågorna 33 och 34 i bilaga 4. Påståendena uppgår till 100 % för varje fråga inom respektive grupp. (Fråga 33:  $n = 99$   $p = 0,66$ , Fråga 34:  $n = 99$ ,  $p = 0,26$ )

Vi har även frågat våra respondenter om de anser att vissa kvinnor förtjänar det våld de utsätts för. Här svarar 79 % att det inte finns någon kvinna som skulle kunna förtjäna våldet. Men anmärkningsvärt nog så har 21 % av våra respondenter svarat att de tycker att det finns vissa kvinnor som förtjänar våldet. Av denna grupp är det ung medelklass som utmärker sig med den högsta siffran där de helt eller delvis håller med om att vissa kvinnor förtjänar det våld de utsätts för, medan gruppen äldre medelklass tycker att ingen kvinna förtjänar våldet.

Tabell 7 Vissa kvinnor förtjänar det våld de utsätts för. Fråga 31 i bilaga 4. (Svar anges i %).

	Helt/delvis	Knappast/Inte alls	Totalt
Ung arbetarklass	27	73	100
Ung medelklass	39	61	100
Äldre arbetarklass	29	71	100
Äldre medelklass	-	100	100
<b>Totalt</b>	<b>21</b>	<b>79</b>	<b>100</b>

$n = 102$

$p = 0,01$

Då vi i tabell 7 kan utläsa att 21 % av männen tror att den kvinna som riskerar att misshandlas i sin relation med lätthet kan gå ifrån sin man väcks i varje fall hos oss en fundering på vad som kan ligga bakom den föreställningen. Männens attityd kan förklaras utifrån det individualpsykologiska perspektivet som lägger orsakerna till våldet hos den enskilde individen. Jalmert (2003) menar att när vi individualiserar orsakerna till att våldet kan ske och lägger ansvaret på kvinnan, att hon på något sätt skulle vara speciell eller på något sätt annorlunda än andra kvinnor, så riskerar vi att legitimera mäns våld mot kvinnor. Gör vi detta, menar Jalmert, skuldbelägger vi kvinnan och ansvarsbefriar mannen och våldet tenderar att förklaras utifrån att kvinnan påverkar eller utlöser våldshandlingen. Hon får alltså skylla sig själv. Genom att individualisera problemet och lägga det på kvinnan tappar man bort könsmaktsperspektivet där kvinnan kontextuellt är underordnad mannen och där mannen per automatik alltid har ett övertag. Eliasson (1997) påtalar att den attityd vi har gentemot andra i sin tur påverkar hur de ser på sig själva och sin situation. Hur vi bemöter en misshandlad kvinna kommer att ligga till grund för hur hon ser på sig själv och sin möjlighet att förändra sin situation. Om vi ser henne som delaktig och uppfattar att hon får skylla sig själv kommer hon också att göra det.

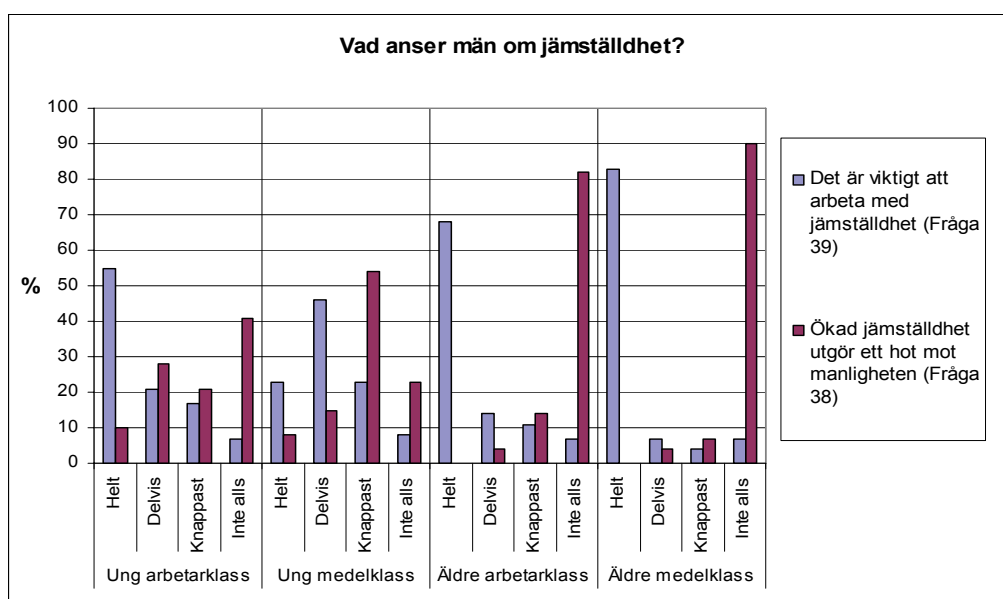
Delar av gruppen unga medelklasskillar uttrycker åsikten att vissa kvinnor förtjänar det våld de utsätts för. Här kan vi bara spekulera men deras åsikt skulle kunna tyda på en viss okunskap om hur många kvinnor lever sina relationer i dag. Vi trodde att medelklassungdomar hade ett bredare samhällsperspektiv och var mindre fördomsfulla. Enligt Hjorth (2007) kan det vara så att medelklasskillar väljer att positionera sig efter vad han menar är en kompensatorisk maskulinitet vilket innebär att unga killar positionerar sig efter en maskulinitet som de tror är det rådande idealet för manlighet. En maskulinitet som arbetarklasskillar per automatik besitter i kraft av att de använder sin kropp som arbetsredskap och som därmed utvecklas till en naturligt muskulös kropp som många män strävar efter och idealiserar. Kanske är det så att om de anser att kvinnor ska veta sin plats och förtjänar det våld de blir utsatta för, positionerar de sig som starka och kraftfulla och därmed kan ingen ifrågasätta deras sexuella identitet.

När vi ser på grupperna äldre arbetarklass och äldre medelklass svar på samma fråga så ser vi att de flesta har svarat att de inte tycker att kvinnan förtjänar det våld hon utsätts för, vilket i detta fall visar en förändring i mäns syn beroende på uppnådd ålder. Vi kanske kan tolka den förändringen med att ökad livslängd för med sig en trygghet i den egna personen och medför att männen inte känner något behov av att upprätthålla manliga positioner. Familjemannen är full av manliga attribut, som ett arbete, en fru, barn, bär skägg, har pengar på banken m.m. Han behöver inte, till skillnad från yngre män, skaffa sig garantier för sin heterosexuella maskulinitet, den finns redan enbart genom den ökade åldern. Den äldre mannen blir inte ifrågasatt i sin identitet och han behöver därmed inte inta några särskilda positioneringar för att skydda sig gentemot andra, män som kvinnor (ibid).



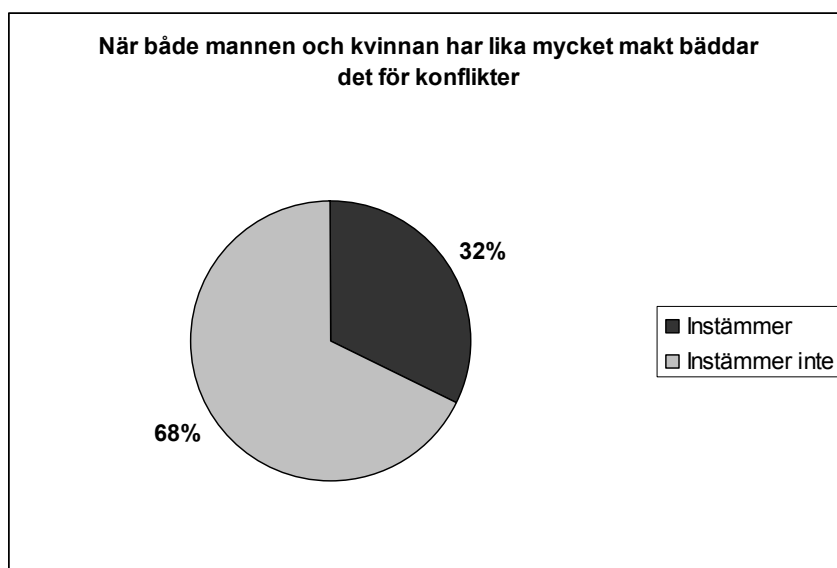
## Männens syn på jämställdhet

De allra flesta av männen anser att det är viktigt att arbeta med jämställdhet. De äldre männen inom båda klasserna tycker att det är viktigt att arbeta med jämställdhet i något högre utsträckning än de yngre. Det finns en skillnad i hur de unga männen svarat. Den unga arbetarklassen instämmer helt i att det är viktigt att arbeta med jämställdhet med 55 % respektive instämmer delvis med 21 %. Den unga medelklassen svarade omvänt, helt 23 % och delvis 46 %. Unga medelklassmän är därmed den grupp som i minst utsträckning är överens om att arbete med jämställdhet är viktigt. Som en parallell till resultatet kan det tilläggas att de yngre männen i större utsträckning än de äldre anser att ökad jämställdhet utgör ett hot mot manligheten. Det finns en signifikant skillnad mellan de olika grupperna vad det gäller påståendet om jämställdhet hotar manligheten ( $p=0,00$ ) och vad gäller påståendet om det är viktigt att arbeta med jämställdhet ( $p=0,045$ ).



Figur 8 Stapeldiagram över vad män anser om jämställdhet. Fråga 39 och 38 i bilaga 4. Påståendena uppgår till 100 % för varje fråga inom respektive grupp. (Fråga 39:  $n=99$   $p=0,045$ , fråga 38:  $n = 99$   $p= 0,0$ )

I figur 9 kan vi se en överskådlig bild över hur männen oavsett ålder och klass svarar på påståendet ”om både man och kvinna har lika mycket makt bäddar det för konflikter”. Hela 68 % instämmer knappast eller inte alls i att när mannen och kvinnan har lika mycket makt skulle det kunna medföra konflikter. Medan 32 % instämmer helt eller delvis i att det kan medföra konflikter i relationen.



Figur 9, Cirkeldiagram över fördelningen av männens syn på makt. Fråga 28 i bilaga 4. (Svaren anges i %)

Sverige anses ligga långt fram i jämställdhetsprocessen. V. Johansson (2001) diskuterar denna fråga och menar att det är få människor i Sverige idag som säger att de är emot ökad jämställdhet. Det kan vi också se i vår undersökning då majoriteten av våra respondenter anser att man bör arbeta med ökad jämställdhet i samhället. Även Johansson (2000) diskuterar jämställdhet men menar att trots en ökad kamp för jämställdhet har mannen lyckats behålla sin maktposition. Den manliga hegemonin är fortfarande rådande i samhället. Han poängterar dock att på grund av den ökade kampen för jämställdhet har den hegemoniske maskuliniteten blivit mer instabil och det finns ett hot mot den traditionelle mannen. Detta kan vi också se att de unga arbetarklasskillarna instämmer i då nästan 40 % anser att ökad jämställdhet är ett hot mot manligheten. På grund av kampen för jämställdhet och det ökade hotet mot den traditionelle mannen strävar istället en del män för att återskapa honom. Johansson menar att man kan se det som en motstrategi till kampen för jämställdhet och beskriver att män som använder sig av denna motstrategi ofta har en traditionell syn på vad som är kvinnligt och manligt (ibid).

Connell (1996) diskuterar även han denna typ av motstrategi men kallar den protest-maskulinitet. Han menar att beteendet är vanligt bland unga och arbetslösa arbetarklassmän som inte har samma status på grund av sin ålder och avsaknad av arbete, eftersom de inte kan luta sig mot de attribut som den äldre arbetarklassmannen har genom arbete, fru och barn. Unga arbetarklasskillar behöver förstärka sin heterosexualitet genom den hegemoniske maskulinitetens ideal, då de saknar ett ekonomiskt och kulturellt kapital. Man uppträder därför med ett mer utåtagerande beteende än de övriga arbetarklassmännen. Att 40 % av de unga arbetarklasskillarna svarar att ökad jämställdhet är ett hot mot manligheten skulle kunna förklaras genom denna typ av motstrategi. Även påståendet att ”om mannen och kvinnan har lika mycket makt bäddar det för konflikter” (som över 30 % av respondenterna instämmer helt eller delvis i) anser vi skulle kunna ses som en form av motstrategi. Johansson (2000) påpekar att om männen inte upplever att de har något att vinna på ökad jämställdhet kommer de heller inte att engagera sig i kampen mot en förändring. Även V. Johansson (2001) diskuterar denna fråga och hon menar att ojämlikhet består så länge någon vinner på att den består. I kampen för ökad jämställdhet är det den traditionelle mannen som har mest att förlora.

Enligt Connell (1996) kan utvecklingen i första hand uppfattas som ett hot mot de fördelar som män tillgodogör sig genom den patriarkaliska utdelningen, i form av ära, prestige och bestämmanderätt, vilket leder till att män kommer att fortsätta försvara sina maktpositioner. Men blir de däremot medvetna om och börja sträva efter att ta del av de fördelar som uppnås via denna utveckling kommer mycket att förändras. I annat fall blir det en kamp, där man som individ och grupp löper en risk att förlora sin identitet och som knappast kan ses som en meningsfull strävan.

## **4.2 Sammanfattning av resultatredovisning**

När vi sammanfattar resultaten av vår statistiska analys ser vi en variation mellan männens åsikter beroende på olika frågor. I vissa frågor ser vi att klasstillhörigheten har större samband än ålder och i vissa frågor har ålder större betydelse än klasstillhörighet. De flesta påståendena är signifikanta inom gränsen ( $p=0,05$ ) och därmed är det inte sannolikt att de skillnader vi ser är orsakade av slumpen.

Den unga arbetarklassgruppen accepterar genomgående våldshandlingar i större utsträckning än de övriga grupperna men överlag har alla de yngre männen större tolerans till vad de anser vara våld än de äldre. Den unga arbetarklassen och den äldre medelklassen är de grupper som har mest skilda åsikter om vilka typer av våld de klassar som våld. Hälften av arbetarkillarna anser att det är tillåtet att använda våld mot en kvinna om man blir provocerad men det anser ingen i den äldre medelklassen. När det gäller om våldet beror på att sätta en gräns har man en ganska enhetlig uppfattning om att det är en anledning till våldet. Det är den äldre medelklassen som utskiljer sig i sin uppfattning då det inte i lika stor utsträckning anser att det är för att sätta en gräns. Däremot finns det en markant skillnad i svaren mellan ung medelklass och ung arbetarklass när det gäller frågan om det är för att få kontroll över kvinnan. Ung medelklass är helt eller delvis säkra på att det är för att kontrollera kvinnan medan mindre än hälften i ung arbetarklass anser det. På frågan om vem den misshandlande mannen är finns ingen uppenbar skillnad mellan vare sig klass- eller åldergrupperna. Majoriteten anser dock att den misshandlande mannen inte är vem som helst utan ovanligt aggressiv och som själv upplevt våld i sin barndom. Övervägande del av männen tror också att man genetiskt kan ärva ett våldsamt beteende. När det gäller vem den misshandlade kvinnan är skiljer sig åsikterna. Ung medelklass är de som har de bestämdaste åsikterna om att det är en speciell kvinna. När det gäller frågan om kvinnan lätt kan lämna en misshandelsrelation tror omkring hälften av både ung och äldre arbetarklassmännen att hon lätt kan lämna mannen, medan bara trefjärdedelar av ung medelklass och majoriteten av den äldre medelklassen tror att hon kan det. Något som upplevs som skrämmande är att det överhuvudtaget finns de som tycker att vissa kvinnor förtjänar det våld de utsätts för. På den frågan är det bara äldre medelklass som inte håller med om detta.

Majoriteten av männen anser att det är viktigt att jobba med jämställdhet och det är då främst de äldre männen som anser det. När det gäller jämställdhetsfrågor ser de yngre männen jämställdhet som ett större hot mot manligheten än vad de äldre gör. En tredjedel av alla män i vår undersökning anser att när både mannen och kvinnan har lika mycket makt bäddar det för konflikter.

## 5. Diskussion

### 5.1 Slutdiskussion

Vår studies syfte var att undersöka hur män ser på fenomenet mäns våld mot kvinnor i nära relationer. I vårt intresse ligger också att undersöka om männens syn skiljer sig åt beroende på i vilken ålder och/eller vilken socioekonomisk samhällsplattform männen befinner sig i. De teman vi har utgått från i resultatredovisningen är: vad männen anser är en våldshandling gentemot kvinnor, vem männen tror att den man som slår är, varför de tror att han använder sig av våld, hur de ser på den kvinna som är utsatt för misshandel i sin relation samt vilket förhållningssätt männen har till jämställdhet. När vi analyserat våra enkätsvar har vi tittat på vilken attityd männen har till dessa teman. Eliasson (1997) för en diskussion om begreppet attityd och menar att en människas attityd kan vara mer eller mindre medveten. Hon betonar också att när man inte har kunskap kring ett ämne reagerar man i större utsträckning efter sina känslor.

Vi har i analysen av våra enkäter kunnat konstatera att männen överlag svarar ganska varierande på frågorna. Vi har dock kunnat utläsa att det finns en tendens till att männen svarat olika utifrån åldersgrupp och utifrån den socioekonomiska samhällsklass de befinner sig i. Vi har kunnat se att det finns varierande kännedom om mäns våld mot kvinnor inom våra olika grupper. En grupp som överlag visar stor kännedom kring våld i nära relationer är den äldre medelklassen där vi tycker oss se en tendens till god inblick i den politiska samhällsdebatten kring mäns våld i nära relationer och i diskussionen kring jämställdhet. Även den unga medelklassen visar en tendens till kännedom kring fenomenen. Ett flertal i gruppen ung medelklass ansåg dock att vissa kvinnor förtjänar det våld de utsätts för. Vidare kan vi se att det är den unga arbetarklassen som visar minst kännedom om normaliseringsprocessen och de har också den mest accepterande inställningen till våld i nära relationer. Den äldre arbetarklassen svarar ganska varierande och utmärker sig inte på någon särskild fråga. Avslutningsvis kan vi säga att det finns en del skrämmande resultat i vår undersökning som är värda att uppmärksammas. Exempelvis anser över 20 % av de män vi tillfrågade att det finns en del kvinnor som förtjänar det våld de utsätts för och 26 % av respondenterna anser att det är okej att använda våld om man har blivit provocerad.

Som individer påverkas vi i stor utsträckning av vår bakgrund och uppväxt. Göransson (2007) redogör för Bourdieus begrepp *habitus* som innebär att uppväxtmiljön formar oss som individer. Bourdieu menar att det ger oss utgångsläget i livet och en plats i samhällshierarkin. Den socialkonstruktivistiska teorin menar också att vår uppväxt påverkar oss genom att vi där lär oss ett språk som ger oss en bild av hur vi ska förstå och tolka vår omvärld. Hur vi förstår världen ser olika ut beroende på vilken tid och kultur vi lever i (Wenneberg, 2000). Hur våra respondenter har svarat påverkas således i stor utsträckning av det språk de har med sig och som de använder sig av för att tolka sin omvärld. I den miljö som männen själva befinner sig i skapas och reproduceras det språk, den diskurs, som man vill positionera sig efter. Givetvis menar vi att de tycker som de uttrycker i vår enkät, men att åsikten påverkas av det inlärd språket.

Socialkonstruktivismen beskriver att, hur vi ser på världen påverkar oss också i hur vi agerar. Vår kunskap kring ett ämne och våra sociala handlingar hänger ihop (Burr 1995). Att ha stor kännedom kring våld i nära relationer, som vi kan se en tendens till att de äldre medelklassmännen har, betyder dock inte att våld inte existerar i medelklassen. Genom olika undersökningar vet vi i dag att den våldsamme mannen är en socialt välfungerande man och

han finns i alla samhällsklasser och i alla åldrar (Lundgren, 1991). Vi menar dock att den äldre medelklassmannen väljer att positionera sig efter den diskurs som råder för medelklassen. På så sätt visar han att han vet vilka sociala markörer som är acceptabla och korrekta inom den gruppen. Detta kan relateras till Hjorths (2007) undersökning där även han beskriver denna typ av positionering och menar att medelklasskillarna i hans undersökning försöker ta avstånd ifrån arbetarklasskillarna genom att positionera sig som mer intellektuella och världsvana i samhällsdebatten. Vidare menar han att det snarare är ett försök att dölja de ojämna maktrelationerna än att ifrågasätta dem (Hjorth 2007). Johansson (2000) vill föra fram kompromissmanligheten. Det är en man som vill förankra sin manliga identitet i typiska ”macho” symboler som ”sport, snabba bilar och snygga brudar” samtidigt som han vill leva i ett jämställt vardagsliv med äktenskap, faderskap och samhällsliv. På så sätt övertygar han sig själv och andra om att han lever i en jämställd relation. Connell (1996) menar att den delaktiga, även kallade medlöpande, mannen tillhör den grupp som tar till sig fördelar och befäster den hegemoniska maskulinitetens position genom att lugnt luta sig tillbaka i patriarkatets kölvatten och dra fördel av allt det som den hegemoniska mannen representerar, utan att själv behöva befinna sig i den direkta frontlinjen. Därför är dessa män inte heller lika hotade och ifrågasatta som den hegemoniska idealmannen, eftersom de helt enkelt representerar den vanliga mannen. Dessutom riskerar den man som förespråkar våld och förtryck att förlora sin legitimitet i den demokratiska kultur som är i dag och som förordar jämställdhet (ibid).

De unga medelklasskillarna i vår undersökning har gett uttryck för åsikter som lutar åt en ”macho” attityd när de i stor utsträckning anser att vissa kvinnor förtjänar det våld de utsätts för. Det kan eventuellt förstås genom att de inte i lika stor utsträckning har den fysiska maskuliniteten att luta sig mot och försöker därmed kompensera sig med en grov attityd som motsvarar det de tror att en machokultur representerar. Hjorth (2007) beskriver att medelklasskillarna i hans undersökning hyser en avundsjuka mot arbetarklasskillarnas maskuliniteter där arbetarklasskillarna i större utsträckning får en kroppslig acceptans genom en muskulös kropp. Vi kan också se att arbetarklasskillarna tenderar att positionera sig efter det fysiska manlighetsidealet, som menar att den våldsamme mannen är ovanligt aggressiv och har en accepterande inställning till våld. Behovet av att öka sin maskulinitet förstärks som ung när man saknar de sociala markörer som de äldre männen har enbart genom sin ålder. Bland äldre män ifrågasätts inte maskuliniteten i lika hög utsträckning då risken för feminisering av ens person blir mindre känslig när man blir äldre. Äldre män har mer markörer som utmärker maskulinitet exempelvis ett arbete och en familj att försörja. I jämförelse med vuxna har unga män ett mindre identitetsmässigt skydd i den ontologiska tryggheten. Resultatet blir att de identitetspositioner de ständigt vill inta måste göras genom tal och handling. Detta behov finns inte hos den vuxne mannen utan har redan en garanti för sin maskulinitet tydlig för sig själv och gentemot andra i sin omgivning.

I grunden handlar valet av positionering genom språket om alla människors strävan att tillhöra en gemenskap. Johansson (2000) diskuterar begreppet homosocialitet som beskriver hur män relaterar sig själva i förhållande till andra män. Identiteten skapas genom andra män i vilka man söker en like. Johansson menar att man som individ kommer upp i den hierarkiska ordningen om man efterliknar ledaren för gruppen. I vår undersökning skulle man kunna sätta det i relation till att respondenterna svarar enligt den gällande normen för den klass han tillhör och på så sätt kommer högre upp i den hierarkiska ordningen. Detta gör han självklart omedvetet och är en naturlig strävan för alla människor (ibid).

Vidare menar vi att det finns en svårighet i vår undersökning att säga vad i respondenternas svar som beror på klasstillhörighet. Att ett flertal respondenter i vår undersökning svarar varierande på frågor och att vi inte där kan urskilja ett tydligt klassamband kan relateras till att det inte längre är lika självklart vilken klass man tillhör. Det har skett omdanande förändringar av kulturella värderingar till följd av den politiska och ekonomiska struktur som idag styr samhället. Idag är tvåförsörjarfamiljen allt vanligare och föräldrarna har ibland skilda yrkespositioner. Ahrne mfl (1985) framhåller att de stora förändringarna på nittiotalet har gett klassanalysen en ny utmaning vilket gör den mer mångdimensionell. Ziehe (1987) talar om en ”kulturell friställning” och beskriver att det sker en upplösning av det kulturellt nedärvda arvet. Det leder till att individen inte längre är lika starkt bunden och beroende av de traditionella och kulturella värderingar som förr styrde och ramade in dennes värld. Ziehe menar att den kulturella friställningen framför allt påverkar ungdomen.

Johansson (2000) diskuterar manligheten och menar att den är under förändring; vad som är manligt respektive kvinnligt är inte lika självklart idag. Nutida mansforskning framhäver en mera nyanserad bild av manligheten som är mer komplex och flerdimensionell. Johansson tror att denna kulturella förändringsprocess kan leda till att den ”manliga masken” börjar vittra i kanterna. Däremot anser han att den hegemoniske maskuliniteten fortfarande är norm i samhället och där den hegemoniske maskuliniteten är en förutsättning för våldet. Butler (i Johansson, 2000) påtalar att det inte räcker med att ifrågasätta den manliga hierarkin. För att de olika strategierna och den kritik som utvecklats för att försvaga den hegemoniska maskuliniteten skall få avsedd effekt, är det nödvändigt att detta arbete kombineras med medvetna försök att formulera väsentliga frågor om jämställdhet och manlighet. Detta ur ett perspektiv som utgår från mäns upplevelser och behov av förändring samt med försök att aktivera män i kollektiva former. Vi menar att ett långsiktigt arbete är nödvändigt för att medvetandegöra underliggande värderingar och normer kring både våld i nära relationer och vad som är manligt och kvinnligt. På detta sätt möjliggörs nya strategier att arbeta på ett sätt som motarbetar och förebygger våld. Ungdomar är en viktig målgrupp i det förebyggande arbetet men även de äldre männen bör entusiasmeras och involveras för att det ska ge verkningar.

## **5.2 Studiens begränsningar**

Avslutningsvis vill vi göra tydlig att vi ser vissa begränsningar med vår studie, dels utifrån våra grupper som inte är slumpmässigt utvalda utan valda utifrån vårt kontaktnät. Men också för att männen i de olika grupperna själva ansåg att de tillhörde andra samhällsklasser än vad vi räknat med, vilket medförde att våra fyra gruppindelningar blev lite skevare än vad som var tänkt. Andra begränsningar som vi funderat på är hur mycket arbetet påverkas av att vi är kvinnor som studerar fenomenet mäns våld mot kvinnor utifrån mäns syn, tankar och åsikter. Och hur mycket påverkar de val av frågor vi gör i enkäten och hur vi valt att analysera svaren samt tolkningarna av desamma. Andra undersökare med andra glasögon hade kanske fått andra svar och därmed andra resultat. Vidare tror vi också att vårt arbete påverkas av det faktum att vi inte helt behärskar den teknik som vårt statistiska datorprogram SPSS erbjuder. Vi har enbart använt oss av de analysmetoder som vi kände att vi något så när behärskar. En person med erfarenhet att konstruera och tolka resultat i statistik hade kanske sett fler intressanta kopplingar och kunnat läsa ut mer av materialet.

### **5.3 Fortsatt forskning**

Något som framkommit på vägen i vårt arbete är att vi saknar männens röster i vår undersökning. Vi hör dem inte riktigt. Det är svårt att fånga nyanser och rörelser i ett så pass statistiskt material som en enkätstudie. Att undersöka mäns syn på fenomenet mäns våld mot kvinnor i nära relationer upplevs i våra ögon oerhört intressant och framförallt lärorikt ur ett samhällsperspektiv. Men att som i vårt fall fördjupa ämnet gör sig inte inom ramen för en 10 poängs C-uppsats. Som vidare forskning föreslår vi därför att man flyttar fram positionerna och öppnar upp för en kvalitativ studie med intervjuer eller varför inte fokusgrupper med män från olika socioekonomiska samhällsklasser och åldrar och utifrån den plattformen göra en jämförande klass och åldersanalys. Med erfarenhet från vår studie tror vi att man skulle kunna fånga oerhört intressanta perspektiv som skulle kunna lyfta hela samhällsdebatten runt fenomenet mäns våld mot kvinnor.

## 6. Referenser

### Litteratur:

Ahrne, Göran; Ekerwald, Hedvig & Leiufrud, Håkon (1985) *Klassamhällets förändring*, Lund: Arkiv

Berger, Peter L. & Luckmann, Thomas (1966): *Kunskapssociologi: hur individer uppfattar och formar sin sociala verklighet*. Falun: Scan Book AB

Burr, Vivien (1995): *An introduction to social construction*. London: Routledge

Canaan, Joyce E. (1996): "One thing leads to another; drinking and fighting working-class masculinities". I M. Mac an Ghail (red), *Understanding masculinities: social relations and cultural arenas* (ss. 114-125). Buckingham: Open University Press

Connell, Robert W. (1996): *Maskuliniteter*. Göteborg: Daidalos

Ekbrand, Hans (2006): *Separationer och mäns våld mot kvinnor*, Göteborg: Intellecta Docusys

Eliasson, Mona (1997): *Mäns våld mot kvinnor*, Stockholm: Natur och Kultur

Eliasson, Mona & Ellgrim, Barbro (2006): *Mäns våld mot kvinnor i nära relationer*. Stockholm: Sveriges Kommuner och Landsting

Elofsson, Stig (2005): "Kvantitativ metod: struktur och kreativitet". I Sam Larsson, John Lilja & Katarina Mannheimer (red.), *Forskningsmetoder i socialt arbete* (ss.59-89). Lund: Studentlitteratur

Gilje, Nils & Grimen, Harald (1995): *Samhällsvetenskapernas förutsättningar*, Göteborg: Daidalso

Göransson, Anita, (2006) "Makteliter och kön". I Anita Göransson (red). *Maktens kön*. Falun: Nya Doxa

Holme, Idar M. & Solvang, Bernt K. (1997): *Forskningsmetodik: om kvalitativa och kvantitativa metoder*. Lund: Studentlitteratur

Isdal, Per (2001): *Meningen med våld*. Stockholm: Gothia AB

Johansson, Vicki (2001): *Där könsmakten ändras: om män och kvinnor i starka och svaga könsmaktsordningar*, Umeå: Borea

Johansson, Thomas (2000): *Det första könet? Mansforskning som reflexivt projekt*. Lund: Studentlitteratur.

Kvale, Steinar (1997): *Den kvalitativa forskningsintervjun*, Lund: Studentlitteratur

Körner, Svante & Wahlgren, Lars (1998): *Statistiska metoder*. Lund: Studentlitteratur



Körner, Svante & Wahlgren, Lars (2002) *Praktisk statistik*, Lund: Studentlitteratur

Lenneér Axelsson, Barbro (1994): *Männens röster i kris och förändring*. Stockholm: Natur och Kultur

Lundgren, Eva; Heimer, Gun; Westerstrand, Jenny & Kalliokoski, Anne-Marie (2001): *Slagen dam: mäns våld mot kvinnor i jämställda Sverige – en omfattningsundersökning*. Umeå: Åströms tryckeri AB

Lundgren, Eva (2004): *Våldets normaliseringsprocess*. Linköping: Tryckeriet AB

Lövkrona, Inger (2001): *Mord, misshandel och sexuella övergrepp: historiska och kulturella perspektiv på kön och våld*. Lund: Academic Press

Mills, Martin (2001): *Challenging violence in schools; an issue of masculinities*. Buckingham: Open University Press

Patel, Runa & Davidsson Bo, (2003) *Forskningsmetodikens grunder: att planera, genomföra och rapportera en undersökning*, Lund: Studentlitteratur

Svenning, Conny (2003). *Metodboken*. Eslöv: Lorentz Förlag

Tallberg Broman Ingegerd; Rubenstein Reich, Lena & Hägerström, Jeanette (2002): *Likvärdighet i en skola för alla: historisk bakgrund och kritisk granskning*. Stockholm: Statens skolverk

Trost, Jan (2001): *Enkätboken* (2:a rev.uppl). Lund: Studentlitteratur

Wenneberg, Sören Barlebo (2000): *Socialkonstruktivism- positioner, problem och perspektiv*. Helsingborg: AB Boktryck

Vetenskapsrådet (1990): *Forskningsetiska principer inom humanistisk- samhällsvetenskaplig forskning*. Malmö: Liber Ekonomi

Whitehead, S.M. & Barrett, F.J. (2001): *The masculinities reader*. Malden, Mass: Polity Press

### **Tidskrifter och rapporter:**

Johansson, Thomas (2000): ”Makten härligheten och kärleken”, i *Socialvetenskaplig tidskrift nr 1-2, 2000*

Lundgren, Eva (1991): *Våldets normaliseringsprocess: två parter – två strategier*. Jämfo Rapport 14/98. Stockholm: Mowys Skrivbyrå

### **Statens offentliga utredningar:**

SOU 2006:65 Att ta ansvar över sina insatser – socialtjänstens stöd till våldsutsatta kvinnor

**C- och D-uppsatser:**

Hjorth, Gunnar (2007): ”Man vräker inte sina såhär intimaste detaljer i knät på en kompis”, *Om identiteter och maskuliniteter bland etniskt svenska killar på studieförberedande gymnasieprogram*. Göteborgs Universitet

Hult, Anna & Jardeberg, Beatrice (2006): *Ungdomars erfarenheter av våld från föräldrar och i egna relationer: en kvantitativ uppsats bland gymnasieungdomar*. Örebro Universitet

Simicic, Georgina (2004): *En attitydundersökning om ungdomars syn på mäns våld mot kvinnor*. Socialhögskolan, Lunds Universitet

**Webbadresser:**

Brottsförebygganderådet, BRÅ 20070323. Tema: Våld mot kvinnor.

[http://www.bra.se/extra/news/?module\\_instance=2&id=3](http://www.bra.se/extra/news/?module_instance=2&id=3)

Carlson Bonnie E & Worden Alissa Pollitz (2005) “Attitudes and Beliefs About Domestic Violence: Resultsof a Public Opinion Survey I. Definitions of Domestic Violence, Criminal Domestic Violence, and Prevalence” i *Journal of Interpersonal Violence* Vol. 20, No. 10, 1197-1218 (2005) <http://jiv.sagepub.com/cgi/content/abstract/20/10/1197>

McCearry, Donald, Sucier, M. Deborah, & Courtenay, H. Will (2005): “The drive for muscularity and masculinity: testing the associations among gender role traits, behaviours, attitudes and conflict”. *Psychology of men and masculinity*. Vol 6, Nr 2 s. 83-94. [http://ft1.csa.com.ezproxy.ub.gu.se/ids70/resolver.php?sessid=3f803cd16bab778b03dccd1466ca82c8&server=www-md2.csa.com&check=2a310ee353b37eae5db71d5d8c0a1090&db-psycarticles-set-c&key=MEN%2F6%2Fmen\\_6\\_2\\_83&mode=pdf](http://ft1.csa.com.ezproxy.ub.gu.se/ids70/resolver.php?sessid=3f803cd16bab778b03dccd1466ca82c8&server=www-md2.csa.com&check=2a310ee353b37eae5db71d5d8c0a1090&db-psycarticles-set-c&key=MEN%2F6%2Fmen_6_2_83&mode=pdf) 070325

National Encyklopedin ([www.ne.se](http://www.ne.se)) 070401

Wikipedia. [www.wikipedia.se](http://www.wikipedia.se) 070504

**Personlig kommunikation:**

Torun Österberg, Göteborgs Universitet, 070427



Göteborgs Universitet  
Institutionen för socialt arbete  
Socionomprogrammet, VT 2007

## Bilaga 1

Hej

Vi är tre socionomstudenter från Göteborgs Universitet som nu läser vår sista termin. Där ingår att skriva en C-uppsats, en form av examensarbete som alla socionomstudenter gör. Vi kommer i vår uppsats undersöka mäns syn på parrelationer, manlighet och jämställdhet för att utifrån dessa begrepp titta på samhällsproblemet våld mot kvinnor. Vi är därför intresserade av att få del av dina åsikter. Vi kommer att undersöka två olika gymnasieskolor och två olika arbetsplatser, för att jämföra olika ålderskategoriers synsätt. Enkäten tar ungefär 15 minuter att fylla i och deltagandet är helt frivilligt och anonymt. Det är viktigt att du svarar så uppriktigt som möjligt. Varje medverkande kommer att få ett svarskuvert att återlämna enkäten i för att ytterligare garantera anonymiteten. Dina svar kommer enbart att användas i vår undersökning och det är bara vi tre studenter som kommer att ta del av svaren. Det kommer alltså inte att gå att urskilja vem som har svarat vad på frågorna. I uppsatsen kommer det inte heller att framgå vilka skolor eller arbetsplatser som medverkar. När du fyllt i dina svar vill vi att du lägger enkäten i det bifogade svarskuvertet och klistrar igen det. Din lärare/ansvarig utdelare samlar in kuverten och lämnar dem oöppnade till oss.

Om ni har några frågor angående undersökningen är ni välkomna att höra av er till;

Iréne Falk på mail: XXXX

Birgit Bergkvist på mail:XXXX

Eva Nilsson på mail: XXXX

Vår handledare på universitetet är Doktorand Nils Hammarén och kan kontaktas på mail:  
[nils.hammaren@socwork.gu.se](mailto:nils.hammaren@socwork.gu.se)

**Tack för din medverkan!**

## Frågeformulär

Dessa frågor handlar om parrelationer, manlighet och jämställdhet. När vi i enkäten frågar angående våld avser vi våld mot kvinnor i nära relationer. Observera att frågorna inte handlar om dig som person, utan om hur du ser på dessa fenomen. Vi vill att du svarar så uppriktigt du kan. Kom ihåg att enkäten är helt anonym.

Ålder? \_\_\_\_\_

### Civilstånd:

- Ensamstående  Sambo/Gift

### Har du barn/bonusbarn

- Nej  Ja, hemmaboende barn  Ja, ej hemmaboende

Om du skulle beskriva den familj du är uppväxt i, och den familj du nu lever/bor med, vilken av nedanstående kategorier stämmer då bäst?

OBS! Vi vill att ni fyller i båda kolumnerna även om ni fortfarande bor kvar i er uppväxtfamilj.

### Den familj du växte upp i

- Arbetarfamilj  
 Jordbrukarfamilj  
 Tjänstemannafamilj  
 Högre tjänstemanna-/akademikerfamilj  
 Egen företagare

### Din nuvarande familj

- Arbetarfamilj  
 Jordbrukarfamilj  
 Tjänstemannafamilj  
 Högre tjänstemanna-/akademikerfamilj  
 Egen företagare

Du kommer nu att få ett antal påståenden. Markera det alternativet som passar bäst in på hur Du tycker eller tror. Obs! Endast ett alternativ per påstående.

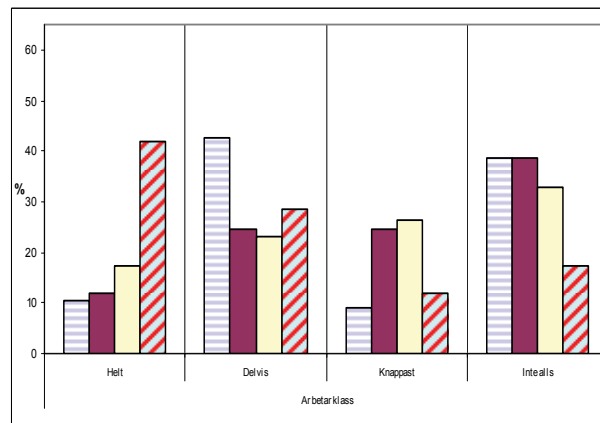
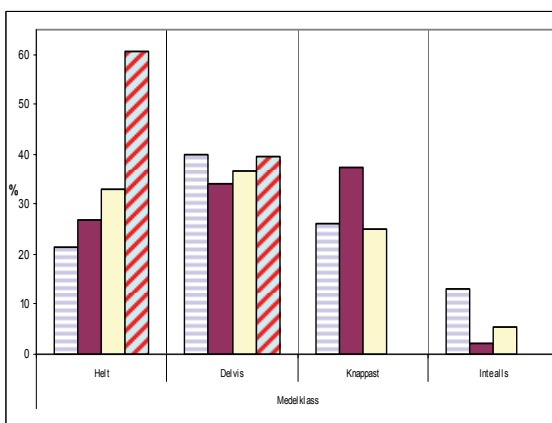
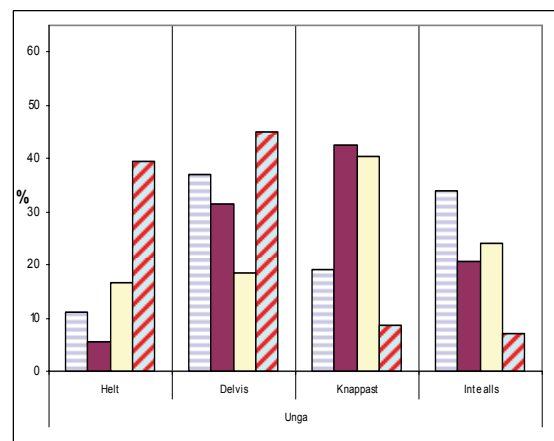
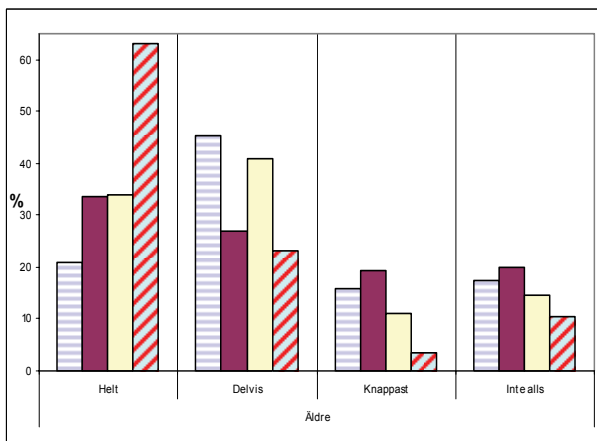
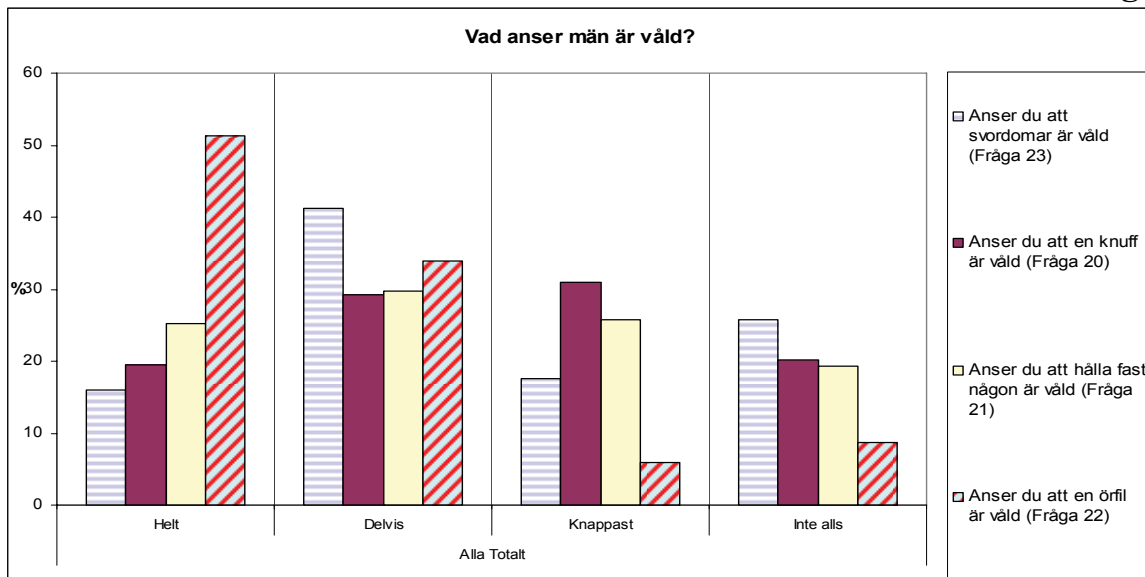
Vad tycker du är okej i ett förhållande?	Instämmer	Instämmer helt inte alls	Instämmer delvis	Instämmer knappast
1) - I ett förhållande ska man anpassa sig efter varandras önskemål	<input type="checkbox"/>	<input type="checkbox"/>	<input type="checkbox"/>	<input type="checkbox"/>
2) - Det är tjejen/kvinnan som ska anpassa sig efter sin pojkväs/mans önskemål	<input type="checkbox"/>	<input type="checkbox"/>	<input type="checkbox"/>	<input type="checkbox"/>
3) - En kille/man har rätt att bestämma över vilka personer hans flickvän/fru bör umgås med	<input type="checkbox"/>	<input type="checkbox"/>	<input type="checkbox"/>	<input type="checkbox"/>
4) - En kille/man har rätt att bestämma över sin flickvän/frus beteende	<input type="checkbox"/>	<input type="checkbox"/>	<input type="checkbox"/>	<input type="checkbox"/>
5) - En kille/man har rätt att bestämma över sin flickvän/frus utseende	<input type="checkbox"/>	<input type="checkbox"/>	<input type="checkbox"/>	<input type="checkbox"/>
6) - En kille/man har rätt att bestämma över sin flickvän/frus klädstil	<input type="checkbox"/>	<input type="checkbox"/>	<input type="checkbox"/>	<input type="checkbox"/>

<b>Tror du att:</b>	<b>Instämmer helt</b>	<b>Instämmer delvis</b>	<b>Instämmer knappast</b>	<b>Instämmer inte alls</b>
- skillnaden mellan killar/mäns och tjejer/kvinnors beteende				
7) - beror på biologiska faktorer	<input type="checkbox"/>	<input type="checkbox"/>	<input type="checkbox"/>	<input type="checkbox"/>
8) - beror på familje-/uppväxt faktorer	<input type="checkbox"/>	<input type="checkbox"/>	<input type="checkbox"/>	<input type="checkbox"/>
9) - beror på samhälliga faktorer	<input type="checkbox"/>	<input type="checkbox"/>	<input type="checkbox"/>	<input type="checkbox"/>
10) - en persons uppväxt har betydelse för dennes framtida parrelationer	<input type="checkbox"/>	<input type="checkbox"/>	<input type="checkbox"/>	<input type="checkbox"/>
11) - den som utövar våld i parrelationer själv har upplevt våld under sin uppväxt	<input type="checkbox"/>	<input type="checkbox"/>	<input type="checkbox"/>	<input type="checkbox"/>
12) - man kan genetiskt ärva ett våldsamt beteende	<input type="checkbox"/>	<input type="checkbox"/>	<input type="checkbox"/>	<input type="checkbox"/>
13) - killar/män har större benägenhet att tillgripa våld än tjejer/kvinnor	<input type="checkbox"/>	<input type="checkbox"/>	<input type="checkbox"/>	<input type="checkbox"/>
14) - det våld som ligger bakom en smäll/örfil är en okontrollerad handling	<input type="checkbox"/>	<input type="checkbox"/>	<input type="checkbox"/>	<input type="checkbox"/>
15) - det våld som ligger bakom en smäll/örfil är en kontrollerad handling	<input type="checkbox"/>	<input type="checkbox"/>	<input type="checkbox"/>	<input type="checkbox"/>
16) - killar/män som använder våld gör det för att markera en gräns	<input type="checkbox"/>	<input type="checkbox"/>	<input type="checkbox"/>	<input type="checkbox"/>
17) - de killar/män som slår sin flickvän/fru är inte vem som helst utan är ovanligt aggressiv	<input type="checkbox"/>	<input type="checkbox"/>	<input type="checkbox"/>	<input type="checkbox"/>
18) - pojkar uppmuntras till att leka våldsamma lekar i större utsträckning än flickor	<input type="checkbox"/>	<input type="checkbox"/>	<input type="checkbox"/>	<input type="checkbox"/>
19) - pojkars våldsamma lekar är en nödvändig förberedelse för vuxenlivet	<input type="checkbox"/>	<input type="checkbox"/>	<input type="checkbox"/>	<input type="checkbox"/>
<b>7) Anser du att:</b>	<b>Instämmer helt</b>	<b>Instämmer delvis</b>	<b>Instämmer knappast</b>	<b>Instämmer inte alls</b>
20) - en knuff är våld	<input type="checkbox"/>	<input type="checkbox"/>	<input type="checkbox"/>	<input type="checkbox"/>
21) - att hålla fast någon är våld	<input type="checkbox"/>	<input type="checkbox"/>	<input type="checkbox"/>	<input type="checkbox"/>
22) - en örfil är våld	<input type="checkbox"/>	<input type="checkbox"/>	<input type="checkbox"/>	<input type="checkbox"/>
23) - svordomar och förolämpningar är våld	<input type="checkbox"/>	<input type="checkbox"/>	<input type="checkbox"/>	<input type="checkbox"/>
24) - en kille/man använder sig av våld för att kontrollera sin flickvän/fru	<input type="checkbox"/>	<input type="checkbox"/>	<input type="checkbox"/>	<input type="checkbox"/>
25) - ibland är ett våldsamt beteende det enda sättet att uttrycka sina känslor	<input type="checkbox"/>	<input type="checkbox"/>	<input type="checkbox"/>	<input type="checkbox"/>

<b>Anser du att:</b>	<b>Instämmer helt</b>	<b>Instämmer delvis</b>	<b>Instämmer knappast</b>	<b>Instämmer inte alls</b>
26) - ett våldsamt bråk kan "rensa luften" och kommer troligen inte att upprepas	<input type="checkbox"/>	<input type="checkbox"/>	<input type="checkbox"/>	<input type="checkbox"/>
27) - det finns en skillnad mellan att "slås lite" och att använda våld i en parrelation	<input type="checkbox"/>	<input type="checkbox"/>	<input type="checkbox"/>	<input type="checkbox"/>
28) - när både mannen och kvinnan har lika mycket makt bäddar det för konflikter	<input type="checkbox"/>	<input type="checkbox"/>	<input type="checkbox"/>	<input type="checkbox"/>
29) - det är okej att visa att man är arg	<input type="checkbox"/>	<input type="checkbox"/>	<input type="checkbox"/>	<input type="checkbox"/>
30) - det är okej att använda våld om man blir provocerad	<input type="checkbox"/>	<input type="checkbox"/>	<input type="checkbox"/>	<input type="checkbox"/>
31) - vissa kvinnor förtjänar det våld de utsätts för	<input type="checkbox"/>	<input type="checkbox"/>	<input type="checkbox"/>	<input type="checkbox"/>
32) - att klippa till sin flickvän/fru av irritation och ilska betyder inte att man är en våldsam person	<input type="checkbox"/>	<input type="checkbox"/>	<input type="checkbox"/>	<input type="checkbox"/>
33) -vissa kvinnor löper större risk att hamna i misshandelsrelationer än andra kvinnor	<input type="checkbox"/>	<input type="checkbox"/>	<input type="checkbox"/>	<input type="checkbox"/>
34) - om en kvinna är misshandlad kan hon lätt lämna sin partner om hon vill	<input type="checkbox"/>	<input type="checkbox"/>	<input type="checkbox"/>	<input type="checkbox"/>
35) - om någon är våldsam i början av relationen slutar de troligen med det när de gifter sig	<input type="checkbox"/>	<input type="checkbox"/>	<input type="checkbox"/>	<input type="checkbox"/>
36) - våld i hemmet är familjens ensak	<input type="checkbox"/>	<input type="checkbox"/>	<input type="checkbox"/>	<input type="checkbox"/>
37) - samhället har ingen rätt att lägga sig i familjevåld	<input type="checkbox"/>	<input type="checkbox"/>	<input type="checkbox"/>	<input type="checkbox"/>
38) - ökad jämställdhet utgör ett hot för manligheten	<input type="checkbox"/>	<input type="checkbox"/>	<input type="checkbox"/>	<input type="checkbox"/>
39) - det är viktigt att arbeta med jämställdhet	<input type="checkbox"/>	<input type="checkbox"/>	<input type="checkbox"/>	<input type="checkbox"/>
40) - det är manligt att kunna prata om känslor och tankar	<input type="checkbox"/>	<input type="checkbox"/>	<input type="checkbox"/>	<input type="checkbox"/>
41) - det är okej för en man att gråta	<input type="checkbox"/>	<input type="checkbox"/>	<input type="checkbox"/>	<input type="checkbox"/>
42) - det är okej för en man att ägna mycket tid åt sitt utseende	<input type="checkbox"/>	<input type="checkbox"/>	<input type="checkbox"/>	<input type="checkbox"/>
43) - en muskulös kropp uttrycker manlighet	<input type="checkbox"/>	<input type="checkbox"/>	<input type="checkbox"/>	<input type="checkbox"/>

***Tack för din medverkan!***

## Bilaga 3



Örfil och svordom har respondenterna klara åsikter om. Däremot är det svårt att se om knuff eller att hålla fast någon betraktas mer som våld än det andra. Man ser i stapeldiagram att svarsalternativen anser du att en knuff är våld, och "anser du att hålla fast någon är våld, följer samma trend (inom 5% totalt, och inom 15% gruppvis). Respondenterna bedömer en knuff och fasthållning lika med avseende på våld, eller att frågorna är så pass lika att man omedvetet (eller medvetet) svarar samma på dem. Anledningen till att mittenalternativen hamnar såpass lika kan vara oprecis frågeställning, eller att respondenterna betraktar dessa alternativ som likvärdiga.

**Fråga 1-6 Vad tycker du är okej i ett förhållande?:**

% within Ålderockklass

Fråga 1	I ett förhållande ska man anpassa sig efter varandras önskemål				Total
	Instämmer helt	Instämmer delvis	Instämmer knappast	Instämmer inte alls	
Ålder - Ung arbetarklass	48,3%	44,8%	6,9%		100,0%
Ålder - Ung medelklass	46,2%	53,8%			100,0%
Klass - Äldre arbetarklass	48,3%	48,3%		3,4%	100,0%
Klass - Äldre medelklass	51,7%	44,8%	3,4%		100,0%
Total	49,0%	47,0%	3,0%	1,0%	100,0%

*n = 98, p = 0,477*

% within Ålderockklass

Fråga 2	Det är tjejen/kvinnan som skall anpassa sig efter sin pojkvåns/mans önskemål				Total
	helt	delvis	knappast	inte alls	
Ålder - Ung arbetarklass	20,7%	34,5%	17,2%	27,6%	100,0%
Ålder - Ung medelklass	7,7%	69,2%	7,7%	15,4%	100,0%
Klass - Äldre arbetarklass	6,9%	27,6%	20,7%	44,8%	100,0%
Klass - Äldre medelklass	9,1%	7,1%	32,1%	60,7%	100,0%
Total	9,1%	29,3%	21,2%	40,4%	100,0%

*n = 99, p = 0,001*

% within Ålderockklass

Fråga 3	En kille/man har rätt att bestämma över vilka personer hans flickvän/fru bör umgås med				Total
	helt	delvis	knappast	inte alls	
Ålder - Ung arbetarklass	3,4%	27,6%	20,7%	48,3%	100,0%
Ålder - Ung medelklass		7,7%	46,2%	46,2%	100,0%
Klass - Äldre arbetarklass	10,3%	13,8%	17,2%	58,6%	100,0%
Klass - Äldre medelklass		13,8%	86,2%		100,0%
Total	4,0%	13,0%	21,0%	62,0%	100,0%

*n = 100, p = 0,008*

% within Ålderockklass

Fråga 4	En kille/man har rätt att bestämma över sin flickvän/frus beteende				Total
	helt	delvis	knappast	inte alls	
Ålder - Ung arbetarklass	7,1%	10,7%	28,6%	53,6%	100,0%
Ålder - Ung medelklass		15,4%	30,8%	53,8%	100,0%
Klass - Äldre arbetarklass	3,4%	10,3%	10,3%	75,9%	100,0%
Klass - Äldre medelklass		17,2%	82,8%		100,0%
Total	3,0%	8,1%	20,2%	68,7%	100,0%

*n = 99, p = 0,208*

% within Ålderockklass

Fråga 5	En kille/man har rätt att bestämma över sin flickvän/frus utseende				Total
	helt	delvis	knappast	inte alls	
Ålder - Ung arbetarklass	6,9%	10,3%	17,2%	65,5%	100,0%
Ålder - Ung medelklass		7,7%	38,5%	53,8%	100,0%
Klass - Äldre arbetarklass	6,9%	6,9%	17,2%	69,0%	100,0%
Klass - Äldre medelklass		6,0%	27,6%	72,4%	100,0%
Total	4,0%	6,0%	23,0%	67,0%	100,0%

*n = 100, p = 0,476*

% within Ålderockklass

Fråga 6	En kille/man har rätt att bestämma över sin flickvän/frus klädstil				Total
	helt	delvis	knappast	inte alls	
Ålder - Ung arbetarklass	6,9%	6,9%	27,6%	58,6%	100,0%
Ålder - Ung medelklass		7,7%	46,2%	46,2%	100,0%
Klass - Äldre arbetarklass	3,4%	20,7%	10,3%	65,5%	100,0%
Klass - Äldre medelklass		6,9%	24,1%	69,0%	100,0%
Total	3,0%	11,0%	24,0%	62,0%	100,0%

*n = 100, p = 0,204*



## Fråga 7-19 Tror du att:

% within Ålderokklass

Fråga 7		Tror du att skillnaden mellan män och kvin beteende beror på biologiska faktorer				Total
		helt		inte alls		
		helt	delvis	knappast	inte alls	
Ålder - Klass	Ung arbetarklass Ung medelklass Äldre arbetarklass Äldre medelklass	12,0% 30,8% 32,0% 17,9%	64,0% 69,2% 36,0% 71,4%	20,0% 20,0% 11,0%	4,0% 12,0% 10,7% 7,7%	100,0% 100,0% 100,0% 100,0%
Total		22,0%	59,3%	11,0%	7,7%	100,0%

 $n=91, p=0,052$ 

% within Ålderokklass

Fråga 8		Tror du att skillnaden mellan män och kvin beteende beror på familje/uppväxtfaktorer				Total
		helt		inte alls		
		helt	delvis	knappast	inte alls	
Ålder - Klass	Ung arbetarklass Ung medelklass Äldre arbetarklass Äldre medelklass	28,6% 23,1% 35,7% 24,1%	50,0% 61,5% 46,4% 72,4%	17,9% 15,4% 10,7% 3,4%	3,6% 7,1% 3,1%	100,0% 100,0% 100,0% 100,0%
Total		28,6%	57,1%	11,2%	3,1%	100,0%

 $n=98, p=0,477$ 

% within Ålderokklass

Fråga 9		Tror du att skillnaden mellan män och kvin beteende beror på samhälleliga faktorer				Total
		helt		inte alls		
		helt	delvis	knappast	inte alls	
Ålder - Klass	Ung arbetarklass Ung medelklass Äldre arbetarklass Äldre medelklass	34,6% 30,8% 28,0% 3,6%	53,8% 69,2% 36,0% 89,3%	7,7% 12,0% 7,1% 7,6%	3,8% 24,0% 7,6%	100,0% 100,0% 100,0% 100,0%
Total		22,8%	62,0%	7,6%	7,6%	100,0%

 $n=92, p=0,001$ 

% within Ålderokklass

Fråga 10		En persons uppväxt har betydelse för dennes framtida parrelationer				Total
		helt		inte alls		
		helt	delvis	knappast	inte alls	
Ålder - Klass	Ung arbetarklass Ung medelklass Äldre arbetarklass Äldre medelklass	44,8% 61,5% 44,8% 41,4%	55,2% 38,5% 51,7% 58,6%			100,0% 100,0% 100,0% 100,0%
Total		46,0%	53,0%		1,0%	100,0%

 $n=100, p=0,676$ 

% within Ålderokklass

Fråga 11		Den person som utövar våld i parrelation har själv upplevt våld under sin uppväxt				Total
		helt		inte alls		
		helt	delvis	knappast	inte alls	
Ålder - Klass	Ung arbetarklass Ung medelklass Äldre arbetarklass Äldre medelklass	13,8% 7,7% 22,2% 14,3%	72,4% 53,8% 48,1% 64,3%	10,3% 38,5% 18,5% 17,9%	3,4% 11,1% 3,6% 5,2%	100,0% 100,0% 100,0% 100,0%
Total		15,5%	60,8%	18,6%	5,2%	100,0%

 $n=97, p=0,387$ 

% within Ålderokklass

Fråga 12		Man kan genetiskt ära ett våldsamt beteende				Total
		helt		inte alls		
		helt	delvis	knappast	inte alls	
Ålder - Klass	Ung arbetarklass Ung medelklass Äldre arbetarklass Äldre medelklass	28,6% 38,5% 22,2% 3,6%	25,0% 30,8% 33,3% 39,3%	28,6% 23,1% 14,8% 35,7%	17,9% 7,7% 29,6% 21,4%	100,0% 100,0% 100,0% 100,0%
Total		20,8%	32,3%	26,0%	20,8%	100,0%

 $n=96, p=0,197$

% within Ålderokklass

Fråga 13	Killar/män har större benägenhet att tillgripa än tjejer/kvinnor					Total
	helt		knappast		inte alls	
	delvis	knappast	delvis	knappast		
Ålder - Ung arbetarklass	27,6%	34,5%	13,8%	24,1%	100,0%	
Ålder - Ung medelklass	38,5%	38,5%	15,4%	7,7%	100,0%	
Ålder - Äldre arbetarklass	35,7%	50,0%	10,3%	14,3%	100,0%	
Ålder - Äldre medelklass	37,9%	51,7%	10,3%	12,1%	100,0%	
Total	34,3%	44,4%	9,1%	12,1%	100,0%	

 $n=99, p=0,162$ 

% within Ålderokklass

Fråga 14	Våld som ligger bakom en smäll är en okontrollerad handling				Total
	helt		inte alls		
	delvis	knappast	delvis	knappast	
Ålder - Ung arbetarklass	10,3%	44,8%	27,6%	17,2%	100,0%
Ålder - Ung medelklass	15,4%	53,8%	30,8%	100,0%	
Ålder - Äldre arbetarklass	22,2%	37,0%	11,1%	29,6%	100,0%
Ålder - Äldre medelklass	17,2%	27,6%	34,5%	20,7%	100,0%
Total	16,3%	38,8%	25,5%	19,4%	100,0%

 $n=98, p=0,304$ 

% within Ålderokklass

Fråga 15	Våld som ligger bakom en smäll är en kontrollerad handling					Total
	helt		knappast		inte alls	
	delvis	knappast	delvis	knappast		
Ålder - Ung arbetarklass	10,3%	44,8%	31,0%	13,8%	100,0%	
Ålder - Ung medelklass	7,7%	61,5%	23,1%	7,7%	100,0%	
Ålder - Äldre arbetarklass	21,4%	42,9%	7,1%	28,6%	100,0%	
Ålder - Äldre medelklass	37,9%	41,4%	17,2%	3,4%	100,0%	
Total	21,2%	45,5%	19,2%	14,1%	100,0%	

 $n=99, p=0,028$ 

% within Ålderokklass

Fråga 16	Killar/män som använder våld gör det för att markera en gräns					Total
	helt		knappast		inte alls	
	delvis	knappast	delvis	knappast		
Ålder - Ung arbetarklass	10,7%	57,1%	21,4%	10,7%	100,0%	
Ålder - Ung medelklass	7,7%	61,5%	23,1%	7,7%	100,0%	
Ålder - Äldre arbetarklass	7,4%	63,0%	14,8%	14,8%	100,0%	
Ålder - Äldre medelklass	10,7%	39,3%	25,0%	25,0%	100,0%	
Total	9,4%	54,2%	20,8%	15,6%	100,0%	

 $n=96, p=0,812$ 

% within Ålderokklass

Fråga 17	Killar/män som slår sin flickvän/fru är inte ver som helst utan är ovanligt aggressiv					Total
	helt		knappast		inte alls	
	delvis	knappast	delvis	knappast		
Ålder - Ung arbetarklass	34,5%	31,0%	27,6%	6,9%	100,0%	
Ålder - Ung medelklass	23,1%	61,5%	15,4%	100,0%		
Ålder - Äldre arbetarklass	33,3%	29,6%	25,9%	11,1%	100,0%	
Ålder - Äldre medelklass	27,6%	31,0%	20,7%	20,7%	100,0%	
Total	30,6%	34,7%	23,5%	11,2%	100,0%	

 $n=98, p=0,470$ 

% within Ålderokklass

Fråga 18	Pojkar uppmuntras till att leka våldsamma leka större utsträckning än flickor				Total
	helt		inte alls		
	delvis	knappast	delvis	knappast	
Ålder - Ung arbetarklass	20,7%	51,7%	17,2%	10,3%	100,0%
Ålder - Ung medelklass	46,2%	46,2%	7,7%	100,0%	
Ålder - Äldre arbetarklass	42,9%	39,3%	7,1%	10,7%	100,0%
Ålder - Äldre medelklass	6,9%	58,6%	17,2%	17,2%	100,0%
Total	26,3%	49,5%	13,1%	11,1%	100,0%

 $n=99, p=0,098$

## Fråga 20-42 Anser du att:

% within Alderochklass

Fråga 19	Pojkars våldsamma lekar är en nödvändig förberedelse för vuxenlivet						Total
	helt		delvis		inte alls		
	helt	delvis	knappast	inte alls	helt	inte alls	
Ung arbetarklass	13,8%	34,5%	24,1%	27,6%	100,0%	100,0%	
Ung medelklass	15,4%	38,5%	38,5%	7,7%	100,0%	100,0%	
Äldre arbetarklass	7,1%	10,7%	39,3%	42,9%	100,0%	100,0%	
Äldre medelklass	8,2%	14,3%	50,0%	35,7%	100,0%	100,0%	
Total		22,4%	37,8%	31,6%	100,0%	100,0%	

 $n=98, p=0,057$ 

% within Alderochklass

Fråga 20	En knuff är våld						Total
	helt		delvis		knappast		
	helt	delvis	knappast	inte alls	helt	inte alls	
Ung arbetarklass	3,4%	24,1%	31,0%	41,4%	100,0%	100,0%	
Ung medelklass	7,7%	38,5%	53,8%	35,7%	100,0%	100,0%	
Äldre arbetarklass	21,4%	25,0%	17,9%	3,6%	100,0%	100,0%	
Äldre medelklass	46,4%	28,6%	21,4%	23,5%	100,0%	100,0%	
Total	21,4%	27,6%	27,6%	23,5%	100,0%	100,0%	

 $n=98, p=0,00$ 

% within Alderochklass

Fråga 21	Hålla fast någon är våld						Total
	helt		delvis		inte alls		
	helt	delvis	knappast	inte alls	helt	inte alls	
Ung arbetarklass	10,3%	13,8%	34,5%	41,4%	100,0%	100,0%	
Ung medelklass	23,1%	23,1%	46,2%	7,7%	100,0%	100,0%	
Äldre arbetarklass	25,0%	32,1%	17,9%	25,0%	100,0%	100,0%	
Äldre medelklass	42,9%	50,0%	3,6%	3,6%	100,0%	100,0%	
Total	25,5%	30,6%	22,4%	21,4%	100,0%	100,0%	

 $n=98, p=0,00$ 

% within Alderochklass

Fråga 22	En örfil är våld						Total
	helt		delvis		knappast		
	helt	delvis	knappast	inte alls	helt	inte alls	
Ung arbetarklass	48,3%	20,7%	17,2%	13,8%	100,0%	100,0%	
Ung medelklass	30,8%	69,2%	7,1%	21,4%	100,0%	100,0%	
Äldre arbetarklass	35,7%	35,7%	7,1%	7,1%	100,0%	100,0%	
Äldre medelklass	89,7%	10,3%	7,1%	10,1%	100,0%	100,0%	
Total	54,5%	28,3%	7,1%	10,1%	100,0%	100,0%	

 $n=99, p=0,00$ 

% within Alderochklass

Fråga 23	Svordomar och förolämpningar är våld						Total
	helt		delvis		inte alls		
	helt	delvis	knappast	inte alls	helt	inte alls	
Ung arbetarklass	13,8%	34,5%	6,9%	44,8%	100,0%	100,0%	
Ung medelklass	7,7%	38,5%	30,8%	23,1%	100,0%	100,0%	
Äldre arbetarklass	7,1%	50,0%	10,7%	32,1%	100,0%	100,0%	
Äldre medelklass	34,5%	41,4%	20,7%	3,4%	100,0%	100,0%	
Total	17,2%	41,4%	15,2%	26,3%	100,0%	100,0%	

 $n=99, p=0,007$ 

% within Alderochklass

Fråga 24	En kille/man använder sig av våld för att kontrollera sin flickvän/fru						Total
	helt		delvis		knappast		
	helt	delvis	knappast	inte alls	helt	inte alls	
Ung arbetarklass	13,8%	31,0%	24,1%	31,0%	100,0%	100,0%	
Ung medelklass	33,3%	66,7%	3,6%	17,9%	100,0%	100,0%	
Äldre arbetarklass	35,7%	42,9%	3,6%	3,4%	100,0%	100,0%	
Äldre medelklass	31,0%	55,2%	10,3%	3,4%	100,0%	100,0%	
Total	27,6%	45,9%	11,2%	15,3%	100,0%	100,0%	

 $n=98, p=0,07$

% within Alderockklass

Fråga 25	Ibland är ett våldsamt beteende det enda sättet att uttrycka sina känslor					Total
	helt		delvis		inte alls	
	helt	delvis	knappast	inte alls		
Ung arbetarklass	13,8%	34,5%	24,1%	27,6%	100,0%	
Ung medelklass	11,1%	30,8%	46,2%	23,1%	100,0%	
Äldre arbetarklass	3,4%	22,2%	22,2%	44,4%	100,0%	
Äldre medelklass	8,2%	24,1%	10,3%	62,1%	100,0%	
Total		27,6%	22,4%	41,8%	100,0%	

$n=98, p=0,097$

% within Alderockklass

Fråga 26	Ett våldsamt bråk kan "rensa luften" och kommer troligen inte att upprepas					Total
	helt		delvis		inte alls	
	helt	delvis	knappast	inte alls		
Ung arbetarklass	3,4%	41,4%	27,6%	27,6%	100,0%	
Ung medelklass	7,7%	15,4%	53,8%	23,1%	100,0%	
Äldre arbetarklass	3,6%	35,7%	28,6%	32,1%	100,0%	
Äldre medelklass	3,0%	3,4%	48,3%	48,3%	100,0%	
Total		25,3%	37,4%	34,3%	100,0%	

$n=99, p=0,038$

% within Alderockklass

Fråga 27	Det finns en skillnad mellan att "slås lite" och använda våld i en parrelation					Total
	helt		delvis		inte alls	
	helt	delvis	knappast	inte alls		
Ung arbetarklass	13,8%	34,5%	27,6%	24,1%	100,0%	
Ung medelklass	7,7%	38,5%	15,4%	38,5%	100,0%	
Äldre arbetarklass	11,1%	25,9%	25,9%	37,0%	100,0%	
Äldre medelklass	8,2%	22,4%	24,1%	75,9%	100,0%	
Total		22,4%	24,5%	44,9%	100,0%	

$n=98, p=0,005$

% within Alderockklass

Fråga 28	När både mannen och kvinnan har lika mycket makt bäddar det för konflikter					Total
	helt		delvis		inte alls	
	helt	delvis	knappast	inte alls		
Ung arbetarklass	20,7%	24,1%	31,0%	24,1%	100,0%	
Ung medelklass	7,7%	15,4%	46,2%	30,8%	100,0%	
Äldre arbetarklass	10,7%	17,9%	14,3%	57,1%	100,0%	
Äldre medelklass	10,1%	27,6%	13,8%	58,6%	100,0%	
Total		22,2%	23,2%	44,4%	100,0%	

$n=99, p=0,030$

% within Alderockklass

Fråga 29	Det är okej att visa att man är arg					Total
	helt		delvis		inte alls	
	helt	delvis	knappast	inte alls		
Ung arbetarklass	72,4%	24,1%	3,4%		100,0%	
Ung medelklass	61,5%	38,5%			100,0%	
Äldre arbetarklass	75,0%	17,9%	3,6%	3,6%	100,0%	
Äldre medelklass	58,6%	41,4%			100,0%	
Total	67,7%	29,3%	2,0%	1,0%	100,0%	

$n=99, p=0,526$

% within Alderockklass

Fråga 30	Det är okej att använda våld om man blir provocerad					Total
	helt		delvis		inte alls	
	helt	delvis	knappast	inte alls		
Ung arbetarklass	13,8%	37,9%	17,2%	31,0%	100,0%	
Ung medelklass	7,7%	15,4%	61,5%	15,4%	100,0%	
Äldre arbetarklass	10,7%	17,9%	21,4%	50,0%	100,0%	
Äldre medelklass	8,1%	18,2%	27,6%	72,4%	100,0%	
Total		18,2%	27,3%	46,5%	100,0%	

$n=99, p=0,00$

% within Alderochklass

	Fråga 31					Total
	Vissa kvinnor förtjänar det våld de utsätts					
	helt	delvis	knappast	inte alls	Total	
Ålder - Klass	17,2%	10,3%	27,6%	44,8%	100,0%	
Ung arbetarklass	7,7%	30,8%	15,4%	46,2%	100,0%	
Ung medelklass	3,6%	25,0%	3,6%	67,9%	100,0%	
Äldre arbetarklass	7,1%	14,1%	13,1%	93,1%	100,0%	
Äldre medelklass				65,7%	100,0%	
Total					100,0%	

*n* = 99, *p* = 0,001

% within Alderochklass

	Fråga 32					Total
	Att klippa till sin flickvän/fru av irritation och iska betyder inte att man är en våldsam person					
	helt	delvis	knappast	inte alls	Total	
Ålder - Klass	17,2%	44,8%	20,7%	17,2%	100,0%	
Ung arbetarklass	15,4%	7,7%	38,5%	38,5%	100,0%	
Ung medelklass	14,3%	17,9%	14,3%	53,6%	100,0%	
Äldre arbetarklass	3,4%	6,9%	17,2%	72,4%	100,0%	
Äldre medelklass	12,1%	21,2%	20,2%	46,5%	100,0%	
Total					100,0%	

*n* = 99, *p* = 0,001

% within Alderochklass

	Fråga 33					Total
	Vissa kvinnor löper större risk att hamna i misshandelsrelationer än andra kvinnor					
	helt	delvis	knappast	inte alls	Total	
Ålder - Klass	34,5%	41,4%	20,7%	3,4%	100,0%	
Ung arbetarklass	46,2%	38,5%	15,4%		100,0%	
Ung medelklass	42,9%	39,3%	10,7%	7,1%	100,0%	
Äldre arbetarklass	31,0%	48,3%	6,9%	13,8%	100,0%	
Äldre medelklass	37,4%	42,4%	13,1%	7,1%	100,0%	
Total					100,0%	

*n* = 99, *p* = 0,655

% within Alderochklass

	Fråga 34					Total
	Om en kvinna är misshandlad kan hon lätt lämna sin partner om hon vill					
	helt	delvis	knappast	inte alls	Total	
Ålder - Klass	24,1%	24,1%	37,9%	13,8%	100,0%	
Ung arbetarklass	30,8%	38,5%	23,1%	7,7%	100,0%	
Ung medelklass	28,6%	21,4%	28,6%	21,4%	100,0%	
Äldre arbetarklass	3,4%	27,6%	37,9%	31,0%	100,0%	
Äldre medelklass	20,2%	26,3%	33,3%	20,2%	100,0%	
Total					100,0%	

*n* = 99, *p* = 0,258

% within Alderochklass

	Fråga 35					Total
	Om någon är våldsam i början av en relation slutar de troligen med det när de gifter sig					
	helt	delvis	knappast	inte alls	Total	
Ålder - Klass	7,1%	21,4%	35,7%	35,7%	100,0%	
Ung arbetarklass	3,6%	7,7%	30,8%	61,5%	100,0%	
Ung medelklass	3,1%	21,4%	17,9%	57,1%	100,0%	
Äldre arbetarklass			6,9%	93,1%	100,0%	
Äldre medelklass		13,3%	21,4%	62,2%	100,0%	
Total					100,0%	

% within Alderochklass

	Fråga 36					Total
	Våld i hemmet är familjens ensak					
	helt	delvis	knappast	inte alls	Total	
Ålder - Klass	17,9%	21,4%	25,0%	35,7%	100,0%	
Ung arbetarklass	7,7%	15,4%	38,5%	38,5%	100,0%	
Ung medelklass		10,7%	21,4%	67,9%	100,0%	
Äldre arbetarklass	6,1%	11,2%	6,9%	93,1%	100,0%	
Äldre medelklass			20,4%	62,2%	100,0%	
Total					100,0%	

$n=98, p=0,005$

% within Alderoklass	Fråga 37	Samhället har ingen rätt att lägga sig i familjevård			Total
		helt	delvis	knappast inte alls	
Ålder - Klass	Ung arbetarklass Ung medelklass Äldre arbetarklass Äldre medelklass	24,1% 7,7% 3,6% 9,1%	10,3% 23,1% 14,3% 10,1%	27,6% 23,1% 25,0% 18,2%	100,0% 100,0% 100,0% 100,0%
Total					100,0%

$n=99, p=0,00$

% within Alderoklass

Fråga 39	Det är viktigt att arbeta med jämställdhet			Total	
	helt	delvis	knappast inte alls		
Ålder - Klass	Ung arbetarklass Ung medelklass Äldre arbetarklass Äldre medelklass	55,2% 23,1% 67,9% 82,8%	20,7% 46,2% 14,3% 6,9%	17,2% 23,1% 10,7% 3,4%	100,0% 100,0% 100,0% 100,0%
Total					100,0%

$n=99, p=0,045$

% within Alderoklass

Fråga 41	Det är okej för en man att gråta			Total	
	helt	delvis	knappast inte alls		
Ålder - Klass	Ung arbetarklass Ung medelklass Äldre arbetarklass Äldre medelklass	62,1% 38,5% 64,3% 69,0%	27,6% 38,5% 17,9% 27,6%	23,1% 17,9% 3,4% 3,0%	100,0% 100,0% 100,0% 100,0%
Total					100,0%

$n=99, p=0,01$

$n=98, p=0,00$

% within Alderoklass	Fråga 38	Ökad jämställdhet utgör ett hot för manligheten				Total
		helt	delvis	knappast inte alls		
Ålder - Klass	Ung arbetarklass Ung medelklass Äldre arbetarklass Äldre medelklass	10,3% 7,7% 3,6% 4,0%	27,6% 15,4% 3,6% 12,1%	20,7% 53,8% 14,3% 19,2%	41,4% 23,1% 82,1% 89,7%	100,0% 100,0% 100,0% 100,0%
Total						100,0%

$n=99, p=0,00$

% within Alderoklass

Fråga 40	Det är manligt att kunna prata om känslor och tankar				Total	
	helt	delvis	knappast inte alls			
Ålder - Klass	Ung arbetarklass Ung medelklass Äldre arbetarklass Äldre medelklass	48,3% 15,4% 55,6% 34,5%	37,9% 46,2% 14,8% 37,9%	6,9% 30,8% 22,2% 24,1%	6,9% 7,7% 7,4% 3,4%	100,0% 100,0% 100,0% 100,0%
Total						100,0%

$n=98, p=0,211$

% within Alderoklass

Fråga 42	Det är okej för en man att ägna mycket tid åt sitt utseende				Total	
	helt	delvis	knappast inte alls			
Ålder - Klass	Ung arbetarklass Ung medelklass Äldre arbetarklass Äldre medelklass	44,8% 30,8% 21,4% 34,5%	44,8% 30,8% 53,6% 62,1%	10,3% 38,5% 10,7% 3,4%	14,3% 14,3% 14,3% 4,0%	100,0% 100,0% 100,0% 100,0%
Total						100,0%

$n=99, p=0,04$

% within Ålderokklass

Fråga 43	En muskulörs kropp uttrycker manlighet					Total
	helt	delvis	knappast	inte alls		
Ålder - Klass	27,6%	34,5%	24,1%	13,8%	100,0%	100,0%
Ung arbetarklass	38,5%	46,2%	7,7%	7,7%	100,0%	100,0%
Ung medelklass	10,7%	25,0%	28,6%	35,7%	100,0%	100,0%
Äldre arbetarklass	6,9%	31,0%	34,5%	27,6%	100,0%	100,0%
Äldre medelklass	18,2%	32,3%	26,3%	23,2%	100,0%	100,0%
Total						

$n=99, p=0,074$