



GÖTEBORGS UNIVERSITET

*Institutionen för socialt arbete*

---

## **Den röda tråden**

En kvantitativ studie om socionomstudenters yrkesplaner under studietiden

Socionomprogrammet

**C-uppsats**

Författare: Henrik Boman

Handledare: Annika Halén

## Abstract

**Titel:** Den röda tråden - En kvantitativ studie om socionomstudenters yrkesplaner under studietiden

**Författare:** Henrik Boman

**Nyckelord:** socionomutbildningen, yrkesval, val, status, utbildning

---

**Syfte** Syftet med uppsatsen är att se om socionomstudenters yrkesplaner påverkas under studietiden. Hur målinriktade är socionomstudenterna vad gäller karriär och yrkesval? Vet man vad man vill jobba som? Flera personliga val görs under studietidens gång. Kan man se en röd tråd genom dessa?

**Metod** Författaren har använt sig av en kvantitativ metod i form av en enkätstudie. 77 studenter på socionomprogrammets näst sista termin i Göteborg har fått svara på frågor kring varför de valde socionomprogrammet, vilket deras mål med utbildningen var då de påbörjade sina studier, vilka personliga studieval de gjort under studietiden och hur de tänkt kring dessa samt deras tankar om det stundande yrkeslivet.

Resultaten har sedan analyserats och kopplats till Ginzbergs yrkesvalsteori, samt tankar om yrkesstatus.

**Resultat** Studien visar att hälften av studenterna anger att de hade ett specifikt yrkesområde, samt en tredjedel anger att de hade en specifik yrkesbefattning, då de sökte socionomprogrammet. Detta visar att en stor andel studenter inte har ett tydligt yrkesmål då de söker utbildningen.

Bland de studenter som angivit ett önskat yrkesområde då de sökte utbildningen kan man tydligt se en röd tråd i de valbara kurser de läst under utbildningen. Det är däremot långt ifrån alla som behåller det angivna yrkesmålet under utbildningens gång. Drygt hälften av de studenter jag valt att titta har ändrat inriktning.

Studien visar även att de val som gjorts under utbildningens gång främst styrts av intressefaktorn, studentens personliga intresse.

Typiska högstatusyrken inom socionomkåren anges inte av studenterna som önskade yrkesområden. Däremot kan man se en tendens till att studenterna inte önskar jobba inom typiska lågstatusområden.

## **Förord**

Tack Annika Halén för handledning, intresse för ämnet och att du trott på det jag gjort. Tack Torun Östberg för handfasta och konstruktiva råd gällande enkätstudier och SPSS. Tack, ni studenter i pilotgruppen, Annika, Emma, Carola, Cissi och Sandra för att ni tog er tid. Tack till fördjupningskursansvariga lärare för hjälp med logistiken. Stort tack till studenterna på termin sex som tog sig tid att fylla i enkäten. Och tack Sofie för bollplank, uppmuntrande ord och lunchsällskap!

Göteborg, maj 2007

Henrik Boman

## **INNEHÅLLSFÖRTECKNING**

<b>1 Inledning</b>	<b>1</b>
1.1 Studiens syfte och frågeställningar	2
<b>2 Metod</b>	<b>3</b>
2.1 Urval	4
2.2 Etik	4
2.3 Enkät	5
2.4 Pilotstudie	5
2.5 Reliabilitet och validitet	6
2.6 Bearbetning av enkät	6
2.7 Bortfall	7
<b>3 Tidigare forskning</b>	<b>9</b>
3.1 Forskning kring yrkesstatus	9
3.2 Forskning kring karriär och yrkesval	11
<b>4 Teoretiska perspektiv</b>	<b>13</b>
<b>5 Redovisning/analys</b>	<b>15</b>
5.1 Presentation av respondenterna	15
5.2 Varför socionomprogrammet?	16
5.3 Tankar om yrkesområde/yrkesbefattning vid studiestart	18
5.4 Val under studiernas gång	20
5.5 Yrkesmål och målgruppskurser	22
5.6 Röd tråd?	23
5.7 Prioritering av tjänst eller ort	25
<b>6 Slutdiskussion</b>	<b>27</b>
<b>7 Referenser</b>	<b>29</b>
7.1 Tryckta källor	29
7.2 Källor från internet	29
<b>Bilagor</b>	
Bilaga 1, Enkäten	
Bilaga 2, Svarsfrekvenser	

## 1. Inledning

Socionom är en examensbeteckning för dem som tagit examen efter att ha läst socionomprogrammet på universitet eller högskola. Som socionom har man möjlighet att jobba inom flera olika yrkesområden och inneha flera olika yrkesbefattningar. Några av de områden socionomer jobbar inom är psykiatri, sjukvård, skola, kriminalvård, missbruksvård, handikappomsorg och äldreomsorg. En socionom kan inom dessa områden inneha olika yrkesbefattningar. Inom psykiatri, skola och sjukvård jobbar socionomen främst som kurator, men kan efter vidareutbildning även arbeta som terapeut i behandlingsarbete. Inom äldre- och handikappomsorg innehar socionomen yrkestitlar så som biståndsbedömare och enhetschef. Den gemensamma faktorn för dessa yrkesområden och yrkesbefattningar är att man jobbar med människor i olika skeden i livet och ofta i utsatta situationer. ([www.ams.se](http://www.ams.se))

Socionomutbildningen i Göteborg är en generalistutbildning som ger kompetens för socialt arbete. Göteborgs universitet har valt att integrera två tidigare utbildningar, socialt omsorgsarbete samt socialpedagogiskt arbete, i socionomutbildningen. Socionomstudenterna på Göteborgs universitet ges möjlighet att under utbildningens gång rikta in sig på olika yrkesområden genom valbara målgruppskurser och fördjupningskurser. Det sker på så vis en inriktning mot den breda arbetsmarknaden redan under studietiden. (Socionomprogrammets utbildningsplan, <http://kursportal.student.gu.se>)

Min föreställning är att socionomstudenterna är relativt öppna i tanken på vad de vill jobba med. Under min tid på utbildningen har jag fått bilden av att många inte har något specifikt yrkesmål med sina studier och finns det ett yrkesmål är det ofta rätt diffust.

Eftersom utbildningen är bred med stora möjligheter att utforma sin utbildning under utbildningens gång är avsikten med denna studie att undersöka om socionomstudenterna har ett specifikt yrkesmål i sikte med sina socionomstudier. Har de samma mål när de går in i utbildningen som när de är på väg att sluta? Påverkas tankarna om yrkeslivet

under utbildningens gång?

Jag har valt en kvantitativ metod, en enkätstudie, där jag ställer frågor kring studenternas tankar om önskat yrkesområde och befattning samt de val de personliga studieval de gjort under studietiden. De studenter jag valt att undersöka är de studenter som går på näst sista terminen, termin sex, på socionomprogrammet i Göteborg. Genom att välja en kvantitativ metod kan jag se hur en större grupp studenter valt och resonerat kring valen.

### **1.1 Studiens syfte och frågeställningar**

Syftet med denna studie är att se om socionomstudenternas yrkesplaner påverkas under utbildningens gång. Jag har valt att i undersökningen fokusera på en huvudfråga, men utöver denna har jag även lyft fram tre underfrågor som jag anser intressanta och relevanta i sammanhanget för att få en ökad förståelse och djup i undersökningen.

Syfte

- *Hur påverkas socionomstudenternas yrkesplaner under studietiden?*

Underfrågor

- *Hur målinriktade är socionomstudenterna vad gäller karriär och yrkesval?*
- *Vet man vad man vill jobba som?*
- *Flera personliga val görs under studietidens gång. Kan man se en röd tråd genom dessa?*

## 2 Metod

Anledningen till att jag valt en kvantitativ metod för min undersökning är att jag vill göra en totalundersökning av min målgrupp. Ejlertsson (2005) skriver att fördelarna med en enkätundersökning är låga kostnader samt att man kan nå många respondenter under kort tid. Ytterligare en fördel är att alla respondenter får samma frågor, ställda i samma ordning och på samma sätt. Vid en enkätundersökning elimineras intervjueffekten då respondenten inte påverkas av intervjuarens sätt att ställa frågor. Däremot återstår effekten av hur enkätfrågan är formulerad i text.

Om tiden inte varit begränsad, eller om jag skrivit uppsatsen tillsammans med en annan hade studien kunnat komplimenteras med exempelvis djupintervjuer. Jag tror att detta hade kunnat ge intressanta personliga reflektioner.

Nackdelen med enkätstudier är att det kan bli ett betydande bortfall samt att respondenterna ges begränsade möjligheter att få frågor förtydligade under enkätifyllnadstillfället. Jag försökte kompensera detta genom att vara med under större delen av enkätifyllnadstillfället. Jag hade även förberett enkäten så noggrant som jag kunde vilket ledde till få frågor och missförstånd.

### 2.1 Urval

Den logiska tanken vad gäller urval för min studie är att undersöka avgångsstudenternas tankar om studietiden och det kommande arbetslivet. Eftersom de studenter som går sista terminen skriver sina c-uppsatser och därför är svåra att nå för en enkätstudie valde jag att istället vända mig till de studenter som går näst sista terminen. De har genomfört sin praktik och är när enkäten delas ut i stånd att avsluta sin fördjupningskurs. Fördjupningskurserna är fyra till antalet; Psykosocialt arbete (PS), Rättsliga dilemman i det sociala arbetet (RD), Socialpedagogik och social mobilisering (SP), samt Verksamhetsledning och organisering (VL). Jag väljer att härnäst benämna kurserna med ovan nämnda förkortningar.

Antalet registrerade studenter som går sjätte terminen våren 2007 på socionomprogrammet i Göteborg är 157, varav 21 män. Elevfördelningen mellan kurserna: PS; 63 elever, RD; 37 elever, SP; 21 elever, VL; 36 elever.

## 2.2 Etik

Studenterna informerades om att jag var socionomstudent på sjunde terminen och att enkäten skulle ligga till grund för min c-uppsats, detta framgick på enkätens försättsblad (se bilaga 1). De informerades vidare muntligen om att enkäten var frivillig och anonym, samt att den bara kommer att användas till min c-uppsats. Genom att komplettera informationen på enkätens försättsblad med muntlig information, samt att finnas kvar för frågor under den tid det tog för dem att fylla i enkäten tycker jag mig ha uppfyllt de etiska huvudkraven som preciseras i Vetenskapsrådets forskningsetiska principer ([www.codex.vr.se](http://www.codex.vr.se));

*Informationskravet*, studenterna informerades skriftligen och muntligen av mig om studiens syfte, att deltagandet i studien är frivilligt samt om konfidentialitetskravet.

*Konfidentialitetskravet*, studenterna informerades om att enkäten ifylles anonymt samt att den behandlas bara av mig.

*Nyttjandekravet*, studenterna informerades om att enkätsvaren bara kommer att användas som underlag för min c-uppsats.

*Samtyckekravet*, studenterna informerades om att deltagande är frivilligt.

## 2.3 Enkät

Vid en enkätstudie är det viktigt att planeringen och genomförandet görs så att man får den information man behöver. (Körner/Wahlgran 2002). Körner Wahlgren skriver vidare att det är viktigt att ta reda på vilken information man vill ha och hur den skall bearbetas. Jag valde tidigt att använda mig av enkätundersökning framför intervjuer då det ger möjlighet till en större överblick och fler respondenter. Ytterligare en anledning till att jag valde en kvalitativ undersökningsmetod var att jag helt enkelt var intresserad av metoden.

Innan jag påbörjade utformningen av min enkät gick jag igenom ett flertal enkätundersökningar som gjorts bland studenter på Göteborgs Universitet (Balke 2001, 2005). Detta gjorde jag för att få en känsla för hur en enkät kan utformas, inte bara frågemässigt utan även stilistiskt. Jag utformade relevanta frågor till enkäten utifrån mitt



syfte som jag under uppsatsarbetets gång fick kommenterat såväl kvantitativt som kvalitativt av mina handledare.

Jag lade ner mycket tid på att få enkäten väl strukturerad genom att noga tänka igenom frågornas följd samt att dela in enkäten i tre delar med ett gemensamt tema.

1. Tiden innan socionomprogrammet
2. Tiden på socionomprogrammet
3. Tiden efter socionomprogrammet

Enkäten bestod av 31 frågor varav en del frågor kunde leda till följdfrågor. De flesta frågorna var slutna, det vill säga med förutbestämda svarsalternativ. Till några av de slutna frågorna gavs det dock möjlighet att fylla på med egna kommentarer. Några få frågor var av öppen karaktär, det vill säga utan svarsalternativ.

## **2.4 Pilotstudie**

Ejlertsson (2005) rekommenderar att man testar en enkätundersökning med en pilotstudie. Syftet med pilotstudien är att hitta eventuella fel och brister i enkäten. Min pilotstudie bestod av fem elever på sjunde terminen. Efter att enkäten var ifylld förde jag och studenterna i pilotgruppen diskussioner kring varje fråga. Kan frågan misstolkas? Är frågan begripligt ställd? Är svarsalternativen rimliga och tillräckliga? Detta var frågor vi diskuterade. Tillsammans med gruppen uppmärksammades en del stav- och syftningsfel samt en del brister i svarsalternativen. Dock var det endast mindre justeringar som gjordes efter pilotkontrollen. Ytterligare en fördel med att göra en pilotomgång är att man på så vis kan se hur lång tid enkäten tar att fylla i. I mitt fall var detta viktigt då jag planerade att dela ut enkäten i anslutning till föreläsning och att det då kunde vara bra att både för lärare och elever veta hur lång tid enkätifyllningen kom att ta.

## **2.5 Reliabilitet och validitet**

Med reliabilitet menas metodens tillförlitlighet i mätningen. (sv.wikipedia.org) Reliabiliteten i ett mätvärde kan påverkas av följande faktorer: mätinstrumentet, den som utför mätningen, omgivningen kring mätningen, samt det undersökta objektet (Körner/Wahlgren). Jag anser att mätinstrumentet, enkät, är ett lämpligt sätt att i detta fall undersöka studenternas tankar om studietiden och kommande yrkesliv. Jag får med

en enkätundersökning ett brett underlag där ett stort antal elevers tankar kommer fram. Bristerna med valet av en kvantitativ studie är att det med enkät blir svårt att gå in på djupet. Man missar tankeprocesser och reflektioner som kan framkomma vid intervjuer. Intervjuer och andra sidan gör att bara ett fåtal respondenter kan undersökas och då missar man de stora dragen och tendenserna. Jag vill veta hur det stora antalet elever tänker i stora drag framför att få reda på hur några få elever resonerar kring studier och yrkesliv. I den bästa av världar hade jag kunnat dela mig på två eller haft en skrivkamrat och haft möjlighet att komplettera enkätstudien med intervjuer för mer djup. Jag anser därför att mätinstrumentet för det jag vill undersöka inte optimalt, men klart tillfredställande.

Den som utförde mätningen var undertecknad. Jag anser att jag då jag presenterade enkäten för eleverna var saklig och informerade om nödvändiga saker så som beräknad tid, elevernas frivillighet, enkätens syfte samt att den behandlas anonymt. Jag gjorde mitt bästa för att få ett gott resultat samt att inte påverka resultatet genom överflödigt information.

Omgivningen/omständigheterna kring mätningen skiftade eftersom enkätutdelningen fick ske vid många tillfällen. Det optimala hade varit att som planerat dela ut enkäten i anslutning till en storföreläsning där läraren var informerad om att en enkät skulle delas ut och om möjligt annonsera detta för eleverna redan innan föreläsningen. Så blev inte fallet eftersom storföreläsningarna var få. Utdelningen till dem som gick kurserna SP och VL gick det att dela ut enkäten vid storföreläsning, där föreläsaren i förväg var kontaktad och hade annonserat min ankomst för eleverna. Dessa två tillfällen gick smidigt. De som gick kursen RD fick enkäten i samband med seminariegruppsträffar. Det blev sammanlagt fyra utdelningstillfällen. Seminarieledaren var informerad innan om att jag skulle komma. De som gick kursen psykosocialt arbete hade seminariegruppsträffar med flera olika lärare och seminariegrupperna var många. Tyvärr blev det så att jag fick försöka gå till så många av dessa gruppsträffar som var möjligt utan att först kontakta seminarieledaren. Jag försökte ändå att presentera mitt ärende så sakligt som möjligt och att jag inte tog någon tid av seminareträffen i anspråk utan att jag bara ville dela ut min enkät och får den besvarad. Mitt mål var att lämna ut enkäten och samla in den under samma tillfälle. Detta gick dock inte då

seminariegruppsträffarna för PS var många och ibland krockade med varandra rent tidsmässigt. Därför fick jag vid några tillfällen be eleverna att lämna den ifyllda enkäten i seminarieledarens fack.

För att få validitet i en det mätinstrument jag valt, en enkätundersökning, är det viktigt att frågorna verkligen mäter det de avser att mäta (Ejlertsson 2005). I utformandet av enkätfrågorna hade jag hela tiden mitt syfte (se kap 1.1) i åtanke och jag lade ner mycket tid på att få relevanta enkätfrågor samt få feedback på dessa från min handledare. Ytterligare ett vidtagande jag gjorde för att minska oklarheter och brister i enkäten och därmed öka både validitet och reliabilitet, var den ovan nämnda pilotstudien. (se kap 2.4) Jag tror mig ha kunnat mäta det jag hade för avsikt att mäta med frågorna i enkäten.

## **2.6 Bearbetning av enkät**

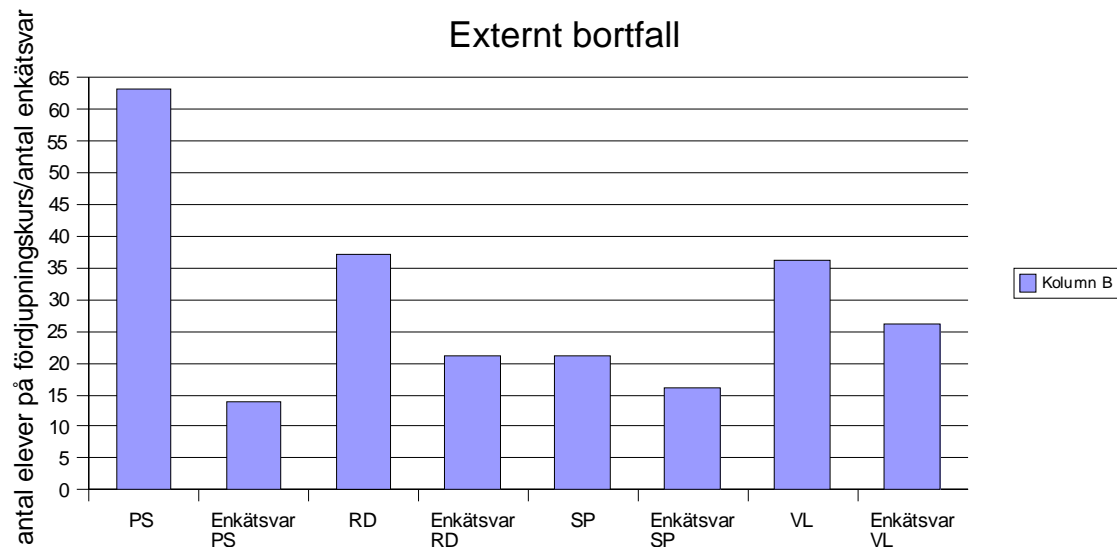
Efter att jag samlat in alla enkäter lades samtliga enkätsvar in i statistikprogrammet SPSS för bearbetning. Då min enkät var relativt omfattande valde jag ut de enkätfrågor som var mest relevanta för studiens syfte. De enkätfrågor som jag ansett varit mest intressanta att lyfta fram redovisas under kapitlet Redovisning/analys (se kap 5). Ett stort antal enkätfrågor redovisas enbart utifrån svarsfrekvenser medan några av de frågor jag valt att titta närmare på redovisas med hjälp av korstabulering. (För fullständig redovisning av svarsfrekvenser se bilaga 2.)

## **2.7 Bortfall**

Svårigheter med att få ut enkäterna på det sätt som var planerat ledde till att det externa bortfallet blev betydligt över det förväntade. Det totala externa bortfallet var 51 procent. Planen från början var att dela ut enkäterna i anslutning till storföreläsningar eller obligatoriska moment. Fördjupningskurserna var då jag var redo för att dela ut enkäten inne i en hemtentamensperiod med mycket hemstudier och få schemalagda föreläsningar. Detta gjorde utdelningen av enkäten betydligt med tids- och orkeskrävande än väntat. Det var svårt att nå studenter och lärare för att bestämma tid för utdelning. Endast i klasserna SP och VL fick jag tillgång till hela klassen och i dessa båda klasser är det externa bortfallet 24 respektive 28 procent. I de andra två klasserna PS och RD är det externa bortfallet desto högre. Bortfallet i dessa båda klasser är 88

respektive 43 procent. Det ojämna bortfallet utifrån fördjupningskurs leder till att jag måste ta hänsyn till detta vid behandlandet av data och i min redovisning/analys.

**Figur 1**



*Antal studenter per fördjupningskurs, samt antal inkomna enkätsvar från respektive fördjupningskurs.*

Det interna bortfallet, det vill säga bortfall på grund av missad fråga eller felaktigt ifylld fråga var däremot lågt bland dem som fyllde i enkäten. På de allra flesta frågor låg det interna bortfallet på noll till fyra procent bortfall per fråga, vilket måste anses som lågt och ett tecken på att frågorna inte gav upphov till större missförstånd.

### **3 Tidigare forskning**

Forskning som jag funnit lämpligt att titta på för att koppla till mitt syfte (se kap 1.1) är forskning kring karriär och yrkesbanor, yrkesstatus samt valteorier. Vad det gäller forskning kring yrkesstatus har det varit lätt att hitta aktuell forskning. Jag har valt att titta på forskning kring yrkesstatus då jag anser att detta går att koppla till hur studenter tänker kring framtida yrke och de val de gör under utbildningen. Tankar om status finns i vårt medvetande påverkar våra liv på många plan, i större eller mindre utsträckning. Detta gäller inte minst, anser jag, vid val av utbildning och yrkeskarriär. Forskning och teorier kring val i allmänhet och yrkesval i synnerhet, daterad senare än 1980, har varit desto svårare att hitta. Den äldre forskningen tycker jag ändå varit intressant och användbar då den hjälpt mig med det teoretiska perspektivet (se kap 4).

#### **3.1 Forskning kring yrkesstatus**

Peter Dellgran och Staffan Höjer har bedrivit en hel del forskning kring professionalisering och privatisering inom socialt arbete. Deras artikel ”En delad och ambivalent profession” (Dellgran/Höjer 2003), som är en del i ett större forskningsprojekt, syftar till att beskriva socionomernas ambivalenta inställning till privatiseringen inom yrkeskåren. Det större projekt som artikeln ingår i har som utgångspunkt att utröna hur utvecklingen och betydelsen av privatiseringen inom kommunal verksamhet påverkar människor. Nedsökningarna i den offentliga sektorn under de senaste decennierna har påverkat socionomers arbetsituation. Dellgran och Höjer ställer sig frågan om och i så fall vilken roll nedsökningarna spelar i privatiseringssträvan bland socionomer. Kan missnöje med arbetsvillkor, löner och nedsökningar inom den offentliga sektorn vara ett motiv till att starta eget. Blir privatisering i yrkeskåren en del av en professionalisering för att erhålla status, högre lön och legitimitet? Till grund för studien ligger en attitydundersökning i form av en enkätundersökning gjord bland både socionomer och socionomstudenter. Enkätundersökningen utfördes 2001 och innefattade 2000 medlemmar av akademikerförbundet SSR. De studenter som besvarade enkäten gick på sju av landets socionomutbildningar. I studien framkommer att socionomer över lag står till vänster på

den partipolitiska skalan och att de över lag ställer sig negativa till att minska och privatisera den offentliga sektorn. Det finns däremot skillnad till hur man ställer sig till olika typer av privatisering. Respondenterna ställer sig över lag mer positiva till privatisering av arbete riktat mot socionomer, utfört av socionomer, till exempel utbildning, handledning och utvärdering medan sådant arbete som innefattar myndighetsutövning samlar en övervägande majoritet mot privatisering av området.

Dellgran och Höjer skriver vidare i ämnet professionalisering och privatisering inom socialt arbete i artikeln "Rörelser i tiden. Professionalisering och privatisering i socialt arbete" (Dellgran/Höjer 2005) De skriver att det privata alternativet kan locka den enskilde socionomen med högre löner, status och ökad frihet. De påpekar att nedskärningar, tilltagande ekonomisering och konflikter med lokala politiker kan göra att socionomer väljer det privata alternativet framför den offentliga sektorn. I artikeln finns även redogjort för en mycket tydlig hierarkisk statusordning inom socionomkåren. *"Att syssla med psykoterapi eller utbildning och forskning har klart högre status än att arbeta med fattiga, missbrukare, kriminella och äldre och handikappade."*(s 252) Statuskillnader kan också ses ha samband med lönenivå. Dellgran och Höjer påpekar dock en intressant avvikelse från detta mönster. Socionomer inom äldreomsorgen har i genomsnitt en högre lönenivå, men har trots detta en klart lägre intern status. Att de två områdena terapi/familjerådgivning respektive utbildning/forskning har högre status förklaras bland annat med högre vidareutbildningsnivå och lön. I andra ändan av statusskalan finns, enligt Dellgran och Höjers studie, arbete inom socialbidrags- och arbetslöshetsområdet. Dessa två arbetsområden har en lönenivå under genomsnittslönen för socionomer. Dellgran och Höjer konstaterar att socionomyrket är ett stratifierat yrkesfält.

Studien visar även hur socionomer rör sig på arbetsmarknaden. De finner att den yngre generationen socionomer arbetar inom familje- och individomsorg, samt att de som jobbar inom det terapeutiska fältet och sjukvården är den äldsta generationen. De områden som är ensamma om att inte ha någon successiv minskning eller ökning mellan generationerna är missbruksvården och skolkuratorer.

En intressant fakta som påpekas i artikeln är att av de närmare 100 respondenter som

ingick i studien och var examinerade de senaste tre åren återfanns 70 procent just inom arbete på socialkontor. Det visar sig att tar man sig vidare med ökad kompetens och meritering till arbetsområden med högre status. I Dellgran och Höjers enkätmaterial visar det sig att 65 procent av samtliga tillfrågade jobbat med social barnavård, 63 procent med försörjningsstöd 47 procent med missbruksvård. Dessa tre områden står idag för 23, 13 respektive 7 procent av samtliga yrkesverksamma socionomer vilket ger en fingervisning om den stora genomströmning av personal som finns inom dessa fält.

Dellgran och Höjer skriver att det inom socionomyrket finns en så tydlig hierarkisk statusordning att studenter redan i början på sin utbildning i stora drag kan redogöra för hur den ser ut. De påpekar att studenternas yrkesmässiga intresse också i viss mån följer statusordningen. De skriver efter att ha gått igenom den bland socionomstudenter utförda enkätundersökning som ligger till grund för studien att de mest eftersträvarvärda områdena är terapi, familjerätt, barnpsykiatri samt skolkurativt arbete. Intresset för missbruksvård, äldreomsorg och försörjningsstöd är däremot klart begränsat. De tillägger att detta möjligen avspeglar samhället i stort och den människosyn som finns.

Stina S Wingfors skriver i sin avhandling om socionomyrkets professionalisering (Wingfors, 2004). Hon beskriver här sitt personliga ställningstagande att makt men framförallt status är centrala drivkrafter för ett yrkes professionalisering och därmed även anseende.

### **3.2 Forskning kring karriär och yrkesval**

Nils Karlman (1970) behandlar olika teoretiska perspektiv och forskning kring sådant som rör valprocesser inom studier och yrkesliv. Texterna behandlar bland annat teorier om yrkesvalsprocesser, personlighetsutveckling, intresseforskning och beslutsprocesser. Karlman pekar på att forskning visar att vid ett yrkesval spelar förutom anlag och begåvning sociala och ekonomiska faktorer in. Vidare skriver Karlman, under temat personlighetsutveckling, att en individ alltid befinner sig under utveckling, då människan i de flesta fall strävar efter att förverkliga sig själv. Karlman beskriver också utvecklingen som en mognadsprocess.

Karlman lyfter fram flera intressanta teorier kring yrkesvalsprocessen. Jag väljer att i korthet redogöra för två av dessa teorier utformade av Ginzberg respektive Super.

Enligt Ginzberg sker inte yrkesvalet av någon tillfällighet utan genom en lång rad fortlöpande ställningstaganden och beslut. Super har tillsammans med sitt forskarlag utformat en teori om yrkesutveckling som de kallat Vocational Development. Super använder sig av tre olika teorier som han för samman till en övergripande yrkesvalsteori. De teorier han använder är egenskaps/faktorteorin, den sociala systemteorin samt personlighetsteorin.

Karlman redogör även kortfattat för den intresseforskning som fanns tillgänglig då boken skrevs. Han påpekar att intresse är ett svårdefinierat begrepp som har mer än en betydelse för de flesta människor samt att intressefaktorn har en avgörande betydelse för yrkesvalet.

Sjöstrand skriver i antologin Karriär och levnadsbana (Franke-Wikberg/Lundgren 1980) om sin egen forskning utifrån sin avhandling Karriärens utveckling – En socialpsykologisk analys av yrkesval, från 1968. Han menar att termen yrkesval är något olycklig då termen ger sken av att det endas är *ett* val som åsyftas. I själva verket, menar Sjöstrand, handlar det om en process som innefattar ett otal olika valtillfällen. Han beskriver yrkesvalsprocessen som en process som i princip pågår hela livet. Processen börjar redan som barn i grundskolan och pågår sedan i olika stadier under utbildningens gång för att sedan fortsätta även under arbetslivet. Yrkesvalsprocessen, menar Sjöstrand, avstannar inte förrän vid pensioneringen.

Sjöstrand skriver vidare att en persons karriärutveckling styrs av olika brytpunkter. Dessa brytpunkter kan vara frivilliga eller påtvingade. Ett exempel på påtvingad brytpunkt är när en anställning eller sysselsättning upphör. Brytpunkter kan också vara institutionaliserade. Inom utbildningsväsendet finns institutionaliserade brytpunkter i form av utbildningens läroplan.



## 4 Teoretiska perspektiv

I min studie kommer jag att använda mig av Ginzbergs yrkesvalsteori som stomme och till denna koppla tankar om yrkesstatus.

Ginzbergs teori om yrkesval är hämtad ur antologin *Karriär och levnadsbana* (Franken-Wikberg/Lundgren 1980) Det är en teori som har många år på nacken. Den utarbetades av Ginzberg och hans medarbetare i början av femtiotalet. Mycket i samhället och skolväsendet har ändrats sedan dess. Trots det tycker jag att den i sin övergripande helhet, är användbar än idag.

Ginzbergs delar in sin yrkesvalsteori i tre punkter.

1. *Yrkesvalet är en pågående process som i princip pågår hela livet.* Dock är det under en dryg tioårsperiod som de avgörande valen kan urskiljas. Denna tioårsperiod kan delas in i tre faser: *Fantasifasen* före 11-årsåldern – individen tror att hon kan bli vad hon vill. Den *tentativa fasen* mellan 11 och 17 år – individen kan inte än beakta alla realitetsfaktorer då hon ställer upp sitt yrkesmål. Den *realistiska fasen* som börjar i 17-årsåldern för att sedan sluta då personen gjort sitt val – individen kan väga realitetsfaktorer, som begränsningar/möjligheter i den fysiska och sociala miljön, mot subjektiva faktorer, som begåvning. Det kan under denna fas utskiljas två underfaser. Under den första försöker individen utforska de alternativ som återstår för att sedan fatta ett principbeslut, det vill säga välja det område individen vill studera inom (exempel socialt arbete). Perioden infaller vanligen i 19- till 21-årsåldern.

2. *Processen är i stort sätt oåterkallelig.* Ett beslut som en gång fattats är svårt att riva upp främst på grund av ekonomiska och tidsmässiga begränsningar. Att avbryta en utbildning kan dessutom ses som ett personligt nederlag och ses ned på i sociala sammanhang.

3. *Varje val innebär en kompromiss* mellan subjektiva faktorer, som intressen och begåvning, och objektiva realitetsfaktorer, som begränsningar/möjligheter i den fysiska miljön. Sammanfattningsvis kan man säga att *”individen söker finna en karriär som, inom realitetsfaktorns ram, ger honom den största möjligheten att tillfredsställa sina*

*intressen, utnyttja sin begåvning och ger honom tillgång till de värden han skattar högst*” (Franke-Wikberg/Lundgren 1980 s 28)

För att ge ytterligare en dimension till Ginzbergs teori kommer jag att använda mig begreppet yrkesstatus. I tidigare forskning (Dellgran/Höjer 2003, 2005) har det visat sig att socionomyrket är ett stratifierat yrkesområde vad gäller yrkesstatus. I forskning har det framkommit att vissa yrkesområden för socionomer anses ha högre status än andra. Jag vill koppla detta till yrkesvalsteorin och se om den tidigare forskningen kring yrkesstatus inom socionomkåren möjligen avspeglar sig i de val som görs under utbildningen.

(För utförligare redovisning av denna forskning se kap 3)

## **5 Redovisning/analys**

Jag har valt att inte redovisa enkäten i sin helhet utan istället lyfta ut de frågor och svar jag funnit mest intressanta. (För fullständig redovisning av enkätsvaren se bilaga 2.) Kapitlet inleds med en presentation av enkätgruppen i stora drag samt redovisning av varför studenterna valt socionomprogrammet. Sedan följer en redovisning och diskussion kring vad respondenterna ville jobba inom då de sökte utbildningen. Kapitlet avslutas med en redovisning och diskussion kring de personliga studieval studenten gjort under sin utbildning.

### **5.1 Presentation av respondenterna**

Inledningsvis vill jag ge en bakgrundsbild av den målgrupp som utgör underlaget för min undersökning. Respondenterna är samtliga studenter på näst sista, det vill säga sjätte, terminen på socionomprogrammet i Göteborg. Av de 77 elever som deltagit i enkätstudien är 16 procent män och 84 procent kvinnor. Procentfördelningen mellan män och kvinnor bland respondenterna får anses representativt för könsfördelningen mellan män och kvinnor bland elever på socionomprogrammet och även representativ för könsfördelningen mellan yrkesverksamma socionomer (Dellgran & Höjer 2003). Medelåldern bland socionomstudenter är jämfört med andra studerande på högskola/universitet generellt sett hög (Balke 2001). Av de elever som ingick i studien var 44 procent 31 år eller äldre. Respondenternas ålder avspeglar sig även i deras civilstånd då större delen av respondenterna, 62 procent, lever i ett parförhållande och andelen som har barn är 35 procent. Den övervägande delen elever med barn är småbarnsföräldrar med barn i 0-6 årsåldern. Respondenterna är etniskt sett en förvånansvärt homogen grupp, 92 procent av respondenterna är födda i Sverige. Även majoriteten av föräldrarna till respondenterna är födda i Sverige: i Sverige födda mödrar 87 procent, och i Sverige födda fäder 79 procent. Vid en närmare granskning ser man att endast 13 procent av respondenternas fäder och 6,5 procent av respondenternas mödrar är födda utanför Skandinavien. Detta innebär att studenterna har föräldrar som till 93 procent respektive 87 procent är födda i Skandinavien.

Respondenterna kommer från hem där det är vanligare att modern har

högskoleutbildning, ca 40 procent, än att fadern har det, ca 25 procent. Bland de högskoleutbildade mödrarna är läraryrket det klart mest frekvent representerade yrket. Det vanligaste yrket bland respondenternas mödrar är dock undersköterska, ett yrke som inte kräver någon högskoleutbildning. Både läraryrket och undersköterska är starkt kvinnodominerade yrken. Av respondenternas fäder jobbar nära en fjärdedel inom bygg- och industrisektorn. Två starkt mansdominerade yrkesområden. Det vanligaste yrket bland högskoleutbildade fäder är ingenjör, även det ett starkt mansdominerat yrke.

Respondenterna som grupp har innan socionomstudierna förvärvat arbetat inom alla i frågeformuläret angivna områden (se bilaga 1). De flesta av respondenterna har förvärvat arbetat inom två eller fler av de angivna områdena. Med tanke på socionomstudenternas relativt höga snittålder är detta inget som förvånar. Det framkommer dock tydligt att service samt vård/omsorg är de områden där den största andelen av respondenterna har jobbat tidigare. Detta är föga förvånande då det i stort är inom dessa områden som tillfälliga anställningar ges samt där det sällan krävs utbildning. Ytterligare en bidragande faktor till att så pass många av studenterna jobbat inom vård omsorg är troligen att de har ett intresse för detta arbetsområde samt att det är ett kvinnodominerat arbetsområde och att övervägande delen av socionomstudenterna är kvinnor.

Hälften av respondenterna har läst på högskola eller universitet innan de började på socionomprogrammet. Ett fåtal av dessa har fullföljt andra program (social omsorg), några fler har påbörjat och avbrutit sina studier på andra program (ex sjuksköterska, dietist), men de flesta har läst fristående kurser. Kurserna är uteslutande inom samhälls- och beteendevetenskap samt språkstudier. Några typiska kurser är psykologi, genusvetenskap och sociologi. Över hälften av dem som studerat innan de påbörjade socionomprogrammet har läst 41 poäng eller mer.

## **5.2 Varför socionomprogrammet?**

Av enkätsvaren framgår att respondenterna valde socionomprogrammet främst utifrån följande aspekter: utbildningen är bred med många möjligheter, utbildningen leder till ett intressant yrke, ett intresse för samhälls- och sociala frågor, samt ett intresse av att

jobba med människor i utsatta situationer. Tre fjärdedelar av respondenterna eller fler angav att dessa svarsalternativ hade stor betydelse i valet av socionomprogrammet. Även påståendet "...jag var intresserad av programmets innehåll" ansågs av så många som en tredjedel av respondenterna ha haft stor betydelse då de valde just socionomprogrammet. Få studenter anger att de sökte utbildningen för att de ville forska inom socialt arbete eller meritera sig för sitt arbete. Det framgår vidare att familj och vännerns påverkan betydde mer för valet av studier än utomstående professionella.

I det stora taget kan man se att de svarsalternativ där det handlar om respondentens personliga intresse i hög grad haft viss eller stor betydelse. Värt att notera är att nära hälften av respondenterna svarar att slumpen hade stor eller viss betydelse för att de valde just socionomprogrammet.

#### #8. Vilken betydelse hade olika faktorer för att du valde socionomprogrammet?

	<i>Hade stor betydelse</i>	<i>Hade viss betydelse</i>	<i>Hade ingen betydelse</i>
...jag hade egen erfarenhet inom ämnesområdet.....	31,1	33,8	35,1
...jag var intresserad av programmets innehåll.....	67,1	25,0	7,9
...jag visste att jag kunde komma in på programmet..	17,6	35,1	47,3
...jag kom inte in på den utbildning jag helst ville gå.	9,6	11,0	79,5
...jag ville forska i ämnet socialt arbete.....	4,1	13,5	82,4
...jag ville meritera mig inom mitt arbete.....	18,1	13,9	68,1
...jag ville utbilda mig för att byta arbete.....	51,4	14,9	33,8
...jag ansåg att programmet leder till ett yrke jag är intresserad av.....	80,3	15,8	3,9
...jag trodde denna utbildningen innebär låg risk för arbetslöshet.....	22,7	41,3	36,0
...jag blev uppmuntrad/inspirerad av familj och vänner att studera socionomprogrammet.....	13,5	31,1	55,4
...jag blev uppmuntrad/inspirerad av utomstående, t ex lärare, att studera socionomprogrammet.....	8,2	19,2	72,6
...intresse av att jobba med människor i utsatta situationer.....	75,7	21,6	2,7
...utbildningen är bred med många möjligheter.....	84,2	15,8	0,0
...intresse för samhälls- och sociala frågor.....	76,0	20,0	4,0
...slumpen/tillfälligheter hade stor betydelse för att jag började på socionomprogrammet.....	9,3	38,7	52,0

#### *Redovisning av svarsfrekvenser i procent*

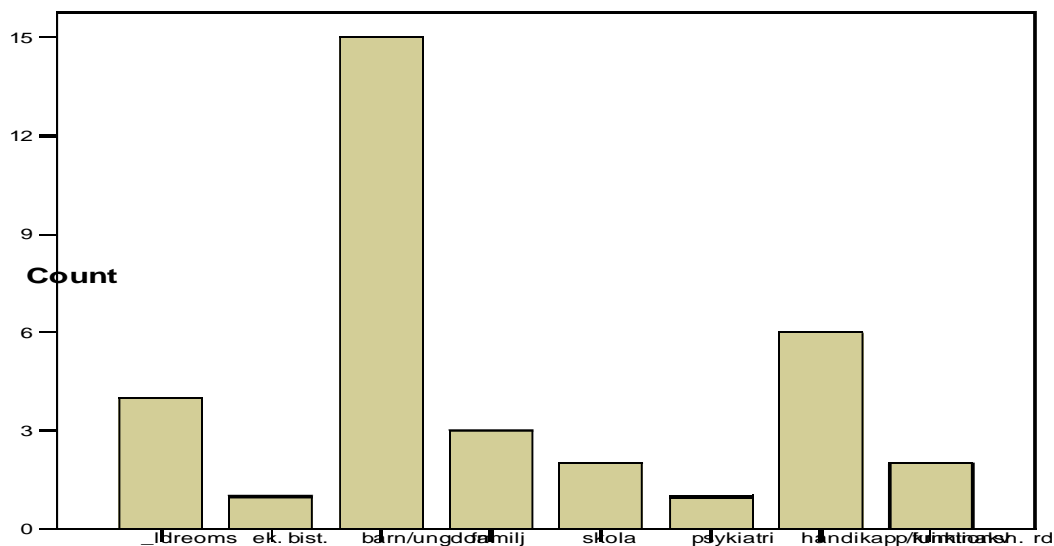
De flesta av respondenterna, 88 %, hade socionomprogrammet som sitt förstahandsval då de sökte till programmet. Bland de som svarat nej var psykologprogrammet i

Göteborg det mest frekvent förekommande svaret. I denna kategori hamnade även de respondenter som sökt och läst socionomprogrammet på annan ort för att sedan beviljas överflyttning till Göteborgs Universitet.

### **5.3 Tankar om yrkesområde/yrkesbefattning vid studiestart**

På frågan ”När du sökte socionomprogrammet, hade du då ett specifikt yrkesområde som mål för dina studier?” svarade knappt hälften ja. Av dessa var det mest frekvent angivna svaret ”barn/ungdom”, 44 procent. Räkna man även in svarsalternativet ”skola” i kategorin ”barn/ungdom” är det så mycket som hälften som angivit detta som målet för sina socionomstudier. Att jobba inom äldreomsorgen eller med handikapp/funktionshinder var målet för 12 procent respektive 18 procent av socionomstudierna. Ingen av respondenterna angav att de hade arbete inom sjukvård eller missbruksvård i åtanke då de sökte socionomprogrammet. Värt att notera är att endast en av samtliga 77 respondenter angav att få jobba med ekonomiskt bistånd som målet med socionomstudierna. Detta kan ses som anmärkningsvärt då arbete med ekonomiskt bistånd utgör en stor del av socionomernas arbetsmarknad. En anledning till att så pass många angett barn/ungdom och handikapp/funktionshinder skulle kunna förklaras med att det är breda definitioner inom socialt arbete. Ekonomiskt bistånd är ett mer snävt definierat arbetsområde. Svarar man att man vill jobba med barn/ungdomar innefattar detta allt i från skolkurator till fosterhemsplacering och institutionsvård. Det är av enkätsvaren att döma troligt att de flesta tänkt sig kuratorsjobb på skola eller liknande då många av dem som svarat barn/ungdom på fråga 9 om yrkesområde svarat kurator på fråga 10 om yrkesbefattning.

Figur 2



### 9.1 ja, vad?

*Redovisning av antal elever som angivit ett specifikt yrkesområde på fråga 9 ( se bilaga 1)*

Frågan om yrkesområde kompletterades en fråga om önskad yrkesbefattning (se bilaga 1, fråga 10). Frågan är öppen, det vill säga inga svarsalternativ ges, och respondenterna ombes svara på om de då de sökte till socionomprogrammet hade en specifik yrkesbefattning i åtanke. Endast en tredjedel av respondenterna svarade ja på denna fråga. Några av dem som svarat har besvarat frågan med sådant som inte kan benämnas yrkesbefattning. (exempel kvinnojour) Det mest frekvent förekommande svaret var kurator tätt följt av enhetschef. Andra yrkesbefattningar som nämndes fler än en gång var psykoterapeut samt fältassistent.

Det är tydligt att det är klart fler respondenter som har ett yrkesområde som mål för sina studier än en yrkesbefattning då de sökte till socionomprogrammet. Det är inte ens hälften av respondenterna som hade ett klart yrkesområde och endast en tredjedel som

hade en yrkesbefattning som mål då de påbörjade studierna.

Dellgran och Höjer (2005) anger psykoterapi samt utbildning och forskning som högstatusyrken inom socionomkåren. Detta avspeglar sig dock inte i studenternas svar på frågorna om tänkt yrkesområde och yrkesbefattning då de sökte programmet. Det bör påpekas att bortfallet från de som läste fördjupningskursen Psykosocialt arbete var större än för de övriga fördjupningskurserna. Det kan antas att de som läser just denna fördjupningskurs i högre utsträckning är intresserade av att jobba med psykoterapi. Det stora bortfallet i denna grupp kan innebära ett färre antal respondenter som svarat psykoterapi. Endast två av respondenterna angav psykoterapeut på frågan om yrkesbefattning. Intressant är dock att ingen av dessa angivit psykoterapeut på frågan om vad de kan tänka sig att jobba som nu när programmet snart är avslutat. Dellgran och Höjer (2005) nämner vidare att ekonomiskt bistånd, missbruk samt äldre- och handikappsomsorg som lågstatusyrken inom kåren. Detta både bekräftas och dementeras av utfallet från respondenterna i min enkätstudie. Det bekräftas så till vida att endast en respondent angivit ekonomiskt bistånd och ingen missbruksvård som önskat yrkesområde då de började socionomprogrammet. Däremot är det relativt många som angivit att de då de påbörjade sina studier ville jobba inom äldre- och handikappsomsorg, ett område som Dellgran och Höjer menar är lågstatusområden

#### **5.4 Val under studiernas gång**

På socionomprogrammet i Göteborg läser studenterna tre valbara målgruppskurser under termin tre och fyra. Dessa kurser är tänkta att ge studenterna kulturella, sociala, psykologiska och juridiska kunskaper om de olika målgrupper och områden det sociala arbetet är riktat mot. (Socionomprogrammets utbildningsplan, <http://kursportal.student.gu.se>)

Respondenterna på termin sex våren 2007 besvarade fråga 14 om lästa målgruppskurser på följande vis.



#### #14. Vilka målgruppskurser har du läst? (Kryssa i de tre du läst under studietiden)

35,1 Alkohol- och narkotikamissbruk,	53,2 Barn och familj,
16,9 Boendemiljö och livskvalitet,	18,2 Fattigdom och försörjningsfrågor,
18,2 Kvinnor i utsatta livssituationer,	42,9 Migration och etnisk mångfald,
62,3 Psykisk ohälsa och livsvillkor,	22,1 Ungdomstiden,
0,0 Utagerande och utsatta män...	9,1 Utvecklingsstörning,
11,7 Åldrandet och de äldres livsvillkor	13,0 Fysiskt funktionshinder och...

#### *Redovisning av svarsfrekvenser i procent*

Vi kan se att de klart populäraste kurserna är Psykisk ohälsa och livsvillkor samt Barn och familj följt av Migration och etnisk mångfald samt Alkohol- och narkotikamissbruk. Därefter är det ett hopp ner till de resterande åtta målgruppskurserna där Ungdomstiden är den populäraste som lite drygt en femtedel av respondenterna läst.

Påpekas bör att kursen Utagerade och utsatta män inte startat då de elever som nu går sjätte terminen läste sina målgruppskurser vilket förklarar varför denna kurs inte kryssats i av någon av respondenterna.

#### #15. Hur valde du målgruppskurser? Hur väl stämmer följande påståenden in på ditt val?

	Stämmer väl	Stämmer delvis	Stämmer ej
Valde utifrån intresse.....	87,0	13,0	0,0
Valde utifrån tänkt framtida yrke.....	35,5	52,6	11,8
Valde det de närmsta klasskamraterna valde.....	0,0	10,7	89,3
Valde utifrån tidigare erfarenheter.....	14,5	48,7	36,8
Valde utifrån bristande kunskaper.....	21,3	48,0	30,7
Valde mot bakgrund av mitt yrkesmål/det yrkesområde jag siktar emot.....	25,0	61,8	13,2
Valde utifrån examinationsform.....	1,3	8,0	90,7
Valde utifrån kursens svårighetsgrad.....	0,0	6,8	93,2
Valde utifrån kursens struktur och schema.....	1,3	11,8	86,8
Valde mer eller mindre slumpmässigt.....	2,7	10,7	86,7

#### *Redovisning av svarsfrekvenser i procent*

Samtliga respondenter instämmer antingen helt eller delvis i att de valde målgruppskurser utifrån intresse. Påståendena om tänkt framtida yrke samt yrkesområde renderar också höga svarsfrekvenser på svarsalternativen stämmer väl samt stämmer delvis. Närmare 90 procent av respondenterna hade det kommande yrkeslivet i åtanke då

de valde målgruppskurser. Endast ett fåtal respondenter medgav att kursens svårighetsgrad, examinationsform, struktur och schema hade betydelse. Inte heller klasskamraternas val påverkade respondenterna nämnvärt.

Tydligt är att respondenterna inte valde målgruppskurs utifrån annat än personligt intresse och kursens kunskapsinnehåll. Av det faktum att nio av tio elever valde målgruppskurs utifrån tänkt framtida yrke anser jag att man kan kalla målgruppskursvalet för en del i en yrkesvalsprocess. Det faktum att samtliga elever sade sig välja målgruppskurs utifrån personligt intresse styrker Karlmans (1970) tankar om att intressefaktorn har en avgörande del i yrkesvalet.

Tilläggas här bör dock att studenterna inte fullt ut kan välja de målgruppskurser de vill. Deras val begränsas av det faktum att kurserna är indelade i tre grupper de terminer kurserna ges. Detta kan liknas vid det Sjöberg (Franke-Wikberg/Lundgren 1980) nämner som institutionaliserade, påtvingade brytpunkter. I detta fall påverkas valet av utbildningsväsendets organisationsplaner. Det blir på detta vis omöjligt att läsa vissa kombinationer av kurser om man inte väljer att läsa utöver den ordinarie kursplanen.

## **5.5 Yrkesmål och målgruppskurser**

För att vidare kunna besvara mina frågeställningar (se kap 1.1) väljer jag att lyfta ut två grupper bland respondenterna. Jag väljer att titta närmare på de studenter som sade sig ha ett önskat yrkesområde då de sökte socionomutbildningen (se bilaga 1). Som tidigare nämnts var det ungefär hälften av respondenterna som svarade att de hade ett visst yrkesområde som mål då de sökte utbildningen. Bland dessa har jag valt att titta närmare på dem som kryssat i alternativen barn/ungdom samt äldreomsorg.

Antalet elever som angav att de då de påbörjade sina studier ville arbeta med barn/ungdom var 15 stycken. Antalet studenter som angav att de då de påbörjade sina socionomstudier ville jobba inom äldreomsorgen var fyra stycken. Hur har dessa två grupper av studenter valt målgruppskurser? Ett rimligt antagande är att de valt att läsa de målgruppskurser som hör ihop med deras angivna svar om tänkt yrkesområde, det vill säga kurserna Barn och familj respektive Åldrandet och de äldres livsvillkor. Hur väl stämmer detta antagande? Vid en korstabulering i SPSS visar resultatet att endast sex av

de 15 respondenter som sa sig vilja jobba med barn läst målgruppskursen Barn och familj, alltså klart under hälften. Av dem som angav att de innan de påbörjade programmet ville jobba inom äldreomsorgen var det endast hälften som läste målgruppskursen Åldrandet och de äldres livsvillkor. Båda dessa grupper är i och för sig så små att man kan ställa sig tveksam till resultatet på grund av det, men jag anser ändå att det är anmärkningsvärt att så pass få har läst de målgruppskurser de rimligen borde utifrån ursprungligen önskat yrkesområde.

Hur har då dessa två grupper resonerat då de valde målgruppskurser? Jag väljer att titta på hur de valt sina kurser utifrån de tre svar som renderade högst frekvens på påståendena stämmer väl och stämmer delvis på fråga 15 i enkäten (se ovan).

**Tabell 1**

<b>Barn/ungdom</b>		
	stämmer väl	stämmer delvis
valt utifrån intresse	80%	20%
valt utifrån tänkt yrke	40%	60%
valt utifrån yrkesmål	36%	64%

*Hur gruppen studenter som angav att de ville jobba med barn och ungdomar valde sina målgruppskurser.*

**Tabell 2**

<b>Äldreomsorg</b>		
	stämmer väl	stämmer delvis
valt utifrån intresse	100%	0%
valt utifrån tänkt yrke	25%	75%
valt utifrån yrkesmål	25%	75%

*Hur gruppen studenter som angav att de ville jobba inom äldreomsorgen valde sina målgruppskurser.*

Med tanke på hur pass små de båda undersökta grupperna är det vanskligt att säga något om resultatet. De två gruppernas angivna svar till hur de valde målgruppskurs skiljer sig dock inte nämnvärt från de övriga respondenterna, se redovisning fråga 15 ovan.

## **5.6 Röd tråd?**

Jag har valt att ställa upp följande schema för att se om respondenternas angivna önskade yrkesområde då de påbörjade utbildningen överensstämmer med det yrkesområde de angivit att de vill jobba inom när de går näst sista terminen.

Jag har valt att lyfta ut de två grupper jag tidigare analyserat, det vill säga de som vid

utbildningens start angivit att de ville jobba inom Barn/ungdom respektive Äldreomsorg.

Jag väljer att även ställa upp de val studenten gjort under utbildningens gång, målgruppskurser (mål1, mål2, mål3) praktik (pr) samt fördjupningskurs(fördj). Det bör tilläggas att praktikplatsplaceringen inte helt och fullt kan väljas av studenten. Praktikplatsplacering styrs även av tillgång till praktikplatser.

För att tydliggöra den röda tråden har jag valt att markera de studieval studenten gjort som följer det angivna målet vid utbildningens start.

**Tabell 3**

Innan	Mål 1	Mål 2	Mål 3	Praktik	Fördjupning	Nu, 6:e terminen
äldre	bof	boe	psy	äldreomsorg	vl	enhetschef
äldre	alk	boe	ald	äldreomsorg	vl	enhetschef
äldre	alk	bof	psy	b/u	rd	flyktingmott
äldre	fatt	psy	ald	äldreomsorg	sp	barn och ungdom

*Hur gruppen som ville jobba med äldreomsorg då de påbörjade sina studier valt målgruppskurser, praktik och fördjupningskurs samt vad de angivit att de vill jobba med nu då de går 6:e terminen.*

**Tabell 4**

Innan	Mål 1	Mål 2	Mål 3	Praktik	Fördjupning	Nu, 6:e terminen
b/u	kvi	mig	psy	b/u	sp	socialpedagog, ungdomsarbete
b/u	alk	kvi	mig	b/u	sp	förebyggande/uppsökande ungdomsarbete, grannsamverkan
b/u	bof	mig	psy	b/u	sp	barn/ungdom, institution
b/u	alk	fat	ung	skola	sp	socionom på organisation ex BRIS, RB
b/u	mig	psy	ung	missbruk	ps	Socialtjänst, till att börja med
b/u	alk	bof	psy	b/u	ps	barn/ungdom
b/u	mig	psy	ung	b/u	ps	IFO, psykiatri
b/u	alk	bof	fat	handikappomsorg	rd	handikappomsorg, handläggare, enhetschef
b/u	bof	mig	psy	b/u	rd	barn/ungdom
b/u	bof	mig	psy	b/u	vl	barn/ungdom
b/u	alk	boe	ung	99	vl	handikappsomsorg, ungdom/familj
b/u	alk	bof	mig	äldreoms	vl	inom FN, utlandsarbete
b/u	alk	fat	ung	äldreoms	vl	ungdomar, familj, skola
b/u	mig	psy	ung	Ekonomiskt bistånd	vl	ledarskap, ev. socialkontor
b/u	mig	psy	ald	äldreoms	vl	äldreomsorg, handläggare

*Hur gruppen som ville jobba med barn/ungdom då de påbörjade sina studier valt målgruppskurser, praktik och fördjupningskurs samt vad de angivit att de vill jobba med nu, då de går 6:e terminen.*

*(b/u; barn och ungdom, alk;alkohol och drogmissbruk, boe; boendemiljö och livskvalitet, bof; barn och familj, fat; fattigdom och försörjningsstöd, mig; migration och etnisk mångfald, kvi;kvinnor i utsatta livssituationer, psy; psykisk ohälsa, ung; ungdomstiden, ald; åldrandet och de äldres livsvillkor)*

Bland de studenter som vid utbildningens start ville jobba inom äldreomsorgen kan vi se att endast hälften hållit kvar vid den tanken. Bland de studenter som angav att de ville jobba med Barn/ungdom är det nio av femton som hållit kvar vid sitt mål under utbildningens gång.

Vi kan även i denna uppställning se att de studenter som angav att de ville jobba med barn och ungdomar i stor utsträckning antingen valt målgruppskurserna Barn och familj (bof) eller Ungdomstiden (ung). Målgruppskursen ungdomstiden lästes av en femtedel av samtliga respondenter, men bland respondenterna som angivit att de ville jobba med barn och ungdomar var det hälften som valt att läsa kursen. Detta kan ses som ett litet tecken på att studenterna behållit den tanke om yrkesområde de hade vid studiernas början och att denna tanke följt med till valet av målgruppskurs.

### **5.7 Prioritering av tjänst eller ort**

För att försöka ta reda på hur pass högt socionomstudenterna prioriterar en attraktiv tjänst valde jag att ställa frågan (se bil 1) vilket påstående som bäst stämde in på dem ”Jag prioriterar ort framför tjänst” eller ”Jag prioriterar tjänst framför ort”. Tanken med frågan var att försöka mäta hur pass karriärsinriktade socionomstudenterna är. Hur viktigt är ett bra jobb i förhållande till bostadsort? Är socionomstudenten beredd att flytta på sig för en tjänst? Resultatet i den stora gruppen blir jämn. Hälften prioriterar tjänst framför ort och hälften prioriterar ort framför tjänst. Materialet visar att det finns en tydlig tendens att kunna prioritera tjänst framför ort bland de äldre studenterna. Det är möjligt att studenterna har tolkat frågan så att de med annan ort resonerat i termerna pendlingsavstånd från Göteborg, och inte flytt ifrån staden. Detta skulle kunna förklara varför fler bland de äldre eleverna säger sig prioritera tjänst framför ort. De äldre eleverna är till större utsträckning gifta och har barn. Det går att anta att de har tillgång till bil och att de därför kan tänka sig att ta en tjänst på annan ort.

**Tabell 5**

			tjänst framför ort	ort framför tjänst	totalt
Ålder	21-25	antal	9	13	22
		% inom grupp	41%	59%	100%
	26-30	antal	8	13	21
		% inom grupp	38%	62%	100%
	31-35	antal	5	5	10
		% inom grupp	50%	50%	100%
	36-40	antal	9	5	14
		% inom grupp	64%	36%	100%
	41-45	antal	3	2	5
		% inom grupp	60%	40%	100%
	46-	antal	4	1	5
		% inom grupp	80%	20%	100%
totalt		antal	38	39	77
		% inom grupp	49%	51%	100%

**Korstabell - Hur respondenterna angivit att de prioriterar tjänst och arbetsort i förhållande till ålder**

## 6 Slutdiskussion

Ur materialet har kunnat urskiljas att hälften av studenterna angivit att de hade ett specifikt yrkesområde och att en tredjedel hade en specifik yrkesbefattning i åtanke då de sökte socionomutbildningen. Detta kan ses som tecken på att socionomstudenterna som grupp inte är så målinriktade vad gäller område eller befattning då de påbörjar studierna. Av de studenter som angivit att de hade äldreomsorg eller barn/ungdom som önskat yrkesområde då de påbörjade utbildningen kan man tydligt se att de personliga studieval som gjorts under utbildningens gång går att koppla till det angivna önskade yrkesområdet då eleven påbörjade socionomstudierna. Det går att se en röd tråd genom de val som gjorts. Bland den grupp studenter som vid socionomutbildningens start ville jobba inom äldreomsorg eller barn/ungdom var det lite drygt hälften som nu, när de går sin näst sista termin, sa sig ville jobba inom samma yrkesområde. Detta kan tyda på att studenten, även om studentens studieval går i linje med det tänkta yrket vid studiestart, påverkas i sina yrkesplaner under utbildningens gång.

Troligen är det så att det finns olika typer av studenter. Vissa är målmedvetna och har ett tydligt yrkesmål när de söker utbildningen som de sedan behåller under utbildningens gång. De allra flesta studenter har dock inte ha en specifik yrkeskarriär i åtanke då de söker socionomprogrammet, utan är troligen öppna för olika förslag.

Utifrån Ginzbergs yrkervalsteori (se kap 4) kan man se socionomutbildningen som en del i, den under hela livet pågående yrkesvalsprocessen. Under socionomutbildningen görs många personliga studieval som även kan ses som en del i en yrkesvalsprocess.

Ginzberg nämner att ett beslut som en gång är fattat i en yrkesvalsprocess är svårt att riva upp. Det verkar som detta inte stämmer då flera studenter ändrat sina tankar om önskat yrkesområde under utbildningens gång. I och för sig kan beslutet att ändra inriktning inom programmet inte liknas vid att riva upp ett större och avgörande beslut i bemärkelsen att avbryta en yrkesutbildning och helt byta yrkesbana, som Ginzberg menar.

I yrkesvalsprocessen menar Ginzberg att intresse är en tungt vägande faktor. Detta bekräftas av min studie då studenterna anger att de valt både socionomprogrammet och

de målgruppskurser de läst främst utifrån personligt intresse. Intressefaktorn är en tydlig röd tråd genom de val socionomstudenterna gjort.

Mycket få av studenterna har angivit att de vill arbeta inom privat sektor. Detta visar att socionomstudenterna i Göteborg inte strävar mot den privata sektorns, enligt Dellgran och Höjer, högre status under utbildningens gång. Den privatiseringssträvan bland socionomer på arbetsmarknaden, som ett sätt att öka sin status, avspeglar sig inte på studenternas önskningar om framtida jobb.

Det går inte i enkätstudien att se någon tydlig strävan bland studenterna efter de, enligt Dellgran och Höjer, tydligaste högstatusyrkena inom socionomkåren, psykoterapi och utbildning/forskning. Däremot går det att se att det är relativt få som vill jobba med missbruksvård och ekonomiskt bistånd, två lågstatusområden enligt Dellgran och Höjer. Socionomstudenterna verkar utifrån dessa fakta inte påverkas av statustankar på så vis att de strävar mot den absoluta statustoppen. Däremot verkar de vilja hålla sig borta från lågstatusområdenas botten.



## 7 Referenslista

### 7.1 Tryckta källor

Balke, Gudrun (2001): *Vad tycker du om dina studier? Utvärdering av programutbildningarna vid Göteborgs universitet STUG-projektet 2001:1*: Göteborg: Göteborgs universitet

Balke, Gudrun (2005): *Vilka läser och vad tycker de om studierna? Utvärdering av fristående kurser vid Göteborgs universitet STUG-projektet 2005:1*: Göteborg: Göteborgs universitet

Dellgran, Peter/Höjer, Staffan (2005): Rörelser i tiden. Professionalisering och privatisering i socialt arbete: *Socialvetenskaplig tidskrift*: Häfte 2-3:246-267

Dellgran, Peter/Höjer, Staffan (2003): En delad och ambivalent profession – socionomernas attityder till privatisering av socialt arbete: *Socionomen*: nr 4 del 2:17-36

Ejlertsson, Göran (2005): *Enkäten i praktiken – en handbok i enkät metodik*: Lund: Studentlitteratur

Franke-Wikberg, Sigbritt/Lundgren, Ulf P(1980): *Karriär och levnadsbana. En antologi om studie- och yrkesval*: Malmö: Wahlström & Wikstrand

Karlman, Nils (1970): *Yrkesvägledning – Yrkesval – Introduktion och översikt*: Falköping: Almquist & Wiksell

Körner, Svante/Wahlgren, Lars (2002): *Praktisk statistik*: Lund: Studentlitteratur

Sjöstrand, Per (1970): *Yrkesvalsprocessen och beslutsfattandet*: Göteborg: Sociologiska institutionen, Göteborgs universitet

Wingfors, Stina (2004): *Socionomyrkets professionalisering*: Göteborg: Department of Sociology, Göteborg University

### 7.2 Källor från internet

[http://kursportal.student.gu.se/data/SSOMY/NONE/Utbildningsplan/Utbildningsplan\\_ht06.pdf](http://kursportal.student.gu.se/data/SSOMY/NONE/Utbildningsplan/Utbildningsplan_ht06.pdf)

<http://sv.wikipedia.org/wiki/Reliabilitet>

<http://www.ams.se>

<http://www.codex.vr.se>

## Bilaga 1

### Enkät för C-uppsats vt - 07

Detta är en enkät som berör din studietid på socionomprogrammet samt tankar om yrkeslivet. Enkätsvaren kommer att ligga till grund för en c-uppsats.

Enkäten är indelad i tre sektioner

- Tiden innan socionomprogrammet/Bakgrund
- Tiden på socionomprogrammet
- Tiden efter socionomprogrammet

Tack för din medverkan!

Henrik Boman

### TIDEN INNAN SOCIONOMPROGRAMMET

#### Bakgrund

##### 1. Kön

Man Kvinna

##### 2. Ålder

21-25 26-30 31-35 36-40 41-45 46-

##### 3. Har du egna barn och i så fall i vilka åldrar?

Nej 0-6år 7-15år 16-19 år 20 år eller äldre

##### 4. Civilstånd

Ensamstående Sambo Gift

##### 5. Vilket yrke har/hade dina föräldrar?

Mor.....

Far.....

Kommentar.....

##### 6. Ursprung (var vänlig ange land)

Jag är född i.....

Min mamma är född i.....

Min pappa är född i.....

## Sysselsättning innan socionomprogrammet

### 7. Har du läst på högskola/universitet före socionomprogrammet?

Ja Nej(Om nej gå vidare till fråga 8)

#### 7.1 Har du läst fristående kurser och/eller program?

Fristående kurser Program

Ange kurs.....

Ange program.....

#### 7.2 Hur många högskolepoäng hade du tagit innan du påbörjade socionomutbildningen?

Ange ungefärligt antal poäng.....

### 8. Vilken betydelse hade olika faktorer för att du valde socionomprogrammet?

	<i>Hade stor betydelse</i>	<i>Hade viss betydelse</i>	<i>Hade ingen betydelse</i>
...jag hade egen erfarenhet inom ämnesområdet.....	<input type="checkbox"/>	<input type="checkbox"/>	<input type="checkbox"/>
...jag var intresserad av programmets innehåll.....	<input type="checkbox"/>	<input type="checkbox"/>	<input type="checkbox"/>
...jag visste att jag kunde komma in på programmet..	<input type="checkbox"/>	<input type="checkbox"/>	<input type="checkbox"/>
...jag kom inte in på den utbildning jag helst ville gå.	<input type="checkbox"/>	<input type="checkbox"/>	<input type="checkbox"/>
...jag ville forska i ämnet socialt arbete.....	<input type="checkbox"/>	<input type="checkbox"/>	<input type="checkbox"/>
...jag ville meritera mig inom mitt arbete.....	<input type="checkbox"/>	<input type="checkbox"/>	<input type="checkbox"/>
...jag ville utbilda mig för att byta arbete.....	<input type="checkbox"/>	<input type="checkbox"/>	<input type="checkbox"/>
...jag ansåg att programmet leder till ett yrke jag är intresserad av.....	<input type="checkbox"/>	<input type="checkbox"/>	<input type="checkbox"/>
...jag trodde denna utbildningen innebär låg risk för arbetslöshet.....	<input type="checkbox"/>	<input type="checkbox"/>	<input type="checkbox"/>
...jag blev uppmuntrad/inspirerad av familj och vänner att studera socionomprogrammet.....	<input type="checkbox"/>	<input type="checkbox"/>	<input type="checkbox"/>
...jag blev uppmuntrad/inspirerad av utomstående, t ex lärare, att studera socionomprogrammet.....	<input type="checkbox"/>	<input type="checkbox"/>	<input type="checkbox"/>
...intresse av att jobba med människor i utsatta situationer.....	<input type="checkbox"/>	<input type="checkbox"/>	<input type="checkbox"/>
...utbildningen är bred med många möjligheter.....	<input type="checkbox"/>	<input type="checkbox"/>	<input type="checkbox"/>
...intresse för samhälls- och sociala frågor.....	<input type="checkbox"/>	<input type="checkbox"/>	<input type="checkbox"/>
...slumpen/tillfälligheter hade stor betydelse för att jag började på socionomprogrammet.....	<input type="checkbox"/>	<input type="checkbox"/>	<input type="checkbox"/>

Övrigt som hade betydelse.....

.....

.....

### 9. När du sökte socionomprogrammet, hade du då ett specifikt framtida yrkesområde (se nedan) som mål för dina studier?

Ja

Nej(Om nej, gå vidare till fråga 10)

**9.1 Om ja, vad?** (Ange endast ett alternativ)

- Äldreomsorg                      Missbruk    Ekonomiskt bistånd  
Barn/ungdom                      Familj    Skola  
Kriminalvård                      Sjukvård    Psykiatri  
Handikapp/funktionshinder

**10. När du sökte till socionomprogrammet, hade du då en specifik framtida yrkesbefattning (ex kurator, socialsekreterare) i åtanke?**

Ja

Nej (Om nej, gå vidare till fråga 11)

**10.1 Om ja, vad?**.....

**11. Var socionomprogrammet i Göteborg ditt förstahandsval då du sökte till universitetet?**

Ja (om ja, gå vidare till fråga 12) Nej

**11.1 Om nej...**

**Vilket var ditt förstahandsval?**

Program/kurs.....

Ort.....

Kommentar.....

**12. Har du tidigare sökt socionomprogrammet?**

Ja

Nej (om nej, gå vidare till fråga 13)

**12.1 Vad var orsaken till att du inte påbörjade programmet sist du sökte?**

- Kom inte in  
Kom in, men valde att ej påbörja  
Vet ej  
Annat, vad?.....

**12.2 Hur många gånger har du sökt socionomprogrammet?**

....ggr i Göteborg

...ggr på annan ort.

Ange ort;.....

**13. Inom vilket/vilka områden har du förvärvsarbetet innan socionomprogrammet?**

Område

Var vänlig ge exempel

- Serviceyrke.....
- Näringsliv/industri.....
- Skola.....
- Vård/omsorg.....
- Socialt arbete.....
- Annat.....

### **TIDEN PÅ SOCIONOMPROGRAMMET**

**Du har under socionomprogrammets gång läst både icke valbara och valbara kurser (målgruppskurser). Frågorna 14 till 17 handlar om vilka kurser du läst,**

samt om de påverkat dig och i vilken riktning. För att underlätta för minnet finns kurserna återgivna nedan termin för termin.

**Termin 1**

Socialt arbete som ämne och profession, 10p  
Samhällsstruktur och välfärd, 10p

**Termin 2**

Individ och grupp, 10p  
Juridik för det sociala arbetet, 10p

**Termin 3**

Målgruppskurs 1, 5p  
Målgruppskurs 2, 5p  
Vetenskapsteori och forskningsmetodik, 5p  
Vetenskapligt arbete, 5p

**Termin 4**

Målgruppskurs 3, 5p  
Handlingsstrategier och socialt arbete, 15p

**Termin 5**

Handledd studiepraktik, 20p

**Termin 6 (Pågående termin)**

Fördjupningskurs, 15p

**14. Vilka målgruppskurser har du läst? (Kryssa i de tre du läst under studietiden)**

- |  |  |
|--|--|
| <input type="checkbox"/> Alkohol- och narkotikamissbruk,     | <input type="checkbox"/> Barn och familj,                  |
| <input type="checkbox"/> Boendemiljö och livskvalitet,       | <input type="checkbox"/> Fattigdom och försörjningsfrågor, |
| <input type="checkbox"/> Kvinnor i utsatta livssituationer,  | <input type="checkbox"/> Migration och etnisk mångfald,    |
| <input type="checkbox"/> Psykisk ohälsa och livsvillkor,     | <input type="checkbox"/> Ungdomstiden,                     |
| <input type="checkbox"/> Utagerande och utsatta män...,      | <input type="checkbox"/> Utvecklingsstörning,              |
| <input type="checkbox"/> Åldrandet och de äldres livsvillkor |  |

**15. Hur valde du målgruppskurser? Hur väl stämmer följande påståenden in på ditt val?**

	Stämmer väl	Stämmer delvis	Stämmer ej
Valde utifrån intresse.....	<input type="checkbox"/>	<input type="checkbox"/>	<input type="checkbox"/>
Valde utifrån tänkt framtida yrke.....	<input type="checkbox"/>	<input type="checkbox"/>	<input type="checkbox"/>
Valde det de närmsta klasskamraterna valde.....	<input type="checkbox"/>	<input type="checkbox"/>	<input type="checkbox"/>
Valde utifrån tidigare erfarenheter.....	<input type="checkbox"/>	<input type="checkbox"/>	<input type="checkbox"/>
Valde utifrån bristande kunskaper.....	<input type="checkbox"/>	<input type="checkbox"/>	<input type="checkbox"/>
Valde mot bakgrund av mitt yrkesmål/det yrke område jag siktar emot.....	<input type="checkbox"/>	<input type="checkbox"/>	<input type="checkbox"/>
Valde utifrån examinationsform.....	<input type="checkbox"/>	<input type="checkbox"/>	<input type="checkbox"/>
Valde utifrån kursens svårighetsgrad.....	<input type="checkbox"/>	<input type="checkbox"/>	<input type="checkbox"/>
Valde utifrån kursens struktur och schema.....	<input type="checkbox"/>	<input type="checkbox"/>	<input type="checkbox"/>
Valde mer eller mindre slumpmässigt.....	<input type="checkbox"/>	<input type="checkbox"/>	<input type="checkbox"/>

**16. Upplever du att någon av de målgruppskurser du läst påverkat dina framtida yrkesplaner? (Positiv som så väl negativ riktning)**

- Ja  Nej(om nej gå vidare till fråga 17)

**16.1 Om ja,  
Vilken/vilka målgruppskurser?.....**

.....

**16.2 På vilket sätt?**

- Mer intresserad av att arbeta inom området  
 Mindre intresserad av att arbeta inom området

Kommentar.....  
.....  
.....

**17. Finns det någon kurs bland de obligatoriska kurserna som påverkat dina framtida yrkesplaner?**

- Ja  Nej (om nej, gå vidare till fråga 18)

**17.1 Om ja,**

**Vilken/vilka kurs/kurser?**.....  
.....

**17.2 På vilket sätt?**

- Mer intresserad av att arbeta inom området  
 Mindre intresserad av att arbeta inom området

**Termin 5, Praktiken**

**18. Vad skulle du säga att ditt praktikplatsområde i huvudsak rörde sig om? (Var vänlig välj ett alternativ)**

- |  |                                   |   |
|--|-----------------------------------|---|
| <input type="checkbox"/> Äldreomsorg               | <input type="checkbox"/> Missbruk | <input type="checkbox"/> Ekonomiskt bistånd |
| <input type="checkbox"/> Barn/ungdom               | <input type="checkbox"/> Familj   | <input type="checkbox"/> Skola              |
| <input type="checkbox"/> Kriminalvård              | <input type="checkbox"/> Sjukvård | <input type="checkbox"/> Psykiatri          |
| <input type="checkbox"/> Handikapp/funktionshinder |                                   |   |

**19. Är du nöjd med var du gjorde din praktik? (Sätt ett kryss på skalan 1-5, där 1 är inte alls nöjd och 5 är mycket nöjd)**

- 1  2  3  4  5

**20. Hur nöjd är du med inom det område du gjorde din praktik? (Sätt ett kryss på skalan 1-5, där ett är inte alls nöjd och fem är mycket nöjd)**

- 1  2  3  4  5

**21. Om du fått välja om praktikplacering hade du då valt annorlunda?**

- Ja  Nej (Om nej, gå vidare till fråga 22)

**21.1 Om ja, var hade du velat praktisera?.....**

**22. Har du erbjudits jobb på din praktikplats?**

- Ja                   Nej (gå vidare till fråga 22)

**22.1 Om ja, har du tackat...**

- Ja                   Nej

### **Termin 6, fördjupningskurs**

**23. Vilken fördjupningskurs läser du?**

- Psykosocialt arbete                                   Verksamhetsledning och organisering  
Socialpedagogik                                   Rättsliga dilemman i det sociala arbetet

**24. Påverkades ditt val av fördjupningskurs av din tid på praktiken?**

- Ja                   Nej                   Vet ej

**24.1 Om ja, på vilket sätt?**

- Positivt           Negativt

### **Övrigt, studietiden**

**25. Har du under studietiden bedrivit studier vid sidan om socionomutbildningen?**

- Ja                                   Nej (om nej, gå vidare till fråga 26)

**25.1 Om ja, vilken typ av studier och omfattning?(ex Universitetsstudier, sociologi  
översikt skurs 10p halvfart).....**

.....  
.....

**26. Har du under studietiden haft andra åtaganden, vid sidan av studierna  
relaterade till socialt arbete?**

- Ja                                   Nej (om nej gå vidare till fråga 27)

**26.1 Om ja, vilken typ av åtaganden?**

- Förvärvsarbete  
Volontärarbete

**27. Har du under studietiden haft uppehåll i dina studier**



Ja

Nej (om nej, gå vidare till fråga 28)

**27.1 Om ja, vilken var din främsta orsak?**

Jag läste en annan kurs/utbildning

Studietakten på programmet var för hög

Jag trivdes inte i studiemiljön

Jag fick inte ta studielån

Jag ville förvärvsarbeta

Jag ville ta ledigt från studierna

Jag var skoltrött

Jag var tvungen att ta uppehålla av privata skäl (t ex sjukdom)

Jag var barnledig

Annat, vad?.....

**TIDEN EFTER SOCIONOMUTBILDNINGEN**

**28. Efter din examen är det dags att söka jobb. Vilket av följande två påståenden stämmer mest in på dig.**

Jag prioriterar ort framför tjänst

Jag prioriterar tjänst framför ort

**29. Efter att din utbildning är färdig inom vilket område/vilken tjänst skulle du helst vilja ha?**

.....

### 30. Vilken befattning/vilket område skulle du helst slippa att jobba inom?

---

31. Anser du att dina vyer kring vad du vill jobba som vidgats eller smalnat av under utbildningens gång?

Vidgade vyer

Smalnat av

## Bilaga 2

### Frequency Table

Kön

		Frequency	Percent	Valid Percent	Cumulative Percent
Valid	man	12	15,6	15,8	15,8
	kvinnor	64	83,1	84,2	100,0
	Total	76	98,7	100,0	
Missing	99	1	1,3		
Total		77	100,0		

--	--	--	--	--	--

#### Alder

		Frequency	Percent	Valid Percent	Cumulative Percent
Valid	21-25	22	28,6	28,6	28,6
	26-30	21	27,3	27,3	55,8
	31-35	10	13,0	13,0	68,8
	36-40	14	18,2	18,2	87,0
	41-45	5	6,5	6,5	93,5
	46-	5	6,5	6,5	100,0
	Total	77	100,0	100,0	

#### Barn

		Frequency	Percent	Valid Percent	Cumulative Percent
Valid	Nej	50	64,9	64,9	64,9
	0-6	12	15,6	15,6	80,5
	7-15	6	7,8	7,8	88,3
	16-19	2	2,6	2,6	90,9
	barn i fler än en ålderskategori	7	9,1	9,1	100,0
	Total	77	100,0	100,0	

#### Civilstånd

		Frequency	Percent	Valid Percent	Cumulative Percent
Valid	Ensamstående	29	37,7	37,7	37,7
	sambo	32	41,6	41,6	79,2
	gift	16	20,8	20,8	100,0
	Total	77	100,0	100,0	

#### Yrke, mor

		Frequency	Percent	Valid Percent	Cumulative Percent
Valid	99	1	1,3	1,3	1,3
	banktjänsteman	1	1,3	1,3	2,6
	barnskötare	2	2,6	2,6	5,2
	chef	3	3,9	3,9	9,1
	dagbarnvårdare	3	3,9	3,9	13,0
	egenföretagare	4	5,2	5,2	18,2
	ekonom	2	2,6	2,6	20,8
	elevass	1	1,3	1,3	22,1
	fastighetsförvaltare	1	1,3	1,3	23,4
	folkbokförare	1	1,3	1,3	24,7
	handl. kassan	1	1,3	1,3	26,0
	hemmafru,	1	1,3	1,3	27,3

	förman				
	hemmafru, sömmerka	1	1,3	1,3	28,6
	hotell/resta urang	1	1,3	1,3	29,9
	industri	3	3,9	3,9	33,8
	inget	2	2,6	2,6	36,4
	jurist, revisor	1	1,3	1,3	37,7
	kokerska	2	2,6	2,6	40,3
	kontorist	1	1,3	1,3	41,6
	lantbrukar e	1	1,3	1,3	42,9
	läkare	2	2,6	2,6	45,5
	lärarassist ent	1	1,3	1,3	46,8
	lärare	8	10,4	10,4	57,1
	mentalsköt are	2	2,6	2,6	59,7
	personalve tare	1	1,3	1,3	61,0
	progr.ansv .gymnasiu	1	1,3	1,3	62,3
	psykolog	1	1,3	1,3	63,6
	sekreterar e	3	3,9	3,9	67,5
	service	1	1,3	1,3	68,8
	sjuksköter ska	2	2,6	2,6	71,4
	socionom	2	2,6	2,6	74,0
	studieorga nisation	1	1,3	1,3	75,3
	städerska	3	3,9	3,9	79,2
	sömmersk a	2	2,6	2,6	81,8
	tandläkare	1	1,3	1,3	83,1
	tandsköter ska	2	2,6	2,6	85,7
	tolk	1	1,3	1,3	87,0
	torgkalle	1	1,3	1,3	88,3
	trädgårds mästare	1	1,3	1,3	89,6
	undersköt erska	8	10,4	10,4	100,0
	Total	77	100,0	100,0	

Yrke, far

		Frequency	Percent	Valid Percent	Cumulativ e Percent
Valid	99	2	2,6	2,6	2,6
	brevbärare	2	2,6	2,6	5,2
	bygg	8	10,4	10,4	15,6
	chef	1	1,3	1,3	16,9

	driftstekniker	1	1,3	1,3	18,2
	egenföretagare	6	7,8	7,8	26,0
	ekonom	1	1,3	1,3	27,3
	elektriker	1	1,3	1,3	28,6
	fackordförande	1	1,3	1,3	29,9
	flyktingassistent	1	1,3	1,3	31,2
	fotograf	1	1,3	1,3	32,5
	förvaltare	1	1,3	1,3	33,8
	gymnasieingenjör	1	1,3	1,3	35,1
	industriingenjör	12	15,6	15,6	50,6
	it-tekniker	5	6,5	6,5	57,1
	journalist	1	1,3	1,3	58,4
	kemist	1	1,3	1,3	59,7
	konsult på studieför	1	1,3	1,3	61,0
	kronofogde	1	1,3	1,3	62,3
	lantbrukare	2	2,6	2,6	63,6
	lantbrukare/vaktmästare	1	1,3	1,3	64,9
	lastbilschaufför	3	3,9	3,9	68,8
	läkare	3	3,9	3,9	72,7
	lärare	4	5,2	5,2	77,9
	mekaniker	2	2,6	2,6	80,5
	militär	2	2,6	2,6	83,1
	polis	1	1,3	1,3	84,4
	psykolog	1	1,3	1,3	85,7
	raffnaderarbetare	1	1,3	1,3	87,0
	systemtekniker	1	1,3	1,3	88,3
	säljare	3	3,9	3,9	92,2
	trafiklärare	1	1,3	1,3	93,5
	trädgårdsmästare	1	1,3	1,3	94,8
	vaktmästare	1	1,3	1,3	96,1
	vd	1	1,3	1,3	97,4
	Total	77	100,0	100,0	

född, resp

		Frequency	Percent	Valid Percent	Cumulative Percent
Valid	filippin	1	1,3	1,3	1,3
	filippin	1	1,3	1,3	2,6

	indien	1	1,3	1,3	3,9
	kroatien	1	1,3	1,3	5,2
	s	71	92,2	92,2	97,4
	ty	1	1,3	1,3	98,7
	usa	1	1,3	1,3	100,0
	Total	77	100,0	100,0	

född, mor

		Frequency	Percent	Valid Percent	Cumulative Percent
Valid	bosnien	1	1,3	1,3	1,3
	dk	1	1,3	1,3	2,6
	fi	3	3,9	3,9	6,5
	filippin	1	1,3	1,3	7,8
	gre	1	1,3	1,3	9,1
	no	1	1,3	1,3	10,4
	s	67	87,0	87,0	97,4
	ty	1	1,3	1,3	98,7
	usa	1	1,3	1,3	100,0
	Total	77	100,0	100,0	

född, far

		Frequency	Percent	Valid Percent	Cumulative Percent
Valid	bosnien	1	1,3	1,3	1,3
	dk	2	2,6	2,6	3,9
	fi	4	5,2	5,2	9,1
	filippin	1	1,3	1,3	10,4
	gre	2	2,6	2,6	13,0
	it	1	1,3	1,3	14,3
	monteneg	1	1,3	1,3	15,6
	s	61	79,2	79,2	94,8
	tjeckien	1	1,3	1,3	96,1
	ty	2	2,6	2,6	98,7
	usa	1	1,3	1,3	100,0
	Total	77	100,0	100,0	

tid. univ. stud

		Frequency	Percent	Valid Percent	Cumulative Percent
Valid	nej	38	49,4	50,0	50,0
	ja	38	49,4	50,0	100,0
	Total	76	98,7	100,0	
Missing	99	1	1,3		
Total		77	100,0		

univ.stud. ja, vad?

		Frequency	Percent	Valid Percent	Cumulative Percent
Valid	?-pedagogik	1	1,3	1,3	1,3
	77	39	50,6	50,6	51,9
	99	1	1,3	1,3	53,2
	afrikak, int.rel, statsvet	1	1,3	1,3	54,5

	basår nat.vet.	1	1,3	1,3	55,8
	bet.vet+sju ksköterska	1	1,3	1,3	57,1
	dietistpr	1	1,3	1,3	58,4
	eng	1	1,3	1,3	59,7
	feminist- stud, balkan-hi	1	1,3	1,3	61,0
	fil, soc.antr, teol, hi, litt	1	1,3	1,3	62,3
	fr, eng + int.ek.prog r.	1	1,3	1,3	63,6
	genus, u- landsk	1	1,3	1,3	64,9
	genusk, etnol	1	1,3	1,3	66,2
	humanek,s ociologi,in van rel+soc omspr	1	1,3	1,3	67,5
	humaneko	1	1,3	1,3	68,8
	kulturvet, socialant	1	1,3	1,3	70,1
	litt.vet, dramatik	1	1,3	1,3	71,4
	littvet	1	1,3	1,3	72,7
	media.kom .vet, statsk, hi, krim	1	1,3	1,3	74,0
	mellanök, internat.rel , sociol, ps mfl	1	1,3	1,3	75,3
	ospec frist. kurs	1	1,3	1,3	76,6
	ped, ps.ped, genus mfl	1	1,3	1,3	77,9
	program ospec. m. examen	1	1,3	1,3	79,2
	psy	1	1,3	1,3	80,5
	psy, idehist	1	1,3	1,3	81,8
	psy, socpedpr	1	1,3	1,3	83,1
	psyk	2	2,6	2,6	85,7
	psyk,	1	1,3	1,3	87,0

	etnol,ty ek, mfl				
	soc.antr+p ol.mag	1	1,3	1,3	88,3
	soc.oms.pr	1	1,3	1,3	89,6
	soc.oms.pr , dietistpr	1	1,3	1,3	90,9
	soc.psyk, mellanöste nkunsk	1	1,3	1,3	92,2
	sociol, idehi, lärarpr, mfl	1	1,3	1,3	93,5
	sociologi	3	3,9	3,9	97,4
	ty, fil, samtalsme t	1	1,3	1,3	98,7
	utveckling o internation ellt samarb., hi	1	1,3	1,3	100,0
	Total	77	100,0	100,0	

poäng?

		Frequency	Percent	Valid Percent	Cumulativ e Percent
Valid	0-20	11	14,3	30,6	30,6
	21-40	5	6,5	13,9	44,4
	41-80	10	13,0	27,8	72,2
	81-	10	13,0	27,8	100,0
	Total	36	46,8	100,0	
Missing	77	39	50,6		
	99	2	2,6		
	Total	41	53,2		
Total		77	100,0		

8. erf. ämne

		Frequency	Percent	Valid Percent	Cumulativ e Percent
Valid	ingen betydelse	26	33,8	35,1	35,1
	viss betydelse	25	32,5	33,8	68,9
	stor betydelse	23	29,9	31,1	100,0
	Total	74	96,1	100,0	
Missing	99	3	3,9		
Total		77	100,0		

8. intresse

		Frequency	Percent	Valid Percent	Cumulativ e Percent
Valid	ingen betydelse	6	7,8	7,9	7,9



	viss betydelse	19	24,7	25,0	32,9
	stor betydelse	51	66,2	67,1	100,0
	Total	76	98,7	100,0	
Missing	99	1	1,3		
Total		77	100,0		

8. komma in

		Frequency	Percent	Valid Percent	Cumulative Percent
Valid	ingen betydelse	35	45,5	47,3	47,3
	viss betydelse	26	33,8	35,1	82,4
	stor betydelse	13	16,9	17,6	100,0
	Total	74	96,1	100,0	
Missing	99	3	3,9		
Total		77	100,0		

8 kom inte in på ?

		Frequency	Percent	Valid Percent	Cumulative Percent
Valid	ingen betydelse	58	75,3	79,5	79,5
	viss betydelse	8	10,4	11,0	90,4
	stor betydelse	7	9,1	9,6	100,0
	Total	73	94,8	100,0	
Missing	99	4	5,2		
Total		77	100,0		

8 forska

		Frequency	Percent	Valid Percent	Cumulative Percent
Valid	ingen betydelse	61	79,2	82,4	82,4
	viss betydelse	10	13,0	13,5	95,9
	stor betydelse	3	3,9	4,1	100,0
	Total	74	96,1	100,0	
Missing	99	3	3,9		
Total		77	100,0		

8 meritera mig

		Frequency	Percent	Valid Percent	Cumulative Percent
Valid	ingen betydelse	49	63,6	68,1	68,1
	viss betydelse	10	13,0	13,9	81,9
	stor betydelse	13	16,9	18,1	100,0
	Total	72	93,5	100,0	

Missing	99	5	6,5		
Total		77	100,0		

#### 8 byta arbete

		Frequency	Percent	Valid Percent	Cumulative Percent
Valid	ingen betydelse	25	32,5	33,8	33,8
	viss betydelse	11	14,3	14,9	48,6
	stor betydelse	38	49,4	51,4	100,0
	Total	74	96,1	100,0	
Missing	99	3	3,9		
Total		77	100,0		

#### 8 intressant yrke

		Frequency	Percent	Valid Percent	Cumulative Percent
Valid	ingen betydelse	3	3,9	3,9	3,9
	viss betydelse	12	15,6	15,8	19,7
	stor betydelse	61	79,2	80,3	100,0
	Total	76	98,7	100,0	
Missing	99	1	1,3		
Total		77	100,0		

#### 8 låg arb.löshet

		Frequency	Percent	Valid Percent	Cumulative Percent
Valid	ingen betydelse	27	35,1	36,0	36,0
	viss betydelse	31	40,3	41,3	77,3
	stor betydelse	17	22,1	22,7	100,0
	Total	75	97,4	100,0	
Missing	99	2	2,6		
Total		77	100,0		

#### 8 insp. fam

		Frequency	Percent	Valid Percent	Cumulative Percent
Valid	ingen betydelse	41	53,2	55,4	55,4
	viss betydelse	23	29,9	31,1	86,5
	stor betydelse	10	13,0	13,5	100,0
	Total	74	96,1	100,0	
Missing	99	3	3,9		
Total		77	100,0		

#### 8 insp. utomstående

		Frequency	Percent	Valid	Cumulative
--	--	-----------	---------	-------	------------

				Percent	e Percent
Valid	ingen betydelse	53	68,8	72,6	72,6
	viss betydelse	14	18,2	19,2	91,8
	stor betydelse	6	7,8	8,2	100,0
	Total	73	94,8	100,0	
Missing	99	4	5,2		
Total		77	100,0		

#### 8 utsatta människor

		Frequency	Percent	Valid Percent	Cumulative Percent
Valid	ingen betydelse	2	2,6	2,7	2,7
	viss betydelse	16	20,8	21,6	24,3
	stor betydelse	56	72,7	75,7	100,0
	Total	74	96,1	100,0	
Missing	99	3	3,9		
Total		77	100,0		

#### 8 bred utb.

		Frequency	Percent	Valid Percent	Cumulative Percent
Valid	viss betydelse	12	15,6	15,8	15,8
	stor betydelse	64	83,1	84,2	100,0
	Total	76	98,7	100,0	
Missing	99	1	1,3		
Total		77	100,0		

#### 8 intr. samh.soc. fr

		Frequency	Percent	Valid Percent	Cumulative Percent
Valid	ingen betydelse	3	3,9	4,0	4,0
	viss betydelse	15	19,5	20,0	24,0
	stor betydelse	57	74,0	76,0	100,0
	Total	75	97,4	100,0	
Missing	99	2	2,6		
Total		77	100,0		

#### 8 slumpen

		Frequency	Percent	Valid Percent	Cumulative Percent
Valid	ingen betydelse	39	50,6	52,0	52,0
	viss betydelse	29	37,7	38,7	90,7
	stor betydelse	7	9,1	9,3	100,0

	Total	75	97,4	100,0	
Missing	99	2	2,6		
	Total	77	100,0		

8 annat

		Frequency	Percent	Valid Percent	Cumulative Percent
Valid	77	65	84,4	84,4	84,4
	99	1	1,3	1,3	85,7
	funkt.hi	1	1,3	1,3	87,0
	funkt.hinder	1	1,3	1,3	88,3
	fys.skada	1	1,3	1,3	89,6
	få jobb!	1	1,3	1,3	90,9
	göra n nytt	1	1,3	1,3	92,2
	livssituatio	1	1,3	1,3	93,5
	möte m socio	1	1,3	1,3	94,8
	personl.erf	1	1,3	1,3	96,1
	pr ger beh t pst.utb	1	1,3	1,3	97,4
	resa	1	1,3	1,3	98,7
	vilja påverk	1	1,3	1,3	100,0
	Total	77	100,0	100,0	

9 spec yrkesomr

		Frequency	Percent	Valid Percent	Cumulative Percent
Valid	nej	40	51,9	52,6	52,6
	ja	36	46,8	47,4	100,0
	Total	76	98,7	100,0	
Missing	99	1	1,3		
	Total	77	100,0		

9.1 ja, vad?

		Frequency	Percent	Valid Percent	Cumulative Percent
Valid	äldreoms	4	5,2	11,8	11,8
	ek. bist.	1	1,3	2,9	14,7
	barn/ungd om	15	19,5	44,1	58,8
	familj	3	3,9	8,8	67,6
	skola	2	2,6	5,9	73,5
	psykiatri	1	1,3	2,9	76,5
	handikapp/ funktionsh.	6	7,8	17,6	94,1
	kriminakvå rd	2	2,6	5,9	100,0
	Total	34	44,2	100,0	
Missing	77	38	49,4		
	99	5	6,5		
	Total	43	55,8		

Total		77	100,0		
10 spec yrkesbef					
		Frequency	Percent	Valid Percent	Cumulative Percent
Valid	nej	51	66,2	67,1	67,1
	ja	25	32,5	32,9	100,0
	Total	76	98,7	100,0	
Missing	99	1	1,3		
Total		77	100,0		

10.1 ja, vad?

		Frequency	Percent	Valid Percent	Cumulative Percent
Valid	77	53	68,8	68,8	68,8
	99	1	1,3	1,3	70,1
	enh.chef	5	6,5	6,5	76,6
	fältass	2	2,6	2,6	79,2
	hab.utvecklare/pedag	1	1,3	1,3	80,5
	handlunhcr	1	1,3	1,3	81,8
	kvinnjour	1	1,3	1,3	83,1
	org ekbist uts barn	1	1,3	1,3	84,4
	ps.terapeut	2	2,6	2,6	87,0
	q	7	9,1	9,1	96,1
	q skola	1	1,3	1,3	97,4
	q, enh.chef	2	2,6	2,6	100,0
	Total	77	100,0	100,0	

11 Förstahandsval?

		Frequency	Percent	Valid Percent	Cumulative Percent
Valid	nej	9	11,7	12,0	12,0
	ja	66	85,7	88,0	100,0
	Total	75	97,4	100,0	
Missing	99	2	2,6		
Total		77	100,0		

11.1 om nej vad?

		Frequency	Percent	Valid Percent	Cumulative Percent
Valid	77	65	84,4	84,4	84,4
	99	2	2,6	2,6	87,0
	logoped gb	1	1,3	1,3	88,3
	p.vet,gbg	1	1,3	1,3	89,6
	ps.pr gbg	1	1,3	1,3	90,9
	psykolog	1	1,3	1,3	92,2
	psykolog g	3	3,9	3,9	96,1
	soc jkpng	1	1,3	1,3	97,4
	socped.sth	1	1,3	1,3	98,7
	socpr.jkpn	1	1,3	1,3	100,0

	Total	77	100,0	100,0	
--	-------	----	-------	-------	--

12 Sökt tidigare?

		Frequency	Percent	Valid Percent	Cumulative Percent
Valid	nej	63	81,8	81,8	81,8
	ja	14	18,2	18,2	100,0
	Total	77	100,0	100,0	

12.1 varför ej påbörj.

		Frequency	Percent	Valid Percent	Cumulative Percent
Valid	Kom ej in	9	11,7	64,3	64,3
	Kom in, men valde att ej påbörja	5	6,5	35,7	100,0
	Total	14	18,2	100,0	
Missing	77	63	81,8		
Total		77	100,0		

13 serviceyrken

		Frequency	Percent	Valid Percent	Cumulative Percent
Valid	nej	33	42,9	42,9	42,9
	ja	44	57,1	57,1	100,0
	Total	77	100,0	100,0	

13 näringsliv/industri

		Frequency	Percent	Valid Percent	Cumulative Percent
Valid	nej	54	70,1	70,1	70,1
	ja	23	29,9	29,9	100,0
	Total	77	100,0	100,0	

13 skola

		Frequency	Percent	Valid Percent	Cumulative Percent
Valid	nej	54	70,1	70,1	70,1
	ja	23	29,9	29,9	100,0
	Total	77	100,0	100,0	

13 vård/omsorg

		Frequency	Percent	Valid Percent	Cumulative Percent
Valid	nej	29	37,7	37,7	37,7
	ja	48	62,3	62,3	100,0
	Total	77	100,0	100,0	

13 socialt arbete

		Frequency	Percent	Valid Percent	Cumulative Percent
Valid	nej	60	77,9	77,9	77,9
	ja	17	22,1	22,1	100,0
	Total	77	100,0	100,0	

13 annat

		Frequency	Percent	Valid Percent	Cumulative Percent
Valid	nej	63	81,8	81,8	81,8

	ja	14	18,2	18,2	100,0
	Total	77	100,0	100,0	

målgr. alkohol o drog

		Frequency	Percent	Valid Percent	Cumulative Percent
Valid	nej	50	64,9	64,9	64,9
	ja	27	35,1	35,1	100,0
	Total	77	100,0	100,0	

målgr. alkohol o drog

		Frequency	Percent	Valid Percent	Cumulative Percent
Valid	nej	50	64,9	64,9	64,9
	ja	27	35,1	35,1	100,0
	Total	77	100,0	100,0	

målgr. alkohol o drog

		Frequency	Percent	Valid Percent	Cumulative Percent
Valid	nej	50	64,9	64,9	64,9
	ja	27	35,1	35,1	100,0
	Total	77	100,0	100,0	

målgr. alkohol o drog

		Frequency	Percent	Valid Percent	Cumulative Percent
Valid	nej	50	64,9	64,9	64,9
	ja	27	35,1	35,1	100,0
	Total	77	100,0	100,0	

målgr. barn o familj

		Frequency	Percent	Valid Percent	Cumulative Percent
Valid	nej	36	46,8	46,8	46,8
	ja	41	53,2	53,2	100,0
	Total	77	100,0	100,0	

målgr. fattigdom

		Frequency	Percent	Valid Percent	Cumulative Percent
Valid	nej	63	81,8	81,8	81,8
	ja	14	18,2	18,2	100,0
	Total	77	100,0	100,0	

målgr. boendemiljö

		Frequency	Percent	Valid Percent	Cumulative Percent
Valid	nej	64	83,1	83,1	83,1
	ja	13	16,9	16,9	100,0
	Total	77	100,0	100,0	

målgr. migration

		Frequency	Percent	Valid Percent	Cumulative Percent
Valid	nej	44	57,1	57,1	57,1
	ja	33	42,9	42,9	100,0
	Total	77	100,0	100,0	

målgr. psykisk ohälsa

		Frequency	Percent	Valid	Cumulative
--	--	-----------	---------	-------	------------

				Percent	e Percent
Valid	nej	29	37,7	37,7	37,7
	ja	48	62,3	62,3	100,0
	Total	77	100,0	100,0	

målgr. ungdomstiden

		Frequency	Percent	Valid Percent	Cumulative Percent
Valid	nej	60	77,9	77,9	77,9
	ja	17	22,1	22,1	100,0
	Total	77	100,0	100,0	

målgr. utagerande män

		Frequency	Percent	Valid Percent	Cumulative Percent
Valid	nej	77	100,0	100,0	100,0

målgr. utvecklingsstör.

		Frequency	Percent	Valid Percent	Cumulative Percent
Valid	nej	70	90,9	90,9	90,9
	ja	7	9,1	9,1	100,0
	Total	77	100,0	100,0	

målgr. åldrandet

		Frequency	Percent	Valid Percent	Cumulative Percent
Valid	nej	68	88,3	88,3	88,3
	ja	9	11,7	11,7	100,0
	Total	77	100,0	100,0	

annat, fysiskt funkt

		Frequency	Percent	Valid Percent	Cumulative Percent
Valid	ja	10	13,0	100,0	100,0
Missing	System	67	87,0		
	Total	77	100,0		

målgr.val intresse

		Frequency	Percent	Valid Percent	Cumulative Percent
Valid	stä delvis	10	13,0	13,0	13,0
	stä väl	67	87,0	87,0	100,0
	Total	77	100,0	100,0	

målgr.val tänkt yrke

		Frequency	Percent	Valid Percent	Cumulative Percent
Valid	stä ej	9	11,7	11,8	11,8
	stä delvis	40	51,9	52,6	64,5
	stä väl	27	35,1	35,5	100,0
	Total	76	98,7	100,0	
Missing	99	1	1,3		
	Total	77	100,0		

målgr.val klasskamrat

		Frequency	Percent	Valid Percent	Cumulative Percent
Valid	stä ej	67	87,0	89,3	89,3
	stä delvis	8	10,4	10,7	100,0



	Total	75	97,4	100,0	
Missing	99	2	2,6		
Total		77	100,0		

målgr.val tidigare erf.

		Frequency	Percent	Valid Percent	Cumulative Percent
Valid	stä ej	28	36,4	36,8	36,8
	stä delvis	37	48,1	48,7	85,5
	stä väl	11	14,3	14,5	100,0
	Total	76	98,7	100,0	
Missing	99	1	1,3		
Total		77	100,0		

målgr.val brist. kunsk.

		Frequency	Percent	Valid Percent	Cumulative Percent
Valid	stä ej	23	29,9	30,7	30,7
	stä delvis	36	46,8	48,0	78,7
	stä väl	16	20,8	21,3	100,0
	Total	75	97,4	100,0	
Missing	99	2	2,6		
Total		77	100,0		

målgr.val yrkesmål

		Frequency	Percent	Valid Percent	Cumulative Percent
Valid	stä ej	10	13,0	13,2	13,2
	stä delvis	47	61,0	61,8	75,0
	stä väl	19	24,7	25,0	100,0
	Total	76	98,7	100,0	
Missing	99	1	1,3		
Total		77	100,0		

målgr.val examination

		Frequency	Percent	Valid Percent	Cumulative Percent
Valid	stä ej	68	88,3	90,7	90,7
	stä delvis	6	7,8	8,0	98,7
	stä väl	1	1,3	1,3	100,0
	Total	75	97,4	100,0	
Missing	99	2	2,6		
Total		77	100,0		

målgr.val svårighetsgrad

		Frequency	Percent	Valid Percent	Cumulative Percent
Valid	stä ej	69	89,6	93,2	93,2
	stä delvis	5	6,5	6,8	100,0
	Total	74	96,1	100,0	
Missing	99	3	3,9		
Total		77	100,0		

målgr.val schema

		Frequency	Percent	Valid Percent	Cumulative Percent
Valid	stä ej	66	85,7	86,8	86,8
	stä delvis	9	11,7	11,8	98,7

	stä väl	1	1,3	1,3	100,0
	Total	76	98,7	100,0	
Missing	99	1	1,3		
Total		77	100,0		

målgr.val slump

		Frequency	Percent	Valid Percent	Cumulative Percent
Valid	stä ej	65	84,4	86,7	86,7
	stä delvis	8	10,4	10,7	97,3
	stä väl	2	2,6	2,7	100,0
	Total	75	97,4	100,0	
Missing	99	2	2,6		
Total		77	100,0		

16 målgr. påverkat yrkespl.

		Frequency	Percent	Valid Percent	Cumulative Percent
Valid	nej	39	50,6	52,0	52,0
	ja	36	46,8	48,0	100,0
	Total	75	97,4	100,0	
Missing	99	2	2,6		
Total		77	100,0		

16.1 om ja, vilken

		Frequency	Percent	Valid Percent	Cumulative Percent
Valid	77	39	50,6	50,6	50,6
	99	2	2,6	2,6	53,2
	alkohol	1	1,3	1,3	54,5
	alla	6	7,8	7,8	62,3
	b o f	5	6,5	6,5	68,8
	barn o fam	3	3,9	3,9	72,7
	barn o trauma	1	1,3	1,3	74,0
	funkt.hind o långtid	1	1,3	1,3	75,3
	kv	1	1,3	1,3	76,6
	kv, etnicitet	1	1,3	1,3	77,9
	kv, migr	1	1,3	1,3	79,2
	kv, missbruk	1	1,3	1,3	80,5
	migr	1	1,3	1,3	81,8
	missbr	1	1,3	1,3	83,1
	missbruk	1	1,3	1,3	84,4
	psyk	3	3,9	3,9	88,3
	psyk funktionsh	1	1,3	1,3	89,6
	psyk, barn	1	1,3	1,3	90,9
	psyk, etni	1	1,3	1,3	92,2
	psyk, fattigdom	1	1,3	1,3	93,5
	psyk. oh	1	1,3	1,3	94,8
	ungd	3	3,9	3,9	98,7

	ungd.tid, alkohol	1	1,3	1,3	100,0
	Total	77	100,0	100,0	

16.2 på vilket sätt

		Frequency	Percent	Valid Percent	Cumulativ e Percent
Valid	mindre intressera d av att arbete inom området	1	1,3	2,8	2,8
	mer intressera d av att arbete inom området	35	45,5	97,2	100,0
	Total	36	46,8	100,0	
Missing	77	39	50,6		
	99	2	2,6		
	Total	41	53,2		
Total		77	100,0		

17 obl. påverkat yrkespl.

		Frequency	Percent	Valid Percent	Cumulativ e Percent
Valid	nej	53	68,8	72,6	72,6
	ja	20	26,0	27,4	100,0
	Total	73	94,8	100,0	
Missing	99	4	5,2		
Total		77	100,0		

17.1 om ja, vilken

		Frequency	Percent	Valid Percent	Cumulativ e Percent
Valid	77	53	68,8	68,8	68,8
	99	5	6,5	6,5	75,3
	alla	1	1,3	1,3	76,6
	de flesta	1	1,3	1,3	77,9
	handl.stra	7	9,1	9,1	87,0
	individ o	2	2,6	2,6	89,6
	lite av al	1	1,3	1,3	90,9
	pr,jur,b-u	1	1,3	1,3	92,2
	prak	2	2,6	2,6	94,8
	praktik	1	1,3	1,3	96,1
	praktiken	1	1,3	1,3	97,4
	ungdomsti d	1	1,3	1,3	98,7
	vetenskap s	1	1,3	1,3	100,0
	Total	77	100,0	100,0	

17.2 på vilket sätt

		Frequency	Percent	Valid	Cumulativ
--	--	-----------	---------	-------	-----------

				Percent	e Percent
Valid	mindre intresserad av att arbeta inom området	5	6,5	27,8	27,8
	mer intresserad av att arbeta inom området	13	16,9	72,2	100,0
	Total	18	23,4	100,0	
Missing	77	53	68,8		
	99	6	7,8		
	Total	59	76,6		
Total		77	100,0		

#### 18 praktikområde

		Frequency	Percent	Valid Percent	Cumulative Percent
Valid	äldreoms	13	16,9	18,1	18,1
	Missbruk	5	6,5	6,9	25,0
	ek. bist.	7	9,1	9,7	34,7
	barn/ungdom	25	32,5	34,7	69,4
	familj	9	11,7	12,5	81,9
	skola	1	1,3	1,4	83,3
	sjukvård	1	1,3	1,4	84,7
	psykiatri	2	2,6	2,8	87,5
	handikapp/funktionsh.	6	7,8	8,3	95,8
	krimvård	3	3,9	4,2	100,0
	Total	72	93,5	100,0	
Missing	99	5	6,5		
Total		77	100,0		

#### 19 hur nöjd m praktikpl.

		Frequency	Percent	Valid Percent	Cumulative Percent
Valid	inte alls nöjd	1	1,3	1,3	1,3
	2	4	5,2	5,2	6,5
	3	4	5,2	5,2	11,7
	4	25	32,5	32,5	44,2
	mycket nöjd	43	55,8	55,8	100,0
	Total	77	100,0	100,0	

#### 20 hur nöjd m praktikomr.

		Frequency	Percent	Valid Percent	Cumulative Percent
Valid	2	3	3,9	4,1	4,1
	3	9	11,7	12,2	16,2

	4	28	36,4	37,8	54,1
	mycket nöjd	34	44,2	45,9	100,0
	Total	74	96,1	100,0	
Missing	99	3	3,9		
Total		77	100,0		

21 välja om praktikpl.

		Frequency	Percent	Valid Percent	Cumulativ e Percent
Valid	nej	52	67,5	68,4	68,4
	ja	23	29,9	30,3	98,7
	2	1	1,3	1,3	100,0
	Total	76	98,7	100,0	
Missing	99	1	1,3		
Total		77	100,0		

21.1 om ja, var?

		Frequency	Percent	Valid Percent	Cumulativ e Percent
Valid	77	55	71,4	71,4	71,4
	99	5	6,5	6,5	77,9
	bättre han	1	1,3	1,3	79,2
	chef	1	1,3	1,3	80,5
	ek bist	1	1,3	1,3	81,8
	enhch, soc	1	1,3	1,3	83,1
	f-kassan	1	1,3	1,3	84,4
	fam.rätt	1	1,3	1,3	85,7
	famrätt te	1	1,3	1,3	87,0
	finns myck	1	1,3	1,3	88,3
	funkt.hind	1	1,3	1,3	89,6
	iof	1	1,3	1,3	90,9
	kurator	1	1,3	1,3	92,2
	länsstyrel	1	1,3	1,3	93,5
	mer tradit	1	1,3	1,3	94,8
	missbruk	1	1,3	1,3	96,1
	skola	1	1,3	1,3	97,4
	soc.kontor	1	1,3	1,3	98,7
	utomlands	1	1,3	1,3	100,0
	Total	77	100,0	100,0	

22 erbjudits jobb på prakt

		Frequency	Percent	Valid Percent	Cumulativ e Percent
Valid	nej	45	58,4	59,2	59,2
	ja	31	40,3	40,8	100,0
	Total	76	98,7	100,0	
Missing	99	1	1,3		
Total		77	100,0		

22.1 om ja, tackat...

		Frequency	Percent	Valid Percent	Cumulativ e Percent
Valid	nej	7	9,1	21,2	21,2
	ja	26	33,8	78,8	100,0
	Total	33	42,9	100,0	

Missing	77	44	57,1		
Total		77	100,0		

23 fördjupn.kurs

		Frequency	Percent	Valid Percent	Cumulative Percent
Valid	ps	14	18,2	18,2	18,2
	vl	26	33,8	33,8	51,9
	sp	16	20,8	20,8	72,7
	rd	21	27,3	27,3	100,0
	Total	77	100,0	100,0	

24 påverkades f.kurs av pr

		Frequency	Percent	Valid Percent	Cumulative Percent
Valid	nej	31	40,3	40,8	40,8
	ja	35	45,5	46,1	86,8
	vet ej	10	13,0	13,2	100,0
	Total	76	98,7	100,0	
Missing	99	1	1,3		
Total		77	100,0		

24.1 om ja, på vilket sätt

		Frequency	Percent	Valid Percent	Cumulative Percent
Valid	pos	34	44,2	91,9	91,9
	neg	3	3,9	8,1	100,0
	Total	37	48,1	100,0	
Missing	77	39	50,6		
	99	1	1,3		
	Total	40	51,9		
Total		77	100,0		

25 andra studier

		Frequency	Percent	Valid Percent	Cumulative Percent
Valid	nej	66	85,7	85,7	85,7
	ja	11	14,3	14,3	100,0
	Total	77	100,0	100,0	

25.1 om ja, typ o omfattn.

		Frequency	Percent	Valid Percent	Cumulative Percent
Valid	0	1	1,3	1,3	1,3
	1	1	1,3	1,3	2,6
	77	64	83,1	83,1	85,7
	fr 20p	1	1,3	1,3	87,0
	int rel	1	1,3	1,3	88,3
	ospec univ	1	1,3	1,3	89,6
	ped. 5p	1	1,3	1,3	90,9
	psy 20p	1	1,3	1,3	92,2
	psyk halvf	1	1,3	1,3	93,5
	spanska	1	1,3	1,3	94,8
	uni 20halv	1	1,3	1,3	96,1
	uni hf+stf	1	1,3	1,3	97,4
	univ.kurs	1	1,3	1,3	98,7
	univ.s-kur	1	1,3	1,3	100,0

	Total	77	100,0	100,0	
--	-------	----	-------	-------	--

#### 26 andra åtaganden

		Frequency	Percent	Valid Percent	Cumulative Percent
Valid	nej	24	31,2	31,6	31,6
	ja	52	67,5	68,4	100,0
	Total	76	98,7	100,0	
Missing	77	1	1,3		
Total		77	100,0		

#### 26.1 om ja vilken typ av å

		Frequency	Percent	Valid Percent	Cumulative Percent
Valid	förvärsarbete	45	58,4	83,3	83,3
	volontärbete	4	5,2	7,4	90,7
	bägge	5	6,5	9,3	100,0
	Total	54	70,1	100,0	
Missing	77	23	29,9		
Total		77	100,0		

#### 27 studieuppehåll

		Frequency	Percent	Valid Percent	Cumulative Percent
Valid	nej	59	76,6	76,6	76,6
	ja	18	23,4	23,4	100,0
	Total	77	100,0	100,0	

#### 27.1 om ja, främsta orsak

		Frequency	Percent	Valid Percent	Cumulative Percent
Valid	ville förvärsarbete	3	3,9	17,6	17,6
	privata skäl	3	3,9	17,6	35,3
	barnledig	8	10,4	47,1	82,4
	annat	3	3,9	17,6	100,0
	Total	17	22,1	100,0	
Missing	77	59	76,6		
	99	1	1,3		
	Total	60	77,9		
Total		77	100,0		

#### 28 påstående stämmer?

		Frequency	Percent	Valid Percent	Cumulative Percent
Valid	tjänst framför ort	38	49,4	49,4	49,4
	ort framför tjänst	39	50,6	50,6	100,0
	Total	77	100,0	100,0	

#### 29 vill jobba

		Frequency	Percent	Valid Percent	Cumulative Percent
--	--	-----------	---------	---------------	--------------------

Valid	?	1	1,3	1,3	1,3
	99	1	1,3	1,3	2,6
	b o f	1	1,3	1,3	3,9
	barn o unga, soc.sekr	1	1,3	1,3	5,2
	barn o ungd	1	1,3	1,3	6,5
	barn o ungdom	1	1,3	1,3	7,8
	barn ungd	1	1,3	1,3	9,1
	barn/fam terapeutisk t	1	1,3	1,3	10,4
	barn/undo m	1	1,3	1,3	11,7
	barn/ungd instution	1	1,3	1,3	13,0
	barn/ungd om	1	1,3	1,3	14,3
	beh, barn o fam	1	1,3	1,3	15,6
	behandling sarbete	1	1,3	1,3	16,9
	bup	1	1,3	1,3	18,2
	chef	2	2,6	2,6	20,8
	ek bist, äldre, handikapp	1	1,3	1,3	22,1
	enh.chef vård/oms	1	1,3	1,3	23,4
	enh.chef äldreoms, bist.bed..	1	1,3	1,3	24,7
	enhetschef	1	1,3	1,3	26,0
	familfearb ete	1	1,3	1,3	27,3
	flyktingar	1	1,3	1,3	28,6
	flyktingmot t	1	1,3	1,3	29,9
	funktionsh. jobbar redan	1	1,3	1,3	31,2
	funktionshi nder	1	1,3	1,3	32,5
	föreb/upps ungd.arb, grannska	1	1,3	1,3	33,8
	förebygga nde arb	1	1,3	1,3	35,1
	handik, ungd/fam	1	1,3	1,3	36,4
	handikapp	1	1,3	1,3	37,7



	oms, handl, enhetsche				
	hasndikap poms	1	1,3	1,3	39,0
	ifo soc.sekr	1	1,3	1,3	40,3
	ifo, famrätt, kurativt	1	1,3	1,3	41,6
	ifo, psyk	1	1,3	1,3	42,9
	inom fn utlandsarb ete	1	1,3	1,3	44,2
	inom målgr.kurs erna	1	1,3	1,3	45,5
	internat. bistånd, utveckling s	1	1,3	1,3	46,8
	krim	1	1,3	1,3	48,1
	krim, q/syo	1	1,3	1,3	49,4
	ledarsk, ev sockont	1	1,3	1,3	50,6
	ledarsk./or ganisatoris k roll	1	1,3	1,3	51,9
	lss	1	1,3	1,3	53,2
	personalko nsulent, socialkons u	1	1,3	1,3	54,5
	ps. funkt.hinde r	1	1,3	1,3	55,8
	psykatri,/b oende/fun k.hinder	1	1,3	1,3	57,1
	psykiska funktionshi nder	1	1,3	1,3	58,4
	q-skola, missbruks behandlar e	1	1,3	1,3	59,7
	q, skola	1	1,3	1,3	61,0
	skola, ungdomar	1	1,3	1,3	62,3
	skolkurator /psykiatri/u ngdomsa	1	1,3	1,3	63,6
	soc sekr.	1	1,3	1,3	64,9

	vill bli chef				
	soc. mob. el. föreb. arb.	1	1,3	1,3	66,2
	soc. på org bris, rb	1	1,3	1,3	67,5
	soc.sekr	1	1,3	1,3	68,8
	soc.sekr fam.rätten alt. barn	1	1,3	1,3	70,1
	soc.tj till att börja med	1	1,3	1,3	71,4
	socialped., ungdomsa rb	1	1,3	1,3	72,7
	soctj, q, kvinnofrid	1	1,3	1,3	74,0
	strukturellt, socialpeda gogisk	1	1,3	1,3	75,3
	tar det jag får	1	1,3	1,3	76,6
	tänker brett, krimvård, psyk,	1	1,3	1,3	77,9
	ungd, fam, skola+?	1	1,3	1,3	79,2
	ungd. behandling	1	1,3	1,3	80,5
	ungdomsa rb	1	1,3	1,3	81,8
	ungdomsa rbete	1	1,3	1,3	83,1
	utredn/my ndighetsut övn	1	1,3	1,3	84,4
	utsatta kv o barn	1	1,3	1,3	85,7
	vet ej	5	6,5	6,5	92,2
	vet ej administr ativt	1	1,3	1,3	93,5
	äldr enhetsans v., el bist.bed	1	1,3	1,3	94,8
	äldr handl	1	1,3	1,3	96,1
	äldreoms	1	1,3	1,3	97,4
	äldreoms, bist.bed	1	1,3	1,3	98,7
	öppen!	1	1,3	1,3	100,0

	Total	77	100,0	100,0	
30 vill inte jobba					
		Frequency	Percent	Valid Percent	Cumulative Percent
Valid	99	5	6,5	6,5	6,5
	ak.bist	1	1,3	1,3	7,8
	barn eller tunga jobb	1	1,3	1,3	9,1
	beh.ass	1	1,3	1,3	10,4
	beh.hem för barn o unga	1	1,3	1,3	11,7
	behandl.ar b inim missbr	1	1,3	1,3	13,0
	boenden	1	1,3	1,3	14,3
	chef	2	2,6	2,6	16,9
	ej kvällar o helg	1	1,3	1,3	18,2
	ej tvång	1	1,3	1,3	19,5
	ek. bist	1	1,3	1,3	20,8
	ek. bist.	1	1,3	1,3	22,1
	ek.bist	2	2,6	2,6	24,7
	enhetsche f	1	1,3	1,3	26,0
	f-kassa/af	1	1,3	1,3	27,3
	famrätt.se kr	1	1,3	1,3	28,6
	funkt.hinder	1	1,3	1,3	29,9
	fältass	1	1,3	1,3	31,2
	fältass m ungd	1	1,3	1,3	32,5
	handikapp oms	2	2,6	2,6	35,1
	ingen	1	1,3	1,3	36,4
	inget	1	1,3	1,3	37,7
	krim, missbr,	1	1,3	1,3	39,0
	krim.vård	2	2,6	2,6	41,6
	krimvård	2	2,6	2,6	44,2
	missbr	2	2,6	2,6	46,8
	missbr., krim	1	1,3	1,3	48,1
	missbr/krimvård beh.ass	1	1,3	1,3	49,4
	missbruk	1	1,3	1,3	50,6
	missbruk, krim	1	1,3	1,3	51,9
	missbruksvård	1	1,3	1,3	53,2
	myndighet	1	1,3	1,3	54,5

	sutövning				
	psyk.handi k	1	1,3	1,3	55,8
	sjukhuskur ator	1	1,3	1,3	57,1
	soc. biståndsbe dömare	1	1,3	1,3	58,4
	soc.kont	2	2,6	2,6	61,0
	soc.kont, institution	1	1,3	1,3	62,3
	soc.kont, uppsökan de verks.	1	1,3	1,3	63,6
	soc.kont., chefspositi on	1	1,3	1,3	64,9
	soc.ped	1	1,3	1,3	66,2
	soc.sekr	2	2,6	2,6	68,8
	soc.sekr soc.ko	1	1,3	1,3	70,1
	soc.tj, ek. bist	1	1,3	1,3	71,4
	terapi	1	1,3	1,3	72,7
	utredning/ handl barn/ungd	1	1,3	1,3	74,0
	vet ej	8	10,4	10,4	84,4
	vetej	1	1,3	1,3	85,7
	vux.psyk	1	1,3	1,3	87,0
	äldre	3	3,9	3,9	90,9
	äldre o handikapp	1	1,3	1,3	92,2
	äldre, handikapp	1	1,3	1,3	93,5
	äldre, missbr, utvstörn,	1	1,3	1,3	94,8
	äldreoms	2	2,6	2,6	97,4
	äldreoms, missbr	1	1,3	1,3	98,7
	äldreomso rg	1	1,3	1,3	100,0
	Total	77	100,0	100,0	

31 vyer

		Frequency	Percent	Valid Percent	Cumulativ e Percent
Valid	smalnat av	11	14,3	15,1	15,1
	vidgats	62	80,5	84,9	100,0
	Total	73	94,8	100,0	
Missing	99	4	5,2		
Total		77	100,0		

