



Värderingsprocess i förändring?

En undersökande fallstudie om kulturhistorisk värdering i Plattform – kulturhistorisk värdering och urval

Kristoffer Ärnäck

Uppsats för avläggande av filosofie kandidatexamen i
Kulturvård, Bebyggelseantikvariskt program
15 hp
Institutionen för kulturvård
Göteborgs universitet

2016:26



Värderingsprocess i förändring?

En undersökande fallstudie om kulturhistorisk värdering i Plattform – Kulturhistorisk värdering och urval

Kristoffer Ärnäck

Handledare: Krister Svedhage

Kandidatuppsats, 15 hp
Bebyggelseantikvariskt program
Lå 2015/16

UNIVERSITY OF GOTHENBURG
Department of Conservation
P.O. Box 130
SE-405 30 Göteborg, Sweden

www.conservation.gu.se
Tel +46 31 7864700
Fax +46 31 786 47 03

Program in Integrated Conservation of Built Environments
Graduating thesis, BA/Sc, 2011

By: Kristoffer Ärnback
Mentor: Krister Svedhage

Changes in the evaluation process? An investigative thesis on historical evaluation in Plattform –
Kulturhistorisk värdering- och urval

ABSTRACT

What you hold in your hand is an investigative thesis on a report from the Swedish national heritage board, concluding the 2015 official approach on historical evaluation in Sweden. Although the report, *Plattform kulturhistorisk värdering- och urval* is not a method per se, it explains a methodological approach on historical evaluation with the goal of making the Swedish evaluation of heritage more of a transparent process. Traditionally, Sweden has used the historical evaluation term synonymously with Heritage evaluation, resulting in a concept on historical evaluation containing both social and esthetical evaluations. Since this has made the results of heritage evaluations hard to comprehend the board decided to divide the old term historical value into five independent aspects of heritage, historical value being one of them, each having its own evaluation process. This has been criticized, partly

since it leaves questions as to whom is supposed to perform the different evaluations in the new system. The new system has also been criticized for leaving decision-making regarding historical evaluation wholly in the hands of professional experts. This thesis investigates *Plattform kulturhistorisk värdering- och urval*, seeking to further explore and debate these issues and the opportunity for a more transparent evaluation process. The thesis concludes that the new approach from the heritage board certainly might bring a more transparent heritage evaluation process, that is, if all aspects on heritage is evaluated. Furthermore, the thesis concludes that the role of the evaluator as a professional expert might be problematic, since the goal with the historical evaluation process according to the board is to increase understanding of past times and present relations. The process of understanding present relations by understanding the past would be likely to benefit from involvement with the people of whom it is supposed to help.

Title in original language: Värderingsprocess i förändring? En undersökande fallstudie om kulturhistorisk värdering i Plattform – kulturhistorisk värdering och urval

Language of text: Swedish

Number of pages: 61

Keywords: Historical evaluation, Swedish historical evaluation methodology, Kulturhistorisk värdering, Plattform kulturhistorisk värdering och urval

ISSN 1101-3303

ISRN GU/KUV—16/26--SE

FÖRORD

Under hösten 2015 arbetade jag tillsammans med några klasskamrater med ett kulturmiljöunderlag för det storskaliga miljonprogramsområdet Gårdsten i nordöstra Göteborg. Det var en mycket intressant upplevelse samtidigt som det var en ganska svår uppgift. Vi behövde en metod, och bestämde oss för att testa Riksantikvarieämbetets nya *Plattform kulturhistorisk värdering och urval*. Jag vill passa på att tacka mina fantastiska kurskamrater Lotten, Emma, Hampus och Sandra för alla goda metoddiskussionstillfällen under Gårdstensarbetet. Denna uppsats hade inte varit möjlig utan den insikt våra diskussioner föranlett. Jag vill även passa på att tacka min familj och vänner hemma i Dalarna.

Gamlestaden, Maj 2016

INNEHÅLLSFÖRETECKNING

FÖRORD	8
INNEHÅLLSFÖRTECKNING	9
KAPITEL 1. BAKGRUND, TIDIGARE STUDIER OCH PROBLEMBILD	11
1.1 Ett nytt perspektiv på kulturhistoriskt värde.....	11
1.2 Remissuttalanden om plattformen.....	12
KAPITEL 2. FORMALIA	14
2.1 Syfte och Problemformulering.....	14
2.2 Mål.....	14
2.3 Frågeställningar.....	14
2.4 Avgränsningar.....	15
2.5 Teoretisk utgångspunkt.....	15
2.6 Metod och kritiskt förhållningssätt.....	16
Aktionsforskning i första person.....	17
KAPITEL 3. PLATTFORM KULTURHISTORISK VÄRDERING OCH URVAL	18
3.1 Sammanfattning.....	18
3.2 Vad är Plattform kulturhistorisk värdering och urval?.....	18
Förklaring till plattformens begreppsvärld.....	19
Företeelser, kulturhistoriskt sammanhang, egenskaper och värden...19	
3.3 Aspekter av kulturarv och indelning i värdekategorier.....	19
Kulturhistorisk, Estetisk, Social, Ekologisk och ekonomisk aspekt.....	20
3.4 Plattformen och värderingsprocessens olika moment.....	20
Beskrivande, analyserande och planerande moment.....	21-22
Beslutande moment.....	22
3.5 Faktorer som påverkar kulturhistorisk värdering- och urval.....	23
Kulturpolitiska mål.....	23
Den antikvariska yrkesrollen.....	23
KARTA ÖVER FALLSTUDIENS UNDERSÖKNINGSOMRÅDEN	25/44
KAPITEL 4. FALLSTUDIE: KONTORS OCH AFFÄRSHUSET, FRIGGA 8	24
4.1 DET BESKRIVANDE MOMENTET.....	26
Vad finns?.....	26-29
Vad har hänt?.....	30-36
4.2 DET ANALYSERANDE MOMENTET.....	37
Detaljhandelns strukturrationalisering.....	38
Kontorisering.....	38
Trafikdifferentiering.....	39

Linnaeus dispositionsplan och arkitektonisk helhet i Centrum.....	39
Tegel, regionalism och plåtfasader.....	40
Rationellt byggande och underhållsfria material.....	40
4.3 REFLEKTION OCH ARBETSPROCESS.....	41
KAPITEL 5. FALLSTUDIE: TRAFIKSEPARERAT VILLAOMRÅDE I ÅRBY	43
5.1 DET BESKRIVANDE MOMENTET.....	44
Vad finns?.....	44-47
Vad har hänt?.....	48-53
5.2 DET ANALYSERANDE MOMENTET.....	53
Rekordår och miljonprogram.....	54
SCAFT 1968.....	54
70-talets villabebyggelse i Årby.....	55
Barnperspektivet.....	55
5.3 REFLEKTION OCH ARBETSPROCESS.....	56
KAPITEL 6. RESULTAT OCH DISKUSSION	57
KAPITEL 7. SAMMANFATTNING	59
KAPITEL 8. KÄLLFÖRTECKNING	60

KAPITEL 1. BAKGRUND, TIDIGARE STUDIER OCH PROBLEMBILD

1.1 Ett nytt perspektiv på kulturhistoriskt värde?

Erfarenheterna från Gårdstensarbetet blev intressanta, särskilt som att den värdering vi gjorde kom att skilja sig ganska starkt från de värderingar som tidigare genomförts i Gårdsten. Istället för att fokusera på Gårdstens arkitektoniskt välkomponerade loftgångshus på pelare kom fokus att hamna på trafikseparering, konstverk, barnperspektiv i rekordårens bebyggelse och solpanelsmonteringar efter millennieskiftet.

Detta beror troligtvis på att metoden vi använde för att skapa kulturmiljöunderlaget har en inbyggd perspektivförskjutning på begreppet *kulturhistoriskt värde* från ett samlingsbegrepp till ett definierat och ensamstående begrepp. Enligt Plattformen är kulturhistorisk värde;

“De möjligheter materiella och immateriella företeelser kan ge vad gäller att inhämta och förmedla kunskaper om och förståelse av olika skeenden och sammanhang – samt därigenom människors livsvillkor i skilda tider, inklusive de förhållanden som råder idag.” Génétay, Lindberg, 2015, s.18.

Begreppets innebördsförskjutning är en reaktion på att kulturmiljösektorn ofta använt begreppet på ett sätt som skapar svåravlästa värderingar och argument för bevarande som är svåra att försvara eftersom de är svåra förstå¹. En av de metoder som kritiserats för att ha skapat svåravlästa värderingar är Axel Unnerbäck's Kulturhistorisk värdering av bebyggelse. I Unnerbäck's verk, som i det

stora hela visar många likheter med plattformen får kulturhistoriskt värde en helt annan innebörd än den som formuleras i plattformen.

Kulturhistoriskt värde anses enligt Unnerbäck inte som något entydigt begrepp. Istället utgör det paraply för en mängd olika mindre begrepp som tillsammans skapar det kulturhistoriska värdet i en byggnad eller bebyggelsemiljö. Unnerbäck menar att det inte är att rekommendera att värdera en byggnad eller bebyggelsemiljö utefter något enstaka av de värdebegrepp som ryms i paraplybegreppet. Detta skulle nämligen kunna leda till

“en stark förenkling av den nyansrika och komplicerade verkligheten som en kulturhistoriskt värdefull byggnad eller byggnadsmiljö avspeglar” Unnerbäck, 2003, s.18.

Unnerbäck listar sedan upp 19 möjliga värderingsbegrepp i tre kategorier - Dokumentvärden, Upplevelsevärden och förstärkande värden - som kan vara en del av ett sammantaget kulturhistoriskt värde. Bland dessa återfinns värdebegrepp med samma eller liknande innebörd som plattformens definition av kulturhistoriskt värde. Dessa hittas främst bland dokumentvärden och förstärkande värden (exempelvis samhällshistoriska- eller pedagogiska värden). Utöver dessa finns också flera andra värdebegrepp så som symbolvärden, konstnärliga värden och identitetsvärden. Alla de värdebegrepp som återfinns i Unnerbäck's verk representerar olika egenskaper som är mer eller mindre förankrats som valida för värdering inom kulturmiljövårdens arbetsfält under det tidiga 2000-talet. Särskilt tydligt syns detta i Salvador Muñoz Viñas Contemporary Theory of Conservation (se teoretisk referensram), en grundbult i den bebyggelseantikvariska utbildningen vid Göteborgs Universitet.

¹ Génétay, Lindberg, 2015, s.29

1.2 Remissuttalanden om Plattformen

Jag har tittat på fyra ganska olika remissyttranden från våren 2014 som granskar en tidigare variant av plattformen för att se vad sektorn i stort befinner sig i förhållande till plattformens huvuddrag.

Finns det några mönster i kritiken mot plattformen och något i plattformen som ses som övervägande positivt? Det är viktigt att tänka på att nedanstående remissyttranden är från 2014 och behandlar en äldre remissvariant av plattformen. Detta medför att riksantikvarieämbetet kan ha förändrat delar av plattformen utifrån remissyttrandenas kritik. Plattformens huvuddrag är dock så pass lika mellan remissutgåvan och den slutgiltiga produkten att övergripande kritik eller positivt bemötande i remissutgåvan till stor del är fortsatt relevant.

Riksförbundet Sveriges Muséer svarar i sitt yttrande kring remissutgåvan av plattformen att det är positivt att plattformen tydliggör att transparens är viktigt vid en kulturhistorisk värderingsprocess. Riksförbundet menar vidare att den processbeskrivning som finns med i plattformen redan är vedertagen inom sektorn. En mer genomgående tillämpning av den skulle kunna skapa bättre genomsiktighet. Riksförbundet Sveriges Muséer tror dock inte att den ökade klarhet som plattformen förordar kommer att öka möjligheterna att ompröva lagbeslut rörande kulturmiljöer. De håller med om att det är svårt att ompröva beslut som tagits utifrån underförstådda och luddiga kriterier, men hänvisar vidare att det inte är särskilt lätt att omvärdera väl underbyggda beslut heller. Riksförbundet Sveriges muséer påtalar även att det är svårt att avgöra vem som ska använda plattformen. Detta beror på att den gör anspråk att rikta sig till alla som på något sätt arbetar med kulturmiljöfrågor i

praktiken. I verkligheten är det en relativt smal gren av experter som tar de reella besluten om de frågor som plattformen behandlar². Plattformen är även svårläst och saknar ett tydligt syfte för varför värderingsarbetet över huvud taget ska bedrivas.

Trafikverket yttrar sig övervägande positivt till plattformen, den anses genomarbetad och upplysande, samt en bra utgångspunkt för trafikverkets eget arbete med kulturmiljöer som kulturvägar och likande. Transparensen är en viktig fråga för trafikverket och detta svarar plattformen bra emot³. Dock anses själva processbeskrivningen som allt för objektsinriktad för att kunna användas av trafikverket i deras dagliga verksamhet. Trafikverket arbetar snarare med större landskapsavsnitt och områden, vilket plattformen förvisso behandlar, men mycket kortfattat, menar trafikverket. Trafikverket menar vidare att plattformen hjälper till att klargöra en krånglig begreppsterminologi vid värdering och presenterar ett strukturerat sätt att föra en arbetsprocess⁴.

Länsstyrelsen Värmland ger ett lite mer kritiskt yttrande om plattformen än de tidigare nämnda instanserna. Länsstyrelsen anser att det är bra att plattformen reder ut krångliga begrepp och tydliggör på vilket sätt kulturmiljövården kan bli mer tillgänglig och genomsiktig. Däremot ställer Länsstyrelsen sig mer kritisk till den expertorienterade delen av plattformen och påtalar vikten av en demokratisk och involverande kulturvårdsprocess. Det står bland annat stadgat i kulturmiljölagen att kulturmiljöfrågan ska vara angelägen för alla, samtidigt som alla bär ansvar för kulturmiljön. Ökad demokratisk förankring i urvalsprocessen och värderingsarbetet skulle kunna öka relevansen för kulturmiljö i samhället i stort, men detta kräver en dialog mellan experter och allmänhet. Tyvärr blir samarbeten mellan

² Internet 1, 2016-05-13, s.1-2

³ Internet 2, 2016-05-13, s.1

⁴ Ibid; s.2 ff

kulturmiljövården och allmänhet ofta påtvingade och enkelriktade - detta är inte samma sak som dialog. Allmänhetens kunskap anses viktigt för bra samsyn och fördjupade beslutsunderlag⁵.

Länsstyrelsen påtalar även att plattformen måste förtydliga vad som är skyddsvärt i de resultat som plattformen producerar - samtidigt som ett för snävt ramverk i frågan om vad som kan definiera en kulturmiljö kan leda till minskade möjligheter för jämlika värderingar och medinflytande i kulturvårdsprocesser⁶. Länsstyrelsen påpekar vidare att det är viktigt att det går att förstå inom vilka ramar kulturmiljövårdens ställningstaganden tillämpas. Metoden som återges i plattformen är inte så mycket en metod som en beskrivning av en mer eller mindre vedertagen arbetsprocess. Vidare bör begreppet värde bytas ut mot aspekt eftersom värde är ett känslöstyrkt begrepp. Värderingsbegreppet syftar även till att genomföra värderingar i förhållande till något som inte värderas eller värderas annorlunda. Ett möjligt resultat av detta är att en skala av höga och låga värden skapas som en förenkling av verkligheten. Dessutom kan en listning av olika värden uppfattas som luddigt och förvirrande, och i värsta fall beslut grundade på godtycke⁷.

Nordiska konservatorsförbundet ställer sig positiva till ambitionen att förtydliga och demokratisera den kulturhistoriska urvals- och värderingsprocessen. Plattformens ambitioner om transparens i form av struktur, konkreta motiveringar och spårbarhet tillsammans med ambitionen av professionalism framhålls som positiva inslag i remissprodukten⁸.

⁵ Internet 3, 2016-05-13, s.1-3

⁶ Ibid

⁷ Ibid

⁸ Internet 4, 2016-05-13, s.1 ff.

Nordiska konservatorsförbundet (NKF-S) anser dock att plattformen i den form som remitterades var svår att använda som grund för kulturarvsarbete. Detta beror till stor del på att resonemangen kring värdering är motsägelsefulla och inte stämmer överens med sektorns lagstiftningar. NKF-S menar vidare att uppdelningen mellan kulturvärde och kulturhistoriskt värde är problematisk, eftersom det som beskrivs som kulturvärden i plattformen (kulturhistoriska, estetiska, sociala, ekonomiska och ekologiska värden) utgör en komplex och oskiljbar helhet. NKF-S upplever att kulturhistoriskt värde skänks ett överordnat värde gentemot andra värdekategorier i plattformen. Detta upplevs som konstigt eftersom exempelvis estetik kan vara mycket viktigt för en konservator. Det går även att argumentera för att alla värden skulle kunna vara sociala. Det framstår även, enligt NKF-S som om de olika värdekategorierna ska bedömas av olika professioner⁹. Vidare beskriver NKF-S att plattformens definition framhålls som ett konstant och icke-konstruerat begrepp som inte påverkas eller förändras. Detta är enligt NKF-S inte förenligt med en samtida och internationell diskussion om kulturhistoriskt värdering där experter och intressenter möts i dialog om vad som är värdefullt¹⁰. Liksom Länsstyrelsen Värmland framhåller NKF-S att plattformen borde föra fram intressenter och allmänhetens roll i värderingsprocessen starkare. Struktureringen av begrepp borde även göras med hänsyn till ett omvärldsperspektiv så att begreppen inte får en begränsad tillämpningsmöjlighet. NKF-S kommer även med några synpunkter på formalia och förslag på hur plattformen bättre skulle kunna anpassas för att lösa de problem som beskrivs ovan, exempelvis större intressentinflytanden och perspektivförskjutning från kulturhistoriskt värde till kulturarvsvärde¹¹.

⁹ Ibid

¹⁰ Ibid

¹¹ Ibid

KAPITEL 2. FORMALIA

2.1 Syfte och Problemformulering

Syftet med denna uppsats är att undersöka *den kulturhistoriska värderingsprocessen* som förordas i Plattform Kulturhistorisk värdering och urval. Värderingsprocessen undersöks utifrån några av de problem och möjligheter med Plattform kulturhistorisk värdering och urval som formuleras av de remissinstanser som listats ovan.

Först och främst undersöks en upplevd problematisk förskjutning från en äldre begreppsdefinition av kulturhistoriskt värde som ett paraplybegrepp till ett entydigt begrepp. Detta skulle kunna medföra att sådana egenskaper i kulturarvet som tidigare tagits tillvara som en del av den kulturhistoriska värderingsprocessen faller mellan stolarna eller nedprioriteras i förhållande till det kulturhistoriska värdet som ett entydigt begrepp.

Uppsatsen ämnar även undersöka den upplevda bristen på medborgarinflytande som uppmärksammats av Länsstyrelsen Värmland och NKF-S i remissutgåvan av Plattform kulturhistorisk värdering och urval.

Slutligen undersöks även de möjligheterna till ökad transparens som plattformens anspråk på att lösa problem med otydlighet i den kulturhistoriska värderingsprocessen skulle kunna medbringa – något som alla remissinstanser ställt sig övervägande positiva till.

2.2 Mål

Målet med uppsatsen är att kritiskt undersöka den kulturhistoriska värderingsprocessen som den beskrivs i *Plattform kulturhistorisk värdering och urval* utefter de problem och möjligheter som formulerats ovan. Undersökningen sker genom att applicera metoden på två fallstudieobjekt. Förhoppningsvis kan detta leda till ökad kunskap om hur plattformen kan appliceras i den kulturhistoriska värderingsprocessen. Uppsatsen aspirerar även till att skapa diskussioner om möjligheter och problem med Plattformens tagning på den kulturhistoriska värderingsprocessen och Plattformens möjligheter att verka som verktyg eller metod för denna.

2.3 Frågeställningar

- Vilka aspekter av kulturarvet tillskrivs kulturhistoriska värden och varför när en kulturhistorisk värdering utförs med Plattform kulturhistorisk värdering och urval?
- På vilka sätt skiljer sig dessa aspekter av kulturarvet från aspekter som kulturmiljövården traditionellt hanterar med kontext i en internationell kulturvårdsdiskussion?
- Vem har ansvar för att värna om estetiska och sociala aspekter av kulturarvet och när ska detta moment ske i värderings- och urvalsprocessen enligt plattformen?
- Hur behandlas förhållandet mellan experter och lekmän i den kulturhistoriska värderingen enligt plattformen?
- Skapar plattformen en mer transparent värderings- och urvalsprocess för kulturhistoriskt värde?

2.4 Avgränsningar

Målet med uppsatsen är undersöka den kulturhistoriska värderingsprocessen som den beskrivs i plattform kulturhistorisk värdering och urval. Detta betyder att uppsatsen inte kommer att göra några undersökningar kring hur andra värdekategorier kan värderas enligt Plattformen. Även om dessa redovisas tillsammans med plattformen som i kapitel 3 kommer de inte att behandlas närmare i fallstudien. Fallstudien inbegriper inte heller något planeringsmoment utan undersöker specifikt värderingsprocessen (det beskrivande och det analyserande momentet i plattformens beskrivning av den kulturhistoriska värderingsprocessen). Detta är en avgränsning helt och hållet gjord med avseende på uppsatsens tidsomfång, och även om det skulle vara mycket intressant att utföra en undersökning av plattformen i sin helhet ligger fokus på att skapa ett redigt material med den tid som finns. Det är möjligt att komplettera med vidare undersökningar kring planeringsmomentet och övriga värderingskategorier vid ett senare tillfälle, men det lämnar jag vidare till andra forskare.

De kulturhistoriska värderingarna genomförs på två olika platser och omfatta två olika objektstyper, en kvartersbebyggelse och ett bostadsområde. Jag bedömer att en avgränsning till två värderingsobjekt är en rimlig avvägning mellan den tid som finns dispositionerad till uppsatsen och den omfattning fallstudien behöver för att kunna producera intressanta resultat.

De objekt och miljöer som undersöks är hämtade från Borlänge och består av Kontors- och Affärshuset Frigga på Frigga 8 samt ett trafikseparerat bostadsområde i Årby (Årby 4:25 och Årby 9:7). Valet av undersökningsområden återspeglar en vilja om att undersöka olika typer av områden

¹² Muñoz Viñas, 2005, s.43-51

2.5 Teoretisk utgångspunkt

Plattformen har fått kritik för att förenkla en komplicerad verklighet rörande värdering av kulturarvets aspekter. För att skänka en nyanserad inblick till plattformens beskrivning av värden har jag valt att ta upp en bredare internationell kulturvårdsteori som den återges av Muñoz Viñas i *Contemporary Theory of Conservation*.

Under 1900-talets sista decennier växte det som Muñoz Viñas kallar *the communicative turn* (kommunikativ inriktning inom kulturvård) fram. The communicative turn bygger på idén om att den gemensamma nämnaren hos framgångsrika kulturvårdsobjekt är att de bär likheter med symboler. Dessa objekt kan på samma sätt, som exempelvis ett rött kors eller en röd halvmåne markerar plats för sjukvård runt om i världen, kommunicera abstrakta och komplexa innebörder som människor kan relatera till och förstå. En viktig notis till detta är att alla kulturvårdsobjekt inte är begripliga för alla personer. För att förstå kulturvårdsobjekten måste betraktaren vara utrustad med en viss typ av förkunskap¹².

Muñoz Viñas menar att det finns fyra kategorier av symboliska betydelser vars bevarande, användningsområde eller utveckling är särskilt vanligt förekommande som motiv för kulturvårdande insatser på ett objekt.

Det kan röra sig om s.k. *hi-cult meanings*, vilket är betydelser som på olika sätt är användbara i verksamheten för olika former av vetenskapsinriktningar som anses viktiga i ett samhälle. Inom historia och etnologi har objekt som kan användas som bevismaterial för en viss tidsperiod eller kulturyttring kommit att bli särskilt betydelsefulla, och i princip alla sådana objekt kommer att betyda något i en historiker eller etnologs ögon¹³.

¹³ Muñoz Viñas, 2005, s.51-52

Det kan även röra sig om betydelser som många personer använder för att identifiera sig med en grupp, eller *group-identification meanings*. Det finns egentligen inte någon gräns för hur stor eller liten en sådan grupp kan vara. Den gemensamma nämnaren för *group-identification meanings* är att betydelserna inom kategorin endast är användbara eller uppfattbara för de personer som igår i gruppen. Detta är en viktig del av mekanismen som skapar *group-identification meanings*, eftersom personer som inte uppfattar betydelserna som betydelsefulla markeras som utomstående samtidigt som banden inom gruppen stärks¹⁴.

Det finns även *ideological meanings*, betydelser med stark politisk, moralisk, religiös eller liknande innebörd. Dessa kan både anses som positiva och negativa och blir ibland föremål för livlig debatt¹⁵.

Sentimental meanings är betydelser kopplade till den egna personen och egna erfarenheter. Medans de övriga betydelserna ofta implementeras på eller lärs ut till människor genom olika samhällsfunktioner som skolor, media, traditioner eller liknande är de sentimentala betydelserna helt byggda på egna känslor och minnen¹⁶.

Det är mer regel än undantag att flera av dessa kategorier samexisterar i samma kulturvårdsobjekt, och det är vanligt att dessa tillsammans skapar motiv för att lyfta upp ett kulturvårdsobjekt till kulturvårdande insatser¹⁷. Kulturvård kan även vara en konstnärlig och uttryckande aktivitet som skapar nya betydelser och meningar för samhällen och grupper. Genom att peka ut och värna om ett objekt kan kulturvård fylla samhällsstärkande, kunskapsbildande och identitetsskapande processer kring själva kulturvårdsprocessen¹⁸. Kulturvård kan också

bedrivas utifrån att ett funktionalistiskt perspektiv där exempelvis ekonomi får en stor betydelse¹⁹.

Anledningarna till att bedriva kulturvård kan vara många, inte minst för bibehålla eller förbättra möjligheter till att ta tillvara information om historiska skeenden nu och i framtiden, i enlighet med plattformens definition av kulturhistoriskt värde. Detta är endast en begränsad del av många olika anledningar till att bedriva kulturvård²⁰.

2.6 Metod och kritiskt förhållningsätt

Uppsatsens fallstudie kretsar kring utformandet av två kulturhistoriska värderingar med hjälp av Riksantikvarieämbetets Plattform Kulturhistorisk värdering och urval. Fallstudiens metod är således Plattform kulturhistorisk värdering och urval.

Det är viktigt att påpeka att jag inte använt mig av studier av befintliga kulturmiljöunderlag för att studera plattformen. Detta skulle kanske vara ett naturligt angreppssätt för uppsatsen och den tanken har slagit mig. Plattformen som metod är (tyvärr) relativt ny och har inte hunnit applicerats i någon bredare omfattning än. Detta har begränsat möjligheterna till att studera plattformen genom material producerat av någon annan än mig själv.

I fallstudier som går ut på att studera ett befintligt material producerat av en annan aktör än fallstudiens författare har utomstående personer som kritiskt granskar fallstudien en möjlighet till att jämföra de slutsatser som producerats med materialet som undersökts. Eftersom jag inte använder mig av material producerat av någon annan blir det

¹⁴ Muñoz Viñas, 2005, s.53 ff.

¹⁵ Ibid

¹⁶ Ibid

¹⁷ Ibid

¹⁸ Muñoz Viñas, 2005, s.176 ff.

¹⁹ Ibid

²⁰ Muñoz Viñas, 2005, s.175

svårt för en utomstående aktör att kunna bedöma min tolkning av fallstudiens material utanför uppsatsen. Visserligen går det att bedriva en liknande fallstudie med samma studieobjekt, men detta ska inte vara nödvändigt för att kunna fastslå uppsatsens trovärdighet. För att angripa denna typ av problematik har jag valt att titta närmare på aktionsforskning och de eventuella erfarenheter som finns i ett forskningssätt som länge stått inför samma typer av problem jag står inför i denna del av uppsatsen.

Aktionsforskning i första person

Aktionsforskning är en typ av forskning som baseras på praktisk erfarenhet. Många aktionsforskande projekt går ut att hitta praktiska och applicerbara lösningar på praktiska problem. Det finns olika sätt att bedriva aktionsforskning, både i stora grupper, i små grupper och på individnivå. Den sistnämnda varianten kallas av Mark Huisman i uppsatsen "Modern aktionsforskning - kontextualiserad forskning syftande till enbart kunskapsproduktion?" för *första persons perspektiv på aktionsforskning*. Andra perspektiv kommer inte att behandlas.

Första persons aktionsforskning handlar till stor del om att forska med utgångspunkt i skapandet av personlig erfarenhet och att med medvetenhet titta på effekter av sitt handlande i verkligheten²¹. Som nämnt leder forskning som utgår ifrån personliga erfarenheter ofta till forskningsmaterial som är svåra att granska för utomstående aktörer. Det första steget i att underlätta granskning av material producerat utifrån egna erfarenheter är att erkänna att det inte går att vara objektiv i produktionen av sådant material. När forskaren kommit fram till en sådan slutsats, kan hen underlätta för utomstående aktörer att själva bedöma vilka delar av forskningen som varit föremål för subjektivt inflytande genom att tydliggöra forskningsprojektets arbetsprocess.

²¹ Huisman, 2006, s.22 ff.

²² Ibid

En tydligare arbetsprocess skapas genom att forskaren är systematisk, konsekvent och uppfattar sig själv som en del i forskningsobjektet²². Det är även viktigt att dokumentera forskningsprocessen så att det framgår hur den gått till, vara tydlig med vad som inte skrivits, vad som betonas och vad som endast berörs i all hast²³. Slutligen bör även möjligheten att bedriva första persons aktionsforskning i samband med det som ska forskas fastslås. Det är viktigt att de resultat som produceras faktiskt kan få viss betydelse i verkligheten²⁴.

För att lyfta och kritisera min egen insats i förhållande till arbetsprocessen bakom fallstudien redovisas reflektioner kring arbetsprocessen löpande vid slutet av varje fallstudiekapitel under rubriken *Reflektion och arbetsprocess*. Syftet med att redovisa reflektioner kring arbetsprocessen är att skapa en transparens som kan öka uppsatsens trovärdighet, eller i alla fall ge läsaren möjligheten att kritiskt granska de slutsatser jag kommer fram till.

²³ Huisman, 2006, s.37

²⁴ Huisman, 2006, s.25-26/s.37

KAPITEL 3. PLATTFORM KULTURHISTORISK VÄRDERING OCH URVAL

3.1 Sammanfattning

Riksantikvarieämbetets plattform för värdering och urval är sprungen ur ett behov av att skapa en tydligare och mer genomskådlig process för kulturhistorisk värdering- och urval.

Detta är mot bakgrund av att kulturmiljöarbetet tidigare ofta berättat att värden finns, men inte specificerat tillräckligt noga vilka dessa värden är, vad som upprätthåller dem eller vem som tillskrivit dem till en företeelse.

I plattformen delas det äldre paraplybegreppet kulturhistoriskt värde upp i flera mindre beståndsdelar i ett försök att göra begreppet mer lättförståeligt och transparent. Värden som tidigare varit en del i begreppet kulturhistoriskt värde placeras istället in i Sociala, Estetiska, Ekonomiska och Ekologiska värdekategorier som samlas under den övergripande värdekategorin kulturvärde.

Plattformen beskriver även en arbetsprocess för hur värderings- och urvalsprocessen kan gå till. Plattformen är inte menad att användas som en mall men kan användas som komplement till andra metoder. Arbetsprocessen som beskrivs i plattformen ger möjligheten att använda plattformen som en metod.

²⁵ Génetay, Lindberg, 2015, s.3

²⁶ Génetay, Lindberg 2015, s.7

²⁷ Ibid

3.2 Vad är plattformen kulturhistorisk värdering och urval?

Riksantikvarieämbetets Plattform kulturhistorisk värdering och urval är en produkt sprungen ur ett behov av att förtydliga och nyansera arbetsprocessen kring kulturhistorisk värdering och urval. Plattformen är utformad som ett slags förhållningssätt till kulturhistorisk värdering som ska säkerställa rättssäkerhet vid arbetet med värdering och urval²⁵. Förhållningssättet är en rekommendation till hur det kulturhistoriska värderings- och urvalsarbetet bör utföras²⁶.

Ett av plattformens ledmotiv är rättssäkerhet. Tanken är att förhållningssättet som introduceras i plattformen ska utgöra grunden till en överblickbar och transparent värderingsprocess. Plattformen aspirerar att få sektorn att skapa begripliga argument för värdering och urval. Det ska gå att se varför en antikvarie valt ut en kulturmiljö som värdefull och på vilka grundvalar. Tanken är att förhållningssättet ska kunna användas tillsammans med vedertagna metoder som DIVE och Unnerbäcksmodellen²⁷.

Det är meningen att plattformen ska kunna användas av en mångfald av aktörer med olika kompetensnivå²⁸. Det finns problem med detta, exempelvis är plattformen ganska svår att sätta sig in i. Detta beror till stor del på att den är skriven med ett bitvis otydligt och svårt språkbruk. Många komplicerade meningar förklaras inte närmare när det skulle behövas. Andra kräver timmar av reflektion för att sätta sig in i²⁹.

²⁸ Génetay, Lindberg, 2015, s.8

²⁹ Andreasson... 2015, s.33-34

Förklaring till plattformens begreppsvärld

Två begrepp som återkommer frekvent genom plattformen är *företeelse* och *kulturhistoriskt sammanhang*. Begreppet företeelse syftar till en specifik del av ett kulturarv. Med kulturarv menas;

"alla materiella och immateriella uttryck för mänsklig påverkan"
Génetay, Lindberg, 2015, s.12

Företeelser kan innefatta allt från stora landskapsavsnitt till en enskild byggnad eller en byggnadsdetalj. Det kulturhistoriska sammanhanget avser ett avgränsat historiskt skeende som haft stor påverkan på en företeelses utformning³⁰.

Plattformen gör det mycket tydligt att begreppen egenskap och värde inte har samma innebörd och bör skiljas åt på ett tydligt sätt. Begreppet *egenskap* innefattar adjektiv som beskriver en företeelse. Exempelvis, kan ett hus ha spröjsade fönster. Detta är en egenskap.

Begreppet *värde* används för att kommunicera att någon tillskrivit en företeelse ett värde. Exempelvis, kan de spröjsade fönstren betraktas som värdefulla eftersom de uppfattas som vackra av någon. Någons har projicerat ett värde på fönstren. Detta är ett tydligt tecken på att plattformen ser på värde som en social konstruktion skapat av aktörer, inte som objektiva och eviga värden inneboende i objekt³¹.

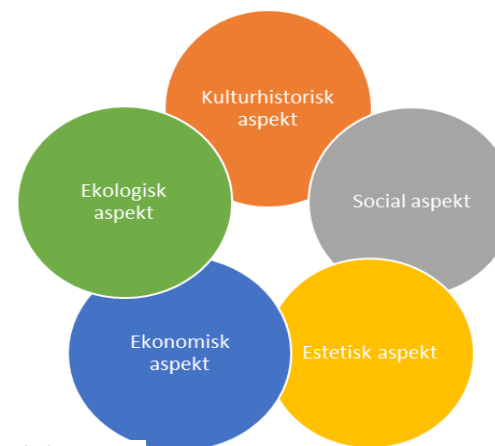
När kulturmiljövården värderar en *företeelse* så menar plattformens författare att detta ofta har skett med hjälp av krångliga samlingskategorier av begrepp som blandar egenskaper med värden. Detta resulterar i värderingar där det inte framgår vad ett värde består i, utan endast att ett värde finns. Det är viktigt att förklara varför något är värdefullt och inte banta ner den förklaringen till en obegriplig

³⁰ Génetay, Lindberg, 2015, s.12

terminologi. Detta kan nämligen leda till att det endast är den personen som genomfört värderingen som vet vad värdet består i.

3.3 Aspekter av kulturarv och indelning i värdekategorier

Plattformen utgår ifrån att det är viktigt att klargöra på vilka premisser något värderats. För att underlätta förståelsen för de premisser som vanligtvis föranleder en värdering har plattformen valt att skapa olika värdekategorier som ska återspegla olika aspekter av kulturarv. På detta sätt ska det bli tydligt att avläsa vilken typ av motiv som legat till grund för en värdering. Av de aspekter som räknas upp i plattformen, kulturhistoriska, sociala, estetiska, ekonomiska och ekologiska beskrivs den kulturhistoriska aspekten mest ingående. Detta går att tolka som att den kulturhistoriska aspekten av kulturarvet är viktigast. Plattformen kallas Plattform kulturhistorisk värdering- och urval, inte Plattform värdering- och urval av aspekter på kulturarv.



Figur 1, Aspekter av kulturarv

³¹ Génetay, Lindberg, 2015, s.14

Kulturhistorisk aspekt

Den kulturhistoriska aspekten av kulturarvet innefattar företeelser som återspeglar det förflutna. Kulturhistoriskt värde menas som; "De möjligheter materiella och immateriella företeelser kan ge vad gäller att inhämta och förmedla kunskaper om och förståelse av olika skeenden och sammanhang – samt därigenom människors livsvillkor i skilda tider, inklusive de förhållanden som råder idag."³².

Syftet med att den kulturhistoriska värderingen i plattformen är att tillvarata sådana företeelser som på olika vis kan öka förståelsen för olika delar av förflutna och därigenom skapa förståelse för olika delar av nuet genom att värdesätta dem³³.

Enligt plattformen krävs en långtgående sakkunskap inom historia för att kunna bedöma vad som är en kulturhistorisk företeelse och således göra ett urval kring vilka företeelser som ska ställas upp för värdering. Plattformen menar att det är viktigt att den kulturhistoriska värderingen inte blandas ihop med andra värdekategorier. Detta beskrivs som svårt, eftersom i princip alla former av företeelser bär spår av mänsklig aktivitet och således går att tolka som kulturhistoriska enligt den betydelse begreppet tillskrivs i plattformen.

Estetisk aspekt

Den estetiska aspekten av kulturarvet innefattar företeelsers form och funktion, utseende och liknande.. Eftersom detta inte nödvändigtvis berättar om något som hänt i det förflutna är dessa egenskaper inte nödvändigtvis kulturhistoriska och bör i de fall de endast fyller en estetisk funktion inte behandlas som kulturhistoriska aspekter.

³² Génetay, Lindberg, 2015, s.18

³³ Génetay, Lindberg, 2015, s.21

Social aspekt

Den sociala aspekten av kulturarvet innefattar människors egna relationer till en företeelse. Den sociala aspekten skulle kunna innefatta sådant som om *minnen* och *identitet* men detta är inget som specificeras närmare i plattformen vid sidan om att identitet förklaras som en social aspekt i begreppsförklaringen av begreppet identitet³⁴

Ekologisk aspekt

Innefattar företeelser som är del i ett ekosystem eller har en viss biologisk mångfald. Exempelvis kan en kyrkogård innefatta vissa sorters träd och annan vegetation som inte finns på andra platser.

Ekonomisk aspekt

Innefattar företeelsers ekonomiska funktion ur många olika perspektiv. Det kan exempelvis handla om ifall det går att tjäna pengar genom exempelvis turistnäring i anknytning till företeelsen. Det kan också handla om miljöekonomiska värden.

3.4 Plattformen och värderingsprocessens olika moment

Plattformen är ganska tydlig med att den inte är en modell eller ett facit över vad som ska väljas och värderas som kulturmiljö. Den nämner vid något tillfälle att den inte heller aspirerar på att vara en metod, utan ett förhållningssätt. Plattformen ger därför ingen utförlig metodbeskrivning, istället presenteras en redogörelse för hur en kulturhistorisk värdering kan gå till. Syftet är inte att skapa en mall för hur det antikvariska arbetet ska genomföras. Syftet är att ge stöd för antikvarier att själva genomföra genomtänkta, strukturerade och transparenta arbeten³⁵.

³⁴ Génetay, Lindberg, 2015, s.74-75

³⁵ Ibid

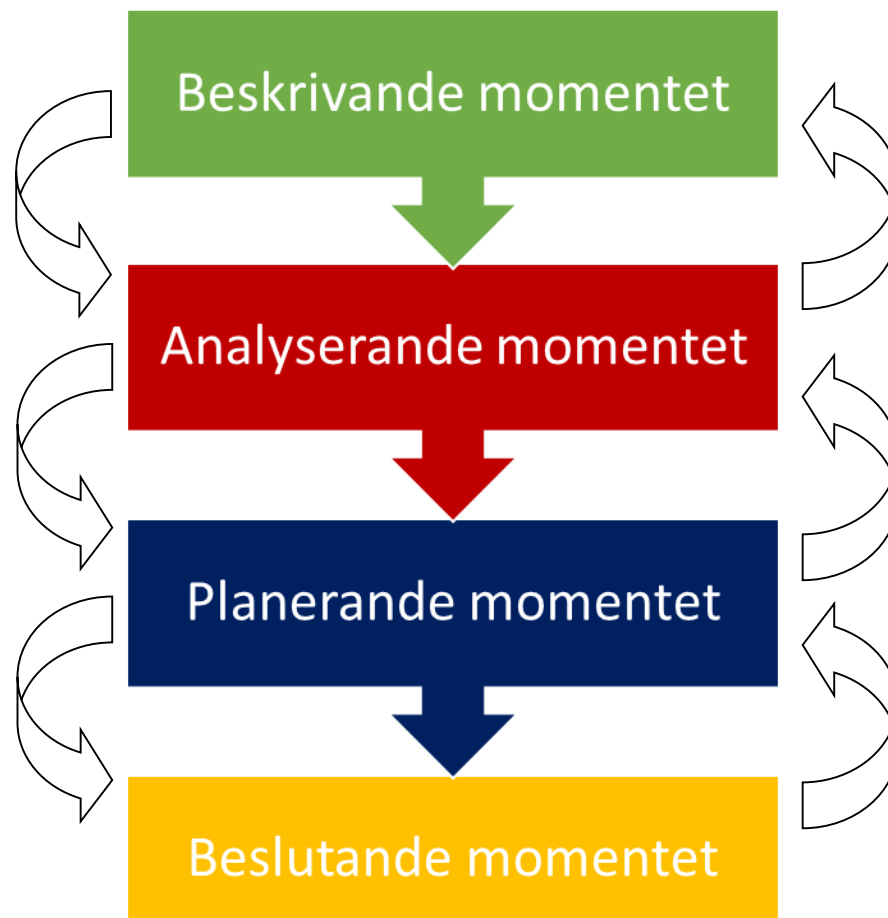
Trots detta har jag valt att följa den beskrivning av den kulturhistoriska värderingsprocessen som återfinns i plattformen. Uppsatsens syfte är att undersöka plattformen, inte plattformen tillsammans med en annan metod eller yrkeserfarenhet tillsammans med plattformen.

Den kulturhistoriska värderingsprocessen delas i plattformen in i fyra moment, det beskrivande momentet, det analyserande momentet, det planerande momentet och det beslutande momentet³⁶. Det påpekas att de olika momenten i värderingsprocessen ofta fortlöper på ett sådant sätt att det är svårt att urskilja en ordning. Skulle en ordning urskiljas, kan den se ut som på figuren till höger. Det är främst det beskrivande- och analyserande momenten som står för den kulturhistoriska värderingen enligt plattformen. Det planerande momentet och det beslutande momentet är kopplade till kulturmiljöplanering. På grund av detta kommer denna uppsats som nämnt i *Avgränsningar* ovan behandla det beskrivande och analyserande momenten i plattformen i fallstudien.

Det beskrivande momentet

Det beskrivande momentet kretsar kring undersökningar och beskrivningar av en företeelse utifrån frågeställningarna vad finns? vad har hänt? och vad återspeglas? Både fysiska och immateriella egenskaper undersöks. Frågan vad finns? besvaras främst genom inventering och registrering av strukturer, beståndsdelar och detaljer hos företeelsen.

Frågan vad som har hänt? Besvaras genom litteraturstudier, arkivbesök och intervjuer i syfte att skapa en kulturhistorisk bakgrund eller ett kulturhistoriskt sammanhang.



Figur 2, Den kulturhistoriska värderingsprocessen

³⁶ Génétay, Lindberg..., 2015, s.30

Plattformen rekommenderar att frågorna vad finns och vad har hänt undersöks samtidigt, eftersom det beskrivande momentet annars kan komma att domineras antingen av sådant som finns eller sådant som har hänt. Målet är att en balanserad och så bred bild som möjligt skall tecknas. En mångfald av perspektiv bör eftersträvas i arbetet³⁷. Varje ställningstagande i det beskrivande momentet ska även motiveras närmare och innehålla förklaringar för varför det tillkommit i beskrivningen av det kulturhistoriska sammanhanget³⁸. Slutligen ska det framgå på vilket sätt det kulturhistoriska sammanhanget återspeglas i företeelsen idag.

Det analyserande momentet

I det analyserande momentet bedöms företeelsen utefter hur väl den återspeglar kulturhistoriska sammanhang. Detta sker förslagsvis efter olika kriterier så som möjligheten till att utvinna kunskap om det förflutna från företeelsen, kulturhistorisk helhet och kulturhistorisk relevans.

Sådant som att hur fullständigt en företeelse återspeglar det förflutna eller ifall en företeelse är representativ för ett historiskt sammanhang får spela in³⁹. Kriterierna är inte något poängsystem utan ingångar till en samlad bedömning.

Det är viktigt att vara beskrivande och förklara på beståndsdelnivå hur företeelsen återspeglar den kulturhistoriska bakgrunden. Är det en viss typ av fönster? En danstradition eller kanske lyktstolpar? Det även framkomma om vissa värden bedöms som mer värda än andra⁴⁰.

³⁷ Génétay, Lindberg..., 2015, s.35

³⁸ Ibid

³⁹ Génétay, Lindberg..., 2015, s.39

⁴⁰ Génétay, Lindberg..., 2015, s.31-32

I den mån värdebegrepp som socialhistorisk värde etc. används ska det framgå och förklaras exakt vad begreppen detta syftar till⁴¹. För att underlätta det analyserande momentet har författarna till plattformen utformat en mall för värdering. Mallen återfinns i sin helhet på sidan 38 i plattformen. Sammanfattningsvis delas mallen in i tre huvudkategorier; Möjlighet till kunskap, kulturhistorisk helhet och relevans.

Det planerande momentet

I det planerande momentet prioriteras och bedöms olika aspekter av kulturarvet i förhållande mot konkreta hot mot de värden som fastställts i det analyserande momentet. Det ska framgå vilka förutsättningar det finns för ett bevarande av företeelsen och hur de värden som tillskrivits en företeelse kan utvecklas.

Det verkar som att de fyra aspekter som räknas upp utöver den kulturhistoriska aspekten ska få plats i de avvägningar som görs i det planerade momentet. För att detta ska vara möjligt krävs ställningstagen, undersökningar och värderingar kring dessa aspekter men någon konkretare beskrivning för hur sådana värderingsprocesser kan gå till finns inte i plattformen. Det beskrivs som fortsatt viktigt att skriftligt motivera varför vissa ställningstaganden gjorts.

Det beslutande momentet

Det beslutande momentet behandlar beslutsprocessen kring eventuella skyddsåtgärder för företeelsen. Det ska framkomma hur det är tänkt att företeelsens värden ska förvaltas och förmedlas och hur uppföljning på ärendet ska ske⁴²

⁴¹ Génétay, Lindberg..., 2015, s.36

⁴² Génétay, Lindberg, 2015, s.32

3.5 Faktorer som påverkar kulturhistorisk värdering- och urval

Plattformen påpekar att den kulturhistoriska värderings- och urvalsprocessen inte är en egen och oberoende process. Det finns flera yttre påverkansfaktorer som mer eller mindre styr genomförandet och resultaten av de moment som beskrivs ovan⁴³ Det kan handla om politiska mål, lagstiftning, kompetens, anspråk eller utvecklings- eller förändringsprocesser. Plattformen påtalar att dessa bakomliggande påverkansfaktorer ofta lämnas utanför beskrivningen om varför en värdering eller ett urval gjorts, även fast dessa ofta har stort inflytande på resultaten. Det bör enligt plattformen alltid framgå vilka som är personerna och förutsättningarna bakom en värderings- och urvalsprocess. Det ska också gå att se i vilka syften och med vilka mål processen är genomförd. Om det är en speciell typ av företeelse eller en viss grups kulturarv som behandlas skall även detta framgå⁴⁴.

Kulturpolitiska mål

Plattformen berör kortfattat kulturpolitiska mål som ett viktigt styrmedel för hur värderings- och urvalsarbetet bör utföras. Enligt de kulturpolitiska mål som nämns i plattformen ska kulturarvssektorns arbete präglas av helhetsperspektiv, mångfald, delaktighet, långsiktig hållbarhet, internationellt och interkulturellt utbyte⁴⁵. Kulturmiljöarbetet kretsar kring begreppen bevara, utveckla och använda. Ett av målen är att skapa tillgång till en mångfald av kulturmiljöer för nuvarande och kommande generationer. Ett annat är att alla ska få möjlighet att ta del av och bruka kulturmiljöer samt bidra aktivt till värderings- och urvalsprocesser. Det är även meningen att kulturarv ska ses som angeläget och tillhörandes alla samtidigt som det är allas ansvar. Kulturarvet ska således vara tillgängligt för alla.

⁴³ Génétay, Lindberg, 2015, s.46

⁴⁴ Ibid

Den antikvariska yrkesrollen i plattformen

I plattformen beskrivs den antikvariska yrkesrollen som en utpräglad expertroll. Riksantikvarieämbetet menar att det är den offentliga kulturmiljövården som har det yttersta ansvaret för värdering och urval av sådana kulturarv som kulturmiljövården bedömer vara föremål för ett brett samhällsintresse. Dessa typer av kulturarv kan skyddas via den Svenska författningsordningen. Eftersom den offentliga kulturmiljövården är sakkunniga inom kulturmiljöfrågor i den fysiska planeringen har de mandat att göra avvägningar av vad som är ett brett samhällsintresse, men detta ska ske på medborgarnas uppdrag. Tanken är att den sakkunniga kulturvårdaren ska vara insatt i kulturarvets samhällsroll samtidigt som denne är lyhörd för åsikter. Den sakkunnige kulturvårdaren ska även göra avvägningar mellan allmänna och enskilda intressen och hitta en bra balans mellan dem. Detta ska genomsyra hela värderings- och urvalsarbetet rörande offentliga intressen. Det ingår också i yrkesrollen att vara medveten om att de avvägningar som görs kan påverka vad som får plats i den officiella historieskrivningen. Detta betyder att det är möjligt att lyfta upp - och dölja vissa berättelser, människor och platser⁴⁶.

⁴⁵ Génétay, Lindberg, 2015, s.48

⁴⁶ Génétay, Lindberg, 2015, s.17



KAPITEL 4. FALLSTUDIE: KONTORS OCH AFFÄRSHUSET, FRIGGA 8

BORLÄNGE



Följande två kapitel, uppsatsens fallstudie, delas in efter en mall av tre rubriker per kapitel. De första två rubrikerna tillhör värdering enligt Plattform kulturhistorisk värdering och urval och består av det beskrivande momentet och det analyserande momentet. De planerande och beslutande momenten lämnas medvetet utanför kapitlet som en tidsmässig avgränsning. Den tredje rubriken kallas för reflektion och arbetsprocess och utgör ett stycke reflektion och kritik mot arbetsprocessen bakom värderingen. Här ska det framgå vad jag har gjort, hur jag har gjort det, vilka svårigheter jag stött på och hur jag kringgått dem.

4.1 DET BESKRIVANDE MOMENTET

Det beskrivande momentet i Plattform kulturhistorisk värdering och urval går ut på att skapa ett kulturhistoriskt sammanhang utifrån frågeställningarna vad finns? vad har hänt? vad återspeglas?

Vad finns?

Kontors och affärshuset på Frigga 8 tar upp mycket stor plats, mer än ett halvt kvarter. Byggnaden utgörs av en komplex sammansättning av olika delar och beskrivs därför utifrån fasader mot olika gator. Byggnadens fasad består av olika sammansättningar av mörkbrunt tegel och plastfärgsbelagda plåtpartier. Plåtpartierna är vita eller brunröda. Det finns även fasadpartier av ljusa betongelement med frilagd ballast och fönster- och dörrömfattningar av aluminium.

Fasad mot Svea gränd

Byggnadens sockel utgörs av en grå betongfot, några decimeter hög. Ovanför finns en markerad bottenvåning med fasad av betongelement med frilagd ballast. Alla betongelement förutom det yttersta till öst är lika och inrymmer ett fönsterpar. Längst till öst finns en dörr av aluminium och glas under ett mindre skärmtak.



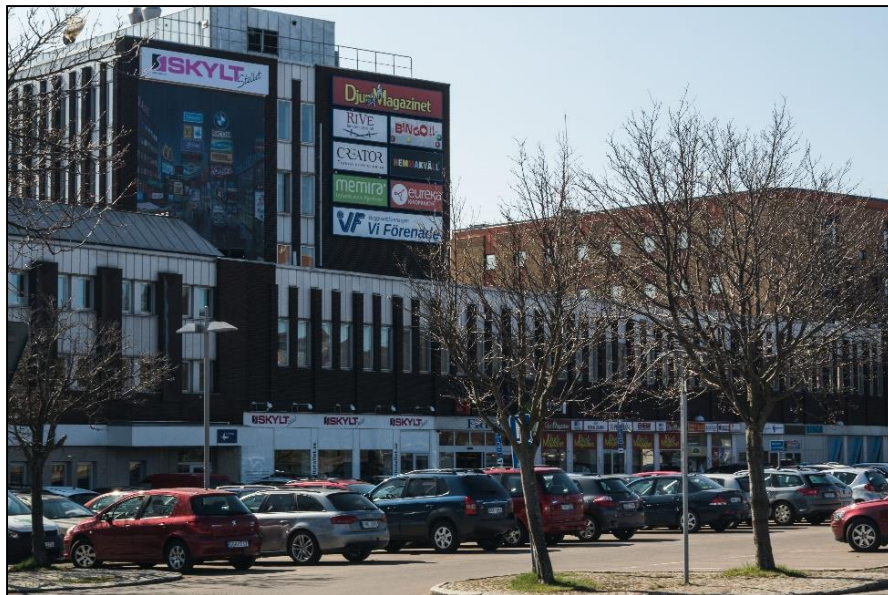
Figur 3, Fasad mot Svea Gränd



Figur 4, Plåtlistener med flagnande färg



Figur 5, Skylt ovanför ingång till genomfartskorridor, fasad mot Ovanbroparkeringen



Figur 6, Fasad mot ovanbroparkeringen och Ovanbroparkeringen

Byggnadens bottenvåning skiljs ifrån våning två och tre av ett band av vit plåt. Direkt ovanför plåtbandet finns ett parti med brunt tegel. I tegelpartiet finns fem gatlyktor och en luftvärmepump. Den andra och tredje våningen är sammanhållna genom hörnpartier av brunt tegel och konkava lisener av plåt. Lisenerna sträcker sig från fasadens ungefärliga mitt, nästan hela vägen upp till takfoten. Lisenernas plåt är täckt med en rödbrun plastfilm. Plastfilmen har på vissa ställen börjat flagna. Mellan lisenerna av plåt finns fönsterpar på våning två och tre. Fönsterpartierna hålls ihop av ett fält av vit plåt som löper horisontellt längs takfoten. Den vita fasadplåten återkommer även i utrymmet som skapas mellan fönsterparen och lisenerna.

Byggnaden slutar i en närmast fönsterlös tegelvägg till öst. Den första våningen skymms av en gul tillbyggnad. Fasaden mot öst innehåller i övrigt två vertikala band i plåt åtskilda av ett parti med tegel. Plåtbanden inrymmer ett varsitt fönster på andra våningen.

Fasad mot Ovanbroparkeringen

Fasaden som löper mellan Svea gränd och ingången till Lernia följer samma mönster som fasaden mot Svea gränd (se ovan). Därefter byts betongelementen med frilagd ballast ut mot storskaliga skyltfönster men aluminiumkant i bottenplan. Skyltfönstren inrymmer butiker som *Djurmagasinet*, *Skyltstället* och en *Bingo*. De övre våningarna bli en enda övre våning med en fönsterrad bestående av smala fönster avdelade av tegellisener. Varannan tegellisen är markerad utanför fasaden hela vägen ner till det vita plåtbandet som följt sedan Sveagränd. I den här delen av fasaden täcks dock det vita plåtbandet delvis av skyltar som berättar om vilken verksamhet lokalen nedanför innehåller. Tillskillnad från i fasaden mot Svea gränd ligger fönstren med jämnt avstånd ifrån varandra, men sammanhålls fortfarande av ett plåtfält som löper längs takfoten och letar sig ner mellan lisenerna till toppen av fönstren. Nedanför fönstren finns ett tegelparti där flera skyltar och

lampor från olika tidsepoker är monterade. Ett par automatiska skjutdörrar leder in till en genomfart för gångtrafikanter mot Sveagatan. Ovanför skjutdörrarna finns en stor skylt där det står *Kontors o Affärshuset Frigga*.

Fasad mot Sveagatan

Fasaden mot Sveagatan är av samma indelning som fasadtypen mot Ovanbroparkeringen med skillnaden att bottenvåningen är indragen några meter så att övervåningen bildar ett tak över butiksfasaderna. Bottenvåningen är starkt präglad av de olika verksamheternas egna butiksfönster, aluminium och glas. Verksamheter som *Hemmakväll* trängs med en kiosk, *Djurmagasinet* och ett Solarium. En liknande skylt som mot Ovanbroparkeringen berättar att byggnaden är *Kontors o Affärshuset Frigga*.

Höghus i mitten av kvarteret

Mitt i kvarteret finns ett höghus med fyra ytterligare våningar. Höghusets byggnadskropp ligger placerad så att den inte syns ifrån gaturummet, bara från avstånd. Höghusets långsidor har vertikala fönsterband delade av lisener i mörkt tegel. Mellan fönstren löper plåtfält precis som på resterande delar av byggnaden. Höghusets kortsidor utgörs av stora tegelpartier som delas på mitten av två vertikala fönsterrader skilda av en lisen. På höghusets tak finns en upphöjd servicebyggnad troligen för ventilationssystemet eller liknande.

Nedfarten till underjorden

Väster om byggnaden ligger en svängande nedfart till byggnadens parkeringshus och servicekällare. Nedfarten tar sin början på Ovanbroparkeringen och är en stor barriär mellan olika delar av parkeringen. Nedfartens väggar är uppförda i en (möjligtvis oreflekterad version av) brutalistisk betong där brädformen fått skapa



Figur 7, Genomfartskorridor mellan Ovanbroparkeringen och Sveagatan



Figur 8, Fasad mot Sveagatan

mönster i den råa betongen. Betongen är patinerad av smuts och mossor på ett sätt som skapar liv, färg och karaktär i materialet. Några skyltar från 1970-talet finns kvar på väggarna i nedfarten. En blå port med skjuddörrar leder in till det underjordiska komplexet.

Figur 9, Höghus i mitten av kvarteret Frigga





Figur 10, Portöppningsmekanism mot beton-brutvägg i nedfarten till underjorden

Vad har hänt?

Nedan beskrivs några historiska skeenden som varit viktiga för byggnadens tillkomst och förändring över tid. Urvalet av historiska skeenden är baserat på det källmaterial jag funnit om kvarteret Frigga i Borlänges bygglovsarkiv och i litteratur.

Rekordårens handel och citybebyggelse

Under de så kallade rekordåren från 1960- och fram tills mitten 1970-talet präglades Sverige av en tid av konstant tillväxt och högkonjunktur. I samband med detta ökade förändringstrycket på äldre Svenska stadskärnor och många städer fick den form och det utseende som de bär idag under 1970-talet.

I boken "Att bygga ett land" framhåller Claes Caldenby tre påverkansfaktorer som betytt mycket för denna förändring - detaljhandels strukturrationalisering, den ökande biltrafiken och kontorisering.

Detaljhandels strukturrationalisering

För detaljhandeln betydde utvecklingen fram tills rekordåren dels ett bättre kundunderlag, både till antal konsumenter och till köpkraft. Samtidigt förändrades formerna för hur och var det gick att bedriva handel. Under efterkrigstiden kom en våg nya varor och produkter som allt fler konsumenter efterfrågade. Människor ville ha vitvaror, tv-apparater, nya kläder och andra former av livsmedel. Den allmänna tillgången till en bil blev verklighet och bilförsäljningen ökade markant, särskilt mot slutet av 1950-talet. Varuhus som koncept slog igenom på riktigt under 1960-talet och följdes strax efter av rikstäckande detaljhandelskedjor. De nya storskaliga affärsbyggnaderna kom att

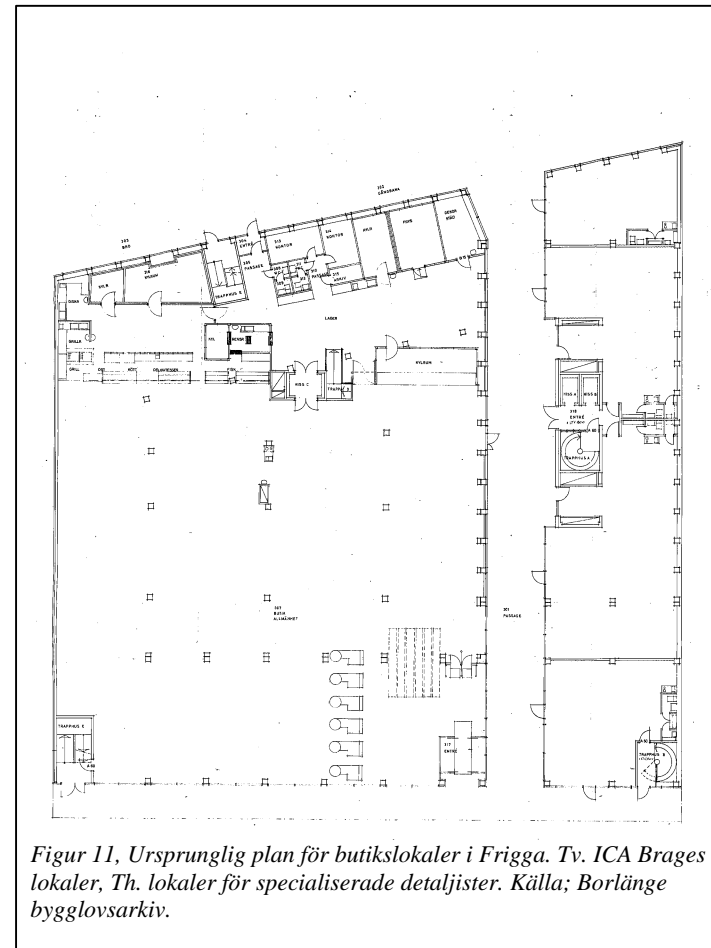
dominera i stadsbilden tillsammans med snabbköp och livsmedelskedjor⁴⁷.

Vissa privatägda detaljhandlare försökte värja sig mot bortrationalisering genom att köpa sig större och inkorporera konkurrerande butiker. Andra valde att uppgå i större rikstäckande handelskedjor och vissa försvann helt⁴⁸.

I och med de stora varuhusens etablering kom en ny syn på konsumenten som en självständig, kunnig och aktivt agerande person med rätt göra sina egna val. Detta gällde inte enbart för större kedjor

utan även för lokala företag och självbetjäning blev vanligare och personalen placerades annorlunda i butiken så att konsumenten själv fick söka hjälp vid behov⁴⁹.

I Borlänge etablerades ett flertal större varuhuskedjor under rekordåren. Domus och Tempo är de mest frekvent återgivna i litteraturen. Det är dock viktigt att komma ihåg att varuhusen inte helt dominerade ut mindre butikskedjor och lokala aktörer. I den mån dessa anpassade sig till utvecklingen och expanderade det egna varumärket eller anslöt sig till större rikstäckande varumärken kunde de mindre aktörerna finnas kvar i detaljhandeln långt i på 1990-talet. Två Borlängeexempel på detta är konfektionsföretaget *Anna Janson AB* som öppnade filial i Krylbo i början av 1960-talet⁵⁰ och *Bengtssons Radio och TV* som anslöt sig till fackkedjan *Expert* under eget namn under 1970-talet⁵¹.



Figur 11, Ursprunglig plan för butikslokaler i Frigga. Tv. ICA Brages lokaler, Th. lokaler för specialiserade detaljister. Källa; Borlänge bygglovsarkiv.

⁴⁷ Båtefalk, 2003, s.24/32

⁴⁸ Båtefalk, 2003, s.273-281/283

⁴⁹ Båtefalk, 2003, s.285

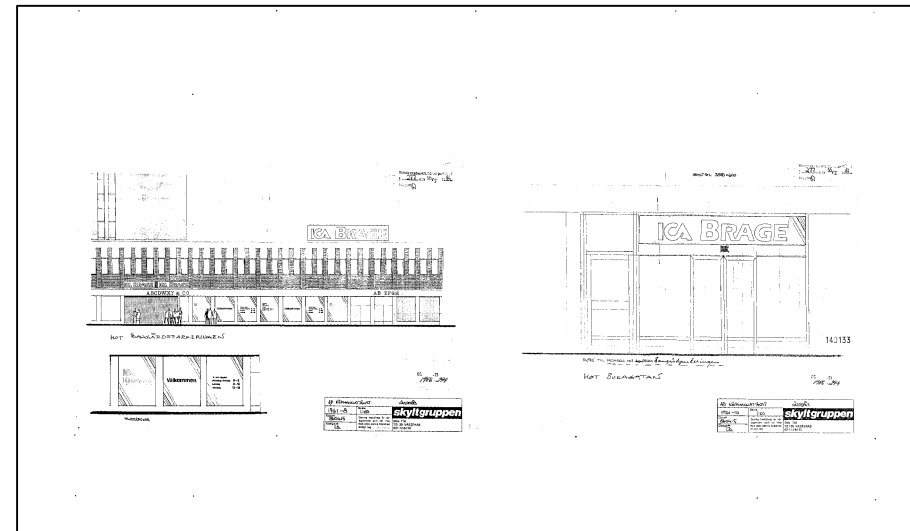
⁵⁰ Båtefalk, 2003, s.276

⁵¹ Båtefalk, 2003, s.281

Inom livsmedelsbranschen började större matvarukedjor som ICA-handlarna och Hemköp utöka sina sortiment till blommor, husgeråd, leksaker och liknande. Självbetjäningen slog igenom starkt i livsmedelsbranschen och butikerna började uppföras som storskaliga utrymmen med långa hyllsektioner och frysdiskar i enlighet med de butiker vi ser idag. Butikerna delades även upp i flera olika avdelningar för olika varor och vid kassorna gjorde rullbandet entré⁵².

Handels- och kontorshuset Frigga innefattade till en början främst lokaler för en ICA-butik och kontor på övriga våningsplan. Det verkar även ha funnits plats för fyra mindre detaljhandelsbutiker i bottenvåningen. Vilka verksamheter som befunnit sig där till en början är dock oklart, men det är troligt att det rört sig om nischade verksamheter som inte omfattats av de stora varuhusens utbud.

I samband med att handeln i stort ökade under rekordåren förväntades trafiken och behovet av parkeringsplatser öka. Detta ledde till gatubreddningar, parkeringshus och rivningar - särskilt i Storstockholm och i dess Cityomdaningar från 1960-talet⁵³. Idén om att förlägga kontor i centrala delar av staden fick också starkt genomslag just i Stockholm, men tanken finns även i lilla Borlänge. Särskilt tydlig blev detta i stadsplanechefen John Linnaeus dispositionsplan över Borlänge centrum från 1963.



Figur 12, ICA Brage exteriör, Källa; Borlänge Bygglövsarkiv

John Linnaeus dispositionsplan över centrum

John Linnaeus är kanske den person som haft störst inverkan över hur Borlänge centrum ser ut idag. Linnaeus anställdes av Borlänge stad i början av 1960-talet och blev stadsplanechef. På posten som stadsplanechef utarbetade Linnaeus en avancerad dispositionsplan över centrum där trafiken separerades nästan helt ifrån stadskärnan, som i mångt och mycket skulle bli ett fotgängarområde utan biltrafik. Kvarteren skulle bebyggas nytt med stora och omfattande byggnadskomplex för handel, service, bostad och administration⁵⁴. I Linnaeus dispositionsplan sammanstrålades många av de idéer som låg till grund för rekordårens stadsbyggnad och fysiska planering. De faktorer som beskrivs ovan av, strukturrationalisering inom handeln, ökad trafik och kontorisering återkommer som starka punkter i planen.

⁵² Båtefalk, 2003, s.285

⁵³ Caldenby, 1998, s.150

⁵⁴ Båtefalk, 2003, s.263-264

Särskilt trafikseparering som lösning på den ökande bilismen fick stor plats i den nya centrumplanen. Linnaeus förordade bilfredade gångstråk, servicegator för lastbilar och parkeringsytor i närhet till gångstråken⁵⁵. Trafikanternas säkerhet och framkomlighet högaktades samtidigt som tilltron till bilisternas förmåga att navigera i en allt mer komplicerad och händelserik trafikmiljö var nästintill obefintlig⁵⁶. Det ansågs därför vara bättre att bygga nya trafikleder runt staden än att ta tillvara på det befintliga systemet av gator⁵⁷. Meningen med trafiksepareringen var trots allt att skilja biltrafiken från gångtrafiken, och detta skulle inte kunna uppnås genom att bredda befintliga gator. Dessutom skulle ett sådant företag bli mycket dyrt. Det var även viktigt att det kommersiella livet skulle kunna fungera för konsumenterna, något som förutsatte god framkomlighet med bil och till fots⁵⁸.

Trafiken i centrumplanen skulle utgå från en ringled med gatorna Siljansvägen, Magasinsgatan, Tunagatan och Bygatan. Bilisten skulle kunna följa dessa vägar tills hen hittade den affär hen letade efter och parkera på någon av de omkringliggande parkeringsplatserna som omgav ett system av gånggator inne i stadskärnan. Således blev avstånden till önskad affär inte allt för långa samtidigt som biltrafiken inte rörde sig inne i Centrum⁵⁹. Varuleveranser skulle till kvarterens bakomliggande gårdar via ett system av säckgator eller med andra lösningar som innebar att gångtrafiksområdena kunde bibehållas.

Trafikdifferentieringen i Borlänge ansågs banbrytande och 1964 väckte centrumplanen stor uppmärksamhet internationellt i och med att den presenterades på den internationella studieveckan för trafikteknik i London i september samma år⁶⁰. Planen var för max 50000 invånare och beskrevs som;

⁵⁵ Rydberg, 1995, s.108

⁵⁶ SCAFT, 1968

⁵⁷ Rydberg, 1995, s.108

⁵⁸ Nilsson, 2001, s.41

“A successful example on a new future planning of the old towncentre of Borlänge, Sweden...” Nilsson, 2001, s.42.

Bebyggelsen skulle enligt centrumplanen utgå från tvåvåningshus med en och annan avstickare i högre utformning för att skapa spänning i stadsbilden. De högre husen skulle fungera som bostäder eller kontor, men fick inte ligga i gatulinjen. Den konsekventa tvåvåningsstaden skulle ge en god arkitektonisk helhetsverkan och byggnader som inte efterföljde detta skulle korrigeras. Linnaeus stadsplan genomfördes inte fullt ut och av olika anledningar sparades vissa äldre strukturer och bebyggelse⁶¹.

I en stadsplan från 1971 framgår det att kvarteret Frigga i enlighet med John Linnaeus dispositionsplan skulle saneras från befintlig bebyggelse. Därefter föreslog planförfattarna att ny bebyggelse skulle uppföras mot alla omkringliggande gator. Den nya bebyggelsen skulle i huvudsak bestå i tvåvåningsbyggnader. Mittan av kvarteret föreslogs bebyggas med två högre byggnader i en övrigt helt överbyggd gård. Byggrätten för kvarteret utfärdades med inriktning på handels- och kontorsändamål med ett exploateringsstal på 2⁶². Parkeringsfrågan skulle lösas med Ovanbroparkeringen, och varutransporter föreslogs ske via en ramp ned till ett underjordiskt komplex gemensam för kvarteret Frigga och kvarteret Rolf (Centralbibliotekets tomt). Till en början bebyggdes endast den södra delen av kvarteret för att senare komma att kompletteras med en extra kontorsdel i tre våningar mot nordost 1978-79. Detta sker samtidigt som en utlokalisering av Statens trafiksäkerhetsverk och Statens vägverk utlokaliseras till Borlänge 1978.

⁵⁹ Nilsson, 2001, s.41 ff.

⁶⁰ Ibid

⁶¹ Båtefalk, 2003, s.266

⁶² Förslag till ändring av stadsplan 1971, s.2

Tegel, regionalism och plåtfasader i Borlänge

Borlänge var sedan dess tillkomst på 1870-talet präglad av sin närhet till järnverket. Det är inte mer än logiskt att detta för eller senare skulle komma att ge avtryck i stadens arkitektur. Det skulle gå att argumentera för att detta är en form av arkitektonisk *Regionalism*, en anpassning av modernismens formspråk och ideal till en lokal byggnadstradition, ett lokalt klimatförhållande eller liknande⁶³.

Domnarvets järnverk var först i världen med att producera längre sammanhängande band av varmförzinkad plåt⁶⁴. Detta skedde 1963 och fem år senare togs den första trapetskorrigerade plåten fram vid samma verk⁶⁵. Detta föranledde ett decennium med mycket fasadplåt i Borlänges arkitektur. SAR Arkitekten Åke Temnerud låg i framkant när det gällde plåtarkitekturen i Borlänge och visade potentialen med galvaniserad plåt som fasadmateriäl i byggnader som Domnarvsgården, Dala Airport och Borlänge bibliotek.

Ett särskilt bra exempel på detta är Borlänge biblioteks svarta plåtkassetter. Dessa formgavs av Temnerud och konstnären Bo Holmlund i början av 1970-talet utifrån komponenterna kallpressad varmgalvaniserad plåt från SSAB (Dobel) och det teflonliknande beklädningsmaterialet polyvinylfluorid av varumärket Tedlar. Detta resulterade i en mycket hållbar fasadbeklädnad som idag, 40 år senare, förvisso är patinerad av regn och avgaser, men lika hållbar som dagen den framställdes.



Figur 13, Fasadplåt, ett populärt materialval i Borlänges modernistiska arkitektur

⁶³ Melvin, 2010, s.124-125

⁶⁴ Internet 5 2016-05-06 Ekonomistal.se Om plåtens historia

⁶⁵ Ibid

Underhållsfria material

Plåten i kvarteret Frigga kontrasteras av mörkt fasadtegel och betongelement med frilagd ballast. Teglet var mycket vanligt som fasadmaterial i början av 1970-talet, både på flerbostadshus och i småhus. I Borlänge återfinns det mörka teglet bland annat i flerbostadshus längs Betesgatan på Bullermyren och i kontors- och affärshus i kvarteret Sigrid vid Stationsgatan.

Betongelement i fasad, däremot, tillhör något av en ovanlighet i de byggnader som uppfördes under tiden 1969-1975. Trots detta är det just betong som har fått utgöra den typiska bilden av det tidiga 1970-talets byggkonst, särskilt i form av dess förekomst i våra associationer till begreppen miljonprogram, rekordårens flerbostadshus och betongförort⁶⁶.

Betongelementen med sin frilagda ballast lever farligt i dagens klimat. Eftersom betongen genomgår kemiska förändringar riskerar hållfastheten mot fukt på sikt brytas ned, något som leder in vatten i betongelementens armering och skapar rostsprängning⁶⁷. I Borlänge finns betongelement med frilagd ballast bäst representerat i f.d. Förenings-sparbankens byggnad i korsningen Wallingatan-Stationsgatan på kvarteret Sigrid.

Gemensamt för plåten, teglet och betongen är att materialen tillsammans utgör en grundval i modernistisk byggkonst - tilltron på att använda material som förklaras som underhållsfria.

⁶⁶ Samuelsson, 2004, s.26/Arnstberg, 1999, s.25-26/Vidén, 1999, s.57

⁶⁷ Samuelsson, 2004, s.19

⁶⁸ Söderqvist, 2008, s.243

Rationellt byggande

Plåten på kvarteret Frigga och dess placering mot återkommande vertikala och horisontella tegel- och betongsektioner av enhetliga typer i fasaden markerar en del i Svensk byggkonsthistoria - 1960-talets rationella byggande. Epoken av rationellt byggande inleddes egentligen på 1950-talet men det historiska sammanhanget har ofta förknippats med 1960-talet och "kranbanearkitektur"⁶⁸.

Mest framträdande och representativt för det rationella byggandet är alla nya maskiner som kranar och cementbilar som befolkade byggarbetsplatserna. Tillsammans med introduktionen av större byggelement i betong, så som bokhullestommar och fasadelement förändrade kranarna förutsättningarna för byggprocessen och de resultat som var möjliga att uppnå. Tillslut växte en upprepningens estetik fram som tillsammans med enkelhet och geometriska former kom att påverka utformningen av allt ifrån fasader till hela bostadsområden⁶⁹.

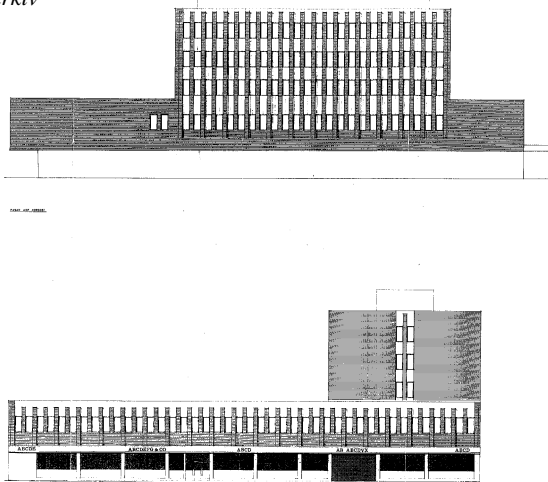
Orsaken till det rationella byggandet var en arbetskraftsbrist. Eftersom arbetare behövdes i industrin skulle byggsektorns arbetsätt mekaniseras och effektiviseras⁷⁰. Eftersom byggarbete traditionellt varit ett hårt kroppsarbete fullt av risker fanns det även humanitära skäl till att mekanisera byggsektorn. Rationaliseringen gjordes även med vissa ekonomiska motiv⁷¹.

⁶⁹ Samuelsson, 2004, s.13-15

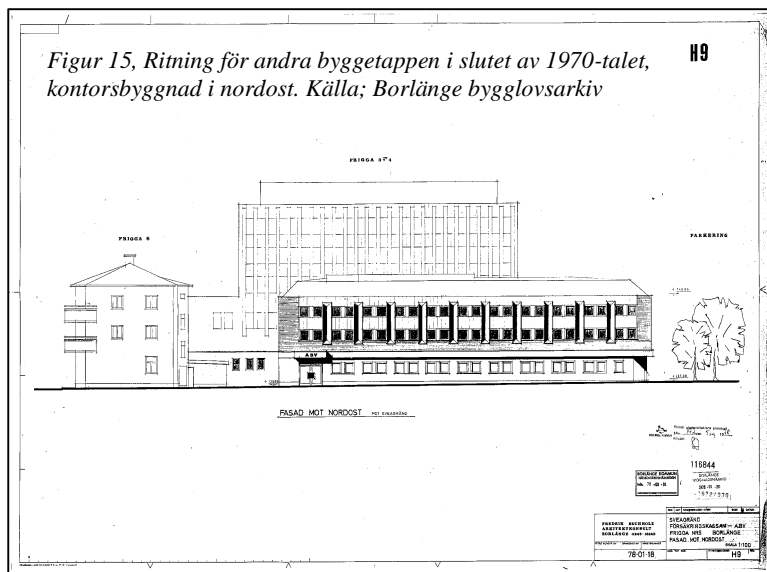
⁷⁰ Söderqvist, 2008, s.243 ff.

⁷¹ Ibid

Figur 14, Ritning för första byggetappen, Frigga 8, Källa; Borlänge bygglovsarkiv



Figur 15, Ritning för andra byggetappen i slutet av 1970-talet, kontorsbyggnad i nordost. Källa; Borlänge bygglovsarkiv



Verksamheter i kv. Frigga från 1972-

1972 - I samband med att den första utbyggnadsfasen 1972 uppfördes majoriteten av bebyggelsen på Frigga 8, bortsett från den del av byggnaden som markerar trevåningsdelen i nordöst. Den senare uppfördes inte förens 1978-79 som ett utpräglat kontorskomplex. När den första delen av byggnaden uppfördes hade ICA Brage sina lokaler på samma plats som djurmagasinet för tillfället håller till. Ingången vette mot Sveavägen.

1979 - K-konsult, ABV och IOGT-NTO flyttar in i byggnaden.

1981 - MHF sätter upp en skylt i fasaden.

1983 - Sveablommor sätter upp en skylt på fasaden.

1985 - Symaskinsaffär sätter upp Singerskylt.

1985 - Omdaning i fasad och genomfartskorridoren mellan Ovanbroparkeringen och Sveavägen. Stora delar av butiksfasaderna utbytta mot lättmetall. Genomfartskorridoren får täckmålade väggar och ny konststen från Forsells i golvet.

1986 - ICA Brage expanderar med större skylt mot Ovanbroparkeringen.

1989 - NBV sätter upp ljusskylt.

1989 - Vägverket sätter upp skyltar i kontorskomplexet i Nordost.

1991 - Bingolokalen skapas och invigs.

1995 - ICA Brage stängs till förmån för spargrisen, zoothörnan och vitakraft.

1996/1998 - Gmki-Pronyx och Birka Service flyttar in.

2000 - Zoothörnan byter namn till djurmagasinet - nya skyltar.

2002 - Fortum öppnar kontor i kvarteret.

2006 - Banverket får nya skyltar.

2010 - Infranord flyttar in.

Uppgifterna är hämtade från Borlänge kommuns bygglovsarkiv (Frigga 8).

4.2 DET ANALYSERANDE MOMENTET

Under denna rubrik värderar jag *hur väl* Affärs- och Kontorshuset Frigga och dess olika fysiska beståndsdelar kan förmedla sitt kulturhistoriska sammanhang - alltså det som återges under rubriken *Det beskrivande momentet* ovan. Kapitlet utgår ifrån frågeställningen *Vad återspeglas?*

Detta är grunden för en företeelses kulturhistoriska värde enligt plattformen. Affärs och Kontorshuset som helhet eller de delar av detta som kan förmedla information om eller förståelse för saker som har hänt i det förflutna får ett kulturhistoriskt värde.

Eftersom detta antagligen i viss mån gäller hela byggnaden måste olika beståndsdelar av byggnaden som representerar olika delar av det förflutna undersökas separat så att det blir tydligt vilka delar av byggnaden som är viktiga för kommunikationen av vilken information. Det är även relevant att fastställa vilka delar som är mer värdefulla och vilka som är mindre värdefulla. Detta görs med hjälp av att fastställa följande tre kriterier;

Möjligheten till kunskap och förståelse behandlar ifall det finns information om det förflutna i den företeelse som värderas. Kategorin undersöker även ifall den kunskapen går att förstå och avläsa.

Den kulturhistoriska helheten undersöker ifall företeelsen ger uttryck för en välbevarad men kort tidsperiod eller ifall den avspeglar en längre tidsperiod genom olika förändringar. Hur fullständigt återges en det förflutna?

Relevansen är till för att besluta ifall företeelsen är extremt representativ för det historiska skeende som den är menad att återspegla eller om den på något annat sätt är betydande för den tid och kontext den ska symbolisera⁷².

De kulturhistoriska värden som jag tillskriver Affärs och Kontorshuset delas in i kulturhistoriska värden och höga kulturhistoriska värden. Den höga kulturhistoriska värdekategorin markerar att jag anser att en företeelse dels har mycket att berätta om det förflutna, är representativ eller sällsynt i sitt kulturhistoriska sammanhang och i sin kulturhistoriska helhet. De företeelser som får ett högt kulturhistoriskt värde ska även vara lätta att avläsa och förstå.

De företeelser som får ett kulturhistoriskt värde bedöms vara uppfylla något eller några av ovanstående kriterium tillsammans med att det kan berätta något om det förflutna men inte i tillräckligt hög grad för att företeelsen ska få ett högt värde.

Det analyserande momentet är i någon mån en del av uppsatsens resultatkapitel, eftersom fallstudiens resultat är de värderingar som redovisas nedan. De resultat och slutsatser som nås i värderingarna kommer inte att redovisas igen i det fristående kapitlet *resultat och diskussion*.

⁷² Génétay, Lindberg..., 2015, s.39

Detaljhandelns strukturrationalisering

Den del av den fysiska miljön som närmast återspeglar det historiska skeendet detaljhandelns strukturrationalisering är de småbutiker som finns längs den norra väggen i genomfartskorridoren i mitten av byggnaden. Dessa lokaler uppfördes för mindre verksamheter, troligtvis specialnischer som inte låg inom varuhusens upptagningsområde.

Dessa verksamheter kunde överleva genom att köpa upp konkurrerande företag eller ingå i större fackkedjor, men behövde fortfarande lokaler som inte var i varhusstorlek.

Näst efter de mindre lokalerna för detaljhandel är byggnadens övergripande funktion som affärshus med butiker viktigt för att förstå byggnadens ursprungsfunktion som kontors- och affärshus. Byggnaden har innehållit en större livsmedelsbutik från 1970-talet, ICA Brage. I enlighet med byggritningar från tiden verkar affärslokalen varit mycket tidstypisk för livsmedelsbutiker under 1970-talet. Tyvärr finns inte den sammanhängande affärsytan kvar idag.

Värdering

De småbutiker som finns längs genomfartskorridorens norra sida kan berätta om den nischade detaljvaruhandelns överlevnad i kampen mot varuhuset. Det är relativt enkelt att se detta historiska skeende i den nuvarande utformningen, särskilt med de nuvarande butikerna, som förvisso inte kan dateras till 1970-talet, men är mycket nischade. Jag väljer att tillskriva strukturen med mindre butiker i anslutning till denna del av byggnaden ett kulturhistoriskt värde.

Det går inte att avläsa att byggnaden innehållit en större livsmedelsbutik under 1970-1990-talet. Självbetjäningssystemet som

var tidstypiskt för sådana affärer är sedan länge utbytt och ytan uppdelad i flera mindre verksamheter.

Kontorisering

Byggnadens funktion som kontor speglar en ökad koncentrerings av kontorsverksamhet till städernas centrum under 1960- och 1970-talen, något som är typiskt för planeringen av större stadskärnor (exempelvis Cityplanerna i Stockholm) och deras omvandling under 1960- och 1970-talen.

Kortfattat nämnt i faktarutan ovan utökades kvarterets bebyggelse med en extra kontorsbyggnadskropp i tre våningar mot nordost 1978-79. Detta kan visa på ett ökat behov av kontor i samband med att Statens trafiksäkerhetsverk och Statens vägverk utlokaliseras till Borlänge 1978⁷³. Byggnadskroppen beboddes länge av trafikverket men är nu hem till ett bemanningsföretag/utbildningscenter. Den höga byggnaden i mitten av kvarteret är fortfarande en plats för kontorsarbete men det är möjligt att företagen som befinner sig i komplext sysslar med annan verksamhet än den verksamhet som betecknades som kontorsverksamhet under 1970-talet.

Värdering

Byggnadens funktion som kontor kan återspegla en vilja att förlägga kontorsverksamhet till städernas centrum, ett historiskt skeende som är typiskt för större Svenska stadskärnor under 1960- och 1970-talen. Byggnadens funktion som kontorskomplex syns dels i byggnadens variation av fönsterstorlekar och olika lösningar för ljusinsläpp vilka inte anpassats för bostäder. Vissa fönster är mycket smala och andra är mycket breda och tillsammans placerade på ett sätt som skulle medföra svårbegripliga lägenhetsutformningar på insidan.

⁷³ Båtefalk 2003, s.262

Den största avslöjande faktorn för att byggnaden är ett kontorskomplex vid sidan av fönstren är två stora skyltar med texten *Kontors o Affärshuset Frigga* som sitter ovanför ingångarna till genomfartskorridoren öst och väst om byggnaden. Den befintliga fönsterutformningen tillskrivs ett kulturhistoriskt värde eftersom den kan berätta om att byggnaden är anpassad för kontor, inte bostadsändamål. Skyltarna ovanför det två ingångarna till genomfartskorridoren (på båda sidor) tilldelas ett högt kulturhistoriskt värde, särskilt på grund av deras informationsinnehåll och möjligheterna detta skapar för att läsa av byggnadens historiska funktion.

Eftersom trafikverket inte längre befinner sig i byggnaden är det svårt att avläsa att det nordöstra kontorskomplexet eventuellt skulle kunna ha tillkommit i samband med att Statens trafiksäkerhetsverk och Statens vägverk utlokalisades till Borlänge 1978.

Trafikdifferentiering

Ovanbroparkeringen, genomfartskorridoren och Sveavägen som gånggata skapar ett pedagogiskt helhetssamband som återspeglar tankarna Linnaeus dispositionsplan. Det är främst dispositionsplanens trafiksäkerhetstänk och trafiksepareringsideologin som företräds.

Trafiksepareringsideologin präglade Svensk stadsplanering under hela 1960- och 1970-talen. Just i Linnaeus dispositionsplan är tanken är att människor och bilar ska skiljas åt och att bilen ska lämnas på en parkering som ansluter till den bilfria innerstaden. Från bilen ska det sedan vara lätt och bekvämt att navigera till bilfria handlegator till fots.

För att ytterligare öka trafiksäkerheten i staden förlades varutransporter till säckgator eller infarter i nivåskillnad. I kvarteret Frigga förlades varuleveranserna till ett källarplan som nås via en Ovanbroparkeringen.

Värdering

Trafikdifferentieringen från Linnaeus dispositionsplan återspeglas tydligt i Handels- och kontorshuset Friggas genomfartskorridor placering i förhållande till Ovanbroparkeringen och gågatan Sveavägen. Det funktionsmässiga sambandet mellan parkering - genomfartskorridor - gågata är extra viktiga för förståelsen av det historiska skeendet. Sambandet är representativt för såväl Sveriges som Borlänges stadsplanering under 1960- och 1970-talen. Ovanbroparkeringens funktion som parkering, genomfartskorridorens funktion som genomfart och Sveavägens funktion som gågata tillskrivs på grund av detta höga kulturhistoriska värden.

Rampen för varuleveranser till ett källarplan är inte fullt lika läsbar men ändå representativ för trafiksäkerhetstänket i Linnaeus dispositionsplan. På grund av detta tillskrivs rampen tillsammans med de skyltar som finns uppsatta i den kulturhistoriska värden.

Det är tydligt att komplexet uppfördes med tanken att trafikanter skulle färdas kring ringleden Siljansvägen, Magasinsgatan, Tunagatan och Bygatan, parkera sin bil på Ovanbroparkeringen och sedan färdas till fots mot Sveavägens handelsmöjligheter, antingen genom en korridor inne i kvarteret Frigga eller runt kvarteret via ett system av gångvägar på ett sammanhållet våningsplan.

Linnaeus dispositionsplan och arkitektonisk helhet i Centrum

Linnaeus dispositionsplan återspeglas på en mängd olika sätt i byggnaden, mest tydligt är de funktionsbetingade och trafikrelaterade frågorna. Byggnaden är byggd i två våningar och har en högre bebyggelse i mitten av kvarteret. Den lägre bebyggelsen i två våningar innehåller både kontor och butiksytor, medans den högre bebyggelsen i mitten av kvarteret är utpräglad kontorsyta. Detta stämmer väl med Linnaeus vision om Borlänge city, tvåvåningsstaden, eftersträvandet

efter en arkitektonisk helhet i gaturummet och nybyggnader i kvarterskomplexform med handel och administrationsfunktioner.

Värdering

Kvarterets nästintill genomgående tvåvåningsbebyggelse (med undantag från kontorskomplexet i nordöst som är byggt i tre våningar) stämmer bra överens med Linnaeus vision om ett arkitektoniskt sammanhållet Centrum i två våningar med högre bebyggelse i mitten av kvarteren. Även dispositionen av verksamheter stämmer väl överens med Linnaeus dispositionsplan. Läsbarheten i byggnaden påverkas negativt av att omkringliggande byggnader till varierande grad bryter mot Linnaeus vision om gaturummet i två våningar. Byggnadens höjdmått, våningstal, volym och disposition för de Borlänge som 1960-talets planerare höll för vurm. Byggnadens/kvarterets höjdmått, våningstal, disposition mellan hög och låg bebyggelse och volym tillskrivs således ett kulturhistoriskt värde.

Tegel, regionalism och plåtfasader

En relativt stor del av fasaderna, särskilt på kontorskomplexet i nordost från 1978-79 är uppförda med fasadplåt och tegel som ytlager. Fasadplåtens färg har på sina ställen flagnat och visar den blottlagda plåten. Det är troligt att den plåt som använts i bygget, åtminstone till viss del är uttryck för en regional byggkonst. Många fasader i Borlänge från 1970-talet har stora inslag av fasadplåt och

dessa skapar tillsammans ett större mönster som återspeglar närheten till bruket och plåten som fasadmateriäl i kommunen under 1970-talet.

Värdering

Byggnadens plåtdetaljer är troligtvis uttryck för en lokal särprägel i Borlänges byggnadskonst och kan vittna om en vilja till att använda,

eller stor tillgång till, lokalt producerade material i Borlänge på 1970-talet. Byggnadens plåtdetaljer är representativa för byggkonst i Borlänge under 1960- och 1970-talet. Det är lätt att avläsa att plåten representerar ett lokalt byggskick och en tilltro till plåten som ett av modernismens underhållsfria material vilket medför att fasadplåten tillskrivs ett högt kulturhistoriskt värde.

Rationellt byggande och underhållsfria material

Byggnadens fasadtegel och betongelement med frilagd ballast återspeglar två tidstypiska byggmaterial utan särskild regional förankring. Särskilt betongelementen representerar en rationell byggkonst med fokus på återkommande element, system och mönster i fasaden. Särskilt tydligt är detta vid gatuplan längs Svea gränd. Här återkommer betongelement med frilagd ballast och fönsterpar längsmed nästan hela byggnaden och bildar en tydligt upprepande karaktär.

Värdering

Byggnadens fasadtegel är delvis representativt för byggkonst i Borlänge under slutet av 1960- början av 1970-talet. Tegel i 1970-talets byggkonst är en generell historiskt företeelse gemensam för hela Sverige. Teglet påvisar en tilltro till underhållsfria material under modernismen som byggkonstera och tillskrivs ett kulturhistoriskt värde.

Betongelementen är sällsynta i Borlänge och representerar en smal period av byggkonst där dessa inte var så framträdande som många tror. Trots detta representerar betongelementen tilltron till underhållsfria material, och kanske än mer ett rationellt byggande typiskt för 1960- och 1970-talen. Betongelementen får ett högt kulturhistoriskt värde.

4.3 REFLEKTION OCH ARBETSPROCESS

Övergripande upplägg

Jag började värderingsarbetet kring Kvarteret Frigga genom att utföra en litteraturundersökning efter historiska sammanhang som gjort synliga avtryck i Borlänge historia. Jag fann många hänvisningar till 1960-talets detaljhandelsrationaliseringar och till en dispositionsplan av John Linnaeus. Eftersom jag hittade ett ganska rikt källmaterial kring dessa historiska sammanhang valde jag att undersöka en byggnad som hade potential att återspegla dessa.

Jag fick ett tips om att titta närmare på en Domusbyggnad från 1960-talet belägen längs Borlänge paradgata *Stationsgatan*. Domusbyggnaden var tyvärr ganska förändrad från sina ursprungliga funktioner och ifall jag hade valt att undersöka Domusbyggnaden skulle jag även behöva undersöka mängder av källmaterial i hopp om att finna information om historiska skeenden från 1990-talet och framåt. Eftersom jag ville säkerställa mina möjligheter till att genomföra fallstudien på utsatt tid valde jag istället att titta närmare på och inventera kvarteret Frigga.

Efter inventeringen sammanställde jag texten *Vad finns?* Efter detta undersökte jag litteraturen jag tidigare funnit tillsammans med ny litteratur om kontors- och affärsbyggnader från 1970-talet i jakt efter att fastställa Friggas kulturhistoriska sammanhang. Särskilt fokus fick Linnaeus dispositionsplan från 1963 som den presenterats i en litteratur jag undersökt. Därefter tillkom bredare nationella perspektiv och slutligen rekordårsmaterial till historiken. Till min hjälp hade jag frågorna *vad har hänt?* och *vad återspeglas?*. Dessa frågeställningar är delvis undersökta och skrivna tillsammans, delvis i kontext till frågeställningen *vad finns?*, men är av dispositionsmässiga skäl

uppdelade så att frågan *vad återspeglas?* hamnar tillsammans med värderingarna i det analyserande momentet.

Det sista momentet i värderingen var själva värderingen som utfördes av mig genom att ta ställningen till hur väl olika kulturhistoriska sammanhang återspeglas i Frigga idag. Detta skedde med stöd av den tankefigur för värdering som presenteras i Plattformen (s.38, Plattform kulturhistorisk värdering och urval).

Planeringsmomentet och det beslutande momentet har inte spelat in i värderingen eftersom uppsatsen endast undersöker de två första momenten beskriva i värderingsprocessen enligt plattformen.

Motivering av val av kulturhistoriska sammanhang

Kvarteret Friggas olika kulturhistoriska sammanhang är koncentrerade till 1970- och 1980-talen. Detta är ett subjektivt urval, och även om jag kan skylla på att lejonparten av den litteratur jag hittat om kvarteret behandlar denna tidsperiod har jag inte gjort en särskilt omfattande ansats till att vidga mina vyer mot 1990-2010-talen.

Valet att fokusera på 1970- och 1980-talens berättelser har skett på bekostnad av den historiska utvecklingen de senaste 15-20 åren. Några exempel på historiska skeenden som skulle kunnat undersökas inom ramen för 1990-2010-talets historia är;

- Tillkomsten av nya verksamheter i kvarteret
- Berättelsen om varför hela Borlänge stadskärnas bottenvåningar ser ut som ett vilda västern av aluminium och lättmetall.

Fokus har även legat på byggnadens exteriör och funktioner på bekostnad av interiördetaljer och liknande.

Litteratur och källkritik

Det största problemet med värderingen är att jag tyvärr inte hittat någon originalkopia av Linnaeus dispositionsplan från 1963. Jag är medveten om att denna får en ganska stor roll i värderingen och detta beror på att dispositionsplanen omskrivits av en stor mängd författare. Att den delen av värderingen är uppbyggd på en mängd källor som berättar samma saker om dispositionsplanen känns betryggande. Samtidigt är det svårt för mig att bedöma vilka delar av Linnaeus stadsplan jag missat att ta med. I övrigt är litteraturen ganska bred och innefattar både lokala och nationella perspektiv på de kulturhistoriska sammanhangen.

Övriga reflektioner

Det var ganska svårt att skilja på det beskrivande och det analyserande momentet. Det kan exempelvis uppfattas som onödigt att skriva om historiska skeenden i det beskrivande momentet om dessa inte kommer värderas i det analyserande momentet. Ifall en bortser ifrån sådant som inte värderas riskerar arbetet att bli mindre transparent eftersom det i sådana fall inte blir tydligt vad som har valts bort i värderingsprocessen.

Rörande expertrollen har jag valt att följa plattformens riktlinjer som de beskrivs på sidan 23 i denna uppsats. Detta har delvis bidragit till avsaknad av ett intressentperspektiv i värderingarna. De berättelser som lekmän skulle kunna bidra med härstammar sannolikt från egna minnen av platsen. Har jag tolkat plattformen rätt är minnen snarare kopplade till en företeelses sociala aspekter än dess kulturhistoriska aspekter - även om det skulle gå att tolka in minnen som en källa till historiska skeenden. Det hade varit intressant att undersöka om privatpersoners minnen kring platsen stämmer överens med den information som jag producerat rörande platsens förflutna.



KAPITEL 5. FALLSTUDIE:
TRAFIKSEPARERAT VILLAOMRÅDE I
ÅRBY

5.1 DET BESKRIVANDE MOMENTET

Vad finns?

Villaområdet Årby ligger i sydöstra Borlänge, nära Färjegårdarna. Den delen Årby som uppsatsen berör byggdes under första halvan av 1970-talet på "jungfrulig" åkermark mellan äldre bebyggelse vid Dalälvens kant och riksväg 70. Jag har valt att undersöka två delar av bostadsområdet, trots att det finns annan bebyggelse som ingår i samma bostadsområde.

Det första området, området Årbyvägen, sträcker sig mellan en matargata (Årbyvägen) mitt i området och en kraftledningsgata i söder. Området innehåller kedjebundna och friliggande enfamiljshus i en och två våningar samt radhus i en våning. De flesta husen är byggda på betongplatta utan källare med fasadbeklädnad av mexisten och lockpanel. Tacken är flacka eller branta sadeltak med mörka betongpannor och takfönster. Radhusen har enkla fönsterband högt placerade i fasaden mot gaturummet. Några ursprungliga mörka, bastanta dörrar finns kvar. I de fristående enfamiljshusen i en eller två våningar dominerar stora perspektivfönster ställda i par.

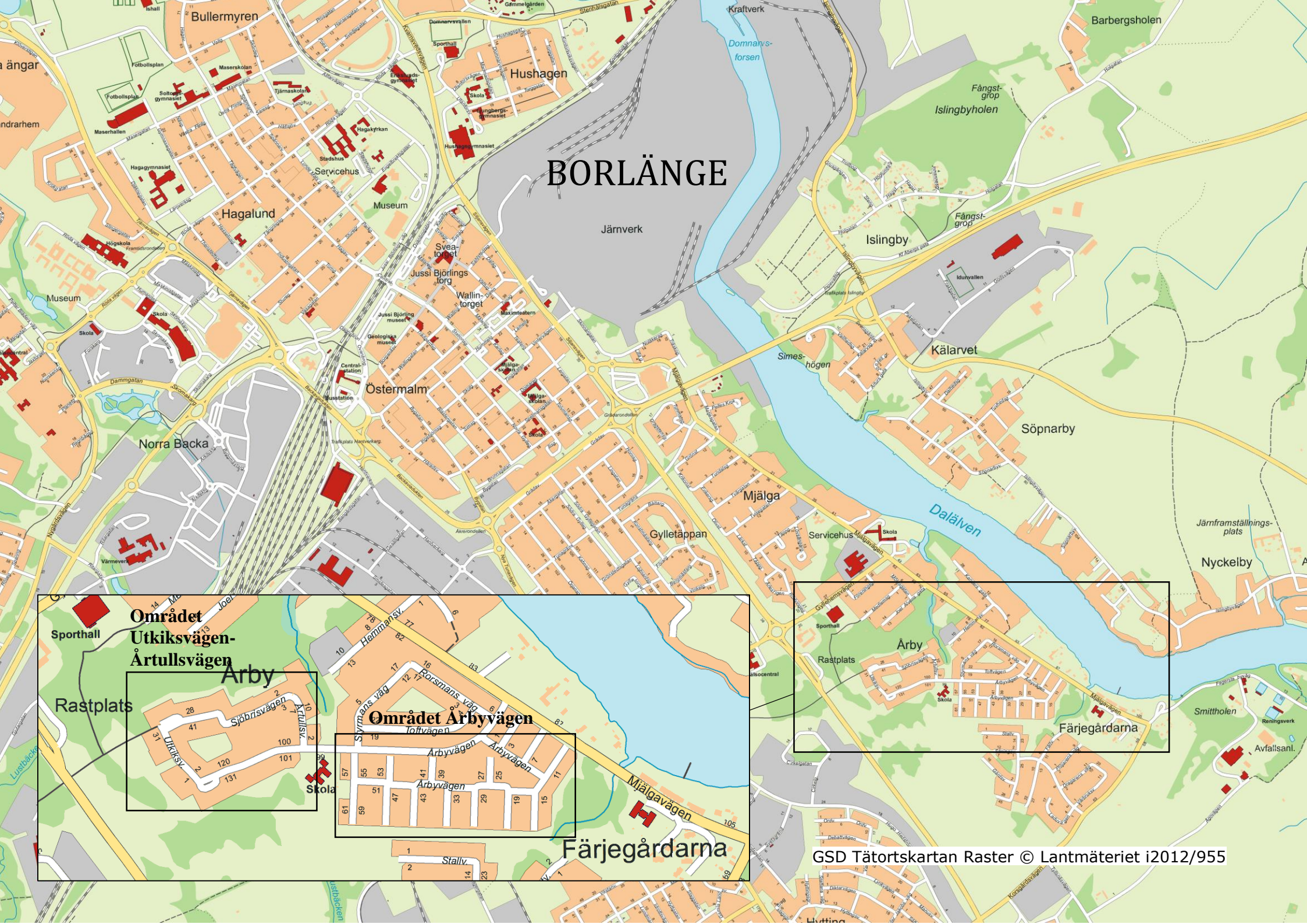
Området Årbyvägen är kraftigt trafikseparerat och all trafik som går in i området löper via en parkeringsplats. Det är möjligt att ta sig fram till sitt hus med bil, men all långtidsparkering sker på de intilliggande parkeringsplatserna. En och en annan fastighetsägare har med tiden låtit uppföra en parkeringsplats på sin tomt, i den mån det finns plats för en sådan. Majoriteten håller sig till de utpekade parkeringsplatserna. Gaturummen i området är ganska smala och känns anpassade för gångtrafik. De flesta hus har en mindre trädgårdsyta mot gaturummet och en större bakåt. De friliggande husen ligger ofta närmast matargatan och de sammanlänkade radhusen längre in i området.



Figur 16, Radhus i området Årbyvägen. Notera den smala gatubredd.



Figur 17, Kedjehus med mexisten och lockpanel i området Årbyvägen.



BORLÄNGE

Området Utkiksvägen-Årtullsvägen

Arby

Området Arbyvägen

Färjegårdarna

Sporthall
Rastplats
Skola
Stallv

Utkiksvägen
Årtullsvägen
Sjöbrävsvägen
Kattilsvägen
Hemmansväg
Rorsmans väg
Lofvägen
Arbyvägen
Arbyvägen
Arbyvägen
Stallv

Arby

Färjegårdarna

Sporthall
Rastplats
Skola

Gylleråppan
Mjälga
Servicehus
Skola



Figur 19, Radhus med kraftigt sluttande sadeltak, Området Utkiksvägen-Årtullsvägen.



Figur 18, Kedjehus i området Utkiksvägen-Årtullsvägen.

Området Utkiksvägen-Årtullsvägen ligger väster om området Årbyvägen. Områdena separeras av en cykelväg mot Mjälga och ett stort daghem. Området Utkiksvägen-Årtullsvägens huvudgator Årbyvägen, Utkiksvägen, Sjöbrisvägen och Årtullsvägen löper som en liten ringled inuti området. Det finns bebyggelse på båda sidor av gatorna och en helt trafikseparerad lekpark i mitten av området. Det går att ta sig till lekparken med hjälp av asfalterade gångvägar från alla delar av området. Det finns tre hustyper i området; enfamiljs kedjehus i två våningar sammanlänkade med garage, fristående enfamiljshus i en våning och stora radhus i två våningar med 4 till 8 bostäder i varje "länga". Varje hus/fastighet har ett eget garage i området Utkiksvägen-Årtullsvägen. I radhusens fall utgör den stora mängden garage framför varje länga, tillsammans med redskapsbodar baktill och diverse staket att husen upplevs som mycket privata.

Nästan alla hus i området har lockpanelsfasad i trä, ofta i en mörk eller murrig ton. De flesta husen går i färgskalan rött-svart-brunt eller mörkblått och har vita knut- och vindbrädor. Fönsteromfattningarna är ofta vita och själva fönstren är ofta spröjsade med fyra spröjsar i brunt eller vitt. Husen saknar källare och står på betongplatta. Taken varierar mellan branta sadeltak på de större enfamiljshusen med två våningar, mycket branta och skrymmande sadeltak på radhuslängorna och flacka sadeltak på de envåningshusen. Radhusens sadeltak inrymmer flera takkupor med plåtomfattning. I mitten av området finns en lekpark med flera olika lekredskap från olika tider. Den östra delen av lekparken inrymmer några mindre kullar, troligtvis uppförda på 1970-talet. Lekparken kan nås från många olika håll av gångvägar i asfalt, eller från bakgårdarna till omkringliggande hus. De flesta hus har mindre trädgårdar både på framsida och baksida. Området nås med bil via Årbyvägen eller genom en stor cykelled i söder som löper längsmed en kraftledningsgata. Cykelringleden kan nås från alla delar av området och leder till Färjegårdarna i söder, Gylle i öst och Mjälga i norr.



Figur 21, Garage vid angöringsplats, Området Årbyvägen.



Figur 23, Radhus i mixisten med smalt fönsterband mot gata i området Årbyvägen.



Figur 22, Radhus med förrådsbyggnader i förgrunden, området Utkiksvägen-Årtullsvägen.



Figur 20, Cykelväg söder om områdena som binder Årby med resten av staden. Tidstypiska gatlyktor och kraftledning.



Figur 24, Matargatan Årbyvägen leder ut trafik från området via angoringsplatser i området Årbyvägen och från garagen i området Utikisvägen-Årtullsvägen.



Figur 25, Kedjehus med tidstypiska material, lockpanel i trä och mexisten i området Årbyvägen.

Vad har hänt?

Rekordår

Från och med andra världskrigets slut infann sig en period av stark ekonomisk expansion i Sverige. Trenden fortsatte genom 1950-talet och nådde sin kulm under 1960- och 1970-talen. Exportindustrin gick på högvarv med verkstadsindustrin som främsta medel. Landet bedrev en typ av politik som lockade unga att flytta från landsbygden in till staden. Den Svenska modellen med näringsliv och arbetarrörelse hade lagt grunden för en stark offentlig välfärd⁷⁴, bostäderna fick en bättre standard och många invånare skaffade bil. Trots detta saknades bad eller dusch i hälften av lägenheterna 1960, och 3 av 10 bostäder saknade inomhustoilet⁷⁵.

⁷⁴ Caldenby, 1998, s.143

⁷⁵ Söderqvist, 1999, s.11 ff.

Sverige var även trångbott under tiden kring 1960. Många lägenheter var små och trerummare började inte produceras i någon större omfattning förens i mitten av 1950-talet. I samband med de små lägenheterna var landet starkt präglad av bostadsbrist, särskilt i storstäderna⁷⁶. Många personer flyttade som nämnt från landsbygden in till storstaden och behövde någonstans att bo.

För att försöka lösa problemen med bostadsfrågan tillsattes bostadsbyggnadsutredningen 1959. Utredningen kom till slutsatsen att bostäder måste byggas fortlöpande ifall bostadsbristen skulle kunna överkommas⁷⁷. Fram tills 1960-talet hade bostadsbyggandet varit konjunkturreglerande, som ett medel för att skapa arbetstillfällen när det

⁷⁶ Ibid

⁷⁷ Ibid

gick dåligt för exportindustrin. Eftersom det gick så pass bra för Svensk export under tiden behövdes arbetskraften i produktionsindustrin och detta medförde att för få bostäder byggdes⁷⁸.

Utredningen konstaterade att Sverige behövde bygga en och en halv miljon bostäder mellan 1960 och 1975 för att få bukt med bostadsproblemet. Sverige började med bakgrund i utredningen bygga rekordmånga bostäder per år, därmed begreppet rekordår⁷⁹.

Miljonprogrammet

Ett vanligt begrepp som förekommer i relation till rekordåren är miljonprogrammet. Miljonprogrammet beslutades av riksdagen 1965 och gick ut på att bygga en miljon bostäder på 10 år. Beslutet hade troligen grund i bostadsbyggnadsutredningens beslut men var inte så dramatiskt som det låter. Bostadsbyggandet var redan uppe i en hög takt innan miljonprogrammet beslutades, och 1964 byggdes 87.000 bostäder⁸⁰.

Svårigheterna med miljonprogrammet låg i att lyckas upprätthålla byggtakten utan att få samhället att kollapsa. Det blev i sammanhanget relevant att införa ett nytt rationaliserat (se även sidan 35) och till stor del elementbaserat byggande⁸¹. Det var även vanligt att hela områden planerades från grunden och förlades på tidigare obrukad mark. Detta skapade enhetliga områden med utgångspunkt i en vurm för geometri och väderstreck⁸².

I Årby försökte man delvis kringgå detta för att motverka en allt för monoton miljö. Området föreslogs därför bebyggas med flera olika

hustyper. Dessa skulle utgöra en blandning av lägenhetsstorlekar och boendesätt i syfte att motverka uppdragnings effekter och skapa en integrerande social miljö⁸³.

Miljonprogrammet nådde sitt mål men har sedan dess kritiserats kraftigt. Projektet har ofta kommit att associeras med föreställningar om storskalighet och monotona bostadsområden med tråkiga utemiljöer⁸⁴. Samhället har länge letat efter någon som var ansvarig för det hemska som miljonprogrammet antogs medbringa. Skurken fick bli de snåla byggnadsföretagen och deras kranbanor. Många menar att arkitekterna kördes över samtidigt som andra påstår att det just är arkitektkåren som bör hållas ansvariga för "det hemska" miljonprogrammet⁸⁵.

En annan vanlig föreställning var att miljonprogrammet byggdes tillfälligt⁸⁶, eller att det endast var storskaliga, monotona betongkomplex som tillkom under perioden. Majoriteten av bebyggelsen som uppfördes under tidsperioden 1965-1975 var småhus eller låga flerbostadshus med en genomtänk och mänsklig karaktär⁸⁷.

Scaft 1968

Under 1960- och 1970-talen fanns flera olika statliga normer, riktlinjer och föreskrifter som kom att påverka den fysiska planeringen och samhällsbygget. Många av dessa berörde biltrafik, främst ur säkerhets-

⁷⁸ Söderqvist, 1999, s.12

⁷⁹ Ibid

⁸⁰ Ibid

⁸¹ Caldenby, 1998, s.147

⁸² Samuelsson, 2004, s.12

⁸³ Ibid

⁸⁴ Söderqvist, 1999, s.12 ff.

⁸⁵ Ibid

⁸⁶ Ibid

⁸⁷ Rörby, 1996, s.5

och parkeringsaspekter⁸⁸. Av dessa riktlinjer är det troligen *Scaft 1968; riktlinjer för stadsplanering med hänsyn till trafiksäkerhet* som påverkat den fysiska planeringen av Svenska tätorter mest⁸⁹.

Scaft står för stadsbyggnad, Chalmers, arbetsgruppen för forskning av trafiksäkerhet. Gruppen sattes samman 1961 och verkade för att stoppa de kraftigt stigande antalen trafikolyckor i Sverige som uppdagats slutet av 1950- början av 1960-talet. Mellan tidsperioden 1950-1965 hade antalet polisrapporterade trafikolyckor ökat från 20400 till 62500 per år. I de 62500 olyckor som ägde rum 1965 skadades 18386 personer. Av dessa dog 1270 personer, och den övervägande majoriteten av dessa var fotgängare⁹⁰. Forskningen visade att trafikolyckorna ofta berodde på en mängd olika faktorer som ofta kunde kopplas direkt till den rådande trafikmiljön⁹¹. Genom att fokusera trafikanternas uppmärksamhet och eliminera störningsmoment skulle olyckorna succesivt minskas⁹².

De riktlinjer som Scaft producerade delades upp i allmänna principer, biltrafiknätets utformning, gångtrafiknätets utformning samt cykel- och mopedvägars utformning. De allmänna principerna gick ut på att ta bort eller minska förutsättningar för så kallade konflikter eller störningar i trafikmiljön. Detta skulle genomföras genom att dela upp olika verksamheter och funktioner i staden, så att trafiken blev glesare. Trafiken skulle även i största möjliga mån separeras så att olika trafikslag färdades på skilda vägar. Det skulle även bli enklare att navigera trafiken så att trafikanter undslapp överraskningsmoment. I största möjliga mån skulle korsningar mellan olika trafikslag placeras i

olika höjdnivåer (planskildhet) så att trafikslagen inte behövde mötas på samma väg⁹³.

Vidare skulle alla vägar läggas på ett sådant sätt att de blev fördelaktiga att färdas på för den avsedda trafikanten. Gångvägar, skulle exempelvis vara "gena och bekväma"⁹⁴. Start och målpunkterna för trafiken skulle också delas upp beroende på trafikslag. En husentré skulle ligga mot gångväg och parkeringsplatser förläggas mellan gatan och husen⁹⁵.

Biltrafikens utformning fokuserade på att dela in trafiken i olika system baserat på om det var genomfartstrafik eller lokaltrafik. Genomfartstrafiken skulle inte blandas med lokaltrafiken och vice versa⁹⁶. Den lokala trafiken skulle utformas med hjälp av olika leder. *Primärleden* skulle gå mellan olika stadsdelar eller från en tätort till en större, regional genomfartsled. *Sekundärleden* skulle samla upp trafik från tätorten och föra den till primärleden, eller vara en större led inom tät bebyggelse. *Matarleden* forslade i sin tur trafik inom eller från s.k. *grannskapsenheter* till sekundärleder. *Gatan* skulle förbinda *angöringsplatser*, parkeringsplatser eller tomt med matarleden. Till detta kom olika mått för obebyggda skyddszoner på sidan av lederna, förordningar korsningars utformning, riktlinjer för busshållplatsers placering med mera.

Gångtrafiknätets utformning skulle byggas på ett sådant sätt att det inte var möjligt att köra in motorfordon (undantag för utryckningsfordon och långsamgående specialfordon) på gångvägar och s.k. *friytor*. Även gångvägarna delades upp efter primära och sekundära leder. De primära gångvägarna skulle förbinda olika platser som människor ofta

⁸⁸ Rörby, 1996, s.30-31

⁸⁹ Nilsson, 2001, s.48

⁹⁰ SCAFT, 1968, s.5

⁹¹ Nilsson, 2001, s.48

⁹² SCAFT, 1968, s.6

⁹³ SCAFT, 1968, s.1 ff.

⁹⁴ Ibid

⁹⁵ Ibid

⁹⁶ Ibid

gick till, exempelvis lekparkar, skolor, servicecentrum och större parkeringsplatser. Sekundära gångvägar skulle förbinda sådana platser som inte var lika frekvent besökta av gångtrafikanter, exempelvis kvarterslekplatser och mindre parkeringsplatser. De gångvägar som låg nära trafikleder skulle placeras minst 10 meter från kanten av körbanan. I möten med biltrafikerade vägar skulle gångtrafiken planskiljas från bilvägen, särskilt om gångvägen löpte mellan bostäder och lekplatser, daghem eller skolor⁹⁷. Gångvägarna skulle även göras spännande och upplevelserika genom att placeras nära bebyggelse⁹⁸.

Cykel och mopedtrafiken skulle också anordnas så att den separerades ifrån biltrafiken. Cykeltrafiken kunde placeras så att den låg parallellt med gångtrafiken ifall den inte var mycket omfattande. Mopedtrafiken skulle anordnas parallellt med biltrafiken men i ett separat körfält minst fem meter från bilarnas körbana⁹⁹.

Trafiksepareringen och Scaft vann mark i början av 1970-talet och det var under den perioden som flest bostadsområden uppfördes enligt en enhetlig trafikseparerande ideologi¹⁰⁰. I praktiken ledde Scaft till två typer av villaområden, det fanns dels en områdestyp där alla parkeringsplatser och garage samlades utanför själva bostadsområdet, dels en variant där alla hade ett eget garage på sin tomt.

Den förra varianten resulterade i stora gångfartsområden kring bostäderna, och fokus låg snarare på barns säkerhet och en trevlig bilfri miljö än god framkomlighet för motorfordon. Områdestypen blev efter kritiska reaktioner snabbt omodernt, och planeringssättet övergavs för varianter där det gick att köra bil ända fram till sitt eget hus¹⁰¹. I båda fallen lade planerarna stor omsorg på rekreations- och lekområden i

⁹⁷ SCAFT, 1968, s.3

⁹⁸ Ibid

⁹⁹ SCAFT, 1968, s.83

¹⁰⁰ Wilke, 2006, s.94

¹⁰¹ Wilke, 2006, s.194

mitten av kvarter. Eftersom tomtstrukterna var relativt småskaliga utgjorde sådana platser stora värden för alla barn som flyttade till de nybyggda kvarteren¹⁰².

1970-talets villabebyggelse

1970-talets villabebyggelse planerades ofta på sådan mark som man inte ville bebygga under tidigare perioder. Det kunde handla om allt från kuperade bergsryggar till åkermark¹⁰³. I samband med detta minskade hänsynen till den befintliga miljön och det var inte ovanligt att områden bearbetades kraftigt innan byggprojekten började¹⁰⁴. Detta skapade i vissa fall områden utan någon lokal särprägel samtidigt som vissa byggnader från tiden är mycket väl anpassade efter den befintliga terrängens utformning¹⁰⁵.

En av de stora bakomliggande faktorerna till att det var möjligt att bygga ut större villaområden var statliga subventioner. Dessutom ville allt fler stadsbor flytta till naturnära bostadsområden och detta möjliggjordes till ett rimligt pris i och med den rådande inflationen. Många antog att deras lån skulle "ätas upp" av den växande ekonomin och detta lockade fler att flytta¹⁰⁶.

Arkitekturmässigt blev 1970-talets villabebyggelse något av en blandning av nya och gamla fasaddetaljer. Typiskt för perioden är en- och enhalvplans villor utan källare med kraftigt sluttande sadeltak, inbyggd takfot, träpanel och, efter oljekriserna i mitten av decenniet spröjsade fönster. Det sistnämnda kan delvis vara en reaktion från det Europeiska byggnadsvårdsåret 1975. Efter detta sköljde en våg av

¹⁰² Ibid

¹⁰³ Caldenby, 1998, s.147

¹⁰⁴ Wilke 2006, s.192-193

¹⁰⁵ Ibid

¹⁰⁶ Björk, 2009, s.139

Svensk, gammaldags lantlig byggtradition över landets elementhusproducenter. Det var även vanligt med souterränghus, hus i sluttning, samt kedjehus, parhus och vinkelhus¹⁰⁷.

1970-talets färgval gick ofta i brun-mörkrött men särskilt kedjehus kunde placeras i områden med en bred färgsättning i grön-gul-röd-blå¹⁰⁸. Taken täcktes ofta av svarta betongpannor och träpanelerna var av locktyp¹⁰⁹. Det var även vanligt att använda olika former av fasadtegel eller mexisten tillsammans med trä i friliggande villabebyggelse. Ibland kunde exempelvis gavlarna bestå av fasadtegel och långsidorna av liggande eller stående träpanel.

De nya villaområdena förutsatte i viss mån att dess invånare hade tillgång till bilar. Servicefunktioner låg lågt bort och i den mån det fanns några offentlig byggnad i områdena var det främst småskolor förutsatt att det väntades elevunderlag¹¹⁰.

Byggnader från tiden placerades ofta mitt på tomten så att husen fick en fram och en baksida. Det fanns ofta plats för bilar på framsidan. Samtidigt försvann de privata trädgårdsrummen mitt i kvarteren som ofta uppstod under tidigare villabyggnadsepoker¹¹¹. Istället förlades grönområden till kvarterens bakkanter eller till större allmänna trafikseparerade grönområden mitt i kvarteren¹¹². Trafikseparering är vanligt förekommande i miljonprogrammets villabebyggelse och en stor del av idéerna har sitt ursprung i Scaft 1968.

¹⁰⁷ Björk, 2009, s.140

¹⁰⁸ Ibid

¹⁰⁹ Ibid

¹¹⁰ Wilke, 2006, s.194

¹¹¹ Wilke, 2006, s.192-193

¹¹² Ibid

Planering, SCAFT och hustyper i Årby

Stadsplanen för Årby upprättades 1973 i två olika delar. Den första delen, söder om Årbyvägen planerades tillsammans med området norr om Årbyvägen. De båda områdena är dock så pass olika att de behandlas som separata i denna uppsats.

Den södra delen, vid sidan av en stor uppsamlingsgata (Årbyvägen) planerades 76 atriumhus och 51 radhus¹¹³. Radhusen skulle fungera som en ett sätt för personer som ville bo på marknivå att kunna göra detta även i mindre lägenhetsstorlekar¹¹⁴. Förslaget innefattade 211 parkeringsplatser för boende i söder, en uträkning baserad på en parkeringsnorm för hela Årby. 127 av dessa, en per lägenhet, skulle förläggas i garage¹¹⁵. Det södra området föreslogs få en nästintill total trafikseparering från biltrafik och utgick från en central gångväg istället för en central bilväg. Längs det centrala gångstråket skulle invånarna kunna nå busshållplats, bostadskomplement, parkeringar, lekytor och barnstuga¹¹⁶.

Den andra delen, för området med gatorna Årbyvägen, Utkiksvägen och Årtullsvägen planerades som en egen enklav med trafikmatning via Årbyvägen i öster. Området föreslogs leda som en nio meter bred ring kring ett centralt kvarter. Med risken för att slingan skulle bli monoton valde planerarna Ingemar Wennström (SAR) och Lars Franzén (ingenjör) att kröka och svänga vägen samt skapa mindre torgbildningar på de platser vägen byter riktning¹¹⁷. Varje hus och

¹¹³ Förslag till stadsplan för ÅRBY 4:25 M.FL..., 1973 s.2 ff.

¹¹⁴ Ibid

¹¹⁵ Ibid

¹¹⁶ Ibid

¹¹⁷ Förslag till stadsplan för ÅRBY 9:7 M.F.L..., 1973, s.1

lägenhet i området skulle få tillgång till ett privat garage och en uppställningsplats för en ytterligare bil. Det ansågs inte finnas något behov för ytterligare parkeringar¹¹⁸.

I området Utkiksvägen-Årtullsvägen delades hustyperna upp i 48 radhus i 1 och ett halv plan, 21 vinkelhus i 1 plan och 29 kedjehus i 1 plan och 29 kedjehus i 1 och ett halvt plan¹¹⁹. Maxhöjden i området fastställdes till 5,6 meter¹²⁰.

Barnperspektivet

Många av Sveriges lekplatser har sitt ursprung i rekordårens planering och byggande¹²¹. Detta beror på att barn och deras behov i den byggda miljön kom att uppmärksammas på ett helt nytt sätt i rekordårens planeringsdiskussion. Barnens psykologiska behov och säkerhet blev stora frågor under 1960- och 1970-talen¹²².

Ett annat ämne som uppmärksammades var lekens pedagogiska inverkan på barn och behovet av ordentliga lekytor som kunde vara mångtydiga och föränderliga¹²³. Detta resulterade på sikt i en mängd normer och rekommendationer, exempelvis de som återges i SOU 1970:1 Barns utemiljö för hur barnens närområde kunde anpassas till barnens krav och behov¹²⁴. Normerna och rekommendationerna baserades på utförliga undersökningar och studier av barns beteenden och lekvanor och fastslog ett samhällsansvar för barnens miljöer. Barnens miljöer skulle anpassas med hänsyn till lekbehov och barnens trafikförmåga¹²⁵. Det framgick även hur stora lekområdena behövde vara och var de skulle placeras.

¹¹⁸ Förslag till stadsplan för ÅRBY 9:7 M.F.L..., 1973, s.2 ff.

¹¹⁹ Ibid

¹²⁰ Ibid

¹²¹ Roos, 2004, s.39 ff.

¹²² Ibid

Rekommendationerna resulterade i tre viktiga begrepp för barns lek i Sverige från 1970-talet och framåt, lekplatsen, lekområdet och lekparken. Lekplatsen är en mindre variant av lekparken placerad högst 50 meter från bostaden i helt trafikseparerat område. Lekområdet är ett större sammanhängande område för lek förlagt på en trafikseparerad friyta högst 300 meter från bostaden. Lekparken är en stor och mer avancerad utrustad lekplats på avstånd av högst 300 meter från bostaden anpassad för de större barnen. Lekparkerna kopplades ofta till bostaden med hjälp av gångvägar¹²⁶.

En oväntat stor del av Årbys plan tillägnas lek och rekreativsmöjligheter. I området Årbyvägen, bland rad- och atriumhusen föreslogs närlekplatser placeras längs det centralt belägna gångstråket. Småbarnen skulle kunna leka intill bostadshusens entréer eller på bakomliggande tomt. I området Utkiksvägen-Årtullsvägen föreslogs ett gemensamt grönområde med lekytor, bollplan och gångvägar tillsammans med planteringar¹²⁷.

5. 2 DET ANALYSERANDE MOMENTET

Under denna rubrik värderar jag *hur väl* bostadsområdena i Årby och dess olika fysiska beståndsdelar kan förmedla sitt kulturhistoriska sammanhang - informationen som återges under rubriken *Det beskrivande momentet* ovan. Kapitlet utgår ifrån frågeställningen *Vad återspeglas?* Jag följer samma process som beskrivits för värderingen av Kontors och Affärshuset Frigga ovan (se sida 37).

¹²³ Ibid

¹²⁴ Ibid

¹²⁵ Ibid

¹²⁶ Ibid

¹²⁷ Ibid

Rekordår och miljonprogram

De delar av Årby som undersökts i uppsatsen är uteslutande uppfört som en del av miljonprogrammets småhusbyggande. Trots att många förknippar miljonprogrammet med storskaliga betongförorter och höga flerbostadshus byggdes majoriteten av husen mellan 1965- och 1975 som småhus eller låga flerbostadshus. Det stora antalet byggnader på en koncentrerad yta och enhetlighet i valet av hustyper kan berätta om ett rationaliserat byggande typiskt för rekordårens byggkonst. Samtidigt fanns visioner i Årbys stadsplan om att göra området till en trivsamt och socialt integrerande miljö utan monotoni.

Värdering

Enhetligheten i valet av byggnadstyper, tillsammans med områdets storskalighet och tätheten i bebyggelsen vittnar om ett rationellt byggande typiskt för rekordåren och miljonprogrammet. Samtidigt berättar den lilla variation som finns mellan olika byggnadstyper om en vilja att skapa variation, social integration och spänning i området. Det ska dock sägas att det inte finns fler än 4 eller 5 byggnadstyper i de undersökta områdena. Området som ett enhetligt rekordårsområde är representativt för rekordårens villabebyggelse under 1970-talet i Dalarna och Sverige. Det är enkelt att avläsa att enhetligheten i bebyggelsen kommer från att området är planerat vid ett tillfälle och att enhetlighet, rationalitet och effektivitet i byggprocessen eftersträvades samtidigt som området inte fick bli för monotont. Den enkla variationen av byggnadstyper, enhetligheten och områdets storskalighet tillskrivs på grund av detta kulturhistoriska värden.

SCAFT 1968

Hela Årby och dess trafiknät är starkt präglad av SCAFT som planeringsideologi. Nästan varenda gata kan inramas i den trafikseparerande terminologin och dess teorier med de visioner som

låg bakom. Området Årbyvägen återspeglar en aspekt av trafiksepareringen och utgör ett typexempel på ett sådant SCAFT-område där områdets biltrafik koncentrerades i en uppsamlingsplats med garage vid en matarled till förmån för ett bilfritt bostadsområde sånär som på servicefordon.

Området Utkiksvägen-Årtullsvägen är mer pragmatiskt och anpassat för människans krav på att få föra motorfordon ända fram till tomten. Området är förlagt kring en matargata (Årbyvägen-Utkiksvägen-Årtullsvägen-Sjöbräsvägen) som leder ut i matarleden Årbyvägen till sekundärleden Mjälavägen. I mitten av området finns ett tidstypiskt friområde med lekytor helt trafikseparerat från biltrafik.

Värdering

Årbys trafiknät som storskalig struktur upprätthåller förståelsen för en trafikseparerande planeringsideologi, SCAFT och trafiksäkerhetstänket på 1970-talet. Trafiknätet är mycket representativt för det tidiga 1970-talets planeringsideologiska idéströmningar tillsammans med vurmen för trafiksäkerhet under tidsperioden, både i Dalarna och i Sverige. Hela trafiknätets befintliga utformning vad det beträffar gatornas och vägarnas bredd, storlek och placering i landskapet tillskrivs därför ett kulturhistoriskt värde. Vissa ytor, gator, trafikleder och strukturer har dessutom tillskrivits ett ännu högre värde, det rör sig om; Den obebyggda och helt trafikseparerade *friytan* med lekplats i mitten av området Utkiksvägen-Årtullsvägen. Detta beror på att området utför ett typexempel på ett trafikseparerat friområde med lekyta från rekordåren. För upprätthållandet av förståelsen för området är det särskilt viktigt att ytan inte bebyggs med byggnader för annat än rekreativ ändamål och att biltrafiken (vid sidan av utryckningsfordon och renhållning) stannar utanför området. Friytan tillskrivs ett högt kulturhistoriskt värde.

Matarleden Årbyvägen samt matargatorna *Årbyvägen-Utkiksvägen-Sjöbristvägen-Årtullsvägen* upprätthåller förståelsen för det trafikseparerade området i stort och tillskrivs därför ett högt kulturhistoriskt värde.

Trafiksepareringen i området Årbyvägen är till stor del en immateriell kulturhistorisk företeelse. Avsaknaden av bilar skapar en miljö som är trafiksäker för alla trafikanter, såväl barn som vuxna. Trots att det går att köra bilen ända fram till dörren är området inte anpassat för detta och gatubredderna är mer gångväg än bilväg. Liknande områden är sällsynta i resten av Dalarna och Sverige eftersom de uppfördes under en begränsad tid. De områden som byggdes och de som finns kvar av dessa berättar om kulmen för den trafikseparerande andan i Svensk planeringshistoria. Områdets immateriella egenskaper trafikseparerad tillskrivs därför ett högt kulturhistoriskt värde.

Den immateriella aspekten trafikseparerat område byggs upp av fysiska beståndsdelar. De viktigaste av dessa är stakethinder för biltrafik, smala gator och parkeringsplatser tillsammans med garage vid angöringsplatser mellan bostadsområdets gågator och matarleden. Dessa strukturer och beståndsdelar tillskrivs höga kulturhistoriska värden eftersom de bedöms vara en del i upprätthållandet av trafiksepareringen som immateriellt värde.

70-talets villabebyggelse i Årby

Årby är byggt på åkermark som tidigare stått obebyggd. Det är troligt att markens fåtaliga höjdvariationer delvis funnits innan området uppfördes och delvis uppfördes i tillsammans med området. Årbys villabestånd av kedjehus, radhus, vinkelhus och atriumhus återspeglar både de stilideal och materialval som var vanliga under 1970-talet. Här finns både kraftigt sluttande sadeltak och flackare sadeltak, mexitegel blandat med trä i fasaderna och kedjehus med lockpanel. Färgskalan går

delvis i mörkare toner men har också inslag av nyare färgval som ljusblå. Vissa byggnader har spröjsade fönster, andra perspektivfönster. Servicefunktioner som matbutiker och liknande finns inte i Årby och de skolor som finns är främst småskolor. Trädgårdarna är små och grönområden främst planerade till kvarterens mitt.

Värdering

Årbys villabebyggelse är representativ för 1970-talets villabebyggelse i Sverige. De tidstypiska detaljerna som indragen takfot, branta sadeltak, lockpanel, mörkare färgsättning och spröjsade fönster kan berätta om en återgång till mer traditionella stilideal kring mitten av 1970-talet. Det är lätt att avläsa detta i fasaderna och i den mån dessa detaljer återkommer i området Utkiksvägen-Årtullsvägen tillskrivs de kulturhistoriska värden. Området Årbyvägen är mer präglad av mexisten och liggande träpanel i en mer småskalig bebyggelse. Denna kombination är representativ för det tidigare 1970-talets småhusbyggande och tillskrivs i den mån det förekommer i området Årbyvägen kulturhistoriska värden.

Barnperspektivet

Det finns en större lekplats på friområdet i mitten av kvarteret i området Utkiksvägen - Årtullsvägen. Denna ska dock till en början endast varit en sandlåda och en gungställning, kanske något bollplank. Nu är lekytan mer omfattande och avancerad med olika former av lekredskap som tillkommit sedan början av 2000-talet. Jag har själv lekt i lekparken som barn, och då minns jag att det fanns ett häftigt piratskepp i mitten av lekparken. Förändringen i lekredskapen gör det svårt att sätta fingret exakt på vilken typ av lekyta det ursprungligen rörde sig om, men troligast är att det varit en lekplats eller ett lekområde. Det är det faktum att det finns en avvarad plats för lek som berättar om barnperspektivet i planeringen av Årby. Dessutom är lekytan troligtvis placerad med hänsyn på trafiksäkerhet för barn, något som påvisar hänsyn till barnens behov av säkerhet vid lek.

Värdering

Lekyttestrukturen på friområdet i mitten av området Utkiksvägen-Årtullsvägen kan berätta om ett barnperspektiv i rekordårens planering och är representativ för tidens tankar om barnpedagogik och trafiksäkerhet vid lek. Lekyttestrukturen, alltså att det finns plats avvarad för lek på friområdet tillskrivs därför ett kulturhistoriskt värde.

5.3 REFLEKTION OCH ARBETSPROCESS

Övergripande upplägg

Till skillnad från undersökningen av Kontors- och affärshuset Frigga undersökte jag inte någon litteratur innan jag begav mig ut för att inventera Årby. Jag visste sedan tidigare att Årby var ett ganska typiskt miljonprogramsområde från tidigt 1970-tal, något som även kom att få sätta stor prägel på det beskrivande momentet av värderingen.

Efter inventeringen utförde jag en litteratursökning och letade lite i arkiv. Dessvärre var det svårt att dra slutsatser på områdesnivå från detta eftersom eventuella beslut vid sidan om stadsplaner berörde enskilda byggnader och liknande.

Denna problematik återkom även i det analyserande momentet för Årby. Värderingen i det analyserande momentet är utförd efter samma premisser som den andra värderingen men ur andra förutsättningar. Eftersom området jag värderat rört sig på en nivå uppåt hundratalet byggnader och liknande storskaliga och generella företeelser har värderingarna blivit generella. Det kan röra sig om att alla byggnader med mexisten eller lockpanel tillskrivs kulturhistoriskt värde.

Motivering av val av kulturhistoriska sammanhang

Årby har en helt annan detaljnivå än Frigga. Eftersom Årby är storskaligt och inrymmer uppåt hundratal separata byggnader blev det svårt att gå in på specifika detaljer för varje byggnad. Detta medförde att jag valde att fokusera på storskaliga och genomgående bebyggelsemönster och strukturer istället för på enskilda fastigheters historik. Detta förfaller för mig som en ganska naturlig approach, men det skulle säkerligen gått att göra på ett annat sätt. Exempelvis skulle det ha varit intressant att beskriva Årby utifrån en familjs berättelse och minnen om området och sedan dragit slutsatser om hela Årby utifrån detta. Återigen beskrivs minnen som ett socialt värde enligt plattformen.

Litteratur och källkritik och övriga reflektioner

Inför värderingen av Årby har jag främst använt mig av generell antikvarisk litteratur skriven av bebyggelsehistoriker, något som ger källorna en rikstäckande och ganska generell vinkel. Detta känns dock acceptabelt med tanke på att Årby är ett sådant område som troligtvis har många likformade kusiner runt om i Sverige. Värderingen av Årby känns som den värdering som föll bäst på plats. Jag misstänker att detta beror på att min förkunskap om generell bebyggelsehistoria gjorde sig ordentlig nytta. Jag är en expert, men inte så mycket på bebyggelsehistoria som på mellansvenska storstäders bebyggelsehistoria. En stor del av den litteratur som finns om bebyggelse, speciellt i form av kursmaterial i kurser om bebyggelsehistoria vid den bebyggelseantikvariska utbildningen i Göteborg, berör generell bebyggelsehistoria i storstäder ur ett mellansvenskt perspektiv. Tanken med den kulturhistoriska värderingen enligt plattformen är att avläsa och analysera hur väl en miljö återspeglar historiska skeenden. Sådana miljöer som avspeglar historiska skeenden väl kända för antikvarier bör således få ett försprång.

KAPITEL 6. RESULTAT OCH DISKUSSION

Frågeställningar

- *Vilka aspekter av kulturarvet tillskrivs kulturhistoriska värden och varför när en kulturhistorisk värdering utförs med Plattform kulturhistorisk värdering och urval?*
- *På vilka sätt skiljer sig dessa aspekter av kulturarvet från aspekter som kulturmiljövården traditionellt hanterar med kontext i en internationell kulturvårdssdiskussion?*
- *Vem har ansvar för att värna om estetiska och sociala aspekter av kulturarvet och när ska detta moment ske i värderings- och urvalsprocessen enligt plattformen?*
- *Hur behandlas förhållandet mellan experter och lekmän i den kulturhistoriska värderingen enligt plattformen?*
- *Skapar plattformen en mer transparent värderings- och urvalsprocess för kulturhistoriskt värde?*

Efter att ha genomfört uppsatsens fallstudie finner jag det svårt att svara på den första frågeställningen generellt. Detta beror på att jag kommit att uppfatta plattformen som ett mycket flexibelt verktyg. Plattformen är hjälpsam genom att den får en att tänka till och fundera på vad som är värdefullt i det specifika och enskilda fallet. I den här uppsatsen har både kontroversiella och traditionella egenskaper tillskrivits värden. Det har handlat om funktioner, placeringar av vägnät, förhållande mellan byggnadsvolymer och parkeringsplatser från färgsättningar på paneler och konsollfriser.

Ett specifikt mönster har visat sig tydligt under fallstudien. Eftersom plattformens definition av kulturhistoriskt värde är likställd med hur väl en företeelse kan bidra med kunskap och förståelse för det förflutna och samtidigt är alla egenskaper som värderats utvalda på grund ut av

att de på olika sätt kan berätta något om det förflutna. Plattformen är tydlig med att olika aspekter av kulturarvet inte ska blandas ihop i urvals- och värderingsprocesser. Detta är positivt eftersom det bidrar till ökad tydlighet och transparens i värderingsprocesser – förutsatt att alla aspekter av kulturarvet undersöks. I enlighet med uppsatsens mål om att undersöka den kulturhistoriska värderingsprocessen i plattformen har ingen hänsyn visats estetiska, sociala, ekonomiska eller ekologiska aspekter av företeelserna. Det är dock viktigt att poängtera att en undersökning av plattformen som tagit hänsyn utöver de moment som behandlar *kulturhistorisk värdering* med stor sannolikhet hade resulterat i annorlunda resultat. De kategorier av värdering som traditionellt ingått som delar av den kulturhistoriska värderingen försvinner nämligen inte helt och hållet från plattformen i och med omdefinitionen av begreppet kulturhistoriskt värde från paraplybegrepp till entydigt begrepp. Sociala, estetiska, ekologiska och ekonomiska aspekter ska också tas i beräkning men i ett annat skede och i en process separerad från den kulturhistoriska värderingen.

Detta är det bästa och det sämsta med plattformen. De tydliga väggarna mellan olika värdekategorier skapar en tydlighet och transparens – förutsatt att alla aspekter behandlas i värderingsprocessen. Det är inte givet att det finns en tillräcklig metodologisk kompetens för att hantera undersökningar av exempelvis ekologiska och ekonomiska aspekter på det sätt som plattformen mycket kortfattat beskriver. Eftersom det inte heller finns någon uttalad kompetens som utpekats som ansvarig för att sådana värden undersöks är det lätt att tolka in att detta inte är kulturmiljövårdens ansvarsområde. Unnerbäck är mycket tydlig när han skriver att det är kulturmiljövården som har uppgiften att hantera vård av kulturkvaliteter i bebyggelse generellt¹²⁸. Någon sådan konkret uppdragsbeskrivning finns inte i plattformen, även om en skulle kunna tolka huvuddrag som går i liknande tankebanor.

¹²⁸ Unnerbäck, 2003, s.13

Frågeställningen *Vem har ansvar för att värna om estetiska och sociala aspekter av kulturarvet och när ska detta moment ske i värderings- och urvalsprocessen enligt plattformen?* Blir således svår att svara på eftersom dessa aspekter inte redovisas på samma premisser som de kulturhistoriska aspekterna i Plattformen. För att underlätta hanteringen av Estetiska och Sociala aspekter skulle Plattformen tjäna på att ta en mer tydlig ställning till vem som ska värna om vilka aspekter och införa en liknande processbeskrivning av sociala och estetiska aspekter som för kulturhistorisk aspekt.

Detta är såklart helt beroende av att kulturvård ska hantera värden utifrån de premisser som beskrivs i plattformen. Plattformen visade sig knyta an till förvånansvärt många av Muñoz Viñas resonemang, exempelvis i form av synen på värden som något som en aktör tillskriver ett objekt. Det skulle även gå att översätta den kulturhistoriska värdekategorin till det som Muñoz Viñas beskriver som hi-cult meanings. De andra betydelsekategorierna som Muñoz Viñas tar upp kan anknytas till sociala värden så som dessa kortfattat beskrivs i plattformen. Det jag saknar mest med plattformen i kontext till en internationell diskussion om kulturvård är ingångsvinklar för att hantera ett intressentperspektiv i den kulturhistoriska värderingsprocessen. Även om intressenter i den kulturhistoriska värderingsprocessen ofta beskrivs som akademiker behöver det kanske inte vara så.

Det går att tolka den kulturhistoriska värderingen som den beskrivs i Plattformen som en aktivitet som kräver stor förkunskap om historiska skeenden eller mycket god kunskap om hur en finner sådan kunskap. Jag vill kontra med tanken om att detta helt och hållet beror på hur mycket tid som går att avsätta till att förmedla sådan kunskap från experter till icke-expertter i värderingsprocessen. Ifall en tidsmässigt effektiv process eftersträvas är det säkerligen praktiskt att kunna göra

kulturhistorisk värdering till en renodlad expertsyssla, men frågan är hur relevant kulturvården blir för samhället i en sådan utveckling?

Målet med den nya begreppsdefinitionen av kulturhistoriskt värde är att ta tillvara olika möjligheter för människor att förstå sammanhang i det förflutna och därigenom öka förståelsen för samtida relationer. Det är inte ett helt orimligt att undra hur mycket bättre en sådan process skulle kunna bli ifall den involverar och engagerar de personer till vilka den är riktad – kanske till och med för vilka den är skapad.

Jag sätter punkt för min insats här men med förhoppningar på att materialet jag producerat kan användas av någon annan i framtida forskning om plattformen. Förhoppningsvis har fallstudien i denna uppsats hjälpt till att skapa ett bättre underlag för förståelse av den kulturhistoriska värderingsprocessen i Plattform kulturhistorisk värdering och urval. Framtida studier av metoden skulle kunna beröra hur plattformens övriga aspekter och värdekategorier fungerar i praktiken. Det skulle även vara intressant att se hur planerings- och beslutsunderlag produceras med plattformen och hur dessa utformas i förhållande till tidigare planerings- och beslutsunderlag. Det skulle även vara intressant att undersöka hur värderingar gjorda med plattformen rent konkret skiljer sig mot värderingar gjorda med andra infallsvinklar, processer och metoder.

KAPITEL 7. SAMMANFATTNING

Hösten 2015 utformade jag tillsammans med fyra kurskamrater ett kulturmiljöunderlag för det storskaliga miljonprogramsområdet Gårdsten i nordöstra Göteborg. Vi använde Riksantikvarieämbetets Plattform Kulturhistorisk värdering och urval som metod. Gårdstensarbetet medförde viss insikt om att Plattformens nya definition av kulturhistoriskt värde som ett entydigt begrepp producerar annorlunda kulturhistoriska värden än vad sektorn tidigare framställt. Plattformens definition av kulturhistoriskt värde lyder;

“De möjligheter materiella och immateriella företeelser kan ge vad gäller att inhämta och förmedla kunskaper om och förståelse av olika skeenden och sammanhang – samt därigenom människors livsvillkor i skilda tider, inklusive de förhållanden som råder idag.” Génétay, Lindberg, 2015, s.18.

Detta har delvis framställts som ett problem av vissa aktörer i remissyttranden om plattformen – andra menar att det skapar en mer transparent värderingsprocess.

Syftet och målet med denna uppsats har varit att undersöka den kulturhistoriska värderingsprocessen närmare utifrån plattformens definition av kulturhistoriskt värde. Uppsatsen har även undersökt synen på den antikvariska expertrollen som den återges i Plattformens beskrivning av den kulturhistoriska värderingsprocessen. Vidare undersökte uppsatsen ifall Plattformens föreslagna tillvägagångssätt skapar en mer transparent värderingsprocess.

Uppsatsens undersökande del bedrevs genom en fallstudie om två objekt ett kvarter med kontors- och affärsbebyggelse från 1970-talet samt ett storskaligt villaområde från miljonprogrammet. Båda dessa undersökningsobjekt hämtades från Borlänge. Fallstudien antogs med

ett aktionsforskande förhållningsätt i hopp om att skapa ett trovärdigt material med transparens. Förhållningssättet resulterade främst i löpande kommentarer om min insats i uppsatsens fallstudie i slutet av varje fallstudiekapitel. Undersökningen resulterade i två kulturhistoriska värderingar utefter plattformens beskrivning av den kulturhistoriska värderingsprocessen. Själva värderingarna, och resultaten från värderingsprocesserna finns redovisade i varje kapitel av fallstudien under rubriken *Det analyserande momentet*.

I uppsatsens resultat och diskussionskapitel redovisas några slutsatser i förhållande till uppsatsens frågeställningar om plattformens begreppsdefinition, expertrollen och transparens. Slutsatserna är att plattformen producerar värden utifrån en smal definition av begreppet kulturhistoriskt värde. Detta betyder inte automatiskt att värderingsprocessen innefattar färre aspekter av kulturarvet, bara att värderingsprocesser bör delas upp så att det tydligt syns vilken aspekt som värderas i det enskilda fallet. Detta har potential till att öka transparensen i arbetet om alla aspekter av kulturarvet inkluderas. Den antikvariska yrkesrollen är professionell expertsyssla i den kulturhistoriska värderingsprocessen enligt Plattformen. Jag argumenterar för att plattformen skulle ha mycket att vinna på att bli mindre av en expertsyssla och mer av en engagerande process. Ifall målet med den nya begreppsdefinitionen av kulturhistoriskt värde är att öka förståelsen för livsvillkor i det förflutna och i samtiden är det inte helt orimligt att undra ifall en sådan process skulle bli bättre om den involverade de personer för vilken den skapats?

KAPITEL 8. KÄLLFÖRTECKNING

Otryckta källor

Borlänge bygglovsarkiv, Förslag till ändring av stadsplan för KVARTERET FRIGGA inom centrumområdet i Borlänge 28. 10. 1971, rådande detaljplan.

Borlänge bygglovsarkiv, Förslag till stadsplan för ÅRBY 9:7 M.F.L inom Årbyområdet i Borlänge kommun, juni 1973 småhusbyrån i Malmö.

Borlänge bygglovsarkiv, Förslag till stadsplan för ÅRBY 4:25 M.FL..., 1973

Scaft 1968 riktlinjer för stadsplanering med hänsyn till trafiksäkerhet (Ingår som bilaga i översiktsplanering för Borlänge – Stora tuna... 1968)

Ökänd författare, Översiktsplanering för Borlänge – Stora tuna; förslag till markanvändningsplan, trafikledsplan och zonindelning m.m. 1968 Borlänge stadsbibliotek, Dalasamlingen, Hylla Ncaz

Tryckta källor

Andersson, Thorbjörn & Caldenby, Claes (red.), *Att bygga ett land: 1900-talets svenska arkitektur*, Byggnadsnämndens råd, Stockholm, 1998

Andreasson, Karlsson, Karp, Winroth, Årnäck, *Kulturmiljöunderlag; Gårdsten*, Göteborgs universitet, Göteborg, 2015

Arnstberg, Karl-Olov, 'Genrebilden av miljonprogrammet.', *En miljon bostäder / [redaktör: Martin Rörby].*, S. [24]-[33], 1996

Björk, Cecilia, Reppen, Laila & Nordling, Lars, *Så byggdes villan: svensk villaarkitektur från 1890 till 2010*, Formas, Stockholm, 2009

Båtefalk, Lars, *Borlänge som handelscentrum: från Sveatorget till Kupolen*, Borlänge köpmannafören., Borlänge, 2003

Dahlqvist, Hans, *Borlänge - stad i förvandling*, H & D produktion, Borlänge, 1994

Fernqvist, Hans (red.), *Röda Borlänge de första hundra åren*, Borlänge arbetarekommun, Borlänge, 1995

Génétay, Cissela & Lindberg, Ulf, Plattform Kulturhistorisk värdering och urval: grundläggande förhållningssätt för arbete med att definiera, värdera, prioritera och utveckla kulturarvet, *Riksantikvarieämbetet, Stockholm, 2015*

Haglund, Magnus, *Kulturhistorisk värdering av rekordårens bebyggelse*, Göteborgs Universitet, Göteborg, 2014

Hellspång, Mats, *Borlänge: studie av ett brukssamhälle*, Dalarnas museum, Falun, 1973

Huisman, Mark, *Modern aktionsforskning - kontextualiserad forskning syftande till enbart kunskapsproduktion?*, Lunds Universitet, Lund, 2006

Melvin, Jeremy, 1964-, *-ismer - att förstå arkitektur*, Tukan, Göteborg, 2010

Muñoz Viñas, Salvador, *Contemporary theory of conservation*, Elsevier Butterworth-Heinemann, Oxford, 2005

Nilsson, Dan, *Ett sekels fysisk planering, exempel från 1890-1990-talen*, Stadsbyggnadskontoret Borlänge, Borlänge, 2001

Olsson, Anders, *Anders Diös bygger i Borlänge, Stora Tuna, Kvarnsveden, Falun, Hedemora, Rättvik*, [Byggnadsfirman Anders Diös], [Uppsala], 1963

Olsson, Krister, *Från bevarande till skapande av värde: kulturmiljövården i kunskapssamhället*, Diss. Stockholm : Tekn. högsk., 2003, Stockholm, 2003

Roos, Britta & Gelotte, Hanna (red.), *Hej bostad: om bostadsbyggande i Storstockholm 1961-1975*, Länsstyrelsen i Stockholms län, Stockholm, 2004

Rörby, Martin (red.), *En miljon bostäder*, Arkitekturmuseet, Stockholm, 1996

Rydberg, Sven, Eftertankar, om Borlängebygden under 600 år, Borlänge kommun, Borlänge 1995

Samuelsson, Nilsson (red.), *Förändra varsamt: vägledning vid ombyggnader av rekordårens bebyggelse*, Riksantikvarieämbetet, Stockholm, 2004

Söderqvist, Lisbeth, *Att gestalta välfärd: från idé till byggd miljö*, Formas, Stockholm, 2008

Söderqvist, Lisbeth, *Rekordår och miljonprogram: flerfamiljshus i stor skala : en fallstudiebaserad undersökning av politik, planläggning och estetik*, 1. uppl., [Univ.], Diss. Stockholm : Univ., Stockholm, 1999

Sverige, *Plan- och bygglagen (2010:900): träder i kraft den 2 maj 2011*, Förlagshuset, Vadstena, 2010

Unnerbäck, R. Axel, *Kulturhistorisk värdering av bebyggelse*, 1. [uppl.], Riksantikvarieämbetets förl., Stockholm, 2002

Vidén, Sonja, 'Folkhem och bostadssilor.', *En miljon bostäder / [redaktör: Martin Rörby]*, S. 52-65, 1996

Wilke, Åsa, *Villaträdgårdens historia: ett 150-årigt perspektiv*, Prisma, Stockholm, 2006

Internetkällor

Internet 1 2016-05-13 Remissyttrande Riksförbundet Sveriges museer <http://www.sverigemuseer.se/wp/wp-content/uploads/2014/05/Kulturhistorisk-vardering-och-urval-svar-rsm.pdf>

Internet 2 2016-05-13 Remissyttrande Trafikverket http://www.trafikverket.se/contentassets/8a2244cbf0034e88a2b94d7f32eb2951/2014/remissvar_plattform_kulturhistorisk_vardering_och_urval.pdf

Internet 3 2016-05-13 Remissyttrande Länsstyrelsen Värmland <http://www.lansstyrelsen.se/varmland/SiteCollectionDocuments/Sv/om-lansstyrelsen/remisser/Samh%C3%A4llsplanering%20och%20kulturmilj%C3%B6/2014/Remissyttrande%20Plattform%20f%C3%B6r%20kulturhistorisk%20v%C3%A4rdering%20och%20urval.pdf>

Internet 4 2016-05-13 Remissyttrande Nordiska konservatorförbundet http://www.nkf-s.se/uploads/5/1/7/3/51739425/remissyttrande_plattform_kulturhistoriks_v%C3%A4rdering_och_urval_nkf-s.pdf

Internet 5 2016-05-06 Om Dobelplåt <http://www.ekonomistal.se/platens-historia>

Alla fotografier är tagna av Kristoffer Ärnback om inget annat anges. Lantmäteriet äger upphovsrätten för samtliga GSD- Tårtort Raster kartbilder (s.25 och 44).



GÖTEBORGS UNIVERSITET