



Det här verket har digitaliserats vid Göteborgs universitetsbibliotek och är fritt att använda. Alla tryckta texter är OCR-tolkade till maskinläsbar text. Det betyder att du kan söka och kopiera texten från dokumentet. Vissa äldre dokument med dåligt tryck kan vara svåra att OCR-tolka korrekt vilket medför att den OCR-tolkade texten kan innehålla fel och därför bör man visuellt jämföra med verkets bilder för att avgöra vad som är riktigt.

This work has been digitized at Gothenburg University Library and is free to use. All printed texts have been OCR-processed and converted to machine readable text. This means that you can search and copy text from the document. Some early printed books are hard to OCR-process correctly and the text may contain errors, so one should always visually compare it with the images to determine what is correct.



Rapport

R7:1972

TEKNISKA HOGSKOLAN I LUND
SEKTIONEN FOR VÄG- OCH VAJTEN
BIBLIOTEKET

**Besökare vid friluftsbad
i Västerås**

Hans Lindberg

Bo G. Mårtensson

Bo Pettersson

Byggforskningen

Besökare vid friluftsbad i Västerås

Hans Lindberg, Bo G Mårtensson & Bo Pettersson

Bad och simning är sedan länge populära fritidsaktiviteter. En stor del av samhällets stöd till friluftsliv anvisas till friluftsbad. Från friluftsfonden utbetalades budgetåren 1967/68, 1968/69, 1969/70 ca 20, 30 respektive 30 procent av anslagen till friluftsbad. Att iordningställa och driva anordningar för bad är en kommunal uppgift. Till en början var det enbart sjöbad som anlades, men på senare år har det blivit allt vanligare att bygga bassängbad. En nyare företeelse är att byggherren i bostadsområden anlägger bassängbad, vilka sedan hyresfinansieras. De tempererade friluftsbaden kan ge fördelar, som sjöbaden saknar: förlängd badsommars, reglerad vattentemperatur och vattenkvalitet. Placeringen av ett bassängbad kan föregås av en ordentlig planering som tar hänsyn till miljöaspekter, influensområden och kommunikationer. Sjöbaden däremot kan tillgodose vårt behov av naturupplevelse, de har större kapacitet än bassängbaden, de ger möjlighet till andra vattencentrerade friluftaktiviteter som kan kombineras med bad, och de är mindre kostnadskrävande.

Föreliggande undersökning ingår som en del av de studier rörande olika anordningar för friluftaktiviteter som utförs inom samhällsplaneringsgruppen vid Statens institut för byggnadsforskning. Syftet med studien har varit att beskriva utbudet av anordningar för friluftsbad i en kommun, badens influensområden samt karakteristika hos besökarna. Västerås valdes som undersökningsort, då det inom kommunen finns tre typer av friluftsbad: kvarterbad, centralt beläget bassängbad och sjöbad i tätortens närhet.

Friluftsbad i Västerås

I undersökningen ingår tre sjöbad och två bassängbad. De tre sjöbaden är Östra holmen, Johannisbergsbadet och Björnöbadet. Bassängbaden heter Lögarängsbadet och Vallbybadet.

Hela Östra holmen — en ö i Mälaren — utgör skyddad naturpark. Avståndet från Västerås centrum är ca 3 km.

Johannisbergs kombinerade camping- och badområde är en skyddad naturpark, som ligger vid den skogklädda stranden av Mälarens Västeråsfjärd, ca 7 km sydväst om Västerås centrum.

Björnöbadet ligger ca 7 km från centrum på ett smalt skogbevuxet näs mellan norra och södra Björnön. Björnön utgör skyddad naturpark och fungerar

som viktigt rekreationsområde för Västeråsborna.

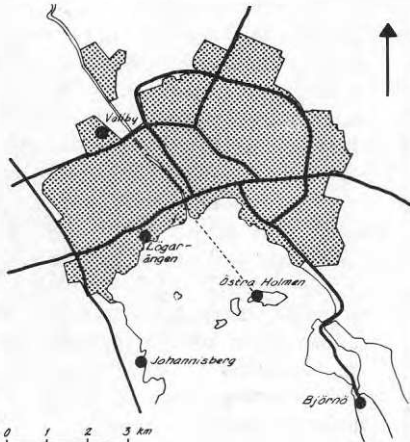
Lögarängens bassängbad är beläget ca 2 km från centrum i ett fritidsområde inne i tätorten längs Mälarens norra strand.

Samtliga dessa fyra anläggningar lyder under Västerås stads huvudmannaskap och förvaltas av dess park- och fritidsstyrelse.

Vallbybadet ligger i bostadsområdet Vallby som är beläget drygt två km nordväst om Västerås centrum. Byggherre och förvaltare av området är det allmännyttiga bostadsföretaget Byggnads AB Mimer.

Beslutsfattarna har ej bedömt de förvärvade områdenas lämplighet som allmänna badplatser. Detta har medfört att man bortsett från i dessa sammanhang viktiga aspekter och att baden därigenom kommit att präglas av en viss planlöshet. Av de i undersökningen ingående kommunala baden är det endast Lögarängsbadet som är stadsplanlagt. De tre andra baden ligger i områden som är naturreservat.

Anläggningskostnaderna för de tre sjöbaden är av relativt måttlig omfattning, medan kostnaderna för Lögarängen helt naturligt är av en helt annan storleksordning. På driftkostnadssidan är det svårt att göra några jämförelser, då anläggningarna skiljer sig från varandra på väsentliga punkter, bl a i fråga om den service som anläggningen erbjuder. Personalkostnadernas andel är störst vid Lögarängen och utgör ca 15 procent av bruttokostnaden. Badet har dock två veckors längre säsong än övriga bad. Motsvarande kostnadsandel för sjöbaden varierar mellan drygt 5 procent och knappt 3 procent.



Västerås tätort med de studerade baden inlagda.

Byggnadsforskningen Sammanfattningar

R7:1972

Nyckelord:

friluftsbad (Västerås), kostnad, besökarkategorier, besöksfrekvens friluftsliv, bad

Rapport R7:1972 avser projekt 235 inom Statens institut för byggnadsforskning.

Publikationer redovisande tidigare studier:

B6:1970, Utomhusbassäng i bostadsområdet Vallby — utformning och användning.

R17:1971, Dagligt friluftsliv — statsbidrag, friluftsgårdar, nyttjare.

T7:1971, Planering för friluftsliv.

Kommande publikationer:

Motionscentral i bostadsområde — utnyttjande och attityder.

Planering av ett bostadsnära grönområde i Kalmar i samarbete med invånarna i bostadsområdet.

UDK 379.8
725.74.003
SfB A
ISBN 91-540-2007-7

Sammanfattning av:

Lindberg, H, Mårtensson, B G & Pettersson, B, 1972, *Besökare vid friluftsbad i Västerås*. (Statens institut för byggnadsforskning) Stockholm. Rapport R7:1972, 68 s., ill. 17 kr.

Rapporten är skriven på svenska med svensk och engelsk sammanfattning.

Distribution:

Svensk Byggtjänst
Box 1403, 111 84 Stockholm
Telefon 08-24 28 60

Grupp: samhällsplanering

Kostnadstäckningen i form av intäkter ligger för Lögarängen, Johannisberg och Björnön på ca 30 procent, campingavgifter o d inräknat vid de två senare baden. För Östra holmen däremot täcks endast ca 8 procent av kostnaderna genom intäkter. Även om kostnaderna mellan baden ej är direkt jämförbara och statistik som visar kostnad per besök saknas, kan man ej undgå att konstatera att beloppen för sjöbaden är av relativt ringa omfattning. Den sammanlagda nettokostnaden uppgår för dessa till 408 000 kronor inklusive camping, vilket skall jämföras med de 945 000 kronor som Lögarängen kostade 1969.

Badens fysiska förhållanden

Det centrala bassängbadet Lögarängen karaktäriseras av att dess inhägnade område är relativt trångt, att markytorna i huvudsak är plana, att bassängernas närmaste omgivning är hårdgjord, att standarden på omklädningsmöjligheter, servering och vattenkvalitet är hög: En artificiell, totalplanerad miljö med dess för- och nackdelar.

Sjöbaden karaktäriseras av att den tillgängliga ytan för solbad och lek är stor; det finns skog i närheten att ströva i; underlaget utgöres av naturmark; omklädningsmöjligheterna är få; kiosk och konditoriservering finns. En naturmiljö alltså, dock en natur som förändrats av människan, inte bara genom att man placerat dit byggnader, utan också genom att man röjt undervegetation, fyllt på sand och fällt träd.

Vallby bostadsområde byggdes 1966—69. Antalet bostäder är ca 1 500, huvudsakligen i flerfamiljshus. I områdets centrala grönområde har byggts en badanläggning i direkt anslutning till parklekplatsen.

Både bassängbaden och naturbaden passar för olika kategorier av badande. Bassängbaden har bassänger av olika storlek och djup. Naturbaden har bryggor samt varierande vattendjup och erbjuder därmed möjligheter för både simhopp och trygga barnbad.

Undersökningens uppläggning

Söndagen och måndagen den 17—18 augusti 1969 genomfördes en totalundersökning med intervju av sammanlagt 6 666 personer. Resultaten är ej generaliserbara, utan bör betraktas som tendensmätare för de studerade variablerna rörande i första hand besökskaraktäristika och avståndskänslighet.

Väderleksförhållandena för bad var de båda undersökningdagarna mycket gynnsamma. Solen sken från molnfri himmel och det var i det närmaste vindstilla.

En analys av badvattnet under söndagen vid Lögarängen, Björnön och Johannisberg gav vid handen att endast det senares vatten var av något tvivelaktig kvalitet och betecknades som "med tvekan tjänligt".

Antal besökare

Nästan hälften av alla badande föredrog Lögarängen. Johannisbergsbadet och Björnöbadet hade ungefär lika många besökare vardera, medan ett mindre antal valt alternativet Östra holmen. Lögarängen hävdar sig alltså mycket väl jämfört med de övriga baden sett i relation till den kapacitet som baden är tänkta för. Av särskilt intresse är att Lögarängen hade fler besökare under måndagen än på söndagen, och då var den klart mest utnyttjade badplatsen i Västerås.

Under söndagen hade sjöbaden totalt sett en något större dragningskraft på besökarna än Lögarängen. Förklaringen till detta ligger troligen i att sjöbaden kan fungera som mål för hel- eller halvdagsutflykter till naturområde under veckosluten. Emellertid hotas sjöbadens existens av en ständigt fortgående vattendnedsmutsning, vilket kan få till följd att utomhusbad för Västeråsborna får begränsas till bassängbad.

Beskrivning av nyttjarna

Män besökte något oftare än kvinnor de kommunala badplatserna de båda undersökningdagarna. I första hand de yngre åldrarna sökte sig till det centralt belägna bassängbadet. Besökarnas åldersfördelning förändras generellt sett från söndag till måndag. Besökande under 17 år ökade relativt sett, samtidigt som män i åldrarna 17—50 år fick en minskad relativ andel.

Det dominerande sällskapsmönstret var att man kom tillsammans med familjemedlem. Detta var speciellt utpräglat på söndagen, men det gällde även för de båda största sjöbaden på måndagen. För Lögarängen skedde en uppgång under måndagen av andelen ensambesök till 15 procent av alla besök. Detta är lägre än förväntat, med tanke på att Lögarängen för de flesta är lättast att nå av de bad som ingår i undersökningen samt att badet kan ha en viss social betydelse för ensambesökarna. Genomgående för samtliga bad är att männen jämfört med kvinnorna förhållandevis oftare besöker baden ensamma eller tillsammans med vänner.

Ankomsttiderna låg på söndagen utspridda över ett tidsintervall på ungefär 5—6 timmar, centrerat kring middagstid (kl 12). För sjöbaden inskränktes intervallet på måndagen avsevärt till mitt på dagen. Lögarängen och de båda stora sjöbaden hade också en besöksuppgång efter arbetets slut på måndagen, vilket visar att det finns behov av tillgängliga utebad även vid sen eftermiddagstid.

Avståndsberäkningar ger inte stöd för att avståndet till badplatsen hade någon större betydelse. Tendenser finns dock till att antalet besök minskade med stigande avstånd till de två stora sjöbaden under måndagen och till Östra holmen under söndagen.

Motorfordon dominerade som färdmedel till baden, speciellt markerat på söndagen och för de längst bort liggande

baden. Cykel användes i betydande utsträckning för de två baden inom tätorten.

Besökare från Vallby

En frekvensundersökning av Vallbybassängen utfördes den 29 och 30 juli 1969 och har redovisats i informationsblad B6:1970. Studiet av Vallbybassängen begränsades nu därför till fotografering tre gånger varje undersökningdag för att få viss uppfattning om badfrekvensen. En jämförelse av dessa frekvenser gav till resultat att Vallbyborna i mycket stor utsträckning valde sin egen bassäng framför andra alternativ.

Avslutning

I den för studien valda kommunen finns olika typer av badanordningar, nämligen sjöbad och centralt beläget anlagt bassängbad, båda typerna avsedda för kommunens alla invånare, samt ett anlagt bassängbad för de boende i ett visst bostadsområde. Alla de studerade typerna av badanläggningar har sitt berättigande. En fjärde typ vore också berättigad i större kommuner, nämligen det anlagda stadsdelsbadet.

Även om således ingen anläggningstyp exkluderar den andra, står kommunen på grund av ekonomiska restriktioner ofta i en valsituation. Om kommunen bedriver en social planering, vars mål är att inom kommunen åstadkomma en jämn fördelning av möjligheter till friluftsliv, bör man vara medveten om att åtkomligheten är ett väsentligt krav på en badanläggning. I motsats till utflyktsbaden har de inom staden belägna baden höga besöksstal även på vardagar och är lätt åtkomliga också för de icke bilburna.

De anlagda bassängbaden är mindre besökskänsliga vid ogynnsam väderlek. Man bör dock i större utsträckning än vad som i dag i regel sker studera sambanden mellan omklädningsanordningar, bassäng och uterum vid projekteringen för att möjliggöra en åretruntanvändning.

Visitors to open-air swimming baths in Västerås

Hans Lindberg, Bo G Mårtensson & Bo Pettersson

Bathing and swimming have long been popular recreational activities. Much of the financial aid granted by the community for outdoor, leisure-time facilities is spent on providing amenities for open-air bathing. In the fiscal years of 1967/68, 1968/69 and 1969/70, approximately 20, 30 and again 30 per cent respectively of the resources available in the Open-Air Fund were used for this purpose. The provision and management of facilities for bathing is one of the duties of the local authorities. At first, their activity was confined to providing facilities for bathing in lakes or in the sea, but in recent years the construction of swimming pools has become increasingly common. A fairly new variant is for developers to construct swimming pools in residential areas, the cost of which is then financed through rents. The heated open-air swimming baths may be able to offer advantages which natural bathing facilities lack; longer period suitable for bathing, control of the temperature and quality of the water. Location of an open-air swimming bath can be preceded by thorough planning taking into account environmental considerations, catchment areas and communications. Bathing in lakes and in the sea, on the other hand, can satisfy our need to be close to nature. Such facilities have a larger capacity than man-made swimming baths and offer scope for other water sports which can be combined with bathing. Furthermore, they are less costly.

This study is one of a series on different facilities for outdoor activities now being conducted by the Urban Planning Department at the National Swedish Institute for Building Research. The purpose of the study is to describe the range of facilities for open-air bathing in a municipality, these facilities' catchment area and the characteristics of their users. Västerås was chosen as the subject of study since this town has three different types of open-air bathing facilities; neighbourhood swimming pools, centrally situated swimming baths and lakeside bathing facilities in the vicinity.

Open-air bathing in Västerås

The study covers three sets of lakeside bathing facilities and two sets of man-made, open-air swimming baths. The lakeside bathing facilities are at Östra Holmen, Johannisberg and Björnö. The man-made facilities are the Lögårängen swimming baths and Vallby baths.

The whole of Östra Holmen, an island in Lake Mälaren, is a nature reserve and is situated approximately 3 km from the centre of Västerås.

Johannisberg, offering both camping facilities and bathing, is situated on the wooded shore of Västeråsfjärd (part of

Lake Mälaren) and is a nature reserve some 7 km west of the town centre.

The bathing facilities at Björnö are situated about 7 km from the town centre on a narrow, wooded headland between the northern and southern parts of Björnö. Björnö is a nature reserve and is an important recreation area for the inhabitants of Västerås.

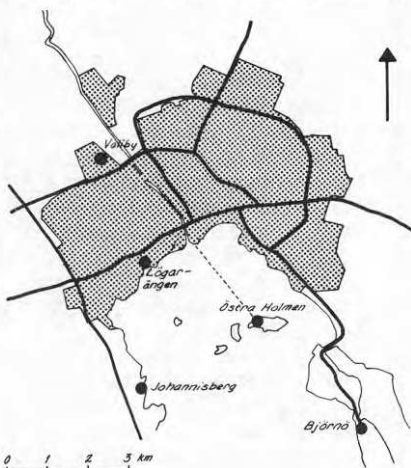
The Lögårängen swimming baths are situated about 2 km from the centre of Västerås in an area reserved for outdoor recreation within the boundaries of the urban area on the north shore of Lake Mälaren.

The four sets of facilities listed above are the responsibility of the Västerås municipal authorities and are managed by its Board for Parks and Recreational Facilities.

Vallby baths are situated in the suburb of Vallby some 2 km north-west of the centre of Västerås. The area is managed by the developer, the public utility housing company Byggnads AB Mimer.

Those responsible for decision-making have not discussed the suitability of the above areas for public bathing. This has resulted in the overlooking of some important aspects which in its turn has led to a certain lack of planning. Of the municipal bathing facilities covered by the study only Lögårängen baths have been the subject of town planning. The other three are situated in nature reserves.

The production costs for the three sets of lakeside bathing facilities were fairly moderate, while the costs of the Lögårängen baths were naturally of very different dimensions. It is difficult to make comparisons as regards running costs since the facilities differ in fundamental respects — e.g. as regards the service offered. The proportion represented by the cost of staff is largest at Lögårängen baths, there amounting to 15 per cent of the gross cost. The Lögårängen baths



The town of Västerås showing the locations of the bathing facilities studied.

National Swedish Building Research Summaries

R7:1972

Key words:

open-air bathing (Västerås), costs, categories of visitor, number of visitors
open-air recreation, bathing

Report R7:1972 refers to project 235 at the National Swedish Institute for Building Research.

Publications containing accounts of earlier studies:

B6:1970, Utomhusbassäng i bostadsområdet Vallby — utformning och användning. Open-air swimming pools in the suburb of Vallby — design and use. (Only in Swedish.)

R17:1971, Dagligt friluftsliv — statsbidrag, friluftsgårdar, nyttjare. Daily open-air recreation — state grants, open-air recreation centres, users. (Summary in English.)

T7:1971, Planering för friluftsliv. Planning for open-air recreation. (Summary in English.)

Future publications:

Motionscentral i bostadsområde — utnyttjande och attityder. Neighbourhood gymnasium — use and attitudes. Planering av ett bostadsnära grönområde i Kalmar i samarbete med invånarna i bostadsområdet. Planning of a local park in Kalmar in collaboration with the inhabitants of the area in question.

UDC 379.8
725.74.003
SfB A
ISBN 91-540-2007-7

Summary of:

Lindberg, H., Mårtensson, B G & Pettersson, B, 1972, *Besökare vid friluftsbad i Västerås*. Visitors to open-air swimming baths in Västerås. (Statens institut för byggnadsforskning) Stockholm. Report R7:1972, 68 p., ill. Sw. Kr. 17.

The report is in Swedish with Swedish and English summaries.

Distribution:

Svensk Byggtjänst
Box 1403, S-111 84 Stockholm
Sweden

are also kept open two weeks longer than the others. The corresponding percentage of the costs in the case of the lakeside bathing facilities varies between a little over 5 per cent and a little under 3 per cent.

At Lögårängen, Johannisberg and Björnö approximately 30 per cent of the costs are covered by the proceeds, including camping charges in the case of the two latter. In the case of Östra Holmen, on the other hand, only approximately 8 per cent of the costs are covered by the proceeds. Although the costs of the different places are not directly comparable and although statistics showing cost per visit are lacking, one cannot avoid observing that the sums in the case of the lakeside bathing facilities are relatively small. The total net cost for these is Sw.Kr. 408,000 including camping. This can be compared with the Sw.Kr. 945,000 which was the cost of the Lögårängen baths in 1969.

Physical features

The central open-air swimming baths at Lögårängen are located on a relatively small, enclosed site. The ground is mainly flat and those parts in the immediate vicinity of the pools have been given a hard surface. The standard of changing arrangements, refreshments service and water hygiene is high. This is an artificial, fully planned environment with all its accompanying advantages and disadvantages.

The lakeside bathing precincts are characterized by large areas for sunbathing and games backed by woods for walks. The ground has been left in its natural condition and changing huts are few. Each place has a kiosk and a refreshments stand. We are thus dealing with natural surroundings, albeit surroundings which have been changed by human beings, and not only by the fact that buildings have been erected there, but also in that undergrowth has been removed, sand has been spread and trees have been felled.

The Vallby housing estate was built in 1966–69 and has a total of approximately 1500 dwellings, mainly in blocks of flats. Open-air bathing facilities have been built on the central green directly adjacent to the children's playground.

Both natural and man-made bathing facilities suit different categories of person. The man-made baths have pools of different sizes and depth, while the natural bathing beaches have jetties and water of varying depth thus offering both scope for diving and safe bathing for children.

The study

A total study including interviews with altogether 6666 persons was conducted on Sunday and Monday, August 17–18th, 1969. It is not possible to generalize on the basis of the results obtained. These should instead be regarded as a gauge of trends for the variables studied — i.e. in the first place types of visitor and sensitivity to distance.

The weather conditions were very favourable for bathing on both days; the sun shone from a cloudless sky and there was hardly a breath of wind.

An analysis of the water on the Sunday at Lögårängen, Björnö and Johan-

nisberg revealed that only in the case of the latter was the quality somewhat doubtful and was classed as "marginally fit".

Number of visitors

Almost half of all the bathers preferred Lögårängen. Johannisberg and Björnö had more or less equal numbers of visitors, while only a small number chose Östra Holmen. Lögårängen is thus well to the fore compared to the other bathing facilities seen in relation to the capacity for which the different places are intended. It is especially interesting to note that Lögårängen had more visitors on the Monday than on the Sunday and was then the most frequented of Västerås' bathing facilities.

On the Sunday the lakeside bathing beaches on the whole exerted a somewhat greater attraction to potential bathers than Lögårängen. The explanation is probably that the lakeside bathing beaches can serve as destinations for whole and half-day excursions into the country at weekends. The existence of these beaches is, however, constantly menaced by continual pollution of the water which may result in outdoor bathing for the people of Västerås being limited to open-air pools.

Users

In the case of the municipal bathing facilities, male visitors were somewhat more numerous than female on both days studied. It was primarily the younger age groups that gravitated towards the central open-air swimming baths. The age distribution of visitors changed overnight between Sunday and Monday. In relative terms, an increase occurred in the number of visitors under 17, accompanied by a proportional decrease in men between the ages of 17 and 50.

Most of the visitors came in family groups, this trend being particularly marked on the Sunday, although it was still observed at the larger lakeside bathing beaches on the Monday. At Lögårängen the number of unaccompanied visitors on the Monday increased by 15 per cent. This was a lower figure than anticipated in view of the fact that the Lögårängen baths for the majority are the most easily reached of the baths included in the study. These baths may also have a certain social significance for unaccompanied visitors. In the case of all the bathing facilities studied the men were the most frequent visitors either arriving alone or with friends.

On the Sunday, times of arrival were scattered over a period of 5–6 hours around 12 noon. On the Monday this period decreased in the case of the lakeside bathing to the middle of the day. Lögårängen and both the large lakeside bathing beaches experienced a further peak after the end of the working day on the Monday thus demonstrating that a need exists for outdoor bathing even late in the afternoon.

Calculations of distance do not support the theory that the distance to the bathing facilities was of major significance. There was, however, a tendency for the number of visitors to fall with increasing distance to the two large lakeside bathing beaches on the Monday and to Östra Holmen on the Sunday.

Motor vehicles were the predominant means of transport to the lakeside facilities, in particular on the Sunday to the most distant places. Bicycles were used to a considerable extent as transport to the two sets of bathing facilities within the municipal boundaries.

Visitors from Vallby

A frequency study at the Vallby baths was conducted on 29th and 30th July, 1969 and details of this are to be found in Information Sheet B6:1970. The study at the Vallby baths was therefore limited on this occasion to taking photographs three times per day on each of the study days in order to obtain some idea of the number of bathers present. Comparison of the figures showed that a very large proportion of the residents of Vallby chose their local baths rather than the other alternatives.

Conclusion

The town chosen for study has different types of bathing facilities — i.e. lake shore bathing and centrally situated open-air pools, both of these types being intended for use by all categories of the town's population, plus man-made district swimming baths constructed for the residents of a particular area. All the types of bathing facilities studied have their motivations. A fourth type would also not be without justification in larger communities, i.e. public swimming baths for each district in a town.

Despite the fact that none of the types listed above excludes the possibility of existence for the others, the local authorities are due to financial limitations often faced with a choice. If a community is engaged in social planning with the aim of achieving even distribution of the facilities for outdoor pastimes, it should be aware of the fact that accessibility is one of the cardinal requirements as regards bathing beaches. If we compare the rural bathing facilities with those situated within the boundaries of Västerås, we find that the urban bathing facilities receive large numbers of visitors even on weekdays, being also within easy walking distance for those without cars.

The man-made swimming baths are less sensitive to unfavourable weather conditions. More study should, however, be devoted to the correlations between changing facilities, pools and open-air terraces when designing swimming baths so as to enable them to be used on a more year-round basis.

Rapport R7:1972

BESÖKARE VID FRILUFTSBAD I VÄSTERÅS

VISITORS TO OPEN-AIR SWIMMING BATHS
IN VÄSTERÅS

av Hans Lindberg, Bo G. Mårtensson & Bo Pettersson

Denna rapport avser projekt 235 inom Statens institut för byggnadsforskning. Försäljningsintäkterna tillfaller fonden för byggnadsforskning.

Statens institut för byggnadsforskning, Stockholm
ISBN 91-540-2007-7

Rotobekman Stockholm 1972

FÖRORD

Föreliggande undersökning ingår som en del av de studier rörande de olika anordningar för friluftaktiviteter som utförs inom samhällsplaneringsgruppen vid Statens institut för byggnadsforskning.

Syftet med studien, som utfördes 17 - 18 augusti 1969, har varit att beskriva utbudet av anordningar för friluftsbad i en kommun, badens influensområden samt karakteristika hos besökarna.

Denna rapport vänder sig i första hand till förtroendemän och fackmän inom landsting och primärkommuner, till konsulter samt till organisationer inom friluftslivets område.

Undersökningarna har planerats och genomförts som ett lagarbete inom samhällsplaneringsgruppen, vars chef, Ella Ödmann, haft ansvaret för projektet. Västerås kommun har bidragit med att lämna uppgifter av olika karaktär. För bearbetning och analys av insamlade data från besökarstudien har Hans Lindberg svarat. Rapporten har skrivits av Bo Pettersson (kap 2), Bo G Mårtensson (kap 3) och Hans Lindberg (kap 1, 4-8).

INNEHÅLL

ENGELSKA FIGURTEXTER (CAPTIONS)	6
1 INLEDNING	7
2 FRILUFTSBAD I VÄSTERÅS	9
2.1 Tillgång på friluftsbad	9
2.2 Förvärv och administration av de studerade baden	11
2.3 Sammanfattning	18
3 BADENS FYSISKA FÖRHÅLLANDEN	19
3.1 Tillgänglighet och öppethållande	19
3.2 Naturbeskaffenhet, anlagda ytor	21
3.3 Vatten- och strandkvalitet, lokalklimat	26
3.4 Serviceutrustning	29
3.5 Anordningar för friluftaktiviteter	32
3.6 Vallbybadet	33
3.7 Sammanfattning	33
4 UNDERSÖKNINGENS UPPLÄGGNING	36
4.1 Tillvägagångssätt	36
4.2 Bortfall	36
4.3 Väderlekssituationen, vattenkvalitet	37
4.4 Sammanfattning	37
5 ANTAL BESÖKARE	39
5.1 Lögarängen	39
5.2 Östra holmen	39
5.3 Johannisbergsbadet	39
5.4 Björnöbadet	40
5.5 Sammanfattning och kommentar	40
6 BESKRIVNING AV NYTTJARNA	41
6.1 Ålders- och könsfördelning	41
6.2 Sällskap	44
6.3 Ankomsttid	46
6.4 Besöksfrekvens, avstånd	48
6.5 Färsätt	53
6.6 Återbesök	58
6.7 Sammanfattning	60
7 BESÖKARE FRÅN VALLBY	61
8 AVSLUTNING	63
BILAGA Utomhusbassäng i bostadsområdet Vallby - ut- formning och användning (Byggforskningens informationsblad B6:1970)	65

ENGELSKA FIGURTEXTER (CAPTIONS)

- FIG. 1. The town of Västerås showing the locations of the bathing facilities studied.
- FIG. 2. Noise map of Björnö.
- FIG. 3. Lögarängen baths.
- FIG. 4. Östra Holmen.
- FIG. 5. Johannisberg lakeside bathing.
- FIG. 6. Björnö lakeside bathing.
- FIG. 7. Vallby baths.
- FIG. 8. Time of arrival at Lögarängen.
- FIG. 9. Time of arrival at Östra Holmen.
- FIG. 10. Time of arrival at Johannisberg.
- FIG. 11. Time of arrival at Björnö.
- FIG. 12. Number of visits - distance; Lögarängen.
- FIG. 13. Number of visits - distance; Östra holmen.
- FIG. 14. Number of visits - distance; Johannisberg.
- FIG. 15. Number of visits - distance; Björnö.
- FIG. 16. Catchment area; Lögarängen.
- FIG. 17. Catchment area; Johannisberg.
- FIG. 18. Catchment area; Björnö.

Bad och simning är sedan länge populära fritidsaktiviteter. En stor del av samhällets stöd till friluftsliv anvisas till friluftsbad.¹⁾ Hittills har mestadels kommunen svarat för anläggandet av bad. Till en början var det enbart sjöbad, men på senare år har man även börjat bygga bassängbad. De först anlagda bassängbaden utomhus kom visserligen redan i slutet på 30-talet, men det är först de sista 10 åren som det skett ett kraftigt genombrott för bassängbaden. En nyare företeelse är att byggherren anlägger bassängbad i bostadsområden, vilka sedan hyresfinansieras.

Bad erbjuder möjligheter till rekreation och motionsverksamhet utan prestationsmoment. Detta speglas av det utseende som sjöbaden normalt har med en strand som medger både vattenlek och simning samt en tillhörande grönyta som ger möjlighet till avkoppling och solbad. Ganska ofta har sjöbadens placering varit styrd av tillfälligheter, såsom kommunalt ägda markområden intill vatten. Detta har medfört att förhållanden som är väsentliga för lokalisering av en väl fungerande badplats ej beaktats, t ex närhet till tätorter, solinfallsvinkel, vindförhållanden med flera miljöfaktorer.

Ett alternativ och komplement till sjöbaden erbjuds i de tempererade friluftsbaden som kan ge ett flertal fördelar framför sjöbaden. Genom en tempererad bassäng kan badsommaren förlängas till att omfatta 4 månader och hela tiden med en behaglig vattentemperatur. Bassängbaden tycks också få ökat berättigande efterhand som sjöarna förorenas. Placeringen av ett bassängbad kan föregås av en ordentlig planering som tar hänsyn till miljöaspekter, influensområden och kommunikationer. Bassängbaden har däremot ej normalt samma kapacitet som sjöbaden, då både vatten- och grönytan är mindre; de är dessutom mer kostnadskrävande.

De större kommunala badbassängerna används ofta för simsport, vilket ger upphov till viss konflikt med allmänhetens rekreationsbadande.

Det har därför i en del kommuner tillkommit komplementbad till det centrala badet. Dessa bad kan då vara av olika storlek såsom stadsdelsbad eller kvartersbad med tonvikten lagd på rekreation och lek.

Friluftsbaden har sin största popularitet i säsongstarten med mycket stora besöksiffror i juni vid fint väder. Därefter är det en nedåtgående tendens, mycket beroende på att semestertiden då inträffar och man söker sig till andra orter. Veckosluten är de mest frekventa badtiderna. Då sker ofta en familjesamling och man åker till någon badplats. Mycket ofta använder man sig då

1)

Från friluftsfonden utbetalades budgetåren 1967/68, 1968/69, 1969/70 ca 20, 30 respektive 30 procent av anslagen till friluftsbad.

av bil, om sådan finns i familjen.

Många badbesökare har tillgång till bil och därmed låg avståndskänslighet. Andra preferenser avgör vart man åker. För cyklisterna däremot kan mera klart avgränsade upptagningsområden vara tänkbara.

Badens influensområden blir alltså helt beroende på konkurrensen av bad på olika avstånd. Besökarna har att välja mellan olika utrustade bad vilket gör, att preferenserna för tillfället kan vara av stor avgörande betydelse, likaså den tid man för tillfället har tillgänglig för bad och vilket färd sätt man för tillfället kan använda sig av.

Konkurrenssituationen mellan baden kan belysas på många sätt, exempelvis avstånd och ålder på besökarna. I de yngre åldrarna saknas möjligheten att själv köra bil vilket gör, att dessa åldersgrupper blir mer avståndskänsliga för badbesök utan familjs sällskap. Ett bad på nära håll skulle alltså för dessa grupper kunna stimulera till en ökad badfrekvens. Detta framkommer också mycket klart vid de undersökningar som Bygghforskningen gjorde sommaren 1969 vid Vallbybadet i Västerås¹⁾. Detta avgiftsfria kvartersbad har en betydligt högre badfrekvens än normalt och ungdomen i åldrarna 7 - 16 år utnyttjade bassängen flitigast. Det visar sig också i föreliggande undersökning, att de flesta inom bostadsområdet föredrar det mindre, lokala badet framför Lögarängen trots det lokala badets avsaknad av det centrala badets rikhaltigare utrustning.

Västerås valdes som undersökningsort, då det inom kommunen finns tre typer av friluftsbad: kvartersbad, centralt beläget bassängbad och sjöbad i tätortens närhet. Alla tre badtyperna har sitt värde. I Västerås visade det sig, att de tre sjöbaden var mera besökta tillsammans än det stora bassängbadet under en söndag. Det bostadsnära kvartersbadet tycks framför allt användas under veckan och då mestadels av ungdomar i åldrarna 6 - 17 år. Även det större bassängbadet kan tänkas användas på samma sätt. Det är dit barn och ungdomar beger sig under veckan, medan man får ett annat besöksmönster under veckosluten.

1)

Bygghforskningens informationsblad, B6:1970. Se bilaga.

2 FRILUFTSBAD I VÄSTERÅS

2.1 Tillgång på friluftsbad

Allmänna anordningar för att tillgodose allmänhetens behov av friluftsbad tillkom i slutet av 1800-talet. I 1868 års ordningsstadga för rikets städer förekommer en bestämmelse som innebär att magistraten skall anvisa allmänheten allmänna badställen. Bestämmelsens utformning var dock sådan att den mera hade karaktär av ordningsangelägenhet, genom att förbjuda bad på andra ställen än som anvisats.

För Västerås del vidtogs den första åtgärden för att skapa badmöjligheter först 1892, då stadsfullmäktige på drätselkammarens förslag anslag 150 kronor för att sätta upp ett provisoriskt avklädningskjul vid stranden av Stallhagen samt för botten- och strandförbättring. De naturliga förutsättningarna för friluftsbad vid Mälarens fastlandsstränder närmast Västerås är mindre goda på grund av den leriga och dyiga botten som dessutom inte sällan är vassbevuxen. Det var därför naturligt att de första badplatserna kom att förläggas till de öar i Mälaren - främst Östra holmen - som låg nära staden och likväl bjöd på bättre naturliga förutsättningar för friluftsbad.

I undersökningen ingår tre sjöbad och två bassängbad. De tre sjöbaden är Östra holmen, Johannisbergsbadet och Björnöbadet. Bassängbaden heter Lögarängsbadet och Vallbybadet.

Hela Östra holmen - en ö i Mälaren - utgör skyddad naturpark. Avståndet från Västerås centrum är ca 3 km.

Johannisbergs kombinerade camping- och badområde ligger vid den skogklädda västra stranden av Mälarens Västeråsfjärd, ca 7 km sydväst om Västerås centrum.

Björnöbadet ligger ca 7 km från centrum på ett smalt skogbevuxet näs mellan norra och södra Björnön. Björnön utgör skyddad naturpark och fungerar som viktigt rekreativområde för Västeråsborna.

Lögarängens bassängbad är beläget ca 2 km från centrum i ett fritidsområde inne i tätorten vilket från Svartåns mynning sträcker sig en dryg km mot sydväst längs Mälarens norra strand.

Samtliga dessa fyra anläggningar lyder under Västerås stads huvudmannaskap och förvaltas av dess park- och fritidsstyrelse.

Vallbybadet ligger i bostadsområdet Vallby som är beläget drygt två km nordväst om Västerås centrum. Byggherre och förvaltare av området är det allmännyttiga bostadsföretaget Byggnads AB Mimer.

Förutom de i undersökningen ingående baden finns vid Mälaren sjöbadet Sundängen i Västerås. Badet ligger ungefär 2 mil öster om Västerås centrum. Detta bad är alltså ej med i studien utan det har bedömts att man med de fem ingående baden har fått en god täckning av badutbudet i Västerås.

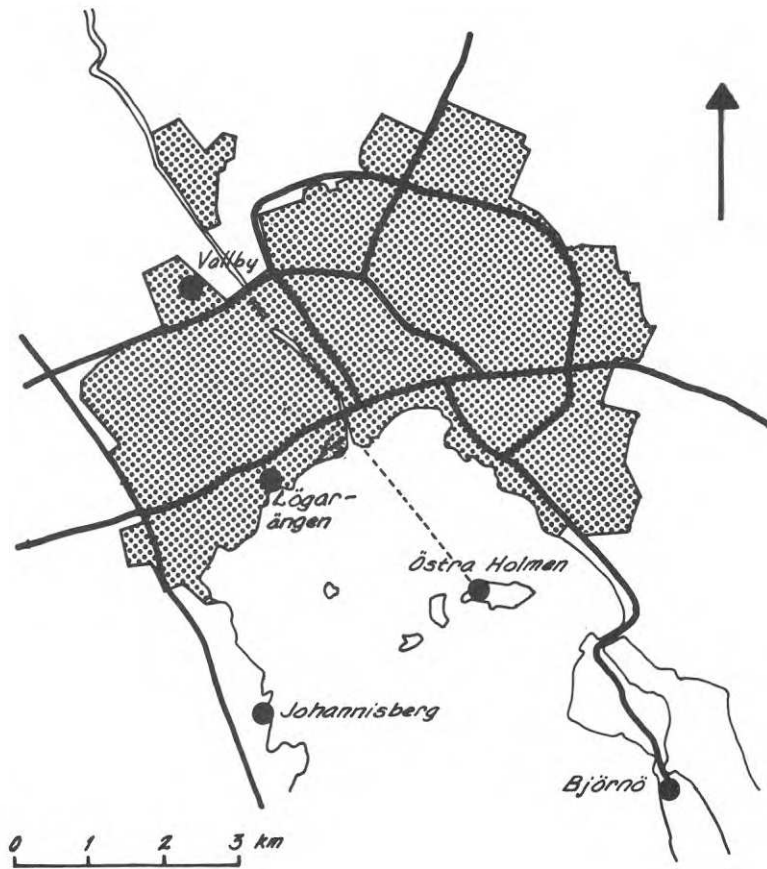


FIG. 1. Västerås tätort med de studerade baden inlagda.

2.2 Förvärv och administration av de studerade baden

2.2.1 Lögarängen

Huvuddelen av den mark där badet är beläget förvärvades av det halvkommunala bostadsbolaget AB Arbetarbostäder från Västerås masugns AB 1929. Den s k Hyttfastigheten hade en areal av ca 29 000 m² plus i vattnet utfylld mark om 6 000 m². I mitten på 1950-talet gick AB Arbetarbostäder upp i det kommunala Byggnads AB Mimer från vilket drätselkammaren 1957 köpte Hyttan för en köpeskilling av 213 000 kronor.

I juli 1950 utlystes en arkitekttävlan om anordnandet av ett fritidsområde vid Mälaren. I tävlingsprogrammet sägs det bl a: "Trots närheten till Mälaren med dess stränder och öar saknar Västerås goda badmöjligheter, vilket beror på dels den bebyggelse av industrier, hamnanläggningar m m som kringgärdar Västeråsfjärden, dels dåliga vatten- och sjöbottenförhållanden. Visserligen finns en del strandbad, men dessa är belägna på relativt stort avstånd från stadens centrum samt saknar snabba kommunikationer. Ett centralt beläget friluftsbad står sålunda på västeråsarnas önskelista." Vidare omtalar man i programmet att staden reserverat mark för ett fritidsområde mellan Svartån och den s k Djuphamnen.

Det vinnande förslaget utformades av Nils Tesch arkitektkontor AB, som också fick uppdraget att projektera anläggningen. Sedan dröjde det till 1960 innan den i ärendet tillsatta kommittén var klar med ett principförslag för områdets disposition. I augusti samma år godkände stadsfullmäktige det framlagda förslaget. 1965 tillstyrkte kommunstyrelsen stadsplanen för områdets utbyggande. I samma års budget hade stadsfullmäktige upptagit ett anslag om en miljon kronor, varvid den totala kostnaden uppskattades till ca sex miljoner. I det därpå följande årets budget reviderades summan till åtta miljoner, varför ytterligare anslag upptogs. Sluträkningen kom att omfatta nästan 11 miljoner kronor och inte förrän 1968 stod badet invigningsklart.

Orsakerna till att anläggningen blev så fördröjd behandlas inte närmare här. Som så ofta vid den här typen av anläggningar, kom den på grund av sin ekonomiska omfattning i prioriteringshänseende att betraktas som mindre angelägen i jämförelse med andra objekt. En viss betydelse torde det också haft att staden 1961 lät färdigställa ett inomhusbad, varigenom ytterligare badmöjligheter hade tillskapats.

Största delen av den mark som Lögarängsområdet berör saknade helt stadsplan och endast för de perifera delarna fanns fastställda stadsplaner. Området, som till övervägande delen var i stadens ägo, har i den 17 maj 1966 av länsstyrelsen fastställda planen betecknats som "specialområde för fritidsändamål och därmed samhörigt ändamål". I stadsplanebeskrivningen heter det vidare att: "Rekreationsområdet är avsett för staden i dess helhet, men såväl småbåtshamnarna som badet beräknas i framtiden kompletterade med mindre anläggningar av samma slag på annan plats i staden".

De anläggningskostnader som redovisas här innefattar kostnaderna för de delar som är nödvändiga för själva badanläggningen, vilket innebär, att utgifterna för restaurant- och kioskyggnaden (ca 1,2 miljoner kronor) uteslutits. I övrigt fördelar sig utgifterna sålunda:

Egentliga byggnadsarbeten	5 780 000:-
VVS	740 000:-
Reningsanläggning	260 000:-
Elinstallationer	270 000:-
Utvändig planering	890 000:-
Projektering och administration	<u>1 100 000:-</u>
Summa	<u>9 040 000:-</u>

Genom att Lögarängen är ett bassängbad blir driftkostnaderna¹⁾ av naturliga skäl högre än för övriga bad.

Totalutgiften (exkl simskola) för 1969 var 1 326 000 kronor, varav 875 000 kronor utgör ränta och avskrivning. Av de återstående delposterna är kostnaden för personal den avgjort största (178 000 kronor). Personalkostnadernas andel är således drygt 13 procent.

Driftintäkterna uppgick för samma år till 381 000 kronor, vilket motsvarar en kostnadstäckning på ca 30 procent.

Årsnettokostnaden uppgår således till närmare 1 miljon kronor (945 000 kronor).

Eftersom det för Lögarängen föreligger statistik över antal badande, finns det möjlighet att räkna ut kostnaden per besök. Den genomsnittliga kostnaden per besök år 1969 blir därvid 6:84 kronor. Stadens subvention för varje besök kan då framräknas till 4:90 kronor. Denna kostnad anses i kommunen ligga väl högt och man har från kommunstyrelsen framhållit att särskild uppmärksamhet bör ägnas åt nettokostnadsutvecklingen²⁾.

1)

För att erhålla en bild av driftkostnaderna (exkl simskola) resp driftintäkterna vid de olika baden, har uppgifter härom inhämtats från bokslutet för år 1969. (Fördelningen uppskattad vad avser de naturliga friluftsbaden.)

Vad beträffar underhållskostnaderna ligger dessa för 1969 (det år som uppgifterna här avser) ungefär i nivå med tidigare år. Här ingår reparationer, slamtanksrengöring, el och vatten, grässådd m m.

För posten ränta och avskrivning är det av vikt att nämna att summan avser hela anläggningen. Det har alltså här ej varit möjligt att skilja ut dessa kostnader på motsvarande sätt som skett vid anläggningskostnaderna, utan avskrivning och ränta beräknas på samtliga i resp anläggning ingående delar.

2)

Fr o m 1971 har taxan höjts.

2.2.2 Östra holmen

Då Västerås stad 1899 från Kronan förvärvade fastigheten Hästholmarna, omfattande Västra holmen, Elba och Östra holmen med vardera en areal på ca 70 000 m², 83 000 m² och 250 000 m², framstod sannolikt ändamålet med förvärvet inte särskilt klart för de beslutande kommunalmännen. Tillfälle till detta förvärv uppstod genom att vederbörande statliga myndigheter bestämt, att ifrågavarande fastighet, som vid tillfället hörde till Badelunda socken, skulle försäljas genom offentlig auktion. Drätselkammaren ansåg att egendomen, som saluvärderats till 9 400 kronor, borde tillhöra Västerås stad som därigenom "kunde utöva kontroll att ej utskänkning staden till förfång utövades å lägenheten". Detta med anledning av att det på Elba låg en mindre sommarrestaurant med spritservering.

Förutom den ovan nämnda restauranten fanns på Elba, vid tidpunkten för förvärvet, en fiskarbostad och en sommarvilla. På Östra holmen var ett par mindre sommarstugor belägna, medan den övriga delen främst utgjordes av betesmark för hästar. Västra holmen var helt obebyggd.

Områdena är ej planlagda enligt byggnadslagen. Genom resolution 1959 av länsstyrelsen i Västmanlands län fridlystes Hästholmarna såsom naturparker jämlikt 12 §, Naturskyddslagen 21 november 1952. I och med att den nya naturvårdslagen av den 11 december 1964 trädde i kraft ombildades området till naturreservat jämlikt denna lags 7 §.

I den generalplan som för närvarande håller på att utarbetas för Västerås ingår en särskild sk naturfredningsplan som bl a har till syfte "att tjäna till ledning för vidare planläggningsåtgärder avseende rörligt friluftsliv och fritidsboende". Avsikten är att Hästholmarna skall behållas såsom naturreservat.

Under åren 1940-1969 har uppskattningsvis ca 120 000 kronor¹⁾ (löpande priser) lagts ned på arbeten med vassbekämpning, sand-

1)

På grund av de naturliga friluftsbadens ålder och det tillämpade redovisningssystemet är det ej möjligt att ange några exakta siffror för Östra holmen, Johannisberg och Björnö. I rapporten lämnade kostnadsuppgifter har sammanställts inom Västerås stads park- och idrottsförvaltning av tjänstemän med långvarig tjänstetid och kännedom om de arbeten som utförts vid dessa bad. Härutöver tillkommer speciella problem vad avser Johannisberg och Björnö, där badplatserna är integrerade med campingområden. Detta har till följd att det ibland varit svårt att urskilja till vilken kategori kostnaden skall anses höra, vilket således utgör ytterligare en osäkerhetsfaktor. Slutligen bör observeras att de naturliga friluftsbaden genom sin karaktär ej är direkt jämförbara med Lögarängen i kostnads-hänseende.

påfyllning, bryggor, hopptorn, enklare omklädningshytter och toaletter.

De totala driftkostnaderna för 1969 uppgick till 38 000 kronor, varav 5 000 kronor utgör ränta och avskrivning. Personalkostnaderna svarar för en andel av ca 5 procent, motsvarande 2 000 kronor.

Driftintäkterna uppgår totalt till 3 000 kronor/år - motsvarande en kostnadstäckning av ca 8 procent - vilket utgör arrendekostnaden för serveringen. Nettoårskostnaden blir sålunda 35 000 kronor.

2.2.3 Johannisbergsbadet

Västerås stad förvärvade år 1940 av Kronan egendomen Johannisbergs kungsladugård, omfattande en areal av 4 730 000 m² mot en köpeskilling av 550 000 kronor.

Redan 1918 hade emellertid drätselkammaren föreslagit stadsfullmäktige att göra en framställning hos Kungl Maj:t om förvärv. Stadens intresse grundade sig på att man projekterade en djuphamn vid Karlsberg och att en eventuell senare utbyggnad av denna skulle utföras västerut, d v s över Hammarby och Johannisberg. Någon uppgörelse träffades dock aldrig, då staden ansåg att priset som begärdes var alltför högt. Mot slutet av 1930-talet började behovet av en utbyggnad av djuphamnen göra sig alltmer påträngande och frågan aktualiserades ånyo. Denna gång kom man bättre överens och en preliminär uppgörelse träffades mellan domänstyrelsen och drätselkammaren. Kungl Maj:t förordade överenskommelsen, men vid riksdagsbehandlingen tillfogade riksdagen som ett villkor att staden skulle förbinda sig att svara för anläggandet av ett flygfält på egendomen. Flygfältet skulle vara av sådan beskaffenhet att det även var användbart för militära ändamål. Därvid avböjde man från stadens sida köpet. På initiativ av domänstyrelsen upptogs nya förhandlingar, varvid flygförvaltningen inträdde som tredje part. Den överenskommelse som nu träffades innehöll i stort samma villkor som tidigare, med tillägget att staden gentemot Kronan skulle förbinda sig att bygga flygfältet, men på så sätt att flygförvaltningen skulle överta stadens förpliktelse mot att staden betalade hälften av anläggningskostnaden, dock högst 100 000 kronor, som fick amorteras räntefritt med en tiondel varje år under en 10-årsperiod. Flygfältet skulle iordningställas omedelbart och så länge det osäkra utrikespolitiska läget bestod, tjänstgöra som militärt reservflygfält. Därefter skulle det övergå till att bli civilflygfält. Denna uppgörelse godkändes i augusti 1940 av stadsfullmäktige.

Som framgår av det ovanstående, förvärvades marken inte i syfte att iordningställa ett friluftsbad. Snarare var detta något "man fick på köpet". Då emellertid badmöjligheterna i Västerås vid denna tidpunkt måste anses som relativt dåliga, med badplatser endast vid Östra holmen och Björnön vilka dessutom var ganska svårtillgängliga, befanns det lämpligt att anlägga ett strandbad vid Johannisberg. En motion i denna fråga hade väckts redan 1935, men förslaget var av naturliga skäl ej möjligt att genom-

föra innan staden förvärvat marken. Med sitt avstånd på ca sju kilometer från centrum, måste Johannisberg efter dåtida förhållanden betraktas som relativt avlägset.

Johannisbergsområdet är f n ej planlagt i byggnadslagens mening, men en stadsplan är under utarbetande. I denna kommer badområdet att betecknas antingen såsom "park" eller - troligare - "specialområde för fritidsändamål". Den i avsnitt 2.2.2 omtalade resolutionen från länsstyrelsen innefattade även Johannisbergsområdet, varför samma uppgifter också gäller här.

I den i samma avsnitt omtalade naturfredningsplanen föreslås området (med viss utvidgning) bibehållet såsom naturreservat.

Under samma tidsperiod som avsåg Östra holmen, d v s 1940-1969, har staden på Johannisbergsområdet utfört arbeten med vassbekämpning, utdikning av angränsande gräsytor, strandskoning, sandpåfyllning, bryggor, duschar och toaletter för ca 310 000 kronor (löpande priser).

1969 uppgick driftkostnaderna för Johannisbergsområdet till totalt 245 000 kronor. Här är det emellertid av vikt att påpeka att denna siffra också inkluderar campinganläggningen (d v s dubbelutnyttjande av personal, sanitära anläggningar o s v). På grund av att dessa siffror ej redovisas separat i Västerås stads bokslut, är det ej möjligt att dela upp dessa kostnader. Ränta och avskrivning uppgår sammanlagt till 105 000 kronor, medan personalkostnaderna utgör 12 000 kronor, motsvarande en andel på ca 5 procent.

Intäktssidan upptar förutom campingavgifterna (66 000 kronor) endast en post om 7 000 kronor, som är arrendeavgiften för servering m m. Nettoårskostnaden blir i detta fall (campingavgifterna inräknade) 172 000 kronor. Kostnadstäckningen blir om campingavgifterna inräknas ca 30 procent och om de exkluderas knappt 3 procent.

2.2.4 Björnöbadet

Förvärvet av norra Björnön - som tidigare tillhört Geddeholms fideikommiss - kom till stånd 1938. Fastigheten har en areal av ca 1 226 500 m² och omfattar området norr om Björnöhalsen samt köptes för 250 000 kronor. Redan innan staden blev ägare till fastigheten, hade den börjat användas som rekreationsplats för stadsinnevånarna. Bl a hade ett flertal tomtplatser för sommarvillor upplåtits mot hyra. Dessutom fanns för uthyrning ett antal sportstugor uppförda vid själva badplatsen. Drättselkammaren framhöll att området vore lämpligt som naturreservat. Det erbjöd mycket goda naturliga möjligheter för friluftsbad och hade terrängförhållanden som väl lämpade sig för skidåkning o d. Motiven var alltså redan från början att här söka skapa ett användbart friluftsområde.

Ett speciellt problem som man har att brottas med vid Björnöbadet är det flygbuller som förekommer. I början av 1930-talet anlades flygflottillen F 1 på fastlandet öster om Björnön. Badet ligger alldeles i förlängningen av F 1:s start- och landnings-

banan. För närvarande är tre divisioner (typ Draken) förlagda till flotttiljen. Någon överenskommelse om bullerfria tider finns ej, men enligt uppgift från flotttiljen för man "en allmän policy" som innebär att man försöker begränsa störningarna till ett minimum. Om vindförhållandena tillåter startar man i den motsatta riktningen, men det som är slutgiltigt avgörande är de flygsäkerhetstekniska aspekterna. Bullerkartan, FIG. 2, visar att hela Björnön ligger inom den kritiska gränsen, d v s 80 dB(A) vid en flygfrekvens beräknad för tre divisioner. Inte heller en övergång till den nya flygplanstypen Viggen innebär någon förbättring i detta avseende. Ett normalt antal starter och landningar per dag är ca 300, men det förekommer stora variationer både uppåt och nedåt. Under semestertid är dock antalet starkt reducerat.

Liksom de andra två sjöbaden är ej heller Björnön vare sig detalj- eller översiktsplanlagt enligt byggnadslagen. Den av länsstyrelsen 1959 fattade resolutionen om fridlysning av vissa områden som naturparker omfattade också Björnön. I motiveringen hette det bl a att "Björnön är genom sin närbelägenhet, sin broförbindelse med fastlandet, sin storlek och sin omväxlande och rika natur Västeråsbornas ojämförligt värdefullaste fritidsområde".

I den likaledes tidigare omtalade naturfredningsplanen, föreslås det gällande reservatet för Björnön att bibehållas.

Mellan 1938 och 1969 har arbeten utförts med vassbekämpning, sandpåfyllning samt torvning av sandslänt. Dessutom har enklare anordningar för omklädning iordningställt, liksom duschar och toaletter. Alltsammans för en uppskattad kostnad av ca 170 000 kronor (löpande priser).

Då det gäller driftkostnaderna för Björnöbadet uppkommer speciella problem, beroende på att badet endast utgör en del av hela det fritidsområde som förvaltas som en enhet. Förutom badet ingår en campingplats samt motionsstigar med och utan elljusbelysning, slalombacke, lift, utomhusmotionsredskap o s v. Hur stor del av de totala driftkostnaderna som skall hänföras till badet är därför inte möjligt att avgöra. I stället redovisas de totala kostnaderna och intäkterna utan hänsyn till uppdelning men exklusive kostnader och intäkter för själva friluftsgården.

Sammanlagt uppgick driftkostnaderna för 1969 till 290 000 kronor, av vilka 80 000 kronor utgör ränta och avskrivning, och 8 000 kronor - motsvarande en andel på knappt 3 procent - utgör personalkostnader.

Intäktssidan upptar sammanlagt 88 500 kronor (inkl campingavgifter, hyror¹⁾) och inkomster för skidlift), vilket motsvarar

1)

Man bör dock fästa uppmärksamheten på, att hyresbeloppet ej endast innefattar inkomsterna för försäljningsrättigheter (7 000 kronor) utan också andra hyror för bl a 22 sommarstugor i Vinterviken. År 1969 avyttrades dessutom skogsprodukter för 62 000 kronor. Då det ej är fråga om kontinuerliga intäkter, har beloppet ej tagits med i beräkningarna.

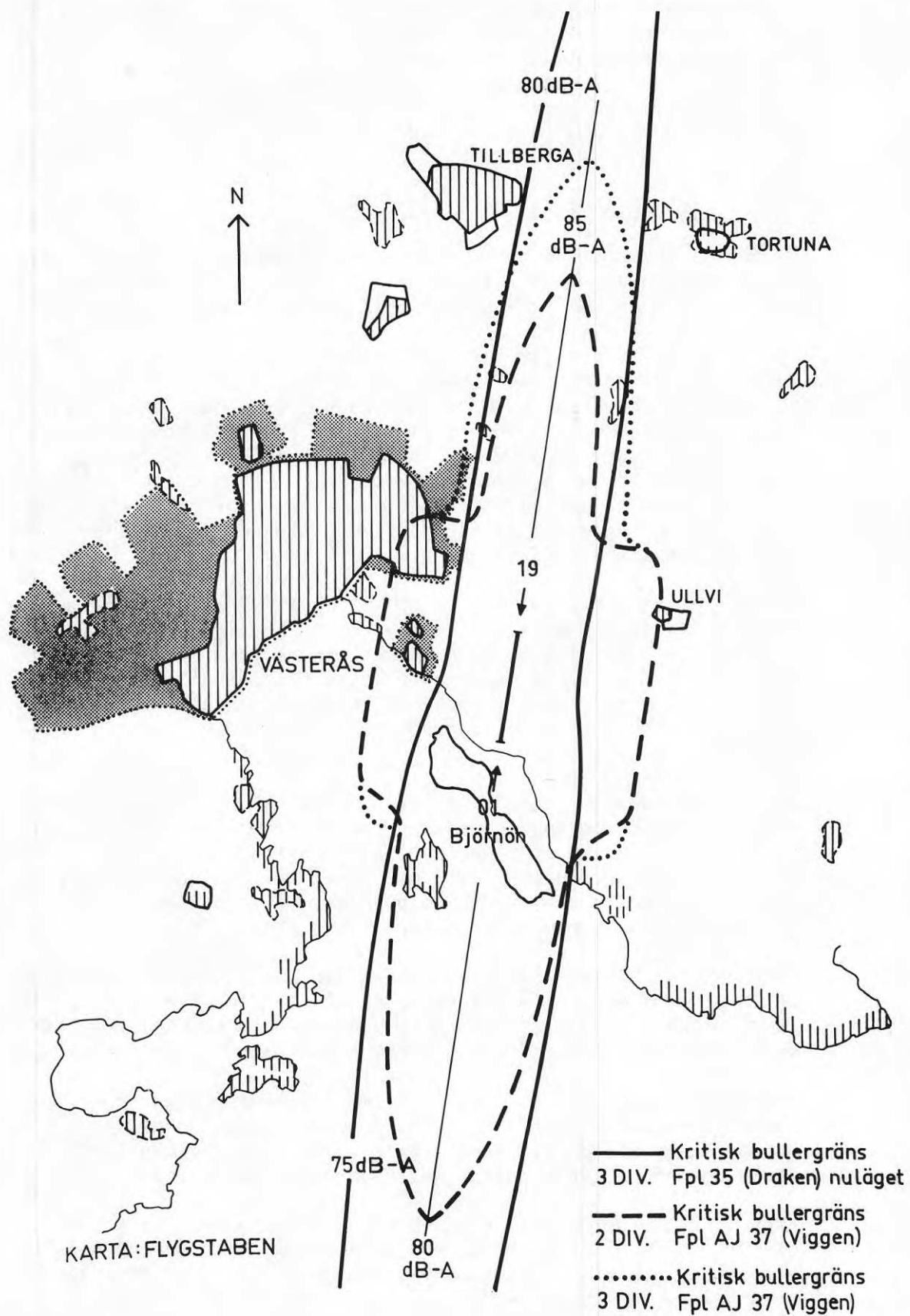


FIG. 2. Bullerkarta över Björnön.

en kostnadstäckning på ca 30 procent. Om endast inkomsterna från försäljningsrättigheterna (7 000 kronor) inräknas, blir kostnadstäckningen endast drygt 2 procent.

Nettoårskostnaden hamnar därvid vid det första alternativet på 201 500 kronor och vid det senare på 283 000 kronor.

2.3 Sammanfattning

De första badmöjligheterna i Västerås skapades 1892 vid stranden av Stallhagen. De första egentliga badplatserna kom annars att ligga på de öar i Mälaren som låg nära staden.

Syftet med förvärven av markområdena har i åtminstone två av fallen (Östra holmen och Johannisberg) inte varit att tillskapa badområden. Förvärvet av Björnön skedde dock i akt och mening - bl a framhölls de goda förutsättningarna för friluftsbad - att erhålla ett rekreativt område för stadsinvånarna. Emellertid beaktade man ej de nackdelar som uppstått i form av bullerproblem på grund av den på fastlandet öster om Björnön i början av 1930-talet anlagda flygflottillen. Badplatsen ligger i start- och landningsbanans förlängning.

Beslutsfattarna har således ej bedömt de förvärvade områdenas lämplighet som allmänna badplatser. Detta har medfört att man bortsett från i dessa sammanhang viktiga aspekter och att baden därigenom kommit att präglas av en viss planlöshet. Av de i undersökningen ingående kommunala baden är det endast Lögarängsområdet som är stadsplanlagt. De tre andra baden ligger i områden som är naturreservat.

Anläggningskostnaderna för de tre sjöbaden är av relativt måttlig omfattning, medan kostnaderna för Lögarängen helt naturligt är av en helt annan storleksordning. På driftkostnadssidan är det svårt att göra några jämförelser, då anläggningarna skiljer sig från varandra på väsentliga punkter, bl a i fråga om den service som anläggningen erbjuder.

Personalkostnadernas andel är störst vid Lögarängen och utgör ca 15 procent av bruttokostnaden. Badet har dock två veckors längre säsong än övriga bad. Motsvarande kostnadsandel för sjöbaden varierar mellan drygt 5 procent och knappt 3 procent.

Kostnadstäckningen i form av intäkter ligger för Lögarängen, Johannisberg och Björnön på ca 30 procent, campingavgifter o d inräknat vid de två senare baden. För Östra holmen däremot täcks endast ca 8 procent av kostnaderna genom intäkter.

Även om kostnaderna mellan baden ej är direkt jämförbara och statistik som visar kostnad per besök saknas, kan man ej undgå att konstatera att beloppen för sjöbaden är av relativt ringa omfattning. Den sammanlagda nettokostnaden uppgår för dessa till 408 000 kronor inkl camping, vilket skall jämföras med de 945 000 kronor som Lögarängen kostade 1969.

3 BADENS FYSISKA FÖRHÅLLANDEN

3.1 Tillgänglighet och öppethållande

3.1.1 Lögarängen

Avståndet från bassängbadet Lögarängen till centrum är ca 1,8 km och till avlägsnaste bostadsområde inom tätorten ca 6 km. Gångavstånd till närmaste bostadsbebyggelse är ca 600 m, vilket kommer att minska till 200 m, när den projekterade gångförbindelsen över Sjöhagsvägen och järnvägen blir klar.

Trafiken till badet sker via den fyrfiliga Sjöhagsvägen. I nära anslutning till badentrén har beretts plats för 245 bilar. Väster om badet, med gångavstånd på ca 400 meter till entrén, finns plats för ytterligare 500 bilar.

För cyklar och mopeder finns ca 1 500 uppställningsplatser. Avståndet från dessa till entrén varierar mellan 75 och 150 meter.

På den stora asfaltplanen utanför badentrén finns plats att parkera 6 st bussar. Planen fungerar vidare som vändplats för stadsbussen, angöringsplats för bilar samt gångyta för badgäster som är på väg till och från cykeluppställningsplatsen.

Sommartid utgör Lögarängsbadet ändhållplats för en speciell busslinje vilken utgår från stadens centrum med anknytning till samtliga övriga busslinjer. Turtätheten är en buss var 20:e minut. Turerna startar klockan 9.20 och avslutas vardagar 17.20 och 17.00 vid helgerna. Restiden från centrum är ca sju minuter.¹⁾

Badet håller öppet från första maj till och med den 15 september måndagar, onsdagar och torsdagar från kl 7.00 till 20.00, tisdagar och fredagar kl 6.00 till 20.00 samt lördagar, söndagar, helgdagar och helgdagsaftnar kl 8.00 till 18.00.

Avgiften för vuxna är 2:00 kronor och för ungdom 6 - 17 år 1:00 krona. Barn under sex år i föräldrars sällskap erlägger ingen entréavgift. Därtill kommer för den som önskar bada bastu ett tillägg på 1:00 krona. Dessutom finns rabattkort som avser 10 bad. För vuxna är avgiften 15:00 kronor och ungdom 6 - 17 år 7:50 kronor.

3.1.2 Östra holmen

Östra holmen är en ö i Västeråsviken med reguljär båtförbindelse till staden.

Under sommaren 1969 avgick dagligen färja en gång i timmen från

1)

Anm. Uppgifterna avser förhållandet 1969, men har ej nämnvärt förändrats. Gäller även motsvarande uppgifter för övriga bad.

Gamla hamnen med början kl 9.30. Sista turen går kl 20.30. Resan tar enligt tidtabellen ungefär en kvart. Avgiften tur och retur är för vuxna 1:50 kronor och för barn under 12 år 0:75 kronor. Barn under sex år i föräldrars sällskap reser gratis.

Badet vid Östra holmen hålles öppet, d v s övervakande personal finns tillgänglig, alla dagar från den första maj till och med den sista augusti. Personalen börjar tjänstgöra kl 7.00 varje morgon och finns sedan tillgänglig fram till kl 21.00. Någon avgift uttages ej av de badande.

3.1.3 Johannisberg

Avståndet från Johannisbergsbadet - SV om staden - till centrum är 7 km. Avståndet till närmaste bostadsområde i tätorten är ca 3 km och till mest avlägsna drygt 10 km.

Vägen ut till badet är av god klass och hastighetsbegränsad till 70 km/tim nästan hela sträckan från centrum. Körtiden är ca 10 min. För badplatsbesökarna finns en stor parkeringsplats som rymmer ca 700 bilar på ett avstånd av 400 m från vattnet.

Längs stora delar av sträckan mellan staden och badet finns separat cykelbana. Vid norra kanten av parkeringsängen är uppsatt ställ för ca 80 cyklar.

Vid badet finns hållplats för en buss som passerar några gånger om dagen. Med hänsyn till den låga turtätheten kan dock Johannisbergsbadet knappast sägas utgöra ett verkligt alternativ för dem som är hänvisade till de kollektiva kommunikationerna.

Badet hålls öppet, d v s övervakas av personal, från den första maj till och med den sista augusti och är helt avgiftsfritt. Personalen tjänstgör mellan kl 7.00 och 22.00.

3.1.4 Björnön

Från början var Björnön - SO om staden - endast tillgänglig sjövägen och färjan som upprätthöll trafiken mellan staden och Almö-Lindö lade också till vid Björnöns badplats. Med sitt avstånd på ca 7 kilometer från stadens centrum torde även efter träbrons tillkomst i början av 1940-talet, badplatsen efter dåtida förhållanden ha betraktats som relativt avlägsen. Bidragande orsaker till att "avståndet minskat" är att en ny bro uppfördes 1954 och att bilinnehavet ökat, samtidigt som den kollektiva trafiken utbyggts med en busslinje sommartid.

Bil-, buss- och cykeltrafiken mellan staden och badet måste sista kilometrarna ute på Björnön samsas om en relativt smal och krokig väg bana, bredd 5 m. Bron mellan Björnön och fastlandet är signalreglerad och motorfordonstrafiken släpps bara fram i en riktning i taget. Under somarmedeldygn passerar bron av 2 500 fordonsenheter.

Trafiken på Björnön är hastighetsbegränsad till 30 km/tim, och

hela fastlandssträckan in till staden är begränsad till 50 km/
/tim. Körtiden till centrum är ca 12 - 15 minuter.

För bilburna besökare till Björnöbadet finns ca 1 000 parke-
ringsplatser, det övervägandet antalet på en grusplan vid norra
delen av badet. Här finns också busshållplats samt drygt 100
cykelställ. Avståndet mellan grusplan och vattenlinje är ca 150
meter.

De kollektiva kommunikationerna utgöres av en buss som avgår
från busstationen. Turtätheten är en buss i timmen från 9.20
till 16.20 lördagar - söndagar och till 17.20 vardagar. Restiden
är cirka 25 minuter. Fortfarande finns också möjlighet att med
färja från Gamla hamnen ta sig till Björnön. Vardagar och sön-
dagar utföres fyra turer och lördagar fem. Denna möjlighet ut-
nyttjas dock i mycket begränsad omfattning.

Badet har samma öppethållandetider som Östra holmen och Johan-
nisberg, d v s från första maj till och med den sista augusti
och övervakas av personal varje dygn mellan kl 7.00 och 22.00.
Någon avgift av de badande uttages ej.

3.2 Naturbeskaffenhet, anlagda ytor

3.2.1 Lögarängen

Badområdet sträcker sig ca 300 meter längs Mälarens strand. En-
trén är placerad i det inhägnade områdets östra kant i direkt
anslutning till en U-formad byggnad i vilken omklädningsutrymmen
är inrymda. Denna byggnad omsluter en plan gräsyta, ca 80 x 30
meter, längs vilken gångar leder fram till den "hårdgjorda" del
(120 x 60 m), vilken rymmer områdets två stora bassänger - en
"familjebassäng" 25 x 40 m, och en sim- och hoppbassäng 25 x 50
meter.

Familjebassängen är 1 meter djup och försedd med ramp ned i vatt-
net. Stora bassängen och utrymmena kring denna ligger ca 1 m
högre än familjebassängen och huvuddelen av övriga markutrymmen.
Bassängens djup varierar mellan 1,25 och 4,55 meter.

På tre sidor av stora bassängen finns åskådarläktare i sex rader,
försedda med träbänkar. Bakom dessa finns solgradiner lagda med
betongplattor. Åskådarläktarna är, när inga simtävlingar pågår,
helt tillgängliga för badgästerna. I nära anslutning till läkt-
arna finns en separat entré, vilken används för åskådare vid
simtävlingar.

För barn finns några runda, mycket grunda plaskdammar inom områ-
det.

Väster om bassängavsnittet finns en parkdel, ca 100 x 150 m med
plan gräsmatta, en kulle, visst trädbestånd, pil, björk, lönn,
lekplats och sittplatser.

För att tillvarata utsikten över Mälaren öppnar sig den sitt-
platsomgärdade stora bassängen mot SSO. Av samma skäl har badom-

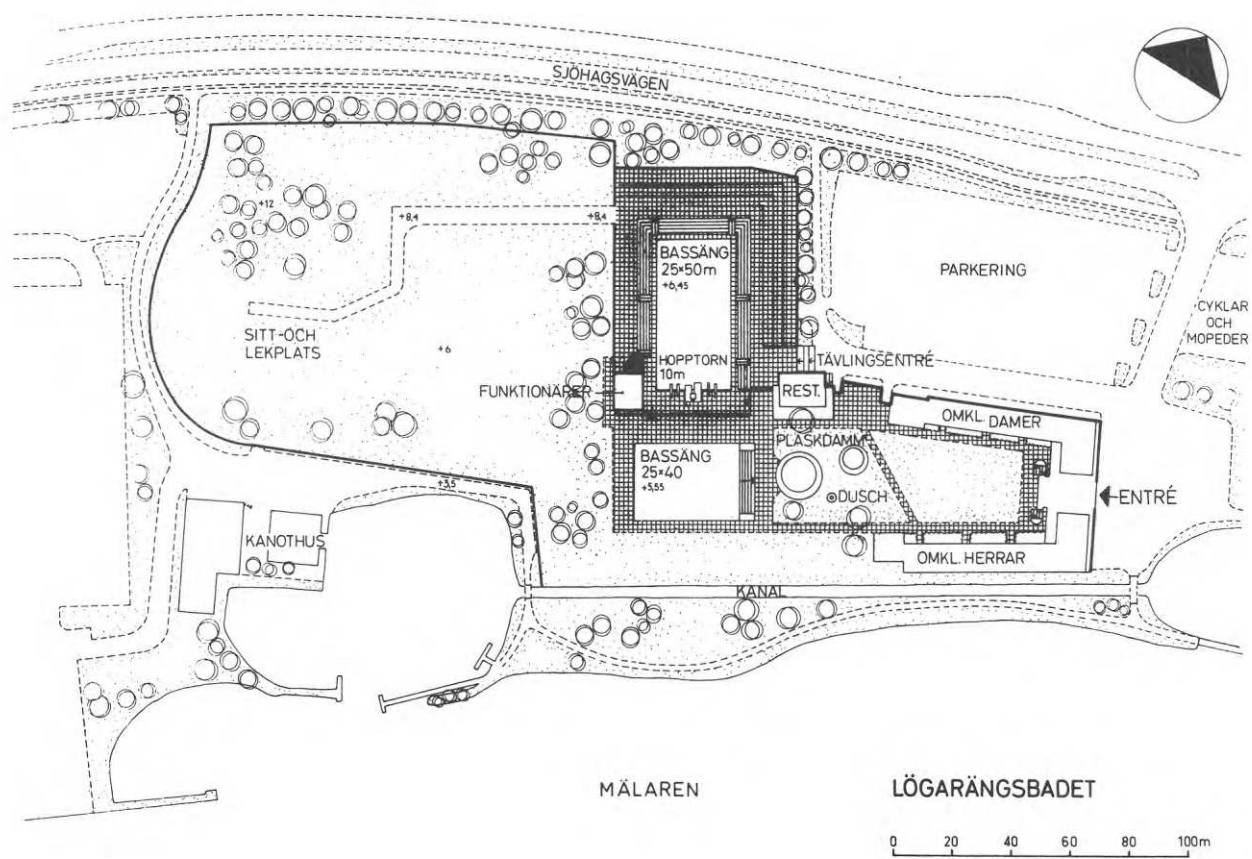


FIG. 3.

rådet avgränsats från det allmänna gångstråket längs stranden med en kanal. I övrigt är området inhägnat av omklädningsbyggnader samt av en 2 meter hög mur.

Genomgående har ljus, omålad betong använts i byggnader och övriga konstruktioner. Bottnarna i de två stora bassängerna är gjutna i vitbetong.

Totalt täcker Lögarängsbadet innanför murarna en markyta av ca 38 000 m², varav byggnaden ovan mark upptar ca 2 060 m². Av övriga markutrymmen upptas 2 460 m² av bassänger, 8 000 m² av terrasserade betongytor med sittplatser runt stora bassängen för åskådarläktare och solbad, 7 400 m² av övriga hårdgjorda ytor inkluderande avsnittet runt grunda bassängen och alla gångvägar samt slutligen 18 095 m² av plan gräsyta.

3.2.2 Östra holmen

Östra holmen är skogklädd så när som på västligaste delen där båten lägger till och största badplatsen finns. Längs öns södra strand finns några badgläntor med sandremsa mot vattnet. Förutom vid dessa badplatser är Östra holmens stränder igenvuxna av buskar och vass.

Varierat trädbestånd och vegetation samt vackra utblickar över vattnet inbjuder till promenader runt ön. Möjligheten att hitta en avskild badglänta eller att avbryta vistelsen på stranden med en skogspromenad är rimligtvis av betydelse för Östra holmens värde som badö.

Det största badet i väster vänder sig mot nordväst. I söder domineras det av en kal udde som höjer sig ca 8 m över vattenytan. Uddens klippstrand vetter mot norr.

Inne i den vik som bildas norr om udden sträcker sig en ca 75 meter lång sandstrand i nordsydlig riktning. Norr om denna ligger båtbyggnaden. 100 meter norr om byggnaden finns en klippstrand, ca 50 meter lång, vilken vetter rakt mot norr.

Markutrymmena inom västra badplatsen består till övervägande del av stenhällar, naturgräs samt barsliten jord. Här finns få träd.

3.2.3 Johannisbergsbadet

Själva bad- och campingområdet omfattade från början ca 160 000 m² men har senare utvidgats till ungefär det dubbla.

Någon avstängning mellan bad- och campingdel finns inte. Vid norra delen av badviken sträcker sig campingdelen nästan ned till strandkanten.

Campingplatsens södra del utgörs av ett relativt tätt blandskogsparti. Söder om detta sträcker sig en glänta, vilken utgör badplatsens huvudsakliga markutrymme, från parkeringsängen i en svag sluttning ca 250 m fram mot badviken i NO.

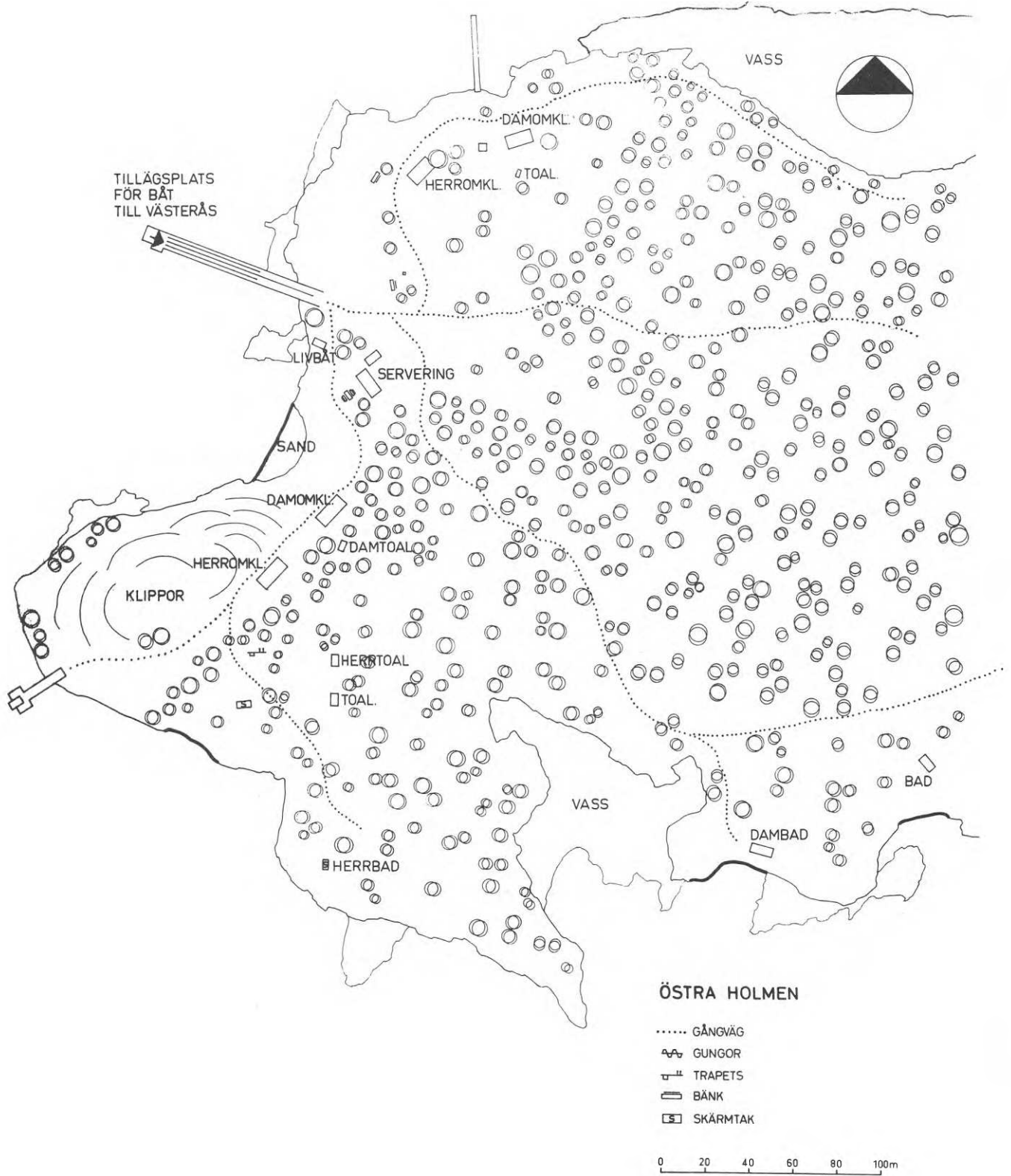


FIG. 4.

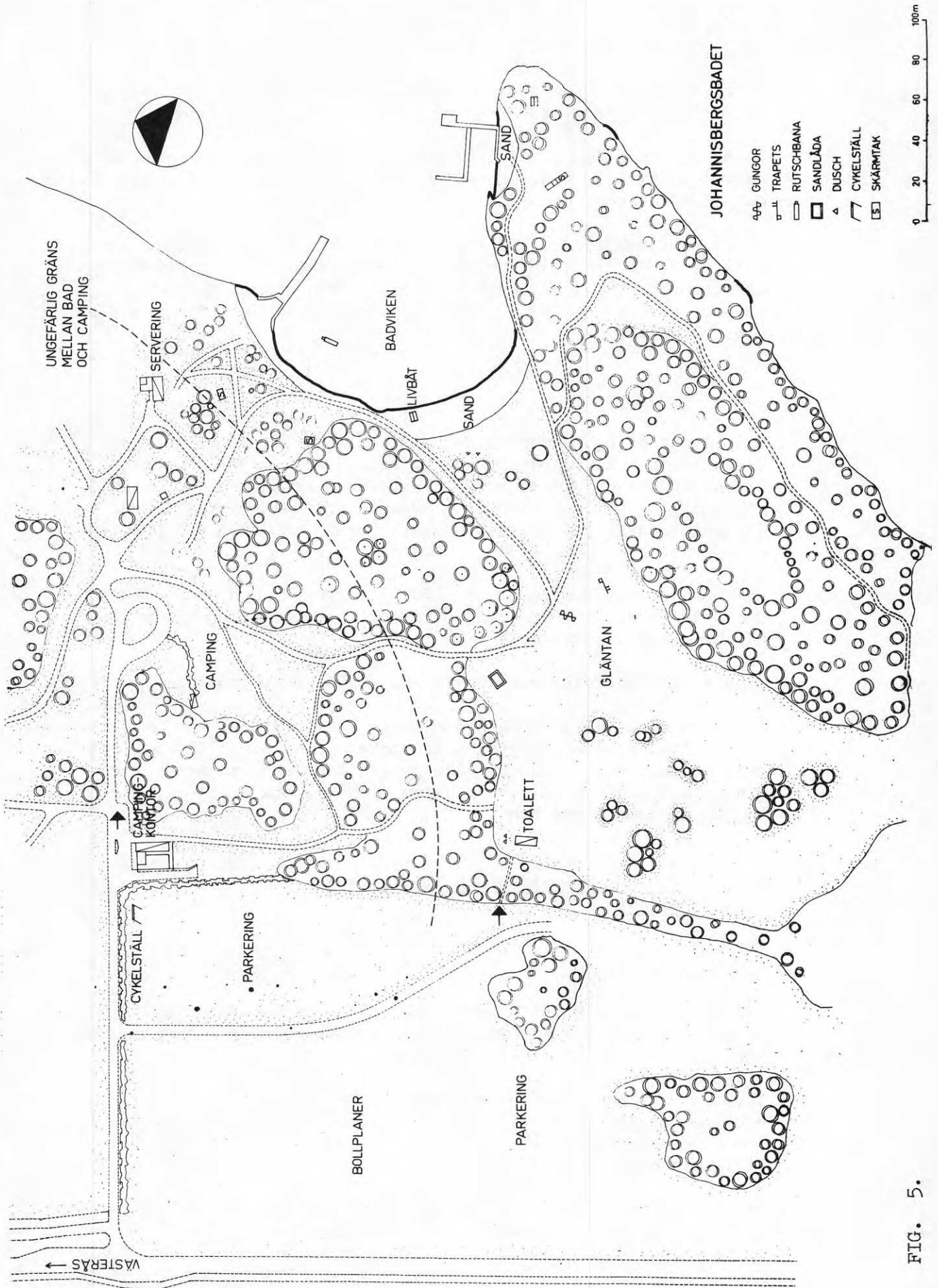


FIG. 5.

Gläntans bredd varierar mellan 50 och 100 m. Den begränsas i syd-ost av en skogklädd ås vilkens förlängning ut i sjön, ca 150 m, bildar den udde som utgör badvikens södra strand.

På spetsen av udden finns några klipphällar möjliga att sola på. De går dock ej att bada från på grund av buskar och vass.

Åsen, ca 350 x 100 m, tillhör bad- och campingplatsens markområde och utgör ett för platsens allmänna standard viktigt näralligande promenad- och lekområde.

Hela den stora gläntan är täckt av en jämn och fin gräsyta som i stort sett är fri från buskar och träd. Markavsnittet mellan serveringen och viken består av sliten "naturmark" med gräs, stenar, rötter samt grov sand i upptrampade stigar. Här växer gles blandskog.

3.2.4 Björnöbadet

Badplatsen på Björnön sträcker sig ca 300 meter längs en glest blandskogsbeväxt låg åsslutning, vilken vetter mot väster. Strandlinjen går med en svag inbuktning i nästan rak nord-sydlig riktning. Egentlig avgränsning av badet finns enbart mot norr där det gränsar mot en campingplats för ca 250 tält och husvagnar.

Från parkeringsplatsen i norr löper en gångväg ned mot vattnet. Den svänger av och går sedan parallellt med stranden tills den når bryggans landfäste.

Badplatsområdet sträcker sig ca 100 - 200 meter inåt land.

Åsslutningen mellan stranden och gångvägen utgöres av jämn gräsyta. På andra sidan gångvägen är marken mera "skogslik" med rötter, stenar, vilt gräs. På både gräset och "skogsmarken" växer gles blandskog som på sina ställen bildar öppna gläntor. Skogen tättnar upp mot åsens krön.

3.3 Vatten- och strandkvalitet, lokalklimat

3.3.1 Lögarängen

Reningsanläggningen på Lögarängsbadet har en kapacitet av 13 500 m³ per dygn och vattenvolymer i respektive bassänger omsätts med kemiskt renat vatten enligt följande:

Tävlingsbassäng	ca 3	ggr/dygn
Familjebassäng	" 4,7	"-
Stora plaskdammen	" 17	"-
Lilla plaskdammen	" 19	"-

Reningsmetoden arbetar med ett pH-värde omkring 7,5 och en förhållandevis låg klorhalt, ca 0,4 mg/liter.

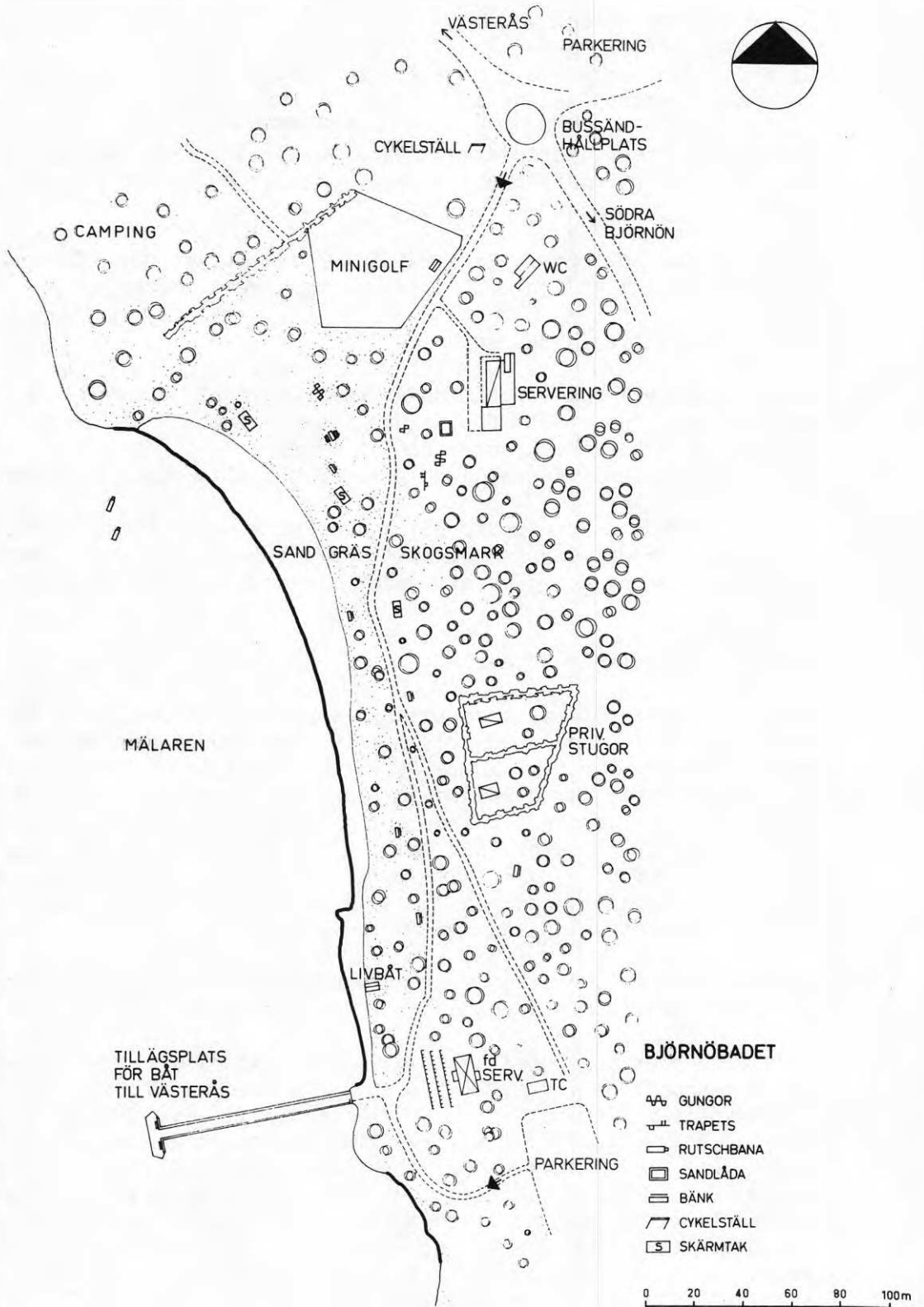


FIG. 6.

3.3.2 Östra holmen

Strandlinjen upptar ca 500 meter. Av dessa är ca 200 meter badbara med ungefär lika delar sand och klippor.

Djupförhållandena varierar och tillåter både tryggt barnbad och simhopp från strandklippor. Botten utgöres av dy med påförd sand.

1969 års fem bakteriologiska mätningar av vattnet gav alla resultatet "tjänligt" enligt Medicinalstyrelsens normer.¹⁾

Temperaturstatistik saknas.

Genom topografi och vegetation är badet skyddat för vindar från syd och ost, men utsatt för vindar från nord och väst. Förekomsten av mindre badgläntor på öns södra strand gör det dock möjligt att finna vindskyddade platser vid alla vindriktningar.

Det stora badets lutningsförhållanden är inte idealiska ur solsynpunkt, men det finns ändå tillräckligt med markavschnitt som inte sluttar mot norr för att goda solbadsmöjligheter ska finnas.

3.3.3 Johannisbergsbadet

Bad- och campingplatsens vattenbryn sträcker sig över ca 1 000 meter. Av detta kan ca 200 meter kring badviken anses badbara medan stranden i övrigt är relativt igenvuxen av vass och buskar. Den badbara delen av stranden är täckt med grov sand. Där gläntan når ner till viken sträcker sig sanden, på en sträcka av ca 75 meter, 20 - 25 meter inåt land. I övrigt är sandremsan endast några meter bred. Ute på södra udden finns i anslutning till en brygga ett avsnitt sand, ca 25 x 5-6 m, skyddat från att spolats bort av vattnet av en låg träkant.

Vattendjupet är längst ut vid bryggorna tillräckligt för simhopp. Botten i badviken utgöres av dy med påförd sand.

Bakteriologisk undersökning av badvattnet gjordes vid 5 tillfällen sommaren 1969 vid två mätpunkter - norra och södra bryggan. Vid två tillfällen var vattnet "tjänligt" vid båda mätpunkterna. Vid två andra tillfällen var resultatet vid den ena mätpunkten "tjänligt" och vid den andra "med tvekan tjänligt". Vid ett tillfälle, den 19/8, bedömdes vattnet vid södra badbryggan som "med tvekan tjänligt", medan vattnet vid norra bryggan var "otjänligt som badvatten". Under 1968 togs prov vid 14 tillfällen. Vid 5 av dessa var vattnet "tjänligt" vid ena punkten och "med tvekan tjänligt" vid den andra. Vid övriga tillfällen "tjänligt" i båda punkterna.

Vattentemperaturen under perioden 26/6 - 25/7 1967 var i genomsnitt 18,5°. Lägsta temperaturen, 16°, uppmättes tre dagar.

1)

Bedömning enligt meddelande nr 112 från Kungl Medicinalstyrelsens Bakteriologiska vattenundersökning. Följande klasser förekommer: tjänligt, med tvekan tjänligt och otjänligt.

Badplatsen är genom vegetation och orientering väl skyddad för vind.

Badgläntans storlek och endast mycket svaga nordostsluttning ger goda möjligheter för solbad hela dagen.

3.3.4 Björnöbadet

Det från början befintliga badområdet hade en helt naturlig sandstrand och sandbotten, men blev alltefter som besökarantalet ökade för litet. Frågan gällde då hur man skulle kunna utvidga strandområdet och frilägga den sandbotten som var täckt av dy och vass. Problemet löstes med hjälp av ett specialkonstruerat redskap och vädrets makter. Sedan man med skopa lyckats transportera bort huvuddelen av dyn och vassen, och vattnet efter höststormarna tagit hand om den återstående delen, behövde man endast fylla på en del grus och sand. Underhåll och reparationer utföres numera årligen för att hålla området i gott skick. Liksom vid de två övriga friluftsbaden, har en omfattande nyanläggningsverksamhet - som inneburit en avsevärd standardhöjning - ägt rum.

Vattenbrynet är 300 meter. Längs största delen av denna löper en sandremsa, i norra delen ca 15 m, i södra delen endast några meter bred. Ett 10-tal meter av brynet söder om bryggan utgöres av gräs och stenar. Norr och söder om badplatsen är strandkanten vassbevuxen.

Hälsovårdsnämnden i Västerås genomförde 1969 vid 5 tillfällen bakteriologiska badvattenundersökningar inom Björnöbadet. Den 19/8 var bakteriehalten i norra delen av badet så hög, att badvattnet bedömdes som "med tvekan tjänligt". Ute vid bryggan var vattnet "tjänligt". Tidigare fyra mätningar 1969 gav resultatet "tjänligt".

Under 1968 gjordes mätningar vid 14 tillfällen, samtliga "tjänligt".

Från 1967 finns badtemperaturstatistik tillgänglig. Medeltemperaturen för en mätning per dag var för perioden 26/6 - 25/7 19,5°. Lägsta temperatur, 16°, uppmättes två dagar.

Badplatsen är starkt utsatt för västliga vindar. Till sjöss finns ingen ö som skyddar badet och på land finns nästan inga buskar eller andra skydd att söka lä vid. I synnerhet vid östliga vindar är emellertid badet mycket väl vindskyddat på grund av skog och ås. Tillgången på sol blir störst under eftermiddagstimmarna.

3.4 Serviceutrustning

3.4.1 Lögarängen

Södra flygeln av anläggningens huvudbyggnad inrymmer herravdelning. I norra flygeln finns administrationslokal samt damavdelning.

De separata utrymmena för damer och herrar har disponerats i proportion 10:14. I omklädningsavdelningarna finns två typer av rum: dels växelhytter (24 för damer och 24 för herrar) kombinerade med låsbara skåp (526 respektive 650 st), dels massomklädnings (540 respektive 800 platser).

Från badentrén leder trappor upp till solterrasser för nakenbad och bastu för damer respektive för herrar.

I anslutning till bassängdelen är en självserveringsrestaurang inrymd i en särskild byggnad. Inom området finns tre stycken kiosker. Vid stora bassängen finns lokaler för badvakter och simlärare, funktionärer samt omklädningsutrymmen för tävlande och tränande simmare.

I restaurangens övervåning (tidigare avsedd för bordsservering, nu ombyggd till självservering) ryms ca 75 matgäster inomhus respektive 80 utomhus på altan. I nedervåningen, vilken fungerar som både kafé och matservering finns plats för 160 personer vid småbord ute, många under skärmtak.

3.4.2 Östra holmen

Vid västra badets sydväststrand finns ett hopptorn av trä med avsatser på 3 och 5 meter. Båtbryggan är 80 m lång. Här kan privatbåtar angöra och här lägger färjan från Västerås till. Bryggan är inte avsedd för bad. Vid bryggan finns livbåt och räddningsutrustning. Dessutom finns en kortare badbrygga vid norra klippstranden. I viken finns en rutschbana på grunt vatten.

Kiosk med uteservering finns inrymd i en byggnad ett 30-tal meter innanför sandstranden.

Vid västra badet finns fyra omklädnadsbyggnader med 10 - 12 st ej låsbara växelhytter i varje samt regnskyddad altan med bänkar och klädkrokar. Två är placerade vid udden samt två vid norra klippstranden, en för herrar och en för damer på respektive plats. Vid norra klippstranden finns en toalettbyggnad för damer, vid udden en toalettbyggnad för herrar och en för damer. Samtliga är torrtoaletter.

På Östra holmen är två uddar upplåtna för nakenbad, en för herrar i ganska nära kontakt med stora västra badet, en för damer tillgänglig efter några hundra meters skogspromenad. På herrudden finns en öppen skärmtaksbyggnad för omklädnad samt en smal klipprensa ned i vattnet. På damudden finns tillgång till något mer påkostad byggnad av samma typ som vid stora badet. Här finns 25 meter sandrensa.

Fortsätter man stigen ytterligare österut längs öns södra strand utan att vika av till dambadet passerar man två mindre badgläntor för allmänbad med omklädnadsskjul samt 25 respektive 10 meters sandrensa.

3.4.3 Johannisbergbadet

Badviken avgränsas delvis i sin norra del av en av badets två bryggor, vilken sträcker sig 40 m ut i vattnet. På södra udden ligger andra bryggan, som bl a används för simundervisning. Bryggan är försedd med vinklad tvärbrygga som på tre sidor avgränsar en 25 meter lång bassäng. Gångavstånd längs stranden mellan de två bryggornas landfästen är ca 300 meter. Simavstånd tvärs över viken mellan ytterpunkterna 60 meter.

I viken finns en rutschbana ute på grunt vatten.

Vid stranden finns tillgång till båt och annan livräddningsutrustning.

Kring badviken finns fyra öppna omklädningskylor utformade med tak, trägolv, sittbänkar och klädkrokar. En av hytterna, på udden nära södra bryggan utnyttjas främst av simskolans elever, och innehåller också en några m² stor hytt för simläraren. I gläntans västra del, 225 m från stranden, finns en toalettbyggnad med 4 WC och en urinoar, 5 WC för damer, tvagning, eluttag samt intill byggnaden utomhusduschar. Här finns också förrådsutrymmen för "motion för alla". Toalettdelen utnyttjas av gäster på campingplatsen som har sina tält eller husvagnar i dess södra del. Inne på själva campingplatsen finns ytterligare två toalettbyggnader av motsvarande standard varav en, belägen norr om serveringen också den ligger ca 225 m från badviken.

Vid strandkanten finns två kallvattenduschar.

Serveringen har ca 75 sittplatser utomhus, de flesta regnskyddade.

3.4.4 Björnöbadet

Bryggan sträcker sig 70 meter ut i vattnet där djupet vid normalt vattenstånd är ca 2 meter. Den avslutas med en kort tvärbrygga från vilken trappor leder ner i vattnet. Bryggans nivå är ca 1 meter över vattenytan.

I närheten av bryggan finns en livbåt i ett speciellt båthus. Båten är inlåst, men genom att krossa glaset till nyckelskåpet blir nyckeln tillgänglig.

I norra delen av badet finns två rutschbanor ute i vattnet. I den norra delen av badplatsområdet finns också servering och kiosk.

Serveringen har 200 bordsplatser, varav 80 st inomhus. I serveringslokalen finns ett antal spelautomater.

Vid undersökningstillfället 1969 fanns 5 st öppna enkla träbyggnader ca 25 m² med tak, trägolv, klädkrokar samt sittbänkar. 1970 var två av dessa borttagna. I en av de bevarade inryms 5 st små omklädningshytter.

Inom badet finns två toalettbyggnader. En i norra delen, som be-

står av en herrtoalett med 2 WC och en 1-mans urinoar och en damtoalett med 4 WC. Toalettbyggnaden i södra delen är av äldre datum med två TC för damer och två för herrar (ingen urinoar).

3.5 Anordningar för friluftaktiviteter

3.5.1 Lögarängen

Redan från starten har simundervisning och märkestagning bedrivits. Deltagarsiffrorna överstiger vida de övriga i framställningen behandlade baden. 1968 - verksamhetens första år - hade man nästan 3 000 deltagare.

Vid undersökningstillfället i augusti 1969 pågick anläggning av lekplats.

3.5.2 Östra holmen

På land står en gung- och en trapetsställning. För den som så önskar erbjuds möjlighet att hyra **kanoter**.

Simundervisning och märkestagning bedrevs på Östra holmen fram till 1967, men har efter Lögarängens tillkomst överflyttats dit. Det totala antalet deltagare varierade under verksamhetens sista år mellan 100 och 200.

3.5.3 Johannisbergbadet

För lek på land finns en gung- och en trapetsställning mitt i gläntan samt en sandlåda ett 100-tal meter från viken i skogsbrynet mot campingplatsen. I västra delen av gläntan finns flyttbara fotbollsmål. Ute på ängen, bortom parkeringsplatserna finns några större bollplaner, som vanligen står tomma och mycket väl kan användas av badbesökare.

Park- och fritidsstyrelsens ungdomsavdelning i Västerås ordnar varje vardag mellan 11 och 17 "motion för alla" vid badet, då en ledare tillhandahåller redskap för och försöker stimulera till boccia, badminton, krocket och liknande spel.

Simundervisning och märkestagning bedrivs vid Johannisberg och antalet deltagare har de senaste sex åren varierat från drygt 200 till något över 300.

3.5.4 Björnöbadet

I norra delen av badplatsområdet finns minigolfbana samt de flesta av de lekredskap som finns inom badplatsen för samutnyttjande av badgäster och campande.

På land finns för lek tre gungställningar, en trapetsställning, en sandlåda samt några enkla redskap av liggande stockar. Ett stort antal bänkar finns fördelade över badplatsen.

Möjligheter finns att hyra kanoter.

Både simundervisning och märkestagning bedrivs vid Björnöbadet och de senaste sex årens deltagarsiffror varierar från ett 20-tal upp till drygt 150.

3.6 Vallbybadet

Vallby är ett bostadsområde byggt 1966-69. Antalet bostäder ca 1 500, huvudsakligen i flerfamiljshus. I områdets centrala grönområde har byggts en badanläggning i direkt anslutning till parklekplatsen.

Stora bassängen har måtten 10 x 22 m och ett djup varierande mellan 0,70 - 1,80 m. Hela ena kortsidan är utformad med trappsteg, som leder ner i den grundare delen. Någon möjlighet till tävlingssimning eller simhopp från hopptorn finns inte. Den intilliggande plaskdammen som är cirkelrund har en diameter av 10 m och ett djup av 0,20 - 0,30 m. I centrum av dammen finns ett antal munstycken och strålkastare, vilket gör det möjligt att vid festliga tillfällen åstadkomma en färgsprakande vattenfontän.

Området med den stora bassängen är inhägnat med plank mot norr och öster samt trådstaket mot söder och väster. Planket bildar ett skydd mot nordliga vindar. Mellan bassängen och staketet är ytan plattsatt och i entrén finns ett fotbad som man måste passera för att komma in på bassängområdet. I anslutning till entrén men utanför bassängområdet står en dusch med enbart kallt vatten som rinner kontinuerligt. Omklädningshytter saknas helt och likaså saknas upphängningskrokar för kläder.

3.7 Sammanfattning

Västeråsborna har inom mindre än en mil tillgång till tre sjöbad. Vidare finns ett stort bassängbad inte långt från stadens centrum samt, för invånarna i bostadsområdet Vallby, ett särskilt kvartersbad.

Samtliga bad, utom Vallbybadet, ligger vid Mälaren, ett sjöbad öster och ett väster om Västeråsviken, samt ett på en ö ute i viken med bara båtförbindelse. Ett av sjöbaden saknar egentlig kollektivtrafikförsörjning. Möjligheterna att med bil ta sig till baden är däremot goda. Cykeltrafikanter till ett av baden kan få problem genom att de måste samsas med bilisterna på en ganska smal väg.

Det centrala bassängbadet karaktäriseras av att dess inhägnade område är relativt trångt, att markytorna i huvudsak är plana, att de utrymmen som kan förväntas dra mest folk - bassängernas närmaste omgivning - är hårdgjord, att standarden på omklädningsmöjligheter, servering och vattenkvalitet är hög. En artificiell, totalplanerad miljö med dess för- och nackdelar.

Sjöbaden karaktäriseras av att den tillgängliga ytan för solbad och lek är stor - dock inte större än att det, om badbesökarna är många, kan bli konflikter om några vill spela lite boll t ex

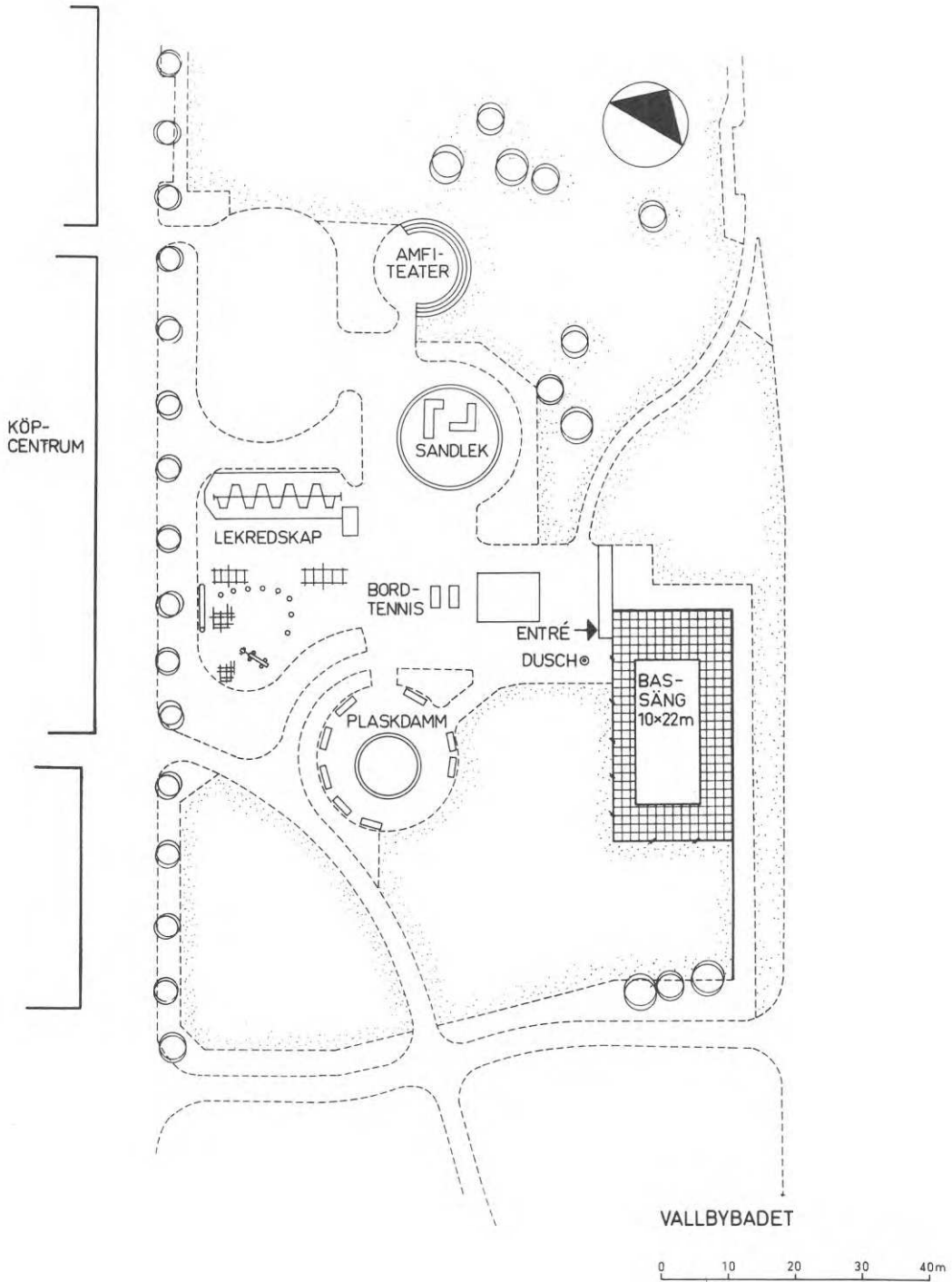


FIG. 7.

- att det finns skog i närheten att ströva i; att underlaget utgöres av naturmark; omklädningsmöjligheterna är få; kiosk och konditoriservering finns. En naturmiljö alltså, dock en natur som förändrats av människan, inte bara genom att man placerat dit byggnader, utan också genom att man röjt undervegetation, fyllt på sand och fällt träd.

Ett negativt mänskligt ingrepp är vattendragsutbyggnaden som, om den får fortgå, kommer att medföra att utomhusbad för Västeråsborna får begränsas till bassängbad.

Både det centrala bassängbadet och naturbaden passar för olika kategorier av badande. Bassängbadet har bassänger av olika storlek och djup. Naturbaden har bryggor samt varierande vattendjup och erbjuder därmed möjligheter för både simhopp och för trygga barnbad.

Vid bassängbadet anlades (efter besökarstudien) en sandlekplats - långt ifrån bassängerna. Naturbaden med dess sandytor nere vid vattnet ger betydligt bättre möjligheter för kombinerade sand- och vattenlekar.

Vid de tre sjöbaden finns gung- och trapetsställningar på land samt rutschbanor ute i vattnet. Denna typ av utrustning finns ej vid bassängbadet.

De två fastlandsbaden ligger i direkt anslutning till campingplatser.

Studien av baden utfördes som en totalundersökning med intervjuformulär under söndagen och måndagen den 17-18 augusti 1969. Båda dagarna genomfördes sammanlagt 6 666 intervjuer, fördelade på 4 144 på söndagen och 2 722 på måndagen. Dessa dagar medger självfallet ej generaliserbarhet till alla övriga baddagar under året i Västerås. Undersökningen bör dock tjäna som en tendensmätare för de i studien ingående variablerna rörande besökarkarakteristika och avståndskänslighet.

4.1 Tillvägagångssätt

Fältarbetet av studien genomfördes genom direktintervjuer med besökarna till baden. Frågorna gällde uppgifter om förekomst av sällskap, färdsätt till badet, antalet återbesök den senaste veckan samt bostadsadress. Dessutom ställdes två frågor speciellt till personer bosatta i Vallby. Frågorna avsåg dels hur många gånger man den senaste veckan badat i kvartersbadet, Vallbybassängen, dels anledningen till att man vid intervjutillfället ej badade där. I samband med intervjun noterades kön, samtidigt som åldern skattades. Besöken fördelades sedan över dagen i heltimmesklasser med ledning av ankomsttiden.

Det visade sig, att det med en relativt begränsad personalstyrka gick att täcka upp i stort sett samtliga entréställen till baden. Lögarängen hade endast en ingång öppen och intervjuerna med besökarna till Östra holmen skedde vid hamnen. För de återstående två friluftsbaden däremot finns det möjlighet att på ett flertal sätt komma till badplatserna. Emellertid kunde det konstateras att Björnöbadet endast hade en egentlig huvudpassage, där intervjuerna gjordes. Vid Johannisbergsbadet kunde man skilja ut två huvudvägar, den ena gick genom campingplatsens entré och den andra gick i södra kanten av parkeringsplatsen, varför intervjuerna enbart skedde vid dessa båda platser.

4.2 Bortfall

Besökarnas reaktion på undersökningen får betecknas som välvillig, och antalet vägrare var obetydligt.

Vid sjöbaden Johannisberg och Björnön finns det helt naturligt ingen möjlighet att fastställa antalet besökare. Blev det för stora ansamlingar av besökare så fick dessa passera utan intervju helt slumpmässigt. Intervjuerna räknade dock det antal som passerade utan att bli intervjuade. De uppskattningar av totalsiffrorna som gjorts på detta sätt torde ligga ganska nära de verkliga siffrorna. För Östra holmens del finns det möjlighet att jämföra med antalet försålda polletter i hamnen (se TAB. 1, antal registrerade besök). Huruvida detta antal överensstämmer med antalet badande är dock tveksamt. Många köper nämligen fler polletter åt gången, för att kunna utnyttja dessa vid senare tillfällen. Dessutom var det en del båtresenärer som enbart skulle besöka ön utan att använda badplatsen. Färjan angör också

Elba samt vid vissa turer även Björnön, varför en del resenärer kan ha valt dessa alternativ. Lögarängen är den enda anläggning som har en tillförlitlig totalräkning.

En jämförelse mellan den befintliga statistiken och erhållna resultat kan beskrivas som följder:

På Lögarängen har det alltså skett intervju med ca 90 procent av antalet registrerade besökare under de båda dagarna. Detta får anses vara ett mycket högt och helt tillfredsställande tal. För Johannisberg och Björnön däremot kan ej fastställas korrektheten i de observerade besöken. Bortfallet i förhållande till antalet observerade besök är som framgår av tabellen störst vid Johannisbergsbadet. Skillnaden mellan antalet försålda polletter vid hamnen och antalet observerade besök vid Östra holmen är ca 300. Detta tal kan dock i mycket hög grad förklaras av de orsaker för vilka redogjorts ovan.

Ingen bortfallssiffra är emellertid av den storleken, att man behöver befara en representativitetsbrist i materialet. För enskilda variabler kan det dock naturligtvis uppträda högre bortfallssiffror.

4.3 Väderlekssituationen, vattenkvalitet

Undersökningsåret 1969 var det en mycket fin badsommare med höga luft- och vattentemperaturer redan i juni. Detta hade till följd att Västeråsborna då utnyttjade sina badplatser till bristningsgränsen. Det har också medfört att en viss mättnad på bad hade inträtt vid mitten av augusti. Mättnaden avspeglar sig i de av park- och idrottsförvaltningen uppskattade nedgångarna i besöksfrekvensen vid baden på Johannisberg och Björnön och den faktiska minskningen i antalet sålda biljetter respektive polletter vid Lögarängen respektive för båtresa till Östra holmen.

De båda undersökningsdagarna rådde mycket vackert väder. Solen sken från en molnfri himmel och det var nästan vindstilla. Båda dagarna var varma med temperaturer uppåt 27°C under eftermiddagen.

Vid de bakteriologiska undersökningar av vattnet¹⁾ som skedde under söndagen för tre av baden visade det sig att Johannisbergsbadet var "med tvekan tjänligt" som badvatten. Björnöbadet och Lögarängen ansågs båda ha "tjänligt" badvatten, dock att Björnöbadet hade ett provresultat som låg mycket nära "med tvekan tjänligt".

4.4 Sammanfattning

Söndagen och måndagen den 17-18 augusti 1969 genomfördes en totalundersökning med intervju av sammanlagt 6 666 personer. Resultaten är ej generaliserbara till andra dagar eller övriga

1)

Analysen av proven har utförts av Veterinärbakteriologiska laboratoriet i Västerås.

möjliga jämförelser, utan bör betraktas som en tendensmätare för de i studien ingående variablerna rörande i första hand besökar-karakteristika och avståndskänslighet. Bortfallet kan endast med fullständig säkerhet beläggas för Lögarängen (ca 10 procent), men har i övriga fall hållits på en sådan nivå att man ej behöver befara representativitetsbrister i materialet.

Väderleksförhållandena för bad var de båda undersökningsdagarna - liksom för övrigt nästan hela sommaren 1969 - mycket gynnsamma. Solen sken från molnfri himmel och det var i det närmaste vindstilla.

En analys av badvattnet under söndagen vid Lögarängen, Björnön och Johannisberg gav vid handen att endast det senares vatten var av något tvivelaktig kvalitet och betecknades som "med tvekan tjänligt".

5 ANTAL BESÖKARE

5.1 Lögarängen

Lögarängen hade de båda intervjudagarna den största besöksfrekvensen med totalt 3 077 observerade besök. På söndagen var det 1 328 besök och på måndagen 1 749. Intressant att notera här är den högre observerade besöksfrekvensen under måndagen.

Lögarängsbadet har efter sin tillkomst blivit ett populärt tillhåll för badande Västeråsbor, vilket avspeglar sig i de besöks-siffror som park- och idrottsförvaltningen redovisar. Totala antalet besökare var 1968 ca 190 000 och 1969 ca 196 000.

Badet är avsett att vid normal belastning rymma samtidigt 2 500 personer och vid exceptionell belastning 3 500 personer.

5.2 Östra holmen

Genom antalet försålda polletter för båtresa Västerås hamn - Östra holmen kan man få en viss uppfattning om storleksordningen på antalet badande för olika dagar på Östra holmen.

Under maj 1969 såldes som mest 550 polletter. Under juni nåddes sommarens topp med 1 650 polletter, varav 150 st för barn. För juli registrerades 750 st, varav 150 barnpolletter. Det högsta värdet i augusti blev 825 polletter. Alla här uppräknade värden har inträffat på söndagar. Söndagen och måndagen som undersökningen skedde såldes 600 respektive 125 polletter.

Även om det försålda antalet polletter en toppdag skulle överensstämma med verkligt antal badande på Östra holmen så kan dessa tal tyckas överraskande låga, mot bakgrund av den popularitet som badplatsen åtnjutit under en lång rad år. Men orsaken till den låga besöksfrekvensen är nog att finna i den konkurrens som Lögarängen kommit att utgöra även bland dem som tidigare föredragit sjöbad.

Totalt var det 421 observerade besök på Östra holmen de båda dagarna, varav 306 inträffade på söndagen.

5.3 Johannisbergsbadet

Johannisbergsbadet uppges av personal på platsen under en dag kunna ta emot ungefär 10 000 badande; ett tal som man kanske kan komma i närheten av under verkligt fina junisöndagar. Totalt för de båda undersökningsdagarna var det 1 543 observerade besök, varav 1 171 på söndagen. Av de tre baden med fastlandsförbindelse uppvisade Johannisbergsbadet det lägsta besöksantalet. Detta kan eventuellt bero på att det på detta bad var svårast att övervaka besökstillströmningen, varför talen blivit för låga.

5.4 Björnöbadet

Björnöbadet är något mindre än Johannisbergsbadet och beräknas under en dag kunna ta emot ungefär 8 000 badande; ett tal som man tror kan ha uppnåtts under någon av de fina junisöndagarna 1969. Antalet observerade besök vid undersökningstillfället var totalt 1 825. Av dessa skedde 1 339 på söndagen och 486 på måndagen.

5.5 Sammanfattning och kommentar

Lögarängen hade de båda undersökningsdagarna den högsta besöksfrekvensen. Nästan hälften av alla badande föredrog Lögarängen. Johannisbergsbadet och Björnöbadet hade ungefär lika många besökare vardera, medan ett mindre antal valt alternativet Östra holmen. Lögarängen hävdar sig alltså mycket väl jämfört med de övriga baden sett i relation till den kapacitet som baden är tänkta för. Av särskilt intresse är att Lögarängen hade fler besökare under måndagen än på söndagen, och då var den klart mest utnyttjade badplatsen i Västerås.

Under söndagen har sjöbaden totalt sett en något större dragningskraft på besökarna än Lögarängen. Förklaringen till detta ligger troligen i att under veckoslut består badbesök ofta av hel- eller halvdagsutflykter. När man har tid och möjlighet söker man sig då gärna ut i naturen, till de rymliga sjöbaden.

TAB. 1. Besök.

	Lögar- ängen	Östra holmen	Johannis- bergsbadet	Björnö- badet
Antal registrerade besök	3 354	725	-	-
Antal observerade besök	3 077	421	1 543	1 825
Antal intervjuer	3 039	407	1 418	1 802

6 BESKRIVNING AV NYTTJARNA

6.1 Ålders- och könsfördelning

6.1.1 Lögarängen

Könsfördelningen var ungefär lika på söndagen för att på måndagen bli 54 procent män och 46 procent kvinnor.

Uppenbarligen är det åldrarna 17-50 år som är dominerande under söndagen, speciellt påtagligt är det för männen. En förvånansvärt och oförklarligt stor andel flickor i åldern 1-6 år har besökt Lögarängen på söndagen. På måndagen sker det en förändring av besökarnas ålder så att åldersgruppen 7-16 år blir den klart framträdande.

6.1.2 Östra holmen

Fördelningen mellan könen var under söndagen lika för att under måndagen förändras till 60 procent kvinnor och 40 procent män.

På söndagen är fördelningen på åldrarna relativt lika för de båda könen. Den mest frekventa ålderskategorin är 31-50 år samtidigt som ungdomsåldrarna 7-16 år är relativt lite representerade. Detta förhållande blir emellertid helt annorlunda på måndagen då dels talen mellan könen svänger kraftigt samtidigt som åldersfördelningen blir en helt annan.

6.1.3 Johannisbergsbadet

Könsfördelningen höll sig konstant över de båda undersökningsdagarna, 46 procent kvinnor och 54 procent män.

Likheten mellan respektive köns åldersfördelning är på söndagen nästan total. De båda åldersgrupperna 17-30 år och 31-50 år dominerar bland besökarna. På måndagen framkommer det skillnader mellan könen framförallt i de yngre åldrarna. Samtidigt sker det en förskjutning från äldre till yngre besökare.

6.1.4 Björnöbadet

Fördelningen mellan könen var båda dagarna ungefär 55-45 procent, med det större procenttalet för männen.

På söndagen domineras besöken av individer i åldrarna 17-50 år. Fördelningen förändras dock på måndagen så att både åldrarna under 17 år och över 50 år ökar. Framförallt är det männens andel i åldrarna 17-50 år som får en markant minskning.

TAB. 2. Ålders- och könsfördelning, Lögarängen.

Ålder	Kön		Måndag	
	Söndag Män, %	Kvinnor, %	Män, %	Kvinnor, %
1- 6 år	14	26	11	13
7-16 "	21	19	47	41
17-30 "	32	31	23	21
31-50 "	28	21	15	21
51- "	5	3	4	4
Summa,	100	100	100	100
Totalt antal	658	624	937	795

TAB. 3. Ålders- och könsfördelning, Östra holmen.

Ålder	Kön		Måndag	
	Söndag Män, %	Kvinnor, %	Män, %	Kvinnor, %
1- 6 år	13	17	19	12
7-16 "	6	8	35	18
17-30 "	28	18	16	17
31-50 "	41	46	21	36
51- "	12	11	9	17
Summa	100	100	100	100
Totalt antal	143	149	43	66

TAB. 4. Ålders- och könsfördelning, Johannisbergsbadet.

Ålder	Kön		Måndag	
	Söndag Män, %	Kvinnor, %	Män, %	Kvinnor, %
1- 6 år	19	18	19	28
7-16 "	16	18	36	23
17-30 "	30	31	20	17
31-50 "	28	27	22	27
51- "	7	6	3	5
Summa	100	100	100	100
Totalt antal	537	466	189	164

TAB. 5. Ålders- och könsfördelning, Björnöbadet.

Ålder	Kön		Måndag	
	Söndag Män, %	Kvinnor, %	Män, %	Kvinnor, %
1- 6 år	17	21	19	18
7-16 "	15	19	32	24
17-30 "	32	27	23	23
31-50 "	30	26	16	23
51- "	6	7	10	12
Summa	100	100	100	100
Totalt antal	688	593	260	209

TAB. 6. Åldersfördelning.

Bad	Ålder, %				
	1-6 år	7-16 år	17-30 år	31-50 år	51- år
Lögarängen	42	60	45	39	32
Östra holmen	5	3	5	10	13
Johannisbergs- badet	24	16	22	23	21
Björnöbadet	29	21	28	28	34
Summa	100	100	100	100	100
Totalt antal	1 148	1 710	1 738	1 605	381

6.1.5 Jämförelse mellan baden

Det framgår klart att Lögarängen har sin största popularitet i åldersgruppen 7-16 år. Badet är minst besökt relativt sett i den äldsta åldersgruppen som tycks föredra sjöbaden. Samma tendens finns också i den näst äldsta åldersgruppen men i stort sett ger de tre övriga grupperna en ganska likartad bild. Mellan Johannisbergsbadet och Björnöbadet framkommer ej några större skillnader i vilket bad man föredrar i åldrarna upp till 50 år. Den äldsta åldersgruppen tycks dock dra sig till Björnöbadet i något större utsträckning.

6.2 Sällskap

6.2.1 Lögarängen

För Lögarängen är det klart vanligast att man kommer i sällskap med en familjemedlem. Att andelen är hög under söndagen är ganska naturligt men även under måndagen är den förvånansvärt hög. Andelen ensambesök och besök med vänner ökar på måndagen. Man kunde förvänta sig en högre andel ensambesök, med tanke på att Lögarängen för de flesta är lättast att nå av de bad som ingår i undersökningen samt att badet kan ha en viss social betydelse för ensambesökarna.

6.2.2 Östra holmen

Badbesökarna på Östra holmen anländer oftast i sällskap med någon familjemedlem på söndagarna och med vänner på måndagen. Andelen ensambesökare ökar markant från söndag till måndag. Det är uppenbarligen stora skillnader i sällskapsmönstret mellan söndag och en vardag.

6.2.3 Johannisbergsbadet

Att åka till Johannisbergsbadet och bada ensam är uppenbarligen ingen attraktiv sysselsättning, varken söndag eller vardag. Familjen utgör en klart dominerande faktor i sällskapsmönstret för badarna vid Johannisbergsbadet.

6.2.4 Björnöbadet

Liksom för Johannisbergsbadet utgör badarna som kommer ensamma till Björnöbadet en mycket liten andel. Familjen utgör även här den största andelen. Drygt en femtedel av besökarna kommer tillsammans med vänner, vilket är ett något högre tal än vad Johannisbergsbadet har.

6.2.5 Jämförelse mellan baden

Genomgående för samtliga bad är att männen utgör en större andel ensambesökare än kvinnorna, vilket också är fallet för besök med

TAB. 7. Sällskap, Lögarängen.

Kommer till badet	Söndag, %	Måndag, %
Ensam	10	15
I sällskap med		
familj	70	49
vänner	20	36
Summa	100	100
Totalt antal	1 310	1 734

TAB. 8. Sällskap, Östra holmen.

Kommer till badet	Söndag, %	Måndag, %
Ensam	12	24
I sällskap med		
familj	66	35
vänner	22	41
Summa	100	100
Totalt antal	304	115

TAB. 9. Sällskap, Johannisbergsbadet.

Kommer till badet	Söndag, %	Måndag, %
Ensam	3	9
I sällskap med		
familj	80	74
vänner	17	17
Summa	100	100
Totalt antal	1 025	339

TAB. 10. Sällskap, Björnöbadet.

Kommer till badet	Söndag, %	Måndag, %
Ensam	5	7
I sällskap med		
familj	75	70
vänner	20	23
Summa	100	100
Totalt antal	1 325	478

vänner. Ensambesöken ligger huvudsakligen i åldersgruppen 17-30 år, andelen varierar mellan 40 och 50 procent. Några ensambesök har ej registrerats för åldrarna under 7 år. På söndagen kommer till Lögarängen ca 60 procent av de besökande männen med familjen och åldersgruppen 31-50 år dominerar med ca 37 procent. För sjöbaden är det också klart vanligast att männen kommer i sällskap med familjen under söndagen, men det finns ingen speciellt dominerande åldersgrupp. Kvinnorna föredrar att under de båda undersökta dagarna besöka baden i sällskap med någon familjemedlem. Detta framkommer speciellt tydligt under måndagen då andelstalen är upp mot 80 procent. Åldrar över 51 år är lite representerade, men för övrigt framträder ingen åldersgrupp på något anmärkningsvärt sätt.

För kategorien besökare som kommer med vänner är nästan alla från åldersgrupperna 7-16 och 17-30 år.

6.3 Ankomsttid

De badande har delats in i grupper efter ankomsttid. I de följande diagrammen representerar varje heltimme det antal besökare som anlänt under respektive heltimme.

6.3.1 Lögarängen

Vid Lögarängsbadet skedde intervjuer under den tid som sammanföll med badets öppethållande. För söndagen blev det mellan kl 8.00 och 17.00 och för måndagen mellan kl 7.00 och 19.30. Detta ger att registreringen på heltimme avslutas med kl 16.00 på söndagen och kl 19.00 på måndagen.

Tidsintervallet kl 10.00-15.00 utgör ankomsttid för ungefär 80 procent av söndagsbesöken. Fördelningen inom intervallet är ganska väl fördelat. Även på måndagen har samma tidsintervall de flesta besöken men når nu inte upp till samma höga andel.

Längre öppethållande på måndagen vilket ger större spridningsmöjlighet på besöken är en förklaring till detta. Som en följd av detta ges också möjlighet att besöka badet före och efter arbetets slut. Som framgår av FIG. 8 utnyttjas det alternativet av en hel del besökare.

6.3.2 Östra holmen

Intervjutiden för Östra holmen bestämdes helt av båtarnas avgång från hamnen. Detta gav ett intervjuintervall för söndagen mellan kl 9.00 och 17.00 och för måndagen från kl 9.00 till 16.30.

Badresorna till Östra holmen är starkt koncentrerade till tidsperioden mellan kl 10.00 och 14.00. Mellan de två dagarna finns en viss skillnad, därigenom att den stora besökstillströmningen ligger något senare på söndagen.

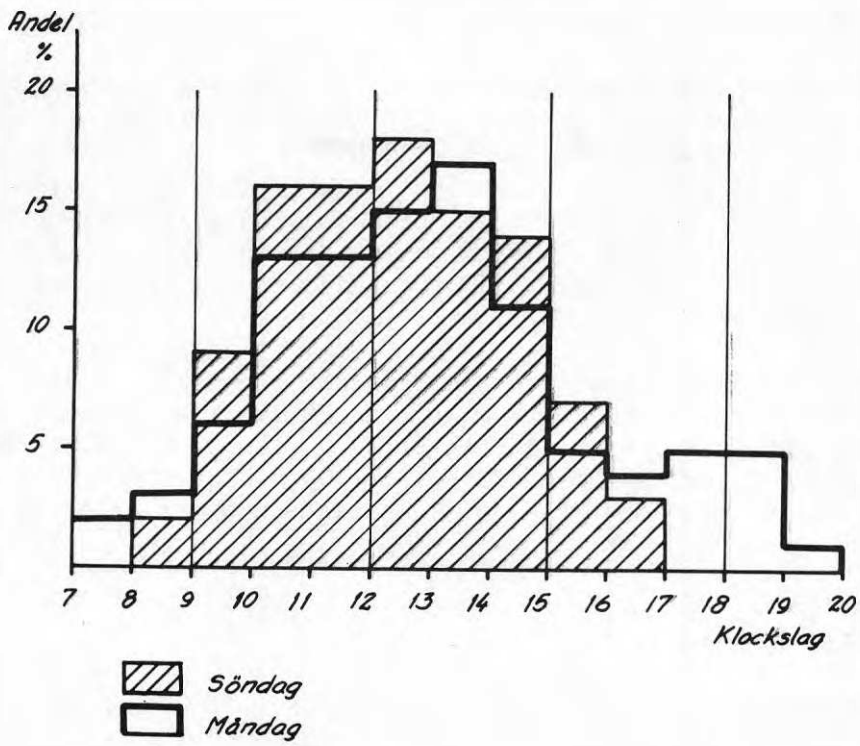


FIG. 8. Ankomsttid, Lögarängen.

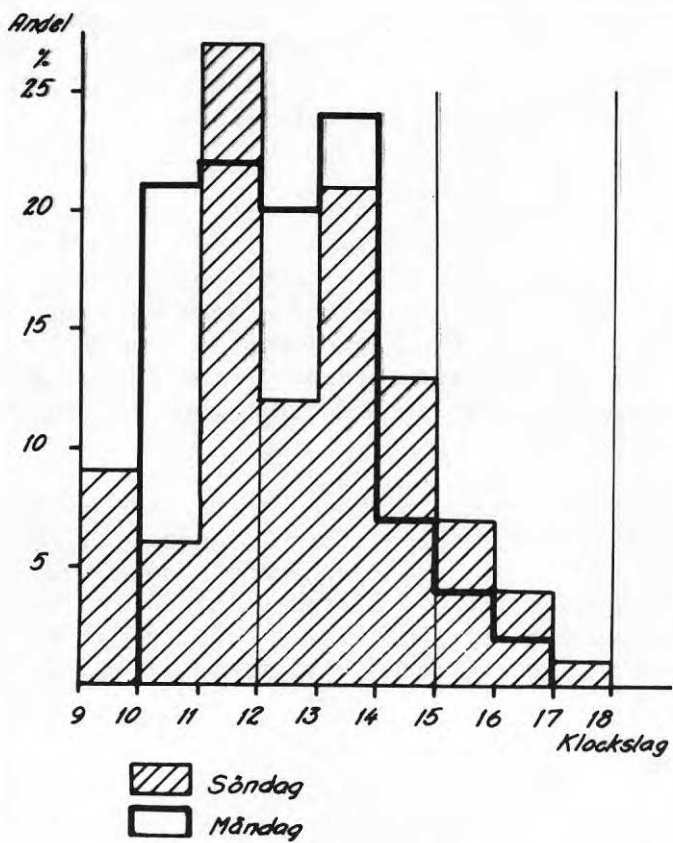


FIG. 9. Ankomsttid, Östra holmen.

6.3.3 Johannisbergsbadet

Vid Johannisbergsbadet finns det ej några naturliga intervjutider genom externa restriktioner. Det bedömdes dock att intervjutiden för söndagen skulle vara kl 8.00 till 18.00 och för måndagen kl 9.00 till 18.00, vilket skulle täcka in nästan alla besök till badet. Vid undersökningen visade det sig att begynnelse-tidpunkterna var något för tidiga och att avslutningstidpunkt vid kl 18.00 väl räckte till, då det skedde en kraftig minskning av besökarantalet från kl 17.00 till 18.00.

Under söndagen är ankomsttiden för badbesöken ganska väl ut-spridd över tidsperioden kl 10.00-16.00. På måndagen däremot är det en starkare koncentration till kl 12.00-14.00. Det märks också en uppgång i besökssiffran för kl 17.00, vilket hänför sig till att en del människor åker till badplatsen efter arbetets slut.

6.3.4 Björnöbadet

För Björnöbadet valdes samma intervjutider som för Johannisbergsbadet. Även för detta bad visade sig dessa väl täcka in besökstidpunkterna, även om den kraftiga uppgången på slutet under måndagen ser oroande ut. Men även här var det en mycket kraftigt avtagande besökstillströmning efter kl 17.30.

Ankomsttiden för besöken är under söndagen väl fördelat över tidsperioden kl 11.00-16.00, med ganska låga besöksandelar före och efter denna tidsperiod. På måndagen blir det ett ganska o-regelbundet mönster över tiden. En topp inträffar kl 13.00-15.00 och kl 17.00. Återigen framstår det som tydligt att en hel del människor åker till badplatsen efter arbetets slut.

6.3.5 Jämförelse mellan baden

Fullständig jämförelse mellan baden går ej att göra genom de olika öppethållandetiderna. För söndagen märks dock en trend till avtagande relativ betydelse för Lögarängen ju längre fram på dagen det är. Det finns också motsvarande ökning för Johannisbergsbadet och Björnöbadet med det senare badet som det tongivande.

På måndagen återkommer samma trend för Lögarängen. Andelstalen för Lögarängen är emellertid betydligt större på måndagen vid varje tidpunkt utom kl 17.00-18.00 då Björnöbadet lockade fler besökare. Trots att Lögarängen ligger i genomsnitt på ett kortare resavstånd än Johannisbergsbadet och Björnöbadet så är alltså sjöbaden mer besökta efter arbetstidens slut fram till kl 18.00.

6.4 Besöksfrekvens, avstånd

Sambandet besöksfrekvens-avstånd har här valts att presenteras som framgår av de följande FIG. 12 - 15. En genomsnittlig besöksfrekvens för alla stadsdelar inom ett visst avståndsintervall har beräknats. Den vikt som bör fästas vid de olika frekvenstal-

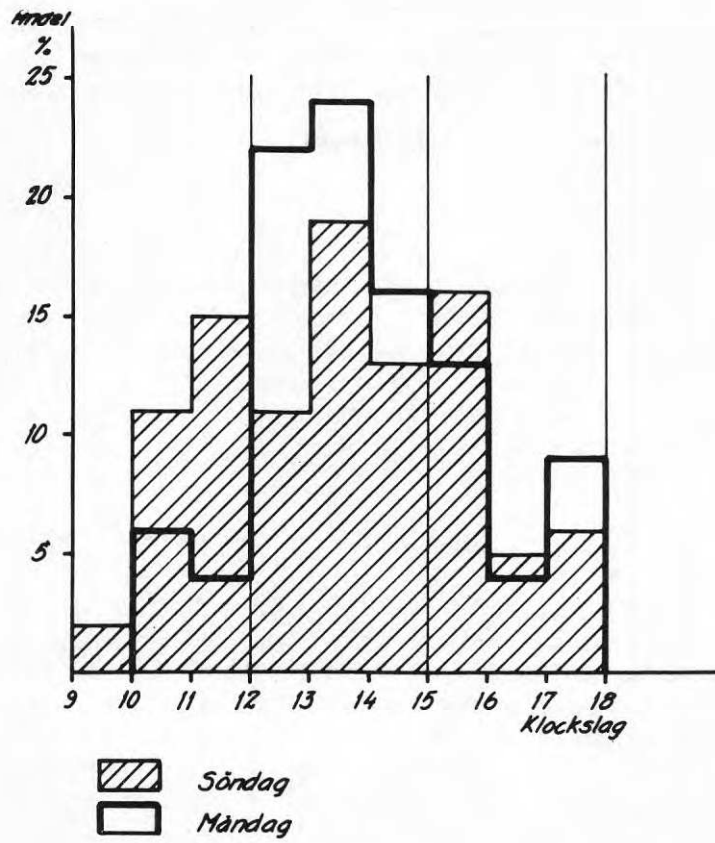


FIG. 10. Ankomsttid, Johannisbergbadet.

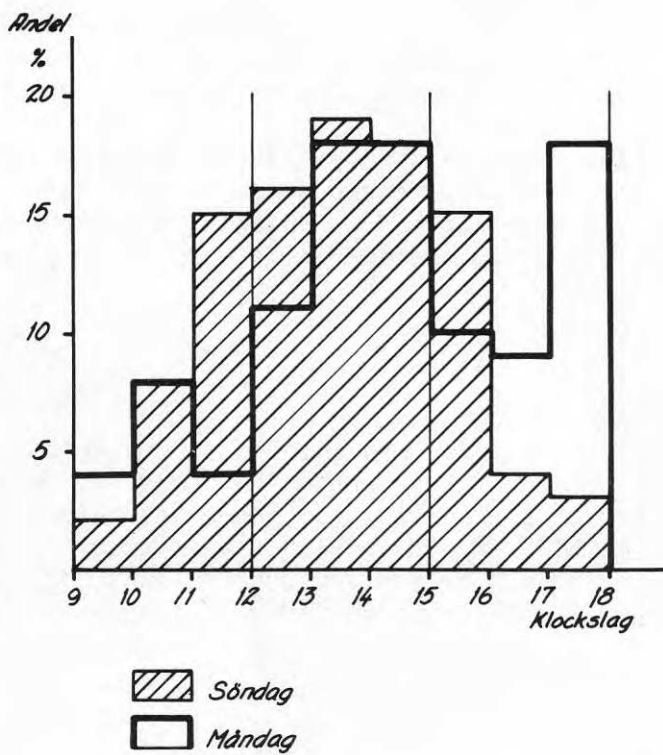


FIG. 11. Ankomsttid, Björnöbadet

en framgång av de i figurerna beskrivna procenttalen som anger den andel av befolkningen som bor inom vart och ett av avståndsintervallen. Invånarantalen är hämtade från mantalsskrivningen 1969.

6.4.1 Lögarängen

Att med hjälp av FIG. 12 försöka utläsa något samband mellan besöksfrekvens och avstånd går ej. Det förekommer kraftiga variationer i besöksfrekvensen mellan de olika avståndsintervallen, men inte ens en tendens går att urskilja. Lögarängen tycks i varierande grad vara attraktivt för Västeråsborna oavsett på vilket avstånd från bostaden som det ligger.

6.4.2 Östra holmen

På söndagen framträder ett samband mellan besöksfrekvensen och avståndet. Trots att det rör sig om mycket små tal och slumpvariationer kan uppträda, så tycks man vara benägen att åka till Östra holmen ju närmare hamnen man bor. För måndagen framkommer inget samband alls. Någon avståndskänslighet kan ej spåras. Man får dock komma ihåg det låga besöksantal som var under måndagen, vilket gör att resultaten ej går att tolka. De personer som besöker Östra holmen på måndagen kanske skulle gjort detta oavsett var i Västerås man bor.

6.4.3 Johannisbergsbadet

För söndagen kan inget samband spåras mellan besöksfrekvens och avstånd. Med undantag av 3,0-3,4 km som har en betydligt högre besöksfrekvens än de övriga avstånden, så varierar besöksfrekvensens tal klart oberoende av avståndet till Johannisbergsbadet.

För måndagen däremot finner man en viss avståndskänslighet för avstånd kortare än 5 km. Besöksfrekvensen avtar mycket snabbt med stigande avstånd. Vid 5 km inträffar tydligen en brytpunkt, då besöksbenägenheten från detta avstånd håller sig på en jämn och låg nivå.

6.4.4 Björnöbadet

Vid en gruppering av avstånden i större intervall uppstår en gräns vid 6,5 km och en vid 8 km för besöken på måndagen. Mellan dessa tre grupper finns ett samband som ger lägre besöksfrekvens med stigande avstånd. Skillnaderna kanske inte uppfattas som så avsevärda men tendensen finns. För söndagsbesöken finns det också en tendens till avtagande besöksfrekvens med stigande avstånd. Denna avbryts emellertid plötsligt vid 10 km vilket gör att intrycket blir något förvillat.

6.4.5 Jämförelse mellan baden

De avståndsberäkningar som gjorts är kanske ett korrekt mått på

Andel inv.
inom resp.
avstånd som
besöker badet

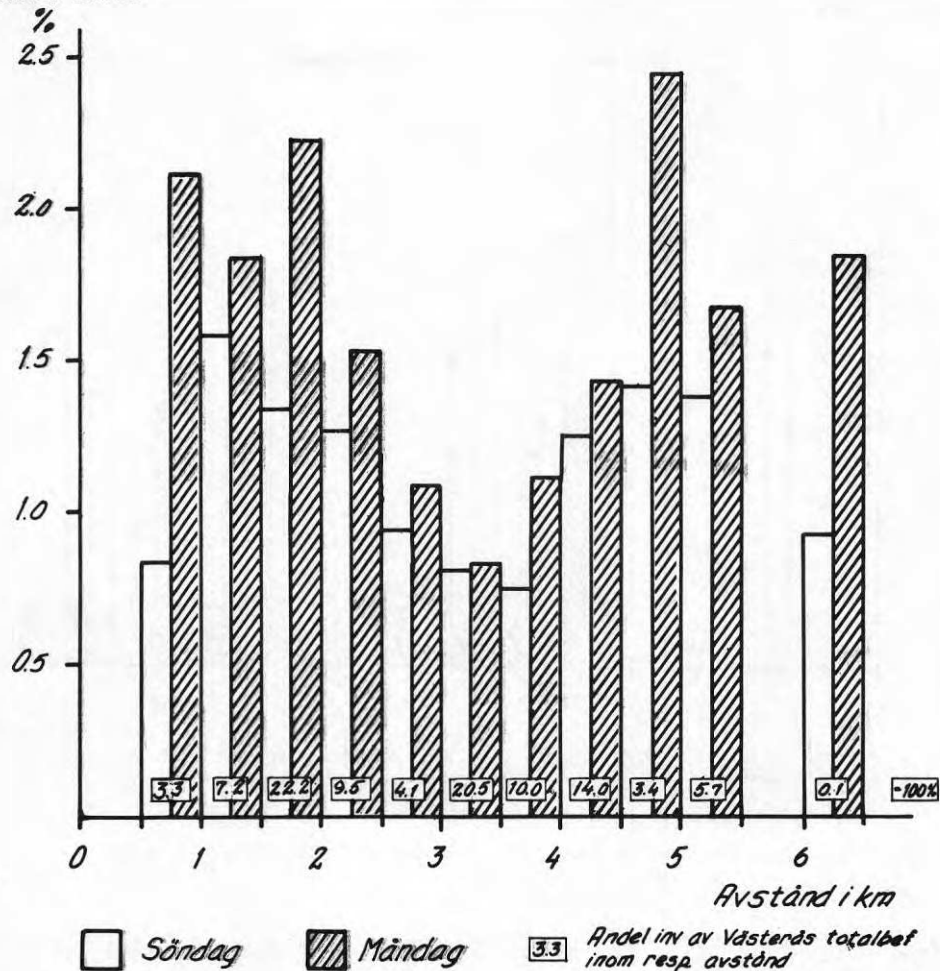


FIG. 12. Besöksfrekvens - avstånd, Lögarängen.

Andel inv.
inom resp.
avstånd som
besöker badet

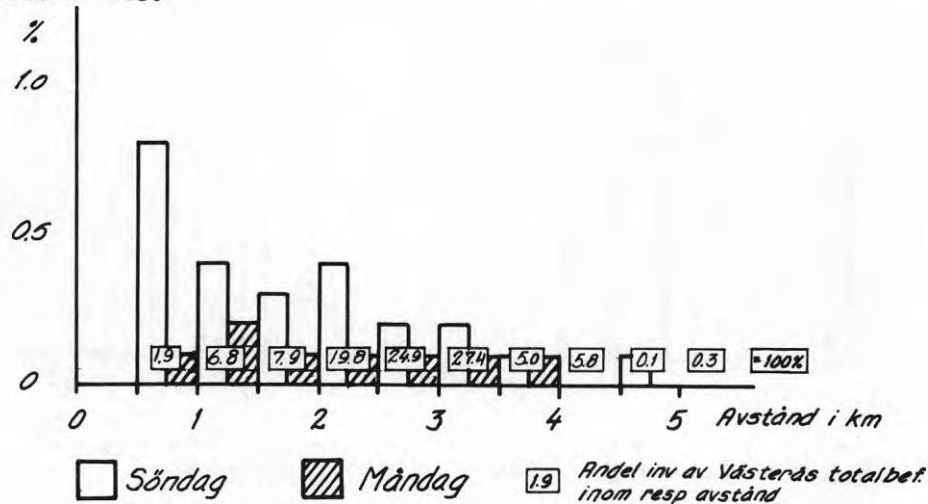


FIG. 13. Besöksfrekvens - avstånd, Östra holmen.

Andel inv.
inom resp.
avstånd som
besöker badet
%

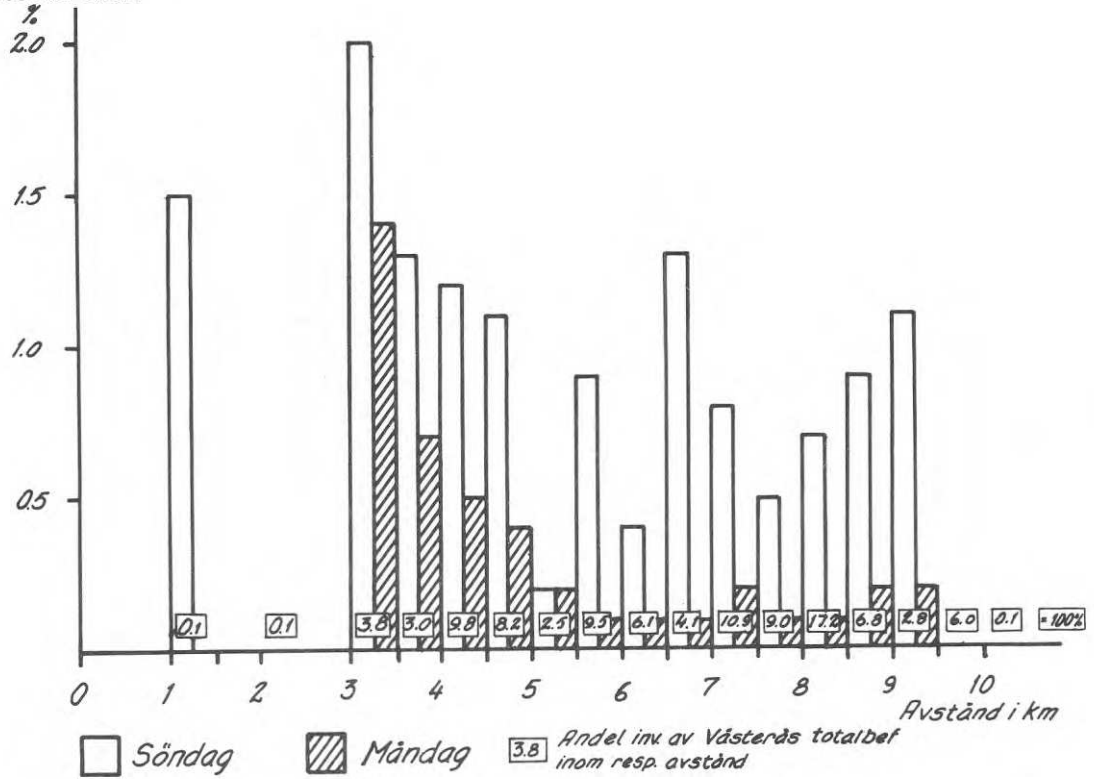


FIG. 14. Besöksfrekvens - avstånd, Johannisbergbadet.

Andel inv.
inom resp.
avstånd som
besöker
badet
%

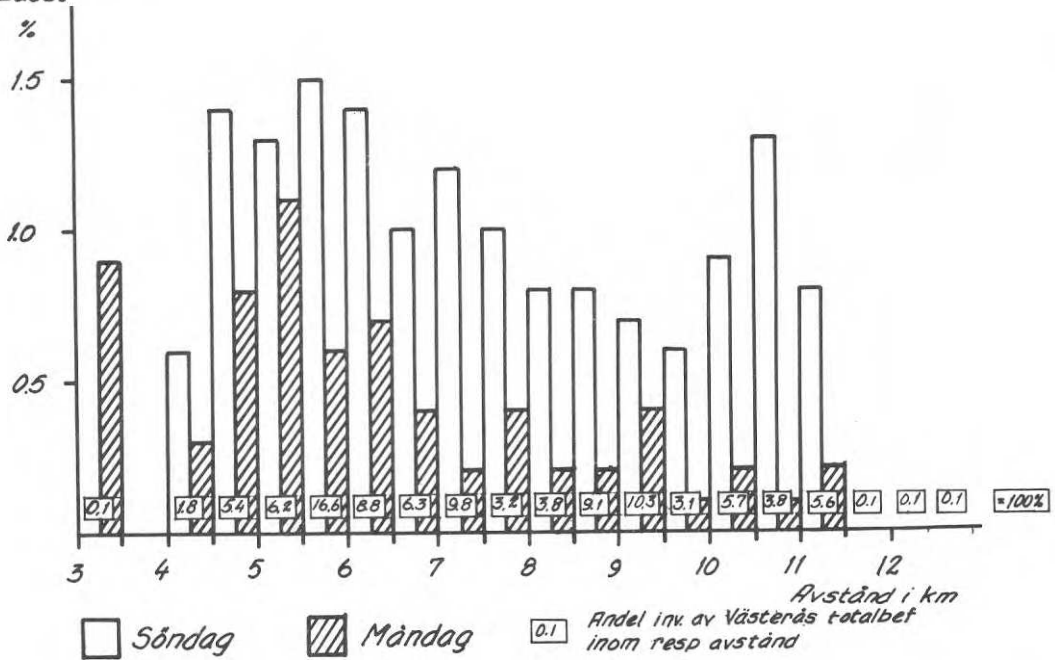


FIG. 15. Besöksfrekvens - avstånd, Björnöbadet.

avståndskänsligheten. En bättre uppfattning om influensområdenas reella utbredning torde fås med hjälp av uppritning av influensområdena med angivande av frekvenser. Genom detta borde man kunna se besöksbenägenheten överhuvud till ett bad genom den konkurrenssituation som föreligger i Västerås.

Besöksfrekvenserna för de följande FIG. 16 - 18 är beräknade för de båda dagarna sammantagna.

FIG. 16 för Lögarängen ger samma svårtolkade bild som FIG. 12. Det måste alltså vara andra faktorer än avståndet som är avgörande för besöksbenägenheten. Exempelvis åldersfördelningen, familjebildningen och den sociala situationen i stadsdelarna kan ha en väsentlig betydelse för badfrekvensen, någonting som för övrigt borde gälla samtliga bad.

I FIG. 14 och 15 kunde en viss avståndskänslighet skönjas. I FIG. 17 och 18 för sjöbaden Björnöbadet och Johannisbergsbadet framträder avståndssambanden tydligare. De båda baden ligger på var sin sida om Västerås, vilket också avspeglar sig i utseendet hos de båda figurerna. Tyngdpunkterna för respektive figur ligger på samma sida av tätorten som badet.

För Östra holmen har ej gjorts någon figur över influensområdena på grund av de små tal som då skulle framkomma.

6.5 Färdsätt

6.5.1 Lögarängen

Förändringen av fördelningen mellan cykel och motorfordon som sker mellan söndag och måndag är nästan helt ett resultat av förändringen i sällskapsmönstret. På söndagen används cykeln av alla åldrar upp till 50 år. Åldersgruppen 7-16 år representerar på måndagen ungefär $2/3$ av alla besökare med cykel. Ungefär 5 procent av besökarna kommer till fots, vilket är ett lågt tal med hänsyn till badets närhet till bebyggelsen.

6.5.2 Östra holmen

Motorfordonen dominerar klart som färdsätt på söndagen. De övriga färdsättens andelar på söndagen och måndagen pekar på att hamnen anses lätt att nå med alternativa färdmedel till bilen. Påståendet belyses tydligt under måndagen, även om besökarna på måndagen kanske inte då har tillgång till bil samt att åldrarna under måndagen är yngre.

6.5.3 Johannisbergsbadet

Som framgår av TAB. 13 är motorfordon det klart dominerande sättet att ta sig till en badplats som ligger en bit utanför stadskärnan. Cykeln används flitigare på måndagen, vilket är en naturlig följd av att de yngre ålderskategorierna på måndagen relativt sett har ökat sin besöksandel.

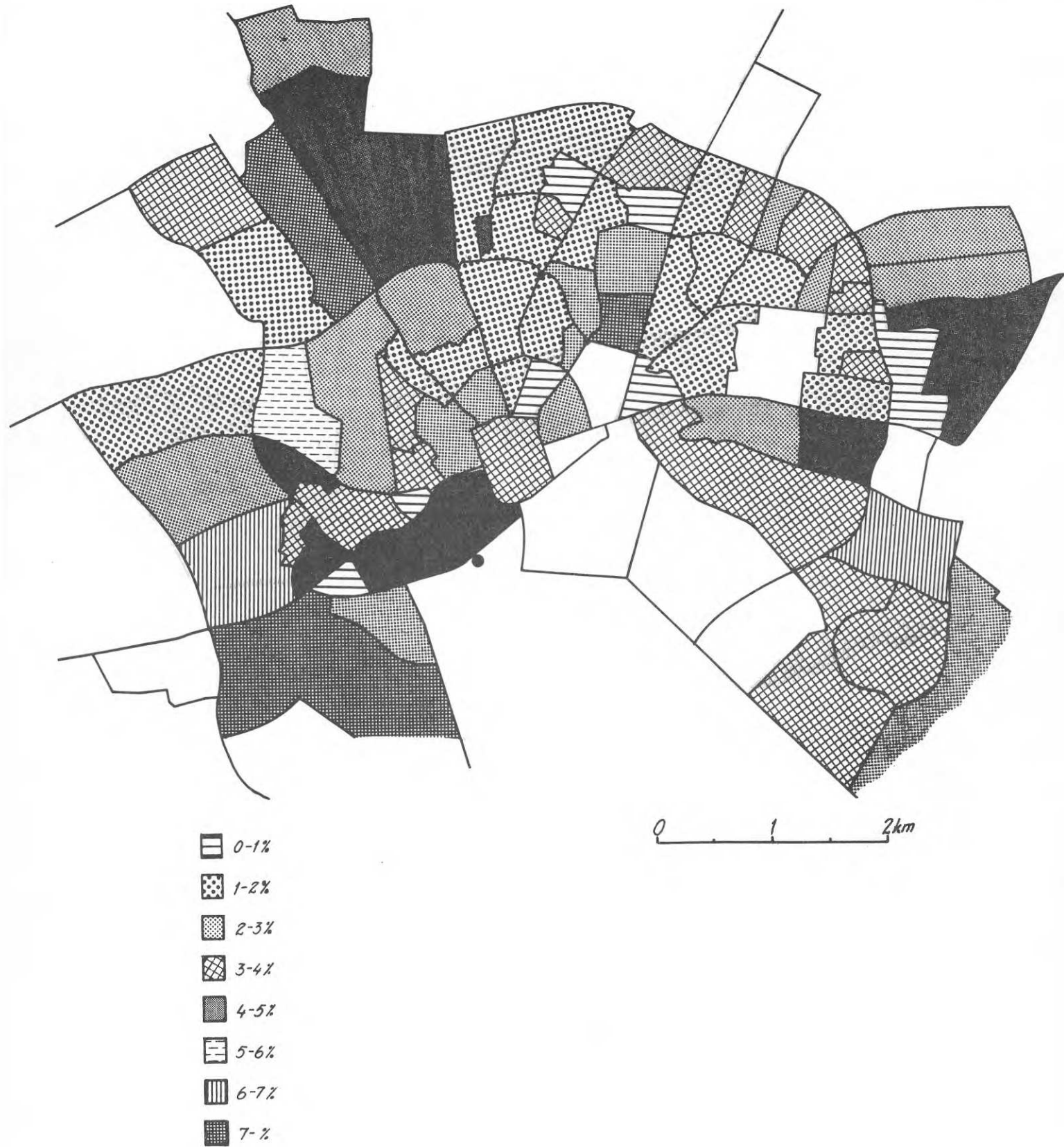


FIG. 16. Influenzområde, Lögarängen.

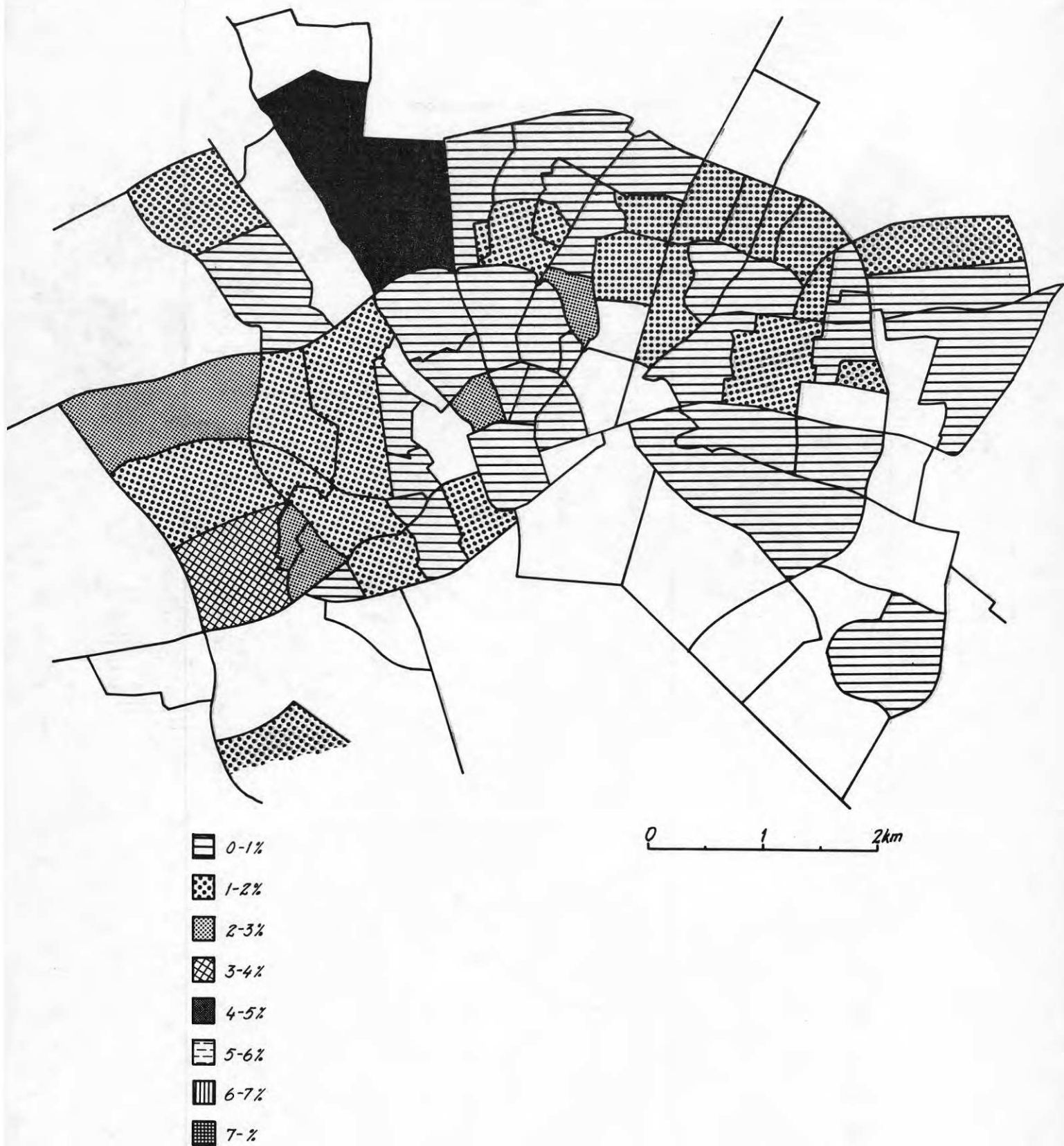


FIG. 17. Influenzområde, Johannisbergsbadet.

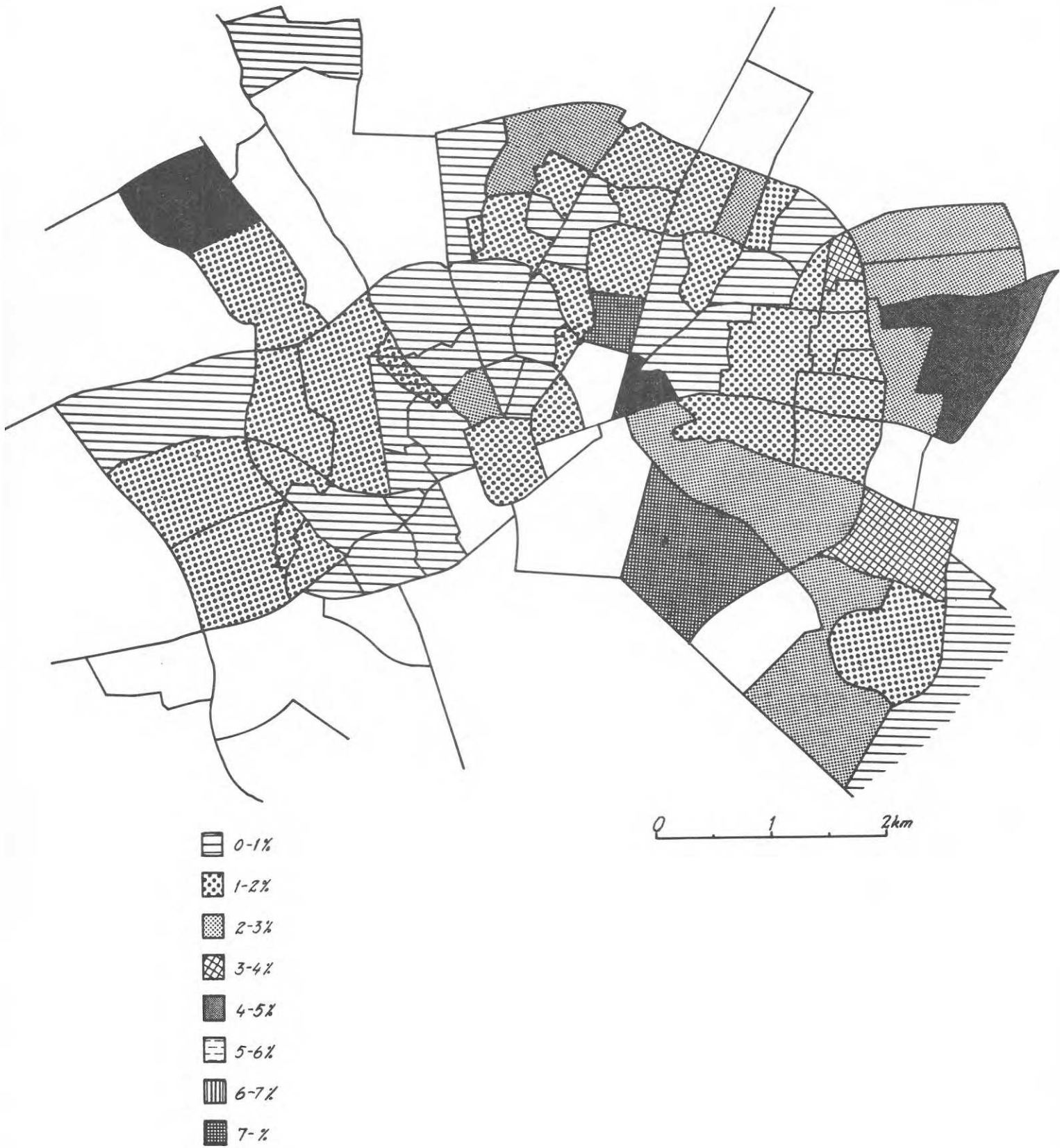


FIG. 18. Influensområde, Björnöbadet.

TAB. 11. Färdsätt, Lögarängen.

Färdsätt	Söndag, %	Måndag, %
Buss	5	7
Till fots	4	5
Cykel	17	37
Motorfordon	74	51
Summa	100	100
Totalt antal	1 316	1 735

TAB. 12. Färdsätt, Östra holmen

Färdsätt	Söndag, %	Måndag, %
Buss	15	28
Till fots	19	12
Cykel	19	45
Motorfordon	47	15
Summa	100	100
Totalt antal	303	113

TAB. 13. Färdsätt, Johannisbergsbadet.

Färdsätt	Söndag, %	Måndag, %
Buss	1	-
Till fots	0	-
Cykel	11	18
Motorfordon	88	82
Summa	100	100
Totalt antal	1 033	367

6.5.4 Björnöbadet

Björnöbadet har den största andelen bilburna besökare, troligen beroende på att badet ligger längst från bebyggelsen. Buss används som framgång av TAB. 14 i mycket liten utsträckning. Cykelns relativt sett större användande beror enbart på en kraftig ökning av cykelanvändningen i åldern 7-16 år.

6.5.5 Jämförelse mellan baden

Av de två sjöbaden med vägförbindelse finns regelbunden och någorlunda tät bussförbindelse till Björnöbadet. Ca 3 procent av besökarna totalt och 6 procent på måndagen anländer dit med buss.

Till Johannisbergsbadet som däremot har sporadisk bussförbindelse anländer färre än 0,5 procent på detta vis.

En anledning till bilens dominerande roll som färdmedel till baden är det stora antalet besök med familj som framkommit i undersökningen. Man finner det helt enkelt lättast att ta med familjen i bil framför något annat färdssätt, i de familjer där bil finns, även om det ibland rör sig om relativt korta sträckor.

Det senare påståendet belyses av TAB. 15 för Lögarängen där avstånd och färdssätt kopplats ihop.

På korta avstånd upp till 1 km kan man tänka sig att gå till fots för att komma till Lögarängen. Redan på detta korta avstånd har bilen en förvånansvärt hög andel. Beroende på hur busslinjerna går så kommer ett varierande antal besökare med buss. Avståndet mellan bostaden och Lögarängen uppfattas ej som avskräckande långt att cykla, varför cykeln svarar för en god andel av färdmedlen inom de olika avståndsintervallen.

De som bor nära hamnen föredrar framförallt att gå till fots från bostaden till båthamnen. För övrigt syns inget samband mellan olika färdssätt och avståndet, utan helt slumpmässiga variationer förekommer mellan de tre färdssätten buss, cykel och motorfordon.

Avståndet till Johannisbergsbadet bestämmer i hög grad vilket man väljer av cykel och motorfordon. På avstånd upp till 4 km hävdar sig cykeln väl i förhållande till bilen, vilket är speciellt framträdande på måndagen med en cykelandel på ungefär 30 procent.

Valet mellan olika färdmedel till Björnöbadet är inte alls avståndsberoende. Användandet av de olika färdmedlen varierar helt osammanhängande för de olika avståndsintervallen.

6.6 Återbesök

Frågeformuläret upptog en fråga om besökaren besökt badet den senaste veckan. Det visar sig att Lögarängen har den högsta återbesöksfrekvensen på söndagen, nämligen drygt 50 procent. För sjöbaden ligger talen på ungefär 20 procent. För måndagen kan

TAB. 14. Färd-sätt, Björnöbadet.

Färd-sätt	Söndag, %	Måndag, %
Buss	2	6
Till fots	0	-
Cykel	5	12
Motorfordon	93	82
Summa	100	100
Totalt antal	1 331	480

TAB. 15. Avstånd - färd-sätt, Lögarängen.

Färd-sätt	Avstånd i km																					
	0,5-0,9		1,0-1,4		1,5-1,9		2,0-2,4		2,5-2,9		3,0-3,4		3,5-3,9		4,0-4,4		4,5-4,9		5,0-5,4		6,0-6,4	
	Sön	Mån	Sön	Mån	Sön	Mån	Sön	Mån	Sön	Mån	Sön	Mån	Sön	Mån	Sön	Mån	Sön	Mån	Sön	Mån	Sön	Mån
Buss	-	-	4	1	3	4	3	3	6	16	12	12	7	5	7	13	-	3	5	20	-	-
Till fots	37	18	9	9	8	4	4	5	-	3	1	1	-	3	2	1	-	-	-	-	-	-
Cykel	19	54	32	63	26	44	14	35	26	37	19	42	19	41	13	33	-	28	16	31	-	-
Motorfordon	44	28	55	27	63	48	78	57	68	44	68	44	74	51	78	53	100	69	79	49	100	100
Summa	100	100	100	100	100	100	100	100	100	100	100	100	100	100	100	100	100	100	100	100	100	100
Totalt antal	27	68	107	127	288	478	116	141	34	43	160	163	73	107	172	194	47	81	76	92	1	

man genom frågans konstruktion förvänta högre tal. Återbesöksfrekvensen pendlar då mellan 30 och 57 procent. Fortfarande har Lögarängen det högsta talet.

6.7 Sammanfattning

Män besökte något oftare än kvinnor de kommunala badplatserna de båda undersökningsdagarna. I första hand de yngre åldrarna söker sig till det centralt belägna bassängbadet. Besökarnas åldersfördelning förändras generellt sett från söndag till måndag. Besökande under 17 år ökar då relativt sett, samtidigt som män i åldrarna 17-50 år får en minskad relativ andel.

Det dominerande sällskapsmönstret är att man kommer tillsammans med familjemedlem. Detta är speciellt utpräglat på söndagen, men det gäller även för de båda största sjöbaden på måndagen. Genomgående för samtliga bad är att männen jämfört med kvinnorna förhållandevis oftare besöker baden ensamma eller tillsammans med vänner.

Ankomsttiderna ligger på söndagen utspridda över ett tidsintervall på ungefär 5-6 timmar, centrerat till middagstid (kl 12.00). För sjöbaden blir intervallet på måndagen avsevärt inskränkt till mitt på dagen. Lögarängen och de båda stora sjöbaden har också en besöksuppgång efter arbetets slut på måndagen, vilket visar att det finns behov av tillgängliga utebad även vid sen eftermiddagstid.

Avståndsberäkningar ger inte stöd för någon klart urskiljbar avståndskänslighet hos Västeråsborna. Tendenser finns dock till avtagande besöksfrekvens med stigande avstånd till de två stora sjöbaden under måndagen och till Östra holmen under söndagen.

Vid beskrivning av badens influensområden uppstår ej något mönster för Lögarängen utan det måste vara andra faktorer än avståndet som är avgörande för besöksbenägenheten. För Björnöbadet och Johannisbergbadet syns en delning av Västerås på så sätt att tyngdpunkterna för besöksfrekvensen ligger på samma sida av tätorten som respektive bad.

Motorfordon dominerar som färdmedel till baden, speciellt markerat på söndagen och för de längst bort liggande baden. Cykel används i betydande utsträckning för de två baden inom tätorten.

7 BESÖKARE FRÅN VALLBY

Som nämnts tidigare upptog intervjuformuläret även två frågor avsedda endast för personer bosatta i Vallby. Dessutom har Vallbybassängen fotograferats tre gånger varje undersökningsdag för att få viss uppfattning om badfrekvensen.

Det högsta antalet badande varje dag ställt i relation till invånarantalet i Vallby ger 1,4 procent på söndagen och 1,7 procent på måndagen. Dessa tal är helt momentana men kan ändå tjäna som riktmärke vid jämförelse med de andra baden.

Sammanställningen jämförd med relationstalet för Vallbybassängen visar på ett mycket klart val av Vallbyborna. De använder sin egen bassäng i första hand, därnäst väljer man Björnöbadet under söndagen. På måndagen då avståndsfaktorn kan ha större betydelse för val av badplats väger det lika i valet mellan Björnöbadet och Lögarängen. En intressant iakttagelse är valet av Björnöbadet framför Johannisbergsbadet, trots att det är kortare till det senare badet. Har Björnöbadet kvaliteter som inte Johannisbergsbadet har?

Bassängen är för trång tycker det absoluta flertalet Vallbybor som ej badar i Vallbybassängen vid intervjutillfället. Tillfälligheter, omväxling och önskan att uppleva naturen är andra skäl man uppger.

Av TAB. 19 framgår att de som valt att ej bada i Vallbybassängen vid intervjutillfället ej heller är speciellt frekventa badare där. Den absoluta majoriteten har ej badat någon gång den senaste veckan i Vallbybassängen.

TAB. 16. Badfrekvens i Vallbybassängen.

Tidpunkt	Antal badande	
	Söndag	Måndag
Kl 11	51	56
Kl 13	39	66
Kl 15	70	85

I den för studien valda kommunen finns olika typer av badanordningar, nämligen sjöbad som har karaktär av mål för utflykt i naturen och centralt beläget anlagt bassängbad, båda typerna avsedda för kommunens alla invånare, samt ett anlagt bassängbad för de boende i ett visst bostadsområde. Alla de studerade typerna av badanläggningar har sitt berättigande. En fjärde typ vore också berättigad i större kommuner, nämligen det anlagda stadsdelsbadet.

Även om således ingen anläggningstyp exkluderar den andra, står kommunen på grund av ekonomiska restriktioner ofta i en vallsituation. Om kommunen bedriver en social planering, vars mål är att inom kommunen åstadkomma en jämn fördelning av möjligheter till friluftsliv, ger denna studie en tydlig anvisning om att åtkomligheten är ett väsentligt krav på en badanläggning. I motsats till utflyktsbaden har de inom staden belägna baden höga besökstal även på vardagar och är lätt åtkomliga även för de icke bilburna.

De anlagda bassängbaden är mindre besökskänsliga vid ogynnsam väderlek. Man bör dock i större utsträckning än vad som i dag i regel sker studera sambanden mellan omklädningsanordningar, bassäng och uterum vid projekteringen för att möjliggöra en åretruntanvändning.¹⁾

1)

Se planering för friluftsliv, kap 8. (Statens institut för byggnadsforskning & Statens naturvårdsverk) Stockholm 1971.

Utomhusbassäng i bostadsområdet Vallby — utformning och användning

Den 29 och 30 juli 1969 utförde Statens institut för byggnadsforskning en studie av användningen av Vallbybassängen i Västerås. Syftet med studien var att belysa en del av de frågor som är aktuella i samband med planeringen av kvartersbassänger, såsom kostnader och användningssätt. Bostadsområdet Vallby ligger drygt 2 km nordväst om Västerås centrum. Byggherre och förvaltare av området är det allmännyttiga bostadsföretaget Byggnads AB Mimer. Bostadsområdet har en yta av 45 ha och har byggts under åren 1966—69. Antalet rumsenheter uppgår till 3 482, varav de flesta i flerfamiljshus.

Tanken att anlägga ett friluftsbad inom Vallbyområdet väcktes inom Byggnads AB Mimer. Möjligheterna att anlägga sådana bad i relativt begränsade bostadsområden har prövats såväl på kontinenten som i några

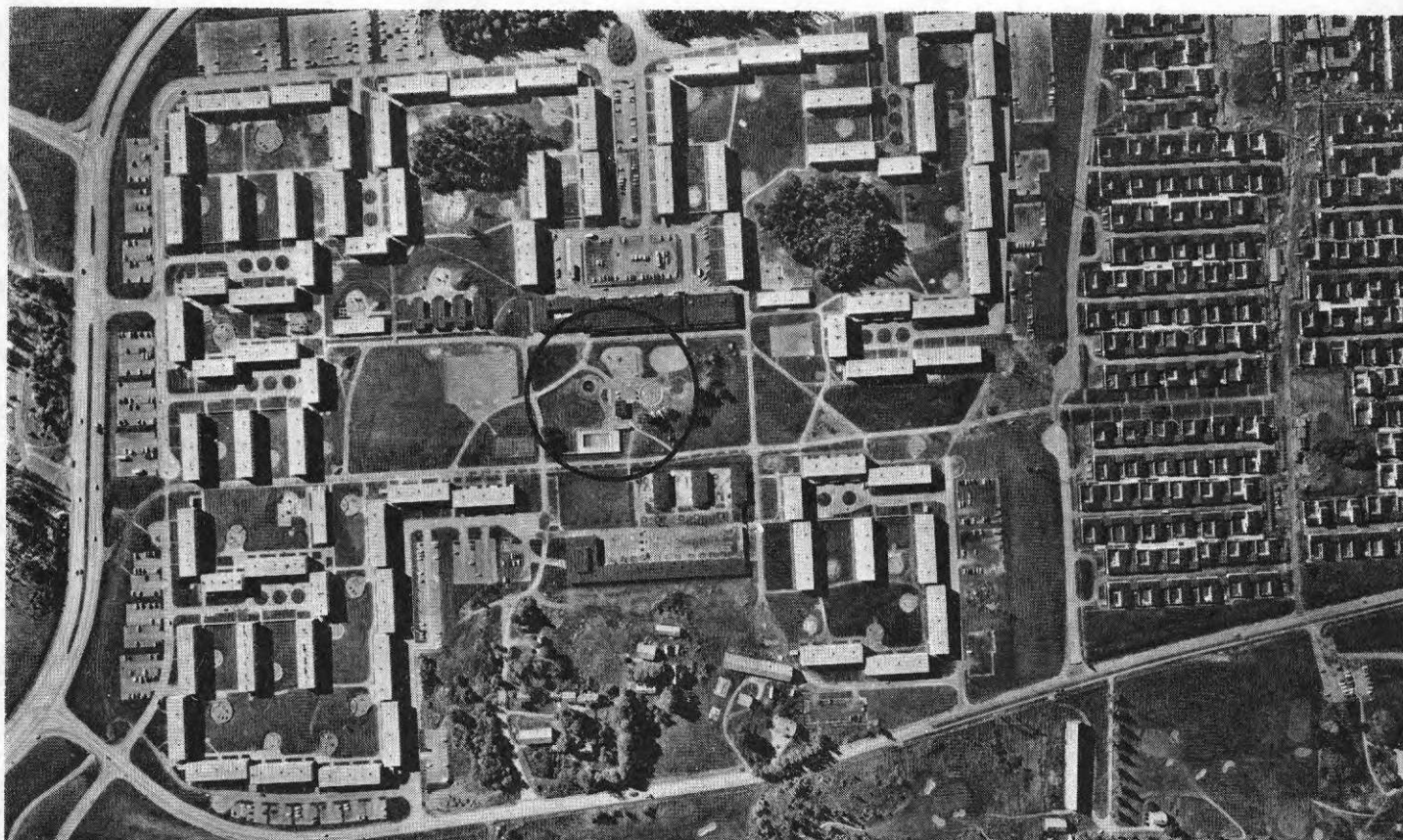
En badbassäng i ett bostadsområde tycks fylla ett stort behov till en jämförelsevis ringa kostnad. En undersökning av besöksfrekvensen i badbassängen i Vallbyområdet i Västerås visar nämligen att framför allt barn och ungdom i åldern 7—16 år utnyttjar bassängen flitigt. Undersökningen av Vallbybassängens användning gjordes av Statens institut för byggnadsforskning under två vackra högsommardagar 1969.

svenska städer och erfarenheterna har fått viss publicitet. Behovet av ett bad i Vallby illustrerades bland annat av att det centrala grönområdet där blivit en uppskattad plats för solbad och rekreation och användes av boende som av olika skäl inte kunde uppsöka de badplatser som finns i Västerås närhet.

Man beslöt sålunda att undersöka förutsättningarna att anlägga ett friluftsbad inom Vallbyområdet. Det centrala parkområdet var utan tvekan tillräckligt stort för att även kunna rymma en badanläggning. Att badet ej planerades i samband med området i övrigt hade vissa negativa konsekvenser, främst när det gällde samordningen med andra aktivitetslokaler i området. Sålunda blev det t. ex. omöjligt att åstadkomma samlokalisering med bastun, som hade varit naturligt.

Ett flygfoto över Vallbyområdet ses i FIGUR 1.

FIGUR 1. Flygfoto över Vallby-området med bassäng- och lekområdet inringat.



Placering, utformning och genomförande av bassäng-anläggningen

Badanläggningens placering i bostadsområdet bestämdes dels med hänsyn till möjligheten att ordna uppvärmning av badvattnet genom anslutning till fjärrvärmenätet, dels med tanke på att en planerad plaskdamm för de mindre barnen inte borde ligga på alltför långt avstånd från kvarterslekplatsen. En viss inverkan på placeringen hade dessutom sträckningen av gång- och cykelleder inom parkområdet och önskemålet att platsen topografiskt borde vara relativt plan, vilket skulle begränsa kostnaderna. Att staden behövde en byggnad för den planerade parklekverksamheten och utrymmen för parkförvaltningens personal underlättade och förbilligade hela anläggningen eftersom källarvåningen i denna byggnad med fördel skulle kunna utnyttjas för placering av reningsverk och värmeväxlare för uppvärmning av badvattnet.

För dimensionering av såväl badbassängen och plaskdammen som reningsverket vände man sig till en av de etablerade specialfirmorna, Merkantila Ing.Byrån AB, Mibis, Sundbyberg. Deras erfarenhet blev helt utslagsgivande. Målsättningen var att göra anläggningen så barnvänlig som möjligt. Eftersom det inom bostadsområdet finns ett antal handikapplägenheter ansåg man att även denna kategori hyresgäster skulle ges möjlighet att nyttja anläggningen.

Bassängen har måtten 10×22 m och ett djup varierande mellan 0,70—1,80 m. Hela ena kortsidan är utformad med trappsteg, som leder ner i den grundare delen. Någon möjlighet till tävlingssimning eller simhopp från hoppturn finns inte. Den intilliggande plaskdammen som är cirkelrund har en diameter av 10 m och ett djup av 0,20—0,30 m. I centrum av dammen finns ett antal munstycken och strålkastare, vilket gör det möjligt att vid festliga tillfällen åstadkomma en färgsprakande vattenfontän.

Området med den stora bassängen är inhägnat med plank mot norr och öster samt trådstaket mot söder och väster. Planket bildar ett uppskattat skydd mot kalla nordliga vindar. Mellan bassängen och staketen är ytan plattsatt och i entrén finns ett fotbad som man måste passera för att komma in på bassängområdet. I anslutning till entrén men utanför bassängområdet står en dusch med enbart kallt vatten som rinner kontinuerligt. Omklädningshytter saknas helt och likaså saknas upphängningskrokar för kläder.

Bassängen som är byggd i betong och målad invändigt står vattenfylld hela året. Under badsäsong är vattentemperaturen 24—26° C och resten av året hålls den just tillräckligt hög för att vattnet inte skall frysa.

Den lämpligaste utformningen av anläggningen fastställdes och kostnadsberäknades. Förslaget förelades styrelsen för Byggnads AB Mimer som beslöt att anläggningen skulle utföras på det föreslagna sättet. Eftersom badanläggningen i huvudsak kom att ligga på allmän parkmark i bostadsområdets centrum erfordrades dessutom park- och idrottsförvaltningens godkännande. Även byggnadsnämnden och hälsovårdsnämnden ställde sig positiva till anläggningen. Den senare nämnden tar regelbundet under badsäsongen prov på vattnets bakteriehalt, kloreringsgrad och ph-värde. De två senare värdena är bestämda till 0,4 respektive 6,5—6,7.

Schaktningsarbetet påbörjades i februari 1967 och den 22 augusti samma år fylldes bassängen med vatten för första gången.

Kostnader

Finansiering av anläggningen har möjliggjorts genom att länsbostadsnämnden betraktat kostnaden för badet som en finplaneringskostnad och beviljat en höjning av pantvärdet för bostäderna inom området med motsvarande belopp.

Hur kostnaderna fördelar sig framgår av följande uppställning.

Anläggningskostnad:		Driftkostnad (1969):	
Reningsanläggning	95 000:—	Personalkostnader: Daglig rengöring, provtagning och vakthållning	20 000:—
Rörarbeten	28 000:—	Vattenförbrukning	3 400:—
Källare för reningsanläggning och värmeväxlare	15 000:—	Uppvärmning, även vintertid	11 000:—
Badbassäng och plaskdamm	75 000:—	Elförbrukning	1 500:—
Planeringsarbeten	65 000:—	Förbrukningsmateriel	5 600:—
Elinstallation	12 000:—	Underhåll	2 000:—
Övriga kostnader	15 000:—		
Summa	305 000:—	Summa	43 500:—
Total årskostnad:			67 900:—

¹ Kapitalkostnaden beräknad efter en räntefot på 8 %.

Eftersom det i Vallby finns sammanlagt 1 450 lägenheter med en bostadslägenhetsyta av 106 000 m² blir årskostnaden utslagen på dessa enheter kronor 46:83 per lägenhet eller kronor 0,64 per m² lägenhetsyta.

Undersökning genom intervjuer och fotografering

Syftet med den undersökning Byggeforskningsinstitutet gjorde var att få en uppfattning om vilka personer som utnyttjade bassängen och om användningsfrekvensen, totalt och fördelad på olika tider på dygnet.

Undersökningen var uppdelad i två delar: intervjuer med alla besökare till bassängen och kameraregistrering av bassängen och kringliggande ytor.

Som lämpliga dagar valdes den 29 och 30 juli 1969, tisdag och onsdag i sista industrisemesterveckan. Totalt deltog tre personer i fältarbetet. Två personer intervjuade de besökande till bassängen och en person skötte fotograferingen som skedde var 10:e minut. Fotograferingen av själva bassängen skedde delvis med hjälp av automatisk kamera som stod uppställd på en ställning intill bassängkanten. Den övriga kameraregistreringen skedde på marken från särskilda punkter.

Då det var nödvändigt med en mycket kort intervju med de besökande till en anläggning av denna art för att ej väcka uppmärksamhet och skapa köer, ställdes det enbart ett fåtal frågor till besökarna.

Undersökningen pågick från kl 8.00 till 21.00, då det gäller kameraregistreringen dock endast till kl 20.00 på grund av mörkrets inbrott.

Besökarnas reaktion på undersökningen var mycket positiv. Någon irritation från de besökandes sida över att besvara frågorna även vid upprepade tillfällen kunde ej märkas. Bortfallet har sålunda kunnat hållas på en mycket låg nivå. Hur låg denna är går ej att fastställa då någon totalräkning ej ägt rum. Ambitionen har dock varit att samtliga besökare skulle intervjuas och detta har varit möjligt utom vid enstaka tillfällen då ansamlingen av besökare till bassängen blev så stor att någon kunde passera utan att ha blivit intervjuad. För de enskilda frågorna har det däremot blivit bortfall av varierande storlek. Detta beror i de flesta fall på den tidspress som rådde och i en del fall på ren glömska.

Under de båda undersökningsdagarna rådde strålande väder med en maximitemperatur strax under $+30^{\circ}\text{C}$, molnfri himmel och låg vindhastighet som dock i byarna kunde nå upp till 5 m/sek.

Besöksfrekvens

Vid bearbetning av materialet har i vissa fall skett en uppdelning av besökarna på fyra grupper: boende i flerfamiljshusen i Vallby, i radhusen i Vallby, i övriga Västerås och som fjärde grupp personer som varit på tillfälligt besök i Vallby eller som arbetar inom området.

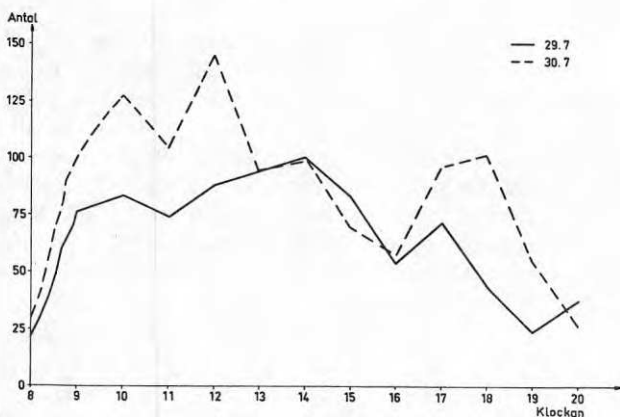
Totalt registrerades 854 besök den 29 och 1 109 besök den 30. I dessa siffror ingår alla besök, även de som vi kallat återbesök. Med återbesök menas att intervjupersonen gjort flera besök samma dag men varit borta från bassängområdet i mer än en timme och sedan återkommit. Antalet individbesök¹ var 708 respektive 848. Återbesöken utgjorde 24 % av samtliga besök från flerfamiljshusen, 17 % av besöken från radhusen och 6 % av besöken från övriga Västerås.

Totalt antal besök	1 963
Antal återbesök	407
Andel återbesök	20,7 %
Antal individbesök	1 556

I Vallby bodde 4 545 personer enligt mantalsskrivningen per den 1.11.1969. Om det enbart var samma personer som besökte bassängen under de två dagarna använde 15 % av de boende bassängen under någon av dagarna. Om det de båda dagarna var olika personer så utnyttjade 27 % möjligheten till utomhusbad inom bostadsområdet. Den verkliga siffran ligger antagligen närmare 15 % än 27 %. Anmärkningsvärt är att 13 % av totala antalet besök kommer från övriga Västerås.

Av FIGUR 2 framgår antalet anländande till bassängen per timme under de båda undersökningsdagarna. Orsaken till de tämligen stora skillnaderna i fördelningen de båda dagarna är svår att ange. De kan sålunda vara veckodagsbetingade. De kan emellertid även bero på speciella omständigheter under bägge eller någon av dagarna. Man kan emellertid notera att en mycket stor andel av besöken sker på förmiddagarna, fram till om-

¹ Individbesöken är framräknade genom att återbesöken subtraherats från totala antalet besök. Detta ger upphov till en felkälla som dock ej går att korrigera p. g. a. materialets beskaffenhet. Effekten bedöms emellertid som mycket ringa, då det var mycket sällan som en person gjorde fler än ett återbesök.



FIGUR 2. Antal besökare som anländer per timme.

kring klockan 14, varefter en nedgång sker. På eftermiddagarna vid 17-tiden erhålls sedan en ny topp för nyanlända. Man kan tänka sig att de som arbetat under dagen här har en viss del i besöksfrekvensen. Det bör kraftigt poängteras att de speciella omständigheter som gällde bägge dagarna, mycket vackert väder och industrisemester, naturligtvis haft en avgörande betydelse för kurvornas utseende.

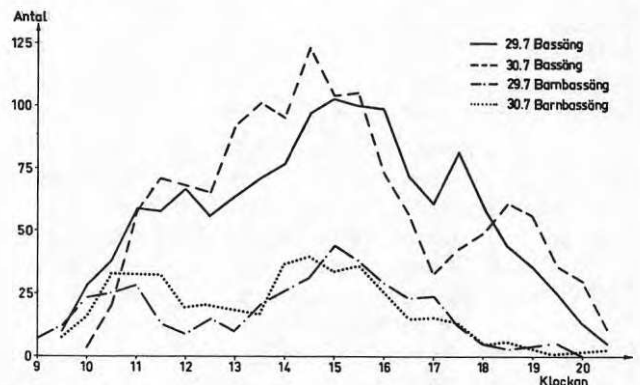
Sysselsättningar inom området

Förutom den automatiska fotoregistreringen av bassängen skedde manuell fotografering av den grönyta som omger bassängområdet på två sidor. Vidare fotograferades delar av den lekplatsyta som ligger i anslutning till bassängen. Här fanns tre objekt av intresse: två bordtennisbord och ett tärningsspel och dessutom kommunikationsytan i anslutning till dessa. Slutligen fotograferades den plaskdamm med sittplatsyta som ligger intill dessa lekytor.

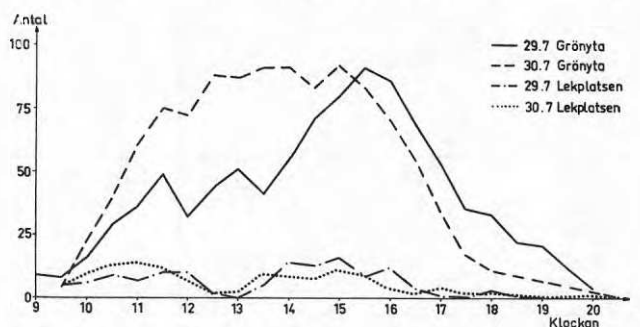
I FIGUR 3 och 4 visas medelantal personer som uppehöll sig på de skilda ytorna under olika tider under de två dagarna. I stort sett finner man att de allmänna tendenserna från FIGUR 2 står kvar när det gäller antalet personer inom bassängområdet. Dock ses här en större samstämmighet mellan de båda dagarnas förmiddagstimmar än i FIGUR 2.

Mest påfallande torde annars vara det stora antal personer som samtidigt kan befinna sig i en bassäng av dessa mått (10×22 m). Den högsta siffran som registrerats var 57 personer samtidigt i vattnet och totalt vid ett tillfälle 133 personer inom bassängområdet. Nödvändigheten av att ha ordentligt dimensionerade reningsanläggningar framstår sålunda mycket klart.

Grönytans egentliga funktion är att vara solplats för de badande. Att den faktiskt också fungerar så framgår bl. a. av att korrelationen mellan antalet personer på grönytan och på bassängområdet är så hög som 0,8.



FIGUR 3. Antal personer som registrerats i genomsnitt per timme inom bassängområdet respektive barnbassängområdet.



FIGUR 4. Antal personer som registrerats i genomsnitt per timme på grönytan respektive lekplatsen.

Även för den lilla bassängen är besöksiffrorna överraskande höga. Det största antal samtidigt badande barn som registrerades var 18 stycken. Dessa höga siffror kan vara en förklaring till att så få barn sysselsätter sig på lekplatsytan med bordtennisborden och tärningsspelet.

Vilka personer besöker bassängområdet?

Ålders- och könsfördelningen för de personer som besöker bassängområdet framgår av följande uppställning. Fördelningen gäller för de båda undersökningsdagarna sammanlagt.

Åldersgrupp	Män		Kvinnor	
	Antal	Procent	Antal	Procent
1—6 år	208	27,7	193	25,3
7—16 år	275	36,6	267	35,1
17—30 år	152	20,2	176	23,1
31—50 år	108	14,4	125	16,4
51— år	8	1,1	1	0,1
Totalt	751	100,0	762	99,9

Uppställningen visar ej några större olikheter mellan könen varken totalt eller uppdelat på åldersgrupper. Åldersgruppen 7—16 år är helt naturligt den största gruppen, men ca 38 % av individerna är dock över 17 år. I följande uppställning visas bassängens attraktivitet på olika åldersgrupper av de boende i flerfamiljshusen i Vallby. Fördelningen gäller också här de båda undersökningsdagarna sammanlagt.

Ålder	Andel av de boende i flerfamiljshusen i Vallby i olika åldersgrupper som besökt bassängen ¹
1—6 år	0,45
7—16 år	0,79
17—30 år	0,16
31—50 år	0,25
51— år	0,02

Här understryks mycket tydligt att åldersgruppen 7—16 år är överrepresenterad. Den stora andelen besök av individer över 17 år förklaras med att denna åldersgrupp är numerärt stor. Uppställningen ger emellertid också besked om den relativt låga attraktivitet som bassängen har på denna åldersgrupp.

På grund av bassängens närhet till flerfamiljshusen i Vallby vore det troligt att många ensambesökare skulle komma från detta område. Så är emellertid inte förhållandet. Endast 13 % av besöken sker av personer utan sällskap, som framgår av följande uppställning.

Besökaren kommer	Åldersgrupp					Totalt	
	1—6 år	7—16 år	17—30 år	31—50 år	51— år	Antal	%
	%	%	%	%	%		
Ensam	7,3	13,2	19,8	11,4	(33,3)	242	12,7
I familj	76,9	41,3	56,1	78,8	(66,7)	1117	58,6
Med vänner	15,8	45,5	24,1	9,8	—	546	28,7
Totalt	100,0	100,0	100,0	100,0	100,0	1905	100,0

¹ Andelen beräknad som en kvot mellan totala antalet besökande till bassängen och antal boende i januari 1969.

I åldersgruppen 7—16 år går man således oftast till bassängen i sällskap med vänner, medan det för de övriga åldersgrupperna till största delen är någon familjemedlem som står för sällskapet.

Avståndet till bassängen har liten betydelse

Avstånden mellan de olika huskropparna inom flerfamiljshusområdet och bassängen varierar mellan 100 och 450 m, alltså rimliga gång- och cykelavstånd. I följande uppställning visas förhållandet mellan besök och antal invånare i olika avståndsgrupper.

Avstånd i meter	Individbesök	Invånare	Kvot som besökt bassängen
100—149	20	106	0,19
150—199	91	315	0,29
200—249	175	593	0,30
250—299	359	1 314	0,27
300—349	286	1 025	0,28
350—399	140	601	0,23
400—449	49	245	0,20
Summa		4 199	

Av tabellen framgår att avståndet mellan bostad och bassäng haft tämligen liten betydelse åtminstone upp till 350 m. För den som bor längre bort kan en viss inverkan av avstånds faktorn märkas.

Sammanfattning och kommentar

Under de båda undersökningsdagarna hade bassängen en i förhållande till dess dimension och till bostadsområdets storlek stor besöksfrekvens, totalt 1 963 besök. En relativt stor andel av de besökande kommer på förmiddagen. På eftermiddagen sammanfaller en besöks-topp med arbetstidens slut. Båda könen uppvisar nästan samma besöksandel och fördelning mellan åldersgrupperna, och gruppen 7—16 år är starkt överrepresenterad. Endast 13 % av besöken sker av personer utan sällskap. Avstånden mellan bostad och bassäng inom Vallby visas ha haft tämligen liten betydelse för besöksfrekvensen. Av totalbesöken kommer 13 % från övriga Västerås.

Bassängen står vattenfylld och är föremål för viss skötsel hela året men används bara sommartid. Om bastu och bassäng hade varit samlokaliserade hade det varit möjligt att använda bassängen även på vintern. Heit andra utnyttjandemöjligheter under vintern hade naturligtvis erhållits om man, liksom i kvartersbadet Granloselet i Sundsvall, byggt ett tält över bassängen vintertid.

Det bör återigen erinras om att resultaten av studien endast i begränsad utsträckning är generaliserbara på grund av det begränsade antalet undersökningsdagar. Möjligen kan man dra de allmänna slutsatserna att en badbassäng fyller ett stort behov i ett bostadsområde av Vallbys typ och att kostnaderna för en sådan anläggning inte tycks vara avskräckande höga. En inplanering av bassängen i samband med att området i sin helhet planeras vore önskvärd för att uppnå ett optimalt utnyttjande av bassängen.

Hans Lindberg

R7:1972

Denna rapport avser projekt 235 inom Statens institut för byggnadsforskning. Försäljningsintäkterna tillfaller fonden för byggnadsforskning.

**Distribution: Svensk Byggtjänst, Box 1403, 111 84 Stockholm
Grupp: samhällsplanering**

Pris: 17 kronor