



Det här verket har digitaliserats vid Göteborgs universitetsbibliotek och är fritt att använda. Alla tryckta texter är OCR-tolkade till maskinläsbar text. Det betyder att du kan söka och kopiera texten från dokumentet. Vissa äldre dokument med dåligt tryck kan vara svåra att OCR-tolka korrekt vilket medför att den OCR-tolkade texten kan innehålla fel och därför bör man visuellt jämföra med verkets bilder för att avgöra vad som är riktigt.

This work has been digitized at Gothenburg University Library and is free to use. All printed texts have been OCR-processed and converted to machine readable text. This means that you can search and copy text from the document. Some early printed books are hard to OCR-process correctly and the text may contain errors, so one should always visually compare it with the images to determine what is correct.



Rapport

R150:1983

Titta, tänk, tyck!

Om utökat medborgardeltagande i översiktlig fysisk planering i Nynäs- hamns kommun

Orvar Altebro

K/
IG

INSTITUTET FÖR BYGGDOKUMENTATION	
Accnr	Plac <i>ser</i>

Byggforskningsrådet

R150:1983

TITTA, TÄNK, TYCK!

Om utökat medborgardeltagande i översiktlig
fysisk planering i Nynäshamns kommun.

Orvar Altebro

Denna rapport hänför sig till forskningsanslag 800018-3
från Statens råd för byggnadsforskning till Nynäshamns
kommun, Kommunstyrelsen, Nynäshamn

Bilagor se Bifra 800018

I Byggforskningsrådets rapportserie redovisar forskaren sitt
anslagsprojekt. Publiceringen innebär inte att rådet har
tagit ställning till åsikter, slutsatser och resultat.

R150:1983
ISBN 91-540-4050-7
Statens råd för byggnadsforskning, Stockholm
LiberTryck Stockholm 1983

INNEHÅLL

FÖRORD	4
SAMMANFATTNING	5
1 BAKGRUNDSFAKTA	8
Vår kommun	8
Vår planeringssituation	10
Vår informationserfarenhet	10
2 EN PLANERINGSIDÉ VÄXER FRAM	11
Från information till debatt	11
En planeringsidé	11
Låt folket vara med	13
Syfte och hypoteser	14
En första tidplan	15
3 FÖRBEREDELSE FÖR EN DIALOG	16
Med vilka skall dialogen föras?	16
Studiematerialet, från idé till verklighet	17
4 DIALOG	19
Informationskanaler	19
Studieverksamhet	26
Hur dialogen följts upp	36
5 VILKA DELTOG I DIALOGEN OCH HUR STÄMMER HYPOTESERNA?	42
Enkäten	42
Hypotes 1	46
Hypotes 2	48
Hypotes 3	49
Hypotes 4	52
6 SJÄLVKRITIK OCH EFTERTANKE	53
Tiden	53
Verkliga kostnader	55
Synpunkter på verksamheten	56
Engagerades engagemang	59
Sånt som inte blev av	60
Tron på politikerna	62

FÖRORD

Vad vet du om Nynäshamn? Kanske att vi har den största nytto- och turisttrafikförbindelsen med Gotland? Glöm då inte bort att Nynäshamn också är ett attraktivt turistområde med bl a en underbar skärgård och ett fornminnesrikt inland. Men det var inte om turism detta skulle handla utan om försöket med att få ett bredare underlag inför ett politiskt beslut om var vi skall eller inte skall bygga i framtiden. Vi kommer i denna rapport att redovisa för den dialog med kommuninvånarna som har givit detta underlag.

Från det att beslutet om att en dialog skulle ske till dess att fullmäktige godkände det framtagna underlaget som "program för upprättande av markdispositionsplan" har 2,5 år förflutit. Våra känslor har varierat under tiden, vilket framskymtat i lokalpressen emellanåt. Det kan därför vara bra att så här i början erkänna att vi numera är nöjda, inte med oss själva, utan med den insats invånarna i Nynäshamns kommun gjort. De har, när allt kommer omkring, engagerat sig betydligt mer än vad som först verkade vara fallet. Den största anledningen till att vi i början blev litet pessimistiska, framför allt från politiskt håll, var att det fanns förhoppningar på att studiecirkeldeltagandet skulle kunna räknas åtminstone i ett tusental. När så siffran 150 studiecirkeldeltagare blev känd var besvikelsen stor. När senare siffra lagts till siffra från cirklar, föreningar, skolor och enskilda är resultatet betydligt bättre. Mer om detta i rapporten.

I detta förord har redan gruppbenämningen "vi" använts ett antal gånger och "vi" har använt detta pronomen genomgående i rapporten. Det kan därför vara praktiskt att påpeka att "vi" omväxlande är

först och främst

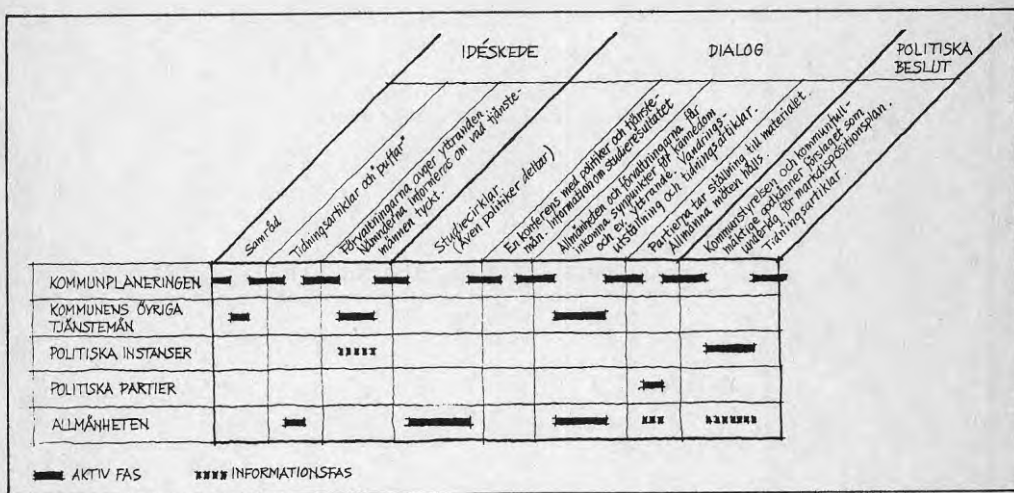
- Nynäshamns kommuns invånare
- arbetsgruppen för projektet
- kommunplaneringen, en avdelning inom byggnadskontoret i Nynäshamns kommun
ibland tillsammans med
- K-Konsult, Stockholm, Bertil Persson och Rolf H Reimers
- AB Firmatryck och HG-Bild, företag i Nynäshamn
- Madeleine Dranger, konstnär och skapare av utställningsmodellerna
- vi, kan i några enstaka fall vara av rent kunglig status, då vi står för projektledaren

Ett hjärtligt tack till alla som deltagit och hjälpt till i detta projekt.

Orvar Altebro
Projektledare och kommunplanerare i Nynäshamns kommun

SAMMANFATTNING

Detta projekt har gått ut på att bredda det politiska underlaget inför beslut om var Nynäshamns kommuns framtida utbyggnad bör ske. Detta har skett via en dialog med allmänheten. Efter det att politiskt beslut fattades om att dialogen skulle äga rum har hela verksamheten bedrivits i huvudsak enligt följande schema.



Figur S.1 Ett grovt schema över dialogen allmänhet - politiker - tjänstemän

VARFÖR DIALOG

Det hela började med att vi konstaterade att underlaget från markdispositionsplanen, som antagits av fullmäktige 1977, inte var tillräckligt underlag för var områdesplaneringen skulle påbörjas.

Tillsammans med K-Konsult i Stockholm lyckades vi, som vi tycker, strukturera upp en markdispositionsplan som inbjöd till diskussion. Detta var möjligt därför att planen angav flera alternativ, valsituationer och redovisade konkurrerande intressen. Kommunens planeringskommitté, PLANK, som består av kommunstyrelsens och byggnadsnämndens arbetsutskott fann metoden så intressant att de beslöt att en dialog skulle föras med allmänheten.

Politikerna önskade få allmänhetens synpunkter före det att politiskt beslut skulle fattas. Man var medveten om att allmänhetens förtroende för att kunna påverka planeringen var urholkad. Detta eftersom att politiska lösningar redan ägt rum när områdesplaner och detaljplaner traditionellt publiceras.

Problemet med att föra en dialog över den översiktliga fysiska planeringen diskuterades också. Hur skulle studiematerialet utformas för att undvika en "slutprodukt"? Dessutom måste hänsyn tagas till att det förmodligen inte var ett genomsnitt av befolkningen som skulle hörsamma en inbjudan till dialog. Detta till trots fanns ju mycken specialkunskap hos olika föreningar och enskilda som skulle vara av värde att få kännedom om. Till grund för en projektgrupps arbete antogs följande fyra hypoteser.

- 1 En väsentlig orsak till bristande medborgarintresse för den översiktliga planeringen är att informationen satts in i ett för sent planeringskede.
- 2 Den viktigaste uppgiften för översiktsplaneringen är att belysa samband och konsekvenser - inte att upplysa om slutproduktens utseende.
- 3 Medborgarna deltar inte i plandiskussioner p g a något allmänt inflytandemotiv utan för att bevaka värden och intressen.
- 4 Hos olika grupper av medborgare finns kunskaper och synpunkter av värde för planeringen.

HUR DIALOGEN GATT TILL

Dialogen med allmänheten har skett relativt traditionellt. Projektet gavs namnet tätortsplan 81 och har bedrivits via studiecirkel och föreningar. Gymnasium och högstadieskolor har informerats och i den lokala tidningen har varje vecka funnits något material om projektet. Kommuninvånarna har också inbjudits att delta i verksamheten via grupporsband, annonser och utställningar på biblioteken.

Till lite mer speciella kontakter hänför sig besök på arbetsplatser och utdelning av studiematerial på gator och torg. Ett speciellt tips- och lotterijippo har sin egen historia.

BLEV DET EN DIALOG?

Resultatet av studiecirkelverksamheten får anses som godkänd, medan föreningarna inte orkade med riktigt. Kontakten med gymnasiet har, främst genom en klass insats fungerat bra medan högstadiet blev en besvikelse. Tidningsartiklar, lokalradioinslag och utställningar på biblioteken har uppmärksamats av många. Knappt hälften av kommuninvånarna vet av att projektet ägt rum. Detta, plus en hel del synpunkter på vårt sätt att planera, kom oss till del tack vare en enkät som sändes ut i "elfte timmen". De spontana kontakterna var få.

VAD DIALOGEN GIVIT

Dialogen har givit ett relativt entydigt underlag för politiskt ställningstagande. Vad beträffar tolkningen av hur själva dialogen fungerat har följande eftertankar och slutsatser gjorts.

Vi har genom en enkät kunnat konstatera att cirka hälften av kommunens invånare känner till att arbetet med tätortsplan 81 har ägt rum. Av dessa har närmare 40 % sett artiklar eller annonser i den lokala tidningen.

Vi har tillfrågat politiker, tjänstemän och studiecirkelledare om deras uppfattning om informationen och studiematerialet och fått fram att man till större delen är nöjd med båda delarna. På frågan om vad som skulle ha gjort deras engagemang större svarar merparten att de skulle behöva mera tid till sitt förfogande.

Vi har vidare konstaterat att färgsättning på grupporsbandet och studiematerialet varit så lika att många har trott att det varit samma sak. Att en illustration av framtiden genom ett fönster har tolkats som att materialet ingått i pågående energisparprogram är en annan iakttagelse.

Vi har vidare funderat lite över hur studiecirklar, skolan och allmänhet kan engageras ändå bättre när vi så småningom skall göra om detta arbete. Lärdomen har gett oss följande idéer.

Studiecirkelarna bör fortfarande vara ryggraden, helst med lite bättre föreningsanknytning. För skolan måste samarbetet med lärarna förbättras.

Studiematerialet tror vi kommer att överensstämma ganska väl med det vi just har använt oss av, möjligen kompletterat med något enkelt reklamlad, flygblad, för varje tätort. Vi skulle dessutom vilja försöka oss på någon slags enkätstudiegrupp.

Som reklamdrive för ett kommande projekt tror vi att man skall börja med en tipstävling eller liknande. Denna "reklamtävling" bör sluta innan själva studiecirkelverksamheten börjar.

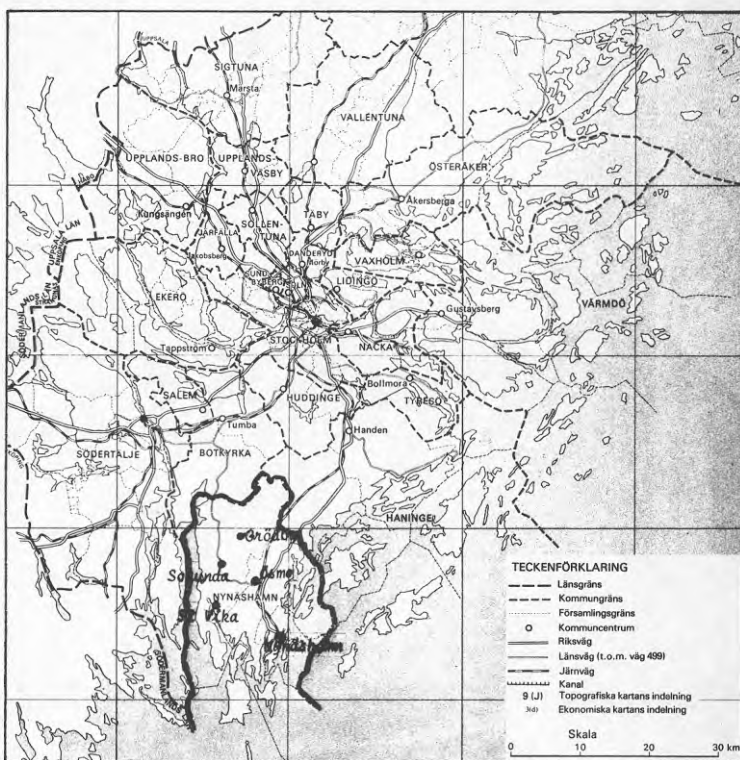
Att vi skall fortsätta tycker vi trots allt är självklart, då i en slutfråga i enkäten det visade sig att mer än en tredjedel av allmänheten trots allt tror på att de i dag har möjlighet att påverka var planeringen skall ske i framtiden. Man bör dock i detta sammanhang ta sig en extra funderare på hur man skall komma tillrätta med "folket och tryckarna".

Hör gärna av dig till kommunplaneringen i Nynäshamn, 149 81 Nynäshamn, med synpunkter!

1 BAKGRUNDSFAKTA

VAR KOMMUN

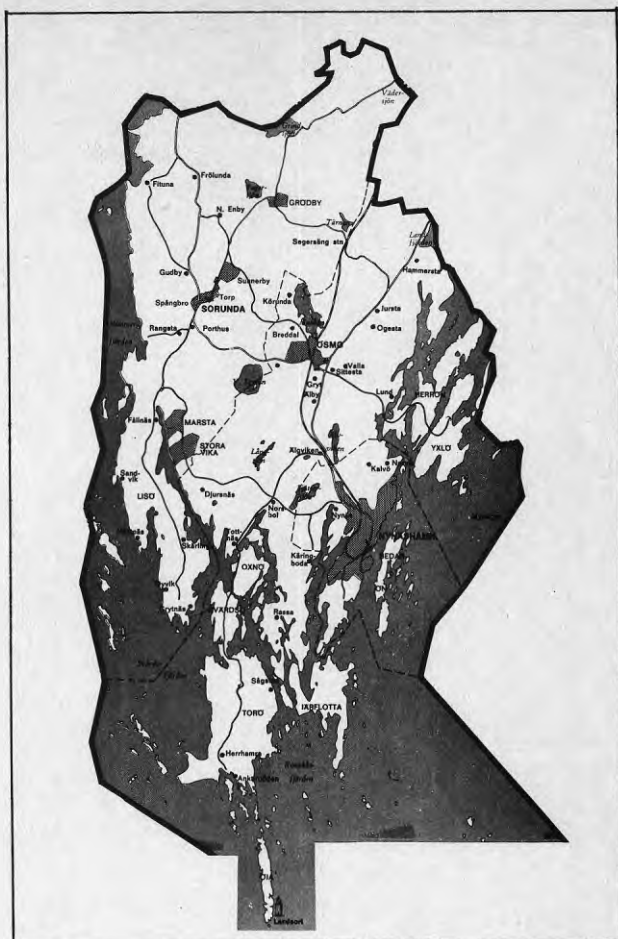
Nynäshamns kommun ligger på spetsen av Södertörn i Stockholms södra skärgård (figur 1.1). Kommunens centralort, Nynäshamn (figur 1.2), ligger sex mil från Stockholms centrum och fem mil från Södertälje. Centralorten har över 11 000 invånare, drygt halva kommunens befolkning (figur 1.3).



Figur 1.1 Nynäshamns läge i regionen

Dessa grova fakta påverkar vår planering

- Närheten till storstockholm. Cirka var tredje arbetsför arbetar utanför kommunen.
- Centralorten har ingen "naturlig" utbyggnadsriktning.
- Fritidsboendet är omfattande, mer än 3 700 fritidshus.
- Den fysiska riksplaneringen berör praktiskt taget hela kommunen. Miljöstörande industri vid centralorten, högexploaterad kust, primärt rekreationsområde m m, m m.



Figur 1.2 Nynäshamns kommun

<u>Folkmängd 1980-12-31</u>	
Tätorter	17 440
Nynäshamns tätort	11 411
Ösmo tätort	3 464
Sorunda tätort	1 734
Stora Vika tätort	471
Gröby tätort	360
Glesbygd	<u>2 893</u>
Totalt i kommunen	20 333

Figur 1.3 Kommunens folkmängd

VAR PLANERINGSSITUATION

Nynäshamn upprättade, liksom de flesta andra kommuner i landet, en markdispositionsplan och kommunöversikt som antogs 1977. Planerna innehöll ett relativt stort antal utredningsområden. Dessa var belägna intill tätorterna och hade tillkommit genom summering av tidigare diskussioner om alternativa utbyggnadsriktningar.

För centralortens utbyggnad fanns planberedskap för cirka 10 års utbyggnad. För de övriga tätorterna fanns inte samma planberedskap. Det var därför naturligt att Ösmo, den näst största tätorten, blev föremål för en förnyad områdesplanering. En bidragande orsak till detta var att kommunen ägde all mark inom området. Planeringen påbörjades och bedrevs på konventionellt sätt.

Under arbetets gång frågades allt oftare om prioriteringen med planering av Ösmo var riktig. Arbetet med den översiktliga planeringen borde väl först behandla prioriteringen mellan alla kommunens tätorter. Önskemål om fler smålägenheter i Sorunda, rykten om att Cementa i Stora Vika (150 arbetsplatser) skulle läggas ned, utredning som visade att underlaget för handeln i centralorten sviktade och konstaterandet att inga arbetstillfällen fanns i Ösmo, var några av de frågor som borde kunna bedömas eller åtminstone diskuteras i samband med en översiktlig planering.

Vi kände att det pågående områdesplanearbetet med Ösmo eventuellt behandlade fel område. I denna situation bestämde vi oss för att lägga ned arbetet med områdesplanen och i stället ompröva vår markdispositionsplan. Då, när ny plan- och byggnadslag (PBL) diskuterades som allra hetast, bestämde vi oss också för att i en ny markdispositionsplan måste kunskaper och tyckanden från andra än etablerade politiker och tjänstemän tas med.

VAR INFORMATIONSERFARENHET

Erfarenheterna från tidigare försök att nå allmänheten, exempelvis vid information om markdispositionsplanen och kommunöversikten 1977 samt från regionplanearbetet 1978, hade inte givit önskat gensvar bland allmänheten. I samband med markdispositionsplanen 1977 hade två studiecirklar kommit igång och de möten som hållits hade besökts av max fyra personer, förutom i ett glesbygdsområde där byalaget kom med cirka 20 personer och diskuterade en helt annan fråga. Största gensvaret den gången kom från den grupp föreningar med utomhusaktiviteter, som vi samman kallade för diskussioner angående markdispositionsplanen.

Våra erfarenheter var att folk gärna hade synpunkter eller kunde tycka något om saker som var närliggande, eller rörde ett speciellt intresse, trots att frågeställningarna varit mer övergripande och principiella.

2 EN PLANERINGSIDÉ VÄXER FRAM

FRÅN INFORMATION TILL DEBATT

Enligt förslaget till ny plan- och bygglag (PBL) kommer kommunerna att åläggas att se till att en informationsverksamhet kommer till stånd, som leder till en debatt bland kommunens invånare om den fysiska planeringens innehåll och mål. Dessutom kommer krav att ställas på att planhandlingarna skall vara lättfattliga. Det är just denna debatt, och förhoppningsvis lättfattligheten, vi har försökt åstadkomma i vårt informationsarbete.

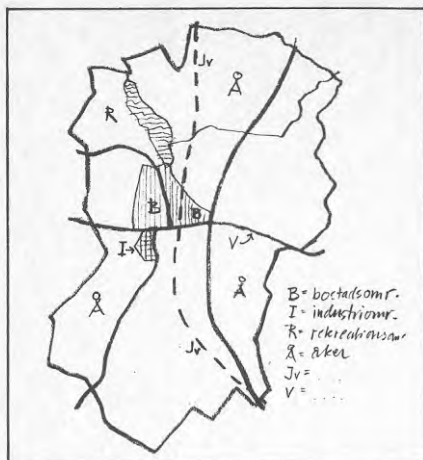
Men innan vi kom så långt att projektet började likna intentionerna i förslaget till PBL var det en tid med många idéer. En konsult hade anlåtats som diskussionspartner och när vi så småningom kom fram till det resultat, som här kortfattat skall redovisas, kändes det som om vi ändå kommit en bit på väg mot målet vi föresatt oss.

EN PLANERINGSIDÉ

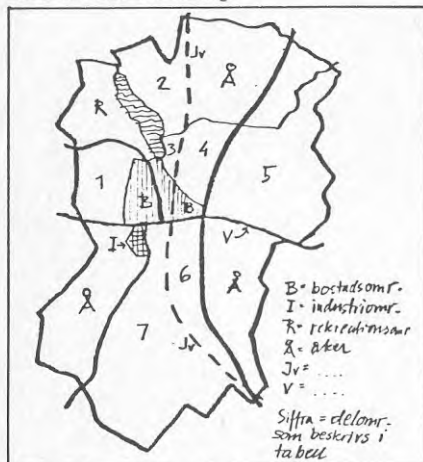
Efter en hel del funderingar och skissande bestämde vi oss för att dela in kommunen i 14 utvecklingsområden, med storlek och avgränsning som skulle göra dem planeringsmässigt lämpliga och hanterbara. Ett politiskt beslut fattades att de 5 utvecklingsområdena kring tätorterna skulle utredas i en första omgång (se figur 2.1).



Figur 2.1 Kommunen delades in i 14 utvecklingsområden. De 5 skrafferade tätortsområdena behandlades i en första omgång.



Figur 2.2 Delområden med en klart uttalad markanvändning gavs en bokstavsbezeichnung.



Figur 2.3 Därefter numererades övriga s k vita områden.

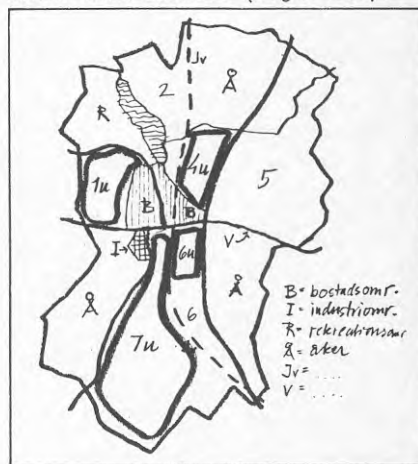
DEL-OMRÅDE NR.	BESKRIVNING AV DELOMÅDE BETK.						OSV
	NDV. MARKANV. PLANER o. BESTÄMMELSER	ÅGÖRPH.	GEOLOGI TOPOGRAFI HYDROLOGI	VEGETATION	FÖRSLÄM.		
1							
2							
3							
OSV.							

Figur 2.4 Efter detta upprättades en tabell, där olika aspekter angavs för respektive delområde.

Varje utvecklingsområde delades i sin tur in i delområden, där gränsen för delområdet utgjordes av vägar, vattendrag och andra tydliga konkreta gränser som skiljde olika markanvändningar åt. Område med en klart uttalad markanvändning gavs en bokstavsbezeichnung (se figur 2.2).

Därefter numererades övriga s k vita områden (se figur 2.3). Efter detta upprättades en tabell, där olika aspekter angavs för respektive delområde. Tabellen utformades så att vi fick en beskrivning av delområdena i ett rutnätsystem (figur 2.4). I vissa rutor stod emellertid ingenting och detta kunde bero på antingen att vi inte hade kunskaper, eller att vi inte hunnit med att fylla i rutorna. Därmed bildades en av de viktigaste principerna för detta arbete - man redovisar vad man har gjort, men också vad man inte har gjort eller inte kunnat.

Vi gick nu tillbaka till kartan över hela utvecklingsområdet, och tittade dels på denna och dels på beskrivningen och såg vilka områden som kunde vara lämpliga att bebygga i tätortens närhet. Dessa områden gavs en särskild beteckning (u), med angivande av att förändringar av markanvändningen kunde vara aktuell (figur 2.5).



Figur 2.5 Delområden där en förändrad markanvändning kunde vara aktuell betecknades med litet "u".

Det på detta vis framtagna materialet, karta och tabeller, sändes till samtliga förvaltningar inom kommunen. Med handlingarna sändes också en frågelista, där förvaltningarna, för de delområden som kommunplaneringen utsett som möjliga att bebygga, skulle svara på frågorna

- Vilka befintliga förhållanden har er verksamhet inom området?
- Vilka åtgärder behöver vidtagas om byggnation skall ske inom området?
- Vilka investerings- och driftskostnader utöver de vanliga kommer det att bli?
- Övriga för- och nackdelar?
- Vilka utredningsbehov föreligger?
- Försök att väga framförda synpunkter mot varandra

Det material som förvaltningarna sände in som svar på dessa frågor sammanställdes i ett häfte, så att vem som helst kunde läsa vad de olika kontoren tyckt om respektive område.

Det kan poängteras att kontoren uppmanades att på varje fråga lämna svaret med skrivmaskintext inom ett utrymme som framgår av ramen kring denna text. Möjlighet fanns att hänvisa till speciell utredning, men i så fall skulle sammanfattningen ändå rymmas inom denna ram.

LÄT FOLKET VA MED

Planeringskommittén, en sammanslutning av kommunstyrelsens och byggnadsnämndens arbetsutskott, PLANK, hade hela tiden informerats om hur planeringsmetoden utvecklades. Kommittén var mycket intresserad av metoden och de möjligheter som allmänheten kunde ges att på ett tidigt stadium följa diskussionen om förändring eller bevarande av nuvarande markanvändning.

För att mer i detalj utforma den informationsverksamhet som skulle behövas, för att få till stånd dialogen med allmänheten, föreslog kommittén att en arbetsgrupp skulle utses. Arbetsgruppen skulle även ges i uppdrag att göra en kostnadskalkyl samt upprätta en anslagsansökan till Byggeforskningsrådet. Beslut om att tillsätta arbetsgrupp fattades i januari 1980. Arbetsgruppen kom att bestå av kommunstyrelsens ordförande, Svend Erik Larsen, byggnadsnämndens ordförande, Bertil G Johnson, samt som sekreterare Bertil Persson (K-Konsult) och som projektledare kommunplanerare Orvar Altebro.

Eftersom det handlade om en revidering av markdispositionsplanen för tätorterna ansåg gruppen att ett arbetsnamn

för projektet borde anges. Gruppen myntade däryvid namnet "Tätortsplan 81", eftersom det beslutats att endast de 5 tätortsområdena skulle utredas i första omgången och att ställningstagande till eventuella utbyggnadsområden skulle ske under 1981.

SYFTE OCH HYPOTESER

Huvudsyftet med informationsverksamheten skulle vara att få ett brett underlag inför ett politiskt beslut om var framtida bostadsbebyggelse kunde ske. Det sades dock klart ifrån att det inte var fråga om någon folkomröstning.

Följande konstateranden har legat till grund för arbetet och sammanfattas i fyra hypoteser.

Politiker önskar få allmänhetens synpunkter före det att politiskt beslut skall fattas. Detta har sällan genomförts när det gäller översiktlig planering. När områdesplaner och detaljplaner publicerats har redan politiska låsningar ägt rum. Detta har i sin tur gjort att allmänheten mist förtroendet för att kunna påverka planeringen. Ur detta har första hypotesen formats.

- 1 En väsentlig orsak till bristande medborgarintresse för den översiktliga planeringen är att informationen satts in i ett försent planeringsskede.

När en detaljplan presenteras har allmänheten ofta synpunkter på utformningen, då denna är greppbar. När det gäller översiktlig planering är greppbarheten betydligt svårare. Det finns samtidigt en risk i att göra översiktlig planering åskådliggjord genom konkreta exempel, då detta hämmar spontana idéer. För att stimulera allmänheten att betrakta samband och konsekvenser bör därför inga färdiga eller så många olika lösningar som möjligt redovisas. Ur detta formas andra hypotesen.

- 2 Den viktigaste uppgiften för översiktsplaneringen är att belysa samband och konsekvenser - inte att upplysa om slutproduktens utseende.

Bland remissinstanser som idag delges våra planer finns, förutom sakägare, många föreningar och sammanslutningar. Därvid framförs bedömningar för att bevaka egna eller speciella värden och intressen. Mer sällan debatteras planerna ur allmän synpunkt. Ur detta kommer tredje hypotesen.

- 3 Medborgarna deltar inte i plandiskussioner på grund av något allmänt inflytandemotiv utan för att bevaka värden och intressen.

Bland föreningar och intresseorganisationerna finns mycken kunskap, var och en inom sitt speciella intresseområde. Bland enskilda medborgare torde också stor kunskap finnas. Ur detta formas fjärde hypotesen.

- 4 Hos olika grupper av medborgare finns kunskaper och synpunkter av värde för planeringen.

EN FÖRSTA TIDPLAN

Arbetsgruppen upprättade följande tidplan.

Januari 1980	En första genomgång med studieförbund, studierektorer och bibliotekarier.
Februari 1980	Kampanjupptakt. Redovisning för pressen.
Mars 1980	Redigering av materialet påbörjas.
Juni 1980	Kampanjstart med presskontakt och affischering.
Juli-augusti 1980	Produktion av studiematerial.
Augusti 1980	Upprepning av kampanjstart.Handledar- och lärarträffar. Talarförmedling inrättas.
September-december 1980	Studie-, mötes- och annan verksamhet. Kontinuerligt informationsblad utges. Kontinuerlig insamling av synpunkter. Utställning på fyra platser.
December-februari 1980-81	Bearbetning av materialet. Sammanställning av rapport.
Våren 1981	Planen antas av fullmäktige.

BERÄKNADE KOSTNADER

En kostnadsplan upprättades med följande fördelning av kostnaderna.

Egen personal	157 000 kr
Konsulter Sekreterare, redigering, utställningar, rapportmanus	105 000 kr
Övrigt Tryckning, utställningsmaterial, affischering, informationsblad m m	67 000 kr
Totalt	329 000 kr

Hos BFR anhölls om 85 000 kr för täckande av kostnaderna för sekreterare, redaktionell hjälp samt för rapportmanuskript.

3 FÖRBEREDELSE FÖR EN DIALOG

MED VILKA SKALL DIALOGEN FÖRAS?

Vi utgick ifrån att föreningslivet, nu liksom förra gången, skulle vara en stor målgrupp. Vi tyckte också att man borde ägna särskilt intresse åt skolan.

Naturligtvis var "den stora allmänheten" en intressegrupp, men denna hoppades vi på att i första hand nå via lokalpressen.

För dessa grupper skulle vi utforma ett material som kunde användas i studiecirklar, i skolan och för enskilda studier.

Med de erfarenheter vi hade från tidigare förstod vi att materialet borde göras så att det var möjligt att studera den egna tätorten eller alternativt ett speciellt intresseområde.

För att få igång dialogen, och också belysa vilka uppfattningar som fanns inom kommunen, beslöt vi att även redovisa vad tjänstemännen inom de olika verksamhetsgrenarna hade anfört. På denna redovisning hoppades vi att olika intressegrupper skulle reagera med tyckanden och bidra med egna kunskaper.

Som en första åtgärd inbjöd vi studieorganisationerna, studierektorerna på gymnasiet och högstadieskolorna samt lokaltidningens redaktion till en sammankomst, där projektet presenterades. Samtliga uttalade sig villiga att hjälpa till (figur 3.1).

16 NYNÄSHAMNS POSTEN Fredagen 25 januari 1980

Jättegrej: Nu ska alla vara med och planera kommunen

En jättelik informationskampanj ska genomföras i Nynäshamn. 330 000 kronor sätts av för att så många som möjligt ska intressera sig för var bostäder och affärer ska ligga i kommunen.

Tätortsplan 81 kallas den här unika satsningen med syftet att på bred front få med invånarna i kommunal planering.

Det brukar vara svårt att intressera folk för så k övergripande fysisk planering. Men det här är ett mycket ambitiöst försök.

Med Tätortsplan 81 siktar man långt in i framtiden. Här ska det komma fram förslag om hur det ska se ut i kommunen åsda in på 2000-talet.

Härnadsdagen presenterades planerna på den här unika satsningen för representanter från skolorna och studieförbunden. Meningen är nämligen att bli a den vägen nå till folk.

Två skäl anges ligga här jättesatsningen:

- Att politikerna underlag som m "rikliga" be
- hoppas ska
- många p
- skede
- synt
- s

planeringshus kommunens invånare.

■ STUDIER I HÖST

Efter sommaren kör kampanjen igång på allvar. Då kommer det att finnas ett studiematerial som ska utformas under våren. I det materialet kommer att ingå k och bilder samt "två-åttio-tio"

Någon gång under våren 1981 det så dags för politikerna ett -- får vi hoppas byggt beslut.

Bertil och p

— Vi vill utnyttja den kunskap som finns bland folk. Det här ger alla en verkligt stor möjlighet att vara med och påverka innan några beslut fattas, sade byggnadsnämndens ordförande, Bertil G. Johnson (s), när planerna inför kampanjen presenterades.

Figur 3.1 Artikel i Nynäshamns Posten 1980-01-25

STUDIEMATERIALET, FRÅN IDÉ TILL VERKLIGHET

När det gällde studiematerialet hade vi från början två idéer om hur det skulle utformas.

Idé 1

Tanken var att den som ville titta på ett intresseområde, exempelvis fornlämningar och kultur, skulle kunna göra det, även om intresset var knutet till endast en tätort. Den som ville se på exempelvis Ösmo tätort, och vad som påverkade förutsättningarna där, skulle kunna göra det. Vi trodde i början att det kunde bli några blad för varje tätort och intresse (se figur 3.2), och att vi sedan skulle kunna plocka ihop ett skräddarsytt studiematerial för varje intressent.



Figur 3.2 Så var det tänkt....

Idé 2

Den andra grundidén var att materialet skulle ha tre (3) djuphetsgrader. Det vill säga att för varje tätort och intresse skulle man kunna

- 1 få en enkel summering av framtaget material
- 2 få ett utdrag av framtaget material
- 3 få en kopia av allt framtaget material

Det skulle, om vi tar exemplet från ovan, kunna vara så att någon ville få allt material vi hade om fornlämningar och kulturbyggnader för Ösmo, ett utdrag och sammanfattning av fornlämningar och kultur för övriga områden samt en orientering om alla andra fakta som rörde tätorten Ösmo.

I praktiken har vi måst minska ambitionen. Det blev ingen summerande text och inget lösbladssystem. När vi började komprimera vårt digra material gick det förhållandevis lätt. Men när vi sedan skulle banta ner det redan komprimerade materialet tog det emot. Det blev så kortfattat, att man hade svårt att förstå det, om man inte kände till det!!! Det blev helt enkelt som ledord, för den som kunde det mesta om ursprungsmaterialet. Alltså slutade vi ganska snart med denna idé.

Anledningen till att det inte blev något lösbladssystem var att varefter vi skrev sammanfattningen fann vi, dels att många saker kom igen tätort för tätort, dels att kartor och illustrationer ibland hörde ihop med flera ämnen. Slutresultatet blev att vi i stället för ett lösbladssystem gjorde ett häfte för varje tätort och dessutom ett allmänt häfte med gemensamma frågor för samtliga tätorter och för kommunen i sin helhet (se figur 3.3). (Två häften finns med längst bak i rapporten.)



Figur 3.3och så blev det.

4 DIALOG

Inom ramen för vad vi menar med dialog finns tre huvuddelar. Först har vi den informationsverksamhet och de kanaler med vilka vi försökte nå ut till allmänheten. Sedan har vi den studie- och övriga verksamhet som resulterat i synpunkter och tyckanden från allmänheten, och till sist hur vi behandlat inkommet material.

INFORMATIONSKANALER

Vi skall här närmare beskriva de mer eller mindre självklara informationskanaler, som vi använde oss av för att få till stånd dialogen.

Annonser och broschyrer

Vår önskan var ju att så stor del av befolkningen som möjligt skulle ta del av vårt studiematerial. För att på olika sätt visa att materialet fanns gjorde vi reklam på många olika sätt.

Under sex veckor, i slutet av maj och i juni 1980, infördes i lokaltidningen en gång i veckan små annonser, 5 x 15 cm. Dessa var till för att förhoppningsvis göra läsarna nyfikna på vad, dels tätortsplän 81, dels de olika texterna kunde syfta på. Någon direkt utvärdering av vad just dessa annonser har givit finns tyvärr inte. (Figur 4.1.)

Samma vecka som skolorna började höstterminen delade studieorganisationerna ut sina kursprogram. I fyra kursprogram fanns studiecirkeln angående den översiktliga planeringen med. Den hade av studieorganisationerna givits namnet "Hur vill du ha din hembygd?". I kursinbjudan stod också att kursen var avgiftsfri. Direkt till studieorganisationerna anmälde sig 110 deltagare.



Figur 4.1 Annonser med syfte att väcka nyfikenhet.

"Var ska du bo 1990?", var namnet på ett gruppkorsband som utsändes till samtliga hushåll veckan efter skolstarten. Med detta gruppkorsband ville kommunen göra sin största "reklam"-satsning till hushåll och kontor. Förutom de i tidigare annonserna "Titta, tänk" hade nu ordet "Tyck" lagts till. Broschyren innehöll förutom inbjudan också anmälningkort till de fyra studieorganisationerna. 40 anmälningar kom in till studieorganisationerna på detta vis.

Har du sett annonserna?



Har du läst studieprogrammen?



Ska du läsa broschyren som kommer med posten?



Nu frågar vi inte mer.



Tänk och tyck!



tätortsplan 81

Figur 4.2 Annonser i lokaltidningen 1980-08-26

I den lokala tidningen, som utkommer tisdagar och fredagar, infördes en annons tisdagen den 26 augusti (se figur 4.2). Det var på den dagen som gruppkorsbanden började delas ut och vi ville med annonsen tala om att nu var inbjudningskampanjen avslutad.

Utställning

Vi var redan tidigt i planeringskedet eniga om att ha någon form av utställning på biblioteken. I kommunen finns fyra bibliotekslokaler, en i vardera av de fyra största tätorterna. Vi visste från början att vi inte ville ha en traditionell rad med planscher, men vad skulle vi ha i stället? Till vår hjälp tog vi en konstnär, som vi tidigare anlitat. Utställningsmaterialet blev i form av modeller, inga vanliga terrängmodeller, utan snarare en slags upplevelsemodeller av tätorterna. I pratbubblor från figurerna på pilar samt på "orosmoln" ovanför modellerna fanns texter som anspelade på aktuella frågor för respektive tätort (se figur 4.3). Dessa modeller, som funnits på biblioteken under hela hösten 1980, har varit mycket uppskattade. Enligt bibliotekspersonalen har både unga och gamla lockats att diskutera modellernas innehåll (se fig 4.6). Intill modellerna har också stått en tidskriftshylla med våra studiehäften (se figur 4.4 och 4.5).



Figur 4.3 Upplevelsemodeller fanns på biblioteken.



Figur 4.4 Modell, tidskriftshylla med studiehäften samt insamlingsbox för TOP-tipslappar m m



Figur 4.5 En valurna används för att samla röster.



Figur 4.6 Både gamla och unga lockades att diskutera kring modellerna.

Lokaltidningen

Inom kommunen har vi fördelen av att ha en lokal tidning, som har 78 % hushållstäckning i centralorten och 70 % i hela kommunen. Under tiden 1 januari 1980 t o m juni 1981 hade tätortsplan 81 omnämnts i artiklar eller annonser vid 35 olika tillfällen. Under den mest aktiva tiden, hösten 1980, fanns minst en artikel i veckan.

Vi vill här parentetiskt berätta om hur vi fick reda på vad tidningsetik är.

I början av kampanjen tätortsplan 81 skulle vi sätta in en för oss angelägen annons om studiecirkelverksamheten. För att komplettera annonsen frågade vi om inte tidningen kunde skriva en artikel att publiceras i samma nummer av tidningen, helst på samma sida som annonsen. - Vi skall inte ordagrannt citera den därpå följande diskussionen, men att vi inte hade förstätt vad god tidningsetik är för något, det blev vi varse. För andra okunniga med informationsambitioner kan kanske summan av diskussionen vara intressant.

En tidnings huvudsyfte är att bevaka och beskriva för allmänheten vad som händer och sker i samhället. Enskilda, föreningar, organisationer osv kan påkalla tidningens uppmärksamhet på att något skall eller ha hänt. Men det är tidningens redaktion som är suverän att bedöma vad som är en nyhet, information eller övrigt av allmänt intresse. Detta gäller även för material som skrivs av andra än tidningens reportrar.

När det gäller placering av annonser avgörs det vid tidningens brytning och kan inte förutbestämmas. (Gäller ej vid helsidesannons.) Brytning kallas det ögonblick när allt material skall passas ihop till en helhet.

Detta är ingen kritik mot tidningsredaktionen, utan endast en beskrivning av hur det förmodligen måste fungera, även om vi hade en annan önskan.

Lokalradion

Vid tre tillfällen blev tätortsplan 81 omnämnd i lokalradion. Två av dessa tillfällen ägde rum under tiden för starten av kampanjen och bestod dels av intervjuer med politiker och tjänstemän i samband med pressvisningen i augusti, dels som ett evenemangstips om pågående utställningar.

På arbetsplatser

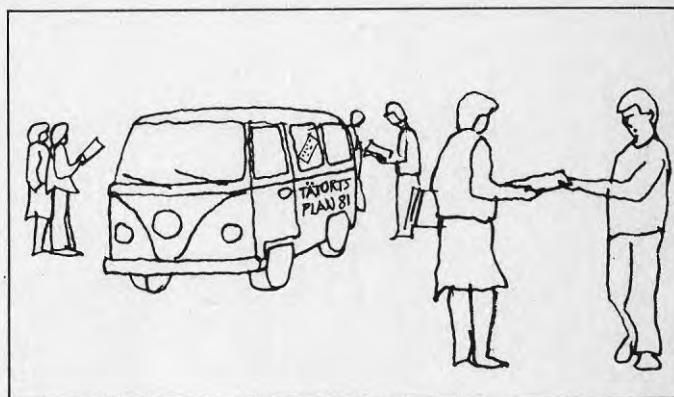
De tidigare beskrivna informationskanalerna var påtänkta redan under planeringsskedet. Visserligen var formerna för distributionen inte klara i alla lägen, men däremot målgrupperna. Här beskrivs två helt spontana aktioner som växte fram.

Inom vår egen förvaltning, byggnadskontoret, har vi ibland informationsträffar angående pågående arbeten. Så skedde även i detta fall. Personalen samlades under några timmar för en information om det stora informationsprojektet. När man på drätselkontoret fick reda på att vi hade haft en träff angående tätortsplan 81 önskade även deras personal denna information. Vi ställde naturligtvis upp och informerade drätselkontorets personal, men det födde också tanken på att hela personalen borde informeras om någonting som allmänheten skulle informeras om. Därav följde att vi på bästa försäljarmanér gick från rum till rum i nämndhuset och delade ut det eller de studiehäften som respektive tjänsteman var intresserad av.

Under arbetet med att dela ut studiematerialet till kommunens personal föddes också tanken på att det fanns övriga arbetsplatser i kommunen, där vi borde nå många människor med en relativt koncentrerad arbetsinsats. Vi kontaktade de större företagen och frågade om vi fick komma och dela ut vårt material. Reaktionerna var något skiftande, men i princip fick vi komma till samtliga företag. Hos de större industrierna fick vi dock inte komma in på området, utan fick stå utanför grindarna efter arbetets slut. På andra ställen fick vi komma och ge en kort information samt dela ut studiematerialet. Cirka 1 200 studiehäfteomgångar delades ut på detta vis.

På stan

Idéen till nästa spontana aktion föddes just när vi stod utanför en arbetsplats och delade ut broschyrer. Om man kan stå utanför en arbetsplats, så kan man väl också stå på torget eller i tätortens centrum. Vi lät tanken bli handling. Vi ställde oss med kommunens gula folkvagnsbuss vid varuhuset, där vi försökte "sälja" vårt material. Under tre timmar delades på detta vis cirka 250 omgångar studiehäften ut.



Figur 4.7 "Försäljning" av tätortsplan 81 på stan .

Från början hade vi med biblioteken som distributionsställen av studiematerialet. I samband med att vi gick ut i de större tåtorterna kompletterade vi vår distribution i de två minsta tåtorterna genom att ta hjälp av de lokala butikerna. Därifrån rapporteras, att tack vare butikspersonalens engagemang, så har detta fungerat väl och givit anledning till många diskussioner.

TOP-tipset, ett jippo för sig

En annorlunda informationskanal var det s k TOP-tipset. (TOP-tipset med ett p, därför att TOP står för tåtor^tsplan.) Först en beskrivning av varför och hur tipset kom till. I frågan om hur, så tänker vi berätta om hela proceduren från idé till verklighet, av den anledningen att det är så många mänskliga faktorer som påverkar ett projekt.

När det var klart att vi skulle gå i skolorna och propagera för tåtor^tsplan 81, kom tanken att göra något som var lättsmält och samtidigt "lurade" åhöraren att ta reda på vad tåtor^tsplan 81 innehöll. Det var då vi fick idén att göra en tipskupong. Tyvärr kom idén endast en vecka före första informationen i skolan, så vi fick bråttom.

Vår tanke var att utforma en tipstalong med två tipsrader och att talongen skulle vara numrerad. På tipstalongens nummer skulle det vara möjligt att vinna en Bellmanlott, helt utom själva tipstävlingen. Av tipsets två avdelningar skulle tipsrad 1 inlämnas direkt. Detta för att få folk intresserade och kunna anmäla sig till studiecirkelarna. Frågorna skulle tryckas på talongen. För tipsrad 2 skulle frågorna ställas en i taget varje vecka i tidningens TOP-tipsruta. Denna TOP-tipsruta tänktes utformas så att i varje tisdagsnummer av Nynäshamns Posten, lokaltidningen, skulle en artikel publiceras med rubriken "TOP-tipset" och där vinnande lottnummer, samt lite annat smätt och gott om tåtor^tsplan 81, skulle publiceras.

Till att börja med trodde vi att problemet med att framställa TOP-tipset skulle vara att få det tryckt. Det visade sig dock att tryckeriet skulle klara uppgiften i tid. Sedan återstod endast att få tillstånd för lotteriet, men det var här vi fick problem.

Vi började tillståndssökandet hos det lokala poliskontoret. Tyvärr var "stans polis" sjuk den dagen, så vi kunde inte få något svar. Eftersom vi var i tidsnöd så kontaktades närmaste högre instans, distriktets poliskontor, som emellertid inte ville svara på frågan utan hänvisade till länspolisens. Där visste man inte så mycket om denna fråga utan hänvisade till länsstyrelsen, som i sin tur hänvisade till lotterinämnden i Strängnäs. Inom varje instans koplades samtalet vidare flera gånger. "Tyvärr är han/hon som handlägger dessa frågor inte inne för närvarande" var oftast svaret. Den person som borde kunna svara på frågan skulle återkomma om några dagar eller i bästa fall om en stund. Det som gjorde att man var så osäker på frågan var om en kommun fick anordna ett lotteri. Kunde en kommun jämställas med en förening som har ett ideellt arbete?



Efter praktiskt taget två hela dagars intensivt ringande till personer fram och tillbaka på olika nivåer var så vår polis tillbaka och tyckte att det där var väl inte så farligt, utan vi fick lotteriet godkänt på lokal nivå. Om lotteriet var juridiskt riktigt vet vi inte. Något överklagande har inte kommit in.

Till sist bara några rader om frågorna och vinsterna i TOP-tipset. I varje tipsomgång gavs 13 frågor med anknytning till kommunens tätorter eller till planeringsbegrepp. Svaret gick att plocka ur studiehäftena eller i de TOP-tipsrutor som fanns i tidningen varje vecka (se fig 4.8).



top - tipset**



LOTTERI

Vid dragning i "top-tipset" har följande nummer utfallit med vinst.

212
257
3539

Vinsttalongerna har förmodligen delats ut till föreningar (genom fritidskontoret) och skolorna. De lyckliga vinnarna kan hämta var sin Bellmanlott (mot uppvisande av tipstalongen) i kommunens reception, Nämndhuset, Stadshusplatsen, Nynäshamn.

Tipsrad 1

Fråga 2, sista meningen, skall lyda "Hur många procent av kommunens befolkning tror Du bor i tätorterna idag?"

Glöm ej lämna in tipset senast 26 september.

Tipsrad 2

Varje tisdag kommer en av de 13 frågorna till tipsrad 2 i Nynäs- hamns Posten. Här följer FRÅGA 1

Enligt beslut skall cementfabriken i Stora Vika läggas ned. När?



Gunnar Pettersson och Britt Hortlund drar de första vinnarna top-tipset. —HGbild.

1 halvårsskiftet 1981
x årsskiftet 1981/82
2 halvårsskiftet 1982

Hör av Er.

Ann-Marie, Britt, Gunvor och Orvar, som arbetar med den här kampanjen, tycker att vi har mött så många intresserade och vänliga människor. Vi tackar för visat intresse hittills men hoppas också att ni alla skall delta i "top-tipset" och även höra av er med synpunkter kring tätortsplan 81.

Figur 4.8 En TOP-tipsruta fanns med i lokaltidningen varje tisdag.

Vinsterna i båda tipsomgångarna var att de som presterat de tio bästa resultaten blev bjudna på en heldagsrundtur i kommunen. Under rundturen besöktes många intressanta platser och dagen avslutades med en vårmiddag på Nynäs Hotell.

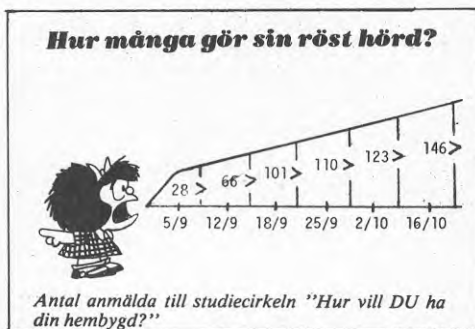
Som extra vinst fick den med det allra bästa resultatet i andra tipsomgången följa med på vår flygfotoreisa med helikopter, som vi brukar göra vartannat år.

STUDIEVERKSAMHET

Studiecirklar

Studiecirkelarna skulle enligt planerna utgöra ryggraden i informationssystemet. I annonser, studieprogram och hushållsbroschyrer gjordes reklam för att delta i en studiecirkel. Studiecirkelarna fungerade som traditionella studiecirklar med minst 20 studietimmar. Studiematerialet utgjordes av de studiehäften vi har omnämnt i kapitel 3.

Studiecirkelverksamheten hade en viss tröghet i inledningskedet. Vid planerad cirkelstart, i mitten av september, hade cirka 100 anmälningar inkommit (se figur 4.9).



Figur 4.9 Figuren införd i TOP-tipsrutan i Nynäshamns Posten 1980-10-28.

Allt eftersom cirkelarna startade besöktes de av kommunplaneringen. Vid dessa tillfällen visades bl a en diabilserie med flygbilder över aktuella områden. På detta vis gavs studiecirkelarna en snabborientering om hur samtliga tätorter såg ut och fungerade samt en information om studiematerialet.

Någon vetenskaplig dokumentation av vilka personer som deltagit i studiecirkelarna har inte gjorts. Däremot kan vi, efter att ha besökt samtliga cirklar och också tittat på anmälningslistorna, konstatera att "kända" politiker och föreningsanslutna utgör en ganska stor del av cirkeldeltagarna. Av de sammanlagt 150 studiecirkeldeltagarna bedöms ca 25 personer vara från kategorin som icke är engagerade i politiska eller andra föreningar.



top-tipset



Tipstalong

Nr 5300

Vinn på att veta – eller lita på turen

LOTTERI

När Du har denna tipstalong i Din hand har Du redan chansen att vinna en Bellman-lott. Varje tisdag hittar Du i Nynäshamns Posten under rubriken "top-tipset" nummer på tre stycken talonger som utfallit med vinst. Utlottning av lottsedlarna sker varje tisdag fr.o.m. den 23 september t.o.m. den 23 december 1980.

Tipsrad 1

Om Du sedan lämnar in tipskupong 1 senast den 26 september 1980 deltar Du dels med 2 chanser i utlottningen av Bellman-lotter dels kan Du vinna på tipsraden. Är Du någon av de tio som har flest rätt, om det är fler med lika många rätt avgör skiljefrågan, händelser följande. De tio vinnarna presenteras en i taget under tio tisdagar i Nynäshamns Posten. Under våren 1981 kommer Du sedan att tillsammans med övriga vinnare få vara kommunens gäst under en dag. Då kommer Du bl.a. att få göra ett besök på Landsort, besöka en barnstuga, skola, brandstation, ett reningsverk och andra, som vi hoppas, intressanta anläggningar. Dagen avslutas med middag på Nynäs Hotel. Nynäshamns Posten bevakar naturligtvis arrangemanget.

Tipsrad 2

När Du ändå tittar i Nynäshamns Posten på tisdagarna, om Du vunnit en lott eller fått tipsvinst, kan Du fylla i Din tipskupong 2. I Nynäshamns Posten står nämligen varje tisdag en av de 13 frågorna till tipsrad 2. Den första frågan står tisdagen den 23 september 1980. Om Du lyckas bra med detta tips och har lämnat in det senast den 21 december har Du ytterligare en chans att bli kommunens gäst för en dag. Även denna gång skall tio vinnare utses. Den som kommer allra först får dessutom det extrapriset att få följa med på en flygfotoresa med helikopter över kommunen, som kommer att ske våren 1981.

* står för  **tätortsplan 81**

Frågorna till top-tipsrad 1 finner Du på baksidan av denna talong. Du kan ganska lätt besvara frågorna om Du studerar studiehäftena som Du får i Din – studiecirkel – förening – skola – eller på biblioteken.

Skiljefråga

För att skilja på tipsrader med lika många rätt finns en skiljefråga. På tipsrad 1 är skiljefrågan: "Hur många nyfödda barn kommer kommunen att berikas med under tiden från den 1 januari t.o.m. den 30 september 1981 (tre kvartal)?" Under hela 1979 föddes 205 barn. På tipsrad 2 är skiljefrågan: "Hur många innevånare har kommunen vid årsskiftet 1980–81?"

Vinstutlämning

Har Ditt nummer på talongen utfallit med vinst får Du avhämta Din lottsedel i kommunens reception, Stadshusplatsen, Nynäshamn. Vinnarna på tipsrad 1 resp. 2 kommer att meddelas personligen samt presenteras i Nynäshamns Posten enligt ovan, dock senast den 1 mars 1981. Lotteriet godkänt av polisen i Nynäshamn den 5 september 1980.

Kontrollant: Gunnar Pettersson. Tel. 0752-14855.

Vem får vara med?

Det är naturligtvis en önskan att alla innevånare i kommunen deltar, men bara med en talong per person. Det är inget hinder att vara politiker eller att vara anställd i kommunen eller på Nynäshamns Posten. Alla får vara med!

Lycka till!

Nynäshamns kommun


Kommunstyrelsen

Kommunplaneringen

Lennart G. Hansen Orvar Altebro

Idén till detta med top-tipset kommer från Nynäshamns kommun, kommunplaneringen, och vi vill på detta sätt om möjligt öka intresset för den framtida markanvändningen som vi anser är så viktig. Ring kommunen, tel. 0752-121 10 och fråga efter Orvar Altebro om Du vill fråga om något eller beställa material.

Nr 5300

top-tipset  rad 2

Inlämnas senast den 21 december 1980.

Inlämning kan ske antingen på något av kommunens bibliotek eller till kommunens reception, Nämndhuset, Nynäshamn.

Du kan även insända tipsraden i frankerat kuvert till Nynäshamns kommun, Kommunplaneringen, 149 81 Nynäshamn.

Nr 5300

top-tipset  rad 1

Inlämnas senast den 26 september 1980.

Inlämning kan ske antingen på något av kommunens bibliotek eller till kommunens reception, Nämndhuset, Nynäshamn.

Du kan även insända tipsraden i frankerat kuvert till Nynäshamns kommun, Kommunplaneringen, 149 81 Nynäshamn.

Frågor till top-tipsrad 1

Fråga 1

Kommunen har indelats i 14 utvecklingsområden, av dessa är det

- 1) 3 tätorter
- X) 4 tätorter
- 2) 5 tätorter

Fråga 2

Inom Nynäshamns kommun har antalet innevånare i tätorterna ökat i förhållande till de boende i glesbygd. 1950 bodde ca 66 procent av kommunens befolkning i tätorterna. Hur många procent av kommunens befolkning tror Du bor i tätorten idag?

- 1) 75 %
- X) 85 %
- 2) 95 %

Fråga 3

Tätortsplan 81 innehåller material om kommunens framtida tätortsutbyggnad. Vilka beslut tror Du har fattats om de områden som redovisas i Tätortsplan 81?

- 1) Preliminärt beslut har fattats
- X) Inga beslut har fattats
- 2) Planen är fastställd

Fråga 4

I kommunen beräknas nuvarande planerade bostadsproduktion räcka ungefär till och med år

- 1) 1982
- X) 1985
- 2) 1990

Fråga 5

För att lättast kunna beakta Dina synpunkter på Tätortsplan 81 bör Du höra av Dig senast

- 1) september 1980
- X) december 1980
- 2) första halvåret 1981

Fråga 6

På vikingatiden, för ca 1000 år sedan, låg delar av vår kommun under vatten. Då kunde man segla utifrån havet

- 1) in i Muskan
- X) nästan fram till Ösmo kyrka
- 2) in i Styran

Fråga 7

Om folkmängden i kommunen förblir oförändrad hur tror Du då man beräknar att behovet av lägenheter blir?

- 1) Det blir tomma lägenheter
- X) Nuvarande lägenheter räcker precis
- 2) Nya lägenheter måste byggas

Fråga 8

Om folkmängden i kommunen minskar är det då troligt att vi får

- 1) minskad skatt
- X) oförändrad skatt
- 2) ökad skatt

Fråga 9

I vilken av de följande tätorter har antalet lägenheter ökat mest under de senaste 30 åren?

- 1) Ösmo
- X) Sorunda
- 2) Grödbyn

Fråga 10

År 1975 undersöktes hur många av innevånarna i våra tätorter som reste till någon annan kommun för att arbeta. Tror Du att det var ca

- 1) 1100 personer
- X) 2300 personer
- 2) 4000 personer

Fråga 11

I Tätortsplan 81 talas det om ett trendalternativ. Med det menas att kommunens folkmängd ökar ungefär som under det senaste åren fram till 1990. Vilken folkmängd har vi då 1990?

- 1) 20 400
- X) 23 000
- 2) 26 000

Fråga 12

Det finns en broschyr som delats ut i alla brevlådor i kommunen, utställningar på biblioteken, annonser och artiklar i pressen, fem studiehäften, ett allmänt om kommunen och fyra om tätorterna, detta kallas Tätortsplan 81. Tror Du att

- 1) det finns utförligare material att beställa hos kommunplaneraren
- X) det finns mer material som Du inte får ta del av
- 2) det finns inte mer material

Fråga 13

Av kommunens innevånare är några pensionärer, en del går i skola och det finns spädbarn och så vidare. Hur stor andel av kommunens befolkning tror Du det är som har arbete?

- 1) 1 av 4 (~25 %)
- X) 2 av 4 (~50 %)
- 2) 3 av 4 (~75 %)



top*tipset **NP** rad 1

inlämnad av

Namn

Adress Tel.

Postadress

Fråga	1	X	2
1			
2			
3			
4			
5			
6			
7			
8			
9			
10			
11			
12			
13			

Frågorna finner Du här ovan.

Skiljefråga:

Jag tror att det fötts barn i Nynäshamns kommun under tiden 1 januari t.o.m. 30 september 1980.



top*tipset **NP** rad 2

inlämnad av

Namn

Adress Tel.

Postadress

Fråga	1	X	2
1			
2			
3			
4			
5			
6			
7			
8			
9			
10			
11			
12			
13			

Frågorna finner Du i Nynäshamns Posten varje tisdag fr.o.m. den 23 september t.o.m. den 16 december 1980.

Skiljefråga:

Jag tror att det finns innevånare i Nynäshamns kommun årsskiftet 1980/81.

Av de 13 studiecirkelarna har 12 inkommit med skriftliga synpunkter. Cirkelarna har tagit konkret ståndpunkt till vilka områden man anser vara utbyggbara och vilka områden man anser skall bevaras orörda för framtiden. Genomgående visar svaren att cirkelarna har lagt ned mycket arbete och framförda synpunkter är väl motiverade.

Det är intressant att konstatera att så gott som samtliga studiecirkel har föreslagit förtätning i befintliga tätorter, fast detta alternativ inte nämndes någonstans i studiematerialet. Cirkelarnas svar har samlats och redovisats tillsammans med andra inkomna synpunkter i ett häfte kallat "Vad cirkel och allmänhet tyckte".

Föreningarna

Informationen till föreningarna skedde genom att till de föreningar (298 st) som fanns med i fritidskontorets matrikel utsändes ett brev till ordföranden eller utsedd kontaktman (se figur 4.10).



**NYNÄSHAMNS
KOMMUN**
Tjänstenshuvudställe
Kommunplaneringen
Orvar Altebro, kv

Vårt datum
1980-09-11
Er datum

Vår beteckning
Er beteckning

Till kommunens alla föreningar

Har ni hört talas om Tätortsplan 81 ?

Bra, för det är ju den stora satsningen på att alla kommun-
innevånare skall vara med och diskutera vår framtida mark-
användning.
Din förening har kanske ett specialintresse att värna om
och då ska ni naturligtvis Titta - Tänka - Tycka något om
det här.

Titta igenom bifogat material och fundera på om det inte är
värt ett möte eller varför inte en studiecirkel ? Om en studie-
cirkel är aktuell, vänd er till någon av studieorganisationerna.
Vill ni ha material ändå eller TIPS-lappar kontakta kommunpla-
neringen tel 0752/121 10. Välkomna !

Med vänlig hälsning


NYNÄSHAMNS KOMMUN
Kommunplaneringen
Orvar Altebro
Orvar Altebro
Kommunplanerare

OBS ! GLÖM INTE

VINN PÅ ATT VETA —
ELLER LITA PÅ TUREN!



top*-tipset



Postadress
149 81 NYNÄSHAMN

Besöksadress
Stadsplanen 1

Telefon
0752 - 121 10 vx

Bankgiro
830 - 0218
829 - 9158

Postgiro
63 45 - 3

Figur 4.10 Brev till föreningarna

Dialogen med föreningarna blev inte direkt den vi hade hoppats på. Vi vet att en del föreningar haft sammankomster och några också flera sammankomster över ämnet. Yttrande har dock bara kommit in från fyra föreningar, men fler föreningar har varit representerade i de olika studiecirkelarna. De föreningar som yttrat sig är orienteringsföreningen, fältbiologerna, naturskyddsföreningen och ornitologiska föreningen. Samtliga föreningar har naturintressen som gemensam nämnare och har särskilt poängterat vilka områden som inte får bebyggas i framtiden.

Skolorna

Informationen till skolan riktades dels till gymnasiet, dels till högstadiet. På gymnasiet fick vi disponera klassernas "tillförfogandetimmor". Praktiskt genomfördes det på så vis att gymnasiets 650 elever delades upp i tre grupper och med samling i aulan. Där visades diabilder, flygbilder från tätorterna, och OH-bilder, som berättade om vad tätortsplan-81-projektet var för något. Studiematerialet, allmänhäftet, tätortshäfte och TOP-tiplapp delades ut till samtliga elever, genom att vi via klasslistorna gjorde iordning buntar till varje klass som vi lämnade till klassombuden, som sedan delade ut materialet i klasserna.

Informationen i högstadieskolan gick till på följande sätt. Vid kontakt med studierektorerna fick vi reda på att det fanns 21 respektive 29 klasser i de två högstadieskolorna. Inom den tidsperiod under vilken vi ville få kontakt med skolorna fanns ingen gemensam samling. Varje klass fick informeras var för sig. "Körschema" upprättades, där vi under tre dagar skulle hinna med samtliga 50 klasser. Vi föreslog att få cirka 10 minuter i varje klass och beräknade att hinna med 2-3 klasser per lektionstimme. Studierektorerna lovade att vi skulle få störa klasserna mitt under pågående lektioner (se figur 4.11).

NYNÄSHAMNSPOSTEN Tisdagen 23 september 1980

Informationsdrive om tätortsplanen

Nu är det full fart på informationen kring kommunens storställning på den s.k. tätortsplan 81. Forsöket att få så många som möjligt att engagera sig i hur

kommunens mark ska användas i framtiden.

Vart ska nya bostadsområden ligga t.ex? Studiecirklar om de

här frågorna ordnas av alla tudieförbunden under hösten.

Under förra veckan besöktes gymnasiet, Vanastaskolan och Gröndalskolan där sammanlagt 1800 elever fick höra kommunplanerare Orvar Altebro berätta mer om tätortsplanen och den tävling - top-tippet - som kommunen ordnar.

Också flera arbetsplatser har haft besök av folk från kommunplaneringen som berättat mer om satsningen på att få invånarna med att planera.

På ett par ställen har dock kommunens tjänstemän inte blivit insläppa. Informationen har istället fått framföras från utsidan.

En överdriven rädsla och total missuppfattning från arbetsgivarna att de kommunala tjänstemännen tänkte sprida politisk propaganda? Något som kändes snopet för de berörda tjänstemännen.

Från kommunens sida sätts 330 000 kronor på det här unika försöket att få "vanliga" människor med i kommunens planering.



□ Ett glatt gäng som just fått information om tätortsplan-81 och top-tippet. Fr v Christer Asplund, Mikael Tillbom, Robert Lindberg, Rickard Ekelund, Bengt Johansson, Pernille Friberg, Annica Broman och Anna Bastmark. —HGbild.



□ Här informerar kommunplanerare Orvar Altebro klass 7B i Vanastaskolan. —HGbild.

Figur 4.11 En artikel i Nynäshamns Posten 1980-09-23.

Beroende på läraren och stämningen i klassen tog föredragningen mellan 7-15 minuter. Tidsprogrammet höll, även om de sist informerade klasserna utsattes för en något uttråkad kommunplanerare med lätt stämbandsirritation.

En klass från Nynäshamns gymnasium har gjort en egen undersökning angående tätortsplan 81. De har gjort en utställning och dessutom ett frågeformulär, där eleverna fick tala om i vilket område man tycker det skall byggas i framtiden. Sammanlagt 428 elever har besvarat frågeformuläret (figur 4.12). Vi är tacksamma för det initiativ som klassen tagit. Även om det har lockat en del elever att skoja med frågeformuläret, så har ändå klassen förhoppningsvis lyckats informera eleverna i andra klasser om att nya bostadsområden behövs och att en översiktlig planering pågår.

<p>Vi är en klass från Nynäshamns Gymnasie-skola som har arbetat med en undersökning om Tätortsplan 81.</p> <p>Först gjorde vi en liten utställning där vi visade på för och nackdelar med de olika områdena som alla kunde titta på. Sen lämnade vi ut ett frågeformulär som vi bad att alla skulle svara på. Först och främst skulle man fylla i för den kommun del där man själv bodde eftersom vi tror att man är mest insatt i den del av kommunen där man bor. Dom som kände till andra områden fyllde i där också.</p> <p>Alla klasser kunde inte svara på våra frågor av olika skäl.</p> <p>Vi vet att en del inte har tittat på utställningen och att en del bara har larvat sig särskilt när det gäller Sorunda där man tyckte att "Gorran" och "Ingalunda" låt häftigt och så fyllde man i dem.</p> <p>I formuläret som bifogas har vi fyllt i resultatet av vår undersökning och vi hoppas nu att ni tar hänsyn till detta i den kommande planeringen.</p> <p>Hälsningar från KO 2 Åsa Eriksson, Ann-Britt Fernström, Annika Forsberg, Lena Holm, Birgitta Idh, Liselott Skärthök, Susanne Sundberg och Gisele Sundlöf, samt Margareta Soneby-Olsson.</p>	<p>54) HUR VILL DU BO I FRAMTIDEN?</p> <p>1 Tjej <input checked="" type="checkbox"/> Kille <input checked="" type="checkbox"/> Alder.....</p> <p>2 Var bor du?</p> <p>Nynäshamn <input checked="" type="checkbox"/> Ömo <input checked="" type="checkbox"/> Sorunda <input checked="" type="checkbox"/> Stora Vika <input checked="" type="checkbox"/> Övriga kommunen 12 st (Landsfjärden, V-havinge m.m.)</p> <p>3 I Nynäshamn finns det två förslag på bostadsomr. Vid Fjättern eller Nynäsgård. Vilket tycker du är bäst?</p> <p>Fjättern <input checked="" type="checkbox"/> Nynäsgård <input checked="" type="checkbox"/></p> <p>4 I Ömo finns det fyra förslag på bostadsomr. Vilket tycker du är bäst?</p> <p>Bredal <input checked="" type="checkbox"/> Kyrkhageomr <input checked="" type="checkbox"/> Löfbergsomr <input checked="" type="checkbox"/> Gryt <input checked="" type="checkbox"/></p> <p>5 I Sorunda finns det sex förslag på bostadsomr. Vilket tycker du är bäst?</p> <p>Erikslund <input checked="" type="checkbox"/> Ingalunda <input checked="" type="checkbox"/> Trollstälund <input checked="" type="checkbox"/> Gorran <input checked="" type="checkbox"/> Torpsala <input checked="" type="checkbox"/> Trollboda <input checked="" type="checkbox"/></p> <p>6 I Stora Vika finns det tre förslag på bostadsomr. Vilket tycker du är bäst?</p> <p>Bodaomr <input checked="" type="checkbox"/> Storborg <input checked="" type="checkbox"/> Norrgård <input checked="" type="checkbox"/></p> <p>7 Vilken typ av bebyggelse föredrar du?</p> <p>Flerfamiljshus <input checked="" type="checkbox"/> Sgnahe <input checked="" type="checkbox"/> Sländst <input checked="" type="checkbox"/> ej svarat 39</p> <p>8 Bör det finnas skola och annan service inom bostadsomr. Ja <input checked="" type="checkbox"/> Nej <input checked="" type="checkbox"/> ej svarat 25</p> <p>9 Tror du att du kan påverka politikernas beslut i dessa frågor? Ja <input checked="" type="checkbox"/> Nej <input checked="" type="checkbox"/> ej svarat 38</p> <p>BYCKA PILL. ÖSKER 20:2</p>
---	---

Figur 4.12 Klass KO 2 i gymnasiet gjorde en egen undersökning.

Flera gymnasieklasser har senare tagit kontakt med kommunplaneringen och vid besök i nämndhuset fått mer information om både planering och om kommunens verksamhet i stort.

Efter den massiva insatsen för högstadieskolorna, med utdelning av material och tipslappar, hoppades vi på att väcka deras intresse, åtminstone för att lämna in tipset och därmed vinna en Bellmanlott eller i bästa fall en flygresa. Eftersom lärarna var med vid lektionerna och det även talades om det i lärarrummen, så såg vi framför oss att klassen gemensamt skulle svara på frågorna och lämna in tipset. Eftersom vi markerade numren på första och sista tipstalongen, som delades ut till högstadieskolorna, vet vi att endast ett fåtal tipskuponger har lämnats in därifrån. Vi kan tyvärr endast konstatera att högstadiet den här gången inte orkade med att göra någonting av vårt material. Det är bara att hoppas att vi i framtiden kan väcka högstadieläroverens intresse lite bättre, vi tror ännu på tesen "det bör krökas i tid....".

Enskilda personer

I studiehäftena, på trycksaker, i annonser och artiklar har hela tiden framhållits att allmänheten får ringa eller skriva till kommunen och framföra sina synpunkter. På detta erbjudande har fyra personer svarat genom att skriva ned sina tyckanden. Ett fåtal telefonsamtal har vi haft, men det har gällt förfrågningar om studiematerialet.

Den stora kontakten med allmänheten fick vi genom den enkät vi sände ut (se kapitel 5). Vi fick, förutom de svar på frågorna vi ställt, också en rad spontana tyckanden. Sammanlagt 107 sådana tyckanden har följt med bland de 334 inlämnade enkätsvaren, och vi har valt att återge ett antal av dessa yttranden här.

Vi vill poängtera att samtliga svar finns med i skriften "Vad cirklar och allmänhet tyckte om tätortsplan 81" (se nedan och några påföljande sidor). Bland enkätsvaren kan konstateras att många passat på att tala ut sin irritation om problem med omgivningen och liknande, utan att det har direkt anknytning till den översiktliga planeringen.

Till sist:

Nu låter ni bli att skjuta skulden på kommunens medborgare för att så få orkat ägna de volyminösa studiecirkelarna sitt odelade intresse. Ställ er själva i skamvrån i stället, för att ni krävt det orimliga av folk - och samtidigt kallat det för demokrati och medinflytande. GOD JUL - trots allt.

För övrigt anser jag att bygga ihop med förut bebyggt område till en enhet. Att inte bygga högre än trevåningshus, gärna radhus eller villor.

För övrigt anser jag att kommunen/byggnadskontoret utgått ifrån ett alldeles för stort inflyttningsantal (se prognos för Sverige) och att ni borde börjat med att undersöka genom en enkät, om det fanns önskemål om denna storsatsning.

Jag tror att många anser sig, trots fagra löften, ej kunna påverka sin situation. Historien har lärt dem vem/vad som till slut bestämmer/avgör, exempel Sandhamnsutbyggnaden m m (därför det låga intresset).

För övrigt anser jag att så länge som 2 à 3 bankdirektörer i Nynäshamn kan neka lån för bostadsbehov och 1 à 2 i HSB-stiftelsen ("pamp") tjänsteman kan utdela lägenheterna utan sökandes eventuella önskemål, anser undertecknad att sådana här undersökningar är värdelösa.

Skaffa först en kommunal bostadsförmedling utan politisk spärr.

Vår familj har bott i Nynäshamn i 17 år utan att aldrig fått igenom någon egen önskan på boendeform. (OBS! Ej socialfall).

För övrigt anser jag att det är lämpligt att bygga ett ganska stort bostadsområde omkring Fjättern. Villor och hyreshus huller om buller. Men helst insatslägenheter, så att det inte blir ett "slumområde". Man kunde då bygga hyreshus, med t ex svimningpool på taket och bastu och andra lite mer ovanliga saker. Det går att bygga sådana hus i Schweiz till rimliga priser. så varför inte här. Affärer måste då också upprättas. Och kanske även ett litet daghem och en liten skola.

Härmed har jag uttryckt mina personliga åsikter om denna fråga.

Hälsningar

- Nynäshamn med sin underbara natur och ändock närhet till Stockholm borde kunna bli ett mycket attraktivt boendelternativ för många. Tyvärr är detta inte fallet idag.

Har bott i "Pensionärshuset" i 31 år (Heimdalsplan). En reparation! Men hyran höjs i alla fall.

För övrigt anser jag att utbyggnad bör ske i anslutning till Nynäshamn, för att tillräckligt befolkningsunderlag för god service med kommunikationer och affärer skall nås.

Jag tycker inte om bommar i bostadsområden, de "påminner" mig om något slags ghetto. Om det t ex är någon som behöver en parkeringsplats för handikappbil så prata även med den person det berör, även grannar. Så man gemensamt kan komma överens om parkeringsplatsens läge. Så slipper man mycket osämja grannar emellan.

För övrigt tycker jag det är bra att bo i Nynäshamn.

Varma hälsningar

Varför denna tätortsplan?

Har vi det inte alldeles förtruffligt som vi har det?
Kan inte kommunen satsa pengarna på något vettigare?

Många i exempelvis Sorunda är väldigt rädda för att man kanske börjar förstöra vår gamla (hänsyn till fornlämningar m m) fina natur, åkrar m m genom att bygga mer och mer.

Nej använd i stället era få slantar till något som kan hjälpa och glädja kommunbefolkningen exempelvis förbättra skolan, stödja olika slags föreningar, förbättra vården m m, m m.

För övrigt anser jag att det ska byggas flera lägenheter här i Nynäshamn. Var skall alla vi som går i skolan ta vägen om några år? Fler kommunikationer till Stockholm, från Stockholm.

För övrigt anser jag att det inte ska byggas så många höghus.

För övrigt anser jag att Fjätternområdet ej bör bebyggas, det är ett naturligt och fint strövområde. För övrigt tycker jag det är fel att bilda ett helt nytt samhälle. Satsa i stället på en utbyggnad i redan befintliga samhällen där samhällsservicen nu är hotad.

För övrigt anser jag

att i första hand centralorten ska förtätas,

att i andra hand området Nynäshamn-Ösmo efter järnvägen ska bebyggas,

att Nynäshamn bör utreda förutsättningarna för centraliserad uppvärmning (t ex fjärrvärme).

För övrigt anser jag att Nynäshamn inte får bli en för stor stad.

Huvudsakliga byggnationen i kommunen bör nog efter 1985 planeras till området söder Ösmo, ned mot Älgviken Valsjö väster järnvägen. Där tycks finnas plats, ty kommer industriområdet Kalvö att få personalkrävande industrier ligger bostadsområdet inom drägligt avstånd. Vidare kan anhalt lätt anläggas vid järnvägen för pendlare mot Stockholm.

Området går också bra att bygga ut efter behov, då skolor etc ej finns för långt bort.

För övrigt anser jag att Nynäs hamns kommun aktivt bör planera och arbeta för samlingsplatser för ungdom, t ex inomhushall för ishockey och för friidrott.

För övrigt anser jag att Nynäs Gårds- och Fjätternområdena absolut bör bevaras som natur- och rekreationsområden.

Du vill ha svar var jag vill bo, men jag som är 70 år har väl inte så mycket att säga. Men har man pendlat så där en 50 år för att ha jobb och kommunikationerna varit obefintliga, då blir fritiden mindre och kostnaderna högre både när det gäller medborgaren och kommunen. Planerarna måste vara dåliga ekonomer, åtminstone när det gäller Sorunda, att lägga ett bostadsområde en mil från järnvägen måste vara fel, när alla i vilket fall de flesta skall norr eller söder ut till sina jobb. När ni sedan planerar er in i gammal bebyggelse och belastar dessa fastigheter med extra skatt bevisar också att de ekonomiska tankarna saknas. Det är väl kommunen som gör affrerna inte den gamla fastighetsägaren, som har fastighetsgränsen mot allmän väg eller gata.

Det här hoppas jag få svar på. Hur många fastighetsägare i Nynäs hamns kommun, vars gräns går mot allmän väg eller gata, få betala en extra skatt. (Svar är lämnat/O A)

I samband med utställningarna på biblioteken har vi haft papper och penna liggande framme samt en brevlåda, med en uppmaning till besökarna att skriva några rader. Förutom att många använt brevlådan till att lämna ned de "traditionella" lapparna med fula och runda ord, och också som papperskorg, fanns ett tjugotal meddelanden med synpunkter och tyckanden av vilka några återges nedan.

Låt Nynäs hamn vara som det är.
Förstör inte den fina naturen.
Tänk på ~~banan~~ och djuren.
Det är vi som ska ta över
sen, så tänk på vad vi tycker.
Det är inte att vi inte fattar
mängden.

Två besökare 15-åringar

CKAL

Jag tycker man skall bygga
bredvid och omkring krotten.
Där försör man inte så mycket
fin natur (passa styran bara).

Mr. X

Jag tycker det är onödigt
och bygga mera i Nynäs hamn

Målsöringar Jan Bor
tele

Jag tycker att innan
man börjar bygga ut en
massa nya hus och radhus
och allt så ska man fylla
de lägenheter som finns

Bygg inte vid fjätern el.
Nynäs gård. Ni kan bygga
bakom oljan. Tack för ordet

VI BOR REDAN
FÖR MÅNGA "SÖNDER"
HÄR

Sluta bygga

1. Att ring bussarna Skagå till minst
kl. 1900.

2. Dubbelspår på Nynäsbanan så
att tågtrafiken blir effektivare.

3. Bättre skola bättre undervisningar
och organiserat

4. Mera grönt.

Bygg inte mer i Nynäs.
DET FÖRSTÖR NATUREN,

BONDJÄVLAR
FRÅN
GRÖNDAL

Ta inte bort fjättern
era tabare

Jag tycker att dom ska
bygga mellan Nynäs och
Ösma sk ägviken

hej då ha det så
byggigt

Utredning för
Nynäs hamn

NI KAN BYGGA ETT DÄRHUS
FÖR ER SJÄLVA ERA IDIOTER

JAG

HUR DIALOGEN FÖLJTS UPP

Sammanställning av allmänhetens synpunkter

Vi har sammanställt allt inkommet material från studie-cirklar, föreningar, och från enskilda personer, som har skrivit brev eller gett sina synpunkter på enkätens baksida "för övrigt anser jag...", i häftet "Vad cirklar och allmänhet tyckte om tätortsplan 81".

Genom att göra en sammanställning av allt inkommet material har politikerna givits en större möjlighet att få en inblick i allmänhetens uppfattning om den framtida planeringen.

TOP-konferens

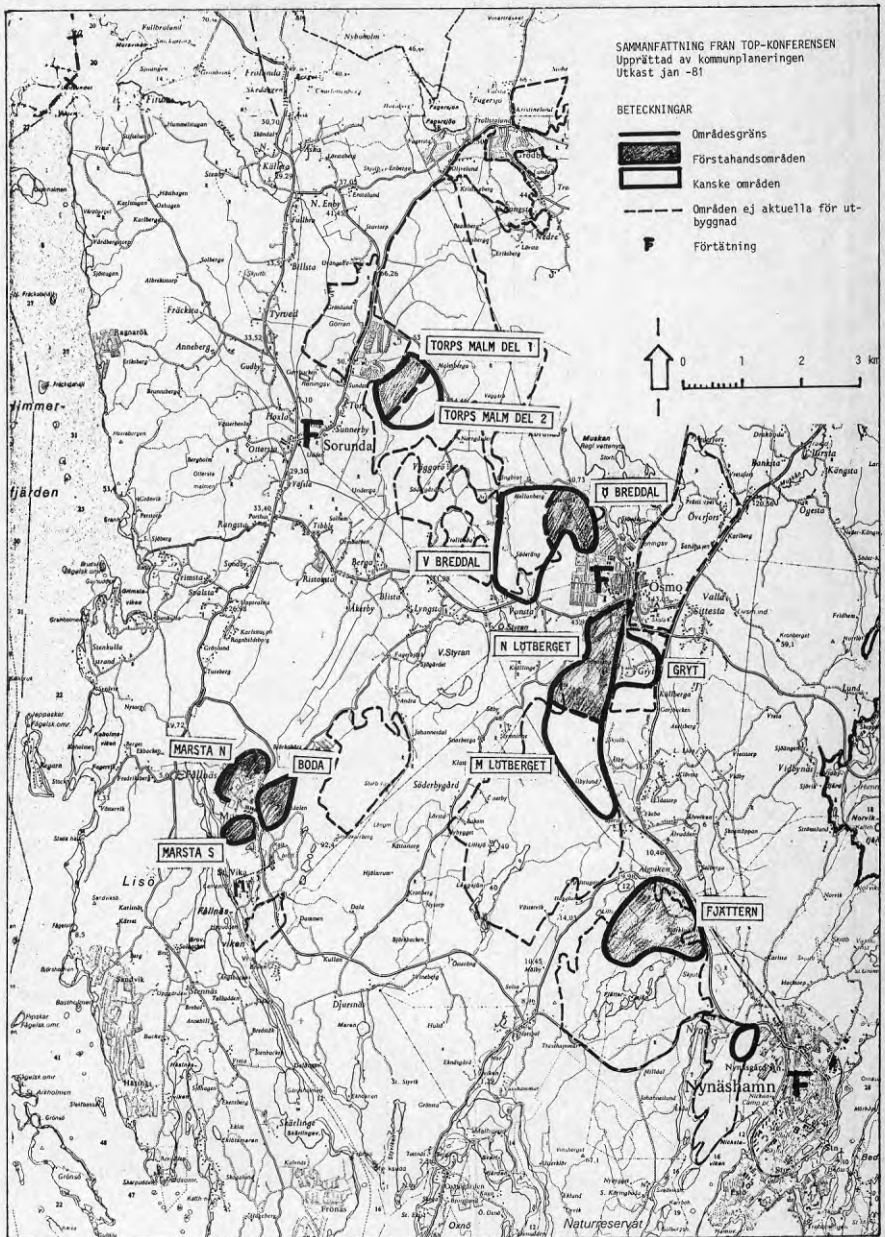
En konferens hölls i januari 1981 och till denna kallades två personer från varje nämnd eller styrelse, ordföranden samt en från oppositionen, alla chefstjänstemän samt revideringsansvariga för kommunens GPF (gemensamma planeringsförutsättningar). Syftet med konferensen var att snabbt föra ut de inkomna synpunkterna från allmänheten till politiker och tjänstemän.

Vid TOP-konferensen, som varade i två hela dagar, gick informationen till så att vi plockade ut allt material som hörde till en tätort och lade fram det i ett särskilt rum. På motsvarande sätt gjordes för samtliga tätorter. Deltagarna fick sedan i parallella grupparbeten informera sig om och diskutera det material som allmänheten lämnat in. För att få fram vad de olika grupperna tyckte och diskuterade hade vi anordnat så att en observatör fanns i varje rum. Efteråt var det observatörens uppgift att rapportera och summera vad samtliga grupper diskuterat och kommit fram till i respektive tätortsrum. Vid den rapporteringen fick naturligtvis grupper, som ansåg att deras synpunkter inte kommit med, göra kommentarer till sammanfattningen. Slutredovisningen blev mycket intressant, då i stort sett samtliga grupper hade samma uppfattning om vad allmänheten hade tyckt om de föreslagna utbyggnadsområdena.

Således kunde en sammanfattning göras på en karta (se figur 4.13) där diskuterade utbyggnadsområden kunde delas in i

- förstahandsområden
- kanskeområden
- områden ej aktuella för utbyggnad

Det poängterades även vid detta tillfälle att något politiskt beslut ännu inte var fattat.

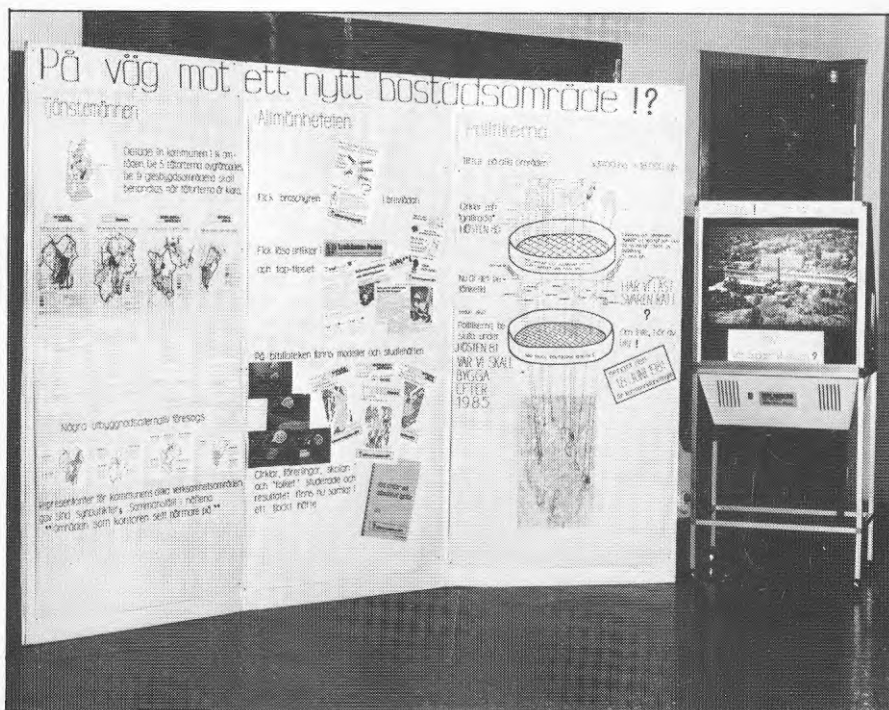


Figur 4.13 En sammanfattning kunde göras redan under TOP-konferensen.

Preliminäruppfattningen sänds ut

Den sammanfattning som gjordes vid TOP-konferensen och det tidigare omtalade häftet, där alla inkomna yttranden sammanförts, sändes ut till de lokala remissinstanserna, enligt remisslistan för stadsplaner, samt till studiecirklar, föreningarna och de enskilda personer som sänt in synpunkter.

På biblioteken och på de två största arbetsplatserna cirkulerade en vandringsutställning under senkvåren 1981 (se figur 4.14). Det var en skämutställning, som redovisade vilka områden som ursprungligen föreslagits och vad studiecirkel och allmänheten hade för kommentarer till dessa områden. Till utställningen fogades också ett diasköp, en bildvisningsapparat med roterande bildmagasin, som visade flygbilder över kommunens tätorter.



Figur 4.14 En vandringsutställning som redovisar vad allmänheten tyckt.

Även i annonser och artiklar i lokaltidningen samt lokalradion rapporterades från TOP-konferensen och om den pågående utställningen (se figur 4.15).

På detta vis gavs allmänheten en chans att se hur vi uppfattat och tolkat deras syn på framtida utbyggnadsområden. I samtliga fall framfördes att vi önskade få reda på om vår tolkning kunde accepteras. Alla tycks ha godkänt vår tolkning, eller rättare sagt, ingen hörde av sig!

VAD HÄNDER MED



tätortsplan 81

En vandringsutställning och ljusbilder kommer att finnas på följande platser

Tisdag	26 maj	Gymnasiet Nynäshamn
Onsdag	27 maj	Gymnasiet Nynäshamn
Måndag	1 jun	Biblioteket Nynäshamn
Tisdag	2 jun	Biblioteket Stora Vika
Onsdag	3 jun	Biblioteket Ösmo
Torsdag	4 jun	Biblioteket Stora Vika
Fredag	5 jun	Biblioteket Nynäshamn
Tisdag	9 jun	Biblioteket Sorunda
Onsdag	10 jun	Biblioteket Ösmo
Torsdag	11 jun	Biblioteket Sorunda
Fredag	12 jun	Teli Gotthem
Måndag	15 jun	Teli Gotthem
Tisdag	16 jun	Nynäs-Petroleum
Onsdag	17 jun	Nynäs-Petroleum
Torsdag	18 jun	Biblioteket Nynäshamn
t o m		
Fredag	26 jun	

NYNÄSHAMNS KOMMUN
Kommunplaneringen

Figur 4.15 Annonser 1981-05-26 och 1981-06-02

Slutredovisning av tjänstemannaprodukt

Inför den partipolitiska bedömningen av dialogen med allmänheten sammanställde vi en slutredovisning av tätortsplan 81 med en sammanfattning av vad allmänheten och tjänstemännen tyckt. I slutredovisningen dristade vi oss också till att göra en summering av vad vi uppfattade som den möjliga utbyggnaden, med hänsyn tagen till både allmänhetens och tjänstemännens synpunkter. Men som sagt, det var bara en tjänstemannaprodukt, som skulle tjäna till ett underlag för politiska resonemang och ställningstaganden.



tätortsplan 81

**Samtliga partier på plats
för att lyssna
till Dina synpunkter**

Tisdag 1 sept. 1981 kl. 19.00

Mysingen, Folkets Hus, Nynäshamn

Torsdag 3 sept. 1981 kl. 19.00

Fritidslokalen, Simhallen, Ösmo

Det här är sista tillfället Du har att säga vad Du tycker om var vi ska bygga i Framtiden. Politiskt beslut skall fattas under hösten. Flygbilder och kartor från alla fem tätorter visas båda kvällarna.

VÄLKOMNA!

**Nynäshamns kommun
Kommunplaneringen**

Inom kommunplaneringen arbetades till sist också med att sammanställa materialet på det mer traditionella tekniskt-ekonomiska viset. Denna redovisning borde vara av intresse för politikerna vid jämförelse med vad allmänheten tyckt, men också ett diskussionsunderlag för kontakter med regionala och statliga myndigheter.

Partipolitisk bearbetning

Som en sista åtgärd inför det partipolitiska arbetet inbjöds allmänheten att träffa representanter från samtliga partier (se figur 4.16). Till dessa träffar kom endast ett fåtal personer. Några frågor eller önskemål från allmänheten till politikerna, eller någon kritisk diskussion eller yttranden angående tjänstemännens tolkning av inkomna yttranden, förekom inte.

Ett år efter det att studieverksamheten påbörjats, alltså hösten 1981, översändes sedan allt material till de olika partierna för partipolitisk bearbetning. Denna remiss varade under hela hösten, och när så småningom svaren kom in var de i huvuddragen lika. Denna likhet sammanföll även med de tyckanden som allmänheten hade framfört.

Politiskt beslut

I och med att det partipolitiskt bearbetade materialet inlämnats hade projektet tätortsplan 81 avslutats, och det var nu dags för ett kommunalpolitiskt beslut. Kommunfullmäktige godkände förslaget 1982-05-25 som "program för upprättande av markdispositionsplan".

Det politiska beslutet innebär en attityd till framtida markdisposition, som mycket tydligt har tagit intryck av de synpunkter som kommit fram vid arbetet med tätortsplan 81. Detta borde vara mycket stimulerande för studiecirkelar, föreningar och allmänhet som engagerat sig i arbetet.

5 VILKA DELTOG I DIALOGEN OCH HUR STÄMMER HYPOTESERNA ?

Vi tycker att vi har fått in ett mycket intressant material som underlag för att kunna besvara dessa frågor. Först måste vi dock beskriva hur vi samlat in denna kunskap.

ENKÄTEN

Då det, som tidigare antytts, var sämre anslutning i studiecirkelarna än vad vi hoppats på (se figur 5.1), började vi bli oroliga för att inte tillräckligt många synpunkter skulle komma in. Vi beslöt oss därför att, som ett komplement, sända ut en enkät till en slumpvis utvald del av kommunens invånare (se figur 5.2). Det planerade frågeformuläret, som vi hade tänkt att skicka till studiecirkelarna, omarbetades därför så att det även kunde användas till personer som inte deltagit i studieverksamheten. Från början hade vi tänkt att bara fråga cirkeldeltagarna om de hade kommit fram till i vilka områden bebyggelse kunde eller inte kunde vara önskvärd. När nu frågeformuläret skulle gälla även för en allmänhet, som inte deltagit i studiecirkelarna, kom idén att även ställa frågor om exempelvis föreningstillhörighet, ålder, bostadsförhållanden, bostadsort m m. Dessutom frågade vi om på vilket sätt de hade fått reda på arbetet med tätortsplan 81, i den mån de över huvud taget visste något om detta. Till sist lämnade vi en sida blank för spontana synpunkter. Förvånansvärt många har tagit tillfället i akt och kommenterat både planeringen och annat (se vidare kap 4 "Enskilda personer"). Enkätundersökningen blev alltså ställd till två grupper, vilket senare visat sig vara mycket intressant. De två grupperna kom till på följande sätt.

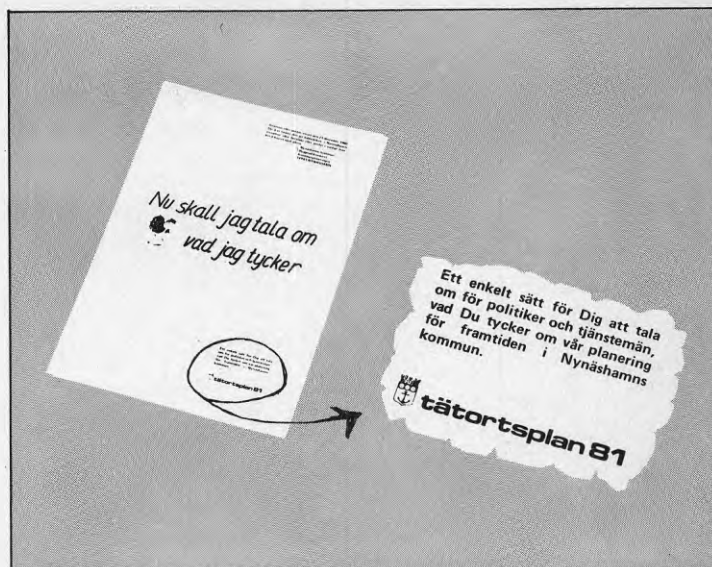
Blev tät- ortsplanen ett fiasko?

— Jag vill inte kalla det fiasko. Men jag är mycket, mycket besviken. Jag hade räknat med ett betydligt större intresse från kommuninnevånarna.

Kommunalrådet Svend Erik Larsen vill inte dölja sitt missnöje med att bara ett litet fåtal nynäshamnare visat intresse för kommunens storsatsning på tätortsplan 81.

En satsning som kostar över 300.000 kronor. Tanken var att flera tusen nynäshamnare under hösten skulle ha deltagit i diskussioner om var bostäder bör byggas i framtiden. Men intresset har varit dåligt.

Figur 5.1 Från artikel i lokaltidningen 1980-11-21.



Figur 5.2 Enkätformuläret.

Enkät svar från slumpvis utvalda

Vid telefonkontakt med SCB fick vi reda på att med det invånarantal som kommunen har, drygt 20 000, borde 200 ä 250 personer tillfrågas. Från mantalslängden tog vi slumpvis ut 254 namn på personer i åldern 15 år och äldre. Till dessa skickades en enkät ut med ett följebrev. Eftersom vi var i tidsnöd ombads de tillfrågade att lämna svaren inom en vecka. Vi skrev också, att om vi inte hade hört någonting inom en vecka, så skulle vi ringa och påminna. Inom utsatt tid fick vi 162 svar. Till de som inte svarat ringde vi, och av en del kunde vi ta emot svaren per telefon. Till de vi inte fick telefonkontakt med skickade vi en påminnelse. Sammanlagt fick vi kontakt med 207 personer, av vilka 3 svarade att de inte ville svara. 14 personer hade, på grund av ålder eller att de flyttat från kommunen, inte möjlighet att svara på enkäten. I och med att vi fick 204 besvarade enkäter uppnådde vi 85 % av möjlig svarsfrekvens, vilket ur statistisk synpunkt är helt tillfredsställande.

Någon uppföljning av de som ej svarat har inte gjorts, annat än att vi har konstaterat att svarsfrekvensen från glesbygden ligger cirka 3 % lägre än från tätorterna, vilket borde vara försumbart.

Frivilligt inlämnade enkätsvar

130 personer har frivilligt lämnat in enkätsvar. Dessa svar kommer från studiecirkel, föreningar och övriga intresserade. Enkäten har endast sänts ut till studiecirkel, medan övriga som svarat hämtat dem på något av våra bibliotek eller i kommunreceptionen.

Representativitet

I de kommande avsnitten kommer vi att redovisa de skillnader vi fått fram mellan de slumpvis utvalda och de frivilligt inlämnade enkätsvar. Vi kommer att kalla den ena gruppen för "slumpvis" och den andra "frivilliga". När du läser procentsiffrorna kom då ihåg att svaren är inlämnade av invånare 15 år och äldre. Cirka 24 %, eller en fjärdedel, av befolkningen är yngre. Anledningen till att vi påpekar detta är att under rubriken "kontaktsätt" framgår att 2,5 % deltagit i studiecirkel. Det statistiskt riktiga talet borde vara 1 %. (150 deltagare och cirka 15 000 vuxna invånare.) Reducerar man procenttalet 2,5 % med 3/4 får man knappt 1,9 %, vilket fortfarande är för högt, men ändå inom felmarginalen vid så små procentandelar som det här är fråga om. Huvudsyftet med här redovisade procentsiffror är dock inte att ge absoluta fakta, utan mer av jämförelsetal från de slumpvis utvalda och frivilligt inlämnade enkätsvar och för inbördes relationer inom de olika frågeställningarna.

I nedanstående tabell redovisas i procent för hur de "slumpvis" och "frivilliga" fått denna kontakt.

Kontaktsätt	Slumpvis	Frivilliga
Jag har deltagit i studie-cirkel om tätortsplan 81	2,5 %	37,7 %
Jag har studerat tätortsplan 81 i skolan	4,4 %	7,7 %
Jag har deltagit i information eller diskussion om tätortsplan 81	5,9 %	28,5 %
Jag har besökt minst en utställning om tätortsplan 81 på biblioteken	21,6 %	44,6 %
Jag har sett artikel i Nynäshamns Posten om tätortsplan 81	38,2 %	47,7 %
Jag har sett annons i Nynäshamns Posten om tätortsplan 81	37,4 %	48,4 %
Jag har hört om tätortsplan 81 i lokalradion	7,8 %	12,3 %
Jag har läst studiehäftena om tätortsplan 81 på egen hand	12,3 %	38,1 %
Jag känner till tätortsplan 81	47,5 %	88,5 %

Tabell 5.1 Hur invånarna kommit i kontakt med tätortsplan 81.

"Jag känner till tätortsplan 81" som är den summerande procentsiffran för hur många som har tagit del av tätortsplan 81 måste ha blivit missförstådd i något avseende. Vi har uppenbart inte lyckats med att uttrycka oss så att "känna till = veta något över huvud taget", vilket var frågans egentliga innebörd, gått fram. I stället måste den ha tolkats som "känna till = veta och kunna något om.....". I analogi med detta borde de som frivilligt lämnat in sitt enkätsvar till 100 % "känna till" tätortsplan 81. Om den logiken stämmer borde något fler än angivna 47,5 % av de slumpvis utvalda känna till tätortsplan 81.

Man skulle också kunna göra den summeringen att cirka hälften av kommunens invånare har vetat av att de kunde ha deltagit i studieverksamheten. Inte särskilt många har konkret deltagit i studiecirkelverksamheten, men glädjande många har ändå följt arbetet på olika sätt. Vår förhoppning är alltså att när den något mer detaljerade planeringen tas upp finns hos många en kunskap om bakgrunden till det arbetet.

HYPOTES 1

"En väsentlig orsak till bristande medborgarintresse för den översiktliga planeringen är att informationen satts in i ett för sent planeringsskede".

Hela detta projekt med tätortsplan 81 har ju gått ut på att i programskedet väcka medborgarnas intresse. Vi har gjort "reklam" på olika sätt, som framgår av kapitel 4. För vår totala befolkning på ca 20 300 invånare har vi tryckt

9 000	gruppkursband
6 000	"allmänna studiehäften"
4 000	studiehäften Nynäshamn
2 000	studiehäften Ösmo
1 500	studiehäften Sorunda-Grödby
1 500	studiehäften Stora Vika
6 000	TOP-tipslappar

Studiematerialet och TOP-tipslapparna har delats ut på många vis, vilket beskrivs i kapitlet. I princip har det allmänna studiehäftet, och ett eller två studiehäften om tätorterna, delats ut samtidigt med en TOP-tipslapp.

Här redovisas var studiematerial och tipslappar delats ut.

Gymnasiet och högstadieskolorna	1 824 st
Större arbetsplatser	1 162 st
Allmänheten, "på stan", kommun-receptionen, personlig utdelning	684 st
I brev till föreningarna	298 st
I studiecirkel (även för spridning till anhöriga och vänner)	273 st
På biblioteken i samband med utställningarna	<u>234 st</u>
Totalt utdelade studiehäfte-omgångar och tipslappar	4 647 st

Att antalet har kunnat anges så exakt beror på att vi noterat var de numrerade tipslapparna har delats ut.

Förutom studiematerialet har artiklar och annonser förekommit i lokaltidningen vid 35 olika tillfällen och i lokalradion vid 3 tillfällen.

De ovan angivna insatserna har vi försökt följa upp, för att se hur stor andel av kommunens invånare som uppmärksammat utbudet. Uppgifterna kommer från enkäten, där också frågor om hur och på vilket sätt invånarna kommit i kontakt med tätortsplan 81 finns med.

I enkäten har också frågats om var de tillfrågade har fått material om tätortsplan 81 (se tabell 5.2).

Var har du fått material om tätortsplan 81?	Slumpvis	Frivilliga
I brevlådan (grupporsband till samtliga hushåll)	52,9 %	49,2 %
På biblioteket	12,3 %	26,6 %
I skolan	5,9 %	18,5 %
I en förening	2,5 %	12,9 %
I en studiecirkel	2,0 %	33,9 %
Vid min arbetsplats	7,8 %	7,3 %
"På stan"	2,5 %	2,4 %
I nämndhusets reception	1,0 %	7,3 %

Tabell 5.2 Var invånarna fått material om tätortsplan 81.

Beträffande vilka informationskanaler och på vilket sätt vi sökt sprida kännedom om verksamheten se kapitel 4.

Att endast cirka hälften vet av vad man får för grupporsband lär vara en acceptabel siffra. Vill man nå en så homogen del av befolkningen som möjligt med information bör man tydligen prioritera grupporsband, arbetsplatser och "på stan".

HYPOTES 2

"Den viktigaste uppgiften för översiktsplaneringen är att belysa samband och konsekvenser - inte att upplysa om slutproduktens utseende".

Vår ambition med projektet har naturligtvis varit att ge ett underlag för att hypotesen skall vara sann. I detta fall har vi inga frågor i enkäten att stödja oss på. Läsaren kan möjligen själv bedöma denna sak genom att läsa denna rapportens kapitel 2 och 3 samt studera de bifogade studiehäftena längst bak i rapporten.

Vi kan möjligen ta följande spontana synpunkt, hämtat från en enkäts baksida, som ett bevis för att studiematerialet inte har redovisat vissa på förhand bestämda lösningar.

"För övrigt anser jag att det är svårt att samla opinion och synpunkter på detta sätt. Många, alltför många, rycker på axlarna till de får se ett färdigt förslag och reagerar först då. Då är det oftast för sent.

Förslag

Använd de inkomna förslagen och grupparbetena till att göra några enkla snabbskisser inkl husmodeller över berörda områden. (Som om det vore långt framskridna planer.) Då finns det något konkret att diskutera och jag garanterar att livligheten ökar starkt. T ex med 4-5 st sexvåningshus mitt i Nynäshamn.

.....

Låt i vart fall inte luften gå ut nu när initiativet en gång tagits!"

När vi lyckats engagera och informera så pass många människor som vi ändå gjort, och frågar dessa om de är nöjda med vår tolkning av deras inlämnade material, varför hör då inte en enda av sig? Det finns ju trots allt motstridiga intressen. Orkar man inte vara med längre, bryr man sig inte, är man nöjd med resultatet eller kommer man igen senare när en områdesplan eller detaljplan redovisas?

Om hypotesen är sann, har vi då trots allt inte engagerat folk tillräckligt mycket, eller är hypotesen fel och skall i så fall materialet vara mera konkret, även om det inte är genomarbetat.

Det ska bli spännande att om några år få se om detta försök till dialog har öppnat vägen för en friktionsfriare områdes- och detaljplaneläggning av våra tätorter.

HYPOTES 3

"Medborgarna deltar inte i plandiskussionerna på grund av något allmänt inflytandemotiv utan för att bevaka värden och intressen".

Att de föreningar som lämnat in sina synpunkter angående tätortsplan 81 har värden och intressen att bevaka är lika uppenbart som självklart. Av de inlämnade materialet från studiecirkelarna kan framläsas bevakningsintressen av både sak och geografisk natur, men även av allmänna plandiskussionsintressen.

Genomgående kan dock sägas om alla kategorier av yttranden att man inte bara har sagt nej, utan man har sökt lösa problemen och givit konkreta förslag till var bebyggelse kan accepteras.

När man däremot går över till de inlämnade enkätsvaren bekräftas hypotesen mer än väl.

Boendeformer

Exempelvis är invånarna i olika boendeformer mycket ojämnt fördelade, vilket framgår av följande tabell. Under rubriken "faktiskt boende" har vi ingen statistik som skiljer på boende i radhus/kedjehus i förhållande till villa.

Boende	Faktiskt boende	Slumpvis	Frivilliga
Flerbostadshus	48 %	47 %	18 %
Radhus/kedjehus	52 %	17 %	19 %
Villa	-	34 %	63 %
Ej svarat	-	2 %	0 %

Tabell 5.3 Boendeformer.

Åldersfördelningen

I den stora åldersgruppen 20-49 år, från vilken drygt hälften av alla svar kommer, är fördelningen mellan grupperna nästan lika. Bland svaren från invånare under 19 år är de frivilliga närmare tre gånger så många som de slumpvis utvalda. I gruppen över 50 år slutligen är de slumpvis utvalda närmare dubbelt så många som de frivilliga.

Man kan således göra den korta summeringen att i förhållande till slumpen, är de som frivilligt svarat på enkäten yngre än genomsnittet av befolkningen.

Föreningstillhörighet

Som bekräftelse på tidigare aningar över vilka som engagerar sig i studiecirkel, föreningsverksamhet och politiska föreningar, framkom följande siffror.

	Slumpvis	Frivilliga
Medlem i politisk förening	9,8 %	43,8 %
Medlem i annan förening	30,8 %	46,2 %
Ej medlem i förening	<u>63,2 %</u>	<u>30,0 %</u>
Summa	103,8 %	120,0 %

Tabell 5.4 Föreningstillhörighet.

Slutsatsen av detta är att människor som engagerar sig i kommunala frågor är mer föreningsaktiva än folk i allmänhet.

Färdsätt och restid

Av de uppgifter vi fått från enkäten angående restid och färdsätt är det svårt att dra några klara slutsatser (se tabell 5.5 och 5.6).

Färdsätt	Slumpvis	Frivilliga
Bil	26,5 %	23,1 %
Buss/tåg	15,7 %	27,7 %
Går/cyklar	29,4 %	27,7 %
Reser ej	24,5 %	19,2 %
Övrigt färdsätt/ej svarat	<u>3,9 %</u>	<u>2,3 %</u>
Summa	100,0 %	100,0 %

Tabell 5.5 Färdsätt.

Till detta skall läggas att restiden är relativt jämnt fördelad mellan grupperna.

Restid	Slumpvis	Frivilliga
Mer än 1 timme	8,9 %	10,8 %
30-60 min	12,4 %	12,3 %
1-30 min	52,0 %	53,1 %
0 min	25,2 %	18,5 %
Ej svarat	<u>1,5 %</u>	<u>5,3 %</u>
Summa	100,0 %	100,0 %

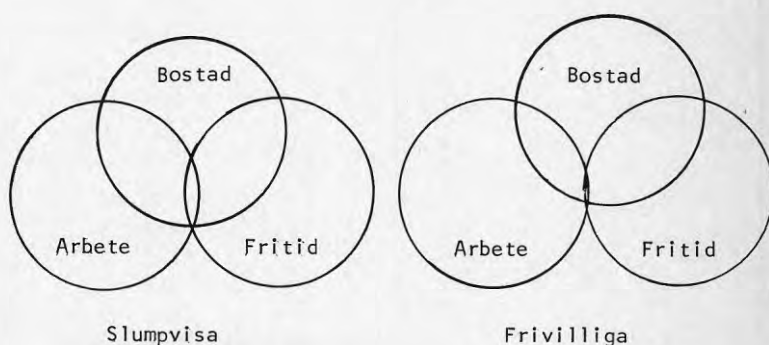
Tabell 5.6 Restid.

Det är tydligt att bland de "frivilliga" är en större del yrkesverksamma.

Den stora skillnaden för färdssättet buss/tåg är lite svår-förklarad. Möjligen är fler bland de slumpvis utvalda sysselsatta i det lokala näringslivet (bil, gård/cyklar). Det kan också bero på att bland de frivilliga är fler än genomsnittet sysselsatta inom "manschettyrken". Yrkesverksamma inom centrala delar av storstockholm har då lättare att utnyttja de kollektiva färdmedlen, än de som arbetar i perifera arbetsområden.

Arbete - bostad - fritid?

En av våra frågor hette "Arbete, fritid eller boende, vad är egentligen anledningen till att du bor i Nynäshamnns kommun?" Tyvärr är det för många som inte svarat på denna fråga. Så mycket tycks ändå vara klart att för båda grupperna har ordningsföljden bostad-fritid-arbete fått de flesta rösterna och bostaden står i centrum. De slumpvisa är lika intresserade av anknytningen till arbete och fritid, medan de frivilliga har starkare knytning till fritiden. Men som sagt svarsfrekvensen på frågan är inte tillfredsställande, men den ger ändå en vink om att den "gamla ordningen" arbete-bostad-fritid inte är lika självklar idag, åtminstone inte i Nynäshamn.



Figur 5.3 Intresseanknytning arbete-bostad-fritid.

Illustrationen skall läsas så att de frivilligt inlämnade enkätsvaren, som till övervägande del kommer från folk som bor i villa, förmodligen har manschettyrken och kanske en något exklusivare fritid än genomsnittet, prioriterar bostad-fritid mer än bostad-arbete. För de slumpvis utvalda däremot, som till större delen bor i flerbostadshus, och kanske mer är sysselsatta inom bostadsorten, har bostad-arbete en större knytning. I båda fallen är relationen arbete-fritid ganska lågt prioriterad. Observera att illustrationen är starkt förenklad och att statistiksiffrorna är sämre underbyggda än de övriga enkätsvaren.

HYPOTES 4

"Hos olika grupper av medborgare finns kunskaper och synpunkter av värde för planeringen".

Med den uppläggnings som grundmaterialet har, där man redovisar även det man inte vet (se kap 2), har vår förhoppning varit att de "tomma luckorna" varit en inbjudan till att fylla i med egna kunskaper. På det viset har det också framgått att det är sant att man kan påverka planeringen.

Att vår förhoppning infriats, och att ovanstående äger sin riktighet, framgår med all tydlighet av de svar vi fått från studiecirkel, föreningar och allmänhet. I sammanhanget skall man inte heller underskatta de informationer som politiker och tjänstemän har kunnat komma med.

Ordförandena i kommunstyrelsen och byggnadsnämnden, två "tung" politiker i plansammanhang, erkänner. "Vi hade, som personliga uppfattningar före arbetet med tätortsplan 81, tänkt oss en annan utbyggnadsordning och även tänkt föreslå ett av de områden som nu, med all rätt, föreslås bevaras orörd för natur- och rekreatiönsändamål".



Figur 5.4 "Vad cirklar och allmänhet tyckte...."

6 SJÄLVKRITIK OCH EFTERTANKE

I detta kapitel redovisas våra erfarenheter från projektet. Vi vill här kommentera sådant som inte gått så bra och som borde ha gjorts annorlunda. Till sist vill vi också ge några synpunkter på hur vi kan tänka oss att göra nästa gång.

TIDEN

Den tidplan vi hade har inte stämt särskilt bra. Projektet tog ungefär 2,5 år i stället för planerade 1,5 år.

Här följer en jämförelse mellan den tid- och aktivitetsplan som upprättades i januari 1980 och det faktiska skeendet.

En tidplan utarbetades av arbetsgruppen i januari 1980			
Datum	Planerad aktivitet	Genomförd aktivitet	Kommentarer
1980			
Januari	Inledande samtal med studieförbund, studierektorer, bibliotekarier.	Enligt tidplan.	Stor artikel i tidningen.
Februari	Förberedelse av kampanj med presskontakt.	Enligt tidplan.	
Mars	Produktion av informationsmaterial påbörjas.	Enligt tidplan.	Den idé med att göra en mittsida i lokaltidningen översavs ganska snart pga att de direkta kostnaderna blev höga och av att kompletterande material i så fall ändå måste göras.
Juni	Kampanjstart med presskontakt och affischering.		Genomfördes aldrig. Endast sex små "göra nyfiken"-annonser sattes in i lokaltidningen.
Augusti	Upprepning av kampanjstarten. Handledarträffar i samarbete med skolan och studieförbunden. Talarförmedling inrättas.	19-21 augusti studieförbundens höstprogram delas ut i alla brevlådor. 26-28 augusti, kommunens gruppkorsband delas ut i alla brevlådor. Annars den 26 augusti i lokaltidningen. 27 augusti pressvisning, notis i lokalradion och artikel i lokaltidningen.	Förberedelserna för studiehäftena fortsätter, men inga reklamtjänster. Någon samlad handledarträff kunde inte genomföras. Gruppmedlemmar utbildades personligen av kommunplaneraren allt eftersom studiecirkelarna bildades. Någon talarförmedling blev aldrig aktuell.
September-december	Utställning på fyra platser. Studie-, mötes- och annan verksamhet. Kontinuerligt informationsblad utges. Kontinuerlig insamling av synpunkter.	Utställning på samtliga bibliotek genomfördes planenligt 13 studiecirkelklar bildades. Gymnasiet och högstadieskolornas klasser informerades. Insamling av synpunkter pågick till januari 1981	12 studiecirkelklar begärde och fick information och besök av kommunplaneringen Några informationsblad utgavs ej, däremot fungerade TOP-tipset som ett slags informationsblad
1980-81			
December-februari	Bearbetning av planmaterialet. Sammansättning av rapport om information.	Bearbetning av materialet började i och med TOP-konferensen i januari 1981 Insamlat material utsänds därefter till samtliga förvaltningar för kommentarer.	Detta var inte planerat, men för att förvaltningarna skulle få se vilka synpunkter allmänheten hade och för att förvaltningarna skulle kunna revidera sina tidigare synpunkter gjordes denna extra interna remissomgång.
Mars		Andra omgången av förvaltningarnas synpunkter lämnas in.	Första gången som förvaltningarna fick lämna in synpunkter på att låta bebygga de av kommunplaneringen föreslagna områdena gjordes innan studiehäftena upprättades.

Datum	Planerad aktivitet	Genomförd aktivitet	Kommentarer
Våren 1981	Planen antas av kommunfullmäktige	<p>Sammanställningen av allt inkommet material som gjorts sändes för kännedom till de politiska partierna samt till alla som yttrat sig (under hand hade överenskomits att partierna skulle svara i september 1981).</p> <p>En vandringsutställning, som visade allmänhetens principiella inställning till framtida utbyggnadsområden, cirkulerade på biblioteken och på de två största företagen (se punkt 4.1.3).</p> <p>Material från enkäten distribuerades i Januari och maj</p> <p>TOP-tipsvinnarna på rundtur 20 maj och 6 juni (se punkt 5.4).</p> <p>TOP-tipset i luften 6 juni.</p>	Parallellt med detta arbete gjordes kompletterande tekniska-ekonomiska utredningar inom förvaltningsområdena för att utreda konsekvenserna av att eventuellt bygga i de områden "folket" förordat.
September		<p>1 och 3 september hölls allmänna möten, där samtliga partier var närvarande, för en allra sista chans att påverka de olika partierna inför deras partipolitiska ställningstagande.</p> <p>8 september sändes "Slutredovisning av tjänstemannaprodukt" ut till de politiska partierna.</p>	<p>Annons i lokaltidningen och affischer ute i samhället (16 resp 24 personer kom, de flesta politiskt kända ansikten).</p> <p>Innehåll vissa basfakta samt tjänstemännens bedömning av förutsättningarna för att bebygga de ursprungligt föreslagna områdena med hänsyn tagen till allt inkommet material.</p>
November		Yttrandena från partierna kommer in.	
December		Kommunstyrelsen fattar beslut om att ställningstagande till tätortplan 81 kommer att tas i fullmäktige tidigast i maj 1982.	
Maj 1982		Fullmäktige godkänner att resultatet av tätortsplan 81 skall ligga till grund för revidering av markdispositionsplan	Allmänhetens synpunkter har tillgodosetts.

Av detta tidsschema kan utläsas att studiecirkelverksamheten, och kontakten över huvud taget med allmänheten, följt den ursprungliga tidplanen. Därefter har ett tillägg i det ursprungliga aktivitetsprogrammet tillkommit. Vi ansåg nämligen, att allmänheten skulle få en möjlighet att bedöma hur det inkomna materialet behandlats, varför en uppföljande remissomgång och utställning tillkom. Det kan nu efteråt konstateras att denna remissomgång inte givit önskat resultat. Trots resultatet anser vi dock att de som tidigare lämnat synpunkter skall få ta del av hur tjänstemännen sammanställt dessa. Först därefter borde sammanställningen överlämnas till politikerna, som underlag för beslut. En förutsättning för bättre respons nästa gång är att de som deltar i studieverksamheten görs medvetna om att denna möjlighet kommer att ges.

VERKLIGA KOSTNADER

Den kostnadskalkyl som upprättades för informationsdelen beräknades till 329 000 kronor, varav cirka hälften för egna personalkostnader.

De verkliga kostnaderna för framtagning av material kom att fördela sig enligt följande.

Framställningen av informations- och studiematerial gjordes av byggnadskontorets kommunplaneringsavdelning med hjälp av konsult. Konsultkostnaderna var	ca 82 000 kr
Kostnaderna för sättning och tryckning av studiematerialet var	58 200 kr
och för broschyrerna var	3 800 kr
Annonserna i lokaltidningarna kostade	11 500 kr
Samtliga kostnader för att ta fram utställningarna var	ca <u>26 000 kr</u>
Summa	ca 181 500 kr
Beräknade kostnader	172 000 kr

I och med att kommunplaneringens arbeten blivit mer omfattande, och längre tid använts, har personalkostnaderna blivit högre. Den uppskattade kostnaden 157 000 kronor har förmodligen dubblats. I den kostnaden ingår dock många uppföljande verksamheter, som kan ha bidragit till kännedom om projektet i efterhand, till fördel för framtida planarbeten. Exempelvis har flera besök av och i skolklasser ägt rum, besök i pensionärsförening, idrottsförening och Rotary.

SYNPUNKTER PÅ VERKSAMHETEN

Studiecirkelarna

När vi i framtiden skall anordna studiecirkel i ämnen som rör planeringen bör vi ha följande påstående i tankarna.

"Vi tyckte materialet såg tunt ut när vi började cirkelarna, men varefter dessa gick, märkte vi att det gav så mycket att vi inte hade tid att diskutera allt."

Detta påstående har kommit från flera av cirkeldeltagarna och ledarna. Dessa har också anmält att man tyckte att det var för kort tid med en termin. Vi vet å andra sidan också att folk i allmänhet är rädda för att gå i en cirkel som sträcker sig över lång tid. Vi tror därför att vi vid en kommande studieomgång kommer att satsa på en, skall vi kalla den för obligatorisk cirkel, som efterföljs av en frivillig del, eventuellt termin 2.

Ett problem var också att cirkelarna kom igång för sent, vilket i sin tur påverkade ledarutbildningen. Från början var tänkt att ha en gemensam utbildning av studiecirkel- ledare. Denna utbildning blev ej av beroende på att antalet anmälda deltagare, och därmed ledare, inte var särskilt många vid tänkt studiecirkelstart. Därav kom det sig att ledarna utbildades varefter cirkelarna kom igång (se figur 4.9).

Vi måste i framtiden få mer inslag av föreningar i studie- verksamheten. För att nå detta mål måste något extra göras.

Det är svårt att i siffror säga vilka förhoppningar man har på en informationsdrive. I vårt fall kan vi bara konstatera att genom de drygt 9 000 gruppkursbanden, som utsändes till hushållen och som i första hand var till för att få invånarna att gå med i studiecirkel, fick studieförbunden endast 40 anmälningar. Gruppkursbanden kan ändå ha haft betydelse för den allmänna kännedomen om tätortsplan 81.

Skolorna

Det har tidigare nämnts att högstadieskolorna blivit en besvikelse. Vi tror oss förstå att både högstadiet och gymnasiet, även om de skall läsa om samhället, har så mycket obligatorisk läsning att man har svårt att i kursplanen få rum med något speciellt från den egna kommunen.

Vi hoppas och tror att tillsammans med skolan kunna organisera någon form av - lär känna din kommun och hur du kan påverka dess framtid. Det måste vara riktigt att redan i grundskolan lära sig hur planering och beslut om kommunens planer kan påverkas. Ett bättre samarbete med lärarna är nödvändigt.

Som ett exempel på detta kan nämnas att kommunplaneraren vid besöken i högstadiet fått höra "Du har varit och berättat för oss förut när vi gick i mellanstadiet". Det är naturligtvis intressant att höra att eleverna minns tidigare träffar och det borde göras mer till regel än till undantag att man gick i skolorna och berättade om framtida utbyggnadsplaner.

Enkät bland gymnasieelever i Nynäs:

Tror inte de kan påverka politikerna

En majoritet av gymnasieeleverna i Nynäshamn tror inte att de kan påverka de beslut kommunens politiker fattar om var folk ska bo i framtiden.

Det framgår av en enkät som klass Ko2 på gymnasiet gjort bland skolans elever.

Enkäten har gjorts med anledning av tätortsplan 81, kommunens satsning på att få folk att tycka till om framtidens bostadsområden.

Sammanlagt 428 elever har deltagit i undersökningen.

Sammanlagt är det nio frågor gymnasieeleverna fått svara på. De flesta handlar om vilka bostadsområden som bör byggas i kommunen och vilken typ av bebyggelse man föredrar.

Nu kommer Ko2 (dvs konsumtionslinjen) att skicka ett brev till kommunen där man redogör för de resultat de kommit fram till.

— Sen hoppas vi att politikerna tar hänsyn till resultatet

säger klassen. Och vi kommer speciellt att peka på svaret på den sista frågan i enkäten.

■ **FÖRTROENDE**
Den sista frågan är den om elevernas förtroende för sina politiker. Här har hela 241 elever svarat att det inte tror att de kan påverka politikernas beslut ifråga om bostadsbyggande medan bara 149 elever anser att de kan vara med och påverka.

— Det verkar som de flesta tycker att politikerna struntar i vad vanligt folk tycker, säger Gisela och hennes klasskamrater instämmer.

— Ofta är det väl föräldrarnas inställning som smittar av sig.

En annan av frågorna som fick ett entydigt svar var den om vilket bostadsområde som ska bli Nynäshamns sista. Här tyckte 242 elever att Nynäsgränd skulle byggas medan bara 64 föredrog Fjällerna.

■ **BÄSTA ALTERNATIVET**
Detsamma gäller bostadsfrågan i Ösmo. 122 tyckte att Bredal skulle byggas och 62 ansåg Gryt vara det bästa alternativet.

När det gällde Stora Vika och Sorunda fördelade sig rösterna jämnt på de olika alternativen.

Här bör kanske tilläggas att eleverna uppmanats att främst svara på den fråga som gällde den egna hemorten och bara i andra hand tycka till om bostadsområden i andra kommuner. Därav de olika totalsiffrorna för och Ösmo.

En fråga om de svarade på var "bostad 238"

Från Annika Forsberg, Margareta Soneby-Olsson, Asa Eriksson, Lena Holm och Gisela Sundlöf med enkätappren framför sig.



Figur 6.1 Artikel i Nynäshamns Posten 1980-12-19

Trycksaker

Det man har gjort kan göras bättre och det gäller även i detta fall. Vi valde t ex att ha en gemensam logotype på alla våra trycksaker (se figur 6.2).



Figur 6.2 Gemensam logotype för trycksaker.

Vi tror att det var riktigt. Däremot var inte bra att vi hade liknande färgsättning på flera olika trycksaker. Exempelvis borde inte gruppkorsbandet och tätortshäftena ha samma gulbruna framsida, vilket innebar att när vi försökte "sälja" tätortshäftena fick vi höra "den har jag redan fått".

På framsidan på det allmänna tätortshäftet hade vi blå och grön färg, så där blev det ingen färgförväxling. Men eftersom vi skulle vara fiffiga och illustrera framtiden som en utblick genom ett fönster blev någras reaktion "nej tack, jag har inga fönster att tåta". Energibesparingar och fönstertätningar ligger ju i tiden, så vi borde ha tänkt oss för.

Utifrån de synpunkter som vi fått på studiematerialet tror vi att det i stort haft rätt uppläggning. Även om studiematerialet fått positivt gensvar hade vi naturligtvis önskat att fler studerat det. För att locka fler till studier skulle hushållsbroschyren kanske ha innehållit utdrag ur studiematerialet.

TOP-tipset - bra eller dåligt?

Idén med att "sälja" material och planeringsintresse genom tips och lotteri har inte direkt kritiserats. Möjligen att enstaka syrliga kommentarer "ska det där vara nödvändigt" och "man måste vara både blind och döv om man inte lagt märke till det där" kan tolkas som kritik, men ur vår synpunkt positiv.

Men är man självkritisk och tittar på hur stort engagemang som själva lotteriet och tipset givit, då motsvarar det inte riktigt förväntningarna. Eller vad sägs om följande resultat

utdelade TOP-tipslappar		4 657 st
inlämnade tipslappar nr 1	207 st	
inlämnade tipslappar nr 2	71 st	

(I första omgången fanns 85 och i andra omgången 45 tipslappar med 13 rätt.)

Utlottade Bellmanslotter	45 st
uthämtade vinster	3 st

Mer än hälften av de som lämnade in tipsrad 2 hade även lämnat in rad 1, varför vi beräknar att cirka 225 personer har lämnat in tipsrader. Det motsvarar cirka 5 % "utdelning". Detta motsägs inte av antalet uttagna vinster på lotteriet. Vi kan inte bedöma om resultatet är rimligt eller dåligt, vi kan endast konstatera det siffermässiga resultatet.

Vi kan inte heller bedöma vilka följd effekter TOP-tipset har haft på den egentliga planeringsdialogen. Chansen finns att man uppmärksammat vår drive och passivt låtit sig informeras. Men det kan också vara så att TOP-tipset skärmat av de människor som ogillar spel och dobbel. Vi tror dock att om en reklamdrive för studieverksamhet skall genomföras borde den avslutas innan den egentliga studieverksamheten påbörjas.

ENGAGERADES ENGAGEMANG

I ett frågeformulär har kommunfullmäktiges politiker (45 st), chefs- och revideringsansvariga tjänstemäns (25 st) och studiecirkelledares (13 st) uppfattning om tätortsplan 81 efterhörts. Av dessa har 34 politiker, 21 tjänstemän och 12 studiecirkelledare besvarat frågeformuläret. Alla har inte besvarat samtliga frågor, och då de tillfrågade är relativt få är detta material inget statistiskt underlag att grunda fakta på, men några av synpunkterna kan ändå framföras till eftertanke för framtiden.

	Politiker	Tjänstemän	Studiecirkelledare
Har fått vetskap om tätortsplan 81 genom föredragning på sammanträde	26	20	8
Har fått information på en politisk sammankomst	23	3	5
Har personligen engagerat sig i arbetet med tätortsplan 81	21	13	12
Har deltagit i studiecirkelverksamhet	13	0	12
Har fört informationen vidare inom sin verksamhet	26	15	11
Anser att de inte har haft tillräckligt med tid för att genomföra arbetet	11	6	2

Ett genomgående drag i svaren från både politiker, tjänstemän och studiecirkelledare är att man önskar sig mer tid eller att andra arbetsuppgifter inte varit så betungande.

Enkäten

När vi gjorde det slumpvisa urvalet tog vi alla invånare födda 1965 och tidigare, alltså 15 år och äldre (1980). Från telefonsamtal med många äldre och deras anhöriga har vi förstått att de äldsta har känt sig oroliga och ibland omotiverade att svara på frågor om framtiden. Det kan kanske därför vara lämpligt med en övre åldersgräns vid 70 eller 75 år. Från en äldre enkätsvarare framkom denna synpunkt:

"Detta om tätortsplan 81 kom som en överraskning för mig. Kanske den kom lite för plötsligt och att man blev paff över att besvara frågor som man inte helt behärskar. Har själv varit till kommunalkontoret och hämtat mer information om tätortsplan 81. De utvalda borde ej ha överskridit 50-årsåldern."

SÅN'T SOM INTE BLEV AV

Diabildsserie

Planer fanns till en början på att göra iordning en diabildsserie med inspelat tal, som skulle sändas ut och användas vid kursstarter och vid föreningsträffar. Bilderna skulle huvudsakligen tas från den samling av snedbilder över kommunens tätorter som tagits från flygplan de senaste åren.

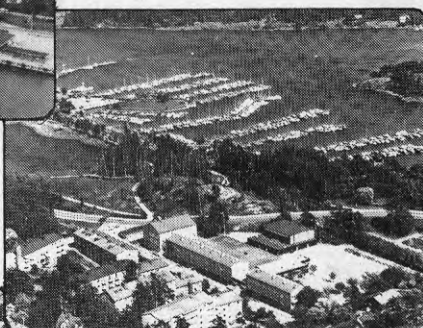
Men vi hann inte med att göra denna diabildsserie. Plötsligt behövde bilderna användas och det var bara att plocka ihop de bilder man tänkt använda i bildserien och muntligt föredra dem (se figur 6.4). Det blev så småningom ganska många visningar (se figur 6.3). Många spontana synpunkter och många kontakter knöts vid dessa tillfällen. Även om vi vann just kontakterna så förlorade vi mycket tid.



Figur 6.3 Diabildsvisning i en studiecirkel. (Från en tidningsartikel i lokaltidningen 1980-11-21.)



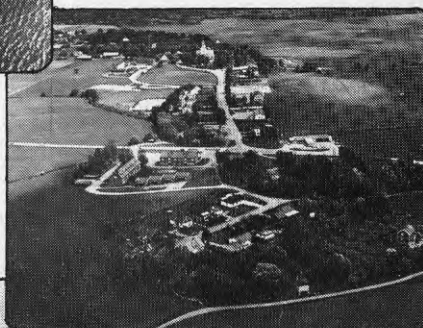
Gotlandsbåten
i Nynäshamns hamn



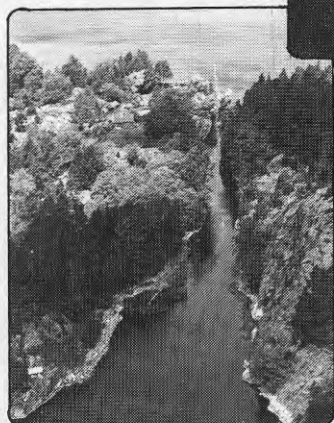
Fiske- och småbåtshamn,
Nynäshamn



Nickstabadet, Nynäshamn



Sorunda tätort



Dragets kanal, Järflotta

Figur 6.4 Exempel på bilder ur diabilddserien

Scenario

En annan ambition vi har haft under praktiskt taget hela tiden med arbetet kring tätortsplan 81 är att kunna göra ett scenario. Vi har tagit fram material och skrivit ihop stolpar, men vi har inte orkat med, eller inte kunnat, skriva ihop det så att "utomstående" skulle förstå vad det var för något som vi tänkt på. En liten antydning kan möjligen ses i det vi kallar allmänhäftet. (Se figur 6.5)

TRON PÅ POLITIKERNA

Med tanke på vad som sagts om folket och tyckarna vill vi avsluta denna skrift med en fråga som ingick i enkäten. Frågan var

Tror du att du har möjlighet att idag påverka var vi skall bygga i framtiden?

	Slumpvis	Frivilliga
Ja	35,3 %	68,5 %
Nej	55,9 %	29,8 %
Ej svarat	7,8 %	1,7 %

Om en dryg tredjedel av allmänheten tror på att de faktiskt kan påverka sin framtid måste information och dialog om framtida planer fortsätta, trots att det ibland sägs att "eftersom engagemanget är så litet så är det lönlöst att satsa stora pengar på medborgardeltagande".

Låt i vart fall inte luften gå ut nu när initiativet en gång har tagits!

Även om TOP 81 ej har gett det resultat vi trodde, så måste vi fortsätta med liknande. Vi måste dra lärdom av våra erfarenheter från TOP 81. Ge er inte.

För övrigt anser jag att detta är unikt och att jag rätteligen borde tagit del mer än som blivit gjort.

Är du intresserad av studiehäftena kontakta då Nynäshamns kommunplanering, telefon 0752-12110

... men låt oss gissa lite!



Allting går att förklara - efteråt. Bostadsbehoven beror på kommunens folkmängd, som i sin tur påverkas av arbete, fritid, resor, ekonomi och bostadsönskemål. När man redan vet resultatet, är det ofta lätt att se vilka faktorer som inverkat.

Men att förutse utvecklingen är svårare. I tabellen på denna sida försöker vi oss på några gissningar. Ta nu inte detta som en förutsägelse! Vad vi vill göra är bara att ge några enkla antydningar som ledning för fortsatt funderande. Det som



är viktigt är att vi är beredda på vad som kan hända. Kanske kan vi på det sättet också hitta någonting som vi själva kan påverka.

Så här kan man alltså gissa:

OM arbetsplatser	läggs ned och inga nya kommer till	inte blir fler	blir fler eller fler pendlar	blir många fler och fler pendlar
fritiden	inte längre lockar eller blir för dyr	inte lockar mer eller om vi inte vill dela med oss	ger oss tillräckligt och vi delar den med fler	anses värd mer pending
kollektivtrafiken	störs av energiproblem eller bilavdragen tas bort	inte räcker för fler	kan förbättras	kan förbättras
SÅ	Minskning till 18 000	Oförändrat 20 400	"Trend" 23 000	Stark ökning till 26 000
DÅ behövs bostäder	inte fler	ca 80/år	ca 200/år	ca 250/år
OCH detta kan hända med kommunens ekonomi:				
	Problem med inkomsterna, skattehöjning säker.	Problem om ca 10 år.	Billigast, eftersom vi utnyttjar det vi redan har.	Kräver en del investeringar först, men ger också inkomster.

**Denna rapport hänför sig till forskningsanslag
800018-3 från Statens råd för bygnadsforskning
till Nynäshamns kommun, Kommunstyrelsen,
Nynäshamn.**

R150: 1983

ISBN 91-540-4050-7

Statens råd för bygnadsforskning, Stockholm

Art.nr: 6700850

**Abonnemangsgrupp:
X. Samhällsplanering**

**Distribution:
Svensk Byggtjänst, Box 7853
103 99 Stockholm**

Cirka pris: 25 kr exkl moms