



Det här verket har digitaliserats vid Göteborgs universitetsbibliotek och är fritt att använda. Alla tryckta texter är OCR-tolkade till maskinläsbar text. Det betyder att du kan söka och kopiera texten från dokumentet. Vissa äldre dokument med dåligt tryck kan vara svåra att OCR-tolka korrekt vilket medför att den OCR-tolkade texten kan innehålla fel och därför bör man visuellt jämföra med verkets bilder för att avgöra vad som är riktigt.

This work has been digitized at Gothenburg University Library and is free to use. All printed texts have been OCR-processed and converted to machine readable text. This means that you can search and copy text from the document. Some early printed books are hard to OCR-process correctly and the text may contain errors, so one should always visually compare it with the images to determine what is correct.



Rapport

R33:1973

TEKNISKA HOGSKOLAN I LUND
SEKTIONEN FOR VAG. OCH VATTEN
BIBLIOTEKET

**Skolgårdar
och uppehållsrum**

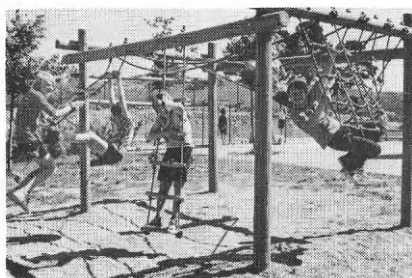
Kerstin Lunding

Byggforskningen

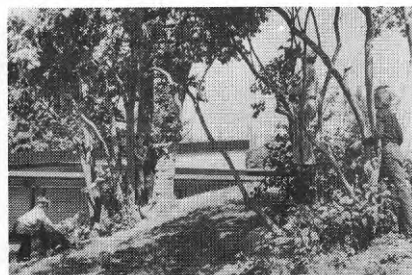
Skolgårdar och uppehållsrum

Kerstin Lunding

Arbetet kan karakteriseras som en kunskaps- och probleminventering. Syftet har varit att fånga upp och sammanställa kunskaper, erfarenheter och problem inom ämnesområdet skolgårdar och skolans uppehållsrum. Arbetet avses ge en bakgrund till fortsatta studier med mål att presentera ett hanterligt program- och projekteringsunderlag. I avvaktan på resultatet av fortsatt arbete bör här sammanfattade rapport vara av intresse för dem som direkt påverkar skolans miljö, t.ex. planerare och beslutsfattare. Materialet har tagits fram ur tillgänglig litteratur, genom intervjuer med ett stort antal personer med olika specialkunskaper samt genom fältstudier vid ett 50-tal skolor, där egna iakttagelser kompletterats med personal- och elevintervjuer. Resultatet har blivit en förteckning av synpunkter, som diskuteras under rubrikerna Skoltomtens förutsättningar, Lek- och uppehållsutrymmen, Skolidrottsplatsen, Övriga utvändiga utrymmen för undervisningen, Trafikutrymmen, Planteringar, beläggningar, utrustning, Säkerhetsfrågor, Skolans fritidsanvändning, Samlokalisering: skolverksamhet annan verksamhet, Personalfrågor samt Förslag till fortsatta undersökningar.



Olika utrymmen inbjuder till olika samsättningar.



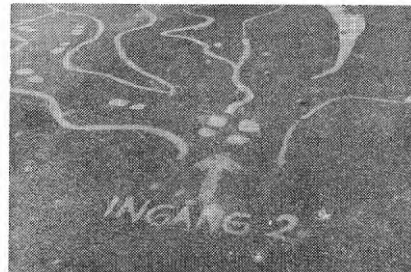
Kuperade terrängområden invid skolan är uppskattade alla årstider. En



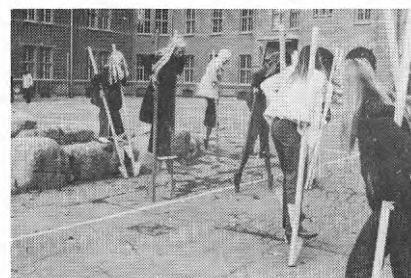
medveten planering av permanenta anläggningar bör rymma möjligheter för



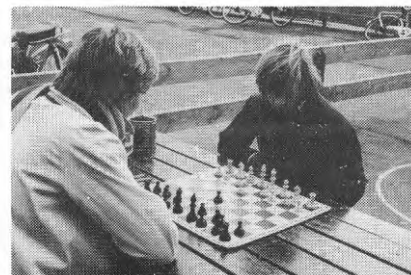
eleverna att själva medverka och fortlö-



pande förnya sin omgivning med enkla åtgärder.



Några redskap och spel kanske kan tillverkas i slöjden.



Gemensamma intressen skapar kontakt över klassens gränser.

Byggforskningen Sammanfattningar

R33:1973

Nyckelord:

skoltomter, lek- uppehålls- rast- trafik- utrymmen, skolidrottsplatser, planteringar, beläggningar, utrustning, fritidsanvändning (samlokalisering)

Rapport R33:1973 redovisar resultat av ett forskningsarbete som finansierats med anslag från Statens råd för byggnadsforskning (forskningsanslag Bb 769).

UDK 712.25:371.61
727.1.053
SfB 99
ISBN 91-540-2145-6

Sammanfattning av:

Lunding, K., 1973, *Skolgårdar och uppehållsrum*. (Statens institut för byggnadsforskning.) Stockholm. Rapport R33:1973, 72 s. 17 kr.

Rapporten är skriven på svenska med svensk och engelsk sammanfattning.

Distribution:

Svensk Byggtjänst
Box 1403, 111 84 Stockholm
Telefon: 08-24 28 60

Grupp: samhällsplanering

Ökad uppmärksamhet på miljöfrågor samt det delvis nya problemet att ordna meningsfull sysselsättning på långgraster och under väntetider har aktualiserat behovet att lägga ned ökade resurser på elevernas uppehållsutrymmen ute och inne och på omgivningen i skolans närhet. Ofta finns dessutom behov av att ordna fritidsverksamhet under skolfri tid. Ökat intresse för s.k. integrerade anläggningar och vissa rationaliseringar på byggsidan, med t.ex. ändrade upphandlingsformer, accentuerar också behovet av mera detaljerade program för projekteringen, så att önskvärda funktioner blir tillgodosedda.

Redan vid den översiktliga planeringen läses faktorer som inverkar på skolmiljön. Under generalplanarbetet i en kommun bestäms t.ex. en skolas storlek, antal stadier och utbildningslinjer samt dess ungefärliga lokalisering. Val av tomt äger senast rum när områdesplan (kommundelsplan) upprättas. Tomtvalet innebär att möjligheten till goda lösningar i fråga om växtlighet, sol- och läplatser, lekytor, bollplaner, önskvärda samband etc. därvid i stort sett avgörs. Det är således viktigt att programunderlag finns att tillgå för planerare och beslutsfattare redan i de tidiga skeden när förutsättningarna för väsentliga miljökvantiteter bestäms.

Anspråk på lek- och uppehållsutrymmen diskuteras med utgångspunkt från olika behov och användningstider. Det är en angelägen uppgift att skapa ordnade förhållanden och meningsfull sysselsättning för elever med väntetider. Nära 30 % av landets elever åker skolskjuts. Håltimmar och numera även ökad yrkesverksamhet för båda föräldrarna inom en familj leder också till att många barn kan behöva vistas åtskillig ledig tid inom sitt skolområde. — Behov av rekreation har satts som titel för en diskussion om sådana påtagliga ting som rörelsebehov, behov av vila, kreativitet och samvaro. Dessa behov tillfredsställs delvis samtidigt. En sysselsättning kan bl.a. vara ett medel att få och uppehålla kontakt. Samvarobehovet bör mer än hittills beaktas genom medveten planering av träffpunkter och kontaktställen. Dessutom bör uppmärksammas att barn och ungdomar, liksom vuxna, har behov av att känna trygghet, att tillhöra en grupp där de känner sig hemma, att bli accepterade och avhållna, att uppleva att de behövs, att få göra en insats, att prägla någonting, t.ex. den egna skolmiljön. De har givetvis också behov av att tillförsäkras fysisk säkerhet, av mat och dryck och att få skydd för regn, vind och kyla. — Anspråk på uppehållsutrymmen diskuteras också med ut-

gångspunkt från att olika grupper, t.ex. åldersgrupper och på olika sätt handikappade, kan ha något olika behov som medför speciella anspråk på planeringen. Synpunkter på utrymmenas läge, utformning och storlek ges. Ytbehov m.m. behöver emellertid penetreras i en fortsatt undersökning.

Skolidrottsplatsen bör ligga nära sin skola, ha mångsidigt användbara banor, ge möjlighet till både sommar- och vinteridrott, ha minst två isbanor, så att en kan reserveras för skridskoåkning utan klubbor, vidare innehålla eller ansluta till preparerat motionsspår (löpslinga, skidspår) samt vara anlagd med hänsyn till både skol- och fritidsbruk. Angivna måttuppgifter på banorna är hämtade från ett nytt anvisningsförslag, utarbetat inom Skolöverstyrelsen och Svenska Kommunförbundet. Utomlands, bl.a. i Danmark, görs försök med idrottslekplatser där utrustningen konstruerats speciellt för barn. Träning i att behärska kroppens rörelseapparat är viktig, särskilt under barnåren då nerv-muskelfunktioner samordnas och kroppsproportionerna ständigt ändras. För elever som har svårt att hävda sig, t.ex. i en lagidrott, är det viktigt att kunna erbjuda annan stimulerande fysisk träning, helst av sådan art att dessa elever kan bli accepterade i en annan grupp. — Bland föreslagna övriga utomhusutrymmen för undervisningen kan nämnas en naturstig med fasta stationer för återkommande naturiakttagelser och ett område för försöksodlingar.

Under avsnittet Trafikutrymmen noteras vikten av trafikseparering och fortlöpande tillsyn av siktförhållanden. Snövallar och buskage t.ex. får inte hindra sikten. Övergångsställen innebär generellt olycksfallsrisk, alltså även sådana med trafiksignaler (Skandiarapporten 1971). Trafiklösningar är ofta misslyckade också av det skälet att den bekvämare vägen väljs, vare sig denna planerats som väg eller ej. Efterlevnaden av körförbud över skolgård tycks likaså vara dålig. — Behovet av angoringsplatser bör uppmärksammas mer än hittills. Tillfälliga uppställningsplatser brukar finnas för fordon till ekonomilokaler och för reguljära skolskjutsar, men saknas ofta för specialfordon för handikappade, för andra specialskjutsar, t.ex. utflyktsbussar, för taxi och för enskilda fordon. Parkeringsbehovet är ofta större på kvällen än på dagtid.

Många synpunkter på planeringar, beläggningar och utrustning förmedlar erfarenheter av bl.a. det hårda slitaget som skolgårdar normalt utsätts för. Uppväxta träd bör om möjligt tillvara-

tas, eftersom de i motsats till nyplanterade klarar en tämligen hårdhänt framfart. Planteringar måste tåla vinterperioden. Genvägar bör förutses på ritbordsstadiet. — Erfarenheter av utrustning av olika slag, såväl utom- som inomhus, är hittills bristfälligt dokumenterade. Instruktioner bör upprättas för skötsel och underhåll, och daglig översyn är önskvärd.

Skolans fritidsanvändning utreds för närvarande på många håll. Förutom till lokala förutsättningar för en sådan användning krävs ställningstaganden till bl.a. användningstid, personalfrågor och huvudmannaskap. Samlokalisering: skolverksamhet annan verksamhet kan medföra ökade resurser att tillfredsställa olika anspråk. Man kanske kan erbjuda bättre sysselsättningsmöjligheter, bättre skolidrottsplats, större uppehållsytor samt möjligheter att få lämplig personal för olika fritidssysselsättningar. En samlokalisering kan emellertid också bidra till att konfliktsituationer skapas eller till att anläggningen, totalt sett, blir för stor. Man kan alltid motivera en samlokalisering med att ökade materiella resurser därvid kan ställas till förfogande. Svårare är att hitta den övre gräns till vilken resursanhopningen kan drivas utan att förstöra möjligheterna att tillfredsställa andra kanske viktigare, men mindre mätbara behov. Det bedöms därför som väsentligt att både positiva och negativa erfarenheter av gjorda försök med samordnad lokalanvändning blir närmare analyserade.

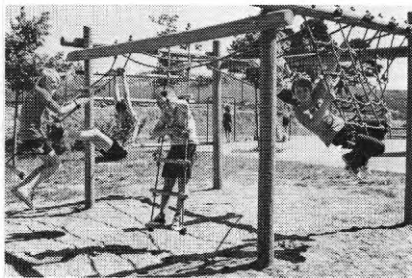
Under rubriken Personalfrågor diskuteras behovet av särskilt anställd skolpersonal för tillsyn och organisation av verksamhet på raster och fritid. Positiva erfarenheter av sådan personal förmedlas från många skolor.

Fortsatta undersökningar bör inriktas på att komplettera erhållna kunskaper, så att ett program- och projekteringsunderlag med rekommendationer kan tagas fram inom området. En viktig uppgift är att ytterligare studera lek- och uppehållsutrymmen för att kunna ge rekommendationer i fråga om dessas storlek, läge och utrustning. Den tid utrymmena används, hur många som samtidigt nyttjar dem, de intressen nyttjarna har samt den målsättning som finns för undervisningsfri tid är förutsättningar som behöver ställas samman för att man skall kunna bedöma lämpliga åtgärder och motivera en resursanvändning. Ytterligare fältstudier behövs för att kunna beskriva hur olika utformade delområden används, t.ex. lekplaner, kuperade områden och möblerade utrymmen, samt vilka anspråk på utrustning som bör ställas.

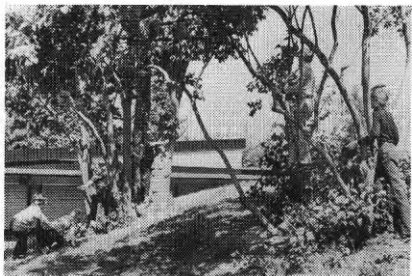
School courtyards and common areas

Kerstin Lunding

The work can be described as being an inventory of know-how and problems with the purpose of compiling data, experience and problems connected with school courtyards and common areas. It is hoped that the work will provide a basis for further studies aimed at producing a feasible guide to planning and design work. The report summarized here should be interesting to those directly involved in school design, e.g. planners and decision-makers, pending the results of further studies. Material derives from the literature available, from interviews with a large number of people with special areas of knowledge and from field studies conducted at some 50 schools in which personal observations were supplemented by interviews with staff and pupils. The results are presented in the form of a list of views which are discussed under the following headings: Scope of school grounds, Areas for play and recreation, School sports grounds, Other outdoor areas for teaching purposes, Traffic space, Vegetation, surfacing and equipment, Safety issues, Use of the school during leisure hours, Co-ordination of premises for other activities, Staff, and Proposals for future studies.



Different areas offer differing scope for activities.



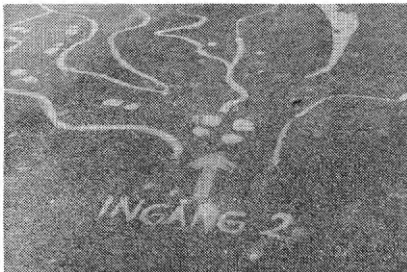
Undulating pieces of terrain in school grounds are very popular in all seasons.



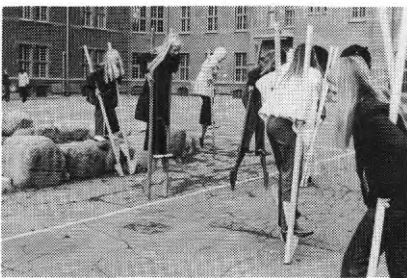
Conscious planning of permanent facilities should incorporate scope for pupils



to participate and constantly renew their



surroundings by simple means.



Some equipment and games can perhaps be made during crafts lessons.



Common interests create contacts between classes.

National Swedish Building Research Summaries

R33:1973

Key words:

school sites, areas for play, areas for breaks and traffic, common areas, school sports grounds, vegetation, surfacing, equipment, use in leisure time (co-ordination of use of premises)

Report R33:1973 contains the results of a research project financed by the Swedish Council for Building Research (Research Grant Bb 769).

UDC 712.25:371.61
727.1.053
SfB 99
ISBN 91-540-2145-6

Summary of:

Lunding, K, 1973, *Skolgårdar och uppehållsrum*. School courtyards and common areas. (Statens institut för byggnadsforskning.) Stockholm. Report R33:1973, 72 p. Sw. Kr. 17.

The report is in Swedish with Swedish and English summaries.

Distribution:

Svensk Byggtjänst
Box 1403, S-111 84 Stockholm
Sweden

Increased interest in environmental issues and the to some extent new problem of providing meaningful activities during long breaks and waits have emphasized the need to invest more resources in common space for pupils both in school and in the immediate vicinity of it. There is also often a need for organized recreational activities during out-of-school hours. Interest in joint complexes housing both school premises and community facilities has increased and certain types of rationalization in the sphere of construction accompanied, for example, by changes in contracting procedure have also accentuated the need for more detailed design programmes to ensure that the required performance is achieved.

Factors which affect the school environment are included on a permanent basis as early as the outline planning stage. In the course of drawing up a master plan for a municipality points such as the sizes of schools, number of grades, streams provided and approximate location are fixed. Sites are chosen in conjunction with the drawing up of an action area plan at the latest. Choice of site also sets the limits for achieving satisfactory solutions, as regards vegetation, sunny and sheltered precincts respectively, play areas, courts for ball games, links required etc. It is therefore important to have programming guides available for planners and decision-makers at the earlier stages when the prerequisites for fundamental environmental qualities are fixed.

Requirements in respect of play areas and common areas are discussed from the standpoint of different needs and times of use. It is important to create properly organized conditions and meaningful occupations for pupils during free periods. Almost 30 % of Sweden's schoolchildren use special school transport. The occurrence of free periods and the increasing frequency of families where both parents go out to work mean that many children may need to spend a considerable amount of their free time at school. — Need for recreation has been chosen as the title of a discussion on such tangible things as need for movement, need for rest, creativity and social life. These requirements are to some extent provided for simultaneously. An occupation may, for instance, be a means of establishing contact with others. The need for social contacts should, however, be given more attention than has been the case to date through conscious planning of common areas and other points of contact. It should also be borne in mind that children and young people are not different from adults in that they need to feel secure, to belong to a group in which they feel at home, to be accepted and liked, to feel that they are needed, to be allowed to contribute, to leave their mark on something, e.g. on their own school environment. They also need of course an assurance of physical safety, of food and drink and shelter from rain, wind and cold weather. — The requirements as regards common areas are also discussed from the point

of view of different groups, e.g. different age groups, different kinds of handicap which may have somewhat different requirements calling for special attention in planning. Points of view regarding the situation of common areas, their layout and their size are expressed. The question of spatial requirements will, however, require further attention in a separate study.

The school sports ground should be situated near to the school, be suitable for many different types of sport, provide facilities for use both in summer and winter, include at least two ice rinks so that one can be reserved for free skating, either include or be adjacent to training tracks (both for running and skiing) and be designed bearing in mind the requirements both in and out of school hours. The dimensional data as regards the facilities are taken from a recent draft set of recommendations drawn up by the National Board of Education and the Swedish Association of Local Authorities. Abroad, for example in Denmark, experiments are being conducted with sports grounds specially equipped for children. Learning to control the movements of the body is an important aspect of training in particular during childhood when the nervous system and muscles are co-ordinated and the proportions of the body are in a constant state of change. It is important to be able to offer pupils who have difficulty in holding their own, e.g. in team sports, other stimulating forms of physical training, preferably of a type which means that the pupils involved can be accepted in another group. Among the other outdoor facilities proposed for teaching purposes are a nature walk with permanent stations for repeated nature observations and an area for experimental gardening.

The section on traffic space emphasizes the importance of traffic segregation and continuous control of visibility. Mounds of snow and bushes may not, for example, be permitted to obstruct the view for traffic. Pedestrian crossings generally entail a risk of accident, even those controlled by traffic lights (see report by the Skandia insurance company, 1971). Traffic arrangements are often a failure simply because the easiest route is the route chosen, regardless of whether it was planned as a road or not. Adherence to the rule prohibiting driving of motor vehicles over school courtyards also seems to leave much to be desired. — The need for temporary parking for motor vehicles should be given more attention than has hitherto been the case. Temporary parking is usually provided outside tradesmen's entrances in schools and for vehicles from the regular school transport service. It is, however, often lacking for invalid carriages, other special transport vehicles, e.g. excursion coaches, taxis and private cars. The need for parking space is often more acute in the evening than in the daytime.

Many views expressed on the subject of vegetation, surfacing and equipment serve to throw some light on experience of the wear and tear to which school

courtyards are exposed. Fully grown trees should be retained as far as possible, since these differ from newly planted saplings in that they survive fairly tough treatment. Vegetation must also be able to stand up to the winter climate. Any short-cuts should be foreseen at the drawing board stage. — Documentation on experience of equipment of various kinds both indoors and out is as yet incomplete. Instructions should be issued on care and maintenance. Daily inspection is preferable.

The use of schools during leisure time is at present the subject of detailed investigation in many quarters. In addition to taking the local prerequisites for this type of use into account, factors such as time of use, staff and administration must also be borne in mind. A school building complex providing for use of premises for activities other than those of the school may lead to an increase in resources in order to be able to satisfy various requirements. It may perhaps also be possible to offer better facilities for pastimes, better school sports grounds, better provisions for common areas and scope for employing suitable staff for various leisure-time activities. The use of school buildings for activities other than those of the school may also, however, contribute to the creation of conflicts or to the design of school complexes which are on the whole excessively large. Co-ordination of school premises with facilities for other activities can always be justified by pointing out the increase in material assets which will be made available. It is more difficult to find the upper limit which can be reached without spoiling the scope for providing for other, possibly more important but less measurable, needs. It is therefore considered important to subject both positive and negative experience of co-ordinated use of premises to closer analysis.

The section on staff discusses the need for special school personnel to supervise and organize activities during breaks and after school hours. Many schools have had very favourable experience of this type of staff.

Future studies should concentrate on filling in the gaps in the fund of knowledge assembled to date in order to pave the way for a programming and design guide with accompanying recommendations. An important item for further study is the subject of common areas and areas for play in order to be able to issue recommendations regarding their size, location and equipment. The time during which these facilities are in use, the number of persons using them at the same time, the interests of the users and the goals set as regards leisure-time activities are points which must be clarified in order to be able to decide on suitable measures and motivate use of resources. Further field studies must be conducted to be able to describe how differently laid out parts of school grounds are used, for example, playgrounds, uneven parts of sites and furnished areas, both indoors and outdoors, and what requirements should be made in respect of equipment.

Rapport R33:1973

SKOLGÅRDAR OCH UPPEHÅLLSRUM

SCHOOL COURTYARDS AND COMMON AREAS

av arkitekt SAR Kerstin Lunding, Stockholm

Denna rapport redovisar resultat av ett forskningsarbete som finansierats med anslag från Statens råd för byggnadsforskning (forskningsanslag Bb 769).

Statens institut för byggnadsforskning, Stockholm
ISBN 91-540-2145-6

Rotobekman AB, Stockholm 1973

INNEHÅLL

1	SYFTE, BAKGRUND, OMFATTNING
1.1	Syfte
1.2	Bakgrund
1.3	Omfattning
2	METODER
2.1	Litteratur och pågående undersökningar
2.2	Intervjuer
2.3	Iakttagelser
3	SKOLTOMTENS FÖRUTSÄTTNINGAR
3.1	Val av skoltomt
3.2	Planeringsskede i vilket förutsättningar för väsentliga miljökvantiteter bestäms
3.3	Uppföljning av hur information når lämpligt planeringsskede
3.4	Skoltomtens beskaffenhet
3.41	Grundförhållanden. Vatten och avlopp
3.42	Topografi
3.43	Planform
3.44	Väderstrecksorientering
3.45	Växtbestånd
3.46	Skydd mot vind
3.47	Storlek
4	LEK- OCH UPPEHÅLLSUTRYMMEN
4.1	Diskussion av anspråk med utgångspunkt från användningstider
4.11	Före dagskolans början
4.12	Raster
4.13	Håltimmar
4.14	Väntetider
4.15	Efter dagskolans slut
4.2	Diskussion av anspråk med utgångspunkt från olika behov
4.21	Behov av rekreation
4.22	Behov av trygghet
4.23	Behov av att behövas
4.24	Behov av mat, dryck, godsaker, tobak etc.
4.25	Behov av skydd för kyla, regn och blåst
4.3	Diskussion av anspråk med utgångspunkt från speciella hänsynstaganden till olika grupper

4.31	Hänsyn till olika åldrar
4.32	Hänsyn till på olika sätt handikappade
4.4	Synpunkter på de utvändiga utrymmenas läge och storlek
4.5	Synpunkter på de invändiga utrymmenas läge och storlek
5	SKOLIDROTTSPLATSEN
5.1	Läge
5.2	Orientering
5.3	Vindskydd
5.4	Storlek och utrustning för undervisningens behov
5.41	Skolöverstyrelsens anvisningar
5.42	Skolöverstyrelsens förslag till nya rekom- mendationer
5.43	Jämförelse med gällande anvisningar
5.44	Diskussion av anspråk med utgångspunkt från attitydsundersökningar
5.45	Diskussion av anspråk med utgångspunkt från forskning och förslag av gymnastikpedagoger
5.5	Användning under raster och väntetider
5.6	Fritidsanvändning
5.7	Tekniska upplysningar
6	ÖVRIGA UTVÄNDIGA UTRYMMEN FÖR UNDERVISNINGEN
6.1	Diskussion av anspråk med utgångspunkt från läroplanerna (Lgr 69, Lgy 70)
6.11	Trafikundervisning
6.12	Hembygdskunskap
6.13	Naturkunskap
7	TRAFIKUTRYMMEN
7.1	Trafikseparering, siktförhållanden
7.2	Övergångsställen
7.3	Skyltar
7.4	Efterlevnad av förbud
7.5	Angöringsplatser
7.51	Angöringsplatser för skolskjutsar
7.52	Angöringsplatser vid enskild skjutsning
7.53	Angöringsplatser för utflyktsbussar
7.54	Angöringsplatser vid skjutsning av handikappade
7.55	Angöringsplatser vid transporter till ekonomilokaler
7.56	Angöringsplatser för besökande till samlingslokaler

7.6	Parkeringsplatser
7.61	Parkeringsplatser för motorfordon
7.62	Parkeringsplatser för cyklar och mopeder
8	PLANTERINGAR, BELÄGGNINGAR, UTRUSTNING
8.1	Planteringar
8.2	Beläggningar
8.3	Utrustning
9	SÄKERHETSFRÅGOR
10	SKOLANS FRITIDSANVÄNDNING
11	SAMLOKALISERING: SKOLVERKSAMHET - ANNAN VERKSAMHET
12	PERSONALFRÅGOR
13	FÖRSLAG TILL FORTSATTI UNDERSÖKNINGAR
13.1	Mål
13.11	Informationsmaterialets utformning
13.2	Undersökningar
13.21	Lek- och uppehållsutrymmen
13.22	Studier av ritningar och normer
13.23	Tekniska uppgifter
13.24	Samlokalisering: skolverksamhet - annan verksamhet
14	LITTERATUR
14.1	Referenser

1 SYFTE, BAKGRUND, OMFATTNING

1.1 Syfte

Litteratur om skolgårdar och uppehållsrum är svårfunnen. Avsikten med denna studie har varit att fånga upp och sammanställa olika synpunkter på skolgårdar och uppehållsrum, så att de blir lätt tillgängliga för dem, som direkt påverkar skolans miljö. Det har emellertid ansetts som en för hög målsättning att efter detta begränsade projekt kunna formulera anvisningar och rekommendationer. Undersökningen avser därför närmast att utgöra ett bakgrundsmaterial till fördjupade studier. Synpunkter och erfarenheter från olika kategorier människor, som är engagerade i verksamheter i och kring skolan, har samlats för att lokalisera problemen och få dessa så allsidigt belysta som möjligt.

1.2 Bakgrund

Den ökade uppmärksamheten på miljöfrågor har bidragit till att man på många håll känner behov av att satsa mera på elevernas uppehållsytor och omgivningen kring skolan. Man har också fått delvis nya problem att hålla eleverna sysselsatta på långraster, håltimmar och frukostrast. På många håll finns det dessutom behov att ordna fritidsverksamhet under skolfri tid.

Önskade rationaliseringar på byggsidan, som bl.a. kan tänkas föra med sig nya upphandlingsformer, kommer att accentuera behovet av mera detaljerade program. Det föreligger risk att de funktioner, som inte klart låter sig beskrivas, kan tappas bort när man konkurrerar på ekonomiska villkor. Förhållandet gäller också de alltmer förekommande s.k. integrerade anläggningarna, där ibland de ekonomiska vinsterna, sett ur snäv synvinkel, används som försäljningsargument.

På många håll utförs undersökningar och annat arbete vars resultat kan ge värdefulla synpunkter på utformningen av skolgårdar och uppehållsrum. Det är önskvärt att sådan kunskap samlas.

1.3 Omfattning

I föreliggande arbete har avsetts att översiktligt behandla förhållanden, som anses betydelsefulla för skolgårdars och uppehållsrumms funktioner, samt att upptäcka och ange problem, som hör samman med funktion eller utformning.

2 METODER

2.1 Litteratur och pågående undersökningar

Litteratur och undersökningar av betydelse för ämnet har sökts, till viss del lästs och i delar, som ansetts av betydelse för ämnet, hänvisats till, refererats eller citerats. Forskningsprojekt, som ansetts kunna ge synpunkter på ämnet, har sökts i Pågående skolforskning, periodisk katalog från Skolöverstyrelsen samt bland den litteratur, som utges av Statens institut för byggnadsforskning. Som regel har endast högst 5 år gammal forskningslitteratur tagits med. Övrig litteratur har sökts i bibliotekskataloger eller erhållits genom rekommendationer. Sådan litteratur har endast undantagsvis tagits med om den varit över 5 år eller utländsk. Sökningen kan omöjligt täcka all litteratur av intresse för ämnet.

2.2 Intervjuer

För att få en så fullständig bild som möjligt av de problem, som berör skolgårdar och uppehållsrum, har ett stort antal personer med olika kunskaper och erfarenheter från verksamheter i och kring skolan intervjuats eller rådfrågats. De personer, som kontaktats har t.ex. varit tjänstemän i olika befattningar inom Skolöverstyrelsen, Socialstyrelsen, Statens planverk, Trafiksäkerhetsverket, länsskolnämnder, skolförvaltningar, parkförvaltningar, handikapporganisationer, eller varit ungdomsledare, lärare vid lärarhögskolor, forskare, tekniker, arkitekter. Intervjuerna har bestått av fria samtal, som ofta tagits upp på band, varifrån anteckningar sedan gjorts. Under anslags-tiden har två större konferenser om lekmiljö ägt rum i Sverige. Synpunkter från dessa ingår också i materialet.

2.3 Iakttagelser

Ett 50-tal skolor och skolgårdar har besökts i olika delar av landet. Egna iakttagelser, som noterats med penna och kamera, har kompletterats med synpunkter från skolornas elever och personal. Sålunda har i varje skola några av följande hörts: rektor, lärare, tillsynslärare, kurator, skolpsykolog, skolsköterska, skolvärdinna, fritidsassistent, lekledare från Parkleken (vissa Stockholmsskolor), vaktmästare, elever. I en kommun med 27 skolor i 7 rektorsområden har alla skolor besökts och alla rektorer intervjuats.

3 SKOLTOMTENS FÖRUTSÄTTNINGAR

3.1 Val av skoltomt

Val av skoltomt görs redan vid den översiktliga planeringen. Vid arbete med en kommuns generalplan samarbetar tjänstemän från olika nämnder och kommittéer för att viktiga synpunkter skall kunna sammanvägas. Man arbetar på detta stadium principiellt, t.ex. med samlokaliseringsfrågor. Ett viktigt ställningstagande är skolornas organisation (stadiegruppering, gymnasieskolans konstruktion) och storlek. I Skolbyggnader (SÖ, 1969) framhålls önskvärdheten att ej planera alltför stora skolaneläggningar. Beträffande skolors förläggning sägs följande hänsynstaganden böra uppmärksammas:

Centralt läge, korta trafiksäkra gångvägar, skolområden invid parkområden med lek-, idrotts- och rekreationsytor, utrymme för provisoriska paviljonger, ev. möjlighet för flera skolor att nyttja gemensamma lokaler, närhet till hållplats för kollektivtrafik, tillräckligt avstånd från bullerkällor, skolans möjlighet att vara bildningscentrum, eftermiddagsanvändning av skolans mark och lokaler.

Val av skolort och skoltomt, (BFR 1965), behandlar också dessa frågor. Möjlighet att erhålla en tomt av god beskaffenhet beträffande yta, grund- och terrängförhållanden, växtlighet, etc. (jfr 3.4) kan inverka på planarbetet. Tomtens egenskaper är dock inte i första hand utslagsgivande.

"I valet mellan ett gott läge med mindre goda markförhållanden och ett mindre gott läge med bra markförhållanden bör sålunda läget följa utslaget."

Enligt skolstadgan 2 kap. 4§ ankommer på skolstyrelsen att utreda behovet av skollokaler och föreslå åtgärder. Möjlighet för kommunfullmäktige att föreskriva att förvaltning och verkstälighet i fråga om byggnad och mark skall handhas av annan kommunal nämnd ges i 2 kap. 4a§. Enligt 2 kap. 31§ skall SÖ eller då det gäller byggnad för enbart grundskola länskolnämnden ha prövat lokalbehovet. Detta kan sägas vara en kontroll av vad som föreskrivs i 2 kap. 30§, nämligen att skola i erforderlig omfattning skall vara försedd med lämplig mark, lokaler och inventarier.

I Skolbyggnader (SÖ, 1969) sägs beträffande utredningar vid val av skoltomt:

"Erforderliga utredningar och undersökningar rörande ifrågakommande skoltomtens lämplighet för ändamålet bör utföras i så god tid att beslut i tomtfrågan kan föreligga, innan framställning göres om prövning av lokalbehovet."

I Val av skolort och skoltomt (1965) påpekas i kapitlet Skolstyrelsens kontakter med fackmän:

"Skolstyrelsen bör samråda med byggnadsnämnden om ortens planfrågor. Stadsarkitekten har då möjlig-

het att antingen själv göra utredningar eller nämnden kan vända sig till konsulter, som kan utföra dessa. Utredningarna bör inordnas i generalplaneringen."

"Om valet av skoltomt skulle falla på ett område där varken stadsplan eller byggnadsplan finns eller där skolanläggningen skulle komma att avvika från befintliga planer eller planförslag är det nödvändigt utverka att byggnadsnämnden tidigt tar kontakt med länsstyrelsens planeringssektion, länsarkitekten, vägförvaltningen samt länsingenjören för vatten och avlopp."

En minneslista finns i ovan nämnda skrift över de instanser, som skolstyrelsen bör samråda med. Synpunkter ges också på markförvärv.

3.2 Planeringsskede i vilket förutsättningar för väsentliga miljökvantiteter bestäms

Vid förfrågningar hos stadsarkitekter har upplysning givits att man inspekterar de tomter, som är aktuella för skolornas långtidsplan, en femårsperiod för vilken man reserverar medel.

Utarbetandet av kommundelsplan (områdesplan) är det skede i vilket tomtens läge, bebyggbarhet etc. avgörs. Man definierar här konkret hur olika delar av marken skall användas, hur trafiksammanhangen skall lösas etc. och skapar därigenom förutsättningar för miljökvantitet. Det är i denna planeringsnivå möjligheterna bestäms att göra något bra av skolområdet och därför bör skolans projektör vara inkopplad. I områdesplanen ges programmet för nästa nivå, stadsplanenivån, som innebär ett genomförandeskede där det är svårt att göra väsentliga ändringar. Utredningar måste behandla viktiga konsekvenser i nästa nivå. Då politikerna tar ställning till områdesplanen bör således utredningar vara klara på stadsplanenivå.

Trafikfrågor är mycket dominerande därför att de bevakas väl. Några stadsarkitekter uppger att de har mycket samarbete med Vägverket, men inte med Skolöverstyrelsen.

"Om man från SÖs sida deltog i arbetet på tidigare stadium, skulle pengarna kunna användas på bättre ställen."

"Intressant är att konstatera hur litet SÖ har inflytande över den yttre miljön."

Från länskolinspektörer har inhämtats att dessa ibland anser sig bli kontaktade i ett alltför sent stadium och i dessa fall har mycket små möjligheter att få sina synpunkter beaktade.

3.3 Uppföljning av hur information når lämpligt planeringsskede

Det är viktigt, med anledning av ovan nämnda synpunkter, att följa upp hur information, exempelvis om pedagogiska och skol-sociala synpunkter på skolans organisation och storlek, når planerare under generalplanarbetet. Det bör också utredas hur olika nyttjares synpunkter på t.ex. markanvändning samt skolans yttre och inre samband fångas upp i förarbetet till detaljplan. Samtidigt behöver följas upp hur plangranskande myndigheter, t.ex. länsarkitekten, nås av informationen.

Inom Statens Planverk arbetar man för närvarande med utvecklingsarbete inom sektorn Bomiljö. Skolplaneringen ingår bland de frågor man avser att belysa och man har därför bildat en samarbetsgrupp med representanter även från socialstyrelsen och skolöverstyrelsen. Statens planverks Rapport 24, remisshandling (1972), är ett resultat av detta arbete.

3.4 Skoltomtens beskaffenhet

Av det föregående har framgått att planmässiga synpunkter är utslagsgivande vid val av skoltomt. Med planmässig menas då en sammanvägning av olika samhälleliga anspråk, som kan uttryckas med planhandling och tillhörande beskrivning. Finns flera alternativ till tomter är deras beskaffenhet en av de faktorer, som ingår i den syntes (kompromiss) som t.ex. kommundelsplanen utgör. Synpunkter på olika egenskaper bör därför sammanställas som hjälpmedel för den värdering, som representanter för olika nyttjare bör göra. Underlag för värderingen är planhandlingen, besök på platsen och olika undersökningar.

3.41 Grundförhållanden. Vatten och avlopp

"Omfattande och noggranna undersökningar av grundförhållandena på en tilltänkt skoltomt bör alltid äga rum, innan slutligt val av tomt sker. Tillgång till dricksvatten bör finnas, och avlopps-förhållandena bör kunna ordnas på sådant sätt att det inte medför oskälig ökning av kostnaden för det planerade byggnadsföretaget eller sanitära olägenheter." (Skolbyggnader, SÖ, 1969)

Man måste se till att skolans stora lektytor, parkeringsytor m.m. kan dräneras och att vatten relativt snabbt kan försvinna från skolgården. Lämpliga anslutningspunkter till serviceledning bör utredas. Lämpliga bjälklagshöjder i förhållande till närliggande vägar bör utredas.

3.42 Topografi

"Grund och terrängförhållanden bör vara sådana att en ur pedagogiska och ekonomiska synpunkter fullt tillfredsställande utformning blir möjlig."

"Lekplan bör vara i huvudsak plan. På kuperad mark kan med fördel lekplatsutrymmet fördelas på flera mindre planer för att undvika för hårda ingrepp i tomtens struktur." (Skolbyggnader, SÖ, 1969)

Denna undersökning gör troligt (behovet att allsidigt utveckla rörelseapparaten, flera lekmöjligheter, träffpunkter) att det på plana tomter ibland kan finnas orsak att anlägga någon form av kuperat område.

Finns flera föreslagna skoltomter bör någon form av provprojektering ingå bland utredningarna för att bedöma för- och nackdelar med t.ex. topografiska förhållanden.

3.43 Planform

Planformen på skoltomten kan bl.a. ha betydelse för hur rationellt skolbyggnaderna kan utformas. Att prioritera en viss planform är svårt då orientering, intilliggande parkområde eller bebyggelse, topografiska förhållanden, trafikförsörjning etc. är faktorer, som kan påverka liksom byggnadsprogram, önskemål om koncentrerat byggnadssätt eller om en uppdelning på flera byggnadskroppar (beroende på vilka och hur många stadier skolan innefattar, provisoriska lokaler etc.). Kan inte projektören kopplas in innan planformen låses, bör planförfattaren genom skissning undersöka att tomten erbjuder flera goda möjligheter.

3.44 Väderstrecksorientering

"Till skoltomt bör väljas ett område med soligt och torrt läge." "Lekplan bör vara öppen mot sydligt väderstreck." (Skolbyggnader, SÖ, 1969)

Norrsluttningar är svåra att få torra och varma och bör därför inte användas som lek- och uppehållsyta.

Tomten bör medge att utvändiga och invändiga utrymmen får lämplig orientering.

"Klassrum för låg- och mellanstadiet bör orienteras så att de blir solbelysta under någon del av den tid skolarbetet pågår utan att solljuset blir bländande för eleverna. Klassrum för lågstadiet bör helst ha morgonsol. Solavskärmning erfordras vid orienteringar från ost över syd till väst.

Undervisningslokaler bör ej orienteras mot väderstreck från sydost över syd till sydväst. Om på goda grunder sådan orientering måste väljas, krävs reglerbarhet i ventilations- och värmesystem samt utvändiga solavskärningsanordning eller möjlighet till genomluftning."

"Teckningssalar och bokrum bör om möjligt orienteras mot nordligt väderstreck." "För gymnastiksalarna är förläggning med längdaxeln i nord - sydlig riktning lämpligast." (Skolbyggnader, SÖ, 1969).

3.45 Växtbestånd

Skolgården kräver vanligen omfattande markarbeten, ofta påfyllningar, för att dels ansluta marken till utsträckta byggnader dels erbjuda väldränerade och jämförelsevis plana lek- och uppehållsytor, parkeringsytor etc. Man kan därför sällan räkna med att bevara mark- och buskvegetation. Denna låter sig ju också tämligen snabbt ersättas. Det hårda slitaget kräver speciellt hänsynstagande och det kan därför vara bättre med ny plantering. Däremot är befintliga uppväxta träd en stor tillgång. Genom fackmässig behandling kan man bevara träd även med vissa nivåförändringar. Stora träd tycks klara det hårda slitaget mycket bra. De kan därför tillåtas på ställen där det är nästan omöjligt att driva upp ett litet träd. Små träd behöver skyddas väl dels för lekande barn, dels för snöröjningsfordon.

3.46 Skydd mot vind

Lekplan bör vara skyddad mot på platsen förhärskande vindar. (Skolbyggnader, 1969) Iakttagelser på skolgårdar stärker uppfattningen att det är viktigt att läskydda, soliga platser tillvaratas eller planeras. Läskydd kan utgöras av byggnad eller av vallar, buskar, träd. En genomsläpplig skärm ger ofta bättre vindskydd än en tät.

I Barns utemiljö (SOU 1970:1) beskrives bebyggelsens inverkan på klimatet:

"Höjder och vegetationsbälten är effektiva vindskydd."

"Byggnadens terränganslutning påverkar också klimatet. Om exempelvis en lång sammanhängande huskropp placeras utmed nivåkurvorna på en bergssluttning, dämmer huset upp kallluften som strömmar nedför sluttningen och skapar en kallluftreservoar på sin ovansida. Entréer och lekplatser på denna sida får flera grader lägre lufttemperatur än nödvändigt."

3.47 Storlek

Beträffande storlek på skoltomt anges i Skolbyggnader (SÖ, 1961 resp. 1969):

"Skoltomts storlek bör beräknas till 1 000 m² per klass vid maximal utbyggnad av skolanläggningen. I städernas centrala delar kan ytan reduceras till 800 m² och om tomten är belägen i eller invid park som kan upplåtas åt skolan till minimum 600 m² per klass. För skolor i städer avsedda enbart för låg-

stadiet kan en tomtyta av 500 m² per klass godtagas. Om uppställningsplatser för skolskjutsfordon och personbilar skall förläggas inom skoltomten, erfordras ökning av tomtarealen utöver här angivna normerande mått."

Idrottsplats bör finnas i direkt anslutning till skoltomten. Idrottsplatsens yta har hittills beräknats till ca 10 000 m². Beträffande idrottsplatsen, se vidare 5.4!

Dessa anvisningar har länge varit normgivande i kommunernas planarbete. På senare tid, särskilt då intresse för s.k. integrerade anläggningar börjat göra sig gällande, har en tendens att minska tomtstorleken gjort sig gällande. De konsekvenser detta får för eleverna är viktigt att utreda. Genom iakttagelser och genom synpunkter från skolfolk ställs hypotesen att det intensiva nyttjandet av skolgården ligger tämligen nära aktuell skolentré och därför skulle man kanske vilja definiera krav på lek- och uppehållsyta relaterad till skolentré, t.ex. med maximalt avstånd eller med en beskrivning som "inom syn- eller hörhåll".

I det följande kommer bl.a. storleken att diskuteras med utgångspunkt från olika behov.

4 LEK- OCH UPPEHÅLLSUTRYMMEN

4.1 Diskussion av anspråk med utgångspunkt från användningstider

4.11 Före dagskolans början

Några barn kommer tidigt till skolan beroende på skolskjuts-tider, kollektivtrafikens tider, föräldrars arbetstider m.m. Barn, särskilt på lågstadiet, med s.k. sovmorgon kan behöva tillbringa en hel timme i skolområdet. Se 4.14 Väntetider!

4.12 Raster

I olika skolor varierar arbets- och rasttider. Skolstadgan 5 kap. 35§ (KK 1968:309) säger:

"Lektion omfattar 40 minuter.

Om det med hänsyn till undervisningen är lämpligt, må rektor bestämma att lektionerna skola sammanläggas till längre eller delas i kortare arbetspass."

Skolstadgan 5 kap. 37§ (KK 1970:78):

"Mellan lektionerna eller arbetspass lämnas rast om 5 - 30 minuter. Måltidsrast om 40 - 60 minuter förlägges i regel senast efter dagens fjärde lektion.

Vid fem lektioner i följd böra eleverna efter andra eller tredje lektionen erhålla rast om 20 minuter.

Rektor må bestämma annan fördelning av lektioner och raster, om undervisningen det kräver."

Något metodiskt studium av scheman för olika arbetstider har här inte gjorts. Antalet veckotimmar uppgår för grundskolan till högst 35 (åk 5-9). Veckotimme (vt) = 40 minuter. Följande schema är relativt vanligt:

Skoldagen börjar 8.10. För klass med 34 vt (åk 4) eller klass med 30 vt (åk 3) börjar en grupp (delad klass) första lektionen 9.00 en eller två gånger/vecka. Rast 9.40 - 10.00.

Några klasser har ca en gång/vecka i stället raster 9.00 - 9.10 samt 9.50 - 10.00.

Frukostrast 10.40 - 11.40 (Måltiden tar 15-25 min.)
Rast 13.00 - 13.20.

Några dagar i veckan har några klasser rast
14.00 - 14.10.

Skolan slutar beroende på antal vt och deras fördelning 14.00, 14.40 eller 14.50. Frivillig musik kan vara aktuell för några elever en gång per vecka. Den förläggs till skoltid (eleverna får gå ifrån ordinarie lektion), till raster eller till tid efter skolan t.ex. för gruppundervisning 14.50 - 15.30.

I låg- och mellanstadieskolan, där man vanligen har en lärare per klass, kan man ofta planera undervisningen så att rasterna inte infaller samtidigt för alla elever. I högstadieskolan och gymnasieskolan synes man på grund av lärar- och lokalbyten m.m. sällan ha denna möjlighet. Detta bör dock närmare studeras. Några positiva och negativa synpunkter på rörliga raster har antecknats från rapporten Varierande längd på arbetspassen (1969), en enkät i två LM-skolor.

Positivt med rörliga raster: "Friare i förhållande till ämnesval och friluftsvärksamhet", "eleverna är mer självverksamma", "eleverna är nu mera intresserade av skolarbetet", "eleverna arbetar nu mer i grupp", "effektivare utnyttjande av arbetstiden".

Negativt med rörligare raster: "Störande för andra klasser", "svårt att träffa kolleger för kontakt om undervisningen", "Ventilationen otillfredsställande", "för litet sysselsättningsmöjligheter på raster", "svårt vid dålig väderlek", "svårare för osäkra/isolerade elever".

Dessutom framgick att "omfattningen av rastvakt har ökat", "det finns behov av anordningar för att bereda eleverna sysselsättning och trivsel under långrasterna" samt att "eleverna brukar behöva ett stimulerande annorlunda inslag under längre sammanhängande arbetsmoment".

Enligt Lgr 69 bör strävan vid schemaläggning vara att åstadkomma längre sammanhängande arbetspass för att hålla samman naturliga undervisningsenheter, främja samverkan mellan olika ämnen och underlätta elevernas självständiga arbete. Hänsyn bör tas till ämnenas karaktär och erforderligt arbetssätt. Raster bör enligt hörda pedagoger planeras med utgångspunkt från undervisningssituationen. Organisatoriska problem och bristande resurser för undervisningsfri tid kan ses som hinder.

Att elever med rast inte skall störa undervisning är en (besvärlig) planeringsfråga. Ventilation är ett problem, som hänger samman med användningstid. Tidigare arbetstid var bl.a. en ventilationslösning. I många skolor har äldre modell har man ur hygienisk synpunkt svårt att organisera undervisning med längre arbetspass utan att öppna fönster under lektionen. Påfallande många nya skolor har dåligt fungerande ventilationsanläggningar. Enligt byggforskningens informationsblad 1966:14 och 1968:48 synes bristfällig ventilation och för höga inomhus-temperaturer ha en ogynnsam inverkan på välbefinnandet och skolprestationerna. Vaksamhet beträffande dessa problem krävs från skolhälsovården.

Vid byggandet av nya skolor görs ibland skolgårdar där lek- och uppehållsutrymmena får betydligt mindre yta än vad Skolbyggnader (SÖ, 1969) anger. Motiveringen sägs då vara att barnen numera inte är ute på rast samtidigt. För närvarande synes dock inga sådana slutsatser kunna dras. I en fortsatt undersökning bör nya, ev. rörliga rasttider studeras och de särskilda anspråk dessa framkallar anges. Det kan visa sig att uppehålls-

ytan inne och ute t.ex. måste relateras till avstånd från klassrumsdörr och att vissa krav på ljudisolering måste skärpas.

4.13 Håltimmar

Håltimmar förekommer sällan på låg- och mellanstadiet. På högstadiet och i gymnasieskolan medför undervisningen genom sitt krav på individualisering att de för vissa elever av schematekniska skäl lärarfria timmarna skulle kunna nyttjas för självstudier. Man bör dock inte bortse från att många elever inte är villiga till eller orkar med sådana studier, utan i stället behöver någon form av rekreation. Omfattningen av håltimmar bör undersökas.

4.14 Väntetider

Nära 30 % av landets elever nyttjar någon form av regelbunden skolskjuts. Väntetider kan då uppkomma. Ibland får de yngre barnen med kort skoldag åka med särskilda skjutsar, ibland måste de vänta på de äldre. Skoldagens längd framgår ungefärligt av antalet veckotimmar enl. nedan. Tid för raster tillkommer.

åk 1	20 vt	
åk 2	24 vt	i klasstyp b ev. 27 vt
åk 3	30 vt	i klasstyp b 27 vt
åk 4	34 vt	
åk 5-9	35 vt	
gymnasieskolan		från 30 till 38 vt beroende på linje

Det är naturligtvis viktigt att det är väl sörjt för elevernas hälsa och sysselsättning under väntetiderna. Framför allt de yngre eleverna bör också tillförsäkras möjlighet att kunna vända sig till någon vuxen.

4.15 Efter dagskolans slut

När undervisningen för dagen är slut är det önskvärt att kunna använda skolan för annat bruk. Skolstadgan 2 kap. 32§:

"Om större olägenhet ej vållas skolans verksamhet, böra mark och lokaler upplåtas för annat än skolans behov.

För frivillig bildningsverksamhet och liknande föstrande verksamhet bland ungdomen skall upplåtelse enligt första stycket medgivas under där angivet villkor. Uttages därvid ersättning, må denna motsvara högst den av upplåtelsen föranledda omedelbara ökningen av kommunens kostnader."

De praktiska problem som uppkommer rör vanligen tillsyns- och underhållsfrågor. Personalfrågor, t.ex. beträffande städpersonal, är ibland besvärliga.

Problemet kan vara av typen "vaktmästarens fru". Hon har exempelvis tidigare kunnat bidra till försörjningen genom att städa skolan på eftermiddagen.

Ett stort antal skolor används sedan lång tid tillbaka för vuxenundervisning, kurser, fritidsverksamhet för barn och ungdom etc. Här har problemen gått att lösa. Städningen ombesörjes ofta av städfirmor, som med rationella metoder söker nedbringa städtiden.

4.2 Diskussion av anspråk med utgångspunkt från olika behov

Rastsituationen ger i förhållande till situationen vid lekparke- och i fritidslokaler speciella krav. Under rasten behöver ganska många människor på en gång vederkvickelse, vila, stimulerande omväxling från det arbete och den anspänning, som nyss ägt rum. För barn på låg- och mellanstadiet innebär detta för det mesta ett starkt rörelsebehov och ett lekbehov, som också kan innefatta behov av kreativitet och samvaro. På högstadiet och i gymnasieskolan innebär rasten att man kan tillfredsställa ett starkt socialt behov, men också behovet att röra på sig, sträcka på sig, ändra ställning, även om intensiteten inte är så uppenbar som hos yngre barn. Rasten innebär att man både fysiskt och psykiskt kan slappna av och slipper styrd aktivitet. Man kan däremot ägna sig åt självvald aktivitet eller vila.

Det finns också andra behov. Barn liksom vuxna har behov av att känna trygghet, att tillhöra en grupp där de känner sig hemma, att bli accepterade och avhållna, att behövas, att få göra en insats, att få prägla någonting t.ex. ha möjlighet att påverka sin omgivning. De har också behov av fysisk säkerhet, av mat och dryck och att få skydd för regn, vind och kyla.

4.21 Behov av rekreation

Systematiska studier av elevers självvalda aktiviteter på raster har inte gjorts. Undersökningen Kartläggning av barns aktiviteter inom ett modernt bostadsområde (Björklid¹-Chu, 1972) ger vissa synpunkter. Skolöverstyrelsen har låtit göra en enkätundersökning beträffande vissa anordningar på skolgårdar, men den är svår att utvärdera. Det skulle vara av intresse att veta något motiv till alla aktiviteter. Kanske man också kan penetrera vilka motiv, som ligger bakom mindre acceptabla sysselsättningar, sådana som exempelvis innebär en plåga för kamrater eller är av destruktiv karaktär. Vissa aktiviteter kan ha sin förklaring i att ställningen i gruppen skall befästas eller kan vara tafatta försök till kontakt med det motsatta könet. Ingripanden från vuxna måste ske med restriktivitet och omdöme. Studier om hur man kan få bort olämpliga sysselsättningar genom att erbjuda lämpligare kan ge nya aspekter på hur den sociala och fysiska miljö, som inramas av skolområdet, bör utformas.

Bland de mest påtagliga behoven, som kan iakttagas, noteras LÅG- OCH MELLANSTADIEELEVERNAS RÖRELSEBEHOV. Att rörelsebehovet under de första skolåren är så stort förklaras enligt forskare dels med att kroppen hela tiden ändrar proportioner, som barnet på nytt måste lära sig behärska, dels med att det är under denna tid som det komplicerade mönstret för nerv-muskelfunktioner lättast lagras i hjärnan. (Jfr 5.45,) Under lekens form tränas samordning av en mängd rörelser och det bör därför finnas möjlighet att springa, hoppa, svänga, vrida, snurra, klättra, hänga, glida, balansera, böja, sträcka, häva, rulla, kasta, fånga. Utrustningen behöver inte vara märkvärdig. Uppdelningen i rörelser utgör bara ett försök att kontrollera att lekmöjligheterna tillgodoser rörelsebehovet allsidigt. Man kan t.ex. av ovanstående förstå att en helt plan gård inte täcker behovet. Någon nivåförändring, t.ex. en låg kulle, kan ge möjlighet för flera nya lekar och rörelser. Någoting att klättra på, hänga och gå armgång i, hoppa från etc. som räcker till för flera barn och som kan nyttjas till lekar eller kan utgöra samlingsplats, vindskydd, regnskydd bör finnas. I en för sitt syfte mindre uppenbar form kanske ett sådant redskap kan fylla en funktion även för TONÅRINGARNAS RÖRELSEBEHOV. I tonåren är relationerna till kamraterna ett problemkomplex, som ofta tar sig uttryck i att man är rädd att göra sig löjlig. Behovet av rörelser får därför ta sig uttryck så att säga i förbigående. Trots att många lagspel och idrotter är populära (jfr 5.44) är de inga vanliga rastsysselsättningar. Det fordras mycket självförtroende att organisera sina kamrater till ett lagspel och ha med en boll och risken för att bli utskrattad kan finnas. Råkar en boll komma i vägen ger den däremot nästan alltid upphov till aktivitet, därför att detta kräver en mindre uppenbar insats och dessutom inte styr någon rangordning inom gruppen. Bordtennis och andra spel, som innebär en överenskommelse mellan bara två personer organiseras lättare. Man kan resonera sig fram till andra möjligheter för motion på raster. Med den propaganda som just nu förs kan man gissa att åtminstone för promenader skulle några elever använda ett bekvämt tillgängligt löpspår.

Skall man ordna för PERSONALENS RÖRELSEBEHOV bör man kanske också utgå från att ingen vill visa sig i en situation som kan uppfattas som löjlig och att aktiviteten skall vara lätt att arrangera. Fordringarna kan därför sägas vara liknande dem för tonåringar. Anordningar för bordtennis, badminton och löpning kan vara tänkbara.

BEHOVET AV ATT SKAPA kan tillfredsställas på många sätt. Låg- och mellanstadieeleverna kan bygga med sand, snö etc. Vid några skolor i Danmark har man också goda erfarenheter av bygglekplatser (Odense, Havdrup m.fl.). En bygglekplats måste vara utrustad med personal för att fungera tillfredsställande. Med material från bygglekplatsen kan eleverna bygga kojor, som sedan kan vara tillhåll på rasterna.

Behovet av bygglekplatser och motsvarande har diskuterats med följande utgångspunkter:

1. Rastens ändamål är att ge tillfälle till avspänning från skolarbetet. Det skapande intresset bör

tas till vara i undervisningen. Därför synes det nödvändigt att motivera komplicerade och svårskötta anläggningar av typ bygglekplats med pedagogiska resultat.

2. Vår tid genomsyras av långtgående krav på medinflytande. Såväl skolstadga som läroplan befäster elevernas rätt att försöka påverka sin egen miljö. (Jfr 4.23.) Möjligheterna att mera påtagligt och med intresseväckande resultat arbeta med skolmiljön är att gestalta om fritidsutrymmena inne och ute. Detta kräver i sin tur att dessa utrymmen skall tåla en fortlöpande förändring utan att kostnaderna blir orimliga. Har frågan om en bygglekplats eller motsvarande väckts från elevhåll och man har möjlighet att lösa de praktiska problemen bör man från skolans sida stödja genomförandet.

BEHOVET AV SAMVARO, att prata och göra saker tillsammans med andra, är starkt och förminskas knappast av ett friare undervisningssätt. Grupperns storlek och stabilitet samt könsskillnader därvidlag kan vara intressant att studera. Flickor lär oftare än pojkar uppträda två och två. Med stigande ålder lär gruppernas sammansättning bli fastare. Anspråk på uppehållsytor ute och inne för samvaro är att de innehåller *träffpunkter* och att det blir naturligt att *sprida grupperna*. Träffpunkter kan vara möbelgrupper, anslagstavlor, utställningar, hörn, läplatser, regnskydd, promenadvägar, lekredskap, målburar, träd, kullar, staket, stenar, skulpturer.

Vissa barn har svårigheter i kamratkontakten. Inlevelse i det ofrivilliga ensamhetsproblemet kan ge möjlighet att förstå hur *kontaktställen* bör utformas. Varje individs självkänsla är viktig. Är man osäker på att vara omtyckt vill man inte pröva omgivningen genom att tränga sig på och inte heller visa sitt kontaktbehov. Därför måste det ute och inne finnas ställen där det känns naturligt att även uppehålla sig ensam. Då kanske man händelsevis och osökt kan träffa andra med samma intresse. Ett fint och enkelt exempel på ett sådant kontaktställe har noterats i Byängsskolan, Täby, där barn kan gå in i lärarpaviljongen för att titta på akvariefiskar eller handskas med några uppstoppade djur.

Behov av att få vara ENSAM av egen vilja finns ibland. Man kan tycka det är skönt att vara ensam. Man kan ha tillfälliga svårigheter, ha huvudvärk, vara ovanligt tröttad av ljud, vara ledsen etc. Både elever och personal kan behöva en lugn vrå att dra sig undan till utan att det väcker för stor uppmärksamhet.

4.22 Behov av trygghet

Att skolmiljön bör upplevas som trygg framhålles ofta. Vad begreppet trygg innefattar och om man verkligen önskar en i alla avseenden "trygg" miljö skulle kunna ingå i en särskild undersökning.

Till känslan av trygghet bidrar känslan ATT INTE VARA RÄDD. En intervjuundersökning (Almers, 1971) antyder var och för vad man är mest rädd.

De tillfrågade lågstadiebarnen var mest rädda på skolvägen och på skolgården, därefter i korridorer, trappor, matkö och omklädningsrum. Man var mest rädd för andra barn (t.ex. "stora pojkar som bråkar"), därefter för trafiken, sedan för vuxna (lärare, vaktmästare, bespisningspersonal). Man var också ofta rädd för att förstöra saker, slå sig, inte kunna ha gymnastik, hundar på skolvägen.

En enkätundersökning Aktiviteter under frukostrasten i åk 1 (Nielsen, 1971) visar också att barn är mest rädda för andra barn.

"Något mer än hälften av barnen i skola C sa att de inte var rädda för något under frukostrasten. Av de övriga var flickorna i allmänhet mest rädda för pojkar, som bråkade med dem. Pojkar uppgav, att större barn och andra 'killar' kunde göra dem rädda."

ATT I RO FÅ SYSSLA MED DET MAN VILL innebär att de livligare barnen måste ha något intresseväckande att göra så att de inte utsätter vissa kamrater för verksamhetslusten. (Jfr 4.21.) Om tillräckliga arrangemang för meningsfull sysselsättning finns kan också de försiktigare barnen hitta något de vill göra där de kan få vara i fred. Dessa kan också ha stort behov av någon VUXEN, som kan hjälpa till att fördela resurserna eller bara finns till hands som trygghetsfaktor. Beträffande nödvändigheten att beakta att de svaga grupperna kommer åt att leka säger Wretlind-Larsson (1961) i Lekvanor på Stockholms lekplatser:

"Orsakerna till det i genomsnitt lägre flickdeltagandet kan i stället (för andra orsaker) bero på otillräckliga lekmöjligheter för både flickor och pojkar. Lämpliga åtgärder torde vara att utöka resurserna på de områden som visat sig mest uppskattade av flickor - - - samt att dubblera den materiel som överhuvudtaget är mest använd så att flickorna kan bruka den utan att pojkarna behöver avstå."

Flera iakttagelser på skolgårdar bekräftar att vissa pojkar lägger beslag på lekredskap och att andra, bl.a. många flickor vågar sig dit först när dessa pojkar är borta.

ATT TILLHÖRA EN GRUPP DÄR MAN KÄNNER SIG HEMMA är en viktig faktor för trygghet och trivsel. Det är påfallande, att så många av dem som engagerar sig i skoltrivsselfrågor, så högt tycks värdera den lilla skolan. I en förnämligt utrustad skola för ca 500 låg- och mellanstadieelever säger man t.ex. att trivseln är god *trots* att skolan är så stor. Många små skolor med dåliga lokaler behålls därför att lärare och föräldrar är så medvetna om elevernas trivsel i dem. Att både lärare och elever i hela skolan kan känna varandra är den faktor, som oftast nämns som orsak till trivseln. I en skola har man dock

påpekat att några elever tycktes trivas bättre då de flyttades till en större skola. Som skäl antydde att lärarna i denna stora skola var tränade att ta hand om särtingar och att den atmosfär som därigenom utvecklats i skolan gjorde att dessa elever fick uppleva sig accepterade mer än i den förra.

Önskan att känna sig hemma i en grupp återspeglas också i att man positivt värderar möjligheten att gå kvar i samma skola. Det beskrivs ofta i negativa termer att byta skola eller byta till okända lärare. Det förefaller som om man högvärderar skolor med alla stadier. I en mycket stor låg-, mellan- och högstadieskola (1 100 elever) värderas *trots* skolstorleken, att man när man byter stadium känner igen läraren, som man får, många kamrater på skolgården, alla förhållanden i skolan. I denna skola hade man en intresserad föräldraförening, som tillsammans med elever och personal arbetat för skolans fritidsmiljö. Man kan våga tro att både elever och föräldrar är mer intresserade av att arbeta för trivseln i en skola där man går 9 år än där man bara går 3. I en skola med många åldersgrupper blir det också naturligt att den sociala *och* fysiska miljön blir mer varierad. Forskning om metoder att mäta en på samma gång social och fysisk miljöns variationsrikedom har sedan lång tid bedrivits av bl.a. Roger G Barker, Midwest Psychological Field Station (USA). I *Ecological Psychology* (Barker, 1968) finns redogörelser för definitioner, metoder och exempel. Det skulle vara intressant att med dessa metoder jämföra skolor med olika storlek och uppbyggnad. Jämförelse mellan stora och små skolor görs i *Big School, Small School* (Barker & Gump, 1964), som citeras i avsnitt 4.23.

Till känslan av trygghet bidrar också för många barn ATT VUXNA FINNS TILL HANDS. En vuxen kan ingripa om en situation blir besvärlig. Det finns vissa risker på en skolgård och då och då uppkommer olyckshändelser. *Lärares tillsynsskyldighet* enligt skolstadgan 8 kap. 12§:

"Lärare åligger att

a) vaka över elevernas uppförande under lektioner, raster och eljest, då eleverna stå under skolans omedelbara tillsyn, samt medverka i skolans fri-luftsverksamhet."

I regel är lärare mycket positiva när det satsas på elevernas sysselsättningsmöjligheter på rasterna. Med hänsyn till lärarnas tillsynsskyldighet bör de få tillfälle att yttra sig om skolgårdens lekutrustning. Om lekpark finns intill skolområdet kan särskilda problem uppkomma, eftersom lekparken inte kan övervakas av lärarna. Hur man ser på dessa problem från olika synvinklar bör studeras. Den danska tidskriften *Uddannelse* (nr 3A, 1970) tar bl.a. upp tillsynsfrågor på skolgårdar. De senaste åren har man blivit allt mer medveten om betydelsen av vuxna för elevvården. Kuratorer finns i dag i högstadies- och gymnasieskolorna. Vid många skolor anställs numera för elevernas hjälp och tillsyn någon eller några vuxna med benämningar som skolmåltidsvärdinna, skolvärdinna, fritidsassistent, fritidsledare. I några skolor i Stockholm ställer Parkleken personal och materiel till förfogande för skolgårdslek på raster. Alla åtgärder, som har inneburit att knyta flera vuxna

till elevernas rast- och fritidssysselsättningar har emottagits mycket väl. Personalfrågorna behandlas i avsnitt 12.

ATT FYSISK SÄKERHET ÄR BEAKTAD är också viktigt för att känna sig trygg. I undersökningen om rädsla, som tidigare nämnts (Almers, 1971) framgår att barnen var rädda för trafiken. Trafikutrymmen behandlas i avsnitt 7. Barnen var också rädda för att slå sig. Säkerhetsfrågor behandlas i avsnitt 9.

4.23 Behov av att behövas

Behov av att behövas, att få göra en insats, att få prägla någonting t.ex. att ha möjlighet att påverka sin omgivning uppmärksammas nu alltmer som viktiga mänskliga behov. I läroplanerna för grundskolan och gymnasieskolan (Lgr 69 och Lgy 70) står på många ställen nämnt att eleverna skall ha medansvar och ha möjlighet att påverka skolmiljöns utformning. Det framhålls också att samarbete bör ske även över klassens gränser:

"Skolan måste också verka för att gemenskapskretsen vidgas utöver den enskilda klassen. Skall det lyckas måste eleverna känna sig hemma i sin skola, mötas med förtroende och uppskattning samt få bära sin del av ansvaret för klassens och hela skolans gemensamma angelägenheter."

Förverkligandet av läroplanens intentioner, särskilt då det gäller elevernas möjligheter att göra en insats för att påverka förhållanden utanför den egentliga undervisningen, är antagligen beroende av skolans storlek. Den amerikanska forskningsrapporten Big School, Small School (Barker & Gump, 1964) behandlar elevernas olika möjligheter till sysselsättning i stora och små skolor.

Den stora och lilla skolan är organiserade på likartat sätt. Även om utbudet av "händelser" eller aktiviteter (behavior settings) totalt sett var större i de undersökta stora skolorna än i de små, var möjligheten att delta per elev räknat mindre. I de stora skolorna måste man konkurrera hårt med sina kamrater för att få göra vad man önskar eller för att få en viss ansvarsställning, ibland för att över huvud taget få vara med om en aktivitet och - kanske det allvarligaste - *samma elever får finna sig utkonkurrerade gång på gång.*

Fördelar med stora anläggningar sägs vara att man kan välja mellan flera aktiviteter än i små. Beträffande aktiviteter utanför studieplanen (extracurricular) fann Barker & Gump:

" (a) Small school students participate in the same number of settings commonly regarded as extracurricular as do large school students.

(b) Small school students participate in a wider variety of extracurricular activities than do the students in a large school.

(c) A much larger portion of small school students hold positions of importance and responsibility.

(d) Finally, small school students hold responsible and central positions in a wider variety of activities than do students in a large school."

Från elevhåll har man visat sig skeptisk till möjligheterna att få något inflytande på skolförhållandena. Om läroplanens ord skall förverkligas måste det finnas påtagliga möjligheter för eleverna att uppleva betydelsen av frivilliga insatser.

Skolans rast- och fritidsmiljö bör ha intresse för alla i skolan och är dessutom ett av de få områden där den fysiska utformningen kan varieras påtagligt och kan tåla ändringar. Att vara med om att bestämma över hur denna miljö skall förnyas, både årligen och på längre sikt, är därför en viktig uppgift för eleverna. Program för skolgårdar och uppehållsrum bör därför innehålla anspråket att "möblering" med lekanordningar, regnskydd, möbelgrupper, odlingar etc. skall kunna utformas på många sätt. Eventuellt krävs för detta något utökad yta. För att bedöma flexibilitet hos befintliga anläggningar kan "provsmöbleringar" efter olika program göras av några aktuella skolor. Elevernas möjlighet att själva tillverka olika saker för den gemensamma trivselen kan bidra till att varje skola präglas av just sina elever.

Elever kan göra insatser på många andra sätt. Exempel från olika skolor bör samlas.

I några skolor tjänstgör elever som ledare för olika aktiviteter. Skolöverstyrelsen har följt försök med elevledda rastaktiviteter och gjort en sammanställning av erfarenheter från dessa (1971). En redogörelse finns i tidskriften Skolhus (nr 2-3, 1972). Försöken har visserligen tillkommit mest för att bereda eleverna ökade sysselsättningsmöjligheter, men även aspekten på ledarnas möjlighet till engagemang bör beaktas.

I en skola med fritidsassistent uppdrogs en mängd olika sysselsättningar åt elever, som också uppbar ersättning enligt särskilda bestämmelser. Elever skötte t.ex. vissa ordningssysslor eller ansvarade för musikanläggning. Några elever svarade för viss sysselsättning av yngre elever. Eleverna tycktes behöva en vuxen att vända sig till ibland.

4.24 Behov av mat, dryck, godsaker, tobak etc.

Skolmåltidsverksamheten sörjer för att elever och personal får mat en gång om dagen. Skolmåltidslokalen kan betraktas som ett uppehållsrum, men hänsyn till att den skall fungera som rationell matservering begränsar användningen för andra syften.

Skolmåltidslokalerna är ofta för bullriga för att ge önskvärd matro och trivsel.

Wahlström (1969) anger att i undersökt skolmåltidslokal ljudet mer än 50 % av tiden låg över 74 dB(A) och 10 % av tiden över 78 dB(A).

Berlin, Institutionen för Hygien i Lund redovisade vid en läkarstämma 1970 att man undersökt skolmatsalar med bullernivå på 80 dB och med toppar på 90 dB. Med bullerdämpande anordningar kunde man på vissa mätpunkter få sänkningar ca 10 dB och få bort topparna. Viktigt ansågs vara att ta större hänsyn till akustiska krav i nybyggnad.

Första matlaget nödgas ofta äta tidigt. I de skolor, som inte har möjlighet till mellanmål kan eleverna bli irriterade och okoncentrerade av hunger på eftermiddagen, vilket påverkar hela skolsituationen.

I en skola hade tillsynsläraren märkt att den förstörelse som skedde i skolan var koncentrerad till sista rasten.

Försök med möjligheter till mellanmål.

Det har på många håll diskuterats att anslå kommunala medel till ett mellanmål. Vid de skolor som besökts hade det för närvarande ansträngda ekonomiska läget gjort att denna diskussion lagts ned. Däremot hade man på högstadieskolor och gymnasieskolor, som också användes på eftermiddagar och kvällar, låtit installera automater, företrädesvis i uppehållsrum. Man kunde i dessa köpa kaffe, te, drickchoklad, buljong, läskedrycker och bröd. I någon skola fungerade ej automaten, i någon var den indragen på grund av att man ej uppnått tillräckligt antal portioner per vecka.

I några skolor hade man gjort försök med fri eftermiddagsservering i matsalen. Matsalarna som kändes trivsamma då de var fyllda med folk under skolmåltiden kändes så ödsliga då de skulle fungera som kafé att de få som ansåg sig ha råd att nyttja möjligheten inte trivdes där.

På grund av önskan om mellanmål dras eleverna till kiosker och affärer. Även direkt efter måltid är många elever sugna på godsaker. På många håll råder "snaskförbud". Många affärer i skolans närhet har emellertid åtskilliga elever som kunder. Problemet är bl.a. vilka ordningsregler skolan skall ha med hänsyn till elevernas bästa och verklig möjlighet för tillsyn. Från skolans sida är det fråga om en hjälp bl.a. för att eleverna skall kunna motstå de frestelser de utsätts för.

I första hand avses de frestelser, som leder till en mängd onödiga utgifter samt dåliga tänder. Man måste förstå att barn i många fall inte nått den mognad att de kan fatta långsiktiga och förnuftiga beslut. (Så kan heller inte många vuxna.)

Då varuhus och skola är lokaliserade nära varandra händer det att flera barn anmäls för snatteri. Några barn blir då också utsatta för oberättigade miss-tankar. Man kan inte negligera de problem som härigenom tycks uppkomma. De konflikter som skapas resulterar i att barnen antingen får uppleva sig misslyckade eller får uppleva att vuxna inte litar på dem. Anpassningsproblem kan uppstå.

Rökning är förbjuden i vissa skolor och tillåten i vissa. Trots att det är belagt att rökning är farlig för hälsan kan man inte komma till rätta med rökproblemet. Man har ibland också svåra problem med andra stimulantia; öl, thinner, narkotika. Från elevvårdssidans personal har upplysning givits att elevernas svårigheter börjar allt lägre ned i åldrarna. Att här annat än vidröra dessa problem är inte möjligt.

I de skolor där "rökrutor" finns, motiveras dessa med att man inte kan förhindra rökning och att man hellre har en "rökruta" under kontroll än rökande elever i toaletter, trappuppgångar till grannfastigheter, källarlokaler etc. Ett särskilt problem har åtminstone på ett håll samlokalisering skola - fritidsgård varit. I fritidsgården får eleverna röka och man har inte förmått att hålla uppehållsutrymmet - kaféet rökfritt ens under morgontimmarna. I ett gymnasium befarade man att behöva tillåta rökning när yrkesskoleeleverna skulle lokaliseras dit.

4.25 Behov av skydd för kyla, regn och blåst

Det har tidigare (jfr 4.11, 4.14) konstaterats att elever kan behöva vistas i skolområdet under relativt lång tid. Det är viktigt att det då finns något utrymme *inomhus* där de kan få vistas och där de kan sysselsätta sig på meningsfullt sätt. Ordning måste kunna upprätthållas. Om många elever har långa väntetider bör kanske övervägas att anställa personal. Det synes som en angelägen uppgift för skolans huvudman att lösa dessa problem t.ex. genom samarbete med barnavårdsnämnd eller fritidsnämnd i anslutning till åtgärder för skolans övriga fritidsanvändning.

På grund av vädret kan elever behöva stanna inomhus även under raster. För högstadiet och gymnasieskolan finns uppehållsrum upptagna i SÖs normer för lokalbehovsberäkning (statsbidragsberättigade). För låg- och mellanstadieeleverna beräknas kapprummet fylla anspråken för tillfällig innevistelse. En utökning av erforderlig kapprumsyta för uppehållsfunktioner är upptagen i SÖs normer. Det brukar emellertid bli mycket trångt och ofta bråkigt, förmodligen på grund av att dessa elever har så stort rörelsebehov.

Försök till lekverksamhet i klassrum under regndagar har prövats genom Parkleken i Stockholm, som ställt personal och materiel till förfogande. Detta har skett på de ställen där man vid vackert väder har ordnad skolgårdslek. Sysselsättningen (med småspel m.m.) gör att oron blir mindre.

Elever, besökande m.fl. kan ibland behöva vänta utomhus, vanligen nära en entré eller vid en framkörningsplats. Det kan då kännas motiverat att anordna regnskydd. En utvändig kommunikationsled kan också behöva täckas. Om regnskydd kan motiveras enbart av behovet av utevistelse under regniga raster är ännu oklart. Vid kraftigt regn brukar eleverna vistas inne. Vid måttligt regn väljer många låg- och mellanstadieelever att leka ute, förmodligen på grund av det starka rörelsebehovet. I några skolor med bra regnskydd och dåliga inomhuslokaler fordrar man att eleverna skall gå ut på rasterna, men en klar tendens är att eleverna själva allt mer får välja var de vill vara.

Erfarenheter av regnskydd är mycket olika. Man kan förmoda att de regnskydd, som inte används har dåligt läge eller att det känns dragigt, kallt eller fuktigt under dem. Enligt iakttagelser bör ett regnskydd kunna tåla att barn klättrar upp på det för att hämta bollar, mössor m.m. Förbud mot att gå upp på regnskydden är vanliga - så även överträdelser.

Utformning av skolgården då det gäller *vindskydd* är viktigt. Forskning om hur låg kan åstadkommas samt hur annan anpassning till klimatet bör göras bedrivs av Klimatgruppen vid Statens institut för byggnadsforskning. Data om Sveriges vindförhållanden finns i Klimatdata för Sverige (Taesler, 1973). Byggnaders klimathölje (Byggnadsforskningens informationsblad 26:1968) ger synpunkter på byggnadskroppars inverkan på vindrörelser m.m. Vissa faktorerers inverkan på klimatet beskrivs lättillgängligt i Barns utemiljö (SOU 1970:1). De för skolgårdsplanering viktigaste synpunkterna citeras:

"Vindskydd och god solbelysning är viktiga förutsättningar för att friytorna skall kunna användas för lek och rekreation under större delen av året."

"Vid snösmältning och tjällossning blir gräsytorerna oanvändbara, och barnen tvingas söka nya lekställen. Under denna period söker de sig till de hårdgjorda, först torra och solbelysta ytorna."

"Höjder och vegetationsbälten är effektiva vindskydd." Även andra element är användbara för att skapa lä, t.ex. trädrader, staket, murar, vallar, häckar. "Glesa staket gärna kompletterade med buskar är bättre än täta plank, då de minskar virvelbildningen på läsidan. Vegetation och hägnader kan också användas i sluttningar för att styra den nedrinnande kalluften mot öppningar mellan husen så att den ventileras bort."

Skolgården bör särskilt studeras med tanke på att skapa många soliga och vindskyddade utrymmen, vilka kan "möbleras" på olika sätt, med bänkar eller sandhög.

4.3 Diskussion av anspråk med utgångspunkt från speciella hänsynstaganden till olika grupper

4.31 Hänsyn till olika åldrar

Anspråk med hänsyn till olika åldrars behov bör studeras mera ingående. Nedanstående synpunkter grundar sig enbart på iakttagelser och samtal med personal i några få skolor.

Diskussionen om en allmän förskola pågår för närvarande. Det är möjligt att i framtiden även förskolan lokaliserar till lokaler, som nära anknyter till grundskolans. Den speciella hänsyn man därvid bör ta till FÖRSKOLANS ELEVER har inte studerats. Försök med samlokalisering förskola-lågstadium pågår.

LÅGSTADIETS ELEVER, särskilt NYBÖRJARNA, sägs kräva en lugn miljö.

Att börja skolan är en stor omställning. Många tror att de små barnen lätt tröttnas av "överstimulans" t.ex. av för mycket barn på skolgården, för mycket ombyte av lokaler. Att därför skilja nybörjarna eller lågstadiet helt från övriga elever tycks dock inte vara önskvärt med hänsyn till att man då får en ny svår omställning. Möjlighet att både få vara för sig klassvis och ha tillfälle till gemenskap med hela skolan, så att man så småningom känner igen lärare och äldre kamrater är den lösning på en trygg miljö som oftast getts från tillfrågade psykologer, läkare och lärare.

LÅGSTADIETS OCH MELLANSTADIETS ELEVER har ett stort lek- och rörelsebehov.

Barnen behöver snabbt kunna sprida sig på stora ytor där de kan leka springlekar (kurragömma, tafatt, kull etc.), kasta boll till varandra eller mot vägg eller stora plank (bollplank på skolgårdar är i regel för små för att fungera), hoppa hage, hoppa rep, leka och bygga i sand eller i terräng, t.ex. bygga sitt eget tillhåll, klättra och klänga, gunga, balansera. Lekar skall kunna inspireras av eventuella redskap eller av målning på asfalten. Många olika lekar skall kunna lekas med samma saker. Har man gungor bör man beräkna att hopptävlingar kan äga rum från gungorna. På balansbommar kommer med sannolikhet "herre på täppan" att lekas. Eleverna behöver utrymme för lagspel, sång- och rörelselekar, tävlingslekar o.d. Vanliga lagspel är fotboll, brännboll, volleyboll, basket. Flera lag kan vilja spela på samma gång, flera målburar eller målmarkeringar behövs också eftersom enbart målskjutning är så roligt. På vintern vill man göra kanor, bygga med snö, pricka mål med snöboll samt spela landhockey. Finns tid att ta på skridskor är skridskoåkning populärt. Stillsamma lekar, framför allt de varmare månaderna, förekommer på soliga och vind-

skyddade platser. Det är bra om utemöbler står vända mot varandra så att det blir naturliga träffpunkter för t.ex. småpyspel, samtal eller "byta bilder". Bordtennisbord utomhus är möjligt att sätta upp om man ser till att man får vindskydd. Det är inte nödvändigt att bara spela två åt gången. "Rundpingis" tillåter 10 - 20 personer att spela på en gång.

Finns inomhuslokaler är det vanligt att arrangera dem för samvaro, bordtennis och småspel (schack, kinaschack, fia etc.). Möjlighet bör finnas att läsa, och ev. att lyssna på musik. Inomhuslokaler behöver övervakas. Finns ingen särskild personal för detta måste elever engageras. Lokalerna bör också ligga så att rastvakternas arbete blir rimligt.

ELEVER I HÖGSTADIET OCH GYMNASIESKOLAN rör sig inte så livligt som de yngre eleverna. Deras kamratintresse, intresse av att diskutera och umgås är påfallande.

Eleverna kan vara intresserade av både motion och utövning. Bordtennis, landhockey, badminton lockar liksom andra sysselsättningar, som ställer krav på precision: balansövningar, styltgång, målkastning, lådockey, minigolf, coronne. Medveten fysisk träning t.ex. styrketräning, konditionsträning förekommer. I några skolor har man klagat över att fotbollsplanen legat för långt bort. Gjorda iakttagelser visar dock att målskjutning mot ett mål förekommer långt mer än regelmässiga spel, åtminstone på raster. Behovet av varma läskyddade och trevliga platser nära entréerna kan anas. Vackra dagar kan man spela småspel som fia, schack, kalaha och olika modespel ute.

Både ute och inne tycks läget på den plats där man vill uppehålla sig spela en stor roll. Man vill t.ex. ha möjlighet till synkontakt med någon viss person av motsatta könet. Man vill vara på en plats där man inte är allt för utsatt. Eleverna stannar ofta inomhus. Finns särskilda arrangemang för bordtennis, småspel, musiklyssning, tidningsläsning etc. i trevliga lokaler tycks många uppskatta detta. Möjlighet att kunna flytta om möbler så att man får lagom stora grupper tycks vara viktigt.

PERSONALENS speciella behov av raster och avkoppling har inte studerats men bör utredas i ett fortsatt arbete.

4.32 Hänsyn till på olika sätt handikappade

Anspraak med hänsyn till olika handikapp har studerats genom viss kontakt med handikapporganisationer. Erfarenheter av s.k. integrerad verksamhet i grupper där någon eller några av eleverna har något slag av handikapp behövs. Skolans målsättning är att så långt det är möjligt kunna integrera alla barn i den vanliga skolan. Ett positivt syfte med integrationen skall dock alltid finnas utrett.

RÖRELSEHÄMMADE ELEVER med lätt, medelsvårt eller svårt handikapp, som kan gå i vanliga skolor uppgår till ca 3 promille av det totala antalet elever. För att bereda så många som möjligt tillfälle att gå i vanliga skolor anställs särskilda assistenter.

Speciella anspråk för de rörelsehämmande behandlas i skriftserien Skolbyggnader, bilaga F (SÖ, 1967)

Synpunkter ges på val av skoltomt, transportvägar, skolstadier och skolanläggningar, skolgårdens planering, skolbyggnadernas planering. Detaljanvisningar ges om undervisningslokaler, samlingslokaler, utrymmen för vila och sjukvård t.ex. fysikalisk terapi, kommunikationsutrymmen och kapprum t.ex. dörrar, vindfång, skrapgaller, trösklar, trappor, hiss, kapphylla. Anvisningar ges också om sanitära anordningar samt hur äldre lokaler skall anpassas.

Beträffande skolgårdens planering sägs: "Att helt undvika nivåskillnader är inte alltid möjligt. Viktigt är i sådana fall, att en plan och hårdgjord yta anordnas i nära anslutning till eleventröer. För de mindre barnens skull är det önskvärt att en del av det plana området är gräsbevuxet. Detta minskar risken för skador vid fall. I anslutning till dessa ytor bör vilplats anordnas, då många rörelsehindrade även under rasterna kan behöva en sittplats."

"Ytbeläggning på planer och kommunikationsytor bör vara fast och halkfri även i vått tillstånd."

Stockholms skoldirektion har under 1972 byggt om Skanskvarns-skolans skolgård och därvid tagit särskild hänsyn till rörelsehindrade elever, som vid denna skola utgör ca 60 av de ca 540 eleverna (LMH-skola med 21 klasser).

Man har bl.a. utformat gårdar framför entréerna, som avses beläggas med gummiasfalt, har lekanordningar, som valts med hänsyn till de handikappade samt har för en skolgård ovanligt mycket gräsyta, särskilt med tanke på att gården är relativt trång.

Skoldirektionen avser att samla erfarenheter.

Studier av de rörelsehämmades rastsituation, hur man kan och vill rekreera sig t.ex. vilket behov av rörelse, skapande lek, social kontakt man har, är önskvärda.

DE HÖRSELSKADADE ELEVERNA utgör ca 2 000. Av dessa undervisas ca 500 elever i vanliga klasser. De kan med sina hörapparater följa undervisningen, men har dessutom viss specialundervisning. Ca 1 500 elever har genom sin hörselskada en språketardering, men ofta finns användbar hörselrest. Dessa undervisas i specialklasser eller vanliga klasser. I kommuner med 5 hörselskadade, helst i samma årskurs, inrättas specialklass, s.k. hörselklass. Externa klasser av specialskolor är klasser integrerade i skola för normalhörande. Elever från mindre kommuner behöver ofta inackorderas i kommun med hörselklass.

Ofta är det endast en liten del av språkljuden inom företrädesvis lågt frekvensområde, som kan uppfattas av den hörselskadade. Hörapparaten förstärker detta ljud. Olika sorters mekaniska ljud, buller, ligger oftast inom hörselrestens frekvensområde och är därför mycket störande för de hörselskadade. I måltidslokaler brukar de t.ex. inte kunna använda sina apparater. Korridorer, trappor, uppehållsrum, de platser där de ev. skulle kunna få kontakt med normalhörande, är också oftast för bullriga. Statsbidrag utgår till akustikbehandling av klassrum för hörselskadade.

Ibland samlas många hörselklasser till samma skola för att kunna utnyttja speciella resurser bättre. I sådana skolor bör en total akustikbehandling göras. God akustikbehandling av alla utrymmen är önskvärd även för normalhörande.

Elever i hörselklasser får ofta väntetider i skolan på grund av skolskjutsning. De behöver då ett akustikbehandlat uppehållsrum.

Det är önskvärt att öka kontakten mellan de hörselskadade och normalhörande. För närvarande är denna kontakt enligt en enkät om externa klasser för döva, (Landstedt, 1972), mycket dålig. Den är inte heller tillfredsställande för lindrigare hörselskadade.

För att förbättra kontakten måste planeras möjligheter att träffas kring gemensamma intressen. Vid Manilla-skolan, där elevhem finns, arrangeras som fritidssysselsättningar sport, t.ex. handboll, ishockey, fotboll, bordtennis, skidåkning, simning, djupdykning. Sällskapsspel av alla slag, miniracing, hobbyslöjd, silversmide, film, pantomim, dans och musiklyssning ordnas också.

En trebetygsuppsats (Berg, Hagelin, 1969) behandlar relationerna mellan döva, hörselskadade och hörande. Den beskriver en undersökning av skolgårdsintegrationen vid Mellersta Förstadsskolan i Malmö.

21 hörselvårdskonsulenter, i regel anställda vid landstingen och knutna till hörcentraler svarar för lämplig skolplacering samt fungerar som konsulter för skolorna och hemmen. Skolöverstyrelsen har också 2 skolkonsulenter på området. Genom samarbete med hörselvårdskonsulenterna skulle underlag för att bedöma de hörselskadades speciella anspråk på rast- och fritidsmiljön kunna arbetas fram.

DE SYNKADADE ELEVERNA kan efter sina problem delas i två grupper, DE SYNKVAGA och DE BLINDA. Skolöverstyrelsens konsulent för synskadade samt tre "regionala" synkonsulenter samarbetar med förskolekonsulenter för synskadade småbarn, föräldrar, representanter för skola och ögonläkare för att skapa goda betingelser för trygghet i skolsituationen.

De synsvaga eleverna har en synrest, som kan tränas upp till läsning av vanlig text och kan följa undervisningen visuellt, trots att synskärpan ligger så lågt som mellan 0,1 och 0,3.

Dessa elever placeras dels i s.k. synklasser i de tre största kommunerna, dels i hemortens skola i övriga delar av landet. 1969 undervisades 70 elever i synklasser och ca 700 i hemortens skola. Antalet har ökat. De synsvagas problem ligger i att den visuella miljön inte är tillräckligt tydlig. Man kan behöva märka upp trappor, ta bort hinder, sätta stora texter. Dessa problem delas av en stor grupp med något mindre nedsatt syn. Man lär sig att vara försiktig. Springleksaker kanske undviks men klättring etc. som tillfredsställer rörelsebehovet blir i stället mera populära. Sysselsättning som kräver snabb synuppfattning, t.ex. vissa bollspel, undviks.

Läraryhögskolan i Uppsala genomför i samarbete med De Blindas Förening ett långsiktigt forskningsprogram för att kartlägga och förbättra de synskadades studiesituation. De blinda i vanliga skolor uppgår till ca 100, varav de flesta i gymnasieskolor och på högstadiet. Eleverna är i viss utsträckning i behov av kamraters hjälp. Man måste därför få fram förståelse från seende kamraters sida, men bör inte fordra att de alltid skall stå till tjänst. Från Rikscentralen för pedagogiska hjälpmedel för synskadade, vilken hjälper till att anskaffa studiemateriel, sänds till varje gravt synskadad en reselärare, som ger pedagogiskt stöd men även brukar tala med eleven om fritidsproblem. Det finns för närvarande 5 reselärare, vilka hinner med 2 - 4 besök per läsår hos varje elev.

Ett problem för de gravt synskadade är att deras läromedel är synnerligen skrymmande och dessutom ömtålig (2 skrivmaskiner, 2 bandspelare, många meter blindskrift, ritbräda m.m.). Ett centralt utrymme (helst i anslutning till skrivsal) som är låsbart och där den synskadade kan arbeta utan att störa behövs.

Det är viktigt att de gravt synskadade får tillfälle att vara motoriskt aktiva. På skolgården bör inga särskilda anordningar göras för dem, men det är bra om redskap bildar en bana. Klätterredskap och balansbom används gärna, däremot kan de gravt synskadade i regel inte vara med i bollspel såvida inte bollen rullas på golv eller asfalt. Ishockey kan spelas om pucken ger ljud. Löpning på löpstig med seende kamrat går bra om man binder ett halvmeterlångt band emellan. Skidåkning är populärt. En seende ledare löper snett framför och berättar om terrängen. Ridsport är omtyckt. Simning i vanliga markerade simbanor är en mycket lämplig sport. Djupdykning har blivit omtyckt de senaste åren.

Inomhus kan man under långa raster och väntetider tänka sig att lyssna på musik eller spela olika sällskapsspel som schack, kinaschack, fia, kortspel (med specialkort som kan användas av både blinda och seende) etc. Man kan få fin kontakt med de seende, vilken kan inledas genom ett gemensamt intresse (t.ex. intresse för djur). Genom att ögonkontakten saknas måste den seende ta initiativet till ett samtal. Skulpturer att ta på kan berika miljön för blinda.

Integreringen av gravt synskadade kommer att öka och förmodligen kommer den att beröra även de låg- och mellanstadieelever, som nu till största delen undervisas i Tomtebodaskolan. Erfarenheter av hur de gravt synskadade upplever rast- och fritidsmiljön bör samlas.

ELEVER MED ALLERGIER i olika former förekommer ofta i skolan. Man brukar räkna med att i medeltal 1 - 2 barn per klass lider av en vårdkrävande allergi (astma, eksem, hösnuva, annan allergisk snuva, allergiska mag- eller tarmbesvär). Det är av stor vikt för dessa elever att den hygieniska standarden är hög. Olika allergena substanser utlöser besvär hos olika människor.

Vid samtal om vanliga "farliga" växter och ämnen har nämnts blommande St Paulia, fönsterviva, krysanthemum, påsklilja, narciss, tulpan, björk, hägg, vissa besprutningsvätskor, träimpregneringsmedel, gummidäck (som gungor), klister på bas av epoxiharts. En stor del av de allergisjuka är överkänsliga för våra vanliga husdjur. Symtom kan utlösas om de hamnar intill någon kamrat med djur hemma (som har djurepitel i kläderna). Man är rädd att t.ex. heltäckande mattor kan vara svåra att göra rena från djurepitel (mjäll) eller kan komma att innehålla mögel, vilket också är en vanlig allergen substans.

För dessa elever liksom för ÖVRIGA HANDIKAPPADE såsom hjärtsjuka, epileptiker, diabetiker, vilka vanligen inte besväras av sin åkomma, är det viktigt att det finns möjlighet att snabbt få hjälp av t.ex. skolsköterskan eller vid små skolor, som inte har möjlighet till heltidsanställd sköterska, av annan sjukvårdskunnig person, som är informerad om vilka besvär, som kan uppkomma.

ELEVER MED ANPASSNINGSSVÄRIGHETER placeras antingen i särskilda små klasser eller får hjälp av extra personal i den vanliga klassen. Det förekommer att eleverna också undervisas enskilt. Försök med skoldaghem görs i flera kommuner. Summariskt kan sägas att dessa elever kräver mycken personlig omvårdnad. Personliga relationer behöver byggas upp och kravet på den omgivande miljön är att den skall vara "trygg". (Jfr 4.22.) Enligt iakttagelser tycks eleverna behöva mera vilsamma sysselsättningar än många av kamraterna.

Kraven på lärarna tycks stora. Möjligheter till fritidssysselsättningar där särskild personal är engagerad förefaller särskilt viktig för dessa elever.

UTVECKLINGSSTÖRDA ELEVER har enligt omsorgslagen, som trädde i kraft 1968, rätt till undervisning. Skolbarnen (upp till 21 eller 23 års ålder) uppgick 1969 till 3 899 i skola för grundundervisning, 2 264 i träningsskola och 496 i hemmen för särskild undervisning. Enligt den nya läroplanen skall särskoleklasser i stor utsträckning samordnas med grundskolorna så att särskolebarn och övriga barn får kontakt med varandra under raster och under viss verksamhet, t.ex. slöjd.

Antalet särskolebarn i en gymnasierregion motsvarar behovet av ca tre klasser (från 1 - 10) med ca 8 elever i varje klass. En av dessa klasser har träningsskolestandard, två har grundskolestandard. I träningsskolan sysslar man mest med praktiskt arbete. En hel del barn i grundsärskolan har inga utåt märkbara handikapp utan t.ex. bara extremt svårt för svenska och matematik. Följande synpunkter har noterats:

Skolgården bör vara gemensam med de övriga elevernas. Det är ju bl.a. där skolans olika elever skall lära känna varandra. Man måste dock acceptera att de olika grupperna leker bredvid varandra.

Det är önskvärt att särskolans högstadium förläggs till skola med högstadium.

Mobbing förekommer ej i den omfattning man kanske befarat. Det har ibland varit olämpligt med hjälpklasser och särskoleelever tillsammans.

Man behöver mer yta inomhus än för den vanliga skolan. Uppehållsrum eller motsvarande lokaler måste finnas för att eleverna skall kunna vänta på skolskjutsar. En vuxen person måste hela tiden finnas till hands för hjälp. Man blandar inte denna verksamhet, som motsvarar eftermiddagshem, med fritidsverksamheten för skolans övriga elever.

Man behöver mer hygienutrymme än i den vanliga skolan.

Rast- och fritidssysselsättningar hos särskolebarnen bör undersökas.

4.4 Synpunkter på de utvändiga utrymmenas läge och storlek

Lek- och uppehållsutrymmena skall kunna nyttjas så mycket som möjligt och bör ligga så att de lockar till lämpliga sysselsättningar. De bör därför ligga nära skolentréerna. Det är bra att snabbt få en spridning av eleverna. Särskild omtanke fordras beträffande entréområdet där trängsel kan uppkomma. Skoltyper med många eleventréer är fördelaktiga då det gäller snabb spridning.

För att dels undvika att lek på skolgården stör elever som arbetar, dels undvika skador på byggnaden, är det fördelaktigt med ett planterat område mellan skolbyggnaden och uppehållsytan. Ljudnivån kan bli ganska hög då det är rast. Wahlström (1969) uppger följande ljudnivåer vid en skola

	50 % av tiden	10 % av tiden
raster, lågstadium	78 dB(A)	84 dB(A)
raster, mellanstadium	64 dB(A)	79 dB(A)
raster, högstadium	62 dB(A)	73 dB(A)

Det har uppmärksammats att man vid längre arbetspass på grund av dålig luftomsättning ofta tvingas att öppna fönster. Även med stängda fönster kan bullret bli besvärande. Uppmärksamhet beträffande störningsrisker och åtgärder som kan göras i planeringen är betydelsefulla om för varje elevgrupp fria rast-tider skall kunna införas. (Jfr 4.12.)

De naturliga möjligheter terrängen erbjuder bör självfallet tillvaratas. Vid projektering av lek- och uppehållsutrymmena bör man se till att de får en lämplig utformning och fördelning med hänsyn till de sammanhängande plana ytor som måste skapas, att sol- och läförhållanden särskilt beaktas och att övriga angelägna samband beaktas.

Plana ytor måste finnas intill entréerna. De måste vara så stora att alla elever som använder entrén samtidigt kan få plats på ifrågavarande yta utan att trängas. Trappsteg bör om möjligt undvikas. (Jfr 4.32, rörelsehämmade.)

Det är en stor fördel om skolgården kan läggas samman med parkområde, helst terrängområde med kuperad skogsmark, för lek och promenader. Det är också fördelaktigt om skolgården gränsar till annat område för fritidsändamål, t.ex. fritidsgård eller lekpark. Ligger skola intill lekpark kan särskilda problem uppstå för de barn, som inte går i skolan, vilket måste beaktas. (Jfr avsnitt 11.)

Lek- och uppehållsutrymmenas utformning och ytbehov bör närmare diskuteras när användningstider (4.1) och hänsyn till olika behov (4.2) och olika gruppers anspråk (4.3) penetrerats. Enligt skriftserien Skolbyggnader (1969):

"Lekplan bör ha en storlek av 10 m² per elev. Vid skolor med litet antal elever bör lekplanen dock ges något större mått. Inom tätbebyggda samhällen och vid större skolor kan 5 m² per elev få godtagas."

Försök har gjorts att genom iakttagelser och samtal med skolfolk bedöma graden av trängsel på befintliga skolgårdar. Någon säker uppfattning har inte gått att få av det begränsade materialet. Förutsättningarna vid de olika skolorna har också varit för skiftande. Dock har kunnat konstateras:

Ligger lekytans storlek avsevärt under 10 m²/elev för låg- och mellanstadieskolor har trängsel uppstått.

Lekytan måste ligga i närheten av eller åtminstone inte långt bort från entrén. Paviljongskolor t.ex. kan ge upphov till "revirkänsla", vilket medför att barnen inte gärna leker på område, som tillhör en annan klass eller grupps "revir". Lekytans storlek måste relateras till det område där det är naturligt för barnen att leka.

Små skolor behöver en viss grundutrustning, varför varken lekytan eller tomtytan kan beräknas per elev. För lågstadieskola med ca 75 elever kan med nuvarande kunskaper följande lekytor föreslås: Hårdgjord plan

250 m², sandlekplats 150 m², plats för lekredskap 150 m², kuperat område 250 m², lugna lekytor 100 m², bollplan - lekplan samt längdhoppsgröp 400 m² (gärna 700 m²). Nettolekytan blir då minst 1 300 m². Enligt 5.42 tillkommer en bollplan, vintertid skridskobana, 40 x 65 = 2 600 m². Lektionsutnyttjandet (här ca 6 vt) bör vara kompletterat med påtagligt rast- och fritidsutnyttjande. Enligt 6.1 bör utöver trafikundervisningens ev. behov några m² reserveras för ev. försöksodling.

4.5 Synpunkter på de invändiga utrymmenas läge och storlek

Statsbidragsberättigade utrymmen för uppehållsrum förekommer endast i gymnasieskolan och på högstadiet. Enligt 4.11 och 4.14. behövs visst utrymme inomhus för låg- och mellanstadieelever med väntetider. Det för uppehåll utökade kapprummet för vilket statsbidrag utgår (0,2 m² - 0,3 m² uppehållsyta per elev) förefaller inte helt lämpligt för denna funktion. För dessa elever skulle behövas ett särskilt fritidsutrymme med möjlighet till varierad och intressant sysselsättning samt någon vuxen att vända sig till. Längre raster och frukostrast då flertalet elever stannar kvar i skolan gör också att man nu mer än förr behöver sysselsätta sig inomhus. (Jfr 4.25.) Många elever kommer antagligen att tillgodose sitt rörelsebehov vare sig lokalen är lämpad för det eller ej. Kombinationen kapprum - uppehållsrum - klassrum kan ge upphov till konflikter, ev. också försvåra möjligheterna att införa flexibla rasttider. Läge, yta och utformning bör diskuteras liksom ekonomiska förutsättningar, t.ex. de möjligheter, som kan stå till buds genom en ökad fritidsanvändning av skolan.

För högstadiet och gymnasieskolan finns särskilda uppehållsrum upptagna bland de statsbidragsberättigade utrymmena. I Skolbyggnader (1966, 1968, 1970) anges ytan. För t.ex. 3 paralleller högstadium är uppehållsutrymme i centralkapprum = 45 m² och uppehållsrum-studierum i bibliotek = 25 m². För varje ytterligare klass ökar uppehållsytan i centralkapprum med 5 m² vilket innebär en yta per elev av ca 0,17 m², vilket naturligtvis inte kan räcka om alla skulle använda utrymmet på samma gång. Gymnasieskolan har uppehållsrum, som beräknas till 3 m² per 30 elever + ett grundutrymme om 30 m², vilket innebär ca 0,13 m² per elev i en skola med 1 000 elever. Dessutom har man tillgång till bibliotek = 120 m² + 8 m²/30 elever = 384 m² i en skola med 1 000 elever. Yrkesinriktade elever har 0,3 m² per elev för uppehållsutrymme, som skall ligga i anslutning till verkstäderna.

De statsbidragsberättigade ytorna räcker inte till att ordna någon fritidsverksamhet i lokalerna, åtminstone inte vid högbelastning. Kompletterande utrymmen för aktivitet, t.ex. erhållna genom samlokalisering av skola och fritidslokaler kan vara betydelsefulla. Önskvärt är att undersöka vad som behövs med beaktande av de anspråk ur olika synvinklar, som diskuteras.

5 SKOLIDROTTSPLATSEN

5.1 Läge

Skolidrottsplatsen bör ligga i direkt anslutning till skol-
tomten. I läroplanen (Lgr 69) står det:

"För att undervisningen skall bli så effektiv som
möjligt, måste lokaler och utomhusanordningar pla-
neras så att tidskrävande förflyttningar elimine-
ras."

5.2 Orientering

Idrottsplatsen bör orienteras med hänsyn till terrängförhål-
landen och övriga lokala förhållanden, förhärskande vindar och
väderstreck. Enligt Kommunförbundets idrottssektion orienteras
fotbollsplanen i norr - söder (ev. NO - SV). Risken för bländ-
ning och ojämnt ljus är störst på kvällarna, varför kvällsan-
vändningen är utslagsgivande.

5.3 Vindskydd

Vindskydd kan erhållas genom plantering av höga trädridåer.
Erfarenheter bör samlas.

5.4 Storlek och utrustning för undervisningens behov

5.41 Skolöverstyrelsens anvisningar

Skolöverstyrelsens gällande anvisningar finns samlade i skrift-
serien Skolbyggnader (SÖ, 1969), kap. Skoltomten, s. 19-21.
Ändring av anvisningarna diskuteras för närvarande inom SÖ.

5.42 Skolöverstyrelsens förslag till nya rekommendationer

Skolöverstyrelsen har genom experter låtit göra ett förslag
till nya rekommendationer. Detta, som färdigställts under 1970,
har emellertid inte färdigbehandlats inom SÖ och kan därför
bli föremål för ändringar. Förslaget har delvis presenterats
i en artikel i tidskriften Skolhus nr 2-3, 1972.

Allmänna synpunkter enligt förslaget.

Idrottsplatsen bör
ligga på eller i omedelbar anslutning till skol-
tomten,
helst ligga intill grönområde och vara miljömäs-
sigt tilltalande,
ha mångsidigt användbara planer och banor,
ge många möjlighet att träna på samma gång, även
samma sak,

ge möjlighet till individuell träning och motion, vara planerad för både sommar- och vinteridrott, gärna kompletteras med löpslinga, vintertid skidspår, vara användbar även för fritidsbruk.

Storlek och utrustning för skolan bör bestämmas med hänsyn till det antal gymnastikavdelningar, som samtidigt kan tänkas nyttja anläggningen.

Banor placeras så att de av liknande karaktär förläggs intill varandra. Ex. Nätbollspel och fri idrott för sig, fotboll och slagbollspel för sig.

Föreslagna utrymmeskrävande anläggningar.

lågstadieskola, 1 gymnastikavdelning:

1 st lek-, boll- och idrottsplan, även användbar som löparbana och ansatsbana, på vintern användbar som skridsko-, bandy- eller ishockeybana 40 x 65 m
1 st nedhoppssbädd för längdhopp 8 x 8 m

Mellanstadieskola, 1 gymnastikavdelning:

1 st bollplan, på vintern användbar som bandy- eller ishockeybana 40 x 65 m
1 st boll- och idrottsplan, på vintern användbar som skridskobana 24 x 40 m
1 st nedhoppssbädd för längdhopp 8 x 8 m
1 st löparbana 4 x 80 m
1 st kulstöttningsbana 10 x 20 m

Mellanstadieskola, 2 gymnastikavdelningar:

1 st bollplan, på vintern användbar som bandy- eller ishockeybana 40 x 65 m
2 st boll- och idrottsplaner, på vintern användbara som 1 st skridskobana 2 x 24 x 40 m
1 st nedhoppssbädd för längdhopp 8 x 8 m
1 st löparbana 6 x 80 m
1 st kulstöttningsbana 10 x 20 m

Högstadieskola, 3 gymnastikavdelningar:

1 st bollplan, på vintern användbar som bandy- eller ishockeybana 45 x 80 m
3 st boll- och idrottsplaner, på vintern användbara som 1 st ishockey- eller skridskobana 3 x 24 x 40 m
1 st nedhoppssbädd för längdhopp 8 x 8 m
1 st löparbana 6 x 110 m
1 st kulstöttningsbana 10 x 20 m

Gymnasieskola, 4 gymnastikavdelningar:

1 st bollplan, på vintern användbar som bandybana 60 x 100 m
3 st boll- och idrottsplaner, på vintern användbara som 1 st ishockeybana 3 x 24 x 40 m
1 st boll- och idrottsplan, på vintern användbar som 1 st skridskobana 24 x 40 m
1 st nedhoppssbädd för längdhopp 8 x 8 m
1 st löparbana 6 x 110 m
1 st kulstöttningsbana 10 x 20 m

Föreslagna icke utrymmeskrävande anordningar (M-, H- resp. G-skolor).

Bollväggar m.m.

För att ge tillfälle till intensiv individuell slag- och skotträning i bollspel som bandy, tennis, handboll och fotboll bör anordningar i form av bollväggar och s.k. precisionsmärken finnas på skol-idrottsplatsen.

Bollväggar för t.ex. tennis (2,5 x 5 m) sättes med fördel upp mot skyddsnet som avgränsar permanent yta.

Nedhoppsbädd för höjdhopp.

Bör bestå av i handeln förekommande nedhoppsbäddar av plast. För snabb fram- och borttagning samt för att minska slitaget bör transportvagnar användas. Anm. Dessa nedhoppsbäddar kan även användas för stavhopp. För mera avancerad hoppning bör stavhoppskudde anskaffas.

Kastring för slungbollskastning.

Ansatsytan utföres av betong och begränsas av en kastring av järn i form av en halvcirkel med 2 m diameter. Ansatsytan bör medge att ansats påbörjas ca 2 m från cirkelns mittpunkt åt ansatshållet räknat. Nedslagsytan kan utgöras av stensyta, exempelvis bollplan.

Övriga önskvärda anordningar.

Löpstig. På vintern skidspår.

Bredd ca 1 m, önskvärd längd minst 625 m, avståndsmärken kan uppsättas på var 50 eller var 100 m.

Löpstig bör ej korsa cykelstig eller andra trafikleder, som innebär olycksfallsrisker.

Den ca 1 m breda löpstigen bör grovröjas till den dubbla bredden. Blöta områden dräneras. Som grundlager lägges 10 cm grus och ovanpå detta en ytbeläggning av sågspån eller tallbark till en tjocklek av 5 cm (packat mått).

Belyst stig kan även utnyttjas för löpning och skidlöpning efter mörkrets inbrott.

Synpunkter på beläggningar.

Banor och planer bör vara tåliga ur slitagesynpunkt, lätta att sköta (underhållsfria), lätta att isbelägga, trivsamma. Fotbollsplanen ges lämpligen ett ytskikt av stensyta. Noggrannhet i utförandet eftersträvas för att planen ej skall damma. Övriga banor kan permanentbeläggas med asfalt eller nylonfibermatta eller gummiblandad asfalt. De relativt tunna ytskikten bör läggas på ett underlag som lätt släpper igenom vatten och som medger att relativt tunga maskiner kan köras för snöröjning och isskrapning. Höga och lättskadade sarger bör undvikas. Planerna som skall beläggas med is bör ligga horisontellt.

Övriga synpunkter.

Fundamentsgjutning utföres för nätstolpar, fotbolls- mål och basketbollmål. Fundament och förankringsfäs- ten bör kunna täckas med lock och får inte vara hög- re än spelplansytan. Synpunkter ges på storlek och placering av nät och målanordningar, sarger för ban- dy- och ishockeyplaner, belysning, linjemarkering på sommar- och vinterplaner, spolposter, behov av skydds- nät. Detaljerade rekommendationer för beläggningar ges i förslaget.

5.43 Jämförelse med gällande anvisningar

Gällande anvisningar anger för idrottsplatsen en bruttoyta (ca 10 000 m², i vissa fall ca 3 000 m²) för skolans behov. Förslaget däremot innebär att man utgår från nettoytor samt relaterar storleken till antalet gymnastikavdelningar och till åldersstadier. I många fall torde förslaget innebära en minsk- ning av bruttoytan 10 000 m². Lågstadieskolor har enligt för- slaget anvisats yta för idrottsändamål (bollplan). Förslaget innebär också att vinteridrott beaktas.

Plan för utegymnastik, gräsplan ca 15 x 30 m, finns i gällande anvisningar, men har inte diskuterats i förslaget.

5.44 Diskussion av anspråk med utgångspunkt från attitydundersökningar

Alla tycks vara överens om betydelsen av motion för kroppens välbefinnande. De "roliga" sysselsättningarna ger troligen bättre resultat än de "tråkiga". Därför är attitydundersök- ningar intressanta. Med material från Elevernas inställning i årskurs 8 till gymnastikundervisningens innehåll och mål (Engström, 1971) har här konstruerats en tabell, där elever värderat 63 aktiviteter i en femgradig skala. De sysselsätt- ningar som minst 2/3 av eleverna tyckte mycket bra eller bra om har här kallats populära.

Aktiviteterna har rangordnats efter första procent- siffran = "tycker mycket bra om". Andra procentsiff- ran avser summan "tycker mycket bra om" + "tycker bra om".

POPULÄRT BLAND FLICKOR (minst 2/3 tycker mycket bra eller bra om)

Badminton (54 %, 90 %), dans (53 %, 86 %), simning (47 %, 76 %), jazzbalett (44 %, 73 %), brännboll el. långboll (42 %, 80 %), handboll (42 %, 77 %), basketboll (41 %, 76 %), bordtennis (40 %, 78 %), folkdans (40 %, 75 %), volleyboll (39 %, 76 %), fristående med musik (35 %, 75 %), tennis (34 %, 76 %), lekar och tävlingar (30 %, 67 %), skridsko- åkning (29 %, 66 %).

POPULÄRT BLAND POJKAR (minst 2/3 tycker mycket bra eller bra om)

Fotboll (57 %, 87), ishockey (54 %, 79 %), handboll (51 %, 81 %), hockey-bockey (50 %, 81 %), bordtennis (47 %, 86 %), volleyboll (47 %, 83 %), badminton (44 %, 85 %), tennis (42 %, 73 %), basketboll (40 %, 79 %), simning (40 %, 71 %), bandy (35 %, 69 %), lekar och tävlingar (34 %, 75 %), teknikträning i handboll (31 %, 66 %), teknikträning i fotboll (30 %, 66 %), att vara med i lagtävlingar (29 %, 66 %), baseboll (28 %, 68 %).

Kommentar: Endast de elever, som deltagit i aktiviteten i de undersökta skolorna fick svara. Variationen i antal svar kan ha inverkat på resultatet. Bland flickor hade endast 111 spelat tennis och 241 spelat badminton mot 967, som deltagit i dans. Bland pojkar hade endast 137 spelat tennis och 291 spelat badminton mot 1 053, som spelat fotboll.

En rapport, som skall behandla samma elevers inställning till idrott på fritiden, sammanställs för närvarande. Engström (1971) säger

"I undersökningar rörande ungdomars intressen för verksamhet i olika aktiviteter på fritiden har man i ett flertal svenska och utländska undersökningar funnit klart uttalade differenser mellan könen. Flickorna föredrar bl.a. dans, simning och bollspel medan pojkarna ägnar mesta tiden åt olika bollspel samt simning!"

Intresse för dans finns endast nämnt hos flickor och flickorna sätter simning före bollspel, medan pojkarna sätter bollspel allra främst.

Under intervjuerna med skolfolk har en utbredd uppfattning av tonåringen som fysiskt inaktiv konstaterats. Denna motsägs möjligen av Engströms undersökning.

Engström undersökte

- 1) elevernas allmänna inställning till gymnastikämnet,
- 2) rangordning av gymnastik i förhållande till ämnen teckning, svenska, geografi, matematik och kristendom samt,
- 3) genomsnittligt antal önskade gymnastiklektioner per vecka.

Han kunde konstatera att det övervägande antalet elever var positivt inställda till gymnastikundervisningen och att pojkarna var genomgående mer positiva än flickorna. Detta gällde samtliga tre indikatorer ("allmän inställning", "rangordning" och önskat antal lektioner) på elevernas attityd till ämnet.

Kan det möjligen vara så att de i tonåren populära aktiviteterna kräver så omfattande arrangemang att man har svårt att komma igång? Dels behöver man lämpliga utrymmen, dels någon som organiserar verksamheten.

På alla stadier utgör SKRIDSKOÅKNING ett av huvudmomenten i ämnet gymnastik. Att åka skridskor ingår också i flera populära idrottsgrenar. Däremot ställs i gällande anvisningar inga krav på isbanor, vilket kan ge svårigheter att genomföra undervisningen. I undersökningen Gymnastikundervisningen i årskurs 8 konstateras (Engström, 1969)

Omkring 60 % av samtliga lärare i undersökningen hade aldrig haft skridskoåkning under lektionstid. Genomsnittliga antalet lektioner/läsår var 2,8.

De flesta idrottsplatser torde på vintern om kylan räcker till kunna spolas till skridskobanor om man från början planerat för detta. Lämpliga lägen för vattenposter och möjlighet att köra in redskap (snöplog m.m.) är viktigt. Uppläggningsplatser för snö bör anges redan vid projekteringen. För en ishockeybana erfordras t.ex. minst 100 m² upplagsplats för snö och is-rak. Man bör ordna flera banor så att stora och små barn kan åka samtidigt samt så att klubbspel och fri åkning inte ger konflikter. Skall banorna användas på fritiden bör de förses med elektrisk belysning. Förrådsplats behövs för redskap, målburar etc. Omklädnadsrum alternativt bänkar och torr förvaringsplats för skor bör finnas.

SIMNING utgör också ett av de huvudmoment i gymnastikundervisningen, som förekommer på alla stadier. Från skolans sida finns inga anspråk på att kommunen skall ordna lämpliga lokaler, varför undervisningen utfaller mycket olika i olika skolor. Enligt Engström (1969):

Endast 35 % av lärarna hade möjlighet att bedriva simundervisning under en lektionstimme. Endast 17 % av lärarna hade tillgång till bad med bassäng varje vecka. 60 % hade inte haft huvudmomentet simning under lektionstid. Av dessa hade 18 st, motsvarande ca 13 % av samtliga ej heller haft simning på friluftsdagarna.

Med hänsyn till betydelsen av god simkunnighet och det stora intresset för simning är utrustning för simsport eftersträvarsvärd. Exempel på skolor med utomhusbassänger finns, likaså exempel på skolor med bekvämt tillgängliga simhallar. Erfarenheter frånsåväl undervisningen som fritidssysselsättningen borde samlas från dessa skolor

5.45 Diskussion av anspråk med utgångspunkt från forskning och förslag av gymnastikpedagoger

Genom forskningsresultat från flera länder hävdas enligt okontrollerad uppgift att tidig träning av de nerv-muskelfunktioner, som reglerar och samordnar rörelseapparaten är viktig och inte går att ta igen senare. Under växandet är barnen mycket moto-

riskt aktiva. Man kan göra antagandet att de i lekens form tränar att allsidigt utveckla rörelseapparaten bara möjligheterna finns. Detta kan vara en av många utgångspunkter när det gäller att utrusta skolgården eller idrottsplatsen för låg- och mellanstadiet.

Flera gymnastikpedagoger har sysslat med frågor om hur idrottslekplatser för barn bör utformas. Säkerligen finns många intressanta förslag. Här nämns några, som slumpmässigt hittats.

Der Turnspielgarten (Maurer 1969) ger beskrivning på anläggningar för idrott och lek avsedda för daghem, skolor och offentliga lekparkar. I förordet av ministerrådet från kulturministeriet i Baden - Württemberg påpekas att det under det senaste decenniet blivit en viktig angelägenhet för skolförvaltningarna att bygga idrottslekplatser.

Vid Holbaeks seminarium, Danmark, har vid idrottslinjen gjorts en anläggning och publicerats en stencil med namnet MOPAELAP'en (1971). (MOTivations PAEdagogisk Lege Atletik Plads,) Man påpekar att utomhusanläggningar, som kan utveckla skolbarns fysiska anlag tillfredsställande samtidigt som de är roliga att använda, saknas. Genom kontinuerlig framgång, från lek till vana, från vana till färdighet, uppstår den trygghet, som är nödvändig för övningens tillfredsställande utförande och det psykiska och fysiska välbefinnandet. Stencilen innehåller skisser till redskap samt för varje redskap en beskrivning omfattande ändamål, utformning och värdering. Alla redskap har ett idrottsmässigt inslag, men "talar för sig själva" så att instruktion är överflödigt. De skall kunna brukas såväl rekreativt som effektivt inlärande och konditionsfrämjande. Man skall kunna göra många övningar av olika svårighetsgrad så att olika elever kan tillgodose efter utveckling och förmåga.

F.d. konsulenten vid länsskolnämnden i Uppsala Anders Nordlund har i en stencil beskrivit redskap och anordningar för såväl lek med gymnastikmässigt innehåll som idrott. Han beskriver också anordningar för löpning (löpstig), skidåkning och orientering, som han anser bör utföras i skolans närhet.

Erfarenheter av anläggningarna saknas. Det vore värdefullt att samla uppgifter på hur olika anordningar används och de positiva och negativa resultat man fått. Detta bör ske när anläggningarna varit i bruk så länge att de inte längre har nyhetens behag. Då kan man också ge synpunkter på underhålls- och tillsynsfrågor. Att utforma anläggningarna så att de även gestaltningmässigt blir tilltalande är en förutsättning för att de skall bli trivsamma.

5.5 Användning under raster och väntetider

Bland de omvittnat populära sysselsättningarna under långrast och frukostrast är bollspel. Idrottsplatsen ligger ibland bekvämt till och då blir det naturligt att använda bollplanerna där, såvida de inte är upptagna. Därför bör man vid dimensionering och schemaläggning se till att möjlighet finns till fritt organiserat bollspel under raster.

Då idrottsplatsen ligger obekvämt till, t.ex. utom syn- och hörhåll från skolgården, har iakttagits en betydligt mindre användning på raster. I dessa fall bör skolgården vara utrustad med småplaner och målanordningar. Missade skott, framför allt målskott måste kunna fångas upp utan förtret. (Många exempel på dåliga lösningar i detta avseende har noterats.)

I många skolor, framför allt i låg- och mellanstadieskolor, bildas klasslag. I större skolor består dessa ofta av enbart pojkar och den vanligaste sysselsättningen är fotboll. Man möter andra klasser under långrast, frukostrast och ibland efter skolans slut. Lagen organiseras helt av barnen själva och de, som inte kan hävda sig, blir grymt uteslutna. Det är viktigt att dessa naturligt kan finna andra intressanta sysselsättningar och bli accepterade i någon annan grupp. Det är också viktigt att man fäster uppmärksamheten på att dessa elever kan behöva särskild träning för att bli accepterade i lagsporten. Här kan spel som bordtennis och badminton om de intresserar kanske ha god verkan.

Är planerna få och eleverna många beslagtas de ofta med "den starkes rätt". Kanske flickorna skulle vilja vara med om de fick spela basket eller volleyboll? Har flickor svårare att organisera ett lag? Hör det ihop med att de tidigt blivit undanskuffade av pojkarna? Finns det tillräckligt med resurser behöver de fördelas genom något bokningssystem.

På vintern kanske planerna spolas till isbanor. (Jfr 5.44.) Att ta på skridskor vållar, åtminstone med nuvarande skridskomodeller, så stort besvär att det knappast är troligt att många åker skridsko under 20-minutersrasten. Erfarenheter av hur attraktiva isbanor är på raster har ännu inte samlats. Lek i snö eller andra sysselsättningar kan visa sig populärare än islekar.

Övriga anläggningar för idrott utomhus kan naturligtvis också nyttjas på raster. Undersökningar om hur omtyckta idrottslekar är samt hur upplåtelse av banor och redskap bör ske är önskvärda.

Bordtennis anläggs huvudsakligen för elevernas rast- eller fritidssysselsättning. Man tycks behöva många bord eftersom sysselsättningen är så attraktiv. Här vore det värdefullt med undersökning om hur mycket bordtennis nyttjas som idrottsgren i undervisningen. Även om placeringen av bordtennisborden i anslutning till elevernas uppehållsrum är bra, skulle man önska att också ha nära tillgång till omklädnadsrum och dusch. Vid permanent utomhusplacering behövs vindskydd och bord av motståndskraftigt material (eternit). Hopfällbara, lätt flyttbara bordtennisbord finns i handeln.

5.6 Fritidsanvändning

Idrottsanläggningarna bör användas inte bara för skolbruk utan i lika hög grad för ungdomsverksamhet, kooperationsverksamhet och allmän träning på fritid. Såväl utomhus- som inomhusanläggningar kan dimensioneras efter antalet människor i samma område, som eleverna kommer ifrån. Ett förslag till samlokalisering av friluftscentrum - skola redovisas i Planering för friluftsliv (SIB T7:1971). Där framhålles att man genom att förbättra användningsmöjligheterna kan ge skolidrottsplatsen en överstandard, som också kan komma undervisningen till godo. Fritidsanvändning av planer vintertid har berörts under 5.44. Barns utemiljö (SOU 1970:1) redovisar synpunkter på både sommar- och vinterlekplatser, som bör beaktas om skolans anläggningar skall nyttjas som lekområde.

Inom Statens planverk pågår ett utredningsarbete beträffande anvisningar för planering av bomiljö. I detta ingår dels fritidsanläggningar för motion, dels fritidslokaler och i båda dessa fall penetrerar man hur skolans utomhusytor och lokaler skall kunna användas. (Statens planverk, rapport 24, remisshandling.)

5.7 Tekniska upplysningar

Anspråk på BELÄGGNINGAR förändras med nya material och skötselmetoder. Alla tekniska upplysningar beträffande idrotts- och fritidsanläggningar lämnas av Svenska Kommunförbundets idrottssektion. För närvarande rekommenderas t.ex. stensjölsplan för fotboll. Just nu utreds lämpligt material för löpar- och anlopsbanor på idrottsplatser. MÅTT, målanordningar m.m. på planer, ändras också. För närvarande hänvisas till Måttboken (1967) med ändring 1971. Måttboken kommer i fortsättningen att ges ut varje år. Erfarenheter av beläggningar och övriga tekniska detaljer bör samlas.

6 ÖVRIGA UTVÄNDIGA UTRYMMEN FÖR UNDERVISNINGEN

6.1 Diskussion av anspråk med utgångspunkt från läroplanerna (Lgr 69, Lgy 70)

6.11 Trafikundervisning

Utrymme för trafikundervisning anordnas ibland på skolgård.

En grupp, TRUSK = TRafikUndervisningen i SKolan, består av ledamöter från skolöverstyrelsen, trafiksäkerhetsverket, rikspolisstyrelsen och Sveriges Radio och skall syssla med frågor rörande trafikundervisning och trafiksäkerhet i skolan.

Särskilt uppmålat område på skolgården för trafikundervisning sägs ej behövas om man lätt kan träna trafikregler på lämpligt, ej starkt trafikerat väg-område i skolans närhet.

6.12 Hembygdskunskap

Ur huvudmoment:

Växter och djur: Fortlöpande naturiakttagelser.
Exkursioner för att iaktta några vanliga växter och djur i skolans närhet. Enkla odlingsförsök.

För fortlöpande naturiakttagelser kan, om lämpligt terrängområde finns på eller intill skolgården, en naturstig med fasta stationer läggas. Man kan då skicka ut barnen för iakttagelser. Man kan följa "en station" olika årstider.

Försöksodlingar på någon plats av skolgården kan vara lämpligt att ge plats åt. Förrådslokal bör då också finnas.

Erfarenheter visar att man bör vara försiktig att ordna en sådan plats alltför synlig. Det är ovisst om den kommer att skötas. Eventuellt används den endast viss årstid.

6.13 Naturkunskap

Ur huvudmoment:

Direktstudier i skolan och dess närhet.

Åtgärder kan vara desamma som för ämnet hembygdskunskap.

Skolgårdens trafikutrymmen, skolans tillfarter och övriga samband med grannskapets kör-, cykel- och gångvägar kräver omsorgsfulla studier. Redovisade synpunkter grundar sig dels på redovisad litteratur, dels på samtal med personer med god kännedom om skolans trafikproblem. För detaljupplysningar hänvisas till SCAFT 1968: Riktlinjer för stadsplanering med hänsyn till trafiksäkerhet (Statens planverk publ. nr 5), Handikappbyggnormer (Statens planverk publ. nr 24, 1969), Trafikplanering (handboken Bygg band V, avd. 83, 1962), Parkeringsanläggningar (meddelande nr 65, IVAs transportforskningskommitté, 1969), Råd och anvisningar i skyddsfrågor i skolan (Skolbyggnader, SÖ, 1971).

7.1 Trafikseparering, siktförhållanden

Viktigt ur säkerhetssynpunkt är att *motorfordons- trafik skiljes från cykel- och gångtrafik* och att *siktförhållandena görs och hålles goda*. Snövallar måste kunna läggas så att nödvändig sikt bibehålles. Kontroll av planteringars höjd m.m. bör göras vid den årliga skyddsinspektionen. Vid bedömningen av förhållandena på platsen bör man ta hänsyn till barnens storlek.

I Skolbyggnader (SÖ, 1969) står det:
"Motorfordonstrafik över lekplan får inte förekomma under skoltid. Det bör klart markeras, genom anslag eller på annat lämpligt sätt, exempelvis med vanliga vägmärken, var trafik med motorfordon må förekomma inom skolans område och var motorfordonstrafik inte får förekomma.

Tillfarter till bränsleintag, kök och andra ekonomilokaler bör planeras skilda från övriga entréer till skoltomten."

7.2 Övergångsställen

Övergångsställen bör undvikas. Finns lekpark eller lättillgängligt naturområde, idrottsområde, bostadsområde, busshållplats eller dylikt intill skolområdet är det önskvärt att *den bekvämaste vägen* inte korsar körväg i samma plan.

Enligt en undersökning av trafikolyckor har konstaterats att många olyckor sker vid övergångsställen. (Skandiarapporten 1971) Barn känner ofta en falsk säkerhet vid övergångsställen. Faror hotar även vid signalreglerade korsningar. (Övergångsställen är livsfarliga för barn, Skandia 1971,)

Vid de övergångsställen som av olika skäl ändå finns har "skolpolis", elever som vid skoldagens början

och slut bevakar övergångsställena, visat sig vara en värdefull hjälp. Någon gång har det påtalats att skolpoliserna kan känna för tungt ansvar om en olycka skulle hända.

7.3 Skyltar

Hänvisningsskyltar, särskilt för förstagångsbesökare är viktiga. Besökare, som inte hittar parkeringsplats kan utgöra trafikfara. Hur hänvisningsskyltar bör placeras kan diskuteras med den lokala trafiknämnden.

Vägmärke för att förbjuda eller reglera trafik kan behöva användas. Skolgård eller del därav, som av någon anledning vid enstaka tillfällen måste tillåta motorfordonstrafik (utryckningsfordon, fordon för snöröjning, möbelbuss etc.) bör förses med *avspärrning* eller vägmärke (märke 52 för lokal trafikföreskrift). Måste vägmärke tillgripas bör skolstyrelsen ansöka hos trafiknämnden att regleringen inskrivs i lokala handlingar. Först därefter kan överträdelse beivras med allmänt åtal.

7.4 Efterlevnad av förbud

Efterlevnad av förbud, t.ex. att vägmärke förbjuder att köra eller parkera på skolgård, anses på många håll dålig. Av denna orsak kan man behöva förordna avspärrning med bom. Det är viktigt att personal, föräldrar och övriga berörda görs medvetna om vikten att iaktta gällande förbud.

7.5 Angöringsplatser

7.51 Angöringsplatser för skolskjutsar

För skolskjutsning gäller kungörelse från 1 jan. 1971 (SFS 1970:340) samt Anvisningar för tillämpning av kungörelsen om skolskjutsning (KA 1-1970). Beträffande skolområde sägs i anvisningarna:

"2.2.1 Vid skola bör särskilt anordnad hållplats förläggas i direkt anslutning till skolområdet, så att eleverna inte behöver korsa körbana med livlig fordonstrafik vare sig vid ankomst till eller vid avfärd från skolan. Om hållplats inte kan förläggas i direkt anslutning till skolområdet och eleverna därför måste korsa gata eller väg med livlig fordonstrafik, bör övervägas om signalreglerat övergångsställe erfordras." (Jfr 7.2.)

"2.2.2 Färd med skolskjuts in på skolgård bör om möjligt undvikas. Kan så inte ske bör separering av fordonets färdväg på skolgården ske från de om-

råden där elever i övrigt uppehåller sig. Backningsrörelser bör helt förbjudas på skolgård."

7.52 Angöringsplatser vid enskild skjutsning

Enligt kungörelsen avses med skolskjutsning endast sådan skjutsning till och från skolan, som ordnas av det allmänna och ej är av tillfällig natur. Det är givetvis av lika stor vikt att trafiksäkerheten beaktas då skjutsning är enskild, av tillfällig natur eller avser annat ändamål. Ofta förbises att elever skjutsas med privata bilar. Säkerhetsproblemet kompliceras av att motorfordon, cyklar och fotgängare strålar samman under en mycket kort tidsperiod och att antalet bilar ökar vid dåligt väder med sämre siktförhållanden. I rapporten Barnens skolvägar och trafikvanor (Byggeforskningsens informationsblad nr 12, 1969) behandlas bl.a. barnens färd sätt.

I ett rektorsområde (provundersökningen) fördelade sig barnens färd sätt under en tiodagarsperiod på våren på följande sätt: 54,5 % gick, 30 % cyklade, 7,6 % åkte buss, 4,4 % åkte bil, 0,4 % åkte skolskjuts och 2,2 % åkte moped. Vinter med snö innebar t.ex. att de gående ökade till 63,9 % och att cyklisterna sjönk till 15,4 % samt att bussåkarna ökade till 12 % och bilåkarna till 5,3 %.

Barnens färd sätt är betingat av lokala förhållanden. Enkätundersökningar förefaller att kunna ge skolstyrelse och trafiknämnd värdefulla upplysningar.

7.53 Angöringsplatser för utflyktsbussar

Utflyktsbussar eller bussar, som exempelvis för elever till simlektioner, behöver kunna stanna vid skolgården med samma krav, som gäller för skolskjutsar. Detta behöver särskilt beaktas i de skolor, där skolskjutsning enligt skolskjutsförordningen ej är aktuell.

7.54 Angöringsplatser vid skjutsning av handikappade

Angöringsplats för handikappade kräver särskild omtanke. I varje skola kan förekomma att tillfälligt eller permanent rörelsehindrade elever eller personal vistas. I Skolbyggnader bilaga F, Skollokaler utformning med hänsyn till rörelsehindrade elever (SÖ, 1967) finns allmänna synpunkter beträffande transportvägar till och från skolan, skolgårdens planering m.m. Beträffande angöringsplats sägs:

"Minst en entré till skolbyggnaden, utformad för rullstolspassage, bör kunna bekvämt nås med bil. Biltillfarter och skolgård bör likväl hållas väl åtskilda."

Handikappbyggnormer (1969) torde kunna tolkas så att varje lokal (skollokal) upplåten för allmänheten utformas så att den kan användas av personer med nedsatt rörelseförmåga. Undantag medges endast om kostnadsökningen härför bedöms som oskälig.

7.55 Angöringsplatser vid transporter
till ekonomilokaler

Angöringsplatser liksom tillfarter skall vara helt skilda från de utrymmen där barn uppehåller sig. Behov av angöringsplatser föreligger t.ex. för leveranser av bränsle, matvaror, skolmateriel samt för hämtning av sopor etc.

7.56 Angöringsplatser för besökande till
samlingslokaler

Enligt Statens planverk publ. nr 23 (1969):

"Behovet av angöringsplatser uppskattas till
1 - 5 % av antalet besökande och avser besökandes
på- eller avstigning."

7.6 Parkeringsplatser

Statens planverk publ. nr 13 (1968) och publ. nr 23 (1969) innehåller underlag för dimensionering av parkeringsutrymmen för bilar. Underlag för dimensionering av parkeringsutrymmen för motorcyklar, mopeder och cyklar bör utarbetas lokalt.

7.61 Parkeringsplatser för motorfordon

Riktlinjer för bebyggelseplanering med hänsyn till bilplatsbehov (publ. nr 23) kan användas för att räkna ut antalet parkeringsplatser för olika bildisponerande grupper i skolan, t.ex. lärare, övrig personal, elever i körkortsåldern. Viktiga faktorer, som bör tas med i beräkningen anges.

"Hur elever bor i förhållande till sin skola, på vilket avstånd, beror på fördelningen av befolkningen i orten och indelningen i skolområden."

"Lärare och elever, i synnerhet vid högre skolor, har ofta oregelbunden arbetstid och kan ha lektions- timmar vid skilda skolor belägna i olika delar av orten, vilket kan ge ett högt bilnyttjande för dessa grupper."

"Elever vid gymnasier och olika specialskolor kan, beroende på befolkningsunderlag och indelning i skolområden ha väsentligt olika reslängdsfördelning. Höga bilnyttjandetal kan förekomma i synnerhet vid centralskolor med stort upptagningsområde."

Om parkeringsbehovet för besökande sägs under kap. Skolor:

"Tillräcklig kännedom saknas för närvarande om besökande vid skolor..."

Under kap. Samnyttjande sägs emellertid beträffande skolor:

"Parkeringsplatser för besökande kan i allmänhet behandlas som parkering för besökande vid kontor respektive samlingslokaler. Exceptionella besöksmängder i samband med terminsavslutning etc. förekommer dessutom."

Parkeringsbehovet för skolornas kvällsanvändning överstiger ofta parkeringsbehovet för daganvändningen och vållar på många håll stora svårigheter. Eftersom det är svårt att förutse vilka kategorier som kommer att nyttja skolan på kvällen bör man alltid uppmärksamma att möjligheter för extra bilupställningsplatser finns.

Motorcyklar och scootrar bör uppställas i anslutning till parkeringsplats för övriga motorfordon och på avgränsad yta då de förekommer i större antal.

7.62 Parkeringsplatser för cyklar och mopeder

Elevernas parkeringsplatser för cyklar och mopeder bör planeras i anslutning till cykelvägar, som enligt 7.1 är skilda från vägar för motorfordonstrafik. De bör ligga nära entré till skolgårdens uppehållsytor och på ett naturligt sätt i förhållande till de entréer eleverna mest nyttjar. Detta innebär att man vid utspridda skolanläggningar vanligen behöver ordna flera uppställningsplatser för cyklar. Dessa bör genom planteringar, murar eller annat skiljas från lek- och uppehållsytor så att inte konflikter uppstår. (Förstörelse av cyklar genom bollar, lek etc.) Det är en fördel om cykelparkeringen kan ligga så att den kan övervakas inifrån. (Man kan åtminstone skapa känslan av att den är övervakad.)

Flera av de besökta skolorna hade besvär med stölder av cyklar eller mopeddelar. Man antog att dessa stölder begicks av sådana som passerade förbi skolan. Det förekom också att elever hade sönder mopeder för sina kamrater.

Några övriga synpunkter har noterats:

Sysslandet med mopeder och rundåkning i närliggande område, helst i terräng som är kuperad, är en omtyckt sysselsättning hos unga mopedägare på raster.

Skyddstak över cyklar och mopeder fanns ofta förr, men saknas vid många nya skolor. Man anser det vara till fyllest att eleverna vid regn och snö torkar av sina våta sitsar. Vilka krav man skall ställa får kanske sättas i relation till hur cyklarna förvaras resten av dygnet. Ibland kan man av gestaltnings-skäl eller andra skäl anse taken önskvärda.

Dimensionering av parkeringsutrymmen för cyklar och mopeder kan enligt handboken Bygg V (1962) beräknas efter antagande att 60 - 70 % av eleverna samtidigt kan komma att nyttja uppställningsplatserna. Detaljer beträffande uppställningen jfr Bygg. En uppställningsyta 11 x 5 m² rymmer 50 cyklar eller 40 mopeder vid sned uppställning och med 2 m manöverutrymme mellan fordonsraderna. På grund av de olika måtten bör cyklar och mopeder skiljas. I vissa skolor kan personalen behöva särskilda uppställningsplatser för cyklar. Antalet erforderliga platser beror mycket på lokala förhållanden.

8.1 Planteringar

Vegetation utnyttjas för många syften. Man kan genom vegetation skärma från trafikleder och byggnader för att dämpa buller eller dirigera rörelser. Man kan använda vegetation för att bygga upp vindskydd, för att avgränsa behagligt stora rum eller för att vara blickfång.

Vid besök på skolgårdar har konstaterats att man ofta inte tycks vara medveten om det hårda *slitage*, som växterna utsätts för. Det är meningslöst att förlägga oskyddade planteringar där det är naturligt för barn att röra sig. Byggs skydd för växterna måste skydden vara starka. Om växtyterna höjs upp måste man förutse om upphöjningen inbjuder till lek. Små *träd* har svårt att klara sig om de står utsatta för möjlighet till åverkan. Man behöver ofta plantera ett buskage runt omkring dem. Uppvuxna träd däremot tycks klara sig bra. De ger mycket grönska i förhållande till det begränsade utrymmet på marken. De svenska plantskolorna är tyvärr ännu ej rustade för att leverera stora träd varför dessa måste tas från Tyskland. De blir därför dyrbara.

Man har mycket svårt att hindra att *genvägar* tas över planteringar. Då man är tvungen att hindra en olämplig genväg, t.ex. en trafikfarlig väg, måste man tillgripa kombinationer av växter, stängsel, schaktmassor, vallar, murar etc. så att genvägen inte blir så uppenbar utan rörelsen naturligt dirigeras i önskvärd riktning. Ett särskilt problem är genvägar i snö över *gräsytor*, vilket förstör gräset. Enligt iakttagelser har gräsytor på skolgårdar (om de används) blivit hårt slitna, fläckvis kala och tuviga. De är också oanvändbara under blötperioder. Gräsytor är olämpliga att använda som underlag för is. Placeringen av gräsytor och planteringar är utslagsgivande för hur de klarar sig. På skolgårdar kan en oförnuftig placering vålla ständiga konflikter mellan normalt lekande barn och vaktmästare eller lärare. I områden med mindre slitage kan gräsplaner klara sig bra.

Planteringar och träd måste kunna tåla *vinterperioden*. Utsatta delar bör skyddas med speciella påkörningskydd. Snöplog kan väljas för plogning ner till 1 m bredd. Vanligaste plogbredden i Stockholms parker är 2,25 m, vilket passar för 3 m breda gångar. En enda typ av snöröjningsfordon bör helst väljas för hela skolområdet och vanligen också för intilliggande område om det sköts av samma personal. Upplagsplatser för snö, som skall användas att leka i, bör redovisas på situationsplanen där för övrigt hela vinteranvändningen bör framgå. Snöhögar bör läggas upp på fast underlag t.ex. asfaltytor.

Stora krav ställs på *växtmaterialet*, som måste vara tåligt. Växterna måste väljas beroende av lokala betingelser. Hänsyn till jordkvalitet är betydelsefull. Växterna bör inte vara giftiga (Wigander, M, 1969, Farliga växter) och de bör väljas med tanke på att de skall vara vackra under skolterminerna.

8.2 Beläggningar

Beläggningar på en skolgård skall vara hållbara och lätta att sköta. Hårda beläggningar skall vara halkfria även i våta. De bör vara valda och utförda så att olycksfall eller vådorna av olycksfall begränsas. De bör också på bästa sätt tjäna de sysselsättningar som skall äga rum.

Uppehållsytan - lekplanen närmast entréerna kan lämpligen permanentbeläggas med asfalt. Många lekar föresiggår bäst på tämligen hård yta. Det är också bra att ha möjlighet att måla rutor och hagar. Av praktisk betydelse är att eleverna inte drar in så mycket sand etc. i skolbyggnaden om en bred asfaltyta finns närmast entréerna. Dräneringen av de stora skolgårdsytorna är viktig. Är dräneringen väl utförd är asfaltytan den bästa lek- och uppehållsytan under blöta perioder.

Sandlekplats skall ha ren och finkornig sand, t.ex. sjösand. Sanddjupet bör vara stort, ca 1 m för att tillåta grävlekar. Sandlekplatsen bör omges av en ram nedsänkt i marken. Sanden bör bytas årligen.

Lekredskap bör ställas i en sandbassäng med strid sand, vilken inte går att forma och därför inte lockar till lek. Den bästa sanden är dyr (tas t.ex. från Bornholm), men håller sig länge. Den tvättas av regn. Sandlekplatsen bör ej placeras intill redskapslekplats. Då blandas de olika sandsorterna.

För bollplaner föreslås i avsnitt 5 dels stenmjölsplan, dels asfaltplan. Rekommendationer ändras i och med att nya material eller metoder kommer fram. I Stockholms parker används en relativt billig och slitstark grusplan, vilken är uppbyggd helt av grus (och s.k. naturmaterial) som inte rullar. Man får en tämligen hård yta.

Gummiasfalt är för närvarande dyr och tveksam att använda på skolgårdar med hänsyn till att den är sårbar. Prov görs på Skanskvarnsskolans gård i Stockholm.

Nylonmatta används ibland på tennisbanor, anloppsbanor etc. Den har använts under gungor, men visade sig så bromsande att barnen ramlade. Handbollsspelare har bränt sig då de kastat sig på nylonmatta.

Synpunkter på beläggningar redovisas också i SOU 1970:1.

8.3 Utrustning

Utrustning utomhus och inomhus avses att närmare belysas i en fortsatt undersökning, där olika förutsättningar för användningen samt erfarenheter kan beskrivas.

Utrustningen kan förslagsvis delas i fyra kategorier. Här ges exempel på utomhusutrustning.

1. Fast allmän utrustning

Exempel: Cykelställ, staket, kantstenar och växtskydd, regnskydd, vindskydd, papperskorgar, askkoppar, flaggstång, dricksfontäner, skulpturer, fasta bord och bänkar. Förråd.

2. Fast utrustning för sysselsättning

Exempel: Idrottsanläggningar, fasta målanordningar, sandbassänger, klätterredskap, volträcken, bollplank, balansbommar, rutschbanor, gungor, fasta bordtennisbord, permanenta markeringar för spel och hoppagar.

3. Lös materiel

Exempel: Klotsar, virke, sand och annat formbart material, tyg, papper, färg

4. Lösa redskap och spel

Exempel: Styltor, låd hockey, bordtennis, badminton, landhockeyklubbor, kägelspel, minimål för hockey och minifotboll (spelas med tennisboll), bollar av olika slag, basketmål, småspel såsom coronne, schack, kinaschack, fia, kalaha, plockepinn, olika frågespel och hemmagjorda spel. Lösa bord och bänkar. Mobila förråd.

Lösa redskap och spel har man stor erfarenhet av under den verksamhet som Parkleken, Stockholms Gatukontor, bedriver i vissa skolor. Närmare redogörelse för spel och redskap finns i Utelekar (Wretlind-Larsson, 1966). För många skolor anses det nödvändigt med personal för att få en bra verksamhet, andra kanske kan pröva att lägga visst ansvar på eleverna.

Stockholms skoldirektion har under de senaste åren gjort ansträngningar för att upprusta skolgårdar. Skriften Skolgårdar (1970) är ett program för detta arbete. Dessutom har en inventering av standardutrustningar gjorts (Stockholms Skoldirektion, 1971). Vissa erfarenheter har redan noterats bl.a:

"Sandytor skall vara väl avstängda från asfalt- och gräsytor."

"Bollplaner i närhet av byggnader, allmänna vägar och buskplanteringar kräver högt och kraftigt nätstängsel."

"Instruktioner bör upprättas för skötsel och underhåll av såväl växtmaterial som redskap. Kontinuerlig översyn erfordras på lekredskap, sandytor och klotterplank, möjligen dagligen."

"Trasiga redskap, bänkar, skyltar, staket o.d. bör omgående repareras. I annat fall förslummas anläggningen på mycket kort tid."

Bland erfarenheter gjorda under detta arbete kan påpekas:

Växtskydd, skydd för buskar och träd mot skötselfordon och lekande barn, är ofta bristfälligt studerade och fyller då ej tillfredsställande sin funktion.

Förrådsutrymmen är ofta bristfälliga. En utökning av sysselsättningsmateriel kräver lämpligt belägna förråd.

Gungor och lekredskap skall uppställas i strid sand (icke formbar).

Bollplank som är för små, t.ex. den vanliga "trekantiga" typen, nyttjas ej.

Det är inspirerande för eleverna att själva delta i utformningen av viss fast och lös utrustning. Skolan bör genom elevernas medverkan kontinuerligt upprustas och nydanas.

Trafiksäkerhetsfrågor behandlas i avsnitt 7. Säkerhetsföreskrifter för att förhindra olycksfall måste finnas. Råd och anvisningar i skyddsfrågor i skolan (Skolbyggnader, 1971) innehåller anvisningar för projektör och nyttjare samt belyser vissa ansvars- och skadeståndsfrågor.

Bl.a. behandlas som anvisningar för projektören staket och räcken, utvändiga trappor, lekredskap, arbetarskyddslagen, golv, skrapgaller, glasning, dörrstoppar, dricksfontäner, brandskydd, elinstallationer. För nyttjaren behandlas bl.a. halkskydd (sandning på vintern), lekredskap, brandskydd, första hjälpen, elinstallationer.

Enligt skolstadgan 9 kap. 15§ skall tillsynslärare under rektor ha tillsyn över skolanläggningen och ordningen vid denna. Enligt Normalinstruktion för tillsynslärare (SÖ, 1963) skall denna bl.a.

"tillse att skolanläggning och inventarier väl vårdas samt efter samråd med rektor ombesörja att smärre bristfälligheter avhjälpes och mindre reparationer utföres."

"deltaga i besiktning av skolanläggningen, före sådan besiktning bereda personalen tillfälle att anmäla brister och önskemål samt till rektor överlämna upprättat förslag till i detta sammanhang erforderliga åtgärder."

"övervaka ordningen inom skolanläggningen och tillse att skolans ordningsföreskrifter efterlevs."

Enligt skolstadgan 4 kap. 9§ skall skolläkare vara närvarande när skolstyrelsen handlägger ärenden om skolhygieniska förhållanden. Enligt Normalinstruktion för skolläkare (KK 1970: 578) skall denne bl.a.

"minst en gång årligen besiktiga skolanläggningen, hålla rektor underrättad om besiktningens resultat samt lämna skolstyrelsen råd i hygieniskt avseende rörande skolanläggningen."

avgiva yttrande över nybyggnad, ombyggnad, tillbyggnad.

Säkerhet och hygien i lekmiljön behandlas i SOU 1970:1 (s. 150-154). Förslag för att öka säkerheten ges.

Då skollokalerna inte används för undervisning, bör de upplåtas för annat ändamål. (Jfr 4.15.) Skollokaler används också sedan lång tid tillbaka för sammanträden, kursverksamhet, föredrag, konserter, teaterverksamhet. Skolornas gymnastiksal spelar en stor roll för fritidsverksamhet i form av gymnastik och skolidrottsplatsen används för allmän träning, kooperativ idrott och tävlingar. Skolgården används som lekplats, då den har lämpliga förutsättningar för detta.

Beträffande lokaler för ungdomsverksamhet sägs i Kungl. Maj:ts cirkulär den 11 dec. 1959 (SFS 1959:604):

"Det för ungdomens fostran betydelsefulla arbete, som på frivillighetens väg bedrivs av de ideella organisationerna, kan givas ett verksamt stöd genom att lokaler i skolor och andra utbildningsanstalter upplåtas för dylik verksamhet. Angeläget är att detta sker i sådan omfattning att organisationerna få sitt lokalbehov tillgodosett."

Skolans fritidsanvändning rymmer många frågeställningar av stort intresse för hela skolans miljö. I detta projekt känns det nödvändigt att göra en avgränsning och endast ta upp den fritidsanvändning, som avsevärt påverkar skolgårdars eller uppehållsrumms funktioner och utformning. Vissa svårigheter uppstår om man försöker göra en avgränsning efter den fritidsanvändning, som anses ligga inom skolans ansvarsområde. Det blir då av största intresse att diskutera var skolans ansvar börjar och slutar. För en kommun är en på bästa sätt fungerande anläggning viktigare än vem, som står som anläggningens huvudman.

1962 års ungdomsutredning redovisar i betänkandet "Lokaler för ungdomsverksamhet" (SOU 1965:63) synpunkter på skollokalers användning för fritidssysselsättning:

Man konstaterar bl.a. att hinder för ett intensivare utnyttjande av skollokalerna kan vara ansvars- och kostnadsfördelningen mellan olika kommunala organ.

I Barns utemiljö (SOU 1970:1) återfinns man synpunkter på huvudmannaskap. Det är hittills mest skolans huvudman, skolstyrelsen, som enligt SOU 1970:1 upplåter lokaler till föreningar etc. Om detta sägs:

"Ett alternativ till denna allmänt tillämpade upplåtelseform, som skulle underlätta planering och användning av skollokaler för både skolans och fritidens bruk, är att den lokala skolstyrelsen befrias från ansvaret att vara lokaladministratör och i stället som huvudintressent tillsammans med andra intressenter, t.ex. fritidsnämnden, får hyra lokaler för sin verksamhet hos kommunens fastighetsförvaltning."

Genom ett tillägg i skolstadgan, 2 kap. 4a§ (KK 1970:78 och 1970:578) ges kommunfullmäktige nya möjligheter beträffande planering för både skola och fritid.

"Kommunfullmäktige må föreskriva att förvaltning och verkställighet i fråga om byggnad och mark för skola som står under skolstyrelsens förvaltning skall handhas av annan kommunal nämnd än skolstyrelsen."

Synpunkter på de nya organisationsfrågorna ges i en artikel i Kommunal skoltidning (1971, nr 1). Sekreteraren i Svenska kommunförbundet Göte Lindgren tar här upp bl.a. arbetsformer för samverkan.

"Vid sidan av den permanenta förvaltningsorganisationen finns ett behov av mer eller mindre tillfälliga organisatoriska konstruktioner för att lösa speciella planeringsuppgifter." ... "Grundtanken är att man för ett visst givet projekt samlar representanter för de olika intressenterna till en temporär organisation.

För skolan är behovet av sådan samordning stort, bl.a. för integrering av skolans elevvårdsaktiviteter med övrig barna- och ungdomsvård i kommunen."

Skolans fritidsanvändning utreds för närvarande på flera håll. En sammanställning av försök och erfarenheter är på grund av det rikliga materialet och de från ort till ort starkt skiftande förutsättningarna inte möjlig. Som exempel på ett kommunalt initiativ kan nämnas gruppen ELSY inom Stockholms Skoldirektion, som undersöker möjligheter för ELevers SYsselsättning på skol-fri tid.

Ett av de största problemen enligt ELSY är att lösa personalfrågorna mot bakgrund av den tid man vill disponera lokalerna. Man har också diskuterat huvudmannaskap och användningstider t.ex. lördagsanvändning, användning under helger och lov, raster. Andra frågor har varit öppen verksamhet, tillsyn, måltidsfrågor samt skolgårdarnas utformning med tanke på fritidsbehovet.

I fortsatt arbete bör olika aspekter beträffande skolans fritidsanvändning, som kan anses påverka skolgårdars och uppehållsrums funktioner och utformning, diskuteras. Det är emellertid troligt att man i dessa fall av fritidsanvändning utvidgar fritidslokalerna och sålunda får en samlokalisering av skolans verksamhetsutrymmen med annan verksamhet, vilket behandlas i nästa avsnitt.

Olika s.k. integrerade anläggningar är för närvarande byggnadsobjekt till vilka stora förväntningar knyts från olika grupper. Att genom samlokalisering få ökade ekonomiska resurser är betydelsefullt. Denna studie avser emellertid endast att försöka utreda de anspråk man vill ställa på rast- och fritidsmiljön från skolans synvinkel.

Samlokalisering: skolverksamhet - annan verksamhet kan för skolan ge ökade resurser att tillfredsställa olika anspråk, t.ex. bättre sysselsättningsmöjligheter utomhus, bättre skolidrottsplats, mer invändig uppehållsytta, fler intresseväckande aktiviteter, möjlighet till bättre personliga kontakter över skolklassens gräns, möjlighet att få lämplig personal för fritidssysselsättningarna.

Samlokalisering kan emellertid också bidra till att nya konfliktsituationer skapas.

Man kan inte bortse från att elever på rast utgör en stor och kanske dominerande grupp, som i grupp-situationen kan uppföra sig på ett sätt, som kan skrämra andra människor.

I avsnitt 4.24 har beskrivits olämpliga konsekvenser då skola lokaliserar nära kommersiellt centrum.

Iakttagelser från lekparker lokaliserade intill skolor visar att problem kan uppkomma för de barn, som inte går i skolan, när en stor grupp skolbarn på rast skall sysselsätta sig.

Samlokalisering kan bidra till att den totala anläggningen blir för stor och att vissa utrymmen, exempelvis bibliotek, kan få ett i förhållande till skolans anspråk ogynnsamt läge. Önskan om samlokalisering med t.ex. bad, bibliotek, samlings-salar, kan göra att man i en kommun frestas att bygga alltför stora skolor.

Man kan alltså motivera en samlokalisering med att ökade materiella resurser kan erbjudas. Svårare är att hitta den övre gräns till vilken resursanhopningen kan drivas utan att förstöra möjligheterna att tillfredsställa andra viktigare men mindre mätbara behov. Sådana behov har från denna studies synvinkel diskuterats under 4.22 och 4.23.

Både positiva och negativa erfarenheter av samlokalisering, skolverksamhet - annan verksamhet bör samlas.

I det föregående har nämnts att man behöver särskild personal för tillsynen av och verksamheten i rast- och fritidsutrymmena i skolan. Det framgår också att det är viktigt att det finns någon vuxen, som kan upptäcka elever med personliga svårigheter och finkänsligt hjälpa till att angripa problemen. I många av de skolor, som besökts, har man varit medveten om betydelsen av en särskild person, som har omsorg om eleverna, och därför har man anställt skolvärdinnor, fritidsassistenter eller på annat sätt benämnda befattningshavare. Uppgifterna växlar något, men har det gemensamt att någon finns till hands för alla elever, någon man kan vända sig till i alla situationer. Kanske var det en sådan uppgift man en gång trodde att skolkuratorn skulle ha. Man förutsåg då inte att komplicerade problem för några få elever i så hög grad skulle begränsa tiden att verka bland de övriga.

Man kan diskutera vilken utbildning en skolvärdinna eller fritidsassistent skall ha. Utbildning av fritidspedagoger är 2-årig. Denna utbildning jämte utbildningskapacitet behandlas i SOU 1970:1. Det finns också en 1-årig utbildning vid ungdomsledareinstitut för personer med lång praktik i ungdomsarbete. Av de erfarenheter, som mötts, tycks det vara helt klart att de personliga egenskaperna hos befattningshavaren är utslagsgivande. Den vanligaste utbildningen är antagligen att vara förälder med intresse och erfarenhet av barn och ungdom. En lämplig vidareutbildning av en sådan "handplockad" person med av arbetsgivaren bekostade kurser under anställningstiden tycks som en god lösning.

Stockholms Skoldirektions fritidskonsulent har angivit följande tänkbara arbetsuppgifter för den, som handhar fritidssektorn inom ett rektorsområde:

1. Upprätta samband

- Elever
- Elevråd
- Föreningar
- Föräldraförening
- Kurator
- Lokala föreningar
- Lärare
- Psykolog
- Skolförvaltningen
- Skolledning
- Skolläkare
- Skolmåltidspersonal
- Skolsköterska
- Städerskor
- Ungdomsråd
- Vaktmästare
- Övriga personer, institutioner etc.

2. Utröna den lokala efterfrågan av aktiviteter

Aktiviteter i bunden eller öppen form
 Aktiviteter i samverkan med anhöriga
 Eftermiddagar
 Ferier
 Frukostrasten
 Helger
 Håltimmar
 Kvällstid
 Lov
 Lördagar

3. Sammanställa rektorsområdets resurser

Bildningsorganisationer
 Ekonomi
 Föreningar
 Föräldraförening
 Lokaliteter
 Personaltillgång
 Övriga institutioner

4. Underrätta elever och övriga om rektorsområdets och regionens fritidsaktiviteter

Lågstadium
 Mellanstadium
 Högstadium
 Gymnasiala skolformer

5. Aktivering av elever under schematid

Bibliotek
 Fritidshall
 Skolgård
 Uppehållsrum
 Övriga disponibla utrymmen

6. Aktivering under fritid

Gruppera önskemål i ämnesområden
 Skaffa fritidsledare
 Lämna oplacerade elever till skoldirektionen för central organisation
 Administrera fritidsgrupperna

7. Samordna

Elevernas deltagande i annan verksamhet inom regionen
 Samverka med skoldirektionen och dess fritidskonsulent, med institutioner etc.
 Under rektor fördela lokaler för fritidsändamål

8. Grundutbilda elever som fritidsledare

Ansvarsfrågor
 Funktionärsskap
 Föreningsteknik
 Ledarskap

9. Informera föräldrar

Föräldrarnas möjligheter
Regionens utbud
Skolans resurser

10. Förvalta material för fritidsaktiviteter

Inköp och handhavande av fritidsmaterial
Inventering och avskrivning

Utan tvivel föreligger ett starkt behov i många kommuner att bygga ut en personalfunktion för de beskrivna arbetsuppgifterna. Erfarenheterna visar att arbetet är krävande. Befattningshavarens lön varierar med de uppgifter som ges. Som exempel kan nämnas att lönen för den, som handhar fritidssektorn i ett rektorsområde i Stockholm hösten 1971 bestämts till 14 - 17 lönegraden (efter kvalifikation). Befattningshavaren har då lön även under ferier.

Vissa försök har gjorts att låta elever vara ledare på raster och under fritid. Skolöverstyrelsen har samlat erfarenheter från försök med elevledda rastaktiviteter, där man konstaterar att det är stimulerande för eleverna att själva få medverka i genomförandet och planeringen av rastaktiviteterna, men att man inte kan helt överlämna ansvaret på dessa. Av ovan uppräknade uppgifter framgår också att elever endast kan engageras inom några få sektorer, men att de där kan få ansvarsfulla uppgifter.

Erfarenheter av hur olika befattningshavare upplever sina väsentligaste arbetsuppgifter bör samlas.

13 FÖRSLAG TILL FORTSATTNA UNDERÖKNINGAR

13.1 Mål

Denna undersökning har, som framhålls i 1.1, haft till syfte att ta fram ett bakgrundsmaterial till fortsatta studier. Det fortsatta arbetet bör inriktas på att få fram sådant material som gör det möjligt att författa ett praktiskt och lättillgängligt program- och projekteringsunderlag.

13.11 Informationsmaterialets utformning

Enligt 3.3 bedöms det viktigt att följa upp hur information når lämpligt planeringsskede. Principerna för utformningen av program- och projekteringsunderlaget bör diskuteras på ett tidigt stadium i det fortsatta arbetet.

13.2 Undersökningar

För att ernå en målinriktad styrning åt undersökningarna bör göras en textdisposition till den skrift, som avses som slutmål. De luckor i kunskap, som textdispositionen avslöjar måste kompletteras.

13.21 Lek- och uppehållsutrymmen

Förutsättningar för utrymmenas användning är den tid de kan användas, hur många som samtidigt nyttjar dem, vilka intressen och speciella krav nyttjarna har samt den målsättning, som finns för den undervisningsfria tidens användning. Konsekvenser av förutsättningarna behöver sammanställas för att bedöma lämpliga åtgärder och motivera resursanvändning.

Målsättningen kan innehålla *pedagogiska synpunkter, sociala synpunkter, synpunkter på fysiskt och psykiskt välbefinnande och organisatoriska synpunkter.*

Enligt 4.1 behöver *rasttider* studeras för att göra en bedömning av hur många elever, som samtidigt nyttjar skolgårdar och uppehållsrum. Då man undersöker förekomsten av mellan klasser förskjutna rasttider bör man också försöka bedöma varaktigheten av det resultat man får fram.

Studier behövs om antalet elever, som på grund av skolskjutstider, föräldrars arbetstider, håltimmar eller annan orsak har *väntetider* i skolan eller på annan plats, hur lång denna tid kan förväntas vara och hur det är ordnat eller bör ordnas för eleverna med avseende på trygghet, tillfälle till mellanmål, meningsfull sysselsättning etc.

Sysselsättningar (även olämpliga) behöver studeras. En uppfattning bör erhållas om den fysiska miljöns inverkan på sysselsättningarna. Ett hjälpmedel för

projektering skulle kunna utformas som en katalog med beskrivning av olika "skolgårdselement" med utrustning samt anteckningar om erfarenheter. Lös materiel bör också ingå i en sådan katalog. En särskild katalog kan göras för uppehållsrum.

I 4.21 belyses vikten av att samvaro underlättas genom medveten planering av *träffpunkter och kontaktställen*. Exempel bör samlas och de egenskaper, som anses betydelsefulla, registreras. Träffpunkter bör även studeras mot bakgrund av den långtgående integration av olika grupper, t.ex. handikappgrupper, som avses äga rum i skolan. För detta bör intresse ägnas åt de olika gruppernas speciella anspråk på rast och fritidsmiljön. (4.3.)

13.22 Studier av ritningar och normer

Beräkning av ytbehovet för olika delar av skoltomten eller skolområdet måste kunna ske tidigt i planeringen. Studier bör göras av befintliga normer, gärna i hela Norden. Ritningar efter dessa normer bör granskas för att utröna om normerna svarar mot den målsättning som skall uppfyllas.

Efter olika funktioner kan skolområdet indelas i följande delområden:

1. Byggnadsutrymme (permanenta och provisoriska lokaler)
2. Lek- och uppehållsutrymme
3. Trafikutrymme (vägar, angöringsplatser, parkeringsplatser)
4. Planteringar m.m.
5. Skolidrottsplats
6. Terrängområde och/eller lekfält
7. Grannskap (lekpark, gator, centrum etc.)

Lek- och uppehållsutrymmet t.ex. kan i sin tur indelas:

- a) hårdgjord plan, entréområde
- b) lek- och bollplaner
- c) sandlekplats
- d) redskapslekplats
- e) kuperat område
- f) promenadområde
- g) lugna utrymmen

13.23 Tekniska uppgifter

Studier av tekniska lösningar, material och utrustning behövs. Vissa åstadkommande planeringsdetaljer, beläggningar, växtmaterial och utrustning bör beskrivas med hänsyn till egenskaper, erfarenheter och underhåll.

13.24 Samlokalisering: skolverksamhet - annan verksamhet

I avsnitt 11 berörs för- och nackdelar med samlokalisering av flera verksamheter. De s.k. integrerade anläggningarna har blivit populära bl.a. genom att de synes ekonomiskt attraktiva. De avses också fylla andra samhällsmål. Det är önskvärt att ta fram exempel på de fördelar, som kan vinnas genom samarbete t.ex. mellan skol- och fritidssektorn samt redovisa konkreta förslag med ritningar, beskrivning, erfarenheter. Nackdelar kan också finnas. Det bedöms därför viktigt att samla och *analysera såväl positiva som negativa erfarenheter av samlokalisering i skolverksamhet - annan verksamhet.*

14.1 Referenser

- Almers, L, 1971, Skolmiljö - Rädsla, Skolsituationen som stimulus för rädsla på grundskolans lågstadium och i barnstugor. (Läraryhögskolan i Jönköping.) Stencil.
- Barker, R G, 1968, Ecological Psychology. (Stanford University Press.) 242 p. Stanford, Calif. USA.
- Barker, R G & Gump, P, 1964, Big School, Small School. (Stanford University Press.) 250 p. Stanford, Calif. USA.
- Barns utemiljö, SOU 1970:1. (Allmänna förlaget.) 198 s. Stockholm.
- Berg, U-B & Hagelin, U, 1969, Externa dövklasser. Undersökning av skolgårdsintegrationen vid Mellersta Förstadsskolan i Malmö. (Ped. institutionen Lunds universitet.) Trebetygsuppsats.
- Björklid-Chu, P, 1972, Kartläggning av barns aktiviteter inom ett modernt bostadsområde. (Ped. institutionen vid Läraryhögskolan i Stockholm.) Stencil.
- Bygg, Handbok för hus, väg- och vattenbyggnad, band V, 1962. (AB Byggmästarens förlag.) Trafikplanering s. 873-984. Stockholm.
- Byggeforskningens informationsblad 14, 1966, Lärare bedömer klimatrums-klimatet. (Statens institut för byggnadsforskning.) Stockholm.
- Byggeforskningens informationsblad 26, 1968, Byggnaders klimat-hölje. (Statens institut för byggnadsforskning.) Stockholm.
- Byggeforskningens informationsblad 48, 1968, Skolprestationer vid höga inomhustemperaturer. (Statens institut för byggnadsforskning.) Stockholm.
- Byggeforskningens informationsblad 12, 1969, Barnens skolvägar och trafikvanor. (Statens institut för byggnadsforskning.) Stockholm.
- Byggeforskningens informationsblad 16, 1969, Buller i skollokaler. (Statens institut för byggnadsforskning.) Stockholm.
- Engström, L-M, 1969, Gymnastikundervisningen i årskurs 8. Resultat av en enkät till gymnastiklärare rörande ämnets innehåll och målsättning. (Ped. institutionen Läraryhögskolan i Stockholm.) 50 s.
- Engström, L-M, 1971, Elevernas inställning i årskurs 8 till gymnastikundervisningens innehåll och mål. (Ped. institutionen vid Läraryhögskolan i Stockholm.) 68 s.

- Handikappbyggnormer, 1969. (Statens planverk.) Publ. nr 24. Stockholm.
- KA 1-1970, Anvisningar för tillämpning av kungörelsen om skol-skjutsning. (Statens trafiksäkerhetsverk.) 6 s.
- Kommunal skoltidning, 1971. (Svenska kommunförbundet.) nr 1 s. 12-15. Stockholm.
- Landstedt, K-I, 1972, Undersökning beträffande externa klasser av specialskolan för hörselskadade. (Skolöverstyrelsen.) Stencil.
- Läroplan för grundskolan, Lgr 69, Allmän del, Skolöverstyrelsen 1969. (Utbildningsförlaget.) 224 s. Stockholm.
- Läroplan för gymnasieskolan, Lgy 70, Allmän del, Skolöverstyrelsen 1970. (Utbildningsförlaget.) 186 s. Stockholm.
- Maurer, H, 1969, Der Turnspielgarten /an Kindertagestätten, an Schulen, als öffentliche Anlage./ (Verlag Karl Hofmann.) Schorndorf bei Stuttgart.
- Mopaelapen, 1971. (Holbaeks seminarium.) Holbaek, Danmark. Stencil.
- Måttboken, 1967, med ändring 1971. (Svenska kommunförbundet.) Stockholm.
- Nielsen, B, 1971, Aktiviteter under frukostrasten i åk 1. (Lärarhögskolan i Stockholm.) Trebetygsuppsats.
- Nordlund, A, Skolgården elevernas uterum. (Länsskolnämnden i Uppsala.) Stencil.
- Normalinstruktion för skolläkare, KK 1970:578.
- Normalinstruktion för tillsynslärare, 1963. (Skolöverstyrelsen.)
- Parkeringsanläggningar, 1969, Meddelande nr 65, IVAs transportforskningskommitté.
- Planering för friluftsliv, 1971, T7:1971. (Statens institut för byggnadsforskning.) 154 s. Stockholm.
- Pågående skolforskning, Kataloger 1968 - 1.6.1971. (Skolöverstyrelsen.) Stockholm.
- Råd och anvisningar i skyddsfrågor i skolan, 1971, Skolbyggnader/SÖs skriftserie nr 20. (Utbildningsförlaget.) Stockholm.
- Scaft 1968: Riktlinjer för stadsplanering. (Statens planverk.) Publ. nr 5. Stockholm.
- SFS 1959:604 /betr. lokaler för ungdomsverksamhet./
- SFS 1970:340 /betr. skolskjutsning./

- Skandiarapporten, 1971. (Försäkringsbolaget Skandia.) Stockholm.
- Skolbyggnader/Sös skriftserie nr 20, 1966 - 1971. (Utbildningsförlaget.) Stockholm.
- Skolgårdar, 1970, Stockholms skoldirektion presenterar program för utformning av skolgårdar. (Stockholms skoldirektion.) Stencil, 58 s.
- Skolhus, nr 2-3, 1972, Skolöverstyrelsen. (Utbildningsförlaget.) Stockholm.
- Skolstadgan, se SOS 1971.
- SOS 1971, Skollag och skolstadga 1971, 1970, Skolöverstyrelsen. (Utbildningsförlaget.) 399 s. Stockholm.
- SOU 1970:1, Barns utemiljö. (Allmänna förlaget.) 198 s. Stockholm.
- Statens planverk, publ. nr 5, Scaft 1968; Riktlinjer för stadsplanering med hänsyn till trafiksäkerhet. 43 s.
- Statens planverk, publ. nr 13, 1968. /Bilplatsbehov/ 24 s.
- Statens planverk, publ. nr 23, 1969. /Bilplatsbehov/ 144 s.
- Statens planverk, publ. nr 24, 1969, Handikappbyggnormer.
- Statens planverk, rapport 24, remissbehandling, 1972, Bostadens grannskap, råd och anvisningar för planering. 243 s.
- Stockholms skoldirektion, 1971. Inventering av lämpliga standardutrustningar för skolgårdar. Stencil, 6 s.
- Taesler, R, 1973, Klimatdata för Sverige. (Statens institut för byggnadsforskning.) 672 s. Stockholm.
- Uddannelse 70, Undervisningsministeriets tidskrift, 1970, nummer 3A, Saernummer: Skolegården. (Undervisningsministeriet.) 104 s. Köpenhamn.
- Wahlström, S, 1969, Byggnadsforskningens informationsblad 16, 1969.
- Val av skolort och skoltomt, 1965. (Statens råd för byggnadsforskning.) Rapport 116. 63 s. Stockholm.
- Varierande längd på arbetspassen, 1969. (Lärarhögskolan i Jönköping.) Stencil, 18 s.
- Wigander, M, 1969, Farliga växter. (Almqvist & Wiksell.) 112 s.
- Wretlind-Larsson, S, 1961, Lekvanor på Stockholms lekplatser. Stencil, 64 s.
- Wretlind-Larsson, S, 1966, Utelekar, Socialmedicinska barnavårdsdelegationens skrift nr 28. (Svenska Röda korset.) Stockholm.

R33:1973

Denna rapport redovisar resultat av ett forskningsarbete som finansierats med anslag från Statens råd för byggnadsforskning (forskningsanslag Bb 769).

Försäljningsintäkterna tillfaller fonden för byggnadsforskning.

Distribution: Svensk Byggtjänst, Box 1403, 111 84 Stockholm

Grupp: samhällsplanering

Pris: 17 kronor