



Det här verket har digitaliserats vid Göteborgs universitetsbibliotek och är fritt att använda. Alla tryckta texter är OCR-tolkade till maskinläsbar text. Det betyder att du kan söka och kopiera texten från dokumentet. Vissa äldre dokument med dåligt tryck kan vara svåra att OCR-tolka korrekt vilket medför att den OCR-tolkade texten kan innehålla fel och därför bör man visuellt jämföra med verkets bilder för att avgöra vad som är riktigt.

This work has been digitized at Gothenburg University Library and is free to use. All printed texts have been OCR-processed and converted to machine readable text. This means that you can search and copy text from the document. Some early printed books are hard to OCR-process correctly and the text may contain errors, so one should always visually compare it with the images to determine what is correct.



Rapport

R 38: 1974

TEKNISKA HOGSKOLEN I LUND
SEKTIONEN FOR VAG- OCH VATTEN
BIBLIOTEKET

Boendemiljö – Sociala mål och fysisk planering

Byggforskningen

Boendemiljö – Sociala mål och fysisk planering

CENTERLOF & HOLMBERG AB

I november 1973 anordnade Socialstyrelsen, Statens planverk, Statens råd för byggnadsforskning och Sveriges arkitekturmuseum en konferens om boendemiljö. Man ville därigenom sammanföra ett begränsat antal planerare, byggherrar, socialarbetare, forskare och myndighetsrepresentanter – alla med olika roller inom utformningen av vår boendemiljö.

Förhoppningen med konferensen var att den skulle medverka till ett utökat praktiskt samarbete mellan yrkesgrupperna, att utbytet av erfarenheter skulle berika och underlätta den fortsatta utvecklingen samt att diskussionerna skulle kunna belysa vilka områden som med hjälp av analys och forskning skulle kunna lösas bättre än för närvarande.

Bakgrunden till konferensen var de senaste årens intensiva bostadsdebatt samt de försök som från olika håll gjorts att inom detta område finna nya vägar för planering och forskning. Från både bostadsstyrelsens och planverkets sida har således under de senaste åren gjorts försök att formulera kvalitetskrav på bostadsområdets utformning för att bl. a. hävda svaga grupperns behov och öka möjligheten till kontakter och samverkan mellan de boende. Socialstyrelsen har påtalat nödvändigheten av att övergripande sociala mål formuleras för den fysiska planeringen och av en bättre samordning mellan socioekonomisk och fysisk planering. På det lokala planet behövs ett ökat samarbete mellan tjänstemännen inom de sociala nämnderna och arkitekter, samhällsplanerare och tekniker.

Forskning med inriktning på dessa problem är under utbyggnad. Bl. a. har Statens råd för byggnadsforskning vidgat sitt ämnesområde och stöder forskning om planering och brukande av den byggda miljön. Frågor som sysselsätter denna forskning är bl. a. hur olika boendekategoriernas behov, upplevelser, värderingar och aktivitetsmöjligheter påverkas av boendemiljöns utformning.

Vid konferensen talade Bror Rexed, Socialstyrelsen, om sociala och medicinska krav på boendemiljön, Gösta Blücher, Statens planverk, om nya utvecklingslinjer inom fysisk planering,

Lars Ågren, Kommunförbundet, om kommunernas möjlighet att genomföra nya krav på boendemiljön samt Axel Gisslén, Örebro kommun, om samordningen av social och fysisk planering.

I rapporten återges dessa anföranden samt sammandrag av de diskussioner som genomfördes under konferensen. I fyra gruppdiskussioner behandlades följande teman:

1. De boendes inflytande på planering och forskning (ordf. Ingrid Årlin-Jussil, Bostadsdepartementet)
2. Samordning mellan fysisk och socio-ekonomisk planering i kommunerna (ordf. Per Holm, Tekniska högskolan)
3. Boendemiljö och social struktur (ordf. Kerstin Elmhorn, Socialstyrelsen)
4. Bebyggelsestyp och boendevillkor (ordf. Hans Fog, Chalmers tekniska högskola).

I ett par allmänna diskussionsblock under ordförandeskap av Olof Eriksson, Statens råd för byggnadsforskning, och Lennart Holm, Statens planverk, debatterades frågorna: Vilka initiativ behövs och hur skall ansvaret fördelas för att vi skall få en bättre boendemiljö under 1970-talet samt vilka möjligheter har vi genom planering och forskning att förbättra den sociala miljön?

Följande förslag till forskningsuppgifter framkom under konferensen:

- Undersök vid vilken lägsta kvalitetsnivå ett bostadsområde kan överlämnas till sina brukare så att de får största möjliga inflytande på dess färdigställande.
- Undersök konsekvenserna av alternativet att gå ned i bostadsstandard för att få lägre exploateringskostnader samt placera alla driftskostnader inklusive de som nu går till institutionella lösningar i en gemensam kostnadsram inom vilken resurser kan disponeras av invånarna i ett bostadsområde.
- Undersök vad folk i praktiken hinner med att utnyttja av det serviceutbud som finns eller planeras i bostadsområden och pröva om en sådan tidsbudgetgenomgång borde få konsekvenser för samhällsplaneringen.
- Undersök vilka preferenser de boende har ifråga om service i jämförelse

Byggnadsforskningen Sammanfattningar

R38:1974

Nyckelord:

boendemiljö, konferens, fysisk planering, kommunal planering, medborgarinflytande, sociala krav

Rapport R38:1974 hänför sig till anslag 730553-5 från Statens råd för byggnadsforskning till Sveriges arkitekturmuseum, som sammanställt konferensrapporten.

UDK 711.1
711.4-11
304
SfB A
ISBN 91-540-2338-6

Sammanfattning av:

Boendemiljö – Sociala mål och fysisk planering. Nya vägar i planering och forskning, 1974. (Statens institut för byggnadsforskning) Stockholm. Rapport R38:1974, 100 s., ill. 20 kr + moms.

Rapporten är skriven på svenska med svensk och engelsk sammanfattning.

Distribution:

Svensk Byggtjänst
Box 1403, 111 84 Stockholm
Telefon 08-24 28 60
Grupp: samhällsplanering

med andra värden i bostadsområden.

- Precisera begreppet "integration" så att det blir operabelt i samhällsplaneringen.
- Undersök vid vilken storlek på bebyggelsen som invånarna börjar dela upp sig i socialgrupper och försök att värdera vilka negativa och positiva konsekvenser det medför.
- Undersök lämplig storlek på socialvårdsområden med olika organisationer och olika enheter av social service utifrån de naturliga experi-

ment som skapas ute i kommunerna.

- Undersök om det finns något samband mellan fysisk utformning och social kontroll (uttryckt i t. ex. flyttningsfrekvens och grad av miljöförstöring) i olika områden med samma socioekonomiska befolkningssammansättning.
- Undersök hur de boende påverkas av bebyggelsens och utemiljöns detaljutformning mot bakgrund av att man konstaterat större aktivitet i variationsrika bostadsområden än i andra, som i övrigt är likartade ifrå-

ga om exploateringsstal och våningshöjd.

- Undersök hur och i vilken grad de 30 milj. kr som Socialstyrelsen kommer att dela ut till bostadsområden för förbättring av lekplatser kommer att påverka miljön och i vilken mån de boende får inflytande på insatserna.
- Undersök vad det vanliga "myndighetshatet" beror på.

Konferensrapporten innefattar dessutom en litteraturförteckning över skrifter inom ämnesområdet i huvudsak utgivna av de medverkande institutionerna.

The residential environment – Social goals and physical planning

In November 1973 the National Board of Health and Welfare, the National Board of Urban Planning, the Swedish Council for Building Research and the Swedish Museum of Architecture organized a conference on the residential environment. The conference was meant to bring together a limited number of planners, building investors, social workers, research workers and representatives of government agencies – all with different roles to play in the shaping of our residential environment.

The hopes reposed in the conference were that it would promote greater practical cooperation between the professional groups, that the exchange of experiences would enrich and facilitate the future development, and that the discussions could shed light on which areas would be more amenable to solution by means of analysis and research than is the case at present.

The conference was held against the background of the intensive latter-day debate on housing and the attempts made by different quarters to find new approaches to planning and research within this subject field. Thus in recent years both the National Housing Board and the National Board of Urban Planning have been running experiments aimed at formulating quality criteria for the design of residential areas, in order to assert the needs of underprivileged groups, provide the residents with greater opportunities for social contacts and interaction, etc. The National Board of Health and Welfare has stated that interlocking social goals must be formulated for physical planning and that there must be better coordination between socioeconomic and physical planning. On the local level there is need for more cooperation between the staffs of local welfare committees and architects, community planners and technicians.

Research which concentrates on these problems is being expanded. Among other things, the Swedish Council for Building Research has broadened its subject field and is supporting research concerned with planning and usage of the built-up environment. Among the questions which engage this research are how the needs, feelings, value judgments and activity potentials of differ-

ent housing categories are affected by the design of the residential environment.

The following officials spoke at the conference: Bror Rexed of the National Board of Health and Welfare about social and medical demands on the residential environment; Gösta Blücher, National Board of Urban Planning, about new lines of development in physical planning; Lars Ågren, Swedish Association of Local Authorities, about the powers of municipalities to put new demands on the residential environment into practice; and Axel Gisslén of Örebro municipality about the coordination of social and physical planning.

These speeches are reproduced in the report together with abstracts of those discussions that entered into the conference proceedings. The following topics were discussed in four groups:

1. Influence of the residents over planning and research (Chairman: Ingrid Årlin-Jussil, Ministry of Housing)
2. Coordination between physical and socioeconomic planning in the municipalities (Chairman: Per Holm, Royal Institute of Technology, Stockholm)
3. Residential environment and social structure (Chairman: Kerstin Elmhorn, National Board of Health and Welfare)
4. Structural type and residential conditions (Chairman: Hans Fog, Chalmers Institute of Technology, Göteborg)

The following questions were debated as part of two general discussion blocks with Olof Eriksson of the Swedish Council for Building Research and Lennart Holm of the National Board of Urban Planning presiding: What initiatives are needed and how shall the responsibility be allocated so as to give us a better residential environment during the 1970's? What prospects do we have for improving the social environment through planning and research?

Some proposals for research projects were put forward during the conference:

- Find out at which lowest quality level a residential area can be turned over to its users so as to give them

National Swedish Building Research Summaries

R38:1974

Key words:

residential environment, conference, physical planning, municipal planning, citizens' influence, social demands

Report R38:1974 refers to Grant 730553-5 from the Swedish Council for Building Research to the Swedish Museum of Architecture, which has compiled the conference report.

UDC 711.1
711.4-11
304
SFB A
ISBN 91-540-2338-6

Summary of:

Boendemiljö – Sociala mål och fysisk planering, Nya vägar i planering och forskning. The residential environment – Social goals and physical planning. New approaches in planning and research, 1974. (Statens institut för byggnadsforskning) Stockholm. Report R38:1974, 100 p., ill. Sw. Kr. 20 + moms.

The report is in Swedish with summaries in Swedish and English.

Distribution:

Svensk Byggtjänst
Box 1403, S-111 84 Stockholm
Sweden

maximum influence over its completion.

- Investigate the consequences of the alternative to reduce housing standards so as to obtain lower floor area ratios, and insert all operations costs, including those which now go to institutional solutions, into a common cost framework, within which resources can be made available to the inhabitants of residential areas.
- Investigate the extent to which people actually have time to avail themselves of the services on offer in or being planned for residential areas, and determine whether such a time budgeting procedure ought to have consequences for urban and regional planning.
- Find out what preferences the residents have in regard to services compared with other utilities in residential areas.

- Give the term "integration" an operational definition for purposes of urban and regional planning.
- Identify that size of building coverage at which the inhabitants begin to divide themselves into social groups and evaluate the negative and positive consequences this brings in its train.
- Find out an appropriate size for social welfare areas, meant to contain various organizations and units of social service, with reference to those natural field experiments which the local authorities are sponsoring.
- Find out whether there is any connection between physical design and social control (as expressed, say, in migration rate and extent of pollution) in different areas having the same socioeconomic population mix.
- Find out how the residents are affect-

ed by the design of buildings and open spaces in light of observations that residential areas of abundant diversity show greater activity than other residential areas, which are otherwise similar as regards floor area ratios and storey heights.

- Find out how and the extent to which the Sw.Kr. 30 million that the National Board of Health and Welfare is going to spend on the improvement of playgrounds in residential areas will affect the environment, as well as the extent to which the residents will be given influence over these investments.
- Find out what substance there is in the phrase, "hatred of authority".

In addition, the conference report includes a bibliography of works on the subject field, most of which are published by the participating institutions.

**BOENDEMILJÖ -
SOCIALA MÅL OCH FYSISK PLANERING**
Nya vägar i planering och forskning

Konferens arrangerad av Socialstyrelsen, Statens planverk,
Statens råd för byggnadsforskning och Sveriges arkitektur-
museum i Saltsjöbaden 19-20 november 1973.

Konferensrapport sammanställd av Sveriges arkitekturmuseum
Utgivare: Statens institut för byggnadsforskning, Stockholm
ISBN 91-540-2338-6

Rotobekman AB Stockholm 1974

INNEHÅLL

Förord	5
------------------	---

Del I

BÄTTRE BOENDEMILJÖ PÅ 70-TALET: VILKA INITIATIV BEHÖVS OCH HUR SKALL ANSVARET FÖRDELAS?

Sociala och medicinska krav på boendemiljön. Bror Rexed	8
Nya utvecklingslinjer inom fysisk planering. Gösta Blücher	17
Kommunernas möjligheter att genomföra nya krav på boendemiljön. Lars Ågren	29
Bättre boendemiljö på 70-talet I. Vilka initiativ behövs och hur skall ansvaret fördelas? Diskussion. Ordförande: Olof Eriksson, Referat: Bengt O H Johansson.	36
Synpunkter på samordning av social och fysisk planering. Axel Gisslén	47
Fortsatt diskussion. Ordförande: Olof Eriksson, Referat: Willy Karlsson	55

Del II

BÄTTRE BOENDEMILJÖ PÅ 70-TALET: VILKA MÖJLIGHETER HAR VI ATT FÖRBÄTTRA DEN SOCIALA MILJÖN?

Inledning till gruppdiskussionerna. Ingrid Lundahl . .	60
Rapporter från gruppdiskussionerna.	
De boendes inflytande - på planering och för- valtning. Diskussionsreferat: Ingrid Årlin Jussil	62
Samordning mellan fysisk och socio-ekonomisk planering i kommunerna. Diskussionsreferat: Kerstin Bohm	67
Boendemiljö och social struktur. Inledning: Kerstin Elmhorn	70
Diskussionsreferat: Bengt O H Johansson	74
Bebyggelsestyp och boendevillkor. Inledning: Hans Fog	76
Diskussionsreferat: Helena Altwall	77
Slutdiskussion. Ordförande: Lennart Holm, Referat: Bengt O H Johansson	82

BILAGOR

Konferensdeltagare	92
Gruppindelning	94
Litteratur	96

FÖRORD

BOENDEMILJÖ - SOCIALA MÅL OCH FYSISK PLANERING

Vår boendemiljö är satt under intensiv debatt - inte minst gäller det boendets sociala aspekter. Meningarna går isär i den grundläggande frågan: hur påverkas våra sociala villkor av olika utformningar av boendemiljön? Är diskussionen om höghus och låghus, stora och små bostadsområden, tätt eller glest, etc relevant ur denna synpunkt?

Från både bostadsstyrelsen och planverkets sida har under de senaste åren försök gjorts att formulera kvalitetskrav på bostadsområdets utformning för att bl a hävda svaga gruppers behov och öka möjligheten till kontakter och samverkan mellan de boende. Socialstyrelsen har påtalat nödvändigheten av att övergripande sociala mål formuleras för den fysiska planeringen och av en bättre samordning mellan socioekonomisk och fysisk planering. På det lokala planet behövs ett ökat samarbete mellan tjänstemännen inom de sociala nämnderna och arkitekter, samhällsplanerare och tekniker.

Forskning med inriktning på dessa problem är under utbyggnad. Bl a har statens råd för byggnadsforskning vidgat sitt ämnesområde och stöder forskning om planering och brukande av den byggda miljön. Frågor som sysselsätter denna forskning är bl a hur olika boendekategoriernas behov, upplevelser, värderingar och aktivitetsmöjligheter påverkas av boendemiljöns utformning. Det kan också vara på sin plats att erinra om det utrednings- och experimentarbete som under de sista åren bedrivits i projektet Tæt-Lav vid det danska institutet för byggnadsforskning.

Avsikten med denna konferens var att sammanföra ett begränsat antal planerare, byggherrar, socialarbetare, forskare och representanter för kommunala och statliga myndigheter - alla med olika roller inom utformningen av vår boendemiljö. Förhoppningen var att konferensen skulle medverka till ett utökat praktiskt samarbete mellan yrkesgrupperna, att utbytet av erfarenheter skulle berika och underlätta den fortsatta utvecklingen samt att diskussionerna skulle kunna belysa vilka områden som med hjälp av analys och forskning skulle kunna lösas bättre än för närvarande.

Följande förslag till forskningsuppgifter framkom under konferensen:

Undersök vid vilken lägsta kvalitetsnivå ett bostadsområde kan överlämnas till sina brukare så att de får största möjliga inflytande på dess färdigställande.

Undersök konsekvenserna av alternativet att gå ned i bostadsstandard för att få lägre exploateringskostnader samt placera alla driftskostnader inklusive de som nu går till institutionella lösningar i en gemensam kostnadsram inom vilken resurser kan disponeras av invånarna i ett bostadsområde.

Undersök vad folk i praktiken hinner med att utnyttja av det serviceutbud som finns eller planeras i bostadsområden och pröva om en sådan tidsbudgetgenomgång borde få konsekvenser för samhällsplaneringen.

Undersök vilka preferenser de boende har ifråga om service i jämförelse med andra värden i bostadsområden.

Precisera begreppet "integration" så att det blir operabelt i samhällsplaneringen.

Undersök vid vilken storlek på bebyggelsen som invånarna börjar dela upp sig i socialgrupper och försök att värdera vilka negativa och positiva konsekvenser det medför.

Undersök lämplig storlek på socialvårdsområden med olika organisationer och olika enheter av social service utifrån de naturliga experiment som skapas ute i kommunerna.

Undersök om det finns något samband mellan fysisk utformning och social kontroll (uttryckt i ex flyttningsfrekvens och grad av miljöförstöring) i olika områden med samma socioekonomiska befolkningssammansättning.

Undersök hur de boende påverkas av bebyggelsens och utemiljöns detaljutformning mot bakgrund av att man konstaterat större aktivitet i variationsrika bostadsområden än i andra som i övrigt är likartade ifråga om exploateringsstal och våningshöjd.

Undersök hur och i vilken grad de 30 milj kr som Socialstyrelsen kommer att dela ut till bostadsområden för förbättring av lekplatser kommer att påverka miljön och i vilken mån de boende får inflytande på insatserna.

Undersök vad det vanliga "myndighetshatet" beror på.

ARBETSGRUPPEN FÖR KONFERENSEN

Bengt O H Johansson, Sveriges Arkitekturmuseum
Ingrid Lundahl, Statens råd för byggnadsforskning
Tullia von Sydow, Socialstyrelsen

Del I

BÄTTRE BOENDEMILJÖ PÅ 70-TALET:
VILKA INITIATIV BEHÖVS OCH HUR SKALL
ANSVARET FÖRDELAS?

SOCIALA OCH MEDICINSKA KRAV PÅ BOENDEMILJÖN

Bror Rexed

Jag skall börja med att citera ur en rapport, Stig Sjäöins "Rapport från förorten, klarspråk".

"Jag kan rapportera att kallsvetten i förorten inte ens torkade upp den vackra sommaren 1969.

Men köpkraften är god och på Martin Olssons saluför dom ostar ifrån diverse länder. Systemets och socialbyråns öppningstider klaffar inte. Det finns alltså en del anmärkningar mot välfärdssamhället.

Jag fick en beställning på en sång till förortens ära. Jag tackade belevat nej, men svor inom mig att i helvete heller.

Fusket skriker omkring mig. Jag ser så många hemlösa alla dagar. Människospillrorna är som drivved, de har frihet att driva vart de vill.

Vi måste skapa ett samhälle som är någonting annat än en delikatessbutik. Och lära oss tala klarspråk."

Stig Sjäödin bor i nionde våningen i ett höghus i Farsta. I en intervju i Aftonbladet för ett par veckor sedan tog han pulsen på sin boendemiljö. Den blev inte riktigt vad man hoppats, säger han. Arbetstillfällena är för få. Många upplever främlingsskap. Människorna saknar de relationer som släkt, vänner och arbete ger. Ändå, tillägger han, finns det mycket av vettig service i Farsta: teater, bibliotek, Farsta gård, kurser, idrottsklubbar m m.

Farsta centrum invigdes 1960. Vad har vi lärt oss av Farsta och av andra förorter, som byggdes samtidigt eller tidigare? Har vi tagit vara på skönheten? Har vi gjort någonting åt isoleringen och hemlösheten? Eller har vi bara ägnat oss åt ytliga korrigeringar - att anpassa systemets och socialbyråns öppningstider till varandra t ex? Är Skärholmen, Rosengård, Hallonberget, Hallunda och allt vad våra nyare stadsdelar heter bättre än Farsta?

Jag gör inte anspråk på att kunna ge några uttömmande svar på sådana frågor. Men skulle vi försöka oss på en jämförelse mellan Farsta 1960 och de bostadsområden som byggs idag så skulle vi säkert finna att några blivit mycket bättre och att andra är oförändrade eller kanske sämre. Servicen är troligen bättre på många håll och delikatessbutiken är avgjort mera välfylld. Men det är uppenbart att vi inte lyckats eliminera de allvarligaste bristerna. "Kallsvetten" har

inte torkat upp. Hemlöshet, isolering och främlingskap är alltså påtagliga realiteter för många människor i både nya och gamla bostadsområden.

Det gäller här att diskutera en helhetssyn på människan och hennes situation. De nämnda bristerna kommer vi inte tillrätta med genom att enbart påverka boendemiljön. Vi har i stor utsträckning lyckats bygga bort bostadsbristen men vi kommer aldrig att kunna bygga bort alla sociala missförhållanden i samhället. Många av dessa har i grunden att göra med fördelningen av våra resurser och med det sociala arv som vi startar vår jordevandring med. De har att göra med den maktlöshet som är ett så påtagligt inslag i många människors tillvaro. Därför kan vi inte vänta oss att våra bostadsområden skall kunna befolkas av fria, harmoniska och aktiva människor - om vi inte jämsides med arbetet med att utforma boendemiljön försöker komma tillrätta med dessa bakomliggande missförhållanden.

Låt oss som exempel ta arbetslivet. De flesta av våra arbetsplatser är fortfarande auktoritära system, inom vilka de enskilda anställda har mycket små möjligheter att påverka sin arbetssituation. Känslan av maktlöshet och främlingskap förstärks av att många anställda har monotona arbetsuppgifter som de har svårt att se mening och sammanhang i. En arbetare eller tjänsteman, som en stor del av sitt vakna liv är inpressad i ett sådant system kan inte som genom ett trollslag förvandlas till en fri och aktiv människa så snart arbetstiden är slut. Ändå måste de som har ett arbete betraktas som gynnade i förhållande till alla dem, som avvisats från arbetsplatserna, därför att de inte klarat stressen, tvånget och monotonin.

För individen är livet en helhet. Våra strävanden att förbättra människors levnadsförhållanden måste därför omfatta alla sidor av samhällslivet. Vi kan inte i längden utgå från ett slag av värderingar när vi utformar våra boendemiljöer och ett annat slag när vi utformar arbetsmiljöer eller när vi genom en finanspolitik ekonomiskt fördelar resultatet av våra gemensamma ansträngningar. Det är politikernas uppgift att anlägga en sådan helhetssyn på samhällsarbetet.

SEGREGATION

Ett boendemiljöproblem är den sociala segregationen. Undersökningar har visat att det inte finns något statistiskt signifikant och kausalt rimligt samband mellan bostadsutbud och segregation. Detta innebär att segregation måste bekämpas med medel som bl a inkomstutjämning, bostadssubventionering och förbättrad kollektiv service. Men det innebär också att de kommunala bostadsförmedlingarna måste få ökade befogenheter och förpliktelser. Bostadsförmedlingarna måste få tillgång till alla hyreslediga lägenheter och få nya arbetsdirektiv. Det får i fortsättningen inte vara så att betalningssvaga familjer och familjer med sociala handikapp hänvisas till lägenheter med låg standard. Det får ej heller vara så att enskilda bostadsföretagare på godtyckliga



Hallunda, Botkyrka. Foto: Kurt Hedö.



Skärholmens centrum. Foto: Cogg bildbyrå.

grunder vägrar att hyra ut bostäder åt medlemmar av vissa etniska minoriteter. Den klara diskrimineringen av t ex zigenarbefolkningen är en beklämande och ovärdig företeelse i ett land, där demokrati och jämlikhet är honnörsord.

SAMLOKALISERING

En annan central fråga i boendemiljöns utformning är samlokalisering av arbetsplatser-bostäder. Argumenten härför är många och välkända. Långa resor till och från arbetet är tröttande och inkräktar tidsmässigt på möjligheterna till social gemenskap och rekreation. Inte minst de begränsade möjligheterna till samvaro med familjen kan få negativa konsekvenser. Ibland är avståndet från bostad till arbetsplats så långt att förvärvsarbete överhuvudtaget omöjliggörs. Detta är en orsak till att en del förstäder i Stockholms randkrets inte fungerar som de skall. Om två medlemmar i familjen vill arbeta hindras de av kommunikationerna.

Den negativa effekten av att människor sålunda avskärs från den möjlighet till självförverkligande och social kontakt som ett meningsfullt arbete innebär kan knappast överdrivas. Men även måttliga avstånd kan avsevärt försämra möjligheterna för småbarnsföräldrar att förvärvsarbeta. Någon i en småbarnsfamilj - och som regel blir det kvinnan - måste ta ansvar för hem och barn och kan därför inte vara borta från bostaden en stor del av dygnet. Detta bidrar till en försämrad familjeekonomi. En ofta förbisedd synpunkt är att samlokalisering arbetsplatser-bostäder ger en levande och innehållsrik miljö så att den sociala steriliteten motverkas. En orsak till tristessen i sovstäderna är att de under dagtid töms på en stor del av sin vuxna befolkning. Kvar blir småbarn och småbarnsmödrar. Arbetsplatser i boendemiljön bidrar till liv och rörelse och kan därigenom göra områdena roligare och gladare och förbättra möjligheterna till sociala kontakter.

Allt detta gäller naturligtvis endast under förutsättning av att arbetsplatserna är så förlagda och utformade att de inte inverkar negativt på miljön. Bullerstörningar innebär olägenheter för kringboende. Bullrande industrier med kontinuerlig drift hör därför inte hemma i eller i närheten av bostadsområden. Buller kommer inte heller enbart från arbetsplatserna, även tung trafik till och från industrianläggningar vållar betydande olägenheter.

Här finns det anledning att ytterligare beröra bullrets inverkan på hälsotillståndet. Vi antar att buller utgör en skadlig faktor, en stressfaktor. Det kan vara svårt att veta vad en sådan ständigt verksam, i och för sig inte alltför påtaglig, störning kan innebära. Vi tror dock att den påverkar människans psykiska jämvikt. I England har en intressant undersökning gjorts, som visar hur sjukligheten kan påverkas av en isolerad miljöfaktor. Undersökningen visar att av människor som bodde i närheten av en storflygplats (man indelade dem i sådana som bodde inom respektive

utanför max-bullerområdet) noterades större intagningsfrekvens för psykiska sjukdomar från max-bullerområdet. Man fann att fler människor inom det området var utsatta för psykiska störningar vilket inte berodde på skillnader i den sociala sammansättningen av människorna i de två områdena.

Undersökningar av det här slaget kan naturligtvis diskuteras. Det kan till exempel vara så att av störningar som man studerar på kort sikt kan det inte påvisas någon effekt. Dock kan små störningar, svaga föroreningsgrader över lång tid ha effekter som vi inte äger full kunskap om.

Ett exempel härpå är luftföroreningarna. De härrör ofta från industrier och utgör ett hot mot hälsan. Flera sjukdomar är vanligare i de större tätorterna, t ex lungsjukdomar. Vi har otillräcklig kunskap om sambandet mellan sjukdomar och luftföroreningar. Att det existerar ett sådant samband är dock klart, liksom att luftföroreningar måste bekämpas.

KOMMUNIKATIONER

Luftföroreningar kommer inte enbart från industrier. Även den ökning av luftföroreningarna som åtföljer ökningen av trafiken med bensindrivna fordon måste uppmärksammas mer än hittills. Detta är en orsak till att kollektivtrafiken måste prioriteras framför biltrafiken. Men det finns även andra skäl härtill. Den ökande biltätheten får inte förleda oss att tro att alla invånare en dag kommer att köra bil. För det första kommer de ekonomiska hindren att vara oöverstiggliga för stora medborgargrupper under överskådlig tid. För det andra kommer en fjärdedel av befolkningen alltid att vara avstängd från denna möjlighet på grund av ålder eller handikapp. Kollektivtrafiken är sålunda både en miljöfråga och en solidaritetsfråga.

HANDIKAPPANPASSNING

Ett självklart krav på vår boendemiljö är att människor med funktionsnedsättningar inte får hindras att leva ett aktivt och socialt fullvärdigt liv. Den fysiska miljön måste därför planeras för människor med lägre funktionsförmåga än den som kan betraktas som genomsnittlig. Vi måste då beakta att det finns funktionsnedsättningar av olika slag - inte bara rörelsehinder - utan också synskador, hörselskador, utvecklingsstörningar, allergier etc. Det är viktigt att understryka betydelsen av att det i bostadsområden integreras bostäder och serviceanordningar för personer som har svårigheter att klara sin egen hushållning. Sådana kategoribostäder för äldre, handikappade m fl bör dock endast förekomma när de är värdetkniskt motiverade. Inte minst äldre kan länge bo kvar i vanliga bostäder under förutsättning att vissa elementära servicefrågor löses. Dessa servicefunktioner måste emellertid planeras redan från början.

Denna inställning bör också gälla möjligheten att i bostadsområdena bygga in servicefunktioner av typ övergångsinstitutioner för människor med nykterhetsproblem, inackorderingsbostäder för grupper av utvecklingsstörda eller för grupper av andra sådana personer som har sådana svårigheter att de kan sägas vara handikappade och i viss mening i behov av social rehabilitering. Möjligheten att placera sådana grupper i bostadsområdena för behandling och rehabilitering är avgörande för att dessa människor ska få uppleva en socialt fullvärdig miljö. Det är också viktigt att inse att det finns människor som är olika och som har psykiska och andra problem och att vi accepterar dem och deras problem. Detta är förutsättningen för att de skall kunna rehabiliteras och föra en självständig tillvaro.

SOCIAL SERVICE

Den sociala servicen får inte bara vara avsedd för grupper med speciella problem. Alla invånare i ett bostadsområde behöver social service i större eller mindre utsträckning. Allra mest behövs servicen när ett område är nytt. Därför är det både beklagligt och förvånansvärt att det så ofta förekommer att nya bostadsområden tas i bruk utan att oumbärliga delar av den sociala servicen är utbyggd. De kommersiella delarna utbyggs snabbt men det tar lång tid innan förskolor, lågstadieskolor, servicefunktioner för äldre m fl sociala servicefunktioner kommer till stånd.

Detta är exempel på dålig planering som vi inte kan acceptera. De sociala servicebehoven inom området skall planeras in redan från början.

När det gäller formerna för den sociala servicen är nyckelorden integration och utspridning. En strävan bör vara att dels lokalmässigt sammanföra olika servicefunktioner, dels få till stånd fungerande samarbetsformer mellan olika servicediscipliner. Det gäller att underlätta för brukarna att hitta rätt i vårt komplicerade service- och vårdmaskineri så att resurserna kan utnyttjas riktigt. Integrationsanssträngningarna bör inte enbart göras förvaltningsvis eller ens huvudmannavis. Erfarenheten visar att mycket vinnes på samarbete över förvaltningsgränser och mellan områden som handhas av skilda huvudmän. Detta gäller inte minst beträffande den öppna sjukvården inom vilken det pågår intressanta integrationsförsök. Sådana samordningar är en förutsättning för att helhetssynen skall kunna tillämpas i det individinriktade och gruppriktade medicinska och sociala behandlingsarbetet. Genom spridning av service- och behandlingsenheter till människornas närmiljö blir servicen mer lätt-tillgänglig och besöket på socialcentralen blir dessutom avdramatiserat. Därtill kommer att personalen på servicecentralen får bättre möjligheter att lära känna och påverka miljön. Det kan bli en återrapportering av livsförhållanden och livsproblem till de kommunala myndigheterna.

SOCIALA OCH MEDICINSKA KOMPLEMENT

En väl fungerande boendemiljö måste innehålla vissa sociala och medicinska komplement. Här några exempel på sådan samhällets service. I det som vi kan kalla grannskapsenheten med en befolkningsgrupp på ca 4 000 - 5 000 människor kan den sociala och medicinska servicen ges i t ex en filial till en socialcentral. Där skall man kunna träffa en distrikts-sköterska, en hemtjänstledare och en socialarbetare. Enheten behöver ett centrum för omsorg om de äldre och barnstugor, lekparker, träffpunkter och skola för låg- och mellanstadium. Fritidscentrum och motionsanläggningar bör ingå. Det skall finnas möjlighet att utföra skilda aktiviteter i hobbylokaler och bibliotek samt tillgång till restauranger och annan kommersiell service.

Nästa nivå är det som vi kallar stadsdelsgruppen med upptill 50 000 människor och som består av ett antal grannskapsenheter. I detta område krävs en mer omfattande och integrerad medicinsk och social service. Här skall finnas en eller flera socialcentraler med socialarbetare och andra utbildade beteendevetare som psykologer och liknande rådgivare, läkare, sköterskor och terapeuter av skilda slag.

Här skall finnas barna- och mödravårdscentraler, försäkringskassa och arbetsförmedling.

Denna service måste vara flexibel till form och innehåll för att snabbt kunna förändras.

KOMMERSIELL SERVICE

Även den kommersiella servicen är inte utan problem, eftersom den styrs av andra faktorer än människors behov och önsningar. De super-markets som växer upp på olika ställen påverkar försörjningen i annan mening. Det måste upplevas som negativt att endast den bilburne skall kunna få tillfredsställande kommersiell service. Denna strukturrationalisering för med sig att andra kommersiella servicefunktioner ställs in och det blir svårare för stora medborgargrupper att komma åt dagligvaror.

REKREATION

Samhällsutvecklingen under senare år har medfört att vår fritid ökat. I takt därmed ökar också behovet av anläggningar och arrangemang för rekreation och motion. Stressen har ökat och arbetstakten är uppskruvad. Trots detta karaktäriseras arbetslivet av att allt färre människor har fysiskt ansträngande arbeten vilket är positivt. Samtidigt måste allt fler yrkesgrupper skaffa den nödvändiga motionen på fritid. Det finns ett väldokumenterat samband mellan bristande motion, felaktig kost, stress och frekvensen av hjärt- och kärlsjukdomar. En god bostadsmiljö måste ge människor möjlighet till motion genom motions slingor, bollplaner, isbanor och simhallar. Anläggningar för elitidrott är mest skådebanor.

Motion och andra former av rekreation har en mycket viktig social funktion. Många sociala kontakter knyts i motionsspåret eller på bollplanen och gemensam motion är ofta en viktig sammanhållande faktor både i familjelivet och i bekantskapskretsen.

Även andra sysselsättningar utanför hemmet bör kunna utövas i bostadens grannskap. Fritidsgårdar öppna för alla åldrar kan ge möjlighet till gemenskap och berikande aktiviteter. Kvartersanknutna lokaler kan utgöra ett bra komplement till sådana större enheter.

AVSLUTNING

"Sociala och medicinska krav på boendemiljön" - det är ett omfattande ämne och det är inte möjligt att ge en heltäckande redogörelse. Jag har utelämnat mycket, exempelvis trafik-säkerhetsfrågor, lekmiljön och mycket annat.

En av mina medarbetare var för några dagar sedan i Brickebacken i Örebro. Brickebacken är ett område med servicecentrum som tillkommit efter samråd mellan olika intressenter. Området är nu två år gammalt och över det vakar en samrådsgrupp, bestående av olika intressenter inklusive representanter för hyresgästerna så att de ursprungliga intentionerna vidmakthålls. Vid detta besök fick vi veta att det går bra för Brickebacken.

Man har i området redan från början medvetet strävat efter att blanda åldersgrupperna. Det finns många pensionärer inom området - en del av dem kräver mer vård än den som en hemsamarit normalt kan ge. Genom att man har byggt in en service av det slag som jag tidigare beskrivit finns det en trygghet för de gamla så att de kan klara sig i öppen vård. De har nära till distriktssköterskan. De har tillgång till träffpunkter och meningsfyllda aktiviteter. Ingen av pensionärerna har ångrat inflyttningen till Brickebacken.

Det har också placerats en del s k problemfamiljer i området. De finner sig bra tillräta. Samverkan mellan olika serviceorgan fungerar mycket bra både i krisituationer och i mera vardagliga sammanhang.

Gemensamhetsutrymmen av olika slag utnyttjas effektivt och meningsfullt. Den skadegörelse på fast och lös egendom som är så vanlig i våra barn- och ungdomsrika bostadsområden förekommer i stort sett inte i Brickebacken.

Sådana positiva rapporter får vi därifrån. Man menar att det inte är husen eller anläggningen som är viktig, även om detta är väsentligt, utan satsningen från de medagerande människorna när det gäller att skapa en verkligt god boendemiljö.

Brickebacken är ett exempel på hur ett bostadsområde skall planeras med de nödvändiga inslag, som jag tidigare talat om, och med de sociala och medicinska komplementen väl utbyggda och lättåtkomliga.



Brickebacken, Örebro. Foto: Sveriges arkitekturmuseum.

Det handlar också om hur man kan få dem som bor inom ett område att medverka till dettas ständiga förändring och anpassning. Om Stig Sjödin kom till Brickebacken så skulle han kanske skriva en dikt till förortens ära.

NYA UTVECKLINGSLINJER INOM FYSISK PLANERING

Gösta Blücher

Jag tänker lämna några reflektioner kring vad man kan skönja för utvecklingslinjer och också säga något om vad man skulle vilja skönja för utvecklingslinjer.

Jag skulle hoppa direkt på ett faktiskt fall; ett ärende som jag har råkat få ögonen på, som jag tror kan vara betydande för vad som håller på att hända.

DEN NYA SMÅHUSPRODUKTIONEN

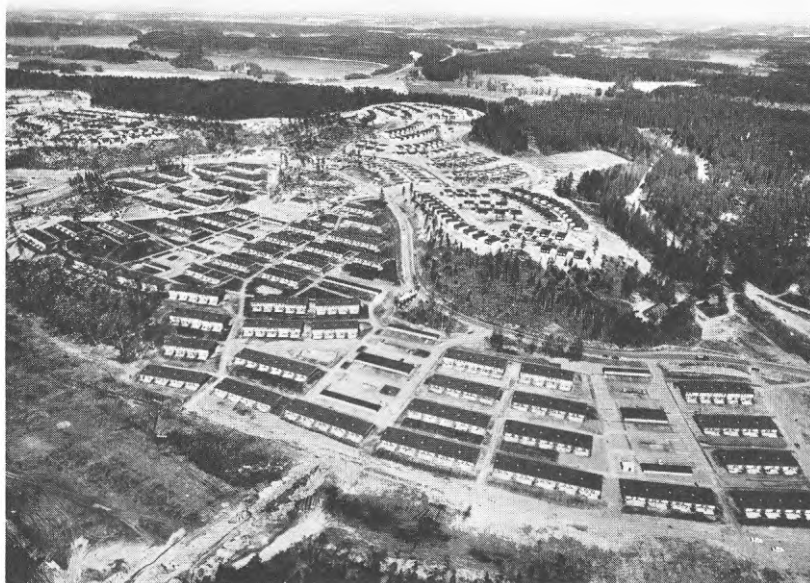
Ett av våra större bostadsbyggande företag lämnade för en tid sedan in en ansökan till Lantbruksnämnden i Stockholms län om ett markförvärv. Man ville bebygga ett område vid en liten kyrkby några mil utanför Stockholm. Man ville bygga 200 småhus - den här kyrkbyn har idag 40 invånare. Ett område som ligger 9 km från närmaste dagligvarubutik, 2 km till närmaste lågstadieskola. Kollektivtrafiken består av 4 turer om dagen. VA-försörjningen krävde speciallösningar. Arbetsplatserna för dem som skulle bosätta sig i de här 200 husen, ja, de låg förstås inne i Stockholm.

Det kan väl synas vara ett enkelt ärende att ta ställning till. Men den politiska behandlingen bjuder på intressanta inslag. Ärendet hamnade hos Stockholms läns landstings planeringskommitté. Den politiska majoriteten där gjorde det som jag tycker ytterst intressanta uttalandet att man inte hade något i princip att invända mot den tilltänkta bebyggelseformen. Man var fullt beredd att acceptera en ny bostadsbebyggelse på de villkor som jag nyss redovisade. Det tycker jag är intressant, om man nu skall tala om nya utvecklingslinjer i fysisk planering så är det här den rykande aktuella utvecklingen direkt ifrån beslutsorganens arbetsbord.

Vi vet att bostadsproduktionen i de yttersta av dessa dagar har svängt om med en plötslighet och jag tror kanske också med delvis lika häftiga konsekvenser som när SJ:s tåg växlar in på ett säkerhetsspår. Småhusproduktionen utgör nu nära 60 % av bostadsproduktionen och springer iväg uppåt. Kommunerna fasar för varje ytterligare hyreslägenhet man tvingas producera. Nå, men det var väl bra. Då slipper man ju de här förortsområdena, Skärholmen och Rosengård, dem som Stig Sjödin apostroferade med sina verser. Man slipper nyfattigdom, ensamhet och social misär. Alla preferensundersökningar har ju också visat att vad folk vill ha det är småhus och inte höghuslägenheter.

SEGREGATION

Vad representerar den här aktuella utvecklingen egentligen? Det exempel som jag nämnde, om än extremt, så tror jag det representerar väsentliga drag i vad som nu sker. Det är ju det som i det stora landet i väster har gått under benämningen



Ett låghusområde breder ut sig över östra Svealand. (Fritt efter Gåsblendaren 1962.)

Salemstaden. Foto: Jan Gustavsson.



Skärholmens centrum. Foto: Rolf Hintze.



Salemstaden. Foto: Sveriges arkitekturmuseum.

"The urban sprawl". Småhusen hoppar upp här och där i skogsbackarna. Långt ifrån service och långt ifrån arbetsplatser. De som har råd flyr de sociala problemen i tätortsmiljön. Vi håller på att få en starkt utbredd bebyggelsestruktur, där beroendet av privatbilen och en konserverad könsrolls-fördelningen är de genomgående dragen.

Det är också ett led i utvecklingen mot ett mera segregerat boende. Bror Rexed var inne på farorna i den segregerade bostadsmiljön och utvecklingen mot den större segregationen hör otvivelaktigt till de allvarligare inslagen i den pågående utvecklingen. Att finna åtgärder för att motverka segregationen hör också till huvudpunkterna i direktiven till den sittande boendeutredningen. Även i saneringsutredningens redan avlevererade betänkanden utgjorde önskan om att åstadkomma vad man kallade för en allsidig hushållssammansättning i bostadsområdena ett betydelsefullt inslag.

Den, när direktiven skrevs för några år sedan, skönjbara utvecklingen förefaller snarare ha ytterligare förstärkts på senare tid. Man har ofta sökt lösningarna genom fysisk planering för att motverka segregationen. Till en del kan de ligga där. Men om jag läser boendeutredningens senast levererade betänkande rätt, så är den segregation vi urskiljer till stor del en naturlig följd av den marknad vi har. Det som för den ene är det billigare alternativet att bo, är

för den andre det dyrare och man väljer helt naturligt såsom marknadsekonomin är tänkt att fungera. I det perspektivet kanske också boendestrukturernas förslag om bostadsrabatter måhända är mera verkningsfullt antisegregationsmedel än vad fysisk planering kan vara.

1947 ÅRS BYGGNADSLAG

Men jag skulle för att ge ytterligare perspektiv på den aktuella utvecklingen vilja kasta mig tillbaka ett kvarts sekel.

När den lagstiftning tillkom, som reglerar den fysiska planeringen - 1947 års byggnadslag - vilken trots de förändringar som har tillkommit, i stort sett ändå styr den fysiska planeringen enligt samma principer som när den tillkom, så hade den 2 huvudsyften.

Det ena var att åstadkomma planinstitut, som gjorde det möjligt att samordna planeringen över större områden. Därför skapades generalplane- och regionplaneinstitut.

Det andra, och det kanske politiskt viktigaste, var att förhindra uppkomsten av okontrollerad och olämplig bebyggelse. Exploateringen av mark för tätbebyggelse hade ditintills varit i princip fri. De lagkloka konstaterade härom följande:

"Detta ledde ej sällan till uppkomsten av samhällsbildningar som saknade utvecklingsmöjligheter. Tätbebyggelse tilläts uppkomma även å områden där på grund av otillräckliga kommunikationer eller otillfredsställande vattenförsörjning eller avloppsförhållanden sådan bebyggelse borde vara utesluten. Vidare kom bebyggelsen ofta att sprida sig över stora områden varigenom det allmännas kostnader för gemensamma anläggningar, såsom skolor, trafikleder samt vatten- och avloppsledningar ökades. Man saknade bl a möjlighet att hindra uppkomsten av en gles och spridd randbebyggelse omkring de planlagda områdena."

För att motverka detta så skapade man de instrument som finns i 1947 års byggnadslag och som man fram till idag i varje fall har varit beredd att använda sig av.

När det gällde den bebyggelse man ville låta växa upp så finns det ytterligare citat som kan vara användbara för att belysa vad det var man ansåg man skulle sträva efter. För att tillåta tätbebyggelse skulle man ta hänsyn till:

"Huruvida invånarna kunna förväntas inom området eller inom rimligt avstånd därifrån få tillgång till fritidsanordningar, inköpsmöjligheter och andra för ett fullvärdigt samhällsliv önskvärda inrättningar. Angeläget är att förhindra uppkomsten av nya samhällsbildningar utan möjligheter att utvecklas till en social godtagbar miljö."

Lagförfattarnas uttalanden är lika kloka idag som de var då. Vi har väl också sett en hel del hyggliga bostadsmiljöer växa fram sedan dess. Jag kanske inte riktigt delar Stig Sjödins oerhört negativa värdering av Farsta, där jag också har bott en tid.

BOSTADENS GRANSKAP

Men utvecklingen har tagit sig besvärande banor sedan dess. Mot slutet av 60-talet har man kunnat skönja tydliga försämringar av boendemiljöerna. De flesta här känner ju väl till bakgrunden. Man har haft en koncentration på kvantitetsmålen i bostadsbyggandet. Man har haft stordriftsambitioner. Det har varit en kraftig hyressplittring. Detta har lett till det som så hårt har häcklats under senare tid: de nya stora områdena med höga hyror, otillräckliga friytor, bristfällig serviceförsörjning och långa arbetsresor.

Det var de problemen som Planverket tog upp till behandling i det under det här året remissbehandlade anvisningsförslaget "Bostadens grannskap". Det var i den nyss redovisade lagstiftningens anda och jag hoppas också i någon mån i dess bokstav, som vi ville ta upp frågorna om tillgängligheten av service och fritidsanordningar liksom rymligheten och säkerheten för barn och vuxna i deras lek och rekreation.

Vi hade när vi jobbade med det och vi har fortfarande den uppfattningen att det är genom en omsorgsfull och insiktsfull planering av områdena för de många människorna som vi måste angripa boendemiljöns problem inte genom att fly till allt längre bort belägna och allt mera spridda småhusområden.

Jag vill betona att det här för min del inte är något avståndstagande mot markbostäder som bostadsform utan mot det sätt, det bostadsmönster som nu tycks dominera utvecklingen. När vi jobbade med bostadens grannskap så ville vi rehabilitera bostadens närmiljö, den yttre närmiljön. Vi ville ta någonting påtagligt som utgångspunkt för vad vi menade med närmiljö, någonting som var lätt fattbart och lätt tillgängligt. Vi valde att tala om det som ryms eller bör rymmas inom gångavstånd från bostaden. Inom gångavståndet måste finnas alla de fysiska tillgångar vi behöver: lekplatser, handel, kommunikationer, förskola, skola, fritidslokaler etc. Bror Rexed har tidigare värtaligt utvecklat betydelsen av att de här fysiska tillgångarna faktiskt finns här. Vi försökte behandla och konkretisera deras utrymmesbehov och förutsättningarna för deras tillkomst. Men det är klart att bara de här fysiska tillgångarna inte är tillräckliga. Den diversehandel eller delikatessaffär, som en sådan uppräknings måhända kan likna, har ju också påtalats för oss i remissbehandlingen av vår skrift om bostadens grannskap.

BYGGA OM

Boendemiljön handlar också om upplevelse av liv och trygghet i miljön. Vi måste kanske mer än vad vi gjort ta vara på sådant som ger trygghet och association, till sådant som har stabilitet och bestånd, sådant som redan har ett eget liv och en egen tradition. Det är därför som ett bevarande av äldre bebyggelse och också äldre eller befintlig natur och vegetation är väsentliga och levande och betydelsefulla inslag i miljön.



Järvafältet. Kista, Husby och Akalla. Foto: Jan Gustavsson.



Olle Olssons Hagalund, Solna. Foto: Sveriges arkitekturmuseum.

Här har vi en annan av de mera urskiljbara utvecklingslinjerna f n. Det ökade intresset för att bevara och bygga om i stället för att riva och bygga nytt. Det är väl en utveckling som vi skall vara tacksamma för. Det är väl också inledningen till ett intresse för åtgärder i miljöerna medan de är i bruk. Det är dessutom sannolikt också den enda utvägen att komma åt de bristfälliga bostadsområdena. De, som mot en bakgrund av en 30-talsambition att riva undan gamla klassmärkta miljöer, fått ligga och vänta på radikalare åtgärder som aldrig har kunnat bli av.

Man får också ha i minnet att ombyggnads- och förbättringsverksamheten i de här gamla områdena inte är någon lösning på bostadsbehovet. Vi måste också räkna med en omfattande nyproduktion av bostäder. Utan att ta ställning till boendeutredningens bedömning av det fortsatta bostadsbyggnadsbehovet som också finns i det nyligen avlevererade delbetänkandet där man även fortsättningsvis räknar med ett behov av bortåt 100 000 lägenheter om året så visar man ändå klart, att vi inte kan slå oss till ro med att rusta upp gamla 1800-talskvarter och i övrigt bygga småhus.

Det finns anledning att fundera på om vi inte vid nybyggnationer snarare skall försöka knyta ihop nytt och gammalt. Om inte nybyggnadsplaneringen till stor del kan vara en kompletteringsplanering.

VÄXA SAKTA

Här skulle jag vilja hoppa över till vad jag skulle vilja beteckna som en önskvärd utveckling men som jag inte kan påstå att man kan se några påtagliga tecken på att den håller på att förverkligas.

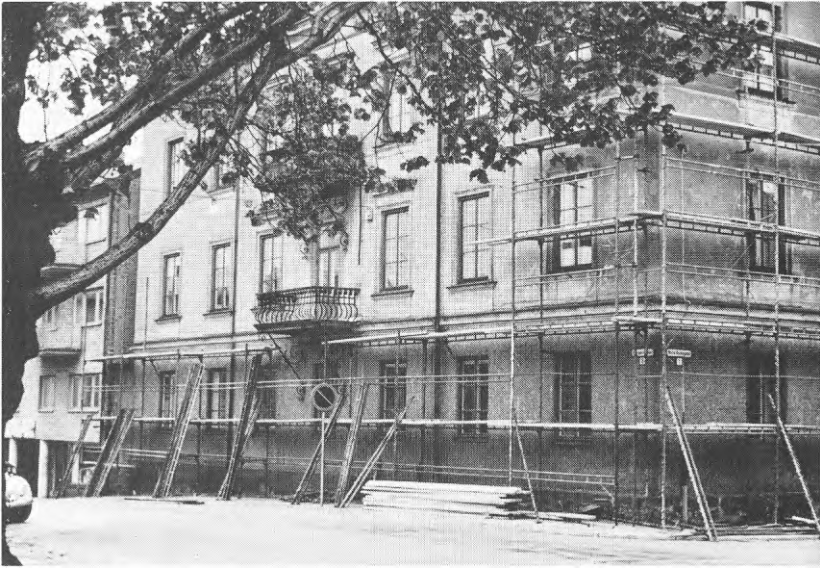
Jag syftar på önskvärdheten att ta vara på möjligheterna att växa sakta. Något som naturligtvis går stick i stäv med produktionserfarenheter och rationaliseringsåtgärder, men som väl ändå i den debatt som vi har hört på senare tid framstår som ett sätt att komma åt det stora bekymret. Den enorma samtidiga växten av nya samhällsbildningar och stadsdelar och den långa tid det tar att läka de sår som de stora ingreppen har inneburit.

Jag skall också när jag pratar om sådana tendenser, som är önskvärda utan att man har sett några konkreta förverkliganden, också nämna det närmande mellan bostäder och arbetsplatser i samma områden, som Bror Rexed var inne på. De starka motiven till ett sådant närmande behöver jag, efter vad Bror Rexed har redovisat, inte närmare gå in på. Det bör finnas möjligheter till ett sådant närmande så långt som man har kommit ifråga om hygien och bullerskydd. Det finns också arbetsplatser där de kraven heller inte är så svåra att tillfredsställa. Den sektorn av arbetsmarknaden ökar dessutom.

Av vad man ser omkring sig så förefaller det mig som om man inte skulle ha så stora förhoppningar på den här punkten.



Karlstad. Foto: Riksutställningar.



De produktionsfördelar som ligger i koncentration av vissa arbetsplatser är uppenbarligen svåra att släppa och den faktiska utvecklingen förefaller snarast gå i motsatt riktning. Samma utveckling som jag inledningsvis skildrade med ett starkt utbrett bostadsbyggande och en koncentration av arbetsplatserna. Men man kan ju åtminstone försöka ta till vara de möjligheter som kan bjudas, kanske framför allt genom att inom befintlig bebyggelse vårda de verksamheter som redan ryms där.

MILJÖNS BRUKARSKEDE OCH KOMMUNERNAS KOSTNADER

För att återgå till vår skrift om Bostadens grannskap: Det har riktats kritik mot den när det gäller dess anpassning till den befintliga bebyggelsen och den befintliga naturen, det som jag här har nämnt såsom kanske någonting att sträva efter. Men en mer avgörande begränsning när det gäller att komma åt problemen i boendemiljön i skriften Bostadens grannskap är att den bara sysslar med anläggningar och utrymmen för anläggningar. Den fysiska planeringen, som ju ofta är synonym med den kommunala planeringen överhuvudtaget, sysslar med planering av investeringar, men löser inte problemen med investeringar. Det är visserligen den planeringen som har tradition. Därför är det just den planeringen som fått bära ansvaret och som man tror skall kunna lösa alla problem.

Det ligger en väldig brist i att kommunerna och deras ansvariga inte förmått att planera och finansiera de levande funktionerna, driften av vår bostadsmiljö. Det är ju i dom avseende de avgörande förändringarna måste ske. Det är miljöns brukarskede vi måste angripa och hur vi skall komma åt den frågan kanske borde vara ett av huvudnumren under den här konferensen.

Rädslan för anspråken på driftsidan är emellertid av naturliga skäl också stor, framför allt på kommunalt håll. Det är här som de stora kommunalekonomiska åtagandena ligger. Det är när investeringarna slår igenom med stora anspråk på driftsbudgeten de stora problemen kommer. Det har i varje fall Per Holm en gång försökt lära mig.

Detta förhållande syns också påtagligt i remissvaren på Bostadens grannskap. Framför allt från kommunalt håll är man rädd för de anspråk som kan riktas mot kommunerna med utgångspunkt från alla de önskvärda anläggningar som finns redovisade i Bostadens grannskap. Läger man ihop de oroliga invändningarna i remissvaren så framträder bilden av kommunerna som sittande i en rävsax.

På den ena sidan har man brukarna som i anvisningsförslaget har fått ett instrument för att utöva press och kontroll på kommunerna och på den andra de fastställande myndigheterna i länsstyrelser och regering, som med tillämpning av råd och anvisningar sätter åt kommunerna och kritiserar deras val av standardnivå. Det finns därför också några instanser bland remissvararna som riktar en grav anmärkning mot Planverket för att man har satt vapen i händerna på folk. Andra ser möjligheterna till ett ökat medinflytande som något positivt.



Årsta centrum (då). Foto: Maj Andersson.



Årsta centrum (nu). Foto: Sveriges arkitekturmuseum.



"Intervjubilden".
Publiceras med tillstånd av Journal of the American Institute of Planners, ur nr 6, nov. 1973.

Men ovedersägligt är, att man känner en stor ängslan - inte i första hand för att ge utrymme för de verksamheter Planverket har ansett bör ges förutsättningar i bostadens grannskap - utan för att leva upp till de anspråk detta innebär, att hålla verksamheterna vid liv, driva barnstugor, hålla igång fritidslokaler och kanske också bevaka att dagligvaruförsörjningen fungerar. Det är därför också många instanser som ilsket noterar, att Planverket inte talat om vad det kostar. Grannskapsanvisningarna är normer utan prislapp, har vi fått läsa i tidningsrubriker. Man hade velat se att vi både redovisat å-priser på investeringarna och kostnader för driften. Från Planverkets sida har vi naturligtvis full förståelse för de känslorna, men det är uppenbart att vi har vare sig kompetens eller mandat att lämna de efterfrågade kostnadsuppgifterna. Men vi känner naturligtvis vår del av ansvaret för att kostnadsfrågorna tas upp till behandling.

I byggnadsstadgan 16 § ställs anspråk på att planer skall åtföljas av ekonomisk utredning, som gör det möjligt att bedöma genomförbarheten av planförslagen. Det är vårt ansvar att ge anvisningar för hur en sådan redovisning bör och kan gå till och vi har också för avsikt att leva upp till det ansvaret.

När vi nu går vidare med arbetet på Bostadens grannskap, för det tänker vi göra, så skall vi också ta upp frågan om kostnadsredovisningar. Metoderna för att presentera ett riktigt beslutsunderlag, dem känner vi ett ansvar för. Den slutliga avvägningen är en kommunal uppgift. Men kommunerna måste i den fysiska planeringen också ta ställning till och ta ansvar för driftsidan. Det är otvivelaktigt så att man har ett stort behov av att bygga upp det sociala omvårdnadsansvaret. Den sociala planeringen har såvitt jag kan förstå uppenbarligen ännu inte funnit sina former. Kanske kan konferensen här ge ytterligare infallsvinklar på hur den sociala omvårdnaden skall kopplas till en fysisk planering. I framtiden har vi anledning att räkna med att kommunerna kommer att få detta ansvar reglerat och hoppas då också att det har funnit fastare former.

För att avsluta med någonting som vi kan skönja i framtiden, så förefaller det nu ganska säkert att kommunerna om ett par år kommer att ha ett obligatoriskt översiktsplaneansvar. Kommunplanen kommer också att vara inskriven i lagstiftningen. Man tvingas då ta ställning till hur man vill att kommunen skall fungera, vilken struktur man vill att kommunen skall ha, lokaliseringen av arbetsplatser och service, trafikapparatens uppbyggnad. Då kan man sannolikt inte heller stirra sig blind på den enskilda bostadsmiljön utan man måste se på hur hushållen fungerar i hela miljön. De sociala konsekvenserna av bosättningsmönstret blir då kommunernas absoluta ansvar.

Man tvingas sopa upp inte bara efter 60-talets misstag utan också efter de kanske mycket större misstag som nu är på väg.

KOMMUNERNAS MÖJLIGHETER ATT GENOMFÖRA NYA KRAV
PÅ BOENDEMILJÖN

Lars Ågren

Jag har ställts inför frågan om kommunerna har möjlighet att genomföra nya krav på boendemiljön. Den frågan är inte lätt för mig att besvara. Jag skall försöka att röra mig kring den en stund. Jag vill börja med att gå ner på den nivå där kommunalmän och enskilda diskuterar.

TRE KOMMUNALA BOENDESERVICEUTREDNINGAR

Jag fick häromdagen del av ett fullmäktigeprotokoll från en kommun i södra Småland. Där hade man hösten 72 diskuterat: vad kan vi spara på? Så kom man på, att man hade två kommunala tvättstugor, som man borde titta på. Man tillsatte någon eller några att se efter vad man kunde göra åt dom där tvättstugorna. Och på eftersommaren 73 redovisade man till fullmäktige vad man iakttagit. Man redovisar i detalj vem som sköter om det hela, vad vederbörande har betalt, man redovisar vilka maskiner man har och att de drivs med 50-öresautomater, vilket dock kompletteras med en fast avgift å 5:- i det ena fallet. I det andra fallet där var det ingen komplettering. Man talar om utnyttjandet. Man gör en uppställning på kostnader och intäkter och det slutar så här beträffande den första:

Nettodriftskostnaden uppgick således för år 1972 till 18 246:47 eller 132:22 kr/dag som tvättstugan var öppen.

Kostnaden per person vilka regelbundet utnyttjade tvätt- och mangelutrymmena under året uppgick däremot till 405:80 kr.

Beträffande tvättstugan nr 2 var det lite bättre ställt. Nettodriftskostnaden gick bara på 1 082:14 kr eller 3:61 kr/dag och kostnaden per person, vilka regelbundet utnyttjade tvättstugan uppgick däremot till 19:68 kr.

Därefter finns det en uppställning på vilka hushåll som använder de både tvättstugorna.

Sedan finns det ett fullmäktigeprotokoll från i höst, där man diskuterar frågan om avveckling av tvättstugorna. Det visar sig då att i kommunstyrelsen så har någon ledamot yrkat att tvättstugorna skall behållas samt att någon form av information skall lämnas till allmänheten beträffande möjligheterna att utnyttja tvättstugorna.

Så beslöt man att de skulle få vara kvar under förutsättning att det inte skulle behöva skaffas några nya saker. Man skulle ta upp nedlägningsfrågan igen nästa gång då fråga uppkommer om ev nyinvesteringar och så skulle man utöka informationen.

På det sättet diskuterar man på en del håll den kommunala servicen i boendet.

För att gå till ett annat exempel så hade man i Gävle-tidningarna häromdagen en annons om matservicen för pensionärer. Endast 100 av Gävles 7 000 pensionärer utnyttjade möjligheten att få äta middag vid något av Gävles tre dagcentra. Det ansågs vara alldeles för lågt, då den restaurang som man här talar om kunde ta 50-60 och t o m utan besvär ända upp till 100 personer på en gång. Och så står det att nu sitter storköksförvaltningen, socialförvaltningen, organisationsavdelningen och funderar över hur man skall lösa problemet. I Sättra finns det ändå drygt 380 pensionärer. Borde man inte utnyttja möjligheten att varje dag få en näringsriktig måltid serverad på det här dagcentrat i förorten? Och så bestämmer man sig för att gå ut med en annonskampanj och tala om vad som bjuds och vad det kostar. Kampanjen skall pågå i 3 veckor för att man skall få ett bättre underlag. Blir det ej bättre finns det risk för att storköksförvaltningen skall dra in serveringen.

Detta var två rätt realistiska exempel på kommunal service och den problematik som man har. Men det är klart att man ofta måste vara mer översiktlig, men då rör man sig med allmänna ordalag och det tror jag man skall göra lite mindre.

Vi som sysslar med de här frågorna på kommunalt håll, vi måste nog, tror jag, utav forskare, utredare och andra mötas på en nivå som är lite mera realistisk och stämmer med den nivå vi i vår tur har att möta ute på fältet.

I Göteborgs kommun åstadkom man förra året någonting som kallades "kommunalfullmäktiges boendeserviceberedning". Det talas om att kommunen skall utarbeta program för boendemiljö och boendeservice med ett 5-årigt rullande planeringsperspektiv. Det skall vara program för boendemiljö och boendeservice som skall omfatta såväl redan bebyggda stadsdelar som områden under nybyggnad och planering. De här programmen skall i största möjliga utsträckning inordnas i kommunens och regionens bostadsbyggnadsprogram. För utformning av principer för ett sådant program och det grundläggande programarbetet samt för utformning av försöksverksamhet så bör den befintliga programkommittén, som avser bostadsförsörjning svara. Försöksverksamhet i olika former skall stödjas och konkret stöd från kommun skall efter överväganden kunna lämnas i form av projekteringsbidrag och driftbidrag och/eller driftgarantier.

Man får hoppas att den där programkommittén för handlandet kan föra ner det till en realistisk nivå.

Från de här tre exemplen på hur det kan gå till i kommunerna idag, när man diskuterar boendeservice, så vill jag gå till några bilder och visa på hur kommunerna ser ut idag.

KOMMUNINDELNINGEN

Det är anledning erinra om de stora förändringar som ägt rum under den senaste tioårsperioden för kommunerna. 1962 års kommunindelningsreform blir vid stundande årsskifte i princip

helt genomförd och antalet kommuner i riket sjunker därmed till 278. (Tabell 1). Trots kommunsammanläggningarna blir det många förhållandevis små kommuner (Tabell 2). En särgrupp utgör dessutom de tre storstäderna och deras grannkommuner.

Storstockholm	1.350.919
Storgöteborg	688.069
Stormalmö (Sydvästra Skånes kommunalförbund)	451.845
	<hr/>
	2.490.833
	=====

Kommunindelningsreformen har också medfört att så gott som alla kommuner innehåller både en någorlunda stor tätort - centralorten - och flera mindre tätorter samt därtill en omfattande glesbygd. Boendeservicefrågorna kan sålunda normalt inte behandlas enhetligt inom hela kommunområdet.

Rent allmänt kan sägas att man vid kommunsammanläggningarna strävar att åstadkomma en standardutjämning uppåt. Detta innebär starkt ökade kostnader för kommunerna.

Tabell 1. Kommuner före och efter 1974-01-01.

Storleksklass	Före 1974-01-01		Efter 1974-01-01		Förändring Antal
	Antal	%	Antal	%	
- 9 999	287	62	73	26	-214
10 000-14 999	50	11	64	23	+ 14
15 000-29 999	64	14	73	26	+ 9
30 000-	63	13	68	25	+ 5
Summa	464	100	278	100	-186

Tabell 2. Kumulativ fördelning av rikets folkmängd 1973-01-01 på kommunstorlekar enligt indelningen 1974-01-01.

Kommunstorlek	Antal kommuner	Folkmängd	% av rikets folkmängd
> 100 000	11	2 331 847	28,6
> 70 000	20	3 040 687	37,3
> 60 000	26	3 408 543	41,8
> 50 000	35	3 889 174	47,8
> 40 000	47	4 432 233	54,4
> 30 000	68	5 154 152	63,3
> 20 000	110	6 233 335	76,5
> 10 000	207	7 591 605	93,2
Hela riket	278	8 144 842	100

När man talar om förändringar i kommunerna under den senaste tioårsperioden bör också framhållas att kommunsammanläggningarna i icke så få fall medverkat till förändringar när det gäller den politiska makten i kommunerna.

Ett viktigt syfte med den nya kommunindelningen var att skapa kommuner som kunde spela en mera betydelsefull roll i samhällsplanering och samhällsbyggande. Redan har på flera områden reformer genomförts som ålagt kommunerna vidgade uppgifter, exempelvis gymnasieskolan och ändringar i plan- och marklagstiftning.

NYA STATLIGA DIREKTIV

Ett flertal pågående statliga utredningar väntas ge ytterligare nya eller vidgade uppgifter åt kommunerna: länsberedningen, bygglagutredningen, socialutredningen, naturvårdskommittén, distributionsutredningen, kollektivtrafikutredningen, trafikbulerutredningen och de tre boendeutredningarna.

En viktig utredning bör nämnas särskilt: kommunalekonomiska utredningen. Där finns i Strängs direktiv vissa uttalanden som det finns anledning att citera när man diskuterar boendeservice och har stora förhoppningar om insatser från kommunernas sida:

"Under 1950-talet och under 60-talets första hälft ökade investeringsutgifterna snabbare än konsumtionsutgifterna. Under den senare delen av 60-talet har förhållandet varit det motsatta med väsentligen snabbare ökningar av konsumtionsutgifterna än vad som gällt för investeringarna. Denna utveckling har inneburit att konsumtionsutgifterna mot slutet av 1960-talet tagit i anspråk nästan två tredjedelar av kommunernas resursförbrukning.

Den kommunala sektorn har under 1950-talet och även under 1960-talets senare del vuxit med en takt som vida överstiger tillväxten i de samlade produktionsresurserna såsom de mäts av bruttonationalprodukten (BNP)."

"De snabba ökningarna i kommunernas reala resursförbrukning och i skattesatser och bidragsanspråk utgör enligt min mening ett växande problem. På längre sikt framstår en fortsatt kommunalexpansion av samma storlek som den under 1960-talets senare del som klart oförenlig med kravet på en balanserad samhällsutveckling. En fortsatt utveckling i samma takt kommer att i allt för hög grad beskära andra sektors utvecklingsmöjligheter och även alltför kraftigt begränsa de privata hushållens köpkraft. Takt i den kommunala utgiftsexpansionen måste således nedbringas till en nivå som står i bättre överensstämmelse med tillväxten i landets totala inkomster och produktionskapacitet."

"Jag vill i detta sammanhang peka på att kommunernas beredvillighet att tillgodose olika efterfrågebehov påverkas av de statliga bidragssystemens utformning. Statsbidragen har ofta konstruerats med syfte att direkt stimulera en ökad

kommunal aktivitet inom en viss sektor. Det kan sålunda hävdas att statsmakterna genom utformningen av bidragssystemen drivit på den kommunala utgiftsexpansionen. De konsekvenser som ett bibehållande av statsbidragssystem med en sådan konstruktion kan ha på kommunernas efterfrågan bör belysas av kommittén.

Med utgångspunkt i analyserna av alternativa efterfrågemönster på det kommunala området och de därmed sammanhängande anspråken på reala resurser bör kommittén bedöma den framtida kommunala finansieringssituationen. Härvid bör utvecklingen av de skilda kommunala finansieringskällorna bedömas var för sig."

"Vissa kommunala tjänster är f n avgiftsbelagda. Vid sidan av att utgöra en av kommunernas finansieringskällor är avgifterna, som jag tidigare pekat på, även ett instrument för att styra efterfrågan på kommunala tjänster. De finansiella effekterna av kommitténs bedömningar av avgiftsinslaget i de alternativa efterfrågeanalyserna bör ligga till grund för kommitténs redovisning av denna finansieringskälla. Därvid kan det visa sig nödvändigt att av finansieringsskäl ompröva de i efterfrågeanalyserna gjorda antagandena om omfattningen av avgiftsfinansieringen av kommunala tjänster."

De här citaten visar att så stora förutsättningar för ökade möjligheter att genomföra nya krav på boendemiljön har inte kommunerna ekonomiska möjligheter till.

Diskussion pågår redan nu i kommunerna om skatteuttag eller avgifter. Om avgifter skall ge något i sammanhanget måste det nog ofta bli fråga om kraftiga höjningar, vilket politikerna helt naturligt ofta tvekar inför.

Som bekant har regeringen kommit överens med Kommunförbundet och Landstingsförbundet att de senare skall rekommendera sina medlemmar en i princip oförändrad utdebitering under åren 1973 och 1974. Det är väl inte troligt att det efter de här båda åren blir helt fritt fram för en ökning av den kommunala utdebiteringen. Statsmakterna torde knappast vara intresserade av att från 1975 få en starkt ökad kommunal utdebitering. Inte heller torde kommuninvånarna vara intresserade av en sådan utveckling. Det blir alltså fråga om svåra prioriteringar för kommunalpolitikerna

VEM BETALAR?

I detta sammanhang kommer frågor om gränsdragningen mellan kommun och bostadsföretag när det gäller vem som skall svara för boendeservicen.

I en kommun sade man följande i en utredning om kvarterslokaler och liknande anordningar: "När det gäller ekonomin bör hyran för lokalen - i likhet med vad som gäller för andra bostadskompletterande lokaler såsom tvättstuga, barnvagnsrum etc - ingå i den ordinarie hyran. Kostnaderna för den löpande verksamheten bör täckas genom avgifter av olika slag såsom pubverksamheter, uthyrning av lokalen till familjefester och organisationer m m."

Från bostadsföretag och hyresgästorganisationer talar man om att kommunerna skjutit över kostnader på boendet genom bl a olika avgiftshöjningar. En undersökning avseende 1973 års förhållanden visar att de beslutade avgiftshöjningarna i huvudsak motsvarar kostnadsökningarna för drifter av de redan avgiftsbelagda aktiviteterna.

FRITIDSSEKTORN EXPANDERAR

Det bör påpekas att på ett område som ligger nära boendeservicen och delvis ingår i detsamma, nämligen kommunernas fritidsverksamhet och föreningsstöd, så har insatserna under 1960-talet ökat i omfattning. De kommunala utgifterna inom fritidssektorn uppgick sålunda år 1961 till cirka 100 miljoner kronor för att tio år senare uppgå till c:a 1 120 miljoner kronor. Av kommunernas investeringsplaner för första hälften av 1970-talet framgår att ytterligare satsningar som beräknas till 2,1 miljarder kronor är planerade.

Det kärva ekonomiska läget och anspråken inom andra samhällsområden innebär sannolikt att de uttalade önskemålen inte i sin helhet kan förverkligas. Den hittillsvarande utvecklingen och framtidsambitionerna talar för att kommunerna också på det här området måste ägna prioriterings- och målsättningsfrågorna ökad uppmärksamhet. De grundläggande förutsättningarna för fritidsverksamhetens inriktning och omfattning måste liksom för övriga förvaltningsområden fastställas i kommunens gemensamma planeringsarbete.

Fritidssektorns utbyggnad kan sålunda inte ses isolerad utan bör betraktas som en integrerad del av kommunens totala verksamhet.

Med detta synsätt torde de berättigade kraven på en god fritidsmiljö bättre kunna tillgodoses i samhällsbyggnadsprocessen. För att tillgängliga resurser skall komma till användning på bästa möjliga sätt fordras också en samordning mellan olika förvaltningar.

Detta torde vara särskilt väsentligt beträffande kommunens aktiviteter för barn och ungdom. Ett väl utvecklat samarbete mellan bl a socialvård, skola och fritid på väl förtroendemanna- som tjänstemannanivå framstår därför som angeläget.

Kommunerna och organisationerna har ett gemensamt intresse att bereda så många människor som möjligt tillfälle att ägna sig åt fritidssysselsättningar. Ett samarbete mellan kommunala organ och föreningslivet är därför naturligt i syfte att få till stånd kompletterande verksamhetsformer. Förutom fritidsaktiviteter i egen regi i form av fritidsgårdar, bad, idrottsanläggningar etc ingår i kommunernas fritidspolitik att skapa goda förutsättningar för föreningslivets arbete.

Sammanfattningsvis kan man säga att kommunernas insatser på boendeservicens område under de närmaste åren huvudsakligen torde få avse kompletteringar, standardutjämning, smärre

förbättringar osv. Samtidigt som man tvingas till rationaliseringar och omprövningar, allt för att hålla den kommunala utdebiteringen på önskad nivå.

FRIVILLIG OMFLYTTNING?

Vi har nu, tror jag, att sätta oss ner och fundera över hur vi skall göra med 30- och 40-talens bostadsområden som börjar tömmas på ungdomar och där vi i kommunerna frågar oss hur vi skall använda bl a skolorna. Vad som på lång sikt kommer att hända med de småhusområden som nu byggs upp är en annan fråga som man redan nu behöver utreda. Jag tror att vi måste, och nu talar jag inte längre för kommunförbundet utan deklarerar mina helt egna synpunkter, gå in och locka folk till en större omflyttning mellan bostadsområdena därför att det är enda möjligheten att lösa en hel del av de problem som Rexed nämnde.

BÄTTRE BOENDEMILJÖ PÅ 70-TALET. VILKA INITIATIV
BEHÖVS OCH HUR SKALL ANSVARET FÖRDELAS?
DISKUSSION

Ordförande: Olof Eriksson

Referat: Bengt O H Johansson

Björn Bosaeus: Jag måste polemisera mot Gösta Blücher. Han lät som en av våra vanligaste bostadsdirektörer och det är allvarligt, då han representerar planverket som är vår operativiska instans för samhällsplanering dit vi skall gå för rådgivning. Blücher tog upp fallet Håbo-Tibble, det är namnet på den kyrkby han nämnde. Detta är ett mycket dåligt valt exempel och representerar lika litet den problematik vi står inför som Rosengård i Malmö representerar det vanliga flerfamiljhusområdet.

Med utgångspunkt från Håbo-Tibble tillät sig Blücher generalisera utvecklingen och talade om "amerikanska drag", "gles och spridd randbebyggelse", "bilberoende", "konserverad könsrolls fördelning". Vilka undersökningar ligger bakom ett sådant påstående? Vad vi i själva verket i kommunerna sysslar med är något annat. Vi har, som Lars Ågren nämnde, ärvt en massa orter och dessa orter är relativt väl utrustade med en god och ofta mycket modern infrastruktur: Skall vi ha kvar dem eller ta bort dem? Nu är det tråkiga att man inte kan ta bort en sak. Det blir en lång och plågsam process av avdöende. Det är det som är den verkliga situationen. Vi försöker inte gå ut i skogsbackarna och hitta olika nya ställen att lägga småhus på. Det betyder att vi i kommunerna kommer i slagsmål med småhusproducenterna som gärna vill göra på det sättet. Men vi försöker att bygga på färdiga orter, utnyttja befintlig infrastruktur, bädda under den så att säga, fylla ev halvtomma skolor etc. Kostnadsjämförelser visar att det är gynnsammare att satsa på en utbyggnad av vissa orter än att bygga helt nya stadsdelar. Vi har i Uppsala gjort undersökningar under den senaste tiden som visar - apropå "konserverad könsrolls fördelning" - att yrkesverksamhetsgraden i sådana här orter inte är särskilt lägre än i staden. Det förekommer att både far och mor åker iväg i bilen på morgonen och lämnar barnen i en miljö som har en mycket lägre exploatering och mindre friktion mellan människorna. Man har en annan miljö och det är inte säkert att man där behöver en massa service. Det är en långsamt växande miljö som har en mängd föreningar och där folk känner varann. I en ny stadsdel däremot får man ju sätta in hela batteriet för att inte den sociala strukturen skall klappa ihop. Så påståendet om könsrolls fördelning vill jag inte hålla med om. Bilberoende - ja; men med en tredubbling av en mindre kan man få en kollektivtrafik som inte är så dålig. Vi får en social struktur i sådana här orter, visar våra undersökningar, som kanske är selekterad i viss mån men åtminstone inte inkomstmässigt.

Vi har i likhet med Västerås gjort en bostadsundersökning

som gick av stapeln i augusti 1973, som jag gärna vill nämna eftersom man tror att den här småhusvägen är något tillfälligt och något som uppfunnits av olika finansieringsregler. Undersökningen blev statistiskt sett mycket representativ för befolkningen i kommunen och vi hade skickat med upplysningar om de konkreta och för invånarna i kommunen välkända områdena man hade att välja mellan och vilka boendekostnader och resekostnader etc de olika alternativen gav. Vi hamnade i undersökningen på att ungefär 60 % av befolkningen ville bo i småhus, vilket vi tror är en vettig siffra bl a med hänsyn till att tvåpersonshushållen hör till rikets mest betalningskraftiga. Vi kommer fortsättningsvis att bygga 40 % lägenheter i flerfamiljshus och 60 % i småhus.

Vi har nu följande produktionsfördelning:

10 % av lägenhetsbeståndet produceras i centrala äldre stadsdelar

30 % utanför staden i nyssnämnda småorter

60 % i storstadsdelar i anknytning till staden

men detta bör jämföras med att undersökningen visade att 42 % ville bo inne i den gamla innerstaden, 40 % ville bo i utvecklings- och basorterna utanför staden och endast 18 % ville bo i de storstadsdelar som nu dominerar produktionen.

Jag vill sluta med att säga att jag tycker att det nu borde vara dags att ha en viss respekt för det största borgerliga partiet. Det är mycket med detta parti som är egendomligt men det är faktiskt så, att det största borgerliga partiet i landet har en decentralistisk inställning och då får ju experterna faktiskt ta hänsyn till det när partiet dominerar kommunstyrelserna i de flesta orter i södra och mellersta Sverige. Detta var inget politiskt inlägg, men det är alltså dags att säga att vi får faktiskt hjälpa centerpartiet så att de misstag som ett expanderade parti alltid måste göra minimeras.

Arne Magnusson: Det låg två väsentligt skilda frågor i inledningsanförandena. Å ena sidan innehållet i bostadsmiljöerna, vilka behov som skall tillgodoses. Å andra sidan spänningen mellan de önskemålen och de ekonomiska realiteter som Lars Ågren var inne på. Skall vi lyckas få en god boendemiljö måste vi ta hänsyn till

- 1) privatekonomin, den enskildes avvägning mellan boendekostnader och andra önskemål
- 2) kommunekonomin, insatser i boendemiljön i konkurrens med andra objekt
- 3) företagsekonomin sett ur den synpunkten att den driver fram en allt hårdare specialisering och strukturering av produktionen. Detta gör att industrin har avgörande motiv för att i ännu mindre grad än tidigare gå med på blandning av företag och bostäder
- 4) statsekonomin.

Bedömer man bostadsmiljön ur var och en av dessa aspekter kommer man uppenbart till olika resultat. Strängs direktiv till kommunalekonomikommittén, som Ågren refererade, är ett mycket typiskt exempel på det företagsekonomiska synsättet och det är i det synsättet vi inte får in de sociala synpunkterna - övervägandena om hur en god bostadsmiljö på lång sikt kan påverka utgifterna för kommun och stat. Kan vi inte ta upp en diskussion om avvägningen mellan företagsekonomi och samhällsekonomi, då kommer vi inte att ha förutsättningar att lösa de här frågorna.

Som det nu är kommer vi inte heller med de nya bostadstilläggen att ha en möjlighet att lösa bostadsfrågan för de sämst ställda. De allmännyttiga bostadsföretagen fungerar efter en privatekonomisk målsättning och de privata bostadsföretagen tillåts avvisa hyresgäster med klen betalningsförmåga. Detta är segregationsfrämjande och socialförvaltningen saknar möjligheter att ge tillräckligt stöd för att skapa balans i dessa förhållanden. Möjligheten att hyra bostad måste frigöras från människornas ekonomiska situation och måste göras oberoende av marknadskrafterna.

Robert Erikson: Jag tänkte ta upp några aspekter på de vanliga önskemålen att häva segregationen i storstadsområdena. Varför bör man då göra något åt segregationen? Det är kanske inte alldeles självklart att man skall göra det. Om man tar segregationen i sig är väl tanken - att man exempelvis skulle åstadkomma större förståelse mellan människor genom att blanda olika befolkningsgrupper - lite tveksam. Men flera konsekvenser av segregation är naturligtvis negativa. Vi får skillnader i kommunal ekonomi, olika kvalitet på skolorna, obalansproblem som följer av sned åldersfördelning.

Men det finns ju andra aspekter också. I ett integrerat område kommer alla föreningar att domineras av akademiker. Den sociala identifikationen, som följer med att bo i exempelvis en typisk arbetarstadsdel eller föralldel överklassstadsdel, kan också vara av godo. Om vi eftersträvar intensiva grannkontakter, gynnas det troligtvis av en segregerad bosättning. Ju mer lika grannar är desto större är sannolikheten att de kommer att umgås.

Jag är tveksam om det är klokt att satsa stora resurser på att bryta den här sociala segregationen. Så länge man vill göra det genom fysisk planering är det närmast ogenomförligt. Den grundläggande orsaken till att vi har en segregerad bostadsmiljö är att vi har en avsevärd spridning av inkomstförhållandena. Människor är villiga att satsa en stor del av sina resurser på boendet och kommer att skaffa sig en så god bostadsmiljö de har råd med.

Om man inte vill satsa på att undanröja de ekonomiska olikheterna mellan människorna så får man inrikta sig på att motverka olikheternas negativa konsekvenser. Man kan, antar jag, göra en skattereform som ytterligare utjämnar de skillnader i kommunalskatt som beror på skillnader i skattekraft mellan olika kommuners invånare. Om vi tar skolfrågan så

skulle man kunna öka anslagen till de skolor som ligger i områden där invånarna har små resurser för att kompensera barnen. Generellt kan man säga att vi sätter in en större del av de allmänna resurserna i de områden där invånarna har små privata resurser för att på det sättet försöka motverka segregationens negativa konsekvenser.

Det andra sättet att lösa segregationsfrågan, som bl a föresvävat planverket i skriften "Bostadens grannskap" är att blanda flerfamiljshus (=sämre bostäder) och småhus (=bättre bostäder) i en kompott, så att alla får lite varierat avstånd till service. Konsekvenserna är att några av de sämre bostäderna kommer att hamna relativt långt från olika typer av service. Då får vi plötsligt några bostäder som är i alla avseenden dåliga i stället för att man försöker utnyttja flerfamiljshusens fördelar i en koncentration som ger lättåtkomlig service.

Sedan en annan sak beträffande Lars Ågrens önskemål om en ökad omflyttning i bostadsområden. Ett av de största sociala problemen i de nya bostadsområdena är ju den höga rörligheten. Om man då ökar rörligheten ytterligare har jag svårt att tänka mig att detta skulle underlätta lösandet av problemen.

Bror Rexed: Det är givetvis segregationsdebatten som lockar upp mig i talarstolen igen. Jag tror att det är en allvarlig risk att bagatellisera segregationsproblemen, såsom Erikson gjorde här. Även om de svenska segregationsförhållandena i regel är idylliska i en internationell jämförelse, så har undersökningar i storstadsområden visat att det finns mycket stora sociala skillnader mellan olika områden. Vissa stadsdelar uppvisar en koncentration av låginkomsttagare, straffade, personer som varit föremål för nykterhetsvårdens ingripande etc. Sådana belastade stadsdelar är skadliga och ligger i botten på det sociala arvet. De dåliga förutsättningar, som här finns samlade, slår igenom på hela livsföringen i en sådan stadsdel. Där är det naturligt att vara på ett annat sätt än i de andra stadsdelarna. Barnen uppmuntras inte i sin skolgång eller vänjs vid en ordnad och arbetssam tillvaro. Vi vet också att det är svårt att få lärare till skolor i sådana områden, där det finns gott om problemfamiljer. Det blir en mängd multiplikationseffekter av liknande slag i sådana belastade områden. Jag tror inte heller att vi kan bygga bort de negativa effekterna av en sådan segregation på det sätt som Robert Erikson föreslog genom en extra ungdomsgård eller något sådant i dåliga områden. Så lätt går det inte. Erikson pekade själv på inkomstens grundläggande betydelse. Så länge man inte höjer den ekonomiska förutsättningen för åtminstone ett basalt standardmässigt liv med tillgång till kulturella nyttigheter, så att människor har möjlighet att utveckla sig, så länge kommer vi att ha segregationseffekter på vissa ställen. Det behövs en låginkomstreform. Tills vidare kan vi åtminstone försöka förhindra att segregationseffekten uppstår med det samma när vi bildar nya bostadsområden. Det finns ju nybyggda stadsdelar i Stockholm, där medelåldern är vid 27 år ungefär. Där finns bara unga familjer med två och tre barn,

mödrarna kan inte resa därifrån därför att bussresorna är för långa. De kan alltså inte få tag i den extrainkomst som skulle behövas för att lyfta upp familjen på en rimlig nivå. De sitter med socialhjälp för att klara hyran. Det enda som är fel är att de har för låga inkomster och bor på ett ställe med för höga hyror och där inte båda kan få arbete. Det finns inte nog med kommunikationer eller barnstugor. Detta är väl exempel på en segregation med olyckliga konsekvenser. Vidare är i dessa områden alla barn i samma ålder och vi vet av erfarenhet, att det leder till förstörelse, gängbildningar och obehagliga gruppsykologiska effekter i sådana samhällen. Vi har sett det i alla de nybyggda förstäderna runt Stockholm ända från Vällingby. Jag måste säga att jag inte kan se så isolerat på de olika inslagen i segregationsbilden som Robert Erikson gör. Ur hela samhällets synpunkt måste det vara rimligt att alla människor upplever att det finns människor som är annorlunda än de själva. Om vi tillåter elitsamhällen att bildas så finns det ingen plats i dem för rehabilitering av sådana som blivit utslagna på ett eller annat sätt. I Danderyd får jag inte placera något övergångshem för kvinnliga alkoholister. I Simrishamn ville man stoppa ett litet hem för utvecklingsstörda barn. Detta är en form av segregationseffekter som om de får fortgå leder till att samhället inte kan lösa rehabiliteringsfrågan utan få ta till institutionsvård.



Tensta. Foto: Jan Gustavsson.

Lars Ågren: Jag vill inte att man skall flytta om mer i Tensta och de andra nya områdena. Men hur skall vi klara 20-, 30- och 40-talsområdena? Det är det som ni skall hjälpa till med att ordna. Vi skall inte gå så långt som i Aspudden innan vi ingriper. Skall vi förtäta för att exempelvis få skolorna bättre utnyttjade och därmed göra områdena sämre? Kan man inte finna något system där man på ett fint sätt kan få människorna att frivilligt flytta om. Det är marknadsföringen det hänger på.

Gösta Blücher: Jag fick det bestämda intrycket att Björn Bosaeus inte riktigt gillade vad jag hade sagt. Möjligtvis kan hans ogillande bero på att han utifrån exemplet Håbo-Tibble trodde att jag kritiserade just den typ av basortsutbyggnad som man bedriver i Uppsala. Det är emellertid mitt intryck att det bostadsbyggande vi nu ser runt om i landet inte är ett försök att satsa på livskraftiga orter med god servicekapacitet och goda förbindelser med arbetsområden, såsom vi i ett kommande energi- och på annat sätt resursfattigare samhälle kan behöva göra för att spara på tillkommande investeringar. Kanske är Uppsala där ett undantag.

Som ett komplement till Tibble-exemplet borde jag väl ha sagt att ett sådant extremt, glest, utspritt exempel finns det uppenbart inte alltid beredskap att säga stopp till, även om man skulle ha gjort det i Uppsala. Jag borde kanske också ha exemplifierat med något av de mer gängse bostadsområden som trots allt dominerar bostadsproduktionen för närvarande. Utifrån dessa båda typer vill jag ändå påstå att det är ett genomgående drag, att man nu i stor skala satsar på en typ av bostäder som dels inte är öppna för alla och dels bjuder på bristfälliga förutsättningar för även mycket elementär service eller allmänna kommunikationer.

Mitt inlägg var inte avsett att förespråka storstadsdelar, som Bosaeus tycks ha uppfattat det. Jag vill erinra om att jag också tog upp en diskussion om vilken karaktär den nybyggnad vi behöver skulle få. Jag talade där om att nybyggnadsplaneringen skulle kunna vara en kompletteringsplanering snarare än en satsning på stora nya områden.

Det bostadsbyggande som nu dominerar bidrar i hög grad till segregeringen. Borde inte någon med mer ekonomiskt kunnande ta upp till diskussion den enkla marknadsmekanism som gäller priserna på de bostadsvaror som bjuds ut, där priset är olika för olika befolkningskategorier, så att det som är det dyrare alternativet för den ene är det billigare för den andre. Den bostadsproduktion som nu är på väg runt om i landet riktar sig uppenbarligen bara till den ena av de här kategorierna.



Krusboda, Tyresö. Foto: Nino Monastra.



Ingemar Johansson: Det finns segregation av två typer: social och rumslig, och dessa bör hållas isär i diskussionen. När Bror Rexed talar om den sociala segregationens stora negativa konsekvenser är det för mig detsamma som att säga "klassamhällets konsekvenser" och det har väldigt litet anknytning till den rumsliga segregationen.

Segregation är ju ingen nyhet i samhället. På en karta från 1905 över Stockholm kan man mycket tydligt avläsa förstädernas rumsliga segregation. Det här mönstret har vi kvar men under Årens lopp har det försvunnit ibland beroende på att man rent rumsligt sett bygger ut mellan de gamla bebyggelseområdena. Synbarligen försvinner då segregationsfenomenen, vilket många författare under 40- och 50-talen hävdade. I själva verket var det bara fråga om en rumslig förändring.

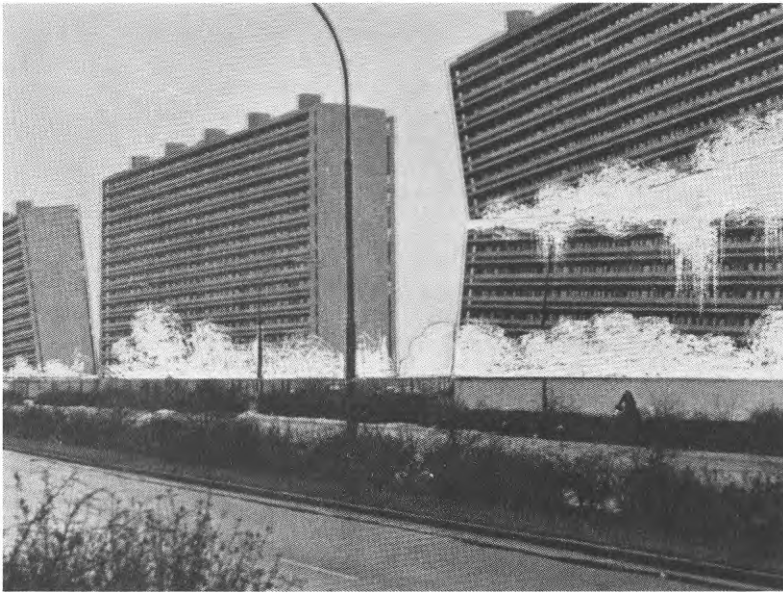
Kan vi planera för integration? Mot det talar att planering traditionellt ses som en separerande verksamhet med zoner, dvs segregering som ett av de främsta inslagen. Att då börja diskutera planformer framför allt inom fysisk planering för att åstadkomma den motsatta utvecklingstrenden är ju problematiskt bara av den anledningen. Alla planeringsinstrument har en helt annan målsättning.

Bror Rexed: Vad har du för omdöme om den segregation du visar på kartan? Är den bra, dålig eller neutral?

Ingemar Johansson: Jag menar att den utgör ett mycket allvarligt problem men som man i minsta utsträckning löser inom den fysiska planeringens ram. Det är den ekonomiska politiken som måste vara grunden. Och att därför rikta in morgondagens diskussion alltför mycket på medinflytande, verksamhetsintegrering eller andra fysiska förändringar med skenbar social innebörd vore att överbetona marginalförändringar.

Bengt Hedlén: Jag begärde ordet för att kommentera Lars Ågrens tveksamhet beträffande de övergripande planeringarna med hänsyn till kommunernas ekonomi. När vi i förvaltningen i Malmö lagt ned ett oerhört arbete på att skaffa oss mål för vår sociala verksamhet är det just mot bakgrund av det ekonomiska läget för att se om pengarna används på det mest ändamålsenliga sättet.

De målbestämningar vi kommit fram till anknyter väldigt mycket till dagens diskussion. Målen skulle i första hand enligt vårt program vara "att medverka till att bryta tendenser till utklassning och isolering av människor. Ansvara för att socialvårdens erfarenheter och kunskaper tas tillvara i det sociala planerings- och saneringsarbetet. Medverka till att sådana förebyggande åtgärder kommer till stånd att behovet av samhällsvård kan minska (och därmed självfallet reducera kostnader). Tyngdpunkten i det sociala arbetet måste förskjutas från socialbyråer och institutioner



"Planlægning mod vold". Fotomontage av Flemming Skude, ur Arkitekten nr 3 1974 (Köpenhamn).

till fältet. Det förebyggande öppenvårdsarbetet skall i möjligaste mån lösa den enskildes problem så att anstaltsvård inte behöver anlitas. Varje individ skall så långt det är möjligt och oavsett anledning till behov av vård- och serviceansatser föreligger ges möjligheter att leva i den normala miljön. Människorna själva skall medverka till utformning av åtgärder som berör dem."

Men man nöjer sig inte med de allmänna formuleringarna utan testar dem mot varje avdelningsfunktion. Om vi bara tar ett exempel: Den alkoholskadades boendeförhållanden, så finner vi att man där vill sträva efter att kunna erbjuda den alkoholskadade ett flertal olika boendeformer såsom exempelvis insprängda lägenheter, inackorderingsrum, villor, övergångshem eller hotell. Därefter kontrollerar man hur man ligger till i verkligheten jämfört med målet och vilka ytterligare resurser som skulle behövas. I nästa steg tittar man på det ettåriga budgetarbetet: Hur kanaliseras vi våra pengar nästa år? Stämmer det med de behov vi fann? På detta sätt kan vi få den långsiktiga förändringsprocess mot de ändringar som man i politisk måldiskussion bestämmer sig för och samtidigt få betydligt mer utbyte av de betydande medel som står till socialvårdens förfogande.

Robert Erikson: Jag avsåg inte i mitt tidigare inlägg att negligera segregationens avigsidor som är mycket allvarliga. Däremot ville jag visa på att segregation uppkommer av olika skäl och kan lösas genom olika åtgärder. Den åldersmässiga segregationen och den ekonomiska har ju exempelvis inte rik-

tigt samma grund. Den förra kan motverkas genom utbyggnadstakt av områden, den senare genom en jämnare inkomstfördelning. Men vi får akta oss för att betrakta segregationen som något odelat ont. För invandrare t ex skulle ett försök att jämnt sprida dem över hela stadsområdet kraftigt minska deras möjlighet att ha kontakt med varann. Problemet med segregation är ju att de resurssvaga individerna just bor i en torftig miljö. Bror Rexeds eget exempel med den åldersmässigt segregerade förorten, där kvinnorna inte kan arbeta på grund av avstånd till arbetsplatsen etc, är väldigt bra. Det är ju typiskt att de offentliga satsningarna på det här lågresursområdet är dåliga. Här skulle man satsa på att ordna arbetsplatser för att motverka de negativa effekterna. Jag menar att om vi ser på segregationen i sig och ser på integrationen som ett mål, så har vi mycket mindre möjligheter att påverka en rad av de negativa konsekvenserna av segregationen än om man går direkt på dem. Och i bästa fall om vi gör det, kan vi just motverka segregationen genom att få en spontan omflyttning av befolkningen.

Björn Bosaeus: Är det så att det är typiskt för planeringen runt om i landet, att man inte satsar på livskraftiga orter med god service, så tycker jag att planverket skall ge ut anvisningar för dessa tusentals småorter vi har. För detta är ett stort problem vi har i de nya storkommunerna. Någon här beklagade att de här småorterna, de har ju så dålig service. Det är där vi vill ha undersökningar. Vi tror att det finns olika sätt att leva och bara man talar om för folk vad det är för servicepaket och kommunikationspaket etc man får vid olika bebyggelsestyper så kan folk flytta dit där det finns ett paket som passar dem bäst. De vet då vad de har att vänta sig och att de inte kan komma och begära andra paket i efterhand. Stadsplanerare tror gärna att folk inte kan klara sig utan en hög service. Det bör nyanseras till att folk inte kan klara sig utan hög service under vissa exploateringsförhållanden. Under andra förhållanden kan folk mycket väl klara sig med betydligt lägre service. Där utgår de statliga anvisningarna på ett förenklat sätt från ett sorts per capita-behov och det håller inte.

Sedan vill jag gärna säga att jag tycker att Robert Eriksons och Ingemar Johanssons nyansering av segregationsdebatten är befriande. Det finns ju gränser för integrationens möjligheter och då får vi väl göra det vi kan. Vad vi gör i Uppsala är ju att blanda hustyper i form av små ghetton inom storstadsdelarna av småhus i olika prisklasser och flerfamiljshus av olika storlek. I stort sett har de samma gemensamhetsanläggning. Det är alltid något och bättre än att kasta yxan i sjön.

Det finns en undersökning som skulle behöva göras. Man kan observera att i en mindre ort eller en väl avgränsad stadsdelenklav med egen identitet uppträder det vid något sorts minimibefolkningstal en sammanhållning mellan folk från helt olika socialgrupper. Universitetslektorer och metallarbetare har helt samma fritidsvanor. Samtidigt har man där en oerhört stor aggression utåt. Tar vi större enheter så fram-

träder socialgruppsmönster genast, samtidigt är man öppnare för det större samhället. Vilket är bäst och vid vilken storlek på bebyggelseenheten slår socialgruppsmönstret igenom? Jag vill sluta med att säga att planverket borde ge ut anvisningar för borgerligt styrda kommuner. Det är helt all right att planverket har den inriktning den har med hänsyn till att vi har en socialdemokratisk regering men det börjar bli mer och mer besvärande att vi har två sorters kommuner i Sverige, dels borgerligt styrda och dels socialistiskt styrda. Planering skall vara politisk, vi skall vara oeniga och vi skall därför be att få någon form av differentiering i planer och anvisningar.

Bror Rexed: Jag är helt nöjd med den form av integration som Björn Bosaeus beskrev. Jag har inte begärt att alla samhällsklasser skall vara blandade i 450.000 kronors villor.

Olle Bengtzon: Jag har blivit felciterad i debatten^{x)} beträffande folks boendepreferenser. Jag har heller aldrig sagt att allt vore bra bara husen vore lägre. I stället har jag påpekat att den utspridda spekulationsbebyggelse av småhus som nu är på väg sannolikt innebär värre misstag på längden än de man tidigare gjort på höjden. Vad jag däremot sagt - och det står jag för - är att det sannolikt är lättare att reparera små misstag än stora. Vidare tror jag att den här blandningen av befolkningsgrupper som Rexed talade om ger bättre miljöer och att ett bra element därvidlag är det som rekommenderades redan av den första bostadssociala utredningen. Den rekommenderade redan 1920 "ett lågt radstående byggnadssätt", dvs det som nu 50 år senare åstadkommes som markbebyggelse och "tätt-lågt".

x) ej ref här.

SYNPUNKTER PÅ SAMORDNING AV SOCIAL OCH FYSISK PLANERING

Axel Gisslén

Min uppgift är att utveckla några synpunkter på samordningen av social och fysisk planering. Det är inte lätt att tillföra det ämnet några nya och originella synpunkter. Det här föredraget blir främst ett försök att systematisera, att se vad uppgiften handlar om och hur den kan angripas. Det betyder att planeringsprocessen kommer i focus. Och framför allt målformulerandet, målanalysen. Vem svarar för den? Hur skall den gå till? Vad skall den leda fram till?

När vi talar om samordning av social och fysisk planering menar vi inte alltid samma sak. Ena gången menar vi kanske att social och fysisk planering bör ömsesidigt påverka varann. Att man i planeringen för de sociala funktionerna hämtar förutsättningar från den fysiska planeringen men också ger förutsättningar till den - och vice versa. Andra gånger ser vi kanske den sociala planeringen som överordnad och den fysiska planeringen närmast som ett av instrumenten att förverkliga de mål som har satts upp i den sociala planeringen.

Båda definitionerna är användbara. Naturligtvis förekommer idag mer eller mindre av samordning i båda avseendena. I mitt fortsatta resonemang blandas de två sätten att se på saken. Jag skall börja med några ord om socialvårdens roll i sammanhanget, fortsätta med synpunkter på tekniken för målanalys och till sist försöka komma fram till några kategorier av sociala målformuleringar som bör vara relevanta för den fysiska planeringen. Jag vill på en gång tillägga att jag tror inte att sådana målformuleringar någonsin kan sammanfattas till en uppsättning generella normer från statens planverk eller andra myndigheter. Processen behöver genomföras och målavvägningar göras för varje särskilt planprojekt. Vad som behöver tillföras är metodkunnskap och kunskap om samband och effekter av olika sätt att handla i planeringen.

SOCIALVÅRDENS ROLL

Jag vill sammanfatta socialvårdens roll i sammanhanget i tre begrepp: Ge underlag, Medverka, Aktivera.

Ge underlag

Socialvården möter ett brett och mångskiftande flöde av sociala problem. Det är individuella hjälpbehov som motiverar stöd och behandling riktad till individen och hans primärgrupp. Men detta flöde representerar också symptom på tillståndet i samhället. Det kan vara försörjningssvårigheter som sammanhänger med sysselsättningshinder av olika slag - av vilka en del har samband med samhällsplaneringen. Det kan vara effekter av de hårda utstötningmekanismerna i skola och arbetsliv och överallt där människor möts i konkurrens.

En konkurrens som inte sker på lika villkor; inte i första hand därför att människorna föds med olika kapacitet utan därför att samhällets fördelningsmekanismer inte ger alla samma andel i det samhällskapital som består i utbildning, information, sociala relationer och mycket mer. Om vi inte visste det förut har vi fått bekräftat av låginkomstutredningen att så är fallet. Med sina mycket omfattande service- och hjälpuppgifter har socialvården en bred kontaktyta mot de grupper i samhället som har sociala problem eller som är allmänt resurssvaga. Därför bör den också bidra med sammanställningar av empiriska data och orsaksanalyser, som kan och bör ge en viktig del av underlaget för samhällsplaneringen.

Den fysiska och ekonomiska planeringen måste tillföras underlag också från en långsiktig plan för den sociala serviceförsörjningens utveckling. Därvid bör antal, omfattning och lokalisering av sociala serviceenheter preciseras. Det är särskilt viktigt att studera de sociala vård- och serviceinstitutionernas integration i det omgivande samhället. Sociala problem är störningar mellan individen och hans miljö. Därför kan de aldrig mer än till en del bearbetas i en artificiell institutionsmiljö. Institutionsplaneringen måste inriktas på integration i normal livsmiljö.

Det är också angeläget att de kalkyler, som läggs till grund för samhällsplaneringen, tillförs underlag för bedömningen av de sociala miljökvaliteternas vikt. En ur social synpunkt otillfredsställande miljö är ofördelaktig även ur samhälls-ekonomiska synpunkter. Det kan sätta ned invånarnas sociala funktionsförmåga, bidra till uppkomsten av vårdkostnader samt minska trivselen och välbefinnandet.

Medverka i planeringsprocessen

Socialvården bör också ta aktiv del i själva planeringsprocessen. Det är nödvändigt att det sker på ett tidigt stadium i det programarbete, som bör föregå det mera tekniska planeringsarbetet. De givna utgångspunkterna för den medverkan är dels socialvårdens egna mål, dels kunskapen och erfarenheten om sociala problem, som kan ha samband med den fysiska miljöns utformning.

Den tidiga medverkan i planeringsarbetet bör följas upp med remissbehandling i sociala centralnämnden av de färdiga planförslagen.

Efter planernas genomförande bör socialvården medverka i en uppföljning och erfarenhetsanalys. Det är väsentligt av två skäl; dels för den successiva anpassningen av "färdiga" bostadsområden, dels för att påverka nya planprojekt.

Aktivering genom samhällsarbete

Begreppet samhällsarbete står för en socialvårdsmetodik som innebär bearbetning av grupp- eller miljöproblem i den lokala miljön. Det kan vara problem med barnuppfostran, ungdomsproblem, allmänna fritidsproblem etc. Det kan också

gälla brister i den fysiska miljön som sammanhänger med bostäder, trafik, brist på lekplatser och lokaler för frtidso-
verksamhet, otillräcklig service etc. Problembearbetningen
skall helst ske genom aktivering av berörda människor i den
lokala miljön.

Socialvårdens institutioner och personal representerar ett
relativt väl utbyggt nät av kontakter med lokalmiljön. Vi
har socialbyråerna - i många fall med särskilda enheter för
fältarbete, vi har barnstugorna och flera andra institutio-
ner. Detsamma gäller skolan och hälso- och sjukvården, bl a
genom barnvårdscentralerna. De har gemensamt intresse av
att bearbeta problem av de slag som har antyts.

Låt mig så bara tillägga ett par viktiga förutsättningar för
att socialvården skall kunna spela denna roll. En grundlägg-
ande förutsättning är att det finns en väl utbyggd plane-
ringsstruktur att gå in i och att den ger tillräckligt ut-
rymme åt det viktiga programarbetet. En andra förutsättning
är att socialvården får resurser att bearbeta denna typ av
problem och att delta i planeringen. En tredje är att so-
cialvården går in i arbetet med en egen genomtänkt målstruk-
tur. Det leder över till nästa huvudpunkt i min framställ-
ning: Tekniker för målanalys.

TEKNIKER FÖR MÅLANALYS

I ett av de berömda citaten av Mao Tse Tung heter det: Vari-
från kommer de riktiga idéerna? Faller de från skyarna? Lig-
ger de medfödda i hjärnan?

Ja, varifrån får vi de sociala mål vi talar om? Den frågan
kan vara svårare att besvara än vi i förstone föreställer
oss. Men den är nyttig att ställa i ett kritiskt ifrågasät-
tande av utgångspunkterna för planeringen. Den målanalys
som skall leda fram till praktiskt användbara, vägledande
mål kompliceras av särskilt ett par omständigheter. Den ena
är att vi kan ha flera mål som delvis kolliderar, dvs de kan
inte genomföras samtidigt och i full utsträckning. Delvis -
men endast delvis - sammanhänger detta med att det finns
olika intressegrupper i samhället. Den andra omständigheten
är resursknappheten. När vi förverkligar ett mål förbrukar
vi resurser som begränsar möjligheterna att förverkliga and-
ra mål. De här omständigheterna understryker samtidigt hur
viktigt det är med en ordentlig målanalys. Den tvingar fram
en bearbetning av målkonflikterna. Den tvingar till medvet-
na och öppet redovisade avvägningar.

Jag vill peka på tre olika tekniker att angripa uppgiften
att tillföra samhällsplaneringen sociala mål. Den första
kan vi kalla

Nedbrytning av övergripande mål

Det finns i vårt samhälle flera övergripande mål, som de
flesta brukar vara ense om - åtminstone vid högtidliga till-
fällen. Dit hör demokrati, jämlikhet och trygghet. De målen

är säkert inte tillkomna på en slump, eller fallna från skyarna. De är resultatet av många generationers erfarenhet av vilka principer som bör prägla det goda samhället. Erfarenhet och känsla för vad som bör känneteckna goda mänskliga relationer. Men de blir meningslösa fraser, dekorationer om man inte kan bryta ner dem så att de blir vägledande för våra praktiska insatser, t ex för samhällsplaneringen. Man måste kunna relatera insatserna på samhällslivets alla områden till dessa mål. Klargöra om insatserna ökar demokratin, främjar jämlikheten eller befäster ojämlikheten. Klargöra effekterna för olika kategorier av människor. Och det är i allmänhet inte så svårt om man bara anstränger sig.

Med demokrati menar vi vanligen möjlighet till insyn i och delaktighet i det skeende och de beslut som påverkar den egna livssituationen. Skall det målet få något reellt innehåll i detta sammanhang krävs det först och främst en planeringsprocess som på alla nivåer är öppen för insyn och inflytande. En planerings- och maktstruktur som inte aktiverar eller ens möjliggör olika gruppers aktiva inflytande på sin egen sociala miljö är inte förenlig med demokratins idé. Om demokrati är ett värde i sig, då är också insyn och inflytande värden i sig oavsett vilka materiella konsekvenser de leder till.

Men det är också fråga om mera materiella konsekvenser. Lokaler för att utöva demokratiska funktioner. Fysiska och sociala enheter av sådan gripbar storleksordning att där kan utvecklas en praktiskt fungerande gemenskap.

Jämlikhet innebär lika möjligheter att tillgodogöra sig de värden som samhället gemensamt skapar och erbjuder. Det målet måste medföra en konsekvent strävan efter integration i stället för segregation. Inom en bebyggelseenhet, som är stor nog att utgöra underlag för gemensamhetsanläggningar och service av något slag, bör olika socioekonomiska grupper blandas, integreras. Eljest bidrar planeringen till att konservera en på bristande jämlikhet byggd social struktur. Man skall visserligen inte göra sig några illusioner. Den grundläggande ekonomiska skiktning som finns i samhället bryter igenom också i sättet att välja och påverka boendemiljön. Därför kan segregationstendenserna göra sig gällande oberoende av planeringen. Men det är inte likgiltigt om samhället ger efter för och till och med förstärker segregationstendenserna.

Jämlikheten förutsätter vidare sociala och kulturella serviceanordningar, lekområden och rekreationsområden, som är lättillgängliga för alla. På trafikplaneringens område bör jämlikhetskravet innebära jämlikhet i trafikstandard mellan olika trafikantgrupper. I standarden ingår snabbhet och turthet, bekvämlighet i olika avseenden och säkerhet. Vissa trafikantgrupper måste ur social synpunkt ägnas särskild uppmärksamhet. Till dem hör barn och ungdomar, rörelsehämjade och äldre.

Tryggheten har många aspekter. Ekonomisk trygghet beror bl a av tryggheten till arbete. Det är en fråga om att arbete

finns där individen helst vill bo och att anställningspolitiken inte utestänger vissa kategorier från anställning. Till sysselsättningsvårigheterna bidrar också andra förvärvshinder än att lämpliga arbeten saknas. Dit kan höra olämplig bostad, resesvårigheter, otillräcklig barntillsyn etc. En från trygghetssynpunkt viktig uppgift blir därför att inom samhällsplaneringens ram bevaka, att tillräckliga resurser skapas för social service. Tryggheten har också en psykologisk aspekt. Kravet på säkerhet och trygghet i psykologisk mening bör också få konsekvenser. Det gäller att arbeta för en sådan boendemiljö som främjar kontakt och gemenskap och därmed en positiv social kontroll i stället för den anonymitet och fientlighet som nu ofta kännetecknar boendemiljöer.

Denna lilla ansats till nedbrytning av övergripande mål visar, att det går att komma fram till konkreta och praktiskt vägledande slutsatser genom en sådan teknik.

Behovsanalys

En annan teknik är att kartlägga och analysera olika kategoriers specifika behov. Olika åldersgrupper - från förskolebarn till pensionärer - har skilda behov, som ställer olika krav på serviceplanering, bostadsplanering, trafikplanering etc. Detsamma gäller sådana grupper som rörelsehämmade, socialt och psykiskt handikappade samt invandrare. Behoven måste prioriteras. Resursernas användning och inriktning kan bli väsentligt olika beroende på vilken information man har om behoven och hur man bedömer deras angelägenhetsgrad.

I en sådan behovsanalys är det säkert konstruktivt att arbeta med levnadsnivåbegreppet och åtminstone en del av de levnadsnivåkomponenter som Robert Erikson urskiljer i "boendemiljö och levnadsnivå". Hur står det till med bostadsförhållandena, med sysselsättnings- och arbetsförhållandena, med fritid och rekreation för medborgarna, i kommunen, i en kommundel, eller för de medborgare som kommer att påverkas eller som man vill skall påverkas med ett visst planeringsprojekt. Planering är ett sätt att styra en förändringsprocess. Skall processen bli effektiv måste man utgå från kunskap om samhället sådant det ser ut.

Jag tror att den fysiska planeringen är ett exempel på en ganska snårig sammanblandning av politisk styrning och styrning genom marknadsmekanismer, dvs genom efterfrågeimpulser. Jag tror också att den fysiska planeringen är exempel på ett område som särskilt illa ägnar sig för styrning genom marknadsmekanismer. Detta av åtminstone två skäl: det ena skälet är att den fysiska miljön i vid mening är något så sammansatt att det måste vara svårt att överhuvudtaget få några entydiga efterfrågeimpulser för styrningen av miljöutformningen. Det andra - och tyngre - skälet är att efterfrågan speglar skillnader i resurser hos olika människor. Kunde man få en fullständig bild av efterfrågan sorterad på levnadsnivåkomponenter skulle man sannolikt få en god spegling av de faktiska skillnaderna i levnadsnivå mellan olika

kategorier. Jag menar alltså att det är människornas resurser som i betydande mån bestämmer deras efterfrågan. En styrning efter sådana impulser skulle gå stick i stäv med de styrpulser som kan härledas ur de övergripande politiska mål jag tidigare har pekat på.

Det är därför det är så betydelsefullt att det i planeringsprocessen ingår en kartläggning och analys av olika medborgares behov - gärna uttryckta i levnadsnivåkomponenter.

Problemanalys

En tredje teknik är att utgå från våra iakttagelser av problem i miljön, att utgå från en problemanalys. Det är den teknik, som den preventiva medicinen har använt med sådan framgång när det gäller bekämpandet av en del av de stora folksjukdomarna. Det är en sida av detta, som är särskilt värd att uppmärksamma. När man i syfte att bekämpa tuberkolosen satsade på att förbättra den hygieniska standarden och näringsstandarderna så hade det effekter på tuberkolosen. Men det hade också positiva effekter på folkhälsa överhuvudtaget och därmed på den allmänna välfärden. Man har anledning utgå från en hypotes om liknande spridningseffekter när man gör insatser för att påverka en social ofärd, som har samband med miljön. Att anpassa framkomligheten i den yttre miljön till de rörelsehämmades förutsättningar är också till fördel för alla andra. Att skapa förutsättningar för kontakt och gemenskap i boendemiljön är positivt även för andra än de extremt ensamma och isolerade.

Naturligtvis kan en på det sättet "problemstyrd" resursfördelning också missgynna de resursstarka grupperna. Men det ingår i premisserna för mitt resonemang. Frågan gäller hur man skall få underlag för styrningen av planeringsprocessen och då kan en analys av problemen - eller om man vill uttrycka det så - av de speciellt resurssvagas situation ge viktiga indikationer på problemskapande eller problemförstärkande faktorer i miljön.

Nå, vad är det då för typer av målformuleringar som man kan arbeta sig fram till med hjälp av sådana här tekniker och som kan ge vägledning för den fysiska planeringen?

SOCIALA MÅL

Jag vill peka på fyra olika målkategorier som förefaller särskilt viktiga ur social synpunkt.

Fysisk grundstruktur

Funktionell differentiering har länge varit en starkt styrande princip. Dvs boende, arbete och service har mer eller mindre renodlat skilts ut till olika områden. Det är en princip som bör allvarligt ifrågasättas ur social synpunkt. En samlokalisering av bostäder och icke störande arbetsplatser är positiv ur flera synpunkter. Den underlättar förvärvsarbete för grupper som eljest har svårt att förvärvsarbeta. Den ger underlag för en allsidigare serviceförsörjning. Den minskar resbehovet. Den ger ett tillskott av "socialt liv" till eljest ofta ensidiga och stimulansfattiga boendemiljöer.

En annan typ av frågeställning gäller trafiksystemets utformning. Vilken grad av trafikseparation skall förekomma? Hur skall avvägningen göras mellan olika kommunikationsmedel och vilken standard skall den kollektiva trafiken ges?

Andra målfrågor som rör den fysiska grundstrukturen är vilka typer av bebyggelse, som skall förekomma samt arten och omfattningen av rekreativmöjligheter för olika kategorier. I alla dessa målfrågor som jag här har pekats på bör man få mycket klar vägledning av en målanalys i enlighet med vad jag tidigare har antytt.

Social struktur

Vilken social struktur skall eftersträvas?

Vill man ha en normal åldersfördelning i de olika kommundelarna som möjliggör en välplanerad serviceförsörjning utan under- eller överkapacitet under olika skeden och som inte isolerar generationerna från varann med allvarliga socialpsykologiska konsekvenser? I så fall måste planeringen inriktas på att skapa förutsättningar för detta. Lägenhetsfördelning och serviceförsörjning är strategiska faktorer för att påverka åldersfördelningen i önskad riktning. Samtidigt måste en planering i det syftet kopplas ihop med en analys av de flyttningsrörelser som är möjliga eller önskvärda med hänsyn till bostadssituationen i stort i kommunen.

Vill man vidare ha en allsidig socioekonomisk sammansättning eller accepterar man ohämmad segregation? Föredrar man det första alternativet förutsätter det också medvetna och samordnade planeringsinsatser.

Social service

En tredje målkategori gäller den sociala servicen. Hur skall olika slag av social service dimensioneras? Hur skall servicen fysiskt och funktionellt integreras i miljön i övrigt?

Social miljö

En fjärde målkategori avser det som man med en måhända diffus term kan kalla social miljö. Hur skall man utforma närmiljön för att främja kontakt och gemenskap? Det handlar bl a om grannskapsenheterens storlek och utformning, tillgången till gemensamma lokaler. Uterummets - framför allt gångstråkens utformning.

Jag vill påstå att i dessa fyra målkategorier ryms en lång rad ytterst viktiga sociala målfrågor. Om dessa målfrågor blir besvarade och hur de blir besvarade beror i betydande mån på vilka utgångspunkter man väljer för den målanalys som bör ingå som en viktig del i programarbetet för den fysiska planeringen. Resultatet kan också påverkas av hur man utnyttjar den erfarenhet och sakkunskap som finns inom socialvården.



Hagalund, Solna. Foto: Sveriges arkitekturmuseum.

SAMMANFATTNING

Jag har på det här sättet försökt strukturera sambandet mellan social och fysisk planering. Det är fråga om ett ömsesidigt informationsutbyte mellan den fysiska planeringen och planeringen för de sociala funktionernas utveckling. Det är vidare fråga om att precisera de sociala mål, som bör vara vägledande för den fysiska planeringen.

Jag har sammanfattat socialvårdens roll i sammanhanget i tre viktiga begrepp: att tillföra planeringsprocessen underlag i form av empiriska data, orsaksanalyser och sociala miljökrav. Att aktivt medverka i planeringsprocessens olika led. Att aktivera människor att själva delta i bearbetningen av sina miljöproblem.

Jag har pekat på tre olika tekniker att metodiskt arbeta sig fram till sociala målsättningar som är relevanta för den fysiska planeringen: att bryta ned övergripande mål, att kartlägga medborgarnas behov och levnadsnivå, att analysera problemen och deras orsaker.

Jag har slutligen pekat på några kategorier av sociala mål, som förefaller särskilt viktiga för den fysiska planeringen. Fysisk grundstruktur. Social struktur. Social service. Social miljö. Det var några exempel som kan utvecklas och nyanseras.

Det kan inte vara en tillfällighet att vi under de senaste åren har fått en så intensiv debatt om boendemiljön med krav på sociala mål i samhällsplaneringen. Det kan heller inte vara en tillfällighet att folk inom socialvården alltmer börjar uppfatta samhällsplaneringen som en mycket viktig sektor att påverka dels för att förebygga sociala problem, dels för att kunna förverkliga den högre ambitionsnivå som ligger i våra övergripande samhälleliga mål. Den uppgiften kan inte lösas genom fysisk planering men den kan lösas genom väl samordnade och konsekvent inriktade åtgärder på samhällslivets alla områden.

FORTSATT DISKUSSION

Ordförande: Olof Eriksson

Referat: Willy Karlsson

Anna Borelius inledde diskussionen med att ta upp frågan om prioritering mellan olika behovsområden. Hon utgick ifrån boendestyrningens förslag om bostadsrabatter, bostadslån till miljöförbättring, initialstöd till saneringsområden och höjning av maximigränserna för miljöskapande åtgärder. Hon påpekade att det här är fråga om stora pengar som pumpas ut i bostadsområdena. Härtill kan läggas de 30 miljoner som socialstyrelsen har fått för att fördela till upprustning av lekplatser och kulturrådets väntade förslag om statliga subventioner när det gäller miljögestaltning och konstnärlig utsmyckning. Man kan fråga sig hur man vet att exempelvis bostadsrabatterna på sikt minskar bostadskostnaderna. Det finns inget sagt om någon produktionskostnadskontroll och inte heller om någon hyreskontroll i sammanhanget. Samtliga de penningförstärkningar det här är frågan om avser dessutom den materiella sidan av boendemiljön. För många av dessa insatser gäller också att de tillkommit mycket hastigt. Det kan därför vara svårt att fylla direktiven med ett meningsfullt innehåll.

Patrik Olin anknöt till Gissléns diskussion om dimensioneringen av den sociala servicen och grannskapsstorleken samt till Bosaeus frågor om hur stort ett grannskap skall vara för att ge ett tillfredsställande socialt kontaktnät. Han refererade till en amerikansk undersökning i Kansas City som beskriver barnens upplevelser av small town contra large town*. Small town definieras som en bebyggelsestruktur under 1 000-1 500 invånare och large town som en struktur på 20-30 000 invånare. Undersökningen visar att barnens upplevelse och kunskap om den mindre miljön minskar snabbt när man går över från small town till large town. Olin ställde detta i relation till Bror Rexeds tidigare diskussion om socialcentraler och frågade vilket befolkningsunderlag som krävs för att man skall få ett väl fungerande socialcentrum.

Bror Rexed informerade om att en norsk undersökning visat att 12 000 människor är en lämplig enhet för ett socialt centrum. När det gäller medicinska servicen är det knappast meningsfullt att gå under 10-12 000 invånare därför att det då blir svårt att få en effektiv arbetsorganisation. När socialstyrelsen lämnat råd till landstingen vid uppbyggnad av vårdcentraler har styrelsen hävdade att 15-25 000 och allra högst 30 000 människor bör betjänas av en vårdcentral. Om invånarantalet blir större än 25 000 måste man dela in området i underområden. En huvudregel är att man skall försöka hålla primärkommungränsen som områdesgräns för ett primärsjukvårdsområde, men detta område kan i sin tur uppdelas i delområden allt efter befolkningsstruktur och liknande.

* WRIGHT, H.F.: Urban space as seen by the child.
COURIER 21:485, 1971



Danviksclippan. Foto: Sveriges arkitekturmuseum.

Ännu har inget landstingsområde som täcker ett storstadsområde genomfört någon logiskt genomtänkt områdesindelning. Skaraborgs län och Gävleborgs län har emellertid gjort upp en plan för en områdesindelning och principbeslut om en sådan indelning finns i Malmöhus län.

Rexed framhöll vidare att det är svårt att göra en riktig indelning. Det är önskvärt med små överblickbara områden. En svårighet är dock att det finns ekonomiska effektivitetssynpunkter som talar för större enheter. På sina håll har man utifrån ett effektivitetsresonemang kommit fram till serviceenheter omfattande 40-50 000 invånare. Sådana enheter blir alldeles för stora. Vad man kan konstatera är att mycket av det som sker på det här området är av försökskaraktär och studier av detta är ytterligt nödvändigt. Vad som görs och de mål vi ställer upp är inte grundade på exakta studier och försök utifrån olika sorters organisationer och olika storlekar av enheter. Någon måste utreda detta, socialstyrelsen, planverket eller byggforskningsrådet bör göra det, kanske i samarbete. Vi får ta de naturliga experiment som skapas ute i kommunerna och försöka dra slutsatser utav det.

Olof Eriksson: Jag skall säga några ord som avslutning. Jag måste göra det sett i byggsidans perspektiv eftersom det är den jag representerar och i någon mån känner.

Det har varit utomordentligt intressant att lyssna till hur man på olika sätt har betraktat den fysiska miljön som ram kring mänsklig tillvaro, som resurs för den, som restriktion för den och hur man från dessa synpunkter värderar den

fysiska miljön. I vissa situationer förefaller det att man med åtgärder i den fysiska miljön egentligen inte når några effekter alls. Så pendlar resonemanget över till att det ändå betyder väldigt mycket vad man gör med den fysiska miljön. Ni som kommer från den sociala sidan och har verklig-hetskontakt där måste förstå att vi blir förvirrade av de här resonemangen. Samtidigt känner vi att det är viktigt hur miljön, den fysiska ramen omkring oss är beskaffad. Men att den har en så mångdimensionell roll i människornas till-varo gör det inte lätt för oss som skall syssla med den att veta hur den skall vara beskaffad.

Jag tycker också att det har trängt sig på väldigt kraftigt i de här resonemangen att man kan inte begränsa sig till att diskutera hur miljön ser ut - miljön i betydelsen fysiska föremål - när den står där och är färdig. Det är utomordentligt viktigt hur det går till när den fysiska miljön kommer till. Det styr uppenbarligen kollossalt mycket hur man gör när man bygger. Vi har talat om de segregerade samhällena och hur de i vissa avseenden blir segregerade av sättet att bygga. Många hus byggda samtidigt på en plats ger en ålders-mässig segregation. Därför måste vi arbeta med processerna och inte bara med resultaten.

Flera har påstått att inflytandet från dem som skall använda miljön är viktigt, inte bara för att få den rätt i någon funktionell mening utan därför att inflytandet är ett värde i sig. Någoting - har jag förstått att många menar - som är alldeles outhärligt. Om en miljö skall upplevas som bra så måste man, när man lever i den, också känna att man har inflytande på den, att man råder över sina livsvillkor. Och det är då också klart att inte bara processen genom vilken den byggda miljön kommer till är viktig. De processer, genom vilka miljön vidmakthålls, som successivt förändras och påverkar och anpassar den till våra behov spelar också stor roll. Det är ganska klart - förefaller det mig - att sättet att förvalta byggnaderna, äga byggnaderna, sköta om dem, införa bestämmelser och restriktioner för vad man får göra och inte göra och alla sådana här saker har stor betydelse för de människor som lever och bor i byggnaderna. Byggnads- och byggnadsforskning får vidga sitt intresseområde och inte bara tala om fysisk planering, utan överhuvudtaget om alla processer som från byggsidan/fastighetssidan sätts in och som påverkar miljön och människors villkor. Det ger oss ytterligare problem att ta itu med från vår sida som inte är lättare än dem vi ju redan har tittat på och delvis försökt att tackla.

Man får också ett intryck av att man egentligen vet ganska mycket på den sociala sidan. Även om man såsom Bror Rexed sade i sitt sista inlägg, egentligen inte vet alldeles precis om någonting, så vet man ändå väldigt mycket om huvuddrag och huvudriktning. På byggsidan kanske man därför inte skall ägna så mycket resurser åt en forskningsinriktning som strävar efter att ta reda på vad andra redan vet. Vi bör i hög grad ägna oss åt processer och metoder genom vilka det kunnande, som uppenbarligen finns på så många håll, skall kunna göra sig gällande i verkligheten. Och det är väl något sådant som morgondagen skulle handla om.

Den här dagen har vi bekantat oss med varann och varmt upp oss i diskussionerna. Vi har tillåtit oss att röra oss på ett ganska principiellt plan. I morgon kommer vi till det som är svårt - att ta steget från principerna över till konkreta handlingsmönster. Hur det där skall gå till kommer Ingrid Lundahl att berätta litet närmare om i morgon. Jag vill gärna sluta den här dagen med att stryka under den förhoppningen vi har, nämligen att vi skall få tid att med er hjälp söka oss ner till ganska konkreta frågeställningar.

Och därmed tackar jag än en gång alla dagens föredragshållare och alla som har medverkat i debatten och så slutar vi för idag. Tack skall ni ha!

Del II

BÄTTRE BOENDEMILJÖ PÅ 70-TALET:
VILKA MÖJLIGHETER HAR VI ATT FÖRBÄTTRA
DEN SOCIALA MILJÖN?

INLEDNING TILL GRUPPDISKUSSIONERNA

Ingrid Lundahl

Boendemiljön är en betydelsefull del av individens livsmiljö. Den rymmer komplicerade samband och funktioner. För att planera den har det varit nödvändigt med en uppdelning av verksamheter på sektorer och en specialisering av arbetsuppgifterna. Sektorsuppdelningen och specialiseringen har i sin tur skapat ett behov av samordning av delarna till överblickbara helheter. Ett sätt att åstadkomma detta är att öka kontakterna och informationsutbytet mellan de agerande i olika sektorer.

Den fysiska planeringen förfogar över en relativt sett väl utvecklad organisation för beslut och genomförande. För en övergripande social planering finns ännu inte någon motsvarande organisation. I kommunen vilar väsentliga uppgifter på de socialvårdande organen. Socialvårdssektorn befinner sig i en brytningstid och orienterar sig mot en vidgning av uppgifterna. Det är inte endast fråga om att hjälpa människor i en nödsituation; det gäller att förebygga sociala störningar genom bättre samhällsplanering. Men socialvårdssektorns roll i en social planering, hur samordning skall ske med den fysiska planeringen, vilka planeringsrutiner som behöver utvecklas, vilken utbildning som behövs osv är ännu olösta problem.

I den situationen har vi menat att huvudsyftet med konferensen skulle vara att få igång gemensamma diskussioner som kan stimulera kontakter mellan dem som inom forskning och praktik arbetar med de sociala problemen i boendemiljön och dem som har med utformningen av den fysiska miljön att göra. Därigenom borde förståelsen för olika synsätt när det gäller boendemiljön kunna ökas.

Konferensens tema är sociala mål - fysisk planering. Vi har inte tänkt att diskussionen skulle ägnas åt att formulera mål för boendemiljöns utveckling. Det har många redan gjort. I stället borde vi försöka komma litet längre och penetrera frågan varför sociala mål är så svåra att förverkliga. Hur skall de ges en klar innebörd så att de kan bilda underlag för handlande? Finns hinder för genomförandet i planprocessens organisation, i arbetsmetoderna, i planerarnas utbildning som kan undanröjas.

Det är det komplicerade sambandet mellan byggd miljö och sociala förhållanden vi är intresserade av. Självklart är tillgången på anläggningar för olika aktiviteter liksom sättet att ordna bebyggelsen i rummet viktiga förutsättningar för det sociala livet i bostadsområdet. Men hur de sociala förhållandena utvecklas beror framför allt på hur området används. Användningen bestäms av en rad faktorer som kan hänföras dels till egenskaper hos den byggda miljön dels till de verksamheter som anordnas där och dels till de boende själva. Därutöver spelar information en viktig roll.

Man är på det klara med detta samband inom byggforskningen och har börjat skaffa sig en begreppsapparat för att beskriva det. Det läggs för närvarande ned arbete på att identifiera egenskaper i den fysiska miljön som måste finnas, om verksamheterna skall kunna bedrivas så att individernas krav blir tillgodosedda. Ändå befinner sig forskningen på många områden i en problemställande fas, långt från målet att kunna ge förklaringar.

När man nu från socialvårdens och socialforskningens sida tar upp frågan om hur medverkan skall ske i samhällsplaneringen måste man givetvis gå in i problemfältet från andra utgångspunkter och skapa egna föreställningar om sambanden. Men man skulle kanske kunna få en snabbare start genom att försöka dra fördel av det tänkande och den kunskap som har utvecklats på "den andra sidan", där man har den fysiska miljön som utgångspunkt.

DE BOENDES INFLYTANDE - PÅ PLANERING OCH FÖRVALTNING

Diskussionsreferat: ordföranden Ingrid Årlin Jussil

I denna sammanfattning finns inte angivet vem i gruppen som sagt vad. När det har särskilt intresse för bedömningen anges emellertid vilken erfarenhetsram som ligger bakom ett uttalande. I de fall det anges att gruppen ansåg något betyder det egentligen bara att ingen sa emot talarna. I det fall olika åsikter stod mot varandra anges detta.

MÅL FÖR BOENDEINFLYTANDE

Gruppen ansåg

att det är nödvändigt med ett ökat och vidgat boendeinflytande om vi skall få bättre miljöer, och

att boendeinflytandet har ett värde i sig. Det ger vidgade förutsättningar till kontakt och gemenskap och det kanske också hjälper oss att nå människor som har problem.

Dessa grundläggande åsikter bildade utgångspunkt för diskussionen.

BEGRÄNSNING AV ÄMNET FÖR DISKUSSIONEN

Boendeinflytandet kan ha olika former och komma in i olika sammanhang.

Sammanhangen

- a) inflytande för beslut rörande den ekonomiska och fysiska planeringen
- b) inflytande under pågående planerings- och utredningsarbete
- c) inflytande över bostadspolitiken i stort.

Formerna

- a) inflytande via den representativa demokratin och de politiska partierna
- b) inflytande via intresseorganisationer, folkrörelser (hyresgäströrelsen, handikapporganisationen m m)
- c) inflytande med hjälp av kollektiv beslutsrätt över den egna miljön
- d) att bestämma själv (äga).

Begränsning

Av praktiska skäl begränsades diskussionen till frågor som rör de bodes inflytande över den egna bostaden och närmiljön.

MÄNSKLIGA FÖRUTSÄTTNINGAR FÖR BOENDEINFLYTANDE

Från flera håll påpekades att den här frågan är väldigt stor och central för många människor och att den borde tillmätas lika stor vikt som den nya utbildningspolitiken. Det handlar om att hjälpa människor att skaffa praktiska förutsättningar för att vara med och påverka sin egen närmiljö. En av huvudpunkterna för diskussionen blev de rent mänskliga förutsättningarna för människor att delta i beslut om planering, förvaltning och drift av sådana här områden. I diskussionen framhölls det framför allt att många människor, kanske t o m det stora flertalet, tillhör en generation som är uppfostrad till att inte opponera sig, inte säga emot, att inte tycka någonting om det som auktoriteter skapar åt dem. Bland dessa finns också de utstötta och svaga grupperna och vår diskussion kom till stor del att handla om hur vi skall hjälpa dessa grupper att komma till tals.

Det framhölls

- a) att ett inflytande måste ske i små grupper och i små enheter om människorna skall komma till tals, och
- b) att det behövs ett stöd från de sociala förvaltningarna. En uppsökande verksamhet och ett direkt stöd och en uppbackning av självtro och självtillit bland de människor som inte tror på sig själva. Vi tror att det är många som inte gör det. Det påpekades också att stödet från grannar och andra människor var väsentligt om vi skulle klara det här
- c) att stöd från intresseorganisationer behövs, t ex hyresgäströrelsen, politiska organisationer, stadsdelsföreningar, handikapporganisationer
- d) att hittills gjorda försök oftast resulterat i att man har mött de välutbildade och talföra människorna, som även i andra sammanhang skulle kunna föra fram sina synpunkter
- e) att så många människor är låsta av praktiska, personliga problem och inte kan komma till möten av olika slag. Barnfamiljerna är låsta av barnen. Kvinnor är mer låsta än män. Många är låsta av sin bristande självtillit. Vissa grupper är utstötta från samhället genom avvikande beteende, livsåskådning, eller mentala eller fysiska handikapp.

För alla dessa människor behövdes enligt gruppens bedömning stöd från sociala förvaltningar, folkrörelser och grannar om boendeinflytande skall bli ett inflytande för alla.

ORGANISATORISKA FÖRUTSÄTTNINGAR FÖR BOENDEINFLYTANDE

En tänkbar väg att organisera boendeinflytandet framfördes. Enligt denna tanke borde man dela in kommunerna i olika stora områden. Det minsta skulle vara högst ett kvarter. Storleksordningen av det kvarteret kom vi aldrig närmare in på, men det framfördes att erfarenheterna från hyresgäströrelsens kontaktkommitté tyder på att det inte bör vara mer än 100 lägenheter. Ovanför det skulle komma ett stadsområde, vilket skulle vara mindre än en stadsdel men större än ett kvarter. Ovanför stadsområdet kommer stadsdelen och sen kommunen. Ju mindre område desto mer direkt inflytande för de boende och ju större område desto mer inflytande via den representativa demokratin. Även i den minsta enheten måste besluten ske kollektivt.

Inflytandet (organisatoriskt) borde komma in för det första i inventerings- och programskedet, för det andra i planeringskedet, för det tredje när det gäller genomförandet, för det fjärde vid inflyttning och för det femte i förvaltningen.

Sen kom vi in på en oerhört stor frågeställning, som bara liksom lastades ut egentligen, som vi aldrig försökte reda upp. Det var, det är egentligen kärnfrågan till hela den här problematiken, det är en absolut nödvändig förutsättning för att vi skall få bättre miljöer och för att vi skall skapa kontakt och gemenskap att vi för ut inflytandet och även för makt och beslutanderätt och befogenheter på små grupper. Men samtidigt så kunde många vittna att, som någon uttryckte det, det finns ju små grupper som har ganska obehagliga åsikter, socialt alltså, som vi totalt i samhället inte kan acceptera men som kan få blomma upp i en liten grupp. Där står det och det problemet får vi väl lägga ut till er.

HINDER SOM MÅSTE ÖVERBRYGGAS OM BOENDEINFLYTANDE
SKALL BLI MÖJLIGT

- 1) Många vittnade om att en absolut förutsättning för ett boendeinflytande är att de boende på laglig väg ges någon reell makt. Det går aldrig att skapa ett boendeinflytande i djupare mening om det bara handlar om att delta i diskussioner.
- 2) En förutsättning för boendeinflytande är att vi bygger upp bastryggheten ekonomiskt för de som ännu inte har den. Bostadstilläggen ansågs vara alldeles otillräckliga i sin nuvarande utformning.
- 3) Kommunens ansvariga ska stötta de boende och får inte själva bli stötta när grupperna har bestämda åsikter. Kommunens uppgift borde vara att fatta principiella beslut och delegera detaljbesluten och det som närmast berör ett enskilt område till människorna som bor där. Och att våga göra det. Man ansåg att det fanns tekniska, administrativa lösningar på ett sådant beslutsfattande men att detta inte prövades i kommunerna i tillräcklig utsträckning.

- 4) En viktig förutsättning, för boendeinflytande i områdena, är att man kan samlas kring konkreta frågor t ex en fritidslokal, lägenheternas reparationer och ombyggnad eller förvaltningen av ett område.
- 5) Det är väsentligt att människor själva får bestämma över en del av de pengar som skall användas i området.
- 6) Små grupper problem att göra sig gällande får man inte bortse ifrån. Även om vi bygger upp små grupper med direkt boendeinflytande så måste man ha former för samverkan mellan flera sådana små grupper för att det skall fungera.
- 7) Man ansåg att det var en miss att områdesförvaltaren har försvunnit i många områden. Det har i vissa fall framställts som ekonomiskt lönande, men man har missat att områdesförvaltaren inte bara har en rent praktisk funktion utan också en social funktion. Många menade att områdesskötaren ofta har en bättre kunskap om de boende i området än vad socialarbetarna har. Han kan också vara en förmedlande länk till hushållen när det gäller att skapa förutsättningar för boendeinflytande.
- 8) När det gäller planering av helt nya områden så erkände de flesta att vi ännu inte funnit några bra former att nå de människor som skall använda områdena. De flesta ansåg att man i normalfallet bör bygga på ett utbyggt remissförfarande i redan utbyggda områden. De nya audiovisuella hjälpmedlen gör det lättare att beskriva för ovana människor hur ett tänkt nytt område skall kunna fungera. Vår arbetsgrupps ende praktiserande arkitekt hade goda erfarenheter av samarbete med människor som skall flytta in i nya områden.
- 9) Det framhölls att självbyggeri och delvis självbyggeri kan vara en viktig del av boendeinflytandet vilket man inte alltid tänker på. Här kan människor medverka som inte är så vana att uttrycka sig och delta i diskussioner. Man vittnade om att bostadsföreningar som byggt med delvis självbyggeri har den andan kvar efter 40 år trots att många människor har flyttat och bytts ut.
- 10) En laglig förhandlingsrätt om förvaltningen liknande den som idag finns för hyrans storlek framfördes som ett förslag.
- 11) En sorts bostadsnämnd, liknande företagsnämnderna var ett annat förslag. Bostadsnämnden skulle ges en laglig rätt att bli tillfrågad vid planering av nya lokaler och annat som väsentligt berör det egna området.
- 12) Flera i gruppen hade upplevt att människor kände ett starkt behov att ta hand om den egna förvaltningen, dels därför att man kunde spara in en del pengar och dels därför att man ökade ansvaret för omgivningen. När ägaren inte längre är anonym inser man lättare att man får betala förstörelsen själv.

13) Sen påpekade vår psykolog att det finns gränsvärden för hur stora grupperna kan vara. Det är väldigt viktigt att man inte får för stora grupper och t o m ett enda stort hus i stora bostadsområden kan vara för stort och för anonymt för att förutsättningarna för boendeinflytande skall vara riktigt bra.

14) Huruvida låneregler och normer är ett problem eller inte för boendeinflytandet lyckades vi aldrig reda ut. Det framhölls från den sociala sidan att de är ett problem, men det framhölls från dem som jobbar med praktisk planering att de inte är ett problem. Man skyller ofta på lånereglerna för att få slut på diskussionen. Det är naturligtvis ett problem att de boende inte kan överblicka om det där är sant eller inte.

15) Man borde se över hyreslagstiftningen med avseende på hur hyresrätten fungerar. Den praktiska möjligheten till inflytandet är ju inte bara fråga om att vara med och s a s göra det bra överallt, utan också en fråga om att kunna skaffa sig den bostad i det område som man tycker är bra. Hyresvärdarnas möjlighet att fortfarande bromsa byten som är angelägna för alla inblandade parter ansågs stor. Bostadsförmedlingarna som håller på att läggas ned på många håll. Även om de har fungerat dåligt, så bör de inte läggas ned. I stället bör man se till att de fungerar bra och ger service.

16) Markpolitiken ansågs vara en nyckelfråga men vi hann inte komma in på den närmare.

17) Tyvärr var Carin Boalt sjuk. Vi saknade henne verkligen i gruppen. Vi fick aldrig ta upp metodik för sociologisk forskning och möjligheterna att via forskningen nå människors önskemål. Vi var alldeles klara över att det borde ha funnits med.

SAMORDNING MELLAN FYSISK OCH SOCIO-EKONOMISK PLANERING
I KOMMUNERNA

Ordförande: Per Holm

Referat: Kerstin Bohm

Gruppen var uppdelad i två delgrupper A och B, vilka efter en kort gemensam överläggning arbetade var för sig.

Detta referat är också uppdelat i två delar. Först ges en sammanfattning av den inledning till grupparbetet som gavs av hela gruppens ordförande (avsnitt 1). Därefter följer ett referat av den diskussion som fördes i delgrupp A (avsnitt 2). Referatet är här begränsat till några av de enligt gruppens mening centrala teman som diskuterades.

GRUPPARBETETS UTGÅNGSPUNKTER

Ordförande föreslog att grupperna skulle diskutera samordning mellan fysisk och socio-ekonomisk planering utifrån en verklighetsnära och realistisk kommunal situation, men därför inte avstå från kritiska och visionära aspekter. Man föreslog vidare följande utgångspunkter och frågor:

a) Kan sociala mål formuleras så att de blir användbara för utformning av rumslig struktur? Kan målen rangordnas? Kan kostnader uppskattas?

b) Kan alternativa rumsliga strukturer kopplas till givna sociala mål på ett sådant sätt att det blir möjligt att dels uppskatta alternativa strukturers konsekvenser för målen förverkligande, dels uppskatta de kostnader som är förknippade med alternativa strukturer. Problemet skulle kunna angripas med hjälp av nedanstående schema:

sociala mål			
kostnad \	underlättar	neutral	försvårar
låg			
medel			
hög			

c) Söka relatera problemet om prövning av sociala mål och samordning av fysisk och socio-ekonomisk planering till planeringsprocessen, som den för närvarande bedrivs, t ex var i en tidsföljd kan/skall samarbete ske och hur ska ansvaret fördelas.

SAMMANFATTNING AV DISKUSSIONEN

Utanför protokollet kan nämnas att gruppen aldrig tog upp problemet med definition och avgränsning av begreppen "fysisk" respektive "socio-ekonomisk" planering. Socio-ekonomisk planering knöts intuitivt och, som det föreföll, enstämigt till den typ av verksamhet som bedrivs av kommunernas socialförvaltning, vilket i vart fall kändes som en fruktbar utgångspunkt. Det kanske också bör sägas, att diskussionen visserligen fördes inom de ramar som ordföranden i sin inledning skisserat, men att de enskilda frågeställningarna knappast gick igenom på ett systematiskt sätt.

Inledningsvis berörde vi ganska hastigt frågan om hur samordning mellan fysisk och socio-ekonomisk planering konkret kan ordnas. Låter det sig verkligen göra att arbeta med specifika sociala mål för kommunal verksamhet, skall dessa i så fall relateras till kommunnämnds nivå eller kommunstyrenivå, kan den statliga verksamheten lämnas ur bilden? Vi nöjde oss här med att konstatera att frågan inte är problemfri, bl a därför att man får räkna med möjligheten av konflikter och motsättningar mellan olika planerings- och ansvarsnivåer.

En relativt stor del av diskussionen ägnades åt att söka bakgrunden till den nu så aktuella diskussionen om samordning mellan fysisk och socio-ekonomisk planering. Bengt Hedlén tecknade bakgrunden till socialvårdens tilltagande engagemang i denna fråga på följande sätt:

Man trodde under socialpolitikens uppbyggnadsskede att man med hjälp via en ekonomisk socialpolitik skulle kunna lösa sociala problem. Socialvårdens uppgift skulle stanna vid att hjälpa till när nödsituationer uppstod, något som man räknade med skulle bli ganska sällsynt. Så kom under senare delen av sextioalet den stora tillströmningen till denna hjälpverksamhet. Man kunde från socialvårdens sida konstatera omfattningen av sociala störningar. Utifrån dessa konkreta erfarenheter kom man in på en förnyad diskussion och omprövning av vad som kan sägas ingå i en social grundtrygghet. Ur detta perspektiv kom boendet och arbetet att framstå som viktiga faktorer. Man sökte modeller med vars hjälp bl a boendets roll i en social grundtrygghet kunde förstås, modeller med vars hjälp individens och familjens hela livssituation och den samlade samhällsutvecklingens betydelse härvidlag kunde konstateras.

Ur detta perspektiv kom segregationsprocesser att framstå som viktiga. Segregationsprocesser som innebar att allt fler ställdes utanför ett aktivt samhällsleende, i form av utslagning från arbetsmarknaden och i form av svårigheter för unga och äldre att finna arbete etc. Man såg också att boendet medverkade till dessa tendenser i stället för att motverka dem. Olika typer av institutionella lösningar för grupper av människor med speciella problem tycktes snarare förvärra problemen än lösa dem. Det samhälle som växer fram förefaller allt svårare att klara av för många grupper och man löser inte problemen genom en fortsatt utbyggnad av omhändertagande institutioner. Segregation sedd på detta sätt

kom att bilda utgångspunkt för analyser av boendets och boendemiljöns betydelse i en social grundtrygghet. Nedbrytning av boendemiljön i mindre enheter framstår då som viktig, bl a därför att den mindre skalankunde bidra till att boendemiljön blir lättare att överblicka både för dem som använder den och dem som arbetar med den. I det här eftersträfvade helhetsperspektivet ingår naturligtvis arbetsmiljön som ett område som borde analyseras på motsvarande sätt.

Om alltså social grundtrygghet uppfattas som ett centralt socialt mål, om vidare institutionaliseringslösningar till sociala problem ses som något som bör undvikas och om alternativ till institutionalisering söks i boendemiljön, menade vi att följande tankegång borde penetreras vidare: att gå ner i bostadsstandard för att få lägre exploateringsstal samt att ta hänsyn till alla driftskostnader, inklusive sådana som nu går till institutionella lösningar. Med en sådan kostnadsram som utgångspunkt skulle sedan frågan om de resurser som kan tillföras ett bostadsområde komma i ett nytt läge, liksom frågan om allmänhetens deltagande i planering. Med andra ord, en omprövning av begreppet "bostadsstandard" skulle kunna vara en inkörsport till samordningsproblematiken. Även problemet med stordriftens (förmenta) fördelar behandlades i gruppen. Stora och få koncentrerade institutioner kan motverka det som kan uppnås med låga exploateringsstal m m.

I anslutning till diskussionen om planeringsnivåer kom vi också in på myndighetshat, vilket enligt några gruppmedlemmar är en realitet. Vi menade att det är vår skyldighet att undersöka vad detta beror på och självkritiskt ta det till oss. Denna självprövning måste ske utifrån förutsättningen att alla som jobbar inom planering är underordnade det överordnade sociala mål som heter demokrati och kan ske utifrån en öppnare diskussion av innebörden i övriga sociala mål.

Avslutningsvis vill sekreteraren gärna tillfoga att detta referat knappast gör rättvisa åt en diskussion som av deltagarna uppfattades som så stimulerande att vi gärna velat fortsätta.

BOENDEMILJÖ OCH SOCIAL STRUKTUR

INLEDNING

Ordföranden Kerstin Elmhorn

Vad jag - i bästa fall - kan göra är att skissera en struktur för vårt samtal som gör det möjligt att producera något produktivt. Jag har upplevt att en bred opinion är något "fed up" med alla beskrivningar och analyser av bristerna i dagens sociala boendestruktur. Man förväntar sig att de statliga organ som var på sitt sätt har ansvar för boendesektorn gör något nu, något aktivt, kraftfullt och fantasifullt. Det behövs både för att rätta till och kompensera för existerande brister och för att förhindra att de missstag som vi börjar bli medvetna om får fortsätta att upprepas i praktiken - medan vi utredare fortsätter att utreda och beskriva dem. Som utredare är jag den första att möta den inställningen, vilket inte hindrar att jag delar den.

Vad man saknar på boendesektorn är samlade grepp. Det gäller lika mycket på det politiska verkställighetsplanet som för forsknings- och utredningsverksamheten. Varje myndighet och enhet specialiserar sig på sin bit. Ingen tar ansvaret för det samlade resultatet. Utredarna tar också fatt i en bit eller dimension i taget. Ingen står för den nödvändiga synthesen av kunskapsbitarna. Tvärtom får dessa ibland en motsägande i stället för kompletterande effekt. Jag skall ta ett exempel som jag själv finner typiskt och ganska nedslående. Det skall bli intressant att höra om ni har upplevt saken på samma sätt.

För några år sedan genomfördes en del undersökningar av boende och social struktur som kallades segregationsstudier. Man visade vad vi alltid har vetat - att de boendes genomsnittliga utbildning, inkomst och levnadsstandard har en ojämn geografisk spridning, ser olika ut i olika områden. När man triumferande belagt att detta fenomen var en realitet också i vårt land, slog man sig till ro med det. Olika heterna hade fyllt sin uppgift så snart de satts på pränt och givit rubriker.

Rubrikerna bidrog till att dra uppmärksamheten till frågan om varför och hur den sneda snedfördelningen hade uppkommit. Det var främst två mekanismer som samverkade. Först att de nya områdena var mindre attraktiva och hade högre hyror. Alltså flyttade bara de dit som inte hade något bättre val - och det var de unga nybildade familjerna, det var människor utan resurser i form av kapital och goda förbindelser, de som flyttade in till Stockholm från andra delar av landet samt invandrare utifrån. Ser man närmare på de här gruppernas sociala situation hittar man lätt svaga punkter som dålig ekonomi, social isolering etc.

En särskilt svag grupp som blev mycket omskriven och felaktigt behandlad som typisk var de familjer som anvisades bostad av olika sociala myndigheter genom bostadsförmedlingarnas förturskö. De anvisades alltså bostad därför att de hade problem. Det var ju inte så att de fick problem därför att de fick bostaden.

Idag görs på nytt studier av olikheter mellan invånarna i olika områden, nu med fokus på den fysiska miljön som får förklara varför vissa sociala egenskaper och problem är vanligare i vissa boendemiljöer än i andra. Det som förbluffat mig är hur sällan man nu kopplar tillbaka till segregationsstudierna och drar in själva selektionen som en bidragande förklaringsfaktor. I stället får den fysiska miljön spela en orimlig och osund roll som syndabock för allmän social ojämlikhet. I detta kan man se en växling från sociala ekonomiska administrativa förklaringar över till teknokratiska, som jag tror är mycket olycklig. Dels begränsas härmed fältet för möjliga åtgärder, dels speglar detta en tendens att flytta över ansvaret från politikerna till teknikerna. Det mest förvånande är att det är de som förklarar sig själva som politiskt stående längst till vänster som starkast betonar betydelsen av den fysiska miljön och förenklar boendeproblematiken in absurdum. Om man menar att boendet inte bara har ett egenvärde utan också bör ses som ett medel att förbättra människornas sociala situation överhuvudtaget, är det orealistiskt att koncentrera intresset till husens höjd och färg och den fysiska miljön.

När man funderar kring frågan varför boendebatten har en sådan tendens till förenkling och inriktning på enstaka aspekter som avlöser varandra som modeflugor, märker man att boendet behandlas som ett väldigt ostrukturerat fenomen utan differentiering på olika funktioner. Boendefunktionerna sträcker sig ju från kokmöjligheter, hygieniska funktioner, värme- och utrymmesfunktioner till estetiska funktioner inomhus och utomhus över till tillgång till social och ekonomisk service och allmänna sociala funktioner. Om man tog var och en av dessa funktioner eller behov, skulle man se, att somliga är mycket väl tillgodosedda och andra mindre väl. De materiella närbehoven är exempelvis utmärkt tillgodosedda även i de mest utskällda av alla förorter. Bostadspolitikerna har faktiskt lyckats mycket väl på den punkten. Det glöms orättvist bort av dem som ensidigt kritiserar allt nytt. Å andra sidan har vissa mänskliga aspekter glömts bort av dem som är ansvariga för boendemiljön som helhet - vilka det nu är.

Man kan nämligen räkna människorna själva - samspelet och relationerna mellan dem - som en viktig del av miljön. Den sektorn har helt lämnats åt sig själv - där finns inte en endaste byråsekreterare och heller ingen forskning att tala om.

Ändå har man starkt på känn att detta är samhällets akilleshäla - människornas förmåga att ömsesidigt utgöra varandras sociala boendemiljö. Utvidgar man båda begreppen, boendestruktur och social struktur, till att innefatta de boendes samspelesmönster, går de över i varandra. Som viktiga beståndsdelar i två centrala företeelser får människornas kontakter och relationer en betydelse som motiverar mycket starka insatser på det området snarast möjligt. Inte ge efter för i dålig mening liberalt motstånd mot s k manipulation av människors förhållanden. Varför skall det betraktas som mer "manipulativt" att skapa förutsättningar för människor att ha något att mötas i och kring än att skapa förutsättningar för

t ex motion inom en något vidare radie? Att förutsättningarna finns på närmare håll och ev inkluderar en mänsklig stödfaktor om inspiration till gemensamma aktiviteter betyder ju inte att någon måste delta.

Behovet av "social engineering" är lika stort som svårigheterna för ett genomförande och delvis identiska. Några av svårigheterna har jag samlat till en s k social bristlista i en interimis-PM för socialstyrelsens livskvalitetsundersökning (SOMI).

Där tar jag upp följande angående de stora städernas nya satellitsamhällen:

- Orsakerna till att de boende bor just där är ofta negativa - man bor där i brist på bättre, i avvaktan på något annat som dock sällan kan realiseras.
- De boende har samlats på ett ställe under mycket kort tid och ungefär samtidigt, därför att hela samhället byggts upp under ett enda koncentrerat skede.
- Antalet boende är för stort både för att skapa gruppkänsla eller individuella kontakter.
- Mål saknas för gemensamt intresse - alla funktioner av betydelse för den enskilde - utom själva boendet, matinköp och i bästa fall viss barntillsyn och skola för lågstadiet - är lokaliserade utom området, bland annat alla beslutsorgan och förvärvskällor.
- Det finns inga stabiliserade institutioner eller traditioner. I den mån det växer upp föreningar och aktioner, representerar de ringa kontinuitet eller trygghet.
- Flertalet boende har likartade omställningssvårigheter, ekonomiska, sociala och psykologiska, och har inte mycket intresse eller tid över för andra.
- De boende har inga släkt- eller vänskapsband att bygga på och lita till.
- Människorna saknar roller och identitet i relation till varandra - och sig själva.
- De boendes arbetsplatser är spridda över mycket stora avstånd och erbjuder inga kontaktpunkter. Även om arbetsplatser förläggs till det egna området, skulle dessa endast i ringa utsträckning utnyttjas av de boende som har större skäl att behålla sina tidigare anställningar. Arbetsuppgifterna i en storstadsregion är mer specialiserade, dvs mer person- och anställningsbundna än i orter av annan typ. Man bör observera skillnaden mellan å ena sidan en ort, där man växer upp och därför skaffar arbete, eller dit man flyttar för att man fått en anställning, och å andra sidan ett område dit man flyttar enbart för att bo, ofta utan möjlighet att någonsin koppla samman boende och arbete.

- De boende känner sig missgynnade på grund av kombinationen hög hyra och dåliga kommunikationer.
- En relativt sett hög andel av de boende har anvisats en bostad i området på grund av tidigare sociala problem i kombination med bostadslöshet. I många fall erhåller dessa familjer ett ekonomiskt stöd på låg nivå.
- Avsaknad av sociala arrangemang för att kompensera för ovannämnda brister, gemensamhetslokaler, gemensamma lekutrymmen i fastigheten, kvartersdaghem med föräldraaktiviteter, koncentrerade aktiveringsprogram i stället för eftersläpning av alla sociala serviceutbud.
- Tillsammanantagna betyder ovanstående förhållanden att den informella sociala kontrollen blir svag med högre förekomst än vanligt av skadegörelse och stölder, vilket ökar vantrivseln och i vissa fall ger dåligt rykte åt området.

Från negativ selektion - aktiv från kommunerna och passiv från de boende - som resulterar i segregation med anhopning av sociala brister och problem som sannolikt förvärras genom koncentrationen och därav följande svagheter i den mänskligt-sociala delen börjar vi glida över mot åtgärdsidan.

Vad kan vi göra? Jo, mer än man tror. Vi kan börja tillämpa vad man faktiskt vet om människors beteende och relationer under olika sociala och fysiska förutsättningar, där distans och dimensioner är nyckelord. Fysisk distans ökar psykologisk distans. Jag ser en obehaglig blandning av cynism och eskapism i att veta att detta är en ganska säker garanti mot allt det negativa som de nämnda områdena representerar utan att ingripa aktivt mot den nuvarande utvecklingen. Det får inte bli så att man inte erkänner som giltiga sådana kunskaper som är ackumulerade och generella utan bara accepterar empiriska data hämtade från precis det aktuella tillämpningsområdet.

En lättare genomförd förändring, som väl redan tillämpas på sina håll, är strikta regler mot att placera familjer med problem i vissa områden eller fastigheter. De måste spridas ut, gärna efter motsatt princip mot tidigare. Sårbara som de är, bör de om möjligt inte bo i de områden som byggt de senaste åren eller i några andra områden med koncentration av sociala problem. Det nya läget på hyresmarknaden bör underlätta för bostadsförmedlingarna och andra sociala serviceorgan att lägga upp ett utspritt förråd av bostäder att ha i beredskap för speciella fall, så att inte den enda återstående möjligheten - som hittills - har varit rivningshus eller längst ut i periferin.

Jag skall inte fortsätta med någon katalog utan hoppas vi får igång en diskussion om hur göra det möjligt att göra det man egentligen vill och bör på det här området. Vilka är de verkliga hindren och med vilken strategi skall vi tackla dem?

Människor bär sig annorlunda åt i mindre rumsenheter än i större och med ett litet antal människor i stället för många. Beteenden och relationer kan alltså styras genom de ramar som erbjuds.

Människor måste ha något realintresse gemensamt för att samhörighet skall uppstå. Förutsättningar för sådana realintressen kan skapas, stimuleras, stödjas och väljas. De växer fram ganska långsamt och går inte ihop med stora hastigt byggda aggregat av huskroppar, som inte utgör samhällen, bara kallas så. Detta har vi vetat länge. Allt som behövs är att man rättar sig efter den kunskapen och inte efter bedrägliga kostnadskalkyler som kanske visar en lägre kostnad/m² - men bara genom att utesluta framtida sociala kostnader ur kalkylen, synliga och dolda.

Runt varje stad skulle läggas ett system av koncentriska ringar med max 300 m avstånd från varandra. Inom varje ring skulle man - runt om - pricka in möjligheter att bygga ut i anslutning till redan existerande bebyggelse. Utanförliggande ring skulle inte få tas i anspråk förrän alla möjligheter inom den inre utnyttjas helt. Den lilla radiens tillväxtprincip. Ett sådant system skulle effektivt förhindra uppkomsten av stora oorganiska exploateringsenheter av typ Tensta, Hallunda, Bergsjön och Rosengård, för att nämna de fyra vanligaste i olika väderstreck.

DISKUSSION

Referat: Bengt O H Johansson

Efter Elmhorns diskussionsinledning fördes det fortsatta samtalet i två skilda undergrupper. Resultatet kan sammanfattas sålunda: Diskussionen kom i huvudsak att kretsa kring problemet om varför de kunskaper som faktiskt redan finns om sociala effekter av planeringen och om människors behov inte tillämpas i planeringen och hur man skall kunna föra in denna kunskap i planeringsprocessen. Som exempel nämndes att vi t ex vet att nya bostadsområden utgör ett slags inlärningsproblem för de nyinflyttade. Det tar lång tid att lära sig områdena - att hitta till bibliotek, samlingslokaler, bara så enkla saker kan ta lång tid för många. Och de som behöver längst tid på sig för att lära sig de olika nytigheterna är också de som i andra hänseenden är resurs-svagast. Ändå bygger vi stora bostadsområden som är extremt svåra att lära sig utnyttja.

Kunskaper om sådana och liknande problem finns ute i fältet hos t ex socialarbetare eller på bostadsförmedlingarna men utnyttjas således inte. Ett viktigt steg vore att kommunerna permanent knyter socialarbetare till sina planeringsgrupper, så att ett ömsesidigt erfarenhetsutbyte kan uppstå.

Men den främsta kunskapen och effekterna av den fysiska och sociala planeringen i bostadsområden har naturligtvis de boende själva och denna kunskap tas lättast tillvara om resurser till förändringar ställs till lokalsamhällets förfogande. Planerarna bör i det sammanhanget sluta att betrakta de boende som "behövande" och i stället se dem som givande, som resurser. En erfarenhet från det s k Fagersjö-projektet söder om Stockholm, som bygger på grundsynen att människan är aktiv och handlar själv, är att vad människan behöver i sin boendesituation är igångsättningsresurser för att

kunna skapa sina egna aktiviteter. Slutsatsen blir då att det blir nödvändigt att prioritera lokalsamhällena resursmässigt också därför att för många människor är det där de egentliga livsvillkoren formas. I botten på det problemet ligger frågan då - om man vill ställa så stora resurser som möjligt till de boendes egen disposition - i vilken lägsta kvalitetsnivå ett bostadsområde kan överlämnas till sina brukare.

Denna satsning på lokalsamhällena betyder decentralisering av lokaler och verksamheter och delegering av beslutsresurser men samtidigt konstaterade gruppen att den utveckling som kan iakttas utifrån bostadsstyrelsens låneärenden är den motsatta. Vi håller på att få en centralisering av lokaler och verksamheter i bostadsområdena, allt färre beslut lämnas till de boende och en fortlöpande rationalisering av lokaler och underhåll tar bort de möjligheter till samarbete mellan de boende som ev har funnits i områdena. Som ett exempel nämndes de s k integrerade anläggningarna som startade i en diskussion om hur kommunala kunskaper och resurser skulle kunna samordnas för att bli effektivare utnyttjade och därmed kunna tillföra bostadsområdena lokala verksamheter som de annars inte får. Det skapades lånemöjligheter för detta genom att man fick möjlighet att belåna skolor om de byggdes i anslutning till serviceanläggningar. Men detta som började så fint med Brickebacken har nu lett till en fortlöpande centralisering av lokaler och verksamheter i bostadsområdena, så att vi nu får stora samordnade centrumanläggningar på högstadienivå med 15 000 invånare där alla verksamheter och lokaler i hela området är förlagda. Det är en utveckling som går tvärt emot det vi talade om.

BEBYGGELSETYP OCH BOENDEVILLKOR

INLEDNING

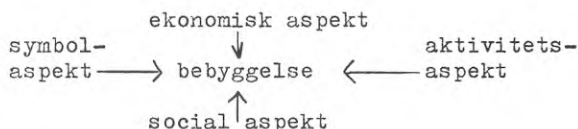
Ordföranden Hans Fog

Gruppen skall diskutera bebyggelsetyp och boendevillkor ur social, bostadspolitisk och kommunal planeringsaspekt. En första fråga blir vilka typer av bebyggelse det är meningsfullt att urskilja och vilka boende som skall studeras med avseende på de villkor bebyggelsen medför.

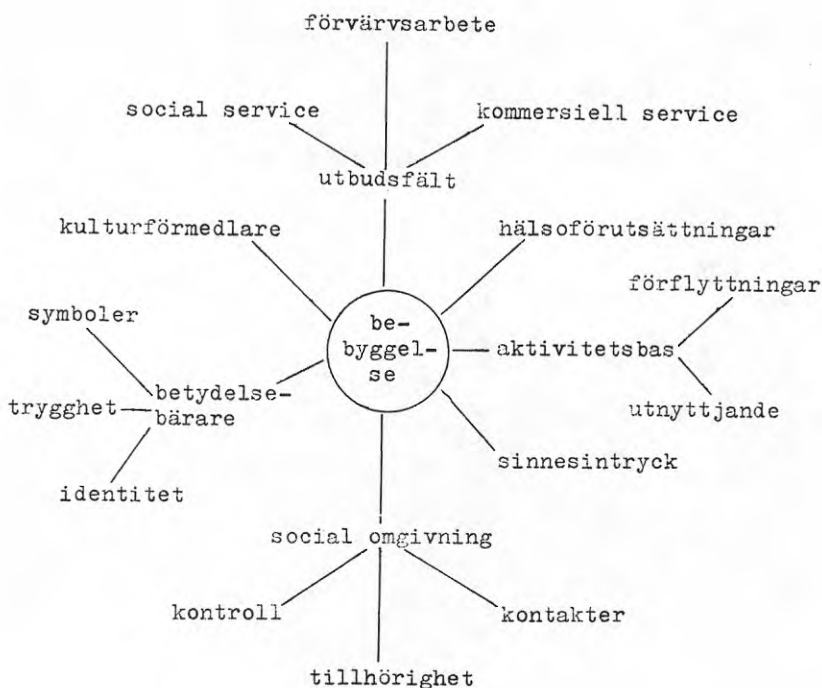
Några väsentliga dimensioner när det gäller bebyggelsetyperna är om bebyggelsen är gles eller tät, låg eller hög, slutten eller öppen. Byggnadernas gemensamma kommunikationer - trapphus, korridorer, loftgångar, hissar - spelar också stor roll, liksom om bostäderna har direkt kontakt med ett privat utrymme på marken eller om de enbart har visuell och akustisk kontakt med omgivningen. Hur byggnaderna med sina entréer är organiserade i förhållande till trafikytor och uppehållsytor har naturligtvis också stor betydelse för boendevillkoren.

Diskussionen bör ta upp alla boendes villkor, men det är också nödvändigt att se på olika gruppers villkor. Ett tänkbart sätt är att utgå från olika åldersgruppers behov och förmåga. Även om de individuella variationerna är oräkneliga finns här generella drag.

De boendevillkor olika åldersgrupper - eller andra grupper - får i bebyggelsetyper som är karakteristiskt olika med avseende på de ovan angivna dimensionerna kan diskuteras med utgångspunkt från en serie aspekter på bebyggelsetyperna. Med en grov förenkling kan fyra huvudtyper av aspekter urskiljas.



En utveckling av dessa huvudtyper som kan ge underlag för mer utförliga analyser kan se ut på följande sätt.



Detta diskussionshjul kan vara en hjälp för att försöka beskriva hur boendevillkoren för olika grupper i olika bebyggelse typer kan förbättras genom bostadspolitiska insatser och kommunal planering.

DISKUSSION

Referat: Helena Altwall

Diskussionen angående boendevillkoren i de båda grupperna utgick bl a från:

- Nya områden i jämförelse med äldre områden
- Bebyggelsegruppens storlek
- Bebyggelsegruppens utformning
- Bebyggelsegruppens förändring över tiden
- Integration
- Forskningsuppgifter

Nya bostadsområden och äldre områden uppvisar ofta väsentliga olikheter såväl vad beträffar bebyggelsens utformning och standard som den sociala miljön. De nya bostadsområdena har oftast en god bostadsstandard och en yttre miljö som ger tillfredsställande fysisk säkerhet och trygghet. De har däremot brister i psykologisk och social jämvikt och utveckling hos de boende. Förhållandena i äldre områden kan sägas vara det omvända. Bostadsstandarden är ofta undermålig och den yttre miljön är ur säkerhetssynpunkt farlig. I dessa områden finns däremot ofta en väl utvecklad social gemenskap och hemortskänsla.



Traneberg, Bromma. Foto: Kidder Smith.



Hammarbyhöjden. Foto: Kidder Smith.



Danviksklippan. Foto: Sveriges arkitekturmuseum.

Det är svårt att dra slutsatser angående sambandet mellan bebyggelseområdenas storlek och boendevillkoren. Man var dock tämligen överens om att den minsta enheten bör omfatta 30-40 lägenheter. Bakom detta låg en idé, som gick igen hos många, nämligen att det gäller att utforma en miljö med speciell hänsyn till barn och äldre. Dessa vistas mest i boendemiljön och har speciella krav på möjligheterna att förflytta sig. Om man utgår från de krav som ställs från dessa grupper passar miljön även för andra. Man frågade sig vidare om man som komplement till dessa miljöer skulle skapa andra för grupper med andra behov. Man kom därvid fram till att olika befolkningsgrupper i största utsträckning bör vara representerade i bostadsområdena och att man skall försöka undvika uppdelningar över huvud taget. Det är i stället mest önskvärt att skapa en miljö där barn behövs. Inom den ramen kan man fylla behovet för de speciella grupperna.

De senaste årens bostadsproduktion har i stort kännetecknats av brist på variationer och detaljrikedom. Det hävdades att bostadsområdena ofta består av flerfamiljshus utslängda utan

omsorg i monoton upprådning och att detta är ett starkt uttryck för ett auktoritärt samhälle. Variationer och detaljrikedom i bostadsområdena ger sinnesupplevelser och symbolvärden för de boende. Man börjar få ett intryck av att dessa faktorer skyms undan av servicefaktorerna som blivit överbetonade. Det är så lätt att göra normer och klara anvisningar om hur många kvadratmeter eller enheter av olika slags service som skall finnas. När det gäller sinnesupplevelser finns inga normer. Vi behöver alla en variation i sinnesupplevelser inom bostadsområdena. Det är angeläget att utvärdera hur vi påverkas och skapa större förståelse för dessa aspekter.

Det är svårt att skapa meningsfulla aktiviteter i bostadsområdena då de från början är fullt färdigställda i alla detaljer. Det gäller att komma ifrån de färdiga områdenas förbannelse. Med andra ord det är fråga om att skapa en miljö med möjligheter till variationer över tiden i olika avseenden. Ett sätt är att ge de boende möjlighet att på något sätt påverka sin omgivning. I detta sammanhang finns stor skillnad mellan de bostäder som har en uteplats direkt på marken och de som endast har balkonger. Där det finns en bit mark kan man avläsa människornas aktiviteter utomhus och det är ett sätt att skapa den förändring som ger variationsrikedom. Ett annat sätt är att man undviker att bygga ut nya stora områden i ett sammanhang. Vi vet att vi då får en väldig ålderssegregation. I stället bör man bygga i etapper så att man får olika åldersgrupper representerade både när det gäller befolkning och bebyggelse.

Det konstaterades att de beslutande i bostadsföretagen ofta har en helt annan uppfattning om hur bostäderna skall utfor-



Køge, Danmark. Foto: Sveriges arkitekturmuseum.

mas än de framtida boende. Det är naturligt att söka efter helt nya former av byggande och förvaltning, där vi bl a bryter ner den slentriammässiga uppfattningen om hur flerfamiljs- och småhus skall se ut. Detta ger människorna möjligheter till medagerande och aktiviteter.

Man ifrågasatte innebörden av ordet integration och varför man skall ha integration. Det rådde enighet om att integration ej ensamt kan lösa de sociala och ekonomiska problemen i samhället. Det kan däremot finnas anledning till såväl sociala integration som blandning av olika typer av bebyggelse och verksamheter. Integrationen av barn med olika bakgrund i t ex skolan är högst väsentlig. Barn införlivar nämligen normer och vardagsbeteende från omgivningen. En allsidig social miljö där olika värderingar är representerade är däri- genom ett hot i strävandena att utjämna sociala skillnader. Den funktionella integrationen mellan bostäder och verksamheter av olika slag har inte bara betydelse för närheten till jobbet utan i högsta grad väsentlig för människor som växer upp och får sina intryck från omgivningen. De direkta intrycken är trots TV och annat de starkaste. Det är därför viktigt att omgivningen är så innehållsrik som möjligt och att verklighetsföreställningarna blir så fullständiga som möjligt. Blandningen av olika bostadsformer är väsentlig för att tillfredsställa olika åldrars intressen och önskemål om bostad inom ett och samma område. Detta gör det möjligt för de boende att efter hand som önskemålen förändras flytta inom "sin hemort".

I diskussionen aktualiserades ett antal akuta forskningsproblem.

I nyare bostadsområden av samma storlek och med samma socioekonomiska sammansättning hos befolkningen men med olika fysisk utformning har man funnit högre flyttningsfrekvens och större miljöförstöring i områden med höga hus än de med låga hus. Man kan fråga sig finns det något samband mellan fysisk utformning och social kontroll.

I områden som utåt är lika, har samma exploateringsantal och våningstal, men har olika utformning av husen och utemiljön har man observerat en större aktivitet i bostadsområden med variation och detaljrikedom. Hur påverkas de boende av bebyggelsens och utemiljöns detaljutformning?

Det finns tecken på att vissa servicefaktorer är övervärderade och att man i olika bebyggelseformer godtar olika servicenivåer. Vilka preferenser har de boende när det gäller service i jämförelse med andra värden i bostadsområdena?

De aktualiserade problemen förefaller vara mest akuta i de största städerna, medan de små städerna och kommunernas problem verkar vara av mindre omfattning. Eller är det så att man har samma problem i de små orterna men i mindre skala och därför löser dem lättare? En utredning av detta slag skulle kunna belysa boendevillkor i små bebyggelseenheter kontra stora bebyggelseenheter. Kanske denna utredning ej behövs nu, då all bebyggelse tenderar bli kompletteringsområden!

SLUTDISKUSSION

Ordförande: Lennart Holm

Referat: Bengt O H Johansson

Lennart Holm: Även idag heter diskussionsämnet bättre boendemiljö på 70-talet, huruvida ett utropstecken eller ett frågetecken efter, framgår inte utav programmet.

Vilka möjligheter har vi att förbättra den sociala miljön?

Vi får inte glömma bort att bland arrangörerna återfinns vi sådana som i hög grad sysslar med den fysiska miljön, det fysiska byggandet. Jag säger detta därför att den inblick i diskussionerna, som jag har skaffat mig under förmiddagen har fått mig att förstå att de sociala problemen och dess frågeställningar kanske har kommit att dominera gruppdiskussionerna så mycket att dess relationer till den fysiska miljön kanske då och då hotar att komma bort. Jag säger detta därför att det är väldigt viktigt att vi i diskussionen bibehåller den kontakten och inte ger oss in på en från dessa frågor fristående socialpolitisk diskussion, som säkerligen är viktig och angelägen men som ju inte har varit ursprunget för den här konferensen och som därför inte får komma att dominera den.

Ett annat intryck som jag har fått på morgonen var att jämföra den diskussion med den som pågick för 25 år sedan, när jag hade lyckan att få börja ägna mig åt dessa frågor. Jag finner då att frågeställningarna är desamma men diskussionsapparaten är en helt annan. Man har ett terminologiskt system som är oerhört utvecklat både vad beträffar begreppen för de fysiska strukturerna, redan det ett ord som inte fanns då, och begreppen för alla de sociala konsekvenser och bakgrunden till detta som vi diskuterar. Dessutom har vi en forskningsterminologi som har börjat användas i strategiskt syfte i diskussionen om åtgärder. Den fanns inte ens på forskningsplanet den gången. Där fick man själv försöka bilda sina begrepp och successivt försöka differentiera dem. Begreppsdifferentieringen förefaller vara kolossalt stor, vilket är bra i och för sig så länge man vet vad som menas med dessa begrepp. Risken är väl att vi menar väldigt olika saker även med väl differentierade begrepp.

Min andra slutsats är alltså att när ni behöver röra er med sådana begrepp är osäkra på om ni menar samma med dem, så förklara gärna åtminstone vad ni själva menar. Det kan vara till hjälp för diskussionen.

Bror Rexed: Någon undrade om medicinska erfarenheter inte visade att stora enheter var billigare. Det är emellertid inte sant. Det finns en undersökning ang kostnader per sängplats som visar att om man delar sjukhusen i mindre och mer specialiserade, så blir de i och för sig dyrare per enhet allteftersom specialiseringen tilltar, men inom varje sådan

kategori tenderar kostnaden först att sjunka med ökande storlek, så när den ett minimum och sedan stiger kostnaden igen och detta gäller alla kategorier. Det är alltså till en viss grad som större storlek ger bättre ekonomi, över en viss grad ger en storleksökning ökad komplexitet och därmed ökade kostnader.

En annan sak som komplettering till referaten av dagens grupp-
arbete kanske bör framhållas. Vi uppehöll oss i vår grupp en del med att diskutera möjligheterna till gemensamhetsskapande aktiviteter som ger upplevelsen att man bor i ett område där man verkligen hör hemma, där man känner att man passar och man har ett utbyte i sitt dagliga liv. Det gäller att söka efter aktiviteter som är meningsfyllda och förenar människor. Ett sätt som vi diskuterade är en erfarenhet från Huddinge att när man på fridagar låter föräldrar ta med sina barn till daghem och skolor och låter dem få använda de resurser som finns där, så blir detta oerhört uppskattat och detta i sin tur utvecklar sig till träffpunkter inte bara för barnfamiljer. En annan typ av aktivitet skulle kunna byggas upp kring den sociala och medicinska servicen, som nu spelas ut i bostadsområdena i form av t ex hemsjukvård och hemhjälp eller genom distriktssköterskan. Det är väl uppenbart att människorna i ett sådant område skulle kunna användas till att hjälpa upp denna verksamhet och komplettera den (kontaktservice till gamla, barnvaktsservice etc). Ett sådant gott samarbete/samspel skulle uppfattas som meningsfullt och kontaktskapande. Jag kan också tänka mig att på området fritid och kultur skulle något liknande kunna fungera.

Då är vi tillbaka i fysiska strukturen igen dels genom planering och dels genom att resurser ställs till förfogande.

Nic Nilsson: När vi talar om de små grupperna är det för mig någonting som bara kan existera inom folkrörelserna där det finns en ideologi/ekonomi. Ryalagen är helt uteslutna. Vi arbetar med kontaktkommittéer med 3-4 personer inom områden som helst inte skall bestå av mer än 100 lägenheter. Oftast är de dock i praktiken större.

Kontaktkommittéerna skall helst ha en särskild lokal att vara i och deras viktigaste uppgift är att se till att det finns aktiviteter där. Verksamheten finansieras med ett uttag på hyran med 1 å 2 kronor per lägenhet och månad. Vi har uppgifter som visar att härigenom minskas kostnaderna för fastighetsunderhållet. Där kommittéerna lyckas skapar de just det som vi här önskar oss: gemenskap och trivsel i bostadsområdena.

Kommittéerna är också en del av vårt förhandlingssystem om hyror. Kommittéernas erfarenhet av det redan byggda blir erfarenheter som tas med i remissarbetet över nya stadsplaner. Det händer givetvis att en del grupper har tokiga åsikter och vill exempelvis bo fint och segregerat. Sådana synpunkter sällas dock bort i det slutliga remissvaret, eftersom åsikterna kanaliseras genom en folkrörelse med sin bestämda ideologi.

Guldbrand Skjönberg: Man måste varna för följderna av den kommande saneringen om den inte i kommunernas bostadsprogram kombineras med sociala mål.

Karin Kallin: Vilka förutsättningar finns att kombinera sociala mål och fysisk planering? Hos kommunstyrelserna fattas medvetet och ofta omedvetet beslut som påverkar den sociala strukturen i hög grad. Låt oss säga att vi är överens om vissa krav, t ex de som Carin Boalt förtecknar i sin artikel i arkitekttidningen inför konferensen (AT nr 18/73 s 1). Det är viktigt att kommunstyrelserna har en övergripande social målsättning bakom sitt agerande i den fysiska planeringen. Detta i sin tur måste innebära att vi måste komma ifrån den sektoriella planeringen, om vi skall komma fram till den helhetssyn på den sociala strukturen som vi är överens om att försöka nå. Detsamma gäller på central nivå. Det är viktigt att vi fått centrala regler, anvisningar och råd, som försäkras om att vissa kvaliteter tillgodoses i vår kommande planering. Men samtidigt är det viktigt att också på den centrala nivån övergripande kontakter tas (som t ex denna konferens). Sektorsindelningen måste luckras upp så att kommunstyrelsen i sin planering har en bestämd socialpolitisk målsättning med i utvecklingsplanerna för kommunerna. Det är inte minst viktigt i tider när vi lider av ekonomiska restriktioner. Även om man inte har goda ekonomiska möjligheter att tillgodose sektorernas behov kan man i varje del där man ändå gör investeringar pröva dem mot bakgrund av de mål man vill nå. Också i möjligheterna att bruka den byggda miljön måste denna övergripande syn in och där har också kommunerna styrmöjlighet, t ex i att motverka en inte önskvärd segregation i bostadsområdena.

Lennart Holm: Jag måste ändå fråga Karin Kallin om hon verkligen anser att kommunstyrelserna har sådana möjligheter att styra utvecklingen? Tag bara en viktig sektor sådan som den kommersiella servicen. Föreställer sig en kommun att den skall kunna planera det goda lokalsamhället utan ett grepp över detta? Vår erfarenhet från planverket är annars att vi haft ett gott grepp över den sociala servicen men det som har svikit oss är just den kommersiella servicen. Detta är ju dock en sektor.

Karin Kallin: Ser man på bostadsområdenas utformning finns det möjligheter att redan på planeringsstadiet etablera kontakter också med den kommersiella sidan, förutsatt att kommunen håller i planeringsarbetet ordentligt.

Lennart Holm: Har ni ett sådant förhandlingsgrepp över dem i Örebro att det går att styra dem?

Karin Kallin: Jag kan svara ja på det.

Bo Malmsten: Jag kanske får komma in här eftersom jag representerar en annan kommun. När det gäller att styra den kommersiella servicen är det inte annorlunda än att styra förläggningen av t ex arbetsplatser. En kommun kan mycket väl säga att affärer skall ligga här eller där, men om man sedan följer dessa anvisningar är en annan sak, eftersom den verksamheten inte ligger inom den kommunala kompetensen. Och där ligger ju hela problemet med den kommunala självstyrelsen. Den är i mycket en chimär. Tag t ex de södra förörternas i Stockholm där man i regionplanesammanhang är överens om att vi skall få bort den sociala obalansen i storstockholmsområdet, så måste vi få dit fler arbetsplatser. Men hur får man det? Så länge vi inte har grepp om länstrukturen i vårt land kan vi inte uppnå sådana sociala mål.

Får jag säga en sak till när jag ändå har ordet och jag hoppas det inte förolämpar socialfolket här. Jag har märkt att socialarbetarna som mycket väl verbalt kan formulera sina mål har svårt att göra sig gällande när det kommer till att diskutera fysiska planer. Kunde man inte tänka sig att socialhögskolorna hade någon undervisning om olika planer, karttecken o dyl.

Lennart Holm: Ledamoten av planverkets styrelse, Erik Tobé, föreläser regelbundet på socialhögskolan i Stockholm.

Rolf Carlsson: Vad är det för sociala mål som man vill nå genom utformningen av boendemiljön? Jag vill påstå att de finns uttryckta i remissyttrandena i de senaste årens olika boendeutredningar. Det är däremot en brist att det inte planeras för ett livstidsboende här i Sverige, ett boende från barndom till ålderdom. De flesta människor kommer under någon del av sitt liv att vara handikappade inte minst sedan den öppna sjukvården leder till att sjuka skickas hem från sjukhus innan de är friska. Denna brist på planering för handikapp leder till segregerade bostadsområden.

Man är idag inte beredd att betala de kostnader för de kunskaper man har: När bostadsstyrelsen i förslaget till God bostad 1970 föreslog att hus med tre våningar skulle förberedas för hiss kritiserades detta så skarpt att det förslaget försvinner i nya God bostad. Det byggs idag i den omfattningen att 3 % av våra bostäder nyproduceras varje år. Vi har fått en tendens att mellan 50-60 % av nyproduktionen är två- och trevåningshus. Då skall man också vara medveten om att när vi talar om trevåningshus, kan de ha både en och två våningar under mark, så egentligen kan det vara fråga om femvåningshus. Och ändå går dessa tunga remissinstanser, som stoppade bostadsstyrelsens förslag, fram i främsta ledet och kräver tillgänglighet för handikappade. Jag tycker det är en fruktansvärd dualism i det.

Man har också i sista förslaget i bostadens närmiljö en hel del förslag av självbetjäningsskäraktär i bostadsområdena och det är väl förnämligt att man vill minska driftkostnaderna. Men det är en brist i debatten idag att när man diskuterar

förslag till nya förbättringar så tittar man inte efter om vi får nya grupper i samhället som får problem av de här nya lösningarna. Hela självbetjäningsandan skapar idag stora problem för många grupper, inte minst de synskadade. Vi får se till att vi inte slår ut nya grupper som aldrig varit utslagna tidigare.

Lennart Holm: Får jag svara att vi från planverkets/bostadsstyrelsens sida kommer att försöka föra den här frågan om tillgänglighet till riksdagen. Det kan inte med den uppmärksamhet vi idag har smygats fram i myndighetsnormer. Ge inte upp hoppet bara för att några remissinstanser sagt nej till God bostad.

Ingemar Johansson: Jag tänkte mot bakgrund av diskussionen om lokalsamhällets och den lilla gruppens fördelar ta upp tre frågeställningar som anknyter till bl a segregationsprocesserna och sedan knyta ihop det till medinflytande och segregationsproblematiken som en andra punkt. En tredje punkt är att fråga sig vad den s k integrerade strukturen i sig är till för.

Någon sa här nyss att vi inte har möjlighet att styra de väsentligaste lokaliseringarna, t ex företag till södra förorterna och vi har ju haft en centralisering under de sista femton åren. Jag vill bara erinra om de här municipalsamhällena som framstår som de ideala små gruppsamhällena som både hade en del administrativa och politiska funktioner. De var nu väldigt segregerade därför att de uppkom för att reglera bebyggelsen kring områden som redan från början hade en homogen befolkningsstruktur. Jag upplever det som positivt att man åtminstone i forskningssammanhang börjar skilja på den typ av segregationsprocess som direkt knyter an till det lilla bostadsområdet, närmiljön, förorten och den segregationsprocess vi har på regional nivå och som berör hela samhället. Det kan givetvis inte vara samma inställning generellt man har till en segregationsproblematik på regional nivå som den man har till lokala förhållanden. Därför att i annat fall kommer man att diskutera boendemiljö i stället som ett slags regionalpolitiskt handlingsprogram eller någon form av förändringar av makrostrukturen. Tag t ex Stockholms nya förorter. Vi hade ju inte åldersmässigt och på annat sätt haft så segregerade miljöer, om inte migrationen från övriga Sverige varit så selektiv. Man inser lätt att vi automatiskt får segregerade miljöer i stockholmsområdet även om vi fördelar detta befolkningstillskott jämnt över alla kommuner.

Då kan vi fråga oss vad det är för fördelar med det integrerade samhället i den lilla skalan. Ja, det beror ju helt på om vi har styrningsmöjligheter på omfattningen för det första av arbetsplatser och för det andra av bostäder och det är ju väldigt stora problem. Här måste vi gå in för att se efter vilka styrningsmöjligheter vi har.

Man kan mycket väl koppla ihop medinflytande med segregationsproblematiken. För om vi tittar på den forskning och den diskussion som förs inom olika forskar- och intressegrupper, är det ju de speciella befolkningskategorierna som har diskuterats. Hur ställer vi samman det till det lilla lokalsamhället som samtidigt skall vara en sorts heterogen befolkning både åldersmässigt och socialt? Det intresse och den aktivering som här behövs för att överhuvudtaget få medinflytande på något reellt sätt, som inte är påhittat uppifrån eller styrt, den måste verkligen bli svår att åstadkomma om vi samtidigt skall hålla kvar det här att det är de bestämda intressegrupperna och deras bestämda intressen som är grunden för deras handlande.

Sista frågan skulle vara den ideala sociala strukturen på lokal nivå. Om den här aktiveringen eller som jag personligen skulle vilja kalla byråkratiska planerarapparaters stora intresse för att på något sätt styra människorna och grupperna i det här lokalsamhället i någon bestämd riktning blir det väldigt betydelsefullt vad det är för typ av handlingar och aktiviteter man vill att dessa människor skall ha gemensamt. Under 40 år har vi ju på olika sätt prövat de här formerna och ständigt märkt hur ett från början stort intresse så småningom övergår till stagnation. Och det tror jag beror på att det saknats gemensamma intressen att överhuvudtaget bygga upp ett medinflytande på.

Björn Bosaeus: Två konkreta punkter i anslutning till Lennart Holms fråga: Vad har kommunstyrelsen för inflytande på kommersiell service? I Uppsalas kommunstyrelse förs en diskussion om olika möjliga detaljhandelsstrukturer, där man kommit till att varje stadsdelsenkav skall ha en närbutik som visserligen kommer att försvaga stadsdelscentrum men som är viktig för att rimliga gångavstånd skall finnas. På denna grundval kan man förhandla med kommersiella intressen och ställa det villkoret, att en etablering i stadsdelscentrum måste följas av en etablering av en närbutik. Det går att göra även om det inte finns i lagstiftningen. I varje basort en basbutik.

Den andra punkten, som är en försummad forskningsuppgift, gäller tidsbudgetens sammanhang med samhällsplaneringen. På 60-talet trodde vi ju att alla människor hade behov av ett stort serviceutbud och vi utgick från att de hade tid att utnyttja det. Vad vi har kommit till på 70-talet är väl ändå det att vi har fått en femdagarsvecka som gör att man måndag till fredag på sin höjd har tid att gå ut med hunden - man har att röra sig i en väldigt begränsad sfär om kvällarna, där närmiljön är en miljö som inte har större radie än ett par hundra meter från bostaden. Den skog bredvid som bostadsföretagen brukar hänvisa till hinner man helt enkelt inte ut i om den ligger mer än såg 300 meter från bostaden. På lördagar och söndagar har man en helt annan miljö. Stoppar man in tidsbudgeten och ser vad folk har tid med - och det gäller alla människor inklusive husmödrar och andra - så blir det ju intressanta konsekvenser för samhällsplaneringen. Tar man in tidsbudgeten i planeringen som en verklig parameter tror jag att man skulle få fram intressanta saker.

Lennart Holm: Har grupperna mera konkret kommit in på upp-
slag till forskningsuppgifter?

Bo Malmsten: Vi diskuterade i vår grupp behovet av en defi-
nition av vad som skall menas med integration. Om vi nu skall
eftersträva olika typer av integration ur ålderssynpunkt,
social synpunkt etc vore det angeläget med en precisering av
begreppen om de skall vara operabla för samhällsplaneringen.

Eva Björklund: Jag kom att tänka på en lätt uppgift för
byggforskningsrådet. Det kommer att delas ut 30 miljoner
kronor till "kosmetika" i bostadsområden via socialstyrel-
sen (anordningar till lekplatser). Det vore intressant att
följa upp det och se dels hur man använder pengarna, dels i
vilken mån man använder sig av de boende för att bestämma
vad man skall göra och på vilket sätt det här påverkar bo-
endemiljön och om det leder till någon bättre boendemiljö.

Lennart Holm: Samma fråga har tagits upp i konsumentverkets
styrelse.

Bror Rexed: Socialstyrelsen tackar för anslaget.

Lennart Holm: Ja, den här avslutande diskussionen får väl
delvis ses som en säkerhetsventil till de mera intensiva
diskussioner som förts bl a i grupperna. En sak är väl all-
deles klar och det är när vi i Sverige diskuterar frågan om
en bättre bostadsmiljö, så är svaret inte som i Danmark
"tätt och lågt" utan "litet och aktivt" eller något sådant.
Det är väl sannolikt ett nytt drag, något att ta vara på
och har den väldiga fördelen att det inte binder oss i tek-
niska lösningar utan ger stor möjlighet att pröva sig fram,
experimentera men göra det i former där väldigt många kan
bli engagerade och väldigt många också kan avläsa resultat
och kanske också så att experimenten inte behöver bli allt-
för stora, att alltför många drabbas av de dåliga experi-
menten. Det här kommer, gissar jag, att prägla mycket av
det forskningsarbete som sker på initiativ av forskarna
själva. Jag tycker heller inte att det vi sysslar med från
planverkets och bostadsstyrelsens sida talar emot detta. Vi
har genom remissarbetet på våra anvisningsförslag lärt oss
att ta tillvara de här nya tendenserna och försöka inrymma
dem, skapa en större elasticitet men också skapa en garanti
för att man får denna nära anknytning till aktiviteterna i
de mindre grupperna. Vi skall försöka leva efter de prin-
ciperna även vi.

Det vi däremot inte har belyst är hur dessa lokala samhällen,
lokala aktiviteter ändå fordrar en ganska stark övergripande
planering för att överhuvudtaget komma till stånd. Hur man
löser "the public participation" i det vet vi fortfarande
inte. Det är möjligt att det kan byggas upp på det systema-
tiska sätt som Ingrid Jussil skisserade att hennes grupp

hade tagit fram. Men då har vi kommit långt utanför de problem som ett byggforskningsråd, en socialstyrelse eller ett planverk kan hantera. Då är vi ute i kommunalförvaltningen och uppbyggnaden av den kommunala, regionala och nationella demokratin. Och en liten gissning är väl den att det har dröjt rätt länge innan vi har kommit till den fördelningsprincip av beslutsfattandet som där skisserades av Ingrid Jussil. Vi får väl nöja oss med att försöka få den att fungera inom den fysiska planeringssektorn, som vi möjligen kan tänka oss ha ett grepp över eller en närhet till. Och där ligger väl förmodligen en ganska svår problematik - det gissar jag att både Karin Kallin och Bo Malmsten kan vittna om och flera andra - att få detta att fungera utan att åsidosätta det man ändå har tagit som styrkan i den kommunala förvaltningen och demokratin, uppbyggnaden på det representativa sätt som där är gjort. Vi möter konflikterna mellan byalag och folkrörelseorganiserade inflytandet. Sista ordet är väl inte sagt i det här och även om Nic Nilsson fick tillfälle att redogöra för sin version av detta, så har jag upplevt många diskussioner där man företräder andra sätt att tala om medborgarinflytandet. Även om det inte har blivit omnämnt här så är vi alltså medvetna om att det finns många modeller för detta. Även det lär väl återkomma och byggforskningsrådet får väl i de här frågorna så småningom bestämma sig för hur långt dess intresse ut på den politiska kanten skall sträcka sig, att det är integrerat på den punkten det är vi medvetna om.

Ja, därmed kanske jag får avläsa tystnaden som om deltagarna i den här konferensen har fått ut vad de ville och fått säga vad de ville. Jag tror visserligen inte helt på det men åtminstone på att de är beredda att göra en viss paus.

Jag kan inte göra annat för min del än att på deltagarnas vägnar tacka arrangörer, föredragshållare och gruppledare.

BILAGOR

KONFERENSDELTAGARE

C-O Abelson, direktör, Stadsbyggnadskontoret, Stockholm
Olof Alffram, stadsplanarkitekt, Stadsbyggnadskontoret,
Västerås
Helena Altvall, 1:e planeringssekr, Stockholms Barnavårds-
nämnd
Mats Beckman, ingenjör, Inst för byggnadsfunktionslära, KTH
Else Berenth, sekreterare, Statens Byggeforskningsinstitut,
Köpenhamn
Pia Bjärklid-Chu, psykolog, Lärarhögskolan, Stockholm
Eva Björklund, arkitekt, Bostadsstyrelsen
Gösta Blücher, arkitekt SAR, Statens Planverk
Kerstin Bohm, fil lic, Nordiska institutet för samhällspla-
nering
Anna Borelius, överingenjör, Bostadsstyrelsen
Björn Bosaeus, planeringsdirektör, Planeringskontoret,
Uppsala
Claes Breitholtz, arkitekt, Vattenbyggnadsbyrån, Sundsvall
Rolf Carlsson, kanslichef, Socialstyrelsen
Ragnar Christensson, socialdirektör, Norrköping
Kerstin Elmhorn, fil lic, Socialstyrelsen
Robert Erikson, fil dr, Inst för social forskning, Stockholms
univ.
Olof Eriksson, arkitekt, Statens Råd för Byggnadsforskning
Rune Falk, arkitekt, WAAB White Arkitektkontor, Göteborg
Sven Fisk, socialchef, Vilhelmina
Hans Fog, professor, Inst för stadsbyggnad, CTH
Jörgen Frenssen, planarkitekt, Södertälje kommun
Tomas Friberger, byråchef, Statens Planverk
Solveij Fridell, arkitekt SAR, Riksförb för utvecklings-
störda barn
Ulf Gillberg, arkitekt, Curmans arkitektkontor, Stockholm
Linnéa Gillwik, fil kand, Boendeutredningen
Axel Gisslén, personaldirektör, Örebro kommun
Ingrid Göransson, psykolog, Socialstyrelsen
Torsten Hallberg, länsläkare, Länsstyrelsen, Umeå
Bengt Hedlén, socialdirektör, Socialförvaltningen, Malmö
Erik Hoas, utredningsassistent, Södertälje kommun
Leif Holgersson, ombudsman, TCO
Lennart Holm, professor, Statens Planverk

Per Holm, professor, regional planering, KTH
 Jon Höjer, arkitekt SAR, Höjer-Ljungqvist Arkitektkontor,
 Vällingby
 Erik Jantzen, arkitekt, Statens Byggeforskningsinstitut,
 Köpenhamn
 Ingemar Johansson, tekn lic, A-sek, Samhällsfunktionslära, KTH
 Ingrid Jussil, arkitekt, Bostadsdepartementet
 Karin Kallin, kommunalråd, Örebro
 Willy Karlsson, byråchef, Socialstyrelsen
 Rikard Küller, fil kand, Inst för formlära, KTH
 John Lovén, socialdirektör, Huddinge kommun
 Arne Magnusson, direktör, Saneringsberedningen, Göteborg
 Bo Malmsten, kommunalråd, Haninge kommun
 Sara-Lisa Melin, bostadskonsulent, Svenska Riksbyggen
 Leif Nilsson, arkitekt, Stadskontoret, Göteborg
 Nic Nilsson, ombudsman, Hyresgästernas Riksförbund
 Sture Nyström, verkst dir, Malmö Kommunala Bostads AB
 Patrick Olin, docent, S:t Görans sjukhus, Stockholm
 Christina Persson, civ ek, sekretariatet för framtidsstudier
 Viveka Pineus, utredn sekr, Fastighetskontoret, Göteborg
 Sture Prebert, direktör, Stiftelsen Sollentunahem
 Bror Rexed, generaldirektör, Socialstyrelsen
 Guldbbrand Skjönberg, byrådirektör, Socialstyrelsen
 Torbjörn Stockfelt, tf professor, Pedagogiska inst, Stock-
 holms univ
 Bengt Söderberg, socialchef, Socialutredningen
 Marja Walldén, fil lic Statens Institut för Byggnadsforskning
 Villy Wiklund, socialchef, Östersund
 Petr Zupanc, planeringschef, Stadsplanekontoret, Täby
 Lars Ågren, direktör, Svenska kommunförbundet
 Birger Åström, länsarkitekt, Länsstyrelsen, Härnösand
 Ella Ödmann, jur kand, Statens Institut för Byggnadsforskning

Arbetsgrupp för konferensen:

Bengt O H Johansson, fil lic, Sveriges Arkitekturmuseum
 Ingrid Lundahl, forskningssekr, Statens Råd för Byggnads-
 forskning
 Tullia von Sydow, 1:e byråsekr, Socialstyrelsen

Sekretariat:

Ulla Eliasson, amanuens, Sveriges Arkitekturmuseum
 Birgitta Olin, redaktör, Socialstyrelsen

GRUPPINDELNINGGRUPP 1 - DE BOENDES INFLYTANDE - PÅ PLANERING OCH
FÖRVALTNING

Ordförande och inledare: Ingrid Årlin-Jussil
 Anna Borelius
 Ulf Gillberg
 Ingrid Göransson
 Jöran Lindvall
 Arne Magnusson
 Sara-Lisa Melin (sekr)
 Nic Nilsson
 Christina Persson
 Willy Wiklund

GRUPP 2 - SAMORDNING MELLAN FYSISK OCH SOCIO-EKONOMISK
PLANERING I KOMMUNERNA

Ordförande och inledare: Per Holm

a: Kerstin Bohm (sekr)
 Björn Bosaeus
 Bengt Hedlén
 Erik Hoas
 Ingemar Johansson
 Willy Karlsson
 Petr Zupanc

b: C-O Abelson
 Rolf Carlsson
 Robert Erikson (sekr)
 Tomas Friberger
 Viveka Pineus
 Bengt Söderberg

GRUPP 3 - BOENDEMILJÖ OCH SOCIAL STRUKTUR

Ordförande och inledare: Kerstin Elmhorn

a: Pia Björklid-Chu
 Eva Björklund (sekr)
 Solveij Fridell
 Jon Höjer
 Karin Kallin
 John Lovén
 Marja Walldén

b: Olof Alffram
 Mats Beckman (sekr)
 Else Berenth
 Ragnar Christensson
 Sture Nyström
 GuldbRAND Skjönberg
 Torbjörn Stockfelt

GRUPP 4 - BEBYGGELSETYP OCH BOENDEVILLKOR

Ordförande och inledare: Hans Fog

- a: Gösta Blücher
Rune Falk
Sven Fisk
Linnéa Gillwik
Erik Jantzen
Bo Malmsten
Leif Nilsson (sekr)
Ella Ödmann
- b: Helena Altvall (sekr)
Claes Breitholtz
Leif Holgersson
Rikard Küller
Patrick Olin
Sture Prebert
Birger Åström

LITTERATUR

SOCIALSTYRELSEN

Serien "Socialstyrelsen redovisar"

- 21 Integrerat samhälle (1971)
 26 Utvecklingstendenser inom den sociala åldringsvården (1972)
 27 Sociala mål - Social planering (1972)
 28 Servicehus för äldre (1972)
 29 Boende och verksamhet för utvecklingsstörda, en statistisk redovisning (1972)
 30 Psykisk hälsa och mänsklig miljö (1972)
 31 Behandling av narkotikamissbrukare (1973)
 34 Kost och motion i Sverige (1973)

Övrig litteratur från socialstyrelsen

Socialvårdens resurser 1968 - 1975 (1970)

Rupro 71

Fakta om ungdomsvårdsskolorna (1973)

Socialstyrelsens miljöstudie - Lägesrapport 1973

FÖRST - Information från försöksverksamheten inom barnstugeområdet nr 1/75, nr 2/75

Socialnytt nr 5/72 - Försöksverksamhet: Socialcentral i Tierp

" Särtryck nr 3/71 - Försöksverksamhet i glesbygd

" " nr 7/71 - Bror Rexed: Framtidens sociala miljö

Socialstyrelsens Meddelandeblad nr 24 1972 angående

Pensionärsmedverkan på ålderdomshem m m

Fritidshem - Information om daghem för skolbarn (broschyr)

Lekmiljörådet 1972 (broschyr)

STATENS PLANVERK

Planering i kommunblock	Rapport nr 4
Kommunal samhällsplanering	Rapport nr 18
De små tätorternas problem	Rapport nr 19
Samhällsplanering och vägtrafikbuller	Rapport nr 22
Bostadens grannskap	Rapport nr 24
Rymlighet och tillgänglighet	Rapport nr 25
Myndighetsnormer	Rapport nr 26

Utemiljön vid flerfamiljshus Skrivelse U 1022/72

Översiktlig fysisk planering i kommun Skrivelse U 2138/71

Medborgarinsyn i bebyggelseplaneringen	Programhäfte
Handikappbyggnormer	Programhäfte
Bilbuller	Programhäfte

STATENS RÅD FÖR BYGGNADSFORSKNING

Rapporter

- R3 :1970 Gustafsson, J, R & Gillwik, L, Detaljhandelns del av serviceförsörjningen
- R1 :1972 Gillwik, L, Att bo i gamla bostäder
- R3 :1972 Nordenström, H, Framtida miljö och fysisk planering - ett alternativ
- R4 :1972 Lindström, S & Lilja, L-E, Kostnad och kvalitet i tätortsbebyggelse
- R7 :1972 Lindberg, H, Mårtensson, B, G & Pettersson, B, Besökare vid friluftsbad i Västerås
- R28:1972 Abramson, B & Fridell, S, Den fysiska närmiljön för psykiskt utvecklingsstörda barn och ungdomar med flerhandikapp
- R29:1972 Bell, R, & Westius, S, Några teorier om grannskap och grannrelationer
- R32:1972 Wellving, S, Närlokaler i bostadsområden
- R48:1972 Krantz, B & Frösslund, P, Boendepreferenser i Storstockholm
- R53:1972 BFRs programgrupp för byggnadsfunktionsforskning, Människa - närmiljö. Fem uppsatser
- R26:1973 Mårtensson, B, G, Markutrymmen i fem bostadsområden
- R30:1973 Selander, P, Evakuering i samband med sanering - verksamhetens organisation i Stockholm och Göteborg
- R32:1973 Hidemark, B, Lokalisering av verksamheter i stadsområden - förslag till ett demokratiskt förfarande
- R50:1973 Orrskog, L, Nio fysiska översiktsplaner - en analys av plandokument
- R55:1973 Birgersson, B, O, Häggroth, S & Wallin, G, Att leva i Salemstaden
- R64:1973 Pettersson, B, Fritidsservice i några bostadsområden

Documents

- D2 :1971 Hesselgren, S, Experimental studies on architectural perception
- D2 :1972 Westelius, O, The individual's pattern of travel in an urban area
- D9 :1972 Accessible towns - workable homes
- D12:1972 Küller, R, A semantic model for describing perceived environment

Programskrifter

- 14 Samhällsplaneringsforskning. En problemanalys
- 19 Forskning om människa-närmiljö. En problemdiskussion
Statens råd för byggnadsforskning - programområde A
Byggd miljö - dess brukande och planering. Förslag
till forskningsprogram 1973. Rekv från Byggnadsforsk-
ningsrådet

Övriga skrifter

- Dahlberg, G-B & Ödmann, E, Stadsutveckling och pla-
nering i Sverige. Läromedelsförlagen 1969.
- T6 :1970 Asvärn, G & Altvall H, Att bo i Handen
- T7 :1970 Statens institut för byggnadsforskning, Planering
för friluftsliv
- T15:1972 Open Space in Housing Areas, Documentation of a
Colloquium
- T11:1973 Bucht, E, Vegetation i tio bostadsområden
- T12:1973 Tengvall, I, Rörelsehindrade barns utemiljö
- T20:1973 Anefalll, B, Planering av friytor, en studie av
Uppsala generalplan
- Urban and regional research in ECE countries - a
compendium 1973
- PLAN International 1972

Byggnadsforskningens informationsblad

- R1 :1970 Sjödin, M, Grannkontakter i "Fyrklövern". En enkät-
undersökning i ett radhusområde
- B6 :1970 Lindberg, H, Utomhusbassäng i bostadsområdet Vallby,
utformning och användning
- B11:1970 Erikson, R, Handikappades vardag
- B12:1970 Carlsson, F, Nilsson, A & Söderström, S, Gör sta-
den tillgänglig för alla
- B19:1971 Mårtensson, B, G & Rex, G, God bostad 1970 tilläm-
pad på utemiljön i ett 60-talsområde
- B1 :1972 Walldén, M, Småhus eller lägenhet?

ÖVRIG LITTERATUR

- Saarkoppel, H & Selander, P, Att bygga för kontakt - en myt?
 Lindberg, G, Urbana processer, Studier i socialekologi
 Lindberg m fl, Bygda omgivningar i bruk, LTH 1973
 Häggroth, S, Den kommunala beslutsprocessen vid fysisk planering
 Gehl, I, bo-miljø
 Gehl, J, livet mellem husene
 Hammarberg, B & Khakee, A, Samordning mellan ekonomisk och fysisk planering. En antologi
 Jansson, C-G, Social differentiation in urban areas, arbeteshandling, projekt 233
 Ministry of Housing and Local Government, People and planning, Scottish Development Department, Welsh Office
 Taet-Lav - en boligform, Eksempelsamling, SBI Rapport 75
 Taet-Lav - en boligform, Bo-miljøundersøgelse, SBI Rapport 76
 Taet-Lav - en boligform, Planlaegning, SBI Rapport 77
 Taet-Lav - en boligform, Idékonkurrence, SBI Rapport 82
 Technical research based on consumers needs, demands and wishes, utgiven av STU 1972 (med appendix)
 Gustav Jonsson - Det sociala arvet, Tiden/Folksam
 Gustav Jonsson - Att bryta det sociala arvet, Tiden/Folksam
 Socialvården i framtiden - anföranden och debatter, Göteborgskonferensen 1970, Tidens förlag
 Social idébank, föreningen Sveriges socialchefer

Betänkanden

- 1968 års barnstugeutredning. Innehåll och metoder i förskoleverksamheten. Diskussion-PM 1971.
 SOU 1970:1 Barns utemiljö
 SOU 1970:68 Boendeservice 2, Mål, Finansiering av lokaler, Utvecklingsprojekt
 SOU 1971:28 Boendeservice 6, Strukturstudien
 SOU 1971:64 Sanering (I)
 SOU 1971:65 Sanering - bilagor (II)
 SOU 1972:76 Unga lagöverträdare II, Familj, skola och samhälle i belysning av officiella data
 SOU 1973:24 Boendeservice 7, Verksamheter, Planering och organisation, Ekonomiska frågor. Exempel
 SOU 1973:27 Sanering (III)

STAFFANS STOLLAR



R38:1974

Denna rapport avser forskningsanslag 730553-5 från Statens råd för bygnadsforskning till Sveriges arkitekturmuseum. Försäljningsintäkterna tillfaller fonden för bygnadsforskning.

**Distribution: Svensk Byggtjänst, Box 1403, 111 84 Stockholm
Grupp: samhällsplanering**

Pris: 20 kronor + moms