



Det här verket har digitaliserats vid Göteborgs universitetsbibliotek och är fritt att använda. Alla tryckta texter är OCR-tolkade till maskinläsbar text. Det betyder att du kan söka och kopiera texten från dokumentet. Vissa äldre dokument med dåligt tryck kan vara svåra att OCR-tolka korrekt vilket medför att den OCR-tolkade texten kan innehålla fel och därför bör man visuellt jämföra med verkets bilder för att avgöra vad som är riktigt.

This work has been digitized at Gothenburg University Library and is free to use. All printed texts have been OCR-processed and converted to machine readable text. This means that you can search and copy text from the document. Some early printed books are hard to OCR-process correctly and the text may contain errors, so one should always visually compare it with the images to determine what is correct.



Gröna guiden

till litteratur om förvaltning och
skötsel av grönområden

Eivor Bucht
Bengt Persson
Torsten Rosenqvist

INSTITUTET FÖR
BYGGDOKUMENTATION

Accnr 81-1543

Plac

ser

R
AMB

BYGGDOK

Institutet för byggdokumentation
Hälsingegatan 49
113 31 Stockholm, Sweden
08-34 01 70 Telex 125 63

Byggeforskningsrådet

R110:1981

GRÖNA GUIDEN

till litteratur om förvaltning och
skötsel av grönområden

Eivor Bucht
Bengt Persson
Torsten Rosenqvist

Denna rapport hänför sig till forskningsanslag 791723-0
från Statens råd för byggnadsforskning till Sveriges
lantbruksuniversitet, ALA - Arbetsgruppen lantbruk och
samhälle, Alnarp.

I Byggeforskningsrådets rapportserie redovisar forskaren sitt anslagsprojekt. Publiceringen innebär inte att rådet tagit ställning till åsikter, slutsatser och resultat.

R110:1981

ISBN 91-540-3568-6
Statens råd för byggnadsforskning, Stockholm

LiberTryck Stockholm 1981

INNEHÅLLSFÖRTECKNING

FÖRORD	4
1. INLEDNING	7
2. BEGREPPET FÖRVALTNING	8
3. LÄSANVISNINGAR	14
4. FÖRVALTNING, ALLMÄNT	15
5. FÖRBEHANDLING	19
6. PROJEKTERING FÖR SKÖTSEL, ETABLERINGS- OCH ANLÄGGNINGSSKÖTSEL	21
7. SKÖTSEL I BRUKNINGSSKEDET	24
ORGANISATION, EKONOMI, UTBYTE	24
SKÖTSELBESKRIVNING	27
SKÖTSELÅTGÄRDER	30
ALLMÄNT	30
GRÄSSKÖTSEL	33
SKÖTSEL AV TRÄD- OCH BUSKVEGETATION	35
SKÖTSEL AV NATURMARK	37
8. TEKNISKA HJÄLPMEDEL	39
9. FAKTAUNDERLAG	41
10. SÖKORDSREGISTER	45
11. HUR FÅ TAG I LITTERATUREN?	50

FÖRORD

Denna skrift är en delredovisning för projektet "Kunskapsbehov inom förvaltning av grönområden i tätorter" vilket hänförs till BFR-anslag 79 17 23 - 0 till Sveriges Lantbruksuniversitet. Arbetet med projektet har utförts vid Institutionen för landskapsplanering, Alnarp 1980 av Bengt Persson och Torsten Rosenqvist. Projektledare har varit Eivor Bucht.

Alnarp november 1980

FÖRKORTNINGAR

ALA	Arbetsgruppen för lantbruk och samhälle
BFR	Bygghögnadsrådet
FoU	Forskning och Utveckling
FTM	Forskning trädgårdsmaskiner
KAB	Sveriges allmännyttiga och kooperativa bostadsföretags förhandlingsorganisation
KBS	Kungliga Byggnadsstyrelsen eller Byggnadsstyrelsen
KTH	Kungliga Tekniska Högskolan, Stockholm
LAR	Landskapsarkitekternas riksförbund
MOVIUM	Mark och Vegetation i Urban Miljö
SABO	Sveriges Allmännyttiga Bostadsföretags Organisation
SLU	Sveriges Lantbruksuniversitet (inkl f d Lantbruks-högskolan, Skogshögskolan, Veterinärhögskolan m fl organ)
SPR	Sveriges Plantskolors Riksförbund
SPRI	Sjukvårdens Planerings- och Rationaliseringsinstitut
STAF	Sveriges Trädgårdsanläggningsförbund
STIF	Sveriges Trädgårdsingenjörsförbund



foto: Roland Gustavsson



1. INLEDNING

Denna litteraturguide behandlar böcker, rapporter m m som skrivits om förvaltning av grönområden. Förvaltning betyder här alla åtgärder som vidtas för att skapa förutsättningar för, utveckla, vidmakthålla och förändra grönområden. Således ingår allt emellan ekonomi- och organisationsfrågor och konkreta skötselmoment såsom beskärning och gräsklippning.

Litteraturguiden omfattar förhoppningsvis all litteratur av intresse som finns i landet och som behandlar förvaltning av grönområden. Litteraturen har samlats in i samband med den kartläggning av kunskapsbehovet inom förvaltning av grönområden i tätorter som genomförts under våren 1980.

Litteraturguiden vänder sig till olika grupper som arbetar med förvaltning, stadsträdgårdsmästare såväl som parkarbetare, arbetsledare, projektörer, producenter och fastighetsskötare.

Tillgången på litteratur om förvaltning av grönområden är ganska begränsad. Om man betraktar litteraturutbudet utifrån den vidgade definitionen av förvaltning som beskrivits ovan finner man många luckor. De områden som är mest belysta är de som av tradition har räknats till skötsel och underhåll. Framförallt ämnen som gräsvård och trädvård har berörts i många böcker och rapporter. Många av de frågor som kan ställas om förvaltningsproblem får emellertid lämnas obesvarade. Förhoppningsvis kommer en del kunskapsluckor att fyllas ut inom en inte alltför avlägsen framtid. Det pågår forsknings- och utvecklingsverksamhet inom SLU, några kommuner och en del andra instanser. Det är därför viktigt att följa upp den litteratur inom förvaltningsområdet som kommer framöver.

Det mesta av den litteratur som skrivits om förvaltning av grönområden är av ganska allmänt intresse. En del av de böcker och rapporter som finns riktar sig till speciella målgrupper som exempelvis projektörer. Huvuddelen av utbudet är dock av intresse för de flesta som arbetar med förvaltning. Förteckningen upptar ej sådan litteratur som är skriven för trädgårdsamatörer.

Boken inleds med ett kapitel som behandlar begreppet förvaltning. Detta avsnitt bör vara av stort intresse då den därstädes presenterade synen på förvaltning har styrt uppläggningsen av boken. Därefter följer ett avsnitt som behandlar litteraturreferatens uppläggning och hur de kan användas. Detta avsnitt följs av avsnitt med referat av litteratur inom olika ämnesområden. För den som söker litteratur inom ett speciellt ämnesområde finns ett särskilt sökordsregister. För att underlätta införskaffandet av litteraturen redovisas avslutningsvis institutitioner, förlag, bibliotek m m, där man kan köpa eller låna den presenterade litteraturen, med uppgifter om adresser, telefon, serviceåtagande m m.

2. BEGREPPET FÖRVALTNING

Traditionellt innebär förvaltning av grönytor för de flesta inom grönsektorn att man vidmakthåller och bevarar en anläggnings karaktär och funktion sådan den ursprungligen var tänkt att fungera. Parker, bostadsområden, daghemstomter och kyrkogårdar sköts så att de ser ut som de alltid har gjort. Den yttre miljön betraktas ofta på samma sätt som en byggnad vilken ska skötas så att den är i samma skick år från år.

Förvaltning av grönområden innebär att en stor del av verksamheten handlar om skötsel av vegetation. Vegetationen är, i motsats till byggnadsmaterial av betong och tegel, ett levande material som utvecklas, lever och dör. Detta förhållande tillsammans med det faktum att behovet av grönområden ständigt genomgår förändringar samtidigt som de ekonomiska förutsättningarna för verksamheten förändras medför att förvaltningen av grönområden mer bör betraktas som en dynamisk och föränderlig process. Målsättningen och inriktningen av verksamheten måste ständigt omprövas. Skötselintensiva ytor omvandlas till skötsel-extensiva, lekplatser kan omvandlas när barnantalet minskar i bostadsområdet, odlingslotter kan upplåtas när behov uppstår m m.

För vegetationens vidkommande innebär ett vidgat synsätt på förvaltningen att skötseln innebär styrning av vegetationens utveckling mot på förhand fastlagda mål.

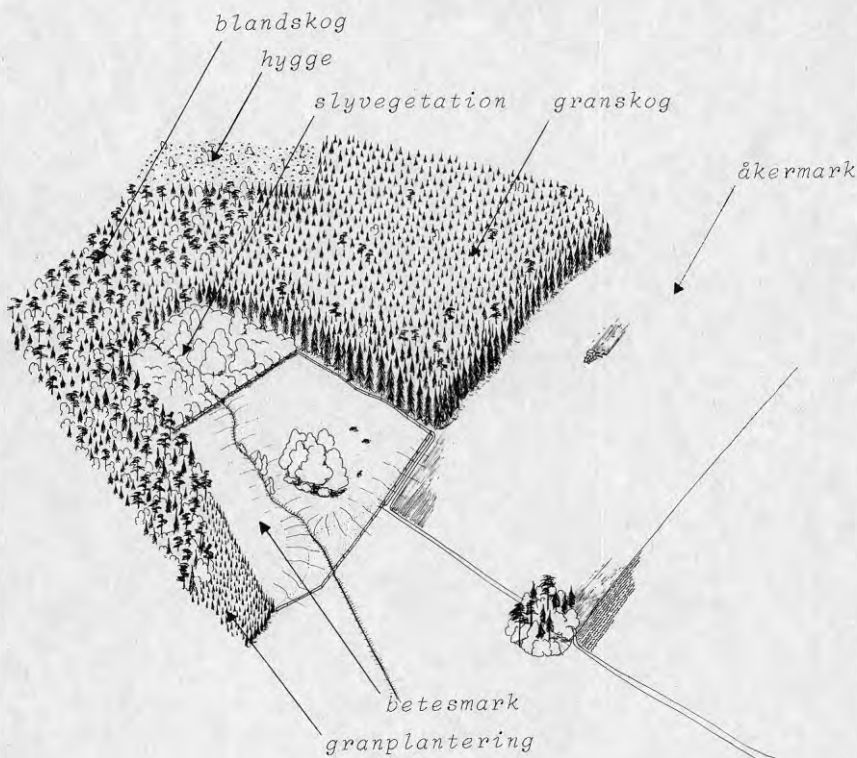
Förvaltning av grönområden är en dynamisk process som omfattar olika skeden från en anläggnings tillkomst och hela dess livstid. Beslut som fattas i tidiga skeden t.ex. planerings- och projekteringskedet får återverkningar under hela anläggningens livstid. Det är därför viktigt att grönområdesförvaltaren deltar aktivt i alla skeden i förvaltningsprocessen. Förvaltningen innebär olika skötselinsatser i olika skeden. Bildserien i det följande avser att presentera utvecklingen från jungfrulig mark till "färdigt" bostadsområde. Avsikten med bildserien är i första hand att redovisa principerna för en dynamisk förvaltningsprocess och i andra hand vilka åtgärder som den innebär konkret. Möjligheterna att vidta olika förbehandlingsåtgärder varierar med olika planeringssituationer.

Översiktlig planering

Förutsättningarna för att skapa trivsamma bostadsområden med fungerande och lättskött grönområden beror till stor del på de naturliga förutsättningarna i form av markförhållande, topografi, vegetation m m. I den översiktliga planeringen avgörs i stort vilka områden som ska exploateras. Vid val av exploateringsområden vägs olika samhällsintressen mot varandra. Dessa står ofta i motsatsförhållande till varandra. Grönsektorn är ett av dessa intressen. För att kunna bevaka och om möjligt tillgodose dess intressen bör grönområdesrepresentanter delta så tidigt som möjligt i planprocessen.

Jungfrulig mark

Naturförutsättningarna inom det planerade exploateringsområdet bör bli föremål för noggranna studier och inventeringar. Dessa inventeringar kan omfatta markförhållanden, slitstark och utvecklingsbar vegetation, bryn, m m. Inventeringsmaterialet ligger sedan till grund för det fortsatta planarbetet.



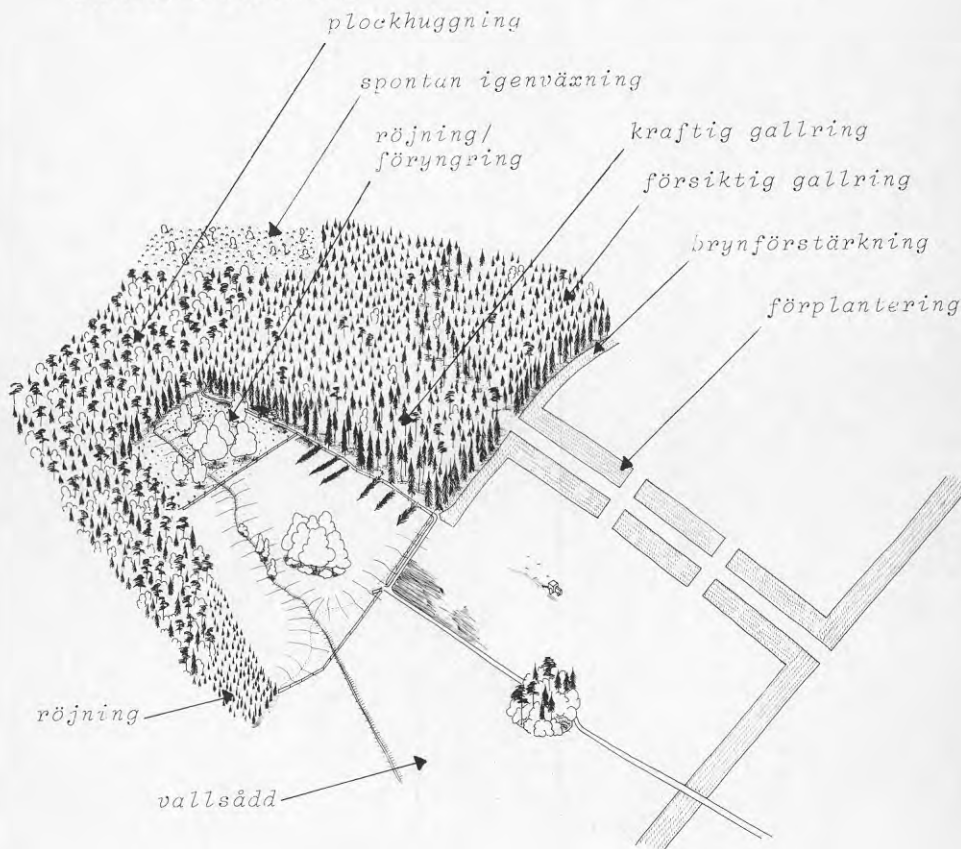
1. Utgångsläge

Dispositionsplan

På basis av inventeringsmaterial, kommunala program och målsättningar upprättas en dispositionsplan över exploateringsområdet. En riktig disponering av exploateringsområdet underlättar skötseln av de framtida grönyrtorna samtidigt som de blir bättre ur brukarsynpunkt. En god disponering av ett exploateringsområde kan innebära att ta tillvara utvecklingsbar vegetation, bevara viktiga bryn för att skydda skogsbestånd från stormfällning osv. Möjligheterna att tillgodose grönsektorns intressen varierar i olika situationer beroende på bl.a. trafiklösning, stadsplanprinciper, exploateringsgrad och byggnadstyper. Ju mindre hänsyn som tas till grönsektorns intressen ju större skötselinsatser får man räkna med i samband med förbehandling och framtida förvaltning.

Förbehandling

När väl dispositionsplanen är upprättad för exploateringsområdet kan en plan för förbehandling av mark och vegetation upprättas. Förbehandlingen syftar till att skapa trivsamma samt slitagetåliga och lättskötta grönområden. Den innebär t.ex. att befintlig skog gallras, bryn förstärks och vegetationslös mark planteras.



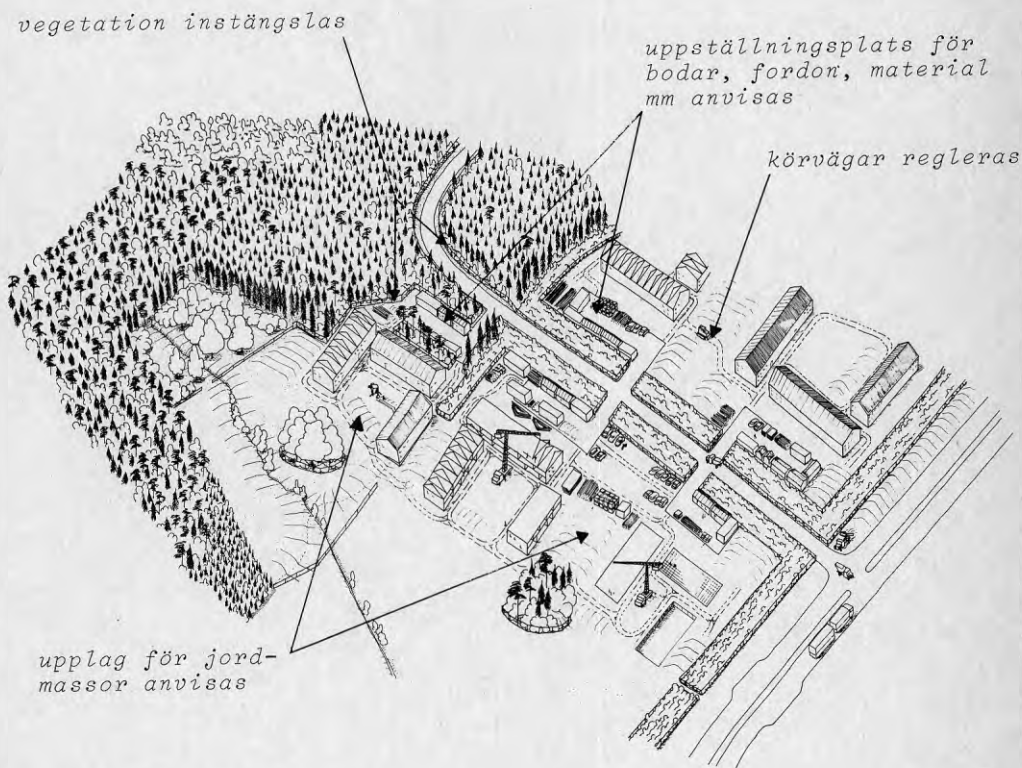
2. Förbehandling, ca 5-10 år före exploatering

Detaljprojektering

Projekteringen av anläggningen innehåller många moment som är viktiga för förvaltningen. Det gäller att utformningen inte försvårar eller hindrar utförandet av skötseln och underhållet, att det inte väljs kvaliteter, material och anläggningsdelar som ställer större krav på förvaltningsinsatser än som är rimligt i förhållande till anläggningens utnyttjande och de resurser som står till förfogande, att det föreskrivs ett utförande av anläggningsarbetena som inte leder till onödiga och stora insatser i senare skeden av förvaltningen, att hänsyn tas till de befintliga förutsättningarna vad avser mark, vatten och vegetation, så att dessa tas till vara och inte utsätts för påfrestningar som förstör dem vid byggandet eller senare skeden av anläggningens utveckling.

Exploatering

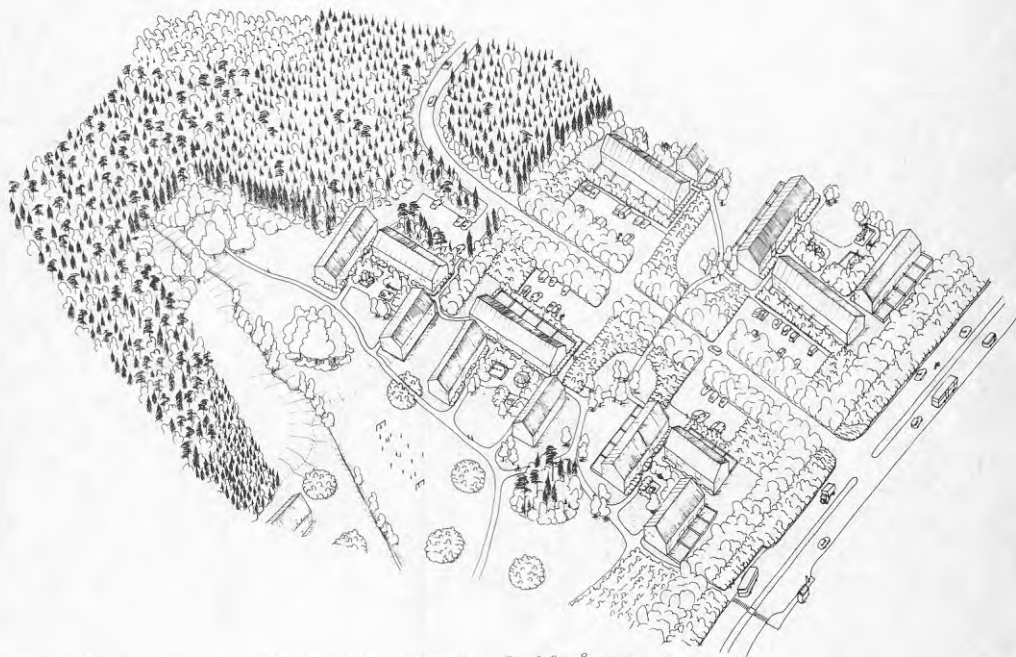
Byggandet av anläggningen måste göras noggrant och omsorgsfullt för att inte förvaltningen ska försvåras och fördyras. Jordbearbetning och jordförbättring måste göras väl, det växtmaterial som ska planteras måste behandlas med kunskap och varsamhet, marken får inte i onödan kompakteras, den befintliga vegetation som ska sparas måste skyddas och vårdas. Om det slarvas i något avseende vid byggandet så leder det till att anläggningens totalekonomi försämras och man får dras med onödiga förvaltningsinsatser under lång tid framåt.



3. Exploatering

Brukningsskedet, de första 5-10 åren

Under anläggningens första år måste särskilda förvaltningsinsatser göras i form av uppbyggnadsskötsel. I entreprenadbyggda anläggningar hänförs detta till skötsel under garantitiden. Här gäller det att vegetationen ges en god start genom noggrann ogräsbekämpning, kanske vattning, gödsling, beskärning. Om det slarvas med uppbyggnadsskötseln får man en försämrad funktion och försämrad förvaltning av anläggningen.

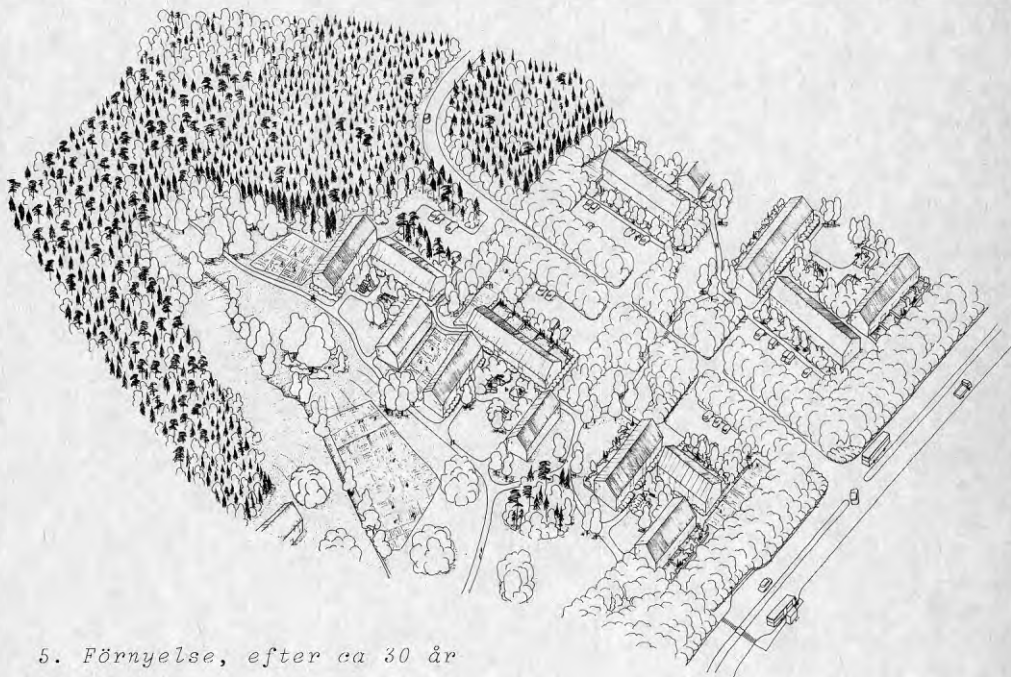


4. Uppbyggnadsskede, de första 5-10 åren

- uppbyggnadsskötsel av träd och buskvegetation
- styrning av vegetationens utveckling i naturplanteringar och på naturmark
- kontinuerlig skötsel av gräsytor, hårdgjorda ytor, utrustning mm

Brukningsskedet, senare delen 10 år och därefter.

Den "färdiga" anläggningen ska förvaltas genom insatser som stämmer mot den utveckling som anläggningen genomgår. Vegetationen förändras och åldras och användningen/funktionen ändras med åren. I bostadsområden byggs utemiljöer om med miljöförbättringar, i många stadsparker är vegetationen åldrande och kräver förnyelse, gräsytor som blivit för dyra att klippa görs om till ängar. Förvaltning betyder således även ombyggnad, förnyelse, och förändring.



5. Förnyelse, efter ca 30 år

- förnyelse; odlingslotter tillkommer, lekplatser omvandlas
- fortsatt styrning av vegetationens utveckling i naturplanteringar och på naturmark
- kontinuerlig skötsel av gräsytor, hårdgjorda ytor mm

Förvaltning av grönområden är således en dynamisk process mera än ettstatiskt omhändertagande. Detta är dock en aspekt som sällan lagts på förvaltningsbegreppet. Den litteratur som finns om ämnet har koncentrerats till det som traditionellt räknas som skötsel och underhåll. Det kan vara utförande av olika handgripliga skötselmoment som ex.vis beskärning, gräsklippning, gödsling, organisation och genomförande av skötselarbetena i "färdiga" anläggningar, beskrivningssystem för upphandling av skötsel på entreprenad osv.

I denna bok, som ska spegla utbudet av litteratur om förvaltning av grönområden, har det naturligtvis varit nödvändigt att anpassa uppställning och disposition till den traditionella synen på förvaltning. Den dynamiska eller utvecklingsinriktade, synsättet har dock använts för att ordna litteraturen, dvs att böckerna och rapporterna redovisas i ordning från förbehandling över projektering, till anläggning, skötsel och underhåll.

3. LÄSANVISNINGAR

Litteraturreferat

Litteraturen är grupperad i olika avsnitt beroende på vilket skede i förvaltningsprocessen som behandlas.

Varje referat inleds med uppgifter om boktitel, författare, tryckår och förlagsort. Dessa uppgifter är nödvändiga för att personal på bibliotek och i bokhandeln ska kunna identifiera litteraturen.

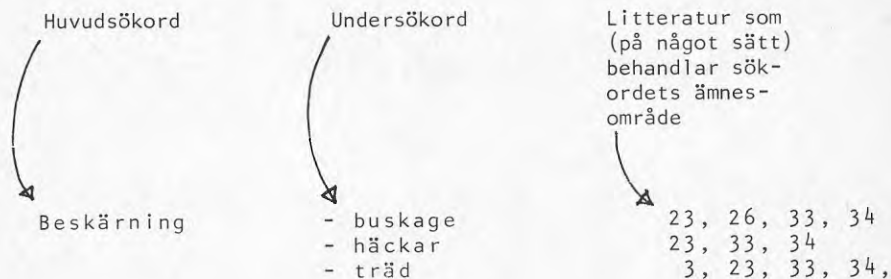
För varje titel presenteras den målgrupp inom grönyteförvaltningen för vilken den bedöms ha intresse. En bok kan i och för sig vara skriven för någon annan målgrupp i ett speciellt syfte t ex som forskningsrapport. Den kan trots detta vara av intresse för någon målgrupp inom grönyteförvaltningen. På liknande sätt har litteraturens användningsområde behandlats.

Innehållet för varje titel beskrivs kortfattat. Tonvikten har lagts på att beskriva de delar av boken som har intresse för grönyteförvaltning.

Var den presenterade litteraturen kan köpas eller lånas redovisas i varje referat under rubriken "finns hos". Hur inköp och lån kan ske presenteras närmare i avsnitt 11. Där presenteras bibliotek, institutioner m m som handhar den refererade litteraturen.

Sökordslista

Syftet med sökordslistan är att underlätta för dem som söker litteratur inom ett speciellt ämnesområde eller kring en speciell problemställning. Sökordslistan är uppbyggd så att för varje sökord redovisas med en sifferbeteckning de titlar som på något sätt behandlar det åsyftade problemområdet, se exempel nedan.

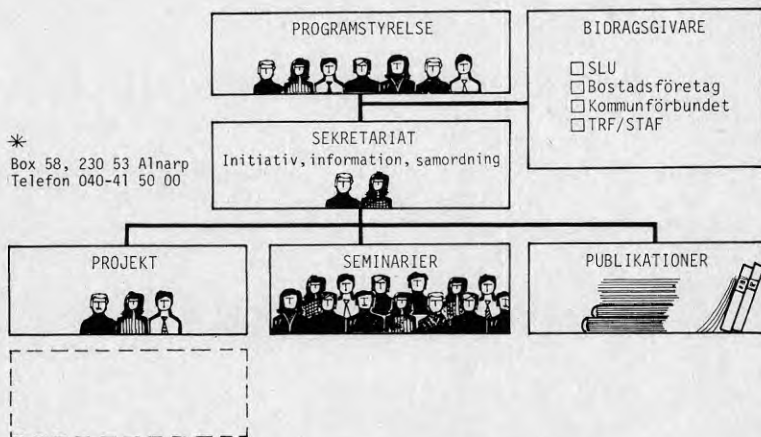


4. FÖRVALTNING, ALLMÄNT

1. MOVIUM - en undersökning om Mark och Vegetation i Urban Miljö.

ALA-rapport 7, Uppsala 1979, 93 sid

Målgrupp	Politiker, administratörer, handläggare av skötsel och underhåll m fl verksamma inom gröns sektorn.
Användning	Diskussionsunderlag för policy-frågor, FoU-verksamhet m m.
Innehåll	Rapporten utgör en bred översikt av förhållandena inom gröns sektorn. Den historiska utvecklingen fram till dagens situation beskrives. I rapporten redovisas en bred inventering över problem på olika nivåer inom gröns sektorn. Stor uppmärksamhet ägnas åt ekonomiska frågor. Rapporten pekar på olika möjligheter att lösa problemen. En rad FoU-projekt föreslås liksom ökad utbildning, information, erfarenhetsåterföring genom kurser, seminarier m m. Rapporten utmynnar i ett förslag till organisation av MOVIUM-sekretariatet. Detta har senare kommit till stånd och är förlagt till SLU, Alnarp.
Finns hos	Konsulentavdelningen, SLU-Ultuna; specialbibliotek.



2. FOU-behov för förvaltning av grönområden i tätorter

Byggforskningsrådet, Stockholm 1980, stencil 48 sid.
Bucht Eivor, Persson Bengt, Rosenqvist Torsten

- Målgrupp** Ansvariga för forsknings- och utvecklings- verksamhet inom grönsektorn
- Användning** Underlag för uppläggning av program för forsknings- och utvecklingsverksamhet inom grönsektorn.
- Innehåll** Rapporten redovisar ett forskningsprojekt utfört vid MOVIUM-sekretariatet, Alnarp, 1980. Syftet med projektet har varit att kartlägga behovet av framtida forsknings- och utvecklings- verksamhet för förvaltning av grönområden i tät- orter.
- Rapporten inleds med ett avsnitt som redogör för begreppet förvaltning. Kunskapsläget 1980 redovisas i ett avsnitt som behandlar litteraturut- bud och hittillsvarande forskning. Den genomför- da litteratursökningen har sedermera använts som underlag för denna skrift.
- Behovet av framtida forsknings- och utvecklings- verksamhet inom ämnesområdet redovisas avslut- ningsvis. Detta behov har kartlagts bl a genom intervjuer med olika förvaltningar landet runt, såväl bostadsföretag som park- och kyrkogårdsför- valtningar.
- Finns hos** Byggforskningsrådet



*Lekskulptur i Gaasperpark, Amsterdam. Berikande inslag i parkmiljön eller enbart ett skötselproblem?
foto: Torsten Rosenqvist*

3. STAF:s rationaliseringskurs 1979

Skötsel och underhåll av grönområden, 152 sid

Målgrupp	Handläggare av skötsel och underhåll, administratörer
Användning	Diskussionsunderlag för grönområdesförvaltning, handbok och idébok vid uppläggning av skötselrutiner, i ekonomifrågor, arbetsmetoder m m.
Innehåll	<p>Rapporten innehåller referat från föreläsningar vid STAF:s rationaliseringskurs 1979. Boken behandlar inte några konkreta förslag till skötselgenomförande utan endast en mer övergripande diskussion. Bland föreläsningrubrikerna märks:</p> <ul style="list-style-type: none"> - Grönområdets ekonomi - Mark och vegetation i urban miljö - Utbyte av idéer/erfarenheter för skötsel och underhåll - Nyanläggning med hänsyn till skötsel - Kravspecifikationer för Göteborgs parker - Skötsel och underhåll av grönområden, bevattning - Beskärning av träd - Differentierad skötsel av grönytor - Skötsel och underhåll av grönområden, gräs - Grässorter för extensiva - intensiva gräsytor - Marktäckning i buskage - Täckgrödor - ett biologiskt skötselalternativ - Herbicidanvändning i planteringsytor - Skötsel och underhåll av naturlika planteringar i Helsingborg - Att ta tillvara/flytta/anlägga natur - Ekologiskt baserad anläggning och underhåll av rekreatiomsområden i Holland - Naturvård för markbyggare
Finns hos	Specialbibliotek; STAF

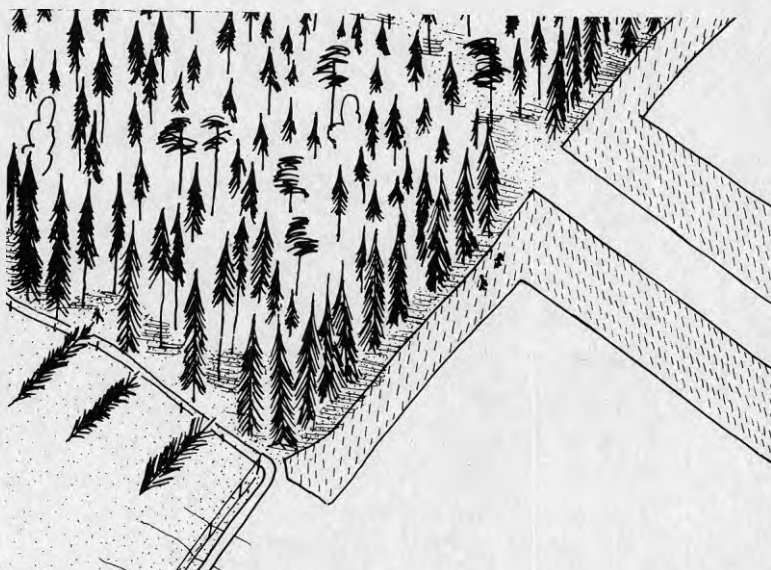
4. Skötsel och underhåll av våra parker och grönytor
Landskap 34, Alnarp 1977, 30 sid.
Fronaeus Margareta, Jacobsson Lars

- Målgrupp** Ansvariga för övergripande frågor i parkförvaltningar, myndigheter och organisationer som är ansvariga för FoU-verksamhet.
- Användning** Underlag för målsättnings- och andra övergripande diskussioner i parkförvaltningar och inom myndigheter och organisationer.
- Innehåll** Rapporten har utarbetats vid Institutionen för landskapsplanering i Alnarp. Den grundar sig på intervjuer med 7 park- och fritidsförvaltningar i södra och mellersta Sverige. Intervjuerna bygger på 4 huvudfrågor:
- Behov av målsättning för förvaltningarnas verksamhet
 - Behov av en omfördelning av de inom förvaltningarna tillgängliga resurserna, d v s en differentiering av skötselinsatserna
 - Behov av uppföljning och anpassning av skötselinsatserna till grönytornas förändring/utveckling med tiden och till förändrade krav på ytornas användning
 - Hur utförs praktiska skötselmoment, hur förändras dessa med parkens ålder, vilka är problemen och begränsningarna.
- Intervjuerna är sammanställda och analyserade. Resonemangen mynnar i ett konstaterande av det stora behovet av utbyte av idéer, erfarenheter och problem mellan olika förvaltningar och mellan förvaltningar och SLU.
- Finns hos** Konsulentavdelningen SLU-Alnarp; specialbibliotek.

5. FÖRBEHANDLING

5. Naturmark i bebyggelseplanering, rap. 1980:6
Länsstyrelsen i Västernorrlands län, 74 sid.

- Målgrupp** Beslutsfattare, stadsplanerare, projektörer, markbyggare m fl.
- Användning** Informationsskrift om naturmarken som resurs vid tätortsutbyggnad, kursmaterial i undervisning.
- Innehåll** Rapporten utgör en sammanfattande informationskrift om det nuvarande kunskapsläget, om naturmarkens möjligheter och begränsningar vid tätortsutbyggnad. Problem i samband med plan- och byggprocessen diskuteras. Metoder för tillvaratagande och utnyttjande av befintliga resurser i form av mark och vegetation redovisas liksom metoder för att anlägga natur.
- Rapporten redovisar naturmarksproblematiken på ett allmänt plan med konkreta exempel från olika delar av landet varför den har intresse även utanför Västernorrlands län. För förvaltare av grönområden har den intresse då den pekar på möjligheterna att skapa ändamålsenliga och drifts-ekonomiska grönområden genom god planering och olika förbehandlingsåtgärder.
- Finns hos** Länsstyrelsen i Västernorrland.



Förbehandling

6. Förbehandling och skötsel av bostadsnära grönområden i Vä - Ovesholm, 203 sid, Kristianstad 1980.
Kristensson Eva, Persson Bengt.

- Målgrupp Projektörer, förvaltare av grönområden.
- Användning Ett exempel på förbehandling av jordbruks- och naturmark inför tätortsutbyggnad.
- Innehåll Rapporten är utförd som examensarbete vid Institutionen för Landskapsplanering, SLU, i samarbete med Kristianstads kommun. Den redovisar förbehandlingsåtgärder inom de 60 ha stora grönområdena i det planerade bostadsområdet Vä - Ovesholm vilket avses byggas ut med 1.400 lägenheter i etapper till 1994.
- Rapporten innehåller avsnitt som redogör för utgångspunkter, förutsättningar, program samt för generella principer för förbehandling och skötsel av gräsytor och naturlika planteringar. Vissa avsnitt av grönområdena har detaljstuderats och för dessa redovisas förslag till konkreta åtgärder.
- Finns hos Kristianstad kommun.

7. Landskapsvård vid tätortsutbyggnad.
Länsstyrelsen i Kronobergs län, Växjö 1979, 67 sid.

- Målgrupp Grönområdesförvaltare, projektörer.
- Användning Ett exempel på tillvaratagande och förbehandling av naturmark vid tätortsutbyggnad.
- Innehåll Rapporten är utförd som praktikarbete vid länsstyrelsen i Kronobergs län. Den redovisar i en detaljerad skötselplan åtgärder för förbehandling av skogs- och jordbruksmark, av ett ca 1.5 km² stort område som utgör ett långsiktigt utbyggnadsområde för Ingelstads tätort. Likaså redovisas den programdiskussion och landskapsanalys som föregick skötselplanen.
- Finns hos Länsstyrelsen i Kronobergs län.

6. PROJEKTERING FÖR SKÖTSEL, ETABLERINGS- OCH GARANTISKÖTSEL.

8. Skötselsynpunkter vid markprojektering.
BFR R81:1979, 56 sid.
Engsmyre Isse, Gabrielsson Gösta.

Målgrupp	Projektörer
Användning	Checklista vid projektering av framför allt gröna ytor vid vägar och gator men även vid projektering av andra yttre miljöer.
Innehåll	Boken redovisar kortfattat en enkät till förvaltningspersonal om vilka arbetsmiljö- och utförandeproblem som man har. Enkäten ligger till grund för en katalog över utformningsdetaljer som leder till försvårat skötselutförande. Katalogen ger förslag till åtgärder/alternativ för projektering för att inte försvåra arbetet för förvaltningspersonalen. Rapporten har koncentrerats till gröna ytor i anslutning till vägar och gator, men innehåller även anvisningar för vissa andra typer av ytor. Skötselpersonal resp - ansvariga kan ha stöd i denna rapport vid remissbehandling av planer.
Finns hos	Svensk Byggtjänst; specialbibliotek.

9. Planera och Plantera.
STAF/LAR/SPR
Stockholm 1979, 52 sid.

Målgrupp	Projektörer och anläggare.
Användning	Orientering om vad skötsel av vegetation kan och bör omfatta.
Innehåll	Planera och Plantera handlar i första hand om markbyggnad, och då främst markbyggnadens biologiska delar, och inte egentligen om skötsel och underhåll. Rapporten syftar till att ge råd och anvisningar för växtmaterialalets och markens hantering i byggprocessen vilket ska leda till förbättrad kvalitet på anläggningsarbetet. Ur förvaltningssynpunkt är den intressant genom att en hög kvalitet på anläggningsarbetet ger bättre förutsättning för skötseln i en färdig anläggning. De egentliga skötsel aspekterna behandlas endast kortfattat. Råd och anvisningar för etablerings- och uppbyggnadsskötsel lämnas liksom exempel på vad skötselprogram bör innehålla.
Finns hos	Svensk Byggtjänst; specialbibliotek.

10. Utredningar under produktbestämningsskedet med hänsyn till drift och underhåll av mark.

KBS. UV-information nr 157, 1975, 23 sid.

Kungl byggnadsstyrelsen, Wirje Sven.

Målgrupp	Projektörer
Användning	Checklista för skötsel- och underhållsaspekter vid utformning av markanläggningar.
Innehåll	Rapporten redovisar en lista över de faktorer i projekteringen som påverkar planering av skötsel och underhåll. I listan beskrivs de fakta som bör redovisas för att de framtida skötsel- och underhållsinsatserna ska kunna planeras. Vidare redovisas en del anvisningar för utformning för enkel och rationell skötsel och underhåll.
Finns hos	Kungl byggnadsstyrelsen.

11. MarkAMA 72.

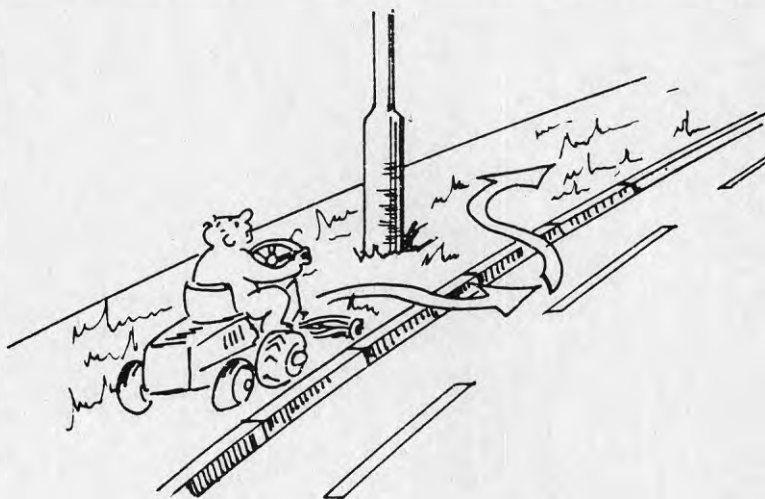
Byggandets samordning

Stockholm 1972, 268 sid.

Målgrupp	Projektörer
Användning	Riktlinjer för upprättande av entreprenadhandlingar för upphandling av markarbeten.
Innehåll	<p>MarkAMA möjliggör för en beställare att juridiskt reglera en entreprenörs åtagande vid anläggning av t ex grönytor. Beställaren kan med hjälp av olika positioner i MarkAMA 72 reglera anläggningsarbetets kvalitetsnivå och på så sätt påverka skötselarbetets förutsättningar i den färdigbyggda anläggningen.</p> <p>I MarkAMA 72 finns dessutom positioner som mer direkt påverkar skötseln av vegetation. Det finns positioner för t ex flyttning av träd, tillvaratagande av grästorv, uppbindning av träd, återställande och behandling av naturmark.</p> <p>De gröna bitarna behandlas mycket summariskt och delvis på ett föråldrat sätt. Beskrivningarna i MarkAMA 72 har därför omarbetats och utvidgats i "RA 78 - nya råd och anvisningar till MarkAMA 72" (se nedan). Kompletterad med RA 78 ger MarkAMAsystemet möjlighet att påverka byggprocessen i en för grönförvaltningen gynnsam riktning.</p>
Finns hos	Svensk Byggtjänst; specialbibliotek.

12. RA 78 Mark - Nya råd och anvisningar till MarkAMA 72
Svensk Byggtjänst, Stockholm 1979, 263 sid

- Målgrupp Projektörer
- Användning Riktlinjer för upprättande av entreprenadhandlingar för upphandling av markarbeten.
- Innehåll Som ett komplement till MarkAMA 72 utgavs samtidigt "MarkAMA 72 - råd och anvisningar". Denna har blivit föråldrad och har därför omarbetats. Omarbetningen resulterade i "RA 78 Mark - Nya råd och anvisningar till MarkAMA 72".
- RA 78 Mark innehåller positioner som reglerar:
- åtgärder för skydd av befintlig vegetation vid exploatering
 - röjning, avverkning
 - flyttning av markvegetation, buskage och träd
 - jordförbättring, jordbearbetning, gödning
 - grässådd, plantering, uppbindning
 - skötsel och underhåll under entreprenad- och garantitid
 - återställande av bl a naturmark, planterings- och gräsytor
 - behandling av naturmark.
- Finns hos Svensk Byggtjänst; specialbibliotek



Ur BFR R 81:1979

7. SKÖTSEL I BRUKNINGSSKEDET

ORGANISATION, EKONOMI, UTBYTE

13. Geografisk miljö och sammanhang. Utvärdering av försök med fasta arbetsgrupper för parkunderhåll i Malmö 1977-79. Lund 1979, 81 sid.

Warsén Lisa

- Målgrupp** Ansvariga för organisation och arbetsledning i förvaltningar.
- Användning** Underlag för diskussioner om organisationsformer för genomförande av skötsel och underhåll och för diskussioner om den förvaltande personalens arbetsmiljö och arbetssituation.
- Innehåll** Rapporten diskuterar allmänt begreppen miljö och sammanhang utifrån studier och intervjuer inom parkförvaltningen i Malmö. Både parkarbetare, boende och arbetsledning är intervjuade. Försöken med fasta arbetsgrupper är beskrivna och utvärderade. Rapportens slutsats är att fasta arbetsgrupper väsentligt höjer trivselen och arbetssituationen för förvaltningsarbetarna och trivselen för de boende.
- Finns hos** Institutionen för kulturgeografi och ekonomisk geografi, Lunds universitet.

14. Park i stad

BFR T 18:1976, 102 sid.

Henriksson Sven-Erik, Löfkvist Kerstin, Werner Inga-Britt

- Målgrupp** Ekonomi- och organisationsansvariga, projektörer och andra som på administrativ nivå arbetar med parker.
- Användning** Underlag för diskussioner om parkens kostnader, utformning och utnyttjande.
- Innehåll** Rapporten bygger på studier av 5 Stockholms-parker. Parkerna är beskrivna med avseende på innehåll/utformning och omgivning. Parkbesökarna har kartlagts och intervjuats. Intervjuerna har givit svar på frågor om vem det är som besöker respektive park, varför man gör det och vad man tycker om parken.
- Skötselkostnaderna för parkerna är ingående beskrivna främst med avseende på de olika i parkerna ingående elementen.
- Rapporten avslutas med ett försök att ge exempel på resonemang kring relationerna mellan utbyte och kostnad, som kan föras mot bakgrund av de resultat som tagits fram.
- Finns hos** Svensk Byggtjänst; specialbibliotek

15. Park i stad. Resultatredovisning - kostnader
Institutionen för ekonomi och statistik. SLU, Rapport 88
1976, 71 sid.

Henriksson Sven-Erik

- Målgrupp** Kostnadsansvariga inom förvaltningar, projektörer
- Användning** Orientering om kostnader och kostnadsrelationer för skötsel- och underhållsarbeten, samt om skötselkostnadernas beroende av kvalitetsval och utförande vid anläggandet.
- Innehåll** Rapporten behandlar huvudsakligen tre typer av ytor i parker:
- gräsytor
 - buskage
 - parkvägar.
- Dessa yttyper har studerats med avseende på kostnader för anläggning och skötsel. Rapporten redovisar även vissa jämförelser och resonemang för några parker i sin helhet. Materialet är huvudsakligen hämtat från Stockholms parkförvaltning.
- Finns hos** Institutionen för ekonomi och statistik, SLU-Ultuna; specialbibliotek

16. Förvaltning av gemensamhetsanläggningar
KTH, Stockholm 1975, 109 sid
Jansson Mats, Sihver Kenneth

- Målgrupp** Ansvariga för organisation i kommunala förvaltningar, samfälligheter i småhusområden
- Användning:** Underlag för diskussioner om förvaltningsform för gröna ytor i småhusområden samt för uppbyggnad av förvaltningsorganisation i områden med gemensamhetsanläggningar.
- Innehåll** Rapporten bygger på en enkät till ett antal samfälligheter i hela landet. Enkäten har omfattat frågor om alla delar av de gemensamma anläggningarna, dvs ej enbart de gröna ytorna. Utförandeformer för skötsel, engagemang hos medlemmarna, organisation m m, diskuteras.
- Finns hos** Institutionen för fastighets teknik KTH, Stockholm.

17. Håndbok i kirkegårdsdrift
Oslo 1975, 96 sid.
Klingberg Helge m.fl.

- Målgrupp Kyrkogårdspersonal, både arbetare och tjänstemän.
- Användning Orientering om drift av kyrkogårdar, undervisningsmaterial.
- Innehåll Behandlar huvudsakligen den allmänna administrationen och driften av kyrkogårdar. Skötsel och underhåll av kyrkogårdens gröna ytor är endast summariskt behandlad med tonvikt på gräsytor och planteringar.
- Finns hos Specialbibliotek



*Från Mariebjerg kirkegård, Köpenhamn
foto: Torsten Rosenqvist*

SKÖTSELBESKRIVNING

18. Kravspecifikationer för skötsel och underhåll av mark
BFR R61:1974, 67 sid
Johansson Lars

- Målgrupp** Huvudsakligen projektörer och andra handläggare som arbetar med uppläggning av beskrivningar för skötsel- och underhållsarbeten. Kan ha visst intresse för beslutsfattare inom byggande och förvaltning av grönytor.
- Användning** Mall för upprättande av beskrivning vid entreprenadupphandling av skötsel och underhåll av främst intensivt skötta ytor.
- Innehåll** Denna rapport ingår som en del i det system för upprättande av beskrivningshandlingar för skötsel och underhåll som redovisas i BFR-rapporten R62:1974 - redovisning av mark. Rapporten redovisar ett system för att beskriva de skötsel- och underhållsarbeten som ska genomföras i en anläggning. Systemet är baserat på rubriker och beteckningar på ett delvis liknande sätt som MarkAMA:s system.

Vissa anvisningar för hur skötseln och underhållet ska beskrivas ges under de viktigaste rubrikerna i mallen. Dessa anvisningar utgör exempel på text som kan finnas med i en beskrivning.

Finns hos Svensk Byggtjänst; specialbibliotek



*Naturlika planteringar i bostadsområde, Helsingborg
foto: Roland Gustavsson*

19. Redovisning av mark. Skötsel och underhåll
BFR R62:1974, 77 sid
LA-gruppen

- Målgrupp I huvudsak projektörer, kan ha visst intresse för beslutsfattare/beställare
- Användning Anvisningar för utformande av handlingar för beskrivning av skötsel- och underhållsarbeten, samt orientering om skötsel och underhåll och om förvaltningsprocessen.
- Innehåll Ger en kort överblick över förvaltningsprocessen och den betydelse som skötsel och underhåll har i denna. Vilka handlingar som krävs för att beskriva skötsel- och underhållsarbeten och när dessa handlingar behövs gås igenom. Det tekniska utformandet av ritningar och andra handlingar redovisas. Rapporten avslutas med ett redovisningsexempel hämtat från ett mindre bostadsområde. Både utformning och kartredovisning och av text beskrivs. En utförlig beskrivning av redovisningssystemet presenteras i BFR-rapporten R61:1974.
- Finns hos Svensk Byggtjänst; specialbibliotek

20. Upphandlingsmodell och entreprenadföreskrifter på skötsel och underhåll av mark.
BFR R48:1977, 46 sid.
Johansson Lars

- Målgrupp Huvudsakligen projektörer och andra handläggare som arbetar med upprättande av handlingar för och upphandling av skötsel- och underhålls-entreprenader.
- Användning Exempel för upprättande av målbeskrivningar och administrativa föreskrifter för upphandling av skötsel- och underhålls-entreprenader och växtmaterial.
- Underlag för diskussioner om upprättande av beskrivningshandlingar vid utförande av skötsel och underhåll i egen regi.
- Innehåll Redovisar vad målbeskrivningar för skötsel och underhåll bör innehålla och ger ett par korta exempel på målbeskrivning för vegetation. Vad de administrativa föreskrifterna i skötsel- och underhålls-entreprenader bör innehålla redovisas. Rapporten diskuterar fördelarna med upphandling av skötsel- och underhåll under garantitiden samt hur utförande i egen regi bör utformas.
- Finns hos Svensk Byggtjänst; specialbibliotek

21. Mätmetoder och kalkylsystem för skötsel och underhåll av mark.

BFR R49:1977, 53 sid

Johansson Lars

- Målgrupp** Huvudsakligen projektörer och andra handläggare som arbetar med kostnadsberäkning av skötsel- och underhållsarbeten.
- Användning** För upprättande av beräkningsunderlag för främst entreprenadupphandling av skötsel- och underhållsarbeten.
- Innehåll** Rapporten redovisar hur ytor och arbeten ska mätas och vilka enheter som skötsel- och underhållskostnaderna ska räknas i. Mätssystemet bygger på samma rubriksystem som redovisas i BFR R61:1974, och kan sägas utgöra en komplettering av detta arbete.
- Finns hos** Svensk Byggtjänst; specialbibliotek.

22. Markanläggningar vid sjukhus, instruktioner för skötsel och underhåll.

SPRI-råd 7.3 1974, 20 sid.

- Målgrupp** Administratörer och beslutsfattare inom skötsel och underhåll, i viss mån projektörer.
- Användning** Skriften ger en kort översikt av och inblick i hur instruktioner för skötsel och underhåll kan upprättas och användas.
- Innehåll** I skriften redovisas kort vad som bör beaktas:
- i projekteringskedet
 - i upphandling och byggande
 - i driftsskede
- för att skötsel och underhåll ska bli så enkelt och rationellt som möjligt.
- Den ger också en kort överblick över uppbyggnad och innehåll för instruktioner för skötsel och underhåll.
- Finns hos** SPRI

SKÖTSELÅTGÄRDER

ALLMÄNT

23. Skötselhandboken
BFR T 18:80, 228 sid.
Burman Ulla-Stina, m. fl.

Målgrupp Projektörer, handläggare i förvaltning, arbetsledare, utbildare.

Användning Lärobok för SLU, trädgårdsskolor och fort- och vidareutbildning av förvaltningspersonal, handbok för olika skötselmoment inom intensivt skötta ytor.

Innehåll Handboken behandlar i huvudsak intensivt skötta anläggningar. Den inleds med en redovisning av några allmänna resonemang dels om skötsel och underhåll och dess plats och betydelse i byggprocessen och dels om växter, ståndortsbegreppet, jord, jordförbättring och vatten. Detta avsnitt är av lärobokskaraktär.

Härefter följer beskrivningar om skötsel av olika typer av ytor:

- Gräsytor; olika tänkbara skötsel- och underhållsmoment såsom klippning, gödsling, vattning, ogräsbekämpning, vinterskador m m.
- Solitärträd; jordförbättring och gödsling, vattning, uppbindning, ogräsbekämpning, ett omfattande avsnitt om beskärning, m m.
- Rosor; jordförbättring, vattning, beskärning, puts, ogräsbekämpning och vintertäckning.
- Klängväxter; jordförbättring, vattning, beskärning, uppbindning, ogräsbekämpning, vintertäckning.
- Perenner; jordförbättring, vattning, ogräsbekämpning, omplantering, uppbindning, puts och nedskärning, täckning.
- Lök- och krukväxter; jordförbättring, vattning, puts och nedskärning, ogräsbekämpning, vintertäckning, m m.
- Utplanteringsväxter; annueller; gödsling, vattning, ogräsbekämpning, puts och byte av plantor.
- Natur- och kulturmark vid bebyggelse; kort om påfrestningar och skyddsåtgärder och exempel på några olika mellansvenska växtsamhällen.

De olika typerna av ytor behandlas generellt utan att man går in på olika arters speciella krav. I vissa stycken är beskrivningarna av skötsel- och underhållsåtgärder mycket ingående och detaljerade medan andra avsnitt är mera summariskt behandlade.

Efter beskrivningarna av de olika yttyperna följer några mera generella avsnitt:

- Skador på växtlighet; boken tar upp sjukdomar, skadeinsekter och omgivningsberoende skador såsom vägsalt, luftföroreningar m m. och något om de åtgärder som bör vidtas.
- Lövhantering
- Städning och renhållning
- Snöröjning och halkbekämpning
- Speciell skötsel av olika ytor, grus- singel- och plattytor.

Skötselhandboken avslutas med en överblick av de maskiner som finns för skötsel av markanläggningar.

Finns hos Svensk Byggtjänst; allmänna bokhandeln; specialbibliotek.

24. Trädgårdsanläggning
Stockholm 1979, 200 sid
Hallin Ingemar

Målgrupp Gymnasieskolans trädgårdsutbildning, trädgårds- teknikerlinjen, landskapsarkitektlinjen m.fl. utbildningar.

Användning Lärobok i markbyggnad.

Innehåll Boken är skriven som en grundläggande lärobok i markbyggnad. Den innehåller avsnitt som behandlar avvägning, schaktningsarbeten, anläggning av vägar, trappor, murar, hägnader samt gräs- och planteringsytor. Skötsel av hårdgjorda ytor samt gräs- och planteringsytor främst för intensiva anläggningar, behandlas kortfattat.

Finns hos Svensk Byggtjänst; allmänna bokhandeln; bibliotek

25. Markbyggnad
Stockholm 1975, 191 sid.
Hallin Ingemar

- Målgrupp Gymnasieskolans trädgårdsutbildning, trädgårds-
teknikerlinjen, landskapsarkitektlinjen m. fl.
utbildningar.
- Användning Lärobok och handbok i markbyggnad.
- Innehåll Boken är i första hand en lärobok i markbyggnad.
Den är avsedd som en påbyggnad till föregående
titel, "Trädgårdsanläggning". Skötsel av träd
samt planterings- och gräsytor behandlas kort-
fattat. Boken innehåller också en kortfattad
presentation av olika maskintyper.
- Finns hos Svensk Byggtjänst; specialbibliotek.

26. Fastighetsskötsel, den yttre miljön.
HSB-Brevskolan, Stockholm 1978, 64 sid.

- Målgrupp Främst fastighetsskötare men även parkarbetare
och annan skötselpersonal.
- Användning Undervisande material för själv- eller grupp-
studier.
- Innehåll Boken går pedagogiskt igenom vissa grundläggande
begrepp och de vanligaste förekommande momenten
i skötsel och underhåll av gröna ytor:
- Jord, gödsel, jordanalys. Här redovisas de
vanligast förekommande jordtypernas egenskaper
och hur man känner igen dem, vilka gödsel-
medel som finns och hur man gör jordanalys.
 - Planteringar. Här beskrivs hur man planterar
blommor, buskar och träd och hur dessa sedan
ska skötas.
 - Gräsytor. De viktigaste momenten redovisas vid
anläggning liksom de vanligaste gräsen i gräs-
mattor samt hur gräsytona ska skötas.
- Avslutningsvis sätts skötseln in i sitt samman-
hang med avseende på funktion och skötselutse-
ende.
- Finns hos HSB-Brevskolan.

GRÄSSKÖTSEL

27. Underhåll på fotbollsplaner, friidrottsbanor, tennisbanor.
Kommunförbundet 1979, 95 sid.

Målgrupp: Skötselpersonal vid idrottsanläggningar.

Användning Handbok vid skötsel av idrottsanläggningar.

Innehåll Merparten av rapporten ägnas åt skötsel av friidrottsbanor och tennisbanor. Skötsel av fotbollsplaner av gräs behandlas i ett avsnitt. Kortfattat redogörs för några begrepp inom grässkötseln. Olika skötselmoment såsom klippning, luftning, bevattning, jordförbättring, lagning av gräsytan, åtgärder vid skador m m beskrivs. Övriga delar av idrottsanläggningarna t.ex. byggnader, planteringsytor behandlas ej.

Finns hos Kommunförbundet, beställnings nr. 22 119 085.

28. Praktisk trädgård 3 - Gräsmattan
Stockholm 1976, 64 sid.
Alm Gustav.

Målgrupp Arbetsledare och fastighetsskötare.

Användning Lärobok i anläggning och skötsel av intensiva gräsytor.

Innehåll Boken är i första hand skriven för villaägare men kan även vara användbar för t.ex. fastighetsskötare i mindre bostadsrättsföreningar. Den går igenom olika gräsarter och sorter för grönytebruk. Principerna för gräsytors anläggning behandlas liksom olika skötselmoment såsom klippning, bevattning och åtgärder vid skador och sjukdomar.

Finns hos Allmänna bokhandeln; bibliotek.

29. Våra grönytor - anläggning och skötsel
Stockholm 1971, 184 sid.
Langvad Bjarne.

- Målgrupp Projektörer, anläggare och förvaltare av grönytor.
- Användning Framförallt lärobok men även handbok i anläggning och skötsel av gräsytor.
- Innehåll Boken ger en bred översikt över anläggning och skötsel av olika typer av gräsytor. Tonvikten ligger på de intensiva gräsytorerna. I boken redogörs inledningsvis för hur klimat och markförhållanden påverkar val av gräsfröblandningar. Några av de viktigaste gräsarternas egenskaper och kännetecken beskrivs. Gräsanläggning för bostadsområden, fotbollsplaner, golfplaner, grustäckter, trafikytor m m beskrivs i separata avsnitt. Anläggning och skötsel av blomsterängar behandlas kortfattat. Olika moment i grässkötseln beskrivs såsom klippning, gödsling, bevattning och luftning. Metoder för behandling mot ogräs och sjukdomar presenteras.
- Finns hos Svensk Byggtjänst; allmänna bokhandeln; bibliotek

30. Banskötsel
Svenska Golf förbundet (pärm), 174 sid.

- Målgrupp Skötselpersonal, arbetsledare och förvaltare av golfbanor.
- Användning Handbok för skötsel och administration av golfbanor.
- Innehåll Skriften redogör ingående för olika moment i golfbaneskötsel. Gräsytevärderna upptar av naturliga skäl stort utrymme. Gräsarter för golfbanor, grässådd, skötsel i form av klippning, luftning m m samt gödsling och sjukdomar behandlas i särskilda avsnitt. Dessutom innehåller skriften avsnitt som behandlar trädplantering, arbetsuppställning, skötselutrustning och golfbaneregler. Projektering och anläggning av golfbanor presenteras översiktligt.
- Finns hos Svenska Golf förbundet.

SKÖTSEL AV TRÄD OCH BUSKAR

31. Sår på träd.
STAF 1980, 110 sid.
Shigo A. L.

- Målgrupp** Handläggare av skötsel och underhåll, arbetsledare i parkförvaltningar, kyrkogårdsförvaltningar, anläggningsfirmor m m.
- Användning** Framförallt lärobok, i viss utsträckning handbok i delar av trädvården.
- Innehåll** Boken sammanfattar på ett illustrativt sätt dr Shigos forskningsresultat rörande sårskador på träd. Den är skriven på engelska. En bilaga med texten översatt till svenska medföljer.
- I boken redogörs för hur skador kan uppkomma på träd och vilken effekt dessa har för trädens vitalitet. En stor del av boken behandlar trädens naturliga skyddsmekanismer mot skador. Det s.k. CODIT-systemet, trädens inkapsling av rötangrepp, beskrivs ingående. Åtgärder för att förebygga skador beskrivs kortfattat liksom hur olika skador kan behandlas utan att trädens skyddsmekanismer skadas. Negativa effekter av trädvårdsåtgärder som ej tar hänsyn till trädens naturliga skyddsmekanismer redovisas med exempel.
- Finns hos** STAF; specialbibliotek.

32. Värdering av träd och buskar
Stockholms Fritidsförvaltning, Parkenheten, 1980, 59 sid.

- Målgrupp** Handläggare av trädvård i parkförvaltningar, bostadsföretag m m, konsulter.
- Användning** Mall för ekonomisk värdering av träd vid skadereglering.
- Innehåll** Rapporten är skriven i avsikt att fungera som riktlinje vid bedömning av skador på träd och buskar samt ekonomisk ersättning för dessa skador i Stockholms fritidsförvaltning. Metodbeskrivningen utgår från den av Werner Koch utarbetade sakvärdesmetoden. Denna innebär i korthet att t.ex ett träds värde bestäms av kostnaden för att tillskapa ett likvärdigt. Metodbeskrivningen kompletteras med exempel som belyser metodens användbarhet.
- Finns hos** Stockholms fritidsförvaltning; specialbibliotek.

33. Vård av träd och buskar.

STAF. 55 sid.
Andersson Ole.

- Målgrupp De som handlägger och utför skötsel av träd och buskar.
- Användning Handbok för beskärning av träd och buskar och för åtgärder för att skydda (säkra) träd vid markarbeten och anläggningar.
- Innehåll Boken visar främst med bilder hur beskärning av träd och buskar ska utföras. Kortfattat redovisas åtgärder mot bark- och rötskador på träd. I text och bilder beskrivs hur träd ska skyddas, eller säkras, vid markarbeten och andra ingrepp eller förändringar i trädens livsmiljö.
- Finns hos STAF; specialbibliotek.

34. Beskärning av buskar och träd

Praktisk trädgård 1, Stockholm 1975, 72 sid.
Broström Finn.

- Målgrupp De som handlägger och utför skötsel av träd och buskar.
- Användning Handbok och lärobok för beskärning av träd och buskar.
- Innehåll Boken behandlar allmänt beskärning av friväxande och formklippta träd, buskar och buskage, rosor, häckar, fruktträd och bärbuskar. Dessutom redovisas egenskaper och lämpliga beskärningsåtgärder för lövfällande träd och buskar.
- Finns hos Allmänna bokhandeln; bibliotek.

35. Trädet, plantering och vård

Stockholms parkförvaltning, 1973, 54 sid.

- Målgrupp Arbetsledare och andra ansvariga för skötsel-
arbetens praktiska utförande, projektörer.
- Användning Handbok vid plantering och vård av träd, under-
visningsmaterial vid kurser för skötselarbetare.
- Innehåll I kompendiet redovisas grundläggande hur plan-
tering av träd ska förberedas och genomföras.
Likaså redovisas uppbyggnads- och underhållsbe-
skärning och formklippning av träd samt allmän
tillsyn och vård av träd i parker och andra plan-
teringar.
- Finns hos Stockholms fritidsförvaltning; specialbibliotek.

SKÖTSEL AV NATURMARK

För skötsel av naturmark inom parkförvaltningar, bostadsföretag m m saknas i stor utsträckning anpassad litteratur. Viss skötsellitteratur innehåller avsnitt som behandlar skötsel av naturmark (se sökordsregister). Denna behandlas då ofta summariskt.

Inom litteratur i angränsande ämnesområden, landskapsvård, naturvård, fornminnesvård m m, behandlas även skötsel av naturmark. Denna litteratur är av naturliga skäl inte tillämplig för skötsel av naturområden i tätorter i alla avseenden. Nedanstående förteckning upptar sådan litteratur och bör betraktas som lista på böcker ur vilka tips och idéer för skötsel av naturmark kan hämtas.

36. Litteratur som behandlar skötsel av naturmark.

Garnudden - skogliga skötselanvisningar i ett tätortsnära rekreativområde, examensarbete.

Alnarp 1979, 38 sid.

Sörensen Perry.

Finns hos Sveriges Lantbruksuniversitet, biblioteket.

Det marginella odlingslandskapets öppethållande - försök med olika skötselmetoder.

SLU-Ultuna 1976, 105 sid.

Steen Eliel

Finns hos Institutionen för ekologisk miljövård, SLU-Ultuna

Det igenväxande odlingslandskapet - problem och lösningar i landskapsvården.

Statens Naturvårdsverk 1975:2, 160 sid.

Finns hos Svensk Byggtjänst

Landskapets vård.

Stockholm 1975, 151 sid.

Rosén Bo.

Finns hos Bibliotek

Natur och landskapsvård

Skogsstyrelsen 1974, 415 sid.

Finns hos Svensk Byggtjänst

Änget - en rest av det gamla kulturlandskapet.

Skänninge 1974, 68 sid

Brunsborg Karin

Finns hos Bibliotek

(Naturmark forts)

Ett öppnare landskap.
Statens Naturvårdsverk 1974, publ. 1973:10, 43 sid.

Finns hos Svensk Byggtjänst

Friluftsområdet - skötsel och anordningar.
Statens Naturvårdsverk 1971, publ. 1970:7, 120 sid.

Finns hos Svensk Byggtjänst

Fornminnesvård
Stockholm 1965, 66 sid.
Gustawsson K A

Finns hos Bibliotek



*IBM:s kontorsbyggnad, Kista, Stockholm
foto: Ole Andersson*

8. TEKNISKA HJÄLPMEDEL

37. Rutin för nyanskaffning av två-axliga maskiner för yttre fastighetsskötsel.
Stencil KAB, 1979, 8 sid.

Målgrupp	Inköpare av maskiner i förvaltningar
Användning	Checklista för framtagande av beslutsunderlag för maskininköp.
Innehåll	I stencilen redovisas en arbetsgång vid inköp av maskiner innehållande: <ul style="list-style-type: none"> - Behovsanalys - Inventering av utbud - Prov och ekonomiska bedömningar - Utvärdering och beslut <p>Särskild tonvikt läggs på upprättande av ekonomiska kalkyler för driften av aktuella maskiner.</p>
Finns hos	KAB

38. Delrapport till FTM 78 (Forskning TrädgårdsMaskiner 1978), steg 1.
KAB 1978, stencil, 61 sid.

Målgrupp	Internt arbetsmaterial inom FTM, maskintillverkare.
Användning	Underlag för upprättande av kravspecifikationer för trädgårdsmaskiner.
Innehåll	FTM är ett BFR-projekt som syftar till att ta fram kravspecifikationer för utveckling och förbättring av trädgårdsmaskiner. Första steget i detta projekt, vilket redovisas i denna stencil, är att kartlägga den nuvarande maskinparkens egenskaper och brister. Det undersökta maskinbeståndet har uppdelats på traktorer, och tvåaxlade minitraktorer och åkbara gräsklippare. Dessa har undersökts med avseende på köregenskaper, arbetsmiljö, reservdelsförsörjning m m. Redovisningen är dock inte så detaljerad att man kan utläsa ett specifikt fabriks egenskaper.
Finns hos	KAB

39. Kravspecifikationer och mätmetoder för dessa, avseende tvåaxliga universalmaskiner för användning huvudsakligen inom bostadsförvaltning och kommunal förvaltning samt andra närliggande användningsområden.

FTM 78, steg 2.

KAB 1980, stencil, 24 sid.

Målgrupp	Maskintillverkare
Användning	Underlag för utveckling av trädgårdsmaskiner, främst minitraktorer.
Innehåll	Rapporten redovisar steg 2 i BFR-projektet FTM-78, (Forskning TrädgårdsMaskiner). Projektets syfte är att ta fram underlag för produktutveckling av trädgårdsmaskiner. I rapporten redovisas de krav som dagens användare (1979) kan ställa på nykonstruerade trädgårdsmaskiner, främst minitraktorer. Kraven specificeras i ett trettio-tal punkter som kan hänföras till köregenskaper, driftegenskaper, arbetsmiljö m m.
Finns hos	KAB

40. Minitraktorer - en undersökning av medlemmarnas syn på minitraktorer och större gräsklippare inom kommunala förvaltningar.

Svenska kommunalarbetsförbundet, utredningsavd. 1979. stencil, 10 sid.

Målgrupp	Handläggare av skötsel och underhåll, inköpare.
Användning	Underlag för bedömning av minitraktorer vid nyan-skaffning.
Innehåll	Stencilen redovisar en enkät till berörda medlemsgrupper inom kommunalarbetsförbundet beträffande minitraktorerers egenskaper. 20 modeller från 13 olika fabrikat har bedömts. För varje modell redovisas med en koefficient omdöme med avseende på prestanda, driftsekonomi, hållbarhet, reservdelar, allmän arbetsmiljö och buller.
Finns hos	Svenska kommunalarbetsförbundet

9. FAKTAUNDERLAG

41. Skydd och säkerhet 3. I trädgård
Stockholm 1974, 96 sid.
Stuart Edward.

Målgrupp	Främst gymnasieskolan, men även skötselpersonal.
Användning	Lärobok, minneslista/handbok i arbetsmiljöfrågor. Den redovisar vad man ska tänka på för att undvika skador eller onödig förslitning vid arbete med gröna ytor.
Innehåll	Mestadels behandlar boken konkreta anvisningar för användning av redskap och maskiner vid trädgårdsarbeten. Anvisningarna omfattar endast skyddsaspekter. Dessutom behandlas skyddsfrågor vid användning av kemiska bekämpningsmedel, något om ergonomi och arbetsmetoder, buller och alleigier vid arbete med kemiska preparat och växter.
Finns hos	Allmänna bokhandeln; LT-förlag; bibliotek

42. Kemiska bekämpningsmedel 1980.
Stockholm 1980, 160 sid.

Målgrupp	Handläggare av skötselarbete
Användning	Handbok för kemisk bekämpning av ogräs, sjukdomar, insekter m m.
Innehåll	Boken ger en bred översikt över kemisk bekämpning i skogsbruk, jordbruk och trädgårdsskötsel. I boken behandlas olika preparat med avseende på klassificering, giftighet och användbarhet. Kemisk bekämpning av olika sjukdomar, insektsangrepp och av ogräs beskrivs liksom kemisk bekämpning för olika typer av ytor, grödor m m. Boken utkommer med en ny reviderad upplaga varje år.
Finns hos	Allmänna bokhandeln; LT-förlag; bibliotek

43. Gröna boken

Sveriges Trädgårdsanläggningsförbund, STAF, 1980

Målgrupp Administratörer, projektörer, handläggare m.fl. verksamma inom den gröna sektorn.

Användning Handbok, adressförteckning.

Innehåll Boken ger en bred översikt över verksamheten inom den gröna sektorn. Institutioner, myndigheter, utbildningar och forskningsverksamhet presenteras. Boken innehåller även adresser till medlemmar i:

- Landskapsarkitekternas riksförbund, LAR
- Sveriges Trädgårdsanläggningsförbund, STAF
- Sveriges Trädgårdsingenjörersförbund, STIF
- Svenska Plantskolornas Riksförbund, SPR
- Föreningen Sveriges Kyrkogårdsschefer
- Föreningen Kommunal Park- och Naturvård

samt till:

- Kontrollanter och besiktningsmän
- Hushållningssällskapens trädgårdskonsulenter

Finns hos STAF

44. Ogräsbekämpning genom marktäckning i prydnadsbuskplanteringar.

Stencil, Alnarp 1980, 7 sid.

Svensson Roland.

Målgrupp Arbetsledare och andra ansvariga för uppläggning och utformning av skötsel och underhåll.

Användning Underlag för diskussion om val av metoder för ogräsbekämpning i buskage.

Innehåll Stencilen redovisar första årets försök med marktäckning för ogräsbekämpning i buskage i Ängelholms kommun. Marktäckning med torv, flis och bark har provats. I ett försök har marktäckningen kombinerats med kemiska bekämpningsmedel. Stencilen summerar kortfattat försöken som än så länge endast har kommit till inledningsfasen.

Finns hos Institutionen för trädgårdsvetenskap, SLU-Alnarp

45. Sortförsök med gräs till gräsmattor 1968-76.
Trädgård 139, Alnarp 1978, 111 sid.
Svensson Roland.

- Målgrupp Projektörer och anläggare av gräsytor.
- Användning Underlag för bedömning av sorter i färdiga gräsfröblandningar och hjälpmedel vid komponering av egna fröblandningar.
- Innehåll Rapporten redogör för resultat av tre försöks-serier med gräs för gräsmattor. Cirka 100 sorter av 11 gräsarter har provats på sju försökssta-tioner från Alnarp i söder till Öjebyn i norr. De provade sorternas egenskaper har bedömts utifrån tidighet i uppkomst, täthet, höjdtillväxt, helhetsintryck, övervintringsförmåga, sjukdoms-resistens, ogräsfrihet och slutenhet. Bedömning-en med avseende på dessa egenskaper redovisas för de provade sorterna liksom en kommentar om de provade sorternas odlingsvärde och användbar-het.
- Finns hos Konsulentavdelningen, SLU-Alnarp

46. Trädgårdsteknik 2. Växtnäring, gödsling.
Stockholm 1975, 80 sid.
Eskilsson Rolf

- Målgrupp Främst gymnasieskolan, men även skötselpersonal.
- Användning Lärobok
- Innehåll Ger grunderna i växtnäringslära med avseende på:
- näringsämnenas funktion och hur de kan tas upp av växterna
 - näringsämnenas förekomst i olika jordar
 - växternas behov av näringsämnen
 - olika gödselmedels egenskaper och sammansätt-ning
 - val och spridning av gödselmedel.
- En grundläggande genomgång som bör kompletteras med praktiska synpunkter och erfarenheter när boken används. Boken är inriktad på odling men vissa fakta är allmängiltiga varför boken även kan användas i andra sammanhang. Boken är en på-byggnad för trädgårdsteknik 1. Mark - jord vilken främst utgör en lärobok i marklära.
- Finns hos Allmänna bokhandeln; bibliotek

47. Arbetarskyddstyrelsens anvisningar.

Målgrupp	Ansvariga arbetsledare, skötselpersonal m.fl.
Användning	Underlag för planering och genomförande av skötselarbete
Innehåll	<p>Arbetarskyddstyrelsen ger ut anvisningar och föreskrifter för verksamheten med hänsyn till arbetsmiljön inom många samhällssektorer. Anvisningar lämnas för handhavande av olika typer av maskiner och hjälpmedel. Förteckningen nedan upptar sådana som kan vara av intresse för grönsektorn.</p> <p>Allmänna maskinanvisningar, nr 29/1978 Förbränningsmotordrivna kedjesågar, nr 48/1977 Motorgräsklippare med horisontellt roterande kniv, nr 42/1958 Röjsåganvisningar, nr 74/1970 Slaghackanvisningar, nr 86/1972 Traktor-anvisningar, nr 87/1972 Trädfällningsanvisningar, nr 91/1972 Trädgårdsfordonsanvisningar, nr 93/1973 Arbete från och personbefodran med korg upphängd i lyftinrättning, nr 63/1972 Personalrum inom jordbruk m m, nr 23:4/1970 Kemiska bekämpningsmedel, nr 126/1978</p>
Finns hos	Liber förlag



*Trädgårdstraktor årgång 1931
foto: F:a Bolens*

10. SÖKORDSREGISTER

Anvisningar för användande av sökordsregister lämnas i avsnittet - "Läsanvisning".

Arbetsmiljö		13, 39, 41, 42, 47
Beskärning	- buskage	23, 26, 33, 34
	- häckar	23, 33, 34
	- träd	3, 23, 33, 34, 35
Bevattning		3, 23, 28, 29, 30
Blomsterrabatter		23
Blomsteräng		6, 29, 36
Bostadsområden	- skötsel	26, 29
Brukarkrav		14
Buskage	- beskärning	23, 26, 33, 34
	- ogräsbekämpning	23, 44
	- skötsel	9, 23, 26, 33, 34
	- skötselkostnader	15
Ekonomi		1, 2, 3, 14, 15
Entreprenadskötsel	- allmänt	10, 22
	- kostnadsberäkning	18, 20, 21
	- kravspecifikationer	18
	- upphandling	18, 19
Ergonomi		38, 41, 47
Etableringsskötsel		9, 12, 23, 35
Fastighetsskötsel		16, 26
Fotbollsplaner		27, 29
Förbehandling	- naturmark	5, 6, 7
	- planering	5
	- åtgärder	5, 6, 7
Förvaltning	- allmänt	1, 2, 4, 19
	- ekonomi	1, 2, 14, 15
	- kyrkogård	17
	- organisation	1, 2, 4
	- park	4, 13
Garantiskötsel		9
Golfbanor		29, 30
Grustäkter	- gräs	29
Gräs	- allmänt	29, 45
	- ogräsbekämpning	23, 28, 29
	- skador/sjukdomar	23, 27, 28, 29, 30
	- sorter	3, 28, 29, 30, 45
	- skötsel	3, 23, 24, 26, 27, 28, 29, 30
	- skötselkostnader	15
Gödsling		9, 23, 26, 46
Häckar	- beskärning	23, 33, 34
Institutioner	- skötsel	10, 22

Jordförbättring		9, 23, 26, 46
Kemiska bekämpningsmedel	- allmänt	42
	- arbetsmiljö	41, 42, 47
	- ogräs	3, 23, 29, 30, 42, 44
	- skador/sjukdomar	29, 30, 42
Kostnadsberäkning		20, 21
Kyrkogård	- förvaltning	17
Lövhantering		23
Marktäckning (mulching)		3, 44
Maskiner		23, 30, 37, 38, 39, 40, 41
Målsättningsfrågor		1, 2, 4, 14
Naturlika planteringar	- skötsel	3, 6
Naturmark	- förbehandlingskötsel	5, 6, 7
	- skötsel	6, 7, 23, 36
Ogräsbekämpning	- buskage	23, 44
	- gräsytor	23, 28, 29
	- kemisk	3, 23, 29, 30, 42, 44
	- marktäckning (mulching)	3, 44
	- täckgrödor	3, 6
Organisation		1, 2, 4, 13
Parker	- brukarkrav	14
	- ekonomi	14, 15
	- organisation	4, 13
Projektering		3, 8, 9, 10, 11, 12, 22
Resursfrågor		1, 4
Samfälligheter		16
Småhusområden	- förvaltning	16
Skador/sjukdomar	- gräsytor	23, 27, 28, 29, 30
	- kemisk bekämpning	42
	- trädvegetation	23, 31, 33, 35
Skötsel av:	- blomsterrabatter	23
	- buskage	9, 23, 26, 33, 35
	- gräsytor	3, 23, 24, 26, 27
	- naturlika planteringar	3, 6,
	- naturmark	6, 7, 23, 36
	- perenner	23
	- träd	3, 23, 33, 34, 35
Skötsel	- förbehandlingsfas	5, 6, 7
	- etableringsfas	9, 12
	- garantitid	9
	- entreprenadupphandling	10, 18, 19, 20, 21, 22
	- kostnadsberäkning	21

	- kravspecifikationer	18
	- beskrivningar	3, 10, 18, 19, 22
	- utförande	23, 24, 25, 26
	- planering	3, 4
Skötselproblem		2, 8, 10
Tekniska hjälpmedel		23, 30, 37, 38, 39, 40, 41
Träd	- beskärning	3, 23, 33, 34, 35
	- bevarande	33
	- etablering	9, 23, 35
	- skador/sjukdomar	23, 31, 33, 35
	- skötsel	3, 23, 26, 31, 33, 35
Trädvård		3, 23, 31, 33, 34, 35
Trädvärdering		32
Vägar	- gröna ytor	8, 29

LITTERATURFÖRTECKNING

(förteckningen är uppställd i den ordning som litteraturen redovisas i referatavsnittet)

1. MOVIUM - en undersökning av Mark Och Vegetation I Urban Miljö ALA-rapport 7, Uppsala 1979.
2. FOU-behov för förvaltning i grönområden i tätorter. BFR 1980. Bucht, E., Persson, B., Rosenqvist, T.
3. STAF:s rationaliseringskurs 1979.
4. Skötsel och underhåll av våra parker och grönytor, Landskap 34, Alnarp, 1977. Fronaeus, M., Jacobsson, L.
5. Naturmark i bebyggelseplanering, rap 1980.6, Länsstyrelsen i Västernorrlands län.
6. Förbehandling och skötsel av bostadsnära grönområden i Vä - Ovesholm, Kristianstad 1980.
7. Landskapsvård vid tätortsutbyggnad. Länsstyrelsen i Kronobergs län, Växjö 1980.
8. Skötselsynpunkter vid markprojektering BFR R 81:1979. Engsmyre I., Gabrielsson, G.
9. Planera och Plantera. Stockholm 1979.
10. Utredningar under produktbestämningsskedet med hänsyn till drift och underhåll av mark. Kungliga Byggnadsstyrelsen 1975.

11. MarkAMA 72. Stockholm 1972.
12. RA 78 - Nya råd och anvisningar till MarkAMA 72. Stockholm 1979.
13. Utvärdering av försök med fasta arbetsgrupper för parkunderhåll i Malmö. Warsén, L., Lund 1979.
14. Park i stad, BFR T 18: 1976. Henriksson S-E., Löfqvist, K., Werner, I-B.
15. Park i stad, SLU 1976. Henriksson, S-E.
16. Förvaltning av gemensamhetsanläggningar. KTH, Stockholm 1975.
17. Håndbok i kirkegårdsdrift. Oslo 1975. Klingberg H.
18. Kravspecifikationer för skötsel och underhåll av mark. BFR R 61:1974. Johansson, L.
19. Redovisning av mark. Skötsel och underhåll. BFR R 62:1974. LA-gruppen.
20. Upphandlingsmodell och entreprenadföreskrifter på skötsel och underhåll av mark. BFR R 48:1977. Johansson, L.
21. Mätmetoder och kalkylsystem för underhåll av mark. BFR R 49:1977.
22. Markanläggningar vid sjukhus, instruktioner för skötsel och underhåll. SPRI-råd 7.3.1974.
23. Skötselhandboken. BFR T 18:80. Burman, U-S.
24. Trädgårdsanläggning. Stockholm 1979. Hallin, I.
25. Markbyggnad. Stockholm 1975. Hallin, I.
26. Fastighetsskötsel, den yttre miljön. HSB-Brevskolan, Stockholm 1978.
27. Underhåll på fotbollsplaner, friidrottsbanor, tennisbanor. Kommunförbundet, Stockholm 1979.
28. Praktisk trädgård 3 - Gräsmattan. Stockholm 1976. Alm, G.
29. Våra grönytor - anläggning och skötsel. Stockholm 1971. Langvad, B.
30. Banskötsel. Svenska Golförbundet.
31. Sår på träd. STAF 1980. Shigo, A.L.
32. Värdering av träd och buskar. Stockholms fritidsförvaltning, Stockholm 1980.
33. Vård av träd och buskar. STAF. Andersson, O.
34. Beskärning av buskar och träd. Stockholm 1975. Broström, F.

35. Trädet - plantering och vård. Stockholms parkförvaltning, Stockholm 1973.
36. Skötsel av naturmark, diverse litteratur.
37. Rutiner för nyanskaffning av två-axliga maskiner för yttre fastighetsskötsel. KAB, Stockholm 1979.
38. Delrapport till FTM 78. KAB, Stockholm 1978.
39. Kravspecifikationer och mätmetoder för dessa, avseende två-axliga universalmaskiner för användning huvudsakligen inom bostadsförvaltning och kommunal förvaltning. KAB, Stockholm 1980.
40. Minitraktorer - en undersökning om medlemmarnas syn på minitraktorer och större gräsklippare inom kommunala förvaltningar. Svenska kommunalarbetsförbundet, Stockholm 1979.
41. Skydd och säkerhet 3. I trädgård. Stockholm 1974. Stuart, E.
42. Kemiska bekämpningsmedel 1980. Stockholm 1980.
43. Gröna boken. STAF 1980.
44. Ogräsbekämpning genom marktäckning i prydnadsbuskplanteringar. Alnarp 1980. Svensson, R.
45. Sortförsök med gräs till gräsmattor 1968 - 76. Trädgård 139. Alnarp 1978. Svensson, R.
46. Trädgårdsteknik 2. Växtnäring, gödsling. Stockholm 1975. Eskilsson, R.
47. Arbetskyddstyrelsens anvisningar.



*Från Kongens Have, Köpenhamn
foto: Torsten Rosenqvist*

11. HUR FÅ TAG I LITTERATUREN?

Litteraturen kan införskaffas genom inköp eller lån. Var detta lämpligen kan ske redovisas för varje titel under rubriken "finns hos". I detta avsnitt redogörs närmare för hur man kan gå tillväga vid inköp eller lån av litteratur. Olika försäljningsställen och bibliotek presenteras med avseende på service, adresser och telefonnummer.

Köp av litteratur

Den allmänna bokhandeln En del av den refererade litteraturen finns till försäljning i den allmänna bokhandeln. De flesta titlarna säljs dock genom olika specialbokhandlar, organisationer m m. Den allmänna bokhandeln kan ofta hjälpa till att rekvirera litteratur från dessa och från förlagen.

adress: se lokala telefonkatalogen.

Svensk Byggtjänst Svensk Byggtjänst utgör ett serviceorgan för såväl privatpersoner som byggföretag, kommuner, myndigheter m fl. Svensk Byggtjänst tillhandahåller aktuell litteratur inom samhällsplanering, byggande, förvaltning m m. Vartannat år ges en förteckning ut över publikationer som försäljs av Svensk Byggtjänst, "Bygglitteraturkatalogen".

adress Svensk Byggtjänst
Litteraturavdelningen
Box 7853
103 99 STOCKHOLM
tel 08 - 730 51 00

Byggbokhandlar finns i: Stockholm, Regeringsg 42
08 - 730 51 00
Göteborg, Örgryteväg 2
031 - 81 00 85
Malmö, Studentg 4
040 - 709 55
Umeå, Kungsg 73
090 - 12 59 10

Liberförlag Liberförlag ger ut rapporter från statliga myndigheter och verk. De flesta av Libers publikationer inom grönyteförvaltning säljs via Svensk Byggtjänst. Litteratur som är utgången hos Svensk Byggtjänst kan finnas på förlaget.

adress: Liberförlag
Förlagsorder
162 89 STOCKHOLM
tel 08 - 739 91 30

- LT-förlag
 LT-förlag har ett stort utbud av litteratur för trädgårdsamatörer. Förlaget har även gett ut en del litteratur av intresse för grönyterförvaltare. Många av dessa titlar säljes i den allmänna bokhandeln och av Svensk Byggtjänst.
- adress LT:s förlag
 Box 3035
 151 03 SÖDERTÄLJE
 tel 0755 - 325 40
- Kommunförbundet
 Kommunförbundet är ett serviceorgan för Sveriges kommuner som centralt handhar frågor av gemensamt intresse för dessa. Kommunförbundet handhar litteratur inom många ämnesområden, bl.a. en del inom grönsektorn.
- adress Kommunförbundet
 Hornsgatan 15
 116 47 STOCKHOLM
 tel 08 - 24 85 00
- SPRI
 Sjukvårdens Planerings- och Rationaliserings-Institut, SPRI, är ett centralt samordningsorgan för sjuk- och hälsovårdsförvaltning i landstingskommunal regi. SPRI ger ut publikationer främst inom sjukvårdsförvaltning, -organisation och administration. Planering, byggande och förvaltning av sjukhus och sjukhusens yttre miljö behandlas i en del rapporter. SPRI informerar fortlöpande om nyutkommen litteratur inom sitt ämnesområde via tidskriften "SPRI - informerar".
- adress SPRI
 Fack
 102 50 STOCKHOLM
 tel 08 - 63 05 60
- Byggnadsstyrelsen
 Byggnadsstyrelsen ansvarar för planering, byggande och förvaltning av de flesta statliga verkens byggnader. I anslutning härtill ger man ut rapporter med tekniska och administrativa föreskrifter. Dessa berör endast i begränsad utsträckning förvaltning av grönytor. Publikationerna säljs av Liberförlag och Svensk Byggtjänst.
- adress Byggnadsstyrelsen
 Karlavägen 100
 106 43 STOCKHOLM
 tel 08 - 14 10 40

Sveriges
Lantbruks-
universitet

Sveriges Lantbruksuniversitet, SLU, ansvarar för utbildning, forskning och försök inom jordbruk, skogsbruk, trädgårdsbruk, veterinärmedicin m m. Även FoU-verksamhet inom grönsektorn faller inom SLU:s ansvarsområde. Via olika rapporter och publikationer informerar man fortlöpande om verksamheten. Många institutioner har egna rapportserier. Konsulentavdelningen vid SLU:s Ultunadel handhar meddelandeserien "Aktuellt från Sveriges Lantbruksuniversitet". Konsulentavdelningen vid Alnarp handhar "Landskaps"- och "Trädgårds-serierna" vilka utgör information från inst. för Landskapsplanering resp Trädgårdsvetenskap. En del av dessa rapportserier är det möjligt att prenumerera på helårsvis, t.ex. "Landskapsserien". Centralt utges årligen en förteckning över publikationer utgivna av SLU.

adress (Ultuna) Sveriges Lantbruksuniversitet
Konsulentavdelningen
750 07 UPPSALA
tel 018 - 10 20 00

adress (Alnarp) Sveriges Lantbruksuniversitet
Konsulentavdelningen
230 53 ALNARP
tel 040 - 41 50 00

MOVIUM-sekre-
tariatet

Som ett resultat av MOVIUM-projektet vilket avslutades våren 1979, inrättades MOVIUM-sekretariatet vid SLU 1980. Sekretariatet är förlagt till Institutionen för landskapsplanering, Alnarp. Syftet är bl.a. att sekretariatet ska vara kontaktlänk mellan å ena sidan utbildning/forskning och å andra sidan praktisk verksamhet inom parkförvaltningar, bostadsföretag m m. MOVIUM-sekretariatets verksamhet består bl.a. i att arrangera och delta i konferenser, seminarier och kurser. Publikationer distribueras via konsulentavdelningen SLU och andra kanaler. Upplysningar och information om verksamheten kan erhållas på nedanstående adress.

adress Sveriges Lantbruksuniversitet
MOVIUM-sekretariatet
Box 58
230 53 ALNARP
tel 040 - 41 50 00

STAF Sveriges Trädgårdsanläggningsförbund, STAF, är en intresseorganisation för landets trädgårdsanläggningsföretag. STAF handhar en del publikationer av intresse för grönyteförvaltning. Dessa kan rekvireras på nedanstående adress.

adress STAF
Box 4268
203 14 MALMÖ
tel 040 - 12 41 40

KAB Kommunala och allmännyttiga bostadsföretagens rationaliseringsorganisation bedriver rationaliseringsverksamhet för sina medlemsföretag bl.a. med hjälp av uppmätningar och tidsstudier. KAB har publicerat en del rapporter, främst angående trädgårdsmaskiner, som kan vara av intresse för grönyteförvaltning.

adress KAB
Birger Jarlsgatan 55
Fack 26
100 41 STOCKHOLM
tel. 08 - 24 76 20

HSB-Brevskolan HSB-Brevskolan, är en del av HSB-Skolan, som bedriver utbildning för anställda och förtroendevalda inom HSB:s bostadsföretag. Brevskolan har bl.a. kurser i fastighetsskötsel. I dessa kurser behandlas även skötsel av den yttre miljön.

adress HSB-Brevskolan
Södra Kungsvägen 254
181 62 LIDINGÖ
tel 08 - 766 01 30

Byggeforskningsrådet Byggeforskningsrådet administrerar och fördelar medel till olika projekt inom samhällsplanering, byggande, förvaltning m m. I ett antal rapporter behandlas olika aspekter på grönyteförvaltning. De flesta BFR-rapporter försäljs via Svensk Byggtjänst.

adress Byggeforskningsrådet
S:t Göransgatan 66
112 33 STOCKHOLM
tel 08 - 54 06 40

Svenska Golf- förbundet Svenska Golf förbundet är en intresseorganisation för golfidrotten i Sverige. Förbundet har gett ut en del litteratur om golfbaneskötsel.

adress Svenska Golf förbundet
Box 82
182 11 DANDERYD
tel 08 - 753 02 65

övriga adresser

Svenska kommunalarbetsförbundet
 Box 190 39
 104 32 STOCKHOLM
 tel 08 - 736 07 20

Stockholms Fritidsförvaltning
 Parkenheten
 Box 8317
 104 20 STOCKHOLM
 tel 08 - 785 60 00

Kungliga Tekniska Högskolan, KTH
 Valhallavägen 74
 100 44 STOCKHOLM
 tel 08 - 787 70 00

Länsstyrelsen i Västernorrland
 Fack
 871 01 HÄRNÖSAND
 tel 0611 - 290 00

Länsstyrelsen i Kronobergs län
 Planenheten
 Fack
 351 86 VÄXJÖ
 tel 0470 - 860 00

Kristianstad kommun
 Parkförvaltningen
 Västra Boulevarden 10-12
 291 32 KRISTIANSTAD
 tel 044 - 13 50 00

Lunds universitet
 Institutionen för kulturgeografi och ekonomisk geografi
 Sölvegatan 13
 223 62 LUND
 tel 046 - 10 70 00

Lån av litteratur

Flertalet av de refererade titlarna utgöres av speciallitteratur som endast i begränsad omfattning finns att tillgå på vanliga kommunbibliotek. De flesta titlarna finns i olika specialbibliotek hos statliga myndigheter, universitet och högskolor, organisationer m m. Dessa bibliotek lånar endast i begränsad omfattning ut litteratur direkt till allmänheten. Då specialbiblioteken också kan vara lokaliserade långt från låntagaren kan det vara lämpligt att gå via det egna kommun-

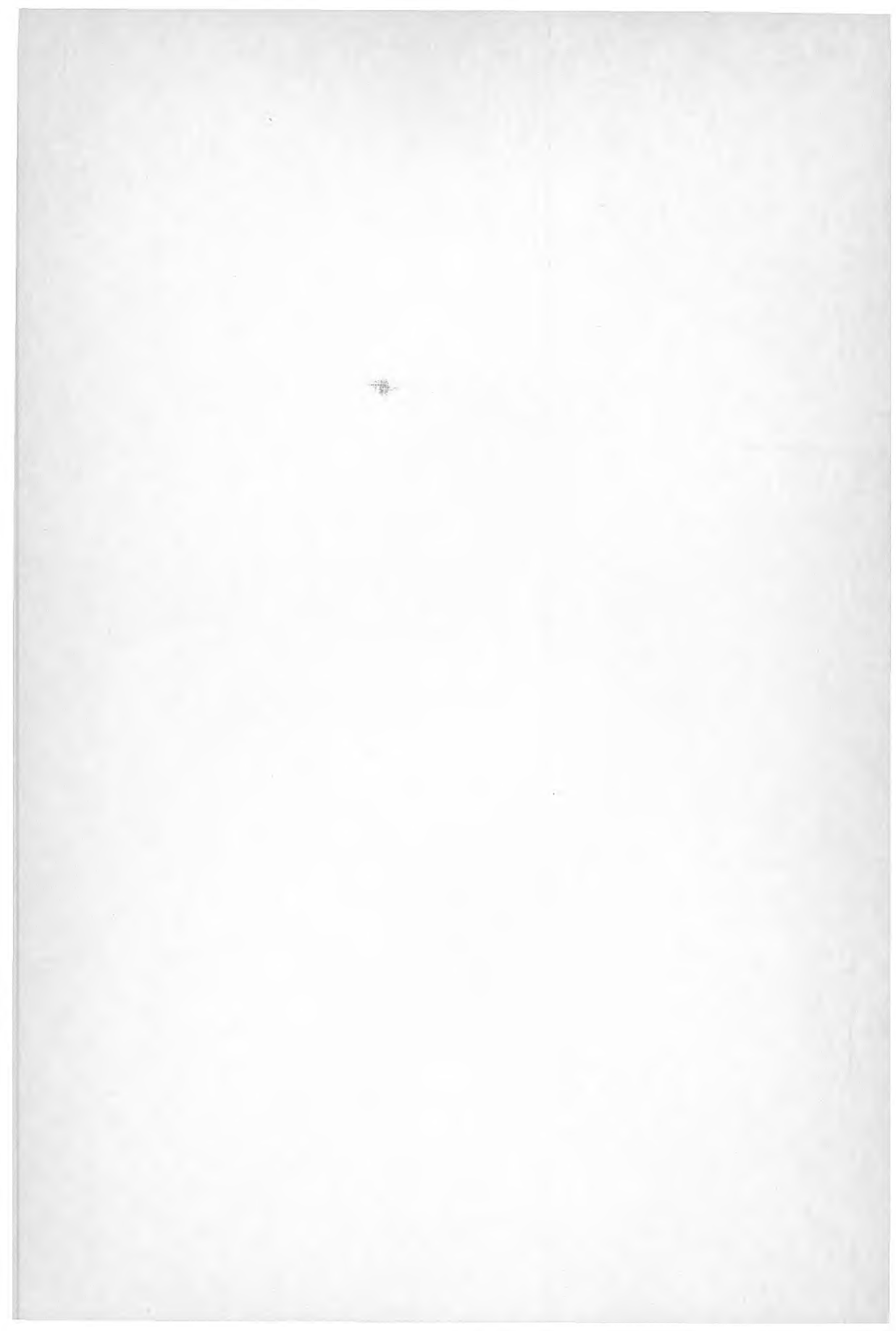
biblioteket. Kommunbiblioteket har möjlighet att låna från specialbiblioteken och kan i sin tur låna ut litteraturen till allmänheten. Stenciler finns i regel inte på biblioteken utan måste köpas direkt från resp. utgivare.

För att bibliotekspersonalen ska ha möjlighet att hitta den sökta litteraturen måste den få uppgift om titel, författare, förlagsort och tryckår. I anslutning till litteraturreferaten redovisas dessa uppgifter för varje titel.

Adress och telefonnummer till kommunbiblioteken finns i den lokala telefonkatalogen.



*Naturmark och byggande i USA, Reston, Whashington DC
foto: Torsten Rosenqvist*



Denna rapport hänför sig till forskningsanslag 791723-0 från Statens råd för byggnadsforskning till Sveriges lantbruksuniversitet, ALA — Arbetsgruppen lantbruk och samhälle.

R110:1981

ISBN 91-540-3568-6

Statens råd för byggnadsforskning, Stockholm

**Art.nr: 6700410
Abonnemangsgrupp:
V. Anläggningsteknik**

**Distribution:
Svensk Byggtjänst, Box 7853
103 99 Stockholm**

Cirka pris: 25 kr exkl moms