



Det här verket har digitaliserats vid Göteborgs universitetsbibliotek och är fritt att använda. Alla tryckta texter är OCR-tolkade till maskinläsbar text. Det betyder att du kan söka och kopiera texten från dokumentet. Vissa äldre dokument med dåligt tryck kan vara svåra att OCR-tolka korrekt vilket medför att den OCR-tolkade texten kan innehålla fel och därför bör man visuellt jämföra med verkets bilder för att avgöra vad som är riktigt.

This work has been digitized at Gothenburg University Library and is free to use. All printed texts have been OCR-processed and converted to machine readable text. This means that you can search and copy text from the document. Some early printed books are hard to OCR-process correctly and the text may contain errors, so one should always visually compare it with the images to determine what is correct.



Rapport

R99:1987

Kommuner, ekologi, naturvård och naturresurser

Organisation och ärendehandläggning

Tuija Hilding-Rydevik

k
Jull

INSTITUTET FÖR BYGGDOKUMENTATION	
Accnr	Plac <i>Ser</i>

Bygghforskningsrådet

R99:1987

KOMMUNER, EKOLOGI, NATURVÅRD OCH
NATURRESURSER

Organisation och ärendehandläggning

Tuija Hilding-Rydevik

Denna rapport hänför sig till forskningsanslag 850374-0
från Statens råd för byggnadsforskning till Institutionen
för kulturteknik, Tekniska högskolan, Stockholm.

40627

VA NYTT

REFERAT

Rapporten utgör en redovisning av en delstudie inom projektet "Miljökonsekvensbeskrivning i kommunal naturresursplanering". Syftet med projektet är att se om och i så fall hur som miljökonsekvensbeskrivningar kan användas i kommunal planering.

Syftet med denna delstudie är att beskriva hur olika kommuner organiserar och handlägger ärenden som rör i första hand naturvård och hushållning med naturresurser.

Studien består av två delar. Den första delen är en enkätstudie. I december 1986 skickades en enkät ut till alla Sveriges kommuner. Den andra delen består av ett antal intervjuer med olika förvaltningar i tre kommuner.

Orsakerna till bristerna i kommunernas hantering av miljöfrågor kan dock generellt sägas dels bero på miljöfrågornas karaktär ("elaka" problem), dels på vissa allmänna företeelser i den kommunala förvaltningen och planeringen och dels på attityderna till hur viktiga miljöfrågorna är i relation till andra frågor.

Vilka problem som är störst varierar från kommun till kommun. Generella lösningar finns inte utan måste sökas "individuell" i den enskilda kommunen.

I Byggnadsforskningsrådets rapportserie redovisar forskaren sitt anslagsprojekt. Publiceringen innebär inte att rådet tagit ställning till åsikter, slutsatser och resultat.

0-1007 R99:1987
rapportserie R99:1987

ISBN 91-540-4799-4

Statens råd för byggnadsforskning, Stockholm
Svenskt Tryck Stockholm 1987

INNEHÅLL

BERGSKOMMUN

SOLLTUNA

	FÖRORD	5
	SAMMANFATTNING	6
1.	INLEDNING	8
1.1	Handläggningen är väsentlig	8
1.2	Syfte	8
1.3	Naturresurser i kommunal planering	8
1.3.1	Vad är naturresurser?	8
2.	GENOMFÖRANDE	11
2.1	Enkätundersökning	11
2.2	Intervjuer	12
3.	ENKÄTUNDERSÖKNINGEN	13
3.1.	Hur miljöarbetet organiseras	13
3.1.1	Kommunekologer och motsvarande	13
3.1.2	Särskilda naturvårdsorgan	16
3.1.3	Övriga lösningar	19
3.1.4	Politisk majoritet m m i relation till	21
	förekomst av naturvårdsfunktion	21
3.1.5	Hur kommer synpunkter bäst fram?	23
3.1.6	Behövs förändringar?	24
3.2	Utredningar på miljösidan	28
3.3	Attityder	29
3.4	Vad påverkar kommunerna?	31
4.	RESULTAT FRÅN INTERVJUER	35
4.1	Några fakta om Bergs, Sollentuna och Vallentuna kommuner	35
4.2	Organisation	37
4.2.1	Bergs kommun	38
4.2.2	Vallentuna kommun	41
4.2.3	Sollentuna kommun	44
4.3	Behandlade miljöfrågor - några exempel	47
4.3.1	Bergs kommun	47
4.3.2	Vallentuna kommun	49
4.3.3	Sollentuna kommun	50
4.4	Attityder	56
5.	DISKUSSION OCH SLUTSATSER	58
5.1	Organisation och handläggning	58
5.2	Attityder	61
5.3	Fysisk planering och miljövard	63
5.4	Miljöproblem - "elaka" problem	65
5.5	Slutord	66

REFERENSER.	67
BILAGOR	
1. Enkät och följebrev	70
2. Tabeller med siffervärden på enkätsvaren.	76
3. Kommuntyper och politisk majoritet i kommuner med naturvårdsfunktion.	84

FÖRORD

Att ta reda på konsekvenserna av sina planer innan man går till handling är en självklarhet i ekonomiska frågor. Det finns en relativt väl utvecklad teori och praktik för att utföra ekonomiska kalkyler ("ekonomiska konsekvensbeskrivningar") av olika satsningar. På alla nivåer utförs detta - från barnet som fått sin veckopeng till staten som fått in skatter. Pengar är något att förvalta, en resurs att vårda så att den räcker långsiktigt.

Förvaltningen och vården av resurser i naturen är ännu inte lika utvecklad som på den ekonomiska sidan. Framför allt är det inte vanligt att ta reda på konsekvenserna på naturen av de handlingar, som berör naturresurser. I framtiden tror jag dock att även detta kommer att vara en del av vardagen på alla nivåer.

Som ett steg i den riktningen bedriver docent Hans-Georg Wallentinus och undertecknad forskning kring miljökonsekvensbeskrivningar. Projektet kallas Miljökonsekvensbeskrivning i kommunal naturresursplanering. Syftet är att utveckla en enkel arbetsmetod som kommunerna kan använda när de närmare vill ta reda på miljökonsekvenser av kommunala planer, program, policies, exploateringar m m. Som ett led i det arbetet har en studie utförts av olika kommuners sätt att organisera och handlägga frågor om miljövard och naturresurser. Föreliggande rapport beskriver denna studie.

Jag vill rikta ett varmt tack till Aina Karin Hellström i Vallentuna kommun, Ake Ekström i Sollentuna kommun och Halldo Håkansson i Bergs kommun för ett givande och trevligt samarbete. Jag vill också tacka alla de andra i kommunerna som ställt upp med sin tid för olika intervjuer m m.

Lars Fladvad och Hans Ekholm på Kommunförbundet vill jag tacka för många mycket givande synpunkter om hur enkäter kan utformas.

Till sist vill jag varmt tacka Hans-Georg Wallentinus som alltid tar sig tid att bli svaret på mina frågor samt professor Gert Knutsson som ger ett gott stöd på många olika sätt.

SAMMANFATTNING

Rapporten utgör en redovisning av en delstudie inom projektet "Miljökonsekvensbeskrivning i kommunal naturresursplanering". Syftet med projektet är att se om och i så fall hur som miljökonsekvensbeskrivningar kan användas i kommunal planering.

Som underlag för projektet har denna delstudie utförts. För att få ett bättre underlag för konsekvensprojektet behövdes en mer systematiserad kunskap om kommunernas organisation och handläggning av miljö- och naturresursfrågor.

Syftet

Syftet med denna delstudie är att beskriva hur olika kommuner organiserar och handlägger ärenden som rör i första hand naturvård och hushållning med naturresurser.

Genomförande

Studien består av två delar. Den första delen är en enkätstudie. I december 1986 skickades en enkät ut till alla Sveriges kommuner. Frågorna behandlade i första hand organisationen på naturvårdssidan men även t ex det politiska intresset för miljöfrågor och vilka brister som kommunerna själva anser finns när det gäller behandlingen av dem.

Den andra delen består av ett antal intervjuer med olika förvaltningar i kommunerna Vallentuna, Sollentuna och Berg. Intervjuerna berörde ungefär samma frågor som enkäten, men mer i detalj.

Slutsatser

Följande punkter sammanfattar resultaten från enkät- och intervjustudien.

1. De flesta kommuner har inte ordnat sin handläggning och organisation på ett sådant sätt att synpunkter om miljövård och hushållning med naturresurser kommer fram på bästa sätt.
2. En stor del av kommunerna anser själva att deras organisation och handläggning ej är tillräckligt bra när det gäller miljöfrågor.
3. Det politiska intresset för miljöfrågor är, relativt sett, litet i en stor del av kommunerna.
4. De flesta kommuner saknar överblick av hur de använder och påverkar naturen (mark, vatten, växter, djur, hushållning m m).

5. Större delen av kommunerna har ingen särskild tjänst eller inget särskilt organ för att sköta naturvårdsfrågor.
6. Politisk blockmajoritet (borgerlig eller socialistisk) verkar inte vara avgörande för om man inrättar särskilda naturvårdstjänster eller/och naturvårdsorgan.
7. En mindre del av kommunerna ser kommande lagar som en viktig faktor för förändring i kommunens engagemang och arbete med miljöfrågor.

Orsakerna till bristerna i kommunernas hantering av miljöfrågor diskuteras i kapitel 5. Orsakerna kan dock generellt sägas dels bero på miljöfrågornas karaktär ("elaka" problem), dels på vissa allmänna företeelser i den kommunala förvaltningen och planeringen och dels på attityderna till hur viktiga miljöfrågorna är i relation till andra frågor.

Vilka problem som är störst varierar från kommun till kommun. Generella lösningar finns inte utan måste sökas "individuell" i den enskilda kommunen.

1. INLEDNING

1.1 Handläggningen är väsentlig

Hur organiserar och handlägger olika kommuner frågor som rör miljövård och naturresurshushållning? Den frågan är intressant att besvara ur flera synpunkter.

Ätminstone två arbeten (Wenster 1982, Wallentinus & Hilding-Rydevik 1985) pekar t ex på betydelsen av när i planeringsprocessens synpunkter om miljövård och naturresurshushållning kommer in. Om handläggningen av ärenden är upplagd så att dessa synpunkter kommer in efter att de reella besluten är tagna (vilket oftast är betydligt tidigare än de formella) finns naturligtvis inte möjligheten att ta hänsyn till synpunkterna. Man är redan uppbunden. Dessutom kan resultatet bli att planer stoppas i ett sent skede för att t ex miljö- och hälsoskyddskontoret kopplats in för sent (Wenster 1982), vilket kan leda till förseningar i planeringen och till extra kostnader. I många kommuner upplevs detta som ett problem på Miljö- och hälsoskyddskontoren. Om kommunen är intresserad av att ta hänsyn till miljövård och hushållning med naturresurser i större utsträckning är organiseringen av arbetet en viktig fråga.

Ett annat skäl till att handläggning är intressant att studera är bristen på systematiserad kunskap om denna i relation till miljö- och naturresursfrågor. Sedan fysisk riksplanering genomförts har ingen studerat hur och om de ändrade utgångspunkterna för planeringen inneburit någon förändring på det praktiska arbetet i kommunerna (Statens planverk 1983).

Det tredje skälet är att vi (Hans-Georg Wallentinus och jag) ville veta så mycket som möjligt om organisation och handläggning av naturresursärenden i kommunerna. Det är för att på bästa sätt kunna anpassa eller föreslå ändringar vid användningen av den arbetsmetod för miljökonsekvensbeskrivning som vi arbetar med.

1.2 Syfte

Syftet med denna delstudie är att beskriva hur olika kommuner organiserar och handlägger ärenden som rör i första hand naturvård och hushållning med naturresurser.

1.3 Naturresurser och kommunal planering

1.3.1 Vad är naturresurser?

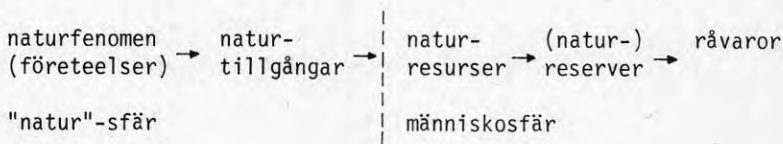
Efter fysisk riksplanering och introduktionen av det svärdefinierade begreppet "ekologisk grundsyn" har vi nu fått nya populära och svårtolkade modeord - naturresurser och naturresursplanering.

Jag skall inte här försöka definiera begreppet (svårigheterna med detta har bl a behandlats i SOU 1983:56 och av Svedin 1984), utan kort diskutera vad som kan menas i just detta sammanhang.

Ett citat från Uno Svedins (1984) diskussion "Om svårigheter med begreppet 'naturresurser'" visar att det är svårt att entydigt ange innebörden.

"Naturresurser har här en slående likhet med den japanska 'koan' (absurd fråga) som efterfrågar ljudet av att klappa händer med en hand. På samma sätt som enhandsklappningar rakt ut i luften inte ger något ljud alls och inte kan bli "handklappning" genom 'att klappa en hand två gånger' så kan inte en naturresurs uppstå annat än i samflödet mellan ett visst specifikt materiellt substrat och ett människobetingat resursgivande skapelsebidrag. Naturfenomenet förblir fenomen i naturvärlden, enligt detta sätt att se, tills dess samflödet med det mänskliga äger rum (utpekandet, uttagandet och senare utnyttjandet). Någon naturresurs finns inte innan detta samflöde ägt rum. Då finns bara naturföreteelser 'där ute' i naturen".

Svedin (1984) har även ett schema där han visar ett möjligt sätt att benämna olika företeelser i relation till naturresurser.



Figur 1. Skala av företeelser mellan naturfenomen och råvaror (efter Uno Svedin 1984).

Miljövård är ett samlingsbegrepp som började användas kring tillkomsten av statens naturvårdsverk 1969 (Wenster 1987). I naturvårdsverkets skrift (1986) om miljövården i kommunal planering inbegriper man i miljövård:

- o Miljöskydd, d v s skydd av den yttre miljön mot negativa påverkningar på vatten, mark och luft, inklusive hälsoeffekter till följd av dessa påverkningar,
- o Produktkontroll, d v s kontroll av kemiska produkters hälso- och miljöfarlighet,
- o naturvård, d v s skydd av miljön genom bevarande och hänsynstagande, skötsel och restaurering,
- o främjande av friluftsliv.

Hur begreppen naturresurser, naturresursplanering och naturresurs-hushållning förhåller sig till miljövard förklaras dock inte i denna skrift. I vissa sammanhang, (t ex Statens naturvårdsverk och Statens planverk 1979, Wenster 1987) menas dock att naturvård även inbegriper en framsynt hushållning med naturresurser. I praktiken brukar dock naturvård bestå endast av att bevara områden från exploatering, för att rädda t ex hotade arter och naturtyper. Även Peter Wenster (1987) skiljer på begreppen i rubriken på sin uppsats "...i det kommunala naturresurs- och miljövårdsarbetet". Det är alltså en ny dimension som tillförts.

För att täcka alla möjliga tolkningar av begreppen naturresurser, miljövard och naturvård har jag i denna studie försökt använda alla tre begreppen parallellt. I möjligaste mån har begreppen använts var för sig. Det gäller t ex vid förekomsten av kommun-ekologtjänster. Många gånger är dessa tillsatta för att handha frågor som rör traditionell naturvård. I ett fåtal fall finns tjänster med syfte att ta hand om naturresursfrågor. Undantaget är den "naturresursekolog"-tjänst som Uppsala kommun tillsatt under våren -87.

2. GENOMFÖRANDE

Studien består av två delar. Den första delen är en enkätundersökning av alla Sveriges 284 kommuner som utförts i samråd med Svenska Kommunförbundet. Den andra delen består av en detaljstudie av organisation och handläggning i 3 kommuner - Bergs, Sollentuna och Vallentuna kommuner. Båda dessa delar utfördes under hösten 1986 och vintern 86/87.

Målet med enkätundersökningen var att kartlägga organisationen på naturvårdssidan i kommunerna, i vilken utsträckning som särskilda tjänster och särskilda organ inrättats för att behandla naturvård och hushållning. Samtidigt ville vi få fram attityderna till miljöfrågor bland politiker (såsom de uppfattas av dem som svarar på enkäten). Vi har lagt in ytterligare frågor för att se t ex hur man tror att arbetssätt och ställningstaganden i miljöfrågor kommer att ändras i och med införandet av ny Plan- och bygglag och Naturresurslag.

Detaljstudiens syfte var att dels ge fördjupning av frågor vi ställt i enkäten och dels av hur organisation och handläggning kan se ut.

2.1 Enkätundersökning

Själva enkäten har utformats i samråd med Kommunförbundet (statistikavdelningen bl a). Enkäten i sin helhet samt följebrev visas i bilaga 1.

Enkäten sändes ut till alla Sveriges 284 kommuner i december 1986. Den var adresserad till kanslichefen för vidarebefordran till lämplig miljöansvarig i kommunen. Frågorna i formuläret är i de flesta fall "slutna", d v s består av alternativ att kryssa i. Även "öppna" frågor finns, där svaren ej är styrda med alternativ.

Den "spontana" svarsprocenten blev 84% (238 svar). Av dessa var tre anonyma. Till de 238 svaren kommer 2 kommuner som utnyttjade möjligheten att avstå från att svara (summa 240 "svar"). Av de resterande 44, som ej svarat valdes 10 ut som test av "resten". De valdes genom att ta ut ca 10 stycken på en lista över kommunerna i fallande storleksordning (efter befolkning). Kommunerna kontaktades sedan och ombads skicka in svaren på enkäten. I tre fall fick nya enkäter skickas ut och i två fall fick jag svaren per telefon. Dessa restsvar jämfördes med de "spontana" svaren för att se om de markant avvek. Därefter multiplicerades restsvarerna upp så att de motsvarade de 16% som fattades till 100%. Det medför att även de kommuner som avstått från att svara kom med på detta sätt.

Det antal kommuner som inte svarade ("resten") var 46 st. För att räkna fram svaren från dessa multiplicerades svaren från de 10 "testkommunerna" med 4.6. Det medför att man i slutänden får att t ex 120.4 kommuner svarat ja på en fråga. I text och tabeller har

dessa siffror avrundats till hela tal. Bilaga 2 redovisar antalet svar per enkätfråga vid 100% svarsandel.

Svaren har bearbetats mycket enkelt. I bearbetningen redovisas t ex antal ja och nej som andel av hela antalet enkäter och som andel av det antal som svarat på "rätt" sätt. I vissa fall har frågor hoppats över eller man har svarat med att förklara på baksidan av enkäten, sådana svar anses ej vara besvarade på rätt sätt. De svar som redovisas gäller förhållandena i december 1986.

2.2 Intervjuer

I de tre kommunerna har organisation och ärendehandläggning av frågor, som rör naturresurser studerats. Erfarenheter har i första hand studerats genom intervjuer. Därtill har jag naturligtvis använt dokument som gemensamma planeringsföresättningar (GPF), kommunplaner, kommunöversikter, bokslut samt eventuell dokumentation av specifika ärenden.

Variationen i mängden skrivet material om kommunens verksamhet är stor mellan kommunerna. Intervjuer är ibland det enda som kan ge information.

Intervjuerna har i samtliga fall, utom de som gjorts med kommunalråden, utförts som s k ostrukturerade intervjuer ("intensive interviewing" enligt Murphy 1980). Det betyder att frågor inte sammanställts och standardiserats i förväg och att dessa sedan ställs i en viss ordning. Man låter istället intervjusituationen styra mer, framför allt i fördjupningen av olika områden. Naturligtvis kräver även denna form av intervju att jag till stor del vet vilken information jag söker.

Intervjuerna med kommunalråden utfördes med hjälp av standardiserade frågor, på grund av den mycket korta tid (1/2-timme) som stod till förfogande för vissa kommunalråd. Intervjuerna med övriga tjänstemän varierade i tid mellan 1-3 timmar.

Följande tjänstemän har intervjuats i Bergs, Sollentuna och Vallentuna kommun:

Vallentuna:

Kommunalråd, kommunsekreterare, miljö- och hälsoskyddskontorets chef, gatukontorets chef, planingenjör på stadsplanekontoret.

Sollentuna:

Kommunalråd, planeringschef, hälsovårdsinspektör (vikarierande miljö- och hälsovårdschef), gatukontorets chef, förste planarkitekt och planarkitekt på stadsbyggnadskontoret, sektionschef på fastighetskontoret

Bergs:

Kommunalråd, miljö- och hälsoskyddskontorets chef, gatukontorets chef, tekniska kontorets chef.

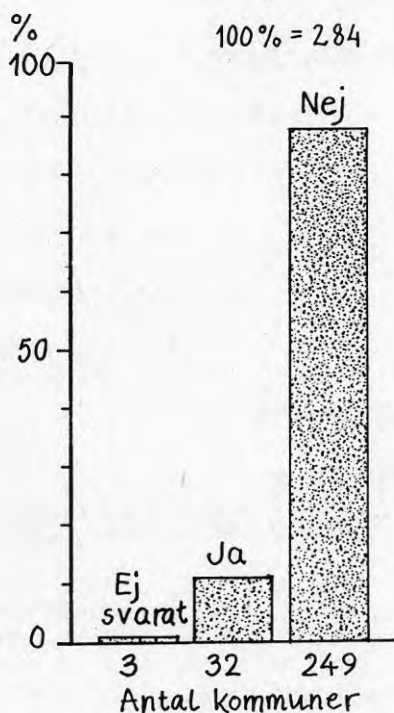
3. ENKÄTUNDERSÖKNINGEN

Under december 1986 skickades 284 enkäter ut till landets alla kommuner. Den största delen kom tillbaka i december. 238 svar återkom utan påminnelser, d v s 84%. Av dessa svar var tre stycken insända utan angivelse av kommun, namn eller adress. De 238 svaren samt ett urval av "resten", som inte spontant svarade, har bearbetats så att resultaten speglar 100% svarsandel. Hur detta utförts är beskrivet i avsnitt 2.1. Den exakta formuleringen av frågorna framgår av bilaga 1. I bilaga 2 finns tabeller över svaren i enkäten.

3.1 Hur miljöarbetet organiserats

3.1.1 Kommunekologer och motsvarande

Av alla kommuner har 11% (32 st) svarat att de har en eller flera hela särskilda tjänster för att bereda frågor som berör naturvård. Den övervägande delen, 88% (249 st) har ingen tjänst eller delar av en tjänst för att ta hand om naturvård (Figur 2). Dessa lösningar beskrivs närmare i avsnitt 3.1.3. De frågor i enkäten som behandlas i detta avsnitt är nr 2 och 3.

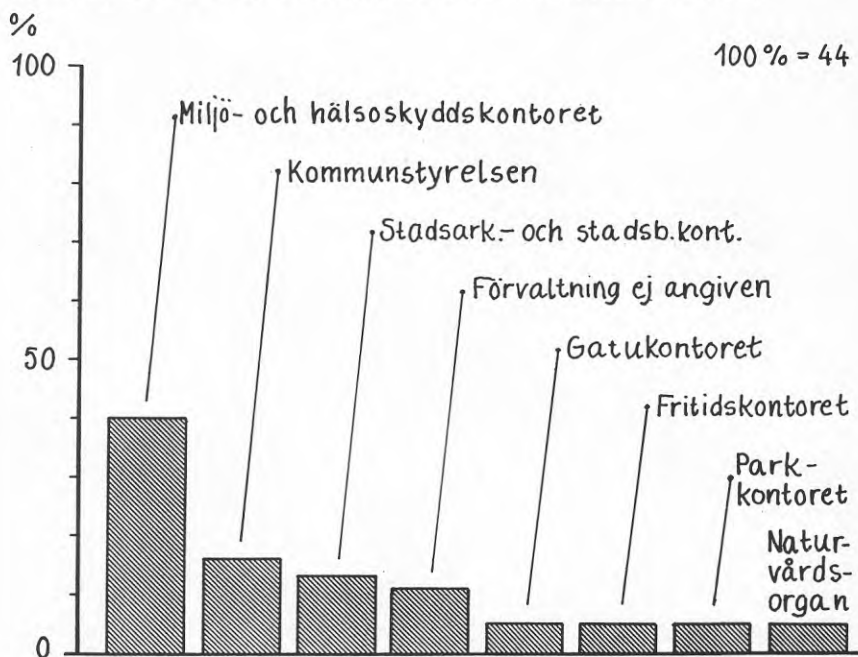


Figur 2. Svar på fråga 2a i enkäten: Har kommunen särskilda tjänster (kommunekolog el. dyl.) för att bereda frågor som berör naturvård?

De flesta kommuner som har särskilda naturvårdstjänster har en tjänst, dessa utgör 26 st. I 5 kommuner finns två eller flera tjänster (summan blir 31, troligen en kommun som inte svarat).

Benämningen kommunekolog eller kommunbiolog har 11 kommuner i december 1986. Under våren -87 har det tillkommit åtminstone två tjänster till med benämningen kommunekolog. Större delen, 22 st, har någon annan beteckning på tjänsten. Det kan t ex vara en redan befintlig tjänstebenämning (t ex utredningssekreterare, miljöskyddsinspektör, byråinspektör) med en naturvårdande funktion. I vissa fall uppkallas tjänsten efter den utbildning som man förväntas ha, t ex landskapsarkitekt och biolog. Det finns också benämningar som an knyter till naturvård och naturresurser - naturvårdsassistent, naturvårdskonsulent, naturvårdssekreterare, naturvårdsintendent. Uppsala kommun har under våren 1987 även tillfört "naturresursekolog" som en ny tjänst.

Till största delen, i 15 fall, är tjänsterna placerade under miljö- och hälsoskyddsförvaltningen. En mindre del är placerade direkt under kommunstyrelsen. Övriga förvaltningar utgör ca hälften. Det är t ex stadsbyggnadskontoret, fritidskontoret,



Figur 3. Svar på fråga 2d i enkäten: Under vilken förvaltning är tjänsten placerad? Procentangivelsen är beräknad på det antal alternativ (38 st) som 32 st kommuner inlämnat (dvs några kommuner har en tjänst som hör till eller betjänar flera förvaltningar).

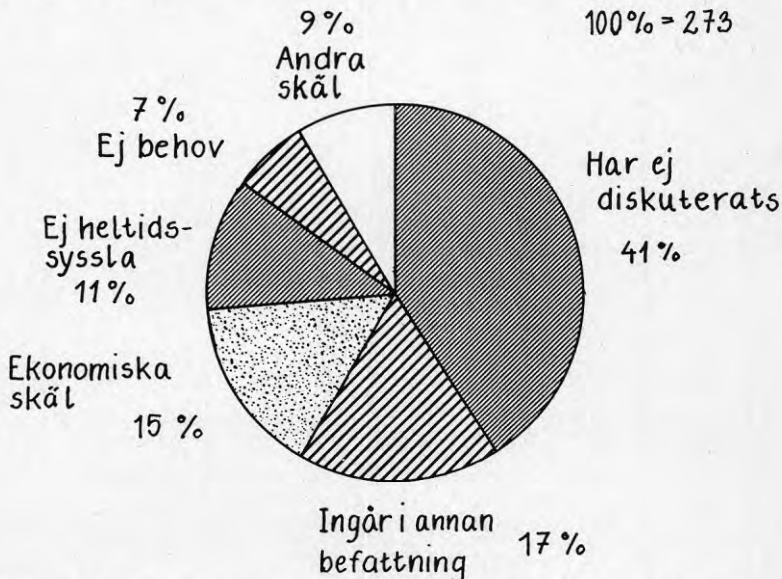
parkförvaltningen, gatukontoret eller ett särskilt naturvårdsorgan. I flera fall har man angett att tjänsten hör till två förvaltningar. Figur 3 visar grovt under vilken förvaltning som olika andelar av tjänsterna ligger under.

Den utbildning som dominerar, bland de som innehar naturvårdstjänster, är biologisk och ekologisk. Dessa utgör 65% (22 st) av de 34 tjänster jag fått uppgifter om. Därefter är landskapsarkitekter vanligast med 15% (5 st). Övriga utbildningar som finns är t ex miljö- och hälsoskyddsinspektör, jägmästare, trädgårdsingenjör, naturresursplanerare (Högskolan i Kalmar har denna utbildning).

Kartan i Figur 7 visar hur kommunekologer m fl tjänster är spridda i Sverige.

I enkäten ställdes frågan om det fanns planer på att inrätta särskilda naturvårdstjänster där man i december 1986 inte hade några sådana. Större delen, 80% (226 st), har svarat att några sådana planer inte finns. Endast 5% (14 st) svarade att sådana planer fanns.

Som följdfråga till ovanstående ville vi veta varför man hittills inte inrättat naturvårdstjänster (Figur 4). Det dominerande svaret var att detta inte hade diskuterats i kommunen. 111 kommuner



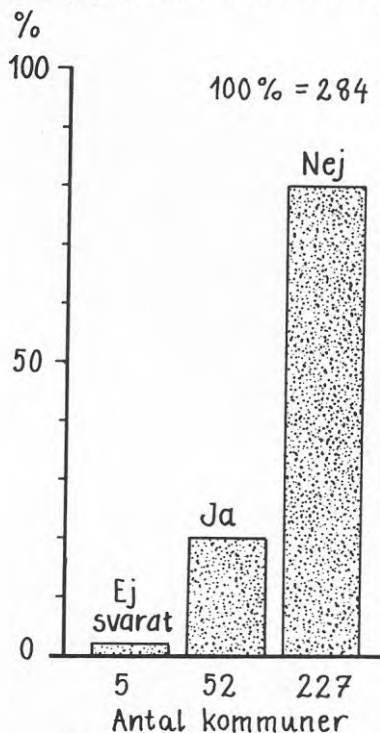
Figur 4. Svar på fråga 3b i enkäten: Vad är skälen till att tjänst ej skapats? Cirkeldiagrammet visar svaren från 225 kommuner. De har tillsammans gett 273 (=100%) skäl för att tjänst ej inrättats, dvs flera kommuner har lämnat fler än ett skäl. 41% av skälen (111 st) utgörs av alternativet "har ej diskuterats". Här sammanfaller antal skäl med antal kommuner.

lämnade detta svar. Dessa utgör 49% av dem som svarat på frågan eller 39% av alla kommuner. Övriga alternativ man kunde fylla i var: ingår i annan befattning, ekonomiska hinder, ej heltids-sysselsättning, finns inte behov och övriga skäl. Bilaga 2 visar hur svaren fördelade sig.

3.1.2 Särskilda naturvårdsorgan

Av 284 kommuner är det 18% (52 st) som svarat att de har ett eller flera särskilda organ för att bereda naturvårdsfrågor (Figur 5). 80% (227 st) har svarat att de inte har något sådant organ. Endast 5 st har inte svarat alls på frågan. Figur 7 visar hur naturvårdsorganen är fördelade över landet.

Dessa organ har många olika benämningar. Med de alternativ som fanns i enkäten fångade vi endast in ca 40% av dessa. Naturvårdsberedning, -utskott eller -kommitté har 8 kommuner. Naturvårdsnämnd har lika många. Miljöråd finns i en kommun. "Övriga" benämningar utgjorde 61%. Under övriga benämningar fanns åtta kommuner som har naturvårdsråd. Resten har helt olika namn på detta organ t ex: naturvårdsgruppen, arbetsgruppen för handläggning av miljö- och naturvårdsfrågor, naturvårdsdelegation, natur- och kulturskyddskommittén. I tre kommuner har befintliga nämnder kompletterats med naturvårdande uppgifter och det har även påverkat namnsättningen. Park- och naturvårdsnämnd och bygg- och miljönämnd är



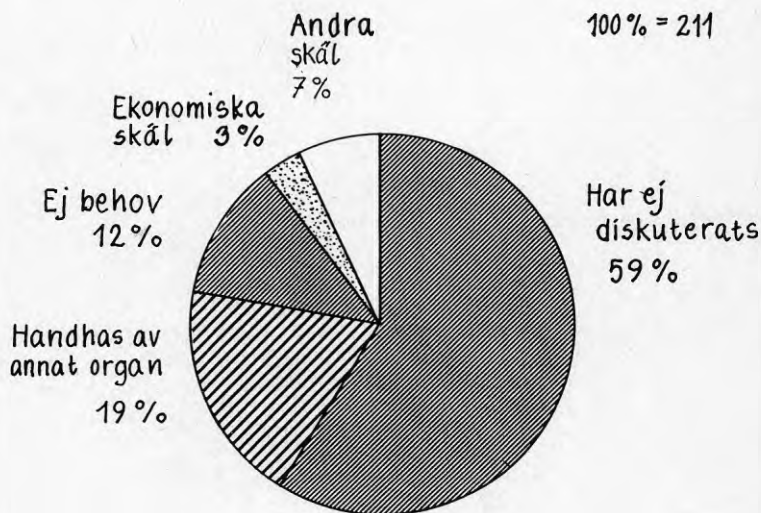
Figur 5. Svar på fråga 4a i enkäten: Har kommunen ett särskilt organ (förutom miljö och hälsoskyddsnämnden) för att bereda frågor om naturvård, vård av naturresurser m m?

två av dessa. I det tredje fallet är det helt enkelt så att byggnadsnämnden är lika med naturvårdsnämnd. Bilaga 2 (Fråga 4b) visar den kompletta listan över alla benämningar som förekommer.

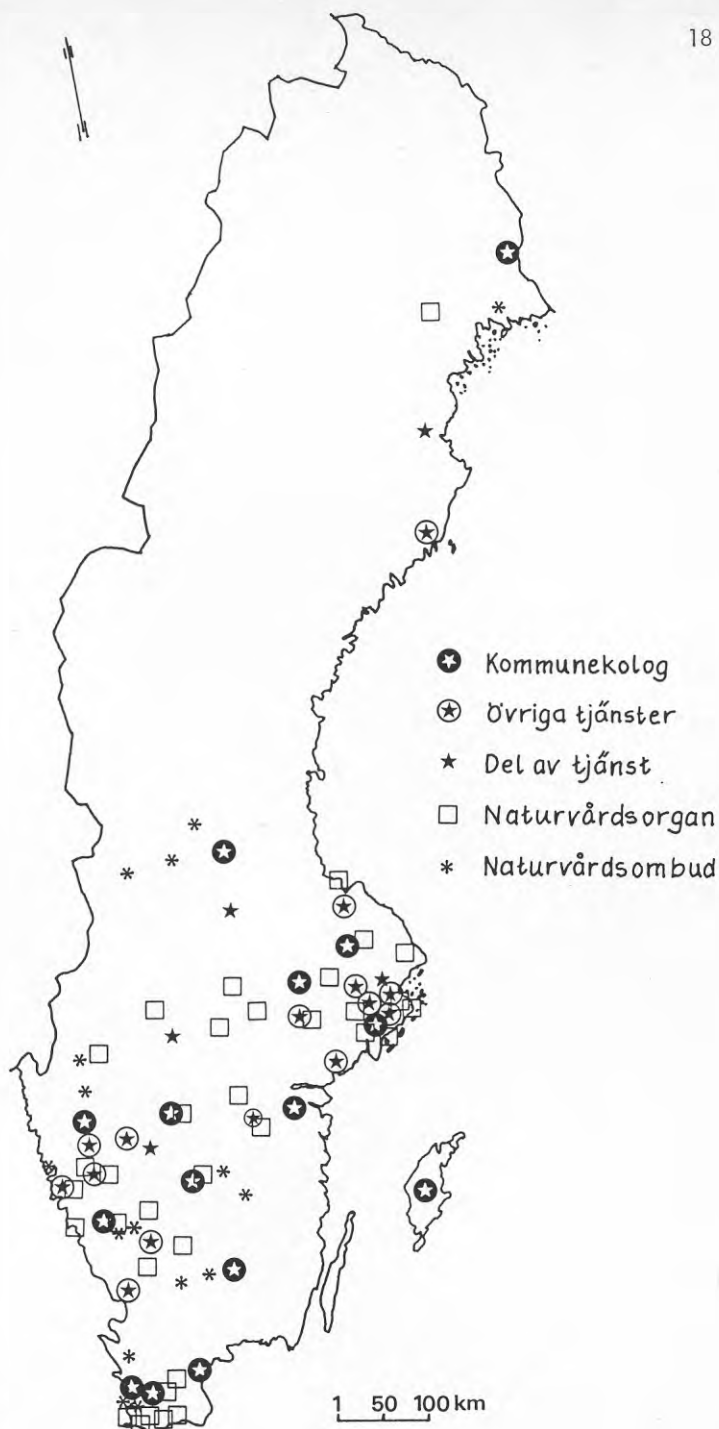
De flesta av dessa organ, 32 st, är placerade direkt under kommunstyrelsen. Under miljö- och hälsoskyddsnämnden är 3 st placerade och under byggnadsnämnden är 2 st placerade. Resten, 12 st, är t ex fristående organ som handikappråd m fl.

Det är 12 (4%) av landets kommuner som säger sig ha planer på att inrätta ett särskilt organ för naturvårdsfrågor. 68% (192 st) har inga planer på detta. Resten, 80 st, har svarat varken ja eller nej eller så har de redan en naturvårdstjänst eller ett naturvårdsorgan.

På frågan om varför ett naturvårdsorgan ej inrättats hittills svarar 125 kommuner (63% av de 197 som svarat på frågan) att detta inte har diskuterats i kommunen. Resten (72 kommuner) har angett flera olika skäl till att naturvårdsorgan ej inrättats i just den enskilda kommunen. Figur 6 visar vilken procentandel som de olika



Figur 6. Svar på fråga 5b i enkäten: Vilken är anledningen till att naturvårdsorgan ej inrättats? Cirkeldiagrammet visar svaren från 197 kommuner (87 har ej svarat). De har tillsammans gett 211 st skäl till att naturvårdsorgan ej inrättats, dvs flera kommuner har lämnat mer än ett skäl. 59% av skälen utgörs av alternativet "har ej diskuterats". Här sammanfaller antal skäl (125 st) med antal kommuner. I 125 kommuner har alltså denna fråga ej diskuterats.



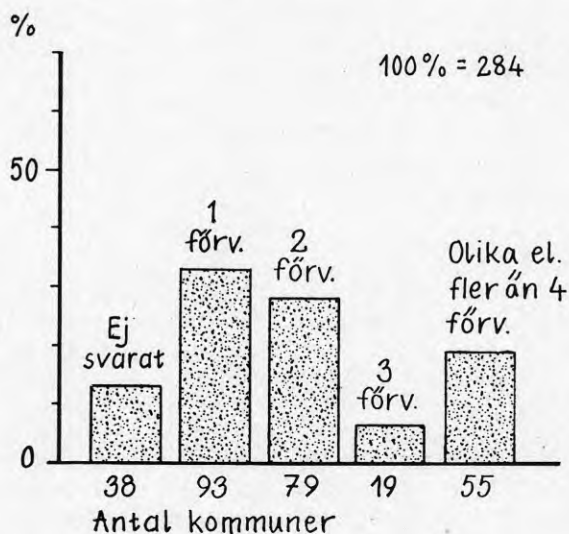
Figur 7. Den geografiska fördelningen över landet av särskilda tjänster för naturvård (kommunekologer m fl), naturvårdsorgan och naturvårdsombud. Kartan grundar sig på uppgifter från 244 kommuner (86%), i december 1986. Antalet tjänster och organ i alla 284 kommunerna framgår av avsnitt 3.1.1, 3.1.2 och 3.1.3 samt bilaga 2.

skälen utgjorde av totala antalet skäl (211 st) som 197 kommuner har lämnat. 18% (39 st) av skälen utgjordes av alternativet att naturvårdsfrågorna handhas av ett redan befintligt organ. Att det inte finns något behov av ett naturvårdsorgan utgjorde 12% (26 st) av skälen. Ekonomiska skäl utgjorde endast 3% (6 st). Övriga skäl till att ett naturvårdsorgan inte inrättats var t ex att alla nämnder skall ta naturvårds- och hushållningshänsyn eller att miljö- och hälsoskyddskontorets personal har tillräcklig kompetens.

3.1.3 Övriga lösningar

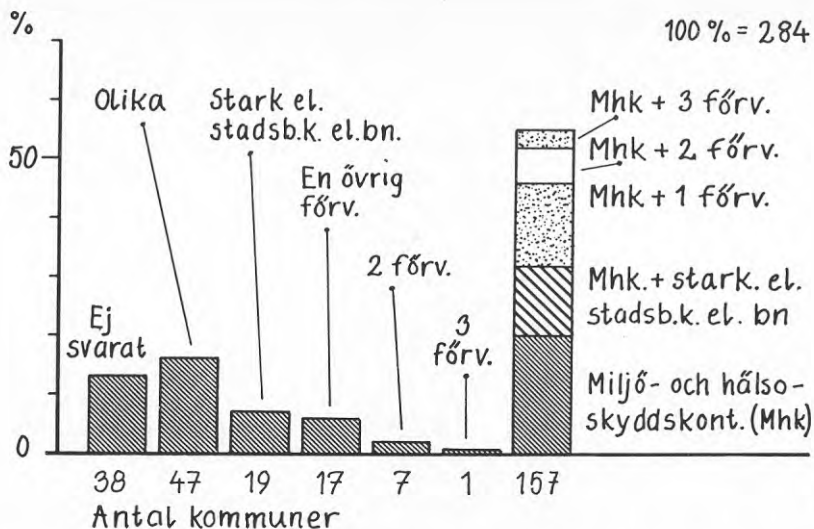
I enkäten blev kommunerna tillfrågade om hur de har löst beredningen av naturvårds- och hushållningsfrågor om de inte har en särskild tjänst eller inte har ett särskilt organ för detta. Av 284 kommuner har 246 svarat på denna fråga, d v s 87%.

93 kommuner (38% av dem som svarat) har angivit att det är en förvaltning eller en person som är ansvarig för naturvårdsfrågorna (Figur 8a). Två förvaltningar har angivits av 79 kommuner (32% av



Figur 8. Svar på fråga 6 i enkäten: Om du svarat nej på fråga 2a och 4a, dvs kommunen har inte en särskild tjänst eller särskilt organ för att bereda frågor om naturvård och vård av naturresurser. Vem/vilket organ i kommunen handlägger i så fall dessa frågor?

a) Visar hur många kommuner som har en eller flera förvaltningar med ansvar för naturvård och naturresurshushållning.



Figur 8b. Visar grovt vilka förvaltningar som har ansvar för naturvård och naturresurshushållning om man inte har naturvårdstjänst eller naturvårdsorgan. Stapeln längst till höger visar de kombinationer som finns där miljö och hälsoskyddskontoret ingår. Förkortningar: "olika" = olika förvaltningar från fall till fall, "stark" = stadsarkitektkontor, "stadsb.k." = stadsbyggnadskontor, "bn" = byggnadsnämnd, "förv" = förvaltning.

dem som svarat) och tre förvaltningar av 19 kommuner (8% av dem som svarat). I 55 kommuner (22% av dem som svarat) har man angivit att det är fyra eller fler förvaltningar eller att det är olika från fall till fall vilken förvaltning som tar hand om naturvårdsfrågor.

Vilka förvaltningar är då inblandade? Miljö- och hälsoskyddskontoret spelar naturligtvis en stor roll. I 57 kommuner (20% av alla kommuner) är miljö- och hälsoskyddskontoret ensamt ansvarig för naturvården (Figur 8b). I ytterligare 100 kommuner (35% av alla kommuner) är det miljö- och hälsoskyddskontoret samt en eller flera förvaltningar som handlägger naturvårdsfrågor.

I 19 kommuner har man angivit att stadsarkitektkontoret, stadsbyggnadskontoret eller gatukontoret är ensamt ansvariga för naturvården. Ytterligare 17 kommuner har en ansvarig person eller ett ansvarigt organ t ex kommunstyrelse, generalplanegrupp, naturvårdsombud (se figur /), fastighetskontor etc.

Preciserade kombinationer, av 2 eller 3 förvaltningar, som ännu inte nämnts här, finns i 8 kommuner. Det är t ex stadsbyggnadskontoret plus någon annan förvaltning eller kommunstyrelsen samt någon förvaltning.

Till slut angav 47 kommuner att vem eller vilket organ som fick hand om naturvårdsfrågorna varierade från fall till fall.

3.1.4 Politisk majoritet m m i relation till förekomst av naturvårdsfunktion

Vad är det som driver fram att vissa kommuner skapar naturvårdstjänster och naturvårdsorgan men inget blir av i de flesta kommunerna. Vad betyder att en kommun t ex har ett industri- eller servicedominerat näringsliv, förekomsten av miljöpartiet i kommunfullmäktige, en miljöintresserad och engagerad person i kommunens förvaltning, den blockpolitiska majoriteten, m fl faktorer (se vidare diskussion i avsnitt 5.2)?

Uppsala kommun är ett exempel på vad det kan betyda att miljöpartiet är vågmästare mellan blocken. Detta faktum har bl a lett till att tre tjänster skapats på naturvårdssidan, utöver de två redan befintliga. Dessa utlystes under våren 1987. Det personliga engagemangets betydelse för tjänster och naturvårdsorgans tillkomst är också tydligt i flera kommuner. Det har påpekats av bl a Wenster (1987) och Malbert (1987).

För att se om tre av ovanstående faktorer skiljer sig i kommuner med olika naturvårdsfunktioner jämfört med Sverige som helhet har jag gjort en grov jämförelse baserad på faktorerna - kommutyp, politisk majoritet och förekomsten av miljöpartiet i kommunfullmäktige.

Fredlund och Holm (1984) har utfört en clusteranalys av Sveriges kommuner. Alla kommuner har analyserats på en mängd faktorer - folkmängd, yta, befolkningsutveckling, näringsstruktur, bebyggelsestruktur (centraliserad, decentraliserad, glesbygdspräglad m m) och inkomst per capita. Åtta olika kommutyper har därmed utkristalliserats, nämligen:

	Antal	
	kommuner	%
1. Genomsnittskommuner	54	19
2. Industrikommuner med stark centralort	53	19
3. Industrikommuner utan stark centralort	30	11
4. Landsbygdskommuner med liten yta	42	15
5. Glesbygdskommuner med stor yta	23	8
6. Medelstora kommuner med serviceprägel	14	5
7. Folkrika servicekommuner	19	7
8. Storstadsområden	43	15
	<u>Summa</u>	278

Clusteranalysen är baserad på uppgifter från åren 1969-1980. Bilaga 3 tabell 3.1 visar vad som utmärker de olika kommuntyperna mer i detalj.

Uppgifter om den politiska majoriteten har hämtats från Årsbok för Sveriges kommuner 1986 (Statistiska Centralbyrån 1986). Uppgifter om förekomsten av miljöpartiet i kommunfullmäktige har erhållits från Kommunförbundet (Kommunaktuellt nr 23, 1985).

Den följande jämförelsen grundar sig på de 238 kommuner som "spontant" svarade på enkäten i december 1986.

Bland dessa 238 är det 74 kommuner som har någon uttalad typ av naturvårdsfunktion, dvs naturvårdstjänst, naturvårdsorgan eller naturvårdsombud.

Följande lista visar hur dessa 76 kommuner fördelade sig på olika kommuntyper i jämförelse med landet som helhet.

Kommuntyp	1	2	3	4	5	6	7	8	Summa
Antal kommuner									
m.naturv.funktion	18	8	6	7	1	8	10	18	76
% (av 76)	24	11	8	9	1	11	13	24	
% (landet s.helhet)	19	19	11	15	8	5	7	15	

Sammanfattningsvis kan man säga att genomsnittskommuner (typ 1), servicekommuner (typ 6 och 7) och storstadsområden (typ 8) är överrepresenterade bland dem som har naturvårdsfunktion i jämförelse med landet som helhet. Underrepresenterade är alltså industrikommuner (typ 2 och 3) samt lands- och glesbygdskommuner (typ 4 och 5).

Ser man på den politiska bilden visar det sig att det finns fler kommuner med borgerlig majoritet och något fler kommuner med miljöpartiet som vågmästare bland de kommuner som har någon typ av naturvårdsfunktion. Följande lista visar siffrorna i stora drag (se även bilaga 3 tabell 3.2).

Politisk majoritet	Borgerlig	Socialistisk	Oklar ¹⁾	Mp vågm
Antal kommuner				
m.naturv.funktion	39	27	6	4
% (av 76)	51	36	8	5
% (landet s.helhet)	37	45	16	2

1) Oklar majoritet pga förekomst av småpartier.

Däremot är andelen kommuner där miljöpartiet ingår i kommunfullmäktige ungefär lika stor bland kommuner med naturvårdsfunktion (56%) som i landet som helhet (53%).

Denna bild av den politiska majoriteten kan naturligtvis vara missvisande. En mer rättvisande uppfattning om blockmajoritetens betydelse fås genom att se på vilken blockmajoritet som fanns när beslutet om naturvårdsfunktion togs. Av tidsskäl har dock denna analys utelämnats.

Kommuner som har någon typ av naturvårdsfunktion kan grovt karakteriseras utifrån de tre faktorer som tagits upp här. Följande mönster framträder då (exakta siffror finns i bilaga 3 tabell 3.3):

Kommuner med kommunekolog:

Service- eller storstadskommun med borgerlig majoritet, miljöpartiet representerat som i landet som helhet, andelen med oklar majoritet mindre än i landet som helhet.

Kommuner med naturvårdstjänst med annan benämning än kommunekolog: Storstads- eller servicekommun med socialistisk eller oklar majoritet, miljöpartiet representerat som i landet som helhet.

Kommuner med del av tjänst för naturvårdande funktion (mycket litet antal och svårt att generalisera):

Industri-, genomsnitts- eller servicekommun med socialistisk majoritet, miljöpartiet representerat som i landet som helhet.

Kommuner med naturvårdsorgan:

Storstads-, service- eller genomsnittskommun med borgerlig majoritet, miljöpartiets representation något över landet som helhet.

Kommuner med naturvårdsombud:

Genomsnitts- och storstadskommun samt landsbygdskommun med liten yta, borgerlig majoritet, miljöpartiets representation något över landet som helhet.

I kapitel 5 förs en diskussion om betydelsen av de faktorer som tagits upp i detta avsnitt.

3.1.5 Hur kommer synpunkter bäst fram?

I bl a två tidigare rapporter (Wenster 1982, Wallentinus & Hilding-Rydevik 1985) har beskrivits de olika svårigheter som finns att i planeringen föra in synpunkter om bl a ekologi och hushållning med naturresurser. För att få synpunkter på svårigheterna från dem som dagligdags arbetar med miljöfrågor ställde vi en fråga om detta i enkäten (fråga 9). Uppgiften i enkäten bestod av

att rangordna fyra alternativ från ett till fyra (ett som viktigast). Alternativen gällde hur den som handlägger naturvårds-, miljövårds- och hushållningsfrågor bäst kan få sina synpunkter beaktade. De alternativ som fanns var att miljövårds-, naturvårdsansvarig eller motsvarande:

- är remissinstans
- har informella kontakter med andra kontor m m
- ingår i planeringskommitté eller liknande
- övrigt.

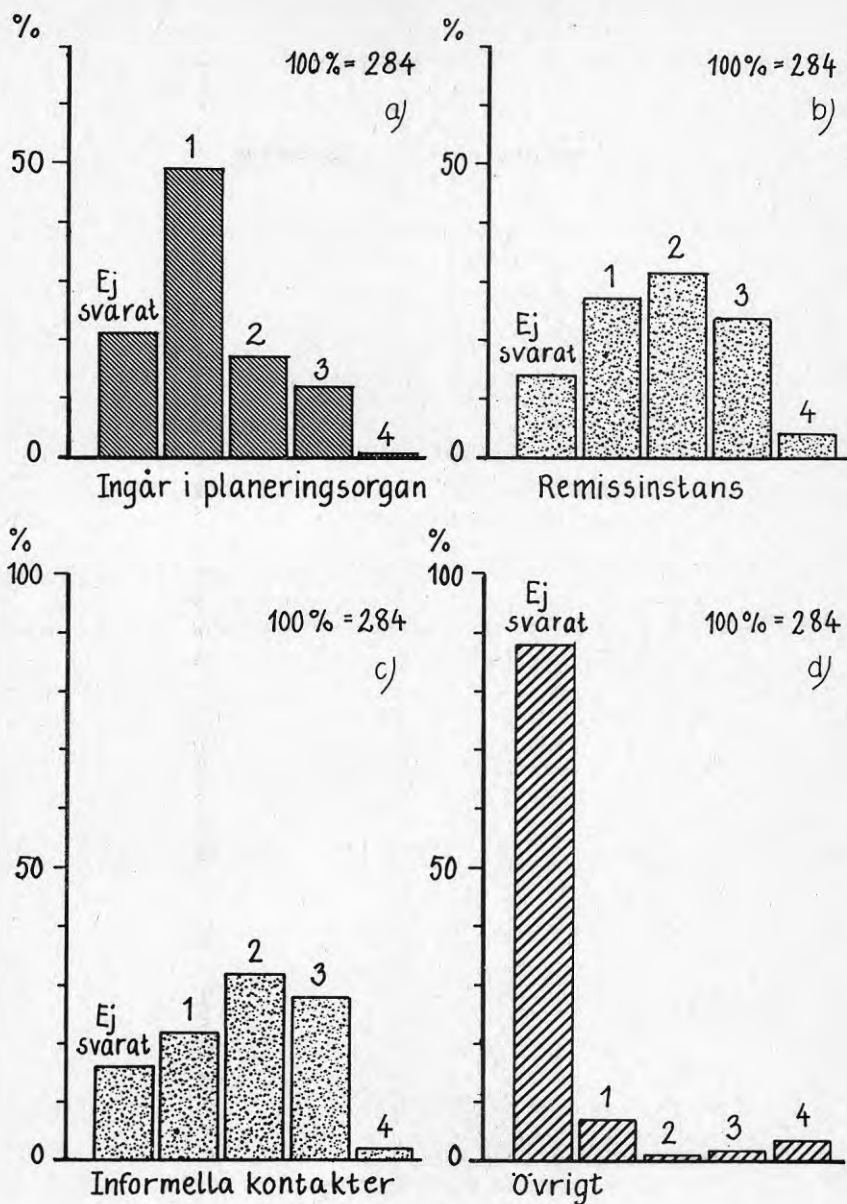
Att "ingå i planeringskommitté eller liknande" ansåg 49% av alla kommuner vara det viktigaste sättet (d v s de hade markerat med en etta) att få gehör för sina synpunkter. 27% ansåg att "vara remissinstans" var det viktigaste och 16% svarade att "informella kontakter" mellan kontoren var det viktigaste sättet. 7% av kommunerna har ansett att något annat, än de tre alternativ vi givit, är mest väsentligt för att få gehör för sina synpunkter. Under övrigt förekom t ex alternativen egna initiativ, information till politiska partier, resurser att ta fram eget material (d v s från miljö- och hälsoskyddskontorets sida), opinionsstöd och miljövårdsprogram. Figur 9a, b, c och d visar hur svaren fördelade sig mellan de olika alternativen.

3.1.6 Behövs förändringar?

Är kommunerna nöjda med hur de har organiserat sitt arbete med miljöfrågor av olika slag? Det verkar som om större delen av kommunerna inte är det.

På frågan om "kommunens sätt att organisera arbetet med miljöfrågorna i kommunen behöver förändras eller kompletteras för att fungera bättre" svarade 72% (204 st) av alla kommuner ja (Figur 10). 24% (69 st) svarade nej och resten, 4% (11 st) svarade varken ja eller nej.

147 kommuner (ej uppräknad siffra, se avsnitt 2.1 för förklaring) har gett någon typ av motiveringar för sitt ja-svar och 38 kommuner för sitt nej-svar. I tabell 1 visas vilka ja-motiveringar som gavs och hur de fördelade sig. Den orsak som flest kommuner angett som första alternativ var behovet av bättre samordning, ansvarsfördelning samt uttalade, klara regler för handläggningen av naturvårdsfrågor. 27% (39 st) ansåg detta. Mer resurser (personal, pengar m m) angav 15% (22 st) av dem som motiverat ja-svaret som orsak. Nästan lika många 14% (21 st) angav att det behövs en ändrad syn och högre status för miljöfrågorna. Vanligtvis "drunknar" de eller "glöms bort" i jämförelse med andra frågor.



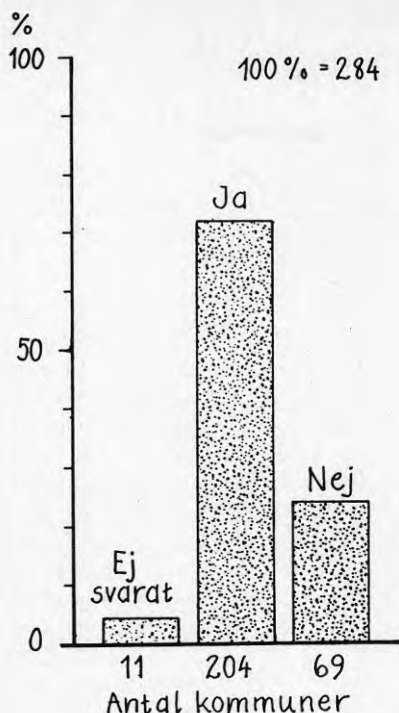
Figur 9. Svar på fråga 9 i enkäten: Rangordna alternativen efter hur viktiga de är för att få synpunkter om miljövård, naturvård m m genomförda i planeringen (1 som viktigast, 2 därefter, osv) Genom att miljövård-, naturvårdsansvarig eller motsvarande: a) ingår i planeringskommitté eller liknande, b) är remissinstans, c) har informella kontakter med andra kontor m m, d) övrigt. Bilaga 2 ger värden över antalet kommuner per svar.

Tabell 1. Motiveringar till varför den kommunala behandlingen av miljöfrågor behöver förändras och deras fördelning. Materialet i tabellen bygger på 147 motiveringar till ja-svar i fråga 10 (se enkät i bilaga 1). Totalt har 204 kommuner (uppräknad siffra) svarat ja.

Motivering	Antal	%
Bättre samordning, ansvarsfördelning, klara uttalade regler för handläggning	39	27
Mer resurser (personal, pengar m m)	22	15
Ändrad syn på, högre status för miljöfrågor	21	14
Kommunekolog, naturvårds- eller samordningsorgan behövs	14	9
Miljöfrågor måste komma in tidigt och som en naturlig del i planeringen	10	7
Miljövärdplan åberopas på något sätt	9	6
Ansvaret bör övertas av annat organ jämfört med idag	6	4
Nya lagarna PBL, NRL	4	3
Övriga motiveringar	22	15
	Summa 147	100

Tabell 2. Motiveringar till varför den kommunala behandlingen av miljöfrågor inte behöver förändras och deras fördelning. Materialet i tabellen bygger på 38 motiveringar till nej-svar i fråga 10 (se enkät i bilaga 1). Totalt har 69 st (uppräknad siffra) svarat nej.

Motivering	Antal	%
Fungerar bra	8	21
Är bra, men behövs t ex kommunekolog, naturvårdsorgan, mer politiskt intresse	6	16
Liten kommun, ej samordningsproblem	5	13
Finns naturvårds- eller samarbetsorgan	4	10
Finns ej resurser till förändringar	3	8
Miljö- och hälsoskyddsnämnden sköter miljöfrågorna bra	3	8
Övriga motiveringar	9	24
	Summa 38	100.0

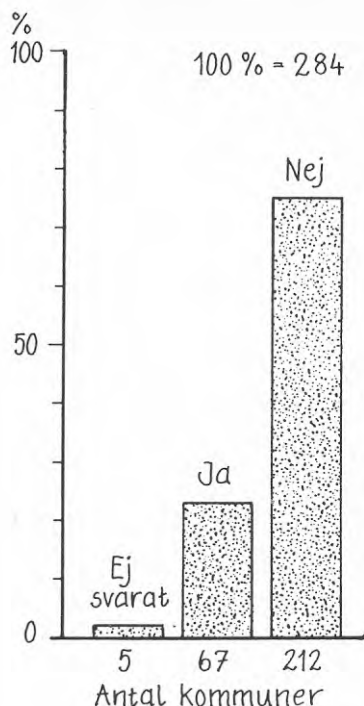


Figur 10. Svar på fråga 10 i enkäten: Anser du att kommunens sätt att organisera arbetet med miljöfrågorna i kommunen behöver förändras eller kompletteras för att fungera bättre?

Motiveringarna till varför organisationen inte behöver kompletteras eller förbättras (nej-svar) är lika splittrade som motiveringarna till ja-svaren. Tabell 2 visar motiveringarna och deras fördelning. Av de 38 som givit en motivering anser 21% (8 st) rätt och slätt att allt fungerar bra. 16% (6 st) anser att det fungerar bra, men att det behövs t ex en kommunekolog, mer politiskt intresse eller mer resurser. Att kommunen är liten och att det därför inte finns några samordningsproblem anser 13% (5 st).

I motiveringarna till varför kommunens organisation behöver förändras (tabell 1) dominerar kravet på bättre ansvarsfördelning och samordning (39%). Längre ner i tabellen finns också kravet på bl a kommunekolog- eller samordningsorgan.

Bristerna i samordning och överblick i kommunernas arbete belyses också av svaret på fråga 1 i enkäten. Frågan var om kommunen uttalat att någon tjänsteman eller nämnd ska ha ansvaret för att ha en totalöversikt över miljösituationen (miljövård, naturvård, naturresurshushållning, m m) i kommunen. De flesta, 212 st (75%), har svarat nej på den frågan (Figur 11). 67 st (24%) har svarat ja. I dessa kommuner är det i första hand miljö- och hälsoskyddsnämnden som fått den funktionen, men det kan också vara kommunstyrelsen eller byggnadsnämnden.



Figur 11. Svar på fråga 1 i enkäten: Har kommunen uttalat att någon tjänsteman eller nämnd ska ha ansvaret för att ha total översikt av miljösituationen (miljövård, naturvård, naturresurshushållning m m) i kommunen?

3.2 Utredningar på miljösidan

För att få en grov uppskattning av vilket skrivet underlagsmaterial som finns på miljösidan i kommunerna bad vi om att de skulle ange tre grupper av material. Vi bad dem att ange grovt vad som fanns inom områdena miljövård, naturvård och naturresurshushållning. Det finns stora oklarheter i många sammanhang vad som menas med t ex begreppet miljövård. Ute i kommunerna står det ofta för miljöskydd. Enligt naturvårdsverkets terminologi går dock både naturvård och miljöskydd in under miljövård. För att få med naturvården satte vi den därför för sig.

Det är 11% (32 st) av alla kommuner som har angett att de inte har några dokument inom något av de tre områdena. De har heller inte angivit att något sådant är på gång eller hänvisat till länsstyrelsens material. Det betyder att 89% (252 st) anser sig ha något dokument eller att de har något på gång eller så hänvisar de till länsstyrelsens material (Tabell 3).

Tabell 3. Svar på fråga 12. Vilka utredningar, planer och program har din kommun inom områdena miljövård, naturvård och naturresurshushållning? Lista t ex naturvårdsplan, miljövårdsplan, energisparplan eller liknande.

	Antal kommuner ¹⁰⁾
Har ej angivit något dokument	32 11)
Har angivit ngt inom miljövård	203
" " " " naturvård	149 12)
" " " " naturresurshush.	194 12)

10) Siffrorna kan ej adderas, utan ska ses var för sig.

11) Dvs 252 kommuner har något dokument inom något av de tre områdena.

12) I dessa siffror ingår även kommuner som hänvisat till länsstyrelsens material.

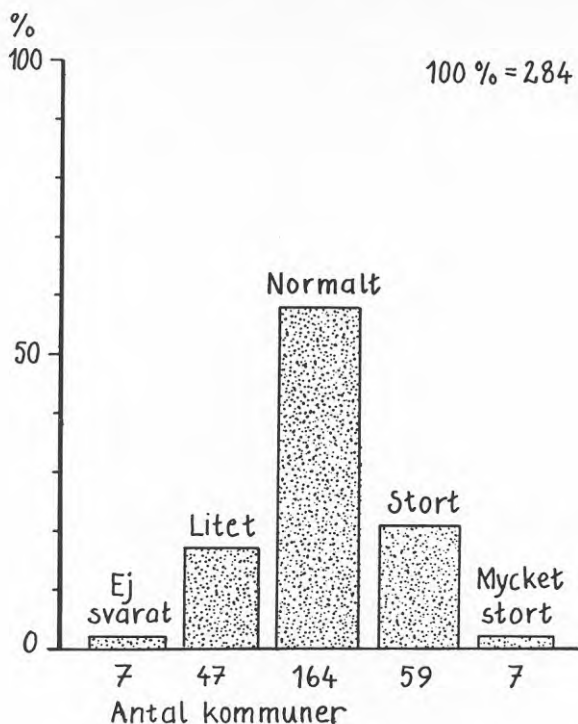
På miljövårdssidan säger sig 71% (203 st) av alla kommuner ha något dokument. Dessa dokument består till hälften, 49% (99 st) av miljövårdsplaner, -program, -inventeringar o dyl. Ytterligare 26% av kommunerna har sådana planer och program på gång. En mindre del (17% av 203 st) har angett att de har kalkningsplaner. Se bilaga 2 för tabellupställning.

Inom naturresurshushållning säger 68% (194 st) att de har något dokument. Dessa består till 79% (154 st) av energisparplaner. Resten är t ex grusinventeringar och hänvisningar till länsstyrelsens material eller till andra miljö- och naturvårdsdokument som finns i kommunen.

På naturvårdssidan är materialet mycket blandat. 53% (149 st) av kommunerna har någon typ av dokument. Till 31% består dessa av naturvårdsprogram, -inventeringar och liknande. 7% (av 149 st) säger att något sådant är på gång. Resten av hänvisningarna till dokument är mycket blandade. Det gäller t ex länsstyrelsens material, kommunöversikter, markdispositionsplaner och dokument som är nämnda under miljövård. Rena naturvårdsdokument (-planer, -program, -inventeringar m m) som tagits fram av kommunerna själva eller är på gång finns alltså endast i 20% (56 st) av alla kommuner.

3.3 Attityder

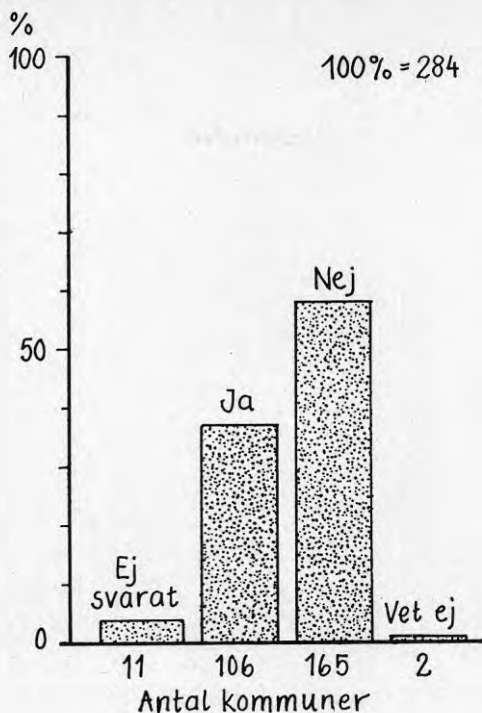
Hur är attityden till miljöfrågor bland kommunalpolitikerna? Har de senaste femton årens miljödebatt skapat ett stort intresse för miljöspörsmål?



Figur 12. Svar på fråga 7 i enkäten: Hur bedömer du politikernas intresse för miljövård, naturvård och naturresurshushållning?

Vi bad den som svarade på enkäten att ge sin subjektiva syn på det politiska intresset för miljöfrågor i kommunen. I frågan (nr 7) bad vi dem gradera intresset på skalan litet, normalt, stort eller mycket stort intresse (Figur 12). Som väntat svarade de flesta kommunerna, 58%, (164 st) att det politiska intresset är "normalt". Flera kommuner har kommenterat detta och sagt att det egentligen betyder samma sak som ett litet intresse. Ett litet intresse angavs i 17% (47 st) av kommunerna enligt enkätsvararnas bedömning. I 23% (66 st) av kommunerna anses intresset vara stort eller mycket stort.

Tolkningen av dessa svar är svår på grund av att frågan har formulerats otydligt. Av frågan framgår inte om vi frågat efter intresset hos t ex miljö- och hälsoskyddsnämndens ledamöter eller efter intresset i kommunfullmäktige. Följaktligen vet vi inte heller vad svararen syftat på. I ett fåtal fall har man markerat den skillnad som finns i intresset t ex hos politikerna i miljö- och hälsoskyddsnämnden och i kommunfullmäktige eller kommunstyrelsen.



Figur 13. Svar på fråga 8 i enkäten: Utgör miljövard, naturvård och hushållning med naturresurser en central utgångspunkt för planeringen i kommunen (i både planläggning och planering av kommunens egna verksamheter)?

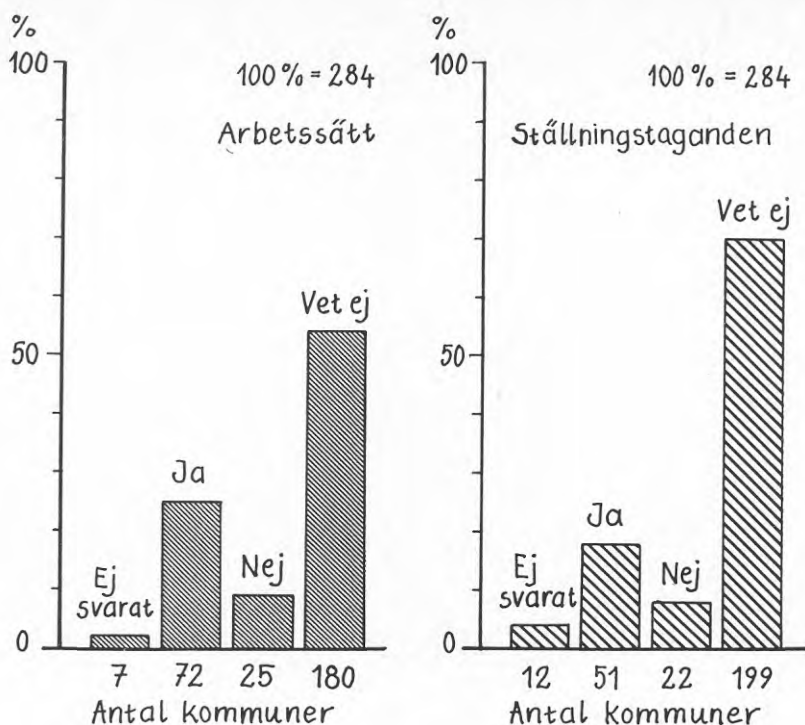
Är hänsynen till miljön något som kommunerna har som central utgångspunkt i sin planering? För att få en uppfattning om detta bad vi enkätsvararen subjektivt besvara följande fråga: "utgör miljövard, naturvård och hushållning med naturresurser en central utgångspunkt för planeringen i kommunen (i både planläggning och planering av kommunens egna verksamheter)?"

Det är hela 37% (106 st) som svarat ja på denna fråga (Figur 13). Större delen, 58% (165 st) har dock svarat nej. 1% (2 st) har svarat att de inte vet eller att det är både ja och nej. 4% har inte svarat alls.

3.4 Vad påverkar kommunerna?

Det är en hel del förändringar på gång för kommunerna, t ex de nya lagarna, som kan påverka behandlingen av miljöfrågor. Vi ställde därför två frågor för att se hur man ser på detta i kommunerna.

För det första ställde vi frågan om man trodde att nya plan- och bygglagen och naturresurslagen skulle påverka kommunens arbetssätt och ställningstaganden i frågor som rör miljövard och naturresurs-hushållning (Figur 14).



Figur 14. Svar på fråga 11 i enkäten: Kommer den nya plan- och bygglagen och naturresurslagen att medföra förändringar i kommunens arbetssätt och ställningstaganden i frågor om miljövård och naturresurshushållning?

Både på frågan om förändringar i arbetssätt och ställningstaganden har de flesta svarat att de inte vet. 63% (150 st) respektive 70% (199 st) har svarat vet inte. Att kommunens arbetssätt skulle påverkas ansåg 25% (72 st) och 9% trodde inte att det skulle ske någon förändring.

När det gäller ställningstaganden trodde 18% (51 st) att kommunen skulle påverkas av de nya lagarna. 8% (22 st) trodde att de inte skulle påverkas.

Som avslutning tillfrågade vi enkätsvararen om han/hon såg någon annan händelse framför sig som skulle kunna påverka kommunen på miljösidan. 9% (26 st) av kommunerna har inte besvarat denna fråga. Cirka hälften, 48% (136 st), såg ingen sådan händelse framför sig. Den andra hälften, 43% (121 st) såg en eller flera sådana möjliga händelser.

Många kommuner har angivit flera faktorer som de tror kommer att påverka just deras kommun. Det kan gälla t ex lokala händelser som planerade industrianläggningar, miljökatastrofer typ Tjernobyli, övertagande av tillsyn enligt miljöskyddslagen, m m.

Tabell 4 visar vilka faktorer man tagit upp som första (eller enda) alternativ. Det första alternativet behöver dock inte vara det man anser är mest väsentligt. Listan ger dock en grov uppfattning om det man tror påverkar kommunen i miljöfrågorna. En del har svarat att ett ökat politiskt intresse är en viktig faktor. Man har oftast inte angett vad detta ökade politiska intresse kommer av - t ex ökad förståelse för miljöfrågor på grund av miljökatastrofer eller liknande. Flera av de faktorer, som finns i listan överlappar därför varandra eller är olika sidor av samma sak.

Tabell 4. Lista över några faktorer som 43% (121 st) av landets kommuner anser kommer att påverka kommunerna på miljösidan. Listan gäller den faktor som enkätsvararen satt först. Den behöver dock inte vara den som svararen ansett vara mest väsentlig. Procentandelen är beräknad på ja-svaren (121 st) på fråga 13 (se bilaga 1).

Påverkande faktor:	Antal	%
Övertagande av tillsyn enligt miljöskyddslagen	20	16
Nya lagarna, PBL och NRL	20	16
Miljökatastrofer, ökade utsläpp	16	13
Lokala miljö- och naturvårdsprogram	13	11
Händelser i kommunen t ex industrietablering	11	9
Omorganisation i kommunens förvaltning (nya tjänster m m)	11	9
Ökat politiskt intresse	4	3
Forskningsprojekt som kommunen deltar i	4	3
Övrigt	23	19
Summa	122	99

4. RESULTAT FRÅN INTERVJUER

4.1 Några fakta om Bergs, Sollentuna och Vallentuna kommuner

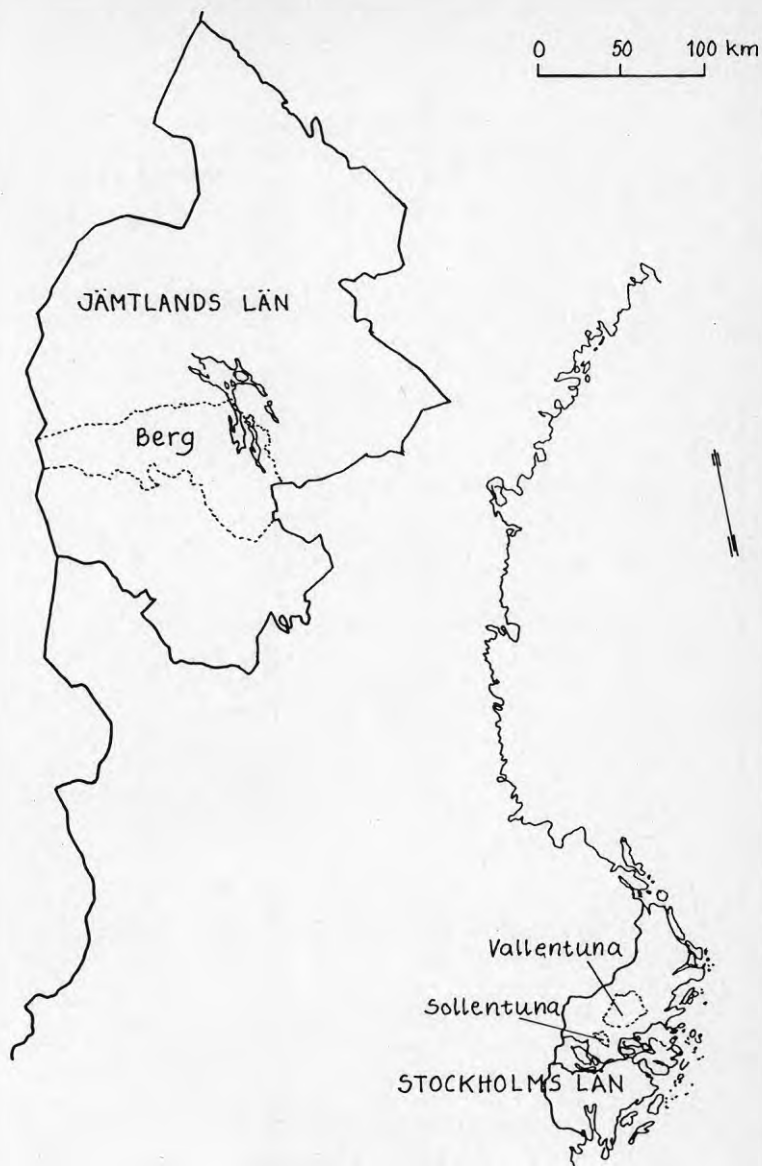
De tre studerade kommunerna är mycket olika i flera avseenden. Gemensamt för alla tre är dock en borgerlig majoritet i kommunfullmäktige. I tabell 5 sammanfattas några fakta om kommunerna.

Tabell 5. Några fakta om Bergs, Vallentuna och Sollentuna kommuner. De flesta uppgifterna är från statistiska centralbyrån (1986) utom vad gäller byggande, areella näringar och vattenområden. Dessa uppgifter härrör från olika kommunala dokument.

	Berg	Vallentuna	Sollentuna
Yta (km ²)	5 426	360	53
Areella näringar (% av ytan) ca	90	80	3.5
Vattenområden (% av ytan)	?	3	13.0
Folkmängd (1 jan 1986)	8 641	19 511	48 212
Befolkningsändring från 1976 (%)	-3	+31	+11
Tätortsboende 1986 (%)	30	82	99
Byggande 1985-1986 (lgh/år)	obefintl	225	406
Politisk majoritet i kommunfullmäktige (KF) 1986	Borgerlig	Borgerlig	Borgerlig
Dominerande parti i KF	C	M	M
Kommunens utgifter enligt budget 1986 (kr/inv)	22 900	15 500	17 700

Bergs kommun ligger i södra delen av Jämtlands län (se figur 15). Kommunen har en relativt stor yta (5 426 km²) och ett litet antal invånare, 8 900 st, 1985 (Bergs kommun 1985). Den östra delen av kommunen tillhör storsjöbygden och den västra delen ingår i södra fjällkedjan.

Offentlig förvaltning, tjänster och service utgör den största delen av näringslivet (angivet i antal sysselsatta). Jord- och skogsbruk svarar för ca 25%. Det finns inom rennäringen ca 6 000 renar (uppskattad mängd vid intervju 1986-12-04) och 2 renslakterier. Turismen är för många en viktig bisyssla och en huvudnäring.



Figur 15. Visar var Bergs, Vallentuna och Sollentuna kommuner ligger i förhållande till varandra.

i vissa områden. Uppgifterna gäller 1975 (Bergs kommun 1985). Kommunen är en utpräglad glesbygd. Befolkningstalet är minskande.

År 1981 fanns 8 903, 1983 fanns 8 789 och 1990 räknar man med 8 528 invånare (Bergs kommun 1985). Sysselsättningsmöjligheterna för befolkningen är ett stort problem. Den viktigaste frågan för kommunerna är att skapa olika former av sysselsättning för att förhindra ytterligare avfolkning. Behovet av byggande är obefintligt.

Centralorten Svenstavik har ett mycket litet utbud av affärer. Invånarna i Bergs kommun får åka utanför kommunen för att få sitt behov av varor tillgodosett. Från Svenstavik åker man t ex ca 6 mil bilvägen till Östersund för att handla. Ca 70% av befolkningen bor utanför planlagt område.

Ca 1/3 av kommunen är renbetesfjäll och ägs av staten. En 1/3 (Ljungadalenområdet) ägs av SVA, som bedriver skogsbruk. Området består till stor del av gammal "skräpskog", vilket medför stora avverkningsar (muntligt från Olle Ternström, naturvårdsenheten, länsstyrelsen i Jämtlands län).

Fäbodarna är många i Bergs kommun, ca 2 000 byggnader finns utspridda på ca 170 fäbodrar. Det omväxlande landskapet, från den bördiga jordbruksbygden vid Storsjön, över vidsträckt och låglänta skogsbygder till fjällbygden i väster, har gett upphov till många varierande fäbodtyper. Fäbodriften är fortfarande ett viktigt inslag i den lokala ekonomin i vissa byar (Jämtlands läns museum 1984). Dock håller en stor del av fäbodarna på att förfalla och fäbodmiljöerna att försvinna. Orsakerna är bl a avstyckning och skogsbruk.

Majoriteten i kommunfullmäktige är borgerlig, 24 ledamöter av 45. Av de borgerliga är Centern ledande med 15 ledamöter (Statistiska Centralbyrå 1986).

Vallentuna och Sollentuna kommuner är båda nordliga "förorter" till Stockholm (figur 15). Vallentuna är till ytan 6 ggr så stort som Sollentuna och består till 90% av glesbygd med bl a jord- och skogsbruk som näringar. Vallentuna är en typisk pendlingskommun och kommunen räknar med att även i framtiden vara beroende av Stor-Stockholms arbetsplatsutbud. Av totalt 8 283 förvärvsarbetande män och kvinnor pendlade 5 501 ut från kommunen 1980 (Vallentuna kommun 1984).

Offentlig verksamhet och privata tjänster står för 53% av arbetsplatserna i kommunen. Jord- och skogsbruk står för 9%, industri och hantverk för 16%. Befolkningen ökar stadigt i kommunen. Från 1975 - 1985 var ökningen över 4000. Bostadsbyggandet är planerat till 225 lägenheter/år mellan 1985 och 1995. Från kommunens sida

vill man öka antalet arbetsplatser i kommunen och minska behovet av pendling (op.cit.)

Drygt två tredjedelar av befolkningen bor i Vallentuna tätort i södra delen av kommunen. Resan in till Stockholms centrum (25 km) tar mellan 45 - 60 minuter med buss och tunnelbana eller Roslagsbanan.

En stor del av kommunen består av områden intressanta för jordbruk, rörligt friluftsliv och vetenskaplig naturvård.

Sollentuna kommun är, som flera i Stockholms närhet, en till ytan liten kommun, 57 km². Invånarantalet är dock inte litet, drygt 48 000 1985. Liksom Vallentuna är Sollentuna beroende av Stor-Stockholms arbetsmarknad. Drygt två tredjedelar av den arbetande befolkningen har sina arbetsplatser utanför kommunen, men inpendlingen är också stor. 1985 fanns i Sollentuna 16 500 arbetsplatser. Den närmaste tioårsperioden beräknas antalet arbetsplatser öka med 300 per år. Inom offentlig förvaltning finns 30% av arbetsplatserna, 24% inom varuhandel, 22% inom industri och 1% inom jord- och skogsbruk.

Kommunen har ett mycket strategiskt läge. Närheten till Stockholm, Arlanda och datacentret i Kista har skapat en stor efterfrågan på mark för olika verksamheter. Ur kommunikationssynpunkt ligger kommunen också väl till. Europaväg 4 och pendeltåg går rakt igenom kommunen i nordsydlig riktning. I framtiden kan även befolkningsökningen i Storstockholmsregionen ställa krav på utbyggnad av större bostadsområden i regionen. Med nuvarande utbyggnadstakt räknar man med att ha byggt ut all mark för bostäder om ca 25 år och för arbetsplatser om ca 50 år (Sollentuna kommun 1986). Redan idag är ca 50% av kommunens totala markyta (inkl. vattenområden) ianspråktagen för bebyggelse, vägar, m m.

Kommunen har en stor andel vattenområden (13%). En stor del av nordvästa delen av kommunen upptas av ett naturreservat, östra Järvafältet (1200 ha stort).

4.2 Organisation

Vi vet sedan tidigare att det finns många olika sätt i kommunerna att organisera handläggning och bevakning av miljövårdsfrågor. Detta har beskrivits i bl a Wenster (1982) och Wallentinus & Hilding-Rydevik (1985). Enkäten i denna rapport har visat på några fler sådana lösningar. De schematiserade modeller över organisationen som visades i kapitel 3 ska jag nu fördjupa med exempel från Bergs, Sollentuna och Vallentuna kommun.

4.2.1 Bergs kommun

Sammanfattningsvis kan man säga att intresset för handläggning av miljöfrågor i Bergs kommun är litet. Man har hittills inte på något sätt formaliserat detta hänsynstagande i det löpande arbetet eller i planeringen. De hänsyn som tas beror till största delen på det "privata" miljöintresset hos handläggande tjänstemän och hos politikerna. Över huvud taget präglas arbetet på de intervjuade kontoren av ett informellt samarbete.

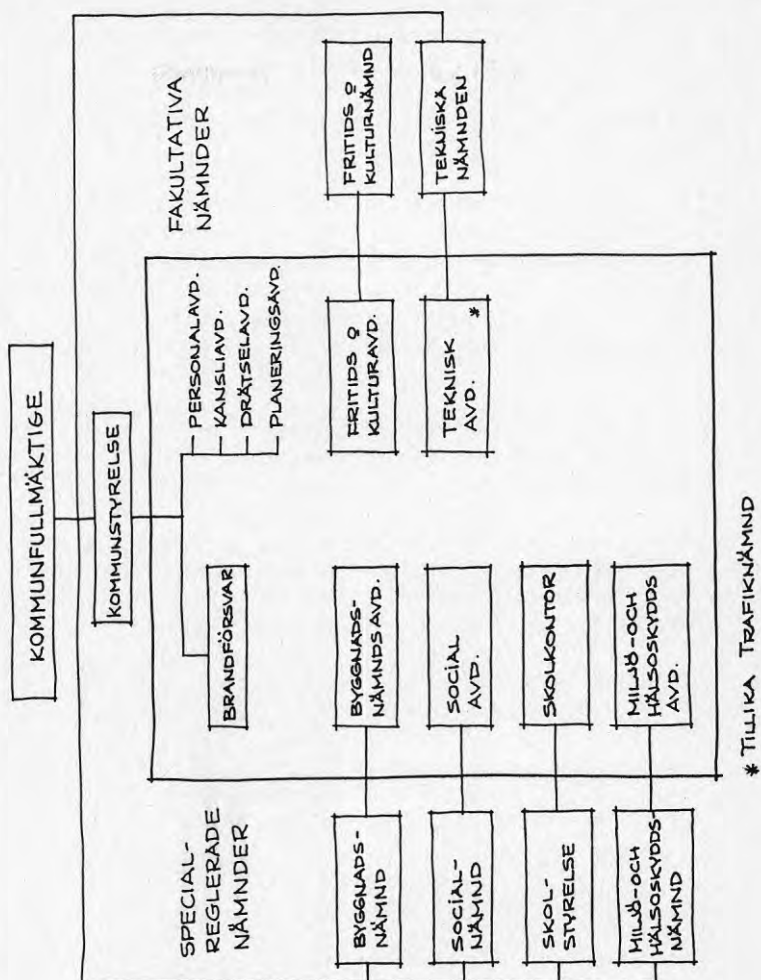
Många av tjänstemännen har kommunen "i huvudet". Det finns inte många utredningar och inte mycket dokumentation om t ex naturförutsättningar och miljöpåverkan (t ex grusförekomster och täkter). "Vi har det i skallen", "vi vet var täkterna finns", var det någon som sa i kommunen (intervju 1986-10-15).

De kontor eller avdelningar (med tillhörande nämnder) som har en tydlig uppgift på miljösidan är byggnadsnämndsavdelningen, miljö- och hälsoskyddsavdelningen och tekniska avdelningen (se figur 16). Antalet anställda är 6, 2 respektive 16. Byggnadsnämndsavdelningen har hela plansidan. Stadsarkitekten anlitas på konsultbasis från Östersund. Programskrivning för planer m m utförs av Byggnadsnämnden och kommunstyrelsen tillsammans.

En fråga som byggnadsnämndsavdelningen månat mycket om är anpassningen av bebyggelse (placering och färgsättning) till landskapet och traditionerna i området. Det gäller t ex det stora antalet fritidshus i kommunen. Fäbodarna är också en fråga som man känner starkt för. Det finns dock bara möjligheter för kommunen att bevara och underhålla ett mindre antal av de ca 2000 byggnader som fortfarande finns kvar. Det finns också konflikter mellan bevarandet av fäbodmiljöerna och skogsbruket. Gamla stigar har förstörts och avverkningar har skett tätt in på fäbodarna. Byggnadsnämnden säger också kategoriskt nej till hyggesplöjningar, men försöken att påverka skogsbruket har inte gett resultat.

BN-avdelningen har god kontakt med kommuninvånarna. Det finns kontaktpersoner i stort sett varje by (intervju 1986-10-15).

Miljö- och hälsoskyddsavdelningen (MH-avd.) har mycket nära samarbete med byggnadsnämndsavdelningen. Avdelningarna ligger i samma korridor och det underlättar ett informellt samarbete. Mycket pappersarbete blir därmed onödigt. Två helårsanställda finns på miljö- och hälsoskyddsavdelningen. Av nämndernas totala kostnader (165 356 Tkr) 1985 (Bergs kommun 1985) står MH-avd för 0.3% (556 Tkr) av dessa kostnader. Av nämndernas totala intäkter 1985 står avdelningen för 0.009%. Arbetet på avdelningen består i att behandla de löpande ärenden som kommer in. Antalet anställda räcker inte till för att bevaka planering och planärenden på ett aktivt sätt. Miljö & hälsoskyddsavdelningen blir inplockad när någon annan avdelning bedömer det som nödvändigt. Trots få anställda och liten budget har avdelningen lyckats bygga upp ett



Figur 16. Bergs kommuns förtroende- och tjänstemannaorganisation.

litet eget laboratorium där vissa mätningar kan göras, t ex BS₇. Det underlättar arbetet eftersom prover annars måste skickas vidare för analys. Vissa undersökningar av miljöförhållandena i kommunen har man hunnit med. Det är t ex nederbördens surhetsgrad, pH och alkalinitet i vattendrag och sjöar, samt kvicksilverhalten hos gäddor i Storbacksjön. Man har också gjort ett försök med framställning av anläggningsjord från stallgödsel, avloppsslam och barkavfall.

Min bedömning är att miljö- och hälsoskyddsavdelningens arbete och kompetens nedvärderas och förbises framför allt på det politiska planet. Avdelningen har mycket svårt att få gehör för sina synpunkter ur miljö- och hälsoskyddshänseende. Nedskärningar av verksamheten planeras troligen från politiskt håll. Redan när hälsovårdsinspektör anställdes 1974 skedde det med stora besvärigheter.

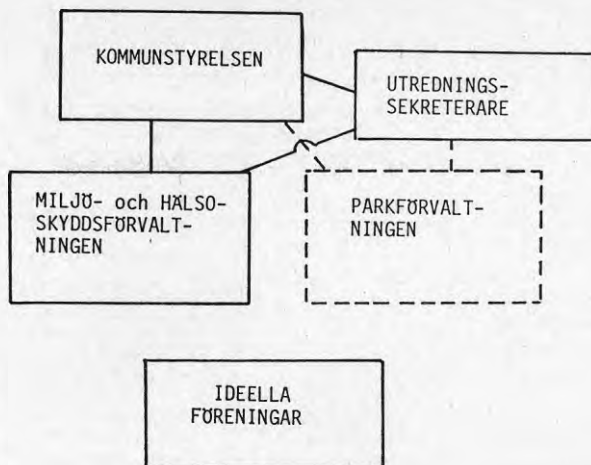
Trots detta har det tagits politiskt beslut på att en miljövårdsplan ska upprättas. En arbetsgrupp är tillsatt men politikerna är ännu inte eniga om vad planen bör innehålla.

Tekniska avdelningen har bl a hand om vatten och avlopp (vattenverk, reningsverk), gator och sophantering. De står för byggnation, drift och underhåll. Fritids- och kulturavdelningen, med 5 anställda, ger i första hand stöd och hjälp till olika föreningar.

Organisationen av naturvårdsfrågor är i sammanfattning följande. Alla nämnder och avdelningar, etc skall ta den hänsyn som behövs, särskilt BN-avdelningen (intervju 1986-12-04). MH-avdelningen anses inte ha någon uppgift på den sidan. Här skall i första hand miljö- och hälsoskyddsärenden handhas. Hushållningsfrågor (energi, grus m m) verkar behandlas på samma sätt.

4.2.2 Vallentuna kommun

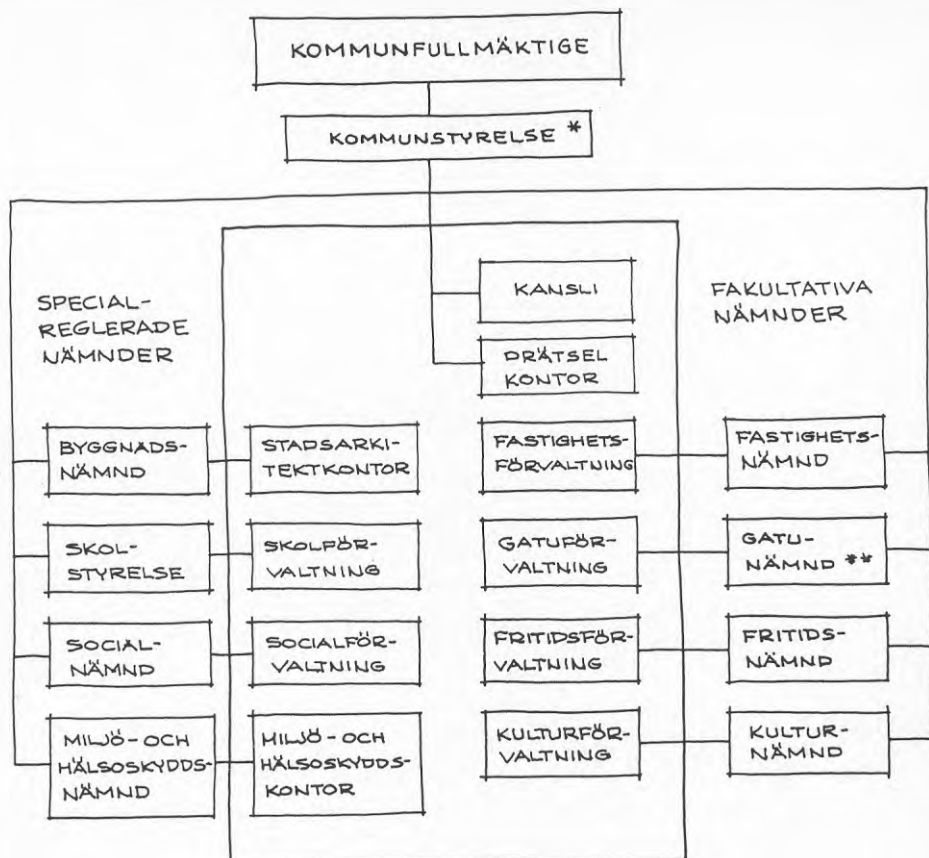
Man kan säga att organisationen för att ta hänsyn till miljöfrågor i Vallentuna kommun karakteriseras av "spindeln i nätet". Utredningssekreteraren till kommunstyrelsen (KS) är mycket intresserad av miljöfrågor och har hand om handläggningen av naturvårdsfrågor för KS. Redan 1974 hade tjänsten en naturvårdande inriktning (inskrivet i arbetsbeskrivningen). Då var tjänsten på halvtid och fungerade även som planeringsrådets sekreterare. Planeringsrådet var ett formaliserat naturvårdsorgan och ett rådgivande organ under KS. Det bestod av representanter från samtliga nämnders presidier. 1983 avskaffades organet och nu bereder KS:s arbetsutskott de frågor som planeringsrådet behandlade (översiktliga planfrågor). Utredningssekreteraren är också sekreterare i Miljö- och hälsoskyddsnämndens (MHN) arbetsutskott. I Wallentinus & Hilding-Rydevik (1985) beskrivs Vallentunas organisation för "hantering av ekologiska frågor samt naturvårds- och naturresursfrågor" med följande figur (figur 17).



Figur 17. Vallentuna kommuns organisation för hantering av ekologiska frågor samt naturvårds- och naturresursfrågor (från Wallentinus & Hilding-Rydevik 1985).

Genom sin position får utredningssekreteraren förr eller senare möjlighet att ge synpunkter på många ärenden. Dock kommer möjligheten att påverka ofta i ett sent skede (t ex när det gäller planförslag), när många lösningar redan finns. Det medför att bara vissa förbättringar är möjliga. Det händer också att ett naturvårdsärende aldrig kommer fram till utredningssekreteraren pga att ärendet är feladresserat från början, t ex till byggnadsnämnden (BN). Den finns alltså inga rutiner för att denna hänsyn automatiskt ska komma in. I vissa ärenden kan utredningssekreteraren framföra naturvårdssynpunkter i MHNs arbetsutskott. Hela förvaltningsstrukturen visas i figur 18.

Kommunen har inga permanenta formella eller informella samarbetsorgan mellan nämnder och kontor för just miljöfrågor. Däremot samarbetar utredningssekreteraren i särskilda ärenden med tjänstemän på olika kontor. Exempel är ett förslag till tätortsnära skogsbruksplaner i samarbete med stadsarkitekten och förslag till skogsavverkningar i samarbete med inspektör på MHK. Den miljövårdsplan som kommer, utarbetas också i samarbete mellan alla förvaltningschefer. I miljövårdsplanen kommer också naturvård att ingå.



ÖVRIGA AV KF ELLER KS TILLSATTA NÄMNDER OCH KOMMITTÉER:

FÖRSÄKRINGSNÄMND

PENSIONÄRSRÅD

HANDIKAPPRÅD

INVANDRARRÅD

TRAFIKSÄKERHETSKOMMITTÉ

TAXERINGSNÄMNDER

ARBETSMILJÖKOMMITTÉ

ANPASSNINGSGRUPP

* TILLIKA PERSONALORGAN, ARBETSLÖSHETS-NÄMND, BEREDSKAPSNÄMND, CIVILFÖRSVARS-NÄMND, KRISTIDSNÄMND, HEMVÄRNSNÄMND.

** TILLIKA TRAFIK-NÄMND

Figur 18. Vallentuna kommuns förtroende- och tjänstemannaorganisation. Siffrorna anger antalet anställda. 1986.

Tidigare fanns ett planeringsråd (med deltagare från alla nämnder) under KS där miljöfrågor kunde tas upp, men rådet avskaffades 1983. Idag träffas nämnderna 2 dagar per år för att diskutera fysisk planering. Detta är det enda samordningsorgan som finns.

Det finns ett kommunalt samarbetsorgan med Täby kommun - en vattenvårdsgrupp för den gemensamma sjön Vallentuna. I denna grupp sitter också politiker. Utredningssekreteraren är sekreterare även i denna sammanslutning.

De idéella föreningarna kan framföra synpunkter om miljöfrågor vid informationskvällar som MHN kallar till då och då.

Miljö- och hälsoskyddskontorets roll är, såsom den verkar vara i många kommuner. Det löpande arbetet (tillstånd, akuta ärenden = klagomål, avloppsfrågor, mögel, m m) utgör huvuddelen av verksamheten. Större utredningar och en aktiv bevakning av planeringsärenden hinner kontoret inte med. Deltagande i planeringsfrågor sker som remissinstans (ofta i ett för sent skede för att kunna påverka). Vid större planer bildas dock samarbetsgrupper (med t ex MHK, fastighetskontoret, stadsarkitekten och gatukontoret) där riktlinjer dras upp för t ex bostadsområdet. På inventeringssidan pågår t ex en sjöinventering. Fem sjöar per år inventeras och det är vattenkvaliteten som i första hand undersöks. Mycket data finns, men man har inte hunnit sammanställa detta material ännu. Kommunen har avsatt 200 000 kronor för att iordningsställa Vallentunasjön - häckningsplatser, ta bort vass, m m (intervju 1986-12-16). Kompetens på naturvårdsidan (biolog) finns på MHK. Pga alla löpande ärenden utnyttjas inte den kompetensen fullt ut för utredningar etc. Personalen består av 2 ½ tjänst på inspektionsverksamheten och 9/10 på kansliet (Vallentuna kommun, MHN 1986).

En förstärkning med en hel inspektörstjänst fr o m 1988 är utlovad. Den tjänsten kommer att vara specialinriktad på planfrågor. Budgeten varierar mellan 800 000 och 900 000 kronor per år. 1985 var MHN driftbudget 0,4% av totala driftbudgeten för alla nämnder (Vallentuna kommun 1986). Driftbudgeten var ojämförligt lägst jämfört med andra nämnders. Som jämförelse var Kulturnämndens driftbudget 1985 4 ggr större och Gatunämndens driftbudget 17 ggr större än MHNs.

Övriga nämnder som har direkt verksamhet på miljösidan är Byggnadsnämnd, Gatunämnd och Fritidsnämnd. Dessa nämnder har inget formaliserat sätt att föra in miljöhänsyn t ex genom synpunkter från MHN eller utredningssekreteraren. Översiktliga planer (generalplan, kommunöversikt) utförs vanligtvis under medverkan av konsult. I detta arbete brukar utredningssekreteraren delta från första början. Stadsarkitektkontoret skall i sin planering se till att naturen inte tar skada. Det kan gälla t ex hur en planerad väg påverkar grundvattnet på olika sätt. Energifrågor behandlas i viss utsträckning här i samband med planärenden.

Ätminstone i beskrivningar till stadsplaneförslag finns alltid en punkt med som heter natur. Där tas sådan kunskap upp som finns om områdets natur, t ex skyddsvärde enligt inventeringar från länsstyrelsen. Det är planförfattaren som står för beskrivningen.

Gatukontorets parksektion har hand om skötsel av grönområden i planlagt område. Transportsidan av renhållningen ligger också på gatukontoret. Däremot är det MHK som skall se till att transporterna sker på ett godtagbart sätt. På gatukontoret anser man att miljöfrågor inte är "deras bord" (intervju 1986-12-22).

Fritidsnämndens verksamhet består av att förse fritidsområden med anläggningar. De deltar inte aktivt i det övriga miljöarbetet. Fritidsnämnden kontaktas av utredningssekreteraren t ex när skogsavverkningar är på gång och friluftsområden eventuellt kommer att påverkas.

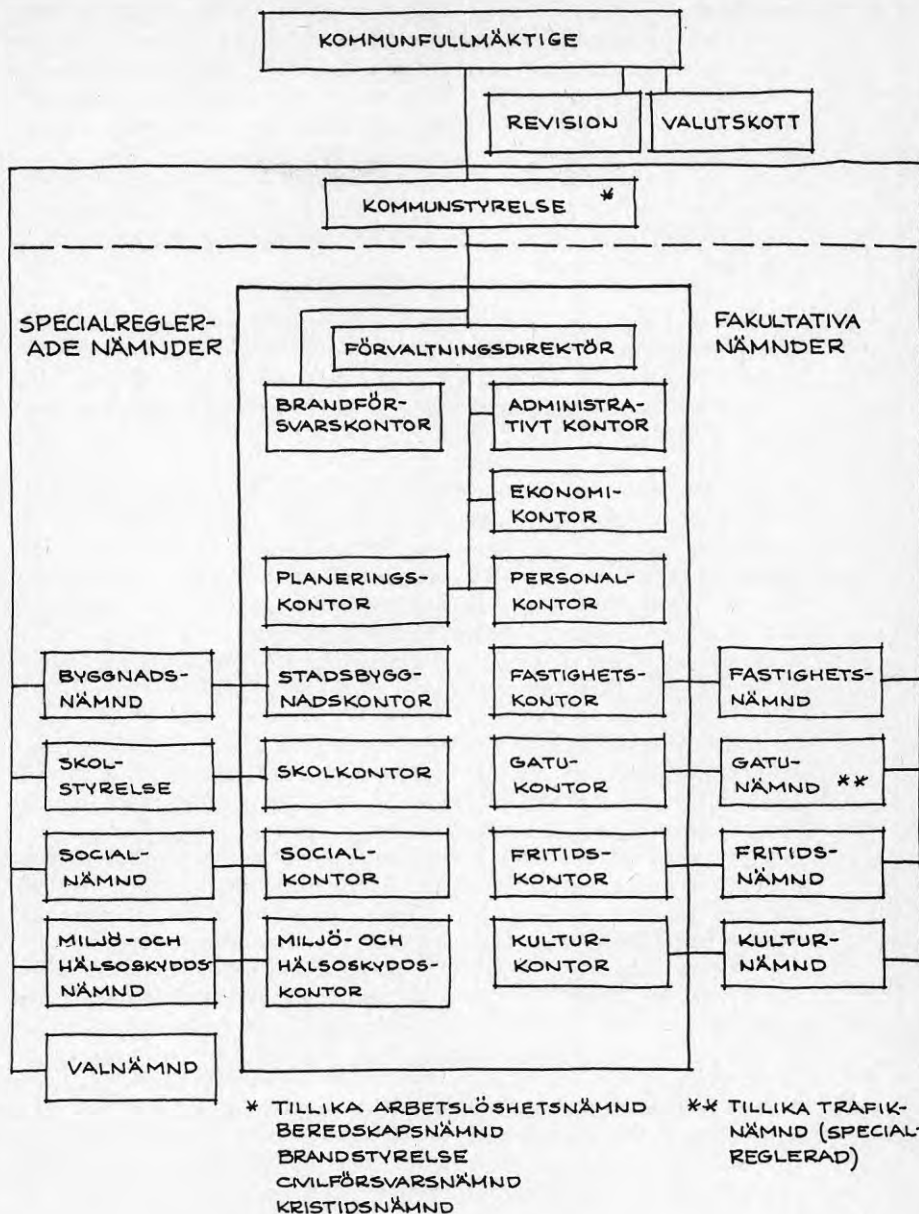
Sammanfattningsvis är det så att miljöhänsyn ej är formaliserade, säkrade, i Vallentuna kommuns organisation. Däremot finns kunskap om naturvård både hos utredningssekreteraren och på MHK. Så dessa synpunkter kommer fram trots allt. Vilket intresse som finns för dessa synpunkter (hos andra tjänstemän och politiker) är sedan en annan sida av det hela. Politiska initiativ i miljöfrågor kan komma fram genom de motioner som lämnas till kommunfullmäktige. Initiativen till vattenvårdsplan och miljövårdsplan togs på detta sätt. Motionerna kan vara en viktig tändande gnista för fortsatt arbete.

4.2.3 Sollentuna Kommun

I förhållande till Bergs och Vallentuna kommuner har miljöfrågornas behandling en starkare förankring i Sollentuna kommun. Organisationen är inte uttänkt för att så mycket miljöhänsyn som möjligt byggs in. Däremot har det vuxit fram en praxis för t ex ansvarsfördelningen. Mitt intryck är att det råkat samlas många miljöintresserade på kommunens förvaltning. De är utspridda på flera kontor vilket medför att samarbetet verkar relativt bra på miljösidan. Två faktorer till visar den positiva attityd som verkar finnas till miljöfrågor. Den ena är att kommunen bildat en naturskola och det andra är att man antagit ett förslag till handläggning av planläggning i stadsbyggnadsprocessen. Detta förslag antogs av kommunstyrelsen 1986 och berör bl a ekologiska hänsyn.

De kontor, som direkt berörs av miljöfrågor är miljö- och hälsoskyddskontoret (MHK), fastighetskontoret, gatukontoret, planeringskontoret, stadsbyggnadskontoret och fritidskontoret. Naturvårdsorganisationen ser schematiskt ut som i figur 19.

Upprinnelsen till att naturvårdsfrågorna fått en plats i kommunen är en kunnig och entusiastisk person på fastighetskontoret. Han har med hjälp av bl a kommunens bistånd startat en naturskola.



Figur 19. Sollentuna kommuns förtroende- och tjänstemannaorganisation. Siffrorna anger antalet anställda. 1986.

Verksamheten består i att lära ut ekologi och naturvård, teoretiskt och praktiskt, till intresserade grupper (främst skolbarn). Sedan något år tillbaka har naturskolan även kurser för tjänstemän och politiker i "Ekologi och naturvård i kommunal planering". Kurserna har besökts från både egna kommunen och andra kommuner. I kommunens förvaltning har det undan för undan spritt sig att det finns en naturvårdskunnig på fastighetskontoret och han anlitas när någon anser sig behöva denna hjälp. En större medvetenhet finns naturligtvis också hos de tjänstemän och politiker som gått den kurs jag nämnde.

På gatukontorets parkavdelning bedriver man också viss naturvård. Uppdelningen i naturvårdsfrågorna mellan parkavdelningen och fastighetskontoret är (enligt intervju 1986-12-02) att parkavdelningen har hand om naturvården i planlagt område och fastighetskontoret i icke planlagt område.

På gatukontorets parkavdelning finns bl a en landskapsarkitekt på heltid och en på 80%, samt ytterligare två som är mycket intresserade av dessa frågor. Parkavdelningen har också hand om vattenvården i kommunen. På gatukontoret handhas sedan vatten- och avloppsfrågor samt renhållningsfrågor. Kommunen leder sitt avlopp till Lidingö kommun, skickar soporna till Uppsala kommun och får sitt dricksvatten från Järfälla kommun, så dessa frågor behöver till viss del inte tas om hand av kommunen själv.

Även om parkavdelningen har hand om vattenvården är det miljö- och hälsoskyddskontoret som har tillsynsplikten och verksamhetsansvaret. För status på och uppföljning av vattenfrågor finns en samarbetsgrupp mellan MHK, fastighetskontoret och gatukontoret. Övriga frågor man arbetar med på MHK förutom vattenfrågor och löpande ärenden är t ex buller, luftvård och radon. Situationen inom dessa områden finns redovisad i en lägesrapport om miljösituationen i Sollentuna (Sollentuna kommun 1981). På planeringssidan deltar MHK som remissinstans, d v s i ett ganska sent skede. Det finns också möjlighet att komma in tidigare genom att delta i generalplanegruppen. MHK och stadsbyggnadskontoret ligger på samma våningsplan i kommunalhuset, vilket underlättar det informella samarbetet. Personalstyrkan är åtta personer - två kontorister och sex inspektörer. Av de sex är en chef och en av tjänsterna är en ren utredningstjänst. MHKs chef samarbetar och har regelbundna träffar med miljö- och hälsoskyddscheferna i fyra andra kommuner - Järfälla, Täby, Österåker och Vallentuna.

Planeringskontorets verksamhet består av tre delar. Den första är att ansvara för övergripande fysiska planer och hithörande program (bostadsprogram, GPF, kollektivtrafik, m m). Den andra uppgiften är att köpa mark och genomföra planer. Det sköts av mark- och exploateringsavdelningen. Näringslivsenheten har hand om den tredje delen och den består av kontakt med företagare och service till dessa. Planeringskontoret tar initiativ till projektgrupper

när detta behövs. Det är också planeringskontoret som väger samman olika intressen i planer och program - miljöskydd, naturvård, ekonomi, sociala intressen, m m. Den sammanvägningen sker i första hand med ekonomin som förtecken (intervju 1986-12-08).

För planläggningen i stadsbyggnadsprocessen är ekologiska hänsyn formaliserade på papperet. På planeringskontoret utformades ett förslag till handläggningsordning. Kommunfullmäktige föreslog ändringar i vissa formuleringar och förslaget antogs av kommunstyrelsen i mars 1986. I ett avsnitt av förslaget så sägs att målet bör vara att "varje planarbete skall föregås och styras av ett anslaget och godkänt program" (Sollentuna kommun 1986). Man säger att varje program ska behandla tre punkter, nämligen:

- skälen till att ett område skall planläggas
- sociala mål och aspekter
- riktlinjer för utformning eller bevarande av miljön ur såväl ekologisk, estetisk som kulturhistorisk synvinkel.

I direktiven för arbetsformerna att utarbeta programförslaget står hur olika kontor kan samverka. "Fritids-, miljö- och hälsoskydds-, kultur-, skol- och socialkontoren skall ha möjlighet att efter egen bedömning deltaga i arbetet vad gäller de delar som berör respektive kontor" (Sollentuna kommun 1986b).

Hur detta förslag kommer att omsättas i praktiken är svårt att säga ännu. När intervjuerna gjordes hade förslaget bara funnits i 3/4 år.

4.3 Behandlade miljöfrågor - några exempel.

I detta delavsnitt kommer några exempel att visas på vilka miljöfrågor som behandlas i kommunerna och hur de ärendehandläggs m m.

4.3.1 Bergs kommun

Under 1985 tog kommunstyrelsen beslut om att upprätta vattenbruksplan och miljövårdsprogram samt att bedriva energiplanering (Bergs kommun 1986). När jag besökte kommunen under hösten 1986 fanns ännu inga färdiga dokument att ta del av, utom ett utkast till miljöskyddsplan (Wenström 1986) som inte godkänts då. Underlagsmaterial i form av inventeringar, program och planer finns så gott som inte alls på miljösidan. Vad jag kan förstå är detta inte ett tecken på att man inte är intresserad av miljöfrågor, åtminstone på ett översiktligt plan.

De dokument av senare datum som jag funnit och som direkt behandlar miljöfrågor är den ovan nämnda interna förslaget till miljöskyddsplan (Wenström op cit) och Del av översiktsplan för Bergs

kommun (Kommunförsök PBL) (Bergs kommun 1985). Indirekt tas t ex naturvårdsfrågor upp i t ex ett utvecklingsprogram för Ljungdalenområdet (Bergs kommun 1981) och i kommunöversikten.

På det översiktliga planet är det i första hand naturvårdens riksintressen som får uppmärksamhet i t ex PBL-försöket och i programmet för Ljungdalenområdet. I översiktsplanen enligt PBL har man dock t ex angett Hoverberget vid Berg som ett bevarandeområde för naturvård ur lokalt perspektiv.

I översiktplanen ser man, under rubriken naturresurser, i första hand till hur t ex fjällområden och fiskevatten kan utnyttjas bättre för turism. Dock säger man att det ska ske utifrån en ekologisk grundsyn och med bevarande av värdefulla genetiska egenskaper. Det överskuggande intresset är dock hur olika resurser kan användas för att skapa fler arbetstillfällen. Trots intresset för arbetstillfällen har man t ex sagt nej till brytning av torv i kommunen, åtminstone fram till intervju 1986-12-04.

Från länsstyrelsen i Jämtlands läns anser man att kommunen är lyhörd för naturvårds- och naturresursfrågor och att man arbetar seriöst med frågorna (intervju 1987-01-08).

Dock händer det att ambitionen att skapa arbetstillfällen leder till att man från beslutande och politiskt håll gärna vill blunda för att negativa miljöeffekter kan uppstå vid etablering av olika verksamheter. Jag fick några sådana exempel vid intervju 1986-12-04. I dessa fall blir naturligtvis MH-avdelningen "boven" som "förstör" med påpekanden om miljöhänsyn.

Övriga frågor som tas upp i översiktsplanen och som direkt har miljövärdsanknytning är vattenbruk, kalavverkning och avverkning av fjällnära skogar. Kulturminnesvården (bevarade av fäbodrar och tillhörande miljöer m m), rennäringen och jordbruket visas också intresse. Översiktsplanens innehåll har redovisats i bl a Alexandersson & Georgsson (1985) och i Flodéus (1986).

Det informella förslaget till miljöskyddsplan (Wenström op cit), som ej fått godkännande av arbetsgruppen för miljövärdsprogrammet, för fram ett antal förslag på inventeringar och åtgärder som behövs i miljöskyddsarbetet. Punkter som tas upp är torvbrytning och vattenkraftutbyggnad. Här tar Wenström upp vikten av att se vilka långsiktiga effekter som utnyttjandet av dessa resurser ger på antalet arbetstillfällen, och inte bara se till de kortsiktiga vinsterna. Torvmyrarna bör också inventeras för att fastställa skyddsvärdet. De negativa effekterna av torvbrytning bör också undersökas. Flera undersökningar av negativa effekter föreslås, t ex effekterna av avverkning av fjällnära skogar på renbete och klimat, jordbrukets utsläpp till vattendrag samt uppföljning av försurningseffekter.

Inventeringar föreslås av bl a kommunens eventuella luftutsläpp och buller och avgaser från trafik. Till slut föreslås att kommunens avfallshantering bör ses över för att minska miljöpåverkan.

Som nämnts har denna plan ej accepterats och vad som kommer istället är ännu oklart, förutom att det bl a ska behandla jordbruksfrågor (intervju 1986-12-04).

4.3.2 Vallentuna kommun

I kommunen finns ett antal dokument där miljöfrågor på något sätt berörs. Ett miljövårdsprogram där naturvård ingår är också på gång.

I Generalplaneförslaget för Vallentuna tätort (Vallentuna kommun 1985a) har naturvården beaktats på flera olika sätt. Naturvårdens riksintressen i kommunen finns redovisade. I Stockholms läns naturvårdsprogram finns bl a ett område upptaget i Vallentuna, Björkbyområdet, som anses ha en hotad naturtyp, en torrängsflora. I Generalplanen sägs att KS "uttalat att området skall beaktas i den fortlöpande planeringen" (op. cit). I planen visas också på "möjligt befolkningstillskott" i olika planeringsområden. För varje planeringsområde i tätorten visas sedan påverkan på naturvård av utbyggnaden för befolkningstillskottet. Förutom denna påverkan visas även påverkan på jordbruksmark, skogsbruk, friluftsmark och kulturminnesvård. En grönområdesutredning har också bifogats planen. Den skall tillgodose möjligheten till friluftsliv för invånarna i tätorten.

I Generalplanen fanns ett industriområde planlagt. Kommunen förfogade över mark, som skulle detaljplanläggas i detta område. Parallellt med detta arbete publicerades 1985 en artikel i Svenska Dagbladet. Den berättade om ett fynd av en sällsynt skalbagge, den tvåfläckiga apalen (*Apalus bimaculatus*), som huserade i en grusgrop strax väster om Vallentuna centrum. Grusgropen låg just i det område som skulle planläggas. Artikelns uppmärksammades av utredningssekreteraren, som sedan samlade representanter från så många kontor som möjligt. Ut till grusgropen för gatuchef, stadsarkitekt, fastighetschef m fl, för att studera förhållandena och skalbaggen (ovanligt att resa ut på detta sätt och inspektera planärenden - enligt intervju 1986-10-01). Resultatet av inspektionen och efterföljande diskussioner resulterade i en planändring och att området inte fick bebyggas.

Vad var orsakerna till att detta grustag med skalbagge bevarades? Var det ett intresse för bevarande av arten? Både ja och nej blir svaret. Det visade sig under planarbetets gång att marken inte skulle bli så ekonomiskt intressant att använda av olika anledningar. Händelsen med skalbaggen och det minskade intresset för marken bidrog tillsammans till det beslut som togs. I intervju

1986-11-20 med planarkitekten, påpekade han att om marken hade varit ekonomiskt intressant att använda skulle marken troligen inte sparats från bebyggelse, oberoende av om skalbaggen funnits där eller inte. Vid en senare telefonintervju (1987-03-05) visade det sig att förhållandena förändrats. Nu var det av olika anledningar ekonomiskt intressant att använda marken och sandgropen kommer troligen att fyllas igen.

Kommunen har deltagit i en försöksverksamhet med kommunal översiktlig planering inför införandet av nya Plan- och Bygglagen (PBL). Arbetet med PBL-försöket har bedrivits parallellt med generalplanarbetet. I slutrapporten till försöksverksamheten med PBL (Vallentuna kommun 1985b) säger man att "generalplanens utformning kommit att spegla den kommande lagstiftningen i högre grad än om kommunen inte ingått i försöksprojektet".

Resultaten från PBL-försöket har redovisats i ett flertal artiklar i tidningen Plan och Bygg (t ex i nr 4 1985 och nr 1 1986) och i en särskild publikation "Planering med nya lagar" (Flodéus 1986).

4.3.3 Sollentuna kommun

Naturvårdsorganisationen i sin nuvarande form har funnits ca 4 år i kommunen. Det senaste större dokument som kan avspegla kommunens engagemang på miljösidan är en kommunplan (Sollentuna kommun 1986). Den sändes ut på samrådsremiss under våren 1986. Vad kommunplanen handlar om visar följande citat:

"Kommunplanen handlar i första hand om hur vår obebyggda mark skall användas i framtiden, var nya bostads- och arbetsplatsområden skall byggas och vilka områden som skall bevaras orörda".

"Kommunplanen redovisar förutsättningar, intressen och konsekvenser och utgör ett samlat beslutsunderlag att användas när beslut skall fattas om hur vår obebyggda mark skall utnyttjas".

Kommunplanen består av fem delar - Del 1 tar upp förutsättningar, Del 2 utbyggnadsmöjligheter, medan del 3,4, och 5 består av tre kommunalvisade planer.

I del 1, förutsättningar (Figur 20), finns bl a rubrikerna miljöstörningar, natur och kultur, rekreation och vatten-, jord- och skogsbruk. Under dessa rubriker tas miljöfrågor upp. Under Miljöstörningar behandlas trafikbuller, luftföroreningar, vattenföroreningar och radon. Naturavsnittet tar upp områden skyddade enligt naturvårdslagen. Under Rekreation visas rekreationsområden av riksintresse och av kommunalt intresse. Avsnittet om de areella näringarna visar de olika näringarnas omfattning och betonar vikten av en kommande skogsvårdsplan och vattenvårdsplan.

I del 2, om utbyggnadsmöjligheter, säger man att det finns konsekvensbeskrivningar för varje alternativ. Konsekvensbeskrivningen är mycket lättförståelig, kortfattad och överskådligt presenterad (se figur 21a och 21b). Konsekvenserna på miljösidan behandlar dock endast konflikten mellan två olika markanvändningsintressen - bevarande kontra utbyggnad.

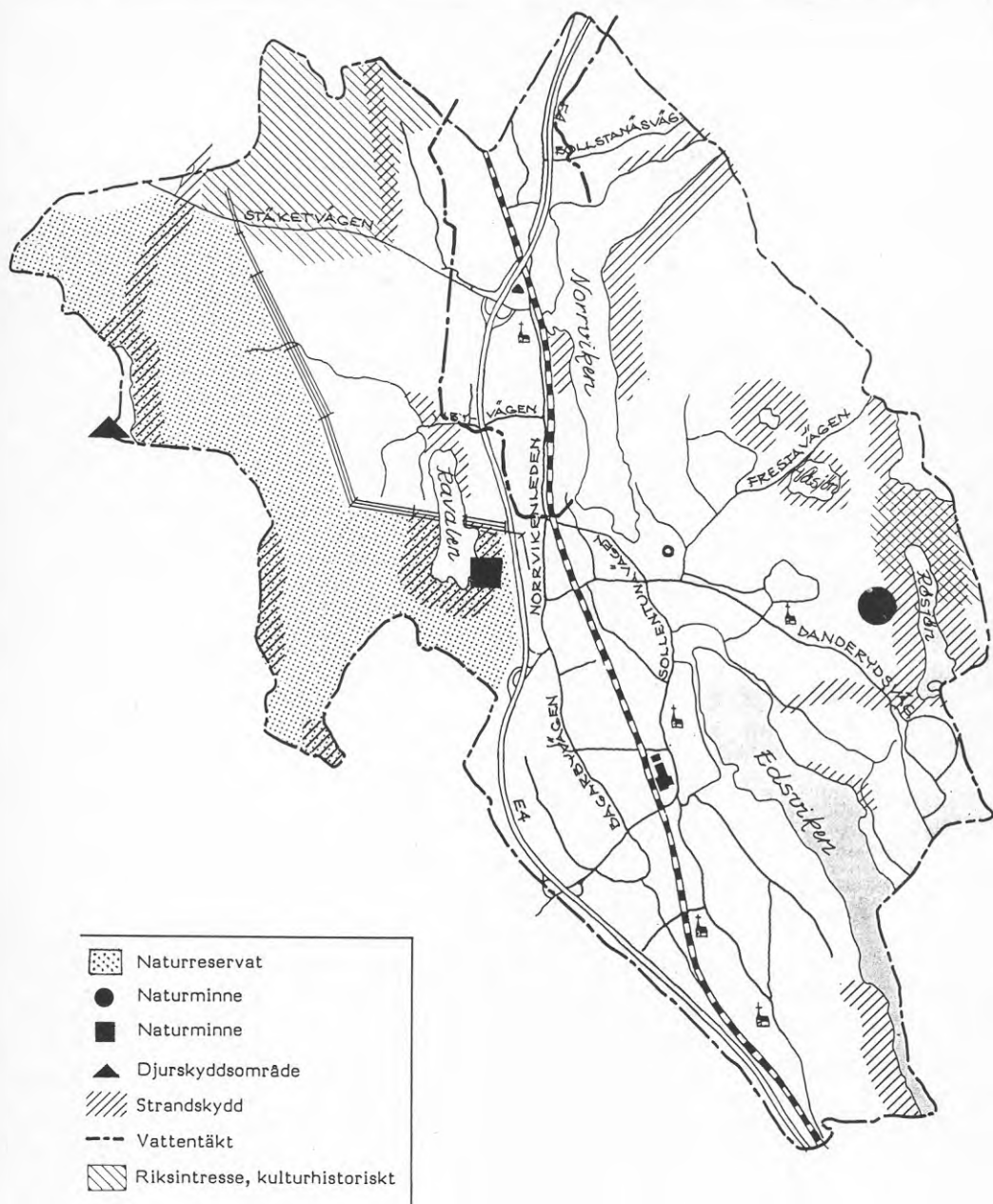
För varje område som skall bebyggas i kommunen har man i kommunplanen redovisat vad som t ex är av intresse för den vetenskapliga eller kulturella naturvården (figur 22).

Under våren 1987 har kommunplanen remissbehandlats. En stor del av remissvaren berörde miljöfrågor på olika sätt. Resultatet har blivit att kommunen skall upprätta både vattenvårdsprogram och naturvårdsprogram. Ett annat resultat är att initiativ tagits till ett seminarium om försurningsfrågor och vad kommunen kan bidra med för att förbättra situationen.

Ett exempel på hur naturvårdsfrågorna kan behandlas är fallet med området Rotsunda Gård. I figur 22 markeras detta område med ett kryss. Generalplan för Rotsunda gård fastställdes av regeringen 1981-06-25 (Sollentuna kommun 1986). Huvudsyftet med planen var "att på ett tidigt stadium pröva ianspråktagande av jordbruksmark för bebyggelse" (op.cit.).

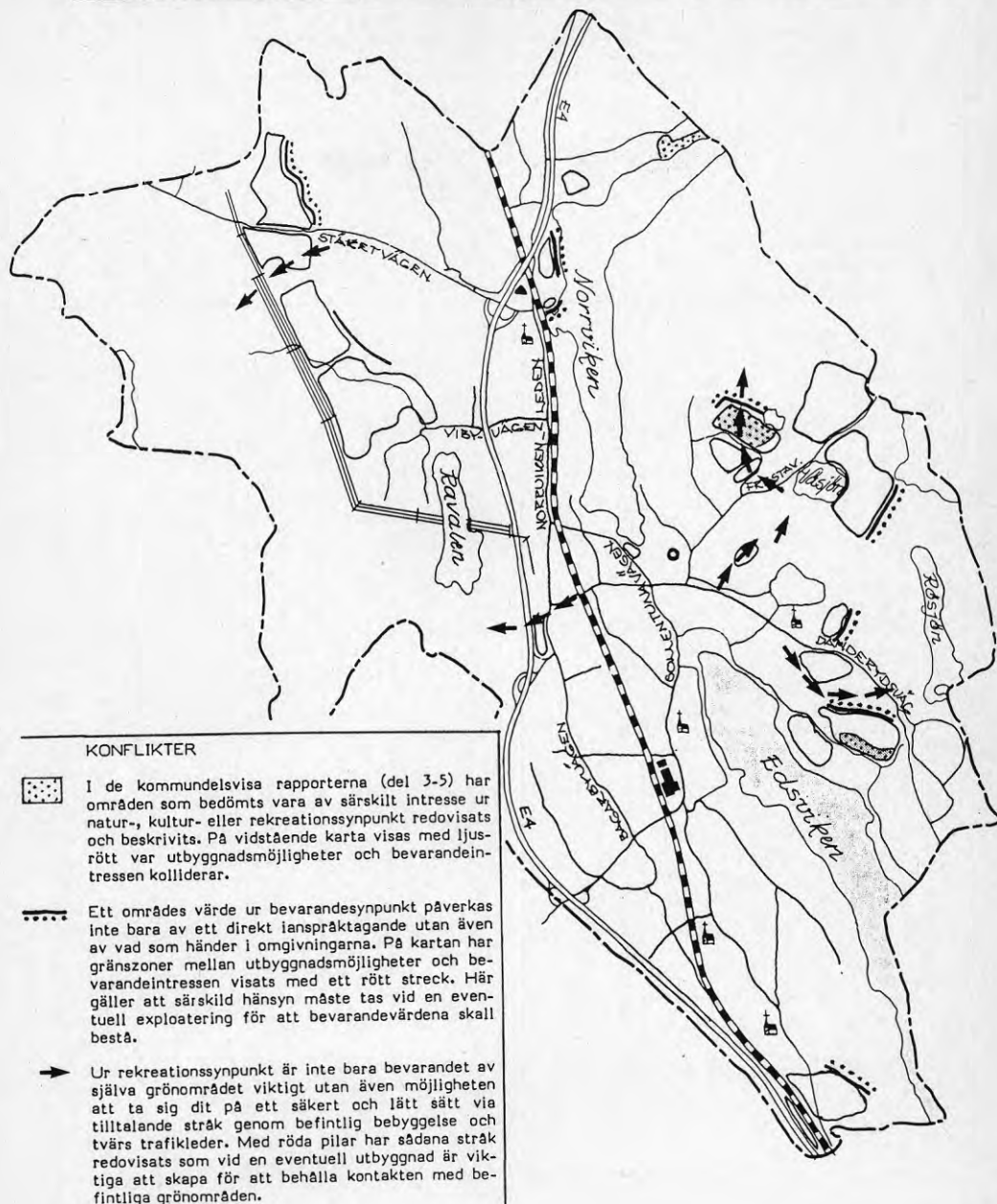
För det område som skulle planläggas fanns sedan 1976 och 1977 inventeringar hos länsstyrelsen som visar geologiskt respektive botaniskt intressanta objekt. De geologiska intressena är en hittills helt orörd miniatyrås, som är en biås till Stockholmsåsen. Det andra objektet är en stor, ca 7 m hög, väl utbildad rundhäll (Elfström 1976). De botaniska intressena består av torrbackar med rik förekomst av backsippa (*Pulsatilla vulgaris*), fornminnesvegetation och en mosaik av betesbackar och åker (Kers 1977). 1980 genomfördes dessutom ett större elevarbete i Rotsundaområdet rörande mark- och grundvattenförhållanden, lokalklimat, vegetation och buller (Bodin et al. 1980).

Den exploatering som genomförts visar att tillräcklig hänsyn till naturmiljön inte tagits. Bl a har en parkeringsplats lagts i en för boendemiljön viktig moränbacke, samt vägar tillåtits inkräkta på ekoloiskt känsliga bryn och andra kantzoner. Den sydligaste delen av den nämnda biåsen med backsippa har grävts ur för att få plats med i sista stund tillagd bebyggelse. Denna tillkom efter påtryckningar från inflytelserika grupper av pensionärer. Genom detta har viktiga miljöskapande och botaniskt intressanta "backar" gått till spillo, samtidigt som åsen fått en släntsluttning som är instabil. Närmast sjön samt på ett par andra ställen har dock, genom aktioner från kommunens naturvårdskunniga, flera natur- och rekreationsvärden kunnat räddas som under "normala" förhållanden skulle ha starkt försämrats eller förstörts.



Figur 20. Sollentuna kommuns kartbeskrivning av förutsättningar inom natur och kultur för kommunplan 1986 (samrådsremiss) (Sollentuna kommun 1986).

Konsekvenser, natur, kultur, rekreation



Figur 21a. Sollentuna kommuns konsekvensbeskrivning för natur, kultur och rekreation av utbyggnadsalternativ i kommunplan 1986 (samrådsremiss) (Sollentuna kommun 1986).

Konsekvenser, sammanställning

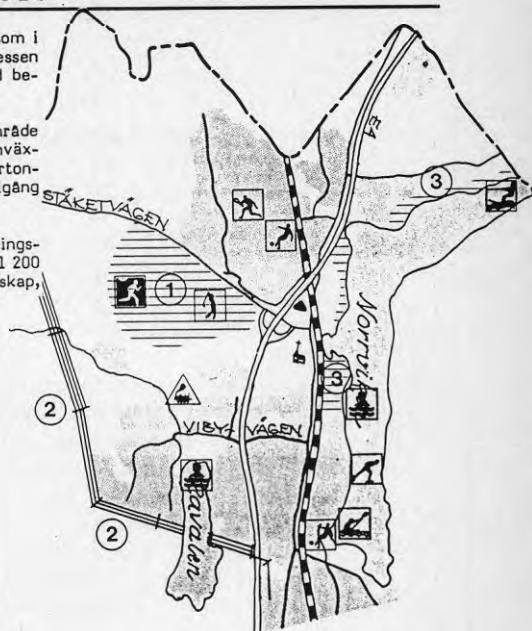
Nedanstående sammanställning av utbyggnadsmöjligheter för bostäder är baserad på tidigare redovisade uppgifter och förutsättningar. Det bör observeras att konsekvensbeskrivningen i huvudsak avser anläggningar m m som ligger utanför själva exploateringsområdena, s k generalplanekostnader.

Utbyggnadsområden se sid 6-7	Antal lägenheter		Ny skola	Ny butik	Kollektivtrafik	Förutsätter Häggvikaleden	Kostnad/lägenhet	Konflikt med bevarandebestånd	Fjärrvärme		
ROTSUNDA											
B1	200-300	} LM					6500	Ja	} Ja		
B1+B2	400-600						12 600				
B1+B2+B3	700-1100						13 750				
VIBY											
B4	900-1100	} LM	} B	} Ny linje			12 000	} Nära	} Nej		
B4+B13	1800-2200									5 250	
GUSTAVSBERG											
B5	100-200	} LM	} ?	} B	} Ny sträckn		48 000	Ja	} Nej		
B5+B7	300-600										17 500
B5+B6+B7	700-1200										12 000
B5+B7+B14	1500-2100										9000
B5+B6+B7+B14	1700-2700										8000
EDSBERG											
B10	100-200	LM					0	} Ja	} Ja		
B11	200-300						14 750				
AB8	500-700						1000				
B11+AB8	700-1000						3000				
FALKBERGET											
B8	500-700	} LM	} B	} Ny sträckn			16 250	Ja	} Ja/alt sjövärm		
B8+B9	1100-1500									8000	
B8+AB8	1000-1400									11 500	
B8+B9+AB8	1600-2200									7 000	

Figur 21b. Sollentuna kommuns sammanställning av olika konsekvenser för utbyggnadsalternativ i kommunplan 1986 (samrådsremiss) (Sollentuna kommun 1986).

På kartan och i texten nedan visas områden som i kommunens inventering av naturvårdsintressen (fastighetskontoret 1984) bedömts ha särskild betydelse som rekreationsområden.

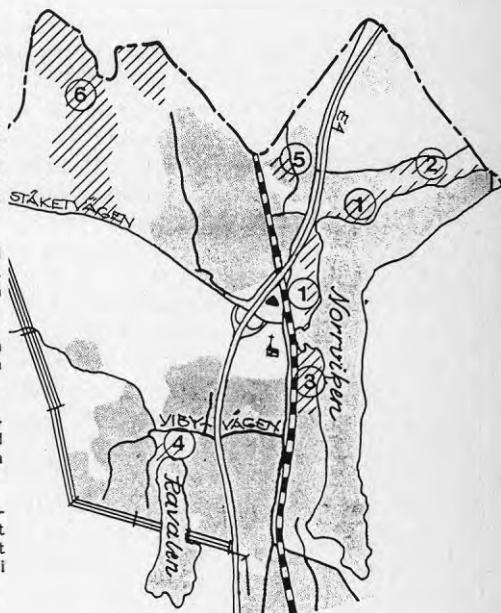
- ① **Lillskogen och golfbanan.** Välbesökt fritidsområde med elljusspår. I väster skogsmark med omväxlande hällmarker och kärrområden, i öster artonhåls golfbana som vintertid vid dålig snötillgång utnyttjas flitigt för skidåkning.
- ② **Järvafältet.** Väster om det stora kraftledningsstråket finns Järvafältets naturreservat. Ett 1 200 ha stort område med omväxlande kulturlandskap, fina cykelvägar och märkta vandringsleder.
- ③ **Norrvikens strand, se nedan.**



Natur

I den ovan nämnda naturvårdsinventeringen har nedanstående områden angetts vara av intresse för den vetenskapliga eller kulturella naturvården. Det skall poängteras att detta är kommunens bedömning. Områden av riksintresse redovisas på sidan 16 i del I.

- ① **Norrvikens strand.** Omväxlande promenadstråk, ibland öppna strandängar, ibland tät vegetation av al, sälg och pilarter. Flera fina fågellokaler.
- ② **Skinnaråsen.** En mindre, oexploaterad, sidoås till Stockholmsåsen. Övervägande lövträdsvegetation med en ek- och hassellund i söder. Östra delarna består av torrbackar med typisk fornminnesvegetation. Största lokalen i Sollentuna för den fridlysta backsippan.
- ③ **Sollentunaholm.** En del av Stockholmsåsen med herrgårdens gamla park i norr och ett delvis utfyllt kärrområde med ängar och badplats i söder. En försiktig restaurering pågår.
- ④ **Ravälns norra strand.** Intressant igenväxningszon med mäktiga sälgsnår och flytvassområden. Goda förutsättningar för fågellivet.
- ⑤ **Rotebro skans (Rotes hög).** En av Stockholms-traktens mäktigaste torrbackslokaler. Stäppartad vegetation på den trädfria södra delen med bl a backsippa, backglim, vitknavel och fältmelört.
- ⑥ **Överby-Svartinge.** En del av ett gammalt odlingslandskap som har bedömts vara av kulturhistoriskt riksintresse. Hela det riksintressanta området sträcker sig från Mälaren i väster till Edsjön i öster.



Figur 22. Sollentuna kommun. Bevarandebetydelsen redovisade för ett delområde i kommunen. Ingår i kommunplan 1986 (samrådsremiss) (Sollentuna kommun 1986).

4.4 Attityder

Genom intervjuerna är det relativt lätt att se vilka attityder som finns till miljöfrågor och hanteringen av dessa i kommunen. Jag har inte systematiskt försökt att få fram attityderna utan de har till större delen kommit som en "biprodukt" till övriga svar på frågor i intervjuerna.

Inom naturvården är det främst två egenskaper hos naturen, som verkar intressanta för dem som inte arbetar på MHK eller inte arbetar med naturvård på särskild tjänst. Det är egenskaperna orördhet eller ovanlighet. Orördheten är då i första hand intressant som resurs för friluftsliv eller turism. Det unika (rara växt- och djurarter, stora ekar, m m) är intressant som t ex ett trevligt inslag i boendemiljön. Att bevara orörda områden eller ovanliga företeelser ger då kanske "på köpet" att t ex växt- och djurarter och naturtyper bevaras. Det är inget man diskuterar för sig, framför allt inte politiskt. Denna beskrivning gäller för alla tre kommunerna, i första hand för kommunalråden (intervjuerna 1986-12-05, 1986-12-04, 1986-11-20) och deras återgivning av diskussionerna i kommunen. Samma inställning finns hos vissa planerande tjänstemän - det gäller framför allt intresset för att bevara unika naturföreteelser (intervju 1986-12-08). Det kan även gälla parkavdelningen på Gatukontoret (intervju 1986-12-02). Det är således i första hand sociala utgångspunkter i naturintresset som kommit fram här.

Det är ibland så att mark avsätts som grönområde, inte för att det i första hand anses som väsentligt, utan för att marken inte går att bygga på (intervju 1986-11-18).

Vid inventering av naturen före bebyggelse, t ex den som utfors av landskapsarkitekt på gatukontoret i Sollentuna kommun, inventeras ej för naturvårdande syfte i vidare bemärkelse. Det som inventeras är t ex vegetationens slitagetålighet, naturens estetiska värden, unika företeelser m m. Bevarande för djur- och växtliv beaktas inte utom indirekt genom inventeringar av slitagetålighet.

På Gatukontoret i Vallentuna kommun (intervju 1986-12-22) mötte jag inställningen "att man inte vill lägga sig i" när jag ställde en fråga om vilka miljöhänsyn man lägger på kontorets verksamhet. Miljöfrågorna var MHKs område. Å andra sidan tyckte den intervjuade att "MHK lägger sig i för mycket i vissa kommuner" (intervju 1986-12-22). I Bergs kommun var inställningen den motsatta. Där skulle alla nämnder och kontor klara av hänsynen till miljön (intervju 1986-12-04), särskilt BN-avdelningen. MHK hade däremot ingen roll i naturvårdsarbetet - "MHK behöver inte hålla på med det. MHKs verksamhet skall inte utvecklas" (intervju 1986-12-04).

Miljö- och hälsoskyddskontorens beskrivning av sin egen verksamhet visar på olika sätt att det är svårt att få gehör för sina syn-

punkter. "Man ser oss som en belastning. Vi kan orsaka kostnader för andra" (intervju 1986-12-16). "Tekniska nämnden vill ha en siffra annars förstår de inte. Långsiktigt arbete får gå tjavägen" (intervju 1986-1F-25). Det är exempel på några uttalanden som fällts från två MHK.

Det är inte alltid lätt med attityderna från invånarna i kommunen. I Sollentuna kommun vid Rotsunda gård har man behållit vassar för att gynna fågellivet. Då klagar folk på att utsikten blir dålig (intervju 1986-12-02). I Vallentuna har man på vissa platser, genom MHKs initiativ, velat spara gamla träd, buskage m m för att gynna faunan. Då ringer folk och klagar på att det finns för mycket harar och kråkor (intervju 1986-12-16).

5. DISKUSSION OCH SLUTSATSER

Resultaten från enkäten och intervjuerna skall jag sammanfatta i några påståenden om kommunerna i Sverige. Punkt ett sammanfattar dem alla. Resten är mer att se som förtydliganden av den första punkten.

1. De flesta kommuner har inte ordnat sin handläggning och organisation på ett sådant sätt att synpunkter om miljövård och hushållning med naturresurser kommer fram på bästa sätt.
2. En stor del av kommunerna anser själva att deras organisation och handläggning ej är tillräckligt bra när det gäller miljöfrågor.
3. Det politiska intresset för miljöfrågor är, relativt sett, litet i en stor del av kommunerna.
4. De flesta kommuner saknar överblick av hur de använder och påverkar naturen (mark, vatten, växter, djur, hushållning m m).
5. Större delen av kommunerna har ingen särskild tjänst eller inget särskilt organ för att sköta naturvårdsfrågor.
6. Politisk blockmajoritet (borgerlig eller socialistisk) verkar inte vara avgörande för om man inrättar särskilda naturvårds-tjänster och/eller naturvårdsorgan.
7. En mindre andel av kommunerna ser kommande lagar som en viktig faktor för förändring i kommunens engagemang och arbete med miljöfrågor.

Intervjuerna samt svaren på enkäten anser jag visar att miljöfrågornas behandling i kommunerna är bristfällig i flera avseenden. Det betyder inte att andra frågor därmed är bättre behandlade, men avsikten har inte varit att göra en jämförelse med andra frågors behandling. Slutsatsen att behandlingen är bristfällig grundar sig mer på det faktum att möjligheten till en bättre behandling finns i stort sett i alla kommuner. Det gäller att se och upptäcka den och omsätta till handling. Flera exempel finns på kommuner där man upptäckt möjligheterna och börjat försöka omsätta dem praktiskt, t ex i Sollentuna och Övertorneå kommuner (Wallentinus i Wallentinus 1986).

Frågan är vilka hinder som finns för att miljöfrågornas behandling skall kunna förbättras.

5.1 Organisation och handläggning

Bristerna i organisation och handläggning är flera. De kommer fram i enkäten och intervjuerna. 72% av alla kommuner anser att föränd-

ringar behövs. I enkätavsnittet sammanfattar tabell 1 (avsnitt 3.1) de motiveringar som kommunerna själva har till att förändringar behövs. Enkäten och intervjuerna kompletterar denna bild.

- Brist på samordning och avsaknad av klara regler för handläggning av naturvårdsfrågor.

Den motiveringen anger 39 kommuner som skäl till att en förändring behövs. 147 kommuner har lämnat en motivering. Flera av de andra enkätsvaren förstärker detta argument. Det är 212 kommuner (75%) som inte har uttalat att någon tjänsteman eller nämnd har ansvaret för att ha en total översikt över hur kommunen använder och påverkar sin natur (avsnitt 3.1.6). Enligt min mening är denna översikt lika fundamental att ha som när det gäller ekonomiska frågor. Skillnaden är dock att nyttan av översikten på miljösidan ofta inte visar sig förrän i ett längre tidsperspektiv.

Bristerna i samordningen visar sig också i att många olika förvaltningar är inblandade i naturvårds- och naturresursfrågor. Över 70% av landets kommuner har inte någon särskild naturvårdsfunktion (tjänst eller organ) (avsnitt 3.1.3). I dessa kommuner sköts naturvårds- och naturresursfrågorna av en eller flera förvaltningar. I 94 kommuner är en förvaltning ansvarig (vanligtvis miljö- och hälsoskyddskontoret). I 152 kommuner är det två eller flera förvaltningar. Av dessa 152 är det så många som 55 kommuner, där fyra eller fler förvaltningar är inblandade och där det varierar från fall till fall vilken som får handlägga ärendet.

Ett antal kommuner (14 st av de 147 som lämnat motiveringar) anser att det behövs kommunekologer eller ett naturvårds- eller samordningsorgan. Det är till viss del samma sak som att kräva bättre samordning. I detta ligger förstås även ett krav på bättre kompetens på naturvårdssidan.

Ytterligare ett antal kommuner (9 st av de 147 som lämnat motiveringar) anser att en miljövärdplan behövs. Det kan också vara en yttring för att vilja ha en samlad behandling av miljöfrågor över huvud taget.

- Miljöfrågorna kommer in för sent och inte som en naturlig del i planeringen.

Endast 10 kommuner (av de 147 som lämnat motiveringar) anser att detta är ett skäl till att förändring behövs. De andra enkätsvaren ger dock en tydlig fingervisning om att detta är ett viktigt problem. 49% (139 st) av alla kommuner anser att det bästa sättet att få gehör för synpunkter som rör miljö, naturvård och naturresurshushållning är att miljöansvarig ingår i någon typ av planeringsorgan. Som näst bäst ansågs att vare remissinstans (avsnitt 3.1.5). Är då arbetet med miljöfrågor organiserat på ett

sådant sätt att miljöansvarig sitter i ett planeringsorgan? För det mesta är det inte så. I de få kommuner (32 st) där man har någon typ av naturvårdstjänst är tjänsterna i över hälften av fallen placerade på sådana förvaltningar som oftast "bara" är remissinstanser - t ex miljö- och hälsoskyddskontoret, fritidskontoret, parkförvaltningen (avsnitt 3.1.1). Det betyder att synpunkterna härifrån kommer in i ett alltför sent stadium, då lösningar av olika slag redan finns. Detta har bl a visats i en studie av Wenster (1982). En stor utvärdering av kommunindelingsreformen (Strömberg & Westerståhl 1983) visar på var i processen som besluten tas: "De organisationsförändringar som kommunerna undergått de senaste 15 åren har sålunda lett till specialisering och professionalisering både på politiker- och tjänstemannanivå. Möjligheten att öva inflytande på beslutsprocessen har koncentrerats till beslutsprocessens beredande stadier i takt med att besluten blivit alltmer komplicerade och fått större räckvidd".

Edman et al (1981) visar också på hur viktiga de inledande skedena av planläggningen är:

"Beredningsskedet intar en central plats i planeringsprocessen. Det är under detta skede som planeringsproblemen preciseras, metoderna att lösa dem väljs och de konkreta förslagen utarbetas"

"Det egentliga planarbetet föregås ibland av ett programarbete. I programmen kan planeringsproblem preciseras. Där kan vidare anges vilka mål som skall eftersträvas, vilka resurser som skall avdelas för uppgiften och hur arbetet skall organiseras, vilka delar av kommunala förvaltningen som skall medverka ..."

Att delta i de tidiga skedena i planeringen är således mycket viktigt för att få synpunkter av olika slag beaktade. I Sollentuna kommun hade detta lösts t ex genom att anta en handläggningsordning för planläggningen (avsnitt 4.2.3) som garanterade miljö- och hälsoskyddskontoret m fl att delta när de ansåg det viktigt. I de kommuner som saknar särskild naturvårdsfunktion (d v s över 70% av alla kommuner) sköts naturvården vanligtvis av miljö- och hälsoskyddsförvaltningen ensam eller tillsammans med en eller flera förvaltningar. Det betyder att i större delen av landets kommuner är organisation och handläggning sådan att synpunkter kommer in för sent. Dessutom är det ofta så att miljö- och hälsoskyddskontoren är underbemannade, framför allt i mindre och medelstora kommuner (intervjuerna i denna studie samt Wenster 1982). Resultatet är att bara löpande ärenden blir åtgärdade. Tiden och pengarna för att t ex följa olika planärenden och att utföra utredningar av grundligare slag finns oftast inte. År 1978 fanns i 1/3 av landets kommuner endast en handläggande tjänsteman och i 20

kommuner saknades sådan under hela eller delar av året (Wenster 1982). I mitt enkätmaterial kom kravet på mer personal och mer pengar som nummer två på listan över varför förändringar behövs (tabell 1) i kommunernas organisation och handläggning av miljöfrågor.

I en mindre andel kommuner är t ex stadsarkitektkontoret eller stadsbyggnadskontoret ansvarig för naturvården (naturvårdstjänster är i ett fåtal fall också placerade här). Då möjliggör man att synpunkter om naturvård och hushållning med naturresurser kommer in i ett tidigt stadium t ex när det gäller planärenden (Wallentinus & Hilding-Rydevik 1985). Naturresurs- och miljökommittén (SOU 1983:56) uttryckte detta på följande sätt: ".....en mer central placering av naturresurs- och miljöfrågorna i den kommunala organisationen är en av förutsättningarna för att det av kommittén redovisade naturresurshushållningsmålet skall kunna genomföras på kommunal nivå".

Några av orsakerna till att bristerna finns, i organisation och handläggning, kommer fram i enkätsvaren och intervjuerna. Dessa behandlas i följande avsnitt.

5.2 Attityder

I kommunernas egna motiveringar till varför de anser att organisation och handläggning behöver förändras (se tabell 1, avsnitt 3.1.6) är det endast 21 kommuner (av 147 som givit motiveringar till varför förändringar behövs) som angivit ett behov av ändrad syn på och högre status för miljöfrågor. Men om man ser på de övriga motiveringarna - t ex bättre samordning, mer resurser, kommunekologtjänster, upprättande av miljövårdsplaner - kan de ses som en följd av den syn och den status som miljöfrågor har i kommunal planering, för det mesta. Dvs, politikerna har inte brytt sig om (eller förstätt bättre) att organisera så att miljöhänsyn kommer fram. Miljöfrågor har inte prioriterats och inte tilldelats extra medel. Pengar har inte heller omfördelats till mer personal och till utredningar (t ex miljö- och naturvårdsplaner). Slår man då ihop motiveringarna (de sex första i tabell 1) på detta sätt och ser dem som olika uttryck för samma sak blir summan 115 kommuner (78%) av de 147 som givit några motiveringar till varför förändringar behövs, där förändringar behövs i synen på miljöfrågor. Statusen behöver höjas.

Naturligtvis kan man se kravet på förändringar som partsinlagor. Som företrädare för ett intresse vill man skapa sig så många möjligheter som möjligt att få sina synpunkter framförda och genomförda. Jag anser dock att mer talar för den första tolkningen, dvs att miljöfrågorna i många fall har låg status i den kommunala planeringen. Detta avspeglar sig sedan på olika sätt i

organisationen (bl a de brister som togs upp i avsnitt 5.1) och i tilldelning av resurser (t ex i form av naturvårdstjänster eller mer personal på miljö- och hälsoskyddskontoren).

Intervjuerna i de tre kommunerna visar tydligt samma bild som kommit fram i enkäten - d v s att det, för det mesta, är mycket svårt för dem som handhar miljöfrågor att få sina synpunkter beaktade i kommunens verksamhet (se t ex avsnitt 4.4). Ett av flera problem är den "kvantitativa fixeringen". Uppgifter och förhållanden som kan uttryckas i kvantitativa mått (helst kronor och ören) får större genomslagskraft än om de inte uttrycks med siffervärden. I Högberg (1980) uttrycktes det så här av en tjänsteman på stadsbyggnadskontoret i Västerås kommun: "Välfärdskvantiteter som inte kan uttryckas i kronor får liten tyngd gentemot s k "hårda data" - även om dessa är svagt underbyggda". Vid en av mina intervjuer med miljö- och hälsoskyddskontoren i kommunerna Vallentuna, Sollentuna och Berg kom just denna fixering fram. Om miljö- och hälsoskyddskontoret inte levererade en siffra till Tekniska nämnden så togs uppgiften inte på allvar (se avsnitt 4.4).

Vissa naturvärden kan inte uttryckas kvantitativt (utom med mycket stora ansträngningar i form av beräkningar, fältarbeten, m m). Det betyder att miljöfrågor på grund av detta problem kommer i ett underläge gentemot t ex tekniska och ekonomiska bedömningar.

I Högberg (1980) diskuteras de sociala frågornas roll i den kommunala planeringen. Hans säger "... är den kommunala planeringen av historiska skäl inriktad på att formulera och argumentera kring ekonomiska och tekniska restriktioner snarare än sociala värden för de människor som skall bo på området".

Jag tror samma sak gäller för miljöfrågor. Dvs, att det finns en ovana vid att argumentera kring miljöfrågor. Lösningen på olika miljöproblem är ofta inte självklar utan behöver diskuteras ur olika aspekter, t ex sociala och etiska. Fixeringen vid tekniska och ekonomiska diskussioner hindrar denna diskussion om miljöfrågor. Om de tekniska förvaltningarnas övertag säger Högberg (op cit) vidare.

"Ett intryck från mina studier i Västerås kommun är att de tekniska förvaltningarna har ett argumentativt övertag i överläggningarna mellan olika förvaltningar och gentemot politikerna. Eftersom dessa förvaltningar naturligt nog också är de flitigaste användarna av mallar, finns här en risk för problemlösning, som för det stora flertalet aktörer (och medborgare) bygger på dolda antaganden om hur verkligheten ser ut".

Holfelt et al (1981) säger följande i en studie över bl a attityder och förändringar i kommunal planering:

"Vår allmänna ståndpunkt är att det idag i många kommuner är

nödvändigt att försöka skapa en öppnare atmosfär, där olika synpunkter, attityder och värderingar tillåts komma fram. Nu sopas alltför mycket under mattan. Detta leder till onödiga dolda motsättningar samt till att verksamheten fungerar sämre".

Svaren på attitydfrågorna i enkäten (avsnitt 3.3) stöder också bilden av att miljöfrågorna ej får stor uppmärksamhet. Enkätvararna ombads bl a att ge sin subjektiva åsikt om det politiska intresset för miljöfrågor i deras kommun. I endast 66 (23%) kommuner ansågs då intresset vara stort eller mycket stort (7 kommuner har inte svarat alls på frågan). I de flesta fall var intresset "normalt" (164 st, 58%) eller litet (47 st, 17%). Vad som egentligen kan menas när man kryssar för att intresset är normalt är svårt att veta. Det torde dock inte betyda att intresset är stort eller mycket stort.

Glädjande är dock att 37% (106 st) av enkätvararna ansett att miljövärd, naturvärd och hushållning med naturresurser utgör en central utgångspunkt för kommunens planläggning och övrig verksamhet. Majoriteten 58% (165 st) ansåg dock inte det.

Intervjuerna visade också att attityderna till vad som är intressant att ta hänsyn till i naturen är mycket snäva bland dem som inte direkt handhar miljö- och naturvärd (avsnitt 4.4). När det gäller naturvärd var det framför allt de direkt sociala synpunkterna på naturens användning som ansågs intressanta - t ex orörda områden för friluftsliv eller ovanliga företeelser som stora ekar eller rara blommor som ett trevligt inslag i bostadsområden. Mitt intryck är också att naturresursfrågor ännu inte fått mycket uppmärksamhet. Den verksamhet på miljösidan som etablerat sig är miljöskydd och naturskydd. Det rör sig alltså om en mycket snävare verksamhet än vad som ingår i miljövärd (se t ex Statens naturvårdsverk 1986).

5.3 Fysisk planering och miljövärd

"Med fysisk planering avser man vanligen planering av den fysiska miljön och principiellt den planeringsform som fördelar naturtillgångar (fysiska resurser) i form av luft, vatten och land.

Denna planering kan vara en markanvändningsplanering (en tvådimensionell ytplanering) eller en planering av olika fysiska kulturobjekt, stadsbygden, tätorter, tätortsdelar, hus, redskap o s v (en tredimensionell volymplanering). Den fysiska planeringen bör uppfattas som ett led i den sociala och ekonomiska planeringen med tonvikt på produktutformning och gestaltning. Detta innebär att själva formuppgiften även innefattar mer subtila värden som inte går att mäta, t ex i ekonomiska termer. Många värden som brukar hävdas i den fysiska planeringen utgår från värden som inte kan åsättas ett monetärt pris, såsom tillgång till natur, parker

o s v. Detta innebär att den fysiska miljön har ett egenvärde som bärare av symboliska och estetiska värden utöver sin rent instrumentella betydelse som redskap och ram" (Carlestam 1985).

Carlestam (op cit) säger här att fysisk planering bör ses som ett led i den sociala och ekonomiska planeringen. När generalplaneinstitutet inrättades 1947 avsågs just att olika samhällsmål skulle dokumenteras i en karta. En fysisk planläggning skulle utföras av kommunerna (Thord 1984). "Med tiden blev de skilda sektorernas planering alltmer specialiserad och i praktiken fristående från den fysiska översiktsplaneringen på ett sätt som knappast avsetts". Så beskriver Thord (op cit) utvecklingen av den fysiska översiktsplaneringen, från införandet av generalplanen.

Trots olika satsningar, t ex gemensamma planeringsförutsättningar, på att övervinna sektoriseringen har detta inte lyckats. Det märks bl a inom miljövården, som ju bara är ett av flera intressen som skall tillgodoses inom den fysiska planeringen.

Inom miljövårdsplaneringen (t ex genom en miljövårdsplan) kan material tas fram som underlag för den fysiska planeringen (Edman 1981, Forsgren 1984). I miljövårdsplanen kan t ex toleransnivåer för buller fastställas, vilket då förhoppningsvis skall leda till att trafiksystemet i översiktsplanearbetet utformas så att bullernormen kan tillgodoses.

Verkligheten är dock en annan. Wenster (1987) säger att miljövårdsplaneringen lever ett eget liv. Separata plandokument tas fram inom miljövård och fysisk planering.

Bjur, Göransson & Werne (1985) pekar på det absurda i att den fysiska planeringen (såsom den utvecklades genom den fysiska riksplaneringen) skilts från t ex den sociala planeringen:

"Den fysiska planeringen får således en legitim uppgift att gripa in i människors kultur, deras samhällen, deras hem och hus och platserna för deras näringsfång samtidigt som man undgår att befatta sig med människorna själva. Den fysiska planeringen utger sig ju för att enbart beröra marken och vattnet, d v s tingen som resurser och bärare av naturvärden, kulturvärden, fornminnen, friluftsliv etc och i inventeringarna och förarbetena saknas därför varje form av utredning koncentrerad till frågorna om hur livet i orterna, bygderna och regionerna skall utvecklas och underlättas. Fysisk riksplanering har heller aldrig gjort anspråk på att ha behandlat dessa frågor, och det är väl just detta som måste bli den allvarligaste invändningen mot planeringssystemet - inte vad den sagt sig göra utan vad den verkligen gjort. En "fysisk planering", som inte inverkade på samhällslivet vore ju en fullständig nonsensföreteelse, dvs en enbart "fysisk" planering är en omöjlighet".

Den sektoriserade planering som vuxit fram, och som debatterats många gånger, har många nackdelar just med tanke på miljöfrågornas behandling. Det är inte bara en helhetssyn och en bredare behandling som saknas, det saknas också en insikt om att miljöfrågornas behandling är långt ifrån värderingsfri. Även här måste lösningar kopplas ihop med önskvärda sociala, etiska, m fl konsekvenser.

5.4 Miljöproblem - "elaka" problem

Det är inte bara hos politiker och tjänstemän som bristerna ligger i miljöfrågornas behandling. En stor del av svårigheterna orsakas av att miljöfrågornas lösning inte alltid är entydig och självklar. Miljöfrågor är ofta s k "elaka" (wicked) problem ("wicked" efter Rittel och Weber 1973 i Högberg 1980). Rittel och Weber (op cit) har pekat ut några karakteristiska drag för planeringsprocesser där elaka problem hanteras. Jag tror att dessa drag stämmer mycket bra för miljöfrågor och problemen att hantera dem:

- Det existerar ingen definitiv formulering av problemen
- Det finns ingen regel som säger när problemen är lösta
- Lösningarna är av karaktären bra /dåliga, ej sanna/falska
- Det finns inget färdigt "test" på lösningarnas kvalitet
- En genomförd lösning får alltid följdkonsekvenser
- Det finns ett okänt antal lösningar
- Varje problem kan anses vara ett symptom på andra problem
- Varje problem kan "förklaras" på ett flertal olika sätt
- Dåliga lösningar får konsekvenser för många människor.

Till den sista punkten skulle man kunna tillägga att konsekvenserna ofta kvarstår länge och/eller är irreversibla (oåterkalleliga).

Om dessa punkter gäller för miljö- och naturresursfrågornas hantering i planeringen är det utomordentligt viktigt med en öppen diskussion och samarbete mellan olika förvaltningar. Kopplingen mellan de politiska målformuleringarna och den fysiska planeringen är stark, men den behöver bli tydlig och explicit för alla som arbetar med dessa delar. Värderingarna bakom de fysiska planerna måste klarläggas.

Tjänstemännen på förvaltningarna har naturligtvis lättare att utföra sitt arbete om klara politiska riktlinjer finns. Framför allt när det gäller avvägningar mellan olika intressen - hälsomässiga, tekniska, sociala, ekonomiska, miljömässiga, m fl intressen. Politiska målformuleringar görs dock oftast mycket vaga.

Förmågan och oviljan att precisera målen beror av flera faktorer. För det första har osäkerheten kring planeringsförutsättningarna ökat sedan 1960-talet (Högberg 1980), för det andra har antalet frågor som skall behandlas ökat och frågorna dessutom blivit mer komplexa. I utvärderingen av kommunindelningsreformen (Strömberg & Westerståhl 1983) sägs också att politiker och tjänstemän är överens om "att politikerna många gånger saknar den kunskap som fordras för att sätta sig in i de ärenden som behandlas på styrelsernas och nämndernas sammanträden". Att politikerna saknar kunskap i många miljöfrågor framkom bl a i intervjuerna med Bergs kommun i denna studie.

Ovanstående förutsättningar gör det inte lätt för politikerna att formulera klara mål för t ex naturens användning i kommunen. Men förutsättningarna visar ännu en gång på vikten av en levande och öppen diskussion om förutsättningar och antaganden kring miljöfrågornas lösning. Förs inte den diskussionen eller att diskussionen inte leder till riktlinjer som förvaltningarna kan arbeta efter så förflyttas det ansvaret till de enskilda tjänstemännen. Bristen på kunskap hos politikerna och risken för "tjänstemannavälde" är dock störst i småkommunerna (Strömberg & Westerståhl 1983).

5.5 Slutord

Problemen kring kommunernas behandling av miljö- och naturresursfrågor beror alltså dels på frågornas karaktär ("elaka problem"), dels på vissa allmänna företeelser i den kommunala förvaltningen och planeringen och dels på attityderna till hur viktiga miljöfrågorna är. Dessutom varierar det från kommun till kommun vad som är det största problemet.

Om en kommun är intresserad av att förbättra sin behandling av miljöfrågor måste politiker och tjänstemän klarlägga (vilket inte alltid är lätt) och bli överens om vilka problemen är - om det överhuvudtaget finns problem. "Olika grupper kan uppleva problemen på olika sätt och det är då viktigt att detta klarläggs ordentligt. Är det i grunden en personfråga, en fråga om organisation eller är det själva arbetsuppgiften" (Holfelt et al 1981).

Varje kommun måste hitta sin lösning efter de förutsättningar som råder just där.

REFERENSER

- Alexandersson, V. & Georgsson, P.E. 1985. Fysisk planering anpassad till glesbygd. Om generativ planering och lokalt utvecklingsarbete. Byggforskningsrådet, rapport R61:1985. Stockholm.
- Bergs kommun 1985a. Del av översiktsplan för Bergs kommun. Kommunförsök PBL. Svenstavik.
- 1985b. Bokslut med verksamhetsberättelse. Svenstavik.
- Bjur, H., Göransson, J. & Werne, F. 1985. Planerna och verkligheten. Liber förlag. Stockholm.
- Bodin et al. 1980. Rotsunda gård - jordbruk eller bebyggelse? Institutionen för kulturteknik, Kungl Tekniska Högskolan, Stockholm. Rapport B nr 01-1980.
- Carlestam, G. 1975. Planering av kultur- och naturmiljö - ideologier, metoder och förutsättningar. I: Natur & Kultur 1975. Praktisk miljökunskap. Miljö- och samhällsplanering.
- Edman, M. et al 1981. KPP-projektet om kommunal översiktsplanering. Byggforskningsrådet, rapport R4:1981. Stockholm.
- Elfström, E. 1976. Inventering av geologiskt intressanta objekt i Stockholms län. Länsstyrelsen i Stockholms län 1976 nr 12. Stockholm.
- Flodérus, A. (red.) 1986. Planering med nya lagar. Forskare kommenterar en kommunal försöksverksamhet. Byggforskningsrådet T17:1986. Stockholm.
- Forsgren, B. 1984. Miljövårdsplanering och fysisk planering. Statens naturvårdsverk, naturresursavdelningen. Manus.
- Fredlund, A. & Holm, P. 1984. Olika kommuntypers utveckling och särdrag. En clusteranalys av de svenska kommunerna. Statens råd för byggnadsforskning, rapport R23:1984.
- Holfelt, I. et al 1981. KPP-projektet om planerande människor i kommunen - om attityder, atmosfär, tröghet och föränderlighet i den kommunala planeringen. Byggforskningsrådet, rapport R8:1981. Stockholm.
- Högberg, O. 1980. Föreställningar och spelregler i kommunal planering. Företagsekonomiska institutionen, Stockholms universitet.
- Jämtlands läns museum. 1984. Fäbodrar i Bergs kommun. Kulturhistorisk utredning 25. Östersund.

- Kers, L. 1977. Inventering av botaniskt värdefulla områden i Stockholms län. Länsstyrelsen i Stockholms län 1977 nr 2.
- Kommunaktuellt nr 34, 7 november 1985.
Så här fördelar sig mandatet i kommunerna.
- Kommuninformationen i Sollentuna kommun 1986. Korta fakta. Sollentuna.
- Malbert, B. 1987. Kunskapsutbytet i planeringsprocessen. EFEM arkitektkontor. Manus. Kommer i BFRs publikation om Naturresurser och kommunal planering under 1987.
- Murphy, J.T. 1980. Getting the facts. A field work guide for evaluators & policy analysts. Santa Monica, California, USA.
- Sollentuna kommun 1986a. Kommunplan. Samrådsremiss. Sollentuna.
- Sollentuna kommun 1986b. Planläggningen i stadsbyggnadsprocessen. Förslag till handläggning. Sollentuna.
- SOU 1983:56. Naturresursers nyttjande och hävd. Betänkande av naturresurs- och miljökommittén. Stockholm.
- Statens naturvårdsverk och statens planverk. 1979. Naturvården i kommunernas planering. Statens planverk, rapport 44, del 11. Stockholm.
- Statens naturvårdsverk. 1986. Miljövården i kommunal planering. Naturvårdsverket informerar. Solna.
- Statens planverk. 1983. Riksplaneyttrande 1983. Dnr 39/83. Meddelande om fysisk planering. Stockholm.
- Statistiska Centralbyrån 1986. Årsbok för Sveriges kommuner 1986. Sveriges officiella statistik. Stockholm.
- Strömberg, L & Westerståhl, J. (red) 1983. De nya kommunerna. Sammanfattning av den kommunaldemokratiska forskningsgruppens undersökningar. Liber förlag. Stockholm.
- Svedin, U. 1984. Om svårigheter med begreppet naturresurser. Sydsvenska Geografiska Sällskapets årsbok.
- Vallentuna kommun 1984. Gemensamma planeringsförutsättningar för Vallentuna kommun. Vallentuna.
- Vallentuna kommun 1985a. Generalplaneförslag för Vallentuna tätort. Stadsarkitektkontoret. Vallentuna.
- Vallentuna kommun 1985b. Kommunförsök PBL. Slutrapport 850315. Del 1. Vallentuna.

Vallentuna kommun, Miljö- och hälsoskyddsnämnden 1986.

Sammanträdesprotokoll 1986-03-06 med verksamhetsberättelse för 1985. Vallentuna.

Vallentuna kommun 1986. Årsredovisning 1985. Vallentuna.

Wallentinus, H-G. (red) 1986. Ekokommuner i glesbygd. Kurs-, rese- och forskningsrapport. Institutionen för kulturteknik, Kungl Tekniska Högskolan, Stockholm. Meddelande Trita-kut 2015.

Wallentinus, H-G. & Hilding-Rydevik, T. 1985. Ekologi i kommunal fysisk planering. Byggforskningsrådet, rapport R59:1985. Stockholm.

Wenster, P. 1982. Miljövårdsarbete på kommunal nivå. Naturresurs- och miljökommittén, projekt 22. Stockholm.

-- 1987. Mål och medel i det kommunala naturresurs- och miljövårdsarbetet. Manus till en T-skrift om Naturresurser och planering. Byggforskningsrådet. Utkommer hösten 1987.

Wenström, A. 1986. Förslag till miljöskyddsplan för Bergs kommun. Bergs kommun, Miljö- och hälsoskyddsavdelningen. Svenstavik.



Inst. (motsv.)

Kulturteknik

Handläggare, direktvalsnr

Hans-Georg Wallentinus/7383
Tuija Hilding-Rydevik/7371

Till Kanslichefen

ATT HANDLAGGA ÄREN DEN OM MILJÖVÅRD, NATURVÅRD OCH HUSHÅLLNING MED
NATURRESURSER - EN ENKÄT

Eftersom kommunerna har så olika organisation i dessa frågor har vi
skickat enkäten till Kanslichefen. Vi ber därför att enkäten vidare-
befordras till lämplig person (se nedan).

VI BEHÖVER KOMMUNENS HJÄLP

"Vi" är docent Hans-Georg Wallentinus och fil.kand. Tuija Hilding-
Rydevik på Institutionen för Kulturteknik på Tekniska Högskolan i
Stockholm.

Hjälpen består i att besvara frågorna i det bifogade frågeformuläret.
Resultaten behövs för att komma vidare med det forskningsprojekt vi
bedriver. Projektet heter Miljökonsekvensbeskrivning i kommunal na-
turrensursplanering och beskrivs närmare på ett bifogat blad. Kommu-
nens hjälp är i detta sammanhang ovärderlig.

Enkäten har utformats efter samråd med Svenska Kommunförbundet (enligt
SFS 1982:668). Kontaktperson är Lars Fladvad.

RESULTATEN

Redovisningen av enkätresultaten utförs så att svaren från enskilda
kommuner inte kommer att framgå. Enkäten har skickats ut till alla
kommuner i Sverige.

VEM KAN SVARA PÅ ENKÄTEN

Resultaten blir mest betydelsefulla för oss om den tjänsteman/ det
organ (kommitté, kontor el dyl.) som har huvudansvaret för handlägg-
ningen av frågor om naturvård och hushållning med naturresurser svarar
på enkäten. Om sådan tjänsteman/organ saknas är den/det kontor lämplig(t)
som har ansvar för handläggning av miljöfrågor i allmänhet i kommunen.

SVAR

Sänd helst in svaren den 19 december 1986 i det bifogade svarskuvertet.
Kuvertet är adresserat till T. Hilding-Rydevik, Kulturteknik enligt
adress nedan.

(forts nästa blad)

Om kommunen inte har möjlighet att svara på enkäten, så sänd oss talongen nedan. Vi slipper då ringa eller vänta i onödan på svaren.

Ett stort tack för kommunens medverkan!

Hans-Georg Wallentinus
Hans-Georg Wallentinus

Tuija Hilding-Rydevik
Tuija Hilding-Rydevik

----- KLIPP HÄR -----

OM KOMMUNEN INTE HAR MÖJLIGHET ATT SVARA PÅ ENKÄTEN - SÄND OSS DA DENNA TALONG i det bifogade svarskuvertet adresserat till T. Hilding- Rydevik, Kulturteknik, Tekniska Högskolan, 100 44 Stockholm.

Uppgiftslämnare:

Förvaltning:

Ev. kommentarer:

.

ATT HANDLÄGGA ÄRENDE OM NATURVÅRD OCH NATURRESURSER - EN ENKÄT

Utarbetad av Institutionen för Kulturteknik, Tekniska Högskolan, 100 44 Stockholm. Hans-Georg Wallentinus (tel. 08-787 73 83) och Tuija Hilding-Rydevik (08-787 73 71) svarar gärna på eventuella frågor. Samråd har ägt rum med Svenska Kommunförbundet (enligt SFS 1982:668). Kontaktperson på Kommunförbundet är Lars Fladvad (tel. 08-772 41 00).

Sänd helst in enkäten senast den 19 december 1986 i det bifogade svarskuvertet. Kuvertet är adresserat till T. Hilding-Rydevik enligt adress ovan.

LÄS DETTA INNAN DU SVARAR !

- Enkäten ska besvaras av den person som har huvudansvaret för miljöfrågorna i kommunen t ex Miljö- och hälsovårdskontorets chef, naturvårdssekreteraren, kommunbiologen eller liknande.
- Svara gärna på baksidan av bladen om utrymmet inte räcker.
- På vissa frågor kan flera alternativ kryssas för.
- Siffrorna inom parentes är en numrering av svarsalternativen.
- Svaren från enskilda kommuner kommer ej att framgå i bearbetningen av enkäten.

Tack för Din medverkan!

Om Du fyller i namn och adress nedan så kommer Du att få enkätsammanställningen. Vi kan då också nå dig för eventuella kompletteringar.

Uppgiftslämnare:

Kommun:

Förvaltning:

Adress:

Telefon:

1. Har kommunen uttalat att någon tjänsteman eller nämnd ska ha ansvaret för att ha en totalöversikt av miljösituationen (miljövård, naturvård, naturresurshushållning m m) i kommunen?

JA Vem/Vilken nämnd (1):

NEJ (2)

- 2a. Har kommunen särskilda tjänster (kommunekolog el dyl) för att besvara frågor som berör naturvård?

(1) JA (svara på 2b,c,d o. e) (2) NEJ (Gå till fråga 3) gå sedan till fråga 4)

b. Hur många tjänster finns? stycken

c. Vad kallas denna tjänst/dessa tjänster?

- Kommunekolog (1) Övrig benämning (2)
 Kommunbiolog

d. Under vilken förvaltning är tjänsten placerad?

- Miljö o. hälso- Direkt under kommunstyrelsen
 skyddskontoret (1) (2)
 Annan förvaltning (3).

e. Vilken examen/utbildning har den som innehar tjänsten. Om flera tjänster finns markera detta med 1, 2 o s v framför de olika alternativen nedan?

- Biolog/ Landskaps- Jägmästare (3)
 Ekolog (1) arkitekt (2)
 Miljö- och hälso- Övrig utbildning (5): . . .
 värdsinspektör (4)

Om du svarat nej på 2a:

a. Finns planer på att inrätta sådan tjänst?

- JA (1) (Hoppa till 4a) NEJ (2)

b. Vad är skälen till att sådan tjänst ej skapats?

- Finns ej behov Ekonomiska Kan ej ge sysselsättn.
 av tjänsten (1) skäl (2) på heltid (3)
 Ingår i annan Har ej dis- Andra skäl (6): . . .
 befattning (4) kuterats (5)

. Har kommunen ett särskilt organ (förutom miljö- och hälsoskydds-
 nämnden) för att bereda frågor om naturvård, vård av naturresurser
 m m?

- (1) JA (svara på 4b och c (2) NEJ (gå till fråga 5)
 och gå till fråga 7)

b. Vad kallas detta organ?

- Naturvårds-beredning,-utskott, Naturvårdsnämnd (2)
 -kommitté (1)
 Miljöråd (3) Övrig benämning (4):

c. Hur är organet placerat i kommunens politiska organisation?

- Direkt under kommunstyrelsen (1) Under Miljö o. hälsoskyddsnämnden (2)
- Under Byggnadsnämnden (3) Övrig placering (4):
-

5. Om du svarat nej på 4a:

a. Finns planer på att inrätta ett särskilt organ?

- JA (1) (Gå till fråga 6) NEJ (2)

b. Vilken är anledningen till att sådant organ ej inrättats?

- Finns ej behov av särsk. organ (1) Ekonomiska skäl (2) Uppgifter handhas av annat organ (3)
- Har ej diskuterats (4) Övriga skäl (5):
-

6. Om du svarat nej på fråga 2a och 3a, d v s kommunen har inte en särskild tjänst eller särskilt organ för att bereda frågor om naturvård och vård av naturresurser. Vem/ vilket organ i kommunen handlägger i så fall dessa frågor?

- Miljö- och hälsoskyddskontoret (1) Kommunsekreteraren (2) Stadsbyggnadskontoret (3)
- Olika från fall till fall (4) Annat organ/annan person. Vilket/ Vem?

7. Hur bedömer du politikernas intresse för miljövard, naturvard och naturresurshushållning?

- Litet (1) Normalt (2) Stort (3) Mycket stort (4)

8. Utgör miljövard, naturvard och hushållning med naturresurser en central utgångspunkt för planeringen i kommunen (i både planläggning och planering av kommunens egna verksamheter)?

- JA (1) NEJ (2)

9. Rangordna alternativen efter hur viktiga de är för att få synpunkter om miljövard, naturvard m m genomförda i planeringen (1 som viktigast, 2 därefter o s v). Genom att miljövarlds-, naturvarlds- ansvarig eller motsvarande :

(se nästa sida för alternativ)

Är remissinstans (1)

Har informella kontakter med andra kontor m m (2)

Ingår i planeringskommitté el. likn. (3)

Övrigt (4):

10. Anser du att kommunens sätt att organisera arbetet med miljöfrågorna i kommunen behöver förändras eller kompletteras för att fungera bättre?

JA (1) Motivering:

NEJ (2) Motivering:

11. Kommer den nya Plan- och bygglagen och naturresurslagen att medföra förändringar i kommunens arbetssätt och ställningstaganden i frågor om miljövärd och naturresurshushållning?

Arbetssätt: JA (1) NEJ (2) VET EJ (3)

Ställningstaganden: JA (4) NEJ (5) VET EJ (6)

12. Vilka utredningar, planer och program har din kommun inom områdena miljövärd, naturvärd och naturresurshushållning? Lista t ex naturvårdsplan, miljövårdsplan, energisparplan eller liknande.

miljövärd (1):

naturvärd (2):

naturresurshushållning (3):

13. Ser du någon annan händelse framför dig som kommer att påverka kommunen inom ämnesområdena?

JA Vad (1):

NEJ (2)

TABELLER MED SIFFERVÄRDEN PÅ ENKÄTSVAREN (enkätens utformning visas i bilaga 1)

Fråga 1. Har kommunen uttalat att någon tjänsteman eller nämnd ska ha ansvaret för att ha en totalöversikt av miljösituationen (miljövård, naturvård, naturresurshushållning m m) i kommunen?

	Antal kommuner
Ej svarat	5
Ja	67
Nej	<u>212</u>
Summa	284

Förvaltningar som tagits upp i ja-svaren (flera förvaltningar per ja-svar):

	Antal förvaltningar
Miljö- och hälsoskyddsnämnden	59
Kommunstyrelsen	13
Byggnadsnämnden	13
Kommunekologen	2
Annan förvaltning	<u>4</u>
Summa	91

Fråga 2a. Har kommunen särskilda tjänster (kommunekolog el dyl) för att bereda frågor som berör naturvård?

- Hur många tjänster finns?
- Vad kallas denna tjänst/dessa tjänster?
- Under vilken förvaltning är tjänsten placerad?
- Vilken examen/utbildning har den som innehar tjänsten? Om flera tjänster finns markera med 1, 2 osv framför de olika alternativen.

2a:	Antal kommuner
Ej svarat	3
Ja	32
Nej	<u>249</u>
Summa	284

2b:	Antal kommuner
Ej svarat + ingen tjänst	251
1 tjänst	26
2 tjänster	<u>5</u>
Summa	282

2c:	Antal kommuner
Ej svarat	252
Kommun-biolog eller -ekolog	11
Övrig benämning	<u>22</u>
Summa	285 ¹⁾

1) En kommun har lämnat två tjänster med olika benämningar

2d:	Antal kommuner
Ej svarat	251
Under miljö- och hälsoskyddsnämnden	15
Direkt under kommunstyrelsen	6
Under annan förvaltning	<u>17</u>
Summa	289 ²⁾

2) Flera kommuner har angett att tjänsten/tjänsterna finns under fler än 1 förvaltning

2e:	Antal kommuner
Ej svarat	253
Biolog/ekolog	22
Landskapsarkitekt	5
Miljö- och hälsoskyddsinsp.	2
Jägmästare	1
Övrig utbildning	<u>4</u>
Summa	287 ³⁾

3) Flera kommuner har angett mer än ett alternativ som svar

Fråga 3. Om du svarat nej på fråga 2a:

- Finns planer på att inrätta sådan tjänst?
- Vad är skälen till att sådan tjänst ej skapats?

3a:	Antal kommuner
Ej svarat	43
Ja	14
Nej	226
Felaktigt svarat	<u>1</u>
Summa	284

3b:	Antal kommuner
Ej svarat	59 ⁴⁾
Finns ej behov	20
Ekonomiska skäl	42
Ej heltidssyssla	31
Ingår i annan befattning	47 ⁵⁾
Har ej diskuterats	111 ⁵⁾
Andra skäl	<u>22</u>
	Summa 332

- 4) Denna siffra är lika med antal kommuner. Övriga siffror (se dock not 5) anger antal alternativ (skäl) som resten av kommunerna (225 st) fyllt i.
- 5) I de fall man har kryssat för alternativet att frågan inte har diskuterats så har jag inte accepterat några fler alternativ. Denna siffra är därmed samma som antal kommuner.

Fråga 4a. Har kommunen ett särskilt organ (förutom miljö- och hälsoskyddsnämnden) för att bereda frågor om naturvård, vård av naturresurser m m?

b. Vad kallas detta organ?

c. Hur är organet placerat i kommunens politiska organisation?

4a:	Antal kommuner
Ej svarat	5
Ja	52
Nej	<u>227</u>
	Summa 284

4b:	Antal kommuner
Ej svarat	237
Naturvårds-beredning, -utskott, -kommitté	8
Naturvårdsnämnd	8
Miljöråd	1
Övrig benämning	<u>32^{a)}</u>
	Summa 286 ⁶⁾

- a) Övriga benämningar som lämnats in var: naturvårdsråd, naturvårdsgruppen, naturvårdsdelegation, miljö- och hälsoskyddskommittén, arbetsgruppen för handläggning av miljö- och naturvårdsfrågor, natur- och miljövårdsberedning, ledningsgruppen för miljövårdsplanering, park- och naturvårdsnämnd, referensgruppen för miljö- och naturvård, bygg- och miljönämnd, natur- och miljöråd, natur- och kulturskyddskommittén, mark- och naturvårdsgruppen.

- 6) 1 kommun har lämnat 2 alternativ

4c:	Antal kommuner
Ej svarat	236
Direkt under kommunstyrelsen	32
Under miljö- och hälsoskydds nämnden	3
Under byggnadsnämnden	2
Övrig placering	<u>12</u>
Summa	285 ⁷⁾

7) I en kommun servar organet, eller hör till två förvaltningar.

Fråga 5. Om du svarat nej på 4a:

- Finns planer på att inrätta ett särskilt organ?
- Vilken är anledningen till att sådant organ ej inrättats?

5a:	Antal kommuner
Ej svarat	80
Ja	12
Nej	<u>192</u>
Summa	284

5b:	Antal kommuner
Ej svarat	87 ⁸⁾
Finns ej behov	26
Ekonomiska skäl	6
Handhas av annat organ	39 ⁹⁾
Har ej diskuterats	<u>102</u>
Övriga skäl	<u>15</u>
Summa	298

8) Denna siffra är lika med antalet kommuner. Övriga siffror (se dock not 9) anger antalet alternativ (skäl) som resten av kommunerna (197 st) fyllt i.

9) I de fall man kryssat för alternativet att frågan ej har diskuterats så har jag inte accepterat några fler alternativ. Denna siffra är därmed samma som antalet kommuner.

Fråga 6. Om du svarat nej på fråga 2a och 4a, dvs kommunen har inte en särskild tjänst eller särskilt organ för att bereda frågor om naturvård och vård av naturresurser. Vem/vilket organ i kommunen handlägger i så fall dessa frågor?

(OBS! Frågan har ej bearbetats efter den struktur som finns i enkäten.)

	Antal kommuner
Ej svarat	38
a. 1 förvaltning har angivits:	
Miljö- o hälsoskyddskontoret (MHK)	57
Stadsbyggnads- el stadsarkitektkontoret	
el planarkitekt el byggnadsnämnden	19
Annat organ	<u>17</u>
delsumma av a.	94
b. 2 förvaltningar har angivits.	
MHK + stadsbyggnads- el stadsarkitekt-	
kontor el gatukontoret	33
MHK + någon annan förvaltning	39
Annan kombination av 2 förvaltningar	<u>7</u>
delsumma av b.	80
c. 3 förvaltningar har angivits	
MHK + 2 förvaltningar	18
Annan kombination av 3 förvaltningar	<u>1</u>
delsumma av c.	19
d. 4 eller fler förvaltningar har angivits	
eller att det är olika från fall till	
fall vem/vilket organ som handlägger	<u>55</u>
Totalsumma	284

Fråga 7. Hur bedömer du politikernas intresse för miljövard, naturvård och naturresurshushållning?

	Antal kommuner
Ej svarat	7
Litet	47
Normalt	164
Stort	59
Mycket stort	<u>7</u>
Summa	284

Fråga 8. Utgör miljövard, naturvard och hushållning med naturresurser en central utgångspunkt för planeringen i kommunen (i både planläggning och planering av kommunens egna verksamheter)?

	Antal kommuner
Ej svarat	11
Ja	106
Nej	165
Vet ej, både ja och nej	<u>2</u>
Summa	284

Fråga 9. Rangordna alternativen efter hur viktiga de är för att få synpunkter om miljövard, naturvard m m genomförda i planeringen (1 som viktigast, 2 därefter osv). Genom att miljöwards-, naturwardsansvarig eller motsvarande:

- är remissinstans
- har informella kontakter med andra kontor
- ingår i planeringskommitté eller liknande
- övrigt

Är remissinstans:	Antal kommuner
Ej svarat	40
Markerat med 1	76
" " 2	89
" " 3	67
" " 4	<u>11</u>
Summa	283

Har informella kontakter	Antal kommuner
Ej svarat	46
Markerat med 1	62
" " 2	90
" " 3	80
" " 4	<u>6</u>
Summa	285

Ingår i planeringskommitté el likn:	Antal kommuner
Ej svarat	60
Markerat med 1	139
" " 2	48
" " 3	34
" " 4	<u>1</u>
Summa	285

Övrigt	Antal kommuner
Ej svarat	248
Markerat med 1	20
" " 2	2
" " 3	4
" " 4	<u>10</u>
Summa	284

Fråga 10. Anser du att kommunens sätt att organisera arbetet med miljöfrågorna i kommunen behöver förändras eller kompletteras för att fungera bättre?

	Antal kommuner
Ej svarat	11
Ja	204
Nej	<u>69</u>
Summa	284

Fråga 11. Kommer den nya Plan- och bygglagen och naturresurslagen att medföra förändringar i kommunens arbetssätt och ställningstaganden i frågor om miljövård och naturresurshushållning?

Arbetssätt:	Antal kommuner
Ej svarat	7
Ja	72
Nej	25
Vet ej	<u>180</u>
Summa	284

Ställningstaganden:	Antal kommuner
Ej svarat	12
Ja	51
Nej	22
Vet ej	<u>199</u>
Summa	284

Fråga 12. Vilka utredningar, planer och program har din kommun inom områdena miljövård, naturvård och naturresurshushållning? Lista t ex naturvårdsplan, miljövårdsplan, energisparplan eller liknande.

	Antal kommuner ¹⁰⁾
Har ej angivit något dokument	32 ¹¹⁾
Har angivit ngt inom miljövård	203
" " " " naturvård	149 ¹²⁾
" " " " naturresurshush.	194 ¹²⁾

10) Siffrorna kan ej adderas, utan ska ses var för sig.

11) Dvs 252 kommuner har något dokument inom något av de tre områdena.

12) I dessa siffror ingår även kommuner som hänvisat till länsstyrelsens material.

Följande dokument fanns inom miljövård: ¹³⁾	I antal kommuner
Miljövårds- plan, program, inventeringar m m	99
Miljövårdsplaner m m är "på gång"	52
Kalkningsplan	34
Både kalknings- o miljövårdsplan	14
Övrigt	<u>3</u>
Summa	203

Följande dokument fanns inom naturvård: ¹³⁾	I antal kommuner
Naturvårds- plan, program, inventeringar m m	46
Naturvårdsplaner m m är "på gång"	11
Hänvisar till länsstyrelsens material	21
Kommunöversikt, markdispositionsplan	20
Hänvisar till miljövårdsdokument ovan	18
Övrigt	<u>33</u>
Summa	149

Följande dokument fanns inom naturresurshushållning: ¹³⁾	I antal kommuner
Energisparplan finns eller är "på gång"	154
Grus -plan, -inventering	20
Hänvisar till länsstyrelsens material	3
Hänvisar till miljö- och naturvårds- dokument ovan	6
Övrigt	<u>11</u>
Summa	194

13) Dessa siffror är mycket ungefärliga och ger en grov uppskattning om vilka större dokument som finns i kommunerna. Delplaner och smärre utredningar finns ej med i denna uppräknig.

Fråga 13. Ser du någon annan händelse framför dig som kommer att påverka kommunen inom ämnesområdena?

	Antal kommuner
Ej svarat	26
Ja	121 ¹⁴⁾
Nej	136
Fel	<u>1</u>
Summa	284

14) För beskrivning av motiveringarna till ja-svaren se avsnitt 3.4.

Tabell 3.1 Medianvärden för olika clusters (kommuntyper). ¹⁾ Från Fredlund & Holm 1984.

Cluster	Antal kommuner	Befolkning		BC/BT 2)	BC/B 3)	Inkomst per capita, 1975, kronor	Areal km ²	Andel sysselsatta i	
		antal pers. 1975	förändring 1960-70 %					jord- och skogsbruk %	skyddade näringar %
1 A	48	24 686	2,09	68,39	25,70	19 747	974	12,04	54,86
1 B	6	28 896	12,07	56,57	19,02	20 038	804	11,41	59,98
2	53	12 976	2,98	84,93	17,20	20 266	481	8,37	39,24
3	30	11 681	-2,10	40,23	33,63	19 320	831	14,56	38,52
4	42	10 210	-10,30	64,16	50,02	18 078	671	29,78	43,80
5	23	9 299	-21,40	44,50	51,32	17 959	6 575	22,94	55,24
6	14	46 861	6,06	75,53	21,75	21 200	642	10,80	68,93
7	19	93 328	12,13	79,62	10,64	22 136	1 488	4,93	70,03
8	43 ⁴⁾								33,06
									28,49
									50,76
									45,00
									27,00
									22,26
									20,27
									24,01

1) Medianvärdena avser clustren exkl i efterhand tillförda kommuner.

2) Centralortens andel av tätortsfölkämnden 1975.

3) Glesbygdens andel av hela kommunens befolkning 1975.

4) Storstadsområdena kommenteras separat.

Tabell 3.2 Den politiska majoriteten i kommuner med olika naturvårdsfunktioner i jämförelse med landet som helhet. Siffrorna bygger på svar från 238 kommuner. Av dessa har 76 någon naturvårdsfunktion. OBS! Några kommuner har två eller flera av dessa funktioner.

Kommuner med:	Antal komm:	Politisk majoritet (%):			MP
		Borg.	Soc.	Oklar	
Kommunekolog	15	60	30	7	53
Andra naturv. tjänster	14	36	43	21	57
Del av tjänst f. naturv.	4	25	75	0	50
Naturvårdsorgan	40	50	40	10	65
Naturvårdsombud	16	63	25	13	63
Landet som helhet:	-	37	45	16	53

Tabell 3.3 Olika kommuntypers fördelning bland kommuner med naturvårdsfunktion. Kommuntypernas karakteristika framgår av tabell 3.1. Jämförelsen nedan grundar sig på svar från 238 kommuner. Av dessa har 76 en naturvårdande funktion. Observera att en och samma kommun kan ha flera av dessa funktioner.

Kommuner med:	Kommuntyp ^{A)} (% ^{B)} :							
	1	2	3	4	5	6	7	8
Kommunekolog	13	7	0	7	7	27	27	13
Andra naturv. tjänster	7	7	14	7	0	14	14	36
Del av tjänst f. naturv.	25	50	0	0	0	0	25	0
Naturvårdsorgan	22	10	10	5	0	8	18	27
Naturvårdsombud	44	12	6	19	0	0	0	19
Landet som helhet:	19	19	11	15	8	5	7	15

A) 1. Genomsnittskommuner, 2. Industri kommuner med stark centralort, 3. Industri kommuner utan stark centralort, 4. Landsbygds kommuner med liten yta, 5. Glasbygds kommuner med stor yta, 6. Medelstora kommuner med serviceprägel, 7. Folkrika service kommuner, 8. Storstadsområden.

B) Procentandelarna gäller inom varje grupp av naturvårdsfunktioner.



**Denna rapport hänför sig till forskningsanslag 850374-0
från Statens råd för byggnadsforskning till Institutionen
för kulturteknik, Tekniska högskolan, Stockholm.**

R99: 1987

ISBN 91-540-4799-4

Statens råd för byggnadsforskning, Stockholm

Art.nr: 6707099

**Abonnemangsgrupp:
X. Samhällsplanering**

**Distribution:
Svensk Byggtjänst, Box 7853
103 99 Stockholm**

Cirkapris: 42 kr exkl moms