



Det här verket har digitaliserats vid Göteborgs universitetsbibliotek och är fritt att använda. Alla tryckta texter är OCR-tolkade till maskinläsbar text. Det betyder att du kan söka och kopiera texten från dokumentet. Vissa äldre dokument med dåligt tryck kan vara svåra att OCR-tolka korrekt vilket medför att den OCR-tolkade texten kan innehålla fel och därför bör man visuellt jämföra med verkets bilder för att avgöra vad som är riktigt.

This work has been digitized at Gothenburg University Library and is free to use. All printed texts have been OCR-processed and converted to machine readable text. This means that you can search and copy text from the document. Some early printed books are hard to OCR-process correctly and the text may contain errors, so one should always visually compare it with the images to determine what is correct.



**Rapport**

**R32:1989**

REF/  
SBL

**Nedläggningshotad  
jordbruksmark i kommunal  
planering**

**En metodstudie**

**Jonas Borglund**

INSTITUTET FÖR  
BYGGDOKUMENTATION

Accnr

Plad

*Ser*

**Byggeforskningsrådet**

R32:1989

NEDLÄGGNINGSHOTAD JORDBRUKSMARK I  
KOMMUNAL PLANERING - EN METODSTUDIE

Jonas Borglund

Denna rapport hänför sig till forskningsanslag  
870518-2 från statens råd för byggnadsforskning  
till Länsstyrelsen i Göteborgs och Bohus län,  
Planenheten, Göteborg.

## REFERAT

Det öppna svenska landskapet är i stark förändring. Jordbrukets allt intensivare produktionsmetoder har skapat ett överskott av jordbruksprodukter, i dagsläget spannmål. Eftersom överskottet exporteras till förlustpris har frågan om alternativ användning av åkermarken blivit allt mer aktuell. Skogsplantering är fortfarande det mest beprövade alternativet till vanlig jordbruksproduktion.

En ökad beskogning minskar omväxlingen och innehållsrikedomen i landskapet. Detta medför negativa konsekvenser bl a för landskapsbild, friluftsliv, turism, naturvård och kulturminnesvård.

Projektet syftar till att skapa en modell för hur nedläggningshotad jordbruksmark kan behandlas i kommunernas fysiska planering.

För att utveckla idéerna genomfördes en fallstudie i Uddevalla kommun.

Rapporten redovisar bl a:

- \* En metod att gradera och avgränsa värdefulla områden i landskapet.
- \* Samhällets möjligheter att påverka jordbruksföretagen.  
Hur kommunen bör arbeta för att säkra ett öppethållande av de marker man pekat ut som värdefulla.
- \* Hur resultatet av arbetet kan användas i kommunens fysiska planering.

Kartorna i rapporten godkända för spridning.  
L M V 1989 01 10  
Medgivande nummer O 1989:001

I Byggforskningsrådets rapportserie redovisar forskaren sitt anslagsprojekt. Publiceringen innebär inte att rådet tagit ställning till åsikter, slutsatser och resultat.

Denna skrift är tryckt på miljövänligt, oblekt papper.

R32:1989

ISBN 91-540-5026-X

Statens råd för byggnadsforskning, Stockholm

Spångbergs Tryckeri AB, Stockholm 1989

# INNEHÅLLSFÖRTECKNING

## FÖRORD

## SAMMANFATTNING

6

<b>1</b>	<b>INLEDNING</b>	<b>10</b>
<b>1.1</b>	<b>Problemanalys</b>	<b>10</b>
<b>1.2</b>	<b>Problemavgränsning</b>	<b>13</b>
<b>1.3</b>	<b>Mål</b>	<b>14</b>
<b>1.4</b>	<b>Uppläggnig</b>	<b>15</b>
<b>2</b>	<b>FALLSTUDIE I UDDEVALLA KOMMUN</b>	<b>17</b>
<b>2.1</b>	<b>Inledning</b>	<b>17</b>
2.1.1	Målet med fallstudien	17
2.1.2	Uppläggnigen av arbetet	17
<b>2.2</b>	<b>Landskapsbilsbedömning</b>	<b>20</b>
2.2.1	Allmänt	20
2.2.2	Klassindelning	21
2.2.3	Kriterier bakom bedömningen	21
2.2.4	Geografisk avgränsning	22
2.2.5	Exempel på områden där C-marken bedömts vara mycket värdefull för landskapsbilden	23
<b>2.3</b>	<b>Översiktlig analys av hela kommunen</b>	<b>24</b>
2.3.1	Mål och uppläggnig	24
2.3.2	Landskapstyper	25
2.3.3	Jordbruksmarksstruktur	28
2.3.4	Detaljerad landskapsbilsbedömning avseende C-mark	28
2.3.5	Översiktlig områdesindelning avseende C-markens betydelse för landskapsbilden	30
2.3.6	Intresseredovisning	34
2.3.7	Intresseområden	34
<b>2.4</b>	<b>Tre typfall</b>	<b>39</b>
<b>2.5</b>	<b>Erfarenheter från fallstudien</b>	<b>40</b>
2.5.1	Förändringar i förhållande till de ursprungliga idéerna	40
2.5.2	Detaljeringsgrad	41
2.5.3	Arealmässig omfattning	42
2.5.4	Digitaliserat kartmaterial	43
2.5.5	Kopplingen till miljövårdsenhetens ängs- och hagmarks inventering	43
2.5.5	Avgränsningen till C-mark	44
2.5.6	Fallstudiens generella giltighet	44

<b>3</b>	<b>GENOMFÖRANDE - RESURSER</b>	<b>45</b>
<b>3.1</b>	<b>Inledning</b>	<b>45</b>
<b>3.2</b>	<b>Samhällets styrmedel</b>	<b>46</b>
3.2.1	Rådgivning, information och upplysning	46
3.2.2	Ekonomiska styrmedel	47
3.2.3	Juridiska styrmedel	47
<b>3.3</b>	<b>Några centrala frågor</b>	<b>50</b>
3.3.1	Bevakning	50
3.3.2	Skötsel	52
3.3.3	Stödform	53
3.3.4	Finansiering	56
3.3.5	Juridisk hantering	57
<b>3.4</b>	<b>Avslutande diskussion</b>	<b>58</b>
3.4.1	Samspelet mellan kommun och markägare	58
3.4.2	Ett exempel på hur det skulle kunna fungera i en kommun	58
3.4.3	Problemets arealmässiga och ekonomiska omfattning - Ett matematiskt exempel	59
<b>4</b>	<b>FÖRSLAG TILL HANTERING AV NEDLÄGGNINGSHOTAD JORDBRUKSMARK I KOMMUNAL PLANERING</b>	<b>61</b>
<b>4.1</b>	<b>Inledning</b>	<b>61</b>
<b>4.2</b>	<b>Utredning</b>	<b>61</b>
4.2.1	Avgränsning av speciellt värdefulla områden	61
4.2.2	Åtgärder	64
<b>4.3</b>	<b>Politisk förankring</b>	<b>65</b>
<b>4.4</b>	<b>Användning</b>	<b>66</b>
4.4.1	I ärendehandläggningen	66
4.4.2	I den översiktliga planeringen	66
<b>4.5</b>	<b>En sammanfattande bild</b>	<b>68</b>
<b>BILAGA 1</b>	<b>Uddevalla kommun - Beskrivning av tre typfall</b>	<b>71</b>
<b>LITTERATURFÖRTECKNING</b>		<b>78</b>

## INLEDANDE FÖRORD

I plan- och bygglagen (PBL) och naturresurslagen (NRL), som trädde i kraft den 1 juli 1987, har länsstyrelsen fått en viktig roll vad gäller hanteringen av information för samhällsplanering och naturresurshushållning. Länsstyrelsen är huvudansvarig på den statliga sidan för information, råd och synpunkter till kommunerna beträffande såväl planer som tillståndsbeslut.

Många länsstyrelser har under de senaste åren deltagit i arbetet med att utveckla planeringsmetoder och sammanställa råd och anvisningar i frågor som gäller hushållning med naturresurser. I Göteborgs och Bohus län har länsstyrelsen ägnat särskild uppmärksamhet åt det hot mot det öppna kulturlandskapet som en omfattande nedläggning av jordbruksföretag medför, och har bl a stått som huvudman för det forskningsprojekt som landskapsarkitekt Jonas Borglund genomfört och redovisar i denna rapport.

Projektet har finansierats i samverkan mellan Byggforskningsrådet, Uddevalla kommun, lantbruksnämnden och länsstyrelsen. En bred medverkan i projektet har eftersträvat för att få fram ett forskningsresultat som är användbart i kommunernas planeringsarbete.

Anders Gobom  
Länsstyrelsen i Göteborgs och Bohus län





# Förord

Nedläggning av jordbruksmark och andra förändringar i kulturlandskapet är allt aktuellare frågor för kommunal planering. Eftersom frågorna hittills behandlats i begränsad omfattning är behovet av metodstudier stort.

Detta projekt initierades av undertecknad våren 1987. Idéerna väckte intresse på såväl regional som kommunal nivå, vilket resulterade i en bred uppslutning bakom projektet.

Arbetet har omfattat en fallstudie i Uddevalla kommun men i övrigt utförts på länsstyrelsen i Göteborg.

Jag vill tacka BFR och övriga som gjort det ekonomiskt möjligt att genomföra projektet, samt alla de personer som bidragit med värdefulla synpunkter och på andra sätt hjälpt mig i arbetet med rapporten!

Anders Gobom, biträdande länsarkitekt på länsstyrelsen i Göteborg, har varit projektledare och medlem av en projektgrupp som följt arbetet. Gruppens övriga medlemmar har varit: Bo Ahlén (Uddevalla kommun), Bengt Bengtsson (Lantbruksnämnden), Göran Fransson (Skogsvårdsstyrelsen), Mats Jonsäter (Länsstyrelsen, kulturmiljöenheten), Åke Lindén (Länsstyrelsen, regionalekonomiska enheten), Roland Olin (Länsstyrelsen, miljövårdsenheten).

Jag vill även speciellt tacka professor Olav R. Skage (Sveriges lantbruksuniversitet, Inst. för landskapsplanering, Alnarp) som i egenskap av vetenskaplig rådgivare bidragit med många värdefulla synpunkter.

Många fler på de berörda myndigheterna och i kommunen förtjänar att nämnas men jag begränsar mig här till ett avslutande kollektivt tack!

Ansvar för innehållet i rapporten vilar helt på författaren.

Göteborg januari 1989

Jonas Borglund

# SAMMANFATTNING

## Problem, Mål, Uppläggning

Det öppna svenska landskapet är i stark förändring. Jordbrukets allt effektivare och intensivare produktionsmetoder har skapat ett överskott av jordbruksprodukter, i dagsläget spannmål. Eftersom överskottet exporteras till förlustpris har frågan om alternativ användning av åkermarken blivit allt mer aktuell. Skogsplantering är, trots försök att finna alternativa grödor, fortfarande det mest beprövade alternativet till vanlig jordbruksproduktion.

En ökad beskogning minskar omväxlingen och innehållsrikedomen i landskapet. Såväl upplevelsevärden som vetenskapliga värden hotas vilket medför negativa konsekvenser för landskapsbild och följande sektorsintressen: friluftsliv, turism, naturvård och kulturminnesvård. Till detta skall läggas konsekvenser för sysselsättning och ekonomi, då viktiga arbetstillfällen i glesbygd försvinner.

Nedläggning av jordbruksmark sker beroende på markens produktionsförutsättningar och faktorer som den enskilde markägarens ekonomi, ålder, familjeförhållande, intresse m m. Trots det öppna kulturlandskapets stora betydelse för många intressen finns det ingen uttalad strategi och styrning för dess omvandling.

Genom tillkomsten av ny plan- och bygglag (PBL) och naturresurslag (NRL) utökades kommunernas ansvar. Varje kommun är enligt PBL skyldig att upprätta en kommuntäckande översiktsplan, som i stort anger hur mark och vattenområden är avsedda att användas och hur bebyggelseutvecklingen bör ske. Översiktsplanen skall bl a redovisa allmänna intressen som bör beaktas vid beslut om användningen av mark- och vattenområden. Eftersom förändringstakten i landskapet väntas öka genom skogsplantering av jordbruksmark, bör en viktig del av översiktsplanarbetet vara att ange hur man i kommunen ser på kulturlandskapets utveckling.

Projektarbetet utgår från att jordbruksarealer oundvikligen kommer att läggas ned och ställer därför frågan:

*Hur skall man arbeta för att, med begränsade resurser, kunna behålla största möjliga del av de landskapskvaliteter som är förenade med ett öppet och omväxlande kulturlandskap samtidigt som betydande delar av jordbruksarealen tas ur drift?*

Följande utgångspunkter var centrala för arbetet: Omväxlingen mellan öppen mark och skog är en kvalitet i landskapet. En ökad beskogning skulle medföra negativa konsekvenser för landskapsbild och ett flertal sektorsintressen. Alla jordbruksmarker är ur detta perspektiv dock inte lika värdefulla att behålla öppna. Genom att analysera landskapet kan man klarlägga vilka marker som är värdefullast och på så sätt få ett underlag för var det ur samhälls-

synpunkt är mest motiverat att gå in med eventuella stödinsatser. Genom prioriteringar bör man, trots begränsade resurser, kunna bevara största delen av de värden för landskapsbild m m som olika öppna områden innehåller.

Projektet syftar till att redovisa en modell för hur nedläggningshotad jordbruksmark kan behandlas i kommunernas fysiska planering.

För att utveckla mina idéer om hur man skulle kunna avgränsa värdefulla områden i landskapet genomfördes en fallstudie i Uddevalla kommun. Fallstudien belyser även den arealmässiga omfattningen av de värdefulla områdena.

Rapporten redovisar bl a :

- \* En metod att gradera och avgränsa värdefulla områden i landskapet. (kapitel 2)
- \* Samhällets möjligheter att påverka jordbruksföretagen, samt hur kommunen bör arbeta för att säkra ett öppethållande av de marker man pekat ut som värdefulla. (kapitel 3)
- \* Hur resultatet av arbetet kan användas i kommunens fysiska planering. (kapitel 4)

Tanken är att ett arbete enligt ovan skall skapa underlag för en kommunal strategi gällande kulturlandskapets utveckling och en handlingsberedskap inför eventuella ansökningar om nedläggning av jordbruksmark.

### **Fallstudie i Uddevalla kommun**

I Uddevalla kommun klassade lantbruksnämnden jordbruksmarkens värde ur produktionssynpunkt i en tregradig skala (A,B, C), där C-marken är den sämsta marken. Eftersom C-marken som grupp generellt sett kan anses vara mest hotad av nedläggning koncentrerades arbetet till denna marktyp. Genom detaljerade fältstudier i kommunen bedömde jag de olika C-marksområdenas värde för landskapsbild. Landskapsbilsbedömningen lades sedan samman med sektorernas intresseavgränsningar (naturvård, kulturminnedvård, friluftsliv och turism), vilket utgjorde grunden för en avgränsning av intresseområden i kommunen.

Fallstudien visar att många av problemen som uppstår vid arbetet med avgränsning av värdefulla områden i landskapet hänger samman med följande tre begrepp: Detaljeringsgrad, resursåtgång, användbarhet.

En kommun bör i första hand ta ställning till hur man vill kunna använda slutprodukten. Användarkraven avgör sedan hur detaljerat man skall arbeta vid urvalet av värdefulla områden. En erfarenhet av försöket i Uddevalla kommun har varit att frågorna kräver att man arbetar både detaljerat och översiktligt, eftersom materialet behöver kunna användas på olika nivåer. Kommunen behöver dels detaljinformation om enskilda områden för sin handläggning av ärenden som rör nedläggning av jordbruksmark, dels en översikt för sina övergripande ställningstagande och långsiktiga planering.

## Genomförande - Resurser

I detta kapitel behandlas samhällets möjligheter att påverka jordbruksföretagen samt hur kommunen bör arbeta för att säkra ett öppethållande av de marker man pekat ut som värdefulla. Efter en inledande beskrivning av samhällets styrmedel förs diskussionen kring följande nyckelord: Bevakning, skötsel, stödform, finansiering och juridisk hantering.

I samband med de olika nyckelorden diskuteras bl a följande frågeställningar: Hur skall kommunen få kännedom om all jordbruksmark som läggs ned? Hur skall marken skötas? Vem skall sköta marken? Hur skall skötselarbetet stödjas? Hur skall stödet av värdefulla marker finansieras? Hur skall förhållandet mellan kommun och markägare/brukare regleras?

## Några slutsatser

Projektet visar att, även om vissa marker är mer hotade av nedläggning än andra, bör en utredning om värdena i kulturlandskapet omfatta all jordbruksmark. Eftersom det ur resurssynpunkt inte kan anses vara motiverat att detaljstudera områden där sannolikheten för förändring är låg, kan man urskilja två linjer vid ett arbete med avgränsning av speciellt värdefulla områden. Den ena linjen innebär detaljerade studier av den åkermark som förväntas vara mest hotad av nedläggning. Detaljklassningen av enskilda C-markers värde för landskapsbilden ger ett underlag för beslut om vilka marker kommunen i första hand bör försöka stödja och fungerar därigenom direkt i ärendehandläggningen. Den andra linjen innebär översiktliga bedömningar av all åkermark ur landskapsbildssynpunkt. Landskapsbilsbedömningarna läggs ihop med sektorernas intresseavgränsningar, vilket resulterar i avgränsning av intresseområden i kommunen. Avgränsningarna av intresseområden arbetas sedan in i översiktsplanen samt utgör grund för områdesvisa riktlinjer.

Ovanstående bygger på att C-marken är starkt hotad av nedläggning, medan A- och B-markerna är betydligt mindre hotade. Om man utgår från att största delen av jordbruksmarken i en kommun är hotad av nedläggning, kan en variant vara att arbeta fram översiktliga avgränsningar av intresseområden och sedan detaljstudera all jordbruksmark (A,B,C) inom dessa områden. Jordbruksmarken utanför områdena anses då mindre värdefull och detaljstuderas därför inte.

Vill kommunen påverka utvecklingen av kulturlandskapet räcker det inte med att peka ut jordbruksområden som är speciellt värdefulla, utan man måste också på olika sätt försöka stimulera de berörda markägarna att fortsätta sin verksamhet. Kommunen bör därvidlag i största möjliga utsträckning använda sig av mjuka styrmedel i form av information, samråd och ekonomisk ersättning. Endast i undantagsfall bör hårda styrmedel i form av lagar och förordningar tillgripas.

Om en markägare vill ta jordbruksmark ur produktion är han skyldig att ansöka om tillstånd hos lantbruksnämnden. I dag sker inget samråd mellan kommun och lantbruksnämnd, varför kommunen sällan vet något förrän marken redan är skogsplanterad. Samråd med lantbruksnämnden är en förutsättning för att kommunen skall kunna agera med ev. stödåtgärder till markägaren.

Den kunskap som utredningen ger kan användas på flera sätt vid handläggningen av ett enskilt ärende: dels får kommunen ett underlag för snabba beslut om vilka markägare man skall försöka stödja, dels får lantbruksnämnden ett underlag för i vilka fall man speciellt skall tillämpa skötsellagens hänsynsparagrafer och vägra skogsplantering, dels får skogsvårdsstyrelsen ett underlag för var man skall tillämpa de möjligheter som skogsvårdslagen ger att vägra bidrag till skogsplantering av ur naturvårdssynpunkt m m värdefull mark.

För att kontakter med myndigheter och markägare skall fungera på ett smidigt sätt krävs det att kommunen utser en förvaltning med ansvar för bl a följande frågor:

- \* Skapa en dialog med markägarna i kommunen.
- \* Handlägga de ärenden om nedläggning av jordbruksmark som berör värdefulla områden i kommunen.
- \* Kontrollera att utredningsmaterialet hålls aktuellt.

Kommunens möjligheter att påverka markägarnas handlande avgörs till stor del av vilka ekonomiska resurser man disponerar för ändamålet. Finansieringen är en politisk förhandlingsfråga. Flera faktorer talar dock för att en samfinansiering mellan stat och kommun är en lämplig lösning.

Även om översiktsplanen inte är bindande uttrycker den kommunens vilja och ger därigenom vägledning för såväl allmänhet som myndigheter. En väl underbyggd översiktsplan är kommunpolitikernas främsta styrmedel när det gäller förändringarna av mark och vattenanvändningen i kommunen. En utredning som behandlar all jordbruksmark och beskriver värdena i det öppna landskapet, kan användas som underlag för följande ställningstagande i översiktsplanen:

- \* Markering av bevarandeområden
- \* Markering av exploateringsområden
- \* Rekommendationer för bygglovprövning

# 1 INLEDNING

## 1.1 PROBLEMANALYS

Det öppna svenska landskapet är i stark förändring. Jordbrukets allt effektivare och intensivare produktionsmetoder har skapat ett överskott av jordbruksprodukter, i dagsläget spannmål. Eftersom överskottet exporteras till förlustpris har frågan om alternativ användning av åkermarken blivit allt mer aktuell. Skogsplantering är, trots försök att finna alternativa grödor, fortfarande det mest beprövade alternativet till vanlig jordbruksproduktion.

Utredningar visar att mellan 400 000 - 900 000 ha jordbruksmark inte längre behövs för produktionen av livsmedel under förutsättning att man använder nuvarande produktionsmetoder (Åtgärder för att minska spannmålsöverskottet, DsJo 1986:6). Även om enskilda siffervärden kan diskuteras pekar de på tendenser. Mycket talar för att det öppna och omväxlande kulturlandskapet försvinner i ökande takt och ersätts med skog.

Ett allt ensidigare landskap erbjuder färre överlevnadsmöjligheter för de växt- och djurarter som är anpassade till en omväxling mellan öppen mark och skog, varför många arter hotas. Kulturlandskapet med den odlade marken, gårdesgårdar, gravhögar, gårdsbyggnader m m vittnar om våra förfäders liv och arbete. En omfattande förändring av landskapet genom omvandling av jordbruksmark till skogsmark är därigenom ett hot mot en del av vårt svenska kulturarv. Samtidigt är artrikedomen och de kulturhistoriska spåren viktiga element i det landskap som av människan uppfattas som innehållsrikt och omväxlande.

En ökad beskogning hotar således såväl upplevelsevärden som vetenskapliga värden och medför därigenom negativa konsekvenser för landskapsbild och följande sektorsintressen: friluftsliv, turism, naturvård och kulturminnesvård.

Till detta skall läggas konsekvenser för sysselsättning och ekonomi. Enskilda jordbruksföretag läggs ned, antingen helt eller delvis, med betydande konsekvenser för den enskildes ekonomi. Viktiga arbetstillfällen i glesbygd försvinner.

Bohuslän består i huvudsak av en mycket småskalig och omväxlande landskapstyp där naturförutsättningarna inte ger rum för några större slättområden. Det är frågan om en ständig växling mellan öppet och slutet där en ökad slutenhet, genom igenplantering av jordbruksmark, påtagligt skulle försämra landskapets kvalitéer. Enligt lantbrukets utredningsinstituts utredning från 1984 skulle mer än 40% av den bohuslänska åkerarealen kunna vara nedläggningshotad inom en nära framtid. Detta är naturligtvis endast en grov uppskattning. I realiteten påverkas nedläggningens omfattning av en mängd faktorer såsom de enskilda brukarnas ekonomi, ålder, familjeförhållanden, intresse m m. När man i detta

sammanhang talar om arealsiffror är det enbart åkerarealen som avses. Betesmarken tillkommer och följer i de flesta fall med i nedläggningen som en följd av att åkermark och brukningsenheter läggs ned. Efter nedläggningen övergår jordbruksmarken till skogsmark, om den inte används för något annat ändamål.

Ovanstående problembeskrivning gäller troligen för de flesta av landets skogs och mellanbygder. Däremot gäller problembeskrivningen knappast för slättbygderna, där problemen många gånger kan vara en alltför stor öppenhet i landskapet. En ökad beskogning i slättbygderna kan istället öka landskapets kvalitéer.

Nedläggning sker beroende på markens produktionsförutsättningar och faktorer som den enskilde markägarens ekonomi, ålder, familjeförhållande, intresse mm. Trots det öppna kulturlandskapets stora betydelse för många intressen finns det ingen uttalad strategi och styrning för dess omvandling.

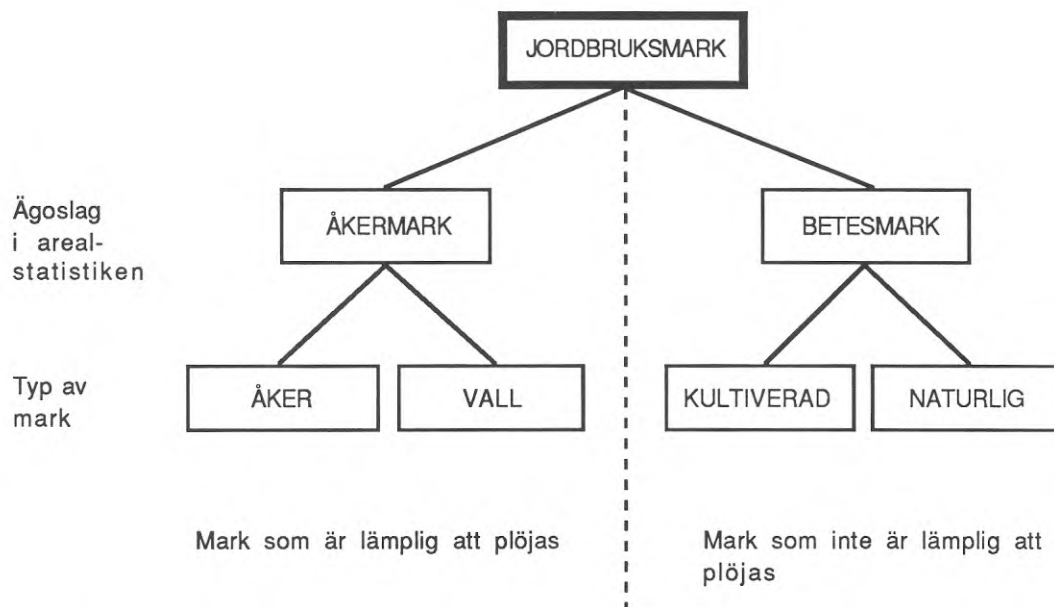
Genom att många intressen berörs är de beskrivna förändringarna en angelägenhet inte bara för den enskilde bonden utan även för allmänheten. Förutom regeringen och landets kommuner är bl a följande myndigheter berörda: lantbruksstyrelsen, skogsstyrelsen, naturvårdsverket, riksantikvarieämbetet, Sveriges turistråd, lantbruksnämnder, skogsvårdsstyrelser, länsstyrelsernas miljövårdsenheter, kulturmiljöenheter och regionalekonomiska enheter.

Många är intresserade av att bevara en levande landsbygd och de kvaliteter ett öppet och omväxlande jordbrukslandskap inrymmer. Ansvarsfördelningen på myndighetsnivå för ett arbete med denna inriktning har tidigare dock varit oklar.

Genom tillkomsten av ny plan- och bygglag (PBL) och naturresurslag (NRL) utökades kommunernas ansvar. Varje kommun är enligt PBL skyldig att upprätta en kommuntäckande översiktsplan, som i stort anger hur mark och vattenområden är avsedda att användas och hur bebyggelseutvecklingen bör ske.

Översiktsplanen skall bl a redovisa allmänna intressen som bör beaktas vid beslut om användningen av mark- och vattenområden. Eftersom förändringstakten i landskapet väntas öka genom skogsplantering av jordbruksmark, bör en viktig del av översiktsplanarbetet vara att ange hur man i kommunen ser på kulturlandskapets utveckling.

Jordbruksmark är en samlande benämning på olika typer av mark. Innehållet i begreppet och sambandet mellan de ingående markerna framgår av figur 1.



Figur 1 Definition av begreppet jordbruksmark

Vallen kan användas till slätter eller bete. Bete kan således bedrivas såväl på vall som på kultiverad och naturlig betesmark. Med kultiverad betesmark menas att marken förbättrats i något avseende genom gödsling, kalkning, dikning mm. Med naturlig betesmark menas att marken inte utsatts för några ingrepp i markförbättrande syfte. Försiktig röjning och avverkning förekommer dock även i naturlig betesmark. Ängs och hagmarker mm. är äldre namn på marker som alla tillhör typen naturlig betesmark.

Det finns två typer av miljöproblem med anknytning till jordbruket: dels de negativa bieffekter som uppkommer i samband med jordbruksdriften (läckage av näringsämnen, bekämpningsmedel mm), dels de effekter som uppstår när jordbruksdriften upphör och marken skogsplanteras (förändringar i landskapsbilden, minskad artrikedom m m ).

Medvetenheten om de miljöproblem som är förknippade med jordbruksproduktionen har vuxit under senare år. Naturvårdsverket klassade 1982 (snyv pm 1591) jordbrukets negativa bieffekter på landskapsbild, flora, fauna, sjöar och vattendrag som ett av 80-talets stora miljöproblem.

För att bevara värdefulla arealer startade naturvårdsverket 1985 projektet "ängs- och hagmark". Inom ramen för detta projekt påbörjade länsstyrelsernas miljövårdsenheter under våren 1987 inventeringar av för naturvården och kulturminnesvården värdefulla ängs- och hagmarker. De marker miljövårdsenheterna behandlar och klassar som värdefulla ryms inom begreppet "naturlig betesmark" i figur 2. Även om de naturliga betesmarkerna är värdefulla ur flera aspekter (flora, fauna, landskapsbild,



kulturhistoria) utgör de en arealmässigt sett försvinnande liten del av det öppna landskapet och kan inte ses isolerade från omgivande åkermarker.

Problemet omfattar således alla typer av mark som ryms inom begreppet jordbruksmark. Markerna måste ses som en helhet. Det handlar om hela kulturlandskapets utseende och innehåll.

## 1.2 PROBLEMAVGRÄNSNING

Man kan försöka lösa problemen med de nedläggningshotade jordbruksarealerna utifrån olika utgångspunkter. Enligt min mening kan man urskilja två nivåer och tre sätt att arbeta. På central nivå är det frågan om att utforma en jordbrukspolitik som ger förutsättningar för ett livskraftigt jordbruk i landet. På regional och lokal nivå gäller det att, inom ramen för de centrala besluten, arbeta för att utveckla jordbruksnäringen och därigenom behålla lönsamheten i jordbruksföretagen samt vidta åtgärder som underlättar för människor att bo och arbeta på landsbygden.

Det idealiska vore att man genom arbete i de ovanstående två stegen kunde skapa sådana förutsättningar för jordbruksföretagen att någon större nedläggning av jordbruksmark inte var aktuell. Hittills har man dock inte lyckats med detta utan jordbruksmark överförs fortlöpande till skogsmark.

Det krävs sålunda en beredskap på kommunal nivå för insatser i en situation där alltför många lantbrukare ansöker om att få lägga ned jordbruksmark. Det är om arbetet i ett sådant tredje steg som denna forskningsrapport handlar.

Projektarbetet utgår från att betydande jordbruksarealer oundvikligen kommer att läggas ned och ställer därför frågan:

*Hur skall man arbeta för att, med begränsade resurser, kunna behålla största möjliga del av de landskapskvaliteter som är förenade med ett öppet och omväxlande kulturlandskap samtidigt som stora delar av jordbruksarealen tas ur drift?*

Ovanstående fråga kan preciseras på följande sätt:

Vilka områden är mest hotade?

Vilka områden är viktigast att bevara?

Hur skall de värdefulla områdena bevaras?

Med områden menas i detta stycke brukningsenheter och enskilda fält. För att begränsa arbetets omfattning görs inte någon analys av vilka områden som är mest hotade. En sådan analys berör svårbedömda och kontroversiella frågor om enskilda brukares ekonomi, intresse mm. Studien utgår istället från lantbruksnämndens klassning av jordbruksmarkens värde ur jordbrukssynpunkt. Utgångspunkten är att de områden som bedömts vara minst värdefulla ur produktionssynpunkt, generellt sett också är mest hotade av nedläggning. Arbetet koncentreras därför på att besvara frågan om

vilka av dessa områden som är viktigast att bevara samt hur man skall bevara dem. Urvalet av värdefulla områden görs med hänsyn till landskapsbild, naturvård, kulturminnesvård, friluftsliv och turism.

Övriga miljöproblem kring jordbruksproduktionen med läckage av gödsel- och bekämpningsmedel från åkrarna, storskalighetens påverkan på landskapet med borttagande av odlingshinder i form av åkerholmar, gärdesgårdar, diken m m berörs inte i projektet.

### 1.3 MÅL

Projektet syftar till att redovisa en modell för hur man i en enskild kommun skulle kunna arbeta med frågor kring nedläggningshotad jordbruksmark i sin fysiska planering. Modellen är utformad för att ge:

- \* En metod att gradera och avgränsa mer eller mindre värdefulla områden i det öppna landskapet.
- \* En redovisning av samhällets möjligheter att påverka jordbruksföretagen, samt hur kommunen behöver arbeta för att i praktiken säkra ett öppethållande av de marker man pekat ut som värdefulla.
- \* Ett förslag till hur resultatet av arbetet kan förankras politiskt och användas i en kommunens fysiska planering.

Dessutom är avsikten att belysa den arealmässiga omfattningen av de värdefulla områdena.

Problemanalysen beskriver de negativa konsekvenserna av att jordbruksmark tas ur drift. Projektet utgår från att man trots begränsade resurser kan bevara största delen av de värden för landskapsbild, friluftsliv, m m som olika öppna områden innehåller. Grundtanken är att alla öppna marker inte är lika värdefulla och att man genom att analysera landskapet kan klarlägga vilka marker som är av störst betydelse för att ett områdes kvaliteter skall bibehållas. Genom riktade stödinsatser baserad på en sådan analys av landskapet, bör kommunen kunna medverka till att de mesta av landskapets värden bevaras även om stora delar planteras igen.

Denna rapport utgör slutredovisning av projektet. Rapporten vänder sig i första hand till planerare och politiker i landets kommuner men även till de regionala och centrala myndigheter som berörs av frågorna.

## 1.4 UPPLÄGGNING

Utgångspunkten för arbetet var mina idéer om hur man genom analys av landskapet skulle kunna avgränsa värdefulla områden. För att utveckla ideerna genomfördes en fallstudie i Uddevalla kommun. Fallstudien syftade även till att belysa den arealmässiga omfattningen av de värdefulla områdena.

Uddevalla kommun ligger mitt i Bohuslän och valdes på grund av att den väl representerar länets landskapsförhållanden. Kommunen sträcker sig från kust till inland och täcker därigenom flera olika landskapstyper. Andra orsaker var att länsstyrelsens miljövårdsenhet började sina arbeten med avgränsning av värdefulla ängs- och hagmarker och ekologiskt känsliga områden i Uddevalla kommun samt att kommunen var positiv till att medverka i projektet.

Erfarenheterna från fallstudien och studiens generella användbarhet utvärderades och utgjorde en av grundstenarna i den avslutande diskussionen om hur man kan behandla nedläggningshotad jordbruksmark i kommunal planering.

Efter fallstudien behandlades samhällets och i synnerhet kommunernas möjligheter att påverka markanvändningen så att särskilt värdefulla delar av kulturlandskapet fortlöpande hålls öppna. Denna fas utgjorde den andra grundstenen i den avslutande diskussionen.

I slutkapitlet formulerades på grundval av erfarenheterna från projektet ett förslag till hur man i en enskild kommun skulle kunna arbeta med ovanstående frågor, hur materialet sedan kan användas i kommunen samt på vilket sätt det bör förankras och integreras i den fysiska planeringen.

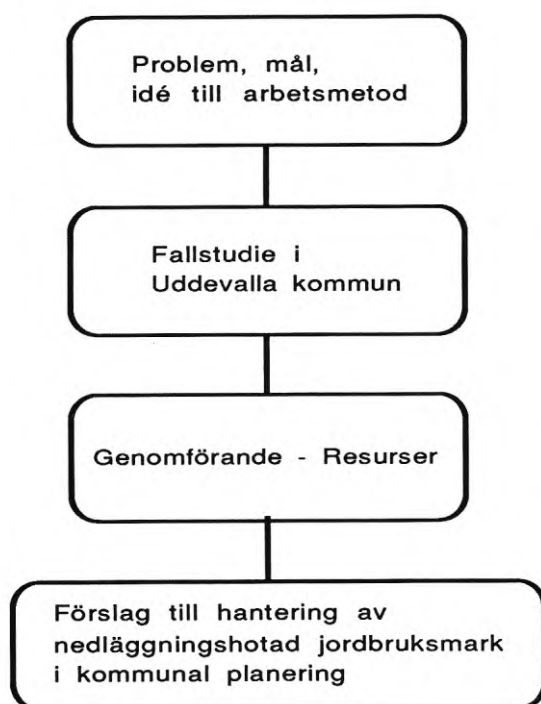


Fig. 2. Uppläggnings av projektet



## 2 FALLSTUDIE I UDDEVALLA KOMMUN

### 2.1. INLEDNING

#### 2.1.1 MÅLET MED FALLSTUDIEN

Mot bakgrund av de problem och mål som beskrivits i inledningen gjorde jag en fallstudie i Uddevalla kommun. Följande utgångspunkter var centrala för arbetet: Omväxlingen mellan öppen mark och skog är en kvalitet i det bohuslänska landskapet. En ökad beskogning skulle medföra negativa konsekvenser för landskapsbilden och ett flertal, tidigare angivna, sektorsintressen. Alla jordbruksmarker är ur detta perspektiv dock inte lika värdefulla att behålla öppna. Fallstudien i Uddevalla kommun syftade till att utveckla ett tillvägagångssätt att avgränsa speciellt värdefulla områden i en kommun samt belysa den arealmässiga omfattningen av dessa områden.

#### 2.1.2 UPPLÄGGNINGEN AV ARBETET

Utgångspunkten för arbetet var mina idéer om hur man i en enskild kommun skulle kunna arbeta med frågor kring nedläggningshotad jordbruksmark. Som hjälpmedel användes lantbruksnämndens klassificering av jordbruksmarken i A-, B- och C-mark. Klassningen avser markens värde ur jordbruksproduktions synpunkt. A-marken bedöms i detta sammanhang vara den bästa och C-marken den sämsta marken. En annan av utgångspunkterna var åsikten att C-marken som grupp generellt sett är mera hotad av nedläggning än A- och B-mark. Arbetet koncentrerades därför till denna marktyp.

Genom detaljerade fältstudier i kommunen bedömde jag de olika C-marksområdenas värde för landskapsbilden. Analysen utfördes med utgångspunkt från allmänna vägar, samlad bebyggelse och friluftsområden av riks eller regionalt intresse. Fältstudierna genomfördes med hjälp av bil men även till fots där så krävdes för att fotografera och bedömma aktuella C-marker.

I syfte att klarlägga naturförutsättningarna och förekomsten av de olika intressena gjorde jag en översiktlig analys av kommunen i 6 steg:

1. Indelning av kommunens yta i olika landskapstyper
2. Redovisning av åkermarkens värde ur produktionssynpunkt enligt lantbruksnämndens klassning
3. Detaljerad landskapsbilda-bedömning avseende C-marken
4. Översiktlig områdesindelning avseende C-markens betydelse för landskapsbilden
5. Redovisning av de berörda sektorernas intresseavgränsningar
6. Uppdelning av kommunen i intresseområden

Naturförutsättningarna utgör grunden för alla verksamheter och intressen som är knutna till landskapet. I steg 1 redovisas därför en grov indelning av kommunen i olika landskapstyper. I steg 2 och 3 redovisas sedan lantbruksnämndens klassning av jordbruksmarkens värde ur produktionssynpunkt samt mina detaljbedömningar av enskilda C-marksområdets värde för landskapsbilden.

Med termen "sektorsintressena" avses i denna rapport: naturvård, kulturminnesvård, friluftsliv och turism. I fallstudien har jag använt sektorernas översiktliga intresseavgränsningar i form av riksintressen, naturvårdsprogram, kulturminnesvårdsprogram samt bohusledens sträckning.

För att kunna lägga samman mina detaljerade bedömningar av landskapsbilden med sektorernas översiktliga intresseredovisningar var jag tvungen att överföra landskapsbilda-bedömningarna till deras mer översiktliga nivå.

I försöken att komma fram till en sådan mer översiktlig områdesindelning avseende C-markens betydelse för landskapsbilden prövade jag i steg 4 två skilda urvalsprinciper: dels en kvantitetsindelning som grundar sig på C-markens procentuella andel av den öppnas marken, dels en kvalitetsindelning som grundar sig på de tidigare gjorda bedömningarna av enskilda C-marksområdets värde för landskapsbilden.

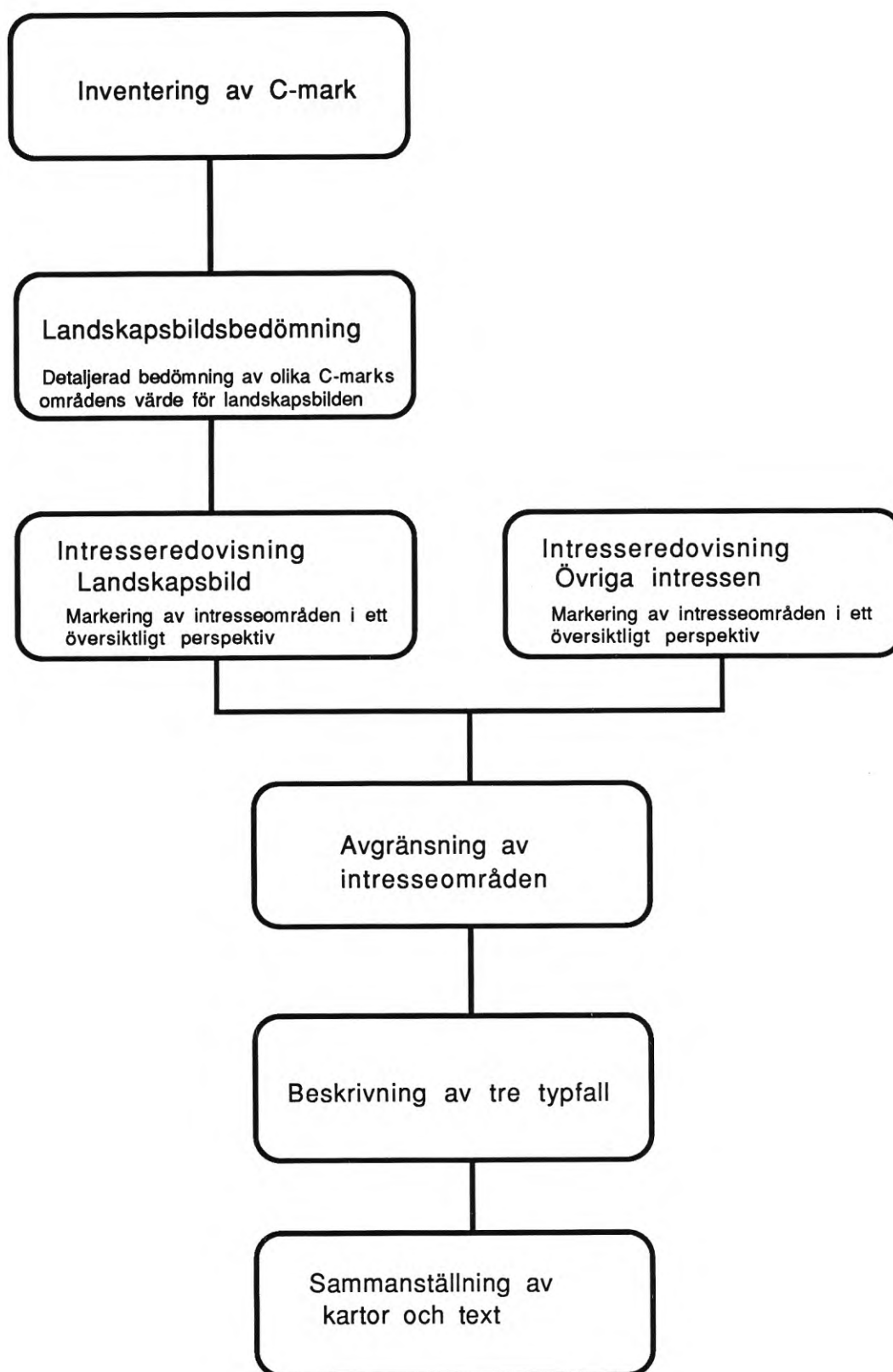
Kvalitetsindelningen lades sedan samman med sektorernas avgränsningar av riks- och regionala intressen (steg 5), vilket gav underlag för en indelning av kommunen i olika intresseområden (steg 6). Även vid indelningen av intresseområden prövade jag två olika urvalsprinciper: dels en avgränsning på grundval av antalet intressen, dels en avgränsning på grundval av styrkan i intressena.

För att illustrera de skilda förutsättningar och problem som råder i kommunens olika delar, redovisas tre typfall.

Fallstudien består således av följande tre delar:

- \* En redovisning av hur och på vilka grunder jag gjort mina landskapsbilda-bedömningar.
- \* En översiktlig analys av kommunen där resultatet av mina landskapsbilda-bedömningar redovisas och tillsammans med övriga intressen utgör grunden för en avgränsning av intresseområden i kommunen.
- \* En beskrivning av tre typfall i kommunen vilka valts ut på grundval av den översiktliga analysen.

Avslutningsvis diskuteras erfarenheterna från fallstudien.



Figur 2.1 Uppläggnig av fallstudien i Uddevalla kommun.  
Bilden visar den kronologiska och logiska följderna i arbetet.

## 2.2 LANDSKAPSBILDSBEDÖMNING

### 2.2.1 ALLMÄNT

Landskapet är det rum vi alla har att leva i. Vi möter förändringarna i landskapet i vårt dagliga liv runt bostaden, på vägen till arbetet eller sommarstugan. En analys av jordbruksmarkens betydelse för landskapsbilden bör därför vara en viktig del av underlaget till en kommunal strategi för nedläggningshotad jordbruksmark.

Landskapsbild och landskapsanalys har tidigare behandlats i många olika sammanhang (Exempelvis: Björkhem mfl, 1980. Oterholm mfl, 1980. Landskapslaget AB, 1982.). I detta arbete utgår jag från känd kunskap om hur människan uppfattar sin omgivning samt olika faktorer i landskapet som på ett positivt sätt påverkar upplevelsen av landskapsbilden. Avsikten är att utifrån kunskapen forma en, i detta sammanhang, användbar metod.

Mitt arbete med landskapsbilsbedömningen utgår från följande förhållande när det gäller människans uppfattning av omgivningen: Upplevelsen av landskapet bygger på en kombination av vad ögat ser och hur hjärnan sedan tolkar synintrycket. Hjärnans tolkning är i sin tur beroende på den enskilde individens tidigare upplevelser och värderingar. Vilka synintryck som når hjärnan är beroende, dels på var man befinner sig i landskapet, dels på hastigheten med vilken man rör sig. Vid hög hastighet blir möjligheterna att uppfatta detaljer i landskapet betydligt mindre än om man förflyttar sig i låg hastighet, samtidigt kan ett landskap som uppfattas som monotont vid låg hastighet uppfattas som omväxlande när hastigheten ökar. Det finns således tre direkt påverkbara faktorer när det gäller människans uppfattning av omgivningen: Rummets storlek och form, betraktarens placeringen samt hastigheten varmed betraktaren förflyttar sig.

Rumsligt sett är det dagens förhållanden som analyserats. I Uddevalla kommun har hänsyn även tagits till dragningen av ny motorväg söderifrån upp till Uddevalla samt antagna detaljplaner. När det gäller placeringen har jag utgått från att vissa områden där människor vistas eller rör sig (vägar, bebyggelse, friluftsområden) är viktigare än andra. Bedömningen av landskapsbilden har därför skett med utgångspunkt från dessa områden. Hastighetens betydelse medför att små öppna områden utefter en vandringsled (Bohusleden) kan vara värdefulla för upplevelsen, medan motsvarande områden utefter en stor väg är ointressanta p g a sin ringa storlek. Resonemanget kan illustreras som i figur 2.2.



Figur 2.2 Faktorer som påverkar människans uppfattning av landskapet.



## 2.2.2 KLASSINDELNING

Med utgångspunkt från de diskuterade förhållandena när det gäller människans uppfattning av sin omgivning samt de kriterier och geografiska avgränsningar som redovisas i de närmaste avsnitten, gjorde jag en indelning av C-marken i följande klasser:

Klass 1	Mycket värdefull för landskapsbilden
Klass 2.	Värdefull för landskapsbilden
Klass 3.	Mindre värdefull för landskapsbilden

Kartbild och arealmässig fördelning finns redovisade i den översiktliga analysen av kommunen (figur 2.6)

Jag har använt tre klasser i min bedömning av C-markernas värde för landskapsbilden. Naturligtvis finns det ett antal gränsfall. Om man i en tregradig skala har ett område som är precis mittemellan 1 och 2 så måste detta gränsfall förändras till att antingen klassas som 1 eller 2. Ju färre klasser man har desto större blir dessa förändringar av enskilda områden. Anledningen till att jag ändå valde få klasser är att bedömningen blir mer lätthanterligt och överblickbar. Anser man sedan att klasserna innehåller för många områden eller att spännvidden är för stor, kan man förfina graderingen exempelvis genom att sätta plus och minus inom varje klass.

## 2.2.3 KRITERIER BAKOM BEDÖMNINGEN

För att en analys av landskapet med avseende på landskapsbilden skall bli användbar som metod, måste den vila på ett antal konkreta kriterier. Dessa kriterier kallas i arbetet för grundfaktorer. Det är frågan om faktorer (element) i landskapet som har betydelse för människans uppfattning av landskapsbilden. Ett antal grundfaktorer räcker emellertid inte för att hantera den komplicerade process som en människas upplevelse av landskapet är. Grundfaktorerna måste kompletteras med en bedömning av upplevelsen.

Arbetsmetoden består således i att kombinera konkreta och lätt urskiljbara komponenter i landskapet och människans uppfattning av helheten. Kriterierna som ligger till grund för bedömningarna sammanfattas i en checklista. Användningen av en sådan lista ökar möjligheterna att bedöma olika områden på ett likartat sätt. Jag analyserade och bedömde således varje område med utgångspunkt från en checklista, bestående av följande två delar:

### 1. Grundfaktorer

Konkreta faktorer som i detta sammanhang är av betydelse för landskapsbilden:

- \* Visuell vattenkontakt
- \* Utsikt
- \* Siktstråk
- \* Karakteristiska kännemärken och orienteringspunkter (kyktorn, master, landformer)
- \* Solitärträd

- \* Lövbryn (speciellt ädla lövträd)
- \* Betesmark (Blomrika ängar, betande djur)
- \* Rester av ett ålderdomligt brukningssätt (fältindelning, gärdesgårdar m m)
- \* Bebyggelse av ålderdomlig prägel (utseende, placering)

## 2. Kompletterande bedömning

Värdet av att hålla området öppet i förhållande till:

- \* Omväxlingen mellan öppen mark och skog.
- \* Upplevelsen av landskapsrum
- \* Landskapets helhet (samband, harmoni, kontinuitet)
- \* Landskapets originalitet (särpräglade och identitets starka landskapsmiljöer)

### 2.2.4 GEOGRAFISK AVGRÄNSNING

Upplevelsen av landskapsbilden beror på var man befinner sig i landskapet. Flyttar man sig från en punkt till en annan ändrar sig också landskapsbilden. Min utgångspunkt var att landskapsbilden är viktigast från de punkter där (många) människor vistas och rör sig, varför jag studerade landskapsbilden i förhållande till:

- \* Allmänna vägar
- \* Samlad bebyggelse (kommunens avgränsning)
- \* Områden av riks- eller regionalt intresse för friluftslivet
- \* Vandringsled av större intresse (Bohusleden)

Områdena av intresse för friluftslivet är hämtade från länets naturvårdsprogram, vilket är antaget av kommunfullmäktige och på så sätt även lokalt förankrat. På grund av begränsade resurser gjordes ingen bedömning av landskapsbilden från järnvägslinjerna. Av samma skäl gjordes inte heller någon bedömning av landskapsbilden från vattensidan. De områden varifrån man ser vatten syns dock i allmänhet även från vattnet.

Vid avgränsningen av områden har visuella zoner tillämpats. Undersökningen har omfattat de områden som man ser från vägar, bebyggelse och vandringsled kompletterat med de områden som är av särskilt stort intresse för friluftslivet enligt ovan.

Övriga delar av kommunen har inte undersökts. De C-marks områden som ligger inom de ej undersökta delarna har generellt ansetts vara av mindre värde för landskapsbilden och därigenom getts klass 3. Dessa C-marker har således inte fått någon individuell bedömning ur kvalitetssynpunkt utan klassats enbart på grund av geografiskt läge.

Områden under 1 ha har generellt fått klass 3 på grund av sin ringa storlek, såvida området inte har ett mycket strategiskt läge.

De visuella avgränsningarna och bedömningarna är gjorda ute i fält, vilket innebär att de speglar dagens förhållande och kan förändras om landskapet förändras exempelvis genom att en trädridå fälls.

## 2.5 EXEMPEL PÅ OMRÅDEN DÄR C-MARKEN BEDÖMTS VARA MYCKET VÄRDEFULL FÖR LANDSKAPSBILDEN



Figur 2.2.1 Landskapsrum i anslutning till väg.  
Kulturhistoriskt intressant miljö

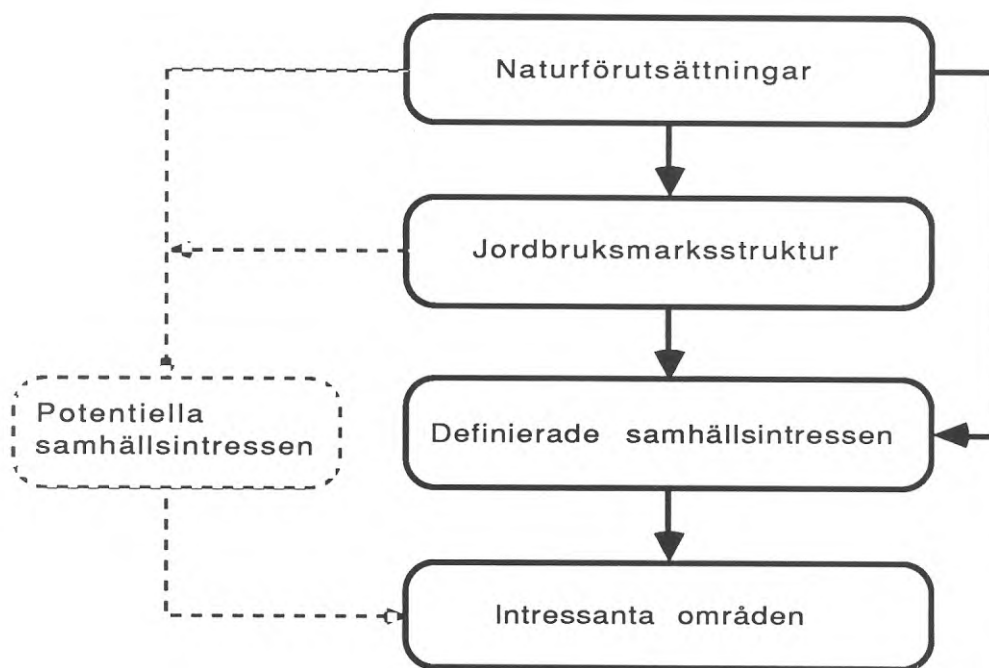


Figur 2.2.2 Öppet stråk från vägen ned mot havet. Utsikt,  
vattenkontakt

## 2.3. ÖVERSIKTLIG ANALYS AV HELA KOMMUNEN

### 2.3.1 MÅL OCH UPPLÄGGNING

Avsikten med den översiktliga analysen är att ge en överblick av kommunen och peka ut områden där det ur samhällssynpunkt är speciellt intressant att bevara ett öppet och omväxlande kulturlandskap, samt att placera enskilda marker i sitt sammanhang.



Figur 2.3 Sambanden som ligger till grund för avgränsning av intressanta områden

Naturförutsättningarna (geologi och landskapstyper) utgör den grundläggande förutsättningen och utgångspunkten för alla verksamheter och intressen som är knutna till landskapet. Människan har med tiden ianspråktagit de odlingsbara markerna och därigenom skapat en jordbruksmarksstruktur. Olika tekniska hjälpmedel har dock endast marginellt kunnat modifiera de ramar som naturen skapat genom topografi och jordartsfördelning. Jordbruksmarksstrukturen är således i grunden en direkt följd av naturförutsättningarna, även om man inte kan bortse från att dagens bild också formats av förhållandena i samhället.

Samhällsintressenas fördelning i landskapet är dels beroende av naturförutsättningarna i form av berg, dalar, sjöar och skogar, dels av jordbruksmarksstrukturen och det kulturlandskap som jordbruket skapat. Man bör i detta sammanhang skilja mellan redan definierade- och potentiella samhällsintressen. Det kan finnas potentiellt intressanta områden som av olika anledningar ännu ej uppmärksamats.

De intressanta områdena i en kommun får man således genom att studera fördelningen av samhällsintressen eventuellt kompletterat med en bedömning av potentiellt intressenta områden. Någon sådan kompletterande bedömning har inte gjorts i Uddevalla kommun.

Med utgångspunkt från de redovisade tankarna gjorde jag en översiktlig analys av kommunen i 6 steg:

1. Landskapstyper
2. Jordbruksmarkstruktur
3. Detaljerad landskapsbilsbedömning avseende C-mark
4. Översiktlig områdesindelning avseende C-markens betydelse för landskapsbilden
5. Intresseredovisning
6. Intresseområden

I varje steg redovisas en kartbild över kommunen samt kommenterande och analyserande text.

### 2.3.2 LANDSKAPSTYPER

Kommunen kan grovt sett indelas i kustland och inland. Inlandet domineras av barrskogsbeklädda höjdområden, medan kustlandet uppvisar en mosaik av renspolade berg och lerjordsfyllda sprickdalar. Gränsen mellan de två landskapstyperna går mycket grovt sett längs E6 nuvarande sträckning.

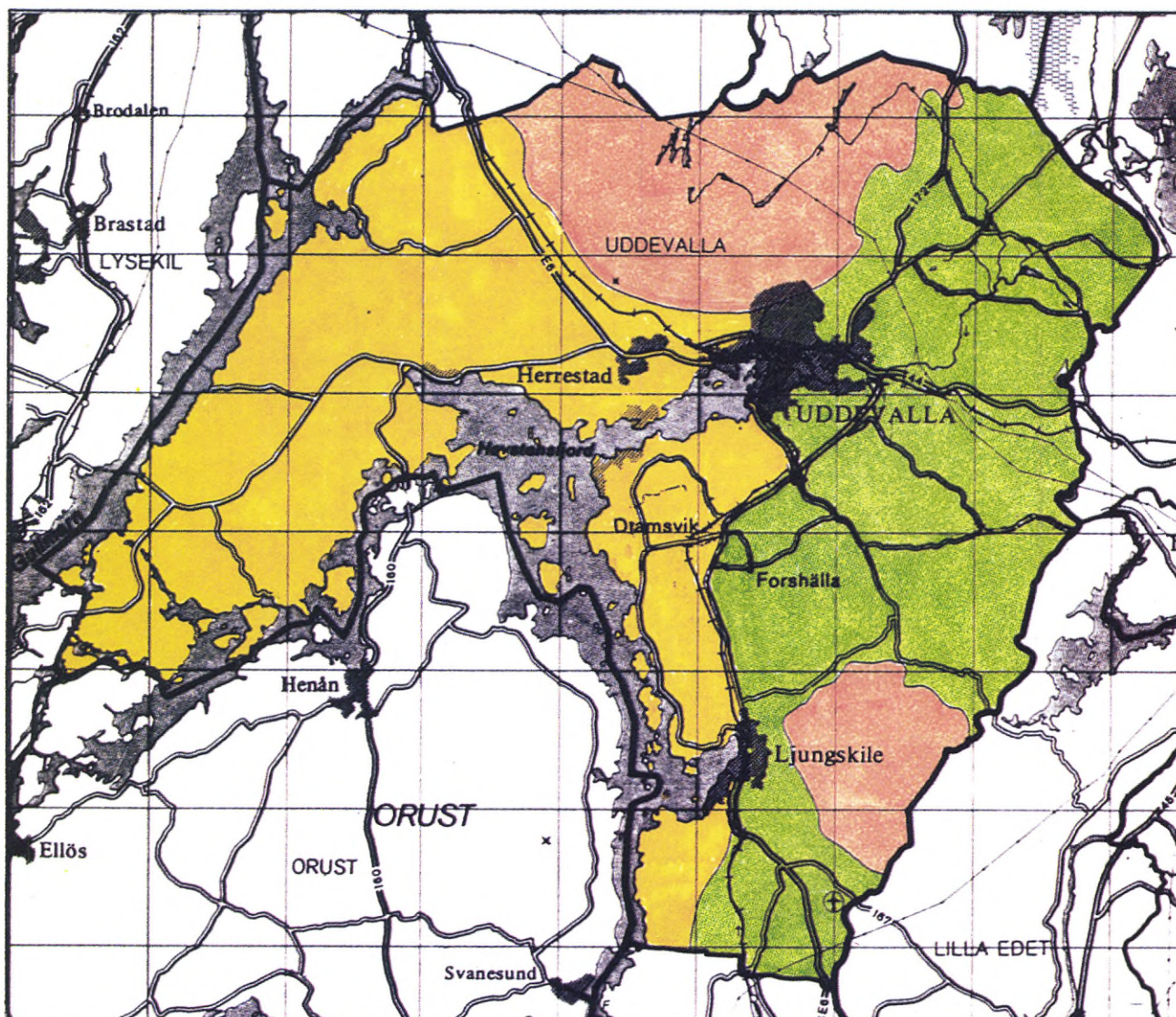
I en sådan indelning kan inlandet sägas bestå av tre huvudkomponenter:

1. En relativt plan barrskogsbevuxen högplatå med odlade områden av varierande storlek som avbrott i skogslandskapet.
2. Markerade sprickdalar som skär rakt genom de skogsklädda höglandet. Sprickdalarna är i allmänhet uppodlade.
3. Skogsområden, i kommunen kallas de för "fjällområden", i stort sett utan bebyggelse och odlingsbar jord. Områdena låg i huvudsak ovanför högsta kustlinjen vid senaste istidens slut och sakna därigenom de sedimentära jordarterna. De består av berg, skog, sjöar och myrmarker.

Kustlandet kan sägas bestå av två huvudkomponenter:

1. Den direkta kustzonen med mycket stark havspåverkan
2. En inre zon präglad av havet men utan den direkta vattenkontakten.

De olika landskapstyperna beskrivs närmare i kapitel 2.4 samt i bilaga 1.

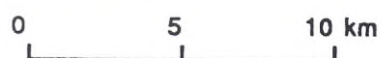


## UDDEVALLA KOMMUN LANDSKAPSTYPER

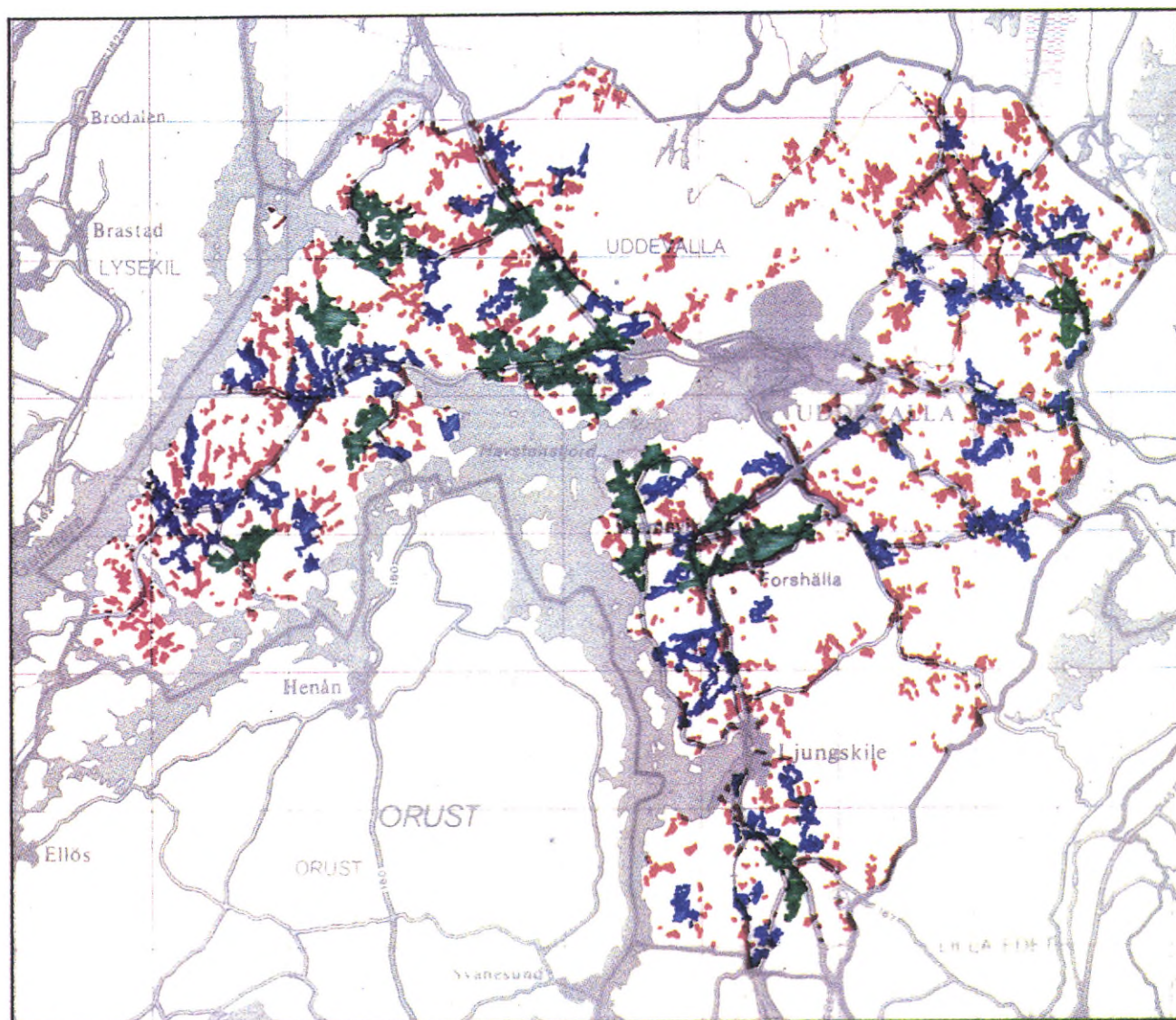
### Beteckningar



Göteborg 880915  
Jonas Borglund



Figur 2.4 Uddevalla kommun. Grov indelning av kommunen i olika landskapstyper.




## UDDEVALLA KOMMUN LANTBRUKSNÄMNDENS ÅKERMARKSKLASSNING

### Beteckningar

	A-mark	Mycket värdefull åkermark
	B-mark	Värdefull åkermark
	C-mark	Mindre värdefull åkermark

Uddevalla 871015  
Lantbruksnämnden i O-län

0 5 10 km



Figur 2.5 Uddevalla kommun. Redovisning av åkermarkens värde ur produktionssynpunkt enligt lantbruksnämndens klassning.

### 2.3.3 JORDBRUKSMARKSSTRUKTUR

Lantbruksnämnden har inventerat jordbruksmarken i kommunen och redovisat åkermarkens värde ur jordbrukssynpunkt i en tregradig skala, A, B och C. A innebär särskilt värdefull mark. B innebär värdefull mark. C innebär att marken är mindre värdefull ur jordbrukssynpunkt.

Arronderingsförhållanden, fältens storlek, form och sammanhang mellan olika fält, har använts som huvudkriterium vid klassningen. Större åkerområden över ca 100 ha har klassats som A-mark. Åkerområden mellan ca 25-100 ha har klassats som B-mark. Mindre åkerområden i allmänhet under ca 25 ha har klassats som C-mark. Vid gränsfall har även avstånd till gårdsbyggnad och vägar vägts in i bedömningen. Bedömning av markens bördighet ingår inte i klassningen.

Även om samhällsutvecklingen och jordbrukspolitiken inneburit förändringar i form av rationaliseringar, nedläggningar m m så speglar ändå jordbruksmarkens utbredning på ett tydligt sätt landskapets karaktär. Kustlandet innehåller i det närmaste all A-mark medan inlandets mindre och splittrade åkerområden i bästa fall kan svara upp mot kriterierna på B-mark och i övrigt klassats som C-mark. Kustlandets västligaste del uppvisar en splittrad åkerstruktur liknande inlandets, vilket medfört att dess åkermark klassats som C-mark.

### 2.3.4 DETALJERAD LANDSKAPSBILDSBEDÖMNING AVSEENDE C-MARK

En sammanställning av de detaljerade bedömningarna till en kommuntäckande bild. Kriterier och övriga utgångspunkter för bedömningarna finns redovisade i kap 2.2.

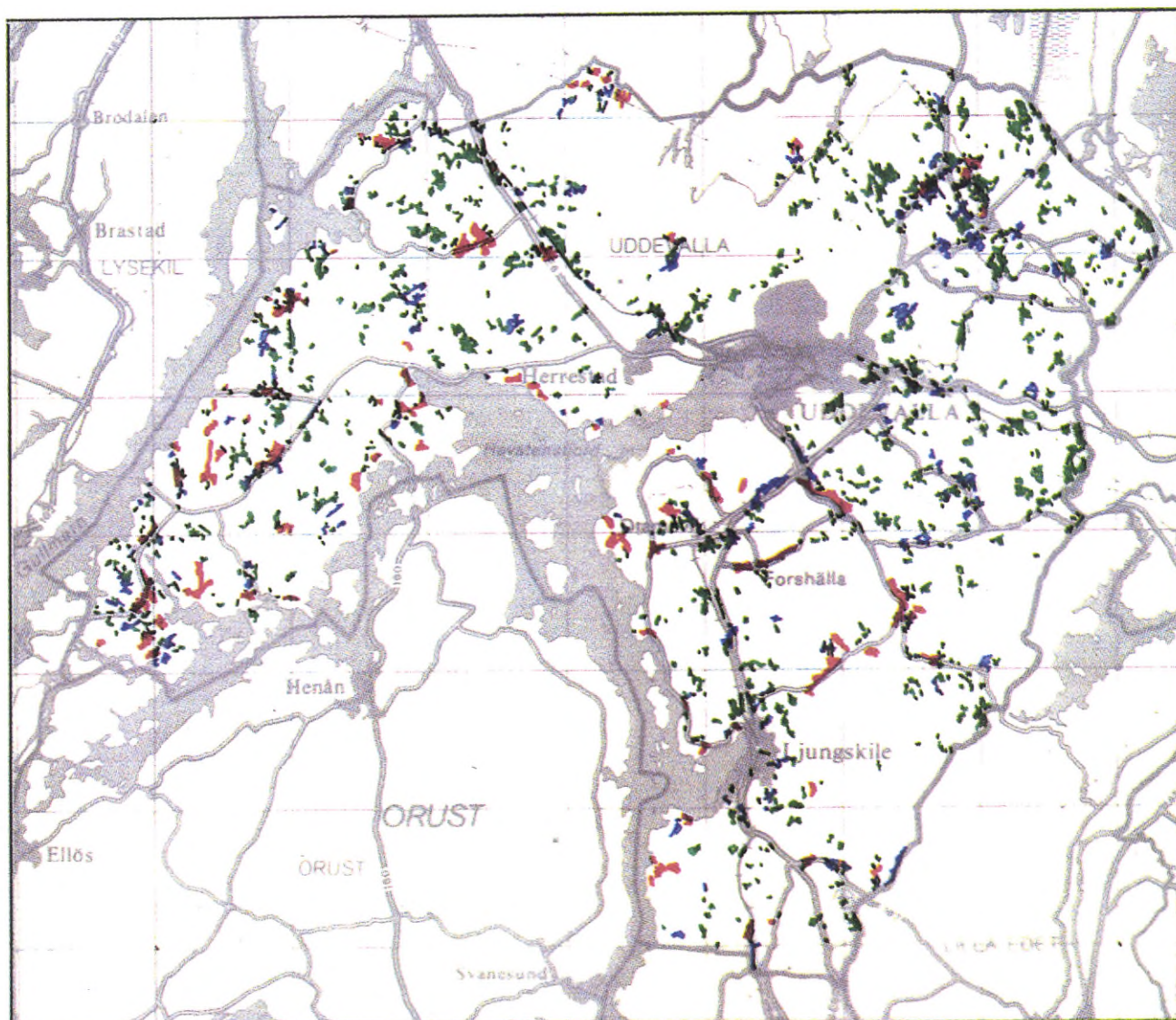
Den C-mark som bedömts vara mycket värdefull för landskapsbilden fördelar sig ojämt mellan kustland och inland. Kustlandet har den större koncentrationen. Framförallt är det en stor koncentration på yttre delen av Bokenäset, vilket är den halvö som utgör kommunens västligaste del. I inlandet är den värdefulla marken i huvudsak koncentrerad till vissa sprickdalar och till kanten av fjällområdena. Högplatån i östra kommundelen innehåller ytterst få mycket värdefulla åkerområden .

När det gäller den arealmässiga omfattningen gav min bedömning följande fördelning :

Klass 1. Mycket värdefull för landskapsbilden	696 ha
Klass 2. Värdefull för landskapsbilden	864 ha
Klass 3. Mindre värdefull för landskapsbilden	1943 ha




Totalt finns det i kommunen 3503 ha åkermark som av lantbruksnämnden klassats som C-mark, varav jag bedömt ca 1/5 som mycket värdefull för landskapsbilden. Den totala åkerarealen (A, B, och C) i kommunen är 9730 ha (1987). C-marken utgör således drygt 1/3 av totalarealen.





**UDDEVALLA KOMMUN  
DETALJERAD LANDSKAPSBILDSBEDÖMNING AVSEENDE C-MARKEN**

Beteckningar

	Klass 1.	Mycket värdefull för landskapsbilden
	Klass 2.	Värdefull för landskapsbilden
	Klass 3.	Mindre värdefull för landskapsbilden

Göteborg 880915  
Jonas Borglund

0 5 10 km

Figur 2.6 Uddevalla kommun. Detaljbedömningar av enskilda C-marksområdens värde för landskapsbilden.

### 2.3.5 ÖVERSIKTLIG OMRÅDESINDELNING AVSEENDE C-MARKENS BETYDELSE FÖR LANDSKAPSBILDEN

De för arbetet aktuella sektorsintressena arbetar med översiktliga redovisningar, vilket innebär att dess företrädare inte kan uttala sig om enskilda markbitar utan föregående fältstudier. Skall landskapsbildsaspekterna bli hanterbara i den kommunala översiktsplaneringen och kunna vägas samman med olika sektorsintressen, måste C-markens betydelse för landskapsbilden redovisas även på en mera översiktlig nivå.

Principiellt sett kan man använda sig av två helt skilda urvalskriterier som underlag för en översiktlig områdesindelning:

- \* Kvantitativt mått (mätbart)  
C-markens procentuella andel av den öppna marken
- \* Kvalitativt mått (bedömning)  
Enskilda C-marksområdets värde för landskapsbilden

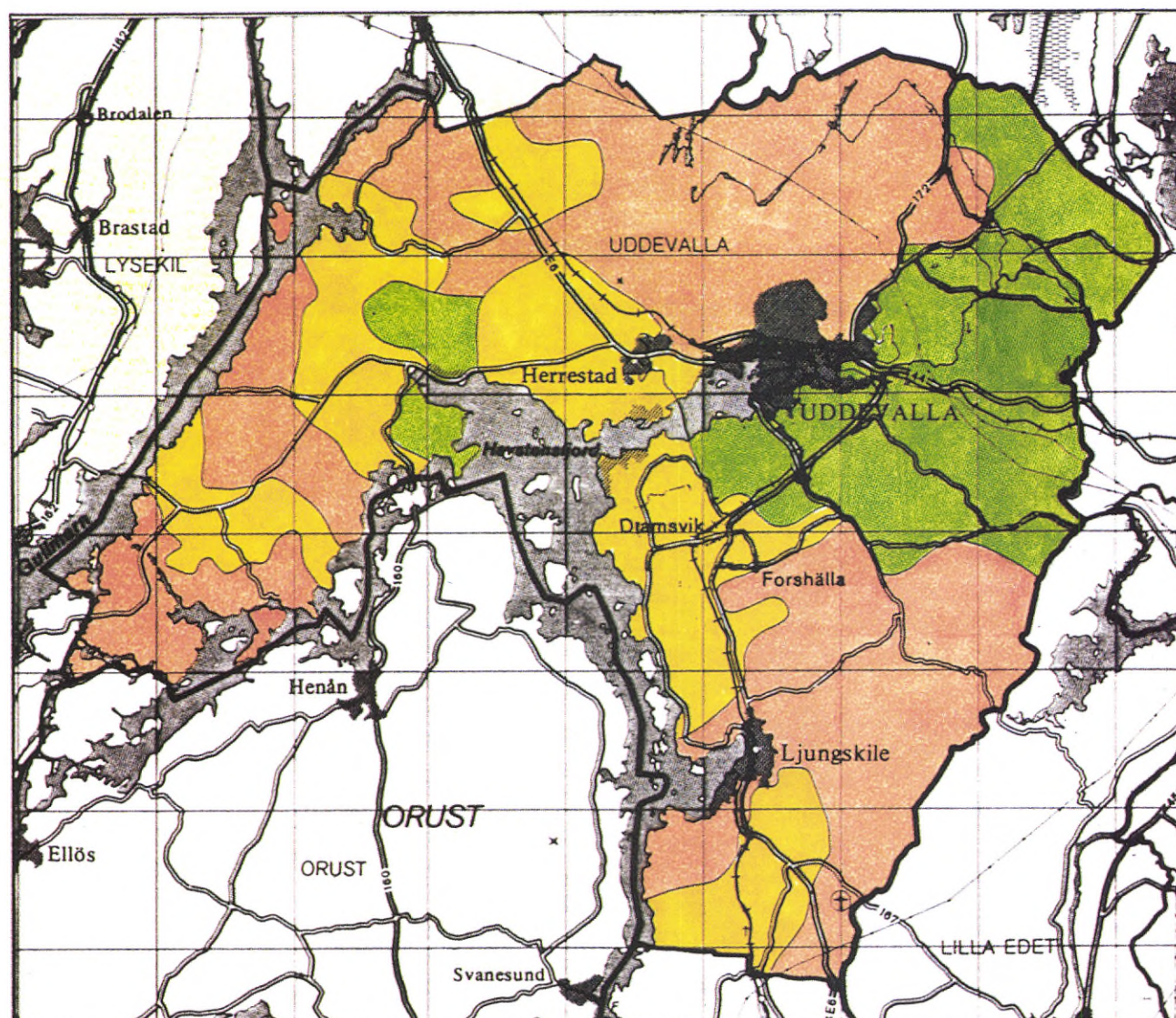
Genom att kriterierna är av kvantitativt respektive kvalitativt karaktär kan de inte utan vidare vägas samman. I stället gjorde jag två separata områdesindelningar. Nedan följer en närmare redovisning av tillvägagångssättet.

#### Indelning på kvantitativa grunder.

Ett sätt att ange hur betydelsefull C-marken är som "landskapskomponent" är att ange dess procentuella andel av den totala jordbruksmarken i olika områden. En sådan procentindelning kan göras på olika sätt. Nedanstående indelning gjordes på grundval av följande resonemang: Utgör C-marken mer än 3/4 av den totala jordbruksmarken är den klart dominerande. När C-markens andel sjunker från att vara dominerande, utgör den i alla fall en betydande del ända till dess andel sjunkit ned till någonstans runt 1/4. Under 1/4 anser jag att C-marken endast utgör en liten del av den totala jordbruksmarken och under ca 5 % är dess betydelse helt försumbar.



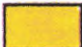
75-100%	C-marken dominerar
25-75%	C-marken utgör en betydande del
5-25%	C-marken utgör en liten del
0-5%	C-marken är försumbar

I områden där C-marken dominerar eller utgör en betydande del av den öppna marken är den också viktig för landskapsbilden. I takt med att C-markens andel av den öppna marken sjunker, minskar även dess betydelse för landskapsbilden. Ovanstående gäller för C-marken som grupp men säger inget om värdet på enskilda åkerbitar. C-marken kan som grupp dominera och vara mycket värdefull i ett område, samtidigt som ingen av de enskilda åkerbitarna i området kan anses vara värdefull vid en kvalitetsbedömning i fält. Omvänt kan C-marken som grupp vara betydelselös i ett område men ett enskilt åkerfält kan vara mycket värdefullt på sitt strategiska läge. Principiellt kan man dock säga att värdet på den enskilda åkerbiten ökar ju mer slutet landskapet blir eftersom dess andel av den öppna marken ökar.



**UDDEVALLA KOMMUN**  
**ÖVERSIKTLIG OMRÅDESINDELNING AVSEENDE C-MARKENS BETYDELSE**  
**FÖR LANDSKAPSBILDEN - INDELNING PÅ KVANTITATIVA GRUNDER**

Beteckningar

	75-100%	C-marken dominerar
	25-75%	C-marken utgör en betydande del
	5-25%	C-marken utgör en liten del

Göteborg 880915  
 Jonas Borglund

0 5 10 km

Figur 2.7 Uddevalla kommun. C-markens betydelse för landskapsbilden. Översiktlig områdesindelning på grundval av C-markens procentuella andel av den öppna marken.

Eftersom C-marken generellt sett får betraktas som mer nedläggningshotad än övrig åkermark, ger en kvantitativ indelning också en "hotbild" över var i kommunen som det är störst risk för omfattande nedläggning av jordbruksmark. I hela inlandet är C-marken antingen dominerande eller en betydande del av den totala jordbruksmarken. I stora områden av kustlandet utgör C-marken däremot endast en liten del. Partier av Bokenäset skiljer sig från kustlandet i övrigt genom att innehålla en dominerande andel C-mark. *Eftersom andelen C-mark ger en antydning om risken för omfattande jordbruksnedläggelse, är situationen speciellt alarmerande i områden som innehåller stora samhällsintressen kombinerat med att C-marken dominerar. I Uddevalla kommun är yttre Bokenäset ett bra exempel på ett sådant område.*

Sammanfattningsvis säger kartan följande:

- \* Visar var C-marken som grupp är viktig för landskapsbilden (säger inget om enskilda åkerbitars värde)
- \* Visar en hotbild

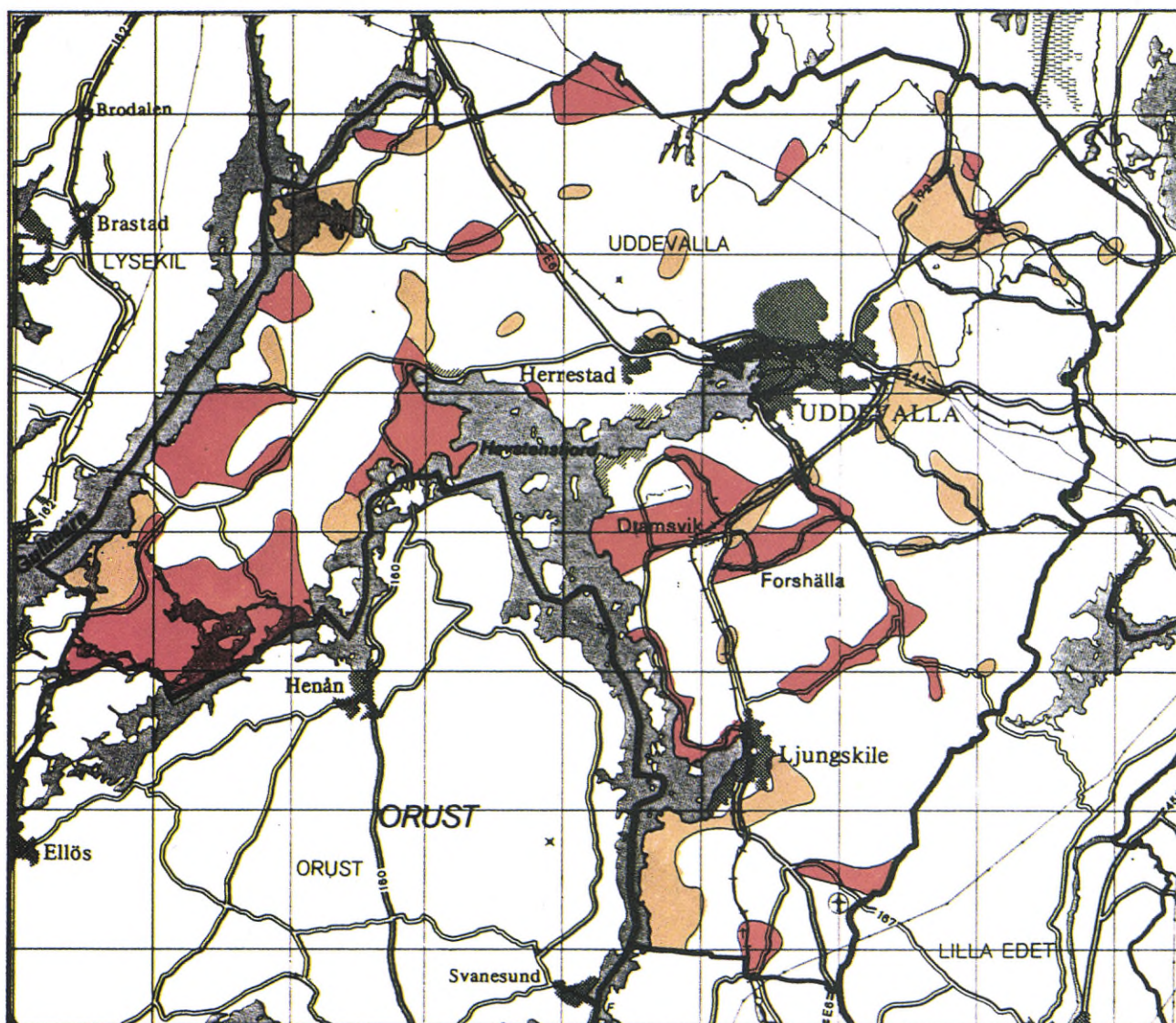
#### Indelning på kvalitativa grunder

Denna indelning gjordes med utgångspunkt från de detaljerade bedömningarna av enskilda C-marksområdets värde för landskapsbilden som redovisas under avsnitt 2.3.4. Områden med samma klass/värde eller där en klass/värde överväger sammanbands med varandra till större områden. Skapandet av större områden innebar generaliseringar och kompletterande bedömningar om samband, samhörighet samt vilken klass som överväger.

Områden med mycket värdefull åkermark återfinns i kustlandet, i de större sprickdalarna som skär genom inlandet och i kanterna av fjällområdena. I kustlandet koncentreras den mycket värdefulla respektive den värdefulla marken dessutom till den direkta kustzonen, medan större delen av de innanföriggande områdena klassats som mindre värdefulla. I inlandet återfinns de större värdefulla områdena i anslutning till Bäveåns dalgång samt E6, nordöst, öster och söder om Uddevalla. Övervägande delen av inlandet har i bedömningen inte ansetts innehålla någon värdefull respektive mycket värdefull åkermark.




Kartan anger således var det finns en koncentration av värdefulla enskilda områden enligt min bedömning men säger inget om C-markens betydelse som grupp. Eftersom kartbilden ger en kvalitetsmässig indelning baserad på bedömningar av enskilda områden, använder jag den som översiktlig områdesindelning avseende C-markens betydelse för landskapsbilden. Det är således denna indelning som används i den kommande sammanvägningen med övriga berörda intressen.

Den kvantitativa indelningen är dock ett gott komplement, framförallt som "hotbild" och som underlag för en diskussion kring genomförandeåtgärder.




**UDDEVALLA KOMMUN**  
**ÖVERSIKTLIG OMRÅDESINDELNING AVSEENDE C-MARKENS BETYDELSE**  
**FÖR LANDSKAPSBILDEN - INDELNING PÅ KVALITATIVA GRUNDER**

Beteckningar

	Klass 1	Område med i huvudsak mycket värdefull C-mark
	Klass 2	Område med i huvudsak värdefull C-mark
	Klass 3	Område med i huvudsak mindre värdefull C-mark

Uddevalla 880915  
 Jonas Borglund

0 5 10 km



Figur 2.8 Uddevalla kommun. C-markens betydelse för landskapsbilden. Översiktlig områdesindelning på grundval av enskilda C-marksområdens värde för landskapsbilden.

### 2.3.6 INTRESSEREDOVISNING

Här har de olika intressenas utbredning sammanställts för att fungera som ett underlag för den avslutande indelningen i intresseområden. Följande intressen redovisas:

Landskapsbild	Översiktlig områdesindelning avseende C-markens betydelse för landskapsbilden (indelning på kvalitativa grunder)
Naturvård Friluftsliv Kulturminnesvård	Riksintressen samt de regionala/kommunala intressen som är dokumenterade i naturvårds och kulturminnesvårdsprogram.
Bohusleden	Nuvarande sträckning

Mängden av information gör kartbilden svårläsbar. Det är heller inte meningen att i denna kartbild kunna särskilja de olika intressenas exakta utbredning. Kartan är endast ett mellansteg för att få fram den avslutande indelningen i intresseområden.

### 2.3.7 INTRESSEOMRÅDEN

Med utgångspunkt från de olika intressenas förekomst och utbredning avgränsade jag intressanta områden i kommunen enligt två skilda principer.

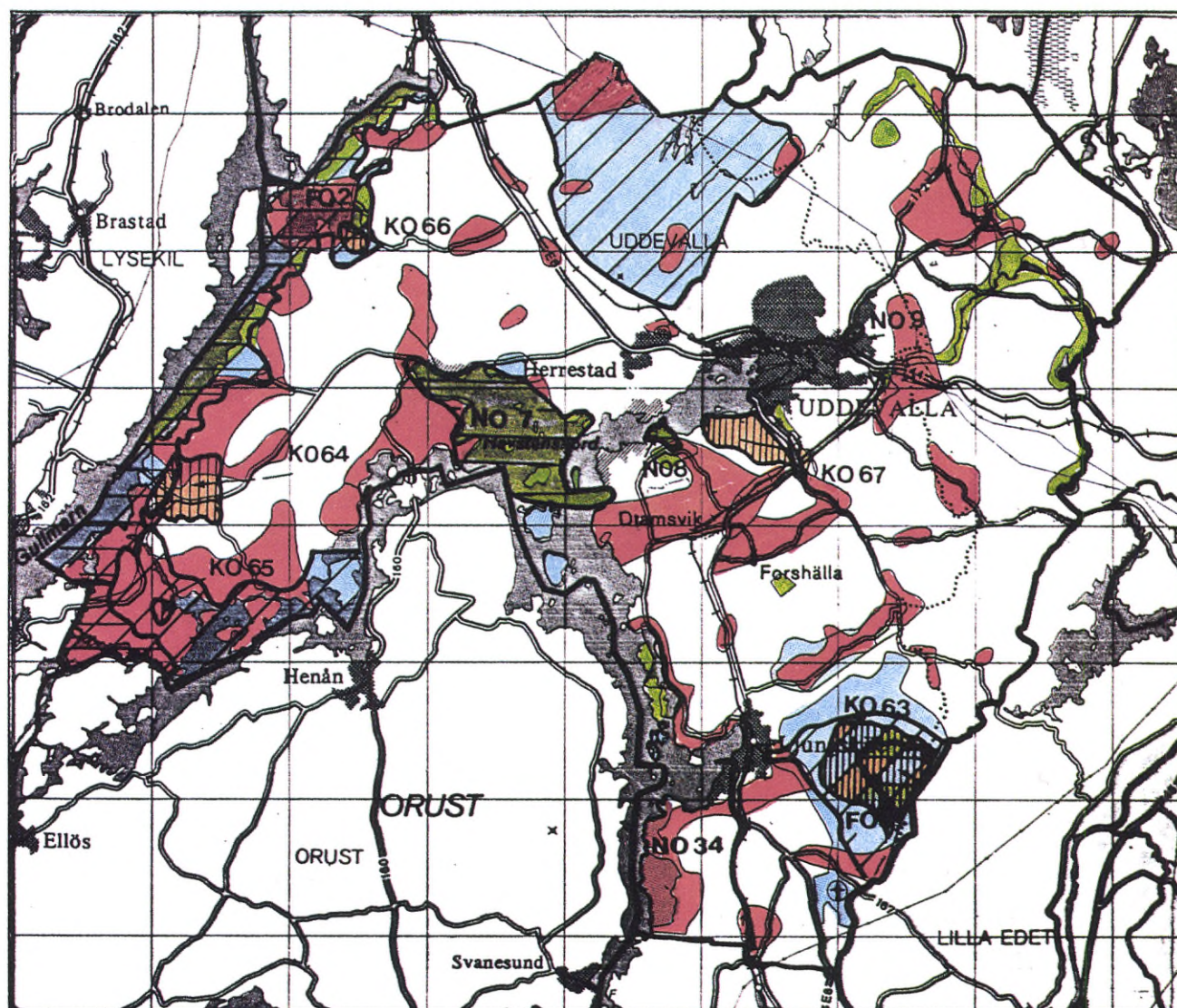
#### Alternativ 1:

Avgränsning på grundval av antalet intressen.

- Intresseområde 1. Två eller flera intressen
- Intresseområde 2. Endast ett intresse
- Intresseområde 3. Definierade samhällsintressen saknas

Indelningen visar på graden av intressekoncentration i olika områden. Eftersom ett område med bara ett mycket starkt intresse kan vara lika värdefullt som ett annat område med flera intressen innebär indelningen inte något ställningstagande när det gäller områdenas värde i förhållande till varandra.

Kartbilden visar en relativt uppsplittrad struktur. Större arealer tillhörande intresseområde 1 återfinns vid: yttre Bokenäset, längs Gullmaren, norr och söder om Uddevalla samt öster om Ljungskile. Större arealer tillhörande intresseområde 2 återfinns norr, söder och öster om Uddevalla, längs kusten på Bokenäsets östsida samt öster och nordväst om Ljungskile.




## UDDEVALLA KOMMUN INTRESSEREDOVISNING

### Beteckningar

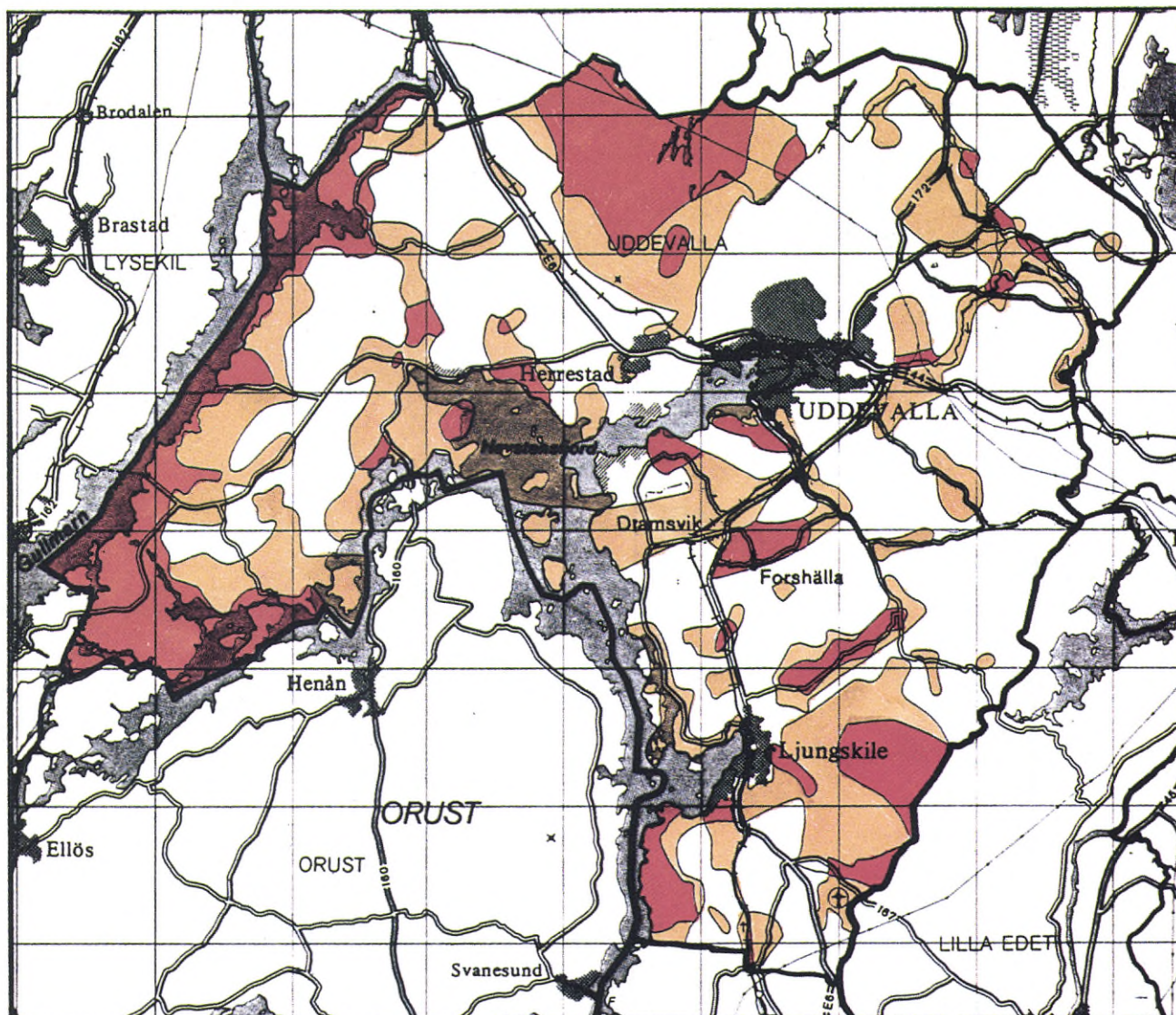
	Landskapsbild		Naturvård
	Friluftsliv		Kulturminnesvård
.....	Bohusleden		

Uddevalla 880915  
Jonas Borglund

0 5 10 km






Figur 2.9 Uddevalla kommun. Sammanställning av de aktuella intressenas geografiska fördelning.



## UDDEVALLA KOMMUN INTRESSEOMRÅDEN - ALTERNATIV 1


### Beteckningar

	Intresseområde 1	Två eller flera intressen
	Intresseområde 2	Endast ett intresse
	Intresseområde 3	Definierade samhällsintressen saknas

Uddevalla 880915

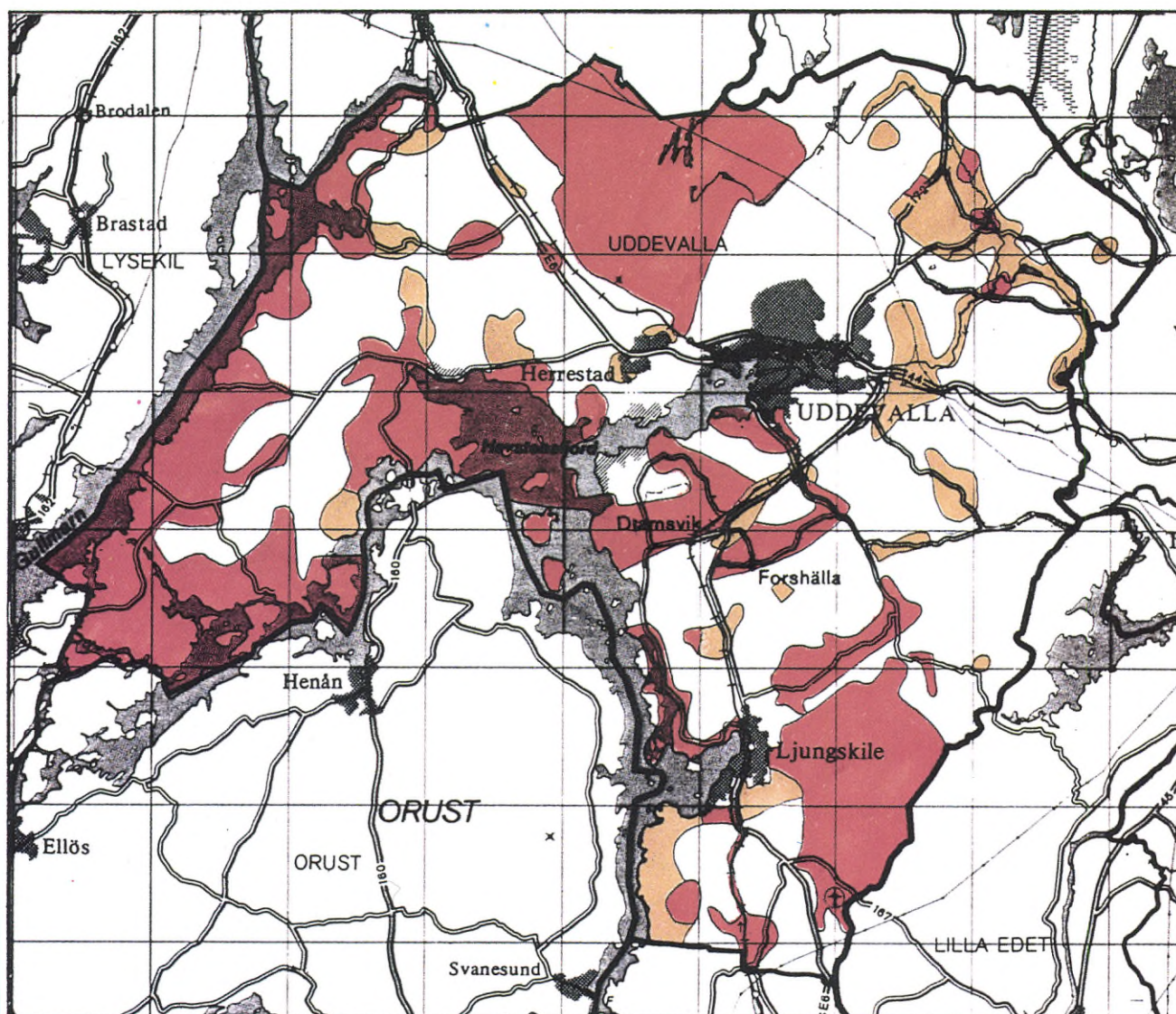
Jonas Borglund

0 5 10 km






Figur 2.10 Uddevalla kommun. Avgränsning av intresseområden i kommunen. Avgränsningen gjord på grundval av antalet intressen.






## UDDEVALLA KOMMUN INTRESSEOMRÅDEN - ALTERNATIV 2

### Beteckningar

	Intresseområde 1	Landskapsbild klass 1, riksintressen mm.
	Intresseområde 2	Landskapsbild klass 2, högt naturvärde mm.
	Intresseområde 3	Definierade samhällsintressen saknas

Uddevalla 880915  
Jonas Borglund

0 5 10 km



Figur 2.11 Uddevalla kommun. Avgränsning av intresseområden i kommunen. Avgränsningen gjord på grundval av styrkan i intressena.

Alternativ 2:

Avgränsning på grundval av styrkan i intressena. Områdena hänförs till intresseområde 1 respektive 2 om något av intressena i den efterföljande gruppen finns representerade.

## Intresseområde 1.

Landskapsbild klass 1  
Riksintressen  
Högsta- respektive mycket högt naturvärde (klass 1 och 2) enligt länets naturvårdsprogram  
Värdefulla kulturmiljöer enligt kommunens kulturminnesvårdsprogram

## Intresseområde 2.

Landskapsbild klass 2  
Högt naturvärde (klass 3) enligt länets naturvårdsprogram  
Fornminnesmiljöer enligt länsrapport

## Intresseområde 3.

Definierade samhällsintressen saknas

Detta alternativ innehåller följande ställningstagande:

Intresseområde 1 anses vara värdefullast. Vart och ett av de uppräknade intressena i första gruppen anses starka nog att ensamma motivera att ett område klassas till intresseområde 1. Någon inbördes gradering av de olika områden som hänförts till intresseområde 1 respektive 2 har inte gjorts.

Kartbilden är mindre splittrad än i alternativ 1. Arealerna tillhörande intresseområde 1 har blivit större och mer sammanhängande på bekostnad av intresseområde 2 som minskat. Förändringen beror främst på att områden där C-marken bedömts vara mycket värdefull för landskapsbilden klassas till intresseområde 1 även om andra intressen saknas. Intressenas geografiska fördelning är annars lika med den i alternativ 1, d v s längs kusterna, norr, söder och öster om Uddevalla samt öster om Ljungskile.

*Jämförs de två sätten att avgränsa intresseområden i kommunen kan följande konstateras: En avgränsning på grundval av styrkan i intressena innebär fler bedömningar men blir samtidigt mer användbar i planeringsprocessen än en avgränsning gjord på grundval av antalet intressen.*

## 2.4. TRE TYPFALL

Avsikten med detta kapitel är att med hjälp av några exempel illustrera de skilda förutsättningar och problem som råder i kommunens olika delar. Typfallen är utvalda med utgångspunkt från värdefulla C-marks områden och representerar olika landskapstyper, intresseområden samt kopplingar till övrig jordbruksmark.

Följande tre typfall redovisas:

1. Kustland (Rörbäck)
2. Inland - Sprickdal (Vassbovik)
3. Inland - Högplatå (Stenshult)

Följande faktorer motiverar urvalet av områden: Rörbäck: Kustland. Intresseområde 1: Riksintresse för friluftslivet, värdefullt ur turist-synpunkt, koncentration av fritidsbebyggelse. C-mark klass 1 enligt landskapsbilsbedömning. Samband med och stöd av A och B mark.

Vassbovik: Inland - Sprickdal. Intresseområde 1: Högsta naturvärde enligt naturvårdsplanen för Göteborgs och Bohus län, bohusleden passerar, slalombacke. C-mark klass 1 enligt landskapsbilsbedömning. Samband med betesmark (Nola). A- och B-mark saknas.

Stenshult: Inland - Högplatå. Intresseområde 2: "Trivial glesbygd" d v s ett mera alldagligt landskap än de två föregående typfallen. Skogslandskap som öppnas i mindre eller större odlade områden. Inga uttalade sektorsintressen. C-mark klass 2 och 3 enligt landskapsbilsbedömningen. Samband med B- mark. A-mark och betesmark (Nola) saknas.

Förhållandena i de tre typfallen beskrivs med avseende på :

- \* Geografiskt läge
- \* Naturförutsättningar
- \* Jordbruksmarkens struktur och samband mellan olika typer av jordbruksmark (A, B, C och betesmark)
- \* Landskapsbild
- \* Olika sektorsintressens förekomst och utbredning

*Typfallen redovisas i bilaga 1*

Förutom typfallen vill jag peka på yttre Bokenäset som exempel på ett större område där problemen ställs på sin spets: Lantbruksnämnden har klassat all jordbruksmark som C-mark. Eftersom stöd från mer bärkraftiga A- och B-marker saknas får hela den öppna marken i området anses vara hotad av nedläggning. Samtidigt har stora delar av den öppna marken bedömts vara mycket värdefull för landskapsbilden. Området är av riksintresse för naturvården, friluftslivet, och kulturminnesvården samt av stort intresse för turismen. En betydande del av kustzonen täcks dessutom av fritidsbebyggelse. Områdets kvalitéer bygger till stor del på att jordbruksmarken förblir öppen.

Det är således frågan om ett område med:  
*Stor intressekoncentration ur samhällssynpunkt.*  
*Ogynsamma förhållanden ur jordbruksproduktionssynpunkt*

## 2.5 ERFARENHETER FRÅN FALLSTUDIEN

### 2.5.1 FÖRÄNDRINGAR I FÖRHÅLLANDE TILL DE URSPRUNGLIGA IDEERNA

En av de ursprungliga tankarna var att detaljbedömningen av de enskilda C-markers landskapsbildsvärde skulle vägas samman med bedömningar av markernas värde ur naturvårds-, kulturminnesvårds-, friluftslivs- och turistsynpunkt. Detta visade sig i praktiken vara omöjligt, eftersom man varken på regional eller kommunal nivå hade underlag att bedöma enskilda marker utan att först göra en fältinventering.

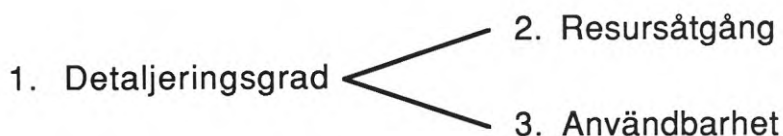
För att möjliggöra en sammanvägning blev jag tvungen att i stället överföra mina detaljerade bedömningar till en mer översiktlig nivå och använda sektorernas befintliga intresseredovisningar i form av riksintressen, naturvårdsprogram och kulturminnesvårdsprogram.

Eftersom sektorernas intresseavgränsningar är gjorda utifrån många olika kriterier och inte speciellt med avseende på värdet av ett bibehållet öppet landskap, kan det ur denna aspekt finnas andra värdefulla områden. Intresseavgränsningarna säger heller inget om hur värdefulla de olika öppna markerna, som finns innanför avgränsningarna, är i förhållande till varandra. För att bidra till ett detaljerat urval av värdefulla områden, skulle sektorsföreträdarna behöva gradera de C-marker som ligger inom deras nuvarande intresseavgränsningar.

En annan av idéerna vid arbetets start var att först bedöma om ett område är värdefullt ur landskapsbildssynpunkt och sedan återkomma för att i detalj urskilja mer eller mindre värdefulla ytor inom detta område. I praktiken visade det sig att de studerade C-marksområdena var så små att någon ytterligare uppdelning av ett värdefullt område inte var möjlig. Den ursprungliga tanken stämde inte med skalan på de studerade områdena. Hade studien omfattat även A- och B-mark skulle skalan och därmed överensstämmelsen med idéerna blivit en annan.

## 2.5.2 DETALJERINGSGRAD

Fallstudien visar att många av problemen som uppstår vid arbetet med avgränsning av värdefulla områden i landskapet hänger samman med följande tre begrepp:



Sambandet mellan detaljeringsgrad och resursåtgång är självklart, med ökad detaljeringsgrad ökar även resursåtgången. Intressantare är då sambandet mellan detaljeringsgrad och användbarhet. En kommun bör i första hand ta ställning till hur man vill kunna använda slutprodukten. Användarkraven avgör sedan hur detaljerat man skall arbeta vid urvalet av värdefulla områden. En erfarenhet av försöket i Uddevalla kommun har dock varit att frågorna kräver att man arbetar både detaljerat och översiktligt eftersom materialet behöver kunna användas på olika nivåer. Kommunen behöver dels detaljinformation om enskilda områden för sin handläggning, dels en översikt för sina övergripande ställningstagande och långsiktiga planering.

Svårigheten att få sektorsföreträdarna att bedömma och gradera områden på detaljnivå är inte bara en resursfråga utan även en "ideologisk" fråga. Ur sektorsintressenas synvinkel anser man det knappast önskvärt att peka ut mer eller mindre värdefulla åkerområden inom ex. en riksintresseavgränsning, eftersom en sådan gradering senare kan vändas mot intresset. I samma ögonblick som man gör en detaljgradering försämras möjligheterna att argumentera för ett bevarande av de områden som man klassat som mindre värdefulla. Dessutom kan områdenas värde stiga med tiden genom att många liknande områden försvinner eller genom att ny kunskap tillkommer.

I Uddevalla studien är det således endast mina bedömningar av C-markernas värde för landskapsbilden som utförts på detaljnivå. Om man i en annan kommun bestämmer sig för att försöka skapa en strategi för nedläggningshotad jordbruksmark är det realistiskt att utgå från att det är kommunens tjänstemän eller en konsult som ensam får stå för alla detaljbedömningar.

Fallstudien syftade till att avgränsa delar av det öppna landskapet som är speciellt värdefulla med hänsyn till upplevelsevärden eller/och vetenskapliga värden. Min landskapsbilsbedömning behandlade upplevelsevärdena i landskapet och omfattade områdena kring vägar, bebyggelse och friluftsområden. Klassningen ger således ett detaljsvar på var de största upplevelsevärdena finns inom de områden av kommunen där ett flertal människor vistas eller rör sig.

För att få en fullständig bedömning behövs en komplettering med de åkerområden som är värdefullast ur vetenskaplig synvinkel. Kan kommunen inte få detaljbedömningar ur vetenskaplig synvinkel,

återstår antingen att arbeta med sektorernas mer översiktliga intresseavgränsningar eller också enbart använda egna detaljbedömningar.

Man kan således lägga sig på olika detaljeringsnivåer i arbetet med att välja ut värdefulla områden i en kommun:

Hög detaljeringsnivå: Man utgår från att endast områden som valts ut genom detaljerade bedömningar skall stödjas. Bedömningar av upplevelsevärdena i landskapet utförs enligt metoden i fallstudien. Materialet skickas sedan på remiss till länsstyrelsens miljövårdsenhet och kulturmiljöenhet, vilka har att ta ställning till om detaljgraderingen behöver kompletteras ur vetenskaplig synvinkel.

Låg detaljeringsnivå: Man utgår från att all mark som ligger innanför sektorernas intresseområdesavgränsningar skall stödjas och kompletteras med landskapsbilsbedömning längs vägar och kring bebyggelse som ligger utanför dessa områden.

Om man utgår från att de områden som utpekats som värdefulla också skall kunna stödjas ekonomiskt får de två nivåerna följande konsekvenser:

En hög detaljeringsnivå kräver större resurser i urvalsskedet men resulterar i ett mindre antal områden (ha), vilket kräver mindre resurser i genomförandeskedet. En låg detaljeringsnivå kräver mindre resurser i urvalsskedet men resulterar i ett större antal områden (fler ha), vilket kräver större resurser i genomförandeskedet

### 2.5.3 AREALMÄSSIG OMFATTNING

Fallstudien har även belyst den arealmässiga omfattningen av de värdefulla områdena. Av kommunens 9730 ha åkermark har lantbruksnämnden klassat ca 3500 ha som C-mark. Mina detaljerade bedömningar av C-markens värde för landskapsbilden gav följande fördelning:

Klass 1. Mycket värdefull	696 ha
Klass 2. Värdefull	864 ha
Klass 3. Mindre värdefull	1943 ha

Utifrån mina landskapsbilsbedömningar och sektorernas intresseområdesavgränsningar delade jag in kommunen i intresseområden enligt en tregradig skala. Avgränsningen gjordes enligt två skilda principer, dels på grundval av antalet intressen och dels på grundval av styrkan i intressena.

Med utgångspunkten att intressenas styrka ger den bästa indelningen i intresseområden förs följande resonemang: Antag att man slopar alla detaljbedömningar och utgår från att alla C-marker som ligger innanför intresseområde 1 är mycket värdefulla, alla C-marker innanför intresseområde 2 är värdefulla och alla C-marker innanför intresseområde 3 är mindre värdefulla.

Arealberäknar man sedan de C-marker som ligger innanför de olika intresseområdena, får man följande fördelning på de olika värdeklasserna:

Klass 1. Mycket värdefull	1251 ha
Klass 2. Värdefull	718 ha
Klass 3. Mindre värdefull	1563 ha

Det finns två förklaringar till varför den arealmässiga fördelningen mellan värdeklasserna blir så olika i de två fallen. I det första fallet är siffrorna ett resultat av en detaljerad bedömning av C-markernas värde för landskapsbilden. I det andra fallet är siffrorna ett resultat av en översiktlig bedömning av C-markernas värde för landskapsbild och olika sektorsintressen. *Det översiktliga urvalet baserat på flera intressen ger nästan dubbla arealen mycket värdefull mark jämfört med det detaljerade urvalet som baserades enbart på landskapsbilsbedömningen.* Om man tänker sig att de mycket värdefulla markerna skall stödjas genom arealbidrag, ger det senare tillvägagångssättet nästan dubbla kostnaden jämfört med det förra. Enda möjligheten att i det senare fallet reducera arealen mycket värdefull mark är att sektorsföreträdarna gör mer detaljerade bedömningar av de olika C-markernas värde.

#### 2.5.4 DIGITALISERAT KARTMATERIAL

För att uppnå flexibilitet i arbetet prövades en digitalisering av kartmaterialet. Digitaliseringen gjorde det relativt enkelt att studera och presentera materialet i olika skalor samt utföra arealberäkningar av skilda slag. Om man har tillgång till utrustning och personal som kan digitalisera är arbetssättet praktiskt och resursbesparande. I annat fall får man räkna med höga initialkostnader.

#### 2.5.5 KOPPLINGEN TILL MILJÖVÅRDSSENHETENS ÄNGS- OCH HAGMARKS INVENTERING

Angränsande betesmark (ängs- och hagmark) finns med som ett av kriterierna bakom min bedömning av C-markernas värde för landskapsbilden. Inom de områden av kommunen som omfattats av landskapsbilsbedömningen (vägar, bebyggelse, friluftsområden, bohusleden) har förekomst av betesmark således påverkat bedömningen i positiv riktning.

C-marker belägna utanför ovan nämnda områden har bedömts som mindre värdefulla på grund av sitt geografiska läge. Någon hänsyn till om dessa C-marker gränsar till värdefull ängs- och hagmark har inte tagits.

Eftersom kopplingen mellan åkermark och betesmark är viktig att beakta bör en sådan bedömning vara en fullt tänkbar komplettering.

### 2.5.6 AVGRÄNSNINGEN TILL C-MARK

Fallstudien omfattar inte all jordbruksmark utan endast de områden som lantbruksnämnden klassat som C-mark. Svagheten i denna avgränsning är att kommunen inte får någon beredskap inför eventuell nedläggning av A- och B-mark. Samtidigt kan det ur resurssynpunkt inte vara motiverat att detaljstudera områden där sannolikheten för förändringar är låg. A- och B-markerna omfattar dessutom så stora arealer att kostnaderna för ett stöd i genomförandeskedet blir orimligt stora. Lösningen skulle kunna vara att arbeta med A- och B-marken på det sätt som jag ursprungligen tänkt mig att behandla C-marken: Först välja ut värdefulla områden som sedan studeras mer detaljerat i avsikt att urskilja vilka delar som är viktigast. Det handlar om att tänka sig nya former på fälten, spara siktkorridorer m m. Detta arbetssätt skulle reducera de arealer som man behöver stödja till en rimligare nivå.

Ett tänkbart tillvägagångssätt skulle således vara att kommunen gör detaljbedömningar av C-marken eftersom de största förändringarna väntas ske inom denna marktyp. För att spara tid och resurser begränsas arbetet med A och B-marken till att omfatta översiktliga ställningstagande. När en markägare ansöker om att få ta jordbruksmark ur produktion skulle man mer detaljerat analysera vilka delar av det aktuella området som är speciellt värdefulla. Detta förutsätter, dels fungerande rutiner med bevakning och snabb inkoppling av fackfolk, dels att A och B områdena inte läggs ned i någon större omfattning.

### 2.5.7 FALLSTUDIENS GENERELLA GILTIGHET

Några faktorer som utmärker Uddevalla kommun:  
landskapstypen, kustläget, turistintressena

Uddevalla kommun består, liksom hela Bohuslän, av en småskalig och omväxlande landskapstyp. Fallstudiens utgångspunkt var att växlingarna mellan öppen mark och skog är en av landskapets kvalitéer och att en ökad slutenhet genom skogsplantering skulle medföra negativa konsekvenser för ett flertal intressen ur såväl vetenskaplig- som upplevelsesynpunkt.

Med hänsyn till landskapstypen bör arbetet i fallstudien vara relevant för landets skogs- och mellanbygder. Däremot är giltigheten begränsad i landets slättbygder där problemen många gånger istället hänger samman med en för stor öppenhet i landskapet.

Uddevalla kommuns läge vid havet medför en högre koncentration av fritidsbebyggelse samt turist och friluftslivsintressen än på många håll i inlandet. Turistströmmen gör att många människor sommartid rör sig i landskapet. I vissa delar av kommunen överlagras dessutom olika riksintressen varandra.

Lantbruksnämndens indelning av jordbruksmarkens värde ur produktionssynpunkt i en tregradig skala (A,B,C) har enligt lantbruksstyrelsen sin motsvarighet i hela landet. Några län har även en tiogradig skala.



## 3 GENOMFÖRANDE - RESURSER

### 3.1 INLEDNING

I problemavgränsningen redovisade jag uppfattningen att hotet om nedläggning av jordbruksmark kan mötas och åtgärdas på två olika nivåer. På central nivå är det frågan om att utforma en jordbrukspolitik som ger förutsättningar för ett livskraftigt jordbruk i landet. På lokal och regional nivå gäller det att, inom ramen för de centrala besluten, arbeta för att utveckla jordbruksnäringen och därigenom behålla lönsamheten i jordbruksföretagen. Det är på denna nivå frågan om att finna generella åtgärder som påverkar alla eller många jordbruksföretag i regionen/kommunen. Mest önskvärt är att finna engångsåtgärder med positiva långtidseffekter.

Om man trots försök att finna övergripande lösningar får en ökande skogsplantering av jordbruksmark, gäller det att i ett tredje steg arbeta med selektiva åtgärder för att minska de negativa konsekvenserna av denna landskapsomvandling. Det är om arbetet i ett sådant tredje steg som projektet handlar. Fallstudien i Uddevalla kommun redovisade en metod att avgränsa värdefulla delar av det öppna landskapet. Detta kapitel behandlar samhällets och framförallt kommunens möjligheter att påverka jordbruksföretagen så att de områden man avgränsat som värdefulla också behålls öppna.

Väljer man på detta sätt ut jordbruksmarksområden som ur samhällssynpunkt är speciellt viktiga att hålla öppna uppstår en rad frågor i genomförandeskedet. Många av frågorna är kopplade till politiska ställningstagande. Avsikten är inte att här försöka lämna några slutliga lösningar utan istället klarlägga problem och samband samt peka på olika handlingsmöjligheter. Inledningsvis ger jag en kort redovisning av vilka typer av styrmedel samhället har att påverka jordbruksföretagen. Diskussionen förs sedan kring följande centrala frågor: bevakning, skötsel, stödform, finansiering och juridisk hantering.

## 3.2 SAMHÄLLET'S STYRMEDEL

Samhället har tre typer av styrmedel:

- \* Rådgivning, information och upplysning
- \* Ekonomiska styrmedel - Bidrag, skatteregler mm.
- \* Juridiska styrmedel - Lagar och förordningar

De tre typerna illustrerar den skala från mjukt till hårt som samhället kan använda för att påverka företag och enskilda.

I allmänhet är det bättre ju fler situationer som samhället klarar utan att behöva tillgripa lagar och förordningar, vilket även gäller för styrningen av jordbruksföretagen. Juridiska styrmedel bör i detta sammanhang ses som något man tillgriper först i sista hand när alla andra möjligheter är uttömda. En annan sida av saken är att dagens lagar har en mycket begränsad påverkan på de problem som behandlas i denna rapport. Lagarnas begränsade användbarhet, vilket jag återkommer till, är ytterligare ett argument för att söka andra vägar.

### 3.2.1 RÅDGIVNING, INFORMATION OCH UPPLYSNING

En viktig förutsättning för att kommunen skall kunna förverkliga sina intentioner angående kulturlandskapets utveckling är att man har ett gott samarbete med markägarna. Om två parter skall komma överens är kunskap om motpartens förhållande och värderingar alltid av största värde. En sådan kunskap ökar förståelsen och därmed möjligheterna att genom samarbete komma fram till lösningar som gagnar alla. Kommunens politiker och tjänstemän behöver därför kunskap om vilka faktorer som styr lantbrukarnas verksamhet, samtidigt som lantbrukarna behöver kunskap om kommunens intresse och ambitioner när det gäller kulturlandskapets utveckling.

Kommunens vilja och övergripande syn på kulturlandskapets utveckling förmedlas lämpligast genom översiktsplanen. Kommunens och statens inställning måste även föras ut till markägarna genom samråd i olika former, mer detaljerade intresseredovisningar mm.

En bra start vore om man från kommunalt håll gick ut och informerade om vilket stort värde man sätter på det arbete lantbrukarna gör och hur viktigt detta arbete är för upprätthållandet av kulturlandskapet i kommunen. I vissa fall skulle detta kunna vara den uppmuntran som gör att en markägare fortsätter att bruka en marginell markbit som han annars tänkt lägga ned. Lantbruksnämnden är den myndighet som har kunskap och vana när det gäller kontakt med enskilda markägare och bör i detta sammanhang kunna vara till nytta.

Att genom information och samråd öka den ömsesidiga förståelsen samt skapa en positiv stämning och bra samarbetsklimat mellan kommunen och lantbrukarna är således en faktor vars betydelse inte skall underskattas.

### 3.2.2 EKONOMISKA STYRMEDEL

Lantbrukarna är liksom andra företagare styrda av de ekonomiska realiteterna. För att kunna överleva måste verksamheten löna sig. Samtidigt vill man i de flesta fall fortsätta att bruka sina marker.

Ovanstående förhållande innebär att det är med ekonomiska styrmedel som samhället har störst möjligheter att påverka jordbruksföretagens verksamhet.

Det finns många typer av ekonomiska styrmedel ex. prissättning, bidrag, skatteregler. I detta arbete begränsas diskussionen till att omfatta olika former av bidrag till enskilda markägare.

Bidrag kan användas dels passivt genom att skogsvårdsstyrelsen vägrar att ge planteringsbidrag till marker som är värdefulla för landskapsbild m m, dels aktivt genom att samhället ger arealbidrag för ett öppethållande av värdefulla marker.

Arealbidrag är egentligen en något missvisande beteckning. Enskilda lantbrukare uppger att de verkligen inte vill ha några bidrag från samhällets sida utan att de istället vill klara sig själva genom sitt arbete. Arealbidrag uppfattas som något förnedrande och jämförs med socialbidrag. Arealersättning är en bättre beteckning eftersom det är frågan om betalning för ett värdefullt arbete. I stället för att producera vete betalar samhället lantbrukaren för att inom vissa områden producera ett öppet landskap.

### 3.2.3 JURIDISKA STYRMEDEL

Lagen bör samhället endast ta till som en sista utväg när inget annat fungerar. Med dagens juridiska styrmedel finns det dessutom i praktiken mycket små möjligheter att förhindra beskogning av jordbruksmark som inte är värdefull ur jordbrukssynpunkt. Utanför tätbebyggelseområdena har kommunen två teoretiska möjligheter att säkra markanvändningen: Kommunalt naturreservat eller detaljplanläggning. Eftersom det i praktiken är orealistiskt med detaljplanläggning utom i vissa specialfall så återstår endast möjligheten att bilda kommunalt naturreservat.

Avsikten med detta avsnitt är att belysa vilka möjligheter samhället har att med hjälp av lagarna förhindra beskogning av jordbruksmark. Här följer en kort genomgång av följande berörda lagar:

Lagen om skötsel av jordbruksmark (Skötsellagen),  
 Skogsvårdslagen,  
 Naturvårdslagen,  
 Fornminneslagen,  
 Plan och bygglagen (PBL),  
 Lagen om hushållning med naturresurser (NRL).

### Lag om skötsel av jordbruksmark (Skötsellagen):

Lagen reglerar användningen av jordbruksmarken och lantbruksnämnden är den myndighet som har tillsynen över att lagen efterlevs.

Jordbruksmark får inte tas ur produktion utan lantbruksnämndens tillstånd. Något tillstånd behövs dock inte när åtgärden är av ringa betydelse för jordbruket på brukningsenheten. Tillståndsplikten omfattar inte heller naturlig betesmark exempelvis strandängar och hagmarker.

Lantbruksnämnden skall vägra ge tillstånd till att jordbruksmark tas ur produktion om marken behövs för ett utvecklat eller utvecklingsbart jordbruksföretag. Uppfylls inte dessa kriterier har lantbruksnämnden däremot små möjligheter att påverka en nedläggning. Paragraf 6a föreskriver naturvårdshänsyn i jordbruket men gäller endast för pågående jordbruksdrift. Övergången till annan typ av markanvändning regleras inte.

Lantbruksnämnden kan vägra nedläggning av miljöskäl, om länsstyrelsen hävdar att jordbruksdriften bör fortgå med hänsyn till natur- och miljövårdens intressen. Länsstyrelsen måste då beskriva vilka intressen det är frågan om samt hur starka intressena är. Svagheten är emellertid att passiv nedläggning av sådan mark (markägaren låter bli att bruka marken) inte kan förhindras med hjälp av skötsellagen, såvida det inte är samhällsekonomiskt eller företagsekonomiskt motiverat att driften upprätthålls.

Skötsellagen skyddar således jordbruksmark som behövs för ett utvecklat eller utvecklingsbart jordbruksföretag. Lagen är däremot inte något verksamt instrument för styrning av jordbruksnedläggelse som omfattar övrig jordbruksmark.

### Skogsvårdslagen

Lagen reglerar användningen av skogsmarken. Skogsvårdsstyrelsen är den myndighet som har tillsynen över att lagen efterlevs. Eftersom lagen träder i kraft först när jordbruksmarken överförs till skogsmark påverkar den inte möjligheterna att hålla jordbruksmark öppen. Skogsvårdsstyrelsen kan dock med hänvisning till naturvårdsskäl vägra ge bidrag till skogsplantering och därigenom eventuellt påverka markägaren att inte ta jordbruksmark ur produktion. Vid beskogningen bör hänsyn enligt 21§ diskuteras. Om det av kostnadsskäl och/eller med hänsyn till viltskador inte är möjligt att plantera hela den nedlagda åkermarken med lövskog är det viktigt att medvetet arbeta med trädslagsvalet längs kantzonerna mot vägar, vatten, bebyggelse m m.

### Naturvårdslagen

Lagen anger att: "Naturvården är en såväl statlig som komunal angelägenhet. Länsstyrelsen har att verka för naturvården i länet." (2 §) Lagen ger möjlighet att säkra en viss markanvändning genom bildande av naturreservat. Reservatsbildning innebär alltid ekonomisk ersättning till markägaren och används därför idag endast i vissa specialfall. Tidigare har endast länsstyrelsens haft rätten att upprätta naturreservat. I samband med införandet av ny

plan och bygglag (PBL) och naturresurslag (NRL) 1 juli 1987 gjordes ändringar i naturvårdslagen, vilket innebär att kommunen numera har rätt att upprätta kommunala naturreservat.

### Fornminneslagen

Lagen skyddar fasta fornlämningar och ett visst område omkring dem. Länsstyrelsen utövar tillsynen över fasta fornlämningar i länet och har teoretiskt möjligheten att med hjälp av lagen hindra en markägare från att plantera igen åkermark som gränsar till ett fornminne. Länsantikvarien skulle kunna hävda att den öppna jordbruksmarken är nödvändig för upplevelsen av fornminnet. En markägare som vill skogsplantera skulle i detta fall vara tvungen att utan ersättning lämna en bit åkermark kring fornminnet öppen.

I praktiken tillämpas dock inte denna möjlighet (i varje fall inte i O-län). Inget hindrar nämligen markägaren från att låta marken närmast fornminnet beskogas på naturlig väg. Eftersom ett förbud om skogsplantering inte kan kopplas till åläggande om skötsel av marken, blir resultatet endast en kortare fördröjning av övergången från jordbruksmark till skogsmark. Ur kulturminnesvårdens synvinkel kan det under dessa omständigheter många gånger vara bättre att styra beskogningen genom plantering.

Det föreligger således en skillnad mellan de teoretiska möjligheter lagen ger och tillämpad praxis. I praktiken är fornminneslagen inte något användbart medel för att säkra ett öppethållande av jordbrukmarker som gränsar till fornminnen. Undantag gäller dock för sådana betydande fornlämningar där staten går in med en vårdinsats, för närvarande ca 50 objekt i O-län.

### Plan och bygglagen (PBL)

Lagen ålägger kommunen att före 1 juli 1990 ha upprättat en översiktsplan. "Varje kommun skall ha en aktuell översiktsplan som omfattar hela kommunen. Översiktsplanen skall i stort ange hur mark och vattenområden är avsedda att användas och hur bebyggelseutvecklingen bör ske. Översiktsplanen är inte bindande för myndigheter och enskilda." (1 kap. 3§)

Planen skall i första hand ses som ett samordnings- och informationsinstrument. Kommunen kan i översiktsplanen redovisa sin vilja genom att peka ut värdefulla kulturlandskapsområden som bör bevaras, men eftersom planen inte är bindande kan den heller inte styra markanvändningen i enskilda fall.

Vill kommunen inom begränsade områden säkerställa syftena i översiktsplanen kan man använda sig av områdesbestämmelser. Områdesbestämmelserna är dock avsedda att användas i förhållande till bebyggelse och går inte att använda för att styra jord- och skogsbrukets markanvändning inom ett landsbygdsområde. Genom detaljplaneläggning kan kommunen klarlägga alla markanvändningsfrågor men detta instrument används av praktiska skäl endast på begränsade ytor inom eller i anslutning till tätbebyggelse.

### Naturresurslagen (NRL)

Naturresurslagen är en ramlag innehållande grundläggande hushållningsbestämmelser som skall beaktas vid tillämpningen av en rad andra lagar bl a plan och bygglagen. Skötsellagen och skogsvårdslagen hör dock inte till de lagar som omfattas av naturresurslagen, vilket starkt begränsar lagens möjligheter att påverka förändringarna i landskapet.

## **3.3 NÅGRA CENTRALA FRÅGOR**

Om kommunen vill påverka jordbruksföretagens verksamhet så att områden man avgränsat som värdefulla också behålls öppna uppstår en rad frågor. Fem frågor av central betydelse för kommunens möjligheter att lyckas med arbetet beskrivs i det följande avsnitten:

1. Bevakning  
Hur skall kommunen få kännedom om all mark som läggs ned?
2. Skötsel  
Hur skall marken skötas? Vem skall sköta marken?
3. Stödform  
Hur skall skötselarbetet stödjas?
4. Finansiering  
Hur skall stödet av värdefulla marker finansieras?
5. Juridisk hantering  
Hur skall förhållandet mellan kommun och markägare/brukare regleras?

### **3.3.1 BEVAKNING**

Frågan kan delas upp i två delar dels kontakten mellan markägaren och lantbruksnämnden, dels kontakten mellan lantbruksnämnden och övriga regionala myndigheter samt kommunen.

#### Markägaren - Lantbruksnämnden:

Om en lantbrukare vill lägga ned jordbruksdriften på ett markområde måste han i dag enligt skötsellagen ansöka till lantbruksnämnden som skall ge sitt tillstånd. "Tillstånd behövs dock inte när åtgärden är av ringa betydelse för jordbruket på brukningsenheten" (Skötsellagen paragraf 4). Denna begränsning i kombination med att lagen inte heller omfattar naturlig betesmark medför att såväl marginella åkerbitar som ängs- och hagmarker kan läggas ned utan att lantbruksnämnden får reda på det.

Man bör i sammanhanget även uppmärksamma skillnaden mellan passiv- och aktiv nedläggning. I det första fallat får marken ligga

obrukad och slya igen. I det andra fallet skogsplanteras marken. Den passiva nedläggningen kan i avsidet belägna områden med dålig lönsamhet i jordbruket vara den vanligaste formen av jordbruksnedläggelse, vilket ytterligare försvårar bevakningsfrågan.

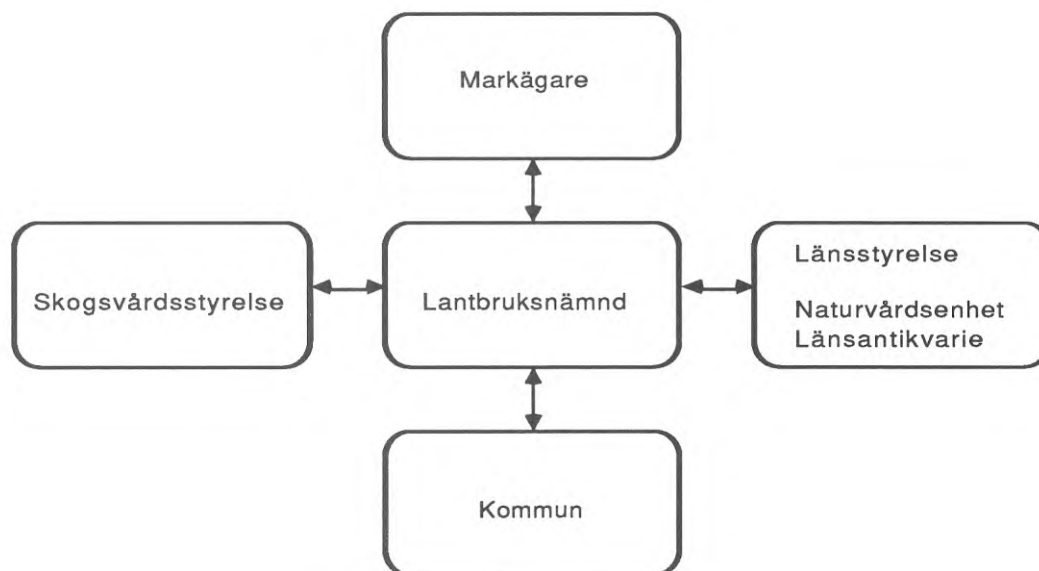
För att lösa problemen bör någon form av utökad anmälningsplikt för marginella åkermarker och ängs och hagmarker tillgripas. Den utökade anmälningsplikten kan även tänkas vara knuten till vissa speciellt värdefulla delar av kommunen.

#### Lantbruksnämnden - Regionala myndigheter, kommunen

I Göteborgs och Bohuslän har omfattningen av ärenden som gällt skogsplantering av jordbruksmark inte varit större än att lantbruksnämnden skött dem i samråd med skogsvårdsstyrelsen, i vissa fall i samråd med länsstyrelsens miljövårdsenhet. I samband med en ökad ärendemängd har principalsamråd hållits mellan lantbruksnämnd, skogsvårdsstyrelse, länsstyrelsens miljövårdsenhet och kulturmiljöenhet i syfte att uppnå riktlinjer för den fortsatta handläggningen av dessa ärende. Det intressanta är att kommunerna i dag står helt utanför samrådsrutinerna och blir således inte informerade om vilka av deras markområden som är på väg att skogsplanteras.

Om en kommunal strategi för nedläggningshotad jordbruksmark skall fungera i handläggningen av enskilda områden måste kommunen med i en utvidgad samrådsgrupp. Skall lantbruksnämnden rutinmässigt översända alla ansökningar om nedläggning av jordbruksmark till kommunen för kännedom krävs det ökade resurser både på lantbruksnämnden och kommunen. Ett rationellare sätt att arbeta är att lantbruksnämnden har en kopia på den karta som anger de speciellt värdefulla områdena i kommunen. Lantbruksnämnden kontakter sedan kommunen endast i de fall ett ärende berör ett område som markerats som speciellt värdefullt.

De flesta av de passivt nedlagda områdena planteras efter några år med skog utan kännedom för lantbruksnämnden eller kommunen. Många av dessa planteringar sker med bidrag från skogsvårdsstyrelsen. Även skogsvårdsstyrelsen bör därför ha en karta över vilka områden i kommunen som är speciellt viktiga att hålla öppna, för att på så sätt få ett underlag för var man skall neka bidrag till skogsplantering.



Figur 3.1 Förslag till framtida handläggning

### 3.3.2 SKÖTSEL

Det mest realistiska och troligtvis också billigaste alternativet är att marken sköts av markägaren eller någon granne som arrenderar marken. Lantbrukaren får betalt för att hålla marken öppen, hur han sköter detta bör samhället inte lägga sig i. Istället för att låsa brukningen i en skötselplan bör man låta den värdefulla marken ingå som en del i jordbruksföretagets normala verksamhet. På detta sätt har lantbrukaren fortfarande möjlighet att ta nya initiativ exempelvis prova nya grödor.

Undantaget från ovanstående är områden där en viss skötsel är förutsättningen för bevarandet av de befintliga kvaliteterna. Betesmarker med en värdefull flora är ett exempel på sådana områden.

Här finns en målkonflikt: Samhället strävar efter att sänka spannmålsöverskottet i landet. Ger man arealersättning till vissa värdefulla åkermarker utan restriktioner om hur marken skall skötas innebär det att pågående spannmålsproduktion på dessa marker stöds.

De mycket värdefulla områdena utgör dock endast en liten del av den totala jordbruksarealen. Spannmålsproduktion på dessa marker motverkar därför endast marginellt de generella åtgärder som vidtas från centralt håll för att sänka spannmålsöverskottet.

Ytterligare två skäl talar för att samhället bör undvika restriktioner om markens skötsel i samband med arealersättning: Kopplas arealersättningen till villkoret att marken inte får producera spannmål, måste ersättningens storlek vara högre än om markägaren får fortsätta med spannmålsproduktionen. Den höjda ersättningen



krävs för att motivera markägaren att både fortsätta bruka marken och samtidigt ändra produktionsform.

Regler om vad marken får producera kräver också en ökad administration för kontroll av att reglerna efterlevs, vilket ökar kostnaderna.

### 3.3.3 STÖDFORM

Ur rättvisesynpunkt och ur praktisk arbetssynpunkt bör man inte använda sig av enskilda förhandlingar. En generell linje kan vara att ge alla markägare med värdefull mark ett fastlagt arealersättning mot att dom håller sina marker öppna.

Även om själva bidragsformen då blir relativt klar, kompliceras situationen genom att brukaren och ägaren av marken ofta inte är samma person. Samtidigt finns det en inbyggd motsättning i principen att applicera generella stödåtgärder på enskilda fall, eftersom ingen hänsyn tas till det enskilda fallets speciella förutsättningar. Det är just dessa förutsättningar som avgör om stödåtgärderna skall få avsedd effekt. För att konkretisera resonemanget tas två exempel:

Person A. kommer att fortsätta driva sitt jordbruksföretag men vill lyfta bort vissa olönsamma marker ur produktionen.

Person B. kommer att sluta driva sitt jordbruksföretag.

Båda jordbruksföretagen innehåller marker som är värdefulla för landskapsbild, naturvård och friluftsliv. Det är ur samhällssynpunkt angeläget att dessa marker bevaras öppna.

I första fallet är förutsättningarna att lyckas ganska gynnsamma. Får person A en realistisk arealersättning för att hålla de marginella markerna öppna är möjligheten stor att han också gör detta. Eftersom övriga marker fortfarande brukas har han tillgång till maskiner, byggnader, djur mm.

I andra fallet är situationen besvärligare. Med person B blir det problem eftersom det inte går att stödja hela hans företag på ex. 50 ha när bara 5 ha är värdefull mark. Beskogas 45 ha blir det svårt att genom arealersättning få honom att hålla de återstående 5 ha öppna eftersom maskiner och djur inte längre finns kvar.

Om markägaren helt vill sluta med jordbruksdriften och skogsplantera all mark finns det tre olika möjligheter att behålla vissa delar öppna:

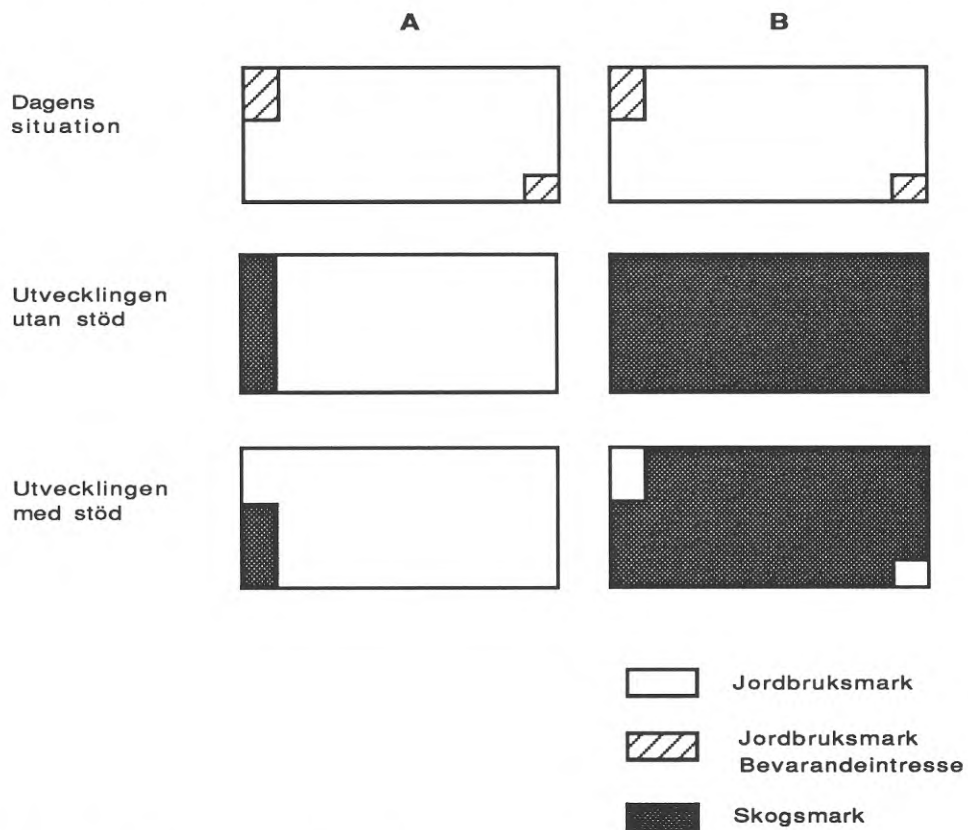
\* En annan lantbrukare är intresserad att arrendera marken och betalar arrendeavgift till markägaren. (Detta har varit det vanligaste sättet under de senaste decennierna)

- \* En annan lantbrukare är intresserad att bruka marken under förutsättning att han slipper arrendeavgiften. Samhället/kommunen betalar arrendeavgiften till markägaren.
- \* En annan lantbrukare sköter marken mot arealersättning. Samhället/kommunen betalar både arrendeavgiften till markägaren och arealersättningen till brukaren. (Detta kan endast vara aktuellt i vissa specialfall eftersom kostnaden för samhället/kommunen blir så stor.)

Lantbruksnämnden kan aktivt ingripa i fallet med person B. genom att kräva att markanvändningen skall vara oförändrad. Förutsättningen är att det är frågan om ett utvecklingsbart företag eller att marken behövs för ett annat utvecklingsbart jordbruksföretag. I dagens jordbrukspolitiska situation med ett ekonomiskt betungande spannmålsöverskott och med en uttalad statlig önskan att jordbruksmark skall tas ur produktion är det dock i praktiken svårt för lantbruksnämnden att kräva en fortsatt jordbruksdrift.

Naturligtvis finns det andra alternativa markanvändningar än skogsplantering exempelvis exploatering i någon form. För enkelhetens skull begränsas dock diskussionen till att omfatta jordbruk kontra skogsbruk. I de allra flesta fall stämmer detta också med verkligheten.

Om personerna A. och B. ägde likvärdiga markområden skulle landskapsförändringarna kunna redovisas på följande sätt:



Figur 3.2 Schematisk illustration av landskapsförändringen i två typfall

Figuren förutsätter att personerna äger likvärdig mark. Samhällsintressena är likvärdiga i båda fallen och koncentrerade till fastigheternas nordvästra och sydöstra hörn. Person A. tänker lägga ned sina marginella marker. Med stöd från samhället fortsätter han dock att bruka de värdefulla delarna av de marginella markerna och skogsplanterar resten. Person B. tänker lägga ned hela jordbruksdriften. Med stöd från samhället håller grannen de värdefulla områdena öppna.

### Företagsstrukturen

Man kan från kommunalt eller statligt håll betrakta landskapet och konstatera att ett område innehåller stora värden för friluftslivet, naturvärden m m. Möjligheten att genom ekonomiskt stöd få markägaren att fortsätta bruka just detta området är dock till stor del beroende på ett för ögat osynligt mönster i landskapet nämligen företagsstrukturen. Hur olika marker hänger samman genom ägo och brukningsförhållande avgör till stor del om området kommer att bestå som jordbruksmark eller ej. Tillhör den ur samhällssynpunkt värdefulla C-marken ett jordbruksföretag som även äger A- och B-mark är möjligheterna goda att markägaren mot ersättning fortsätter att bruka C-marken. Saknas stöd från bättre jordbruksmarker är risken stor att markägaren slutar bruka marken även om samhället erbjuder honom arealersättning. Finns det ett bärkraftigt jordbruksföretag i närheten vars ägare är intresserad att bruka den aktuella marken kan området dock fortfarande hållas öppet.

Förutsättningen för att stödåtgärder skall lyckas är således att det finns en företagsekonomisk bas för verksamheten i form av A- eller B-mark. Ett gott geografiskt läge (närhet till väg eller tätort) kan dock i vissa fall innebära att markägaren brukar en liten markbit mot ersättning även om jordbruket i övrigt läggs ned.

### Ersättningens storlek

Någon exakt siffra på hur stor arealersättningen skall vara kan inte anges här. Det är i slutändan frågan om politiska ställningstaganden grundade på en mängd faktorer. En diskussion om ersättningens storlek bör utgå från att marken skall användas för jordbruksproduktion. Arealersättningen skall då läggas ovanpå vad marken avkastar och vara så stor att ekonomisk lönsamhet uppnås. Det är således frågan om ett tillskott på marginalen som skall motivera markägaren att fortsätta jordbruksdriften.

En icke önskvärd effekt av en hög arealersättning är att den kan överstiga arrendet och därigenom locka markägaren att säga upp arrendatorn för att med minimala insatser själv hålla markerna öppna. Förlusten av marken kan tvinga arrendatorn att lägga ned sin verksamhet, vilket medför negativa konsekvenser för de övriga marker som han tidigare brukade. Arealersättningen bör därför inte överstiga arrendenivån i regionen.

Kanske ligger den realistiska avvägningen mellan attraktionskraft på markägaren och kostnad för samhället någonstans mellan 300-1000 kr/ha och år.

### 3.3.4 FINANSIERING

Det finns olika tänkbara sätt att finansiera ett stöd av speciellt värdefulla jordbruksmarker. Man kan urskilja tre huvudalternativ:

- \* Kommunen står ensam för kostnaderna.
- \* Stat och kommun delar på kostnaderna.
- \* Staten står ensam för kostnaderna

Om målet är att bevara de värdefulla delarna av kulturlandskapet i en kommun kan följande fråga ställas: Hur påverkar de olika finansieringsformerna slutresultatet? Ger någon finansieringsform ett bättre slutresultat än de andra eller är det bara frågan om en politiskt förhandlingsuppgörelse om vem som skall betala?

Generellt kan man säga att det är frågan om en avvägning mellan kostnader och inflytande. Ju större andel av kostnaderna som kommunen står för desto större möjlighet har man också att styra användningen av pengarna.

En samfinansiering ger förutom en spridning av kostnaden, följande fördelar: "Maktbalansen" gör att såväl statliga som kommunala intressen tillvaratas. Genom att kommunen satsar pengar bör arbetet få ordentligt genomslag i den kommunala översiktsplaneringen. Genom att staten satsar pengar engageras och aktiveras de statliga regionala myndigheterna (länsstyrelsen, lantbruksnämnden, skogsvårdsstyrelsen).

Grunden för diskussionen mellan stat och kommun bör utgöras av kommunens redovisning av de områden man anser vara värdefulla i olika prioriteringsklasser. Staten kan genom länsstyrelsen eventuellt komplettera med ytterligare områden.

Här följer ytterligare några argument för en samfinansiering: Att kommunen bör vara en av finansiärerna motiveras av att planeringen av mark och vatten är en kommunal angelägenhet som berör alla kommuninvånare. Att staten bör vara med som den andra finansiären kan motiveras på flera sätt: Det svenska kulturlandskapet är en såväl lokal som nationell angelägenhet. Även om samhällsutvecklingen och då framförallt inom de tekniska, kemiska och genetiska områdena starkt påverkat jordbrukets förutsättningar, går det inte att komma ifrån att dagens situationen på många sätt är en direkt följd av den förda jordbrukspolitiken. Staten har genom olika centrala beslut skapat ramarna för den enskilde markägarens verksamhet och har härigenom även ett ansvar för konsekvenserna som i rimlighetens namn inte helt kan läggas över på kommunerna. Att många människor bor i en kommun och har fritidshus i en annan kommun, talar också för att hela ansvaret inte kan vila på kommunen. Att landskapet ur turistsynpunkt är en såväl kommunal som statlig angelägenhet samt att staten pekat ut områden av riksintresse i kommunerna är ytterligare argument för en samfinansiering. Den procentuella fördelningen mellan stat och kommun kan diskuteras, 50%-50% är en tänkbar fördelning.

Kommunen bör, som komplement till en samfinansiering mellan stat och kommun, sträva efter att utöka det finansiella samarbetet genom att söka områden där det finns förutsättningar för en samfinansiering mellan olika intressenter. Ett exempel är området med koncentrerad fritidsbebyggelse på både sidor om åkermarken som sluttar ned mot havet. Lösningen på finansieringsfrågan kan här vara en sammanslutning av de fritidsboende kombinerat med stöd från kommunen, eftersom området även är av stort intresse för friluftslivet.

### 3.3.5 JURIDISK HANTERING

Reglering av markanvändningen bör bygga på intresse hos markägaren och ekonomisk ersättning från samhället. Ett avtal mellan kommunen och markägaren där skötsel och ersättning regleras, bör vara ett lämpligt sätt att lösa alla frågor. Om markägaren inte kan eller vill bruka marken kan någon av tre situationer som beskrivits under kap. 3.3.3 uppstå. Om en annan lantbrukare vill arrendera marken och betalar arrendeavgiften till markägaren berörs inte kommunen. Om det krävs att kommunen skall gå in och betala arrendeavgiften till markägaren för att någon brukare skall vara intreserad behövs ett avtal mellan kommun, markägare och brukare där ersättning och skötsel regleras. Ett sådant avtal behövs också i de fall kommunen både betalar arrendeavgiften till markägaren och arealersättning till brukaren. Eftersom ägo- och brukningsförhållanden snabbt kan förändras bör avtalet inte löpa på längre tid än ca 5 år. Arealersättningen bör dessutom vara inflationsreglerad. Vill kommunen säkra markanvändningen i ett område har man numera möjlighet att bilda kommunala naturreservat. Markanvändning och ersättningsförhållanden är därmed reglerade oavsett vem som äger eller brukar marken.

### 3.4 AVSLUTANDE DISKUSSION

#### 3.4.1 SAMSPELET MELLAN KOMMUN OCH MARKÄGARE

Med utgångspunkt från en politiskt antagen plan som anger geografiska avgränsningar av värdefulla områden och tillgängliga ekonomiska resurser, kan kommunen välja på två handlingslinjer gentemot markägarna:

1. Använda planen som beredskap inför eventuella ansökningar om nedläggning från markägarna.
2. Vara offensiv och kontakta berörda markägare med erbjudan om ersättning mot att markägaren förbinder sig att hålla marken öppen.

Följande talar för det första alternativet:

- \* Kostnaderna för att endast ersätta de markägare som ansöker om att lägga ned jordbruksmark blir lägre än att erbjuda samtliga berörda markägare ersättning. Samhället kan annars dra på sig kostnader för marker som skulle ha brukats även utan ersättning.

Följande talar för det senare alternativet:

- \* Orättvist om endast de markägare som ansöker om nedläggning får ersättning.
- \* När marken är aktuell för nedläggning är den ofta så eftersatt att kostnaderna för att få ordning på den blir höga.
- \* Har markägaren bestämt sig för att sluta är det svårt att ändra på det (den psykologiska faktorn).

#### 3.4.2 ETT EXEMPEL PÅ HUR DET SKULLE KUNNA FUNGERA I EN KOMMUN

Kommunen upprättar en plan över vilka jordbruksmarker som är värdefulla ur samhällssynpunkt.

I kommunalfullmäktige fastställs hur stora resurser man är villig att satsa. Staten bidrar sedan med lika mycket som kommunen är beredd att satsa, dvs. 50 % i statsbidrag.

Den politiskt förankrade planen används som beredskap inför eventuella ansökningar om nedläggning av jordbruksmark. När en ansökan om nedläggning berör värdefull mark, kontaktas den berörda markägaren med erbjudan om ersättning mot att han förbinder sig att hålla hela eller delar av marken öppen.

### 3.4.3 PROBLEMETS AREALMÄSSIGA OCH EKONOMISKA OMFATTNING - ETT MATEMATISKT EXEMPEL

I Uddevalla kommun har jag klassat ca 700 ha eller ca 1/5 av C-marken som mycket värdefull för landskapsbilden. C-marken utgör i sin tur ca 1/3 av den totala åkerarealen i kommunen. Den C-mark som klassats som mycket värdefull för landskapsbilden utgör således ca 1/15 (6,7%) av kommunens totala åkerareal.

Utgår man från att förhållandena är ungefär likvärdiga i hela länet kan procentsatsen från Uddevalla kommun användas.

Länet innehåller ca 70 000 ha åkermark. 1/15 (6,7%) innebär ca 4600 ha. Mellan 4000 och 5000 ha C-mark i Bohuslän skulle enligt detta sätt att räkna vara mycket värdefull för landskapsbilden.

En arealersättning på 500 kr/ha och år skulle medföra följande kostnader:

Uddevalla kommun	350 000 kr/år
Bohuslän	2,3 miljoner kr/år

Ovanstående förutsätter att alla markägare med värdefull mark får ersättning, vilket inte är troligt eftersom samtliga knappast ansöker om nedläggning. En viss procent lägger dessutom ned verksamheten trots att de skulle kunna få en arealersättning.

Förhållandena inom Bohuslän är relativt likartade men länet skiljer sig däremot kraftigt från många andra delar av landet. För att kunna räkna fram några siffror för hela landet krävs det att man på något sätt, exempelvis länsvis klarlägger jordbruksmarksstrukturen med fördelningen mellan A-, B- och C-mark samt koncentrationen av de sektorsintressen som behandlats i denna rapport i första hand riksintressen.

Om förhållandena varit likadana i hela landet som i Uddevalla kommun skulle procentsatsen kunnat användas. Resultatet skulle då blivit följande: Sverige innehåller totalt ca. 2,9 miljoner ha åker, 1/15 (6,7%) innebär ca 194 000 ha. Låt oss för enkelhetens skull säga 200 00 ha. En arealersättning på 500 kr/ha och år skulle för hela landet medföra en kostnad på 100 miljoner kr/år.

Förhållandena i landet varierar emellertid kraftigt. I slättbygderna och i norrland (norrlandsstödet) kan betydligt mindre arealer vara hotade, medan betydligt större arealer kan vara hotade i södra och mellersta Sveriges skogs och mellanbygder. Procentsiffran som gäller för Bohuslän kan således inte utan stora felmarginaler användas för resten av landet. Troligtvis skulle en mer underbyggd beräkning avseende hela landet ge mindre arealer och därmed lägre kostnader. Detta p g a att jordbruksmarken är mer splittrad och intressekoncentrationen högre i Uddevalla kommun och Bohuslän än i många andra delar av landet.

Exemplet syftar endast till att ge en antydning om på vilken nivå man kan hamna ifråga om ersättning till värdefulla marker om ett arbete liknande det i Uddevalla kommun skulle utföras i hela landet.

Om man tänker sig en delning av finansieringen mellan stat och kommun skulle arealersättningen i Uddevalla kosta kommunen 175 000/år och staten lika mycket. Statens totala kostnad enligt ovanstående exempel blir 50 miljoner/år, vilket kan jämföras med de 20 miljoner som staten under nuvarande budgetår (88/89) satsar för naturvårdsåtgärder i odlingslandskapet (NOLA). *Trots de stora felmarginalerna antyder ovanstående exempel att ett arbete motsvarande denna försöksstudie inte skulle medföra orimliga kostnader för stat och kommun i form av arealersättningar.*

De matematiska exemplet bygger på arealsiffror från mina detaljstudier av C-markens värde för landskapsbilden. I Uddevalla kommun förde jag även samman sektorernas översiktliga intresseavgränsningar(riksintressen mm) med landskapsbilsbedömningen och fick därigenom stora intresseområden i kommunen. Om man inte gör några detaljbedömningar utan arealberäknar alla C-marker som ligger innanför dessa intresseområden, får man betydligt större arealer värdefull mark än i exemplet ovan.

I Uddevalla kommun blir då siffran ca 1250 ha mycket värdefull mark, vilket utgör ca 13% av kommunens totala jordbruksareal. Används procentsatsen på länet får man ca 9000 ha mycket värdefull mark i Bohuslän.

Vid en arealersättning på 500 kr/ha och år får man enligt detta sätt att räkna följande kostnader:

Uddevalla kommun	625 000 kr/år
Bohuslän	3,5 miljoner kr/år



## 4 FÖRSLAG TILL HANTERING AV NEDLÄGGNINGSHOTAD JORDBRUKSMARK I KOMMUNAL PLANERING

### 4.1 INLEDNING

I detta avslutande kapitel ges, mot bakgrund av erfarenheterna från projektet, ett förslag till hur man i en enskild kommun kan hantera nedläggningshotad jordbruksmark i sin fysiska planering. Arbetet kan delas in i följande moment:

Utredning. Hur skall man arbeta för att få fram ett underlag innehållande geografiska avgränsningar av speciellt värdefulla områden samt åtgärder och rutiner som syftar till att behålla områdena öppna.

Politisk förankring På vilket sätt bör utredningen fogas in i kommunens fysiska planering.

Användning Hur kan resultatet av utredningen användas i kommunens arbete med utformningen av den fysiska miljön?

### 4.2 UTREDNING

#### 4.2.1 AVGRÄNSNING AV SPECIELLT VÄRDEFULLA OMRÅDEN

Utredningen bör omfatta all jordbruksmark i kommunen men man kan arbeta olika detaljerat beroende på marktypen. Med marktyp menas här lantbruksnämndens klassning av jordbruksmarkens värde ur produktionssynpunkt.

Högavkastande och lättbrukade marker bör kunna bestå som jordbruksmark även om marknaden kräver en anpassning till nya grödor och produktionsmetoder. De marker som klassas som minst värdefulla ur produktionssynpunkt kan generellt sett sägas vara mest hotade av nedläggning, varför arbetsinsatsen bör koncentreras till dessa områden.

I fallstudien i Uddevalla kommun gjorde lantbruksnämnden en indelning av jordbruksmarken där A-marken är den mest värdefulla och C-marken den minst värdefulla. I resten av detta kapitel använder jag för enkelhetens skull beteckningarna A, B och C som en tregradig beskrivning av åkermarkernas värde ur produktionssynpunkt. Med en sådan indelning bör detaljbedömningar av olika områdens värde för landskapsbild,

friluftsliv m m koncentreras till C-markerna eftersom de största förändringarna väntas ske inom denna marktyp.

Sannolikheten att det sker förändringar inom A- och B-markerna är betydligt lägre, varför man i resursbesparande syfte kan nöja sig med att göra mer översiktliga bedömningar av dessa områden. En detaljerad analys av all åkermark skulle ta längre tid och därigenom kräva större resurser. Meningen med detaljstudierna är dessutom att skaffa ett underlag för eventuella överenskommelser om ersättning till vissa markägare. Eftersom A- och B- markerna utgör betydligt större arealer än C-markerna skulle kostnaderna för ett stöd till dessa marker bli orimligt stora. Ett kommunalt engagemang i form av ekonomisk ersättning till markägare kan aldrig omfatta mer än begränsade delar av kulturlandskapet.

Det behövs således två arbetsmetoder: en för begränsade områden där sannolikheten för förändring är stor och en för resten av jordbruksmarken. I det följande skall jag kortfattat beskriva hur arbetet med de olika marktyperna kan gå till:

#### C-marknen

Detaljerad klassning av enskilda C-markers värde för landskapsbilden enligt den metod som finns redovisad i fallstudien. Utgångspunkten för klassningen är uppfattningen att områden där många människor vistas eller rör sig är viktigare än andra. Landskapsbilsbedömningen omfattar därför områdena kring vägar och bebyggelse samt friluftsområden av riks- eller regionalt-/kommunalt intresse. Klassningen ger således ett detaljsvar på var det största upplevelsevärdena finns inom de delar av kommunen där flest människor vistas eller rör sig.

För fullständighetens skull behöver klassningen kompletteras med en bedömning av vilka åkerområden som är värdefullast ur vetenskaplig synvinkel. Erfarenheten från fallstudien i Uddevalla kommun är att dock att det av olika skäl är svårt att få några detaljgraderingar från de statliga sektorsföreträdarna. Kommunen får i stället lita till egna detaljbedömningar och använda sektorernas mer översiktliga intresseavgränsningar i form av riksintressen, naturvårdsprogram, kulturminnesvårdsprogram m m.

#### A- och B-marknen

Översiktlig klassning av markernas värde för landskapsbilden. Precis som med C-markerna görs bedömningarna utifrån vägar, bebyggelse och friluftsområden. Den översiktliga analysen behöver dock kompletteras med en beredskap inför ev. förändringar i markanvändningen. Om det vid en ansökan om nedläggning av A- eller B-mark konstateras att marken ingår i ett värdefullt område, gäller det att genom detaljbedömningar snabbt avgöra vilka delar som är speciellt värdefulla. Skall kommunen gå in med ekonomisk ersättning till markägaren för att på så sätt hålla mark öppen gäller det att begränsa ytan och därigenom kostnaden. Det gäller att från fall till fall konstatera vilka intressen som finns i området och därefter avgöra vilka delar av den öppna marken som är värdefullast

för dessa intressen. Det kan exempelvis ur landskapsbildssynpunkt vara frågan om att med utgångspunkt från vägen spara en sikt-korridor ned mot havet eller bort mot kyrkan. Om dessa viktiga ytor behålls öppna kan övriga delar skogsplanteras utan att områdets kvalitéer avsevärt försämrans. *Metoden ger en möjlighet att med rimliga ekonomiska insatser behålla kvalitéer i landskapet som annars helt skulle försvinna vid nedläggningen av jordbruksmarken.*

Vid skogsplanteringen är det viktigt att arbeta medvetet med trädslagsvalet. Om det av kostnads- och/eller med hänsyn till viltskador inte är möjligt att skogsplantera hela den nedlagda åkermarken med lövskog är det viktigt att använda lövträd längs kantzonerna mot vägar, vatten, bebyggelse m m.

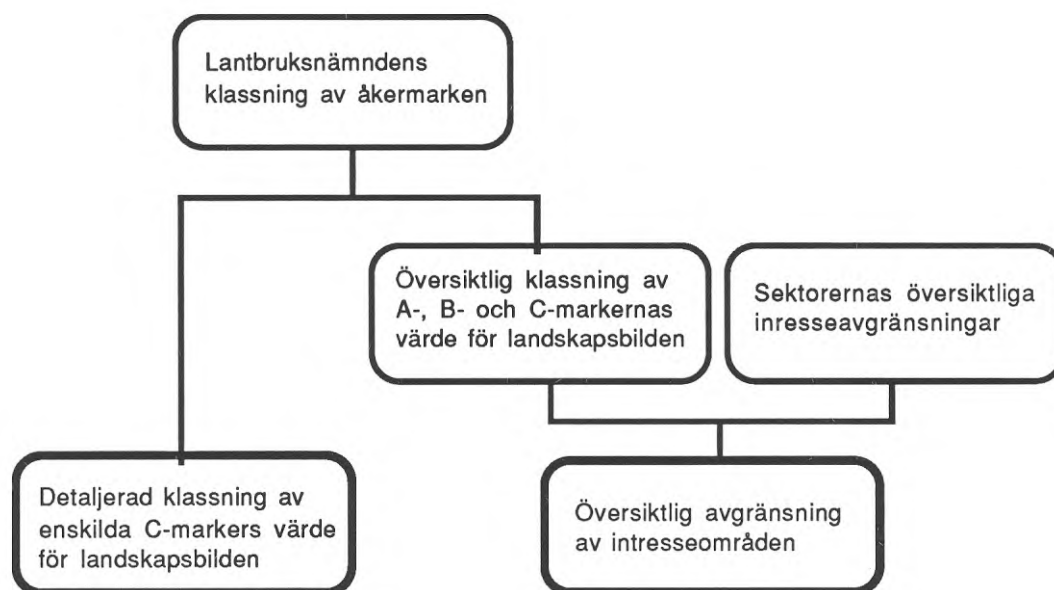
### Betesmarken

Inventering och klassning av ängs och hagmarker pågår nu i hela landet genom länsstyrelsernas miljövårdsenheter. Klassningen avser markernas värde ur naturvårdssynpunkt. Eftersom graderingen av betesmarkerna (äng- och hagmarkerna) sker på detaljnivå, kan kommunen lägga samman denna med klassningen av enskilda C-markers värde för landskapsbilden och därigenom öka sin detaljkunskap om vilka av de mest hotade jordbruksmarkerna som innehåller de största värdena. Kommunen kan även komplettera naturvårdens i huvudsak naturvetenskapliga bedömning genom att bedömma betesmarkernas värde ur landskapsbildssynpunkt samt studera kopplingen mellan de värdefulla betesmarkerna och omkringliggande åkermark.

### Sammanfattande förslag

Man kan urskilja två linjer vid ett arbete med avgränsning av speciellt värdefulla områden. Den ena linjen innebär detaljerade studier av den åkermark som förväntas vara mest hotad av nedläggning. Detaljklassningen av enskilda C-markers värde för landskapsbilden ger ett underlag för ärendehandläggning. Den andra linjen innebär översiktliga bedömningar av all åkermark ur landskapsbildssynpunkt. De översiktliga bedömningarna läggs ihop med sektorernas intresseavgränsningar (naturvård, kulturminnesvård, friluftsliv och turism), vilket resulterar i avgränsning av intresseområden i kommunen. Avgränsningen av intresseområden arbetas sedan in i översiktsplanen samt utgör grund för områdesvisa riktlinjer.

Kommunen kan således välja mellan att arbeta endast efter en av linjerna eller efter båda. Erfarenheterna från fallstudien i Uddevalla kommun är att man behöver arbeta efter båda linjerna för att effektivt kunna hantera förändringarna i kulturlandskapet.



Figur 4.1 Avgränsning av speciellt värdefulla områden

Ovanstående bygger på att C-marken är starkt hotad av nedläggning medan A- och B-markerna är betydligt mindre hotade. Om man utgår från att största delen av jordbruksmarken i en kommun är hotad av nedläggning, kan en variant vara att arbeta fram översiktliga avgränsningar av innesseområden och sedan detaljstudera all jordbruksmark (A,B,C) inom dessa områden. Jordbruksmarken utanför områdena anses då mindre värdefull och detaljstuderas därför inte.

#### 4.2.2 ÅTGÄRDER

Vill kommunen påverka utvecklingen av kulturlandskapet räcker det inte med att peka ut jordbruksområden som är speciellt värdefulla, utan man måste också på olika sätt försöka stimulera de berörda markägarna att fortsätta sin verksamhet. Kommunen bör därvidlag i största möjliga utsträckning använda sig av mjuka styrmedel i form av information, samråd och ekonomisk ersättning. Endast i undantagsfall bör hårda styrmedel i form av lagar och förordningar tillgripas.

Om en markägare vill ta jordbruksmark ur produktion är han skyldig att ansöka om tillstånd hos lantbruksnämnden. I dag sker inget samråd mellan kommun och lantbruksnämnd, varför kommunen sällan vet något förrän marken redan är skogsplanterad. Samråd med lantbruksnämnden är en förutsättning för att kommunen skall kunna agera med ev. stödåtgärder till markägaren.

För att kontakter med myndigheter och markägare skall fungera på ett smidigt sätt krävs det att kommunen utser en förvaltning med

ansvar för dessa frågor. Förvaltningen bör ha ansvar bl a för följande frågor:

- \* Skapa en dialog med LRF och markägarna i kommunen. Syftet är att föra ut kommunens intentioner i fråga om kulturlandskapet samt att öka förvaltningens kunskap om markägarnas situation. Genom samtal med markägare kan man initiera och uppmuntra åtgärder som är värdefulla för kommunen men som inte belastar markägaren ekonomiskt. Exempelvis att markägaren avverkar en trädridå som skymmer utsikten från vägen ned mot havet.
- \* Handlägga de ärenden om nedläggning av jordbruksmark som berör värdefulla områden i kommunen
- \* Kontrollera att utredningsmaterialet hålls aktuellt. Ajourhållningen bör ske dels genom återkommande samråd med lantbruksnämnden, skogsvårdsstyrelsen och länsstyrelsen, dels genom att en tjänsteman vid vissa tillfällen åker runt i kommunen och noterar förändringarna i landskapet.

Kommunens möjligheter att påverka markägarnas handlande avgörs till stor del av vilka ekonomiska resurser man disponerar för ändamålet. För att fullt ut kunna använda den kunskap som avgränsningen av speciellt värdefulla områden ger, behöver kommunen ta beslut om vilka ekonomiska resurser man är villig att satsa samt klarlägga möjligheterna att få statsbidrag.

Finansieringen är en politisk fråga. I kapitel 3.3.4 diskuterades olika finansieringsformer. Flera faktorer talar för att en samfinansiering mellan stat och kommun är en lämplig lösning.

### 4.3 POLITISK FÖRANKRING

Meningen med utredningen är att skapa underlag för en kommunal strategi gällande kulturlandskapets utveckling och en handlingsberedskap inför eventuella ansökningar om nedläggning av jordbruksmark. För att resultatet av utredningen skall kunna omvandlas till en kommunal strategi och användas i kommunens planering måste resultatet förankras genom politiska beslut.

Frågor som bör diskuteras i detta sammanhang:

Accepterar man de geografiska avgränsningarna? Är man villig att satsa kommunala skattepengar för att stödja vissa områden? Hur stora resurser är man i så fall villig att avsätta? Anser man att arbetet med avgränsningen av värdefulla områden enbart skall ses som en kommunal viljeyttring som får sin avspegling i översiktsplanen?

Det är först när de politiska besluten tagits om resurser m m som utredningsresultatet kan användas fullt ut i kommunens planering.

## 4.4 ANVÄNDNING

### 4.4.1 I ÄRENDEHANDLÄGGNINGEN

Om en enskild markägare vill ta jordbruksmark ur produktion är han skyldig att ansöka om tillstånd hos lantbruksnämnden. Kommun och lantbruksnämnd kan komma överens om att lantbruksnämnden översänder ansökningar som ligger inom vissa angivna områden. För rationell handläggning bör lantbruksnämnden ha en kopia av den karta som visar kommunens klassning av olika åkermarkers värde. Handläggaren på lantbruksnämnden kan då direkt avgöra om de aktuella åkermarkerna bedömts vara speciellt värdefulla för landskapsbilden, naturvärden, kulturminnesvärden, friluftslivet eller turismen. Om markerna bedömts vara värdefulla skickar lantbruksnämnden en kopia av ärendet till kommunen, som sedan kan kontakta markägaren för att diskutera om han är villig att fortsätta att bruka markerna mot arealersättning. Lantbruksnämnden kan i vissa fall hänvisa till kommunens klassning och med stöd av hänsynsreglerna i skötselagen förbjuda markägaren att skogsplantera marken eller som mildare åtgärd kontakta skogsvårdsstyrelsen som därefter kan vägra bidrag till skogsplantering.

Den kunskap som utredningen ger kan således användas på flera sätt vid handläggningen av ett enskilt ärende: dels får kommunen ett underlag för snabba beslut om vilka markägare man skall försöka stödja, dels får lantbruksnämnden ett underlag för i vilka fall man speciellt skall tillämpa skötselagens hänsynsparagrafer och vägra skogsplantering, dels får skogsvårdsstyrelsen ett underlag för var man skall tillämpa de möjligheter som skogsvårdslagen ger att vägra bidrag till skogsplantering av ur naturvårdssynpunkt m m värdefull mark.

### 4.4.2 I DEN ÖVERSIKTLIGA PLANERINGEN

Varje kommun är enligt plan och bygglagen (PBL) skyldig att upprätta en kommuntäckande översiktsplan, som i stort anger hur mark och vattenområden är avsedda att användas och hur bebyggelseutvecklingen bör ske.

Översiktsplanen skall bl a redovisa allmänna intressen som bör beaktas vid beslut om användningen av mark- och vattenområden. Eftersom förändringstakten i landskapet väntas öka genom skogsplantering av jordbruksmark, bör en viktig del av översiktsplanarbetet vara att ange hur man i kommunen ser på kulturlandskapets utveckling.

Även om översiktsplanen inte är bindande uttrycker den kommunens vilja och ger därigenom vägledning för såväl allmänhet som myndigheter. Genom översiktsplanen får länsstyrelse, lantbruksnämnd, skogsvårdsstyrelse och andra myndigheter

underlag för hur man skall agera i olika ärenden som rör kommunen. En väl underbyggd översiktsplan är således kommunpolitikernas främsta styrmedel när det gäller förändringarna av mark och vattenanvändningen i kommunen.

Hur kulturlandskapet i kommunen kommer att förändras med tiden beror dels på de areelle näringarnas (jord- och skogsbrukets) verksamhet och dels på tillkommande tillståndspliktiga verksamheter (vägar, bebyggelse m m).

En utredning som behandlar all jordbruksmark och beskriver värdena i det öppna landskapet kan användas som underlag för följande ställningstagande i översiktsplanen:

#### Markering av bevarandeområden

Inom vilka områden är det speciellt viktigt att jordbruksmarken bevaras öppen med tanke på landskapsbild, naturvård, kulturminnesvård, friluftsliv och turism? Inom dessa områden bör man inte tillåta nya verksamheter som påtagligt stör värdena.

#### Markering av exploateringsområden

Vid planering av exploateringsområden skall hänsyn tas till en mängd tekniska, ekonomiska, sociala och miljömässiga aspekter. En ökad kunskap om värdena i det öppna landskapet bör vara ett av underlagen för denna planering.

#### Rekommendationer för bygglovprövning

PBL kräver bl a att: "Byggnader skall placeras och utformas på ett sätt som är lämpligt med hänsyn till stads- eller landskapsbilden och till natur och kulturvärdena på platsen." ( 3kap. 1 § ) Kunskap om värdena i kulturlandskapet ger underlag för rekommendationer i översiktsplanen om var och hur man skall tillåta ny bebyggelse och bebyggelseförändringar utanför planlagt område.

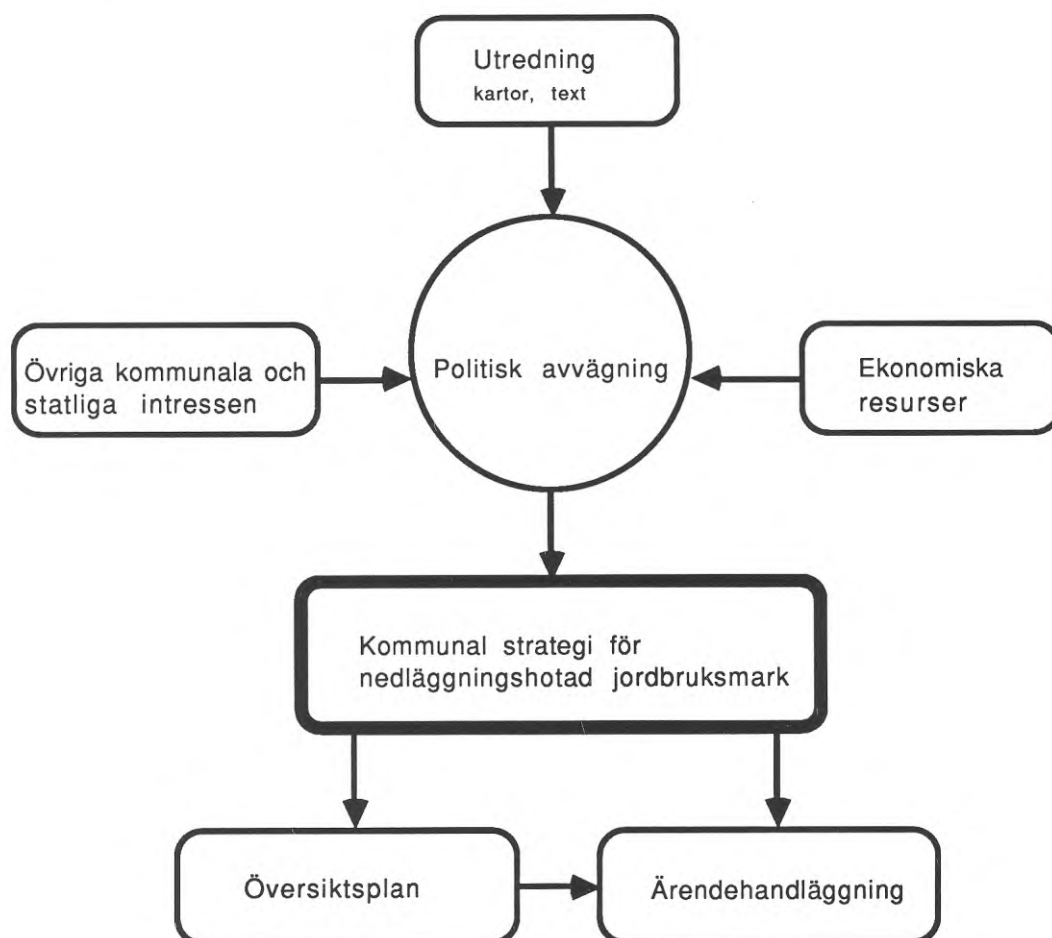
Rekommendationerna rationaliserar i sin tur kommunens arbete genom att underlätta bedömningarna vid kommande bygglovprövningar.

#### 4.5 EN SAMMANFATTANDE BILD

Nedanstående figur illustrerar hur nedläggningshotad jordbruksmark kan behandlas i en kommun. Kommunens tjänstemän eller en konsult genomför en utredning som visar inom vilka områden av kommunen som det med hänsyn till landskapsbild, naturvård, kulturminnesvård, friluftsliv eller turism är speciellt angeläget att bevara jordbruksmarken och därigenom det öppna landskapet. Utredningen visar också vilka rutiner och resurser som behövs för att kommunen skall kunna påverka markanvändningen så att de mest värdefulla områdena behålls öppna.

För att utredningen skall antas och omvandlas till en kommunal strategi måste det först ske en politisk avvägning där hänsyn tas till övriga kommunala och statliga intressen samt till de resurser kommunen (och eventuellt staten) är villig att satsa.

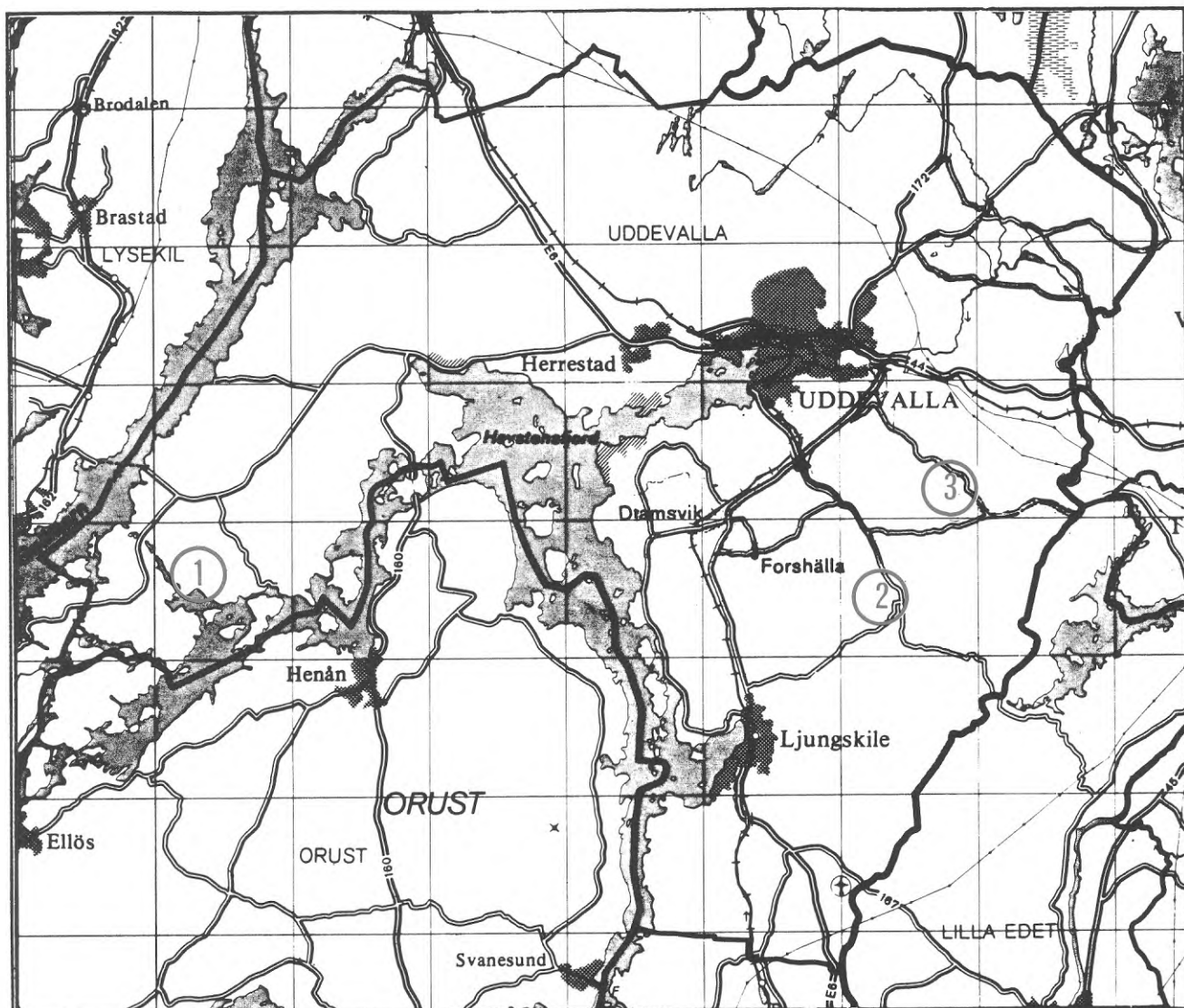
När utredningen förankrats genom politiska beslut har kommunen sin strategi för nedläggningshotad jordbruksmark som sedan kan användas dels direkt i ärendehandläggningen, dels som ett underlag för ställningstaganden i översiktsplanen.



Figur 4.2 Nedläggningshotad jordbruksmark i kommunal planering



# **BILAGA**



## UDDEVALLA KOMMUN TYPFALLENS GEOGRAFISKA LÄGE

### Beteckningar

- ① Rörbäck
- ② Vassbovik
- ③ Stenshult

Göteborg 881015  
Jonas Borglund

0 5 10 km

Bilaga 1. Figur 1 Uddevalla kommun. De beskrivna typfallens geografiska läge

## BILAGA 1

### UDDEVALLA KOMMUN - BESKRIVNING AV TRE TYPFALL

I kapitel 2.4 presenterades 3 typfall som valts ut för att illustrera de skilda förutsättningar och problem som råder i kommunen. Här följer en närmare beskrivning av områdena.

1. Kustland (Rörbäck)
2. Inland-Sprickdal (Vassbovik)
3. Inland- Högplatå (Stenshult)

#### TYPFALL 1: KUSTLAND (RÖRBÄCK)

##### Geografiskt läge

Rörbäck ligger på yttre delen av halvön Bokenäset. Halvön utgör Uddevalla kommuns västligaste del, avgränsad i norr av Gullmarsfjorden och i söder av det fjordsystem som omger Orust. Jordbruksmarken sträcker sig från centrala Bokenäset ned mot Koljöfjord som skiljer Bokenäset från Orust. I områdets norra del ligger Bokenäs kyrka och länsväg nr 161 mot Lysekil och Fiskebäckskil, i södra delen ned mot havet ligger det aktuella C-marksområdet .

##### Naturförutsättningarna

Hela Bokenäset tillhör kustlandet med dess småbrutna och mycket omväxlande topografi. Karakteristiskt är mosaiken av mindre sedimentfyllda dalstråk och uppstickande renspolade berg. Endast på centrala Bokenäset vidgar sig dalarna något.

##### Jordbruksmarken

Jordbruksmarken blir på grund av naturförutsättningarna splittrad i många små och oregelbundna områden. De små åkerfälten i dalstråken har blivit på grund av ringa storlek, oregelbunden form och belägenhet blivit klassade som C-markering av lantbruksnämnden. Endast de något mer sammanhängande områdena på centrala Bokenäset har fått klassningen A respektive B.

Företagsekonomiskt kan man tänka sig att de marginella markerna ned mot havet, däribland området vid Rörbäck, brukas med stöd av de mer bärkraftiga markerna längre in. Några värdefulla ängs- och hagmarker, enligt miljövardsenhetens bedömning, finns inte inom området.

## Landskapsbild

Människans upplevelse av landskapsbilden präglas av naturförutsättningarna på flera sätt. Upplevelsen beror dels på hur det ser ut och dels på från vilket perspektiv man upplever landskapet. I kustlandet rör man sig i de lättframkomliga dalstråken och landskapsupplevelsen beror på vad man ser från denna utgångspunkt. Bergpartierna utgör väggar och avgränsar mellanliggande lågpartier likt olika rum. Rummen kan ha skilda former, utdragna som korridorer eller vidgade till salar av varierande storlek. När man rör sig i landskapet präglas upplevelsen dels av formen och innehållet i de rum man befinner sig och dels av sambanden med angränsande rum. Eftersom lågpartierna mestadels är uppodlade inramas den öppna jordbruksmarken av omkringliggande berg, vilket ger en stark rums känsla. Alltsedan medeltiden har dalarna utnyttjats för jordbruksproduktion, varför bebyggelsen placerats i randen mellan den odlingsbara marken och berget. Här återfinns oftast även en smal zon med lövträd. Siktlinjerna längs dalstråken ger helhet, samband och orienterbarhet samt möjliggör utsikter och visuell vattenkontakt.

C-marksområdet vid Rörbäck har bedömts vara mycket värdefullt för landskapsbilden (klass 1).

Området utgörs av en smal dalgång inklämd mellan bergen. Dalen består av jordbruksmark som sluttar (svagt) ned mot havet samt en bäck med gles lövträdsvegetation. Bergen på sidorna ger en stark rums känsla samtidigt som den odlade marken ger möjligheten att uppleva helheten och sambande i dalens längdriktning ned mot havet. Från större delen av dalen har man också utsikt över havet, vilket vägt tungt vid bedömningen. Bohuslän är ett kustlandskap och det gäller att slå vakt om dess särdrag med bl a de speciella kvaliteer som den direkta vattenkontakten ger.



Bilaga 1. Figur 2 Rörbäck. Åkermarken sluttar ned mot havet. Koncentrerad fritidsbebyggelse längs dalsidan.

## Sektorsintressen

Största delen av Bokenäsets kustlinjen är av riksintresse för friluftslivet. Kusten längs Gullmaren och yttre Bokenäset är även av riksintresse för naturvården. Kulturlandskapet kring Bokenäs kyrka och kring Dragsmarks kyrka är av riksintresse för kulturminnesvården. Dessutom är större delen av Bokenäset av stort värde för turismen.

Rörbäck nås från norr via en icke allmän väg. På bergen runt dalen ligger tre områden med koncentrerad fritidsbebyggelse för vilka dalen med dess öppna mark är av central betydelse. Dalen ingår dessutom i de område längs kusten som är av riksintresse för friluftslivet.

## TYPFALL 2: INLANDET - SPRICKDAL (VASSBOVIK)

### Geografiskt läge

Vassbovik ligger i det inland som täcker kommunens östra del, närmare bestämt i inre delen av en ca fyra km lång dalgång nordost om Ljungskile.

### Naturförutsättningar

Sprickdalgången skär rakt genom inlandets högplatå och inramas av branta barrskogstäckta berg. Dalbotten upptas till stor del av tre sjöar: Kolbengtserödssjön, Funneshultssjön och Vassbosjön. Dalen slutar i en relativt mjuk stigning åt nord, nordväst. C-marksområdet vid Vassbovik är väl avgränsat av höga bergsidor och Vassbosjön. En liten sidodal åt öster innehåller ett några ha stort plant jordbruksmarksområde, avgränsat i norr och nordöst av en markerad bergvägg men åt sydväst övergående i betade sluttningar upp mot toppen av den höjdrygg som avgränsar området från huvuddalen.

### Jordbruksmark

De mesta av dalens odlingsbara mark utnyttjas för jordbruksproduktion. Utrymmet är dock begränsat av sjöarna och de branta bergsidorna varför marken splittrats i små och oregelbundna områden. Liksom på Bokenäset har lantbruksnämnden klassat jordbruksmarken som C-mark. p g a dess storlek, form och belägenhet. Någon A- och B- mark finns inte i dalen. C-marken gränsar i några fall till värdefull ängs- och hagmark enligt miljövårdsenhetens inventering. De stora höjdskillnaderna gör att området är relativt isolerat från övrig jordbruksmark. Norr om dalen återfinns dock ett något större B-marks område.

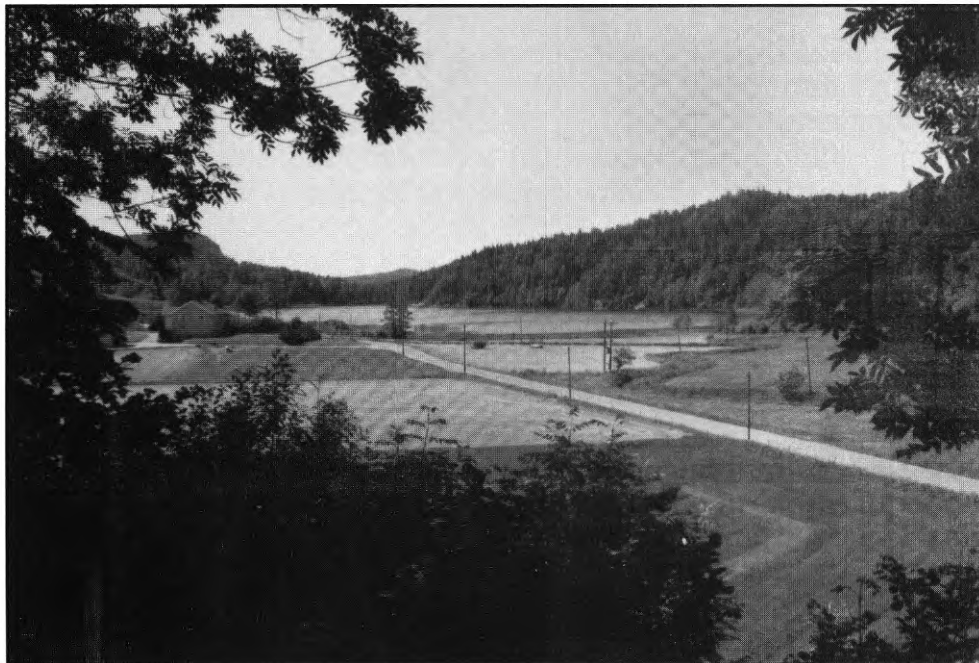
### Landskapsbild

Dalen bildar genom de höga och branta bergssidorna en mycket stark rumsbildning. Sjöarna och den odlade marken som går ända fram till foten av bergssidorna markerar dalgången ytterligare och bildar en helhet med samband, siktstråk och vattenkontakt som ej bör brytas. Dalens karaktär av odlad kulturbygd och bergens karga vildmarksprägel ger en värdefull kontrast som ökar upplevelsen. C-marken har bedömts vara mycket värdefull för landskapsbilden (klass 1). Från nordväst faller dalen ned mot en lågpunkt något över Vassbosjöns nivå, varför den fortsatta dalbotten bort mot sjön är relativt plan. Den plana dalbotten, med största sannolikhet gammal sjöbotten, är idag uppodlad, medan de mera kuperade dalsidorna används som betesmark. Vägen letar sig ned i dalen från nordväst och den resande har här utsikt över landskapet med den nedåtsluttande dalen och de omgivande skogsklädda bergen.



Bilaga 1. Figur 3 Vassbovik. Från nordväst letar sig vägen ned i dalgången.

Nere på botten svänger vägen och ögat uppfattar för första gången Vassbosjöns vattenspegel bortom den uppodlade jordbruksmarken. På båda sidor om sjön reser sig bergen så brant att vägen precis lyckas slingra sig fram längs strandkanten. På dalens sydöstra sida syns uthuggningar i den skogsklädda bergsidan. Det är höjdskillnaden på ca 100 m som föranlett lokaliseringen av en slalombacke till denna plats.



Bilaga 1. Figur 4 Vassbovik. Dalbotten täcks av Vassbosjön och omgivande C-mark

Landskapets dramatiska effekter bygger på kontrasterna mellan högt och lågt, mellan brant och plant, mellan land och vatten samt mellan öppet och slutet. Jordbruksmarken utgör en av grundkomponenter i detta samspel och har följaktligen bedömts vara mycket värdefull för landskapsbilden.

#### Sektorsintressen

Hela dalgången är av högsta naturvärde enligt länets naturvårdsplan från 1979. Vid Vassbovik i dalens inre del ligger en slalombacke och här passerar även Bohusleden, vilket gör området ytterligare intressant för friluftsliv och turism.

## TYPFALL 3: INLANDET - HÖGPLATÅ (STENSHULT)

### Geografiskt läge

Stenshult ligger i kommunens östra del. Sydöst om Uddevalla stad inte långt från länsgränsen.

### Naturförutsättningarna

Området ligger uppe på den högplatå som utgör större delen av inlandet. Avståndet till Vassbovik är inte mer än ca 5 km fågelvägen men förhållandena är avsevärt annorlunda. Det är ett tämligen plant, barrskogsdominerat landskap, där myrmarker och de odlade områdena endast utgör större eller mindre öppningar i skogen. Några stora kontraster eller plötsliga förändringar förekommer inte utan landskapet är sig tämligen likt över stora arealer.

### Jordbruksmarken

Några lite större öppna områden har av lantbruksnämnden blivit klassade som B- mark övriga områden som C-mark. A-mark förekommer inte. Enligt miljövårdsenhetens inventering finns det inte några värdefulla ängs- och hagmarker inom detta landskapsavsnitt.

### Landskapsbild

Vid en färd genom landskapet är det skogen som dominerar intrycken. Plötsligt öppnar sig skogen för ett mindre eller något större odlat område för att sedan åter sluta sig. Några utsikter eller siktstråk finns inte. Överblickbarheten och möjligheten att finna orienteringspunkter är begränsad p g a landskapets slutenhet. Variationen i de öppna områdenas form och storlek hör till de största förändringarna. Vissa C-markar utefter vägen är tillräckligt stora för att ge känslan av att man färdas in i ett öppet rum avgränsat av den omkringliggande skogen. Dessa har därför blivit bedömda som värdefulla för landskapsbilden (klass 2). Övriga områden är antingen för små eller avsides belägna och har därför bedömts vara mindre värdefulla för landskapsbilden (klass 3). Utefter Bohusleden har däremot även de mindre öppningarna i skogen bedömts vara värdefulla eftersom man upplever landskapet i en annan skala när man rör sig till fots än när man färdas i bil.





Bilaga 1. Figur 5 Stenshult. Bohusleden passerar en öppning i skogslandskapet.

I ett skogslandskap som detta kan alla öppna områden sägas vara värdefulla för omväxlingen och variationen i landskapet. Vid min bedömning av de enskilda områdena fann jag dock inget område som, enligt de kriterier jag använt, kunde klassas som mycket värdefullt för landskapsbilden (klass 1). Typfallet är härigenom en bra illustration till den tidigare diskussionen om C-markens betydelse ur kvantitets- respektive kvalitets synpunkt.

#### Sektorsintressen

Bohusleden passerar på sin väg norrut, i övrigt innehåller området inga uttalade intressen.

## LITTERATURFÖRTECKNING

Björkhem, U mfl, 1980, Metoder för landskapsanalys, Exempel från Linköping, (Naturvårdsverket, s.n.v. pm 1319,1980.) Solna.

Drake, L, 1987, Värdet av bevarat jordbrukslandskap, resultat av intervjuundersökningar, (Sveriges lantbruksuniversitet, institutionen för ekonomi och statistik, rapport 289). Uppsala.

Dübeck, L, 1984, Energiskog och landskapsbild, (Examensarbete, Sveriges lantbruksuniversitet, Inst. för landskapsplanering) Alnarp.

Edman, S, Hagman, T, 1988, Bondens landskap, (Svenska naturskyddsföreningens årsbok 1988.) Uppsala.

Envall, K, Smålander, A, 1988 Inventering av ängs- och hagmark i Uddevalla kommun, (Länsstyrelsen i Göteborgs och Bohus län, Naturinventeringar i O-län 1988:3). Göteborg.

Inventering av ängs- och hagmarker, handbok, 1987, (Naturvårdsverket). Solna.

Jordbrukets miljöeffekter, 1985, (Svenska naturskyddsföreningen, Rapport från Svenska naturskyddsföreningens höstkonferens 1985). Stockholm.

Jordbruket och miljön, handlingsprogram, 1986, (Statens naturvårdsverk). Solna.

Kulturminnesvårdsprogram för Göteborgs och Bohus län (koncept), 1987, (Länsstyrelsen i Göteborgs och Bohus län). Göteborg.

Kulturminnesvårdsprogram, Uddevalla kommun, 1983, (Uddevalla kommun, Bohusläns museum). Uddevalla.

Küller, R, 1975, Semantisk miljöbeskrivning (SMB), (Psykologiförlaget ab.) Stockholm.

Lagen om hushållning med naturresurser mm. SFS 1987:12

Landskapsanalys i Västerås kommun (Västerås kommun). 1979.

Landskapslaget AB, 1982, Översiktlig naturinventering, landskapsbild, (Länsstyrelsen i Gotlands län).

Mark och vatten år 2010, Framtidsbedömningar om kulturlandskapets utveckling ( Bostadsdepartementet, Ds 1988:35). Stockholm.

Mårtensson, Bo G. 1988, Jordbruk i översiktsplanen och andra kommunala planer, (Statens råd för byggnadsforskning, R42:1988). Stockholm.

Natur i Göteborgs och Bohus län, norra och mellersta delen, 1979  
(Länsstyrelsen i Göteborgs och Bohus län). Göteborg.

Naturvårdsverkets och riksantikvarieämbetets syn på:  
Skogsplantering på åker. 1988, ( Statens naturvårdsverk).  
Stockholm.

Hur skall överbliven åkermark användas? En miljöfråga av stor  
betydelse, rapport från ett seminarium, 1987 ( Skogs och jordbrukets  
forskningsråd) Stockholm.

Områden av riksintresse för naturvård och friluftsliv, 1988,  
(Länsstyrelsen i Göteborgs och Bohus län). Göteborg.

Oterholm, I, mfl. 1980, Landskapsanalysen for Trondheim, del 1,  
1980: landskap og byutvikling, (Plankontoret, Trondheim kommune.)  
Trondheim.

Plan och bygglagen, SFS 1987:246 (Allmänna förlaget) Stockholm.

Porath, M, 1979, Användandet av landskapsanalys i kommunal  
fysisk planering (Examensarbete, Sveriges lantbruksuniversitet,  
Inst. för landskapsplanering) Alnarp.

Skage, O, Rosell, E, 1986, Samutnyttjande av jordbruksmark för  
friluftsliv, Stad och land nr 47 1986 (Sveriges lantbruksuniversitet).  
Alnarp.

Skage, O, Kärrdahl, G, 1987, Samutnyttjande av jordbruksmark,  
Landskapsvård genom samutnyttjande, rapport från ett pilotprojekt,  
Stencil 87:5, (Inst. för landskapsplanering, Sveriges  
lantbruksuniversitet). Alnarp.

Skötsellagen, lantbruksstyrelsens allmänna råd till ledning för  
lantbruksnämndernas tillämpning av lagen, 1988,  
(Lantbruksstyrelsen, ). Jönköping.

Statens naturvårdsverk, 1982, 1980-talets stora miljöfrågor,  
Naturvårdsverkets långtidsbedömning, ett bakgrundsdokument, ssn  
pm 1591. Solna.

Statligt stöd till naturvårdsåtgärder i odlingslandskapet -NOLA-,  
1987, Naturvårdsverkets allmänna råd, ( Statens naturvårdsverk).  
Solna.

Åtgärder för att minska spannmålsöverskottet, rapport 2 från  
spannmålsgruppen, 1986, (Jordbruksdepartementet, DsJo 1986:6)  
Stockholm.







**Denna rapport hänför sig till forskningsanslag  
870518-2 från Statens råd för byggnadsforskning  
till Länsstyrelsen i Göteborgs och Bohus län,  
Planenheten, Göteborg.**

**R32:1989**

**ISBN 91-540-5026-X**

**Statens råd för byggnadsforskning, Stockholm**

**Art.nr: 6709032**

**Abonnemangsgrupp:  
X. Samhällsplanering**

**Distribution:  
Svensk Byggtjänst,  
171 88 Solna**

**Cirkapris: 53 kr exkl moms**