



Det här verket har digitaliserats vid Göteborgs universitetsbibliotek och är fritt att använda. Alla tryckta texter är OCR-tolkade till maskinläsbar text. Det betyder att du kan söka och kopiera texten från dokumentet. Vissa äldre dokument med dåligt tryck kan vara svåra att OCR-tolka korrekt vilket medför att den OCR-tolkade texten kan innehålla fel och därför bör man visuellt jämföra med verkets bilder för att avgöra vad som är riktigt.

This work has been digitized at Gothenburg University Library and is free to use. All printed texts have been OCR-processed and converted to machine readable text. This means that you can search and copy text from the document. Some early printed books are hard to OCR-process correctly and the text may contain errors, so one should always visually compare it with the images to determine what is correct.



Rapport

R33:1978

**Dokumentation för
samhällsplanering**

Tomas Victorin

Byggforskningen

TEKNISKA HOGSKOLAN I LUND
SEKTIONEN FOR VÄG- OCH VATTEN
BIBLIOTEKET

R33:1978

DOKUMENTATION FÖR SAMHÄLLSPLANERING

Tomas Victorin

Denna rapport hänför sig till anslag nr 750193-1
från Statens råd för byggnadsforskning till
Institutet för bygdokumentation, Stockholm

I Bygghörsningsrådet's rapportserie redovisar forskarna sitt
anslagsprojekt. Publiceringen innebär inte att rådet tagit
ställning till åsikter, slutsatser och resultat.

Nyckelord:

samhällsplanering
dokumentation

UDK 002:711

R33:1978

ISBN 91-540-2836-1

Statens råd för byggnadsforskning, Stockholm

INNEHÅLLSFÖRTECKNING

SAMMANFATTNING	1
1. INLEDNING	5
1.1. Bakgrund och syfte	5
1.2. Arbetets uppläggnig	5
2. PLANERINGSSYSTEMET	6
2.1. Ämnesområdet	6
2.2. Vilka är samhällsplanerarna?	9
2.3. Samhällsplaneringsforskning	11
2.4. Planerarna och informationen	14
2.5. Primärkällor	20
3. DOKUMENTATION FÖR SAMHÄLLSPANERING	23
3.1. Dokumentation	23
3.2. Byggdok	25
3.3. Svensk dokumentation	31
3.4. Nordisk dokumentation för samhällsplanering	33
3.5. Internationellt samarbete	35
3.6. Utmordisk dokumentation	35
4. SYNPKTER OCH FÖRSLAG	40
4.1. Inköp och selektion	40
4.2. Indexering och klassificering	43
4.3. Prioritering av nivåer och sektorer	45
4.4. Dokumentation av kommunala utredningar och planer	47
4.5. Service- och marknadsfrågor	48
4.6. Resurser och kostnader	51
4.7. Framtida utvecklingsmöjligheter	52
5. REFERENSER	54
6. LITTERATUR	56
7. INTERVJUER	58
8. TIDSKRIFTSURVAL	59
9. URVAL AV BYGGDOKS UPPDRAG 1976	61

SAMMANFATTNING

Institutet för bygdokumentation - BYGGDOK - inrättades 1966 på byggforskningsrådets initiativ som den svenska dokumentationscentralen för samhällsplanering, husbyggnad och väg- och vattenbyggande. Under 1976 ställde byggforskningsrådet medel till förfogande för en förbättring av institutets service vad gäller dokumentation inom samhällsplaneringsområdet. Denna undersökning har gjorts i anledning härav och innehåller en redogörelse för nuläget på området och förslag till olika förbättringsåtgärder i syfte att förbättra Byggdok:s service för samhällsplanerare. Den avses också tjäna som information om ämnesområdet för intresserade och som ett diskussionsunderlag för det fortsatta utvecklingsarbetet och verksamhetsplaneringen.

Samhällsplanering är ett svåravgränsat område. I rapporten tas byggforskningsrådets ansvarsområde vad gäller samhällsplaneringen som utgångspunkt. Arbetet behandlar i första hand samhällsplanering i betydelsen markens användning och utformning och lokalisering av bebyggelse och anläggningar. Människa-närmiljö-begreppet bör också räknas hit. Det har dock inte varit möjligt att behandla detta problemkomplex lika ingående som markanvändnings- och lokaliseringsaspekterna.

Samhällsplanering som ämnes- och kunskapsområde karakteriseras av en kärna av kunskap för och om planering. Men kunskaper från beteende- och samhällsvetenskaper, teknik och naturvetenskap är också i högsta grad underlag för planeringen. Man kan endast avgöra vad som är användbart informationsmaterial för planeringen genom en subjektiv bedömning. Samhällsplanering är en interdisciplinär process, men också en offentligrättslig rättshandling och ett försök att förverkliga politiska och andra värderingar. Dessa dimensioner hos planeringen gör att det blir ett svårhanterligt område för information och dokumentation (=IoD).

Samhällsplanerarna i Sverige är en mycket heterogen grupp. De kan ha teknisk, samhällsvetenskaplig eller social utbildning, de kan vara civilekonomer, beteendevetare eller jurister. De kan arbeta som forskare, lärare eller praktiskt verksamma planerare på länsstyrelser, konsultföretag eller kommuner. Kvantitativa uppskattningar av gruppen är svåra att göra. Medlemsantalet i föreningen för samhällsplanering, 2 650, kan kanske ge en indikation av storleksordningen. Samhällsplanerare vid länsstyrelser lär vara ca 300, kommunalanställda plan- och planeringsarkitekter ca 400. De är splittrade på många små arbetsplatser - stora arbetsställen är relativt få.

Planeringen är också en politisk verksamhet. Något tiotusental förtroendevalda har politiskt ansvar för samhällsplaneringen lokalt och regionalt. Allt fler medborgare engagerar sig också i hur deras samhälle och deras miljö planeras i föreningslivet eller i bostadsområdena. För den svenska samhällsplaneringen erbjuder denna utveckling mycket svårlösta informationsproblem. Det stora och skiftande planeringssystemet med många tusen tjänstemän, ännu fler förtroendevalda och en mycket stor och initierad allmänhet är målgrupp för samhällsplaneringsinformationen.

Forskning av betydelse för samhällsplaneringen bedrivs vid ett stort antal forskningsställen: de tekniska högskolornas olika institutioner, vid samhällsvetenskaplig fakultet vid universiteten i många ämnen, vid socialhögskolor, Nordplan o s v. Utvecklingsarbete bedrivs också vid centrala verk, planeringskontor, kommunförbundet, stora företag o s v. I Sverige saknas ännu register med tillgång till uppgifter om all statligt stödd forskning. Man vågar kanske påstå att svensk samhällsplaneringsforskning och -utveckling årligen ianspråktar belopp i storleksordningen 50 Mkr, motsvarande kanske 350 årsarbetande. Forskningen är viktig för dokumentationsverksamheten både som kundkategori och som producent av ny kunskap. Ett gott samarbete med forskningen är nödvändigt för en dokumentationscentral, men den svenska samhällsplaneringsforskningens struktur medför svårösta problem i den praktiska dokumentationsverksamheten.

Särskilt mycket är inte känt om hur planerarna använder informationen. Forskning pågår bl a i Storbritannien och i Sverige vid Nordplan. Planeringens informationsbehov är starkt skiftande - bland praktiker, forskare och utredare, vid olika tillfällen inom planprocessens förlopp.

Planeringen kan ses som ett informationssystem med mänskliga och inte mänskliga element där relationerna utgörs av informationsöverföringar med utbyte av data mellan elementen. Styrdata överför styrinformation: rättsregler, praxis, förväntningar etc. Kunskapsdata överför operativ information: fakta, metoder. Men data i planeringsprocessen måste lokaliseras - inte ens styrdata är alltid lätta att påträffa.

Den svenska samhällsplaneringen som informationssystem är svåröverskådligt och ostrukturerat. Det är delvis styrt utifrån, delvis självreglerande. De informella kontakterna är viktiga men svårstuderade. Den utsända informationen är ofta ostrukturerad, inexakt, ofta subjektiv och med ett stort innehåll av värderingar. Informationssystemet fungerar med små ekonomiska resurser, och direkta kommersiella intressen saknas i stor utsträckning. Slutligen är de agerande i systemet utan färdigheter och kunskaper i hantering av information. De är också ofta påtagligt informationströtta.

IoD har till syfte att öka kreativiteten och effektiviteten i en organisation. Men många av de samhällsplanerande myndigheterna är inte särskilt innovationsvänliga organisationer. De är ofta starkt hierarkiskt uppbyggda, och det ofrånkomliga dagliga förvaltningsansvaret kan dominera över mer framåtblickande förnyelsearbete. Det finns hinder för en systematisk informationshantering i planeringen: bristande kunskaper och utbildning, attityder, byråkrati vid upphandling av IoD-tjänster, en pressad arbetssituation o s v.

Det nya vetandet publiceras som forskningsrapporter o d. Men också annan information är viktig. Kvantitativa uppskattningar är svåra att göra, men en grov uppskattning ligger vid att den svenska samhällsplaneringslitteraturen växer med ca 3 000 titlar varje år, sedan det mest triviala materialet undantagits. Det publiceras i böcker, tidskrifter och tidningar, broschyrer samt inte minst som s k semipublished material, d v s skrifter som mångfaldigas i begränsad upplaga för spridning i ringa omfattning utanför den utgivande institutionen, t ex planutredningar i kommunerna, akademiska uppsatser m m.

Det utländska materialet är förstås motsvarande mycket större - det svenska materialet omfattar bara någon procent av den samlade världslitteraturen. Utländska källor är självfallet också mycket svårbedömda för en svensk referent. De är ofta synnerligen specialiserade samt ofta nog endast lokalt tillämpbara.

Dokumentationen är tekniken att hantera informationsflödet så att specifika bitar av det kan återfinnas i primärkällorna när de behövs. Det innebär att den totala produktionen av trycksaker och andra informationsbärare bevakas, och vissa selekteras för att ingå i systemet. De katalogiseras, klassificeras, indexeras samt refereras enligt en enhetlig metod. Service i form av sökning efter relevant information tillhandahålls. Dokumentationscentralens två huvudfunktioner är inmatning i en informationsbank och utmatning av information därifrån. Utmatning kan ske som självinitierade tjänster, d v s framställning av t ex referatpublikationer och bibliografier, medan kundinitierade uppdrag är t ex specifika informationssökningar.

Basarbetet vid Byggdok utgör uppbyggnad och förvaltning av informationsbanken. Byggdok förvaltar ett kartotek med ca 600.000 referatkort, uppsatta enligt det universella decimalklassifikationssystemet (UDK). De flesta av dessa är framställda i utlandet och har kommit Byggdok tillhanda genom det internationella samarbetet inom ramen för Conseil international du Batiment (CIB). Sedan augusti 1975 uppbygger Byggdok en databas med litteraturreferenser, som också avses bli internordisk, I basen, som f n innehåller ca 8 000 referenser, kan information sökas med hjälp av nyckelord, med hjälp av en egen utveckling av UDK m m. Byggdok förvaltar också databaserna BOFORSK, som innehåller referenser till pågående av BFR stödd forskning, BYGGREN med referenser till litteratur om byggnadsvård samt BOENERGI med referenser om energiförbrukning. Byggdok disponerar också pass-word till de viktigaste internationella dialogsystemen för datoriserad litteratursökning. Byggdok utger bl a också referattidskriften Byggreferat (tillsammans med de övriga nordiska länderna), litteratursammanställningar och rapporter. Byggdok tillhandahåller också förutom litteratursöknings- och litteraturanskaffningsservice också SDI (profilbevakning) d v s månadsvis avisering av nypublicerad litteratur inom ett angivet bevakningsområde.

Byggdok deltar i samarbetet inom det svenska tekniska dokumentationsnätet. På planeringsområdet är förhållandena annorlunda. Den svenska dokumentationen inom området präglas av oregelbundenhet och brokighet. Åtskilliga dokumentationsverksamheter är dock betydelsefulla.

I Norden i övrigt finns också etablerade dokumentationsverksamheter inom samhällsplaneringsområdet. Diskussioner med dessa organ och med Nordplan bör därför av många skäl upptagas i samband med den fortsatta utvecklingen av den gemmesamma databasen Nordbyggdok i syfte att få förbättrad samordning av täckningen av planeringslitteraturen.

I världen i övrigt finns en mängd betydelsefulla dokumentationscentraler inom samhällsplaneringsområdet liksom flera förnåliga referatpublikationer. Åtskilliga av de stora internationella databaserna innehåller åtskilligt planeringsmaterial.

Ett försök att formulera kriterier för inköp och selektion för Byggdoks service vad gäller dokumentation för samhällsplanering görs. Bl a föreslås en utökad referering av bl a akademiska uppsatser inom om-

rådet. Utländska källor som i allmänhet är tillgängliga via andra informationsbanker föreslås behandlas restriktivt.

Vad gäller indexerings- och klassificeringssystemet förordas vissa dokumentationstekniska förbättringar med bl a ett bestånd av ett mindre antal kontrollerade nyckelord i kombination med de hittills använda fria nyckelorden. Vidare föreslås att resurser avsätts för noggrannare tolkningsregler för det interna UDK-systemet vad gäller samhällsplanering. Sådana åtgärder måste göras i samarbete med de nordiska parterna i Nordbyggdok-projektet.

Huvuddelen av den framtida satsningen förordas ske på det kommunala planeringsområdet. Den fysiska planeringens kunskapsunderlag vad gäller samhälls- och beteendevetenskap behöver få en bättre bevakning. Markpolitik, tomtväsen och bostadsförsörjning är också områden som bör prioriteras liksom bl a förskoleplanering, fritidsplanering samt natur- och landskapsvård. Planering på den regionala och på riksnivån bör bevakas jämförelsevis fylligt. Beträffande bl a tekniska försörjningssystem, kultur- och vårdsektorerna samt möjligen också den kommunala näringslivsplaneringen föreslås följande egentliga utökningar av bevakningen.

Som den kanske viktigaste frågan för dokumentation av svensk samhällsplaneringslitteratur i dag måste ses handhavandet av de stora mängderna semi-published material som framställs av bl a kommunala och andra planeringsmyndigheter. Diskussion om en utökad dokumentation av sådant material bör snarast upptagas med intressenterna.

En central fråga för en verksamhet som Byggdoks är marknadsföringen. En rad åtgärder beträffande marknadsföringen föreslås, bl a utökade personliga kontakter med planerare, ett speciellt kommunabonnemang ev med speciella kommunprofiler. En bättre service på bokskaffnings- och bibliotekssidan skulle därvid kanske också vara värdefull. En utökad publikationsverksamhet bör prövas. Kontakterna med utbildningen - både grundutbildning och fortbildningskurser - bör utbyggas. Kostnaderna för en starkt förbättrad service på samhällsplaneringsområdet måste beskrivas som mycket måttliga. En ev stark ökning av utmatningen förutsätts självklart finansieras avgiftsvägen. Kostnaderna för en förbättrad bevakning och inmatning är måttliga. Andra projekt såsom dokumentation av kommunala planutredningar och utökad nordiskt samarbete måste utredas närmare och, om de genomföres, finansieras i särskild ordning.



1 INLEDNING

1.1 Bakgrund och syfte

Institutet för byggdokumentation - Byggdok - inrättades 1966 som det centrala svenska dokumentationsstället för byggfacket. Institutet inrättades efter förslag av en särskild utredningskommitté som tillsatts av byggforskningsrådet. Institutets verksamhet skulle "omspänna hela byggområdet, d v s samhällsplanering, husbyggnad och väg- och vattenbyggnad". Det påpekades av kommittén att samhällsplanering (främst i fysisk mening), husbyggnad samt väg- och vattenbyggnad har många gemensamma delområden och att ett särskiljande av dessa huvudområden kan medföra avsevärt dubbelarbete. "Mellan nämnda huvudområden och andra tekniska och vetenskapliga fält är däremot gränserna skarpare". 1)

Redan före Byggdoks tillkomst fanns i Sverige en betydande byggdokumentation där också fysiska planeringsfrågor bevakades och refererades. Genom institutets tillkomst skapades dock helt nya resurser för en tidsenlig dokumentationsverksamhet.

I olika sammanhang har frågan om en förbättring av institutets resurser för bevakning av samhällsplaneringsområdet aktualiserats. Byggforskningsrådet har därför ställt till förbättrade resurser för besvarande av frågor inom området och till ett löpande utvecklingsarbete inom institutet. Undertecknad anställdes för detta syfte i december 1976. Föreliggande rapport innehåller en sammanfattning av synpunkter, förslag och åtgärder som framkommit under mitt arbete vid institutet sedan dess.

Förhoppningsvis kan den också tjäna som en information om dokumentationens verklighet och möjligheter för den intresserade, och som ett diskussionsunderlag vid den fortsatta planeringen av institutets verksamhet i samråd mellan institutet och dess intressenter.

1.2 Arbetets uppläggning

Under min tid vid institutet har jag löpande arbetat med besvarande av inkommande frågor som en del i den dagliga verksamheten och med syfte att orientera mig praktiskt om samhällsplaneringsdokumentationens medel och möjligheter. Samtidigt har jag försökt ta del av den litteratur som finns inom området. Översiktligt har jag försökt studera omfattning och innehåll i relevanta primära källor - tidskrifter, böcker, övriga trycksaker - särskilt i samband med refererande av materialet för Byggdoks databas, liksom den potentiella marknaden för service av denna art.

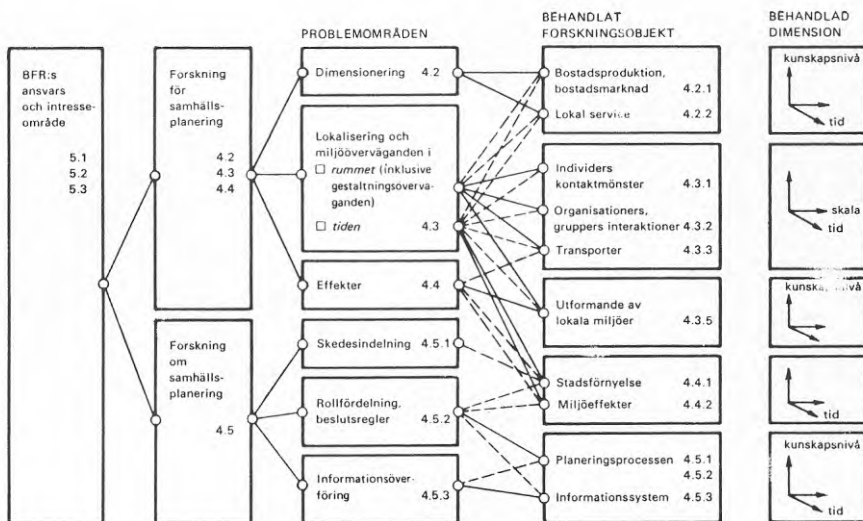
Vidare har jag gjort en omfattande genomgång av beståndet av sekundärkällor på området - referatpublikationer, bibliografier m m och i viss utsträckning försökt få en uppfattning om användbarheten av dessa och andra bibliografiska hjälpmedel som externa databaser m m. Jag har också utfört ett 20-tal intervjuer och studiebesök med planerare och dokumentalister (avsnitt 7). Slutligen har jag också gjort ett studiebesök vid en mycket stor dokumentationscentral och bibliotek, den brittiska Library of the Department of the Environment i London.

2 PLANERINGSSYSTEMET

2.1 Ämnesområdet

"Samhällsplanering" är ett svävande och obestämt begrepp, och det definieras på olika sätt eller inte alls i vanliga böcker om samhällsplaneringens grunder. Oftast brukar det sägas betyda fysisk, social eller ekonomisk planering eller sådan planering som utföres av samhällets organ. Det är här inte meningsfullt att alltför mycket fundera på en ev akademisk ämnesavgränsning. En precisering är dock angelägen.

Byggeforskningsrådets ansvarsområde vad gäller samhällsplanering har definierats som planering av markens användning och utformning och lokalisering av bebyggelse och anläggningar. I programskriften Samhällsplaneringsforskning framlägges synpunkter på forskningens uppgifter och innehåll liksom på dess struktur och organisation. Där presenteras bl a följande illustration som belyser författarnas syn på samhällsplaneringsforskningen. Det behov av kunskap, som formuleras här, synes gälla informations- och dokumentationsservice lika väl som ny kunskap genom forskning. 2)



I en senare programskrift, Forskning om människa och närmiljö, utvecklas byggeforskningsrådets syn på ett näraliggande forskningsområde på ett delvis annorlunda sätt. Där beskrivs problemkomplexet som ett område där man är starkt beroende av en förbättrad kunskap om människans egenskaper och beteende. Det understryks att man eftersträvar en totalsyn och att utgångspunkten är brukarens. 3)

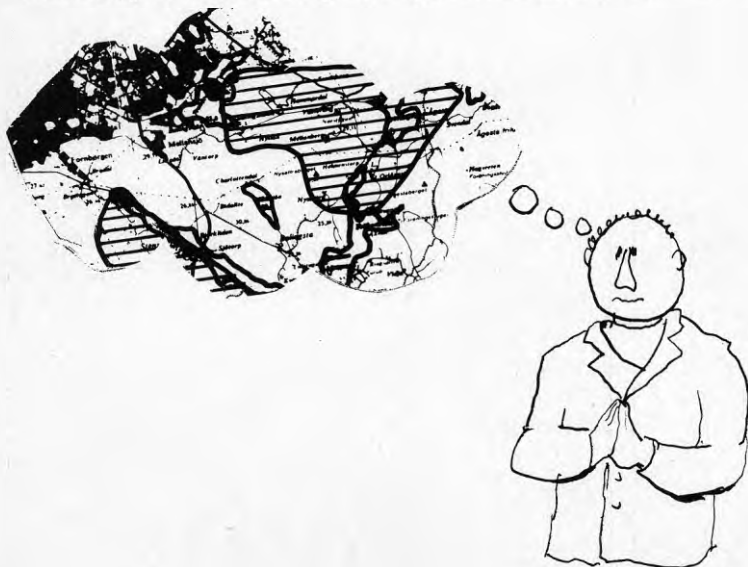
Det är lätt att konstatera att de två nämnda programskrifterna har fått en stor betydelse för forskningen sedan dess. För min egen del ser jag det naturligt att se ämnesområdet som summan av dessa båda utgångspunkter - de överlappar också självfallet varandra i stor utsträckning.

Behovet av dokumentation inom området människa - närmiljö, diskuteras i en anslagsansökan till byggforskningsrådet från dess särskilda forskningsinventeringsgrupp, FI-gruppen (Bfr dnr 75-0603-3). Det föreslagna projektet syftade till att få ett bättre underlag för forskningsplaneringen på övergripande nivå, att sprida kännedom om betydelsefulla utredningar samt att upprätta kommunikationskanaler mellan olika forskningsområden och mellan forskningen och dess tillämpning. Där anser man sig inte kunna definiera begreppet människa - närmiljö entydigt. Det gäller kunskap om människans situation, hennes upplevelser av och attityder till närmiljön och hennes möjligheter att få kännedom om och öva inflytande över sin miljö - alla typer av verksamheter och aktiviteter relaterade till de miljöer som dessa verksamheter bedrivs i.

Man har också gjort en inventering av ca 200 forskningsställen. Av förteckningen framgår vilken vid bemärkelse man lägger i människa/närmiljöbegreppet - där återfinns så skilda institutioner som Karolinska institutets hygieninstitution, KTH:s sektion för maskinteknik, institutet för optisk forskning, Psykotekniska forskningsinstitutet m m. 4)

I denna rapport har det inte varit möjligt att behandla den senare utgångspunkten - människa/närmiljö - lika ingående som den förra - lokalisering och markanvändning. De kvantitativa uppskattningarna avser således endast det senare området. Det finns också skäl till att i kommande utvecklingsarbete göra en mer sammanhängande utredning av situationen för och möjligheterna till förbättring av litteraturdokumentationen inom människa/närmiljöfältet, samtidigt som resurserna gradvis kompletteras i det löpande utvecklingsarbetet.

Huvudvikten i denna framställning ligger därför på den fysiska planeringen och informationsunderlaget som behövs för den. Också därvidlag är avgränsningssvårigheterna avsevärda.

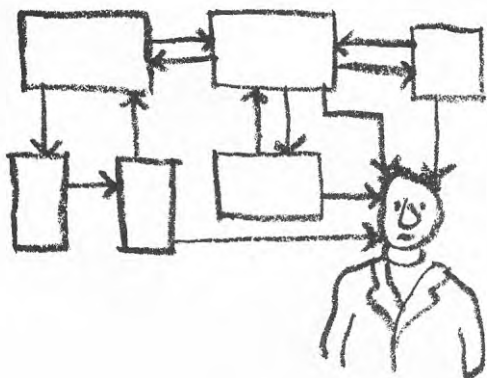


Samhällsplaneringen som ämnes- och kunskapsområde kan karaktäriseras av en kärna av kunskap, vetande, teorier och hypoteser för och om planering - processer, metoder, teorier o s v. Men kunskaper från beteende- och samhällsvetenskaper är också i högsta grad underlag för samhällsplanering liksom teknik, geovetenskaper och biovetenskaper. Samtidigt är det samlade vetandet inom dessa områden till bara en mindre del av intresse för planeringen. Man kan som exempel på sådana ämneskedjor med gradvis sjunkande intresse för planering nämna markplanering-utformning av planteringar-ståndortsfaktorer för växtmaterial-botanik, tomtbildning-lantmäteritri-gonometri-matematik, bullerstörning-stress-hormonfysiologi etc. Ändlösa rader sådana exempel kan konstrueras. Med lite fyndighet kan man säkert också konstruera situationer där planerare har behov av det till synes mest obskyra vetande. Någon entydig ämnesavgränsning kan inte göras. Också om man tycker sig veta vad som är samhällsplanering eller inte, kan man inte avgöra vilket informationsmaterial som är användbart eller ej för planeringen på annat sätt än genom en rent subjektiv bedömning.

Det är således mycket svårt att dela byggdokumentationskommitténs ovan citerade uppfattning att samhällsplaneringen har skarpa gränser mot andra tekniska och vetenskapliga fält. Synen på planeringen har ändrats drastiskt under de tolv år som gått sedan det skrevs, och numera torde man vara ense om att motsatsen gäller. Samhällsplanering är en interdisciplinär process och en praktisk tillämpning av många vetenskaper. Samtidigt är all offentlig planering en offentlighetsrättslig rättshandling som omgärdas av en mängd rättsregler. Slutligen är den också ett försök att förverkliga våra politiska och andra värderingar om hur ett gott samhälle bör vara beskäffat. Minst av allt utgör det någon självständig vetenskap eller disciplin.

Dessa utgångspunkter gör att samhällsplanering på många sätt blir ett svårhanterligt ämne för informations- och dokumentationsservice (nedan kallad IoD). Som i alla praktiska verksamheter får man försöka att använda de resurser man har så effektivt som möjligt och försöka fatta de erforderliga besluten på det erfarenhetsunderlag som står till buds.

Samhällsplanering brukar också traditionellt indelas efter nivå - riks-, regional-, läns-, kommunal, kommunal m m - och indelas vidare i övergripande planering eller sektoriell planering. Planering på högre nivå använder ett delvis annat kunskapsunderlag än lokal detaljplanering. Sektorerna har inbördes helt olika kunskapsbehov, och det kan finnas skäl att prioritera insatser mellan dem, vilket dock innebär svåra avgränsningsproblem.



2.2 Vilka är samhällsplanerarna?

Lika svårt som att avgränsa ämnesområdet är det att bestämma vilka som är samhällsplanerare. H O Andersson föreslår flera sådana definitioner, dock utan att slutgiltigt fastna för någon. För våra syften är det tillräckligt att härmed avse de som yrkesmässigt sysslar med sådan planering som vi försökt i någon mån definiera ovan i avsnitt och med utbildning på som regel akademisk nivå. 5)

Någon kvantitativ uppskattning av gruppen är svår att ge. Medlemsantalet i Föreningen för samhällsplanering, 2 650, kan kanske ses som en indikation. Icke medlemmar av föreningen, som ändå kan betecknas som samhällsplanerare, kan kanske förmodas i någon mån reducera felet genom medlemmar som inte kan hänföras till denna grupp, -pensionärer, intresserade lekmän, m fl. Antalet samhällsplanerare torde växa snabbt.

Samhällsplanerare är en mycket heterogen grupp. De kan ha utbildning från de tekniska högskolornas olika sektioner, samhällsvetenskapliga fakulteter eller socialhögskolor. De kan också vara civil-ekonomer, beteendevetare eller jurister. De kan arbeta som forskare, lärare eller praktiskt verksamma planerare på länsstyrelser, kommuner, konsultföretag.

En sammanställning över utbildningsbakgrund bland intagna till Nordplan (från hela Norden) 6) kan kanske förtjäna att citeras:

<u>Yrken</u>		<u>Anställningsställe</u>	
Arkitekter	71	kommun	40
konstvetare	1	konsultföretag	28
lantmätare	14	regional statlig myndighet	30
ingenjörer	26	central statlig myndighet	41
samhällsvet/ekonom	16	forskningsinstitution eller	26
samhällsv/geografer	14	högskola	
samhällsv/sociolog	9	övrigt	2
jurister	8		<hr/> 167
socionom	1		
naturvetare	4		
övrigt	3		
	<hr/> 176		

Även om det inte finns någon direkt anledning att tro att dessa siffror är representativa för svenska samhällsplanerare har de kanske ett visst indikativt värde. Säkert är dock kommunala och sektoriellt inriktade planerare underrepresenterade i förhållande till forskare. Enligt en uppgift lär totala antalet länsplanerare vara ca 300, kommunalanställda planarkitekter ca 400. I brist på bättre uppgifter - som ju också i vårt fall skulle präglas av samma avgränsningssvårigheter - får de ovan relaterade siffrorna ses som ett riktmärke.

Samhällsplanerarna är splittrade på ett stort antal arbetsställen. I t ex en medelstor kommun kan en samhällsvetare vara anställd på kommunstyrelsens planeringskontor, och en samhällsvetare och ett par arkitekter arbeta med översiktlig planering och utredningar vid byggnadsnämnden. Antalet stora arbetsplatser är relativt litet, t ex K-Konsult, Stockholms stadskanslis planeringsavdelning (f d generalplaneberedningen).

Samhällsplanering i den här avsedda bemärkelsen bedrivs centralt i

industri-, jordbruks-, kommun- och bostadsdepartementen, planverket, bostadsstyrelsen, industriverket, naturvårdsverket, AMS o s v. På regional nivå utförs samhällsplanering av länsstyrelsernas planavdelningar, länsarbetsnämnder, länsbostadsnämnder, landsting och regionplaneförbund. Lokal planering handhas av kommunernas planeringsavdelningar och stadsbyggnadskontor eller motsvarande under resp kommunstyrelser och byggnadsnämnder. Konsulter på alla dessas uppdrag utför en stor del av planeringen.

Sektorieell planering förekommer därjämte också vid t ex socialdepartementet-socialstyrelsen-socialnämnder, vägverk-gatukontor, civilförsvarsstyrelser-civilförsvarsnämnder, SÖ-länsskolnämnder-skolstyrelsen o s v liksom vid andra kommunala och statliga tekniska verk - vattenfallsstyrelsen, elverk och hamnstyrelser, lantbruksnämnder och turistföreningar. En central roll i samhällsplaneringen spelar fastighetsbildnings- och tomtmättningsväsendet. I samhällsplaneringssystemet är också vissa intressentgrupper betydelsefulla - allmännyttiga och privata bostadsföretag, hyresgäströrelsen, branschföreningar, handelns organ, arbetsmarknadsparterna, lokalt förankrade medborgarföreningar o s v. 7)

Den svenska samhällsplaneringen är en politisk verksamhet. Det är förtroendemännen som avgör målsättningar, fattar beslut om hur målsättningarna skall uppnås och anvisar ekonomiska och personella resurser för förverkligandet. Något tiotusen-tal förtroendemän har ett direkt politiskt ansvar för regional och lokal samhällsplanering som ledamöter i styrelser och nämnder. I realiteten torde det dock inte vara möjligt att entydigt formulera en skiljelinje mellan tjänstemäns och experters insatser å den ena och de politiskt valda förtroendemännens å den andra. Tjänstemän kan utreda och formulera målsättningsförslag, de kan ingå tillsammans med förtroendemän i utrednings- och beredningsgrupper, de författar förslag till budget-äskanden och budgetgranskningspromemorior. Hur det reella inflytandet fördelas vid ett visst planeringsorgan och i ett visst ärende avgörs av frågans vikt och de medverkandes kunnighet, intresse, motivation och personligheter. Medan förtroendemännens medverkan växlar i beslutsprocessen, har tjänstemännen nästan undantagslöst mycket stort ansvar för beredning, formuleringar, sammanfattningar, illustrationer, förverkligande etc.

Under det senaste decenniet har krav på reellt medinflytande för dem som närmast berörs av planeringen rests allt starkare. Man är allmänt ense om att ett av de viktigaste hindren för ett vidgat medinflytande är informations- och kommunikationssvårigheterna - de boendes möjligheter att bedöma framlagda förslag begränsas av deras möjligheter att förstå det redovisade materialet och av brist på kunskap om förslagets innebörd och konsekvenser. Allt flera medborgare intresserar sig för och engagerar sig i hur deras samhälle och deras miljö planeras - i villaägar-, bostadsrätts- och hyresgästföreningar, i politiska föreningar och fackföreningar, i byalag, i studieförbund m m. För den svenska samhällsplaneringen erbjuder denna utveckling mycket svårlösta informationsproblem. 8)

Sammanfattningsvis är det svenska planeringssystemet stort och skiftande. Många tusen tjänstemän, ännu flera förtroendevalda och en mycket stor och initierad allmänhet utgör målgrupp för samhällsplaneringsinformationen.



2.3 Samhällsplaneringsforskning

Forskning av betydelse för samhällsplaneringen bedrivs vid ett stort antal forskningsställen: vid universitetens institutioner; kulturgeografi med ekonomisk geografi, statskunskap, nationalekonomi, företagsekonomi, sociologi, pedagogik, konstvetenskap, psykologi; vid handelshögskolorna, de tekniska högskolorna, förutom arkitekturskolorna också bl a sektionerna för väg- och vattenbyggnad, lantmäteri och på de matematiska institutionerna, vid jordbrukets högskolor, socialhögskolorna, Nordplan m fl. Vidare bedriver de centrala ämbetsverken - planverket, naturvårdsverket, vägverket, bostadsstyrelsen, lantmäteriverket samt förstas byggforskningsinstitutet - FoU inom samhällsplanering. Här bör också nämnas kommunala organ som planeringskontor, landsting, vidare regionplanekontor, kommunförbundet etc. Betydelsefullt forsknings- och utvecklingsarbete görs också vid stora företag - K-Konsult, VBB t ex. Exempel saknas inte heller på mer eller mindre privat bedriven forskning obunden av institutioner, som kan publiceras i form av artiklar och böcker.

Det är ett beklagligt faktum att man ännu inte i Sverige har tillgång till centrala sökbara dataregister över pågående, statligt stödd forskning. De olika forskningsråden utger projektregister, årsberättelser m m av skiftande kvalitet, där självfallet det väsentligaste materialet kan återfinnas med viss möda och avsevärd osäkerhet.

I en utredning från november 1973 utreder AB Teleplan förutsättningarna för en forskningsdatabas och en genomgång görs av olika system. Den innehåller också en översikt över den svenska forskningen och produktionen av vetenskapliga rapporter. Man har dock till synes inte kommit närmare en sådan databas.

I utredningen uppskattas antalet nya projekt och projektförslag till ca 7000 inom grupp A (naturvetenskap, teknik, medicin m m) och till ca 4000 inom grupp B (samhällsvetenskap, humanistisk vetenskap, förvaltning m m) medan årligen utkommande rapporter uppskattas till ca 12 000 resp 5000. 10)

Hur stor andel av dessa projekt som kan hänföras till samhällsplanering i vid bemärkelse är svårt att uppskatta. En mycket grov skattning med ungefär de räknemetoder som använts i utredningen torde sluta på åtskilliga hundra årligen tillkommande projekt och rapporter.

Forskningen kan också studeras utifrån hur den finansieras. Den mest betydelsefulla finansören av samhällsforskning i Sverige är förstås byggforskningsrådet, som löpande finansierar betydligt över hundra forskningsprojekt inom samhällsplaneringsområdet. Av byggforskningsrådet stödd forskning dokumenteras i olika skriftserier: Rapporter, dokument m m och refereras och sammanfattas i flera former. Speciellt betydelsefull är byggforskningsinstitutets forskning inom särskilt S- och BoP-grupperna (samhällsplanering resp bostadspolitik).

Det samhällsvetenskapliga forskningsrådet - från 77-07-01, det humanistisk-samhällsvetenskapliga forskningsrådet - ger också ett omfattande stöd till forskning av betydelse för samhällsplaneringen. Av rådets 216 anslag år 75/76 för samhällsvetenskaplig forskning kan kanske ett 30-tal hänföras till planering, de flesta inom ämnet kulturgeografi och ekonomisk geografi. Också inom rådets anslag för rättsvetenskaplig, psykologisk och pedagogisk forskning påträffas projekt av intresse för samhällsplaneringen. Självfallet kan ytterligare en betydande del av den av rådet finansierade forskningen ge värdefull information för planering och annan planeringsforskning.

Också de medicinska och naturvetenskapliga forskningsråden torde stödja planeringsrelevant forskning. Riksbankens jubileumsfond stöder sedan länge många projekt av största värde för samhällsplaneringen. Institutet för social forskning utför åtskillig forskning som får hänföras till detta fält. Trafikforskningsdelegationens forskningsstöd är också till stora delar inriktat på planering. Kanske ett tjugotal löpande projekt som stöds och bedrivs av naturvårdsverket kan också hänföras hit. Här kan också nämnas Kommittén för långsiktigmotiverad forskning, sekretariatet för framtidstudier m fl. En viktig källa till forskningsfinansiering är förstås institutionernas egna medel, doktorsstipendier m m. Dessa projekt är svärdokumenterade och också de utgivna skrifterna kan komma att förbises.

Allmänt kan man uppskatta att byggforskningsrådet finansierat något mindre än hälften av den för samhällsplaneringen mest intressanta, statligt stödda forskningen. Å andra sidan är självfallet de av byggforskningsrådet stödda projekten i regel av störst värde som kunskapsunderlag för planeringen.

Härtill kommer FoU-arbete som bedrivs inom det statliga utredningsväsendet vid de centrala verken, de planerande myndigheterna, vid företag och kanske rentav av enskilda och finansieras av dessa. Någon meningsfull uppskattning av storleksordningen kan knappast göras. Materialet är synnerligen skiftande vad gäller dokumentation, publicering samt ambitionsgrad. Man kan nog ha skäl att förmoda att insatserna, ekonomiskt och personellt, totalt sett knappast understiger den av byggforskningsrådet stödda samhällsplaneringsforskningen.

Den ovan redovisade skissen präglas självfallet av svårigheten i avgränsning av området. Det är knappast möjligt att ange särdeles meningsfulla tal. Man vågar kanske påstå att FoU för samhällsplaneringsforskningen i den här avsedda meningen ärligen ian-

språktar belopp i storleksordningen 50 Mkr, motsvarande kanske 350 årsarbetande forskare och utredare.

I detta sammanhang bör förstås också nämnas det statliga utredningsväsendet - SOU- och DS-utredningar. Ny kunskap kan också framkomma i akademiska uppsatser på lägre nivåer, vid seminarier och i examensarbeten och dylikt.

Samhällsplaneringsforskningen har ökat mycket starkt under de senaste decennierna. I en kritisk studie menar t o m två engelska forskare, D E C Eversley och Mary Moody, att den brittiska planeringsforskningen, som tre- eller fyradubblats under de senaste 15 åren, mer har lett till att befordra olika akademiska discipliners egna mål snarare än planerarnas behov och målsättningar, och att den totala forskningen inom fältet präglas av en extrem splittring med resultat att det är mycket svårt att skaffa sig någon överblick. 11)

En sådan kritik är knappast särskilt rättvis vad gäller den nuvarande svenska planeringsforskningen, som i stor utsträckning präglas av en jämförelsevis målinriktad och medveten forskningspolitik. Den ämnesmässiga splittringen och det vida ämnesfältet skapar dock liknande svårigheter i överblicken. Åtskilligt av forskning har heller inte avsetts få ett kortsiktigt tillämpningsvärde. 12)

Forskningen är självfallet av betydelse för informationsverksamhet på många sätt. Forskarna är en betydelsefull kundkategori med svåra och disparata informationsbehov. 13) Det är också FoU-verksamheten som skapar ny kunskap för användande i praktiken. Dokumentationscentralen är därvid viktig för kunskapsöverföringen. Ett gott samarbete med forskningen är nödvändigt för en dokumentationscentral. Den svenska samhällsplaneringsforskningens struktur, både organisatoriskt och ämnesmässigt, medför svårlösta problem i den praktiska dokumentationsverksamheten.





2.4 Planerarna och informationen

Särskilt mycket är inte känt om hur planerarna hanterar informationen och vilka specifika informationsbehov de har. I Storbritannien har sedan 60-talet pågått en jämförelsevis omfattande forskning. Vid Nordplan arbetar en forskningsgrupp utifrån en systemanalytisk referensram med undersökningar om den nordiska samhällsplaneringens informationsmiljö. 14)

I en intressant artikel i New Scientist den 19 maj 1977 framställer Bill Hillier och Liz Jones, forskare vid the Royal Institute of British Architects, sina synpunkter på informations- och kunskapsbehovet hos arkitekter. De framhåller att arkitekten har ändlösa mängder av information till sitt förfogande men föga som vägleder honom när han behöver en speciell upplysning. För arkitekter är distinktionen mellan kunskap och information vital. Information är vad vi slår upp, kunskap är vad vi har lärt. För arkitektyrket erfordras en speciell kunskap, och den skall också vara tillräckligt stor för att varna arkitekten när det behövs mer information än han har tillgång till. Kunskapen ökar inte nödvändigtvis genom att man ökar mängden information. För den här speciella formen av know-how föreslår Hillier och Jones termen "technique". Det är någonting som man kan tillägna sig. Författarna menar också att arkitektens kunskaps- och informationsbehov är specifika, både vad det gäller byggnadsteknik och formbehandling. 15)

Ett liknande resonemang kan säkert också tillämpas på svenska samhällsplanerare. De utgör förstås inte någon homogen grupp varken vad gäller bakgrund, kunskaper eller arbetsuppgifter. Säkert är det också svårt att avgränsa ett "specifikt kunskapsbehov". Men för de yrkesuppgifter planeraren har, får man förutsätta att han har en mängd kunskaper och färdigheter - en "technique". I sitt arbete behöver han inte i första hand vetenskap på burk utan relevanta och tillämpbara informationer. Hans egen "technique" gör honom också förhoppningsvis i stånd att lätt finna elementära uppgifter. Men samtidigt tror jag man kan föreställa sig att ju större kunskaper han har, desto större är det upplevda behovet av specifik information.

Planeringens informationsbehov är starkt skiftande både vad gäller bredd och djup. Således är praktikerns och forskarens informationsbehov uppenbart djupt olika. Medan det ur praktikerns utgångspunkt är angeläget att informationsmaterialet är lätt tillgängligt och tillämpbart, är det forskarens uppgift att bearbeta andra forskares rön, inte minst inom angränsande vetenskaper, och kanske också göra

dem tillämpliga i planeringen.

Ett slags mellanställning i dessa avseenden intar utredaren inom samhällsplaneringsområdet. Schematiskt kan kanske dennes uppgifter beskrivas som utarbetande av beslutsunderlag för t ex politiska och andra beslutsfattare. Det inses att meningsfulla gränser mellan praktiker, utredare och forskare knappast låter sig göras. De kan både ses som exempel på skilda nivåer av informationsbehov lika väl som "stationer på vägen" mellan nyvunnen kunskap och fysiska förändringar.

Informationsbehovet skiftar också inom planprocessens förlopp. Medan man i inledningen av ett projektarbete efterfrågar bred och allmän information blir behovet av mer exakta detaljinformativa upplysningar större i senare skeden av planprocessen.

Den största delen av vårt kunskapsinhämtande syftar till en egen utveckling av oss själva och av vår kunskap. Det aktiva, målmedvetna sökandet efter relevant information i samband med ett aktuellt problem förutsätter att vi blir varse frågeställningen och formulerar den explicit liksom att vi är motiverade, tillräckligt kunniga för att åtminstone ana att relevant information går att få tag i, samt att vi är i stånd att hantera information och medvetna om informationssökningens metodik. Det finns enligt min mening grund för att hävda att majoriteten av planerare inte uppfyller den sistnämnda förutsättningen.

Planeringen kan beskrivas som ett informationssystem med mänskliga och inte mänskliga element och där relationerna utgörs av data, som översänder information mellan elementen och på så sätt för planeringen vidare. I en sådan systembeskrivning är förstas de data som överförs genom bibliotekssökningar eller IoD i vidare bemärkelse endast en del, kvantitativt liten men kvalitativt synnerligen betydelsefull som en dynamisk faktor i planeringens utveckling. 16)

I planeringen som informationssystem är två sorters data av speciellt intresse. Styrdata överför styrinformation: rättsregler såsom förvaltningslagen, byggnadslagen, barnomsorgslagen, praxis, o s v. Hit kan också planeringsnormer och tekniska normer räknas. Resursrestriktioner - ekonomiska, personella, tidsgränser - hör också hit. Styrinformation utgörs också av kunskap om politiskt/värderingsmässiga förväntningar, målsättningar och beslutskriterier - överordnade planer och program, opinionsmätningar m m, liksom instruktioner och arbetsledning. Hit hör också kunskaper om systemets inre funktion.

Kunskapsdata överför operativ information: socioekonomiska uppgifter om inkomst, sannolik trafikalstring, daghemsköer, teknisk information som markbärigheter, trafikkapaciteter o s v. Geodata skulle kunna användas som en sammanfattande benämning för planeringsunderlag avseende morfologiska, geohydrologiska och ekologiska förhållanden, rumsliga relationer m m. Hit kan också räknas teorier, modeller, metoder och dokumenterade problemlösningar. Sammanfattningsvis överför kunskapsdata information om systemets omgivning - eller i varje fall hypoteser. 17)

Data i planeringsprocessen överförs inte med ett knäpp i en halv-ledarkrets. De datamängder som behövs i planeringen kommer inte av sig själva utan måste lokaliseras. Inte ens styrdata, där ju avsändaren har ett primärt intresse av att kommunikationen fungerar är alltid lätta att återfinna. De kan återfinnas i skilda medier och i olika former och aggregationsnivåer. Ofta finns inte heller någon information om vissa väsentliga företeelser.

I en engelsk undersökning gjordes en listning över ordningsföljden av hur "viktiga" olika informationsmedier är i planeringen. Rankningslistan blev: Primärdata från egna inventeringar, kartor och planer, översiktliga planer, statliga normer, statliga rådgivande skrifter, det egna kontorets opublicerade material, tidskrifter, statistik, böcker, inventeringsdata från andra undersökningar, trycksaker från kommersiella företag, flygfotografier, dagstidningar samt akademiska uppsatser. Den "viktigaste", egna inventeringsdata fick där 86 "poäng" av 100 möjliga medan den minst viktiga, uppsatserna, fick 33.18)

Man kan göra många invändningar gentemot en sådan lista, som byggts upp på grundval av en enkät. Vad mäter den egentligen? Den överlässet viktigaste databäraren är självfallet vår egen hjärna. Genom den passerar och bearbetas också alla de övriga data. Det är en liten del av de uppgifter vi behöver som vi bokstavligen slår upp. Vi använder vår egen bild av verkligheten - föreställningar, fördomar likaväl som exakt kunskap - mer än något annat. En annan viktig "datakälla" är förstås kamraterna på arbetet - man frågar, diskuterar, informerar och leder varandra.

I den engelska undersökningen fanns inte heller de allt viktigare databankerna med. Det torde dröja åtskilliga år innan de som informationskälla kan mäta sig med de andra. Samtidigt måste man förutsetta att ADB-system i allt högre grad kommer att ersätta och komplettera traditionell datafångst i planeringen.

Med dessa reservationer kan den engelska listan nog vara informativ också för svenska förhållanden om den kvantitativa betydelsen av olika databärare. De innehåller material av olika karaktär, i olika form och de överlappar varandra - uppgifter om vissa förhållanden kan som regel påträffas i åtskilliga medier.

Den ovannämnda rapporten av Brenda White innehåller också en studie av hur "planners" tillägnar sig information. Undersökningarna visar att personliga kontakter och bibliotek spelar en betydande roll, medan sekundärkällor knappast får någon större användning. White säger också att "planners" läser mindre tidskrifter än t ex vetenskapsmän och ingenjörer (i genomsnitt 6). White menar att helhetsbilden av yrkeskåren är att man har en vidsträckt information till sitt förfogande men att man inte lyckas utnyttja den.19)

Här kan nämnas att H O Anderssons m fl rapport uppger antalet lästa tidskrifter till 9 per svensk samhällsplanerare, men det kan förmodas att urvalet (deltagare i Nordplans kurser) inte behöver vara särskilt representativt. Norska planerare i undersökningen läser således enligt enkäten 13 tidskrifter/person. Inom projektet fortsätter också studierna av informationsmiljön och man har genomfört projektstudier, enkäter m m. De fortsatta forskningsresultaten torde ge resultat av direkt användbarhet för informations- och dokumentationsverksamheten.20)

Den svenska samhällsplaneringen som informationssystem kan sägas karakteriseras av följande egenskaper:

- Det är svåröverskådligt och ostrukturerat, med diffusa gränser. De ingående undersystemen - t ex olika sektorer och nivåer - har ofta vaga inbördes informationsrelationer. Också geografiskt minskar informationsutbytet snabbt med avståndet. Informationsutbytet mellan olika yrkeskategorier är också ofta litet.
- Systemet är delvis styrt utifrån, delvis självreglerande. Offentliga myndigheter är tungviktiga sändare av både kunskaps- och styrinformation. Vissa myndigheter är aktiva informations-sändare, andra är tystlåtna. Informationssändarna verkar i stor utsträckning utan samordning och samarbete därvidlag. Många sändare av central information är bara delvis engagerade i planeringssystemet.
- De informella kontakterna i systemet är viktiga men svårstuderade och okända. Föreningsliv, gamla kurskamrater, arbetskamrater fungerar som viktiga informationskällor.
- Den utsända informationen - om samhällsplaneringens mål och uppgifter, metoder och former, bakomliggande problem och information, såväl vad gäller kunskaps- som styrinformation är ostrukturerad, inexakt, ofta subjektiv eller med ett stort innehåll av politiska, sociala eller estetiska värderingar. Den är ämnesmässigt mångfasetterad och ofta svårtillgänglig och komplicerad för många av systemets aktörer.
- Systemet förbinds med omgivningen genom direkta politiska styrningar och genom en emellanåt intensiv allmän debatt. Gränserna mot angränsande system - fysisk detaljplanering och projektering, samhällsekonomisk planering, socialvård osv är oklara och informationsutbytet därmed ofta svagt.
- Informationssystemet fungerar med små ekonomiska resurser. Direkta kommersiella intressen saknas i stor utsträckning inom systemet.
- De deltagande aktörerna i systemet saknar i mycket stor utsträckning färdigheter, kunskaper och utbildning i hantering av de informationsmängder som står till deras förfogande. De har ofta vida verksamhetsfält och upplever en uttalad "informationströtthet" - frustration och uppgivenhet inför svårigheterna att hantera det vetande som de tycker att de borde ha.

En systematisk, målmedveten och metodisk informationshantering inom ett företag syftar till att öka effektiviteten och kreativiteten inom organisationen - att frigöra resurser från arbetsuppgifter som ger mindre utbyte till mer värdefullt arbete. Men många av de samhällsplanerande myndigheterna - centralt och regionalt - är inte särskilt innovationsvänliga organisationer. De är ofta starkt hierarkiskt uppbyggda i förvaltningarna. Det ofrånkomliga förvaltningsansvaret för de dagliga rutinuppgifterna tycks ofta att komma att dominera över det mer framåtblickande förnyelsearbetet. Byråkrati i upphandlingen kan i varje fall försvåra utnyttjandet av externa utrednings- och dokumentationstjänster. En inte ovanlig iakttagelse är också ett stundom uttalat antiintellektuellt klimat bland såväl förtroendemän som tjänstemän, där en sund misstänksam-

het mot övertro på forskningens kortsiktiga möjligheter slagit över i avoghet mot systematisk och målinriktad inhämtning och tillämpning av ny kunskap.

Planerare har sett sina yrkesroller förändras starkt under de senaste åren genom ett allt mer styrt planeringssystem, växande förtroendemännainflytande, ökat medborgarinflytande, anbudstävlingar och totalentreprenader, framväxt av byggleddarfunktioner o s v. För många planerare kan kanske information utifrån upplevas som relativt ointressant. De arbetar inom ett internt tekniskt system med givna, snäva restriktioner vad gäller teknik, kvantitet och kvalitet.

Mera avgörande för många planerares främlingskap för en systematisk informationsbehandling är säkert främst bristande insikter i dess möjligheter och teknik liksom ovana vid inläsning av stora textmängder vid utrednings- och problemlösningsarbete. Även om åtskilliga yrkeskategorier i sin utbildning fått en betydande biblioteksvana bidrar ofta en pressad arbetssituation till svårigheterna. Informationsöverföringen präglas också i hög grad av muntliga kontakter med arbetskamrater. Å andra sidan är de flesta planeringskontor mycket små arbetsplatser.

Många kommuner präglas av mycket sparsamt dimensionerade planeringsfunktioner med överbelastade befattningshavare. Det är förståeligt att man i en sådan situation för det mesta låter sig nöjas med den generella lättillgängliga information som finns att tillgå, oavsett dess relevans i det särskilda fallet. Ett relativt litet antal planeringskontor har också bibliotek i någon egentlig mening. Hindren för en systematisk informationshantering i planeringen är många och betydande. De viktigaste utgörs av attityder, bristande utbildning och erfarenhet, arbetssituation, informationströtthet och administrativa förhållanden.

Planerarnas behov av information är stort, ostrukturerat och svåröverskådligt. Delen härav som kan täckas av IoD-service är endast en del av det samlade behovet, kvantitativt liten men kvalitativt av största betydelse. En planering av informationshanteringen - sökning, bearbetning, presentation etc - i planeringsprocessen i ett tidigt stadium av projektarbetet är ett sätt att systematisera arbetet och avsätta rimliga resurser - tid, personal, pengar - för dessa moment. De utgör en central del av projektadministrationen och en sådan planering skulle också kunna bidra till en bättre och mer medveten problemanalys i planeringen.

Avslutningsvis bör här också påpekas att samhällsplaneringens informationsproblem naturligtvis också i högsta grad är av kunskaps- och vetenskapsteoretisk natur: Vad är vetande, objektivitet, värderingar i planeringsfrågor? Vad är vetenskap? Dessa frågeställningar faller utanför denna rapports ram, men man kan inte förbise att dessa aspekter innebär en reell svårighet i planerarens informationshantering och i dokumentationsverksamheten.

Den ovan lämnade redogörelsen för planerarnas förhållande till informationen är förstås subjektiv och ovetenskaplig. Den har grundats på mina egna intryck och de intervjuer som jag haft tillfälle att göra. Några utdrag ur de anteckningar som jag gjort från dessa kan avsluta detta avsnitt:

"Man behöver förteckningar över pågående projekt i andra län och kommuner. Idag är svårigheterna att få tag på sådana uppgifter stora. Planverket har årliga träffar med länsarkitekterna. Man gör ett antal dyra planlösa studieresor till varandra. Ofta börjar man från nollpunkten med sina egna projekt och gör samma saker på kanske ett tjog ställen."

"Det är väldigt stor skillnad mellan kommunerna. Få har utbildning och kunskaper i information. Många planerare har väldigt lite böcker och tidskrifter. Man får stämma ner sina förväntningar på efterfrågan eftersom dom som skulle kunna efterfråga det saknar utbildning och har en låg medvetenhet vad gäller information och dokumentation."

"I vår forskning är det en stor del av kunskapsmaterialet som trillar mellan stolarna. Vi söker upp material som tidigare ingen sett som planeringsrelevant. Ingen kan på förhand avgöra vad som blir relevant inom beteende- och samhällsvetenskaplig forskning."

"Det informella informationsutbytet mellan praktiker är väldigt okänt - slumpvis uppbyggt med närhetsrelationer och gamla institutionskontakter."

"Svenska arkitekter är inte vana vid att umgås med böcker - bara en minoritet är litterat. Vad spelar kunskapen för roll när arkitekten saknar rörelseutrymme? Vi använder bara en liten del av våra kunskaper när vi planerar och projekterar."

"Vi tror väldigt mycket på personkontakter - folk är så fruktansvärt lata vad gäller att läsa."



2.4 Primärkällor

Med primärkällor menas sådana direkta informationsbärare som böcker, tidskrifter, andra trycksaker som utges periodiskt eller tillfälligt samt s k semipublished material - d v s skrifter som mångfaldigas i begränsad upplaga genom t ex stencil eller kopiering och bara i begränsad utsträckning avses spridas utanför den utgivande institutionen. Hit hör bl a akademiska uppsatser, utredningar utförda i förvaltningar och myndigheter etc. Helt opublicerat material kan i vissa fall ha sitt intresse och kan även emellanåt lokaliseras. Det faller dock utanför ramen för denna framställning. Här behandlas inte heller andra informationskällor som kartor, primärmaterial och inventeringsdata o s v.

Ny kunskap redovisas och görs tillgänglig på skilda sätt. Det mesta av den av Bygghörsningsrådet finansierade forskningen publiceras på skilda sätt i BFR:s publikationsserier. Ej publicerat material tillhandahålls av Bygghörsningsrådet kopieringsservice. De flesta högskoleinstitutioner håller sig också med skriftserier. Visst material publiceras i bokform, ofta med stöd från forskningsråden. Atskilliga forskningsresultat publiceras i tidskrifter. Planeringstidskrifter har dock aldrig blivit så betydelsefulla ur vetenskaplig synpunkt som inom naturvetenskaperna.

Vid sidan av i vid mening "vetenskapliga" framställningar - d v s redovisande av ny kunskap och översiktliga kunskapssammanställningar, lägesbeskrivningar, läroböcker, kan oavsett publiceringsformen flera andra sorter väsentligt material urskiljas:

1. Myndighetsnormer av olika dignitet: författningar, anvisningar, villkor, råd o s v.
2. Väsentliga politiska viljeyttringar, t ex partiprogram.
3. Handlingar av betydelse för tolkning och praxis, t ex SOU, propositioner, myndighetsbeslut av prejudicerande betydelse.
4. Debatt och diskussionsmaterial med förträdesvis värderande innehåll, informationsmaterial från intresseorganisationer.
5. Projektbeskrivningar och projektförslag i vid mening, redogörelse för tillämpning av planeringsmetoder i praktiken, dokumenterade problemlösningar.
6. Statistiska sammanställningar.
7. Refererande framställningar av alla sådana sorters dokument.

Hit hör t ex informationsbroschyrer, recensioner etc. Tillsammans utgör de åtta kategorierna ett väldigt och överskådligt stoff. Tämliken karakteristiskt för samhällsplaneringsområdet är att primärkällorna innehåller material av blandad karaktär - forskningsresultat blandas med värderande och diskuterande synpunkter, projekt kritiserar och används som exempel snarare än objektivt granskas m m.

Det är förstås svårt att - med de ovan relaterade avgränsningsproblemen - ange volymen för primärkällor inom samhällsplaneringen. Vad gäller den svenska litteraturen kan nämnas att "Svensk bokförteckning" och "Svenska tidskriftsartiklar" innehåller resp 36 och ca 230 referenser under rubriken Odg. Samhällsplanering år 1975. Sådana tal har förstås föga informationsvärde - också av vad som förtecknas i Svensk Bokförteckning, hamnar bara en bråkdel av för planeringen centralt material under nämnda rubriken. Det återfinns också under rubriker som Sociala frågor och socialpolitik, Bostadsfrågan, Statistik, Demografi, Byggnadsteknik och byggnadsindustri, Transportmedel och kommunikationer, Nationalekonomi, Företagsekonomi, Geografi, Sociologi etc. Beroende på avgränsning torde man bara för år 1975 återfinna något tusental för samhällsplaneringen relevanta referenser. Sådana kvantitativa uppskattningar är knappast meningsfulla.

Bara en del av vad som faktiskt skrivs refereras av Bibliotekstjänst i de nämnda katalogerna. Härtill kommer dagspress och som nämnts som de relativt okända mängderna "semi-published material", broschyrer, o s v.

Av det som sagts framgår svårigheterna att göra kvantitativa bedömningar av omfånget av den årliga tillväxten av den svenska samhällsplaneringslitteraturen i vidaste mening. Gissningsvis torde antalet i varje fall oberoende av bedömningen ligga över 3.000, då de mest uttalat triviala posterna uteslutits.

Flera svenska förlag bedriver en jämförelsevis ambitiös politik vad gäller utgivning av samhällsplanering och planeringspolitik. De kommersiella företagens bokutgivning är lätt att bevaka.

I Sverige utges knappast någon vetenskaplig tidskrift för samhällsplanering. Den mest klart uttalade planeringstidskriften är förstås Föreningen för samhällsplanerings organ Plan. Tidskriften ger en bred och lättillgänglig information inom ungefärligen det ämnesområde som avses här. Innehållet är i övrigt i hög grad präglat av idéer och debatter. Nord-Refo redovisar nordisk regionalpolitisk forskning. Tidskriften Stadsbyggnad innehåller företrädesvis praktiska artiklar, särskilt om infrastruktur och kommunalanläggning. Arkitekttidskrifterna Arkitektur och AT innehåller mycket material om fysisk planering liksom Svensk Lantmäteritidskrift. De geografiska tidskrifterna publicerar likaledes åtskilligt planeringsmaterial. Kommunal Tidskrift bevakar alla former av kommunal planering.

Eljest återfinnes det mesta av planeringsmaterial i sektoranknutna tidskrifter - om byggande, trafik, bostadspolitik, socialvårdsplanering, fritid, omgivningshygien, landskapsarkitektur, sociologi, statistik o s v. Inom övrig fackpress publiceras artiklar av intresse i viss utsträckning. Också kulturtidskrifter, allmän veckopress och dagspress kan innehålla sådant material. Omfattningen är dock svåruppskattad.

Också tidskriftsutbudet är mycket svåröverskådligt för den yrkesverk-
samme. Tidskriftsartiklar är också självfallet svårare att finna utan
bibliografiska hjälpmedel - de återfinns inte på ämneshyllor eller
i kartoteken på de vanliga biblioteken. En god tidskriftsbevakning
är därför en av de viktigaste uppgifterna för all fackdokumentation.
Genom att så mycket av vad som skrivs i tidskrifter är av en tämlig-
en efemär debattkaraktär är urvalet och refereringen tämligen tids-
ödande och resurskrävande.

Den internationella produktionen av primärmaterial är förstås pro-
portionellt motsvarande. Den svenska samhällsplaneringslitteraturen ut-
gör bara någon procent av den samlade världslitteraturen. På det
internationella fältet finns ett flertal tidskrifter med uttalat ve-
tenskapliga ambitioner. Inom de stora språkområdena är bokproduktio-
nen vida större. I övrigt har ett mycket stort antal institutioner
egna vetenskapliga publikationsserier.

Det måste dock här understrykas att samhällsplaneringens inslag av
myndighetsutövning gör intresset för en stor del av vad som skrivs
i utlandet obetydligt för svenskt vidkommande. Brittisk litteratur
om det egna plansystemets tillämpning är inte relevant för svenska
planerare utan vidare. Planinstitutet saknar ofta motsvarigheter,
de skiljer sig vad gäller rättsverkningar, genomförande, redovis-
ning och syfte.

Relevansbedömningen blir därför svårare vad gäller utländskt mate-
rial för en svensk referent. Också till synes helt metodiskt gene-
rella framställningar kan vid närmare skärskådan visa sig vara en-
dast lokalt tillämpbara. Den internationella litteraturen är också
ofta synnerligen fragmenterad och specialiserad i jämförelse med
det ofta något bredare perspektiv som svenska forskare tenderar att
ta som utgångspunkt. Det är därför förenat med utomordentliga svår-
igheter att från svensk horisont utan mycket stora insatser över-
blicka den internationella litteraturen.



3 DOKUMENTATION FÖR SAMHÄLLSPLANERING

3.1 Dokumentation

Med en vidare betydelse kan dokumentation innebära all slags verifiering i skrift av olika förhållanden eller förlopp. I detta sammanhang menar vi med dokumentation att informationsflödet hanteras så att specifika bitar av det kan återfinnas i primärkällorna när de behövs. 21)

Dokumentationen som teknik har utvecklats ur biblioteksväsendet och ur dess behov att katalogisera boksamlingarna. Redan under tryckerikonstens första århundraden blev det omöjligt att bevaka vad som trycktes och hålla kompletta vetenskapliga boksamlingar. På 1700-talet kom de första referatpublikationerna till stånd. På 1860-talet konstruerades det första större decimalklassifikationssystemet. UDK, det universella decimalklassifikationssystemet, kom i 1900-talets början. Men den större delen av dokumentationsväsendets utveckling har skett efter andra världskriget. 22) Upprättandet av litteraturlösningsdatabaser inom vissa ämnesområden under 1960-talet innebar en radikal förändring av dokumentationens förutsättningar och möjligheter. Dokumentation innebär att bevaka den totala produktionen av trycksaker och andra informationsbärare eller vissa delar härav på ett systematiskt och konsistent sätt, att ur materialet selektera sådana informationsbärare som bör ingå i systemet enligt vissa kriterier, att katalogisera, klassificera och indexera, referera dessa enligt en enhetlig metod samt att tillhandahålla service i form av sökning av hänvisningar till dokumenten.

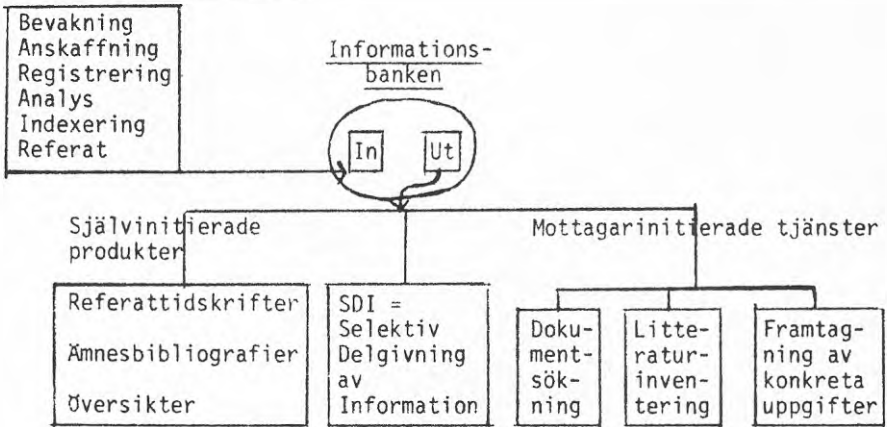
Det finns här inte någon anledning att fördjupa sig mera i dokumentationens teori och praktik. Det kan dock vara av värde att peka på två "arketyper" för dokumentation: Å ena sidan kan man föreställa sig den totala, helomfattande dokumentationen av arkivtyp, utan hänsyn till kostnaderna, av ett visst språk- och/eller kunskapsområdes samlade produktion av skriftligt material av ett visst slag, t ex nationalbibliografier. Å andra sidan kan man föreställa sig en rent kommersiellt arbetande dokumentationscentral, som arbetar utifrån ett lönsamhetstänkande och där möjligheterna till att täcka kostnaderna genom fakturering är det enda kriteriet för selektion av materialet.

I praktiken kommer dokumentation oftast att få mer eller mindre starka drag av båda typerna. Dokumentation förutsätts vara en samhällsnyttig verksamhet, och intäkterna blir naturligen nästan alltid långt mindre än de samhällsekonomiska fördelarna. Praktiskt sett måste rimligen intressenter - det allmänna, branschorganisationer m fl - bära en stor del av kostnaderna. Ofta läggs också till verksamheten biblioteks- och arkivvårdande uppgifter. Å andra sidan innebär ambitioner på fullständighet i samlingarna snabbt att materialvolymerna blir besvärande och kostnaderna oproportionellt höga.

Dokumentationscentraler är en jämförelsevis ny företeelse. De flesta har utvecklats ur bibliotek eller andra speciella företags- eller branschinterna organ. Självförsörjande centraler torde vara synnerligen sällsynta. - Jag har inte sett uppgifter om någon sådan. Där emot torde vissa informationstjänster av närbesläktad art kunna utövas med lönsamhet. De flesta dokumentationscentraler tillhör också organisatoriskt en myndighet, ett forskningsställe eller annat organ.

Nedanstående figur visar schematiskt hur en dokumentationscentral fungerar: 23)

Dokumentationscentralen



Dokumentationscentralens två huvudfunktioner är inmatning och utmatning. Inmatningen är det systematiska uppbyggandet av informationsbanken, som är själva motiveringen för centralen. Utmatningen är nyttiggörandet av banken för centralens intressenter.

Uppbyggandet av informationsbanken och dess nyttjande utgör också skillnaden mellan en dokumentationscentral och ett bibliotek. Det senare kan självfallet fullgöra åtskilliga av en dokumentationscentralens uppgifter, men traditionellt är det den egna boksamlingen som utgör bibliotekets huvuduppgift. Först genom att tillhandahålla och nyttja en ändamålsenlig informationsbank kan biblioteket också sägas utgöra en dokumentationscentral.

Optimering av inmatning och utmatning utgör den praktiskt verksamma dokumentationscentralens svåraste problem under givna, oftast starkt begränsade resurser. Uppbyggandet av en informationsbank med godtagbar användbarhet är resurskrävande. Inmatningen måste bygga på god marknads-kännetdom och insikter i användbarheten av det inmatade materialet. Utmatningen är beroende av informationsbankens kvalitet och utnyttjande liksom av prissättning och marknadsföring. Mest avgörande är dock den potentiella kundkretsens storlek och sammansättning.

En informationsbank utgör en stor och mångsidigt användbar tillgång. Med hänsyn till kostnaderna för uppbyggandet är det angeläget att den kan få en stor användning.

3.2 Byggdok

Byggdok - institutet för byggdokumentation inrättades 1966. Det är den centrala svenska instansen för dokumentation inom områdena samhällsplanering, arkitektur, hus- och industribyggnad, installationer samt väg- och vattenbyggnad. Institutets uppgift är att förmedla information till både forskare och praktiskt verksamma inom byggbranschen. Verksamheten stöds av Statens råd för byggnadsforskning som svarar för cirka 2/3 av dess totala budget. Denna uppgår 1977 till 2,77 miljoner kronor. Personalen utgörs för närvarande av 18 fast anställda och fem freelancers. Institutet ägs av en organisatoriskt fristående stiftelse. Byggforskningsrådet utser ledamöter i dess styrelse. Institutet förfogar över lokaler med en yta av cirka 700 kvm på Hälsingegatan 49 i Stockholm.

Byggdoks kontaktytor är i huvudsak fyra:

- 1) Mottagare av information - abonnenter och övriga kunder
- 2) Utländska samarbetspartners, informations- och dokumentationscentraler i byggbranschen
- 3) Informations- och dokumentationscentraler inom andra ämnesområden
- 4) Producenter av information.

Institutets verksamhet bedrivs i fyra program.

- A) Basarbete, d v s bevakning, insamling, urval, referatskrivning, klassificering, insortering och förvaltning av samlingarna.
- B) Utvecklingsarbete - informationshantering, metoder och hjälpmedel
- C) Skriftproduktion, d v s referattidskrifter, bibliografier, rapporter samt
- D) Uppdragsverksamhet, d v s kundinitierade uppdrag.

Basarbetet utgör uppbyggandet och förvaltningen av informationsbanken. Insamling av information sker huvudsakligen genom prenumeration av tidskrifter och andra periodika, samt inköp av skrifter, rapporter, uppsatser, meddelanden m m. Urval av litteratur, som anskaffas, sker i samarbete mellan bibliotekspersonal och tekniker.

Utöver detta erhålles sekundärpublikationer i form av referattidskrifter och referatkort från andra dokumentationscentraler. Anskaffningen av dokument är ofta omständlig och kräver såväl personella resurser som välutvecklade rutiner. Till rutinerna hör fortlöpande bevakning av litteraturlistor i tidskrifter etc, svenska bokförlags kataloger och litteraturlistor, utländska bokförlags kataloger, bibliotekens nyförvärvslistor, svenska samlingskataloger och institutioners och förenings publikationslistor. Vidare upprätthålles kontakter med högskolor, forskningsinstitutioner, myndigheter, bibliotek, olika utländska institutioner etc.24)

Från och med augusti 1975 uppbygger Byggdok en databas med litteraturreferenser. I databasen inmatas för varje referens bl a

- Bibliografiska data såsom författare, titel, utgivare, utgivningsort etc vilket möjliggör anskaffning av dokumentet på bibliotek, i bokhandeln eller direkt från utgivaren.
- Klassifikationsnotiser, omfattande dels numeriska koder enligt en intern utveckling av det universella klassifikationssystemet (UDC, UDK) med ett begränsat antal grupper, och dels fria nyckelord. Ett thesaurusarbete (d v s framställning av en konsistent ordlista över vilka nyckelord som får användas) har inletts men vilar i avvaktan på den internationella utvecklingen.
- Kortfattade indikativa referat, om så erfordras.
- Refererande organ - vissa referat framställs externt av samarbetande organ.
- Språk.

Databasen förvaras av Stockholms datamaskincentral och är tillgänglig för retrospektiva sökningar on-line enligt ISIS-systemet. Avsikten är att också externa användare enligt fastställd taxa skall beredas möjlighet att söka på basen.

Genom anslag från NORDFORSK och NORDINFO avses databasen bli ett samnordiskt projekt. Finskt och danskt material inmatas redan i samarbete med institutets systerorganisationer där, och ett norskt deltagande förbereds. Se också avsnitt 3.4 nedan.

Sökning i databasen sker genom i huvudsak konventionell användning av sökbegrepp och kombinationer av dessa - UDK-tal, nyckelord, språk, författare, och vid behov kan även textsökning utföras.

Byggdok förvaltar också andra databaser. I basen BOFORSK återfinnes uppgifter om pågående forskning som finansieras av byggforskningsrådet och i BYGGREN referenser till äldre litteratur om äldre byggnadsteknik och byggnadsvård. En särskild energidatabas, BOENERGI, har också framställts med referenser till litteratur om energiförbrukning och energiförsörjning främst i samband med byggande och anläggningar. Byggdok disponerar tre dataterminaler, varav en "intelligent". Institutet har pass-word till de viktigaste internationella datasystemen och kan direkt on-line nå alla de viktigaste databaserna. Sökning på utländska databaser får gradvis allt större betydelse.

Tidigare framställdes referenser för manuell hantering i form av bibliotekskort och instoppades i institutets huvudkartotek. Detta moment har nu upphört. Fortfarande framställs dock bibliotekskort för den interna beståndskatalogen och för utbyte med andra institutioner maskinellt.

Huvudkartoteket är fortfarande den väsentligaste informationskällan i Byggdoks verksamhet. Det omfattar över 600.000 referenser och är uppställt enligt UDK i treårsgrupper. Endast en mindre del har framställts av Byggdok och dess svenska föregångare. Den större delen av korten har erhållits inom ramen för det internationella utbytet genom Conseil du Batiment (CIB).

Såsom nämnts har Byggdok också stora samlingar sekundärpublikationer, d v s referattidskrifter och bibliografier, såväl svenska som utländska.

Informationsbanken består således i realiteten av ett flertal olika register, samlingar, databaser liksom också den egna direkta tillgången till andra informationsbanker, främst externa databaser. Detta innebär att användningen av informationsbanken är komplicerad och kräver relativt lång erfarenhet för att dess resurser skall kunna tillgodogöras effektivt. Uppbyggandet av en egen heltäckande informationsbank är av ekonomiska skäl helt utesluten. Principen måste snarare vara att allt material som refereras av andra organ och därigenom blir åtkomligt i något av informationsbankens register ej behandlas. Framväxandet av externa datasystem för on-linesökning gör att förhoppningsvis åtskilliga av de bibliografiska hjälpmedlen behöver användas mindre.

Som nationellt centralorgan har Byggdok skyldighet att bevaka och behandla all värdefull litteratur inom ansvarsområdet oavsett lönsamheten. Vad gäller andra källor måste man av ekonomiska skäl i högre grad utgå från ett företagsekonomiskt synsätt - grunden för resursinsatser måste vara att de kommer institutets kunder och intressenter till godo, förbättrar servicen och det ekonomiska resultatet.

Institutet utger periodiska referattidskrifter och bibliografier, rapporter etc.

Referatpublikationen Bygglitteratur - Building Abstract Service riktar sig främst till Byggdoks utländska samarbetspartners. Den publiceras på engelska och utgörs av UDK-klassificerade kartotekskort, färdiga för insortering i kortregister för retrospektiva sökningar. "byggreferat" riktar sig till forskare och praktiker i Norden och är avsedd för nyhetsförmedling. Rubriksystemet är anpassat till detta. Både "byggreferat" och Bygglitteratur - Building Abstract Service utges i samarbete med systerorganisationerna i Danmark, Finland och Norge.

De kundinitierade uppdragen består främst av litteraturanskaffning, d v s en ren förmedlingsservice, och litteratursökningsuppdrag, där informationsbanken avsöks för att återfinna antingen relevanta uppgifter och information eller litteratur som behandlar ett visst avgränsat ämnesområde. Vidare erbjuder institutet en s k SDI-service, d v s löpande information om nyutkommen litteratur, tidskriftsartiklar m m inom ett angivet bevakningsområde aviseras till kunden en gång/månad. Därutöver förekommer i viss utsträckning mera renodlade utredningsuppdrag och sammanställningar, intervju- och enkätundersökningar o d. Litteratursökningsuppdragen är den mest väsentliga verksamheten. Omfattningen och inriktningen framgår av den bilagda sammanställningen på uppdrag, som regel omfattande mellan 1 och 10 timmars arbete. (s 61)

Kostnaderna för utmatningen avses i huvudsak kunna täckas av faktureringen. Denna sker på självkostnadsbasis, per arbetad timme, dock med visst täckningsbidrag för gemensamma kostnader. Alla institutets kundinitierade uppdrag faktureras. Självförsörjningsgraden för verksamheten är anmärkningsvärt hög för en dokumentationscentral.

Några exempel på referenser från Byggdok

Byggdoks databas

BYGGDOK 17170

STORA PROJEKT - STORA PROBLEM?

SYMPOSIUM I STOCKHOLM 29 APRIL 1976.

SPRÅK: SWE

ADMINISTRATIVA; FÖRETAGS- OCH NATIONALEKONOMISKA; SOCIALMEDICINSKA ASPEKTER PÅ STORA PROJEKT.

NYCKELORD: PROJEKTADMINISTRATION STORA PROJEKT OMRÅDESPLANERING SJUKHUS STRESS HUDDINGE SJUKHUS JÖNKÖPING RÅSLÄTT SAMHÄLLSPLANERING FORSKNINGSBEHÖV STORDRIFT

BIBLIOGR DATA: BYGGFORSKNINGEN 1977:T12. 103 s. LITTHÄNV MÅNGA STOCKHOLM 1977 KR: 51:-

ACCNR: 77-0927

Byggdoks kartotek

213408 SVENSK
U86r

UDK 338.984:69

Lindhagen, G & Paus, K

DET FRÄMTIDA BYGGANDET OCH DESS REGIONALA FÖRDELNING.

Stockholm 1973. 59 s. Kr 16:-. 19 litt hänv.

Rikt ill. Engelskt sammandrag.

Byggeforskningen. Rapport 1973:56.

Metoder för prognoser för byggandet länsvis.
Beräkningsexempel.Byggnadsinvestering - prognos -
regional fördelning.

IBD 73-1620 a-b

73-10-24

Spri

Kommunal Litteraturtjänst

331 Arbetsmiljö Samarbetsfrågor/Åldringvård

362 Åldreomsorg Åldringvård Vårdarbete

Vårdmiljö Patienter Omvårdnad

/Plan. Org./

Uppsökande verksamhet bland pensionärer i gles-
bygd. - Socialstyr./Liber 1976. 68 s. (Socialstyrelsen
redovisar 1976:8.) 12:-. ISBN 91-38-03108-6.

Pettersen, Ruth-Turid

Något kan göras

Om äldre på institutioner

Sthlm 1976 146 s Sakreg.

(Wahlström & Widstrand)

ISBN 91-46-12698-8

S 627A

urban Abstracts

Ekistics

01787L J Urban Econ, Apr 1976,3(2), 180-191
COST BENEFIT ANALYSIS AND THE USE OF URBAN LAND
FOR TRANSPORTATION

A J Robson

The road built using cost benefit analysis is wider
every where than in the fully optimised case. If taxes
etc. are to be imposed to reduce the gap between the
social and private cost of commuting, possibly too much
land is used for roads in American cities. 9 references
(From journal abstract)EVANS, A.W JRESA AUG.76
RENT AND HOUSING IN THE THEORY OF URBAN GROWTH
ECONOMICS HOUSING URBANIZATI113 13
R.X.

Library Bulletin

TIPPLE (A G)

L13/32P

Self-help housing policies in a Zambian mining town
Urban Studies, 1976, Vol 13, June, pp 167-169

The town of Kitwe in the copper mining belt has seen a steady growth in population since independence. During the 1960s the housing policy was to establish as many low income families as possible in owner occupation by means of the programme of aided self-help housing on site and service schemes. In the early 1970s new migrants found the high standards and costs of the serviced sites too much to pay, and squatter settlements have grown up. These have an internal discipline and cohesion that is lacking in the government housing. A new Act seeks to regularise the situation of the squatters, whom the government prefers to consider as settlers in the Australian sense of the word, rather than as trespassers.

References.

Referateblatt zur Raumentwicklung

Bennett, Charles D.; Mirakhor, Abbas:
Optimal facility location with respect to several regions.

15322

In: J. of regional Sci., Philadelphia/Pa. 14 (1974) 1, S. 131-136, Abb., Lit. Standort*Theorie
Versorgung*Unternehmen

Es wird ein alternatives Modell zum Rechenverfahren von Love dargelegt, das der Bestimmung des optimalen Standortes einer (Versorgungs-)Einrichtung unter Berücksichtigung mehrerer rechteckiger Regionen dient. — Bu.

2/75/164

Social Sci Search

REGIONAL RESIDUALS ENVIRONMENTAL-QUALITY MANAGEMENT MODELING (RREQMM) - CRITERIA FOR AN OPTIMAL PLANNING EFFORT IN REAL WORLD (EN)

BOWER BT, MAUCH SP: JOURNAL OF ENVIRONMENTAL MANAGEMENT, V4 N3, P275-292, 1976
BASLER & HOFMANN/CH-8029 ZURICH//SWITZERLAND/

BOWER BT (OCT RFF WHO WORKSH R, 1974)
BOWER BT (RESIDUALS ENVIRONMEN, 1973)
BOWER BT (RESIDUALS ENVIRONMEN, PCH11
HAEFELE ET (REPRESENTATIVE GOVER, 1973)
HEADY EO (40T IOW STAT U CTR A, 1972)
KNEESE AV (OCT RFF WHO WORKSH R, 1974)
KNEESE AV (POLLUTION PRICES PUB, 1975)
LEE DB (J AM TOWN PLANN MAY, 1973)
MAUCH SP (OCT RFF WHO WORKSH R, 1974)
MILLER DC (ENVIRONMENT ECOLOGY, 1975)
(COSTS SPRAWL ENVIRON, 1974)
RIDKER RG (POPULATION RESOURCES, 1972)
RUSSELL CS (RESIDUALS MANAGEMENT, 1973)
RUSSELL CS (QE1 RES FUT INC WORK, 1975)
SPOFFORD WO (OCT RFF WHO WORKSH R, 1974)

Litteratursökning vid Byggdok är i hög grad det möjligas konst. Två frågor om samhällsplanering är sällan lika. Frågeställningar inom samma ämne kan ha helt olika syfte och bredd och djup. I praktiken måste man inför varje fråga försöka arbeta efter en sökstrategi som undan för undan omprövas under arbetets förlopp. Det är därför inte möjligt att ange något "rekommendabelt" sökförfarande att användas generellt, utan svårigheten är närmast att söka identifiera sig med sökanden och dennes frågeställning och så gott man kan använda sina kunskaper om bibliografiska resurser, personer, institutioner o s v.

Till skillnad från många andra dokumentationscentraler är inte Byggdok hänvisat till ett eller ett fåtal hjälpmedel utan beroende av frågans art och beställarens önskemål kan man använda den till buds stående resursramen på det sätt som man bedömer mest givande för kunden, vilket är det enda kriterium som är betydelsefullt.

Som regel måste dock ingå någon eller flera av nedanstående moment i ett effektivt arbete (i ungefärlig ordning):

1. Avsökning av huvudkartoteket för någon eller flera UDK-tal och för en viss tidsrymd
2. Avsökning av Byggdoks databas, som regel efter nyckelord eller UDK-grupper, eventuellt för en viss begränsad period
3. Avsökning av övriga kortsamlingar eller referattidskrifter
4. Genomgång av projektförteckningar och bibliografier
5. Sökning i en eller flera utländska databaser enligt en lämplig sökstrategi
6. Skriftväxling med andra dokumentationscentraler i Sverige eller utomlands
7. Skriftväxling med leverantörer av primärdata: myndigheter, forskningsinstitutioner etc
8. Telefonkontakter med kända experter
9. Genomgång av litteraturlistor i viktiga primärkällor
10. Genomgång av statistiska tabellverk m m
11. Avsökning av Byggdoks nominalkatalog efter särskilt intressanta författare, utgivande institutioner eller begrepp.

Karakteristiskt för arbetsgången är att man i första hand använder de källor som man bedömer som mest sannolikt ger resultat, och sedan prövar med den därnäst mest sannolika. Handböcker, uppslagsböcker, breda framställningar kan användas för att ge en bättre orientering i ämnet och kan ofta nog ge ett tillräckligt svar på frågan.

Efter sökningen fordras en noggrann bearbetning och presentation. De referenser som skall sändas till kunden utväljs och om möjligt plockas ett antal fram i original. Om det är möjligt utplockas det material som verkligen besvarar frågan för kopiering och medsänds. 25)

3.3 Svensk dokumentation

Byggdok ålades vid sitt inrättande att delta i det planerade svenska dokumentationsnätet inom vetenskap och teknik, och institutet samverkar med övriga svenska dokumentationscentraler i den omfattning som är motiverad.

Inom tekniksektorn är ett jämförelsevis väletablerat dokumentationsnät uppbyggt bestående av bl a Ingenjörsvetenskapsakademien, Tekniska litteratursällskapet, AB Atomenergi, FOA, Tekniska nomenklaturcentralen, Tekniska högskolan m fl samverkande organ. Dessa tjänster är dock av mindre intresse för samhällsplaneringsområdet och förbigås här.

På flera områden av stort intresse för samhällsplaneringen finns etablerade IoD-verksamheter av stort värde för Byggdoks service. Hittills har dock inte samarbetsrelationerna med dessa fått den önskade omfattningen, men deras tjänster används i växande utsträckning.

K-Konsults bibliotek samverkar sedan länge synnerligen nära med Byggdok. K-Konsult har bl a byggt upp en databas med litteraturreferenser, f n ca 18 000 poster, företrädesvis inom områdena miljövård, VA, renhållning och kommunal teknik. Basen är upplagd på system 2000 och t v ej sökbar on line. Samarbetet med K-Konsult är självfallet av största värde för dokumentationsverksamheten inom samhällsplanering.

Personaladministrativa rådet förvaltar en liknande databas, PADO, av samma storleksordning och med samma system. Ämnesområdet, arbetslivets relationer och miljö, är av ett visst intresse för Byggdok, om också antalet frågor inom detta område är relativt obetydligt.

Bibliotekstjänst i Lund utger en referattidskrift, Kommunal Litteraturtjänst, som förtecknar referenser över alla områden av kommunal plane-



ring. Till större delen är referenserna identiska med de som påträffas i Svensk Bokförteckning och Svenska Tidskriftsartiklar. De utgör emellertid en relativt lättsökt ingång till vissa speciella kommunala planeringsverksamheter, som inte prioriterats inom Byggdoks bevakning.

Statens psykologisk-pedagogiska bibliotek utger sammanställningar över pågående beteendevetenskaplig forskning. Den samverkar också internationellt, bl a har man tillgång till den stora amerikanska databasen ERIC i pappersupplaga och microfiche av de flesta av där refererade verk - huvudvikten ligger på pedagogik men åtskilligt annat material från angränsande ämnesområden återfinns där också.

Kommunförbundet bedriver bl a projektet social idébank, där rapporter om intressanta projekt inom t ex socialvård, barnomsorg, äldreomsorg etc i kommunerna återfinns. Materialet är åtskilligt ojämnt och präglas av viss brokighet och tillfällighet. Det är likväl av största intresse för åtskilliga av Byggdoks frågor inom samhällsplaneringsområdet.

Sjukvårdens och socialvårdens planerings- och rationaliseringsinstitut, SPRI, bedriver en kvalificerad dokumentationsverksamhet inom sitt område, med bl a en förnämlig referattidskrift.

Handelshögskolans bibliotek utger i samarbete med Göteborgs ek bibliotek referattidskriften Ekonomisk Dokumentation, där hänvisningar finns till litteratur i första hand rörande national- och företagsekonomi och statistik, men också centrala ämnen för samhällsplaneringen som ekonomisk geografi etc. En särskild del omfattar Transportekonomisk översikt, där mycket av värde för samhällsplaneringen påträffas.

Trafik och kommunikationer torde eljest vara det bäst dokumenterade kunskapsfältet. Väg- och trafikinstitutet disponerar en egen databas med referenser om trafikplanering och vägbyggnad och samverkar också med den stora internationella databasen IRRD, som också finns tillgänglig på ISIS vid Stockholms datamaskincentral. För Byggdok är denna en synnerlig tillgång.

Miljöområdet präglas av en växande internationell aktivitet på dokumentationsområdet, bl a genom det s k IRS-systemet. I Sverige ansvarar miljödatanämnden för flera IoD-program. Det på sikt mest intressanta för samhällsplanerare kanske blir MI-20, ett databaserat projekt- och rapportregister som finns upplagt på ISIS vid Stockholms datamaskincentral och så småningom torde bli tillgängligt för sökning. MI-20 utges också som en projektkatalog.

De olika forskningsråden publicerar regelbundet projektkataloger, som kan användas vid informationssökning. Som regel är dock dessa mycket primitiva ur dokumentationssynpunkt - utan alfabetiska register, referat o s v. Industriförbundet gjorde ett par år under 70-talets början ett försök att registrera pågående samhällsvetenskapliga projekt, vilket dock har fått uppges av ekonomiska skäl. En betydande del av den svenska forskningen är således inte dokumenterad på ett godtagbart sätt, och det kan finnas skäl att befarar att åtskillig forskning inte blir tillgänglig för andra forskare, utredare och planerare.

Vid sidan av de specialinriktade dokumentationscentralerna finns förstås de vetenskapliga biblioteken - KB, de tekniska högskolorna, Nordplan, samhällsvetenskapliga biblioteket m fl liksom speciella myndighetsbibliotek som byggnadsstyrelsens, planverkets och byggforskningsinstitutets. Möjligen skulle dessas resurser kunna användas mer i Byggdoks verksamhet. Det datorbaserade systemet LIBRIS för de vetenskapliga bibliotekens klassifikation torde dock vara jämförelsevis otillfredsställande för informationssökning inom Byggdoks verksamhetsfält. Accessionskatalogerna är dock ett dagligt hjälpmedel särskilt vid litteraturanskaffning, både för Byggdoks samlingar och för dess kunder.

Nordisk dokumentation för samhällsplanering

Byggdoks databas utbyggs såsom nämnts med stöd av NORDFORSK och NORD-INFO till en nordisk databas för byggsektorn. Redan nu fungerar rutiner för inmatning av referenser från Finland och Danmark. F. o. m. 1978 väntas också Norge delta i det praktiska inmatningsarbetet. Utvecklingsarbete i alla sammanhängande frågor företas gemensamt av de fyra deltagande nordiska länderna.

Genom de deltagande organens skiftande organisatoriska tillhörighet, struktur och arbetsuppgifter, ekonomiska och personella resurser liksom övrig arbetsfördelning på dokumentationsområdet inom de resp länderna kommer naturligen vissa nyanser i urval av refererat material att uppkomma. I stor utsträckning är detta naturligt och önskvärt - de resp organen kan själva bäst bedöma utmatningsbehovet för sina behov.

Vad gäller dokumentation av samhällsplanering blir dock skillnaderna avsevärda. Byggdok har alltid haft en betydande bevakning av planeringsfältet och avser systematiskt utbygga sin service - Byggdok har ju också status som den svenska centralen för dokumentation av samhällsplanering. Också de övriga ländernas systerorganisationer bevakar samhällsplanering, dock till synes i påtagligt mindre utsträckning.

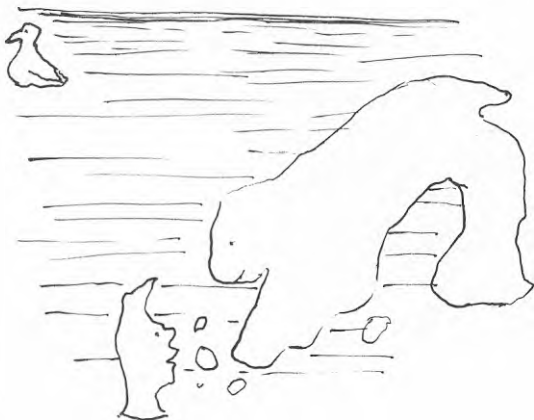
Den norska systerorganisationen är en del av Norges byggeforskningsinstitut. Till skillnad från i Sverige ligger stora delar av samhällsplaneringsfältet i huvudsak inte inom byggforskningsinstitutets verksamhetsområde. I Norge finns i stället ett särskilt Norsk Institutt för By- och Regionforskning med en tekniskt avancerad dokumentationsverksamhet med bl a databasen Regio-Indeks som försöksvis fungerat under 1976 och 1977 och f n har bortemot 2 000 referenser. Där inmatas bl a forskningsrapporter, akademiska skrifter, statligt utredningsmaterial, kommun- och fylkesplaner - övergripande och sektoriella, lokalhistoriskt material m m, statistik, ekonomi m m, ämnesmässigt således en väsentligt vidare bevakning än Byggdok gör. Databasen publiceras regelbundet - 1976 fyra delar, 1977 ännu oftare med ämnesregister, alfabetiskt nyckelordsregister, register över utgivande institutioner m m. Övergång till on-linesystem övervägs. 27)

I Finland utgörs samarbetspartnern av Bygginformationsstiftelsen, som samarbetar med Valtion Teknillinen Tutkimuskeskus (Finlands tekniska forskningscentral) i referatframställningen. Också i Finland finns en fristående dokumentationsverksamhet för samhällsplanering - vid Tekniska Högskolans bibliotek i Tammerfors. Man utger bl a en bibliografi över finsk samhällsplanering, "New Finnish Literature on Regional Planning, Local Government and Municipal Technology". Man har också ett centralkartotek över planeringslitteratur i finska forskningsbibliotek och står till tjänst med en viss frågeservice.

Byggdoks danska samarbetspartner är Bygningsteknisk Studiearkiv (BSA) i Köpenhamn. Genom sin nära koppling till den tekniska högskolan synes BSA ha en något bredare täckning av samhällsplanering än Byggdoks norska och finska samarbetspartners, vars verksamhetsområde är mer utpräglat bygginriktat. Här kan nämnas att ECEs focal point vad gäller urban and regional research är beläget vid Statens byggeforskningsinstitutts avdelning för byplanforskning. Genom sådana organisatoriska olikheter finns det en klar risk att Nordbyggdok får vissa skevheter i bevakningsområdena mellan de deltagande länderna. För samhällsplaneringsområdet är självfallet samarbete i dokumentationen i hela Norden betydelsefullt. Ytliga studier av källförteckningarna i olika forskningsrapporter och utredningar visar vilket värde de övriga nordiska ländernas forskning har. Svenska forskare och utredare är dock uppenbart betydligt sämre på att återfinna övrigt nordiskt material.

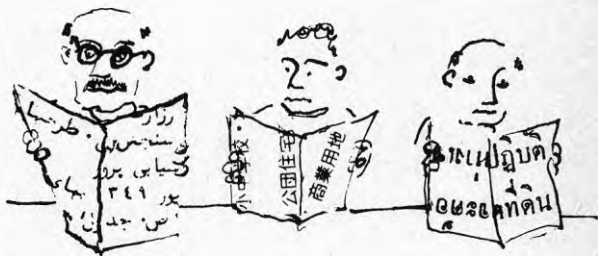
I Norden finns ju också ett värdefullt samarbete i Nordplan, Nordiska institutet för samhällsplanering, där en internordisk fortbildning av samhällsplanerare sker. Vidare bedrivs där åtskillig forskning.

Det finns därför många skäl att i samband med utvecklingsarbetet av databasen Nordbyggdok och en förbättrad inmatning av svensk samhällsplaneringslitteratur ta upp diskussioner med övriga intressenter om ett nordiskt samarbete på databassidan i syfte att ev också inom samhällsplaneringsområdet få till stånd en förbättrad samordning. Sådana diskussioner bör också föras med Nordplan och med Nordforsk liksom med de resp forskningsråden och -institutet.



3.5 Internationellt samarbete

I de flesta västerländska länder har man byggt upp dokumentationsställen för samhällsplanering, och ett visst internationellt samarbete förekommer. Det är dock långt ifrån så väl etablerat som samarbetet på byggdokumentationsfältet i snävare mening inom CIBs ram. Inom FNs Economic Commission for Europe har man byggt upp ett antal kommittéer, däribland en Committee on Housing, Building and Planning. I en denna underställd Working Party on Urban and Regional Development har bildats en Group of Experts on Urban and Regional Research. Man har där tagit initiativ till en kedja av "focal points", totalt 27 st i medlemsländerna. Dessa samverkar med utbyte av forskningsprojektkataloger, besvarar frågor från varandra etc. Ett fåtal av dessa är dock dokumentationscentraler i egentlig mening. För Sveriges del är byggforskningsrådet "focal point". Rådet anlitar regelbundet Byggdok vid frågor inom samarbetets ram. Flera andra forskningsinstitut liksom många bygg- och planeringsministerier återfinns också bland "focal points" 28). Också CIB-utbytet avser samhällsplanering, dock i begränsad omfattning. Inom ramen för Förenta Nationernas internationella dokumentationssystem (UNISIST) utreds ett internationellt informationssystem för arkitektur - ARCHISIST - som säkerligen kommer att få stor betydelse för svensk samhällsplaneringsdokumentation.



3.6 Utomnordisk dokumentation 29)

Storbritannien

Department of the Environment utger en mycket värdefull referatpublikation, Library Bulletin, med ca 24 nummer om året. Varje nummer består

av ca 80 sidor med totalt ca 5 000 referenser varje år. Biblioteket klassificerar enligt en egen variant av Library of Congress. Klassningarna står för övrigt oftast i Library Bulletin. Ämnesområden är ministeriernas (även Dept of Transport) ansvarsområde: miljövård, fysisk planering och markanvändning, byggande och anläggningar, bostadsbyggande och bostadspolitik samt transport- och trafikfrågor. Den utgör en mycket användbar sekundärkälla. Det är dock tämligen tidsödande att bläddra igenom ett stort antal nummer. Årsindexen ligger långt efter och är inte särskilt användbara. Referaten är genomgående tydliga och välskrivna. För de flesta samhällsplaneringsfrågor där utomordiskt material är av intresse är den bland de första som man bör av söka. Här kan nämnas att bibliotekets hela katalog t o m 1975 fotograferats av Hall & Co och försäljes i foliopärmar. Biblioteket innehåller också mer material än vad som refereras i Library Bulletin. Kostnaderna för hela katalogen är avsevärda, men den kan ändå vara värd att införskaffa.

Greater London Council Intelligence Units forskningsbibliotek utger också en referattidskrift, Urban Abstracts, med ca 3 000 referenser/år. Till större delen täcker den ungefär samma material som Library Bulletin. I vissa avseenden, särskilt kanske speciella storstadsfrågor, lokal socialpolitik och sociala förhållanden, överträffar den snarast denna. Referaten är dock något sämre. Den kan ofta vara en värdefull komplettering och är något enklare av sökt än Library Bulletin.

I Storbritannien bedrivs en intressant och ambitiös forskning om planering och information. Ett samlande namn där är Brenda White. Hon har bl a utgivit den också för svenska planerare tämligen intressanta Source-book of Planning Information, med bl a litteraturöversikter över olika planeringsområden där mer eller mindre klassiska och centrala verk omnämns. I denna grupp har också en thesaurus för "planning" utarbetats. Den nämnda forskningen har också bl a resulterat i en dokumentationscentral, Planning Exchange. Det är svårt att avgöra om den kommer att kunna vara till någon glädje för Byggdoks del. Mitt intryck är att det framför allt är lokala förhållanden som bevakas bättre än man gör på annat håll.

Byggdok erhåller accessionslistorna från the British Architectural Library, RIBAs bibliotek. Det är sorterat efter UDK och fungerar således som en referatpublikation. Den kan vara värdefull vid t ex frågor om arkitekturens teori och historia m m. Den refererar dock bara till böcker och täcker ej periodica. Det gör däremot Architectural Periodicals Index, som innehåller referenser till de flesta betydelsefulla arkitekturtidningarna i världen. Medan den fungerar utomordentligt för "arkitekturfrågor", blir "samhällsplaneringsfrågorna" ofta lite mera svåröskta under rubriker som Housing och Planning. Genom de mycket omfattande årsindexen är den ändå ofta lättsökt. Den saknar referat och är tekniskt otillfredsställande ur kopieringssynpunkt. Den är ändå ett av Byggdoks värdefullaste hjälpmedel.

Mitt intryck är att IoD för samhällsplanering i Storbritannien ännu är tekniskt mindre avancerat än i många andra länder. Men de traditionella bibliografiska hjälpmedel man tillhandahåller är av högsta klass. Intresset för brittisk samhällsplanering är också betydande. Man refererar också mycket icke-brittiskt material, särskilt förstas

amerikanskt, som man där får serverat i selekterat skick. Man utarbetar också intressanta och användbara bibliografier på många håll och i många ämnen i Storbritannien.

Västtyskland

I Västtyskland är insatserna för IoD för samhällsplanering mycket stora. Fem institutioner (Deutsches Institut für Urbanistik, Bundesforschungsanstalt für Landeskunde und Raumforschung, Institut für Wohnungs- und Planungswesen, Institutet för stadsbyggnad vid Stuttgarts Universitet) har gått samman i ett dokumentationsförbund, ORL. (Orts-, Landes-, Regionplanung). Man utger bl a den förnämliga referatpublikationen Referateblatt zur Raumentwicklung, som utkommer en gång i kvartalet med perforerade referenskort. Den innehåller två sorters referat, korta indikativa och längre, strukturerade positionsreferat. De klassificeras i 8 huvudgrupper, som decimalindelas enligt ett eget system. Årligen innehåller tidskriften ca 1 000 referat. Uppskattningsvis hälften av referaten gäller tyskspråkigt material. Selektionen av främst engelskspråkigt material förefaller förtjänstfull. Speciellt teoretiska utländska arbeten täcks väl. Systemet är i de flesta fall lättsökt och överskådligt. Dess värde ur utmatningssynpunkt är stort för speciellt forskarfrågor. 30)

ORL-förbundet inför också datorassisterad IR-service som skall bli dialoganpassad (system Golem II), enligt uppgift från våren 1976. En kortsats för Wohnungsvesen, Städtebau und Raumordnung utges med ett stort antal referenser. Man har också utarbetat en thesaurus för planeringsområdet, senaste upplaga 1976. Verksamheten har organisatoriskt sammanförts med Fraunhofer Gesellschafts byggdokumentation.

Schweiz och Österrike

Båda länderna har dokumentationscentraler för planering. Den schweiziska ligger vid ETH i Zürich och utger bl a en årlig bibliografi över schweizisk och utländsk planeringslitteratur, som medföljer som bilaga till centralens tidning (DISP) och innehåller över 3 000 referenser.

I Österrike finns Österreichisches Kommunalwissenschaftliches Dokumentationszentrum (KDZ) i Wien, som Byggdok så vitt jag vet ännu ej haft några kontakter med och som tydligen ej utger några referatpublikationer. En referatpublikation av för det mesta mindre intresse utges av Forschungsgesellschaft für Wohnen, Bauen und Planen, som också täcker planeringsområdet.

Italien

En referatpublikation utges av Centro di Documentazione di Ingegneria Civile Architettura e Pianificazione Territoriale i Milano. Numren utkommer årligen och har formen av bibliografiska översikter. Byggdok har inte fått tidskriften under de senaste åren. Den är dock värdefull och i de olika avsnitten relativt lättsökt. Referaten är på italienska, men den innehåller många hänvisningar till ett väl valt icke-italienskt material. Normalt utgör den förstas inte någon förstahandskälla.

Frankrike

Förhållandena i Frankrike är relativt svåröverskådliga vad gäller dokumentation av samhällsplanering. Ett viktigt organ är Centre de Documentation sur l'urbanisme i Arcueil, som lyder under Ministère de l'Équipement. Där utges bl a en bibliografisk tidskrift, BULLDOC, som innehåller recensioner, bibliografier, artiklar m m. Där publiceras också accessions- och publikationslistan för MICRO-URBA, som är en mycket omfattande mikroficheservice där bl a lokala planer och utredningar, akademiska uppsatser m m kan erhållas för förhållandevis blygsamma kostnader. Den framställs i samarbete mellan ett stort antal olika planeringskontor.

Secrétariat des missions d'urbanisme et d'habitat (SMUH) har en bibliografisk serviceinrättning som bl a publicerat en thesaurus för planering. Man utger också en referatpublikation som speciellt behandlar u-landsfrågor, Planification Habitat Information.

Ett dokumentationsförbund i Nordfrankrike utger en referatpublikation, Docamenor, som innehåller bl a årsbibliografier, speciella bibliografiska studier m m.

En dokumentationscentral är Centre d'Etude et de Recherche sur l'Administration économique et l'Amenagement du Territoire med för mig okänd verksamhet.

Grekland

Ekistics, den engelskspråkiga planeringstidskriften som utges av Athens Centre of Ekistics, utger också en referattidskrift som utkommer månadsvis och med en ackumulerad årsupplaga. Den innehåller referenser till tidskriftsartiklar och andra periodiska källor. Den är delvis uppsatt efter "the Ekistic Grid" som för detta ändamål kan vara värd att försöka sätta sig in i, eftersom vissa av de mera grekiska nyckelorden - t ex anthropics - kan vara nyttiga. Artiklarna refereras bara med titel, författare och nyckelord samt tidskrift och återfinns i nyckelordsordning. Indexet är därför jämförelsevis lättsökt men uppgifterna förstås ofta alltför knapphändiga för att vara användbara. Det innehåller åtskilligt om förhållandena i tredje världen.

Övriga Europa

I en rad andra länder - Spanien, Belgien, Nederländerna, DDR - finns andra intressanta dokumentationsverksamheter, som man i Sverige kanske inte känner så väl till. Det finns därför all anledning uppmärksamma dessa.

USA

I USA utkommer en unik serie bibliografier, som redigeras av the Council of Planning Librarians, Exchange Bibliographies. De stencilerade bibliografierna utgörs av specialstudier inom vissa områden, ibland synnerligen snäva. Många av dem är av mycket hög klass. Områdena är dock ofta mycket smala och merendels av enbart lokalt intresse. Materialet är därför mycket skiftande bland de över 2 000 titlarna. En nödvändig förutsättning för dess användning är de speciella index som löpande utges, ett ämnesregister och ett geografiskt.

Det amerikanska bostadsdepartementet, HUD, utger varannan månad en referattidskrift, Housing and Planning References med årligen ca 5 000 referenser. Urvalet är brett och fylligt. Sökningen sker med hjälp av en innehållsförteckning med ca 150 rubriker. I tidskriften publiceras också Planning reports, d v s utredningar och planer som tillkommit med offentligt stöd. Det innehåller ett geografiskt och ett KWIC-index. Registret torde i stort sett sakna intresse utanför USA. Housing and Planning References är dock en synnerligen värdefull sekundärkälla vad gäller amerikansk bostadspolitik och fysisk planering m m.

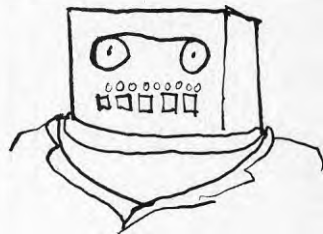
En amerikansk organisation, the National Housing Center Library vid the National Association of Homebuilders utger årligen ett kumulativt register över periodiska tidskriftsartiklar, Homes and Home Building, med årligen ca 5 000 referenser med tonvikt på bostadsplanering och byggande. Det innehåller åtskilligt material om fysisk planering, oftast dock av en lättare karaktär. Källorna anges endast med bibliografiska uppgifter och återfinns under nyckelord. Genom att bara ett sådant återfinns är referenserna ofta värdelösa: Rubriker som Some Planning Imperatives eller Planning for Community Development är tämligen meningslösa. Registret kan säkert tänkas vara användbart i vissa fall, men som regel är det inte särdeles matnyttigt. Seriösa artiklar bevakas bättre på annat håll.

Den kvartalsvis utkommande SAGE Urban Studies Abstracts bevakar bl a vetenskaplig litteratur och artiklar. Den innehåller utmärkta abstracts, ca 1 000 om året. Med sitt Subject Index blir det också hyggligt lätt-sökt. American Society of Civil Engineers dokumenterar sina publikationer i särskilda index, bl a återfinns där åtskilligt planeringsmaterial.

De stora amerikanska databaserna skall här inte behandlas särskilt ingående. Den som bäst bevakar planeringsfrågor är Social Sci Search, som innehåller i stort sett alla artiklar som publicerats i de betydelsefulla vetenskapliga planeringstidskrifterna under de senaste åren. I gengäld är den tämligen svårsökt med sitt fritextsystem och inte minst genom sin storlek, som gör att bruset blir avsevärt. För att få goda resultat fordras omsorgsfull strategi, inte minst vad gäller sökningens tekniska aspekter. För varje referens anges i artikeln citerade källor, vilket är mycket värdefullt.

NTIS/GRA är också den jämförelsevis rik på planeringsmaterial och mera tättsokt. Resultatet är å andra sidan ofta tunnare med referenser till pågående forskning ofta utan några närmare beskrivningar eller litteraturhänvisningar.

I övrigt finns ett flertal databaser av intresse ur olika aspekter - trafik, pedagogik och psykologi, geoteknik etc som kan användas för olika samhällsplaneringsfrågor liksom den ovan nämnda IRRD för väg- och trafikområdet i vid bemärkelse.



4 SYNPUNKTER OCH FÖRSLAG

4.1 Inköp och selektion

Med den bild av kunskapsbehovet för samhällsplaneringen som skisserats ovan är det inte möjligt att formulera helt klara regler för hur material för referering och inmatning vid Byggdok skall väljas och inköpas. Det följande förslaget till riktlinjer måste därför i varje enskilt fall bli föremål för tolkning.

Tre principer måste ses som grundläggande:

- att det är viktigare att referera sådant material som ej refereras av någon annan
- genom sin ställning som den svenska dokumentationscentralen för samhällsplanering finns ett oformulerat krav på "fullständighet" i dokumentation för Byggdoks del, som dock inte utesluter kvalitativ bedömning
- att det som refereras ändock måste ha en viss sannolikhet för att det kan komma att efterfrågas.

För Byggdok gäller att för att material skall bli föremål för referering skall det antingen innehålla något nytt - en observation, en teori, hypotes, en beskrivning m m som ej kan återfinnas någon annanstans, eller eljest innehåller en kompetent sammanställning eller en kritiskt värderande översikt. Dessa krav är självfallet ofta svårbedömda.

Allt material som direkt gäller svensk samhällsplanering i dess snäva-
re betydelse bör dock i princip refereras d v s:

- alla utkommande böcker, d v s alla sådana som i Svensk Bokhandel markeras med Odg, och urval av sådana som fått andra näraliggande beteckningar men som är att hänföra till samhällsplaneringsområdet.
- alla av byggforskningsrådet publicerade eller opublicerade forskningsrapporter (sker redan idag)
- av övriga forskningsråden, trafikforskningsdelegationen, riksbanksfonden, samarbetskommittén för långsiktsmotiverad forskning, naturvårdsfonden, Sekretariatet för framtidsstudier, ERU, Nord-Refo stödda forskningsrapporter som berör samhällsplanering i en jämförelsevis vid tolkning.

Urval bör göras från dissertationer, 60-poängsuppsatser och examensarbeten från de tekniska högskolornas sektioner, universiteten: de kultur- och ekonomisk-geografiska, sociologiska, pedagogiska, national- och företagsekonomiska, statskunskaps-, psykologiska, konstvetenskaps- samt offentligrättsliga institutionerna, social- och handels- och lantbruks-högskolorna, Nordplan samt de tekniska högskolornas sektioner för arkitektur, lantmäteri och väg- och vattenbyggnad. Det är alltså nödvändigt att ha tillgång till uppgifter om samtliga skrifter från dessa institutioner på nivån 60 poäng eller högre. Urvalet får kopplas till den akademiska nivån och till graden av intresse - således bör t ex självfall-

et alla dissertationer vid stadsbyggnadsinstitutionerna införskaffas, medan en liten del av vad som utgives vid Handelshögskolan är relevant. Dock bör restriktiviteten iakttagas vad gäller examensarbeten. Examensarbeten som bara innehåller ett utarbetat projektförslag för en viss uppgift kan knappast komma i fråga.

Härutöver måste självfallet allt material som innefattar "styrdata" - normer, statliga utredningar, råd, anvisningar, propositioner, - från centrala myndigheter refereras. Detta sker redan idag fast kvaliteten i referaten bör förbättras. Bevakningen av propositionerna är viktig att utvidga. En i huvudsak komplett publicerad samling statistik på riksnivån av betydelse för samhällsplaneringen bör upprätthållas. Praxis bör bevakas genom referat av planverkets ställningstaganden och regeringsrättens utslag. Dennes årsbok bör bevakas löpande.

Därutöver bör såsom hittills publicerade projektbeskrivningar och projektförslag ges jämförelsevis stort utrymme. Särskilt bör projektbeskrivningar avseende sektorplaneringen ges större utrymme. Som exempel på sådana kan nämnas grönområdesöversikter, åldringsvårdsplaner o d. Vad gäller referering av tidskriftsartiklar bör ungefär samma riktlinjer gälla. Tidskriften Plan bör således enligt min mening refereras i huvudsak från pärm till pärm och ovan redovisade tidskrifter bör refereras i enlighet med dessa principer. Som nämnts är tidskriftsartiklar svårare än böcker att hantera inom t ex företagsinterna bibliotek och bör därför ges stor vikt vid dokumentationscentralen. I tidskriftslistan (avsnitt 8, sid 59) nedan återfinns de tidskrifter som bör bli föremål för bevakning och referering. Därutöver bör man enligt min åsikt också försöka bevakas och referera de 5-6 viktigaste dagstidningarna.

Vad gäller selekteringen för utländskt material måste andra principer gälla. Byggdok kan omöjligt täcka mer än en bråkdel av det värdefullaste materialet. Ingen i Sverige kan heller enligt min bedömning göra annat än en subjektiv och i stora avseenden rätt oinitierad bedömning av materialets värde. Företagsekonomiska principer måste vara mer vägledande därvidlag - syftet med att bevaka utländskt material är först och främst att kunna få underlag för att besvara frågor, och det kan inte bli frågan om mer än jämförelsevis obetydliga insatser.

Enligt min mening bör dock i första hand följande litteraturkategorier komma i fråga för inköp vad gäller utländsk litteratur:

1. Ämnesmonografier av god klass över klart avgränsade ämnen av internationellt intresse med omfångsrika bibliografier
2. Böcker som i recensioner bedömts ha närmast sensationella kvaliteter eller nyhetsvärden
3. Slutligen anser jag att man därutöver väl kan överväga att införskaffa populära kvalitetspocketböcker av följande skäl: sådana blir ofta lästa och välkända också i Sverige men kan förbigås av utländska källor, varför det är värdefullt att känna till dem. De kan vara attraktiva att skaffa för kunder p g a sitt låga pris, och det

kan vara en god service att därför beskriva dem i t ex Byggreferat. Slutligen har de också ofta kvaliteter i redigeringen av materialet.

4. Därutöver tror jag man skall försöka hålla något eller några bra förlags skriftserier komplett - t ex Callweys, the Architectural Press e d, när det är frågan om verk som syftar till att i sin serie hålla en "komplett" information för planerare.

5. Utländska skrifter om svensk planering i vid bemärkelse.

Motsvarande gäller för utländska tidskriftsartiklar. Vid Byggdok refereras också en del inkommande forskningsrapporter som erhållits i utbyte främst för beståndskatalogen. Möjligheten att för databasen referera också recensioner är värd att utnyttja.

Därutöver bör förstas samlingen av utländska bibliografier gradvis byggas på och kompletteras. Också där kanske man i första hand skulle försöka hålla ytterligare någon serie komplett.

Enligt min mening är de befintliga möjligheterna för IoD av utländskt samhällsplaneringsmaterial redan goda - för vissa ämnesområden rentav betydligt bättre än för det svenska materialet. Det icke-nordiska materialet kan därför f n knappast ses som något problem, vilket är tillfredsställande ur den synpunkten att man i varje fall saknar reella möjligheter att göra något åt det. 31)

		Здания					
а	бескаркасные	каркасные		каркасные		каркасные	
		однопролетные	двухпролетные	трехпролетные	д	е	
		а	б	в	г	1,13 3,57	1,19 3,82
0,98 3,01	1,08 3,5	1,13 3,57	1,19 3,82	1,19 3,82	1,19 3,82	1,13 3,63	1,13 3,63
2,15	2,26	2,15	2,29	2,15	2,15	2,59	2,59

4.2 Indexering och klassificering

Effektiviteten i alla IoD-system avgörs av hur väl systemet för att indexera och återfinna material fungerar. Byggdoks klassificeringssystem som används för inmatning i databasen är i flera avseenden mycket effektivt men kan förbättras.

Såsom nämnts använder Byggdok en egen variant av UDK-systemet. Detta, som fortfarande är under utveckling, innehåller ett begränsat antal grupper med korta tal, som i datasökning kan kombineras med hjälp av booleansk logik. Till systemet är också kopplat ett antal "hjälptal" som belyser vissa speciella aspekter. Systemet är i första hand konstruerat med utgångspunkt från byggande och fysisk planering. Samhällsplanering utgör endast ett relativt litet fält av det totala systemets täckning. Det är likväl anpassat till att i princip kunna användas till allt mänskligt vetande. Inom Byggdoks ram måste systemet självfallet också få lov att täcka samhällsplaneringsfältet, även om det i och för sig ur vissa synpunkter varit förmånligare att använda något annat, mera specialinriktat klassificeringssystem av den typ som utvecklas t ex vid Bundesforschungsanstalt für Landeskunde und Raumordnung. Detta är dock kanske alltför inriktat på översiktlig rumslig planering för detta sammanhang. 32)

Byggdoks reducerade UDK-system med kompletterande tolkningsregler är således fullt tillfredsställande och ett mycket rationellt klassifikationssystem för retrospektiva datorsökningar. Det fordras dock åtskilligt arbete innan det fungerar nöjaktigt också för hela planeringsområdet inklusive erforderliga bakgrundskunskaper, särskilt avseende samhällsvetenskaper. Med hänsyn till det nu pågående, avslutande utvecklingsarbetet finns det inte skäl att här närmare diskutera systemet.

Den andra väsentliga sökmöjligheten, som system Byggdok erbjuder, är sökning på nyckelord. Såsom nämnts ovan har ett thesaurusarbete inletts men det har fått vila med hänvisning till det internationella arbete som pågår. F n används endast fria nyckelord, d v s svenska - och i viss utsträckning engelska, t ex cost benefit - ord som bäst anses beskriva det refererade dokumentet på ett "sökorienterat" sätt.

Thesaurusarbete utgör all dokumentationsverksamhets stora teoretiska och praktiska tvistoämne. Från många håll känner man stor tveksamhet inför det mycket omfattande arbete som utarbetandet av en thesaurus innebär, särskilt mot bakgrund av den snabba utvecklingen som snabbt gör arbetet föråldrat. Att för svenska språkområdet självständigt utveckla thesauri måste anses vara kontroversiellt. Arbetet med Svensk Byggthesaurus har således utgått från bl a den engelska Construction Index Thesaurus, som utarbetats vid the Department of Environment.

Internationella kompatibla thesauri är naturligtvis mycket önskvärda. En sådan finns således för väg- och trafikområdet i IRRD, där nyckelord slås upp i en lista och varje ord symboliseras av ett fyrsiffrigt nummer - här blir nyckelorden närmast motsvarande de av Byggdok använda UDK-gupperna. Orden är också hierarkiskt ordnade - varje siffra i den fyrstelliga koden begränsar sökbegreppet alltmör.

Enligt min personliga mening är de fria nyckelorden på sikt mindre lämpliga för indexering och sökning i samhällsplaneringsfrågor, där terminologin ju med nödvändighet måste hämtas från flera kunskapsfält, och där skilda termer kan användas från olika håll för att beskriva samma företeelse.

Det är därför enligt min mening nödvändigt att tämligen skyndsamt avsätta resurser för att strukturera nyckelordssättningen vid refereringen. Det är knappast meningsfullt att eftersträva en komplett thesaurus - terminologin är alltför omfattande. Men en förteckning av en jämförelsevis begränsad mängd bundna nyckelord är enligt min mening ofrånkomlig. Sammanlagt torde 400-600 sådana ord erfordras.

En sådan "mini-thesaurus" kan sedan kompletteras med fria nyckelord och med UDK-systemet. Den verkliga nyttan med "bundna" nyckelord är självfallet att man inte riskerar att "skära" bort för mycket när man använder sökning med nyckelord. Ett ord som "barnomsorg", om det blir ett på detta sätt bundet nyckelord, skall då verkligen återfinnas i alla referenser till dokumentet som behandlar detta ämne.

Genom bl a det växande nordiska samarbetet är det inte möjligt för Byggdok att självständigt utarbeta och använda en ny systematik för nyckelordssättning inom något av bevakningsområdena. Detta måste ske inom ramen för den särskilda, internordiska arbetsgrupp som skall behandla dessa problem. Om målsättningarna begränsas, kan man med rimliga resursinsatser utarbeta en fungerande nyckelordslista för samhällsplaneringsområdet. I första hand ger de i databasen använda nyckelorden och de ovan nämnda tyska och engelska thesauri ett gott utgångsmaterial. Ett fullständigt utnyttjande av alla de möjligheter som datortekniken ger vid bunden nyckelordssättning - t ex ordrelationer: broader term, use for, related terms - kan dock enligt min bedömning ej utnyttjas förrän större delar av Byggdoks bevakningsområde kan täckas av färdiga thesauri och är f n ej tillgänglig på ISIS. 33) Det är dock enligt min mening möjligt att dela in hela Byggdoks bevakningsområden i delområden och successivt införa "partiella thesauri" av denna karaktär med utgångspunkt från viktiga samarbetspartners' thesaurusarbete, t ex Erda i energifrågor.

Det är såsom framhållits ovan inte så meningsfullt att driva struktureringen av nyckelorden för långt. Man hamnar då bl a i homonym- och synonymproblem och systemet blir allt mer oöverskådligt. Fria nyckelord är en väsentlig tillgång. De bör dock i princip endast användas tillsammans med en kontrollerad terminologi.

Vid sidan av de fria och bundna nyckelorden är det i praktiken lämpligt att ha en liten grupp speciella nyckelord som täcker väsentliga och intressanta aspekter - typ "medinflytande". En speciell liten lista om något tjugtal sådana bör framtagas.

Enligt min bedömning är ca tre veckors heltidsarbete nödvändigt för att få till stånd ett fungerande kontrollerat nyckelordssystem för samhällsplaneringsområdet.



4.3 Prioritering av nivåer och sektorer

Byggdok måste självfallet hålla en bevakning av hela samhällsplaneringsområdet i den bemärkelse som har angetts i avsnitt 2.1. Självfallet kan primärkällor om samhällsplanering i den vidare bemärkelsen - all fysisk, social och ekonomisk planering - därutöver som regel inte beaktas. Det kan inte finnas några motiv för att referera vetenskapliga framställningar om t ex konjunkturbedömningar och nykterhetsvård om de helt saknar rumslig anknytning. Det är dock lämpligt att de begränsade inmatningsresurserna fördelas, beroende på bedömning av dels marknaden och dels de andra sekundärkällor som står till buds.

På den regionala nivån och på riksplaneringsnivån är fortfarande det skrivna materialet jämförelsevis överblickbart, och den potentiella marknaden relativt begränsad. Det finns likväl skäl att hålla en jämförelsevis bred och inte alltför grund nivå på inmatningen. För kan påpekas att Byggdoks resurser vad gäller utländskt material inom detta område är synnerligen goda, vilket kan vara attraktivt för forskare och många planerare på dessa nivåer.

Den kommunala nivån bör dock avsjort prioriteras högre. Där är både marknaden och åtkomstproblemen större, och tyngdpunkten för Byggdoks satsning bör obetingat ligga här.

Vad gäller sektorövergripande planering måste Byggdok självfallet ha höga ambitioner, liksom i allt material som gäller processer, teorier o s v - själva planeringskunskapens kärna. Vad gäller sektorerna finns dock stora skillnader.

Den egentliga fysiska planeringen är det centrala bevakningsområdet för Byggdoks samhällsplaneringsdokumentation sedan länge. Här är inmatningen redan god. Förbättringar behövs främst beträffande det samhälls- och beteendevetenskapliga kunskapsunderlaget. Markpolitik och tomtväsen är viktiga fält där bevakningen bör förbättras. Den kommunala bostadsförsörjningsplaneringen bör bli föremål för en bättre bevakning. Planering av den kommersiella servicen är också ett område som jag anser bör prioriteras.

Vad gäller övriga tekniska försörjningssystem ligger Byggdok också långt framme och har ett väletablerat samarbete inom dokumentationen på detta område. Det finns därför - ur samhällsplaneringens synpunkt -

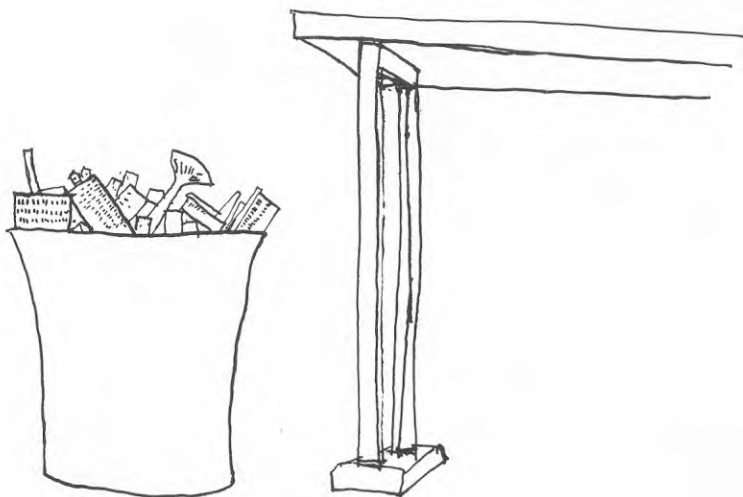
knappast behov av ökade resursinsatser här. I hög grad är ju denna service också inriktad på tekniker och detaljprojektörer inom sektorn.

En sektor som är betydelsefull och intressant är fritidssektorn. Det finns enligt min mening motiv för att förbättra inmatningen inom detta område - park- och idrottsfrågor, fritidsområden, stugbyar, småbåtshamar, ungdomsgårdar o s v. Natur- och landskapsvård kan kanske ges en bättre täckning. Den direkta miljövården med- t ex - recipientfrågor, luftvård m m bevakas dock enligt min mening tillfyllest redan nu, dels vid Byggdok och dels på annat håll. Däremot torde man enligt min bedömning få lämna kultursektorn närmast helt åsido med undantag för den direkta lokalplaneringen. Kulturminnesvården torde ur marknadssynpunkt vara mindre intressant, och resurserna är redan goda. Ur samhällsplaneringssynpunkt kan endast marginella resursökningar vara befogade.

Vad gäller sektorer som äldrvård och sjukvård finns andra dokumentationstjänster tillgängliga, och större ökning av resurser på inmatningssidan är knappast befogade. Också här har Byggdok viktiga utmatningsuppgifter. Självfallet bör de speciella aspekterna - översiktlig fysisk planering och lokalplanering - ägnas omtanke i selektion och inmatning vid Byggdok.

Förskoleplaneringen är ett ännu jämförelsevis överblickbart ämnesområde. Enligt min bedömning finns det många skäl att försöka bevakat det som skrivs inom denna sektor tämligen ingående, både vad gäller projektering av lokaler och planering av barnomsorgssektorn på kommunnivå. Skolplaneringen är relativt enhetlig och till stora delar välförsedd med information. En viss förbättring vad gäller dokumentation av frågor såsom lokalisering, servicenivåer m m torde få anses motiverad.

Den framväxande kommunala näringslivsplaneringen kan ur marknadssynpunkt te sig lovande. För min egen del erfar jag dock en viss tveksamhet inför det meningsfulla i att satsa större resurser på detta vanskliga ämnesområde - jag har också själv svårt att bedöma vilket kunskapsunderlag som kan vara särskilt värdefullt här. Däremot bör en viss förbättring av täckningen av den regionala arbetsmarknadsplaneringen åstadkommas.



4.4 Dokumentation av kommunala utredningar och planer

De kommunala förvaltningarna producerar årligen väldiga mängder utredningsmaterial, planförslag etc. Ofta stencileras sådana utredningar, trycks i bihangsserier e d och ofta kanske de bara mångfaldigas i en liten remissupplaga med xeroxkopior. Samtliga sådana planer torde passera planverket och kommunförbundet, med de förvaras där inte så att de är åtkomliga, och i stor utsträckning torde det mest allmänintressanta materialet - utredningarna - ej förvaras samman med planerna.

Omfattningen av detta material är helt obedömbart. Man kan dock kanske gissa att ett antal av tre/kommun eller ca 800/år kan vara rimligt. Då är inte "reglerade" planer av typen barnomsorgsplan och bostadsbyggnadsprogram med.

Man kan förmoda att den alldeles största delen av detta material inte innehåller några egentliga nyheter av mer allmänt intresse. Å andra sidan är det ju fråga om professionella produkter - lösningar av speciella problem i speciella situationer, och ett stort arbete har nedlagts på dem.

Också om de inte har något intresse för en större publik är de mycket intressanta för motsvarande kommunalförvaltningar i kommuner av samma storleksordning och med liknande problem. En trafiksanerering i Hedemora kanske intresserar trafikplaneraren i Strängnäs. En dispositionsplan för en ö i Stockholms skärgård kanske är mycket värdefull för kommunala skärgårdsplanerare i Blekinge och Bohuslän.

Om sådana informationer kanske inte har så stort kvantitativt intresse, kan å andra sidan det vara en ekonomiskt mycket god affär att få tillgång till en god plan för ett besläktat område. Om hänvisningar till ett par närbesläktade planer sparar in ett par veckors arbete börjar vinsten räknas i tiotusentals kronor. Också kvaliteten på planeringen kan förbättras, många goda lösningar kan tillämpas på andra ställen.

Under mina intervjuer med olika forskare och tjänstemän var det kommunala utredningsarbetet ett återkommande tema. Det råder enligt min mening inte någon tvekan om att detta måste ses som den mest angelägna frågan för svensk samhällsplaneringsdokumentation i dag. För praktikern är det ett lättillgängligt och lättillämpligt material som efterfrågas, men det mest relevanta materialet är i dag inte möjligt att få tag på utan stora arbetsinsatser.

Det får därför ses som viktigt att snarast ta upp diskussion med intressenterna för en sådan dokumentation för att utreda förutsättningarna för finansiering och tillvägagångssätt. De viktigaste kontakterna därvidlag är planverket, kommunförbundet, byggforskningsrådet samt SAR och länsplanerarnas och stadsarkitekternas resp föreningar. Enligt min mening bör man, om intresse och resurser finns, i första hand använda Byggdok för ett sådant projekt.

4.5 Service- och marknadsfrågor

Byggdoks service för sina kunder - litteratursökning och litteraturansaffning - är väletablerade. Det finns inte någon anledning att ompröva företagets service-policy - att söka tillhandahålla en flexibel och effektiv serviceverksamhet till självkostnadspris.

Av avsnitten 2.2 och 2.5 framgår att det finns en stor potentiell marknad för sådan IoD-service för samhällsplanerare. Såväl forskare och utredare som praktiskt verksamma planerare liksom många myndigheter och företag utanför planeringssystemet kan förmodas ha skäl att efterfråga sådana tjänster. Samtidigt finns det många hinder av administrativ, psykologisk art m m för att en dokumentationsverksamhet som Byggdoks verkligen får den omfattning som vore optimal ur samhälls- och företagsekonomiska synpunkter. Situationen kan bara på lång sikt förändras. Åtgärder från Byggdoks sida kan därvid rimligen inte spela någon större roll. Detta gäller t ex upphandlingsrutiner, utbildning o s v.

Dokumentationsverksamhet är till naturen jämförelsevis oglamorös och tillbakadragen. Verksamhetens litenhet gör att den för stora potentiella kundkategorier blir praktiskt taget okänd. Den betydelsefulla resurs som informationsbanken utgör blir härigenom långt ifrån utnyttjad i den utsträckning som vore motiverad.

Den viktigaste och svåraste frågan är just dokumentationsföretagets möjligheter att nå fram, att bli ett alternativ till andra handlings-sätt som kunder och icke-kunder är aktivt medvetna om. Detta fordrar en effektiv och målmedveten marknadsföring. För ett icke-kommersiellt företag som Byggdok är marknadsföringsåtgärder som omfattande annonsering och reklam bara delvis effektiva och framkomliga vägar.

De olika kundkategorierna bereder helt olika marknadsföringsproblem. Genom att byggforskningsrådet nu finansierar fria litteratursökningar för högskoleanknutna byggforskare har ett stort antal nya kunder tillkommit. Det vore värdefullt om också annan forskning, t ex vid företag, eller en del av den forskning som inte finansieras av byggforskningsrådet, kunde ges samma tillgång till service. De olika forskningsråden och forskningsfonderna är således kanaler som kan bli betydelsefulla.

Likaledes är de olika föreningar och sammanslutningar som finns viktiga kontaktytor: Kommunförbundet, SAR, läns- och stadsarkitektföreningarna, föreningen för samhällsplanering, kanske också socionomförbundet och jurist- och samhällsvetarförbundet, LAR (landskapsarkitekternas riksförbund) m fl. Dessa anordnar kurser, har publiceringsaktiviteter med egna tidskrifter och skriftserier m m. Samtidigt har de en viss utredningsverksamhet - kommunförbundets är synnerligen omfattande - och är också intressanta kunder.

Men det är självfallet direktkontakten med de planerande organen - kommunala förvaltningar, regionplaneförbund, länsstyrelser, konsultföretag - som utgör den väsentligaste förbindelsen.

Detta innebär ett flertal svåra problem, främst genom det stora antalet arbetsställen. Det mest primära är självfallet att göra verksamheten känd och - inte minst viktigt - förstörd. Vid sidan av mer konventionell annonsering bör bli kontaktorgan som finns tillgängliga användas bättre.

Tidskrifterna Byggreferat och Nya Normer går ut i jämförelsevis stora upplagor. I samband med en förestående omprövning av åtminstone den förras typografiska och redaktionella utformning bör de också användas som kontaktorgan med potentiella kunder, i första hand genom redaktionella bidrag, bibliografiska artiklar och annonser för olika serviceformer.

Aktuellt från Byggforskningen är likaledes en tidskrift där information om löpande utvecklingsarbete och serviceformer kan införas, dock givetvis i starkt begränsad utsträckning, och bara när sådana notiser har ett reellt nyhetsvärde.

Vid sidan av dessa organ kan givetvis direktreklam utarbetas. Det är således angeläget att framställa ett broschyrmaterial om IoD för samhällsplanering avsett direkt för dessa kundkategorier.

Slutligen är naturligtvis direkta personliga kontakter nödvändiga. Det bör således finnas utrymme för att besöka större kommuner för diskussioner med t ex planeringskontor, stadsbyggnadskontor, länsstyrelser m m, liksom de större planeringsorganen i Stockholm - byggnadsstyrelsen, planverket, regionplanekontoret etc. För sådana bör bli audiovisuellt material framställas.

Härtill finns som nämnts möjligheten med en viss annonsering i fackpress. För min egen del har jag ingen uppfattning om huruvida detta är motiverat. Det ställer dock stora krav på utformning och innehåll, och amatörmässig annonsering kan göra mer skada än nytta.

All marknadsföring har naturligtvis till syfte att bygga upp en positiv image av företaget. Vad gäller Byggdok kan det närmast ses som en strävan att verkligen upplysa om hur företaget verkar och vad det kan göra. Enligt min uppfattning har Byggdok tyvärr hos många fått en image av rent teknisk upplysningstjänst, och den skilde har svårt att förstå skillnaden mellan Byggdok och andra bygginformationsföretag.

En viktig funktion för ett specialinriktat företag som Byggdok måste vara att delta i det samarbete som faktiskt finns på IoD-sidan, att ta initiativ och delta i debatten om informationsfrågor, och inom detta område vara aktiv och utåtriktad. Självfallet måste resurserna härför vara mycket begränsade. Byggdok har inte ansvar för alla IoD-frågor inom samhällsplaneringsområdet, men det har inte någon annan heller. Det finns heller inte några motsvarigheter till de organ som kompletterar Byggdok vad gäller byggområdets IoD (Bygginfo och Byggtjänst m fl) på planområdet, vilket gör situationen inom detta område delvis annorlunda.

En viktig del av marknadsföringen är att utforma servicetjänsterna så att de blir möjliga att förklara. Det kan därför finnas skäl att utforma speciella "servicepaket" för vissa kundkategorier. T ex skulle man kunna lansera ett särskilt kommunabonnemang där tidsvolymen kan väljas jämförelsevis fritt och där ett valfritt antal bevakningsprofiler kan tilläggas. Det kan finnas skäl att - likaledes i marknads-

föringsssyfte - tillämpa en något differentierad prissättning för sådana tjänster, t ex i förhållande till abonnemangets storlek. Speciella paketserviceformer för andra företagstyper, särskilt konsulter, kan också övervägas. Organ som till största delen har sin verksamhet utanför planväsendet i snävare bemärkelse, t ex naturvårdsverket, är intressanta potentiella kunder.

De olika kommunerna har självfallet likartade problem. Det kan därför finnas skäl att försöka utarbeta ett batteri av speciella kommunprofiler - medinflytande, skolplanering, trafikplanering, stadsplanering, kommunplanering, grönområdesplanering, ev social planering, näringslivsplanering etc och utföra dessa i en kanske lite mer "tidskriftsmässig" form med hjälp av förnuggade rubriker o d. I samband med sådana åtgärder kan man kanske också böra överväga en bättre service på biblioteks- och bokanskaffningssidan (eller i vart fall en tydligare marknadsföring av sådana tjänster). När en trycksak skall beställas från Byggdok, borde detta kunna markeras på referensen - kanske också när den kan beställas via Byggdok. Till sådana åtgärder kan också räknas ett deltagande i Techlist - några tidskrifter är kanske Byggdok ensam om att hålla i Sverige.

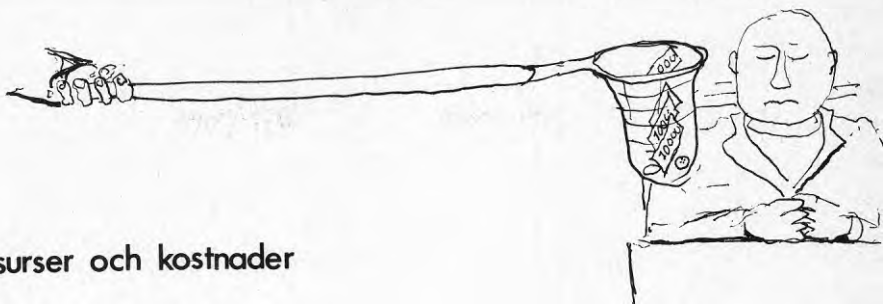
En viktig kontaktgrupp är institutions- och företagsbibliotekarier. Byggdok planerar där att försöka förbättra kontakterna med denna kategori.

En annan sida som kompletterar kontakt- och marknadsföringsåtgärder kan vara en utökad publikationsverksamhet. Som nämnts finns det knappast några andra företag inom planområdet. Det kan därför vara troligt att en skriftserie för planerare skulle kunna ge rimlig avkastning och ha betydande spin off-effekter vad gäller kundkontakter.

Utbildningen är också en värdefull kontaktyta. I första hand skulle man kanske där försöka få fram ett litet material för ett par föreläsningstimmar/lektionspass vid olika utbildningsvägar: tekniska högskolor, samhällsplanerarutbildningen vid samhällsvetenskaplig fakultet m m. Också assistenthjälp i projektarbete kan kanske vara en viktig service. Sådana åtgärder borde också kunna vara i huvudsak självfinansierande genom att resp läroanstalter betalar kostnaderna.

Av stort intresse måste också vara möjligheterna att till institutet knyta stora, löpande uppdrag, såväl vad som gäller inmatning och utmatning: forskningsinventeringar och -kataloger, speciella bibliotekstjänster o s v. Sådan service är ganska svår att marknadsföra - en möjlighet är förstas att i artikelform redovisa dem.

Marknadsföring är en svår och krävande verksamhet. För att Byggdok som resurs skall komma planeringen till godo är det dock enligt min mening nödvändigt att betydande insatser görs på detta område. De bör enligt min mening utgå från en helhetssyn på Byggdoks roll i planeringssystemet - en självfallet starkt begränsad roll men med en stor kvalitativ betydelse för en effektivare och bättre samhällsplanering, med en självklar auktoritet inom sitt verksamhetsområde och med en öppen, aktiv, utåtriktad och kontaktrik verksamhet med inriktning på en flexibel, tillmötesgående och prisvärd service, skraddarsydd efter uppdragsgivarens önskemål.



4.6 Resurser och kostnader

De tidigare framförda synpunkterna och förslagen innebär som regel små krav på ytterligare resurser. En utökad prenumeration på tidskrifter betyder bara ett par tusen kronor i utgifter. Ökade litteraturanskaffningar, kanske något hundratal titlar, innebär också begränsade belopp - några tusental kronor. En utökad referering med kanske 4-500 ytterligare referat årligen - jämfört med 1976 - är en rätt stor resursinsats. Bortåt hälften av denna ökning har redan kunnat genomföras.

Ett angeläget projekt är strukturering av nyckelordssättningen och tolkningsregler för UDK-klassificering för samhällsplaneringsområdet - se avsnitt 4.2. Detta torde motsvara minst en månads heltidsarbete, motsvarande en kostnad av ca 10.000 kr.

Andra projekt som diskuterats ovan, måste finansieras i särskild ordning. En sådan fråga är dokumentation av kommunalt plan- och utredningsmaterial. Kostnaderna för ett sådant projekt kan inte uppskattas utan noggrannare studier av primärmaterialet. Ett kalkylexempel med ca 1000 inmatade dokument/år och en hanteringskostnad av 75 kr/dokument skulle innebära en årskostnad i storleksordningen 75.000 kr för inmatningen, varvid utmatningen får förutsättas finansieras genom avgifter. Kalkylexemplet har förstås stor osäkerhetsgrad - kostnaderna framstår ändå som jämförelsevis blygsamma.

Ett ev framtida utökat nordiskt samarbete på ADB-sidan inom samhällsplaneringens dokumentationsområde är omöjligt att kostnadsuppskatta. Självfallet är de kostnader som kan komma att drabba Byggdok därvidlag en liten del. Om intresse skulle föreligga måste anslag begäras i särskild ordning.

Relativt resurskrävande torde en effektiv marknadsföring bli. Byggdok har för ändamålet hos byggforskningsrådet begärt medel för en utvidgad marknadsföring för år 1978.

De totala kostnaderna för samhällsplaneringsdokumentationen kan inte urskiljas från Byggdoks kostnader i övrigt. Beroende på definitioner kan kanske kostnaderna förmodas ligga mellan 12 och 20 procent av de totala kostnaderna för institutet. Marginalkostnaderna för en utökad samhällsplaneringsdokumentation vid Byggdok är å ena sidan lägre. Kostnaderna för en "självständig" sådan service skulle å andra sidan antagligen bli påtagligt högre. En ev större ökning av utmatningen - som på kort tid är mindre sannolik - får främst finansieras avgiftsvägen.

4.7 Framtida utvecklingsmöjligheter

Det är min personliga uppfattning att dokumentationservice inom samhällsplaneringen kommer att få allt större betydelse framgent. Den fortsatta informationsexplosionen inom svensk och utländsk FoU, planeringsverksamhetens växande komplexitet och bredd, växande specialisering o s v gör IoD allt mer nödvändig.

En sak som säkerligen kommer att göra datoriserade litteratursökningar aktuella är en framtida ökad spridning av datorer och terminaler och större användning av datorer i planeringen.

Inom t ex översiktlig trafikplanering är datorarbete redan både oundvikligt och väletablerat. Modeller och program för andra sektorer framkommer i rask takt. Av särskilt genomgripande betydelse blir självklart länsdatorer, om dessa såsom föreslagits, utrustas med en mängd register och skilda programbibliotek.

Det är uppenbart att den datorbaserade litteratursökningen på få år kommer att bli den helt dominerande tekniken. Det förutses att en allt större del av informationssökande samhällsplanerare väljer att själva försöka avsöka tillgängliga databaser, i första hand Byggdoks. I den mån resultaten blir goda i förhållande till kostnaderna är detta en önskvärd utveckling. Inom en ganska begränsad tidsrymd torde man också kunna förmoda att det blir möjligt att med tämligen begränsade erfarenheter kunna utföra en snabb, effektiv och billig sökning själv.

Dokumentalistens arbete vid utmatning är förstas inte något självändamål. Det är bara motiverat om det kan erbjuda bättre tjänster till lägre kostnader. Den kvalificerade, ämneskunnige dokumentalisten kan vid en förbättrad dataservice allt mer användas för svårare bibliografiskt arbete, och för en förbättrad bevakning och selektion vid inmatningen.

Man kan förmoda att hela det svenska dokumentationsfältet kommer att bli föremål för samordningsinsatser och att speciellt forskningen kommer att bli mer lättillgänglig.

Informationssystemet på planeringssidan är idag rörigt, ostrukturerat och jämförelsevis torftigt, såsom redovisats i avsnitt 2.5. Utvecklingsmöjligheterna för ett företag som Byggdok i detta system är därför naturligtvis goda genom att dess unika resurser är så mångsidigt användbara. En sådan viktig utvecklingslinje tror jag är uppbyggande av speciella servicerelationer med de stora intressenterna, så som har skett med Byggforskningsrådet. Sådana tjänster kan få en mångfald former - assistans på bibliotekssidan, SDI, dokumentation av publikationsserier och samlingar o s v.

En annan utvecklingslinje är serviceinsatser vad gäller den målinriktade, utåtriktade informationen för alla de organ som sysslar med upplysningsservice i planfrågor - föreningar, myndigheter o s v.

En viktig funktion, som bör särskilt beaktas är service avseende hela samhällsplaneringens informationssystem: program- och maskinvaror, tabeller och register, befintliga informationstjänster m m. Det är i dag inte Byggdoks ansvarsområde, men knappast heller någons. Utvecklingen på detta område bör följas noga.

En tydlig tendens är att dokumentationen och kunskapsspridningen kan framflyttas genom att inte bara dokumenterade skrifter utan också pågående forskning kan refereras. På så vis kan dokumentationscentralen bli en korskopplingscentral också för personliga kontakter - mellan forskare, experter, utredare och praktiker.

Informationsområdet är överallt i snabb utveckling. För en dokumentationscentral är det nödvändigt att vara med i denna utveckling och ta del av nya möjligheter och implementera dem i sitt system. Bara genom ett påtagligt försprång vad gäller resurser, kunnande och effektivitet kan dokumentationscentralen motivera sin existens.



5 REFERENSER

1. Svensk Byggdokumentation. Statens råd för byggnadsforskning. Programskrift 4. Utredning av byggforskningsrådets dokumentationskommitté. Stockholm 1966.
2. Samhällsplaneringsforskning. En problemanalys. Statens råd för byggnadsforskning. Programskrift 14. Lund 1971.
3. Forskning om människa-närmiljö, en problemdiskussion. Statens råd för byggnadsforskning. Programskrift 19. Lund 1973.
4. Ej tryckt anslagsframställning. Byggforskningens dnr 75-0603-3.
5. Andersson, H O, Ekman, A: Samhällsplanerare och facktidsskrifter. Nordiska institutet för samhällsplanering Rapport 1975:3, Stockholm, s 15-16.
6. Ibid, s 16 - egentligen respondenter i en enkät.
7. Många populära böcker beskriver de olika planeringsorganen. Listan är långt ifrån uttömmande. Se t ex Hottovy, T: Forecasting and Long-Term Planning in Sweden, bulletin from SIB 8, 8a:1974.
8. Wikfors, Ö: Askådlig planredovisning. Om bildberättande i fysisk planering /diss/ Stockholm 1977. Byggforskningen 1977:T8. Kap 1. SOU 1974:50, Information och medverkan i kommunal planering.
9. Underlag för denna framställning är bl a: Bostadsdepartementet: Forskning om fysisk planering och bebyggelse, Ds B 1974:5, de olika organens egna publikationer enligt litteraturlistan nedan.
10. AB Teleplan Databas för svenska forskningsrapporter och -projekt. Kartläggning av material och system. RTA T00001, Stockholm 1973.
11. Rapport från Social Science Research Council 1976.
12. Olof Eriksson: Synpunkter på samhällsplaneringsforskningens tillväxt och nuläge, i Karlqvist, A: Forskning och samhällsbyggnad, en konferens anordnad av föreningen för samhällsplanering och Sekretariatet för framtidsstudier 27-28 maj 1974. Byggforskningen, Rapport R26:1975, Stockholm.
13. Bosaens, B: Några forskningsuppgifter inom samhällsplaneringen. Diskussionsreferat. R26:1975, sid 27-37.
14. Andersson, Ekman; Ibid. Se också Andersson, H O m fl: Program för undersökning av den kommunala samhällsplaneringens informationsmiljö, Nordiska institutet för samhällsplanering 1975, och andra rapporter från projektet.
15. Hillier, B, Jones, L: Architecture at the Crossroad, New Scientist 19 maj 1977, s 390-392.

16. En intressant ansats har gjorts i P Holm, H Lindberg, P Sunesson: Beslutsförberedande processer i regional planering. Problemlösningsteknik i kommunal översiktlig planering. Analys av utvecklingsplaner, Rapport 1, KTH, Avd för samhällsbyggnad 1976, s 54-76. Se också de rikliga hänvisningarna till utländsk litteratur om planeringen som system i rapporten, t ex McLoughlin.
17. Jfr Langefors: Introduktion till informationsbehandlingen, Natur och kultur 1971, kapitel 1 och X.
18. White, B: Planners and Information, Library Association Research Publication 3, London 1970, s 46 ff.
19. Ibid, s 92.
20. Andersson, H O m fl. Ibid, s 19.
21. Koblitz, J: On the Nature and Terminological..., International Forum on Information and Documentation, 1(1976)3, s 29
22. Bonitz, M: Notes on the Development of Secondary Periodicals, International Forum on Information and Documentation 2(1977)1, s 26-31.
23. Stern, A: Dokumentation för byggare, Institutet för byggdokumentation, rapport 1973:2, nytryck Stockholm 1974.
24. Ibid, samt Holm, P Information and Documentation on Urban and Regional Research in Sweden, UN ECE HBP/WP3/GE.1/R.15. oktober 1975 och Institutet för byggdokumentation om samhällsplaneringsforskning. Förhållandena i Sverige 1975.
25. Institutet för byggdokumentation: Instruktioner.
26. Källor för avsnittet har varit bl a intervjuer, de olika organens utgivna publikationer som hänvisas till m m.
27. Norsk Institutt for By- og Regionforskning: Regioindex 1976: 1.
28. Holm, P: The Role of National Focal Points in Promoting International Co-operation in the Field of Urban and Regional Research, UN ECE HBP/WP,3/GE.1/R.3 och Note on the Development of an Informations System on Urban and Regional Research, UN ECE HBP/WP.3/GE.1/R.4.
29. Källor för avsnittet har varit bl a de nämnda organens periodiska skrifter. Se också Brittain, J M, Roberts, S A: Inventory of Information Resources in the Social Sciences Saxon House/Lexington Books, OECD 1975.
30. Informationen zur Raumentwicklung: Dokumentation im ORL-verbund, Häfte 2/3 1975. Temanummer.
31. Jfr Köppe, I: Einige Anmerkungen zur Dokumentation ausländischer Litteratur regionaler Probleme. Informationen zur Raumentwicklung 2/3 1974, s 79.
32. Referate zur Raumentwicklung, häfte 1, 1975.
33. Stadskontoret: ISIS III, terminalhandbok, s 2.7.1.

6 LITTERATUR

Berg, L, Bergström, L A, Wissler, B: Begrepp i bebyggelseplanering. Institutionen för byggnadsfunktionslära, Tekniska Högskolan i Lund. Arbetsrapport 6, 1975.

CIDHEC: Habitat & Environnement. Lexique des termes modernes. Français, Anglais: C.I.D.E.S. 1971.

Centre de Documentation sur l'Urbanisme: Thesaurus. Liste Alphabetique m fl. Arcueil 1974.

The Education of Users of Scientific and Technical Information. Report from a workshop held at the University of Bath, 14-16 september 1973, University of Bath.

Institutet för socialforskning: Verksamheten under 1976.

Institut für Raumordnung. Bonn-Bad Godesberg, Städtebauliches Institut der Universität Stuttgart: Thesaurus Stadtplanung/Raumordnung, Bonn/Stuttgart, 1972.

Institutet för byggdokumentation: Byggnormer, Stockholm 1976.

Institutet för byggdokumentation: Bygginstitutioner, Stockholm 1977.

Kochen, M: Forecasting Needs for Information Services by Health Planners, International Forum on Information and Documentation 2(1977)1, s 20.

Fjällbrant, N: Vetenskaplig kommunikation, CTHB-publikation nr 1. Göteborg 1974.

Lindberg, B: Begreppssystem för fysisk planering. En metodologisk studie. Byggforsk. ansl.rapp. Bs 673 (1975)

Miljödatanämnden: Svensk miljöforskning. Samlad redovisning av forskning om miljön 1974-76, del 1-3. Stockholm 1976.

Organisationen av information inom byggbranschen. Rapport från Orgi juli 1974, Stockholm.

Reimer-Jönsson, U: Litteraturvägledning inom arkitektur CTHB-publikation nr 5, Göteborg 1974.

Salomonsson, O: Informationssystem och planeringsprocess. En analys av samband och beroenden. NIMS rapport nr 1. Nordiska institutet för samhällsplanering 1972:2.

SINFDOK (Statens råd för vetenskaplig information och dokumentation): 1 Verksamhetsberättelse (1975)76. 2. Petita 1977/78. 3. Allmänt tillgängliga informations- och dokumentationstjänster i Sverige. Stockholm 1976.

Statens naturvårdsverk: Miljövårdsforskning 1974-77, SNV Publikation 1976:12.

Statens planverk: Samhällsplanering. Katalog över statliga myndigheter m m - organisation och arbetsuppgifter. Rapport 7, 1970.

Statens råd för byggnadsforskning: Versamhetsplan 1976. 2. Projektkatalog 1974. 3. Urban and Regional Research in Sweden 1974-75. 4. Bygginformationsutredningen 1973.

Statens råd för samhällsforskning: Katalog för verksamheten under budgetåret 1975-76.

Sveriges industriförbund: Katalog över samhällsvetenskapliga forskningsprojekt Hösten 1972.

Transportforskningsdelegationen: Anslagsframställning för budgetåret 1977-78. TFD 1976:2, Stockholm 1976.

Tekniska Litteratursällskapet: Kompendium i bibliografi. Tredje, omarbetade upplagan. Stockholm 1975.

University of Edinburgh, Planning Research Unit: Classification/Thesaurus. White, B: 1, Information for planning. Report on Research at Edinburgh University. The Planner 60(1974), s 905. 2. Source of Planning Information. Clive Bingley, London 1971. 3. Information for Planning OSTI report No 5198, Planning Research Unit, Dept of Urban Design and Regional Planning, University of Edinburgh.

Zingmark, A: Data- och informationskällor inom byggsektorn. Statens Institut för byggnadsforskning, arbetshandling projekt 281. Januari 1975.

7 INTERVJUER

H O Andersson, Nordplan

Gösta Carlestam, SIB

G Dravnieks, K-Konsult

Mikaela Eckered, BFR

Tomas Friberger, Planverket

Margareta Granström, Stockholms stadsbyggnadskontor

Marianne Gustafsson, BFR

Gösta Guteland, ERU

Kerstin Hamnberg, PA-rådet

Kajsa Hellström, kommunförbundets bibliotek

Sören Häggroth, EFF

Ulla Johansson, LTH, BFR

Jöran Lindvall, BFR

Gerard Lingre, K-Konsult

Björn Linn, SIB

Ingrid Lundahl, BFR

Bo Riddarström, SAR

Harriet Ryd, KTH

Hans Wohlin, Stockholms stadsbyggnadskontor

Olle Överby, miljödatanämnden

8 TIDSKRIFTSURVAL

Svenska

Allmän månadsstatistik
 AMS informerar, byggdetaljen
 Arbetskydd
 Arbetsmiljö
 Arkitektur
 AT
 Att bo
 Brandförsvaret
 Bygd och natur
 Bygginformation
 Byggmästaren
 Byggnadsarbetaren
 Byggnadskonst
 Byggnadstidningen
 Byggnadsvärlden
 EFI-nytt
 Ethnos
 Form
 Forskning och framsteg
 Forum Närmiljö (SIR)
 Från byggforskningen
 Från Riksdag & Departement
 Förskolan
 Geografiska annaler
 Geografiska notiser
 Hygien och miljö
 Ignis
 Information om rehabilitering
 IVL-nytt
 K-kontur
 Kommunal tidskrift
 Landskap
 Landstingens tidskrift
 Ljuskultur
 LMV-information
 Miljöaktuellt
 Miljöspegeln
 Nord-REFO
 Plan
 På fritid
 Rapport från ekoteket
 Socialnytt
 Socialt forum
 Sociologisk forskning
 Socionomytt
 Stadsbyggnad
 Statistisk tidskrift
 Svensk fastighetstidning
 Svensk geografisk årsbok

Svensk lantmäteritidskrift
 Svensk lokaltrafik
 Svenska vägföreningens tidskrift
 Sveriges natur
 TFD-nytt
 Transport och hantering
 Tävlingsbladet
 Vår bostad

Utländska

AIA Journal (US)
 Architect's Journal (UK)
 Architectural Design (UK)
 Architectural Review (UK)
 Architecture (F)
 L'Architecture Aujourd'hui (F)
 Arkitekten (DK)
 Arkitektnytt (N)
 Arkitektur (DK)
 Arkitehti (SF)
 Bauen und Wohnen (BRD)
 Bauwelt (BRD)
 Berichte zur Raumforschung und Landespl
 Built Environment (GB)
 Bulldoc (F)
 Byplan (DK)
 Deutsche Akademie f Städtebau u Lan-
 desplanung (BRD)
 DISP (CH)
 Ekistics (Gr)
 Environment and Planning (UK)
 Finlands kommunaltidskrift
 Garten und Landschaft (BRD)
 HUD Challenge (US)
 HUD International (US)
 Human Settlements (US)
 IFHP-Bulletin
 Informationen zur Raumentwicklung
 Journal of Architectural Research (GB)
 Proc. of the American Soc of Civ Eng:
 -surveying and mapping div
 -urban planning and dev div (Journal of)
 Journal of the American Institute of
 Planners (US)
 Landscape Planning (NL)

Man Environment Systems (US)
Plan og Arbeid (N)
Plan og Bygg (N)
The Planner (UK)
Planning Outlook (UK)
Planning - Methodiek en Toepassing (NL)
Progress in Planning
Progressive Architecture (US)
Recherche & Architecture (F)
Regional Studies (US/UK)
RIBA Journal (UK)
Stedebouw en Volkshuivering (NL)
Town Planning Review (UK)
Urban Ecology (US)
Urbanisme (F)
Urban Studies (UK)

9 BYGGDOKS UPPDRAG -76

Ett urval

- Afrika, trad byggande
 Agrément
 Akustikputs
 Allaktivitetshus
 Allergi/städning
 Allergier, bostads- o stadsmiljö
 Allmänna byggarantier, Norden
 Aluminium i tropiskt byggande
 Aluminiumfönster
 Amerikanska solvärmeanalyser
 Anläggning f turism, rörligt fri-
 luftsliv
 Anläggning-maskiner: Energiförbruk-
 ning och kapacitet
 Anläggningstransporter
 Arabisk arkitektur
 Arbetsklimat
 Argentina: lager- o industri-
 byggnader
 Argentina: Prefab betongbjälklag
 Arkitektur - estetik
 Arkitektur och industrialisering
 Arkitektur, nordisk högskoleforskning
 Arkitekturpsykologi
 Arkivfotografering av ritningar
 Arlanda
 Armeringsläge
 Asbestfilt
 Asbestprodukter, risker
- Balkonger, lagning av betong
 Barns miljö
 Barnstugor, normer
 Batteriladdningsstationer, eltruck
 BAU-utredningen
 Begravningsplatser
 Belgisk bostadspolitik
 Belysning i kök
 Belysning i lantbruksbyggnader
 Bergkyrkan och Finlandia
 Betong i småhus
 Betongbjälklag, enbart uk-armering
 Betongbåtar
 Betongelementfabriker
 Betonggolv på mark
 Betongpelare
 Betongpumpning
 Betong - vidhäftning
 Boendedemokrati
 Boendedemokrati i Danmark
 Boendeforskning
 Boendemiljön och människan
 Bostadsföretag, allmännyttiga
 Bostadslöshet
 Bostadsnormer
- Bostadsområdets täthet
 Bostadspolitik och bostadsplanering
 Bostadsstatistik
 Brand - takvärmeanläggningar
 Brister på prefab. trähus
 Broar, betong
 Broschymaterial, tp och balkar från
 NJA, Domnarvet, Gavleverken
 Brukarinflytande, planering och för-
 valtning
 Byggande utanför Norden
 Byggarbetsnämnder, Stockholm
 Byggbestämmelser, Spanien
 Byggd miljö - livslängd
 Byggdokumentationscentraler
 Byggforskningen i Västeuropa
 Byggforskningskostnader, Sverige
 Byggforskn.rapporter VA-området
 Byggforskningsråd i Finland
 BFR-anslag till entreprenörfirmor
 Byggarantier - byggplåt
 Byggherreledets uppbyggnad och funk-
 tion
 Byggisolering, svenska normer
 Byggmaterialbranschens strukturut-
 veckling
 Byggmaterialtransporter
 Byggmässor i Sverige
 Byggnadsaerodynamik
 Byggnadsbestämmelser, Tyskland
 Byggnadsekonomi, värdering underhålls-
 och reparationsarbeten
 Byggnadsindustrin, arbetsorganisation
 Byggnadslov, ansvar, besiktningar
 Byggnadsmaterial lantbruksbyggnader
 Byggnadsprognoser, Norden
 Byggnadsritningar
 Byggnadsställningar
 Byggstatistik
 Byggnadsverksamhetsprognoser
 Byggvolym 1974-76
 Bärande konstruktioners imperfektioner
- Cellplaster
 Cementbundna träullsplattor
 Centrifugerad betong
 Computer design
- Dagvattenmagasin
 Dammar för u-länders vattenförsörjning
 Datacentraler, byggnadsplanering
 Datainsamling
 Datoranvändning
 Diffusion av vattenånga
 Diffusionsspärr

- Dimensionering av kontorsrum
 Djurstallar
 Driftkostnader
 Dörrar, impregnering mot insekts-
 angrepp
 Dörrar, ljudisol. konstruktioner
 Dörrkonstruktioner, värmeisolerings-
 föråga
 ECE-utredning
 Egenkonvektionens inverkan på värme-
 transmissionen
 Egyptiska normer
 EIS-Environmental Impact Statement
 Ekologi-samhällsplanering-sociologi
 Ekonomiska redovisningssystem
 Embossering
 Energianalys
 Energianvändning i bostäder
 Energibesparing, ekon kalkyler
 Energihushållning
 Energisnåla hus
 Entreprenad kontra egen regi
 Enzymbehandling av avloppsvatten
 Europeisk bostadspolitik
 Evaporativ kylning
 Experimenthus, Jungaverken
 Exploateringskostnader
 Extruderad betong

 Fackverkskonstruktioner stål
 Fasader, lätta
 Fastighetsförvaltning
 Fastighetsuppvärmningens historia
 Ferrocement
 Filler i betong
 Filmer, svenska planerings- o bygg-
 Finsk byggexport t Västtyskl o USA
 Finska byggnadsföretag i Sverige
 Fisktrapport och fiskrännor
 Flytbetong
 Flyttningsbenägenheten i dag
 Fogar, elementbyggda betonghus
 Fogband
 Folkets hus
 Formoljor
 Franska normer för kranbanor
 Franska stålbyggnadsnormer
 Friktionspåle
 Fritidsbebyggelse
 Fritidshus
 Fuktisolering, fuktproblem, tätskikt
 Fukt i porösa byggnadsmaterial
 Functurahuset, Jungaverken
 Fundament för stolpar
 Funktionalismen

 Färg
 Färgperception
 Fönster, kondensproblem, lufttätn
 Förskolebarnens miljö
 Förmultningsanläggningar
 Förvaltningskostnader o ombyggnads-
 kostnader för flerfamiljshus

 Gamla tyska stålnormer
 Garage, stor-
 Glidformsgjutning
 Golv i djurstallar
 Grannskapsplanerade områden
 Grundförstärkningsmetoder
 Grundläggningsmetoder, Gamla Stan
 Grundvattenströmning, beräkn-metoder
 Grön- och parkområden, skötsel o
 drift

 Handikappanpassat byggande
 Hantering av spill på arbetsplatser
 Havsbyggnadsteknik
 Heltäckande mattor - allergirisker
 Hissar, bl a handikapp-
 Hjullastare, tillverkare
 Hotelldrift
 Husbyggnadskonstruktioner u-länder
 Hydraulisk vädur
 Hyrbilssystem
 Hyresreglering
 Hållfasthet för glas
 Håltagning i betong
 Hälsovård för de äldre

 ILO, kontorsbyggn Genëve
 Industriplanering
 Industriarkitektur
 Industriebelysning
 Industribyggnader, kostnader för olika
 material, renovering
 Industrietablering
 Industriell sprängningsteknik
 Industrigolv, material o egenskaper
 Industrihotell, hantverkshus
 Industrilokaler, äldre
 Industriplanering
 Infiltration, grundvattendjup, igensätt-
 ning
 Infiltration BDT-vatten o regn
 Informationsbehandling
 Inläckage av grundvatten i spillvatten-
 ledningar
 Inmatning av tråd i ett plasma
 Internationalisering, byggbranschens
 Isbanor, värmeisolering

- Isländsk arkitektur och planläggning
 Isoleringsmaterial, arbetsmiljö-
 profiler
 Isproblem i hamnar
 Italienska brandbestämmelser
- Jord, artificiell frysning
 Jord, frusen, hållfasthet
 Jord, svällande
 Jorden som värmemagasin
 Jordbävningar - modellförsök
 Jordbävningsnormer - Iran
 Jorddammar
- Kaliforniska jordbävningsnormer
 Kamstålets historia
 Kartering sprickor i borrhävar
 Katalogisering leverantörskataloger
 Katastrofbostäder
 Klimatanläggningar
 Klimatprocesser, reglering av
 Klorrum, anvisningar f anordnande
 Kokosfibrer
 Kompakt bilparkering
 Kompostering av hushållsavfall
 Konserthus, teatrar, operahus
 Konsortier inom byggnadsbranschen
 Konstbevattning
 Konstruktion av kakelugnar
 Konstruktionsberäkning för cirku-
 lära plattor med fyrkantiga hål
 Kontorsbyggnader, ventilation
 Kontorslandskap
 Korallrev, kajbyggnader
 Kostnadsstyrning
 Krypparmering
 Kyrkogårdar, svenska
 Källarbjälklag, gjutning
 Källarväggar, av träelement i små-
 hus i Canada
 Kärnkraftavfall, lagring
- Ladugårdar i trä eller murade,
 kostnadsjämförelse
 Lagning vattentät betong
 Lantbrukarbostäder
 Laser
 Lastnormer för byggnader, jord-
 bävningar, Iran
 Lekplatser
 Lokalplanering
 Luftfuktighet
 Luftförorening
 Luftkvalitetsbesämningar
 Luftrörelser, mätresultat
 Lufttätethet
- Lågenergisystem f bostadsuppvärmning,
 projektinventering
 Lånefrågor
 Lånebestämmelsernas styreffekter
 Lås
 Lägenheter, tomma
 Lägenhetsyta, definition
 Längdmätningssystem
 Lösningssmedel på arbetsplatser
- Mark
 Markanvändningskonflikter - fysisk
 planering/sociopolitisk organisa-
 tion
 Markarbeten, kontroll o besiktning
 Markbehov sjukvårdanläggningar
 Mark- och grundförstärkning
 Markstabilisering
 Markvibrationer
 Materialers resistens - översikt
 Materialadm inom byggsektorn, inköp
 Materialhanteringskostnader på bygg-
 platser
 Medinflytande
 Mekaniseringens inverkan på arbets-
 miljö och -situation för byggnads-
 arbetare
 Metoder för projektutvärdering
 Miljöperception
 Miljöpåverkan
 Mont Blanc-tunneln
 MTK-normer
 Multrum
 Muskötunneln
 Myndigheters styrning av konstruk-
 törssidan
 Myndighetschecklista
 Myrhydrologi
 Målning
 Mätprojektering
- Naturgaser, underjordslagring
 Naturresurshushållning, regional-
 politik, miljövärd
 Natursten, fasadrenovering
 Nordvietnam, byggande
 Normer för stegar
 Norska VA-normer
- Off-shore, byggande på vatten
 Ombyggnad, ekon probl ang fler-
 familjshus, gamla fastigheter
 Operation Break-Through
 Ordlistor
- Packning under vatten

- Papp- kontra plåttäckning av tak
 Perspektivbilder, beräkning
 Pimpsten som byggnadsmaterial
 Plan- och kommunalekonomi
 Plast, bl a som isoleringsmaterial
 Polikliniker, lokalutformning
 Polishus, Stockholms
 Portugal, byggnormer
 Prefabricering
 Prefabricerade byggsystem
 Prior Weston High School, projbeskr
 Produktionsplanering
 Projekteringskostnader
 Projekteringsplanering
 Protokoll för ballastundersökning
 Pumpbetong
 Puts som ytskikt på mineralull,
 cellplast
 Pälad grundläggning
- Radhus, ljudisleringsmätningar
 Recirkulation och rening av luft
 i energibesparande syfte
 Regnvattenuppsamling, konsumtion
 och behandling
 Renovering av en- o flerfamiljshus,
 byggande av fritidshus
 Renoveringsmetoder asfaltbeläggning-
 ar
 Reverberation (efterklang)
 Ritteknik
 Rumsupplevelse
 Rutningsnumrering
 Ryska normer
 Räcken, standard, normer
- Sandwichelement
 Sanering
 Sedimenteringsbassänger
 Silokonstruktion - stjärnceller
 Silotryck
 Sjukhus- o sjukvårdsplanering för
 u-länder
 Skador på betongkonstruktioner och
 byggnadsmaterial
 Skarvning av armeringsjärn
 Skarvning i betonggolv på mark
 Skjuvhållfasthet i limfogar i betong
 Skjuvning i fogar
 Skorstenar till värmeverk
 Skumplastsprutning i väggar - firma-
 förteckning
 Skyddsnet
 Skärning i betong
 Slagg, användningsområden
- Släntavtal
 Slussanordningar, små
 Småhus, europeiska
 Småhus och VVS
 Småhus, principer f ekon utvärdering
 av uppvärmningssystem
 Snö- och vindlaster, Belgien
 Sociala nätverk
 Solavskärmning
 Solenergi
 Soluppvärmning
 Spanien, kontorsbyggnader
 Spånskivefabrik, ASSI:s
 Statisk elektricitetet-nedsmutsning
 Statistik byggfaktidskrifter, böcker
 Statistik över bostadsbeståndet i Sve-
 rige
 Statistiska metoder, tillämpning på
 geotekniska problem
 Stordriftsfördelar
 Studentbostäder
 Stål, höghållfast, utnyttjande
 Stålbalkar, dynamiska förhållanden
 Stålbyggn-entreprenörer, Sverige, Fin-
 land, Norge
 Stålkonstruktioner, dynamiska problem
 vid fortskridande ras
 Stålfredovisning
 Städskostnader, städrutiner
 Städsynpunkt, bostadsutformning
 Svensk typhusproduktion
 Swimming-pooler
 Symbolspråk, tekniska
 Syntetiska material
 System f uppvärmning och ventilation
 Säkerhetsventiler - bestämmelser
- Takbeläggning, gummiduk
 Takhöjder i kontorshus m h t ventila-
 tionen
 Taktäckning i bergstrakter
 Taktäckningsmaterial
 Takvärme kontra andra uppvärmnings-
 system
 Teater, ventilationsanläggningar
 Teknikens inverkan på byggnads- och
 byggmaterialindustrin
 Terminologi, bygg
 Termitkydd f trämaterial
 Terrassbjälklag
 Terrasshus
 Termostatventiler f radiatorer
 Tillförlitlighetsanalyser inom bygg-
 sektorn
 Tilläggsisolering

Timmerhus
 Tomtstorlekar för primärskolor i
 Indien
 Torktumlare
 Torv som energikälla
 Torveldade värmecentraler
 Totalentreprenader
 Totalentreprenörens ansvar gemente-
 mot beställare, konsultens an-
 svar gentemot totalentreprenör
 Trafik, olyckstillbud m gång- el-
 ler cykel-
 Trafikled, vädrets inverkan på
 partikelspridning
 Transporter - lätt industri
 Trappor, planstegens nötnings-
 motstånd
 Trekammarbrunnar
 Tropiskt klimat, byggande
 Trä, bärande konstruktioner
 Trähus
 Trähusproduktion, svensk i dag
 Trätrappor, brandskydd
 Tunnelborrning, moling
 Tunnpåtstillverkare
 Turistanläggningar
 Täthetsprovningar av byggnader o
 konstruktioner
 Tätortsutbyggnad på åkerjord
 U-länder, byggnadsverksamhet
 U-länder, enkla dörrar o fönster
 U-länder, takbeläggning
 Undervattensarbete
 Undervattengjutning m betongpump
 Urbanisering i Sverige, regionala
 o sociogeografiska problem
 Utländska normer betr luftläckage
 o ofrivillig ventilation
 Utmattningshållfasthet för anlägg-
 ningskonstruktioner
 Utsättning
 Utvecklingsmöjligheter inom bygg-
 nadsindustrin

 VA-anläggningar
 VA-lagstiftning
 VA-rening
 Varmvattenvärmsystem, dimensione-
 ring
 Varmvattenberedare, dimensione-
 ringsuppgifter
 Varuhus
 Vatten-, bro- o vägbyggn, belast-
 ning
 Vattenfyllda stålkonstruktioner,
 uppvärmning med
 Vattenmätare

Vegetationsetablering
 Ventilation, ofrivillig
 Ventilationssystem, inreglering
 Vibrationer vid pålningsarbeten
 Vind- o vågkraftverk
 Vindlast, Italien, Östtyskland,
 Nederländerna m fl
 Vinterbyggen
 Volymelement
 Väderkvarnar
 Vägar, skydd av vattentäcker
 Vägplaneringsprocessen
 Värdeanalys inom byggsektorn
 Värderingsmodeller
 Värme- o klimatomätning
 Värmeisoleringsnormer, Storbrit.,
 Tyskland, Frankrike
 Värmepumpar
 Värmsystem, dim o inregl f bostads-
 hus
 Värmetransport, beräkningsmetoder o
 datorprogram i jord
 Värmeåtervinningsmetoder
 Växthuskonstruktioner
 Växthusprojekt

 WC-reservoarer, snålspolande
 Wien, bostadsområden ex Karl Marx-
 Hof

 Ytspänning o randvinkel för vatten
 Ytterdörrar
 Yttre miljö

 Aldrande hos byggnader o byggmaterial
 Aldringsvård
 Årskostnader f fastigheter

 Öresundstunneln

**Denna rapport hänför sig till forskningsanslag 750193-1 från
Statens råd för byggnadsforskning till Institutet för bygg-
dokumentation, Stockholm**

R33:1978

ISBN 91-540-2836-1

Statens råd för byggnadsforskning, Stockholm

**Art.nr: 6600733
Abonnemangsgrupp:
X. Samhällsplanering**

**Distribution:
Svensk Byggtjänst, Box 1403
111 84 Stockholm**

Cirka pris: 30 kr exkl moms