



Det här verket har digitaliserats vid Göteborgs universitetsbibliotek och är fritt att använda. Alla tryckta texter är OCR-tolkade till maskinläsbar text. Det betyder att du kan söka och kopiera texten från dokumentet. Vissa äldre dokument med dåligt tryck kan vara svåra att OCR-tolka korrekt vilket medför att den OCR-tolkade texten kan innehålla fel och därför bör man visuellt jämföra med verkets bilder för att avgöra vad som är riktigt.

This work has been digitized at Gothenburg University Library and is free to use. All printed texts have been OCR-processed and converted to machine readable text. This means that you can search and copy text from the document. Some early printed books are hard to OCR-process correctly and the text may contain errors, so one should always visually compare it with the images to determine what is correct.



Rapport

R7:1980

INSTITUTET FÖR BYGGDOKUMENTATION

Accnr 80-0138

Plac

See

Den franska forskningsfronten

Arkitektur- och samhällsforskning

Sten Gromark

R/26

Byggeforskningsrådet

See

R7:1980

DEN FRANSKA FORSKNINGSFRONTEN
Arkitektur- och samhällsforskning

Sten Gromark

Denna rapport hänför sig till forskningsanslag
790051-6 från Statens råd för byggnadsforskning
till Inst. för Arkitektur-Byggnadsplanering, CTH,
Göteborg.

I Byggeforskningsrådets rapportserie redovisar forskaren sitt anslagsprojekt. Publiceringen innebär inte att rådet tagit ställning till åsikter, slutsatser och resultat.

R7:1980

ISBN 91-540-3168-0
Statens råd för byggnadsforskning, Stockholm

LiberTryck Stockholm 1979 960757

INNEHÅLL DEL I

1	INLEDNING	7
2	DEN FRANSKA FORSKNINGSFRONTEN - EN ÖVERBLICK	9
2.1	En bakgrundsteckning	9
2.2	Henri Lefebvre	10
2.3	Manuel Castells	13
2.4	Jean Lojkine	14
2.5	Övriga insatser	15
3	AKTUELLA TENDENSER OCH UTVECKLINGSLINJER	17
3.1	Symposiet vid CRU april 1978	17
3.2	Den marxistiska urbanismen	19
3.3	Den kvalitativt orienterade forsknings- inriktningen	19
3.4	Arkitekturforskningen	21
4	FORSKNINGSORGANISATION	23
4.1	Allmänt	23
4.2	Forskningsstrategier	23
4.3	Institutionsbunden och kontraktsbunden forskning	25
4.4	Teori och Praktik	25
5	NÅGRA FORSKARE OCH FORSKNINGSSINSTITUT	29
5.1	Allmänt	29
5.2	CRU, Centre de Recherche d'Urbanisme	29
5.3	Ecole Pratique des Hautes Etudes en Sciences Sociales, Centre d'Etudes des Mouvements Sociaux, CEMS	31
5.4	Institut d'Urbanisme, Université de Créteil, Paris	31
5.5	CSU, Centre de Sociologie Urbaine	31
5.6	CERFI, Centre d'Etudes, de Recherche et de Formation Institutionelle	32
5.7	Unité Pédagogique d'Architecture, UPA 3, Paris	32
5.8	Ministère de l'Équipement et du Logement, GRECOH	33
5.9	Fondation des Villes, IAURIF	33
6	I PRAKTIKEN	35
6.1	Allmänt	35
6.2	La Ville de Montreuil	35
6.3	La Ville d'Ivry	36
6.4	Evry - Ville Nouvelle	38
6.5	La Défense	41
7	SAMMANFATTNING	43

INNEHÅLL DEL II

1	INLEDNING	47
2	FORSKNINGSORGANISATION	45
2.1	Historik	49
2.2	Forskningsinitiativet CORDA, februari 1970	51
2.3	Les appels d'offres CORDA 1974, 1976 och 1978	51
2.4	Övrig verksamhet CORDA	53
2.5	Övriga huvudmän för arkitekturforskning	54
2.6	Arkitekturpolitik i Frankrike, 1979	55
3	ARKITEKTURTEORINS UTVECKLING OCH SKOL- BILDNING UNDER 70-TALET	59
3.1	Inledning	59
3.2	Henri RAYMOND /Paris X/ ISU	60
3.3	Philippe BOUDON /UP Nancy/ AREA	62
3.4	Michel FOUCAULT /CERFI/ Collège de France	62
3.5	Castex/Panerai/Groupe Syntaxe/UP 3	64
3.6	CERA, Centre d'Etudes et de Recherches Architecturales	64
3.7	Anatole Kopp/Françoise Choay/Paris IIX Vincennes	65
3.8	Övriga insatser	65
4	ARKITEKTURDEBATT OCH ARKITEKTURPRODUKTION	67
4.1	Niemeyers 60-tal och Bofills 70-tal	67
4.2	Affären Bofill och Affären Hallarna	68
4.3	En arkitekturideologi	69
4.4	En ny arkitektgeneration	69
4.5	Sammanfattning	73
5	SAMMANFATTNING	75
6	ADRESSFÖRTECKNING, FORSKNINGS-, UTBILDNINGS- OCH FACKORGAN	79
7	LITTERATUR	83

DEN FRANSKA FORSKNINGSFONTEN: SAMHÄLLSBYGGNADSFORSKNING



FÖRORD

Denna rapport innehåller två reserapporter från studieresor som genomförts med anslag från Statens råd för byggnadsforskning under 1978 och 1979, i syfte att granska den franska forskningsfronten kring samhällsbyggnads- och arkitekturfrågor. Utgångspunkten för de genomförda och redovisade studierna har varit det förhållandet att Frankrike i internationella sammanhang ofta tillskrivs en särställning inom detta forskningsfält. Samtidigt är det allmänt känt att de franska forskningsresultaten på grund av språkliga och kulturella hinder inte når fram till det svenska forskningssamhället i den utsträckning som skulle vara önskvärd. Denna rapport skall ses som ett led i en strävan att öppna kontaktvägar mellan svenskt och franskt forskningsliv inom de ämnesområden som studien har omfattat.

Rapporten består av två delar, den första, SAMHÄLLSBYGGNADSFORSKNING, har utarbetats under 1978 och ger en överblick av forskningsfältet i stort. Den andra rapporten, ARKITEKTURFORSKNING, från 1979, är särskilt ägnad åt att mera ingående teckna huvuddragen i fransk arkitekturforskning under 70-talet. Till den andra rapporten har också fogats en adressförteckning och en litteraturförteckning.

Jag vill här tacka de personer som bistått mig i mitt arbete. Ett särskilt tack vill jag rikta till arkitekt Jaques Öhlund, CRU, Paris, utan vars tillmötesgående och hjälpsamhet dessa studiebesök knappast hade kunnat genomföras och ge den inblick i fransk forskningsverksamhet som nu delgetts mig. Det är min förhoppning att det här presenterade materialet skall stimulera till utvidgade och fördjupade kontakter mellan svenska och franska forskningsorgan.

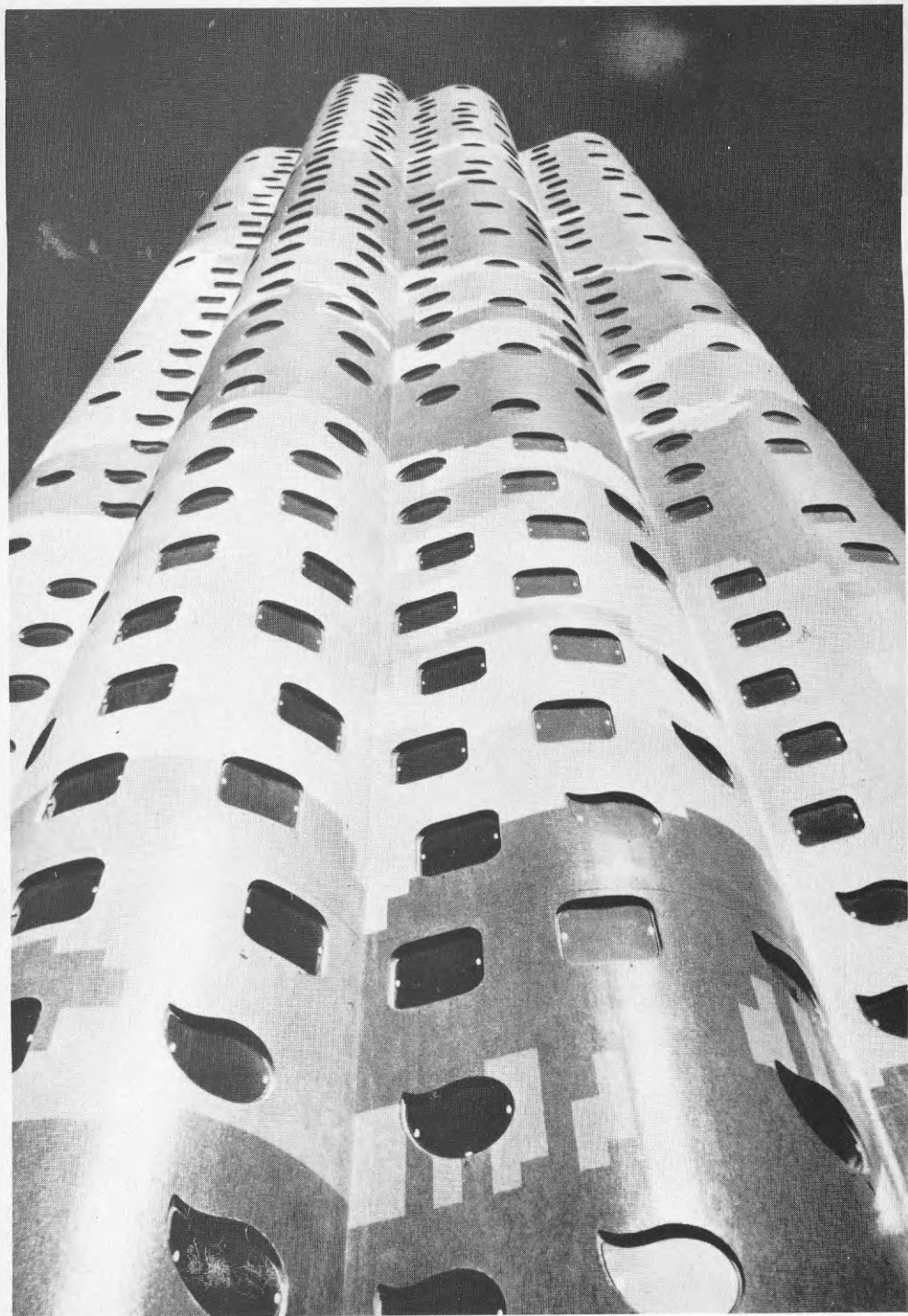
Sten Gromark

Chalmers Tekniska Högskola
Institutionen för Arkitektur-Byggnadsplanering
412 96 Göteborg
Telefon: 031/81 01 00

1 INLEDNING

Frågan om huruvida fransk forskning kring samhällsbyggnadsfrågor under det senaste decenniet nått en utvecklingsnivå som ur internationell synpunkt skulle vara den längst drivna i världen, brukar numera väckas i allt flera sammanhang. Att ge ett uttömmande svar på den frågan ligger utom räckhåll för denna rapport men den utgår ändå ifrån att den franska teoriutvecklingen inom stadsbyggande och samhällsplanering idag nått en sådan omfattning och kvalitet att den förtjänar att särskilt uppmärksammas i den svenska forskningsvärlden. På grund av språkliga och kulturella hinder förblir den största delen av utvecklingen inom samhällsbyggnadsforskningen i ett land som Frankrike okänd för en svensk publik. Den amerikanska och anglosaxiska utvecklingen är å andra sidan förhållandevis väl bevakad. Denna rapport skall ses som ett led i en strävan att utjämna detta ensidiga beroende och öppna vägar in i en forskningstradition med andra förutsättningar och med andra utgångspunkter än de gängse. Den forskningsstimulerande verkan som detta kan få torde vara till gagn för utvecklingen inom den svenska forskningen inom området och bidra till ett mer allsidigt internationellt utbyte av erfarenheter.

Rapporten bygger på en tio dagar lång vistelse i Parisregionen där författaren hade tillfälle att med det franska forskningsinstitutet CRU som bas genomföra ett antal intervjuer med företrädare för olika forskningsinstitut samt besöka olika planeringsansvariga myndigheter i Paris' ytterkommuner. Som ett betydelsefullt moment i studieresan ingick också besök vid olika typiska byggnadsprojekt som bidrog till att vidga förståelsen för mot vilken rumslig verklighet den franska forskningen har vuxit fram. Rapporten är avsedd att ge en kort orientering i den franska forskningsvärlden, i synnerhet för den som är intresserad att under en längre tid följa forskarutbildningen vid något institut eller utbildningsenhet där samhällsbyggnads- eller arkitekturforskning bedrivs. För icke franskspråkiga som vill tränga in i den franska skolan anges också i litteraturförteckningen de översättningar av franska arbeten som finns tillgängliga.



Bostadstorn i La Défense

2 DEN FRANSKA FORSKNINGSPRONTEN - EN ÖVERBLICK

2.1 En bakgrundsteckning

En av de grundläggande orsakerna till den teoretiska expansionen inom forskning kring urbana problemställningar som man idag kan konstatera i Frankrike är det faktum att man under efterkrigstiden genomgått den mest omfattande urbaniseringsprocessen av alla länder i Västeuropa. I den officiella statistiken brukar exempelvis andelen 'urban' befolkning anges till 54,5 % för år 1957, medan den fram till 1977 stigit till 70,6 %. Därtill skall läggas att Frankrike fram till krigsutbrottet var ett land vars ekonomi och kultur dominerades av jordbruksproduktion.

Vid mitten av 60-talet hade återuppbyggnadsprogrammet från efterkrigstiden nått en sådan omfattning att den intensiva urbaniseringsprocessen framstod som allt mer problematisk. De sociala konsekvenserna av att förvandla en utpräglad jordbrukskultur till ett modernt industri-land under en mycket kort tidsperiod blev snart uppenbara men samtidigt svåröverskådliga. Inom den franska stats-administrationen växte således insikterna om att en samhällsvetenskaplig analys av den nya urbana verkligheten borde vara en forskningspolitisk angelägenhet. De urbana frågorna, 'la question urbaine', hade i allt större utsträckning kommit att prägla den enskilde samhällsmedborgarens vardag och tagit allt större utrymme i den offentliga debatten.

Den engelskspråkiga rapporten "Urban research in France: Trends and Results 1971-1975" utgiven av Mission de la Recherche Urbaine, ger en god inblick i resultatet av det omfattande forskningsprogram man från centralt håll då initierade och vars frukter man nu kan spåra i den stegrade floden av publicerad litteratur kring den urbana frågan. Rapporten utgör en provkarta på den forskning som bedrivits i huvudsak vid statliga forskningsinstitut och -organ men kan inte sägas ge rättvisa åt de insatser som gjorts inom hela fältet. I framställningen framgår också ganska klart den förändring i förhållningssättet till den urbana problematiken som man genomgått under den senaste 15-årsperioden. Denna förändring kan enklast karakteriseras som ett successivt överskridande av den amerikanska sociologin med sina biologiska analogimodeller främst representerad av Park och Burgess inom den s k Chicagoskolan och en utveckling mot ett mer utpräglat sociologiskt synsätt, företrädesvis på marxistisk grund, där de rumsliga fenomenen ses som element i en dynamisk samhällelig förändringsprocess. Med rapportens ord:

"...forskarna har försökt att förstå hur de rumsliga, lokala fenomenen är ett resultat av en social process i vilken naturen omvandlas. Denna analys grundas i en samhällsvetenskaplig begrepps-värld där rummet betraktas som en bland många materialistiska stödjepunkter i en social förändringsprocess i vilken det i varje bestämt historiskt ögonblick har en bestämd mening och innebörd..." (p 21)

2.2 Henri Lefebvre

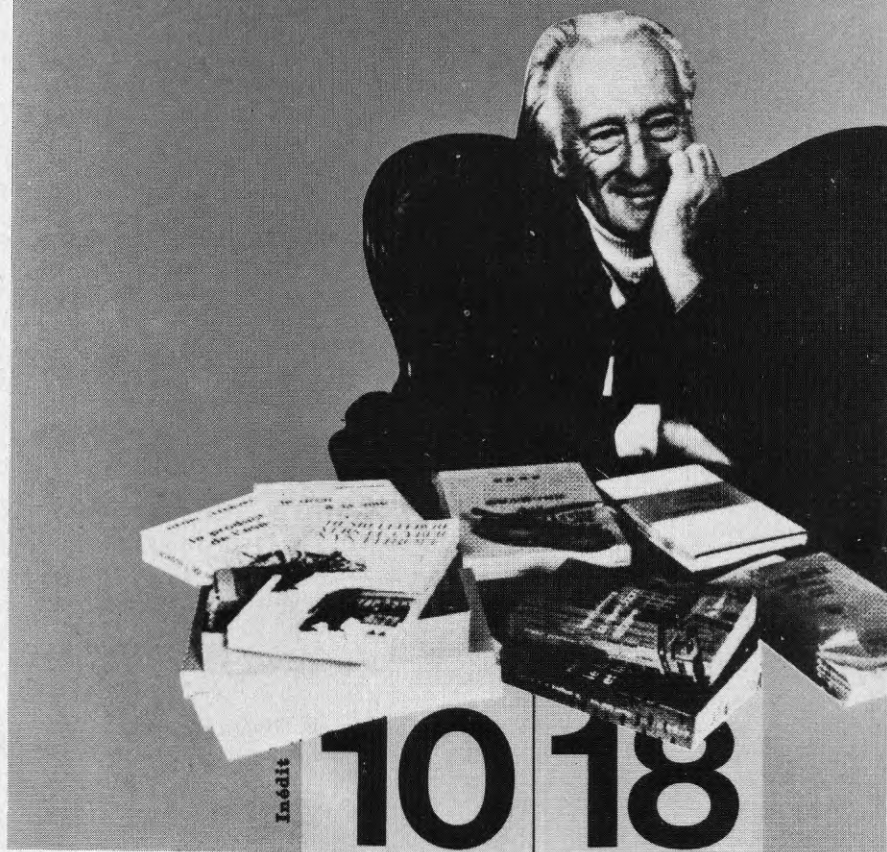
Ett stöd för att den franske filosofen och sociologen Henri Lefebvre är en av de mest betydelsefulla vetenskapsteoretiska drivkrafterna bakom den utveckling som ovan beskrivits, finner man i Manuel Castells bok "La Question Urbaine" från 1972 där han citerar Lefebvre med följande lydelse apropå en definition av rummets sociala innehåll:

Därför att Rummet "är ett resultat av en historia som bör betraktas som ett verk av sociala agenter och aktörer, av kollektiva subjekt (mål) vilka verkar under yttre tryck... Av deras interaktion, av deras strategier, lyckanden och misslyckanden, består och resulterar det urbana rummets egenskaper och kvaliteter." (Castells 1972, p 124)

Det är emellertid så att man i Frankrike inte självklart erkänner Henri Lefebvre som den dominerande kraften bakom de teoretiska landvinningarna under de senaste åren. Bilden är givetvis betydligt mer sammansatt och mångtydig. Vad man dock tycks vara helt överens om är att Lefebvres insats framförallt består i en forskningsstrategisk orientering förankrad i en filosofisk tradition. Till skillnad från Manuel Castells och forskarna kring honom är Lefebvre inte i samma mening empirist och angrips därför som spekulativ 'tänkare'. Castells skriver till exempel i samma verk som ovan i sin analys av Lefebvre att dennes djuplodande och högtflygande spekulationer om 'det urbana samhället som ett lycksalighetens rike' ligger "långt utanför den enkle forskningsarbetarens mera begränsade ambitioner". Samtidigt är han mycket respektfull och menar i samma andetag att "en sådan intellektuell kraft ägnad åt den urbana problematiken torde kunna bidra med betydande banbrytande insatser inom forskningsvärlden" och att Lefebvres insatser sannolikt är "de djupaste och längst drivna försöken att förstå de aktuella urbana problemen". Lefebvre å sin sida har i sin senaste bok "De l'Etat" (Lefebvre 1976-78) en skarp kritik mot de som han kallar 'ekonomistiska' forskarna inom den marxistiska urbana forskningen:

Henri Lefebvre

De l'Etat 4. Les contradictions de l'Etat moderne



Henri Lefebvre - omslaget till hans senaste bidrag till debatten

"När vissa ideologer som säger sig vara marxister och ifrågasätter de rådande maktstrukturerna behagar ge sig i kast med de problem vi här behandlat - det urbana, rummet, staten - så bär de med sig en haltande marxism, reducerad och reducerande. Deras vetenskapliga attityd, gränsande till positivism, skiljer sig föga från enkel funktionalism, utan att för den skull tillägna den stora anspråk. Sällade genom kunskapsteorins nät så tycks deras begrepp och föreställningar klara. Det var de också; de förenklade det 'verkliga', det vill säga 'la réalisation des formes', ett förlopp som gick dem helt förbi på grund av deras angreppsätt. Eftersom deras reduktionistiska tänkande "strukturerade" det verkliga när de trodde sig beskriva detsamma, så resulterade dessa ideologers arbeten i exakta men triviala slutsatser, vilka de gav sken av stora vetenskapliga sanningar." (Lefebvre 1976-78, tome IV, p 268)

Citatet ovan belyser ganska väl Lefebvres ställning inom den franska forskningsvärlden. Polemiken bottnar givetvis i den livslånga tröta som Lefebvre utvecklat gent emot den franska vänsterrörelsen i sina föresatser att förnya den marxistiska ideologin. De urbana frågorna har nu i allt större grad blivit själva utgångspunkten för denna debatt. Castells menar exempelvis i det ovan citerade arbetet att Lefebvres utveckling kan sägas bestå i en marxistisk problematisering av den urbana frågan som slutligen mynnar i en urbanistisk problematisering av de problem som Marx och senare teoretiker inte lämnat några uttömmande svar på, såsom exempelvis makt-, inflytande- och organisationsfrågor.

Denna rapport ger inte utrymme för någon grundlig presentation av Lefebvres forskningsinsatser. För att den fortsatta framställningen inte skall hänga i luften krävs att några hållpunkter görs klara. Lefebvre hörde vid mitten av 60-talet till den skara forskare som administrationen kallade till Paris för att på allvar ta itu med de urbana forskningsfrågorna, vars angelägenhet nu alla var överens om. Från sina klassiskt filosofiska och senare sociologiska utgångspunkter kastade han sig huvudstupa in i den begynnande debatten med boken "Le Droit à la Ville" (1968). Det arbetet blev själva startpunkten för hans livliga engagemang i de urbana problemställningarna. Analysen fördjupas sedan genom "La Révolution Urbaine" (1971) och "La Pensée Marxiste et la Ville" (1972). I dessa arbeten utvecklas tesen om att det industriella samhället har förbytts i 'det urbana' genom den 'urbana revolutionen' som Lefebvre jämför med den industriella eller tekniska. Helt kort så bygger han upp sin tankevärld på att motsättningen mellan Kapital och Arbete inte längre är den viktigaste i utvecklingen utan i stället den mellan Produktion och Natur. Den del av naturen som människorna omvandlat till städer och urban livsmiljö, en social produkt, har skapat en ny mänsklig verklighet, den urbana. Koncentrationen av mänsk-

ligheten till urbana samhällen gör att de sociala kvaliteteras potential tillväxer men förborgas i det rumsliga och kan inte förlösas förrän samhällets repressiva drag undanröjs. De dominerande repressiva krafterna är marknadssystemets ekonomistiska logik och den växande statligt-administrativa maktapparaten.

Med sina böcker förmådde Lefebvre väcka vidgad medvetenhet om de rumsliga fenomen som en viktig men ofta förbisedd del i samhällsforskningens verklighetsbegrepp. Med det fundamentala arbetet "La Production de l'Espace" (1974) breddas angreppssättet ytterligare och analysen av rummet och det urbana inordnas nu i ett såväl psykologiskt, filosofiskt och arkitektoniskt som socialt perspektiv. Produktionen av rum intar för Lefebvre en avgörande ställning i en samhällelig förändringsstrategi som berör vardagslivets samlade uttrycksformer.

Studiet av de urbana problemen leder sedan Lefebvre vidare till att ge sig i kast med ett centralt fenomen i den moderna verkligheten nämligen staten och det representativa systemets förankring i den rumsliga verkligheten. I den nyligen utgivna serien "De l'Etat" (tome I-IV 1976-78) har de rumsliga aspekterna infogats i en omfattande statsvetenskaplig analys av staten och som det heter 'det statliga produktionssättet'. Därmed ansluter sig Lefebvre till den långa rad franska forskare som i allt större utsträckning gör staten till föremål för vetenskaplig granskning.

2.3 Manuel Castells

Manuel Castells namn är det som vid diskussioner om fransk forskning kring urbana problem är det mest välkända och har också i högre grad än Lefebvre kommit att representera den franska marxistiska samhällsbyggnadsforskningen. Han är av spanskt ursprung men har genomfört sina viktigaste insatser i Frankrike där han nu är knuten till CEMS, Centre des Mouvements Sociaux, på den franska samhällsvetenskapliga högskolan Ecole Pratique des Hautes Etudes en Sciences Sociales. Castells intar uppenbarligen en ledande ställning bland en stor grupp forskare som under en lång tid arbetat med urban sociologi i huvudsak i form av kontraktsforskning. De har genomfört en betydande begreppsutveckling och samtidigt gjort mycket långt gående försök att operationalisera bärande begrepp och tankegångar genom de empiriska studier man gjort inom olika franska kommuner och departement. Dessa studier har gällt olika sektorer inom den översiktliga planeringen som bostadsbyggande, industrietableringar och trafiksystem. De olika insatserna har sedan samordnats inom ett större sammanhängande forskningsprogram.

Ett betydelsefullt arbete i vilket Castells har deltagit tillsammans med kollegan Francis Godard är den brett

upplagda studien kring urbaniseringsprocessen i Dunkerque, sammanfattat i rapporten "Grandes Entreprises, Appareil d'Etat et Processus d'Urbanisation" (Castells, Godard 1973). Vad som framförallt framträder i den studien är analysen av industrietableringars konsekvenser för kommunala investeringar i den reproduktiva sektorn, arbetskraftens bostadsförhållanden och kommunens planering av bostadsbyggande i expansiv industriregion. Andra delstudier inom ramen för samma program har varit exempelvis George Dupuys studier av trafiksystemens betydelse i samhällsekonomin och på det lokala planet. Kritiken av det teknokratiska planeringsidealet är här ständigt närvarande liksom i Pierre Veltz' sidoordnade studie kring det översiktliga planeringsinstrumentet POS, Plan d'Occupation des Sols, en form av zonerad markanvändningsplan.

Manuel Castells själv har främst bidragit till den teoretiska utvecklingen inom fältet genom sin bok "La Question Urbaine" (Castells 1972) vilken nyligen översatts till engelska och därför är tillgänglig för en bredare publik. Det arbetet har i huvudsak drag av en akademisk avhandling där framförallt efterordet från 1975 är intressant som summering av de dragna erfarenheterna och en antydan till en nyorientering inom forskningsområdet. Andra betydelsefulla arbeten är "Luttés urbaines" (Castells 1972) och "Sociologie de l'Espace Industriel" (Castells 1975). Castells står också bakom det nya stora studiefältet kring urbana sociala rörelser som igångsatts vid CEMS. En utgångspunkt för den inriktningen finns i "Sociologie des mouvements sociaux urbains. Enquête sur la région parisienne". (Castells, Cherki, Godard, Mehl 1977)

2.4 Jean Lojkine

Ett tredje namn som förtjänar att omnämnas i en kortfattad översikt av den franska forskningen under de senaste åren är Jean Lojkine. Med sin bok "Le Marxisme, l'Etat et la Question Urbaine" (Lojkine 1977), intog han en kritisk ställning gent emot Castells och markerade tydligare att statsanalysen var intimt förknippad med de urbana forskningsfrågorna. Arbetet karakteriseras av en hög abstraktionsnivå och ett långt drivet dialektiskt och strukturellt synsätt. För Lojkine gäller som för Lefebvre att de urbana frågorna lett honom via statskritiken till ett ökat intresse för lokalsamhället som politisk förvaltningsenhet. I en jämförande studie mellan olika kommuner där Lojkine arbetat med Lille ingår flera forskare och deras gemensamma studie beräknas vara avslutad under hösten 1978. Den teoretiska bakgrunden till denna nyorientering hos Lojkine med flera kan spåras till italienaren Gramscis arbeten om kommunen och lokalsamhället i vilka han utvecklar sin tes om dessa som "rum för organisation av aktivt samtycke" (le lieu d'organisation de consentement actif). I en situation

då det statliga inflytandet på det lokala planet börjar göra sig allt mer gällande i planeringssammanhang är det karakteristiskt för de franska forskarna att se lokal-samhället och kommunen som den plats där det demokratiska och representativa systemets kvaliteter slutligen avgörs ur den enskildes synvinkel.

2.5 Övriga insatser

Det är inte alls säkert att man från franskt håll skulle hålla med om att denna framställning av den aktuella forskningsfronten speglad i Lefebvre, Castells och Loj-kines gestalter är riktig och rimlig som tidigare påpekats. Det finns givetvis en mängd olika forskare och forskningsresultat vilka förblir okända av en eller annan anledning. Resultatet av studieresan har också visat att bredden och omfattningen av det franska forskningsprogrammet är imponerande ur ett internationellt perspektiv. Att orientera sig i denna mångfald av insatser från olika håll är givetvis ett betungande och mödosamt arbete i synnerhet för en utomstående. Det arbete som de ovan nämnda forskarna lämnat bakom sig kan trots allt utgöra en rimlig utgångspunkt för vidare studier av den franska skolan i synnerhet för en svensk publik. Den fortsatta framställningen är också avsedd att peka på några exempel på forskningsinsatser av intresse för svensk forskning utöver de som här ovan relaterats.

3 AKTUELLA TENDENSER OCH UTVECKLINGSLINJER

3.1 Symposiet vid CRU april 1978

Det allmänna intryck man får av det aktuella forskningsläget inom den franska urbana forskningen är att det teoretiska expansionskedet nu är passerat och att man i allt längre utsträckning nu riktar uppmärksamheten mot makt- och inflytandefrågor inom planeringen. Den omfattande analys av de samhälleliga konsekvenserna av det intensiva utbyggnadsskedet som genomförts har uppenbarligen lett till ett vidgat intresse bland allmänheten för stadsbyggandets inriktning och dess grundläggande värdefrågor. Ett genomgående grunddrag i denna analys är också kritiken av de teknokratiska planeringsdoktrinerna som allt mer börjar ifrågasättas även bland gemene man.

Det forskningssymposium som det fristående forskningsorganet CRU, Centre de Recherche d'Urbanisme, organiserade under april 1978 speglar också väl den aktuella situationen. Till symposiet hade ett stort antal forskare inbjudits vars bidrag publicerades i förväg i rapporten "Aménagement urbaine et mouvements sociaux" (Colloque du CRU, april 1978). Symposiets huvudrubrik var således "Urban utveckling och sociala rörelser" och hade indelats i de olika ämnesrubrikerna "Det statliga inflytandets historia", "Den offentliga planlagstiftningens utveckling och dess motkrafter", "Deltagande och sociala rörelser" samt "Kapitalrörelser, planering och sociala rörelser". Inflytande och deltagandefrågor tycks således nu inta samma ställning som den mer utpräglade strukturella analysen av staten och marknadsekonomis roll i den urbana utvecklingsprocessen.

Frågan om hur lokala myndigheter och opinioner skall kunna hävda sina intressen i planeringsprocessen är så mycket mer accentuerad i Frankrike med sina små och resurssvaga kommuner i förhållande till de svenska. I Frankrike finns idag cirka 38 000 kommuner medan i Sverige kommunsammansläggningen resulterat i runt 300 kommuner. Det franska prefekturväsendet har heller ingen motsvarighet i Sverige. Det motsvaras närmast av det svenska länsväsendet men har i planeringsfrågor långt längre befogenheter än detta. Detta förhållande kombinerat med en långt driven centraliserad statsförvaltning gör att maktfördelningsfrågorna mellan lokala och centrala myndigheter gärna ställs på sin spets i konkreta planeringssituationer. Betydande intresse-mot-sättningar uppstår därför ofta mellan den lokala opinionen och stats- eller prefekturförvaltningens planeringsorgan.



Det nya Paris - infarten till La Défense österifrån

3.2 Den marxistiska urbanismen

Det dominerande draget i den franska urbana forskningen är dess förankring i den marxistiska idétraditionen och dess utveckling av densamma genom studiet av de urbana frågorna. Den strömningen är betydande och behandlingar i huvudsak traditionella marxistiska problemställningar kring jordränta, fastighetsspekulation, socialt bostadsbyggande eller offentlig finansiering av kollektiv konsumtion. Den utvecklingslinje som man kan skönja leder dock till att problem av mer utpräglad kvalitativ art träder i förgrunden. Den marxistiska forskningen har hittilldags uteslutande behandlat problem inom den produktiva sektorn, produktionsförhållandena inom produktionssystemet. Studiet av de urbana frågorna har dock i allt längre utsträckning riktat uppmärksamheten mot de beståndsdelar i verklighetsbegreppet som är av reproduktiv karaktär eller som man uttrycker det "problem som sammanhänger med arbetskraftens reproduktion". Det urbana har således utöver sin ställning för produktionen en betydelse för reproduktiva processer i samhällslivet och det är därför som stadslivet i allmänhet och bostadsområden i synnerhet alltmer blir föremål för analys av de marxistiska forskarna. Titeln på en artikel i den franska tidskriften "Espaces et Sociétés" nr 19 markerar det nya förhållningssättet ganska väl: "Luttes à l'usine, luttes à la ville", dvs "Politisk kamp på fabriksgolvet, politisk kamp i staden" skriven av Mannheimer och Micheli. Man kan också uttrycka saken så som Jean Lojkine gjorde vid intervjutillfället: Den urbana forskningens framgångar kan enklast förklaras genom arbetsvärdesteorins misslyckande inom forskningsvärlden.

Den dominerande driftkraften bakom denna nyorientering har varit som vi har sett framförallt Castells men även i indirekt mening Lefebvre. Konsekvenserna inom forskningen börjar nu också skönjas allt tydligare. Det lokala inflytandet och former för självförvaltning på det lokala planet blir dominerande forskningsområden. "Espaces et Sociétés", nr 20-21 mars-juni 1977, markerar också detta genom att välja temat "Pouvoir local", "Lokal makt", i sitt senaste nummer. Gramscis vetenskapsteoretiska inflytande är i det sammanhanget betydande som vi har sett och begrepp som 'lokal strategi', 'la strategie de la base', blir vanligare i debatten. Symposierapporten "Prendre la Ville! Esquisse d'une histoire de l'urbanisme d'état" från 1977 är sannolikt det mest betydelsefulla arbetet som anger den nya inriktningen.

3.3 Den kvalitativt orienterade forskningsinriktningen

Vid sidan av den mera uttryckligt marxistiska forskningsinriktningen finns den som man möjligen skulle kunna rubricera som den kvalitativt orienterade. Den är inte främmande för grundläggande marxistiska tankegångar men är



"Idéelåda" - att utnyttjas av boende och verksamma i La Défense

starkt kritisk till den ekonomiska determinismen och dogmatiken. Bakgrunden är den teoretiska återvändsgränd som många menar att den moderna marxismen hamnat i när det gäller frågor om makt och organisation vilka är svåra att tolka i renodlade ekonomiska och ideologiska klasskampstermer. Inom den kvalitativt orienterade forskningen är därför intresset för djupa historiska studier av deskriptiv karaktär särskilt framträdande. Det är också maktbegreppet som sådant som är det dominerande temat.

Inom den urbana forskningen har vi sett att framförallt Lefebvre kan inordnas under denna rubrik. En annan inflytelserik forskare är professorn i idé- och lärdoms-historia vid Parisuniversitetet, Michel Foucault, vars studier av maktens uttrycksformer och dess manifestation i rummet särskilt utgjort den teoretiska grunden för bland annat forskningsgruppen CERFI:s arbeten under den senaste perioden. I Foucaults studie "Surveiller et Punir" (Foucault 1977) är det sinnessjukhus och fängelser som görs till föremål för granskning som maktens redskap. Det arbetet har föranlett en hel rad av dokumentärschildringar med liknande angreppssätt. Bland CERFI:s arbeten i samma riktning märks särskilt Nr 13 av tidskriften Recherches: Généalogie du Capitale 1. Les équipements du pouvoir, décembre 1973. Den utgör en kvalitativ studie av offentliga inrättningar som barnstugor, skolor eller sjukhus, grundad huvudsakligen i ett psykosocialt och historiskt perspektiv.

3.4 Arkitekturforskningen

Den urbana forskningen i Frankrike har företrädesvis genomförts av samhällsvetenskapligt orienterade forskare och i första hand av sociologer. De problem man berört har också varit av starkt övergripande karaktär och framför allt gällt översiktliga planeringsfrågor i kommuner, regioner eller på det statliga planet. Det är särskilt intressant att notera den utveckling som kan spåras vid flera av landets arkitekturskolor till en liknande analys av arkitekturbegreppet som den sociologerna bestått 'det urbana' med. Det är bland annat en sådan 'materialistisk' analys av arkitekturen som Castells efterlyser i sin utmärkta forskningsöverblick i efterordet till "La Question Urbaine" från 1975. Bland annat Lefebvre har tillsammans med flera kollegor som exempelvis Henri Raymond och Katherine Burlen sedan en längre tid varit verksamma vid olika arkitekturskolor i Parisregionen. Det är därför troligt att den arkitekturologiska forskningen etablerar sig med samma tyngd och stadga som den urbana forskningen inom överskådlig tid. En nyorientering i arkitekturfrågan är uppenbarligen på gång i Frankrike, där man utöver arkitekturens egenvärden alltmer uppmärksammar dess estetiskt eller tekniskt objekt utan också som ett socialt projekt.

En särskilt intressant utvecklingslinje kan också konstateras i den semiologiska analysen av arkitekturen. Den är ännu inte på något vis en etablerad forskningsgren men en del arbeten på denna grund börjar dyka upp som visar att en fortsatt utveckling kan visa sig mycket fruktbar för arkitekturteorins vidkommande. Förgrundsgestalten här är italienaren Umberto Eco samt fransmannen Roland Barthes. Vid Ecole des Hautes Etudes en Sciences Sociales i Paris har nyligen skapats ett tvärvetenskapligt centrum (CETSAS (Centre de Recherche Transdisciplinaire, Sociologie, Anthropologie, Sémiologie), vars tidskrift "Communications" har ägnat ett nummer åt arkitektursemiologi (nr 27/1977), med bidrag av bland andra Henri Raymond.

4 FORSKNINGSORGANISATION

4.1 Allmänt

Det ställer sig svårt att få en översiktlig inblick i hela den franska forskningsorganisationen på grund av den stora mångfalden av statliga, halvstatliga, självständiga eller privata institutioner. En viktig skillnad i förhållande till situationen i Sverige torde dock vara den omfattande forskning som bedrivs direkt underställd statsmakten inom CNRS, Centre National de la Recherche Scientifique. Denna organisation omfattar ett stort antal forskare såväl inom naturvetenskap, teknik, samhällsvetenskap och humaniora. Den forskning som bedrivs vid högskolor och universitet är antingen knuten till CNRS genom kontrakt eller genom en förmedlande organisation som MRU, Mission de la Recherche Urbaine, vars uppgift består i att organisera och förmedla de forskningsmedel som ställs till förfogande via CNRS. Forskningsinstitutioner som CSU, Centre de Sociologie Urbaine, eller CEMS, Centre d'Etudes des Mouvements Sociaux och CERFI, Centre d'Etudes et de Recherche et de Formation Institutionnelle, har alla helt eller delvis grundat sina arbeten på forskningskontrakt förmedlade via MRU. På motsvarande sätt tilldelas Ministère de l'Équipement et du Logement, det franska bostadsdepartementet, en forskningsbudget som distribueras till enskilda utomstående forskarlag inom ramen för ett sammanhållet program.

4.2 Forskningsstrategier

Manuel Castells påpekar i sin bok "La Question Urbaine" (Castells 1972), att den avgörande faktorn bakom den franska forskningens expansion inom det urbana området består i de omfattande institutionella resurser som ställts till förfogande och som tillåtit flera forskare att studera liknande problem med skilda utgångspunkter. Detta förklarar den mångfald av infallsvinklar som man kan konstatera verkar typiskt för de franska insatserna. Som ett exempel kan nämnas att forskarlagarna vid CERFI och CSU samtidigt gavs i uppdrag att genomföra studier över 'les villes nouvelles', de 'nya städer' som vuxit upp kring Paris under slutet av 70-talet som ett resultat av de regeringsinitiativ som togs i början på 60-talet. CERFI valde då att göra en kvalitativt orienterad studie där man intervjuade alla befattningshavare i nyckelpositioner inom den vittgrenade projektorganisationen. CSU å sin sida genomförde i stället en grundlig studie av transfereringar av statsmedel inom administrationen som möjliggjorde finansieringen av de stora utbyggnadsområdena. En sådan forskningsstrategi från anslagsgivande myndigheter medger uppenbarligen en allsidig belysning av ett och samma problem ur en mängd olika infallsvinklar såväl i kvalitativ som kvantitativ mening. Liknande forskningsstrategiska tankegångar kan



I Paris' boklädor intar ofta litteratur om staden och samhällsbygget en framskjuten ställning

spåras i den tidigare nämnda forskningsöversikten "Urban research in France" (CDU 1977), för vilken bland andra Michel Conan svarat, för övrigt verksam som forskningsadministratör vid MRU.

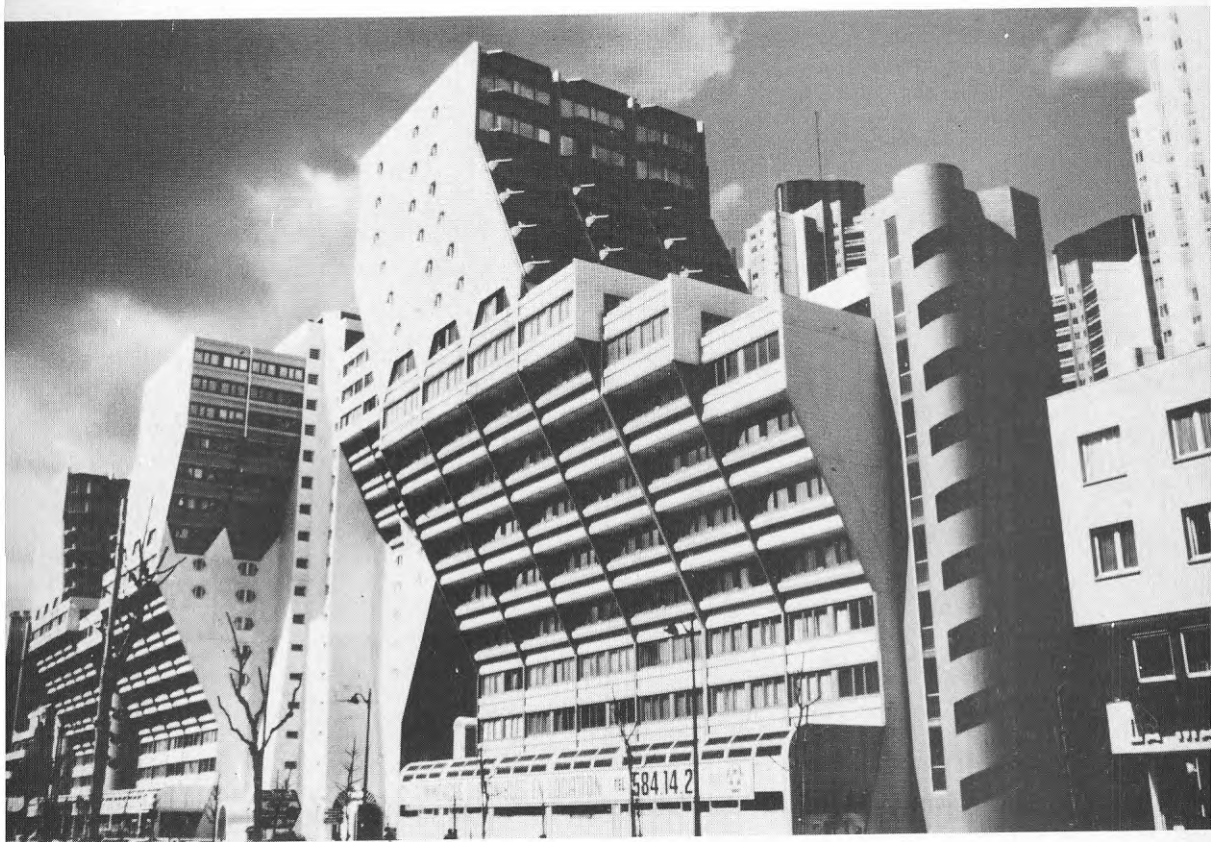
4.3 Institutionsbunden och kontraktsbunden forskning

En aktuell fråga i Frankrike i dag vad beträffar forskningens organisation är förhållandena för de på kontrakt verksamma forskarna och de som är anställda vid forskningsinstitut, framför allt då vid CNRS. Kraven på ökad anställningstrygghet för den förra kategorin har lett till att man i framtiden troligen kommer att låta integrera dessa forskare inom CNRS i större omfattning än tidigare. Forskarna vid CSU har exempelvis uttryckt önskemål om detta efter att under drygt ett decennium förlitat sig på kontraktsforskningen som huvudsaklig inkomstkälla. CERFI å andra sidan menar att anställningsförhållandena inte är tillfredsställande men att den frihet och relativa oberoende man erfar som kontraktsforskare är till gagn för utveckling och nydaning inom forskningsvärlden på ett helt annat sätt än en integrering i CNRS. Detta forskningens dilemma är uppenbarligen ett svårlöst problem. På sikt ser det ut som om andelen forskare 'hors statut' (utan ställning, ej integrerade i CNRS) skulle minska samtidigt som man aviserat nedskärningar i den totala budgeten för forskningsändamål.

4.4 Teori och Praktik

Franska forskare har under den senaste 15-årsperioden kunnat arbeta under särskilt gynnsamma omständigheter och detta är som vi har sett den avgörande förklaringsfaktorn bakom den kvalitet och den mångfald man tycker sig kunna finna i de publicerade forskningsrapporterna och den ständigt tilltagande strömmen av mera populärt orienterad litteratur kring de urbana frågorna som börjar täcka bokhandelsdiskarna. Medvetenhet om de urbana frågornas tyngd och verkan i samhällsutvecklingen tycks ha kunnat väckas inom stora grupper av den franska allmänheten, delvis möjligen beroende på forskningsinsatserna i ämnet. Att ett stort utbud av tidskrifter, vilka framställer den urbana frågan som i grunden ett demokratiskt problem, kan finna avsättning är ett förhållande som stöder ett sådant antagande.

Vad man nu i stället allt oftare efterlyser är de praktiska resultaten av de teoretiska landvinningarna. Frankrike är av tradition ett land där teorin har en stark ställning samtidigt som man ofta hör fransmännen själva beklaga bristen på konkreta, praktiska resultat. Man kan självfallet hitta exempel på ambitiösa och långt drivna kvarters- och stadsdelsprojekt där man försökt ta sig an de konkreta problemen och aktivt verkat för



L'Îlot Riquet - stadsförnyelseprojekt i centrala Paris

en fördjupad boendedemokrati. Som sådana kan Grenoble och Gare Alma i Roubaix särskilt framhållas. Det allmänna intrycket av att man i Frankrike ligger långt efter andra länder på det praktiska planet kvarstår dock. Lefebvre pekar på just detta förhållande i sin senaste bok (Lefebvre 1976-78) och menar att förklaringen ligger i den franska statsmaktens hämmande och repressiva verkan på det lokala planet. I Quebec, i Italien och i Spanien menar han, har man nått oändligt mycket längre när det gäller den lokala demokratins kvaliteter genom att organisera sig i kvarterskommittéer och stadsdelsråd. På så vis förstärks det lokala inflytandet över stads- och samhällsbyggets allmänna inriktning och dess konsekvenser i den egna vardagliga livsmiljön.

5 NÅGRA FORSKARE OCH FORSKNING SINSTITUT

5.1 Allmänt

Vistelsen i Paris gav, tack vare det välvilliga bemötande och den tillmötesgående inställningen som mötte författaren vid forskningsinstitutet CRU, en unik möjlighet att på begränsad tid tränga in i den franska forskningsvärlden i urbana frågor. Med utgångspunkt från CRU och forskarpersonalen där kunde ett flertal sammanträffanden med olika forskningsföreträdare vid olika institut arrangeras. Nedan följer en sammanställning av några forskare och institut som författaren hade tillfälle att besöka. Den gör inte anspråk på att vara heltäckande utan ger snarare några exempel på den franska forskningens arbetsplatser och personer i Paris med omnejd.

5.2 CRU, Centre de Recherche d'Urbanisme

Detta centrum bildades 1962 på initiativ från Utbildnings- och Bostadsdepartementen och har ställning som ett självständigt forskningsorgan kring urbana frågor. Man ansvarar också för en viss informations- och dokumentationsverksamhet. Nyligen arrangerade man det tidigare omtalade symposiet kring urban utveckling och sociala rörelser.

Vid CRU sammanträffade författaren med flera verksamma forskare, vilket gav värdefulla insikter och inblickar i den franska forskningssituationen. Här skall särskilt Pierre Veltz' arbeten framhållas som exempel på en intressant forskningsinsats som består i en kritisk granskning av det översiktliga planinstrumentet POS, Plan d'Occupation des Sols (markanvändningsplan). Dess historia kan spåras till upprinnelsen av den moderna planlagstiftningen 1967 och har nu tillämpats i ett stort antal av Frankrikes kommuner. Hans arbete finns dokumenterat i rapporten "Les Plans d'Occupation des Sols: 1. Le droit et les logiques nationales" (Paris, Copédith, 1975). Den innehåller en analys av planinstrumentet som ett redskap i den moderna statens händer för att göra sin logik universellt och nationellt giltig. Planens styrverkan är mycket stark och varje enskild zon ges särskild rättslig ställning. Veltz utvecklar också sin teori om den paradox som består i att varje reglerande planform är föråldrad i det ögonblick den får sin verkan i praktiken.



Storföretagens administrationstorn i centrala La Défense

5.3 Ecole Pratique des Hautes Etudes en Sciences Sociales, Centre d'Etudes des Mouvements Sociaux, CEMS

Ecole Pratique är ett slags samhällsvetenskaplig och humanistisk högskola dit en stor mängd forskare är knutna. Till 'Centrum för studiet av sociala rörelser', CEMS, är Manuel Castells och Jean Lojkine knutna. I de studier man nu bedriver är de urbana och historiska aspekterna särskilt framträdande. Lojkine har nyligen avslutat en studie kring urbana sociala rörelser i Lille under 1800-talet fram till idag. Andra forskare har arbetat parallellt med andra kommuner på liknande sätt och man hoppas nu kunna vinna ökad kunskap genom en jämförande analys.

Vid CEMS arbetar man målmedvetet med att försöka internationalisera forskning kring den urbana sociologin och har nu utvecklat forskningskontakter i USA och Storbritannien. Den nya tidskrift, vars första nummer nyligen publicerats, hoppas man skall bidra till denna internationalisering genom att de olika bidragen skrivs på såväl franska som engelska. Utöver den tidskriften, "International Journal of Urban and Regional Research", finns en utmärkt introduktion till gruppens arbeten i den engelska boken "Captive Cities. Studies in the economy of cities and regions" (Harloe ed. 1977).

5.4 Institut d'Urbanisme, Université de Créteil, Paris

Detta institut ger omfattande kurser på hög nivå och motsvaras närmast av den samhällsplanerarutbildning som finns vid universitetet i Sverige. Den kulturgeografiska inriktningen dominerar men personalen kommer från många olika ämnesområden och forskningsbilderna är sammansatt av många skilda ämnen. Utbildningen vid institutet syftar till att utbilda planerare för kvalificerade utredningsuppdrag inom stat och kommun. Kontaktperson vid institutet var Henri Coing som bland annat samarbetat med Castells och Godard i projektet kring Dunkerque, "La planification urbaine à Dunkerque" (Coing 1973).

5.5 CSU, Centre de Sociologie Urbaine

CSU är ett forskningslag som ursprungligen etablerades av Paul-Henry Chombart de Lauwe, veteranen inom den urbana sociologin i Frankrike. Vid CSU byggs man upp hela sin verksamhet kring kontrakt, huvudsakligen administrerade via MRU. Man har arbetat sig fram till en betydande ställning inom den marxistiskt grundade strukturella analysen av den urbana utvecklingsprocessen. I forskarkollektivet ingår bland andra Edmond Préteceille. Ett av hans viktigaste bidrag är studien över de stora förorterernas tillkomstprocess: "La Production des Grands En-

sembles" (Préteceille 1973). Han är också verksam som redaktör för tidskriften "Espaces et Sociétés" tillsammans med bland andra Anatole Kopp och Henri Lefebvre.

5.6 CERFI, Centre d'Etudes, de Recherche et de Formation Institutionnelle

Det här forskningskollektivet representerar kanske det originellaste inslaget inom den urbana forskningen i Frankrike just nu. Som tidigare antytts grundar man här sin forskning på insikter i historiska och psykosociala frågor som delvis tillämpats på urbana problemställningar och rumsliga fenomen. Forskare som Foucault och Deleuze har här ett avgörande inflytande och CERFI hämtar mycket näring i dessas arbeten. Vid CERFI har man exempelvis publicerat en studie kring 'Arkitektur, Programmering och Psykiatri' och vidare en annan som behandlar offentliga inrättningar. Anledningen till att man vid CERFI inte stöder sig uteslutande på marxistisk teori består framförallt i det förhållandet att man huvudsakligen intresserar sig för förhållanden som den marxistiska forskningen lämnat obesvarade såsom frågor om makt och inflytande eller inre psykologiska processers mening och innebörd. CERFI kan bli ett av de forskningskollektiv som kommer att drabbas om den viserade åtstramningen av kontraktsforskningen kommer att förverkligas. Man säger sig möta allt större och allvarligare hinder från myndigheternas sida för att verksamheten skall kunna fortleva i framtiden.

5.7 Unité Pédagogique d'Architecture, UPA 3, Paris

Katherine Burlen är sociolog och verksam vid en av Paris arkitekturskolor, Unité Pédagogique d'Architecture 3. Hon forskar kring arkitekturens sociala innehåll och står i kontakt med Henri Lefebvre och Henri Raymond genom undervisning och forskning. Den senare är relativt okänd i Sverige men framställs av Katherine Burlen som en forskare med ett avgörande inflytande inom arkitektursociologin. Ett annat betydelsefullt namn i sammanhanget är också Philippe Boudon vilken betraktar sig som 'arkitekturolog'. Han har producerat flera betydande arkitekturteoretiska verk bland vilka framförallt "l'Epistemologie de l'Architecture" bör framhävas. Arkitekturforskningen är dock i stort ganska isolerad och har inte nått den genomslagskraft som den urbana forskningen kunnat nå fram till inom forskningsvärlden. Orsakerna till detta förhållande är många. En betydelsefull omständighet är dock den att arkitekturskolorna inte lyder under Undervisningsdepartementet utan sorteras under kulturministern med sin i Frankrike blygsamma budget. Detta förhållande är för närvarande under stark omvandling och arkitekturskolorna kommer i framtiden att lyda under Bostadsdepartementet. En omorganisation av

utbildningen är också omedelbart förestående. Det institut som intagit den ledande ställningen inom arkitekturforskningen är Institut de l'Environnement. Vissa tecken tyder på att det utvecklats till någon form av Arkitekturhögskola.

5.8 Ministère de l'Équipement et du Logement, GRECOH

Elisabeth Labaume och J F Crola är verksamma som sociologer vid Ministère de l'Équipement, det franska Bostadsdepartementet. De tillhör den sociologiska avdelningen inom ett departementsorgan som kallas GRECOH, Groupe de Recherche et d'Études sur la Construction et de l'Habitation. Här utför man såväl grundforskning som tillämpad forskning kring boendefrågor. De dominerande uppgifterna för dagen är studier av de sociala konsekvenserna av restaurering och renovering i äldre stadskärnor. Bland de studier som utförts vid Ministeriet kan nämnas den som behandlar saneringsområdet Gare Alma i Roubaix. En intressant omständighet är att man vid det franska bostadsdepartementet utvecklat ett kontinuerligt experimentbyggande genom att arkitektävlingar kring boendefrågor utlyses med jämna mellanrum. De vinnande förslagen förverkligas sedan och personalen följer successivt utvecklingen i den byggda miljön. På så vis garanterar man vissa möjligheter till att lösningsförslag och utformningsprinciper prövas som annars inte skulle ha kunnat utföras på grund av ekonomiska eller andra orsaker.

5.9 Fondation des Villes, IAURIF

Monique Dagnaud är verksam vid Fondation des Villes, ett forskningsinstitut som är underordnat La Fondation Nationale de Science Politique. Institutet har ett tiotal forskare verksamma och bedriver också undervisning som leder till diplom som motsvarar de som utfärdas vid Créteil. Dagnaud arbetade tidigare på det centrala planeringsorganet för Parisregionen, IAURIF, där hon ingick som sakkunnig i frågor om statsförvaltning. Vid Fondation des Villes är hon nu sysselsatt med en studie av Les Villes Nouvelles, deras bakgrund, tillkomsthistoria och fortsatta förvaltning. Viktiga moment i denna studie är förhållandet mellan de centrala initiativtagarna inom statsapparaten och de lokala folkvalda representanterna i de kommuner som utbyggnadsplanerna kom att beröra. Nyligen har hon också avslutat en studie kring teknokratins myter och om vilken betydelse dessa hade under femte republikens planering av Parisregionen. När det gäller det franska forskningssamhället i allmänhet menar Monique Dagnaud att ett närmande mellan olika forskningsinriktningar uppenbarligen har skett. Det finns tecken som tyder på, menar hon, att forskare som Castells eller Poulantzas närmat sig Foucaults ståndpunkt, medan Henri Lefebvre är svår att entydigt beskriva; möjligen skulle han kunna sägas representera en tredje ståndpunkt.

6 I PRAKTIKEN

6.1 Allmänt

Den omfattande satsningen på forskning och utveckling kring samhällsbyggnadsfrågor som skett i Frankrike under 60- och 70-talen har i hög grad avsatt sig på plan- och byggnadslagstiftningens allmänna inriktning. Man har fram till dags dato hunnit utveckla en lång rad av planeringsinstrument vars praktiska konsekvenser nu sakta börjar göra sig gällande i den kommunala planeringsverksamheten. Det planinstrument som är det mest betydelsefulla är sannolikt POS, Plan d'Occupation des Sols, som kan jämföras med den svenska kommunöversikten och markanvändningsplanen. Den här typen av planer täcker nu i stort sett hela Frankrike i form av omfattande 'zoner' som har långt vidsträcktare juridiska konsekvenser än motsvarande svenska planinstrument. För en presentation på svenska av det franska planinstrumentet, se "Nya städer i Frankrike" av Mikaela Eckerred, Byggforskningsrapport R 28:1975.

Nyligen har också presenterats ett antal nya lagar som i stort mynnar ur den växande ambitionen från administrationens sida att skapa juridiska hjälpmedel till skydd för natur- och friluftsinressen, ekologiska hänsyn och för att vidga allmänhetens möjligheter till inblick och deltagande i översiktliga planbeslut. Bland dessa kan nämnas strandskydds- och naturområdesbestämmelser, särskild beskattning för höga byggnader (PLD), kommunal förköpsrätt (ZIF) och slutligen en lag som ger erkända intresseorganisationer, miljörelser och kvartersråd ställning som juridisk person i planmål som tas upp till prövning i domstol. En intressant omständighet är också inrättandet av departementala Arkitektur och Samhällsbyggnadsråd, Les Conseils d'Architecture, d'Urbanisme et d'Environnement, vars uppgift består i att värna om respektive departements arkitektoniska och miljömässiga kvaliteter. En annan detalj är den lagstadgade skyldigheten att konsultera arkitekt vid byggnadsprojekt över en viss storlek. (Se: Le Monde Dossiers et Documents, "L'ÉCOLOGIE- enjeu politique", mars 1978, p 56-57)

6.2 La Ville de Montreuil

Vilka konsekvenser får då dessa statliga initiativ och den omfattande uppsättningen av nya planinstrument i den enskilda kommunen? Från kommunalt håll framhåller man ofta att denna utveckling lett fram till ett förstärkt statligt och departementalt inflytande över samhällsplaneringen vilket inneburit att kommunerna får allt svårare att självständigt planera och genomföra plan- och byggnadsprojekt. Administrationen föredrar att fördela investeringsmedel och lånekapital till stora projekt på stat eller departementsnivå vilket leder

till att kommunerna görs mer och mer beroende av statliga myndigheter och lånegivande institutioner. Många kommuner befinner sig i underläge och tvingas hela tiden värna sig gent emot överordnade initiativ vilka inte står i överensstämmelse med de inom kommunen utvecklade planeringsambitionerna.

En planeringsansvarig tjänsteman i den parisiska förortskommunen Montreuil, öster om centrum, framhåller exempelvis att det faktum att man är den enda kommunen i Parisregionen som har en fastställd markanvändnings- och finansieringsplan (POS och PAF), inte naturligt innebär att samhället utvecklas i enlighet med planerna och att statliga garantier för finansieringen ställs på lång sikt. I Montreuil har man utvecklat en planeringsverksamhet kring kommunens utvecklingsproblem och tagit fram kommunalt antagna planer för den framtida barnomsorgen och friområdesförsörjningen. I dessa anges inte uteslutande tid och plats för nyinvesteringarna utan framförallt vilka finansierings- och lånetekniska åtgärder som måste vidtas för att de olika projekten skall kunna slutföras på utsatt tidpunkt. Det är nämligen inte ovanligt att kommunala ansökningshandlingar om lån och bidrag allvarligt fördröjs under det statliga gransknings- och behandlingsskedet.

Från centralt håll betraktar man Montreuils planeringsambitioner som en 'subversiv' planeringsstrategi när kommunen utnyttjar de utrymmen som finns i lagstiftningen för att hävda sina intressen i planeringsprocessen. Montreuil är också känt för sin vilja att förankra kommunala beslut bland allmänheten. Före och efter det att viktiga beslut skall fattas eller har fattats sätter man igång informationskampanjer för att informera om vad som är i görningen. Man har också utvecklat en tradition som består i att de folkvalda kommunala ledamöterna med jämna mellanrum ger sig ut i kvarteren för att diskutera aktuella planeringsfrågor med olika lokala organisationer och föreningar. Detta vill man se som ett led i att fördjupa och utveckla den kommunala representativa demokratin.

6.3 La Ville d'Ivry

Den söder om Paris belägna kommunen Ivry företräder många gemensamma drag med Montreuil. Liksom i Montreuil har man en socialistisk-kommunistisk majoritet i den kommunala politiska församlingen och ingår i den krans av vänsterstyrda kommuner som kringgärdar Paris centrum. I Ivry har planeringsambitionerna tagit sig högst praktiska och konkreta uttryck. Det omfattande projektet Ivry-Centre, varav en etapp nu är avslutad, ingick i ett försök från kommunens sida att i centrum skapa en integrerad service- och kulturanläggning. Programmet föreskrev såväl bostäder med subventionerade hyror för utsatta grupper som kollektiva fritidslokaler, kulturella samlingspunkter, kommer-

siell och social service. Projektet har under planerings- och genomförandeskedet brottats med mycket svåra problem av främst finansiell och teknisk art. Att bygga en integrerad centrumanläggning som den man finner i Ivry idag måste betraktas som en prestation med den minsta kännedom om de institutionella omständigheter som varit vid handen.

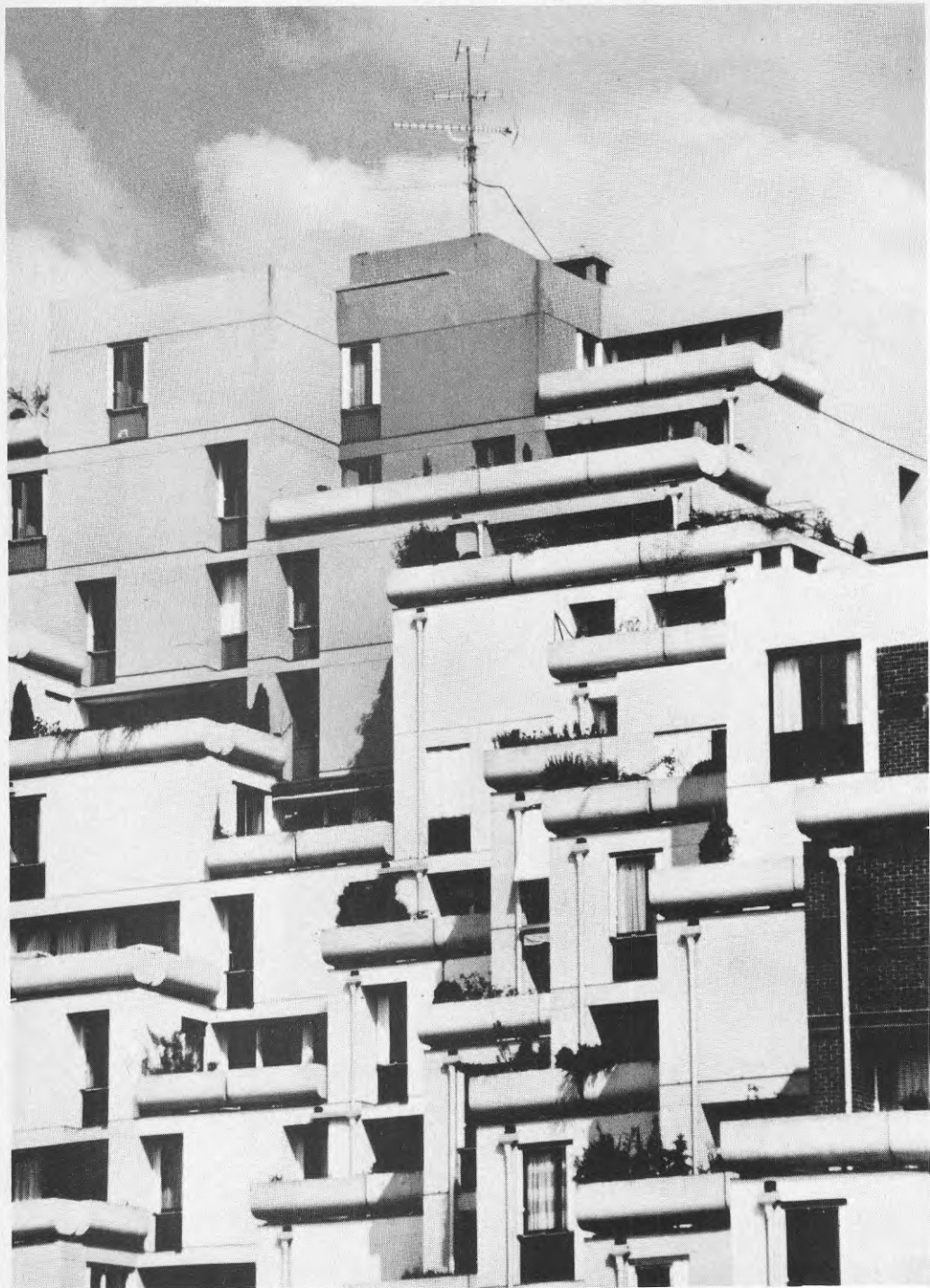
Den bild man får av situationen är densamma som i Montreuil: Den lilla och resurssvaga kommunen med vittgående planeringsambitioner som för en ojämn kamp med den etablerade statligt-administrativa maktapparaten för att kunna realisera ens en del av sina tilltänkta projekt. De statsfinansiella fördelningsproblemen mellan stat, departement och kommun är tydligen akuta och speglas tydligast i de krav på subventioner från statens sida som man ställer på kommunalt håll för att bostads-sociala och familjesociala satsningar skall kunna förverkligas. I Ivry står nu det mäktiga projektet oavslutat, huvudsakligen beroende på att de finansiella frågorna inte kunnat lösas. Utan subventioner går det inte att bygga bostäder i form av HLM i omedelbar anslutning till centrum som den kommunala planen föreskriver.

6.4 Evry - Ville Nouvelle

Staden Evry några mil söder om Paris ingick i de regionala satsningar som gjordes tidigt på 60-talet för de så kallade 'Villes Nouvelles'. Den ursprungliga planen är nu i stort förverkligad och utgör därför ett viktigt exempel på vad man under utbyggnadsskedet föreställde sig och vad som nu finns för handen. Trots den relativa nedgången i byggnadskonjunkturen har Evry kunnat färdigställas. Detta faktum menar exempelvis Monique Dagnaud vid Fondation des Villes mycket väl kan förklaras med att ledande teknokrater inom administrationen förknippat sin personliga prestige med projektets förverkligande och därför aktivt verkat för dess slutförande. Enligt Monique Dagnaud är Evry idag ett mycket levande samhälle med aktiva kvartersföreningar och livlig kommunal verksamhet vilket sannolikt också bidragit till att krav ställts på arbetenas slutförande från många olika håll. Evry är idag en imponerande anläggning, inte minst ur arkitektonisk synvinkel med sina 10-15 våningars pyramider och de mindre tvåvånings radhusen. Fransk arkitektur visar här att man inte känner några formmässiga eller konstruktiva begränsningar. Kritiska svenska ögon skulle dock ha en del att säga om konsekvenserna för den enskilda lägenheten av denna halsbrytande arkitektoniska gymnastik.



Utbyggnaden av IVRY väckte stor uppmärksamhet i press och mass-media



La Ville d'Evry - en av 'de nya städerna' i Parisregionen

6.5 La Défense

Det projekt, eller snarare den långa rad av projekt, som kanske bäst av alla karakteriserar franskt samhällsbygge under 60- och 70-tal och markerar slutet på den expansiva perioden, är den omfattande planen för kontors- och bostadskomplexet La Défense i Paris' västra hörn. Syftet med detta gigantiska plan- och byggnadsprojekt i den franska statens regi var att i omedelbar anslutning till Paris' centrum skapa ett kontorskomplex som skulle göra Paris till den europeiska och internationella marknadens absoluta centrum och samtidigt lägga den rumsliga grunden för Frankrikes konkurrenskraft på världsmarknaden. Många bedömare menar att detta projekt gav en allt för tydlig rumslig konkretion av vad stat och kapital i förening. Här jämnades ett stort antal kommuner bokstavligen med marken för att bereda plats för de internationella bolagens huvudkontor. Den markspekulation som följde i projektets spår, ledde till att intilliggande kommuners bostadssociala satsningar omöjliggjordes för lång tid framåt på grund av de kraftiga markvärdesstegringarna. Det är också mycket mot bakgrund av La Défense som den franske presidenten Valerie Giscard d'Estaing uttalar sig i tidskriften *le Point* under 1974 och dömer ut hela 60-talets samhällsbygge. Han pekar mot tornen i La Défense och menar att så skall inte fransmännen bygga under 80-talet. Han förordar den mänskliga skalan och föreslår lagliga styrmedel mot byggande över ett visst antal våningar och mot de långa fasadernas monoton. Presidentens personliga insatser inom området har verksamt bidragit till att begrepp som livskvalitet och livsmiljö blivit honnörsord i det reformarbete som bedrivs inom administration och departement. I offentliga framträdanden är också begrepp som ekologiska hänsyn vanligt förekommande. Kritiska bedömare inom oppositionen menar att detta agerande är sprunget ur politisk opportunist i en svikande konjunktur och att de 'ekologiska hänsynen' får dölja den växande ekonomiska kris som landet är på väg mot. Det är i alla fall helt klart att de stora sprången tid är förbi. För franskt samhällsbygge återstår idag bara att slutföra de projekt som igångsatts samt att vidareutveckla stadsförnyelse- och saneringsfrågorna, till vilka nu allt större intresse knyts.

7 SAMMANFATTNING

Avsikten med den genomförda studieresan var att skaffa en översiktlig inblick och orientering i den franska forskningen kring samhällsbygge och arkitekturfrågor samt att ställa dessa förhållanden i relation i den praktiska planeringsverksamheten. Detta har i stort kunnat uppfyllas tack vare insatserna från CRU:s sida som också inneburit att kontakter kunnat etableras med flera verksamma forskare i Parisregionen. Resultatet av resan är också ett bättre underlag för eventuella vidare studier under en längre tidsperiod.

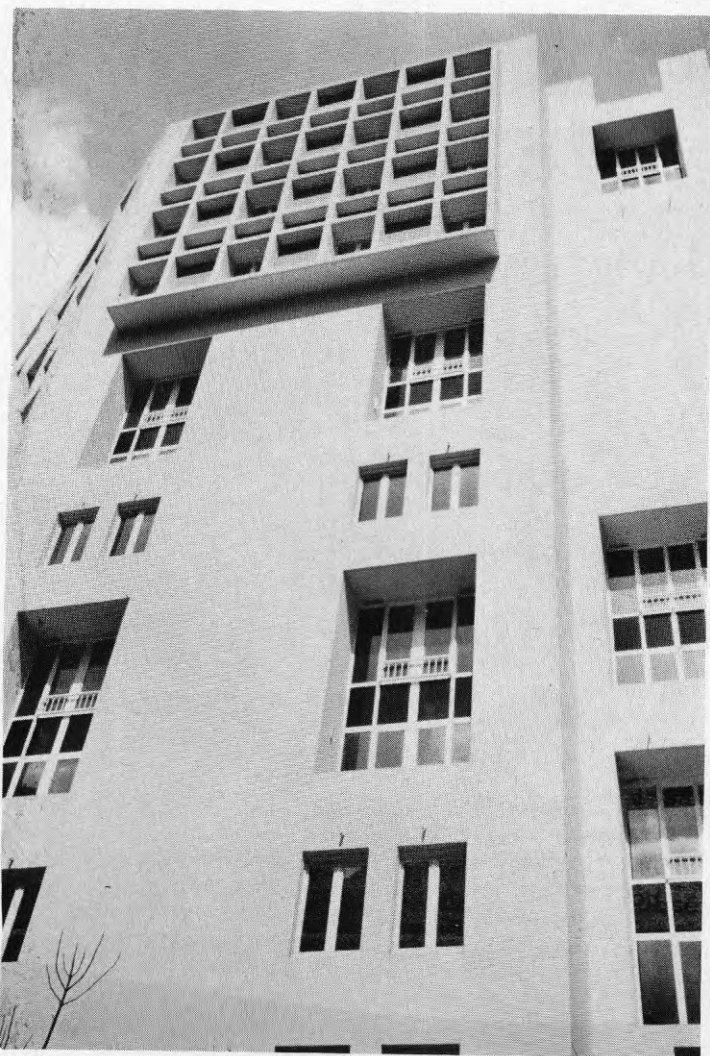
På vilket sätt de franska forskningserfarenheterna från den senaste 15-årsperioden kan komma den svenska forskningen till godo låter sig inte omedelbart sägas. På det vetenskapsteoretiska planet kommer sannolikt de franska resultaten att få en vidgad betydelse i takt med att översättningar av viktiga bidrag kan åstadkommas. Det är troligen just den formen av insatser som i första hand bör göras kända i Sverige eftersom de inte är så beroende av de specifika franska förhållandena som konkreta och kvantitativt orienterade studier. På det forskningsorganisatoriska planet skulle en utförlig jämförelse tillföra den svenska debatten en hel del stoff.

Det är framförallt tre huvudområden inom den franska forskningen som man från svenskt håll borde rikta uppmärksamheten mot:

1. Den typ av samhällsvetenskapliga analyser av planeringsinstrumentens logik och roll i det moderna samhället som utvecklats av t ex Pierre Veltz och George Dupuy vid CRU.
2. Studiet av urbana sociala rörelser av den karaktär som håller på att växa fram vid CEMS bland forskare som Castells, Lojkine och Cherki.
3. Arkitekturteoretiska ansatser hos forskare som Lefebvre, Raymond och Boudon samt arkitektursemiotik exempelvis representerad av Roland Barthes.

Vid kontakter med Frankrike torde CRU vara den bästa institutionen för frågor kring samhällsplanering och eventuella jämförelser mellan olika former av planinstrument. För information om publikationer och forskningsinventioner vänder man sig med fördel till MRU eller CDU, Mission de la Recherche Urbaine och Centre de Documentation sur l'Urbanisme, 64-74, rue de la Fédération - 75015 Paris.

DEN FRANSKA FORSKNINGSFRONTEN: ARKITEKTURFORSKNING



1 INLEDNING

Denna rapport bildar den andra delen i ett informationsarbete om fransk samhällsbyggnadsforskning som utförts med stöd i form av reseanslag från Statens råd för byggnadsforskning. Den första delen från 1978, 'Den franska forskningsfronten: Aktuell planeringsteori och praxis i fransk forskning och samhällsbygge' tecknade huvuddragen av forskningsfältet i stort och granskade det omfattande franska forskningsprogrammet kring samhällsbyggnadsfrågor eller den s k 'urbana forskningen'. Föreliggande rapport är uteslutande ägnad åt att försöka ange huvuddragen i fransk arkitekturforskning, dess organisation, teoretiska utvecklingslinjer och debatt, utvecklad under 1970-talet.

Till skillnad från den urbana forskningen är arkitekturforskningen en ny företeelse i franskt kulturliv och har inte den traditionella vetenskapliga bas som kännetecknat den förra. Den har i huvudsak igångsatts på regeringsinitiativ som tagits i slutet på 60-talet. Arkitekturforskningen hänger ganska intimt samman med det vidare samhällsbyggnadsteoretiska forskningsfältet och kan inordnas som en del i denna verksamhet. Typiskt är att samtidigt som kulmen nu nåtts inom den urbana forskningen, åtminstone mätt i tillgängliga forskningsanslag, så har allt mer intresse knutits till att utveckla och förstärka arkitekturforskning. Denna konjunktursvängning i forskningsklimatet följer utvecklingen i samhället i stort och i synnerhet inom plan- och byggnadsverksamhet. De stora utbyggnadsprojekten från 1960-talet står i stort sett klara samtidigt som ambitionerna nu alltmer flyttas över till ombyggnads- och stadsförnyelseprojekt, som också tar allt större del av den tillgängliga produktionskapaciteten i anspråk. Det faller sig naturligt att efterfrågan på kunskap om arkitektur- och gestaltungsfrågor då gör sig allt mer gällande. Läger man därtill den ständigt växande och alltmer artikulerade opinionen i livsmiljöfrågor, så är arkitekturforskningens nyvunna aktualitet i ett land som Frankrike inte svår att förklara.

Rapporten bygger på erfarenheter från en studieresa till Parisregionen under april-maj 1979, då författaren hade tillfälle att sammanträffa med forskare och administratörer, verksamma inom ramen för arkitekturforskningen samt möjligheter att fördjupa sig i det rikhaltiga utbudet av forskningsrapporter, statliga dokument och väsentliga tidskrifter. Den litteraturförteckning som åtföljer rapporten ger ett talande intryck av den mångfald som den franska samhällsbyggnadsforskningen rymmer. Förhoppningen är att den skall kunna vägleda den som önskar tränga djupare in i något delområde eller som önskar orientera sig i fransk arkitektur- och samhällsbyggnadsforskning. Som ytterligare ett hjälpmedel i sådana strävanden återfinns också en adressförteckning och kort beskrivning av viktiga forskningsorgan framförallt i Paris.

2 FORSKNINGSORGANISATION

2.1 Historik

I Västerlandet uppträder yrket arkitekt och titeln arkitekt för första gången i det klassiska Grekland. Den romerske arkitekten Vitruvius var kanske den förste teoretikern av betydelse och lämnade efter sig ett betydande arbete, *De Architectura*, präglad av intryck från klassisk grekisk arkitektur, vilket allmänt betraktas som en av arkitekturhistoriens viktigaste grundstenar. I Frankrike konstituerades yrket som vetenskap, eller snarare som en konst, dominerat av ämnena estetik och matematik, redan år 1671 då Arkitekturakademien, *l'Académie de l'Architecture*, inrättas i Paris. Vid denna tid sker den första organiserade utbildningen av arkitekter i förhållandevis självständig ställning gentemot den politiska makten, monarken, och under överinseende av överintendenten för byggnadsväsendet. Redan dessförinnan fanns emellertid yrkesmän med titeln 'kunglig arkitekt', "*l'Architecte du Roi*". Från och med 1717 övergår Akademien i kungens direkta beskydd och dess medlemmar utnämns av honom personligen, på inrådan av akademiledamöterna. Det utnämns också en kunglig arkitekturprofessor som håller offentliga föreläsningar. Bland akademiens förgrundsfigurer märks under dessa sekel François Blondel (1617-1686) vars "*Cours d'Architecture*" låg till grund för undervisningen under dess första professor, Desgodets. Från och med 1739 öppnar Jean-François Blondel (1705-1774) sin arkitekturskola i Paris som därmed blir en konkurrent till den kungliga vid Akademien, vilken då allmänt betraktas som undermålig. Så småningom inordnas också Blondel i den kungliga akademien och utnämns till kunglig professor 1762. Han förblir 1700-talets dominerande arkitekturteoretiker och hans skriftliga produktion, vid sidan av många betydelsefulla byggnadsprojekt, blir tongivande långt in på 1800-talet. 1806 bildas en arkitekturskola som en del i den nyligen tillkomna *Ecole des Beaux-Arts*. Vid sidan av vissa landsortsskolor skulle Arkitekturskolan vid *Beaux-Arts* dominera all arkitekturutbildning ända fram till 1968. Den präglades, av naturliga skäl, av ett förakt för teknisk vetenskap under 1800-talet och ett högdraget ointresse för samhällsbyggnadsfrågor under 1900-talet, något som starkt skulle bidra till urladdningen under studentorligheterna i Paris 1968 och den förändring som sedan kom till stånd vid *Beaux-Arts*.

Efter 1968 genomgick hela det franska högskoleväsendet en genomgripande omdaning. Arkitekturskolan vid *Beaux-Arts* splittrades i 23 st s k "utbildningsenheter", "*les unités pédagogiques*", eller UP, varav 9 st i Parisregionen och övriga i provinsen. Vid sidan av dessa fortlevde även ESA i Paris och ENSAIS i Strasbourg, men dessa skolor var mer inriktade på att utbilda ingenjörer med särskild inriktning på byggnadsbranschen. Vid arkitekturskolorna följde nu



En rest av det historiska Paris...

en omprövning av både yrkesroll och utbildningsformer som ännu inte tycks vara avslutad. Varje UP präglades av sitt mycket speciella förhållningssätt, så att de 23 skolorna kom att bli en hemvist för 23 olika uppfattningar om arkitektur, var och en med sin speciella framtoning. Arkitekturforskningen har under dessa år haft en mycket svag ställning och påfallande lite forskning utfördes under första delen av 70-talet. Den undervisande personalen dominerades av praktiskt verksamma arkitekter och administrationen av tjänstemän ur statsapparaten. De flesta skolorna försågs dessutom med samhällsvetenskapliga institutioner i vilka ingick framförallt sociologer, geografer, antropologer eller planerare.

2.2 Forskningsinitiativet CORDA, februari 1970

Inom ramen för den fjärde franska utvecklingsplanen, avdelningen för kulturfrågor, la Commission des Affaires Culturelles, och i huvudsak på initiativ från den dåvarande kulturministern, skapas med början den 10 februari 1970, la CORDA, la Comité de la Recherche et du Développement en Architecture, d v s Kommittén för utvecklandet av arkitekturforskning. Detta blir det första politiskt underbyggda steget för att utveckla arkitekturfrågor och arkitekturforskning. Kommittén knyts till Kulturministeriet och dess Direction de l'Architecture. Så påbörjas en verksamhet, vars huvudsyfte är, att initiera forskning om arkitekturproblem, men också att simulera utgivning av arkitekturklassiker, samt att arrangera och stödja utställningsverksamhet och symposier. Ett organ knutet till ENSBA, Ecole des Beaux-Arts, l'Institut de l'Environnement, blir under de första åren det verkställande och samordnande organet.

2.3 Les appels d'offres CORDA 1974, 1976 och 1978

I samverkan med DGRST, det överordnade statliga forskningsrådet för vetenskaplig och teknisk forskning, kan CORDA under 1974 inbjuda forskare att delta i ett arkitekturforskningsprogram intill en total anslagssumma om fyra miljoner FFr per år. Man hade då i förväg lagt ner stor möda och mycket resurser för pilotstudier och en granskning av vilken typ av forskningsinsatser man ansåg vara väsentliga. I direktiven för 1974 års forskningsprogram sägs bland annat att syftet med den nyinrättade forskningsverksamheten är att konstituera arkitekturvetenskap som en självständig forskningsdisciplin inom ramen för vetenskaplig metod och främst samhällsvetenskaplig forskningstradition. Vidare framhålls att avsikten är att "... jämföra arkitekturvetenskaplig forskning med andra verksamheter i samhällslivet, att utvärdera och teckna huvuddragen i dess metodologiska bas,

att visa dess samhälleligt betydelsefulla verkan och effektiviteten i dess resultat ...". En sådan utgångspunkt för en ny forskningsinriktning kan inte annat än betecknas som mycket filosofiskt och spekulativt orienterad.

De huvudämnen som angavs i forskningsprogrammet från 1974 var följande: Arkitekturens teori, dess vetenskapsteoretiska och kunskapsteoretiska grunder, dess historia och dess pedagogiska villkor som programområde 1. Som problemområde 2 och 3 återfanns Projekteringsmetodik respektive Arkitektoniska anpassningsproblem i befintlig miljö. Som fjärde område slutligen, Produktion och brukande av arkitektur. Denna inbjudan väckte ett stort gensvar vid de arkitekturskolor till vilka den i huvudsak var riktad, men den slutgiltiga summeringen av ansökningshandlingarna visade att även ett flertal samhällsvetenskapliga och humanistiska forskningsinstitutioner var representerade. Den slutgiltiga anslagstilldelningen ledde till att de olika arkitekturskolorna kunde disponera ca 60 % av de tillgängliga medlen. Bland arkitekturskolorna visade det sig att de nio skolorna i Paris likaledes slutligen kunde förfoga över 60 % i förhållande till de övriga skolorna ute i landet.

Forskningsprogrammen från 1976 och 1978 visar en markant skärpning hos de anslagsgivande myndigheterna gentemot de i överlag spekulativa forskningsresultaten från 1974 års program, till förmån för direkt nytto-betonad forskning. Den franska statsadministrationens efterfrågan på kunskap kring nya verksamhetsfält, främst stadsförnyelsefrågor, restaureringsproblem men även landskapsvård och ekologisk bebyggelse, intar därför en framträdande ställning bland de problemområden man vill förorda. På en punkt blir man emellertid dåligt hörsammad och det gällde problem kring analys av arkitekturens produktion i strikt mening, d v s dess ekonomiska, sociala och tekniska aspekter.

Forskningsprogrammet från 1978 är ännu inte avslutat och rapporterat men det föreligger goda skäl att anta att situationen nu har stabiliserat sig och att flera viktiga vetenskapliga bidrag till arkitekturforskningen står att vänta under de närmaste åren, vid sidan av de som redan har publicerats. Utgivningen av forskningsresultat som producerats i CORDAs regi visar en tendens att öka och möter samtidigt god efterfrågan i försäljarleden.

Vad beträffar forskarnas arbetsvillkor och ekonomiska förutsättningar kan tilläggas att medelstilldelningen verkar knapp i förhållande till det material som producerats. Möjligen kan anställningsförhållandena vid vetenskapliga institutioner och arkitekturskolor innebära en kostnadsutjämning och en viss bastrygghet. Alldeles nyligen har också träffats ett fackligt avtal mellan forskarkategorin och arbetsgivaren staten kring formerna för den s k kontraktforskning som

präglat franskt forskningsliv under hela 60- och 70-talet. Det innebär att forskare som under flera sammanhängande år bedrivit kontraktsforskning nu äger rätt att begära inträde genom anställning i den statliga forskningsorganisationen CNRS, Centre National de la Recherche Scientifique. På så vis minskar kontinuerligt det rörliga forskningsanslaget och medel binds i stället i form av fasta tjänster inom CNRS. Detta går allmänt under beteckningen 'la politique de staturisation', d v s en facklig politik som vill verka för att forskare "hors statut" skall kunna åternjuta den arbetstrygghet och de förmåner som är förenade med fast anställning. Det kan nämnas att anslagssummorna under den nämnda tidsperioden haft ytterlighetsvärdena 4500:- och 300000:- FFr. Normalvärdena har stannat mellan 100000:- och 150000:-. CORDA beklagar också i sin summering att den hittills bedrivna verksamheten ofta lett till en personalisering av forskningen. Den eftersträvansvärda situationen då den enskilde forskaren inte står ensam utan har en vetenskaplig institution med forskningstradition och fasta resurser bakom sig, har inte kommit till stånd i den utsträckning man förväntat sig. Detta gäller framför allt de nya arkitekturskolorna där verksamheten ännu inte funnit fasta och ordnade former.

2.4 Övrig verksamhet CORDA

Vid sidan av de forskningsprogram som utvecklats under 70-talet vid CORDA bedriver man också andra, för arkitekturforskningen stimulerande, projekt. Bland dessa kan nämnas stödet till utgivning av dels klassiker inom området, dels de forskningsresultat som visat sig inneha ett allmängiltigt värde även utanför forskarsamhället. Vidare har man nyligen startat en arkitekturtidskrift kring forskningsfrågor som skall presentera utdrag ur svårtillgängliga, icke publicerade nutida eller historiska texter och dessutom ge allmän spridning åt viktiga forskningsresultat och debatter. Den heter "les Cahiers de la Recherche Architecturale" och har hittills utkommit med fyra kvartalsnummer. Tidskriften kommer sannolikt att leda till att de franska forskningsresultaten får en vidare spridning framförallt utanför landets gränser. Man ger också ut ett månatligt informationsblad med titeln "Bulletin d'Information Inter-Etablissements". Där återfinns man fortlöpande information kring arkitekturforskning, utställningar, debatter och nyligen publicerade arbeten.

De ovan nämnda tidskrifterna finns att beställa vid CERA, Centre d'Etudes et de Recherche Architecturale, tidigare benämnt L'Institut de l'Environnement. Denna institution ingår som en del i ENSBA. Ecole des Beaux-Arts, och fungerar idag som en sorts verkställande organ för CORDA och Direction de l'Architecture vid det nya Ministère de l'Environnement et

du Cadre de Vie, en sammanslagning av f d Kulturdepartementet och Inrikesdepartementet. Vid CERA finns också en betydande del forskningsrapporter och dokument tillgängliga samt ett, kring arkitekturfrågor välbeställt och innehållsrikt, bibliotek. Verksamheten vid CERA var vid början av 70-talet av betydande omfattning då det fungerade som ett informationscentrum kring arkitekturfrågor, samtidigt som man bedrev utbildning på forskarnivå. På grund av de ansvariga myndigheternas styvmoderliga behandling har denna verksamhet krympt väsentligt och man har därför inte längre den centrala roll i utvecklingen inom arkitekturforskningen som man tidigare innehaft.

Det kan slutligen tilläggas om CORDA att man också tagit initiativ till skapandet av ett Nationalarkiv för modern arkitektur, något som man nu diskuterat sedan flera år tillbaka. Något beslut i frågan tycks ännu inte ha fattats och resurser saknas fortfarande för dess tillkomst och fortbestånd.

2.5 Övriga huvudmän för arkitekturforskning

Vid sidan av CORDA, som idag får anses vara den myndighet som bäst representerar fransk arkitekturforskning egentlig mening, finns också Plan Construction, ett institut som verkat sedan 1971. Dess uppgift är, till skillnad från CORDA, att svara för den tillämpade, experimentellt orienterade forskningen främst kring bostadsutformning och arkitektonisk gestaltning i offentliga byggnader och bostadshus. En omfattande tävlingsverksamhet i Plan Constructions regi har verksamhet bidragit till att utveckla och praktiskt förverkliga projekteringsrutiner eller pröva byggnadstekniska innovationer som inte kunnat genomföras på den öppna marknaden. Inom Plan Construction finns också en gren som svarar för programutveckling för bostadsbyggande, också det med en omfattande tävlingsverksamhet, nämligen PAN, Program de l'Architecture Nouvelle, Program för Ny Arkitektur. Det finns också en specialavdelning för ekologiskt byggande HOT, Habitat Original par la Thermique. För den teknologiska husbyggnadsforskningen svarar det äldre organet CSTB, Centre Scientifique et Technique du Bâtiment.

På så vis har således en arbetsfördelning åstadkommit mellan CORDA som svarar för grundforskning inom ämnesområdet, Plan Construction med ansvar för tillämpad och experimentell forskning samt slutligen CSTB som svarar för den husbyggnadstekniska forskningen.

2.6 Arkitekturpolitik i Frankrike, 1979

Arkitektyrket, arkitektutbildningen och arkitekturfrågorna i samhällslivet har de senaste åren tilldragit sig ett betydande politiskt intresse som yttrat sig på många olika sätt. Detta har skett mot en allmän bakgrund av en politisk regim och en kulturell situation där dessa frågor, inordnade i en allmänt breddad hänsyn till livsmiljöfrågor i vid mening, i vidgad utsträckning gjort inbrott i det allmänna medvetandet och därmed också politiserats. Man kan därför med skäl, i Frankrike, tala om "arkitekturpolitik" som gäller sådana frågor som arkitektyrkets praxis, utbildningsformer, lagstiftning kring byggnadsväsendet och i sin mest drastiska förlängning gestaltungs- och utformningsfrågor i samband med offentlig byggnadsverksamhet.

Ett betydelsefullt tecken på detta förhållande är den nya "lag om arkitektur" som vann laga kraft 1977-01-03 och som allmänt kan sägas ge arkitektyrket och arkitektverksamhet en juridisk ställning eftersom lagens huvudinnehåll är en lagstadgad skyldighet att anlita arkitekt vid byggnadsprojekt om mer än 250 m². Dessutom har departementala Arkitektur- och Samhällsbyggnadsråd också skrivits in i lagen. Deras uppgift är att befrämja medborgerligt inflytande och sakkunskap kring samhällsplanerings- och byggnadsfrågor. Rådet består av valda ledamöter, sakkunniga och tjänstemän.

En annan viktig omständighet är den presskonferens som miljöministern, Michel d'Ornano, höll den 28 februari 1979, där huvudnyheten visade sig vara planerna på ett Nationalcentrum för Arkitektur, le Centre National de l'Architecture, som skulle komma till stånd under 1979. Centret skulle ledas av en arkitekt och dess uppgifter skulle vara att uppmuntra forskningsverksamhet, såväl grundforskning som tillämpad forskning, samt att rekonstruera en försummad vetenskap. Vidare skulle en landsomfattande kampanj om arkitektur- och samhällsbyggnadsfrågor igångsättas inom de närmaste månaderna. Miljöministern höll sin presskonferens mot bakgrund av två betydelsefulla utredningar som ännu inte offentliggjorts, där dels tanken på ett Nationellt Centrum för Arkitektur förs fram, dels en bister och frän kritik mot arkitektutbildningen och mot kunskapsnivån och färdigheten bland den nya generationen arkitekter, utbildade efter 1968. De bägge rapporterna benämns Lamassoure respektive Tricot. Detta speglar den omsorg den franska statsapparaten ägnar arkitekturproblemen, karakteristiskt i det sena 70-talets opinionsströmningar i Frankrike.

De båda ovannämnda rapporterna leder också tankarna till den eventuella förekomsten av en "arkitekterna och arkitekturens kris" i Frankrike. Situationen för arkitektkåren är prekär, man nämner siffror om en arbetslöshet kring 20 %. Mellan åren 1955 och 1972

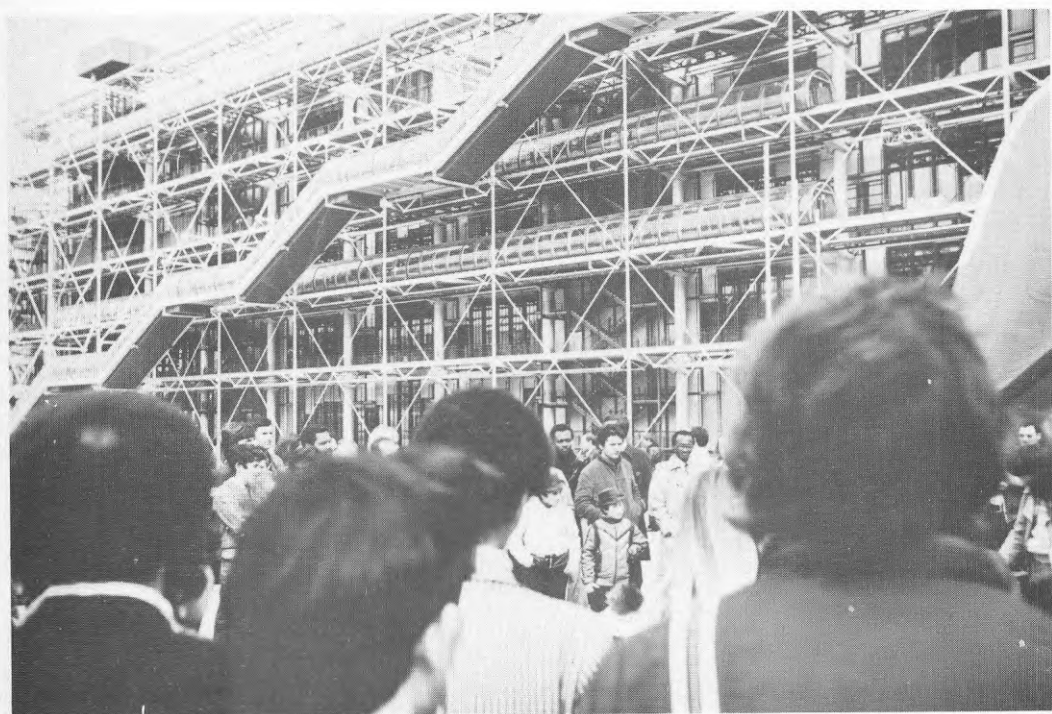


La Tour de Montparnasse, en vändpunkt i fransk arkitekturutveckling?

stiger bostadsproduktionen från 60000 enheter till 500000. Denna siffra kan tas till uttryck för den genomgripande förändring som yrket genomgått under 20 år. Idag har den utbildningsexplosion som den ekonomiska tillväxten skapade bidragit till dels en utbredd arbetslöshet men också en ny sorts arkitekt, forskaren och undervisaren framför allt, men även den offentligt anställde tjänstemannen. Arkitekturskolorna räknar idag omkring 15000 elever medan den yrkesverksamma kårens storlek anges till 10000. Eleverna passerar i sin utbildning första och andra ringen, vardera om två år, och anses då vara klara för yrkesverksamhet. Den tredje ringen om ytterligare två år är avsedd att vara forskningsförberedande och kan kanske jämföras med en f d licentiatexamen. Alldeles nyligen har det efter det första året införts en spärr i form av en tentamen som ger det bortfall man tidigare hade med naturlig, frivillig avgång. Någon forskarutbildning förekommer inte, även om en fjärde ring och ett doktorat i arkitektur har många förespråkare idag. Förslag har också framlagts om en särskild gren inom CNRS för arkitekturforskare, men här har man ännu inte nått något resultat.

Slutligen kan tilläggas en omständighet som visar hur en ny generation arkitekter med intresse för forskningsfrågor och huvudsakligen knutna till arkitekturskolorna konstituerar sig till en samhällelig intellektuell kraft. Detta skedde vid det symposium om arkitekturforskning, Architecture: Recherche et Action, som hölls i Marseille, mars 1979. Dokumenten från symposiet - med den inledande textens titel: "50 års bostadsbyggande i Frankrike - 50 års förlorade kunskaper" - ger ett intryck av hur ett decenniums reflexion kring arkitekturproblemen nu mognat och funnit en klar form.

Intresset för arkitekturhistoriska studier, framför allt 1900-talets arkitekturutveckling, är särskilt framträdande, medan Henri Raymond inför symposiet gör en djupdykning i den klassiska arkitekturhistorien och presenterar den mest insiktsfulla analys av en social arkitekturforsknings vetenskapsteoretiska villkor som sannolikt hittills har skrivits.



Centre Beaubourg i Paris' historiska hjärta, Halles-kvarteren

3 ARKITEKTURTEORINS UTVECKLING OCH SKOLBILDNING UNDER 70-TALET

3.1 Inledning

Arkitekturforskningen i Frankrike har fötts helt i skuggan av den dominerande och betydligt mer utvecklade samhällsbyggnadsforskningen, vars huvuddrag har tecknats i del 1. Den teoretiska expansion som åstadskommittés tack vare den sk "urbana forskningen" har emellertid också smittat av sig på den nu utvecklade arkitekturforskningen. Flera forskare som genomfört studier inom forskningsprogrammet kring samhällsbyggnadsfrågor har också i växande utsträckning intresserat sig för den rumsliga dimensionens mer konkreta och specifika uttrycksformer. Detta har ofta skett som en markering av ett avståndstagande till de ofta vidlyftiga generaliseringar och det systembyggande som präglat många av de urbana studierna, kanske framför allt i den anda som kännetecknar Manuel Castells arbeten. Skillnaden har också bestått i en nedtoning av alltför lättköpt ideologisering och politisering av de vunna forskningsresultaten. I stället är den filosofiska framtoningen, i synnerhet den kunskapsteoretiska, särskilt markerad i de arbeten som hittills publicerats. Detta kan förklaras med skillnader i kunskapsobjekt, men orsaken torde framför allt bestå i att man kunnat undvika att upprepa de misstag som begåtts inom den urbana forskningen och samtidigt kunnat tillgodogöra sig dess teoretiska landvinningar.

Arkitekturforskningen i CORDA's regi är således intimt förbunden med den forskning som bedrivits vid MRU, motsvarigheten inom samhällsbyggnadsfältet. Några av de filosofiska förgrundsfigurerna är också identiska inom de bägge fälten. Politiska filosofer som Althusser men framför allt Lefebvre har haft ett avgörande inflytande över den nya generation arkitekturforskare som vuxit fram och detsamma gäller bland de urbana forskarna. Däremot har strukturalister som Lévi-Strauss, psykoanalytiker som Lacan och i synnerhet idé- och lärdomshistorikern Foucault hävdad sig betydligt bättre bland arkitekturforskare än bland de urbana forskarna. Det historiska intresset är också betydligt mer markerat och utvecklat inom arkitekturforskning, där arkitekturhistoriker som Tafuri och konsthistoriker som Francastel ofta citeras.

Bland de första publicerade arbeten som ofta hänförs till den franska arkitekturforskningens grunder, nämns typiskt nog Henri Lefebvre's "Le Droit à la Ville" från 1968. Lefebvre har också under sin yrkesverksamma tid vid universiteten varit ledamot i flera av de kommissioner som tillsatts för att reformera såväl grundutbildning som forskning och forskarutbildning vid arkitekturskolorna. Vid sidan av Lefebvre intar också socialpsykologen Françoise Choay vid Vincennesuniversitetet och kollegan Anatole Kopp ställningen som vete-

raner, likaså Raymond Moulin, med sin studie över arkitektkåren som yrkesgrupp från 1973. Philippe Boudon har arbetat energiskt med försöken att konstituera arkitektur som en självständig vetenskap alltsedan mitten på 60-talet och hans arbeten har haft ett betydande inflytande över den vetenskapliga utvecklingen. Slutligen har Henri Lefebvre's arvinge Henri Raymond, intagit en position som den ledande arkitekturteoretikern, efter att i slutet av 60-talet påbörjat en rad studier kring rumssociala arkitekturanalyser, framför allt "L'Habitat Pavillonnaire", en numera svåråtkomlig forskningsrapport vid CRU om villaförortens kulturmönster.

Nedan följer en sammanställning av de skolbildningar och forskarlag som hunnit bildas under de senare åren av 70-talet. Framställningen gör inte anspråk på fullständighet och är präglad av ett parisiskt perspektiv; förmodligen är därför forskningsinsatser vid arkitekturskolorna ute i landet dåligt representerade. Den ger dock en provkarta på dominerande trender inom den unga arkitekturforskningen och presenterar några av dess mest namnkunniga representanter.

3.2 Henri RAYMOND /Paris X/ ISU

Henri Raymond, arvtagaren till Henri Lefebvres professorsstol vid Nanterreuniversitetet Paris X, tycks nu på allvar ha intagit en ledande ställning bland arkitekturforskarna. Han är sociolog och filosof och i sin vetenskapssyn står han mycket nära Lefebvres ståndpunkt såväl politiskt som ideologiskt. Vid Nanterre håller han ett seminarium med titeln "L'Histoire architecturale de la Soci  t  ", Samh  lle och Arkitekturhistoria, som tillika   r en god rubrik p   hans hittillsvarande forskningsinsatser och -inriktning. Han driver ocks   ett mindre forskningsinstitut, ISU, Institut de Sociologie Urbaine, i Paris. Raymond har publicerat en rad forskningsrapporter i huvudsak kring rumssocial arkitekturanalys, dels av modern arkitektur och dess sociala liv, dels historisk arkitektur. Han har utvecklats en mycket speciell arkitekturteori med betydande kunskapsteoretiska inslag och ofta med h  nvisningar till klassisk arkitekturhistoria och konstvetenskap men   ven modern semiotisk forskning. Hans bidrag till den tidigare omn  mda arkitekturkonferensen i Marseille ger en god bild av den arkitekturteori han utvecklat och som inneh  ller m  nga preciseringar i f  rh  llande till det man finner hos Lefebvre. Hans senaste arbete, i samarbete med arkitekten Bernard Huet, UP8, och Catherine Dufour,   r en arkitekturteoretisk och arkitekturhistorisk studie om barockarkitekturens utveckling efter den stora jordb  vningen i Val di Noto 1693 kallad "Urbanistique et Soci  t  es Baroques".



Vid sidan av Centre Beaubourg reser sig nu ett omfattande bostadskomplex, kallat Le Quartier de l'Horloge, som dels karakteriseras av ett 'pietetsfullt' bevarande av gamla byggnadsdelar, dels av att de funktionalistiska planidealen gömts undan.

3.3 Philippe BOUDON /UP Nancy/ AREA

Philippe Boudon tillhör veteranerna i fransk arkitekturforskning och har vid det här laget en lång rad publicerade arbeten bakom sig. Han har också myntat begreppet arkitekturologi och ser sig själv som en arkitekturolog, en arkitekturens vetenskapsman. Boudon undervisar vid Arkitekturskolan i Nancy och driver i likhet med Raymond ett mindre forskningsinstitut, AREA, Association de Recherche et d'Etudes de l'Aménagement, i samarbete med några kolleger. Boudons arbeten präglas av en obändig vilja att nå fram till en formulering av arkitekturvetenskapens kunskapsteoretiska kärna, dess egenart som vetenskap i sig. För detta har han tvingats långt ut i ett snårigt teoretiskt landskap och hämtar mycket material från klassisk arkitekturteori, i vad som tycks vara en strävan till att nå den absoluta sanningen om arkitekturen. Boudon har inte lyckats särskilt bra i sin målsättning och står en smula isolerad i sin lätt estetiserande och normativa forskning. Ett av hans viktigaste arbeten, för övrigt en förstudie i CORDA's regi, är "Sur l'espace architectural. Essai de l'épistemologie de l'architecture", från 1971 och i nyttgåva från 1977. Det är en ojämn men i vissa stycken välformulerad och inträngande arkitekturanalys med en betydelsefull ställning inom forskningsfältet.

3.4 Michel FOUCAULT /CERFI/ Collège de France

Michel Foucault, filosof och professor i idé- och lärodomshistoria vid Parisuniversitetet, har under de senaste åren blivit något av en akademisk legend och en betydande inspiratör åt den yngre forskargenerationen som ställt sig kritisk till de marxistiska forskningsideal som präglade Frankrike i början av 70-talet. Foucault kan inte sägas vara marxist utan intar snarare en allmänt kritisk ståndpunkt i likhet med Lefebvre. Han har i sin forskning poängterat betydelsen av att studera maktens mekanismer, vilken skepnad de än uppträder i. Karakteristiskt nog så har Foucault för att illustrera denna sin övertygelse valt att granska fångelser och sinnessjukhus, d v s rumsliga företeelser, som exempel på det abstrakta samhällsvåldets redskap för förtryck av samhällets utstötta.

Foucault har inte bara inspirerat arkitektur- och samhällsbyggnadsforskare, han bedriver också personligen forskning kring socialt bostadsbyggande i Paris under 1800-talet, i CORDA's regi. Det är typiskt att flera andra forskare med samma vetenskapliga grundsyn som Foucault också gett sig i kast med forskningsproblem som berör arkitektoniska eller rumsliga aspekter. Detta gäller exempelvis Roland Barthes och Jean Baudrillard som bägge tillhör en något yngre generation. Foucault har också direkt och indirekt samarbetat med forsk-



Stadsförnyelsefrågor får ett allt större inflytande över stadsbyggandets inriktning - här ett exempel från l'Ilot Riquet, Paris, på hur man kan bevara delar av det romerska kulturarvet...

ningsgruppen CERFI, vilket behandlades i del 1. Bland arkitekturforskarna är det kanske Bruno Fortier vid CERA som mest präglats av Foucaults filosofiska inflytande. Han har exempelvis medverkat i samlingsvolymen med den så typiska titeln 'Les Machines à guérir' (Sjukhusfabrikerna), ett forskningsarbete under Foucaults ledning med stöd från CORDA.

3.5 Castex/Panerai/Groupe Syntaxe/UP 3

Ett framgångsrikt forskarlag ur den yngre generationen bildar arkitekterna Jean Castex, Philippe Panerai tillsammans med sociologen Katherine Burlen, samtliga knutna till UP 3 i Paris-Versailles. De har nyligen publicerat en studie över arkitektur- och stadsomvandling i staden Versailles, med titeln 'Versailles - lecture d'une ville', som mött berättigat intresse. Den består i en typologisk studie av Versailles' samhällsbyggnadshistoria i form av dels en inträngande semiotisk analys dels en minutiös granskning av historiskt plan- och ritningsmaterial. Castex och Panerai har också deltagit i tvärvetenskapligt arbete för att utveckla den semiotiska analysen, av arkitekturen, dess teori, metod och teknik, något som de ger en övertygande redovisning av i ovan nämnda arbete. CORDA har exempelvis också stött ett arbete om kvartersplaneringstankens sönderfall under inflytandet av modern funktionalism med titeln 'De l'Ilot à la Barre' där också Depaule medverkat. Däremot har man haft svårt att få gehör för en studie av Frank Lloyd Wrights arkitektoniska produktion, vilken man är särskilt angelägen om att få genomföra.

3.6 CERA, Centre d'Etudes et de Recherches Architecturales

CERA, som tidigare omnämnts, är egentligen inte något forskningsinstitut utan snarare ett informationsorgan för forskning och fortbildning inom arkitekturområdet. Vid CERA verkar dock Bruno Fortier och Pierre Clément som forskare, med stöd från CORDA. Bruno Fortier har tidigare omnämnts i samband med Foucault. Pierre Clément arbetar främst med jämförande arkitekturstudier, främst folklig arkitektur, och har gjort sig känd som särskilt kunnig i arkitektur- och samhällsbyggnadsfrågor i Folkrepubliken Kina. Tidigare knuten till CERA men numera verksam vid UP 1, är Jean-Louise Cohen, en arkitekturforskare som arbetat mycket med studier av sovjetisk arkitekturhistoria.

3.7 Anatole Kopp/Françoise Choay/Paris IIX Vincennes

Anatole Kopp, arkitekt och professor vid sociologiska institutionen i Vincennesuniversitetet, har hittills publicerat flera arbeten om sovjetrepublikens arkitekturtänkande decennierna efter revolutionen 1917. Bland hans mest kända arbeten märks 'Changer la vie, Changer la ville' och den senare 'l'Architecture de la période stalinienne'. I likhet med sin kollega, verkar också Françoise Choay vid Vincennesuniversitetet. Hon har arbetat sedan mitten på 60-talet med samhällsbyggnadsforskning från en socialpsykologisk synpunkt och tillhör forskningsfältets förgrundsgestalter.

3.8 Övriga insatser

Självfallet rymmer den franska forskningsvärlden en långt mer omfattande lista på institutioner och forskare som arbetar med forskningsproblem i anslutning till arkitekturfrågor än vad som här bjuds utrymme till. De som här omtalats ger trots allt en förhållandevis god bild av de grupperingar som uppstått i huvudsak efter tillkomsten av forskningsprogrammet CORDA 1974. Med hänsyn till den korta tid som förflutit sedan dess, är resultatet ganska lovande och man kan konstatera att arkitekturforskningen är på god väg att etablera sig som den självständiga forskningsdisciplin man eftersträvat. Detta innebär nu inte att det utslutande är arkitekter till yrket som arbetar med forskning, utan man kan i stället se hur intresset för ett och samma fenomen samlar en lång rad olika vetenskapliga specialiteter i en gemensam strävan att nå en vidgad förståelse och kunskap om arkitekturens sammanhang med samhälle och människa. Denna omständighet har haft en mycket forskningsstimulerande verkan såväl inom arkitekturskolorna som vid andra universitetsinstitutioner.

Utöver de ovan nämnda forskargrupperna förtjänar också Ecole Pratique des Hautes Etudes en Sciences Sociales att särskilt omnämnas. Vid dess Centre d'Etudes Transdisciplinaires, ett tvärvetenskapligt centrum, har mycket värdefull forskning hunnit utföras. Det gäller framför allt konsthistorisk forskning inom ämnesområdet semiotik, med särskild tillämpning på arkitektur- och rumsproblem. Tidskriften COMMUNICATIONS är här ett viktigt organ för informationsutbyte om forskningssituationen. Bland centrets deltagare märks bland annat G Bachelard, R Barthes, A J Greimas och M Hammad vid den s k "Groupe 107".



Christian Portzamparc's vittkända vattentorn vid en central trafikplats i Marne-la-Vallée

4 ARKITEKTURDEBATT OCH ARKITEKTURPRODUKTION

4.1 Niemeyers 60-tal och Bofills 70-tal

Om Oscar Niemeyer tillhörde de arkitekter som intog en ledarställning blad franska arkitekturkretsar under 1960-talet så kan man med fog påstå att den katalanske arkitekten Ricardo Bofill och gruppen Taller de Arquitectura axlade denna position under 1970-talet. Niemeyer och Bofill representerar delvis två nästintill diametralt motsatta arkitekturideal. Den förre, ett stort namn i den nu så förkättrade 'mouvement moderne' (den moderna funktionalistiska arkitekturstilen), vars livsgärning betecknas som 'en av de sista monstruösa representanterna för den moderna rörelsen' av en fransk arkitekturkritiker i samband med Niemeyer-utställningen vid Beaubourg 1979. I utställningsmaterialet återfinns man också citat som visar Niemeyer frenetiskt bekämpande beskyllningarna för estetisk formalism som riktats mot honom de senaste åren: "Formalism? Nej, jag försäkrar er, det är inte formalism!" De skisser som presenteras svär emellertid rejält mot denna dementi, uttalad, får man förmoda, i ett tillstånd av lätt desperation. Bofill, den senare, arkitekten på modet med blicken riktad mot historiska dimensioner och förebilder, en 70-talets Gaudi kallad rétro, bakåtsträvare, av sina kritiker. Något som dock förenar de två är förstås det visionära storslagna draget och det helhjärtade engagemanget i sina respektive verk. Politiskt tycks de också stå på samma sida, förunderligt eller naturligt nog. Niemeyer tvingas lämna sitt hemland därför att vissa inflytelserika personer anser att kommunistiska arkitekter hör hemma i Moskva, sedan må deras arkitektur se ut hur den vill. Senare gestaltar Niemeyer det franska kommunistpartiets högkvarter i Paris. Bofill tillhör under Franco-epoken de oppositionella grupperingarna i sitt hemland och relegeras från arkitekturskolan i Barcelona för denna sin övertygelse. I Frankrike har Bofill mött en omfattande publicitet som retat gallfeber på stora delar av den franska arkitektkåren samtidigt som han alltmer framstått som hjälten i andra grupper. Han framställs som en progressiv intellektuell, en man vars idéer man gärna önskat förknippa med den nya franska filosofin. På samma gång kännetecknas hans arkitektur av arkaiseringar, av återblickar in i arkitekturmuséernas hyllor, alltid på jakt efter en kuriositet att ta till. En arkitekt som vågat påstå att utsmyckning av fasader är legitimt och som anklagats för att driva gäck med den franska allmänheten med sin rent löjeväckande och skrattretande arkitektur.

4.2 Affären Bofill och Affären Hallarna

Upprinnelsen till Bofills inträde på den franska arenan kan spåras till en grupp franska teknokrater som i samband med tävlingsverksamheten kring utbyggnaden av den nya staden Evry, söder om Paris, gärna ville ge lite liv åt den inhemska debatten genom att be honom delta. Därmed var marken förberedd och han tillkallades därefter att utarbeta förslag till förnyelse av de nyligen raserade Hall-kvarteren i det centrala Paris. Kring denna plats vidare öden hade arkitekturdebatten rasat med oförminskad intensitet sedan början på 50-talet. Många stolta projekt har här mötts av ett mörkt arkivrum och total glömska. Den kamp som Bofill genast satte igång för att få sina idéer genomförda och respekterade blev lång och mödosam och slutligen förlorade han. Segraren tycks i dagsläget vara Paris' borgmästare, som vid en presskonferens i mars 1979, inför det samlade pressuppbådet frankt förklarar att nu får det vara slut på alla diskussioner om Hallarnas framtid. Den färgstarke Jaques Chirac, tillika president Valéry Giscard d'Estaings argaste konkurrent till presidentämbetet, förklarar vidare att han skickat hem Bofill och att han i fortsättningen personligen tar över ansvaret för projektet Hallarnas slutförande i samråd med 'sina experter'. Han presenterar också en 'definitiv' plan för kvarteret Hallarna, som nu i stort sett blir en stor parkyta utan några betydande inslag av byggnader. Den byggnadskropp som Bofill då hade färdigprojekterat och vars byggnadsarbeten just hade påbörjats fick bryskt avbrytas. Affären Hallarna kommer att få sitt rättsliga efterspel då Bofill beslutat inlämna skadeståndsansökan till staden Paris för det kontraktsbrott han utsatts för.

Vad ligger då bakom detta, åtminstone för svenska förhållanden, så märkliga händelseförlopp? Hall-affären är sannolikt ett av det mest drastiska exemplet på hur arkitektoniska gestaltungsfrågor blir föremål för en minst sagt direkt politisk inblandning. Möjligtvis blev Bofill föremål för en maktkamp mellan Chirac och Giscard i vilken han blev offret. Chirac betecknar exempelvis Bofills byggnad som ett mischmasch av grekiskt-egyptiska stildrag med inslag av buddistisk och romanskt-kyrklig arkitektur, fjärran från fransk arkitekturtradition. Detta får inte tillåtas befläcka Paris' historiska mark, i synnerhet som ett gravt brott redan skett genom det hiskeliga Centre Beaubourg. Den franska sammanslutningen Arkitekternas Order, l'Ordre des Architectes, där Bofill inte skrivit in sig, hotar till och med att ställa honom inför tribunal om han, som det heter "... framhårdar i sina perfiditeter ...". Motståndet var tydligen kompakt och oövervinnerligt för Bofill. Till och med presidenten, som tidigare gärna speglat sig i Bofills progressiva atmosfär, tvingas slutligen ta sin hand ifrån honom, utspelad av Chiracs säkra taktiska agerande. Bofills slutsats blir att man kan inte göra arkitektur annat än i sitt eget hemland.

4.3 En arkitekturideologi

Hurdana ser då de ideal och den arkitektur ut som kan väcka så mycket känslor? I text som förekom vid en utställning om katalansk arkitektur, kritiseras Bofill enligt följande:

"Att drömma om ett fritt samhälle, där det privata livet är fritt från konventioner, föreslå arkitektur som drivkraften bakom en sådan revolution. att slutgiltigt etablera sinnenas rike, ge fantasin plats i samhällets styrelse och konsten åter till stadslivet, är några av de ingredienser med vars hjälp Ricardo Bofill försöker mobilisera de mest aggressiva skikten inom borgerligheten."

Arkitekturkritikern Francois Chaslin menar att nyckelordet i Bofills arkitekturideologi är 'känsla', en förståelse att öppna ett samtal med betraktaren och brukaren, att återuppväcka det sedan länge utdöda språket som en gång gjort det möjligt för arkitekturen att nå människorna med sitt budskap:

"'Trots all sin duglighet, så bor människan poetiskt' sade en gång Hällderlin ... Denna fras tas ofta upp, dock i de flesta fall utan den första delen ... Vår arkitektur är en ansamling av duglighet, av förståndsmässigt överenskomna kvaliteter (och helt och hållet nödvändiga) men otillräckliga. Bofill går mycket längre än så, han öppnar portarna till det symboliska och spelar upp i den mest fulländade eklekticism, med alla de förklädnader, från arv till arv, som vår civilisation har samlat på sin vind; han låter sig hänföras av sensualism, av drömmar, snarare än renhet, han söker det sammansatta, barockarkitektur, som bättre än andra, tillåter fantasier att uppväckas, känslornas mångfald, mångsidigheten i alla förhållningssätt."

(F Chaslin, MACADAM no 6.)

4.4 En ny arkitektgeneration

Det är uppenbart att dessa tongångar vunnit ett starkt gehör bland framför allt den yngre generationen franska arkitekter, de som ännu inte har kunnat göra sin röst hörd i l'Ordre des architectes. Ett tecken på detta är exempelvis en intervju med den franske arkitekten Henri E Ciriani som nyligen publicerats i ett specialnummer av la Nouvelle Critique. Ciriani tillhör ett inflytelserikt lag arkitekter som mött stora framgångar med en känsloladdad och antirationalistisk arkitektur, framför allt i samband med utbyggnaden i den nya staden Marne-la-Vallée i Parisregionen, men även i Evry och i Grenoble. I artikeln poängterar han sär-

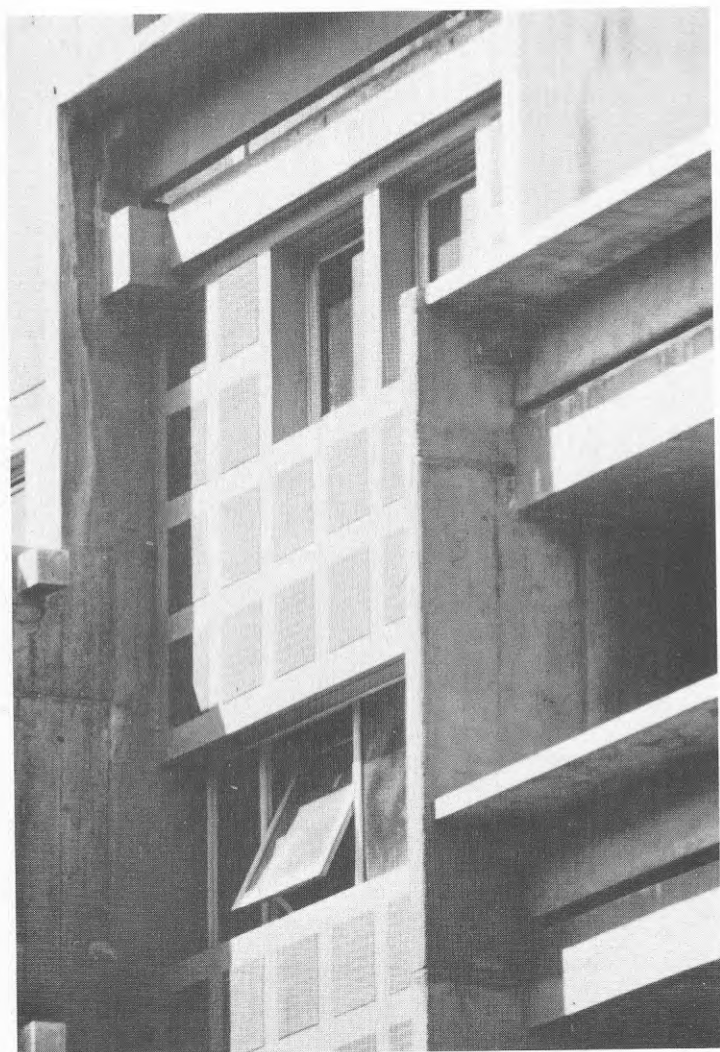


Den franske arkitekten Ciriani's bostadskvarter La Noiseraie i Marne-la Vallée, ett av det sista stora experimentfälten för arkitektur utanför Paris

skilt Bofills betydelse som en banbrytande gestalt med sin vilja att på allvar göra upp med den moderna rörelsens arkitekturideal. Den funktionalistiska stadsbyggnadsdoktrins övertro på förnuftslösningar tycks nu i grunden ha beseegrats av en ideologisk rörelse bland arkitekterna som på allvar hävdar känslans och sinnlighetens mått i stället för det renodlade förnuftets.

Ett av Cirianis projekt, där han försökt gestalta dessa tankegångar i sten, ligger i Marne-la-Vallée, och har preliminärt getts namnet la Noiseraie. Marne-la-Vallée är idag i sin helhet en enda stor provkarta på var fransk arkitektur och stadsbyggande står idag. I la Noiseraie har Ciriani satt fantasi och lekfullhet, måttlig monumentalitet och originalitet i samklang med en beprövad typ av hus, flerbostadshuset och teknik, betongens, till en helhet som bär ett annat märke än vad man vanligtvis ser i Marne-la-Vallée. La Noiseraie kommer sannolikt att betyda ett viktigt steg mot en annorlunda arkitekturgestaltning, i den anda som Ciriani förespråkar.

Christian de Portzamparc är en annan, yngre arkitekt, som gjort sig särskilt bemärkt också han, just i Marne-la-Vallée. Hans märkliga och starkt suggestiva vattentorn vid en trafikplats inom området, med namnet Château d'Eau des Quatre Paves, har blivit själva symbolen för Marne-la-Vallée, som ett landmärke för dess invånare. I ett projekt där han samarbetat med Georgia Benamo har han väckt än större uppmärksamhet genom att lyckas med det omöjliga. På en mycket liten tomt, i ett av rivningar sargat och vingklippt hörn av det trettonde arondissementet, har han åstadkommit något som i arkitekters kallas med beundran 'ett under av arkitektur'. Det gäller ett bostadskvarter om 209 lägenheter, byggt i samhällelig regi och med strama kostnadsramar till råga på allt. Aprilnumret av l'Architecture d'Aujourd'hui fullkomligt öser beröm över detta projekt som sannerligen förtjänstfullt präglas av en genomarbetad och säregen arkitekturstil vilken närmast leder tankarna till sovjetrysk konstruktivism från 10- och 20-talen. Intressant att notera i sammanhanget är också att projektet belönats i samband med den årliga PAN-tävlingen, inom ramen för Plan Construction, något som väl speglar den för arkitekturutvecklingen stimulerande verkan som denna tävlingsverksamhet innebar för fransk bostadsproduktion.



La Noiseraie, en detaljstudie

4.5 Sammanfattning

Sammanfattningsvis kan man konstatera att en genomgripande förändring i rådande synsätt kring arkitekturfrågor genomströmmat Frankrike under de senaste åren. Den består i en uppgörelse med förhärskande ideal inom den funktionalistiska stadsbyggnadsideologin, allmänt kallad den moderna rörelsen. Den begynnande forskningsverksamheten och de möjligheter till intern reflexion som bjudits arkitekter under de senaste åren torde verksamt ha bidragit till ett vidgat intresse för att återupprätta den historiska kontinuiteten i arkitekturens produktion och viljan till att reparera det brott i utvecklingen som uppstått de senaste decennierna. Dessa tankegångar har redan i ett flertal fall översatts i byggnadsverksamhet, exempelvis i området Les Epinettes i Evry och le Quartier de l'Horloge i närheten av Centre Beaubourg i centrala Paris. Dessa två projekt innebär en renässans för kvartersplanen, vid Beaubourg växer idag upp ett tätt, högt och trångt bostadskvarter som innebär en återgång till 1800-talets planideal och ett förkastande av slagorden 'Luft, Ljus, Grönska'!



Rue des Hautes Formes, arkitekten Portzamparc's prisbelönta bostadskvarter i det trettonde arrondissementet, Paris

5 SAMMANFATTNING

Denna rapport utgör del två i ett informationsarbete om fransk arkitektur- och samhällsbyggnadsforskning under rubriken Den franska forskningsfronten. Del 1 behandlade forskningsområdet i stort och framför allt den planeringsteoretiska forskningen. Del två har utslutande ägnats åt arkitekturforskning. Tillsammans bildar de bägge rapporterna en beskrivning av forsknings- och utbildningssituationen i Frankrike under det senaste decenniet, särskilt riktat till personer verksamma inom samhällsbyggnadsforskning, undervisning eller planering och projektering.

Rapporten inleder med att konstatera att samtidigt som kulmen tycks vara nådd för de forskningsansträngningar som gjorts i Frankrike inom den sk urbana forskningen så har intresset för arkitekturforskning stadigt tillväxt under de allra senaste åren. Detta förhållande skall framför allt ses i sammanhang med de förändringar i plan- och byggnadsverksamhet inom landet som skett under samma tid. Stadsbyggandet ser ut att ta en annan riktning sedan 60-talets omfattande utbyggnadsplaner i stort sett genomförts. Inflytandefrågorna i synnerhet i samband med ett växande antal stadsförnyelseprojekt har alltmer trätt i förgrunden och allmänhetens intresse för dessa frågor visat sig alltmer accentuerat. Det är mot bakgrund av denna situation som de forsknings- och utvecklingsinitiativ som tagits inom arkitekturforskningen skall ses.

Rapporten behandlar den utbildningshistoriska bakgrunden inom arkitekturområdet före och efter 1968. Före 1968 dominerades all arkitektutbildning av ENSBA, Ecole des Beaux-Arts, och forskningsintresset var mycket lågt. Sedan 1968 har ENSBA ombildats till 23 utbildningsenheter, varav 9 i Parisregionen, les unités pédagogiques (UP). Från och med 1974 igångsätts ett forskningsprogram främst riktat till arkitekturskolorna, kallat CORDA. Detta program har haft en avgjort forskningsstimulerande verkan och omsatt ca 4 milj FFr i forskningsanslag per år. Resultatet har bestått i en rapportserie av en betydande omfattning som bidragit till att konstituera arkitekturforskning som en självständig vetenskaplig disciplin, samtidigt som utställnings- och informationsverksamhet väckt vidgat intresse för arkitekturfrågor. Vid sidan om CORDA finns också Plan Construction och PAN som främst svarar för experimentellt tillämpad forskning inom bostadsbyggnadsområdet. Generellt gäller också ett ökat intresse för arkitekturpolitik i Frankrike som kan illustreras genom att miljöministern, mot bakgrund av två statliga utredningar, tagit initiativ till att skapa ett statligt forskningsinstitut för arkitekturfrågor, Centre National d'Architecture, vars målsättning sägs skall vara "att rekonstruera en försummad vetenskaplig och konstnärlig kunskap ...".

Vidare beskrivs den vetenskapsteoretiska utvecklingen inom arkitekturområdet det senaste decenniet och dess samband med den urbana forskningen. De viktigaste filosofiska drivkrafterna anses vara Henri Lefebvre och Michel Foucault men även strukturalisten Lévi-Strauss och psykoanalytikern Lacan. Bland arkitekturhistoriska inspirationskällor märks framför allt Tafuri och bland konsthistoriska Francastel. En förteckning över de viktigaste skolbildningarna åtföljer framställningen bland vilka framför allt märks de som Henri Raymond och Philippe Boudon representerar samt den yngre forskargenerationen som starkt präglas av semiotiska och historicistiska drag. Man kan idag med fog säga att dessa forskningsinsatser kartlagt arkitekturforskningens vetenskapsteoretiska särdrag och dess kunskapsobjekt. Ett klart uttryck för detta är det arkitekturvetenskapliga symposium som hölls i Marseille, mars 1979, på temat 'Forskning och Handling'. Det publicerade materialet från symposiet underströker också detta faktum.

Slutligen beskrivs arkitekturdebatten och arkitekturproduktionen i Frankrike under det senaste decenniet, som i hög grad präglats av den katalanske arkitekten Ricardo Bofill. Han anses allmänt ha bidragit till att den yngre arkitektgenerationen brutit med det funktionalistiska arvet och motsatt sig det rationalistiska inflytandet över arkitekturens produktion. Denna motsättning i arkitekturideologier speglas i den omtalade affären Hallarna i Paris' centrum som dessutom blivit en politisk stridsfråga av stor betydelse. Bland de mest betydelsefulla arkitekterna i den nya generationen omtalas Ciriani, Portzamparc och Grumbach samt upptas en beskrivning av för tidsandan signifikativa projekt. Sammanfattningsvis konstateras att ett tecken på att förändrade arkitektur- och stadsbyggnadsideal verkligen gör sig gällande, är de påfallande många bostadsbyggnadsprojekt som återgått till den gamla kvartersplanen; det kanske mest omtalade, le Quartier de l'Horloge, återfinns i Paris' historiska centrum i Halles-kvarteren.

Till rapporten bifogas en bearbetad litteraturförteckning och en kort sammanställning av viktiga forsknings-, utbildnings- och fackorgan inom fransk arkitekturforskning, som underlag för studiebesök eller studier i Paris.



Rue des Hautes Formes, Paris

- 6 ADRESSFÖRTECKNING, FORSKNINGS-, UTBILDNINGS-
OCH FACKORGAN
- AAM Archives de l'Architecture Moderne
4, rue Paul Spaak, 1050 Bruxelles
02/649 15 02
- En institution med samma inriktning som det franska CERA. Nämns ofta i forskningssammanhang. Utger tidskrifter och publicerar texter inom arkitekturämnet.
- AA l'Académie de l'Architecture
9, place des Vosges, Paris IV
01/887 86 74
- En ärevördig institution som existerat sedan 1671. Arrangerar ibland symposier och debatter.
- CNMH Bâtiments de France/Caisse National des Monuments Historiques
62, rue St Antoine, Paris IV
- Informations- och utställningscentrum för kulturhistorisk byggnadsvård. Står till tjänst med upplysningar om restaureringsprojekt.
- CERA Centre d'Etudes et de Recherche Architecturale (tidigare benämnt l'Institut de l'Environnement)
1, rue Jaques Callot 75006 Paris
- Ingår som en gren inom ENSBA, i praktiken ett verkställande organ under CORDA, Direction de l'Architecture. Försäljning av forskningsrapporter och arkitekturlitteratur. Abonnemang av tidskrifterna CAHIERS ... och BULLETIN ... Kan dessutom erbjuda forskare ett arkitekturbibliotek med hög kvalitet.
- CNRS Centre National de la Recherche Scientifique
- Det statliga forskningsorganet med ansvar för forskningsinriktning av statliga engagemang. Rymmer ett 50-tal institut för såväl tekniska som samhällsvetenskapliga och humanistiska ämnen, 6000 anställda forskare och 9000 tekniker.
- CORDA Comité pour la Recherche et le développement en Architecture
Secrétariat du CORDA
3, rue de Valois 75001 Paris
01/296 10 40

CORDA har huvudansvaret för grundforskning och utveckling inom arkitekturområdet, inordnat under la Direction de l'Architecture som i sin tur nyligen ingått som del i verksamheten vid miljöministeriet, Ministère de l'Environnement et du cadre de vie. Ministeriets huvudgrenar består av den ovan nämnda Direction de l'Architecture samt dessutom la Direction de la Construction och la Direction de l'urbanisme et des paysages.

DGRST Délégation Générale de la Recherche Scientifique et Technique

Det centrala forskningsrådet för vetenskaplig och teknisk forskning, CORDA's överordnade myndighet.

ENSAIS Ecole Nationale Supérieure des Arts et Industrielles de Strasbourg, se ENSBA

ENSBA Ecole Nationale Supérieure des Beaux-Arts

Tidigare den enda betydande arkitekturskolan tillsammans med ESA och ENSAIS i Strasbourg. Sedan 1968 har ENSBA decentraliserats och ombildats till 23 utbildningsenheter s k Unité Pédagogique, UP, varav 9 i Parisregionen och de övriga Unités Pédagogiques d'Architecture vid de större landsortsstäderna.

ESA Ecole Spéciale d'Architecture de Paris
se ENSBA

METROPOLIVRE
8, rue de la Cossonnerie 75001 Paris
01/508 16 75

Specialbokhandel för arkitektur- och samhällsbyggnadslitteratur.

MRU Mission de la Recherche Urbaine
64-74, rue de la Fédération 75015 Paris

Motsvarigheten till CORDA inom samhällsbyggnadsforskningens område, den urbana forskningen.

PC Plan Construction
Secrétariat pérmant du Plan Construction
2, av. du Parc du Passy 75775 Paris
01/524 52 34

Har tillsammans med PAN ansvaret för den tilllämpade, experimentellt inriktade forskningen inom arkitektur- och husbyggnadsområdet. Arrangerar fortlöpande tävlingsverksamhet om bostadsbyggande i samhällelig regi.

- PAN Programme d'Architecture Nouvelle
En gren av verksamheten vid Plan Construction.
- SADG Société des Architectes Diplômé par le Gouvernement
(Architecte DPLG; Diplômé par le Gouvernement)
100, rue du Cherche-Midi 75006 Paris

Motsvarigheten till det svenska SAR, en sammanlutning av högskoleutbildade arkitekter. Arrangerar ofta debattaftnar med inbjudna arkitekter och planerare.
- UNSA Union National des Syndicats d'Architecture
1, rue Lieutenant Lapeyre 75014 Paris

Motsvarar närmaste det svenska AF. UNSA bildades nyligen som en union av de lokala fackförbunden, les Syndicats d'Architecture.
- AC Architecture et Construction
138 boul Saint Germain 75006 Paris
01/329 00 60

Ett informations- och fortbildningsinstitut i statlig regi som främst arbetar med pedagogisk utveckling inom arkitektur och samhällsbyggnadsområdet.

7 LITTERATUR

En bearbetning av litteraturförteckningen i del 1 har genomförts i syfte att presentera de viktigaste arbetena såväl inom den urbana forskningen som inom den arkitekturvetenskapliga som kan vara av intresse för en svensk publik. I förteckningen upptas också tidsskrifters specialnummer om arkitekturforskningsfrågor eller de publikationer som kontinuerligt bevakar arkitektur och samhällsbyggnadsfrågor.

ARCHITECTURAL DESIGN France since -68, no 48/1978

l'ARCHITECTURE d'AUJOURD'HUI

AUTREMENT Contrepouvoir dans la ville - enjeu politique des luttes urbaines, no 6/1976

ARCHITECTURE, MOUVEMENT, CONTINUITÉ no 41/mars 1972

Baudrillard, J l'Effet Beaubourg - implosion et dissuasion, Galilée, 1977

Bauer, G La morphologie architecturale à l'échelle du plan masse AREA/CORDA 1977

Bergman, B Det samhälleliga rummet. Samtal med Henri Lefebvre. Ur ORD och BILD no 6/1974

Bertier de Sauvigny, G Nouvelle histoire de Paris: La restauration 1815-1830, Hachette, Paris 1977

Bachelard, G La poétique de l'espace PUF, Paris 1957

Barthes, R Sémiologie et urbanisme

Bofill, R l'Architecture d'un homme Arthaud 1978

Boudon, Ph Intégration et Architecture. La Ville de Louvain-la-Neuve, l'Ile d'Hoedic, l'ancienne Halle de Bar-le-Duc CORDA 1977

-"- Richelieu-Ville Nouvelle. Essai d'Architecturologie, coll. aspects de l'urbanisme, Dunod, 1978

-"- Sur l'espace architecturale: essai de l'épistemologie de l'architecture Dunod 1977

Boudon, Ph et alii Analyse du Dictionnaire raisonné de l'architecture de E. Viollet-le-Duc AREA/CORDA 1978

Bourdet, Y l'Espace de l'autogestion Galilée 1978

Bourdieu, P Esquisse d'une théorie de la pratique

BULLETIN d'INFORMATION INTER-ETABLISSEMENTS

Castells, M et alii Sociologie des mouvements sociaux urbains. Enquête sur la région parisienne, Mouton 1977

Castells, M The Urban Question - a marxist approach Edward Arnold, London 1977

les CHAIERS de la RECHERCHE ARCHITECTURALE

Castex, J et alii Sémiotique de l'espace - architecture, urbanisme, sortir de l'impasse Denoel/Gonthier Paris 1979

Castex, J et alii Forme urbaine: de l'îlot à la barre coll. aspects de l'urbanisme, Dunod 1977

Castex, J et alii Versailles - lecture d'une ville ADROS/UP3/CORDA 1978

CDU, Centre de Documentation sur l'Urbanisme, Urban Research in France - trends and results 1971-75, Paris 1977

Chatin, C 9 villes nouvelles - une expérience française de l'urbanisme Dunod-BORDAS, Paris 1975

Claval, P Espace et Pouvoir coll. espace et liberté PUF Paris 1978

Cherki, E Mehl, D Les nouveaux embarras de Paris, Maspéro Paris 1979

Choay, F l'Urbanisme: utopies et réalités Seuil 1965

Comby, J Memento d'Urbanisme CRU Paris 1977

COMMUNICATIONS: Sémiotique de l'espace no 27/1977

Considérant, V Description du Phalanstère et considérations sociales sur l'architecture, éd Guy Durier

Cornu, M Libérer la Ville

CRU, Aménagement Urbaine et Mouvements Sociaux, Colloque du CRU, Paris avril 1978

Dagnaud, M Le Mythe de la qualité de la vie et la politique urbaine en France. Enquête sur l'idéologie dominante de l'élite technocratique et politique de 1945 à 1975 Mouton Paris 1977

Dupuy, G Urbanisme et Technique: chronique d'un mariage de raison, CRU Paris 1978

Durier, G Mémoires du baron Haussmann tôme I 1853-70

- Eckered, Mikaela Nya städer i Frankrike BFR; R28:1975
- ESPACES ET SOCIETES Pouvoir local, no 20-21/1977
- Ferras, R Barcelone, croissance d'une capitale, Anthropos Paris 1978
- Foucault, M et alii Les Machines à guérir. Aux origines de l'hôpital moderne coll. Architectures + Archives, Mardaga Paris 1979
- Garnier, J-P Goldschmidt, D Le "socialisme" au visage urbain, éd Ruptures, Paris 1978
- Garnier, J-P Goldschmidt, D La Comédie Urbaine ou la Cité sans Classes Maspéro 1978
- Gromark, S Det Sociala Rummet - en studie av förhållandet mellan Rummet och den Sociala Verkligheten, stencil CTH-A, Byggnadsplanering, 2:a uppl 1978
- "- Från Produktionens Rum till Rummets Produktion. Om den franska forskningsfronten kring samhällsbyggets sociala grundvalar, ur HÄFTEN för KRITISKA STUDIER no 2-3/1979
- Habermas, J l'Espace Publique Payot coll. Critique de la politique, 1978
- INTERNATIONAL JOURNAL of URBAN and REGIONAL RESEARCH
- Hammad, M Sémiotique des plans en architecture, Groupe 107, CORDA 1976
- Kaufmann, E Trois architectes révolutionnaires: Boullée, Ledoux, Lequen éd. de la SADG/CORDA Paris 1977
- Kopp, A l'Architecture de la période stalinienne CORDA/PUG Grenoble 1978
- Kopp, A l'Architecture soviétique, UDRA-ESA /CORDA 1975
- Krier, L Culot, M l'Unique chemin de l'architecture ur AAM 2e tr. no 14/1978
- Laugier, M-A Hutte primitive coll. Essai + Observations sur l'architecture Mardaga 1979
- Lefebvre, H La Production de l'Espace Anthropos Paris 1974
- "- De l'Etat tome 1-4 UGE Paris 1976-78
- Lipietz, A Le Capital et son Espace coll. Economie et Politique Maspéro 1977

Lautman, J Moulin, L La Commande publique de l'architecture ur SOCIOLOGIE de TRAVAIL oct/dec 1970

Lojkine, J La politique urbaine dans la région parisienne 1945-72 Mouton Paris-la-Haye 1973

-"- La politique urbaine dans la région lyonnaise 1945-72 Mouton Paris-la-Haye 1974

-"- Le Marxisme, l'Etat et la Question Urbaine PUF Paris 1977

MACADAM - le magazine du cadre de vie et de l'aménagement

METROPOLIS Henri Lefebvre: Introduction à l'espace urbaine no 22/vol III/1976

Moley, C l'Innovation dans la production de logement social. Bilan des opérations du Plan Construction 1972-78, MECV, Paris 1979

Moulin, R Les Architectes. Métamorphose d'une profession libérale Calmann-Lévy, 1973

Murard, L Zylberman, P l'Haleine des Faubourgs. Ville, Habitat et Santé au XIX:ième siècle ur RECHERCHES no 29/1977

NOTES SEMIOLOGIQUE en ARCHITECTURE et en URBANISME/CERA/ENSBA: Sémiotique de l'espace no 7/1978
CERA Paris

la NOUVELLE CRITIQUE: Marne-la-Vallée, quelle ville...
aven qui? no spéc. nov 1978

PLACE - peuple, espace, pouvoir

Préteceille, E La production des grandes ensembles,
Mouton Paris 1973

Prendre la ville - éskisse d'une histoire de l'urbanisme d'état Actes du Colloque de St Etienne en Devollny de février 1976, Anthropos Paris 1977

Ragon, M Histoire mondiale de l'architecture et de l'urbanisme moderne, tôme 3: prospective et futurologie Casterman Paris 1979

Raymond, H l'Habitat pavillonnaire CRU Paris 1971

-"- Espaces urbains et équipements socio-culturels DGRST/ISU 1973

-"- ur La VIE URBAINE no 2/3/4/1976

-"- ur l'ARCHITECTURE d'AUJOURD'HUI no 140

Raymond, H et alii Urbanistique et sociétés baroques
IERAU/CORDA 1978

RECHERCHES: Généalogie du Capital 1. Les Equipement du
pouvoir, CERFI Paris 1973

Robirosa, M Lamy, B l'Evolution de la profession
de l'architecte. Enquête statistique auprès des
diplômés des Ecoles d'Architecture vol I CSU Paris
1975

Sansot, P et alii l'Espace et son double éd de champ
urbain Paris 1978

Tafuri, M Storia della Arcitettura 1970

techniques et ARCHITECTURE: no 317 dec 1977 "Paris"

Topalov, Ch Les Promoteurs immobiliers Mouton Paris
1974

Veltz, P Histoire d'une réforme ambiguë: le P.O.S.
CRU Paris 1978

Viollet-le-Duc, E Dictionnaire de Architecture
raisonné intr. p. Damisch, H coll. Savoir Hermann
1978

**Denna rapport hänför sig till forskningsanslag 790051-6 från
Statens råd för byggnadsforskning till Inst. för Arkitektur-
Byggnadsplanering, CTH, Göteborg.**

R 7: 1980

ISBN 91-540-3168-0

Statens råd för byggnadsforskning, Stockholm

Art.nr: 6700107

**Abonnemangsgrupp:
Y. Byggnadsfunktion**

**Distribution:
Svensk Byggtjänst, Box 7853
103 99 Stockholm**

Cirka pris: 30 kr exkl moms