



Det här verket har digitaliserats vid Göteborgs universitetsbibliotek och är fritt att använda. Alla tryckta texter är OCR-tolkade till maskinläsbar text. Det betyder att du kan söka och kopiera texten från dokumentet. Vissa äldre dokument med dåligt tryck kan vara svåra att OCR-tolka korrekt vilket medför att den OCR-tolkade texten kan innehålla fel och därför bör man visuellt jämföra med verkets bilder för att avgöra vad som är riktigt.

This work has been digitized at Gothenburg University Library and is free to use. All printed texts have been OCR-processed and converted to machine readable text. This means that you can search and copy text from the document. Some early printed books are hard to OCR-process correctly and the text may contain errors, so one should always visually compare it with the images to determine what is correct.



ANDERS BRÄNNSTRÖM

Svenska ergono- miska bygghjälp- medels möjligheter i Tyskland

R29: 1993

Tyska byggares attityder
till och kännedom om
svenska produkter

R29:1993

**SVENSKA ERGONOMISKA BYGGHJÄLPMEDELS
MÖJLIGHETER I TYSKLAND**

**Tyska byggares attityder till
och kännedom om svenska produkter**

Anders Brännström

**Denna rapport hänför sig till forskningsanslag
920325-5 från Byggforskningsrådet, samt från
Svenska Byggbranschens Utvecklingsfond (SBUF),
till Bygghälsan, Malmö.**

REFERAT

För att undersöka tyska byggares kunskaper om och inställning till svenska ergonomiska bygghjälpmedel gjordes en enkät bland 464 huvudsakligen slumpvis utvalda tyska byggare. Av de 62 personer (13%) som svarade var ca 45% högre chefer, medan 31% var byggplatsansvariga. Tillräckligt många bedöms ha svarat för man ska få en uppfattning om vad tyska byggare anser. Fördelningen på företagsstorlekar är representativ för den tyska byggbranschen.

Man skaffar sig information genom byggfackpress, mässor och genom kollegor/konkurrenter. Svenska produkter är i allmänhet dåligt kända, men välinformerade personer anser att svenska produkter är säkerhetsmässigt och ergonomiskt bättre än tyska. Man förväntar sig en stabil marknadsutveckling för bygghjälpmedel. För skyddsutrustning och utrustning för personalen förväntas efterfrågan växa snabbt.

4 artiklar om svenskt byggande har skrivits och publiceras under 1992-1993 i tysk byggfackpress. Responsen har varit god och många förfrågningar om ytterligare information har kommit. Vidare har svenska tillverkare av bygghjälpmedel resp. möjliga agenter i Tyskland informerats om varandras existens via olika adresslistor.

Exportörer av bygghjälpmedel bör satsa på annonsering och fackartiklar i tysk byggfackpress, deltagande i mässor och på att skaffa lokala tyska referenser. Tillverkare rekommenderas att komplettera den inom EG obligatoriska CE-märkningen och genom test även skaffa sig rätten att använda det frivilliga men väl inarbetade GS-tecknet (Geprüfte Sicherheit) på produkter som introduceras i Tyskland.

I Byggeforskningsrådets rapportserie redovisar forskaren sitt anslagsprojekt. Publiceringen innebär inte att rådet tagit ställning till åsikter, slutsatser och resultat.

Denna skrift är tryckt på miljövänligt, oblekt papper.

R29:1993

**ISBN 91-540-5560-1
Byggeforskningsrådet, Stockholm**

gotab 98466, Stockholm 1993

Stödsatser för export av svenska ergonomiska bygghjälpmedel till Tyskland

Innehåll:

Sida:

Förord

Sammanfattning

1. Målsättning	5
2. Enkätundersökning om ergonomiska bygghjälpmedel	5
2.1 Målgrupp	5
2.2 Frågeformuläret	6
2.3 Enkätresultat	6
2.3.1 Svarefrekvens	6
2.3.2 Svarsgruppens sammansättning	6
2.3.3 Informationskällor för bygghjälpmedel	6
2.3.4 Allmän kännedom och åsikter om svenska bygghjälpmedel	7
2.3.5 Kännedom om några utvalda svenska bygghjälpmedel	7
2.3.6 Inköpsvägar och ägandeformer	8
2.3.7 Säkerhetsmärkning (GS- resp. CE-märkning)	8
2.3.8 Förväntad marknadsutveckling för bygghjälpmedel	8
3. Information i Sverige och Tyskland	9
3.1 Tidningsartiklar på tyska	9
3.1.1 "Svenska ergonomiska bygghjälpmedel"	9
3.1.2 "Bättre kvalitet genom självstyrande grupper på bygget"	10
3.1.3 "Rivningsmetoder och uttransport av rivningsavfall"	10
3.2 Direkt information, adresslistor	11
3.2.1 Information till byggföretag	11
3.2.2 Information till tillverkare och agenter	11
4. Slutsatser och rekommendationer	12

Bilagor:

1. Frågeformulär	
2. Grafisk redovisning av enkätresultaten	
3. Tidskriftsartikel: "Die Schweden machen es vor"	
4. Adresslistor:	
4/1 "Ausgewählte Hersteller ergonomischen Bauhilfsmittel"	
4/2 Tillverkare/agenter i Tyskland som <u>kan</u> ha intresse för nya byggprodukter	
4/3 Tyska byggtidskrifter	
4/4 Prövningsinstanser för bygghjälpmedel (GS-test mm.)	

Förord

Sverige har, inte minst genom stöd från arbetsmarknadens parter, myndigheter och andra organisationer kommit mycket långt inom arbetsmiljöområdet.

Många ergonomiska bygghjälpmedel har genom åren, med stöd av t.ex. SBUF och BFR, utvecklats av idérika byggare och svenska produkter tillhör världens främsta inom detta område.

Sverige är emellertid ett litet land och det kan vara svårt att upprätthålla produktionen bara för den svenska marknaden. Export av svenska ergonomiska produkter kan därför trygga goda produkters fortsatta existens på marknaden. Ökad produktion bör dessutom kunna bidra till sänkt prisnivå och att nya arbetstillfällen skapas.

Av dessa skäl söktes och beviljades av Byggforskningsrådet (BFR) och Svenska Byggbranschens Utvecklingsfond (SBUF) forskningsanslag för projektet:

"Stödinsatser för export av svenska ergonomiska bygghjälpmedel till Tyskland" (I)

vilket redovisas i denna rapport. Projektet har genomförts vid:

Institut für Arbeits- und Baubetriebswissenschaft,
Dr. G. Dressel GmbH & Co (ifA), Leonberg, Tyskland

Arbetet har utförts av skyddsingenjör Anders Brännström, Bygghälsan i Malmö, som fram till 92 07 31 var verksam vid ifA.

Formell projektledare har Dipl.Psych. Klaus-Michael Dressel, ifA, varit.

Projektet utgör en komplettering av projektet:

"ifA-Bau - utbytesprojekt med Tyskland" (II),

som likaså stöddes av BFR och SBUF och har genomförts vid ifA under tiden 90 08 01 - 92 07 31.

Utformningen av projektet baseras på de erfarenheter och idéer som växt fram under dels arbetet i utbytesprojektet (II) och dels det stora tyska utvecklingsprojektet:

"Förbättring av arbetsförhållandena i medelstora byggföretag" (III),

som med stöd av Bundesministerium für Forschung und Technik (BMFT) under åren 1989-1994 genomförs av ifA i samarbete med 19 medelstora tyska byggföretag.

Referensgruppen för utbytesprojektet (II) har löpande informerats om arbetet med föreliggande projekt (I). I denna referensgrupp ingick följande personer:

Ove Bengtsberg (SBAF), **Lars Bergquist** (SALF), **Lennart Ericsson** (Folke Ericsson Byggnads AB), **Ray Florén** (BFR), **Bertil Grandinson** (SBUF), **Gun Hemström** (SIF) och **Åke Lindblad** (Bygghälsan). Referensgruppen har också fått ge synpunkter innan den slutliga rapporten färdigställdes.

Sammanfattning

Av 464 tillfrågade tyska byggare har 62 personer (13%) besvarat en enkät med 33 frågor om ergonomiska bygghjälpmedel, informationskanaler, inköpskällor, kunskap och åsikter om svenska produkter mm.

Utvärderingen av enkäten visar att man allmänt är dåligt informerad om svenska bygghjälpmedel. Emellertid anser de som känner till något, att svenska bygghjälpmedel är ergonomiskt och säkerhetsmässigt bättre än tyska produkter.

Nästan alla var positiva till en katalog över små och medelstora bygghjälpmedel.

Undersökningen visar också att tyska byggföretag traditionellt äger även större och dyrare bygghjälpmedel. Man köper oftast sina hjälpmedel av regionala handlare.

De flesta som svarat förväntar sig en stabil marknadsutveckling för alla typer av bygghjälpmedel. För skyddsutrustning och skyddsanordningar samt utrustning för personalen förväntas t.o.m. en snabbt växande efterfrågan.

Nästan alla som svarade på enkäten accepterade erbjudandet att få en lista över (huvudsakligen svenska) ergonomiska bygghjälpmedel och en sådan sändes ut under juli månad 1992.

4 artiklar om svenska bygghjälpmedel, självstyrande grupper/kvalitet samt rivningsmetoder har skrivits och till en del redan publicerats i tysk fackpress. Responsen har varit god och ett stort antal adresslistor över ergonomiska bygghjälpmedel har skickats ut efter förfrågningar.

Vidare har svenska tillverkare av bygghjälpmedel resp. möjliga agenter i Tyskland informerats om varandras existens via olika adresslistor.

Svenska arbetsmiljöprodukter har ett mycket gott anseende i Tyskland och framtidsutsikterna för lämpliga produkter bedöms som goda. Många produkter är i princip utan allvarlig konkurrens.

Svenska tillverkare som vill exportera till Tyskland rekommenderas att låta sina produkter genomgå s.k. GS-test (Geprüfte Sicherheit), eftersom GS-märket är väl inarbetat och anses som ett bevis på kvalitet och säkerhet.

Exportörer av bygghjälpmedel bör också satsa på information genom annonsering och artiklar i tysk byggfackpress, deltagande i mässor och på att skaffa tyska referenser (mycket information sprids kollegor/konkurrenter emellan).

Stöd av exportsatsningar från svenska branschorganisationer, fonder och myndigheter bör kunna ge mycket god utdelning i form av exportinkomster och arbetstillfällen.

1. Målsättning

Målsättningen med projektet har varit att:

- dels undersöka tyska byggares
- kunskaper om och inställning till svenska ergonomiska bygghjälpmiddel och
 - hur man får information samt
 - var man anskaffar bygghjälpmiddel och byggmaskiner.

Denna målsättning skulle uppnås genom en enkät bland tyska byggare.

Med ledning av enkätresultaten skulle råd inför framtida exportsatsningar i Tyskland kunna ges.

- Vidare skulle information om svenska ergonomiska byggprodukter spridas i den tyska byggbranschen (till både byggföretag och handelsagenter).

Enkäten skulle bidra till informationsspridningen genom att intresse för svenska bygghjälpmiddel väcktes bland de tillfrågade personerna.

Dessutom ville vi sprida information via ett antal tidningsartiklar i tysk byggfackpress.

2. Enkätundersökning om ergonomiska bygghjälpmiddel

2.1 Målgrupp

Efter praktiska överväganden beslöts att genomföra enkäten dels bland slumpvis utvalda tyska byggare och dels bland vissa personer i de medelstora byggföretag (modellföretag) som deltar/har deltagit i ifA:s utvecklingsprojekt för att förbättra arbetsförhållandena i tyska medelstora byggföretag (III).

En lista och adressetiketter med drygt 1000 kursdeltagare vid ifA:s öppna kurser vintern 1991-92 skrevs ut och 400 namn valdes slumpvis ut (varav 110 var från östra Tyskland). Undantag: Alla deltagare som kom från av oss kända stora byggföretag fick varsin enkät, eftersom denna grupp kunde antas vara underrepresenterad (ifA:s målgrupp är främst medelstora byggföretag).

I de nuvarande och f.d. (sammanlagt 19) modellföretagen valdes, i samråd med för varje företag ansvarig ifA-forskare, 64 namn ur de arbetsgrupper som finns vid resp. modellföretag ut. I varje företag valdes 2-4 personer ut, i möjligaste mån företagsledare, inköpare och förrådsansvariga.

2.2 Frågeformuläret

Frågeformuläret (se bilaga 1) utarbetades i samråd med ifA-forskarna under maj månad 1992. Det innehöll 33 kryssfrågor där som regel ett alternativ av 4-8 möjliga skulle väljas. Innan tryckningen lät vi VD och inköpsansvarig vid ett lokalt byggföretag ge synpunkter på frågorna och utformningen. Efter gjorda modifieringar trycktes frågeformuläret upp i 500 exemplar och skickades i början på juni ut till de utvalda personerna, tillsammans med ett följebrev (med 2 artiklar om svenskt byggande).

2.3 Enkätresultat

Enkätresultaten redovisas i sin helhet grafiskt i bilaga 2. Diagrammen gjordes på en Macintosh SE/30 med hjälp av kalkylprogrammet Excel.

Trots att enkäten i princip var anonym, angav de flesta som svarade fullständiga adressuppgifter och önskade såväl adresslista över ergonomiska bygghjälpmiddel, vilken sändes ut i början på juli 1992 (bilaga 4/1) liksom rapport när undersökningen var färdig. En tysk version av huvudsakligen kap. 2 av denna rapport har tagits fram för detta syfte.

2.3.1 Svarsfrekvens

Av sammanlagt 464 tillfrågande personer har 62 st (drygt 13%) svarat.

Av de slumpvis utvalda 400 personerna svarade 41 st, dvs. drygt 10%.

Av de 64 utvalda personerna i modellföretagen svarade 21 st (33%). Bäst svarade man i aktiva och utvecklingsinriktade, något större, modellföretag. Svartsfrekvensen i mindre modellföretag (runt 100 anställda) var i regel sämre.

Av 110 tillfrågade personer i östra Tyskland svarade 12 st (ca 11%).

2.3.2 Svargruppens sammansättning

20% av de som svarat tillhör företag med färre än 50 anställda och 61% arbetar i företag med mellan 50 och 500 anställda (ifA:s huvudsakliga målgrupp). Fördelningen är representativ för den tyska byggbranschen, där små och medelstora företag svarar för ca 80% av allt byggande.

Hela 45% av de som besvarat enkäten var antingen VD eller avdelningschefer. Byggplatsfolk (Bauleiter och Poliere) utgör 31%.

Ungefär hälften av alla sysslar huvudsakligen med husbyggnad, medan 40% är anläggare (här hade vissa felaktigt kryssat i fler än ett alternativ).

2.3.3 Informationskällor för bygghjälpmiddel

Man skaffar sig information om nya produkter genom fackpress, byggmaskinhandlare, mässor och genom kollegor/konkurrenter. De flesta anser att informationen är tillräcklig, men av varierande kvalitet. Endast 16% anser att informationen är god och saklig. Nästan alla skulle använda sig av en katalog över mindre och medelstora bygghjälpmiddel.

2.3.4 Allmän kännedom och åsikter om svenska bygghjälpmedel

De flesta, särskilt i småföretagen, vet inget om svenska ergonomiska bygghjälpmedel. I modellföretagen, varifrån folk har deltagit i studieresor till Sverige, var man något bättre informerad. Bland dessa ansåg ca 60% att ergonomi och säkerhet för svenska produkter är bättre än för tyska. Av de som hade en åsikt, ansåg en majoritet att svenska produkters kvalitet är likvärdig tysk. Få uttalade sig om priserna, men i de fall man tyckte något, svarade man "varierande" eller "bra" (vilket kan tolkas som höga. Tyvärr saknades alternativen "låga" resp. "höga" i formuläret - en miss).

2.3.5 Kännedom om 10 utvalda svenska bygghjälpmedel

Frågorna 12-21 visade bilder på 10 svenska bygghjälpmedel, mer eller mindre etablerade i Tyskland och utvalda så att olika marknadsföringsstrategier skulle kunna jämföras. Många av produkterna har fått "gratisreklam" t.ex. via ifA:s rapporter och artiklar om svenskt byggande i tysk fackpress.

Frågorna 12-21 gällde om man kände till den avbildade produkten och huruvida man hade använt den eller tyckte att produkten var intressant (för det egna företaget). Resultatet för de 10 produkterna redovisas här i fallande "bekanthsgrad".

Tremix vibratorbalk, vilken sedan många år säljs genom en tysk återförsäljare (Noggerath), var mest känd (av ca 70%). Ca 50% bedömer den som intressant för det egna företaget.

Starke Arvid:s transportvagnar var kända av knappt 50%, men bedömdes som intressant av hela 80%. Man f.n. tre regionala återförsäljare (1992).

Horisont byggtrappa var känd av ca 50% och bedömdes som intressant av ca 70%. Horisont har ännu ingen representant i Tyskland.

ALIMAK:s klätterställning var känd av ca 40% och 35% ansåg denna specialprodukt intressant för det egna företaget. Alimak har ett väletablerat dotterbolag i Tyskland.

abm isiform var känd av ca 35% och bedömdes som intressant av ca 50%. Också abm har sedan många år ett eget dotterbolag i Tyskland.

BROKK rivningsrobot var känd av ca 35% och ansågs av drygt 50% som intressant. Man representeras i Tyskland sedan flera år av en väl inarbetad agentur.

Ernex/Gjerde byggsåg, som representeras av en relativt ny agentur/dotterbolag (1991), var känd för endast ca 30%, men bedömdes som intressant av över 80%.

GLIM najomat var känd för bara 25%, men bedömdes som intressant av mer än 50%. Man fanns för 10 år sedan på den tyska marknaden men saknar f.n. representation.

Arje vibrationsdämpade "humla" var känd av ca 25%, men bedömdes som intressant av ca 50%. Man representeras sedan 1991 av en mindre agenturfirma, som har annonserat flitigt i tysk fackpress.

Rehnmans hopdragningsverktyg för markrör var nästan helt okända, men bedömdes som intressanta av ca 40% (alla anläggare?). Rehman saknar ännu representation i Tyskland men har annonserat i tysk fackpress vid några tillfällen.

Modellföretagen var bättre informerade och alla produkter utom Rehnman var kända av åtminstone hälften (ofta betydligt flera) av alla som svarat bland dessa. Östtyska företag och små företag var däremot sämre informerade än genomsnittet.

2.3.6 Inköpsvägar och ägandeform

Företag av alla kategorier inhandlar huvudsakligen sina bygghjälpmedel hos regionala handlare. Många köper också direkt från tillverkare.

En klar majoritet angav att man föredrar tyska produkter i det fall olika produkter har likartade egenskaper och prestanda.

Maskiner och hjälpmedel under 10.000 DEM köps och ägs i stort sett uteslutande av byggföretagen själva. Även dyrare utrustningar köps mestadels, men framförallt stora företag och östtyska företag hyr eller leasar även ofta.

2.3.7 Säkerhetsmärkning (GS- resp. CE-märkning)

De flesta tyska industriprodukter har s.k. **GS**-märkning (**G**eprüfte **S**icherheit). **GS**-test föreskrivs oftast inte i lag, men är inarbetat som ett slags kvalitetsstämpel. **GS**-märkning betyder att produkten vid normal användning och följande av instruktioner anses som rimligt säker. Detta fastställs genom opartiska tester.

GS-testerna utförs vanligen av **TÜV** (**T**echnischer **Ü**berwachungs**V**erein) eller Berufsgenossenschaften (de tyska arbetsskadeförsäkringsbolagen). För byggbranschen görs **GS**-test av Bauberufsgenossenschaften (se bilaga 4/4).

Nästa hälften av alla ansåg i enkäten att **GS**-tecknet var ett "måste" för bygghjälpmedel. De övriga menade att **GS**-tecknet var "önskvärt".

CE-märkning föreskrivs för i princip alla industriprodukter som säljs inom EG. **CE**-märkningen innebär att tillverkaren garanterar att vissa tekniska och säkerhetsmässiga minimikrav är uppfyllda. Riktlinjer med minimikrav har upprättats för olika produktområden.

Hälften av de som svarat ansåg att **CE**-tecknet var önskvärt, medan vardera en fjärdedel menade att det var ett måste, resp. inte spelade någon roll. Bäst informerade i detta sammanhang verkar folk i de stora företagen vara.

2.3.8 Förväntad marknadsutveckling för bygghjälpmedel

Marknadsutvecklingen för både stora och små utrustningar bedömdes av de flesta som svarat bli stabil/långsamt växande.

Inom området "utrustning för personalen" (bodar, torkskåp, arbetskläder mm.) och skyddsutrustning och skyddsanordningar (skyddsräcken, byggtrappor mm.) trodde bortåt hälften att marknaden kommer att växa snabbt. Bland modellföretagen förväntade sig t.o.m. en klar majoritet en snabb marknadsutveckling.

Nästan ingen trodde att marknadsutvecklingen skulle stagnera inom någon av de 5 utrustningskategorier vi frågade om.

3. Informationsspridning i Sverige och Tyskland

3.1 Tidningsartiklar på tyska

Huvudsakligen inom ramen för ifA:s utvecklingsprojekt (III) har information samlats in och en databank över ergonomiska hjälpmedel byggts upp. Tanken var att de i ifA:s utvecklingsprojekt medverkande modellföretagen skulle efterfråga och servas med maskininformation allt eftersom projektarbetet framskred.

Emellertid kom utveckling av ledarskap och samarbete i förgrunden och efterfrågan på ergonomisk kunskap uteblev. Tidskriftsartiklar var i detta läge ett bra alternativt sätt att sprida information om svenskt byggande i allmänhet, rationella metoder, organisation och goda hjälpmedel. De artiklar som skrivits sammanfattas nedan.

3.1.1 "Svenska ergonomiska bygghjälpmedel"

Artikeln inleddes med en kort bakgrund om svenskt byggande, ifA:s mångåriga kontakter med Sverige, det pågående ifA-projektet "Förbättring av arbetsförhållandena i byggföretag" (III) och samarbetet med svenska forskningsfonder.

Bygghälsans betydelse för identifiering av risker och det aktiva stöd svenska byggare och idégivare erhåller från forskningsfonder som t.ex. BFR och SBUF beskrevs i korthet.

Därefter beskrevs ett antal intressanta hjälpmedel, uppdelat på:

anläggning, exempel: - **Diggit** kabelborste för grävmaskiner
- **Grabjohn** - skopa med gripmöjlighet
- **Rehnman** rörhopdragningsverktyg

husbyggnad, exempel: - **Z-holken** för montage av prefab-pelare
- **Tremix** avvibrerade valvstav
- **Br. Ahlm:s** byggsåg i container
- det ansatstandade sågbladet från **Munkens Bruk**

stomkompl., exempel: - **Allox** skivmonteringshjälpmedel
- **Ergotech** gasfjäderstöd
- **Inset** fönsterlyft

Vidare informerades om Bygghälsans varierande och omfattande informationsarbete till den svenska byggbranschen genom t.ex. personlig information vid hälsokontroller, breda informationskampanjer, tidningen "Bygghälsan informerar", arbetsmiljöutbildningen och "ergonomisläpvnagar".

De flesta produkter som beskrevs i artikeln saknar eller har liten representation i Tyskland. Artikeln var illustrerad med många bilder.

"Överblivet material" räckte också till en mindre artikel som gick ut som ifA:s pressinformation för juli -92 och publicerades i t.ex. "Bauwirtschaft" under rubriken "Svenskarna visar hur det går till" i augusti 1992 (bilaga 3).

I artikeln informerades om **ADC-produkters** insatser för att underlätta murningsarbete, **Ergotechs** gasfjäderstöd samt kylskåpslyften "**Taxen**" från Errol Tools.

3.1.2 "Bättre kvalitet genom självstyrande grupper på bygget"

Artikeln bygger huvudsakligen på olika, för IfA-projektets (III) räkning tidigare delvis översatta rapporter och resultat, från framförallt de svenska forskningsprojekten: "Bygga med människor", "NOVA G" och "korta byggtider".

Artikeln inleddes med att ta upp de höga kvalitetsfelkostnaderna (bl.a nämndes den Chalmersundersökning, som visar att byggfelen kostar 6% av entreprenadsumman).

Vidare berördes skillnader mellan svensk och tysk bygnadsorganisation, den informella svenska umgängesstilen, de ringa svenska löneskillnaderna (jämligheten i Sverige), ackords-lönesystemet och de (i jämförelse med tyskar) mycket självständigt agerande svenska bygnadsarbetarna.

Kvalitetsarbete och utvecklingsprojekt, t.ex. vid JM (de 5 kvalitetsbyggstenarna) och NCC ("bygga med människor") beskrevs vidare. Vikten av tidig och återkommande kommunikation med alla berörda genom organisationskonferens, byggstartmöte, regelbundna planeringsmöten och självständiga produktionslag underströks.

Betydelsen av god materialadministration, personalutveckling, utbildning av bygnadsarbetare och arbetsledare framhölls.

Avslutningsvis nämndes IfA:s utvecklingsprojekt "Förbättring av arbetsförhållandena i byggföretag", där många av de svenska idéerna används.

3.1.3 "Rivningsmetoder och uttransport av rivningsavfall"

Artikeln inleddes med att påminna om det enorma ROT-behov som finns i hela östra Europa (inkl. östra Tyskland). Vidare redogjordes för speciella ROT-problem som t.ex. platsbrist, uttransport av rivningsmassor och byggmaterial samt den ofta extremt dåliga arbetsmiljön (främst damm).

Därefter informerades om den svenska ROT-satsningen i början på 80-talet, erfarenheterna från ombyggnad av 70-talshus och det stora stöd forskning och utveckling fått via fonder som BFR och SBUF samt de statliga subventionerna av ROT-verksamheten. Det svenska asbestförbudet från 1975 och dess inverkan på utvecklingen av framförallt sugtransporttekniken togs också upp.

Sedan beskrevs olika metoder och rivningshjälpmedel som t.ex. En asbestsanerings sax från **Ergotech**, **BROKK** rivningsrobot, **Conjet** vattenbilning och **ESS-borr** diamanthåltagningsautomatik.

Vidare återgavs Jönis-Molin:s jämförelse av olika rivningsmetoder i betong från 1985 grafiskt.

Uttransportmetoder, framförallt storsugar inkl. t.ex. tegelkross (**Danex**) beskrevs. Lönsamheten jämfördes i exempel. Erfarenheterna från "renare bygge"-kampanjen redovisades och transporthjälpmedel (t.ex. kärror som "**starke Arvid**") visades.

Slutligen framhölls vikten av god synergonomi på byggarbetsplatserna och ett exempel på bra arbetsbelysning från **Hermanssons** visades.

3.2 Direkt information, adresslistor

Redan under 1991 sammanställdes en lista över "utvalda ergonomiska hjälpmedel" (bilaga 4/1) med goda produkter (huvudsakligen svenska och tyska). Listan har i olika sammanhang löpande delats ut till intresserade tyska byggföretag.

Svenska tillverkare av ergonomiska bygghjälpmedel som saknade representation i Tyskland, men var intresserade av export sammanställdes till en lista över "exportpotentiella", i första hand avsedd för tyska handelsagenter.

Dessutom gjordes också en lista över "tänkbara agenter" för att hjälpa exportintresserade företag med kontakter (bilaga 4/2).

3.2.1 Information till byggföretag

De flesta som besvarade enkäten önskade och har fått hjälpmedelslistan (bilaga 4/1). Dessutom fick alla modellföretag listan vid ett möte i april 1992.

Ett stort antal förfrågningar kom till ifA efter det att artikeln om ADC-produkter m.fl. (juli månads pressinformation) publicerats och dessa fick också hjälpmedelslistan.

Sammanlagt har ett hundratal hjälpmedelslistor delats ut under tiden april-september 1992. Effekten har inte uteblivit och flera av de svenska tillverkare, som finns på listan har berättat om inkomna förfrågningar från Tyskland.

3.2.2 Information till tillverkare och agenter

Listan med "tänkbara agenter", som omfattar ca 20 adresser till tyska importörer, vilka jag varit i kontakt med eller på annat sätt fått kännedom om. Flera av dessa har önskat tips om produkter och då fått listan "exportpotentiella", där ca 40 produkter listats.

Även vid ett besök på byggmaskinmässan Bauma i München i april 1992, delades listan över "exportpotentiella" ut till en del "tänkbara agenter".

De skrivna artiklarna har även skickats till de svenska tillverkare, vars produkter eller produktgrupper omnämns i artiklarna. Jag har därigenom velat informera om att publicering sker. En förteckning över de tyskspråkiga byggtidningar som får ifA:s pressinformationer har därvid bilagats (bilaga 4:3).

4. Slutsatser och rekommendationer

Enkäten fick en svarsfrekvens av bara drygt 13%. Jag bedömer ändå att tillräckligt många har svarat för att man ska få en uppfattning om vad tyska byggare anser, utan att därför dra några vetenskapligt underbyggda slutsatser.

Med dessa förbehåll har den genomförda enkäten givit följande information:

Svenska bygghjälpmiddel är i allmänhet dåligt kända i Tyskland, men de byggare som känner till något, menar att svenska produkter är ergonomiskt och säkerhetsmässigt bättre än tyska. Kvalitets- och prismässigt anses svenska produkter vara likvärdiga tyska. Vid samma prestanda föredras dock inhemska produkter.

Efterfrågan på alla slags bygghjälpmiddel förväntas av tyska byggare också förbli stabil; för utrustning för personalen och skyddsutrustning t.o.m. snabbt växande.

dvs: **Svenska ergonomiska bygghjälpmiddel måste anses ha synnerligen goda möjligheter på den tyska marknaden.**

Även där tyska motsvarigheter finns, kan svenska produkter prismässigt konkurrera, eftersom lönekostnaden i (väst-) tysk industri är högre än i Sverige (jämför fig 4.1).

De vanligaste sätten för tyska byggare att informera sig om nya produkter är **mässor, facktidningar och handlare/representanter** och svenska exportintresserade företag bör alltså satsa på dessa informationskanaler.

Nästan alla tyska byggare skulle använda sig av en katalog över ergonomiska redskap (typ rygginstitutets alster).

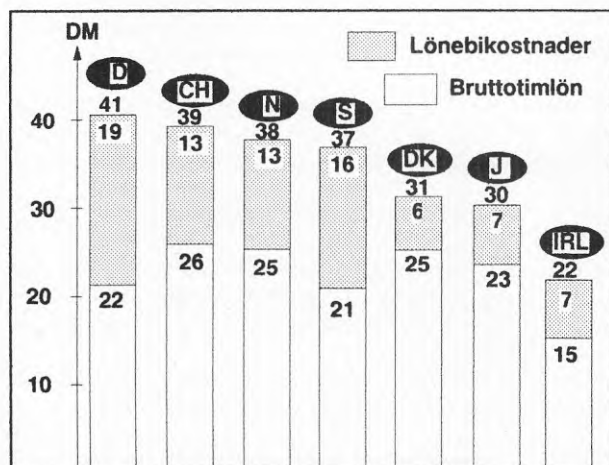


Fig 4.1: Arbetskostnader i 7 viktiga industriländer enl. en tysk analys från 1991 (1 mars 1993 var lönekostnaden i Sverige hela 30-40% lägre än Tyskland)

Man bör arbeta för att hitta en tysk samarbetspartner som är intresserad av att redigera/ sammanställa/ ev. ge ut en tysk hjälpmiddelskatalog.

Även ur andra synpunkter vore en kompetent och neutral samarbetspartner typ Bauberufsgenossenschaft eller något forskningsinstitut önskvärd när det gäller ergonomiska bygghjälpmiddel.

GS-tecknet är väl inarbetat och anses av många tyska byggare som ett måste, trots att det oftast inte föreskrivs i lag. Exportintresserade tillverkare rekommenderas att utöver den obligatoriska **CE**-märkningen genom test även skaffa sig rätten att använda **GS**-märket på produkter som ska introduceras i Tyskland.

Svenska myndigheter, byggarintressen och fonder bör stödja exportsatsningar av svenska ergonomiska byggprodukter - man kan förvänta sig mycket god utdelning.



FRAGEBOGEN

Befragung über Informationsstand und Einstellung zu Bauhilfsmitteln.
Beantworten Sie bitte die Fragen auf dieser Seite mit **einem Kreuz** in dem Ihrer Meinung entsprechenden Kästchen.

1. **Anzahl der Beschäftigten in unserer Bauunternehmung:**
 <50 50-200 200-500 500-1.000 >1.000
 2. **Meine Position:** Geschäftsführer Einkauf Kalkulation
 Abteilungsleiter Oberbauleiter Bauleiter Polier Sonstiges
 3. **Meine Hauptsparte:** Tiefbau Straßenbau Hochbau
 Altbausanierung SF-Bau Sonstiges Keine Hauptsparte
 4. **Wie informieren Sie sich über neue Produkte (Bauhilfsmittel)?**
(Auf diese Frage sind Mehrfachnennungen möglich)
 Kollegen/Wettbewerber Erfahrungsaustausch(nicht Wettbewerber)
 Händler Durch direkte Werbung
 Fachpresse Messen Sonstiges
- Wie beurteilen Sie die Geräteinformationen, die Sie erhalten?**
5. **Ich erhalte:** Zu wenig Info Ausreichende Info Zu viel Info
 6. **Die Qualität der Info ist:** Schlecht/unsachlich Gut/sachlich
 Subjektiv Unterschiedlich
 7. **Würden Sie einen Katalog (mit Abbildungen, Kosten, Informationen und Bezugsadressen) über kleinere und mittlere Baugeräte nutzen?**
 Ja Nein Weiß nicht
- Wie ist ihre allgemeine Meinung über schwedische Bauhilfsmittel?**
8. **Ergonomie?** Gut (besser als deutsche) Gleichwertig wie deutsche
 Schlecht Unterschiedlich Weiß nicht
 9. **Qualität?** Gut (besser als deutsche) Gleichwertig wie deutsche
 Schlecht Unterschiedlich Weiß nicht
 10. **Preis?** Gut (besser als deutsche) Gleichwertig wie deutsche
 Schlecht Unterschiedlich Weiß nicht
 11. **Sicherheit?** Gut (besser als deutsche) Gleichwertig wie deutsche
 Schlecht Unterschiedlich Weiß nicht

Beantworten Sie die Fragen auf diese Seite mit **einem Kreuz** in dem Ihrer **Meinung** entsprechendem Kästchen.

22. Wo beschaffen Sie sich hauptsächlich Ihre Geräte und Hilfsmittel?

- Generalvertreter auf Bundesebene Über Einkaufsgemeinschaften
 Regionale Händler Direkt vom Hersteller Unterschiedlich

23. Bevorzugen Sie deutsche Produkte?

- Ja, bei gleicher Leistung Ja, in jeden Fall Nein
 Unterschiedlich

24. Ist das  -Zeichen wichtig für Geräte und Hilfsmittel?

- Ja, ein Muß Ja, wünschenswert Egal Nein, unwichtig

25. Ist das  -Zeichen wichtig für Geräte und Hilfsmittel?

- Ja, ein Muß Ja, wünschenswert Egal Nein, unwichtig

Kaufen, leasen oder mieten Sie Ihre Geräte und Hilfsmittel?

26. Kleinere (<1.000 DM):

- Unterschiedlich
 Kaufe überwiegend Lease überwiegend Miete überwiegend

27. Mittlere (1.000 DM-10.000 DM):

- Unterschiedlich
 Kaufe überwiegend Lease überwiegend Miete überwiegend

28. Größere (>10.000 DM):

- Unterschiedlich
 Kaufe überwiegend Lease überwiegend Miete überwiegend



----- (Kann abgetrennt werden)

Wenn Sie diesen Abschnitt ausfüllen und entweder am Fragebogen lassen oder getrennt uns zusenden, werden die Unterlagen an die gewünschte Adresse gesandt.

Ich möchte sofort Ihre Liste mit Bezugsadressen für ergonomischen Bauhilfsmittel.

Ich möchte die Zusammenfassung der Untersuchungsergebnisse später erhalten.

Name:

Firma:

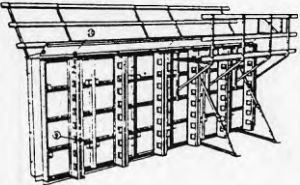
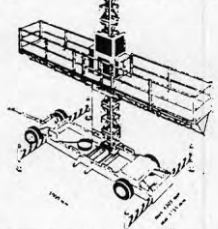

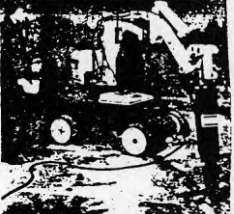

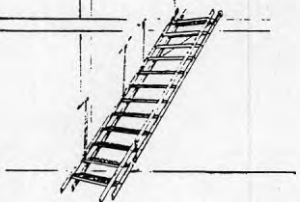

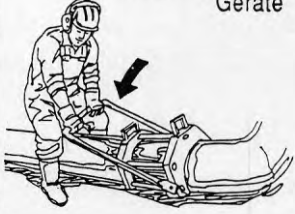


Adresse:

PLZ./Ort:

Telefon:-.....-..... Telefax:-.....-.....

Sind Ihnen folgende Produkte bekannt und für Sie von Interesse?

(Auf diese Seite bitte bei jeder Frage jeweils im oberen und unterem Antwortteil ankreuzen)

<p>12. abm isiform isolierte (Winter-)Schalung</p> 	<input type="checkbox"/> Unbekannt <input type="checkbox"/> Bekannt <input type="checkbox"/> Haben wir eingesetzt <input type="checkbox"/> Scheint interessant <input type="checkbox"/> Für uns uninteressant	<p>13. ALIMAK Kletterbühne</p> 	<input type="checkbox"/> Unbekannt <input type="checkbox"/> Bekannt <input type="checkbox"/> Haben wir eingesetzt <input type="checkbox"/> Scheint interessant <input type="checkbox"/> Für uns uninteressant
<p>14. ARJE Vibrationsgedämpfte Betonlanze</p>  <p><small>Handgriff aus Gummibekleidetem Aluminium.</small></p>	<input type="checkbox"/> Unbekannt <input type="checkbox"/> Bekannt <input type="checkbox"/> Haben wir eingesetzt <input type="checkbox"/> Scheint interessant <input type="checkbox"/> Für uns uninteressant	<p>15. BROKK Abbruchroboter</p> 	<input type="checkbox"/> Unbekannt <input type="checkbox"/> Bekannt <input type="checkbox"/> Haben wir eingesetzt <input type="checkbox"/> Scheint interessant <input type="checkbox"/> Für uns uninteressant
<p>16. Ernex/Gjerde Kreissäge mit Rolltisch</p> 	<input type="checkbox"/> Unbekannt <input type="checkbox"/> Bekannt <input type="checkbox"/> Haben wir eingesetzt <input type="checkbox"/> Scheint interessant <input type="checkbox"/> Für uns uninteressant	<p>17. Horisont Bautreppe</p> 	<input type="checkbox"/> Unbekannt <input type="checkbox"/> Bekannt <input type="checkbox"/> Haben wir eingesetzt <input type="checkbox"/> Scheint interessant <input type="checkbox"/> Für uns uninteressant
<p>18. GLIM "Najomat" Bewehrungs-Fügeautomat</p> 	<input type="checkbox"/> Unbekannt <input type="checkbox"/> Bekannt <input type="checkbox"/> Haben wir eingesetzt <input type="checkbox"/> Scheint interessant <input type="checkbox"/> Für uns uninteressant	<p>19. REHNMAN Rohrfüge-Geräte</p> 	<input type="checkbox"/> Unbekannt <input type="checkbox"/> Bekannt <input type="checkbox"/> Haben wir eingesetzt <input type="checkbox"/> Scheint interessant <input type="checkbox"/> Für uns uninteressant
<p>20. "STARKE ARVID" Material- und Abfallwagen</p> 	<input type="checkbox"/> Unbekannt <input type="checkbox"/> Bekannt <input type="checkbox"/> Haben wir eingesetzt <input type="checkbox"/> Scheint interessant <input type="checkbox"/> Für uns uninteressant	<p>21. TREMIX/NOGGERATH Betonvibrationsbohlen</p> 	<input type="checkbox"/> Unbekannt <input type="checkbox"/> Bekannt <input type="checkbox"/> Haben wir eingesetzt <input type="checkbox"/> Scheint interessant <input type="checkbox"/> Für uns uninteressant

Beantworten Sie die Fragen auf diese Seite bitte mit **einem Kreuz** in dem Ihrer **Meinung** entsprechendem Kästchen.

Wie schätzen Sie die Marktentwicklung für Geräte und Hilfsmittel ein?

29. Kleinere Geräte:

(hauptsächl. handgehalten ohne Motor; z.B. Transportkarren und Fügegeräte)

- Stagnierend/gesättigt Stabil/langsam wachsend
 Zügig wachsend Unterschiedlich Weiß nicht

30. Mittlere Geräte:

(mit Motor; z.B. Tischkreissägen oder ohne Motor; z.B. Fensterheber)

- Stagnierend/gesättigt Stabil/langsam wachsend
 Zügig wachsend Unterschiedlich Weiß nicht

31. Größere Geräte:

(z.B. Bagger, Kräne, Hebebühnen, Roboter usw.)

- Stagnierend/gesättigt Stabil/langsam wachsend
 Zügig wachsend Unterschiedlich Weiß nicht

32. Personaleinrichtungen und Ausstattung:

(z.B. Unterkünfte, Trockenschränke, Berufsbekleidung usw.)

- Stagnierend/gesättigt Stabil/langsam wachsend
 Zügig wachsend Unterschiedlich Weiß nicht

33. Sicherheitseinrichtungen:

(Unfallschutzmaßnahmen wie Bautreppen, Seitenschutz, Verbau usw.)

- Stagnierend/gesättigt Stabil/langsam wachsend
 Zügig wachsend Unterschiedlich Weiß nicht

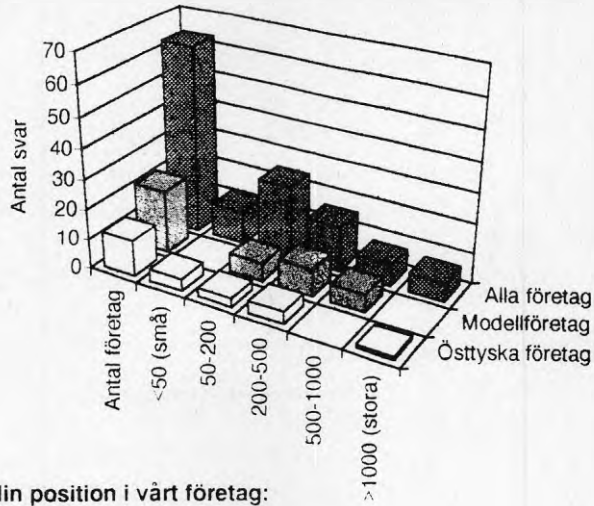
Sonstige Wünsche oder Anregungen:

An:

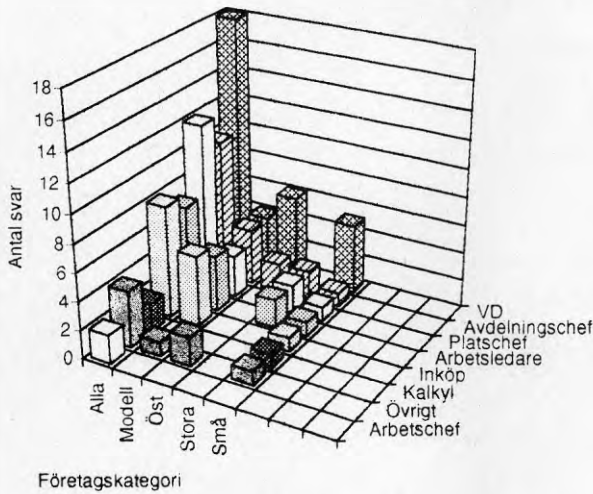
**Institut für Arbeits- und
 Baubetriebswissenschaft,
 Dr. Gerhard Dressel GmbH & CO**

**Postfach 1463
 7250 Leonberg**

Fråga 1: Antal sysselsatta i vårt företag

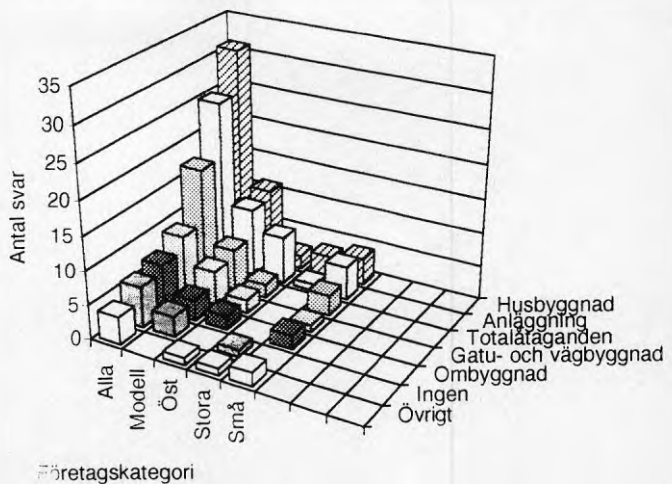


Fråga 2: Min position i vårt företag:



Företagskategori

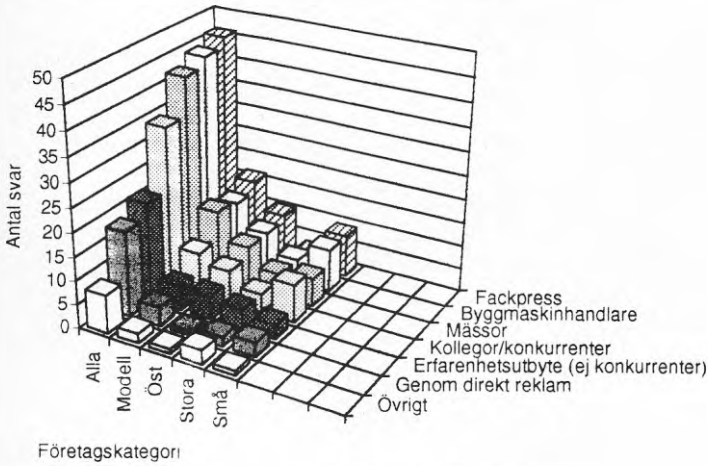
Fråga 3: Min huvudsakliga inriktning är:



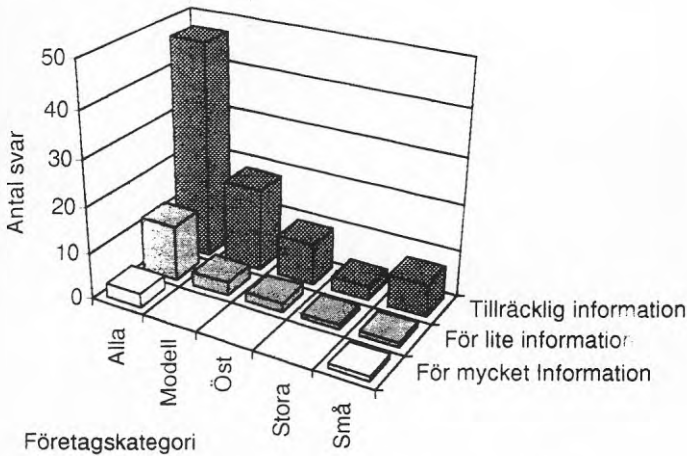
Företagskategori

Fråga 4: Hur informerar jag mig om nya bygghjälpmedel? (fler än ett alternativ kan väljas)

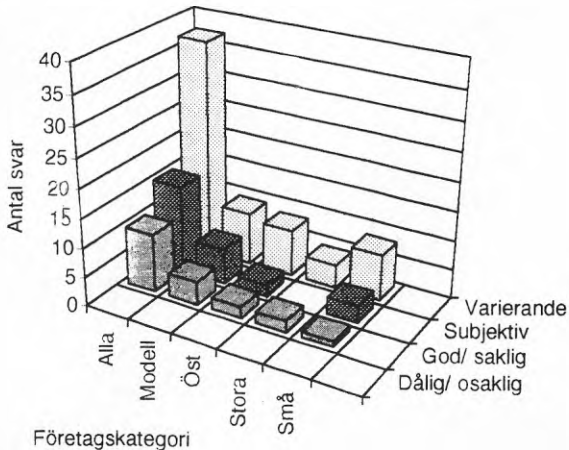
Bilaga 2/2



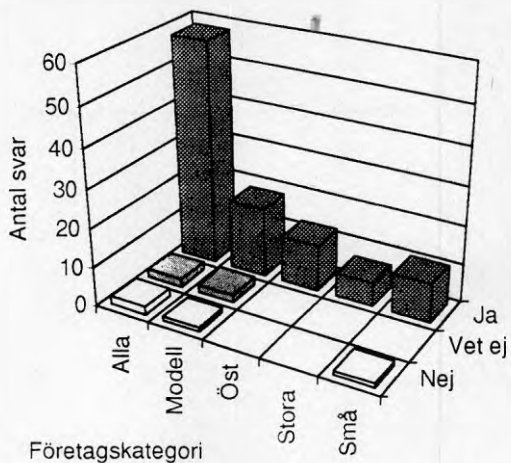
**Hur bedömer jag den maskininformation vi får?
Fråga 5: Jag får:**



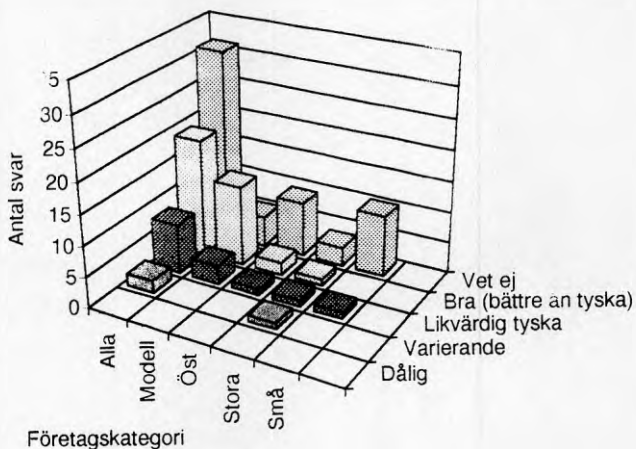
**Hur bedömer jag den maskininformation vi får?
Fråga 6: Den är:**



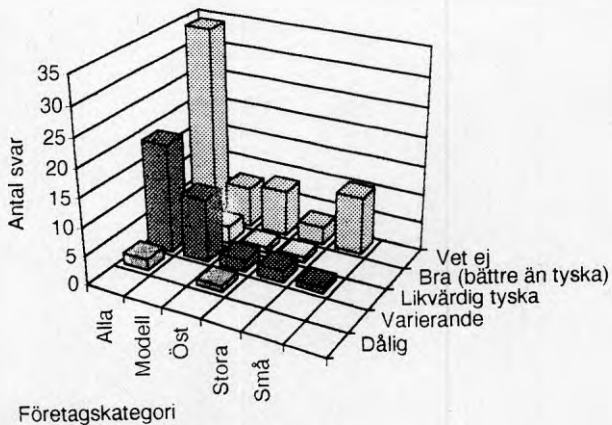
Fråga 7: Jag skulle använda mig av en katalog över mindre och medelstora bygghjälpmedel



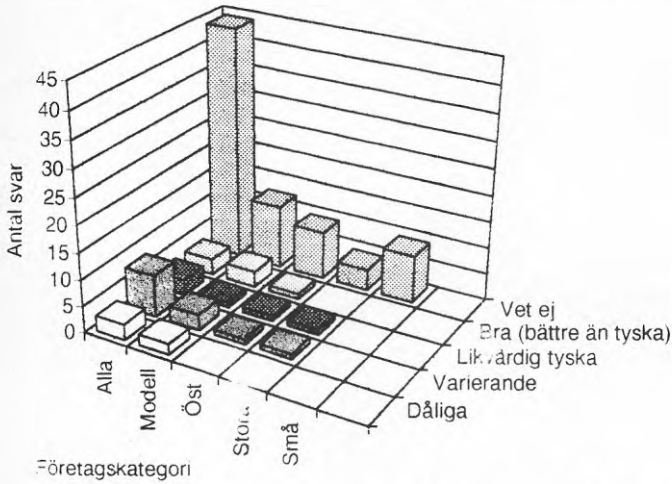
Fråga 8: Ergonomin för svenska bygghjälpmedel är:



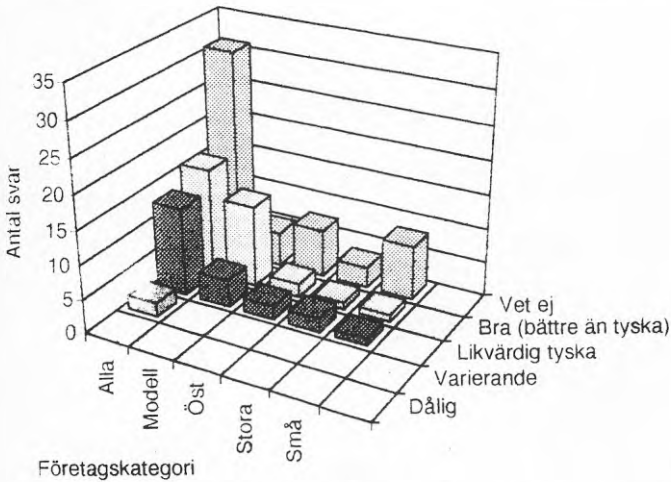
Fråga 9: Kvaliteten för svenska bygghjälpmedel är:



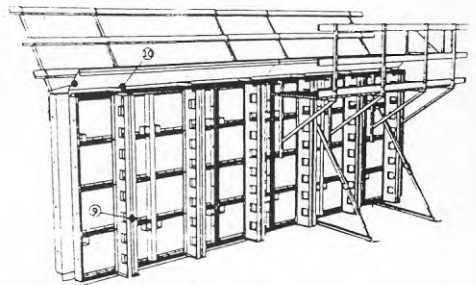
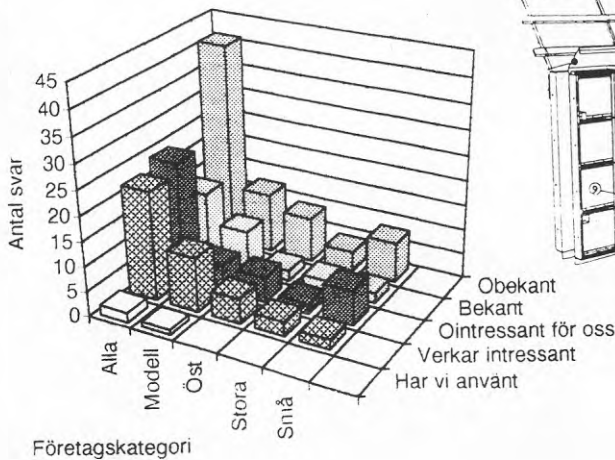
Fråga 10: Priserna på svenska bygghjälpmedel är:



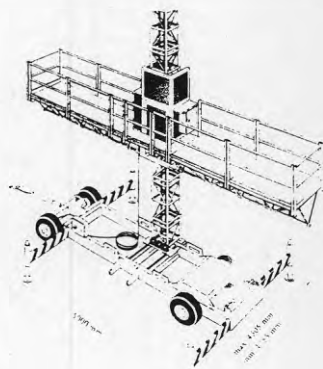
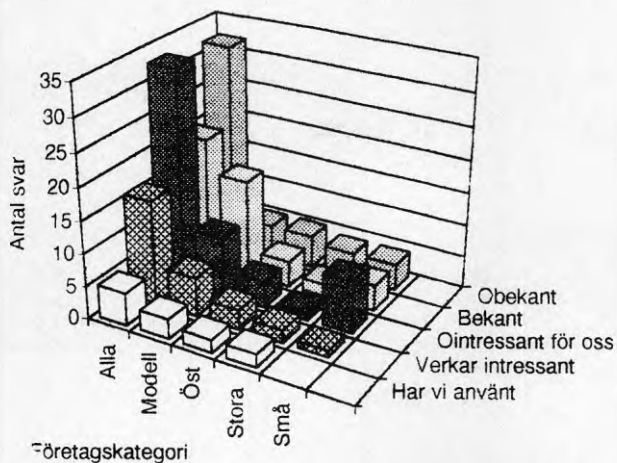
Fråga 11: Säkerheten för svenska bygghjälpmedel är:



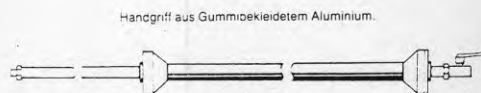
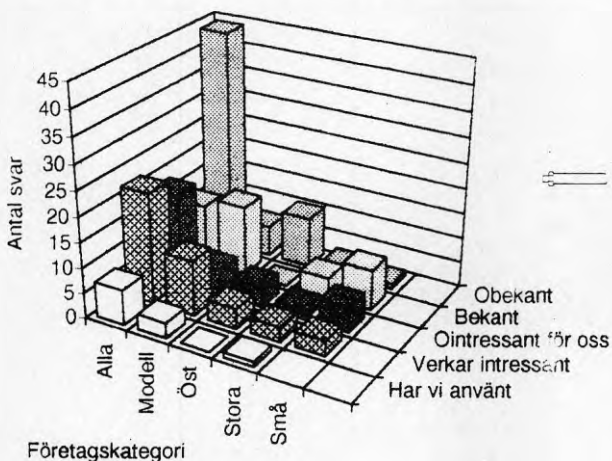
Är följande produkt känd av Er och har Ni använt den?
Fråga 12: abm isiform



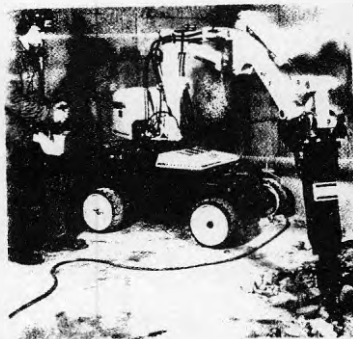
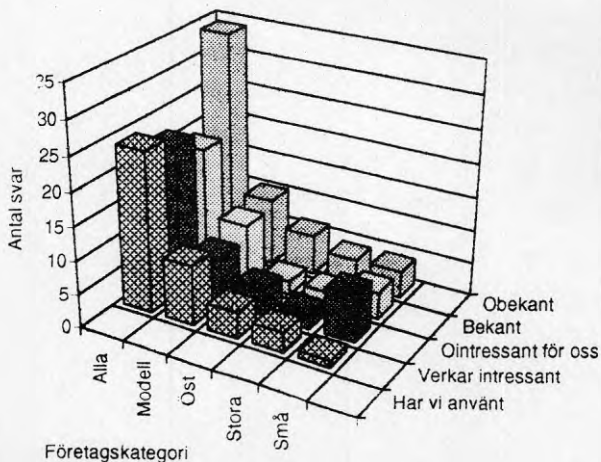
Är följande produkt känd av Er och har Ni använt den?
Fråga 13: ALIMAK klätterställning



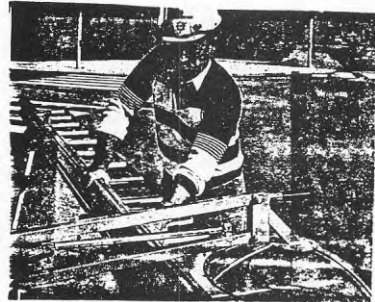
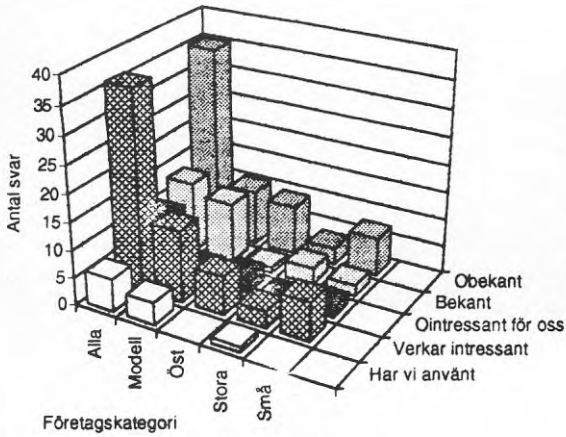
Är följande produkt känd av Er och har Ni använt den?
Fråga 14: ARJE vibrationsisolerad "humla"



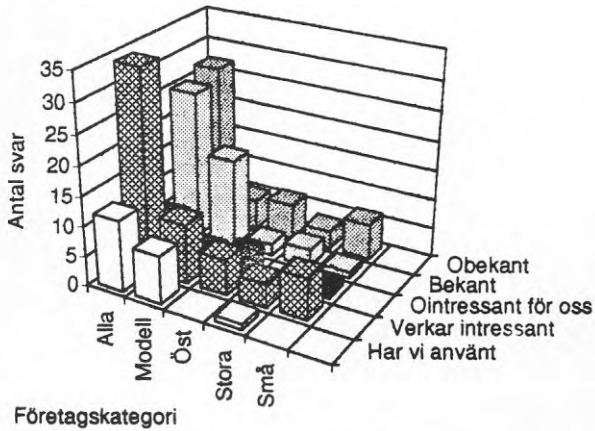
Är följande produkt känd av Er och har Ni använt den?
Fråga 15: BROKK rivningsrobot



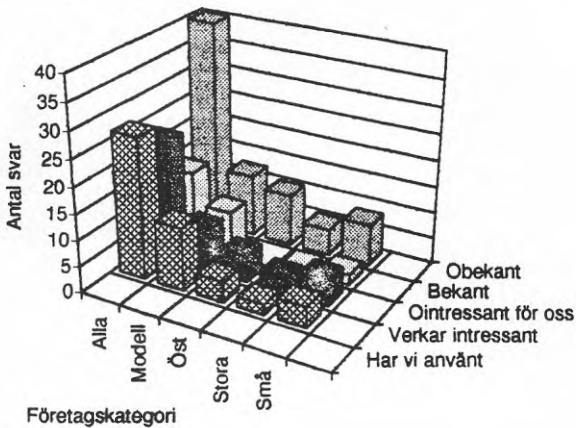
Är följande produkt känd av Er och har Ni använt den?
Fråga 16: Emex/Gjerde byggsåg



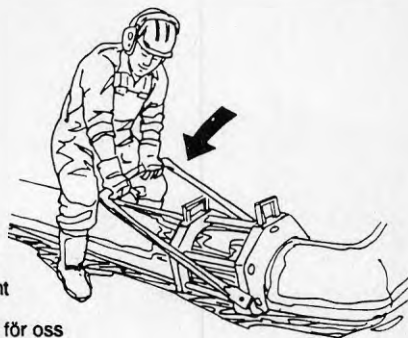
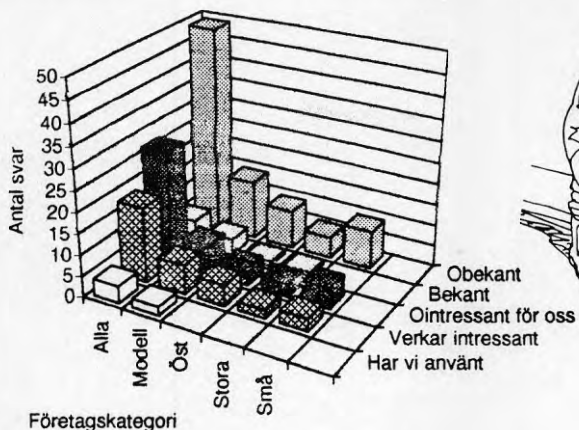
Är följande produkt känd av Er och har Ni använt den?
Fråga 17: Horisont byggtrappa



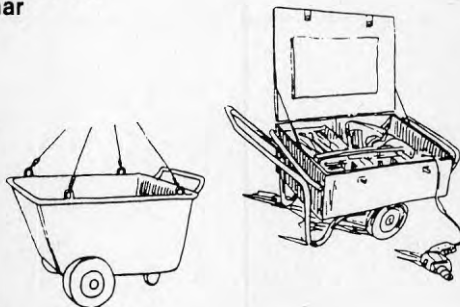
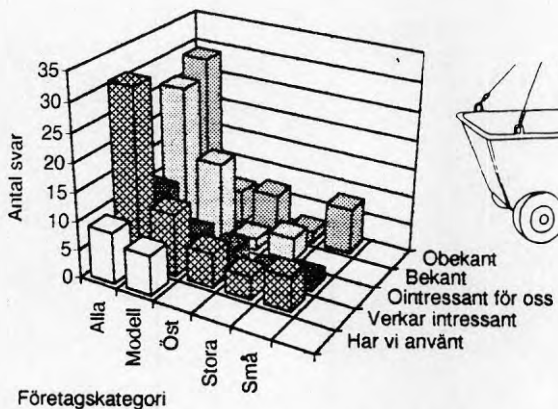
Är följande produkt känd av Er och har Ni använt den?
Fråga 18: GLIM najomat



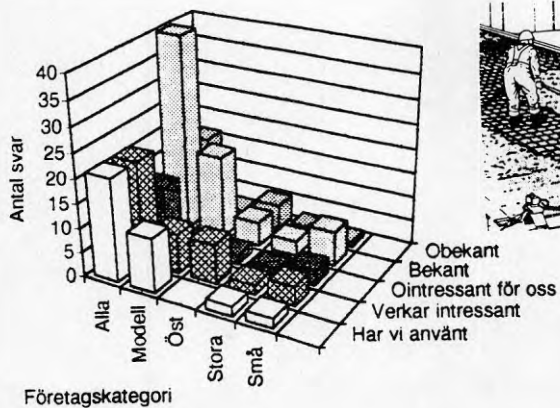
Är följande produkt känd av Er och har Ni använt den?
Fråga 19: Rehman rörhopdragningsverktyg



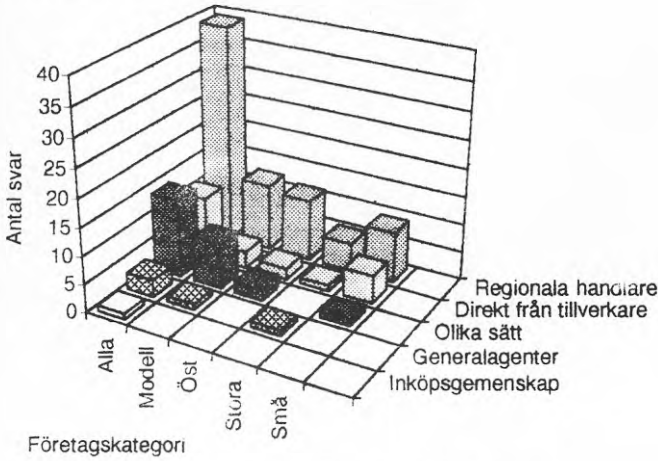
Är följande produkt känd av Er och har Ni använt den?
Fråga 20: Starke Arvid materialtransportvagnar



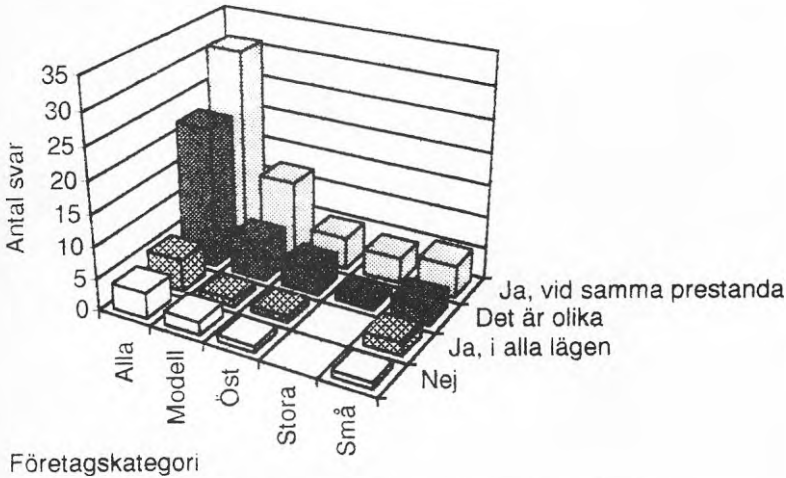
Är följande produkt känd av Er och har Ni använt den?
Fråga 21: Tremix/Noggerath Betongvibratorbrygga



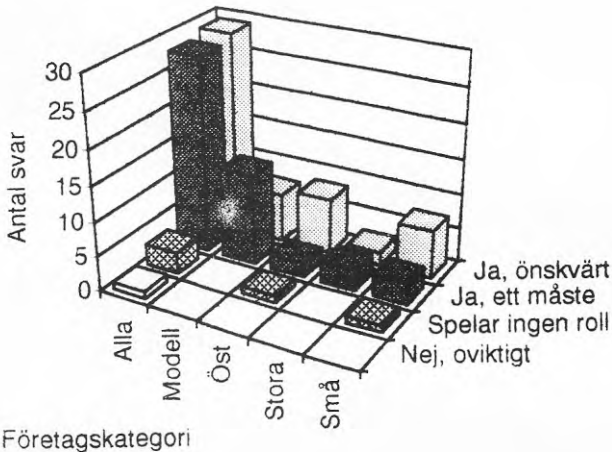
Fråga 22: Vi anskaffar huvudsakligen våra bygghjälpmedel via:



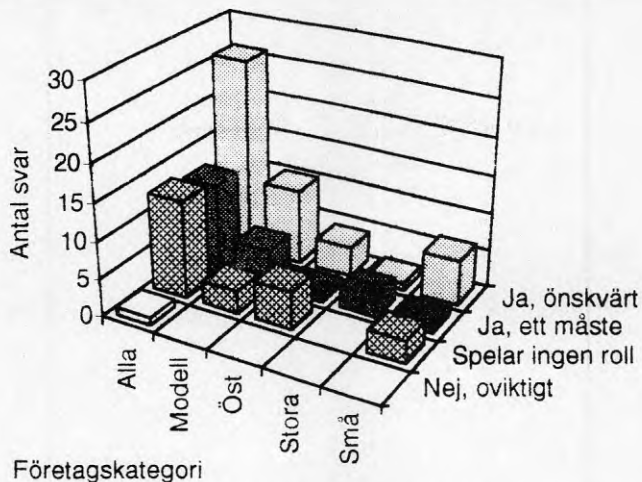
Fråga 23: Föredrar Ni tyska produkter?



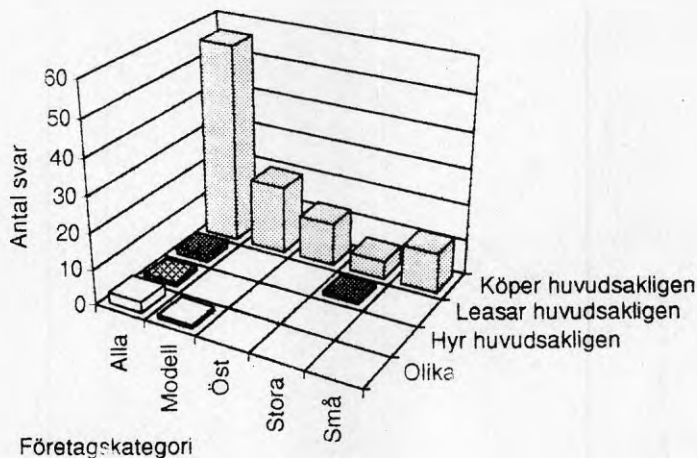
Fråga 24: Är GS-tecknet viktigt för bygghjälpmedel?



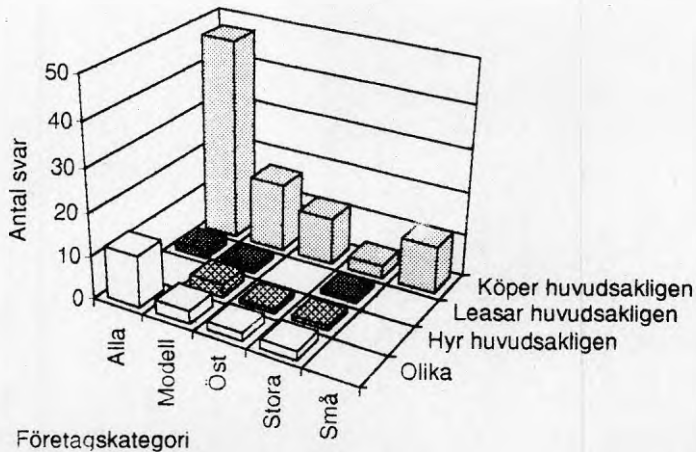
Fråga 25: Är CE-tecknet viktigt för bygghjälpmedel?



Fråga 26: Ägandeform för mindre produkter (< 1.000 DEM)

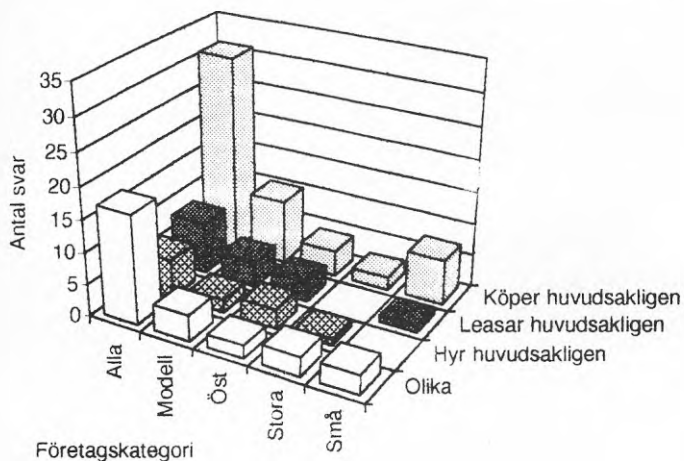


Fråga 27: Ägandeform för medelstora produkter (1.000-10.000 DEM)

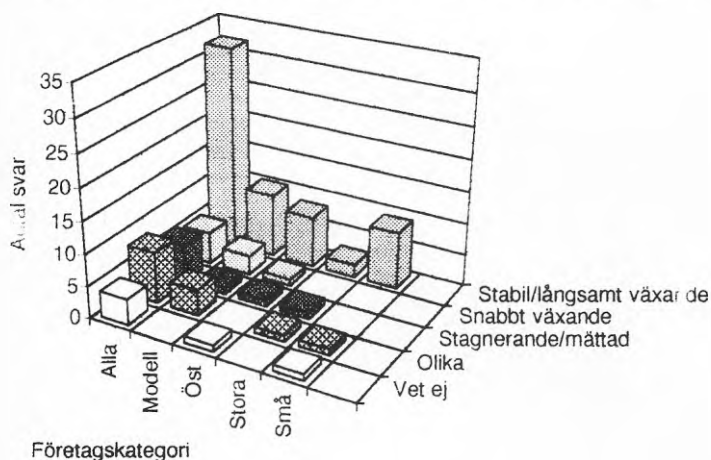


Fråga 28: Ägandeform för större produkter (>10.000 DEM)

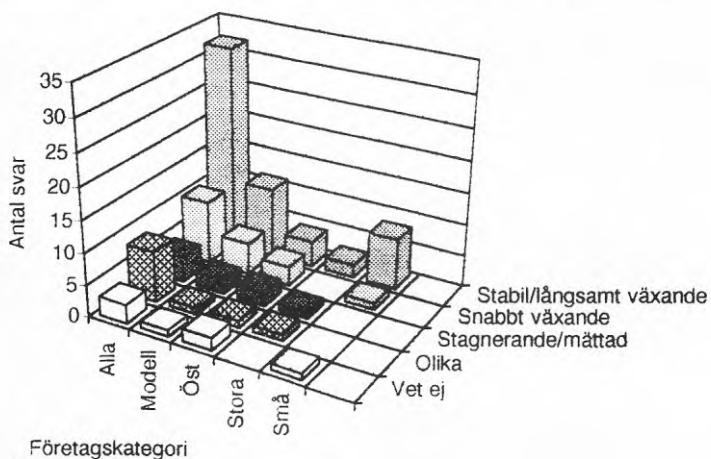
Bilaga 2/10



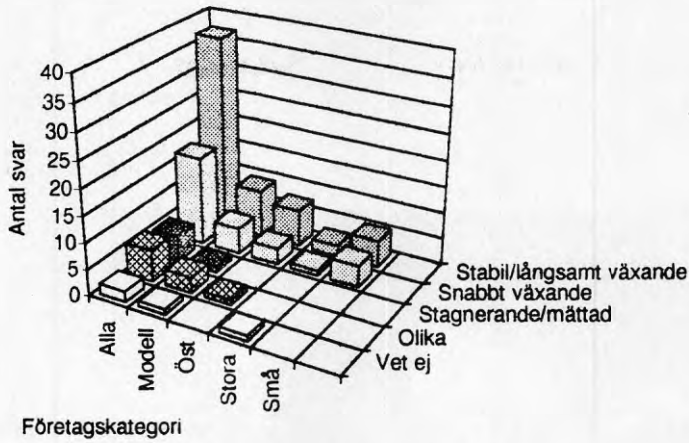
Fråga 29: Förväntad marknadsutveckling för mindre utrustningar (huvudsakligen utan motor, t.ex. karror)



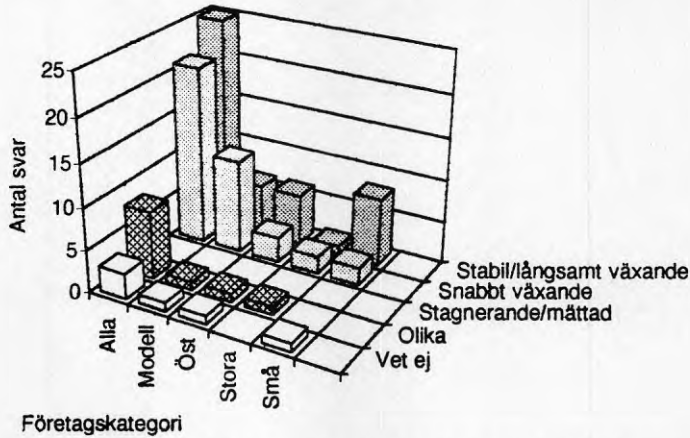
Fråga 30: Förväntad marknadsutveckling för medelstora utrustningar (t.ex. byggsågar, fönsterlyftar osv.)



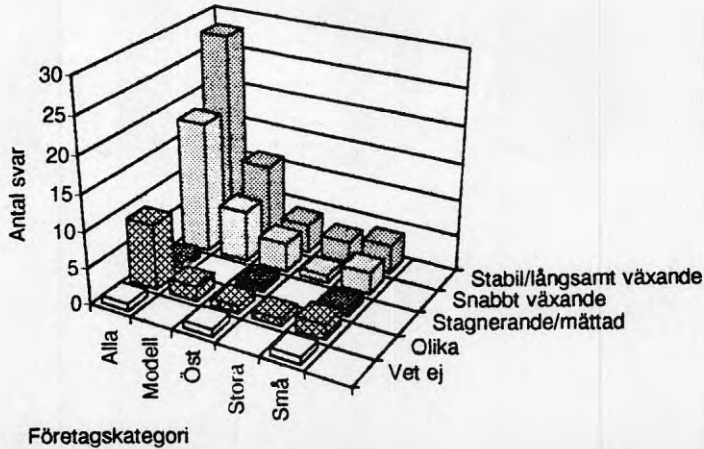
Fråga 31: Förväntad marknadsutveckling för större utrustningar (t.ex. kranar, arbetsplattformar, robotar)



Fråga 32: Förväntad marknadsutveckling för personallutrustning (bod ar torkskåp, arbetskläder mm.)



Fråga 33: Förväntad marknadsutveckling för säkerhetsanordningar (byggtrappor, skyddsräcken, spont mm.)



Durch das Forschungsprojekt des ifA in Leonberg „Verbesserungen der Arbeitsbedingungen im Baubetrieb“ soll es zum vermehrten Einsatz ergonomisch guter Bauhilfsmittel bei uns kommen. Dies wird in den am Projekt beteiligten Modellfirmen mit schwedischen Geräten auch bereits mit gutem Erfolg praktiziert. Hier wollen wir drei interessante neue, bei uns noch fast unbekannte Entwicklungen vorstellen.

(BELAB) der technischen Hochschule in Stockholm unterstützt kreative Menschen bei der Entwicklung von Baubetriebsmitteln. Ein Beispiel hierfür ist das Gasfederstativ; damit kann man auch mit größeren Maschinen an der Decke ohne dauernde Gewichtsbelastung bohren.

Untersuchungen weisen eine Minderung der ergonomischen Belastung von 50 Prozent und gleichzeitig eine

Ergonomische Baubetriebsmittel

Die Schweden machen es vor

Die körperliche Schwerarbeit ist eine der wesentlichsten Belastungen, denen Bauarbeiter ausgesetzt sind. Daher wird die Entwicklung ergonomischer Geräte in Schweden durch firmeninterne, regionale und nationale Wettbewerbe ebenso wie durch Forschungsmittel gefördert. Viele Geräte wurden von ideenreichen Bauarbeitern entwickelt und werden teilweise von kleineren Herstellern, die bei uns kaum bekannt sind, produziert.

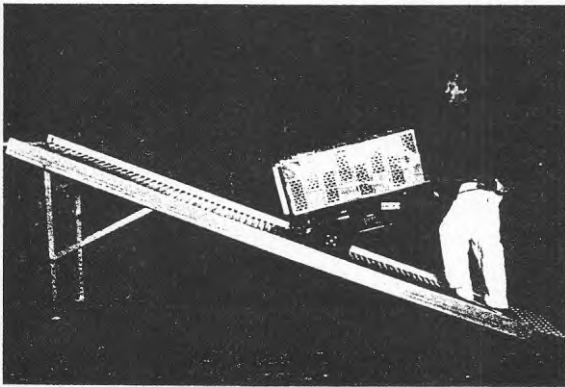


Bild 1: Die ADC-Ziegelkarre beim Befahren einer Rampe

Ein durch Schwerarbeit geschädigter Maurer hat ein ganzes System entwickelt, um die Maurerarbeit zu erleichtern. Das wichtigste ist eine motorisierte Maurerkarre, die auch Neigungen bis 20 Prozent überwindet. So kann man mit Hilfe einer Rampe ohne weitere Hilfsmittel oder körperliche Anstrengungen Paletten von Mauersteinen bis 300 kg Gewicht auf das Gerüst transportieren. Das Gerät gibt es mit Elektro- oder Verbrennungsmotor. Ein weiteres Hilfsmittel ist ein Lift, womit die Steinpaletten stufenlos so angehoben werden, daß der Maurer die Steine immer in ergonomisch richtiger Höhe zur Hand hat (Bilder 1 und 2).

Das Bauergonomielaboratorium

höhere Produktivität aus (Bild 3).

Für das Ein- oder Ausbauen von Kühlschränken usw. gibt es „Taxen“ (= Dackel): Eine Hebebühne mit nur 35 mm Höhe. Durch dieses – in der Werkzeugkiste verstaubare – Hilfsmittel kann der Monteur die schweren Geräte problemlos an die gewünschte Stelle bewegen, ohne dabei den Bodenbelag zu beschädigen.

Weitere Auskünfte über diese und andere ergonomische Baubetriebsgeräte, u. a. eine Liste mit ca. 80 ausgewählten Herstellern und Händlern, sind bei ifA, Institut für Arbeits- und Baubetriebswissenschaft Dr. Gerhard Dressel GmbH & Co., Leonberg, Tel. 0 71 52/2 07-0, Fax 0 71 52/2 07-3 02, erhältlich. ■

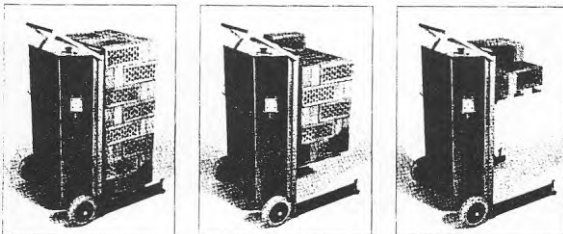


Bild 2: Der ADC-Lift, der die Mauersteine immer in die ergonomisch richtige Höhe bringt



Bild 3: Das „Ergotech“ Bohrstativ, mit dem schwere Bohrhämmer durch eine Gasfeder bis zu einer Höhe von 3,5 m Höhe gefahren werden können.

Ausgewählte Hersteller ergonomischen Bauhilfsmittel

Stand 9.10.1992

ADRESSE**ABEL Tec AB**

Box 6280
S-102 34 Stockholm
Tel. 0046 -(0)8 -34 86 86; Fax. -34 86 67

abm Alu Bauschalungs-Methoden GmbH

Daimlerstr. 7
D-6072 Dreieich-Dreieichhein
Tel. 06103 -877 75; Fax. -858 03

ADCombiprodukt AB

Lergodsgatan 4
S-417 07 Göteborg
Tel. 0046 -(0)31 -50 87 50 o. (0)10 -32 19 56

Adema Maskin AB

Box 15023
S-750 15 Uppsala
Tel. 0046 -(0)18 -18 43 00; Fax. -55 93 80

Bröderna AHLM Mek. AB

Södergatan 74
S-274 34 Skurup
Tel. 0046 -(0)411 -430 25; Fax.-438 38

Alimak GmbH

Postfach 169, Industriestr. 52
D-5403 Mülheim-Kärlich
Tel. 02630 -509-0; Fax. -509-10

ALLOX AB

Ågatan 22
S-431 35 MÖLNDAL
Tel. 0046 -(0)31 -87 85 10; Fax. -87 85 11

Baumaschinen-Scheuermann Werksvertretungen GmbH

Rudolf-Diesel-Straße 44
6108 Weiterstadt
Tel. 06151 -89 19 41; Fax. -89 19 61

Baumann-Bautechnik GmbH

Ritter-Heinrich-str. 6-10
7958 Laupheim 3(Baustetten)
Tel. 07392 -70 98-0; Fax. -31 07

BE-GE Förarmiljö AB

Box 7
S-730 30 Kolsva
Tel. 0046 -(0)221 -510 50

Bevini GmbH

Industriestraße 28
7917 Vöhringen
Tel. 07306 -324 06; Fax. -311 68

PRODUKT

Der Z-Köcher für schnelle Montage von Fertigteilstützen. 2/3 weniger Zeitaufwand.

Herr Olle Humble (GF)

Aluform und Uniform Schalung, Isiform Winterschalung usw.

GF: Herr Karl Pilger

Transport- und Hebehilfen für Mauersteine (z.B.Transportwagen, Rampe)

GF: Herr Anders Dahlberg

Mehrere Maschinen (Vermieterfirma) z.B. Wintermauersysteme usw.

Modifizierte Kreissägen (Gjerde) und Mörtelhandtierungssysteme usw.

Aufzüge, Kletterbühnen

Herr W.Hain
Herr D. Rehm

"Dyno 120-S +80"

(Deckenschraubautomat)
Gipsplatten- und "Lattenlift".
Sehr schnelle Methode

Bauschutt-Entsorgungsmaschinen

Schalungstechnik, Absturzschutz (Geländer), Handkürbel-Gerüste, Transporthilfsmittel, Bautreppen usw.

Ausstattung für Fahrerplätze (z.B. Stühle, Vibrationsdämpfer, Armlehnen, Umbausätze für Manövrierorgane usw.)

Herr Lars-Inge Andersson

Bewehrungsausrüstung, Scherer, Biegegeräte usw.

Herr Alois Schädle

ADRESSE

Br. Bäckströms Ing. Byrå
Fack 123
S-828 00 Edsbyn
Tel. 0046 -(0)27 -211 47; Fax.-203 64

bbj, Bruns Baumaschinen Jeddelloch GmbH
Langendamm 6
2905 Jeddelloch 2
Tel. 04486 -468; Fax. -8850

Contrade Warenhandels- und Consulting GmbH
Römerplatz 5
D-5300 Bonn
Tel. 0228 -35 83 98; Fax. -35 83 99

Conjet AB
Box 765
S-131 24 Nacka

Danex, deutscher R representant
Ittersdorfer str. 99
6636 Oberherrn
Tel. 06836 -24 58; Fax. -31 82.

Danfo Sanit rtechnik Vertrieb GmbH
Pf. 1360, Poststra e 28
D-2408 Timmendorfer Strand
Tel. 04503 -4084; Fax. -8383

Dimas
Box 2098
S-550 02 J nk ping
Tel. 0046 -(0)36 -18 80 80; Fax. -18 41 44

Dustcontrol AB
Hantverkstv gen 13
S-145 63 Norsborg

Dustcontrol GmbH
1) R merweg 47
7033 Herrenberg
Tel. 07033 -310 64 -5; Fax.-347 10

2) Poppenb hler Bogen 28
2000 Hamburg 65
Tel. 040 -602 20 -12 -14; Fax. -602 20 -14

Dynapac GmbH
Ammerl nder 93
2906 Wardenburg
Tel. 04407 -720; Fax. -722 28

ELA GmbH & Co. Container f r Baustellen und Industrie KG.
Dieselstra e 8
D-4472 Haren/Ems 1
Tel. 05932 -506-0; Fax. -52 55

PRODUKT

"Horisont" Bautreppe usw.

Herr H kan B ckstr m

Manuell verstellbare **Hubarbeitsb hnen**
Bis 40% Kosteneinsparung

Produkte von
S derholms Ingenj rsbyr  AB
(**Inset** Fensterheber, **Rulle** Transportkarre und **Fixa L tt**-Fixtur f r Fenster und T r-Montage)

Wasserstrahlabbruchtechnik

Herr

Backenbrecker (f r Saugtransport von Back-Steine), **Hammerm hle** (f r Bretter)
Vakuumkomprimator, Asbestwerkzeuge
Herr J rgen Englert

Pactosan Bautoiletten und
Kefab Unterk nfte

Herr P. J nsson

Diamantschneideausr stung

Herr P. Hellstr m

Staubentsorgungssysteme

Herr

Staubentsorgungssysteme

Vibrationsausr stung, Walzen mit
Katalysator, R ttelflaschen
Herr M. Zettler oder
Herr W. Heinrich

Unterk nfte
(zwei Einheiten f r 8 Mann
Gesamtpreis  DM 58.000,-)

Herr Schmidt

ADRESSE**Electrolux-Zanker**

Sindelfinger Str. 10
7400 Tübingen
Tel. 07071 -408 -0; Fax.-408 -211

Ergotech AB

Björnnäsvägen 21
S-113 47 Stockholm
Tel.0046 -(0)8 -15 62 20; Fax. -16 58 49

Ermator AB

Skogsviksvägen 3
S-236 33 Höllviken
Tel. 0046 -(0)40-45 46 05; Fax. -45 53 97

Ernex GmbH

Salzmannweg 8
D-7000 Stuttgart 1
Tel. 0711 -257 24 25; Fax. -257 30 39

Errol Tools

Björkvägen 5
S-740 60 Örbyhus
Tel. 0046 -(0)26 -68 64 84; Fax -64 08 40

ESS-BORR AB

Industrivägen 17
S-171 48 Solna
Tel. 0046 -(0)8 -83 07 85; Fax. -83 64 23

FRIGG GMBH

Postfach 2531
6200 Wiesbaden
Tel. 0611 -37 71 06; Fax. -37 32 03

Fraenkel Järn & Bygg

Box 8961
S-402 74 Göteborg
Tel. 0046 -(0)31 -58 88 00; Fax. -52 74 76

GLIM Betongprodukter AB

Box 718
S-601 16 Norrköping
Tel. 0046 -(0)11 -10 88 80; Fax. -16 13 58

G.Göhrig

Grünwaldstr. 13
7100 Heilbronn

Goesken-Pflastertechnik

Krippner + Co GmbH
Pf. 208
D-4390 Gladbeck
Tel. 02043 -300 55; Fax. -300 57

G. Gräser GmbH

Lippmannweg 19
D-6101 Lichtenberg
Tel. 06166 -373; Fax. -2294

PRODUKT**TROCKENSCHRÄNKE**

(TS 60K: DM 1.127,-, TS 120: DM 3.390,-,
TS 120G: DM 6.164,-)
Herr Kern

Bohrmaschinenstativ (für schwere
Maschinen bei Deckenarbeit), Spezial-
werkzeuge für **Asbestsanierung** usw.)
Frau Linda Rose

Staub-Entsorgungssysteme

Herr Torbjörn Lundin

Die "**Ernex**(Gjerde)-**Säge**"

Herr Kai Malmsten

"**Taxen**" (Kühlschrankheber)

Diamantbohrtechnik

z.B. Steuergerät "**Joker**"

Arje Vibrationsdamper

für Nachbearbeitung frischer Betonflächen
Herr L. Lindberg (GF) oder
Herr L.-O. Höglund

Åsundalyften (für automatische Entleerung
von Abfallwagen), Stahlnägelauszieher

"**Najomat**" (Bewehrungsautomaten und
Distanzierungsgeräte)

Herr Skoog oder
Herr Lidman

Neuartige **Eisenflechterzange** (länger)

Steinversetz-Hilfsmittel**Darda Abbruchgeräte**

("ohne Lärm, Staub und Vibrationen")

ADRESSE**HAKI AB**

S-280 63 Sibbhult
 Tel. 0046 -(0)44 -482 50; Fax. -486 20
 Autotel. -0046 -(0)70 -02 08 37

Hek Produkte Vertrieb GmbH

Postfach 247 7C
 7519 Eppingen
 Tel. 07262 -40 74; Fax. -87 64

Holmhed Systemsx AB

Postfach 730
 S-931 27 Skellefteå
 Tel. 0910 -; Fax. -

AB Hörby Bruk

Box 3
 S-242 21 Hörby
 Tel. 0046 -(0)415 -114 40; Fax. -113 66

IDH-Produkt AB

Stengårdsgatan 27
 S-502 31 Borås
 Tel., 0046 -(0)33 -13 03 08; Fax. -10 02 02

IKM Industriekomponenten GmbH

Pf. 1302
 D-4802 Halle/Westf.
 Tel. 05201 -167 00; Fax. -166 97

Kefab Prod AB

Box 853
 S-781 28 Borlänge
 Tel. 0046 -(0)243-250 10; Fax. -853 05

Kils Volymbyggen AB

Box 47
 S-665 00 Kil
 Tel. 0046 -(0)554 -110 50; Fax. -133 72

Kihlström Trading

Generatorgatan 3
 S-195 60 Märsta
 Tel. 0046 -(0)760 -211 80; Fax. -193 00

Kleusberg GmbH & Co. KG.

Postfach 1265
 D-5248 Wissen-Wissenhof
 Tel. 02742 -88 n-0; Fax. -88-44

Gebr. Knauf

P F T GmbH
 Pf. 100
 D-8715 Iphofen
 Tel. 09326 -81 -0

KS -Info GmbH
 3000 Hannover 21

PRODUKT

Systemgerüste. "Schwerer Maurergerüst "
 (sehr tragfähig) mit Holzbohlen.
 In Deutschland zugelassen
 Herr B. Podlinski (Export Sales Manager)

Zahnstangen-Bauaufzüge

Abbruchroboter

Hebegeräte, Transportwagen

GF: Herr L.-I. Sjöholm

"Vikingstep 2" (Hantwerkerleiter)

Herr Åke Sagert

Produkte von "Profilprodukter" ("Starke Arvid", Transportwagen, Karren usw.)

Unterkünfte

(eine Einheit für 8 Mann ≈ DM 33.000,-)

Herr Kjell Enström

Unterkünfte

(eine Einheit für 8 Mann ≈ DM 32.000,-)

Herr Olle Berg/-----
 oder Herr Tomas Schöning

Mehrere Maschinentypen
 (Z.B. Arctic Nova Hebe-Einrichtungen)

Herr Hans Ebersjö

Unterkünfte

(eine Einheit für 8 Mann mit Toilette ≈ DM 46.000,-)

Herr Dörner/-88-62

Produkte von "Profilprodukter" ("Starke Arvid", Transportwagen, Karren usw.)

KS Hohlblockstein mit Griffaschen

ADRESSE

Wilhelm Layher GmbH & Co KG,
Postfach 40
7129 Göglingen-Eibensbach
Tel. 07135 -700; Fax. -702 65

Mayer Bauverfahren GmbH
Vorholzweg 19,
7958 Laupheim
Tel. 07392 -6072; Fax. -18863

Mestarikone OY
Juvan teollisuuskato 5
SF-02920 Espoo
Tel. 00358 -0 853 -4600; Fax. -603

MO-DIG AB
Annefors 9505
S-821 92 Bollnäs
Tel. 0046 -(0)278 -340 70; Fax. -340 75

Montabert GmbH
Mainzer str. 118
D-6200 Wiesbaden
Tel. 0611 -760 90; Fax. -71 37 02

MURMA Byggmaterial AB
Heliesvägen 3
S-437 36 Lindome
Tel. 0046 -(0)31 -99 20 45; Fax. -99 23 89

Nilex i Helsingborg AB
Box 11015
S-250 11 Helsingborg
Tel. 0046 -(0)42 -18 00 50; Fax. -11 07 76

Noggerath & Co Betontechnik GmbH
Pf. 303940
2000 Hamburg 36
Tel. 040 -36 29 58; Fax -37 17 61

Optimas GmbH
Industriestr. 12
2915 Saterland-Ramsloch
Tel. 04498 -625; Fax. -2331

Partner Industrial Products AB
S-433 81 Partille
Tel. 0046 -(0)31-95 63 00; Fax. -95 63 74

AB Pa-So Produkter
Krongjutaregatan 17
S-774 00 Avesta
Tel. 0046 -(0)226 -508 24; Fax. -559 43

AB Profilprodukter
Box 93
S-459 00 Ljungskile
Tel. 0046 (0)522 -22 000; Fax. -22 344

PRODUKT

Alu-Gerüstsysteme

Variables Mauer-Gerüst "M-1" Elektro-
Antrieb Bis 20% Arbeitskostensparnis

Winterbautechnik: Dampfmaschinen;
Isolierte, beheizte Schalung usw.

Herr Arto Moijanen

MO-DIG Bagger- und Radladerlöffel
für Aussortierung von Steinen usw.
Diggit Baggerbürste für Freilegung von
Kabel

Abbruchrüstung für Bagger usw.

Brictec Gerüst-Wetterschutzsysteme

APO-Treppe usw. (Hantwerkerleiter)

Tremix Geräte zur Herstellung von Beton-
flächen (Vakuumsauger, Vibrationsbohlen,
höhenverstellbare und vibrationsgedämpfte
Rüttelstäbe usw.)

Hebegeräte für Pflastersteine usw.

Trenngeräte mit Benzinmotor

**Arbeitsböcke, Leiter, Arbeitsplattformen,
Seitenschutz**

Handtransportwagen - die "**Starke Arvid**"-
Produkte haupts. für Trockenbau und
Ausbau
Herr Sture Svennberg

ADRESSE**Rehnman**

Box 190
S-646 00 Gnesta
Tel. 0046 -(0)158 -136 55; Fax. -137 90

REINKLOU INNOVATION AB

Flat 5, 6 Kidderpore ave
NW 3 London
ENGLAND
Tel. 0044 -(0)71 -435 76 79; Fax. -431 62 06

REINKLOU INNOVATION AB

Box 44
S-830 60 FÖLLINGE
Tel. 0046 -(0)645 -103 25; Fax. -106 67

RMH Controls AB

Bergkällavägen 34
S-191 79 Sollentuna
Tel. 0046 -(0)8 -754 93 65; Fax. -754 59 07

ROBB Baumaschinen GmbH

Niedenstr. 101
D-4010 Hilden
Tel. 02103 -580 58

H. Sartorius Nachf.

Harkortstraße 19
4030 Ratingen1
Tel. 02102 -4400-0; Fax. -24

Scan Electric AB

Box 4295
S-126 12 Stockholm
Tel. 0046 -(0)8 -18 25 00; Fax. -18 25 42

Schwedenmaschinen-AC GmbH

Truchthari-Anger 34
8000 München 82
Tel. 089 -42 30 57

Schneider Leichtbau GmbH

In den Kirchenmatten 52-54
7800 Freiburg-Lehen
Tel. 0761 -88 506 -0; Fax. -88 506 -25

Zimmereimaschinen Schneider

Am Ziegelgrund 23
3540 Korbach
Tel. 05631 -630 54; Fax. -630 56

Skandinavische Bauprodukte- SKB GmbH

Salzmannweg 8
D-7000 Stuttgart 1
Tel. 0711 -2510 33; Fax. -257 30 39

PRODUKT

Spezialwerkzeuge für Kanalbau
(Hebeeinrichtungen, Rohrfügegeräte usw.)

COMBISAFE Seitenschutzsystem

Herr Christer Sjöberg

COMBISAFE Seitenschutzsystem

Frau Ewa Örnerud

Elektrohydraulische Manövriergane für Baumaschinen

Herr Lars Hoppe (Sales Manager)

Schalungsträger, Hydraulikhammer, Sicherheitsschäkel

Sunnex Vibrationsgedämpfte Griffe
Hämmer ohne "Rückschlag", usw.

TROCKENSCHRÄNKE:

Herr Tallhed oder Herr Demmar

BROKK Abbruch-Maschinen (Robot)
(Vertritt Holmhed Systems)

TROCKENSCHRÄNKE
("Mistral 2000", 130 cm breit =DM 2620,-)
(+"SPEZIAL-Verpackung" für DM 75,-)
Herr Schneider oder Frau Unterieser

Vertritt Ernex (u.A. Ernex/Gjerde Kreissäge mit Rolltisch)

Halbzeuge, Maschinen, Bauprodukte
Starke-Arvid-Produkte von AB
Profilprodukter

GF: Herr Kai Malmsten

ADRESSE

Smedjan i Järna AB
Södertäljevägen 11
S-153 00 Järna
Tel. 0046 -(0)755 -744 16

Carl Stahl GmbH
Box 1329, Postweg 41
7334 Süssen
Tel. 07162 -40 07-0; Fax. -37

Strehlow Electronic
Wöhlerstraße 8b
D-2000 Hamburg 74
Tel. 040 -733 84 46; Fax. -733 84 68

SWEAB
Box 103
S-795 00 Rättvik
Tel. 0046 -(0)248 -11010; Fax. 121 69

Tauber Rohrbau GmbH & Co KG
Virkamp 26
4400 Münster
Tel. 0251 -328 07 02; Fax. -32 59 52

Tervento System AB
Svarvargatan 6
S-937 00 Burträsk
Tel. 0046 -(0)914 -105 00; Fax. -105 08

TPS Textilpflegesysteme
Dillenbergsstraße 17
D-6384 Schmitten 3
Tel. 06082-2991; Fax. -1702

Trebex AB
Biskopsgatan 7
S-722 b11 Västerås
Tel. 0046 -(0)21 -12 41 90; Fax. -12 72 62

Uvex Oyster GmbH & Co.
Salzstraße 18-22
8510 Fürth 1
Tel. 0911 -75 89 -715; Fax. -710

VMB Vesta Maschinenbau GmbH & Co KG
Herzstraße 2
7512 Rheinstetten 2
Tel. 072 42 -8 98; Fax. -8 90

Ing. Firma **Lars Wallenius**
Linghed 43
S-790 23 Svärdsjö
Tel. 0046 -(0)246 -224 66

WEELU AB
Box 53
S-199 21 Enköping
Tel. 0046 -(0)171 -331 05; Fax. -308 58

PRODUKT

"Borrbjörn"
(Bohrmaschinen-Antirotations-Sicherung)

Lasttraversen, "Gabellader" und Greifer

ADAX Schuh- und Stiefeltrockner für 2 Paare (Preis: DM 200,- ohne und DM 300,- mit Zeituhr)
E. Strehlow

Schalungsdetails; Abziehbahnen, Abdichtungsleisten usw.

Tiefbau-Ausrüstung, z.B. **"Silent Piler"**

STIEFELTROCKNER
(**Ökonomi-torken**, für 10 Paare)
(Preis: ≈DM 900,-)
Herr Johansson

TROCKENSCHRÄNKE
(**303 S**, 60 cm breit: ca DM 2100,-)

Herr Kleinmann

Hochentwickeltes **Gerüstsystem**

Herr Sven-Inge Ander

Arbeitsbekleidung, Schutzausrüstung
(z.B. Aktiver Gehörschutz: **Peltor Tactical**)

"Saugbagger" Großsaugsysteme

"Rull-In-Balken" (Hebe-Geräte für den Hochbau; werden zum Teil durch **Kihlströms** verkauft)

Bewehrungsverarbeitungs- und Erdtau-Ausrüstung

Herr Åke Norrström

ADRESSE

Helmut WiedenlÜbbert GmbH + Co.KG
Platal - Fahrzeugbau
 Im Felde 7
 D-4500 Osnabrück - Atter
 Tel. 0541-12 50 55; Fax. -12 64 94

Wiesig Maschinenbau GmbH
 Postfach 1752
 D-3220 Alfeld (Leine)
 Tel. 05181 -4001-13; Fax. -243 36

Wirth-Fachwerkhaus u. Baubetriebe GmbH
 Siemensring
 5370 Kall/Eifel

PRODUKT

Unterkünfte
 (zwei Einheiten für 8 Mann)
 (Gesamtpreis ≈DM 54.500,-)

Herr Rottman

Unterkünfte(zwei Einheiten für 6 Mann:)
 (1.Umkleide/Waschcontainer:≈DM 33.000,-;
 2. Aufenthalt/ Umkleidecont.:≈DM36.000)
 Herr Fritsche

Gjerde-Kreissägen (mit Rolltisch)

Obwohl viele von den genannten schwedischen Firmenvertretern und Kontaktpersonen sich als deutschsprachig bezeichnen, empfehlen wir schriftliche Kommunikation oder schriftliche Bestätigung einer mündlichen Absprache. Ansonsten können Sie sich mit fast jedem Schweden auf Englisch verständigen.

*Alle schwedischen Geräte entsprechen den strengen schwedischen Arbeitssicherheitsnormen und werden von den in der EG gesetzlichen **CE**- Bestimmungen umfaßt.*

*Der **GS**-Test wurde nur von wenigen durchgeführt, weil es in der EG nicht vorgeschrieben wird.*

Leonberg 1992 /Anders Brännström

PS:

*Seit 1.8.1992 arbeite ich wieder in Schweden, stehe aber weiterhin, wie z.B. im Zusammenhang mit dieser Herstellerliste, mit **ifa** in Verbindung. Falls Sie jedoch mit mir persönlich Kontakt aufnehmen wollen, bin ich unter folgender Adresse erreichbar:*

Anders Brännström
 c/o Bygghälsan
 Höjagatan 21
 S-212 33 Malmö
 Tel. 0046 -(0)40 -.49 57 20; Fax. -49 21 69

Tillverkare/agenter i Tyskland som kan ha intresse för nya byggprodukter:

NAMN, ADRESS & TEL./FAX.	NUVARANDE PRODUKTER
Baumann-Bautechnik GmbH Beratung und Vertrieb Ritter-Heinrich-str. 6-10 7958 Laupheim 3 (Baustetten) <i>Tel. 07392 -70 98-0 Fax.-31 07</i>	Formteknik, fallskydd (räcken), ställningar, transporthjälpmiddel, byggtrappor osv.
Baumaschinen-Scheuermann Werksvertretungen GmbH Rudolf-Diesel-Straße 44 6108 Weiterstadt <i>Tel. 06151 -89 19 41; Fax.-89 19 61</i>	Agent för olika maskiner
BIB- Bau- und Industriebedarf GmbH Am Neggerborn 125 4630 Bochum 7 <i>Tel. 0234-28 62 95; Fax.-28 86 54</i>	Repr. Partner kapverktyg
Contrade Warenhandels- und Consulting GmbH Römerplatz 5 D-5300 Bonn <i>Tel. 0228 -35 83 98 ; Fax.-35 83 99</i>	Produkter från Söderholms ingenjörbyrå AB (Inset fönsterlyft, Rulle transportkärra och Fixa Lätt- Fixtur för fönster och dörr- montage)
Danfo Sanitärtechnik Vertrieb GmbH Pf. 1360, Poststraße 28 D-2408 Timmendorfer Strand <i>Tel. 04503 -4084</i> <i>Fax. -8383</i>	Repr. Pactosan toaletter och Kefab byggbodur Herr P. Jönsson
FRIGG GMBH Postfach 2531 6200 Wiesbaden <i>Tel. 0611 -37 71 06; Fax. -37 32 03</i>	Arje Vibrationsdämpande humlehandtag Herr L. Lindberg eller Herr L.-O. Höglund
Hek Produkte Vertrieb GmbH Postfach 24711 A 7519 Eppingen <i>Tel. 07262 -40 74 Fax.-87 64</i>	Kuggstångslyftar och arbetsplattformar
IKM Industriekomponenten GmbH Pf. 1302 D-4802 Halle/Westf. <i>Tel. 056201 -167 00; Fax.-166 97</i>	Produkter från "Profilprodukter" (" Starke Arvid " kärror, transportvagnar osv.)
O B Kant (men annonserar efter nya produkter) <i>Tel. 02723 -51 71</i>	Gatu- och anläggningshjälpmedel
Gebr. Knauf P F T GmbH Pf. 100 D-8715 Iphofen <i>Tel. 09326 -81 -0</i>	Gipsanteringsprodukter, repr. bl.a. Profilprodukter
Firma Wolfgang Lötze Bautechnik und Bauprodukte <i>Tel. 0541 -12 68 55 ; Fax. -12 97 26</i>	PK valvkantform

Tillverkare/agenter i Tyskland som kan ha intresse för nya byggprodukter:

NAMN, ADRESS & TEL./FAX.	NUVARANDE PRODUKTER
Racal Arbeitssicherheit GmbH Waldstraße 76 a, Postfach 1480 6057 Dietzenbach Tel. 060 74 -4 20 01; Fax.-4 39 78	Personlig skyddsutrustning
H. Sartorius Nachf. Harkortstraße 19 4030 Ratingen1 Tel. 02102 -4400-0 ; Fax.-24	Sunnex vibrationsdämpande handtag osv.
Zimmereimaschinen Schneider Am Ziegelgrund 23 3540 Korbach Tel. 05631 -630 54; Fax. -630 56	Vertritt Ernex (u.A. Ernex/Gjerde Kreissäge mit Rolltisch)
Schwedenmaschinen-AC GmbH Truchthari-Anger 34 8000 München 82 Tel. 089 -42 30 57	BROKK rivningsrobot (repr. Holmhed Systems)
Skandinavische Bauprodukte- SKB GmbH Salzmannweg 8 D-7000 Stuttgart 8 Tel. 0711 -26 10 33 eller -257 82 05 Fax.-257 30 39	Halvfabrikat, byggprodukter och hjälpmedel (repr. t.ex. Ernex & Profilprodukter) GF: Herr Kai Malmsten
Swedex Vent GmbH Alter Zollweg 24 2000 Hamburg 73 Tel.040 -647 -33 11 eller -47 72; Fax.-86 02	Dieselkatalysatorer(Unikat), Ursparingsform (U-Form) GF: Herr K. Edin
Dieter G. Vogt Technischer Vertrieb Industriestr. 39 85 88 Weidenberg Tel. 09278 -83 66 ; Fax.-83 63	Luftlansar
Wirth-Fachwerkhaus u. Baubetriebe GmbH Siemensring 5370 Kall/Eifel	Gjerde byggsågar

Tyskspråkiga byggfacktidskrifter: =viktigaste: *Kursivt=kommentarer*

<p>Herrn Gernot Feldhausen Chefredakteur "bausustanz" Postfach 10 07 62 <u>DW-6730 Neustadt</u></p>	<p>Herrn Dipl.-Ing. Peter Kolbe c/o B.G.Teubner GmbH Postfach 80 10 69 <u>DW-7000 Stuttgart 80</u></p>	<p>Herrn Erkelenz Berliner Bauwirtschaft Chefredakteur Nassauische Straße 15 <u>DW-1000 Berlin 31</u></p>
<p>Herrn Martin A.Schmitt Chefredaktion "Deutsches Baublatt" (företagstidning för Zeppelin grävmaskinfabrik) Im Bondorf 30 <u>DW-5460 Linz / Rhein</u></p>	<p>Herrn Dieter Martin-Funk Chefredakteur- Pressedienst "Bauinformationen" Wiesenbacher Str.44 <u>DW-6903 Neckargemünd</u></p>	<p>Herrn Horst Fischer-Uhlig Chefredakteur Modernisierungs-Praxis Postfach 1329 <u>DW-7012 Fellbach</u></p>
<p>Tiefbau-Berufsgenossenschaft (officiellt organ för TBG) Ansvarig utgivare: Herrn Manfred Bandmann, Geschäftsführer-TBG, Am Knie 6, 8000 München Erich Schmidt Verlag GmbH Anzeigen: Pasaostr. 7 <u>DW-8000 München 60</u> Tel. 089 -83 04 18</p>	<p>Herrn Wolfgang Prüfert Chefredaktion "Bauzeitung" (östra Tyskland; upplaga ≈8.000) Verlag für Bauwesen Am Friedrichshain 22 <u>DO-1055 Berlin</u> Tel. 43 87 0 Fax. 43 87 332 Anzeigenverwaltung: Frau Becker</p>	<p>Herrn Klaus Tepper, Chefredakteur "Allgemeine Bauzeitung" (upplaga minst 30.000) Patzer Verlag GmbH & Co. KG Postfach 47 07 <u>DW-3000 Hannover 1</u> Tel. 0511-674 08 61 Fax. 0511-63 61 30</p>
<p>Herrn Horst Koners, Chefredakteur "bz bauzentralblatt" (Straßen- und Tiefbau) Postfach 12 01 61 <u>DW-3004 Isernhagen 2</u></p>	<p>Herrn Peter Schäuble, Chefredaktion "baupraxis zeitung" Postfach 100 252 <u>DW-7022 Leinfelden-Echterdingen</u></p>	<p>Herrn Gerhard Wenk Chefredaktion "Hoch- und Tiefbau" Ingolstädter Str. 63a <u>DW-8000 München 46</u></p>
<p>Herrn Saan, Redaktion Baugewerbe (organ för "Baugewerbeverband=medelstora byggföretag") (upplaga. 000) Verlag Rudolf Müller GmbH Postfach 41 09 49 <u>DW-5000 Köln</u></p>	<p>Bauhandwerk Bau-Ausbau-Trockenbau Chefredaktion: Herrn B. Frölich Tel. 05241-80-2111 Anzeigen: Herrn H. Walhorn Tel. 05241-80-2232 Bertelsmann-Fachzeitschriften GmbH CFR 1: Herrn Bornemann Bertelsmann-Fachzeitschriften GmbH Postfach 55 55 <u>DW-4830 Gütersloh</u></p>	<p>Herrn Rupert Krömer, Chefredakteur Betonwerk+BFT Fertigteile-Technik Tel. 06123-700 -232 o. -231 Fax. 06123-700-122 Bauverlag GmbH Frau Effenberger Chefredaktion "Bauwirtschaft" (organ för "Bauindustrieverband=större byggföretag") Bauverlag GmbH Postfach 14 60 <u>DW-6200 Wiesbaden 1</u></p>
<p>Herrn Gunther Steinhoff, Redaktion "Die Bauwoche" (upplaga minst 30.000) Königsteiner Str. 20b <u>DW-6242 Kronberg</u> Tel. 06173-4212 Anzeigenleitung: Herrn Hans-Joachim Wehrauch VWAT GmbH <u>DW-6200 Wiesbaden</u> Tel. 0611-2705-107 Fax. 0611-295 56</p>	<p>Herrn Haun; "Württ. Bauberufsgenossenschaft Mitteilungen," (officiellt organ för BBG-Württemberg; (upplaga ca. 21.000) Friedrich-Gerstlacher-Str. 15 <u>DW-7030 Böblingen</u> Tel. 07031-6250 Fax. 07031-625100 Anzeigen: Karl Krämer Verlag GmbH Rotebühlstr. 40 <u>DW-7000 Stuttgart 1</u> Tel. 0711-62 08 93</p>	<p>"bau" Postfach 132 <u>CH-8031 Zürich</u> Tel. (01) 272 86 51 eller Postfach 157 <u>CH-1700 Frieburg</u> Fax. (037) 28 27 17 Inseratenannahme: Herrn Thomas Baumberger Postfach 132 <u>CH-8031 Zürich</u></p>
<p>Herrn Curt M. Mayer Chefredakteur "Schweizer Baublatt" Bahnhofstr. 24 <u>CH-8803 Rüschlikon</u></p>	<p>Chantiers-Verlag Chefredaktion "Revue-Bau" Herrn Rudolf Moser Heinrichstr. 177 <u>CH-8031 Zürich</u></p>	<p>Herrn Heinz Schmid Redaktion "Österreichische Bauzeitung" Nikolsdorfer Gasse 7-11 <u>A-1051 Wien</u></p>

Prövningsinstanser för bygghjälpmedel (GS-tecken mm)

ADRESS	Produktområden, form av intyg osv.
<p>Fachausschuß "Bau" Hildesheimer Straße 309 DW-3000 Hannover Tel. 00949 -(0)511 -8380 -1 Fax. 00949 -(0)511 -8380 -440</p> <p>NORMALT KONTAKTAS DESSA FÖRST, OM INTE PRODUKTEN HELT UPPEBART LIGGER INOM NÅGOT ANNAT AV DE HÄR UPPRÄKNADE "FACHAUSSCHÜSSE"</p>	<ul style="list-style-type: none"> • ställningar och fallskyddsutrustningar • tornkranar • byggmaskiner som <ul style="list-style-type: none"> - rivningmaskiner för hus - glättningsmaskiner - betongpackningsutrustning - torknings- och uppvärmningsutrustning för byggen • bult- och spikpistoler • bygghissar • puts- och murbruksblandare • sprutapparater för flytande produkter • lastupptagningsutr. för byggbranschen <p>Genomför GS-test</p>
<p>Fachausschuß "Steine und Erden I" Walderseestraße 5-6 DW-3000 Hannover 1 Tel. 00949 -(0)511 -62 66 -0 Fax. 00949 -(0)511 -62 66 -101</p>	<ul style="list-style-type: none"> • sten- och brunnsborrningsutrustning • betongstationer och asfaltverk • naturstensbearbetningsanläggningar • silos • maskiner för framställning av betongprodukter <p>Genomför GS-test</p>
<p>Fachausschuß "Tiefbau"™ Am Knie 6 DW-8000 München 60 Tel. 00949 -(0)89 -88 97 -01 Fax. 00949 -(0)89 -88 97 -494</p>	<ul style="list-style-type: none"> • markbearbetningsmaskiner • lastmaskiner • gatubyggnadsmaskiner • specialanläggningsmaskiner (pålkranar o.dyl.) • spårbyggnadsmaskiner • spontsystem och -utrustning • kabel- och rörläggingsutrustning • tunnelbyggnadsutrustning <p>Genomför GS-test</p>
<p>Fachausschuß "Persönliche Schutzausrüstung" Eulenbergstraße 15 21 DW-5000 Köln 80 Tel. 00949 -(0)221 -67 03 -154 Fax. 00949 -(0)221 -67 03 -404</p>	<ul style="list-style-type: none"> • skyddslinor • andningsskydd • ögonskydd • huvudskydd • skyddskläder • skyddsskor • hörselskydd • skyddsnet • alarmanläggningar • hudskydd <p>Genomför GS-test</p>
<p>Institut für Bautechnik Anstalt des öffentlichen Rechts Reichpietschufer 30 D-1000 Berlin 30 Tel. 00949 -(0)30 -25 03 -239 Fax. 00949 -(0)30 -25 03 -320</p>	<p>Utfärdar tillstånd för användning i Tyskland (fordras för bl.a. Systemställningar)</p>
<p>TÜV Norddeutschland Dipl.-Ing. Harri Lüdke General Manager of Sweden Östra Hantverkargatan 62 803 10 Gävle Tel. 026 -11 06 45; bil. 010 -95 24 03 Fax. 026 -11 18 61</p>	<p>Genomför GS-test på vissa produkter (t.ex. arbetsbockar o. dyl.)</p>

R29:1993

ISBN 91-540-5560-1

Byggeforskningsrådet, Stockholm

Art.nr: 6813029

Abonnemangsgrupp:

S. Byggplatsens verksamhet

V. Anläggningsteknik

Distribution:

Svensk Byggtjänst

171 88 Solna

Cirkapris: 75 kr inkl moms