



Det här verket har digitaliserats vid Göteborgs universitetsbibliotek och är fritt att använda. Alla tryckta texter är OCR-tolkade till maskinläsbar text. Det betyder att du kan söka och kopiera texten från dokumentet. Vissa äldre dokument med dåligt tryck kan vara svåra att OCR-tolka korrekt vilket medför att den OCR-tolkade texten kan innehålla fel och därför bör man visuellt jämföra med verkets bilder för att avgöra vad som är riktigt.

This work has been digitized at Gothenburg University Library and is free to use. All printed texts have been OCR-processed and converted to machine readable text. This means that you can search and copy text from the document. Some early printed books are hard to OCR-process correctly and the text may contain errors, so one should always visually compare it with the images to determine what is correct.



Rapport

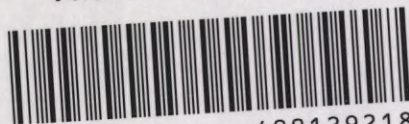
R17:1992

Sverige i det nya Europa

**En pilotstudie av flyttbenägenheten
utomlands**

**Torsten Österman
Roger Bernow**

V-HUSETS BIBLIOTEK, LTH



15000

400129218

Bygghforskningsrådet

R17:1992

LUNDS TEKNISKA HÖGSKOLA
VÄG- OCH VATTENBYGGNAD
BIBLIOTEKET

SVERIGE I DET NYA EUROPA

EN PILOTSTUDIE AV FLYTTBENÄGENHETEN UTOMLANDS

Torsten Österman
Roger Bernow

Denna rapport hänför sig till forskningsanslag 901008-4
från Bygghälsningsrådet till Torsten Österman, Djurhamn.

REFERAT

Pilotstudien syftar till att utreda förutsättningarna för en studie av flyttambitionerna utomlands - i vilken utsträckning ett faktiskt flyttande kan befaras i nämnvärd omfattning och indikationer på vilka mätinstrument som är lämpliga när det gäller såväl flyttambitionerna som dess bakgrundsfaktorer. Resultaten indikerar omfattande flyttambitioner. Ett antal bakgrundsfaktorer har mätts och prövats i en matematisk modell som visar sig kunna förklara en betydande del av flyttambitionerna. Framgången för pilotundersökningen har i nämnda avseenden varit en oväntat god substans. Resultaten finns återgivna i en slutrapport samt ett sammanfattande abstract. Resultaten har spritts i radions nyhetsprogram och de flesta av landets större tidningar - ibland i form av relativt utförliga större artiklar, ibland i form av smärre notiser. Uppmärksamheten har således varit relativt betydande. Någon form av seminarier avses hållas vid FSI och/eller Stockholms universitet.

I Bygghoforskningsrådets rapportserie redovisar forskaren sitt anslagsprojekt. Publiceringen innebär inte att rådet tagit ställning till åsikter, slutsatser och resultat.

Denna skrift är tryckt på miljövänligt, oblekt papper.

R17:1992

ISBN 91-540-5450-8
Bygghoforskningsrådet, Stockholm

gotab 95812, Stockholm 1992

Innehåll

Förord	0
Inledning	1
Bakgrund	1
Syfte	2
Undersökningsmaterial	3
Sveriges EG-anslutning	5
Benägenheten att flytta till EG-land eller USA	11
Faktorer bakom flyttbenägenheten	13
Livskvaliteten i Sverige	14
Trivsel med Sverige	19
Politiska krav	22
Förväntningar på Europa	24
Svenskar som bott i EG-land eller USA	26
Andra kontakter med EG-land eller USA	29
Flyttbenägenhet i olika åldrar	30
Utbildning och yrke	33
Tidigare geografisk rörlighet	35
Flyttaspirationer inom Sverige	36
Partipolitiska attityder	41
De viktigaste förklaringsfaktorerna – en modell	43
Sammanfattande kommentar	48

Förord

Forskningsgruppen för Samhälls- och Informationsstudier (FSI) är en fristående institution vars verksamhet huvudsakligen baseras på forskningsanslag. "Huvudspåret" i FSI:s verksamhet kan sägas vara långtidsstudier i form av frågeundersökningar. Mätserien har en bred spännvidd av flera hundra frågor kring attityder och sakföreställningar, vanor och bakgrunds-förhållanden och kan användas för tidsjämförelser ända tillbaka till 1955. Tätare mätningar - årligen till vartannat år - började 1973.

De resultat och publikationer som blivit kända för en mer populär publik har handlat om spörsmål med politiska anknytningar; kärnkraftsopinionen, utvärderingar av valen, granskningar av press- och massmedia m.m.

Även detta projekt har en sådan politisk anknytning. Utvecklingen av den Europeiska gemenskapen och Sveriges framtida eventuella medlemskap kan, om vi fångar läget i inledningsskedet, ge oss ett intressant bidrag till de studier av samhällsförändringar som mätserien syftar att bilda underlag till.

Den här undersökningen har som focus att fånga signaler om flyttmönster mellan Sverige och vår europeiska omvärld. Ett anslag från Statens råd för byggnadsforskning (Byggeforskningsrådet) har motiverat särskilt intresse för indikationer på samband med inrikes flyttmönster.

I mitt arbete har jag, som i så många andra fall, haft stor hjälp av Roger Bernow som också varit medsökande till anslaget från Byggeforskningsrådet. För många av de förtjänster som finns ifrån uppläggning till rapportering av arbetet har Bernows hjälp varit avgörande. Fastän ej medsökande utan mer i egenskap av kollega och vän har sociologen Anders Wikman vid Statistiska Centralbyrån kommit med likaså värdefulla bidrag och synpunkter. Min medarbetare på FSI Joachim Timander har svarat för en hel del av arbetet med korrelationsmatriser, kontrollkörningar och diagram. Förbiseenden och felaktigheter som kan ha uppstått måste dock bokföras på undertecknad som varit huvudansvarig för arbetet och som skrivit denna rapport.

Stockholm i maj 1991

Torsten Österman

Inledning

Detta är en rapport över en pilotundersökning med udden riktad mot en kunskaps- och utbildnings- kring vår integration med Europa och omvärlden i allmänhet – och mot svenskars benägenhet att bosätta sig i utlandet i synnerhet.

Vi kommer här först att kort presentera studiens bakgrund och syfte samt beskriva undersökningsmaterial och metod. Därefter inleder vi med en sammanfattning av några resultat kring den allmänna opinionen och sakföreställningarna beträffande en svensk EG-anslutning. Efter denna inledning kan själva huvudframställningen sägas börja. Vi redovisar här flyttbenägenheten och hur vi mätt den samt granskar de olika faktorer som visat samband med denna flyttbenägenhet. Genomgången är bitvis teknisk och svårtillgänglig för lekmannen men lättas upp med illustrationer och annat som bör göra huvudkontentan klart begriplig för envar. I huvudframställningens slutavsnitt prövas sedan en preliminär sammanfattande modell, vars ambition är att förklara den flyttbenägenhet vi funnit i Sverige av idag.

Rapporten avslutas med att summera slutsatserna hittills, peka ut de frågor som bör besvaras i en huvudstudie samt lämnar en kortfattad skiss över dess uppläggnig.

Bakgrund

Mycket talar för att framtida befolkningscentra och flyttmönster inom landet bör ses i ett större perspektiv. Svenskarnas benägenhet till att bosätta sig utomlands kan komma att öka av flera skäl.

- Europa integreras med framväxten av EG och öppnandet av östeuropa. Planerna på ett svenskt EG-medlemskap medför en stark accentuering av denna utveckling för vårt lands vidkommande och skapar en helt ny situation med kraftigt underlättade förutsättningar för rörlighet mellan nationsgränser.

- Industrisamhällets relativa stagnation och framväxten av ett kunskapssamhälle med allt fler välutbildade och en allt mer internationell arbetsmarknad för dessa grupper.

- Många inom den sociala forskningen menar att allt fler människor och då särskilt dagens ungdomar i allt högre utsträckning omfattar det som brukar kallas postmaterialistiska värderingar: internationalism, mångfald, omväxling, risktagande, antitraditionalism, ökad rörlighet geografiskt, yrkes- och utbildningsmässigt etc.¹

- Allt fler människor i Sverige har allt större erfarenhet och kunskap om ett stort antal länder inom och utom Europa.

- Massmediesamhällets internationalisering där inte minst etermedias utveckling i Sverige varit påfallande. Musik, konst, berättande (film, video, böcker) får allt mindre prägel av inhemsk härkomst och nationsgränser suddas ut.²

1. Jfr här Ingelhart's studier som inspirerat till flera svenska arbeten på samma tema – bl.a. de undersökningar av ungdomars flyttaspirationer och värderingar som genomförs vid Institutet för framtidsstudier och som hänvisas till senare i texten.

2. Jfr här bl.a. Yngve Lindungs fleråriga forskningsprojekt "Kampen om fantasin" (se ex SOU 1988:9 samt "Svenskt och utländskt i den svenska berättarkulturen, Lindung 1988). Utvecklingen lämnar även spår i förändringar i de nationella språken, se ex. Findahl 1987, "Språk i satellitåldern", SR/PUB Sthlm 1987.

De ovannämnda punkterna och det allmänna perspektiv som utgör bakgrunden för detta projekt, diskuteras en hel del idag och torde vara väl känt. Dess relevans för regional planering av näringsliv och bebyggelse finns också dokumenterad i utredningar och praktik.¹ Vi skall därför inte stanna för en mer ingående beskrivning av bakgrundsmotiven för vårt val av studieinriktning här. Inte heller skall vi i denna rapport redovisa någon genomgång av den omfattande referenslitteratur som finns när det gäller flyttningar och flyttningsmönster. Tidigare studier har genomförts i en värld som i väsentliga avseenden skiljer sig från den som nu håller på att utvecklas i rasande fart. Även om det naturligtvis finns åtskilliga beröringspunkter och mycket av tidigare visdom att referera till här, så är det inte detta som just nu är vårt focus. Det handlar här om en enkel pilotstudie som försöker fånga upp just den nya situationen med en stor tyngpunkt på att samla in och analysera empiriska data.

Den hittillsvarande flyttningen mellan Sverige–Europa som hittills ägt rum är mycket blygsam och har skett under förutsättningar som inte längre gäller om och när Sverige blir EG-medlem. Redan den utveckling och det närmande som idag börjat komma till uttryck medför inte bara en kraftigt förändrad "image" av den europeiska omvärlden utan också på andra sätt en förändring från gårdagen och dess flyttare.

De förstudier vi gjort tyder på – vilket får stöd i denna undersökning – att rörlighetspotentialen är betydligt större än man nog tänkt sig. En betydande andel av befolkningen har idag "ena benet" i utlandet genom att de själva befunnit sig där en längre tid eller har närstående som gjort det eller gör det. De som redan provat på att bo utomlands en längre tid bör alltså vara tillräckligt många för att vi här skall få bastal nog att studera dem, deras preferenser och anspråk. Vi har på detta sätt här en slags tillfälliga "flyttare" vars antal mångdubbelt överstiger flyttarna från gårdagens värld och som förser oss med empiriska erfarenheter som är mer up-to-date. De är av intresse inte bara vad gäller flyttande över nationsgränser – deras kontakt med utlandsboende kan också tänkas påverka refsramar och preferenser beträffande val av boende (bostad, yttre boendemiljö, regional lokalisering) inom landet.

Syfte

Vad den dramatiska Europa-utvecklingen medfört för förändringar här hemma vet vi inte mycket om idag, men anar att åtskilligt hänt och kommer att hända. Vi vill fånga denna utveckling medan den pågår och inte bara avläsa den flera år efteråt. Pilotundersökningen här är endast ett verktyg att börja detta arbete. Den skall alltså betraktas just som en förstudie där det primära inte är att i första hand finna svaren på preciserade frågor. Denna precisering är dess syfte och avses komma till användning i en huvudstudie.

1. Se ex Storstadsutredningens slutrapport 1990: "Hårda villkor och rika möjligheter". Regionernas framtid i europa är också en klart utmejslad del i perspektivet för flera pågående regionalpolitiska planeringsprojekt idag, t.ex. rörande Mälardalen (seminarie vid Stockholms läns regionplanekontor, maj 1991) m.m.

Det långsiktiga syftet med projektet som helhet är att ge kunskap om benägenheten att flytta utomlands samt i vilken mån denna benägenhet är kopplad till nationella flyttmönster/boendepreferenser och andra faktorer. I slutänden vill vi ta fram en modell som kan förklara befintlig och utnyttjas för förutsägelser om den framtida flyttbenägenheten utomlands.

Den precisering som pilotundersökningen eftersträvar kan sägas bestå av två delar. Dels vill vi utveckla mått på flyttbenägenhet eller en längre tids utlandsboende som är tillräckligt känsliga för att indikera även svaga variationer i folklager breda nog att ge bastal till en trovärdig analys. Dels vill vi få uppslag om inom vilka områden vi skall söka variabler som kan ingå i den tänkta förklaringsmodellen. Så t.ex. är det av intresse att leta efter indikationer på anknytningar till nationella flyttrörelser eller flyttpreferenser.

Det material som samlats in har visat sig ge oväntat mycket av substans på de flesta av dessa punkter, vilket har motiverat en mer utförlig analys. Vi har därför redan här påbörjat arbetet med en preliminär modell som är matematiskt kapabel att förklara en stor del av flyttbenägenheten i Sverige av idag.

Som nämnts är det dock alltså inte värdet av dessa analyser som har utgjort det ursprungliga målet för pilotundersökningen. Det närmaste delmålet har varit den ovan nämnda preciseringen. Vi räknar med att den därmed skall resultera i bättre förutsättningar att konstruera en huvudstudie men också vara till nytta för framtida studier mer allmänt genom att hjälpa till att etablera en baslinje mot vilken sådana studier kan byggas upp och relateras. Den föreliggande rapporten skall förhoppningsvis inte bara visa att vi lyckats relativt väl med detta utan också att redan nu lämna en del besked om flyttaspirationer utomlands och deras bakgrund.

Undersökningsmaterial

Vårt basmaterial utgörs av en frågeundersökning, vilken genomförts som en postenkät. Efter en särskild bortfallsuppföljning erhöles en godtagbar svarsfrekvens. Denna uppföljning har tillgått så att vi slumpmässigt delat upp en del av det preliminära bortfallet i delurval för särskilda åtgärder. De sålunda inkomna svaren representerar c:a 70 procent av urvalet. De indikationer vi har, tyder på att bortfallet vanligen haft en obetydlig inverkan på materialet och vi torde som regel ha en relativt god uppfattning om riktningen på de fel som i vissa fall förekommer.¹ Bortfallet är dock betydande och våra kontrollmöjligheter är begränsade. Samtidigt skall man vara medveten om att bortfallets relativa betydelse ofta är överdriven. De mätfel av olika slag som tillkommer av annan orsak är sannolikt mer betydande. Man bör dock hålla i minnet att detta är en pilotundersökning. För de tentativa hypoteser vi här rör oss med, är kvaliteten fullt tillfyllest i de data vi har.

1. Se not på följande sida.

Frågeformuläret är relativt omfattande och innehåller omkring 350 frågesvar, vartill kommer ett mindre antal registeruppgifter (ålder, civilstånd, region m.m.). Formulärets innehåll återfinns i den kodbok som utgör bilaga till denna rapport. I anslutning till de frågevariabler som tas upp för redovisning i denna rapport, hänvisas till aktuellt frågenummer och sida i denna kodboksbilaga.

Många av frågorna i det formulär som använts i undersökningen, ger underlag för långsiktiga tillbakablickar. De ingår i FSI:s långtidsmätserie som löper flera decennier bakåt i tiden, i vissa fall ända tillbaka till 1955. De tidsförändringar som här emellanåt kan uppvisas, kommenteras knappast i denna framställning men är likväl ett inte oviktigt underlag i det analysmaterial som vi här har för handen.

Not från föregående sida:

1. För att skapa en uppfattning om bortfallets storlek och riktning har vi förfarit enligt följande. Vart svar har markerats med avseende på ankomstdatum, varigenom en vi får en variabel där låga värden indikerar hög svarsbenägenhet (snabba svar) och höga värden låg svarsbenägenhet (sena svar som kommit först efter många påminnelser eller andra särskilda åtgärder). De som bortfallit ses här helt enkelt som en fortsättning på den skala som här bildats och variabeln kan ses som en indikator på bortfallsbenägenhet. Vi har sedan beräknat sambanden mellan denna variabel och våra undersökningsvariabler. Sambanden är som regel noll eller nära noll med enstaka undantag. Det rör sig i dessa fall som regel om frågesvar som mäter någon form av intresse eller engagemang och sambandet går i den riktningen att de med låg svarsbenägenhet är mindre intresserade/engagerade i den aktuella frågan. Detta är en normal tendens i frågeundersökningar av detta slag. Det innebär att om vi har attitydsvar som klart väger över i en viss riktning, så blir fördelningens tyngdpunkt i denna riktning överskattad. Bortfallsfelet medför att de svar kring mitten av skalan som skulle gjort fördelningen mer balanserad, är underrepresenterade. De som på grund av ointresse, okunnighet m.m. saknar uppfattning i den aktuella frågan attraheras nämligen som regel ganska starkt kring mitten av skalan. När samband med någon nämnvärd riktningskoefficient av detta slag uppträder, kommenteras detta särskilt i anslutning till redovisningen av den aktuella variabeln.

Sveriges EG-anslutning

Integrationen av de europeiska länderna är inget nytt eller isolerat fenomen. All världens länder befinner sig i en långsam integrationsprocess som varit synlig för ögat i flera hundra år. Som enskilda människor ingår vi idag alltmer i en organism av mänskliga aktiviteter där snart sagt allt vi gör eller producerar är beroende av andra mänskliga aktiviteter och produkter. Impulserna till att just nu ta itu med den byggsten i FSI:s långtidsstudier som det här projektet är ligger dock närmare i tiden. De har bestått av smått som stort. Bland det som är smått kan nämnas de personliga intryck vi fått av många kontakter med otaliga respondenter i samband vår långtidsstudie med frågeundersökningar under årens gång. På den stora scenen kan konstateras att Europa-konceptet tagit en kraftig vändning på senare tid i och med att gränserna fallit vid östeuropas omvandling och den europeiska gemenskapen tagit nya steg i riktning mot en slags statsbildning. Konsekvenserna av denna utveckling har markerats särskilt i och med att Sverige nu tycks vara på väg in i den europeiska gemenskapen.

Frågan om Sveriges anslutning till EG har därför känts naturlig som en del i den undersökning vi genomfört och vi skall här inleda med att i all korthet referera några av resultaten från några av de frågor som ställts kring detta. Den enkla huvudfråga vi valt att använda (för övriga frågor se formuläret), lyder enligt följande.

Under senaste åren har Sverige förhållande till EG diskuterats mycket.
Anser Du att Sverige bör ansöka om medlemskap eller inte?

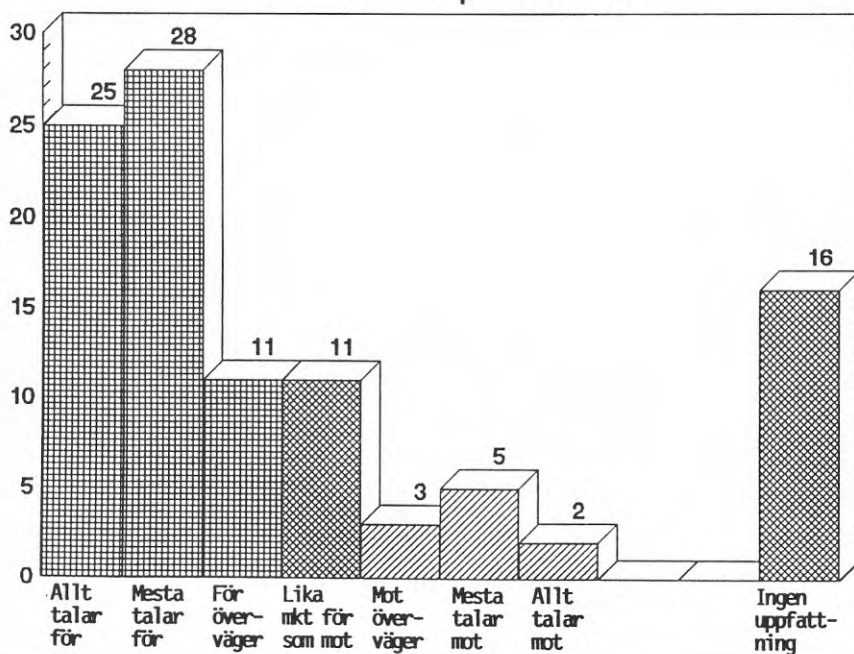
- 1 Allt talar för medlemskap
- 2 Det mesta talar för medlemskap
- 3 Det som talar för överväger något
- 4 Lika mycket talar för som mot medlemskap
- 5 Det som talar mot överväger något
- 6 Det mesta talar mot medlemskap
- 7 Allt talar mot medlemskap
- 8 Vet ej, ingen uppfattning

Frågan följer en modell som vi funnit fungera väl i många tidigare sammanhang.¹ Beträffande dem som inte velat ta ståndpunkt för eller mot EG, kan vi t.ex. göra en viss åtskillnad mellan dem som helt enkelt saknar uppfattning och dem som är tveksamma av andra skäl – de kan vara kunniga och ha en välgrundad uppfattning.

1. Jfr här ex mätningarna av kärnkraftsopinionen 1973–1980 (Wikman-Österman: Kärnkraften – en studie i opinionsbildning, en rapport till Riksbankens Jubileumsfond, Sthlm 1985) av opinionen kring löntagarföretagerna under slutet av 70-talet och under 80-talet (Österman: Vad hände i valet, Tidens förlag 1982) m.m.

Som framgår av diagrammet nedan uppger de flesta dock en ståndpunkt och då oftast i den riktningen att man förespråkar en EG-anslutning. Över hälften (53 %) uppger sig anse att "allt" eller "det mesta" talar för att Sverige ansluter sig till EG.

Anser Du att Sverige bör ansöka om medlemskap eller inte?

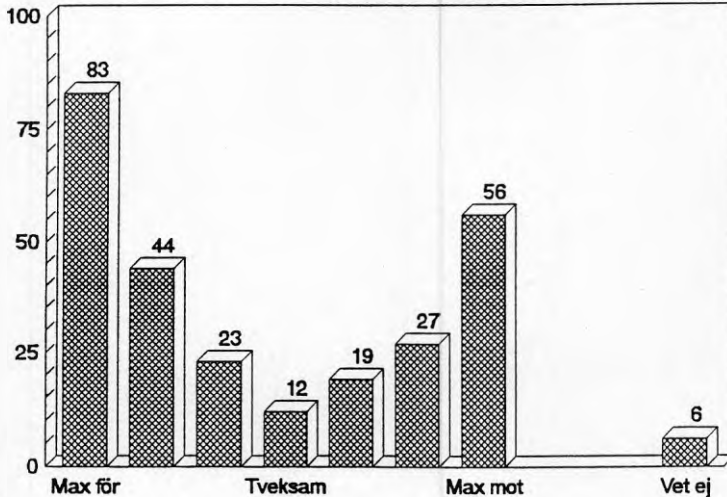


De flesta är också överens om att Sveriges EG-anslutning är en viktig fråga (se fråga 46, sid 4 i formuläret) men i varierande grad.¹ De mest engagerade tycks hösten 1990 återfinnas bland förespråkarna, vilket illustreras i diagrammet på näststående sida.

1. Frågan "Tycker Du att frågan om ett svenskt medlemskap i EG är en viktig eller oviktig fråga" ger följande svarsfördelning. "Mycket viktig" = 41 %, "Ganska viktig" = 32 %, "Tveksam" = 12 %, "Vet ej" = 11 % medan 4 % anser frågan mer eller mindre oviktig. Bastal: 1202.

Figuren nedan visar att 83 % av de som anser att "allt talar för" en svensk EG-anslutning också anser att detta är en "mycket viktig" fråga. Andelen som upplever frågan som "mycket viktig" sjunker sedan steg för steg fram mot mittpunkten på skalan varefter den stiger igen – bland dem som anser att "allt talar mot" en EG-anslutning förefaller 56 % anse att det är en "mycket viktig" fråga (obs dock att bastalet här är helt obetydligt). Utseendet är typiskt för en opinion av det här slaget. Om man anser att det finns argument både för och mot en viss ståndpunkt, är det naturligtvis inte heller så avgörande att just den ena ståndpunkten utgår som segrare och den andra som förlorare. När man ser flera sidor av en sak, är det alltså lätt hänt att "valfrågor" av denna typ, känns mindre angelägna. Vi ser samma mönster när det gäller de partipolitiska valen, en tendens som f.ö. blivit mer markerad under senare år.¹

Andel av olika åsiktsgrupper rörande svenskt EG-anslutning som anser att det är en "mycket viktig" fråga.



Bastal: 304, 333, 128, 132, 36, 56, 18, 188. Observera att bastalen för vissa staplar är alltför små för att medge tolkningar. Kurvan illustrerar mer en skiss av ett mönster som är typiskt i frågor som dessa.

En sista resultatredovisning i diagramform av opinionen i EG-frågan återges i figuren på nästa sida. Vi kan här se vilka argument för och emot ett svenskt medlemskap som föresvävat landets invånare. De viktigaste argumenten för EG tycks vara av ekonomisk karaktär – antingen i termer av fördelar för landet (bättre ekonomiskt utveckling) eller av mer personligt slag (bättre och billigare varor/tjänster).

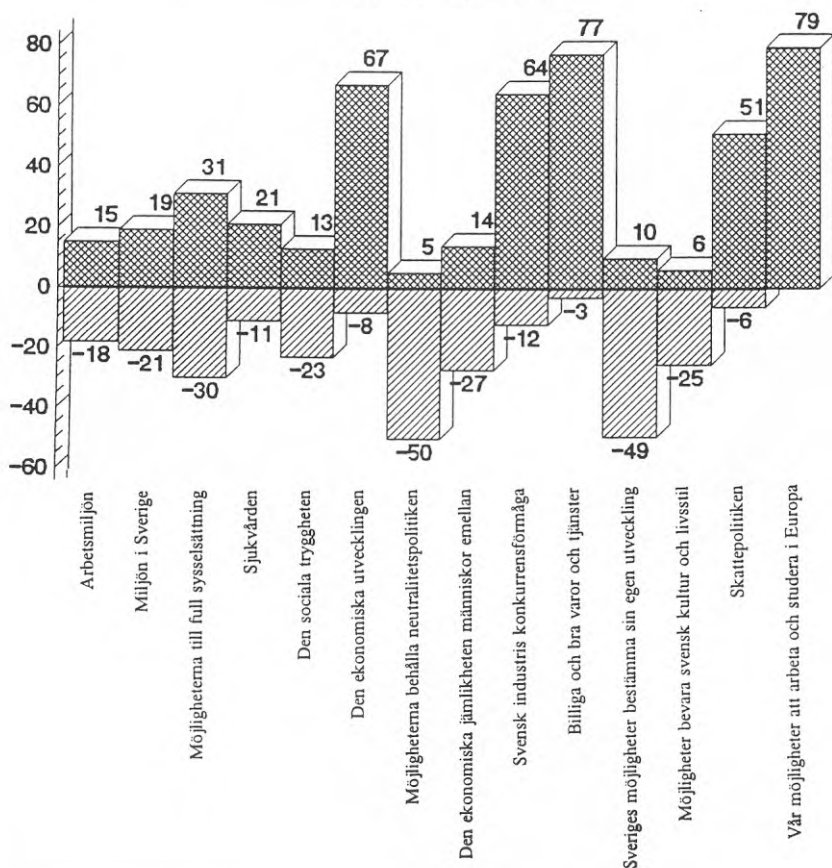
1. Svårigheterna att ge uttryck för sin övertygelse i sakfrågor (ett parti känns bra i en fråga, ett annat i en annan fråga) medför mindre engagemang för de partipolitiska valen. Se Österman: Valet – ett spel för gallerierna?, Tidens förlag 1990.

Som framgår nedan har vi alltså frågat efter vilka konsekvenser man väntar sig av en svensk EG-anslutning (se frågorna 47-60, sid 4 i formuläret). En "viss" eller "stor" förbättring väntar man sig främst vad gäller den ekonomiska utvecklingen (67 %), svensk industris konkurrensförmåga (64 %), billiga/bra varor/tjänster (77 %) samt möjligheterna att arbeta och studera i Europa (79 %). En "viss" eller "stor" försämring väntar man sig främst när det gäller möjligheterna att behålla neutralitetspolitiken (50%) samt Sveriges möjligheter att bestämma sin egen utveckling (49 %).

Vad tror Du att ett svenskt medlemskap skulle innebära för utvecklingen i Sverige inom följande områden?

Plusvärden = andel som tror på en förbättring. Minusvärden = andel som tror på en försämring

Bas: Samtliga väljare



Vi skall inte vidare kommentera detaljerna i diagrammet utan överlämnar åt läsaren att botanisera på egen hand. Man bör observera att EG-frågans stora dignitet på dagordningen är relativt ny och att opinionen kan genomgå en del förändringar efter hand. De grundläggande drag som här redovisats kanske inte förändras så drastiskt på kort tid men det kan tillkomma nya dimensioner som vi inte tagit med här. Så t.ex. finner vi från andra frågesvar i formuläret att sådant som rör alkoholpolitiken tycks ha en relevans som här lämnats obebaktad. Vidare hade det för tolkningen varit av värde om en motsatt fråga ställts - d.v.s. vad man väntar sig för konsekvenser om Sverige skulle bestämma sig för att stanna utanför EG.

Motståndarna är så pass få att deras sida av saken kanske inte ter sig så intressant men vi skall minnas att de bestämda förespråkarna ändå inte är fullt så dominerande som man vid ett första ögonkast kan få intrycket av. Åtskilliga är mer eller mindre tveksamma. Drygt var femte person (21 %) ser inte att skälen för att gå med i EG överväger skälen mot. Vi kan här tillsvidare bortse från de ytterligare 16 % som uppger sig sakna uppfattning. Till den åsiktsvariation som finns kan däremot fogas den varierande styrka varmed förespråkarna tagit ställning. Vi skall här försöka se vilka av fördelarna och nackdelarna i figuren på föregående sida som varit viktigast för denna samlade åsiktsvariation i opinionen för-mot svenskt medlemskap i EG.

Så t.ex. kan konstateras att bland dem som tror att en EG-anslutning skall medföra förbättringar när det gäller miljön i Sverige ($n = 215$), så är hela 84 % för medlemskap medan endast 8 % hör till gruppen som antingen är emot medlemskap eller tycker att "lika mycket talar för som mot". Bland dem som väntar sig någon grad av försämring av miljön ($n = 249$), så har denna grupp av "icke-förespråkare" vuxit till 49 %. Skillnaden mellan 8 % och 49 % är ganska stor och betyder att det finns ett ganska starkt samband mellan föreställningarna om miljökonsekvenser och åsikt om EG-medlemskapet. Detta samband kan beräknas till ett värde om 0,46. Sambanden mellan inställningen till medlemskap och föreställningarna om dess konsekvenser illustreras i tabellen nedan.

Arbetsmiljö	0.39	Svensk industris	
Miljön i Sverige	0.46	konkurrensförmåga	0.33
Möjligheterna till full sysselsättning	0.32	Billiga och bra varor och tjänster	0.43
Sjukvården	0.36	Sveriges möjligh. bestämma över sin egen utveckling	0.42
Social trygghet	0.41	Möjligh. bestämma över svensk kultur/livsstil	0.46
Den ekonomiska utvecklingen	0.44	Skattepolitiken	0.44
Möjligheterna att behålla neutralitetspolitiken	0.38	Möjligheterna arbeta och studera i Europa	0.25
Den ekonomiska jämlikheten mellan människor i Sverige	0.36		

Det sambandsvärde som valts här är det s.k. Parsons r (betecknat som " r_{xy} ") och kan gå mellan noll (inget samband alls) till ett (perfekt samband). Värdet ett (1) är dock av olika skäl närmast att betrakta som en matematisk utopi i sammanhang som dessa. Uppställningen ovan visar att de flesta av de konsekvenser som räknas upp ovan, har påtagliga samband med inställningen i medlemskapsfrågan. Men vissa av dessa konsekvensföreställningar hänger ihop på ett sätt som gör att deras samband inte är någon

särskilt bra indikator på deras betydelse för EG-inställningen. Det kan t.ex. vara så att det blir en slags "rundgång" så att man t.ex. föreställer sig positiva konsekvenser i ett visst avseende därför att man av andra skäl är rent allmänt positiv till EG.

Den multivariata analysen ger oss en viss hjälp när det gäller att skapa reda i nätverk av det här slaget. Vi har genomfört en sådan och den antyder att de flesta av de konsekvensområden som räknats upp ovan förefaller att vara av underordnad betydelse för åsiktsskillnaderna beträffande om Sverige bör bli medlem eller ej. Det visar sig att följande fyra sakområden ensamma kan förklara merparten av de åsiktsskillnader som hela "paketet" med 14 områden kan förklara.

Miljön i Sverige (0.269)* Bra och billiga varor och tjänster (0.221)* Möjligheterna att bevara svensk kultur och livsstil (0.230)* Skattepolitiken (0.195)*
--

* Siffrorna inom parentes s.k. stegkoefficienter, baserade på analys av korrelationerna

Tillsammans får dessa ett samband om c:a 0.65 (s.k. multipel korrelation). Siffrorna inom parentes ovan är s.k. stegkoefficienter, vars relativa storlek indikerar hur stor betydelse respektive faktor kan antas ha för inställningen i medlemsskapsfrågan.

De ekonomiska faktorer som i föregående figur tett sig så dominerande, visar sig således vara mindre viktiga när det gäller att förklara varför människor har olika åsikter om huruvida Sverige skall ansluta sig till EG eller ej. Deras mindre vikt beror till viss del på att enigheten är så pass stor. Att ett gemensamt perspektiv vuxit fram där de ekonomiska fördelarna med EG ter sig så pass tydliga för en enig opinion, beror i sin tur sannolikt på den profil som härvidlag givits i massmedias utbud om EG-länderna och EG-frågan. Profilen i massmedia kan i sin tur huvudsakligen vara en återspeglning av hur verkligheten faktiskt ser ut. Det är dock likafullt möjligt att massmedias bild inte riktigt speglar verkligheten. Det kan t.ex. rymmas en verklighetsförvanskning i det avseendet att andra aspekter än de ekonomiska, kanske borde ha en större plats i rapporteringen än de har haft fram till idag. Detta är naturligtvis en grannliga bedömning som vi inte skall ge oss in på här. Däremot kan det vara av intresse att notera att om händelseutvecklingen medför att andra aspekter än de ekonomiska skulle få större nyhetsvärde än de har idag, så kan opinionen också komma att te sig annorlunda ut. Detta antyds klart i de siffror vi presenterat ovan.

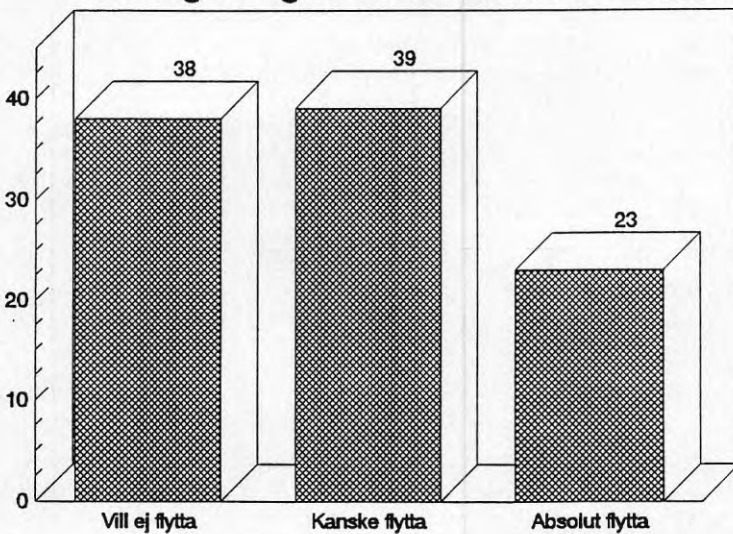
Vi skall här inte tynga framställningen genom att gå in på detaljerna i den matematiska analys som ligger bakom denna tolkning. Redovisningen av EG-opionen är visserligen av allmänt intresse i det sammanhang som den här rapporten behandlar men är ändå något av ett sidospår. Samma form av analys används dock på många punkter även i den kommande huvudframställningen. Denna analys är ett ganska kraftfullt verktyg och befinner sig ur vetenskaplig synpunkt ljusår från en enkel granskning av procentsiffror. Vi kan således inte avstå från att använda metodiken. Vi har därför valt att exponera en del tekniska termer och sifferuppsättningar i den kommande framställningen, för att den insatte skall kunna bedöma underlaget för våra slutsatser och tolkningar. För lekmannen återstår att försöka göra en mer allmän bedömning och i övrigt förlita sig på vårt omdöme när det gäller matematiken. Den matematiska delen är trots sin tekniska präglighet inte allenast avgörande för svagheter och förtjänster i tolkningen. Den "mjuka" delen i undersökningsmaterialet (t.ex. urvalet frågor, deras utformning och associativa innehåll) är av största vikt för slutsatserna – och där finns alla möjligheter till avslöjanden och upptäckter som undgått oss.

Benägenheten att flytta till EG-land eller USA

För att mäta flyttbenägenheten till EG-världen, har vi ställt följande fråga: "Skulle Du vilja flytta till något eller några av följande länder?" Frågan följs av en lista med de 12 EG-länderna plus USA, inalles således 13 stycken (formuläret, sid 5, var 70-82). För vart och ett av dessa länder har svarspersonen haft att ta ställning till följande fyra svarsalternativ: "Ja, absolut", "Ja, kanske", "Nej" samt "Vet ej/ej åsikt". Se vidare detaljer i frågeformuläret. De tre första svarsalternativen kan antagas utgöra en slags skala på flyttbenägenheten till de uppräknade länderna. På basis av detta antagande har en variabel konstruerats utifrån svaren på de tretton olika länderalternativen. En rad möjliga konstruktioner har prövats. Bl.a. har prövats en enkel summering av alla positiva svar (vill kanske eller absolut flytta) samt en variant där svaren vägts med avseende på respektive lands korrelationsmönster med olika nyckelvariabler.

Vi har utifrån dessa prövningar stannat för följande konstruktion som den mest effektiva. Om man uppgivit att man absolut vill flytta till minst ett av de uppräknade länderna har man fått värdet 3 (tre). Om man på samma sätt uppgivit att man "kanske" kan tänka sig att flytta till något av de tretton länderna (men inte för något land svarat att man absolut vill flytta) har personen fått värdet 2 (två) på den nykonstruerade variabeln. De vilka uppgivit att de inte kan tänka sig att flytta till något av de uppräknade länderna har fått värdet 1 (ett). Variabelkonstruktionen har fått namnet "Flytta3".

Totalfördelning över flyttbenägenhet till något/några av EG-länderna + USA



"Flytta3" är att se som en indikator på benägenheten att flytta utomlands i just den mening som sägs i den frågeformulering som använts. Den säger alltså inget bestämt om sannolikheten för att man faktiskt kommer att flytta utomlands. Det faktiska utfallet bestäms av praktiska möjligheter m.fl. omständigheter som inte berörs i frågan. Det hör till sådant som bör följas upp när vi vill precisera flyttbenägenheten. Vidare finns det vissa begränsningar i tid och rum.

I *rummet* därför att flyttbenägenheten "utomlands" endast gäller de länder vi räknat upp. De tillhör alla vad som kan kallas EG-världen. Med detta grova penndrag bortser vi alltså här från de länder som befinner sig utanför denna sfär. Det är ju det nya Europa som ligger i focus för vårt intresse. För att samla upp mer av västvärlden i det totala "utlandets" dragkraft i vår analys, har vi i frågeuppställningen experimenterat med att inkludera även USA bland de länder som räknas upp. Vi har sedan valt att behålla USA även i variabeln "Flytta3". Skälet är att det inte verkar ha några konsekvenser för de sambandsmönster vi studerar men kan ge vissa, om dock marginellt, förbättrade bastal i några illustrerande exempel.

I *tiden* finns två begränsningar. Dels gäller naturligtvis endast önskemålen vid den tidpunkt då vi ställt frågan. Dels är dessa önskemål i sig själva oklara vad gäller tidpunkten: handlar det om att man vill flytta nu, om ett, fem eller tio år – och gäller önskemålen en utlandsflyttning för gott eller endast för ett visst antal år? Så t.ex. har vi i en tidigare rapport till Byggnadsforskningsrådet visat att mycket av önskemålen om villaboende som presenterats i opinionsundersökningar i Sverige, har avsett önskemål som är spridda i tiden – t.ex. ungdomar som i dagsläget är nöjda med sin hyreslägenhet men gärna vill byta till villa i framtiden.¹

Frågetecknen är många. Men variabeln "Flytta3" bör ändå fungera som en god indikator på det som undersökningspersonernas svar handlar om: önskan att flytta utomlands.

Att mäta upp endast en allmän önskan av detta slag kan anses vara att sätta ribban väl lågt men är i själva verket en fördel på det stadium våra kunskaper idag befinner sig. Vi behöver en indikator som är känslig nog att fånga upp även svagare flyttimpuler. På detta sätt kan vi mäta upp variationer i folklager som är breda nog för att ge oss de bastal vi behöver för en inledande analys. Kraven på vad som skall anses vara flyttbenägenhet kan höjas senare, när vi vet mer om de parametrar vi behöver för att söka oss rätt. Vi återkommer till detta senare.

1. Under den tid man har familj med barn bor nästan alla i sin önskade villabostad, för att efter det att barnen är utflugna och man börjat åldras önska sig tillbaka till lägenhetsboende igen (åldrar över 70 år ingår dock ofta ej i undersökningsmaterialen). Se Felkällor vid studier av boendepreferenser; Österman; Statens råd för byggnadsforskning/FSI 1986.

Faktorer bakom flyttbenägenheten

Strategi för belysning av flyttbenägenheten är i denna pilotundersökning främst att försöka finna faktorer eller områden där faktorer kan finnas som kan belysa bakgrunden till den flyttbenägenhet vi uppmätt.

För att söka oss fram olika sådana faktorer som kan tänkas påverka flyttbenägenheten till Europa (EG-land) samt USA har beräknats sambanden mellan "Flytta3" och andra variabler (bakgrundsuppgifter, attityder, vanor och beteenden etc). Variabler som uppvisat en intressant korrelation med den konstruerade indikatorn på flyttbenägenhet har sedan valts ut för ytterligare analys. Vilka korrelationer som ansetts intressanta, har bedömts generöst utifrån olika sakliga och mättekniska överväganden.

Korrelationsgranskningen innefattar över 200 variabler; samtliga de i formuläret förekommande frågevariablerna, variabelkonstruktioner baserade på dessa samt ett antal registeruppgifter av olika slag (ålder, kön, civilstånd, bostadsort m.m.).

Denna korrelationsanalys har givit så pass mycket av oväntad substans att det finns anledning att redan här i pilotstudien pröva det vi funnit i ett försök till förklaringsmodell över flyttbenägenheten utomlands.

Antalet variabler som antytt meningsfulla korrelationer är så stort att alla inte utan vidare kan introduceras i en sådan analysmodell. Modellen skulle bli alltför ogenomtränglig och fördunklas av slumpfel av olika slag. Antalet variabler behöver därför reduceras kraftigt. Detta kan göras utefter alternativa vägar utan att förlora alltför mycket information.

Vi har här valt att behandla variablerna i logiska grupper. För varje grupp försöker vi sedan i en enkel variabelkonstruktion summera så mycket som möjligt av den samlade variation som är relevant för flyttbenägenheten. Detta görs med hjälp av en multivariat analys som genomförs i olika steg för varje variabelgrupp.

Mot bakgrund av korrelationsanalysen och olika överväganden har vi valt att genomföra en sådan granskning rörande följande områden:

- Åsikter om förhållandena i landet
- Subjektivt upplevd livskvalitet
- Samhällspolitiska önskemål/krav
- Förväntningar på Europa och konsekvenserna av en EG-anslutning
- Erfarenheter av boende i EG-land eller USA
- Andra kontakter med EG-land eller USA
- Ålder
- Yrke och utbildning
- Eget tidigare flyttmönster inom Sverige
- Framtida flyttaspirationer inom Sverige
- Partipolitiska attityder

Vi skall här ge en kort beskrivning av de variabelkonstruktioner som valts som indikatorer inom de 11 områdena ovan och de resultat som dessa val baserats på.

Genomgången ger inte bara en teknisk redovisning utan också en hel del vinkar om bakgrunden till flyttbenägenheten av idag. Vi inkluderar den därför i den löpande texten och överlämnar åt den tekniskt mindre intresserade att vid sin läsning sovra bort de kortfattade tekniska kommentarer som följer med på köpet.

Vi inleder här med att precisera hur vi mätt livskvaliteten i Sverige, inom vilka områden som livskvaliteten tycks hänga samman med utlandets konkurrenskraft och på vilket sätt vi kan sammanfatta denna samvariation i ett enkelt mått. Vi fortsätter därefter på samma sätt med politiska krav och går sedan vidare område efter område. Efter genomgångens slut presenterar vi resultatet av den preliminära slutprövningsmodellen.

Livskvaliteten i Sverige

S.k. subjektivt upplevd livskvalitet – om man är nöjd eller missnöjd med olika aspekter av sitt liv – har sedan många år tillbaka varit föremål för mätningar i flera OECD-länder. I Sverige har FSI genomfört mätningar sedan 1978. Den teoretiska och mättekniska bakgrunden är utförligt dokumenterad i tidigare rapporter.¹ I sammanhanget kan nämnas att de internationella jämförelser som gjorts placerar Sverige i något av en särställning där människor uppger sig vara mer nöjda med sitt liv än i de flesta andra länder på jorden.² Den aktuella mätningen hösten 1990 behandlar i vilken mån man är nöjd eller missnöjd med följande livsområden:

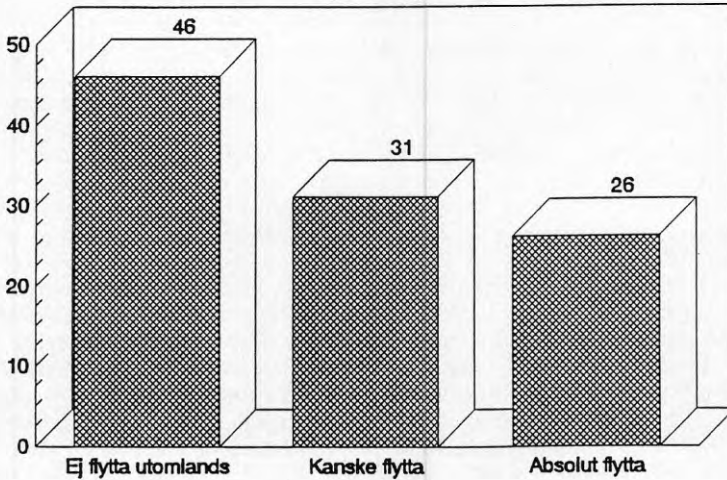
- bostaden
- arbetet
- fritiden
- vännerna
- kärleken
- ekonomin
- hälsan
- familjelivet

1. Se Bernow och Österman: Upplevd livskvalitet, FSI 1979 samt Bernow: Livskvaliteten i Sverige. Rapport till delegationen för social forskning, Sths läns landsting 1986.

2. Se t.ex. Lishaug: Macrovalues – The Nordic Countries Compared, Acta Sociologica, vol 33, 1990, 3:179–272

Vidare återfinns också den övergripande frågan om hur nöjd eller missnöjd man är beträffande "Ditt eget liv just idag". För detaljer i svarsalternativ och frågeuppställning se frågeformuläret. Som framgår av diagrammet nedan finns det ett visst negativt samband på så sätt att de som uppger sig mest flyttbenägna också uppger sig vara mindre nöjda med sina liv.

Är Du nöjd eller missnöjd med ditt eget liv just idag?
Andel helt nöjda inom grupper med olika flyttbenägenhet



Sambandet går som regel i samma riktning för de olika livsområden som räknats upp ovan, men styrkan är en smula olika från det ena området till det andra. Detta illustreras i tabellen på nästa sida, där vi kan avläsa de korrelationer som uppmätts med flyttbenägenheten samt mellan de olika livskvalitetsområdena inbördes.

De livskvalitetsområden som uppmätte den högsta korrelationen med beroendevariabeln (Flytta3) är bostaden ($r_{xy} = -.21$) och fritiden ($r_{xy} = -.23$). Sambanden går i den riktningen att ju mer missnöjd med bostad och fritid desto mer flyttbenägen. Svaren från dessa två frågeområden ger en multipel korrelation på 0.28, vilket betyder att knappt 8% av variationen i uppgiven flyttbenägenhet kan förklaras av livskvalitetsfrågorna.

Korrelationsmatris över livskvalitetsindikatorer

	1	2	3	4	5	6	7	8	9	Flytt- benä- gen- het
	Eget liv	Bo- stad	Ar- bete	Fri- tid	Vän- ner	Kär- lek	Eko- nomi	Häl- sa	Fa- milj	
1 Ditt liv just idag (var 18)...	+1.00	+0.37	+0.45	+0.50	+0.40	+0.49	+0.37	+0.33	+0.53	= -0.16
2 Din bostad (var 19).....	+0.37	+1.00	+0.22	+0.29	+0.26	+0.36	+0.28	+0.14	+0.31	= -0.21
3 Ditt arbete (var 20).....	+0.45	+0.22	+1.00	+0.34	+0.30	+0.23	+0.36	+0.21	+0.30	= -0.14
4 Din fritid (var 21).....	+0.50	+0.29	+0.34	+1.00	+0.52	+0.38	+0.29	+0.23	+0.42	= -0.23
5 Dina vänner (var 22).....	+0.40	+0.26	+0.30	+0.52	+1.00	+0.42	+0.16	+0.20	+0.43	= -0.14
6 Kärleken i ditt liv (var 23)...	+0.49	+0.36	+0.23	+0.38	+0.42	+1.00	+0.17	+0.15	+0.64	= -0.14
7 Din ekonomi (var 24).....	+0.37	+0.28	+0.36	+0.29	+0.16	+0.17	+1.00	+0.22	+0.21	= -0.17
8 Din hälsa (var 25).....	+0.33	+0.14	+0.21	+0.23	+0.20	+0.15	+0.22	+1.00	+0.20	= +0.07
9 Ditt familjeliv (var 26).....	+0.53	+0.31	+0.30	+0.42	+0.43	+0.64	+0.21	+0.20	+1.00	= -0.11

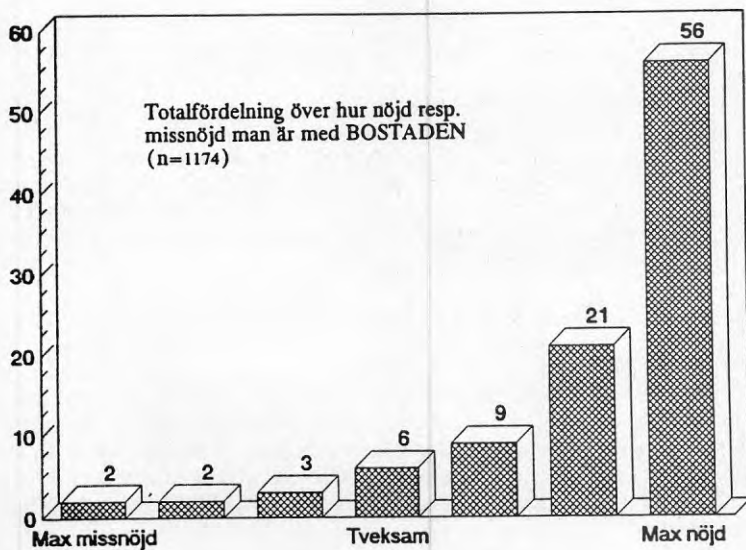
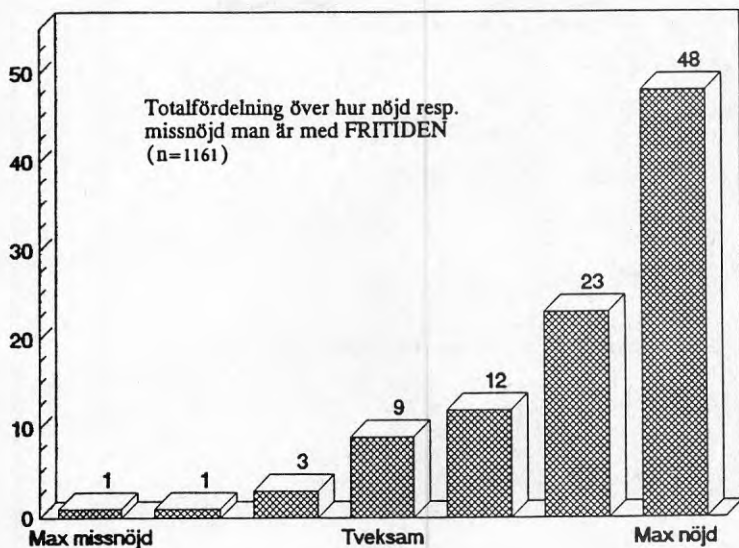
Uppställningen på nästa textside redovisar resultatet av dels en ekvationslösning där samtliga livskvalitetsfrågor använts som oberoendevariabler och dels en lösning där endast dessa två livsområden använts. Som framgår av korrelationsmatrisen ovan är korrelationerna mellan de enskilda respektive livsområdena och flyttbenägenheten relativt blygsamma. Bl.a. kan noteras att graden av tillfredsställelse med arbetlivet inte verkar ha något större samband med flyttbenägenheten. Som redovisats på annat håll i denna rapport är det samtidigt så att vissa yrkesgrupper antyder större flyttvilja än andra. Vi kan dock således här se att detta inte tycks ha så mycket att göra med trivseln i arbetet.

Bland de inbördes korrelationerna finns däremot en del jämförelsevis höga värden. Som den första lösningen nedan indikerar, finns också vissa antydningar om kolinearitet i matrisen. Detta betyder grovt uttryckt att här finns en del "rundgångar" beroende på inflytandet från komponenter som är gemensamma för flera variabler. Den första lösningen nedan blir därför inte särskilt bra. Den slutliga lösningen (se nederst i samma tabell, nästa textside) innehåller inte den personliga hälsan, trots att denna har en relativt hög stegkoefficient. Anledningen är att den variation som kommer till uttryck i denna stegkoefficient, är relativt starkt anknuten till ålder. Hälsokvaliteten faller alltså ur när ålder i ett senare steg introduceras i slutmodellen. Den del av den kvarstående variationen i hälsotillfredsställelse som inte har samband med ålder, tycks inte ha något eget samband med flyttbenägenheten.

När hälsovariabeln uteslutits ur analysen kan de återstående variablerna tillsammans förklara endast 8,7 % av variationen i flyttbenägenhet. Om även övriga variabler utom fritid, bostad och personlig ekonomi utesluts, blir resultatet nästan detsamma (8,4 %). Områdena fritid och bostad tycks vara de mest intressanta i detta sammanhang.

Figurerna på nästa sida illustrerar hur människorna i Sverige bedömer kvaliteten i sitt eget boende respektive sin egen fritid.

Gemensamma komponenter och interna flöden gör att den tilläggsinformation vi kan få genom att använda fler frågeområden än fritid och bostad är obetydlig. De övriga sju livskvalitetsfrågorna har därför uteslutits ur den fortsatta analysen.



Stegkoefficienter från lösning med nio oberoendevariabler:

1 Ditt liv just idag (var 18)..	-0.024
2 Din bostad (var 19).....	-0.140
3 Ditt arbete (var 20).....	-0.042
4 Din fritid (var 21).....	-0.178
5 Dina vänner (var 22).....	-0.011
6 Kärleken i ditt liv (var 23).	-0.040
7 Din ekonomi (var 24).....	-0.096
8 Din hälsa (var 25).....	+0.173
9 Ditt familjeliv (var 26).....	+0.047

Förklarad varians = 0.113036 Determinanten = 7.91026E-02

Stegkoefficienter från lösning
med tre oberoendevariabler:

2 Din bostad (var 19)	-0.143
4 Din fritid (var 21)	-0.168
7 Din ekonomi (var 24)	-0.083

Förklarad varians = 0.0842
Determinanten = 0.798

Stegkoefficienter från lösning
med två oberoendevariabler:

2 Din bostad (var 19)	-0.160
4 Din fritid (var 21)	-0.187

Förklarad varians = 0.0782
Determinanten = -0.914

L1+L2

Det har av de två utvalda frågorna bildats en ny variabel (LIVET2) enligt följande:

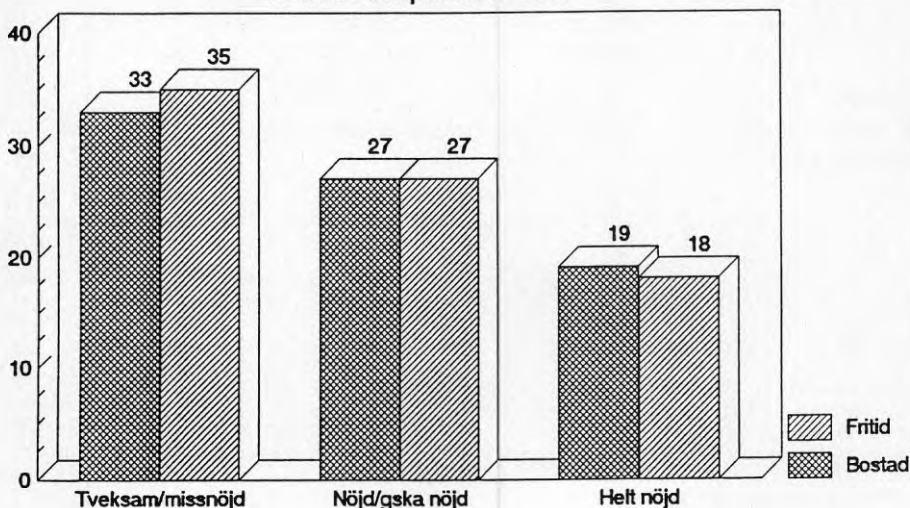
$$V = X(1) * 0.16 + X(2) * 0.19$$

Stegkoefficienterna från ekvationslösningen ovan har här använts som vikter, vilket borgar för att vi tillvaratar så mycket som möjligt av tillgänglig förklarande variation. Vikterna är dock så lika att en enklare summering (LIVET7) ger likvärdigt resultat. I denna konstruktion (LIVET2) liksom de som redovisas i det följande har poster utan markering i en variabel exkluderats ur körningen.

Fördelningen i tillfredsställelse på de två valda livskvalitetsområdena redovisas i figurerna nedan.

I sammanhanget kan noteras att om vi istället för att försöka förklara flyttbenägenheten, skulle varit intresserade av att se vilka faktorer som är viktigast för tillfredsställelsen med livet i sin helhet – det övergripande måttet på livskvalitet – så skulle bostaden fallit ur modellen. Fritiden skulle dock stått kvar, tillsammans med områdena vänner och familj. Dessa tre områden tycks nämligen vara de viktigaste när det gäller att förklara svenskens bedömning av helhetskvaliteten i sitt liv. Detta har berörts i tidigare rapporter kring livskvalitetsfrågorna och hör inte till det vi skall gå in på här.

Flyttbenägenheten i grupper med olika
grad av tillfredsställelse med sin
bostad respektive fritid



Trivsel med Sverige

Någon full tacksägelse för rubriken ovan har vi egentligen inte. I formuläret finns visserligen ett stort antal attitydfrågor som berör förhållandena i landet, men vanligen inte på det uttryckliga sättet att föreställningsperspektivet handlar om Sverige som en nation bland andra. Ett undantag är ett litet frågebatteri som inleds med frågan "Hur trivs Du (Ni) i Sverige?". Inledningen liksom frågeupställningen i övrigt ingår i en mätserie som sträcker sig över flera decennier. Jämförelsebarheten bakåt i tiden har dikterat frågan utformning i oförändrat skick (förutom att "Ni" bytts till "Du". De aktuella frågorna ser ut som följer:

- Är umgänget människor emellan så vänligt som man kan begära?
- Tycker Du att en svensk har den frihet som behövs för att hon eller han skall trivas?
- Tror Du att man blir mer rättvist behandlad av myndigheterna i Sverige än i andra länder?
- Tror Du att Du skulle ha lättare i ett annat land att få användning för den begåvning Du har?
- Finns det några verkligt olidliga förhållanden i vårt land?

Frågorna är eller kan uppfattas som styrande och svarsfördelningarna kan av detta och andra skäl inte tolkas ad notam som de är. Men för komparativa analyser i tid och rum så har de ett visst tolkningsvärde. Och det är på detta sätt vi ämnar använda dem här, nämligen i korrelationsanalysen. De 5 svarsalternativ som används som skalvariabel går från "Ja absolut" till "Nej, absolut inte" (se formuläret).

En annan attitydfråga som verkar beröra Sverige som nation och som också uppvisar en viss, om måttlig, korrelation med vår flyttvariabel kan hämtas från samma skaluppställning som livskvalitetsfrågorna. Respondenterna har här på en skala ombetts ange hur missnöjd eller nöjd man är med "hur saker och ting på det hela taget är här i landet". Vi inkluderar dessa frågesvar bland de fem ovannämnda "trivselfrågorna" och ser vad som kommer ut ur en gemensam uppsättning ekvationer, baserad på korrelationsmatrisen nedan.

T1	1	2	3	4	5	
	Um- gänget	Fri- het	Rätt- vist	Begäv- ning	Olid- liga förh.	Flytt- benä- genhet
1 Umgänget emellan människor vänligt (var 10).....	+1.00	+0.30	+0.16	-0.10	-0.17	= +0.13
2 Har en svensk den frihet man kan begära (var 11)..	+0.30	+1.00	+0.40	-0.33	-0.35	= +0.27
3 Rättvist behandlad av svenska myndigheter (var 12)	+0.16	+0.40	+1.00	-0.18	-0.21	= +0.16
4 Lättare användning för din begåvning (var 13)....	-0.10	-0.33	-0.18	+1.00	+0.23	= -0.32
5 Finns olidliga förhållande i Sverige.....	-0.17	-0.35	-0.21	+0.23	+1.00	= -0.18
6 Missnöjd/nöjd med förhållandena på det hela taget	-0.25	-0.43	-0.31	+0.21	+0.31	= -0.16

Stegkoefficienter med 6 oberoende variabler:

1 Umgänget emellan människor vänligt (var 10).....	+0.046
2 Har en svensk den frihet man kan begära (var 11)..	+0.129
3 Rättvist behandlad av svenska myndigheter (var 12)	+0.044
4 Lättare användning för din begåvning (var 13)....	-0.245
5 Finns olidliga förhållande i Sverige.....	-0.055
6 Missnöjd/nöjd med förhållandena på det hela taget.	-0.016

Förklarad varians: = 0.1374 Determinanten = 0.4372

Stegkoefficienter med 2 oberoendevariabler:

2 Har en svensk den frihet som behövs (var 11).	+0.183
4 Lättare användning för din begåvning (var 13)	-0.256

Förklarad varians: 0.1297 Determinanten = -0.8918

T1+T2

Det visar sig alltså att två av frågorna har större samband med flyttbenägenheten och att samma två verkar samla upp all samvariation som de övriga uppvisar. Om det ur denna uppsättning frågor finns en gemensam komponent som rör attityden till Sverige som nation, så skulle den alltså kunna sammanfattas i de två attitydfrågor som rör det (relativt vaga) begreppet "frihet" samt tillvaratagandet av "begåvningar" i Sverige. Sambanden går förstås i den riktningen att ju mindre belåten man är med "friheten"

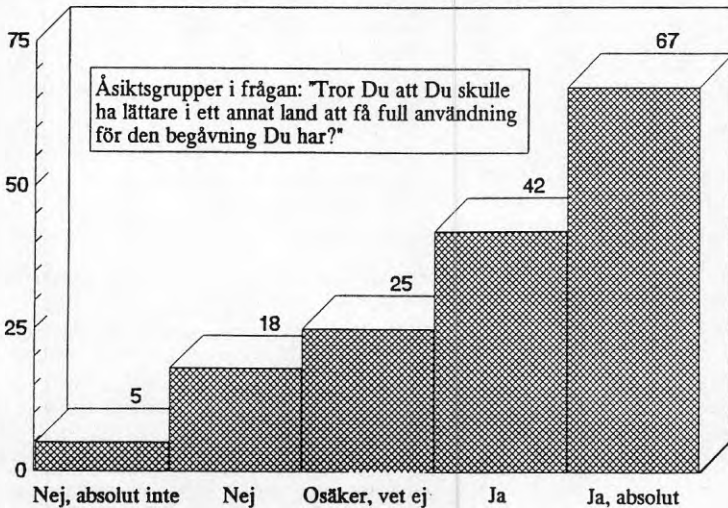
och tillvaratagandet av ens "begåvning", desto mer flyttbenägen uppger man sig vara. En variabel kan utifrån detta konstrueras som en enkel summering enligt följande:

$$V=X(1)+X(2)-1$$

Stegkoefficienterna är så pass lika att de knappast behöver läggas in som vikter. Den negativa riktningen på korrelationen för komponent nummer två hanteras genom att vända på den 5-gradiga skalan, varigenom tecknet på koefficienten vändes. Vi har valt att kalla variabeln för TRIVS9 (variationsbredden är 1-9).

Som vi sett ovan förklarar denna variabel inte särskilt mycket (endast knappt 13 %) av variationen i flyttbenägenhet. Det hindrar naturligtvis inte att sambandet kan te sig intressant i en tabell eller ett diagram – även om det som i figuren nedan endast rör sig om en ensam komponent (begåvningsfrågan). Vi ser där att av dem som tror att deras begåvning absolut skulle tillvaratas bättre i ett annat land, kan 67 % också absolut tänka sig att flytta till EG-land eller USA – jämfört med endast 5 % flyttbenägna bland dem som absolut inte tror på bättre tur med begåvningen i ett annat land.

Andel inom åsiktsgrupperna nedan som "absolut" kan tänka sig att flytta till EG-land/USA



Politiska krav

Nästa frågepaket som provats mot flyttbenägenheten är frågor rörande olika politiska mål. Frågorna är ställda så att man ska ta ställning till vilka politiska mål man tycker är viktiga respektive oviktiga – eller om man rentav önskar en utveckling i motsatt riktning mot vad målformuleringen uttrycker. Det yttersta skalsteget visar sig vara av störst betydelse och lyder "ett absolut krav" (se formuläret, var 27–44). Frågepaketet består av 18 olika politiska frågor/områden. Av dessa har de valts ut som har de intressantaste korrelationerna med beroendevariabeln (Flytta3). Kvar efter denna sovring blev endast 6 frågor. Vilka politiska krav det handlar om framgår i korthet av uppställningen i korrelationsmatrisen nedan.

K1	1 Förbud och kontr.	2 Val- frihet	3 Alkohol- miss- bruk	4 Pen- sioner	5 Bra Sjuk- vård	6 Avveckla kärn- kraften	Flytt- benä- gen- het
1 Minska förbud och kontroller (var 32)	+1.00	+0.52	-0.10	+0.06	+0.02	-0.17	+0.21
2 Öka individuella valfriheten (var 33)	+0.52	+1.00	-0.02	+0.11	+0.10	-0.15	+0.15
3 Minska alkoholmissbruket (var 35).....	-0.10	-0.02	+1.00	+0.27	+0.23	+0.19	-0.28
4 Slå vakt om pensionerna (var 37).....	+0.06	+0.11	+0.27	+1.00	+0.53	+0.03	-0.16
5 Verka för en bra sjukvård (var 38)....	+0.02	+0.10	+0.23	+0.53	+1.00	+0.07	-0.15
6 Avveckla kärnkraften (var 40).....	-0.17	-0.15	+0.19	+0.03	+0.07	+1.00	-0.18

Stegkoefficienter för 6 oberoendevariabler:

1 Minska förbud och kontroller (var 32)	+0.144	
2 Öka individuella valfriheten (var 33)	+0.076	
3 Minska alkoholmissbruket (var 35)....	-0.206	Förklarad varians = 0.14086
4 Slå vakt om pensionerna (var 37).....	-0.089	Determinanten = -.430656
5 Verka för en bra sjukvård (var 38)....	-0.063	
6 Avveckla kärnkraften (var 40).....	-0.097	

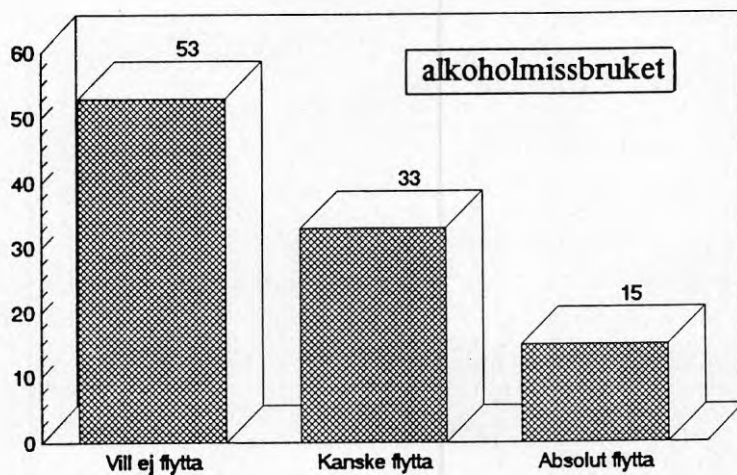
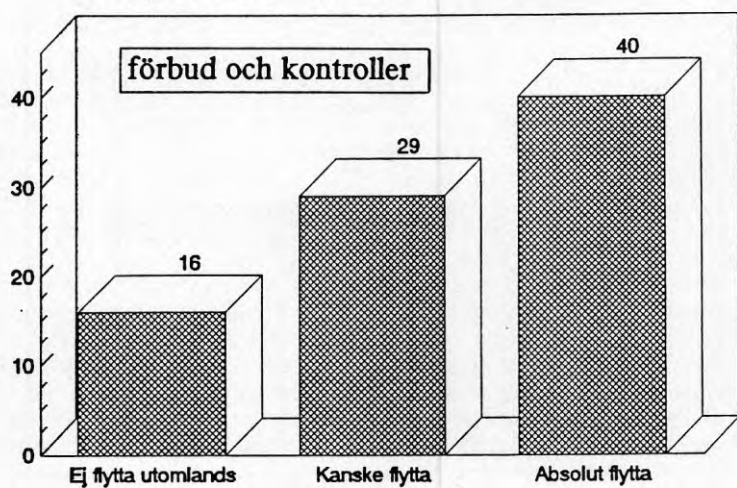
Stegkoefficienter för 2 oberoendevariabler:

1 Minska förbud och kontroller (var 32)	+0.188	Förklarad varians = 0.11211
3 Minska alkoholmissbruket (var 35)....	-0.260	Determinanten = -.990396

Prövning i en multivariat analys ger vid handen att två frågor tillvaratar det mesta av den variation som är av intresse vad gäller sambandet med flyttbenägenheten till EG land och USA: Att minska förbud och kontroller samt att minska alkoholmissbruket. Dessa två frågor har en råkorrelation med "Flytta3" på 0.21 respektive -0.28, vilket i och för sig är föga imponerande. Men genom internkorrelationerna samlas ändå det mesta av den relevanta samvariationen upp via dessa två. Sambanden går i den riktningen att de som kräver minskade "förbud och kontroller" och de som INTE tycker att minskat alkoholmissbruk är ett viktigt krav, är de som är mest flyttbenägna.

Varianter på en variabel med dessa två komponenter konstrueras enligt samma modell som i de föregående exemplen och vi har här givit dem namnen KRAV1 (viktad variant), KRAV4 (oviktad variant med värdebredden 1–4).

Andel i grupper med olika grad av flyttbenägenhet
som tycker det är ett krav att minska....



Förväntningar på Europa

Förväntningar på Europa indikeras här med en uppsättning frågor om vilka konsekvenser man förväntar sig av en svensk anslutning till EG. 14 tänkbara sakområden räknas upp (se formuläret, var 47-60), där man för var och en har haft att ta ställning till om man tror på en förbättring eller en försämring som följer för utvecklingen i Sverige. Sex av dessa konsekvensområden gav en acceptabel korrelation med beroendevariabeln (Flytta3).

Korrelationerna är genomgående högst måttliga och det visar sig att tre faktorer av dessa sex räcker till för att sammanfatta i stort sett all intressant variation som här finns. Förlusten efter reducering från sex till tre variabler är mindre än en procent i förklarad varians. Två av faktorerna är föreställningar om priser på varor och tjänster respektive möjligheterna att arbeta och studera i Europa. Sambanden går i den riktningen att de som uppger sig vara flyttbenägna mer än andra förväntar sig att en EG-anslutning skall medföra förbättringar när det gäller billiga och bra varor samt förbättrade möjligheter att arbeta och studera i Europa.

En tredje faktor kan väljas utifrån flera alternativ. Ett alternativ är frågan om förväntningar kring sjukvården, ett annat gäller skattepolitiken. En variabelkonstruktion med endera av dessa alternativ som tredje komponent ger dock föga utdelning vid vårt sluttest, d.v.s. när vi använder konstruktionen för att tillsammans med andra variabler (t.ex. politiska krav, partisympatier m.m.) förklara flyttbenägenheten. Det visar sig nämligen att det relativt ringa korrelationsbidrag som t.ex. föreställningarna kring skatter ger, representeras bättre av andra variabler i det totala systemet. Vi har därför valt att använda en variabelkonstruktion där endast två av förväntningsområdena på Europa finns med, nämligen föreställningar beträffande varor och tjänster samt möjligheterna att arbeta och studera i Europa.

K3	1	2	3	4	5	6	
	Sjukvården	Ekon. utv.	Indust. konk. förm.	Varor och tjänst	Skatte-pol	Arb. och stud	Flyttbenägenhet
1 Sjukvården (var 50).....	+1.00	+0.33	+0.23	+0.28	+0.32	+0.13	= +0.17
2 Den ekonomiska utvecklingen (var 52)...	+0.33	+1.00	+0.52	+0.55	+0.52	+0.35	= -0.21
3 Sv industris konkurrensförmåga (var 55).....	+0.23	+0.52	+1.00	+0.41	+0.39	+0.24	= -0.13
4 Billiga och bra varor/tjänster (var 56).....	+0.28	+0.55	+0.41	+1.00	+0.49	+0.33	= -0.24
5 Skattepolitiken (var 59).....	+0.32	+0.52	+0.39	+0.49	+1.00	+0.32	= -0.23
6 Arbeta och studera i Europa (var 60).....	+0.13	+0.35	+0.24	+0.33	+0.32	+1.00	= -0.22

Stegkoefficienter efter lösning m 6 obekanta:

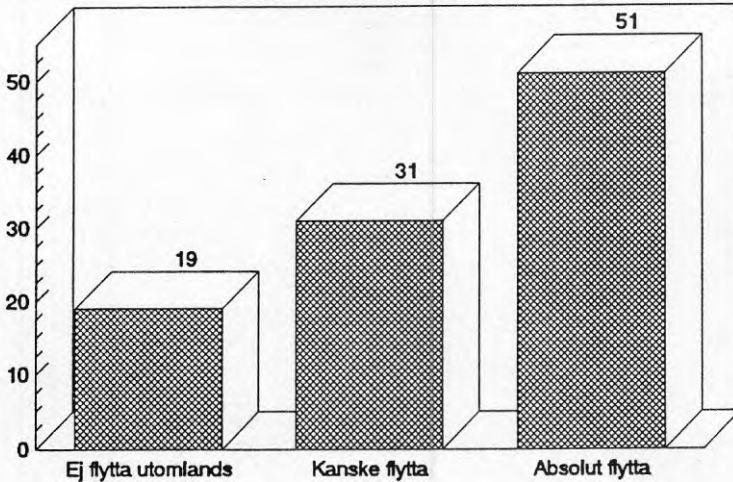
1 Sjukvården (var 50).....	-0.089	
2 Den ekonomiska utvecklingen (var 52)...	-0.025	
3 Sv industris konkurrensförmåga (var 55).....	+0.028	Förklarad varians: 0.0999
4 Billiga och bra varor/tjänster (var 56).....	-0.119	Determinanten: -.234198
5 Skattepolitiken (var 59).....	-0.098	
6 Arbeta och studera i Europa (var 60).....	-0.141	

Stegkoefficienter efter lösning m 2 obekanta:

4 Varor och tjänster (var 56).....	-0.186	Förklarad varians: 0.0816
6 Arbeta/studera i Europa (var 60).....	+0.164	Determinanten: +.892416

De två utvalda komponenterna (se tabellen ovan) har adderats med lika vikter till en summa, vilken kallats "FÖRVÄNT1". Sambandet mellan flyttbenägenhet och den sålunda konstruerade variabeln illustreras i figuren nedan med hjälp av en av dess komponenter (frågan om varor och tjänster). Vi kan där se att 51 % av dem som "absolut" kan tänka sig att flytta till EG-land eller USA tror att lägre priser och bättre kvalitet på varor och tjänster kommer att följa en EG-anslutning. Bland de minst flyttbenägna tror endast 19 % på en sådan positiv följdverkan av en EG-anslutning.

Hur skulle ett svenskt medlemskap i EG
påverka varor och tjänster?
Andel som tror det skulle innebära
lägre priser och högre kvalitet



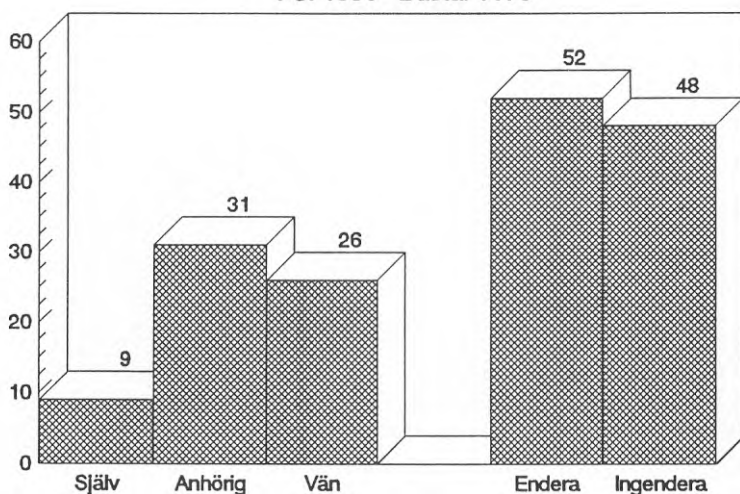
Det kan i sammanhanget nämnas att utfallet av det här "konsekvenspaketet" om 14 variabler blir väsentligt annorlunda när vi relaterar det till den oberoendevariabel det egentligen är avsett för, nämligen frågan om en svensk EG-anslutning. Den reducerade variabeluppsättning som då erhålles, innehåller inte möjligheterna att arbeta/studera i Europa. Den förklarade variansen är också väsentligt högre – över 40 %.

Den förklarade varians som konsekvensfrågorna ger när vi som här ovan relaterat dem till personlig flyttbenägenhet är, som framgår i tabellen på föregående sida, mindre än 10 %. Att siffran är relativt låg får dock anses naturligt med tanke på sammanhanget. Konsekvensfrågorna kan endast representera vaga indikationer när det gäller den egna flyttbenägenheten. Om Sverige flyttar in i EG är naturligtvis inte riktigt samma sak som om man gör det högst personligen. Vi rör oss endast med grova indikationer här.

Svenskar som bott i EG-land eller USA

En faktor som man på förhand kan anta vara av betydelse för om man kan tänka sig att flytta utomlands är om man tidigare bott i något av de uppräknade länderna eller om man har vänner eller anhöriga som bott där. Dessa faktorer har också bevakats i formuläret i form av en enkel fråga: "Har Du eller någon nära anhörig/vän bott i något av dessa länder, under minst tre månader i följd?". Det är en högst imponerande andel – 52 % – av undersökningspersonerna som uppger att de själva eller närstående har bott i något EG-land eller USA under denna relativt långa sammanhängande period.

Andel som själv eller som har nära
anhörig/vän som bott i EG-land/USA under
sammanhängande period om 3 månader?
FSI 1990 Bastal 1170



Siffrorna förefaller nästan osannolikt höga. Vi har försökt kontrollera dem på olika sätt och har t.o.m. manuellt gått igenom formulärens för att försäkra oss om att inget tekniskt fel uppstått. Andra fel kan naturligtvis inte uteslutas. Frågan förefaller dock entydig och klar, vilket också varit anledningen till att vi inte ställt någon ytterligare fråga som kunnat möjliggöra jämförande kontroller. En kompletterande variant av samma frågeställning bör dock göras i framtida undersökningar. Likaså bör man undersöka möjligheten att mer direkt kontrollera sanningshalten i de uppgifter som lämnats. Tillsvidare får vi dock förlita oss på att den bild som lämnas i diagrammet ovan är någorlunda korrekt.

I den mån som bilden är korrekt kan den grovt formuleras som att många svenskar redan idag står med ena benet i utlandet. Vi skall i sammanhanget minnas att vi här frågat endast om ett begränsat antal länder och att andelen med erfarenhet av utlandsboende kan antas stiga ytterligare något om fler skulle inkluderas. Vidare kan noteras att det finns anledning antaga att befolkningsandelen med eget/närståendes utlandsboende är i ökande. Tyvärr har vi ingen tidsserie över utvecklingen under decenniernas gång. Men vi har andra indikationer. Andelen som själva bott utomlands är 4 % för dem födda 70-73, hela 16 % för 60-talets födelsekohort, varefter siffran sjunker till 11 % för nästa kohort och därefter med 1-2 % för varje tidigare decennium (bas för varje kohort c:a 200). Detta indikerar klart en mycket påtaglig ökning under senare år. Barn som följer med föräldrar på längre tids utlandsvistelse tycks inte svara för någon större del av utlandsvistelserna. Invandrare som besöker sina hemländer verkar inte heller inverka nämnvärt - de aktuella länderna är heller inga typiska hemländer för våra invandrare. Det verkar alltså handla om en påtaglig ökning av vuxna svenskars utlandsboende.

Naturligtvis är det här av intresse att se om de föreställningar man har skaffat sig via egna eller närståendes erfarenheter, påverkat den egna viljan att bosätta sig i västvärlden utanför Sveriges gränser. Det visar sig också att de med sådana utlandserfarenheter är mer benägna än andra att uppge att de kan tänka sig att flytta utomlands. Framför allt tycks de erfarenheter man vunnit genom vänners utlandsboende slå igenom här. Det kan inom parentes nämnas att medan eget och släktingars utlandsboende är tämligen jämt fördelat över åldrarna, så är det vanligare att uppge nära vänners utlandsboende bland ungdomarna. Det finns flera tänkbara faktorer (rörande bl.a. olika "nyhetsvärderingar" och spridningsfaktorer m.m.) bakom detta mönster, men vi skall inte gå in på dem här.

Sambandet mellan kontakten med utlandsboendet å ena sidan och uppgiven flyttbenägenhet å den andra, kan naturligtvis inte tolkas i en entydig kausal riktning. Det får tillsvidare anses minst lika troligt att en positiv attityd till utlandsboende/vistelse leder till utlandsvistelse snarare än tvärtom. Den positiva attityden kan vara ens egen eller finnas som atmosfär bland närstående i ens omgivning. Det kan rentav vara så att attityden/atmosfären först är positiv till utlandsboende, därnäst kommer det faktiska utlandsboendet - och som ett resultat därav en mindre positiv attityd till utlandsboende.

I vår modell här bortser vi dock från detta för ögonblicket. Vi är nämligen i ett första steg intresserade av att se hur mycket utlandsboendet maximalt kan tänkas förklara av flyttbenägenheten, givet antagandet om en enkelriktad kausalrelation (och de indikatorer m.fl. förutsättningar vi f.n. har att arbeta med).

Vi kan då se att det ur matematisk synvinkel är fullt möjligt att tänka sig ett visst inflytande i den antagna riktningen. Men det förefaller inte vara fråga om något avgörande inflytande - sambanden är relativt svaga. Råkorrelationerna med beroendevariabeln blev $rx_y=0.165$ för om man själv bott utomlands, $rx_y=0.169$ för om nära anhörig bott utomlands samt $rx_y=0.249$ för om nära vän bott utomlands (se tabellen nedan).

En enkel multivariat prövning visar att alla tre variablerna får relevanta stegkoefficienter. Tillsammans ger de tre faktorerna/variablerna en förklarad varians om ca 10%. Antagandet om att man själv, nära anhörig eller nära vän bott i dessa länder skulle påverka den nuvarande flyttbenägenheten till dessa länder kan alltså sägas få ett visst

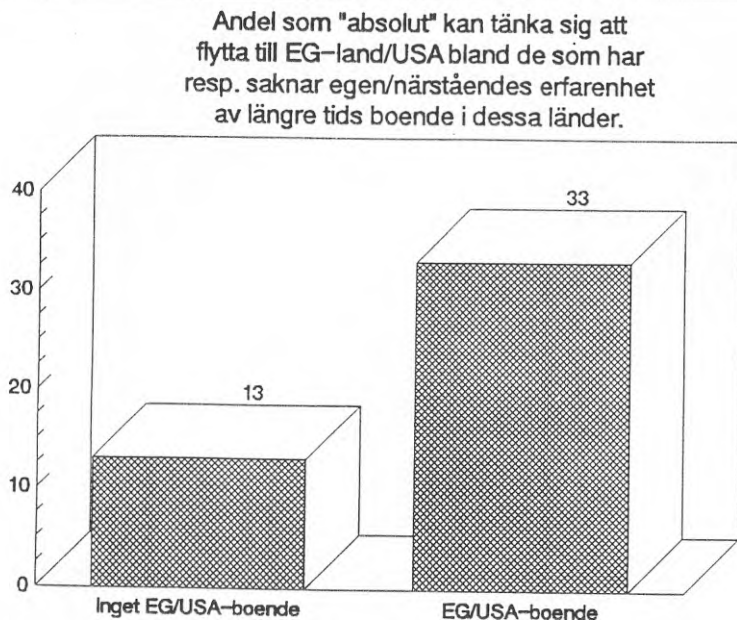
rimlighetsstöd efter analysprövning. En summavariabel med vikterna från steganalysen har bildats under namnet BOTTEG. En klassad variant av densamma återfinns i BOTTEG6 och en enkel ovägd summering under namnet BOTTEG3.

B1	1	2	3	
	Jag själv bott	Anhörig bott	Nära vän bott	
1 Jag själv bott (var 83)...	+1.00	+0.16	+0.12	=-0.16
2 Nära anhörig bott (var 84)	+0.16	+1.00	+0.01	=-0.17
3 Nära vän bott (var 85)....	+0.12	+0.01	+1.00	=-0.25

Stegkoefficienter:

1 Jag själv bott (var 83)...	+0.113	
2 Nära anhörig bott (var 84)	+0.148	Förklarad varians: 0.101672
3 Nära vän bott (var 85)....	+0.233	Determinanten: 0.960634

Figuren nedan illustrerar sambandet mellan att ha erfarenhet av utlandsboende (själv eller via närstående) och att "absolut" kunna tänka sig att bosätta sig i utlandet. Som framgår är det uppemot tre gånger fler "flyttbenägna" bland dem med sådan utlandserfarenhet än bland dem som saknar densamma.



Andra kontakter med EG-land eller USA

Kontakter med utlandet kan naturligtvis finnas på många andra sätt än genom eget eller närståendes utlandsboende. Vi har här ställt frågor hur täta kontakter man har med EG-länderna genom sitt arbete, utländsk TV/radio, utländsk tidning, genom regelbundna besök i EG-land eller via nära anhörig som bor där (se frågeformuläret sid 4, var 87-91). Dessa frågor ger också allesammans tydliga korrelationer med flyttbenägenheten (se tabellen nedan). En samlad analys visar ett mönster i den gemensamma variationen som gör att man kan utesluta två av de fem ursprungliga variablerna, nämligen kontakt genom anhörig respektive arbetet. De tre kvarvarande variablerna ger i stort sett lika hög förklarad varians som de fem tillsammans - ca 17%. Ju mer man har exponerats för information och intryck från utlandet i form av massmedia och personlig kontakt desto större är således benägenheten att tänka sig kunna flytta dit. (Att sambanden är minus nedan beror på skalan: låga värden = mycket kontakt). Liksom i fallet med utlandsboende kan man naturligtvis också här tänka sig en omvänd orsaksriktning; att en positiv attityd till utlandet/utlandsboende leder till utländskontakter. Även här väljer vi dock att tillsvidare exkludera detta alternativ.

KONT1	1	2	3	4	5	
	Nära anhörig	Ditt arbete	Utländ. tidn.	Utländ. Tv o radio	Regelbundna besök	Flyttbenägenhet
1 Nära anhörig som bor där (var 87).	+1.00	+0.31	+0.43	+0.24	+0.52	= -0.19
2 Ditt arbete (var 88).....	+0.31	+1.00	+0.50	+0.37	+0.51	= -0.27
3 Att läsa utländska tidn. (var 89).	+0.43	+0.50	+1.00	+0.55	+0.55	= -0.34
4 Utländska Tv/radioprogram (var 90)	+0.24	+0.37	+0.55	+1.00	+0.48	= -0.36
5 Regelbundna besök (var 91).....	+0.52	+0.51	+0.55	+0.48	+1.00	= -0.32
Stegkoefficienter efter lösning m 5 obekanta:						
1 Nära anhörig som bor där (var 87).	-0.012					
2 Ditt arbete (var 88).....	-0.075					Förklarad varians: 0.1767
3 Att läsa utländska tidn. (var 89).	-0.129					Determinanten: -.209436
4 Utländska Tv/radioprogram (var 90)	-0.210					
5 Regelbundna besök (var 91).....	-0.104					
Stegkoefficienter efter lösning m 3 obekanta:						
3 Läsa utländska tidningar (var 89).	-0.154					
4 Utländska Tv/radioprogram (var 90)	-0.213					Förklarad varians: 0.1728
5 Regelbundna besök (var 91).....	-0.133					Determinanten: -.450502
						kont1+kont2

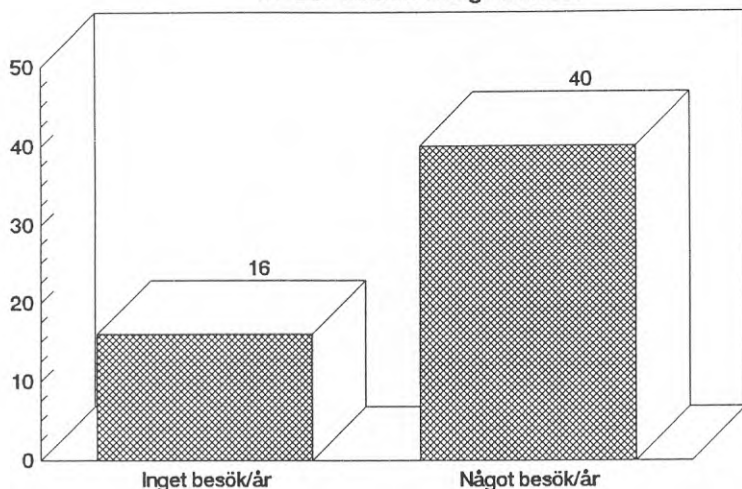
Det sålunda konstruerade måttet på kontakt med EG-land där de tre utvalda frågorna ingår, ser ut enligt följande (KONTEG):

$$V=X(1)*0.15 + X(2)*0.21 + X(3)*0.13$$

Diagrammet på nästa sida illustrerar sambandet med flyttbenägenheten för den svagaste av komponenterna i måttet ovan. Sambandet är naturligtvis för svagt för att kunna förklara särskilt mycket av sammanhanget men ger ändå en tydlig indikation på att här

finns en faktor av viss betydelse. De som besöker EG-land minst någon gång per år (skalan går upp till veckatligen) ter sig betydligt mer flyttintresserade än övriga.

Andel som svarat att de "absolut" vill flytta till EG-land/USA bland dem som besöker respektive ej besöker något av EG-länderna regelbundet



Flyttbenägenhet i olika åldrar

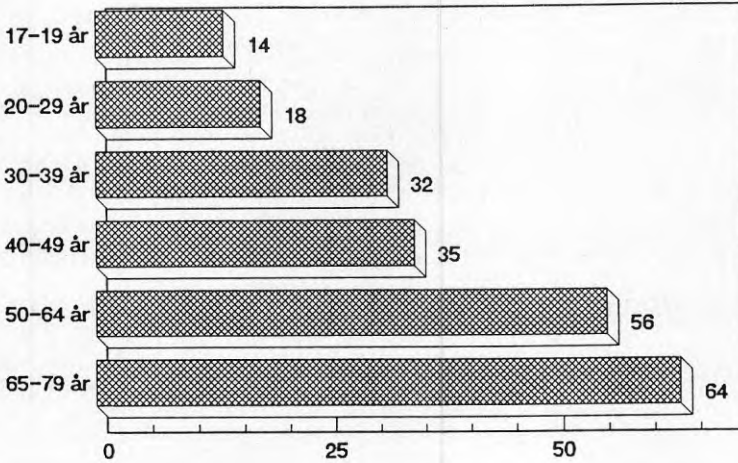
Liksom för de flesta attityder, vanor och föreställningar, så gäller också för de flesta bakgrundsvariabler att man sällan kan konstatera samband med flyttbenägenheten som är av nämnvärt intresse. Ett av de mer betydelsefulla undantagen är dock ålder. Att de äldsta bland oss är föga intresserade av flyttning till utlandet är knappast förvånande. Men tendensen går att följa vidare utefter hela skalan. 50-åringar ter sig mindre intresserade av utlandsboendet än 40-åringar o.s.v. Minst avvisande är de yngsta.

Mönstret illustreras i diagrammet på nästa sida. Riksmätningen 1990 innehöll en förstärkning av urvalet i de yngre åldrarna, varför bastalet för gruppen 17-19 år är 220 medan det i övriga grupper ligger kring 200.

Korrelationen mellan födelseår och flyttbenägenhet är 0.36, vilket betyder ålder som ensam faktor naturligtvis inte förmår att förklara särskilt mycket av sammanhanget (ca 13 %). Det räcker dock för att vi skall få anledning att återkomma till åldersfaktorn i den fortsatta analysen.

Vill Du flytta utomlands (EG/USA)?

Andel nej-svar i olika åldersgrupper
(ur FSI90TOT, förstärkt urval 17-19 år)



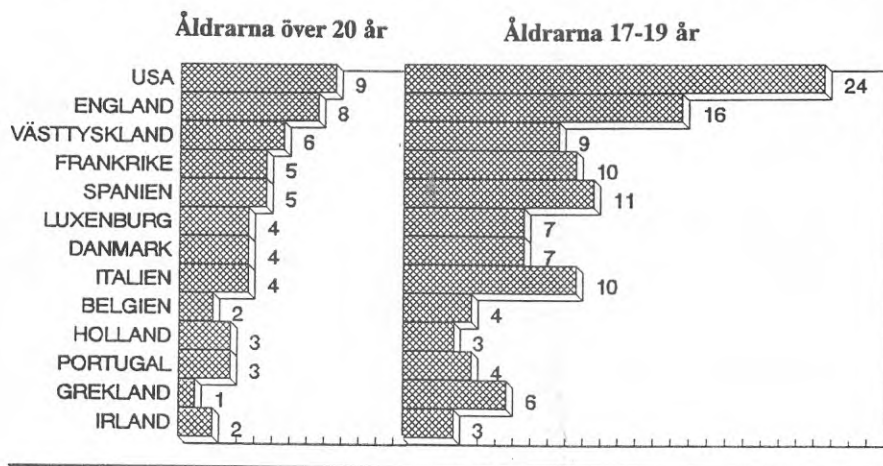
Undersökningar med uppgifter om 18-åringars boendepreferenser har genomförts av Institutet för Framtidsstudier (Thomas Furth, Åke Andersson) under en näraliggande tidsperiod (mätserie 1989-90-91). Siffrorna har där varit klart lägre – ungefär en femtedel uppger sig vilja flytta till utlandet ("Om Du fick välja fritt ... utan att behöva bekymra Dig om arbet eller bostad...", 1990 års formulering) – jämfört med de 46 % i åldrarna 17-19 år som i vår undersökning angivit att de "absolut" skulle vilja flytta utomlands (basta: 220). De hittills redovisade resultaten (1989 och 1990) har visserligen baserats på urval som ej varit riksrepresentativa (avgångsklasser 2-3 årigt gymnasium på 5-6 orter). Siffrorna är därför naturligtvis inte direkt jämförbara men skillnaden (20 resp. 46 %) är för stor för att diskrepansen i urval skall kunna vara en trovärdig förklaring. Förklaringen kan vara att svarsalternativen i denna undersökningsserie har följt ett annat system (typ: Paris, London, Östeuropa, New York, övriga USA etc) än det vi använt i vår studie här. Även frågeingressen är

annorlunda men olikheterna är där mindre påfallande och olikheter i ingressens formulering 1989-90 ger dessutom ungefär samma resultat.

Olikheterna i resultat är intressanta på det sättet att de understryker vikten av att inte tolka siffror från enkla frågor i alltför absoluta termer. Frågesvaren är ömtåliga för vagheter och skilda tolkningsperspektiv hos såväl frågeställare och respondenter som i det språk som används. För komparativa analyser – jämförelser av olika slag där såväl frågeformulering som urvalsram är identiska – kan dock frågesvaren fungera utmärkt för relativt preciserade tolkningar och slutsatser. Att ungdomar känner en starkare benägenhet för att flytta utomlands än äldre är därför en trovärdig information. Däremot bör understrykas att när vi här talar om flyttbenägenhet är det just denna känsla det gäller. Den fråga om flyttbenägenhet vi använt kan inte direkt översättas till sannolikheten för att en utlandsflyttning faktiskt äger rum. Här kommer praktiska möjligheter och andra begränsningar in i bilden på olika sätt som vi inte är beredda att ta ställning till med de data som denna förstudie ger.

Tidigare i texten har nämnts att vi inte funnit anledning att ordna länderna i grupper enligt någon särskild ordning, eftersom sådana grupperingar visade sig ge en tilläggsinformation som är relativt obetydlig för vår ambitionsnivå här. Det hindrar dock inte att vissa skillnader i länderpreferenser likväl går att iakttaga för olika undergrupper i materialet. En sådan illustreras i diagrammet nedan. Som vi där kan se tycks framför allt de engelska språkets moderländer attrahera ungdomar mer än äldre.

Skulle Du vilja flytta till något av följande länder? Andel i olika åldersgrupper som svarat "Ja, absolut"



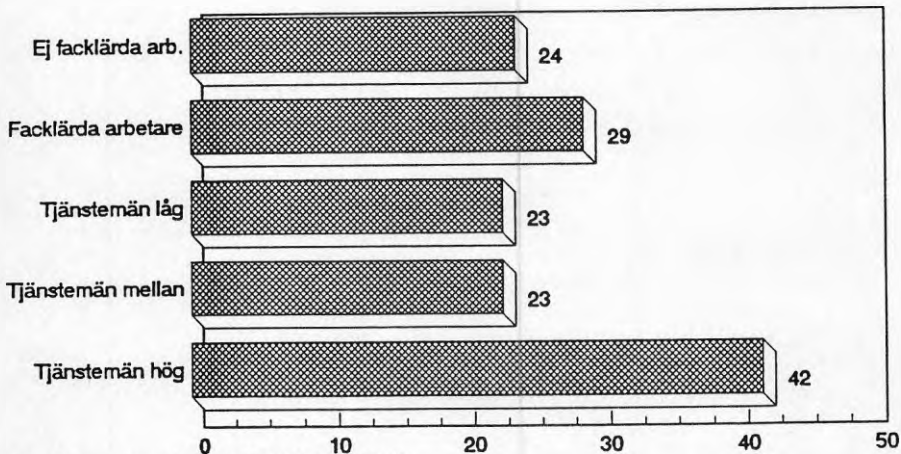
Utbildning och yrke

Yrke har här kodats enligt SCB:s socioekonomiska indelning (SEI) utifrån svaren på två öppna frågor i formuläret:

- Vad kallas den befattning Du har på arbetsplatsen?
- Kan Du kortfattat beskriva Dina arbetsuppgifter?

Den sistnämnda frågan har också legat till grund för ett försök till klassificering av yrket utefter en femgradig skala med "mjuka" yrken (vårdyrken m.m.) som ena och "hårda" (teknikyren m.m.) som andra ändpunkt. Denna klassning gav dock ingen nämnvärd utdelning i termer av samband med flyttbenägenheten. SEI-klassificeringen gav dock ett visst utslag, vilket framgår av figuren nedan.

Andel bland olika typer av yrkesgrupper
som "absolut" kan tänka sig att flytta
till EG-land/USA



Bastal för grupperna i ordning: 197, 105, 134, 150, 73.

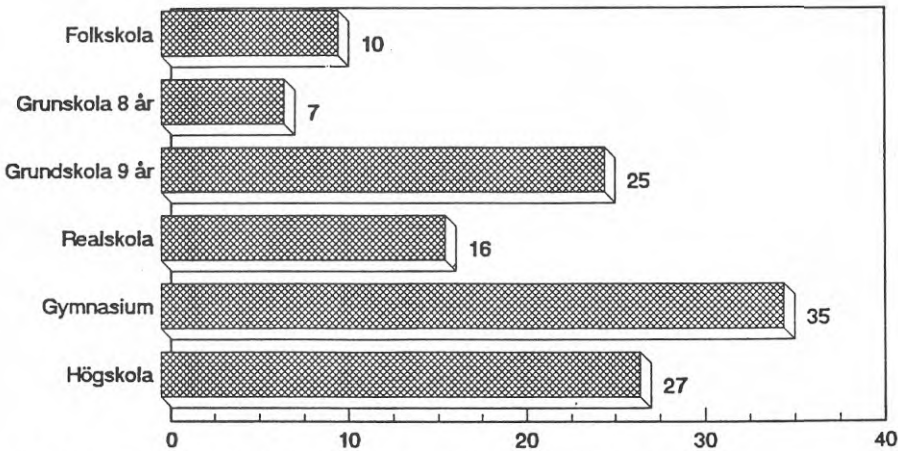
Det samband som illustreras ovan förefaller helt obetydligt och baseras i hög grad på flyttbenägenheten i den lilla gruppen "högre tjänstemän". Trots att sambandet är svagt och bastalet litet ($n=73$), är tendensen dock statistiskt signifikant. Vi har därför inkluderat yrkesställningen i den fortsatta analysen – mindre med tanke på dess förklaringspotential men mer på grund av det allmänna intresse som i den allmänna debatten riktats mot utlandsflyttningen i kvalificerade yrken. Men sambandet är något starkare än översikt bilden antyder. Som vi nyligen sett ter sig ju flyttbenägenheten starkare bland de yngre – som ofta ännu ej nått kvalificerade yrkesställningar – och

lägre bland äldre – där fler hunnit skaffa sig en sådan ställning. Det visar sig också att sambandet mellan yrkesställning, såsom den gestaltar sig i SEI-koderna, har ett starkare samband med flyttbenägenheten när vi håller ålderns inflytande under kontroll.

När det gäller sambandet mellan utbildningsnivå och flyttbenägenhet – illustrerat i diagrammet nedan – blir förhållandet istället det omvända. Det ter sig starkare än det egentligen är på grund av samvariationen med ålder. De relativt flyttbenägna ungdomarna har i betydligt högre grad genomgått gymnasieutbildning än de mindre flyttbenägna äldre där utbildningen ofta stannat vid folkskola. Skillnaden i flyttbenägenhet mellan olika utbildningsnivåer blir således väsentligt lägre när vi håller konstant för ålder.

Två- och treårigt gymnasium har i diagrammet nedan slagits samman, eftersom de ger likartade värden – 36 % som "absolut" skulle vilja flytta i båda fallen. Denna likhet beror dock också på åldersfaktorns inflytande. Håller man kontroll över åldern (vilket kan göras för de yngre åldersgrupper där vi haft ett förstärkt urval) finner man att de med treårigt gymnasium uppvisar större flyttbenägenhet än de med kortare gymnasieutbildning. Ett liknande sammanhang antyds beträffande skillnaderna mellan dem med akademisk utbildning med respektive utan akademisk examen, vilka i diagrammet slagits samman i en kategori på grund av små bastal.

Andel som "absolut" kan tänka sig att flytta till EG-land/USA bland olika utbildningstyper



Bastal resp. grupp ovan: 233, 61, 107, 69, 312, 184. (Extraurvalet för åldrarna 17–19 ingår ej här)

Tidigare geografisk rörlighet

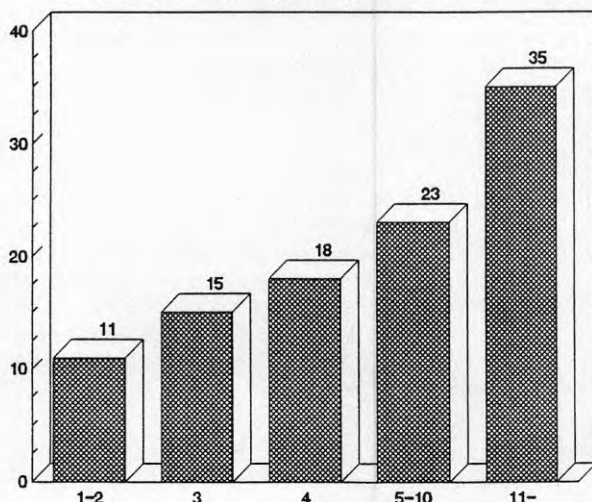
Följande frågor har använts som indikatorer på den geografiska rörligheten.

- Varifrån man ursprungligen kommer (uppvuxen på annan ort, annat land m.m.)
- Hur länge man bott i det bostadsområde man bor i nu
- Hur många olika kommuner man bott i under sitt liv med flyttbenägenhet

Den första frågeuppsättningen ger helt obetydliga samband och har därför exkluderats utan vidare analyser. Den andra - hur många år man bott där man bor nu - ger ett visst negativt samband med flyttbenägenheten. De som bott länge på samma plats är mindre flyttbenägna än de som bott kortare tid på sin nuvarande boplat. Men sambandet (-.227) beror huvudsakligen på att de äldre naturligtvis har hunnit samla fler boendeår bakom sig. Om antal boendeår på nuvarande plats divideras med antal livsår, sjunker sambandet avsevärt (-.083). Korrelationen blir därmed mindre intressant.

Den tredje frågeindikatorn ovan, ger mer av samlad historik än de övriga. Även här finns dock en interaktion med ålder som vi tagit hänsyn till genom att bygga in en kontroll i själva variabeln. "Krörlig" består av antal kommuner man bott i under livet, dividerat med antal levnadsår. Diagrammet nedan baseras på en klassindelad version av densamma ("Krörlig?"), där vissa klasser samgrupperats (beroende på att skillnaderna i flyttbenägenhet varit marginella).

Andel i grupper med olika kommunrörlighet* som "absolut" kan tänka sig att flytta till EG-land/USA



* Index tal över antal kommuner man bott i dividerat med antal levnadsår.

Bastal för grupperna/staplarna i ordning från vänster till höger: 114-121-114-415-201

Äldre personer har naturligtvis hunnit med att flytta mellan fler olika kommuner under sitt liv än yngre. Men vår variabelkonstruktion "Krörlig" speglar ju kommunflyttandet under ett genomsnittligt levnadsår och här visar sig istället ett omvänt samband – rörligheten är betydligt större för de yngre åldersgrupperna än för de äldre. Vi slipper alltså inte ifrån en viss interaktion med åldersfaktorn, vilket får konsekvenser för den roll kommunrörligheten kommer att spela i vår slutprövningsmodell.

Flyttaspirationer inom Sverige

"Var i Sverige skulle Du helst vilja bo" är den fråga som vi använt som indikator på innehållet i rubriken ovan. Frågan har den fördelen att den kan besvaras på lika grunder för den som vill och den som inte vill flytta till ett annat land. Men naturligtvis är den en mycket grov indikator på faktiska flyttaspirationer. Här, liksom när det gäller flyttbenägenheten utomlands, rör vi oss alltså med en upplevd känsla snarare än några egentliga flyttplaner. För att betona skiljelinjen mellan det internationella planet och det nationella har vi reserverat termen "flyttaspirationer" för det senare och "flyttbenägenhet" för det förra. Terminologin är dock således en smula vidlyftig om man oreserverat lägger en alltför preciserad innebörd i vårt ordval här.

Svaren på frågan om var i Sverige man helst skulle vilja bo, har vi försökt styra in på angivande av kommun eller stad, men svar av andra slag förekommer också (typ "västkusten", "Skåne" m.m.). Vi har tillsvidare avstått från att behandla denna senare typ av svar (inalles 9 % av 965 avgivna svar)¹ – det bör dock nämnas att ungefär hälften av dem har varit av typen "vill bo kvar där jag nu bor".

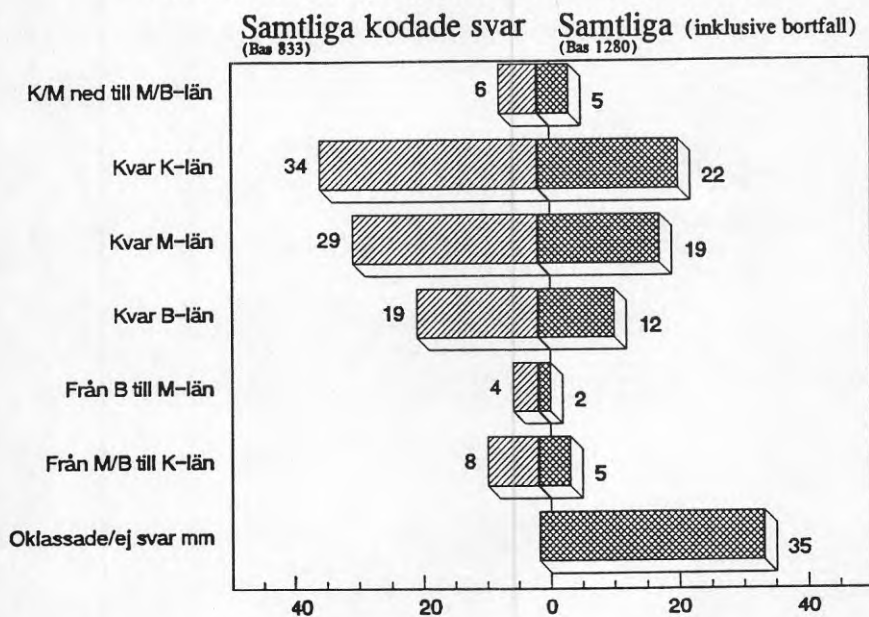
En del har ej besvarat frågan om vart man vill flytta. I drygt 100 fall beror det på att frågan saknats i ett av de förkortade del-urvals-formulär som ingått i uppföljningen av det preliminära bortfallet.² Kvar som ett internbortfall finns alltså c:a 17 %. De svarsfördelningar som detta internbortfall har på andra frågor, liknar i hög grad svaren från dem som angivit att de vill bo kvar där de bor nu. Det finns en hel del som talar för att en stor del av svarsbortfallet består av personer som inte har några flyttaspirationer. För den som vill bo kvar där han/hon redan bor, kan det naturligtvis också te sig en smula irrelevant att besvara en fråga om var man helst skulle vilja bo.

Svaren har bearbetats på flera olika sätt. Bl.a. har vi delat in materialet med avseende på indelningen i s.k. K-, M- och B-regioner. Regiongrupperingen baserar sig på andelen sysselsatta inom olika näringsgrenar. Med "K" avses verksamhet inom informations- och kunskapssektorn medan "B" avser de "gamla" traditionella basnäringarna (t.ex. gruv- o träindustri m.m.). "M" står för de regioner där varken kunskaps- eller basnäringar har särskild dominans. Figuren på nästa sida illustrerar utfallet av denna bearbetningsmodell.

1. Här ingår några fall (kommuner) som vi inte entydigt kunnat hänföra till K/M/B-region.

2. Det preliminära bortfallet delades slumpmässigt upp i olika delurval som vart och ett utsattes för mer eller mindre intensiv uppföljning, där bl.a. förekom telefonintervjuer, förkortade enkätformulär m.m.

Nationella flyttaspirationer fördelade på K-B-M-län



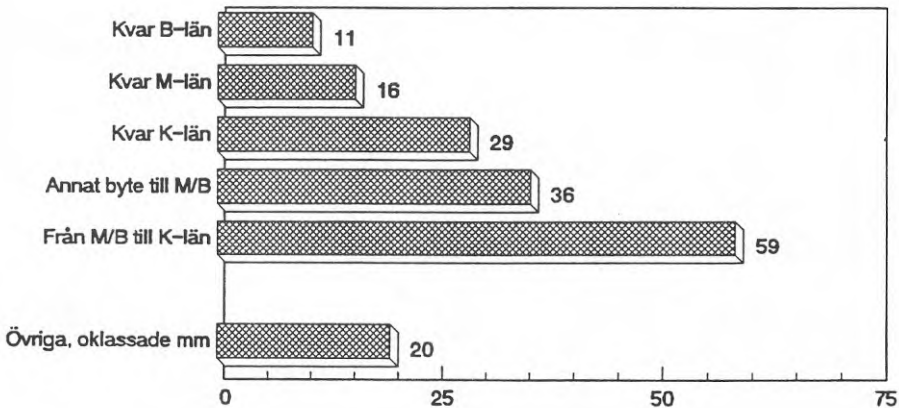
Som framgår tycks flyttaspirationerna gå i riktning från B- till K-län. Mönstret kan också sammanfattas enligt följande tabelläses vågrätt:

	K-län	M-län	B-län	Bastal
Bor nu i.....	36	35	29	1221
Vill helst bo i	43	36	21	868

Ordvalet "kvar" i t.ex. K-län kan lätt leda tanken i den riktningen att det här skulle röra sig om människor som inte har några nämnvärda flyttaspirationer. Detta är dock inte korrekt – det handlar här om att man vill bo kvar i samma typ av *region* som man nu bor i. Däremot kan man ofta tänka sig att flytta till ett annat geografiskt område. Invånarna i K-regioner visar inte mindre flyttvilja än invånarna i andra regioner – snarare något mer – men det handlar oftast om flyttande till ett annat geografiskt område som också ingår i K-region. Detta mönster kan konstateras för såväl tidigare, faktiskt flyttande som för de framtida flyttönskningarna.

När det däremot gäller flyttbenägenheten till EG-land/USA, så förefaller K-regionensinvånarna mer flyttvilliga än andra. Detta illustreras i diagrammet på nästa sida.

Andel som absolut kan tänka sig att flytta till något/några EG-länder + USA bland grupper med olika nationella flyttaspirationer



Bastal: 141, 209, 255, 74, 56, 331

Mönstret förefaller vara det att såväl K-regionstillhörighet som geografisk rörlighet är anknutet till flyttbenägenhet utomlands. Bland de nationellt stabila (utan nationella flyttaspirationer) är det således K-regioninvånarna som uppger största flyttbenägenheten utomlands, men de nationellt instabila (har nationella flyttaspirationer) uppger än större flyttbenägenhet.

Det betyder att om vi grupperar materialet efter angivna flyttaspirationer, så kommer K-länens "försprång" när det gäller flyttbenägenheten utomlands att bli än mer tydlig. Detta illustreras i diagrammet på omstående sida. Den cirkel som där illustrerar K-län representerar ju inte bara de som redan bor där och vill fortsätta med det, utan även de som aspirerar på flyttning till K-län. En dryg tredjedel av denna summa tänkta K-regionensinvånare uppger att de "absolut" skulle vilja flytta till ett EG-land eller till USA.

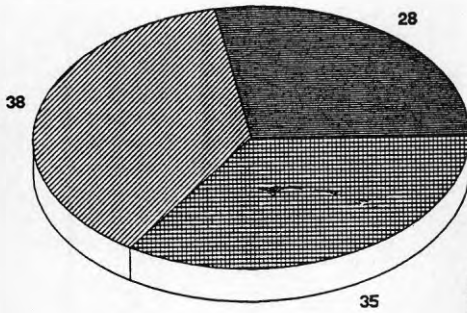
Utifrån de mönster som här tycks visa sig, kan man spekulera över om ett närmande till Europa kan minska K-länens relativa dragkraft på framtida nationella flyttströmmar, kanske framför allt beträffande högutbildad arbetskraft i unga åldrar. Storstaden växer idag långsammare än många andra orter som kan konkurrera med utbildningsmöjligheter. Dess konkurrensmöjligheter kan i framtiden tänkas bli än mer

kringskurna. Det bör understrykas att detta naturligtvis är rena spekulationer mot bakgrund av den elementära kunskapsnivå vi har idag.

Flyttbenägenhet till EG-land/USA i grupper med olika boendeaspirationer

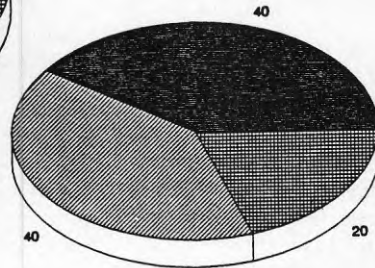
Vill bo i K-län

Bas: 328



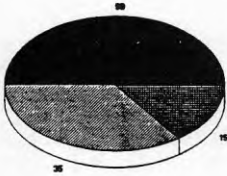
Vill bo i M-län

Bas: 272



Vill bo i B-län

Bas: 167



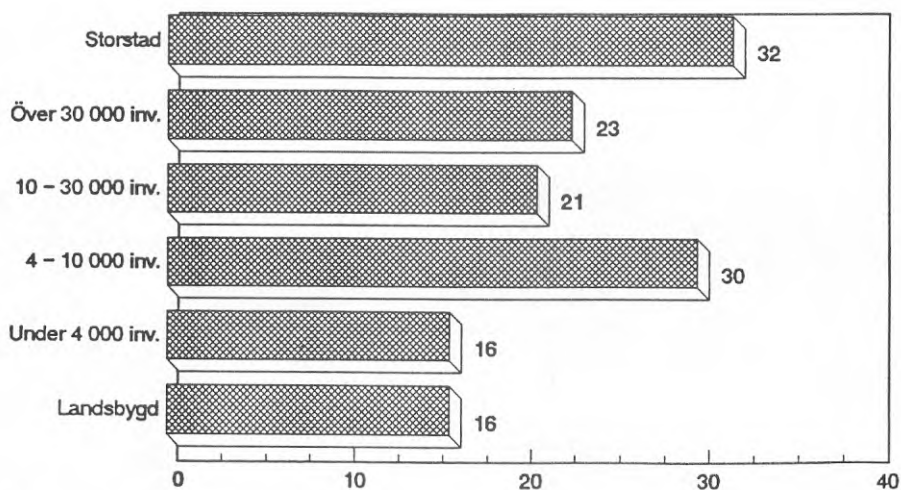
Flytta till EG/USA

-  Nej
-  Kanske
-  Absolut

Tätortsstorleken är inte helt avgörande för K-regionskonceptet och tycks dessutom uppvisa en del egna mönster när det gäller flyttbenägenheten. Diagrammet nedan illustrerar hur den uppgivna flyttbenägenheten varierar mellan olika tätortstyper.

Den tendens till större flyttbenägenhet som de mellansmå orterna tycks uppvisa i digrammet nedan, går enligt uppgift igen också i andra undersökningsmaterial¹ med liknande frågor.

Flyttbenägenhet till EG-land + USA bland personer i olika tätortstyper



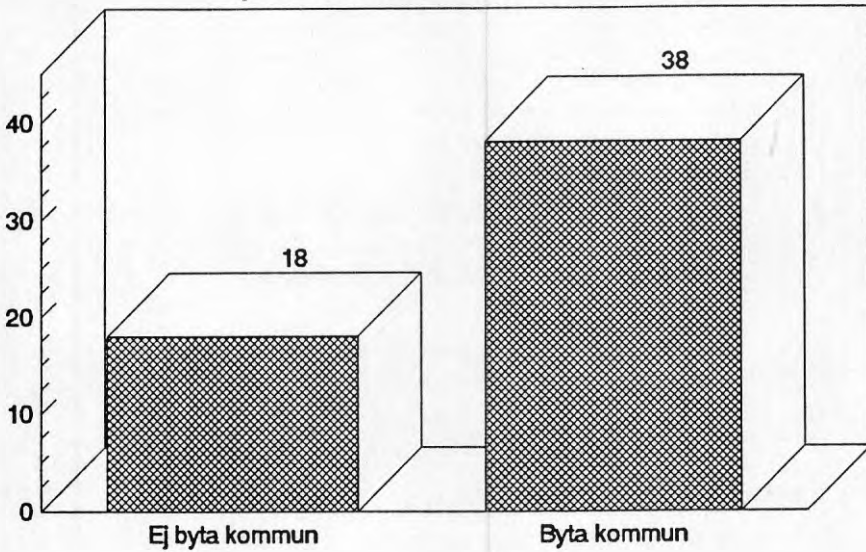
Bastal: 219, 231, 148, 117, 123, 195

Vi skall här stanna vår redovisning av uppgivet intresse för utlandsflyttning bland grupper med olika prioriteringar av olika geografiska områden inom Sverige när det gäller sitt boende. Det visar sig i den samlade slutprövningsmodellen att de variabelkonstruktioner baserade på K/B/M-län m.m. vi prövat, inte håller måttet riktigt. De innehåller inflytanden från andra variabler som har med utbildning/yrke och andra bakgrundsfaktorer att göra eller berör aspirationer och attityder av olika slag, som på annat sätt redan finns starkare representerade i modellen.

1. De tidigare nämnda studierna av Institutet för framtidsstudier, enligt muntlig uppgift från Thomas Furth.

Den mätare på nationella flyttaspirationer som håller ut bäst i slutprövningsmodellen visar sig vara den enklast tänkbara, nämligen i vilken mån man vill eller inte vill bo kvar i den kommun där man nu bor. Vi kallar detta enkla mått för JFRKOM och dess relation till flyttbenägenheten utomlands illustreras i diagrammet nedan.

Andel som absolut kan tänka sig att flytta till något/några EG-länder + USA bland de som vill flytta resp.inte vill flytta till annan kommun i Sverige



Partipolitiska attityder

En del av de attityder som visat samband med flyttbenägenheten utomlands i vårt material, har relativt starka partipolitiska anknytningar. Partisympatierna har i formuläret mätts på flera olika sätt - vilket parti man röstade på i senaste riksdagsvalet, röstbenägenhet på olika partier i dagens läge m.m. Det bästa måttet visar sig vara några enkla attitydskalor vi ställt upp och där man för vart och ett av de större partierna ombedes ange hur bra eller dåligt man anser partiet vara. Skalan består av sju steg som går från "alltigenom bra" (lägsta värdet) till "alltigenom dåligt" (högsta

värdet). För detaljer, se formuläret sid 7, variabel nr 100–106). De korrelationer som vi avläst mellan den sålunda uppmätta attityden till de olika partierna och intresset att flytta utomlands, blev följande:

Socialdemokraterna: +0.209

Folkpartiet: -0.072

Centerpartiet: +0.096

Moderaterna: -0.223

Vänsterpartiet: +0.176

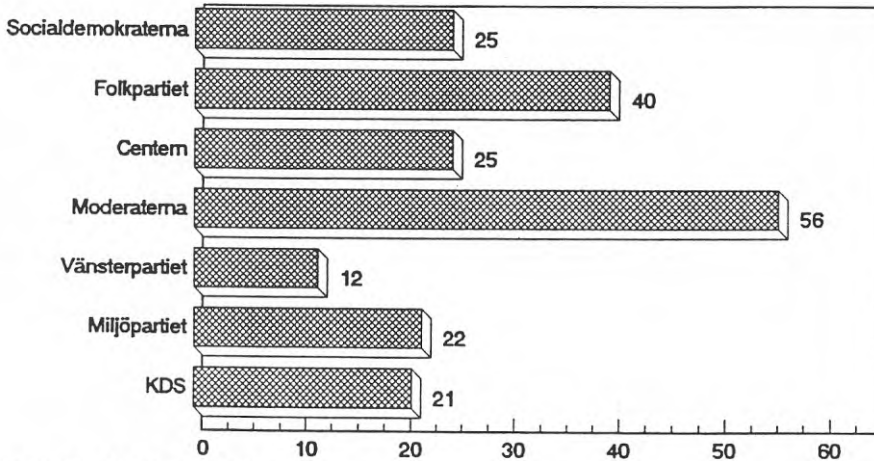
Miljöpartiet: +0.071

Kristdemokraterna: +0.042

Sambanden går i den riktningen att ju mer flyttbenägen, desto mer tycker man om moderaterna och desto mindre om socialdemokraterna. Övriga partier visar som regel upp mindre starka samband. Mönstret illustreras i diagrammet nedan. En enkel översiktsanalys visar att attityden till moderaterna täcker det mesta av den samlade variation som partikorrelationerna ovan indikerar.

Andel av olika partisympatigrupper* som kan tänka sig flytta till EG-land/USA

* Positivt inställd till partiet



Bastal : 363, 343, 265, 406, 183, 208, 207

De viktigaste förklaringsfaktorerna – en modell

Vi skall här räkna ut hur mycket av flyttbenägenheten som kan förklaras med hjälp av de faktorer vi gått igenom ovan sammantagna. Detta görs med samma matematiska modell som när vi i det föregående sorterat fram de variabler vi valt att arbeta med som indikatorer. I framställningar som behandlar denna typ av modeller, brukar man vara noga med att framhålla vilka antaganden och begränsningar som ligger till grund för analysmodellen. Så t.ex. brukar man framhålla att det kan finnas faktorer/variabler som inte behandlas i modellen, men som skulle kunna leda till andra slutsatser om de inkluderats. Det är en viktig reservation. Vidare brukar framhållas en rad mer matematiskt orienterade reservationer som t.ex. att analysen förutsätter s.k. linjära relationer mellan variablerna, skalsteg/fördelningar som uppfyller vissa krav m.m. De variabler vi använder nedan uppfyller dessa matematiska antaganden och krav relativt väl. För den oinsatte är ett uppräknande av dessa villkor och antaganden tämligen svåra att förklara – för den insatte är de ofta väl kända och tämligen triviala. Vi lämnar därför denna bakgrundsinformation utanför framställningen här. Däremot skall framhållas några reservationer som ibland glöms bort vid tolkningen av modeller av detta slag.

– De variabler vi använder är endast indikatorer på de faktorer – livskvalitet, politiska krav, geografisk rörlighet m.m. – som vi talar om. Hur bra/dåliga indikatorer som dessa variabler är, påverkar utfallet av testmodellen på många olika sätt.

– Det som analyseras är den *befintliga variationen* i den *population* vi arbetar med. I en annan population (t.ex. en speciell grupp i befolkningen) eller vid en annan tidpunkt, kan variationen vara annorlunda och då blir också utfallet annorlunda. En principiell svaghet som ligger i denna och de flesta former av vetenskaplig analys rent allmänt är att det som inte varierar kan visa sig ha en avgörande betydelse och ändå inte vara möjlig att avslöja.¹

Multivariata analyser brukar ofta tolkas i lättsinniga termer och ändå se vetenskapliga ut. Det är dock viktigt att inse att liksom de variabler vi arbetar med är hela den

1. Detta är en högst levande verklighet när man arbetar med tidsserieanalyser. Vid analys av data från en given tidpunkt kan vissa faktorer visa sig vara av stor betydelse (pga den variation som finns mellan individer vid denna tidpunkt) och andra helt sakna betydelse (därför att de vid tillfället saknar någon nämnvärd sådan individuell variation). Tidsutvecklingen kan sedan visa att det är precis tvärtom. Istället för att gå in på matematiken bakom detta kan vi välja ett grovt men illustrativt exempel på annat sätt. Antag att arv och miljö spelar lika stor betydelse för huruvida man kan spela piano eller ej. Antag vidare att vi befinner oss i en värld där alla har på pricken samma anlag men att förekomsten av pianon och andra förutsättningar i miljön varierar kraftigt. Vi skulle i ett sådant fall finna att förekomsten av pianospelare helt kan förklaras av förekomst av pianon och andra faktorer i miljön. Antag istället att alla har lika gott om pianon och andra miljöförutsättningar som verkar i pianospelande riktning men att anlagen varierar kraftigt från de rent tondöva till de stora genierna. Vi skulle då finna att all variation i pianospelande berodde på arvsanlag. Lägg märke till att båda slutsatserna alltid är sanna i den av de två världarna som för tillfället existerar. Det som är av störst betydelse är helt enkelt det som varierar mest. Ur vetenskaplig synpunkt är detta mycket bekvämt, eftersom det som kan demonstreras matematiskt också är det som är sanning. Om verkligheten däremot ändras så att den först liknar det ena exemplet på värld och sedan det andra exemplet, så är vårt resonemang här ytterst obekvämt istället. Det betyder att ingen sanning är tidlös. En sådan förändring är kanske mindre sannolik när vi sysslar med naturlagar. Men den är ytterst sannolik när vi arbetar med politisk, ekonomisk eller annan sociologiskt orienterad analys. Tidsutvecklingen medför ofta nya variationsmönster.

Den "vetenskapliga" debatt som ibland förs om arv och miljö utan att observera denna variationsanalytiska problematik, har alltså missat det väsentliga: det som varierar mest har störst betydelse. Den som vill satsa på miljön får därför oftast rätt om det finns verktyg som förmår att manipulera den tillräckligt mycket. Utan sådana kraftfulla verktyg kan vi däremot se det som att ingen har rätt – det beror på den matematiska variation som råkar finnas.

multivariata prövningen endast en indikation på den verklighet vi vill beskriva. Att se testmodellens utfall som en indikation, är ett av de viktigaste kraven som analysen måste uppfylla för att kallas vetenskaplig.

Det betyder dock inte att modellen eller prövningen av den, bara kan viftas bort som en av många möjligheter. Tills vi sett en annan modell som verkar fungera lika bra eller bättre, så förtjänar den att betraktas med respekt.

Till grund för beräkningarna ligger den korrelationsmatrix som återges nedan. Som där framgår använder vi 12 variabler för att försöka förklara flyttbenägenheten. Från den tidigare framställningen vet läsaren att dessa 12 baseras på 65 variabler inom olika områden. De korrelationer som dessa tolv variabler har med flyttbenägenheten kan avläsas i kolumnen längst till höger. Med undantag av yrkesvariabeln, så har de flesta relativt påtagliga korrelationer med flyttbenägenheten. Vi kallar dessa för råkorrelationer för att understryka att dess värden inte tar hänsyn till nätverket i det sammanhang som vi kan iakttaga när vi ser de 12 variablerna tillsammans.

Som exempel på detta nätverk kan vi ta livskvalitetsvariabeln som utgångspunkt. Som framgår av korrelationsvärdena i raden för "livet2" ser vi att här finns samband med flera andra variabler i modellen. Så t.ex. är äldre människor mer belåtna med livet än yngre. Samtidigt är de äldre mindre flyttbenägna. En del av sambandet mellan livskvaliteten och flyttbenägenheten kan alltså tänkas bero på att åldern har samband med bådadera.

Korrelationsmatrix för modellens variabler (produktmomentkorrelationskoefficienter)

	1	2	3	4	5	6	7	8	9	10	11	12		
	Krav	Födår	Trivs	Liv	BottEG	KontEG	Ej mod	JfrKom	Utb	Yrke	Rörlig	Förvän	Flytta3	
1	Krav1.....	+1.00	+0.17	+0.37	-0.13	+0.16	-0.28	-0.24	-0.09	+0.18	+0.14	+0.08	-0.24	= +0.34
2	Födelseår.	+0.17	+1.00	+0.18	-0.36	+0.21	-0.24	-0.00	-0.12	+0.48	-0.17	+0.35	-0.22	= +0.36
3	Trivs1....	+0.37	+0.18	+1.00	-0.24	+0.19	-0.26	-0.28	-0.12	+0.19	+0.10	+0.14	-0.27	= +0.36
4	Livet2....	-0.13	-0.36	-0.24	+1.00	-0.11	+0.20	+0.02	+0.22	-0.23	-0.05	-0.22	+0.16	= -0.28
5	BottEG....	+0.16	+0.21	+0.19	-0.11	+1.00	-0.41	-0.14	-0.09	+0.30	+0.16	+0.21	-0.18	= +0.31
6	KontEG....	-0.28	-0.24	-0.26	+0.20	-0.41	+1.00	+0.17	+0.15	-0.34	-0.19	-0.24	+0.23	= -0.40
7	Ej moderat	-0.24	-0.00	-0.28	+0.02	-0.14	+0.17	+1.00	+0.09	-0.20	-0.19	-0.11	+0.25	= -0.22
8	Jfrkom....	-0.09	-0.12	-0.12	+0.22	-0.09	+0.15	+0.09	+1.00	-0.10	-0.00	-0.14	+0.12	= -0.28
9	Utbildning	+0.18	+0.48	+0.19	-0.23	+0.30	-0.34	-0.20	-0.10	+1.00	+0.42	+0.39	-0.24	= +0.31
10	Yrke.....	+0.14	-0.17	+0.10	-0.05	+0.16	-0.19	-0.19	+0.00	+0.42	+1.00	+0.16	-0.05	= +0.09
11	Krörlig2..	+0.08	+0.35	+0.14	-0.22	+0.21	-0.24	-0.11	-0.14	+0.39	+0.16	+1.00	-0.18	= +0.21
12	Förvänt1..	-0.24	-0.22	-0.27	+0.16	-0.18	+0.23	+0.25	+0.12	-0.24	-0.05	-0.18	+1.00	= -0.28

** fortsättning nästa sida **

** Forts. Beräkningar från matrisen föreg. sida **

Stegkoefficienter:	Exempel på internkorrelationer:
1 Krav1..... +0.134	
2 Födelseår. +0.196	
3 Trivs1.... +0.139	
4 Livet2.... -0.069*	Födelseår rxy = -0.36
5 BottEG.... +0.111	
6 KontEG.... -0.163	
7 Mod.bra... -0.076*	Trivs1 rxy = -0.28
8 Jfrkom.... -0.164	
9 Utbildning +0.018*	Födelseår rxy = +0.48
10 Yrke..... +0.010*	Utbildning rxy = +0.42 (dessutom låg korr. med flytta3 RXY = 0.09)
11 Krörlig2.. -0.016*	Födelseår rxy = +0.35, Utbildning RXY = +0.39
12 Förväntl.. -0.055*	Flertalet (7 st) rxy = mellan 0.22 - 0.27

* = Variabler som pga av sina låga stegkoefficienter utgått i den fortsatta analysen.

Multipla rxy = .606295 Förklarad varians = .367594 Determinanten = -.106051

Livskvaliteten har inte bara samband med ålder utan också med en rad andra variabler, vilket illustreras i de många relativt påtagliga korrelationskoefficienterna i raden för "livet2". Merparten av det samband som finns mellan livskvalitet och flyttbenägenhet kan på motsvarande sätt tänkas bero på dessa andra variabler. Hur som helst så kan konstateras att den samvariation som livskvaliteten har med flyttbenägenheten, bättre representeras av andra variabler i modellen. Detta konstaterande summeras i stegkoefficienterna under matrisen. Vi ser där att värdet för "livet2" intar en betydligt mer blygsam position i förhållande till andra variabler än vad fallet är vad gäller råkorrelationerna. Stegkoefficienten är i själva verket så pass obetydlig att det får ringa konsekvenser för modellens förklaringskapacitet om vi utesluter livskvaliteten ur systemet.

Flera andra variabler får kännas av en kraftig reduktion enligt liknande principer. Utlandsboende ("bottEG") och utlandskontakter ("kontEG") har t.ex. en hel del variation gemensam. Denna gemensamma samvariation kan sägas bli dubbelt upp representerad i respektive variablers sambandsvärde med flyttbenägenheten. I analysen räknas denna dubbling bort och stegkoefficienterna (+.111 resp -.163) ter sig alltså betydligt mer blygsamma än de stolta råkorrelationerna (+.31 resp. -.40). Både utlandsboende och utlandskontakter i övrigt har som synes också ett samband med ålder och än mer påtagliga samband med utbildning. Även sambandet med yrke är värt att beakta här. Trots att mycket av variationen för utlandsboende och utlandskontakter är gemensam sinsemellan och med andra variabler, finns det ändå kvar tillräckligt av unik variation för att försvara en plats i slutmodellen.

Den hittills dokumenterade geografiska rörlighet man har nationellt, försvinner dock ur systemet när hänsyn tagits till ålder. Råkorrelationen säger oss att de som flyttat mycket mellan olika kommuner i Sverige under ett genomsnittligt levnadsår, är klart mer benägna att flytta utomlands än de som flyttat litet eller inte alls. Men denna historiska nationella rörlighet ("krörlig2") är så pass starkt anknuten till framför allt ålder (yngre personer betydligt mer rörliga under ett genomsnittligt levnadsår) men också en del andra variabler, så att den inte längre försvarar en plats i modellen. Hitillsvarande nationell rörlighet tycks alltså inte ha något självständigt samband med utlandsambitionerna att tala om.

Inte heller utbildning och yrke tycks ha nämnvärt av egen kraft vid sidan om det som kan förklaras av åldersskillnader eller går via utlandskontakter och annat. Yrket är dock ytterst grovt indikerat via de SEI-koder vi här använt. Det finns andra och mer finmaskiga klassificeringsmöjligheter som kan antas ge betydligt mer i detta sammanhang. På den nivå och det basmaterial vi har här, har vi dock ansett att en mer långtgående klassificeringsanalys knappast betalar sig.

De partipolitiska attityderna – här med inställningen till moderaterna som katalysator – ter sig som ett brusande eko av mer preciserade attityder och får också utgå ur modellen.

Förväntningarna på den Europeiska gemenskapen ger inte heller särskilt mycket av värde i modellen. Den indikator vi använt är också som redan påpekats endast mycket grov och handlar ju mer om Sverige än om den egna personen.

Sammanfattningsvis kan vi alltså eliminera 6 av de 12 variablerna i modellen utan att förlora särskilt mycket i förklarad varians. Vi ställer således upp en ny, reducerad modell enligt nedan.

Korrelationsmatris

	Krav1	Födel- seår	Trivs1	Bott- EG	Kont- EG	Jfr- kom	Flytta3
	1	2	3	5	6	8	
1 Krav1 (sid 22-23)....	+1.00	+0.17	+0.37	+0.16	-0.28	-0.09	= +0.34
2 Födelseår (sid 30-32)	+0.17	+1.00	+0.18	+0.21	-0.24	-0.12	= +0.36
3 Trivs1 (sid 19-21)...	+0.37	+0.18	+1.00	+0.19	-0.26	-0.12	= +0.36
5 BottEG (sid 26-28)...	+0.16	+0.21	+0.19	+1.00	-0.41	-0.09	= +0.31
6 KontEG (sid 29-30)...	-0.28	-0.24	-0.26	-0.41	+1.00	+0.15	= -0.40
8 Jfrkom (sid 36-41)...	-0.09	-0.12	-0.12	-0.09	+0.15	+1.00	= -0.28

Stegkoefficienter:

1 Krav1...	+0.152	5 BottEG...	+0.120
2 Födelseår	+0.217	6 KontEG...	-0.181
3 Trivs1...	+0.175	8 Jfrkom...	-0.180

Förklarad varians = .354141 Determinanten = -.554679

Som synes förlorar vi endast 2 procent i förklarad varians genom att reducera modellen till hälften. Naturligtvis är det inte alldeles givet att just den reduktion vi valt att göra

här, är den bästa. De överväganden som här redovisats har huvudsakligen varit av matematisk karaktär och det finns överväganden av annat slag som kan göras.

Vi kan t.ex. välja att betrakta attitydfrågorna som alltför mycket av "mjukdata" (de innehåller ofta rundgångar som är svåra att hantera såväl teoretiskt som matematiskt) och prioritera utifrån ett sådant synsätt. Om vi utesluter alla attitydindikatorer och endast arbetar med födelseår, utlandsboende, övriga utlandskontakter, utbildning, yrke och dokumenterad kommunrörlighet, så får vi en modell som kan förklara drygt en fjärdedel av variationen i uppgiven flyttbenägenhet utomlands. En fjärdedels förklarad varians är gott nog i sammanhang som dessa för att göra modellen klart intressant.

Vi kan också göra vissa mer eller mindre välgrundade antaganden om kausalriktningar och sortera i modellen – eller rentav blockera vissa internflöden i modellen – utifrån dessa.

Det finns kort sagt många olika möjligheter. Men skillnaden i stegkoefficienter är i detta fall så pass entydig, att den sorteringsstrategi vi valt är relativt robust och väl kan försvara sin plats bland andra alternativ. Vilken ordningsföljd vi väljer att plocka ut eller in olika variabler påverkar inte heller utgången nämnvärt.

Den kritik som kan riktas mot modellen blir mer kraftfull om den läggs på ett annat plan. Detta har redan tagits upp i det föregående (se sid 43, inkl. not). Vi skall komplettera detta med några ytterligare kommentarer i det sammanfattande avsnitt som följer.

Sammanfattande kommentar

En betydande andel av befolkningen förefaller benägen att flytta utomlands för kortare eller längre tid eller för gott. I denna undersökning är det mer än var femte (23 %) som uppger att de "absolut" vill flytta till något av de EG-länder som räknas upp eller USA. 39 % uppger att de kan tänka sig det och de som ställer sig helt avvisande är alltså en minoritet (38 %). Om Sverige blir medlem i den Europeiska gemenskapen, så blir det med ens möjligt för denna flyttvilja att realiseras på ett helt annat sätt än tidigare. Men exakt vad som kommer att hända är svårt att säga redan nu.

Å ena sidan finns det, som framhållits i texten, åtskilliga frågetecken kring den sålunda uttryckta viljan att flytta. Praktiska möjligheter och annat sätter gränser som reducerar sannolikheten för att flyttandet förverkligas. Även om gränserna mellan länderna inte längre utgör ett hinder, återstår mycket av hinder (språk, arbetsmarknad m.m.). Vi kan således naturligtvis inte alls vänta oss att all denna flyttvilja utan vidare realiseras i verkligt flyttande.

Å andra sidan har gjorts några konstateranden som verkar i motsatt riktning. Dels kan vi vänta oss att andelen som säger sig vilja flytta utomlands skulle vara ännu högre om vi frågat om fler än de 13 länder vi här gjort. Dels kan konstateras att många redan idag visat prov på sitt intresse för utlandsboende i praktiskt handling. Bland dem som är födda under 60-talet uppger 16 % att de bott utomlands under minst 3 månader i följd – och andelen verkar vara i ökande. Tre månader är just så länge som man i många länder tillåts stanna om man är turist utan särskilda tillstånd. Om dessa tillståndsprövningar och liknande praktiska hinder inte längre finns och man dessutom kan finna möjligheter att försörja sig utomlands, kan vi kanske vänta att andelen som faktiskt skulle realisera planerna på en längre tids utlandsboende motsvaras av de 16 % som redan idag provat på det. Det är naturligtvis inte helt omöjligt att andelen flyttare på sikt kan komma att närma sig den femtedel av befolkningen som här säger sig "absolut" vilja flytta från Sverige (till EG-land eller USA), även om det idag kan te sig som en vild spekulatio.

Vi kan idag alltså inte säga något säkert om exakt vad som kommer att hända. Men vi har däremot tydliga indikationer på att det faktiska utlandsflyttandet kommer att bli tillräckligt stort för att motivera en första närmare granskning av flyttbenägenheten utomlands. Den granskning vi här gjort utmynnar i ett försök att se vilka faktorer som är viktigast när det gäller att förklara varför vissa människor vill flytta från Sverige idag och andra inte. Resultaten från denna pilotundersökning återstår sedan att preciseras, modifieras och kompletteras av uppföljande studier.

Vi kan här i ett första steg konstatera att en hel del av de olikheter i benägenhet att flytta utomlands som finns från den ena personen till den andra, till en betydande del kan förklaras av olikheter i personlig bakgrund, personliga egenskaper och attityder när det gäller följande:

– Ålder. Yngre är mer flyttbenägna än äldre. Bakgrunden härtill är sannolikt bl.a. att man med stigande ålder hunnit "investera" betydligt mer i yrkesliv och social gemenskap medan de yngre har mindre av sådana lösningar samtidigt som man har mera tid

som "riskkapital" – även efter ett eventuellt misslyckat utlandsboende några år, har man fortfarande gott om tid för framtidssatsningar om man återvänder till Sverige.

– Kontakt med utlandet (EG och USA). De som ofta har kontakt med utlandet, framför allt i form av utländska tidningar, utländska radio/TV-program och egna regelbundna besök, är mer flyttbenägna än de som har sådana kontakter mer sällan.

– Erfarenhet av boende i utlandet. De allra flesta – tre fjärdedelar – av de flyttbenägna har sådan erfarenhet antingen genom att de själva eller någon närstående har bott utomlands under minst en period om minst 3 månader i följd. Detta beror framför allt på att gruppen med sådan erfarenhet av utlandsboende är stor, över 40 % av befolkningen. Även de som inte hör till de flyttbenägna har således en ganska imponerande erfarenhet av utlandsboende. Sambandet är med andra ord inte särskilt starkt. I modellen antas att erfarenhet av längre tids utlandsboende medför ökade preferenser för att flytta ut från Sverige. Orsakskedjan kan dock se ut så att det först finns en positiv attityd till att bosätta sig utomlands varefter följer en längre tids utlandsboende – som inte alltför sällan leder till en mer negativ attityd till att flytta ut från Sverige. Det finns indikationer som tyder på att egna erfarenheter av utlandsboende kan minska benägenheten att flytta utomlands.

– Inrikes flyttpreferenser. Att vilja byta boendeort inom landet och att vilja flytta utomlands visar ett visst samband. Flyttbenägenheten inrikes kan vara ett uttryck för en mer allmän flyttbenägenhet som då också förstås får ett visst genomslag i flyttbenägenhet utomlands. Sammanhanget förefaller dock mer intressant än så. Bl.a. finns här ett mönster med anknytningar till vilka orter/regioner den inrikes flyttviljan handlar om och vilka typer av befolkningsgrupper som är mest benägna att flytta utomlands. Så t.ex. finner vi att de inrikes flyttpreferenserna oftast går i riktning mot K-regioner, d.v.s. områden som domineras av den s.k. kunskapssektorn (näringar kring modern elektronik/teknik, informationshantering, fria yrken m.m.). I regionplaneringen lägger man idag ofta stor vikt vid den betydelse som högutbildningssektorn har för dessa områdens uppbyggnad och livskraft. Det är därför av intresse för varje K-ort att fånga upp så mycket som möjligt av flyttströmmarna med högutbildad arbetskraft och näringar inom dess kompetensområden.

Två av de iakttagelser som här gjorts, förefaller vara av stor relevans i detta sammanhang. Dels finner vi att de som vill bo kvar i K-region, flytta inom K-region eller flytta till K-region samtidigt är de som uppvisar största intresset för att flytta utomlands. Dels finner vi att de högutbildade är mer intresserade än andra att flytta utomlands och har också relativt goda möjligheter att förverkliga dessa utlandsambitioner. De är yngre och rörligare än andra och kanske också mer efterfrågad arbetskraft utomlands. Det är alltså möjligt att just K-regionerna kan komma att få känna av konkurrensen med utlandet mer påtagligt än andra. Det är också möjligt att K-orter som idag visar stor livskraft utan någon direkt port (flyg, snabb bilkommunikation m.m.) till Europa, i framtiden kan få större behov av en sådan för att överleva. De flyttambitioner som idag uttryckts i denna undersökning får i ett EG-an slutet Sverige väsentligt lättare att ta sig uttryck i praktisk handling. Den regionala planeringen bör därför bevaka de mönster vi här sett indikerade.

– Trivsel med förhållandena i Sverige. De flyttbenägna anser oftare än andra att svensken har för litet personlig frihet och framför allt att utlandet är bättre på att tillvarata ens personliga begåvning.

– Politiska krav. Bland de flyttbenägna reses oftare krav på att "minska förbud och kontroller" medan kravet på att man skall försöka "minska alkoholmissbruket" är betydligt mindre vanligt än bland de icke flyttbenägna. Exempel på krav med svagare samband men med liknande karaktär är att de flyttbenägna oftare vill ha ökad "valfrihet" men mer sällan är intresserade av att "verka för en bra sjukvård" och att man skall "slå vakt om pensionerna".

Dessa sex faktorer eller variabler är de som kunnat uppmäta en så pass stark och "egen" samvariation med flyttbenägenheten att de ur matematisk synpunkt kan antas förklara en betydande del av flyttbenägenheten utomlands. Den matematiska analysen är dock inte allt (se sid 43 och noten på samma sida) och är inte heller tillräckligt långt driven för att detta skall kunna ses som ett slutresultat. Modellen, liksom konstruktionen av de ingående variablerna är att betrakta som ett första experiment där inget bör tas ad notam utan reflektioner tvärtom är av största intresse.

Det kan likaså vara av intresse att notera några faktorer som vid ett första ögonkast också sett intressanta ut, men som visat sig sakna nämnvärd förklaringskapacitet. Dit hör hur tillfredsställd man är med arbete, bostad, personlig ekonomi m.fl livsområden liksom tillfredsställelsen med sitt liv som helhet. Utbildning och yrke visar sig inte heller utan vidare kunna försvara en plats i slutmodellen ur strikt matematisk synvinkel. Den samvariation de har med flyttbenägenheten visar sig hänga ihop med ett nätverk av samband där det dominerande inflytandet kan förmedlas av andra faktorer. Detsamma gäller partipolitiska sympatier och tidigare dokumenterad geografisk rörlighet, vilka båda har fått uteslutas ur modellen.

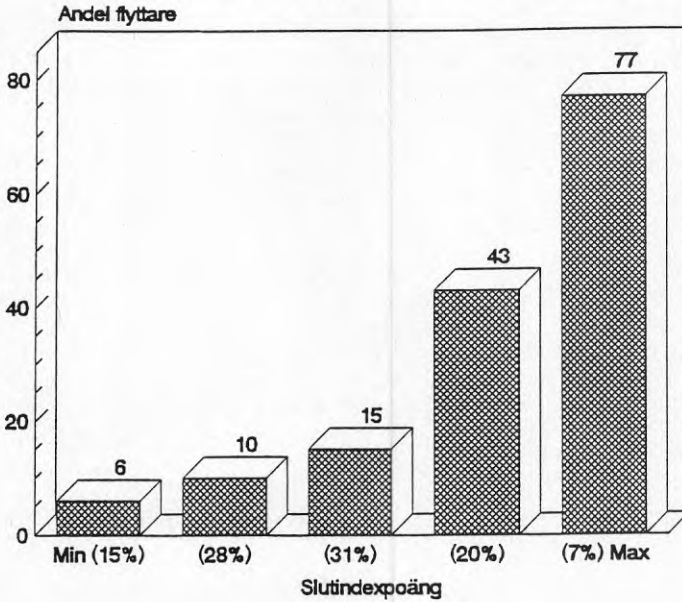
De variabler som uteslutits ur modellen på grund av för mager förklaringskapacitet, är betydligt fler än dessa ovan nämnda. Undersökningsmaterialet innehåller c:a 350 variabler och över 200 av dessa har prövats på ett preliminärt plan. 65 av dem har nått fram till en slutprövning i modellen. De sex variabelknippen som "stannat kvar" efter all denna sortering, förklarar tillsammans drygt 35 % av variationen i flyttbenägenhet.

En dryg tredjedel i förklarad varians kanske kan tyckas som en tämligen medioker prestation av modellen. Det är också ett resultat som vi avser att förbättra avsevärt framledes. För den som är van vid grövre analys-verktyg i form av procenttabeller och signifikantanalyser, bör resultatet likväl te sig imponerande. Detta illustreras i figuren på nästa sida, där vi sammanfört de sex variabelmodulerna i en och därefter klassificerat dess värden i 5 kategorier. Denna summerande variabel har konstruerats enligt i huvudsak samma standardstrategi som tidigare ovan men lämnar ändå av olika skäl en hel del i övrigt att önska,¹ varför den blivit en sammanfattning av modellen som är mycket förgrovd och endast förklarar omkring en fjärdedel av variationen i flyttbenägenhet (jämfört med modellens 35 %).

1. Så t.ex. har de variabler som sammanförts i tidigare variabelkonstruktioner haft liknande skalsteg och spridningar vilket möjliggjort vissa förenklingar. Här är skalsteg och spridningar väsentligen olika och de ingående variablerna hade därför behövt göras om till s.k. Z-poängsvariabler (vilket medför att alla får medelvärdet noll och spridningen 1,0), vilket vi dock inte bemödat oss med här. Den summerande variabel som konstruerats har i huvudsak fyllt sitt illustrativa syfte med enkla och mer snabbt tillgängliga åtgärder varför vi nöjt oss med dessa här.

Trots alla till-korta-kommanden vad gäller konstruktionen av denna variabel, kan vi i figuren se att även med endast 25 % förklarad varians i flyttbenägenhet, så får vi en hel del belysning. Flyttbenägenheten är nästan 13 gånger större i den högsta kategorin jämfört med den lägsta.

Flyttbenägenhet utomlands bland grupper med olika poäng på summerat slutindex*



*Slutindex = enkel summering av de sex utvalda variablerna

Pilotundersökningen har alltså lyckats relativt väl med sitt syfte att finna en uppsättning faktorer som kan hjälpa till att belysa benägenheten att flytta till EG-länderna i vår omvärld och till USA. De mönster vi hittills kunnat isolera har varit nog för att rentav göra det meningsfullt med ett första försök till förklaringsmodell över denna flyttbenägenhet. Men modellen är än så länge ur flera synpunkter mycket grov, bl.a. genom att den endast avser ett tvärsnitt av befolkningen. Vi återkommer till detta.

Även i andra avseenden gäller dock att vi än så länge endast skrapat på ytan.

Precisionen i de indikatorer som befunnits intressanta, kan förbättras en hel del. I några fall är det fråga om krav på avgörande förbättringar.

Så t.ex. bör noteras att trots den stora mängd variabler vi haft tillgång till i detta undersökningsmaterial så behövs sannolikt en del kompletteringar. Vi behöver också data på en helt annan nivå när det gäller de drivkrafter och förväntningar bakom flyttönskningarna som redan tagits med i prövningen. Även här kan man nästan tala om att tillföra nya variabler, då de vi använt här i vissa fall troligen skjutit en hel del bredvid målet (ex förväntningarna på EG, se sid 24–25).

Vidare har påpekats de många frågetecken som finns att besvara när det gäller att precisera själva huvudvariabeln – oklarheter i tid och rum vad gäller flyttönskningarna samt praktiska villkor m.m. när det gäller sannolikheten för en faktisk flyttning. Våra data här antyder att över en femtedel av befolkningen "absolut" vill flytta till någon av de länder som räknats upp. Även om det endast för en mindre del av dessa skulle visa sig finnas substans nog för att vänta sig faktiskt flyttande, kan detta ha stor betydelse för vårt land.

Slutligen, men inte minst, gäller att oavsett vilken uppsättning förklaringsvariabler vi än använder och vilken kvalitet de än har, så kan utfallet väntas bli olika beroende på vilken undersökningspopulation vi arbetar med. Så t.ex. finner vi att då den modell som vi här använt tillämpas separat på kvinnor respektive män, så blir utfallet olika. För männens del visar sig modellen mer kraftfull om partipolitiska sympatier tillförs, för kvinnornas del om livskvalitetsvariabeln tillförs. Resultatet av den prövning vi presenterat ovan, rör befolkningen i allmänhet och blir till ett slags genomsnitt av alternativa modeller för olika delgrupper i befolkningen.

Sådant för olika befolkningsgrupper alternerande modellbyggande kan resultera i modeller som är betydligt mer kraftfulla än de för "genomsnittsbefolkningen".

Men oavsett detta kan de vara av stort intresse på annat sätt.

Så t.ex. kan det ur många synpunkter te sig särskilt intressant att se på en förklaringsmodell som avser en befolkningsgrupp med hög flyttbenägenhet. Exempel på sådana befolkningsgrupper är – som vi sett ovan – ungdomar, folk i tätorter och med vissa inrikes flyttpreferenser, personer med utlandskontakter m.m. Även om våra trubbiga SEI-koder här inte avslöjat så mycket av dramatik när det gäller kvalificerade yrken, så kan också här finnas en hel del av intresse att belysa i speciella yrkesgrupper där inte bara flyttönskningarna flyger högt, utan där kanske också de praktiska förutsättningarna är goda för en faktisk flyttning.

Vi avser därför att vässa våra verktyg ytterligare i en huvudstudie för att där se vad vi kan nå utifrån den bas som denna pilotundersökning skapat.

R17:1992

ISBN 91-540-5450-8

Byggeforskningsrådet, Stockholm

Art.nr: 6812017

Abonnemangsgrupp:
Ingår ej i abonnemang

Distribution:
Svensk Byggtjänst
171 88 Solna

Cirkapris: 60 kr exkl moms