



Det här verket har digitaliserats vid Göteborgs universitetsbibliotek och är fritt att använda. Alla tryckta texter är OCR-tolkade till maskinläsbar text. Det betyder att du kan söka och kopiera texten från dokumentet. Vissa äldre dokument med dåligt tryck kan vara svåra att OCR-tolka korrekt vilket medför att den OCR-tolkade texten kan innehålla fel och därför bör man visuellt jämföra med verkets bilder för att avgöra vad som är riktigt.

This work has been digitized at Gothenburg University Library and is free to use. All printed texts have been OCR-processed and converted to machine readable text. This means that you can search and copy text from the document. Some early printed books are hard to OCR-process correctly and the text may contain errors, so one should always visually compare it with the images to determine what is correct.



Meddelande från  
H A V S F I S K E L A B O R A T O R I E T  
Lysekil

Skarpsillträlfisket från Dynan till Morup  
under oktober 1965 och februari 1966

av

Armin Lindquist

April 1966, nr 7

Jämlikt K. Maj:ts beslut den 30 juni 1965, nr 466, skall fiskare, som under oktober 1965 eller februari 1966 bedriver fångst av skarpsill med trål utan bobbins inom det område utanför landets västkust, där dylikt fiske av Konungen särskilt medgivits, till fiskeristyrelsen avlämna rapport om fångsten. Rapporteringsskyldighet har därmed funnits för den sjunde säsongen i följd.- Rapporterna för åren 1959 - 1964 har bearbetats i de skrivelser m.m. som är upptagna på sidan 4.3.

#### Skarpsillfisket under oktober 1965.

Rörande skarpsilltrålfisket under oktober 1965 har inkommit 108 st. rapporter. Fiske förekom såväl med bottentrål som med flyttrål. Enligt VFF:s statistik landades under tiden 4 - 30 oktober 1965 644.405 kg bottentrålad skarpsill; 39 % av denna fångst kom enligt rapporterna från det frigivna området. Under samma tid landades 45.120 kg flyttrålad skarpsill; ca. 75 % av denna fångst kom från det frigivna området.

På Tab. 1.1 ges en sammanställning över båtarna som deltog i fisket. På Tab. 2.1 ges en sammanställning över fångstens sammansättning. På Tab. 3.1 ges en översikt över antalet båtar per vecka som deltog i fisket samt på Tab. 4.1 ges en översikt över totalfångsten inom det frigivna området och utanför det samma under oktober månad. Tabellerna upptar även jämförelser med tidigare säsonger.

Även under oktober 1965 visade det sig att skarpsillen står på första plats i fångsterna, sillen och övrig konsumtionsfisk är av mera underordnad betydelse i fångsterna nära kusten, jfr. Tab. 2.1. Som framgår av Tab. 3.1 var det relativt få båtar som deltog i trålfisket på det frigivna området.

Fångsten per landning har varit betydligt större vid fiske på det frigivna området än utanför detsamma. 39 % av totalfångsten (som redan nämnts) och ca. 22 % av landningarna på bottentrålad skarpsill kom från det frigivna området. Flyttrålfångsten var icke stor, ca. 75 % av totalfångsten och ca. 39 % av landningarna kom från det frigivna området. Liksom under tidigare år framstår därmed skarpsillfisket såsom mera framgångsrikt nära kusten, jfr. Tab. 4.1. Inom det frigivna området var fångstmängden störst från Vinga till Klåback. Delområdenas läge framgår av bil. 1.

Utvärderingen av statistiken för oktober månad 1965 har därmed givit resultat som helt står i överensstämmelse med bearbetningen av tidigare års material.

Av ett visst intresse är uppgifterna om skarpsilltrålfisket under rubriken "Aktuellt om Fisket" i Tidningen Svenska Västkustfiskaren:

- 10.10.1965 "Den första veckan i oktober blev det god fart i skarpsillfisket och tisdagen den 4 infördes till Lysekil sammanlagt över 3000 lådor, varav 2000 lådor trålfångad, och detta är naturligtvis en toppnotering för säsongen. Som alltid vid sådana tillfällen sjönk priserna ner mot minimigränsen.
- Trålfiskare har varit i arbete längs kusten från Falkenberg upp emot Hammeskär ... "
- 25.10.1965 "Skarpsillfisket har hittills denna säsong varit något bättre än under 1964 och 1963, men något stort fiske kan vi inte tala om. Skarpsilltrålarna har dragit sig något längre söderut än tidigare och det bästa fisket har under en tid pågått i området från Klåback upp till Tistlarna."
- 10.11.1965 "Det är fortfarande rätt god avsättning på sarpsillen och då är det också lätt att räkna ut att fångsterna inte är särskilt stora. För trålares del försiggår fisket från Tistlarna och söderut och fångsterna per båt och dag ligger i medeltal mellan 25 och 30 lådor."

#### Skarpsillfisket under februari 1966

Rörande skarpsilltrålfisket under februari 1966 har inkommit 4 st rapporter från en enda bottentrålände Hallandsbåt (VG 68). Enligt VFF:s statistik landades under tiden 31/1 - 19/2 30.930 kg bottentrålad skarpsill; ca. 2.5 % av denna fångst kom enligt rapporterna från det frigivna området. Flyttrålfångst redovisas ej. På Tab. 2.2 ges en sammanställning över fångstens sammansättning. På Tab. 3.2 ges en översikt över antalet båtar per vecka som deltog i fisket samt på Tab. 4.2 ges en översikt över totalfångsten inom det frigivna området och utanför detsamma under februari månad.

Som framgår av tabellerna rapporteras fångster enbart från delområdena 7-8, Nidingen-Klåback; mängden fångad skarpsill var obetydlig och fångsten per landning var ungefärligen densamma inom det frigivna området som utanför detsamma (siffran 973 kg/landning i 1965 års rapport skall vara 97 kg/landning). Även om det synes vara för tidigt att med hjälp av föreliggande material och med hänsyn till de svåra isförhållanden som under denna vinter rådde uttala sig om den frigivna kustrensans betydelse för skarpsillfisket så är det dock genom andra undersökningar känt att havsfisket efter skarpsill under februari månad mest är av underordnad betydelse (LINDQUIST 1964, p. 5-10, 82-85).

Följande sammanställning visar skarpsillfiskets avkastning under februari månad sedan 1959:

	Bottentrål	landn.	kg/landn.	Flyttrål	landn.	kg/landn.
Februari 1959	49452 kg	555	89 kg	1950 kg	29	67 kg
" 1960	71840 "	598	120 "	22470 "	46	488 "
" 1961	13643 "	212	64 "	7605 "	60	127 "
" 1962	5415 "	105	52 "	7922 "	37	214 "
" 1963	13470 "	102	132 "	9300 "	41	227 "
" 1964	20960 "	298	70 "	2025 "	20	101 "
" 1965	28000 "	270	104 "	180 "	3	60 "
" 1966	30930 "	207	186 "	0 "	0	--

Rapportering av fångsterna nästa säsong

Den under 7 säsonger insamlade statistiken har visat sig vara ytterst värdefull vid bedömningen av skarpsillförekomsten. I avvaktan på material från fler säsonger återstår ännu en kvantitativ bearbetning av avkastningen efter fångst per timme under olika säsonger. Det är därför viktigt att uppgift om effektiv tråltid alltid lämnas. Fångstplatsuppgifterna vid skarpsilltrålning skulle kunna vara mera detaljrika. För att underlätta detta föreslås att blanketten "Rapport över skarpsillfångster" ändras i enlighet med ett förslag som är bifogat som Bilaga 1.

Skrivelser till K. fiskeristyrelsen och publikationer rörande det 1959 - 1964/5 insamlade statistikmaterialet.

---

Rapporterna för	har bearbetats i
okt. 1959	skrivelse daterad den 14.4.1960 till K. fiskeristyrelsen, av fil. dr Hans Höglund
okt. 1960	skrivelse daterad 9.3.1961 till K. fiskeristyrelsen, av laborator Armin Lindquist
okt. 1961	meddelande från Havsfiskelaboratoriet, Lysekil: Skarpsilltrålfisket under oktober månad från Dynan till Morup av Armin Lindquist
okt. 1962/ febr. 1963	Meddelande från Havsfiskelaboratoriet, Lysekil, nr 2: Skarpsilltrålfisket från Dynan till Morup under oktober 1962 (och februari 1963) av Armin Lindquist
okt. 1963/ febr. 1964	skrivelse daterad den 18/3 1964 till K. fiskeristyrelsen, av laborator Armin Lindquist
okt. 1964/ febr. 1965	Meddelande från havsfiskelaboratoriet, Lysekil, nr 5: Skarpsilltrålfisket från Dynan till Morup under oktober 1964 och februari 1965 av Armin Lindquist

XXXXXX

(FILIPSON, HELGE): rubriken "Aktuellt om Fisket" i tidningen "Svenska Väst-kustfiskaren", Göteborg

LINDQUIST ARMIN 1964: Zur Fischereihydrographie der Sprotte (*Clupea sprattus*) an der schwedischen Westküste. - Inst. Mar. Res. Lysekil, Ser. Biol., Rep. No. 15, 87 s.

XXXXXX

Rapporterna från Väst kustfiskarnas Fiskförädling, Ekonomisk förening (VFF) inkom under säsongen varje vecka till Havsfiskelaboratoriet, Lysekil

Tab. 1.1

Båtar som deltog i skarpsillfisket under oktober månad på särskilt frigivet område utmed svenska västkusten från Dynan till Morup.

<u>Bottentrålare</u>	1959	1960	1961	1962	1963	1964	1965
båtar	30	16	15	18	11	33	26

---

1965

GG 97	VG 2
106	14
146	15
195	25
200	37
209	50
262	60
276	68
303	81
315	84
375	140
384	
498	
638	
673	

Flyttrålare

1965	GG 365 - 914
	GG 106 - 209

Tab. 1.2

Båtar som deltog i skarpsillfisket under februari månad på särskilt frigivet område utmed svenska västkusten från Dynan till Morup.

Bottentrålare1966

båtar	VG 68
-------	-------

Tab. 2.1

Trålfångsten på frigivet område från Dynan till Morup under oktober 1959-1965 (samt trålfångst utanför detta område i enlighet med av fiskarena till fiskeristyrelsen avlämnade rapporter).

## A. Bottentrålare

		D e l o m r å d e					Totalt	%	Utanför	%
		1	2-3	4-6	7-9	10				
Oktober 1959	a	-	57710	41420	27685	-	126815			
Oktober 1960	a	-	2310	57210	18895	-	78415	38.6	6020	17.2
	b	-	2950	45460	10048	-	58458	28.8	13995	40.0
	c	-	393	7515	1316	-	9224	4.5	2675	7.6
	d	-	9600	43610	3660	-	56870	28.0	12340	35.2
Oktober 1961			D e l o m r å d e							
		1	2-3	4-5	7-8	10				
	a	-	50250	19200	8280	360	78090	73.7	5120	22.3
	b	-	660	2690	2370	390	6110	5.8	10665	46.4
	c	-	835	1495	1390	-	3720	3.5	1760	7.7
d	-	3700	3530	10630	200	18060	17.0	5420	23.6	
Oktober 1962			D e l o m r å d e							
		1	2-3	2-4	4-5	7-8				
	a	4800	18240	3000	38900	1060	66000	47.4	19687	24.3
	b	30	2180	-	6295	7330	15835	11.4	10636	13.1
	c	175	1625	110	3620	360	5890	4.2	2224	27.0
d	2700	19610	3550	21880	3800	51540	37.0	48527	59.9	
Oktober 1963	a						76870	58.7	13680	47.3
	b						22465	17.1	11850	41.0
	c			?			12300	9.4	2820	9.7
	d						19660	15.0	600	2.0
Oktober 1964			D e l o m r å d e							
		2-3	4-5	5-6	7-8	9				
	a	54760	44710	20465	30150	150	150235	60.7	10715	15.6
	b	9145	3665	4660	2828	130	20428	8.3	31100	45.4
	c	2087	1465	970	2557	10	7089	2.9	2675	3.9
d	13395	19805	9605	26860	-	69665	28.1	24080	35.1	
Oktober 1965			D e l o m r å d e							
		1	2-3	4-5	5-6	7-8				
	a	20880	24780	36770	78360	70790	231580	66.2	8120	24.9
	b	-	1230	9555	7260	35170	53215	15.2	8375	25.7
	c	995	1185	2740	705	2412	8037	2.3	820	2.5
d	2520	3765	28400	10750	11910	57345	16.4	15275	46.9	

a = skarpsill

b = sill

c = övrig konsumtionsfisk

d = skrapfisk

} i kg

Tab. 2.1 forts.

## B. Flyttrålare

		D e l o m r å d e			Totalt	%	Utanför	%
		1	2-3	4-6				
Oktober 1959	a	6000	76460	19900	102360			
Oktober 1960		Inget flyttrålfiske						
		D e l o m r å d e						
		1	2-3	4-5				
Oktober 1961	a	70370	317430	6300	394100	89.5	2370	97.5
	b	-	1200	-	1200	0.3	-	-
	c	1000	8435	-	9435	2.1	-	-
	d	1700	33955	-	35655	8.1	60	2.5
Oktober 1962		Inget flyttrålfiske						
Oktober 1963		Inget flyttrålfiske						
		D e l o m r å d e						
Oktober 1964	a				12930	12930	210	6.6
	b						2070	65.1
	c				280	280	100	3.1
	d				5575	5575	800	25.2
		D e l o m r å d e						
Oktober 1965	a				33800	33800		84.7
	b				1170	1170		2.9
	c				400	400		1.0
	d				4550	4550		11.4

a = skarpsill

b = sill

c = övrig konsumtionsfisk

d = skrapfisk

} i kg



Tab. 2.2

Trålfångsten på frigivet område från Dynan till Morup under februari 1965-1966 (samt trålfångst utanför detta område i enlighet med av fiskarena till fiskeristyrelsen avlämnade rapporter).

Bottentrålare

		D e l o m r å d e				Totalt	%	Utanför	%
		2-3	4-5	5-6	7-8				
Februari 1965	a				3975	3975	15.2	570	13.2
	b				4039	4039	15.5	166	3.8
	c				2373	2373	9.1	345	8.0
	d				15743	15743	60.2	3250	75.0
				7-8					
Februari 1966	a				735	735	9.5		
	b				4205	4205	54.3		
	c				605	605	7.8		
	d				2200	2200	28.4		

a = skarpsill  
 b = sill  
 c = övrig konsumtionsfisk  
 d = skrapfisk

} i kg

Tab. 3.1

Antalet båtar som deltog i skarpsilltrålfisket under oktober 1965

Bottentrålare

Vecka	1	2	3	4
Antal båtar redovisade av VFF 4-30/10	97	100	109	96
Antal båtar som deltagit i fiske på frigivet område 1-30/10	22	22	21	14

Flyttrålare

Antal lag (2 båtar) redovisade av VFF 4-30/10	3	4	6	3
Antal lag, som deltagit i fiske på frigivet område 1-30/10	1	1	2	-

Tab. 3.2

Antalet båtar som deltog i skarpsilltrålfisket under februari 1966

Bottentrålare

Vecka	1	2	3	
Antal båtar redovisade av VFF 31/1-19/2	46	37	20	(Senare ishinder)
Antal båtar som deltagit i fiske på frigivet område 1/2-19/2	1	1	1	

Tab. 4.1

Fångst av skarpsill; antal landningar, kg/landning inom och utanför det frigivna området under jämförbara oktober-veckor 1959 - 1965

		a. Bottentrålare		b. Flyttrålare	
		A	B	A	B
		Inom frigivet område från Dynan-Morup (enl.rapporterna)	Utanför detsamma (enl.VFF-A)	Inom frigivet område från Dynan-Morup (enl.rapporterna)	Utanför detsamma (enl.VFF-A)
<u>1959</u> 5-30.10	antal landningar	136	708	20	144
	fångst, kg	112985	317885	87960	328468
	fångst, %	26.2	73.8	21.1	78.9
	kg/landning	<u>831</u>	<u>449</u>	<u>4398</u>	<u>2281</u>
<u>1960</u> 3-29.10	antal landningar	132	1270	-	76
	fångst, kg	78415	386541	-	99095
	fångst, %	16.9	83.1	-	100
	kg/landning	<u>594</u>	<u>304</u>	-	<u>1304</u>
<u>1961</u> 2-28.10	antal landningar	87	605	71	124
	fångst, kg	70030	390377	336270	315600
	fångst, %	15.2	84.8	51.6	48.4
	kg/landning	<u>805</u>	<u>645</u>	<u>4736</u>	<u>2545</u>
<u>1962</u> 1.10-2.11	antal landningar	78	1122	-	11
	fångst, kg	66000	598886	-	10364
	fångst, %	9.9	90.1	-	100
	kg/landning	<u>846</u>	<u>534</u>	-	<u>942</u>
<u>1963</u> 30.9-1.11	antal landningar	(fler än 109)	(färre än 739)	-	6
	fångst, kg	76870	304615	-	12330
	fångst, %	20.2	79.8	-	100
	kg/landning	<u>(705)</u>	<u>(412)</u>	-	<u>2055</u>
<u>1964</u> 5-30.10	antal landningar	185	831	5	44
	fångst, kg	115475	275295	12930	80640
	fångst, %	29.6	70.4	13.8	86.2
	kg/landning	<u>624</u>	<u>331</u>	<u>2586</u>	<u>1833</u>
<u>1965</u> 4-30.10	antal landningar	195	707	9	14
	fångst, kg	251160	393245	33800	11320
	fångst, %	39.0	61.0	74.9	25.1
	kg/landning	<u>1288</u>	<u>556</u>	<u>3756</u>	<u>809</u>

Tab. 4.2

Fångst av skarpsill; antal landningar, kg/landning inom och utanför det frigivna området under jämförbara februari-veckor 1965 - 1966

		A	a. Bottentrålare	B
		Inom frigivet område från Dynan-Morup (enl. rapporterna)		Utanför detsamma (enl. VFF-A)
<u>1965</u> 1-27.2	antal landningar	23		247
	fångst, kg	3975		24025
	fångst, %	14.2		85.8
	kg/landning	<u>173</u>		<u>97</u>
<u>1966</u> 31.1-19.2	antal landningar	7		207
	fångst, kg	735		30195
	fångst, %	2.4		97.6
	kg/landning	<u>105</u>		<u>146</u>

RAPPORT ÖVER SKARPSILLFÅNGSTER (av K. fiskeristyrelsen fastställt formulär)

under oktober 1966  
februari 1967 jäml. Kungl. Maj:ts beslut den

Fiskare, som under oktober 1966 eller februari 1967 bedriver fångst av skarp-sill med trål utan bobbins inom det område utanför landets västkust, där dylikt fiske av Konungen särskilt medgivits, är skyldig att inom tre dagar efter åter-komsten till svensk hamn till Kungl. fiskeristyrelsen, Fack. Göteborg 5, sända rapport om fångsten.

Vid partrålning lämna uppgifter beträffande bägge fiskebåtarna.

Fisket har bedrivits med: bottentrål  flyttrål   
(markera med X)

	(Båt A)	(Båt B, vid partrålning)
Båtens tullregistreringsnr		
Båtens namn		
Skepparens namn, adress och telefon		
Besättning totalt	man	man

Datum (om flera drag på samma dag angiv dragen var för sig)

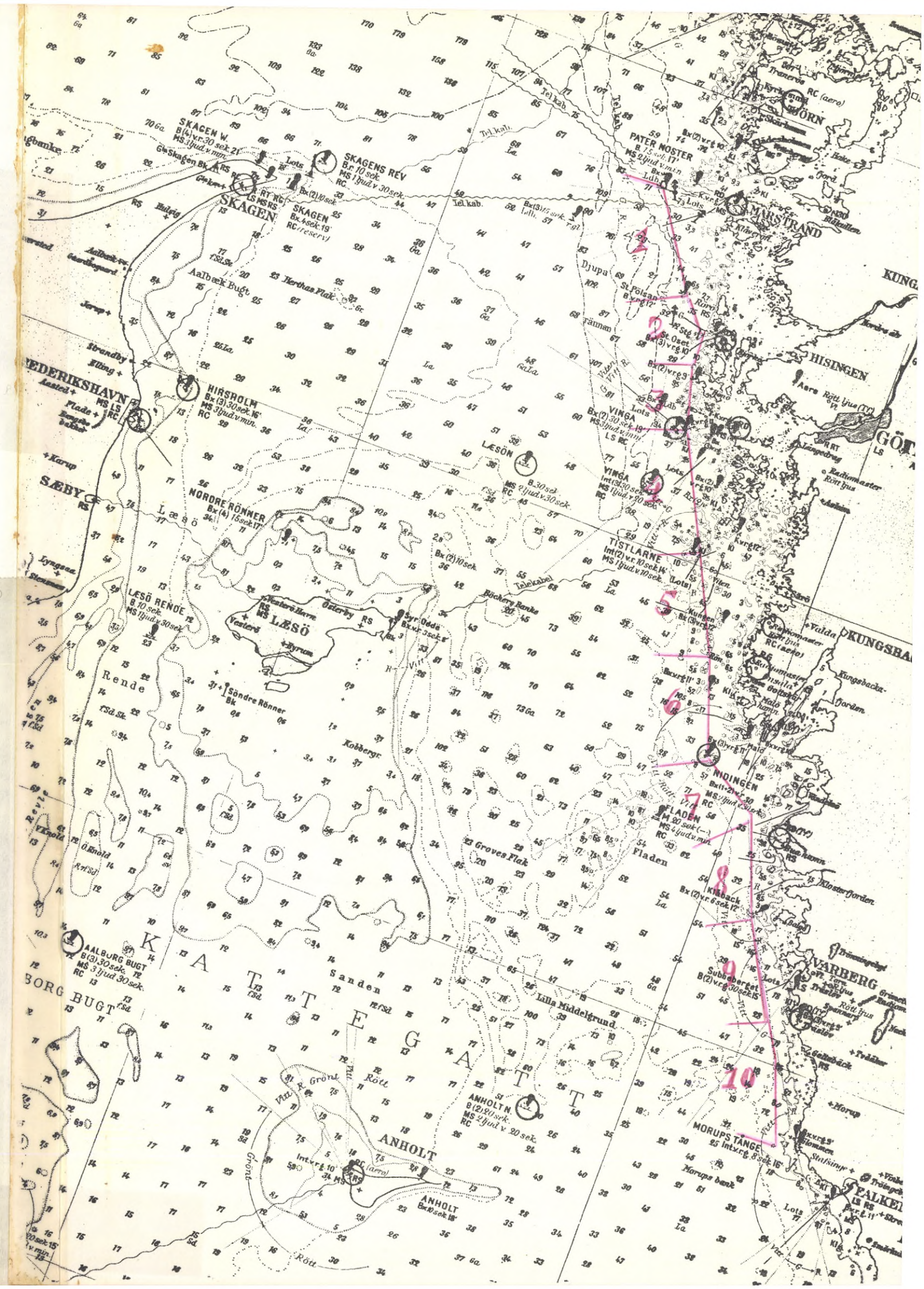
Effektiv tråltid(=tiden då trålen fiskat)

Fångst INOM för skarpsill-fiske med trål frigit om-råde

Fångst UTANFÖR för skarpsill-fiske med trål frigit om-råde

	okt.66 feb.67	okt.66 feb.67	okt.66 feb.67
	min	min	min
Fiskeplats (markeras även på kortet)			
Skarpsill	kg	kg	kg
Sill	kg	kg	kg
Övrig konsumtions-fisk	kg	kg	kg
Skrapfisk	kg	kg	kg
Skarpsill	kg	kg	kg
Sill	kg	kg	kg
Övrig konsumtions-fisk	kg	kg	kg
Skrapfisk	kg	kg	kg

Uppgiftslämnarens underskrift:  
oktober 1966  
februari 1967



Jämlikt K. Maj:ts beslut den 16 juni 1966, nr 443, skall fiskare, som under tiden 15 september-15 november 1966 bedriver fångst av skarpsill med trål utan bobbins inom det området utanför landets västkust, där dylikt fiske av konungen särskilt medgivits, till fiskeristyrelsen avlämna rapport om fångsten.

Rapporteringskyldighet har därmed funnits för den åttonde säsongen i följd. Rapporterna 1959 - 1965/66 har bearbetats i de skrivelser m.m. som är upptagna på sid. 3.

Till skillnad från tidigare säsonger omfattar rapporteringen 1966 en stor del av höstfisket, 15 september - 15 november. Det relativt ringa trålfisket under februari månad ansågs icke kunna motivera en fortsättning av rapporteringen.

För att kunna jämföra resultaten med tidigare år behandlas rapporterna för fisket under september, oktober och november var för sig.

#### Skarpsillfisket under oktober 1966

Rörande skarpsilltrålfisket under oktober 1966 har inkommit 50 st rapporter. Enbart fiske med bottentrål förekom. Enligt VFF:s statistik landades under tiden 3-29 oktober 1966 609945 kg bottentrålad skarpsill; till skillnad från tidigare år kom endast 10 % av denna fångst från det frigivna området. (Något liknande var fallet 1962). - Tabellerna 1-4 ger en sammanställning över båtarna som deltog i fisket, fångstens sammansättning, antalet båtar per vecka och totalfångsten inom det frigivna området och utanför detsamma. Tabellerna upptar även siffror från tidigare säsonger.

Även under oktober 1966 visade det sig att skarpsillen står på första plats i fångsterna nära kusten. Återigen har det varit relativt få båtar som deltagit i trålfisket på det frigivna området. Fångstmängden var störst i området från Tistlarna till Nidingen.

Utvärderingen av statistiken för oktober månad 1965 har därmed givit resultat som i princip står i överensstämmelse med tidigare års material. Till skillnad från tidigare säsonger har utbytet nära kusten säsongen 1966 icke varit stort.

#### Skarpsillfisket under andra hälften av september och första hälften av november månad.

Här saknas jämförelsemöjlighet med tidigare år. Skarpsillfisket började 19 september. Fram till månadens slut har det inkommit 43 st. rapporter. Som Tab. 4.2 utvisar har fisket varit mer "normalt" med en hög andel av

skarpsill nära kusten och 1300 kg/landning som medelfångst.

Rörande första hälften av november har det inkommit 8 st rapporter. Liksom under oktober månad har den kustfångade skarpsillens andel av den totala bottentrålfångsten varit enbart 10 %. Fångsten per landning var hög.

Av ett visst intresse är uppgifterna om skarpsilltrålfisket under rubriken "Aktuellt om Fisket" i tidningen Svenska Västkustfiskaren.

- 10.9.1966 "Den 19 september sätter skarpsillfiskarna i gång. Det har en tid varit skarpsill i rännan väster om Vinga och väster om Stora Pölsan och det är inte utan en viss förväntning som särskilt trålflottan ser fram mot årets skarpsillfiske."
- 25.9.1966 "Skarpsillfisket började programenligt den 19 september, en början som för trålares del inte alls var oäven. Fisket har ägt rum längs kusten från Stora Pölsan till Falkenberg - på många ställen alldeles i närheten av trålgränsen. Från Öckerö, Rönnäng, Marstrand, Bua, Varberg och Falkenberg har skarpsillen skickats med bil till Lysekil."
- 10.10.1966 "För skarpsillfiskares del har det varit ett par medelgoda veckor. Under sista veckan i september såldes 6.100 lådor i Lysekil och första veckan i oktober 7.800 lådor. Trålfiskare svarade för drygt 2/3 av kvantiteten och dessa gjorde de bästa fångsterna söder om Tistlarna."
- 25.10.1966 "För trålares del har bilden varit den omvända. Dessa började säsongen rätt bra, men det har blivit sämre på sistone. Under de båda senaste veckorna har de bästa trålfångsterna gjorts i området från Tistlarna och söderut mot Klåback och sillen här har varit av samma prima sort som vadsillen."
- 10.11.1966 "Under den första veckan i november inträffade det bästa skarpsillfisket hittills under säsongen. Snörpvadar och trålare sålde den veckan 12.644 lådor i Lysekil. Det var bra fiske även den följande veckan, men trots detta har det varit relativt god avsättning. Fisket har huvudsakligen försiggått från Vinga i norr till Nidingen i söder och ibland har trålare och vadar fiskat på samma vatten."

#### Rapportering av fångsterna nästa säsong

Den hittills under 8 säsonger insamlade statistiken har visat sig vara ytterst värdefull för en bedömning av skarpsillförekomsten. Rapporteringsskyldigheten skall enligt planerna upphöra efter att ha omfattat 10 säsonger, d.v.s. 1968. På det insamlade materialet kommer då en större sammanfattning att göras.

För nästa säsongen, som även den bör omfatta tiden 15 september-15 november, krävs inga genomgripande ändringar av blanketten och kartan. På blanketten bör dock datum ändras och kartan föreslås bli stencilerad på blankettens baksida.

Skrivelser till K. fiskeristyrelsen och publikationer rörande det  
1959 - 1965/6 insamlade statistikmaterialet.

---

Rapporterna för	har bearbetats i
okt. 1959	skrivelse daterad den 14.4.1960 till K. fiskeristyrelsen, av fil. dr Hans Höglund
okt. 1960	skrivelse daterad 9.3.1961 till K. fiskeristyrelsen, av laborator Armin Lindquist
okt. 1961	Meddelande från Havsfiskelaboratoriet, Lysekil: Skarp- silltrålfisket under oktober månad från Dynan till Morup av Armin Lindquist
okt. 1962/ febr. 1963	Meddelande från Havsfiskelaboratoriet, Lysekil, nr 2: Skarpsilltrålfisket från Dynan till Morup under oktober 1962 (och februari 1963) av Armin Lindquist
okt. 1963/ febr. 1964	skrivelse daterad den 18/3 1964 till K. fiskeristyrelsen, av laborator Armin Lindquist
okt. 1964/ febr. 1965	Meddelande från havsfiskelaboratoriet, Lysekil, nr 5: Skarpsilltrålfisket från Dynan till Morup under oktober 1964 och februari 1965 av Armin Lindquist
okt. 1965/ febr. 1966	Meddelande från havsfiskelaboratoriet, Lysekil, nr 7: Skarpsillfisket från Dynan till Morup under oktober 1965 och februari 1966 av Armin Lindquist

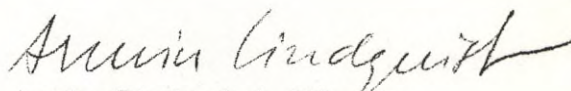
xxxxxxx

(FILIPSON, HELGE): rubriken "Aktuellt om fisket" i tidningen "Svenska  
Västkustfiskaren", Göteborg

xxxxxxx

Rapporterna från Västkustfiskarnas Fiskförädling, Ekonomisk förening  
(VFF) inkom under säsongen varje vecka till Havsfiske-  
laboratoriet, Lysekil

Lysekil den 8 dec. 1966

  
Armin Lindquist fil. dr  
tf avdelningsföreståndare

Tab. 1.1

Båtar som deltog i skarpsillfisket under oktober månad på särskilt frigivet område utmed svenska västkusten från Dynan till Morup.

<u>Bottentrålare</u>	1959	1960	1961	1962	1963	1964	1965	1966
båtar	30	16	15	18	11	33	26	12

1966

GG 97	VG 26
146	68
200	
262	
303	
315	
498	
567	
638	
673	

Flyttrålare

1966 inga

Tab.1.2

Båtar som deltog i skarpsillfisket under tiden 19 - 30 sept. på särskilt frigivet område utmed svenska västkusten från Dynan till Morup.

Bottentrålare1966

båtar	GG 97	FG 7
	146	
	200	
	262	
	276	
	303	
	315	
	498	
	567	
	638	
	673	
	676	
	734	

Tab.1.3

Båtar som deltog i skarpsillfisket under tiden 1 - 15 nov. på särskilt frigivet område utmed svenska västkusten från Dynan till Morup.

Bottentrålare1966

båtar	GG 262	VG 26
	276	30
		68



Tab.2.1

Trålfångsten på frigivet område från Dynan till Morup under oktober 1959-1966 (samt trålfångst utanför detta område i enlighet med av fiskarena till fiskeristyrelsen avlämnade rapporter).

A. Bottentrålare

		D e l o m r å d e					Totalt	%	Utanför	%
		1	2-3	4-6	7-9	10				
Oktober 1959	a	-	57710	41420	27685	-	126815			
Oktober 1960	a	-	2310	57210	18895	-	78415	38.6	6020	17.2
	b	-	2950	45460	10048	-	58458	28.8	13995	40.0
	c	-	393	7515	1316	-	9224	4.5	2675	7.6
	d	-	9600	43610	3660	-	56870	28.0	12340	35.2
		D e l o m r å d e								
		1	2-3	4-5	7-8	10				
Oktober 1961	a	-	50250	19200	8280	360	78090	73.7	5120	22.3
	b	-	660	2690	2370	390	6110	5.8	10665	46.4
	c	-	835	1495	1390	-	3720	3.5	1760	7.7
	d	-	3700	3530	10630	200	18060	17.0	5420	23.6
		D e l o m r å d e								
		1	2-3	2-4	4-5	7-8				
Oktober 1962	a	4800	18240	3000	38900	1060	66000	47.4	19687	24.3
	b	30	2180	-	6295	7330	15835	11.4	10636	13.1
	c	175	1625	110	3620	360	5890	4.2	2224	27.0 27
	d	2700	19610	3550	21880	3800	51540	37.0	48527	59.9
Oktober 1963	a						76870	58.7	13680	47.3
	b						22465	17.1	11850	41.0
	c						12300	9.4	2820	9.7
	d						19660	15.0	600	210
		D e l o m r å d e								
		2-3	4-5	5-6	7-8	9				
Oktober 1964	a	54760	44710	20465	30150	150	150235	60.7	10715	15.6
	b	9145	3665	4660	2828	130	20428	8.3	31100	45.4
	c	2087	1465	970	2557	10	7089	2.9	2675	3.9
	d	13395	19805	9605	26860	-	69665	28.1	24080	35.1
		D e l o m r å d e								
		1	2-3	4-5	5-6	7-8				
Oktober 1965	a	20880	24780	36770	78360	70790	231580	66.2	8120	24.9
	b	-	1230	9555	7260	35170	53215	15.2	8375	25.7
	c	995	1185	2740	705	2412	8037	2.3	820	2.5
	d	2520	3765	28400	10750	11910	57345	16.4	15275	46.9
		D e l o m r å d e								
		1	2-3	4	5-6	7-8				
Oktober 1966	a	3662	3770	11800	40130	8495	67857	47.0	5915	23.1
	b	205	105	5250	7750	5990	19300	13.4	6875	26.8
	c	500	220	2175	1310	1710	5915	4.1	2220	8.7
	d	4300	2420	7550	25840	11055	51165	35.5	10615	41.4

a = skarpsill  
 b = sill  
 c = övrig konsumtionsfisk  
 d = skrapfisk

} i kg

Tab.2.1 forts.

## B. Flyttrålare

	D e l o m r å d e			Totalt	%	Utanför	%
	1	2-3	4-6				
Oktober 1959	a	6000	76460	19900			
Oktober 1960		Inget flyttrålfiske					
		D e l o m r å d e					
		1	2-3	4-5			
Oktober 1961	a	70370	317430	6300	394100	89.5	2370
	b	-	1200	-	1200	0.3	-
	c	1000	8435	-	9435	2.1	-
	d	1700	33955	-	35655	8.1	60
Oktober 1962		Inget flyttrålfiske					
Oktober 1963		Inget flyttrålfiske					
		D e l o m r å d e					
				4-5			
Oktober 1964	a			12930	12930	68.8	210
	b						2070
	c			280	280	1.5	100
	d			5575	5575	29.7	800
		D e l o m r å d e					
				4-5			
Oktober 1965	a			33800	33800	84.7	
	b			1170	1170	2.9	
	c			400	400	1.0	
	d			4550	4550	11.4	
Oktober 1966		Inget flyttrålfiske					

a = skarpsill

b = sill

c = övrig konsumtionsfisk

d = skrapfisk

} i kg

Tab. 2.2

Trålfångsten på frigivet område från Dynan till Morup under tiden 19 - 30 sept. 1966 ( samt trålfångst utanför detta område i enlighet med av fiskarena till fiskeristyrelsen avlämnade rapporter ).

Bottentrålare

	D e l o m r å d e					Totalt	%	Utanför	%
	1	2-3	4	5-6	10				
19-30 a	12620	19560	12715	40575	2910	88380	74.8	4330	45.3
sept. b	-	645	880	1350	910	3785	3.2	1350	14.1
1966 c	440	385	2600	5070	135	8630	7.3	140	1.5
d	2615	5275	2100	7255	45	17290	14.7	3735	39.1

Tab. 2.3

Trålfångsten på frigivet område från Dynan till Morup under tiden 1 - 15 nov. 1966 ( samt trålfångst utanför detta område i enlighet med av fiskarena till fiskeristyrelsen avlämnade rapporter ).

Bottentrålare

	D e l o m r å d e				Totalt	%	Utanför	%
		5-6	7-8	9				
1-15 a		10150	2740	2190	15080	71.3	-	-
nov. b		500	740	-	1240	5.9	-	-
1966 c		-	490	-	490	2.3	-	-
d		-	4330	-	4330	20.5	-	-

a = skarpsill

b = sill

c = övrig konsumtionsfisk

d = skrapfisk

} i kg

Tab.3.1Antalet båtar som deltog i skarpsilltrålfisket under oktober 1966Bottentrålare

Vecka	1	2	3	4
Antal båtar redovisade av VFF 3 - 29.10	96	97	95	85
Antal båtar som deltagit i fiske på frigivet område 3 - 29.10	9	5	4	4

Flyttrålare

Antal lag (2 båtar) redovisade av VFF 3- 29.10	4	3	7	17
Antal lag som deltagit i fiske på frigivet område 3 - 29.10	-	-	-	-

Tab.3.2Antalet båtar som deltog i skarpsilltrålfisket under sept. - ( okt.) 1966Bottentrålare

Vecka	1	2	3	4
Antal båtar redovisade av VFF 19.9-31.10	-	-	87	93
Antal båtar som deltagit i fiske på frigivet område 19.9-31.10	-	-	11	14

Flyttrålare

Antal lag (2 båtar) redovisade av VFF 19.9-31.10	-	-	4	9
Antal lag som deltagit i fiske på frigivet område 19.9-31.10	-	-	-	-

Tab.3.3Antalet båtar som deltog i skarpsilltrålfisket under (okt.)- nov. 1966Bottentrålare

Vecka	1	2	3	4
Antal båtar redovisade av VFF 31.10-11.11	100	81	-	-
Antal båtar som deltagit i fiske på frigivet område 31.10-11.11	3	3	-	-

Flyttrålare

Antal lag (2 båtar) redovisade av VFF 31.10-11.11	18	26	-	-
Antal lag som deltagit i fiske på frigivet område 31.10-11.11	-	-	-	-

Tab. 4.1

Fångst av skarpsill; antal landningar, kg/landning inom och utanför det frigivna området under jämförbara oktober-veckor 1959 - 1966

		a. Bottentrålare		b. Flyttrålare	
		A	B	A	B
		Inom frigivet område från Dynan-Morup (enl.rapporterna)	Utanför detsamma (enl.VFF-A)	Inom frigivet område från Dynan-Morup (enl.rapporterna)	Utanför detsamma (enl.VFF-A)
<u>1959</u> 5-30.10	antal landningar fångst, kg fångst, % kg/landning	136 112985 26.2 <u>831</u>	708 317885 73.8 <u>449</u>	20 87960 21.1 <u>4398</u>	144 328468 78.9 <u>2281</u>
<u>1960</u> 3-29.10	antal landningar fångst, kg fångst, % kg/landning	132 78415 16.9 <u>594</u>	1270 386541 83.1 <u>304</u>	- - - -	76 99995 100 <u>1304</u>
<u>1961</u> 2-28.10	antal landningar fångst, kg fångst, % kg/landning	87 70030 15.2 <u>805</u>	605 390377 84.8 <u>645</u>	71 336270 51.6 <u>4736</u>	124 315600 48.4 <u>2545</u>
<u>1962</u> 1.10-2.11	antal landningar fångst, kg fångst, % kg/landning	78 66000 9.9 <u>846</u>	1122 598886 90.1 <u>534</u>	- - - -	11 10364 100 <u>942</u>
<u>1963</u> 30.9-1.11	antal landningar fångst, kg fångst, % kg/landning	(fler än 109) 76870 20.2 ( <u>705</u> )	(färre än 739) 304615 79.8 ( <u>412</u> )	- - - -	6 12330 100 <u>2055</u>
<u>1964</u> 5-30.10	antal landningar fångst, kg fångst, % kg/landning	185 115475 29.6 <u>624</u>	831 275295 70.4 <u>331</u>	5 12930 13.8 <u>2586</u>	44 80640 86.2 <u>1833</u>
<u>1965</u> 4-30.10	antal landningar fångst, kg fångst, % kg/landning	195 251160 39.0 <u>1288</u>	707 393245 61.0 <u>556</u>	9 33800 74.9 <u>3756</u>	14 11320 25.1 <u>809</u>
<u>1966</u> 3-29.10	antal landningar fångst, kg fångst, % kg/landning	68 59632 9.8 <u>877</u>	924 550313 90.2 <u>596</u>	- - - -	59 86215 100 <u>1461</u>

Tab. 4.2

Fångst av skarpsill; antal landningar, kg/landning inom och utanför det frigivna området under sept.-(okt.) 1966

		a. Bottentrålare	
		A	B
		Inom frigivet område från Dynan - Morup (enl. rapporterna)	Utanför detsamma (enl. VFF-A)
	antal landningar	64	300
<u>1966</u>	fångst, kg	88380	212805
19.9-1.10	fångst, %	29.3	70.7
	kg/landning	<u>1381</u>	<u>709</u>

Tab. 4.3

Fångst av skarpsill; antal landningar, kg/landning inom och utanför det frigivna området under (okt.)- nov. 1966

		a. Bottentrålare	
		A	B
		Inom frigivet område från Dynan - Morup (enl. rapporterna)	Utanför detsamma (enl. VFF-A)
	antal landningar	16	371
<u>1966</u>	fångst, kg	20365	188125
31.10-11.11	fångst, %	9.8	90.2
	kg/landning	<u>1272</u>	<u>507</u>