



Det här verket har digitaliserats vid Göteborgs universitetsbibliotek och är fritt att använda. Alla tryckta texter är OCR-tolkade till maskinläsbar text. Det betyder att du kan söka och kopiera texten från dokumentet. Vissa äldre dokument med dåligt tryck kan vara svåra att OCR-tolka korrekt vilket medför att den OCR-tolkade texten kan innehålla fel och därför bör man visuellt jämföra med verkets bilder för att avgöra vad som är riktigt.

This work has been digitized at Gothenburg University Library and is free to use. All printed texts have been OCR-processed and converted to machine readable text. This means that you can search and copy text from the document. Some early printed books are hard to OCR-process correctly and the text may contain errors, so one should always visually compare it with the images to determine what is correct.



# Rapport från första mötet med samtliga samförvaltningsinitiativ

Stockholm 7 oktober 2005



FISKERIVERKET

Rapporten har sammanställts av Katarina Andersch och Marianne Bull med bidrag av Laura Píriz och Jessica Hjerpe, som även ansvarar för rapportens innehåll. Therese Petersson har också bidragit med ett avsnitt. Foto, när inget annat anges, samt layout: Pia Ahnlund.

Fiskeriverket, Göteborg, januari 2006.

För beställning kontakta:  
Fiskeriverket  
Box 423, 401 26 Göteborg  
Telefon: 031-743 03 00  
[laura.piriz@fiskeriverket.se](mailto:laura.piriz@fiskeriverket.se)

Rapporten kan också laddas ned från Fiskeriverkets hemsida:  
[www.fiskeriverket.se](http://www.fiskeriverket.se)

Ansvarig utgivare: Axel Wenblad  
Tryckt i 100 ex, januari 2006  
Intellecta Docusys, Västra Frölunda



# Förord

I juni 2004 fick Fiskeriverket i uppdrag av regeringen att leda och samordna minst fem pilotprojekt som syftar till att utveckla en lokal och/eller regional samförvaltning av fiskresursen. Samförvaltningsinitiativet (SFI) baseras på tanken att det enbart är möjligt att hållbart förvalta en gemensam resurs om det görs gemensamt.

Under hösten gick Fiskeriverket ut och bjöd intresserade grupper att inkomma med en intresseanmälan. 17 grupper anmälde sitt intresse varav Fiskeriverket utsåg sex att följas på nära håll. Naturvårdsverket och länsstyrelserna deltog i urvalsprocessen. Initiativen valdes ut enligt givna kriterier så som geografisk avgränsning, gruppens sammansättning, samförvaltningserfarenhet och sociala förutsättningar, resursen som ska förvaltas och bredden av problemställningar.

Arbetet i de sex olika initiativen har sedan dess startat upp eller fortsatt i redan påbörjad riktning. Det finns inte ett samförvaltningsinitiativ som är likt det andra. Detta är en viktig faktor för initiativens framgång. En mångfald bland initiativen leder till mångfald i arbetssätt och resultat, och en möjlighet att lära av varandra.

Att gemensamt och på lokal nivå förvalta fiskresursen är otrampad mark. På vägen mot nya förvaltningsformer kommer både framsteg och misstag att göras. Det är av stort värde för deltagarna att under resans gång få chans att utbyta erfarenheter med andra som arbetar mot samma mål.

Den 7 oktober 2005 kallade därför Fiskeriverket till ett första gemensamt möte för alla initiativ för att resonera kring och dela varandras erfarenheter från samförvaltning. Samtliga sex initiativ deltog, och det gjorde även berörda myndigheter (se bifogad deltagarlista). Denna rapport förmedlar vad som presenterades och diskuterades på mötet.



|   |    |
|---|----|
| FÖRORD . . . . .  | 3  |
| VÄLKOMMEN . . . . .   | 6  |
| DE LOKALA INITIATIVENS PRESENTATIONER . . . . .   | 7  |
| VINDELÄLVEN . . . . .   | 8  |
| <i>Vad karaktäriserar området och problemen?</i> . . . . .                                | 8  |
| <i>Vilka deltar i samförvaltningen?</i> . . . . .   | 8  |
| <i>Vad är målsättningen?</i> . . . . .  | 8  |
| <i>Frågor (F) och svar (S) till Vindelälvens initiativ.</i> . . . . .                     | 9  |
| KUSTLANDET . . . . .  | 10 |
| <i>Vad karaktäriserar området och problemen?</i> . . . . .                                | 10 |
| <i>Vilka deltar i samförvaltningen?</i> . . . . .   | 10 |
| <i>Vad är målsättningen?</i> . . . . .  | 10 |
| <i>Frågor (F) och svar (S) till Kustlandets initiativ</i> . . . . .                       | 11 |
| VÄTTERN . . . . .   | 12 |
| <i>Vad karaktäriserar området och problemen?</i> . . . . .                                | 12 |
| <i>Vilka deltar i samförvaltningen?</i> . . . . .   | 12 |
| <i>Vad är målsättningen?</i> . . . . .  | 12 |
| <i>Frågor (F) och svar (S) till Vätterns initiativ.</i> . . . . .                         | 13 |
| GOTLAND . . . . .   | 14 |
| <i>Vad karaktäriserar området och problemen?</i> . . . . .                                | 14 |
| <i>Vilka deltar i samförvaltningen?</i> . . . . .   | 14 |
| <i>Vad är målsättningen?</i> . . . . .  | 14 |
| <i>Frågor (F), svar (S) och kommentarer (K) till Gotlands initiativ.</i> . . . . .        | 15 |
| HALLAND . . . . .   | 16 |
| <i>Vad karaktäriserar området och problemen?</i> . . . . .                                | 16 |
| <i>Vilka deltar i samförvaltningen?</i> . . . . .   | 16 |
| <i>Vad är målsättningen?</i> . . . . .  | 16 |
| <i>Frågor (F), svar (S) och kommentarer (K) till Hallands initiativ.</i> . . . . .        | 17 |
| NORRA BOHUSLÄN . . . . .  | 18 |
| <i>Vad karaktäriserar området och problemen?</i> . . . . .                                | 18 |
| <i>Vilka deltar i samförvaltningen?</i> . . . . .   | 18 |
| <i>Vad är målsättningen?</i> . . . . .  | 18 |
| <i>Frågor (F), svar (S) och kommentarer (K) till Norra Bohusläns initiativ.</i> . . . . . | 19 |
| GRUPPARBETEN . . . . .  | 21 |
| <i>Grupp 1: Många (lokala) intressen har svårt att enas om gemensamma mål</i> . . . . .   | 22 |
| <i>Grupp 2: Det är okänt hur mycket fisk som tas upp</i> . . . . .                        | 23 |
| <i>Grupp 3: Det är ont om förslag på alternativa fördelningsprinciper</i> . . . . .       | 25 |
| SLUTSATSER OCH REFLEKTIONER . . . . .   | 28 |
| <i>Alla initiativ bör tänka på fyra följande aspekter</i> . . . . .                       | 29 |
| <b>Reflektioner från en samhällsvetare</b> . . . . .                                      | 30 |
| <i>Värdet av att låta initiativen mötas</i> . . . . .                                     | 30 |
| <i>Representativitet vid lokal förvaltning</i> . . . . .                                  | 31 |
| <i>Klyftan mellan lokalt och centralt</i> . . . . .                                       | 31 |
| <i>Fiskarens bild i media.</i> . . . . .  | 32 |
| <i>Rapporteringsskyldighet</i> . . . . .  | 32 |
| <i>Kommande utmaningar</i> . . . . .  | 32 |
| DELTAGARLISTA . . . . .   | 34 |

# Välkommen

Axel Wenblad, Fiskeriverkets generaldirektör



Dagens möte samlar en bred kompetens i form av representanter för samtliga sex initiativ och berörda myndigheter. Mötesdeltagarna uppmanas att ta tillfället i akt att dela med sig av egna erfarenheter, lyssna och våga ställa frågor.

Fiskeriverkets mål är ett hållbart fiske och en landsbygd som inte försörjs av bidrag utan lever av egen kraft. Det är uppenbart att det behövs en omstrukturering av fiskeribranschen och jag ser tre huvudlinjer för framtidens fiske:

1. Ett nytt system för pelagiskt fiske. Problemen i det pelagiska segmentet handlar inte om för högt fisketryck utan om dålig lönsamhet på grund av flottans överkapacitet. Det kan lösas med hjälp av frivillighet och marknadskrafter, till exempel frivillig utförsel av kapacitet och individuellt överförbara kvoter.

2. För övrigt fiske diskuteras olika lösningar. Fiskeriverket arbetar tillsammans med EU-kommissionen rörande effortreglering i Kattegatt. Förslaget kommer ursprungligen från den Regionala Rådgivande Nämnden (RAC) för Nordsjön och diskuteras nu med fiskare lokalt.

3. Samförvaltningsinitiativet är ett viktigt verktyg för ett långsiktigt, hållbart fiske.

De sex lokala initiativen är viktiga piloterfarenheter, de bildar en erfarenhetsbank. Deras utveckling kommer att påverka vilka formella former samförvaltningen kan ges.

Det finns inte någon standardiserad mall som kan lösa den komplexitet som de sex lokala initiativen uppvisar, och det är inte heller de enkla lösningarna som är intressanta. Många följer arbetet med SFI med stort intresse vilket är inspirerande, men också nervöst. Förväntningarna på er är stora!

Initiativen kommer inte att kunna lösa alla problem innan slutrapporten färdigställs i slutet av 2006, men tanken är inte heller att detta ska vara ett projekt som avslutas, utan ett initiativ som ständigt utvecklas.

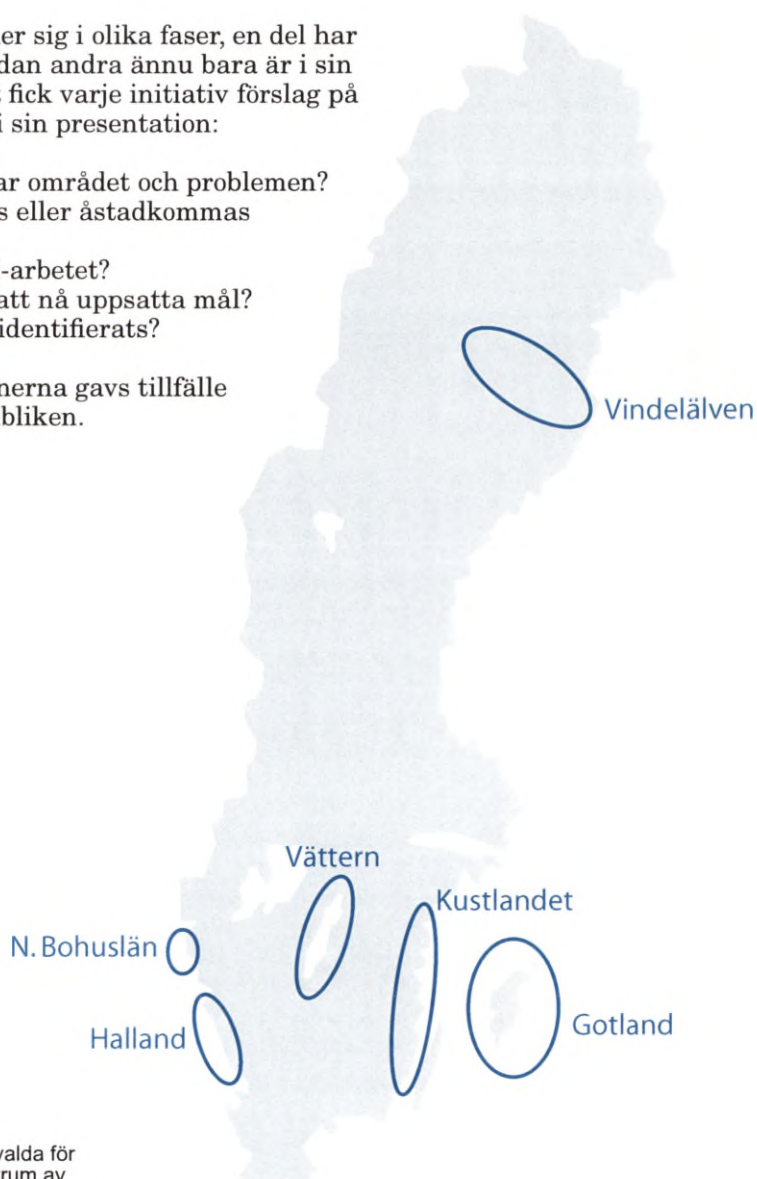


# De lokala initiativens presentationer

Initiativen befinner sig i olika faser, en del har kommit långt medan andra ännu bara är i sin linda. Inför mötet fick varje initiativ förslag på frågor att belysa i sin presentation:

Vad karakteriserar området och problemen?  
Vad ska förändras eller åstadkommas genom SFI?  
Vilka deltar i SFI-arbetet?  
Vad planeras för att nå uppsatta mål?  
Vilka hinder har identifierats?

Efter presentationerna gavs tillfälle till frågor från publiken.



De sex initiativen är utvalda för att ge ett så brett spektrum av problemställningar och möjligheter som möjligt. Två av initiativen ligger på ostkusten, två på västkusten och två i inlandsvatten.



# Vindelälven

Daniel Holmqvist, Vindelälvens fiskeråd

## Vad karaktäriserar området och problemen?

Vindelälven är en stor fjällälv som när den närmar sig kusten blir biflöde till den reglerade Umeälven. Nedströms råder oklara fiskerättsförhållanden med fritt fiske, enskilt fiske, kommunalt vatten och korta avsnitt med tillträde för allmänheten.

– På de mest attraktiva områdena råder enskilt fiske men det saknas en organiserad förvaltning i området.

I älvmyningen finns ett minskande yrkesfiske inriktat på lax, såväl odlad som vild. Lax och havsöring måste passera en kraftstation och ett intensivt handredskapsfiske på sin väg uppströms för att föröka sig. 2005 klarade bara 212 havsöringar vandringsen förbi kraftverket.

I området har tidigare bedrivits praktisk fiskevård och forskning på lax och öring. Det har också gjorts en del utbildningsinsatser. Ett pågående vattenmål mot Stornorrfors kraftverk (sedan 1964) medför att komplicerade fiskerättsförhållanden måste utredas och i sin tur gör att SFI-arbetet kommer att ta lång tid.



Mårdseleforsen, Vindelälven. Foto: Daniel Holmqvist.

## Vilka deltar i samförvaltningen?

Vindelälvens fiskeråd är en paraplyorganisation för 40 fiskerättsägarorganisationer i Vindeln och Laisälven (biflöde till Vindelälven). Dessutom deltar institutionen för vattenbruk från Sveriges lantbruksuniversitet, Vattenfall, Sportfiskarnas kompetenscentra, yrkesfiskare, kommunerna och länsstyrelsen.

## Vad är målsättningen?

SFI vill samförvalta öring och lax "från fjäll till kust" genom att förbereda en ordnad fiskeförvaltning i Umeälvens nedre del, mynning och i kustområdet. Målet är att mer lax och öring ska vandra upp i Vindelälven. Metoder för samarbete behöver utvecklas.



– Vi vill också se ökad kunskap och förståelse för hela älvsystemet.

Arbetet har just påbörjats. Möten genomförs med intressenterna under hösten och vintern. Ett första utskick har gjorts till berörda fiskevattenägare för att presentera SFI-tanken samt bjuda in till utbildningsträffar.

## Frågor (F) och svar (S) till Vindelälvens initiativ

**F** Vad betyder vattendomen?

**S** Den pågående vattendomen startade 1964 och är ännu inte avslutad. Utslaget har stor betydelse för vild fisk. I vattenmål måste fiskerättsförhållanden klargöras.

**F** Hur agerar Vattenfall i SFI? Vilken roll kommer dom att spela i Vindeln?

**S** De är passivt intresserade och kommer inte vara drivande. Frågan är känslig. SFI-arbetet har ännu inte kommit igång. Ett informationsblad har producerats men vi har ännu inte haft något möte.

**F** Bara öring och lax berördes, ska inte sik och harr ingå? Är de obetydliga?

**S** Bara arter som vandrar berördes, och harr är stationär.

**F** Varför deltar inte fritidsfisket?

**S** Sportfiskarnas kompetenscentra i Skellefteå deltar.

**F** Vilka reaktioner har kommit på informationsbladet?

**S** Reaktionerna nedströms är tveksamma. De är rädda att förlora ett attraktivt fiske. Det är reaktioner som delvis grundas på missförstånd. Det finns en organisation i området som tyvärr fungerar dåligt.

**F** SFI rör hela älven. Ni börjar med att fokusera på lax/öring i älvens nedre del. Men vad är värdet av att involvera aktörer även uppströms?

**S** Det har ett stort värde att engagera aktörer som är verksamma uppströms. I nuläget är det svårare att involvera aktörer nedströms eftersom de har ett attraktivt fiske.

**F** Hur får man med verksamma aktörer både ned- och uppströms?

**S** Nyckelfrågan är att alla måste se helheten, det vill säga hela älven från fjäll till kust.

**F** Hur många öringar vandrar uppskattningsvis? Cirka 200 vandrar uppåt.

**S** Det är svårt att uppskatta antalet laxar eftersom mycket lax är odlad. Vissa bedriver yrkesmässigt fiske med handredskap. Det kan finnas mellan 1 000 och 3 000 laxar, och det är både vild och odlad fisk.

**F** Hur berörs turism- och miljöintressen? Kommer lokala representanter för dessa att bjudas in?

**S** I Vindelälvens fiskeråd ingår turismen. Turistfisket är omfattande och flera fristående organisationer är verksamma. Diskussioner förs om att bjuda in dessa, men inte i det inledande arbetet.

# Kustlandet

Bengt Almqvist, vattenägare St Annas skärgård

Christer Olburs, projektledare SFI Kustlandet

## Vad karaktäriserar området och problemen?

Kustlandet täcker ett stort område med många olika miljöer vilket innebär en komplex bild av exempelvis topografi, avrinningsområden och fiskefauna.

Det finns i Kustlandet sedan tidigare delade åsikter i fiskefrågan. Allt fler sport- och fritidsfiskare utnyttjar det fria handredskapsfisket. Särskilt fiskevattenägare känner sig överkörda då de inte får ersättning för fiske på deras eget vatten.

Det finns just nu ett förslag från Fiskeriverket att fritidsfisket i bland annat St Annas skärgård, längs Västkusten och i de stora insjöarna ska betala för fiskevården genom en avgift på 200 kronor per person och år.

– Vi tycker avgiftsfrågan är intressant, men vi har fått uppfattningen att fritidsfiskarna är negativa.

## Vilka deltar i samförvaltningen?

Hösten 2005 bildades en referensgrupp där vattenägare, yrkesfiskare, sportfiskare och kommuner ingår. Referensgruppen har i sin tur utsett en styrgrupp. Organisationen Sportfiskarna var med i referensgruppen till en början men har tyvärr hoppat av. SFI letar nu efter andra representanter för sportfisket som vill vara med.

## Vad är målsättningen?

Avsikten med SFI är att åstadkomma en gemensam samling kring kustens fiske och att bryta existerande blockeringar kring reformen av det fria handredskapsfisket. Målet är en artrik och produktiv fiskefauna som medger omfattande fiske för konsumtion och rekreation med bevarande av marin artrikedom och naturvärden.

För att nå målet är bättre fångstuppgifter från fritidsfisket viktigt. Försök kommer att göras att få sport- och fritidsfiskare att frivilligt testa fiskekort. Med korten, som under försöket delas ut gratis, följer en uppförandekod.

De första kontakterna med vattenägare planeras nu. Syftet är att ta fram en övergripande teoretisk modell som sedan tillämpas praktiskt i fyra försöksområden: Aspöja/Sankt Anna, Kvädö/Åsvik, Sladö och Marsö.



## Frågor (F) och svar (S) till Kustlandets initiativ

**F** Hur får ni med olika intressentgrupper längs en lång kustremsa i Kustlandet? Hur får man så många engagerade?

**S** Intresset är redan stort från olika grupper kring vad som händer.

**F** Om några intressenter hoppar av, som skett med sportfisket i Kustlandet, kan deras intressen då bevakas på ett annat sätt?

**S** Föreningen Sportfiskarna representerar långt ifrån alla som sportfiskar, även om det först föll sig naturligt att nå ut till denna grupp via föreningen. Vi letar nu efter andra sportfiskare som vill vara med i SFI.

**F** Varför är inte husbehovsfisket med?

**S** De är inte en egen kategori utan deras intressen täcks på enskilt vatten av vattenägare.

**F** Tänker ni arbeta med framtagande av en uppförandekod för det lokala fritidsfisket?

**S** Diskussion om en uppförandekod för fisket är intressant. Vi vill ha husbehovsfiske i hela området, men med fiskekort. Det förutsätter att alla parter tar fram en gemensam plan och kommer överens om regler för fiske i området. Avsikten är att yrkes-, husbehovs- och sportfiskare samt vattenägare ska komma överens.

**F** Berörs turism- och miljöintressen? Kommer lokala representanter för dessa att bjudas in?

**S** Kustlandet har dessa intressen i referensgruppen.



# Vättern

Leif Thörne, Vätternvårdsförbundet

## Vad karaktäriserar området och problemen?

Vättern är en sjö med god vattenkvalitet och flera riksintressen rörande naturvård och friluftsliv. Sjön har en lång historia av vattenvård genom *Vätternvårdsförbundet* som med representanter från både myndigheter, näringsliv och miljörelse arbetat för en god vattenkvalitet sedan 1957.

Vättern består av enskilt och allmänt vatten med sviktande fiskbestånd.

– Problemet är framförallt minskande bestånd av röding och sik. Vättern har övergått från att ha varit en rödingsjö till att bli en kräftsjö.

Signalkräftan är inplanterad och ökar mycket. Kräftfisket utgör idag en stor inkomstkälla. Ett annat problem är att Vätterns tillflöden, där det finns öring och harr, är i dåligt skick.

Andra frågeställningar är vad utbyggnaden av Motalaström och kraftverket betyder för fiskbeståndet, liksom hur inplanteringen av lax påverkar övriga fiskarter. Det är svårt att få fram uppgifter om bestånden. Statistiken baseras endast på yrkesfisket vilket innebär vissa brister.

## Vilka deltar i samförvaltningen?

Medlemmar i Vätternvårdsförbundet är företag, kommuner (8), landsting (4), länsstyrelser (4), försvaret, statliga verk (4), industrier (11), skogsbolag (1) och organisationer (3). Det finns ett kansli med en halvtidssekreterare på länsstyrelsen i Jönköping.

Arbetet har tidigare främst inriktats på ekologi och vattenkvalitet, men nu har en särskild fiskesektion bildats med representanter även för yrkesfiskare, fritidsfiskare, vattenägare och fisketurismen.

## Vad är målsättningen?

Målet med det lokala initiativet är ett långsiktigt hållbart nyttjande baserat på lokalt inflytande och ansvarstagande i fördelningen av fiskeresurser. En förvaltningsplan kommer att tas fram. Planen ska innehålla följande: mål, syfte, beskrivning av sjön, fiskeuttag, fiskevård och tillsyn. Ett första möte genomfördes i augusti 2005. I medlemsorganisationerna pågår diskussioner kring prioritering av frågor och arbetsformer.



## Frågor (F) och svar (S) till Vätterns initiativ

**F** Vad är länsstyrelsens roll i Vättern? Länsstyrelsen hyser kansliet för Vätternvårdsförbundet, hur fungerar det med övriga intressenter? Hur säkerställer ni underifrånperspektivet?

**S** Vätternvårdsförbundet har kontor på, men är administrativt skilt från, länsstyrelsen. Fyra län samsas i förbundet men endast en länsstyrelse ingår i det verkställande utskottet, liksom en kommunrepresentant. Avvägningen har gjorts för att uppnå balans mellan offentliga och privata aktörer.

**F** Hur är miljövårdsfrågor representerade i Vätterns initiativ?

**S** Främst genom Vätternvårdsförbundet som har arbetat just med vattenvård. Det är ett stort geografiskt område och det saknas traditioner kring samverkan i fiskefrågor. Problemet är att data över bestånden är svaga. Det gjordes studier 1994 och därefter har det gjorts enkätundersökningar över arter och fångstmängder. Yrkesfisket är kontrollerat men fångststoppgifterna för sport- och husbehovsfisket innehåller mörkertal.

**F** Hur berörs turism- och miljöintressen. Kommer lokala representanter för dessa att bjudas in?

**S** Fiskecharter och kommunerna driver dessa frågor i Vätterns initiativ.



Vättern. Utsikt från Granvik en vintergryning.  
Foto: Mikael Johansson, Fiskeriverket

# Gotland

Anders Nissling, Högskolan Ar, Gotland

## Vad karaktäriserar området och problemen?

Fisket runt Gotland är sedan 1985 fritt med undantag för fasta redskap. Yrkesfisket är kustnära och består av små båtar (garn eller trål) som fiskar torsk, skarpsill, lax, piggvar och skrubbskädda. Minskningen av yrkesfisket har varit kraftig och nu finns bara en bråkdel kvar (omkring 45 båtar och ett 60-tal fiskare). Vidareförädling sker knappast alls på ön, fångsten går direkt till fastlandet.

Det finns en konflikt mellan husbehovs- och sportfiskare. Husbehovsfisket är inte organiserat och varierar säsongsmässigt. Exempelvis fiskas skrubbskädda och havsöring.

Fritids- och sportfisket är främst inriktat mot havsöring och gädda. Det finns cirka 500 medlemmar i klubbarna. Ytterligare cirka 500 turister från fastlandet och utlandet fiskar på Gotland varje år. Det finns projekt med syfte att öka besöksfisket och därmed också förlänga säsongen för besöksnäringen.

## Vilka deltar i samförvaltningen?

En styrgrupp har bildats med representanter för yrkesfisket (3), husbehovsfisket (3), sportfisket (2), fiskevattenägare (1), lokala högskolan (1), Naturskyddsföreningen (1), länsstyrelsen (1-2) och Fiskeriverket (2-3).

## Vad är målsättningen?

Att skapa ett ekonomiskt och biologiskt hållbart fiske. SFI ska ge lokala brukare större inflytande på förvaltningen av det kustnära fisket. Gemensam förvaltning förutsätter kunskap kring beståndens status samt hur mycket som tas upp av olika kategorier. Några fiskarter att börja med är piggvar, skrubbskädda, havsöring, gädda, abborre och sik.

Ett måldokument och en arbetsplan har tagits fram. Det finns fyra verksamhetsområden med sammanlagt sex specifika mål:

**Dataunderlag:** Samordna och stödja aktiviteter som bidrar till underlag för att värdera fiskets effekter på kustens fiskbestånd och miljö.



Gotländska samförvaltare diskuterar under mötet. Allan Pettersson, husbehovsfiskare och Gunnar Norrby, fiskevattenägare.

**Förvaltning:** Ge förslag kring reglering av fisket för att uppnå långsiktigt hållbara bestånd. Upprätta förvaltningsplaner för kustnära fiskbestånd med både biologiska och ekonomiska hänsyn.

**Information:** Vara en länk mellan lokala brukare, berörda organisationer och myndigheter. Bidra med information till brukare och allmänhet om fiske runt Gotland.

**Utveckling:** Initiera möjligheter för utvecklingen av ett hållbart kustfiske (nya redskap, fiskdistribution, fisketurism).

Det är viktigt att verksamheten inom SFI dokumenteras. Underlaget ska beredas och beslut fattas i konsensus inom SFI-gruppen.

– Det senare är kanske det enda vi kan komma överens om!

## Frågor (F), svar (S) och kommentarer (K) till Gotlands initiativ

**F** Naturvårdsverket vill gärna stötta gröna initiativ. Har Gotland tänkt KRAV?

**S** Vi har diskuterat frågan men inte kommit längre. Kåren skulle inte ha sackat efter om det fanns en fungerande kedja från fisket till konsumenten.

**K** Gotland borde börja arbeta aktivt med KRAV, det är räddningen för det småskaliga fisket. Börja samarbeta med KRAV om piggvar. I Halland samarbetar fisket med lantbruket, en modell som kanske kan användas på Gotland. Det är viktigt att knyta kontakter mellan fiske och övrig naturbruksproduktion.



# Halland

Peter Norell, länsfiskekonsulent, länsstyrelsen Hallands län

Kenneth Gustafsson, yrkesfiskare, Träslövsläge

## Vad karaktäriserar området och problemen?

Halland är en stor fiskeregion. Kattegatt kännetecknas av ett fritt fiske precis som övriga Västkusten. Fisket är komplext med många arter och vikande bestånd. För närvarande är 50 procent av arterna under eller på gränsen till biologiskt säkerställda. Problemen är många, exempelvis otillräckliga bestånd, otillräckliga förvaltningsformer, dålig lönsamhet, hårt ekonomiskt pressade och åldrande fiskare samt svag nyrekrytering.

Samverkan har redan tidigare skett mellan olika aktörer i regionen (Region Halland, länsstyrelsen, yrkesfiskare med flera) i samband med utarbetandet av underlag till olika utredningar om och utvecklingsplaner för fisket.

## Vilka deltar i samförvaltningen?

Styrgruppen består av Region Halland, länsstyrelsen och yrkesfiskare längs kusten.

## Vad är målsättningen?

Målet för SFI har formulerats enligt följande:

”Regional samförvaltning inom fisket för ökad ekonomisk, ekologisk och social hållbarhet genom nya idéer och förädling”.

Syftet är att genom ett regionalt/lokalt engagemang och inflytande över fisket och fiskeresursen skapa grunden till en förvaltning som leder till ett långsiktigt hållbart fiske.

Arbetet genomförs i tre faser (förberedelse, genomförande och utvärdering). Syftet med den första fasen är att ta fram en SFI-plan som placerar fisket i ett övergripande regionalt utvecklingssammanhang.

Styrgruppen har arbetat med att identifiera tänkbara intressenter och aktörer. Avsikten är att de ska utgöra bestående grupperingar inför framtagandet av en förvaltningsplan för fisket i Halland. Möjliga intressenter kan utöver styrgruppens medlemmar även innefatta till exempel hamnar, kommuner, restaurang- och besöksnäring, miljöorganisationer, KRAV, forskare, handel, livsmedels- och beredningsindustri samt fritidsfisket.



En SWOT-analys (för en enkel presentation av SWOT se *Praktiskt samtal om samförvaltning*) har genomförts i styrgruppen för att identifiera centrala problem och möjligheter. Utifrån analysen har några arbetsområden identifierats:

1. Att en god yrkeskunskap finns kvar och stolthet skapas över denna
2. Att förändringsvilja finns, inte bara hos fiskarna utan också hos "kompisar" i andra intressegrupper
3. Att blandfiskekvoten förändras – stora negativa konsekvenser
4. Att den negativa bilden av fisket förändras
5. Att bygga en brygga mellan fiskare och forskare
6. Att arbeta med produktutveckling (mat och upplevelse) och marknadsföring

## Frågor (F), svar (S) och kommentarer (K) till Hallands initiativ

**F** Vad menar ni med "bra kompisar"?

**S** Imagefrågan är central. Vi behöver "bra kompisar" för att marknadsföra varan på land. Att bilda samarbetsgrupper och bygga allianser är viktigt för fisket. Yrkesfiskarna har utsetts till "Svarte Petter" under en länge tid i media. Tidigare hade skogsbruket en liknande roll men de har klarat sig ur svartmålningen.

**K** Ja, det är osmart att prata i egen sak.



Småskaligt fiske, fiskehamn Halland. Foto: Agneta Blidnäs.

# Norra Bohuslän

Robert Olsson, yrkesfiskare, Grebbestad

## Vad karaktäriserar området och problemen?

Det är ett unikt område med djuprännan och den omfattande artrikedomen. Yrkesfisket bedrivs selektivt genom användning av en rist i trålen. Den selekterar bort fiskar som är intressanta för sportfisket.

Ett stort problem är fiskets image. Fiskare utmålas orättvist som banditer i pressen. Statusen för yrkesfisket måste höjas.

– Vi vill alltså både bevara resursen och utveckla fisket; vad är kusten utan fisket?

Arbetet inom det lokala SFI har en historisk bakgrund i "Koster-Väderö överenskommelsen" som var en slags lokal förvaltning som fått mycket uppmärksamhet. Gruppen, som bestod av fiskare, forskare och kommunala företrädare, lyckades genom samverkan utarbeta en gemensam överenskommelse. Man vill nu fortsätta arbeta på liknande sätt.



Räkfiskare Robert Olsson, från samförvaltningsinitiativet i Norra Bohuslän.

## Vilka deltar i samförvaltningen?

SFI är fokuserad på yrkesfisket (trål och fasta redskap) i Tanums och Strömstads kommun fram till fyra nautiska mil från land. De som ingår i styrgruppen är yrkesfiskare (4), kommunerna (2), länsstyrelsen, Fiskeriverket och Tjärnö marinbiologiska laboratorium.

## Vad är målsättningen?

SFI Norra Bohuslän beskrivs som en möjlighet att nå ett hållbart fiske, landsbygdsutveckling och ett bevarande av kustfiskekulturen.

Fisket är fokuserat på räka, kräfta och makrill. Hummer ingår inte i våra planer idag eftersom den utgör ett större intresse för husbehovs- än för yrkesfisket.



Ett antal punkter presenteras som sammanfattar vad initiativet tänker arbeta med:

#### **Redskapsutveckling**

Bland annat ökad selektering som gör det lättare att matcha fångsten till kvoten. Det är viktigt att redskapsutvecklingen sker i samverkan mellan fiskenäringen, redskapstillverkare, myndigheter och forskare. Traditionell och ny kunskap tillvaratas samtidigt som man skapar användarvänliga redskap.

#### **Utbildning**

Marinbiologisk utbildning för fiskare, och praktisk fiskeriteknisk kurs för viktiga intressenter till fisket. Ett "marint växthus" där fiskarens idéer får växa och som underlättar erfarenhetsutbyten med andra näringar. Utbildning är viktigt för SFI. Det ger möjlighet till ökad insikt om olika intressenters förutsättningar och agerande samt underlättar kunskaps- och nätverksbyggande.

#### **Marknadsutveckling**

Affärs- och kommunikationsplan, hemsida, varumärke, med mera. Marknadsutveckling är ett led i arbetet att förbättra fiskets image samt tydliggöra och utveckla fiskenäringen i området. Byggandet av en lokal marknadsprofil som tar tillvara fiskets alla fördelar diskuteras. Målet är ett eget koncept, Smögenräkan är ett välkänt exempel.

#### **Fiske i nationalpark**

Genom samverkan har yrkesfiskare och forskare på Tjärnö marinbiologiska laboratorium utvecklat en samsyn och en gemensam vision för nationalparken. Det innebär ett avståndstagande från ett gammaldags synsätt som mer handlade om att bevara naturresurser genom att stänga områden och slänga ut folk.

#### **Egenkontroll**

Ett digitalt system för egenkontroll som visar komplicerade trälgränser och skyddsområden kan bli smidigare än dagens system, och därmed kan fiskarena ta över uppgifter från Kustbevakningen.

#### **Erfarenhetsutbyte**

Till exempel genom studieresor till andra länder.

## Frågor (F), svar (S) och kommentarer (K) till Norra Bohusläns initiativ

**F** Vad var din bästa och din sämsta stund i Koster-Väderö överenskommelsen?

**S** När allt började beskrevs Kosterfjorden som unik och yrkesfiskarna som skit – det var en tuff period. Kommunrådet i Strömstad tog initiativet till en uppgörelse, och sedan blev det lugnare. Men varför lyssnar ingen på fiskarena? Vi framställs som om vi saknar kompetens. Hur kan vi få bättre gehör från myndigheterna? En chans vi ser nu är Tjärnö marinbiologiska laboratorium. Säger föreståndaren där att vi är jättebra så har vi kommit långt.

**K** Certifiering eller spårbarhet är ett sätt att tydligt visa var produkterna kommer ifrån. Det bör framgå att produkten är fiskad på ett miljömässigt och ekonomiskt hållbart sätt. Varumärket är viktigt för miljön och för att skapa förtroende hos konsumenterna.

**K** Jo, men Smögenräkan är ett begrepp men hur många vet att den även landas av danska fiskare? I Norra Bohuslän fiskar tre KRAV-märkta räktrålare. De får sämre betalt, för deras räkor är inte lika röda eftersom de inte färgas. Det är svårt att få ut KRAV-räkan på marknaden, kan myndigheter stötta detta bättre?

**K** Konsumentens kunskap och valmöjligheter behöver öka. Annars kommer KRAV-fiskarna att ge upp.

**K** Det kostar för mycket idag att KRAV-fiska, vilket betyder att lönsamheten minskar. Det är viktigt att KRAV-fiskare inte ger upp.

**K** Det skulle kunna finnas KRAV-räkor i fiskdiskarna i Göteborg om handlarna hade vilja och intresse. Nu ansöks det om certifiering på sillsidan. En stor producent vill erbjuda KRAV-sill på julbordet.



Räktrålare från Sydkoster, våren 2005. Foto: Bentg Frizell.



# Grupparbeten

Utifrån diskussioner med samtliga initiativ har tre uppenbart viktiga problemställningar valts ut till att behandlas i var sitt grupparbete. Mötesdeltagarna delades in i tre grupper på ett sådant sätt att varje grupp blev en blandning av personer från olika SFI och myndigheter. Varje grupp fick i uppgift att diskutera ett problem:

Grupp 1: Många lokala intressen har svårt att enas om gemensamma mål

Grupp 2: Det är okänt hur mycket fisk som tas upp

Grupp 3: Det är ont om förslag på alternativa fördelningsprinciper

Grupperna fick i uppgift att svara på frågan *varför*, samt ge förslag till lösningar.



Laura Píriz vid grupparbetet. Det är ont om förslag på alternativa fördelningsprinciper.

## Grupp 1: Många (lokala) intressen har svårt att enas om gemensamma mål

### Varför?

Frågan ifrågasattes: är det sant att det är svårt att enas? Några menar att det handlar om hur grupper sätts samman och vilka som bjuds in. Andra talar om centrala aktörer som försvårar processen lokalt. Gruppen place-  
rade därför termen lokala i parentes.

Anledningen till att det är svårt att enas om gemensamma mål är främst att det handlar om en begränsad resurs som har olika betydelse för olika intressenter. Konflikter uppstår eftersom olika aktörer har olika utgångspunkter, till exempel att fiska för sitt levebröd jämfört med att fiska för nöjes skull. Man är inte heller alltid överens om vad resursen består i – är den ett geografiskt område eller själva fisken? De inblandade kommunicerar inte heller tillräckligt med varandra.

### Förslag på lösning

I diskussionen framkom följande synpunkter:

1. Det är viktigt att skapa en samsyn och en gemensam problembild genom dialog.
2. Det måste göras en avvägning mellan demokratiska ambitioner och möjligheten att prestera resultat. Möten i all ära men fiskarena måste hinna fiska också.
3. Olika intressegruppers inflytande ska stå i relation till deras beroende av resursen – yrkesfiskare ska ha större inflytande än husbehovsfiskare.
4. Yrkesfiskarna behöver avsätta mer tid till kommunikation med husbehovsfisket för att de senare ska få en större förståelse.
5. Vem bestämmer vilka som får ingå i processen? För många deltagare ger en långsam process. Kan särintressen hanteras via satellitgrupper? Smidigt, men parallella dialoger minskar möjligheten till en gemensam samsyn. Personkemi viktigt, och att ha rätt personer i rätt arbetsgrupper.
6. Lokalt processade planer blir bättre underlag för Fiskeriverket ju fler parter som varit med. Fiskeriverket föredrar att många intressenter är med i samtalen.
7. Samsyn om resursens storlek är en grundläggande utgångspunkt. Det kan nås genom samverkan mellan fiskare och forskare.
8. Kommunernas roll är viktig. Vem ska representera – politiker eller tjänstemän? De ska inte gynna enbart ett särintresse. Vem beaktar andra näringsintressen och när i processen ska till exempel besöksrelaterade näringsidkare beaktas?

### Kommentarer från åhörarna

– Med rätten att fiska följer också ett ansvar. Yrkesfiskare är primärt intresserade av att det ska finnas fisk kvar i framtiden.

– Erfarenhetsutbyte är viktigt för att skapa ömsesidig förståelse för olika perspektiv.



– Svårigheten är att ha med alla tänkbara aktörer. Det är en praktiskt nödvändighet att begränsa antalet, speciellt för att åstadkomma ett resultat.

– Om konsensus: om gruppen är enig är det lättare att övertyga Fiskeriverket. Om olika intressenter företräds blir planerna också mer hållbara, även om arbetet tar längre tid. Samtidigt arbetar homogena grupper snabbare och har lättare att komma överens.

– SFI är starten på ett nytt arbetssätt. En lång process har påbörjats och det är viktigt att det finns en fortsättning efter denna projektperiod.

## Grupp 2: Det är okänt hur mycket fisk som tas upp

### Varför?

Gruppen kom snabbt fram till två orsaker, som var och en fick ett antal förslag till lösningar:

1. Alla kategorier fiskande har inte rapporteringsskyldighet. För att...

- det finns ingen lagstiftning som tvingar fram rapportering
- fisket har låg status
- av tradition
- myndigheterna ställer för låga krav
- fisken är en "samhällelig" resurs
- kostsamt och krångligt med ett rapporteringssystem

2. Nuvarande rapporteringssystem för yrkesfisket har brister. För att...

- det finns ekonomiska incitament att fuska
- utkast/discard syns inte i statistiken
- svårt att få fram bra statistik för insjöfisket

### Förslag på lösning

1. Alla kategorier fiskande har inte rapporteringsskyldighet

Myndigheterna behöver ta ett större ansvar och utveckla ett rapporteringssystem för fritidsfisket. Det bör avgränsas till att bara gälla till exempel art, geografiskt område och typ av fiske. Fisken är en samhällelig resurs och alla som fiskar bör ha skyldighet att redovisa fångsten.

Rapportering av fisket skulle kunna ske till en lokal eller regional förvaltare, till exempel till någon inom framtida samförvaltningsområden eller till redan existerande fiskevårdsområdesföreningar. I det senare fallet skulle lagstiftningen behöva uppdateras.

Kontrollen bör skötas av en myndighet för att undvika personliga represalier. Dock bör myndigheten vara lokal, till exempel lokal polis, snarare än nationell för att säkra den lokala kännedomen.



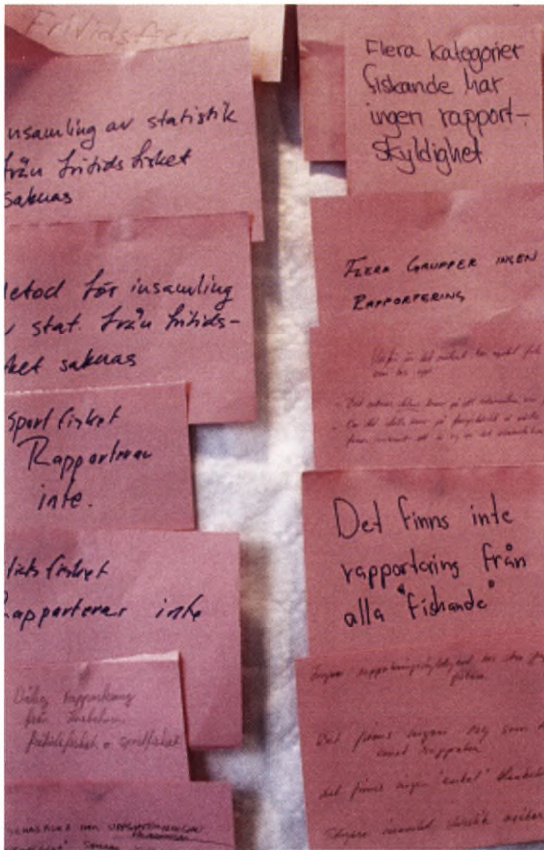
Återrapporteringen är mycket viktig. De flesta i gruppen känner inte att de undersökningar som de själva varit med i har återgetts dem i tillfredsställande form. Det måste finnas incitament att ta sig an det administrativa jobbet med att rapportera.

## 2. Det finns brister i nuvarande rapporteringssystem för yrkesfisket

Gruppen menar att även feedback på yrkesfiskestatistik borde göras mer lättillgänglig och pedagogisk. Till exempel skulle det kunna ske på Fiskeriverkets hemsida. Om fiskarna ser nyttan med insamlad statistik så ökar villigheten att bidra med underlag. Kontakten mellan forskare, förvaltare och fiskare måste bli bättre.

### Kommentarer från åhörarna

- Kontrollen på yrkesfisket är god men det saknas kontroll på fritidsfisket och svartfisket. För att få bukt med detta behöver resurser föras över från Kustbevakningen till närpolisen.
- Det måste vara myndigheter som agerar i tillsynsfrågor. Den lokala polisen har en viktig roll. Frågan ska inte behöva drivas av privatpersoner som riskerar att utsättas för hot.
- Ändra reglerna för fiskevårdsområdena och begär in statistik.



Grupparbete.



## Grupp 3: Det är ont om förslag på alternativa fördelningsprinciper

### Varför?

Fiskeriverket uppmanas i SFI-uppdraget från regeringen att ta fram modeller för hur fiskeresurserna ska fördelas. Gruppen valde att diskutera resursfördelning inom yrkesfisket som en fråga, och resursfördelning mellan olika fiskande grupper som en annan fråga.

Gruppen är inte enig om huruvida man bör reservera en del av kvoten för det småskaliga, kustnära fisket eller för de fiskare som aktivt arbetar med samförvaltning. Yrkesfiskarna i gruppen anser inte att det behövs.

Gruppen tycker inte att fördelning baserat på kvantitet är bra. En sådan modell tydliggör inte ägandet och lindrar inte heller de känsliga aspekterna runt fördelningen (se boxfigur 1 nedan).

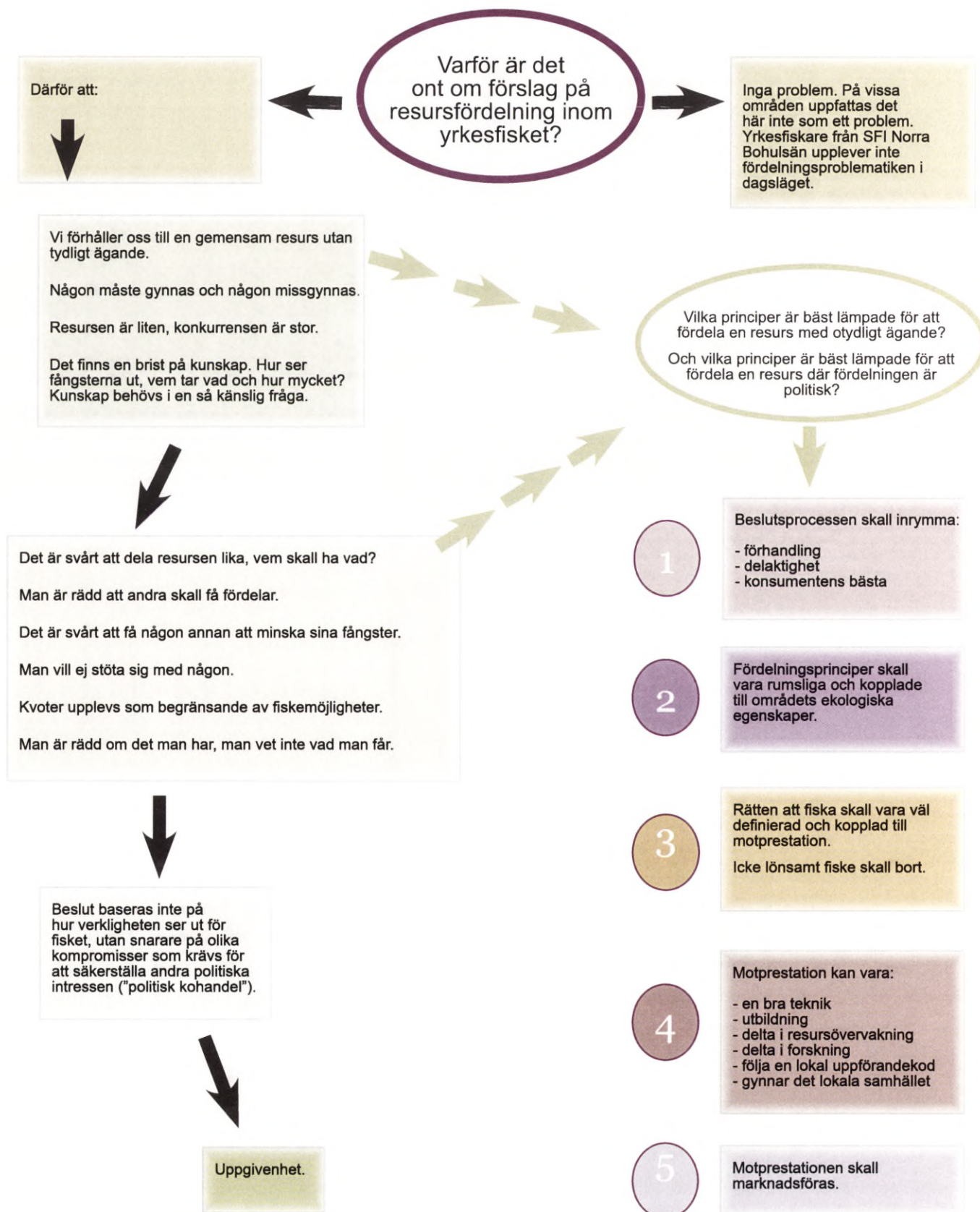
Samma resonemang gäller för regionala kvoter, en modell som yrkesfiskarna i gruppen avfärdar. En regional kvot tolkas som att en grupp fiskare boende på en specifik plats får en viss kvot tilldelad sig. Särskilt yrkesfiskarna menar att rörlighet idag är nödvändigt, dels för att kunna bedriva ett fiske som följer alla de regleringar som finns och dels för att naturen inte är statisk utan det inträffar förändringar som kräver rörlighet. Kvoter med geografisk koppling sänder också gärna signalen att man vill stänga ute andra fiskare. Det innebär att man själv kan bli instängd, och det uppfattas som riskfyllt. Det finns olika uppfattningar om vad som egentligen menas med en regional kvot och yrkesfiskarna vill gärna ha en förklaring från Fiskeriverket.

Det lades även fram förslag om att helt slopa systemet med kvoter och istället begränsa antal dagar till sjöss, så kallad effortreglering. Inställningen till individuellt överförbara kvoter, som man kan handla med, var också kritisk.

Gruppen ser den olagliga försäljningen av fisk som ett stort problem som missgynnar såväl yrkesfisket som sportfisket och den potentiella eller växande fisketurismen. För att komma åt olaglig försäljning föreslår gruppen tre former av kontroll som bör vidareutvecklas: egenkontroll, social kontroll och myndighetskontroll.

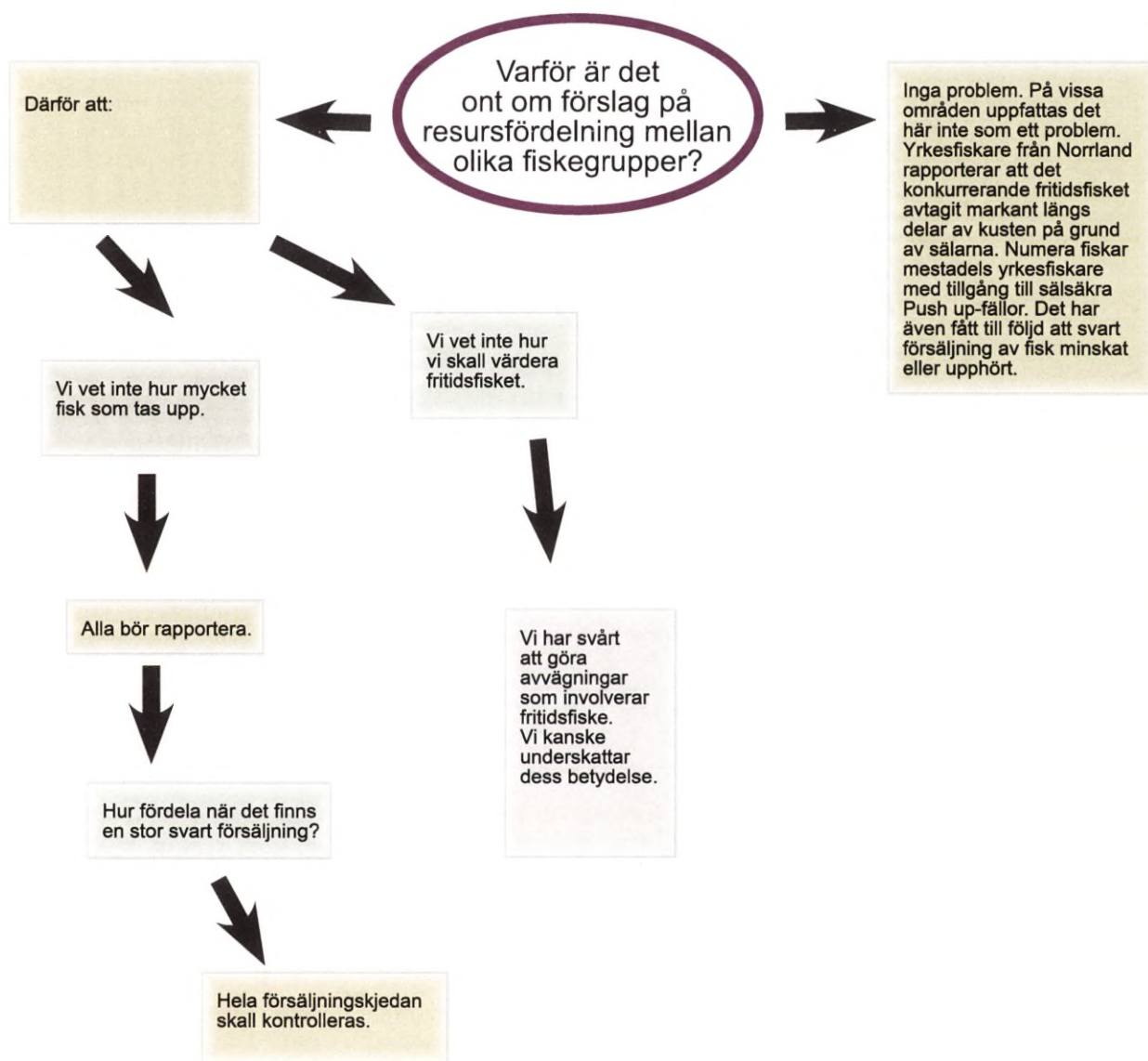
Gruppen anser att alla tre former behövs och kompletterar varandra. Myndighetskontroll är en förutsättning för att de andra två formerna ska fungera, och den behöver stärkas. Ansvaret för kontroll och bevakning bör styras om till landbaserade verksamheter som till exempel grossister, uppköpare, detaljister, handeln och restaurangbranschen.

Boxfigur 1. Varför är det ont om förslag på resursfördelning inom yrkesfisket?





Boxfigur 2. Varför är det ont om förslag på resursfördelning mellan olika fiskandegrupper? Med fiskegrupper menas yrkesfiske, husbehovsfiske, sportfiske och turistfiske.



### Kommentarer från åhörarna

- Yrkesfisket har monopol på att hålla svenska befolkningen med marina livsmedel. Svart försäljning håller nere priserna för yrkesfisket.
- Låt yrkesfisket behålla sina kvoter och fördela extra kvoter mellan andra grupper som fiskar, såsom fritids- och husbehovsfisket.
- Svartarbete finns inom alla samhällssektorer.
- WWF borde jobba mer med producentleden och handlarna. Det är viktigt att få handlarna att anamma märkning som visar spårbarhet i alla led.

# Slutsatser och reflektioner

Laura Píríz, samordnare för Samförvaltningsinitiativet, Fiskeriverket

En sammanfattning av initiativens presentationer ger följande:

**SFI Vindelälven** utgår från en befintlig organisation, Vindelälvens fiskeråd, som samlar många vattenägare och har goda erfarenheter av fiskevårdande åtgärder i Vindelälven. Initiativet arbetar problemorienterat med fokus på frågor som förutsätter mobilisering av fiskande nedströms. En älv är inget isolerat system och lösningar på problem förutsätter oftast samordning längs hela älven, från hav till fjäll.

Viktiga frågor att tänka på framöver är:

1. Vilka problem möter dem som fiskar i nedre delen? Vad kan dessa se för möjligheter med SFI? Kan SFI integrera dessa frågor i sitt arbete? Behöver lagstiftningen som reglerar fiskevårdsområden anpassas?
2. Kan turistbranschen bli en drivande kraft?
3. Vad blir Sportfiskarnas kompetenscenters roll i SFI?
4. Hur ska vattenkraften bidra till fiskevård?

**SFI Kustlandet** omfattar en lång kustlinje och vill praktiskt testa lokal samförvaltning på enskilt vatten där handredskapsfiske är fritt. Initiativet bygger på tankar som utvecklades under Miljö- och Hushållningsprogrammet för Skärgården. SFI Kustlandet utvecklar en teoretisk modell som skall testas praktiskt i fyra mindre områden. Till skillnad från andra initiativ är frågan om finansiering löst genom EU-Leader vilket ger initiativet försprång i genomförandefasen.

Viktiga frågor att tänka på framöver är:

1. Kan man engagera lokala sportfiskare i pilotverksamheten? Hur skall deras intressen tas till vara i projektet?
2. Kan metoder för att nå ut till potentiella deltagare förbättras? Kan andras erfarenheter tas tillvara?
3. Kan man starta med *ett* av de fyra försöksområdena, det som har bäst förutsättningar att lyckas?

**SFI Vättern** utgår från en organisation som sedan länge arbetat med vattenvård men inte specifikt med fiskefrågor. En mångfald av intressenter, flera kommuner och län samlas kring detta initiativ och idéer kring såväl bevarande- som utvecklingsfrågorna är många.

Viktiga frågor att tänka på framöver är:

1. Vad skall prioriteras på kort och på lång sikt? Att ta fram en förvaltningsplan är bra men det är en process som tar tid. Att tillsammans analysera och förbättra fiskestadgan för Vättern kunde vara en konkret aktivitet för SFI.



**SFI Gotland** arbetar i ett område där antalet yrkesfiskare har minskat successivt med åren. Utfasning av drivgarnfiske förutsätter förändringar och även diversifiering av yrkesfisket där lokal förvaltning av plattfisk ses som en möjlighet. Sportfiskare och husbehovsfiskare är aktiva i detta initiativ och de för in nytänkande och lokalkunskap.

Viktiga frågor att tänka på framöver är:

1. Hur kan den lokala kunskapen dokumenteras så att den kan bli ett komplement till forskarens?
2. Kan fiske efter plattfisk så småningom miljömärkas?
3. Finns möjlighet att samarbeta mer med länsstyrelsens rådgivande grupp för fiske på Gotland?

**SFI Halland** bedriver samförvaltning i ett län och vill gärna hitta nya samarbetspartners såväl inom som utanför fisket. SFI Halland vill testa en förvaltning som bygger på effortreglering, fiskedagar istället för kvoter. Man vill förbättra relationerna mellan fiskare och forskare och kunna marknadsföra sina produkter.

Viktiga frågor att tänka på framöver är:

1. Vill alla vara med på effortreglering?
2. Vad kan bönder och fiskare finna för gemensamma frågor? Vad kan de göra tillsammans?
3. Hur ska SFI förhålla sig till fiskare som agerar på egen hand och inte följer SFI:s val?

**SFI Norra Bohuslän** samlas kring yrkesfisket i ett område med höga naturvärden som kan bli en nationalpark. Kommuner, forskare och län deltar aktivt i SFI-arbetet. Här finns erfarenheter av KRAV-märkning och diskussioner kring ett varumärke som kopplas till ett hållbart fiske i området. Dubbelriktad utbildning för såväl fiskare som forskare och tjänstemän ses som ett bra sätt för att öka förståelsen.

Viktiga frågor för Norra Bohuslän är:

1. Orkar yrkesfiskarna allt de har för avsikt att göra?
2. Vill de vara med och forma fisket i Sveriges första marina nationalpark? Vilka andra måste vara med i detta arbete?
3. När blir det dags att diskutera hummerfrågan med fritidsfiskarna?

## Alla initiativ bör tänka på fyra följande aspekter:

**Kvinnor.** Det finns underskott på kvinnor i de flesta SFI. För att kunna utveckla och bevara den lokala resursen är det viktigt att initiativen välkomnar såväl män som kvinnor. Det finns flera sätt att uppnå det. Vik platser för både män och kvinnor i styr- och arbetsgrupper. Utforma kallelser till större möten på ett sådant sätt att både män och kvinnor känner sig välkomna. Arbeta med fiskets koppling till lokala verksamheter som turism, service, information och idrott.

**Kommunikation.** Det finns behov av att tänka på hur man närmar sig olika lokala grupper, samhällen och brukare som berörs eller som initiativet vill engagera. Det finns beprövade metoder som sociologer, humanekologer och andra framgångsrikt arbetar utefter, men sådan kompetens verkar inte vara vanlig bland de olika initiativen. Det kanske behövs mer kunskap inom SFI om vilka metoder som är lämpliga för att få bra kommunikation.

**Dokumentation.** SFI är ett försök och bland det viktigaste med det är erfarenheterna av *processen*. Hur gick man tillväga? Det här är kunskap som måste dokumenteras. När man ordnar möte är det viktigt att notera aspekter som: Vilka bjuds och hur? Vilka kom och varför? Vilka saknas? Vad betyder att dessa saknas? Vilka frågor hade vi med oss när vi kom dit och hur förändrades dessa frågor under diskussionen? Vilka nya frågor hade vi med oss när mötet var slut? Vad fungerade bra och vad fungerade inte? Fanns det någon som monopoliserade ordet? Att föra dagbok kan vara ett bra sätt att registrera händelse.

**Regelverk.** Ett antal initiativ har redan upptäckt att det finns regler som borde förbättras eller anpassas lokalt, andra att det finns regler som är onödiga. Någon har nämnt att det behövs en modernisering av lagen om fiskevårdsområden. Flera vill testa obligatorisk rapportering av alla sorters fiske i ett område. Utveckla gärna dessa tankar, testa dem brett och ta upp dem med oss på Samförvaltningsinitiativet.

Som Therese Petersson konstaterar nedan, är SFI unikt i sitt slag och det saknas färdiga lösningar. På mötet kunde konstateras att arbetet i de olika initiativen har påbörjats och intressenter involverats, som till exempel yrkesfiskare, husbehovsfiskare, fiskerättsägare, kommuner, länsstyrelser och statliga verk. Det är uppenbart att de olika initiativen befinner sig i olika faser, beroende på vilken historia de har bakom sig och vilka förutsättningar de har att utgå från. Men det är också meningen, mångfaldstanken är en grund i SFI.

## Reflektioner från en samhällsvetare

Therese Petersson, doktorand vid Linköpings universitet

*Therese Petersson studerar komplexiteten kring fisket och de faktorer som påverkar det svenska östersjöfiskets utveckling. Med andra ord: Hur formar ekologi, produktionsfaktorer, politik och sociokulturella faktorer dagens fiske? För att konkretisera en del forskningsfrågor kommer Therese att följa samförvaltningsinitiativet Kustlandet som fristående observatör.*

### Värdet av att låta initiativen mötas

Eftersom samförvaltningsinitiativet är unikt i sitt slag finns det inga färdiga lösningar eller fungerande koncept. Utmaningen ligger i att sådana ska formos på lokal nivå, vilket kan bli en väg av "trial and error". Att då kunna mötas och dela kunskaper och erfarenheter kan bidra till att de största misstagen inte upprepas samt att lyckade lösningar förmedlas.



## Representativitet vid lokal förvaltning

När en lokal förvaltningsmodell ska tas fram är det viktigt att fundera på vilka som bör ingå och på vilka grunder. Som jag uppfattar det skiljer sig initiativen åt här. Vilka kriterier har varit vägledande då deltagarna utsetts? Det kan också diskuteras vilka urvalskriterier som är lämpliga respektive olämpliga i sammanhanget.

Det kan också vara värdefullt att diskutera hur initiativen förväntas agera om en tillfrågad part avböjer att delta, eller drar sig ur under arbetets gång. Här skulle jag vilja få veta mer. Det är viktigt både ur forskningssynpunkt, ur en demokratisk aspekt och för utformningen av initiativens arbete framöver.

Internationellt finns både forskning kring och erfarenhet av olika förvaltningsmodellers för- och nackdelar. Även om varje SFI har sina egna, unika förutsättningar finns det flera gemensamma nämnare som man skulle kunna studera och ta lärdom av.

För att bredda perspektivet vore det önskvärt att diskutera de risker som lokal förvaltning kan innebära. Som jag nämnde inledningsvis krävs det mycket av deltagarna, nämligen förmågan till helhetsperspektiv när den egna utkomstmöjligheten i flera fall är hotad.

De sex lokala initiativen kommer troligen att efter den första inledande fasen behöva stöd av olika slag när nya förvaltningsformer ska börja användas. Det är av stor vikt att initiativen i en förlängning blir ekonomiskt självgenererande. För att nå dit torde det vara viktigt att myndigheterna vågar skapa möjligheter för nya lokala förvaltningsmetoder, så som förändringar i regelverket. Utan ett regelverk som stöd finns risk att initiativen blir beroende av intressenters och resursnyttjares "goda vilja" att anamma nya förvaltningsformer. Erfarenheten visar att den goda viljan inte brukar räcka hela vägen.

Under mötet upplevde jag det som att initiativen ännu inte funderat på hur Fiskeriverket skulle kunna vara dem behjälpliga i detta. Eftersom regelverk och lagar tar tid att förändra och måste underbyggas väl blir initiativens utmaning att utforma goda förvaltningsmodeller som kan förändra befintliga regler och lagar.

## Klyftan mellan lokalt och centralt

Under diskussionerna i arbetsgrupper framkom att klyftan mellan, å ena sidan forskning och myndigheter och, å andra sidan aktörer inom den lokala näringen, upplevdes besvärande. För att, generellt sett, skapa legitimitet för forskning, lagstiftning och reglering är det viktigt att grupperna känner förtroende för varandra.

Här tycker jag att Norra Bohusläns och Hallands tvåvägs-utbildning var en lysande idé! Det är ett konkret exempel på kunskapsutbyte mellan centrala och lokala aktörer som skapar förståelse för varandras situation. Flera sådana initiativ vore önskvärda!



I arbetet med att minska klyftan mellan lokalt och centralt behövs någon form av meningsskapande. Som exempel kan nämnas att yrkesfiskarna upplevde det mindre meningsfullt att rapportera in mängden fångad fisk, då de sällan fick ta del av de resultat som inrapporteringen utmynnat i. Med andra ord saknas incitament till noggrann rapportering. Någon form av återrapportering vore önskvärd, då det material som inrapporteringen utmynnat i kan granskas av uppgiftslämnarna och höja forskningsprocessens värde. Återrapporteringen skulle även kunna bidra till att höja fiskarens känsla av mening vid inrapporteringen.

## Fiskarens bild i media

Något som också uppmärksammades på mötet var medias bild av yrkesfiskarna. Det väckte självklart en del frågor så som: Vad kan vara bakgrunden till att media har valt att peka ut fiskarna som det överhängande hotet för bestånden? Vilka konsekvenser får detta för fisket? Hur skulle bilden av fiskarna kunna förändras? Hur skulle fiskarna vilja bli förmedlade? Dessa frågor skulle vara väl värda att diskutera, det är olyckligt att en grupp blivit utpekad som syndabock, eftersom problembilden är komplex.

## Rapporteringsskyldighet

Även problematiken kring fritidsfiskets avsaknad av rapporteringsskyldighet diskuterades. I diskussionen kring varför rapporteringsskyldighet saknas jämfördes fritidsfisket med allemansrätten samt att det upplevdes som en traditionell rättighet. Dock fanns en ganska stor enighet om att fritidsfisket borde rapportera sina fångster, för med rättigheten att fiska borde skyldigheten att rapportera följa naturligt. Konflikterna kring fisket skulle troligen reduceras om även fritidsfisket rapporterade sina fångster. Rapporteringen skulle bidra till att bringa klarhet i fångsternas omfattning, målarter samt vilka områden som är intressanta för fritidsfisket. Genom att kartlägga fritidsfisket på ett sådant sätt skulle lokala samförvaltningsformer få ett gynnsamt utgångsläge och diskussioner mellan olika intressenter bli konstruktiva.

## Kommande utmaningar

Eftersom initiativen ännu är i sin linda kan utmaningarna framöver vara många. Jag skulle vilja flagga för några utmaningar som jag tycker att alla kan fundera på. Efter den inledande fasen kommer fas två då nya förvaltningsformer ska prövas i praktiken. Vilka problem skulle kunna tänkas uppstå då? Gotland hade som mål att uppnå konsensus vid beslut, men vad händer om konsensus inte uppnås? Är beslut i konsensus alltid eftersträvsvärt? Självklart blir det mycket svårt att rusta sig för problem som ännu bara är hypotetiska, men det är ändå viktigt att tankarna existerar. En annan fundering som rör de nya förvaltningsformerna är hur de kan prövas inom existerande lagstiftning.

En annan utmaning som kom fram under mötet rör yrkesfiskarnas relativt låga förtroende för Fiskeriverket. Det måste anses olyckligt, och någon form av utvärdering kanske kan bringa klarhet i varför förtroendet är lågt. Relaterade frågor blir då vilka konsekvenser ett lågt förtroende får för näringen,



bestånden och myndigheterna. Om förtroendet är lågt för Fiskeriverket, hur ser verket själva på detta och hur skulle förtroendet kunna återskapas? Avslutningsvis är fiskefrågan både ett komplext och känsligt område. För att minimera missförstånd och misstänksamhet mellan aktörer och intressenter är ett så transparent förfarande som möjligt önskvärt. Det är tid nu att reda ut konflikter som rör fisket för att gemensamt kunna forma morgondagens resursförvaltning.



# Deltagarlista

Allan Pettersson, husbehovsfiskare, Gotland  
Stale Rone, 620 13 STÅNGA  
Arb. 0498-29 06 50  
Bost.0498-48 32 47  
Fax: 0498-29 06 51  
allan.stale@telia.com

Lars Vallin, sportfiskare, Gotland  
Stjärngatan 16C, 621 41 VISBY  
Tel: 0498-28 41 00  
Mobil: 070-49 43 436  
Fax:0498-28 41 03  
fiskegotland.lasse@telia.com  
www.fiskelandgotland.se

Bertil Eklund, sportfiskare, Gotland  
Strandvägen 25, 620 35 FÄRÖSUND  
Tel: 0498-22 15 31  
Mobil: 070-67 55 491  
bertile@gotland.com

Anders Nissling, forskare, Gotland  
Forskningsstationen Ar,  
Högskolan på Gotland, 620 35 FÄRÖSUND  
Tel: 0498-22 46 30  
anders.nissling@hgo.se

Gunnar Norrby, vattenägare, Gotland  
Kyrkebinge Gothem, 620 30 SLITE  
Tel: 0498-340 12  
Mobil: 070-22 04 358  
gunnar.norrby@i.lrf.se

Roland Pettersson, yrkesfiskare, Gotland  
Fiskeservice Gotland, ekonomisk förening  
Flenvike Kappelshamn, 620 34 LÄRBRO  
Tel: 0498-22 72 80  
Mobil: 070-58 37 926  
vy242@hotmail.com

Agneta Blidnäs, projektsamordnare, Halland  
Gårdskullavägen 7 D, 434 41 KUNGSBACKA  
Mobil: 0705 -51 35 78  
agneta.blidnas@telia.com

Viking Bengtsson, yrkesfiskare, Halland  
Slättelidsvägen 15, 430 31 ÅSA  
Tel: 0340-65 62 07  
Mobil: 070- 38 81 131  
krabba\_projekt@hotmail.com

Görgen Andersson, yrkesfiskare, Halland  
Box 4468, Gustavsv. 21, 311 04 GLOMMEN  
Tel: 0346- 97 220

Kenneth Gustafsson, yrkesfiskare, Halland  
Pixsjö 18, 430 10 TVÅÅKER  
Tel: 0340-419 89  
Mobil: 070-29 32 471

Peter Norell, länsfiskekonsulent, Halland  
Llänsstyrelsen i Hallands län  
301 86 HALMSTAD  
Tel: 035-13 22 77  
Mobil: 070-513 20 04  
peter.norell@n.lst.se

Kjell Aldsten, Vätternvårdsförbundet, Vättern  
Mastvägen 2, 544 33 HJO  
Bost. 0503-590 32  
Fax: 0503-590 33  
Mobil: 070-64 22 680  
kjell.aldsten@telia.com

Anton Halldén, länsfiskekonsulent, Vättern  
Länsstyrelsen Jönköping län, 551 86 JÖNKÖPING  
Tel: 036-39 50 62  
Mobil: 070-34 97 298  
anton.hallden@f.lst.se

Leif Thörne, Vätternvårdsförbundet, Vättern  
Länsstyrelsen Jönköping län, 551 86 JÖNKÖPING  
Tel: 036-39 50 71  
leif.thorne@f.lst.se

Urban Pettersson, Sportfiskarna, Vättern  
Skaldegatan 28B, 703 71 ÖREBRO  
Tel: 019-25 16 62  
haber.pettersson@telia.com



Roland Norlén, yrkesfiskare, Vättern  
Lillåsgatan 3, 426 77 VÄSTRA FRÖLUNDA  
Tel: 031-29 59 07  
Mobil: 070-60 68 658  
Fax: 031-69 97 89  
roland.norlen@telia.com

Lars-Erik Andersson, SeFF, Vättern  
Bjälbovägen 45, 592 41 VADSTENA  
Tel: 0143-124 53  
Mobil: 070-53 91 335  
mail@trolling.org

Mats Emilsson, vattenbrukare, Kustlandet  
Vänsö, 614 98 SANKT ANNA  
Tel: 0121-521 47  
Mobil: 070-86 25 703  
emilsson.mats@telia.com

Esbjörn Johansson, yrkesfiskare, Kustlandet  
Hallströmsgatan 23, 593 31 VÄSTERVIK  
Tel: 0490-176 26 eller 0490-290 76  
Mobil: 070-25 37 607

Mats Ohlsson, vice ordf. Kustlandet Leader,  
Kustlandet, Marsö, 572 95 FIGEHOLM  
Tel hem: 0491-360 36  
Tel arbete: 0491- 76 78 07  
Mobil: 070-96 79 942  
mats.ssf@telia.com

Bengt Almkvist, ordförande Leader, Kustlandet  
Missjö, 614 98 SANKT ANNA  
Tel: 0121-521 22  
Fax: 0121-52 123  
Mobil: 070-34 65 402  
bengt.almkvist@sanktanna.com

Christer Olburs, projektledare, Kustlandet  
Torget 6, 594 32 GAMLEBY  
Tel: 0493-530 73  
Fax: 0493-530 75  
Mobil: 0708-78 88 70  
christer.olburs@kustlandet.com

Daniel Holmqvist,  
Vindelälvens fiskeråd, Vindelälven  
Vindelälvens fiskeråd, c/o Lycksele kommun,  
921 81 LYCKSELE  
Tel: 0950-164 14  
Mobil: 070-60 84 540  
daniel.holmqvist@lycksele.se

Stig Westbergh, fiskerättsägare, Vindelälven  
Fäbodarna 11, 922 91 VINDELN  
Tel: 0933- 630 34  
Mobil: 0705-26 71 14  
stig.westbergh@swipnet.se

Ulf Carlsson, fiskebiolog,  
länsstyrelsen Västerbottens län  
901 86 UMEÅ  
Tel: 090-10 82 98  
Mobil: 070-51 58 298  
ulf.carlsson@ac.lst.se

Lennart Olofsson, yrkesfiskare, Vindelälven  
Lövöudden 53, 913 33 HOLMSUND  
Tel: 090-14 92 40  
Mobil: 0705-13 76 09

Leif Lettesjö, länsfiskekonsulent,  
länsstyrelsen Västra Götaland  
Naturvårds- och fiskeriet  
462 82 VÄNERSBORG  
Tel: 0521- 60 56 04  
Mobil: 070-18 05 604  
leif.lettesjo@o.lst.se

Ulla Olsson, fiskekommunerna,  
Norra Bohuslän  
Box 305, 451 18 UDDEVALLA  
Tel: 0522-  
Mobil: 070-66 06 886  
ulla.olsson@fyrbodala.se

Torbjörn Sixtensson, yrkesfiskare,  
Norra Bohuslän  
G:a Holmsbacksvägen 32, 457 97 RESÖ  
Tel: 0525-253 15  
Mobil: 073-66 37 951

Robert Olsson, yrkesfiskare, Norra Bohuslän  
Krossekärr 21, 457 95 GREBBESTAD  
Tel: 0525-613 85

Anders Carlberg  
ombudsman Sveriges Fiskares Riksförbund  
Amerikaskjulet, uppg. G 414 63 GÖTEBORG  
Tel: 031-12 45 99  
Mobil: 070-88 21 541  
anders.carlberg@yrkesfiskarna.se

Sigvard Möller, husbehovsfiskare, SKIFO  
Borgarparken 26, 442 32 KUNGÄLV  
Tel: 0303-149 90  
Fax: 0303-14990  
Mobil: 070-34 70 292  
sigvard-moller@hotmail.com

Ingemar Olsson, husbehovsfiskare, SKIFO  
Hanhals kyrkväg 234, 430 33 FJÄRÅS  
Tel: 0300-54 04 64  
Mobil: 070-72 52 257  
ingemar.olsson@minmail.net

Jorid Hammersland, handläggare marina frågor,  
Naturvårdsverket, Vattenmiljöenheten  
106 48 STOCKHOLM  
Tel: 08-698 15 63  
jorid.hammersland@naturvardsverket.se

Henrik Österblom,  
Miljövårdsberedningens kansli  
Miljö- och samhällsbyggnadsdepartementet  
103 33 STOCKHOLM  
Tel: 08-405 19 28  
Mobil: 0703- 71 19 28  
henrik.osterblom@sustainable.ministry.se

Inger Näslund, handläggare, fisk och fiske,  
WWF Världsnaturfonden  
Ulriksdals Slott, 170 81 SOLNA  
Tel: 08-624 74 00  
Mobil: 070-10 53 057  
inger.naslund@wwf.se

Axel Wenblad, generaldirektör, Fiskeriverket  
Box 423, 401 26 GÖTEBORG  
Tel: 031-743 03 00  
axel.wenblad@fiskeriverket.se

Bengt Strömblom, avdelningschef  
resursförvaltning, Fiskeriverket  
Box 423, 401 26 GÖTEBORG  
Tel: 031-743 03 00  
bengt.stromblom@fiskeriverket.se

Bengt Kåmark, enhetschef resursvård,  
Fiskeriverket  
Box 423, 401 26 GÖTEBORG  
Tel: 031-743 03 11  
Mobil: 070-63 86 311  
bengt.kamark@fiskeriverket.se

Laura Piriz  
samordnare Samförvaltningsinitiativen,  
Fiskeriverket, Box 423, 401 26 GÖTEBORG  
Tel: 031-743 03 00  
Mobil: 070-27 44 430  
laura.piriz@fiskeriverket.se

Jessica Hjerpe  
handläggare Samförvaltningsinitiativen,  
Fiskeriverket, Box 423, 401 26 GÖTEBORG  
Tel: 031-743 03 17  
Mobil: 070-30 50 399  
jessica.hjerpe@fiskeriverket.se

Alfred Sandström, biolog/forskare, Fiskeriverket  
Fiskeriverkets sötvattenslaboratorium  
178 93 DROTTNINGHOLM  
Tel: 08- 69 90 636  
alfred.sandstrom@fiskeriverket.se

Stig Thörnqvist, handläggare GIS-stöd,  
fångstdata yrkesfiske, Fiskeriverket  
Box 423, 401 26 GÖTEBORG  
Tel: 031-743 04 08  
stig.thornqvist@fiskeriverket.se

Barbro Söderberg, jurist, Fiskeriverket  
Box 423, 401 26 GÖTEBORG  
Tel: 031-743 03 98  
barbro.soderberg@fiskeriverket.se

Johan Modin, biolog/forskare, Fiskeriverket  
Fiskeriverkets kustlaboratorium, Skolgatan 6,  
740 71 ÖREGRUND  
Tel: 0173-464 63  
johan.modin@fiskeriverket.se

Ingemar Perä, handläggare fiskevård, Fiskeriverket  
Fiskeriverkets utredningskontor  
Skeppsbrogatan 9, 972 38 LULEÅ  
Tel: 0920-23 79 54  
ingemar.pera@fiskeriverket.se

Pia Ahnlund, informatör, Fiskeriverket  
Box 423, 401 26 GÖTEBORG  
Tel: 031-743 04 18  
pia.ahnlund@fiskeriverket.se

Gun Brantäng, handläggare strukturstöd,  
Fiskeriverket  
Box 423, 401 26 GÖTEBORG  
Tel: 031-743 03 66  
gun.brantang@fiskeriverket.se

Karina Johansson, avdelningsassistent,  
Fiskeriverket  
Box 423, 401 26 GÖTEBORG  
Tel: 031-743 03 37  
Mobil: 070-24 30 337  
karina.johansson@fiskeriverket.se

Therese Peterson, doktorand, Linköpings  
universitet  
Tema Vatten, 581 83 LINKÖPING  
Tel: 013- 28 22 68  
Mobil: 070-99 92 172  
thepe@tema.liu.se

Marianne Bull, konsult,  
Marianne Bull Consulting AB  
Erik Dahlbergsgatan 12, 411 26 GÖTEBORG  
Tel: 031-711 58 26  
Mobil: 070-55 95 828  
marianne.bull@mbox300.swipnet.se

