



Det här verket har digitaliserats vid Göteborgs universitetsbibliotek och är fritt att använda. Alla tryckta texter är OCR-tolkade till maskinläsbar text. Det betyder att du kan söka och kopiera texten från dokumentet. Vissa äldre dokument med dåligt tryck kan vara svåra att OCR-tolka korrekt vilket medför att den OCR-tolkade texten kan innehålla fel och därför bör man visuellt jämföra med verkets bilder för att avgöra vad som är riktigt.

This work has been digitized at Gothenburg University Library and is free to use. All printed texts have been OCR-processed and converted to machine readable text. This means that you can search and copy text from the document. Some early printed books are hard to OCR-process correctly and the text may contain errors, so one should always visually compare it with the images to determine what is correct.







# FISKERIVERKET

## NATUR VÅRDS VERKET

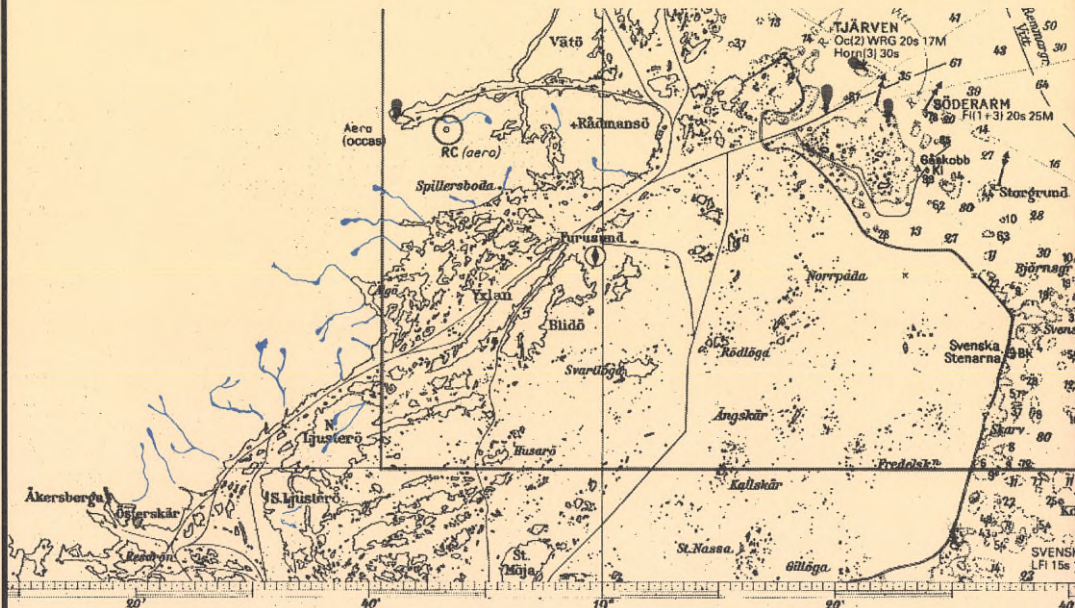


Hittills utgivna *f*-FAKTA:

- 1** VÄRNA VÅRA SMÅ VATTENDRAG.
- 2** DEN HOTADE ÖSTERSJÖLAXEN.
- 3** GRUNDA HAVSVIKAR.
- 4** PROVFISKEMETODIK I SJÖAR.
- 5** FISKEVÅRD I SMÅ RINNANDE VATTEN.
- 6** KRÄFTFISKEVÅRD I NATURVATTEN.
- 7** FISKEVÅRD I RINNANDE VATTEN.
- 8** ÖSTERSJÖTORSKEN.
- 9** HYDROAKUSTIK.
- 10** ÅLUTPLANTERING.
- 11** SMÅ KUSTVATTENDRAG

## FAKTA OM FISK, FISKE OCH FISKEVÅRD

# SMÅ KUSTVATTENDRAG VIKTIGA UPPVÄXTMILJÖER FÖR FISK



"Sjöfartsverkets publiceringstillstånd 2905-9550483"

Sverige har ett relativt ungt landskap. Rikedomen av små vattendrag och sjöar är ett resultat av den senaste istiden. Det är allmänt bekant att värdefulla fiskbestånd förekommer i de större sjöarna och älvarna. Det dominerande antalet vattendrag är dock små, med en bredd mindre än 10 m. Artrikedomen i dessa små vattendrag och anslutande våtmarker är ofta stor. Rygggradslösa djur som myggor, sländor, skalbaggar, musslor och kräftdjur myllrar tillsammans med groddjur och fisk. Detta lockar i sin tur till sig däggdjur och fågel.

Små kustvattendrag förbises ofta trots höga naturvärden. Med detta faktablad vill vi visa att även kustvattendrag utan lax och öring är viktiga för den biologiska mångfalden och för fritids- och yrkesfisket. Vidare ges några allmänna rekommendationer för att bevara eller återställa naturvärdet.



## ■ VIKTIGA LEK- OCH UPPVÄXTMILJÖER FÖR FISK

De bestånd av icke laxartad fisk som utnyttjar vattendragen utgörs framför allt av sk varmvattenarter, vilka gynnas av höga vattentemperaturer under uppväxten. Typiska varmvattenarter är alla mört- och abborrsläktingar. De viktigaste lek- och uppväxtområdena utgörs av lugnvattenavschnitt samt översvåmnings- och mynningsområden. Förutom att snabbt bli varma på våren är de små kustvattendragen produktiva och utgör en relativt skyddad miljö.

Även vissa kallvattenarter, som lake, harr, älvsik och flodnejonöga, är beroende av kustvattendragen. De leker oftast i grunda, strömmande partier. I dessa avschnitt är syretillgången god och födopartiklar förs med strömmen fram till ynglen. Dessutom har rovdjur ofta svårt att komma åt småfisk i strömmande vatten.

### Viktiga lek- och uppväxtmiljöer

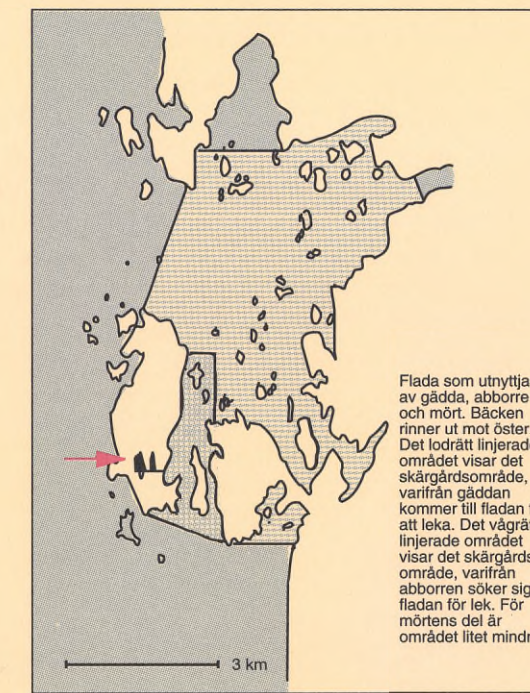
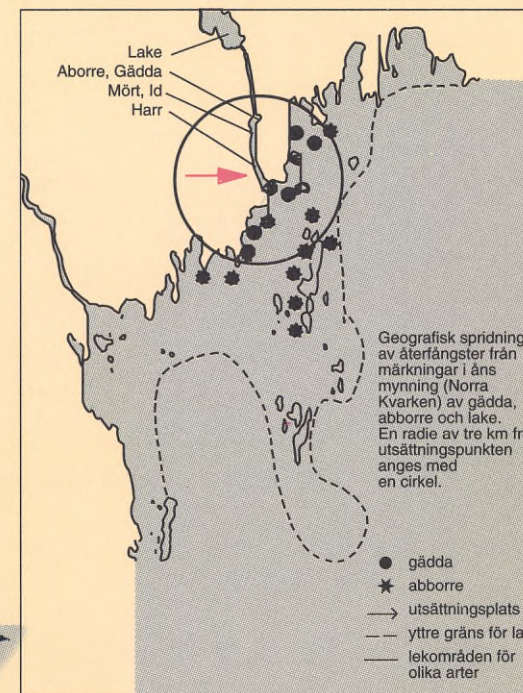


1. Trösklad vik utanför mynning    2. Utlopps- och mynningsområden    3. Översvåmningsområden  
4. Små sidovatten    5. Sjö

Uppvandringen av fisk till lekområdena kan vara av anseelig omfattning, liksom sedan produktionen av ung fisk. Huvuddelen av de unga fiskarna (ynglen) utvandrar redan under första tillväxtsången och kan då sprida sig till stora delar av omgivande sjöar och kustavschnitt. I mer exponerade kustavschnitt, eller där salthalten i havet är för hög, är kustvattendragen de enda lekplatserna för fiskarter som gädda, abborre, mört, lake och harr.

I Bottniska viken har omfattningen av lekfiskvandring och yngelspridning skattats i ett antal små kustvattendrag anknutna till sjölika miljöer.

3-10 m brett vattendrag, Västerbotten	Uppvandrande lekfisk (antal)	Utvandrande yngel (antal)
■ Lake	5000	50 000-60 000
■ Mört och id	5 000-6 000	60 000-70 000
■ Abborre	1 000-2 000	10 000
■ Gädda	200-300	70 000
0,4-1 m brett vattendrag, Västerbotten		
■ Mört	10 000-15 000	
■ Gers	2 000-3 000	
■ Abborre	200	
1 m brett vattendrag, 30 ha yngelproduktionsområde, Österbotten		
■ Mört	700 000-800 000	
■ Abborre	85 000-100 000	
■ Gädda	2 000-3 000	
1 m brett vattendrag, 7 ha yngelproduktionsområde, Österbotten		
■ Abborre		220 000
■ Mört		54 000
■ Spigg		5 000-6 000
■ Gädda		1 000-2 000



## ■ VIKTIGA FÖR FISKET

Kustvattendragen är således viktiga för den biologiska mångfalden utmed våra kuster, det må vara insjökusten i de stora sjöarna eller havskust. Självfallet innebär detta också att kustvattendragen är viktiga för fritids- och yrkesfisket.

	FISKETS OMFATTNING (i ton)					
	Längs Norrlandskusten		Längs egentliga Östersjökusten**		I de stora sjöarna	
	Yrkesfisket	Fritidsfisket	Yrkesfisket	Fritidsfisket	Yrkesfisket	Fritidsfisket
■ Sikar	300	500	110	220-550	160	45
■ Öring*	30	60	50	50	80	40
■ Gädda	10	130	120	240	160	160
■ Abborre	7	220	130	390-1300	170	140
■ Lake	7	30	7	2	70	35

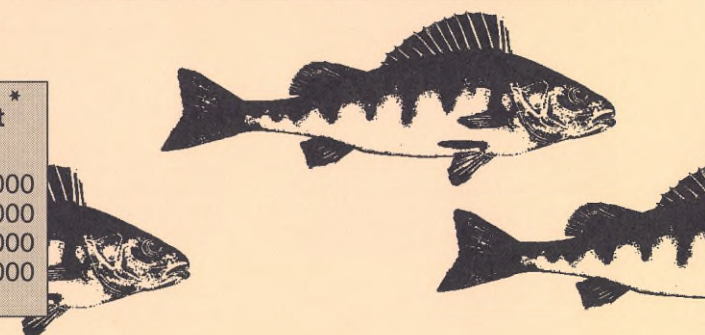
(\* i de stora sjöarna gäller uppgiften lax/öring)  
(\*\* Uppsala - Kalmar län)

Fritidsfiskets omfattning i hela landet* (i ton)	
■ Saltvattensfisk	6 000-10 000
■ Laxfisk	4 000-6 000
■ Abborre, gädda, gös	11 000-14 000
■ Vitfisk	2 000-3 000

\* Husbehovs- och sportfiske.

## ■ STÖRNINGAR

Vattenkraftutnyttjande, sjösänkningar, avvattningsföretag, utsläpp samt skogs- och jordbruk har påverkat kustvattendragen mycket negativt. Idag försöker man åtgärda sådana problem. För kustvattendrag som saknar laxfisk har intresset varit mindre och mycket återstår här att göra. Vandringshinder i form av skräp, fördämningar och kulvertering dyker ofta upp redan de första hundra metrarna och återkommande rensningar gör att vattendragen kanaliseras och saknar skuggande trädränder.





Utges av:

**FISKERIVERKET**

Lilla Bommen 6  
Box 423  
401 26 GÖTEBORG  
Telefon: 031-63 03 00  
Telefax: 031-15 65 77

**REDAKTION & BESTÄLLNING  
AV FAKTABLAD:**

SÖTVATTENSLABORATORIET  
178 93 DROTTNINGHOLM  
Telefon: 08-620 04 00  
Telefax: 08-759 03 38

**BILD & BEARBETNING:**

EGGET INFORMATION  
Box 140  
671 23 ARVIKA

Forskningsprojektet om små kustvattendrag drivs och finansieras av Fiskeriverket och Naturvårdsverket.

Förf. *f*-FAKTA nr 11  
Peter Karås, Fiskeriverket  
Kustlaboratoriet, Öregrund

Faktabladet har upprättas i samråd med Sportfiskarna och Fiskevattenägarna.

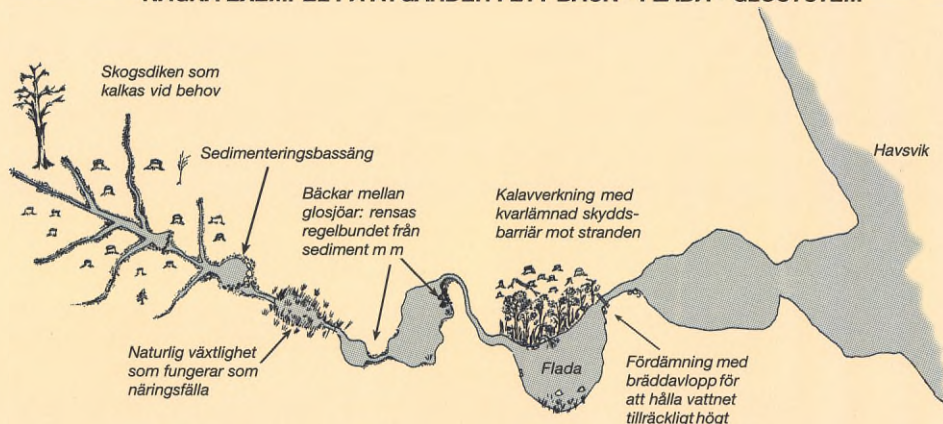
■ **VÅRDEN AV KUSTVATTENDRAGEN**

Vården av kustvattendragen följer naturligtvis vården av andra små vattendrag. Detta kan ni läsa mer om i tidigare utgivna faktablad nr 1, 5 och 7.

**Liksom för alla andra vatten börjar miljövården på land:**

- bibehåll eller återskapa busk- och trädridån utmed vattendraget där så inte strider mot skydd av värdefulla natur-och kulturmiljöer.
- minimera mängden dikningar
- försök att återskapa våtmarker i avrinningsområdet
- identifiera avloppsrör som mynnar i vattendraget och kontrollera källan

**NÅGRA EXEMPEL PÅ ÅTGÄRDER I ETT BÄCK - FLADA - GLOSYSYSTEM**



**Sjelva vattendraget bör vårdas enligt gängse metoder. När det gäller kustvattendrag bör man speciellt beakta följande:**

- vid behov, anlägg sedimentationsfällor i form av djupare lugnpartier
- rensa områden som på grund av ymnig sedimentation grundas upp och växer igen
- tillse att vandringshinder elimineras eller åtminstone blir passerbara
- se till att vattenföringen inte blir för låg genom bevattningsföretag
- försök att åter höja sänkta sjöar och flador
- ibland kan det vara bra att reglera uppströms sjö för att säkra vattentillgången sommardag

**Kustvattendragens mynning kan behöva extra tillsyn:**

- bibehåll tillräckligt djup i bäckfåran så att fisk kan stiga upp även under lågvattenperioder
- i extremfall kan man till och med vara tvungen att gräva en ny mynning
- ofta anläggs småbåtshamnar i mynningen. Se till att minska påverkan från oljor, drivmedel och giftfärger. Kanske kan "hamnen" till och med flyttas?

*Vissa åtgärder kräver tillstånd – är ni osäker kontakta tillsynsmyndigheten.*

**LITTERATUR**

- Fiskeriverkets faktablad nr 1, 3, 5 och 7.
- Små sötvatten som lek- och uppväxtmiljöer för kustfiskbestånd - försummad och hotad resurs? G. Sandell & P. Karås, Kustrapport 1995
- Vård och restaurering av fiskförande småvatten - exempel från Österbottens kust och skärgård. H. Hästbacka, Kustrapport 1995
- Biologisk mångfald i vattendrag - övervakning med elfiske, E. Degerman m.fl. Inf. fr. Sötvattenslaboratoriet 2:67-83.
- Skogsbruk vid vattendrag, Skogsstyrelsen.