



Det här verket har digitaliserats vid Göteborgs universitetsbibliotek och är fritt att använda. Alla tryckta texter är OCR-tolkade till maskinläsbar text. Det betyder att du kan söka och kopiera texten från dokumentet. Vissa äldre dokument med dåligt tryck kan vara svåra att OCR-tolka korrekt vilket medför att den OCR-tolkade texten kan innehålla fel och därför bör man visuellt jämföra med verkets bilder för att avgöra vad som är riktigt.

This work has been digitized at Gothenburg University Library and is free to use. All printed texts have been OCR-processed and converted to machine readable text. This means that you can search and copy text from the document. Some early printed books are hard to OCR-process correctly and the text may contain errors, so one should always visually compare it with the images to determine what is correct.





FISKERISTYRELSEN

SPORTFISKE FRITID



ENHETEN FÖR FRITIDSFISKE OCH FISKEVÅRD

INNEHÅLLSFÖRTECKNING

- 1 FÖRORD, Karl-Erik Berntsson, Fiskeristyrelsen
 - 2 UTPLANTERING AV FISK - ALLMÄNNA RÅD, Lennart Nyman, Sötvattenslaboratoriet
 - 9 FISKEVÅRD - BIOLOGI, Adam P Grönczi, Sötvattenslaboratoriet
 - 13 AVREGLERA FISKET, Staffan Schyberg, Fiskeristyrelsen
 - 14 KOMMUNERNA OCH FISKET, Christer Fahlström & Anders Lundkvist, Kommunförbundet
 - 15 FRITIDSFISKET OCH NATURRESURSLAGEN, Staffan Ljungvall, Boverket
 - 16 KONFLIKTEN YRKESFISKE - SPORTFISKE, Lars-Åke Lindberg, Fiskevattenägareförbundet
 - 19 NÅGRA REFLEKTIONER OM SPORTFISKET, Karl Karlman, Domänverket
 - 21 SPORTFISKARNA, Ulf Pierrou, Sportfiskarna
 - 23 FISKEVATTENÄGAREFÖRBUNDET, Lars-Åke Lindberg, Fiskevattenägareförbundet
 - 24 FISKEVÅRD I KALKADE VATTEN, Magnus Appelberg, Sötvattenslaboratoriet
 - 25 FISKEVÅRD I KALKADE VATTEN, Anders Bogelius, Fiskeristyrelsen
 - 27 LAXFOND FÖR VÄNERN, Ulf Pierrou, Sportfiskarna
 - 29 FISKEVÅRD OCH JURIDIK, Lars-Åke Lindberg, Fiskevattenägareförbundet
 - 32 FISKEVÅRD OCH EKONOMI, Sten Andreasson, Fiskeristyrelsens utredningskontor
 - 33 LEKOMRÅDEN FÖR HARR, Bo Essvik, Fiskeristyrelsens utredningskontor
 - 34 FISKEKORTPRISER, Anders Bergsten, SCA
 - 36 FISKEPLANERING - GÖTEBORGSMODELLEN, Håkan Carlstrand, Sportfiskarna
 - 38 FISKEPLANERING - UDDEVALLAMODELLEN, Inge Lund, Fiskenämnden, Uddevalla
 - 39 FISKEPLANERING - JÄMTLANDSMODELLEN, Sven-Ola Öhlund, Fiskenämnden, Östersund
 - 40 NYA REGLER FÖR FLYTTNING OCH UTPLANTERING AV FISK, Bo Holmberg, Fiskeristyrelsen
- BILAGA 1 - VERKSAMHETSBERÄTTELSE 1987/88, Enheten för fritidsfiske och fiskevård.
- BILAGA 2 - FISKERISTYRELSENS KUNGÖRELSE MED FÖRESKRIFTER OCH ALLMÄNNA RÅD OM UTPLANTERING OCH FLYTTNING AV FISK, FIFS 1988:10.

UTGIVEN AV FISKERISTYRELSEN, Enheten för fritidsfiske och fiskevård,
juli 1989, upplaga 500 ex.

Bild&Bearbetning: EGGET INFORMATION KB, Arvika
Tryck: KONTORSTRYCK, Arvika

FÖRORD

FRITIDSFISKET - ett ökat intresse kräver bättre samordning

Fritidsfisket måste värderas mycket högre i framtidens samhällsplanering. Behovet, tillgången och ekonomin kräver större intresse och engagemang från myndigheterna för att bättre ta tillvara en naturresurs och mer aktivt stimulera en av Sveriges största fritidssysselsättningar - fritidsfisket.

De naturliga förutsättningarna att utveckla ett fritidsfiske i Sverige är utomordentliga. Tillgången på sötvatten är mycket stor och våra kust- och havsvattenområden är omfattande. Fisket i våra vatten är också rikt och varierat.

Under 70- och 80-talen har arbetet till stor del varit inriktat på att öka möjligheten för allmänheten att fiska. I första hand har detta skett genom att stimulera bildandet av fiskevårdsområden. Vad som bland annat behöver förbättras inför 90-talet är att upplåtelseformerna måste bli mer avnämranpassade. Nu måste man skaffa fiskekort för i stort sett varje nytt fisketillfälle om man ska fiska i sötvatten. Många avstår ifrån att fiska därför att man ej vet om det kort man skaffat gäller just för det vattnet eller för att man inte vet var man ska skaffa kort.

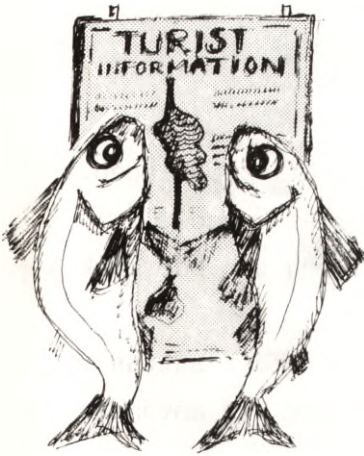
Som ett led i informationsspridningen och erfarenhetsutbytet kring för fritidsfisket väsentliga frågor arrangerade Fiskeristyrelsen två konferenser, i Östersund 6-7 oktober och i Jönköping 20-21 oktober 1987.

Följande publikation är ett axplock av vad som avhandlades på dessa evenemang.

Byråchef Karl-Erik Berntsson

Fiskeristyrelsen, Enheten för fritidsfiske och fiskevård





UTPLANTERING AV FISK – ALLMÄNNA RÅD

LENNART NYMAN

Fiskeristyrelsen, Sötvattenslaboratoriet

Drottningholm

Generella riktlinjer för utplantering av lax och öring i sjöar med andra fiskarter.

- * Mindre fisk än 100-150 gram bör ej utsättas. Man måste i varje särskilt fall pröva vilken storlek vid utsättningen som ger bäst resultat. Härvid är märkning till stor hjälp.
- * Fisken bör ej utsättas från land utan helst från båt eller kassar på fritt vatten.
- * Utsättningsmaterialet bör vara genetiskt definierat.
- * Odling och transport måste handhas av kunnig personal. Ett långt och mödosamt odlingsarbete kan på några timmar spolieras genom en oaktsam transport och utsättning.
- * Det antal fiskar/ha som bör utsättas, är i hög grad beroende av den tillgängliga näringen, närvaron av konkurrerande arter och fysikaliskt-kemiska faktorer. En kontinuerlig utsättningsaktivitet bör baseras på en rigorös fångststatistik från varje enskilt vatten.

Sammanfattning av förslagen till riktlinjer för avelsmetodik vid kompensationsodling av lax och öring.

- * Minst 25 par föräldradjur, slumpvis utvalda, används vid varje uppförökningstillfälle.
- * Om 25 par inte kan erhållas bör man överrepresentera det kön som finns i störst antal.
En fisk av okänt ursprung inkorsas som en av de minst 50 föräldradjuret.
- * Avkomman från varje par skall vara lika stor.
- * Avkomman från samtliga par blandas.

- * Lekfisket bör omfatta hela den naturliga lekvandringsperioden.
- * Sprid utsättningarna mer i tiden av varje årsklass yngel.
- * En så stor procent som möjligt av den utsatta smolten bör märkas med älvegen märkning.
- * I outbyggda vattendrag bör i princip inte odlad smolt sättas ut.
- * Potentiellt lax- och havsöringsförande vattendrag bör användas som genbanker.
- * Vid kontroll av stamtillhörighet och utvärdering av odlingsmetodik skall populationsgenetiska markörer användas.

Allmänna råd

- * Sätt aldrig ut karpfiskar i vatten där de inte redan finns.
- * Sätt aldrig ut gädda i vatten där man dessutom vill ha ett fiske efter laxfisk.
- * Sätt aldrig ut sik i vatten där öring, röding eller harr har stort intresse som fiskeobjekt.
- * Sätt aldrig ut röding i öringvatten, om öringen är av stort intresse som fiskeobjekt.
- * Sätt aldrig ut amerikansk bäckröding i vatten där det finns förutsättningar för öring eller där öring förekommer i systemet, och inte heller där det finns självreproducerande rödingbestånd i rinnande vatten.
- * Sätt aldrig ut signalkräfta i vattensystem som har bestånd av inhemsk flodkräfta och är fria från kräftpest.
- * Sätt inte ut harr i öringvatten, speciellt rinnande vatten, om öringen har stort intresse som fiskeobjekt.
- * Sätt inte ut ål i kräftvatten, om kräftfisket är av stort intresse.
- * Sätt inte ut laxfisk i vatten som innehåller kombinationen gädda, abborre och mört, om inte sjön har en stor djupzon (röding) i kombination med strömmande tillopp (öring, harr).
- * Blanda inte material av olika härstamning (art/stam) vid så kallad förstärkningsutsättning av lax, öring, röding och harr.
- * Regnbåge och bäckröding bör företrädesvis utplanteras i put-and-take-vatten.
- * Naturligt fisktomma vatten bör bevaras.

- * I sjöar med flera fiskarter bör lax och öring sättas ut i en storlek motsvarande minst 100-150 gram.
- * Utplantering av gös bör företrädesvis utföras i näringsrika och stora vatten. Inverkan på abborre och gädda bör därvid beaktas.
- * Använd företrädesvis lokala fiskstammar i fiskevårdsarbetet

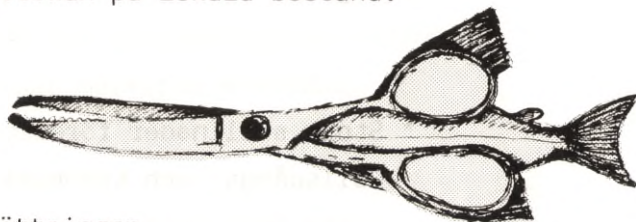
Öring



- * Stora skillnader föreligger mellan de utplanterade stammarna. Gullspångs- och Konnevesiöring är överlägsna. Bergnäsöring ger i vissa fall toppnoteringar, i synnerhet i stora, djupa sjöar med flera sikarter. Bonäshamnsöring ger svaga återfångster.
- * Utplantering i insjöar ger i allmänhet bättre resultat än utsättning i rinnande vatten, inklusive älvmagasin.
- * Utsatta fiskar, mindre än 200 gram ger i allmänhet dålig återfångst. Maximal återfångst finner man inom storleksklassen 200-400 gram. En minskning i återfångsten kan skönjas inom storleksklassen 400-500 gram. Det kan möjligen förklaras genom att öring som gått länge i odling har svårighet att anpassa sig till naturliga vatten.
- * De maximala återfångsterna har i allmänhet gjorts i stora, djupa sjöar med flera sikarter och med svaga gäddbestånd.
- * En allmän överblick ger intrycket att märkningsförsök med färre fiskar än 200 stycken kan ge missvisande eller allmänt meningslösa resultat.
- * Odling och utsättning av havsöring bedöms som en värdefull fiskevårdsinsats.
- * Utbytet torde ligga långt över de resultat som märkningsförsöken för närvarande utvisar.
- * Storleken på utsättningsmaterialet är ofta avgörande för återfångstresultatet. Fisk under 100 gram bör därför inte utsättas om man eftersträvar hög återfångst snarare än uppbyggnad av ett självreproducerande bestånd.
- * Bästa utsättningsstid är på försommaren i maj-juni. Större fisk, 200-250 gram, kan ge bra resultat även vid höstutsättningar eller under vintern.
- * Öringen är en lättstressad fisk som bör hanteras varsamt.

- * Utsättning via kassar för avstressning och prägling kan förbättra återfångstresultatet.
- * För koncentrerat fiske bör utsättning ske i anslutning till vattendrag eller sund.
- * Alternativ odling i kassar på utsättningsplatsen kan ge bättre utbyte än utsättning av fisk uppfödd på konventionellt sätt men hänsyn måste tas till riskerna med påverkan på lokala bestånd.

Lax



- * Klarlägg målsättningen med utsättningen.
- * Vid förstärkningsutsättning och nyintroduktion använd i första hand yngel och tidiga sötvattensstadier av ungar om "lediga" biotoper finns.
- * Använd i första hand älveget avelsmaterial för alla typer av utsättningar. Använd alltid älveget material för förstärkningsutsättning i älvar med naturreproduktion.
- * Utsättningsmaterialet vid smoltutsättning skall som regel vara avkomor från en slumparning mellan minst 25 stycken föräldrapar där antalet befruktad rom har maximerats och gallrats till samma antal rom per föräldrapar.
- * Byte av stam eller korsning mellan stammar bör undvikas om den befintliga stammen har bevarandevärde.
- * Tag endast utsättningsmaterial från hälsokontrollerad och smittfri-förklarad odling.
- * Smoltutsättningar bör göras på våren vid stigande vattentemperatur i intervallet 7-14°C.

Ål



- * Ålutsättningar kan lyckas i de flesta typer av vatten. Den högsta avkastningen erhålls i varma, eutrofa sjöar.
- * För närvarande finns det försträckt ålyngel och sättål att tillgå för utsättning. Försträckt ålyngel är ål som importerats som glasål eller nypigmenterat ålyngel från t ex Frankrike eller England och sedan odlats i uppvärmt vatten under några månader. Sättål är utsorterad ål från det kommersiella fisket efter gulål på Västkusten och i Öresund. De är ca 27-42 cm och uppfyller därmed till nöds gällande mini-

mimått men är för små för konsumtion och går därför till utsättningsändamål.

- * I näringsrika sjöar bör 50-100 försträckta ålyngel eller 20 sättålar utplanteras per år och hektar.
- * I näringsfattiga sjöar bör kanske 10-25 försträckta ålyngel eller 5-10 sättålar per hektar utsättas. Detta för att kompensera för en högre dödlighet och sämre tillväxt.
- * Konkurrenter, i synnerhet karpfiskar, bör decimeras.
- * Vatten med kräftor bör ej bli föremål för utplantering, eftersom ålen är en svår predator på dessa.
- * Fångst av ål utsatt som försträckt yngel kan förväntas efter 5-20 år. Sättålen kan bli fångstduglig efter 3-4 år.
- * Återfångstprocent, försträckt ålyngel 10-25%, sättål 50-80%.
- * Försträckt ålyngel borde kunna ha ett relativt lågt styckepris och det är dessutom kontrollerat vad gäller sjukdomar och parasiter, vilket gör det fördelaktigt som utsättningsmaterial. Emellertid blir tiden fram till fångst längre än för sättål i och med den mindre storleken vid utsättning. Detta bör vägas in, vid val av utsättningsmaterial, med tanke på eventuella räntekostnader på satsat kapital. Fortfarande vet vi heller inte om försträckningen eventuellt inverkar negativt på könskvoten hos ålen.
- * I och med att importerat ålyngel kan vara bärare av virussjukdomar, såsom IPN och Rhabdovirus, kan användandet av försträckt ålyngel för utsättning komma att begränsas till enbart kustvatten samt skånska insjöar i båda fallen enbart där skyddsvärda bestånd av laxfisk ej finns.
- * Sättålen är dyrare och möjligen mera infekterad. Fördelen med sättål är lägre dödlighet, högre andel av honor och kortare tid till fångst.
- * Ålar bör sättas ut när vattentemperaturen överstiger +4-5°C, och spridas över mjuka, relativt grunda bottnar.

Kräftor

- * Signalkräftorna är resistenta mot kräftpest men kan samtidigt vara bärare av pest. De får därför inte planteras ut där intakta flodkräftbestånd kan smittas.
- * Romkläckningen kan tidigareläggas. Detta gör det möjligt att få en produktion av flodkräftor även där klimatet är för kallt för naturlig reproduktion.



- * Resultaten hittills med utplantering av signalkräfta är så positiva att man nu kan rekommendera fiskevattenägare och andra att göra investeringar i form av inköp av sättmaterial för utsättning om de lokala förutsättningarna är gynnsamma.
- * Utsättningsmaterialet vid nyutplantering i naturliga vatten bör ej vara yngel utan ensomriga, ettåriga eller köns mogna kräftor alternativt rombärande honor.
- * Förstärkningsutsättningar lönar sig aldrig annat än i närheten eller ovanför kräftornas klimatgräns där kräftan ej reproducerar sig naturligt eller endast vissa år.
- * Vid utsättning av köns mogna kräftor bör man sumpas dem ett par dagar och därefter mata dem med fisk. Sumpning tycks vara särskilt viktigt vid omflyttning inom samma vatten.
- * Hur snabbt bestånd av signalkräfta utvecklas beror på många faktorer. Viktiga sådana är valet av sättmaterial och hur stor mängd som sätts ut. Den fortsatta skötseln av det växande beståndet är viktigt och kräver omflyttningar. Kräftor större än 10-11 cm bör fiskas bort varje år. Dessa kräftor hindrar bland annat genom kannibalism att beståndet utvecklas snabbt.
- * Man bör ej räkna med att utplantering av flodkräfta skall ge resultat i vatten som tidigare drabbats av kräftpest.
- * Om man överväger att sätta ut kräftor i ett vatten, bör man tänka på följande. Ålen är kräftans farligaste fiende. Försurade vatten ger låg eller ingen avkastning. På sommaren är kräftan känslig för låg syrehalt. Kräftan är vidare känslig för gifter och tungmetaller.

Punggräka (*Mysis relicta*)



- * Mysis har planterats ut i 50 svenska sjöar, bland dessa finns flertalet av våra stora regleringsmagasin. De specifika förändringarna av fisk- och planktonfauna är sådan att inga ytterligare utsättningar för närvarande bör ske, annat än i mycket speciella fall och efter samråd med Sötvattenlaboratoriet. I de vatten där Mysis har bildat bestånd kan man komplettera med särskilda fiskevårdsåtgärder som dock måste bedömas från fall till fall.
- * Mysis bör tills vidare ej planteras ut i opåverkade naturliga sjöar och älvar.
- * Mysis bör endast planteras ut i vattensystem uppströms sådana sjöar i

i vilka de genom naturlig nedströmsspridning ej kan orsaka skador.

- * Mysis bör ej planteras ut i stora, djupa sjöar med flytnätfiske och/eller värdefulla pelagiska fiskbestånd, ej heller i sjöar där röding eller små pelagiska sikar utgör viktig bytesfisk för bestånd av rovfisk som har stort ekonomiskt värde.
- * Mysis kan under speciella förutsättningar användas för att ensidigt gynna bottenlevande fiskarter t ex öring, kanadaröding, lake, bentiska rödingar och sikarter på bekostnad av pelagiska fiskarter.
- * Mysis kan under speciella förutsättningar användas för att minska angrepp av måsmask, dykandsmask och eventuellt gäddmask hos bentiska rödingar och sikar. En förutsättning är att den aktuella fiskarten föredrar Mysis som näringsdjur och att eventuella bytesfiskar ej blir infekterade av nämnda parasiter.

Fiskeristyrelsen har i december 1988 givit ut föreskrifter och allmänna råd om utplantering och flyttning av fisk.

Fiskeristyrelsens författningssamling, FIFS 1988:10.

Se bilaga 2.

FISKEVÅRD – BIOLOGI

ADAM P GÖNCZI

Fiskeristyrelsen, Sötvatten-
laboratoriet, Drottningholm

Erfarenheter från arbetet med Fiskevårdande
Åtgärder i Kraftverksmagasin (FÅK).



Inledning

En stor del av Sveriges älvar och sjöar utnyttjas för vattenkraftsändamål. Fisket har påverkats kraftigt av detta. Fiskevårdsåtgärder hade tidigare framför allt gjorts i de stora reglerade sjöarna och för bestånd av lax och havsvandrande öring. Behovet av åtgärder är stort även i älvmagasin, men metoden för fiskevård i dessa har i stort sett saknats. För att råda bot på detta startades 1976 ett samarbetsprojekt mellan fiskeriverket och kraftföretagen för försöksverksamhet med Fiskevårdande Åtgärder i Kraftverksmagasin (FÅK). Verksamheten finansierades av kraftföretagen. Målsättningen var att utreda förutsättningarna för fiskproduktion, pröva utsättningar av öring med flera fiskarter och göra försök med biotopförbättrande åtgärder i älvmagasin, samt konstruera fiskredskap för användning i dessa. Projektet avslutades 1985.

Försöksområden

Tre älvar valdes och inom varje älv utsågs tre magasin som försöksområde (se karta).

Indalälven är den naturligt mest produktiva av dessa älvar. Korttidsregleringen är inte heller lika omfattande i denna älv som i de båda andra.

Miljöeffekter vid vattenkraftproduktion

En älv som helt utnyttjas för elkraftproduktion består av en trappa av älvmagasin. Effekterna på miljön är i princip av två slag: de som beror på regleringen av vattenföringen och de som beror på tillkomsten av dammar. Regleringen av vattenföringen sker dels i ett långt, dels i ett kort tidsperspektiv. Den senare, korttidsregleringen, kan delvis även omfatta så kallad nolltappning, vilket innebär att älvens vatten står stilla. Regleringen av vattenföringen påverkar vattenhastigheten och därmed också såväl bottenmaterialet som växt- och djurlivet. Även vattståndet regleras, vilket vanligen innebär att en så kallad regleringszon uppstår.

Byggandet av dammar medför att fiskvandring hindras, att områden överdäms och att älvens materialtransport förändras. Sand och slam avsätts på de mer sjölika älvsträckorna närmast uppströms dammarna. I älvmagasinets inloppsdelar lever en strömbottenfauna som avviker mer eller mindre från den i en oreglerad älv. Denna fauna påverkas av miljöfaktorer som strömhastighet, vattenföring, födotillgång och temperatur.

Mängden bottendjur som transporteras med strömmen är lägre i den reglerade älven liksom även antalet arter.

Förhållandena för bland annat öring men även harr har försämrats i älvar efter utbyggnaden. Bestånden av gädda, abborre och mört har däremot gynnats. Dessa arter utgjorde tillsammans med sik huvudparten av fångsten vid nätfiske i de undersökta magasinerna.

Genomförande

Utsättning av cirka 20 000 märkta öringar av ett antal olika stammar genomfördes. Detta material har kompletterats med resultaten av öringutsättningar i magasin i andra älvar. Ett syfte med utsättningsförsöken var att belysa beteendeskilnader mellan vandrande och stationära öringstammar.

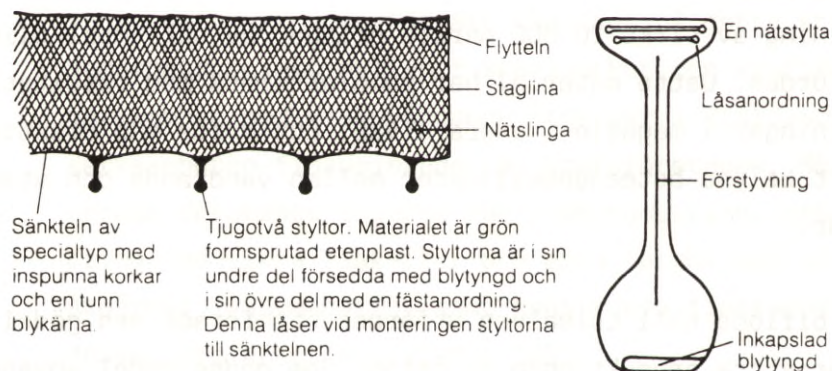
I ett biflöde till Luleälven utfördes ett försök med gödsling i avsikt att förbättra produktionen av öring. Som gödselmedel användes helt korn och kraftfoder baserat på sockerbetor. Mängden bottendjur ökade 2-3 gånger på den gödslade sträckan. Produktionen av öring ökade med 50-70% främst genom ökad beståndstäthet.

I en sidofåra till Ljusnan monterades en elektrisk strömbildare, som uppehöll vattenströmmen även då nolltappning rådde i älven. Meningen var att denna strandkanal skulle kunna tjäna som uppväxtområde för öring. Det visade sig dock att vattenståndsvariationerna var alltför stora. De öringar som sattes ut i kanalen lämnade denna mycket snart trots strömbildaren.

I två magasin provades utläggning av stenmassor som fiskevårdande åtgärd. I den ena, Ljusnan, kombinerades stenuläggning med utplantering av kräftor. Någon föryngring hos dessa kunde inte konstateras. Stenhögarna ökade dock utbudet av fisknäringens organismer i området.

Fiske med nät i älvmagasin försvåras i hög grad av förekomsten av överdämda stubbar och grenar m m. Bottensatta nät med olika typer av skydd mot bottenfästen provades därför. Försöksnäten jämfördes med standardnät vad gäller fångstmängd, antal bottenfästen, samt rednings- och lagningstid. På grund av vunna erfarenheter konstruerades ett nät försett med platta formgjutna plaststyltor. Detta styltnät ger ca 80% av ett standardnäts matfiskfångst men har dubbelt så lång livslängd som ett sådant.

För att undersöka möjligheterna till fångst av fisk i de fria vattnen utfördes försök med flytnät. Fångsterna var dock låga. Näten fiskade dåligt främst beroende på strömsättning och nedslamning.



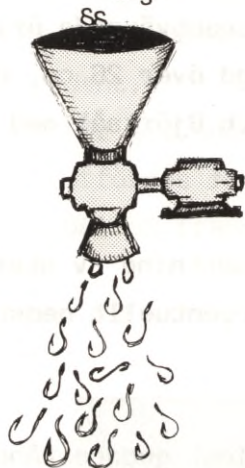
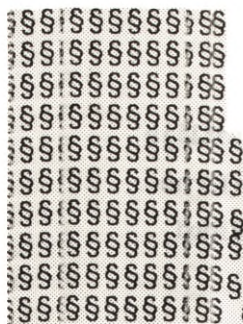
Rekommendationer

Några generella regler för öringutsättning i magasin finns inte. En viss öringstam, en viss storleksklass, en viss utsättningstid eller metod som är giltig för uppemot 150 kraftverksmagasin låter sig inte utpekas. Vår uppgift har inte heller varit att ge konkreta förslag till åtgärder i olika magasin. I stället skall våra rekommendationer ses som en vägledning för för dem som i varje enskilt fall har att ta ställning till fiskevårdsinsatser i älvmagasin. Det har heller inte varit vår uppgift att göra en ekonomisk utvärdering av kostnaderna för åtgärderna i förhållande till utbytet.

Nedan ges dels en kortfattad beskrivning av olika typer av älvmagasin, dels vilka åtgärder som kan rekommenderas i dessa.

- * Djupa sjöliknande magasin med pelagisk bytesfisk som småsik, silllöja och nors: utsättning av snabbväxande, uppströmslekande öring (Kinnevesi, Gullspång) eller nedströmslekare (Bergnäs) med en medellängd över 28 cm.
- * Grunda sjöliknande magasin med strandnära bytesfisk som mört, gärs, eller abborre i dämmningsdelen: utsättning av snabbväxande öring av typ nedströmslekare (Bergnäs) med en medellängd över 26 cm, eller stationär öring (Helige å, Porsi, Torneälvs och Björkaå) med medellängd över 30 cm.
- * Genomströmningsmagasin med minimitappning: utsättning av stationär öring (Björkaå, Verkeå, Helige å m fl) eller eventuellt nedströmslekare med medellängd över 24 cm.
- * Genomströmningsmagasin med nolltappning och glest gäddbestånd: utsättning av stationär öring (Björkaå, Helige å) med medellängd över 30 cm. I tillämpliga fall kan man använda älveget material typ Porsiöring, med en medellängd över 25 cm.
- * Genomströmningsmagasin med nolltappning och talrikt gäddbestånd inga öringutsättningar bedöms ge godtagbart resultat.
- * Magasin med biflöden lämpliga som öringvatten i inloppsdel: utsättning av stationär öring, främst Björkaå, med en medellängd över 18 cm.
- * Utsättning av stationär öring bör ske i strömsatta områden i magasinets inloppsdel.
- * God spridning av fisk bör generellt eftersträvas.
- * Öringutsättning med stationära stammar bör ske på våren, om möjligt under gäddans lektid.
- * Uppströmslekare bör sättas ut på sommaren eller hösten.
- * Ett ökat sportfiske på gäddor över 60 cm i magasinens inloppsdel bör stimuleras. På detta vis är det möjligt att minska gäddans predation på utsatt öring.

(Se litteraturlistan)



AVREGLERA FISKET

STAFFAN SCHYBERG
Fiskeristyrelsen, Göteborg

FISKEVÅRDENS MÅL ÄR ETT UTHÅLLIGT FISKE !

Fiskevårdens medel:

- * miljöinriktade
- * biotopmässiga
- * fiskeribiologiska
- * juridiska
- * fisketillsyn
- * information

För att nå målet, ett uthålligt och bra fiske måste vi ha en helhetssyn !

Om inte fiskevårdens olika biologiska och administrativa medel är samordnade i en sådan helhetssyn, kollapsar regelsystemet - botemedlet heter **regelförenkling**.

En avreglering kan redan idag ske i enskilda fiskevatten. Ansvaret för fiskevården i dessa vatten ligger på fiskevattenägarna. Detta framgår bland annat genom riksdagsbeslut (proposition 1980/81: 153).

Myndigheternas möjligheter är inskränkta till föreskrifter om fiskets vård och bedrivande. Föreskrifterna får inte syfta till att fördela fisket mellan olika fiskande kategorier.

Myndigheternas regler måste bli enkla, tydliga och lätta att övervaka. Dessutom krävs information och bättre utmärkning i naturen samt en fungerande fisketillsyn.

MÅLET ÄR: FÄRRE OCH ENKLARE FISKEBESTÄMMELSER

Fiskeristyrelsen har överlämnat utredningen **Färre och enklare fiskeregler** till regeringen för åtgärd.



KOMMUNERNA OCH FISKET

CHRISTER FAHLSTRÖM & ANDERS LUNDKVIST
Svenska kommunförbundet, Stockholm

Uppgiftsfördelning mellan stat och kommun.

I Sverige är det kommunerna som bygger och driver anläggningar. Det gör man utan bidrag från staten. Kommunerna är mycket självständiga och strävar hela tiden mot mindre styrning från staten. Ett ökat stöd från staten kan ske i form av allmänna bidrag som kommunerna beslutar om hur de ska användas.

Statens stöd till föreningarna.

De bidrag staten ger till fritidsverksamheten går till föreningslivet och gäller framför allt åldersgruppen under 25 år. 1987 var statens stöd till fritidsverksamhet till barn och ungdom 350 miljoner kronor.

Kommunernas stöd till föreningarna.

Kommunerna satsade 1987 sju miljarder kronor på fritidsverksamhet, varav hälften var stöd till föreningarnas lokala verksamhet för barn och ungdom

Några fakta:

* 23 000 anställda arbetar med fritidsverksamhet i kommunerna.

* Det finns 12 000 anläggningar för fritidsverksamhet i Sverige.



FRITIDSFISKET OCH NATURRESURSLAGEN

STAFFAN LJUNGVALL

Statens Planverk (nuvarande Boverket),
Stockholm

NATURRESURSLAGEN -

hushållning med områden av betydelse för bland annat:

- * rörligt friluftsliv
- * naturvård
- * fritidsfiske
- * fiskeribiologi

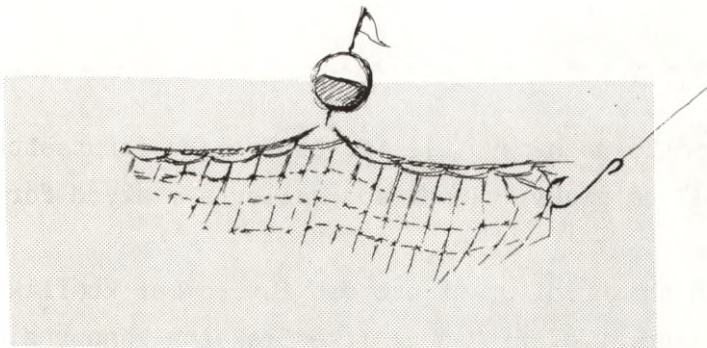
Områden som så långt möjligt ska skyddas.

Naturvårdsverket beslutar enligt naturresurslagen, fiskeristyrelsen avgränsar, upprättar förslag och beskriver riksobjekt för fritidsfisket och för skyddsvärda arter och stammar av fisk.

Naturresurslagen tillsammans med andra lagar är den grund på vilken kommunerna står på då de upprättar sin översiktsplan (ÖP -90).

Det är väsentligt att fiskeintressena och fiskevårdsplanerna förankras hos kommunernas politiker och behandlas i översiktsplanen.

Fiskeristyrelsen har 1987 12 07 beslutat om vilka vatten som skall betraktas vara av särskilt stort värde för fritidsfisket och för bevarandet av skyddsvärda arter och stammar av fisk samt under 1988 fastställt vilka vatten som är av riksintresse för yrkesfisket.



KONFLIKTEN YRKESFISKE – SPORTFISKE

LARS-ÅKE LINDBERG

Fiskevattenägareförbundet, Stockholm

Vi har i vårt land god tillgång på fiskevatten. Med undantag för de egentliga slättlandsområdena finns det överallt gott om sjöar och strömmande vatten. De stora sjöarna Vänern, Vättern, Mälaren, Hjälmaran och Storsjön i Jämtland har genom sitt centrala läge ett utomordentligt värde. Kusterna med sina skärgårdsområden är naturtillgångar som har få motsvarigheter.

Även om tillgången på fisk inte är obegränsad är de naturliga förutsättningarna för fiske goda.

Längs våra kuster är värdefulla fiskslag som lax, havsöring, ål och hummer utsatta för en hård beskattning. I insjövattnen är fisket långtifrån alltid välavvägt. Följden har blivit att många vatten innehåller undermåliga fiskbestånd. Andra omständigheter som har påverkat fiskbestånden och förutsättningarna för fiske är bl a förurningen av insjövatten, kraftverksutbyggnader, sjöregleringar och utsläpp av avloppsvatten från industrin.

Fisket är sedan gammalt fast förankrat hos stora delar av befolkningen i vårt land.

Yrkesfisket har rationaliserats. Det arbetar idag med ett minskat antal utövare men med större båtar och effektivare redskap. Dessutom har den internationella utvecklingen på havsrättens område tvingat fram regleringar som har inneburit stora förändringar för det traditionella svenska yrkesfisket.

Fritidsfisket har under senare år utvecklats till en av våra mest populära rekreationsaktiviteter.

Det är viktigt att till en början slå fast att det givetvis är angeläget att fiskbestånden vårdas och utnyttjas på bästa sätt.

Alla som fiskar måste ta hänsyn till de biologiska förutsättningar som råder och till de restriktioner som gäller som skydd för fiskbestånden.

Det är emellertid obestridligt så att det förekommer konflikter mellan olika kategorier av fiskande. Yrkesfiskarna känner sina intressen hotade av dem som på sin fritid, men i förvärvssyfte bedriver ett inte obetydligt fiske med yrkesmässiga redskap. Dessutom förekommer konkurrens i frågan om fördelningen av fisketillfällena mellan å ena sidan det kustbundna yrkesfisket och å andra sidan det yrkesfiske som bedrivs med större fartyg som kan fiska över stora områden. En rad arter är kvoterade till följd av internationella överenskommelser och yrkesfisket efter dessa måste upphöra när kvoterna är uppfiskade. I det kustnära fisket är lax, öring, ål, och hummer fiskslag som ofta anses vara överfiskade. Ytterligare en form av konkurrens är den mellan yrkesfisket och sportfisket, till exempel i valet mellan arrendekontrakt för en yrkesfiskare eller en sportfiskeklubb.

Som vattenägare ställs man idag inför att välja mellan olika kategorier fiskande som vill komma in på vattnen. Yrkesfisket med sina stora fasta redskap eller en sportfiskeklubb med handredskapsfiskare samt de egna funderingarna på att nyttja sina vatten för egen räkning.

I många fall framhålls att det inte går att kombinera ett yrkesmässigt fiske med ett intensivt sportfiske.

Förbundet anser dock att denna kombination är möjlig - ja rent av eftersträvansvärd. Ur fiskevårdande synpunkt torde ett allsidigt fiske med olika redskap vara att föredra. En sjö behöver ett allsidigt fiske för att må bra.

Att detta går att genomföra i praktiken har man visat i Västerås fiskeriförening.

VÄSTERÅSEXEMPLET

I västra delen av Mälaren mellan Hjulsta och Kvicksundsbron arrenderar 15 yrkesfiskare tillhörande Västerås fiskeriförening

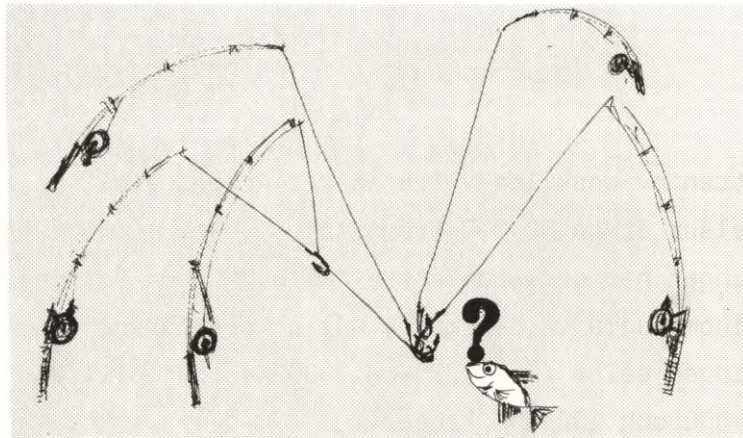
16 000 ha vatten av enskilda vattenägare. Arrendeavgiften för dessa upplåtelser är ca 50 000 kronor/år.

Fiskeriföreningen har dessutom ett avtal med samma vattenägare om rätt att inom samma vattenområde sälja kort för handredskapsfiske. Föreningen sålde före 1985 ca 3000 kort/år till ett värde av mellan 80 000 och 100 000 kronor.

Båda upplåtelseerna har fungerat sedan 1902 utan kontroverser.

Fiskevattenägareförbundet kommer att verka för att fisket inom lämpliga områden kommer att upplåtas och för att upplåtelsen kan omfatta både sportfiske och yrkesfiske i en lämplig avvägning.

- * För att stödja medlemmarna har förbundet utarbetat kontraktsformulär för upplåtelse av fiskerätt.
- * Arbete pågår med att i samarbete med Sveriges Insjöfiskares Riksförbund ta fram ett förslag till arrendekontrakt för yrkesfiske.



NÅGRA REFLEKTIONER OM SPORTFISKET

KARL KARLMAN

Domänverket, Falun

Vi som samlats till den här konferensen är alla på olika sätt engagerade i att nå ett mål som vi enligt min mening har gemensamt. Målet som vi strävar mot är att här i landet skapa bästa möjliga utbud av sportfiske, ett varierat utbud med hög kvalitet på fisket och där detta är åtkomligt för så många fiskeintresserade som möjligt. I detta sammanhang får vi inte glömma att ge plats för det fiskeintresse som riktas mot Sverige från kontinenten.

Trots de miljöproblem som vi har att brottas med och de diskussioner som förs om vattenkraftsutbyggnad skall vi på bästa sätt tillsammans ta tillvara de unika möjligheter som landets rika tillgångar på sjöar och vattendrag ger. Den ambitionen ska vi ha oavsett om vi kommer från myndighet, konsumentorganisation eller representerar fiskevattenägarna.

Vad gäller vården av fiskevattnen så deltar vi alla i den på skiftande sätt och i varierande omfattning. Det kan ske i form av rent administrativa åtgärder, genom forskning eller genom direkta insatser, som då kan vara alltifrån intensiva biotopvårdande arbeten till mer eller mindre slentrianmässiga utsättningar av fångstfärdig fisk. Fiskevårdsinsatserna påverkas ofta av vilken typ av fiske som kunderna frågar efter.

Jag framhöll tidigare att miljöproblem och vattenkraftutbyggnaden gör det svårt att utnyttja fiskevattenresurserna effektivt. Jag anser emellertid att även det omfattande fiskevårdsområdesbildandet som pågår sedan ett antal år tillbaka kan bli orsak till att det inte blir ett optimalt sportfiskeutbud.

På mig verkar det som om fiskevårdsområden många gånger bildas mera för bildandets egen skull än för att förbättra möjligheterna för vattenägarna att utnyttja fisket.

Självklart är det viktigt att fiskevårdsföreningarna ombildas till fiskevårdsområden så att de även efter 1990 skall kunna fortsätta med den upplåtelseverksamhet de nu håller på med. Men vid sådan ombildningar anser jag att det är mycket viktigt att området ges en geografisk omfattning som gör att delägarna fortfarande kan känna samhörighet och se fördelar med att ingå i ett fiskevårdsområde.

Jag har alltså svårt att förstå hur ett fiskevårdsområde som bildas av alla vatten i en hel kommun kan fungera!

Vad skulle exempelvis hända om man i min födelsekommun Arjeplog gjorde ett fiskevårdsområde som täckte hela kommunen nedanför odlingsgränsen? Tänk er Piteälven, Skellefteälven och Laisälven plus Hornavan, Uddjaur och Storavan och därtill alla små sjöar, tjärnar och vattendrag samlade i ett fiskevårdsområde! Hur skulle det i sådant område vara möjligt att enas om var fiskevårdsinsatserna skulle göras och hur fiskevårdspengarna skulle fördelas?

Med det här inlägget vill jag rikta er uppmärksamhet på hur viktigt det är att fiskevårdsområdesbildningarna inte får ske förhastat även om det på grund av tidsgränsen 1990 är ett pressat läge.

Enligt min uppfattning får det inte bli så att då det bildats tillräckligt många områden - och vem vet antalet - visar det sig att många bra, utvecklingsbara vatten kommer att ligga utanför det sportfiskeutbud som skapats.

Dessutom måste vi vara uppmärksamma på att samhället inte torde ställa obegränsat med medel till förfogande. Det gäller alltså att utnyttja tillgängliga pengar på de ställen där de gör bäst nytta. Jag tänker då inte enbart på de medel som behövs för själva områdesbildningen utan i än högre grad på de pengar som även framöver kommer att behövas för att klara kalkningsbehov och fiskevård.



Sportfiskarna

ULF PIERROU

Sportfiskarna, Stockholm

Sportfisket är idag en av svenska folkets allra största fritidssysselsättningar. En undersökning gjord av Statistiska centralbyrån 1982 - 83 visar att ca 2,2 miljoner av landets befolkning i åldrarna 16 - 74 år fiskar och att av dessa ca 1,5 miljoner uteslutande ägnar sig åt handredskapfiske, d v s sportfiske.

Sportfiske är också en aktivitet som utövas av människor i alla åldrar och samhällsgrupper och som alltmer utvecklas till en sysselsättning för hela familjen. Inte minst ungdomens stora fiskeintresse tyder på att vi ännu långt ifrån nått toppen på sportfiskets snabba utvecklingskurva.

SPORTFISKARNA IDAG, några siffror

- * 110 000 medlemmar
- * 75 000 klubbmedlemmar
- * 750 klubbar
- * 26 distrikt
- * 11 miljoner i omsättning

Några aktuella frågor för Sportfiskarna

- * Fritidsfiske - sportfiske.
- * Våra fiskebestämmelser - förenklingar.
- * Finansiering av fiskevården.
Allmän fiskevårdsavgift, frivillig fiskevårdsavgift, medel från näringslivet, miljöavgifter, ökat statsbidrag.
- * Fiskevattenuppåtelse och -priser.
Höjd standard, höjda priser, ökad kommunal satsning, flera vatten i sportfiskarnas regi, turistfiske m m.
- * Miljöfrågorna.
Ingen vattenkraftutbyggnad, inga minikraftverk, bättre opinionsbildning, sportfiskets värde.

SPORTFISKARNA, syfte och målsättning

Förbundet företräder det svenska sportfisket och har till uppgift att:

- * Samla utövarna av detta fiske och deras föreningar/klubbar i en partipolitiskt obunden organisation.
- * Bidra till fiskets utveckling som sport- och rekreationsform.
- * Verka för en god och aktiv miljö- och fiskevård, syftande till att bevara och förbättra fiskemöjligheterna.
- * Främja tillkomsten av nya fiskeklubbar och föreningar samt ändamålsenliga områdesenheter för fiske och fiskevård.
- * Genom ungdomsverksamhet stimulera fiske- och naturintresset bland ungdomen och härigenom ge den ett ökat utbyte av friluftslivet.
- * Genom information samt kurs- och studieverksamhet upplysa och vidareutbilda sportfiskare samt verka för ökat fiske- och naturvett.
- * Genom seriösa och välarrangerade tävlingar inom olika fiskegrenar främja gemenskap, skapa möjligheter till sund avkoppling och rekreation samt stimulera utvecklingen av olika sportfiskemetoder.
- * Genom förlagsverksamhet och på annat sätt informera medlemmar och allmänhet om sportfiske.
- * Verka för en för sportfisket ändamålsenlig fiskerilagstiftning.
- * Verka för ett förtroendefullt samarbete mellan yrkesfiskare, fiskevattenägare och sportfiskare.
- * Verka för nordiskt och internationellt samarbete på sportfiskets område.



LARS-ÅKE LINDBERG
Fiskevattenägareförbundet, Stockholm

Sveriges fiskevattenägareförbund är en partipolitiskt obunden organisation med uppgift att tillvarata fiskevattenägarnas gemensamma intressen och verka för fiskevårdens och fiskets utveckling i landet.

Förbundet skall därvid:

- * Ställa fiskeriteknisk och juridisk sakkunskap till medlemmarnas förfogande.
- * Utgöra förhandlingspart, remissinstans och även på andra sätt bevaka fiskevattenägarnas intressen.
- * Verka för upplysnings- och utbildningsverksamhet.

Allt i syfte att ge ett ekonomiskt och ändamålsenligt utnyttjande av vattnen.

SVERIGES FISKEVATTENÄGAREFÖRBUND ORGANISERAR:

- * 253 fiskevårdsområden
- * 464 fiskevårdsföreningar
- * 111 kommuner
- * 70 bolag
- * 111 övriga sammanslutningar

NÅGRA AKTUELLA ARBETSUPPGIFTER FÖR FISKEVATTENÄGARNA:

- * Bildandet av fiskevårdsområden
- * Öka vattnens värde.
- * Bildandet av ett servicebolag för samordning av marknadsföring, försäljning m m av kräftor.
- * Utbildning

FISKEVÅRD I KALKADE VATTEN

MAGNUS APPELBERG

Fiskeristyrelsen, Sötvattenslaboratoriet

Drottningholm

Behovet av fiskevård i kalkade vatten

- * Systemet är inte i jämvikt.
- * Vattnet har blivit mer näringsfattigt.
- * Arter har helt eller delvis försvunnit.
- * Kalkningen har resulterat i att nya vatten kan användas till fiske.
- * Intresset för att använda tidigare "ointressanta" vatten till fiske har ökat.

Uppföljning av fiskevård i kalkade vatten - målsättning

- * Monitoring av utförda åtgärder för att ge underlag till generella bedömningar av fiskevårdsåtgärder.
- * Utveckla vedertagna åtgärder.
- * Anpassa fiskevårdsåtgärder speciellt till förutsättningarna i kalkade vatten.
- * Utveckla nya typer av åtgärder genom att ta till vara praktiska erfarenheter och koppla dessa till nuvarande forskning.
- * Åtgärda de typer av vatten där fiskevård vanligen inte bedrivs.

Kriterier för val av objektområde

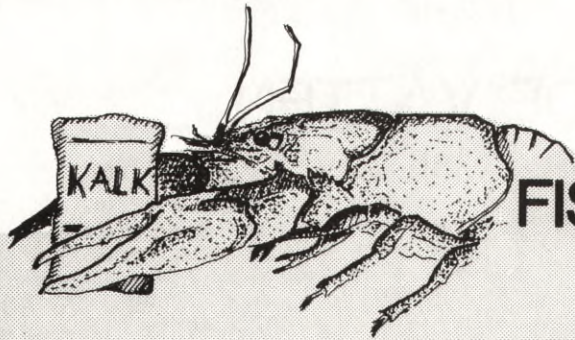
- * Enkla system med få arter.
- * Allmänheten skall ha intresse för resultaten av åtgärden.
- * Bakgrundsmaterialet bör vara omfattande.
- * Problemen bör ha behandlats tidigare.

Projekt med intensiv uppföljning

- * Återetablering av öringbestånd där arten saknas till följd av försurning och/eller fysiska hinder.
- * Förändringar av abborre/mört/-balansen i skogssjöar i syfte att gynna storvuxen abborre och gädda.
- * Reduktion av predatorer på kräfta i syfte att öka kräftbeståndens storlek, spridning och tillväxt.

Projekt med extensiv uppföljning

- * Effekter av nya fiskvägar på havsvandrande fisk.
- * Återintroduktion av gös.
- * Reduktion av predation på kräfta genom förbättrat bottensubstrat.
- * Återetablering av kräftbestånd.



FISKEVÅRD I KALKADE VATTEN

ANDERS BOGELIUS

Fiskeristyrelsen, Göteborg

Försurningen medför stora ekologiska förändringar i ytvattnet. Förändringarna består i allt ifrån en total utslagning av arter till förändrade predations-, konkurrens- och dominansförhållanden mellan fiskarter och/eller andra vattenlevande organismer. Kalkningen medför vanligtvis att vattenkvaliteten åter blir tolerabel för försurningskänsliga organismer. Flertalet av dessa, t ex växt-, djurplankton och insektslarver, har visat sig kunna återkolonisera kalkade vatten på naturlig väg. Andra organismer t ex fiskar, bottenlevande kräftdjur och snäckor har svårare att återinvandra eller klarar det inte alls.

Ett återställande av vattenkvaliten innebär inte att produktionsförmågan återställs. Att biologiskt återställa ett kalkat vatten, främst ur fiskesynpunkt, måste ses som en mycket viktig del i restaureringsarbetet. I annat fall kan man inte uppnå den optimala effekten av de ofta mycket stora kostnader som kalkningsinsatserna drar.

I syfte att stödja restaureringsarbetet enligt ovan kan från och med 1985 statsbidrag sökas för fiskevårdande åtgärder i kalkade vatten. Bidragsgivningen följer i tillämpliga delar förordningen om statsbidrag till fiskevårdsåtgärder som främjar fritidsfisket (SFS 1985:440).

UTFORMNING AV BIDRAGET

Bidraget utgör i normalfallet 50% av de totalt godkända kostnaderna men kan utgöra 70% när särskilda skäl föreligger. Sådana skäl är bland annat att projektet genomförs i ett vatten av riksintresse eller att 100% statsbidrag för kalkning har beviljats. Bidrag lämnas till åtgärder som bedöms få mer eller mindre varaktig effekt, det vill säga utplanteringar skall kunna resultera i självreproducerande bestånd. Bidrag utgår exempelvis inte till "put-and-takeutsättningar" och vanligtvis ej heller till utsättningar av laxfisk i vatten som innehåller gädda.

FÖLJANDE ÅTGÄRDER ÄR BIDRAGSBERÄTTIGADE:

* Återutsättning av utslagna arter

Fisk - återintroduktion av inhemska arter

Kräftor

Fisknäringssystemer

* Förstärkningsutsättningar

Fisk

Fisknäringssystemer inklusive kräftor

* Beståndsdecimering

Riktat fiske eller rotenonbehandling i syfte att återställa artbalansen, förbättra individtillväxten eller minska predationen på till exempel kräftor.

* Biotopvård

Åtgärderna omfattar främst restaurering och skapande av lek- och uppväxtområden i syfte att göra kalkade delar av vattendrag tillgängliga och lämpliga för fisk.

* Vandringshinder

Byggandet av fiskvägar eller utrivning av vandringshinder för att möjliggöra naturlig återkolonisation av kalkade områden.

ANSÖKNINGSFÖRFARANDE

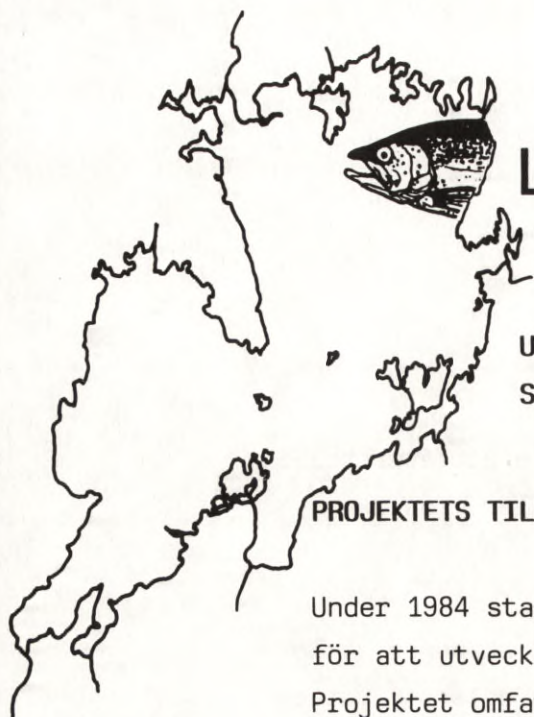
Ansökan om bidrag kan göras av fiskevårdsorganisationer, kommuner, sammanslutningar av fritidsfiskare, och enskilda.

Ansökan sker på särskild blankett och insänds till länets fiskenämnd. Ansökan ska åtföljas av uppgifter om fiskförekomst samt eventuellt förändringar i fiskförekomst, hydrologiska förhållanden, vattenkvalitet, tidigare kalkningsinsatser, tidigare fiskevårdsåtgärder, nyttjande- och upplåtelseformer. I de fall fiskeristyrelsen eller länsstyrelsen tidigare beviljat statsbidrag till kalkning behöver dessa uppgifter ej bifogas.

Blankett för ansökan kan rekvideras från fiskenämnden eller fiskeristyrelsen.

UPPFÖLJNING OCH RAPPORTERING

För det stora flertalet projekt blir uppföljningen av mer extensiv karaktär och begränsas till rapportering om vilka åtgärder som vidtagits, kostnaden för dessa, allmänna erfarenheter hur arbetet förlopt samt vissa biologiska effekter. Denna rapportering åvilar bidragstagaren. För ett mindre antal projekt sker en intensiv uppföljning av främst de biologiska resultaten. Denna genomförs helt genom Fiskeristyrelsens försorg som också svarar för kostnaden.



LAXFOND FÖR VÄNERN

ULF PIERROU

Sportfiskarna, Stockholm

PROJEKTETS TILLKOMST OCH ORGANISATION

Under 1984 startade länsstyrelsen i Värmlands län ett projekt för att utveckla vattenbruket till en ny näring för länet. Projektet omfattar såväl högteknologiska odlingssystem och kassodling som extensiv odling där naturlig produktion i sjöar utnyttjas. Ett särskilt delprojekt behandlar sportfiske som medel att främja turismen, d v s ett alternativt sätt att tillvarata sjöarnas produktion.

I programmet togs även upp frågan om en "Laxfond för Vänern". En särskild fond skulle bekosta ökade smoltutsättningar i Vänern, till nytta för yrkesfisket och med möjligheter att bygga upp ett attraktivt sportfiske för att främja turismen. Exempel från utlandet visade på fisketurismens stora möjligheter. Detta delprojekt befanns snart vara mycket utvecklingsbart, samtidigt som man konstaterade att detsamma inte bara berörde Värmlands län utan även de två andra länen runt Vänern, Älvsborgs och Skaraborgs län.

På initiativ av länsstyrelsen i Värmlands län ägde därför ett första sammanträde rum i Vänersborg december 1984 för att diskutera bildandet av en laxfond för Vänern. I sammanträdet deltog representanter för de tre berörda länsstyrelserna, fiskeristyrelsen, fiskenämnden för Vänern och kommunförbundets länsavdelning.

En arbetsgrupp tillsattes med uppgift att ta fram förslag till ett projekt och presentera detta vid ett sammanträde mars 1985.

Vid detta sammanträde beslöts att starta projektet Laxfond för Vänern och vidare utsågs bl a projektledare, ledamöter i en projektgrupp samt vissa delprojektledare.

MÅLBESKRIVNING

För projektet fastställdes under hösten 1985 följande målbeskrivning:

Projektets uppdrag är att utreda de ekonomiska, biologiska och organisatoriska förutsättningarna för att öka lax- och öringbeståndet i Vänern och därigenom väsentligt och varaktigt öka sysselsättningen och rekreationsvärdet i Vänerområdet.

Projektet skall påvisa:

- * det samhällsekonomiska värdet av och de biologiska förutsättningarna för en ökad utsättning av lax och öring
- * finansieringsmöjligheter och förslag till finansiering
- * förslag till organisation och arbetsprogram

Projektet skall upprätta förslag till handlingsprogram för

- * återställandet av naturliga reproduktionsområden för Väterns stammar av lax och öring samt andra nödvändiga bevarandeåtgärder
- * en ökad odling och utsättning av lax och öring
- * en successiv utveckling av kvalificerad fisketurism
- * förbättrade förutsättningar för yrkesfisket och fritidsfisket
- * skydd av naturligt reproducerad lax och öring
- * uppföljning av föreslagna åtgärder

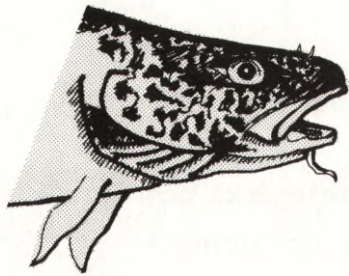
UPPSKATTNING AV UTBYTE

Omsättningsvärdet av sportfiskefångad lax och öring är ca 15 gånger högre än för yrkesfångad. Exempel från flera sportfiskeproducerande länder visar detta. För att uppnå största ekonomiska utbyte och största möjliga sysselsättningseffekt av den tillskapade ökningen av lax- och öringbeståndet bör därför så stor andel som möjligt av lax och öring säkerställas för sportfisket.

Förutsatt att behövliga åtgärder vidtas bedöms affärsidén, efter ca fem år, kunna generera följande:

- * cirka 95 000 gästnätter och 25 000 dagsbesökare per år
- * en direkt omsättning på drygt 100 miljoner kronor per år
- * över 300 nya arbetstillfällen
- * direkta skatteintäkter till kommun och landsting på ca 7 miljoner kronor per år

Stiftelsen Laxfond för Vänern har under 1989 konstituerats. Ordföranden är landshövdingen i Värmlands län. Under 1989 kommer ca 325 000 smolt att sättas ut i Vänern.



FISKEVÅRD OCH JURIDIK

LARS-ÅKE LINDBERG

Fiskevattenägareförbundet, Stockholm

Allmänna regler om fiskets vård och bedrivande finns i fiskelagens (FL) 33 §. Regeringen eller myndighet som regeringen beslutar får meddela föreskrifter om fiskets vård och bedrivande.

Man kan tala om två huvudtyper av fiskevård.

*** Fiskereglerande bestämmelser.**

Länsstyrelsen meddelar föreskrifter (6 § fiskeriförordningen)
Undantag: fiske efter lax, öring och ål, fiskeristyrelsen meddelar föreskrifter (5 § fiskeriförordningen).
Fiskevårdsområdena meddelar bestämmelser.

*** Direkta åtgärder i vattnet.**

- Biotopvårdande, vattenlagens (VL) bestämmelser.
- Utsättning (tillstånd 34 § fiskeriförordningen).

Tillstånd krävs enligt vattenlagen (VL) i princip för alla åtgärder i vatten.

Undantag, tillstånd krävs inte:

- * om det är uppenbart att varken allmänna eller enskilda intressen skadas (4:2 VL)
- * om rensning är nödvändig för att bibehålla vattnets djup eller läge (4:3 VL). Om fisket kan skadas skall anmälan göras till fiskenämnden innan arbetet påbörjas (4:3 VL).

Rådighet

Företagaren skall ha rådighet över vattnet inom det område där företaget skall utföras (2:1 VL).

Rådighet har:

- * vattenägaren (2:2 VL)
- * innehavare av upplåtelse rätt (2:2 VL)
- * i rinnande vatten vardera sidans ägare lika (2:3 VL)
- * den som vill utföra en reglering (2:4 VL)
- * staten, kommun eller vattenförbund för att utföra företag som främjar fisket
- * strandägare för mindre brygga (2:6 VL).

Tillstånd skall sökas och erhållas innan åtgärden påbörjas.

Om ett företag har utförts utan tillstånd är företagaren bevisningsskyldig i frågan om de förhållanden som rådde i vattnet innan företaget utfördes.

Vattenlagen reglerar vidare:

- * åtgärder för fiskets förekomst, anordningar och vatten (3:11 VL)
- * fiskeavgifter 10:5 VL
- * fiskeavgifter för främjandet av fisket inom landet (10:6 VL).

OLIKA KATEGORIER AV VATTEN

* Allmänt vatten

- I havet, allt som inte ingår i fastighet (1 § lag om gräns mot allmänt vattenområde).

Till fastighet hör:

Området 300 m från fastlandet eller från ö som är minst 100 meter (2 §).

Området ut till djupkurvan för tre meter om denna ligger längre ut än 300 meter (2 §).

Området som begränsas genom den så kallade kilometerregeln (ost- och Blekingekusten, 3 §).

- I sjöar, för Vänern, Vättern, Hjälmaran och Storsjön i Jämtland, gäller samma begränsningar som i havet.

* **Frivatten**

Mälaren (18 § fiskelagen).

* **Vatten som tillhör fastighet är**

enskilt eller samfällt.

FÖRVALTNINGSFORMER

- * enskilt ägande
- * samfällighetsföreningar
- * fiskevårdsområdesförening

Förvaltning genom något av ovan angivna alternativ är nödvändig för beslutsfattande, fiskevårdsåtgärder, statsbidragsberättigande, och upplåtelse till allmänheten av ett vatten.

Förvaltning av statens fisken

(förordning 1981:1217, ändring 1986:264)

Sker främst genom Domänverkets försorg.

Dessa vatten kan upplåtas med företräde för yrkesfiskare och till fritidsfiske med företräde för föreningar.

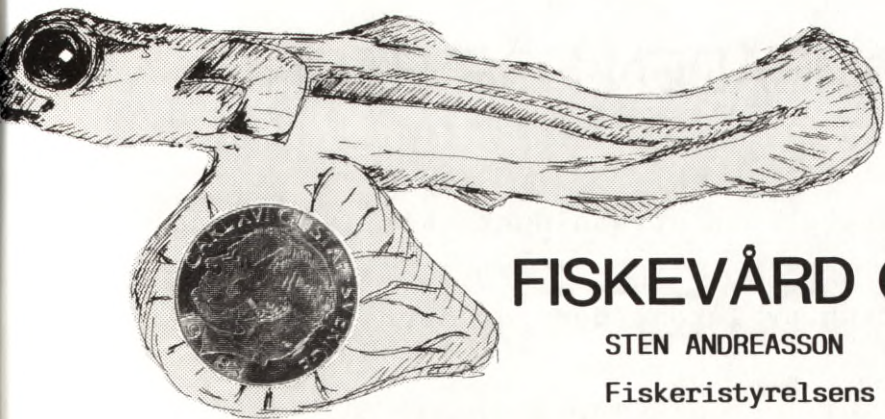
Upplåtelsen skall ske mot avgift. Till fritidsfiskeförening får upplåtelse ske utan avgift om föreningen svarar för fiskevårdsåtgärder och om inlutna avgifter för upplåtelsen används för fiskevård och tillsyn.

Regler för:

- * **Fredningstider** (7 § fiskeriförordningen).
- * **Minimimått** (17 § fiskeriförordningen).
- * **Fiskemetoder** (11-16 §§ fiskeriförordningen).

Kräftpestförordningen

Biotopvård (Vattenlagen, VL)



FISKEVÅRD OCH EKONOMI

STEN ANDREASSON

Fiskeristyrelsens utredningskontor, Härnösand

Staten disponerar olika typer av medel för fiskevårdsåtgärder:

*** Fiskevårdsbidrag**

Statligt stöd till fritidsfiskefrämjande åtgärder och till serviceanläggningar.

Statligt stöd till fiskevård i kalkade vatten.

*** Kalkningsanslag**

Statligt stöd för åtgärder mot försurning.

*** Vattenavgiftsmedel**

Avgifter från kraftindustrin utdömda av vattendomstol eller regering.

*** Regleringsmedel**

Avgifter utdömda av vattendomstol för allmänna åtgärder.

Prövningsgång enligt vattenlagen

*** Tillåtlighetsprövning**

- ja eller nej till utbyggnad
- eventuell modifiering av utformning av projektet
- skadeförebyggande åtgärder

*** Skadereglering**

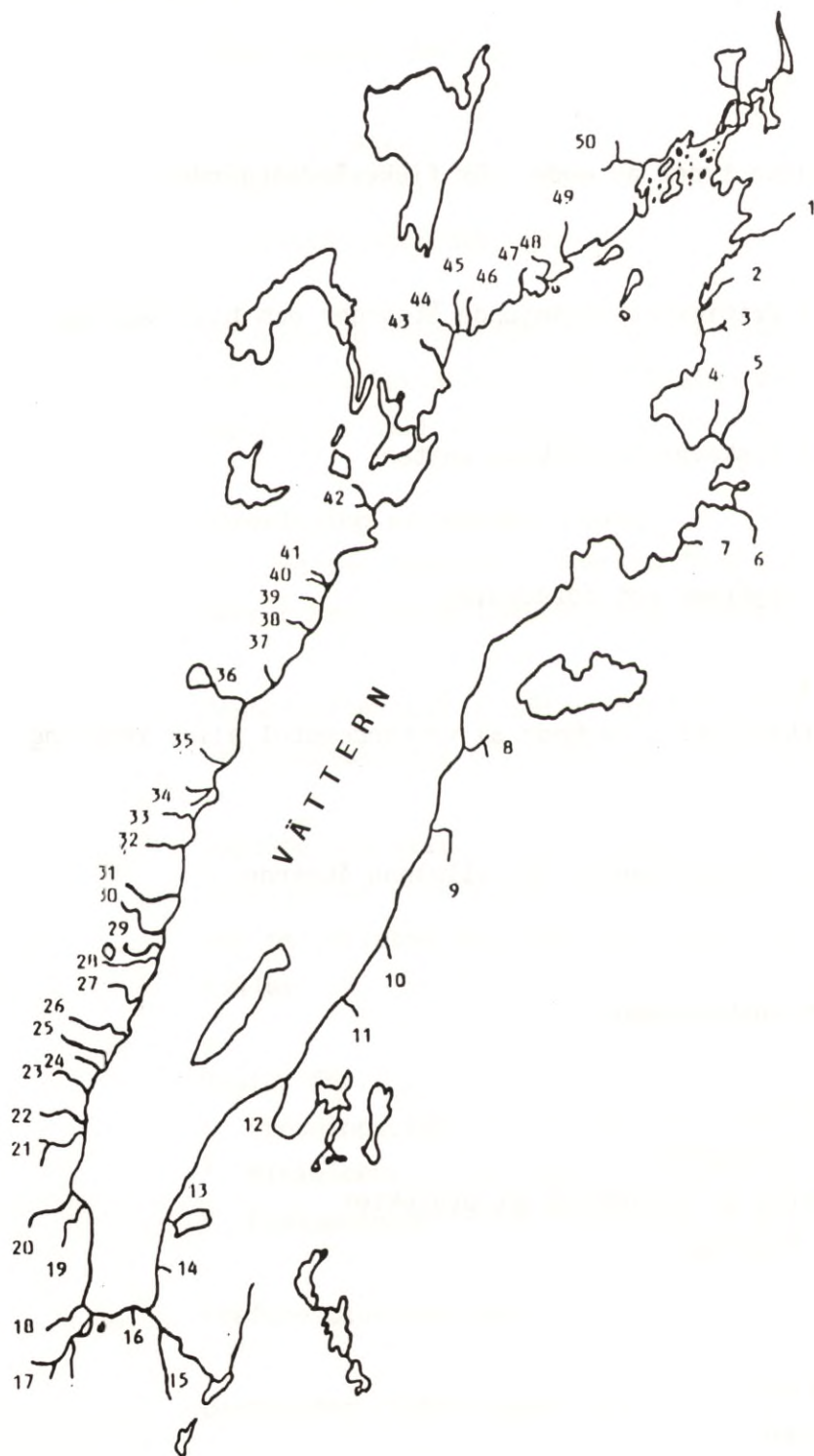
- kompensationsåtgärder
- enskilda ersättningar
- avgift enligt vattenlagen (kap 10:5 §, allmänt fiskeintresse)

LEKOMRÅDEN FÖR HARR

BO ESSVIK

Fiskeristyrelsens utredningskontor, Jönköping

Inventering av lekomyråden för harr i Vättern.



- 1 Forssån
- 2 Odensbergsbäcken
- 3 Kavlebäcken
- 4 Djurkällebakken
- 5 Kärsbyån
- 6 Sjöhamrabäcken
- 7 Södra Medhamrabäcken
- 8 Åledsbäcken
- 9 Orrnäsån
- 10 Gränsbäcken
- 11 Girabäcken
- 12 Röttleån (harr)**
- 13 Edeskvarnsån
- 14 Gisebobäcken
- 15 Lillån (Huskvarnaån)
- 16 Sannabäcken
- 17 Tabergsån
- 18 Dunkehallaån (harr)**
- 19 Lillån
- 20 Domneån (harr)**
- 21 Hökesån
- 22 Knipån (harr)**
- 23 Hornån (harr)**
- 24 Bäckeboäcken
- 25 Gagnån (harr)**
- 26 Svedån (harr)**
- 27 Rödån (harr)**
- 28 Holmån (harr)**
- 29 Krikån
- 30 Skänningsforsån (harr)**
- 31 Nykyrkebakken
- 32 Hjällöbakken (harr)**
- 33 Rydbobäcken
- 34 Erlandstorpsbakken
- 35 Almnäsbäcken
- 36 Hjoån (harr)**
- 37 Gatebakken
- 38 Ekhammarsbakken
- 39 Ulvhultsbäcken
- 40 Bolstorpsbakken
- 41 Röån
- 42 Kopparbakken-Hölltorpsbakken
- 43 Tobäcken
- 44 Hyttehamnsbakken
- 45 Granviksån
- 46 Djäknbakken
- 47 Sägarebakken
- 48 Björkenäsbakken
- 49 Igelbakken
- 50 Aspaån



FISKEKORTPRISER

ANDERS BERGSTEN

Svenska Cellulosa Aktiebolaget (SCA), Fränsta

Sveriges fiskevattenägareförbund har genom en mindre arbetsgrupp utarbetat riktlinjer för fiskekortpriser.

Arbetsgruppen har bestått av Karl Karlman, Kai Mononen och Anders Bergsten.

Nedan presenteras slutförslaget som också godkänts vid fiskerättsägarnas årstämma.

Nuvarande prisnivåer hos fritidsfiskeproducenterna uppväger inte på långt när senare års kraftigt försämrade penningvärde, höga produktionskostnader för sättfisk m m.

Nuvarande bidragsformer för fiskevård är knappast att på sikt räkna med. Önskar vattenägarna avkastning på sin upplåtelse av fiskerätt måste helt enkelt prisernas på dessa höjas.

Frågeställningar:

- * Hur bör fiskevattnen klassificeras med hänsyn till beskaffenhet ?
- * Vilka valörer av fiskekort behövs ?
- * Vilka minimiavgifter bör tillämpas i olika vatten och för olika upplåtelsestider.

Kommentarer:

- * Om olika vattentyper förekommer blandade inom ett kortfiskeområde skall lämplig anpassning kunna göras i prislistan.
- * Prislistan bör också kunna ge ett mått på områdets godhet
- * Målsättningen bör slutligen vara att få cirkulation på och tillämpning av riksprislistan ute hos fritidsfiskeproducenterna.

FÖRSÄLJNING AV KORT FÖR FISKE MED HANDREDSKAP

Förslag till riktpriiser för fiskekort gällande sjöar och vattendrag i Sverige fr o m 1988 01 01.

Grundpriset är satt till 20 kronor/fiskekort och dygn.

Grundpriset påverkas av tillägg/avdrag för:

- * fiskarter som förekommer
- * fisktillgång
- * fiskbarhet och service (se anmärkning)

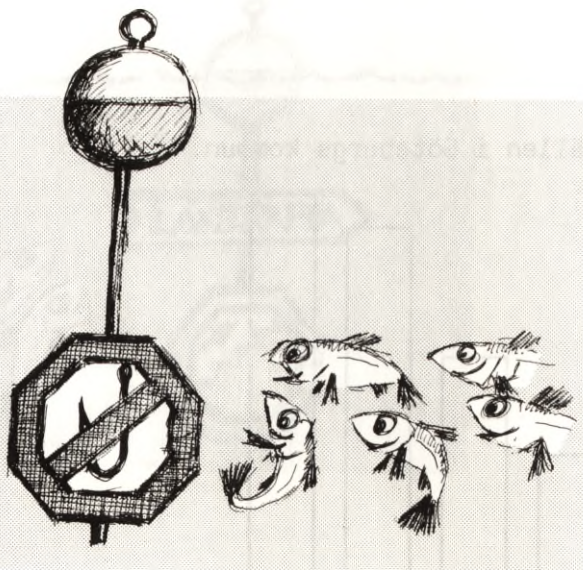
Grundpris på alla fiskekort 20:00 kronor/dygn eller 24-timmarsperiod							
Fiskarter som förekommer	Fisktillgång			Fiskbarhet och service			Anm
	God	Normal	Svag	God	Normal	Svag	
Gädda abborre, vitfisk	+ 5	+ 0	- 5				
Gädda, abborre, vitfisk samt gös alt laxartad fisk	+ 15	+ 10	+ 0	+ 5	+ 0	- 5	
Enbart laxartad fisk	+ 20	+ 15	+ 10				
"Put and take"-vatten*)	+ 40						

Strömmande vatten med laxfisk samt öring och harr liksom kräft-fiskevatten som korttidsupplåtes kan ej prissättas efter denna modell.

Årskort/365 dagarskort sätts till 10 ggr det belopp som framtagits för dagskort. Veckokort/sjudagarskort sätts till 4 ggr det belopp som framtagits för dagskort.

Alla ungdomar under 16 år fiskar utan avgift i målsmans sällskap.

Fiskbarhet och service bedöms med hänsyn till vad fiskerättsinnehavaren har utfört i form av åtgärder för tillgänglighet och service såsom iordningställande av fiskeplatser, bryggor, vägar, parkeringsplatser, toaletter o s v. Givetvis kan sjön ha naturliga förutsättningar för att kunna klassas som "god" vad gäller fiskbarhet och service. Begreppet innefattar också närheten till konkurrerande vatten, exempelvis det fria fiske utmed kusterna och de stora sjöarna, som kan påverka priset negativt eller positivt. Stora sjöar och/eller flera vatten som har ett och samma fiskekort ger normalt god fiskbarhet.



FISKEPLANERING – GÖTEBORGSMODELLEN

HÅKAN CARLSTRAND

Sportfiskarna, Göteborg

BAKGRUND

I samband med kultur- och naturvårdsprogrammet (1979) gjordes en inventering av tillståndet i samtliga sjöar och vattendrag i Göteborg. Resultatet var nedslående.

Av Göteborgs ca 70 sjöar med en total sjöyta på ca 750 ha var 550 ha försurade och i många sjöar fisken utdöd.

Övrig sjöyta utgjordes av de ej försurade men svartlistade Delsjöarna.

Även situationen inom kommunens vattendrag var nedslående men delvis av en annan karaktär.

Förutom försurning och svartlistning fanns problem med eutrofiering, konstgjorda vandringshinder och förstörda biotoper.

Många skäl, främst allmän miljö- och naturvård, bad och fiske, talade för en restaurering av vattnen.

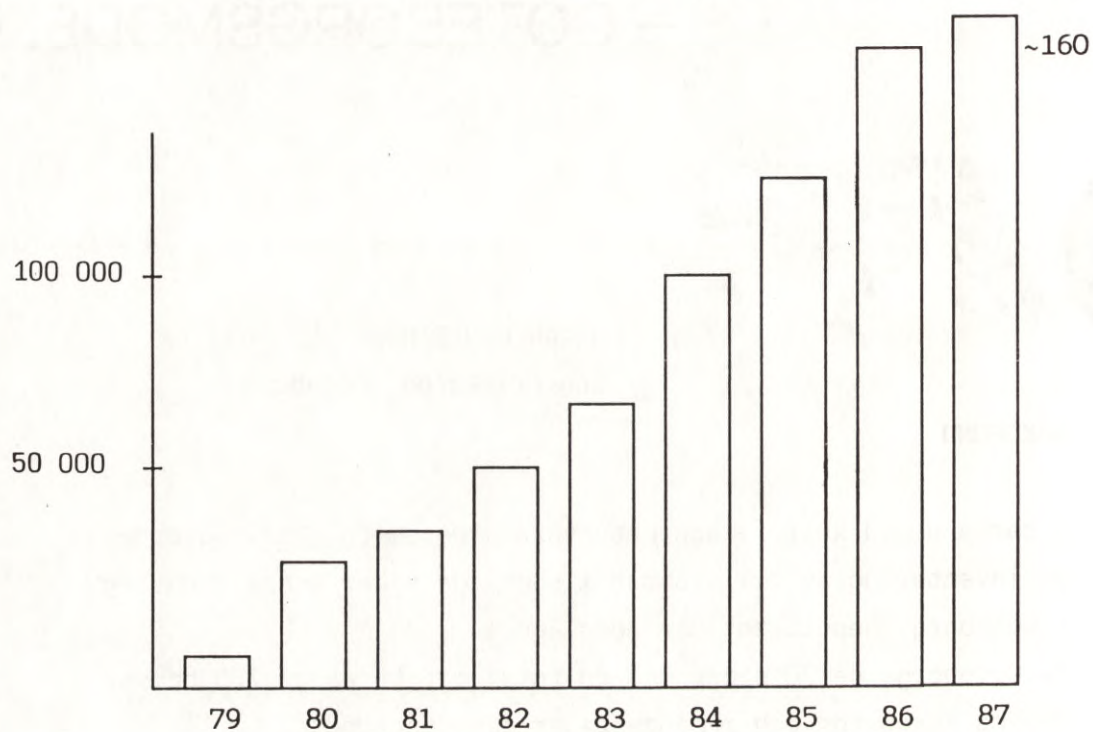
Fritidsnämnden valde enligt det fritidspolitiska programmet (FRIS) att låta föreningslivet, sportfiskarna, ta ansvaret för erforderliga åtgärder i form av vatten- och fiskevård inom kommunen.

För att underlätta sportfiskarnas arbete beslöt fritidsförvaltningen tillsammans med fastighetskontoret att sportfiskarna även skulle ansvara för kommunens fiskerätt så att allt ansvar för fisket vilade under en organisation.

Därmed kom sportfiskarnas förvaltningsuppdrag att omfatta:

- * Inventering och kontroll av försurningens utveckling.
- * Åtgärder för att motverka försurning och dess skadeverkningar.
- * Andra vatten- och biotopförbättrande åtgärder.
- * Bildandet av fiskevårdsområden.
- * Upplåtelse och skötsel av fiskevattnen.
- * Bistå förvaltningarna i vatten- och fiskevårdsfrågor.

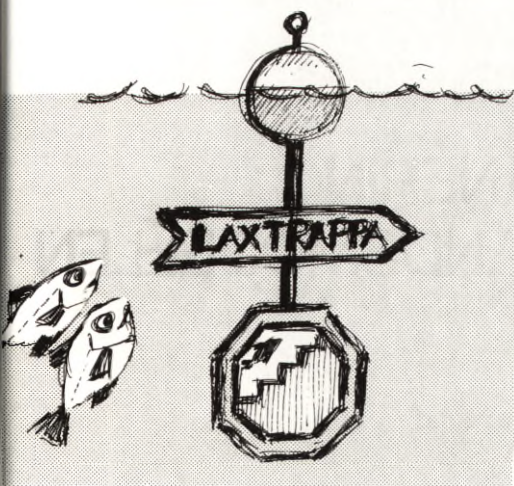
Utvecklingen av antalet fisketillfällen i Göteborgs kommun.



Typer av fiskekort:

- * abborre-gädda
- * familjekort
- * kräftfiske
- * "Put and take"
- * laxfiske.

Kommunal kostnad : 1.20 kr per fisketillfälle.



FISKEPLANERING – UDDEVALLAMODELLEN

INGE LUND

Fiskenämnden, Uddevalla

Utvecklingen av fritidsfisket i fasta former beror till mycket stor del på kommunernas engagemang. De lokala fiskeföreningarnas aktivitet avgör ofta graden av kommunala insatser på fritidsfiskets område.

I de flesta kommuner i Göteborgs och Bohus län innebär det organiserade fritidsfisket en mer eller mindre permanent del av den kommunala verksamheten. Det kan vara i form av bildandet av fiskevårdsområden, och insatser i rena fiskevårdsprojekt som byggandet av fisktrappor och kalking.

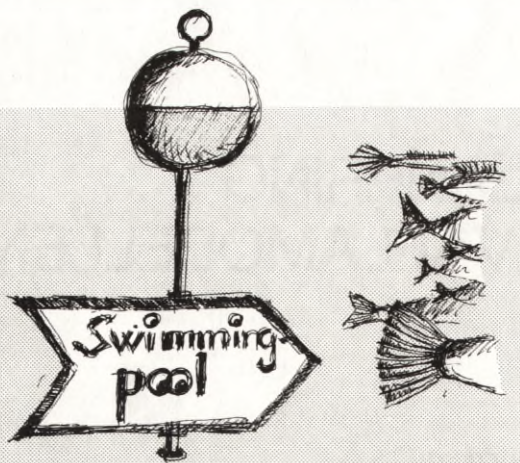
Som stöd för kommunens planering och genomförandet av fritidsfisket är fiskets organisationer - fiskevattenägarna och sportfiskarna - oundgängliga partners. Det är dessa som har kunskapen om och översikten över behoven. Starka lokala organisationer med förmåga att uttrycka sina behov av fiskemöjligheter och annan verksamhet är en viktig förutsättning för ett mer varaktigt arbete från kommunens sida.

Fiskets intressen måste organiserat arbetas in i kommunen, i regelbundna kontakter med företrädare för utövarna i alla de frågor som rör fritidsfiske, fysisk planläggning, miljö- och naturvård.

Fiskets organisationer måste:

- * identifiera sitt intresseområde
- * inse betydelsen av sitt arbete både ur sitt eget och ur det mer övergripande kommunala perspektivet.
- * finna eller ta åt sig det utrymme som finns/kan finnas i kommunal verksamhet
- * aktivt delta i konkurrensen om kommunala medel

Sportfiskeklubbar och fiskevårdsområden kan både bedriva en självständig verksamhet och ha ett organiserat stöd av kommunen. Enligt min erfarenhet av kommunerna är de intresserade av att ha en djup kontakt med fritidsfiskarna.



FISKEPLANERING – JÄMTLANDSMODELLEN

SVEN-OLA ÖHLUND

Fiskenämnden, Östersund

Fiskeplanering enligt Jämtlandsmodellen betyder att arbeta småskaligt i stor skala.

* 200 lokala utvecklingsprogram (110 färdiga 1987)

* 8 kommunplaner (4 färdiga 1987)

En samlad länsplan beräknas vara klar 1992.

Lokala utvecklingsprogram upprättas för bildade och planerade fiskevårdsområden.

* Riktlinjer för bevarande, förvaltning, fiskevård, service och information.

Underhandsdiskussioner med kommun, länsstyrelse, centrala myndigheter och intresseorganisationer.

Program-
beslut i
referens-
grupp

Informations-
träffar med
samtliga fvf

Områdes-
planering

Ställnings-
tagande i
referens-
grupp till
slutrapport
och områdes-
planer

Utställ-
ning

Antagande
i fiske-
nämnden



NYA REGLER FÖR FLYTTNING OCH UTPLANTERING AV FISK

BO HOLMBERG

Fiskeristyrelsen, Göteborg

Inledning

Fiskeristyrelsen har 1988 fastställt nya regler för flyttning och utplantering av fisk. Reglerna följer de tankegångar och generella riktlinjer som redovisats av Lennart Nyman, **utplantering av fisk - allmänna råd** (se sid 2-8). **Föreskrifterna**, se bilaga 2.

Nya regler

Från och med årskiftet 1988/89 har fiskeristyrelsens nya bestämmelser för utplantering och flyttning av fisk tillämpats. Enligt fiskeriförordningen får man inte plantera ut eller flytta fisk från ett vatten till ett annat utan särskilt tillstånd. Syftet med denna begränsning är att försöka hindra att man sprider arter eller stammar av fisk, som kan vålla skada i det nya vattnet. Spridning av smittsamma sjukdomar vill man också begränsa. Allt för att främja fiskevård och odlingsverksamhet! Fiskeriförordningen innefattar inte bara fisk utan även en rad andra arter som t ex hummer, ostron och musslor.

I arbetet med att ta fram nya föreskrifter har fiskeristyrelsen även försökt att sammanfatta erfarenheterna från tidigare utplanteringar. Resultaten finns redovisade i Sötvattenlaboratoriets Information Nr 10/1987. Där lämnas också vissa rekommendationer vad man bör tänka på vid fiskutplantering.

De nya föreskrifterna ansluter sig i hög grad till nuvarande principer inom fiskevården. Några huvudpunkter kan dock noteras.

- * **Utplantering av fisk får inte ske i sådana vatten där ett riksintresse för naturvården kan skadas. Alla laxbestånd är av riksintresse vilket medför att endast älveget material får användas för utplantering.**
- * **Bestämmelserna för kräftor ändras inte vilket innebär att signalkräfta inte får planteras ut norr om Dalälven eller på Öland och Gotland.**

THE UNIVERSITY OF CHICAGO
LIBRARY



[The main body of the page contains several paragraphs of text that are extremely faint and illegible. The text appears to be a formal document or letter, possibly containing a list or a detailed report. The layout includes several lines of text, some of which may be headings or sub-sections, but the specific content cannot be discerned.]

[The bottom section of the page contains a few lines of text, which are also illegible. This section likely contains a signature, a date, or a concluding statement.]

VERKSAMHETSBERÄTTELSE 1987/88

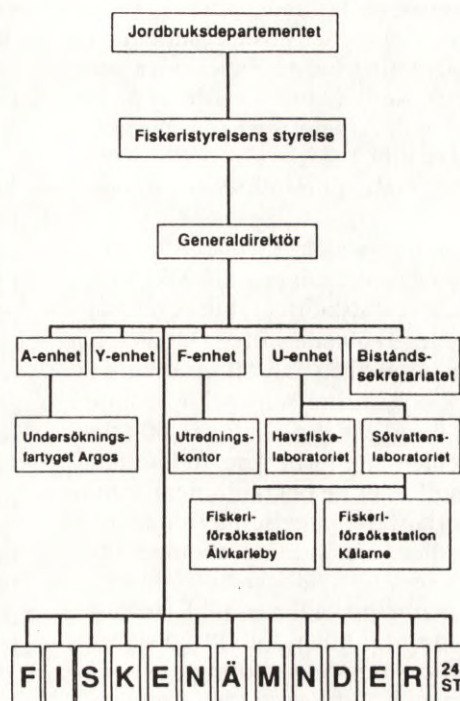
Fiskeriverket

Fiskeriverket är förvaltningsmyndigheten i Sverige för frågor om yrkesfiske och vattenbruket, fritidsfiske och fiskevården. I fiskeriverket ingår fiskeristyrelsen och fiskenämnderna.

Fiskeristyrelsen

Kraven på myndigheterna att redovisa sin verksamhet ökar alltmer. För att möta detta krav tog styrelsen föregående år fram sin första verksamhetsberättelse.

Verksamheten är uppdelad på tre huvudgrenar en för yrkesfiske och fiskodling m m, en för fritidsfiske och fiskevård samt en för undersökningar och utvecklingsverksamhet. Bistandsfrågor handläggs vid ett bistandssekretariat som be-



kostas av SIDA-medel och vid de tre sakenheterna. För huvudgrenarna gemensamma verksamheter är bl a verksamledning, personal- och ekonomiadministration, information och ADB-stöd.

Verksamhetsberättelsen försöker beskriva vilka mål som uppnåtts och vilka resurser som krävts. Där emot beskriver den inte det dagliga arbetet med att ge allmänheten service och att handlägga ärenden av skilda slag, inte heller den löpande verksamheten i exempelvis statens fiskehamnar, ombord i undersökningsfartyget Argos eller vid laboratorier, fiskeriförsöksstationerna, utredningskontoren och dataproduktionen.

Fiskeristyrelsen är chefsmyndighet för fiskenämnderna. Nämnderna gör egna verksamhetsberättelser som sänds bl a till styrelsen.

Fritidsfiske och fiskevård

Fritidsfiske

De insatser som enheten gör för fritidsfiske fördelas i huvudsak inom områdena biologi och ekonomi. Ett övergripande planeringsarbete är dessutom en nödvändighet för en positiv utveckling av fritidsfiske.

Biologiska frågor
— fiskevårdsfrågor

Satsningen har under året skett främst på s k biotopvårdande insatser, fiskvägar, vegetationsröjning, lek- och uppväxtområden när de länsvisa ekonomiska ramarna fastställts. Utbildnings- och informationsinsatser har genomförts för att öka förståelsen för fiskevård hos såväl vattenägare och fritidsfiskare.

Planeringsarbete har bedrivits främst genom pågående klassning av vatten enligt naturresurslagen som riksintressant eller av regionalt intresse för fritidsfiske (rörligt friluftsliv) och skyddsvärda arter och stammar (vetenskaplig naturvård).

Ett program till en s k kortfiskevattenundersökning med målsättningen att förbättra/uppdatera besluts- och planeringsunderlaget för fritidsfiskeinsatser såväl i kustområ-

den som i sjöar och vattendrag har upprättats.

Två stycken 2-dagars fritidsfiskekonferenser har genomförts, en i Östersund och en i Jönköping. I första hand behandlades fritidsfiskets planeringsfrågor samt juridiska och biologiska frågor.

Rådgivande gruppen för fritidsfiskefrågor har sammanträtt vid fyra tillfällen.

Ekonomiska frågor

Fiskevårdsbidraget visar sig även detta år helt otillräckligt för att tillgodose det genom ansökningar dokumenterade behovet. Servicebidragets ringa storlek fastlagd av regeringen begränsar i sig intresset för detsamma.

Fiskevårdsområden

Under budgetåret 1987/88 har statsbidrag utgått till 97 st fiskevårdsområden till en total kostnad av 2.010.800 kronor. Statsbidragen fördelar sig på länen enligt följande:

A	24.500 kronor	1 st
E	1.300 kronor	1 st
F	82.800 kronor	13 st
G	225.300 kronor	13 st
H	7.200 kronor	1 st
K	9.900 kronor	1 st
L	1.000 kronor	1 st
N	4.400 kronor	1 st
O	62.000 kronor	3 st
P	335.600 kronor	16 st
S	105.600 kronor	7 st
T	10.600 kronor	2 st
W	572.200 kronor	12 st
X	67.900 kronor	3 st
Y	53.000 kronor	5 st
Z	338.400 kronor	9 st
AC	107.800 kronor	7 st
BD	1.300 kronor	1 st

Medelstillgången har liksom under de senaste åren varit otillräcklig. Under budgetåret saknades medel till 44 st områden till en kostnad av 1.000.500 kronor (bidragsdelen).

Medelfördeln. under perioden	%
Biotopåtgärder	37,8
Fiskvägar	19,2
Fisksättningar	35,2
Lax	1,5
Havsöring	6,3
Öring	14,9
Röding	4,2
Harr	1,6
Gös	2,1
Ål	0,1
Regnbåge	0,5
Kräftor	1,7
Nors, gräskarp och sik	0,1
Avelsfisken	2,2
Övrigt	7,8

Fiskevårdsbidragets länsvisa fördelning	%
1. Jämtland	15,9
2. Västerbotten	9,6
3. Halland	9,1
4. Norrbotten	7,0
5. Göteborgs och Bohus	6,2
6. Älvsborg	4,9
7. Södermanland	4,7
8. Örebro	4,0
9. Gävleborg	4,0
10. Kopparberg	3,9
11. Västernorrland	2,9
12. Kristianstad	2,7
13. Jönköping	2,6
14. Östergötland	2,5
15. Malmöhus	2,5
16. Stockholm	2,5
17. Gotland	2,4
18. Värmland	2,2
19. Kronoberg	2,0
20. Blekinge	2,0
21. Kalmar	1,9
22. Västmanland	1,8
23. Uppsala	1,4
24. Skaraborg	1,2

Kalkningsverksamheten

Verksamheten har fördelat sig på tre delområden.

1. Slutförande av försöksverksamheten med statsbidrag till kalkning av sjöar och vattendrag.

Arbetet har varit mer resurskrävande, framförallt tidsmässigt, än vad som ursprungligen beräknades främst på grund av bristfällig rapportering från bidragstagarnas sida.

Många slutredovisningar är oacceptabelt ofullständiga. Av de totalt 413 projekten inom försöksverksamheten har i dag (sept -88) 370 st (90%) slutredovisningar inkommit. 272 st (66%) har godkänts.

Datalagningen av fiskeristyrel-

sen har startat under verksamhetsåret. Arbetet är tidskrävande men nödvändigt för att försöksverksamheten skall kunna utvärderas på ett bra sätt. Arbetet beräknas pågå t o m juni 1989.

2. Fiskevårdsåtgärder i kalkade vatten.

Under verksamhetsåret har ca 2,3 Mkr av anslagna 2,4 Mkr fördelats i statsbidrag till fiskevårdsåtgärder i kalkade vatten. Medlen har huvudsakligen gått till utsättning av fisk och kräftor samt till byggande av fiskvägar. Anledningen till att medlen inte förbrukats fullt ut är framförallt de begränsningar som bidragsbestämmelserna sätter för medlens användning. Bidraget utgår som stöd till återställande av försurningsskador, ej till fiskevård som syftar till en förbättrad status.

För att sprida information om bidraget har styrelsen tagit fram en broschyr, "Statligt stöd till fiskevårdsåtgärder i kalkade vatten" (upplaga 10 000 ex).

Sötvattenlaboratoriet har tagit fram ett program för uppföljningen av fiskevården i kalkade vatten.

Föreskrifter och allmänna råd har av tidsskäl inte utarbetats under året.

3. Allmänna uppgifter inom området försurning/kalkning.

Samverkan inom naturvårdsverkets projektgrupp för sjökalkning har fortlöpt. Fyra möten har hållits inom gruppen. Vid ett av dessa upprättades det årliga förslaget till regeringen angående medel till länsstyrelserna för kalkning m m.

Styrelsens del av arbetet med allmänna råd för kalkning av sjöar och vattendrag överlämnades till naturvårdsverket under våren 1988. Arbetet har pågått sedan 1985 med varierande intensitet.

Fiskeristyrelsen ingår i ledningsgruppen för projekt kalkning-kviksilver-celsium som drivs av naturvårdsverket. Under året har 2 möten hållits. Projektet löper enligt planerna.

Referensgruppen för försurningsinformation har haft ett möte under året. Informationsstrategin för Skandinavien, Storbritannien och Östeuropa diskuterades. Informationsarbetet på styrelsen var i övrigt relativt begränsat. Ett ur informationssynpunkt viktigt tillfälle

var EIFAC-symposiet i Göteborg (maj -88). Här ägnades större delen av exkursionen till studie av försurnings- och kalkningsfrågorna i Sverige.

Fisksjukdomar

Fisksjukdomsläget har markant försämrats under det senaste året.

Flera för landet nya sjukdomar har påträffats och situationen är allvarlig både för odlingsverksamheten och fiskevården. Fiskeristyrelsen har verkat för en samordning av bekämpandet av fisksjukdomar. Begränsning av bl a fisktransporter från kusten in i landet har införts.

Styrelsen har arbetat med att ta fram principer för utplantering av fisk, bl a genom att sammanställa tidigare erfarenheter. (Information från sötvattenlaboratoriet Nr 10/1987). Publikationen utgör underlag för både föreskrifter och allmänna råd för utplantering av fisk.

Extra utsättning av laxfisk och ål m m

Regeringen har för budgetåret ställt ca 5 miljoner kronor från prisregleringskassan till fiskeristyrelsens förfogande för utplantering av laxfisk och ål. Efter samråd med Sveriges fiskares riksförbund (SFR) har pengarna fördelats enligt följande:

Ost- och sydkusten	
Ål	550.000 kr
Västkusten	
Ål	165.000 kr
Rödspätta och torsk	130.000 kr
Insjöar	
	2.800.000 kr

Dessutom användes 1,3 miljoner kronor för fördröjd utsättning av lax.

Tillståndsärende m m för fiskodling

Fiskeriverket gav 196 tillstånd för fisk- och kräftdjursodlingar under budgetåret 87/88 mot 218 st föregående år. Antalet tillstånd för utökningar och andra ändringar var 26, fiskeristyrelsen har avslagit 6 st ansökningar.

Flertalet tillstånd, eller 122 st, gavs för kräftodlingar medan 74 st gällde rena fiskodlingar. Det senare är ett lägre antal än föregående år. Flertalet tillstånd för kräftodlingar gällde odlingar med en produktionskapacitet lägre än 500 kr.

Av det totala antalet tillstånd fattade fiskenämnderna beslut i 122 fall och fiskeristyrelsen i 74.

Kräftpesten och dess spridning

Under budgetåret rapporterades i stort sett lika många pestutbrott som föregående år. De senast rapporterade utbrotten är dock av mindre omfattning än som tidigare ofta var fallet. Det kan låta positivt. Så är dock inte fallet eftersom orsaken torde vara att vi inte längre har några större och sammanhängande bestånd av flodkräftor kvar i landet.

Under året har uppgifter om hur fiskevårdsbidraget disponerats under budgetåren 1981/82–87/88 sammanställts och bearbetats.

	Biotopåtgärder	Fiskvägar	Fiskutsättningar	Övrigt
81/82	41,9	3,3	50,6	4,2
82/83	25,9	19,5	47,2	7,4
83/84	35,2	17,1	42,6	5,1
84/85	37,1	25,7	24,4	12,8
85/86	39,7	27,0	25,9	7,4
86/87	41,5	22,0	30,2	6,3
87/88	45,9	16,8	26,4	10,9

Vattenmål och miljöskyddsärenden

Utredningskontorens resurser har i år till stor del tagits i anspråk för att avge yttranden och bevaka fiskets intressen i vattenmål och miljöskyddsärenden. Som exempel kan nämnas:

1. Verket i miljöskyddsärenden för att minska utsläppen av tungmetaller och klorerade organiska föreningar i Östersjön och Kattegatt.

2. Avgivit slutyttrande i det omfattande vattenmålet om sjön Åsnens reglering.

3. Avgivit slutrapport för utvärdering av laxkompensationsmålen i de norrländska älvarna.

4. Avgivit sakkunnigt utlåtande och deltagit i huvudförhandling angående Ammeråns överledning.

Vidare följs särskilt utvecklingen av laxbestånden i naturlaxälvarna i Västerbottens och Norrbottens län.

I Ringsjön i Malmöhus län genomförs ett undersökningsprogram för att motverka övergödningen i sjön.

THE HISTORY OF THE

REIGN OF

CHARLES THE FIRST

BY

JOHN BURNET

OF

SCOTLAND

IN

SEVEN VOLUMES

THE SECOND

VOLUME

CONTAINING

THE

REIGN OF

CHARLES THE FIRST

FROM

THE

DEPARTURE

OF

THE

PARLIAMENT

TO

THE

DEATH

OF

THE

KING

IN

THE

YEAR

1649

BY

JOHN BURNET

OF

SCOTLAND

IN

SEVEN VOLUMES

THE SECOND

VOLUME

CONTAINING

THE

REIGN OF

CHARLES THE FIRST

FROM

THE

DEPARTURE

OF

THE

PARLIAMENT

TO

THE

DEATH

OF

THE

KING

IN

THE

YEAR

1649

BY

JOHN BURNET

OF

SCOTLAND

IN

SEVEN VOLUMES

THE SECOND

VOLUME

CONTAINING

THE

REIGN OF

CHARLES THE FIRST

FROM

THE

DEPARTURE

OF

THE

PARLIAMENT

TO

THE

DEATH

OF

THE

KING

IN

THE

YEAR

1649

BY

JOHN BURNET

OF

Fiskeristyrelsens författningssamling

ISSN 0280-5650



FIFS 1988:10

Utkom från trycket
den 16 december 1988

Fiskeristyrelsens kungörelse med föreskrifter och allmänna råd om utplantering och flyttning av fisk;

beslutad den 8 februari 1988.

Med stöd av 36 och 51 §§ fiskeriförordningen (1982:126) föreskriver fiskeristyrelsen följande.

FÖRESKRIFTER

Inledning

1 § Vad som sägs i dessa föreskrifter om fisk gäller, om inte annat anges, även hummer (*Homarus*), kräfta, havskräfta (*Nephrops*), räka, krabba (*Cancer*), bläckfisk, ostron, pärlmussla, blåmussla och nejonöga samt sådana kräftdjur som används som fisknäringorganismer.

Föreskrifterna gäller alla utvecklingsstadier av fisk.

2 § I föreskrifterna avses med

vattenområde: det vatten inom vilket fisken normalt vandrar eller kan sprida sig

vattensystem: allt ytvatten inom samma avrinningsområde

främmande art: en art som inte finns i landet eller som har införts hit efter år 1800

stam: ett lokalt bestånd av en art med definierad härstamning.

Allmänna bestämmelser

3 § Fisk får inte planteras ut eller flyttas om åtgärden kan medföra spridning av olämpliga arter eller stammar av fisk eller av smittsamma fisksjukdomar.

4 § Fisk får inte planteras ut i eller flyttas till ett vattenområde som enligt lagen (1987:12) om hushållning med naturresurser m m är av riksintresse för yrkesfisket, naturvården eller friluftslivet, om åtgärden påtagligt kan skada riksintresset.

5 § För landet främmande arter får inte planteras ut.

Utan hinder härav får regnbåge, bäckröding, kanadaröding, splejk, gräskarp och signalkräfta planteras ut efter tillståndsprövning.

6 § Kräftdjur som används som fisknäringorganismer får planteras ut endast om särskilda skäl föreligger.

Särskilda bestämmelser för lax

7 § Vid utplantering av lax i ett vattensystem eller i mynningsområdet utanför vattensystemet får endast användas laxstam som härstammar från vattensystemet. Utanför mynningsområdet får endast laxstam som härstammar från vattensystemet eller från närmast angränsande vattensystem användas för utplantering. Bestämmelsen gäller även vid flyttning av lax.

Med ett mynningsområde enligt första stycket avses allt vatten inom 20 km från mittpunkten mellan de två yttersta mynningsuddarna vid vattendraget.

Särskilda bestämmelser för flodkräfta och signalkräfta

8 § Flodkräfta får inte planteras ut om kräftpest har förekommit under de två senaste åren i det vattenområde där utplanteringen avses ske.

9 § Signalkräfta får inte planteras ut i

1. vattenområde på Öland och Gotland,
2. vattenområde norr om Dalälvens vattensystem,
3. vattenområde med eller i förbindelse med område med akut kräftpest,
4. vattenområde med eller i förbindelse med område som har fiskbara bestånd av flodkräfta eller
5. vattenområde som når in i Norge.

Smittskyddsbestämmelser

10 § Fisk får planteras ut eller flyttas från en odlingsanläggning endast om

1. odlingen är ansluten till fiskhälsokontroll för sättfiskodling och
2. odlingen är fri från sjukdom som anges i bilaga I till lantbruksstyrelsens kungörelse (LSFS 1983:41) om anmälningspliktiga sjukdomar m m.

11 § Den utrustning som används för transport av levande fisk skall rengöras så omsorgsfullt att spridning av fisksjukdomar med utrustningen förhindras.

Handläggningen av tillståndsansökningar m m

12 § Fiskeristyrelsen prövar en ansökan om tillstånd till utplantering eller flyttning av

1. lax,
2. annan fisk än ål som direkt eller via karantänstation införs i landet,
3. fisk i naturligt fisktomma vatten i fjällregionen samt
4. övriga ansökningar som inte skall prövas av fiskenämnden.

13 § Fiskenämnden prövar en ansökan om tillstånd till utplantering eller flyttning av

1. öring, röding, harr, gös och ål,
2. övriga inhemska arter som finns eller har funnits i det vattenområde där utplanteringen skall ske,
3. regnbåge, bäckröding, splejk och gräskarp samt
4. flodkräfta och signalkräfta.

Fiskeristyrelsen kan i särskilda fall bemyndiga fiskenämnden att pröva en ansökan om tillstånd till utplantering och flyttning av fisk.

Fiskeristyrelsen kan återkalla fiskenämndens rätt att pröva en ansökan enligt denna kungörelse.

14 § En ansökan skall ges in till fiskenämnden i det län där utplanteringen eller dit flyttningen skall ske. Om ansökningen berör ett vattenområde inom flera län skall den ges in till fiskenämnden i det län där huvuddelen av vattenområdet är beläget. I sådant fall skall samråd ske med övriga berörda fiskenämnder.

Om utplanteringen skall ske i Väner, Vättern eller Mälaren-Hjälmaren skall ansökningen dock alltid ges in till fiskenämnden i Värmlands, Jönköpings respektive Västmanlands län.

Om ansökan skall prövas av fiskeristyrelsen skall fiskenämnden med eget yttrande översända ansökan till fiskeristyrelsen.

15 § Samråd med länsstyrelsen skall ske om ansökan avser

1. tillstånd till utplantering av signalkräfta och gräskarp i ett vattenområde där sådan utplantering inte har skett tidigare,
2. tillstånd till utplantering av fisk i ett område av riksintresse för naturvård och friluftsliv.

16 § I ett tillståndsbeslut skall anges viss tid inom vilken utplanteringen eller flyttningen skall ha utförts.

Ett tillstånd får förenas med villkor.

17 § Om det behövs för något vetenskapligt ändamål eller om det annars finns särskilda skäl får fiskeristyrelsen eller, efter styrelsens bemyndigande, fiskenämnden medge undantag från föreskrifterna i denna kungörelse.

Ansvarsbestämmelse

18 § Föreskrifterna om ansvar i 35 a § första stycket lagen (1950:596) om rätt till fiske gäller i fråga om den som med uppsåt eller av oaktsamhet utan tillstånd planterar ut eller flyttar fisk från ett vatten till ett annat eller, i fråga om strömmande vatten, flyttar fisk från ena sidan om en dammbyggnad till den andra.

Överklagande

22 § Fiskenämndens beslut får enligt 47 § fiskeriförordningen överklagas hos fiskeristyrelsen. Beslut av fiskeristyrelsen får överklagas hos regeringen.

Dessa allmänna råd gäller vid tillämpningen av fiskeristyrelsens föreskrifter om utplantering och flyttning av fisk. Varje avsnitt knyter an till motsvarande paragraf i föreskrifterna.

Sötvattenslaboratoriets Information Nr 10, 1987 "Utplantering av fisk och kräftdjur" utgör det biologiska underlaget för dessa föreskrifter och allmänna råd.

Avsnitt 1

Fiskeriförordningen innehåller föreskrifter om fiskets vård och bedrivande. Grunderna för tillståndsprövning för utplantering eller flyttning av fisk finns i 34 och 36 §§ fiskeriförordningen som lyder.

34 § Fisk får inte utan tillstånd planteras ut eller flyttas från ett vatten till ett annat eller, i fråga om strömmande vatten, flyttas från ena sidan om en dammbyggnad till den andra.

36 § Frågor om tillstånd som avses i 34 och 35 §§ prövas av fiskeristyrelsen eller, efter styrelsens bestämmande, av fiskenämnden.

Om någon i en dom eller ett beslut enligt vattenlagen (1983:291) eller motsvarande äldre bestämmelser är ålagd att utföra en åtgärd som kräver tillstånd enligt 34 §, skall tillståndsprövningen enligt denna paragraf endast avse de villkor som kan behövas för att förebygga spridning av smittsamma fisksjukdomar.

Kungörelsen skall tillämpas vid utplantering och flyttning av de djurarter som anges i 2 § fiskeriförordningen. Dessa är förutom fisk även hummer (*Homarus*), kräfta, havskräfta (*Nephrops*), räka, krabba (*Cancer*), bläckfisk, ostron, pärlmussla, blåmussla och nejonöga.

I föreskrifterna anges därutöver att de även omfattar kräftdjur som används som fisknäringorganismer. Exempel på släkten av sådana organismer är *Mysis*, *Pontoporeia* och *Pallasea*. I fiskeristadgan (SFS 1954:607 ändrad bl a 1967:412), som gällde till den 1 juli 1982 då den ersattes av nu gällande fiskeriförordningen, angavs som ett förtydligande i 13 § sista stycket att bestämmelserna om utplantering och flyttning av fisk i tillämpliga delar gällde även i fråga om andra kräftdjur än de som avsågs i 1 § i stadgan. Där nämndes samma arter som anges i nu gällande 2 § fiskeriförordningen. I 34 § fiskeriförordningen finns dock inte motsvarande förtydligande angående andra kräftdjur än de som avses i 2 § förordningen. Någon saklig ändring i fråga om tillståndspliktens omfattning var emellertid inte åsyftad genom införandet av förordningen.

I klagörande syfte anges därför att fiskeristyrelsens kungörelse, i likhet med vad som gällde före den 1 juli 1982, även omfattar kräftdjur som används som fisknäringorganismer. Användningen av kräftdjuren innebär vanligtvis att djuren fångas och därefter släpps ut som bytesdjur för fisk.

Flyttning av en art från ett vattenområde till ett annat kan göras för utplantering, odling eller sumpning av arten. Med termen utplantering av fisk avses att fisken släpps fri i naturvatten. En vanlig synonym för utplantering är utsättning.

Avsnitt 2

Ett vattenområde i sötvatten begränsas ofta av vandringshinder. Vattenområdet omfattar det vatten inom vilket fisken kan vandra eller sprida sig med strömmarna. Även stora inlandsvatten såsom Vänern med tillrinnande vattendrag upp till första definitiva vandringshindret utgör ett vattenområde. Ett vattenområde vid kusten kan inte avgränsas på samma sätt som i sötvatten. I stället får det område inom vilket fisken vanligtvis brukar vandra eller inom vilket ägg och larver normalt sprids utgöra gränsen för vattenområdet vid kusten.

En art som inte är en främmande art kallas i kungörelsen en inhemsk art.

Avsnitt 3

I fiskeriförordningen anges inte uttryckligen vad syftet är med tillståndsprovningen för utplantering och flyttning av fisk. Enligt en fast praxis sker provningen för att förebygga och begränsa spridning dels av olämpliga arter och stammar av fisk och dels av smittsamma fisksjukdomar. Av paragrafen framgår när utplantering och flyttning av fisk inte får komma till stånd. Om utplantering eller flyttning av fisk innebär risk för spridning av fiskarter eller stammar av fisk som är olämpliga inom området eller av smittsamma fisksjukdomar får tillstånd inte lämnas till åtgärden.

Med smittsam fisksjukdom avses anmälningspliktiga fisksjukdomar enligt bilaga I till lantbruksstyrelsens kungörelse (LSFS 1983:41) om anmälningspliktiga sjukdomar mm och de sjukdomar som fiskeristyrelsen efter samråd med statens veterinärmedicinska anstalt (SVA) bedömer vara särskilt allvarliga ur smittskyddssynpunkt.

Sådana åtgärder som inte kan anses innebära att fisk planteras ut eller flyttas från ett vatten till ett annat i den mening som avses i fiskeriförordningen är inte tillståndspliktiga. Följande förfarande bör därför kunna utföras utan förprovning.

1. flyttning av fisk inom ett och samma vattenområde.
2. flyttning av fisk till en fiskodling, om fisken kommer från en odling som är ansluten till och uppfyller fiskhälsokontrollens krav för sättfiskodling. Se även avsnitt 10.
3. utplantering av fisk i en särskilt anlagd och avloppslös trädgårdsdamm. Bestämmelsen avser enbart egentliga fiskarter.

Med trädgårdsdamm avses en sådan vanligtvis liten damm som förekommer på villatomter o dyl. Dammen skall vara helt konstgjord och få vatten från ett vattenledningsnät. Det får inte finnas något avlopp från dammen, varken till ett naturvatten eller till ett avloppsledningsnät. Undantaget avser endast de arter som i biologisk mening är fisk. Andra arter än egentliga fiskarter, exempelvis kräftor, får aldrig planteras ut om inte tillstånd lämnats till åtgärden.

I 2 kap 5 och 6 §§ lagen (1987:12) om hushållning med naturresurser m m (naturresurslagen) finns bestämmelser om mark- och vattenområden som har betydelse för bla yrkesfiske, vattenbruk, naturvård eller friluftsliv. Vissa områden är även av riksintresse för yrkesfisket, naturvården och friluftslivet. Av naturresurslagen framgår att dessa riksintressanta områden skall skyddas mot åtgärder som påtagligt kan skada naturmiljön eller försvåra yrkesfiskets bedrivande.

Fiskeristyrelsen lämnar ett underlag för bedömningen av vilka områden som är av riksintresse för yrkesfisket. Naturvårdsverket lämnar ett underlag för bedömningen av vilka områden som är av riksintresse för naturvården och friluftslivet. Fritidsfisket är en del av friluftslivet. Det slutliga ställningstagandet till vilka områden som är av riksintresse sker när en tillståndsmyndighet, tex länsstyrelse, kommun eller vattendomstol, tar ställning i ett ärende som rör de områden som omfattas av fiskeristyrelsens eller naturvårdsverkets bedömningar. Fiskeristyrelsen och fiskenämnderna måste i varje enskilt fall, på grundval av det material som finns för varje riksintressant område, ta ställning till om området är av riksintresse för yrkesfisket, naturvården och friluftslivet. Fiskeristyrelsens och naturvårdsverkets beslut om vilka områden som är av riksintresse kan vanligtvis ligga till grund för fiskeristyrelsens och fiskenämndernas ställningstaganden i de enskilda fallen.

Utplantering eller flyttning av fisk till ett vattenområde av riksintresse kan i vissa fall komma att påtagligt skada riksintresset till följd av att olämpliga arter eller stammar av fisk eller smittsamma fisksjukdomar kan spridas i vattenområdet. I så fall får tillstånd inte lämnas till åtgärden. Ett exempel då tillstånd inte får medges kan vara att utplanteringen avses ske i ett område som är av riksintresse på grund av unik fauna om den påtagligt kan skadas av utplanteringen. I ett område av riksintresse för yrkesfisket får utplantering inte heller tillåtas av en fiskart om utplanteringen av arten påtagligt kan skada yrkesfisket.

Områden av riksintresse kan, liksom andra mark- och vattenområden, vara skyddade genom förordnanden enligt exempelvis naturvårdslagen (naturreservat, naturvårdsområde m m) eller vattenlagen (skydd för vattenförsörjning). Länsstyrelsen kan lämna uppgifter om detta. De föreskrifter som vanligtvis finns för sådana områden kan innebära förbud eller andra restriktioner för utsättning av fisk i vattnet.

Om en utplantering skulle medföra att en ur fiskevårdssynpunkt olämplig fiskart sprids i ett vatten skall ansökan avslås med stöd av fiskeristyrelsens kungörelse. Även om utsättning av fisk i ett vattenområde kan tillåtas enligt fiskerilagstiftningen kan emellertid föreskrifter för vattenområdet medföra att åtgärden fodrar tillstånd även av någon annan myndighet. I tillståndsbeslutet bör i sådana fall sökanden upplysas om detta.

Förekomsten av ett skyddsvärt fiskbestånd inom ett riksintressant vattenområde kan medföra begränsningar i val av art eller stam för utplantering i området. Begränsningen kan innebära exempelvis att ingen utplantering får ske eller att utplantering endast får göras med stameget material.

Avsnitt 5

Vid prövning av utplanteringsstillstånd för regnbåge bör observeras att även om regnbågen inte normalt kan etablera bestånd så kan den besätta lek- och lek- och uppväxtområden huvudsakligen i konkurrens med öringen.

Utplantering av bäckröding har i flera fall medfört att öringen utkonkurrerats från sina lek- och uppväxtområden. Risken för menlig inverkan på ett öringbestånd bör därför särskilt uppmärksammas vid prövning av en ansökan om utplantering av bäckröding.

Spejlk är en korsning mellan kanadaröding och bäckröding.

Vid tillstånd till utplantering av gräskarp bör föreskrivas att sådana åtgärder vidtas i vattenområdet, om detta inte är helt slutet, att fisken ej kan lämna området.

Avsnitt 6

Utplantering av kräftdjur som fisknäringssystemer har visat sig kunna ge flera negativa effekter på faunan i vattnet. Tillstånd till utplantering av fisknäringssystemer får därför lämnas endast om särskilda skäl föreligger. Sådana skäl kan vara att utplanteringen sker i ett vattenområde som har restaurerats och där arten funnits tidigare eller att utplanteringen sker i forskningssyfte.

Avsnitt 7

Samtliga laxbestånd skall så långt möjligt bevaras. Laxbestånd i outbyggda vattendrag är mest skyddsvärda. Sådana vattendrag bör därför inte besättas med odlad fisk om uppväxtområdena är fullt utnyttjade. I undantagsfall kan det i outbyggda laxvattendrag vara motiverat med en viss smoltutplantering, dock högst ett tillskott på ungefär 10 % av det vilda beståndets befintliga smoltproduktion. Om det finns utnyttjade eller nya reproduktionsområden bör man överväga att använda rom och yngel i stället för smolt för att få bättre anpassning till miljön. På reproduktionsområden för lax bör endast planteras ut lax av samma genetiska stam som fortplantar sig på området.

I Vänerens vattensystem ovanför dammbyggnaden vid Vargön får vid utplantering av lax endast användas laxstam som härstammar från Gullspångsälven och Klarälven.

Det är viktigt att avelstakten för det odlade materialet sker på ett genetiskt riktigt sätt. Av laxforskningsinstitutets meddelande nr 1987:4 "Genetiska aspekter på odling av lax och havsöring för utplantering" framgår hur avelstakten lämpligen bör ske.

Avsnitt 8

Flodkräfta får inte planteras ut i vattenområden med eller i förbindelse med område där signalkräfta förekommer eftersom kräftpest kan överföras från signalkräftorna till flodkräftorna.

Se även avsnitt 10 beträffande smittskyddsbestämmelser.

Avsnitt 9

För att akut kräftpest enligt punkt 3 inte skall anses föreligga bör krävas att minst en fiskesäsong har förflutit från senast kända pestutbrott.

Förbindelse mellan två vattenområden enligt punkterna 3 och 4 anses ej föreligga om det uppströms det vattenområde där utplanteringen avses ske finns ett definitivt vandringshinder. Odling och sumpning av signalkräfta uppströms ett vandringshinder får inte tillåtas med hänsyn till risken för spridning av kräftpest till bestånd av flodkräfta i vattenområden nedanför vandringshindret.

I vattenområden med fiskbara bestånd av flodkräfta får utplantering av signalkräfta inte göras. Ett bestånd kan anses fiskbart om fångsten i vattenområdet överstiger ungefär 1 kräfta per fångstansträngning vid provfiske med mjårdar. I större vattenområden kan beståndets storlek beräknas på ett medelvärde av fångsten från lämpliga kräftlokaler.

Avsnitt 10

Fiskhälsokontrollens organisation är under utredning och syftet är att den skall underkastas bestämmelserna i lagen (1985:342) om kontroll av husdjur m.m. I avvaktan på att denna hälsokontroll införs, avses med fiskhälsokontroll den nuvarande frivilliga kontrollen organiserad av statens veterinärmedicinska anstalt (SVA) och laxforskningsinstitutet (LFI). Fiskhälsokontrollen för *sättfiskodling* innebär att odlingen skall uppfylla följande krav:

1. Besök i anläggningen skall göras av hälsokontrollen. Provtagning skall göras på fisken i odlingen.
2. Odlingen får inte ta in rom/fisk från odling som inte har kontrollnivå för sättfiskodling. Vildfisk prövas i varje enskilt fall.
3. Odlingens vattenförsörjning skall komma från ett vattenområde i vilket smittsam fisksjukdom inte förekommer.
4. Odlingsverksamheten skall bedrivas enligt vedertagna principer för att begränsa smittorisker.

Slakt i anslutning till en odling innebär ökad risk för spridning av smitta. Slakt och beredning av fisk från annan odling bör inte alls förekomma inom odlingsanläggningen. Slaktavfall av laxfisk bör inte i någon form användas för framställning av fiskfoder. Man bör också undvika kombinerad odling av laxfisk med andra arter tex ål, karp, kräftdjur eller blötdjur.

I vissa fall kan dock ett tillstånd att anlägga en fiskodling vara förenat med villkor för flyttning eller insättning av fisk i odlingen. Dessa villkor måste alltid uppfyllas.

I landet förekommer odlingsanläggningar som huvudsakligen producerar yngel av lokala bestånd för utplantering inom ett relativt begränsat område. Dessa anläggningar, som ofta inte är anslutna till fiskhälsokontrollen, har stor betydelse för fiskevården. Under en övergångsperiod kan det finnas skäl att tillåta flyttning av fisk från en sådan odlingsanläggning. Tillstånd kan i så fall lämnas av fiskeristyrelsen med stöd av 17 §.

När fiskeristyrelsen får kännedom om ett utbrott av en anmälningspliktig fisksjukdom i en odling återkallar fiskeristyrelsen regelmässigt delegationen till fiskenämden att pröva ansökningar om flyttning av fisk från odlingen. Efter samråd med statens veterinärmedicinska anstalt (SVA) görs en bedömning från fall till fall på vilka villkor fisk får flyttas från odlingen.

Beträffande kräftor är sjukdomsläget i vilda bestånd bristfälligt känt. Som regel bör därför på utplanteringskräftor företagas en hälsokontroll avseende förekomst av *Psorospermium haeckelii* eller porslinssjuka. Förekommer dessa kräftsjukdomar i utplanteringsmaterialet bör det inte anses fritt från smittsam sjukdom.

Flodkräftor för utplantering bör ej tas från vatten där kräftpest har förekommit tidigare. Om kräftpest förekommit i ett vatten bör man i princip betrakta vattnet som pestsmittat även i fortsättningen. Undantag är det fåtal vatten där kräftpestsmitta inte längre förekommer och där kräftbeståndet har återhämtat sig varaktigt.

Avsnitt 11

För att minska riskerna för smittspridning med fisktransporter skall transport-tankarna och den utrustning som varit i kontakt med fisken och vattnet desinficeras. Detta kan göras med kemiska medel eller genom ångning. Detaljerade anvisningar finns i laxforskningsinstitutets meddelande 1987:3 "Transport av fisk och rom". Denna publikation innehåller även anvisningar för desinficering av rom.

Vattenbyte innebär alltid en risk för spridning av fisksjukdomar och får därför betraktas som en ren nödgärd. Om vattenbyte skall ske bör detta göras endast efter samråd med fiskenämden.

Varje transport av levande fisk och rom bör åtföljas av leveransintyg. Detta bör innehålla uppgifter bla om leverantör, odlingens hälsokontrollnivå, sjukdomsstatus och fiskens ursprung (art/stam). Vattenbrukarnas Riksförbund har utarbetat en särskild blankett för leverans av sättfisk.

Avsnitt 12

I 9 kap 9 § fiskeristyrelsens kungörelse (FIFS 1983:8, omtryckt 1988:13) med vissa bestämmelser om fisket i Östersjön m m finns särskilda föreskrifter rörande utplantering av fiskarter som inte tidigare förekommer inom kungörelseområdet.

Avsnitt 13

Fiskemyndigheterna upprättar i vissa fall planer för utplantering av lax, öring och andra fiskarter. Fiskeristyrelsen kan efter godkännande av planen delegera åt fiskenämden att pröva ansökningar om att få plantera ut eller flytta även andra arter av fisk än som anges i 13 §.

Fiskenämden prövar ansökan om tillstånd till utplantering av importerat ålyngel efter godkänd karantänsring. Fiskeristyrelsen kan besluta om begränsningar var ynglet får sättas ut.

Vid utbrott av en anmälningspliktig fisksjukdom i en odlingsanläggning återkallar fiskeristyrelsen regelmässigt bemyndigandet för fiskenämnden att pröva ansökningar om utplantering eller flyttning av fisk från anläggningen.

De marina arter som kan vara aktuella för utplantering är plattfisk, torsk, hummer och ostron. Information om resultat från utplantering av dessa arter i de nordiska länderna kan fås i meddelande från havsfiskelaboratoriet Nr 321 (1987).

Avsnitt 14 – 17

Fiskeristyrelsen har upprättat en blankett för tillståndsansökan.

Ansökan ges in till fiskenämnden. I de fall fiskenämnden ej är beslutande överlämnas ansökan med yttrande till fiskeristyrelsen.

Samråd med länsstyrelsens naturvårdsenhet bör lämpligen ske även i andra fall än de som anges i 15 §, tex om en utplantering kan komma i konflikt med ett naturvårdsintresse. Fiskenämnden bör tillsammans med naturvårdsenheten utarbeta rutiner för hur sådant samråd bör genomföras.

Vid tillståndsprovningen skall endast det allmänna intresset av att förhindra spridning av olämpliga arter och stammar av fisk eller fisksjukdomar prövas. Sökandens rätt att utnyttja ett vattenområde för tex utplantering av fisk skall myndigheten inte ta ställning till. I ett tillståndsbeslut bör dock sökanden upplysas om att det ankommer på honom att skaffa sig den erforderliga nyttjanderätten till det vattenområde som han vill utnyttja. Det bör inte anges som ett villkor för tillståndet att han skall ha denna rätt. Tillståndshavaren har ansvaret för att fiskerättsägarna informeras om beslutet.

Ett tillstånd bör innehålla uppgifter om

1. art/stam
2. antal eller vikt
3. vattnets namn och läge med vattendragsnummer
4. leverantör
5. tidsbegränsning

En tillståndsprovad åtgärd skall normalt vara utförd inom högst ett år efter beslutet. I vissa fall kan det finnas skäl att lämna tillstånd för åtgärder under två till tre år, tex om det avser utplanteringar av rutinkaraktär där det finns fastställda planer inom ett fiskevårdsområde eller för utplanteringar i "put-and-take"-vatten.

Kopia av fiskenämndens beslut avseende utplantering av signalkräfta skall skickas till sötvattenslaboratoriet. Kopia av beslut sänds även till de myndigheter och andra som medverkat med samråd. Fiskenämnden bör hålla register över tillstånden i länet enligt denna förordning.

Avsnitt 18

Straffbestämmelserna anknyter till 39 § sista stycket fiskeriförordningen, som i sin tur hänvisar till 35 a § lagen om rätt till fiske. Påföljden enligt 35 a § fiskerättslagen är böter eller fängelse i högst sex månader.

Denna kungörelse träder i kraft den 1 januari 1989.

Genom kungörelsen upphävs fiskeristyrelsens kungörelse (FIFS 1985:10) med föreskrifter om rätt för fiskenämnden att pröva vissa frågor enligt fiskeriförordningen.

Beslut som har meddelats med stöd av äldre bestämmelser om utplantering och flyttning av fisk skall anses vara meddelade med stöd av denna kungörelse.

KJELL A MATTSSON

LITTERATUR

FÅK:s slutrapporter **Fiskevård i älvmagasin och
Inplantering av nya näringsdjur i reglerade sjöar**,
utkom 1986 och distribueras genom Fiskeristyrelsen,
Sötvattenslaboratoriet, 170 11 DROTTNINGHOLM.



FISKERISTYRELSEN

Otterhällegatan 12 - Box 2565
403 17 Göteborg - Tel. 031-63 03 00

Biståndssekretariatet

Magasinsgatan 22
Box 2566
403 17 GÖTEBORG
Tel. 031-63 03 00

Havsfiskelaboratoriet

Box 4
453 00 LYSEKIL
Tel. 0523-141 80

u/f Argos

Box 4501
421 04 V. FRÖLUNDA
Tel. 031-29 25 07
010-35 23 83

Sötvattenslaboratoriet

170 11 DROTTNINGHOLM
Tel. 08-759 00 40

Fiskeriförsöksstationer

Kälame 840 64 KÄLARNE
Tel. 0696-400 29

Älvkarleby

Brobacken
810 70 ÄLVKARLEBY
Tel. 026-722 76

Utredningskontor

Luleå Segelvägen 15
951 56 LULEÅ
Tel. 0920-200 40

Härnösand

Stora Torget 3
871 30 HÄRNÖSAND
Tel. 0611-182 50

Örebro

Oskarsparken 1
702 12 ÖREBRO
Tel. 019-18 45 40

Jönköping

Järnvägsgatan 9
552 55 JÖNKÖPING
Tel. 036-12 75 80

Kalmar

Ölandsgatan 17
392 31 KALMAR
Tel. 0480-236 23

Göteborg

Box 2566
403 17 GÖTEBORG
Tel. 031-63 03 00

Fiskenämnder

Stockholms län Box 1030
171 21 SOLNA
Tel. 08-83 53 20

Uppsala län

Box 1044
751 40 UPPSALA
Tel. 018-10 01 00

Södermanlands län

Box 334
611 27 NYKÖPING
Tel. 0155-642 90

Östergötlands län

Box 435
581 04 LINKÖPING
Tel. 013-13 01 35

Jönköpings län

Box 610
551 18 JÖNKÖPING
Tel. 036-11 95 70

Kronobergs län Box 1208
351 12 VÄXJÖ
Tel. 0470 -220 80

Kalmar län

Box 175
391 22 KALMAR
Tel. 0480-156 70

Lokalkontor:

Box 34
593 01 VÄSTERVIK
Tel. 0490-133 90

Gotlands län

Box 1144
621 22 VISBY
Tel. 0498-180 10

Blekinge län

Ronnebygatan 46
371 33 KARLSKRONA
Tel. 0455-876 00

Kristianstads län

Box 549
291 25 KRISTIANSTAD
Tel. 044-12 62 00

Malmöhus län

Celsiusgatan 38 C
212 14 MALMÖ
Tel. 040-93 27 30

Hallands län

Box 191
301 04 HALMSTAD
Tel. 035-11 83 60

Göteborgs och Bohus län

Box 767
451 26 UDDEVALLA
Tel. 0522-149 80

Älvsborgs län

Box 1147
462 28 VÄNERSBORG
Tel. 0521-120 70

Lokalkontor:

Österlånggatan 7
502 32 BORÅS
Tel. 033-13 73 47

Skaraborgs län

Box 224
532 23 SKARA
Tel. 0511-131 40

Värmlands län

Box 465
651 10 KARLSTAD
Tel. 054-15 68 00

Örebro län

Box 274
701 45 ÖREBRO
Tel. 019-19 38 00

Västmanlands län

Box 51
721 04 VÄSTERÅS
Tel. 021-19 57 80

Kopparbergs län

Box 153
791 24 FALUN
Tel. 023-818 13

Gävleborgs län

Box 1165
801 35 GÄVLE
Tel. 026- 17 18 00

Västernorrlands län

Box 1025
871 29 HÄRNÖSAND
Tel. 0611-182 40

Jämtlands län

Box 233
831 23 ÖSTERSUND
Tel. 063-12 45 70

Västerbottens län

Box 453
901 09 UMEÅ
Tel. 090-12 87 40

Länsstyrelsen i Norrbottens län
Fiskeenheten

951 86 LULEÅ
Tel. 0920- 680 20